



PÄIVÄHOIDON PERHETYÖ LEMPÄÄLÄN KUNNASSA

Päivähoidon työntekijöiden näkemyksiä
yhteistyöstä varhaisessa puuttumisessa

Laura Haapaniemi

Opinnäytetyö
Joulukuu 2013
Sosiaalialan koulutusohjelma

TIIVISTELMÄ

Tampereen ammattikorkeakoulu
Sosiaalialan koulutusohjelma

HAAPANIEMI, LAURA:

Päivähoidon perhetyö Lempäälän kunnassa

Päivähoidon työntekijöiden näkemyksiä yhteistyöstä varhaisessa puuttumisessa

Opinnäytetyö 41 sivua, joista liitteitä 5 sivua

Joulukuu 2013

Opinnäytetyön tarkoituksena oli selvittää, miten päivähoiton perhetyöntekijät tukevat päivähoiton työntekijöiden varhaista puuttumista ja miten heidän keskinäinen yhteistyönsä toimii varhaisessa puuttumisessa. Lisäksi haluttiin selvittää, miten yhteistyötä voisi päivähoiton työntekijöiden mielestä kehittää.

Opinnäytetyön tutkimus oli sekä kvantitatiivinen että kvalitatiivinen. Aineisto kerättiin kyselynä, joka sisälsi enimmäkseen avoimia kysymyksiä. Se analysoitiin sisällönanalyysillä sekä Excel ja Tixel -ohjelmilla. Kyselyyn vastasi 17 päivähoiton työntekijää.

Aineistosta kävi ilmi, että päivähoiton perhetyö toimii nimenomaan ennaltaehkäisevästi ja tukee hyvin päivähoiton työntekijöiden varhaista puuttumista neuvojen, rohkaisun ja yhteisten keskustelujen muodossa. Se vaikuttaisi myös pelkän olemassaolonsa kautta rohkaisevan päivähoiton työntekijöitä ottamaan haastaviakin asioita puheeksi päivähoitossa olevien lasten vanhempien kanssa.

Moniammatillista yhteistyötä olisi tarpeen kehittää.. Aineistosta ilmeni, että päivähoiton työntekijät ovat tyytyväisiä yhteistyöhön, mutta se voisi olla tiiviimpää ja säännöllisempää. Myös yhteistä kartoitusta perheen tilanteesta sekä yhteistä tavoitteiden laadintaa voisi olla enemmän. Asiakasperhe voisi olla useammin mukana tapaamisissa, joissa perheen asioita käsitellään.

Asiasanat: päivähoito, perhetyö, moniammatillinen yhteistyö

ABSTRACT

Tampere University of Applied Sciences
Degree Programme in Social Services

HAAPANIEMI, LAURA:

Family Work in Day Care in Lempäälä

The Views of Workers in Day Care about Cooperation in Early Intervention

Bachelor's thesis 41 pages, appendices 5 pages
December 2013

The purpose of the thesis was to find out how the family workers supported the workers in day care in the early intervention and how their cooperation worked. The aim was also to find out how the workers in day care could develop their cooperation.

The study was both quantitative and qualitative. The data was collected using a questionnaire including mostly open questions. It was analyzed using content analysis and Excel and Tixel software. 17 workers answered the questionnaire.

The results showed that the family work in day care was specifically preventive and it supports the workers in day care in the early intervention through advices, encouragement and conversation. It also seemed to encourage them to bring out also difficult subjects with the parents of the children in day care.

Multiprofessional cooperation should be improved. The workers in day care were pleased with the cooperation but it could be closer and more regular. There could also be more common surveying about the client families' situation and objectives and the family could be more often involved in those situations.

Key words: day care, family work, multi professional work

SISÄLLYS

| | | |
|---|---|----|
| 1 | JOHDANTO..... | 5 |
| 2 | OPINNÄYTETYÖN TOTEUTTAMINEN | 7 |
| | 2.1 Opinnäytetyön tausta | 7 |
| | 2.2 Tutkimustehtävä ja tutkimuskysymykset..... | 7 |
| | 2.3 Tutkimusmenetelmä, aineiston hankinta ja tutkimuksen analysointi | 8 |
| 3 | PÄIVÄHOIDON PERHETYÖ | 10 |
| | 3.1 Varhaiskasvatus | 10 |
| | 3.2 Perhetyö | 10 |
| | 3.3 Ennaltaehkäisevä perhetyö | 11 |
| | 3.4 Päivähoidon perhetyö | 12 |
| | 3.4.1 Päivähoidon perhetyön hankkeet | 13 |
| | 3.4.2 Päivähoidon perhetyö Lempäälän kunnassa | 13 |
| 4 | VARHAINEN PUUTTUMINEN | 15 |
| | 4.1 Varhaisen puuttumisen käsite | 15 |
| | 4.2 Kasvatuskumppanuus varhaisen puuttumisen mahdollistajana | 15 |
| | 4.3 Huolen puheeksi ottaminen..... | 16 |
| 5 | MONIAMMATILLINEN YHTEISTYÖ..... | 18 |
| | 5.1 Mitä on moniammatillinen yhteistyö..... | 18 |
| | 5.2 Moniammatillisuuden laadun portaat | 18 |
| | 5.3 Moniammatillisuus päiväkodissa..... | 21 |
| 6 | OPINNÄYTETYÖN TULOKSET | 22 |
| | 6.1 Aineiston taustatiedot | 22 |
| | 6.2 Varhainen puuttuminen..... | 23 |
| | 6.3 Päivähoidon työntekijöiden ja päivähoidon perhetyöntekijöiden välinen yhteistyö..... | 25 |
| | 6.4 Yhteistyö moniammatillisuuden portailla..... | 27 |
| | 6.5 Päivähoidon työntekijöiden ja päivähoidon perhetyöntekijöiden yhteistyön kehittäminen | 30 |
| 7 | JOHTOPÄÄTÖKSET JA POHDINTA | 32 |
| | LÄHTEET..... | 35 |
| | LIITTEET | 37 |
| | Liite 1. Kyselylomake | 37 |

1 JOHDANTO

Työskennellessäni ennen sosionimiopintoja lastenhoitajana päivähoidossa huomasin monien muiden tavoin, että monet perheet tarvitsisivat konkreettista tukea lasten kasvatuksessa ja erilaisissa arjen tilanteissa. Myös lastensuojelun asiakasmäärät ja kasvaneet huostaanottojen ja kiireellisten sijoitusten määrät kertovat haasteista perheiden arjessa. Ennaltaehkäisevän työn ja varhaisen puuttumisen merkitys on siis suuri ja siihen tulisi panostaa.

Työskennellessäni Lempäälän päivähoidossa vuosina 2009-2010 toimi päivähoitoalueen sisällä perhetyöntekijä. Päivähoidossa olevien lasten perheet saivat erilaisissa arjen pulmatilanteissa ottaa häneen yhteyttä ja pyytää apua. Hän toimi joissakin tilanteissa myös linkkinä lastensuojeluun. Tämä järjestely vaikutti mielestäni hyvältä jo silloin, ja sosionimiopintojen myötä näen sen merkityksen vielä laajemmin. Päivähoidon ja perhetyön yhteistyöllä perheitä voitaisiin tukea varhaisessa vaiheessa ja saatettaisiin välttää perheiden päätyminen lastensuojelun asiakkaaksi. Ennaltaehkäisevä työ on myös yksi varhaiskasvatuksen tavoitteista. ”Lasten päivähoidon keskeisenä tehtävänä on tukea lasten vanhempia heidän kasvatustehtävässään. Tällöin korostuu myös varhaisen tukemisen näkökulma ja sitä kautta ehkäisevän toiminnan merkitys.” (Valtioneuvoston periaatepäätös varhaiskasvatuksen valtakunnallisista linjauksista).

Suomessa päivähoitojärjestelmä on hyvin kattava ja se saavuttaa suurimman osan alle kouluikäisten lasten perheistä. Vuonna 2010 Suomessa olipäivähoidossa 223 000 lasta (THL 2011). Se tarkoittaa 62 prosenttia kaikista 1-6-vuotiaista lapsista, ja heistä 92 prosenttia oli kunnallisessa päivähoidossa (THL 2011). Sen vuoksi päivähoito on myös hyvä väylä huomata ajoissa perheiden tarpeet ja puuttua niihin. Toisaalta päivähoiton kautta perheet voivat luontaisesti hakea apua haastaviin tilanteisiin.

Päivähoidossa keskeistä on vanhempien tukeminen heidän kasvatustehtävässään sekä kasvatuskumppanuus. Tämä luo joskus haasteita päivähoiton työntekijöille, jotka eivät useinkaan ole perillä siitä, mitä lapsen kodissa todellisuudessa tapahtuu. Vanhempia nähdään joka päivä, mutta aikaa heidän kanssaan keskustelulle ei ole paljon. Vanhempia myös nähdään usein lapsen tuonti- ja hakutilanteissa, jolloin paikalla on muita lapsia ja mahdollisesti vanhempia. Tällöin keskustelut jäävät hyvin pintapuolisiksi eivätkä van-

hemmat varmasti helposti ota itseään askarruttavia asioita tai lasta koskevia huolia puheeksi. Myös päivähoiton henkilökunnan on joskus vaikea ottaa haastavia asioita puheeksi yhteistyön ja kasvatuskumppanuuden katkeamisen pelossa. Päivähoiton perhetyöllä on edellytyksiä tukea päivähoitossa tehtävää työtä ja auttaa perheiden kanssa tehtävän työn toteutumista. Lisäksi perhetyön ja päivähoiton työntekijöiden voisi ajatella yhteistyössä saavan paremman kuvan perheen tilanteesta ja mahdollisista haasteista sekä tukevan perhettä kokonaisvaltaisemmin.

Opinnäytetyössä selvitän, miten päivähoiton perhetyö tukee päivähoiton työntekijöitä varhaisessa puuttumisessa ja miten perhetyöntekijöiden ja päivähoiton työntekijöiden välinen yhteistyö toimii. Tähän näkökulmaan päädyin huomattuaani, että päivähoiton perhetyöstä on tehty opinnäytetöitä perheiden näkökulmasta, mutta päivähoiton työntekijöiden näkökulma on jäänyt varjoon.

2 OPINNÄYTETYÖN TOTEUTTAMINEN

2.1 Opinnäytetyön tausta

Lastensuojelun suuret asiakasmäärät sekä huostaanottojen yleisyys kertovat lastensuojelun ennaltaehkäisy merkityksestä. Myös päivähoitossa pitäisi tiedostaa sen merkitys lastensuojelun ennaltaehkäisevässä kentässä. Päivähoitossa lapsi saattaa viettää suurimman osan valveillaoloajastaan ja vanhempia tavataan päivittäin, joten siellä on hyvät mahdollisuudet huomata perheen tilanne ja puuttua ongelmakohtiin varhaisessa vaiheessa.

Päivähoidon perhetyö on ehkäisevän työn ja varhaisen puuttumisen kannalta mielenkiintoinen työmuoto, ja sillä voidaan ajatella olevan merkittävä sija perheiden tukemisessa yhdessä päivähoitokanssa. Sen vuoksi se valikoitui tämän opinnäytetyön tutkimuskohteeksi. Päivähoidon perhetyöstä on tehty opinnäytetöitä perheiden näkökulmasta, joten tässä työssä päädyttiin päivähoitokanssien näkökulmaan.

2.2 Tutkimustehtävä ja tutkimuskysymykset

Opinnäytetyön tutkimustehtävänä on selvittää päivähoitokanssien eli lastenhoitajien ja lastentarhanopettajien näkemyksiä päivähoitokanssien perhetyöstä varhaisen puuttumisen ja moniammatillisen yhteistyön näkökulmasta. Opinnäytetyöhön liittyvän tutkimuksen myötä pyrin vastaamaan siihen, millaista tukea päivähoitokanssien perhetyöstä on varhaiselle puuttumiselle päivähoitokanssissa sekä miten varhaisen puuttumisen kannalta olennainen moniammatillinen yhteistyö toimii päivähoitokanssien ja perhetyöntekijöiden välillä. Lisäksi selvitän, miten yhteistyötä voisi päivähoitokanssien mielestä kehittää.

Opinnäytetyön tavoitteena on tuoda näkyväksi päivähoitokanssien ajatuksia päivähoitokanssien perhetyöstä ja siitä, kuinka se toimii varhaisen puuttumisen ja ehkäisevän työn näkökulmasta yhdessä päivähoitokanssien kanssa.

Opinnäytetyön tutkimuskysymykset ovat seuraavat:

1. Miten päivähoiton perhetyö tukee päivähoiton työntekijöiden varhaista puuttumista?
2. Miten päivähoiton työntekijöiden ja perhetyöntekijöiden yhteistyö toimii varhaisessa puuttumisessa päivähoiton työntekijöiden näkökulmasta?
3. Miten päivähoiton työntekijöiden ja perhetyöntekijöiden yhteistyötä voisi päivähoiton työntekijöiden näkökulmasta kehittää?

2.3 Tutkimusmenetelmä, aineiston hankinta ja tutkimuksen analysointi

Opinnäytteen tutkimusaineisto kerättiin lomakehaastattelulla (liite 1), jossa käytettiin monivalintakysymyksiä ja avoimia kysymyksiä. Haastattelun kysymykset muodostettiin teemoittain työn teorian ja tutkimustehtävän pohjalta. Teemoina olivat taustatietojen lisäksi varhainen puuttuminen ja moniammatillinen yhteistyö. Osa monivalintakysymyksistä oli strukturoidun ja avoimen kysymyksen välimuotoja, joissa valmiiden vastausvaihtoehtojen jälkeen oli avoin kysymys (Hirsjärvi 2007, 194). Avointen kysymysten tavoitteena oli saada spontaaneja mielipiteitä, joissa vastaamista ei rajoiteta (Vilkkä 2005, 86). Avointen kysymysten avulla pyrittiin saamaan vastaajilta tietoa heidän omista kokemuksistaan ja näkemyksistään. Lomakehaastattelu valikoitui tutkimuksen menetelmäksi, koska se mahdollisti laajemman otoksen kohderyhmästä.

Tutkimuksen kohderyhmänä olivat Lempäälän kunnan päivähoiton työntekijät, joista vastaajat valikoituivat ryväsotannalla sekä ryppäille tehdyllä ositetulla otannalla. Ryppäät olivat Lempäälän päivähoitoalueita, joista valittiin kaksi sellaista aluetta, joilla päivähoiton perhetyöntekijä on toiminut pidempään. Päivähoitoalueilta valittiin havaintoyksiköt tasaisella kiintiöllä eli molemmilta päivähoitoalueilta kymmenen vastaajaa. (Vilkkä 2005, 79-80.) Vastaajat valikoituivat satunnaisesti ja olivat ammattinimikkeeltään päivähoiton opettajia tai päivähoitajia.

Kysely oli perinteinen paperiversio, joka toimitettiin vastaajille perhetyöntekijöiden kautta. Täytetty kyselylomake palautettiin suljetussa kirjekuoressa perhetyöntekijöiden kautta, jolloin mahdollistui vastaajan anonymiteetti.

Kyselystä saatu aineisto analysoitiin kvalitatiivisesti sisällönanalyysillä sekä kvantitatiivisesti Excel ja Tixel -ohjelmilla. Vastauksista etsittiin samankaltaisia vastauksia ja il-

mauksia, jotka koottiin omien otsikoidensa alle työn teoria huomioon ottaen. Tämän jälkeen laskettiin, kuinka monta samankaltaista vastausta kuhunkin aiheeseen löytyi. Sisällönanalyysissa teoria toimi apuna analyysin tekemisessä eli analyysi oli teoriaohjaava (Tuomi & Sarajarvi 2013, 96.) Siinä samankaltaiset vastaukset tuotiin yhteen ja jaettiin eri tutkimuskysymysten alle niin, että varhaiseen puuttumiseen ja moniammatilliseen yhteistyöhön liittyvät vastaukset erotettiin omiin kategorioihinsa ja niitä tutkittiin työn teoria huomioon ottaen.

3 PÄIVÄHOIDON PERHETYÖ

3.1 Varhaiskasvatus

Päivähoito on yhteiskunnan tarjoamaa varhaiskasvatuspalvelua, jota toteutetaan pääasiain päiväkodeissa ja perhepäivähoidossa. Päivähoidossa yhdistyvät lapsen oikeus varhaiskasvatukseen ja vanhempien oikeus saada lapselleen päivähoitopaikka. Kaikilla alle kouluikäisillä lapsilla on lain mukaan oikeus saada kunnallinen päivähoitopaikka tai kotihoito- tai yksityisen hoidon tuki vanhempien valinnan mukaan. (Varhaiskasvatus, THL 2013.)

Varhaiskasvatuksen tavoitteena on edistää lapsen tervettä kasvua, kehitystä ja oppimista. Vanhemmilla on lastensa ensisijainen kasvatusvastuu ja -oikeus, ja yhteiskunnan tarjoamat varhaiskasvatuspalvelut tukevat koteja heidän kasvatustehtävässään. Varhaiskasvatuksessa oleellista on lasten, varhaiskasvatuksen työntekijöiden sekä vanhempien vuorovaikutus ja kasvatuksellinen kumppanuus. Varhaiskasvatusta toteutetaan yhteistyössä laajan lasten ja perheiden palveluverkoston kanssa, jossa ovat mukana sosiaali-, terveys- ja opetustoimi sekä erilaisten järjestöjen, yhteisöjen ja seurakuntien varhaiskasvatuspalvelut. (Valtioneuvoston periaatepäätös varhaiskasvatuksen valtakunnallisista linjauksista, STM 2002.)

Lain lasten päivähoitosta mukaan ”päivähoidon tavoitteena on tukea päivähoitossa olevien lasten koteja näiden kasvatustehtävässä ja yhdessä kotien kanssa edistää lapsen persoonallisuuden tasapainoista kehitystä”. (Laki lasten päivähoitosta 1973, 1983, 2a§.)

3.2 Perhetyö

Perhetyö on hyvin moninaista eikä sille ole tarkkaa määritelmää tai vakiintunutta työmuotoa. Perhetyössä työskentelee monia tahoja monenlaisissa tehtävissä ja sen tavoitteet vaihtelevat. Perhetyötä toteuttavia tahoja voivat olla esimerkiksi sosiaalityö, varhaiskasvatus, koulu ja kotihoito sekä kolmas sektori ja järjestöt. Lainsäädäntö tuntee perhetyön käsitteen ainoastaan lastensuojelun avohuollon tukitoimena, eikä näin ollen määrittele sitä itsenäiseksi sosiaalipalveluksi. (Järvinen ym. 2012, 12-13.)

Lähtökohtana perhetyössä ovat perheiden elämästä lähtevät tarpeet. Ne voivat liittyä lasten kehitys- ja kasvatuskysymyksiin, vanhemmuuden tukemiseen ja perheen toimintakyvyn lisäämiseen. (Rönkkö & Rytönen 2010, 27.) Perhetyön tavoitteena on ratkaista perheissä esiintyviä haastavia elämäntilanteita, joita voi mikä tahansa perhe kohdata. Tilanteissa voivat vaikuttaa yksittäinen ongelma tai kriisi tai niiden kasautuminen, joka vaikeuttaa perheen selviytymistä arjesta. Avun ja tuen tarpeet voivat vaihdella suuresti-kin ja perhetyön kohteena olevat perheet ovat erilaisia. Myös perhetyön tavoitteet ovat jokaisen perheen kohdalla omanlaisiaan. Yhteisenä päämääränä kaikille voidaan kuitenkin nähdä perheen itsenäinen selviytyminen arjessa ja perheen hyvinvoinnin lisääntyminen. (Järvinen ym. 2012, 15.)

Perhetyössä ajatellaan, että perheen toimintatavat ja kulttuuri vaikuttavat aina yksilöön ja hänen ongelmiinsa. Perheen tunneilmapiiri sekä tavat toimia ja ilmaista asioita voivat aiheuttaa haittoja, altistaa niille tai pitää niitä yllä. Toisaalta kaikissa perheissä on myös turvallisuutta ja hyvinvointia ylläpitäviä ja lisääviä toimintatapoja, joiden näkyväksi tekeminen ja tukeminen mahdollistavat toimivamman arjen rakentamisen niin yksilölle kuin koko perheelle. (Rönkkö&Rytönen 2010, 38.) Näin ollen on siis tärkeää, että havaittaessa päivähoitossa lapsella mitä tahansa haasteita, vaikeuksia tai erityisen tuen tarvetta, myös hänen perheensä saisi tukea.

Perhetyö on myös vahvasti moniammatillista yhteistyötä, joka vaatii verkostoitumista. Perhettä tuetaan kokonaisvaltaisesti ja suunnitelmallisesti kooten yhteen asiakkaan, perheen ja muun verkoston osaaminen perheen tukemiseksi. Moniammatillisessa yhteistyössä tarvitaan tietoa siitä, miten yhteistyökumppanit toimivat ja millaisia menetelmiä he käyttävät. (Rönkkö& Rytönen 2010, 40, 289.)

3.3 Ennaltaehkäisevä perhetyö

Perhetyö voidaan jakaa ennaltaehkäisevään perhetyöhön, lastensuojelun perhetyöhön sekä vaativaan erityistason perhetyöhön. Lastensuojelun perhetyö voi olla kuntouttavaa tai intensiivistä perhetyö ja vaativaan erityistason perhetyöhön kuuluu esimerkiksi lastenpsykiatriassa toteutettava perhetyö. Ennaltaehkäisevää perhetyötä puolestaan voi olla esimerkiksi koulun tai päivähoiton perhetyö. (Järvinen ym. 2012, 70.)

Ennaltaehkäisevän perhetyön tehtävä on ylläpitää perheen hyvinvointia ja ennaltaehkäistä riskejä, joita esiintyy erilaisissa elämän muutostilanteissa. Se myös auttaa perhettä löytämään omat voimavaransa ja tukee arjessa. Työssä korostuu tukeminen hyvin varhaisessa vaiheessa, jolloin ongelma tai pulma on vielä pieni. Ennaltaehkäisevän perhetyön asiakasperheissä on usein alle kouluikäisiä lapsia. Perhetyöntekijä on läsnä perheen arjessa tekemällä kotikäyntejä. Hän voi myös tavata perheen lapsia päivähoitossa. (Järvinen ym. 2012, 73.)

3.4 Päivähoidon perhetyö

Päivähoidon perhetyö on ennaltaehkäisevä työmuoto ja sitä toteutetaan osana varhaiskasvatusta. Päivähoitossa voi olla oma perhetyöntekijä tai päivähoiton työntekijä voi tehdä perhetyötä oman perustyönsä ohella. Päivähoidon perhetyön työmalli kehittyy ja muotoutuu koko ajan. (Järvinen ym. 2012, 78.)

Päivähoidon perhetyössä työn lähtökohtana on lapsi ja hänen hyvinvoinnistaan aiheutuva huoli kotona tai päivähoitossa. Lasta auttamalla pyritään tukemaan koko perhettä ja tavoitteena on tehdä se mahdollisimman varhaisessa vaiheessa, jolloin ongelmat eivät vielä ole kasaantuneet. Perheenjäsenille tarjotaan tukea erilaisissa elämäntilanteissa, kuten vanhemmuus, arjen hallinta, väsyminen, äkillinen kriisi tai pitkäaikaissairaus perheessä. Yleensä perheet ohjautuvat perhetyöntekijän asiakkaiksi päivähoiton aloitteesta, mutta perheet voivat myös ottaa itse suoraan yhteyttä perhetyöntekijään. Asiakkaaksi voi ohjautua myös moniammatillisen tiimin kautta, jossa vanhempien lisäksi voi olla esimerkiksi päivähoitoryhmän henkilökuntaa, terveydenhoitaja ja perheneuvolan psykologi. (Järvinen ym. 2012, 80.)

Perheet voivat olla yhteydessä päivähoiton perhetyöntekijään kaikissa lapsen hyvinvointiin liittyvissä asioissa. Huolena voi olla esimerkiksi vanhempien jaksaminen, kasvatuskäytännöt tai parisuhteeseen liittyvät asiat. (Järvinen ym. 2012, 80.)

3.4.1 Päivähoidon perhetyön hankkeet

Päivähoidon perhetyötä on toteutettu erilaisten hankkeiden ja projektien yhteydessä etsittäessä sopivia keinoja perheen ja vanhemmuuden tukemiseksi. Kasvuturve-projektin (2001-2003) mukaan perhetyön sijoittaminen päivähoitoon oli ollut hyvä ratkaisu. Se tarjosi matalan kynnyksen tukea nopeasti ja joustavasti ja kannusti perheitä toimimaan pulmiensa kanssa rakentavasti. (Lyyra & Salmela 2004, 25-26.) Jyväskylän seudun Perhe-hankkeen(2005-2008) päivähoiton perhetyössä tärkeää oli kasvatuskumppanuus ja päivähoiton ja perheiden yhteistyön vahvistaminen. Siellä päivähoiton perhetyöntekijä työskenteli päiväkodeissa, joissa oli lastensuojelun avohuollon tukitoimen sijoitettuja lapsia. Hän työskenteli lasten kanssa päiväkodissa ja teki kotikäyntejä, jolloin mahdollistui perheen ongelmien ja avuntarpeen miettiminen yhdessä vanhempien kanssa. Perhetyöntekijä myös tuki, konsultoi ja koulutti kahden pilottipäiväkodin työntekijöitä mm. huolen puheeksi ottamisessa ja lastensuojelutietouden lisäämisessä. (Kemppainen 2006, 23.)

Hämeenlinnan ja Hattulan yhteisessä KIMPPA perhetyö päivähoitossa -hankkeessa (2003-2005) perhetyö oli perheiden ja päivähoiton henkilöstön kanssa tehtävää yhteistyötä. Hankkeessa pyrittiin luomaan päivähoitoon helposti lähestyttävää perhepalveluita. Tavoitteena siinä oli lasten ja perheiden hyvinvoinnin lisääminen ja syrjäytymisen ehkäiseminen. Hankkeen toimintamuotoja olivat yksilötapaamiset, erilaiset ryhmät ja vanhempainillat. Henkilökunnalle tarjottiin konsultaatiota, työnohjausta sekä koulutusta. Vanhemmat saivat ottaa perhetyöntekijään yhteyttä kaikissa lapsen hyvinvointiin liittyvissä asioissa, kuten vanhemmuuteen, kasvatukseen, parisuhteeseen ja perhe-elämään liittyvissä erilaisissa tilanteissa. (Heinämäki 2004, 95.)

3.4.2 Päivähoidon perhetyö Lempäälän kunnassa

Lempäälässä toimii kaksi ja puoli perhetyöntekijää koko kunnan alueella ja heidän työhönsä kuuluu nimenomaan perhetyö. He eivät siis työskentele lapsiryhmissä päivähoitossa. Lempäälässä sijaitsevan Kuljun päivähoitoalueen varhaiskasvatussuunnitelmassa sanotaan, että päivähoiton perhetyöntekijä on vanhempien tukena erilaisissa elämäntilanteissa. ”Häneen voi olla yhteydessä sekä suurissa että pienissä kasvatukseen, perhe-elämään, vanhemmuuteen ja parisuhteeseen liittyvissä asioissa. Perhetyöntekijälle voi

soittaa, lähettää sähköpostia tai sopia henkilökohtaisen tapaamisen.” Päivähoidon perheyön tavoite on vahvistaa perheiden voimavaroja sekä arkipäivän pulmatilanteiden hallintaa.(Mansikkamäen, Mansikkamutkan ja Myllykolun Varhaiskasvatussuunnitelma 2013-2015.)

4 VARHAINEN PUUTTUMINEN

4.1 Varhaisen puuttumisen käsite

Varhainen puuttuminen tarkoittaa lapsen asioihin tarttumista, kun aikuisella herää huoli lapsesta. Huolenaiheet voivat olla erilaisia, esimerkiksi lapsen hyvinvointi, kehitys, elämäntilanne tai elinolosuhteet. (Huhtanen1 2004, 188.) Varhaisen puuttumisen käsite voidaan ymmärtää eri tavoilla. Sen avulla voidaan esimerkiksi tunnistaa varhaisia oppimisvaikeuksia tai ottaa huolet puheeksi varhain ja kunnioittavasti hyvään yhteistyöhön pyrkien. (Pyhäjoki& Koskimies2009, 186.) Keskeiseksi asiaksi varhaisessa puuttumisessa on erityisen tuen tarpeiden kartoittamisen rinnalle noussut kasvatuksellisen tuen tarpeet. (Heinämäki 2006, 18.)

Varhainen puuttuminen ei saa olla vain riskiryhmiin kohdistuvaa toimintaa. Se edellyttää työntekijöiden, perheen ja läheisten avointa yhteistyötä, jolla pyritään varhain ehkäisemään ja vähentämään toimintamahdollisuuksien vähenemistä ja pulmien kasautumista. Oleellista on toimiminen silloin, kun auttamismahdollisuuksia on vielä laajalti. Perheen kanssa käsitellään asioita varhaisessa vaiheessa kunnioittavasti ja vastavuoroisesti. He ovat aidosti osallisia asiassa. Työntekijät puolestaan toimivat joustavasti eri sektorirajat ylittävässä yhteistyössä. (Pyhäjoki& Koskimies 2009, 187.)

4.2 Kasvatuskumppanuus varhaisen puuttumisen mahdollistajana

Kasvatuskumppanuus varhaiskasvatuksessa tarkoittaa vanhempien ja henkilöstön sitoutumista toimimaan yhdessä lapsen kasvun, kehityksen ja oppimisen tukemisessa. Se edellyttää työntekijän ja vanhemman tasavertaista, luottamuksellista ja toista kunnioittavaa suhdetta. Vanhemmilla on ensisijainen kasvatusoikeus ja -vastuu ja he tuntevat lapsensa parhaiten. Henkilöstöllä puolestaan on koulutuksen antama ammatillinen tieto ja osaaminen, ja heidän vastuullaan on kasvatuskumppanuuden ja tasavertaisen yhteistyön luominen. (Varhaiskasvatussuunnitelma perusteet 2005, 31.)

Yksi kasvatuskumppanuuden tavoite on tunnistaa mahdollisimman varhain lapsen jollakin kasvun, kehityksen tai oppimisen alueella mahdollisesti ilmenevä tuen tarve sekä

löytää yhdessä vanhempien kanssa sopivat toimintatavat lapsen tukemiseksi. (Varhaiskasvatussuunnitelma perusteet 2005, 32.) Tavoitteena on, että luottamuksellisessa ja kunnioittavassa yhteistyösuhteessa sekä vanhemmat että työntekijät voivat tuoda välittömästi esiin mahdollisen huolensa lapsesta. (Kaskela & Kekkonen 2006, 18.)

Kasvatuskumppanuudessa henkilöstön ja vanhempien jatkuva vuoropuhelu mahdollistaa niin tavanomaisten pulmien kuin vakavampienkin ongelmien puheeksi ottamisen. Kasvatuskumppanuuden tavoitteena onkin jo päivähoitosuhteen alussa luoda riittävä luottamus myös hankalien asioiden puheeksi ottamiseksi. Luottamusta tarvitaan erityisesti ristiriitatilanteissa, joissa työntekijän ja vanhempien havainnot ja käsitykset lapsen tarpeista ja tilanteesta poikkeavat toisistaan. (Kaskela & Kekkonen 2006, 21.)

Varhaiseen puuttumiseen kuuluu avoin vuoropuhelu ja ratkaisujen löytäminen yhdessä vanhempien kanssa. Parhaimmillaan se on avointa yhteistoimintaa, jossa työntekijä puuttuu omaan huoleensa ja pyytää vanhemmilta apua sen vähentämiseksi. Luottamukselliset välit työntekijän ja vanhempien välillä mahdollistavat vaikeistakin asioista puhumisen niin, että vanhempi kokee sen tukemiseksi. Ilman luottamusta vanhempi tulkitsee asian esiin tuomisen uhkaavana. (Peltonen 2009, 28.)

4.3 Huolen puheeksi ottaminen

Varhaisessa puuttumisessa keskeinen työväline on yksilön kokema subjektiivinen huoli lapsesta. Se perustuu siihen tietoon, joka kullakin lapsen kanssa tekemisissä olevalla henkilöllä on. Huoli voi olla eriasteista riippuen siitä, millaiset auttamismahdollisuudet aikuisella työnsä tai tehtävänsä puolesta on. Keskeistä on luottaa omaan huoleensa ja omiin tunteisiinsa. (Kuikka 2005, 7.) Työntekijän oma huoli herää hänen lapsesta tai perheestä tekemiensä havaintojen pohjalta ja siihen vaikuttaa ratkaisevasti vuorovaikutustilanteet lapsen ja perheenjäsenten kanssa. Koska huoli on subjektiivinen ja jokaisella työntekijällä on omanlaisensa suhde lapseen ja perheeseen, on heillä myös erilainen kokemus huolesta tai huolettomuudesta. (Pyhäjoki & Koskimies 2009, 187.)

Huoleen on tartuttava niin varhain kuin mahdollista. Tavoitteena on auttaa lasta ja hänen perhettään kriisin alkuvaiheessa, jolloin mahdollisuudet ongelman ratkaisuun ja tukemiseen ovat vielä suuret. Näin voidaan estää ongelmien kärjistyminen tai kasautu-

minen, ja ehkäistä lapsen syrjäytymistä. Varhaisen puuttumisen onnistumisessa keskeistä on lapsen ja hänen perheensä omien voimavarojen tukeminen. Puuttuminen ilman tukirakenteita on vastuutonta ja tarvittaessa onkin syytä hakea apua ja yhteistyötä muilta työntekijöiltä. (Kuikka 2005, 8.)

5 MONIAMMATILLINEN YHTEISTYÖ

5.1 Mitä on moniammatillinen yhteistyö

Yhteistyö käsitteenä tarkoittaa sitä, että ihmisillä on yhteinen työ tai tehtävä suoritettavanaan, ongelma ratkaistavanaan tai päätös tehtävänään tai he etsivät uusia näkökulmia yhdessä keskustellen. Moniammatillisuus tuo yhteistyöhön mukaan monia eri tiedon ja osaamisen näkökulmia. (Isoherranen 2005, 14.)

Sosiaali- ja terveysalan asiakastyössä moniammatillinen yhteistyö on eri asiantuntijoiden työskentelyä, jossa pyritään huomioimaan asiakkaan kokonaisuus. Eri asiantuntijoiden tiedot ja taidot integroidaan yhteen asiakaslähtöisesti. Oleellista on muodostaa vuorovaikutuksen kautta tapauskohtainen yhteinen tavoite ja pyrkiä luomaan yhteinen käsitys tarvittavista toimenpiteistä tai ongelman ratkaisusta. (Isoherranen 2005, 14.) Yhteistyön peruseriaatteina ovat yhdessä sovitut menettelytavat, yhteiset pelisäännöt ja avoin vuorovaikutus. Asiakastyössä yhteistyön tavoitteena on asiakkaan tilanteen selkiyttäminen, yhteistyökumppanien työnjaon ja vastuiden jakaminen sekä päällekkäisyyksien karsiminen. (Järvinen ym. 2012, 93.) Moniammatillisessa yhteistyössä keskustelun tulee olla avointa ja jokaisen osaamista täytyy arvostaa. ”Keskusteleva toimintakulttuuri on selvin tunnusmerkki tiimille, joka saavuttaa tavoitteensa.” (Suhonen & Kontu 2006, 31.)

Isoherrasen mukaan moniammatillisessa yhteistyössä korostuu käytännön näkökulmasta katsottuna viisi asiaa: asiakaslähtöisyys, tiedon ja eri näkökulmien kokoaminen yhteen, vuorovaikutustietoinen yhteistyö, rajojen ylitykset sekä verkostojen huomioiminen. (Isoherranen 2005, 14.)

5.2 Moniammatillisuuden laadun portaat

Päijät-Hämeen Hyvinvointineuvola -hankkeessa (2003-2005) pyrittiin kehittämään moniammatillista yhteistyötä, ja sen lisääntymistä seurattiin laadullisina muutoksina. Muutoksista koottiin moniammatillisuuden laadun portaat, jotka kuvaavat eri moniammatillisen yhteistyön osa-alueita ja niiden asteittaista muutosta. Taulukkoon eri osa-alueiksi

on valittu yhteistyö, rakenne, vuorovaikutus ja suhde asiakkaaseen. Laadullinen muutos on kuvattu neljänä portaana, joista neljäs on ideaali tilanne. (Järvinen ym. 2012, 94-96.)

TAULUKKO 1. Moniammatillisuuden laadun portaat (Järvinen ym. 2012, 95 mukailtu)

| | 1. Portaan moniammatillisuus | 2. Portaan moniammatillisuus | 3. Portaan moniammatillisuus | 4. Portaan moniammatillisuus |
|---------------------------|---|--|---|---|
| Yhteistyö | <ul style="list-style-type: none"> määrittelemätön sattumanvarainen omien intressien ja mielenkiinnon mukaan tapahtuva | <ul style="list-style-type: none"> mielenkiinto toisia ammattiryhmiä kohtaan herännyt opittu tuntemaan toinen toisiaan huomattu, ettei työssä pärjää ilman toisia | <ul style="list-style-type: none"> yhdessä tekeminen tiedon kulun tehostuminen | <ul style="list-style-type: none"> kunnioittaminen ja arvostaminen yhdessä tekeminen ja jatkuva arviointi |
| Rakenne | <ul style="list-style-type: none"> tapaamiset sattunnaisia tapaamisten järjestäminen ei ole kenenkään vastuulla | <ul style="list-style-type: none"> tapaamiset tarpeen mukaan joillakin vastuuta tapaamisten järjestämisestä prosessimaisuus puuttuu | <ul style="list-style-type: none"> säännölliset tapaamiset suunnitelmallisuus vastuullisuus sitoutuminen prosessimaisuus uusien käsitteiden ja mallien luominen ja niiden testaaminen | <ul style="list-style-type: none"> säännölliset tapaamiset yhdessä tekeminen prosessimaisuus jatkuva oppiminen asiakas mukana suunnitelmallisuus |
| Vuorovaikutus | <ul style="list-style-type: none"> monologit korostuvat | <ul style="list-style-type: none"> yrityksiä synnyttää dialogia | <ul style="list-style-type: none"> dialogi | <ul style="list-style-type: none"> dialogi, jossa asiakas mukana |
| Suhde asiakkaaseen | <ul style="list-style-type: none"> asiakkaan näkökulma taustalla ei aidosti läsnä | <ul style="list-style-type: none"> asiakkaan näkökulma muistetaan ottaa esille silloin tällöin nähdään, että asiakasta ei voi auttaa yksin | <ul style="list-style-type: none"> asiakas voi olla mukana tärkeää kuulla asiakkaan ääni | <ul style="list-style-type: none"> asiakas aina mukana, kun hänen asioitaan käsitellään |

Yhteistyö. Moniammatilliseen yhteistyöhön haasteita voi tuoda tietämättömyys toisen ammattiryhmän koulutuksesta tai toimenkuvista. Yhteistyö on usein tapaus- ja tilanne-

kohtaista, suunnittelematonta ja sattumanvaraista. Eri ammattiryhmät saattavat olla tottuneita määrittelemään itse, miten asiat ovat, ja ottavat yhteyttä toisiin vain omien intressiensä pohjalta. (Järvinen ym. 2012, 96.)

Hyvin toimivassa moniammatillisessa yhteistyössä on oleellista toisten ammattitaidon kunnioittaminen, yhdessä tekeminen ja toiminnan jatkuva arviointi. Kaikki tietävät ja hyväksyvät yhteisen päämäärän ja tavoitteen ja ymmärtävät, että yhdessä voidaan saavuttaa enemmän kuin yksin. (Järvinen ym. 2012, 96.)

Rakenne. Yhteistyötä edistävien rakenteiden, hyvien käytäntöjen sekä ajan puutteen ja muiden resurssien puuttuminen hankaloittavat yhteistyötä. Yhteistyöstä voi myös puuttua rakenteet. Toiminnan organisoinnista tai arvioinnista ei puhuta, ja palaverihin osallistutaan valmistautumatta eikä niiden jälkeen tiedetä, mitä sovittiin. (Järvinen ym. 2012, 96-97.)

Toimivan moniammatillisen yhteistyön edellytyksenä on yhteistyöverkostojen säännöllinen tapaaminen ja niiden suunnitelmallinen toteuttaminen. Asiakkaat osallistuvat heidän asioidensa käsittelyyn ja työntekijät työskentelevät sekä myös oppivat yhdessä. (Järvinen ym. 2012, 97.)

Vuorovaikutus. Puhe yhteistyöpalavereissa saattaa koostua yksinpuheluista, joissa jokainen vuorollaan esittelee omia näkemyksiään. Seuraava vaihe vuorovaikutuksessa on osallistujien välinen keskustelu, jossa pyritään välittämään toisille ajatuksia ja näkökulmia sekä oppimaan niistä ja ymmärtämään niitä. Kolmannessa vaiheessa esiintyy jo väittelyä, jossa sallitaan erilaiset mielipiteet, niitä kuunnellaan ja esitetään vastaväitteitä. Ylin porras vuorovaikutuksessa on dialogi, joka on edellytys moniammatillisen yhteistyön tuloksellisuudelle. Osallistujat ovat avoimia ja uteliaita ja heillä on yhteinen asia ratkaistavanaan. Dialogissa pyritään yhteiseen ymmärrykseen. (Järvinen ym. 2012, 97-98.)

Suhde asiakkaaseen. Suhteen asiakkaaseen tulisi olla hyvä ja luottamuksellinen, ja asiakasta tulisi tukea ilmaisemaan ajatuksiaan ja toiveitaan. Kaikkien asiakkaan kanssa työskentelevien täytyisi lisäksi puhua suoraan asiakkaalle itselleen, ei toisilleen, häntä koskevista asioista. (Järvinen ym. 2012, 98.)

5.3 Moniammatillisuus päiväkodissa

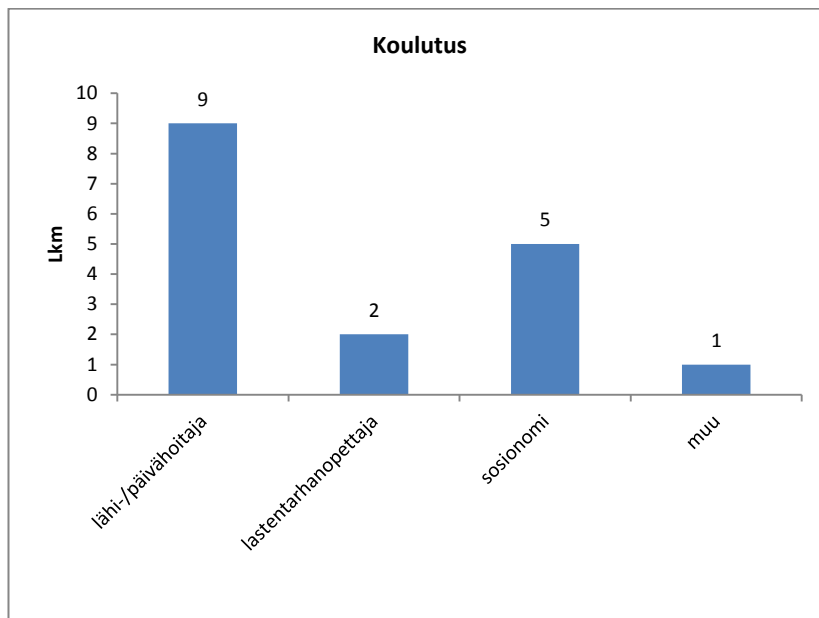
Päivähoidon työntekijät osallistuvat moniammatilliseen työskentelyyn tiimeissä, erilaisissa työryhmissä sekä organisaatorajat ylittävässä työskentelyssä. Päiväkodin sisällä moniammatillisuus näkyy työntekijöiden eritasoisena ja erilaisena ammatillisena koulutustaustana. Eri koulutustaustan omaavat työntekijät työskentelevät tiiviisti yhdessä ja jakavat yhteisen kasvatustuun. (Kupila 2011, 304.) Päiväkodin moniammatillisessa työyhteisössä eri ammattilaisten osaaminen otetaan integroidusti käyttöön lasten hoidossa, kasvatuksessa ja opetuksessa yhteisesti perheiden kanssa. Yhteistä työtä tekevien erityisosaaminen on tärkeää tunnistaa ja nivoa yhteen. (Karila & Nummenmaa 2001, 107.)

Varhaiskasvatuksessa näkyvät monenlaiset kasvatustyölle kohdistuvat haasteet sekä ongelmien kasautuminen ja moninaisuus, jotka vaativat moniammatillisen osaamisen hyödyntämistä. Myös varhainen puuttuminen edellyttää moniammatillista työskentelyä. (Forss-Pennanen 2002, 27.)

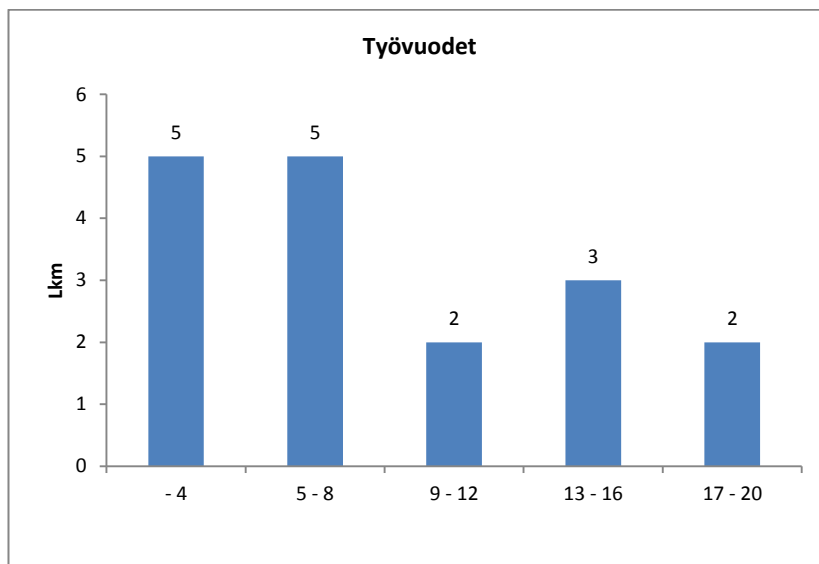
6 OPINNÄYTETYÖN TULOKSET

6.1 Aineiston taustatiedot

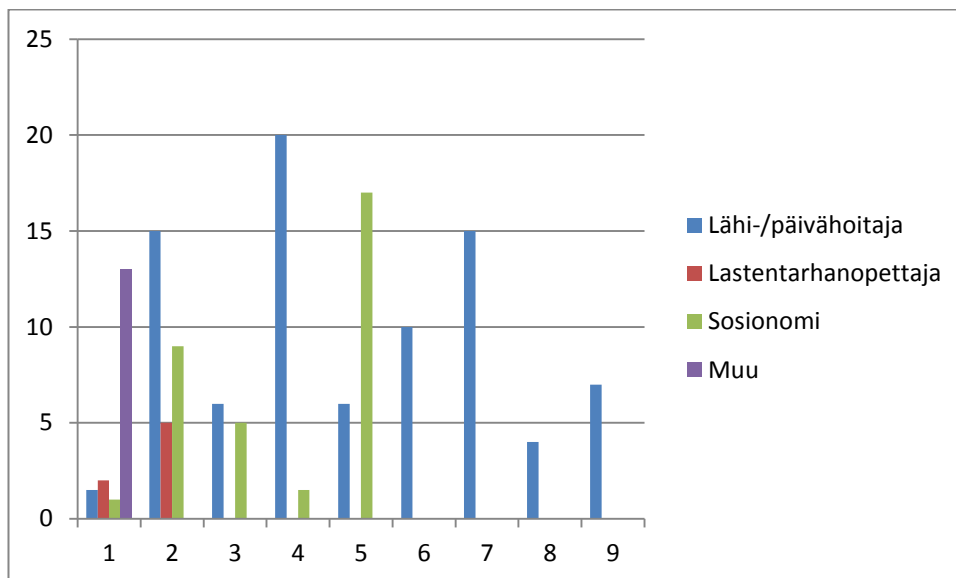
Kyselyjä toimitettiin perhetyöntekijän kautta päivähoidon työntekijöille vastattavaksi 20, joista palautui 17. Vastausprosentti oli näin ollen 85 %. Vastaajat olivat kahdelta päivähoitoalueelta Lempäälästä ja heidän koulutustaustansa vaihteli. Suurin osa vastaajista oli sosionomeja tai lähihoitajia. Vastaajat olivat työskennelleet nykyisessä työssään yhdestä vuodesta 20 vuoteen.



KUVIO 1. Vastaajien koulutustausta



KUVIO 2. Vastaajien työvuodet nykyisessä työssään



KUVIO 3. Eri koulutustaustaisten vastaajien työvuodet

6.2 Varhainen puuttuminen

Kaikki vastaajat yhtä lukuun ottamatta olivat olleet itse yhteydessä päivähoiton perhetyöntekijään. Myös vastaajan, joka ei itse ollut ollut yhteydessä perhetyöntekijään, tiimistä oli yhteyttä otettu.

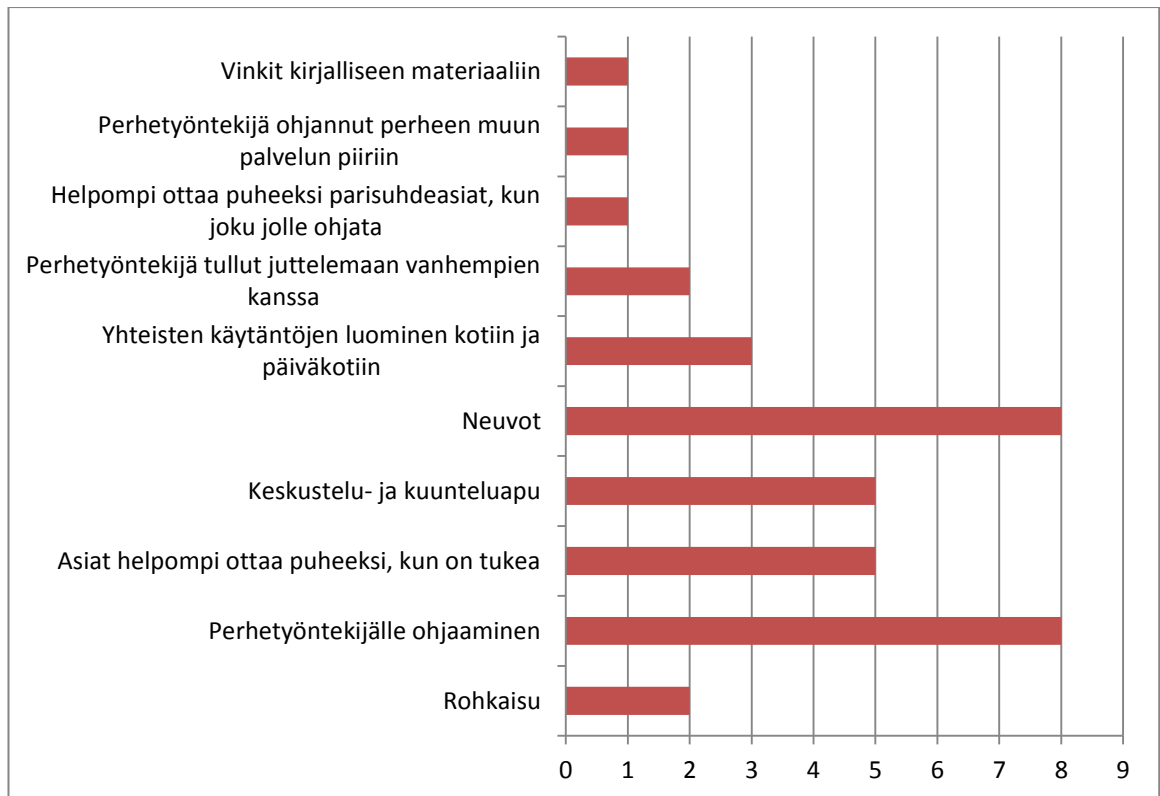
Vastausten perusteella vaikuttaa siltä, että päivähoiton perhetyö toimii nimenomaan ennaltaehkäisevästi ja varhaisessa vaiheessa. Tilanteet, joissa perhetyöntekijään on otettu yhteyttä, ovat liittyneet lapsen käyttäytymiseen, vanhemman väsymykseen, vanhempien eroon sekä perheen arjen sujumiseen. Vain kaksi vastaajaa kertoi kysyneensä perhetyöntekijältä neuvoa lastensuojeluilmoituksen tekemisessä.

Varhaiseen puuttumiseen oleellisesti liittyvät huolen herääminen ja huolen puheeksi otto tulivat selvästi esiin tutkimuksessa. Kaikki vastaajat mainitsivat yhteydenoton perhetyöntekijään tapahtuneen tilanteessa, jossa heillä oli herännyt huolta lapsesta tai perheen tilanteesta. Joissakin tapauksissa perhe oli myös itse hakenut apua ja ottanut joko suoraan tai päivähoiton työntekijän kautta yhteyttä perhetyöntekijään.

Kysyttäessä, miten päivähoiton perhetyö on tukenut varhaista puuttumista huolen herättä, viisi vastaajaa kertoi saaneensa perhetyöntekijältä keskustelu- ja kuunteluapua, jon-

ka kautta he ovat saaneet vahvistusta tai hälvennystä omalle huolelleen. Kahdeksan vastaajaa oli myös saanut perhetyöntekijältä neuvoja erilaisiin tilanteisiin ja yhtä monta vastaajaa kertoi ohjanneensa vanhemman keskustelemaan perhetyöntekijän kanssa. Neuvoja saaneista kaksi kertoi saaneensa neuvoja lastensuojeluilmoituksen tekemiseen. Perhetyöntekijälle vanhemman ohjanneista vastaajista kaksi mainitsi ohjanneensa vanhemman perhetyöntekijälle, kun heidän omat tietonsa, taitonsa tai voimavaransaeivät ole tilanteessa riittäneet.

Perhetyöntekijä myös koettiin helposti lähestyttäväksi (seitsemän vastaajaa) niin työntekijän kuin perheiden kannalta. ”Kynnys tarjota perhetyöntekijän apua on todella matala. Perhetyöntekijä ei ole mikään ”instanssi” vaan ihminen, joka on helposti lähestyttävä ja tarjoaa apua, jos sitä halutaan.”



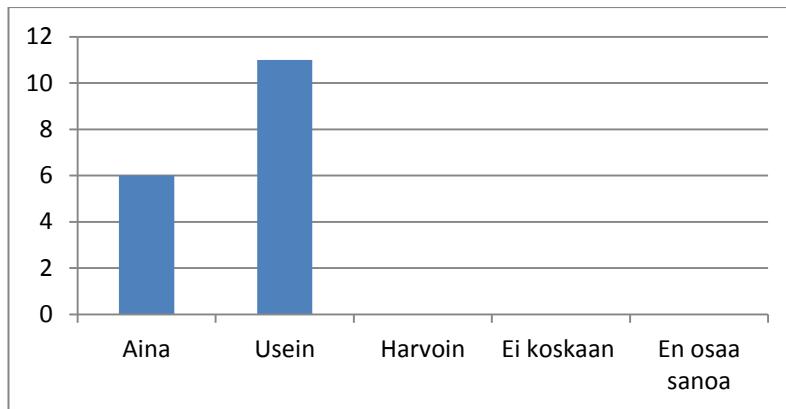
KUVIO 4. Miten perhetyö tukee huolen herätystä

Kaksi rohkaisun maininnutta vastaajaa kertoi perhetyöntekijän rohkaisseensa heitä puhumaan asioista ja puuttumaan tilanteisiin. Viisi vastaajaa mainitsi myös, että perhetyöntekijöiden olemassaolon vuoksi heidän on helpompi ottaa asioita puheeksi vanhempien kanssa. Päivähoidon perhetyö ”on vahvistanut uskallusta ottaa asioita puheeksi perheen kanssa”. Päivähoidon perhetyö sinällään näyttäisi siis parantavan varhaista puuttumista

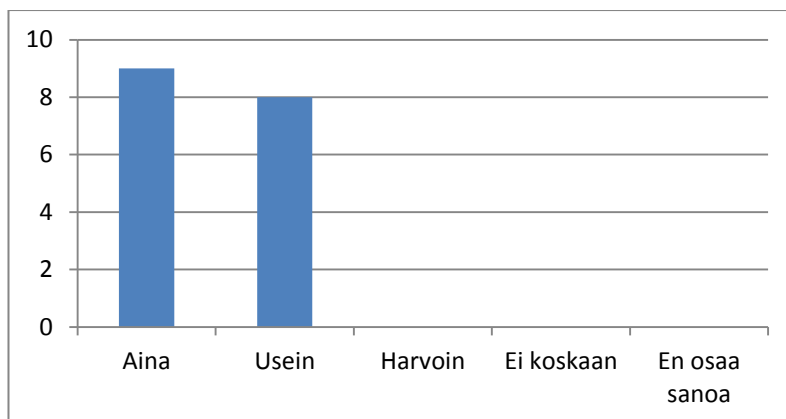
päivähoidossa. Myös Kuikan (2005) ajatus siitä, että varhaiseen puuttumiseen tarvitaan tukirakenteita ja yhteistyötä muiden työntekijöiden kanssa, tukee tätä.

6.3 Päivähoidon työntekijöiden ja päivähoidon perhetyöntekijöiden välinen yhteistyö

Vastaajat kokivat, että päivähoidon perhetyöntekijät ovat helposti tavoitettavissa ja yhteistyö heidän kanssaan alkaa yleensä riittävän nopeasti yhteydenoton jälkeen. Kysyttäessä, ovatko perhetyöntekijät helposti tavoitettavissa, vastasivat kaikki vaihtoehdon aina tai usein. Samoin oli kysymyksen kohdalla, jossa kysyttiin, onko yhteistyö perhetyöntekijöiden kanssa alkanut riittävän nopeasti yhteydenoton jälkeen.



KUVIO 5. Perhetyöntekijöiden tavoitettavuus



KUVIO 6. Yhteistyön alkaminen

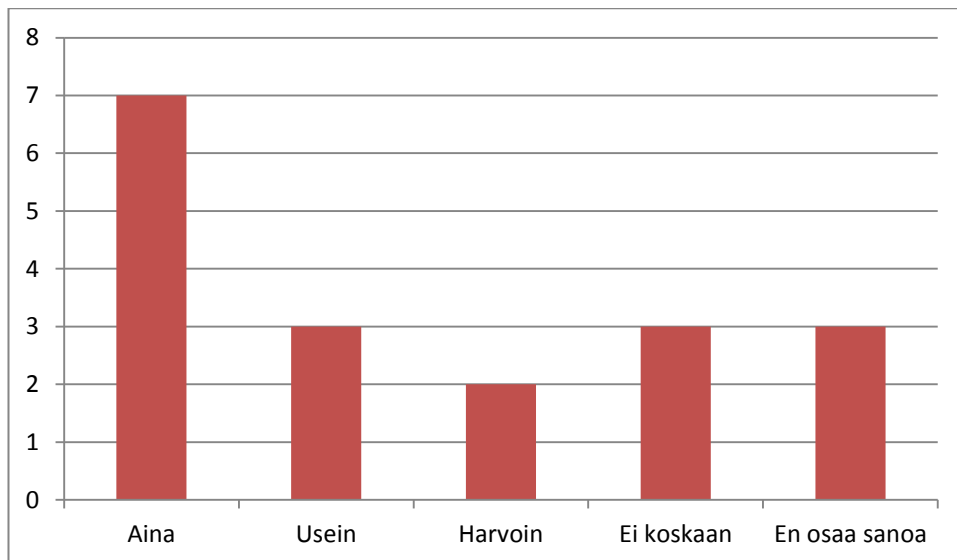
Vastaajista viisi kokivat päivähoidon perhetyön tuovan päivähoitoon palvelukokonaisuuden, joka tukee koko perhettä ja sen kautta vaikuttaa lapsen hyvinvointiin. Vastaaji-

en mukaan päivähoiton perhetyöhön on matala kynnys, johon vaikuttaa joidenkin vastaajien mukaan myös nimenomaan päivähoiton työntekijöiden ja päivähoiton perhetyöntekijöiden välinen yhteistyö. Vastajat kertovat myös, että päivähoiton perhetyöntekijästä on helppo puhua perheille. Neljä vastaajaa koki, että perhetyöntekijä toimii ikään kuin linkkinä perheen ja päivähoiton välillä. Hän tietää perheen tilanteesta enemmän omien kotikäyntiensä ansoista, ja auttaa luomaan yhteisiä käytäntöjä kotiin ja päivähoitoon.

Kahdeksan vastaajaa kertoi saaneensa perhetyöntekijöiltä neuvoja, viisi kertoi keskustellevansa perhetyöntekijän kanssa ja kolme heistä mainitsee pohdiskelevansa asioita yhdessä perhetyöntekijän kanssa tai muuten vuorovaikutuksen heidän välillään olevan avointa. Vastaajien käyttämien termien pohjalta voisi siis päätellä, että kolme vastaajaa käy perhetyöntekijän kanssa dialogia liittyen heidän yhteisiin asiakastapauksiin.

Vaikka yhteistyöhön päivähoiton työntekijöiden ja perhetyöntekijöiden välillä ollaan tyytyväisiä, vastauksista käy ilmi, että perhetyöntekijän katsotaan auttavan perhettä usein erillään päivähoitosta. Tämä käy ilmi muun muassa seuraavista esimerkeistä: ”vastuun siirto ammattihenkilölle ja itse voi keskittyä lasten hoitamiseen”, ”on hyvä tietää, että on joku taho, jonne perheen voi ohjata” ja ”helppo ohjata perheet perhetyöntekijälle, olen voinut keskittyä omaan työhöni”.

Lisäksi viisivastaajaa kertoo, että perhetyöntekijä on ollut mukana varhaiskasvatussuunnitelmakeskustelussa tai kuntoutussuunnitelmapalaverissa harvoin tai ei koskaan ja kolme vastaajaa ei osaa sanoa, onko perhetyöntekijä ollut keskusteluissa läsnä. Seitsemän vastaajan mukaan perhetyöntekijä on ollut kyseisissä keskusteluissa mukana aina, kun se on katsottu tarpeelliseksi. Perhetyöntekijä on siis ollut keskusteluissa mukana usein, mutta tämän kysymyksen kohdalla tuli vastauksissa eniten hajontaa.



KUVIO 7. Perhetyöntekijöiden mukanaolo varhaiskasvatussuunnitelmakeskusteluissa tai kuntoutussuunnitelmapalavereissa

Vaikuttaisi siis siltä, että päivähoiton työntekijöiden ja perhetyöntekijöiden yhteisissä asiakastapauksissa ei aina toteudu yhteisen käsityksen luominen tarvittavista toimenpiteistä eikä yhteisten tavoitteiden asettaminen, joita muun muassa Isoherranen (2005) ja Järvinen (2012) peräänkuuluttaa.

6.4 Yhteistyö moniammatillisuuden portailla

Kyselyn vastauksia kokonaisuutena arvioiden päivähoiton työntekijöiden ja päivähoiton perhetyöntekijöiden välinen moniammatillisuus asettuu toiselle ja kolmannelle portaalle. Yhteistyön katsotaan olevan hyödyllistä, muttei kovinkaan säännöllistä tai suunnitelmallista. Lisäksi kaikkien osapuolten eli päivähoiton työntekijöiden, päivähoiton perhetyöntekijöiden ja perheiden välistä yhteistyötä ei mainita vastauksissa lainkaan, muuten kuin kysyttäessä, onko perhetyöntekijä osallistunut varhaiskasvatussuunnitelma- tai kuntoutussuunnitelmakeskusteluun.

Päivähoiton työntekijöiden ja päivähoiton perhetyöntekijöiden yhteistyö myös katsotaan melko yhdensuuntaiseksi. Tästä kertoo se, että kysyttäessä, miten olet tukenut perhetyöntekijöiden työtä, moni vastaaja ei osaa ottaa tähän kantaa tai kertoo perhetyöntekijöiden tukevan heitä (6 vastaajaa). Lisäksi kolme vastaajaa kertoo ohjanneensa per-

heen perhetyöntekijälle, jolloin vastaaja on kertomansa mukaan voinut keskittyä omaan työhönsä. Näin ollen kaikki eivät näe yhteistyötä molemminpuolisena.

Seuraavaan taulukkoon on poimittu moniammatillisuutta kuvaavia otteita kyselyn vastauksista. Taulukko on sama Järvisen ym. pohjalta mukailtu kuin aiemmin opinnäytetyössä, mutta tähän on täytetty vain teksti vain kyselyn pohjalta.

TAULUKKO 2 Moniammatillisuuden laadun portaat (Järvinen 2012, 95 mukailtu)

| | 1. Portaan moniammatillisuus | 2. Portaan moniammatillisuus | 3. Portaan moniammatillisuus | 4. Portaan moniammatillisuus |
|--------------------|---|---|---|---|
| Yhteistyö | <ul style="list-style-type: none"> ➤ ”vastuun siirto ammattihenkilölle ja itse voi keskittyä lasten hoitamiseen” | <ul style="list-style-type: none"> ➤ ”voimme ottaa yhteyttä perhetyöntekijään ja kysyä neuvoja” ➤ olemme saaneet ”joko meille työntekijöille neuvoja tai avun suoraan asiakasperheelle” ➤ ”päivähoidon työntekijät tarvitsevat uusiin tai muuten outoihin tilanteisiin muiden ammattilaisten apua” | <ul style="list-style-type: none"> ➤ avoin vuorovaikeutus, toimiva yhteistyö | |
| Rakenne | | <ul style="list-style-type: none"> ➤ ”tuontaista kohtaamista mahdollisten tulevien asiakkaiden kanssa tulisi lisätä” ➤ ”perhetyöntekijän tulisi säännöllisin väliajoin käydä päiväkotiryhmien viikokopelareissa, joissa ”kartoitettaisiin” tukea tarvitsevien perheiden tilanteita” | | <ul style="list-style-type: none"> ➤ 7 vastaajan mukaan perhetyöntekijä aina tarvittaessa mukana varhaiskasvatussuunnitelmakeskustelussa tai kuntoutussuunnitelmapalaverissa (yhteistyön voidaan ajatella olevan suunnitelmallista, prosessimaista ja tavoitteellista) |
| Vuorovaikeutus | | <ul style="list-style-type: none"> ➤ ”yhdessä ratkaisujen löytäminen voisi olla helpompaa perheiden ongelmassa” | <ul style="list-style-type: none"> ➤ ”perhetyöntekijän kanssa keskustelu joko hälventää tai vahvistaa huolta” ➤ ”olemme keskustellen ja analysoiden käyneet yhteisiä tapauksia läpi” ➤ avoimuus, päivittäiset vuorovaikutustilanteet ➤ ”perhetyöntekijän kanssa yhdessä pohditaan ja mietitään tuen tarvetta” | |
| Suhde asiakkaaseen | | <ul style="list-style-type: none"> ➤ ”jos perhetyöntekijä on tuonut meille uuden asiakasperheen, hän on perehdyttänyt meidät perheen tuen tarpeeseen” | | |

Yhteistyösarakkeessa ensimmäiselle portaalle sijoittuva lainaus vastauksista kertoo yhteistyön tapahtuvan omien intressien ja mielenkiinnon mukaan. Toisen portaan lainaukset kertovat siitä, että perhetyötä kohtaan on mielenkiintoa ja että työssä ei pärjää ilman toista, mutta yhdessä tekeminen ei vielä näissä vastauksissa näy. Kolmannella portaalla puolestaan voidaan tulkita yhdessä tekemistä ja keskustelua.

Yhteistyön rakenne näyttäisi hajaantuvan portailla toiselle ja neljännelle tasolle. Toisen portaan lainauksista voidaan tulkita, etteivät tapaamiset ole säännöllisiä ja niistä puuttuu prosessimaisuus. Neljännellä portaalla näkyy yhteiset varhaiskasvatussuunnitelmakeskustelut, joiden sinällään voidaan ajatella olevan säännöllisiä ja suunnitelmallisia. Lisäksi niissä on mukana myös asiakasperheen vanhempi tai vanhemmat. Toisaalta tutkimuksessa ei käy ilmi näiden keskustelujen sisältöä tai sitä, toteutuvatko ne todellisuudessa säännöllisinä.

Vuorovaikutuksen kohdalla toisella portaalla on lainaus, jossa näkyy yritys dialogin synnyttämiseen. Kolmannella portaalla olevat lainaukset puolestaan kertovat jo syntyneestä dialogista.

Suhde asiakkaaseen ei vastausten perusteella näyttäisi toteutuvan moniammatillisuuden laadun portaiden mukaan kovin hyvin. Toisen portaan esimerkin mukaan voidaan tulkita, että asiakkaan näkökulma muistetaan ottaa välillä esille ja että asiakasta ei voida auttaa yksin. Muista kyselyn vastauksista näkyy, että asiakkaan asioista keskustellaan yleensä ilman hänen läsnäoloaan. Toisaalta kyselyssä ei myöskään ollut kysymyksiä, joissa olisi kysytty nimenomaan tilanteista, joissa kaikki kolme tahoa olisivat mukana.

Aineiston perusteella näyttää siltä, että varhaisen puuttumisenkin edellyttämä avoin yhteistyö työntekijöiden ja perheen välillä ei toteudu täysin ainakaan niissä tapauksissa, joissa työskentelee myös perhetyöntekijä. Perhetyöntekijät ja päivähoidon työntekijät eivät aineiston perusteella näytä keskustelevan yhdessä perheen kanssa muuten kuin niissä tilanteissa, joissa perhetyöntekijä on ollut mukana varhaiskasvatussuunnitelma- tai kuntoutussuunnitelmakeskustelussa.

6.5 Päivähoidon työntekijöiden ja päivähoidon perhetyöntekijöiden yhteistyön kehittäminen

Kysyttäessä, miten päivähoidon työntekijöiden ja päivähoidon perhetyöntekijöiden yhteistyötä voisi kehittää, vastauksissa nousi esiin se, että perhetyöntekijöitä tarvittaisiin lisää (neljä vastaajaa), jotta he olisivat näkyvämmiin esillä päivähoidon arjessa. Yksi vastaaja mainitsi, että jokaisella päivähoitoalueella olisi käyttöä omalle perhetyöntekijälle. Neljä vastaajaa toivoi perhetyöntekijöiden kiertävän enemmän päivähoitoryhmis-

sä. Yksi heistä mainitsee, että perhetyöntekijä tutustuisi näin paremmin lapsiin ja perheisiin, yksi lisää siihen vielä, että se madaltaisi perheiden kynnystä ottaa yhteyttä perhetyöntekijään ja yksi ajattelee sen mahdollistavan luontaisen kohtaamisen lisäämisen mahdollisesti tulevien asiakasperheiden kanssa.

Kolme vastaajaa oli sitä mieltä, että päivähoidon työntekijöillä ja päivähoidon perhetyöntekijöillä täytyisi olla säännöllisesti yhteisiä palavereja. Lisäksi yksi vastaaja toivoi yhteisiä koulutuksia ajankohtaisista asioista (esim. uni, ravinto, media) asiantuntijan kertomana, yksi toivoi perhetyöntekijöiden pitävän koulutuksia mietityttävistä asioista, ja yksi ehdotti ”kahvi-olohuone -systeemiä” päiväkodilla toimintakauden alkaessa, jossa perhetyöntekijä voisi esittäytyä ja kertoa itsestään. Lisäksi kaksi vastaajaa toivoi avoimempaa tiedonsiirtoa perhetyöntekijöiden ja päivähoidon työntekijöiden välille.



KUVIO 8. Yhteistyön kehittäminen

7 JOHTOPÄÄTÖKSET JA POHDINTA

Päivähoidon perhetyö näyttäisi tutkimuksen perusteella olevan hyödyllinen työmuoto varhaisen puuttumisen näkökulmasta. Monet vastaajat kokivat saavansa perhetyöntekijöiltä apua, tukea ja neuvoja haastavissa tilanteissa. Vastaajat myös kertoivat perhetyöntekijöiden rohkaisevan heitä varhaiseen puuttumiseen ja huolen puheeksi ottamiseen, ja päivähoiton perhetyön olemassaolo sinällään näyttäisi helpottavan heitä siinä.

Moniammatillisen yhteistyön näkökulmasta yhteistyö varhaisessa puuttumisessa voisi olla tiiviimpää. Vastaajat olivat tyytyväisiä yhteistyöhön perhetyöntekijöiden kanssa, mutta vastauksia tarkemmin tarkasteltaessa huomattiin, että yhteistyössä oli myös puutteita. Moniammatillisen yhteistyön toimivuuden ja tehokkuuden kannalta näyttäisi olevan syytä lisätä yhteistyön säännöllisyyttä ja tavoitteellisuutta. Vastauksista oli tulkittavissa enemmän yksittäisiin tilanteisiin liittyviä keskusteluja tai neuvojen kysymistä kuin säännönmukaista yhteistyötä ja yhdessä tekemistä. Näyttäisi siltä, että tilanteissa voisi useammin olla mukana ja niitä ratkaisemassa kaikki kolme osapuolta; päivähoiton työntekijä, perhetyöntekijä ja vanhemmat sekä tilanteen salliessa lapsi tai lapset.

Monet päivähoiton työntekijöiden kehitysehdotukset liittyivät moniammatilliseen yhteistyöhön. Niissä toivottiin esimerkiksi säännöllisiä yhteisiä palaverreja. Yksi vastaaja ehdotti myös toimintakauden alkuun tilaisuutta, jossa perhetyöntekijä esittäytyisi. Sellainen vaikkapa päivähoiton työntekijöiden kanssa yhdessä toteutettuna voisi tukea kaikkien osapuolten välistä vuoropuhelua sekä luottamuksen syntymistä, jolloin myös varhainen puuttuminen ja asioiden puheeksi ottaminen voisi mahdollistua paremmin.

Päivähoidossa on pitkään työskennellyt monia eri koulutuksia saaneita ammattilaisia, kuten lastentarhanopettajat ja lähihoitajat. Heidän työnsä tiimeissä on yleensä hyvin yhteen nivoutunutta ja luontaista. Päivähoidon perhetyöntekijöitä ei näytetä tutkimuksen aineiston perusteella laskevan samalla tavoin päivähoiton työntekijöiksi. Tämä saattaa johtua siitä, että päivähoiton perhetyö on melko uusi työmuoto. Karilan ja Nummenmaan (2001) mukaan yhteistyötä tekevien erityisosaaminen täytyisi kuitenkin tunnistaa ja nivoa yhteen. Tätä asiaa olisi siis hyvä päivähoitossa kehittää, jotta voitaisiin saavuttaa paras mahdollinen hyöty ja tuki perheille.

Tutkimuksen eettisyyden kannalta oli hyvä, että vastaajien anonymiteetti säilyi tutkimuksessa. Sen mahdollisti se, että kyselylomakkeet kulkeutuivat tutkijalle suljetuissa kirjekuorissa, eikä tutkija tiennyt, ketkä kyselyyn vastaavat. Kyselylomake laadullisen tutkimuksen menetelmänä kuitenkin aiheutti tutkimuksen luotettavuuteen epävarmuutta. Vastaajat ymmärsivät joissakin kysymyksissä esitetyn asian toisella lailla kuin kysymyksen laatija tai vastasivat muuten hieman ohi aiheen. Lisäksi osa vastauksista oli hyvin pintapuolisia, eikä tutkimukseen kokonaisuudessa saatu kovin syvällistä vastausta. Myös kysymysten erilaisen muotoilun tai muokkaamisen kautta olisi voitu saada erilaisia vastauksia. Haastattelu olisi siinä mielessä ollut tutkimuksen kannalta relevantimpi vaihtoehto. Se olisi mahdollistanut tarkennuksien tekemisen ja sitä kautta tuonut asioihin syvyyttä.

Aineiston analyysissa pyrittiin kuitenkin erottelemaan erilaiset tulkinnat ja vain hyvin samankaltaiset vastaukset tuotiin yhteen saman teeman alle. Myös puolueettomuus nousi esiin analysointivaiheessa. Siihen täytyi kiinnittää erityistä huomiota, ja tiedostaa oma objektiivisuus suhteessa tutkittavaan aineistoon.

Tutkimus toteutettiin kyselynä, jotta vastaajia tutkimukseen saataisiin enemmän. Kyselyssä oli kuitenkin paljon avoimia kysymyksiä ja aineisto analysoitiin myös laadullisesti. Aineiston analysoinnin jälkeen voidaan todeta, että olisi ollut tarkoituksenmukaisempaa toteuttaa tutkimus joko kvalitatiivisena tutkimuksena menetelmänä haastattelu tai kvantitatiivisena niin, että otos olisi ollut vielä suurempi.

Tämän opinnäytetyön tutkimus oli melko laaja ja hajanainen kokonaisuus, josta voitaisiin erottaa monta erilaista aihetta, joihin syventyä. Jatkossa voisi tutkia esimerkiksi pelkästään moniammatillisuutta ja sen toimivuutta käyttäen taustana esimerkiksi moniammatillisuuden laadun portaita. Moniammatillisuutta voisi tutkia myös tarkastelemalla varhaiskasvatussuunnitelmakeskusteluja, joissa perhetyöntekijä on mukana, ja seurata niiden jatkuvuutta, säännöllisyyttä, tavoitteita ja tavoitteiden toteutumista tai mahdollista dialogin toteutumista kaikkien osapuolten kesken. Mielenkiintoista olisi myös selvittää, mistä johtuu, että päivähoidon työntekijät näyttävät pitävän päivähoidon perhetyötä usein enemmän tukena itselleen ja omalle työlleen kuin päivähoidon ja perhetyön yhteisenä työskentelymuotona ja yhteistyönä.

Tutkimus kuitenkin antaa osviittaa siitä, miten päivähoiton perhetyö tukee varhaista puuttumista päivähoitossa, ja päivähoiton perhetyöntekijät saanevat siitä suuntaa oman työnsä kehittämiseksi. Tutkimus myös osoittaa, että moniammatillisen yhteistyön suhteen olisi päivähoitossa ja päivähoiton perhetyössä kehitettävää.

LÄHTEET

Forss-Pennanen, P. 2002. Moniammatillisen työn haasteita ja mahdollisuuksia varhaiskasvatuksessa. Teoksessa Korhonen, R. & Neitola, M. (toim.) 2002. Päivähoito muutoksessa. Oulun yliopistopaino.

Heinämäki, L. 2004. Erityinen tuki varhaiskasvatuksessa. Erityispäivähoito – lapsen mahdollisuus. Stakes Oppaita 58. Saarijärvi: Gummerus Kirjapaino Oy.

Heinämäki, L. 2006. Varhaisen tuen vahvistaminen varhaiskasvatuksessa. VarTu-hankekuvaus 2004-2005. Sosiaali- ja terveystieteiden tutkimuskeskuksen selvityksiä 2006:26. Helsinki: Yliopistopaino.

Hirsjärvi, S., Remes, P. & Sajavaara, P. 2007. Tutki ja kirjoita. Keuruu: Otavan Kirjapaino Oy.

Huhtanen1, K. 2004. Varhainen puuttuminen – ennalta ehkäisevää ja korjaavaa toimintaa yhteiskunnan eri tasoilla. Teoksessa Keskinen, S. & Virjonen, H. (toim.) 2004. Vanhemmuuden ja lapsen kasvun tukeminen päivähoitossa. Tampere: Tammer-Paino Oy.

Huhtanen2, K. 2004. Varhainen puuttuminen. Erityisen tuen tarpeen kohtaaminen päivähoitossa. Tampere: Tammer-Paino Oy.

Isoherranen, K. 2005. Moniammatillinen yhteistyö. Vantaa: Dark Oy.

Isoherranen, K. 2007. Yhteistyön uusi haaste – moniammatillinen yhteistyö. Teoksessa Isoherranen, K., Rekola, L. & Nurminen, R. Enemmän yhdessä – moniammatillinen yhteistyö. Helsinki: WSOY Oppimateriaalit Oy.

Järvinen, R., Lankinen, A., Taajamo, T., Veistilä, M. & Virolainen, A. 2012. Perheen parhaaksi. Perhetyön arkea. Porvoo: Bookwell Oy.

Karila, K. & Nummenmaa, R. 2001. Matkalla moniammatillisuuteen. Kuvauskohteena päiväkotit. Juva: WS Bookwell Oy.

Kaskela, M. & Kekkonen, M. 2006. Kasvatuskumppanuus kannattelee lasta – Opas varhaiskasvatuksen kehittämiseen. Stakes oppaita 63. Vaajakoski: Gummerus Kirjapaino Oy.

Kemppainen, J. 2006. Jyväskylän seudun Perhe-hanke. Perhepalveluverkostoja, varhais-
ta tukea ja kumppanuutta. Luettu 26.1.2013.

http://www.jyvaskylanseutu.fi/files/ph_valiraportti_1.pdf

Kuikka, M. 2005. Varpu. Lapselle tukea ajoissa. Opettajat ja lastentarhanopettajat ovat avainasemassa lasten hyvinvoinnin ja turvallisen elämän takaajina. Opettaja-lehden Varpu-liite. 2005, 38 B.

Kupila, P. 2011. Varhaiskasvatuksen asiantuntijuus oppivassa työyhteisössä. Teoksessa Hujala, E. & Turja, L. (toim.) Varhaiskasvatuksen käsikirja. Juva: Bookwell Oy.

Laki lasten päivähoitosta.19.1.1973/36. Luettu 7.7.2013.
<http://www.finlex.fi/fi/laki/ajantasa/1973/19730036>

Lyyra, V. & Salmela, A-R. 2004. Kasvuturve-projekti. Teoksessa Keskinen, S. & Virjonen, H. (toim.) 2004. Vanhemmuuden ja lapsen kasvun tukeminen päivähoitossa. Tampere: Tammer-Paino Oy.

Mansikkamäen, Mansikkamutkan ja Myllykolun Varhaiskasvatussuunnitelma 2013-2015. Luettu 23.5.2013. http://lempaala-fi-bin.directo.fi/@Bin/1a5350ccedbfd291b7965f9193f2d6fa/1369301577/application/pdf/4985217/VASU%202013_kulju.pdf

Nummenmaa, A R., Karila, K., Joensuu, M. & Rönholm, R. 2007. Yhteisöllinen suunnittelu päiväkodissa. Tampere: Tampereen Yliopistopaino Oy – JuvenesPrint.

Peltonen, H. 2009. Varhaisen puuttumisen karikot. Eettinen varhainen puuttuminen on kaikkien etu. Tesso-lehti. 5/2009, 27.

Pyhäjoki, J. & Koskimies, M. 2009. Varhainen puuttuminen ja dialogisuuden edistäminen huoltien vyöhykkeillä. Teoksessa Lammi-Taskula, J., Karvonen, S. & Ahlström, S. (toim.) 2009. Lapsiperheiden hyvinvointi. Terveiden ja hyvinvoinnin laitos. Helsinki: Yliopiston kirjapaino.

Rönkkö, L. & Rytkönen, T. 2010. Monisäikeinen perhetyö. Helsinki: WSOYpro Oy.

Suhonen, E. & Kontu, E. 2006. Moniammatillinen yhteistyö. Teoksessa Pihlaja, P. & Kontu, E. (toim.) 2006. Arjen moninaisuutta. Erityisryhmät päiväkodissa. Stakes Raportteja 14/2006. Helsinki: Valopaino Oy.

THL. 2011. Lasten päivähoito 2010. Tilastoraportti 46/2011. Helsinki: Terveiden ja hyvinvoinnin laitos.

Tuomi, j. & Sarajärvi, A. 2013. Laadullinen tutkimus ja sisällönanalyysi. Vantaa: Hansaprint Oy.

Valtioneuvoston päätös varhaiskasvatuksen valtakunnallisista linjauksista. 2002. STM Julkaisuja 2002:29. Luettu 8.11.2013.
<http://pre20031103.stm.fi/suomi/pao/varhais2/julkaisu0209.htm#1>

Varhaiskasvatus. Luettu 4.6.2013. http://www.thl.fi/fi_FI/web/kasvunkumppanit-fi/palvelut/varhaiskasvatuspalvelut

Varhaiskasvatussuunnitelma perusteet. 2005. Stakes oppaita 56. Saarijärvi: Gummerus Kirjapaino Oy.

Vilkkä, H. 2005. Tutki ja kehitä. Keuruu: Otavan Kirjapaino Oy.

LIITTEET

Liite 1. Kyselylomake

1 (5)



Hei!

Olen sosionomiopiskelija Tampereen ammattikorkeakoulusta. Aiemmalta ammatiltani olen lähihoitaja ja olen työskennellyt päivähoidossa lastenhoitajana muun muassa Lempäälän kunnassa.

Teen opinnäytetyötäni päivähoidon perhetyöstä Lempäälän kunnassa. Tarkoitukseni on selvittää, miten päivähoidon perhetyö tukee päivähoidon työntekijöiden varhaista puuttumista. Lisäksi kartoitan perhetyöntekijöiden ja päivähoidon työntekijöiden välistä yhteistyötä ja siihen mahdollisesti liittyviä kehittämishaasteita.

Vastaathan kysymyksiin rehellisesti ja omien kokemustesi pohjalta. Voit jatkaa vastaustasi tarvittaessa lomakkeen toiselle puolelle. Merkitse tällöin kysymyksen numero vastauksen yhteyteen. Vastattuasi kysymyksiin sulje lomake kirjekuoreen ja palauta se perhetyöntekijälle. Kuoret kulkeutuvat minulle perhetyöntekijöiden kautta suljettuina eikä vastaajan henkilöllisyys tule ilmi.

Olisin erittäin kiitollinen, jos sinulta liikenisi aikaa vastata kyselyyni! Mieli-piteesi on tärkeä! Kysely on luottamuksellinen ja siitä saatuja tietoja käytetään vain kyseessä olevaan tutkimukseen. Opinnäytetyössäni osallistujien vastaukset eivät ole tunnistettavissa.

Halutessasi voit olla minuun yhteydessä tutkimukseen liittyvissä asioissa sähköpostitse laura.haapaniemi@soc.tamk.fi.

Ystävällisin terveisin

Laura Haapaniemi

TAUSTATIETOSI

2 (5)

1. Koulutuksesi (Ympyröi oikea vaihtoehto)
 - a) Lähihoitaja/päivähoitaja
 - b) Lastentarhanopettaja
 - c) Sosionomi (AMK)
 - d) Muu, mikä _____
2. Kuinka kauan olet työskennellyt nykyisessä työssäsi?
_____ vuotta

VARHAINEN PUUTTUMINEN

3. Oletko itse ollut yhteydessä päivähoidon perhetyöntekijään? (Ympyröi)
 - a) Kyllä
 - b) En
4. Onko tiimistäsi oltu yhteydessä päivähoidon perhetyöntekijään? (Ympyröi)
 - a) Kyllä
 - b) Ei

Jos vastasit kyllä kysymykseen 3 tai 4, millaisissa tilanteissa yhteydenotto on tapahtunut? Kuvaile tilanteita.

5. Miten päivähoidon perhetyö on auttanut sinua perheiden kanssa tehtävässä yhteistyössä? Kerro omin sanoin.

3 (5)

6. Oletko saanut perhetyöntekijöiltä tietoa työsi tueksi, kun sinulla on herännyt huolta lapsesta tai perheestä? (Ympyröi)
- a) Kyllä
 - b) En
 - c) En osaa sanoa

Jos vastasit kyllä, millaista tietoa olet saanut? Kerro omin sanoin.

7. Miten päivähoidon perhetyö on tukenut puuttumistasi lapsen tai perheen tilanteeseen, kun sinulla on herännyt huolta lapsesta tai perheestä? Kerro omin sanoin.

MONIAMMATILLINEN YHTEISTYÖ

8. Ovatko perhetyöntekijät mielestäsi helposti tavoitettavissa? (Ympyröi)
- a) Aina
 - b) Usein
 - c) Harvoin
 - d) Ei koskaan

e) En osaa sanoa

4 (5)

9. Onko yhteistyö perhetyöntekijöiden kanssa alkanut mielestäsi riittävän nopeasti yhteydenoton jälkeen? (Ympyröi)

- a) Aina
- b) Usein
- c) Harvoin
- d) Ei koskaan
- e) En osaa sanoa

10. Onko perhetyöntekijä ollut tarvittaessa mukana lapsen varhaiskasvatussuunnitelmakeskusteluissa tai kuntoutussuunnitelmapalaverissa? (Ympyröi)

- a) Aina
- b) Usein
- c) Harvoin
- d) Ei koskaan
- e) En osaa sanoa

11. Oletko pohtinut yhdessä perhetyöntekijän kanssa keinoja lapsen tai perheen auttamiseksi? (Ympyröi)

- a) Kyllä
- b) En
- c) En osaa sanoa

Jos vastasit kyllä, kuvaile käymäänne keskustelua/keskusteluja.

12. Miten sinä olet mielestäsi tukenut päivähoiton perhetyöntekijöiden työtä? Kerro omin sanoin.

13. Miten päivähoidossa olevien lasten perheet mielestäsi hyötyvät päivähoiton perhetyön ja päivähoiton työntekijöiden yhteistyöstä? Kerro omin sanoin.

14. Miten päivähoiton työntekijöiden ja perhetyöntekijöiden yhteistyötä voisi mielestäsi kehittää? Kerro omin sanoin.

KIITOS VASTAUKSISTASI!

