

Minna Puikko

SIIRTOLAPUUTARHAT 1700-LUVULTA 2020-LUVULLE

Siirtolapuutarhamökin suunnittelu Oulun Hietasaareen

SIIRTOLAPUUTARHAT 1700-LUVULTA 2020-LUVULLE

Siirtolapuutarhamökin suunnittelu Oulun Hietasaareen

Minna Puikko
Opinnäytetyö
Kevät 2022
Rakennusarkkitehdin tutkinto-ohjelma
Oulun ammattikorkeakoulu

TIIVISTELMÄ

Oulun ammattikorkeakoulu
Rakennusarkkitehdin tutkinto-ohjelma

Tekijä: Minna Puikko

Opinnäytetyön nimi: Siirtolapuutarhat 1700-luvulta 2020-luvulle. Siirtolapuutarhamökin suunnittelu Oulun Hietasaareen

Työn ohjaaja: Anu Montin

Työn valmistumislukukausi ja -vuosi: kevät 2022

Sivumäärä: 57 + 1 liite

Siirtolapuutarhoja lasketaan olleen maailmalla aina 1700-luvulta asti. Tällöin köyhille alettiin tarjota puutarhapalstoja, joissa he pystyivät kasvattamaan omia elintarvikkeita avuksi nälänhätään. Ensimmäisen maailmansodan lopulla viljelyalaa ryhdyttiin jakamaan systemaatisemmin. Pikkuhiljaa ruuantuotannon lisäksi siirtolapuutarhoista tuli tärkeitä keinoja tarjota ahtaiden ja pölyisten kaupunkien ja tehtaiden työläisille raikkaampaa ilmaa ja mahdollisuutta virkistäytyä puutarhaympäristössä. Käyttötarkoitukset ovat elintasojen ja aikojen kuluessa hieman muuttuneet, mutta siirtolapuutarhayhdistysten tiukat säännöt ovat säilyttäneet paljon vanhaa ja perinteistä siirtolapuutarhakulttuurissa.

Opinnäytetyön tavoitteena oli perehtyä siirtolapuutarhojen syntyhistoriaan eli siihen, miten ja milloin ne ovat tulleet Suomeen, ja selvittää, miten ne tänä päivänä Suomessa toimivat. Lisäksi tarkoituksena oli suunnitella siirtolapuutarhamökki tulevalle Oulun Hietasaaren siirtolapuutarha-alueelle.

Työssä suunniteltiin kolmelle asiakasperheelle mukautuva siirtolapuutarhamökki tulevalle Oulun Hietasaaren siirtolapuutarha-alueelle. Suunnittelua ohjasivat vahvasti Hietasaaren siirtolapuutarhan rakentamistapaohjeet 2020, mutta suunnittelussa huomioitiin myös asiakkaiden toiveet, rakentamislainsäädäntö, energiatehokkuus ja kestävä rakentaminen. Luonnossuunnitelmat piirrettiin Vertex-suunnitteluohjelmalla ja visualisoitiin Twinmotionilla.

Luonnossuunnitelmat vastaavat Hietasaaren siirtolapuutarhan rakentamistapaohjeita 2020 ja ovat käyttökelpoisia kyseisellä siirtolapuutarha-alueella. Suunnittelun siirtolapuutarhamökin rakennetkaisuut ovat hyödynnettävissä muissakin kevytrakenteisissa kesäasuttavissa vapaa-ajan asunnoissa.

Asiasanat: siirtolapuutarha, siirtolapuutarhamökki, tyyppitalo, kesäasuttava

ABSTRACT

Oulu University of Applied Sciences
Degree Programme in Construction Architecture

Author: Minna Puikko
Title of thesis: Allotment Gardens
Supervisor: Anu Montin
Term and year when the thesis was submitted: Spring 2022
Number of pages: 57 + 1 appendix

There have been allotment gardens in Finland since 1916 and today there are about 4 000 allotment garden plots around Finland. Owning an allotment garden plot has been a dream of many through the ages. For many, it is still unclear what allotment gardens really are, what allotment garden culture is and where it comes from.

The purpose of this thesis was to find out where the allotment gardens come from, when and why they came to Finland and what allotment garden culture means and how the allotment garden areas and cottages have evolved.

In the design part of the thesis, allotment garden cottages were designed for three customers for the future allotment garden area in Hietasaari, Oulu. The design of the cottages was strongly guided by the Hietasaari allotment garden construction guidelines for 2020, but also took into account the wishes of customers, construction legislation, energy efficiency and sustainable construction. Sketches of the plans were drawn with Vertex –design software and visualized with Twinmotion.

Keywords: Allotment Garden, Colonial Garden, Family Garden, Tiny houses

SISÄLLYS

1	JOHDANTO	7
2	SIIRTOLAPUUTARHAT	8
2.1	Siirtolapuutarhojen pääperiaate	8
2.2	Siirtolapuutarha-alueiden sijainnit ja kaavoitus	9
2.3	Siirtolapuutarha-alueiden hallinta	10
2.4	Siirtolapuutarhat osana kestäväää kehitystä.....	10
2.5	Viljelypalstat	11
2.6	Tyypitalot.....	11
3	SIIRTOLAPUUTARHAKULTTUURIN SYNTY	13
3.1	Schrebergarten-leikkikenttätoiminta Saksassa vuodesta 1864	14
3.2	Laubekolonie-alueet Saksassa vuodesta 1870 lähtien	15
3.3	Arbeitsgarten-työpuutarhat 1900-luvun Saksassa	16
3.4	Saksan siirtolapuutarhat 2021.....	17
3.5	Englannin siirtolapuutarhat 2021.....	18
4	POHJOISMAISET SIIRTOLAPUUTARHAT	20
4.1	Siirtolapuutarha-alueet Tanskassa.....	20
4.1.1	Naerumin ovaali siirtolapuutarha	21
4.1.2	Utopia-puutarhakaupunki.....	23
4.2	Siirtolapuutarhatoiminta Ruotsissa.....	23
	Brändaholmin siirtolapuutarha.....	26
5	SIIRTOLAPUUTARHAT SUOMESSA	27
5.1	Siirtolapuutarhamökit Suomessa	27
5.2	Suomen ensimmäinen siirtolapuutarha Tampereella	29
5.3	Helsingin siirtolapuutarhat.....	31
5.4	Oulun siirtolapuutarhat.....	33
6	OULUN HIETASAAREN SIIRTOLAPUUTARHA.....	35
6.1	Hietasaaren siirtolapuutarhan rakentamistapaohjeet	37
6.1.1	Rakennukset Hietasaaren siirtolapuutarhapalstoilla	38
6.1.2	Viljely ja puutarha Hietasaaren siirtolapuutarhapalstoilla.....	39
7	SIIRTOLAPUUTARHAMÖKIN SUUNNITTELU.....	40
7.1	Asiakkaiden toiveet	40

7.2	Siirtolapuutarhamökkisuunnitelman rakenteet	41
7.2.1	Ulkoseinät.....	41
7.2.2	Yläpohja.....	42
7.2.3	Perustus.....	42
7.2.4	Alapohja.....	42
7.3	Siirtolapuutarhamökin tilat.....	43
7.4	Siirtolapuutarhamökin arkkitehtoninen ilme.....	45
7.5	Siirtolapuutarhamökin tekniikka	47
8	POHDINTA.....	49
	LÄHTEET	51
	LIITTEET	58
	Liite 1 Siirtolapuutarhamökin luonnoskuvat	

1 JOHDANTO

Siirtolapuutarhoja lasketaan olleen aina 1700-luvun lopun Englannista asti. Tällöin köyhille alettiin tarjoamaan puutarha- ja viljelyspalstoja keinona kasvattaa itse ja myydä elintarvikkeita. Ensimmäisen maailmansodan lopulla viljelyalaa alettiin jakamaan systemaattisemmin ja ajatus köyhien puutarhoista levisi Manner-Eurooppaan, Tanskaan ja Saksaan. Ruuantuotannon lisäksi siirtolapuutarhoja alettiin pitää tärkeänä keinona tarjota ahtaiden ja pölyisten kaupunkien ja tehtaiden työläisille raikkaampaa ilmaa ja mahdollisuutta virkistyä puutarhaympäristössä. (The National Allotment Society 2021.)

Suomessa siirtolapuutarhoja on ollut jo vuodesta 1916. Vuonna 2021 Suomen Siirtolapuutarhaliiton kuuluvia jäsenyhdistyksiä ympäri Suomen oli noin 30, 19 eri kaupungissa. Niissä oli yhteensä arviolta 4 000 palstaa. Oma siirtolapuutarhamökki ja palsta ovat olleet monien haaveena kautta aikojen, mutta tietoa siirtolapuutarhoista, niiden historiasta ja nykytilasta harvalla kuitenkaan on. Kansainvälisen siirtolapuutarhaliiton mukaan siirtolapuutarhat ovat äärimmäisen arvokkaita, rankasti aliarvostettuja ja tyrmistyttävän tuntemattomia. (Suomen Siirtolapuutarhaliitto 2022b.)

Tämän opinnäytetyön tarkoituksena on selvittää, mitä ovat siirtolapuutarhat, mistä ne ovat lähtöisin ja miten ne toimivat Suomessa sekä mitä tarkoittaa siirtolapuutarhakulttuuri. Tehtävänä on myös tutkia, miten siirtolapuutarha-alueet ja mökit ovat kehittyneet aikojen saatossa, ja nostaa esiin muutama kiinnostava siirtolapuutarha-alue Pohjoismaissa.

Siirtolapuutarhamökit Suomessa ovat perinteisesti rakennettu tyyppipiirrosten mukaan. Tyyppipiirroksot suunnitellaan vastaamaan tietyn siirtolapuutarha-alueen rakentamistapaohjeita niin, että ne ovat helposti kaikkien kyseisen siirtolapuutarha-alueen palstalaisten käytettävissä usein pientä korvausta vastaan. (Helsingin kaupunki 2018.)

Opinnäytetyössä avataan myös tyyppimökin käsitettä ja suunnitellaan kolmelle asiakkaalle siirtolapuutarhamökki tulevalle Oulun Hietasaaren siirtolapuutarha-alueelle. Mökin suunnittelua ohjaavat alueen rakentamistapaohjeet sekä asiakkaiden toiveet.

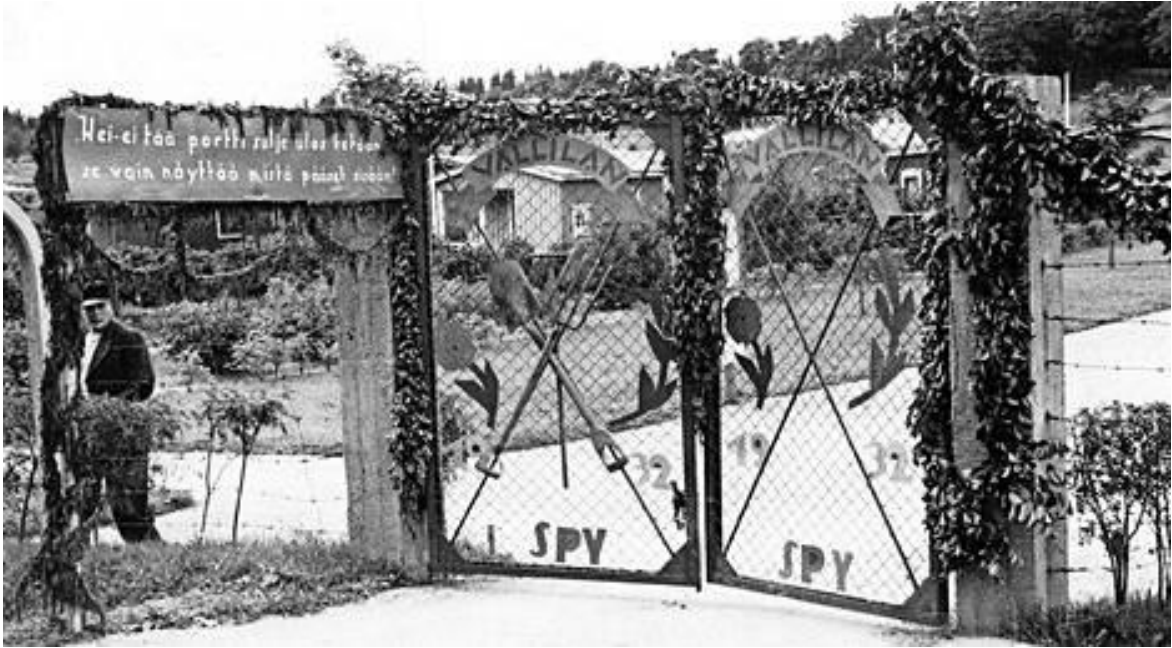
2 SIIRTOLAPUUTARHAT

Siirtolapuutarha-nimi on alun perin ilmentänyt kaupunkilaisten siirtymistä siirtolapuutarhapalstoille kesien ajaksi. Siirtolapuutarhoja kutsutaan myös nimellä ryhmä- tai perhepuutarha, ja sillä tarkoitetaan aluetta, joka on varattu puutarhaviljelykseen ja jaettu Suomessa keskimäärin 250–500 m² siirtolapuutarhapalstoihin. Palstalla sijaitsee siirtolapuutarhamökki. (Suomen Siirtolapuutarhaliitto 2022a.)

Kevytrakenteiset mökit ovat Suomessa kooltaan keskimäärin 20–40 m² suhteutettuna palstan koon. Mökin käyttötarkoitukset vaihtelevat viljelijöiden kiinnostusten ja mökin koon mukaan. Vanhimmilla siirtolapuutarha-alueilla mökit ovat enemmänkin pieniä puutarhamajoja ja niillä vierailaan lähinnä päivisin hoitamassa palstaa. Isommille mökeille saatetaan muuttaa koko kesän ajaksi ja ne voivat olla laajastikin varusteltuja. Peseytymistilat on useimmilla alueilla järjestetty yhteistiloihin, mutta joillain alueilla on sallittu saunojen ja pesutilojen rakennus tonteille, ja jotkin alueet puolestaan ovat puolillaan salasaunoja. (Suomen Siirtolapuutarhaliitto 2022i.)

2.1 Siirtolapuutarhojen pääperiaate

Vaikka ajat ovat monessa suhteessa menneet eteenpäin ja perheiden ajanviettotavat muuttuneet, siirtolapuutarhapalstojen pääperiaatteena on kuitenkin vielä nykyäänkin, että palstalla harrastetaan puutarhaviljelyä. Palstan tulee olla pääosin viljeltyä ja istutettua aluetta, eikä se saa kasvaa ai-noastaan nurmea. Palstojen välissä kulkevat huoltokäytävät ja palstat rajataan toisistaan aidoilla. (Suomen Siirtolapuutarhaliitto 2022a.) (Kuva 1.)



KUVA 1. 1937 Vallilan siirtolapuutarhan portit eivät sulje ketään ulos vaan näyttävät mistä pääsee sisälle (Poutiainen 2016)

2.2 Siirtolapuutarha-alueiden sijainnit ja kaavoitus

Siirtolapuutarha-alueiden sijoittelussa on hyvä kiinnittää huomiota kulkuyhteyksiin, jotta matka palstalle on lyhyt ja hoituu tarvittaessa julkisilla kulkuneuvoilla tai kevyen liikenteen väyliä pitkin. Sijainti muiden viher- tai vesialueiden, urheilu- tai virkistyspaikkojen läheisyydessä lisää alueen käyttöastetta. Pienilmaston kannalta alueen ei ole hyvä olla liian tuulinen tai hallanarka. (Suomen Siirtolapuutarhaliitto 2022i.)

Siirtolapuutarhoille kaavoitetut alueet merkitään seutu- ja yleiskaavaan tunnuksella RP. Asemakaavoituksesta huolehtii kunta, joka määrittelee alueen liikenneväylien, palstojen mökkien, huolto- ja yhteisrakennusten sijainnit sekä pysäköintialueet ja rakennusoikeudet. Perinteisesti siirtolapuutarha-alueet jaetaan ruutukaavaan. Vaihtelevissa maasto-olosuhteissa hyvä ratkaisu voi olla myös palstojen jakaminen soluihin, jolloin aluekokonaisuus muodostuu useista muutamien siirtolapuutarhapalstan soluista ja solujen väleihin voi jättää niittyalueita, metsikköä tai sijoittaa yhteistiloja. (Suomen Siirtolapuutarhaliitto 2022i.)

Aiemmin siirtolapuutarha-alueet on pyritty sijoittamaan tehtaiden läheisyyksiin, mikä on aiheuttanut myöhemmin kaupunkien kasvaessa useiden siirtolapuutarha-alueiden vuokrasopimusten purkamisia. Julkisen liikenteen verkostojen kasvaessa uusia siirtolapuutarha-alueita voidaan sijoittaa jo laajemmallekin alueelle. (Suomen Siirtolapuutarhaliitto 2022b.)

2.3 Siirtolapuutarha-alueiden hallinta

Siirtolapuutarha-alueet on yleensä vuokrattu kunnalta alueelle perustetulle siirtolapuutarhayhdistykselle, joka hallinnoi aluetta ja vuokraa palstat siirtolapuutarhaviljelijöille. Siirtolapuutarha-alueen vuokraaja, eli kunta, ohjeistaa siirtolapuutarhayhdistyksiä mökkien ja palstojen rakentamiseen liittyvissä asioissa sekä puutarhaviljelyssä ja yleisten alueiden hoidoissa. Siirtolapuutarhayhdistys puolestaan hoitaa siirtolapuutarha-alueiden ja viljelijöiden asioita sekä valvoo siirtolapuutarha-alueen vuokraajan antamien ohjeiden noudattamista. (Suomen Siirtolapuutarhaliitto 2022c.)

Usein siirtolapuutarha-alue on kunnan yleistä puistoaluetta, jolloin se on aukioloaikojen puitteissa avoinna kaikille kunnan asukkaille. Siirtolapuutarhamökin ja siirtolapuutarhapalstan kasvillisuuden omistaa kuitenkin vuokralla oleva siirtolapuutarhaviljelijä. (Suomen Siirtolapuutarhaliitto, a.) Jotkut siirtolapuutarha-alueet edellyttävät, että saadakseen palstan vuokraoikeuden on asuttava samassa kunnassa, missä siirtolapuutarha sijaitsee. Lisäksi vuokraoikeus usein edellyttää siirtola- tai ryhmäpuutarhayhdistyksen jäseneksi liittymisen. Siirtolapuutarhamökkien eteenpäin vuokraus on useimmilla alueilla kielletty maanvuokraussopimuksessa. (Suomen Siirtolapuutarhaliitto 2022e.)

2.4 Siirtolapuutarhat osana kestävästä kehitystä

Siirtolapuutarha-alueet ovat kestävä kehityksen mukaisia vaihtoehtoja loma-asutuksille. Ne säästävät taajamia ympäröiviä rantoja kaavamääräyksillä ja vuokrasopimuksilla. Järjestyssännöillä pystytään ohjaamaan tarkasti alueen kehitystä, rakennusten määrää, ulkoasua ja laatutasoa sekä lisäämään yhteenkuuluvuutta siirtolapuutarhapalstalaisten ja ympäristön asukkaiden kanssa. Lisäksi se yhdistää puutarhaharrastuksen yhdistystoimintaan. (Suomen Siirtolapuutarhaliitto 1991.)

Siirtolapuutarha-alueilla järjestetään usein yhteisiä juhannusjuhlia, markkinoita, retkiä, kursseja ja talkoita (Suomen Siirtolapuutarhaliitto 2022a). Alueilla on yleensä yhteiset pesu- ja saunatilat, pyykinpesutilat, käymälät sekä harraste- ja kokoontumistiloja. Yhdistyksen sääntöihin saattaa myös

kuulua tietty määrä talkootyötä yhdistyksen ja alueen hyväksi. Esimerkiksi Utran siirtolapuutarha Joensuussa edellyttää palstan vuokraajalta vähintään 10 tuntia yhdistyksen osoittamaa talkootyötä alueella toimintakauden aikana. Talkootyön voi tosin korvata myös osittain tai kokonaan talkoovastikkeella. (Utran siirtolapuutarha 2021.)

Suomessa siirtolapuutarhoissa noudatetaan emeritusprofessori Pekka V. Virtasen neljää E:tä, joita ovat ekonomia, ekologia, estetiikka ja etiikka. Kymmenisen siirtolapuutarhapalstaa mökkeineen, yhteisalueineen ja kulkuväylineen mahtuu yhden keskikokoisen kesämökin tontille. Siirtolapuutarha-alueilla saadaan säästettyä ranta-alueita, mökkimatkoja lyhyemmät välimatkat vähentävät ympäristörasitusta, ympäristön ja luonnon huomioiminen sekä ympäristöasioiden tiedostaminen kasvaa. Huolella pidetyt kukkivat ja kauniit siirtolapuutarhapalstat kertovat, että estetiikkaa arvostetaan kunnassa. Kohtuullisilla kustannuksilla siirtolapuutarhat tarjoavat useammille mahdollisuuden vapaa-ajan mökkeilyyn ja puutarhaviiljelyyn. (Suomen Siirtolapuutarhaliitto 2022g.)

2.5 Viljelypalstat

Joskus siirtolapuutarha-alueista on käytetty nimeä viljelypalsta tai palstaviljely. Viljelypalstalla yleisesti kuitenkin tarkoitetaan joko vuodeksi kerrallaan vuokrattua palstaa, joka kynnetään vuosittain, tai monivuotista viljelypalstaa, jossa voi kasvattaa monivuotisia viljelykasveja, kuten marjapensaita. Monivuotisille viljelypalstoille on sallittua rakentaa vain pienet varastokopit tai käytettävissä ovat yhteiset varastorakennukset. Erona viljelypalstoihin varsinaisille siirtolapuutarha-alueille voidaan rakentaa siirtolapuutarhamökki. (Suomen Siirtolapuutarhaliitto 1991.)

2.6 Tyypitalot

Siirtolapuutarha-alueiden rakentamistapaohjeet ovat usein hyvin yksityiskohtaiset. Niiden avulla alueiden yhtenäinen ilme, yhteenkuuluvuus ja laatutaso saadaan pidettyä yllä. Usein siirtolapuutarha-alueille laaditaan siirtolapuutarhayhdistysten toimesta tyyppiirroksat siirtolapuutarhamökeistä, jotka kunta hyväksyy. Siirtolapuutarha-alueiden palstalaiset voivat käyttää rakentamiseen oman siirtolapuutarha-alueensa tyyppiirroksia. Osassa siirtolapuutarhoista ei tarvita erikseen rakennusvalvonnan lupaa, mikäli siirtolapuutarhamökki rakennetaan alueen tyyppiirrosten mukaan. Kaikkeen rakentamiseen tulee kuitenkin saada siirtolapuutarhayhdistykseltä kirjallinen suostumus. (Helsingin kaupunki 2018.)

Tyypitaloa ei tule sekoittaa pakettitaloon. Nykyaikana tyypitaloksi kutsutaan välillä myös taloteh-
taiden valmistalomalleja, mutta tässä opinnäytetyössä tarkoitetaan tyypitalolla kaikkien rakenta-
jien käytävissä olevaa yleiskäyttöistä talomallia, jonka suunnitelmat sisältävät piirustusten lisäksi
yksinkertaisen työselityksen ja ainemenekkilaskelmat hävikin vähentämiseksi. (Arkistojen portti
2020.)

3 SIIRTOLAPUUTARHAKULTTUURIN SYNTY

Siirtolapuutarhojen juuret yltävät 1700-luvun lopun Englantiin asti. Silloin kehittyi ajatus köyhille tarkoitetuista puutarha- ja viljelypalstoista oman ruuan kasvattamiseen. Myöhemmin 1819 Englannissa säädettiin jopa laki, joka velvoitti paikallisviranomaiset tarjoamaan puutarhapalstat niitä tarvitseville köyhille työläisille helpotukseksi nälänhätään. Ensimmäisen maailmansodan lopulla 1919 Englannissa viljelyalaa saatiin jaettua laajemmin muillekin tarvitseville, erityisesti auttamaan paluumuuttajia. (The National Allotment Society 2021.) (Kuva 2.)



KUVA 2. 1900-luvun alun Englannissa perhe siirtolapuutarhapalstalla (Daily mail 2017)

Nopeasti idea köyhien puutarhoista siirtyi myös Manner-Eurooppaan (Suomen Siirtolapuutarhaliitto 2022h). Varsinkin sodan jälkeisinä pula-aikoina Manner-Euroopassa hyväntekeväisyysjärjestöt kehittivät toimintaa vuokraamalla maapalstoja. Vuokra-aikojen pidentyessä pystyttiin monipuolistaamaan viljelyä ja palstoille istutettiin myös marjapensaita ja hedelmäpuita. (Suomen Siirtolapuutarhaliitto 1930–1980 1980, 3.)

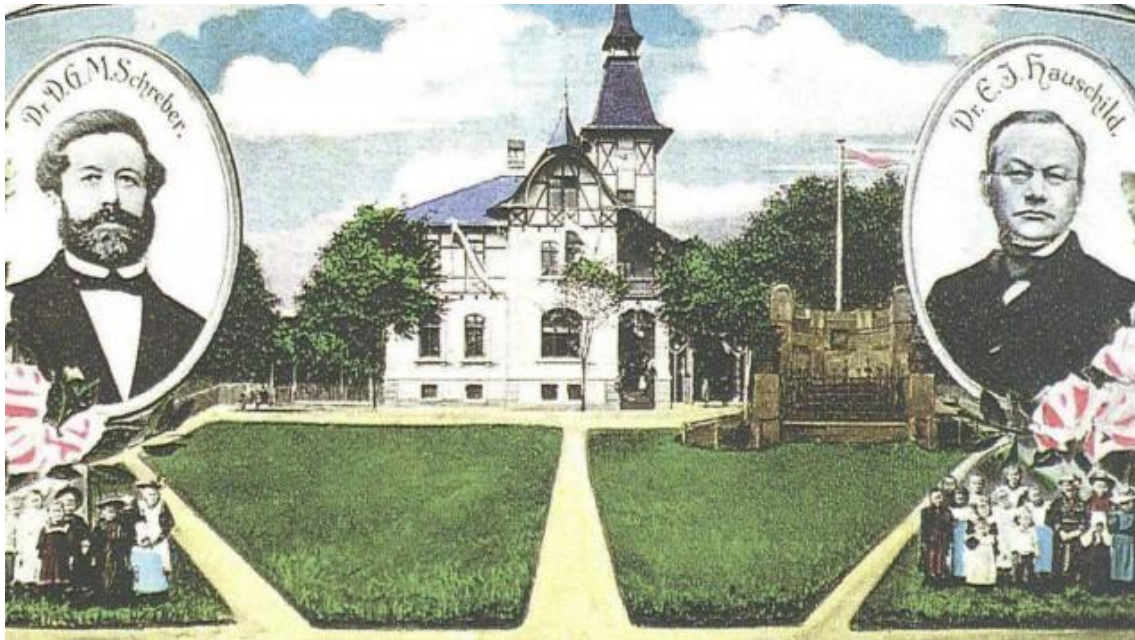
Helpotuksena elintarvikepulaan siirtolapuutarhakulttuuri on toiminut ja toimii vahvana ympäri maailman. Kuubassa siirtolapuutarhat ovat olleet tärkeä ravinnonlähde Neuvostoliiton kaatumisen jälkeen, Aasiassa siirtolapuutarhaviljely on tyypillinen elämäntapa useissa kylissä, Australiassa niin

ikään siirtolapuutarhat yleistyivät 1900-luvun vaihteessa helpotukseksi ruokapulaan. Niiden arvoa luonnonmukaisen ravinnon viljelyssä, yhteisöllisyydessä, jossa ihmiset eri taustoista, aloilta ja ikäryhmistä kerääntyvät yhteen, ja terveyttä edistävässä tarkoituksessa osataan arvostaa laajalti. Kunnille lisäksi on etu muuttaa käyttämättömät maa-alueet tuottaviksi vehreiksi keskuksiksi. (Foodwise Articles 2022.)

3.1 Schrebergarten-leikkikenttätoiminta Saksassa vuodesta 1864

Siirtolapuutarhojen synty muotoon, missä sitä tässä opinnäytetyössä käsitellään, kytkeytyi vahvasti kaupungistumiseen ja teollistumiskehitykseen 1800-luvun Saksaan. Leipzigin lääketieteen tohtori Daniel Gottlieb Schreberin (1808–1861) ajatuksia pidetään usein siirtolapuutarhatoiminnan alkukohtana. Schreberin huolena oli kaupunkiväestön sosiaalieettisen ja fyysisen tilan rapistuminen sekä erityisesti lasten ja nuorten tarve ohjattuun leikkiin ja urheiluun edistämään terveyttä. Schreber vaati Leipzigin kaupungilta puistomaata liikunta- ja leikkipaikkoja varten. Vaateet ja suunnitelmat eivät heti tuolloin kuitenkaan tuottaneet tulosta. (Laurila 2008, 19–20.)

Vuonna 1864 koulunjohtaja Ernst Innocenz Hauschildin perustama yhdistys Schreberverein aloitti Schreberin ajatusten mukaisen leikkikenttätoiminnan. Toteutuneessa ratkaisussa leikkikenttää reunistivat lapsille tarkoitetut kasvimaat, jotka myöhemmin muutettiin perhepalstoiksi, kun todettiin, etteivät lapset osoittautuneet riittävän pitkäjänteisiksi hoitamaan kasvimaita. Leikkipaikan, palstojen ja puutarhamajojen lisäksi Schrebergartenin (käännetään suomeksi pihapuutarha) elementteihin kuului sisätoiminnoille tarkoitettu rakennus, johon voitiin siirtyä huonolla ilmalla. Schrebergartenia pidettiin keskiluokan ja erityisesti opettajien puistona. Sen pääpaino oli enemmän virkistyksessä ja ulkoilmaelämässä kuin puutarhaviljelyssä. (Laurila 2008, 19–20.) (Kuva 3.)



KUVA 3. Lääkäri Moritz Schreber ja koulunjohtaja Ernst Hauschild Schrebergarten -postikortissa vuodelta 1908 (Deutschlandfunk Kultur 2020)

3.2 Laubenkolonie-alueet Saksassa vuodesta 1870 lähtien

Samoihin aikoihin Schrebergartenin perustamisen kanssa sai alkunsa Laubenkolonie Berliinissä työväestön taloudellisesta puutteesta ja asumisahdingosta. Vuosina 1870–1871 Ranskan ja Saksan sodan jälkeen kaupungin asuntopula oli suuri ja muuttoliike jatkui aina 1900-luvulle asti voimakkaana. Tänä aikana Berliinin väestö kasvoi 750 000 asukkaasta 1 900 000 asukkaaseen. Uusberliiniläiset alkoivat rakentaa yksinkertaisia hätäasumismuotoja niitä ympäröivine hyötykasvimaineen. Alueita kutsuttiin villeiksi pienpuutarhoiksi, Laubenkolonie-alueiksi, myöhemmin Laubengarteneiksi. Viljelykset alueilla oli hyvin pieniä, kun investointeihin ei ollut varaa ja alueen jatkuvuus oli epävarma. (Laurila 2008, 20.) (Kuva 4.)

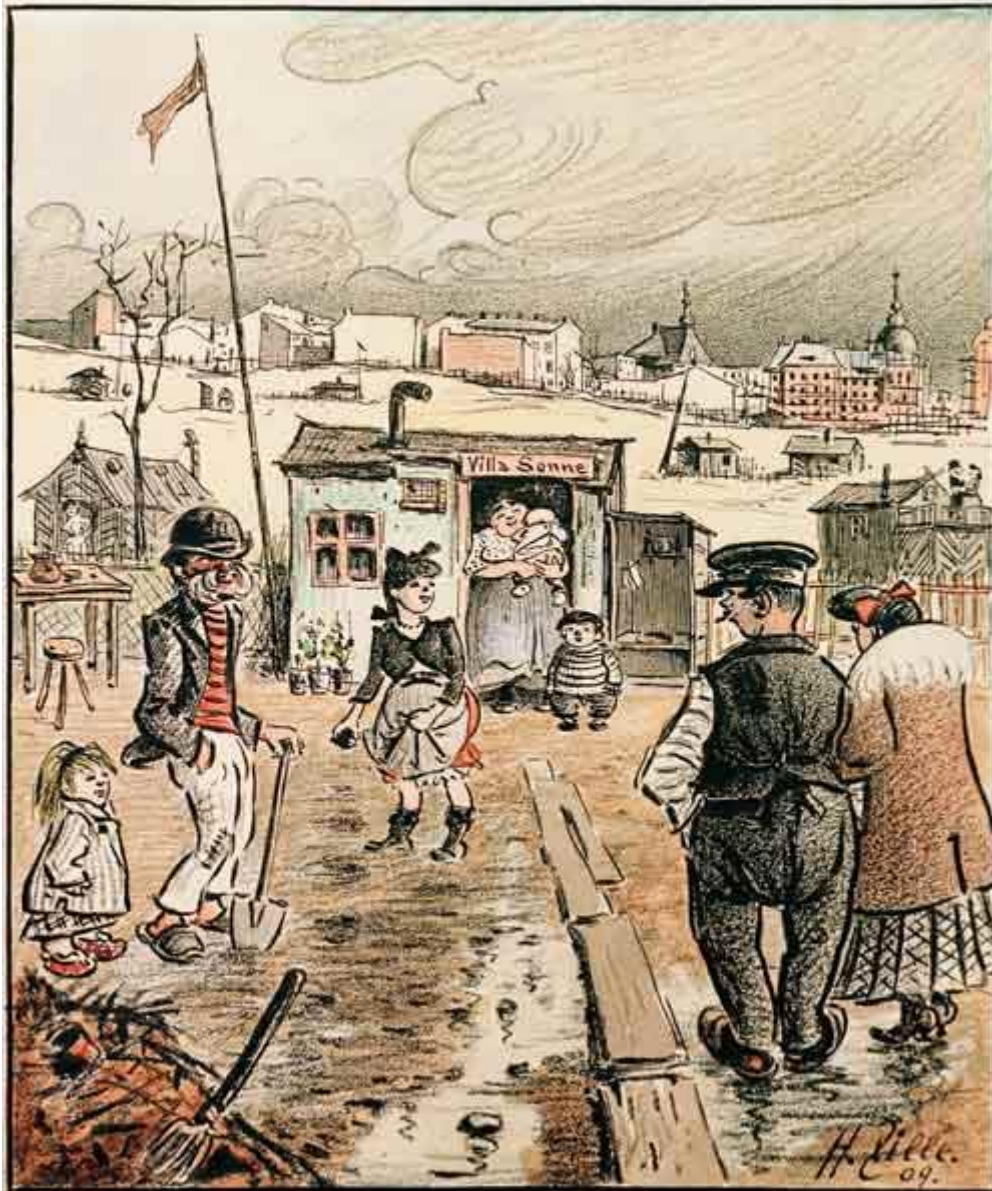
Kaupunki alkoi pian vuokraamaan näitä alueita ja kehittämään liiketoimintaa perustamalla kanttiineja ja kapakoita alueille. Alkoholimyyni Laubengarteneissa tosin kiellettiin melko pian. Alueille rakennettiin lisäksi valvotut leikkikentät, yhteiseen käyttöön varatut viheralueet sekä työkaluvarastot ja käymälät. Vuonna 1901 palstanvuokraajat perustivat liiton valvoakseen oikeuksiaan ja taatakseen viljelytoiminnalle pitkäkestoisen turvaamisen. (Laurila 2008, 21.)



KUVA 4. Noin vuonna 1905 Berliinin siirtolapuutarhapalstoille ei ollut vielä istutettu puita ja pensaita epävarman jatkuvuuden vuoksi (Mayhaus 2014)

3.3 Arbeitegarten-työpuutarhat 1900-luvun Saksassa

1900-luvun alussa perustettiin yleishyödylliset Arbeitegarten-työpuutarhat. Pääkäyttäjiksi mainittiin alempiluokkaiset, jolla viitattiin myös muihin marginaalisina pidettyihin ryhmiin, kuten lapsiin, vanhuksiin ja invalideihin. Tavoitteena oli, että työläiset ja heidän perheensä voisivat toipua raikkaassa ilmassa versta- ja tehdastyön jälkeen sekä sunnuntaisin ja vanhukset, invalidit ja sairaat voimistua puutarhatoiminnan avulla. Työläisiä pyrittiin näin myös ohjaamaan pois kapakoista vapaa-ajallaan. (Laurila 2008, 21.) (Kuva 5.)



KUVA 5. Köyhien puutarha 1909 Heinrich Zillen kuvittamana (Kunstkopie 2022)

3.4 Saksan siirtolapuutarhat 2021

Siirtolapuutarhojen syntyhistorian lisäksi Saksa on säilyttänyt maineensa siirtolapuutarhojen tarinassa, ja niitä pidetään tärkeänä osana saksalaisten elämää. Siirtolapuutarhat Saksassa ovat useimmiten perustettu paikkoihin, jotka eivät sovellu muuhun käyttöön, kuten rautateiden ja valta-tenneiden varsille. Keskimäärin Saksan siirtolapuutarhapalstat ovat noin 370 m² suuruisia. Niillä sijaitsee siirtolapuutarhamökin lisäksi valikoima puutarhakoristeita, kuten puutarhatonttuja, ja lipputan-gossa liehuu Saksan lippu. (McGann 2020.)

Saksassa on tänä päivänä noin 1,2 miljoonaa siirtolapuutarhapalstaa, joista 71 000 sijaitsee Berliinissä. Kysyntää siirtolapuutarhapalstoille silti riittää jonoiksi asti. Ne toimivat perheiden hyvinvointia edistävinä, hedelmä- ja vihannesviljelyalueina ja lisäävät yhteenkuuluvuutta. Pääsääntöisesti kaikilla Saksan siirtolapuutarha-alueilla on palstalaisille yhteinen kerhotalo ja lasten leikkipaikka. Siirtolapuutarha-alueita pidetään kaupunkien keuhkoina ja suurin osa niistä on leikkipaikkoineen avoimia vierailijoille. Puutarhanhoidon edistäminen on Saksassa tärkeä kaupungin kehittämisen kannalta ja asukkaiden virkistystoimintana. Puutarhanhoidon edistäminen onkin osa Berliinin kaupunki-, terveys- ja sosiaalipoliittista tehtävää. (Berlin 2015.) (Kuva 6.)



KUVA 6. Berliinin siirtolapuutarhoihin on tällä hetkellä useiden vuosien jonot (Hettrich 2020)

3.5 Englannin siirtolapuutarhat 2021

Siirtolapuutarhat ovat edelleen Englannissa yleisiä ja etenkin englantilaiset itse pitävät siirtolapuutarhoja juuri omana perinteenään. Englannin siirtolapuutarhakulttuuriin kuuluu vahvasti kierrätysmateriaaleista siirtolapuutarhamökin rakentaminen. (Allotment Garden Diary 2022b.) (Kuva 7.)



KUVA 7. Englantilainen siirtolapuutarhamaisema (Richardson 2021)

National Society of Allotment and Leisure Gardeners -yhdistyksen mukaan Englannissa on tällä hetkellä noin 330 000 siirtolapuutarhapalstaa, joista 74 % on lakisääteisiä, eli alueita, jotka paikallisviranomaiset ovat ostaneet tai hankkineet siirtolapuutarhakäyttöön. Yleisin palstakoko on noin 300 m² ja vuosivuokra 20–25 £. Pitkät jonot siirtolapuutarhapalstoille kertovat siirtolapuutarhojen suosiosta. Lontoossa omaa siirtolapuutarhapalstaa voi joutua jonottamaan jopa 10 vuotta. (Ellis 2021.)

4 POHJOISMAISET SIIRTOLAPUUTARHAT

Siirtolapuutarhojen rakentaminen Pohjoismaissa alkoi Tanskasta samoihin aikoihin kuin Saksassa, noin vuonna 1870. Tanskasta siirtolapuutarha-aate levisi muihinkin Pohjoismaihin. Siirtolapuutarhakulttuuri on pysynyt täällä melko samanlaisena laajentuen ja vakiintuen samaa tahtia. (Suomen Siirtolapuutarhaliitto 1930–1980 1980, 3.)

Tärkein syy siirtolapuutarhojen perustamiselle Pohjoismaissa oli saada tehdastyöläisperheet raittiiseen ulkoilmaan tunkkaisista pienistä kaupunkiasunnoistaan sekä mahdollistaa oman ravinnon kasvatus taloudellisista syistä ja lähentää perhesuhteita. Elintasojen noustua hyötykasvien viljely palstoilla väheni, mutta henkinen ja fyysinen hyvinvointi olivat samanlailla tärkeitä seikkoja siirtolapuutarhapalstan ja -mökin pitämisessä. Kiinnostus siirtolapuutarhapalstoihin on vaihdellut suuresti trendien ja vuosien mukana, ja ne ovat kehittyneet alkuperäisistä käyttötarkoituksistaan enemmän virkistyspaikoiksi. Nykyään, kun kiinnostus luomuviljelyyn on suuri, tulevaisuus voi tuoda taas uusia kehityksiä siirtolapuutarha-alueillekin. (Suomen Siirtolapuutarhaliitto 2022h.)

4.1 Siirtolapuutarha-alueet Tanskassa

Tanskaan perustettiin ensimmäinen siirtolapuutarha-alue Ålborgiin työväestölle. 100 170 m² tontin varrella lohkottiin 85 aidattuun ja lukolliseen puutarhapalstaan. Erityisesti juuri työväenluokan perheille tarkoitetut siirtolapuutarhat sijaitsivat pyörä- ja kävelymatkojen päässä ja ne toimivat keinona poistua pienistä, pimeistä ja epähygieenisistä kaupunkiasunnoista perheiden virkistyspaik- kaan työpäivien jälkeen ja sunnuntaisin. Osa perheistä tuolloin myös jo muutti palstoilleen kesän ajaksi. Puutarhoilta saatiin apua taloudelliseen tilanteeseen ruuan lähteenä ja ne paransivat perheiden sosiaalista elämää ja yhteenkuuluvuutta. (Arbejdernuseet 2021.) (Kuva 8.)

Vuokraa noin 400 m² palstasta perittiin tuolloin 14 kr vuodessa, mikä vastasi yhden työntekijän viikkopalkkaa. Summalla katettiin maanvuokra, koristekasvikulut ja yhteisten alueiden hoidot. Kas- teluvedet palstalaiset saivat viereisestä joesta. Aluetta hallittiin demokraattisesti valitulla hallituk- sella. Tämän tyyppisestä hallinnasta tuli perusta nykypäiväiselle siirtolapuutarhayhdistykselle. (Ko- lonihave 2021.)



KUVA 8. Tanskan ensimmäisiä siirtolapuutarhamökkejä (Kolonihave 2021)

Vuonna 1891 Kööpenhamina seurasi Ålborgin esimerkkiä ja perusti ensimmäisen siirtolapuutarhayhdistyksensä. Tarkoitus oli, että työläisperheet pääsevät nauttimaan valosta ja raittiista ilmasta sekä kasvattamaan satoa omaan käyttöön. (Kolonihaveforbundet 2021.) Siirtolapuutarhat saavuttivat Tanskassa nopeasti suuren suosion ja vuonna 1914 järjestetyssä puutarhanäyttelyssä vieraili 10 000 kävijää, mikä kertoi hyvin kiinnostuksesta aiheeseen (Kolonihave 2021).

4.1.1 Naerumin ovaali siirtolapuutarha

Vuonna 1948 maisema-arkkitehti Carl Theodor Marius Sørensen suunnitteli yhden tunnetuimmista projekteistaan Tanskan Kööpenhaminaan Naerumiin; 40 ovaalia siirtolapuutarhapalstaa, kooltaan noin 15 m x 25 m. Palstojen omistajat saivat sijoittaa rakennuksensa ja valita ympäröivät pensasaidat vapaasti. (Menezes 2021.) (Kuva 9.)



KUVA 9. Carl Theodor Marius Sørensenin ovaalit siirtolapuutarhapalstat Kööpenhaminassa Tanskassa (Menezes 2021)

Tietyden puute palstoille saattaa näyttää virheeltä, mutta maisema-arkkitehti halusi rohkaista palstalaisia kävelemään enemmän ja näin saamaan enemmän myös raitista ilmaa matkalla palstalleen tervehtien ja seurustellen naapureiden kanssa. Soikeat puutarhat näyttävät kiinnostavilta ilmakuvien myös maan tasalta (kuva 10). Nurmikoilla kuljettaessa päästään paremmin nauttimaan myös koko alueen maisema-arkkitehtuurista. (Menezes 2021.)



KUVA 10. Pensasaitojen siistinä ja tietyn korkuisena pitäminen oli yksi harvoista määräyksistä alueelle (Menezes 2021)

4.1.2 Utopia-puutarhakaupunki

Toinen huomion arvoinen siirtolapuutarha-alue Tanskassa on maisema-arkkitehti Erik Mygindin Brøndby Havebyn alueelle, aivan Kööpenhaminan ulkopuolelle suunnittelema Tanskan Utopia-puutarhakaupunki (kuva 11). Alue muodostuu täysin pyöreistä siirtolapuutarhapalstoista, jotka suunnittelijan mukaan jäljittelevät 1700-luvun tanskalaisten kylien perinteisiä malleja, joissa ihmiset kokoontuivat keskustaan kaivolle viettämään aikaa ja tapaamaan naapureita. Utopia Cityn siirtolapuutarhamökit ovat kooltaan 50 m² ja niissä saa oleilla vain 1. huhtikuuta – 1. lokakuuta. (Menezes 2021.)



KUVA 11. Kaavoituksella estetään ketään käyttämästä Tanskan Utopia Cityn rakennuksia yli kuuden kuukauden ajan vuodesta (Menezes 2021)

4.2 Siirtolapuutarhatoiminta Ruotsissa

Ruotsin ensimmäinen siirtolapuutarha otettiin käyttöön vuonna 1895 Malmössä. Sieltä aate eteni Tukholman seudulle, minne perustettiin Värtans koloniområde. Siirtolapuutarha-alueet sijoitettiin Göteborgissa, Tukholmassa ja muuallakin Ruotsissa keskusta-alueiden ulkopuolelle työväestön asuinalueiden ja tehtaiden läheisyyteen. (Laurila 2008, 23.) (Kuva 12.)



KUVA 12. Hornsbergin siirtolapuutarha Tukholmassa perustettiin 1909 (Karlbergs-Bro 2020)

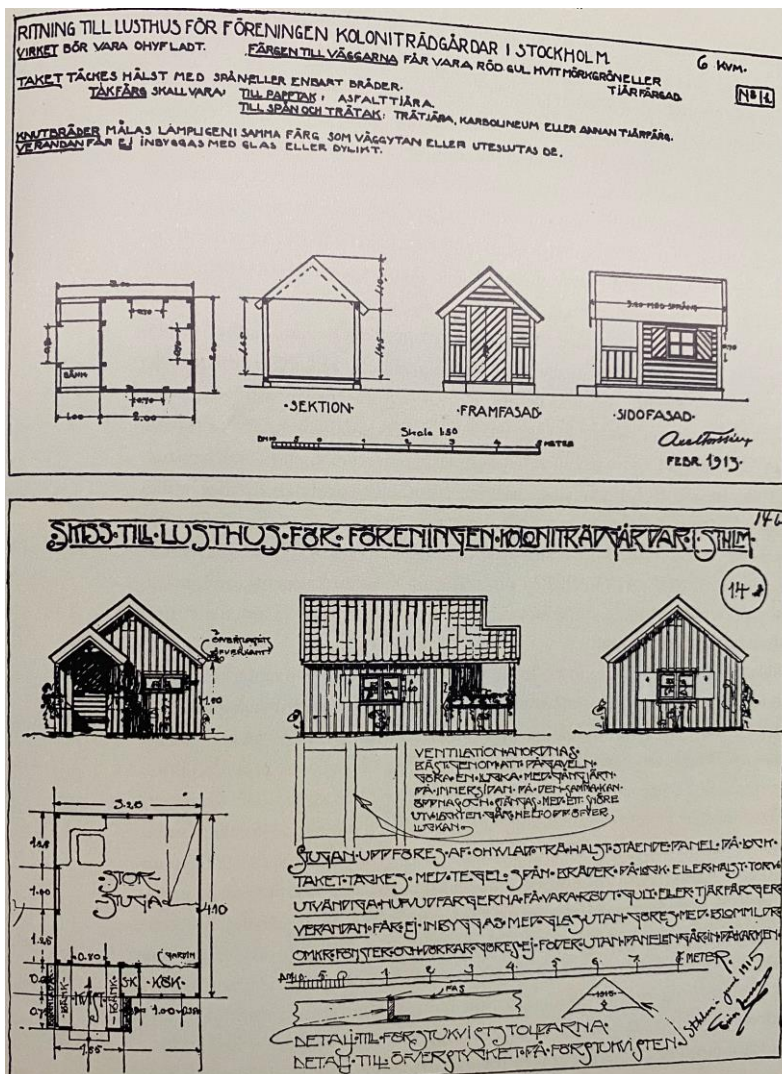
Keskeisenä vaikuttajana Ruotsissa siirtolapuutarhaliikkeelle toimi lastensuojelutarkastaja ja toimitaja Anna Lindhagen (1870–1941). Hän vaikutti vahvasti etenkin Kööpenhaminan siirtolapuutarhakulttuurista ja kirjoitti aiheesta useita artikkeleita ja kirjoja 1900-luvun alkupuolella. Keskeisimpinä arvoina hän piti terveyden edistämistä sekä luontosuhteen ja perheyhteyden tärkeyttä. Tavoitteena oli edistää etenkin työläisperheiden oloja valoisuudella, raittiilla ilmalla ja hygienialla, jotka hän katsoi puutteellisiksi työväestön asunnoissa. (Laurila 2008, 24.)

Suomalaisten siirtolapuutarhojen kannalta juuri Ruotsi oli merkityksellinen. Mallia Suomen siirtolapuutarhatoiminnalle haettiin opintomatkoilta Pohjoismaihin. Myös useissa kaupunkisuunnittelunäyttelyissä esiteltiin siirtolapuutarhamalleja, joista yksi merkittävimmistä oli vuonna 1923 Göteborgin 300-vuotisjuhlanäyttelyn yhteyteen järjestetty kansainvälinen kaupunkisuunnittelunäyttely. (Laurila 2008, 24.)

Niin Göteborgin kuin myös Tukholman siirtolapuutarhoihin teetettiin huolelliset yleissuunnitelmat (Laurila 2008, 24). Tavoitteena huolelliselle suunnittelulle oli, että puutarhoissa kaikki olisi puhuttelevaa, kaunista ja taloudellisesti toteutettavissa olevaa. Palstat pyrittiin sijoittamaan kortteleiksi niin, että selvittiin mahdollisimman vähillä käytävillä ja kulkuväylät olisivat niin kapeat kuin mahdollista. Yhteiseen käyttöön alueelle sijoitettaisiin kaksi aluetta; huoltoalue ja leikkikenttä.

Näistä varsinkin leikkikentän merkitys oli huomattavan tärkeä, ja se sijoitettiin alueen keskelle. Pals-
toilla yleisesti takaosa varattiin hyötykasveille ja etupihalla kasvatettiin koristekasveja, käytävien
reunoja rajasivat säleaidat. (Laurila 2008, 26.)

Siirtolapuutarhamökkien pinta-alat ja rakentamisaikat palstoilla olivat tarkoin määritelty, mutta ul-
konäköä koskevia rajoituksia ei aluksi ollut. Alueen yleisilmettä pyrittiin kontrolloimaan arkkitehtien
suunnittelemissa tyyppiirroksilla. Rakennustarvikkeiden hankkimisessa oli ongelmia niin 1900-lu-
vun alulla kuin ensimmäisen maailmansodan aikaan 1914–1918 ja ensimmäiset siirtolapuutarha-
mökkit rakennettiin uudisrakennustyömaiden ja purettujen rakennusten ylijäämä- ja jättemateriaa-
leista. Siirtolapuutarhamökkien julkisivuihin haettiin piirteitä kaupunkien kivitalojen klassismista,
maaseutujen asuinrakennuksista ja huvilamajoista. (Laurila 2008, 26.) (Kuva 13.)



KUVA 13. Arkkitehti Axel Forssénin 1913 ja arkkitehti Einar Larssonin 1915 suunnittelemat siirtolapuutarhamökkien tyyppiirrookset (Laurila 2008, 25)

Brändaholmin siirtolapuutarha

Yksi esittelyn arvoisista siirtolapuutarhoista Ruotsissa on Brändaholm Karlskronassa (kuva 14). Sitä on kutsuttu Ruotsin kauneimmaksi siirtolapuutarhaksi ja se toistuukin usein kuvaamassa ruotsalaista idylliä postikorteissa. Brändaholmin siirtolapuutarha perustettiin 1923 ja se koostuu 45 puutarhapalstasta, joista 37 osoitettiin paikallisille työläisille mahdollisuudeksi rentoutua luonnossa ja kasvattaa hedelmiä ja vihanneksia omaan käyttöönsä. Vielä nykyäänkin vain Karlskronan asukkaat voivat ostaa alueelta siirtolapuutarhamökin, yleisesti ne siirtyvät kuitenkin vain perheen sisällä toiselle. Viimeisin toteutunut kauppa oli noin miljoonan kruunun (100 000 €) hintainen. Siirtolapuutarhamökkien koko on rajattu 32 m² ja niiden tulee olla muodoltaan ja tyyliltään samanlaisia keskenään. (Guidebook Sweden 2004.)



KUVA 14. Brändaholmin siirtolapuutarha-alueetta pidetään usein ruotsalaisuuden perikuvana (Lönnbombilder 2004)

5 SIIRTOLAPUUTARHAT SUOMESSA

Suomen siirtolapuutarhatoiminta ja mallit ovat saapuneet todennäköisesti joko Tanskasta tai Ruotsista, osittain myös Saksasta. Ensimmäistä kertaa aihe oli esillä Helsingin kaupunginvaltuustossa Svenska Kvinnoförbundetin aloitteesta 1915. Samana vuonna tehtiin aloite neljässä erissä kaupungissa siirtolapuutarhan perustamiseksi ja Porvoossa perustettiin Suomen ensimmäinen siirtolapuutarhayhdistys. (Helsingin siirtolapuutarhat 2021.)

Epävarman tilanteen aikaan ensimmäisen maailmansodan (1914–1918) ollessa käynnissä aloitteet eivät heti edenneet, mutta helpotukseksi koko ajan pahenevaan elintarvikepulaan otettiin jo seuraavana vuonna käyttöön Suomen ensimmäinen siirtolapuutarha Tampereen Hatanpäällä. Kahta vuotta myöhemmin 1918 perustettiin Ouluun Castrenin perhepuutarhat ja Helsinkiin Ruskeasuon siirtolapuutarha-alue. (Helsingin siirtolapuutarhat 2021.)

Työaika- ja palkkatyön rationalisointikeskusteluissa ja kirjoituksissa vuosina 1920–1930 pohdittiin vapaa-ajan käyttöön liittyviä ongelmia ja keskusteltiin, mikä olisi ihanteellinen tapa viettää vapaa-aikat oikein. Usein ihanteelliseen vapaa-ajan viettoon rinnastettiin siirtolapuutarhaelämä. Siirtolapuutarhapalsta toi henkistä ja fyysistä aktiivisuutta ja toimi kiinnekohtana, jossa oleskelu ei aiheuttaisi huolia ja matkan suunta olisi aina selvillä. (Laurila 2008, 16–17.) Ennen toista maailmansotaa Suomeen perustettiin siirtolapuutarha-alueet Turkuun, 3 lisää Tampereelle ja 4 lisää Helsinkiin (Suomen Siirtolapuutarhaliitto 2022b).

Siirtolapuutarhojen toinen laajempi perustamisen ajankohta ajoittui elintarvikepulan vuoksi toisen maailmansodan (1939–1945) aikaan, jolloin palstoilta saatavien elintarvikkeiden merkitys oli todella tärkeä. Siksi esimerkiksi Helsingissä vuonna 1944 siirtolapuutarhapalstaa jonotti 700 helsinkiläisperhettä. (Laurila 2008, 9.) Usein lapsiperheet asetettiin etusijoille jaettaessa palstoja (Kiiveri 2011, 128). Vuosina 1940–1948 Helsinkiin perustettiin 3 uutta siirtolapuutarha-aluetta, joissa on palstoja yhteensä noin 764 (Suomen Siirtolapuutarhaliitto 2022b).

5.1 Siirtolapuutarhamökit Suomessa

Ensimmäisinä vuosikymmeninä siirtolapuutarhamökit Suomessa olivat muutaman neliömetrin kokoisia huoneita ja toimivat lähinnä työkaluvarastoina. Rakennusmateriaaleina käytettiin saatavilla

olevia tarvikkeita, esimerkiksi Helsingin Kumpulan siirtolapuutarhasta löytyy Amerikasta kuljetettujen autojen puulaatikoista valmistettuja mökkejä. Oleskelutiloina palstoilla toimivat puutarhakatokset, joihin kannettiin kesäpäivinä puutarhakalusteet ja kahvikupit. Palstoilla vietettiin pitkiä päiviä viljelyshommissa, mutta öiksi poistuttiin kaupunkiin nukkumaan. (Kiiveri 2011, 45.) (Kuva 15.)

Suomessa, kuten maailmalla, siirtolapuutarhat perustettiin kaupunkien liepeille, jotta kulkumatkat pysyisivät kohtuullisina. Kaupunkien kasvaessa tosin useat siirtolapuutarhat ovat tästä syystä joutuneet taistelemaan alueistaan, jotteivat jäisi uusien rakennusalueiden alle. Suomen ensimmäinen siirtolapuutarha-alue Hatanpäässä Tampereella ja Oulun ensimmäinen Castrénin perhepuutarhakin ovat joutuneet väistämään rakentamisen tieltä. (Kiiveri 2011, 45.)



KUVA 15. Kumpulassa sijaitseva, Antero Permajan suunnittelema museomökki on rakennettu vuonna 1929 ja se on alueen alkuperäisiä tyyppimökkejä (Kiuru 2005)

Vähitellen elintapojen muuttuessa siirtolapuutarhamökeille alettiin kaipaamaan lisää tilaa ja mökit laajenivat puutarhavajoista noin 15 m² kesäkodeiksi, joissa useimmiten oli alakerrassa eteinen ja yksi huone sekä parvella makuutilat. Kun siirtolapuutarhamökeillä alettiin yöpymään, tarvittiin alakerran huoneeseen myös keittotilat ja tyyppillisesti rakennettiin mökin eteen avokuisti. Sama mökki-tyyppi on edelleen siirtolapuutarhamökkien perusmalli. (Kiiveri 2011, 46.)

Siirtolapuutarha-alueet olivat pitkään täysin yhtenäisiä samankaltaisineen mökkeineen. Pikkuhiljaa väri vaihteluita on alkanut kuitenkin tulemaan, kuistit ovat monin paikoin muuttuneet umpinaisiksi ja sisätiloja on laajennettu entisestään. Pääsääntöisesti siirtolapuutarha-alueet ovat kuitenkin ympäri Suomen säilyneet samankaltaisina harjakattoisten puumökkien pienoismaailmoina. (Kiiveri 2011, 46.)

Siirtolapuutarhojen perinteikkyyttä ovat vaalineet lähes muuttumattomat siirtolapuutarhayhdistysten säännöt, eivätkä muotivirtaukset juuri ole päässeet rakentamisiin vaikuttamaan. Lähinnä vaurastumisen myötä mökkien varustelutasoa on kasvatettu sääntöjen puitteissa ja nykyään osalle siirtolapuutarhamökeistä vesi tulee jo sisälle mökkiin. Viemärointiä harvalla alueella edelleenkään on lukuun ottamatta ihan uusimpia alueita, jotka on saatettu liittää kunnalliseen vesijohto- ja viemäriverkostoon jo rakennusvaiheessa. (Kiiveri 2011, 46.)

Nykyajan mahdollisuuksista huolimatta useat kaipaavat siirtolapuutarhapalstoiltaan paluuta perusasioiden äärelle ja yhteyttä luontoon. On jälleen aika nauttia maanläheisistä asioista ja kasvattaa omaa ravintoa, käyttää mökkiastioita, lakaista lattiaa ja yöpyä levitettävällä sohvalla. Kompostin möyhimisen jälkeen sitten vasta on aika avata läppäri ja päivittää Instagram, mutta kevytkamiinan eikä vesikiertoisien lattialämmityksen lämmössä. (Kiiveri 2011, 46.)

Nykypäivänä Suomessa on yli 40 siirtolapuutarha-aluetta. Alueiden koot vaihtelevat muutaman kymmenen palstan yhteisöistä satojen mökkipalstojen maailmoiksi. Perinteisesti siirtolapuutarhat sijaitsivat teollisuuskaupungeissa, mutta kuitenkin myös monissa maalaiskunnissa ja pikkukaupungeissa on siirtolapuutarha, joihin saatetaan houkuttaa ulkopaikkakuntalaisiakin. Nousu- ja laskukausien jälkeen 2000-luvulla siirtolapuutarhojen suosio on ollut taas nousussa ja uusia siirtolapuutarhoja perustetaankin jälleen aktiivisesti. (Kiiveri 2011, 128.)

5.2 Suomen ensimmäinen siirtolapuutarha Tampereella

Ensimmäinen siirtolapuutarha Suomessa oli alkuperäiseltä nimeltään Tampereen siirtolapuutarha. Se perustettiin 1916 Hatanpään kartanon kuuden hehtaarin peltomaille. Vuokratut peltoalueet jaettiin noin 100 m² palstoihin, joita tuli yhteensä 317 kappaletta. Palstat jaettiin viljelijöille arpomalla. Tampereen siirtolapuutarhalla toimi vuoteen 1920 viljelyneuvoja auttamassa taimien ja siementen

hankinnassa sekä antamassa neuvoja. Tampereen siirtolapuutarhayhdistys järjesti aktiivisesti viljelijöille neuvonta- ja luentotilaisuuksia, joihin sai osallistua kaikki puutarhanhoidosta kiinnostuneet. Tampereen siirtolapuutarhayhdistys teki runsaasti aloitteita, joista merkittävimpiä oli aloite Suomen Siirtolapuutarhaliiton perustamisesta 1929. (Suomen Siirtolapuutarhaliitto 1930–1980 1980, 8–10.) (Kuva 16.)

Vuonna 1935, kun Tampereelle perustettiin jo kolmatta siirtolapuutarhaa, koettiin tarpeelliseksi vaihtaa Tampereen siirtolapuutarhan ja sinne perustetun siirtolapuutarhayhdistyksen nimeksi Hatanpään siirtolapuutarha ja siirtolapuutarhayhdistys (Suomen Siirtolapuutarhaliitto 1930–1980 1980, 10). Hatanpään siirtolapuutarha joutui 1970-luvulla tekemään tilaa kaupungin kasvamiselle. Osa sen asukkaista, mökeistä ja viljelyksistä muutti Niihaman uudelle ryhmäpuutarha-alueelle, josta edelleen löytyy muutama 1920-luvulla rakennettu siirtolapuutarhamökki. Nämä vanhimmat alueen siirtolapuutarhamökit muodostavat nykyään alueelle museokokonaisuuden. (Kiiveri 2011, 45.)



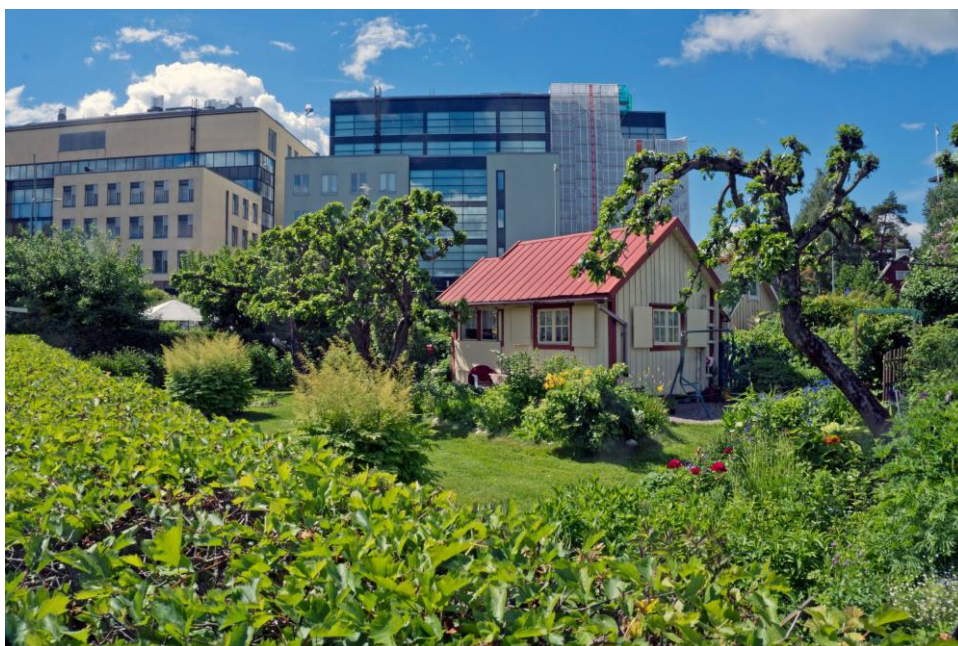
KUVA 16. Hatanpään ensimmäisiä siirtolapuutarhamökkejä 1920-luvulta uudella sijainnillaan Niihaman ryhmäpuutarhalla (Mäkelä)

Hatanpäässä Siirtolapuutarhankadulla Suomen ensimmäisestä siirtolapuutarhasta muistuttaa edelleen muistolaatta, jossa lukee: “Tälle alueelle perustettiin E. J. Reinilän (1879–1951) aloitteesta Hatanpään Siirtolapuutarha v.1916. Toiminta siirtyi Niihaman v.1975.” (Tampereen kaupunki 2006).

5.3 Helsingin siirtolapuutarhat

Helsingin teollistuminen ja kaupungin asukasmäärän voimakas kasvu muutti kaupunkisuunnittelua 1900-luvun alussa. Samaan aikaan jäsenyi työaika uudelleen ja siihen liittyvät käytänteet muuttivat. Vapaa-aikaa pyrittiin säätelemään lakien avulla ajatuksena, että vapaat käytettäisiin ”oikein”. (Laurila 2008, 10.)

Kesäkuussa 1918 Helsingin kaupunginvaltuusto teki päätöksen Helsingin ensimmäisen siirtolapuutarhan perustamisesta (Laurila 2008, 9). 4,5 hehtaarin alue vuokrattiin Svenska Kvinnoförbundet, Ungdomsförbundet Fylgia ja Helsingfors Marthaförening -nimisille yhdistyksille Greijuksen suoalueelta, joka jaettiin arkkitehti B. Scalinin puutarhan yleissuunnitelman mukaan 250 m² palstoihin, joita tuli yhteensä 148. Alue nimettiin Brunakärr koloniträdgård - Ruskeasuon siirtolapuutarhaksi. (Suomen Siirtolapuutarhaliitto 1930–1980 1980, 13.) (Kuva 17.)



KUVA 17. Ruskeasuon siirtolapuutarha-alue (Siven 2018)

Aluksi viljelijät tekivät kovasti työtä saadakseen palstojen ojitukset ja perustustyöt viljelylle soveltuviksi ja vasta vuodesta 1921 lähtien alueelle rakennettiin pieniä puutarhamajoja ja kaksi kerhotaloa. Toinen kerhotaloista sekä 24 palstaa jouduttiin 1958–1960 luovuttamaan tietöiden ja uusien liikennelaitoksen hallintorakennuksen vuoksi pois. (Suomen Siirtolapuutarhaliitto 1930–1980 1980, 13.)

Ruskeasuon siirtolapuutarha on ollut viime vuosina esillä uutisissa, sillä sen säännöt edellyttävät mökin omistajilta ruotsinkielentaitoa. Yhdistyksen puheenjohtajan mukaan perusteena tälle on se, että mökin omistajat liittyvät automaattisesti ruotsinkielisen Brunakärr Koloniträdgådsförening - Rusekasuon Siirtolapuutarha r.y.:n jäseniksi ja viestintä yhdistyksessä hoidetaan ruotsiksi. (Jompero-Lahokoski 2021.) Ruskeasuon siirtolapuutarha on Suomen vanhin edelleen alkuperäisellä paikallaan sijaitseva siirtolapuutarha (Helsingin siirtolapuutarhat 2021).

Ruskeasuon siirtolapuutarha-alueen jälkeen Helsinkiin on perustettu kahdeksan muuta siirtolapuutarha-aluetta. Vuonna 1926 Kumpulan, 1932 Vallilan, 1934 Herttoniemen, 1936 Talin, 1940 Oulunkylän, 1945 Marjaniemen ryhmäpuutarha, 1948 Pakilan siirtolapuutarha ja viimeisimpänä 1977 Klaukkalanpuiston ryhmäpuutarha. Helsingin kaupunki arvotti kaikki siirtolapuutarhat yleiskäytössä kulttuurihistoriallisesti ja maisemallisesti arvokkaiksi viheralueiksi, joiden kehittämisessä on huomioitava alueiden arvojen ja ominaisuuksien säilyminen. Helsingin kaupunginmuseo inventoi ja dokumentoi valokuvaamalla siirtolapuutarhat 2005. (Laurila 2008, 9.) (Kuva 18.)



KUVA 18. Herttoniemen siirtolapuutarha (Heima 2008)

5.4 Oulun siirtolapuutarhat

Yksi Suomen ensimmäisistä siirtolapuutarhoista perustettiin Ouluun vuonna 1918. Se sijaitsi Rakasilan ja Karjasillan välissä kaupungin molemmin puolin Oulun pormestarin Johan Arthur Castrénin ja vaimonsa Sigrid Castrénin ostamalla ja lahjoittamalla kuuden hehtaarin alueella. Siirtolapuutarha-alue nimettiin lahjoittajien mukaan Castrénin perhepuutarhaksi ja se jaettiin noin 80 palstaan. Castrénin perhepuutarha poikkesi tyypillisistä suomalaisista siirtolapuutarhoista sillä, että perustettu siirtolapuutarhayhdistys omisti maa-alueet muiden tyypillisesti sijaitessa kaupunkien vuokramailla. (Äimäraution siirtolapuutarha ry 2010.)

Castrénin perhepuutarha alkoi aikojen saatossa etäännyä siirtolapuutarha-aatteesta etenkin Arthur Castrénin vetäytyessä hankkeesta muuttaessaan Helsinkiin. Alue alkoi muuntua enemmän puutarhakaupunginosaksi, joka oli rakennettu pienistä puutaloista ja jossa asuttiin siirtolapuutarhojen sääntöjen ja periaatteiden vastaisesti jo ympärivuotisesti kasvavan kaupungin asuntopulan vuoksi. (Castrénin perhepuutarhayhdistys ry 2022.)

Osittain tämän mutta pääasiassa viereisen kaupungista johtavan Kainuuntien muutostöiden takia Castrénin perhepuutarha siirrettiin Juurusojalle 1980 ja nimettiin uudestaan Artturilan perhepuutarhaksi, yhdistyksen nimen ollessa kuitenkin edelleen Castrénin perhepuutarhayhdistys ry. Välillä Artturilan perhepuutarha-alueesta käytetään edelleen myös sen alkuperäistä nimeä. Uudella Artturilan perhepuutarha-alueella palstoja on yhteensä 64. Arthur Castrén jatkoi siirtolapuutarhojen parissa vielä Helsingissäkin osallistumalla muun muassa Kumpulän siirtolapuutarhan perustamiseen 1927. (Castrénin perhepuutarhayhdistys ry 2022.)

Castrénin perhepuutarhayhdistyksen omistuksessa Oulussa ovat myös Juurusojalla sijaitsevan Artturilan perhepuutarhan maa-alueet, jotka on ostettu edellisen puutarha-alueen lunastuksesta saaduilla rahoilla. Juurusoja sijaitsee noin 15 minuutin ajomatkan päässä Oulun keskustasta. Omistukseen etuna yhdistys on saanut itse laatia vapaammin alueen rakentamistapaohjeita ja se on sallinut palstoille esimerkiksi saunarakennukset, jotka useilla muilla Suomen siirtolapuutarha-alueilla on kielletty. Palstakoot lisäksi ovat alueella keskivertoja suurempia, lähes kaikki palstat ovat 700 m² suuruisia. (Korhonen 2021.)

Artturilan perhepuutarhan lisäksi Oulussa on vuonna 1947 perustettu noin kahdeksan hehtaarin suuruinen Äimäraution siirtolapuutarha 3 km:n päässä Oulun keskustasta etelään. Äimäraution siirtolapuutarhassa on 166 kpl 300–500 m² mökkipalstaa. Asemakaavaluonnoksen alueelle on laatinut vuonna 1945 arkkitehti Niilo Mattila ja ensimmäisten pienimpien mökkien tyyppiirrookset laati kaupunginarkkitehti Martti Heikura vuonna 1946. (Äimäraution siirtolapuutarha ry 2010.)

Pian alueelle suunniteltiin kuitenkin tyyppiirrookset isompiin mökkeihin Oulun kaupungin rakennustoimistossa ja 1958 vielä suurempia mökkejä ja kasvihuoneita varten Niilo Mattilan toimesta. Tyyppiirroukset ovat uusien rakentajien käytettävissä. Äimäraution siirtolapuutarhalla mökin rakennusala on rajattu 25 m² ja siirtolapuutarhamökin tulee olla harjakattoinen. Palstalle saa lisäksi hallitukselta saatavalla luvalla mahdollisesti rakentaa grillikatoksen, varaston ja pesukatoksen. (Äimäraution siirtolapuutarha ry 2010.)

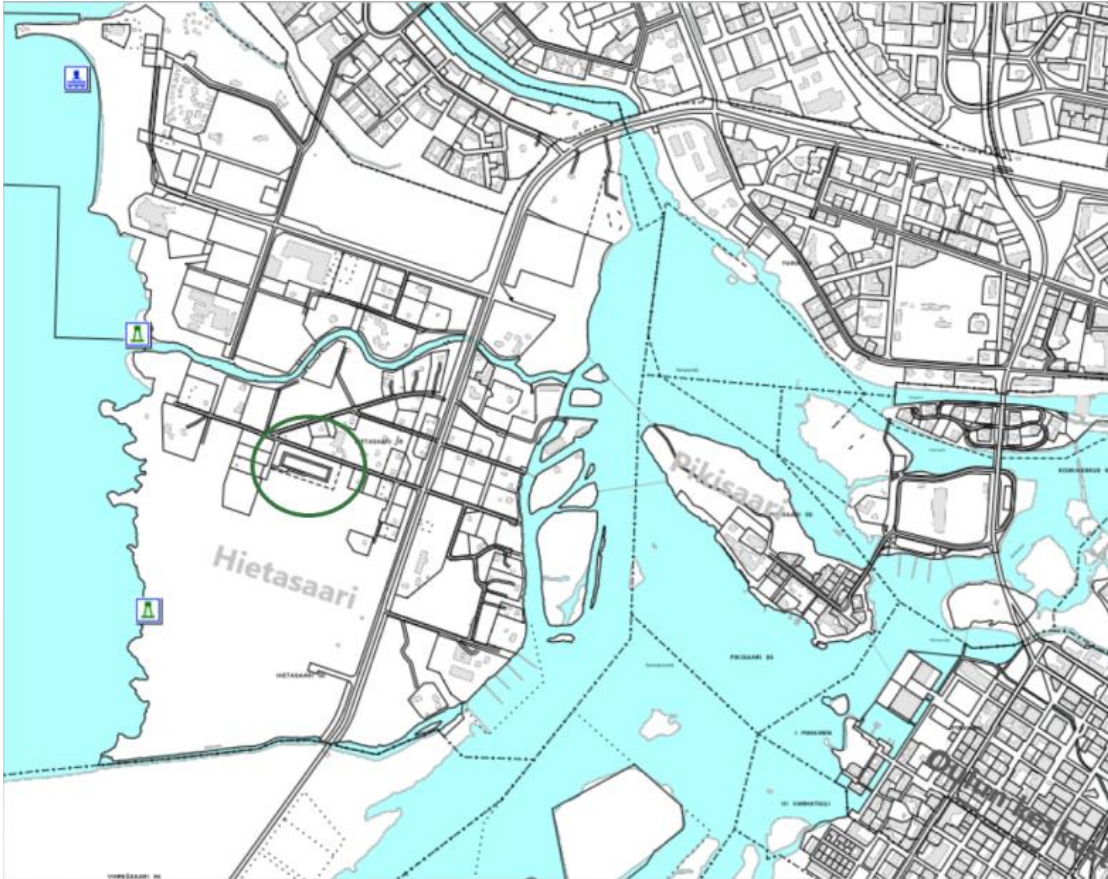
Vuonna 1975 Ouluun perustettiin kolmas siirtolapuutarha, Markkuun ryhmäpuutarha Oulujoen rannalle Saarelan kaupunginosaan kahdeksan km:n päähän Oulun keskustasta. Markkuun ryhmäpuutarha on noin 13 ha kokoinen ja siellä on 165 palstaa. Ryhmäpuutarhassa kaikki rakennukset tehdään samojen alkuperäisten tyyppiirroosten mukaan. Mökin sisämitat ovat aina 5 m x 5 m + terassi varastoineen 2,5 m x 5 m. Mökeissä saa ikkunoita olla vain kahdella sivulla, mutta niiden kokoa voi halutessaan muuttaa tyyppiirroksen ikkunoista. Palstoille saa lisäksi rakentaa enintään kaksi muuta rakennusta, joista varastorakennuksille on olemassa tyyppiirrookset. Niin Äimäraution kuin Markkuun siirtolapuutarha-alueilla peseytymis- ja saunatilat on järjestetty yhteistiloihin. (Markkuu 2020.)

Vuoden 2021 alusta alkaen Oulun rakennusvalvonta on ottanut aiempaa tarkemman ohjeistuksen siirtolapuutarhojen rakentamiseen. Sen tavoitteena on, että perinteiset vanhat alueet pysyisivät sellaisinaan ja alueilla vietettäisiin aikaa enemmän ulkona ja puutarhassa kuin sisätiloissa eikä mökeistä tehtäisi edelleenkaan talviasuttavia. Oulun vanhat siirtolapuutarha-alueet on merkitty kaavassa maakunnallisesti arvokkaiksi alueiksi. (Markkuu 2020.)

6 OULUN HIETASAAREN SIIRTOLAPUUTARHA

Tuoreimpana siirtolapuutarhana Ouluun on valmistelussa Hietasaaren siirtolapuutarha. Vuonna 2014 vireille laitettu ja 13.12.2019 voimaan tullut Hietasaaren asemakaavamuutokseen on kirjattu alueen tavoitteeksi kehittää ja jatkaa palstaviljelytoimintaa Hietasaarella sekä ennallistaa aluetta viljelypainotteiseen suuntaan kaupungille tulleiden aloitteiden seurauksena. Palstat ovat olleet haettavina kesällä 2020 ja rakennustyöt on tarkoitus aloittaa keväällä 2022. (Oulun kaupunki 2014a.)

Tuleva Hietasaaren siirtolapuutarha-alue sijaitsee noin 2 km päässä Oulun keskustasta länteen Hietasaarenpuiston retkeily- ja ulkoalueiden yhteydessä (kuva 19). Hietasaari on alueena tunnettu toista sataa vuotta vanhoista huvilarakennuksista ja luontopoluista vehreänä virkistysalueena. Hietasaarella sijaitsevat myös mm. Nallikarin matkailualue, Ponipiha, Aleniuksen puutarha ja taimisto, lintutorni ja lasten huvipuisto Vauhtipuisto. Pyöräillen Oulun keskustasta matkaa Hietasaareen on noin 3 km Oulujoen suistosiltojen kautta. Paikallisliikenteen bussit kulkevat Hietasaareen suoraan keskustasta. (Oulun kaupunki e.)



KUVA 19. Hietasaaren tuleva siirtolapuutarha-alue merkitty karttaan ympyrällä (Karttatie 2022)

Hietasaaren siirtolapuutarha-alue on vuokrattu Hietasaaren siirtolapuutarhayhdistykselle. Yhdistys suunnittelee ja toteuttaa alueen sekä yhteistilat, kuten noin 80 m² yhteistalon. Siirtolapuutarha-alue on jaettu 28 noin 300 m² suuruiseen palstaan, joista 23 siirtolapuutarhapalstaa on ollut haettavana itsenäisille palstanhakijoille 6.4. - 16.8.2020. Palstat jaettiin arpomalla. (Oulun kaupunki 2022b.)

Loput viisi Hietasaaren siirtolapuutarhan palstoista on varattu asuntomessupalstoiksi rakentajaryhmille ja niiden haku ajoittui keväälle 2021. Palstat varattiin hakemusten perusteella. Palstojen hakijoiden tuli esittää rakennettavasta palstasta kuvaus, rakentajaryhmän referenssit ja palstan käyttösuunnitelma. Asuntomessupalstat on tarkoitus rakentaa 2025 Oulun asuntomessujen oheiskohteiksi. (Oulun kaupunki 2020c.)

Hietasaaren siirtolapuutarhan palstojen mökkien kerrosala saa olla enintään 40 m² katosrakenteet mukaan lukien. Pohjan koko enintään 4 m x 10 m. Hietasaaren siirtolapuutarha-alueelle on laadittu rakentamistapaohjeet täydentämään asemakaavaa. Siirtolapuutarha-aluetta ei saa käyttää vakituiseen asumiseen. Pysäköinti ja jätehuolto alueella järjestetään keskitetysti. (Oulun kaupunki 2020d.)

6.1 Hietasaaren siirtolapuutarhan rakentamistapaohjeet

Rakentamistapaohje on asemakaavaa täydentävä yksityiskohtainen ohjeistus ja se voi olla ohjeellinen tai sitova. Ohjeellisuus tai sitovuus on yleensä ilmoitettu tontinluovutusehdoissa. Rakentamistapaohjeilla kunta voi ohjata niin kaavoitettujen kuin kaavoitettujen alueiden ulkopuolisienkin alueiden rakentamista. Ohjeistaa voidaan esimerkiksi rakennusten sijoitteluissa ja mittasuhteissa, aitojen yhtenäisyyksissä, pintamateriaaleissa ja kattokaltevuuksissa. Rakentamistapaohjeet parhaissa tapauksissa yhtenäistävät jopa kokonaisten kaupunginosien ilmeitä ja vahvistavat ominaispiirteiden säilymisiä. (Kuntaliitto 2021.)

Hietasaaren siirtolapuutarhan rakentamistapaohjeen tarkoituksena on ohjata rakentamista alueella, jotta se muotoutuisi ilmeeltään yhtenäiseksi, korkealaatuiseksi ja aluetta kunnioittavaksi kokonaisuudeksi. Alueesta halutaan luonteva osa Hietasaaren historian jatkumoa ja rakennukset pienimittakaavaisina ja ajan hengen mukaisina. Detaljeihin ja toimintoihin esitetään otettavaksi inspiraatiota alueen historiasta ja huviloista. Aukotuksiin esimerkiksi voidaan ottaa tyyliä huviloiden ikkunajaoista. Lisäksi yksityiskohtiin toivotaan kiinnitettävän erityisesti huomiota. (Oulun kaupunki 2020d.)

Säilyneitä vanhoja huviloita Hietasaaren alueella on noin 60. Toistuvia piirteitä niissä ovat hirsirakenteet, satulakatot, vaakaponttiverhous, lasikuistit ja huopakatot sekä peittomaalaus. Lisäksi pienemmistä huviloista löytyy kansallisromantiikan, klassismin ja nikkarityylin piirteitä. (Oulun kaupunki 2020d.) (Kuva 20.)



KUVA 20. Hietasaaren vanhoja huviloita (Soini 2014)

6.1.1 Rakennukset Hietasaaren siirtolapuutarhapalstoilla

Hietasaaren siirtolapuutarhan rakentamistapaohjeen 2020 mukaan siirtolapuutarhamökkit saavat olla ulkomitoiltaan enintään 4 m x 10 m ja harjakorkeudeltaan 5,5 m. Räystäskorkeuden tulee olla 3,5 m ja kattokaltevuuden 1:1. Rakennukset tulee sijoittaa palstalle huomioiden riittävä valon saanti, mutta päärakennusten päätykolmioiden on kuitenkin oltava kulkuväyliä kohti. Siirtolapuutarhamökkien pitkille sivuille tulee järjestää aukotusta vähintään 20 % rakennuksen pinta-alasta, esimerkiksi 40 m² mökissä 8 m² verran. Aukotukset tulee toteuttaa ilman smyygillistoja. (Oulun kaupunki 2020d.)

Varsinaisen siirtolapuutarhamökin lisäksi palstalle on sallittua rakentaa 6 m² suuruinen kasvihuone tai leikkimökki, muutoin varastotilat tulee sijoittaa päärakennuksen yhteyteen. Myös kattamattomat terassi- ja pergolarakenteet on sallittuja. (Oulun kaupunki 2020d.)

Siirtolapuutarhamökkeihin saa sisälle sijoittaa yhden tulisijan. Saunan ja peseytymistilojen rakentaminen palstoille on kielletty. WC-tiloihin suositellaan rakennettavaksi erottelevaa kuivakäymälää. Siirtolapuutarha-aluetta ei saa käyttää vakituiseen asumiseen. (Oulun kaupunki 2020d.)

Siirtolapuutarhamökkien julkisivujen sävyt toteutetaan rakentamistapaohjeen värisuunnitelmissa esitetyillä luonnonmukaisilla pääsävyillä. Ulkovuoreltaan mökin tyylin tulee olla selkeä ja ulkovuorilauta voi olla joko pysty- tai vaakasuuntainen. Tehostesävyinä aitauksissa, ikkunanpuitteissa ja porttiaiheissa voidaan käyttää Hietasaaren vanhan huvila-alueen kirkkaita sävyjä. (Oulun kaupunki 2020d.) (Kuva 21.)



KUVA 21. Käytettävissä olevat tehostevärit ja päävärit (Oulun kaupunki 2020d)

6.1.2 Viljely ja puutarha Hietasaaren siirtolapuutarhapalstoilla

Pääasiallinen käyttötarkoitus siirtolapuutarhapalstoilla on toimia viljely- ja puutarhakäytössä. Eri-tyistä huomiota Hietasaaren siirtolapuutarha-alueella tuleekin kiinnittää viheralueiden määrään ja laatuun. Palstan pinta-alasta tulee olla istutuskäytössä 2/3 ja jokaiselle palstalle on istutettava vähintään 1 hedelmäpuu. Puulajikkeista nimenomaan vain pienet lajikkeet, kuten hedelmäpuut, ovat sallittuja eikä istutettavien puiden korkeus saa ylittää rakennuksen suurinta sallittua harjakorkeutta, 5,5 m. (Oulun kaupunki 2020d.)

Palstat tulee rajata kulkureiteistä maksimissaan 1,2 m korkeilla puusäleidoilla ja palstojen väliset aidat tulee toteuttaa pensasaidoin, joiden maksimi korkeus on 1,6 m. Palstan sisäänkäynnin yhteyteen toteutetaan portti palstan numerolla, joka ei saa olla yli 1,6 m leveä tai 2,6 m korkea. Siirtolapuutarha-alueelle sijoittuu suojeltavia puita, jotka on huomioitava aluetta muokattaessa. (Oulun kaupunki 2020d.)

7 SIIRTOLAPUUTARHAMÖKIN SUUNNITTELU

Siirtolapuutarhamökki suunniteltiin tulevalle Hietasaaren siirtolapuutarha-alueelle. Suunnittelutyö aloitettiin keväällä 2021 tutustumalla alueen kaavamääräyksiin ja rakentamistapaohjeisiin. Seuraavaksi oltiin yhteydessä ja tavattiin tulevien palstalaisten kanssa kartoittaen heidän toiveitaan, ajatuksiaan ja tilatarpeitaan. Näiden perusteella lähdettiin työstämään ensimmäisiä luonnosvaihtoehtoja Vertex-suunnitteluohjelmalla. Ajatuksena oli suunnitella yksi siirtolapuutarhamökkiratkaisu pienillä asiakaskohtaisilla muutoksilla vastaamaan palstalaisten toiveita ja siirtolapuutarha-alueen rakentamistapaohjeita.

Vaikka Suomessa energiatehokkuusvaatimukset eivät koske rakennuksia, joiden lämmitetty nettoala on alle 50 m², haluttiin suunnittelussa huomioida kestävää rakentamista ja energiatehokkuutta. Yleisesti huomiota kiinnitettiin myös tilojen toimivuuteen, viihtyisyyteen ja terveellisyyteen. Ympäristö osaava -sivustolla kestävä rakentaminen jaetaan neljään osa-alueeseen: ekologiseen, taloudelliseen, sosiaaliseen ja kulttuurilliseen kestävyys. Ekotehokkailla ratkaisulla kasvihuonepäästöjä ja energiankulutusta saadaan vähennettyä myös asumisessa, kun nämä huomioidaan jo suunnittelu- ja rakennusvaiheessa. Vaikka käyttövaiheen energiankulutus ja ympäristövaikutukset ovatkin merkittävimpiä, ratkaisevat suunnittelu- ja rakentamisvaiheen valinnat ja laatu sen, kuinka pitkä ja minkälainen käyttövaiheesta tulee. (Ympäristöosaava 2021.)

7.1 Asiakkaiden toiveet

Toistuvina toiveina kaikilla asiakkailla oli avointa ja katettua terassia siirtolapuutarhamökin yhteyteen laajentamaan sisätiloja, alakertaan tupakeittiö ja makuuhuone 1–3 hengelle sekä nukkumapaarvi parvitikkailla. Osalla oli jo mietittynä tiettyjä kalusteita, joiden mukaan tupakeittiötä haluttiin mitoittaa, osa taas toivoi tupakeittiöön niemekettä, jotta pieniin tiloihin tulisi mahdollisimman vähän irtokalusteita.

Aukotuksessa osaa miellyttivät perinteiset ruutuikkunat, osa halusi isoa ikkuna-alaa terassille avautuvilla lasiliukuovilla. Lämmitysmuotona kaikki asiakkaat toivoivat kevytkamiinaa. Seinärakenteesta toivottiin puurankaista, mutta myös hirsi nähtiin vaihtoehtona.

WC-tiloihin toiveena oli kuivakäymälä, joskin toivottiin varausta myös suihkulle, mikäli siirtolapuutarhamökkeihin saataisiin myöhemmin vesiliittymät sisälle. Keittiön varustukseen toivottiin normaalia keittiövarustusta jääkaappeineen ja liesineen, myös astianpesukone mainittiin haaveena.

7.2 Siirtolapuutarhamökkisuunnitelman rakenteet

Hietasaaren rakentamistapaohjeen mukaan siirtolapuutarhamökit tulee toteuttaa kevytrakenteisina ja kesäasuttavina. Kevytrakenteinen tarkoittaa runkorakenteellista massaa, jossa on pinnassa levyrakenne. Kesäasuttavan siirtolapuutarhamökin suunnittelussa tulee huomioida erityisesti lämpötilojen rajut vaihtelut ja tätä myötä kosteuksien tiivistymiset.

7.2.1 Ulkoseinät

Keväisin ja syksyisin mökille saavuttaessa ulkona voi olla lämpimämpää kuin sisällä, joten kosteusvirta kulkee sisäänpäin. Tiloja lämmitettäessä kosteusvirta taas kääntyykin toisinpäin ja viikolla mökki ehkä viilenee uudelleen, jolloin kosteusvirta jälleen kääntyy. Toimivaa ulkoseinärakennetta valittaessa juuri kosteustekniset asiat nousevatkin hyvin tärkeiksi. Oikein tehdyssä rakenteessa ei ole pintaa, johon kosteus pääsisi tiivistymään, vaan puuaineiset rakenteet siirtävät, sitovat ja luovuttavat kosteutta. (Ekovilla 2019.)

Siirtolapuutarhamökin luonnossuunnitelmiin valittiin materiaaliksi ulkoseiniin rankarakenteinen seinä 100 mm:n Ekovilla-eristeellä, jonka ulkopuolelle sijoitettiin Tuulileijonapuukuitulevy. Eristeen sisäpuolelle valittiin muoviton diffuusioavoin ohuille eristeille ja erityisesti perinne- ja kesämökkirakentamiseen suunniteltu Ekovilla x Reno -ilmansulkupaperi limityksellä sekä muoviton sisäverhous. (Ekovilla 2019.)

Asiakkaan esittämä hirsiseinä voi toimia kesäasuttavassa rakennuksessa ulkoseinämateriaalina myös, koska yksiaineisena materiaalina siinä ei ole rajapintoja, joihin kosteus pääsee tiivistymään. Hirsiseinän huonon lämmöneristyskyvyn vuoksi luonnossuunnitelmat päätettiin kuitenkin piirtää puurankaisina. Vaikka hirsiseinän paksuus olisi vähintään 180 mm, on sen lämmönläpäisykerroin vain $0,40 \text{ W/m}^2 \text{ K}$ rankarakenteisella ollessa $0,17 \text{ W/m}^2 \text{ K}$. (Ympäristöministeriö 2010.)

7.2.2 Yläpohja

Ulkoseinien tapaan yläpohjaan valittiin rakenne, johon kosteus ei pääse tiivistymään. Yläpohjarakenteeseen valittiin 12 mm:n puukuitu Tuulileijona 150 mm:n Ekovilla eristeellä sekä Ekovillan X5-ilmansulku 300 mm:n puristus limityksellä. Eristelevyillä yläpohjarakenne saatiin ohuemmaksi, mikä toi lisää tilaa nukkumaparvelle; Hietasaaren siirtolapuutarhamökkien harjakorkeus oli säädetty 5,5 m:iin. Vesikaton pintamateriaaliksi valittiin bitumi- eli huopakate edullisuuden ja helpon asennettavuuden vuoksi. Huopakate lisää myös parvella nukkumisen mukavuutta äänettömyy- tensä ansiosta.

7.2.3 Perustus

Ennen perustamissuunnitelmia siirtolapuutarhapalstoille tulee tehdä maaperätutkimukset, joista selviää palstalle sopivin perustamismuoto. Maaperätutkimusten perusteella rakennesuunnittelija tekee perustussuunnitelmat. Perustusten suunnittelussa on hyvä ottaa huomioon myös palstan muotoilut, jotta valumavedet ohjautuvat pois perustuksista, estää kapillaari-ilmiö salaojituksilla ja karkealla soralla sekä huomioida routaeristysten teko.

7.2.4 Alapohja

Hietasaaren siirtolapuutarhan rakentamistapaohjeen 2020 mukaan siirtolapuutarhamökkien harjakorkeus oli rajattu 5,5 m:iin, mikä rajoitti alapohjarakenteiden vaihtoehdot maanvastaisiin laattoihin. Tuulettuva puurankainen alapohjarakenne olisi vaatinut minimissään 0,8 m:n ryömintätilan, mikä olisi ollut suoraan pois sisätilan korkeudesta.

Maanvastaisen betonilaatan kanssa huomioitavaa, asianmukaisen kapillaarikatkon lisäksi, on erityisesti mahdolliset mikrobikasvustot laatan alla sekä epätiiveyskohdat laatasta. On tärkeä huomioida valuvaiheessa, ettei laatan alle pääse jäämään orgaanisia aineita. Laatan kuivuessa voi reunoille muodostua rakoja, jotka voivat toimia ei-toivottuina korvausilmareitteinä, jolloin mahdollisesta maaperän mikrobikasvustosta voi aiheutua sisäilmaongelmia. Myös valitsemalla alapohjan pinta- materiaaliksi muovittoman ratkaisun, ei mahdolliset maaperästä nousevat kosteudet jää kasva- maan muovipinnoitteen alle vaan kosteudet haihtuvat sisäilmaan.

7.3 Siirtolapuutarhamökin tilat

Siirtolapuutarhamökin tiloja suunniteltaessa mökin muoto haluttiin pitää mahdollisimman yksinkertaisena turhia kulmia ja katon jirejä vältellen rakennus- ja kustannusteknisistä syistä. Asiakkaiden tilatoiveina siirtolapuutarhamökkiin olivat makuuhuone ja tupakeittiö, kuivakäymälä ja nukkumaparvi.

Hietasaaren siirtolapuutarha-alueen asemakaava huomioiden siirtolapuutarhamökin makuuhuone ja nukkumaparvi sijoitettiin palstan pohjoispäättyyn. Makuuhuone haluttiin pitää tilavana, näin mahdolliselle pinnasängylle on väliaikaisesti tilaa toisella sivulla ja kaappitilaa saatiin reilusti. Makuuhuone on mahdollista erottaa muista tiloista seinän pintaan asennettavalla liukuovella. Muilla kuin Vaaskiventien viereisillä palstoilla pohjoiseen suunnatut makuutilat toimivat pohjakuvan peilamalla. (Kuva 22.)



KUVA 22. Hietasaaren siirtolapuutarhan palstajako

Nukkumaparvi sijoitettiin makuuhuoneen ja viereisen wc-tilan yläpuolelle, koska huonekorkeus parven alapuolella on hieman matalampi, mutta kuitenkin mukavat 2,6 m. Näin parven huonekorkeus saatiin pidettyä kauttaaltaan alle 1,6 m:ssä, jolloin parven huoneistoalaa ei tarvinnut huomioida siirtolapuutarhamökin pinta-alassa. Parvirakentamisessa noudatetaan paloturvallisuusohjeita ja parvelle on sijoitettu hätäpoistumistien määräyksiä vastaava varatie. Parven seinäkeisiin valittiin rimoitukset tuomaan ilmavuutta ja tilan tuntua niin nukkumaparvelle kuin tupaan. (Kuva 23.)



KUVA 23. Näkymä tuvasta makuuhuoneeseen päin

Siirtolapuutarhamökin sisäänkäynti sijoitettiin keskelle mökkiä rajaamaan makuutila omaan siipeensä ja oleskelutila toiselle puolelle. Sisäänkäyntiä vastapäätä sijaitsevat naulakot ja kaapit ulkovarusteille, parvitikkaat sekä kuivakäymälä. Näin ulkoyhteys kuivakäymälän tyhjentämiseksi on mahdollisimman lyhyt. (Kuva 24.)



KUVA 24. Tilojen asettelu siirtolapuutarhamökissä

7.4 Siirtolapuutarhamökin arkkitehtoninen ilme

Siirtolapuutarhamökin ulkoarkkitehtuuri muotoutui pitkälti Hietasaaren siirtolapuutarhan rakentamistapaohjeen 2020 määräysten mukaan. Koska ylimääräisiä kulmia ja jirejä haluttiin välttää, muotoutui rakennusmassa hyvin yksinkertaiseksi asetetun 4 m x 10 m maksimin kokoiseksi suorakaitteeksi 1:1 harjakattoiseksi siirtolapuutarhamökiksi.

Ulkoerhoukset päätettiin toteuttaa pystyverhouksina korostamaan siirtolapuutarhamökin ennestään vertikaalista ilmettä, jonka jyrkkä harjakatto loi. Ulkoerhouksien pintakäsittelyyn valittiin Tikkurilan Valtti kuullote, sävy 5 070 Ruoko. Kuullotteet suojaavat verhouksia ilmastorasituksilta ja tuovat ympäristöön sopivan sävyn peittämättä puun omaa kuviointia. (Tikkurila 2022.)

Ikkuna-aukotuksien suhteen asiakkaiden toiveissa oli eniten eroavaisuuksia, ja ikkuna-aukotukset ovatkin siirtolapuutarhamökin tarkkaan säännellyissä ulkomitoissa ja harjamuodoissa tärkeimpiä persoonallisen ilmeen luoja. Siirtolapuutarhamökki suunniteltiin kolmella eri aukotuksella, joista ensimmäisessä on pienemmät perinteisemmät ruutuikkunat ja merellistä ilmettä tuomaan pyöreä ikkuna tuvan korkeassa osassa ja ulko-ovessa. (Kuva 25.)



KUVA 25. Ensimmäiseen siirtolapuutarhamökkiin haettiin merellistä ilmettä pyöreillä ikkunoilla

Toiseen siirtolapuutarhamökkiin valittiin modernimmat suuret ruutuikkunat pienemmillä ruuduilla ja erillinen terassiovi päätyyn sijoitetulle terassille. Suuria ikkunoita on hyvä varjostaa lehtipuilla tai katoksilla. Etäämmällä talosta olevat varjostavat elementit viilentävät huonetiloja tehokkaammin kuin esimerkiksi verhot tai kaihtimet ikkunoissa. (Kuva 26.)



KUVA 26. Toisen siirtolapuutarhamökin suuria ikkunoita on hyvä varjostaa ylikuumentumisen estämiseksi

Viimeiseen siirtolapuutarhamökkiin valittiin isot ikkunat tuvasta terassille, joiden vaihtoa lasiliukoviksi jäätin harkitsemaan. Suunnitelmassa terassi ylittää koko mökin pituudelle. Pergolarakenteella ja lehtipuilla ylikuumentumista mökissä voidaan vähentää. (Kuva 27.)



KUVA 27. Viimeisessä siirtolapuutarhamökissä on varaus lasiliukuoville

Koska Hietasaaren siirtolapuutarhan rakentamistapaohjeen 2020 mukaan myös katetut terassialat vievät rakennusalaan, toteutettiin mökkien terasseille avoimet pergola/kehikkorakennelmat, joihin voi helposti yhdistää esimerkiksi purjekankaan tai köynnöskasveja tuomaan varjostusta. Myös erilaisilla terassi- ja pergolarakenteilla saatiin siirtolapuutarhamökkeihin vaihtelevaa persoonallista ulkonäköä. Terassin sijoittelussa tärkeä on huomioida siirtolapuutarhapalstan suuntaus ja mökin sijoittelu palstalle. Etelä-länsisuuntauksella saadaan maksimoitua auringon valoa terassille, mutta toisaalta eteläsuuntauksella terassi voi vaatia purjekankaan tuomaan varjoa kesän kuumimpaan ja kirkkaimpaan aikaan.

Siirtolapuutarhapalstojen rakennusten sijoittelu oli tarkoin määritelty, joten terassien sijoittelulle ei jäänyt paljoa vaihtoehtoja. Talosta erillään oleva pergola/terassi antaa lisää vaihtoehtoja sijoittelulle.

7.5 Siirtolapuutarhamökin tekniikka

Siirtolapuutarhamökkiin on suunniteltu nopeasti lämpenevä kevyt tulisija, esim. Aduro 9,3 Lux kiertoilmakamiina jalustalla ja sivulaseilla kevyemmän ulkomuodon vuoksi. Aduro-tulisijat ovat lisäksi varustettu Joutsen-ympäristömerkillä, joka takaa tuotteiden ympäristöystävällisyyden. Tulisijaa voi lämmittää niin puilla kuin pelleteillä ja siihen voi liittää Wi-Fi-moduulin, jonka kautta tulisijan voi syyttää ja tarkkailla sen toimintaa esimerkiksi puhelimen applikaation kautta. (Aduro.)

Asemakaava ei mahdollista vesi- ja viemäripisteitä mökkiin sisälle, joten mökkiin on suunniteltu kompostoiva kuivakäymälä. Kuivakäymälät ovat myös taloudellisempia vaihtoehtoja, sillä asen-
miskustannukset ja vesilaskut pienenevät. Kuivakäymälän valinta kannattaa tehdä perheen koon
ja mökin käyttöasteen mukaan. Esimerkiksi pienelle perheelle satunnaiseen mökkeilyyn sopiva
malli voisi olla erotteleva Biolan Simplett. Suuremmalle perheelle aktiivisempaan mökkeilyyn tilava
Kekkilän Tehokäymälä 230 l sopii 2–6 käyttäjälle ja siinä on suuri tyhjennysluukku. (Taloon.com
2021.)

Mökki varustetaan Google Nest Protect -palo- ja häikävaroitinella, jonka saa yhdistettyä puheli-
meen etävalvontaa varten. Varoitinissa on myös kosteus- ja lämpötilasensorit, joten mökin ilman-
kosteutta ja lämpötilaa voi valvoa etänä.

8 POHDINTA

Opinnäytetyön tavoitteena oli selvittää, mitä ovat siirtolapuutarhat, mistä ne tulevat ja miten ne toimivat. Siirtolapuutarhojen syntyhistoriaan lähdettiin tutustumaan aina 1700-luvun Englannista 1800-luvun Saksan kautta Tanskaan ja Ruotsiin sekä nykypäivän kiinnostavimpiin siirtolapuutarhoihin Pohjoismaissa. Tarkempi katsaus tehtiin suomalaisiin siirtolapuutarhoihin ja niiden toimintaan ja kehitykseen sekä tyyppimökkikäsitteeseen. Työssä suunniteltiin kolmelle asiakasperheelle mukautuva siirtolapuutarhamökki tulevalle Oulun Hietasaaren siirtolapuutarha-alueelle.

Siirtolapuutarhat ovat olleet korvaamaton apu ympäri maailman elintarvikepulaan etenkin sotien aikaan, mutta tarjonneet työläisille myös virkistystä arkeen puhtaan ilman ja kauniin luonnon keskellä sekä toimineet perheitä yhdistävinä harrastuksina. Aikojen saatossa elintason noustessa etenkin Suomessa siirtolapuutarhojen merkitys on muuttunut enemmän virkistyspainotteiseksi, mutta nykypäivänä, kun kiinnostus luomuviljelyyn on koko ajan kasvussa, kasvaa taas siirtolapuutarhojenkin merkitys omien elintarvikkeiden viljelyssä raikkaassa ulkoilmassa ja perusasioiden äärellä olemisen arvostusta kuitenkin väheksymättä.

Uusia siirtolapuutarha-alueita pyritäänkin nykyään pystyttämään ensisijaisesti muiden virkistysalueiden läheisyyksiin, jotta siirtolapuutarhamökit voivat toimia viljelyä tukevien tilojen lisäksi perheiden kesäpaikkoina. Siirtolapuutarha-alueiden etuna paraatipaikoilla kesämökkirakentamiseen verrattuna saadaan alueet säilytettyä myös kuntalaisten virkistysalueina siirtolapuutarhojen aukioloaikojen puitteissa. Siirtolapuutarha-alueiden pienhiukkaspäästöt pysyvät myös maltillisempina yhteissaunojen ja lyhyiden kulkuyhteyksien ansiosta. Lisäksi mökin- ja puutarhanhoitovälineiden hankinnat pysyvät maltillisempina, kun siirtolapuutarhayhdistykselle voidaan hankkia yhteiskäyttöisiä työkaluja. Yhteisöstä saa myös tukea ja apua viljelytoimintaan sekä mahdollisuuden osallistua ja kuulua yhteisön muuhun toimintaan.

Siirtolapuutarhamökit on tyyppillisesti rakennettu mökkien tyyppiirrosten mukaan. Tyyppitalopiirustuksilla etenkin tiiviit asuinalueet saisi siirtolapuutarha-alueita laajemminkin käytöllä yhtenäisiksi ja harmonisiksi kokonaisuuksiksi. Valmiit piirustukset myös helpottaisivat ja nopeuttaisivat uusia talonrakentajia rajatuimmilla hyväksi todetuilla vaihtoehdoilla ja nopeuttaisivat rakentamisprosessia. Suunnitteluvaiheen aikatauluun ei tarvitsisi varata aikaa, lupavaihe voitaisiin hioa hyvinkin nopeaksi

ja piirustukset olisivat valmiiksi rakennustehokkaat. Tyyppimökkikäsitteessä ja sen uudelleen laajemmin käyttöönotossa olisi hyvin aihetta erillisellekin opinnäytetyölle.

Tämän opinnäytetyön suunnitteluosuudessa suunniteltiin mukautuva siirtolapuutarhamökki kolmelle asiakkaalle tulevalle Hietasaaren siirtolapuutarha-alueelle. Suunnittelua ohjasivat asiakkaiden toiveiden ja rakennuslainsäädännön lisäksi vahvasti alueen rakentamistapaohjeet, jotka asettivatkin hyvin tiukat raamit suunnittelulle, mikä juuri onkin yksi tärkeimmistä seikoista siirtolapuutarha-alueiden yleisilmeissä.

Lopputuloksena saatiin kevytrakenteisen 40 m² harjakattoisen siirtolapuutarhamökin luonnospiirrokset. Luonnossuunnitelmat täyttävät rakennuslainsäädännön määräykset ja Hietasaaren siirtolapuutarha-alueen rakentamistapaohjeet. Siirtolapuutarhamökin suunnittelussa huomioitiin kestävää rakentamista ja energiatehokkuutta. Rakennusratkaisut haluttiin valita niin, että niitä voi soveltaen käyttää muillakin siirtolapuutarha-alueilla ja kesäasuttavissa vapaa-ajan asunnoissa. Liitteestä löytyvät luonnospiirrokset siirtolapuutarhamökistä.

LÄHTEET

Aduro. Aduro 9.3. Hakupäivä 15.11.2021. <https://www.aduro.fi/aduro-stoves/aduro-takkauunit/aduro-93/>.

Allotment Garden Diary 2008. Hakupäivä 9.12.2021. <https://www.allotment-garden.org/garden-diary/242/allotments-around-the-world/>.

Allotment Photo Gallery 2022. A construction drawing of a Sweden allotment cottage in 1913. Hakupäivä 9.9.2021. <http://www.allotmentphotogallery.com/history.html>.

Arbejdermuseet 2021. Kolonihavebevægelsen. Hakupäivä 10.9.2021. <https://www.arbejdermuseet.dk/viden-samlinger/arbejderhistorien/plads-til-os-alle/baggaard-beton-boligbevaegelsen/kolonihavebevaegelsen/>.

Arkistojen portti 2021. Maa- ja metsätalousministeriön tyypitalopiirustukset. Hakupäivä 7.9.2021. http://wiki.narc.fi/portti/index.php/Maa-_ja_mets%C3%A4talousministeri%C3%B6n_tyypitalopiirustukset.

Berlin 2015. Kleingarten: Wie man einen bekommt und was dort Pflicht ist. Hakupäivä 10.9.2021. <https://www.berlin.de/special/immobilien-und-wohnen/balkon-und-garten/927039-739650-kleingartenwiemaneinenbekommtundwasdortp.html>.

Castrénin perhepuutarhayhdistys ry 2022. Hakupäivä 7.10.2021. <https://www.castreninperhepuutarhayhdistys.fi/>.

Dailymail 2017. In the early twentieth century allotments were the venue of daytrips for the whole family, with picnics taken for Sunday lunch and teas. Hakupäivä 9.9.2021. <https://www.dailymail.co.uk/femail/article-4549718/The-secret-history-UK-s-allotments.html>.

Deutschlandfunk Kultur 2020. Der Arzt Moritz Schreber und der Schuldirektor Ernst Hauschild auf einer Postkarte aus dem Jahr 1908 /Archiv Deutsches Kleingärtnermuseum in Leipzig e.V.). Hakupäivä 8.9.2021. https://www.deutschlandfunkkultur.de/erfolgsgeschichte-der-kleingaerten-der-erste-schrebergarten.1001.de.html?dram:article_id=482493.

Ekovilla 2019. Kesämökki ja hengittävät Ekovillan eristeet 2019. Hakupäivä 15.11.2021. <https://ekovilla.com/kesamokki-ja-hengittavat-ekovillan-eristeet/>.

Ellis, Sian 2021. The backache and bounty of British allotment gardening. Hakupäivä 9.12.2021. <https://britishheritage.com/history/allotment-gardening-britain>.

Foodwise Articles 2022. The Community Garden Movement. Hakupäivä 9.12.2021. <https://www.foodwise.com.au/the-community-gardening-movement/>.

Guidebook Sweden 2004. Brändaholm Famous community garden in Karlskrona. Hakupäivä 10.9.2021. <https://www.guidebook-sweden.com/en/guidebook/destination/braendaholm-famous-community-garden-in-karlskrona>.

Heima, Timo-Pekka 2008. Herttoniemen siirtolapuutarha. Hakupäivä 10.9.2021. https://www.europeana.eu/en/item/2021009/_95C75F9BDEBC07BE73F867980A1F8454.

Helsingin kaupunki 2018. Rakentaminen tyyppiirustusten mukaan. Hakupäivä 15.11.2021. https://www.hel.fi/static/rakvv/ohjeet/Siirtolapuutarhoissa_rakentaminen.pdf.

Helsingin siirtolapuutarhat 2021. Kv uutisia. Hakupäivä 9.9.2021. <https://www.helsinginsiirtolapuutarhat.fi/tietoa-siirtolapuutarhoista/tutkimuksia/kv-uutisia/>.

Hettrich 2020. Berlins Kleingärtens sin dem Zuge der Corona-Krise härter umkämpft als je zuvor. Hakupäivä 23.01.2022. <https://www.tip-berlin.de/stadtleben/kleingarten-in-berlin-kolonien-voll-alternativen-wie-stadtgarten-und-urban-gardening/>.

Jompero-Lahokoski, Sanna 2021. Hakupäivä 11.10.2021. <https://www.helsinginuutiset.fi/paikalliset/4165934>.

Karlbergs-Bro 2020. Koloniområdena Stora Hornsberg och Majblomman omkring år 1915. Hakupäivä 9.9.2021. <https://karlbergsbro.se/historik>.

Karttatie 2022. Oulun karttapalvelu. Hakupäivä 20.12.2021. <https://kartta.ouka.fi/ims>.

Kiiveri, Stiina 2011. Mökki ja Pelakuu. Kurkistuksia siirtolapuutarhaan. Helsinki: Werner Söderström Osakeyhtiö.

Kiuru, Sakari 2005. Kumpulan siirtolapuutarha, museomökki. Hakupäivä 7.10.2021. <https://www.finna.fi/Record/hkm.HKMS000005:km00351c>.

Kolonihaveforbundet 2021. Kolonihavebevælsens historie. Hakupäivä 10.9.2021. <https://www.kolonihaveforbundet.dk/kolonihaveforbundet/om-os/kolonihavebevaegelsens-historie/>.

Kolonihave 2021. Kolonihavens historie er lang, de første haver blev anlagt allerede i 1655. Hakupäivä 10.9.2021. <https://kolonihave.nu/godt-at-vide/kolonihavens-historie/>.

Korhonen, Jussi 2021. Huonolla elämällä häiritseminen on kielletty pykälällä numero 13 Artturilassa, joka on Oulun pormestarina toimineen Arthur Castrénin kahta puolen Plaanaojaa lahjoittamien maiden peruja. Hakupäivä 7.10.2021. <https://www.kaleva.fi/huonolla-elamalla-hairitseminen-on-kielletty-pykal/3747113>.

Kunstkopie 2022. H.Zille, In der Laubenkolonie – Heinrich Zille. Hakupäivä 9.9.2021. <https://www.kunstkopie.de/a/zille-heinrich/hzilleinderlaubenkolonie-.html>.

Kuntaliitto 2021. Rakentamistapaohjeiden laatiminen. Hakupäivä 1.12.2021. <https://www.kuntaliitto.fi/opas-rakennusjarjestyksen-laatimiseen/6-opas-ja-mallimaarayksia/62-rakentamistapaohjeet-hyva>.

Laurila, Ulla-Maija 2008. Vapaahetkien kuluksi. Siirtolapuutarhat maailmansotien välisen ajan Helsingissä. Porvoo: WS Bookwell Oy.

Lönnbombilder. Brändahom 2004. Hakupäivä 10.9.2021. <https://www.guidebook-sweden.com/en/guidebook/destination/braendaholm-famous-community-garden-in-karlskrona>.

Mayhaus, Ernst 2014. Plan Typ II rechts, Quelle: Baumeister, 27. Jg., Heft 4, 1928, Tah. 34/35 2014. Hakupäivä 10.9.2021. <https://ernst-may-gesellschaft.de/mayhaus/kleingarten.html>.

Markkuu 2020. Tervetuloa Markkuuseen! Hakupäivä 7.10.2021. <https://www.markkuu.com/>.

McGann, Erin 2020. How to get your own German allotment (Schrebergarten) Hakupäivä 10.9.2021. <https://blog.lingoda.com/en/how-to-get-an-allotment-schrebergarten-in-germany/>.

Menezes, Fino 2021. The story behind the unique oval community gardens of Copenhagen. Hakupäivä 10.9.2021. <https://brightvibes.com/2357/en/the-story-behind-the-unique-oval-community-gardens-of-copenhagen>.

Mäkelä, Miinu. Siirtolapuutarhamuseo. Hakupäivä 7.10.2021. <https://webpages.tuni.fi/koskivoimaa/arki/1918-40/niihama.html>.

Oulun kaupunki 2014a. Hietasaaren kaupunkiviljelyalue. Hakupäivä 15.11.2021. <http://oulu.ouka.fi/tekninen/Suunnitelmat/Projektikortti.asp?ID=857>.

Oulun kaupunki 2022b. Hietasaaren siirtolapuutarha. Hakupäivä 17.9.2021. <https://www.ouka.fi/oulu/asuminen-ja-rakentaminen/siirtolapuutarha>.

Oulun kaupunki 2020c. Hietasaaren siirtolapuutarhan asuntomessupalstojen luovuttaminen. Ote pöytäkirjasta 588 §. Hakupäivä 17.9.2021. <https://www.ouka.fi/documents/64186/19980363/1706462ote%2B%2Byhdyskuntalautakunta%2B08%2B11675528317.pdf/ecc2b9b8-a4ba-4a77-96c3-2692c067234c>.

Oulun kaupunki 2020d. Hietasaaren siirtolapuutarhan rakentamistapaohje 2020. Hakupäivä 17.9.2021. <https://www.ouka.fi/documents/64186/19980363/rakentamistapaohje.pdf/aff89bd2-0b6a-4088-9198-8b2b1939c738>.

Oulun kaupunki e. Oulunseudun luontokohteet. Hietasaari. Hakupäivä 15.11.2021. https://www.ouka.fi/documents/64417/133611/Oulun_luontokohteet_hietasaari.pdf/fbfee998-e357-4ad0-994c-7fcb9b54145e.

Poutiainen 2016. Vallilan siirtolapuutarhan portit toivottivat vieraat tervetulleiksi 2016. Hakupäivä 8.9.2021. <https://www.is.fi/asuminen/art-2000001227308.html>.

Rakentajan ekolaskuri 2016. Suunnittelijat ja suunnitelmat. Hakupäivä 8.9.2021. <http://www.rakentajanekolaskuri.fi/taustatietoa.php#Suunnittelijatjasuunnitelmat>.

Richardson, Mark 2021. Hakupäivä 9.12.2021. <https://www.housebeautiful.com/uk/garden/a37283523/allotments/>.

Siven, Douglas 2018. Ruskeasuon siirtolapuutarha-alue. Hakupäivä 1.12.2021. <https://www.kaleva.fi/dokumentti-ruskeasuon-edustaa-suomen-siirtolapuutar/1821220>.

Soini, Teija 2014. Oulun Hietasaaren vanhat huvilat. Hakupäivä 15.11.2021. <https://www.kaleva.fi/galleriat/oulun-hietasaaren-vanhat-huvilat/2499703>.

SP-käsikirja. Erilaisia perustamistapoja. Hakupäivä 3.12.2021. <https://1592116.166.directo.fi/@Bin/984dc83c561ffd04ebfff2abf9db6cf0/1638552879/application/pdf/188622/SP-k%c3%a4sikirja-2-osa.pdf>.

Suomen Siirtolapuutarhaliitto 1930–1980 1980. Forssa: Nordmanin kirjapaino.

Suomen Siirtolapuutarhaliitto 2022a. Siirtolapuutarhatoiminnan perusteet. Hakupäivä 8.9.2021. <https://www.siirtolapuutarhaliitto.fi/kaytannon-tietoa/perusteet/>.

Suomen Siirtolapuutarhaliitto 2022b. Tutustu jäsenyhdistyksiin. Hakupäivä 9.9.2021. <https://www.siirtolapuutarhaliitto.fi/jasenet/tutustu-jasenyhdistyksiin/>.

Suomen Siirtolapuutarhaliitto 2022c. Jäsenyhdistykset. Hakupäivä 7.9.2021. <https://www.siirtolapuutarhaliitto.fi/jasenet/jasenyhdistykset/>.

Suomen Siirtolapuutarhaliitto 2022e. Mökkiläiseksi. Hakupäivä 8.9.2021. <https://www.siirtolapuutarhaliitto.fi/kaytannon-tietoa/mokkilaiseksi/>.

Suomen Siirtolapuutarhaliitto 2022g. Virtasen neljä E:tä. Hakupäivä 8.9.2021. <https://www.siirtolapuutarhaliitto.fi/kaytannon-tietoa/virtasen-nelja-e-ta/>.

Suomen Siirtolapuutarhaliitto 2022h. Mistä kaikki alkoi? Hakupäivä 8.9.2021. <https://www.siirtolapuutarhaliitto.fi/kaytannon-tietoa/historia/>.

Suomen Siirtolapuutarhaliitto 2022i. Ohjeita siirtolapuutarhan perustajille. Hakupäivä 15.11.2021. <https://www.siirtolapuutarhaliitto.fi/kaytannon-tietoa/perustaminen/>.

Suomen Siirtolapuutarhaliitto 1991. Siirtolapuutarhat – osa kestävästä kehityksestä. Hakupäivä 8.9.2021. https://1592116.166.directo.fi/@Bin/9c09514a2b78aafd954535fc9fc87d37/1631078846/application/pdf/427903/Siirtolapuutarhat_tietopaketti_kunnille.pdf.

Taloon.com 2021. Kompostikäymälät. Hakupäivä 21.12.2021. <https://www.taloon.com/kompostikaymalat>.

Tampereen kaupunki 2006. Tampereen muistolaatat ja muut muistomerkit. Suomen ensimmäisen siirtolapuutarhan muistolaatta 2004. Hakupäivä 7.10.2021. <https://www.tampere.fi/ekstrat/taidemuseo/muistomerkit/siirtola.html>.

The National Allotment Society 2021. Brief history of allotments. Hakupäivä 9.9.2021. <https://www.nsalg.org.uk/allotment-info/brief-history-of-allotments/>.

Tikkurila 2022. Valtti - Kuulotteet ja puuöljyt. Hakupäivä 12.12.2021. <https://tikkurila.fi/varikartta/valtti-kuulotteet-ja-puuoljyt>.

Utran siirtolapuutarha 2021. Talkootyöt. Hakupäivä 8.9.2021. <https://utransiirtolapuutarha.com/mokkilaisille/talkootyooohje-2/>.

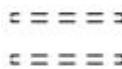
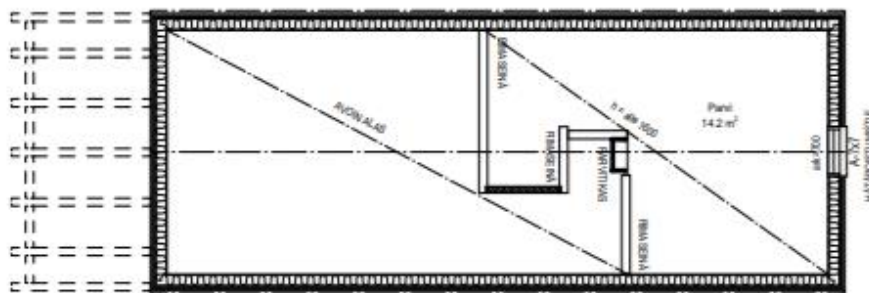
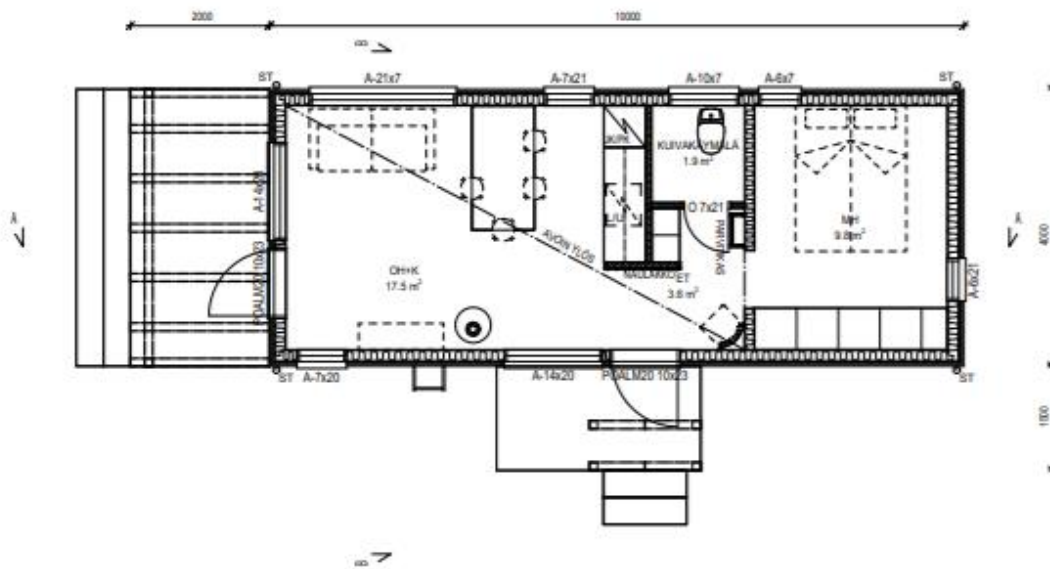
Ympäristöministeriö 2010. Rakennusten lämmöneristys 2010. Hakupäivä 3.12.2021. <http://www.ymparisto.fi/download/noname/%7B7BF051A7-6436-4724-A1FD-7688A56FB09B%7D/102966>.

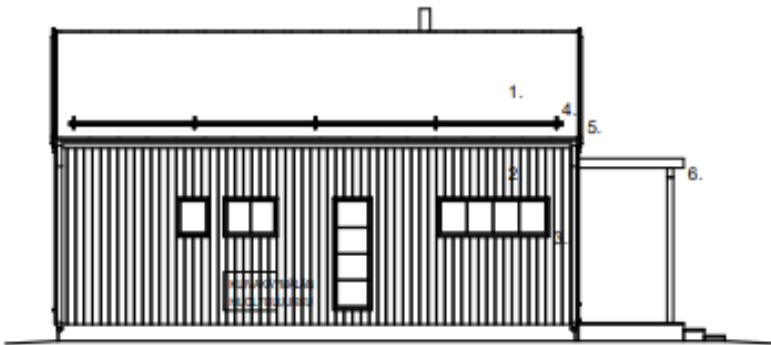
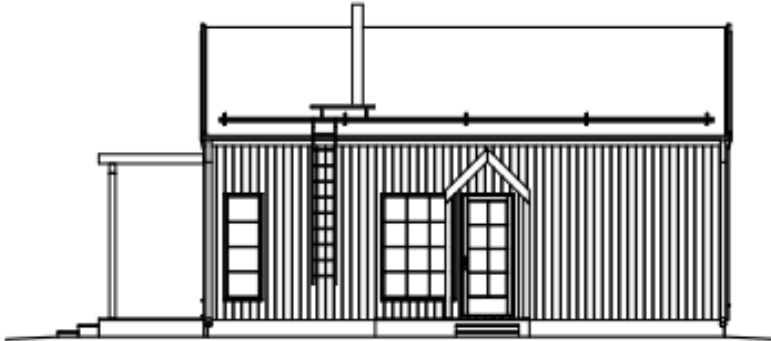
Ympäristöosaava 2021. Kestävä rakentaminen – kestävä rakennus. Hakupäivä 8.9.2021.
<https://www.ymparistoosaava.fi/rakennusala/index.php?k=22796>.

Äimäraution siirtolapuutarha ry 2010. Historiaa vuosilta 1945–2010. Hakupäivä 7.10.2021.
<http://www.siirtolapuutarha-aimarautio.net/historiikki.htm>.

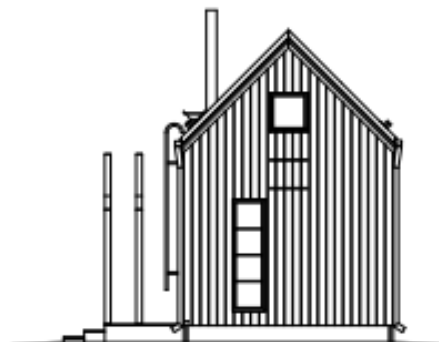
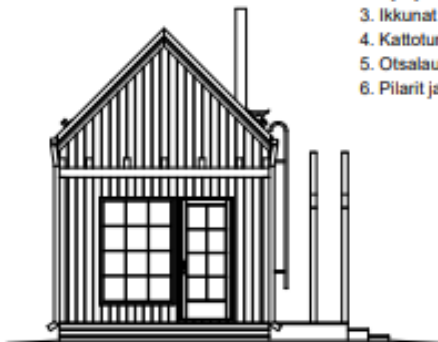
Rakennuksen pinta-alatiedot:

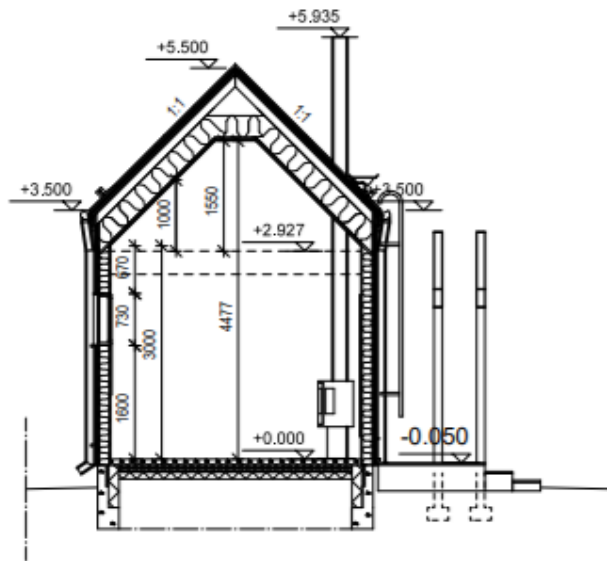
Huoneistoala: 33.6 m²
 Kerrosala (250mm): 40.0 m²
 Kerrosala: 40.0 m²
 Parvi alle 1600: 14.2 m²
 Tilavuus: 170 m³



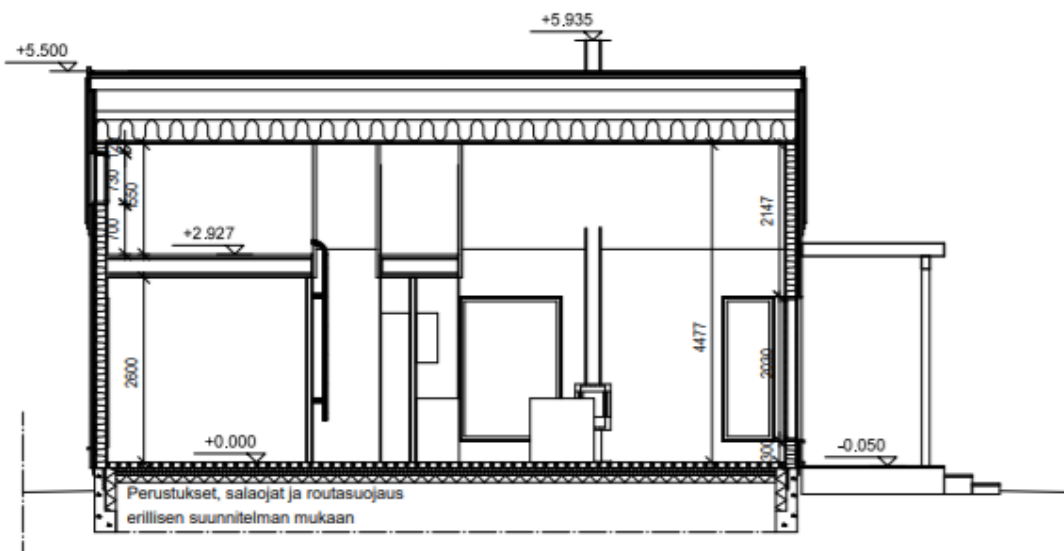


1. Huopakate; väri: Musta
2. Pystyverhous; väri: Tikkurila Valtti 5070 Ruoko
3. Ikkunat ja ovet; 2 värimaalaus: Ulkoa musta, sisältä valkoinen
4. Kattoturvatuotteet, tikkaat ja vesikourut; väri: Musta
5. Otsalaudat; väri: Musta
6. Pilarit ja palkit; väri: Musta





LEIKKAUS B-B



LEIKKAUS A-A