



Eeva-Mari Ahonen
Katri Lehtimäki
Mari Rajala

Diakonia-ammattikorkeakoulu
Sosiaali- ja terveysalan ammattikorkeakoulututkinto
Sosionomi (AMK)
Opinnäytetyö, 2022

TUETUN ASUMISEN YKSIKÖN TUNNETTUU- DEN LISÄÄMINEN

Esittelyvideo Aspa-koti Valtista

TIIVISTELMÄ

Eeva-Mari Ahonen, Katri Lehtimäki ja Mari Rajala

Tuetun asumisen yksikön tunnettuuden lisääminen: esittelyvideo Aspa-koti Valtista

32 sivua ja 4 liitettä

Kevät 2022

Diakonia-ammattikorkeakoulu

Sosiaali- ja terveystieteiden ammattikorkeakoulututkinto

Sosionomi (AMK)

Opinnäytetyössä avattiin tuetun asumisen käsitettä sekä tuettua asumista tarjoavan Aspa-koti Valtin keskeisiä asiakasryhmiä. Aspa Palvelut Oy:n Aspa-koti Valtti tarjoaa tuettua asumista Porissa. Opinnäytetyö toteutettiin kehittämispainotteisena opinnäytetyönä ja kehittämisen tuloksena valmistui Aspa-koti Valtista tehty esittelyvideo. Aspa-koti Valtti on kehittämismyönteinen yksikkö, joka haluaa kehittää palveluidensa tunnettuutta sosiaali- ja terveystieteiden toimijoiden eli mahdollisten yhteistyökumppaneiden ja tuen tarpeessa olevien henkilöiden keskuudessa. Opinnäytetyöraportissa käsiteltiin tuettua asumista huomioiden lainsäädäntö ja laatusuosituksot, asiakkaan asema, oikeudet ja osallisuuden merkitys sekä henkilökeskeinen toimintatapa. Aspa-koti Valtissa tuetun asumisen asiakasryhmää ei ole tarkoin rajattu, mutta keskeisiä asiakasryhmiä ovat mielenterveys- ja päihdekuntoutujat, lastensuojelun jälkihuollon asiakkaat ja neuropsykiatristen haasteiden kanssa elävät henkilöt.

Opinnäytetyön tavoitteena oli tuoda esille tuetun asumisen monimuotoisuutta ja videon tarkoituksena oli kuvata realistisesti Aspa-koti Valtin toimintaa ja toimia keinona tunnettuuden lisäämiseksi. Ammatillinen kehittyminen, sekä verkostoitumisen ja markkinoinnin omaksuminen osaksi sosiaali- ja terveystieteiden työkentelyä, oli tekijöiden yhteinen ja toimintaa ohjaava tavoite.

Videota varten kerättiin materiaalia Aspa-koti Valtin henkilökunnan päivittäisistä työtehtävistä, yhteisöllisestä tekemisestä ja omaohjaajan ja -ohjattavan välisistä vuorovaikutustilanteista. Videolla Aspa-koti Valtin johtajalla ja yhdellä tuetun asumisen asiakkaalla oli omat puheenvuoronsa. Editoinnissa käytettiin Canva- ja DREAMBROKER-ohjelmia. Editoinnilla pystyttiin varmistamaan visuaalisuuteen, saavutettavuuteen ja yksityisyyden suojaan liittyvät yksityiskohdat.

Asiasanat: Aspa-koti Valtti, asumispalvelut, esittelyvideo, jälkihuolto, mielenterveys- ja päihdekuntoutujat, neuropsykiatristet haasteet, tuettu asuminen.

ABSTRACT

Eeva-Mari Ahonen, Katri Lehtimäki and Mari Rajala

Increasing awareness of a supported housing unit: introduction video of Aspa-koti Valtti

32 p., and 4 appendices

Spring 2022

Diaconia University of Applied Sciences Bachelor's Degree in Social Services
Bachelor of Social Services

This thesis examined the concept of supported housing and the key customer groups of Aspa-koti Valtti, which offers supported housing. Aspa-koti Valtti operates under Aspa Palvelut Oy offering supported housing in Pori, Finland. The thesis was implemented as a development-focused thesis, and as a result of the development, an introduction video of Aspa-koti Valtti was made. Aspa-koti Valtti is a development-oriented unit that wants to increase awareness of its services among social and health care actors, potential partners, and people in need of support.

The theoretical part of the thesis focused on supported housing in terms of legislation and quality recommendations; the client's status, rights and the importance of inclusion as well as a person-centered approach. At Aspa-koti Valtti, the customer group for assisted living is not precisely defined, but the key customer groups are mental health and substance abuse rehabilitees, aftercare clients of child protection services and people living with neuropsychiatric challenges.

The purpose of the video was to realistically describe the activities of Aspa-koti Valtti and act as a way to increase awareness. Professional development, as well as adopting networking and marketing when working in social services, was a common and guiding goal of the authors.

For the video, material was collected about the daily work tasks of Aspa-koti Valtti's staff, community work and interactions between the personal supervisor and the supervised person. In the video, the director of Aspa-koti Valtti and one client of supported housing also give their contributions. The video was edited using softwares Canva and Dreambroker. The editing made it possible to take into account the details related to visuality, accessibility and privacy.

Key words: aftercare, Aspa-koti Valtti, housing services, mental health and substance abuse rehabilitators, neuropsychiatric challenges, presentation video, supported housing.

Sisällys

| | |
|---|----|
| 1 JOHDANTO | 5 |
| 2 OPINNÄYTETYÖN LÄHTÖKOHDAT, TARKOITUS JA TAVOITTEET | 7 |
| 3 ASPA-KOTI VALTTI | 8 |
| 3.1 Aspa-säätiö ja Aspa Palvelut Oy..... | 11 |
| 4 TUETTU ASUMINEN | 13 |
| 4.1 Lainsäädäntö ja laatusuositukset..... | 14 |
| 4.2 Asiakkaan asema, oikeudet ja osallisuuden merkitys | 15 |
| 4.3 Henkilökeskeinen toimintatapa | 16 |
| 5 KESKEISET ASIAKASRYHMÄT..... | 16 |
| 5.1 Mielenterveys- ja päihdekuntoutujat | 16 |
| 5.2 Päihteiden vaikutukset mielenterveyden haasteisiin | 18 |
| 5.3 Päihdetyö..... | 19 |
| 5.4 Jälkihuollon asiakkaat | 20 |
| 5.5 Neuropsykiatrisia erityispiirteitä omaavat asiakkaat..... | 21 |
| 6 OPINNÄYTETYÖN EETTISYYS JA LUOTETTAVUUS..... | 21 |
| 6.1 Saavutettavuus..... | 23 |
| 7 PROSESSIN KUVAUS..... | 24 |
| 8 POHDINTA | 26 |
| LÄHTEET | 29 |
| LIITE 1. Kuvauslupa | 33 |
| LIITE 2. Videon käsikirjoitus | 34 |
| LIITE 3. Palautelomake | 36 |
| LIITE 4. Linkki Aspa-koti Valtin esittelyvideoon | 37 |

1 JOHDANTO

Tuettu asuminen on yksi keskeisistä palveluista sosiaalialalla. Tuomme työssämme esille palvelun monimuotoisuutta ja tarkastelemme tuetun asumisen mahdollisuuksia keskeisten asiakasryhmien kautta. Tuettu asuminen on nykyaikainen palvelumuoto, sillä sosiaali- ja terveystalvveluita pyritään järjestämään yhä enemmän kotiin tarjottuina palveluina. Viimeisten vuosikymmenten aikana suomalaisissa sosiaalipalveluissa on tapahtunut isoja rakenteellisia muutoksia. Laitoshoitopainotteisesta mallista on siirrytty yhä enenevässä määrin kohti avohoitopalveluihin perustuvaa mallia. Lisäksi palveluntuottajien kirjo on nykyään hyvin laaja; palveluja tuottavat sairaanhoitopiirien ja kuntien lisäksi yksityiset sekä kolmannen sektorin toimijat. (Harjajärvi ym., 2006, s. 7.)

Olemme suuntautuneet opinnoissamme mielenterveys- ja päihdetyöhön, joka koskettaa eri ikäisiä ihmisiä. Mielenterveys- ja päihdekuntoutajat ovat yksi keskeisistä tuetun asumisen asiakasryhmistä. Tämä on yksi peruste sille, miksi koemme aiheemme tärkeäksi ja tuomme työssämme esille mielenterveys- ja päihdetyön merkitystä osana tuettua asumista. Tuettua asumista tarvitseva henkilö saa apua haasteisiinsa varsinaisessa arjen ympäristössä, mikä edesauttaa tukimuotojen oikeanlaista kohdentamista viipymättä. Asiakas saattaa tarvita tuetun asumisen lisäksi myös muunlaista tukea elämäntilanteeseensa, esimerkiksi erilaisten terveystalvveluiden muodossa. (Aspa. i.a. -a.) Moniammatillinen, sektorien rajat ylittävä yhteistyö eri palveluiden välillä on asiakkaan edun mukaista ja tuetun asumisen yksiköt antavat arjen näkökulmaa yhteistyöhön.

Idea opinnäytetyöhömme sai alkunsa Mari Rajalan ja Eeva Ahosen suorittaessa opintojen viimeistä harjoittelua Porissa Aspa-koti Valtissa, joka tarjoaa tuettua asumista. Harjoittelun aikana Aspa-koti Valtin johtaja Jouni Salonen sekä yksikön henkilökunta toivat esille tarpeen Aspa-koti Valtin tunnettuuden lisäämiselle Satakunnan alueella. Yhdessä Aspa-koti Valtin johtajan kanssa päädyimme siihen, että voimme osana opinnäytetyötämme pyrkiä edistämään tunnettuutta ja tuoda esille tuetun asumisen mahdollisuuksia. Toteutimme osana opinnäytetyötämme

esittelyvideon Aspa-koti Valtista (Liite 4). Työmme lähtökohtien tuntemisen kannalta on tärkeää hahmottaa tuetun asumisen monimuotoisuus sekä tunnistaa asumisessaan tukea tarvitsevat asiakasryhmät ja heidän arjen haasteitaan, siksi käsittelemme melko laajasti näitä keskeisiä teemoja työssämme. Videon sisällössä huomioidaan Aspa-koti Valtin henkilökunnan ja asiakkaiden näkökulma sekä organisaation vahva arvoperusta. Videon sisältö on suunniteltu yhteistyössä Aspa Palvelut Oy:n alaisuudessa työskentelevien ammattilaisten kanssa. Video on tarkoitettu yhteistyökumppaneille, alan ammattilaisille ja tuen tarpeessa oleville henkilöille.

2 OPINNÄYTETYÖN LÄHTÖKOHDAT, TARKOITUS JA TAVOITTEET

Asiakkaat ohjautuvat Aspa-koti Valttiin pääsääntöisesti yhteistyötahojen, kuten Porin psykososiaalisten palveluiden kautta. Aspa-koti Valtti on innovatiivinen yksikkö, joka haluaa tehdä monipuolisesti yhteistyötä muiden sosiaali- ja terveysalan toimijoiden kanssa. Aspa-koti Valtin tunnettuus ei kuitenkaan ole yksikön toivomalla tasolla. Monet sosiaali- ja terveyspalveluita tarjoavat yksiköt, sosiaali- ja terveysalan opintoja tarjoavat ammatti- ja ammattikorkeakoulut ja alan opiskelijat ovat tuoneet esille sen, ettei Aspa-koti Valtista ole aikaisempaa tietoa tai kokonaiskäsitystä saatavilla olevista tuen muodoista. Tietoisuuden lisääminen yksikön toiminnasta on tärkeässä roolissa, jotta tulevaisuudessa asiakkaiden ohjautuminen palveluiden pariin ja yhteistyö eri sosiaali- ja terveysalan toimijoiden kanssa olisi sujuvampaa. Potentiaaliset asiakkaat ottavat jonkin verran itse yhteyttä Aspa-koti Valttiin ja tiedustelevat vapaita asuntoja ja mahdollisuutta asiakkuuteen. Yhteydenotot tulevat kuitenkin pääsääntöisesti asiakkaan asioista vastaavilta sosiaali- ja terveysalan ammattilaisilta. (Jouni Salonen, Aspa-kodin johtaja, henkilökohtainen tiedonanto 22.11.2021.)

Aspa-koti Valtissa on huomioitu tunnettuuden lisäämisen tarve ja ryhdytty edistämään sitä. Yksikössä järjestettiin syksyllä 2021 tutustumispäivä nykyisille ja mahdollisille uusille yhteistyötahoille. Yksikön uudistettua, kirjallista esitettä on jaettu yhteistyötahojen kautta eteenpäin. (Jouni Salonen, asumisyksikön johtaja, henkilökohtainen tiedonanto 27.9.2021.) Videon toteuttamisprosessissa saimme tukea Aspa-koti Valtin johtajalta, Aspa Palvelut Oy:n kehittämispäälliköltä, viestintäasiantuntijalta sekä viestintä- ja markkinointijohtajalta.

Opinnäytetyön tavoitteena on tuoda esille tuetun asumisen monimuotoisuutta ja videon tarkoituksena on kuvata realistisesti Aspa-koti Valtin toimintaa ja toimia keinona tunnettuuden lisäämiseksi. Yhteiset tavoitteemme opinnäytetyön tekijöinä ovat olleet ammatillinen kehittyminen, sekä verkostoitumisen ja markkinoinnin omaksuminen osaksi sosiaaliolla työskentelyä. Tavoitteet ovat ohjanneet työskentelyämme koko prosessin ajan.

3 ASPA-KOTI VALTTI

Aspa-koti Valtti (Kuva 1.) on toiminut Porissa vuodesta 2013 ja tarjoaa tuettua asumista henkilöille, jotka selviytyvät päivittäisistä toimistaan melko itsenäisesti, mutta eri syistä johtuen tarvitsevat kuitenkin tukea ja apua arkeensa. Aspa-koti Valtissa tuetun asumisen asiakkaat ovat pääosin mielenterveys- ja päihdekuntoutujia sekä lastensuojelun jälkihuollon piirissä olevia nuoria. Asiakkaat asuvat omissa asunnoissaan, ja samassa rakennuksessa on henkilökunnan toimisto sekä iso yhteistila ja pyykkitupa. (Aspa. I.a. -b.) Asiakkaat voivat asua myös itse vuokratessa tai välivuokratessa asunnossa, jolloin asumisen tuki tuodaan asiakkaan kotiin Aspa-koti Valtista. Välivuokraus tarkoittaa sitä, että yksikkö vuokraa asunnon yksityiseltä asunnonomistajalta ja jälleen vuokraa sen asiakkaalleen. Välivuokraus mahdollistaa itsenäisen vuokra-asumisen asiakkaille, joiden on haastavaa hankkia asunto itsenäisesti, mutta joiden asuminen onnistuu tukitoimien avulla. Välivuokrauksessa toteutuu Asunto ensin -periaate, joka tarkoittaa sitä, että ihmisen kuntoutuminen alkaa asunnon järjestämisestä, jonka jälkeen vasta paneudutaan muihin ongelmiin, kuten esimerkiksi sosiaalisiin ja terveydellisiin ongelmiin. Periaatteen mukaan asunto on perusedellytys taustalla olevien ongelmien ratkaisemiseksi, mikä tarkoittaa sitä, että asiakkaalta ei edellytetä hänen muiden ongelmiansa ratkaisemista ennen kuin hän saa asunnon itselleen. (Kattelus, 2018, s. 8.)



Kuva 1. Aspa-koti Valtti

Aspa-koti Valtissa ohjaajat ovat paikalla arkisin kello 7:30–20:00. Ohjaajan työkuvaan yksikössä kuuluu asiakkaan monipuolista ohjaamista ja tukemista. Aspa-koti Valtin asiakkailla on mahdollisuus saada yöaikaan tukea Aspan

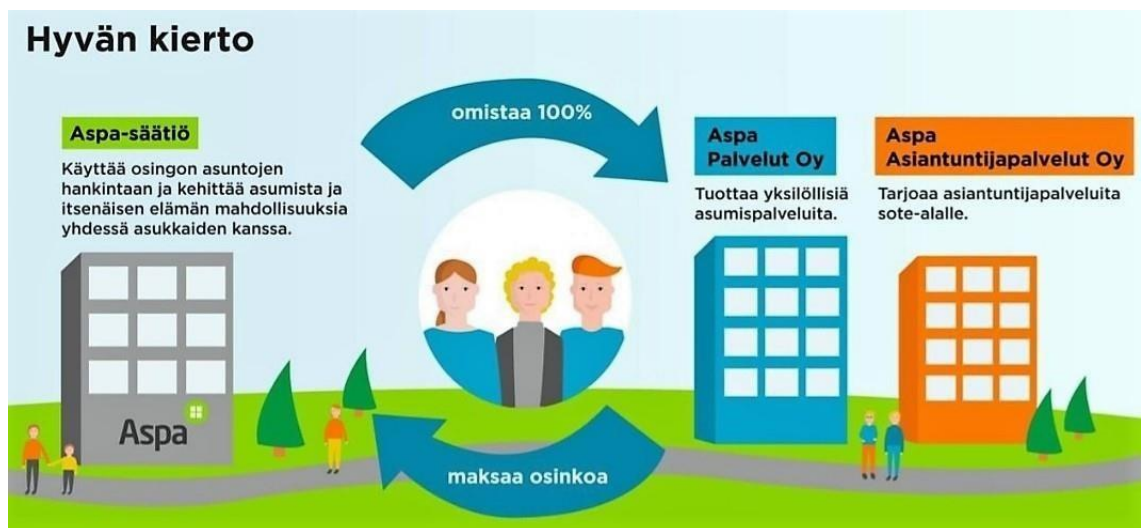
valtakunnallisesta puhelinpäivystyksestä. Aspa-koti Valtissa asiakkaan tuen tarve mietitään aina yhdessä asiakkaan kanssa ja sen mukaan räätälöidään yksilöllinen tuki juuri hänelle sopivaksi. Asiakas on mukana kaikissa itseään koskevissa päätöksissä. Yksikössä ohjaajien toimintaa ohjaa henkilökeskeinen toimintatapa, jolla pyritään vahvistamaan asiakkaan osallisuutta ja mahdollisuutta vaikuttaa omiin asioihinsa. (Aspa, i.a. -b). Ohjaajat painottavat työssään asiakkaan vahvuuksien tunnistamista sekä niiden tukemista, eettisten arvojen huomioimista ja asiakkaan oikeuksien toteutumista (Aspa. i.a. -c).

Aspa-koti Valtin henkilökunta koostuu sosionomeista, lähihoitajista sekä sairaanhoitajista. Ohjaajan tehtävään edellytetään sosiaali- ja terveysalan tutkintoa sekä rekisteröitymistä Valviran ammattihenkilöiden rekisteriin (Aspa. i.a. -c). Henkilökunnalta löytyy erityisosaamista neuropsykiatrisia erityispiirteitä omaavien asiakkaiden parissa työskentelystä, voimavarakeskeisestä työskentelystä sekä vahvaa mielenterveys- ja päihdeosaamista (Aspa. i.a. -b). Henkilökunta saa työkaluja erilaisiin arjen toimintoihin ja haasteisiin Aspa-säätiön kattavasta hanketoiminnasta, jonka avulla henkilökunta kehittää asumisen palveluita yhdessä asiakkaiden sekä kokemustoimijoiden kanssa. Hankkeisiin osallistumalla Aspa-kotien asiakkaat saavat mielekästä sisältöä elämäänsä ja mahdollisuuden vaikuttaa omaan asumiseensa ja palveluihinsa, sekä mahdollisuuden toimia aktiivisena toimijana omassa yhteisössään. Hanketoiminnan kautta Aspa-koti Valtin asiakkailla on ollut mahdollisuus osallistua esimerkiksi asumistaito- ja valmennukseen Asumisen ajokortti –hankkeen parissa, löytää uusia harrastusmahdollisuuksia Mielekäs -toiminnasta tai vahvistaa lastensuojelusta itsenäiseen elämään siirtymistä 4You –hankkeen avulla. (Aspa. i.a. -d.)

Aspa Palvelut Oy:n yksiköissä ja toiminnassa pyritään välttämään asiakkaiden leimaantumista. Yksiköt ovat yleisilmeiltään neutraaleja, eikä henkilökunta korosta rooliaan työntekijänä, esimerkiksi pukeutumisessa. Aspa-koti Valtin toiminta on monimuotoista ja yksilöiden tarpeet huomioivaa. (Jouni Salonen, Aspa-kodin johtaja, henkilökohtainen tiedonanto 15.11.2021.)

3.1 Aspa-säätiö ja Aspa Palvelut Oy

Aspa -säätiö on yleishyödyllinen säätiö, joka pyrkii edistämään tuen tarpeessa olevien ihmisten mahdollisuuksia itsenäiseen elämään. Säätiö tarkoittaa yksityistä toimijaa, joka osoittaa pysyvästi varoja tiettyyn tarkoitukseen. Säätiöiden ominaispiirre on se, että ne eivät voi olla voittoa tavoittelevia, ja säätiön toiminnalla hankitut tuotot on käytettävä säätiön tarkoituksen toteuttamiseen. Säätiöt eivät saa ajaa yksittäisten henkilöiden tai ryhmien etua, vaan toiminnan tulee olla yleishyödyllistä. (Manninen, 2005, s. 13.) Aspa-säätiö omistaa Aspa Palvelut Oy:n ja Aspa Asiantuntijapalvelut Oy:n. Aspa-säätiö vuokraa asuntoja arjessa tukea tarvitseville ihmisille, ja tällä hetkellä se omistaa noin 1200 asuntoa ympäri Suomen. Aspan toiminta perustuu hyvän kiertoon (Kuva 2.), joten tuotot palautuvat takaisin yhteiskunnalliseen työhön. Aspa Palvelut Oy maksaa osinkoa omistajalleen Aspa-säätiölle tuotoistaan. Säätiö käyttää osingot uusien asuntojen hankkimiseen sekä itsenäisen elämän kehittämiseen asiakkaiden kanssa yhdessä. (Aspa. i.a. -e.)



Kuva 2. Hyvän kierto Aspassa

Aspa Palvelut Oy on valtakunnallisesti toimiva kotimainen sosiaalipalveluiden tuottaja. Asumispalveluja tarjoavia yksiköitä eli Aspa-koteja on 40 eri paikkakunnalla. Asumiseen liittyvän tuen tarpeen taustalla voi olla esimerkiksi mielenterveys- tai päihdeongelma, vamma, pitkäaikaissairaus tai haasteita arjen

toiminnanohjauksessa. Tuen tarve arvioidaan yksilöllisesti ja se voi koostua päivittäisestä avustamisesta arkisissa asioissa, asioiden hoitamista tai muun arjen sujumista edellyttävän toiminnan tukemisessa tai valvonnassa. (Aspa. i.a. -e.)

Aspa Palvelut Oy:ssä tavoitteellisen kuntoutumisen ja muun toiminnan perustan luovat yrityksen vahva arvoperusta sekä henkilökeskeiseen toimintatapaan pohjautuva toimintakulttuuri. Tärkeitä työtä ohjaavia teemoja ovat asiantuntijuus, luotettavuus, vastuullisuus sekä ihmisen kunnioittaminen. Asiantuntijuus tarkoittaa sitä, että henkilökunnan ammattitaito ja pätevyys sekä asiakkaiden kokemusasiantuntijuus muodostavat osaamisen perustan. Osan asiantuntijuudesta muodostaa ammatillinen verkostoituminen ja työn suunnitelmallisuus. Palveluiden luotettavuus merkitsee sitä, että toiminta Aspa Palvelut Oy:ssä on avointa ja tasapuolista ja asiakas voi luottaa siihen, että hän saa sovitut palvelut. Vastuun kantaminen merkitsee toiminnan avoimuutta, henkilökunnan ammattitaidon sekä hyvinvoinnin kehittämistä, ja asiakkaista huolehtimista yksilöllisesti ja tarpeidenmukaista palvelua tarjoten. Työkavereiden ammattitaidon arvostaminen ja siihen luottaminen, erilaisuuden hyväksyminen sekä asiakkaan itsemääräämisoikeuden huomioiminen joka tilanteessa ovat osa toisen ihmisen kunnioittamista. (Aspa. i.a. -e.)

4 TUETTU ASUMINEN

Tuetun asumisen tavoitteena on auttaa kuntoutujaa toimimaan normaalielämässä mahdollisimman itsenäisesti sekä luoda henkilölle toimiva palveluverkosto. Tuetun asumisen muotoja on erilaisia. Tuettu asuminen on useimmiten suunnattu mielenterveys- ja päihdekuntoutujille, asunnottomille, vankilasta vapautuneille, lastensuojelun ja jälkihuollon asiakkaille, kehitysvammaisille tai sosiaalisten syiden vuoksi tukiasumista tarvitseville. Tuettu asuminen mahdollistaa asiakkaalle omannäköisen arjen, jossa haasteet huomioidaan ja niihin vastataan yhdessä asiakkaan kanssa sovittujen tukien avulla. Arjenhallinnan taidot ovat yksilöllisiä ja asiakkaiden toimintatapoja ei ole tarkoitus ohjata yhteneväiseen muotoon, vaan yksilölliset tavat saavat olla osana jokaisen arkea. (Sosiaali- ja terveysministeriö, 2007.)

National Development Team for Inclusion (NDTi) on laatinut katsauksen tutkimuksista, joissa on tarkasteltu tuetun asumisen vaikuttavuutta kansainvälisestä näkökulmasta. Katsauksen mukaan 2000-luvun jälkeen aiheesta tehtyjä tutkimuksia on suhteellisen vähän. Katsauksessa on tarkasteltu kahtakymmentä eri tutkimusta. Siitä ilmenee, että tuettua asumista ja sen eri muotoja on lähdetty kehittämään vastauksena psykiatristen sairaaloiden pitkäaikaisosastojen sulkeemiselle (Harflett ym., 2017, s. 4). Tuetun asumisen palvelut joustavat tarpeen mukaan, mutta lähtökohtana on se, että asiakas pystyy elämään mahdollisimman itsenäistä elämää omassa kodissaan. Tukea on mahdollista saada päivittäisiin toimintoihin, kuten kodista huolehtimiseen ja lääkehoidon toteuttamiseen, sosiaalisten suhteiden luomiseen ja ylläpitämiseen, opintoihin tai työelämään osallistumiseen sekä raha-asioihin ja vapaa-ajantoimintoihin liittyen. (Aspa. i.a. -a.) NDTi:n tekemästä katsauksesta käy ilmi, että erilaisiin tuetun asumisen malleihin on liitetty myönteisiä tuloksia, kuten elämänlaadun paraneminen, parantunut toimintakyky, sosiaalisen integraation ja osallisuuden lisääntyminen, sekä sosiaalisten verkostojen laajeneminen (Harflett ym., 2017, s. 5).

Asumista tukevien palveluiden tehtävä on vahvistaa asiakkaan monitasoista osallisuutta (Aspa. i.a. -f). Tuetun asumisen lähtökohtana on sosiaalihuoltolain

mukaisesti, että asiakkaan kotiin annettava tuki on aina ensisijainen palvelumuoto. Ympäri vuorokautiseen asumiseen siirtymiselle on perusedellytys, että kotiin annettavat tukitoimet on arvioitu yksilökohtaisesti eikä asiakas selviydy kotona niiden turvin (Äänekosken kaupunki, i.a.). Valtin tuetussa asumisessa ohjaajat auttavat asiakasta rakentamaan ja ylläpitämään mahdollisimman omannäköistä, merkityksellistä ja itsenäistä elämää. Asiakkaan tarvitsema tuki suunnitellaan yhdessä asiakkaan kanssa. Jokaiselle asiakkaalle tehdään henkilökohtainen palvelusuunnitelma, jossa huomioidaan hänen omat tarpeensa ja toiveensa. (Aspa. i.a. -a.)

4.1 Lainsäädäntö ja laatusuosituksot

Sosiaali- ja terveydenhuollon lainsäädäntö määrittää mielenterveyskuntoutujan asumisen ja tuen kuntien järjestettäväksi. Asumispalveluja voidaan järjestää vammaispalvelulain, kehitysvammalain tai sosiaalihuoltolain perusteella. Kunta tekee päätöksen sovellettavasta laista sekä siitä, miten asuminen toteutetaan käytännössä. Sosiaalihuoltolaki (L 1301/2014) on asumista järjestettäessä yleislakina ensisijainen laki, mutta silloin kun samasta asiasta on säädetty useassa eri laissa, sovelletaan niitä säännöksiä, jotka parhaiten toteuttavat asiakkaan etua. Tärkeintä on aina huomioida asiakkaan toiveet ja tarpeet sekä kuulla hänen mielipidettään ja varmistettava hänen etunsa toteutuminen. (Asuminen, i.a.)

Asiakkaan edun toteutumista pohtiessa voidaan huomioida esimerkiksi seuraavat asiat: asiakkaan sekä hänen lähipiirinsä hyvinvointi, asiakkaan omatoimisuuden vahvistuminen ja hänen itsenäinen suoriutumisenensa, asiakkaan ihmissuhteiden jatkuva ylläpito, asiakkaan tarpeisiin nähden riittävä, oikeanlainen sekä oikea-aikainen tuki, asiakkaan mahdollisuus vaikuttaa omiin asioihinsa, kulttuurisen sekä uskonnollisen taustan huomioiminen, sekä osallisuutta edistävän toiminnan järjestäminen ja asiakassuhteen luottamuksellisuus (Tukiliitto, i.a.)

Sosiaalihuoltolain (L 1301/2014) mukaisia asumispalveluja ovat tuettu asuminen, palveluasuminen ja tehostettu palveluasuminen. Tämän lain mukaiset asumispalvelut järjestetään henkilöille, jotka jostain erityisestä syystä tarvitsevat apua ja

tukea asumiseensa liittyen. Sosiaalihuoltolaissa (L 1301/2014) määritellään tuetun asumisen tarkoittavan asumisen tukemista sosiaaliohjauksella sekä muilla sosiaalipalveluilla. Tuettua asumista järjestetään henkilöille, jotka tarvitsevat tukea itsenäiseen asumiseen tai siihen siirtymisessä. Tuen tarve voi olla tilapäistä tai säännöllistä.

4.2 Asiakkaan asema, oikeudet ja osallisuuden merkitys

Monitasoinen osallisuus toteutuu esimerkiksi asiakkaan oikeutena tiedon saantiin ja sen tuottamiseen, asiakkaan ottamisena mukaan hänen omaa elinympäristöään ja palveluitaan koskevaan suunnitteluun, sekä parhaimmillaan asiakkaan oikeutena olla mukana tekemässä päätöksiä koskien hänen elämänsä ja palveluitaan ja mahdollistamalla asiakkaan osallistuminen palveluita koskevaan kehittämistoimintaan. (Suomen sosiaali- ja terveys ry. i.a.). Asiakkaan kokemus tunne vaikuttamisesta ja osallisuudesta vaihtelee riippuen siitä, millainen rooli hänelle tarjotaan; nähdäänkö asiakas palveluiden kohteena, palvelua käyttävänä ja vaikuttamiseen oikeutettuna asiakkaana, vai oman yhteisönsä aktiivisena jäsenenä (Aspa. i.a. -f).

Aspa Palvelut Oy:llä asiakkaiden osallisuutta edistetään esimerkiksi tarjoamalla mahdollisuutta toimia kokemustoimijana, tätä varten käydään koulutus ja kokemustoimijana saa korvauksen tehtävistään. Aspan kokemustoimijoilla on kokemusta esimerkiksi asumiseen ja arjenhallintaan liittyvistä haasteista sekä arkea tukevien palvelujen asiakkuudesta. Kokemustoimijoita koulutetaan ja käytetään paljon esimerkiksi erilaisten Aspa-säätiön hankkeiden yhteydessä. (Aspa. i.a. -g.)

Tuetun asumisen ensisijainen tavoite on aina itsenäiseen asumiseen siirtyminen. Mikäli tätä ei ole mahdollista saavuttaa, on tavoitteena asiakkaan toimintakyvyn edistäminen ja ylläpitäminen, sekä mielenterveyttä tukeva ja päihteettömyyteen tähtäävä kuntoutuminen. Lähtökohta on kuitenkin se, että mielenterveys- ja päihdekuntoutujien asumispalvelut ovat määräaikaista ja asiakkaan tarve palvelulle arvioidaan säännöllisesti. (Kymsote. i.a.)

4.3 Henkilökeskeinen toimintatapa

Aspa Palvelut Oy:n koko henkilöstö on perehdytetty henkilökeskeiseen toimintatapaan. Toimintamalli on otettu käyttöön vuonna 2016 Henkilökeskeinen arki -hankkeen myötä, jolloin henkilökunta koulutettiin soveltamaan toimintamallia omassa työssään kolmipäiväisellä koulutuksella. Henkilökeskeisen toimintatavan keskiössä on asiakkaan oman elämän hallinta sekä itsemääräämisoikeuden toteutuminen. Toimintatapa painottaa asiakkaan vahvuuksien tunnistamista ja tukemista, asiakkaan oikeuksien toteutumista sekä eettisten arvojen huomioimista. Toimintatavalla pyritään tukemaan asiakkaan voimaantumista, kehittämään hänen taitojaan sekä kykyään tehdä valintoja. (Aspa. i.a. -h.)

5 KESKEISET ASIAKASRYHMÄT

Yhteiskunnassamme elää paljon henkilöitä, jotka tarvitsevat tukea arkielämän sujumiseksi. Monet tekijät, kuten mielenterveyden haasteet, päihteiden ongelmallinen käyttö, neurologiset häiriöt tai pitkäaikainen sairaus tai vamma, voivat edellyttää jonkinlaisen tuen sisällyttämistä arkeen. Tarpeet ovat yksilöllisiä ja ne tulee huomioida palveluita kohdennettaessa. Voimavarat ovat myös yksilöllisiä ja niiden huomioiminen auttaa sopivan tukimuodon löytymisessä. (Aspa. i.a. -i)

5.1 Mielenterveys- ja päihdekuntoutujat

Hyvä mielenterveys on tärkeä voimavara niin yksilön kuin yhteiskunnan näkökulmasta. Se tukee yksilön mahdollisuuksia elää hyvää ja tasapainoista elämää. Mielenterveys ei kuitenkaan ole pelkkää mielen hyvinvointia tai ongelmattomuutta. On luonnollista, että monet tekijät vaikuttavat ajoittain mielen hyvinvointiin. Suru, pettymykset, pelot, ahdistuneisuus ja ajoittaiset univaikeudet ovat

asioita, jotka koskettavat jokaista jossakin vaiheessa elämää. (Mielenterveystalo. i.a. -a.)

Sosiaali- ja terveydenhuollon lainsäädäntö määrittää mielenterveyskuntoutujan asumisen, tuen sekä kuntoutuksen tarpeenmukaisen järjestämisen kuntien vastuulle. (Mielenterveystalo i.a. -c.) Hyvää mielenterveyttä voidaan edistää ja mielenterveyden häiriöitä ennaltaehkäistä monin eri tavoin. Näkökulmat mielenterveyden edistämässä sekä mielenterveyshäiriöiden ennaltaehkäisyssä eroavat hieman toisistaan. Mielenterveyden edistämässä keskitytään voimavaroihin, kun puolestaan ennaltaehkäisyssä keskiössä ovat riskitekijät ja niiden pohjalta toimiminen. (WHO, 2004.)

“Mielenterveys on hyvinvoinnin kannalta keskeinen voimavara, johon kuuluvat psyykkinen, fyysinen, sosiaalinen sekä henkinen ulottuvuus”. (Mieli ry, i.a. -a).

Mielenterveys on kykyä reagoida rakentavasti ongelmiin. Siihen kuuluu myös toimintakyvyn säilyttäminen mahdollisista oireista huolimatta. Kun oireet ovat pitkäkestoisia ja ne rajoittavat elämää huomattavasti, on kyse mielenterveydenhäiriöstä tai sairaudesta. Mielenterveyden ongelmille ei ole yksiselitteistä ilmenemismuotoa, eikä kaikille ole yhteistä oiretta. Mielenterveyden häiriöstä on kyse silloin, kun henkilön kokemat tunteet, mieliala, käytös tai ajatukset vaikuttavat kielteisesti toimintakykyyn tai ihmissuhteisiin tai aiheuttavat muulla tavalla henkilölle kärsimystä. Kun on kyse vakavasta mielenterveyden häiriöstä, henkilö voi olla toimintakyvyltään lamaantunut. Luonnollisen kuormittuneisuuden ja varsinaisen mielenterveyden häiriön erottaminen voi olla vaikeaa, mutta erityyppiset mielenterveyden häiriöt yritetään määritellä mahdollisimman selkeästi. Mielenterveyteen vaikuttavia sairauksia ja häiriöitä on erilaisia. Sairausten vaikutukset ovat yksilöllisiä, mutta niihin kuuluu tyypillisten oireiden kirjo, jonka mukaan sairaudet ja häiriöt voidaan luokitella. Luokitteluun vaikuttaa myös oireiden vaikeusaste. (Huttunen, M. 24.9.2017)

Mielenterveydenhäiriöt- ja erityisesti sairaudet voivat vaikuttaa voimakkaasti henkilön arkeen ja hänen toimintakykynsä voi laskea ja sairastuneen voi olla vaikea tunnistaa ja vastata perustarpeisiinsa. Monet mielensairaudet voivat edellyttää säännöllistä lääkitystä, jolla voi olla vaikutusta henkilön kokonaisvaltaiseen

toimintakykyyn. (Mehiläinen. i.a.) Lääkehoitoa vaativia mielensairauksia ovat erityisesti psykoottisiin sairauksiin kuuluvat skitsofrenia ja kaksisuuntainen mielialahäiriö. Myös ahdistuneisuushäiriön ja vakavan masennuksen hoidon oikeanlainen toteutuminen voi edellyttää lääkkeitä. (Suomalaisen Lääkäriseuran Duodecimin, Suomen Psykiatriyhdistys ry:n ja Suomen Nuorisopsykiatrisen yhdistyksen asettama työryhmä 11.2.2021)

Arkielämän hallinta voi vaikeutua, kun sairastuminen vaikuttaa päivittäiseen elämään (Mieli ry, i.a. -b). Sopivan lääkityksen löytyminen voi olla aikaa vievä prosessi, eikä elämänhallinta välttämättä palaudu välittömästi. Oireiden tasapainottamisen kannalta on tärkeää, että lääkitys toteutetaan ohjeiden mukaan. Osa lääkitystä tarvitsevista asiakkaista suhtautuu lääkitykseen kielteisesti. Kielteisyys lääkitystä kohtaan voi johtua sairaudentunnottomuudesta, jolloin henkilö ei tunnista sairaudenkuvaansa, eikä koe tarvitsevansa lääkitystä tai lääkitys voi aiheuttaa sivuvaikutuksia, mikä saa aikaan kielteisen suhtautumisen määrättyä lääkitystä kohtaan. (Huttunen, M. 24.9.2017.) Tuetun asumisen piirissä olevien asiakkaiden lääkehoidon oikeanlainen toteutuminen voidaan varmistaa päivittäisellä valvonnalla, lääkkeiden ottamisesta muistuttamalla tai jakamalla lääkkeet dosettiin. Lääkitykseen liittyvä tuki arvioidaan myös yksilöllisesti, yhdessä asiakkaan kanssa. (Aspa. i.a. -a.)

5.2 Päihteiden vaikutukset mielenterveyden haasteisiin

Päihteiden käyttö voi osaltaan aiheuttaa tai pahentaa psyykkisiä oireita. Alkoholin käytöllä on tutkittu olevan yhteyttä masennus- ja ahdistuneisuusoireiden syntymiseen. Henkilön lopettaessa päihteiden käytön, oireet helpottavat usein jo seuraavan kuukauden aikana. Tämänkaltaisessa tilanteessa on syytä keskittyä ensisijaisesti päihdehäiriön hoitamiseen. Kaksoisdiagnoosiksi kutsutaan oirekuvaa, jossa henkilöllä on mielenterveydenhäiriö, joka ei ole seurausta päihteidenkäytöstä, mutta päihteidenkäyttö on kuitenkin muulla tavoin ongelmallista. Kaksoisdiagnoosipotilaan psyykkiset oireet tarvitsevat kohdennettua hoitoa, koska psyykkiset oireet eivät helpota pidemmänkään päihteettömän jakson jälkeen. (Aalto, i.a.)

Ongelmallinen päihteiden käyttö voi vaikuttaa toimintakykyyn negatiivisella tavalla. Työkyky voi kärsiä ja usein päihdeongelmilla on vaikutusta myös sosiaaliin suhteisiin. Asumista tukevien palvelujen järjestämisellä pystytään vähentämään psykiatrisen sairaalahoidon tarvetta merkittävästi. Vuonna 2010 työkyvyttömyyseläkettä saavista ihmisistä 38 %:lla pääasiallisena syynä oli jokin mielenterveydenhäiriö. (Ympäristöministeriö, 2012, s. 7-8.) Haitallinen päihteiden käyttö voi altistaa myös somaattisille sairauksille kuten haimatulehdukselle ja tartuntataudeille. Lisäksi päihteiden ongelmallisen käytön vuoksi olemassa olevien sairauksien, kuten diabeteksen hoito voi tulla laiminlyödyksi. (Mielenterveystalo. i.a.-b.) Älyllisten toimintojen häiriöt voivat olla seurausta pitkäaikaisesta päihteiden käytöstä. Häiriöt voidaan jaotella palautumattomiin tai palautuviin. Erityisesti alkoholin runsas ja pitkäaikainen käyttö voi aiheuttaa palautumattoman muistihäiriön, johon liittyy tyypillisesti se, ettei uusia muistijälkiä pääse syntymään. Kognitiivisia häiriöitä voi aiheutua myös muiden päihteiden käytöstä. Muiden päihteiden käytön yhteydessä on mahdollista, että älyllisten toimintojen taantuneisuus jää pysyväksi, mutta suurin osa palautuu päihteen käytön lopettamisen jälkeen. (Ylioppilaiden terveydenhoitosäätiö. i.a.)

5.3 Päihdetyö

Päihdetyöllä pyritään päihteidenkäytön vähentämiseen tai päihteettömyyteen, vähennetään asiakkaan päihteiden ongelmakäytön riskitekijöitä sekä pyritään vahvistamaan hyvinvointia. Päihdetyö voi olla esimerkiksi neuvontaa, ohjausta, sosiaalihuollon erityispalveluita tai muuta päihteettömyyttä tukevaa tai päihteiden ongelmakäytön vuoksi tarvittavia palveluita. THL eli Terveiden ja hyvinvoinnin laitos määrittelee, että kunnan sosiaalihuollon sekä muiden päihde- ja mielenterveyspalvelujen pitää muodostaa asiakkaan kannalta toimiva kokonaisuus. Työntekijän vastuulla on yhdessä asiakkaan kanssa arvioida palvelujen riittävyttä. (JHL. i.a.) Aspa-Koti Valtin asiakaskuntaan kuuluvilla voi olla diagnosoitu mielenterveyden häiriö- tai sairaus, päihdeongelma tai kaksoisdiagnoosi. Sairauden luonne ja kuntoutumisen mahdollisuudet arvioidaan moniammatillisessa yhteistyössä, esimerkiksi mielenterveystoimiston tai päihdetyöntekijän kanssa. Toiminta

on voimavaralähtöistä ja asiakkaan taitoja ja itsenäistä pärjäämistä pyritään vahvistamaan. (Aspa. i.a.-b)

5.4 Jälkihuollon asiakkaat

Jälkihuolto tarkoittaa tukea, jota tarjotaan lapselle tai nuorelle sijaishuollon tai pitkäkestoisen avohuollon sijoituksen päätyttyä. Sen tarkoituksena on auttaa itsenäistyvää nuorta saavuttamaan tarvittavat taidot ja valmiudet sijoituksen jälkeiseen elämään tai pienen lapsen kohdalla tukea hänen kotiutumistaan ja sopeutumistaan sijoituksen jälkeen kotiin. Jälkihuoltoa tukimuotona ei voi liikaa korostaa, koska erityisesti tällaisissa muutostilanteissa riittävän tuen varmistaminen lapselle on tärkeää. Hyvin suunniteltu sekä toteutettu jälkihuolto on lastensuojelun vaikuttavuuden keskeinen edellytys. Nuoren jälkihuollon kesto ja sisältö suunnitellaan yhteistyössä nuoren verkoston sekä sosiaalityöntekijän kanssa. (Jälkihuolto, i.a.)

Usein aikuistuvat nuoret tarvitsevat tukea oman elämänsä haasteissa ja vastuunkannossa arjen sujumiseksi. Harva nuori aikuinen pystyy täysin itsenäisesti ottamaan kaikki elämän osa-alueet hallintaansa muuttaessaan omilleen. Lapsuuden kodissaan kasvaneita nuoria tukee usein omat vanhemmat. Samoin sijaishuollosta itsenäistyvät nuoret tarvitsevat tukea elämän muutostilanteissa ja tuen varmistaminen onkin erityisen tärkeässä asemassa. (Jälkihuolto, i.a.) Jälkihuolto ei ole suunnattu vain itsenäistyville nuorille, sillä lastensuojelulaki (L 417/2007) edellyttää, että jälkihuoltoa on toteutettava aina sijaishuollon tai pitkään kestäneen avohuollon sijoituksen päätyttyä, lapsen iästä riippumatta.

Laissa (L 417/2007) on säädetty, että jälkihuollon tuki toteutetaan yksilölliset tarpeet huomioiden. Jälkihuolto tarjoaa tukea asumisen, sosiaalisen ja psyykkisen toimintakyvyn, terveydenhuollon, koulutuksen toteutumisen ja toimeentulon ylläpitämiseksi. Lain (L 417/2007) mukaan jälkihuollon toteuttamista ohjaa jälkihuollon asiakassuunnitelma, joka tehdään yksilölliset tarpeet huomioiden ja jota tarkistetaan säännöllisesti ja päivitetään tarpeen mukaan. Aspa-koti Valtin asiakkaat

voivat olla lastensuojelun asiakkaita ja lastensuojelun jälkihuollossa olevia nuoria (Aspa. i.a.-b)

5.5 Neuropsykiatrisia erityispiirteitä omaavat asiakkaat

ermi neuropsykiatrinen viittaa psykiatriseen oireistoon, jolle tyypillistä on sen neurologinen alkuperä, eli oireet johtuvat aivotoiminnan rakenteellisesta ja toiminnallisesta poikkeavuudesta. Poikkeavuudet vaikuttavat käyttäytymiseen, tunteiden säätelyyn, ajatteluun ja mieleen. Termistä neuropsykiatrinen käytetään usein puhekielessä lyhennettä "nepsy". Oireiden taustalla vaikuttavat biologiset tekijät ovat usein synnynnäisiä, mutta ne voivat myös olla seurausta jostain vammasta, esimerkkinä aivovammapotilaat. Jotkut neuropsykiatrisiksi luokiteltavat oireet voivat alkaa myös aikuisiällä. Tunnetuimpia neuropsykiatrisia oireyhtymiä ovat tarkkaavaisuuden ja aktiivisuuden häiriöt ADD ja ADHD, Aspergerin oireyhtymä sekä Touretten oireyhtymä. (Porin kaupunki, i.a.)

Käsitteen neuropsykiatrinen oireyhtymä alle mahtuu hyvin laaja kirjo erilaisia oireita ja niiden ilmenemismuotoja. Piirteitä, jotka sopivat nepsy-oireisiin, voi esiintyä myös ilman tarkempia tutkimuksia tai diagnoosia. Jokaisella neurokirjon henkilöllä on yksilölliset ja vaihtelevat oireet, vahvuudet ja tuen tarpeet. Jokin samanaikaisesti esiintyvä muu haaste saattaa peittää nepsy-oireet, esimerkiksi jos henkilö saa mielenterveysdiagnoosin, voi neurokirjon diagnoosi jäädä saamatta. (Näe Nepsy. i.a.)

6 OPINNÄYTETYÖN EETTISYYS JA LUOTETTAVUUS

Aspa Palvelut Oy:n toiminta perustuu asiakkaan itsemääräämisoikeuden toteutumiselle sekä asiakkaan mahdollisuuteen vaikuttaa omiin asioihinsa. Organisaation kaikissa työyhteisöissä tarkastellaan toimintaa jatkuvasti ja pyritään

varmistamaan, ettei käytössä olevat toimintamallit ja rutiinit riitele asiakkaiden itsemääräämisoikeuden kanssa. Organisaatio pyrkii toiminnassaan läpinäkyvyyteen julkaisemalla niin asiakkailta kuin työntekijöiltä saamansa palautteet verkkosivuillaan. (Aspa. i.a. -e).

Videossa tuodaan esille Aspa Palvelut Oy:n arvoja, Aspa-koti Valtin toimintaa sekä Aspa-koti Valtin asiakkaan näkemys siitä, millaista hänen arkensa Valtissa on. Videon käsikirjoituksessa (Liite 2) huomioitiin asiakkaan oman äänen kuuluminen ja kuvatessamme kannustimme asiakasta kertomaan omin sanoin arjestaan. Halusimme, että videosta välittyä aitous ja todenmukaisuus. Tilanteet, joita kuvasimme eivät olleet lavastettuja, vaan aitoja asiakastilanteita sekä arjen työskentelyä.

Vaikka pyrimme tuottamaan työn tilaajalle käyttökelpoisen ja laadukkaan tuotteen, tiedostamme sen, ettemme ole media-alan asiantuntijoita. Tuomme siis videossa esille näkemystämme sosiaalialan tulevina ammattilaisina. Haluamme, että video palvelee Aspa-koti Valtin tarpeita ja tuo esiin yksikön palveluita todenmukaisesti. Sisällön tulee olla kohderyhmälle sopivaa, ja se tulee esittää ymmärrettävästi. Videon saavutettavuus pyrittiin takaamaan muun muassa tekstittämällä. Yhteistyösopimuksella varmistetaan, että työn toteutuksessa huomioidaan lainsäädäntö sekä tilaajan vaatimukset yhteistyön toteutumiseksi. Videon kuvaamisessa ja editoinnissa otettiin huomioon mahdolliset asiakkaiden ja henkilökunnan esiintymiseen liittyvät vastuu- ja tietosuojakysymykset. Videossa esiintyvien henkilöiden kanssa tehtiin kirjallinen sopimus kuvaamisesta. Kaikilta videossa esiintyviltä pyydettiin henkilökohtainen suostumus videolla esiintymiseen ja oikeus suostumuksen peruuttamiseen missä vaiheessa tahansa (Liite 1).

Kunnioitamme Aspa-koti Valtin johtajan ja Aspa Palvelut Oy:n viestintä- ja markkinointijohtajan kanssa sovittuja raameja, ja rajasimme videon sisällön koskemaan vain Aspa-koti Valtin nykyisiä tukimuotoja. Videolla ei käsitellä tulevaisuudessa käynnistettäviä tukimuotoja. Markkinoimalla vakiintuneita palveluita, joilla on runsaasti käyttökokemuksia, lisätään videon luotettavuutta.

6.1 Saavutettavuus

Ihmiset oppivat eri tavoin, joten on tärkeää, että tieto on saatavilla omaan oppimiseen sopivassa muodossa. Toiset oppivat kuuntelemalla, toiset lukemalla ja joillekin taas visuaalinen esitystapa sopii parhaiten. “Monien ihmisten on helpompi omaksua asioita videoista kuin vaikkapa lukemalla tekstiä” (Aluehallintovirasto. i.a.). Videot tukevat muun muassa luki- tai oppimisvaikeuksia omaavien henkilöiden tiedon saantia ja siten parantavat sisällön saavutettavuutta. Videon sisällön tulee olla saatavilla myös tekstimuodossa. Videon tekstittäminen ja kuvailutulkkaus mahdollistaa tiedon saannin myös kuulo- ja näkövammaisille henkilöille. Tekstityksestä hyötyvät myös esimerkiksi kieltä opettelevat henkilöt, ja se mahdollistaa videoiden katselun myös tilassa, jossa on melua tai hiljaisessa tilassa, jossa ei voi kuunnella videoita äänen kanssa. Nykyään videoita katsotaan enemmän ilman ääntä, joten tekstityksellä pystytään takamaan se, että videon viesti tavoittaa katsojan. (Aluehallintovirasto. i.a.)

Aspa Palvelut Oy on sitoutunut noudattamaan lakia digitaalisten palvelujen saavutettavuudesta (L306/2019), joka edellyttää, että julkisten verkkopalvelujen on oltava saavutettavia. “Saavutettavuudella tarkoitetaan periaatteita ja tekniikoita, joita on noudatettava digitaalisten palvelujen suunnittelussa, kehittämisessä, ylläpidossa ja päivittämisessä, jotta ne olisivat paremmin käyttäjien, erityisesti vammaisten henkilöiden, saavutettavissa” (L306/2019). Aspa Palvelut Oy pyrkii myös edistämään verkkosivuston ja sen sisällön kognitiivista saavutettavuutta. (Aspa. 2021.)

Sosiaalisen median käyttö viestinnässä on arkipäivää ja tärkeä osa viestinnän kokonaisuutta. Sosiaalinen media on muuttanut viestintää huomattavasti ja muutos koskee tavallisten ihmisten lisäksi organisaatioita ja viranomaisia. Sosiaalisessa mediassa yleisöstä tulee aktiivinen toimija ja sisällön tuottaja. Saavutettavuusvaatimukset eivät ole kierrettävissä julkaisemalla sisältöjä sosiaalisen median kanavissa, vaan ne pitää huomioida myös silloin, kun julkishallinto tai julkisella rahoituksella toimiva organisaatio viestii sosiaalisessa mediassa. Lain piirissä olevien toimijoiden on tuotettava sosiaaliseen mediaan niin saavutettavaa sisältöä kuin se kyseisessä kanavassa on mahdollista. (Saavutettavasti. i.a.)

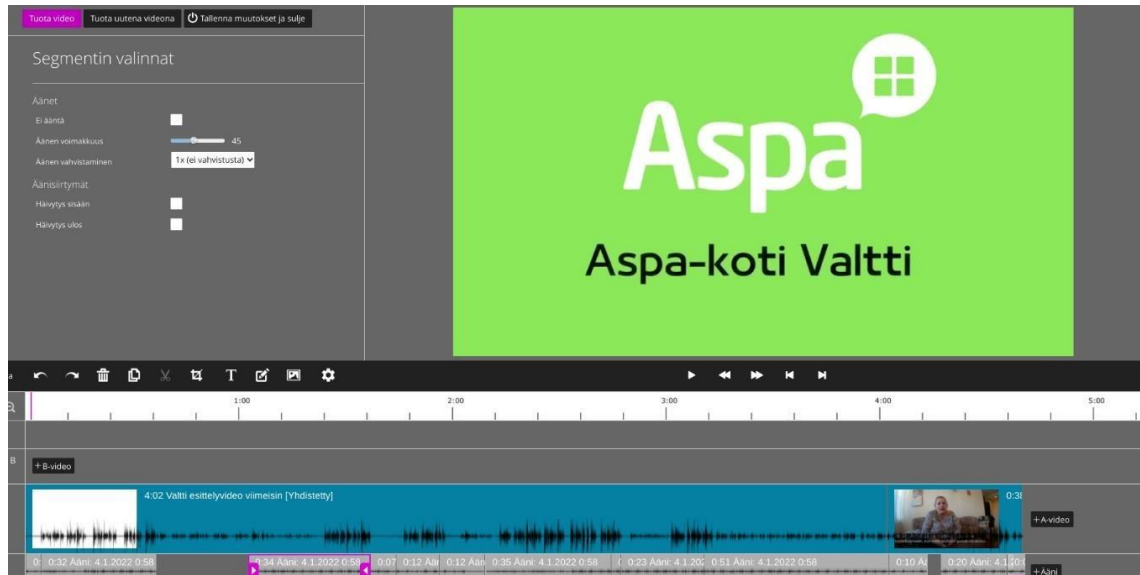
Aspa-koti Valtille tuottamamme videon saavutettavuusvaatimukset huomioitiin jo suunnitteluvaiheessa. Videon dialogi suunniteltiin niin, että kieli on ymmärrettävää, selkeää eikä sitä ole videon pituuteen nähden liikaa.

7 PROSESSIN KUVAUS

Ennen opinnäytetyön aloittamista teimme suunnitelman käytännön työn toteuttamisesta sekä teoriapohjan rakentamisesta. Ensin perehdyimme Aspa Palvelut Oy:n toimintaan ja arvoihin. Kävimme keskustelua Aspa-koti Valtin henkilökunnan kanssa siitä, mihin tarkoitukseen video tulee ja millaisia asioita siinä halutaan tuoda esille. Aspa Palvelut Oy:n arvojen ja Aspa-koti Valtin toiminnan esiin tuonti mietittiin jo videon suunnitteluvaiheessa. Videon sisältöä koskien kunnioitamme Aspa Palvelut Oy:n alaisuudessa toimivien työntekijöiden toiveita. Esittelyvideolla on nähtävissä kuvia ja videomateriaalia liittyen yhteisön yhteiseen tekemiseen, omaohjaajan ja -ohjattavan vuorovaikutustilanteisiin ja muuta arkeen sisältyvää toimintaa, kuten ohjaajien päivittäisiä työtehtäviä. Video etenee kertojan avulla eteenpäin. Videolla kuullaan myös Aspa-koti Valtin johtajaa ja yhtä Aspa-koti Valtin asiakasta. Videon sisältöä oli tarpeen rajata, ettei kokonaisuudesta tulisi vaikeasti hallittava. Viestintä- ja markkinointijohtaja ohjeisti, että video saa olla pituudeltaan enintään viisi minuuttia. Videon lopullinen kesto on 4 minuuttia ja 40 sekuntia.

Nykyinen teknologia mahdollisti sen, ettei kuvaamiseen tarvittu ammattilaistason välineitä. Videon materiaali on kuvattu puhelimen kameralla sekä lainatulla videokameralla. Materiaali on kuvattu syksyllä 2021. Kuvaaminen tapahtui Aspa-koti Valtin sisätiloissa sekä ympäristössä. Videossa haluttiin tuoda palvelujen lisäksi esille Aspa-koti Valtin toimintaympäristöä ja sen houkuttelevia tekijöitä, kuten kaunista puistoaluetta. Editointi toteutettiin Canva- sekä Dreambroker- ohjelmilla (Kuva 3.). Editoinnilla varmistettiin, ettei videolla näy tai kuulu sinne kuulumattomia henkilöitä tai asioita. Videolta rajattiin pois esimerkiksi lääkepakkauksen

kuva, jossa näkyi asiakkaan henkilökohtaisia tietoja. Asiakkaan haastattelusta rajasimme pois mainintoja muun muassa muista yrityksistä, jotka tulivat esille asiakkaan kertoessa arjestaan.



Kuva 3. Videon editointia Dreambroker- ohjelmalla

Prosessin (Kuva 4.) tavoitteena oli tuottaa tavoitettava, selkeä sekä Aspa-koti Valtin viestintään sopiva markkinointivideo, joka on yhtenäinen Aspa Palvelut Oy:n visuaalisen ilmeen kanssa. Videolla käytetään Aspa Palvelut Oy:n logoa sekä yrityksen visuaaliseen ilmeeseen sopivaa värimaailmaa. Editoinnin jälkeen valmis video toimitettiin työn tilaajalle. Videon oli tarkoitus valmistua vuoden 2021 loppuun mennessä, mutta kohtaamiemme teknisten haasteiden vuoksi video saavutti lopullisen muotonsa tammikuussa 2022. Samalla kun toimitimme videon, pyysimme Aspa-koti Valtin henkilökuntaa sekä Aspa Palvelut Oy:n ammattilaisia vastaamaan palautekyselyyn, joka luotiin Webropol- kyselynä (Liite 3). Suurin osa palautteista tuli kuitenkin vapaamuotoisena sähköpostitse, eikä Webropol-kyselyä hyödyntäen. Vastaajat olivat tyytyväisiä videoon ja kehuivat muun muassa videon lämmintä tunnelmaa. Kaikki kyselyyn vastanneet henkilöt olivat sitä mieltä, että videosta sai realistisen ja positiivisen kuvan Valtista. Palautteessa pohdittiin myös kuvien valintaa tämänhetkisen pandemiatilanteen kannalta. Osassa videomateriaalin kuvissa ei toteudu vallalla oleva maski- tai turvavälisuositus. Videolla näkyy asiakkaita heidän omassa arjessaan, ja valinta maskin käytöstä on jokaisen henkilökohtainen.



KUVA 4. Prosessin eteneminen

8 POHDINTA

Ammattitaitoinen sosionomi omaa hyvät vuorovaikutustaidot ja osaa toimia moniammatillisessa yhteistyössä asiakkaan etua edistäen. Sosiaalialan ammattilaisina tulemme työskentelemään erilaisissa elämäntilanteissa olevien asiakkaiden kanssa sekä arvioimaan palveluiden tarvetta monesta näkökulmasta. Sosionomeina meidän tulee huomioida asiakkaan tarpeet yksilöllisesti ja työskennellä voimavaralähtöisesti. Koemme kehittyneemme ammatillisesti erityisesti siinä, että osaamme arvioida kokonaisuutta sekä asiakkaan, että palveluntarjoajan näkökulmasta. Olemme omaksuneet sen, kuinka tärkeää on oman ammatillisuuden ja osaamisen jatkuva kehittäminen. Ymmärrämme sosiaalialan yrityksen markkinoinnin tärkeyden sekä haasteellisuuden. Työelämässä tulee huomioida

palveluiden saatavuus ja löytää keinoja sen edistämiseksi. Olemme tekemämme esittelyvideon kautta tutustuneet uudenaikaisesta ja nykyaikaisesta näkökulmasta saatavuuden ja tietoisuuden lisäämisen tärkeyteen.

Tuetun asumisen yksiköissä resurssit ovat usein työn määrään nähden suhteellisen tiukat, joten markkinoinnin sisällyttäminen päivittäiseen työhön saattaa useissa paikoissa olla haastavaa tai jopa mahdotonta. Tuottamalla Aspa-koti Valtille valmiin videon, toimimme mahdollisuuden toiminnan esittelyyn helposti ja monipuolisesti. Videon tekeminen on aikaa vievä prosessi, joten valmiin videon käyttö helpottaa ammattilaisten keinoja tuoda yksikön toimintaa esille kiireisessä arjessa. Aspa-koti Valtti on aktiivinen sosiaalisessa mediassa ja sen kautta tiedottaminen onkin hyvä keino ajantasaiseen viestimiseen. Video toimii myös apuna esiteltäessä yksikköä tuleville asiakkaille. Videon avulla kuva yksiköstä konkretisoituu ja asiakas saa rehellisen kuvan siitä, minkälainen yksikkö on kyseessä. Video voi toimia apuna myös yhteistyökumppaneille, jotka kertovat Valtista asiakkailleen. Pidimme alusta asti tärkeänä työtä tehdessämme sitä, että asiakkaiden ääni saataisiin esittelyvideolla kuuluviin. Asiakkaan omin sanoin kertoma kokemus Aspa-koti Valtissa asumisesta ja hänelle tarjotusta tuesta, on arvokasta tietoa asiakkaalle merkityksellisistä asioista palvelunkäyttäjänä. Esittelyvideon käyttö antaa visuaalisen ja mieleenpainuvan kokemuksen katselijalle, joten on hyvä huomioida palvelunkuvauksen ajantasaisuus.

Opinnäytetyöprosessi on ollut mielenkiintoinen ja haastava kokonaisuus. Pohdimme myös muita vaihtoehtoja videon tekemisen lisäksi. Vaihtoehtoina oli esimerkiksi mainoksen tekeminen ja sosiaalisen median tileille päivittäisen sisällön tuottaminen. Vertailimme opinnäytetyöprosessin aikana erilaisten sosiaalialan yritysten Internet-sivuja sekä tutustuimme sosiaalialan toimijoiden julkaisemiin markkinointivideoihin. Arvioimme, että videon toteuttaminen palvelee sekä meitä tulevana ammattilaisina, että Aspa-koti Valtin tarpeita parhaiten. Henkilökohtaisena tavoitteenamme on ollut kehittyä ammatillisesti ja oppia tarkastelemaan sosiaalialalla työskentelyä myös verkostoitumisen ja markkinoinnin näkökulmasta, sillä verkkoympäristössä toimiminen ja sosiaalisen median kautta viestiminen on nykypäivää. Prosessi on ollut kokonaisuudessaan ammatillisesti opettavainen.

Suurimpina haasteina ovat olleet tekniset ongelmat, koskien opinnäytetyön mallipohjaa, OneDriven kautta työskentelyä ja editointiohjelmia. Haasteeksi muodostui myös työn oikeanlainen rajaaminen. Tiedonhaku ja raportin kirjoittaminen oli mielekästä, mutta jouduimme useampaan kertaan tiivistämään raporttia säilyttääksemme sen johdonmukaisuuden. Esittelyvideon tekeminen oli meille uutta ja vaati uusien asioiden opettelua. Materiaalin kerääminen, läpikäyminen ja käytettyjen materiaalien valinta oli aikaa vievä prosessi, videon varsinaisesta kokoamisesta puhumattakaan. Lopputulokseen olemme tyytyväisiä.

Tiimityöskentely sujui odotetusti hyvin, koska olemme aikaisemminkin opintojen aikana työskennelleet yhdessä ja olemme osanneet hyödyntää jokaisen osaamisen vahvuuksia prosessin edistämiseksi. Jokainen meistä on ollut sitoutunut työskentelyyn ja huolehtinut työjaon noudattamisesta. Olemme olleet toistemme tukena koko opintojen ajan ja on ollut hienoa toteuttaa myös opinnäytetyö yhdessä. Opiskelutovereilta saatu vertaistuki on ollut merkittävässä roolissa opintojen aikana. Ammatillisen kasvun lisäksi on ollut upeaa saada opintojen kautta ystäviä. Opintojen sovittaminen töiden, perhe-elämän ja muiden elämän osa-alueiden kanssa on ollut välillä haastavaa ja on ollut tärkeää saada jakaa tuntemuksia tulevien kollegoiden kanssa.

Haluamme kiittää Aspa Palvelut Oy:n sekä Aspa-koti Valtin henkilökuntaa ja asiakkaita yhteistyöstä ja tuesta opinnäytetyöprosessin aikana

LÄHTEET

- Aalto, M., (i.a.) Kaksoisdiagnoosi. <https://paihdelinkki.fi/sgn/tietopankki/tietois-kut/kaksoisdiagnoosi>
- Aluehallintovirasto. (i.a.) Saavutettavuusvaatimukset. Saatavilla 9.12.2021
<https://www.saavutettavuusvaatimukset.fi/digipalvelulain-vaatimukset/videoiden-ja-aanilahetysten-saavutettavuus/#videot-parantavat-saavutettavuutta>
- Aspa (i.a. -a). Tuettu asuminen. Saatavilla 1.11.2021 <https://www.aspa.fi/tuettu-asuminen/#b8d674b9>
- Aspa (i.a. -b). Aspa-koti Valtti. Saatavilla 1.11.2021 <https://www.aspa.fi/yhteystiedot/aspa-kodit/aspa-koti-valtti-pori/#b8d674b9>
- Aspa (i.a. -c). Mitä asumispalvelutyö on. Saatavilla 5.11.2021
<https://www.aspa.fi/toihin-meille/mita-asumispalvelutyoon/#b8d674b>
- Aspa. (i.a. -d). Hankkeet ja kehittämistoiminta. Saatavilla 1.11.2021
<https://www.aspa.fi/tietoa-aspasta/hankkeet-ja-kehittamistoiminta/#b8d674b9>
- Aspa. (i.a. -e). Tietoa Aspasta. Saatavilla 2.11.2021 <https://www.aspa.fi/tietoaaspasta/#b8d674b9>
- Aspa. (i.a. -f). Osallisuuden olotiloissa-opas. Saatavilla 9.1.2022
<https://www.aspa.fi/muut-palvelut/koulutukset/osallisuuden-olotiloissa/>
- Aspa. (i.a. -g). Kokemustoimijana Aspassa. Saatavilla 9.12.2021
<https://www.aspa.fi/kokemustoimijana-aspassa/#b8d674b9>
- Aspa. (i.a. -h). Henkilökeskeinen toimintatapa. Saatavilla 7.11.2021
<https://www.aspa.fi/tietoa-aspasta/tapamme-toimia/henkilokeskeinen-toimintatapa/#b8d674b9>
- Aspa. (i.a. -i). Kenelle tarjoamme tukea asumiseen. Saatavilla 9.1.2022
<https://www.aspa.fi/tuettu-asuminen/kenelle-tarjoammetukea-asumiseen/>
- Aspa (2021). Kognitiivinen saavutettavuusseloste. Saatavilla 20.1.2022
<https://www.aspa.fi/kognitiivinen-saavutettavuusseloste/>

- Asuminen. (i.a.). Teoksessa *Vammaispalvelujen käsikirja*. Terveyden- ja hyvinvoinnin laitos. Saatavilla 2.11.2021 <https://thl.fi/fi/web/vammaispalvelujen-kasikirja/tuki-japalvelut/asuminen>
- Harflett, N., Jennings, Y., Linsky, K. (2017) Introduction to the research on: the effectiveness of supported housing and accommodation for people with mental health problems. National Development Team for Inclusion. Saatavilla 20.1.2022 <https://www.ndti.org.uk/resources/the-effectiveness-of-supported-housing-and-accommodation-for-people-with-me>
- Harjajärvi, M., Pirkola, S. & Wahlbeck, K. (2006). Aikuisten mielenterveyspalvelut muutoksessa. Stakes. Suomen kuntaliitto. Saatavilla 9.12.2021 <https://www.julkari.fi/handle/10024/74893>
- Huttunen, M. (24.9.2017) Mielenterveyden häiriöt. Kustannus Oy Duodecim. Saatavilla 9.12.2021 <https://www.terveyskirjasto.fi/lam00002>
- Huttunen, M. (24.9.2017) Suhtautuminen psykiatriseen hoitoon. Kustannus Oy Duodecim. Saatavilla 9.12.2021 <https://www.terveyskirjasto.fi/lam00006>
- JHL (i.a.) Päihdetyö. Saatavilla 2.10.2021 <https://www.jhl.fi/tyoelama/ammattialat/sosiaali-ja-terveyspalveluala/paihdetyo/>
- Jälkihuolto. (i.a.)Teoksessa *Lastensuojelun käsikirja*. Terveyden ja hyvinvoinnin laitos. 20.11.2021 <https://thl.fi/fi/web/lastensuojelun-kasikirja/tyoprosessi/jalkihuolto>
- Kattelus, M. (2018). Välivuokra-asuttamisen opas. ViaDia Pirkanmaa ry. Saatavilla 22.12.2021 <https://asuntoensin.fi/aineistopankki/valivuokra-asuttamisen-opas/>
- Kymsote. (i.a.) Mielenterveys- ja päihdekuntoutujien tuettu asuminen. Saatavilla 5.11.2021 <https://www.kymsote.fi/fi/Palvelut/Mielenterveys--ja-p%C3%A4ihdepalvelut/Mielenterveys--ja-p%C3%A4ihdekuntoutujien-asumispalvelut/p/Asumispalvelut-Mielenterveys-ja-paihdepalvelut>
- L306/2019. Laki digitaalisten palvelujen tuottamisesta 15.3.2019/306. <https://www.finlex.fi/fi/laki/alkup/2019/20190306>
- L417/2007. Lastensuojelulaki 13.4.2007/417. <https://www.finlex.fi/fi/laki/ajantasa/2007/20070417>

- L1301/2014. Sosiaalihuoltolaki 30.12.2014/1301. <https://www.finlex.fi/fi/laki/ajantasa/2014/20141301#L3P21>
- Manninen, M. (2005). Säätiöt Suomessa. Cupore. Saatavilla <https://www.cupore.fi/fi/julkaisut/cuporen-julkaisut/maarit-manninen-saatiot-suomessa>
- Mehiläinen. (i.a.) Mielenterveyden häiriöt. Saatavilla 9.12.2021 <https://www.mehilainen.fi/mielenterveys/mielenterveyden-hairiot>
- Mielenterveystalo (i.a. -a). Mielenterveyden vahvistaminen. Saatavilla 9.12.2021 https://www.mielenterveystalo.fi/nuoret/tietoa_mielenterveydesta/mielenterveyden_vahvistaminen/Pages/mielenterveys.aspx
- Mielenterveystalo (i.a. -b). Päihdeongelmat. Saatavilla 9.12.2021 https://www.mielenterveystalo.fi/aikuiset/Tietopankki/tietoa_oireista/Pages/paihdeongelmat.aspx
- Mielenterveystalo (i.a. -c). Asuminen. Saatavilla 2.10.2021 <https://www.mielenterveystalo.fi/aikuiset/itsehoito-ja-oppaat/oppaat/psykoosi/Pages/asuminen.aspx>
- Mieli ry. (i.a.-a). Mielenterveys on osa hyvinvointia ja terveyttä. Saatavilla 10.11.2021 <https://mieli.fi/vahvista-mielenterveyttasi/mita-mielenterveys-on/mielenterveys-on-osa-hyvinvointia-ja-terveytta/>
- Mieli ry. (i.a-b). Hyvinvointia rakennetaan joka päivä. Saatavilla 10.11.2021 <https://mieli.fi/vahvista-mielenterveyttasi/mielenterveys-ja-arjen-taidot/hyvinvointiarakennetaan-joka-paiva/>
- Näe nepsy. (i.a.) Tietoa. Saatavilla 20.11.2021 <https://naenepsy.fi/tietoa/>
- Porin kaupunki. (i.a.) *Nepsy-nappi*. Saatavilla 20.11.2021 <https://www.pori.fi/sosiaali-ja-terveys/mielenterveys-ja-paihde-tyo/nepsy-nappi>
- Saavutettavasti (i.a.) Saavutettavuus sosiaalisessa mediassa. Celia. Saatavilla 2.10.2021 <https://www.saavutettavasti.fi/verkkosisaltojen-saavutettavuus/saavutettavuus-sosiaalisessa-mediassa/>
- Sosiaali- ja terveysministeriö. (2007). Mielenterveyskuntoutujien asumispalveluja koskeva kehittämissuositus. <http://urn.fi/URN:ISBN:978-952-00-2339-3>

- Suomalaisen Lääkäriseuran Duodecimin, Suomen Psykiatriyhdistys ry:n ja Suomen Nuorisopsykiatrisen yhdistyksen asettama työryhmä (11.2.2021) Kaksisuuntainen mielialahäiriö. Käypä hoito –suositus. Saatavilla 9.12.2021 <https://www.kaypahoito.fi/hoi50076>
- Suomen sosiaali- ja terveys ry. (i.a.) Kansalaisyhteiskunta. Osallisuus on tunne siitä että kuuluu johonkin. Saatavilla 4.11.2021 <https://www.soste.fi/kansalaisyhteiskunta/osallisuus-on-tunne-siita-etta-kuuluu-johonkin/>
- Tukiliitto (i.a.) Tuki ja neuvot. Asuminen. Oikeus asumispalveluihin. Saatavilla 4.11.2021 <https://www.tukiliitto.fi/tuki-ja-neuvot/asuminen/oikeus-asumispalveluihin/>
- WHO. (2004). *Promoting mental health: concepts, emerging evidence, practice: summary report*. Saatavilla 25.12.2021 <https://apps.who.int/iris/handle/10665/42940>
- Ylioppilaiden terveydenhoitosäätiö (i.a.). Terveystieto. Päihteet ja riippuvuusongelmat. Päihdehäiriöt. Saatavilla 9.12.2021 <https://www.yths.fi/terveystieto/paihteet-ja-riippuvuusongelmat/paihdehairiot/>
- Ympäristöministeriö. (31.3.2012). Mielenterveyskuntoutujien asumisen kehittäminen. Työryhmäraportti. <https://helda.helsinki.fi/handle/10138/41350>
- Äänekosken kaupunki. (i.a.) Asumispalveluiden myöntämisen perusteet. Saatavilla 26.12.2021 <https://www.aanekoski.fi/sosiaali-ja-terveyspalvelut/vanhuspalvelut/palveluasuminen-ja-laitoshito/palveluasuminen>

LIITE 1. Kuvauslupa

Suostun siihen, että Diakin opiskelijat voivat ajalla 1.11.-31.12.2021 kuvata minua Valtissa ja Valtin toimintaan liittyvissä tapahtumissa. Minua on tiedotettu, että kuvattua materiaalia voidaan hyödyntää opiskelijoiden tekemässä Aspa-koti Valtin esittelyvideossa. Annan suostumukseni siihen, että videota saa jakaa Aspan verkkosivuilla sekä Aspan some-kanavilla. Video on nähtävillä määrittämättömän ajan.

Etunimeni saa mainita tarpeen mukaan kuvien/videon yhteydessä.

Opiskelijat saavat luvallani hyödyntää esittelyvideolla minusta myös aikaisemmin kuvattua materiaalia (esim. Valtin ohjaajien ottamia kuvia).

Paikka ja päiväys

Allekirjoitus

Nimenselvennys

Aspa Palvelut Oy | Turkhaudantie 5, 00700 Helsinki | Y-tunnus: 1998395-9 |
Puh: 09 347 8430 | etunimi.sukunimi@aspa.fi | www.aspa.fi

LIITE 2. Videon käsikirjoitus

| Videon kuvamateriaali: | Kerronta sekä tekstitys |
|---|---|
| Aspan logo ja Aspa-koti Valtin nimi. | Musiikki alkaa ja jatkuu taustalla koko videon pois lukien johtajan sekä asiakkaan puheenvuorojen aikana. |
| Kuvia Aspa-koti Valtin pihapiiristä ja rakennuksista. | "Tuettua asumista tarjoava Aspa-koti Valtti sijaitsee Porin kuudennessa osassa, Päärnäistenkadulla. Valtti sijaitsee kauniin Kalevanpuiston vieressä, vain kävelymatkan päässä Porin keskustasta. Valtin asiakkaat asuvat omissa kodeissaan, ja jokaisessa asunnossa on oma keittiö sekä kylpyhuone. Asukkaiden käytössä on myös sauna ja pihalue, sekä viihtyisä yhteistila. Molemmissa rakennuksissa on myös käytössä hissi." |
| Aspa-koti Valtin johtaja Jouni Salonen. | "Moi, olen Jouni Salonen Aspa-koti Valtista. Aspa-koti Valtti on toiminut Porissa 2013 vuodesta alkaen. Valtti tarjoaa tuettua asumista henkilöille, jotka tarvitsevat tukea arjessa selviytymiseen. Asukkaalle tarjottavat tuen muodot, määritellään aina yhdessä asukkaan kanssa. Meillä asukas on mukana kaikissa itseään koskevissa päätöksissä. " |
| Toimintaa asiakkaiden kanssa, henkilökunnan työskentelyä. | "Valtissa asiakkaita tuetaan esimerkiksi lääkehoidon toteutumisessa, arkirytmien löytymisessä, hygienian toteutumisessa, työllistymisessä, opiskelussa tai yleisissä arjen hallintaan liittyvissä asioissa. Asiakkaan tukena toimii ammattitaitoinen, moniammatillinen tiimi. Valtissa työskentelee eri sosiaali- ja terveysalan ammattilaisia, kuten sosionomeja, sairaanhoitajia ja lähihoitajia." |

| | |
|---|--|
| Asiakkaiden ja henkilökunnan vuorovaikutusta, yhteistoimintaa (kokki-kerho). | “Asiakastyöskentelyssä hyödynnetään omaohjaajakäytäntöä. Kaikki työntekijät tekevät työtä jokaista asiakasta varten, mutta omaohjaajat paneutuvat erityisesti omien omaohjattavien tukemiseen. Omaohjaajat tukevat asiakkaita arjen hallinnan toteuttamisessa ja käytännön asioiden hoitamisessa. Valtissa järjestetään myös paljon yhteistä toimintaa ulkoilun, pelien ja esimerkiksi retkien muodossa. Sosiaalisten suhteiden luominen ja niiden ylläpitäminen tapahtuu jokaisen omia ehtoja kunnioittaen. Jokaista asiakasta tuetaan mahdollisimman itsenäisen elämän rakentamisessa. Tavoite onkin, että tulevaisuudessa asiakkaat pystyvät elämään itsenäisesti asunnossa, johon ei liity asiakkuutta Valtin kanssa.” |
| Videokuvaa asiakkaan haastattelusta sekä kuva- ja videomateriaalia asiakkaan arjesta. | Asiakas saa vapaamuotoisesti kertoa arjestaan, kuinka kauan on ollut asiakkaana ja kuinka Aspa-koti Valtin henkilökunta on pystynyt häntä auttamaan. |
| Kuvia Valtin ympäristöstä. | “Valtin työskentelyä ohjaa vahvasti henkilökeskeinen toimintatapa, sekä Aspan arvot: asiantuntijuus, luotettavuus ja ihmisen kunnioittaminen. Meillä Valtissa me teemme mitä lupaamme, kunnioitamme toisiamme ja kannamme vastuamme.” |
| Valtin henkilökunta sanoo yhteisesti Aspan iskulauseen. | “Sinä päätät kaapin paikan” |
| Aspan logo ja Aspa-koti Valtin nimi toistuvat videon loppuksi. | Musiikki jatkuu ja hiljenee loppua kohti. |

LIITE 3. Palautelomake

Valtti esittelyvideo

1. Kuvaako mielestänne Diakin opiskelijoiden tekemä esittelyvideo realistisesti Aspa-koti Valtin toimintaa?

Kyllä

Ei

2. Välittykö mielestäsi esittelyvideosta positiivinen mielikuva Aspa-koti Valtista?

Kyllä

Ei

3. Ovatko videolla kerrotut tiedot Aspa-koti Valtista totuudenmukaiset?

Kyllä

Ei

4. Jäikö videosta jotain oleellista puuttumaan tai olisitko toivonut videon sisällöltä vielä jotain muuta?

Lähetä

LIITE 4. Linkki Aspa-koti Valtin esittelyvideoon

[Aspa-koti Valtin esittelyvideo](#)