



Anniina Kinnala
Taru Mustamäki

Diakonia-ammattikorkeakoulu
Sosiaali- ja terveysalan ammattikorkeakoulututkinto
Sosionomi (AMK), Diakoniatyö
Sosionomi (AMK)
Opinnäytetyö, 2022

PERHEIDEN VARHAINEN TUKEMINEN VARHAISKASVATUKSESSA

Lomake perheiden tueksi

TIIVISTELMÄ

Anniina Kinnala ja Taru Mustamäki

Perheiden varhainen tukeminen varhaiskasvatuksessa. Lomake perheiden tueksi

53 sivua, 2 liitettä

Kevät, 2022

Diakonia-ammattikorkeakoulu

Sosiaali- ja terveystieteiden AMK-tutkinto

Sosionomi (AMK), diakoniatyö

Sosionomi (AMK)

Opinnäytetyön tarkoituksena oli kehittää perhelähtöisyyttä tukeva lomake lapsiperheille varhaiskasvatuksen tueksi. Lisäksi tavoitteena oli kehittää toimintamalli lapsiperheiden varhaiseen tukemiseen. Opinnäytetyön työelämän yhteistyötahona toimi Maskun kunnan varhaiskasvatus. Opinnäytetyön prosessin aikana perheiden tueksi suunniteltiin lomake, joka otettiin käyttöön Maskun varhaiskasvatuksessa. Kohderyhmänä olivat kaikki Maskun kunnallisen puolen varhaiskasvatuksen perheet. Lomakkeen käyttöönoton tavoitteena oli tukea perheiden jaksamista jo mahdollisimman varhaisessa vaiheessa.

Syksyllä 2021 lomake annettiin huoltajille kotiin varhaiskasvatussuunnitelmakeskustelujen jälkeen. Huoltajille kerrottiin, että lomake oli tarkoitettu konkreettiseksi tueksi perheen väliseen keskusteluun. Lomakkeesta löytyi myös yhteystietoja lapsiperheiden peruspalveluihin, jos huoltajat kokivat tarvetta olla yhteydessä niihin. Lisäksi lomakkeen käytöstä toteutettiin Webropol-palautekysely, jossa kysyttiin perheiltä lomakkeen hyödyllisyydestä. Palautekysely toteutettiin anonyymisti vastaamisen kynnyksen madaltamiseksi.

Palautekyselyn perusteella huoltajat pitivät lomaketta melko hyödyllisenä. Suurin osa perheistä oli miettinyt omia toimintatapojaan keskustelujen kautta. Monelle perheelle COVID-19-pandemia oli tuonut huolta jaksamiseen. Suurimmaksi osaksi huoltajat keskustelivat toimintatavoistaan keskenään, mutta lapsia osallistettiin vähän keskusteluihin. Haasteena lomakkeen käytölle oli kiireinen arkielämä, jolloin perheessä ei ehditty keskustella. Avun hakemista lomakkeen avulla pidettiin melko helppona. Palaute lomakkeesta oli myönteistä ja perheistä oli tärkeää, kun joku välitti.

Asiasanat: lapsen osallisuus, perhelähtöisyys, varhainen tukeminen, varhaiskasvatus

ABSTRACT

Anniina Kinnala and Taru Mustamäki

Early support for families in early childhood education. A form for supporting families

53 p., 2 appendices

Spring, 2022

Diaconia University of Applied Sciences

Bachelor's Degree Programme in Social Services

Option in Diaconal work

Bachelor of Social Services

The aim of this thesis was to develop a form for supporting family-orientedness to be used with families whose children have attended early childhood education. In addition, the aim was to develop early support for families with children. The partner for this thesis was the early childhood education of the municipality of Masku. During the thesis process, the form for families was designed and it was tested by the families in the municipality of Masku. The purpose of the form was to support the wellbeing of families as early as possible.

The form was given to the guardians of the children in autumn 2021 after the discussions on the plan for early childhood education and care. The guardians were told that the form was intended to provide a concrete support for the discussions at home. Contact information for basic services was also found on the form in case the guardians felt the need to contact them. In addition, a Webropol feedback survey was conducted, in which families were asked about the usefulness of the form. The survey was conducted anonymously to make sure that the respondents felt safe.

Based on the survey, the guardians found the form quite useful, and a large proportion of families had been thinking about their typical ways of acting. However, the COVID-19 pandemic had brought concern for many families. The guardians mainly discussed with each other, but the participation of the child in the conversations was minimal. Busy everyday life brought challenges for families, and in this case, there was no time to discuss among the family. In any case, seeking for help through the form was found to be quite easy. The feedback for the form was positive, and the families felt it was important that someone cared.

Keywords: child participation, family orientation, early support, early childhood education

SISÄLLYS

1 JOHDANTO	4
2 PERHEIDEN VARHAINEN TUKEMINEN	6
2.1 Perheiden tukemisen hankkeita ja toimintamalleja	7
2.2 Sami Luodon puheeksi ottamisen malli.....	11
2.3 Muita puheeksi ottamisen malleja	13
3 PERHELÄHTÖISYYS VARHAISKASVATUKSEN YMPÄRISTÖISSÄ.....	16
3.1 Perhelähtöisyyden ulottuvuudet	17
3.2 Lait perhelähtöisyydelle.....	19
3.3 Kasvatusyhteistyö ja dialogisuus	19
3.4 Moniammatillinen yhteistyö	20
4 LAPSEN OSALLISUUDEN TUKEMINEN	23
4.1 Lapsen oikeudet ja etu	24
4.2 Varhaiskasvatussuunnitelma	26
4.3 Positiivinen pedagogiikka	27
5 OPINNÄYTETYÖN PROSESSI	29
5.1 Tarkoitus ja tavoite	29
5.2 Prosessin kuvaus	31
5.3 Tausta ja yhteistyökumppani.....	32
5.4 Perheille annettavan lomakkeen laadinta ja toteuttaminen	32
5.5 Palautekyselyn laadinta ja toteuttaminen	33
6 KEHITTÄMISTYÖN TULOKSET	34
6.1 Huoltajien palaute	35
6.2 Palautekyselyn tulokset.....	36
7 JOHTOPÄÄTÖKSET JA POHDINTA.....	37
7.1 Eettisyys ja luotettavuus.....	39
7.2 Lopuksi.....	40
LÄHTEET	41

LIITE 1. Lomake perheiden tueksi	48
LIITE 2. Webropol-palautekysely	51

1 JOHDANTO

Varhaisella tukemisella tarkoitetaan ongelmien havaitsemista ja niihin puuttamista mahdollisimman varhaisessa vaiheessa. Mitä aikaisemmin huoliin puututaan, sitä helpompi niitä on selvittää. (Eriksson & Arnkil, 2012, s. 3.) Varhaisesta tukemisesta on puhuttu paljon viime vuosina. Varhaiskasvatuksen ammattilaiset voivat kokea, että eivät osaa tai uskalla ottaa vaikeita asioita huoltajien kanssa puheeksi. Varhaiskasvatuksessa tuetaan ja seurataan lapsen kehitystä, kasvua ja oppimista yhteistyössä huoltajien kanssa. Perheiden hyvinvoinnista harvemmin keskustellaan, sillä se jää usein taka-alalle keskusteltaessa lapsesta. Huoltajien kynnys kertoa perheen ongelmista on korkea. Huoltajat pelkäävät leimaantumista ja arvostelua sekä lastensuojelun mukaantuloa. Perheen kokonaisvaltaisen huomiointi on tärkeää lapsen hyvinvoinnin kannalta. Opinnäytetyön painopiste on perheen kokonaisvaltaisen hyvinvoinnin tarkastelussa ja tarkoituksena on kehittää varhaiseen tukemiseen keinoja. Tuomme myös esille seurakunnan mahdollisuuksia yhteistyöhön ja perheiden tukemiseen.

Moniammatillinen yhteistyö ja verkostojen toimivuus korostuu palveluiden laadussa ja oikea-aikaisuudessa. Moniammatillinen yhteistyö on merkittävä asia, jota tulee tarkastella myös perheen näkökulmasta. Perhelähtöisyyteen sisältyy moniammatillista yhteistyötä. Koko perheen hyvinvointi heijastuu lapsen hyvinvointiin. Avun tulisi siis lähteä perheiden tarpeista käsin.

Kehittämispainotteisessa opinnäytetyössä tuotetaan lomake varhaisen tukemisen mallista perheiden tueksi yhteistyössä Maskun varhaiskasvatuksen kanssa. Lomakkeen avulla rohkaistaan perheitä ottamaan yhteyttä palveluihin mahdollisimman matalalla kynnyksellä jo varhaisessa vaiheessa. Näin ollen perheiden huoli tulee kuulluksi ja perhettä pystytään tukemaan moniammatillisesti eri palveluissa. Kun huoleen tartutaan ajoissa, on suurempi todennäköisyys, että se ei kasva isoksi ja aiheuta lisää ongelmia. Lisäksi lomakkeen käytöstä toteutetaan huoltajille sähköinen Webropol-palautekysely.

Opinnäytetyössä keskitytään kokonaisvaltaisesti perheen tilanteeseen perhelähtöisestä näkökulmasta. Varhaiskasvatuksen ammattilaiset näkevät perhettä päivittäin, jolloin varhaisen tukemisen menetelmiä on hyvä luoda osaksi päiväkodin käytäntöjä. Monissa perheissä COVID-19-pandemia on lisännyt arjen haasteita. Pandemia on vaikuttanut perheisiin ja monessa perheessä avun tarve on kasvanut ja samalla apua on ollut vähemmän tarjolla. Perheen auttamiseksi tarvitaan konkreettisia keinoja, jotta varhainen tukeminen onnistuu. Varhaiskasvatuksen ammattilaiset ovat tärkeä tukiverkosto lapsen ja perheen arjessa. Heidän näkemyksensä ja kokemuksensa sekä perheen kokonaisvaltainen huomiointi vaativat kehittämistä avun saamiseksi oikea-aikaisesti.

2 PERHEIDEN VARHAINEN TUKEMINEN

Varhainen puuttuminen voi herättää ajatuksen epäkunnioittavasta puuttumisesta toisen asioihin (Eriksson & Arnkil, 2012, s. 3). Nykyisin käytetään yleisemmin lapsen tai perheen varhainen tukeminen -sanaparia, joka kuvastaakin enemmän tukea ja apua kuin puuttumista. Lisäksi puhutaan huolenvyöhykkeistä ja huolen heittämisestä, joilla tarkoitetaan ammattilaisten mahdollisimman nopeaa reagoitua lasten ja perheiden ongelmiin. Lasten ongelmat ilmenevät esimerkiksi oppimisen, käyttäytymisen ja sosiaalisen vuorovaikutuksen vaikeuksina. Lasten erityisen tuen tarve on lisääntynyt koko ajan. Varhainen tukeminen on lasten erityisen tuen tarpeen tunnistamista ja siihen vastaamista, mutta myös perheiden tuen tarpeen huomioimista. (Huhtanen, 2004, s. 203–204.)

Varhainen tukeminen voidaan määritellä ammattilaisen varhaiseksi vastuunottamiseksi omasta toiminnastaan toisten tukemiseksi. Tuen onnistumisen kannalta oleellista on löytää lapsen tai huoltajien oma motivaatio ja heidän omat voimavaransa. Lisäksi joustava yhteistyö eri ammattilaisten välillä on keskeistä tukemisen onnistumisessa. (Varhaisen tuen käsikirja, 2018, s. 3–4.) Varhainen tukeminen on varhaista avointa yhteistoimintaa, jolle on määritelty eettisiä periaatteita. Jokaisella ammattilaisella on velvollisuus puuttua huoleen varhaisessa vaiheessa ja ottaa asiat esille kunnioittavasti. Ammattilaiset toimivat avoimesti ja hyvässä yhteistyössä läheisverkostojen kanssa. Lähiverkostoja ovat muun muassa perheenjäsenet, sukulaiset ja ystävät. Ammattilaisen toiminta on vuoropuhelua perheiden kanssa sekä heidän osallisuutensa tukemista. Eettisiin periaatteisiin liittyy myös tuen ja kontrollin yhdistäminen, jolloin ammattilainen tukee asiakkaan elämänhallinnan kasvua leimaamatta ketään. Lisäksi ammattilainen puuttuu rakenteellisiin tekijöihin, esimerkiksi syrjäytymisvaaraa ei pidä yksilöllistää perheiden tai henkilöiden ominaisuuksiksi. (Koskimies ym., 2012, s. 17–18.)

2.1 Perheiden tukemisen hankkeita ja toimintamalleja

Lapsiperheiden varhaiseen tukemiseen on kehitteillä erilaisia hankkeita ja projekteja, ja niiden avulla syntyy uusia toimintamalleja varhaiskasvatukseen. Haasteena on, että projektirahoituksen päätyttyä uudet toimintamallit eivät vakiinnu käytäntöön. Usein uudet toimintamallit edellyttävät henkilökunnan täydennyskoulutusta, mahdollista lisähenkilöstöä ja työaikojen muutoksia. (Huhtanen, 2004, s. 207.) Varhaisen tuen hankkeita toteutettiin 2000-luvulla monessa kunnassa. Valtion rahoituksen ja kansalaisaktivistien tuella hankkeita levisi laajasti, mutta tarkkoja tilastoja ja kokonaiskuvaa ei ole siitä, mitä varhaisen tuen kentällä tapahtui. (Satka, 2009, s. 18.) Sihvonen tuo esille, että vuosien 2000 ja 2010 välillä Suomessa oli yli 300 perheprojektia ja hanketta (Sihvonen, 2016, s. 72). Viimeisten vuosien aikana onkin kiinnitetty huomiota siihen, että on ollut kehitteillä monenlaisia vanhemmuuden tukemiseen liittyviä menetelmiä, mutta niistä ei ole välttämättä tutkimukseen perustuvaa tietoa (Laajasalo & Santalahti 2019, s. 46).

Varhaisen puuttumisen eli VarPu-hankkeen koordinoi sosiaali- ja terveystieteiden ministeriö vuodesta 2001 alkaen. Hankkeen tarkoituksena oli lasten, nuorten ja lapsiperheiden hyvinvoinnin edistäminen ja syrjäytymisen ehkäisy. Hankkeessa kehitettiin lasten ja nuorten kanssa työskentelevien yhteistyötä ja vahvistettiin varhaisen puuttumisen ja tukemisen käytäntöjä muun muassa kouluttamalla ammattilaisia. (Varpu, i.a., s. 2.)

Sosiaali- ja terveystieteiden tutkimus- ja kehittämiskeskus Stakes käynnisti Varhaisen tuen vahvistaminen varhaiskasvatuksessa eli VarTu-hankkeen vuosina 2004–2005. Siinä kehitettiin varhaisen tuen ja huoltajien osallistamisen käytäntöjä varhaiskasvatuksessa. Varhaiskasvatuksessa varhainen tuki nähdään ennaltaehkäisevänä toimintana, joka on osa sen perustehtävää. Yleisesti on keskitytty tuen tarpeen tunnistamiseen ja puheeksi ottamisen prosessiin. VarTu-hankkeessa painotettiin kasvatuksellisen tuen määrittämistä ja tuen käytäntöjen avaamista sekä keskityttiin siihen, miten toiminta on muuttunut puheeksi ottamisen jälkeen. VarTu-hankeraportin mukaan lasten ja perheiden tuen tarve ja erityisen tuen

järjestämisen puutteet ovat nousseet varhaiskasvatuksen kehittämiskohdaksi monissa sosiaalialan kehittämishankkeissa. Jo 2000-luvun alussa on pidetty tärkeänä lapsen ja perheen tuen tarpeen tunnistamista ja tukitoimien vahvistamista. (Heinämäki, 2006, s. 3, s. 18.)

Lapsi- ja perhepalveluiden muutosohjelma eli LAPE alkoi vuonna 2016 ja se jatkuu vuoteen 2023 asti. LAPE:n muutosohjelmassa kehitetään muun muassa perhekeskuksia ja perheiden varhaista tukemista arjessa, jolloin perheiden tarpeisiin voidaan vastata joustavasti toimivilla yhteistyörakenteilla sivistys- terveys- ja sosiaalitoimissa. Lisäksi muutosohjelman tavoitteena on kehittää ennaltaehkäisevien palveluiden oikea-aikaisuutta ja saatavuutta. Perheen tukeminen tapahtuu esimerkiksi kehittämällä matalankynnyksen palveluja perhekeskuksissa ja vahvistamalla kasvun ja oppimisen tukea varhaiskasvatuksessa. (Terveyden ja hyvinvoinnin laitos, 2021.)

Lasten terveys, hyvinvointi ja palvelut (LTH) -tutkimuksessa vuonna 2018 kysyttiin 4-vuotiaiden lasten huoltajilta perheiden ja heidän lastensa hyvinvoinnista (Taulukko 1). Suurin osa perheistä voi hyvin, huoltajat kokivat arjen sujuvan ja he olivat tyytyväisiä vanhemmuuteensa. Yleisin haaste huoltajien jaksamisessa oli työn ja perheen yhteensovittamisessa. Yli kolmannes huoltajista tunsu laiminlyövänsä kotiasioita työn vuoksi. Toinen merkittävä haaste oli mielenterveysongelmat ja taloudellinen niukkuus. Jaksamisen haasteita oli useimmiten yksinhuoltajilla. Huoltajat jättivät useimmiten kertomatta huolen, joka liittyi toiseen vanhempaan tai parisuhteeseen, kun taas lapseen liittyvä tuen tarve ilmaistiin lähes aina ammattilaiselle. Tuen tarpeen jättivät kertomatta muita useammin huoltajat, joilla oli jaksamisen haasteita, esimerkiksi masennusta, yksinäisyyttä ja huolta omasta jaksamisesta vanhempana. Tutkimuksen tuloksista käy ilmi, että on tärkeää huomioida koko perheen hyvinvointi kaikissa lapsiperheiden palveluissa. Lisäksi erityistä huomiota tulisi kiinnittää poikien ja yhden huoltajan tai erillään asuvien perheisiin. (Vuorenmaa, 2019, s.1, s.7.)

Taulukko 1. Nelivuotiaiden lasten vanhempien (N=10 737) jaksamisen haasteet vanhempien raportoimana, % vanhemmista, jotka vastasivat kyselyyn



Suomen evankelis-luterilaisella kirkolla on linjauksia lasten, nuoren ja perheiden tueksi. "Että kukaan ei jää yksin" -suuntaviivat ovat lähtöisin kirkon erityisnuorisotyöstä ja ne ehkäisevät ulkopuoliseksi jäämistä. Se läpileikkaa kaikki kirkon kasvatuksen työalueet, ja suuntaviivat hyväksyttiin kirkkohallituksessa. Kirkon kasvatustyö torjuu ulkopuolisuutta ja yksinäisyyttä. Lapsen, nuoren ja perheen ulkopuolisuutta torjutaan, jolloin tapahtuu voimistumista sekä vahvistetaan osallisuutta ja hyvinvointia. Ulkopuolisuuden ehkäisemissä tärkeää on kirkon työntekijän eli kasvattajan työote sekä asenne. Ulkopuolisuuden ehkäiseminen on perusta kasvatuksen ja diakonian työalueilla. Ulkopuolisuutta ehkäisemällä haetaan luottamusta ja yhteistyötä lasten, nuorten ja perheiden kanssa. Työotteesta kumpuaa myös perhelähtöisyys ja luottamuksen kautta varhainen tukeminen onnistuu. (Kirkkohallitus, 2021, s. 12.) COVID-19-pandemia on aiheuttanut huolta yhteiskunnassamme, joten on tärkeä ottaa huomioon syrjäytymisen riskit perheissä.

Perheiden tukemisen yhtenä toimintamuotona on varhaiskasvatuksen perhetyö, joka on varhaista tukea perheelle ja sillä pyritään ennaltaehkäisemään perheiden

ongelmien kasaantumista sekä erityispalveluiden käytön tarvetta (Rönkkö & Rytönen, 2010, s. 29–31). Kaukoluoto kysyy väitöskirjassaan, tarvitseeko perhe oman työntekijän varhaiskasvatuksessa. Hänen tutkimuksensa kohdistuu lasten huoltajien kanssa tehtävään yhteistyöhön. Tutkimuksessa käsiteltiin Kieku-hanketta, jonka tavoitteena oli tukea syrjäytymisvaarassa olevien lapsiperheiden huoltajia vuosina 2001–2002. Hankkeen tavoitteena oli parantaa lasten toimintaja kasvuympäristöjä varhaiskasvatuksessa ja kotona. Eniten huomiota kiinnitettiin aikuistyöhön. Varhaiskasvatuksen perhetyön tarpeellisuus tuli tutkimuksessa esille, sillä siitä oli hyötyä sekä lapsille, perheille että henkilökunnalle. Matalan kynnyksen perhetyöntekijän toiminta jalkautui sinne, missä perheiden arki oli eli kotiin ja varhaiskasvatukseen. Perhetyö auttoi lapsia ja perheitä heidän hyvinvointinsa tukemisessa. (Kaukoluoto, 2010, s. 1, s. 196–199, s. 304.)

Sateenkaari Koto ry:n kolmessa päiväkodissa Turussa toteutettiin Kasvuturveprojekti vuosina 2001–2003. Siinä kehitettiin varhaiskasvatuksen perhetyötä ideoimalla perheille uusia yksilö- ja ryhmämuotoisia tukipalveluja. Projekti lähti liikkeelle pienten lasten perheiden tarpeesta varhaiseen tukeen. (Junttila, 2004, s. 15.) Yleisin syy hakeutua projektiin oli parisuhteen ongelmat, jotka johtuivat monista eristä syistä, esimerkiksi toisen huoltajan mielenterveys- tai päihdeongelmista. (Lyyra & Salmela, 2004, s. 20–21.) Kasvuturveprojekti antoi henkilökunnalle rohkeutta puuttua vaikeisiin asioihin, ja he kokivat vanhemmuuden tukemisen tärkeämmäksi osaksi työtään kuin ennen. Henkilökunta puuttui myös nopeammin ja herkemmin asioihin, koska perhetyöntekijät olivat olleet mukana keskusteluissa huoltajien kanssa ja lisäksi heiltä oli voinut kysyä neuvoja. (Ovaska, 2004, s. 70–71.) Huoltajat kokivat varhaiskasvatuksen perhetyön luonnollisena väylänä ja tukena perheelleen. Huoltajat pitivät tärkeänä, että olivat voineet purkaa omia tunteitaan ja asioitaan ulkopuoliselle taholle. Lisäksi se, että perhetyöntekijä oli fyysisesti lähellä ja työntekijöiden tunteminen ennalta oli ollut hyvä asia. Vertaistuen merkitys korostui myös, sillä huoltajat saivat tukea toisiltaan ryhmäkeskusteluissa projektin aikana. (Koivula, 2004, s. 91, s. 98.)

Saksalaisen perhetukiohjelman tavoitteena oli huoltajien tukeminen vanhemmuuden taidoissa ja positiivisen suhteen luomisessa lapsiin. Perhetukiohjelmaan kuului kaksi erilaista kurssia: vanhemmuuteen keskittyvä ja huoltajan ja lapsen vuorovaikutukseen keskittyvä kurssi. Tutkimuksessa tarkasteltiin, miten alle kolmevuotiaiden lasten ja heidän huoltajiensa osallistuminen perhetukiohjelman kursseille vaikutti lasten sosioemotionaaliseen ja kielelliseen kehitykseen. Tukiohjelma oli suunnattu erityisesti heikommassa asemassa oleville perheille, kuten maahanmuuttajaperheille, mutta kurssi oli avoin kaikille perheille. Tutkimukseen osallistui 242 vanhempaa. Osallistumisen kannustimena oli 500 euron palkkio, jonka edellytyksenä oli perheen osallistuminen vähintään yhteen kurssiin, kotikäynteihin, lasten terveystarkastuksiin, arviontiin ja varhaiskasvatukseen. Rahaallinen kannustin aiheutti eettistä keskustelua ja perheiden leimaantumisen pelkoa. Tutkimuksen tuloksista selviää, että kursseille osallistuneiden perheiden lasten sosioemotionaaliset taidot kehittyivät ja ongelmakäyttäytymistä oli merkittävästi vähemmän. Lisäksi lasten sanavarasto kasvoi. Perhetukiohjelma tavoitti myös heikommassa asemassa olevat perheet. (Wilke ym., 2018, s. 411–428.)

2.2 Sami Luodon puheeksi ottamisen malli

Huolen ottaminen puheeksi voi tuntua usein vaikealta ja pelkona on huoltajien loukkaantuminen, jolloin ammattilainen voi siirtää puheeksi ottamista tai toivoa, että joku muu tekisi sen (Eriksson & Arnkil, 2012, s. 7–8). Ongelmana on myös se, että vanhemmuuteen liittyvistä huolista puhutaan kovin yleisellä tasolla. Huoltajan on helpompi ymmärtää, mistä ammattilainen on huolissaan, jos hän kuvaa konkreettisia asioista, esimerkiksi lapsen käyttäytymistä eri tilanteissa. Samalla ammattilainen itse selkeyttää huolenaihetta ja pohtii tukitoimia. Ammattilaisen voi olla vaikea keskustella huoltajien kanssa asioista, mitkä hän olettaa huoltajien pystyvän hoitamaan. (Eriksson & Arnkil, 2012, s. 22–23.) Varhaiskasvatuksessa on alettu huomioida lapsen ympäristön merkitys ja perheelle annettavan tuen tärkeys enemmän kuin ennen. Varhaisesta tukemisesta on hyötyä sekä

taloudellisesti että lapsen ja perheen hyvinvoinnin edistämiseksi. (Huhtanen, 2004, s. 207.)

Sami Luoto, Hanhilinnan ja Jokilaakson päiväkotien johtaja on kehittänyt varhaiskasvatukseen puheeksi ottamisen mallin perheiden varhaiseen tukemiseen. Sen tarkoitus on olla mahdollisimman helppo ja saavutettavissa oleva. Mallissa huoltajien jaksamista tuetaan kolmella kysymyksellä ja samat kysymykset esitetään huoltajille vuosittain varhaiskasvatussuunnitelmakeskustelussa. Näin kysymykset tulevat luontevaksi osaksi keskustelua ja kynnys kysymysten esittämiselle poistuu, koska ne ovat osana keskustelurunkoa. Keskustelussa käydään läpi lapsen vahvuuksia, perheen hyvinvointia ja mahdollisia huolenaiheita sekä tukiverkostoja. (Siljamäki, 2021.) Varhaiskasvatuksen ammattilaiset avaavat keskustelua huoltajien kanssa, ja he oppivat yhdessä miettimään perheen kanssa tarvitseeko perhe tukea ja apua jossain asiassa. Näin toimien luottamus kasvaa ja vahvistuu huoltajien ja ammattilaisten välillä. Selkeästi sovitun toimintamallin mukaan toimiminen auttaa ammattilaista vaikeidenkin asioiden esiin nostamisessa. Tässä puheeksi ottamisen mallissa on myös ammattilaisen tueksi ”palveluviuhka”, johon on kerätty oman kunnan palveluita. Ammattilainen voi sen avulla ohjata perheen sopivan palvelun piiriin. (Sami Luoto, Hanhilinnan ja Jokilaakson päiväkotien johtaja, henkilökohtainen tiedonanto 21.3.2021.)

Käyttökokemusten perusteella Luodon puheeksi ottamisen mallin on huomattu lisäävän huoltajien avoimuutta ja madaltaneen perheiden kynnystä kertoa asioistaan. Perheet ovat rohkaistuneet kertomaan omista tilanteistaan, esimerkiksi perhetyön asiakkuudesta tai tukiperheistä. Ennen mallin käyttöönottoa perheiden tilanteista tiedettiin paljon vähemmän päiväkodeissa. (Siljamäki, 2021.)

Lastensuojelun Keskusliiton varhaiskasvatuksen erityisasiantuntijan Kaisu Muurosen mukaan varhaiskasvatuksessa keskustellaan lapsen kehitykseen liittyvistä asioista, mutta harvemmin vanhemmuuteen liittyvistä asioista. Lastensuojeluilmoituksia tulee huomattavasti enemmän koulusta ja terveydenhuollosta verrattuna varhaiskasvatukseen. (Siljamäki, 2021.) Varhaiskasvatuksen

ammattilaiset voivat olla liian arkoja puuttumaan perheessä näkyviin ongelmiin ja voivat kokea, että eivät osaa tai uskalla ottaa vaikeita asioita puheeksi. Ammattilaisia kouluttamalla saataisiin lisää rohkeutta ja työkaluja huolen puheeksi ottamiseen.

2.3 Muita puheeksi ottamisen malleja

Palmuke eli Palvelurakenteen muutos ja henkilöstön kehittämisprojektissa moniammatillinen työryhmä kehitti 1990-luvun lopulla huolen vyöhykkeistö -työmenetelmämallin, jossa huolen puheeksi ottaminen otetaan esille toista loukkamatta (Eriksson & Arnkil, 2012, s. 3). Hankkeesta kehittyi edelleen Varpu-projekti eli Varhainen puuttuminen, jossa huolestuttaviin tilanteisiin puututaan aina, kun niitä kohdataan ja näin ehkäistään suurempien ongelmien syntymistä. (Huhtanen, 2004, s. 203–204.) Huolen vyöhykkeistö -mallissa ei todeta, että perheellä, lapsella tai nuorella on ongelma, vaan että ammattilaisella on huoli esimerkiksi perheestä tai lapsesta. Ammattilainen pyytää apua ja yhteistyötä huoltajilta huolensa vähentämiseksi. Näin ollen keskustelun sävy ja tunnelma ei ole syyllistävä. (Eriksson & Arnkil, 2012, s. 7–8.)

Mallissa otetaan huomioon lapsen ja perheen omia voimavaroja huolen poistamiseksi. Tuki tapahtuu luottamuksellisen keskustelun, ohjauksen, neuvonnan ja kannustuksen muodossa. Huolen vyöhykkeissä on neljä vaihetta: huoleton tilanne, pieni huoli, harmaa vyöhyke ja suuri huoli. Menetelmän avulla huoleen pystytään puuttumaan varhain ja tukien avun tarvitsijaa. Kahdella ensimmäisellä vyöhykkeellä ammattilainen luottaa omiin auttamismahdollisuuksiinsa ja huolet ovat suhteellisen helppo ottaa puheeksi. Tällöin saadaan usein aikaiseksi toivottua myönteistä kehitystä huolissa. Huolen harmaalla vyöhykkeellä ammattilainen kokee, että hänen omat auttamiskeinonsa eivät ole riittäviä, vaan tarvitaan lisää tukea ja kontrollia. Kontrollilla tarkoitetaan tilanteen hallinnan lisäämistä rajoittamalla jotain epätoivottavaa asiaa, esimerkiksi huoltajan päihteiden käyttöä. Suuren huolen alueella ammattilaisen täytyy toimia ja tilanteeseen täytyy saada

muutos heti. Lastensuojelulaki (L 417/2007) velvoittaa viime kädessä ammattilaisia tekemään lastensuojeluilmoituksen. (Eriksson & Arnkil, 2012, s. 19, s. 26.)

Huolen puheeksi ottaminen voi aiheuttaa perheissä monenlaisia tunteita: torjuvia, yllättyneitä, mutta myös helpottuneita. Ammattilaisen on tärkeä puhua omasta huolestaan, ei perheen tai lapsen ongelmasta sekä ennakoida huoltajien reaktiot. Huolen vyöhykkeistö -malli auttaa ammattilaista konkretisoimaan huolenaihetta, jäsentämään huolen astetta, omien auttamismahdollisuuksien riittävyttä ja lisävoimavarojen tarvetta sekä pohtimaan tukikeinoja. (Varhaisen tuen käsikirja, 2018, s. 4–5; Eriksson & Arnkil, 2012, s. 25.) Huolen havaitseminen ja puheeksi ottaminen vaativat ammattilaiselta havainnointikykyä, työhön sitoutumista, rohkeutta ja hyvää ammattitaitoa. Tärkein asia on kuitenkin sujuva ja luottamuksellinen kasvatusyhteistyö ammattilaisen ja huoltajien välillä, sillä hyvässä asiakassuhteessa myös vaikeiden asioiden ottaminen puheeksi on helpompaa. (Varhaisen tuen käsikirja, 2018, s. 4–5.)

Huolen vyöhykkeen menetelmän käyttökokemuksista on tietoa vuosilta 1996–2004. Tuloksista selviää, että suurin osa varhaiskasvatuksessa ilmenevistä huolista eli 72 prosenttia liittyy lapsen käytökseen, kehittymiseen tai tunnetiloihin. Vanhemmuudesta ja huoltajien kyvystä lastensa huolenpitoon sekä huoltajien jaksamiseen liittyvistä asioista, kuten voimavaroista, mielenterveydestä, tai päih-teistä on kyse noin viidesosassa lapsen huoli tapauksista. Tuloksissa ilmenee myös, että huoltajat voivat kokea huoleen puuttumisen uhkana ja vanhemmuuden arvosteluna ja leimautumisena. Ammattilaisen puheeksiottoa on estänyt pelko yhteistyön huononemisesta, esimerkiksi huoltajan suuttuminen. (Eriksson & Arnkil, 2012, s. 49–50.) Valtaosassa huolen puheeksiotto tilanteista on päädytty hyvään keskusteluun ja paranevaan kontaktiin huoltajien kanssa. Ongelmia on ollut alle kolmasosassa keskusteluissa. Alkureaktiona on voinut ollut suuttumus tai hämmennys, joka myöhemmin on hälventynyt. (Eriksson & Arnkil, 2012, s. 19.)

Toinen tärkeä puheeksi ottamisen malli Toimiva lapsi ja perhe -menetelmien kokonaisuudesta on Lapset puheeksi -keskustelu, joka rakentuu mielenterveyden häiriöiden vaikutuksista huoltajiin ja lapseen. Se on lapsikeskeinen menetelmä, joka sopii erilaisiin toimintaympäristöihin perus- ja erityispalveluissa. Menetelmä on käytännönläheinen ja sen tavoitteena on yhdessä huoltajien kanssa tukea lapsen kasvua ja kehitystä muuttuneessa perhetilanteessa sekä ennaltaehkäistä ongelmia ja häiriöitä. Lapsen mukana olo keskusteluissa on suotavaa, mutta ammattilainen ja perhe arvioi sen aina tilanteen mukaan. Lapset puheeksi -keskustelu pohjautuu William Beardsleen, lastenpsykiatrian professorin kehittämiin ajatuksiin, sekä hänen luomaansa ”Family talk” perheinterventioon. (Kasvuntuki, i.a.; Solanius, 2006, s. 3.)

Lapset puheeksi -menetelmän tarkoituksena on ottaa asiat esille ja puhua niistä yhteisesti. Perheet voivat sulkeutua vaikeiden asioiden taakse ja käyttää sitä perheen suojaamiseksi leimaantumisen pelossa. Menetelmän tarkoituksena on saada perhe luottamuksellisesti keskustelemaan ja ymmärtämään, että normaali arki on lapselle riittävää. Ongelmatilanteissa lapsi otetaan mukaan ratkaisujen tekemiseen, jolloin ammattilaisen pitää tietää menetelmän tarkoitukset (Taulukko 2). Laki velvoittaa, että esimerkiksi aikuisten mielenterveys- ja päihdepalveluiden kautta pitää turvata lapsen kehitys. Ammattilainen on velvollinen ottamaan yhteyttä perhepalveluihin, jossa voidaan tehdä Lapset puheeksi -keskustelu. Aikuisen sosiaalipalveluissa pitäisi myös olla Lapset puheeksi -koulutuksia enemmän, jotta osattaisiin toimia oikea-aikaisesti ja koko perhe huomioiden. Yhteistyö varhaiskasvatuksen ja koulun sekä palveluiden välillä tulisi olla toimivaa ja lasta tukevaa. (Solanius, 2014.)

Taulukko 2. Lapset puheeksi -menetelmän tarkoitukset

Menetelmän tarkoitukset:
1. Vanhemmuuden ja lapsen kehityksen tukeminen.
2. Lapsen ja perheen palveluiden tarpeen arviointi.
3. Lastensuojelun tarpeen tai sosiaalihuollon tarpeen arviointi.
4. Lapsen ja perheen saattaminen tarvittaviin lisäpalveluihin.

Lapset puheeksi -menetelmän keskustelua ohjaa lokikirja, jonka pohjalta sosiaali- tai terveysalan ammattilainen käy läpi käsitteet haavoittuvuus ja vahvuus. Lokikirjoja on erilaisiin palveluihin, kuten neuvolaan, varhaiskasvatukseen, kouluihin ja vastaanottokeskuksiin. Niistä ammattilainen valitsee palveluihin ja lapsen ikätasoon sopivan lokikirjan, jonka pohjalta käydään keskustelu. Lapset puheeksi -menetelmä on helppokäyttöinen ja käytännönläheinen, ja sen on todettu tutkimusten perusteella lisäävän perheen hyvinvointia saaden huoltajat luottamaan vanhemmuuteensa. Keskustelut myös vahvistavat huoltajien psyykkistä vointia. Menetelmän on koettu olevan hyväksi koko perheelle sekä yksilötasolla myös huoltajille ja lapsille. Ammattilaiset kokevat menetelmän hyödyllisenä ja helpona, koska sen avulla keskustelu on yleensä luontevaa ja lasta sekä perhettä tukevaa. Ammattilaisia koulutetaan koko ajan lisää. (Mieli Suomen mielenterveys ry & Itla, 2020, s. 21.)

3 PERHELÄHTÖISYYS VARHAISKASVATUKSEN YMPÄRISTÖISSÄ

Varhaiskasvatuksessa yhteistyö huoltajien kanssa on ollut suurimmaksi osaksi tiedottamista ja yhteisten pelisääntöjen sopimista lapsen asioista. Viime vuosina huoltajien osallisuus ja heidän roolinsa lastensa parhaina asiantuntijoina on vahvistunut. Kasvatuskumppanuus on tärkeä osa ammattilaisten ja huoltajien välistä yhteistyötä. (Mikkola & Nivalainen, 2009, s. 11–12.) Nykyisin korostetaan jaettava ymmärrystä lapsesta ja varhaiskasvatuksessa tuetaan myös perheitä. Perhelähtöinen työ vaatii luottamuksen rakentamista. Luottamuksen rakentaminen jo yhteistyön alussa on tärkeää, jotta yhteistä ymmärrystä lapsen kasvun ja kehityksen tukemiseen löytyy myös vaikeissa tilanteissa. Moniammatillinen yhteistyö on keskeisessä roolissa, varsinkin jos lapsella tai perheellä on tuen tarpeita. (Kaskela & Kekkonen, 2006, s. 20–21.)

Perhelähtöisyys tarkoittaa perheen aktiivisen roolin kunnioittamista eli huoltajat ovat lapsensa asiantuntijoita. Varhaiskasvatuksen ammattilaisilla on asiantuntijuutta koulutuksen ja kokemuksen puolesta, ja tavoitteena on näiden molempien osapuolten yhteisymmärrys, jolloin kasvatusyhteistyö mahdollistuu. Perhekeskeinen näkökulma ja työorientaatio siis saavutetaan tukemalla vanhemmuutta. Perheen ja lapsen hyvinvointi sekä myönteinen kasvu liittyvät olennaisesti yhteen. Perhelähtöisessä työskentelyssä huomioidaan jokaisen perheen yksilöllisyys, ja varhaiskasvatuksen ammattilaiset kunnioittavat perheen kulttuurista taustaa, perheen erilaisia arvoja ja uskomuksia sekä selviytymistapoja. (Rantala, 2004, s. 101.) Seurakunnassa perhe nähdään suurena voimavarana, ja perheitä tuetaan rinnalla kulkien. Perheitä kohdataan perheiden omassa ympäristössä, eikä heitä ajatella työn kohteena, vaan heidät osallistetaan perhelähtöisesti elämäntilanteen mukaan. Seurakuntaelämä tulee samalla tutuksi ja on avoin kaikille. Jokainen perhe nähdään seurakunnassa yhtä arvokkaana. (Välilä, i.a.)

3.1 Perhelähtöisyyden ulottuvuudet

Perhelähtöinen työ koostuu neljästä ulottuvuudesta. Ensimmäinen ulottuvuus on tiedon ja vastuun jakaminen, jossa varhaiskasvatuksen ammattilaiset kertovat huoltajille lapsen päivästä ja rohkaisevat huoltajia kertomaan, miten lapsi toimii kotona. Huoltajat pyritään saamaan mukaan päättämään lapsen asioista. Tärkeää on luottamuksellisuus ja avoimuus vuorovaikutuksessa molemmin puolin. Huoltajat eivät esimerkiksi välttämättä kerro muuttuvista perhetilanteista, jos he kokevat, että heidän asioistaan kerrotaan muille osapuolille. Toisena kohtana on perheen asiantuntijuuden kunnioittaminen, jolloin huoltajia kuunnellaan aidosti ja heitä arvostetaan lapsensa kasvattajina. Huoltajia rohkaistaan antamaan palautetta toiminnasta ja henkilökunta pyrkii toimimaan sen mukaisesti. (Rantala, 2004, s. 101–102.) Kolmantena kohtana on huoltajien mielipiteen kysyminen, jolloin huoltajilta kysytään heidän toiveitaan liittyen lapsen kasvatukseen, arviointiin ja tavoitteiden saavuttamiseen. Huoltajat ovat mukana kaikissa lasta koskevissa keskusteluissa. Viimeisenä kohtana on koko perheen hyvinvoinnin

huomioiminen, jolloin varhaiskasvatuksessa tuetaan perheen hyvinvointia vanhemmuutta tukemalla. Huoltajien jaksamista voivat auttaa esimerkiksi päivittäiset keskustelut ja positiivisten asioiden kertominen lapsesta. (Rantala, 2004, s.104.)

Seurakunta ottaa huomioon perheen kokonaisvaltaisesti ja tukee perhettä. Perhelähtöisen seurakunnan suuntaviivoja valmisteltiin moniammatillisessa työryhmässä vuodesta 2018 vuoteen 2019 asti. Ne hyväksyttiin Kirkkohallituksessa, täysistunnossa vuonna 2019. (Suomen ev.lut. kirkko, i.a.-a) Seurakunnassa perhelähtöisyys tuodaan esille neljän erilaisen suuntaviivan kautta (Kirkkohallitus, i.a.-a, s. 3).

Perhe nähdään voimavarana, jossa tuetaan lapsilähtöisyyttä ja lapset nähdään arvokkaina. Jokaisen perheen mielipiteet ja asiantuntemus ovat arvokkaita ja niistä ollaan aidosti kiinnostuneita. Jokainen ihminen saa määritellä oman perheensä itse. Perhelähtöisyys nähdään myös läsnä olevana vuorovaikutuksena. Tässä korostuu seurakunnan toimesta perheiden kuunteleminen, ymmärtäminen ja puheeksi ottaminen, jotta perheiden hyvinvointia voidaan tukea. Esille tuodaan myös toimintaympäristö, joka tuo esille perheiden yksilöllisyyden ja erilaisen elinympäristön. Toimintaympäristöön sisältyy esimerkiksi perheen kulttuuri, asuminen tai sosiaaliset suhteet. Neljäntenä kohtana esille nousee moniammatillinen yhteistyö kaiken perustana. Seurakunta on yhteisö, jossa sen kaikilla jäsenillä on jotakin annettavaa. Siellä on perheiden kohtaamiseen ja tukemiseen erikseen koulutettuja ammattilaisia, mutta myös vertaistuen merkitys on suuri. Seurakunnassa ennaltaehkäisevä toiminta perheille sisältyy kaikille työntekijöille. Moniammatillinen yhteistyö on seurakunnan sisällä ja eri yhteistyöverkostoissa tapahtuvaa. Yhteistyötä voidaan tehdä esimerkiksi kunnan varhaiskasvatuksen tai perhekeskuksen kanssa. (Kirkkohallitus, i.a.-a, s. 3–5.)

3.2 Lait perhelähtöisyydelle

Varhaiskasvatuslaissa (L 540/2018) määritellään varhaiskasvatuksen yhdeksi tavoitteeksi toimiminen yhdessä lapsen ja lapsen huoltajan kanssa lapsen tasapainoisen kehityksen ja kokonaisvaltaisen hyvinvoinnin turvaamiseksi. Lisäksi tavoitteena on tukea lapsen vanhempaa tai muuta huoltajaa kasvatustyössä. Sosiaalihuoltolain (L 1301/2014) tavoitteena on muun muassa perheiden ja yksilöiden hyvinvoinnin ja osallisuuden edistäminen vahvistamalla toimintakykyä ja elämänhallintaa. Lain mukaan kunnallisten viranomaisten on yhteistyössä toimittava lasten ja nuorten hyvinvoinnin turvaamiseksi sekä ehkäistävä ja poistettava kasvuolojen epäkohtia. Sosiaalihuoltolain avulla pyritään alentamaan avun hakemisen kynnystä ja tarjoamaan matalan kynnyksen palveluita riittävän ajoissa ilman lastensuojelun asiakkuutta. Lastensuojelulaissa (L 417/2007) määritellään lapsen oikeudesta turvalliseen ja virikkeelliseen kasvuympäristöön, tasapainoiseen kehitykseen sekä erityiseen suojeluun. Ehkäisevää lastensuojelua on varhainen puuttuminen ja tuki, jota annetaan esimerkiksi varhaiskasvatuksessa, äitiys- ja lastenneuvolassa ja opetuksessa.

3.3 Kasvatusyhteistyö ja dialogisuus

Varhaiskasvatussuunnitelman perusteissa huoltajien kanssa tehtävän yhteistyön tavoitteena on huoltajien ja ammattilaisten yhteinen sitoutuminen lapsen kasvuun, kehitykseen ja oppimisen tukemiseen (Opetushallitus, 2018, s. 34). Kasvatusyhteistyö on varhaiskasvatuksen ammattilaisten ja huoltajien välistä vastavuoroista ja tasavertaista vuorovaikutusta, jonka periaatteena on molempien osapuolten kuuleminen, kunnioittaminen, luottamus ja dialogisuus. Ammattilaisten tulee tietoisesti rakentaa kasvatusyhteistyötä, jossa ammattilaiset ottavat huoltajien mielipiteet, näkemykset ja toiveet huomioon. Ensitapaamisella ja lapsen varhaiskasvatuksen tutustumisjaksolla on tärkeä merkitys luottamuksellisen suhteen luomisessa. (Kaskela & Kekkonen, 2006, s. 5, s. 13.)

Kasvatusyhteistyön vuoropuhelu onnistuu toista osapuolta kuuntelemalla. Kuulemiseen tarvitaan keskittymistä, läsnäoloa, kiinnostusta sekä empaattista ja rehellistä asennetta. Myönteinen ilmapiiri on ehdoton edellytys kuuntelemiselle. (Kaskela & Kekkonen, 2006, s. 32.) Kunnioittavan suhteen ammattilainen luo omalla myönteisyydellään, avoimella toiminnallaan ja rehellisellä puheellaan. Toista kunnioittava asenne on toisen hyväksymistä ja arvostamista sellaisenaan kuin hän on. Joskus se voi olla haaste, sillä erilaisten kulttuurien tavat toimia voivat olla hyvinkin erilaiset kuin omat. (Kaskela & Kekkonen, 2006, s. 35.) Luottamuksen syntyminen alkaa kuulemisesta ja kunnioituksesta ja siihen tarvitaan myös aikaa. Varhaiskasvatuksen ammattilaisten sensitiivisen suhde lapseen herättää huoltajissa luottamusta. Luottamus rakentuu huoltajien mahdollisuuksista vaikuttaa lapsensa hoitoon ja kasvatukseen liittyviin asioihin. Lisäksi päivittäisissä keskusteluissa luodaan luottamuksen ilmapiiriä. (Kaskela & Kekkonen, 2006, s. 36.)

Dialogi on taitoa ajatella, puhua ja toimia yhdessä. Dialogissa annetaan tilaa toisen ajatuksille ja kummankin osapuolen tietämys on yhtä arvokasta ja merkityksellistä. Näin ollen dialogissa sovitellaan yhteen erilaisia näkemyksiä ja luodaan yhteistä ymmärrystä asioista. (Kaskela & Kekkonen, 2006, s. 38–39.) Ammattilaisten täytyy osata erottaa oma elämäntarinansa huoltajien tarinoista, koska se helpottaa ammattilaisia kuulemaan myös niitä elämäntarinoita, jotka ovat vastoin heidän omia arvojaan ja asenteitaan. (Kekkonen, 2004, s. 85.)

3.4 Moniammatillinen yhteistyö

Moniammatillisen yhteistyön näkökulma on nykypäivänä korostunut ja moniammatillisuus käsite avautuu moniammatillisen yhteistyön kautta. Se on vuorovaikutusta, perheiden roolin kuvaamista ja uusien näkökulmien esille tuomista sekä osaamisen kehittämistä moniammatillisella sosiaali- ja terveysalalla. (Mönkkönen ym., 2019, s. 5, s. 16.)

Moniammatillisuus on erilaisten verkostojen ja viranomaisten välistä yhteistyötä yhteisen tavoitteen ja päämäärän saavuttamiseksi. Moniammatillinen yhteistyö on rajoja rikkovaa eli sallitaan muiden ammattilaisten tulla toisten ammattilaisten alueelle. Moniammattilaisten välinen avoimuus, luottamus ja ymmärrys sekä tiedot ja taidot edistävät työskentelyä perheen parhaaksi. Perheen ja tukiverkoston rooli on tärkeä ja huomioitava asia. Se on asiakaslähtöisyyttä. Perhettä tuetaan yksilöllisesti, kunnioitetaan sekä kuullaan kaikkia perheeseen kuuluvia. (Mönkkönen ym., 2019, s. 17–19.) Moniammatillisuus on vastavuoroista eli erilaisten toimijoiden välinen tieto ja vuorovaikutus toimii oman roolinsa mukaisesti. Kenenkään roolia ei pidä korostaa, vaan yhteistyöllä ratkotaan ongelmia, joihin perhe otetaan mukaan. Perheitä kuunnellaan sekä kohdataan arvostavasti oman elämänsä asiantuntijoina. (Mönkkönen ym., 2019, s. 20.)

Moniammatillista työtä edistää neljä työyhteisötaitoa: osaamisen kehittäminen, hyvä paineen sietokyky, rakentava vuorovaikutus sekä tieto omasta roolista osana työyhteisöä. Johtamisella, joka tukee toimijoiden välistä yhteistyötä ja vastuuta on myös suuri merkitys. Lisäksi ammattilaisen oma reflektointi on tärkeää, jotta tiimi pystyisi oppimaan siitä. (Mönkkönen ym., 2019, s. 21–23.)

Haasteita moniammatilliselle yhteistyölle luo resurssit. Ammattilaiset ovat ylikuormittuneita ja jokaisella on kiire omilla tahoillaan. Tämä saattaa johtaa ajatteluun, jossa moniammatillinen yhteistyö koetaan negatiivisena, koska ajatellaan sen lisäävän työtaakkaa. Organisaatioiden ja johtajien pitäisi mahdollistaa ammattilaisten moniammatillinen työ. (Mönkkönen ym., 2019, s. 24.) Yhteiskuntamme muoutuu ja haasteet monimuotoistuvat, jolloin haasteista selviämiseen tarvitaan kokonaisvaltaisia toimintatapoja. Ongelmia voidaan pohtia ammattilaisten erilaisia moniammatillisia näkökulmia hyödyntäen eli yhdistetään ja hyödynnetään osaamista. Tarvitaan rohkeutta, jotta voidaan hyödyntää moniammatillisen vuorovaikutuksen kautta toisten asiantuntijuutta oman näkökannan laajentamiseen. Sitä kautta syntyy luottamus eri ammattilaisten kesken. Näin saadaan kokonaisvaltainen tilanne perheestä ja päädytään heidän kannaltaan parhaaseen ratkaisuun. (Mönkkönen ym., 2019, s. 25, s. 31–34.) Tietojen sujuva vaihto eri

toimijoiden kesken on keskeisintä toimivan ammatillisen yhteistyön turvaamiseksi (Huhtala, 2016, s. 31).

Varhaiskasvatuksessa on monia yhteistyötahoja, joiden kanssa tehdään yhteistyötä lapsen kehityksen turvaamiseksi. Keskusteluja käydään huoltajien lisäksi esimerkiksi neuvolan työntekijöiden, puhe- ja toimintaterapeuttien, psykologien ja varhaiskasvatuksen erityisopettajien kanssa. Perheen tuen tarpeisiin ja huoltajien ongelmiin on varhaiskasvatuksen ammattilaisten hankalampi puuttua. Huoltajaa voidaan ohjata esimerkiksi mielenterveys- tai päihdepalvelujen piiriin. Joissakin kunnissa toimii varhaiskasvatuksen perhetyöntekijöitä, jotka ovat tukena sekä perheille että ammattilaisille.

Lasten ja perheiden kanssa työskentelyssä tarvitaan verkostotyötä ja ymmärrystä lapsen oikeuksista ja osallisuudesta omaan elämäänsä ja omiin päätöksiinsä (Nummela, i.a.). Diakoniassakaan ei ole kyse tietystä työmuodosta, vaan se on koko kirkon tehtävää, mikä näkyy kaikilla työaloilla. Diakonia tukee ja auttaa ihmisiä, jotka ovat haavoittuneessa asemassa. Samalla se toimii oikeudenmukaisuuden, yhdenvertaisuuden sekä rauhan kautta. Tärkeintä on lähimmäisenrakkaus ja ihmisarvon edistäminen. (Suomen ev.lut. kirkko, i.a.-b) Seurakunnassa perheitä tukevat monet ammattilaiset. Työhön koulutettuja ovat muun muassa diakoniatyöntekijät, nuorisotyönohjaajat ja varhaiskasvatuksen ohjaajat. Kirkon perheneuvonta tarjoaa ammatillista keskusteluapua. Diakonia myös auttaa perheitä palveluiden piiriin. (Kuusimäki, i.a.; Suomen ev.lut. kirkko, i.a.-b)

Suurin osa seurakunnista on yhteydessä kunnalliseen varhaiskasvatukseen. Yhteistyöstä ja sen muodosta tehdään yleensä yhteistyösopimus. Yhteistyö näkyy varhaiskasvatussuunnitelman kautta, jossa seurakunta toimii yhteistyökumppanina tukien kunnallista varhaiskasvatustyötä ja katsomuskasvatusta seurakunnan kontekstista. Katsomuskasvatus sisältää erilaiset uskonnot ja katsomukset. (Tahvanainen, i.a.)

4 LAPSEN OSALLISUUDEN TUKEMINEN

Lapsen osallisuudella tarkoitetaan lapsen mahdollisuutta osallistua oman etunsa turvaamiseksi tehtävään työhön ja päätöksiin. Osallisuuden avulla tuetaan lapsen kasvua ja kehitystä. Lapsella on oikeus ilmaista oma mielipiteensä ja hänellä on oikeus osallisuuteen kaikissa häntä koskevissa asioissa. Lapsen osallistuessa toimintaan, hän voi tuntea ja kokea, että on osa tiettyä ympäristöä ja kokonaisuutta. Lapsen oikeudet luovat perustan lapsen osallisuudelle. (Nivala, 2010, s. 18–25; Lapsen osallisuus, 2021.) Lapsen osallisuudelle on siis annettava aina mahdollisuus oman perheen ja varhaiskasvatuksen sekä muiden palvelujen piirissä, esimerkiksi perhe- ja kasvatusneuvonnan ympäristössä. Huoltajien on hyvä kuunnella lapsen mielipidettä ja ottaa lapsi mukaan keskusteluun.

Varhaiskasvatuksessa puhutaan lapsen osallisuudesta (participation) ja sen lisäämisestä. Se tarkoittaa käsitystä lapsesta toimijana, lapsen oikeutta tulla kuuluksi ja olla osallisena yhteisössä. Osallisuuteen liittyy olennaisesti yhteisöllisyys, joten kasvatuskeskusteluissa kiinnitetään huomiota lapsen toimimiseen ryhmän jäsenenä yhteisissä toiminnoissa. Osallisuuden mahdollistaminen tai osallisuuteen kutsuminen tarkoittaa että, varhaiskasvatuksen ammattilaiset suuntaavat lapsiin ja huoltajiin sellaisia toimia, joilla heidät yritetään ohjata osallisiksi. Tästä käytetään myös termiä osallistaminen. (Turja, 2017, s. 44–45.) Lasten ja heidän huoltajiensa osallisuus on kirjattu Varhaiskasvatuslakiin (L 540/2018) ja lasten varhaiskasvatussuunnitelmiin.

Osallisuus on kuulumista johonkin ja tunnetta siitä, että saa olla osa jotakin. Seurakunnassa tämä merkitsee, että jokainen saa toimia seurakunnassa tasavertaisena toimijana. (Suomen ev.lut. kirkko, i.a.-c) Seurakunnassa lapsiystävällisyys merkitsee sitä, että huomioidaan lapsen mielipiteet ja he saavat vaikuttaa heitä koskevissa asioissa. Lapsiystävällisen seurakunnan keskiössä on lapsen osallisuus. (Suomen ev.lut. kirkko, i.a.-d)

4.1 Lapsen oikeudet ja etu

”Lapsen oikeus on aikuisen velvollisuus”, J.P. Grant, Unicefin entisen pääministerin lause kiteyttää tärkeän asian lapsen oikeuksista. Lapsen oikeuksien sopimus eli LOS hyväksyttiin YK:n yleiskokouksessa 20.11.1989, ja se koskee kaikkia alle 18-vuotiaita lapsia. Suomessa sopimus astui voimaan vuonna 1991. Se on maailman laajimmin ratifioitu YK:n ihmisoikeussopimus ja valtiolla on sopimuksen mukaan velvollisuus tiedottaa lasten oikeuksista, niin aikuisille kuin lapsillekin. Lapsen oikeuksien sopimuksen noudattamista valvoo YK:n lapsen oikeuksien komitea, jolle maat raportoivat tilanteestaan viiden vuoden välein. Lisäksi Unicef ja muut lapsijärjestöt valvovat lapsen oikeuksien toteutumista. Lapsen oikeuksien sopimuksen neljä yleistä periaatetta ovat: syrjimättömyys, lapsen edun huomioiminen, oikeus elämään ja kehittymiseen ja lapsen näkemysten kunnioittaminen. (Unicef, i.a.)

Lapsen oikeuksien sopimuksen kolmas artikla käsittelee lapsen etua. Lapsen edun määrittelyssä keskeistä on lapsen oikeus esittää omat näkemyksensä ja saada ne huomioituksi. Lapsen etu on aina ensisijainen asia ja päätöksentekijän on pystyttävä esittämään, miten sitä on arvioitu. Lapsen etua voidaan arvioida huomioimalla muun muassa lapsen omat näkemykset, identiteetti ja tausta, sekä vaalimalla perhesuhteita. Lisäksi lapsen terveyteen ja koulutukseen sekä lapsen haavoittuvaan asemaan tulee kiinnittää huomiota. Tärkeää on erottaa, että lapsen mielipide ei välttämättä ole sama kuin lapsen edun mukainen ratkaisu eli lapsen etu ei lähtökohtaisesti tarkoita samaa kuin lapsen tahto. Lapsella ei myöskään ole päätöksenteon velvollisuutta, eikä lapselle voida jättää päätöksenteon vastuuta vaikeissa päätöksentekotilanteissa. Lapsen edun määrittely on aina tapaus- ja tilannekohtaista ja arviointiin liittyy tulkintaa. Ammattilaisen tulee olla selvillä lapsen näkemyksestä ja tuntea hyvin lapsen oikeudet. Ajantasainen ja uusin tieto muun muassa lapsen kehityksestä ja kasvusta sekä vuorovaikutussuhteiden merkityksestä ohjaa päätösten tekemisessä. (Lapsen oikeudet, i.a.-a)

Lapsen näkemysten kunnioittaminen tunnetaan myös lapsen osallistumisoikeuden turvaavana artiklana tai "osallisuusartiklana". Artiklassa lapsen osallistumisen oikeus korostuu lapsen kuulemisena, sen ei tulisi olla vain tilapäistä. Keskeisenä näkemyksenä on lapsen rooli aktiivisena toimijana ja oikeuksien haltijana. Artikla takaa lapselle oikeuden ilmaista oma näkemyksensä ja tulla kuulluksi kaikissa häntä koskevissa asioissa. Artiklassa otetaan huomioon myös lapsen ikä ja kehitystaso sekä yksittäisen lapsen että lapsiryhmän oikeus saada näkemyksensä huomioon otetuksi. Lapsen kuulemismenettelyssä tai osallistumistilanteessa tulee huomioida esimerkiksi tilanteen vapaaehtoisuus, kunnioitavuus, lapselle sopivuus, turvallisuus, aikuisten asianmukainen koulutus ja vastuullisuus. (Lapsen oikeudet, i.a.-b)

Lapsiasiavaltuutettu edistää ja arvioi lapsen oikeuksien toteutumista Suomessa. Valtuutetun tehtävänä on varmistaa, että lasten asema ja oikeudet otetaan huomioon yhteiskunnallisessa päätöksenteossa sekä lainsäädännössä. Valtuutettu edistää lapsen oikeuksien toteutumista yhteistyössä muiden toimijoiden kanssa. (Lapsiasiavaltuutettu, i.a.-a) Lapsiasiavaltuutettu on laatinut elokuussa 2021 avoimen kirjeen COVID-19-pandemiaan liittyen. Kirjeessä valtuutettu on huolissaan lasten ja nuorten jättämisestä viimeiseksi rokotusjärjestyksessä ja vaatii terveysturvallisuuden parantamista kouluissa. (Lapsiasiavaltuutettu, i.a.-b)

COVID-19-pandemia on vaikuttanut lasten, nuorten ja perheiden hyvinvointiin ja oikeuksien toteutumiseen monella tapaa. Vuoden 2020 sosiaali- ja terveysministeriön työryhmän raportissa huolena on lasten ja nuorten eriarvoisuuden ja syrjäytymisen lisääntyminen COVID-19-pandemian aikana. Lisäksi on tärkeää huomioida perheiden ja huoltajien kuormituksen lisääntyminen poikkeusaikana. COVID-19 on lisännyt vanhemmuuden tuen tarvetta. (Sosiaali- ja terveysministeriö, 2020.)

Lapsivaikutusten arviointi eli LAVA on Suomen evankelisluterilaisessa kirkon menetelmä sekä työkalu, jonka kautta kaikki alle 18-vuotiaat lapset ja nuoret otetaan huomioon kaikessa kirkon päätöksenteossa. Lapsivaikutusten arviointi on keino,

jolla voidaan toteuttaa konkreettisesti YK:n lapsen oikeuksien sopimusta. Sen tavoite on tuoda esille lasten edun näkökulma toimintaa ja päätöksentekoa tehtäessä. Tätä kautta voidaan edistää lasten hyvinvointia sekä vahvistaa lasten osallisuutta, oikeutta ja vaikuttamista itseään koskevassa päätöksen teossa. Lapsivaikutusten arviointi kuuluu seurakunnan normaaleihin prosesseihin. Sitä käyttävät työntekijät sekä luottamushenkilöt. Seurakunnissa voi olla nimettyjä lapsiasiahenkilöitä, jotka tukevat ja auttavat lapsivaikutusten arvioinnin tekemistä. (Kirkkohallitus, 2015, s. 5–6.)

4.2 Varhaiskasvatussuunnitelma

Lasten varhaiskasvatussuunnitelmat laaditaan ja varhaiskasvatusta toteutetaan Opetushallituksen antaman valtakunnallisen varhaiskasvatussuunnitelman perusteiden mukaan. Se on uusittu vuoden 2016 perusteista ja otettu käyttöön elokuussa 2019. (Opetushallitus, 2021.) Varhaiskasvatustilain (L 540/2018) ohjaa myös varhaiskasvatussuunnitelman perusteiden laadintaa. Varhaiskasvatussuunnitelman perusteet toteutuvat valtakunnallisesti, paikallisesti ja lasten varhaiskasvatussuunnitelmien laadinnassa. Paikallisen tason varhaiskasvatussuunnitelmassa otetaan huomioon alueen erityispiirteet, mahdolliset pedagogiset painospisteet, lasten tarpeet ja varhaiskasvatusta koskevan arviointitiedon ja kehitystyön tulokset. Paikalliset varhaiskasvatussuunnitelmat koskevat kunnan koko varhaiskasvatusta mukaan lukien esimerkiksi avoin varhaiskasvatustoiminta ja yksityiset perhepäivähoitajat. (Opetushallitus, 2018, s. 7–8.)

Lapsen varhaiskasvatussuunnitelman laadinnassa tärkeintä on lapsen etu ja tarpeet sekä lapsen osallisuuden huomioiminen. Siihen kirjataan pedagogiset tavoitteet toiminnalle, jotka ohjaavat lapsiryhmän toiminnan suunnittelua ja toteuttamista sekä toimintakulttuurin että oppimisympäristöjen kehittämistä. Lapsen varhaiskasvatussuunnitelma laaditaan huoltajien kanssa aina lapsen aloitettua päiväkodissa tai perhepäivähoidossa ja sitä tarkennetaan tarvittaessa lapsen tarpeiden mukaan, vähintään kerran vuodessa. Lapsen

varhaiskasvatussuunnitelman laatimisesta ja arvioinnista vastaa päiväkodissa varhaiskasvatuksen opettajaksi kelpoinen henkilö. Suunnitelmassa huomioidaan lapsen mielipide ja toiveet sekä lapsen yksilölliset tarpeet, kiinnostuksen kohteet, vahvuudet ja osaaminen. Lisäksi lapsen kielellinen, kulttuurinen ja katsomuksellinen tausta tulee olla suunnitelmassa selvillä sekä lapsen mahdollinen lääkehoidosuunnitelma ja lapsen mahdollinen kehityksen ja oppimisen tuki ja sen toteuttaminen. Tärkeää on myös kirjata huoltajan, lapsen ja henkilökunnan kanssa yhteisesti sovitut asiat. (Opetushallitus, 2018, s. 9–11.) Lasten osallistumisen ja vaikuttamisen taitoja tuetaan varhaiskasvatuksessa. Lapset kohdataan arvostavasti, lapsen mielipiteitä kuunnellaan ja heidän aloitteisiinsa vastataan. Yhdessä varhaiskasvatuksen ammattilaisten kanssa lapset suunnittelevat, toteuttavat ja arvioivat toimintaansa. (Opetushallitus, 2018, s. 26–27.)

Seurakunnassa kirkon varhaiskasvatus toimii perheiden kotikasvatuksessa tukena kuten kunnan varhaiskasvatus. Kirkko tarjoaa siis varhaiskasvatusta ja tukee katsomuskasvatusta. Kirkon varhaiskasvatustyötä tekevät seurakunnan lapsi- ja perhetyöntekijät, jotka tukevat lapsen kokonaisvaltaista kasvua ja kehitystä kristillisen ihmiskäsityksen kautta. Kirkon varhaiskasvatuksen tavoitteena on perheiden kanssa tehtävä avoin yhteistyö kasteessa saadun opetustehtävän kautta. Kirkossa on käytössä Vasu kirkossa työkalu, joka mahdollistaa seurakunnan varhaiskasvatustyön kehittämistä varhaiskasvatussuunnitelman perusteiden mukaisesti. Sen kautta veloitteena on tehdä yhteistyötä kunnan varhaiskasvatuksen kanssa, sillä kirkolla ei ole käytössä varhaiskasvatuspedagogiikkaa, vaan käytössä on yleiset pedagogiikan periaatteet. (Ojell & Tahvanainen, i.a.)

4.3 Positiivinen pedagogiikka

Positiivisella pedagogiikalla edistetään hyvinvointia. Eräs hyvinvointiteoria on Martin Seligmanin PERMA-teoria, jonka keskeiset menetelmät ovat keskittyminen myönteisiin tunteisiin, sitoutuminen toimintaan, välittävät ihmissuhteet sekä merkityksellisyyden kokemukset ja saavuttaminen. Varhaiskasvatuksessa tämä

tarkoittaa lapsen hyväksymistä ja arvostamista juuri sellaisena kuin hän on. Varhaiskasvatuksen ammattilaiset keskittyvät lapsen vahvuuksiin ja uskovat lapsen mahdollisuuksiin. Lapsi kohdataan aidosti ja välittävästi. Asioihin suhtaudutaan myönteisesti ja lasta kannustetaan ja kehuaan sekä sanoitetaan onnistumisia. (Leskisenoja, 2019, s. 41, s. 43, s. 63.)

PERMA-teorian myönteisillä tunteilla tarkoitetaan esimerkiksi turvallisuuden tunnetta, tyytyväisyyttä, onnellisuutta ja iloa. Lapsi opetetaan tunnistamaan ja nimeämään tunteita sekä lapselle järjestetään toimintaa, missä hän kokee myönteisiä tunteita. Lapsen sitoutuminen toimintaan lähtee aikuisen kyvystä huomata lapsen mielenkiinnon kohteet ja toteuttaa niitä yhdessä lapsen kanssa. (Leskisenoja, 2019, s. 65, s. 71, s. 94.) Välittävien ihmissuhteiden merkitystä ei voi lii-
kaa korostaa, sillä se on välttämätön edellytys lapsen tasapainoiselle kasvu-
lle. Jokainen lapsi haluaa tulla kohdatuksi ja nähdyksi ja aikuisen kannustus, tuki,
kuunteleminen, arvostus ja huolenpito ovat tärkeitä osoituksia siitä. Lapsen mer-
kityksellisyyden kokemus liittyy lapsen osallisuuden tunteeseen. Kun lasta kuun-
nellaan aidosti, se lisää lapsen osallisuutta ja näin ollen lapsen hyvinvointia. (Les-
kisenoja, 2019, s. 111–112, s. 150.) Positiivisella pedagogiikalla luodaan pohja
lapsen itseluottamukselle, toisten kunnioittamiselle ja yhteisössä toimimiselle
(Leskisenoja, 2019, s. 162). Saavuttamisella tarkoitetaan lapselle itselle merki-
tyksellisten asioiden saavuttamista. On tärkeää, että lapsi saa onnistumisen ko-
kemuksia ja hän oppii sinnikkyyttä ja vastoinkäymisten voittamista. Aikuisen luot-
tamus lapsen kykyihin ja mahdollisuuksiin luo lapselle luottamuksen itseensä.
(Leskisenoja, 2019, s. 183, s. 186.)

Positiiviseen kasvatukseen kuuluu olennaisesti turvallisen kiintymyssuhteen luo-
minen. Se saavutetaan olemalla lapselle turvallinen aikuinen, olemalla läsnä
sekä nähdyksi tulemisen tunteella. Näin syntyy yhteys lapsen ja aikuisen välille.
Lisäksi tarvitaan kunnioitusta ja rajoja. Lapsi oppii aikuisen käyttäytymisestä ja
aikuisella on vastuu käyttäytyä kunnioittavasti lasta kohtaan, vaikka lapsi ei siihen
aina pystyisikään. Aikuinen asettaa lapselle rajat, jotka ovat lapsen turvana. (Tro-
gen, 2020, s. 45, s. 66.)

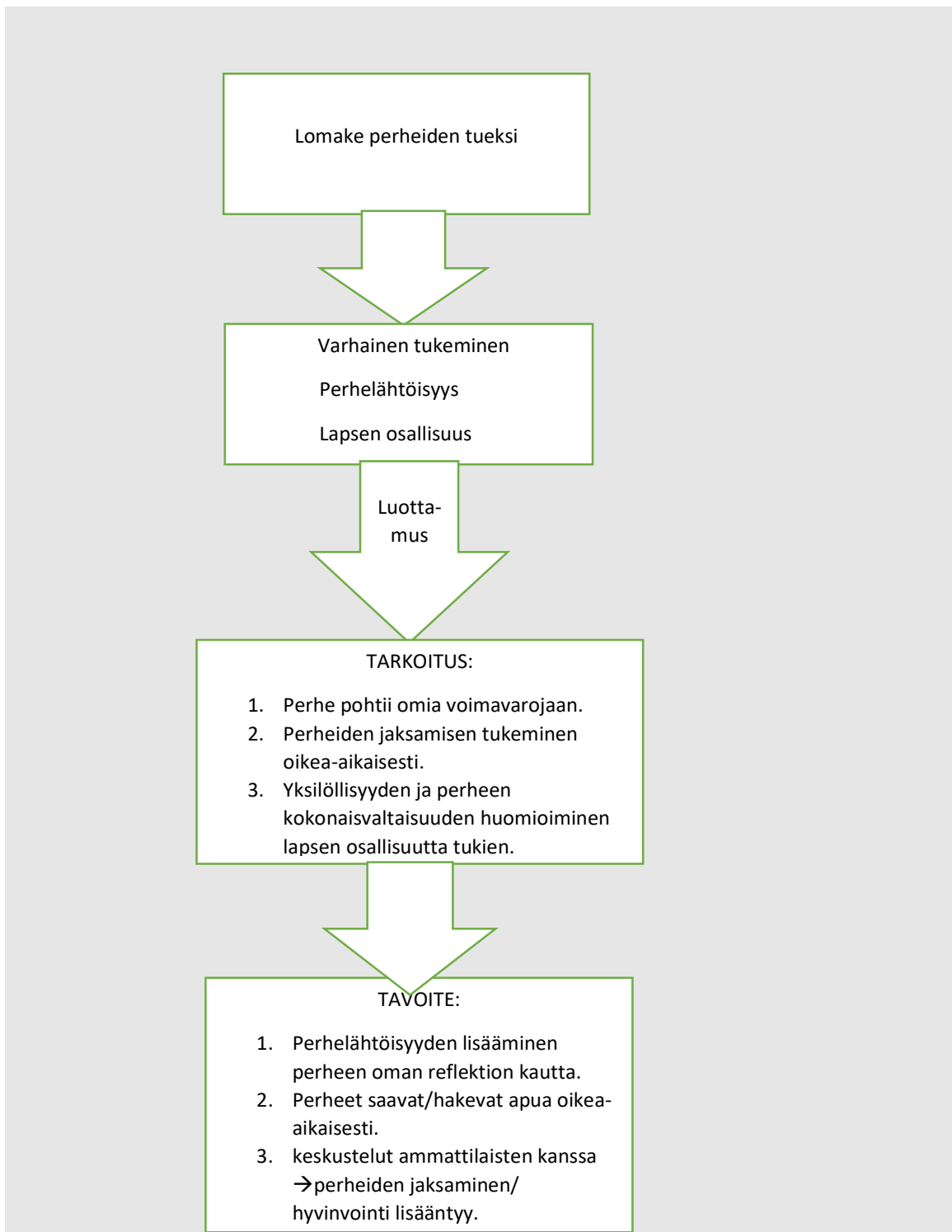
5 OPINNÄYTETYÖN PROSESSI

Kehittämispainotteisessa opinnäytetyössä kehitettiin lomake perheiden varhaiseen tukemiseen. Lomakkeen kehittämisessä tärkein rooli oli perheillä, jotka testasivat lomakkeen tarpeellisuuden. Webropol-palautekyselyn avulla kysyttiin huoltajien mielipiteitä lomakkeesta.

5.1 Tarkoitus ja tavoite

Opinnäytetyön tarkoituksena oli kehittää perhelähtöisyyttä tukeva lomake Mas-kun varhaiskasvatuksen lapsiperheille. Kehittämispainotteisen opinnäytetyön lomakkeen tarkoitus ja tavoite käsittelee laajasti perheiden tukemista (Kaavio 1). Lomakkeen tarkoituksena on herätellä perheitä hakemaan tukea ja apua mahdollisimman varhaisessa vaiheessa. Kehitettävän lomakkeen avulla huoltajien on mahdollista pohtia voimavarojaan ja hyvinvointiaan rauhassa sekä ottaa yhteyttä tarvittaessa ammattilaisiin. Tarkoituksena on myös perheiden yksilöllisyyden ja kokonaisvaltaisuuden huomioiminen lapsen osallisuutta tukien. Lapsen osallisuuden huomioiminen näkyy lomakkeessa muutamalla kysymyksellä.

Opinnäytetyön tavoitteena oli kehittää toimintamalli perheiden varhaiseen tukemiseen. Lomakkeen tavoitteena on perhelähtöisyyden lisääminen perheen oman reflektion kautta. Lisäksi tavoitteena on saada perheille tunne, että tukea ja apua on saatavilla matalalla kynnyksellä, jos perheessä koetaan ongelmia esimerkiksi jaksamisessa. Lomakkeen avulla rohkaistaan huoltajia avoimeen keskusteluun myös kasvatuskäytännöistä. Kun perheen tuen tarpeita on pohdittu kotona yhteisesti, niistä on silloin helpompi puhua varhaiskasvatuksen ammattilaisten tai muun ulkopuolisen tahon kanssa. Avun hakemisen ja ammattilaisten keskustelujen kautta saavutetaan perheiden luottamus, jolloin perheiden hyvinvointi ja jaksaminen lisääntyy.



Kaavio 1. Lomakkeen tarkoitus ja tavoite

5.2 Prosessin kuvaus

Opinnäytetyön aihepiiri alkoi hahmottumaan maaliskuussa 2020, jolloin varhaiskasvatuksen ja perheiden arki muuttui COVID-19-pandemian vuoksi. Lasten määrä varhaiskasvatuksessa väheni, koska suosituksena tuli lasten jääminen kotihoitoon. Pohdimme COVID-19 rajoitusten merkitystä lapsiperheiden hyvinvointiin. Varhaiskasvatuksen lisäksi keskeytyi esimerkiksi harrastustoiminta ja muut sosiaaliset kontaktit, kuten sukulaisten luona käynnit. Monen perheen tukiverkostot romahtivat ja oli selvittävä yksin uuden ja pelottavan asian kanssa. Havaintojen kautta muodostui kehittämisidea perheille tarjottavasta konkreettisesta avusta ja varhaisesta tuesta.

Maskun kunnan varhaiskasvatuksessa alkoi syksyllä 2021 Sami Luodon puheeksi ottamisen malli varhaiskasvatussuunnitelmakeskusteluiden yhteydessä. Huolestuimme, että kehittämämme lomake perheille oli samansuuntainen kuin Luodon malli. Hyvin pian kävi kuitenkin ilmi, että lomake tukee tätä mallia ja on ikään kuin jatkumo kysymyksille, jotka esitetään huoltajille varhaiskasvatussuunnitelmakeskusteluissa.

Kehitimme perheiden tueksi kotiin annettavan lomakkeen perhelähtöisyyden näkökulmasta. Perhe pystyy lomakkeen avulla itse pohtimaan omaa tilannettaan sekä olemaan yhteydessä ammattilaisiin tarvittaessa. Lomakkeessa on valmiita kysymyksiä, joiden avulla huoltajien on helpompi keskustella, jos perheessä on esimerkiksi ongelmia vuorovaikutuksessa. Lomakkeessa on koottuna myös palveluja, joihin huoltajat voivat olla yhteydessä. Lomake otettiin käyttöön Maskun varhaiskasvatuksessa syksyllä 2021. Hyödynnämme lomakkeen avulla perheille tietoisuutta omasta tilanteestaan ja tuen saavutettavuudesta. Opinnäytetyön tietoperustaa tarkastellaan useista eri lähteistä, niin kirjallisista lähteistä kuin internetsivuista ja -julkaisuista. Lomake koottiin teoreettisten lähteiden ja Sami Luodon haastattelujen pohjalta.

5.3 Tausta ja yhteistyökumppani

Opinnäytetyömme sijoittuu Maskun kunnan varhaiskasvatukseen. Maskun kunnassa alkoi syksyllä 2021 puheeksi ottamisen malli, jossa varhaiskasvatussuunnitelmakeskusteluissa huoltajille esitetään kolme kysymystä perheen jaksamisesta. Sami Luoto on kehittänyt tämän mallin Liedossa, ja se on ollut käytössä Liedossa ja muutamassa muussa kunnassa vuodesta 2020. Puheeksi ottamisen malliin liittyy myös varhaiskasvatuksen ammattilaisten tueksi ”palveluviuhka”, jonka avulla ammattilaiset voivat tarvittaessa neuvoa huoltajia ottamaan yhteyttä tarvittaviin palveluihin.

Opinnäytetyömme kohderyhmänä olivat perheet, joiden lapset ovat varhaiskasvatuspalveluiden piirissä Maskun kunnassa. Suuntasimme kehittämistyömme huoltajille, jotta mahdollisimman moni perhe pohtisi tilannettaan ja huomaisi, että apua on saatavilla matalalla kynnyksellä.

5.4 Perheille annettavan lomakkeen laadinta ja toteuttaminen

Laadimme ja toteutimme perheille helppokäyttöisen lomakkeen huoltajien keskustelujen tueksi (Liite 1). Ammattisanaston sijaan käytimme kysymyksissä konkreettisia esimerkkejä. Selkeytimme lomaketta väliotsikoilla ja vähäisellä tekstin määrällä pyrimme mielenkiinnon säilymiseen. Kuvalla ja puhekuplilla kiinnitimme huomion sanoihin, jotka kannustavat huoltajia miettimään asioita yhdessä. Kannustavat sanat, jotka liittyvät perheen väliseen vuorovaikutukseen ovat seuraavat: keskusteleminen, kehuminen, kuunteleminen, kysyminen, kokeminen ja kannustaminen. Nämä kaikki sanat liittyvät positiiviseen pedagogiikkaan, jonka halusimme näkyvän lomakkeessa. Lisäksi toimme esille lapsen osallisuuden ja lapsen näkökulman huomioimisen muutamalla kysymyksellä.

Lomakkeessa on yhteystietoja Maskun kunnan lapsiperheiden palveluista, joihin huoltajat voivat olla tarvittaessa yhteydessä. Jätimme pois työntekijöiden nimet,

sillä puhelinnumerot ja nettilinkit ovat pysyvämpiä. Lisäksi lomakkeessa on muutamia internetistä löytyviä palveluja. Lomake lisää saavutettavuutta moniammatillisesti, jos perhe päätyy hakemaan apua perhepalveluista. Lomake auttaa perheiden oman näkemyksen kautta saavuttamaan palveluja ja hakeutumaan peruspalveluiden piiriin ajoissa. Lomakkeessa tuotiin ilmi luottamuksellisuus, jotta perheen kynnyks hakea apua madaltuisi. Tarkoituksena oli tuottaa perheille jotain konkreettista pohtimisen ja keskustelun avuksi, joten lomake jaettiin huoltajille kotiin paperiversiona varhaiskasvatussuunnitelmakeskustelujen jälkeen. Lisäksi lomakkeessa kerrottiin, että loppusyksystä aukeaa Webropol-palautekysely, jossa kysytään lomakkeen käyttökokemuksista.

Pyysimme palautetta lomakkeen ulkomuodosta ja sen sisällöstä Sami Luodolta ja varhaiskasvatuksen esimieheltä. Saimme muutamia hyviä korjausehdotuksia tekstiin ja muokkasimme sitä selkeämmäksi. Lisäksi palautteesta kävi ilmi, että lomake voi olla hieman pitkä yhdelle keskustelulle, mutta korostimme että keskusteluja voi tarvittaessa jatkaa toisella kerralla. Pohdimme, alentaisiko huoltajien kynnyksistä ottaa yhteyttä lapsiperheiden palveluihin, jos lomakkeessa olisi konkreettisia esimerkkejä, milloin olla yhteydessä ammattilaisiin. Näin ollen huoltajat kokisivat, että huolen ei tarvitse olla suuri neuvojen ja avun hakemiseen. Jätimme kuitenkin esimerkit pois, sillä lomakkeesta olisi tullut liian pitkä.

5.5 Palautekyselyn laadinta ja toteuttaminen

Laadimme palautekyselyn perheiden tueksi (Liite 2). Kysely luotiin sähköisellä Webropol-työkalulla. Palautekyselyssä kerrottiin kyselyn koskevan perheitä, joille on annettu varhaiskasvatussuunnitelmakeskustelun jälkeen lomake perheen välisen vuorovaikutuksen tueksi. Kerroimme myös, että palautekysely toteutetaan anonymisti, jotta kynnyks vastata madaltuu. Toimme ilmi sen, että vastaaminen tapahtuu nopeasti ja on tärkeää vastata kyselyyn, jotta voimme arvioida lomakkeen hyödyllisyyttä perheiden näkökulmasta.

Palautekyselyssä kysyttiin, missä päiväkodissa perheiden lapset ovat hoidossa. Tämän jälkeen kyselyssä oli viisi valintakysymystä, johon vastaaminen oli pakollista sekä yksi avoin kysymys, johon sai halutessaan vastata. Kyselyssä käytiin läpi seuraavat asiat: 1) keskusteliko perhe lomakkeen avulla käytännöstään ja toimintatavoistaan, 2) saivatko he lomakkeesta apua, jos siihen oli tarvetta, 3) osallistuivatko lapset mukaan keskusteluihin, 4) oliko lomake hyödyllinen ja 5) vaikuttiko COVID-19-pandemia perheen jaksamiseen. Avoimessa kysymyksessä pyysimme palautetta perhelähtöisyyden kehittämiseksi. Kyselyssä lauseet olivat väittämiä vastaamisen kynnyksen madaltamiseksi. Vaihtoehdot monivalintakysymyksille olivat: täysin samaa mieltä, melko samaa mieltä, täysin eri mieltä, melko eri mieltä ja en osaa sanoa.

Palautelomakkeen kysymykset laadimme perheille annetun lomakkeen avulla. Keskityimme kysymään asioista, jotka lomakkeen kautta nousivat tärkeiksi, kuten perheen välinen vuorovaikutus ja perheen jaksaminen. Tätä kautta pystyimme arvioimaan perheiden kokemuksen lomakkeen hyödyllisyydestä. Hyväksytimme lomakkeen Maskun varhaiskasvatuksen johtajalla Hanna Rouskulla, joka välitti perheille Wilma-viestillä muistutuksen viikkoa ennen kyselyn aukeamista, sekä samana päivänä, kun kysely aukesi ja neljä päivää ennen kyselyn päättymistä. Palautekysely oli auki 19.11.–3.12. 2021.

6 KEHITTÄMISTYÖN TULOKSET

Kehittämistyön tulokset kerättiin huoltajilta Webropol-palautekyselyllä. Palautekyselyssä huoltajat antoivat palautetta lomakkeen hyödyllisyydestä. Anonyymisti annettu palaute rohkaisi perheitä antamaan palautteen ilman pelkoa leimaantumisesta. Huoltajat kokivat, että on tärkeää, kun joku välittää perheen asioista.

6.1 Huoltajien palaute

Huoltajilta kerättiin palautetta lomakkeesta sähköisellä Webropol-palautekyselyllä. 14 huoltajaa vastasi avoimeen kysymykseen ja antoi palautetta (Taulukko 3). Palaute oli rakentavaa ja positiivista. Lomakkeessa koettiin olevan tärkeitä asioita ja yhteystietoja avun saamiseksi. Palautteesta käy ilmi, että tärkeäksi koettiin myös se, että perheistä huolehditaan ja asioista keskustellaan. COVID-19-pandemian vaikutukset perheiden jaksamiseen jakautuivat palautteen perusteella, riippuen perheiden elämätilanteista. Varhaisen tukemisen merkitys korostui monessa vastauksessa. Kehittämisehdotuksena tuli ilmi se, että perheiden tukeminen pitäisi aloittaa moniammatillisessa yhteistyössä jo varhain neuvolasta ja se jatkuisi varhaiskasvatukseen.

Taulukko 3. Huoltajien vastaukset Webropol-palautekyselyyn

Vastaukset
Lomakkeessa hyvät asiat ja yhteystiedot, jos olisi ollut avun tarvetta, mutta tällä hetkellä emme kokeneet erityistä avun tarvetta.
Kysymys nro 6 on epätarkasti muotoiltu, eikä olisi tärkeää kysyä, millä tavoin covid on vaikuttanut jaksamiseen? Meillä se on vaikuttanut positiivisesti ja kyselyssä oletus on kai negatiivinen?
Meillä keskustellaan lasten asioista/yleisestä jaksamiseen liittyvistä asioista normaalistikin, joten sillä tavalla ajateltuna lomake ei tarjoa mitään "uusia" ajatuksia.
On hienoa että asioista puhutaan ja kannustetaan puhumaan. Mielestäni juurikin Maskussa asuvana, tuntuu että täällä huolehditaan todella hyvin perheiden jaksamisesta. (neuvola, varhaiskasvatus yms..)
Meidän perhe ei ol tällaista lomaketta nähnyt. Tosin meidän vasukeskustelukin oli varhaisessa vaiheessa syksyllä.
Lomake oli hyvä johdatus keskusteluun ja pysäytti itseäkin pohtimaan asioita ja toisaalta johdatti kysymään lapsen toimintaan ja yleiseen havainnointiin liittyviä asioita päiväkodissa.
Rajoitusten ja lapsien hoitoonvienti määräyksiensä vuoksi työpaineet ja stressi ovat kasvaneet. Yrittäjäperheenä on vaikea sovittaa enen vuotamisen takia lapsen hoitovuoroja kotiin kun molemmilla paineet töiden etenemisestä ja toimeentulon saamisesta.
Perheessä paljon vuorovaikutusta suuntaan ja toiseen. Jaksamisesta ja voinnista keskustellaan avoimesti. Ja isovanhemmilta saadaan hoitoapua tarvittaessa.
Aika paljon tulee kaikenlaista lappua joka suunnasta. Ymmärrän että halutaan tukea perheitä, mutta toivottavasti varhaiskasvatuksen rooli tässä asiassa näkyy myös työntekijöiden palkassa. Näkisin, että murheideni kuuntelu on jonkun muun työ kuin lastenhoitajan tai vaka-opettajan.
Lomake oli hyvä muistutus itselle että pienissäkin asioissa keskustelua voi käydä monella eri tavalla tai eri näkökulmista.
Olemme vasta silmäilleet lomaketta, emme varsinaisesti juuri siitä keskustelleet tai sen avulla ottaneet yhteyttä jonnekin.
Hyvä että näistä puhutaan. Itsellemme vauva-aika on ollut raskaampi vaihe, joten olisi tärkeää, että jo varhain neuvolassa kerrotaisiin mahdollisimman tarkasti eri tukimuodoista. Toisaalta myöhemminkin voi olla tarve tukeen ja siksi hyvä tietää, että varhaiskasvatuksessakin voi jutella. Lomakkeen kysymykset olivat hyviä ja herättivät miettimään omaa tilannetta. Konkreettisenä ehdotuksena tuli mieleen, että voisiko vielä lisätä linkit Maskun lapsiperheiden peruspalveluihin ja yleisiin perhepalveluihin. Arjen kiireiden vuoksi lomake ehdittiin käydä läpi vain hyvin pikaisesti. Tuella ei ole erityistä tarvetta.

6.2 Palautekyselyn tulokset

Kehittämistyömme Webropol-palautekyselyn linkki lähetettiin noin 400 perheelle, joiden lapset olivat Maskun varhaiskasvatuksen piirissä. Perheiden tarkkaa lukumäärää ei ollut tiedossa, koska osassa perheitä oli useampia lapsia. Kyselyn alussa kartoitettiin mistä päiväkodista vastaukset olivat. Tämä siksi, että saatiin tietoa, miten lomake oli otettu vastaan Maskun kunnan eri alueilla. Palautekysely oli avattu 228 kertaa ja kyselyyn oli vastattu yhteensä 66 kertaa. Vastaajien määrä oli pieni suhteessa siihen, kuinka moni oli saanut lomakkeen kotiin arjen tueksi. Muistutus Wilma-viestillä muutamaa päivää ennen kyselyn sulkeutumista lisäsi vastaajien määrää. Vastaajia tuli 22 lisää, joten muistuttaminen kannatti. Vastauksista kävi ilmi, että kaikki perheet eivät olleet saaneet lomaketta kotiin. Lomake on voinut unohtua antaa huoltajille tai jos perhe on jo tarvittavan tuen piirissä, on voitu ajatella, että ei ole tarkoituksenmukaista toistaa asioita. Haasteena palautekyselyn vähäiseen vastaamiseen on voinut olla arjen kiireet tai lomaketta ei ole koettu tarpeelliseksi. Tuloksissa tulee myös huomioida, että varhaiskasvatussuunnitelmakeskustelut toteutettiin etänä, jolloin dialogi ja lomakkeen antaminen ei mahdollistu samalla tavalla. Lomakkeet annettiin huoltajille keskustelujen jälkeen ja osalle lähetettiin lomake WhatsAppissa.

Palaute lomakkeesta oli pääosin positiivista ja suurin osa perheistä koki lomakkeen melko hyödyllisenä. Vastanneista perheistä melkein 70 prosenttia keskusteli lomakkeen avulla perheen käytännöistä ja toimintatavoista. Näin ollen tavoitteemme lomakkeen käytöstä toteutui suhteellisen hyvin. Avun hakeminen lomakkeen kautta jakautui kahteen kategoriaan: melko samaa mieltä sekä ei osaa sanoa. Vastauksista voi tulkita, että osalla huoltajista ei ollut tarvetta avun hakemiseen ja toinen osa koki hyödylliseksi lomakkeessa olevat palvelut. Lähes puolet huoltajista vastasi, että lapsi ei ollut osallistunut keskusteluun ollenkaan. Lomakkeen tarkoitus oli kehittää myös lapsen osallisuutta häntä koskevissa asioissa ja tämä jäi vähäiseksi vastausten perusteella. Lapsen osallisuuteen pitäisi kiinnittää enemmän huomiota myös kotona. COVID-19-pandemian vaikutukset perheen jaksamiseen jakautuivat melko tasaisesti puolesta ja vastaan.

7 JOHTOPÄÄTÖKSET JA POHDINTA

Opinnäytetyömme aihe on ajankohtainen, sillä COVID-19-pandemia on muuttanut perheiden elämää ja tuonut haasteita varhaiseen tukemiseen. Kehitimme perheille perhelähtöisyyteen perustuvan lomakkeen, jolloin perheellä on mahdollisuus saada tarvitsemaansa tukea ja apua ajoissa. Lisäksi tuomme esiin lapsen osallisuuden näkökulman, jotta huoltajat voivat ottaa huomioon lapsen näkökulman. YK:n lapsenoikeuksien sopimuksen mukaan lapsella on oikeus olla osallinen häntä koskevassa päätöksenteossa. Lapsen edun ja huoltajien näkemyksen välinen ristiriita voi ilmetä esimerkiksi niin, että varhaiskasvatuksesta suositellaan perhetyötä, koska huoltaja on väsynyt, mutta huoltaja ei halua ottaa apua vastaan. Taustalla voi olla esimerkiksi huoltajan kypsymättömyys, pelot, arjenhallinnan tai mielenterveyden ongelmat. Lomakkeessa nostamamme asiat ovat merkityksellisiä perheen vuorovaikutuksessa ja lapsen osallisuudessa. COVID-19-pandemia on vaikeuttanut varhaiskasvatuksessa käytävää yhteistyötä huoltajien kanssa. Henkilökohtaiset kohtaamiset ovat jääneet vähäisiksi ja osa huoltajista on kokenut, että ei tule kohdatuksi tai tukea ei ole riittävästi saatavilla varhaiskasvatuksen henkilöstön puolelta.

Perheiden moninaiset haasteet tulee huomioida varhaiskasvatuksessa. Lapsiperheiden köyhyys ja yksinäisyys on kasvanut. Lisäksi työttömyys tai työsuhteiden epävarmuus aiheuttaa huolta. Perhe-elämän vaatimukset ovat myös lisääntyneet ja moni huoltaja kokee riittämättömyyden tunnetta. Moniammatillinen yhteistyö eri toimijoiden välillä on lisääntynyt viime vuosina, mutta kehittämisen vaa- raakin on vielä paljon. Ammatillaiset tukevat vanhemmuutta ja huoltajia, sekä ohjaavat ja neuvovat perheitä eri palveluntarjoajien piiriin. Lomakkeesta saatu positiivinen palaute huoltajilta vahvistaa varhaisen tuen merkitystä ja kasvatusyhteistyön tärkeyttä. Tavoitteemme lomakkeen suhteen toteutui suurimmassa osassa vastanneista perheistä, sillä moni perhe oli keskustellut lomakkeen avulla. Jäimme vielä pohtimaan lomakkeen jatkokehittämisideoita. Huoltajille voisi olla lomakkeessa esimerkkejä tilanteista, joissa voisi ottaa yhteyttä

ammattilaisiin, esimerkit olisivat konkreettisia ja niistä kävisi ilmi, että pienistäkin huolista voi keskustella ammattilaisten kanssa. Lomaketta voisi muokata vuosittain tarpeen mukaan.

Opinnäytetyön prosessissa huomasimme, että uuden toimintamallin käynnistäminen on usein haastavaa. Osa varhaiskasvatuksenopettajista koki hankalaksi perheen tilanteesta kysymisen varhaiskasvatussuunnitelmakeskusteluissa. Huoltajille kotiin annettava lomake ei tavoittanut kaikkia perheitä. Tulevaisuudessa, kun mallia on käytetty jonkin aikaa, se varmasti muotoutuu luontevaksi osaksi keskustelua. Luottamuksen saavuttaminen varhaiskasvatuksen ammattilaisen ja perheen välillä on tärkeää, sillä silloin perhe uskaltaa tuoda lomakkeen kautta esille myös vaikeita asioita ja pyytää apua. Luottamuksellisessa suhteessa tiedonkulku on molemminpuolista ja kunnioitus näkyy puheessa. Perheiden tueksi tarvitaan konkreettisia keinoja, jolloin asioita on helpompi ottaa puheeksi. Ymmärryksemme koko perheen tukemisesta varhaiskasvatuksessa vahvistui prosessin myötä. Haasteita perheen kokonaisvaltaiseen huomiointiin tuo resurssit ja henkilökunnan riittämättömät tiedot ja taidot. Opimme myös tuottamaan ja analysoimaan Webropol-palautekyselyn. Palautekysely vahvisti sen, että perheen tuen pitää alkaa jo varhaisessa vaiheessa, sillä huoltajat toivat palautteissaan esille jaksamisen haasteita ja niiden tukemisen tarpeita.

Varhaiskasvatuksen sosionomin osaamisen vaatimukset ovat laajat. Pedagogisten taitojen lisäksi vaaditaan tiimi- ja verkostotyön osaamista sekä perheiden kanssa tehtävän yhteistyön osaamista. Lisäksi on tunnettava lapsiperheiden palvelujärjestelmät. Varhaiskasvatuksen sosionomilla on hyvät lähtökohdat toteuttaa perhelähtöistä varhaiskasvatusta ja tuoda siihen laaja-alainen osaamisensa. (Marttila, 2016, s. 57.) Diakoniatyössä vaaditaan kokonaisvaltaista osaamista ja toimintaympäristön tuntemusta sekä jatkuvaa verkostoitumista ja kehittymistä, jotta pystyy toimimaan yksilöiden ja perheiden tarpeista lähtien. (Kirkkohallitus, i.a.-b, s. 13–14.) Ammatillisesti opinnäytetyömme opetti kokonaisvaltaisen kohtaamisen tärkeyden hahmottamista niin sosionomin kuin diakoniatyön

ammattissa. Ammatillisena meillä on vastuu ottaa puheeksi perheiden tilanteet ja luoda uusia toimintamalleja perheiden tueksi.

7.1 Eettisyys ja luotettavuus

Lomakkeen kehittämistyössä eettiset näkökohdat olivat tarkastelussa työn suunnittelusta alkaen. Lomake haluttiin toteuttaa niin, että varhaiskasvatuksen henkilökunta pystyy tukemaan perheitä ilman pelkoa leimaantumisesta. Lomake annettiin perheille kotiin, jolloin huoltajien ei tarvinnut palautella lomakkeita tai miettiä, mistä uskaltaa kertoa tai puhua. Palautekysely toteutettiin myös anonymisti henkilösuojan säilymiseksi, josta kerroimme perheille palautekyselyn saateteksissä.

Lomakkeen eettisenä haasteena nousi esille sen saavutettavuus, sillä vastuu lomakkeen käytöstä oli perheillä itsenäisenä työkaluna arjen tukemiseksi. Varhaiskasvatussuunnitelmakeskustelussa tulisi kertoa, että lomakkeen tarkoituksena oli herätellä huoltajia keskustelemaan ja pohtimaan toimintatapojaan kotona. Palautekyselyn eettisenä haasteena ilmeni se, että iso osa huoltajista ei halunnut vastata kysymyksiin, sillä kyselyä oli katsottu 228 kertaa, mutta vastattu vain 66 kertaa. Toisaalta kaikki, jotka olivat aloittaneet vastaamisen, olivat vastanneet kyselyn loppuun.

Kehittämistyön luotettavuutta arvioidaan kerätyn palautteen perusteella. Lomakkeelle asetettu tavoite toteutui hyvin, sillä suurin osa vastaajista oli kokenut sen hyödylliseksi. Lomake oli annettu lähes kaikille Maskun varhaiskasvatuksessa olleille perheille varhaiskasvatussuunnitelmakeskustelun jälkeen. Kuitenkin Webropol-palautekyselyyn vastaajien määrä oli vähäinen ja avoimen palautteen oli jättänyt vain 14 huoltajaa. Suuremman vastausprosentin ja avoimen palautteen määrän kautta voitaisiin tulokset todeta luotettavammiksi. Lomakkeen testaaminen vaatisi vielä enemmän sitoutumista varhaiskasvatuksen ammattilaisilta, sillä kaikki perheet eivät olleet saaneet lomaketta tai olivat ihmetelleen sen

käyttötarkoitusta. Lomaketta olisi hyvä käyttää vuosittain varhaiskasvatussuunnitelmakeeskusteluiden yhteydessä, jotta voidaan nähdä sen ennaltaehkäisevät vaikutukset konkreettisemmin.

7.2 Lopuksi

Opinnäytetyöprosessimme oli antoisa ja osittain haastavakin kokemus, sillä työn kehittäminen vaati paljon keskustelua ja pohtimista, sekä aiheen rajaamista. Aiheen rajaaminen oli haastavaa, mutta lopulta se kuitenkin rajautui selkeästi aiheisiin, jotka nousivat esille varhaisen tukemisen kautta. Työskentelyämme ohjasi pitkälti dialogi toistemme sekä työelämän yhteistyötahon kanssa. Yhteistyössä tehty suunnitelma ja sen kehittäminen haastoi meitä pohtimaan, miten perheitä voisi tukea oikea-aikaisesti. Halusimme, että huoltajat voisivat keskustella voimavaroistaan ja haasteistaan rauhassa, ilman painostusta. Kun huoltajat ymmärtävät, että apua on saatavilla, on helpompi puhua ammattilaiselle.

Prosessi kasvatti meitä ammatillisesti, sillä varhaiskasvatuksen ympäristö on muuttunut paljon perhelähtöisempään suuntaan ja halusimme olla mukana kehittämässä siihen jatkumoa. Opimme myös sen, että työelämäyhteistyö on merkittävää, sillä loppuseminaarissa saimme kuulla, että opinnäytetyössämme kehittämämme lomake perheille jää käyttöön Maskun kunnassa. Saimme myös hyvää palautetta muilta yhteistyökumppaneilta ja meitä on pyydetty lähettämään valmis työmme niin Maskun kuin Liedonkin varhaiskasvatukseen.

LÄHTEET

- Eriksson, E., & Arnkil, T. (2012). *Huoli puheeksi: Opas varhaisista dialogeista*. (8. uud. p.). Oppaita 60. Stakes.
- Heinämäki, L. (2006). *Varhaisen tuen vahvistaminen varhaiskasvatuksessa. VarTu -hankekuvaus 2004–2005*. Sosiaali- ja terveysministeriö. <http://urn.fi/URN:NBN:fi-fe201504225562>
- Huhtala, A. (2016). *Professioiden välinen moniammatillinen yhteistyö. Tapaus-tutkimus Tampereen kaupungin sosiaali- ja terveystalvelujen nuorten palvelujen kehittämistyöstä*. Tampereen yliopisto. <https://urn.fi/URN:NBN:fi:uta-201609142262>
- Huhtanen, K. (2004). Päivähoito varhaisen puuttumisen mahdollistajana. Teoksessa S. Keskinen, & H. Virjonen (toim.). *Vanhemmuuden ja lapsen kasvun tukeminen päivähoitossa* (s. 188–208). Tammi.
- Junttila, H. (2004). Kasvuturve-projekti vanhemmuuden ja lapsen kasvun tukena. Teoksessa S. Keskinen & H. Virjonen (toim.) *Vanhemmuuden ja lapsen kasvun tukeminen päivähoitossa* (s. 12–17). Tammi.
- Kaskela, M., & Kekkonen, M. (2006). *Kasvatuskumppanuus kannattelee lasta. Opas varhaiskasvatuksen kehittämiseen*. Oppaita 63. Stakes. Gummerus kirjapaino Oy.
- Kasvun tuki, (i.a.). *Toimiva lapsi & perhe -menetelmät: Lapset puheeksi –keskustelu*. Saatavilla 24.11.2021 <https://kasvuntuki.fi/menetelmat/lapsetpuheeksi/>
- Kaukoluoto, E. (2010) *Onko varhaisen tuen päiväkotiki mahdollinen? Tutkimus varhaiskasvatuksen yhteisöllisestä kehittämisestä*. [Väitöskirja, Helsingin yliopisto]. <http://urn.fi/URN:ISBN:978-952-10-5961-2>
- Kekkonen, M. (2004). *Vanhemmuutta etsimässä ja tukemassa. Lapsiperheiden perustalveluiden kehittäminen. Raportteja 281*. Stakes. <https://urn.fi/URN:NBN:fi-fe201211089649>

- Kirkkohallitus. (2021). *Että kukaan ei jää yksin #kukaaneijäyksin. Suomen evankelis-luterilaisen kirkon kasvatuksen ulkopuolisuuden ehkäisyn suuntaviivat*. Suomen ev.-lut. kirkon julkaisuja XX. Kirkko ja toiminta. <https://evl.fi/documents/1327140/0/ETT%C3%84KUKAANEI-JAAYKSIN+Ulkopuolisuuden+ehk%C3%A4isyn+suuntaviivat+2021+hyv%C3%A4ksyty+t%C3%A4ysistunossa.pdf/61c8bf98-f67e-3bbc-f8d5-968d811e7b03?t=1608546639774>
- Kirkkohallitus. (2015). *Lapsivaikutusten arviointi Suomen evankelisluterilaisessa kirkossa-ohjeistus*. <https://evl.fi/documents/1327140/39461555/LAVA-ohjeistus.pdf/9308d811-9e19-0cbe-b82e-560082043d97?t=1557230310000>
- Kirkkohallitus. (i.a.-b). *Diakonian viranhaltijan ydinosaaminen*. Saatavilla 5.8.2021 <https://evl.fi/documents/1327140/43561565/Diakonian+viranhaltijan+ydinosaamiskuvaus+2020.pdf/2f47a08a-75ca-5e50-e3a7-44a830701b6c?t=1604574818706>
- Kirkkohallitus. (i.a.-a). *Perhelähtöisen seurakunnan suuntaviivat. Suomen ev.lut. Kirkko*. Saatavilla 12.08.2021 <https://evl.fi/documents/1327140/59796978/Perhel%C3%A4ht%C3%B6isen+seurakunnan+suuntaviivat.pdf/da634775-2fcf-1f76-2499-ae8b2a004ebc?t=1576070995000>
- Koivula, M. (2004). Vanhempien kokemuksia perhetyöstä päiväkodissa. Teoksessa S. Keskinen & H. Virjonen (toim.) *Vanhemmuuden ja lapsen kasvun tukeminen päivähoidossa* (s. 73–104). Tammi.
- Koskimies, M., Pyhäjoki, J., & Arnkil, T. (2012). *Hyvien käytäntöjen dialogit. Opas dialogisen kehittämisen ja kulttuurisen muutoksen tueksi. Opas 24*. Terveiden ja hyvinvoinnin laitos. <https://urn.fi/URN:ISBN:978-952-245-638-0>
- Kuusimäki, K. (i.a.). *Diakonian periaatteet ja suuntaviivat*. Saatavilla 25.4.2021 <https://evl.fi/plus/seurakuntaelama/diakonia/tietoa-diakoniasta/diakonisen-toiminnan-periaatteet>
- L 540/2018. Varhaiskasvatuslaki 13.7.2018/540. <https://www.finlex.fi/fi/laki/alkup/2018/20180540>

- L 1301/2014. Sosiaalihuoltolaki 30.12.2014/1301. <https://www.finlex.fi/fi/laki/alkup/2014/20141301>
- L 417/2007. Lastensuojelulaki 13.4.2007/417. <https://www.finlex.fi/fi/laki/ajantasa/2007/20070417>
- Laajasalo, T., & Santalahti, P. (2019). Näyttöön perustuvat vanhemmuuden tuen työmenetelmät. Teoksessa T. Hakulinen, T. Laajasalo & Jukka Mäkelä (toim.). *Vanhemmuuden ja parisuhteen tuen vahvistaminen. Teoriasta käytäntöön* (s. 45–52). Terveyden ja hyvinvoinnin laitos. <https://urn.fi/URN:ISBN:978-952-343-357-1>
- Lapsen oikeudet. (i.a.-a). *Lapsen etu*. Saatavilla 29.8.2021 <https://www.lapsenoikeudet.fi/lapsen-oikeuksien-sopimus-turvaa-lasten-ihmisoikeudet/sopimuksen-yleisperiaatteet/lapsen-etu/>
- Lapsen oikeudet. (i.a.-b). *Lapsen näkemysten kunnioittaminen*. Saatavilla 29.8.2021 <https://www.lapsenoikeudet.fi/lapsen-oikeuksien-sopimus-turvaa-lasten-ihmisoikeudet/sopimuksen-yleisperiaatteet/1955-2/>
- Lapsen osallisuus. (14.4.2021). Teoksessa *Lastensuojelun käsikirja*. Terveyden ja hyvinvoinnin laitos. <https://thl.fi/fi/web/lastensuojelun-kasikirja/tyoprosessi/mita-on-lastensuojelu#Lastensuojelun%20teht%C3%A4v%C3%A4t>
- Lapsiasiavaltuutettu. (i.a.-a). *Lapsiasiavaltuutetun tehtävät ja toimintavalta*. Saatavilla 15.10.2021 <https://lapsiasia.fi/lapsiasiavaltuutetun-tehtavat>
- Lapsiasiavaltuutettu. (i.a.-b). *Lasten oikeudet vaarantuvat jälleen*. Saatavilla 15.10.2021 <https://lapsiasia.fi/-/avoin-kirje-lapsiasiavaltuutetulta-covid19-2021>
- Leskisenoja, E. (2019). *Positiivinen pedagogiikka varhaiskasvatuksessa. Toiteuta käytännössä*. (2. uud. p.). PS-kustannus.
- Lyyra, V., & Salmela, A-R. (2004). Kasvuturve-projekti. Teoksessa S. Keskinen & H. Virjonen (toim.) *Vanhemmuuden ja lapsen kasvun tukeminen päivähoitossa* (s. 18–58). Tammi.

- Marttila, M. (2016). Sosiaaliohjaus varhaiskasvatustyössä. Teoksessa J. Helminen (2016). *Sosiaaliohjaus: Lähtökohtia ja käytäntöjä* (s. 56–70). Edita.
- Mieli Suomen Mielenterveys ry, & Itla (27.10.2020). *LAPSET PUHEEKSI Toiminnan tuloksellisuus 2018–2020*. https://mieli.fi/sites/default/files/inline/Hankkeet/TLP/lapsetpuheeksi_tuloksellisuus_26.10.2020_netissa_julkaistu.pdf
- Mikkola, P., & Nivalainen, K. (2009). *Lapselle hyvä päivä tänään: Näkökulmia 2010-luvun varhaiskasvatukseen*. Pedatiето.
- Mönkkönen, K., Kekoni, T., & Pehkonen, A. (toim.) (2019). *Moniammatillinen yhteistyö: Vaikuttava vuorovaikutus sosiaali- ja terveysalalla*. Gaudemus.
- Nivala, E. (2010). Lapsen oikeudet osallisuuden perustana. Teoksessa I. Tanskanen, & E. Timonen-Kallio. *Lasten ja nuorten osallisuuden tukeminen lastensuojelutyössä* (s. 18–25). Turun ammattikorkeakoulu.
- Nummela, I. (i.a.). *Diakoninen perhetyö*. Saatavilla 15.11.2021 <https://evl.fi/plus/seurakuntaelama/diakonia/sosiaalinen-hyvinvointi-ja-ihmissuhteet/perhe>
- Ojell, R., & Tahvanainen, I. (i.a.). *Varhaiskasvatus*. Saatavilla 10.11.2021 <https://evl.fi/plus/seurakuntaelama/kasvatus/varhaiskasvatus>
- Opetushallitus. (2018). *Varhaiskasvatussuunnitelman perusteet 2018*. <https://www.oph.fi/fi/tilastot-ja-julkaisut/julkaisut/varhaiskasvatussuunnitelman-perusteet-2018>
- Opetushallitus. (2021). *Varhaiskasvatussuunnitelmien perusteet*. <https://www.oph.fi/fi/koulutus-ja-tutkinnot/varhaiskasvatussuunnitelmien-perusteet>
- Ovaska, M. (2004). Päiväkotihenkilökunnan näkemyksiä perhetyöstä ja Kasvuturve-projektista. Teoksessa S. Keskinen & H. Virjonen (toim.) *Vanhemmuuden ja lapsen kasvun tukeminen päivähoitossa* (s. 59–72). Tammi.
- Rantala, A. (2004). Perheen ja päivähoidon yhteistyö. Teoksessa P. Pihlaja, & R. Viitala. *Erityiskasvatus varhaislapsuudessa* (s. 97–110). WSOY.

- Rönkkö, L., & Rytönen, T. (2016). *Monisäikeinen perhetyö*. WSOY.
- Satka, M. (2009). Varhainen puuttuminen, moraalinen käänne ja sosiaalisen asiantuntijat. *Yhteiskuntapolitiikka*, 74 (1), 17–32. <https://urn.fi/URN:NBN:fi-fe201209117568>
- Sihvonen, E. (2016). *Huoli kadonneesta vanhemmuudesta 2000-luvun suomalaisessa yhteiskunnassa: lasten kasvatusta ja vastuullinen vanhemmuus*. <https://journal.fi/kasvatusjakaika/article/view/68587/29891>
- Siljamäki, T. (11.1.2021). Sami Luoto kehitti päiväkoteihin puheeksi ottamisen mallin. *Lapsen Maailma*. Saatavilla 15.11.2021 <https://lapsenmaailma.fi/artikkeli/sami-luoto-kehitti-paivakoteihin-puheeksi-ottamisen-mallin/>
- Solanius, T. (2006). *Toimiva lapsi & perhe: LAPSET PUHEEKSI- kun vanhemmalla on mielenterveyden ongelmia*. Terveystieteiden ja hyvinvoinninlaitos. <https://mieli.fi/wp-content/uploads/2021/06/Lapset-puheeksi-lokikirja-kun-vanhemmalla-on-mielenterveyden-ongelmia-2006.pdf>
- Solanius, T. (24.1.2014). *Perheestä, lapsuudesta ja palveluista [Video]*. YouTube. <https://youtu.be/dzI0BGQEHvo>
- Sosiaali- ja terveysministeriö. (24.6.2020). *Työryhmä: Koronaepidemian vaikutukset lasten hyvinvointiin on korjattava – erityinen huomio eriarvoisuuden torjuntaan*. <https://stm.fi/-/tyoryhma-koronaepidemian-vaikutukset-lasten-hyvinvointiin-on-korjattava-erityinen-huomio-eriarvoisuuden-torjuntaan>
- Suomen ev.lut. Kirkko. (i.a.-b). *Diakonia*. Saatavilla 15.11.2021 <https://evl.fi/plus/seurakuntaelama/diakonia>
- Suomen ev.lut. kirkko. (i.a.-d). *Lapsiystävällinen seurakunta*. Saatavilla 5.8.2021 <https://evl.fi/plus/seurakuntaelama/kasvatus/lava/lapsiystavallinen-seurakunta>
- Suomen ev.lut. kirkko. (i.a.-c). *Osallisuus*. Saatavilla 18.11.2021 <https://evl.fi/de/plus/seurakuntaelama/diakonia/sosiaalinen-hyvinvointi-ja-ihmissuhteet/osallisuus>

- Suomen ev.lut. Kirkko. (i.a.-a). *Perhelähtöisen seurakunnan suuntaviivat*. Saatavilla 15.11.2021 <https://evl.fi/documents/1327140/59796978/Perhel%C3%A4ht%C3%B6isen+seurakunnan+suuntaviivat.pdf/da634775-2fcf-1f76-2499-ae8b2a004ebc?t=1576070995000>
- Tahvanainen, I. (i.a.). *Yhteydet yhteiskunnan varhaiskasvatukseen*. Saatavilla 15.11.2021 <https://evl.fi/plus/seurakuntaelama/kasvatus/varhaiskasvatus/yhteydet-yhteiskunnan-varhaiskasvatukseen>
- Talentia. (2017). *Arki, arvot ja etiikka. Sosiaalialan ammattihenkilön eettiset ohjeet*. <https://talentia.e-julkaisu.com/2017/eettiset-ohjeet/>
- Terveiden ja hyvinvoinnin laitos. (2021). *Lapsi ja perhepalveluiden muutosohjelma (LAPE)*. Saatavilla 14.10.2021 <https://thl.fi/fi/tutkimus-ja-kehittaminen/tutkimukset-ja-hankkeet/lapsi-ja-perhepalveluiden-muutosohjelma-lape->
- Trogen, T. (2020). *Positiivinen kasvatus*. PS-kustannus.
- Turja, L. (2017). Lasten osallisuus varhaiskasvatuksessa. Teoksessa E. Hujala, & L. Turja (toim.), *Varhaiskasvatuksen käsikirja* (4. uud. p., s. 38–55). PS-Kustannus.
- Unicef. (i.a.). *Lapsen oikeudet. Mikä on lapsen oikeuksien sopimus?* Saatavilla 5.8.2021 <https://www.unicef.fi/lapsen-oikeudet/mika-on-lapsen-oikeuksien-sopimus/>
- Varhaisen tuen käsikirja. (2018). *Varhaisen tuen käsikirja. Pieksämäen kaupunki. Varhaisen tuen työryhmä. Pahinta on, jos kukaan ei puutu - Jokainen meistä voi puuttua!* <https://peda.net/pieksamaki/peruskoulu/konttiopuiston-koulu/huoltajalle/koulukuljetusopas/vtk>
- Varpu. (i.a.). Lapselle tukea ajoissa. *Opettaja*, 38 B. Saatavilla 7.8.2021 <https://www.lskl.fi/julkaisut/varpu-lapselle-tukea-ajoissa/>
- Vuorenmaa, M. (2019). *Pienten lasten ja heidän perheidensä hyvinvointi 2018. Tilastoraportti 10/2019*. Saatavilla 18.10.2021 <https://urn.fi/URN:NBN:fi-fe2019050214035>
- Väliä, L. (i.a.). *Perhelähtöinen työote ja yhteistyö*. Saatavilla 28.11.2021 <https://evl.fi/plus/seurakuntaelama/aikuiset-ja-perhe/perheet>

Wilke, F., Hachfeld, A., & Anders, Y. (2018). How is participation in parent-child-interaction-focused and parenting-skills-focused courses associated with child development? *Early Years, An International Research Journal*, 38(4), 411–428. <https://doi-org.anna.diak.fi/10.1080/09575146.2017.1288089>

LIITE 1. Lomake perheiden tueksi

LOMAKE PERHEIDEN TUEKSI

Tämä lomake on tarkoitettu perheille kotiin pohdittavaksi, ja voitte käyttää sitä keskustelun tukena arjessanne. Kaikkia kysymyksiä ei tarvitse käydä yhdellä kerralla läpi, vaan voitte palata niihin myöhemmin. Lomakkeen avulla on tarkoitus tukea perhelähtöisyyttä ja edistää varhaista tukemista. Se otetaan käyttöön Mas-kun varhaiskasvatuksessa syksyllä 2021. Lomake toteutetaan yhteistyössä Dia-kin sosionomiopiskelijoiden kanssa ja se on osana opinnäytetyötä. Myöhemmin syksyllä perheille lähetetään lomakkeesta Webropol-kysely. Toivoisimme mahdollisimman monen huoltajan vastaavan siihen.

Terveisin sosionomiopiskelijat Taru ja Anniina

Mitä teidän perheellenne kuuluu?

Voit kysyä itseltäsi tai puolisoiltasi seuraavat kysymykset:

Tunnetko itsesi väsyneeksi?

Tuntuuko, että arki on raskasta? Onko arki kuormittavaa?

Oletko kysynyt miltä puolisoistasi tai lapsestasi tuntuu?

Tiedätkö mistä hakea apua?

VUOROVAIKUTUS

Kehutteko ja kannustatteko toisianne?

Keskusteletteko perheen kesken asioista?

Miten selvitätte ristiriidat perheessänne?



Asetatteko lapsille rajoja, onko kasvatuskäsityksenne yhdenmukaiset?

Sanoitatteko tunteitanne? Sallitteko kaikki tunteet?

LAPSEN ETU JA KUUNTELEMINEN

Mitä lapsellenne kuuluu?

Kysyttekö lapsenne mielipiteitä?

Otatteko lastanne mukaan päätöksen tekoon?

Osallistuuko lapsi arjen askareihin?

Leikittekö yhdessä?

TUKIVERKOSTO

Auttaako teitä joku lastenhoidossa?

Kuunteleeko joku huolianne?

Lapsen osallisuus on kehumista ja rohkaisemista ja aitoa läsnäoloa sekä kysymistä, mitä lapsellesi oikeasti kuuluu.

Voitte aina keskustella luottamuksellisesti varhaiskasvatuksen henkilökunnan kanssa, jos koette, että arkenne on kuormittavaa ja jaksamisessa ongelmaa. Lisäksi voitte olla yhteydessä Maskun lapsiperheiden peruspalveluihin ja yleisiin perhepalveluihin.

Yhteystietoja:

Perheneuvola Hermannin psykologi puh. 044 435 7875

Nousiaisten lastenneuvola terveydenhoitaja puh. 044 435 7554

Akselin perhepalvelut ja lastensuojelu, <https://www.soteakseli.fi/lapsiperheet-ja-nuoret/perhepalvelut-ja-lastensuojelu>

Maskun seurakunta, perheasiainneuvottelukeskus puh. 040 341 7249

Maskun MLL, <https://mllmasku.wordpress.com/>

Yleisiä internetistä löytyviä palveluita:

MLL, <https://www.mll.fi/vanhemmille/tukea-perheen-huoliin-ja-kriiseihin/>

Pyydä apua nappi, <https://www.soteakseli.fi/lapsiperheet-ja-nuoret/perhepalvelut-ja-lastensuojelu/pyyda-apua-nappi>

Mielenterveystalo, https://www.mielenterveystalo.fi/aikuiset/Tietopankki/sosiaalipalvelut/Pages/perheiden_tukeminen.aspx

Perhelinja, <https://vslj.fi/perhelinja/>

LIITE 2. Webropol-palautekysely

Palautekysely lomakkeesta perheiden tueksi**Hei huoltajat!**

Annoimme kotiin varhaiskasvatussuunnitelmakeskustelujen jälkeen lomakkeen. Lomake on tarkoitettu perheen välisen keskustelun tueksi. Lomakkeen tarkoitus on tukea perhelähtöisyyttä ja varhaista tukemista. Avaamme Webropol-kyselyn, johon toivomme kaikkien huoltajien vastaavan, jotta pystymme hyödyntämään palautetta opinnäytetyössämme. Vastaaminen kyselyyn vie vain minuutin ja vastaaminen tapahtuu anonyymisti. Kiitos ajastasi! Webropol-palautekysely on auki 19.11-3.12.2021.

 Pakolliset kentät merkitään asteriskilla (*) ja ne tulee täyttää lomakkeen viimeistelemiseksi.

1. Meidän perheemme lapsi/ lapset ovat varhaiskasvatuksessa: *

- Kunnallisessa perhepäivähoidossa
- Yksityisessä perhepäivähoidossa
- Tammenahjon päiväkodissa
- Satuseikelän päiväkodissa
- Satumetsän päiväkodissa
- Lounatuulen päiväkodissa
- Nappularannan päiväkodissa
- Pilke musiikkipäiväkotinä Rumpalissa

2. Keskustelimme lomakkeen avulla perheemme käytännöistä ja toimintatavoista: *

- Täysin samaa mieltä.
 - Melko samaa mieltä.
-

- Melko eri mieltä.
- Täysin eri mieltä.
- En osaa sanoa.

3. Saimme apua lomakkeesta tuen hakemiseen: *

- Täysin samaa mieltä.
- Melko samaa mieltä.
- Melko eri mieltä.
- Täysin eri mieltä.
- En osaa sanoa.

4. Lapsi/lapsemme oli/olivat mukana (osassa) keskusteluissamme: *

- Täysin samaa mieltä.
- Melko samaa mieltä.
- Melko eri mieltä.
- Täysin eri mieltä.
- En osaa sanoa.

5. Lomake oli perheemme mielestä hyödyllinen: *

- Täysin samaa mieltä.
- Melko samaa mieltä.
- Melko eri mieltä.
- Täysin eri mieltä.
- En osaa sanoa.

6. COVID-19 pandemia on vaikuttanut perheemme jaksamiseen: *

- Täysin samaa mieltä.
- Melko samaa mieltä.
- Melko eri mieltä.
- Täysin eri mieltä.
- En osaa sanoa.

7. Sana on vapaa. Toivomme rohkeasti palautetta lomakkeen ja perhelähtöisyyden tuen kehittämiseksi.
