

**Tiedottaminen ja osallistaminen saneerattavien ja poistettavien  
leikkialueiden suunnittelussa**



Ammattikorkeakoulun tutkinnon opinnäytetyö

Rakennettu ympäristö, Lepaa

2022

Laura Eronen

Koulutus	Hortonomi (AMK), Rakennettu ympäristö	Tiivistelmä
Kampus	Lepaa	
Tekijä	Laura Eronen	Vuosi 2022
Työn nimi	Tiedottaminen ja osallistaminen saneerattavien ja poistettavien leikkialueiden suunnittelussa	
Ohjaajat	Vesa Vuorinen	

Tämän opinnäytetyön tavoitteena oli tarkastella Lahden kaupungilla osallistamisen, tiedottamisen ja asukastyön merkitystä saneerattavien ja poistettavien leikkialueiden suunnittelussa.

Työskentelin tässä opinnäytetyössä esitettyjen esimerkkikohteiden parissa Lahden kaupungin kunnallistekniikan vihertoimen yksikössä vuosien 2020–2021 aikana suunnittelun, rakennuttamisen sekä valvonnan parissa. Opinnäytetyössä perehdyin tarkemmin toteutuksen aikana havaittuihin kehittämistarpeisiin osallistamisessa ja tiedottamisessa, sekä arvioin osallistamisen ja tiedottamisen merkitystä kaupunkirakentamisessa nykypäivänä.

Opinnäytetyö toteutettiin toiminnallisena opinnäytetyönä, ja työn tilaajana toimi Lahden kaupunki. Lopputuloksena tilaajalle tuotettiin rakennussuunnitelmat niihin liittyvine asiakirjoineen kahdelle vuoden 2021 toteutusohjelmassa olleelle saneerattavalle leikkialueelle. Liitteiksi työstettiin myös infograafit vuorovaikutuksen eri vaiheista suunnittelussa.

Avainsanat Leikkialueiden palveluverkko, saneerattava leikkialue, poistettava leikkialue, osallistaminen

Sivut 30 sivua ja liitteitä 7 sivua

Name of Degree Programme

**Abstract**

Campus

---

Author Laura Eronen

Year 2022

Subject Information and involvement in Designing Play Areas to be Redeveloped or Demolished

Supervisors Vesa Vuorinen

---

The aim of this thesis was to examine the importance of involvement, informing and resident work in the planning of playgrounds to be redeveloped and demolished in the city of Lahti.

I worked with the example projects discussed in this thesis the years 2020–2021. The example projects consisted of planning, constructing and supervising tasks at the Municipal Engineering of the City of Lahti. I became more familiar with the development needs identified during the implementation in inclusion and information, and I assessed the importance of involvement and information in urban construction of today.

The thesis was carried out as a functional thesis, and the work was commissioned by the City of Lahti.

Keywords Play area, service network, play area redevelopment, play area demolition

Pages 30 pages and appendices 7 pages

## Sisälllys

1	Johdanto .....	1
2	Lahden kaupungin leikkialueiden palveluverkkotarkastelu 2018–2027 .....	2
3	Osallistamisen merkitys leikkialueiden suunnittelussa .....	5
3.1	Palveluverkkotarkastelua varten teetetyt kyselyt, osallistaminen ja taustatyö6	
3.2	Tiedottaminen.....	7
4	Palveluverkkotarkastelun saneerattavat ja poistettavat leikkialueet.....	7
4.1	Saneerattavat leikkialueet .....	8
4.2	Case Tanssimäenpuiston leikkialue .....	9
4.2.1	Taustaselvitykset ja suunnittelu.....	9
4.2.2	Toteutus .....	12
4.2.3	Johtopäätökset, tiedottaminen ja osallistaminen .....	14
4.3	Case Sataman leikkialue.....	15
4.3.1	Taustaselvitykset ja suunnittelu.....	15
4.3.2	Toteutus .....	16
4.3.3	Johtopäätökset, tiedottaminen ja osallistaminen .....	17
4.4	Palveluverkosta vuonna 2020 poistetut leikkialueet.....	18
5	Tiedottamisen ja osallistamisen kehittäminen saneerattavien ja poistettavien leikkialueiden suunnittelussa .....	22
5.1	Tiedottamisen ja osallistamisen kehittäminen saneerattavien leikkialueiden suunnittelussa .....	24
5.2	Tiedottamisen ja osallistamisen kehittäminen poistettavien leikkialueiden suunnittelussa .....	25
6	Johtopäätökset .....	27
	Lähteet.....	29
	Liitteet	

Kuva 1. Lahden kaupungin leikkialueiden määrä karttapalvelussa. Sinisen ympyrän sisällä oleva luku kuvaa, kuinka monta leikkialuetta alueelle sijoittuu (Lahden kaupungin karttapalvelu, 2021) .....	2
Kuva 2. Leikkialueilla suoritettavat toimenpiteet 2018–2027 (Konivuori, 2018, s. 4) .....	3
Kuva 3. Karttalehti keskustan alueella sijaitsevista leikkialueista ja niiden vaikutusalueet. (Leikkialueiden palveluverkkotarkastelu 2018–2027, karttasivu 4).....	4
Kuva 4. Lähtötilanne, Tanssimäenpuiston leikkialue keväällä 2021 .....	10
Kuva 5. Ote Maptionnaire -karttakyselyn tuloksista .....	11
Kuva 6. Tanssimäen leikkipuisto, lähtötilanne pienten alueella keväällä 2021 (Eronen, 2021) .....	12
Kuva 7. Tanssimäenpuiston leikkialue, valmistuva kohde kesällä 2021 (Eronen, 2021)	13
Kuva 8. Tanssimäenpuiston leikkialue, valmistuva pienten alue keväällä 2021 (Eronen, 2021) .....	13
Kuva 9. Tanssimäenpuiston leikkialue, valmistuva kohde kesällä 2021 (Eronen, 2021)	14
Kuva 10. Sataman leikkialue, rakentamisen aloituskatselmus keväällä 2021 (Lahden kaupunki, 2021) .....	15
Kuva 11. Sataman leikkialue, lähtötilanne keväällä 2021 (Lahden kaupunki, 2021) .....	16
Kuva 12. Sataman leikkialue, valmistuva kohde kesällä 2021 (Eronen, 2021).....	17
Kuva 13. Sikosuoipuiston leikkialueelta poistettu huonokuntoinen monitoimiteline keväällä 2020 (Eronen, 2020) .....	19
Kuva 14. Kiikunkärjestä poistetulle leikkialueelle toteutettiin korvaavia rakenteita (Eronen, 2020).....	20
Kuva 15. Palveluverkosta poistetun leikkialueen viereiselle hiekkakentälle toteutettiin korvaavana rakenteena koripallokenttä rakentamiskaudella 2020 (Eronen, 2021).....	22
Kuva 16. Vuorovaikuttamisen vaiheet saneerattavan leikkialueen suunnittelussa (Eronen, 2022).....	25
Kuva 17. Liite 7. Toimenpidesuunnitelma vuorovaikuttamiseen ja tiedottamiseen, palveluverkon poistettava leikkialue (Eronen, 2022).....	26

## **Liitteet**

Liite 1 Tanssimäen leikkipuiston karttakyselyn tulokset

Liite 2 Tanssimäen leikkipuiston saneeraussuunnitelma

Liite 3 Tanssimäen leikkipuiston työselostus

Liite 4 Sataman leikkialueen saneeraussuunnitelma

Liite 5 Sataman leikkialueen työselostus

Liite 6 Vuorovaikutuksen vaiheet suunnitteluprosessissa, palveluverkon saneerattava leikkialue

Liite 7 Vuorovaikutuksen vaiheet suunnitteluprosessissa, palveluverkon poistettava leikkialue

## 1 Johdanto

Kaupunkiympäristön ja sen eri palvelualueiden, puistojen, leikkialueiden ja muiden viheralueiden kehittäminen ja käyttö ovat useiden eri toimijoiden ja tekijöiden tulosta. Aktiivinen vuorovaikutus kehitettävien alueiden sidosryhmiin on ollut jo pitkään useilla kunnilla jatkuvan kehitystyön alla. Osallisuuden merkitys on kasvanut vuosi vuodelta viimeistään 2000-luvun alun jälkeen, kun maankäyttöä ja rakentamista koskeva lainsäädäntö päivitettiin.

Vuonna 2018 Lahden kaupungille valmistui leikkialueiden palveluverkon kymmenvuotissuunnitelma vuosille 2018–2027. Tässä opinnäytetyössä tarkastellaan palveluverkkotarkastelussa esitettyjen poistettavien ja saneerattavien leikkialueiden suunnittelusta toteutukseen etenevän prosessia osallistamisen ja tiedottamisen näkökulmasta. Työskentelin opinnäytetyössä esitetyissä esimerkkikohteissa Lahden kaupungin kunnallistekniikan vihertoimen yksikössä vuosien 2020–2021 aikana suunnittelun, rakennuttamisen sekä valvonnan parissa.

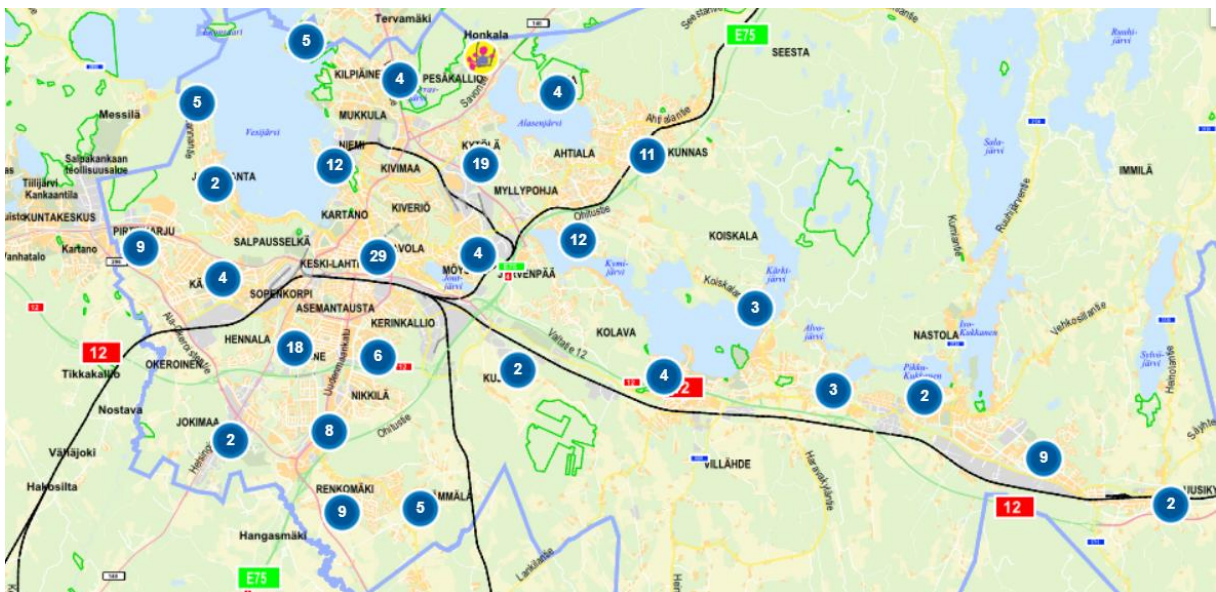
Opinnäytetyön lopputuloksena tilaajalle tuotettiin rakennussuunnitelmat niihin liittyvine asiakirjoineen kahdelle vuoden 2021 toteutusohjelmassa olleelle saneerattavalle leikkialueelle. Työssä perehdytään myös vuorovaikutuksen vaiheistukseen vuosisyklissä suunnittelun kannalta palveluverkkotarkastelun saneerattaviksi ja poistettavaksi määriteltyjen leikkialueiden osalta. Liitteiksi työstettiin infograafit vuorovaikutuksen vaiheista suunnittelussa.

Pohjana tähän selvitykseen toimi suunnittelukohteet Lahden kaupungin vuosien 2020–2021 työohjelmasta, tilaajalta saatu tausta-aineisto, sekä tilaajan edustajien kanssa käydyt haastattelut ja palaverit.

## 2 Lahden kaupungin leikkialueiden palveluverkkotarkastelu 2018–2027

Lahdessa on 164 eritasoista leikkialuetta (Kuva 1.). Leikkialue-verkosto on laaja ja kattava. Pällekkäisyyksiä leikkialueiden vaikutusalueissa on paljon. Leikkialueilla on suuri merkitys lasten kasvua tukevana elämyksellisinä ympäristöinä. Lisäksi ne parantavat alueiden viihtyisyyttä ja kuntalaisten virkistysmahdollisuuksia. (Konivuori, 2018, s. 4)

Kuva 1. Lahden kaupungin leikkialueiden määrä karttapalvelussa. Sinisen ympyrän sisällä oleva luku kuvaa, kuinka monta leikkialuetta alueelle sijoittuu (Lahden kaupungin karttapalvelu, 2021)



Leikki on lapsen työtä, sanotaan. Hyvin toteutetut leikkialueet tarjoavat ympäristön, jossa lapset voivat vapaasti, ilman vanhempien ohjausta leikkiä omien vaihtelevien mielialojensa ja sääntöjensä mukaan. Mahdollisuus purkaa tarmoa, juosta ja väsyä, auttaa lasta olemaan tarkkaavainen silloin kun sitä kaivataan – olipa se kotona illallispöydässä tai koulussa opitunnilla. Lapsella, aivan kuten aikuisellakin, on myös luonnollinen oikeus pitää hauskaa. (Junttila, 2019, s. 7)



Lahden kaupungille on toteutettu vuonna 2018 palveluverkkotarkastelu kaupungin alueella sijaitsevista leikkialueista, missä kartoitettiin leikkialueiden verkoston kehittämistarpeita seuraavalle kymmenelle vuodelle. Kuvassa 2 näkyy esitetty taulukkokooste leikkialueiden suunnitelluista toimenpiteistä vuosille 2018–2027. Leikkialueiden palveluverkkotarkastelun julkaisun toimitti hortonomi Kati Konivuori. Leikkialueiden palveluverkkotarkastelu 2018–2027-työryhmään kuuluivat lisäksi kaupunginpuutarhuri Kirsi Kujala, suunnitteluhortonomi Eila Palojärvi, kunnossapitohortonomi Seija Nurkkala, sekä Jaakko Tikkala, joka toimitti julkaisuun tarvittut paikkatiedot ja väestötiedot.

Palveluverkkotarkastelun tarkoituksena on aikaansaada tasapuolisesti palveleva, laadukas ja monipuolinen leikkialueverkosto. Tarkastelulla halutaan välttää alueiden eriarvoistuminen sekä antaa kokonaiskuva leikkialueiden nykytilanteesta ja kehittämistarpeista seuraavalle kymmenelle vuodelle. Samalla se tehostaa omaisuudenhallintaa ja auttaa kohdentamaan kunnossapidon ja suunnittelun resursseja tehokkaammin. (Konivuori, 2018, s. 4)

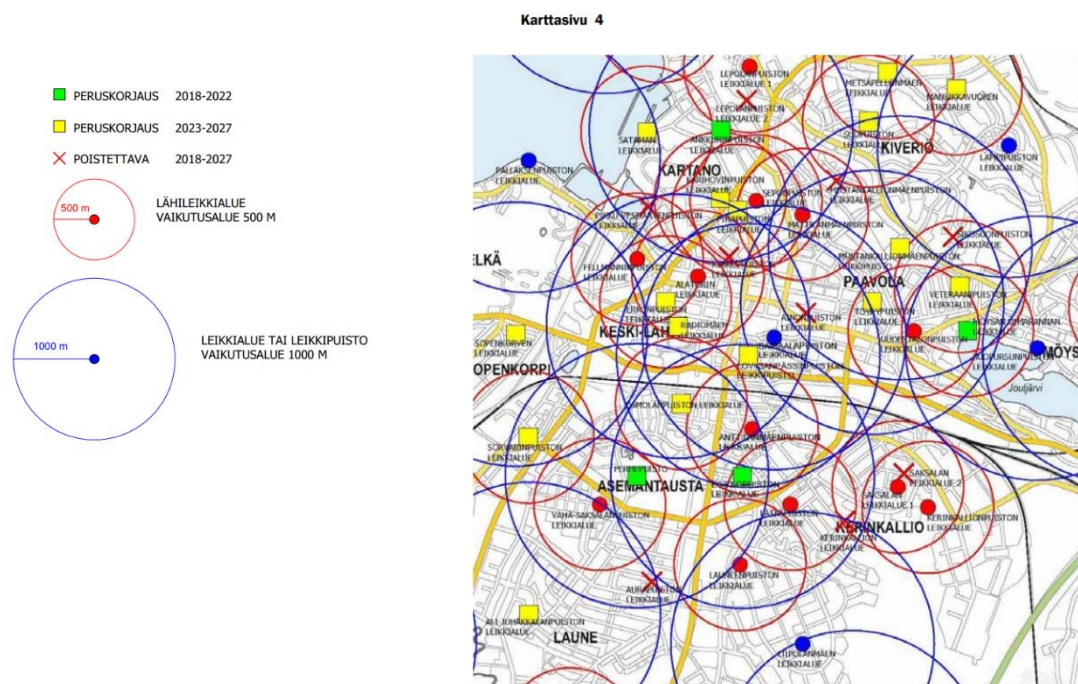
Kuva 2. Leikkialueilla suoritettavat toimenpiteet 2018–2027 (Konivuori, 2018, s. 4)

LEIKKIALUEILLA SUORITETTAVAT TOIMENPITEET 2018–2027						LEIKKIALUEIDEN KOKONAISMÄÄRÄ	
PALVELULUOKAT	PERUSKORJATTAVAT 2018–2022	PERUSKORJATTAVAT 2023–2027	POISTETTAVAT	ARVIDUT UUDISKOHTEET	EI TOIMENPITEITÄ 2018–2027	2018	2027
Lähileikkialueet	7	30	32	8	55	124	100
Leikkialueet	2	18	1	3	17	33	33
Leikkipuistot	2	2	0	0	0	4	4
Kaikki palveluluokat	11	48	33	11	72	164	142

Lahden Kaupunkiympäristön palvelualueen Kunnallistekniikka vastaa puistossa ja yleisillä alueilla olevien leikkialueiden suunnittelusta / suunnitteluttamisesta, rakennuttamisesta, peruskorjauksesta ja ylläpidosta. Leikkialueet vaativat jatkuvaa ylläpitoa ja säännöllisiä turvatarkastuksia. Kehittämisessä tehdään yhteistyötä mm. Maankäytön ja aluehankkeiden, Sivistyksen palvelualueen ja Lahden Tilakeskuksen kanssa. (Konivuori, 2018, s. 4)

Asukkailla on ollut mahdollisuus vaikuttaa leikkialueiden palveluverkkotarkasteluun kaupungin yhteisen palautejärjestelmän kautta sekä keväällä ja kesällä 2017 suoritetuilla asukaskyselyillä. Asukaskyselyt tehtiin yhteistyössä Lappeenrannan teknillisen yliopiston kanssa. Nykyisen leikkialueverkoston kunnossapito ja tasapuolisten palveluiden turvaaminen myös tulevaisuudessa edellyttää leikkialueisiin kohdistuvien toimenpiteiden sisällön ja aikataulutuksen harkittua suunnittelua. Leikkialueiden toimenpidesuunnitelma toimii leikkialueinvestointien ja saneerausaikataulujen perustana. Kehittämisen suuntana on asuinalueittain yhden isomman leikkialueen kehittäminen ja monipuolistaminen sekä vähemmällä käytöllä olevien karsiminen. Näin monipuolistetaan asuinalueiden isompia leikkialueita kaiken ikäisille ja samalla karsitaan verkoston päällekkäisyyksiä ilman, että verkoston kattavuus kärsii. Leikkialueen poistaminen tarkoittaa alueen rakentamista hoidetuksi viheralueeksi. Joissain kohteissa se mahdollistaa samalla esim. pelikentän saneerauksen ja toiminnan kehittämisen. Tulevaisuudessa leikkialueita olisi lukumääräisesti vähemmän, mutta niiden laatu olisi selvästi parempi kuin nyt. (Konivuori, 2018, s. 4)

Kuva 3. Karttalehti keskustan alueella sijaitsevista leikkialueista ja niiden vaikutusalueet. (Leikkialueiden palveluverkkotarkastelu 2018–2027, karttasivu 4)



### 3 Osallistamisen merkitys leikkialueiden suunnittelussa

Osallisen käsite on otettu käyttöön vuoden 2000 alussa tullessa maankäyttö- ja rakennuslaissa, joka hengeltään tukee vuorovaikutteista suunnittelua. Laki korostaa, että ”osallisilla” tulee olla oikeus ja mahdollisuus osallistua suunnitteluun. (Backlund, Häkli, Schulman, 2002, s. 8)

Vuonna 2000 voimaan tullut maankäyttö- ja rakennuslaki tähtää siihen, että jokainen osallistumismahdollisuus turvataan asioiden valmisteluun. Tavoitteena on suunnittelun laadun takaaminen, vuorovaikutteisuus, asiantuntemuksen monipuolisuus ja avoin tiedottaminen käsiteltävinä olevista asioista. (Backlund ym. s.43)

Horelli (2001, ss. 6-7) kiteyttää vuorovaikutteisuudesta suunnittelussa, että osallistavalla eli vuorovaikutteisella suunnittelulla saadaan parhaimmillaan tuotettua rakennettua ympäristöä, joka vastaa yhdyskunnan tarpeisiin niin yksilön, ryhmän, yhteisön kuin yhdyskunnan tasolla. Myös viestintä ja vuorovaikutus edistävät ja tukevat osaltaan osallistavaa suunnittelua.

Kuntien ylläpitämät leikkialueet ovat käyttäjilleen tärkeitä. Erityisesti rakennetussa ja vuosi vuodelta tiivistyvässä kaupunkiympäristössä korostuu tarve järjestää asukkaille mahdollisuus leikin mahdollistamiseen erilaisissa ympäristöissä turvallisesti. Kuten Esko Kahri viittaa rakennustiedon julkaisussa Asukasnäkökulma kaupunkiasumiseen, että kun tavoitteena on asukasvaikutteisuuden ja muunneltavuuden kehittäminen, olisi syytä tarkastella ensimmäiseksi asukkaiden mielipiteitä.

Lähtökohtaisesti kuntasektoreilla käytetään nykyisin paljon aikaa ja resursseja osallistamiseen ja asukasyhteistyöhön. Muuttuva yhteiskunta ja asenteet vuorovaikutteiseen kaupunkisuunnitteluun tuovat osaltaan jatkuvasti kasvavan tarpeen myöskin viestinnän ja vuorovaikuttamisen ammattilaisten asiantuntijuudelle kunnilla.

### 3.1 Palveluverkkotarkastelua varten teetetyt kyselyt, osallistaminen ja taustatyö

Asukkailla on ollut mahdollisuus vaikuttaa leikkialueiden palveluverkkotarkasteluun kaupungin yhteisen palautejärjestelmän kautta sekä keväällä ja kesällä 2017 suoritetuilla asukaskyselyillä. Asukaskyselyt tehtiin yhteistyössä Lappeenrannan teknillisen yliopiston kanssa. Nykyisen leikkialueverkoston kunnossapito ja tasapuolisten palveluiden turvaaminen myös tulevaisuudessa edellyttää leikkialueisiin kohdistuvien toimenpiteiden sisällön ja aikataulutuksen harkittua suunnittelua. Leikkialueiden toimenpidesuunnitelma toimii leikkialueinvestointien saneerausaikataulujen perustana. (Konivuori, 2018, s. 4)

Lahden leikkialueiden asukaskyselyt palveluverkkotarkasteluun toimittanut Lappeenrannan Teknillisen yliopiston Suvi Konsti-Laakso mainitsee tekstissään, että Lahden alueen asukkaat näkevät kaupungin leikkialueet erittäin tarpeellisina, monipuolisina ja niiden välineisiin ja varusteisiin oltiin yleisesti tyytyväisiä.

Taustaselvitykset ja osallistaminen palveluverkkotarkastelua varten toteutettiin vuonna 2017. Leikkialueiden poistoa ja saneeraamista on edistetty palveluverkko-ohjelman mukaisesti vuodesta 2018 lähtien. Näin ollen edellisistä asukaskyselyistä alkaa olla jo jonkin verran aikaa, ja lähtökohtaisesti leikkialueille toteutettavat saneeraustoimenpiteet ja toteutusohjelman mukaisesti etenevät poistot ovat tuntuneet tulevan useille alueiden käyttäjille yllätyksenä. Toteutusohjelmassa olevien leikkialueiden osallistamisen suhteen tulisikin kohdekohtaisesti arvioida, tulisiko ajantasaista kyselyä ja selvittää alueiden todellista nykytilaa ja kartoittaa alueiden kehittämistarvetta uudestaan kohteittain sitä mukaa kun palveluverkon leikkialueiden poistoja ja perusparantamisia edistetään toimenpidesuunnitelman mukaisesti.

On helppoa olla kriittinen jo rakennettujen leikkialueiden tarkastelussa. Koska suunnittelijan on otettava huomioon suuri joukko tekijöitä, voidaan helpostikin löytää yksittäinen näkökohta, jonka perusteella jokin muu ratkaisu olisi fiksumpi. (Junntila E. 2009, s. 8)

### **3.2 Tiedottaminen**

Leikkialueiden läheisin sidosryhmä on luonnollisesti alueen omistaja. Muita sidosryhmiä ovat välinevalmistajat, aluesuunnittelijat, alueen rakennusurakoitsijat, yksityiset tarkastajat, huoltoyhtiöt ja valvontaviranomaiset. Kukin näistä ryhmistä on kiinnostunut hieman eri asioista. (Junttila, 2009, s. 8.)

Tiedote on viestinnän perustyökalu ja sitä muokataan vastaanottajien sekä välitystavan mukaan. Perusvaatimuksena tiedotteessa on informatiivisuus. Asia pyritään kertomaan mahdollisimman selkeästi ja ymmärrettävästi. Tiedote on ilmaisultaan neutraali ja sisällöltään tosi siinä määrin kuin asiasta tiedetään varmasti. (Juholin 2001, 138.)

Odotettavissa olevat muutokset asuinympäristössä aktivoivat alueiden käyttäjiä. Muutosten lähtökohtia olisikin hyvä tuoda asukkaille ja eri sidosryhmille esille jo hyvissä ajoin ennen suunnittelun aloittamista. Tämä mahdollistaa avoimen keskustelun jo heti suunnittelun alkuvaiheessa. Osallistamisen lisäksi myös tiedottaminen ja sen oikea-aikainen ajoittaminen on yksi osallistamisen keino, jolla on suuri merkitys muutoksen kohteena olevan alueen käyttäjille.

## **4 Palveluverkkotarkastelun saneerattavat ja poistettavat leikkialueet**

Tässä luvussa tarkastellaan Lahden leikkialueiden palveluverkon vuoden 2020 toteutusohjelmassa leikkialuekäytöstä poistettuja kohteita, sekä vuonna 2021 toteutettuja leikkialueen perusparantamisen kohteiden etenemistä suunnittelusta alueiden rakentamiseen. Prosessin aikana esiin tulleita huomioita ja kehittämisen kohteita tarkastellaan osallistamisen ja tiedottamisen näkökulmasta.

Leikkialueiden suunnittelun parissa työskennellessä niin poistettavien kuin perusparannettavien kohteiden osalta ilmeni myöhemmin, että suunnittelusta toteutukseen etenevää prosessia voitaisiin tehostaa osallistamiseen ja tiedottamiseen, sekä etenkin Lahden

kaupungin verkkosivuilla jaettavan informaation kautta. Avoimen, ajantasaiseen tiedon jakamisella alueiden käyttäjille voitaisiin vähentää niin tilaajan palautteiden työstöön käytetyn ajan määrää, sekä saada kattavampien taustaselvityksien osalta suunnittelusta tehokkaampaa ja valmistuvista kohteista mahdollisimman montaa käyttäjäänsä kattavammin palvelevaa.

#### **4.1 Saneerattavat leikkialueet**

Leikkialueiden peruskunnostusten priorisointi on suoritettu leikkialueiden kunnon, käyttöasteen ja asukaskyselyn vastausten perusteella. Vuosina 2018–2022 on suunniteltu peruskunnostettavaksi 11 ja 2023–2027 puolestaan 47 leikkialuetta. Käytännössä vuosittain kunnostettavien kohteiden määrä vaihtelee tarkastelujaksolla 2-3 välillä, toimenpidesuunnitelman tavoitteellisen määrän ollessa 6, (59 peruskorjattavaa /10 v.). Leikkialueiden kohdekohtaisten kustannusten arvioidaan olevan peruskunnostuskohteiden osalta n. 150 000 euroa. Lähileikkialueen peruskunnostuksen arvioidaan maksavan n. 80 000 euroa. Kaikkein pienimpien lähileikkialueiden peruskunnostuskohteiden osalta käytetään 50 000 euron kustannusarviota. (Konivuori, 2018, s. 18)

Rakentamiskauden 2021 aikana Lahdessa toteutettiin palveluverkkotarkastelun ohjelman mukaisesti kolmen leikkialueen saneeraus. Seuraavissa kappaleissa esitellään kahden kohteen, Tanssimäenpuiston leikkialueen sekä Sataman leikkialueen suunnittelun ja rakentamisen vaiheita.

Saneerattavista kohteista laadittiin lopputuloksena rakennussuunnitelma, työselostus, kustannuslaskelma Fore -ohjelmalla, sekä kustakin kohteesta oma hankekohtainen turvallisuusasiakirja.

Saneerattavien leikkialueiden suunnitelmaluonnoksista tehtiin kuulutukset, ja ne olivat kaikille nähtävillä Lahden kaupungin verkkosivuilla keväällä 2021 kahden viikon ajan. Luonnosten nähtävillä olon aikana ei kummastakaan perusparannettavasta kohteesta esitetty tilaajalle muistutuksia.

## **4.2 Case Tanssimäenpuiston leikkialue**

Tanssimäenpuiston leikkialue sijaitsee Lahden Mukkulassa. Leikkialueen yhteydessä on kerhorakennus, jota käyttää arkipäivisin Tanssimäen kerho. Leikkialue on laaja, ja lähimaastossa sijaitsee myös koirapuisto. Alueelle on asennettu myös ulkoliikuntavälineitä, ja se yhdistyy alueella risteilevään polkuverkostoon. Puistossa on mahdollisuus ajaa puiston kolmipyörillä tai potkulaudoilla. Talvisin puiston kenttä jäädytetään osittain säiden salliessa, jolloin alueella on myös mahdollista luistella. (Lahti Puistoilee, n.d)

Tanssimäenpuiston leikkialuetta käyttävät päivittäin alueella toimivan kerhon lisäksi aktiivisesti myös lähialueiden asukkaat, sekä päiväkotiryhmät.

### **4.2.1 Taustaselvitykset ja suunnittelu**

Tanssimäen leikkipuiston kunnostamisen suunnittelu aloitettiin lokakuussa 2020, jolloin perusparantamisen suunnittelun aloittamisesta tiedotettiin lähialueen asukkaita, sekä alueella aktiivisesti toimivaa Tanssimäen kerhoa. Fyysisten tiedotteiden yhteydessä jaettiin QR -koodin takaa löytyvän Maptionnaire -karttakysely alueen käyttäjille mahdollisia kehitysideoita varten. Asukkaat saivat kyselyn kautta ilmaista myös alueella hyväksi koettuja asioita ja muita huomioita alueen ympäristöstä. Karttakysely laadittiin yhteistyössä Lahden kaupungin kunnallistekniikan vuorovaikutussuunnittelijan kanssa.

Kuva 4. Lähtötilanne, Tanssimäenpuiston leikkialue keväällä 2021



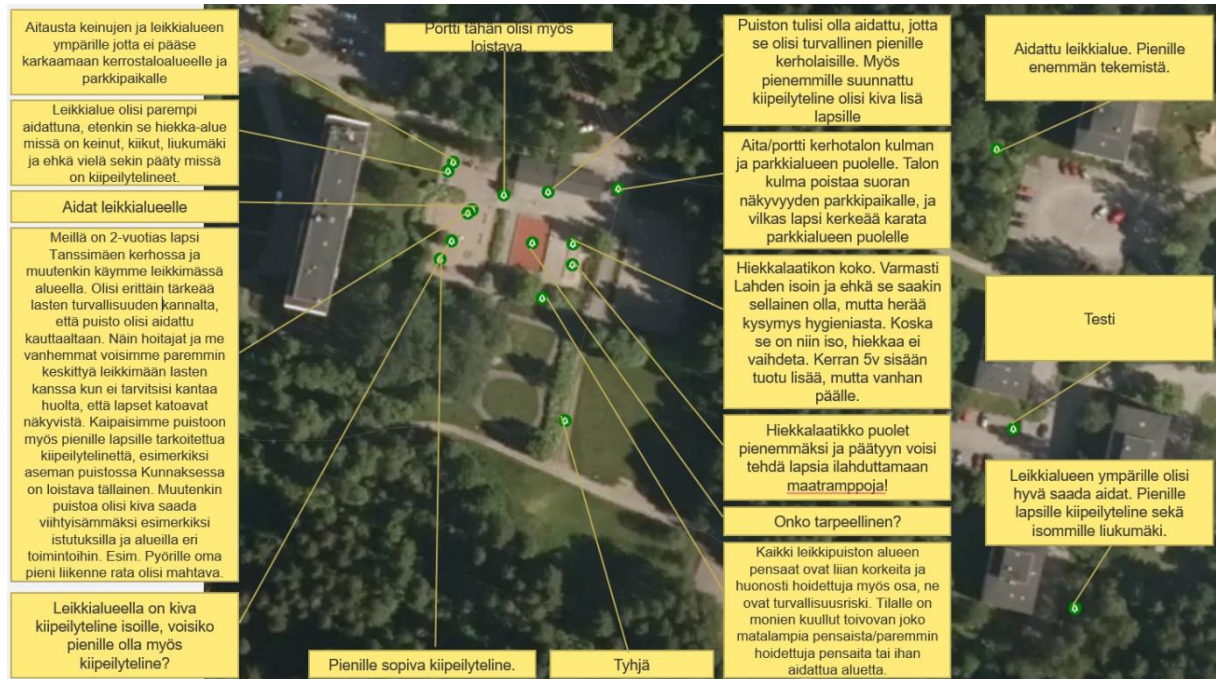
Maptionnaire -karttakyselyyn (Kuva 5.) vastasi kahden viikon aikana 26 alueen käyttäjää. Vastaajista valtaosa oli alueen kerhotoiminnassa mukana olevia leikkipuiston käyttäjiä.

Karttakyselyt ovat yleisesti ottaen havaittu erinomaisiksi työkaluiksi rakennettujen viheralueiden käyttäjien kuulemiseen alueen ominaispiirteistä, sekä todellisesta tarvittavista kunnostustoimenpiteistä. Tanssimäen leikkipuiston lähtötilannetta kartoittaessa toistuivat käyttäjien toiveet huonokuntoisen kasvillisuuden karsimisesta, huonokuntoisten välineiden uusimista (), sekä toivottiin pienten alueen aitaamista leikkialueen läheisyydessä sijaitsevien parkkipaikkojen ja autoliikenteen vuoksi (Kuva 6.)

Aluetta kehuttiin myös toiminnoiltaan lähtökohtaisesti monipuoliseksi. Myös itse järjestetty karttakysely sai siihen vastanneilta.



Kuva 5. Ote Maptionnaire -karttakyselyn tuloksista



Karttakyselyyn ja osallistamisen tarpeeseen havahduttiin alueen suunnittelun osalta verrattain myöhään, minkä vuoksi kysely ja alueella toimivan kerhon osallistaminen toteutettiin varsin kiireellisellä aikataululla. Alueen tosiasiallisten käyttäjien kuuleminen on ensiarvoisen tärkeää ennen suunnittelun aloittamista. Mikäli perusparannettavan kohteen ominaispiirteet vaativat laajempaa osallistamista, tulisi tarvetta ennakoida jo hyvissä ajoin. Tällöin voidaan varmistaa, että alueen kehittämiseen budjetoitu summa saadaan hyödynnettyä parhaalla mahdollisella kohdetta suunniteltaessa.

Suunnittelussa hyödynnettiin vuorovaikutusta erityisesti alueella toimivan Tanssimäen kerhon kanssa. Kerholla on toiminnassa joka arkipäivä koulujen aukioloaikojen ja vuosisyklin mukaisesti. Kerhon toimijoilta löytyi perusparannettamisen suunnitteluun tärkeää tietoa alueen jokapäiväisestä toiminnasta ja kehityksen tarpeista turvallisuuteen ja uusittaviin välineisiin liittyen. Suunnittelussa ja toteutuksessa pyrittiin säilyttämään alueen monipuolinen välineistö ja eri käyttömahdollisuudet kaiken ikäisille alueen käyttäjille. Kuvissa 6-9 näkyy valmistuvaa kohdetta kesällä 2021.

#### 4.2.2 Toteutus

Leikkialueen perusparantaminen toteutettiin kesän 2021 aikana kerhotoiminnan ollessa suljettuna. Aikataulusta sovittiin yhteistyössä Tanssimäen kerhon henkilöstön kanssa, sekä toteutuksen arvioidusta aikataulusta ilmoitettiin tiedottein myös lähialueen asukkaita.

Kunnostustyöstä ilmoitettiin lähellä rakentamisen aloitusajankohtaa Lahden kaupungin verkkosivuilla, sekä Lahden kaupunkiympäristön sosiaalisen median Twitter- ja Facebook tileillä. Tiedotteessa kuvattiin rakennushankkeen laajuus, arvioitu kesto, sekä vaikutukset alueella liikkumiseen kunnostustyön aikana.

Kuva 6. Tanssimäen leikkipuisto, lähtötilanne pienten alueella keväällä 2021 (Eronen, 2021)



Perusparantamisen laajuudesta, sekä ajoittumisesta ilmeni muutamia palautteita kerholta, sekä alueen muilta käyttäjiltä. Rakentamisen ajoittumisesta kesäaikaan ja valmistumisesta tiedotettiin kerhoa, sekä palautteiden laatijoita sähköpostitse.

Kuva 7. Tanssimäenpuiston leikkialue, valmistuva kohde kesällä 2021 (Eronen, 2021)



Kuva 8. Tanssimäenpuiston leikkialue, valmistuva pienten alue kesällä 2021 (Eronen, 2021)



Kuva 9. Tanssimäenpuiston leikkialue, valmistuva kohde kesällä 2021 (Eronen, 2021)



#### 4.2.3 Johtopäätökset, tiedottaminen ja osallistaminen

Kaiken kaikkiaan Tanssimäenpuiston leikkialueen perusparantamisen etenemisen eri vaiheissa ei ilmennyt suurempia haasteita tiedon kulun ja asukasyhteistyön saralla. Osallistaminen olisi kuitenkin kyseisessä kohteessa voitu teettää laajemminkin, sekä mahdollisesti teettää monipuolisempi karttakysely. Osallistamisen ajoittaminen olisi näin ollen pitänyt ajoittaa paljon varhaisempaan vaiheeseen, jotta mahdolliset kehitysideat alueella olisi saatu helpommin mahdutettua mukaan suunnitteluun.

Alueiden kehittämistarpeiden laajuuden selvittäminen riittävän varhaisessa vaiheessa auttaisi myös tilaajaa varautumaan kulloisenkin vuoden budjettivarauksiin kohteittain. Alueena Tanssimäenpuiston leikkialue on laaja, ja kohteessa tulee jatkovuosinakin olemaan

kunnostustarvetta etenkin olemassa olevan kasvillisuuden osalta niin itse puistossa, kuin rajautuvilla metsäalueillakin.

### 4.3 Case Sataman leikkialue

Sataman leikkialue on pieni, aidattu leikkipuisto Lahden matkustajasataman keskiössä kahviloiden kupeessa. (Lahti puistoilee, n.d.).

#### 4.3.1 Taustaselvitykset ja suunnittelu

Sataman leikkialueen suunnittelun lähtökohtina oli olemassa olevien huonokuntoisten välineiden vaihto, sekä valettavan turva-alustan uusiminen. Suunnittelua varten ei välinevaihdosta ei teetetty ajanpuutteen ja alueen pienen koon vuoksi erillistä kyselyä. Leikkialueen sijaitessa näinkin keskeisellä paikalla, olisi osallistava kysely ollut kuitenkin jälkikäteen ajateltuna tarpeellinen. Välinevaihto oli loppujen lopuksi verrattain pieni toimenpide, eikä työstä aiheutunut merkittävästi tarvetta vastata esimerkiksi palautteisiin.

Kuva 10. Sataman leikkialue, rakentamisen aloituskatselmus keväällä 2021 (Lahden kaupunki, 2021)



Kuva 11. Sataman leikkialue, lähtötilanne keväällä 2021 (Lahden kaupunki, 2021)



#### 4.3.2 Toteutus

Alueen saneeraamisesta tiedotettiin keväällä 2020 paikalle jaettavalla tiedotteella, sekä informoitiin myös lähikiinteistöjen liiketiloja tulevista kunnostustöistä, sekä niiden ajoittumisesta.

Kunnostustöistä ilmoitettiin lähellä rakentamisen aloitusajankohtaa Lahden kaupungin verkkosivuilla, sekä Lahden kaupunkiympäristön sosiaalisen median Twitter -ja Facebook tileillä. Tiedotteessa kuvattiin rakennushankkeen laajuus, arvioitu kesto, sekä vaikutukset alueella liikkumiseen.

Kuva 12 Sataman leikkialue, valmistuva kohde kesällä 2021 (Eronen, 2021)



#### 4.3.3 Johtopäätökset, tiedottaminen ja osallistaminen

Sataman leikkialueen saneeraamisen suunnittelussa olisi voinut toteuttaa verkkokyselyn samaan tapaan kuin Tanssimäenpuiston leikkialueen suunnittelussa. Alue on hyvin keskeinen ja näkyvällä paikalla. Toisaalta tiedottamisen yhteydessä pyydettyjä kommentteja ei tästä alueesta saatu yhtään kommentoinnille annetun aikarajan puitteissa.

#### 4.4 Palveluverkosta vuonna 2020 poistetut leikkialueet

Lahden kaupungin leikkialueiden palveluverkosta poistettavaksi on palveluverkkotarkastelussa esitetty 33 leikkialuetta. 32 niistä on lähileikkialueita ja yksi leikkialue. Poistoilla puretaan ylitheää palvelutarjontaa, jolloin vapautetaan resursseja palveluverkon muihin investointeihin ja ylläpitoon. Kohteiden poistamisista saadut säästöt riippuvat alueen poiston jälkeisestä käytöstä. Poistettu leikkialue voi jäädä osaksi rakennettua viheraluetta tai se voidaan kunnostaa luonnonmukaiseksi taajamametsäksi. Alue voidaan myös ottaa muuhun käyttöön esim. erilaisiin ulkokuntoilulajeihin. Hyväkuntoisia välineitä hyödynnetään olemassa olevilla leikkialueilla. Poistaminen arvioidaan aina kohde- ja tapauskohtaisesti tutkimalla kaikkia lähtökohtia. Lähekkäin olevista leikkialueista toinen voidaan poistaa ja jäljelle jäävää kehittää toimivammaksi sekä monipuolisemmaksi kokonaisuudeksi. Arvioitaessa leikkialueita varmistetaan, että kaikilla poistettavilla leikkialueilla on olemassa korvaava alue turvallisine kulkuyhteyksineen. Korvaava alue voi olla myös käytössä oleva päiväkodin tai koulun pihaleikkialue. Mikäli myöhemmin ilmenee tarve rakentaa uusi yleinen leikkialue poistetun paikalle, on se mahdollista toteuttaa vuosittaisen Kunnallistekniikan investointiohjelman puitteissa. Leikkialueet, jotka ovat esitetty poistettaviksi, pidetään mukana normaalissa kunnossapito-ohjelmassa siirtymäajan. Niiden välineistö pidetään turvallisena, mutta sitä ei uusita. Jos välineissä ilmenee turvallisuusriskejä tai muita toiminnallisia tekijöitä, ne poistetaan nopeammin. (Konivuori, 2018, s. 18)

Leikkialueiden palveluverkkotarkastelu sekä siihen liittyvä toimenpidesuunnitelma vuosille 2018–2027 ovat olleet kaikille nähtävillä ennen Teknisen ja ympäristölautakunnan päätöstä 27.3.2018. Yhteydenottoja lautakunnalle ei tullut nähtävillä oloaikana.

Palveluverkosta poistettavat kohteet ilmoitetaan keväisin vuosittaisessa koteihin jaettavissa kaavoituskatsauksessa. Vaikka palveluverkosta poistuvat alueet poistuvat leikkialueverkosta, pysyvät ne jatkossakin virkistyskäytössä.



Kuva 13. Sikosuoipuiston leikkialueelta poistettu huonokuntoinen monitoimiteline keväällä 2020 (Eronen, 2020)



Vuonna 2020 leikkialueiden poistumisesta nykyisestä käyttötarkoituksestaan informoitiin lähialueiden asukkaita kotiin jaettavin tiedottein ja ilmoittamalla asiasta kussakin kohteessa erillisellä tiedotteella alkukesällä 2020. Tiedotteessa kerrottiin alueen poistumisesta palveluverkosta lautakunnassa hyväksytyn kymmenvuotissuunnitelmassa esitetyn toteutusohjelman mukaisesti.

Vuonna 2020 poistettiin leikkialuekäytöstä yhteensä neljä leikkialuetta, joista yhteen suunniteltiin ja toteutettiin korvaavia rakenteita.

2020 Lahden leikkialueiden palveluverkosta poistettiin toimenpidesuunnitelman mukaisesti Sikosuonpuiston leikkialue, Katveenpuiston leikkialue, Metsämiehenpuiston leikkialue, sekä Kiikunpuiston leikkialue. Kuvassa 13 näkyy Sikosuonpuiston leikkialueelta poistettu huonokuntoinen monitoimiteline. Kiikunpuistosta puretulle leikkialueelle toteutettiin poiston yhteydessä korvaavia rakenteita, kuten grillipaikka ja ulkoliikuntaväline Gritbird (Kuva. 14.) Korvaavia toimenpiteitä saaneelle leikkialueelle ei teetetty asukaskyselyjä ennen suunnittelun aloittamista. Mahdollisella osallistamisella ja asukaskyselyllä olisi kuitenkin alueesta ja sen kehittämistarpeista parhain ja viimehetkisin tieto sen käyttäjiltä, sekä lähialueen asukkailta.

Kuva 14. Kiikunkärjestä poistetulle leikkialueelle toteutettiin korvaavia rakenteita (Eronen, 2020)



Lähtökohtaisesti poistettavaksi esitettävälle leikkialueelle ei toteuteta korvaavina rakenteina ulkoliikuntavälineitä. Ulkoliikuntavälineet vievät kunnossapidon resursseja yhtä lailla kuin kunnossapidettävät leikkivälineet, eikä täten poistettavasta alueesta tavoiteltu rahallinen käyttövaste ei toteudu. Ulkoliikuntavälineiden sijoittamisesta poistettaville alueille tulee kuitenkin paljon toiveita, joten kohdekohtaisesti niitä harkitaan ja toteutetaan tilanteen mukaan.

Leikkialueverkoston karsiminen herättää alueiden käyttäjissä monesti ristiriitaisia tunteita. Myös vuoden 2020 jokaisesta poistokohteesta esitettiin palautteita. Palautteisiin vastaaminen vie lähtökohtaisesti tilaajatasolta todella paljon työaikaa. Varautuminen palautteisiin vastaamiseen olisikin hyvä aloittaa jo edeltävänä vuonna kunkin poistokohteen osalta tekemällä taustatyö missä selvitetään valmiiksi:

- Poistettavan kohteen seuraavat lähimmät leikkialueet
- Perusteet kyseisen kohteen poistolle
- Lähtötietojen ajantasaisuuden tarkistaminen, onko alueelle ilmennyt aiemmin toiveita tai onko tiedossa tarvittavia kunnostustoimenpiteitä alueen poiston yhteydessä?

Leikkialueiden poistoista puhuttaessa osallistaminen on haastavaa, eikä osaltaan enää tarkoituksenmukaista, mikäli poistettavalle alueelle ei ole varattu vuosibudjetissa uusia toimintoja.

Yhden poistokohteen osalta palaute oli niin runsasta, että kompromissina alueen poistoon päätettiin alueelle tuoda korvaavia rakenteita työohjelmasta poiketen. Tarkemmat taustaselvitykset alueelta olisivat mahdollisesti auttaneet varautumaan etukäteen jakamaan asukkaille yksityiskohtaisempia perusteita alueelle kaavailtujen toimenpiteiden lähtökohdista, sekä varautumaan budjetissa alueen korvaaviin rakenteisiin jo varhaisemmassa vaiheessa.

Kyseisen poistettavan alueen lähistölle rakennettiin toteutusohjelman mukaisesti samana vuonna uusi leikkialue. Leikkialueen poisto ajoitettiin vasta siihen hetkeen, kun korvaava, uusi isompi puisto oli saatu valmiiksi ja avattua käyttöön.

Kuva 15. Palveluverkosta poistetun leikkialueen viereiselle hiekkakentälle toteutettiin korvaavana rakenteena koripallokenttä rakentamiskaudella 2020 (Eronen, 2021)



## **5 Tiedottamisen ja osallistamisen kehittäminen saneerattavien ja poistettavien leikkialueiden suunnittelussa**

Lahden kaupunki on parantanut vuosittain leikkialueisiin liittyvää osallistamista ja vuorovaikutteisuutta erityisesti uusien rakennettavien leikkialueiden suunnittelun osalta. Myös perusparannettavista, että palveluverkosta poistettavista leikkialueista voitaisiin tiedottaa kattavammin etenkin Lahden kaupungin verkkosivuilla. Taulukossa 1. on esitetty kehitysideoita saneerattavien ja poistettavien leikkialueiden viestittämisen ja vuorovaikutuksen mahdollisuuksia.

Osallistamisen ja vuorovaikutuksen kehittäminen taustaselvityksin ja viestinnän keinoin:

Taulukko 1

Kehitettävä teema:	Saneerattava leikkialue	Poistettava leikkialue
<b>Osallistaminen ja vuorovaikutus</b>	Osallistamisen tarpeen kartoitus riittävän hyvissä ajoin ennen suunnittelun aloittamista, jotta osallistamiseen jää riittävästi aikaa. Verkkokyselyt, kuulemiset. Ilmoitetaan verkkokyselyistä ja saneeraamisen aikatauluista verkossa, sosiaalisen median hyödyntäminen	Alueiden poiston tiedottamisen kehittäminen ja tiedon lisääminen kehitettävästä palveluverkosta kaupungin verkkosivuille. Palveluverkkotarkastelun tuominen verkkosivuille.
<b>Viestintä</b>	Verkkosivujen kehittäminen, ilmoitetaan tulevasta leikkialueen kunnostamisista ajantasaisesti sekä mahdollisista muutoksista työohjelmaan. Sosiaalisen median kanavien hyödyntämisen lisääminen.	Verkkosivujen kehittäminen, Selvitetään kunakin vuonna poistettavan kohteen ominaispiirteet ja kartoitetaan riskit asukaspalautteen minimoimiseksi. Huolehditaan ajantasaisesta tiedottamisesta.
<b>Tiedottaminen</b>	Verkkosivujen kehittäminen, kunakin vuonna toteutettavan saneerauskohteen esittäminen	Verkkosivujen kehittäminen, poistokohteista tiedottaminen kunakin vuonna perusteluineen verkkosivuille
<b>Taustaselvitykset</b>	Selvitetään kunakin vuonna saneerattavan kohteen ominaispiirteet ja lähtötietojen ajantasaisuus riittävän varhaisessa vaiheessa.	Selvitetään kunakin vuonna poistettavan kohteen ominaispiirteet riittävän varhaisessa vaiheessa ja kartoitetaan riskit asukaspalautteen minimoimiseksi

## **5.1 Tiedottamisen ja osallistamisen kehittäminen saneerattavien leikkialueiden suunnittelussa**

Saneerattavien leikkialueiden kohdalla tulisi varautua kustakin kohteesta tarvittavien taustaselvityksien tekoon jo hyvissä ajoin. Osallistaminen koetaan yleisesti aikaa vievänä ja ylimääräisenä työnä. Kuitenkin jotta välttyttäisiin kohteiden useaan kertaan suunnittelemiselta, sekä mahdollisista ristiriitatilanteista rakentamisvaiheessa, olisi pohjalla oltava kattava selvitys alueen todellisesta nykytilasta sekä kehittämistarpeesta. Näin saataisiin vähennettyä myös tilaajan palautteiden käsittelyyn käytettäviä resursseja. Osallistaminen ei kuitenkaan ole tarkoituksenmukaista vain osallistamisen kannalta. Asukasyhteistyöhön liittyvät prosessit vievät usein paljon aikaa, joten kustakin kohteesta ja sen osallistamisen tarpeesta tulisi kartoittaa tilanne kohdekohtaisesti. Lisäselvityksiin ja yhteistyökuvioiden todellista tarvetta tulisi selvittää myös sen pohjalta, onko mahdollisesti selvityksiä tehty jo aiemmin ja tarvitseeko näin ollen niukkoja resursseja välttämättä enää käyttää samaan prosessiin. Kuvissa 16. ja 17. esitetään vuorovaikutteisuuden vaiheiden ajoittamista suunnittelussa vuoden aikajanalla.

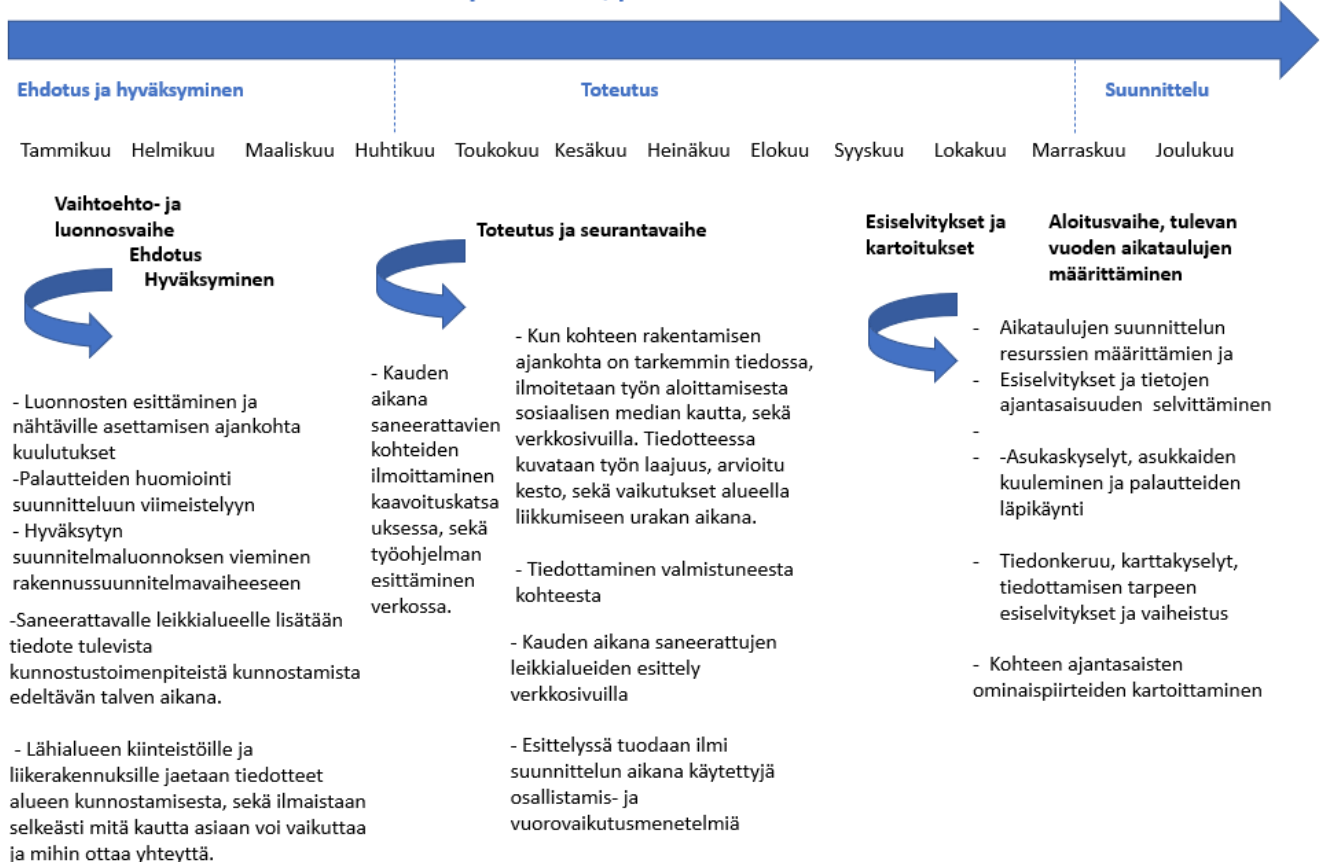
Osallistamisen ja asukasyhteistyön merkitys viheralueiden rakentamisessa kasvaa vuosi vuodelta, mutta osallistamiseen kuitenkin koetaan jo nykyisellään olevan liian vähän aikaa ja resursseja. Tulevaisuudessa tulisikin huomioida suunnittelun resurssien kasvava tarve asukasyhteistyöhön, tiedottamiseen ja osallistamiseen, sekä ymmärtää niiden merkitys suunnittelussa.

Tiedottaminen ja avoin tiedon jakaminen kaupungin alueiden käyttäjille on myös tärkeää. Kun asukkailla on kanava, mitä kautta löytää tietoa kaupungin leikkialueiden kehityksestä ja perusteluista kunakin vuonna kunnostettavalle alueelle, välttyään myös osaltaan ylimääräiseltä palautteelta. Opinnäytetyöprosessin aikana havaittiin yhtenä osana tiedottamiseen liittyen puutteet Lahden kaupungin verkkosivuilla. Muun muassa Teknisen lautakunnan hyväksymää palveluverkkotarkastelua ei ole esitetty kaikille avoimesti nähtävänä materiaalina. Yhtenä osana asukastietoisuuden kasvattamiseksi tulisikin kaupungin

verkkosivuja kehittää leikkialueiden osalta merkittävästi. Tämä voisi vähentää huomattavasti myös tilaajan palautteisiin vastaamiseen käytettävää aikaa.

Kuva 16. Vuorovaikuttamisen vaiheet saneerattavan leikkialueen suunnittelussa (Eronen, 2022)

### Vuorovaikutuksen vaiheet suunnitteluprosessissa, palveluverkon saneerattava leikkialue



## 5.2 Tiedottamisen ja osallistamisen kehittäminen poistettavien leikkialueiden suunnittelussa

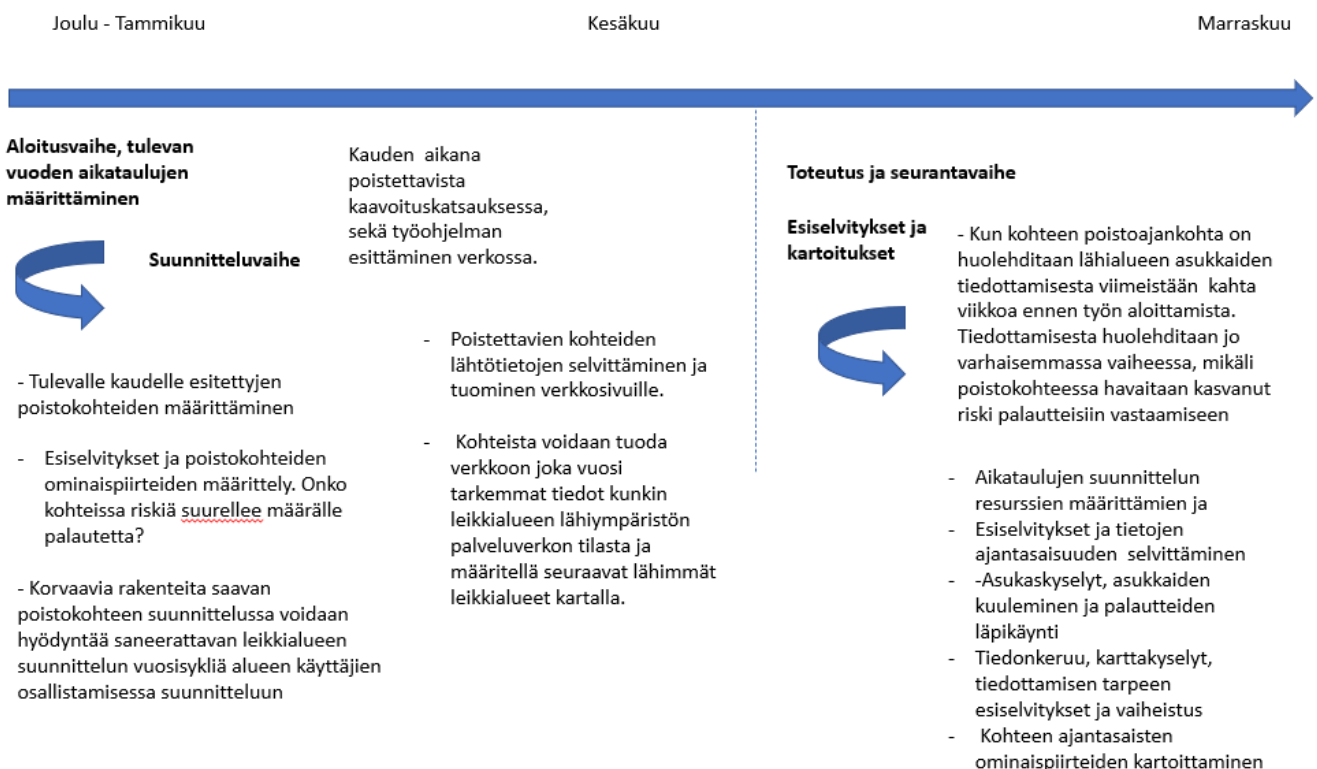
Etenkin palveluverkosta poistettavien leikkialueiden osalta todettiin, että tiedottamisen ja tiedon lisääminen verkkosivuilla ja täten aluetta käyttäville asukkaille olisi yksi osa palautemäärän karsimiseksi. Palveluverkkotarkastelun tuomisen lisäksi poistettaville

leikkialueille voisi vuosittain tuoda jokaisen kohteen osalta tuoda verkkoon perustelut kunkin alueen muutoksista, sekä ilmaista myös missä seuraava lähin leikkialue alueelta löytyy alueen poistumisen jälkeen. Myös mahdolliset muutokset toteutusohjelmassa esitettyihin poistettavien leikkialueiden osalta voitaisiin avoimesti tuoda esille verkkosivujen välityksellä. Tiedottamisen ajoittaminen myös verkkosivujen kautta olisi hyvä asettaa kunakin vuonna esimerkiksi vuosittain kotitalouksiin jaettavan kaavoituskatsauksen julkaisuajankohtaan.

Kun leikkialueen poistosta jaetaan alueelle ennen arvioitua työn aloitusajankohtaa tiedotteet, voitaisiinkin niihin lisätä linkin poistettavien kohteiden infosivulle ja mahdollisesti myös QR-koodin, joka ohjaa lisätietoon alueen muutoksista. Paikan päälle jaettavissa tiedotteissa voitaisiin myös tuoda karttakuvan kera ilmi, mistä seuraava lähin leikkialue jatkossa löytyy, sekä lisätä myös reittiohjeet korvaavalle paikalle.

Kuva 17. Liite 7. Toimenpidesuunnitelma vuorovaikuttamiseen ja tiedottamiseen, palveluverkon poistettava leikkialue (Eronen, 2022)

### Vuorovaikutuksen vaiheet suunnitteluprosessissa, palveluverkosta poistettava leikkialue





## 6 Johtopäätökset

Lahtelaisilla on käytössään nyt ja tulevaisuudessa hyvin toimiva leikkipaikkaverkosto, ja leikkialueiden palveluverkko tulee kehittymään jatkossa paljon kevyemmäksi. Nykyisten ja uusien asuinalueiden osalta palvelutarve tullaan tyydyttämään aikaisempaa pienemmillä suhteellisilla leikkipaikkamäärillä, mutta jatkossa ne tulevat olemaan entistä parempikuntoisempia ja monipuolisempia. Vapautuvat resurssit saadaan käytettyä jatkossa tehokkaammin turvallisen leikkialueverkoston ylläpitämiseen turvallisena.

Leikkialueet ovat kaupunkien asukkaille sekä muille käyttäjilleen tärkeitä. Etenkin olemassa olevien leikkialueiden poistot aiheuttavat usein ristiriitaisia tunteita, mikäli asianosaisilta puuttuu taustatieto ja ymmärrys juurisyystä, miksi leikkialueita karsitaan nykyisestä palveluverkosta. Etenkin silloin, mikäli leikkialuekäytöstä poistuvalla alueella ei ole toimenpideohjelmassa esitetty poiston jälkeen uusia toimintoja tai toisaalta miksei omaa lähileikkialuetta ole listattu perusparannettavaksi. Tiedon lisääminen ja avoimuus prosessien lähtökohdista ja tarkoituksesta auttaa alueen käyttäjiä ymmärtämään, miksi esimerkiksi rakas lähileikkialue poistuu. Tiedon avoin jakaminen vähentää myös tilaajan työtä, sekä auttaa kerralla suunnittelemaan ja rakentamaan alueita mahdollisimman useaa käyttäjänsä palveleviksi kokonaisuuksiksi.

Osallistamisen ja asukasyhteistyön merkitys viheralueiden rakentamisessa kasvaa tulevaisuudessa entisestään ja on edelleen vuosi vuodelta kasvava trendi. Tulevaisuudessa tulisikin huomioida tilaajan resurssien lisäämisen tarve myös asukasyhteistyön ja osallistamiseen suunnittelusta toteutukseen etenevien rakentamisen prosessien aikana. Mahdollisimman monien alueiden käyttäjien huomioiminen ja kuuleminen mahdollisimman varhaisessa vaiheessa edistää laadukkaiden viheralueiden rakentamisen asukaslähtöisesti jo suunnitteluvaiheesta lähtien.

Leikkialueiden poiston ja perusparantamisien lisäksi uusista rakennettavista leikkialueista ja onnistuneista saneerauskohteista tiedottaminen on myös tärkeää kokonaiskuvan kannalta. Kun palveluverkosta karsitaan huonokuntoisia leikkialueita, tulisi samaan hengenvetoon

tehdä myös asukkaille entistä näkyvämmäksi myös se, että niitä korvaamaan saadaan palveluverkkoon uusia, entistä laadukkaampia ja monipuolisempia leikkialueita

## Lähteet

Horelli, L. (2001) *Ympäristön tutkimuksen ja vuorovaikutteisen suunnittelun metodologiasta*. Teoksessa M. Kyttä & M. Kaaja (toim.) Vuorovaikutteisen suunnittelun ja ympäristön tutkimuksen metodipaketti. Yhdyskuntasuunnittelun tutkimus- ja koulutuskeskus YTK.

Juholin, E. (2001) *Communicare, Viestintä strategiasta käytäntöön*. Helsinki: Infoviestintä Oy.

Junttila E. (2009), *Toimiva kestävä ja turvallinen leikkikenttä*, Viherympäristöliitto ry, julkaisu 45, Helsinki Kuluttajaturvallisuuslaki 22.7.2011/920

Lahden karttapalvelu, haettu 24.10.2021 osoitteesta <https://kartta.lahti.fi/ims>)

Lahden kaupungin verkkosivut <https://www.lahti.fi>

Lahden kaupunki (2018) Leikkialueiden palveluverkkotarkastelu 2018-2028, Konivuori, K., Kujala, K., Nurkkala, S. & Palojärvi, E. (2018)

Lahti Puistoilee, haettu 31.10.2021 osoitteesta <https://www.lahtipuistoilee.fi>

Maankäyttö- ja rakennuslaki 2000. Opas 12. Asemakaavamerkinnot ja -määräykset. Ympäristöministeriö, Alueidenkäytön osasto, Helsinki 2001.

Tampereen kaupunki (2020), Tampereen leikkipaikkaohjelma 2020

Bäcklund P., Häkli J. & Schulman H. (2002) *Osalliset ja osajat. Kansalaiset kaupungin suunnittelussa*.

Kahri E., Enkovaara E., Anttonen S., Viita P., Ilonen P., Kämäräinen J., (2011) Rakennustieto Oy, *Asukasnäkökulma kaupunkiasumiseen*

Gehl. J (2018), *Ihmisten kaupunki*

Jalkanen R., Kajaste T., Kauppinen T., Pakkala P., Rosengren Camilla (2018)

*Kaupunkisuunnittelu ja asuminen*

## **Liitteet**

- Liite 1 Tanssimäen leikkipuiston karttakyselyn tulokset
- Liite 2 Tanssimäen leikkipuiston saneeraussuunnitelma
- Liite 3 Tanssimäen leikkipuiston työselostus
- Liite 4 Sataman leikkialueen saneeraussuunnitelma
- Liite 5 Sataman leikkialueen työselostus
- Liite 6 Vuorovaikutuksen vaiheet suunnitteluprosessissa, palveluverkon saneerattava leikkialue
- Liite 7 Vuorovaikutuksen vaiheet suunnitteluprosessissa, palveluverkon poistettava leikkialue

Aitausta keinujen ja leikkialueen ympärille jotta ei pääse karkaamaan kerrostaloalueelle ja parkkipaikalle

Leikkialue olisi parempi aidattuna, etenkin se hiekka-alue missä on keinut, kiikut, liukumäki ja ehkä vielä sekin pääty missä on kiipeilytelineet.

### Aidat leikkialueelle

Meillä on 2-vuotias lapsi Tanssimäen kerhossa ja muutenkin käymme leikkimässä alueella. Olisi erittäin tärkeää lasten turvallisuuden kannalta, että puisto olisi aidattu kauttaaltaan. Näin hoitajat ja me vanhemmat voisimme paremmin keskittyä leikkimään lasten kanssa kun ei tarvitsisi kantaa huolta, että lapset katoavat näkyvistä. Kaipaisimme puistoon myös pienille lapsille tarkoitettua kiipeilytelinettä, esimerkiksi aseman puistossa Kunnaksessa on loistava tällainen. Muutenkin puistoa olisi kiva saada viihtyisämmäksi esimerkiksi istutuksilla ja alueilla eri toimintoihin. Esim. Pyörille oma pieni liikenne rata olisi mahtava.

Leikkialueella on kiva kiipeilyteline isoille, voisiko pienille olla myös kiipeilyteline?

Portti tähän olisi myös loistava.

Puiston tulisi olla aidattu, jotta se olisi turvallinen pienille kerholaisille. Myös pienemmille suunnattu kiipeilyteline olisi kiva lisä lapsille

Aita/portti kerhotalon kulman ja parkkialueen puolelle. Talon kulma poistaa suoran näkyvyyden parkkipaikalle, ja vilkas lapsi kerkeää karata parkkialueen puolelle

Hiekkalaatikon koko. Varmasti Lahden isoin ja ehkä se saakin sellainen olla, mutta herää kysymys hygieniasta. Koska se on niin iso, hiekkaa ei vaihdeta. Kerran 5v sisään tuotu lisää, mutta vanhan päälle.

Hiekkalaatikko puolet pienemmäksi ja päätyyn voisi tehdä lapsia ilahduttamaan mastramppoja!

Onko tarpeellinen?

Kaikki leikkipuiston alueen pensaat ovat liian korkeita ja huonosti hoidettuja myös osa, ne ovat turvallisuusriski. Tilalle on monien kuullut toivovan joko matalampia pensaista/paremmin hoidettuja pensaita tai ihan aidattua aluetta.

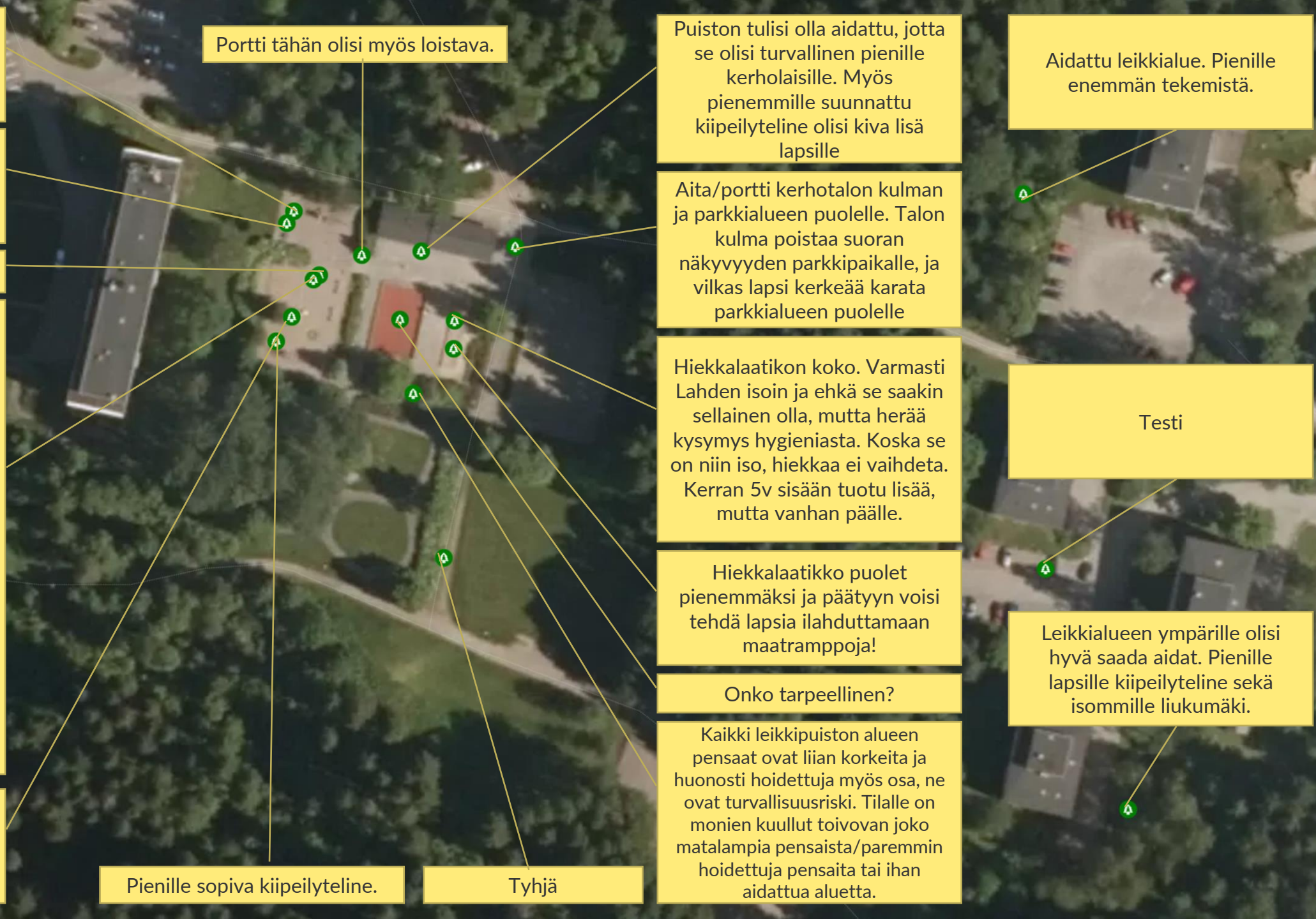
Aidattu leikkialue. Pienille enemmän tekemistä.

Testi

Leikkialueen ympärille olisi hyvä saada aidat. Pienille lapsille kiipeilyteline sekä isommille liukumäki.

Pienille sopiva kiipeilyteline.

Tyhjä





- Merkinnät**
- Suunnittelualan raja
  - Istutettava/ nykyinen/ säilytettävä/ poistettava puu
  - Uusi pensasryhmä/ istutettava havu
  - Kuorikate
  - Kivituhka
  - kt
  - nu
  - Nurmikko A3
  - Uusi turvasora (leikkivälineiden turva-alueelle)
  - Pensaiden alasleikkaus
  - Pienten alueen aitaus, uusi kolmilanka-aita (legi) h= 1,2m tolppaväli 2500mm RAL7016
  - Ajoportti leveys 2500mm 1 kpl + käyntiportti 1000mm 1 kpl
  - Käyntiportti leveys 1000mm 1 kpl
  - Leikkialueen raja painekyllästetystä puusta
  - Maakivi, näkyvä maanpäällinen osuus max. 500mm
  - Roska-astia 30l
  - Uusi penkki 1 kpl
  - Kasvillisuuden suoja-aita
  - Oleva/ siirrettävä valaisin

- Välineet pienten alue**
- 1. Kolmoiskeinu turvaistumilla + linnunpesäkeinu
  - 2. Tornileikki
  - 3. Leikkikatos
  - 4. Jousieläin 1. 5. Jousieläin 2.
  - 11. Koripallolevy

- Välineet isojen alue**
- 6. Neloiskeinu, 3 lautaistuinta, 1 turvaistuin
  - 7. Vastakiikku
  - 8. Pöytä - penkkiryhmä
  - 9. Penkkimalli
  - 10. Siirrettävät välineet

**KALUSTELUETTELO**

Uudet leikkivälineet ja kalusteet

Nimi	Tuotenumero ja valmistaja	Väri	Määrä / kpl
1. Kolmoiskeinu linnunpesäkeinulla	3026, LeikkiSet	Lime green	1
2. Tornileikki	137375M, Lappset	Lime green	1
3. Leikkikatos	137455M, Lappset	Lime Green	1
4. Jousieläin Hirvi	010512, Lappset	Lime Green	1
5. Jousieläin, Dino	010503, Lappset	Lime Green	1
6. Neloiskeinu, turvaistuin 1 kpl	3027, LeikkiSet	LimeGreen	1
7. Vastakiikku	4008, LeikkiSet	Tuotekortin muk.	1
8. Picnicryhmä	Hansa NF2591, Lappset	Tuotekortin muk.	2
9. Penkki	Gripenberg, Hags #8037192	Tuotekortin muk.	1
11. Koripallolevy 900x1200 + koripallorenas kettingillä	Unisport	Tuotekortin muk.	1
Roska-astia 30l	Siti 28034, Finncont		1
<b>Siirrettävät välineet:</b>			
10. Kiipeilyteline	Adara GXY9060 Kompan		1
10. Tasapainoväline	GXY916 Kompan		1

**Varusteet**

lk	Nimi	koko/ tuotenro	Määrä / kpl
A2	Kolmilanka-aita	h=1,2mtolppaväli 2500mm RAL7016	67 jm
A2	Ajoportti	2500mm RAL7016	1
A2	Käyntiportti	1000mm RAL7016	2

**KASVILLISUUSLUETTELO**

lk	Tunnus	Nimi	ist.koko	Määrä / kpl
A2	FrPe	Punasaarni <i>Fraxinus pennsylvanica</i>	ry6-8	2
A2	BePe'D'	Taalainkoivu <i>Betula pendula 'Dalecarlica'</i>	ry6-8	2
A2	PrMa	Tuohituomi <i>Prunus maackii</i>	ry6-8	1
A2	JuCo'Hi'	Irlanninkataja <i>Juniperus communis 'Hibernica'</i>	ry6-8	2
A2	QuRo	Tammi <i>Quercus robur</i>	ry6-8	1

**Pensaat**

lk	Tunnus	Nimi	ist.koko	i. et.	Määrä/kpl
A2	DiSe	Rusovuohenkuusama <i>Diervilla sessilifolia</i>	at 2l	80x80cm	206kpl

**Nurmikot**

lk	Nimi	Määrä/m2
A3	Maisemanurmi 1 tai vastaava seos	250

MUUTOS 9.5.2021 Rusovuohenkuusamien taimimäärä/ LE  
 MUUTOS 12.4.2021 Koripallolevyn malli/ LE

Kohteen nimi: Tanssimäen leikkialueen perusparantaminen Tanssimäenkatu 12 A		Kaupunginosatunnus: 7 Mikkula	
Suunnittelmalaji: Istutussuunnitelma		Liittyy:	
LAHDEN KAUPUNKI, KAUPUNKIYMPÄRISTÖN PALVELUALUE KUNNALLISTEKNIikka		Suunnittelija: LE	Mittakaava: 1:200
Suunnitelman päivämäärä: 22.2.2021		Kaupunginpuutarhuri	
		Pirustusnumero: 73118/P	

Kunnallistekniikka  
Laura Eronen

22.02.2021

**Tanssimäen leikkialueen perusparantaminen**  
**Tanssimäenkatu 12 A, Lahti**

**Sisällys**

Rakennushanke.....	2
Kelpoisuusasiakirja .....	2
Viittaukset yleisiin työhjeisiin ja määräyksiin .....	2
10000 MAA-, POHJA-, ja KALLIORAKENTEET.....	2
11000 OLEVAT RAKENTEET JA RAKENNUSOSAT.....	2
11100 Poistettava, siirrettävä ja suojattava kasvillisuus.....	2
11300 Poistettavat, siirrettävät ja suojattavat järjestelmät .....	3
11400 Maastonmuotoilu .....	4
20000 PÄÄLLYS- JA PINTARAKENTEET .....	4
21000 Päällysrakenteen osat .....	4
21200 Jakavat kerrokset, eristys- ja välikerrokset.....	4
21300 Kantavat kerrokset .....	4
21400 Päällysteet ja pintarakenteet .....	4
21450 Sitomattomat kulutuskerrokset.....	4
2149.11 Pulterit (maakivet) .....	4
22000 Reunatuet, kourut, askelmat ja eroosiosuojaukset .....	5
22110 Reunatuet.....	5
23000 Kasvillisuusrakenteet .....	5
23100 Kasvualustat ja katteet .....	5
23110 Kasvualustat .....	5
23120 Katteet.....	5
23200 Nurmi- ja niittyverhoukset .....	5
23211 Kylvönurmikot .....	5
23300 Istutukset.....	5
2330.3 Pensas- ja köynnösistutuksen tekeminen.....	5
23311 Puistopuut .....	5
30000 JÄRJESTELMÄT .....	6
32000 Turvallisuusrakenteet ja opastusjärjestelmät.....	6
322122 Elementtiverkkoaidat .....	6
33000 Sähkö-, tele- ja konetekniset järjestelmät.....	6
33600 Valaistus ja sähkötyöt.....	6
40000 RAKENNUSTEKNISET RAKENNUSOSAT .....	6
46000 Rakennelmat ja varusteet.....	6





46210 Leikki- ja oleskelualueiden kalusteet ja varusteet .....	6
Takuuajan hoitotyöt.....	7

### **Rakennushanke**

Tanssimäen leikkialue sijaitsee asemakaavan mukaisella luonnontilassa säilytettävällä puistoalueella (PL) Mukkulan 7. kaupunginosassa. Rakennushanke sisältää olemassa olevan leikkialueen perusparantamisen.

### **Kelpoisuusasiakirja**

Hankekohtaiset mittauspöytäkirjat, tekniset dokumentit, materiaalien toimitusasiakirjat ja muut vastaavat asiakirjat kootaan kansioksi, jonka rakentaja luovuttaa tilaajalle viimeistään vastaanottokatselmuksessa. Kasvualustan ja katteen osalta tiedot on annettava tilaajalle ennen materiaalien levitystä käyttökohteeseen.

### **Viittaukset yleisiin työohjeisiin ja määräyksiin**

Työmaajärjestelyissä, maastorakenteiden, pinnoitteiden ja istutusten työmenetelmissä, materiaalien ominaisuusvaatimuksissa ja valmiiden töiden laatuvaatimuksissa noudatetaan *InfraRyl 2015 Infrarakentamisen yleiset laatuvaatimukset*-asiakirjaa.

Istutustöiden ja rakenteiden osalta noudatetaan Viherympäristöliiton julkaisemaa *Viherrakentamisen yleinen työselostus (VRT 17)*. Hoitotöissä noudatetaan *Viheralueiden hoito VHT 14 ja hoidon laatuvaatimuksia*.

### **Piirustus- ja liiteluettelo**

Suunnitelma/asiakirja	MK	Sisältö	Nro
Istutussuunnitelma	1:200	Kasvillisuus, rakenteet	73118/P

## **10000 MAA-, POHJA-, ja KALLIORAKENTEET**

### Maaperä ja sijainti

Kunnostettava leikkialue sijoittuu asemakaavan mukaiselle puistoalueelle (PL) ja leikkikentälle (UL) ja liittyy alueen ulkoilureitistöön. Alueen lähiympäristössä on mm. asuinkerrostaloja, ulkokuntoiluvälineitä ja koirapuisto. Leikkialueen yhteydessä on toiminnassa oleva kerhorakennus (Tanssimäen kerho).

Suunnittelualueen maanpinnan korkeus vaihtelee välillä +121.0...+122.1. Alueella ei ole tehty tarkempia maaperätutkimuksia.

Puiston alueella on sijoitettuna maanalaista infraa: mm. kaukolämpöputkia, telekaapeleita sekä talousvesilinja.

### **11000 OLEVAT RAKENTEET JA RAKENNUSOSAT**

#### **11100 Poistettava, siirrettävä ja suojattava kasvillisuus**

Tekniset vaatimukset InfraRYL 11100 mukaiset

Alueen kasvillisuutta poistetaan ja uusitaan suunnitelman mukaan. Urakoitsija vastaa rakennettavalle alueelle jäävien juurien sekä hyötypuuksi kelpaamattomien pensaiden poiskuljettamisesta.

**11300 Poistettavat, siirrettävät ja suojattavat järjestelmät**

Poistettavat ja siirrettävät välineet

**PAIKKA** Tanssimäenpuiston leikkipuisto

VARUSTE	VALMISTAJA	KPL MÄÄRÄ	SIJOTUSPAIKKA
auto M53101	Kompan	1	Kallio-Pietilän varasto
hiekkalaatikko oma	LSKT	1	Jää leikkipuistoon
hiekoitushiekkalaatikko		1	Jää leikkipuistoon
jousimoottoripyörä M130	Kompan	2	Urakoitsijalle hävitettäväksi
jousipupu M117	Kompan	1	Urakoitsijalle hävitettäväksi
juoksuesteaita H197327, päätetolppa	Hags	1	Urakoitsijalle hävitettäväksi
juoksuesteaita H197328, tolppa+2 mketjua	Hags	1	Urakoitsijalle hävitettäväksi
jätepiste Monikko	Hannoa Oy	1	Jää leikkipuistoon
keinu 2:lle H8000717	Hags	1	Kallio-Pietilän varasto
keinu 4:lle H8000719	Hags	1	Kallio-Pietilän varasto
keinuistuin H150822	Hags	1	Kallio-Pietilän varasto
keinuistuin M921	Kompan	3	Kallio-Pietilän varasto
kiintopenkki, vakio OMA	LSKT	8	Lautojen vaihto 4:lle, loput urakoitsijalle hävitettäväksi
kiipeilyteline Adara GXY9060	Kompan	1	Jää leikkipuistoon
koirakieltotaulu, OMA	LSKT	2	Jää leikkipuistoon
koripalloteline LV213	Lehtovuori Oy	1	Urakoitsijalle hävitettäväksi
leikkialueinfotaulu perusmalli	Lehtovuori Oy	1	Jää leikkipuistoon
leikkimökki,iso OMA 45115/R	LSKT	1	Jää leikkipuistoon
lintuparvi M146	Kompan	2	Urakoitsijalle hävitettäväksi
palloiluseinä L080803	Lappset	1	Jää leikkipuistoon
pyöräteline LV108/10	Lehtovuori Oy	1	Urakoitsijalle hävitettäväksi
rakennettu allas OMA	LSKT	1	Jää leikkipuistoon
roskakori, 30 l, rst, L&T	Lassila&Tikanoja	3	?
Supernova GXY916	Kompan	1	Jää leikkipuistoon
sähköpylväs va OMA	LSKT	1	Urakoitsijalle hävitettäväksi
torniliuku Lillehammer H608210	Hags	1	Urakoitsijalle hävitettäväksi
turvaistuin H150861	Hags	2	Kallio-Pietilän varasto
varasto, OMA	LSKT	1	Jää leikkipuistoon
roskakori,novus 50, rst	Lehtovuori Oy	1	?

Siirrettävät välineet

Kiipeilyteline	Kompan	Adara GXY9060	1 kpl
Tasapainoväline	Kompan	Supernova GXY916	1 kpl

Siirrettävät kalusteet

**Alueella säilyy paikallaan 2 roskakoria, ja 2 roskakoria siirretään.** Siirrettävien ja paikallaan säilytettävien roskakorien malli varmistetaan rakentamisen aloituskatselmuksessa.

roskakori, 30 l, rst, L&T	Lassila&Tikanoja	2 kpl
---------------------------	------------------	-------

Paikallaan säilytettävät kalusteet

roskakori, 30 l, rst, L&T	Lassila&Tikanoja	2 kpl
kiintopenkki, vakio OMA, suunnitelmassa esitetyt lautaistuimet uusitaan	LSKT	4 kpl
infotaulu, puhdistetaan ja infosisältö uusitaan	Lehtovuori Oy	1 kpl

**11400 Maastonmuotoilu**

Nykyiset maastonmuotoilut säilyvät pääosin, tavoitekorot on ilmoitettu suunnitelmassa.

**20000 PÄÄLLYS- JA PINTARAKENTEET**

**21000 Päälysrakenteen osat**

**21200 Jakavat kerrokset, eristys- ja välikerrokset**

Leikkialueen jakavat kerrokset rakennetaan murskeesta #0...90. Toteutus InfraRYL 2015 kohtien 21210.1–21210.6 ohjeiden ja vaatimusten mukaisesti. Rakeisuusohjealue InfraRYL 2015 kuva 21210:K3 mukaisesti.

Ennen jakavan kerroksen tekemistä muotoillaan alle jäävä pohja ja kaltevuudet.

**21300 Kantavat kerrokset**

Sitomaton kantava kerros tehdään InfraRYL 2015 kohtien 21310.1–21310.6 ohjeiden ja määräysten mukaisesti. Kantava kerros tehdään kalliomurskeesta #0...32.

**21400 Päälysteet ja pintarakenteet**

**21450 Sitomattomat kulutuskerrokset**

Leikkipaikan suunnitelman osoittamat pinnat päällystetään kivituhkalla. Kivituhkapäälysteen pintakerroksen paksuus on 50 mm ja raekoko #0...8. Kivituhka levitetään, tasataan ja tiivistetään yhtenä kerroksena.

**2149.11 Pulterit (maakivet)**

Maakivet upotetaan osittain, maanpäällinen näkyvä osuus max. 500mm. Kivien asentamisessa huomioidaan ja varmistetaan ennen lopullista asettelua, että kiven reunasta olevaan asfalttiin jää **vähintään** turvallisuusnormien vaatima 1500mm etäisyys.

## **22000 Reunatuet, kourut, askelmat ja eroosiosuojaukset**

### **22110 Reunatuet**

Tekniset vaatimukset InfraRYL 221121 mukaiset.

Suunnitelman mukaisesti leikkialueet rajataan painekyllästetyllä puulla (50x100). rajausta asennetaan siten, että maanpäällinen näkyvä osuus on max. 100mm.

## **23000 Kasvillisuusrakenteet**

### **23100 Kasvialustat ja katteet**

Urakoitsijan on varmistettava, ettei kasvialustassa tai katteessa ole haitallisten vieraslajien siemeniä tai taimia eikä niitä myöskään saa levitä kuljetusten tai varastoinnin aikana muualle. Sama koskee kaikkia rikkakasveja.

### **23110 Kasvialustat**

Istutettavan puun ja nurmikon kasvialustan ohjeartot toteutetaan VRT`17 taulukko 23111:T1 mukaisesti nurmikot A2 ravinteisuustyyppi 2 sekä kasvillisuusohjeartot puille saman taulukon ravinteisuustyyppi 1 mukaisesti.

Istutettava kasvillisuus tiedot, vähimmäiskoot ja laatu ovat suunnitelman kasviluettelossa.

### **23120 Katteet**

Istutettavien puiden ja pensaiden alle levitetään orgaanisen katteen laatuvaatimuksen 23120:T1 mukainen männynkuorikate. Nurmialueelle sijoittuvien uusien puiden alle kate levitetään halkaisijaltaan 1,5 m levyiselle alueelle. Kate rajataan siististi ympyrän muotoon. Kasvialustamateriaalit ja katteet tulee hankkia luotettavalta Elintarvike-valvontavirasto Eviran hyväksymältä toimittajalta. Rakentajan on esitettävä toimitetusta materiaalista asianmukainen vakuustodistus tilaajalle.

Mitta- ja laatuvaatimukset osalla noudatetaan VRT`17 kohtien 23120.1–23120.6 vaatimuksia. Katekerrosten on oltava tasapaksuja ja tasaleveitä eikä katteen alle jätetä nurmikkoa. Myös rikkaruohot on poistettava ennen katteen levitystä.

## **23200 Nurmi- ja niittyverhoukset**

### **23211 Kylvönurmikot**

Nurmikot A3 toteutetaan alueella kylvönurmikkoina. Kylvöt ulotetaan oleviin ja uusiin rajauksiin samassa tasossa ilman ylimääräisiä töyssyjä. Laatu-, materiaali ja mittavaatimukset VRT`17 kohta 23211.1–23211.6. Rajaukset on esitetty suunnitelmassa. Nurmikko A3 kylvetään maisemanurmi 1 tai vastaavan sisältöistä seosta käyttäen.

## **23300 Istutukset**

### **2330.3 Pensas- ja köynnösistutuksen tekeminen**

Uusittavat pensasalueet toteutetaan olemassa suunnitelman mukaisten säilytettävien puiden juuristoalue huomioiden ja varotaan puiden juurien vahingoittamista.

### **23311 Puistopuut**

Puistopuun istutustyöt toteutetaan VRT`17 kohtien 23311.1–23311.6 ohjeiden, vaatimusten ja istutussuunnitelman mukaisesti. Paljasjuuristen taimien käyttö ei ole tässä kohteessa sallittua. Istutettavien puiden tiedot ovat vihersuunnitelmassa.

Puu tuetaan kahdella pystysuuntaisella tukiseipäällä VRT`17 kuva 23311:K6 mukaisesti. Puun tyvelle lisätään tyvisuoja Urban Natural.

Sidonnassa käytetään 3 cm leveää, huopamaista ja joustavaa sidontanauhaa (esim. Urban Nature).

## 30000 JÄRJESTELMÄT

### 32000 Turvallisuusrakenteet ja opastusjärjestelmät

#### 322122 Elementtiverkkoaidat

Laatuvaatimukset ja ohjeet ovat infraRYL sekä VRT` 17 kohtien 322122–322122.6 lisäyksien mukaiset.

Pienten leikkialue rajataan kolmilanka-aidalla suunnitelman mukaisesti. Aidan korkeus 1,2m ja tolppaväli 2,5m. Käyntiporttien (2 kpl, leveys 1000mm) ja huoltoportin (1 kpl, leveys 2500mm) paikat on esitetty suunnitelmassa.

Teräsputkipylväät asennetaan betonivaluun. Aidan pintakäsittelynä on kuumasinkitys ja polyesterijauhemaalaus, väri tummanharmaa vakioväri RAL7016. Jos aitalankoja joudutaan kulmissa katkaisemaan, lyhennetään lankojen päät ottaen huomioon turvanormimitat, hiotaan ja maalataan samalla värillä kuin aita. Aita asennetaan niin, että alareuna ei missään kohtaa jää yli 1cm rakoa.

### 33000 Sähkö-, tele- ja konetekniset järjestelmät

#### 33600 Valaistus ja sähkötyöt

Olevia valaisimia siirretään 2 kpl. Erillistä valaistussuunnitelmaa ei tarvita. Urakoitsijalta yhteys ajoissa Lahti Energia oy:n rakennuttaja Jyrki Ojalaan puh. 0500 937533.

Lahti Energia oy:lta tulee oma urakoitsija tekemään kytkennät, purku ja asennustyöt. Jalustojen siirtoon tarvitaan nostoapu puistourakoitsijalta.

## 40000 RAKENNUSTEKNISET RAKENNUSOSAT

### 46000 Rakennelmat ja varusteet

#### 46210 Leikki- ja oleskelualueiden kalusteet ja varusteet

Kalusteet asennetaan kunkin valmistajan tai maahantuojan ohjeiden mukaisesti suunnitelman mukaisille paikoilleen. Rakentajan on toimitettava asennustöiden jälkeen ennen urakan päättymistä leikkivälineiden ja kalusteiden pakkauksissa olleet asennus- ja muut ohjeet tilaajalle kelpoisuusasiakirjakansioon ennen lopputarkastusta.

Leikkikenttävälineiden, opasteiden ja iskuvaimentavien alustojen asennuksen osalta asennuksessa noudatetaan VRT`17 kohta 46210.1–46210.6 ohjeita.

#### Turva-alue

Leikkialueen turvallisuuden osalla noudatetaan SFS 143 ohjeita

Leikkikatos 137455M ei vaadi alleen turvasoraa.

Muutoin leikkivälineiden turva-alueet toteutetaan turvasoralla, karkearakeinen pesty luonnonsora #2...8, kerrospaksuus vähintään 400 mm. Turva-alueet toteutetaan suunnitelmakartan mukaisesti yhtenäisinä alueina. Turvasoran syvyyden tulee olla alueen reunallakin täysimääräinen. Turvasora on herkkää murtumaan ja se tulee luiskata 45 asteen kulmaan hiekka-aluetta vasten. **Huom! Turvasora ei saa sisältää 0-ainesta!** Turvasoran ja pohjamaan väliin asennetaan N3 -tyypin suodatinkangas. Suodatinkankaan reunat käännetään alaspäin.

#### Uudet leikkivälineet, kalusteet ja varusteet

Uudet leikkivälineet	tuotemerkki	tuotenro/ väri	määrä
Kolmoiskeinu linnunpesäkeinulla, <b>turvaistuimilla 2 kpl</b>	Leikkiset	3026 Lime green	1 kpl
Tornileikki	Lappset	137375M Lime green	1 kpl
Leikkikatos	Lappset	137455M Lime green	1 kpl
Jousielän, Hirvi	Lappset	010512 Lime green	1 kpl
Jousielän, Dino	Lappset	010503 Lime green	1 kpl
Vastakiikku	Leikkiset	4008 Tuotekortin muk.	1 kpl
Neloiskeinu, <b>lautaistuimet 3 kpl</b> <b>turvaistuin 1 kpl</b>	Leikkiset	3027 Lime green	1 kpl

Siirrettävät leikkivälineet	tuotemerkki	tuotenro/ väri	määrä
Kiipeilyteline	Kompan	Adara GXY9060	1 kpl
Tasapainoväline	Kompan	GXY916	1 kpl

Kalusteet	tuotemerkki	tuotenro/ väri	määrä
Picnicryhmä	Lappset	Hansa NF2591	2 kpl
Penkki	Hags	#8037192 Gripenberg	1 kpl
Koripallolevy 900x1200	Unisport	310620+kori &metalliverkko	1 kpl
Roska-astia 30l	Finncont	Siti 28034, rosteri	1 kpl

Muut varusteet		tuotenro/ väri	määrä
Kolmilanka-aita <b>h=1,2m</b>		RAL7016	67jm
Käyntiportti leveys=1000mm		RAL7016	2 kpl
Huoltoportti leveys=2500mm		RAL7016	1 kpl

## Takuuajan hoitotyöt

### Laatuvaatimukset

Alueen takuuajan hoidon on oltava Viherympäristöliiton julkaisun Viheralueiden hoito VHT'17 hoidon laatuvaatimukset mukaisia, hoitoluokka A3.

### Laadun toteaminen

Hoidon suunnitelmanmukaisuus sekä materiaalien ja työn laatu todetaan työn aikana tehtävin tarkastuksin ja tarvittaessa mittauksin.



### Merkinnät

- Suunnittelualueen rajaus
- Synteettinen turva-alusta, valettava Sinivihreä RAL5024, 42.2m<sup>2</sup>
- Synteettinen turva-alusta, valettava Helmi RAL1013, 45.3m<sup>2</sup>
- yht. 87.5m<sup>2</sup>**

### Välineet

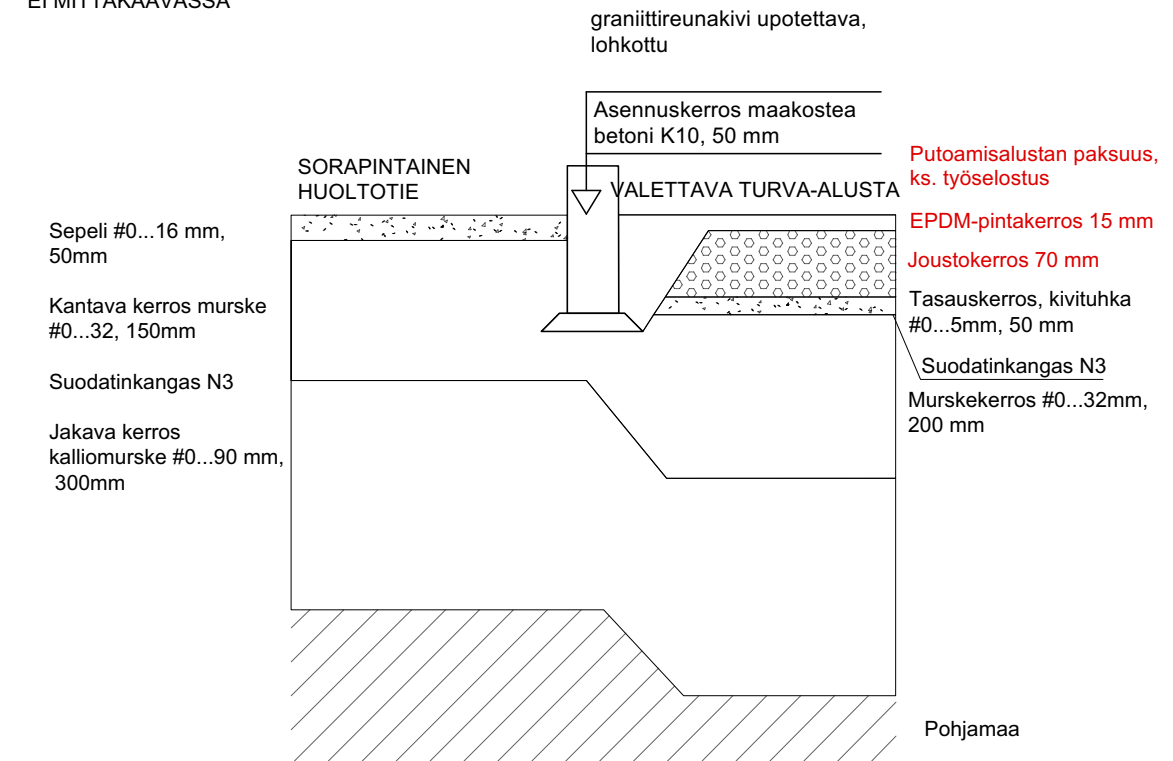
- 1. Monitoimiteline
- 2. Jousikeinu
- 3. Jousikeinu

### KALUSTELUETTELO

#### Leikkivälineet ja kalusteet

Nimi	Tuotenumero ja valmistaja	Väri	Määrä / kpl
1. Monitoimiteline Pikku Laiva	137820, Lappset	Tuotekortin muk.	1
2. Jousikala	RUJ-RB LeikkiSet	Tuotekortin muk.	1
3. Pelustusrennas	BUJ-KR LeikkiSet	Tuotekortin muk.	1

PERIAATEPOIKKILEIKKAUS, RAJAUTUMINEN KÄYTÄVÄÄN JA TURVA-ALUSTAAN EI MITTAKAAVASSA



Muutos 6.4.2021 valettavan turva-alustan määrät korjattu/ LE

Kohteen nimi: Sataman leikkialueen perusparantaminen Satamakatu 9	Kaupunginosatunnus: 2 Kartano
Suunnitelmalaji: Istutussuunnitelma	Liittyy:
LAHDEN KAUPUNKI, KAUPUNKIYMPÄRISTÖN PALVELUALUE KUNNALLISTEKNIikka	Suunnittelija: LE
Suunnitelman päivämäärä: 12.2.2021	Mittakaava: 1:100
Kaupunginpuutarhuri	Piirustusnumero: 73117/P

Kunnallistekniikka  
Laura Eronen

15.02.2021

**Sataman leikkialueen perusparantaminen 2021**  
**Satamakatu 9, Lahti**

**Sisällys**

Rakennushanke.....	2
Kelpoisuusasiakirja .....	2
Viittaukset yleisiin työhjeisiin ja määräyksiin .....	2
10000 MAA-, POHJA-, ja KALLIORAKENTEET.....	2
11000 OLEVAT RAKENTEET JA RAKENNUSOSAT.....	2
11300 Poistettavat, siirrettävät ja suojattavat järjestelmät .....	2
11400 Maastonmuotoilu.....	3
20000 PÄÄLLYS- JA PINTARAKENTEET .....	3
21000 Päällysrakenteen osat.....	3
21463.3 Synteettisen putoamisalustan tekeminen .....	3
22000 Reunatuet, kourut, askelmat ja eroosiosuojaukset .....	4
22110 Reunatuet.....	4
30000 JÄRJESTELMÄT .....	4
33000 Sähkö-, tele- ja konetekniset järjestelmät.....	4
33600 Valaistus ja sähkötyöt.....	4
40000 RAKENNUSTEKNISET RAKENNUSOSAT .....	4
46000 Rakennelmat ja varusteet.....	4
46210 Leikki- ja oleskelualueiden kalusteet ja varusteet .....	4
Takuuajan hoitotyöt.....	4





## Rakennushanke

Lahden Sataman leikkialue sijaitsee Kartanon (2.) kaupunginosassa asemakaavan mukaisella satama-alueella. Leikkialue rajautuu huoltotiehen, terassirakenteeseen sekä asemakaavassa suojeltuun entiseen rautatieasemarakennukseen (sr-l).

Rakennushanke sisältää olemassa olevan leikkialueen perusparantamisen, sekä kiinteistöjen takana olevan huoltotien siistimisen sorapintaisena.

## Kelpoisuusasiakirja

Hankekohtaiset mittauspöytäkirjat, tekniset dokumentit, materiaalien toimitusasiakirjat ja muut vastaavat asiakirjat kootaan kansioksi, jonka rakentaja luovuttaa tilaajalle viimeistään vastaanottokatselmuksessa.

## Viittaukset yleisiin työohjeisiin ja määräyksiin

Työmaajärjestelyissä, maastorakenteiden, pinnoitteiden ja istutusten työmenetelmissä, materiaalien ominaisuusvaatimuksissa ja valmiiden töiden laatuvaatimuksissa noudatetaan *InfraRyl 2015 Infrarakentamisen yleiset laatuvaatimukset*-asiakirjaa.

Istutustöiden ja rakenteiden osalta noudatetaan Viherympäristöliiton julkaisemaa *Viherrakentamisen yleinen työselostus (VRT 17)*. Hoitotöissä noudatetaan *Viheralueiden hoito VHT 14 ja hoidon laatuvaatimuksia*.

## Piirustus- ja liiteluettelo

Suunnitelma/asiakirja	MK	Sisältö	Nro
Istutussuunnitelma	1:100	Välineet, rakenteet	73117/P

## 10000 MAA-, POHJA-, ja KALLIORAKENTEET

### Maaperä ja sijainti

Leikkialueella ei ole tehty tarkempia maaperätutkimuksia. Alueella on sijoitettuna maanalaista infraa: telekaapeleita sekä talousvesilinja.

## 11000 OLEVAT RAKENTEET JA RAKENNUSOSAT

### 11300 Poistettavat, siirrettävät ja suojattavat järjestelmät

#### Purettavat ja poistettavat välineet

- Jousikeinu Hai M167, Kompan 1 kpl
- Laivamasto Ohoy H152372, Hags 1 kpl
- Navigator ELE400007-3418BL, Kompan 1kpl

-Valettavat turva-alustat

#### Suojattavat rakenteet:

Leikkialueeseen rajautuvat kaiteet ja puurakenteet suojataan työn ajaksi. Olemassa oleva info -kyltti puhdistetaan ja infon sisältö päivitetään. Tilaaja toimittaa sisällön.

## 11400 Maastonmuotoilu

Leikkialueen synteettisen alustan pinnanmuotoilu säilyy, tavoitekorot on esitetty suunnitelmassa. Kahvilarakennuksen räystääsvedet johdetaan edellisen saneerauksen yhteydessä asennettuun sadevesikaivoon.

## 20000 PÄÄLLYS- JA PINTARAKENTEET

### 21000 Päällysrakenteen osat

#### 21463.3 Synteettisen putoamisalustan tekeminen

Valettavat alustat vastaavat EN 1176-1 turvanormin vaatimuksia. Kiinteät turva-alustat vaativat alleen tasaisen, kantavan ja vettä läpäisevän pinnan.

Valettavan turva-alustan värin tulee olla suunnitelman mukainen. Jos urakoitsija haluaa esittää korvaavaa rouheväriä, niin korvaava väri täytyy hyväksyttäväksi tilaajalla ennen valua. Urakoitsijan tulee eri värisävyjä käytettäessä huolehtia myös sekoitusastian puhtaudesta.

Värisävyä vaihdettaessa säiliö on puhdistettava, jotta eriväriset kumirouheet eivät sekoitu keskenään. Sama sääntö koskee sekä nk. puhtaita että kahdesta tai kolmesta eri sävystä valmistettavia sekoitevärejä. Pinnoitemassan sekoituksessa on tarkkailtava, että massa ei jää ilmakuplia. Isot ilmakuplat saattavat rikkoa valmiin pinnan heti asennuksen jälkeen, koska pinnoite on kuplan kohdalla ontto ja se kuluu puhki hyvin nopeasti. Liiman laatu on valittava siten, että suunnitelman mukaiset värit toistuvat suunnitelman mukaisina.

**Valmis pinta: Valmiissa valetussa turva-alustassa ei saa olla näkyviä, yli 2 mm syviä, työstön tai asennuksen jälkiä. Niitä ovat telan, lastan tai jyrän painumat tai muut pintaan kuulumattomat jäljet. Valmiin turva-alustan tulee olla suunnitelman mukainen, yhtenäinen pinnan tasaisuudeltaan, värisävyiltään ja raekooltaan.** Turva-alustan rajautuessa reunatukeen, valmis pinta jätetään vähintään 1mm reunatuen yläreunan tason alle. Tällä estetään turva-alustan irtoaminen reunatuesta ja ennenaikainen kuluminen reunatuen ja turva-alustan välistä saumasta. Yli 3mm korkeusero alustan ja ympäristön (reunakivet tms.) välillä ei sallita. **Valmis pinnoitettu alue tulee aidata ja sen käyttöä rajoittaa 1-2 vrk. valun jälkeen. Aika riippuu vallitsevista olosuhteista.** Mitä lämpimämpi ja kuivempi sää, sitä hitaampaa liiman ja pinnoitteen kovettuminen on. Korkea ilmankosteus nopeuttaa kovettumista. Varotoimella estetään painaumien ja kengänjälkien muodostuminen valmiiseen pintaan.

**Putoamisalustojen kriittisen putoamiskorkeuden tulee vastaanottohetkellä olla vähintään 20 cm suurempi, kuin kunkin välineen vapaan putoamiskorkeuden.**

Urakoitsija on urakkaan kuuluvana työnä velvollinen esittämään tilaajalle ulkopuolisen toimijan tekemät putoamisalustojen HIC testitulokset ennen vastaanottokatselmusta. Testit tulee tehdä **standardin EN 1177:2018 mukaisina ja testitulokset tulee olla em. standardin mukaan hyväksytyjä**

Mikäli testitulokset eivät ole hyväksytyjä, tulee urakoitsijan ottaa välittömästi testitulosten selvittyä yhteyttä tilaajaan.

Tässä urakassa testattavia putoamisalustoja ovat seuraavien välineiden/rakenteiden putoamisalustat:

- Monitoimiteline Pikku Laiva, 137820 , Lappset
- Jousikeinu Jousikala RUJ-RB , LeikkiSet
- Jousikeinu Pelastusrengas BUJ-KR , LeikkiSet

## 22000 Reunatuet, kourut, askelmat ja eroosiosuojaukset

### 22110 Reunatuet

Tekniset vaatimukset InfraRYL 221121 mukaiset.

Olemassa olevat graniittireunakivet säilytetään olevina ja/ tai hyödynnetään olevina rakenteina mahdollisuuksien mukaan. Kivet puhdistetaan huolellisesti ennen uudelleen asentamista.

Mikäli reunakivet osoittautuvat huonokuntoisiksi, tai rakentamisen aikaiset työt aiheuttavat väistämättä kivien rikkoontumisen, korvataan rakenne uudella vastaavalla graniittikivireunuksella.

## 30000 JÄRJESTELMÄT

### 33000 Sähkö-, tele- ja konetekniset järjestelmät

Leikkialueen alla on sijoitettuna maanalaista infraa: telekaapeleita sekä talousvesilinja.

### 33600 Valaistus ja sähkötyöt

Nykyinen valaistus säilyy.

## 40000 RAKENNUSTEKNISET RAKENNUSOSAT

### 46000 Rakennelmat ja varusteet

#### 46210 Leikki- ja oleskelualueiden kalusteet ja varusteet

Kalusteet asennetaan kunkin valmistajan tai maahantuojan ohjeiden mukaisesti suunnitelman mukaisille paikoilleen. Rakentajan on toimitettava asennustöiden jälkeen ennen urakan päättymistä leikkivälineiden ja kalusteiden pakkauksissa olleet asennus- ja muut ohjeet tilaajalle kelpoisuusasiakirjakansioon ennen lopputarkastusta.

Uudet leikkivälineet, kalusteet ja varusteet

Väline tai kaluste	tuotemerkki	nimi /ominaisuus	määrä
Pikku laiva 137820	Lappset	Monitoimiteline	1 kpl
Jousikala RUJ-RB	Leikkiset	Jousikeinu	1 kpl
Pelastusrenas BUJ-KR	Leikkiset	Jousikeinu	1 kpl

## Takuuajan hoitotyöt

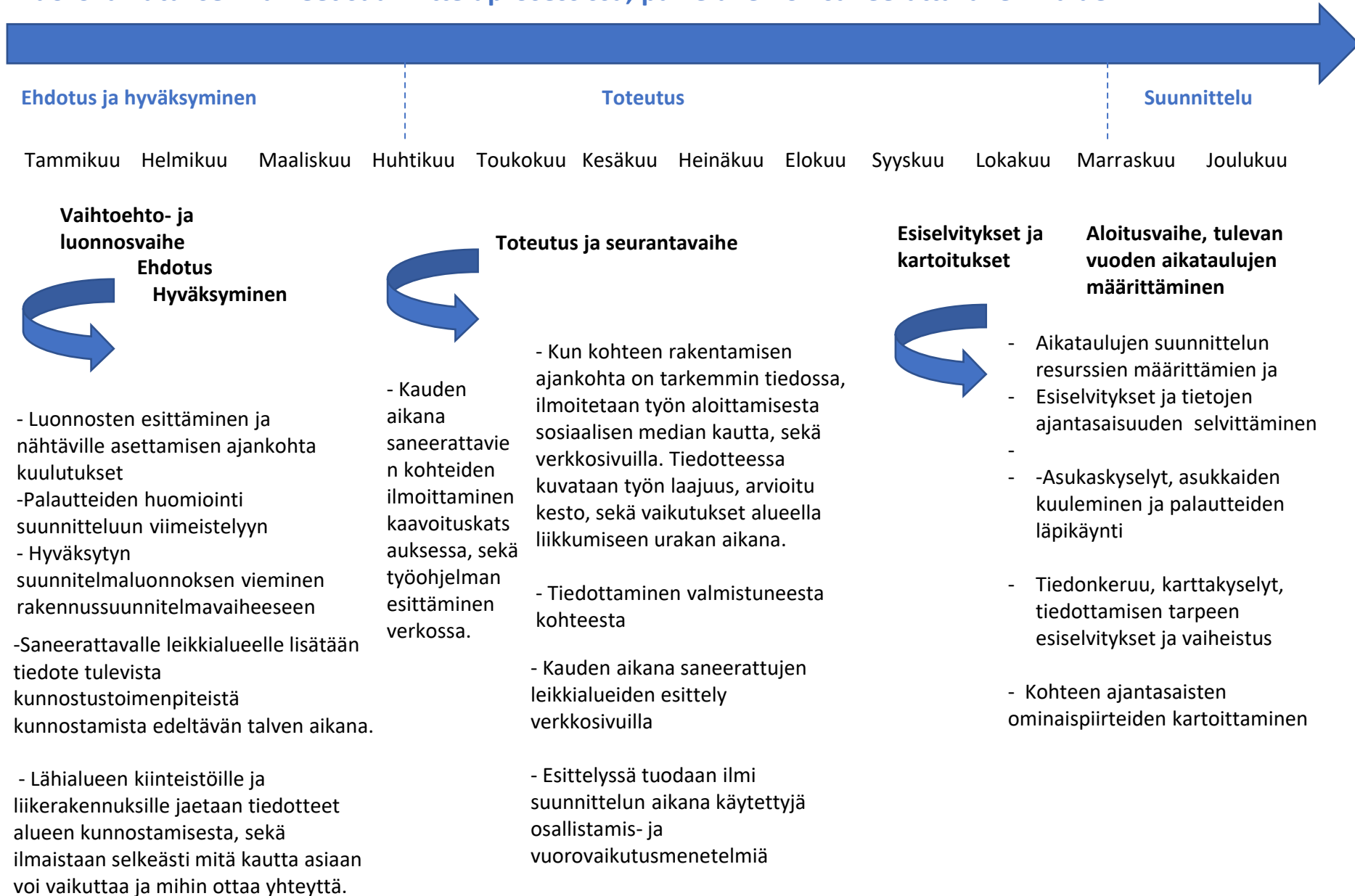
### Laatuvaatimukset

Alueen takuuajan hoidon on oltava Viherympäristöliiton julkaisun Viheralueiden hoito VHT<sup>1</sup>17 hoidon laatuvaatimukset mukaisia, hoitoluokka A2.

### Laadun toteaminen

Hoidon suunnitelmanmukaisuus sekä materiaalien ja työn laatu todetaan työn aikana tehtävin tarkastuksin ja tarvittaessa mittauksin.

## Vuorovaikutuksen vaiheet suunnitteluprosessissa, palveluverkon saneerattava leikkialue



## Vuorovaikutuksen vaiheet suunnitteluprosessissa, palveluverkosta poistettava leikkialue

Joulu - Tammikuu

Kesäkuu

Marraskuu

