

Hoivakodin yhteisöllisyyden ja asukkaiden yhteiskunnallisen osallisuuden tukemisen toimintamalli

Marjut Rantanen



2022 Laurea

Laurea-ammattikorkeakoulu

Hoivakodin yhteisöllisyyden ja asukkaiden yhteiskunnallisen osallisuuden tukemisen toimintamalli

Marjut Rantanen 2004768
Johtaminen ja kehittäminen
sosiaali- ja terveysalan muutoksessa
Opinnäytetyö
tammikuu 2022

Marjut Rantanen

Hoivakodin yhteisöllisyyden ja asukkaiden yhteiskunnallisen osallisuuden tukemisen toimintamalli

Vuosi

2022

Sivumäärä

59

Opinnäytetyössä kuvatus kehittämistoiminnan tarkoituksena oli kehittää Esperin Caren ikäihmisten liiketoiminta-alueelle hoivakoteihin toimintamalli, jolla voidaan tukea hoivakodissa asuvien ikäihmisten yhteisöllisyyttä ja yhteiskunnallista osallisuutta sekä helpottaa yksiköiden henkilökunnan työtä kuvaamalla toimintamalliin keskeisimmät toimenpiteet, joilla yhteisöllisyyttä ja yhteiskunnallista osallisuutta voidaan mahdollistaa.

Kehittämistoiminta toteutettiin toimintatutkimuksena yhteiskehittämisen menetelmin. Toimintatutkimuksen tavoitteena oli selvittää, miten asukkaat ja heidän läheisensä kokevat yhteisöllisyyden ja osallisuuden yhteiskuntaan ja miten niitä voidaan lisätä verkostoyhteistyötä hyödyntäen. Kehittämistoiminnan aineiston keruu toteutettiin laadullisin menetelmin. Ensimmäisessä vaiheessa teemahaastateltiin neljän Esperin Caren hoivakodin yhdeksää asukasta sekä kahden asukkaan läheistä. Toisessa vaiheessa toimintamallien luomisessa sovellettiin Lotus Blossom -menetelmää sekä työpajatyöskentelyä.

Kehittämistoiminnan tuloksena syntyi toimintamallit yhteisöllisyyden lisäämiseksi ja yhteiskunnallisen osallisuuden tukemiseksi. Tulosten mukaan yhteisöllisyys rakentuu arjen toimijoista ja toiminnoista. Keskeisiksi osatekijöiksi nousivat hoivakodissa oleva oma asunto, hoivakodin muut asukkaat, henkilöstö ja asukkaiden läheiset. Kullekin osa-alueelle tunnistettiin konkreettisia toteutettavissa olevia kehittämistoimia yhteisöllisyyden lisäämiseksi. Esimerkiksi omassa asunnossa olevat omahoitajajohdot, asukkaiden keskinäisten vuorovaikutussuhteiden hyödyntäminen osana hoitotyötä, moniammatillisuuden lisääminen ja läheisten mukaan ottaminen aktiivisiksi toimijoiksi koko yhteisön toimintaan.

Yhteiskunnallinen osallisuus toteutuu jo tällä hetkellä asukkaiden ja läheisten toivomalla tavalla Esperin Caren ikäihmisten hoivakodeissa. Heidän mielestään yhteiskunnallinen osallisuus tulee toteutua pääasiassa hoivakodissa osana arkea. Keskeisimmiksi elementeiksi muodostuivat uutisten seuraaminen eri lähteistä, erilaiset tv-ohjelmat, kirjat ja lehdet sekä seurakunnan kanssa tehtävä yhteistyö.

Asiasanat: Tehostettu palveluasuminen, yhteisöllisyys, osallisuus yhteiskunnassa, verkostoyhteistyö

Marjut Rantanen

An Operating Model to Support the Communality of the Care Home and the Social Inclusion of the Residents

Year

2022

Pages

59

The purpose of the development activities described in the thesis was to develop an operating model for care homes in the Esperi Care's elderly business area, which could be used to support the communality and social inclusion of the residents in care homes. The aim is also to facilitate the work of the staff of the units by describing the main measures that can be taken to enable community and social inclusion.

Development activities were carried out as action research using co-development methods. The aim of the action study was to find out how residents and their relatives experience community and inclusion in society and how community and inclusion in society can be increased by utilizing network cooperation. The collection of development data was carried out using qualitative methods. In the first phase, thematic interviews were conducted in four Esperi Care care homes with nine residents and two relatives of the residents. In the second phase, the Lotus Blossom method and workshop work were utilized in the creation of operating models.

As a result of the development activities, operating models were created to increase community spirit and support social inclusion. According to the results, community is built on everyday actors and activities. The main components were the private home in the care home, the other residents of the care home, the staff and the relatives of the residents. For each area, concrete feasible development measures were identified to increase community spirit. For example, moments with a designated caregiver in one's own home, utilizing residents' interactions as part of nursing work, increasing multi-professionalism and involving loved ones as active actors in the activities of the whole community.

Based on the results of the development activities, social inclusion is already being achieved in the care homes for the elderly in Esperi Care, as desired by the residents and their relatives. According to the residents and relatives, social inclusion should take place mainly in the care home, not so much outside the care home. The most important elements for experiencing social inclusion were following the news from different sources, television with various programs, books and magazines, and cooperating with the congregation.

Keywords: Enhanced service housing, community, inclusion in society, network cooperation

Sisällys

1	Johdanto.....	6
2	Kehittämistoiminnan lähtökohdat	7
2.1	Toimintaympäristö	7
2.2	Kehittämistoiminnan tarkoitus ja tavoite	8
3	Opinnäytetyön tietoperusta - keskeiset käsitteet	9
3.1	Tehostettu palveluasuminen	9
3.2	Yhteisöllisyys.....	10
3.3	Osallisuus yhteiskunnassa	11
3.4	Verkostoyhteistyö	13
4	Toimintatutkimus kehittämistoiminnan tutkimusstrategiana	14
4.1	Toimintatutkimuksen suuntaukset	15
4.2	Toimintatutkimuksen toimijoiden roolit	17
5	Kehittämistoiminnan toteutus.....	18
5.1	Toimintatutkimuksen syklit ja aikataulu kehittämistoiminnassa	18
5.2	Teemahaastattelut ja niiden lähtökohdat	20
5.3	Asukkaiden ja omaisten teemahaastattelujen toteutus	21
5.4	Muun kehittämisessä hankitun aineiston hyödyntäminen kehittämistoiminnassa ..	23
6	Kehittämistoiminnassa saadun aineiston analyysi	23
6.1	Yhteiskehittäminen ja osallistavat menetelmät	26
7	Tulosten tarkastelu ja johtopäätökset	28
7.1	Yhteisöllisyys rakentuu arjen toimijoista ja toiminnoista	28
7.1.1	Yhteisöllisyys - Koti ja yksilöllinen arki yhteisöllisyyden kivijalka.....	29
7.1.2	Yhteisöllisyys -Muut asukkaat arjen voimavarana.....	31
7.1.3	Yhteisöllisyys -Henkilöstö yhteisöllisyyden mahdollistaja	33
7.1.4	Yhteisöllisyys -Läheiset osaksi koko yhteisön toimintaa	36
7.2	Yhteiskunnallinen osallisuus toteutuu hoivakodissa osana arkea.....	38
8	Opinnäytetyön luotettavuus ja eettisyys.....	41
8.1	Luotettavuus.....	41
8.2	Eettisyys	43
9	Pohdinta	44
	Lähteet.....	48
	Kuviot	52
	Liitteet	53

1 Johdanto

Suomen väestö ikääntyy. Vuonna 2019 Suomessa 65- vuotiaiden tai sitä vanhempien osuus koko väestöstä oli 21,8 %. Tämä tarkoittaa sitä, että Suomen iäkkäiden osuus oli kolmanneksi suurin yhdessä Portugalin kanssa tarkasteltaessa EU27:n jäsenvaltioiden tilannetta. (Eurostat 2021.) Suurin osa ikääntyvistä ihmisistä haluaa asua kotona mahdollisimman pitkään. Siinä vaiheessa, kun ikääntyvälle henkilölle tulee tarvetta erityiselle tuelle, järjestetään hänelle asumispalveluja sosiaalihuoltolain nojalla. (Kuntaliitto 2021.) Vuonna 2018 ikääntyneiden palveluita sai 10 prosenttia 65 vuotta täyttäneistä, 20 prosenttia 75 vuotta täyttäneistä ja 42 prosenttia 85 vuotta täyttäneistä. Palvelumuotoina olivat säännöllinen kotihoito, palveluasuminen ja tehostettu palveluasuminen, vanhainkotihoito ja terveyskeskusten vuodeosastojen pitkäaikaishoito. Vuoden 2018 lopussa tehostetussa palveluasumisessa oli n. 45 000 asiakasta. (Mielikäinen 2019.)

Hoivakotien asukkaista 35 prosenttia kärsii yksinäisyydestä ainakin toisinaan. Yksinäisiksi itsensä kokevien asukkaiden mielestä hoivakodin arkeen kuuluu paljon tapahtumaköyhää odottamista. Asuinympäristössä koetaan henkistä kodittomuutta ja oma asuinhuone ei tunnu kodilta. Vuorovaikutusta toisten asukkaiden kanssa ei ole niin paljon kuin haluttaisiin. Osa kokee itsensä näkymättömäksi. Yksinäisyydellä on yhteys koettuun hyvinvointiin sekä terveyteen ja se voi jopa lisätä ennen aikaista kuolemaa. (Jansson 2020, 11-12.)

Edellä kuvatuista syistä johtuen, on tärkeää kehittää toimintamalleja, joiden avulla hoivakodin asukkaat kiinnittyvät uuteen kotiin, kokevat ympäristön mielekkääksi ja elämänsä merkitykselliseksi. Hoivakodeissa on ymmärrettävä, että tämä muutosvaihe asukkaan elämässä on suuri ja merkityksellinen. Siihen liittyy poismuutto omasta merkityksellisestä kodista ja elämän rajallisuuden sekä avuntarpeen hyväksyminen. (Jansson 2020, 12.)

Tämän opinnäytetyön tavoitteena ja tarkoituksena on selvittää, mitkä asiat ovat keskeisessä roolissa Esperin Caren ikäihmisten hoivakodeissa asuvien ikäihmisten yhteisöllisyyden ja yhteiskunnallisen osallisuuden kokemuksessa. Lisäksi tavoitteena on luoda toimintamalli, jolla näitä asioita voidaan tukea ja edistää osana hoivakodin toimintaa. Aiheen valintaan vaikutti yhteiskunnassa aktiivisena ajoittain hyvin kriittisenäkin käyvä keskustelu tehostetun palveluasumisen mahdollisuudesta tarjota laadukasta ja hyvinvointia tukevaa elämää ikäihmisille, opinnäytetyön tekijän oma tahtotila ymmärtää entistä paremmin ikäihmisten tarpeita tässä elämänvaiheessa sekä opinnäytetyön tekijän työnantaja organisaation Esperin Caren strateginen tavoitetila Suomen onnellisimmista asukkaista vuoteen 2024 mennessä.

Opinnäytetyö toteutettiin toimintatutkimuksena yhteiskehittämisen menetelmiä hyödyntäen. Aineisto kerättiin teemahaastattelulla haastatteleamalla hoivakotien asukkaita ja omaisia,

joiden läheinen asuu hoivakodissa. Haastatteluista saatu tieto analysoitiin ja analysoitua tietoa hyödynnettiin yksikönjohtajien kanssa toteutetussa yhteiskehittämisen työpajassa.

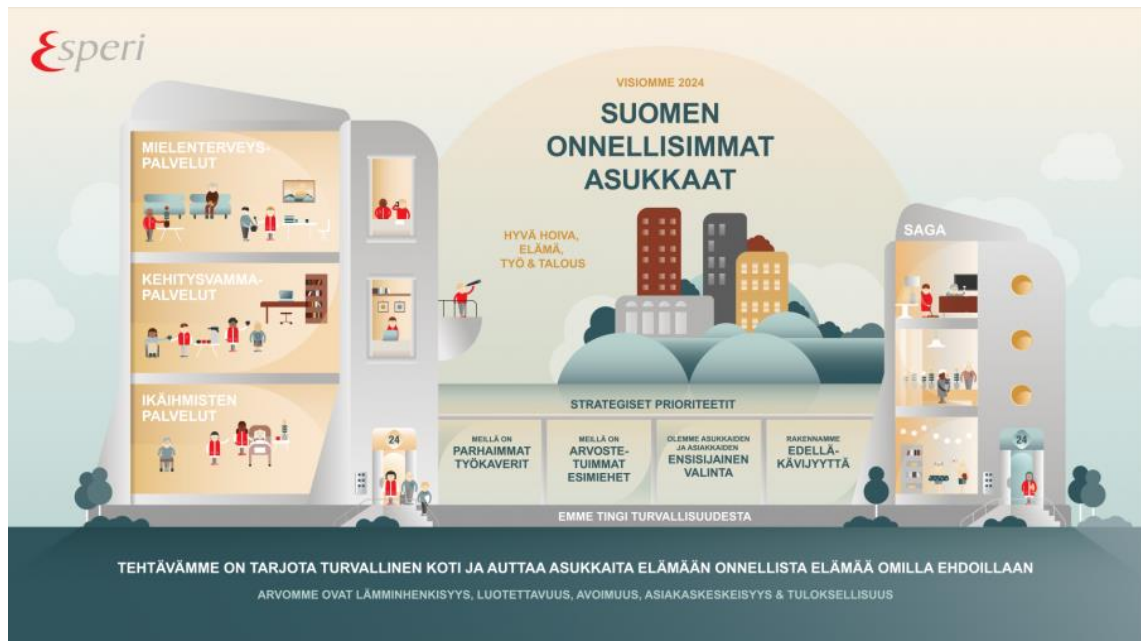
Tässä opinnäytetyössä kuvataan tutkimuksen teoriapohjaa keskeisten käsitteiden kautta, käsitellään tutkimuksessa käytetyt menetelmät, avataan tutkimuskysymykset, kehittämistehtävä sekä tutkimuksen ja kehittämistoiminnan toteuttaminen, tulokset ja johtopäätökset.

Opinnäytetyön keskeiset käsitteet ovat tehostettu palveluasuminen, yhteisöllisyys, yhteiskunnassa mukana oleminen ja verkostoyhteistyö. Keskeisiin käsitteisiin perehdytään lähteitä hyödyntäen suhteessa opinnäytetyön toimintaympäristöön ja pyritään saamaan niistä tietoa mahdollisista aiemmista hyvistä toimintamalleista ja tutkimustuloksista, joita voisi jatko hyödyntää osana kehittämistoimintaa.

2 Kehittämistoiminnan lähtökohdat

2.1 Toimintaympäristö

Toimintatutkimus ja kehittämistoiminta toteutettiin Esperi Care Oy:lle ikäihmisten liiketoiminta-alueella. Esperi Care Oy on valtakunnallinen monipuolisia asumispalveluja tuottava organisaatio, joka on perustettu vuonna 2001. Esperi Care on Suomen toiseksi suurin asumispalvelujen tuottaja 6 600 asukaspaikalla. Konsernin henkilöstömäärä vuoden 2020 lopussa oli 5 944 työntekijää, joista valtaosa on sairaanhoitajia ja lähihoitajia. Esperi toimii 200 kunnan yhteistyökumppanina. Esperi Caren liiketoiminta koostuu kolmesta ydinliiketoiminta-alueesta, joita ovat mielenterveyspalvelut, kehitysvammopalvelut ja ikäihmisten palvelut. Esperi brändin alla toimivat lisäksi päihdepalvelut ja lääkäripalvelut. Oman brändin alla toimivat Saga-palvelutalot ikäihmisille. Alla on esitetty visuaalisesti Esperi Caren toimintaympäristön kokonaisuus ja strategia (kuvio 1).



Kuvio 1: Esperi Caren toimintaympäristö ja strategia

Ikäihmisten palveluihin kuuluu n. 135 hoivakotia, joissa tuotetaan pääosin tehostettua palveluasumista sekä palveluasumista. Lisäksi tuotetaan pienimuotoisemmin päivätoimintapalveluja. Asiakkaiden ikäjakauma on varsin laaja, tyypillisimmin alkaen 65 vuotiaista yltäen yli sata vuotiaisiin. Asiakkaiden toimintakyky vaihtelee laajasti. Tehostetussa palveluasumisessa toimintakyky on alentunut niin paljon, että avuntarve on ympärivuorokautista. Toimintakyky on voinut alentua joko yhdellä tai useammalla osa-alueella kuten fyysisen, psyykkisen ja / tai sosiaalisen toimintakyvyn osa-alueella.

2.2 Kehittämistoiminnan tarkoitus ja tavoite

Kehittämistoiminnan tarkoituksena on kehittää Ikäihmisten liiketoiminta-alueelle hoivakoteihin valtakunnallinen toimintamalli, jolla voidaan tukea hoivakodissa asuvien ikäihmisten yhteisöllisyyttä ja yhteiskunnallista osallisuutta. Toimintamallin tavoitteena on mahdollistaa entistä rikkaampi arki ja oman näköinen elämä kullekin asukkaalle. Tavoitteena on myös helpottaa yksiköiden henkilökunnan työtä kuvaamalla toimintamalliin keskeisimmät elementit ja toimenpiteet, joilla yhteisöllisyyttä ja yhteiskunnallista osallisuutta voidaan mahdollistaa.

Toimintatutkimuksena toteutettavan kehittämistoiminnan tutkimuskysymykset ovat:

1. Miten hoivakodin asukkaiden yhteisöllisyyttä voidaan vahvistaa verkostoyhteistyöllä?
2. Millaisella verkostoyhteistyöllä voidaan vahvistaa hoivakodin asukkaiden osallisuutta yhteiskuntaan?

Kehittämistoiminta on tarkoitus toteuttaa toimintatutkimuksena yhteiskehittämisen menetelmiä hyödyntäen. Toimintatutkimuksessa on tavoitteena selvittää, miten asukkaat ja heidän läheisensä kokevat yhteisöllisyyden ja osallisuuden yhteiskuntaan tällä hetkellä ja miten yhteisöllisyyttä ja osallisuutta yhteiskuntaan voidaan lisätä verkostoyhteistyötä hyödyntäen.

3 Opinnäytetyön tietoperusta - keskeiset käsitteet

3.1 Tehostettu palveluasuminen

Tehostettu palveluasuminen on Sosiaalihuoltolain (1301/2014) mukaista asumispalvelua. Asumispalveluja järjestetään henkilöille, jotka tarvitsevat erityistä tukea ja apua asumisessa tai sen järjestämisessä. Palveluasumisella tarkoitetaan tilannetta, jossa asuminen ja palvelut tapahtuvat palveluasunnossa. Palveluihin sisältyvät tarpeen mukainen hoito ja huolenpito, toimintakyvyn edistäminen ja ylläpito, ateria-, pyykki- ja siivoushuolto sekä sosiaalista kanssakäymistä ja osallisuutta edistävä toiminta. Tehostettua asumispalvelua järjestetään henkilöille, jotka tarvitsevat ympärivuorokautista hoivaa ja apua. Henkilöstö on paikalla tehostetun palveluasumisen yksikössä ympärivuorokautisesti. Tehostettu palveluasuminen voi olla sekä lyhyt - että pitkäaikaista. Kysymyksessä on avohoito. Valtio ohjaa toimintaa lainsäädännön ja rahoituksen kautta, mutta kunnat ja kuntayhtymät ovat järjestämisvastuussa tehostetun palveluasumisen osalta joko omana toimintana, ostopalveluina tai palvelusetelin avulla (Anttonen, Häikiö & Valokivi 2012, 24). Tällä hetkellä kunnat hankkivat noin puolet tehostetusta palveluasumisesta ostopalveluna yksityisiltä palveluntuottajilta. Asiakas maksaa asunnosta vuokrasopimuksen mukaisen vuokran ja palveluista peritään asiakasmaksuja. Huomattava osa tehostettua palveluasumista tarvitsevista on iäkkäitä henkilöitä. Iäkkäiden henkilöiden osalta palvelujen järjestämistä ohjaa Sosiaalihuoltolain lisäksi Laki ikääntyneen väestön toimintakyvyn tukemisesta sekä iäkkäiden sosiaali- ja terveyspalveluista. Tämä laki tunnetaan myös nimellä Vanhuspalvelulaki. Iäkkäällä henkilöllä on oikeus saada hänelle myönnetyt palvelut viimeistään kolmen kuukauden kuluttua päätöksen saamisesta. Palvelupäätös pohjautuu palvelutarpeiden selvittämiseen, jonka järjestämisestä kunta on vastuussa. Vanhuspalvelulaissa määritetään, että pitkäaikaista hoitoa ja huolenpitoa turvaavat palvelut on järjestettävä siten, että iäkäs henkilö kokee elämänsä turvalliseksi, merkitykselliseksi ja arvokkaaksi. Palvelun pitää myös mahdollistaa sosiaalisen vuorovaikutuksen ylläpitämisen sekä mahdollisuuden osallistua mielekkääseen hyvinvointia, terveyttä ja toimintakykyä edistävään ja ylläpitävään toimintaan. Tavoitteena on myös järjestää palvelut niin, että avio- tai avopuolisot voivat asua yhdessä sekä asumisjärjestelyt ovat mahdollisimman pysyviä. Vanhuspalvelulain uusimmat muutokset, jotka koskevat myös tehostettua palveluasumista muun muassa henkilöstömitoituksen ja toimintakyvyn arviointiin käyttöönotettavaa RAI-

arviointivälineistön osalta tuli voimaan 1.10.2020. (Kuntaliitto 2021; Sosiaalihuoltolaki 1301/2014; Laki ikääntyneen väestön toimintakyvyn tukemisesta sekä iäkkäiden sosiaali- ja terveystalvuluista 980/2012.)

Tehostetusta palveluasumisesta on tehty tutkimuksia (Jansson 2020; Klemola 2006; Karlsson 2016), joissa todetaan tehostetun palveluasumisen mahdollistavan parhaimmillaan oman elämän hallinnan tunnetta, mieluisia aktiviteetteja, yhteisöllisyyttä, viihtyisän ja turvallisen asuinympäristön sekä laadukasta tarpeen mukaista palvelua ja hoivaa. Toisaalta haasteina tehostetussa palveluasumisessa tutkimuksissa on tunnistettu asukkaiden yksinäisyyden tunne, organisaation säädelyt aikataulut, yksilöllisyyden liian vähäinen huomioiminen ja niukat henkilöstöresurssit. Nämä osa-alueet tulevat huomioiksi myös osana tätä kehittämistoimintaa.

3.2 Yhteisöllisyys

Yhteisöllisyys käsitteen käyttö osana yhteiskunnallista keskustelua on yleistynyt 1990-luvulta lähtien. Yhteisöllisyys käsite on noussut esille muun muassa poliittisessa keskustelussa pohdittaessa tulevaisuuden yhteiskuntaa, hoivan järjestämistä ja vapaaehtoistoimintaa. Yhteisöllisyys käsitettä on käytetty hyvin erilaisissa yhteyksissä eri tavoin eri äänenpainoin, mutta käsitteen ympärillä on vallinnut yhteisymmärrys yhteisöllisyyden vaikutuksesta ihmisen hyvinvointiin. Yhteisöllisyyttä voidaan tarkastella yhteiskunnallisista rakenteista käsin, jolloin usein yhteisö ja yhteiskunta erotetaan toisistaan sosiaalisilta luonteiltaan erilaisiksi yhteenliittymiksi. Tässä tarkastelutavassa keskiössä on usein kysymys siitä, kuka kantaa vastuun avun tarvisijoista. Yhteisöllisyyttä pyritään lisäämään, jotta julkisen sektorin työmäärä keventyisi ihmisten huolehtiessa vapaaehtoisesti jaetun yhteisöllisyyden piiriin kuuluvista ihmisistä. Sosiaalipoliittisesta näkökulmasta yhteisöllisyys tarkoittaa sosiaalisia suhteita, jotka liittävät ihmiset toisiinsa, aatteisiin, paikkoihin ja yhteiskunnan täysivaltaiseksi jäseneksi. Yhteisöllisyys käsitteeseen liittyy myös vahva kokemuksellisuus yhteenkuuluvuuden tunteesta sekä kuuluvuudesta tiettyyn alueeseen, ihmisryhmään ja elämänmuotoon. Yhteisöllisyys käsitteestä voidaan käyttää myös arvottavasti, jolloin tarkoitetaan toisiin ihmisiin suuntautumista ja yhteisökeskeisyyttä. Tämä moraalinen yhteisöllisyys tarkoittaa toisista huolehtimista ja yhteistä vastuunkantoa. (Kalliokoski 2020, 2, 36-38.)

Yhteisöllisyys pohjautuu yleensä määrätyn ihmisjoukon toimintaan yhteisen tavoitteen tai idean edistämiseksi. Ihmiselle on tärkeää tuntea kuuluvansa johonkin ja omata yhteisöllinen identiteetti. Joukkoon kuuluminen ja yhteisöllinen identiteetti ovat ihmiselle paitsi turvaverkko myös eteenpäin vievä voima, joka edistää ihmisten aloitteellisuutta. (Lehtonen 2021; Harju 2021.) Ikäihmisten tulisi voida elää omanlaistaan elämää omissa yhteisöissään toimintakyvystä tai iästä riippumatta. Hyvä elämänlaatu koostuu hyvinvoinnin ja terveyden

edistämisen lisäksi itsemääräämisoikeuden ja toimivan arjen turvaamisesta. (Sisäministeriö 2018, 21.) Yhteisöllisyys on yksi osa kokonaisvaltaista elämänlaatua ja hyvää elämää ja tästä syystä yhteisöllisyyden vahvistaminen on tärkeää (Harju 2021). Hoivakotien yhteisöllisyydelle on tunnusomaista, että kaikki asuinyhteisön asukkaan eivät ole valinneet asuinpaikkaansa itse ja asuinyhteisössä toimii myös työyhteisö omine sääntöineen ja velvoitteineen.

Yhteisöllisyydelle tunnusomaista on tavallisesti vapaaehtoisuuteen perustuva osallistuminen ja yhteinen päätöksenteko. Hoivakodissa työntekijät kuitenkin saavat työstään rahallista korvausta ja asukkaat vastaavasti maksavat saamistaan palveluista. Tällaisessa ympäristössä yhteisöllisyyttä mietittäessä on tärkeää huomioida miten odotukset vapaaehtoisuudesta, tasa-arvoisuudesta, yhteisestä päätöksenteosta ja vastavuoroisuudesta toteutuvat toiminnassa. (Jolanki, Leinonen, Rajaniemi, Rappe, Räsänen, Teittinen & Topo 2017, 12.) Ikäihmisen sosiaalistuminen on merkittävässä roolissa yksilön kiinnittymisessä yhteisöön sekä hänen sosiaalisen identiteettinsä muotoutumisessa ja kehittämisessä. Sosiaalistuminen on prosessi, jossa yksilöstä tulee yhteisön jäsen. Yhteisön jäsenet omaksuvat yhteisön normit ja arvot ja näistä tulee osa yksilön identiteettiä ja sisäistettyjä voimavaroja. Yhteisö luo parhaimmillaan yhteenkuuluvuuden tunnetta, joka lisää turvallisuutta ja elämän hallittavuuden kokemusta. (Jaakkola 2015, 25.)

Tässä opinnäytetyössä yhteisöllisyyttä on tarkoitus käsitellä laajemmin kuin vain hoivakodin asukkaiden ja työntekijöiden muodostamana yhteisönä. Tavoitteena on ymmärtää, miten hoivakodin asukkaat näkevät yhteisöllisyyden ja miten yhteisöllisyyttä voisi edistää huomioiden heidän näkemyksensä yhteisöllisyydestä.

3.3 Osallisuus yhteiskunnassa

Osallisuus on moninainen käsite. Se on muun muassa kuulumista, liittymistä, yhteensopivuutta, mukaan ottamista, osallistumista, vaikuttamista ja demokratiaa. Sosiaalinen osallisuus on kuulumista kokonaisuuteen, jossa voi liittyä erilaisiin hyvinvoinnin lähteisiin ja elämän merkityksellisyyteen positiivisesti vaikuttavaan vuorovaikutukseen. Osallisuus mahdollistaa vaikuttamisen omaan elämään, mahdollisuuksiin, toimintoihin, palveluihin ja myös joihinkin yhteisiin asioihin. (Isola, Kaartinen, Leemann, Lääperi, Schneider, Valtari & Keto-Tokoi 2017, 3.) Vanhuspalvelulaki edellyttää suunnitelmaa alueen iäkkään väestön tukemiseksi. Kunnilla on velvollisuus perustaa vanhusneuvosto, joka osallistetaan kunnan toiminnan suunnitteluun, valmisteluun ja seurantaan ikääntyneitä väestöä koskeissa asioissa. Tällä säädöksellä on pyritty varmistamaan ikääntyneiden osallisuus ja vaikutusmahdollisuudet heitä koskeissa asioissa. (Sisäministeriö 2018, 21.) Sosiaaliset, fyysiset ja kulttuuriset ympäristöt pitävät ikäihmiset elämässä kiinni, siksi esteettömyys ja saavutettavuus ovat tärkeitä rakenne- ja laatuominaisuuksia. On tärkeää, että sosiaalinen minäidentiteetti säilyy esimerkiksi tapaamisten, keskusteluiden, mielipiteiden ilmaisemisen, muistelemisen ja maailmantapahtumien seuraamisen avulla.

Ikäihmisten oma halu kiinnittyä yhteiskuntaan on ratkaisevassa roolissa, ympäröivät ihmiset ja palvelut voivat tarjota tälle tukea. Liittymistä vahvistavat myös hyvät ihmissuhteet, myönteinen elämänsen ja aktiivinen toiminta. Nämä kiinnittävät ihmisen erilaisiin ihmisryhmiin ja yhteisöihin, paikkakuntaan ja yhteiskuntaan. (Salonen 2009, 82-83.)

Tehostetussa palveluasumisessa asukkaiden jäljellä oleva toimintakyky vaikuttaa heidän autonomisuuteen. Usein asukkaiden autonomisuuden tukemisessa sukulaisilla ja ystävillä on suuri merkitys. Koska toimintakyky on heikentynyt, ei asukkaiden toimijuus hoivakodeissa ole niinkään toimintakeskeistä vaan toimijuuteen sisältyy enemmänkin olemisen piirteitä tekemisen lisäksi. Pirhosen (2017, 9 -10) tutkimuksen mukaan hoivakotien asukkaat korostavat enemmän tekemisen mahdollisuutta kuin itse tekemistä. Pirhonen toteaaakin, että toimijuuden osalta asukkaiden kohdalla voisi puhua toimijuustilasta. Toimijuustila syntyy, kun ympäristön tarjoamat tukevat asukkaiden kompetenssia ja motivaatiota. Esimerkiksi Niemelän (2006, 101) tutkimuksessa todetaan, että ikäihmisillä informaation aktiivinen seuranta on osa arkipäivän rutiineja. Välineenä käytetään ensisijaisesti televisiota ja muina lähteinä lehtiä ja radiota. Myös internetin käytön tiedon lähteenä uskotaan lisääntyvän. Tehostetussa palveluasumisessa useimmat asukkaat tarvitsevat henkilöstön tai esimerkiksi läheisten tukea hakeutuakseen tiedon lähteiden pariin ja siten muiden henkilöiden rooli osallisuuden mahdollistajana korostuu tehostetussa palveluasumisessa. Niemelän (2006, 116) ikääntyneille tekemän tutkimuksen mukaan arkiseen toimintaan aktivoitumiseen vaikuttavia tekijöitä ovat päiväohjelman organisointi, ravinto, liikunta, sisustaminen ja puutarhan hoito, taloudellinen toiminta ja kielitaidon ylläpitäminen. Lisäksi yhteiskunnalliseen tiedon saantia edistävät kirjastossa käynnit, ilmaisjakelulehtien hyödyntäminen, yhteiskunnalliseen keskusteluun osallistuminen, erilaisten aineistojen vaihto, kierrätys ja lainaaminen, sanaristikot, kilpaileminen ja pelaaminen sekä ääneen lukeminen. Edellä kuvatut asiat ovat myös tehostetun palveluasumisen hoivakotien arjessa käytössä olevia tapoja mahdollistaa asukkaiden yhteiskunnallista osallisuutta.

Käsitys hyvästä vanhenemisesta voi poiketa suurestikin yksilöiden välillä. Toisen mielestä maailmasta vetäytyminen on tavoiteltavaa, kun taas toisen mielestä elämästä tiukoin ottein kiinnipitäminen on paras tapa vanheta. Vetäytyjät asettuvat mielellään enemmän sivusta seuraajan rooliin ja korkea ikä antaa heille luvan irrottautua aktiivisemmasta elämäntavasta. Heille irrottautuminen on vapaaehtoista ja he ovat kokeneet eläneensä hyvää elämää, josta voi olla ylpeä. Tällaisille henkilöille oikeus vetäytyä rauhaan elämän loppuvuotiksi on toivottu tila ja koetaan luonnolliseksi elämänkulun vaiheeksi. He eivät kaipaa laajaa sosiaalista verkkoa ympärilleen eikä aktiivista yhteiskunnallista osallisuutta, kun taas elämästä kiinni pitävät näkevät itsensä edelleen aktiivisina yhteiskunnan jäseninä. Elämästä kiinni pitävät henkilöt haluavat jatkaa vielä myöhäsiälläkin aikaisempaa aktiivista elämäntapaa itselle mielekkäällä tavalla ja ovat valmiita tekemään sen eteen töitä. Kummallekin ryhmälle on kuitenkin yhteistä, että hyvän vanhuuden takaamiseksi heille on tärkeää mahdollisuus tehdä

omanlaisia ratkaisuja ja järjestää arki itselle mieluisalla ja toivotulla tavalla. (Vasara 2020, 69-70.)

Väestön ikääntyminen luo paineita myös yhteiskunnallisen toimintaympäristön ja toimintajärjestelmien muutokselle. Sukupuoli, sosioekonominen asema ja maantieteellinen asuinpaikka ovat merkityksellisiä yhteiskunnallisen osallisuuden ja eriarvoisuuden kokemisen kannalta. Tästä syystä väestön ikääntymisen lisääntyessä tulee tarkastella myös näistä näkökulmista muun muassa terveydenhuollon ja muiden palvelujen tuottamis- ja organisointitapoja, ikääntymis- ja innovaatiokäsityksiä sekä teknologisia ratkaisuja, jotta yhteiskunnallinen osallisuus mahdollistuu. Edellä mainitut vaikuttavat toinen toisiinsa esimerkiksi siten, että ikääntymis- ja innovaatiokäsitykset heijastavat poliittiseen päätöksentekoon, yhteiskunnallisiin rakenteisiin, teknologiaan ja tieteellisiin käsityksiin ja toisin päin. Näiden pohjalta tehdyt linjaukset ja uudistamiset puolestaan vaikuttavat esimerkiksi palvelujen saatavuuteen tai teknologisiin uusiin ratkaisuihin, jotka osaltaan edistävät ikäihmisen mahdollisuutta yhteiskunnalliseen osallisuuteen. (Pekkarinen 2011, 8; Vasara 2020, 18.)

3.4 Verkostoyhteistyö

Verkostojen merkitys niin yksilöille kuin yrityksille ja erilaisille yhteisöille on nykyään tunnustettu ja monen toiminnan kannalta jopa elinehto (Korkala 2010, 5).

Toimijaverkkoteorian mukaan ihmisten ja ihmisten muodostamien ryhmien lisäksi verkoston toimijoita ovat myös materiaallinen ympäristö ja ajattelu- sekä toimintamallit.

Toimijaverkkoon lukeutuvat myös asuin- ja elinympäristö sekä erilaiset fyysiset esineet ja rakennelmat, jotka osaltaan organisoivat, rajoittavat tai mahdollistavat toimintaa. Tämän vuoksi on otettava huomioon asuin- ja elinympäristön kokonaisuus, kun tarkastellaan yhteisöllisyyden toteutumista. Pelkästään ihmisten keskinäisen toiminnan ja sosiaalisten kontaktien tarkastelu ei ole riittävää. (Jolanki ym. 2017, 13.)

Yhteistyö eri toimijoiden kanssa ylläpitää mahdollisimman sisältörikasta ja optimaalista suhdetta ympäristöön. Yhteistyötahoja tulee tarkastella laaja-alaisesti, ei pelkästään tarjolla olevia julkisia toimijoita ja palveluita huomioiden. (Salonen 2009, 81.) Verkostoyhteistyö ylittää organisaatorajat, joten verkostotoimijoiden täytyy löytää toimintatavat organisaatioiden väliseen vuorovaikutukseen. Verkostossa toimiminen edellyttää uusia yhteisiä toimintatapoja. Ollakseen tehokas, verkostossa tulee vallita luottamus, sillä verkostotoiminta on ihmisten välistä vuorovaikutusta. Huomioitavaa on, että vaikka verkostoituminen tapahtuu ihmisten välillä, ovat monet verkostot kuitenkin pysyviä niissä tapahtuvista henkilövaihdoksista huolimatta. Verkostoyhteistyö on yksi tämän päivän megatrendejä. Lähtökohtaisesti voidaan ajatella, että yhteistyöstä saatavat hyödyt ylittävät siihen kohdistetut panokset, koska verkostosuhteiden ylläpitäminen on aikaa vievää ja

haastavaa hektisessä nyky-yhteiskunnassa. Toimiva verkostoyhteistyö edellyttää toimijoiltaan motivaatiota sekä suotuisia yhteistyön puitteita. Lisäksi verkoston toimivuuteen vaikuttavat keskinäisen kilpailun hallinta, erilaisuuden hyödyntäminen ja siirtyminen suunnittelusta käytännön toteutukseen. Verkostoyhteistyöllä voi olla erilaisia motiiveja ja tavoitteita kuten taloudellisen hyöty, ympäristöyhteistyö, imagon luominen, osaamisen jakaminen ja kehittäminen, yhteiskunnallinen vastuullisuus esim. hyväntekeväisyystyö. (Korkala 2010, 160-163; Aira 2012, 115, 141.)

Tehostetussa palveluasumisessa asukkaat tarvitsevat usein tukea hyötyäkseen tai hyödyntääkseen täysipainoisesti verkostoyhteistyötä. Tästä syystä työntekijöiden täytyy osaltaan huomioida erilaiset huolehtimistoiminnot osana verkostoyhteistyötä, kuten teknisten laitteiden käytössä avustaminen, jotta toimiminen ei esty esimerkiksi osaamattomuuden takia. (Salonen 2009, 81.) Työntekijät voivat kuitenkin kielteisimmällään kokea verkostoyhteistyön ylimääräisenä rasitteena muun työn ohella arjen kiireen keskellä. Työntekijöiden tulisikin kokea verkostoyhteistyö merkitykselliseksi osaksi omaa työtään, jotta verkostoyhteistyön synergiaedut toteutuisivat toivotulla tavalla. Parhaimmillaan työntekijät kokevat saavansa verkostoyhteistyöstä tukea oman asiantuntijuuden ylläpitoon, innostuksen ja inspiraation saamiseen, oman alan ajankohtaisten asioiden ajan tasalla pysymiseen ja avun saamiseen. (Aira 2012, 128.)

Tässä kehittämistoiminnassa on tavoitteena hahmottaa hoivakodissa asuvien asukkaiden näkemykset keskeisistä verkostotoimijoista, joiden kanssa säännöllisesti tehtävä yhteistyö lisääisi heidän osallisuuttaan ja yhteisöllisyyttään.

4 Toimintatutkimus kehittämistoiminnan tutkimusstrategiana

Toimintatutkimuksen syntyajasta ei ole yksiselitteistä vastausta kirjallisuudessa, mutta juuret ulottuvat pitkälle. Toimintatutkimuksen kehittäjiksi mainitaan usein John Dewey ja Kurt Lewin. Dewey arvosteli jo 1900 - luvun alkupuolella sitä, että tieto ja toiminta on erotettu yhteiskuntatieteissä toisistaan. Hän kehitteli ajatusta tutkimuksesta, joka nivoutuu tiiviisti käytännön toimintaan. Hän ei itse kuitenkaan käyttänyt termiä toimintatutkimus. Kurt Lewin puolestaan käytti toimintatutkimus termiä (action research) ensimmäisen kerran vuonna 1946. Hänen 1940 - luvulla tekemissään tutkimuksissa nousee esille toimintatutkimuksen kolme keskeistä piirrettä: yhteistoiminnallisuus, demokraattisuus sekä teoriaa ja käytäntöä muuttava luonne. (Heikkinen & Jyrkämä 1999, 26; Kananen 2014, 18.)

Toimintatutkimuksen suosiossa on ollut isoa vaihtelua 1950-70 - luvuilla. 1980 - luvulla se tuli suosituksi erityisesti kasvatustieteellisenä suuntauksena. Sitä on sovellettu myös sosiologiassa ja sosiaalipsykologiassa. Eri mantereilla syntyi eri painotuksilla olevia suuntauksia. Vahvoja

toimintatutkimuksen maita ovat Australia, Yhdysvallat ja Iso-Britannia. Australiassa toimintatutkimuksessa painotetaan enemmän yhteisön näkökulmaa (osallistava), kun taas Yhdysvalloissa ja Iso-Britanniassa painotus on yksilössä (itsereflektiivinen). Suomessa on hyväksytty useita toimintatutkimuksena tehtyjä väitöskirjoja. Toimintatutkimuksessa on onnistuttu yhdistämään käytännönläheinen arkitoiminta ja reflektiivinen ajattelu sekä yhdistetty näitä yleisiin teorioihin ja filosofisiin viitekehyksiin. (Heikkinen & Jyrkämä 1999, 27-30; Kananen 2014, 18-19.)

Hart ja Bondin mukaan (1995, 37-38) toimintatutkimus on kasvatuksellista, yksilöitä sosiaalisten ryhmien jäsenenä tarkastelevaa, ongelmakeskeistä, tilannesidonnaista, tulevaisuuteen suuntautuvaa, muutosinterventiota sisältävää ja toiminnan kehittämistä tavoittelevaa syklinen prosessi, jossa toiminta, tutkimus ja arviointi ovat kiinteästi yhteydessä toisiinsa. Lisäksi se on osallistavaa niin, että tutkimuksen asianosaiset osallistuvat toimintaan, kehittämiseen ja arviointiin sitoutuen prosessiin aktiivisiksi toimijoiksi. Toimintatutkimus soveltuu erityisen hyvin käytettäväksi silloin kun tutkimuksen ja kehittämisen kohteena on ihmisten toiminta ja sen muuttaminen (Kananen 2014, 15).

Toteutettava kehittämistoiminta on luontevaa toteuttaa toimintatutkimuksena, koska se on ihmisiin kohdistuvaa tutkimuksellista kehittämistoimintaa, jossa kehittäminen ja tutkimuksellinen työote ovat lähellä toisiaan painottuen kehittämiseen.

Tutkimuspainotteisessa kehittämistoiminnassa korostuu käytännönläheisyys ja ohjaavina periaatteina ovat hyöty ja toimivuus, ei pelkästään tutkimuksesta saatu tieto.

Toimintatutkimuksessa tietoa analysoidaan kehittämisen eri vaiheissa, jotta saadaan tietoa nykytilasta, kehittämisen tarpeesta ja uusien työtapojen toimivuudesta. Tietoa kerätään ja analysoidaan sekä toimintaa kehitetään samanaikaisesti yhteistyössä henkilöstön ja mahdollisesti asiakkaiden kanssa. Tyypillistä prosessin etenemiselle on syklisyys. Saadun tiedon ja suunnittelun pohjalta muodostetaan esimerkiksi uusia toimintatapoja, joiden toimivuutta suhteessa asetettuihin tavoitteisiin kokeillaan ja havainnoidaan käytännössä. Havaintojen ja toiminnassa mukana olleiden kokemuksista saatujen tietojen pohjalta toimintaa muokataan ja parannetaan edelleen eli käynnistetään kehittämisen uusi sykli. Syklejä jatketaan, kunnes on päästy asetettuihin tavoitteisiin. (Salonen, Eloranta, Hautala & Kinos 2017, 38-40.)

4.1 Toimintatutkimuksen suuntaukset

Toimintatutkimuksessa on useita eri suuntauksia ja se voidaan toteuttaa eri variaatioilla ja painotuksilla (Kananen 2014, 15). Toimintatutkimuksen eri suuntauksia ovat kriittinen toimintatutkimus, osallistava toimintatutkimus ja kommunikatiivinen toimintatutkimus. Kriittinen toimintatutkimus pyrkii vapauttamaan tutkimukseen osallistuvia ihmisiä epäoikeuttavasta ja alistavasta vallankäytöstä rohkaisemalla heitä oman järjen käyttöön.

Osallistavassa toimintatutkimuksessa korostetaan tutkittavien osallistumista tutkimukseen yhdessä tutkijan kanssa. Suomessa lähestymistapaa on hyödynnetty erityisesti työelämän tutkimuksessa. Kommunikatiivisessa toimintatutkimuksessa puolestaan merkityksellistä on osallistujien vuorovaikutus ja tasavertainen keskustelu muutoksen aikaansaamiseksi. Työntekijöitä / tutkimukseen osallistujia pidetään oman työnsä tai tilanteensa asiantuntijoina. He eivät ole pelkästään kehittämisen kohde vaan aktiivinen toimija muutoksen käynnistämisestä. Edellä mainittujen suuntausten lisäksi toimintatutkimuksen suuntauksista puhuttaessa esille tuodaan mm. tutkiva opettaja - liike, toimintatiede, taisteleva tutkimus, etnografinen toimintatutkimus, eheyttävä toimintatutkimus ja vuorovaikutteinen toimintatutkimus. (Heikkinen, Kontinen & Häkkinen 2006, 40-57.)

Toimintatutkimusta voidaan jaotella myös joko tekniseen, praktiseen tai kriittis-emansipatoriseen toimintatutkimukseen. Nämä suuntauksukset tulevat esille erityisesti toimintatutkimuksen tavoitetta tarkasteltaessa. Tekninen intressi ohjaa tehokkuuden ja tuloksellisuuden kehittämistä ja käynnistetään usein johdon toimesta tai ulkoa käsin. Tutkimuksen kohteen tehtäväksi jää tuotetun tiedon soveltaminen käytäntöön. Praktinen toimintatutkimus korostaa tutkimukseen osallistuvien itsereflektointia ja käynnistyy tyypillisesti työyhteisön jäsenten tai yhden jäsenen toimesta. Praktisen toimintatutkimuksen voi rinnastaa oman työn tutkimiseen, mutta se voi vaikuttaa koko yhteisön kehittämiseen. Siinä voidaan tarkastella toiminnan kehittämisen lisäksi myös toimintaa ohjaavia arvoja ja periaatteita sekä tulkitaan sosiaalista toimintaa. Kriittis-emansipatorisessa toimintatutkimuksessa tarkastelun kohteena ovat yhteiskunnalliset ja ideologiset rakenteet, jotka ylläpitävät epäoikeudenmukaisia valtasuhteita. Tällainen toimintatutkimus saa alkunsa yhteisön jäsenistä tarkoituksena vaikuttaa koko yhteisöön ja myös laajemmin yhteiskuntaan. (Heikkinen, Kontinen & Häkkinen 2006, 43-46; Anttila 2020, luku 4.)

Toteutettavassa kehittämistoiminnassa on piirteitä sekä osallistavasta että kommunikatiivisesta toimintatutkimuksesta. Tutkimuksessa mukana olevien toimijoiden osallistuminen on keskeisessä roolissa niin tiedon tuottamisen, analysoinnin kuin kehittämisenkin vaiheissa. Tutkimusta tehdään opinnäytetyön tekijän ja muiden osallistujien aktiivisena yhteistyönä. Tiedon keruuseen ja kehittämistoimintaan käytetään osallistavia sekä vuorovaikutukseen perustuvia menetelmiä. Avoin dialogi on merkityksellistä kehittämistoiminnan onnistumiseksi. Tavoitteena on saada aikaiseksi demokraattinen dialogi, jolloin keskustelussa korostuu tasavertaisuus, vastavuoroisuus ja avoimuus. (Heikkinen, Kontinen & Häkkinen 2006, 57-58.) Tutkimuksessa on tärkeää saada tietoa asukkailta ja heidän omaisiltaan tai läheisiltään, koska he ovat oman tilanteensa asiantuntijoita ja tuovat siten arvokasta tietoa muutoksen käynnistämiseen. Toteutettava tutkimus on praktinen toimintatutkimus, koska siinä tarkastellaan toiminnan kehittämisen lisäksi myös toimintaa ohjaavia arvoja ja periaatteita sekä tulkitaan sosiaalista toimintaa.

4.2 Toimintatutkimuksen toimijoiden roolit

Toimintatutkimuksessa toimijoita on enemmän kuin tavallisessa tutkimuksessa. Toimijoina ovat tutkija ja tutkimuksen kohteena olevaan ilmiöön liittyvät ihmiset. (Kananen 2014, 67.) Toimintatutkimuksessa tutkija on aktiivinen vaikuttaja ja toimija osallistumalla itse tutkimaansa toimintaan ja siitä seuraavaan kehittämistyöhön. Tutkijalla on merkityksellinen rooli muutoksen käynnistäjänä ja toisten osallistujien rohkaisijana, jotta heidät saadaan aktiivisesti kehittämään asioita paremmiksi. Osallistujia pyritään voimaannuttamaan ja valtauttamaan valamalla uskoa heidän omiin kykyihinsä ja toimintamahdollisuuksiin, jotta myös heidät saadaan sitoutettua aktiivisiksi toimijoiksi. (Heikkinen 2006, 19-20; Kananen 2014, 16.)

Toimintatutkimuksen tutkijan tulee hallita tutkimuksellisten elementtien lisäksi ryhmäkäyttäytyminen ja hyvät sosiaaliset taidot. Tutkijan tulee varmistaa, että toimijat ovat häntä enemmän äänessä ja hän itse toimii enemmän kannustajana ja kuuntelijana. On tärkeää, että tutkija ymmärtää ihmisten erilaisuuden ja hyödyntää sitä monipuolisesti. Tutkijan tulee hallita myös ryhmäprosessit ja niiden kehittäminen. Tutkijan on tarvittaessa autettava toimijoita ryhmätyötaitojen kehittämisessä kuten toisten kuuntelemisessä ja oikeiden kysymysten tekemisessä. Tutkijalla on toimintatutkimuksessa monia erilaisia rooleja esimerkiksi opettaja, kuuntelija, suunnittelija, havainnoija tai raportin kirjoittaja. (Kananen 2014, 67-69.)

Tässä toimintatutkimuksessa opinnäytetyön tekijällä on kaksoisrooli. Hänellä on sekä tutkijan rooli että työntekijän rooli kyseisessä organisaatiossa. Kehittämistoiminnan kohteena ovat Esperri Care Oy:n ikäihmisten hoivakotien asukkaat. Heistä tutkimukseen valittiin joukko vapaaehtoisia asukkaita neljästä hoivakodista eri puolelta Suomea edustamaan kaikkia asiakkaita. Tämän lisäksi tiedonkeruuseen osallistettiin kaksi vapaaehtoista hoivakodin asukkaiden omaista, joilla on kokemusta ja näkemystä hoivakotien arjesta. Edellä mainittujen lisäksi kehittämistyöhön otettiin mukaan kyseisten hoivakotien yksikönjohtajat. Yksikönjohtajilla oli tiedonkeruu vaiheessa avustava rooli.

Kehittämistoiminnalle muodostettiin myös ohjausryhmä, joka koostui opinnäytetyön tekijästä, liiketoiminnan johtajasta ja palveluasiantuntijasta. Ohjausryhmän tehtävänä oli varmistaa kehittämistoiminnan oikean suuntainen eteneminen suhteessa liiketoimintaan, kehittämistoiminnan luotettavuus, eettisyys ja kriittinen tarkastelu. Palveluasiantuntija osallistui ohjausryhmätoiminnan lisäksi kehittämistyöskentelyyn.

5 Kehittämistoiminnan toteutus

5.1 Toimintatutkimuksen syklit ja aikataulu kehittämistoiminnassa

Toimintatutkimus etenee syklisesti. Syklit etenevät kehämäisesti ja sisältävät suunnittelun, toiminnan, havainnoinnin, reflektion ja uudelleensuunnittelun. Suunnittelu, toiminta ja arviointi ajoittuvat toimintatutkimuksessa lomittain eikä niitä voi täysin erottaa toisistaan. Toimintatutkimuksen edellytyksiin katsotaan usein vaadittavan useamman syklin toteutuminen, mutta toisaalta on esitetty myös näkemystä siitä, ettei syklien määrä ole kriittisin arviointikriteeri vaan spiraalimainen jatkuva kehittäminen voi sisältyä jo yhteen sykliin. Oleellista on, että tutkimuksen ja kokeilun tuloksena syntyy uutta ja merkittävää tietoa, jonka avulla kehittämistyötä voidaan tehdä. (Heikkinen, Rovio & Kiilakoski 2006, 79-82.) Tässä toimintatutkimuksena toteutetussa kehittämistoiminnassa toteutettiin yksi sykli ennen raportointia. Yhden syklin aikana tapahtui spiraalimaisesti jatkuvaa kehittämistä, koska toimintamallia työstettiin vaiheittain luomalla ensimmäinen versio haastattelujen pohjalta, jatkotyöstämällä sitä kehittämistyöpajassa ja sen jälkeen viimeistelemällä toimintamallia ohjausryhmän jäsenten kanssa. Toiminnan jatkokehitys tapahtuu opinnäytetyönä tuotetun raportin julkaisun jälkeen.

Suunnitteluvaiheessa määriteltiin kehittämistoiminnan kohteena oleva kokonaisuus ja arvioitiin sen tarpeellisuus. Tarpeellisuutta arvioitiin tässä yhteydessä yhdessä opinnäytetyön tekijän, organisaation liiketoimintajohtajan ja lautupäällikön kanssa marraskuussa 2020. Samassa yhteydessä määriteltiin alustavat tutkimuskysymykset sekä tutkimustehtävä ja sen tavoitteet, jotka on kuvattu aiemmin tehtävän alaluvussa 2.2. Suunnitteluvaiheessa perehdyttiin myös aiheeseen liittyvään kirjallisuuteen ja tutkimukseen sekä määriteltiin aineiston keruu- ja analyysimenetelmät nykytilan ymmärtämiseksi ja kehittämistyön pohjatietojen saamiseksi. Tässä vaiheessa tehtiin myös tutkimussuunnitelma. Käytettävät aineiston keruu- ja analyysimenetelmät kuvataan tarkemmin seuraavassa alaluvussa.

Toimintavaiheessa toteutettiin kehittämistä yhteiskehittämisen menetelmin. Nämä menetelmät kuvataan tarkemmin alaluvussa 6.1. Yhteiskehittämiseen osallistettiin kehittämistoimintaan mukaan valikoituneet vapaaehtoiset hoivakodin asukkaat ja omaiset. Heidän lisäksi kehittämistoimintaan osallistettiin organisaation palveluasiantuntija sekä neljän hoivakodin johtajat, koska oli tärkeää saada käytännön organisoinnin ja toteutuksen näkökulma asukkaiden ja omaisten näkemysten ja ideoiden rinnalle. Näin varmistettiin, että kehittämistoiminnassa otettiin monipuolisesti eri näkemykset ja reunaehdot huomioon jo ennen käytännön toteutukseen siirtymistä.

Yhteiskehittämisen jälkeen arviointivaiheessa toimintamalli viimeisteltiin yhteistyössä palveluasiantuntijan kanssa ja toimintamalli esiteltiin liiketoimintajohtajalle, joka hyväksyi toimintamallin raportoimisen opinnäytetyönä. Samassa yhteydessä sovittiin tulosten

julkaisuvaiheen toimenpiteistä eli siitä, miten toimintamallia lähdetään jatkotyöstämään ja jalkauttamaan Esperin ikäihmisten hoivakoteihin keväällä 2022. Tämä kuvataan tarkemmin luvussa 9. Alla olevassa kuviossa on kuvattu kehittämistoiminnan aikataulu vaiheittain.

Ajankohta	11/2020	12/2020	1/2021	2/2021	3/2021	4/2021	5/2021	6/2021	7/2021	8/2021	9/2021	10/2021	11/2021	12/2021	1-2/2022
Prosessin vaiheet															
Suunnitteluvaihe															
Tarpeen tunnistaminen															
Aiheanalyysi															
Ideointi															
Tutkimussuunnitelma															
Tutkimusluvan hakeminen															
Toimintavaihe															
Fokusryhmähaastattelut, yksilöhaastattelut ja niiden analyysi															
Yhteiskehittäminen - työpajat															
Työpajojen analysointi ja toimintamallin luominen															
Arviointivaihe															
Toimintamallin arviointi ja viimeistely															
Raportin kirjoittaminen															
Tulosten julkaisuvaihe															
Jatkokehittäminen															
Raportin julkaisu															
Tulosten levittäminen															

Kuvio 2: Kehittämistoiminnan toteutuksen aikataulu vaiheittain

5.2 Teemahaastattelut ja niiden lähtökohdat

Olemassa olevan tiedon lisäksi kehittämistoiminnan tuloksena odotetaan syntyvän uutta tietoa ja jokin konkreettinen tulos (Heikkilä, Jokinen & Nurmela 2008, 109). Tähän kehittämistoimintaan soveltuu laadullinen tutkimusote. Laadullisessa tutkimuksessa halutaan ottaa selvää merkityksistä ja ihmisten kokemuksista sekä näkemyksistä suhteessa reaali maailmaan. Laadullisessa tutkimuksessa tutkijan ja tutkittavan välillä on suora kontakti, tutkija jalkautuu tutkittavan ilmiön pariin ja tutkimus tehdään oikeassa kontekstissaan. (Heikkilä, Jokinen & Nurmela 2008, 111; Kananen 2014, 22.)

Laadullisen tutkimuksen tiedon keruumenetelmäksi tässä työssä valittiin teemahaastattelut. Teemahaastattelut sopivat menetelmäksi, koska ne antoivat tutkimukseen toisaalta riittävän väljyyden, mutta toisaalta mahdollisuuden rajata haastattelut tiettyihin teemoihin (Kananen 2014, 91).

Asukkaiden osalta tietoa oli alun perin tarkoitus kerätä teemahaastattelulla fokusryhmähaastatteluna asukaskokousten yhteydessä. Asukaskokous tuntui luonteelta osallistavalta keinolta nykytilan kartoittamiseksi ja asukkaiden ajatusten esille saamiseksi tutkittaviin teemoihin liittyen. Asukaskokous- menetelmän tavoitteena on aktivoida asukkaita vuorovaikutukseen ja toimintaan oman elinympäristönsä hyväksi (Kehittämistyön menetelmiä 2006/2012, 3). Fokusryhmähaastattelut oli tarkoitus toteuttaa kolmessa - viidessä Esperi Caren ikäihmisten hoivakodissa asukkailla suunniteltua haastattelurunkoa hyödyntäen (Liite 1). Kustakin kodista haastatteluun pyrittiin saamaan 3 haastateltavaa, jolloin haastateltavia olisi yhteensä 9-15. Ryhmäkoko oli tarkoitus pitää pienenä, jotta kaikkien osallistujien ääni saataisiin kuuluviin ja keskustelua olisi helpompi seurata. Hoivakoteja sijaitsee valtakunnallisesti ympäri Suomea ja toiminta-alueet on jaettu kuuteen eri alueeseen: Uusimaa, Eteläinen, Läntinen, Itäinen, Keskinen ja Pohjoinen. Kodit oli tarkoitus valita tasaisesti eri alueilta, jotta tiedon keruussa tulisi huomioiduksi alueiden maantieteelliset ja alueelliset erityispiirteet kuten väestötiheys, välimatkat ja käytettävissä olevat verkostot. Haastatteluun päätettiin valita hoivakodeista asukkaat, jotka toimintakykynsä puolesta kykenevät ymmärtämään, millaiseen tutkimukseen ovat osallistumassa. Haastatteluun ei valittu muistisairaita asukkaita eikä henkilöitä, joiden kognitio oli jostain muusta syystä alentunut. Tutkimukseen osallistuminen oli vapaaehtoista. Tutkimuksessa ei kerätty henkilötietoja, koska ne eivät olleet merkityksellisiä tutkimuksen tulosten kannalta. Näin ollen tutkimukselle ei tarvittu eettistä ennakoarviointia. (Tutkimuseettisen neuvottelukunnan ohje 2019.) Teemahaastattelun teemat olivat yhteisöllisyys ja yhteiskunnassa osallisena oleminen. Haastattelujen osalta varauduttiin siihen, että ne voidaan toteuttaa tarvittaessa kahdessa eri osassa niin, että ensimmäisellä kerralla keskityttäisiin yhteisöllisyys teemaan ja toisessa osassa yhteiskunnassa osallisena olemiseen. Haastattelun kestossa on huomioitava ikäihmisten toimintakyky sekä voimavarat ja siten oltava valmius

haastattelun osittamiseen. Haastattelujen toteuttaminen suunniteltiin tehtäväksi opinnäytetyön tekijän ja kehittämistoiminnassa mukana olevan kunkin hoivakodin johtajan toimesta. Tällä ajateltiin varmistettavan asukkaille turvallinen ja luottamuksellinen ilmapiiri sekä mahdollisimman avoin vuorovaikutus ja kattava tiedon saanti haastattelussa. Haastattelun oli tarkoitus olla emansipatorinen. Haastattelutilanteesta oli tarkoitus luoda sellainen, että se ei ole pelkkä tiedon keruun väline vaan mahdollistaisi samalla asukkaiden keskinäisen vuoropuhelun teemojen ympärillä lisäten heidän ymmärrystään teemoista ja mahdollisuuksistaan vaikuttaa teemoihin. Ryhmähaastattelu- menetelmää käytettäessä haastattelijan on tärkeää tukea koko ryhmän osallistumista ja varmistaa yhdenvertainen vuoropuhelu. (Vilkkä 2015, 125-126.) Korona -tilanteesta johtuen suunniteltiin, että opinnäytetyön tekijä osallistuu haastatteluihin etäyhteyden välityksellä. Haastattelut tallennettiin.

Asukkaiden lisäksi tietoa oli tarkoitus kerätä omaisten tai läheisten edustajilta, koska opinnäytetyön tekijä halusi saada käsityksen, eroavatko heidän näkemyksensä oleellisesti asukkaiden näkemyksistä ja millaisia odotuksia heillä on teemojen osalta. Näin kehittämistoiminnassa voitaisiin huomioida eri osapuolten näkemykset ja kokemukset ja tarvittaessa lisätä osapuolten välistä yhteisymmärrystä teemoihin liittyen. Läheisten ja omaisten edustajat valittaisiin vapaaehtoisista aktiivisesti Esperi Caren hoivakotien arkeen osallistuvista henkilöistä. Tavoitteena oli haastatella yhteensä kolmea omaisten ja läheisten edustajaa. Haastattelu toteutettaisiin teemahaastatteluna samoista teemoista kuin asukkaiden haastattelussa hyödyntäen heidän haastattelunsa pohjaksi luotua haastattelurunkoa (Liite 2) Teamsin välityksellä. Myös nämä haastattelut tallennettiin.

5.3 Asukkaiden ja omaisten teemahaastattelujen toteutus

Asukkaiden haastattelut toteutettiin heinä-elokuussa 2021. Korona-tilanne oli tuolloin hieman parempi ja opinnäytetyön tekijä päätyi ratkaisuun toteuttaa haastattelut niin, että on itse paikan päällä hoivakodissa. Haastattelukohteiksi valikoitui yhteensä neljä ikäihmisten hoivakotia, jotka sijaitsivat Etelä- ja Keski-Suomen alueilla. Hoivakodit sijaitsivat suuresta kaupungista pienempään maalaislähiöön. Haastateltavia asukkaita oli yhteensä yhdeksän, kolme naista ja kuusi miestä. Haastattelut kestivät asukaskohtaisesti 13 minuutista 45 minuuttiin. Asukkaiden haastattelumateriaalia kertyi yhteensä 3 tuntia 41 minuuttia. Asukkaat olivat asuneet hoivakodissa lyhyimmillään parista kuukaudesta pisimmillään kuuteen vuoteen. Kaikki haastatellut asukkaat ilmoittautuivat vapaaehtoisesti haastateltaviksi. Heille annettiin ennen haastattelupäätöksen tekoa informaatiolomake (Liite 3.), jossa kuvattiin muun muassa tutkimuksen tarkoitus ja mitä tutkimukseen osallistuminen tarkoittaa osallistujalle. Lisäksi haastattelun aluksi haastateltavalle annettiin suostumuslomake (Liite 4.) allekirjoitettavaksi varmistaen vielä, että haastateltava on ymmärtänyt osallistumisensa haastatteluun. Keskustelut sujuivat luontevasti alku jännityksestä päästyä ilman että tuttu

yksikönjohtaja oli paikalla. Asukkaat kokivat haastattelutilanteen mukavaksi juttutuokioksi, joka piristi heidän päiväänsä. Haastattelurunko asukkaille (Liite 1.) toimi asukkaiden haastattelussa lähinnä ohjaavana teemoissa pysymiseksi, mutta suoranaisesti haastattelulomakkeen kysymyksiä sellaisenaan esitettiin asukkaille harvoin.

Ensimmäinen haastattelu toteutettiin alkuperäisen suunnitelman mukaisesti asukaskokoustyypisessä fokusryhmähaastatteluna opinnäytetyön tekijän ja kyseisen hoivakodin johtajan toimesta. Kyseisessä haastattelussa haasteeksi koitui se, että tilanteessa oli samanaikaisesti kaksi haastateltavaa ja kaksi tilaisuutta ohjaavaa (opinnäytetyön tekijä haastattelijana ja kyseisen yksikön yksikönjohtaja apuhenkilönä) henkilöä. Vaikka keskustelua pyrittiin ohjaamaan niin, että kumpikin asukas puhuisi vuorollaan, eivät asukkaat keskittyneet niinkään toistensa puheisiin vaan halusivat tuottaa tahollaan omaa kertomustaan lähempänä olevalle tilaisuuden ohjaajalle samanaikaisesti kuin toinen puhui. Näin ollen syntyi paljon päällekkäistä puhetta ja oli vaikeus seurata kummankin esille tuomia asioita. Haastattelu tallennettiin ja jälkikäteen sai tallenteelta poimittua kunkin asukkaan ajatukset eri teemoihin liittyen. Fokusryhmähaastattelu kesti noin 42 minuuttia. Tämän kokemuksen myötä opinnäytetyön tekijä päätyi muuttamaan haastattelumenetelmää yksilöhaastatteluihin ja loput seitsemän asukasta haastateltiin yksilöhaastatteluina pelkästään opinnäytetyön tekijän toimesta. Tämä menetelmä osoittautui tässä tapauksessa toimivammaksi. Yksilöhaastattelut kestivät 13 minuutista 45 minuuttiin. Kaksi seitsemästä haastateltavasta jännitti ensin haastattelua pohtien osaako vastailla kysymyksiin. Heille korostettiin haastattelun vapaaehtoisuutta ja täsmennettiin haastattelujen teemoja, jonka jälkeen keskustelu lähti myös heidän kanssaan sujumaan luontevasti. Haastatteluissa muisteltiin aikaa ennen hoivakotiasumista ja haastateltavat kertoivat spontaanisti heille merkityksellisimmistä asioista yhteisöllisyyden ja yhteiskunnallisen osallisuuden näkökulmasta ennen ja nyt tässä elämäntilanteessa. Haastateltavat kokivat haastatteluhetket päivää piristävinä sosiaalisina vuorovaikutushetkinä.

Haastatteluissa nousi esille monipuolisia teemoja, joista tietyt toistuivat kaikilla haastateltavilla. Näiden pohjalta opinnäytetyön tekijä koki saavansa toimintamallin määrittämiseksi riittävästi tietoa ja ymmärrystä siitä, mikä hoivakodin asukkaille on kaikista merkityksellisintä yhteisöllisyyden ja yhteiskunnassa mukana olemisen mahdollistumiseksi. Nämä teemat kuvataan tarkemmin luvussa seitsemän tulosten esittelyn yhteydessä.

Omaisista haastatteluun osallistui kaksi omaista, joiden läheinen asuu Esperin ikäihmisten hoivakodissa. Omaisille lähetettiin sähköpostitse informaatiolomake (Liite 3.) tutkimuksen tarkoituksesta ja heidän roolistaan tutkimukseen osallistumiseksi. Molemmat osallistuivat mielellään tutkimukseen ja haastattelut toteutettiin elokuussa 2021 alku peräisestä suunnitelmasta poiketen Teamsin sijasta lähitapaamisena. Kummallakin haastateltavalla oli kokemusta hoivakodin asukkaan omaisena olemisesta muutama vuosi. Kumpikin omainen

haastateltiin yksilöllisesti. Haastattelussa hyödynnettiin omaisen teemahaastattelun runkoa (Liite 2.) kuitenkin niin, että keskustelu oli luontevaa ja eteni jouhevasti eri teemojen välillä. Haastattelut kestivät 50-80 minuuttia ja haastattelumateriaalia kertyi yhteensä noin 2 tuntia 15 minuuttia. Haastattelujen aluksi omaisille annettiin täytettäväksi suostumuslomake (Liite 4.).

Omaiset pitivät tutkimuksen aihetta tärkeänä ja heillä oli hyvin realistiset näkemykset hoivakodin arjesta, asukkaista ja henkilöstöstä. Heidän näkemyksensä yhteisöllisyydestä ja yhteiskunnassa mukana olemisesta ei poikennut merkittävästi asukkaiden näkemyksistä, joten toimintamallin luomisen näkökulmasta ei ilmennyt ristiriitaisuuksia vaan enemmänkin toisiaan täydentäviä näkökulmia toimintamalliin vietäväksi. Näitä näkökulmia kuvataan tarkemmin luvussa seitsemän tulosten esittelyn yhteydessä.

5.4 Muun kehittämisessä hankitun aineiston hyödyntäminen kehittämistoiminnassa

Työpajatyöskentelyä toteutettiin teemahaastatteluista saadun aineiston pohjalta. Työpajan toteutustapa on kuvattu myöhemmin alaluvussa 6.1 yhteiskehittäminen ja osallistavat menetelmät. Työpajatyöskentelyssä tarkoituksena oli työstää haastatteluissa syntyneitä aineistoja eteenpäin kohti kehitettävää toimintamallia.

Muistiinpanoja kirjattiin mahdollisimman kattavasti eri tilanteista heti itse tilanteessa tai mahdollisimman pian sen jälkeen. Ihmisen muisti on rajallinen ja tapahtumien yksityiskohdat unohtuvat pian ilman muistiinpanoja. Systemaattinen muistiinpanojen kirjaaminen on tärkeää, koska toiminnan käynnistyttyä uutta tietoa tulee jatkuvasti. (Kananen 2014, 85.) Muistiinpanojen tarkoituksena oli varmistaa kattava tiedon saanti ja tallentaminen myöhempää tarkastelua varten.

Tutkimuspäiväkirjaa pidettiin koko prosessin ajan. Tutkimuspäiväkirjan tarkoitus oli tukea muistiinpanoja ja muuta tiedonkeruuta. Päiväkirjaan kirjattiin suunniteltujen tapahtumien (kuten haastattelut ja työpajatyöskentely) lisäksi kuvauksia päivittäisistä tapahtumista ja huomioista. Näin dokumentoiduksi tuli myös ei suunniteltu toiminta. Päiväkirjaan kirjattiin myös opinnäytetyön tekijän omia tuntemuksia, jolloin se toimii itsearviointin ja reflektointin välineenä. (Kananen 2014, 82.)

6 Kehittämistoiminnassa saadun aineiston analyysi

Aineiston analyysi toteutettiin hyödyntämällä laadullisia sisällönanalyysin menetelmiä. Pääaineistona olivat asukkaiden ja omaisten haastattelut sekä niistä tehdyt muistiinpanot. Muina aineistoina käytettiin työpajatyöskentelystä syntyneitä aineistoja ja tutkimuspäiväkirjan muodossa tehtyjä kenttämuistiinpanoja.

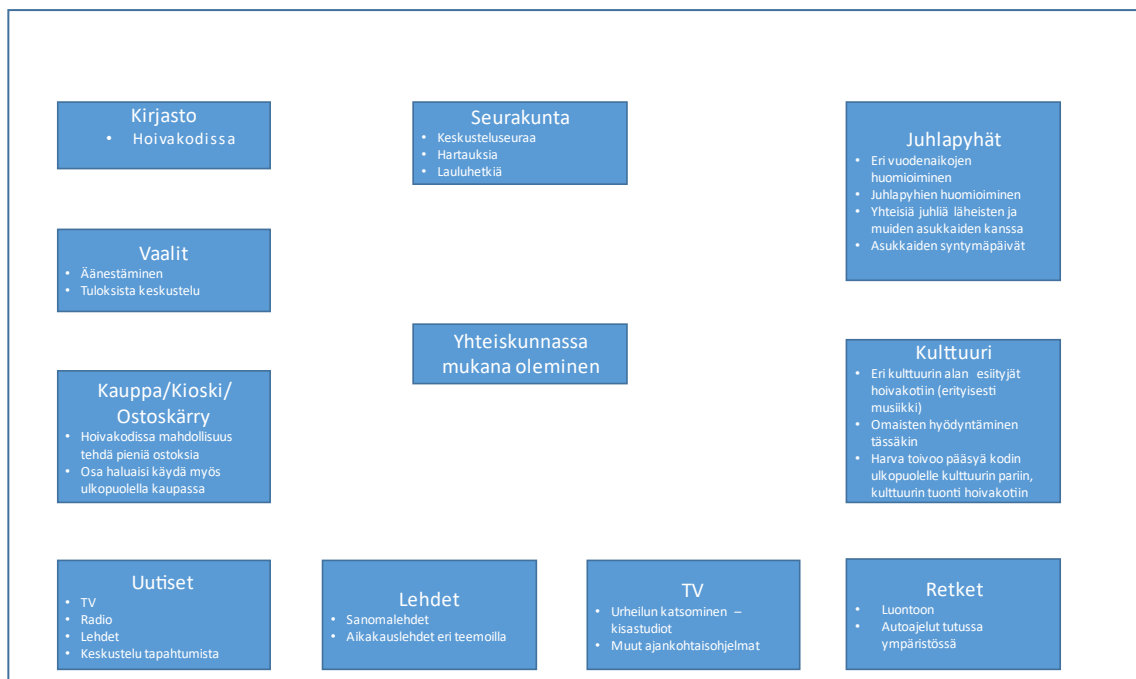
Laadullinen analyysi ja tiedonkeruu etenivät syklisesti eläen koko tutkimusprosessin ajan. Analyysia tehtiin jo aineiston keruuvaiheessa esimerkiksi haastattelujen yhteydessä kiinnittäen huomiota esimerkiksi tutkittavien teemojen ja niihin liittyvien asioiden toistuvuuteen ja jakautumiseen. Haastattelujen jälkeen haastattelut litteroitiin. Haastattelumateriaali kertyi yhteensä viisi tuntia 56 minuuttia. Litterointi tarkkuudeksi tässä tutkimuksessa valittiin tapa, jossa koko haastatteluja ei pureta sanatarkasti vaan kirjattiin ainoastaan sanoman ydinsisältö. Näin voidaan toimia silloin, kun opinnäytetyön tekijä tuntee aineistonsa hyvin ja saa poimittua tallenteesta keskeiset teema-alueet sekä osaa arvioida, missä kohdin sanatarkat kirjaukset ovat tarpeellisia. (Hirsijärvi & Hurme 2006, 136, 142; Kananen 2014, 106.) Litteroinnin jälkeen kaikki käytettävissä oleva aineisto on saatettu tekstimuotoon ja sitä päästään analysoimaan. Litteroitua haastattelumateriaalia kertyi 15 A4-sivua koneella kirjoitettuna fontti Calibri(leipäteksti) 11.

Litteroinnin jälkeen analyysia jatkettiin teemoittamisella. Teemoittamisella pelkistettiin aineistoa etsimällä olennaisimmat asiat ja tekstin merkityksenantojen ydin. Teemoittamisen yhteydessä tarkennettiin teemojen merkityssisältöä. (Moilanen & Räihä 2015, 61.) Tässä käytettiin menetelmänä mukailen 8x8 eli Lotus Blossom -menetelmää. Lotus Blossom on Yasuo Matsumuran Japanissa kehittämä ideointimenetelmä. Menetelmässä ydinteema kirjoitetaan esimerkiksi paperille, jonka jälkeen tämän paperin ympärille laitetaan kahdeksan tyhjää paperia. Näihin papereihin kirjoitetaan ko. teemaan liittyvät aineistosta esille tulleet näkökulmat ns. alateemat. Nämä näkökulmat siirretään uusiksi aloituspisteiksi, joiden ympärille sijoitetaan uudet paperit ja kirjoitetaan niihin liittyvät näkökulmat. Tavoitteena oli saada monipuolisesti esille kyseiseen teemaan ja sen alateemoihin liittyvät asiat, joita lähdettiin jatkotyöstämään yhteiskehittämisen työpajavaiheessa. (Toimintatutkimuksen menetelmäopas 2021.)

Tässä tutkimuksessa ydinteemat ovat: yhteisöllisyys ja yhteiskunnassa osallisena oleminen. Opinnäytetyön tekijä kirjasi aineistoanalyysin aikana tietokoneelle power point-esitykseen erillisille tekstiruuduille esille nousevia käsitteitä kummankin ydinteeman ympäriltä. Tämän jälkeen hän lajitteli tekstiruudut ydinteeman ympärille ja nimesi asioita yhdistävän käsitteen, josta alateema muodostui. Näin lopputuloksena syntyi kummallekin ydinteemalle alateemat ja joukko siihen liittyviä aihioita. Alla on kuvattu kummankin ydinteeman eli yhteisöllisyys (kuvio 3) ja yhteiskunnallinen osallisuus (kuvio 4) ympärille syntyneet Lotus-kukat.



Kuvio 3: Lotus -kukka yhteisöllisyys



Kuvio 4: Lotus- kukka yhteiskunnallinen osallisuus

Lotus - kukkien sisältöä jalostetaan tarkemmin tulokset -luvussa, jolloin kuvataan yksityiskohtaisemmin kunkin alateeman kiteytys.

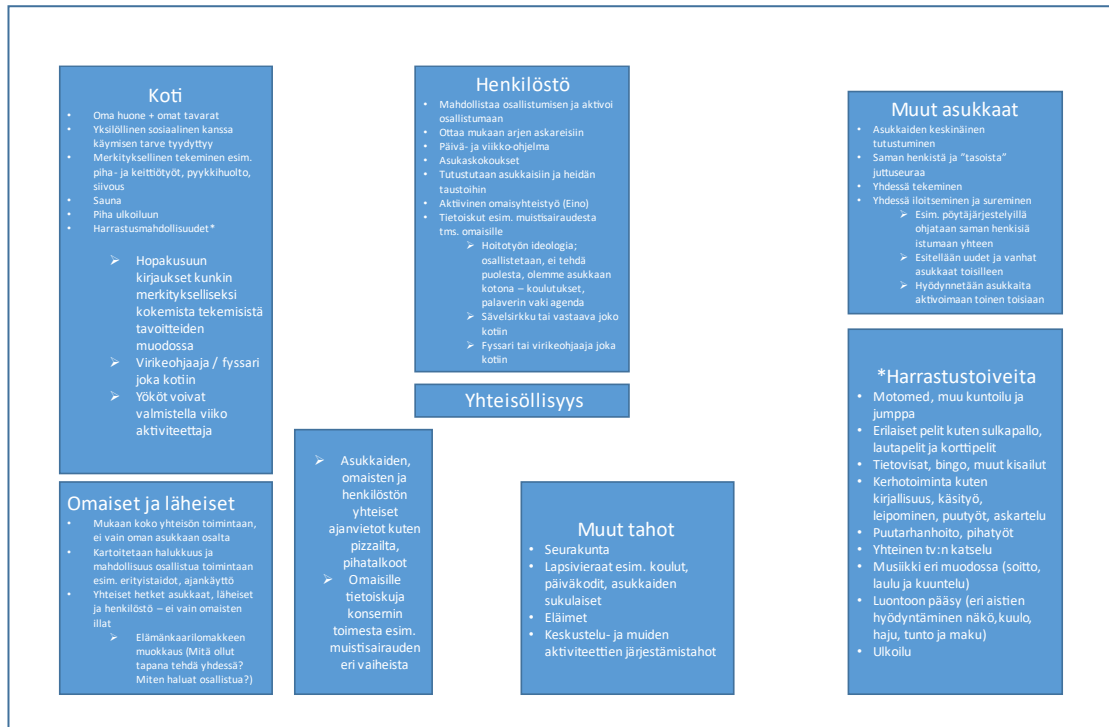
6.1 Yhteiskehittäminen ja osallistavat menetelmät

Analyysivaiheessa syntyneen merkitysverkoston työstämistä (kuviot 3 ja 4) jatkettiin yhteiskehittämisellä, jonka tavoitteena oli luoda toimintamalli tukemaan hoivakodin asukkaiden yhteisöllisyyttä ja yhteiskunnassa osallisena olemista. Yhteiskehittämistä oli tarkoitus alun perin toteuttaa kahdessa eri ryhmässä; mukana olleissa hoivakodeissa ja hoivakotien johtajien välisessä kehittämisworkshopissa. Hoivakodeissa oli tarkoitus käyttää osallistavaa asukaskokousta sekä keskustelua edistävää ryhmätyöskentelyä Lotus - kukkien jatkokyöstämiseksi. Opinnäytetyön tekijän näkemyksen mukaan hoivakotien kehittämishetkiä ei ollut kuitenkaan tarve järjestää erikseen, koska opinnäytetyön tekijä oli saanut haastatelluilta asukailta riittävästi tietoa kehittämistyön pohjaksi jo haastattelujen yhteydessä. Hoivakotien asukaskokousten ideana oli ollut varmistaa asukkaiden vahva äänen kuuluminen muodostettaessa lopullista toimintamallia. Aukkaat olivat kuitenkin haastattelujen yhteydessä monisanaisia ja kuvailivat niissä kattavasti elementtejä, jotka ovat merkityksellisimpiä yhteisöllisyyden ja yhteiskunnassa mukana olemisen näkökulmasta.

Opinnäytetyön tekijä järjesti kehittämisworkshopin, johon osallistuivat hänen lisäkseen kehittämishankkeessa mukana olevien hoivakotien johtajat. Osallistujamäärä oli opinnäytetyön tekijän lisäksi kolme henkilöä. Workshopin kesto oli 2 tuntia ja se toteutettiin niin, että yksi osallistuja osallistui Teams-sovelluksen välityksellä muiden ollessa fyysisesti läsnä samassa tilassa. Workshop on yhteistyötapaaminen, jossa pääpaino on mielipiteiden, ajatusten, ideoiden ja näkemysten vaihdosta yhdessä toimien ja keskustellen. Tavoitteena on, että lopputuloksena syntyy yhteenveto työstettävistä asioista. (Salonen, Eloranta, Hautala & Kinos 2017, 91.)

Opinnäytetyön tekijä esitteli workshopissa haastattelujen pohjalta työstämänsä Lotus-kukat (kuviot 3 ja 4). Ensimmäisessä käsiteltiin yhteisöllisyyteen liittyvä Lotus -kukka ja toisena yhteiskunnallisen osallisuuden Lotus -kukka. Kunkin Lotus-kukan lehden ympärillä käytiin keskustelua ajatuksella, miten kyseistä teemaa voitaisiin edistää arjen toiminnassa ja siten edistää yhteisöllisyyttä tai yhteiskunnassa mukana olemista. Ideoinnissa pyrittiin pitämään punaisena lankana ajatus toteutuksen realistisuudesta huomioiden olemassa olevat resurssit (esim. asukkaiden voimavarat, henkilöstö, talous) ja toimintaympäristössä tapahtuvat muutokset kuten vanhuspalvelulain uudistukset. Toisaalta keskustelussa tunnistettiin myös niitä elementtejä, jotka jo toimivat hyvin, eivätkä siten vaadi erillisiä toimenpiteitä. Palveluasiantuntija oli estynyt osallistumaan workshopiin ja tästä syystä opinnäytetyön tekijä järjesti erillisen kahden kesken palaverin hänen kanssaan. Palaverissa opinnäytetyön tekijä esitteli palveluasiantuntijalle workshopissa syntyneen täsmennyneen yhteisöllisyys Lotus -kukan (kuvio 5) sekä alkuperäisen yhteiskunnallisen osallisuuden Lotus -kukan (kuvio 4), joiden pohjalta palveluasiantuntija toi vielä omat näkemyksensä ja täsmennyksensä Lotus -kukkiin. Workshopissa ja palveluasiantuntijan kanssa pidetyssä palaverissa käyty keskustelu oli

hyvin yhteisymmärryksessä tapahtuvaa ja osallistujat jakoivat samanlaisia näkemyksiä ja kokemuksia edistettävistä ja hyvin toimivista asioista. Näin ollen oli helppoa määrittää toimintamallit ja valita rajallinen määrä tavoitetta edistäviä asioita lopulliseen malliin.



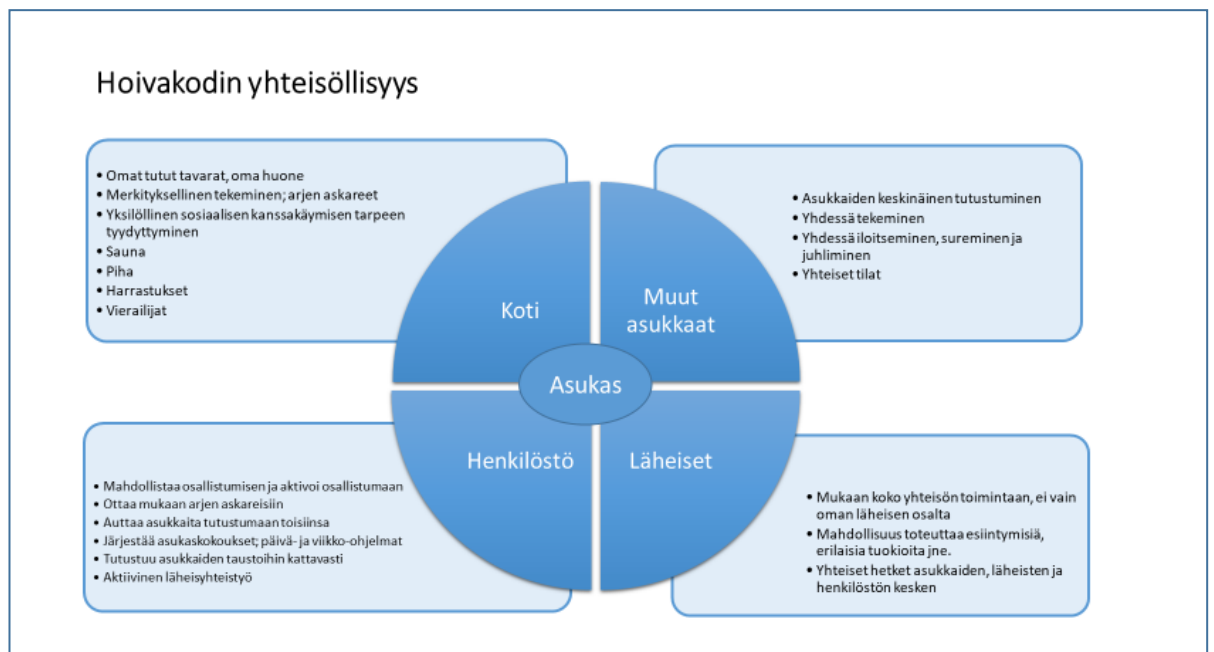
Kuvio 5: Täsmennetty yhteisöllisyys Lotus- kukka

Workshop työskentelyn pohjalta syntyneistä täsmentyneistä Lotus - kukista opinnäytetyön tekijä teki ehdotuksen toimintamallista (kuvio 6 ja 15) jonka myös kehittämistyöhön osallistuneet tahot hyväksyivät. Tämän jälkeen opinnäytetyön tekijä esitteli toimintamallin ikäihmisten palvelujen liiketoimintajohtajalle, joka hyväksyi toimintamallin viemisen sellaisenaan opinnäytetyönä esitettävään raporttiin. Liiketoimintajohtajan kanssa sovittiin samassa yhteydessä toimintamallin tulosten julkistamisesta, jalkauttamisesta ja jatkokehitystyöstä, joita kuvataan pohdinta osiossa.

7 Tulosten tarkastelu ja johtopäätökset

7.1 Yhteisöllisyys rakentuu arjen toimijoista ja toiminnoista

Yhteisöllisyys -toimintamalliin asukkaan ympärille keskeisiksi tekijöiksi rakentuivat koti, hoivakodin muut asukkaat, henkilöstö ja läheiset. Näin ollen ydin yhteisöllisyys rakentuu toimijoista, jotka kiinnittyvät hoivakodin arkeen luonnostaan. Asukkaat ja omaiset eivät kaivanneet päivittäiseen yhteisöllisyyteen kiinteästi liitettäväksi esimerkiksi hoivakodin naapurustoa tai sijaintikunnan muita toimijoita, vaan heidän näkemyksensä mukaan nämä ydintoimijat muodostavat ydin yhteisön, jonka varaan arki rakennetaan. Mahdolliset muut toimijat voivat tuoda silloin tällöin oman panoksensa yhteisöllisyyden vahvistamiseksi, mutta heidän varaansa yhteisöllisyyttä ei tule rakentaa. Seuraavaksi kuvataan tarkemmin kunkin osa-alueen sisältö ja ne toimenpiteet, joilla kehittämistyön tuloksena ajateltiin voitavan parantaa yhteisöllisyyttä entisestään. Kunkin osion yhteydessä on myös kuvia, johon on koottu esimerkkejä aineiston käsitteellistämistä alkuperäisilmauksista johtopäätöksiin. Kuvioissa haastateltavat asukkaat on koodattu koodeilla A1-A9 ja haastatellut omaiset koodeilla O1-O2. Alla olevassa kuviossa (Kuvio 6) on kuvattu hoivakodin yhteisöllisyys -toimintamalli.



Kuvio 6: Hoivakodin yhteisöllisyys rakentuu arjen toimijoista ja toiminnoista

7.1.1 Yhteisöllisyys - Koti ja yksilöllinen arki yhteisöllisyyden kivijalka

Yhdeksästä haastateltavasta kahdeksan piti asumaansa hoivakotia ja siellä olevaa asuntoaan kotinaan. Yksi haastateltavista, joka oli muuttanut hoivakotiin pari kuukautta haastattelua aikaisemmin, ei kokenut hoivakotia ja siellä olevaa asuntoaan vielä kodikseen vaan kaipasi entiseen kotiinsa. Asukkaiden ja omaisten puheissa osana yhteisöllisyys keskustelua kodin merkitys nousi selkeään rooliin ja siksi se nostettiin toimintamalliin omaksi osiokseen vaikkei kyseessä ole konkreettinen fyysinen toimija. Kodin tuntuun ja viihtymiseen vaikuttaa haastateltavien mukaan *omassa asunnossa olevat tutut tavarat*. Kehittämistoiminnan tuloksena tätä elementtiä voidaan vahvistaa jatkossa pitämällä omassa asunnossa *säännöllisiä omahoitajahetkiä*, joissa muistellaan ja keskustellaan huoneessa olevista henkilökohtaisista asioista kuten tavaroista ja valokuvista.

Toinen kodin tuntuun merkittävästi vaikuttava tekijä on *merkityksellisen tekemisen mahdollistuminen*. Arkisiin askareisiin kuten esimerkiksi siivoukseen, pihatöihin ja keittiötoimintoihin osallistuminen ja sitä myötä itsensä merkitykselliseksi tunteminen on niin asukkaille kuin omaisille keskeisessä roolissa hyvän ja merkityksellisen arjen mahdollistamisessa ja yhteisöllisyyden kokemisessa. Tätä elementtiä voidaan vahvistaa *kirjaamalla hoitopalvelusuunnitelmaan kattavasti asukkaan merkitykselliseksi kokemat tekemiset tavoitteiden muodossa*. Omahoitajan tehtävänä on seurata tavoitteiden toteutumista.

Haastatteluissa kävi hyvin ilmi yksilöiden väliset erot *sosiaalisen kanssakäymisen tarpeesta*. Haastatelluista yksi kertoi tottuneensa viettämään paljon aikaa yksin jo ennen hoivakotiin muuttoa ja ei siten kaivannut nykyisessä kodissakaan kovin paljon sosiaalisia kontakteja vaan viihtyi paremmin omissa oloissaan omassa huoneessaan, kun taas toinen koki, että kaipaisi päivittäin syvällisiäkin keskustelutuokioita, jotta sosiaalisen kanssakäymisen tarve tyydyttyisi. Tämä yksilöllisyys olisi tärkeää kyetä ottamaan huomioon osana päivittäistä toimintaa. Tämän toteutumiseksi *hoitopalvelusuunnitelmaan tulisi jatkossa kirjata toiveet ja tavoitteet sosiaalisesta kanssakäymisestä* ja omahoitajan seurata niiden toteutumista. Tässä yhteydessä on tärkeää pohtia erityisesti runsaita sosiaalisia kontakteja kaipaavien asukkaiden kohdalla, miten nämä voidaan toteuttaa esimerkiksi hyödyntäen vapaaehtois- tai järjestötoimintaa ydin yhteisön lisäksi. Sosiaalisia kontakteja ja ydin yhteisöä täydentämään hoivakotiin voidaan kutsua aika ajoin vieraita. Haastatteluissa esille nousi erityisesti toiveet lapsi- ja eläinvieraista. Jo tällä hetkellä monessa hoivakodissa tehdäänkin yhteistyötä lähellä sijaitsevien koulujen ja päiväkotien kanssa. Myös henkilöstön lemmikkieläimet viettävät useissa kodeissa säännöllisesti aikaa ja kodeissa käy myös järjestettyjä eläinvierailuja.

Kodin tuntua lisäävät myös *monipuoliset harrastusmahdollisuudet*.

Harrastusmahdollisuuksissa korostui myös yksilölliset erot ja esille nousseista

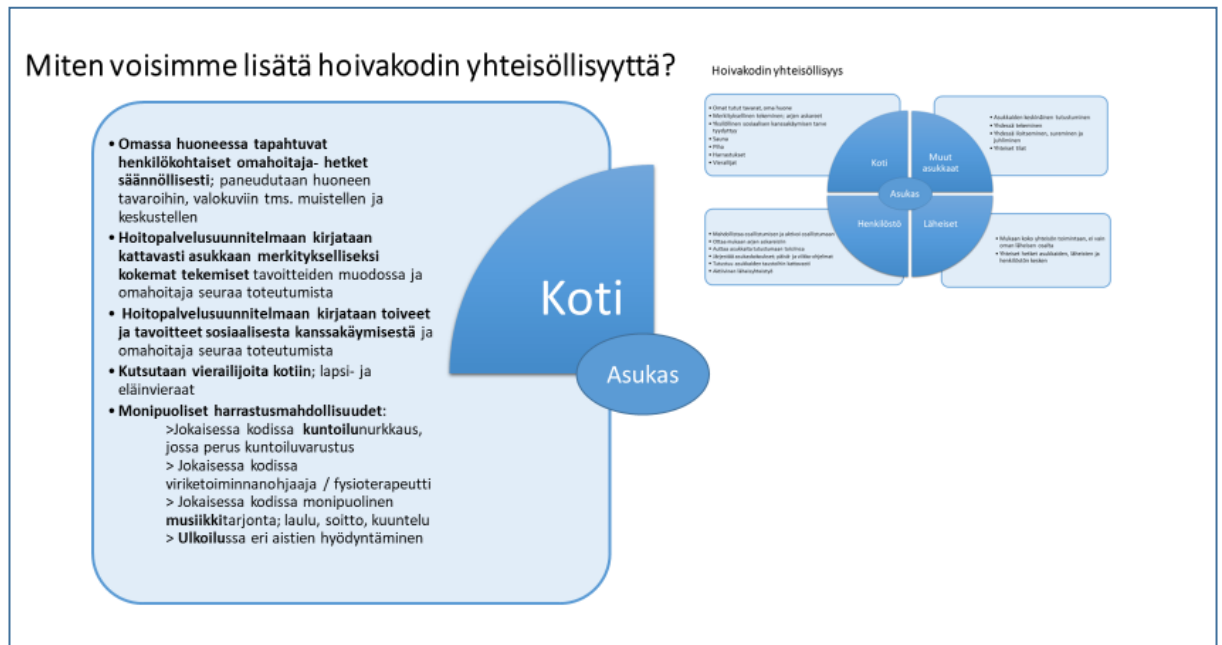
harrastusmahdollisuus toiveista on kirjattu kattavaa listausta Yhteisöllisyys Lotus -kukkaan (kuvio 3). Harrastusmahdollisuuksista nousi kuitenkin niin asukkaiden kuin omaistenkin haastattelusta selkeästi kolme ydin teemaa, joiden mahdollistamista tulisi korostaa; *musiikki, kuntoilu ja ulkoilu*. Nämä osa-alueet nousevat esille myös muistisairauksien käypähoitosuosituksissa. Näitä voisi vahvistaa tulevaisuudessa esimerkiksi niin, että jokaisessa hoivakodissa olisi pieni *kuntoilunurkkaus* ja sen lisäksi oma *fysioterapeutti tai viriketoiminnanohjaaja*. Musiikin osalta tulee varmistaa, että *musiikkia on mahdollisuus toteuttaa monipuolisesti* laulamalla, kuuntelemalla, soittamalla ja liikkumalla musiikin tahtiin. *Ulkoilussa erityisesti eri aistien huomioiminen* on tärkeä osa kokonaisuutta, koska ikäihmisillä on eroja eri aistien toimivuudessa ja siten tulee näön lisäksi huomioida myös kuulo-, haju-, tunto- ja makuaste.

Koti teeman ympärillä keskusteluissa toistuivat myös saunan ja kotipiikan merkitys. Nämä elementit on huomioitu jo tällä hetkellä hyvin hoivakodeissa. Saunatilat ovat esteettömät ja mahdollistavat saunomisen myös apuvälineiden kanssa. Myös piha-alueet ovat esteettömät ja turvalliset ulkoiluun tehostetun palveluasumisen asukkaille. Kuviossa 7 on esimerkkejä haastattelujen alkuperäisilmauksista ja niiden edelleen ryhmittelyä ja käsitteellistämistä lopulliseen toimintamalliin.

Alkuperäisilmaukset	Pelkistetty ilmaus	Alaluokka	Yläluokka	Päälouokka
A3:"Silloin kun on työtehtäviä, aika kuluu paremmin. Takapihan haravointi, roskia pussiin. Silloin menee hyvin." A8:"Teen välillä ulkotöitä yhdessä muiden kanssa ja tottunut pihatöihin lapsenakin, kun oli kesämökki."	Siivoaminen, pihatyöt	Arjen askareet	Koti	Yhteisöllisyys
A6:"Tämä on tullut minulle kodiksi tämä huone. Tässä olen ja häärään." A3:"Huoneet on tehty valmiiksi, mutta omat kalusteet on tärkeitä, jotta tulee kodin tuntua. Huone tuntuu kodilta." O2: Yhteisöllisyyteen liittyy kodinomaisuus ja kodinomaisuuteen liittyy omat tutut tavarat, joita voi huoneessa pitää."	Tutut tavarat	Oma huone		
A5:"Pääsen ulkoilemaan silloin kun haluan. Erityisesti kesällä tykkään ulkoilla. Näkö minulla on heikko, mutta tykkään haistella luontoa ja kuunnella linnun laulua." A6:"Yksi hoitaja on neuvonut jumppaamaan ja sitä tykkään tehdä."	Ulkoilu, kuntoilu	Harrastukset		
A2:"Kerran viikossa pitää päästä saunaan" A8:"Tykkään saunomisesta. Meillä oli naapureiden kanssa sopimus, että saatiin lainata naapureiden saunaa, kun autettiin heitä pihatöissä."	Rentoutuminen, nautinto	Sauna		
A1:"Minä pidin pienistä lapsista ja vieläkin kaipaen niitä. Voisi olla kiva, että lapsiryhmät kävisivät ilahduttamassa hoivakodissakin." A4:"Minulla on ollut paljon eläimiä. Lehmä, hevonen, kissoja ja koira. Olisi kiva, jos olisi eläinystäviä hoivakodissakin."	Lapsi- ja eläinvieraat	Vierailijat		

Kuvio 7: Koti- teeman alkuperäisilmausten ryhmittelyä ja käsitteellistämistä toimintamalliin

Seuraavassa kuviossa 8 on kuvattu kehittämistoimenpide-ehdotukset koti -teeman osalta.



Kuvio 8: Yhteisöllisyys -Koti ja yksilöllinen arki yhteisöllisyyden kivijalka

7.1.2 Yhteisöllisyys -Muut asukkaat arjen voimavarana

Hoivakodin muut asukkaat ovat yhteisöllisyydessä merkittävässä roolissa suhteessa yksittäiseen asukkaaseen. Toimintakykynsä puolesta asukkaat saattavat tarvita *tukea toisiinsa tutustumisessa ja yhdessä tekemisessä*. Tätä voidaan tukea arjessa huomioimalla uuden asukkaan muutto yhteisöön juomalla esimerkiksi *tervetulokahvit yhdessä*. *Saman henkisiä asukkaita voidaan auttaa löytämään toisensa* henkilökunnan avustuksella esimerkiksi *huomioimalla pöytäjärjestelyt* ruokailussa tai *kertomalla asukkaille, että heillä on yhteisiä mielenkiinnon kohteita*. Tämä edellyttää henkilökunnalta asukkaiden taustoihin tutustumista ja aktiivista otetta päivittäin, koska asukkaat eivät saata muistaa enää hetken päästä, kenellä toisella asukkaalla oli yhteiset mielenkiinnon kohteet. Asukkaille voi parhaimmillaan muotoutua hyviä ystävyysuhteita toisiin asukkaisiin ja *asukkaat voivat olla toinen toiselleen arjen voimavara*. Tämä *kannattaa ottaa huomioon myös osana arjen hoitotyötä*, koska asukkaat voivat motivoida toinen toisiaan joskus jopa paremmin kuin henkilökunta.

Hoivakodin yhteiset tilat mahdollistavat *yhdessä tekemisen* ja olemisen luontevasti. Tätä voidaan tukea esimerkiksi järjestämällä *kerhotoimintaa erilaisilla teemoilla* kuten käsityöt,

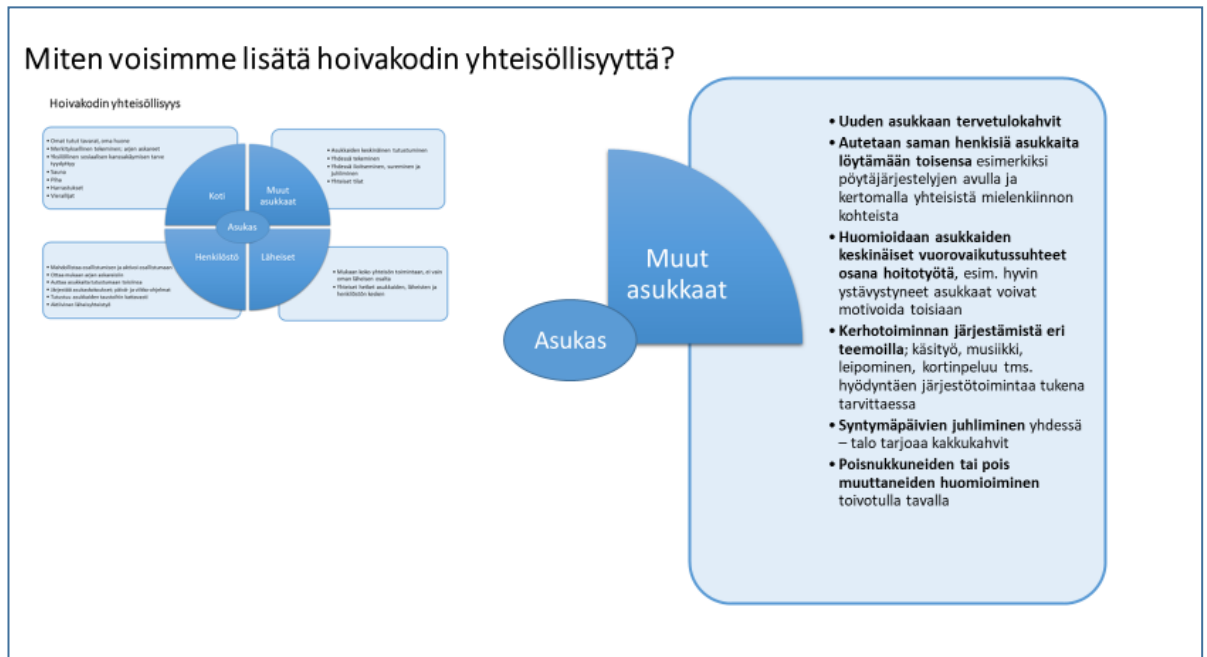
musiikki, leipominen, kortinpeluu. Näissä apuna voidaan hyödyntää ydin yhteisön lisäksi järjestö- ja vapaaehtoistoiminnan resursseja.

Arjen ilojen, surujen ja juhlien jakaminen yhdessä nousi haastatteluissa myös merkitykselliseksi yhteisöllisyyden tukemisen ja sen jäsenten arvokkaaksi kokemisen kannalta. Kehittämistoiminnassa todettiin, että tätä voitaisiin tukea esimerkiksi tarjoamalla kakkukahvit syntymäpäivänä ja toisaalta huomioida poismuuttaneet tai poisnukkuneet heidän toivomallaan tavalla. Kuviossa 9 on esimerkkejä haastattelujen alkuperäisilmauksista ja niiden edelleen ryhmittelystä ja käsitteellistämisestä lopulliseen toimintamalliin.

<p>A6:"Välillä on ruokailun jälkeen ja kahvin jälkeen tietokilpailuja ja muuta sellaista pientä hupia, koronan pelaamista. Eihän hoitajatkaan kaikkea kerkeä. Aika menee siinä ja on kaveria, kun on joukkuepelejä. Kyllä on mukavaa tällainen." A7: "Täällä käy paikalliset vanhukset pitämässä vanhuskerhoa kerran kuukaudessa. Olen osallistunut siihen. Kerhossa lauletaan ja se on mieluista. Saisi olla mieluummin kerran viikossa, kerran kuukaudessa on liian harvoin. Kyseltäisiin ja juteltaisiin yleisiä asioita laulamisen lisäksi, se olisi kiva."</p>	<p>pelailu, laulaminen, ajan viettäminen</p>	<p>Yhdessä tekeminen</p>		
<p>A3:"Yhteisöllisyys asukkaiden kesken olisi sitä, että tietäisi toisten asukkaiden taustat, jotta tietäisi mistä asioista voisi toiselta kysyä. Jos on vaikka korjannut autoja niin voisi keskustella siitä asiasta." O1:"Tärkeää olisi, että menneisyyteen tutustutaan huolellisesti ja sitä tietoa hyödynnetään toistuvasti osana arkea."</p>	<p>Taustoihin tutustuminen ja menneisyyteen tutustuminen</p>	<p>Asukkaiden keskinäinen tutustuminen</p>	<p>Muut asukkaat</p>	<p>Yhteisöllisyys</p>
<p>A9:"Saa liikkua miten haluaa, katsoa televisiota, istuskella kahvion puolella." A4:"En tykkää katsoa omassa huoneessa televisiota, katson yhteisissä tiloissa Emmerdalea, Salattuja Elämiä ja uutiset katson aina."</p>	<p>Vaihtoehtoja oleiluun</p>	<p>Yhteiset tilat</p>		

Kuvio 9: Muut asukkaat -teeman alkuperäisilmausten ryhmittelyä ja käsitteellistäminen toimintamalliin

Seuraavassa kuviossa 10 on esitetty kehittämistoiminnassa esille tulleet kehitysajat yhteisöllisyyden lisäämiseksi osiossa muut asukkaat.



Kuvio 10: Yhteisöllisyys -Muut asukkaat arjen voimavarana

7.1.3 Yhteisöllisyys -Henkilöstö yhteisöllisyyden mahdollistaja

Henkilökunnalla on tärkeä rooli yhteisöllisyyden toteutumisen varmistamiseksi osana hoivakodin arkea. Henkilökunnan on tärkeää aktiivisesti tiedostaa, mistä elementeistä hoivakodin yhteisöllisyys muodostuu ja kyetä huomioimaan myös asukkaiden yksilölliset erot ja toiveet sen osalta. Tämä edellyttää *henkilökunnalta asukkaisiin syvällistä tutustumista*, jossa kannattaa mahdollisuuksien mukaan hyödyntää asukkaiden läheisiä. Esperin ikäihmisten liiketoiminta-alueella koulutetaan koko henkilöstö validaatio -menetelmän käyttöön, joka on yksi muistisairaana käypähoitosuosituksissakin mainittu lääkkeetön hoitomuoto. Validaatio on käyttäytymisen ja vuorovaikutustapojen hallintaa tukeva menetelmä, joten koulutuksella tavoitellaan entistä parempaa asukkaiden yksilöllistä kohtaamista. Tämän lisäksi kehittämistyön tuloksena nähdään tärkeänä juurruttaa henkilöstöön *ideologia, että henkilöstö on töissä asukkaiden kotona avustamassa heitä elämään heidän oman näköistään elämää*. Henkilöstön ei ole tarkoitus tehdä asioita asukkaiden puolesta vaan ottaa heidät mukaan arjen askareisiin heidän toivomallaan tavalla. Osallisuus ideologiaa on tarkoitus juurruttaa henkilöstölle *Esperi Cafe - kehittämisfoorumissa sekä ottaa kyseinen teema säännölliseksi osaksi viikoittaisia tiimipalaveriteita*. Näissä pohditaan yhdessä, miten varmistetaan asukkaiden osallisuuden ja yhteisöllisyyden toteutuminen kyseisen hoivakodin asukkaiden toivomalla tavalla.

Ikäihmisten hoivakodeissa järjestetään henkilöstön toimesta säännöllisesti *asukaskokouksia*. Asukaskokouksissa asukkaat saavat suunnitella hoivakodin viikko- ja päiväohjelmia sekä muita tapahtumia ja aktiviteetteja, joita halutaan järjestettävän. On tärkeää, että *koko henkilöstö*

sitoutuu viikko- ja päiväohjelmien toteutumisen mahdollistumiseen ja miettii, miten osaltaan voi edistää toteutuksen onnistumista. Esimerkiksi yöhoitajat voivat valmistella seuraavan päivän päiväohjelmaa ja kaikki työvuorossa olevat henkilöt voivat avustaa asukkaiden aktivoimisessa päivän ohjelmaan osallistumisessa, vaikka yksittäinen henkilö olisi ohjelman vetovastuussa. *Hoivakodin arki voidaan tehdä näkyväksi* laittamalla kotiin esille esimerkiksi asukkaiden tuottama taidenäyttely tai kodin hetkistä toteutettu valokuvanäyttely. Esperillä on käytössä ulkoisilla nettisivuilla kodin kuulumiset - sivusto, johon kukin hoivakoti voi päivittää kodin ajankohtaisia kuulumisia. Nämä kodin kuulumiset sekä läheisyhteistyöhön kehitetty Eino- sovellus tukevat läheisviestintää ja mahdollistavat arjen näkyväksi tekemisen myös asukkaiden läheisille. *Aktiivinen läheisyhteistyö* on merkityksellisessä roolissa yhteisöllisyyden lisäämiseksi.

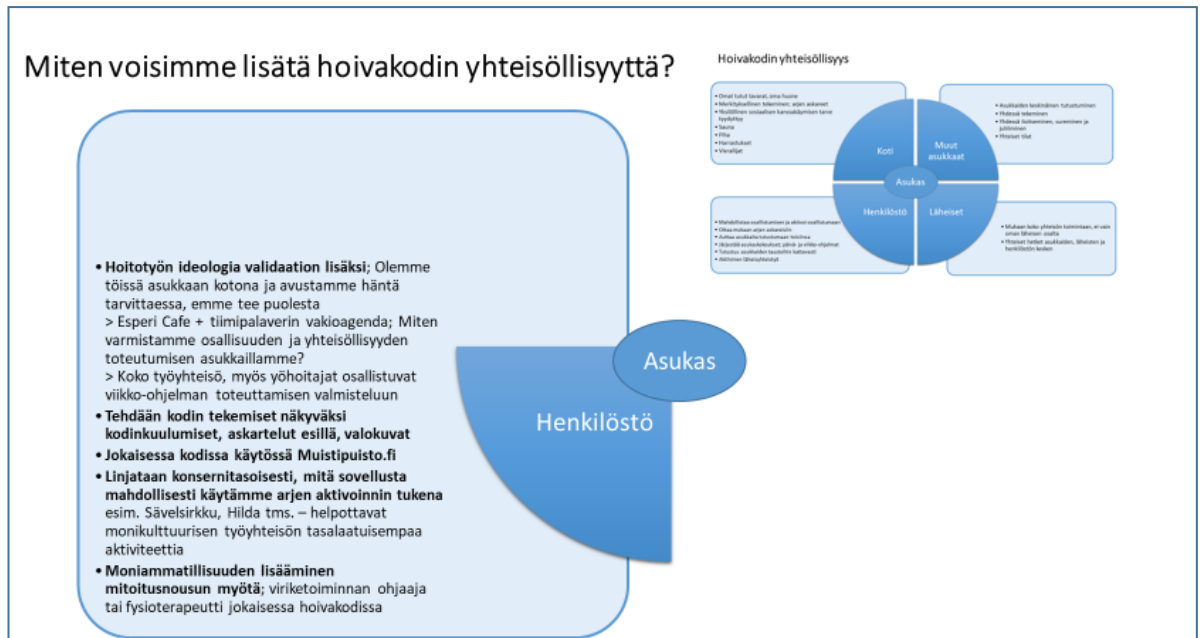
Teknologian hyödyntäminen osana arjen aktiviteetteja helpottaa henkilöstöä toteuttamaan monipuolista arjen aktiivisuutta, vaikka omat vahvuudet eivät olisi tietyssä osa-alueessa esimerkiksi historiassa tai musiikissa. Kehittämistyössä totesimme, että jokaisessa hoivakodissa kannattaisi ottaa käyttöön maksuton *Muistipuisto - verkkosivusto*, joka sisältää aivoterveyttä tukevaa tietoa ja tekemistä. Muistipuisto on kehitetty Miina Sillanpään Säätiön ja Muistiliiton yhteishankkeena. Muistipuisto.fi -sivuston lisäksi toimintamallissa esitetään, että konserni linjaisi sovelluksen, jota mahdollisesti käytetään arjen aktivoinnin tukena. Tällaisella sovelluksella voidaan helpottaa henkilöstön toimintaa toteuttaa asukkaiden aikakauden ja toiveiden mukaista tarjontaa ilman, että henkilöstöllä itsellään on yksityiskohtaista tietoa kyseisestä teemasta. Tämän tärkeys korostuu todennäköisesti entisestään tulevaisuudessa, kun työyhteisöt monikulttuuristuvat entisestään ja siten henkilöstöllä ei ole kattavaa tietoa Suomen kulttuurista ja historiasta. Tällaisen sovelluksen avulla pystytään lisäämään asukkaiden ja henkilöstön välistä yhteisöllisyyden kokemusta.

Teknologian hyödyntämisen lisäksi toimintamallissa esitetään *moniammatillisuuden lisäämistä* työyhteisössä erityisesti tulevan mitoituslain vaatiman 0,7 henkilömitoituksen myötä. Eri osaamistaustoilla työskentelevä henkilöstö pystyy tuomaan monipuolisuutta arjen tekemiseen tarkastelemalla toimintakykyä eri näkökulmista. Toimintamallissa esitetään, että tulevaisuudessa jokaisessa hoivakodissa olisi oma fysioterapeutti tai viriketoiminnan ohjaaja. Kuviossa 11 on esimerkkejä haastattelujen alkuperäisilmauksista ja niiden edelleen ryhmittelystä ja käsitteellistämisestä lopulliseen toimintamalliin.

O2:"Tosi tärkeää, että henkilökunta pyytää mukaan sisäisiin tapahtumiin. Ihmiset eivät aktiivisesti sitä tee, joten on oltava valmis ohjelmakartta, jotta ihmiset tulevat sen äärelle." A5:"Täällä ei ole mitään hätää. Kaikkea on, kaikkea saa tehdä, ei enempää mahdu päivään. Hoitajilla on riittävästi aikaa minulle, enkä kaipaa hirveästi seuraa."	Osallistumismahdollisuus, päivä- ja viikko-ohjelma suunniteltu	Mahdollistaja	Henkilöstö	Yhteisöllisyys
O1:"Henkilöstörakenne ja moniammatillisuus on tärkeää. Lähihoitajilla on järkyttävä vastuu tällä hetkellä. Virikeohjaajan rooli on tärkeä. Siellä on tehty piirustuksia ynnä muuta sellaista enemmän."		Moniammatillisuus		
O2:"Rajojen pienentäminen asukas, henkilöstö ja omainen - symbioosin luominen voimakkaammin." O1:"Kaipaisin vuorovaikutuksen lisäämistä. En kaipaa erillisiä iltoja, jos arjen vuorovaikutus toimii ja tieto kulkee. Käytäisiin ohimennen kertomassa vierailujen aikana kuulumisia."		Läheisyhteistyö		

Kuvio 11: Henkilöstö-teeman alkuperäisilmausten ryhmittelyä ja käsitteellistämistä toimintamalliin

Alla olevassa kuviossa 12 on esitetty yhteisöllisyys toimintamallin henkilöstö osion kehittämistoimenpiteet yhteisöllisyyden lisäämiseksi.



Kuvio 12: Yhteisöllisyys -Henkilöstö yhteisöllisyyden mahdollistaja

7.1.4 Yhteisöllisyys -Läheiset osaksi koko yhteisön toimintaa

Läheisten haastatteluissa sekä muussa yhteydessä saadusta läheispalautteesta on käynyt ilmi, että ainakin osa läheisistä kokee läheisten olevan hyödyntämätön voimavara hoivakodin yhteisöllisyyden ja arjen aktivoinnin lisäämiseksi. Sekä haastatteluissa että aiemmin saaduissa palautteissa on tuotu esille, että asukkaiden läheisillä voisi olla monenlaisia voimavaroja ja taitoja, joilla voitaisiin edistää hoivakodin aktiivista arkea ja yhteisöllisyyttä. Tästä syystä olisi tärkeää, että läheiset *otettaisiin mukaan koko hoivakodin yhteisön toimintaan* eikä vain oman asukkaan osalta. Myös asukas haastatteluissa kävi ilmi, että niillä asukkailla, joilla sosiaalisen kanssakäymisen tarve on suuri, ei ole merkityksellisintä se, toteutuuko sosiaalinen kontakti oman läheisen tai muun tutun tahon toimesta vaan merkityksellisempää on mielekkään sosiaalisen kohtaamisen toteutuminen. Näin ollen ne läheiset, jotka pystyvät esimerkiksi aikataulullisesti antamaan enemmän omaa aikaansa hoivakodin toimintaan, olisivat arvokas voimavara sosiaalisten kohtaamisten mahdollistamiseksi niitä kaipaaville. Tästä syystä jatkossa *omaisia tulisi rohkaista osallistumaan aktiivisesti koko yhteisön toimintaan* ja tätä voisi korostaa myös Esperin Läheisen opas -julkaisuun nykyistä enemmän.

Läheisillä voi olla monenlaisia taitoja ja mielenkiinnon kohteita, joita he voisivat tuoda osaksi hoivakodin arkea esimerkiksi *erilaisten esiintymisten ja tuokioiden muodossa*. Toimintamallissa esitetään muokattavaksi uudelle asukkaalle ja hänen läheiselleen käytössä olevaa Elämänkaari -lomaketta niin, että siihen lisätään kysymykset:

Millaisia mahdollisuuksia sinulla on osallistua hoivakodin toimintaan? (Kerrotaan arkeen osallistumismahdollisuuksista, erilaisten tuokioiden järjestämismahdollisuudesta jne.)

Millaisia asioita olette aiemmin tehneet läheisenne kanssa yhdessä? (Rohkaistaan tekemään jatkossakin voimavarojen mukaan.)

Näiden kysymysten avulla saataisiin käsitys läheisen sen hetkisestä mahdollisuudesta ja halusta osallistua toimintaan. Haastateltujen läheisten sekä kehittämistoiminnassa mukana olleiden hoivakotien johtajien toiveena oli, että läheisten arkeen osallistuminen voisi olla mahdollisimman vaivatonta ja ilman isompaa erillistä suunnittelua vaativaa luontevaa ja vapaata kanssakäymistä niin kuin kotona yleensäkin yhteisön jäsenten kesken.

Läheisyhteistyön toivotaan olevan eri osapuolten toiveesta välitöntä ja epämuodollista yhteisöllisyyden tunteen lisäämiseksi. Tällaista kanssakäymistä toimintamallissa nähtäisiin tuettavan esimerkiksi *järjestämällä asukkaiden, läheisten ja henkilöstön yhteisiä vapaamuotoisia hetkiä* kuten pihatalkoita, elokuvailtoja tai muita vastaavia. Tällä hetkellä on toteutettu ns. läheisten iltoja, jotka voisivat tulevaisuudessa kulkea nimellä yhteisöilta.

Jotta asukkaiden yksilöllisiin tarpeisiin voitaisiin vastata kattavasti, on tässäkin raportissa tuotu joissakin kohdissa esille järjestö- ja vapaaehtoistyön hyödyntäminen. Toimintamallissa

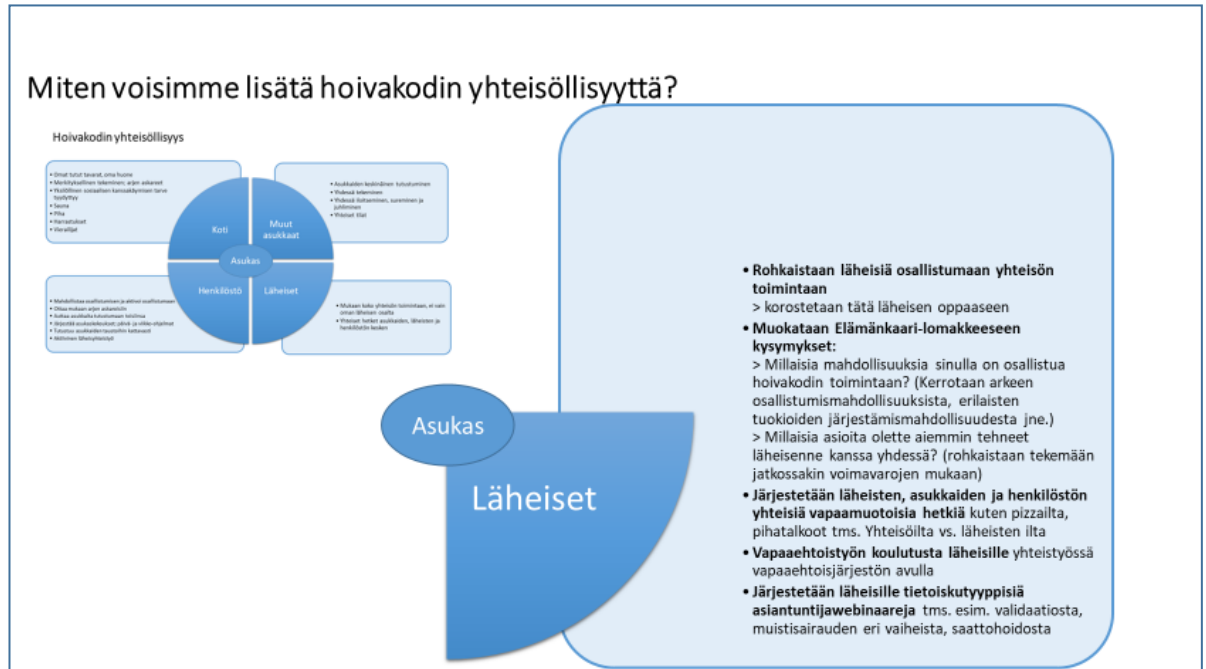
esitetään selvitettäväksi mahdollisuus tarjota asukkaiden läheisille vapaaehtoistyön koulutusta jonkin järjestön kanssa tehtävän yhteistyön avulla. Näin Esperin palveluntuottajana voisi varmistaa vastuullisuus ja turvallisuus näkökulman, jos vapaaehtoistyötä toteutettaisiin laajemmin asukkaiden läheisten toimesta suhteessa koko hoivakodin yhteisöön.

Läheisten haastattelussa nousi esille näkökulma, että läheisille olisi hyötyä saada Esperin ammattilaisilta tietoa esimerkiksi muistisairauteen liittyvistä asioista tai käytettävistä hoito- ja ohjaustyön menetelmistä, jotta he toisaalta osaltaan ymmärtäisivät paremmin omaa ikääntynyttä läheistään sairauksineen ja toisaalta osaisivat omalla toiminnallaan tukea Esperin henkilöstön toimintaa omalla toiminnallaan. Toimintamallissa esitetäänkin järjestettäväksi läheisille tietoiskutyypisiä asiantuntijawebinaareja tai vastaavia tämän tiedon lisäämiseksi, koska sillä uskotaan olevan positiivisia vaikutuksia koko yhteisön toimintaan. Kuviossa 13 on esimerkkejä haastattelujen alkuperäisilmauksista ja niiden edelleen ryhmittelystä ja käsitteellistämisestä lopulliseen toimintamalliin.

A7:"Täällä ei ole riittävästi sosiaalista elämää, kaipaisin juttukaveria enemmän. Voisi olla tuntemattomiakin juttukavereita, ei tarvitse olla omia sukulaisia tai tuttuja. Haluaisin jutella kaikenlaisista asioista." O1:"Omaisissa voisi olla tarinankertoja. Omaisista tulisi tukea ja rohkaista osallistumaan, auttaa heitä ymmärtämään muistisairaana käyttäytymistä ja miten voi olla vuorovaikutuksessa heidän kanssaan."	Sosiaalisten kontaktien lisääminen	Läheiset mukana koko yhteisön toiminnassa		
O1:"Yhteisöllisten hetkien järjestäminen olisi kiva. Esimerkiksi äitienpäiväjuhlat, johon osallistuvat sekä läheiset että asukkaat. Myös perinteiset läheisten illat voisivat olla yhteisöiltoja, joissa asukkaat, henkilöstö ja läheiset yhdessä." O2:"Luen, että omaiset olisivat valmiita olemaan mukana enemmän yhteisöllisyyden rakentamisessa. Esimerkiksi omaisten päivät ovat tärkeitä, jotta tulee rohkeutta olla rakentamassa yhteisöllisyyttä."		Yhteisön yhteiset hetket	Läheiset	Yhteisöllisyys
O1:"Olisi kiva, jos omaisten kanssa juteltaisiin, mitkä vaiheet kuuluvat muistisairauteen loppuvaiheeseen, miten tulisi reagoida mihinkin asiaan. Tämä auttaisi ymmärtämään sairautta."	Tiedon lisääminen	Tietoiskut		

Kuvio 13: Läheiset-teeman alkuperäisilmausten ryhmittelyä ja käsitteellistämistä toimintamalliin

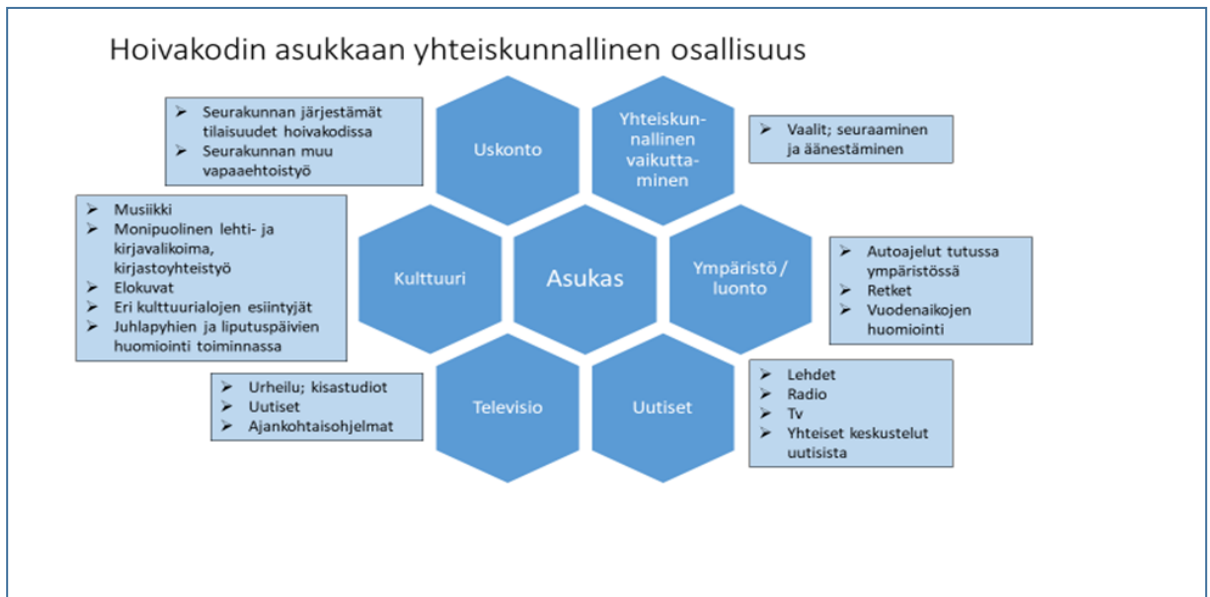
Seuraavassa kuviossa on kuvattu yhteisöllisyyden toimintamallin läheiset osion kehittämistoimenpiteet.



Kuvio 14: Yhteisöllisyys -Läheiset osaksi koko yhteisön toimintaa

7.2 Yhteiskunnallinen osallisuus toteutuu hoivakodissa osana arkea

Asukkaiden yhteiskunnallinen osallisuus tapahtuu haastateltujen asukkaiden ja läheisten näkemyksen mukaan ensisijaisesti hoivakodissa. Kummatkaan tahot eivät pitäneet hoivakodin ulkopuolella tapahtuvaa yhteiskunnassa aktiivisena toimijana toimimista ensisijaisena vaan näkivät, että yhteiskunnan on tultava ensisijaisesti hoivakotiin sisään siltä osin kuin tarpeellista. Asukkaat toivat haastatteluissa perusteluina tälle muun muassa omat voimavarat ja turvallisuus näkökulman. Myös läheiset näkivät perusteluina asukkaiden rajalliset voimavarat ja lisäksi henkilöstön rajalliset resurssit järjestää toimintaa ja vierailuja hoivakodin ulkopuolelle. Läheiset nostivat haastatteluissa esille myös heidän vastuunsa huolehtia oman ikäihmisen yhteiskunnallisesta osallistumisesta. Yhteiskunnalliseen osallisuuteen löytyi haastattelusta selkeät elementit, joiden avulla pystyttiin kuvaamaan toimintamalli asukkaan yhteiskunnallisesta osallisuudesta (kuvio 15).



Kuvio 15: Yhteiskunnallinen osallisuus toteutuu hoivakodissa osana arkea

Haastattelujen perusteella asukkaat kokivat merkityksellisimmäksi keinoksi pysyä yhteiskunnassa mukana uutisten seuraamisen eri lähteiden kautta. He toivoivat voivansa seurata uutisia televisiosta, radiosta ja lehdistä sekä mahdollisuutta käydä yhteisiä keskusteluja ajankohtaisista uutisista. Huomattava kuitenkin on, että kaikki eivät kokeneet keskusteluja tarpeelliseksi vaan heille riitti pelkkä tiedon saanti tapahtumista. Asukkaat kokivat uutiset tärkeiksi myös aikaorientaation näkökulmasta.

Televisio nousi myös muuten kuin uutisten näkökulmasta tärkeäksi elementiksi yhteiskunnallisen osallisuuden kannalta. Asukkaat kertoivat seuraavansa uutisten lisäksi mielellään erilaisia ajankohtaisohjelmia ja lisäksi urheilu nousi lähes poikkeuksetta merkittävään rooliin keskusteltaessa yhteiskunnallisesta osallisuudesta. Asukkaat toivoivat urheilulähetysten seuraamista kisastudiomaisesti yhdessä. Monilla haastatelluilla oli omakohtaista urheiluharrastus taustaa, mikä saattoi osaltaan selittää urheilun korostumista.

Kulttuurin saralta asukkaat nostivat toistuvasti esille toiveen kirjojen ja erilaisten monipuolisten lehtien lukemisesta tai kuuntelemisesta. Tässäkin yhteydessä he toivoivat, että kirja- ja lehtitarjonta löytyisi hoivakodista eikä vaatisi kirjastokäyntejä. Kirja- ja lehtitarjonnan monipuolistamiseksi hoivakodeissa voitaisiin tehdä yhteistyötä kirjastojen kanssa sekä pyytää esimerkiksi läheisiä ja mahdollisia muita tahoja tuomaan lehtitarjontaa hoivakotiin. Hoivakodeissa on myös tärkeää käyttää erilaisia keinoja kuten äänikirjasovelluksia ja lukupiirejä kirjallisuuskokemuksen mahdollistamiseksi niille, jotka eivät voi itsenäisesti lukea. Lukupiirien järjestämisessä voi hyödyntää henkilöstön lisäksi läheisiä ja vapaaehtois- sekä järjestöyhteistyötä.

Kirjallisuuden lisäksi kulttuurin saralta esille nousivat musiikki, elokuvat, eri alojen esiintyjät sekä juhlapyhien sekä liputuspäivien huomioiminen hoivakodin toiminnassa. Nämä osa-alueet ovat jo olleet tähänkin asti osana hoivakodin arkea, joten näiden ympärille edistettävänä asiana kehittämistoiminnassa nousi lähinnä läheisten osallisuuden ja panostuksen lisääminen ja hyödyntäminen osana yhteiskunnallisen osallisuuden lisäämistä.

Uskonto ja seurakunnan toiminta nousivat esille haastatteluissa todennäköisesti siitäkkin syystä, että monessa hoivakodissa tehdään jo tällä hetkellä yhteistyötä seurakuntien kanssa. Asukkaat ja läheiset nostivat myös esille, että tässä teemassa on hyvä katsoa asiaa laajasti kunkin asukkaan vakaumuksia kunnioittaen. On todennäköistä, että monikulttuurisuus ja erilaiset uskonnot sekä vakaumukset näyttäytyvät hoivakodeissa entistä moninaisimpina.

Yhteiskunnallinen vaikuttaminen nousi keskusteluissa esille lähinnä mahdollisuutena käyttää äänioikeuttaan vaaleissa. Yleisesti hoivakodeissa järjestetään ennakoäänestysmahdollisuus asukkaille, joten tämä asia toteutuu tälläkin hetkellä.

Asukkaat nostivat hoivakodin ympäristössä tai entisen kodin lähiympäristössä liikkumisen ja luonnon yhdeksi teemaksi keskusteltaessa yhteiskunnallisesta osallisuudesta. He tunnistivat omien voimavarojen rajallisuuden ja pohtivat ettei pitkiä retkiä pysty järjestämään, mutta kaipasivat selkeästi luontokokemuksia eri vuoden aikoina. Yhtenä mahdollisuutena ympäristön kokemiseen keskusteluissa nousi esille autoajelut tuttuihin ympäristöihin, mikäli ne sijaitsevat kohtuullisen matkan päässä hoivakodista. Tutut maisemat ja ympäristöt tuovat muistoja aikaisemmista kokemuksista.

Kehittämisworkshopissa ja haastatteluissa esille tulleen perusteella asukkaat, läheiset ja yksikönjohtajat kokivat yhteiskunnassa mukana olemisen toimintamallin toteutuvan hoivakotien asukkaiden arjessa jo tällä hetkellä melko hyvin ja monipuolisesti ja että osallisuutta on realistista tukea nykyisillä resursseilla. Kuviossa 16 on esimerkkejä haastattelujen alkuperäisilmauksista ja niiden edelleen ryhmittelystä ja käsitteellistämisestä lopulliseen toimintamalliin.

O2:"Tietenkin erilaisissa tapahtumissa pääsee käymään mukana esimerkiksi vaalit ja tilaisuudet. Pääsee osaksi huumaa ja vastaavaa." O1:"Vaalien aikaan olisi tärkeää keskustella politiikasta."	Vaalien seuraaminen ja äänestäminen	Vaalit	Yhteiskunnallinen vaikuttaminen	Yhteiskunnallinen osallisuus
A3:"Vaimon lisäksi minun luona käy silloin tällöin seurakunnasta joku veljistä. Olen käynyt myös luonnossa kävelemässä heidän kanssaan." A6:"Tutut maisemat on kivoja katsella, kun käy vaikka lääkäriässä. Autoajelulla voisi käydä katselemassa tuttuja maisemia."	Luonnossa liikkuminen, tuttujen ympäristöjen katselu	Autoajelut, retket	Ympäristö/luonto	
A9:"Katson tekstikanavan kautta päivän uutiset. Seuraan myös rallin tuloksia." A6:"Lehden luen päällimiten, että tiedän mitä maailmalla tapahtuu."	Uutisten seuraaminen eri lähteistä	Tv, lehdet	Uutiset	
A7:"Telkkarin avulla pysyy kärryllä maailman menosta. Niistä olisi kiva jutella yhdessä." A4:" Katson yhteisissä tiloissa Emmerdalea, Salattuja Elämiä ja uutiset katson aina. Kiinnostaa mitä maailmalla ja Suomessa tapahtuu."	Erilaisten ohjelmien katselu	Sarjat, ajankohtais-ohjelmat	Televisio	
A5:"Musiikki on ollut aina lähellä sydäntä. Soitin ennen paljon haitaria ja bassoa. A2:"Olen katsonut hoivakodin kirjoja, olivat ihan hyviä kirjoja." A8:"Lehtiä saisi olla enemmän. Päivälehtiä, joista voisi seurata mitä maailmalla ja Suomessa tapahtuu. Voisin lukea eri aiheisia lehtiä, olen ollut innokas kirjastossa kävijä jo lapsena."	Musiikki, lehdet, kirjat	Monipuolinen kulttuuri tarjonta	Kulttuuri	
A1:"Seurakunnan asiat on tärkeitä." A8:"Eikös täällä ole seurakunta vierailut? Siitä olen tykännyt."	Seurakunnan yhteistyö	Seurakunnan vierailut hoivakodissa	Uskonto	

Kuvio 16: Yhteiskunnallinen osallisuus toimintamallin alkuperäisilmausten ryhmittelyä ja käsitteellistämistä

8 Opinnäytetyön luotettavuus ja eettisyys

8.1 Luotettavuus

Toimintatutkimus oli luonteva tutkimusstrateginen lähestymistapa tähän kehittämistoimintaan, koska siinä yhdistyivät käytännön kehittämistyö ja tutkimus. Lisäksi kehittämistä ohjasi käytännöllinen intressi tehdä asioita nykyistä paremmin ja tutkimuksen avulla haluttiin saada tietoa kehittämistoiminnan pohjaksi. (Heikkinen 2018, 215.) Tämä toimintatutkimus toteutettiin laadullisen tutkimuksen metodologialla, koska opinnäytetyön tekijä on kiinnostunut prosesseista, merkityksistä ja ilmiön ymmärtämisestä sanojen ja tekstien avulla. Tutkimuksessa ei pyritty yleistyksiin vaan ilmiön syvälliseen ymmärtämiseen ja mielekkääseen tulkintaan. Laadullinen tutkimus on usein kuvailevaa eli deskriptiivistä. Tässä tutkimuksessa toteutui myös laadulliselle tutkimukselle tyypillinen syklinen prosessi niin aineiston keruun kuin analyysin osalta. (Kananen 2014, 20-22.)

Teemahaastattelu sopi aineistonkeruumenetelmäksi, koska haluttiin saada selvyttä kahteen selkeään teemaan. Tämä haastattelumuoto antoi opinnäytetyön tekijälle sopivasti väljyyttä haastatteluun, mutta selkeät teemat auttoivat myös rajaamaan keskustelua. Haastattelun etu oli joustavuus. Erityisesti ikäihmisiä ajatellen, oli tärkeää, että kysymykset voitiin tarvittaessa

toistaa sekä ilmauksia selventää. Haastattelujen kohdentuvuus oli hyvä, koska niihin voitiin valita henkilöt, joilla on näkemyksiä ja tietoa tutkittavista teemoista. Menetelmä toi tutkittavien äänen kuuluviin, eikä opinnäytetyön tekijän omat näkemykset olleet niinkään merkityksellisiä. Koska opinnäytetyön tekijällä oli kaksoisrooli sekä opinnäytetyön tekijänä että organisaation työntekijänä, hän korosti haastatteluissa haastateltavan kuuntelemista ja vältti tietoisesti esimerkkien tuomista haastattelukysymyksiin. Tällä opinnäytetyön tekijä varmisti ettei hän johdattele johonkin tiettyyn teemaan, joka hänellä itsellään oli mielessä kyseisen aihepiirin osalta. Haastattelun etuna oli myös se, että opinnäytetyön tekijä voi haastattelun aikana samanaikaisesti toteuttaa havainnointia. Haastattelu on aikaa vievä aineistonkeruumenetelmä, joten haastateltavien määrää ei määritelty tarkasti tutkimuksen suunnitteluvaiheessa vaan haastattelujen määrän tarvetta arvioitiin aineiston keruun yhteydessä. Opinnäytetyön tekijä oli varautunut myös etukäteen joustavaan toimintaan haastattelujen yhteydessä ja ryhmähaastattelut muutettiin yksilöhaastatteluiksi paremman luotettavuuden takaamiseksi ja kunkin haastateltavan näkemysten kuulemiseksi. (Kananen 2014, 91-92; Hirsijärvi & Hurme 2006, 48; Tuomi & Sarajärvi 2009, 73-74.)

Haastattelumenetelmän negatiivisena puolena oli työläys erityisesti analysointivaiheessa. Tärkeää oli kuitenkin saada kuvailevaa ja monipuolista tietoa asiakkailta ja omaisilta. Tästä syystä esimerkiksi kyselylomakkeen käyttö ei opinnäytetyön tekijän mielestä olisi soveltunut tässä tilanteessa yhtä hyvin aineistonkeruumenetelmäksi.

Yhteiskehittämisen menetelmissä asukkaiden ja omaisten haastattelut olivat luonteva tapa osallistaa asukkaat ja omaiset kehittämistyöhön. Haastattelut osoittautuivat kattavaksi tiedon keruun ja kehittämisen tavaksi, koska haastattelujen yhteydessä saatiin samalla kertaa tarvittavaa tietoa teemoihin liittyen ja kehittämisasihoita toimintamallin työstämistä varten. Yksilölliset haastattelut varmistivat sen, että kaikkien haastateltavien ääni tuli tasavertaisesti kuuluksi, kun taas ryhmähaastatteluissa hiljaisemmat olisivat voineet jäädä varjoon.

Työpajatyöskentely oli opinnäytetyön tekijälle entuudestaan tuttu työskentelytapa, joten aikaa ja huomiota ei mennyt uusien menetelmien ohjaamiseen vaan hän pystyi keskittymään työskentelyn aikana itse työskentelyyn ja sen havainnointiin. Työpajatyöskentely oli tehokas tapa tehdä yhteistyötä eri tahojen kanssa ja saada muodostettua monipuoliset näkökulmat huomioonottava lopputulema. Työpajatyöskentelyssä oli tärkeää varmistaa, että ennen työpajaa kerätyt asukkaiden ja omaisten ideat säilyvät mukana työpajassa nousevien uusien ideoiden ohella. Korona-aika rajoitti alkuperäisen suunnitelman toteuttamista niin, että myös omaiset olisivat olleet mukana työpajatyöskentelyssä. Kattavan haastattelun ansiosta omaisten ääni tuli kuitenkin kuuluvaksi myös kehittämistyössä. Työpajatyöskentelyssä oli toimiva ryhmädynamiikka, vaikka yksi osallistuja osallistui etänä työskentelyyn. Opinnäytetyön tekijä varmisti työskentelyn aikana, että myös etänä olleen osallistujan näkökulmat ja ideat tulivat kuulluksi ja huomioituksi työskentelyssä. Kaikki osallistujat olivat aidosti sitoutuneita kehittämistyöhön.

Kehittämistoiminnan teemat ovat melko laajat. Onnistumisen kannalta oli tärkeää, että teemojen ympärille löytyi rajallinen määrä alateemoja, jotta toimintamallin rakentaminen on realistista. Etukäteen riskinä tunnistettiin se, että eri henkilöillä olisi täysin toisistaan poikkeavat näkemykset teemoihin liittyvistä merkityksistä ja sen myötä rajaaminen olisi hankalaa ja kehittämistoiminnan tarpeet leviäisivät käsistä. Tämä riski ei toteutunut, vaan kaikkien osallistujien näkemyksissä oli tunnistettavissa selkeät keskeiset elementit.

Korona-aika hankaloitti työskentelyä merkittävästi ja aikataulun suhteen toimittiin joustavasti. Ajankohta itsessään on haastanut ja kuormittanut hoivakoteja, joten kehittämistoiminnan toteuttamisen kannalta täytyi arvioida osallistuvien hoivakotien resursseja kehittämistyöhön. Heinä-elokuussa koronatilanne oli sen verran helpompi, että haastattelut onnistuivat paikan päällä hoivakodeissa, minkä opinnäytetyön tekijä näkee luotettavuutta parantavana tekijänä. Opinnäytetyön tekijä arvioi, että ikäihmisten oli luontevampaa kertoa ajatuksistaan kattavammin kasvotusten kuin kameralle. Sitoutuneet yhteistyötahot ovat kehittämistoiminnan kannalta kriittiset tekijät. Tutkimuksen ja kehittämistyön aihe oli merkityksellinen niin asukkaille, omaisille, läheisille kuin organisaation sisäisille toimijoille ja siten osallistujien mukaan saaminen ja toimintaan sitoutuminen oli helppoa. Kehittämistehtävä vastaa myös ajankohtaisesti organisaation uuteen strategiseen visioon siitä, että organisaatiolla on vuonna 2024 Suomen onnellisimmat asukkaat.

Toimintatutkimuksen luotettavuuden kannalta kriittistä on tarkka dokumentaatio ulkopuolisen arvioinnin mahdollistamiseksi. Tutkimuksen luotettavuutta lisättiin triangulaation avulla eli hyödyntämällä useampia tiedonkeruumenetelmiä. Luotettavuuden kannalta oleellista on, että tulokset pohjautuvat ainoastaan aineistosta esille nouseviin asioihin eli opinnäytetyön tekijän omat näkemykset eivät saa vaikuttaa tulkintoihin. Tuloksia arvioitaessa tuloksia verrataan kehittämishankkeen omiin tavoitteisiin. Mikäli tavoitteeseen on pystytty vaikuttamaan, on toimintatutkimuksen sykli onnistunut. (Kananen 2014, 134-137.)

8.2 Eettisyys

Aihe on eettisesti merkittävä ja vastuullinen, koska sillä pyritään edistämään haavoittuvassa yhteiskunnallisessa asemassa olevien ikäihmisten yhteiskunnallista osallisuutta ja yhteisöllisyyttä. Tutkimusasetelma on valittu niin, ettei se aseta kohdetta epäsuotuisaan asemaan vaan ajatuksena on edistää olemassa olevaa tilannetta entistä suotuisampaan suuntaan. Kehittämistoimintaan osallistuminen perustui vapaaehtoisuuteen. Osallistujille kerrottiin seikkaperäisesti toiminnan tarkoitus ja heiltä odotettava panos, jotta he voivat perustaa osallistumispäätöksen ymmärtäen kehittämistoiminnan tarkoituksen. Osallistujilla oli mahdollisuus jättäytyä toiminnasta pois missä vaiheessa toimintaa tahansa niin halutessaan.

Osallistujiksi valittiin ikäihmisiä, jotka toimintakykynsä puolesta ovat kykeneväisiä itsenäiseen päätöksentekoon. Kehittämistoiminta on eettisesti vakaalla pohjalla, koska sen tavoitteena on tuottaa hyvää osallistujille ja heidän edustamille yhteisöille. Työskentelytavat valittiin niin, että ne kohtelivat osallistujia ihmisarvoa kunnioittavasti ja oikeudenmukaisesti. Osallistujien yksityisyyttä kunnioitettiin. Hankkeessa ei ollut tarve kerätä henkilötietoja, koska ne eivät olleet oleellisia tulosten ja kehittämistoiminnan kannalta. (Heikkilä, Jokinen & Nurmela 2008, 44-45; Tuomi & Sarajärvi 2018, 155-156.) Näin ollen kehittämistoiminta ei vaatinut eettistä ennakoarviointia Tutkimuseettiseltä neuvottelukunnalta. Osallistujille laadittiin informaatio- ja suostumuskirjeet. Haastateltavien anonymisyys taataan myös siten, ettei opinnäytetyössä tuoda esille, mitkä hoivakodit ovat olleet mukana tutkimuksessa. Samoin aineisto analysoitiin siten, ettei siitä ole mahdollista tunnistaa osallistujia.

Tutkimusaineisto analysoitiin huolellisesti ja kehittämistoiminnan koko prosessia tarkasteltiin ja arvioitiin huolellisesti ja monipuolisesti, jotta tulokset pystytään raportoimaan rehellisesti, asiallisesti, perustellusti ja huolellisesti. (Heikkilä, Jokinen & Nurmela 2008, 44-46.)

9 Pohdinta

Kehittämistoiminnan lähtökohtana oli ymmärtää miten hoivakodin asukkaiden yhteisöllisyyttä voidaan vahvistaa verkostoyhteistyöllä ja millaisella verkostoyhteistyöllä voidaan vahvistaa heidän yhteiskunnallista osallisuutta. Kehittämistoiminnan aikana käydyt keskustelut asukkaiden ja läheisten kanssa olivat silmiä avaavia suhteessa asukkaiden todellisiin ajatuksiin siitä, mikä heille on merkityksellistä kokeakseen olonsa kotoisaksi, yhteisölliseksi ja yhteiskunnassa osalliseksi olevaksi. Keskusteluissa konkretisoitui yhtäläinen näkemys yhteisöllisyydestä kuin esimerkiksi Jaakkolan (2015) tutkimuksessa, jossa yhteisöllisyys koettiin ennen kaikkea yhdessä tekemisenä, arkisina asioina, vastavuoroisena sekä vapaaehtoisena toimintana. Näillä kaikilla asioilla koettiin olevan myös vaikutusta arjen turvallisuuteen, tuttuuteen ja viihtyvyyteen. (Jaakkola 2015, 185.)

Tehostetun palveluasumisen palvelua säätelee lakien lisäksi palveluntilaajien palvelusopimukseen liittyvät palvelukuvaukset. Palvelukuvauksien tavoitteena on varmistaa ikäihmisille laadukas ja turvallinen asuminen ja hoiva hoivakotiympäristössä. Palvelukuvauksiin on kirjattu hyvinkin seikkaperäisesti raamit, joiden puitteissa palveluntuottajan tulee palvelua toteuttaa. Palvelukuvauksissa on esimerkiksi useimmiten määritelty hyvin kattavat raamit asukashuoneen sisustamiseen palveluntuottajan toimesta, kun taas tässä kehittämistoiminnassa haastattelussa kävi ilmi, että omilla kalusteilla ja tavaroilla on merkityksellinen rooli kodin tunnun syntymisessä. Tässä kehittämistoiminnassa haastatellut asukkaat kokivat yhtä haastateltavaa lukuun ottamatta hoivakodin ja oman asuntonsa kodikseen toisin kuin Janssonin (2020, 12) tekemässä tutkimuksessa hoivakotia ei

ollut koettu kodiksi. Tässä kehittämistoiminnassa haastatelluilla asukkailla olikin huoneissaan paljon henkilökohtaisia tavaroita ja esimerkiksi valokuvia ja he kokivat olonsa turvalliseksi. Myös Ylä-Outinen (2012, 120) on tutkimuksessaan todennut, että hoivakotiin muuttoa tehtäessä asiaa ei muisteta aina tarkastella ikäihmisen arvostuksista käsin vaan päätökset uuden asunnon sisustuksesta tekee joku muu kuin ikäihminen itse. Kodin haltijalla tulee olla oikeus päättää siitä, mitä siihen kuuluu ja kuka sinne pääsee (Vasara 2020, 76). Palvelukuvauksissa on myös tarkkaan määritelty, mitä aktiivinen ja virikkeellinen arki tulee olla hoivakodeissa; kuinka usein toimintaa tulee tapahtua ja millaiset aktiviteetit on ns. virikkeiksi hyväksytyjä toimintoja. Asukashaastattelut vahvistivat opinnäytetyön tekijän aikaisempaa näkemystä siitä, että yksilölliset erot edellä mainittujen asioiden suhteen ovat suuria yksilöiden välillä ja siten näitä asioita ei tulisi määrittää liian seikkaperäisesti palvelukuvauksissa tai ainakaan käyttää niitä mittareina arvioitaessa yksilön näkökulmasta palvelun laatua. Yksilöllisyyttä ja yhteisöllisyyttä ei voi irrottaa toisistaan vaan ne toteutuvat suhteessa toisiinsa. Jyrkämä (1995, 211-214) on todennut tutkimuksessaan, että useat henkilöt kaipaavat yhteisöllisyyteen liittyvää yhdessä olemista ja tekemistä, vuorovaikutusta, merkittäviä henkilökohtaisia suhteita, luottamusta ja yhteenkuuluvuutta. Kun yksilöllisyys ja yhteisöllisyys toteutuvat rinnakkain, on ihmisellä mahdollisuus tehdä valintoja; olla aktiivinen tietyissä tilanteissa ja irtautua toisista tilanteista ja jatkaa siinä missä itse haluaa. Myös tässä kehittämistoiminnassa oli havaittavissa, että osa haastatelluista asukkaista halusivat viettää suurimman osan ajastaan omissa oloissaan omissa huoneissa esimerkiksi televisiosta mielihjelmiaan katsellen, kun taas osa kaipasi runsaita sosiaalisia kontakteja päivittäin ja erilaisia arjen aktiviteettaja kokeakseen arkensa merkitykselliseksi.

Kehittämistoiminnan aihe on ajankohtainen ja tarpeellinen. Haastattelut antoivat tärkeää ja riittävää tietoa tuottamaan kehittämistoiminnassa toimintamallit niin yhteisöllisyyden kuin yhteiskunnallisen osallisuuden osalta. Kehittämistyön yhteydessä havaittiin, että yhteiskunnallisen osallisuuden elementit toteutuvat jo tällä hetkellä hyvin hoivakodeissa ja tästä syystä kehittämistoiminnassa keskityttiin erityisesti yhteisöllisyys teeman ympärille. Yhteisöllisyyden toteutuminen edellyttää suotuisia olosuhteita, joissa sosiaaliset kanssakäymiset ovat mahdollisia. Vuorovaikutusta ja yhteenkuuluvuutta ei synny ilman yhteistoimintaa, joka edellyttää toimijoilta keskinäistä luottamusta ja hyväksyntää sekä kunkin toimijan sitoutumista. (Kalliokoski 2020, 121-122.) Kehittämistoiminnassa kyettiin tunnistamaan realistisilla panostuksilla toteutettavissa olevia kehittämistoimia yhteisöllisyyden lisäämiseksi. Yhteisöllisyyden toimintamallin osalta ydin verkostoksi muotoituivat hoivakodin asukkaat, henkilöstö ja asukkaiden läheiset. Hoivakodin fyysisillä puitteilla on myös merkittävä rooli yhteisöllisyyden mahdollistumisessa. Ydinverkoston ollessa rajallinen, on todennäköisempää, että toimintamallin jalkautuminen arkeen on mahdollista kuin jos toimijaverkosto olisi laaja. Henkilöstöllä on merkittävä rooli yhteisöllisyyden mahdollistajana, koska suuri osa hoivakotien asukkaista tarvitsee tukea esimerkiksi paikasta

toiseen siirtymiseen ja vuorovaikutustilanteiden syntymiseen. Pirhonen (2017, 10) havaitsi tutkimuksessaan, että asukkaiden osallisuuden tunteeseen vaikuttivat asukkaiden oman elämänhistorian ja persoonallisuuden lisäksi muun muassa hoivakodin rutiinit, henkilöstön asenteet ja työkulttuuri kohdellaanko asukkaita standardin omaisesti vai yksilöllisesti. Jansson (2020, 12) totesi tutkimuksessaan, että hoivakotien asukkaat kokivat yksinäisyyttä, koska vuorovaikutus toisten asukkaiden kanssa oli toivottua vähäisempää ja omassa asunnossa jouduttiin viettämään pitkiä aikoja yksin odottaen. Myös tässä kehittämistoiminnassa osa haastateltavista toi esille liian vähäiset sosiaaliset vuorovaikutusmahdollisuudet. Kehittämistyön tuloksena toimintamalliin esitettiin konkreettisia toimenpiteitä yksilöllisen sosiaalisen vuorovaikutustarpeen tyydyttämiseksi muun muassa omahoitajahetkien ja asukkaiden keskinäisen vuorovaikutuksen tukemisen keinoin. Asukkaiden läheiset toivat haastattelussa esille, että läheisiä tulisi hyödyntää enemmän osana koko hoivakodin toimintaa. Myös useat tutkimukset (Pirhonen 2017, 9; Klemola 2006, 93; Ylä-Outinen 2012, 132) ovat osoittaneet, että kanssakäyminen läheisten kanssa vahvistaa asukkaan autonomian tunnetta ja läheisillä on suuri vaikutus sosiaalisena voimavarana. Asukkailla on hyvin erilaisia suhteita läheisiinsä riippuen muun muassa välimatkoista ja aikaisemmasta elämänculusta ja vastaavasti läheisillä on erilaisia resursseja osallistua hoivakodin arkeen. Useimmiten läheiset ovat voineet osallistua ennen asukkaan hoivakotiin muuttoa informaaliin hoivaan osana kotona asumisen tukea. Tämä informaalihoiva on voinut sisältää sosiaalisen tuen lisäksi avustavaa hoitoa, kodinhoitoa ja intiimiä hoitoa muodostaen läheiselle elämäntilanteeseen nähden painavan hoivavastuun. Tämä käy ilmi Knifin (2012, 88-99) tekemässä tutkimuksessa, jossa hän on tarkastellut keski-ikäisten näkemyksiä ikääntyvien omaisten auttamisessa. Lähtökohtaisesti Knifin tutkimuksen haastateltavatkin suhtautuvat myönteisesti läheistensä auttamiseen kuten myös tässä kehittämistoiminnassa haastatellut läheiset. Näin ollen hoivakoti ympäristö vapauttaa läheiset hoivavastuusta ja he voivat keskittyä erityisesti sosiaalisen tuen ja sitä myötä yhteisöllisyyden kokemuksen edistämiseen.

Kehittämistoimintaa jatketaan ikäihmisten liiketoiminta-alueella alkuvuodesta 2022 osallistamalla koko ikäihmisten liiketoiminta-alueen henkilöstö ideoimaan asukkaan osallisuuden tukemista ja sitä myötä yhteisöllisyyden lisääntymistä Esperri-Cafe kehittämisfoorumissa. Esperri-Cafen työskentelyssä hyödynnetään tässä kehittämistoiminnassa luotua yhteisöllisyyden toimintamallia. Tämän jälkeen Esperri-Cafesta saadut tulokset peilataan yhteen tämän kehittämistoiminnan tuloksiin. Näistä yhteenvedetyistä tuloksista tehdään konkreettinen toimintasuunnitelma eri osa-alueiden edistämiseksi ja vastuuttamiseksi. Osa kehittämistoimenpiteistä on suoraan hoivakodeissa toteutettavia, osa siirtyy konsernin laaturyhmän (esim. toimintaohjeiden päivitys) ja hr-osaston (esim. osaamisen kehittäminen) työstettäväksi. Näin varmistetaan laajamittainen eri ulottuvuudet huomioiva jatkokehittäminen näiden tärkeiden teemojen ympärillä. Tämä toiminta auttaa

osaltaan Esperin ikäihmistenliiketoimintaa lähemmäksi strategista tavoitetta Suomen onnellisimmista asukkaista.

Lähteet

Painetut

Aira, A. 2012. Toimiva yhteistyö. Työelämän vuorovaikutussuhteet, tiimit ja verkostot. Väitöskirja. Jyväskylän Yliopisto. Jyväskylä: Jyväskylä University Printing House.

Anttonen, A., Häikiö, L & Valokivi, H. 2012. Vastuu, valinta ja osallistuminen sosiaalipalveluissa: vanhushoivapolitiikan muutos ja arkinen hoivavastuu. Tampereen yliopisto. Tampere: Tampere University Press.

Hart, E. & Bond, M. 1995. Action research for health and social care: A guide to practice. Buckingham: Open University Press.

Heikkilä, A., Jokinen, P. & Nurmela, T. 2008. Tutkiva kehittäminen. Avaimia tutkimus- ja kehittämishankkeisiin terveysalalla. Helsinki: WSOY.

Heikkinen, H. 2018. Toimintatutkimus: Kun käytäntö ja tutkimus kohtaavat. Teoksessa Valli, R. (toim.) Ikkunoita tutkimusmetodeihin 1. Metodien valinta ja aineistonkeruu: virikkeitä aloittelevalle tutkijalle. 5. uudistettu painos. Jyväskylä: PS-kustannus.

Heikkinen, H. 2006. Toimintatutkimuksen lähtökohdat. Teoksessa Heikkinen, H. Rovio, E. Syrjälä, L. (toim.) Toiminnasta tietoon. Toimintatutkimuksen menetelmät ja lähestymistavat. Vantaa: Dark.

Heikkinen, H. & Jyrkämä, J. 1999. Mitä on toimintatutkimus? Teoksessa Heikkinen, H. Huttunen, R. Moilanen P. (toim.) Siinä tutkija missä tekijä. Toimintatutkimuksen perusteita ja näköaloja. Juva: Atena Kustannus.

Heikkinen, H., Kontinen T. & Häkkinen, P. 2006. Toiminnan tutkimisen suuntaukset. Teoksessa Heikkinen, H. Rovio, E. Syrjälä, L. (toim.) Toiminnasta tietoon. Toimintatutkimuksen menetelmät ja lähestymistavat. Vantaa: Dark.

Heikkinen, H., Rovio, E. & Kiilakoski, T. 2006. Toimintatutkimus prosessina. Teoksessa Heikkinen, H., Rovio, E. & Syrjälä, L. (toim.) Toiminnasta tietoon. Helsinki: Kansanvalistusseura.

Hirsijärvi, S. & Hurme, H. 2006. Tutkimushaastattelu. Teemahaastattelun teoria ja käytäntö. 4. painos. Helsinki: Yliopistopaino.

Isola, A-M., Kaartinen, H., Leemann, L., Lääperi, R., Schneider, T., Valtari, S. & Keto-Tokoi, A. 2017. Mitä osallisuus on? Osallisuuden viitekehystä rakentamassa. Terveiden ja hyvinvoinnin laitos. Työpaperi 33/2017. Helsinki: Juvenes Print.

Jaakkola, E. 2015. Yhteisöllisyys syrjäisellä maaseudulla asuvien ikääntyneiden arjessa. Väitöskirja. Lapin yliopisto. Acta electronica Universitas Lapponiensis 175.

Jansson, A. 2020. Loneliness of older people in long-term care facilities. Väitöskirja. Helsingin yliopisto. Helsinki: Unigrafia.

Jolanki, O., Leinonen, E., Rajaniemi, J., Rappe, E., Räsänen, T., Teittinen, O. & Topo, P. 2017. Asumisen yhteisöllisyys ja hyvä vanhuus. Valtioneuvoston selvitys- ja tutkimustoiminnan julkaisusarja 47/2017. Valtioneuvoston kanslia.

Jyrkämä, J. 1995. Rauhasasti alas illan lepoon? Tutkimus vanhenemisen sosiaalisuudesta neljässä paikallisyhteisössä. Väitöskirja. Tampere. Tampereen yliopisto.

- Kananen, J. 2014. Toimintatutkimus kehittämistutkimuksen muotona. Miten kirjoitan toimintatutkimuksen opinnäytetyönä? Jyväskylän ammattikorkeakoulun julkaisuja -sarja. Jyväskylä: Suomen Yliopistopaino, Juvenes Print.
- Kalliokoski, T. 2020. Yhteisöllisyyden rajat yhteistoiminnan ja ihmisen perushyvin näkökulmasta. Väitöskirja. Helsingin yliopisto. Helsinki: Unigrafia.
- Karlsson, K. 2016. Tehostettu palveluasuminen psyykkisen ja sosiaalisen elämänlaadun näkökulmasta. Pro gradu - tutkielma. Jyväskylän yliopisto.
- Klemola, A. 2006. Omasta kodista hoitokotiin: Etnografia keskipohjalaisten vanhusten siirtymävaiheesta. Väitöskirja. Kuopion yliopisto. Kuopio: Kopijyvä.
- Knif, P. 2012. Keski-ikäiset ikääntyvien omaistensa auttajina? Tutkimus sukupolvien välisestä informaalisesta hoivasta. Väitöskirja. Jyväskylän yliopisto. Jyväskylä: Jyväskylä University Printing House.
- Korkala, S. 2010. Luottamuksen ilmeneminen alueellisissa yhteistyöverkostoissa. Väitöskirja. Turun Yliopisto. Turku: Painosalama.
- Moilanen, P. & Räihä, P. 2015. Merkitysrakenteiden tulkinta. Teoksessa Valli, R. & Aaltola, J. (toim.) Ikkunoita tutkimusmetodeihin 2. Näkökulmia aloittelevalle tutkijalle tutkimuksen teoreettisiin lähtökohtiin ja analyysimenetelmiin. 4. uudistettu painos. Jyväskylä: PS-kustannus.
- Niemelä, R. 2006. Ikääntyneiden informaatiokäyttäytyminen. Laadullinen tutkimus arkielämän informaatiokäytännöistä ja toimintaan aktivoitumisesta. Väitöskirja. Oulun Yliopisto. Oulu: Oulu University Press.
- Pekkarinen, S. 2011. Innovation of ageing and societal transition. Dynamics of change of the socio-technical regime of ageing. Väitöskirja. Acta Universitatis Lappeenrantaensis 423. Lappeenranta University of Technology. Digipaino.
- Pirhonen, J. 2017. Good human life in assisted living for older people: What the residents are able to do and be. Väitöskirja. Acta Universitatis Tamperensis 2272. Tampere: Tampere University Press.
- Salonen, K. 2009. Saavutettavuus ja esteettömyys näkökulmina seniori- ja vanhustyössä. Teoksessa Tanskanen, I. & Suominen-Romberg, T. (toim.) Esteettömästi saavutettavissa. Turun ammattikorkeakoulun raportteja 82. Tampere: Suomen Yliopistopaino.
- Salonen, K., Eloranta, S., Hautala, T. & Kinos, S. 2017. Kehittämistoiminta ja kehittämisen menetelmiä ammatillisessa korkeakoulutuksessa. Turun ammattikorkeakoulun oppimateriaaleja 108. Tampere: Suomen Yliopistopaino.
- Sisäministeriö. 2018. Turvallinen elämä ikääntyneille - toimintaohjelman päivitys. Sisäministeriön julkaisu 6/2018. Helsinki: Sisäministeriö, Valtioneuvoston hallintoyksikkö, Julkaisutuotanto.
- Tuomi, J. & Sarajärvi, A. 2009. Laadullinen tutkimus ja sisällönanalyysi. 10. uudistettu painos. Helsinki: Tammi.
- Vasara, P. 2020. Väistämättömyyksiä ja valintoja. Kertomuksia ikäihmisten asumispoluilta. Väitöskirja. Jyväskylä: Jyväskylän Yliopisto.
- Vilka, H. 2015. Tutki ja kehitä. 4., uudistettu painos. Jyväskylä: PS-Kustannus.

Ylä-Outinen, T. 2012. Ikäihmisten arki - kotona asuvien ja palvelutaloon muuttaneiden ikäihmisten kertomuksia jokapäiväisestä elämästä. Väitöskirja. Publications of the University of Eastern Finland Dissertations in Social Sciences and Business Studies No 48. Itä-Suomen yliopisto. Joensuu: Kopijyvä.

Sähköiset

Eurostat. 2021. Väestörakenne ja ikääntyminen. Viitattu 21.2.2021.

https://ec.europa.eu/eurostat/statistics-explained/index.php?title=Population_structure_and_ageing/fi#lk.C3.A4.C3.A4ntyneiden_osuus_v.C3.A4est.C3.B6st.C3.A4_edelleen_kasvussa

Harju, A. 2021. Yhteisöllisyydestä on pidettävä huolta. Viitattu 5.4.2021.

<https://kansalaisyhteiskunta.fi/tietopankki/yhteisollisyydesta-on-pidettava-huolta/>

Kehittämistyön menetelmiä 2006/2012. Osa 2, tiedonhankinnan menetelmiä. Terveiden ja hyvinvoinnin laitos. Ihmisiin kohdistuvien vaikutusten arviointi. Viitattu 28.2.2021.

https://thl.fi/documents/966696/1449811/tiedonhankinnan_menetelmia.pdf/9ae697f0-8473-40ee-af00-8e4493ee2129

Kuntaliitto 2021. Iäkkäiden palvelut. Viitattu 21.2.2021. <https://www.kuntaliitto.fi/sosiaali-ja-terveysasiat/sosiaalihuolto/iakkaiden-palvelut/asumispalvelut-ja-laitoshiito>

Laki ikääntyneen väestön toimintakyvyn tukemisesta sekä iäkkäiden sosiaali- ja terveystaloudesta 980/2012. Viitattu 30.10.2021.

<https://www.finlex.fi/fi/laki/ajantasa/2012/20120980#L3P13>

Lehtonen, H. 2021. Mikä on yhteisö. Viitattu 5.4.2021.

<https://kansalaisyhteiskunta.fi/tietopankki/mika-on-yhteiso/>

Mielikäinen, L. 2019. Yhä useampi ympärivuorokautista hoitoa tarvitseva ikääntynyt hoidetaan tehostetun palveluasumisen yksiköissä. THL. Viitattu 21.2.2021. https://thl.fi/fi/-/yha-useampi-ymparivuorokautista-hoitoa-tarvitseva-ikaantynyt-hoidetaan-tehostetun-palveluasumisen-yksikoissa?redirect=%2Ffi%2Ftilastot-ja-data%2Ftilastojen-julkaisukalenteri%2Ftilastouutiset%3Fp_id%3Dcom_liferay_asset_publisher_web_portlet_AssetPublisherPortlet_INSTANCE_QqQEY1zCvPGi%26p_p_lifecycle%3D0%26p_p_state%3Dnormal%26p_p_mode%3Dview%26_com_liferay_asset_publisher_web_portlet_AssetPublisherPortlet_INSTANCE_QqQEY1zCvPGi_delta%3D10%26p_r_p_resetCur%3Dfalse%26_com_liferay_asset_publisher_web_portlet_AssetPublisherPortlet_INSTANCE_QqQEY1zCvPGi_cur%3D6

Sosiaalihuoltolaki 1301/2014. Viitattu 30.10.2021.

<https://www.finlex.fi/fi/laki/ajantasa/2014/20141301#L3P21>

Anttila, E. 2020. Minäkö tutkija? Johdanto laadulliseen ja postpositivistiseen tutkimukseen. Teatterikorkeakoulu. Viitattu 26.2.2021. <https://www.xip.fi/tutkija/0404.htm>

Tutkimuseettisen neuvottelukunnan ohje 2019. Ihmiseen kohdistuvan tutkimuksen eettiset periaatteet ja ihmistieteiden eettinen ennakoarviointi Suomessa. Tutkimuseettisen neuvottelukunnan julkaisu 3/2019. Viitattu 28.2.2021.

https://www.tenk.fi/sites/tenk.fi/files/Ihmistieteiden_eettisen_ennakoarvioinnin_ohje_2019.pdf

Kuviot

Kuvio 1: Esperi Caren toimintaympäristö ja strategia	8
Kuvio 2: Kehittämistoiminnan toteutuksen aikataulu vaiheittain.....	19
Kuvio 3: Lotus -kukka yhteisöllisyys.....	25
Kuvio 4: Lotus- kukka yhteiskunnallinen osallisuus	25
Kuvio 5: Täsmennetty yhteisöllisyys Lotus- kukka	27
Kuvio 6: Hoivakodin yhteisöllisyys rakentuu arjen toimijoista ja toiminnoista	28
Kuvio 7: Koti- teeman alkuperäisilmausten ryhmittelyä ja käsitteellistämistä toimintamalliin.....	30
Kuvio 8: Yhteisöllisyys -Koti ja yksilöllinen arki yhteisöllisyyden kivijalka	31
Kuvio 9: Muut asukkaat -teeman alkuperäisilmausten ryhmittelyä ja käsitteellistäminen toimintamalliin.....	32
Kuvio 10: Yhteisöllisyys -Muut asukkaat arjen voimavarana.....	33
Kuvio 11: Henkilöstö-teeman alkuperäisilmausten ryhmittelyä ja käsitteellistämistä toimintamalliin.....	35
Kuvio 12: Yhteisöllisyys -Henkilöstö yhteisöllisyyden mahdollistaja	35
Kuvio 13: Läheiset-teeman alkuperäisilmausten ryhmittelyä ja käsitteellistämistä toimintamalliin.....	37
Kuvio 14: Yhteisöllisyys -Läheiset osaksi koko yhteisön toimintaa	38
Kuvio 15: Yhteiskunnallinen osallisuus toteutuu hoivakodissa osana arkea	39
Kuvio 16: Yhteiskunnallinen osallisuus toimintamallin alkuperäisilmausten ryhmittelyä ja käsitteellistämistä	41

Liitteet

Liite 1: Teemahaastattelurunko hoivakodin asukkaalle	54
Liite 2: Teemahaastattelun runko hoivakodin omaiselle.....	55
Liite 3. Informaatiolomake osallistujalle.....	56
Liite 4. Suostumuslomake osallistujalle	58

Liite 1: Teemahaastattelurunko hoivakodin asukkaalle



AMMATTIKORKEAKOULU
University of Applied Sciences

Teemahaastattelurunko hoivakodin asukkaalle
Opinnäytetyö

Marjut Rantanen

16.5.2021

1. Kuinka kauan olette asunut hoivakodissa?
2. Millaisesta asunnosta muutitte hoivakotiin?
3. Kertoisitteko minulle, millainen oli tavallinen päivä ja viikko ennen hoivakotiin muuttoanne? Tai esimerkiksi silloin, kun olitte juuri jäänyt eläkkeelle?
4. Keitä ihmisiä tapasitte päivittäin tai viikoittain ennen hoivakotiin muuttoa?
5. Millaisia toimintoja / aktiviteetteja arkeenne kuului?
6. Tapaatteko tällä hetkellä riittävästi ihmisiä?
 - a. Jos ette, ketä toivoisitte tapaavanne ja kuinka usein?
 - b. Jos tapaatte, keiden tapaaminen ja kuinka usein on merkityksellisintä?
7. Mitä mielestänne on yhteisöllisyys ja mitä se teille merkitsee?
8. Millaista yhteisöllisyys olisi parhaimmillaan tai millaista toimintaa haluaisitte
 - a. hoivakodin asukkaiden kesken?
 - b. hoivakodin lähiympäristön kesken? Kaipaatteko toimintaan hoivakodin lähiympäristöä?
 - c. Millainen on läheisten merkitys yhteisöllisyyteen?
 - d. Mitä muuta yhteisöllisyyteen tarvitaan tai siinä on tärkeää?
9. Millaisia harrastuksia ja kiinnostuksen kohteita teillä on ollut ennen hoivakotiin muuttoa?
10. Oletteko osallistuneet aktiivisesti vapaa-ajalla johonkin toimintaan, tapahtumiin, tilaisuuksiin, yhteistyötoimintaan tms. ennen hoivakotiin muuttoanne?
11. Mitä tarkoittaa mielestänne yhteiskunnassa osallisena oleminen?
12. Voitteko osallistua tällä hetkellä riittävästi toivomiinne asioihin? / Koetteko olevanne riittävästi osallisena yhteiskunnassa?
 - a. Jos ette, miksi ette?
 - b. Jos koette, mitkä asiat kiinnittävät teidät osalliseksi yhteiskuntaan?
13. Millaisiin asioihin haluaisitte osallistua? / Millaiset asiat ovat tärkeitä, jotta olette osallisena yhteiskunnassa toivomallanne tavalla?

Liite 2: Teemahaastattelun runko hoivakodin omaiselle



AMMATTIKORKEAKOULU
University of Applied Sciences

Teemahaastattelurunko hoivakodin omaiselle
Opinnäytetyö

Marjut Rantanen

16.5.2021

1. Mitä mielestänne on yhteisöllisyys?
2. Toteutuuko yhteisöllisyys mielestänne tällä hetkellä hoivakodissa toivomallanne tai läheisenne toivomalla tavalla?
 - a. Jos ei, miksi ei?
 - b. Jos toteutuu, mitkä asiat tuovat yhteisöllisyyden tunteen?
3. Millaista yhteisöllisyys olisi parhaimmillaan
 - a. hoivakodin asukkaiden kesken?
 - b. hoivakodin lähiympäristön kesken? Kaivataanko yhteisöllisyyteen hoivakodin lähiympäristöä?
 - c. Millainen on läheisten merkitys yhteisöllisyyteen?
 - d. Mitä muuta yhteisöllisyyteen tarvitaan tai siinä on tärkeää?
4. Mitä tarkoittaa mielestänne yhteiskunnassa osallisena oleminen hoivakodin asukkaalle?
5. Koetteko, että asukkaat ovat riittävästi osallisena yhteiskuntaan?
 - a. Jos ei, miksi ei?
 - b. Jos on, mitkä asiat kiinnittävät heidät osalliseksi yhteiskuntaan?
6. Millaiset asiat ovat tärkeitä, jotta asukkaat ovat osallisena yhteiskunnassa?

Liite 3. Informaatiolomake osallistujalle



TUTKIMUKSEEN OSALLISTUVAN TIETOLOMAKE

Tutkimuksen tarkoitus

Opinnäytetyönä toteutettavan kehittämistoiminnan tavoitteena on kehittää Esperi Care Oy:n ikäihmisten liiketoiminta-alueelle ikäihmisten hoivakoteihin valtakunnallinen verkostoyhteistyömalli. Verkostoyhteistyömallin avulla halutaan varmistaa ikäihmisten yhteisöllisyys ja osallisuus yhteiskuntaan myös hoivakotiin muuton jälkeen. Kehittämistoiminnan tarkoituksena on kerätä ikäihmisiltä ja heidän läheisiltään tietoa heidän näkemyksistään yhteisöllisyydestä ja osallisuudesta. Saatua tietoa hyödynnetään kehitettäessä hoivakoteihin verkostoyhteistyömalleja, joka tukee hoivakodin asukkaiden yhteisöllisyyttä ja osallisuutta. Tutkimuksessa keskitytään Esperi Care Oy:n hoivakotien asukkaiden jokapäiväiseen elämään ja heidän toiveisiinsa sekä tarpeisiinsa suhteessa vuorovaikutukseen ympäristön kanssa.

Mitä tutkimus koskee?

Hoivakodin asukas:

Tutkimukseen kuuluu hoivakodin asukkaille 1-2 ryhmähaastattelua sekä 1-2 asukaskokousta, jotka toteutetaan hoivakodissa yksikönpäällikön toimesta. Lisäksi haastatteluissa ja kokouksissa on mukana opinnäytetyön tekijä, joko fyysisesti paikan päällä tai suojatun verkkoyhteyden kautta Microsoft Teamsin välityksellä. Ryhmähaastatteluissa käsitellään elämääsi ja yhteisöäsi koskevia asioita. Tällaisia asioita voivat olla muun muassa sosiaalinen yhteisösi ja arkesi ennen hoivakotiin muuttoa. Asukaskokouksissa puolestaan pohditaan yhdessä, miten vuorovaikutusta ympäristön kanssa voisi kehittää paremmin asukkaiden toiveiden mukaiseksi. Keskustelut tallennetaan ja mikäli tapahtumat toteutetaan verkkoyhteyden välityksellä, on käytössä myös videokuva. Opinnäytetyön tekijä tekee keskusteluista myös muistiinpanoja.

Omainen:

Tutkimukseen kuuluu yksi haastattelu, joka toteutetaan suojattujen verkkotekniikoiden kuten puhelimen tai Microsoft Teamsin kautta. Haastattelussa käsitellään ajatuksiasi hoivakodin asukkaiden yhteisöllisyyteen ja yhteiskunnassa osallisena olemiseen liittyen. Haastattelu tallennetaan ja sen aikana tehdään muistiinpanoja. Käytössä on myös mahdollisesti videokuva. Haastattelun lisäksi tutkimukseen liittyy yksi työpajatyöskentely, jossa kehitetään yhdessä verkostomalleja, jolla edistetään hoivakodin asukkaiden yhteisöllisyyttä ja osallisuutta. Työpajatyöskentely on tarkoitus toteuttaa Helsingissä syksyllä 2021.

Kuka on hyväksynyt tämän tutkimuksen?

Tutkimuksen on hyväksynyt Esperi Care.

Tutkimuksessa noudatetaan Suomen hyvää tieteellistä käytäntöä ja tietosuojalainsäädäntöä.

Salataanko osallistumiseni tutkimukseen?

Kyllä, pidämme salassa kaikki henkilötiedot, joita keräämme osallistujista tutkimuksen aikana. Oma nimesi sekä muiden keskustelussa esiin tulevien henkilöiden nimet salataan, eivätkä ne näy tai tule esille missään vaiheessa tutkimusta.

Mitä tapahtuu antamilleni haastatteluille?

Haastattelu tallenteet ja muistiinpanot säilytetään tutkimuksen ajan salasanalla suojatussa tietokoneessa, jota vain opinnäytetyön tekijä voi käyttää. Aineisto hävitetään tutkimuksen valmistuttua.

Tutkimukseen osallistuminen ja sen peruuttaminen

Osallistumisesi tutkimukseen on täysin vapaaehtoista, ja voit peruuttaa sen milloin tahansa ilmoittamalla alla mainituille tahoille, että et enää halua osallistua siihen. Jos päätät peruuttaa osallistumisesi tai olla osallistumatta tutkimukseen, sinulle ei aiheudu tästä mitään kielteisiä seuraamuksia. Jos sinulla on kysyttävää tai jokin seikka vaivaa mieltäsi, käänny alla mainittujen yhteys henkilöiden puoleen.

Jos hyväksyt osallistumisesi tähän tutkimukseen, pyydämme sinua antamaan suullisen tai kirjallisen suostumuksesi ensimmäisen nauhoitetun haastattelun aikana, jossa käymme läpi kaikki suostumuslomakkeen kohdat. Luemme sinulle suostumuslomakkeen ennen haastattelua ja tallennamme suostumuslomakkeen ja haastattelun salasanalla suojatulle tietokoneelle.

Mitä tuloksille tapahtuu?

Tutkimustuloksista julkaistaan opinnäytetyöraportti. Raportti julkaistaan Theseus - tietokannassa sekä Esperi Care -konsernissa.

Mitkä ovat tutkimukseen osallistumisen mahdolliset edut ja haitat?

Tutkimuksen avulla voidaan parantaa ymmärrystä ikääntyneiden jokapäiväisestä elämästä. Saadun tiedon avulla voimme edistää hoivakodin asukkaiden yhteisöllisyyden ja osallisuuden kokemusta.

Yhteys henkilö

YAMK Opiskelija,
opinnäytetyön tekijä
Marjut Rantanen
aluepäällikkö Uusimaa
Esperi Care Oy

marjut.rantanen@student.laurea.fi
puh: 0400 186 830

Liite 4. Suostumuslomake osallistujalle



TUTKIMUKSEEN OSALLISTUVAN SUOSTUMUSLOMAKE

Allekirjoittanut..... suostuu osallistumaan tutkimukseen "Esperi Caren ikäihmisten hoivakotien verkostoyhteistyömallin kehittäminen"

Tutkimuksen tarkoitus on selitetty minulle suullisesti. Osallistun tutkimukseen vapaaehtoisesti.

- 1) Annan luvan haastattelujen nauhoittamiseen sekä suostun tällaisten tallenteiden käyttöön tutkimustarkoituksissa. _____
- 2) Ymmärrän, että haastattelu kirjoitetaan puhtaaksi ja että siitä poistetaan kaikki tunnistetiedot ml. henkilötiedot ennen kuin tiedot analysoidaan. Tutkimusaineistosta ei voi tunnistaa henkilöitä. Tutkimusaineistoa käsittelevät ainoastaan hankkeen opinnäytetyön tekijä.

- 3) Ymmärrän, että haastattelut tai ryhmätyöskentelyt saatetaan videoida. Videotallenteita käsittelevät ainoastaan opinnäytetyön tekijä. _____
- 4) Ymmärrän, että kerätty aineisto hävitetään tutkimuksen päätyttyä.

Ymmärrän, että voin milloin tahansa vetäytyä tutkimuksesta ilman seuraamuksia. Olen tietoinen, että voin jälkikäteen pyytää poistamaan antamani haastattelun. _____

Allekirjoitus (suullinen suostumus annettu)

Päiväys

Osallistujan nimen selvennys

Yhteydenotot:

Jos sinulla on kysyttävää tutkimuksesta, voit ottaa meihin yhteyttä milloin tahansa:

Yhteyshenkilöt

YAMK Opiskelija,
opinnäytetyön tekijä
Marjut Rantanen
aluepäällikkö Uusimaa
Esperi Care Oy

marjut.rantanen@student.laurea.fi
puh: 0400 186 830

Allekirjoittanut on kertonut edellä mainitulle osallistujalle tutkimuksen luonteen ja tarkoituksen kokonaisuudessaan niin että se on tullut hänelle selväksi. Osallistuja on tietoinen tutkimukseen liittyvistä riskeistä ja hyödyistä. Olen pyytänyt osallistujaa esittämään kysymyksiä kaikista heitä kiinnostavista tutkimukseen liittyvistä seikoista.

Allekirjoitus.....

Päiväys.....

Opinnäytetyön tekijän nimen selvennys