

---

# **KUMPPANUUSMAATALOUS LÄHELLÄ TUOTETUN RUOAN JAKELUKANAVANA**

Kansainvälisen tiedon tuominen Suomeen



Ammattikorkeakoulun opinnäytetyö

Kestävän kehityksen koulutusohjelma

Forssa, kevät 2014

Kaisa Myllykangas

---

FORSSA

Kestävän kehityksen koulutusohjelma

---

<b>Tekijä</b>	Kaisa Myllykangas	<b>Vuosi</b> 2014
<b>Työn nimi</b>	Kumppanuusmaatalous lähellä tuotetun ruoan jakelukanavana – Kansainvälisen tiedon tuominen Suomeen	

---

## TIIVISTELMÄ

Tämän opinnäytetyön tilaajana toimii tiedotemateriaalin osalta ProAgria Oulun/Oulun Maa- ja kotitalousnaisten hallinnoima YmpäristöAgro II-tiedotushanke. Opinnäytetyö tehtiin hankkeen lähiruokaosioon, sillä kumppanuusmaatalous on yksi menetelmä hankkia lähellä tuotettua ruokaa. Kumppanuusmaatalouden harjoittamiseen on useita erilaisia menetelmiä. Tiivistetysti voidaan sanoa, että kumppanuusmaataloudessa viljelyn riskit ja palkkiot jaetaan yhdessä viljelijän ja kuluttajien kesken.

Työn tilaajan kotisivuille laaditaan tiedotteita opinnäytetyön pohjalta. Näin kirjoitettu tieto on saatavissa opinnäytetyön lisäksi myös tiedotteissa. Tiedottamalla uusista ja erilaisista lähiruoan jakelukanavista pyritään laajentamaan alueen yrittäjien tietämystä erilaisista myyntikanavavaihtoehdoista. Hanke pyrkii myös tiedottamaan kuluttajille erilaisista tavoista ostaa lähellä tuotettua ruokaa.

Kumppanuusmaataloutta on harjoitettu maailmalla jo useita vuosia, mutta Suomeen se on saapunut vasta muutama vuosi sitten. Työssä keskitytään tuomaan uutta kansainvälistä tietoa Suomeen hyödynnettäväksi. Lisäksi käsitellään suomalaista kumppanuusmaataloutta.

Opinnäytetyössä laadittiin internetkysely, joka suunnattiin suomalaisessa kumppanuusmaataloudessa mukana oleville. Kyselyn avulla haluttiin selvittää, voidaanko suomalaisen kumppanuusmaatalouteen soveltaa kansainvälistä tietoa. Kysely osoitti kumppanuusmaataloudessa mukana olevien henkilöiden olevan kiinnostuneita saamaan vastauksia tiettyihin haasteisiin ulkomailta. Tulokset osoittavat, että Suomessa on jo pystytty hyödyntämään muiden maiden hyviä käytäntöjä. Lisäksi kyselyn tulosten mukaan suomalaiset kumppanuusmaataloudet ovat kertoneet omista käytännöistään ulkomaisille tahoille.

Tehty kysely osoittaa, että kumppanuusmaatalouteen liittyen tarvitaan lisää tiedotustyötä ja tiedonvälitystä. Yksi vaihtoehto tiedonkulun lisäämiseen voisi olla järjestö, joka ajaisi kumppanuusmaatalouksien asiaa ja tiedottaisi toimintamenetelmästä kuluttajille.

**Avainsanat** Kumppanuusmaatalous, lähiruoka, tiedotus  
**Sivut** 45 s. + liitteet 5 s.

FORSSA

Degree Programme in Sustainable Development

**Author**

Kaisa Myllykangas

**Year** 2014**Subject of Bachelor's thesis**

Community supported agriculture (CSA) as a local food distribution channel – bringing international knowledge to Finland

**ABSTRACT**

YmpäristöAgro II-project which is administered by ProAgria Oulu/Oulun Maa- ja kotitalousnaiset subscribed the data sheet material of this thesis. The thesis was done for the project's local food section, because CSA is one way to purchase locally produced food. There are different ways to carry on CSA. A short way to describe it: the risks and benefits of farming are shared jointly between the producer and the consumers.

Data sheet material will be written for the subscriber based on the thesis. So the information written for the thesis can be also found on data sheets. The YmpäristöAgro II-project aims to inform the local entrepreneurs of new and different local food distribution channels. The project also aims to inform consumers of different ways to buy local food.

The main point of the thesis is to bring new international knowledge of CSA to Finland. The thesis also introduces Finnish CSA. The topic of the thesis is timely because CSA has been carried on worldwide for many years and it arrived to Finland only a few years ago.

The thesis includes an internet survey, which was directed to the people who are involved in the Finnish CSA. The survey was made to discover if it is possible to apply international knowledge to the Finnish CSA. The survey indicated that the people involved in CSA are interested in getting answers to certain challenges from abroad. The results show that Finnish groups have already exploited good customs of other countries. Also the Finnish CSA members have told about their customs abroad.

There is a need to increase the knowledge of CSA. One option to increase the flow of information is an organization which could fight the case of CSA groups and inform the consumers about the method.

**Keywords** CSA, local food, informing**Pages** 45 p. + appendices 5 p.

---

# SISÄLLYS

1	JOHDANTO.....	1
2	TYÖN TILAAJA JA TAVOITTEET.....	2
2.1	Työn tilaaja.....	2
2.2	Työn tavoitteet.....	2
3	KUMPPANUUSMAATALOUS .....	3
3.1	Vaihtoehtoisia ruoan jakelukanavia .....	3
3.2	Historia .....	4
3.3	Tavoitteet.....	5
3.4	Toteutusmenetelmät .....	5
3.5	Periaatteita.....	7
3.6	Haasteet .....	10
4	KUMPPANUUSMAATALOUS MAAILMALLA JA MEILLÄ.....	11
4.1	Japani.....	11
4.2	Yhdysvallat.....	13
4.3	Eurooppa .....	18
4.3.1	Ruotsi.....	18
4.3.2	Iso-Britannia .....	20
4.4	Kumppanuusmaatalous Suomessa .....	21
5	KYSELYTUTKIMUS.....	26
5.1	Työn tutkimusmenetelmät.....	26
5.2	Kyselyn laatiminen ja lähettäminen .....	27
5.3	Tulokset.....	27
5.4	Kyselytutkimuksen arviointi .....	37
6	JOHTOPÄÄTÖKSET JA KEHITYSEHDOTUKSET .....	39
7	POHDINTA.....	41
	LÄHTEET .....	42

Liite 1      Kyselylomake



## 1 JOHDANTO

Ruoantuotannon turvallisuuteen ja puhtauteen liittyvät uutiset ovat ajaneet yhä useamman kuluttajan tarkkailemaan oman ruokakaappinsa sisältöä tarkemmin. Kuluttajia kiinnostaa tietää nauttimansa ruoan alkuperä ja tuotanto-olosuhteet. Tehotuotannon vastapainoksi halutaan suosia myös pienimuotoisesti tuotettua ruokaa ja halutaan nähdä kun ruoka kasvaa. Paikallisesti tuotettua ruokaa suosiville on myös muita vaihtoehtoja kuin ruoka-kauppojen päätyhlyt. Kaupungistuneissa yhteiskunnissa on alettu suosia viime vuosina kestäväen ruoantuotannon malleja. Näissä malleissa otetaan huomioon sekä maanviljelyssä että ruoankulutuksessa sosiaalinen, ekologinen ja taloudellinen kestävyys.

Termit yhteisön tukema maatalous, kumppanuusviljely ja kumppanuusmaatalous viittaavat tiettyyn lähiruoan vaihtoehtoiseen jakelumalliin, jossa kuluttajat jakavat viljelijän kanssa maanviljelyn riskit ja tuotot. Tyypillisesti kumppanuusmaatalouden kautta on hankittu kasviksia ja hedelmiä, mutta mahdollista on myös ostaa esimerkiksi lihaa, kananmunia tai maitotuotteita.

Kansainvälisesti tutuin termi menetelmästä on sanayhdistelmä community supported agriculture (CSA), joka tarkoittaa suoraan suomennettuna yhteisön tukemaa maataloutta. Suomeen CSA-malli levisi muutama vuosi sitten ja suomalaiset toimijat muokkasivat mallista oman näköisensä. Nyt vuonna 2014 Suomessa harjoitetaan kumppanuusmaataloutta jo noin 10 eri ryhmässä. Suomessa CSA-menetelmän nimeksi on vakiintunut termi kumppanuusmaatalous, jota myös käytetään tässä tutkimuksessa.

Kumppanuusmaatalous ei ole pelkästään keino saada lähellä tuotettua ruokaa. Sen ajatellaan olevan halua tukea lähellä toimivaa tuottajaa, viljellä mahdollisimman luonnonmukaisesti, ottaa huomioon ympäristö, tietää ruoan alkuperä ja halua pistää kädet multa.

Tämän tutkimuksen avulla haluttiin tuoda perustietoa aiheesta kiinnostuneille ja uutta tietoa Suomessa toimiville kumppanuusmaatalousryhmille. Tutkimukselle asetettiin seuraavat kysymykset:

- Mitä kumppanuusmaatalous käytännössä tarkoittaa?
- Miten kumppanuusmaatalous on levinnyt Suomeen ja missä sitä täällä harjoitetaan?
- Millä menetelmillä kumppanuusmaataloutta harjoitetaan muualla maailmassa?
- Onko suomalaisella kumppanuusmaataloudella joitain erikoispiirteitä?
- Voiko kansainvälistä tietoa soveltaa suomalaisen kumppanuusmaatalouden edistämiseksi?

## 2 TYÖN TILAAJA JA TAVOITTEET

Seuraavaksi esitellään lyhyesti työn tilaaja YmpäristöAgro II-hanke. Lisäksi kerrotaan työlle asetetut tavoitteet.

### 2.1 Työn tilaaja

Työn tilaajana toimii tiedotemateriaalin osalta ProAgria Oulun/Oulun Maa- ja kotitalousnaisten hallinnoima YmpäristöAgro II-hanke. YmpäristöAgro-hanke on saanut rahoitusta Euroopan maaseudun kehittämisen maatalousrahastosta. Tuen on myöntänyt Pohjois-Pohjanmaan elinkeino-, liikenne- ja ympäristökeskus. YmpäristöAgro I ja II-hankkeet keskittyvät tiedottamaan maatalouden ympäristöasioista, luomuviljelystä, lähiruoasta, maatalousmaan käytöstä ja eläinten hyvinvoinnista vuosina 2008–2014. (YmpäristöAgro II-hankesuunnitelma 2011.)

Tämä opinnäytetyö tehdään hankkeen lähiruokaosiolle. Opinnäytetyön aihe sopii hyvin hankesuunnitelmaan, sillä hankkeessa esitellään tietoa uusista vaihtoehtoisista lähiruoan jakelukanavista, tavoista edistää maaseudun ja kaupungin vuorovaikutusta sekä siitä, kuinka alueellista lähiruoan valikoimaa voitaisiin laajentaa ja monipuolistaa. (YmpäristöAgro II-hankesuunnitelma 2011.)

### 2.2 Työn tavoitteet

Opinnäytetyö keskittyy tuomaan uutta kansainvälistä tietoa Suomeen hyödynnettäväksi. Lisäksi tuodaan esille suomalaisen kumppanuusmaatalouden tilaa ja erikoispiirteitä. Kansainvälisen tiedon avulla pyritään löytämään hyviä toimintamalleja ja käytäntöjä, joita voitaisiin soveltaa myös Suomen olosuhteissa. Työssä käytetään tutkimusmenetelmänä kyselytutkimusta. Tämän kyselyn avulla pyritään selvittämään, voidaanko kansainvälistä tietoa aiheesta hyödyntää suomalaisiin kumppanuusmaatalouden malleihin.

Työn tilaajalle laaditaan hankkeen kotisivuille tiedotteita opinnäytetyön teorian pohjalta. Tiedotteita laaditaan myös aiheista, joista löytyi tutkimuksen viitekehystä laadittaessa tietoa, mutta jotka rajautuivat tästä tutkimuksesta pois. Tietoa kumppanuusmaataloudesta ja sen harjoittamisesta lisätään myös hankkeen kotisivuille lähiruoka- ja luomuosiioihin. Näin kirjoitettu tieto on saatavissa opinnäytetyön lisäksi myös tiivistetyissä tiedotteissa.

Tiedottamalla uusista ja erilaisista lähiruoan jakelukanavista pyritään laajentamaan alueen yrittäjien tietämystä erilaisista myyntikanavavaihtoehdoista. Hanke pyrkii myös tiedottamaan kuluttajille erilaisista tavoista ostaa lähellä tuotettua ruokaa.

### 3 KUMPPANUUSMAATALOUS

Kumppanuusmaatalouden toteuttamiseen voi olla erilaisia menetelmiä, mutta yhteistä niille kaikille on halu vahvistaa ja ylläpitää paikallista ruokatuotantoa (Lyson 2004, 89–90). Kumppanuusmaataloudessa maatalon tai viljelijän ja kuluttajan välille syntyy kumppanuus, jossa viljelyn riskit ja palkkiot jaetaan molempien osapuolten kesken (Bashford, Cross, Eichinger, Georgakakis, Iserte, Kern, Lešinsky, Pabst, Parot, Perényi, Valeška & Wendland 2013,6; Soil Association n.d., 3; Ernst & Woods 2013).

Kumppanuusmaataloudessa ruoan kuluttajat maksavat viljeltävästä sadosta etukäteen jo ennen satokauden alkua. Tätä maksua vastaan kuluttajat saavat yleensä viikoittain osuuden sadosta. (Ernst & Woods 2013.)

#### 3.1 Vaihtoehtoisia ruoan jakelukanavia

Tyypillinen keino nykypäivänä ruoan hankintaan on päivittäistavarakauppa. Perinteisten ruokakauppojen rinnalle on myös muita vaihtoehtoja, etenkin jos haluaa suosia paikallisesti tuotettua ruokaa ja yhteisöllistä toimintaa. Näitä vaihtoehtoisia ruoan jakelukanavia ovat muun muassa tuottajatori, ruokapiirit ja muut ostoryhmät, yhteisomisteiset lähiruokakaupat sekä kumppanuusmaatalous. Tässä työssä keskitytään esittelemään kumppanuusmaataloutta. Tässä luvussa esitellään lyhyesti myös muita vaihtoehtoisia ruoan jakelukanavia kokonaiskuvan selvittämiseksi. Nämä jakelukanavat voivat toimia joko erillisinä tai yhteistyössä keskenään. Kaikki alla olevat toimintamallit muovautuvat oman näköisikseen.

**Tuottajatori** (englanniksi farmers market) tarkoittaa yksinkertaisesti viljelijän tuotteiden suoramyyntiä kuluttajille. Tuottajatorit ovat paikkoja, joissa kuluttajat voivat tutustua ruoan tuottajiin. Toreilla saadaan myös lisätietoa tuotteista ja luodaan tuttavuutta viljelijöihin. Tuottajatorilla myymisessä jäävät välikädet pois ja tuottaja saa paremman hinnan tuotteistaan. (Watson 2013.)

**Ruokapiiri** on ryhmä kuluttajia, jotka tilaavat yhdessä isomman määrän tuotteita suoraan tuottajilta. Yleensä tilaukset tehdään tilausluettelon avulla kerran kuukaudessa. Yhteistilaukset toimitetaan tiettyyn paikkaan ennalta sovittuna päivänä ja ruokapiirin jäsenet hakevat tilaamansa tuotteet. Jokaisessa ruokapiirissä on omat käytäntönsä, joiden pohjalta ne toimivat. (Luomuliitto n.d.)

Esimerkiksi Italiassa toimivat G.A.S-ryhmät (Gruppo di Acquisto Solidale) muistuttavat läheisesti meidän ruokapiirejämme. G.A.S suoraan suomenennettuna tarkoittaa eettisiä ostoryhmiä. Tässäkin mallissa halutaan lyhentää toimitusketjuja ja saada tuottajat sekä kuluttajat lähemmäksi toisiansa. Tuottajia valittaessa otetaan huomioon tuotteiden laadukkuus, työn ihmisarvo, ympäristön kunnioittaminen sekä tuotteiden paikallisuus painottaen luonnonmukaista viljelyä. Nämä ryhmät toimivat usein vapaaehtoisvoimin.

Kuten muissakin ruoan vaihtoehtoisissa jakelukanavissa, myös jokaisessa G.A.S – ryhmässä on omat ohjenuoransa, joiden pohjalta ne toimivat. Jokainen ryhmä muotoutuu siis omanlaisekseen. On olemassa muun muassa virallisia yhdistyksiä, epävirallisia yhdistyksiä sekä erilaisia osuuskuntia. (Devriese, sähköpostiviesti 4.11.2013.)

**Yhteisomisteiset kaupat** ovat yksi keino hankkia paikallista ruokaa. Esimerkiksi yhdysvaltalainen Missoula food co-op on kuluttajavetoisen osuuskunnan pyörittämä kauppa, joka toimii voittoa tavoittelemattomana. Kaupan paikallisia tuotteita voivat ostaa vain osuuskunnan jäsenet ja jäseniltä vaaditaan tietty määrä talkootyötä kaupassa. (Missoula community food co-op 2014.) Kaupan toiminta muistuttaa etäisesti suomalaista ruokapiirimallia, toiminta on kuitenkin järjestäytyneempää.

Myös Suomessa on yhteisomisteisiä pienkauppoja. Kauppoja löytyy muun muassa Tampereelta ja Jyväskylästä. Jyväskyläläinen verkossa toimiva ruokakauppa Mukulaari tarjoaa lähituottajien elintarvikkeita. Mukulaari on osuuskunta, jossa on jäseninä kuluttajia sekä tuottajia ja se toimii voittoa tavoittelemattomana tahona. Osuuskunta työllistää yhden henkilön. Mukulaarin verkkokaupassa asioi osuuskunnan jäsenten lisäksi myös paljon kuluttajia, jotka eivät ole jäseniä. (Häkkinen 8.1.2014.)

### 3.2 Historia

Kumppanuusmaatalous ei ole syntynyt yhden ihmisen aloitteesta (Perry & Franzblau 2010, 9). Ensimmäiset kumppanuusmaatalousprojektit saivat alkunsa Japanissa 1970-luvulla. Näitä ryhmiä alettiin kutsua nimellä Teikei, joka voidaan suomentaa ”ruokaa, jolla on viljelijän kasvat”. Teikeiryhmien takana oli joukko naisia, jotka olivat huolestuneita muun muassa torjunta-aineiden käytöstä viljelyssä ja paikallisten maatalojen vähenemisestä. (Henderson & Van En 2007, XV–XVI.)

Honjon (2004) ja Masugatan (2005) mukaan Teikei-järjestelmä kehittyi Japanissa, kun kuluttajat huolestuivat ruoan lisäaineista sekä teollisten torjunta-aineiden käytöstä. Kiinnostus luonnonmukaisesti tuotetun ruoan käyttöön lisääntyi. Suurissa asutuskeskittymissä naispuoliset kuluttajat alkoivat etsiä jakelukanavaa, jonka kautta saisi luonnonmukaista ruokaa suoraan viljelijältä. Myös viljelijät olivat kiinnostuneita luonnonmukaisesta tuotannosta. Osa viljelijöistä epäili torjunta-aineiden ja kemikaalien lisäävän maanviljelijöiden terveyshaittoja. (Parker 2005, 16.)

Samaan aikaan myös Saksassa ja Itävallassa kehittyi kumppanuusmaatalousprojekteja. Näissä projekteissa toimi innoittajana Rudolf Steinerin biodynaamisen viljelyn periaatteet. (Henderson & Van En 2007, 259; Perry & Franzblau 2010, 9–11.) Tietoa eurooppalaisesta kumppanuusmaataloudesta vietiin Yhdysvaltoihin 1980-luvulla ja sitä alettiin harjoittaa siellä kyseisen vuosikymmenen puolessavälissä. Ensimmäisen satokauden jälkeen ryhmä kyseisen viljelytavan pioneereja lanseerasi termin CSA, Community Supported Agriculture. (Henderson & Van En 2007, XIV; Winne 2008, 137–138.)



Ensimmäisten CSA-tilojen omistautuneisuus asialle auttoi konseptia leviämään Pohjois-Amerikassa 1990-luvulla. Pioneerit muun muassa kirjoittivat paljon materiaalia, kiersivät ympäri maata kertomassa toimintamallista ja perustivat järjestön auttamaan CSA-tiloja. (Perry & Franzblau 2010, 13.)

### 3.3 Tavoitteet

Kumppanuusmaatalouteen osallistuvat kuluttajat hyötyvät, kun he saavat tuoretta ruokaa tuntemaltaan tuottajalta (Bashword ym. 2013, 10). Elintarvikkeiden tuotanto-olosuhteet tiedetään ja niihin voidaan tarvittaessa itse vaikuttaa. Usein viljeltävät tuotteet suunnitellaan viljelijän ja kuluttajien kesken: tällöin viljelijä pystyy vastaamaan paremmin ihmisten tarpeisiin. (Henderson & Van En 2007, 33.)

Koska kuluttajat maksavat satomaksut ennen satokauden alkua, ovat viljelijän tulot turvatummat. Tämä antaa mahdollisuuden keskittyä markkinoinnin sijaan itse viljelyyn. Viljellyistä tuotteista saa varmasti takuuhinnan ja ei tarvitse lähteä neuvottelemaan kauppojen kanssa hinnasta. Lisäksi kun tuotteet myydään suoraan kuluttajille, saavat viljelijät usein reilumman tuoton viljellystä ruoasta. Kuluttajien ruokaan käyttämä raha pysyy tuotantoalueella ja hyödyttää siten paikallista yhteisöä. (Bashword ym. 2013, 8, 10–11; Henderson & Van En 2007, 33.)

Tavoitteena on siis yhteisöllisesti tukea paikallista taloutta ja hankkia lähellä tuotettua ruokaa kestäväällä tavalla ottaen myös ympäristön kestävyys huomioon. Tuotantoketjussa pyritään vähentämään turhien välikäsien määrää. Läpinäkyvyyden lisääntyminen tuotannossa auttaa kuluttajaa näkemään, miten ruoka kasvaa pellolla.

### 3.4 Toteutusmenetelmät

Jokaisessa kumppanuusmaatalousryhmässä on omat erikoispiirteensä. Kumppanuusmaatalousryhmän muotoutumiseen vaikuttaa muun muassa se, maksavatko jäsenet satomaksun rahalla vai työvoiman avulla, päätöksenteon rakenteet, omistajuussuhteet, maksujärjestelyt sekä ruoan jakelujärjestelyt. (Lyson 2004, 88.) Kuvioista 1 (s. 6) nähdään neljä yleisintä mallia kumppanuusmaatalouden harjoittamiseen.

## Kumppanuusmaatalouden neljä yleisintä mallia

Viljelijävetoinen	Kuluttajavetoinen	Viljelijöiden koordinoima	Viljelijä - kuluttaja yhteistyö
<ul style="list-style-type: none"><li>- Viljelijä päävastuussa</li><li>- Asiakkaat vain vähän mukana tilan töissä</li></ul>	<ul style="list-style-type: none"><li>- Kuluttajat päävastuussa</li><li>- Vuokrataan itse pellot ja palkataan puutarhuri</li></ul>	<ul style="list-style-type: none"><li>- Kahden tai useamman tilan organisoima</li><li>- Saadaan laajempi tuotevalikoima</li></ul>	<ul style="list-style-type: none"><li>- Tuottajat ja kuluttajat hankkivat yhteistyössä maan ja päätökset tehdään yhdessä</li></ul>

Kuvio 1. Kumppanuusmaatalouden neljä yleisintä mallia

**Viljelijävetoisessa mallissa** tuottaja organisoii ja ottaa päävastuun kumppanuusviljelmästä. Osakkaat nähdään tässä mallissa asiakkaina tai tilaajina ja he ovat vain vähän tekemisissä tilan päivittäisissä töissä. Tilaajat maksavat satomaksun ennen kasvukauden alkua ja he saavat tätä maksua vastaan koko satokauden ajan viikoittain laatikollisen viljeltyä ruokaa. (Lyson 2004, 88; Soil Association n.d., 3.)

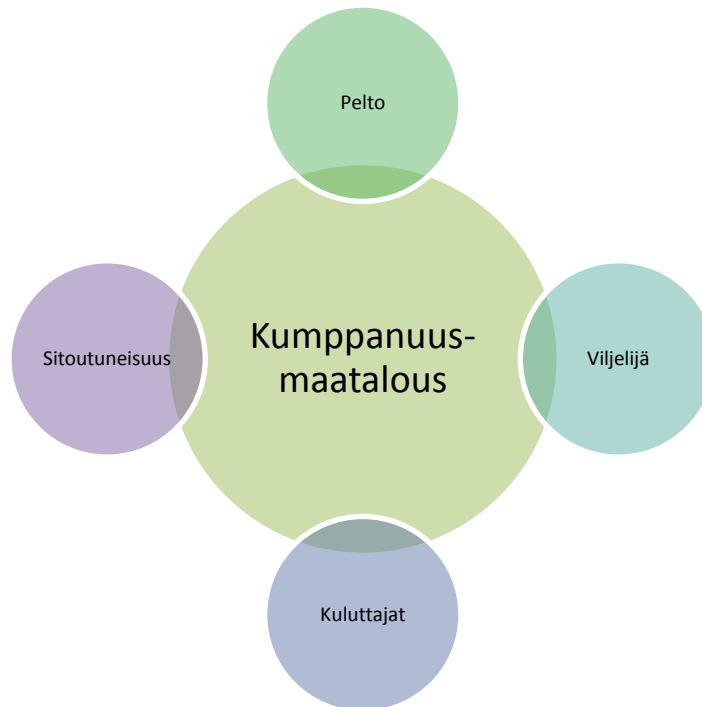
**Kuluttajavetoisessa mallissa** ryhmä kuluttajia organisoii kumppanuusviljelmää ja palkkaa puutarhurin tai viljelijän hoitamaan viljelyn. Kuluttajat päättävät, mitä viljellään ja millä menetelmillä, mutta usein myös puutarhurilta kysytään mielipidettä. Kumppanuusviljelmällä saatetaan käyttää työvoimana puutarhurin lisäksi myös osakkaiden työpanosta. (Lyson 2004, 89; Soil Association n.d., 4.)

**Viljelijöiden koordinoimassa mallissa** vähintään kaksi maatilaa organisoii yhteistyössä kumppanuusviljelmää. Tässä mallissa saadaan yhdistämällä useamman tilan resurssit ja erikoisosaaminen tuotettua laajaa valikoima tuotteita suuremmalle kuluttajajoukolle. Tässä mallissa viikoittainen satolaatikko saattaisi sisältää kasvien lisäksi muun muassa maitoa, munia tai lihaa. Tässä kumppanuusmaatalouden mallissa viikoittaiset erät sisältäisivät laajemman tuotevalikoiman kuin mitä yksittäinen maatila pystyisi tuottamaan. (Lyson 2004, 89; Soil Association n.d., 4.)

**Viljelijä-kuluttaja yhteistyössä** maa ja tarvittavat välineet hankitaan yhdessä. Myös päätökset satoa koskien tehdään yhteistyössä. Eli esimerkiksi kumppanuusmaataloutta varten perustettavassa osuuskunnassa voi olla sekä kuluttaja – että tuottajajäseniä. (Lyson 2004, 89; Soil Association n.d., 4.)

### 3.5 Periaatteita

Kumppanuusmaatalouden perustamiseen tarvitaan peltoa, osaava puutarhuri tai viljelijä ja kiinnostuneita kuluttajia. (Kuvio 2) Lisäksi suuri merkitys varsinkin alkuvaiheessa on motivaatiolla ja sitoutuneisuudella. Yleensä alkuvaiheessa on muutama innostunut ihminen, jotka saavat toiminnan pyörimään. Kaikki kumppanuusmaataloudet ovat luonteeltaan erilaisia ja jokainen ryhmä kehittyy yksilöllisesti. (Bashword ym. 2013, 27.) Toimintaa kannattaa alkaa pyörittää kärsivällisesti ja aloittaa pienimuotoisesti. Pieni menestys on parempi kuin suuri tappio. (Ullmark 1998, 19.)



Kuvio 2. Mitä kumppanuusmaatalouteen tarvitaan?

Seuraavaksi esitellyillä periaatteilla on myös merkitystä kumppanuusmaatalouden muodostumiseen. Lyhyesti käsitellään seuraavia teemoja: satomaksut, taloudellinen kannattavuus, viestintä, yhteistyö eri tahojen kanssa, talkootyö, työtaakan jakaminen ja tiedonjako.

Kumppanuusmaatalous koostuu ryhmästä yksilöitä tai perheitä, jotka antavat resursseja viljelijöille satoa vastaan (Lyson 2004, 88). Kumppanuusmaatalouden jäsenet maksavat etukäteen viljelyn arvioidut kustannukset, mukaan lukien viljelijän tai puutarhurin palkan. Maksettua summaa vastaan jäsenet saavat osansa tilan tai pellon sadosta. Tyypillistä on myös sato-osuuksien myynti, joka painottuu kauden tai viljelysesongin alkuun sekä viikoittaiset kuljetukset jäsenille. (Ernst & Woods 2013.)

Kumppanuusmaatalouden tulee olla taloudellisesti kannattavaa toimintaa. Jotta toiminta olisi pitkäkestoisesti kannattavaa, tulee ottaa huomioon satomaksujen hinnoittelun lisäksi muun muassa budjetti ja kirjanpito. Yleensä viljelijä tai puutarhuri kehittää suunnitelman siitä, mitä tuotetaan ja mikä on viljelmän budjetti. Joskus myös osakkaat voivat osallistua näiden

suunnitelmien tekemiseen. Budjetin tulee kattaa kaikki arvioidut kustannukset, sisältäen kohtuullisen palkan viljelijälle tai puutarhurille ja muille mahdollisille työntekijöille. Nämä kokonaiskustannukset jaetaan jäsenien kesken. Yleinen virhe talouden pyörittämisessä on satomaksujen alihinnoittelu. (Lyson 2004, 89; Henderson & Van En, 109; Soil Association n.d., 42.)

Kumppanuusmaatalouden jäsenet eivät pelkästään osta tuotteita. He ovat osa ruoantuotantoketjua ja haluavat olla yhteydessä viljeltävään peltoon tai maatilaan. Ihmisten tiedottaminen sadon kehittymisestä on tärkeää yhteyden säilyttämiseksi. Jäseniä tulisi kannustaa vierailemaan tilalla/pellolla. Viestintää voidaan hoitaa muun muassa seuraavilla menetelmillä:

- tiiviit viestit jaon mukana
- uutiskirjeet
- sähköposti, kotisivut ja blogi
- jäsenille lähetettävät kyselyt
- yleiset tapaamiset
- suunnittelutapahtumat. (Soil Association n.d.)

Uutiskirjeet tai lyhyemmät viestit voidaan antaa jokaisen jaon mukana. Niissä voi olla tietoa muun muassa maatilasta, satokauden etenemisestä ja sadon muodostumisesta. Voidaan jakaa myös reseptejä, joissa hyödynnetään kunkin viikon raaka-aineita. Tällöin oudommatkin raaka-aineet tulevat jäsenille tutuiksi ja he löytävät uusia makuelämyksiä. (Ernst & Woods 2013; Soil Association n.d., 15–16.)

Viestintää voidaan hoitaa myös sosiaalisen median kautta, jolloin voidaan saada myös uusia asiakkaita mukaan toimintaan. Muun muassa Facebook, Twitter ja Pinterest voivat toimia viestintäkanavina. Viljelijä, puutarhuri tai nimetty viestintävastaava voi hoitaa sisäistä viestintää. Tulee kuitenkin muistaa, että sosiaalisen median kautta päivittäminen voi olla aikaa vievää. Tiedotus tulee myös tapahtua sellaisen kanavan kautta, jota jäsenet seuraavat aktiivisesti. (Ernst & Woods 2013.)

Yhteistyötä voidaan tehdä monien eri tahojen kanssa. Kumppanuusmaataloudessa voidaan ottaa huomioon myös naapurimaatilojen osaaminen, jolloin jokaviikkoiseen jakoon voidaan saada enemmän monipuolisuutta (Ernst & Woods 2007; Lyson 2004, 89–90). Erityisen suosittuja yhteistyömallit ovat ranskalaisessa kumppanuusmaatalousmallissa AMAP:issa. AMAP-ryhmä keskimäärin koostuu noin 70 kuluttajasta, jotka saavat tuotteita yhdestä kymmeneen viljelijältä. Jokainen viljelijä tuottaa ryhmälle tiettyjä tuotteita, esimerkiksi kasviksia, lihaa, juustoa tai kananmunia. (Bashword ym. 2013, 13–14, 18–19.)

Yksi tärkeä osa kumppanuusmaataloutta on talkootyön tekeminen ja työtaakan jakaminen. Joissain ryhmissä talkootyön tekeminen on pakollista. Voidaan esimerkiksi määritellä tietty tuntimäärä, joka jäsenen täytyy satokauden aikana tehdä. Talkootyön pakollisuus saattaa kuitenkin vaikuttaa joidenkin jäsenten päätökseen liittyä ryhmään. (Soil Association n.d., 39.) Toisaalta ryhmään saattaisi tällöin liittyä tarpeeksi motivoituneita ihmisiä,

jotka ovat varautuneet talkootyöhön. Kaikkia tilan tai pellon töitä ei voida suorittaa talkoohengessä. Talkootöiden tulee olla tarpeeksi yksinkertaisia. Esimerkiksi kitkeminen tai porkkanoiden ja perunoiden nosto voidaan suorittaa hyvin talkoina. Nämä työt eivät vaadi koko ajan ohjausta ja samalla pystytään juttelemaan muiden kanssa. (Soil Association n.d., 39.)

Työtaakan jakamiseksi voidaan myös ottaa käyttöön harjoittelijoita. Esimerkiksi WWOOF-järjestö (Willing Workers On Organic Farms) koordinoi maailmanlaajuisesti harjoittelijoita luomutiloille. (Soil Association n.d., 39.) Myös paikallisilta alan oppilaitoksilta voi kysellä opiskelijoita harjoittelijoiksi. Kun hyödynnetään harjoittelijoita toiminnassa, tulee muistaa ottaa huomioon opetukseen käytettävä aika. Harjoittelijan pitäisi pystyä oppimaan tekemästään työstä. Siksi hänelle tulee kertoa, miksi tiettyjä asioita tehdään ja miten ne tehdään. Harjoittelijan työtehtävien pitäisi olla tarpeeksi monipuoliset, jotta hän oppii ymmärtämään tehdyn työn laajuuden. (Henderson & Van En 2007, 92–93.)

Kumppanuusmaatalouden organisoitumiseksi ja työtaakan tasapainottamiseksi voidaan myös perustaa ydinryhmä. Tämä ryhmä voi muun muassa valita toimintaan viljelijät tai puutarhurit, sopivan maan ja viljeltävät kasvit. Lisäksi ryhmä voi päättää satomaksuihin ja talkootyöhön liittyvistä asioista. Ydinryhmä siis huolehtii kumppanuusmaatalouden perusasioista. (Henderson & Van En 2007, 79.)

Maanviljely, kuten mikä tahansa yritystoiminta, sisältää riskejä. Yleensä viljelijät joutuvat sietämään viljelyn riskit itse. (Bashword ym. 2013 10.) Kumppanuusmaatalouden periaatteisiin kuuluu riskien jakaminen: kuluttajat siis maksavat sadosta etukäteen ja viljelijä pyrkii tuottamaan mahdollisimman runsasta satoa. Samalla kun jaetaan riski sadon onnistumisesta, jaetaan myös mahdolliset pettymykset, jos jokin lajike ei tänä vuonna menestynytkään. Kuluttajien kannattaa miettiä ennen toimintaan mukaan lähtemistä, onko valmis taloudellisesti ja henkisesti jakamaan riskin vai halu-aako hankkia paikalliset tuotteet esimerkiksi kaupan kautta. (Local Harvest 2012.)

Tiedon jakaminen on tärkeää, jotta toiminnassa pystytään kehittymään. Kansainvälinen kumppanuusmaatalousjärjestö Urgenci pyrkii edistämään kumppanuusmaataloutta esimerkiksi kertomalla hyvistä käytännöistä ja vastaan tulleista haasteista. (Urgenci 2007.) Useissa maissa on myös olemassa kansallisia järjestöjä, jotka auttavat kumppanuusmaatalouksia muun muassa yhteydenpidossa toisiinsa ryhmiin ja tuovat uutta tietoa. (Bashword ym. 2013, 39.)

Kumppanuusmaatalousryhmissä voidaan myös tehdä yhdessä asioita tilalla tai pellolla. Voidaan järjestää esimerkiksi sadonkorjuujuhlat tai sopia päivä, jolloin tullaan tilalle tekemään linnunpelättimiä. Voidaan myös järjestää työpajoja, joissa opetellaan yhdessä säilönnän perusteet. (Soil Association n.d., 47.) Nämä tapahtumat voivat lisätä ryhmän sisäistä yhteisöllisyyttä.

Parkerin (2005, 25.) tekemässä tutkimuksessa kehoitetaan hyödyntämään olemassa olevia sosiaalisia suhteita kumppanuusmaatalouden muodostamisessa. Suomessa useat ruokapiirit ovat syntyneet esimerkiksi kouluille tai työpaikoille. Myös kumppanuusmaatalousryhmät voisivat muotoutua tällä tavoin.

### 3.6 Haasteet

Kumppanuusmaatalous ei sovi kaikille kuluttajille tai viljelijöille. Monissa viljelijävetoisissa ryhmissä viljelijät ovat halunneet lopettaa toiminnan, sillä he eivät ole osanneet aktivoida jäseniä auttamaan tarpeeksi toiminnassa. Myöskään välttämättä jäsenet eivät ole osanneet antaa tarvittavaa apua toiminnan jatkamiseen. Mikäli toimintaan ei saada tarpeeksi sitoutuneita henkilöitä tai ryhmässä ei ole ydinryhmää, voi toiminta käydä liian rasakaaksi. (Henderson & Van En 2007, 272, 277.)

Suuren kumppanuusmaatalousryhmän johtaminen ja jäsenkokousten tai mahdollisten yleisötilaisuuksien järjestäminen saattaa olla aloittelijalle haastavaa. Myös ajankäytön hallinta asettaa omat haasteensa. (Cultivating communities 2005, 6.) Lisäksi haasteena viljelijävetoisessa mallissa voi olla ruoantuotannon ja jalostuksen tietotaidon puute. (Cultivating communities 2005, 6.; Parker 2005, 24.)

Viljelijävetoisessa mallissa kannattavuus on yksi haaste. Viljelijät saattavat vaihtaa kumppanuusmaatalouden taloudellisista syistä johonkin muuhun elannon ansaitsemiskeinoon. Sato-osuuksien oikea hinnoittelu on tässä suhteessa tärkeää. (Henderson & Van En 2007, 273.)

Vicki Dunaway on laatinut listan asioista, jotka voivat vaikuttaa kuluttajien päätöksiin liittyä kumppanuusmaatalouteen:

- vastuullisuus maksaa sato etukäteen ja noutaa viikoittaiset jaot tiettyinä päivinä
- riski sadon epäonnistumisesta
- tuotteet eivät ole välttämättä kauppakunnostettuja
- viikoittaisten jakojen mukana voi tulla uusia tuotteita – vaaditaan avoin mieli kokeilulle
- talkootyön tekeminen.

(Henderson & Van En 2007, 35.)

## 4 KUMPPANUUSMAATALOUS MAAILMALLA JA MEILLÄ

Kumppanuusmaatalouden termit vaihtelevat eri maissa: Japanissa mallia kutsutaan nimellä Teikei, Ranskassa AMAP, Portugalissa Reciproco, Belgiassa Voedselteam ja muun muassa Yhdysvalloissa ja Iso-Britanniassa käytetään kansainvälisesti tuttua CSA-termiä (Community Supported Agriculture). Tämä lähiruoan vaihtoehtoinen jakelumenetelmä on saanut kuluttajia sekä viljelijöitä ympäri maailman vastaamaan globaaleihin paineisiin, jotka suosivat monikansallisten yhtiöiden toimintaedellytyksiä. Kiinnostuneet viljelijät ja kansalaiskuluttajat ympäri maailman ovat ottaneet kumppanuusmaatalouskäsitteen periaatteet käyttöön. He muokkaavat menetelmästä oman näköisensä, sillä kaikki lähiruokaprojektit ottavat vaikutteita niiden luojailla. (Henderson & Van En 2007, 266.)

Monissa kaupungistuneissa teollisuusmaissa on syntynyt kumppanuusmaatalousprojekteja tai muita ruoan suoramyynnin kanavia sekä kuluttajien että viljelijöiden syntyneistä tarpeista. Kuluttajat kaipaavat yhteyttä maaperään, jossa heidän ruokansa kasvaa ja viljelijät ovat huomanneet tarvitsevänsä uskollisia asiakkaita. Maissa joissa suurin osa väestöstä elää maanviljelyllä, ovat kumppanuusmaatalouden kaltaiset jakelukanavat harvinaisempia. (Henderson & Van En 2007, 258.)

Seuraavaksi esitellään muutamia esimerkkejä maailmalta. Kohdemaiksi valikoituivat Japani, Yhdysvallat, Ruotsi ja Iso-Britannia. Kertomani esimerkit ovat vain yksittäisiä ryhmiä kohdemaista, nämä esimerkit eivät siis edusta koko maan kumppanuusmaataloutta.

### 4.1 Japani

Sekä viljelijät että kuluttajat ovat suosineet osuuskuntatoimintaa Japanissa jo vuosikymmenten ajan. Lähes kaikki viljelijät kuuluvat paikalliseen tuottajaosuuskuntaan ja useat kuluttajat hankkivat ruokaostoksensa osuuskuntien kauppojen kautta. Viljelijät ovat ajautuneet suosimaan osuuskuntatoimintaa pirstoutuneen maanomistuksen takia: pienten tilojen on ollut pakko tehdä yhteistyötä selvitäkseen. (Parker 2005, 11–12, 21.)

Yksi yhteistyön muoto on vaihtoehtoinen suoramyynnin jakelukanava teikei-järjestelmä, jota voidaan toteuttaa eri muodoin. Teikei-ryhmien kattojärjestönä toimivan JOAAn (Japanin luonnonmukaisen tuotannon yhdistys) mukaan pääperiaatteena pidetään tuottajan ja kuluttajien välille syntyvää yhteyttä. Teikeissä tuottajat ja kuluttajat sopivat yhteisesti jakelujärjestelyistä ja molemmat tahot sitoutuvat tarjoamaan työvoimaa sekä pääomaan. Japanissa luomuviljely perustuu Teikein ideologiaan. (Japan Organic Agriculture Association 1993.)

Lähimenneisyydessä teikei-järjestelmä on ollut paljon laajempi, monipuolisempi ja paremmin organisoitu kuin muut samankaltaiset suuntaukset maailmalla. Kuitenkin Japanissa on yhä vähemmän niitä nuoria aikuisia, jotka haluavat työskennellä viljelyn parissa ja vapaan viljelysmaan määrä vähenee entisestään. (Henderson & Van En 2007, 269–270.)

Vuonna 1978 julkaistut Teikein 10 peruseriaatetta (Japan Organic Agriculture Association 1993.):

1. YHTEYDEN RAKENTAMINEN

Viljelijät ja kuluttajat auttavat toisiaan yhteisymmärryksessä. Luotu yhteys on muutakin kuin pelkkää kaupankäyntiä.

2. ENNALTA SUUNNITELTU TUOTANTO

Viljelijän ja kuluttajan kesken tehdään sopimus, jossa sovitaan ennalta tuotannosta. Viljelijän tulee pyrkiä tuottamaan sovittu määrä ja valikoima tuotteita tilan tuotannon rajoissa.

3. SADON VASTAANOTTO

Kuluttajan tulee ottaa vastaan kaikki tuotteet, jotka tuottaja toimittaa ennalta sovitun suunnitelman mukaisesti.

4. HINNOITTELU

Viljelijät ja kuluttajat sopivat tuotteiden hinnoista yhdessä ottaen huomioon kaikki kulut.

5. YHTEYDENPIDON LISÄÄMINEN

Viljelijän ja kuluttajan tulee olla yhteistyössä keskenään yhteisen kunnioituksen ja luottamuksen aikaansaamiseksi.

6. JAKELU

Jakelu hoidetaan ilman ammattimaista kuljetusta, eli joko viljelijöiden tai kuluttajien toimesta.

7. TASA-ARVO VASTUUNJAOSSA

Vastuu tulisi yrittää jakaa tasaisesti ryhmän jäsenten kesken.

8. UUDEN OPPIMINEN

Oppiminen toisilta ryhmän jäseniltä.

9. RYHMÄN KOON PITÄMINEN SOPIVANA

Ryhmäkoko ei saisi paisua liian suureksi. Suurten ryhmien sijaan tulisi suosia useita pieniä ryhmiä ja yhteistyötä ryhmien kesken.

10. JATKUVA KEHITTYMINEN

Pyrkiä kehittymään, vaikka hitaasti. Edellä mainitut periaatteet eivät välttämättä toteudu ryhmän aloittaessa toimintaa. Siksi on tärkeää pyrkiä kehittämään ryhmän toimintaa jatkuvasti, vaikka vain pienin askelin.

Seuraavaksi esitellään kaksi esimerkkiä Japanista. Yukitaka Yahiron menetelmä ei kuulu kumppanuusmaatalouteen, mutta on erilainen tapa edistää lähellä tuotettua ruokaa. Toinen esimerkki on Takahatan teikei-ryhmä, jossa päiväkotitoimii ryhmän yhdistävänä tekijänä.

Japanilaisen luomuviljelijä Yukitaka Yahiron (Henderson & Van En 2007, 270.) kokemuksen mukaan nuoret kuluttajat haluavat syödä turvallisempaa



ruokaa, mutta he eivät enää osaa valmistaa ruokaa kotona. Hänen mielestään viljelijöiden tulisi tarjota tuoreiden vihannesten lisäksi myös tietoa ruoan käsittelystä ja valmistuksesta. Hänen ratkaisunsa asiaan oli järjestää omalle maatilalle kauppa, josta paikalliset kuluttajat pystyvät ostamaan luomutuotteita ja osallistumaan kuukausittaisille kursseille ruoanvalmistukseen ja perinteiseen ruoan prosessointiin liittyen.

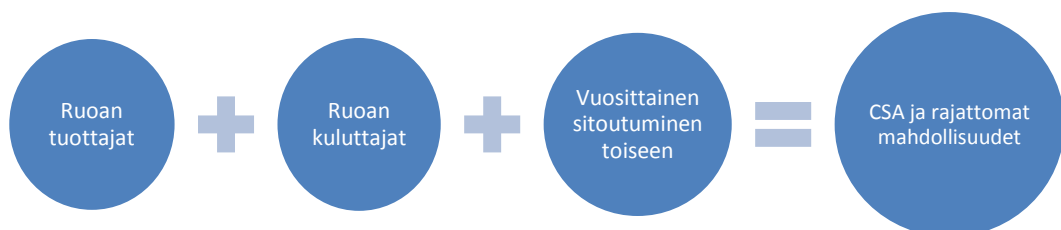
Parkerin tutkimuksessa (2005) esitellään Takahata teikei-ryhmä, joka on toiminut 1970-luvulta asti Takahatassa, Japanissa. Teikei-ryhmä syntyi, kun tokiolaiset naiset ottivat yhteyttä yhteen alueen viljelijöistä luonnonmukaisen ruoan toivossa. Kuluttajat lupasivat ostaa viljelijän koko sadon, jos tämä siirtyisi luonnonmukaiseen viljelytekniikkaan. Kyseinen viljelijä hankki ryhmään myös muita maanviljelijöitä, jotka olivat valmiita siirtymään luonnonmukaiseen viljelyyn.

Vuonna 2005 Takahatan ryhmä muodostui yhdeksästä maatilasta, jotka viljelivät noin 25 hehtaarin alalla noin 130 kuluttajalle. Pääasiassa kuluttajat saivat teikein kautta riisiä ja hedelmiä. Riisi toimitetaan kuukausittain ja hedelmät satokauden aikaan kuukausittain eri jakelujärjestelmän kautta. Kuluttajat ja viljelijät tapaavat kerran vuodessa järjestetyssä tapaamisessa. Kuluttajia edustaa myös ydinryhmä, joka toimii tiiviimmässä yhteistyössä viljelijöiden kanssa.

Takahatan ryhmän jäseniä yhdisti Baobabun päiväkotitoiminta. Päiväkotitoiminta toimi ikään kuin linkkinä kuluttajien ja viljelijöiden välillä, sillä uusia jäseniä ryhmään rekrytoitiin päiväkodin lasten vanhemmista. Myös viljelijät toimivat yhteistyössä päiväkodin suuntaan, he kävivät kerran vuodessa vierailulla päiväkodissa esittelemässä toimintaansa. Parkerin mukaan julkisten laitosten tai tahojen osallisuus teikei-järjestelmässä luo hyvän pohjan yhteistyölle ja kuluttajien sitoutumiselle. (Parker 2005, 18–21.)

## 4.2 Yhdysvallat

Kuviossa 3 nähdään yhdysvaltalaisen CSA-menetelmän pioneeri Robyn Van Enin (Henderson & Van En, 2007, 3.) määritelmä CSA:sta.



Kuvio 3. CSA:n määritelmä

Yhdysvalloissa on useita CSA-tiloja ja niillä kaikilla on oma tapansa toimia. Tyypillisimmin CSA:ta harjoitetaan kuitenkin viljelijävetoista mallia noudattaen ja yleisimmin sato koostuu kasviksista. Yhdysvalloissa valtio ei pidä yllä listausta CSA-tiloista, joten tilojen määristä ei ole virallista tietoa. Local Harvest-sivusto on listannut sivuilleen yli 4000 CSA-tilaa, mutta tämä listaus ei kata kaikkia toimivia tiloja. (Local harvest 2012.)

Perinteisessä mallissa kuluttajat saavat viikoittaisen osuuden valmiiksi pakkattuna laatikkoon. Esimerkiksi Californiassa toimii Full Belly Farm, jolla on 1 500 asiakasta. Saatavilla on vain yksi laatikkokokoko, eivätkä asiakkaat saa valita laatikon tuotteita. Silti he saavat paljon hyvää palautetta, vaikka valinnanvapautta ei ole. (Costa 2010, 30.) Vastakohtana nykyään myös suositaan mix and match -mallia, jossa kuluttajat saavat itse kerätä laatikkonsa täyteen tuotteita (Local Harvest 2012).

Costa (2010, 18–19.) kirjoittaa, että Yhdysvalloissa on myös mahdollisuus opiskella CSA-viljelyä. Muun muassa Californian Yliopisto (UCSC) tarjoaa koulutusta luomupuutarhatuotantoon sekä pienimuotoiseen maanviljelyyn. Koulutus pohjautuu toimivaan maatalaan ja 125 jäseniseen CSA-ryhmään. Harjoittelu tilalla kestää puoli vuotta ja sinä aikana opiskellaan perinteisesti luokkahuoneissa sekä käytännössä. Opiskeltavia aiheita ovat muun muassa maaperän hoitaminen, kompostointi, tuhoeläimet, viljelysuunnittelu, keinokastelu, maatilan varustelu ja CSA-toiminnan pyörittäminen.

Yhdysvalloissa CSA-malli voi toimia myös yhteistyössä voittoa tavoittelemattomien yhdistysten sekä hallitusten elinten kanssa. Tällöin pystytään apurahojen ja lahjoitusten avulla pienentämään satomaksun summaa sellaisille perheille, joilla on pienemmät tulot. CSA:ssa voidaan myös hyödyntää talkoorahoitteisia osuuksia vähävaraisimmille jäsenille tai suoraan varojenkeruuta varakkaammilta asiakkailta. Näiden lähestymistapojen ja toimien avulla on pystytty vähentämään sitä, että luomu-, lähi- tai CSA-viljelty ruoka olisi mahdollista vain rahakkaalle eliitille. (Winne 2008, 137–138.)

Yhdysvaltalainen esimerkki on sosiaalista kestävyyttä painottava PEAS-tila. Esimerkkitala PEAS toimii yhteistyössä Garden City Harvest (GCH) nimisen tahon kanssa. GCH:n määrittely suomeksi on haastavaa, sillä jokainen mukana oleva henkilö kutsuu sitä miksi itse haluaa. GCH voidaan määrittellä muun muassa ryhmäksi, projektiksi, voittoa tavoittelemattomaksi liiketoimeksi tai järjestöksi. Tässä työssä käytetään termiä järjestö.

Montanan Missoulassa toimiva PEAS CSA Farm toimii yhteistyössä Garden city harvest-järjestön (GCH), Missoulan ruokapankin ja Montanan yliopiston ympäristöopintojen koulutusohjelman kanssa. Yhteistyön avulla saadaan tuotettua laadukasta ruokaa sekä CSA-tilan maksaville jäsenille että vähävaraisille. Samalla pystytään jakamaan tietoa kestävästä ruoantuotannosta yliopiston opiskelijoille ja kaupungin asukkaille. (Hassanein 2008, 291–292.)

Kaikki kolme osapuolta osallistuvat yhteistyöhön omalla tavallaan. GCH hallinnoi PEAS-tilaa ja hoitaa tilan tuottaman ruoan jakelun varastoihin. Missoulän Ruokapankin kautta tilan tuotteita jaetaan vähätuloisille kaupungin asukkaille. Joka vuosi ruokapankki lahjoittaa 5 000 dollaria GCH:lle ja vastineeksi ruokapankki saa vähintään noin 7 000 kiloa tilalla kasvatettuja tuotteita. Myös kaupunki osallistuu auttamiseen: tilan tarvitsemat maat vuokrataan GCH-järjestölle yhden dollarin vuosimaksua vastaan, eli käytännössä ilmaiseksi. Yliopiston opiskelijoilla on mahdollisuus suorittaa käytännön opintoja tilalla helmikuulta lokakuulle. (Hassanein 2008, 291–292.)

PEAS CSA -tila sijaitsee noin kolmen kilometrin päässä yliopistolta, aivan kaupungin asutusalueiden läheisyydessä. Tila on noin 30 hehtaarin kokoinen. Noin puolet tilan tuotannosta myydään sato-osuuksina jäsenille. Näillä tuloilla ylläpidetään tilan toimintaa. Tilan vetäjä saa palkan pääosin yliopiston kautta, vaikka on myös osa GCH:n henkilökuntaa. (Hassanein 2008, 291–292.)

Esimerkkiin saatiin tietoja internetistä löytyvien tekstien lisäksi toiminnassa mukana olevilta henkilöiltä. Josh Slotnick toimii tilalla vetovastuussa ja on myös luennoitsijana Montanan yliopistossa. Hänen tietojensa lisäksi saatiin opiskelijanäkökulma Sophia Albovilta, joka on suorittanut osan opinnoistaan PEAS-tilalla.

PEAS CSA -tila perustettiin vuonna 1997 auttamaan Garden city harvest –järjestön rahoituksessa. Slotnick ja muut perustajat tiesivät, että CSA:n perustaminen toisi lisää kannattajia ja lisää tuloja GCH-järjestölle. Slotnickilla oli jo kokemusta viljelijänä toimimisesta sekä CSA-tilan pyörittämisestä usean vuoden ajalta ennen yhteistyötilan perustamista.

Slotnick kertoo, että tilan toiminnan pyörittämisestä on tullut helpompaa, sillä CSA-toiminnasta on tullut yleisempää. CSA-tilat ovat nyt enemmän osa valtavirran kulttuuria kuin tilan perustamisen aikaan 1990-luvun loppupuolella. Muutokset kansallisella tasolla ruokakulttuurissa ovat olleet eduksi CSA-toiminnalle.

Slotnick myöntää, että vastoinkäymisiä on ollut. Ensinnäkin organisaation sisäisiä kasvukipuja: heidän piti selvittää, kuinka he pääsevät asettamiinsa tavoitteisiin kaupungin muuttuvissa olosuhteissa. Opeteltavaa riitti varojen hankinnassa ja markkinoinnissa, myös maanviljely tuotti haasteita. Slotnick uskoo heidän tehneensä vuosien varrella hyvää työtä: tilalla on pyritty kunnioittamaan sekä alueen yhteisöä että viljeltyä maaperää.

PEAS-tila ei kuulu mihinkään kattojärjestöön, mutta kuuluu osaksi paikallisten pientilojen perustamaa ryhmää. Slotnick kertoo ryhmään kuuluvien tilojen pitävän yhteyttä ja ryhmäyhteistyön avulla on ollut mahdollista oppia uusia asioita muilta ryhmäläisiltä. Ryhmäyhteistyö on ollut PEAS-tilalle myös markkinointietu, he mainostavat olevansa osa tätä ryhmitty-mää. Tilalla jaetaan viikoittaisten sato-osuuksien mukana uutiskirje ja he myös pitävät blogia omasta toiminnastaan.

Tilan toimintaa ei aiota tulevaisuudessa laajentaa, mutta jatkuvaa kehitystyötä on aina. Tärkeää on pysyä ajan hermolla sopeutumalla uusiin toimintamalleihin ja muutoksiin sekä ottaa osaa kiinnostaviin sivuprojekteihin aina kun se vain on mahdollista. Slotnick uskoo GCH -järjestön toiminnan laajenevan ja lisäävän uusia maatiloja ryhmään.

Slotnick neuvoo aloittelevia kumppanuusmaataloustopiloja aloittamaan toiminnan pienesti ja tekemään tarkkaa työtä. Yhteydenpito asiakkaiden kanssa on tärkeää ja heidän tarpeitaan tulisi kuunnella. Slotnick suosittelee hyödyntämään valmiita yhteisöjä, kuten esimerkiksi kouluja ja järjestöjä, kun etsitään asiakkaita uuteen kumppanuusmaatalousryhmään. Hän myös painottaa sosiaalista oikeudenmukaisuutta: kumppanuusmaatalouden kautta tuotetun ruoan ei pitäisi olla vain rikkaiden oikeus.

Ruoantuotannon tulevaisuudesta kysyttäessä Slotnick vastaa kahtiajakoisesti: toisaalta enemmän paikallisuutta ja urbaania viljelyä, mutta toisaalta enemmän teollisuutta, hyväksikäytettyjä siirtotyöläisiä ja viljelysmaan tuhoamista.

Parasta ruoan tuottamisessa on hänen mielestään yhteisöllisyyden tunne työtä tekevien ihmisten kesken. Slotnick kehottaa kaikkia pyrkimään merkitykselliseen työhön ruoan tuotannon parissa ja kokemaan läheisyyttä muiden mukana olevien ihmisten kanssa. (Slotnick, sähköposti 14.12.2013.)

Seuraavaksi kerrotaan PEAS-tilan toiminnasta opiskelija Sophia Albovin näkökulmasta. Hän suoritti osan opinnoistaan tilalla.

Albov sai ohjaavalta opettajaltaan idean suorittaa osan opinnoistaan PEAS-tilalla. Hän opiskelee Montanan yliopistossa maatalousmaantiedettä maantieteen laitoksella ja ajatteli, että paras tapa oppia maataloutta on varmasti käytännön työ. Ympäristötieteen opiskelijoille työskentely tilalla on pakollista, mutta myös muiden pääaineiden opiskelijat voivat valita sen vapaavalintaisena opintona. Albov pitää työskentelyä PEAS-tilalla yhtä tärkeänä kuin muutkin hänen opiskelemaisensa kurssit. Hän tekee nyt tutkimustyötä Suomessa, mutta haluaa osallistua taas ensi lukuvuotena PEAS-tilan töihin.

Työtehtävät tilalla olivat todella monipuoliset: muun muassa istuttamista, kitkemistä, harvennusta ja maan muokkausta. Albov ei tiennyt mitään viljelystä ennen tilalle saapumista (hän ei edes tiennyt miten haravaa käytetään oikein), mutta oppi harjoittelunsa aikana paljon käytännön työstä tilalla. Hänen mukaansa harjoittelu aika tilalla teki vaikutuksen, vaikka aika ei riittänytkaan täysin päteväksi tilatyöntekijäksi tulemiseen.

Opiskelijat työskentelivät tilalla ryhmissä ja Albovin mukaan tilan töiden oppimisen lisäksi myös ryhmätyöskentely opetti hänelle paljon. Hänen mielestään ryhmätöitä ei nimittäin nykyään harjoiteta tarpeeksi. Tilan vetäjä Josh Slotnick painotti harjoittelussa ryhmätyöskentelyn tärkeyttä ja kaikki työtehtävät tilalla tehtiin yhteistyössä. Albovin mielestä tiivis ryh-

mätyöskentely tuntui alkukaudesta vieraalta ja jopa kiusalliselta, mutta loppuajasta yhdessä työskentely tuntui jo melko luonnolliselta.

Tilalla työskenteli neljä opiskelijaryhmää joka viikko ja jokaisessa ryhmässä oli 10–15 opiskelijaa. Päivät oli jaettu aamu- ja iltapäivävuoroihin. Aamuvuoro oli klo 9.00–12.00 ja iltapäivävuoro klo 13.00–16.00. Jokaisen opiskelijan tuli työskennellä kahtena vuorona viikossa, lisäksi joka viikko oli yksi tunnin kestävä ryhmäkokous kaikille tilalla työskenteleville.

Työskentely PEAS-tilalla oli kokonaisvaltainen kokemus pienen luomutilan toiminnasta. Albov kuvitteli harjoittelun olevan vain istuttamista ja kitkemistä. Hän sai kuitenkin huomata harjoittelun aikana, että se on paljon muutakin. Tilan vetäjä Josh Slotnick ja hänen assistenttinsa jaksoivat kärsivällisesti neuvoa opiskelijoita, joilla ei välttämättä ollut lainkaan käytännön kokemusta tilalla tehtävistä töistä. Albov arvostaa tilalla vallitsevaa yhteisöllisyyden tunnetta: tiimityöskentelyn avulla opiskelijat saivat lisää itseluottamusta käytännön työn tekemiseen. Tilalla ei tehty mitään työtehtäviä yksin.

Harjoittelun aikana Albov muun muassa karsi hedelmäpuita, lapioi lantaa, sekoitti kompostia, opetteli tekemään ruukkumultaa, istutti taimia kasvihuoneeseen, rakensi hernesäleikköjä, kaivoi oja ja rakensi kanoille aitauksen. Mikään ei ollut helppoa, mutta sitäkin palkitsevampaa. (Albov, sähköpostiviesti 13.12.2013.) Kuvassa 1 opiskelijat työskentelevät PEAS-tilalla.



Kuva 1. Working in the field. (Albov, sähköpostiviesti 13.12.2013.)

### 4.3 Eurooppa

Eurooppalaiset kumppanuusviljelmät perustuvat samoihin CSA:n periaatteisiin, mutta toimivat erilaisilla menetelmillä riippuen kunkin maan tai alueen erikoispiirteistä liittyen sosiaalisuuteen, maanviljelyyn ja talouteen. Kumppanuus, paikallisuus, solidaarisuus sekä kuluttaja-tuottaja yhteistyö yhdistävät kuitenkin kaikkia kumppanuusviljelmiä. (Bashword ym. 2013, 6–7.)

#### 4.3.1 Ruotsi

Ruotsalaisessa ruoantuotannossa tilojen määrä vähenee, tilakoot kasvavat ja ruoanjakelua ja -myyntiä dominoi pieni joukko yrityksiä. Ruoan matka tuottajalta kuluttajalle on pitkä: on paljon välikäsiä ja vain vähän mahdollisuuksia suoraan palautteeseen ja kommunikointiin tuottajan ja kuluttajan välillä. Kuluttajia kuitenkin kiinnostaa yhä enemmän heidän syömänsä ruoan turvallisuus. Kommunikaation ja luottamuksen pula ruoantuotantojärjestelmää kohtaan ovat luoneet uusia vaihtoehtoisia kuluttaja-tuottaja yhteistyömalleja, joissa korostetaan paikallisuutta. (Adler 2003, 3.)

Pohjoismaista näkökulmaa edustaa esimerkki ruotsalaisesta Ramsjön tilasta. Tilalla viljelijöinä toimivat Karin ja Anders Berlin.

Karin ja Anders Berlin ovat viljelleet maata Ruotsin Björklingessä 1970-luvulta asti ja myyneet itse kasvattamiaan kasviksia eri muodoissa. 1980-luvulla he siirtyivät luomutuotantoon ja vuonna 1989 he saivat tuotteilleen ruotsalaisen KRAV-sertifioinnin. (Ramsjö Gård n.d.) He kuitenkin huomasivat, että tulon saaminen oli epävarmaa. He kokivat, että kaupan ja heidän väliltään puuttui luottamus: kaupat saattoivat vaihtaa mieltään tilauksen suhteen viime metreillä ja joskus oli liian myöhäistä yrittää löytää toinen ostaja tuotteille. Karinin mies Anders löysi internetin kautta tietoa kumppanuusmaataloudesta ja he päättivät siirtyä CSA-mallin viljelyyn.

Ramsjön tilan tuottamat kasvikset toimitetaan niin kutsuttujen osuuskorien avulla. Korien sisältö edustaa osuutta tilan vuosituotannosta, eli sisältö saattaa vaihdella vuosittain. Osaksi sisältö riippuu kuluttajien toiveista, mutta myös sää saattaa suosia tiettyjen kasvien kasvua ja olla epäsuotuisa toisille kasveille. Ramsjön tilan viljelemät kasvikset ja viljat myydään etupäässä heidän asiakasjäsenilleen, mutta he toimivat yhteistyössä myös muutamien kauppojen, päiväkotien ja ravintoloiden kanssa.

Maksamalla 200 kruunun jäsenmaksun asiakas saa varattua tilalta vuosiosuuden, eli on oikeutettu varaamaan viikoittaisia kasvikkoreja. Tämä jäsenmaksu maksetaan vain kerran, jäsenenä pysyy niin kauan kuin itse haluaa. Asiakkaan tulee kuitenkin ilmoittaa vuosittain tilalle, haluaako hän varata kyseisenä vuonna koreja. Vuoden aikana on mahdollista saada 15 kasvikkoria, jotka toimitetaan kerran viikossa. Toimitukset alkavat joko heinäkuun viimeisellä viikolla tai elokuun ensimmäisellä viikolla. Pakkasien tultua korit jaetaan joka toinen viikko joulukuulle saakka ja joulukuussa on mahdollisuus tilata erillinen joulukori.

Yksi kokonainen viikkokori maksaa 240 kruunua ja puolikas kori 140 kruunua. Mahdollisuus on myös ostaa kokonainen kori puoliksi kahden talouden kesken, tämä kori maksaa 260 kruunua. Eli 130 kruunua per puolikas. Puolikas kori tällä tavoin ostettuna on halvempi logistisista syistä. Viikoittaisten korien maksuun on erilaisia vaihtoehtoja. Koko kausi (15 koria) voidaan maksaa kerralla, kahdessa erässä tai kerran kuussa. Näissä kaikissa tapauksissa maksut tulee olla maksettuina vähintään kahta viikkoa ennen ensimmäisen korin jakelua.

Tila panostaa itse viljelyn lisäksi myös muihin oheistoimintoihin. Ramsjön tilalla on esimerkiksi kattavat kotisivut, joilla jaetaan tietoa muun muassa tilan toiminnasta ja kerrotaan reseptejä sekä ruokavinkkejä. Tila ottaa myös vastaan harjoittelijoita ja apureita helpers-ex:n ja WWOOF-järjestöjen kautta. He myös esittelevät tilaansa muun muassa opiskelijaryhmille, koululuokille ja kiinnostuneille ravintolakokeille. He kehittävät tilansa toimintaa jatkuvasti, mutta eivät aio laajentaa toimintaansa laadun heikkenemisen takia.

Berlinin mielestä kuluttajien arvostus paikallisten kasvien viljelyyn on lisääntynyt. Kuluttajat ovat myös yhä kiinnostuneempia terveysvaikutuksista: kun nauttii lähellä tuotettuja kasviksia, niiden ravintosisältö ei ehdi huonontua pitkien kuljetusmatkojen vuoksi. Myös kiinnostus kausiruokailua ja uusien kasvien käyttöä kohtaan ovat kasvaneet.

Ilmastonmuutos tuo Ramsjön tilalle haasteita viljelyyn liittyen, mutta he yrittävät jatkuvasti kehittää uusia keinoja ilmastonmuutokseen sopeutumiseen. He esimerkiksi kasvattavat perunoita yhden ison pellon sijasta seitsemällä eri pellolla ja kokeilevat uusien perunalajikkeiden kasvattamista tilallaan. Heidän asiakkaansa ovat tietoisia siitä, että kasvissadon runsaus vaihtelee vuosittain säästä riippuen. Useimmat asiakkaat myös pysyvät uskollisina Ramsjön tilalle, sillä he tietävät saavansa osansa siitä mitä tilalla pystytään tuottamaan.

Ruotsissa ei Berlinin mukaan ole kansallista kumppanuusmaatalousjärjestöä, joka neuvoisi aloittelevia kumppanuusmaatalouksia. He itse saivat ideoita ja neuvoja vieraillemalla yhdysvaltalaisilla CSA-tiloilla ennen kuin aloittivat oman toimintansa, mutta he ovat käytännössä tehneet kaiken tutkimustyön itse. Berlin ei usko, että Ruotsissa on montaa CSA-menetelmää noudattavaa maatilaa. Karin ja Anders kuuluvat kuitenkin kansainväliseen CSA Urgenci -järjestöön.

Berlin neuvoo aloittelevia kumppanuusmaatalouksia pitämään toiminnan yksinkertaisena ja pienenä alkuvaiheessa. Hänen mielestään kumppanuusmaataloutta harjoittavan tulee olla idealistinen. Hän myös suosittelee, että toiminnassa on mukana ”oikea maanviljelijä”, sillä he osaavat yleensä sekä viljellä että korjata laitteistoja ja samalla tietävät vuodenaikojen vaikutukset.

Hän kehottaa kertomaan asiakkaille, että mainostaisivat tilaasi tutuilleen antamalla esimerkiksi osan viikoittaisista kasviksista heille tai kutsumalla

ystäviään syömään ja maistelemaan tuotettua satoa. Hän pitää myös tärkeänä sitä, että asiakkaita kuunnellaan ja heidät otetaan mukaan suunnitteluun esimerkiksi järjestämällä tapaamisia.

Berlin huolehtii heidän tilallaan hallintoon liittyvät asiat ja kertoo kärsivällisyyden olevan tärkeä piirre toimintaa harjoitettaessa. Valitettavasti asiakkaat eivät aina muista maksaa tilaamiaan kasviskoreja tai unohtavat haakea korinsa. Hän kehottaa silti luottamaan siihen, että ihmiset lopulta ymmärtävät, kuinka järjestelmä toimii. Hänen mielestään molemminpuolinen luottamus ja sen rakentaminen ovat pohjana toimivassa kumppanuusmaataloudessa. (Berlin, sähköpostiviesti 30.10.2013.)

### 4.3.2 Iso-Britannia

Iso-Britannian Soil Association -järjestön tekemässä tutkimuksessa analysoitiin seitsemää erilaista kumppanuusmaatalousryhmää. Koska analyysit on tehty anonymisti ilman ryhmien nimiä, tässä tutkimuksessa käytetään esimerkeistä nimiä case 1 ja case 2.

#### CASE 1

Tämä kumppanuusmaatalous on kuluttajavetoinen ryhmä, joka perustettiin vuonna 2002. Kumppanuusmaatalous sai alkunsa, kun neljä paikallista henkilöä päätyi keskustelemaan erilaisista mahdollisuuksista ruoan hankintaan. Asian tiimoilta pidettiin julkinen tapaaminen, johon saapui 80 kiinnostunutta ihmistä. Puolen vuoden päästä tapaamisesta ryhmä oli vuokrannut noin puolen hehtaarin kokoisen maa-alueen ja palkannut viljelijän kasvattamaan vihanneksia. Maanviljely hoidetaan biodynaamisen viljelyn periaatteita noudattaen.

2000-luvun lopulla ryhmään kuului noin 190 jäsentä. Jokainen jäsen maksoi kaksi puntaa kuukaudessa osuuskunnan jäsenyydestä. Lähes kaikki jäsenet myös ostivat sato-osuuksia kahdeksan punnan kuukausimaksulla. Lihatuotteista maksetaan erikseen. Ryhmän liikevaihto on noin 80 000 puntaa ja ryhmä rahoittaa itse oman toimintansa, mutta se on saanut avustusta joihinkin investointeihin.

Päätökset tehdään yhdessä ryhmän kesken. Kuitenkin ryhmän suuren koon vuoksi on perustettu pienempiä ryhmiä, joissa hoidetaan tiettyjä osalualueita. Henkilöt näihin ryhmiin valitaan äänestämällä. Koko ryhmän jäsenet valitsevat keskuudestaan myös henkilöt hallitukseen (ydinryhmään), joka johtaa koko ryhmää. Hallituksessa voi toimia vain rajoitetun ajan, tällä tavoin saadaan varmistettua vaihtuvuutta toimintaan.

Ruokaa tuotetaan vuokratuilla pelloilla, noin 20 hehtaarin alueella. Vuokrasopimus on solmittu 10 vuodeksi. Suurin osa pelloista sijaitsee noin 1,5 kilometrin päässä kaupungin keskustasta. Ryhmä on palkannut kaksi viljelijää kokoaikaisesti. Toinen viljelijä kasvattaa vihannekset ja toinen hoitaa tilan eläinten kasvatukseen. Molemmat työntekijät saavat palkkaa tehtyjen tuntien mukaan, vuosiansio heillä molemmilla on noin 19 000 puntaa.



Ryhmä on palkannut myös muita osa-aikaisia työntekijöitä eri työtehtäviin. Kaikki työntekijät saavat palkan tehtyjen tuntioiden mukaan. Talokootyö tilalla on jäsenille vapaaehtoista, mutta sitä suositellaan tehtäväksi.

Viljelijät tapaavat kuukausittain hallituksen jäsenten kanssa kertoakseen tilan kuulumiset. Viljelijät tekevät viljelysuunnitelmat, hoitavat käytännön työt sekä budjetoinnin. Hallitus voi tehdä sen sijaan laajempia päätöksiä esimerkiksi yritystoiminnan kehittämiseen liittyen.

Sato noudetaan pääasiallisesti tilalla olevasta ladosta. Lato on lukittu numerokoodilla varustetulla lukolla ja tämä koodi on annettu vain jäsenille. Ladossa on myös vaihtolaatikko, johon voi jättää kasvikset joita ei halua ottaa itselle. Tilalla kasvatetaan myös kukkia ja yrttejä, joita jokainen saa poimia pellolta itse halutessaan. Tilalle ostetaan muun muassa perunaa ja sipulia varastoon, jotta näitä tuotteita riittäisi koko ryhmälle. Vastaavasti mahdollinen ylijäämä sato myydään paikalliseen tukkuun. Ryhmän kuluttajajäsenet hoitavat kasvien keräilyn ja pakkaamisen. Lihatuotteet maksavat erikseen ja ne voi noutaa ladossa sijaitsevasta pakastimesta. Tämä sadon keruujärjestelmä on toiminut ryhmässä hyvin, eikä ryhmän kesken ole näkynyt luottamusvajetta. (Keech, Alldred & Snow 2009, 4, 6–7.)

### CASE 2

Tämä kumppanuusmaatalous on yksi Iso-Britannian vanhimmista ja se koostuu kahdesta maatilasta, jotka tuottavat ruokaa yhteensä 500 jäsenelle. Viljeltävää pinta-alaa on noin 280 hehtaaria ja tilojen palkkalistoilla on useita työntekijöitä. Kumppanuusmaatalouden liikevaihto on vuodessa noin 600 000 puntaa.

Maatilat tuottavat yhteistyössä kasviksia, hedelmiä, naudanlihaa, porsaanlihaa, siipikarjanlihaa, jauhoja ja maitotuotteita. Kumppanuusmaatalouden asiakasjäsenyys ei vielä oikeuta suoraan sato-osuuksiin, vaan ruoka ostetaan erikseen tilan myymälästä.

Molemmat case-esimerkin maatilat kuuluivat aikaisemmin osaksi paikallista yliopistoa, mutta 1990-luvun alkupuolella ne todettiin tappiota tuottaviksi ja ne myytiin vuonna 1995 yhteisöllisen maanomistuksen yhdistykselle (Community land trust).

Oman erikoispiirteensä tekevät myös omistussuhteet. Asiakkaiden muodostama osuuskunta hallinnoi molempien tilojen yritystoimintaa eli muun muassa ruoantuotantoa ja myyntiä. Paikallinen maasäätiö taas omistaa maatilojen rakennukset ja maa-alan. Eli yritystoiminta ja viljeltävä maa ovat erotetut toisistaan. (Keech ym. 2009, 4, 8–9.)

## 4.4 Kumppanuusmaatalous Suomessa

Suurin osa Suomessa toimivista kumppanuusmaatalouksista on kuluttajavetoisia osuuskuntia. Suomessa kumppanuusmaatalousmallin muokkasi ensimmäisenä oman näköisekseen Herttoniemen ruokaosuuskunta Helsingissä. Heidän toimintansa alkoi vuonna 2011.

Herttoniemen osuuskunnan kotisivuille on koottu linkkejä suomalaisiin kumppanuusmaatalousryhmiin. Suomessa toimivat ryhmät ovat hyvin edustettuina internetissä, useimmilla ryhmillä on sekä toimivat kotisivut että julkinen facebook-ryhmä, joiden kautta tiedotetaan asioista. (CSA Suomi 2013.)

Facebookista löytyy myös avoin ryhmä Suomen kumppanuusmaataloudet. (KantriOulu n.d.; CSA Suomi 2013). Tämä ryhmä toimii keskustelukanavana ja tietolähteenä mukana oleville ja kiinnostuneille.

Suomalaiset kumppanuusmaataloudet ovat myös järjestäneet yhteisiä valtakunnallisia tapaamisia. Meirän pellon osuuskuntalaiset järjestivät helmikuussa 2013 tilaisuuden suomalaisten ryhmien kokemusten vaihtoa varten. Tilaisuudessa aiheina olivat muun muassa suomalaisen kumppanuusmaatalouden haasteet, mahdollisuudet ja tulevaisuus. (Porkka 2013, 51.) Myös marraskuussa 2013 järjestettiin Vantaalla valtakunnallinen kumppanuusmaatalouksille suunnattu työpaja nimellä ”Voimapaja: Karikoiden yli ja eteenpäin”. Työpaja järjestettiin yhteistyössä Herttoniemen ruokaosuuskunnan, Biodynaamisen yhdistyksen ja Lisää laatua luomuun -hankkeen kanssa. (Boggs 2013; Porkka, sähköpostiviesti 17.10.2013.)

Painettua tietoa suomalaisesta kumppanuusmaataloudesta on saatavilla hyvin vähän. Kuuluvainen ja Särkkä (2013, 190–192.) antavat Kaupunkiviljelijän opas -kirjassa neuvoja osuuskuntavetoisen kumppanuusmaatalouden perustamiseen ja pyörittämiseen. Perustana toimivat budjetin laattaminen, tarpeeksi suuri määrä osuuskuntalaisia sekä osaavan puutarhurin ja viljelykelpoisen pellon etsintä. ”... lopulta ihmisten yhteistoiminta on se asia, joka ratkaisee projektin onnistumisen, ei maan laatu tai sadon suuruus.” (Kuuluvainen & Särkkä 2013, 194.)

Ensimmäinen suomalainen tutkimus aiheesta on keväällä 2013 julkaistu Saisiko olla pala peltoa? Pohjoinen kumppanuusmaatalous. Tässä Porkan tutkimuksessa tutustuttiin Herttoniemen ja Meirän pellon osuuskuntien toimintamalleihin ja kohdattuihin haasteisiin. Lisäksi kartoitettiin oululaisien kiinnostusta lähteä mukaan kumppanuusmaataloustoimintaan ja perustettiin alueen ensimmäinen kumppanuusmaatalousryhmä Minnamaalaiset. (Porkka 2013, 3.)

Luomuliitolla alkoi vuoden 2013 lopussa hanke, jossa tuodaan kansainvälistä tietoa kumppanuusmaataloudesta suomalaisille viljelijöille. Hankkeen puitteissa järjestettiin 15.–17.1.2014 tapahtumia Tuusulassa, Lahdessa ja Helsingissä. Näissä tapahtumissa tuotiin muun muassa esille Saksan, Ranskan, Belgian ja Suomen kumppanuusmaatalouksien menetelmiä. (Luomuliitto 2014.)

Seuraavaksi esitellään lyhyesti suomalaisia kumppanuusmaatalousryhmiä. Tämä työ ei välttämättä kata kaikkia suomalaisia kumppanuusmaatalouksia. Luku kirjoitettiin vasta opinnäytetyön laatimisen loppupuolella, jotta saataisiin mahdollisimman tuoretta tietoa olemassa olevista ryhmistä. Koska toiminta on Suomessa niin uutta, saattavat ryhmät ja niiden toimin-

ta muuttua hyvinkin radikaalisti alkuaikoina. Myös uusia ryhmiä syntyy koko ajan. Esimerkiksi Oulun alueella on myös aloittelemassa toinen viljelijävetoinen ryhmä. Kumppanuusmaatalouteen liittyy avoimuus ja läpinäkyvyys, joten tietoa useimpien ryhmien toiminnasta löytyy melko hyvin internetistä.

### Juurikas

Talvella 2013 perustettu Juurikas JKL toimii kuluttajavetoisena viljelijäyhteisönä. Ensimmäisenä viljelykesänä sato-osuuksia jaettiin 20 jäsenelle. Ryhmän pellot sijaitsevat noin 18 kilometrin päässä Jyväskylän keskustasta ja viljelyssä käytetään vain luonnonmukaisia menetelmiä. Viljelmälle on palkattu puutarhurit, jotka ovat erikoistuneet ekologiseen puutarhanhoitoon. (Yliselä 2013; Mikä on Juurikas JKL? n.d.)

### Kaupunkilaisten oma pelto

Vuoden 2010 lopulla Helsingissä järjestettiin yleisölle tilaisuus, jossa esiteltiin ranskalaista AMAP-mallia. Innostus kumppanuusmaatalouden saamisesta Helsinkiin poiki vuoden 2011 keväällä osuuskunnan perustamisen. Alun perin tarkoitus oli toimia yhteistyössä viljelijän kanssa, mutta sopivan viljelijän puuttuessa osuuskunta päättikin vuokrata itse pellot ja palkata puutarhurin. (Porkka 2013, 34–35.)

Ensimmäisenä toimintavuotena vuonna 2011 satomaksun maksaneita jäseniä oli 115. Vuonna 2013 satoa jaettiin jo 160 jäsenelle. Jäseniksi haluvia olisi enemmänkin, mutta peltopinta-ala asettaa rajat jäsenmäärän lisämiselle. (Lehtonen 2013, Maaseudun Tulevaisuus 20.12.2013, 20.)

### Meirän pelto

Kesällä 2011 pidettiin yleisötilaisuus, jonne saapui noin 50 aiheesta kiinnostunutta henkilöä. Tampereella kumppanuusmaatalousprojekti lähti käyntiin kuitenkin hieman hitaammin kuin Helsingissä. Hankaluutta tuotti jäsenten rekrytointi sekä sopivien vuokrapeltojen löytyminen. Kokenut viljelijä hankkeeseen löytyi jo toiminnan alkuvaiheessa. Vuonna 2012 toiminnan varsinaisesti alkaessa jäseninä oli 49 kotitaloutta. (Porkka 2013, 35–36.) Meirän pellon osuuskunta on vuokrannut kolme hehtaaria peltoa Kangasalta. Lisäksi osuuskunta on palkannut puutarhurin ympärivuotisesti. Keväällä 2013 toiminnassa oli mukana lähes 70 jäsentä. (Rämö 2013, Tamperelainen 5.5.2013.)

### Lahden ROK

Talvella 2013 Lahteen perustettu Lahden ROK (ruokaosuuskunta) toimii kuluttajavetoisena kumppanuusmaatalousryhmänä. Ensimmäisenä vuoteen osuuskunta vuokrasi kasvihuoneen, 0,7 hehtaaria peltoa ja palkkasi puutarhurin. Ryhmä suosii biodynaamista viljelyä. (Lahden ruokaosuuskunta 2013.) Heinäkuussa 2013 jäseniä ruokaosuuskunnassa oli noin 50, suurin osa perheitä (Lumme 2013). 2014 sato-osuuksia suunnitellaan jaet-

tavaksi 100 taloudelle (Lehtinen 2014, Maaseudun Tulevaisuus 22.1.2014).

### Muijaniityn ruokaosuuskunta

Mäntsälässä sijaitseva Muijaniityn Ruokaosuuskunta toimii kuluttajavetoisesti. Osuuskunnan pellot ovat Heinolan tilan. Osuuskunta työllisti sato kautena 2013 kaksi puutarhuriä. Osuuskunnan jäsenten tulee osallistua talkoisiin vähintään yksi kolmesta- periaatteen mukaisesti. (Mujaniityn ruokaosuuskunta 2013.)

### Minnamaa

Oulun alueella toimiva Minnamaa toimii viljelijävetoisesti. Idea ryhmän viljelijälle tuli Oulun kaupungin KantriOulu-hankkeen järjestämässä Lähi-ruokaillassa, jossa kartoitettiin ihmisten kiinnostusta kumppanuusmaatalouteen Oulun alueella. Mukaan tulleet kuluttajat halusivat nimenomaan viljelijävetoisen mallin. Viljeltävät pellot sijaitsevat noin 20 kilometrin päässä Oulusta. Minnamaan toiminta alkoi vuonna 2012. (Mäkelä, sähköpostiviesti 13.12.2012.)

### Livonsaaren osuuspuutarha

Turun läheisyydessä toimiva Livonsaaren osuuspuutarha toimii osuuskuntavetoisesti. Osuuskunnan palkkaama puutarhuri pakkaa tuotetut kasvikset laatikoihin. Nämä sato-osuudet toimitetaan Turun alueella jakelupisteisiin, joista osuuskunnan jäsenet voivat noutaa ne. Liittyessä osuuskuntaan voi samalla ilmoittautua halutessaan jakoapulaiseksi. (Livonsaaren osuuspuutarha n.d.) Satokaudella 2013 jäseniä oli 100 henkeä. (Livonsaaren osuuspuutarha 2013.)

### Tuusula

Tuusulan yhteisöviljelyprojekti sai alkunsa vuonna 2011. Projektissa oli mukana useita tahoja. Lassilan tila antoi ryhmän käyttöön pellot ja tarvittavat materiaalit. Työvoima tuli yksittäisiltä ihmisiltä, jotka toimivat ryhmässä talkoolaisina. Lisäksi toiminnassa oli mukana Oma Maa-osuuskunta. Saatu sato oli tarkoitus jakaa puoleksi talkoolaisten ja mukana olleen osuuskunnan kesken. Ongelmaksi toiminnassa muodostui yhteydenpito osuuskunnan kanssa ja tietämättömyys viljelyyn liittyvissä asioissa. Vuonna 2013 Tuusulan ryhmässä toimi alle 10 aktiivista henkilöä. Tuusulan ryhmän toiminta on jatkumassa, mutta toiminnan muotoa ei ole vielä päätetty. (Aaltonen 16.1.2014.)

### Kuopio

Kesällä 2013 aloitettua kumppanuusmaataloustoimintaa pyritään jatkamaan myös nyt seuraavana satokautena. Viljelijävetoinen toiminta aloitettiin pienimuotoisesti, mukana oli kuusi taloutta ja viljeltävää alaa oli muuttaman aarin verran. Kuivan kesän vuoksi ryhmän sato jäi kuitenkin pieneksi. Erikoisuutena Kuopion ryhmässä on ”satotakuu”, eli satomaksun

maksaneille kuluttajille viljelijä takaa vastinetta, vaikka itse pellolta ei saisi satoa. Viljelijä on toimittanutkin nyt muutamalla taloudelle talvella polttopuita. Satotakuulle voi saada myös vastinetta viljelijän ylläpitämässä kahvilassa.

Heikkinen toivoo saavansa mukaan uusia innokkaita ryhmäläisiä ja hän olisi kiinnostunut antamaan ryhmän jäsenille enemmän vastuuta pellon talkootoiminnan suhteen. Satoa myös odotetaan saavan enemmän kuin viime kesän pilottitoiminnasta. Paikallinen torikauppias on jo ilmaissut kiinnostusta ryhmän ylimääräisen sadon ostamiseen jälleenmyyntiin. Heikkinen on myös harkinnut vaihtoehdoksi kuluttajavetoista mallia. Eli hän vuokraisi viljeltävän pellon osuuskunnalle tai yhdistykselle ja toimisi palkattuna työntekijänä. (Heikkinen 22.1.2014.)

### Minun omenapuu

Espoossa sijaitseva omenatarha toimii kumppanuusmaatalouden periaatteiden mukaisesti. Asiakkaat ostavat osuuden omenatarhasta vuoden kerrallaan. Ostettua osuutta vastaan asiakkaat saavat tiettyjen omenapuiden koko omenasadon. Viljelijä hoitaa omenatarhan viljely- ja hoitotyöt. Asiakkaat ovat sitoutuneet hakemaan oman satonsa kun se on valmis. (Råbäck Gård 2014.)

### REKO

Yksi esimerkki erilaisesta tavasta harjoittaa kumppanuusmaataloutta on REKO-malli. Pohjanmaalla aloitettiin kesällä 2013 kaksi REKO-rengasta ranskalaisen kumppanuusmaatalousmallin innoittamana. REKO on malli, jonka avulla kuluttajat voivat hankkia ruokaa suoraan tuottajilta. REKO-mallin kautta on tarkoitus myydä vain omia tuotteita, eli ei jälleenmyyntiä. (REKO-sopimus lähiruualle n.d. )

## 5 KYSELYTUTKIMUS

Tässä luvussa kuvaillaan työn tutkimusmenetelmiä. Lisäksi esitellään tarkemmin kyselytutkimuksen luonnetta. Kyselyn avulla haluttiin selvittää, miten suomalaiset kumppanuusmaataloudet toimivat. Lisäksi haluttiin kartoittaa, ovatko suomalaiset ryhmät kiinnostuneita hyödyntämään toiminnassaan kansainvälisiä hyviä käytäntöjä tai että hyödyntävätkö ryhmät niitä jo nyt.

### 5.1 Työn tutkimusmenetelmät

Tiedusteltaessa suomalaisessa kumppanuusmaataloudessa mukana olleilta henkilöiltä heidän kiinnostustaan kansainvälisiin menetelmiin otettiin käyttöön kyselytutkimus. Alun perin tähän työn osioon oli tarkoitus hyödyntää laadullista tutkimusmenetelmää, strukturoitua haastattelua tai vapaamuotoisempaa teemahaastattelua. Tutkimukseen päädyttiin kuitenkin käyttämään sähköistä kyselyä, sillä näin saatiin tutkimukseen suurempi joukko. Tutkimuksessa haluttiin saada erilaisten kumppanuusmaataloudessa mukana olevien henkilöiden mielipiteitä selville. Haastattelussa olisi saatu vain tiettyjen ihmisten tai kumppanuusmaatalousryhmien mielipiteet.

Tutkimusmenetelmät voidaan jakaa kvalitatiivisiin eli laadullisiin tai kvantitatiivisiin eli määrällisiin. Näitä kahta menetelmää on käytännössä hankala erottaa toisistaan. Tutkimusmenetelminä ne voivat täydentää toisiaan sen sijaan että ne kilpailisivat keskenään. (Hirsjärvi, Remes & Sajavaara 2013, 135–136.)

Tämä tutkimus sisältää elementtejä sekä kvalitatiivisista että kvantitatiivisista menetelmistä. Kyselyn tulosten analysoinnissa käytetään havainnointiin kvantitatiivisia menetelmiä. Tutkimuksen johtopäätöksiä tehtäessä otetaan käyttöön myös kvalitatiivisia menetelmiä. Viitekehyyksen aineiston keruuseen päädyttiin käyttämään kirjoitetun tiedon lisäksi tapaustutkimusta (case study). Case-esimerkkejä kerättiin ulkomailla toimivista kumppanuusmaatalousryhmistä. Tieto kerättiin sähköpostin välityksellä ennalta laadittujen kysymysten pohjalta. Kaikkiin kohteisiin ei laitettu samanlaista kysymyspatteria, vaan kysymykset muokattiin sopimaan jokaiseen kohteeseen.

Tutkimusaineiston keruuseen yksi vaihtoehto on kysely, joka tunnetaan survey-tutkimuksen keskeisenä menetelmänä. Survey-tutkimuksella kerätty aineisto käsitellään yleensä kvantitatiivisesti. (Hirsjärvi ym. 2013, 193–194.)

Kysely tutkimusmenetelmänä on tehokas: varsinkin sähköisen kyselylomakkeen saa lähetettyä pienellä vaivalla suurelle joukolle ihmisiä. Aineisto voidaan tallentaa ja analysoida melko vaivattomasti, jos kyselylomake on laadittu huolellisesti.

Kaikkiin aineistonhankintamenetelmiin liittyy heikkouksia. Kyselyn tuloksia pidetään usein pinnallisina. Ei ole myöskään varmuutta siitä, kuinka toisissaan ihmiset ovat kysymyksiin vastanneet. Kysymysten asettelu on tärkeää väärinymmärrysten ennaltaehkäisemiseksi. Siltikin annetut vastausvaihtoehdot tai kysyttävä asia voivat vastaajan mielestä olla vaikeasti ymmärrettävät. Hyvän kyselylomakkeen laatiminen ei siis käy hetkessä. (Hirsjärvi ym. 2013, 195.)

Kyselyä käytetään nykyään usein tutkimusmenetelmänä ja valitettavasti usein lomakkeet vaikuttavat hutaisten tehdyiltä. Sähköpostiin kyselyn lähettäminen on helppo ja nopea keino tutkijalle. Valitettavasti se on myös helppo keino tutkittavalle henkilölle olla vastaamatta. Vastausprosentti saattaa siis kyselyissä jäädä pieneksi. (Hirsjärvi ym. 2013, 198.)

Kyselyssä voidaan hyödyntää avoimia, monivalintaisia tai asteikkoihin perustuvia kysymyksiä (Hirsjärvi ym. 2013, 198–200). Tässä kyselytutkimuksessa käytettiin näitä kaikkia kysymystyyppejä.

### 5.2 Kyselyn laatiminen ja lähettäminen

Kysely toteutettiin sähköisesti Webropol-ohjelman avulla. Ennen varsinaista lähettämistä kyselyn kysymykset testautettiin HAMK:in ohjaajalla, työpaikan ohjaajilla sekä kolmella henkilöllä, jotka ovat mukana kumppanuusmaataloudessa. Lisäksi kaksi ystävää luki kysymykset lävitse.

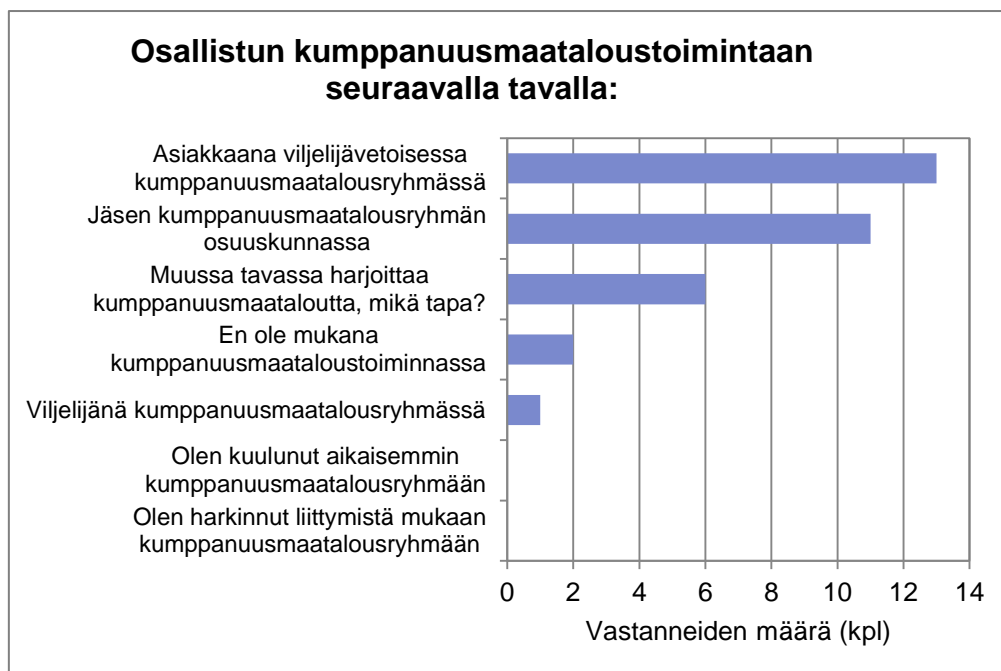
Kysely suunnattiin suomalaisessa kumppanuusmaataloudessa mukana oleville henkilöille. Kysely lähetettiin 4.12.2013 24 sähköpostiosoitteeseen, joista osa oli kumppanuusmaatalousosuuskuntien osoitteita ja osa yksityishenkilöiden osoitteita. Saatekirjeessä lisäksi kehoitettiin jakamaan kyselyä eteenpäin omissa sähköpostiverkostoissa. Osaan tavoiteltavista vastaajista olin lisäksi yhteydessä puhelimitse. Muistutusviesti kyselystä laitettiin 13.12.2013. Muistutus laitettiin uudelleen osalle kumppanuusmaatalouksia tai siinä mukana oleville henkilöille.

### 5.3 Tulokset

Kyselyyn vastasi 31 henkilöä. Vastausprosenttia on hieman hankala laskea, sillä on mahdoton tietää, kuinka moni kyselyn varmasti sai sähköpostiinsa. Koska vastaajien määrä kyselyssä on näin pieni, analysoinnissa käytetään prosenttimäärien sijaan vastaajien kappalemääriä. Saadut tulokset analysoitiin Webropol-ohjelman sekä Excel-ohjelman avulla.

Viljelijävetoisen ryhmän asiakkaita sekä osuuskuntien jäseniä vastasi kyselyyn lähes saman verran. (Kuvio 4, s. 28) Muu tapa – kohdan vastauksissa oli myös osuuskunnan toiminnassa mukana olevia: esimerkiksi talkoolainen ja koordinaattori. Kysymyksen asettelussa olisi voinut ottaa laajemmin huomioon osuuskuntatoiminnan ja asettaa vastausvaihtoehdoksi esimerkiksi ”mukana kumppanuusmaatalousryhmän osuuskunnassa” tai kysymys olisi voinut olla avoin. Jos vastausvaihtoehto olisi ollut avoin,

vastaaja olisi saattanut myös laittaa ryhmänsä nimen, jolloin olisi saatu tietää tiettyjen ryhmien edustavuus kyselyssä.



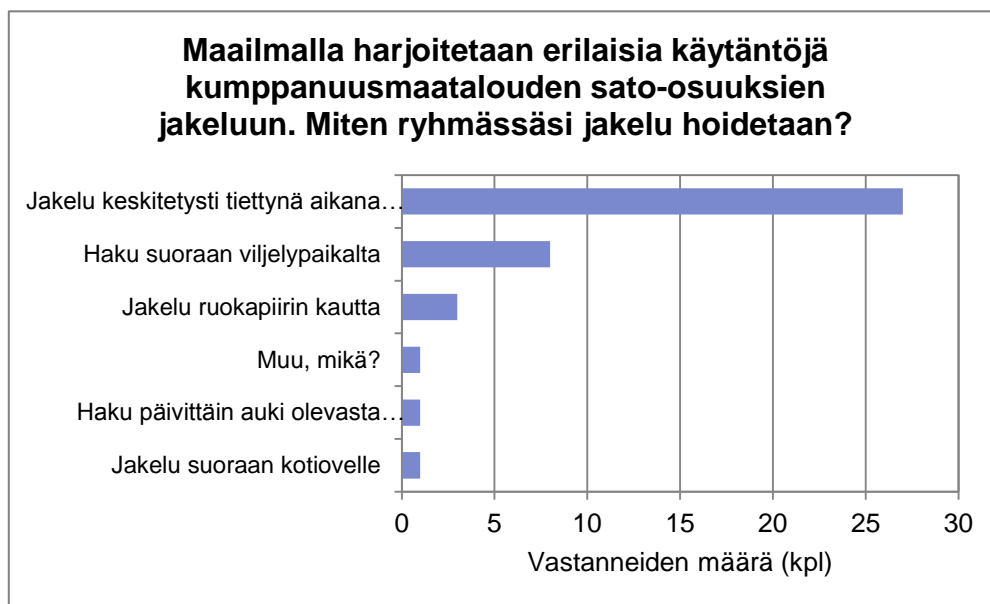
Kuvio 4. Osallistuminen kumppanuusmaatalouteen

Muita vastaajia olivat henkilö, joka on perustanut kaksi suoramyyntirengasta ja henkilö, joka on mukana viljelijävetoisessa tilausmallissa, jossa myydään osuuksia omenatarhaan. Lisäksi vastaajissa oli osakkeenomistaja kaupassa, jonka toiminta liittyy läheisesti kumppanuusmaatalouteen.

Kaikkien kysymysten analysoinnissa vertailtiin lisäksi keskenään näitä kahta suurinta joukkoa: viljelijävetoisen ryhmän jäseniä sekä osuuskuntaryhmän jäseniä. Eroavaisuuksia tuli heti ensimmäisissä kysymyksissä, joissa käsiteltiin vastaajien ikää ja sukupuolta. Kaikki osuuskunnan jäsenistä vastanneet kuuluivat ikäluokkaan 26–40, kun taas viljelijävetoisen ryhmän jäsenistä oli tasaisesti kolmessa ikäryhmässä 26–40, 41–55 ja yli 56. Myös sukupuolijakaumassa oli eroja, suurin osa viljelijävetoisen ryhmän vastanneista oli naisia, kun taas osuuskunnan jäsenissä molempia sukupuolia oli lähes saman verran.

Seuraavaksi haluttiin tietää vastaajien viikko-osuuksien jakelusta: millä tavoin he saivat nyt tuotteet ja millä tavoin he haluaisivat saada ne. Käytetyin tapa sato-osuuksien jakeluun on tiettynä aikana tiettyyn paikkaan ja toiseksi käytetyin tapa oli haku suoraan viljelypaikalta. (Kuvio 5, s. 29) Tässä ei ollut suurta eroavaisuutta viljelijävetoisen ryhmän tai osuuskunnan jäsenten kesken.





Kuvio 5. Sato-osuuksien jakaminen

Seuraavassa kysymyksessä oli samat vastausvaihtoehdot, mutta kysyttiin mikä olisi vastaajan mielestä mieluisin sato-osuuksien jakelutapa. Suosituimmiksi vaihtoehdoiksi valittiin sama tietyssä ajankohdassa tietyyn paikkaan – vaihtoehto, joka tarkoittaisi että tähän malliin ollaan tyytyväisiä. Kiinnostusta herätti myös jakelu kotiovelle sekä haku päivittäin auki olevasta lähiruokamyymälästä. Avoimiin ehdotuksiin tuli haku tavallisesta lähikaupasta, kiertävä jakelupolkupyörä sekä jakelu työpaikan kautta.

Ryhmien tiedotus hoidetaan pääasiassa sähköisesti, sähköpostilla tai Facebook-ryhmän kautta. Myös kotisivuja käytetään viestinnässä hyväksi. Kyselyn avulla kysyttiin kiinnostusta kansainvälisessä kirjallisuudessa painotetun uutiskirjeen käyttöön. Suurin osa vastaajista olisi kiinnostunut saamaan uutiskirjeen sähköisessä muodossa jokaisen jakelun yhteydessä. (Kuvio 6)



Kuvio 6. Kiinnostus uutiskirjeeseen

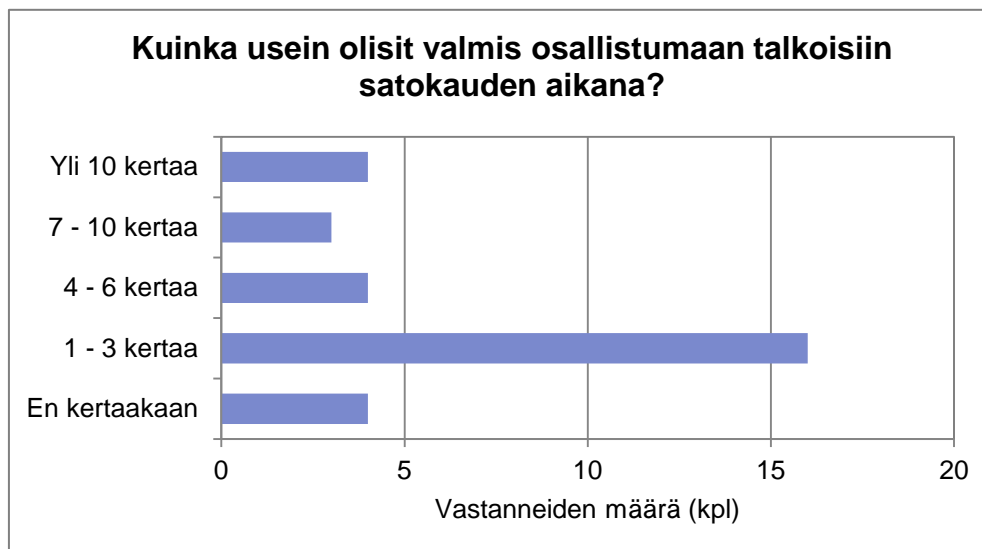
Haluttiin kartoittaa, miksi vastaajat ovat mukana toiminnassa. Kaikkien vastaajien kesken tärkeimmiksi asioiksi nousivat halu käyttää lähellä tuotettua ruokaa, ruoan kasvuolosuhteiden tietäminen ja halu pientuottajan tukemiseen (Kuvio 7).



Kuvio 7. Tärkeimmät asiat kumppanuusmaataloudessa

Osuuskunnan jäsenten ja viljelijäryhmän asiakkaiden vastauksia verratessa näkyi muutamassa kohdassa eroavaisuuksia. Viljelijävetoisen ryhmän asiakkaille on tärkeää kirjallisen sopimuksen laatiminen ennen satokauden alkua, kun taas osuuskunnan jäsenille tämä ei nouse yhtä tärkeäksi seikaksi. Osuuskunnan jäsenille on tärkeämpää yhteisöllisen toiminnan harjoittaminen kuin viljelijäryhmän jäsenille. Talkootyön tekeminen ei noussut tärkeäksi seikaksi kummallakaan ryhmällä, etenkin viljelijävetoisen ryhmän jäsenet eivät pitäneet talkootyön tekemistä tärkeänä.

Yhteenvedon mukaan suurin osa vastaajista olisi valmis osallistumaan talkotoimintaan yhdestä kolmeen kertaan satokauden aikana (Kuvio 8, s. 31). Tarkastelu osuuskunnan jäsenten ja viljelijävetoisen ryhmän jäsenten kesken näyttää, että lähes kaikki viljelijäjäsenet olisivat valmiita talkoisiin 1 – 3 kertaa satokauden aikana. Osuuskunnan jäsenillä vastauksissa on enemmän hajontaa ja kaikki vaihtoehdot (lukuun ottamatta en kertaakaan -vaihtoehtoa) saivat tasaisesti kannatusta.

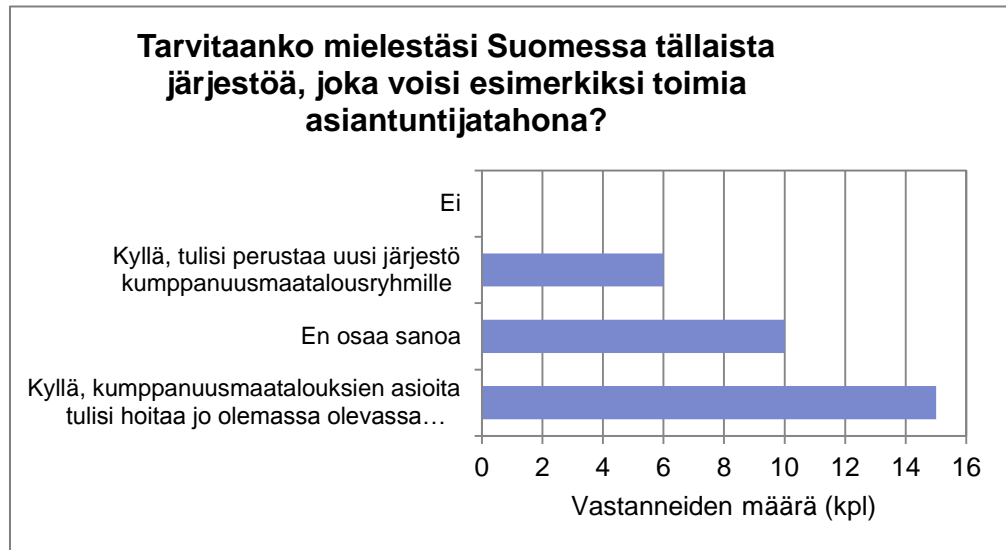


Kuvio 8. Kiinnostus osallistua talkoisiin satokauden aikana

Talkootoimintaan motivoisi useat tekijät. Etenkin talkoista ilmoittaminen hyvissä ajoin lisäisi vastaajien mielestä heidän innokkuuttaan osallistumiseen. Molempien ryhmien jäsenet myös kannattivat itsepoimintaa, jossa omalla aktiivisuudella kerätyt kasvikset saisi itselle. Lisäksi suosittiin ylimääräisten kasvien jakoa talkooväelle.

Avoimissa vastauksissa nostettiin motivoivina tekijöinä esille hyötyliikunnan saaminen talkootyössä, pellon sijainnin merkitys sekä kimppakyydytykset pellolle. Lisäksi haluttiin antaa mahdollisuus jäsenyyteen seuraavana vuotena vain sellaisille henkilöille, jotka olivat osallistuneet satokauden aikana talkoisiin. Esille nostettiin myös kumppanuusmaatalouden periaatteita: talkoot koettiin itsestään selvänä osana toimintaa. Painotettiin talkootyön tärkeyttä: ”Talkoot ovat tärkeitä projektin onnistumisen kannalta, ja maataloudessa tarvitaan käsiä erilaisissa työvaiheissa”.

Useissa maissa on olemassa järjestöjä, jotka toimivat kumppanuusmaatalouksille esimerkiksi asiantuntijatahona tai verkostoitumiskanavana. Kyselyn vastauksien perusteella kiinnostusta asiantuntijatahona toimivaan kumppanuusmaatalousjärjestöön löytyy. Kysymys herätti myös paljon en osaa sanoa -vastauksia. Kukaan vastaajista ei kuitenkaan tyrmännyt ensikädeltä järjestön perustamista tai liittämistä jo – olemassa olevaan järjestöön (Kuvio 9 s. 32).



Kuvio 9. Kiinnostus kumppanuusmaatalousjärjestöön

Kysyttäessä järjestön tarjoamien palveluiden tärkeydestä melkein kaikki väitteet nousivat lähes yhtä tärkeiksi. Kolme tärkeintä palvelua järjestön toiminnan kannalta vastausten keskiarvon mukaan:

- asiantuntijapalvelut osuuskuntatoimintaan liittyen
- auttaminen verkostoitumiseen muiden kumppanuusmaatalousryhmien kanssa
- auttaminen verkostoitumiseen viljelijöiden kanssa.

Ulkomaisessa kirjallisuudessa ja case-esimerkeissä kerrottiin tiloilla käytettävistä harjoittelijoista sekä esittelykierroksista koululuokille. Näiden toimien avulla saatiin lisättyä kumppanuusmaatalouden tunnettavuutta ja harjoittelijoiden avulla saatiin lisäksi vähennettyä työtaakkaa kumppanuusviljelmillä.

Vastaajilta kysyttiin, käytetäänkö heidän ryhmässään harjoittelijoita ja pidetäänkö esittelykierroksia esimerkiksi opiskelijoille ja koululaisille. Useissa vastauksissa kerrottiin ryhmässä käytettävän harjoittelijoita ja muuta toimintaa: työpajoja, leirejä ja kouluvierailuja. Muutamassa vastauksessa tuli esille kiinnostus kysymyksen teemoihin, mutta pelättiin työ määrän vain lisääntyvän entisestään aktiivisemmilla tekijöillä. Lisäksi resurssipula nostettiin esille: kuinka kulkuyhteydet, majoitus ja saniteettitilat hoidettaisiin harjoittelijoiden osalta. Pieni osa vastaajista ei tiennyt, että käytetäänkö ryhmässä kysymyksessä mainittuja toimintoja.

Vastaajat olivat kiinnostuneita satokauden ulkopuolisista toiminnoista kumppanuusmaatalousryhmässään. Osassa ryhmiä jo toteutettiin esimerkiksi kekrijuhlia, opintopiirejä, kurseja, erilaisia retkiä, puutarha-alan neuvontaa ja omenapuun leikkuuta. Viljelijävetoisessa ryhmässä ei satokauden ulkopuolista toimintaa harjoitettu: paljon kiinnostusta kuitenkin

löytyi jalostustyöpajan pitämiseen sekä säilykkeiden tai leivonnaisten saamiseksi erikoisviikko-osuuksina.

Noin puolet vastaajista oli tutustunut ulkomaisiin kumppanuusmaatalouden kohteisiin. Tietoa oli saatu muun muassa ulkomaisten tuttavien kautta, luennolla ja kirjallisuudesta. Eräs vastaajista oli kuullut CSA-viljelystä ollessaan vaihto-oppilaana Yhdysvalloissa muutama vuosi sitten. Suurin osa vastaajista oli löytänyt tietoa internetin välityksellä. Ulkomailta saatua tietoa oli hyödynnetty toimintaa aloitettaessa. Yksi vastaajista kertoi asian olevan toisin päin: heidän toimintamalliaan oli jaettu ulkomaille. Mutta myös ulkomaisia esimerkkejä oli heidän ryhmässään otettu käyttöön. Eräs vastaajista kertoi heidän kokeilleen joukkorahoitusta.

Esille nousivat myös Suomen kasvuolosuhteet ja lyhyt satokausi: täällä viljely voi olla haastavampaa kuin Keski-Euroopassa tai Yhdysvalloissa. Ulkomaisia esimerkkejä voi siis olla hankala hyödyntää Suomen erilaisissa olosuhteissa. Kansainvälistä tietoa ei välttämättä oltu hyödynnetty omassa toiminnassa, mutta oli opittu muun muassa ulkomaisten case-esimerkkien avulla, kuinka monipuolista toimintaa voidaan harjoittaa.

Avoimeen kysymykseen ”Mihin haasteisiin haluaisit saada vastauksia tai esimerkkejä ulkomailta?” tuli paljon vastauksia. Teemat, jotka nousivat useissa vastauksissa esille (Kuvio 10, s. 34):

- Talkootoimintaan motivoiminen.
- Kuinka jäsenet voisivat helpottaa viljelijän työtaakkaa.
- Haluttiin saada tietoa pohjoisten olosuhteiden kumppanuusmaataloudesta. Eli kohteista, joissa on samanlaiset viljelyolosuhteet kuin Suomessa ja samankaltainen kulttuuri.
- Kuinka saada toiminta kannattavaksi ja rahoitukseen liittyvät asiat. Lisäksi ”kuinka saada toiminta kannattamaan niin, ettei sato-osuuden hinta olisi hirveän paljon korkeampi siihen verrattuna, että ostaisi kaupasta?”
- Logistiikkaan liittyvät haasteet.
- Tuotteiden hyödyntäminen.



Kuvio 10. Haasteet, joihin haluttaisiin vastauksia tai esimerkkejä ulkomailta

Lisäksi yksittäisissä kommentteissa tuli ilmi kiinnostus erilaisten asutusalueiden vaikutus kumppanuusmaatalousviljelmän muotoutumiseen, eli esimerkiksi asukastiheyden vaikutus. Haluttiin tietää, mitä muita toimintamalleja on olemassa viljelijävetoisten ja osuuskuntavetoisten mallien lisäksi. Luomutuotannon harjoittaminen aloittelijoilla nostettiin haasteeksi, johon tarvitaan apua. Kuitenkin todettiin myös, että parhaita neuvoja luomutuotantoon Suomessa saisi suomalaisilta luomuviljelijöiltä sen sijaan että etsittäisiin vastauksia ulkomailta. Yksi haasteeksi nostettu tekijä oli myös viljelijäyhteistyön lisääminen, eli kuinka löytää viljelijät, joiden kanssa tehdä yhteistyötä.

Yhdeksi haasteeksi nostettiin ihmisten erilaiset tarpeet. Kuinka saataisiin kaikkien jäsenten tarpeet tyydytettyä niin että ratkaisut tyydyttäisivät kaikkia osapuolia? Mikäli ihmisten erilaisia tarpeita varten kehitettäisiin tilausjärjestelmä, niin miten se käytännössä toteutettaisiin?

Muutamissa vastauksissa tuli ilmi, ettei tarvita tietoa muualta. Näissä tapauksissa ryhmän toiminta oli jo niin järjestäytyntä, ettei koettu tarvitsevan apua haasteisiin. Ajankäyttö ja logistiikka olivat yhden vastaajan mielestä suurimmat ryhmän kohtaamista haasteista ja niihin tulisi löytää rat-

kaisu ryhmän sisältä, sen sijaan että hyödynnettäisiin tietoa muualta. Koettiin myös, että ulkomaiset esimerkit poikkesivat niin paljon ryhmän rakenteesta, ettei ulkomaista tietoa voisi hyödyntää.

Ulkomaisessa kirjallisuudessa tuotiin esille erilaisia yhteistyömalleja lähellä tuotetun ruoan ostokanaviksi. Vastaajilta kysyttiin, voisiko heidän mielestään Suomeen rakentua vaihtoehtoisten lähiruoan jakelukanavien verkosto yhdistämällä erilaisia myyntikanavia (kuten ruokapiirejä, kumppanuusmaatalouksia ja tuottajajoukkoja).

Kysymyksen asettelu ei ollut täysin onnistunut. Kysymällä ”voisiko mielestäsi” sai paljon pelkkiä ”kyllä” tai ”en osaa sanoa” – vastauksia. Noin puolet vastaajista oli kuitenkin kommentoinut tähän avoimeen kysymykseen pidemmällä vastauksella. Kukaan vastaajista ei ollut yhteistyöverkoston vastaan. Tällaisia yhteistyöjärjestelmiä oli jo olemassa kumppanuusmaatalouksissa tai sellaisia oltiin suunnittelemassa.

Yhteistyön merkitystä painotettiin vastauksissa. Eräästä vastaajasta tuntui, että erään kaupungin lähiruokakauppa, kumppanuusmaatalousviljelmä ja ruokapiiri kilpailevat keskenään. Tätä kilpailua ei pidetty tahallisenä, mutta vastaajan mukaan asiakaskunta kaikissa kolmessa oli suurin piirtein samaa.

Esille nostettiin, että tällaisen yhteistyöverkoston rakentamiseen tarvittaisiin tarpeeksi viljelypinta-alaa ja useiden viljelijöiden yhteistyötä. Osakkaiksi, asiakkaiksi tai yhteistyökumppaneiksi voitaisiin ottaa esimerkiksi ravintoloita, kyläkouluja, tuottajajoukkoja tai jalosteiden valmistajia. Toisaalta vastauksissa painotettiin organisaation yksinkertaisuutta, jotta välttyttäisiin turhilta välistä vetäjiltä ja byrokratialta.

Eräässä vastauksessa oltiin sitä mieltä, että kaikissa pienimuotoisissa lähiruoan jakelukanavissa on samat ongelmakohdat: hinnoittelu, markkinointi ja logistiikka. Ehdotettiin, että yhdistämällä nämä ongelmakohdat eri myyntikanavien kesken olisi mahdollista saada uusia, järkevämpiä ratkaisuja.

Vastauksissa oli ehdotus, että ruokapiireille tiedotettaisiin olemassa olevista kumppanuusmaatalousryhmistä. Oltiin myös kiinnostuneita ruokapiirien verkostoitumisesta keskenään.

Kyselyssä kysyttiin vastaajien kiinnostusta osuuskuntien ylläpitämiin ruokakauppoihin, jotka toimisivat esimerkiksi kuin kehittyneet ruokapiirit. Esimerkkejä tällaisista kaupoista on sekä Euroopasta, Japanista että Yhdysvalloista. Vastauksissa sanottiin, että Suomessa itse asiassa eräs ruokapiiri pyörittää jo myymälää, joka on avoinna kaksi kertaa viikossa. Tämä myymälä on auki muillekin kuin ruokapiirin jäsenille. Lisäksi Tampereella on avattu vuonna 2013 osuuskunnan ylläpitämä kauppa:

”Tampereella on jo paikallisten tuottajien ja asiakkaiden omistama luomuruokakauppa. Yhteistyö kyseisen kaupan kanssa on huomattavasti hyödyllisempää kuin kilpailevan kaupan perustaminen. On epärealistista kuvitella

la, että olisi kauppa vain omille jäsenille, tämä lisäisi kuluja ja mitä lisäarvoa se toisi?”

Oululaiset vastaajat myös kannattivat yhteistyön lisäämistä alueelle avatun oman lähiruokakaupan kanssa sen sijaan että perustettaisiin uusi osuuskunnan ylläpitämä kauppa. Kaikkien vastaajien kesken moni oli kiinnostunut osuuskunnan pitämästä kaupasta, mutta resurssien riittävyys (aika ja raha) nostettiin esille. Myös Turkuun suunnitteilla ollut lähiruokakauppa ei ollut toteutunut resurssipulan takia.

Kauppa kiinnosti myös siinä mielessä, että tuotteita voisi hankkia vain sen verran kuin tarvitsee. Kumppanuusmaataloutta suosimalla saattaa saada satokauden aikana tiettyjä tuotteita niin paljon, ettei niitä välttämättä saa kaikkia käytettyä omassa taloudessa. Vastaajissa ei herättänyt kiinnostusta talkootyön tekeminen kaupassa.

Kuinka suomalaista kumppanuusmaataloutta voitaisiin kehittää? Kehitysehdotuksia tuli runsaasti. Keskeisinä teemoina olivat yhteistyön ja verkostoitumisen lisääminen. Ehdotettiin toimivan yhteistyöverkoston rakentamista nykyisten kumppanuusmaatalousryhmien kesken. Yhteistyötä kannatettiin myös ruokapiirien, koulujen ja viljelijöiden kesken. Tämän toimivan yhteistyön avulla saataisiin tietoa liikkumaan ryhmien kesken: jaettaisiin hyviä ja huonoja kokemuksia keskenään. Myös tietoa kumppanuusmaataloudesta pitäisi vastaajien mukaan jakaa enemmän kuluttajille ja viljelijöille, jotta toimintaa saataisiin lisättyä Suomessa.

Ehdotettiin myös kansainvälisen verkostoitumisen lisäämistä. Esimerkkiä kehoitettiin ottamaan muun muassa Yhdysvalloista suomalaisen toiminnan kehittämiseksi.

Osuuskunnan perustamiseen vastaajilla oli erilaisia mielipiteitä. Toisaalta koettiin perustaminen helpoksi, kun taas toisen vastaajan mielestä toiminnan aloittaminen on haastavaa. Kaivattiin neuvontaa osuuskunnan perustamiseen liittyen. Lisäksi kiinnostusta herätti, voiko olla tuottajien ja kuluttajien yhdessä omistamia osuuskuntia ja kuinka ne käytännössä toimivat.

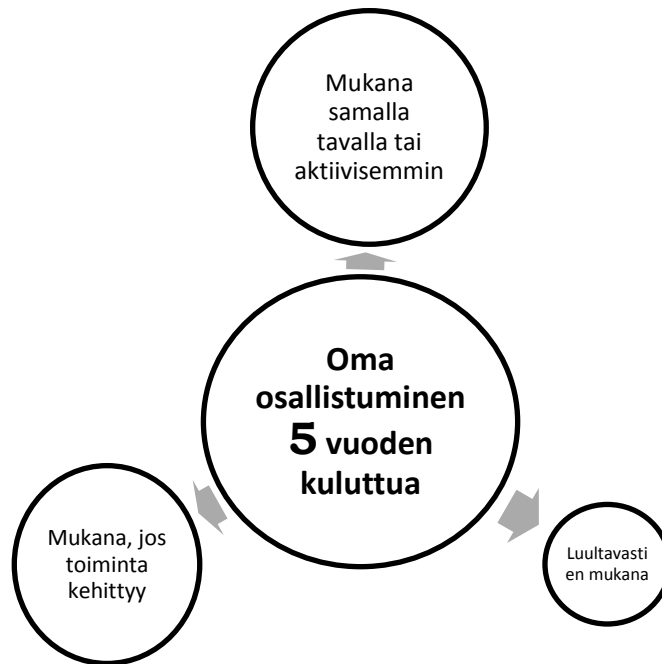
Erään vastaajan mielestä olisi mahtava saada kaikki perustuotteet kumppanuusmaatalouden kautta. Kaiken tarvittavan arkiruoan saisi ilman että käy ruokakaupassa.

Yksi vastaajista ehdotti kumppanuusmaataloustoimintaa 4H-järjestölle. Järjestön nuoret voisivat esimerkiksi viljellä oman kylän 10–20 kotitaloudelle kasvikset kesän aikana. Näin nuoret saisivat taskurahaa ja oppisivat kasvintuotannon perusteita.

Viimeisenä kysymyksenä oli vastaajien näkemys heidän omasta osallistumisestaan kumppanuusmaatalouteen viiden vuoden kuluttua. Kuviossa 11 (s. 37) esitetään kolme yleisintä vastausryhmää. Suurin osa vastaajista haluaa olla mukana toiminnassa, joko samalla panoksella kuin aikaisemmin tai lisäämällä omaa aktiivisuuttaan toiminnassa. Parissa vastauksessa nos-



tettiin esille toiminnan kehittäminen: mikäli toiminta muuttuu halutunlaiseksi, niin aiotaan jatkaa mukana.



Kuvio 11. Vastaajien osallistuminen kumppanuusmaatalouteen viiden vuoden kuluttua. Avoimista vastauksista oli selvästi erotettavissa nämä kolme ryhmää. Pallon koko kertoo vastausten osuuden kaikista vastauksista.

Muutamassa vastauksessa nostettiin esille huoli kumppanuusmaatalouden osuuskuntien toiminnan jatkumisesta. Toiminnan alkuvaiheen epävarmuus ja nopea kehittyminen näkyi myös vastauksissa, ei osattu arvioida toimintaa viiden vuoden päähän. Kysymykseen vastanneista vain yksi ei aikonut jatkaa mukana toiminnassa. Tällä vastaajalla oli mahdollisuus uudessa kotipihassa kasvattaa itse kasviksia, joita hän muuten hankkisi kumppanuusmaatalouden kautta. Kiinnostusta jatkaa toimintaa olisi, jos kumppanuusmaataloudesta saatavat tuotteet olisivat erikoisempia kasveja.

### 5.4 Kyselytutkimuksen arviointi

Tutkimuksen tekemiseen liittyy myös tehdyn tutkimuksen luotettavuuden arviointi. Tutkimukset pyritään tekemään virheettömiksi. Tutkimuksia tekevät ihmiset eivät kuitenkaan ole täydellisiä, joten myös tutkimustulokset vaihtelevat. Tutkimusta arvioitaessa voidaan mitata toistettavuutta (reliabilisuus): jos tutkimus tehtäisiin samalla tavoin uudelleen, saataisiinko samat tulokset? Laadullisessa tutkimuksessa tarkat selostukset aineiston laadun olosuhteista sekä aineiston analysoinnin luokittelu lisäävät tutkimuksen luotettavuutta. Tutkimusta arvioitaessa voidaan käsitellä myös pätevyyttä (validius). Eli pystyttiinkö tutkimukseen valitun menetelmän avulla vastamaan asetettuihin tutkimuskysymyksiin. (Hirsjärvi ym. 2013, 231–233)

Kyselyn tuloksiin saattoi vaikuttaa se, että vastaajia saattoi olla useampi samasta ryhmästä sen sijaan, että kaikki vastaajat olisivat eri ryhmistä. Kysely olisi voitu suorittaa myös siten, että olisi valikoitu jokaisesta ryhmästä yksi vastaaja. Tällöin vastaajaksi olisi luultavasti valikoitunut joku ryhmän aktiiveista, viljelijä, koordinaattori tai hallituksen puheenjohtaja. Vastaajien määrä olisi jäänyt myös liian vähäiseksi.

Kysely olisi mahdollista tehdä uudelleen, mutta varmuutta ei olisi vastaajista. Vastaisivatko samat henkilöt tai vastaisivatko he eri tavalla. Kumppanuusmaatalous on melko uusi ilmiö Suomessa ja ryhmien toiminta muuttuu jatkuvasti. Jos kysely lähetettäisiin esimerkiksi ensi satokauden jälkeen, saattaisivat vastaukset olla aivan erilaisia.

Lisäarvoa tutkimuksen uudelleen tekemiselle ei olisi kumppanuusmaatalouden kehittämisen näkökulmasta. Kysely antoi näkemyksiä siitä, mistä asioista kumppanuusmaataloudessa mukana olevat henkilöt haluaisivat tietää ja miten he näkevät toiminnan tulevaisuuden. Kehittämistyön näkökulmasta olisikin järkevämpää tutkia kyselyssä esille nousseita haasteita ja niihin ratkaisuja.

Alkuperäisessä suunnitelmassa tutkimusmenetelmäksi oli valittu haastattelu. Haastattelu tutkimusmenetelmänä olisi voinut antaa syvällisempää tietoa aiheesta. Toisaalta kyselyyn ihmisten voi olla helpompi vastata rehellisesti, kun voi kertoa asioista anonyymisti. Kyselyn avulla ajateltiin myös saavan tavoitettua laajempi joukko kuin haastattelemalla ja näin ollen monipuolisemmat vastaukset. Kyselyn avulla pystyttiin myös vertaamaan osuuskuntavetoisten ja viljelijävetoisten ryhmien vastaajien eroavaisuuksia.

## 6 JOHTOPÄÄTÖKSET JA KEHITYSEHDOTUKSET

Tässä opinnäytetyössä tuodaan tietoa ihmisille, jotka ovat kiinnostuneita kumppanuusmaataloudesta tai jotka ovat jo mukana toiminnassa. Tämä työ toimii myös tiedonlähteenä niille, jotka eivät ole ikinä kuulleetkaan kumppanuusmaataloudesta.

Johdannossa esitettiin tutkimuskysymyksiin saatiin tämän työn avulla vastaukset. Laaditun viitekehyksen avulla saatiin vastaus suurimpaan osaan tutkimuskysymyksistä. Kyselyn avulla haluttiin selvittää, voidaanko suomalaisen kumppanuusmaatalouteen hyödyntää kansainvälistä tietoa. Kyselyn tulokset osoittavat, että Suomessa on pystytty hyödyntämään jo muiden maiden hyviä käytäntöjä. Lisäksi suomalaiset kumppanuusmaataloudet ovat kertoneet omista käytännöistään ulkomaille. Kysely osoitti myös kumppanuusmaataloudessa mukana olevien henkilöiden olevan kiinnostuneita saamaan vastauksia tiettyihin haasteisiin ulkomaisista hyvistä käytännöistä.

Kyselyn tulokset osoittavat, että suomalaisen kumppanuusmaatalouden kehittämiseksi tarvitaan tiedon lisäämistä eri tahojen kanssa. Suomessa toimii jo nyt monipuolisesti erilaisia lähiruoan jakelukanavia, mutta kaikki ihmiset eivät ole tietoisia toistensa projekteista. Hyvien käytäntöjen lisäämiseksi voitaisiin ottaa oppia toisilta ihmisiltä, jotka ovat samassa tilanteessa tai ovat olleet samassa tilanteessa.

Innokkuus on yksi asia, jota tarvitaan, mutta ilman asiantuntevuutta projektit saattavat kaatua helposti. Pitää uskaltaa pyytää apua ja myös uskaltaa ottaa riskejä. Myös epäonnistumisista pitäisi pystyä puhumaan. Suomalaisessa kulttuurissa pyritään olemaan hiljaa epäonnistumisista, vaikka juuri niiden kautta oppii uusia asioita. Jos kertoo avoimesti, mikä meni pieleen ja miksi, voi ehkä auttaa toista, joka on samassa tilanteessa.

Opinnäytetyössä tehty kysely osoittaa, että yksi vaihtoehto tiedonkulun lisäämiseen voisi olla järjestö, joka ajaisi kumppanuusmaatalouksien asiaa. Hankaluutta Suomessa lisää kumppanuusmaatalouksien erilaiset ominaisuudet ja tarpeet. Suurin osa Suomessa toimivista ryhmistä on osuuskuntia, viljelijävetoisia ryhmiä on alkanut nyt tulla lisää. Tarvitaan järjestö, joka pystyisi kokoamaan nämä kaikki ryhmät yhteen yhteistyöverkostoon. Tämän järjestön pitäisi myös pystyä antamaan asiantuntijuutta monella eri sektorilla.

Suomeksi tulisi kirjoittaa kumppanuusmaatalouden käsikirja, jossa olisi tarjolla perustietoa asioista, jotka aiheeseen liittyvät. Tähän käsikirjaan voitaisiin nostaa tässä kyselyssä vastanneiden esille nostamia haasteita, joihin haluttaisiin tietoa ulkomailta. Esille voitaisiin nostaa muun muassa talkootoiminta ja siihen motivointi, työmäärän jakaminen, pohjoiset viljelyolosuhteet, rahoitus, logistiikka ja kausiruoan hyödyntäminen.

Lisäksi käsikirjassa voisi olla tietoa kumppanuusmaatalouteen perustamiseen liittyen: miten osuuskunta perustetaan, mistä saa apua tai rahoitusta? Jos ryhmä on viljelijävetoinen, mitä tietoa tarvitaan? Miten budjetti laadi-

taan? Miten sato-osuudet hinnoitellaan? Sato-osuuden maksua ei voida verottajan mukaan korvata osittain talkootyöllä, tämä pitää ottaa huomioon talkootyötä tehdessä.

Edellä mainittuja kysymyksiä on käsitelty useissa ulkomaisissa käsikirjoissa, joten tietoa voi etsiä näistä lähteistä. Kuitenkin jokaisen maan erilaiset hallinnolliset rakenteet ja käytännön asiat vaikuttavat eri tavoilla kumppanuusmaatalouksiin.

Tämä käsikirja voitaisiin tehdä esimerkiksi jonkun lähiruokaa edistävän hankkeen puitteissa tai opinnäytetyönä. Tällöin hyödynnettäisiin esimerkiksi haastattelujen avulla kumppanuusmaataloudessa mukana olevien tietotaitoa.

Kumppanuusmaatalous lähiruoan jakelukanavana on asia, josta tulisi tiedottaa enemmän Suomessa. Yksi keino olisi hyödyntää valtakunnallista Aitojamakuja.fi-sivustoa tiedottamisessa. Tämä sivusto on perustettu edistämään lähiruoan käyttöä. Sivusto toimii monipuolisena lähiruoan tietolähteenä ja on valtakunnallinen elintarvikeyritysten hakupalvelu. Sivustolle voitaisiin esimerkiksi kerätä lista olemassa olevista kumppanuusmaatalouksista ja kertoa perustietoa toiminnasta.

Sivustoa voitaisiin hyödyntää käytännössä: ajatellaanpa vaikka perustamisvaihetta ja viljelijän sekä viljeltävän alueen etsintää. Yksityishenkilö pystyy etsimään sivuston hakukoneella tietyltä alueelta tietyn osaamisalueen yrityksiä/yrittäjiä ja ottamaan heihin yhteyttä. Toisaalta esimerkiksi kumppanuusmaatalousryhmä voisi tiedottaa sivuston avulla, jos heidän ryhmässään olisi tilaa uusille jäsenille.

Yksi vaihtoehto olisi myös hyödyntää kumppanuusmaatalouden edistämisessä Laidunpankki-sivustoa. Laidunpankki on sivusto, jonka avulla voi ilmoittaa omia eläimiä maisemanhoitoon tai kysyä lisälaidunta laiduntaville eläimille. Sivustoa voitaisiin myös hyödyntää toisenlaisessa tarkoituksessa: kuluttajavetoiset osuuskunnat voisivat hakea sivuston kautta viljeltäviä peltolohkoja.

Olosuhteet ryhmissä saattavat muuttua varsinkin toiminnan alkuaikoina melko radikaalisti, siksi myös tässä tutkimuksessa saattaa olla suomalaisen kumppanuusmaatalouden osalta jo vanhaa tietoa. Lähes kaikki ryhmät pitävät aktiivisesti yllä joko kotisivujaan tai Facebook-ryhmiään, joten internetin kautta tai ottamalla suoraan yhteyttä ryhmiin saa tuoreimman tiedon ryhmien toiminnasta.

## 7 POHDINTA

Suurin osa ulkomaisesta materiaalista on suunnattu viljelijävetoiisiin kumppanuusmaatalouksiin, joten ulkomaisen tiedon soveltaminen suomalaisiin kuluttajavetoiisiin malleihin on haastavaa. Kaikki suomalaiset mallit on muokattu täysin oman näköisekseen, niin kuin kuuluukin.

Aloittaessani tekemään tätä opinnäytetyötä ajattelin kumppanuusmaatalouden olevan vain yksi irrallinen lähiruoan jakelukanava. Opin kuitenkin tutkimuksen teon aikana huomaamaan, kuinka moni asia nivoutuu kumppanuusmaatalousmenetelmän kanssa yhteen ja mitkä asiat ovat ajaneet ihmiset suosimaan kumppanuusmaataloutta. Törmäsin myös muihin vaihtoehtoiisiin ruoan jakelukanaviin, kuten osuuskuntien pitämiin, voittoa tavoittelemattomiin kauppoihin ja verkkokauppoihin, erilaisiin ruokapiireihin sekä farmers market-tuottajatoreihin. Nämä kaikki vaihtoehtoiset jakelukanavat linkittyvät vahvasti toisiinsa.

Jouduin rajaamaan tutkimuksesta paljon kiinnostavaa asiaa ulkopuolelle työn laajenemisen vuoksi. Mitä pidemmälle tutkimusta tein, sitä enemmän minua alkoi kiinnostaa käytännön asiat: kuinka käytännössä perustetaan kumppanuusmaatalousryhmä? Miten rahoitus, hallinnolliset asiat, budjetointi? Jos tekisin samaan aihepiiriin liittyen tutkimuksen uudelleen, ottaisinko käytännönläheisemmän lähestymistavan.

Työelämälähtöisyys onnistui hyvin. Laadin työn pohjalta tiedotteita hankkeen kotisivuille. Lisäksi tietoa hyödynnetään hankkeen lähiruoka- ja luomuosioissa tiedottamisen osalta. Opinnäytetyötä tehdessä nousi monia muitakin mahdollisia tiedotteen aiheita esille, joita ei pystytty aiheen rajauksen takia ottamaan esille tässä työssä. Näitä aiheita pystytään kuitenkin hyödyntämään hankkeen tiedotemateriaalia laadittaessa. Lisäksi tiedotemateriaalia voidaan laatia tässä tutkimuksessa määriteltyjen kumppanuusmaatalouksien haasteiden pohjalta.

Oli innostavaa saada kertoa ihmisille kumppanuusmaataloudesta. Lähes kaikki ihmiset joille opinnäytetyöni aiheesta kerroin, eivät olleet ikinä kuulleetkaan termiä. Itse hyödyin opinnäytetyöni aiheesta paljon: kiinnostus käytännön tiedon oppimiseen nousi sen verran vahvaksi, että päätin lähteä mukaan oululaiseen viljelijävetoiseen kumppanuusmaatalousryhmään asiakkaaksi.

Opinnäytetyön tekeminen oli erittäin opettavainen prosessi. Opin käyttämään Webropol-ohjelmaa, jolla kysely laadittiin. Lisäksi myös tiedonhaun eri kanavat tulivat tutuiksi. Opin sietämään keskeneräisiä asioita ja tekemään asioita itsenäisesti. Tiedostan nyt myös paremmin, kuinka tärkeitä suunnitelmallisuus ja aikataulut ovat projekteja tehdessä.

## LÄHTEET

- Aaltonen, V. 2014. Tuusulan yhteisöviljelytoiminnassa mukana oleva henkilö. Haastattelu 16.1.2014.
- Adler, S., Fung, S., Huber, G. & Young, L. 2003. Learning our way towards a sustainable agri-food system: three cases from Sweden: Stockholm Farmers Market, Ramsjö Community Supported agriculture and Järna Initiative for Local Production. Uppsala: Sveriges lantbruksuniversitet.
- Albov, S. 13.12.2013. PEAS Farm experience. Vastaanottaja Kaisa Myllykangas. [Sähköpostiviesti]. Viitattu 20.12.2013.
- Bashford, J., Cross, K., Eichinger, W., Georgakakis, A., Iserte, M., Kern, F., Lešinsky, D., Pabst, S., Parot, J., Perényi, Z., Valeška, J., & Wendland, M. 2013. European handbook on community supported agriculture sharing experiences. PDF-tiedosto. Viitattu 20.11.2013. [http://www.urgenci.net/uploads/CSA4EUrope\\_Handbook.pdf](http://www.urgenci.net/uploads/CSA4EUrope_Handbook.pdf)
- Berlin, K. 30.10.2013. CSA in Ramsjö gård. Vastaanottaja Kaisa Myllykangas. [Sähköpostiviesti]. Viitattu 2.11.2013.
- Blay-Palmer, A. 2010. Imagining Sustainable Food Systems: Theory and Practice. Farnham, Surrey, GB: Ashgate Publishing Group.
- Boggs, C. 2013. CSA Power Workshop. 20.11.2013. Viitattu 25.1.2014. <http://christinboggs.wordpress.com/2013/11/20/csa-power-workshop/>
- Costa, T. 2010. Farmer Jane: women changing the way we eat. Layton, Utah: Gibbs Smith.
- CSA Suomi. 8.2.2013. Kaupunkilaisten oma pelto. Viitattu 27.12.2013. <http://ruokaosuuskunta.fi/csa-suomi/>
- Cultivating communities. 2005. Soil Association. Viitattu 11.1.2014. <http://www.soilassociation.org/LinkClick.aspx?fileticket=aHqp4%2faFw8Y%3d&tabid=204>
- Devriese, T. 4.11.2013. Questions about your Gruppi di acquisto solidale. Vastaanottaja Kaisa Myllykangas. [Sähköpostiviesti]. Viitattu 20.12.2013.
- Ernst, M & Woods, T. 2013. Community supported agriculture. Tarkistettu 2013. University of Kentucky. College of agriculture. PDF. Viitattu 15.6.2013. <http://www.uky.edu/Ag/NewCrops/marketing/csa.pdf>
- Hassanein, N. 2008. Locating Food Democracy: Theoretical and Practical Ingredients. University of Montana. PDF. <http://www.tandfonline.com/doi/pdf/10.1080/19320240802244215>
- Heikkinen, K. 22.1.2014. Puhelu. Kuopion kumppanuusmaatalousryhmän viljelijä.

Henderson, E. & Van En, R. 2007. Sharing the harvest: a citizen's guide to Community Supported Agriculture. 2. Uud. p. Vermont, USA: Chelsea Green Publishing Company.

Hirsjärvi, S., Remes, P. & Sajavaara, P. 2013. Tutki ja kirjoita. 15.–17. uudistettu painos. Helsinki: Tammi.

Häkkinen, K. 8.1.2014. Puhelu. Mukulaarin hallituksen puheenjohtaja.

Japan Organic Agriculture Association. 1993. "Teikei" system, the producer-consumer co-partnership and the Movement of the Japan Organic Agriculture Association: Country Report for the First IFOAM Asian Conference. Viitattu 14.11.2013. <http://www.joaa.net/english/teikei.htm>

KantriOulu. n.d. Kumppanuusviljely – lähiruokaa uudella tavalla –site.

Keech, D., Alldred, S. & Snow, R. 2009. Community Supported Agriculture. An analysis of seven community supported agriculture enterprises. Soil Association. [http://www.soilassociation.org/LinkClick.aspx?fileticket=7\\_q-IxREKVo%3D&tabid=204](http://www.soilassociation.org/LinkClick.aspx?fileticket=7_q-IxREKVo%3D&tabid=204)

Kuuluvainen, S. & Särkkä, R. 2013. Kaupunkiviljelijän opas. Löydä syötävä kaupunki. Helsinki: WSOY.

Lahden ruokaosuuskunta. 2013. Perustettu. Viitattu 27.12.2013. [http://lahdenruokaosuuskunta.blogspot.fi/2013\\_04\\_01\\_archive.html](http://lahdenruokaosuuskunta.blogspot.fi/2013_04_01_archive.html)

Lehtinen, J. 2014. Kumppanuusmaatalous tuo uusia malleja ruokaketjuun. Maaseudun Tulevaisuus. 22.1.2014, 9.

Lehtonen, S. Oma pelto on kaupunkilaisille oiva oppitunti ruuan vaiheisiin. Maaseudun Tulevaisuus 20.12.2013, 20.

Livonsaaren osuuspuutarha. N.d. Toiminta. Viitattu 4.1.2013. <http://osuuspuutarha.net/toiminta/>

Livonsaaren osuuspuutarha. 2013. Lähes 100 jäsentä tälle vuodelle! Viitattu 4.1.2013. <http://osuuspuutarha.net/>

Local Harvest. 2012. Community supported agriculture. Viitattu 12.1.2014. <http://www.localharvest.org/csa/>

Lumme, H. 2013. Satoa tulee niin että hirvittää, mutta kitkijöistä on pulaa. Yle Lahti. Viitattu 27.12.2013. [http://yle.fi/uutiset/satoa\\_tulee\\_niin\\_etta\\_hirvittaa\\_mutta\\_kitkijoista\\_on\\_pulaa/6716270](http://yle.fi/uutiset/satoa_tulee_niin_etta_hirvittaa_mutta_kitkijoista_on_pulaa/6716270)

Luomuliitto. n.d. Ruokapiirit. Viitattu 19.12.2013. <http://www.luomuliitto.fi/luomutuotteet/ruokapiirit/>.

Luomuliitto. 2014. Kumppanuusmaatalouden asiantuntijoita Suomessa 15.-17.1. 13.1.2014. Viitattu 26.1.2014. <http://www.luomuliitto.fi/kumppanuusmaatalouden-asiantuntijoita-suomessa-15-17-1/>

Lyson, T. 2004. Civil Society: Historical and Contemporary Perspectives: Civic Agriculture: Reconnecting Farm, Food, and Community. Medford: Tufts University Press.

Mikä on Juurikas JKL? n.d. Juurikas JKL. Viitattu 27.12.2013. <http://juurikasjkl.wordpress.com/mika-on-juurikas-jkl/>

Missoula community food co-op. 2014. How to become an owner. Viitattu 12.1.2014. <http://missoulafoodcoop.com/join-the-co-op/how-to-join/>

Muijaniityn ruokaosuuskunta. 2013. Ruokaosuuskunta – Tuoretta ruokaa suoraan pellostaan. Viitattu 27.12.2013. <http://muijaniitynruokaosuuskunta.wordpress.com/page/7/>

Mäkelä, M. 13.12.2012. Lähiruoan sopimuskauppaa. Vastaanottaja Kaisa Myllykangas. [sähköpostiviesti]. Viitattu 3.1.2014.

Parker, G. 2005. Sustainable food? Teikei, Co-operatives and food citizenship in Japan and the UK. The University of Reading, UK. Centre of Planning Studies, Department of Real Estate and Planning. Pdf-tiedosto. Viitattu 14.11.2013. <http://centaur.reading.ac.uk/21289/1/1105.pdf>

Perry, J & Franzblau, S. 2010. Local harvest. A multifarm csa handbook. PDF-tiedosto. Viitattu 12.1.2014. [http://agmarketing.extension.psu.edu/ComFarmMkt/PDFs/local\\_harvest\\_csa.pdf](http://agmarketing.extension.psu.edu/ComFarmMkt/PDFs/local_harvest_csa.pdf)

Porkka, R. 2013. Saisiko olla pala peltoa? Pohjoinen kumppanuusmaatalous. Oulun seudun ammattikorkeakoulu. Maaseudun kehittämisen koulutusohjelma (Ylempi AMK). Opinnäytetyö.

Porkka, R. 17.10.2013. Vastaanottaja Kaisa Myllykangas. [Sähköpostiviesti]. Viitattu 25.1.2014.

Ramsjö Gård. n.d. Om oss. Viitattu 6.1.2013. <http://www.ramsjogard.net/om-oss.html>

REKO-sopimus lähiruoalle. n.d. Viitattu 21.1.2014. [http://www.ekon.fi/wp-content/uploads/reko\\_infoblad\\_finska\\_A4.pdf](http://www.ekon.fi/wp-content/uploads/reko_infoblad_finska_A4.pdf)

Råbäck Gård. 2014. CSA-malli. Viitattu 4.1.2014. <http://rabackgard.fi/csa-malli/>

Rämö, M. Pelto-osuuskuntaan pääsee vielä mukaan. Tamperelainen. 5.5.2013. Viitattu 27.12.2013. Saatavissa myös sähköisessä muodossa: <http://www.tamperelainen.fi/artikkeli/235807-pelto-osuuskuntaan-paasee-viela-mukaan#comments>



Slotnick, J. 14.12.2013. Case example of PEAS farm. Vastaanottaja Kaisa Myllykangas. [Sähköpostiviesti]. Viitattu 16.12.2013.

Soil Association. n.d. A Share in the Harvest. An action manual for community supported agriculture. 2. painos. PDF-tiedosto. Viitattu 15.12.2013.

<http://www.soilassociation.org/LinkClick.aspx?fileticket=UeRQDSCsA6g%3d&tabid=1725>

Ullmark, Helen. 1998. Integrering av lantbruk och hushåll. Helhetsperspektiv på tre tillämpade system: CSA, permakultur och lets. Uppsala: Sveriges lantbruksuniversitet.

Urgenci. 2007. Objectives of the network. Viitattu 12.1.2014. <http://www.urgenci.net/page.php?niveau=1&id=THE%20NETWORK>

Watson, M. 2013. Farmers market. About.com. Viitattu 19.12.2013. <http://localfoods.about.com/od/localfoodsglossary/g/DefinitionFMark.htm>

Winne, M. 2008. Closing the food cap. 137-148. Boston: Beacon Press.

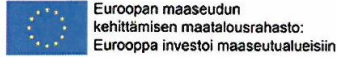
YmpäristöAgro II-hankesuunnitelma. 29.12.2011. ProAgria Oulu/Oulun Maa- ja kotitalousnaiset. Viitattu 21.12.2013. [http://www.proagriaoulu.fi/files/ymparistoagro/ymparistoagro\\_ii\\_hankesunn\\_29122011.pdf](http://www.proagriaoulu.fi/files/ymparistoagro/ymparistoagro_ii_hankesunn_29122011.pdf)

Yliselä, T. 2013. Tiedote: Kumppanuusviljely saapuu Jyväskylään. Juurikas JKL. Viitattu 27.12.2013. <http://juurikasjkl.wordpress.com/page/2/>

YmpäristöAgro II – hankesuunnitelma. 2011. ProAgria Oulu/Oulun Maa- ja kotitalousnaiset. Viitattu 21.12.2013. [http://www.proagriaoulu.fi/files/ymparistoagro/ymparistoagro\\_ii\\_hankesunn\\_29122011.pdf](http://www.proagriaoulu.fi/files/ymparistoagro/ymparistoagro_ii_hankesunn_29122011.pdf)

## KYSELYLOMAKE

### Kansainvälisen tiedon soveltaminen suomalaisen kumppanuusmaatalouteen



Hei sinä kumppanuusmaataloudessa mukana oleva!

Kumppanuusmaataloudella tarkoitetaan tiettyä lähiruoan jakelumallia, jossa kuluttajat sitoutuvat jakamaan maanviljelyn tuotot ja riskit. Suomeen kumppanuusmaatalous on saapunut muutama vuosi sitten. Tämä kysely liittyy Hämeen ammattikorkeakoulun opinnäytetyöhön. Kyselyllä selvitetään, voidaanko muiden maiden pidempään toimineiden kumppanuusmaatalouksien hyviä käytäntöjä soveltaa myös Suomen olosuhteisiin. Kysely on kohdistettu suomalaisessa kumppanuusmaataloudessa mukana oleville henkilöille. Toivon, että pystyisit välittämään tätä kyselyä eteenpäin oman sähköpostiverkostosi avulla. Kyselyn vastauksia ei käsitellä yksittäin, vaan niistä koostetaan tutkimustietoa opinnäytetyöhön.

Opinnäytetyössä haetaan kansainvälistä tietoa kumppanuusmaataloudesta ja sen eri toteutusmenetelmistä. Tarkoituksena on siis sekä auttaa suomalaisia kumppanuusmaatalouksia kehittämään että tarjota uusia näkökulmia lähiruoan vaihtoehtoisten jakelukanavien kehittämiseen.

Opinnäytetyön tilaajana toimii tiedotemateriaalin laatimisen osalta ProAgria Oulu/Oulun Maa- ja kotitalousnaisten hallinnoima YmpäristöAgro II-hanke. Hankkeen lähiruokaosiossa tiedotetaan muun muassa vaihtoehtoisista lähiruoan jakelukanavista. YmpäristöAgro-hanke on saanut rahoitusta Euroopan maaseudun kehittämisen maatalousrahastosta. Tuen on myöntänyt Pohjois-Pohjanmaan elinkeino-, liikenne- ja ympäristökeskus.

Kysymyksiä on yhteensä 24 kappaletta ja ne ovat avoimia tai monivalintakysymyksiä. Tämän kyselyyn vastaamiseen menee noin 15 minuuttia. Kyselyn loppuun voit jättää yhteystietosi, jos haluat osallistua kasviskeittokirjan arvontaan.

Vastausaikaa on 17.12.2013 saakka.

Otan mielelläni vastaan palautetta, mikäli teillä herää kysymyksiä tai kommentteja kyselyyn tai opinnäytetyöhön liittyen!

Ystävällisin terveisin, Kaisa Myllykangas  
Kestävän kehityksen koulutusohjelma  
Hämeen ammattikorkeakoulu  
[kaisa.myllykangas@student.hamk.fi](mailto:kaisa.myllykangas@student.hamk.fi)

#### 1. Minkä ikäinen olet?

- Alle 25  
 26-40  
 41-55  
 yli 56

#### 2. Sukupuolesi?

- Nainen  
 Mies

Jokaisessa kumppanuusmaatalousryhmässä on omat erityispiirteensä ja periaatteet, joiden pohjalta toimitaan. Näitä toimintamalleja on useita erilaisia.

#### 3. Osallistun kumppanuusmaataloustoimintaan seuraavalla tavalla:

- Jäsen kumppanuusmaatalousryhmän osuuskunnassa  
 Asiakkaana viljelijävetoisessa kumppanuusmaatalousryhmässä  
 Viljelijänä kumppanuusmaatalousryhmässä  
 Olen harkinnut liittymistä mukaan kumppanuusmaatalousryhmään  
 Olen kuulunut aikaisemmin kumppanuusmaatalousryhmään  
 Muussa tavassa harjoittaa kumppanuusmaataloutta, mikä tapa?   
 En ole mukana kumppanuusmaataloustoiminnassa

#### 4. Maailmalla harjoitetaan erilaisia käytäntöjä kumppanuusmaatalouden sato-osuuskien jakeluun. Miten ryhmässäsi jakelu hoidetaan?

- Jakelu suoraan kotiovelle

- Jakelu keskitetysti tietynä aikana tiettyyn pisteeseen
- Jakelu ruokapiirin kautta
- Haku suoraan viljelypaikalta
- Haku päivittäin auki olevasta lähiruokamyymälästä
- Muu, mikä? \_\_\_\_\_

**5. Miten haluaisit jakelun hoidettavan? (Laita vaihtoehdot paremmuusjärjestykseen, 1. = paras vaihtoehto)**

	1	2	3	4	5	6
Jakelu suoraan kotiovelle	<input type="radio"/>	<input type="radio"/>	<input type="radio"/>	<input type="radio"/>	<input type="radio"/>	<input type="radio"/>
Jakelu keskitetysti tietynä aikana tiettyyn pisteeseen	<input type="radio"/>	<input type="radio"/>	<input type="radio"/>	<input type="radio"/>	<input type="radio"/>	<input type="radio"/>
Jakelu ruokapiirin kautta (Ruokapiireissä kuluttajat tilaavat yhdessä tuotteita paikallisilta viljelijöiltä)	<input type="radio"/>	<input type="radio"/>	<input type="radio"/>	<input type="radio"/>	<input type="radio"/>	<input type="radio"/>
Haku suoraan viljelypaikalta	<input type="radio"/>	<input type="radio"/>	<input type="radio"/>	<input type="radio"/>	<input type="radio"/>	<input type="radio"/>
Haku päivittäin auki olevasta lähiruokamyymälästä	<input type="radio"/>	<input type="radio"/>	<input type="radio"/>	<input type="radio"/>	<input type="radio"/>	<input type="radio"/>
Muu, mikä? _____	<input type="radio"/>	<input type="radio"/>	<input type="radio"/>	<input type="radio"/>	<input type="radio"/>	<input type="radio"/>

**6. Millä tavoin kumppanuusmaatalousryhmässäsi tiedotetaan asioista?**

- Sähköpostilla
- Facebook-ryhmän kautta
- Postitse
- Puhelimella
- Tekstiviestillä
- Kasvotusten
- Muu, mikä? \_\_\_\_\_

**7. Olisitko kiinnostunut saamaan jokaisen jakelun mukana uutiskirjeen, jossa olisi ruokareseptejä sekä tietoa sadon kehittämisestä ja tulevista talkoista?**

- Kyllä, paperisena
- Kyllä, sähköisenä
- Ei, nykyinen viestintämme on riittävää
- En osaa sanoa

**8. Kuinka tärkeitä sinulle ovat seuraavat asiat kumppanuusmaataloudessa?**

	1 Ei lainkaan tärkeää	2 Vähän tärkeää	3 En osaa sanoa	4 Tärkeää	5 Erittäin tärkeää
Ruoan hinta-laatu suhde on kohdallaan	<input type="radio"/>	<input type="radio"/>	<input type="radio"/>	<input type="radio"/>	<input type="radio"/>
Tiedän missä ja miten ruokani kasvaa	<input type="radio"/>	<input type="radio"/>	<input type="radio"/>	<input type="radio"/>	<input type="radio"/>
Tuotetut elintarvikkeet ovat turvallisempia ja puhtaampia	<input type="radio"/>	<input type="radio"/>	<input type="radio"/>	<input type="radio"/>	<input type="radio"/>
Haluan käyttää lähellä tuotettua ruokaa	<input type="radio"/>	<input type="radio"/>	<input type="radio"/>	<input type="radio"/>	<input type="radio"/>
Haluan tukea pientuottajaa	<input type="radio"/>	<input type="radio"/>	<input type="radio"/>	<input type="radio"/>	<input type="radio"/>
Haluan käyttää luonnonmukaisesti tuotettua ruokaa	<input type="radio"/>	<input type="radio"/>	<input type="radio"/>	<input type="radio"/>	<input type="radio"/>
Haluan osallistua yhteisölliseen toimintaan	<input type="radio"/>	<input type="radio"/>	<input type="radio"/>	<input type="radio"/>	<input type="radio"/>
Toiminnan ekologisuus	<input type="radio"/>	<input type="radio"/>	<input type="radio"/>	<input type="radio"/>	<input type="radio"/>
Haluan kasvattaa itse kasviksia, mutta minulla ei ole siihen tarpeeksi aikaa tai osaamista	<input type="radio"/>	<input type="radio"/>	<input type="radio"/>	<input type="radio"/>	<input type="radio"/>
Maanviljelyn riskien ja tuottojen jakaminen	<input type="radio"/>	<input type="radio"/>	<input type="radio"/>	<input type="radio"/>	<input type="radio"/>
Ruoan hankkiminen suoraan ilman välikäsiä	<input type="radio"/>	<input type="radio"/>	<input type="radio"/>	<input type="radio"/>	<input type="radio"/>
Talkootyön tekeminen	<input type="radio"/>	<input type="radio"/>	<input type="radio"/>	<input type="radio"/>	<input type="radio"/>
Kirjallisen sopimuksen laatiminen ennen satokauden alkua	<input type="radio"/>	<input type="radio"/>	<input type="radio"/>	<input type="radio"/>	<input type="radio"/>
Muu, mikä? _____	<input type="radio"/>	<input type="radio"/>	<input type="radio"/>	<input type="radio"/>	<input type="radio"/>

**Useissa maissa on olemassa valtakunnallisia tai alueellisia järjestöjä, jotka voivat auttaa kumppanuusmaataloustiloja ja – osuuskuntia muun muassa markkinoinnissa, uusien jäsenten hankinnassa, paperitöissä tai neuvomalla muissa käytännön asioissa.**

**9. Tarvitaanko mielestäsi Suomessa tällaista järjestöä, joka voisi esimerkiksi toimia asiantuntijatahona?**

- Kyllä, tulisi perustaa uusi järjestö kumppanuusmaatalousryhmille  
 Kyllä, kumppanuusmaatalouksien asioita tulisi hoitaa jo olemassa olevassa asiantuntijajärjestössä  
 Ei  
 En osaa sanoa

**10. Mikäli järjestö olisi mielestäsi tarpeellinen, niin kuinka tärkeänä pitäisit seuraavia palveluita järjestön tarjoamina?**

	1 Ei lainkaan tärkeä	2 Vain vähän tärkeä	3 En osaa sanoa	4 Tärkeä	5 Todella tärkeä
Asiantuntijapalvelut markkinointiin liittyen	<input type="radio"/>	<input type="radio"/>	<input type="radio"/>	<input type="radio"/>	<input type="radio"/>
Asiantuntijapalvelut osuuskuntatoimintaan	<input type="radio"/>	<input type="radio"/>	<input type="radio"/>	<input type="radio"/>	<input type="radio"/>
Asiantuntijapalvelut työhyvinvoinnin ylläpitämiseen	<input type="radio"/>	<input type="radio"/>	<input type="radio"/>	<input type="radio"/>	<input type="radio"/>
Apua johtamiseen	<input type="radio"/>	<input type="radio"/>	<input type="radio"/>	<input type="radio"/>	<input type="radio"/>
Apua kirjanpidon ja taloudenhallinnan kanssa	<input type="radio"/>	<input type="radio"/>	<input type="radio"/>	<input type="radio"/>	<input type="radio"/>
Apua verkostoitumiseen muiden kumppanuusmaatalousryhmien kanssa	<input type="radio"/>	<input type="radio"/>	<input type="radio"/>	<input type="radio"/>	<input type="radio"/>
Apua verkostoitumiseen viljelijöiden kanssa	<input type="radio"/>	<input type="radio"/>	<input type="radio"/>	<input type="radio"/>	<input type="radio"/>
Apua uusien osuuskuntalaisten löytymiseen	<input type="radio"/>	<input type="radio"/>	<input type="radio"/>	<input type="radio"/>	<input type="radio"/>
Apua hinnoittelun kanssa	<input type="radio"/>	<input type="radio"/>	<input type="radio"/>	<input type="radio"/>	<input type="radio"/>
Viljelyneuvontaa	<input type="radio"/>	<input type="radio"/>	<input type="radio"/>	<input type="radio"/>	<input type="radio"/>
Uutta kansainvälistä tietoa kumppanuusmaatalouteen liittyen	<input type="radio"/>	<input type="radio"/>	<input type="radio"/>	<input type="radio"/>	<input type="radio"/>
Tutustumisretkien järjestäminen muiden maiden kumppanuusmaatalouksiin	<input type="radio"/>	<input type="radio"/>	<input type="radio"/>	<input type="radio"/>	<input type="radio"/>
Apua asiakas/viljelijä-sopimuksen laatimiseen	<input type="radio"/>	<input type="radio"/>	<input type="radio"/>	<input type="radio"/>	<input type="radio"/>
Muu, mikä? <input type="text"/>	<input type="radio"/>	<input type="radio"/>	<input type="radio"/>	<input type="radio"/>	<input type="radio"/>

**Ulkomaisilla kumppanuusmaatiloilla voidaan tarjota harjoittelupaikkoja opiskelijoille tai muille kiinnostuneille ja esittelykierroksia tai luentoja esimerkiksi koululuokille.**

**11. Tarjoaako kumppanuusmaatalousryhmänne jotain näistä edellä mainituista? Haluaisitko, että näitä toteutettaisiin ryhmässänne?**

**12. Kuinka kiinnostunut olisit seuraavista satokauden ulkopuolisista toiminnoista?**

	1 En lainkaan kiinnostunut	2 Vain vähän kiinnostunut	3 En osaa sanoa	4 Kiinnostunut	5 Erittäin paljon kiinnostunut	6 Toimintaa harjoitetaan jo ryhmässämme
Varastointitilat juureksille	<input type="radio"/>	<input type="radio"/>	<input type="radio"/>	<input type="radio"/>	<input type="radio"/>	<input type="radio"/>
Osuuskunnan palkkaaman elintarvikealan työntekijän tekemiä säilykkeitä tai leivonnaisia erikoisviikko-osuuksina	<input type="radio"/>	<input type="radio"/>	<input type="radio"/>	<input type="radio"/>	<input type="radio"/>	<input type="radio"/>
Viljelijän tekemiä säilykkeitä tai leivonnaisia erikoisviikko-osuuksina	<input type="radio"/>	<input type="radio"/>	<input type="radio"/>	<input type="radio"/>	<input type="radio"/>	<input type="radio"/>
Jalostustyöpajat, joissa opetetaan kuivatuksen, pakatuksen ja purkituksen perusteet	<input type="radio"/>	<input type="radio"/>	<input type="radio"/>	<input type="radio"/>	<input type="radio"/>	<input type="radio"/>
Ruokapiiritoiminta	<input type="radio"/>	<input type="radio"/>	<input type="radio"/>	<input type="radio"/>	<input type="radio"/>	<input type="radio"/>

**13. Toteutetaanko kumppanuusmaatalousryhmässänne jotain muuta satokauden ulkopuolista toimintaa?**

**14. Oletko tutustunut ulkomaisiin kumppanuusmaatalouden kohteisiin?**

Kyllä.

- miten? \_\_\_\_\_
- Ei
- En osaa sanoa

**15. Oletko hyödyntänyt ulkomaista tietoa omassa kumppanuusmaataloustoiminnassasi? Jos olet, niin miten? Minkälaisia kokemuksia ja oppia olet niiden avulla löytänyt?**

**16. Mihin haasteisiin haluaisit saada vastauksia tai esimerkkejä ulkomailta?**

**17. Kuinka usein olisit valmis osallistumaan talkoisiin satokauden aikana?**

- En kertaakaan
- 1 - 3 kertaa
- 4 - 6 kertaa
- 7 - 10 kertaa
- Yli 10 kertaa

**18. Mikä motivoisi sinua osallistumaan talkoisiin useammin?**

- Alennusta satomaksuun mikäli osallistuu talkoisiin
- Osa viljeltävistä tuotteista olisi itsepoimintana - sen mitä keräät niin saat itselle
- Talkoista ilmoittaminen hyvissä ajoin
- Jos saisi ylimääräisiä kasviksia talkoihin osallistumisen jälkeen
- Yhteinen illanvietto talkoiden jälkeen
- Jokaisella ryhmäläisellä olisi oma vastuualueensa, josta hän huolehtisi
- En haluaisi osallistua talkoisiin useammin
- Muu, mikä? \_\_\_\_\_

**19. Kumppanuusmaataloudesta kertovassa ulkomaisessa kirjallisuudessa usein painotetaan yhteistyön merkitystä eri tahojen kanssa. Voisiko Suomeen rakentua mielestäsi vaihtoehtoisten lähiruoan jakelukanavien verkosto esimerkiksi yhdistämällä ruokapiirejä, kumppanuusmaatalouksia ja tuottajatoreja?**

**20. Lähellä tuotettua ruokaa on mahdollista hankkia myös osuuskuntien omistamien, voittoa tavoittelemattomien ruokakauppojen kautta. Nämä kaupat voivat toimia kuin kehittyneet ruokapiirit, eli ostokset tulee tilata etukäteen. Ostokset voidaan myös tehdä paikan päällä myymälässä. Ostaminen sallitaan vain osuuskuntien jäsenille. Joissain kaupoissa jäsenten tulisi myös sitoutua tekemään kaupassa tietty tuntimäärä talkootyötä viikossa.**

**Voisiko mielestäsi kumppanuusmaatalousryhmänne perustaa myös tämän tyyllisen lähiruokamyymälän? Olisitko kiinnostunut tekemään ostoksesi osuuskunnan kaupan kautta?**

**21. Mistä kumppanuusmaatalouteen liittyvästä aiheesta haluaisit lisätietoa?**

22. Kuinka suomalaista kumppanuusmaataloutta voitaisiin kehittää?

23. Millaisena näet oman osallistumisesi kumppanuusmaatalouteen viiden vuoden kuluttua?

24. Vapaa sana!

25. Kiitos osallistumisestasi kyselyyn! Arvomme kaikkien vastanneiden kesken kasviskeittokirjan. Jos haluat osallistua arvontaan, jätä yhteystietosi alla olevaan lomakkeeseen. Yhteystietoja ei käytetä muussa yhteydessä.

Etunimi

Sukunimi

Matkapuhelin

Sähköposti

Osoite

Postinumero

Postitoimipaikka

Puhelin