



# ELÄMÄÄ SIJAISHUOLLON JÄLKEEN

Nuoren ja työntekijän kokemuksia nuorten elämäntilanteesta ja lastensuojelutyön laadusta

LAHDEN  
AMMATTIKORKEAKOULU  
Sosiaali- ja terveysala  
Sosiaalialan koulutusohjelma  
Sosiaalipedagoginen lapsi- ja nuorisotyö  
Opinnäytetyö  
Kevät 2013  
Lasse Vainio

Lahden ammattikorkeakoulu  
Sosiaalialan koulutusohjelma

VAINIO, LASSE: Elämää sijaishuollon jälkeen. Nuoren ja työntekijän  
kokemuksia nuorten elämäntilanteesta ja lastensuojelutyön laadusta

Sosiaalipedagogisen lapsi- ja nuorisotyön opinnäytetyö, 52 sivua, 11 liitesivua

Kevät 2013

## TIIVISTELMÄ

---

Tutkimus toteutettiin yhteistyössä Kuntoutumiskoti Raussilan Risteys Oy:n kanssa, joka on Kymenlaaksossa sijaitseva yksityinen lastensuojelulaitos. Kyseessä on laadullinen tutkimus, jonka aineistonkeruumenetelmänä käytettiin puolistrukturoitua teemahaastattelua. Toinen tutkimuksen haastateltavista oli kyseisen yrityksen jälkihuollon työntekijä ja toinen sijaishuoltensa jo päättänyt ja jälkihuollossa oleva nuori. Haastattelut toteutettiin syksyllä 2012 ja analysoitiin sisällönanalyyysiä käyttäen.

Tutkimuksen teoriapohja rakentuu lastensuojelulain, elämänhallinnan ja syrjäytymisen käsitteiden sekä täysi-ikäisyyden psykologisten haasteiden määrittelyn varaan. Tutkimuksen haastattelut suunniteltiin teoriapohjaa hyödyntäen. Tutkimuksen tavoitteena oli selvittää, kuinka täysi-ikäisyyden saavuttamisen jälkeen sijaishuollosta kotiutuvat nuoret pärjäävät ja kuinka he voisivat pärjätä vielä paremmin. Tavoitteena oli myös selvittää, kuinka lastensuojelutyö tukee näiden nuorten pärjäämistä ja kuinka työn laatua voitaisiin parantaa. Tutkimuksessa mietittiin myös, kuinka ympäröivä yhteiskunta ja ihmiset tukevat näiden nuorten pärjäämistä.

Tutkimustulosten mukaan kohderyhmänä toimivien nuorten pärjääminen on hyvin vaihtelevaa ja riippuu hyvin paljon yksilön omista valinnoista sekä elämäntavasta. Näyttäisi kuitenkin olevan niin, että täysi-ikäisyyden saavuttamisen jälkeen sijaishuollosta kotiutuvien nuorten suurin osa tulee kohtaamaan paljon haasteita elämässään. Lastensuojelutyössä on kehitettävää monilla osa-alueilla, jotta nämä nuoret voisivat pärjätä tulevaisuudessa entistä paremmin. Ympäröivän yhteiskunnan ja ihmisten suhtautuminen lastensuojelun asiakkaisiin on vaihtelevaa. Näyttäisi että lastensuojelun asiakkaita on helpompi leimata kuin muita ihmisiä. Ei tule kuitenkaan unohtaa, että myös yksilöllä on suuri vastuu omasta elämästään.

Asiasanat: lastensuojelulaki, sijaishuolto, jälkihuolto, elämänhallinta, syrjäytyminen ja täysi-ikäistymisen psykologiset haasteet

Lahti University of Applied Sciences  
Degree Programme in Social Services

VAINIO, LASSE: Life after foster care. Experiences of a youngster and an employee how youngsters are coping and about the quality child welfare work

Bachelor's Thesis in social pedagogy for work with children and young people,  
52 pages, 11 pages of appendices

Spring 2013

ABSTRACT

---

The research was carried out in co-operation with Kuntoutumiskoti Raussilan Risteys Ltd, which is a private child welfare institution operating in Kymenlaakso area. This is a qualitative research in which the material collection method was a half structured theme interview. One of the interviewees was an after-care worker working in the company mentioned before. The other one was a youngster whose foster care has ended and who is now receiving after care. The interviews were carried out in the autumn of 2012. The interviews were analyzed with the help of content analysis.

The theory base of this research includes information about child welfare law, control for life, marginalisation and psychological challenges of being full age. The interviews were planned with the help of theory base. One goal of this research was to find out how youngsters who have been in foster care are getting along after they have turned full age (18 years) and how they could get along even better. Another goal was to find out how child welfare work is supporting their situation and how the quality of child welfare work could be improved. The last goal was to think how surrounding society and people are dealing with these youngsters.

According to the research results it's varying a lot how these youngsters are getting along. It depends on their choices and lifestyle. It seems to be that these youngsters whose foster care ends after being full age are facing a lot of challenges in their lives. The quality of child welfare work could be improved in many areas so that these youngsters would get along even better in the future. The surrounding society and people deal with these youngsters in many different ways. It could be that it's easier to stigmatize these youngsters than the others. After all it shouldn't be forgotten that also an individual has a huge responsibility for his own life.

Key words: child welfare law, foster care, after-care, control for life, marginalization and psychological challenges of being full age

## SISÄLLYS

1	JOHDANTO	1
2	LASTENSUOJELU	3
2.1	Lastensuojelu yleisesti	3
2.2	Sijaishuolto	5
2.3	Jälkihuolto	5
3	ELÄMÄNHALLINTA	8
3.1	Elämähallinnan määrittelyä	8
3.2	Elämähallinnan syntyprosessi	10
3.3	Elämähallinnan ongelmat	11
4	SYRJÄYTYMINEN	12
5	TÄYSI-IKÄISTYMISVAIHEEN PSYKOLOGISET HAASTEET	15
6	TUTKIMUKSEN TARKOITUS, TAVOITTEET JA TUTKIMUSKYSYMYKSET	19
7	TUTKIMUKSEN ETENEMINEN	20
8	TUTKIMUSTULOKSET	22
8.1	Nuoren haastattelu	22
8.1.1	Lastensuojelutyö nuoren näkökulmasta	22
8.1.2	Sijaishuollon päättyessä ja jälkihuollon alkaessa	23
8.1.3	Elämähallintaa vai syrjäytymistä	24
8.1.4	Sosiaalityö ja yhteiskunnan jäsenten suhtautuminen lastensuojelu-nuoriin	25
8.1.5	Kehitettävää	26
8.2	Työntekijän haastattelu	27
8.2.1	Sijais- ja jälkihuolto-nuoret	27
8.2.2	Elämähallinta, syrjäytyminen ja psykologiset haasteet	28
8.2.3	Sijais- ja jälkihuollon työntekijät	29
8.2.4	Lastensuojelutyö	30
8.2.5	Kehitettävää	33
9	JOHTOPÄÄTÖKSET	35
9.1	Nuoren ja työntekijän haastattelun yhtymäkohtia sekä linkkejä työn teoriapohjaan	35
9.2	Tutkimustulosten yhtäläisyydet työn teoriapohjan kanssa	37

9.2.1	Nuoren haastattelu	37
9.2.2	Työntekijän haastattelu	37
9.3	Tutkimustulosten ja -kysymysten vastaavuudet	39
9.3.1	Nuoren haastattelu	39
9.3.2	Työntekijän haastattelu	39
10	TUTKIMUKSEN EETTISYYS JA LUOTETTAVUUS	42
10.1	Eettisyys	42
10.2	Luotettavuus	43
11	YHTEENVETOA JA POHDINTAA	45
	LÄHTEET	49
	LIITTEET	52

# 1 JOHDANTO

Lasten ja nuorten syrjäytymisestä sekä nuorisotyöttömyydestä puhutaan paljon nykyajan Suomessa. Aihetta käsitellään monissa eri foorumeissa. Syrjäytymisen ehkäisemiseksi ja vähentämiseksi pyritään keksimään erilaisia keinoja kaiken aikaa. Myös lastensuojelutyön laatu on ollut jatkuvana puheenaiheena.

Tutkimus sai kimmokkeensa tutkijan omista lähtökohdista ja pohdinnoista. Tutkijan oman kokemuksen mukaan lastensuojelun työntekijät miettivät toisinaan, miksi sijaishuollosta kotiutuvat nuoret kohtaavat paljon suurempia haasteita elämässään kuin omista perheistään aikuistuvat lapset. Lähtökohtaisesti ajateltuna tähän on tietysti monia syitä, joita on eritelty edempänä tässä tutkimusraportissa. Tutkimuksen kohderyhmänä toimi täysi-ikäistymisen myötä sijaishuollosta kotiutunut nuori ja jälkihuollon työntekijä.

Tarkoituksena oli selvittää sijaishuollosta täysi-ikäistymisen myötä kotiutuneiden nuorten elämäntilannetta ja miettiä lastensuojelutyön laatua kohdennettuna eritoten itsenäistymisvaiheen työskentelyyn sekä jälkihuoltotyöhön. Itsenäistymisvaiheella viitataan ajanjaksoon ennen sijaishuollossa olevan nuoren täysi-ikäistymistä ja tästä johtuvaa kotiutumista. Tutkimuksessa tuodaan ilmi myös yhteiskunnallista ilmapiiriä, joka vaikuttaa kohderyhmänä toimivien nuorten pärjäämiseen.

Tulevaisuutta ajatellen olisi tärkeää miettiä, kuinka lastensuojelutyötä voitaisiin tehdä entistä paremmin. Suomalainen sosiaali- ja terveydenhuolto on kansainvälisesti arvostettua, mutta kaikkea voi tietysti aina parantaa. Yksilön omaa vastuuta ei saa myöskään unohtaa. Sosiaali- ja terveystalvet tukevat yksilöä omissa haasteissaan, mutta muutos vaatii myös yksilön omaa motivaatiota ja asennoitumista. Ihminen on yleensä oman elämänsä paras asiantuntija.

Tutkimus tehtiin yhteistyössä Kuntoutumiskoti Raussilan Risteys Oy:n kanssa, joka on Kymenlaaksossa toimiva yksityinen lastensuojelulaitos. Toinen haastateltavista oli laitoksen työntekijä. Laitoksen henkilökunnan mielipiteet huomioitiin tutkimuksen suunnittelussa. Tutkimustulokset esitettiin laitoksen henkilökunnalle. Tutkimuksessa haastateltiin sijaishuollosta jo kotiutunutta ja jälkihuollossa olevaa nuorta sekä lastensuojelussa jälkihuoltotyötä tekevää

työntekijää. Kyseessä oli laadullinen tutkimus, jonka aineistonkeruumenetelmänä käytettiin puolistrukturoitua teemahaastattelua.

## 2 LASTENSUOJELU

### 2.1 Lastensuojelu yleisesti

Lastensuojelussa on kysymys oikeudesta yksityisyyteen ja velvollisuudesta yhteisöllisyyteen. Joskus interventioita on vältettävä, mutta toisaalta näitä on tehtävä, mikäli perhe ei voi olla ja tulla jätetyksi yksin. Jos lapsen etu vaarantuu merkittävästi, ihmis-, perus- ja vapausoikeuksia voidaan rajoittaa.

Lastensuojelussa on juridisesti kolme merkittävää ulottuvuutta. Laissa painotetaan ihmisen yksityisyyttä, itsemääräämisoikeutta ja oikeutta fyysiseen sekä psyykkiseen koskemattomuuteen. Toisaalta laissa painotetaan interventioita ja asiakassalaisuuksien avaamista ammattilaisten kesken. Kolmas ulottuvuus viittaa lain oikeudelliseen sääntelyyn. Lastensuojelulaissa viitataan eri lakeihin, joiden avulla haetaan argumentteja lastensuojelulakiin sisällytetyille toimenpiteille. (Mahkonen 2010, 55 - 57.)

Lastensuojelulain tarkoitus on taata lapselle turvallinen kasvuympäristö, tasapainoinen ja monipuolinen kehitys sekä erityinen suojelu. Lastensuojelun tulee tukea vanhempia, huoltajia ja muita lapsen hoidosta sekä kasvatuksesta vastaavia henkilöitä lapsen kasvatuksessa sekä hoidossa järjestämällä tarpeellisia palveluita ja tukitoimia. Lastensuojelu voidaan jakaa lapsi- ja perhekohtaiseen lastensuojeluun, jota on lastensuojelutarpeen selvityksen tekeminen, asiakassuunnitelma avohuollon tukitoimet, lapsen kiireellinen sijoitus, huostaanotto sekä näihin liittyvä sijaishuolto ja jälkihuolto. (Lastensuojelulaki 417/2007, 1 - 2 §.)

Kunta järjestää myös ehkäisevää lastensuojelua silloin, kun lapsi tai perhe ei ole vielä lastensuojelun asiakkaana. Ehkäisevää lastensuojelua on tuki ja erityinen tuki, jota voidaan antaa opetuksessa, nuorisotyössä, päivähoidossa, äitiys- ja lastenneuvolassa sekä muualla sosiaali- ja terveydenhuollossa. Lastensuojelun tarvetta arvioidessa on huomioitava aina lapsen etu, jota mietittäessä on pohdittava, miten erilaiset toimenpidevaihtoehdot ja ratkaisut turvaavat lapselle:

- tasapainoisen kehityksen ja hyvinvoinnin sekä läheiset ja jatkuvat ihmissuhteet,



- mahdollisuuden ymmärryksen, hellyyden ja ikä- sekä kehitystason mukaisen valvonnan ja huolenpidon saamiseen,
- kiinnostusten ja toivomusten mukaisen koulutuksen,
- turvallisen kasvuympäristön ja fyysisen sekä psyykkisen koskemattomuuden,
- itsenäistymisen ja vastuullisuuteen kasvamisen,
- omiin asioihin osallistumisen ja vaikuttamisen sekä
- kieli-, kulttuuri ja uskontotaustan huomioimisen. (Lastensuojelulaki 417/2007, 3 - 4 §.)

Lastensuojelussa on käytettävä aina ensisijaisesti avohuollon tukitoimia, mikäli lapsen etu ei muuta vaadi. Lapsella on hänen ikä- ja kehitystasoaan vastaavalla tavalla oikeus saada tietoa häntä koskevassa lastensuojeluasiassa. Lapsen mielipidettä on kuultava. Lastensuojelulaissa lapsena pidetään alle 18-vuotiasta ja nuorena 18-20-vuotiasta henkilöä. (Lastensuojelulaki 417/2007, 4 - 6 §.)

Kunnan sosiaalihuollon ja muiden viranomaisten on yhteistyössä seurattava ja edistettävä lasten ja nuorten hyvinvointia sekä karsittava ja ehkäistävä näitä uhkaavia tekijöitä. Kunnan on järjestettävä ehkäisevä lastensuojelu ja lapsi- sekä perhekohtainen lastensuojelu laajudeltaan sellaiseksi kuin on tarpeen.

Lastensuojelun laadun on oltava sellaisella tasolla, että tämä takaa lapsille, nuorille ja heidän perheilleen tarpeen mukaisen avun sekä tuen. (Lastensuojelulaki 417/2007, 7 - 11 §.) Singon ja Muurosen (2013) kirjoittamassa selvityksessä "Olisiko jo tekojen aika? Lastensuojelun asiakastyössä toimivien näkemyksiä lastensuojelun nykytilasta" on mietitty suomalaisen lastensuojelutyön nykyistä laatua ja vallitsevia kehittämistarpeita.

## 2.2 Sijaishuolto

Lapsen sijaishuollolla viitataan huostaan otetun, kiireellisesti sijoitetun tai väliaikais määräyksen perusteella sijoitetun lapsen hoidon ja kasvatuksen järjestämisestä kodin ulkopuolella. Sijaishuolto voidaan järjestää perhehoitona, laitoshuoltona tai muulla tarpeiden vaatimalla tavalla. Lapselle määrätään hänen asioistaan vastaava sosiaalityöntekijä sijaishuollon ajaksi. Lapsen yhteydenpito vanhempiin, sisaruksiin tai hänelle muuten läheisiin henkilöihin pyritään turvaamaan sijaishuollon aikana. (Lastensuojelulaki 417/2007, 49 - 54 §.)

Sijaishuolto paikka pyritään valitsemaan jo etukäteen niin, että toistuvia sijoituksia pystyttäisiin välttämään. Toistuvat sijoitukset vahingoittavat lapsen kehitystä ja luovat juurettomuutta sekä turvattomuutta. Sijaishuolto paikan muuttaminen esimerkiksi taloudellisiin perusteisiin ei ole oikein. Tutkimuksissa on tullut esille, että joillain lapsilla on voinut olla elämänsä aikana jopa yli kymmenen eri sijoituspaikkaa. (Taskinen 2010, 124 - 125.)

## 2.3 Jälkihuolto

Sosiaalihuollon on järjestettävä nuorelle jälkihuoltoa sijaishuollon päättymisen jälkeen ja myös avohuollon tukitoimena järjestetyn sijoituksen jälkeen tietyn edellytyksin. Jälkihuollon järjestämisvelvollisuus päättyy viimeistään nuoren täyttäessä 21 vuotta. Jälkihuollon sisällön tulee perustua nuoren tuen tarpeisiin. Sosiaalityöntekijä ja nuori laativat yhdessä jälkihuollon aikana suunnitelman, johon on kirjattu palvelut ja tukitoimet, jotka ovat nuoren käytettävissä jälkihuollon päättymisen jälkeen. Yleensä sosiaalihuolto varaa nuorelle itsenäistymisvaroja jo tämän ollessa sijoitettuna kodin ulkopuolelle. Kaikesta huolimatta sosiaalihuollon on huolehdittava siitä, että nuorta pystytään tukemaan taloudellisesti sijaishuollon päättymisen jälkeen asumiseen, koulutukseen ja muihin menoihin liittyen. Itsenäistymisvarat on annettava nuoren käyttöön viimeistään jälkihuollon päättyessä. (Lastensuojelulaki 417/2007, 75 - 77 §.)

Jahnukainen (2004, 3) selvitti tutkimuksessaan nuorten aikuisten elämäntulkua koulukotisijoituksen jälkeen. Kyseessä oli laadullinen tutkimus, jossa pyrittiin tavoittamaan nuoria itseään, jotta he olisivat voineen kertoa omasta

elämäkulusta ja -tilanteestaan. Tutkimuksessa erottui kolme koulukodin jälkeistä uratyyppeä, joita olivat yhteiskuntaan jäsenyivät, epävakaut ja riskikäyttäytyjät. Yhteiskuntaan jäsenyivät jakautuivat kahteen alaryhmään, joita olivat vakiintuneet ja pärjääjät. Yhteiskuntaan jäsenyivät muodostivat tutkimuksen laajimman ryhmän. Riskikäyttäytyjät jakautuivat päihteiden käyttäjiin ja rikollisiin. Epävaikailta viitattiin ihmisiin, joilla oli sekä yhteiskuntaan jäsenyvien että riskikäyttäytyjien piirteitä.

Monet nuoret tarvitsevat lähelleen turvallista aikuista sijoituksen päätyttyä. Tällainen aikuinen on hyvä olla tavoitettavissa avun tapen koittaessa. Aikuisen avulla nuoren on helpompi tiedostaa, että hänen hyvinvoinnistaan ollaan edelleen kiinnostuneita. Kaikesta ei tarvitse selvitä yksin, vaikka varsinainen sijoitus on päättynyt. Laitostumisen purkamiseen ja uudelleen elämän opetteluun kuluu yllättävän paljon aikaa. Nuori ei useinkaan selviä tästä muutoksesta ilman ulkopuolista tukea. (Taskinen 2010, 150.)

Jälkihuollon sisältö perustuu nuoren henkilökohtaisiin tuen tarpeisiin (Taskinen 2010, 151). Yksi jälkihuollon tavoite on saattaa nuori itsenäisesti toimeen tulevaksi aikuiseksi, joka pystyy loppujen lopuksi luomaan omat tukiverkostonsa (Laaksonen 2004, 10). Jälkihuollon aikana nuoren saavuttamilla valmiuksilla, itsenäisen elämän taidoilla ja koulutus-/työnteon myönteisyydellä on suuri merkitys, kun ajatellaan nuoren integroitumista yhteiskuntaan. Jälkihuollon sisällöstä ja tavoitteista sovitaan alustavasti ennen jälkihuollon aloittamista järjestettävässä asiakassuunnitelmassa. (Taskinen 2010, 151.)

Henkilökohtaisen työntekijän tarjoaman neuvonnan ja ohjauksen lisäksi jälkihuollossa voidaan käyttää erilaisia psykososiaalisen tuen muotoja, joita voivat olla esimerkiksi tukihenkilö tai -perhe, verkostokartoitus ja vertaistukiryhmä. Läheisneuvonpito on yksi hyvä tapa aktivoida ja sitouttaa lapsen läheiset ihmiset toimintaan kriittisissä siirtymävaiheissa. Läheisneuvonpidon avulla voidaan koota ja kartoittaa lapselle läheiset ihmiset, joista hänelle saattaisi olla hyötyä elämän eri siirtymävaiheissa. (Taskinen 2010, 153.) Muita mahdollisia työvälineitä ovat umbrella-työkirja ja itsenäistyvän nuoren roolikartta (Laaksonen 2004, 49 - 52).

Nuorta olisi alettava valmistamaan jälkihuoltoon jo hyvissä ajoin.

Siirtymävaiheen työskentely on tärkeää ja tätä aletaan tehdä ennen jälkihuollon alkamista. Nuoren asumisen järjestäminen on jälkihuollon olennainen osa.

Koulutus- tai työpaikan järjestäminen nuorelle rytmittäisi ja strukturoisi tämän arkea kestävästi. Ei saa myöskään unohtaa harrastusten ja vapaa-ajan merkitystä, mitä huomioidaan helposti liian vähän. Mielekäs ja voimaannuttava vapaa-ajan toiminta auttaa jaksamaan arjessa. Nuoren henkilökohtaisen työntekijän olisi tuettava häntä näiden tarpeiden saavuttamisessa. (Laaksonen 2004, 24 - 39.)

### 3 ELÄMÄNHALLINTA

Elämänhallintaa on ruvettu tutkimaan erityisesti 1990-luvulta lähtien, jolloin elämänhallinta-käsitteellä alettiin selittää joko elämän onnistumista tai epäonnistumista. Toisaalta psykologian saralla elämänhallintaa on ruvettu tutkimaan jo 1970-luvulta lähtien. Käsitettä on käytetty eniten terveystieteissä. Käsitteen nouseminen pinnalle kuvastaa yhteiskunnan muutosta; yksilöllisyys korostuu yhteisöllisyyden sijalla. Jatkuvan muutoksen keskellä ihmiset kokevat itselleen tärkeäksi, että oma elämä on edes jollain tavalla hallinnassa. Elämänhallinta on yksilöllisyyttä korostava käsite. Kyky hallita omaa elämäänsä on yksi ihmisen perustarpeista. Ennakoimattomien ja ennalta arvaamattomien tapahtumien pelko on taas yksi suurimmista ihmisen turvattomuuden lähteistä. (Keltikangas-Järvinen 2008, 251 - 257.)

#### 3.1 Elämänhallinnan määrittelyä

Elämänhallinnan käsitettä on määritelty monin eri tavoin. Määrittely riippuu tilanteesta ja yhteydestä. Aluksi elämänhallintaa tarkasteltiin psykologian alueella ihmisen synnynnäisenä luonteenpiirteenä irrallaan ulkoisesta ympäristöstä. Joillain vain oli korkea elämänhallinta ja toisilla ei. Myöhemmin ulkoinen todellisuus otettiin mukaan. Ihmisillä on eri valmiudet hallita omaa elämäänsä tilanteesta riippuen. Elämänhallintaa alettiin tarkastella tilannesidonnaisesti. Kaikki ei enää riippunut ihmisen sisäisestä tunnetilasta. (Keltikangas-Järvinen 2008, 256.) Tosin yksilöllisyyttä korostavassa länsimaisessa kulttuurissa elämänhallintaa pidetään vieläkin ihmisen henkilökohtaisena ominaisuutena. Elämänhallinnalla on kuitenkin myös sosiaalinen luonne. Sosiaaliset suhteet vaikuttavat yksilön elämänhallintaan (Martikainen 2009, 27 - 30.)

Psykologinen elämänhallinta on erityisesti sisäistä autonomiaa, itsenäistä päätöksentekoa, tasapainoisuutta ja kykyä psyykkiseen työntekoon eli ongelmanratkaisuun niin, etteivät ongelmat tuota liikaa stressiä sekä johda tätä kautta somaattisiin ongelmiin (Keltikangas-Järvinen 2008, 267).

Elämänhallinnalla voidaan viitata ihmisen käsitykseen omasta kykeneväisyydestään, mahdollisuuksistaan selviytyä erilaisista tehtävistä ja saada aikaan haluttuja tuloksia sekä omista vaikutusmahdollisuuksista omiin

elämäntapahtumiin (Honkinen 2009, 13). Elämänhallintaa voidaan määritellä myös coping-käsitteen ja governmentality-teorian avulla. Coping-käsite keskittyy yksilön omiin resursseihin ja pyrkimyksiin, joiden avulla hän pystyy saavuttamaan tavoitteitaan. Governmentality-teoria viittaa ulkoisiin tekijöihin ja näiden vallankäyttöön (esimerkiksi organisaatiot), jotka pyrkivät vaikuttamaan ihmisten elämiin. Teoriassa on kyse myös siitä, kuinka ihminen käyttää valtaa suhteessa itseensä. (Ylistö 2006, 5 - 6.)

Itsetuntemus on elämänhallinnan tärkeä osa-alue. Ulkoisia olosuhteita on usein vaikea muuttaa itselleen mieluisaksi, joten sisäinen hallinnan tunne on tärkeää. Elämänhallinta jaotellaan monesti sisäiseen ja ulkoiseen elämänhallintaan. Sisäisellä elämänhallinnalla viitataan yksilön sisäiseen tunteeseen, että kaikki on hänen omissa käsissään ja kontrollissaan. Kysymys on ihmisen päänsisäisestä hallinnasta. Ulkoinen elämänhallinta on pyrkimystä vaikuttaa ulkoisiin olosuhteisiin. (Heikkonen & Välikangas 2011, 6 - 16.) Ulkoisella elämänhallinnalla viitataan myös siihen, että ihmisen elämä ohjautuu ulkoapäin. Esimerkiksi jos ihminen omaksuu miltei koko identiteettinsä muilta ihmisiltä, silloin on kyse ulkoisesta hallinnasta. (Keltikangas-Järvinen 2008, 269.)

Ihmisellä on korkea elämänhallinta, jos hän uskoo omilla valinnoillaan ja ratkaisuillaan pystyvänsä vaikuttamaan omaan elämäänsä. Tällöin ihminen tuntee olevansa vastuussa omasta elämästään. Hänen toimintansa on tavoitteellista ja päämäärähakuista. Kaikki vastoinkäymiset eivät ole vahinkoja vaan ennemmin henkilökohtaisia virheratkaisuja. Joko aikaa on varattu liian vähän, arviointikyky on pettänyt tai sitten toimintatapa on ollut väärä. (Keltikangas-Järvinen 2008, 255.)

Toisaalta ihmisen elämänhallinta voi olla myös liian korkea. Jos ihminen tuntee olevansa vastuussa kaikesta, mitä hänelle tapahtuu, tämä voi johtaa psyykkisiin ongelmiin. Elämän henkilökohtainen taakka kuormittuu liian raskaaksi. On myös tärkeää muistaa, että korkea elämänhallinta ei viittaa välttämättä hyvään ihmistyyppiin. Elämää voidaan hallita myös ikävin keinoin. Elämänhallinta ei myöskään ole niin hyvä ihmisen käytöksen selittäjä, kuin on oletettu. (Keltikangas-Järvinen 2008, 255 - 257.)

Elämänhallinta on matala, jos ihminen uskoo kaiken olevan pelkäättävää sattumaa. Elämä on ulkoapäin ohjautuvaa ja asioita sattuu vain tapahtumaan. Ihminen uskoo, että hän onnistuu vain hyvän tuurin avulla - epäonnistuminen on taas huonon tuurin tulosta. Mikään ei oikeastaan johdu omista valinnoista.

(Keltikangas-Järvinen 2008, 256.) Elämänhallintaa tukevia tekijöitä ovat yksilön hyvä terveydentila, sosiaalinen tuki, korkea yhteiskunnallinen asema, mielekkään työn tekeminen ja aktiivinen vapaa-ajan elämäntyyli (Martikainen 2009, 16).

### 3.2 Elämänhallinnan syntyprosessi

Elämänhallinnan syntyminen on pitkä prosessi, joka alkaa jo vauvaiästä. Vauvalle syntyy kokemus, että hän pystyy vaikuttamaan itkullaan siihen, mitä hänelle tapahtuu. Hän pystyy siis jo hyvin varhain hallitsemaan jotain. Näistä havainnoista syntyy tunne, jota kutsutaan omnipotenssiksi. Omnipotenssi on välttämättömien suojien muuten kaaoksenomaista maailmaa vastaan ja välttämättömän lapsuuden kehitysvaihe. Omnipotenssi kestää toisen ikävuoden alkupuolelle saakka. Tällöin lapsi rupeaa havaitsemaan entistä enemmän asioita ja omien mahdollisuuksien arviointi alkaa parantua asteittain. (Keltikangas-Järvinen 2008, 258 - 259.)

Lapsen havainnot muuttuvat entistä realistisemmiksi omnipotenssin jälkeen. Onnistumiset kehittävät elämänhallintaa. Mikäli lapsi onnistuu oman toimintansa seurauksena, tämä vahvistaa hallinnan tunnetta. Ainaisen yrittäminen ilman onnistumista ei johda hyvään elämänhallinnan tunteeseen. Lapsi alkaa tajuta muutaman vuoden iässä oman toiminnan ja lopputuloksen välisiä suhteita, joita kutsutaan myös syy-seuraussuhteiksi. (Keltikangas-Järvinen 2008, 260 - 261.)

Viimeistä elämänhallinnan kehitysvaihetta kutsutaan sisäisen autonomian saavuttamiseksi. Yksilö rupeaa ohjaamaan omia tunnetilojaan kypsällä ja sosiaalisten normien mukaisella tavalla. Tunnetilat eivät ole välittömässä yhteydessä ympäristön tapahtumiin, vaan ihminen pyrkii ohjaamaan ja säätelemään omia tunteitaan. Tässä vaiheessa tapahtumille pystytään antamaan merkityksiä. Lopullinen elämänhallinta syntyy pikkuhiljaa. Kehityskulku kestää lapsuudesta aikuisuuteen saakka. Elämähallintaan kuuluvat olennaisesti tunne omista vaikuttamisen mahdollisuuksista ja kyky tehdä kompromisseja omien sekä

ympäristön vaatimusten välillä. Tyydytystä pyritään hakemaan sovittujen sääntöjen puitteissa. (Keltikangas-Järvinen 2008, 263.)

### 3.3 Elämänhallinnan ongelmat

Myöhäisnuoruudessa tai varhaisaikuisuudessa esille nousevat elämänhallinnan ongelmat juontavat juurensa usein yksilön elämänhistorian ihmissuhteisiin ja olosuhteisiin. Syitä löytyy myös sen hetkisestä tilanteesta. Usein on kuitenkin niin, että yksilö ei ole saanut lapsuudessaan ja nuoruudessaan johdonmukaista kasvatusta sekä palautetta. Lapsuus ja nuoruus ovat voimakasta persoonan kehittymisen aikaa. Myöhemmin voi käydä niin, että yksilön itseluottamus ja pystyvyyden tunne ovat matalalla. (Martikainen 2009, 18 - 19.)

Mikäli elämänhallinta alkaa horjua, yksilö pyrkii kontrolloimaan omaa elämäänsä entistä tiukemmin. Pahimmillaan tämä saattaa ilmetä esimerkiksi syömishäiriöinä. Toinen ongelmista kertova tekijä on sosiaalisesti paheksuttavat käyttäytymismallit, joilla voidaan viitata esimerkiksi liialliseen päihteidenkäyttöön ja väkivaltaiseen käyttäytymiseen. (Martikainen 2009, 18 - 19.)



#### 4 SYRJÄYTYMINEN

Yksilön yhteiskunnasta syrjäytyminen on ollut Eurooppalaisen yhteiskuntatieteen tutkimuskohteina ainakin 1800-luvulta lähtien. Esimerkiksi työelämästä syrjäytymisen käsite on omaksuttu suomalaiseseen sosiaalipoliittiseen keskusteluun 1970-luvulla. (Ek, Saari, Viinamäki, Sovio & Järvelin 2004, 16.)

Syrjäytymistä voidaan pitää hyvinvoinnin äärimmäisenä kääntöpuolena. Syrjäytymisellä viitataan usein kasautuvaan ja jatkuvaan huono-osaisuuteen, osattomuuteen ja resurssien puutteeseen. Syrjäytymistä on tarkasteltu usein ulkoa päin syrjäytymistä mittaavien indikaattoreiden valossa. Syrjäytyminen on kuitenkin myös subjektiivinen tunne. Keskeistä on, miten yksilöt itse määrittelevät syrjäytymisen ja huono-osaisuuden. (Turtiainen & Kauppinen 2004, 123.) Syrjäytymisen käsite on siis varsin epämääräinen ja monitahoinen. Perheongelmat voivat vaikeuttaa nuoren kiinnittymistä yhteiskuntaan (Hautala 2005, 34 - 36). Asuinalue liittyy syrjäytymiseen; toisilla alueilla syrjäytyminen on yleisempää kuin toisilla (Turtiainen & Kauppinen 2004, 117).

Syrjäytymisen käsite on omalla tavallaan poissulkeva. Jonkun toisen syrjäytyminen vaatii, ettei joku toinen ole syrjäytynyt. Syrjäytymisessä ei siis ole aina välttämättä kyse pelkästään sosiaalisesta huono-osaisuudesta, vaan normaaliuden tiloista ja rajoista. Syrjäytymiskäsitteen rajanveto voi olla sosiaalista, paikallistavaa tai symbolista. Nämä kolme ulottuvuutta ovat usein kuitenkin päällekkäisiä ja vaikeasti eroteltavissa toisistaan. Sosiaalisella ulottuvuudella tarkoitetaan, että syrjäytyminen on sosiaalisesti leimaava käsite. Paikallinen ulottuvuus viittaa siihen, että syrjäytyminen on paikannettavissa tietyille alueelle. Syrjäytymiselle luodaan symbolisia eroja symbolisen ulottuvuuden avulla. (Helne 2002, 21 - 23.)

Syrjäytymiseen kuuluu usein sosiaalisten turvaverkoston ulkopuolelle jääminen ja voimattomuuden sekä turvattomuuden tunne. Nämä tekijät voivat käytännössä estää yksilön avun hakemisen ja tuen saamisen ympäröivältä sosiaaliselta yhteisöltä. Perusturvaverkon varaan joutuvat putoavat yleisen palveluverkoston aukoista, mikäli he eivät saa syrjäytymiseensä apua riittävän ajoissa. (Ek ym. 2004, 17.)

Syrjäytyminen syntyy aina suhteessa muihin ihmisiin. Syrjäytyminen on siis relationaalinen eli suhteellinen käsite. On hankala sanoa, millä kriteereillä jotain ihmistä tulisi kutsua syrjäytyneeksi. Syrjäytyminen on myös leimaava käsite. Sosiaalipoliittisessa tutkimuksessa on aika ajoin mietitty, pitäisikö koko käsitteestä luopua juuri tämän leimaavuuden vuoksi. Harvoin on olemassa myöskään totaalista syrjäytymistä. Ihminen voi olla osallinen johonkin ja toisella elämänalueella syrjäytynyt. (Helne 2002, 25 - 36.)

Syrjäytyminen tulisi sitoa myös yhteiskunnan rakenteisiin ja kehitysprosesseihin. Joillain yhteiskunnan jäsenillä on jo lähtökohtaisesti varaa hankkia enemmän hyvinvointiin tarvittavia hyödykkeitä kuin näitä olisi tarjolla. Toiset ihmiset eivät pysty ansaitsemaan edes perustoimeentuloa. Ei saa kuitenkaan unohtaa, että yksilöllä on aina jonkin verran valtaa kehittää omia resurssejaan, jotta nämä vastaisivat yhteiskunnallista kysyntää. Yksilöllä on aina jossain määrin vastuu omasta elämästään. Syrjäytymisestä puhuttaessa tulee välttää liaallista yksilön vastuun korostamista ja toisaalta yhteiskunnan rakenteiden merkitystä ei tule painottaa liikaa. (Ek ym. 2004, 17 - 18.)

Suomessa puhutaan tällä hetkellä paljon nuorten ja nuorten aikuisten syrjäytymisestä. Myrskylä (2012, 7 - 8) on tutkinut, että sijaishuollossa olleet nuoret ovat suuremmassa syrjäytymisvaarassa kuin muut nuoret. Voimassa olevaan hallitusohjelmaan on sisällytetty nuorten yhteiskuntatakuun toteuttaminen. Yhteiskuntatakuulla tarkoitetaan, että jokaiselle alle 25-vuotiaalle ja alle 30-vuotiaalle vastavalmistuneelle pystytään tarjoamaan työ-, harjoittelu-, opiskelu-, työpaja- tai kuntoutuspaikka kolmen kuukauden kuluessa työttömäksi joutumisesta. Työministeri Lauri Ihalaisen asettama työryhmä on laitettu valmistelemaan esityksensä niin, että nuorten yhteiskuntatakuu pystyttäisiin saattamaan täytäntöön täysimääräisesti kuluvan vuoden (2013) alusta.

Suomen tasavallan presidentti Sauli Niinistö otti nuorten syrjäytymisen puheeksi virkaanastujaispuheessa vuoden 2012 alkupuolella. Presidentti Niinistö asetti virkakautensa aluksi nuorten syrjäytymistä pohtivan työryhmän. Presidentti Niinistön ja työryhmän yhteistyön tuloksena on syntynyt muun muassa Ihan tavallisia asioita -nettikampanja viime vuoden loppupuolella. Nuorten

syrjäytymisen ehkäisy on yksi Niinistön presidenttikauden teemoista. (Suomen tasavallan presidentti 2013.)

## 5 TÄYSI-IKÄISTYMISVAIHEEN PSYKOLOGISET HAASTEET

Itsenäistymisvaiheeseen liittyy tietynlainen vanhemmista irroitautuminen; nuori alkaa yleensä ottaa entistä enemmän vastuuta omasta elämästään. Vanhempiin rakennetaan uudenlainen suhde. (Turunen 2005, 121 - 122.) Irroitautuminen on sitä helpompaa, mitä turvallisempi lapsen aiempina muodostama kiintymyssuhde on. Vankka kiintymyssuhde muodostaa turvallisuuden tunteen. (Sinkkonen 2010, 85.) Nuori pyrkii rakentamaan oman aikuisen persoonansa ja identiteettinsä, joka on jo suhteellisen pysyvä. Itsenäistyvän nuoren olisi hyvä omata suhteellisen hyvä itsetunto, sillä tämä helpottaa arjen elämässä selviytymistä. (Turunen 2005, 122 - 123.)

Yhteiskunta määrittelee omalla tavallaan, kuinka nuoren pitäisi toimia, jotta hän saavuttaisi tavoitellun aikuisuuden. Kyse ei ole pelkästään nuoren omista mielipiteistä. Yhtenä mallina voidaan ajatella, että nuori on aikuinen, mikäli hän kykenee opiskelemaan tai käymään töissä pääosin itsenäisesti. Myös oman perheen perustamista pidetään yhtenä aikuisuuden meriittinä. Omilleen muuttaminen on tärkeä mittari. Jos nuori pystyy toimimaan täysivaltaisen yhteiskunna jäsenenä, häntä voidaan pitää omalta osaltaan aikuistuneena. (Aapola & Ketokivi 2005, 7 - 13.)

Niin Suomessa kuin monissa muissa länsimaissa korostetaan paljon individualismia. Yksilön omalle suorittamiselle asetetaan paljon painoarvoa. Aikuiselta ja miksei jo nuorelta ihmiseltä edellytetään, että hän kykenee itsenäisiin ratkaisuihin sekä pystyy kantamaan vastuun omista teoistaan. Monet pitävät aikuistumisen yhtenä ehtona ikää ja ajattelevat, että nuoresta tulee aikuinen hänen täyttäessään 18-vuotta. Ikä asettaa omalla tavallaan paineita nuorelle ihmiselle. (Aapola & Ketokivi 2005, 16 - 18.)

Ulkoisten ehtojen lisäksi täytyy huomioida myös nuoren sisäinen maailma. Milloin nuori tuntee itse saavuttaneensa aikuisuuden? Yksilön henkinen kypsyys tulee huomioida. Aikuisuuden saavuttamisella voidaan viitata jonkinnäköiseen itsensä löytämiseen. Eri sukupuolille asetetaan erilaisia rooleja aikuistumista ajatellen. Eri kulttuureissa aikuisuudelle asetetaan erilaisia kriteereitä. Edellä

mainitut kriteerit koskevat nimenomaan suomalaista yhteiskuntaa. (Aapola & Ketokivi 2005, 20 - 27.)

On monia eri tapoja määritellä nuoruuden kehityshaasteita. Lastensuojelulaissa lapsena pidetään alle 18-vuotiasta ja nuorena 18-20-vuotiasta henkilöä. (Lastensuojelulaki 417/2007, 6 §). Työn teeman kannalta keskityn käsittelemään lastensuojelulain määrittelemän nuoruuden ikävaiheen (18-20-ikävuoden) kehityshaasteita. Kyseisen ikäiset nuoret ovat mahdollisesti jälkihuollossa. Jälkihuolto päättyy viimeistään nuoren täyttäessä 21-vuotta, joten psykologisia haasteita käsitellään myös tänne asti (Lastensuojelulaki 417/2007, 75 §).

Yksilö kohtaa jokaisessa nuoruuden vaiheessa tiettyjä kehitystehtäviä ja -haasteita. Nuoruusiän loppuvaiheeseen (18-20-vuotta) kuuluvat muun muassa ideologinen kriisi, seestymisvaihe, oman aseman pohdiskelu maailmassa ja itsenäisen elämän aloittaminen. Nuoruudessa pitää omalla tavallaan oppia uudestaan elämään. Nuoren täytyy oppia ohjaamaan omaa elämäänsä suhteessa muihin ihmisiin, luontoon ja maailmankaikkeuteen. Nuoruus on voimakasta yksilöllisyyden etsimisen aikaa. (Dunderfelt 2011, 84 - 85.) Sigmund Freudin psykoseksuaalisen kehitysteorian mukaan puberteetti herättää ihmisen seksuaaliset vaistot henkiin noin 12 vuoden iässä. Kyseessä on genitaalivaihe, joka on Freudin teorian viimeinen kehitysvaihe. Ihminen pyrkii tällöin vakiinnuttamaan oman seksuaalisuutensa, minkä biologisena tavoitteena on lisääntyminen. (Sigelman & Rider 2012, 38).

Rodert J. Havighurst (1972) on määritellyt omissa teorioissaan eri ikävaiheiden kehitystehtäviä. Kehitystehtävät ovat haasteita, joita kohtaamalla ja joista selviytymällä yksilön on mahdollista kehittyä sekä siirtyä joustavasti seuraavaan elämänvaiheeseen. Nuoruusiän kehitystehtäviä ovat Havighurstin (1972) mukaan:

- saavuttaa uudenlainen ja entistä kypsempi suhde molempiin sukupuoliin,
- löytää maskuliininen tai feminiininen rooli,
- hyväksyä oma ulkonäkönsä sekä oppia käyttämään ruumistaan tarkoituksenmukaisesti,

- saavuttaa tunne-elämässä itsenäisyys suhteessa omiin vanhempiin ja muihin aikuisiin sekä valmistautua parisuhteeseen sekä perhe-elämään,
  - ottaa vastuuta omasta henkilökohtaisesta taloudesta,
  - kehittää itselleen maailmankatsomus, arvomaailma ja moraalikäsitys, joiden pohjalta voi ohjaila omaa elämäänsä sekä
  - pyrkiä kehittämään omaa sosiaalisesti vastuullista käyttäytymistä.
- (Dunderfelt 2011, 85.)

Erik H. Erikson (1985) on laatinut kahdeksan psykososiaalisen kehityksen vaihetta. Erikson esittää teoriassaan onnistuneelle kehitystehtävälle aina oman vastakohtansa eli tuloksen, joka syntyy, mikäli kehitystehtävä epäonnistuu. Eriksonin (1985) mukaan jokaisella jonkin kehitysvaiheen läpi käyneellä yksilöllä on käytössään uusi sisäinen voima, jolla on sekä positiivinen että negatiivinen puolensa. (Dunderfelt 2011, 233 - 234.)

Käsittelen tässä yhteydessä nuoruuden ja varhaisen aikuisuuden vaihetta, joka sijoittuu nuoruuden lopun ja keski-ään alkamisen välimaastoon. Nuoruuden kehitystehtävänä on oman identiteetin muodostaminen. Tämän vastakohtana on roolihajaannus. (Erikson 1985, Dunderfeltin 2011, 237 mukaan.) Tämä vaihe sijoittuu ikävuosien 12 - 20 välille. Nuoret miettivät omaa yksilöllisyyttään ja heidän täytyisi löytää sosiaalinen sekä ammatti-identiteettinsä. Muutoin yksilö saattaa olla hämmennyksen vallassa aikuisena, koska hän ei tiedosta omaa rooliaan. (Sigelman & Rider 2012, 38). Kehitystehtävän läpikäymisestä saatava voima on uskollisuus ja tämän vastakohtana syrjäyttäminen. Ihminen kokeilee nuoruudessaan erilaisia rooleja vanhempien ja ympäristön tarjoamien mallien avulla. Jonkinasteinen roolihajaannus ja tietty epävarmuus on tälle kehitysvaiheelle välttämätön. Kehitysvaiheessa syntyvän perusvoiman eli uskollisuuden avulla yksilön on jatkossa mahdollisuus säilyttää läheiset ihmissuhteet epävarmoissa tilanteissa. Mikäli syntyvä voima on syrjäyttäminen, ihminen luopuu ihmissuhteistaan helposti näiden joutuessa ristiriita-tilanteeseen. (Erikson 1985, Dunderfeltin 2011, 237 mukaan.)

Varhaisen aikuisuusvaiheen kehitystehtävänä on muodostaa läheisyyden ja solidaarisuuden tunteita. Vastakohtana on eristäytyminen. Kehitysvaihe sijoittuu ikävuosien 20 - 40 välille (Sigelman & Rider 2012, 38). Kehitystehtävän suorittamisesta saatava voima on rakkaus. Vastakohtana ihminen voi alkaa sulkea asioita pois. Varhaisessa aikuisuudessa yksilö lähtee maailmalle etsimään omaa paikkaansa, tehtävänsä ja ihmissuhteita. Aito läheisyys on Eriksonin mukaan voimaannuttava tunne, joka syntyy ruumiiden ja persoonallisuuksien kohdatessa. Läheisyys voi olla rakkautta, yhteenkuuluvuutta tai solidaarisuutta. (Erikson 1985, Dunderfeltin 2011, 236 mukaan.) Ihminen yrittää muodostaa tässä vaiheessa toisen henkilön kanssa jaetun identiteetin (Sigelman & Rider 2012, 38).

Ihmiselle taas syntyy eristäytyneisyyden tunne, mikäli hänestä tuntuu, ettei häntä tai jotain hänen ominaisuuttaan hyväksytä muiden ihmisten keskuudessa. Jokainen tietysti tarvitsee omia rauhallisia eristäytymisen hetkiä. Kaikilla on oikeus yksityisyyteen ja itsensä suojelemiseen, mutta jatkuvasti eristettynä ja hyväksymättä jätettynä ihmisestä voi kasvaa vihamielinen maailmaa kohtaan. Tällä tavoin ihmiselle voi kehittyä lisäksi huono itsetunto. (Erikson 1985, Dunderfeltin 2011, 236 mukaan.) Ihminen saattaa ruveta pelkäämään läheisyyttä toisien ihmisten kanssa (Sigelman & Rider 2012, 38).

## 6 TUTKIMUKSEN TARKOITUS, TAVOITTEET JA TUTKIMUSKYSYMYKSET

Tutkimuksen tarkoituksena on selvittää sijaishuollosta jo kotiutuneiden ja täysi-ikäistyneiden nuorten elämäntilannetta sekä lastensuojelutyön laatua keskittyen eritoten itsenäistymisvaiheen työskentelyyn ja jälkihuoltoon. Tavoitteena on tuottaa uutta tietoa tai vahvistaa jo olemassa olevaa liittyen sijaishuollosta täysi-ikäistymisen myötä kotiutuneiden nuorten tilanteeseen ja lastensuojelutyön laatuun liittyen. Tutkimuskysymyksiä ovat:

- Kuinka täysi-ikäistymisen myötä sijaishuollosta kotiutuvat nuoret pärjäävät ja kuinka he voisivat tulevaisuudessa pärjätä vielä paremmin?
- Millä tavoin lastensuojelutyö tukee edellä mainittujen nuorten pärjäämistä? Kuinka lastensuojelutyön laatua voitaisiin parantaa erityisesti sijaishuollon itsenäistymisvaiheessa ja jälkihuollossa?
- Minkälaista tietoa haastateltavat tuottavat työn teoriapohjan osa-alueina oleviin elämänhallintaan, syrjäytymiseen ja täysi-ikäisyyden elämänvaiheen psykologisiin haasteisiin liittyen? Kyseisten käsitteiden ymmärtäminen auttaa hahmottamaan, minkälaista hyvä elämä kyseisessä ikävaiheessa voisi olla ja miten tällaisen elämän saavuttamista voisi edistää.



## 7 TUTKIMUKSEN ETENEMINEN

Opinnäytetyö tehtiin yhteistyössä Kuntoutumiskoti Raussilan Risteys Oy:n kanssa, joka on Kymenlaaksossa toimiva yksityinen lastensuojelulaitos.

Yrityksellä on kolme yksikköä. Kaksi yksikköä sijaitsee Kouvolan Raussilassa ja yksi Iitin Mankalassa. Jokaisessa yksikössä on 7 - 8 asiakaspaikkaa. Asiakkaat ovat pääosin 10 - 21-vuotiaita nuoria. Raussilan Risteykseen voi olla sijoitettuna avohuollon tukitoimena, kiireellisesti tai huostaan otettuna. (Kuntoutumiskoti Raussilan Risteys Oy 2012.)

Opinnäytetyön idea syntyi syksyllä 2010. Kysyin Raussilan Risteyksen johdolta, mitä mieltä he ovat opinnäytetyön aiheesta. He kertoivat pohtineensa samaa problematiikkaa: kuinka lastensuojelutyötä voitaisiin tehdä entistä paremmin, jotta sijaishuollon täysi-ikäistymisen myötä päättävät nuoret pärjäisivät vielä paremmin kuin nykyään? Varsinainen työskentely alkoi keväällä 2012.

Suunnitelmaseminaari pidettiin lokakuussa 2012. Teemahaastattelut toteutettiin vuoden 2012 lopussa. Julkaisuseminaari pidettiin 2013 toukokuussa. Raussilan Risteyksen yksiköissä järjestetään henkilökuntapalavereita kolmen viikon välein. Halusin esittää opinnäytetyöni etenemisen ja tulokset sekä yrityksen henkilökunnalle että johdolle. Esitys tullaan järjestämään yrityksen jokaisessa yksikössä.

Haastateltavina toimivat lastensuojelun työntekijä ja asiakas. Molemmilta kerättiin erillinen suostumus tutkimukseen (liite 1). Molemmat haastattelut oli tarkoitus esitellä, mutta työntekijän haastattelun esitelmäminen peruuntui tutkijasta riippumattomista syistä. Esiteltävä perui haastattelun viime kädessä. Nuoren haastattelun esitelmäuksesta oli kuitenkin paljon hyötyä varsinaisia haastatteluja ajatellen. Esiteltävänä toimi aikanaan sijaishuollossa ja jälkihuollossa ollut nyt jo aikuistunut henkilö.

Kysyin Raussilan Risteyksen henkilökunnalta ja johdolta ennen haastatteluiden toteuttamista, onko heillä mitään ideoita haastattelujen sisältöä ajatellen. Henkilökunnalta ei tullut mitään palautetta, mutta yrityksen henkilöstö-, hoito- ja kasvatusvastaava antoi pienen palautteen, joka huomioitiin haastattelujen suunnittelussa. Myös nuoren haastattelun esiteltävä toiminut henkilö antoi

palautetta, mikä niin ikään huomioitiin lopullisten haastatteluiden suunnittelussa. Molempien haastatteluiden ideapaperit ovat erillissä liitteissään (2 & 3).

Alkuperäisen suunnitelman mukaan molempien haastatteluiden oli tarkoitus kestää yhteensä maksimissaan kaksi tuntia. Nuoren haastattelun esitestauksen jälkeen tuli kuitenkin selväksi, että suunnitellun ajan venyminen saattaa olla mahdollista. Molemmat haastattelut kestivät loppujen lopuksi noin kaksi kertaa suunnitellun ajan. Litteroitua materiaalia tuli noin 60 sivun verran. Litteroidun materiaalin fonttikoko on 12 ja riviväli 1,5.

Litteroitua aineistoa analysoitiin sisällönanalyysin avulla. Aineisto luettiin useita kertoja läpi, minkä jälkeen aineistosta etsittiin tutkimuskysymysten kannalta oleellista tietoa. Näin ollen aineistosta saatiin eroteltua pelkistetyt ilmaukset, joista muodostettiin alaluokkia. Alaluokista muodostettiin yläluokkia, joita yhdistelemällä saatiin muodostettua yhdistävä luokka. Molempien aineistojen sisällönanalyysit on selkiytetty erillissä liitteissään (4 & 5), jotka löytyvät raportin lopusta. Sisällönanalyysin etenemistä on kuvattu liitteessä 6.

Joitakin pelkistettyjä ilmauksia ja yksi alaluokka on jätetty pois tulosten raportoinnissa, koska nämä eivät olleet tutkimusaiheen kannalta relevantteja analyysin edessä syntyneen pohdinnan jälkeen. Nuoren haastattelun sisällönanalyysin tuloksena muodostui 54 pelkistettyä ilmausta, 10 ala- ja viisi yläluokkaa sekä yksi kokoava käsite. Yhdeksän pelkistettyä ilmausta ja yksi alaluokka karsittiin pois. Työntekijän haastattelusta saatiin muodostettua 93 pelkistettyä ilmausta, 11 ala- ja viisi yläluokkaa sekä yksi kokoava käsite. Yhdeksän pelkistettyä ilmausta jätettiin pois.

Nuoren haastattelusta jätettiin alaluokka ”Sijaishuolto perheen kokemana” pois. Alaluokkaan kuului kaksi pelkistettyä ilmausta. Tutkimuksessa oli tarkoitus keskittyä nimenomaan nuoren näkökulmaan, joten perheen näkökulman käsittely ei ollut aiheellista. Työntekijän haastattelun karsitut pelkistetyt ilmaukset käsittelivät muun muassa Raussilan Risteyksessä tehtävää lastensuojelutyötä ja yhteiskunnallisia oloja, jotka eivät suoranaisesti liittyneet tutkimusaiheeseen. Yhdessä lastensuojelulaitoksessa tehtävästä työstä on vaikea tehdä yleispäteviä johtopäätöksiä.

## 8 TUTKIMUSTULOKSET

Lähteinä on käytetty nuoren (2012) ja työntekijän (2012) haastatteluita.

### 8.1 Nuoren haastattelu

#### 8.1.1 Lastensuojelutyö nuoren näkökulmasta

Nuoren sijaishuoltopaikkaa vaihdettiin useampaan otteeseen sijoituksen alkuvaiheessa, mikä kuormitti häntä. Paikanvaihdokseen liittyy monia samanaikaisia muutoksia, jotka vaativat sopeutumista ja aloittavat omalla tavallaan koko prosessin uudestaan. Nuori kohtasi sijoituksessa ollessaan omaa kotia tiukempia rajoja, joiden noudattaminen oli aika ajoittain vaikeaa. Jälkikäteen nuori kuitenkin ajattelee, että rajat olivat ainoastaan hänen parhaaksi. Tiettyjen asioiden poisottaminen auttaa arvostamaan näitä. Monet nuoret suhtautuvat negatiivisesti sijoitukseensa ja vastustavat tätä. Tilanne voi kuitenkin muuttua kotiutumisen jälkeen, jolloin oppii näkemään sijoituksen hyviä puolia. Nuori koki lastensuojelutyön tärkeimmäksi osa-alueeksi omahoitaja-suhteen.

*...omaohjaaja. Et on ollu niin ku semmonen työntekijä, joka on niin ku tavallaan sulle ja hoitaa sun asioita. Ja tavallaan niin ku just se ihminen kehen sä pystyt tukeutuu.*

Nuoren jälkihuoltoon sisältyvät tukihenkilötapaamiset, psykoterapia ja taloudellinen tuki. Nuoren mielestä hänen jälkihuollon tukensa on riittävää. Nuori piti jälkihuollon tärkeimpänä tukimuotonaan tukihenkilötapaamisia; tukihenkilö on aidosti kiinnostunut nuoren asioista. Nuoren mielestä monet nuoret tyytyvät kuitenkin vain taloudelliseen tukeen. Nuori ei osannut sanoa, kuka on lain mukaan ensisijaisesti vastuussa hänen asioistaan. Nuori koki tavoittavansa sosiaalityöntekijänsä hyvin aina tarvittaessa.

*Mun ei oo välttämättä tarvinu keskustella ihmisten kanssa, että mä tiedän että tota noin ni. Niille se että saa sen muutaman satasen kuussa toimeentulotukeen, nii että ei oo riittävä tai että se on niin ku siihen yhteen alkon caseen riittävä tuki. Mutta tota noin ni että kyl siis siihen jotain lisäksi että se et siit ois oikeesti jotain niin ku hyötyä.*

Kaikki lastensuojelu-nuoret ole välttämättä tietoisia lastensuojelulain takaamista oikeuksistaan. Nuoren oli hankala sanoa, onko 21-vuoden ikä sopiva lastensuojelun asiakkuuden päättymisaika, koska tämä on niin henkilökohtaista. Jotkut ovat valmiita elämään itsenäisesti tuolloin mutta jotkut taas eivät. Lastensuojelun tukitoimenpiteiden parissa olevat tai olleet nuoret saattavat kohdata stereotyyppistä kohtelua. Nuoren mielestä omalla toiminnallaan voi vaikuttaa hyvin paljon muiden ihmisten suhtautumiseen.

### 8.1.2 Sijaishuollon päättyessä ja jälkihuollon alkaessa

Täysi-ikäisyyden saavuttaminen on suurempi muutos sijaishuollossa kuin perheessä. Sijaishuolto päättyy viimeistään nuoren täyttäessä 18 vuotta. Tällöin asiakas muuttaa omilleen tai takaisin perheeseen. Useimmiten asiakas muuttaa kuitenkin omilleen. Omasta perheestä itsenäistytään sitten, kun tähän ollaan valmiita. Nuorilla on joskus mahdollisuus jäädä asumaan esimerkiksi sijaishuoltopaikan itsenäistymisasunnolle, mutta moni nuori haluaa silti muuttaa omaan asuntoon heti, kun tähän on mahdollisuus. Monilla täysi-ikäisyyden saavuttamisen myötä sijaishuollosta kotiutuvilla nuorilla karkaa tilanne käsistä. Arjen struktuuri alkaa horjua, päihteidenkäyttö lisääntyy ja koulu saattaa jäädä kesken. Sijaishuolto kaikkine rajoitteineen on saattanut luoda asiakkaalle tiettyä kapinahenkeä, joka sitten ajallaan purkautuu suurena vapaudentunteena. Toisaalta on myös nuoria, jotka hoitavan asiansa kunnollisesti.

*Silleen tietenkkin että me ketä ollaan oltu sijaishuollossa, niin se ku on täyttäny 18, ni on ollu just tasan tarkkaa se päivä, ku me niin ku lähetään ja niin ku kokeilee niitä omia siipiään ja moni tasan tarkkaa vielä just sinä päivänä ku täyttää. Että moni taas joka on asunu kotona, niin se 18 ei oo niin maaginen ikä sinänsä siis siin mielessä, että se on tosi tai se ei oo niin ku niin useella.*

Sijaishuollosta täysi-ikäisyyden myötä kotiutuvat nuoret syrjäytyvät muita herkemmin, koska muutos sinällään on jo niin suuri. Nuori koki suuren muutoksen liittyvän ensisijaisesti omaan asuntoon muuttamiseen ja tähän liittyviin kuvioihin. Nuori jätti koulunkäyntinsä kesken, koska hänen kaikki energiansa kului arkielämän itsenäisen pyörittämisen opetteluun. Myös moni muu nuori joutuu tekemiseen entuudestaan tuntemattomien asioiden kanssa. Kun on paljon juttuja hoidettavana, joillekin voi olla vain helpompi jäyhtäytyä yhteiskuntaan

integroivasta toiminnasta pois, mikä taas omalta osaltaan johtaa syrjäytymiskiarteeseen. Nuori näki täysi-ikäisyysvaiheen päällimmäisenä psykologisena kehityshaasteena vastuuntunnon kehittymisen.

*Siin tulee niin paljon kaikkee, että sitte sitä ehkä helpommin jättäytyy pois noista niin ku...Niin ku koulusta tai töistä tai tommosista.*

### 8.1.3 Elämäntoimintaa vai syrjäytymistä

Elämäntoiminta tarkoittaa nuoren mielestä perusasioista huolehtimista, vakaata taloudenpitoa, kypsää vastuuntuntoa, oman elämän kontrollointia, psyyken hallintaa, elämän osa-alueiden tasapainoa ja päihteiden käytön kohtuullisuutta. Elämäntoiminta voidaan jaotella sekä sisäiseen että ulkoiseen elämäntoimintaan. Nuoren omaa elämäntoimintaa ajatellen perusasioiden hoitaminen on hänelle hyvin tärkeää. Arjen asioiden koossapitäminen luo sisäistä eheyden tunnetta. Ennen kaikkea päihteiden käyttö heikentää elämäntoimintaa. Tukiverkostoja ajatellen nuoren mielestä on tärkeämpää, että on pari hyvää ystävää kuin monia kavereita.

*Aika paljon ehkä niin ku kiinni elämäntavoista, et miten niin ku sen aikansa viettää ja mitä sitä vapaa-ajallaan tekee...Mutta kuitenkin niin ku kaikki tommoset vaikuttaa, että mäki tiedän jälkihuolto-nuorii niin ku paljon laidast laitaan. Et on niitä kellä pyyhkii tosi hyvin ja sitte on niitä, ketkä niin ku käyttää huumeita ja surkuttelee, kuinka paskaa niitten elämä on ja.*

Syrjäytyminen on ulkopuolelle jättäytymistä työ- tai kouluelämästä ja sosiaalisesta kanssakäymisestä. Syrjäytyessään ihmisestä tulee eristäytynyt ja yksinäinen. Syrjäytyminen näyttäytyy vuorokausirytmien sekavuutena ja sosiaalisten tilanteiden pelkona. Mitä pidempään jostain toiminnasta on ulkona, sitä vaikeampaa tähän on palata takaisin. Tämä voi koskea esimerkiksi koulunkäymistä. Nuorten syrjäytyminen on kasvanut, koska nuori sukupolvi on entistä mukavuudenhaluisempaa ja laiskempaa. Tekniikka on kehittynyt ja tämän käyttäminen voi viedä aikaa yksilön arjessa enemmän kuin on tarpeen. Esimerkiksi pelaaminen voi olla mieluisampi mutta ei hyödyllisempi vaihtoehto kuin jonkun tärkeän tehtävän tekeminen.

*Nii kuka niin ku vaa siis heivais mut jonnekkii, et nyt sä lähet täältä ja sit siel ois 10 muuta, kenen kans vaa oli niin ku*

*lähettävä sinne. Et se niin ku ehkä toimis mun kohal ehkä niin ku hyvinki...Että ku ei siel oo, niin ku et siihen tulee sit vaan semmonen kynnys siihen että. Jonku pitäis olla enemmän repimässä hihasta, että nyt mennään tai nyt meet tai tällee että.*

Arjen struktuuri on tärkeää syrjäytymisen ehkäisemistä ajatellen. Arkielämän olisi oltava säännöllistä ja sisällettävä hoidettavia asioita. Näin ollen ihminen ei jäisi vahingossakaan kotiin liian pitkäksi aikaa. Koska monet syrjäytyneet ovat yksinäisiä, voisi edes yksi ihminen auttaa heitä. Joku saattaa tarvita rinnalleen ihmisen, joka pistää hänet liikkeelle ja tekemään asioita. Nuori halusi esilletuoda myös syrjäytymis-käsitteen suhteellisuuden. Yhteiskuntaan integroituminen voidaan ymmärtää monin eri tavoin. Kaikki eivät välttämättä koe, että nuoren valitsema elämäntapa on yhteiskunnan normien mukaista elämistä, mutta nuori itse on tyytyväinen tämänhetkiseen elämäntilanteeseensa.

*Ni siin on kolme tapaamista viikolle. Ni se jo rytmittää sitä, et sä et jää ihan ulos ihan kaikesta. Et sun on pakko lähtee ovesta ulos ja mennä sinne paikkaan b).*

#### 8.1.4 Sosiaalityö ja yhteiskunnan jäsenten suhtautuminen lastensuojelun nuoriin

Lastensuojelu kärsii resurssipulasta ja työntekijät ovat joskus kiireisiä. Asiakkaan omaa yrittämistä ei tule kuitenkaan unohtaa. Nuori kertoi, että hän joutuu joskus soittamaan omalle sosiaalityöntekijälleen useamman kertaa, ennen kuin hän saa työntekijän kiinni. Tämä ei kuitenkaan häiritse nuorta vaan hän ajatteli ennemmin, että omaa asiaansa on ajettava riittävän kauan. Lastensuojelun sosiaalityön laadussa on alueellisia eroja. Nuori vertaili kahden eri kaupungin työtä, mistä kävi selväksi, että periaatteessa samaan tarkoitukseen kohdennettu työ oli toisella paikkakunnalla laadukkaampaa kuin toisella. Hakemusten lakisääteiset käsittelyajat voivat toisinaan venyä. Nuoren mielestä tämä näkyy esimerkiksi toimeentulotuen hakemisessa.

*No siis kylhän niin ku yleisesti ottaen lastensuojelun piirissä ni työntekijät nii on tosi kiireisii ja on tietyt puhelinajat ja hyvä, jos silloinkaa vastataa puhelimee ja tällee. Mut emmä tiedä. Sitte ku tarpeeks kauan ajaa sitä omaa asiaa ja osaa sit vaan väkisin ottaa sen ajan sielt jostain välist repii ittelleen, ni kyl sen sielt sit niin ku saa.*

*No niin no ku toiki riippuu että tota noin, että mul tulee (kaupungin nimi peitetty) jälkihuolto, mikä sit taas on niin ku vaihtelee tosi paljon kunnittain. Silleen et esim. mä tiedän, että (kaupungin nimi peitetty) on vähän enemmän retuperällään niin ku niin rahallisesti ku muutenkii, ku vertaa esim. (kaupungin nimi peitetty).*

Vanhempi ikäpolvi (yli 50-vuotiaat) suhtautuvat lastensuojelun tukitoimenpiteiden parissa oleviin tai olleisiin asiakkasiin stereotyyppisemmin kuin nuorempi sukupolvi. Nuoren mielestä tällainen suhtautuminen on kuitenkin vähenemässä, koska lastensuojelu on enemmän julkisuudessa kuin ennen. Niin kuin aiemmin jo todettiin, myös nuori itse pystyy vaikuttamaan omalla toiminnallaan muiden ihmisten suhtautumiseen. On kuitenkin selvää, että sijoitettuja nuoria on helpompi leimata kuin muita.

*Kyl mä ite oon henkilökohtasesti sitä mieltä, et se kuitenkin niin ku ite pystyy tekee sen ensivaikutelman ja antaa sen kuvan, että sil ei oo mitää merkitystä, että mä oon mun elämässä ollu niin ku sijoitettuna. Että ei se niin ku liity mitenkään siihen niin ku tähän päivään.*

*Mut sit sen jälkee ku ne kuulee, et se nuori onki sijoitettuna et se ei asukkaan kotona se nuori. Ni niitten on helppo vaan todeta niin ku et ahaa oke ja lyödä leima ottaan. Niin ku silleen että sit et se on niin ku tavallaan kuitenkin, niin ku kuitataan silleen että, no se on sijoitettu se nuori.*

#### 8.1.5 Kehitettävää

Lastensuojelutyötä voisi kehittää kaiken aikaa ja jokaisella osa-alueella, mutta nuoren oli vaikea eritellä tarkasti hänen vastaustaan. Ennaltaehkäisevää työtä voisi olla nykyistä enemmän. Nuoren oma yrittäminen on tärkeää. Kaikesta ei voi aina syyttää palveluiden laatua ja ulkopuolisia olosuhteita. Jotkut nuoret tarvitsisivat entistä enemmän lakiperehdytystä, koska kaikki eivät ole välttämättä tietoisia lain heille suomista oikeuksistaan.

*Jossain tapauksis ni pitäis puuttuu aikasemmin, että sit pystyy ehkäsee sitä että.*

Jälkihuolto-työtä ajatellen taloudellinen tuki ei ole aina riittävää, vaan rinnalle tulisi saada psykososiaalista tukea. Psykososiaalisen tuen vastaanottamiseen tulisi olla kuitenkin motivoitunut, sillä muuten tästä ei ole kovinkaan paljon

hyötyä. Nuoren mielestä psykososiaalinen tuki voisi keskittyä päihteiden käytön kontrollointiin ja vastuiden sekä velvollisuuksien kantamiseen. Nuori koki tarvitsevänsä lisää taloudellista ohjausta.

*Koska se on sit kuitenkin niin paljon niist nuorist kiinni. Et haluuks ne apuu tai haluuks ne tukee. Haluuks ne ylipäättään koko jälkihuolto niin ku systeemiä.*

## 8.2 Työntekijän haastattelu

### 8.2.1 Sijais- ja jälkihuolto-nuoret

Joillain nuorilla on ollut traumatisoiva varhaislapsuus, mikä luo haasteita myöhemmälle iälle. Myös minäkuva saattaa olla hukassa. Vastuunoton pakoilu ja hetkessä eläminen näkyvät lastensuojelussa. Jonkin asian mennessä pieleen on toisinaan helppo luovuttaa kokonaan ja lopettaa tulevaisuussuuntautunut ajattelu. Lapset karkaavat sijaishuoltopaikoistaan nykyään enemmän kuin ennen. Nuoret ovat monesti tietoisia lastensuojelulain heille takaamista oikeuksistaan, mutta velvollisuuksiin kiinnitetään harvoin huomiota.

*Sellanen niin ku hetkessä eläminen ja vastuunoton pakoilu näkyy myös tuolla lastensuojelussa niin että. Et myöskään lapset ei pysty kantaa sitä vastuuta. Et jos joku asia menee pieleen, ni sit vaan kaikki voi lyyä ihan läskiks.*

Asiakkaat luulevat kaiken menevän hyvin sijoituksen päätyttyä täysi-ikäisyyden saavuttamisen jälkeen, mutta he eivät ole ajatuksissaan välttämättä kovin realistisia. Nuorilla on ensinnäkin haave, että kaikki tulee menemään hyvin. Heille ei voi käydä samalla tavalla kuin heidän perheelleen kävi. Ei voi olettaa, että nuoret katkaisisivat heidän perhesiteensä. Näin ollen voi syntyä helposti ongelmien sukupolvinen jatkumo.

*Et miten sijaishuolto tai jälkihuolto pystyttäis tuottamaan niin, että ne lapset ei toistais niitten vanhempien virheitä. Nii en oo keksiny siihen ratkasuu.*

Täysi-ikäisyys luo kovia paineita sijaishuolto-nuorelle. Omista kodeista muutetaan, kun tähän ollaan valmiita. Sijaishuolto taas päättyy viimeistään täysi-



ikäisyyden saavuttamisen jälkeen. Useat nuoret muuttavat omilleen sijaishuollon päättymisen jälkeen. Näillä kahdella ryhmällä on siis erilaiset lähtökohdat.

*Et on niin ku yhteiskunnallinen paine siitä, että kun sä täytät 18, sun täytyy muuttaa pois sun vanhempien luota. Et se niin ku aiheuttaa varmaan sekä sijaishuolto-lapsille että muille täysi-ikäistyville nuorille ihan hirveit paineit.*

Joidenkin tutkimusten mukaan sijaishuolto-nuoret syrjäytyvät muita nuoria herkemmin. Tällainen ilmaus voi kuitenkin olla omalla tavallaan harhaanjohtava. Sijaishuolto sinällään ei aiheuta syrjäytymistä, vaan usein syynä ovat nuorten aiemmat kokemukset. Nuoret olisivat vielä enemmän syrjäytyneitä, mikäli he eivät olisi koskaan päässeet sijaishuoltoon.

*Et jos ei ne tulis koskaa sijaishuoltoo, ni ei niist kyl tulis yhtää sen vähemmän syrjäytyneitä ku et jos he kasvais siel omissa perheissä. Joissa he en tiedä kasvaisko koskaa aikuisiks.*

Murto-osa sijaishuollossa olleista nuorista pystyy elämään yhteiskunnan normien mukaisesti. Monella ei ole perhettä ja työ- tai opiskelupaikkaa. Nuorilla ei ole aina ympärillään kovin turvallisia verkostoja sijoituksen päätyttyä. Sijaishuolto-nuorilla on taipumus ajautua huonoon seuraan. Täytyy kuitenkin huomioida, että sijaishuollossa olleet nuoret pärjäävät omissa porukoissaan, mutteivät välttämättä yhteiskunnalle mielekkäällä tavalla. Pärjääminen on suhteellinen käsite. Pärjääminen voi tarkoittaa myös hengissä pysymistä. Nuoret odottavat usein eritoten jälkihuollon taloudellista tukea.

*Et jos mieltii omaa lastensuojelu-uraa noin 10 vuotta, mitä oon tehny ja nähny, niin tavallaan tää että lapset lähtee laitoksista, niin mun mielest se ei oo kyl muuttunu mihinkää, et sielt aina se joku yks tai kaks löytää opiskelupaikan ja saa työpaikan ja perustaa perheen ja elää niin ku yhteiskunnan normien mukasesti. Mut kyllä niin ku tosi paljon on ollu aina niitä nuorii, jotka vaa niin ku putoaa johonki.*

## 8.2.2 Elämänhallinta, syrjäytyminen ja psykologiset haasteet

Elämänhallinta on ennen kaikkea ihmisen sisäinen tunne, että oma elämä on hallinnassa. Elämänhallinta käsittää itsetuntemuksen, omien juuriensa tiedostamisen, nykyhetken hahmottamisen, minäkäsityksen ja konkreettisten asioiden hoitamisen, millä viitataan arkirutiiniin. Hyvä tukiverkosto ja

mielenterveys vahvistavat yksilön elämönhallintaa. Mielenterveyden häiriö, päihteiden käyttö, työttömyys, irtolaisuus ja juurettomuus voivat heikentää elämönhallintaa.

*Sit tietyst konkeettisten asioiden hoitamista kuuluu elämönhallintaa paljonki, et kykenee hoitamaan itelleen jonkunlaisen arkirutiinin...Tai siis jotain mitä tahansa, mikä pitäis sen ihmisen kiinni arkirytmissä. Koska sit ku se häviää, et ei käy päivisin missään, unirytmii menee sekasin. Sit ajautuu helposti sinne syrjäytymisee ja rikollisuuteen.*

Syrjäytyminen on syrjäytymistä yhteiskunnasta ja omien ympäristöjen luomista. Omasta ympäristöstä pääseminen takaisin yhteiskunnan junaan voi olla erittäin vaikeaa. Mielenterveys- ja päihdeongelmat voivat edesauttaa yksilön syrjäytymistä. Jos ihmisellä ei ole arkirutiinia, hän voi syrjäytyä helposti ja ajautua mahdollisesti rikollisuuteen. Yhteiskunta määrittelee omalta osaltaan, mitä syrjäytyminen tarkoittaa. Syrjäytyneet voivat toimia omissa ympäristöissään niin, ettei tämä ole yhteiskunnan kannalta järkevää, mutta nämä ihmiset itse eivät koe kuitenkaan olevansa syrjäytyneitä. Joillain ihmisillä saattaa olla liian karu ja voimakas kuva, mitä syrjäytyminen itse asiassa tarkoittaa.

*Et sä et koe ehkä olevas syrjäytyny, koska sul on se oma porukka, jolloin ei niin ku oo ees kiinnostusta päästä siihen yhteiskuntaa käsiksi. Mut sit taa sieltä niin ku yhteiskunnan syrjäytymisen porukoista nouseminen takasin sinne yhteiskunnan toimintaan voi olla ihan mahotonta.*

Täysi-ikäisen yksilön elämänvaiheen psykologisia haasteita ovat omista kasvattajistaan irtautuminen, oman yksilöllisyyden tiedostaminen, vastuun ottaminen omasta elämästä ja itsestä huolehtiminen.

*Et sä ymmärrät sen, että sä oot niin ku yksilö ja sä oot ite vastuussa sun elämästä.*

### 8.2.3 Sijais- ja jälkihuollon työntekijät

Työntekijän tärkein ominaisuus on, että hän on aidosti kiinnostunut hoitamaan lapsen asioita. Työntekijän tulee olla rooliltaan selkeästi aikuinen ja tietty auktoriteetti. Työnteon pitäisi olla kaiken aikaa aikuisen hallinnassa. Asiakas ei voi ottaa tilannetta haltuunsa. Työntekijällä tulisi olla hyvä itsetuntemus ja hänen

tulisi tunnistaa omat luontaiset toimintatapansa. Myös omat rajat tulisi tiedostaa. Tietynlaisen huumorintajun omaaminen on tärkeää. Muista työntekijöistä voi ottaa vaikutteita, mutta suoranainen matkiminen ei yleensä tiedä mitään hyvää.

*Mun mielest tärkein ominaisuus työntekijällä...on se aito kiinnostus lapsen asioita kohtaan. Pitää olla oikeesti kiinnostunut. Ei voi olla semmosel ajatuksel, että tää on vaan työtä, vaik onhan tää vaan työtä.*

Jokaisen asiakkaan kanssa tulisi luoda vastavuoroinen ja henkilökohtainen suhde. Työntekijä ei voi luoda yhtä suhdetta kaikkiin asiakkaisiin, vaan jokaisessa suhteessa on omat erikoispiirteensä. Asiakkaan kanssa toimimista ajatellen täytyy olla realistinen. Asiakkaalle ei esimerkiksi tulisi luoda kuvaa, että hänestä voi tulla tulevaisuudessa mitä vaan, jos tällaista potentiaalia ei todellisuudessa ole olemassa. Pelkästään koulutuksen avulla saaduilla tiedoilla ei vielä tehdä laadukasta lastensuojelutyötä. Työn tekeminen opettaa ja kasvattaa kokemuspohjaa. Lastensuojelutyö on ihmissuhdetyötä, jota voi tietyissä tapauksissa opiskella vaikka kuinka kauan tulematta kuitenkaan ikinä hyväksi työntekijäksi.

*Ymmärtää se, että noi lapset on kaikki erilaisii. Et jokasen kaa pitää luoda henkilökohtanen suhde. Et ei voi vaan niin ku luoda suhdetta lapsiin, vaan pitää luoda 7 suhdetta 7 eri lapseen...koska ihmisten kaa ollaan eri lailla.*

#### 8.2.4 Lastensuojelutyö

Suomen lastensuojelutyö on toimivaa. Yhteiskunta ajaa heikkojen asioita. Toisaalta yhdellä sosiaalityöntekijällä on liian paljon asiakkaita ja laitoksia hoidettavanaan. Lastensuojelutyön puutteita kuitenkin painotetaan liikaa. Työssä on myös paljon hyviä puolia. Lastensuojelutyön alueelliset erot johtuvat lain harkinnanvaraisuudesta. Tietyissä tapauksissa kaupunki tai kunta voi itse päättää, millä tavalla palvelunsa järjestää. Jotkin sosiaalihuollon toimenpiteet saattavat asettaa ihmiset eriarvoiseen asemaan. Esimerikiksi yksi kaupunki ei maksa jälkihuollon asiakkaalleen suoraa takuuvuokraa, vaan asiakkaalle annetaan takuuvuokratodistus, joka tulisi esittää vuokranantajalle. Tämä voi omalta osaltaan estää asunnon saamisen.

*Kyl mun mielestä niin ku ehkä liikaa painotetaa just niihin sellasii puutteisii...Siis ne voi olla ihan todellisii puutteita, mut harvoin sitä toista puolta tuuaa siin sit esii, et mitkä asiat kuitenkin on tosi hyvin.*

Sosiaalityöntekijän ja -ohjaajan muodostama työpari on hyvä järjestely, koska näin ollen työtä saadaan jaettava. Sosiaalityöntekijä voi esimerkiksi hoitaa päätöksiä ja -ohjaaja tavata asiakasta. Jälkihuollossa laki koskee taloudellisen mutta ei psykososiaalisen tuen antamista. Psykososiaalinen tuki voi olla taloudellista tukea tärkeämpää. Asiakkaalle tulee usein uusi työntekijä sijaishuollon ja jälkihuollon murrosvaiheessa, koska monet kaupungit tai kunnat eivät osta jälkihuoltoa ulkopuolisilta tahoilta vaan tarjoavat tämän itse. Tällainen järjestely ei ole kovin lapsilähtöistä.

*Et se joka on hoitanu sen lapsen asioit vuosia sijaishuollon aikana ei hoida enää jälkihuollossa sen lapsen asioita, et siin tosissaa vaihtuu ihan täysin ne ihmiset. Emmä nää, miten se on lapsilähtöstä. Eihän se oo. Et sehän on kaupungin talouslähtöstä.*

Jälkihuollon psykososiaalista tukea tulisi antaa tarvepohjalta, koska tämä olisi lapsilähtöistä. Sijaishuollon ja jälkihuollon murrosvaiheen tulisi olla pehmeä ja suunniteltu, sillä tämä helpottaisi asiakkaan tilanteeseen sopeutumista. Sijaishuoltoa yleisesti ajatellen täytyy muistaa, että aina tulee olemaan asiakkaita, joita ei voi auttaa avohuollon tukitoimin.

*Mut sitte on niitä asiakkaita...Joittenka taustat on jo niin hurjat. Et vanhemmil ei oo ees haluu muuttaa sitä kotiolo...Eihän semmoses elinympäristös voi lapsii pitää sehän on ihan päivänselvä asia...Tai silloin...(nuoren nimi peitetty) tuli meille, ni siel oli kuolleit lemmikkieläimii latioilla.*

Tämän kappaleen loppuosa käsittelee Raussilan Risteyksessä tehtävää sijais- ja jälkihuoltotyötä. Tai mikäli näin ei ole, haastateltava työntekijä on muodostanut näkemyksensä Raussilan Risteyksessä tehtävästä työstä käsin

Sijaishuollon kontrolli vaikeuttaa ulkopuolisen elämän näkemistä. Arjen toimivuutta ajatellen on kuitenkin vaikea ajatella, että asiakkaat saisivat entistä enemmän vapauksia. Työntekijät näyttävät sijaishuollossa työskennellessään hyviä kuvia itsestään. Tämän vuoksi voi olla, etteivät asiakkaat mahdollisesti saa niin realistista kuvaa arkielämästä haasteineen kuin tavallisessa perhe-elämässä.

Nuoret kaipaisivat nykyistä enemmän lastensuojelulain perehdytystä. Monet asiakkaat kohtaavat vaikeuksia elämässään sijaishuollon päättymisen jälkeen. Olisi kuitenkin hyvä muistaa, että lapsi saa sijaishuollon aikana onnistumisen kokemuksia ja toisenlaista elämisen näkökulmaa. Sijaishuolto menee siis harvoin täysin hukkaan.

*Sit on mietitty sitä niin ku, että onko se työ, mitä me tehdään ni turhaa sijaishuollossa. Ja sit tultu niin ku siihen lopputulokseen, et ei se oo. Et silloin kun se lapsi meillä on, ni silloin se saa siitä niitä onnistumisen kokemuksii ja niin ku toista näkökulmaa.*

Itsenäistymisharjoittelu kuuluu Raussilan Risteyksen konseptiin. Harjoittelun aikana opetellaan arkea, ruoanlaittoa, hintatietoutta ja niin edelleen. Itsenäistymisharjoittelu luo tilaa jälkihuoltotyön tekemiselle. Jälkihuoltotyössä työntekijä saattaa tavata nuorta esimerkiksi kaksi tuntia viikoittain. Kun itsenäistymisharjoittelu on suoritettu jo tätä ennen, niin edellä mainittu aika jää psykososiaalisen tuen antamiselle. Täysi-ikäisyyden saavuttaneet asiakkaat eivät voi asua Raussilan Risteyksen sijaishuoltoyksiköissä, koska tämä häiritäisi liikaa laitoksen arkea. Raussilan Risteyksessä on kuitenkin kaksi itsenäistymisasuntoa, joille voi tarvittaessa jäädä asumaan.

*Jotka 17 täyttää, ni aletaa itsenäistymisharjoittelut...Jotka on sit kaikki pois sieltä, kun se lapsi oikeesti muuttaa omilleen ja on jälkihuollossa.*

Raussilan Risteyksen asiakkaalle soitetaan 5 - 10 kertaa sijoituksen päätyttyä. Omaohjaaja hoitaa soitot. Näin ollen voidaan tehdä pientä jälkiseurantaa. Jälkihuoltotyössä on henkilömäärällisesti riittävät resurssit Raussilan Risteyksessä. Henkilökunnalla on kuitenkin puutteelliset tiedot jälkihuoltotyön tekemiseen. Jälkihuollon perehdytystä ja koulutusta tarjotaan tarvittaessa. Jälkihuollon työntekijän ei tarvitse huolehtia kaikista nuoren asioista, vaan tarvittaessa voi ohjata muiden palveluiden piiriin. Arjen taitojen opettaminen on jälkihuoltotyössä helpompaa kuin psyykkisten valmiuksien.

*Mut on meil henkilökunnal ihan tosi riittämättömät tiedot jälkihuollosta...Niin oon jotenkin aatellu sen niin, että perehdytän aina sitä henkilöä, joka alkaa tekemään (viitattu jälkihuoltotyöhön) enkä niin, että perehdyttäisin niin ku koko porukan siihen.*

### 8.2.5 Kehitettävää

Suomessa on monimuotoiset, nuorten tarpeita vastaavat ja hyvät palvelut. Yksityisyyden suoja on voimakas, mikä on hyvä juttu. Lastensuojelun asiakkaan ei tarvitse pelätä, että hänen tilanteensa tulisi julki. Media luo joskus vääristynyttä kuvaa lastensuojelutyön tasosta ja nykytilasta. Monissa jutuissa kaikkia osapuolia ei voida kuulla tasapuolisesti. 1990-luvun lama näkyy edelleen esimerkiksi perheiden hyvinvoinnissa. Lastensuojelun tukitoimenpiteiden parissa oleviin tai olleisiin nuoriin saatetaan suhtautua ennakkoluuloisesti. Yhteiskunnan taloudelliset intressit painavat täysi-ikäisyyksiän asettamisessa. Ihmiset ovat myös tulleet ahneiksi asioiden ollessa hyvin, mikä saattaa näkyä esimerkiksi holtittomana lainanottamisena. Monet eivät osaa ajatella kauaskantoisesti. Joskus asiat eivät ehkä ole niin hyvin ja tähän ei ole aina varauduttu.

*Media ottaa jonku yksittäistapauksen räävittäväkseen...Et tämmösisist asioist ei pitäis mun mielest ees tehdä mitää juttuja, koska molempii osapuolii ei voida kuulla tasapuolisesti.*

Ennaltaehkäisevää työtä voitaisiin lisätä tilanteissa, joissa liikutaan rajalla, tarvitaanko lastensuojelun tukitoimenpiteitä vai ei. Ennaltaehkäisevä työ voisi tuoda sekä taloudellisia että henkisiä säästöjä. Myös avohuollon työtä voitaisiin lisätä. Tällä tarkoitetaan esimerkiksi tukihenkilötoimintaa ja perhetyötä.

*Siihen ennaltaehkäisy panostaminen voisi olla järkevä resurssi. Ja tuoda niin ku säästöjä sekä taloudellisii säästöi että niin ku sellasii henkisii säästöi tavallaan. Että lapset ei joutuis kokemaan sitä perheen hajottamista ja tätä.*

Jälkihuollossa pitäisi panostaa entistä enemmän itsenäistymisvaiheen työskentelyyn ja murrosvaiheeseen, jolloin lapsi muuttaa konkreettisesti omilleen asumaan. Jälkihuollon pitäisi painottua psykososiaaliseen tukeen. Jälkihuollon päätyttyä voisi panostaa jälkiseurantaan. Työntekijä toivoo, että kunnat panostaisivat tulevaisuudessa edelleen yksityisten laitosten tarjoamaan jälkihuoltoon. Tällöin lasta hoitaisi joku, kuka oikeasti tuntee lapsen.

*Et on olemassa taloudellinen tuki, mikä on jälkihuollossa se, ehkä mitä nuoret kuitenkin eniten odottaa ja mikä niin ku eniten heit kiinnostaa...Mut että kyl se psykososiaalinen on mun mielestä se semmonen painopiste, missä sen pitäis olla.*

Nuorten ongelmat ovat kasvussa. Lastensuojelutyön avohuoltoon tullaan tulevaisuudessa panostamaan entistä enemmän. Kotimaiset ja ulkomaiset sijoittajat ovat tulleet yksityisille lastensuojelumarkkinoille. Yksityiset laitokset vähenevät luultavasti tulevaisuudessa, mutta näille tulee kuitenkin aina löytymään kysyntää. Kaikkia asiakkaita ei voida hoitaa kunnallisella puolella. Jotta yritys pystyy selviytymään yksityisillä lastensuojelumarkkinoilla, täytyy olla innovatiivinen ja uudistua yhteiskunnan mukana.

*Luulen että nuorten ongelmat on kasvussa niitten, jotka asuu kotona, niitten jotka asuu laitoksessa. Yhteiskunta yrittää mun mielestä niin ku koko ajan vetää jollain lailla kaikkee tiukemmalle.*

## 9 JOHTOPÄÄTÖKSET

Tässä kappaleessa on mietitty nuoren ja työntekijän haastatteluissa esiintyneitä tietoja, jotka vastaavat toisiaan ja näiden tietojen yhtymäkohtia työn teoria pohjaan (kappale 9.1). Kappaleessa 9.2 hahmotellaan nuoren ja työntekijän haastatteluiden yhtymäkohtia työn teoriapohjaan. Kappaleessa 9.3 mietitään vielä, mitä olennaista tutkimustuloksista nousi esille tutkimuskysymyksiä ajatellen. Kappaleessa 9.1 ja 9.2 esiintyvät tiedot voivat osittain liittyä kappaleeseen 9.3, mutta näitä ei ole enää erikseen mainittu kappaleessa 9.3 turhan toiston välttämiseksi.

### 9.1 Nuoren ja työntekijän haastattelun yhtymäkohtia sekä linkkejä työn teoriapohjaan

Sekä nuori että työntekijä toivat vastauksissaan esille, että omista kodeista muutetaan ja siirrytään itsenäiseen elämään, kun tähän ollaan valmiita. Sijaishuolto päättyy viimeistään täysi-ikäisyyden saavuttamisen jälkeen. Näillä kahdella ryhmällä on erilaiset lähtökohdat takanaan. Syrjäytymisen käsite oli molempien mielestä suhteellinen, sillä yhteiskunta määrittelee omalta osaltaan, mitä syrjäytyminen tarkoittaa. Myös Turtiainen ja Kauppinen (2004, 132) puhuvat syrjäytymis-käsitteen subjektiivisuudesta. On tärkeää ajatella, kuinka yksilöt itse määrittelevät syrjäytymisen.

Totaalista syrjäytymistä on olemassa harvoin, sillä ihminen voi olla syrjäytynyt jollain toisella elämänalueella, mutta toisaalta hän voi olla osallinen johonkin toiseen alueeseen (Helne 2002, 25 - 36.) Nuoren vastauksista kävi ilmi hänen epäilevän, etteivät kaikki varmasti arvosta hänen valitsemaansa elämäntapaa ja pidä tätä yhteiskunnan kannalta hyödyllisenä. Nuori itse kuitenkin ajatteli olevansa hyödyllinen ainakin itselleen. Myös työntekijä toi esille, etteivät syrjäytyneet toimi aina välttämättä yhteiskunnan kannalta rationaalisesti, mutta he itse kuitenkin ajattelevat olevansa hyödyksi omalle yhteisölleen. Nuoren ja työntekijän mielestä arkirutiinin puuttuminen voi edesauttaa syrjäytymisen kehitystä.



Nuori ja työntekijät ajattelivat syrjäytymisen olevan jättäytymistä ulkopuolelle yhteiskunnan toiminnasta. Kun ihminen on syrjäytynyt, hänen voi olla vaikea päästä takaisin mukaan yhteiskunnan toimintaympyröihin.

Syrjäytymiskehitykseen voi kuulua sosiaalisten turvaverkoston ulkopuolelle jättäytymistä, mikä voi estää yksilön avun saamisen ympäröivältä yhteisöltä (Ek ym. 2004, 17.)

Nuori ja työntekijä jakoivat elämänhallinnan sekä sisäiseen että ulkoiseen elämänhallintaan. Heikkonen ja Välikangas (2011, 6 - 16) jakavat elämänhallinnan niin ikään sisäiseen ja ulkoiseen elämänhallintaan. Nuori ja työntekijä käsittivät hyvän elämänhallinnan sisältävän konkreettisten asioiden hoitamista. Molemmat ajattelivat päihteiden käytön heikentävän elämänhallintaa. Martikainen (2009, 18 - 19) nostaa myös esille, että päihteiden käyttö saattaa heikentää elämänhallintaa. Nuori koki tukiverkoston edistävän hänen omaa elämänhallintaansa. Myös työntekijä näki hyvän tukiverkoston vahvistavan ihmisen elämänhallintaa. Sosiaalinen tuki voi olla elämänhallintaa edistävä tekijä (Martikainen 2009, 16). Nuori ja työntekijä ajattelivat vastuuntunnon kehittymisen kuuluvan täysi-ikäisyyden elämänvaiheeseen. Turunen (2005, 121 - 122) näkee, että vastuunoton lisääntyminen omasta elämästä liittyy täysi-ikäisyyden saavuttamisvaiheen psykologisiin haasteisiin. Havighurstin (1972) mukaan vastuun ottaminen omasta henkilökohtaisesta taloudesta on yksi nuoruusiän kehitystehtävä (Dunderfelt 2011, 85).

Nuori ja työntekijä ajattelivat lastensuojelutyön kärsivän resurssipulasta. Lastensuojelun sosiaalityöllä on myös alueellisia eroja. Toisella paikkakunnalla tehtävän työn laatu voi olla parempaa kuin toisella. Nuoren ja työntekijän mielestä lastensuojelun asiakkaina toimivia nuoria voisi perehdyttää entistä enemmän lastensuojelulain sisältöön. Ennaltaehkäisevää työtä voitaisiin lisätä entisestään. Nuoren ja työntekijän kokemuksen mukaan lastensuojelun asiakkaisiin saatetaan suhtautua ennakkoluuloisesti. Lastensuojelu-nuoria voi olla helpompi leimata kuin muita nuoria.

## 9.2 Tutkimustulosten yhtäläisyydet työn teoriapohjan kanssa

### 9.2.1 Nuoren haastattelu

Taskisen (2010, 124 - 125) mukaan sijaishuoltopaikka pitäisi pyrkiä valitsemaan jo etukäteen niin, että toistuvia sijoituksia ja sijaishuoltopaikan muutoksia pyrittäisiin välttämään. Nuoren sijaishuoltopaikkaa oltiin kuitenkin vaihdettu useampaan otteeseen sijoituksen alkuvaiheessa, mikä oli kuormittanut häntä. Jälkihuoltoon voi sisältyä taloudellinen tuki, tukihenkilötapaamiset ja psykososiaalinen tuki (Lastensuojelulaki 417/2007, 75 - 77 §; Taskinen 2010, 153) Nuori kertoi oman jälkihuoltonsa sisältävän edellä mainitut tukimuodot.

Nuori kertoi elämänhallinnan tarkoittavan muun muassa kypsää vastuuntuntoa, oman elämän kontrollointia ja psyyken hallintaa. Sisäisellä elämänhallinnalla viitataan päänsisäiseen hallintaan ja tunteeseen, että elämä on omassa kontrollissa (Heikkonen & Välikangas 2011, 6 - 16). Jos ihmisen elämänhallinta on korkea, hän tuntee olevansa vastuussa omasta elämästään (Keltikangas-Järvinen 2008, 255).

Nuori kertoi puhuessaan lastensuojelupalveluiden resurssipulasta ja kehittämisestä, ettei asiakkaan omaa vastuuta tule unohtaa. Ihmisen oma yrittäminen on tärkeää ja omaa tilannettaan voi olla vaikea muuttaa, mikäli tähän ei ole itse motivoitunut. Yksilöllä on aina jonkin verran vastuuta omasta elämästään. Syrjäytymisestä puhuttaessa tulisi välttää liiallista yksilön vastuun korostamista, mutta toisaalta myöskään yhteiskunnan rakenteita ei tule painottaa liikaa (Ek ym. 2004, 17 - 18.)

### 9.2.2 Työntekijän haastattelu

Työntekijän mielestä jälkihuoltoa tulisi antaa tarvepohjalta, koska tämä on lapsilähtöistä. Sijaishuollon ja jälkihuollon murrosvaiheen tulisi olla mahdollisimman pehmeä ja suunniteltu. Laaksosen (2004, 24 - 39) mielestä nuorta olisi alettava valmistaa jälkihuoltoon jo hyvissä ajoin. Siirtymävaiheen työskentely on tärkeää ja tätä tulisi alkaa tehdä jo ennen varsinaista jälkihuoltotyötä.

Työntekijä näki itsetuntemuksen olevan elämänhallinnan osa-alue. Myös Heikkonen & Välikangas (2011, 6 - 16) tuovat tämän esille omassa tekstissään. Työntekijän mielestä hyvä mielenterveys vahvistaa yksilön elämänhallintaa. Martikainen (2009, 16) erittelee hyvän terveydentilan olevan yksi elämänhallintaa kasvattava tekijä. Työntekijä ajatteli juurettomuuden olevan yksi elämänhallintaa heikentävä tekijä. Myöhäisnuoruudessa tai varhaisaikuisuudessa esille nousevat elämänhallinnan ongelmat saattavat juontaa juurensa yksilön elämänhistorian ihmis- ja olosuhteisiin (Martikainen 2009, 18 - 19).

Myrskylän (2012, 7 - 8) tutkimuksen mukaan sijaishuollossa olleet nuoret ovat suuremmassa syrjäytymisvaarassa kuin muut nuoret. Työntekijän mielestä tällainen ajatus voi johtaa harhaan. Mikäli tutkimuksen kohteena olleet nuoret eivät olisi ikinä olleet sijaishuollossa, he voisivat olla vielä enemmän syrjäytyneitä. Sijaishuolto sinällään ei aiheuta tai kasvata yksilön syrjäytymistä.

Työntekijä kertoi täysi-ikäisyyden saavuttaneen yksilön elämänvaiheen psykologisia haasteita olevan muun muassa omista kasvattajistaan irtautuminen, oman yksilöllisyyden tiedostaminen ja itsestä huolehtiminen. Ihmiselämän itsenäistymisvaiheeseen liittyy uudenlaisen suhteen rakentaminen omiin vanhempiin (Turunen 2005, 122 - 123). Nuoruusiän yksi kehitystehtävä on saavuttaa tunne-elämässä itsenäisyys omiin vanhempiin (Havighurst 1972, Dunderfeltin 2011, 85 mukaan). Aikuisuuden saavuttamisella voidaan viitata itsensä löytämiseen (Aapola & Ketokivi 2005, 20 - 27). Nuoruus on voimakasta yksilöllisyyden etsimisen aikaa (Dunderfelt 2011, 84 - 85). Eriksonin (1985) psykososiaalisen kehitysteorian mukaan nuoruuden kehitystehtävä on oman identiteetin muodostaminen (Dunderfelt 2011, 237). Itsenäisen elämän aloittaminen kuuluu nuoruusiän loppuvaiheeseen (18 - 20 vuotta) (Dunderfelt 2011, 84 - 85).

Työntekijä ajatteli täysi-ikäisyyden luovan kovia paineita sijaishuolto-nuorelle. Täysi-ikäisyys asettaa omalla tavallaan kovia paineita nuorelle (Aapola & Ketokivi 2005, 16 - 18). Työntekijän mielestä yhteiskunnan taloudelliset intressit painavat täysi-ikäisyyden iän asettamisessa. Yhteiskunta määrittelee omalta osaltaan, kuinka yksilön pitäisi toimia ollakseen aikuinen. Nuoren voidaan ajatella

saavuttaneen aikuisuuden, kun hän pystyy opiskelemaan ja käymään töissä pääosin itsenäisesti. (Aapola & Ketokivi 2005, 7 - 13.)

### 9.3 Tutkimustulosten ja -kysymysten vastaavuudet

#### 9.3.1 Nuoren haastattelu

Sijaishuollon työtä ajatellen omahoitaja-suhde ja riittävät rajat ovat tärkeitä. Jälkihuollon psykososiaalinen tuki on jälkihuoltotyön olennainen osa-alue. Psykososiaalinen tuki yhdistettynä taloudelliseen tukeen on toimiva ratkaisu. Lastensuojelun palveluiden laadussa on kehitettävää. Esimerkiksi hakemusten käsittelyajat saattavat joskus venyä. Yksilöllä itsellään on kuitenkin oma vastuunsa palveluiden saamisessa.

Monet sijashuoltonsa täysi-ikäisyyden saavuttamisen jälkeen päättävät nuoret kohtaavat suuria haasteita elämässään. Muutos on jo sinällään suuri ja kaikilla ei välttämättä ole kovin realistista kuvaa arkielämästä kaikkine haasteineen. Sijaishuollon päättyminen saattaa aikaansaada suuren vapauden tunteen, mikä voi taas johtaa yksilön arkea horjuttavaan käyttäytymiseen. Sijaishuollosta täysi-ikäisyyden saavuttamisen myötä kotiutuva nuori kohtaa suuren muutoksen elämässään. Sinällään lyhyt murrosaika sisältää paljon muutoksia ja uutta totuteltavaa. Näin ollen yksilön syrjäytymisvaara voi kasvaa tässä vaiheessa. Yksi muutokseen sopeutumistapa voi olla jättäytyä muutoksesta kokonaan pois. Esimerkiksi haastateltu nuori jätti oman koulunsa kesken, koska hän koki tämän olevan oman hyvinvointinsa kannalta paras ratkaisu. Arkielämän säännöllisyys edistää elämänhallintaa ja ehkäisee syrjäytymistä.

#### 9.3.2 Työntekijän haastattelu

Sijaishuollossa olleiden nuorten murto-osa pystyy elämään yhteiskunnan normien mukaan sijaishuollon päätyttyä täysi-ikäisyyden saavuttamisen jälkeen. Monelta puuttuu työ- ja opiskelupaikka. Monella ei ole myöskään turvallista perhettä ja verkostoja ympärillään. Nuoren ajattelua saattaa leimata luovuttamisen mentaliteetti. Jos yksi asia menee pieleen, voi olla helppo luovuttaa kaiken

suhteen. Täysi-ikäisyyttä saavuttavilla sijaishuolto-nuorilla on haave, että kaikki tulee menemään hyvin. Tällainen haave ei ole kuitenkaan aina realistinen. Oman haaveen toteuttaminen vaatii henkilökohtaista työstämistä ja ponnistelua.

Sijaishuollon tiukka kontrolli saattaa vaikeuttaa sijaishuolto-paikan ulkopuolisen elämän näkemistä. Toisaalta työntekijän oli vaikea kuvitella, miten asiakkaille voitaisiin antaa entistä enemmän vapauksia niin, ettei tämä haittaisi laitoksen arkea. Näin ollen sijaishuollossa elävät nuoret eivät välttämättä saa niin realistista kuvaa käytännön arkielämästä kuin omassa perheissään elävät nuoret.

On ehdottoman tärkeää, että lastensuojelun työntekijä on aidosti kiinnostunut hoitamaan asiakkaan asioita. Työntekijän tulee omaksua aikuisen rooli ja olla nuoren silmissä tietynlainen auktoriteetti. Työnteon täytyy pysyä kaiken aikaa aikuisen hallinnassa. Nuorelle ei voi luovuttaa liikaa valtaa. Työntekijän tulisi tuntea itsensä ja rajansa sekä omata tietty määrä huumorintajua, joka taas edistää työssäjaksamista. Muista työntekijöistä voi ottaa vaikutteita, jotka näyttävät toimivan käytännön työssä. Suoranainen matkiminen ei kuitenkaan tiedä yleensä mitään hyvää, koska tärkeintä on toimia omalla luontaisella tavallaan.

Asiakkaan kanssa toimiessa tulisi olla realistinen. Asiakkaalle ei saisi luoda liian optimistista tulevaisuudenkuvaa, jotta liialliset pettymykset voitaisiin välttää.

Asiakkaan oma potentiaali ja voimavarat täytyy huomioida. Työntekijän kouluttautuminen luo tärkeän pohjan lastensuojelutyön tekemiselle, mutta työtä ei voi tehdä täysipainoisesti pelkästään koulutuksen suomin tiedoin.

Lastensuojelutyö on ihmissuhde-työtä, jota tehdessään voi oppia aina lisää. Pelkkä tutkinto ei tee kenestäkään vielä hyvää työntekijää. Asiakkaan kanssa tulisi luoda toimiva ja vastavuoroinen suhde.

Suomalainen lastensuojelutyö on toimivaa, vaikka kehitettävää tietysti löytyy aina. Joskus puutteita kuitenkin painotetaan liikaa. Sijaishuollon ja jälkihuollon murrosvaiheen tulisi olla asteittainen ja suunniteltu. Näin ollen nuoren kohtaama muutos ei olisi niin suuri. Tähän vaiheeseen pitäisi panostaa entistä enemmän. Jälkihuollon pitäisi painottua psykososiaaliseen tukeen. Joillain lastensuojelun työntekijöillä voi olla liian vähäiset tiedot jälkihuoltotyöhön liittyen. On tärkeää että tähän lastensuojelutyön osa-alueeseen saa tarvittaessa koulutusta ja perehdytystä.

Jotkin sosiaalihuollon toimenpiteet ja käytännöt saattavat asettaa asiakkaat eriarvoiseen asemaan paikkakuntaakohtaisista eroista johtuen. Esimerkiksi asiakkaalle saattaa tulla täysin uusi ja entuudestaan tuntematon työntekijä jälkihuollon alkaessa, mikä ei ole kovin lapsilähtöistä. Monet kaupungit tai kunnat eivät osta jälkihuoltoa yksityisiltä palveluntuottajilta. Työntekijä toivoo, että yksityisten laitosten tarjoamaan jälkihuoltoon panostettaisiin tulevaisuudessa entistä enemmän. Jälkihuollon psykososiaalista tukea tulisi antaa tarvepohjalta.

Raussilan Risteyksen tarjoama itsenäistymisharjoittelu luo sijaa käytännön jälkihuoltotyölle ja helpottaa omalta osaltaan murrosvaiheen työskentelyä. Raussilan Risteys tarjoaa myös pientä jälkiseurantaa, sillä asiakkaaseen ollaan yhteydessä puhelimitse tietty määrä vielä sijoituksen päättymisen jälkeen.

## 10 TUTKIMUKSEN EETTISYYS JA LUOTETTAVUUS

### 10.1 Eettisyys

Ihmisoikeudet muodostavat ihmisiin liittyvän tutkimuksen eettisen perustan: Tutkijan tulee selvittää osallistujille tutkimuksen tavoitteet, menetelmät ja mahdolliset riskit. Tutkimukseen osallistumisen on oltava vapaaehtoista. Osallistujan pitää tietää, mistä tutkimuksessa on kysymys. Osallistujien oikeudet ja hyvinvointi on turvattava tutkimuksen jokaisessa vaiheessa. Tutkimustietojen on oltava luottamuksellisia ja nimettömiä. Tutkittavan on voitava luottaa tutkijan vastuuntuntoon. (Tuomi & Sarajärvi 2002, 128 - 129.)

Tutkittavien tutkimukseen osallistuminen oli kaiken aikaa vapaaehtoista. Tutkittavilta kerättiin suostumus tutkimukseen. Tutkittavien anonymiteetti säilyi koko tutkimuksen ajan; mitään nimi- tai tunnistetietoja ei ole esitetty opinnäytetyöraportissa. Kaikki haastatteluaineisto on säilytetty turvatuissa tiedostoissa.

Tutkimuksen tekemisessä tulee noudattaa hyvää tieteellistä käytäntöä. Hyvän tieteellisen käytännön rikkomuksia ovat muun muassa muiden tutkijoiden vähättely tutkimusraportissa, puutteellinen viittaaminen aikaisempiin tutkimustuloksiin, tutkimustulosten ja käytettyjen menetelmien huolimaton sekä harhaanjohtava raportointi, tutkimusaineiston puutteellinen säilyttäminen ja samojen tulosten julkaiseminen useita kertoja uusina. Tieteellinen vilppi tarkoittaa keksittyjen, vääristeltyjen tai luvattomasti lainattujen havaintojen ja tulosten esittämistä omina. (Tuomi & Sarajärvi 2002, 130.)

Muita tutkimuksia ei ole vähätelty tässä tutkimusraportissa. Aikaisempiin tutkimuksiin on viitattu, mutta tätä olisi voinut tehdä tietysti vielä kattavammin. Esille on kuitenkin nostettu joitain muita samaa aihetta sivuavia tutkimuksia. Kyseessä oli laadullinen tutkimus ja aineistonkeruumenetelmänä käytettiin puolistrukturoitua teemahaastattelua. Aineiston analyysi noudatti sisällönanalyysin periaatteita. Täytyy kuitenkin huomioida, että tutkija teki ensimmäistä kertaa laadullista tutkimusta, mikä saattoi vaikuttaa tutkimuksen lopputuloksiin. Aiemman kokemuspohjan puuttuminen laadulliseen tutkimukseen

liittyen saattoi aiheuttaa teknisiä virheitä aineiston analysoinnissa. Omien puutteiden ja virheiden myöntäminen parantaa tutkimuksen luotettavuutta.

## 10.2 Luotettavuus

Laadullisen tutkimuksen luotettavuuden arviointia varten ei ole olemassa täysin yksiselitteisiä ohjeita. Tutkimusta on hyvä arvioida kokonaisuutena, jolloin tutkimuksen johdonmukaisuus painottuu. Tutkimuksen kohde ja tarkoitus tulee määritellä. Tutkijan olisi hyvä kertoa omista tutkimuksellisista sitoumuksistaan. Aineistonkeruu tulisi kuvata tutkimusraportissa. Tutkimusraportista pitäisi käydä ilmi, miten tutkittavat on valittu. Tutkijan ja tutkittavien välistä suhdetta tulisi pohtia. Tutkimuksen kestoa ja aikataulua kannattaa avata. Aineiston analyysi tulee kuvata. Tutkimuksen luotettavuutta tulee arvioida. Tutkimuksen raportoinnin olisi noudatettava tieteellisen kirjoittamisen periaatteita. (Tuomi & Sarajärvi 2002, 135 - 138.)

Tutkimuksen kohde ja tarkoitus on määritelty omissa kappaleissaan. Tutkimusaiheen valinta perustui tutkijan omien intressien varaan. Jos on motivoitunut ja asennoitunut käsittelemään jotain aihetta, tämä vaikuttaa väistämättä tutkimuksen laatuun ja lopputulokseen. Aineistonkeruu on myös kuvattu omassa kappaleessaan. Eettistä pohdintaa käytiin läpi edellisessä kappaleessa. Tutkijalla ei ollut aikaa tarkistuttaa kerättyä aineistoa tutkittavilla aikataulullisista syistä johtuen. Tämä olisi kyllä ollut tarpeellista ja kasvattanut tutkimuksen luotettavuutta. Tutkimuksen kesto ja aikataulu on avattu tutkimusraportissa. Aineiston analyysitapa on niin ikään kerrottu. Tutkija on noudattanut tieteellisen kirjoittamisen periaatteita parhaimmaksi ja riittäväksi katsomallaan tavalla.

Tutkimuksen luotettavuutta arvioidessa täytyy huomioida, että tutkimuksen aineisto kerättiin kahdelta haastateltavalta, joita olivat nuori ja työntekijä. Näin ollen tutkimuksesta saatu tieto ei ole varmasti objektiivista ja yleistettävissä. Haastateltaville kuitenkin painotettiin ennen haastattelua ja haastattelujen aikana, että he voivat puhua niin omasta kuin muiden puolesta. Kerrytettävää aineistoa oli tarkoitus lisätä tällä tavoin. Tutkimuksen pääpaino on kuitenkin yksilön



kokemuksessa, joka on jo sinällään arvokas. Onko yhden ihmisen antama tieto ja kokemus sinällään väärää ja epäluotettavaa tietoa?

Kokemustieto on omakohtaista mielenterveyden tietoa omaan tai läheisen sairastumiseen liittyen. Mielenterveyden keskusliitto (2013) järjestää kokemusasiantuntija-koulutusta. Kokemusasiantuntija toimivat palveluiden suunnittelussa, kehittämisessä ja koulutuksessa. Ihmisen omaa kokemusta kannattaa siis hyödyntää ja tätä tulisi myös arvostaa.

## 11 YHTEENVETO JA POHDINTAA

Yksilön vastuu korostuu individualistisessa yhteiskunnassa. Yksilön täytyy joskus luoda itse omat elämänsä selviytymisedellytykset joskaan ei saa unohtaa, että muiden ihmisten tulisi tukea häntä tässä prosessissa. Vaikka joskus luodaan kuvaa, että asiat ovat huonosti, monet asiat ovat kuitenkin hyvin Suomessa. Suomalainen yhteiskunta on pohjimmiltaan hyvä paikka elää ja kehittyä. Monessa muussa maassa asiat ovat paljon huonommin. Aina löytyy tietysti kehitettävää, eikä täydellisyyden rajapyykki tule ikinä ohitettua. Mutta kuinka hyvin kaiken pitäisi olla, että kaikki olisi oikeasti hyvin?

Hyvinvointi vaatii kääntöpuolekseen kansakunnan pahoinvoivan osan. Aina tulee löytymään ihmisiä, joilla ei mene niin hyvin kuin voisi. Elämä on myös tiettyjen realiteettien kanssa painimista. Täytyy muistaa yksilön lähtökohdat. Omista perheistään itsenäiseen elämään ponnistavilla nuorilla on usein täysin erilaiset lähtökohdat takanaan kuin omista sijaishuoltopaikoistaan kotiutuvilla nuorilla. Arvioitaessa näiden kahden ryhmän elämäntilannetta tulisi kiinnittää huomiota heidän taustoihinsa. Vaikka toinen ei olekaan yhtä pitkällä elämässään kuin toinen, hän voi lähtökohdat huomioon ottaen olla oikeastaan paljon pidemmällä.

Lauri Järvilehto (2012) puhuu kirjassaan ”Tee itsestäsi mestariajattelijä” ihmisen evoluutiosta ja kulttuurisesta evoluutiosta. Ihmisen evoluutiolla viitataan normaaliin lajikehitykseen, eli kuinka meistä on tullut lajina sellainen kuin olemme nyt. Kulttuurisella evoluutiolla tarkoitetaan kulttuurin kehittymistä. Esimerkiksi suomalainen kulttuuri on varmasti hyvin erilainen tänä päivänä kuin tämä oli vielä 100 vuotta sitten.

Pientä ajatusleikkiä apuna käyttäen voisi ajatella, että nykyajan yhteiskunnassa kulttuurinen evoluutio on voinut paikka paikoin ajaa ihmisen evoluution ohi, mikä taas voi omalta osaltaan aiheuttaa syrjäytymistä. Ihmisen fyysinen ja henkinen kapasiteetti eivät välttämättä aina veny ulkopuolisen ympäristön vaatimuksiin. Myös tietoyhteiskunnan räjähdysmäinen kehitys kahden viime vuosikymmenen aikana on ihmisen lajihistoriaa ajatellen niin lyhyt aika, että tämän kauaskantoisia vaikutuksia on varmasti miltei mahdoton sanoa etukäteen.

Syrjäytymistä on ollut aina olemassa ja näin tulee varmasti aina olemaan. Tutkimustiedon ja yleisen informaation kasvaessa ihmiset tiedostavat kaikkennäköisiä ongelmia entistä paremmin ja osittain tästä johtuen yhteiskunnan epäkohtia nostetaan esille entistä enemmän. Toisaalta voi kuitenkin olla, että ihmisten pahoinvointi on kasvussa. Yleisen pahoinvoinnin kasvaminen taas vaatii aiempaa paremmat sosiaali- ja terveystaloudelliset palvelut rinnalleen.

Erittäin kriittisesti ajateltuna voisi kysyä, jättääkö nykyajan hyvinvointiyhteiskunta tilaa syrjäytyneille ja että mikä on yhteiskunnan todellinen intressi syrjäytyneiden auttamiseksi? Ihmisen elinikää ja terveyttä pyritään kasvattamaan osittain varmasti jo sen vuoksi, että yksilö pystyisi olemaan yhteiskuntaa ajatellen tuottelias. Huonosti voiva ihminen on yleensä pelkkä kuluerä taloudellisesti ajateltuna.

Nyt tutkittua aihetta voisi laajentaa jo sinällään. Haastatteluihin voisi osallistaa myös sosiaalitoimen edustajat ja sijaishuollossa olleiden asiakkaiden perheet. Tällä kertaa tämä ei ollut mahdollista opinnäytetyön opintopisteiden asettaman laajuuden huomioiden. Olisi myös hyvä miettiä syrjäytymisen perimmäisiä syitä. Toimintaa ja todellisuutta on vaikeaa muuttaa ilman perimmäisten syiden tiedostamista. Jo nyt on kehitetty erilaisia työmalleja syrjäytymisen ehkäisemiseksi, mutta näitä voisi kehittää edelleen. Jonkinlaista mallia lastensuojelun asiakkaiden jälkiseurantaan voisi myös kehittää. Näin ollen voitaisiin seurata, kuinka entisillä asiakkailla menee tukitoimenpiteiden päättymisen jälkeen.

Varmasti jo yksittäinen sosiaalialan työntekijä voi hyödyntää tätä opinnäytetyötä omassa työssään. Tutkimuksessa on esitetty erilaisia näkökulmia nuorten tilanteeseen ja sosiaalialan työhön liittyen sekä myös joitakin kehittämisehdotuksia. Opinnäytetyö tullaan esittämään tai ainakin tämä on esillä Kuntoutumiskoti Raussilan Risteyks Oy:n jokaisessa yksikössä, joten työtä voi olla hyötyä myös kyseisen yrityksen työntekijöille. Opinnäytetyö on lopulta avoimesti jokaisen saatavissa theseus-tietokannassa.

Opinnäytetyön idea ja aihe oli tutkijalle itselleen motivoiva. Suunnitelmavaihe sujui kaikin puolin kohtuullisen hyvin. Tosin jo aluksi aiheen rajaamisen kanssa

meinas olla pieniä ongelmia ja tätä olisi jälkikäteen ajateltuna voinut rajata vielä enemmän. Rajaaminen olisi voinut näkyä esimerkiksi teemahaastattelu-rungon suunnittelemisessa. Nyt haastateltavat tuottivat jonkin verran tietoa, joka ei ollut lopulta kuitenkaan niin relevanttia tutkittavan aiheen kannalta. Joitain kysymyksiä olisi voinut jättää varmasti pois. Toisaalta niin sanotut ylimääräiset kysymykset saattoivat sytyttää keskustelua, joka synnytti tutkittavan aiheen kannalta olennaista tietoa.

Teoriaosuus sisältää tutkimuksen ymmärtämisen kannalta aiheellista tietoa.

Ikävaiheen psykologisten haasteiden puoli ei noussut haastatteluissa esiin muuten kuin ohimennen, vaikka tätä koskeva kysymys oli lisätty teemahaastattelu-runkoon. Nuoren oli vaikea tuottaa tietoa kyseisestä aiheesta. Työntekijä esitti kyllä erilaisia näkemyksiä psykologisia haasteita koskien, mutta kokonaislaajuus jäi verrattain pienemmäksi kuin mitä tämä oli muissa käsiteltävissä teemoissa. Psykologisille haasteille on kuitenkin omistettu oma kappaleensa työn teoriaosassa, koska tämän alueen tuntemus auttaa ymmärtämään omalla tavallaan täysi-ikäistyyden kynnyksellä elävän ihmisen elämään. Lähteitä olisi voinut olla nykyistä enemmän ja lähteet olisivat voineet keskustella keskenään vielä kattavammin. Toisaalta tutkimuksessa tahdottiin painottaa nimenomaan tutkimuksellista osiota.

Raportin tulososioon on nostettu tutkittavan aiheen kannalta olennaisia tuloksia. Haastateltavien näkemyksiä on tiivistetty, koska muuten työn tulososion raportointi olisi venynyt liian pitkäksi. Opinnäytetyöraportti sisältää loppujen lopuksi kuitenkin samaa tietoa kuin litteroitu materiaali, vaikka tieto on puettu paljon pelkistetympään muotoon. Tuloksissa on nähtävissä tutkimuskysymyksiin vastaavaa tietoa. Tulosten osa liittyy tutkimuskysymyksiin ehkä pienen kiertotien yhdistämänä. Tutkimuskysymyksiin on kuitenkin saatu vastaukset, jotka olisivat voineet olla parempia, mikäli aihetta olisi rajattu vielä enemmän ja keskitytty nimenomaan tutkimuskysymysten käsittelyyn ilman lisätiedon keräämistä.

Johtopäätökset-kappaleessa on etsitty nuoren ja työntekijän haastattelusta yhtäläisyyksiä ja peilattu tutkimustuloksia työn teoriapohjaan ja tutkimuskysymyksiin. Haastatteluista onnistuttiin löytämään yhtäläisyyksiä, joilla oli niin ikään linkkejä työn teoriapohjaan. Tällaiset havainnot auttavat omalta

osaltaan vahvistamaan tiedon luotettavuutta. Mikäli sama havainto esiintyy useammassa lähteessä, kyseessä on yleensä myös vahvempi havainto.

Opinnäytetyöprosessi on ollut kaiken kaikkiaan opettava ja antoisa kokemus. Opinnäytetyösuunnitelman swot-analyysin riskiosiossa nostettiin esille tekijän mukavuudenhaluisuudesta johtuvat ajankäytölliset ongelmat. Kyseisiä riskitekijöitä oli nähtävissä prosessin aikana. Esimerkiksi julkaisuseminaarin ajankohtaa lykättiin muutamaan kertaan. Tällaiset ongelmat eivät kuitenkaan aikaansaaneet mitään peruuttamatonta. Prosessin edetessä on kuitenkin käynyt selväksi, että joustavaa ja tehokasta tutkimuksellista työtä ajatellen työn suunnittelu ja aikatauluttaminen näyttelevät olennaista osaa.

## LÄHTEET

Aapola, S. & Ketokivi, K. 2005. Johdanto: aikuistumisen ehdot 2000-luvun yhteiskunnassa. Teoksessa Aapola, S. & Ketokivi, K. (toim.). Polkuja ja poikkeamia - Aikuisuutta etsimässä. Helsinki: Nuorisotutkimusverkosto, 7 - 32.

Dunderfelt, T. 2011. Elämänkaaripsykologia: lapsen kasvusta yksilön henkiseen kehitykseen. Helsinki: WSOYpro.

Ek, E., Saari, E., Viinamäki, L., Sovio, U. & Järvelin, M.-R. 2004. Nuorten aikuisten työelämästä syrjäytyminen ja sosiaaliturvan käyttö. Kela. Sosiaali- ja terveysturvan tutkimuksia 76. Helsinki: Kela.

Erikson, E. H. 1985. Den fullbordade livscykeln. Stockholm: Natur och kultur.

Heikkonen, K. & Välikangas, H. 2011. Elämönhallinta yksilöllisenä kokemuksena. Pulinapaja-projektin merkitys nuorten elämönhallinnan kokemukselle. Oulun yliopisto [viitattu 07.08.2012]. Pro gradu -tutkielma.

Saatavissa:

[http://www.mielenterveysseura.fi/files/864/gradu\\_Heikkonen\\_Valikangas.pdf](http://www.mielenterveysseura.fi/files/864/gradu_Heikkonen_Valikangas.pdf)

Hautala, T. 2005. Nuorten marginalisoitumiseen vaikuttavat tekijät. Teoksessa Hautala, T. (toim.), Nenonen, S. (toim.) & Tanskanen, I. (toim.) Näkökulmia hyvinvointiin 4. Turku: Turun ammattikorkeakoulu, 34 - 45.

Havighurst, R. J. 1972. Developmental tasks and education. New York: David McKay.

Helne, T. 2002. Sisällä, reunalla, ulkona? Kohti relationaalista syrjäytymisen tarkastelua. Teoksessa Roivainen, I. (toim.) Marginaalit ja sosiaalityö. Jyväskylä: Kopijyvä Oy, 20 - 43.

Honkinen, P.-L. 2009. Nuorten koherenssin tunne: mittaaminen, ennustavat tekijät ja seuraukset. Turun yliopisto [viitattu 07.08.2012]. Saatavissa:

<https://www.doria.fi/bitstream/handle/10024/44664/AnnalesC282Honkinen.pdf>

Jahnukainen, M. 2004. Koulukodissa ja koulukodin jälkeen. Vuosina 1996 ja 2000 valtion koulukodeista kotiutettujen nuorten kokemukset ja jälkiseuranta vuoteen 2002. Aiheita 29/2004. Helsinki: Stakes.

Järvilehto, L. 2012. Tee itsestäsi mestariajattelijaa. Helsinki: Tammi.

Keltikangas-Järvinen, L. 2008. Temperamentti, stressi ja elämänhallinta. Helsinki: WSOY.

Laaksonen, S. (toim.) 2004. Jälkihuolto-opas. Sijaishuollon neuvottelukunnan julkaisuja 17. Helsinki: Lastensuojelun Keskusliitto ry.

Lastensuojelulaki 417/2007.

Mahkonen, L. 2010. Lastensuojelu ja laki. Helsinki: Edita.

Martikainen, L. 2009. Kaaosta vai hallintaa. Nuoren aikuisen elämän haasteet. Kuopio: UNIpress.

Mielenterveyden keskusliitto 2013. Käsitteitä. Helsinki: Mielenterveyden keskusliitto [viitattu 23.3.2013]: Saatavissa:  
[http://www.mtkl.fi/liiton\\_toiminta/vertaistuki/kasitteita/](http://www.mtkl.fi/liiton_toiminta/vertaistuki/kasitteita/)

Myrskylä, P. 2012. HUKASSA - Keitä ovat syrjäytyneet nuoret? EVA analyysi No 19 1.2.2012. Elinkeinoelämän Valtuuskunta [viitattu 26.4.2012]. Saatavissa:  
<http://www.eva.fi/wp-content/uploads/2012/02/Syrjailyminen.pdf>

Nuori 2012. Haastattelu 27.11.2012.

Sigelman, C. K. & Rider E. A. 2012. Life-span human development. CENGAGE Learning: Hampshire, England.

Sinkkonen, J. 2010. Nuoruusikä. Helsinki: WSOY.

Sinko, P. & Muuronen, K. 2013. Olisiko jo tekojen aika? Lastensuojelun asiakastyössä toimivien näkemyksiä lastensuojelun nykytilasta. Helsinki: Lastensuojelun keskusliitto & Talentia [viitattu 22.04.2013]. Saatavissa:  
[http://www.lskl.fi/files/1755/Olisiko\\_jo\\_tekojen\\_aika.pdf](http://www.lskl.fi/files/1755/Olisiko_jo_tekojen_aika.pdf)

Suomen tasavallan presidentti 2013. Nuorten asia on meidän asia. Helsinki:  
Suomen tasavallan presidentti [viitattu 10.03.2013]. Saatavissa:  
<http://www.president.fi/public/default.aspx?nodeid=46542&contentlan=1>

Taskinen, S. 2010. Lastensuojelulain soveltaminen. Helsinki: WSOYpro Oy.

Tuomi, J. & Sarajärvi, A. 2002. Laadullinen tutkimus ja sisällönanalyysi.  
Helsinki: Tammi.

Turtiainen, P. & Kauppinen, T. M. 2004. Helsinkiläisnuorten käsityksiä  
hyvinvoinnista ja syrjäytymisestä - alueellisuuden näkökulmasta. Teoksessa Paju,  
P. (toim.) Samaan aikaan toisaalla...Nuoret, alueellisuus ja hyvinvointi. Nuorten  
elinolot –vuosikirja IV. Helsinki: Sosiaali- ja terveysalan tutkimus- ja  
kehittämiskeskus, Stakes, 117 - 131.

Turunen, K. E. 2005. Ikävaiheiden kriisit. Jyväskylä: Atena.

Työ- ja elinkeinoministeriö 2012. Nuorten yhteiskuntatakuu -työryhmä. Helsinki:  
Työ- ja elinkeinoministeriö [viitattu 10.03.2012]. Saatavissa:  
<http://www.tem.fi/index.phtml?s=4659>

Työntekijä 2012. Haastattelu 29.11.2012.

Ylistö, S. 2006. Vastuussa omasta elämästä: Elämänhallinta sosiologisena  
näkökulmana jälkimodernin ihmisen elämään. Jyväskylän yliopisto [viitattu  
07.08.2012]. Pro gradu -tutkielma. Saatavissa:  
[https://jyx.jyu.fi/dspace/bitstream/handle/123456789/11617/URN\\_NBN\\_fi\\_jyu-  
2007346.pdf?sequence=1](https://jyx.jyu.fi/dspace/bitstream/handle/123456789/11617/URN_NBN_fi_jyu-2007346.pdf?sequence=1)



## LIITTEET

### LIITE 1

#### SUOSTUMUS TUTKIMUKSEEN

Suostun Lasse Vainion toteuttamaan haastatteluun, joka toimii osana hänen Lahden ammattikorkeakoulun sosionomi-opintojen opinnäytetyötä.

Tutkimuksessa kartoitetaan sijaishuollossa olleen nuoren ja jälkihuollon työntekijän näkemyksiä, kuinka täysi-ikäistymisen myötä sijaishuollosta kotiutunut nuori pärjää elämässään. Tarkoitus on myös selvittää, kuinka lastensuojelutyötä voitaisiin tehdä toisin näiden nuorten tilanteen parantamiseksi.

Minulle on kerrottu, että tietojani käsitellään täysin luottamuksellisesti. Työssä ei esitetä mitään tunnistetietoja, joten tutkittavan henkilöllisyys ei tule selville. Olen myös saanut sellaista tietoa tutkimuksesta, että tiedän mistä tässä tutkimuksessa on kysymys. Tutkimukseen osallistuminen on vapaaehtoista, joten voin keskeyttää osallistumiseni koska tahansa. Suostun myös haastattelujen nauhoittamiseen.

Tätä asiakirjaa laaditaan kaksi kappaletta – yksi tutkimuksen toteuttajalle Lasse Vainiolle ja yksi tutkittavalle. Tutkimuksesta voi kysellä lisätietoja sähköpostitse sähköpostiosoitteesta [lasse.t.vainio@lpt.fi](mailto:lasse.t.vainio@lpt.fi). Myös tutkija itse haluaa säilyttää yksityisyydensuojansa, joten puhelinnumeroa tai osoitetietoja ei luovuteta tässä yhteydessä.

---

Aika, paikka, tutkittavan allekirjoitus ja nimenselvennös

## LIITE 2

### NUORELLE TEHTÄVÄN TEEMAHAASTattelun IDEAPAPERI

#### ALUSTUS

1. Nuorelle painotetaan, että hän voi puhua vastauksissaan niin omasta kuin muiden sijaishuollossa olevien tai olleiden kokemuksista. Näin ollen saatavaa tietomäärää voidaan kasvattaa. Omat kokemukset ovat kuitenkin etusijalla aineistoa analysoitaessa. Nuorelle avataan myös haastattelun teemoja, jotta hän voisi valmistautua esitettäviin kysymyksiin.
2. Kysytään nuorelta aluksi perustietoja, kuten sijoituksen syitä ja niin edelleen, jotta casesta saataisiin entistä elävämpi. Mitään tunnistetietoja ei kuitenkaan esitetä opinnäytetyö-raportissa.

#### LASTENSUOJELU

3. Mitkä ovat nuoren kokemukset sijaishuollon ajalta? Millä tavalla sijaishuolto vaikutti nuoren elämään? Millaisena sijaishuoltojakso näyttäytyy nuoren henkilökohtaisessa elämänhistoriassa? Entä miten ylittäänsä sijoitetut nuoret kokevat sijoitusaikansa?
4. Kuinka nuori kokee pärjäävänsä nyt verrattuna aikaan ennen sijoituksen alkamista? Entä kuinka muut nuoret kokevat tämän?
5. Mikä on lastensuojelytyön tärkein osa-alue? Mitkä työntekijät nuori kokee itselleen tärkeimmiksi nyt ja sijoituksen aikana? Osaako nuori kertoa muiden nuorten kokemuksista?
6. Miten nuori perheineen suhtautuu lastensuojelun palveluihin? Ollaanko näiden puolesta vai näitä vastaan? Minkälaista muiden nuorten ja perheiden suhtautuminen on?
7. Olisiko nuoren mielestä hänen ongelmiinsa pitänyt puuttua jo aiemmin? Mitä muut nuoret ajattelevat tästä?

8. Millaista jälkihuollon tukea nuori saa? Minkälaista tukea muut nuoret saavat?
9. Kokeeko nuori saavansa hyvin tukea tämänhetkisiin ongelmiinsa? Osaako nuori kertoa muiden nuorten kokemuksista?
10. Kenen työntekijän nuori kokee ensisijaisesti olevan vastuussa hänen asioistaan? Tietääkö hän, miten laki määrittelee asian? Tietävätkö muut nuoret?
11. Mitkä ovat nuoren tärkeimmät tukiverkostot? Mitkä ovat muiden nuorten tärkeimmät tukiverkostot?
12. Onko nuori tietoinen, minkälaisia tukipalveluita hänelle on tarjolla? Toimiiko sosiaalihuollon/-toimen tiedottaminen ja palveluohjaus? Kysymys kohdentuu erityisesti jälkihuoltoon. Tietävätkö muut nuoret?
13. Kuinka hyvin nuori on perillä lastensuojelulaista tai ylipäätään sosiaalihuoltoa koskevista laeista? Tietääkö nuori, mitä oikeuksia ja velvollisuuksia hänelle kuuluu? Minkälaista on muiden nuorten tietämys?
14. Onko sopivaa, että lastensuojelun asiakkuus päättyy nuoren täyttäessä 21 vuotta? Pitäisikö aikaa lyhentää/pidentää?
15. Mihin ongelmiin nuori kaipaasi erityisesti tukea? Minkälaisia muiden nuorten toiveet ovat?
16. Miten ihmiset suhtautuvat nuoreen/nuoriin, jos ja kun he tietävät näiden olleen sijoitettuna? Onko nuori kuullut muiden nuorten kokemuksista?
17. Millaisia kehittämistarpeita nousee esille sijaishuoltoon ja jälkihuoltoon liittyen? Tietääkö nuori mahdollisesti muiden sijoitettujen nuorten mielipiteitä?

## ELÄMÄNHALLINTA

18. Kartoitetaan nuoren oma käsitys, mitä hyvä elämänhallinta tarkoittaa. Onko nuoren omasta mielestä hänen elämänsä hallinnassa?
19. Kuinka nuori näkee kokonaisvaltaisen hyvinvointinsa tällä hetkellä? Millaiselta muiden nuorten hyvinvointi vaikuttaa?
20. Kuinka nuori pärjää tällä hetkellä? Onko hän töissä tai koulussa? Onko hänellä ystäviä ja kavereita? Minkälaiset perhesuhteet hänellä on? Harrastaako hän mitään? Harjoittaako hän yhteisö-/järjestötoimintaa? Minkälainen nuoren tukiverkosto on? Kokeeko nuori hallitsevansa päihteiden käyttöönsä? Onko nuori omasta mielestään integroitunut yhteiskuntaan? Minkälaisia muiden nuorten näkemykset ovat koskien edellä mainittuja kysymyksiä?
21. Mitä nuori voisi tehdä oman elämänsä eteen, jotta elämänlaatu paranisi? Miten henkilökohtaista hyvinvointia ja elämänhallintaa voi kasvattaa?
22. Mikä on nuoren mielestä tärkein elämän osa-alue, joka edistää ihmisen hyvinvointia? Tietääkö nuori muiden nuorten mielipiteitä?

## IKÄVAIHEEN KEHITYSHAASTEET

23. Mitä nuoren mielestä kuuluu hänen ikäistensä hyvään elämään? Osaako nuori sanoa, minkälaisia psykologisia kehityshaasteita hänen ikävaiheessansa elävät kohtaavat?

## SYRJÄYTYMINEN

24. Miten nuori käsittää syrjäytymisen? Mitä tämä käsite tarkoittaa ja mitä tähän sisältyy? Mikä on syrjäytymistä ja mikä taas ei ole?
25. Keskustellaan nuoren kanssa hänen mielipiteistään, miksi monet täysi-ikäistymisen myötä sijaishuollon päättäneet nuoret ovat suuressa syrjäytymisvaarassa. Nuori voi puhua niin omasta kuin muiden puolesta.

26. Nuoren käsitys miksi nuorten syrjäytyminen kasvaa nyky-yhteiskunnassa. Mitä voitaisiin tehdä syrjäytymisen ehkäisemiseksi? Mitä tehdään väärin tällä hetkellä, koska syrjäytyminen kasvaa kaiken aikaa?
27. Onko nuori tyytyväinen tämänhetkiseen elämäntilanteeseensa vai pitäisikö jonkin olla toisin?
28. Mitä tulevaisuudensuunnitelmia nuorella on? Millaisena tulevaisuus näyttäytyy hänelle?
29. Kysytään kuinka laadukkaana nuori näkee tämänhetkisen lastensuojelutyön (keskitytään erityisesti jälkihuoltoon). Mitä hyviä ja huonoja puolia lastensuojelutyössä on? Miten työtä voitaisiin kehittää ja parantaa?

## LIITE 3

### TYÖNTEKIJÄLLE TEHTÄVÄN TEEMAHAASTATTELUN IDEAPAPERI

#### ALUSTUS

1. Kerrotaan työntekijälle, että hän voi puhua niin omasta kuin muiden sosiaalialan ammattilaisten puolesta. Ensin on hyvä kuitenkin kertoa omat näkemykset. Omia näkemyksiä voi täydentää muiden mielipiteillä. Näin ollen tutkimuksen aineistoa saadaan mahdollisesti laajennettua.
2. Lastensuojelu-osiossa keskitytään erityisesti jälkihuoltotyöhön, mutta työntekijä voi puhua myös sijaishuoltotyöstä.
3. Kysytään työntekijältä aluksi perustietoja. Missä hän työskentelee nyt ja mitkä ovat hänen tämänhetkiset työtehtävänsä? Minkälainen työhistoria hänellä on? Minkälaista kokemusta työntekijälle on kertynyt lastensuojelutyöstä ja erityisesti lastensuojelun jälkihuoltotyöstä? Mitään tunnistetietoja ei esitetä opinnäytetyön loppuraportissa.

#### LASTENSUOJELU

4. Mikä on työntekijän käsitys lastensuojelupalveluiden tai ylipäättänsä nuorille tarjottavien palveluiden laadusta? Ovatko resurssit riittäviä? Osaako työntekijä kertoa muiden näkemyksistä?
5. Minkälaisina työntekijä kokee lastensuojelutyön resurssit? Onko henkilökuntaa riittävästi työmäärään nähden? Osaako työntekijä sanoa, millaisia muiden mielipiteet ovat?
6. Kokevatko työntekijät saavansa riittävästi työhönohjausta?
7. Kuinka hyvät tiedot työntekijöillä on käytännön jälkihuoltotyöstä?
8. Ovatko työntekijän mielestä lastensuojelun tukitoimenpiteet tehokkaita? Osaako työntekijä kertoa muiden mielipiteistä?

9. Kuinka lastensuojelulaki kohtaa käytännön? Meneekö liikaa aikaa byrokraattiseen työhön vai pitäisikö työskennellä enemmän itse asiakkaan kanssa? Mitä muut ajattelevat?
10. Tehdäänkö ennaltaehkäisevää työtä riittävästi? Mitä muut ovat mieltä?
11. Mihin tukitoimenpiteisiin kotiutuvien nuorten kohdalla tulisi erityisesti keskittyä? Voitaisiinko joitain ei niin olennaisia tukitoimenpiteitä kenties karsia? Miten muut näkevät tämän jutun?
12. Miten työntekijä hahmottaa, minkälaiset roolit lastensuojelutyössä on aikuisilla ja nuorilla? Pitäisikö vastuita kantaa eri tavoin kuin nykyään?
13. Minkälaiset verkostot sijoitetuilla nuorilla on tukemassa heidän elämäänsä sijaishuollon päätyttyä täysi-ikäisyyteen? Onko muilla kokemuksia tästä?
14. Minkälainen Suomen tilanne on muuhun maailmaan verrattuna? Onko pohjoismainen hyvinvointi-yhteiskunnan malli toimiva erityisesti lastensuojelun osalta? Osaako työntekijä kertoa muiden mielipiteistä?
15. Miten ihmiset suhtautuvat sijaishuollossa oleviin tai aiemmin sijoitettuihin nuoriin? Pystyykö työntekijä tuomaan esille muiden ajatuksia?

## ELÄMÄNHALLINTA

16. Miten elämänhallinta on työntekijän mielestä? Mikä on olennaista täysi-ikäisen nuoren elämänvaiheen elämänhallintaan liittyen? Minkälaisia muiden näkemykset ovat?
17. Mitkä tekijät vahvistavat elämänhallintaa? Mitkä ovat heikentäviä tekijöitä? Tämä kysymys koskee erityisesti täysi-ikäisiä nuoria. Minkälaisia muiden näkemykset ovat?

## SYRJÄYTYMINEN

18. Mitä syrjäytyminen tarkoittaa työntekijän mielestä? Tietääkö työntekijä muiden näkemyksiä?

19. Miksi nuorten syrjäytyminen on kasvussa? Osaako työntekijä sanoa muiden mielipiteitä tähän?
20. Miksi sijaishuollossa olleet nuoret ovat erityisen suuressa syrjäytymisvaarassa? Minkälaisia muiden mielipiteet ovat?
21. Mietitään sijaishuollossa olevan nuoren itsenäistymisvaiheen problematiikkaa: Kun nuori saavuttaa täysi-ikäisyyden ja muuttaa sijaishuoltopaikasta kotiin tai omilleen, tilanne voi muuttua aiempaa huonompaan suuntaan nopeasti. Mitä syitä tähän on? Mitä tästä seuraa? Minkälaisia muiden mielipiteet ovat?
22. Miten täysi-ikäisyyden tuloksen sijaishuoltonsa päättäneet nuoret pärjäävät elämässään? Mitä muut ovat mieltä?

#### IKÄVAIHEEN KEHITYSHAASTEET

23. Osaako työntekijä sanoa, mitkä hänen mielestään ovat täysi-ikäisen nuoren ikävaiheessaan kohtaamat psykologiset kehityshaasteet? Pystyykö työntekijä tuomaan muiden näkökantoja esille?
24. Mitkä tekijät tukevat kehityshaasteiden toteutumista? Entä mitkä uhkaavat? Mitkä muiden näkemykset ovat?

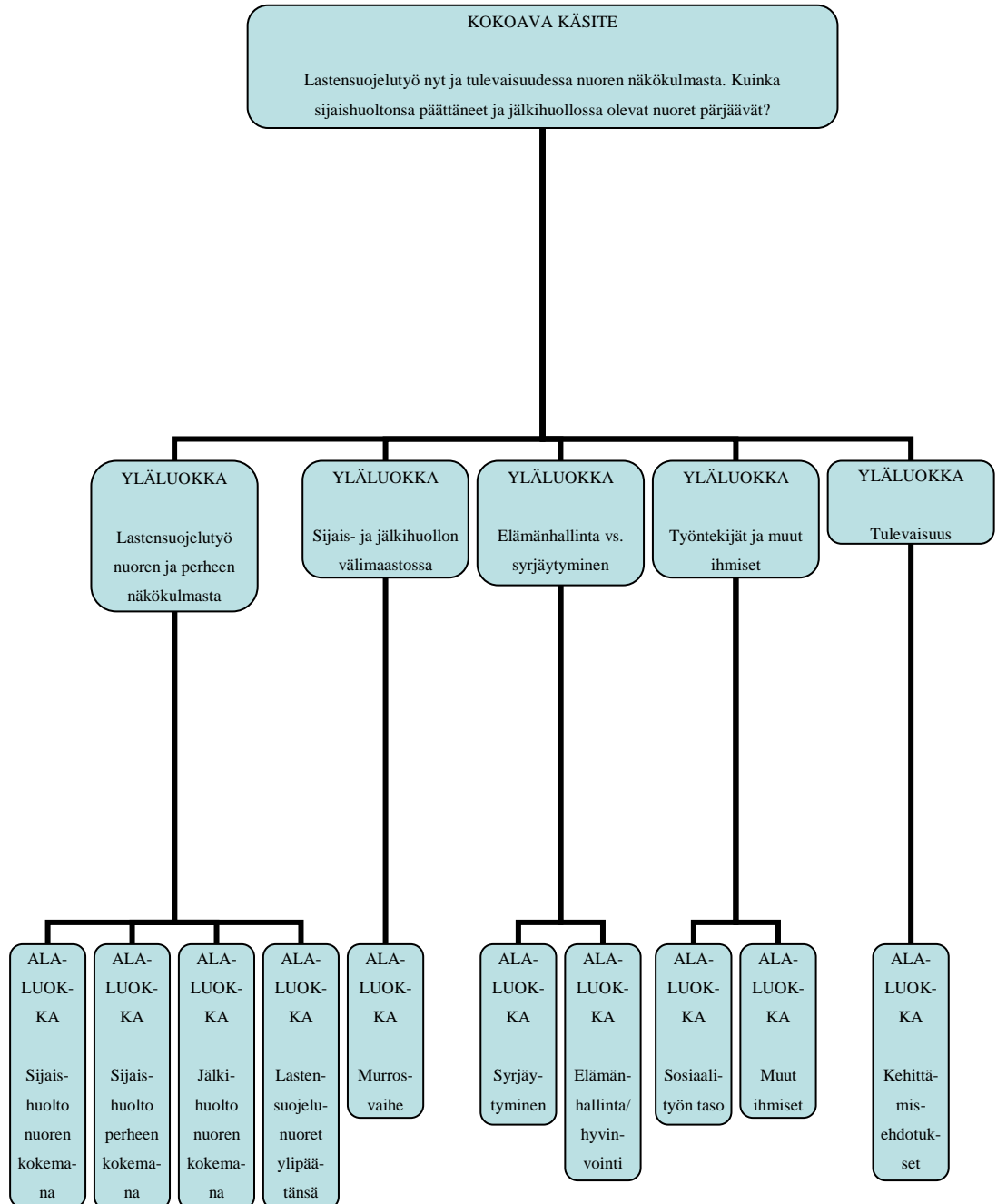
#### YHTEENVETOA

25. Mitkä ovat nykyiseen tilanteeseen johtaneen yhteiskunnallisen muutoksen syyt? Oliko ennen kaikki paremmin? Osaako työntekijä kertoa muiden näkemyksistä?
26. Miltä lastensuojelun tulevaisuus vaikuttaa? Mennäänkö parempaan vai huonompaan suuntaan? Mitä muut ovat tästä mieltä?
27. Kuinka työntekijä näkee, tulevatko täysi-ikäisyyden myötä sijaishuollosta kotiutuvat nuoret pärjäämään tulevaisuudessa paremmin vai huonommin? Mitä muut ajattelevat tästä?



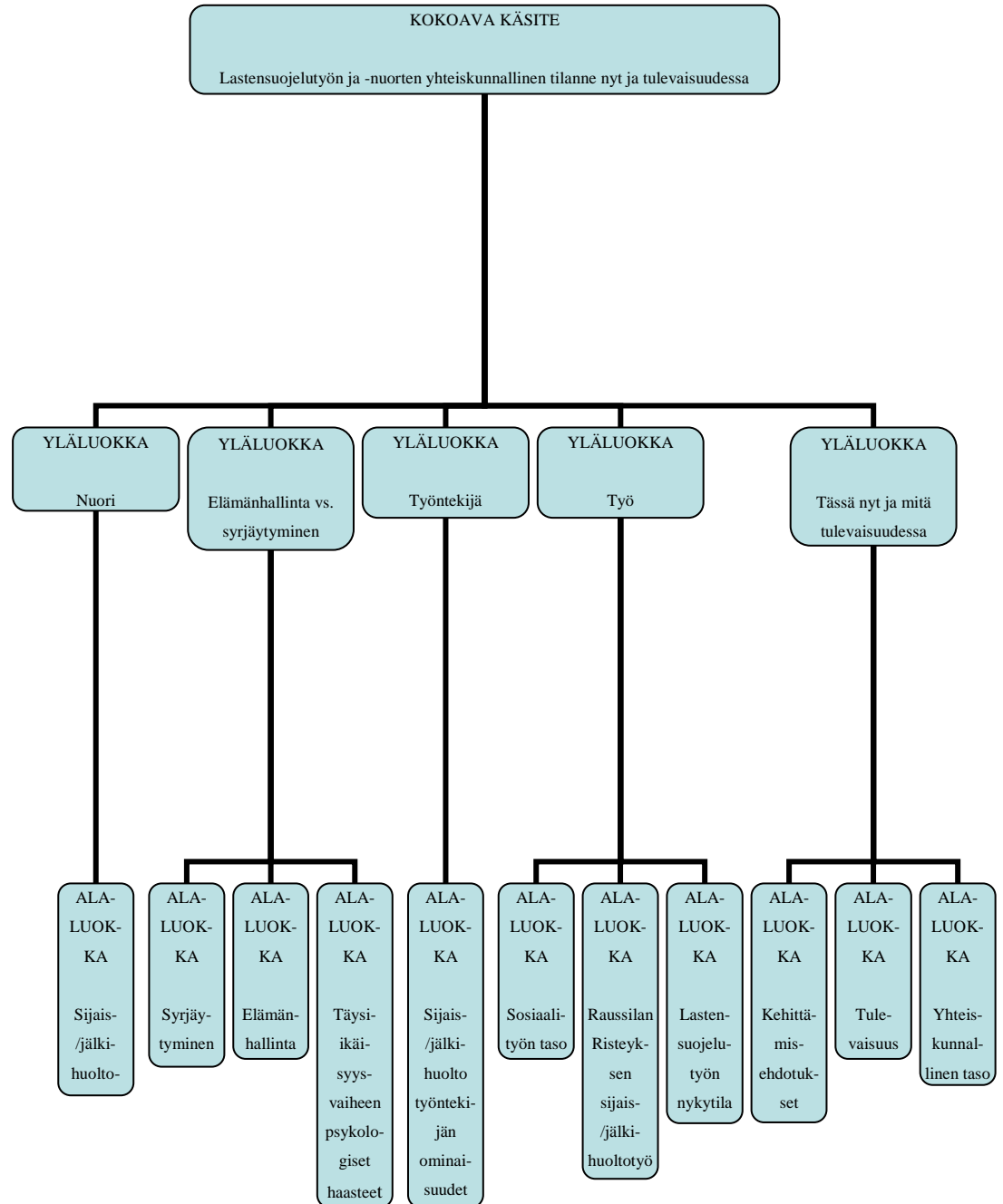
## LIITE 4

### NUOREN HAASTATTELUN SISÄLLÖNANALYYSIN KOKOAVA KÄSITE, YLÄLUOKAT JA ALALUOKAT



LIITE 5

TYÖNTEKIJÄN HAASTATTELUN SISÄLLÖNANALYYSIN KOKOAVA  
KÄSITE, YLÄLUOKAT JA ALALUOKAT



LIITE 6

ANALYYSIN ETENEMINEN

