

SIJAISHUOLLON ERITYISYKSIKÖN TOIMINTASUUNNITELMAN KEHITTÄMINEN

Miia Rautio

Opinnäytetyö, kevät 2014

Diakonia-ammattikorkeakoulu

Sosiaalialan koulutusohjelma

Diakonisen sosiaalityön

suuntautumisvaihtoehto

Sosionomi (AMK) +

diakonin virkakelpoisuus

TIIVISTELMÄ

Rautio, Miia. Sijaishuollon erityisyksikön toimintasuunnitelman ohjeistuksen kehittäminen. Oulu, kevät 2014, 46 s., 5 liitettä. Diakonia-ammattikorkeakoulu, Diak Oulu. Sosiaalialan koulutusohjelma, Diakonisen sosiaalityön suuntautumisvaihtoehto. Sosionomi (AMK) + diakonin virkakelpoisuus.

Opinnäytetyön tarkoituksena oli luoda ohjeistus sijaishuollon erityisyksikön toimintasuunnitelman tuottamista varten. Ohje luotiin tiiviissä yhteistyössä työelämätahon kanssa. Tavoitteena on edistää sijaishuoltoyksiköiden toimintasuunnitelmien sisällön tuottamista niin, että sosiaaliviranomaiset löytävät erityistä tukea tarvitseville sijaishuollon asiakkaille asiakkaan tarpeita vastaavan sijaishuoltopaikan.

Opinnäytetyön teoriaosuudessa on kuvattu lastensuojelun sijaishuoltoa ja erityisesti laitoshoidtoa. Lastensuojeluun liittyvissä lähteissä on opinnäytetyössä käytetty vain viimeisenä kolmena vuotena julkaistuja lastensuojelualalla tunnustettuja julkaisuja, kirjoja ja tutkimuksia.

Opinnäytetyön raportti käsittää tarvekartoituksen lastensuojelun sijaishuollon erityisyksikön toiminnalle. Toiminnalliseksi opinnäytetyön teki se, että sen tuotoksena syntyi raportti toimintasuunnitelman ohjeistuksen kehitysprosessista sekä varsinainen tuote: ohjeistus toimintasuunnitelman kehitykseen. Ohjeistuksen sisältö perustuu tarvekartoitukseen erityisyksiköistä ja tämän ohessa ilmenneeseen tarpeeseen erityisyksikön toiminnankuvauksesta.

Opinnäytetyön aihe on tärkeä sosiaali- ja diakoniatyön kannalta, koska sijaishuollon erityisosaamisen kehittäminen sekä sijaishuollon asiakkaiden ongelmien moninaistuminen on ajankohtainen asia. Erityisyksikön riittävä toiminnankuvaus on tärkeää, koska sosiaalityöntekijöillä on välillä haaste löytää lapsen tarpeita vastaava sijaishuoltopaikka. Tulevaisuudessa voisi tutkia, vastaako toimintasuunnitelman sisältö sosiaalityöntekijän kysymyksiin kartoittaessaan lapsen edun mukaista sijaishuoltopaikkaa.

Asiasanat: lastensuojelu, sijaishuolto, toimintasuunnitelma, erityisyksikkö

ABSTRACT

Rautio Miia, Action plan for special foster care. 46p. 5 appendices. Language: Finnish. Oulu, Autumn 2014. Diaconia University of Applied Sciences. Degree Programme in Social Services, Option in Diaconal Social Work. Degree: Bachelor of Social Services.

The purpose of this thesis was to create instructions for producing an action plan for a special foster care unit of child welfare. The instructions were created in close co-operation with working life. The goal was to promote the production of the contents of an action plan for foster care places, so that the social workers would find places to meet the needs of the foster care clients that have special needs.

The theory part of the thesis describes foster care of child welfare and especially child welfare care in institutions. The references related to child welfare include books, publications and theses from the past three years. The report includes the needs assessment of the operation of the special foster care institutions of child welfare. The thesis is functional. The outputs of the thesis are a report of the process of making the action plan and the actual product: the instructions for producing an action plan. The contents of the instructions are based on the needs assessment of foster care special units and arisen need for description of action in foster care special unit.

The thesis is important for social and diaconal work for its current topic of developing expertise of foster care and the complexity of the problems of foster care clients. Adequate description of the special unit's action plan is important since it is sometimes challenging for a social worker to find a foster place meeting the child's needs. Further research question: Does the action plan answer questions of social workers when searching for foster care place that meets the child's needs.

Key words: child welfare, foster care, action plan, special unit

SISÄLLYS

1. JOHDANTO	6
2. SIJAISHUOLTO	8
2.1 Lait ja säädökset	8
2.2 Lastensuojelun palvelut	9
2.3 Sijaishuoltoyksikkö VillaNuttu	10
2.4 Toimintasuunnitelma - sijaishuoltoyksikkö	12
3. OPINNÄYTETYÖN TAVOITE JA TARKOITUS	13
4. HANKKEET JA TUTKIMUKSET	15
4.1 Lastensuojeluun liittyviä hankkeet	15
4.2 Sijaishuoltoon liittyvät tutkimukset	17
5. SIJAISHUOLLON ERITYISYKSIKKÖ	19
5.1 Tilastollinen tarve	20
5.2 Kuntien vaatimus erityisyksikölle kilpailutuksissa	21
5.3 Lapsi- ja nuorisopsykiatrinen erityisyksikkö	22
6. TOIMINNALLINEN OPINNÄYTETYÖ - TOTEUTUS	23
6.1 Ideointivaihe	25
6.2 Suunnitteluvaihe	26
6.3 Toteutusvaihe	27
6.4 Viimeistelyvaihe	28
6.5 Toteutuksen arviointi	29
7. Opinnäytetyön EETTISYYS JA LUOTETTAVUUS	32
7.1 Eettisyys	32
7.2 Luotettavuus	32
8. POHDINTA	34
LÄHTEET	38
LIITTEET	42
LIITE 1: ERITYISYKSIKKÖ PIENRYHMÄKOTI VILLASYLIN ARVOT	42

LIITE 2: VILLANUTTU OY ORGANISAATIO	43
LIITE 3. TILASTO KODIN ULKOPUOLELLE SIJOITETUISTA LAPSISTA	44
LIITE 4. TILASTO LAITOSHOITOON SIJOITETUISTA LAPSISTA	44
LIITE 5: OHJEISTUS TOIMINTASUUNNITELMAN KEHITYKSEEN	45

1. JOHDANTO

Lastensuojelulain ja sosiaali- ja terveydenhuollon palvelujärjestelmän muutokset sekä kuntien heikentyvä taloudellinen tilanne ovat asettaneet uudet haasteet sijaishuoltoa tarjoaville yrityksille sekä ennaltaehkäisevälle lastensuojelun työlle. Lasten huostaanotto ja sijaishuolto tulevat kysymykseen vain, jos perheelle tarjotut avohuollon tukitoimet eivät ole mahdollisia tai ne ovat osoittautuneet riittämättömäksi. Sijaishuoltoa järjestettäessä perhesijoitus on aina ensisijainen (Halttunen 2012). Tämä on johtanut siihen, että laitoksiin sijoitettavat sijaishuollon tarpeessa olevat lapset ovat entistä haasteellisimpia. Kunnat kilpailuttavat jo nyt sijaishuollonpalveluja erityisyksikkövaatimuksella, vaikkei lastensuojeluyksikköjä koskevissa laeissa, säädöksissä ja suosituksissa löydy termiä erityisyksikkö. Käsite *erityisyksikkö* on uusi suomalaisessa lastensuojelussa ja sijaishuollossa. Käytännössä sijaishuollon erityisyksikkö mielletään sijoituspaikaksi, joka on suuntautunut johonkin erityisosaamista vaativaan toimintaan.

Opinnäytetyö on toiminnallinen ja työelämälähtöinen. Se on toteutettu lastensuojeluyksikkö VillaNuttu Oy:n tarpeisiin. Tämän toiminnallisen opinnäytetyön tuloksena on tuotettu VillaNuttu Oy:n VillaSyli erityisyksikölle toimintasuunnitelma yhdessä yrityksen kehitysryhmän kanssa. VillaSylin toimintasuunnitelma on yrityksen asiakirja, jota ei julkaista tämän opinnäytetyön ohessa. Opinnäytetyön tavoitteena oli luoda julkaistava yleinen ohjeistus, jota käyttäen lastensuojelun sijaishuoltoa tarjoavat yritykset voivat määrittää toimintasuunnitelman erityisyksikölle. Ohjeistus pohjautuu tarvekartoitukseen sekä tehtyyn VillaSyli erityisyksikön toimintasuunnitelmaan.

Erityisyksikön toimintasuunnitelman ohjeistuksen tuottaminen on ajankohtainen lastensuojelussa. Yksityiselle palveluntuottajalle ei ole olemassa tarkkaa määritystä ja vaatimuksia, millainen sijaishuollon erityisyksikön ja sen tuottamien palvelujen tulisi olla. Toimintasuunnitelma on yrityksen asiakirja, jonka sisältöä viranomaiset eivät ole tarkkaan määritelleet. Sosiaali- ja terveysalan valvontavirasto (Valvira) vaatii sijaishuollonyksiköltä toimilupaa haettaessa kirjallisen toimintasuunnitelman. Toiminnan oleellisesti muuttuessa tulee toimintasuunnitelmaa päivittää.

Tavoitteena opinnäytetyössä on, että kehitettävän sijaishuollon erityisyksikön toimintasuunnitelma sisältää tarvittavan tiedon ja tulee toimimaan oppaana sijoituksesta vastaaville ja avohuollon palveluja ostaville sosiaaliviranomaisille. Riittävän tiedon sisältävän toimintasuunnitelman avulla sosiaaliviranomaiset pystyvät arvioimaan, onko sijaishuoltoajan toimintamalli sijoitettavan lapsen tarpeita vastaava.

2. SIJAISHUOLTO

Opinnäytetyön reunaehdot, jotka määrittävät sijaishuollon sekä yksityistä sosiaalialan palveluntuottajan toimintaa, muodostuvat kunnan velvollisuuksista ja tehtävistä lastensuojelun sijaishuollon osalta sekä lastensuojelua ohjaavista laatusuosituksista ja Suomen laista. Lisäksi esittelen tilastotietoa sijaishuollosta sekä hankkeita, jotka ovat merkityksellisiä lastensuojelun erityisyksikön näkökulmasta. Käytän lastensuojelun alaikäisistä asiakkaista käsitettä lapsi, koska lastensuojelulain mukaan alle 18-vuotiasta pidetään lapsena ja 18 – 20-vuotiasta nuorena (Laki lastensuojelusta 2007).

Vilka ja Airaksinen (2003, 42–43) mukaan toiminnallisessa opinnäytetyössä riittää usein teoreettiseksi näkökulmaksi jokin alan käsite ja sen määrittely ja toisinaan teoria kannattaa hänen mukaansa rajata vain joidenkin keskeisten käsitteiden käyttöön. Pohitiessani opinnäytetyöni viitekehystä rajasin viitekehyyksen koskemaan seuraavia lastensuojelun sijaishuollon erityisyksikön toimintaan liittyviä käsitteitä: lastensuojelu, sijaishuolto, erityisyksikkö ja toimintasuunnitelma.

2.1 Lait ja säädökset

Lastensuojelun sijaishuollon yksikköä ohjaavat kansainväliset säädökset ja lait. Lapsen oikeuksista säädetään muun muassa vuonna 1991 Suomessa voimaan tullessa YK:n lapsen oikeuksien yleissopimuksessa. Lakitasolla lapsen oikeuksista on säädetty Suomen perustuslaissa sekä useissa tavallisen lainsäädännön tasoisissa säädöksissä. Näitä ovat muun muassa lastensuojelulaki 13.4.2007/417, sosiaalihuoltolaki (710/1982), sekä laki sosiaalihuollon asiakkaan asemasta ja oikeuksista (812/2000). Lastensuojelulain mukaan lapsena pidetään alle 18-vuotiasta henkilöä. Lastensuojelun lähtökohtana on aina ensisijaisesti lapsen edun toteutuminen. Lisäksi sijaishuollon yksikön toimintaa ohjaavat laki sosiaalihuollon ammatillisen henkilöstön kelpoisuusvaatimuksista (272/2005), laki yksityisistä sosiaalipalveluista (922/2011), henkilötietolaki (523/1999), julkisuuslaki (621/1999), laki yksityisten sosiaalipalvelujen valvonnasta (603/1996) sekä laki lasten

kanssa työskentelevien rikostaustan selvittämisestä (504/2002). Myös Valtakunnallinen valvontaohjelma 2012 – 2014 säättää sijaishuoltoa järjestävän yksityisen sosiaalialan palvelutuottajan toimintaa. (Räty 2012, 1–20; Valvira 2012; Lastensuojelun käsikirja i.a.)

2.2 Lastensuojelun palvelut

Lastensuojelupalvelut perustuvat lastensuojelulakiin. Lastensuojelun peruspalveluita nimitetään suomalaisessa lastensuojelun terminologiassa ehkäiseväksi lastensuojeluksi. Ehkäisevä lastensuojelu tarkoittaa lasten ja nuorten kasvun edistämistä sekä vanhemmuuden tukemista niin, ettei lapsi tai perhe ole lastensuojelun asiakkaana. Jos se ei riitä, alkaa lapsi- ja perhekohtainen lastensuojelu. Lastensuojelupalveluihin kuuluvat ehkäisevä lastensuojelun sekä lapsi- ja perhekohtainen lastensuojelun lisäksi avohuollon tukitoimet, huostaanotto ja sijaishuolto sekä jälkihuolto. Lastensuojelun lähtökohtana on lapsen edun toteutuminen aina ensisijaisesti. Suomen evankelis-luterilainen kirkko ja sen diakoniatyö osallistuu ennaltaehkäisevään lastensuojelutyöhön tarjoamalla lapsia tukevaa perhe- ja yksilötyötä. (Laki lastensuojelusta 2007; Valtiovarainministeriö 2013; 16; Sampi 2010, 18.)

Huostaanoton perusteista säädetään lastensuojelulaissa. Sosiaalihuollosta vastaavan toimielimen on otettava lapsi huostaan, jos puutteet lapsen huolenpidossa tai muut kasvuolosuhteet uhkaavat vakavasti vaarantaa lapsen terveyttä tai kehitystä. Toinen peruste huostaanotolle on, jos lapsi vaarantaa vakavasti terveyttään tai kehitystään käyttämällä päihteitä tai ylittämällä vähäisenä pidettävän rikollisen teon. Näiden edellä mainittujen syiden lisäksi huostaanoton edellytys täyttyy, jos avohuollon tukitoimet eivät ole mahdollisia tai sopivia taikka ne ovat osoittautuneet riittämättömiksi. Huostaanotto on voimassa toistaiseksi, mutta sen perusteita tulee tarkistaa säännöllisesti. Huostaanotto velvoittaa kunnan järjestämään lapselle sijaishuolto sijaisperheessä, lastensuojelulaitoksessa tai muussa hänen tarpeitaan vastaavassa asumisyksikössä. Lapsen huostaanotto ei tarkoita sitä, että lapsen vanhempien huoltoon liittyvä päätäntävalta tai huoltajuus lakkaisi kokonaan, vaikka valtaosa huoltajille kuuluvista tehtävistä siirtyy

sosiaalihuollon päätettäväksi. (Saastamoinen 2010, 23–32; Laki lastensuojelusta 2007; Rätty 2012, 311–312.)

Lapsen asemaan sijaishuollossa vaikuttaa se, minkälaisella päätöksellä lapsi on sijoitettu kodin ulkopuolelle sijaishuoltoon. Lapsi voidaan sijoittaa sijaishuoltopaikkaan avo- huollon tukitoimena, lastensuojelulain 83. §:ssä tarkoitetun väliaikaismääräyksen nojal- la, kiireellisenä sijoituksena tai huostaanotolla. Sijaishuollon muotoja ovat perhehoito, ammatillinen perhekoti, laitoshuolto tai muu lapsen tarpeiden mukainen hoito. Edellä mainittuja sijaishuollon muotoja säätelevät osittain eri säännökset. Lapsen sijaishuollon muodoksi tulee valita sijaishuollon vaihtoehto, joka on lapsen edun, tarpeiden ja kehi- tyksen kannalta paras. Sijaishuolto määritellään lastensuojelulain 49. §:ssä. (Lastensuo- jelun käsikirja i.a; Saastamoinen 2010, 7–22.)

Laitoshuollon muotoja ovat lastenkodit, nuorisokodit, vastaanottokodit ja koulukodit sekä muut näihin rinnastettavat lastensuojelulaitokset. Laitoshuoltoon sijoitetaan vaikeahoitoisia ja erityisosaamista tarvitsevia lapsia. Lastensuojelulaitoksen määrittelyl- lä on oleellinen merkitys lastensuojelulaissa säädettävien rajoitustoimenpiteiden osalta verrattuna muuhun sijaishuollon järjestävään muotoon. Rajoitustoimenpiteitä saa koh- distaa vain laitoshuoltoon sijoitettuihin lapsiin, jotka ovat huostaanotettuja. Lasten- suojelun laitoshuollosta säädetään lastensuojelulain 57. – 60. pykälässä. (Saastamoinen 2010, 11, 90.)

2.3 Sijaishuoltoyksikkö VillaNuttu

Lastensuojeluyksikkö VillaNuttu Oy on yksityinen lastensuojelun avo- ja sijaishuolto- palveluita tarjoava yritys. VillaNuttu Oy on aloittanut toimintansa vuonna 2004. VillaNutun tilat sijaitsevat Siikajoen kunnassa, Paavolan kylässä. VillaNuttu tarjoaa sijoituspaikan yhteensä 14 lapselle ja nuorelle, kahdessa eri yksikössä; VillaSyylissä ja Villiksessä. Erityisyksikkö VillaSyli on pienryhmäkoti haasteellisille nuorille. Villis on avopalveluja ja lyhytaikaista sijoitusta tarjoava yksikkö. VillaNutun tilat on rakennettu kodinomaisiksi, millä pyritään luomaan lasten arjesta mahdollisimman normaalia sekä ehkäisemään laitostumista. VillaNuttu tarjoaa monipuolisia lastensuojelupalveluita,

joihin kuuluvat ensisijaisesti sijaishuolto kiireellisesti sijoitetuille, huostaanotetuille ja avohuoltona sijoitetuille. VillaNutun asiakkaiden hoidossa kartoitetaan ja huomioidaan lasten erityistarpeet sekä tuetaan normaalia kehitystä. VillaNuttu Oy:n palveluihin kuuluvat lisäksi perhetyö, perheterapia, toimintaterapia, jälkihuolto, tukihenkilötoiminta lapsille, nuorille ja perheille sekä tukiviikonloppuja lapsille ja nuorille. VillaNuttu Oy:n erityisosaamiseen kuuluvat psykiatrinen osaaminen, korjaava perhetyö ja eläinten hyödyntäminen mielenterveyden edistäjänä. Lisäksi erikoisosaamisena ja vahvuutena VillaNuttu Oy:ssä ovat intensiivinen koulunkäynnin tukeminen, perheterapiapalvelut, arjen arvokkuuden tunnistaminen ja selkeä päivärytmi, monikulttuurisuus, tukiviikonlopputoiminta ja ammatillinen tukihenkilötoiminta. (VillaNuttu 2013, 3; Helena Häkkinen, henkilökohtainen tiedonanto 1.7.2013.)

VillaNuttu Oy on perheyritys, jonka hallituksessa on puheenjohtajan lisäksi kaksi yhtiömiestä. Toimitusjohtaja vastaa yrityksen toiminnasta, jolle vastuuohjaaja ja johtoryhmä raportoivat kuukausittain. Johtoryhmään kuuluvat yrityksen esimiesasemassa olevat työntekijät, jotka vastaavat yksikön arjen toiminnasta. (Helena Häkkinen, henkilökohtainen tiedonanto 1.7.2013.) VillaNuttu Oy:n organisaation kuvaus löytyy liitteestä 2. Johtoryhmä ja vastuuohjaaja muodostivat opinnäytetyön ajan kehitysryhmän. Kehitysryhmän jäsenet osallistuivat toimintasuunnitelman ideointiin ja suunnitteluun sekä toteutuksen kommentointiin.

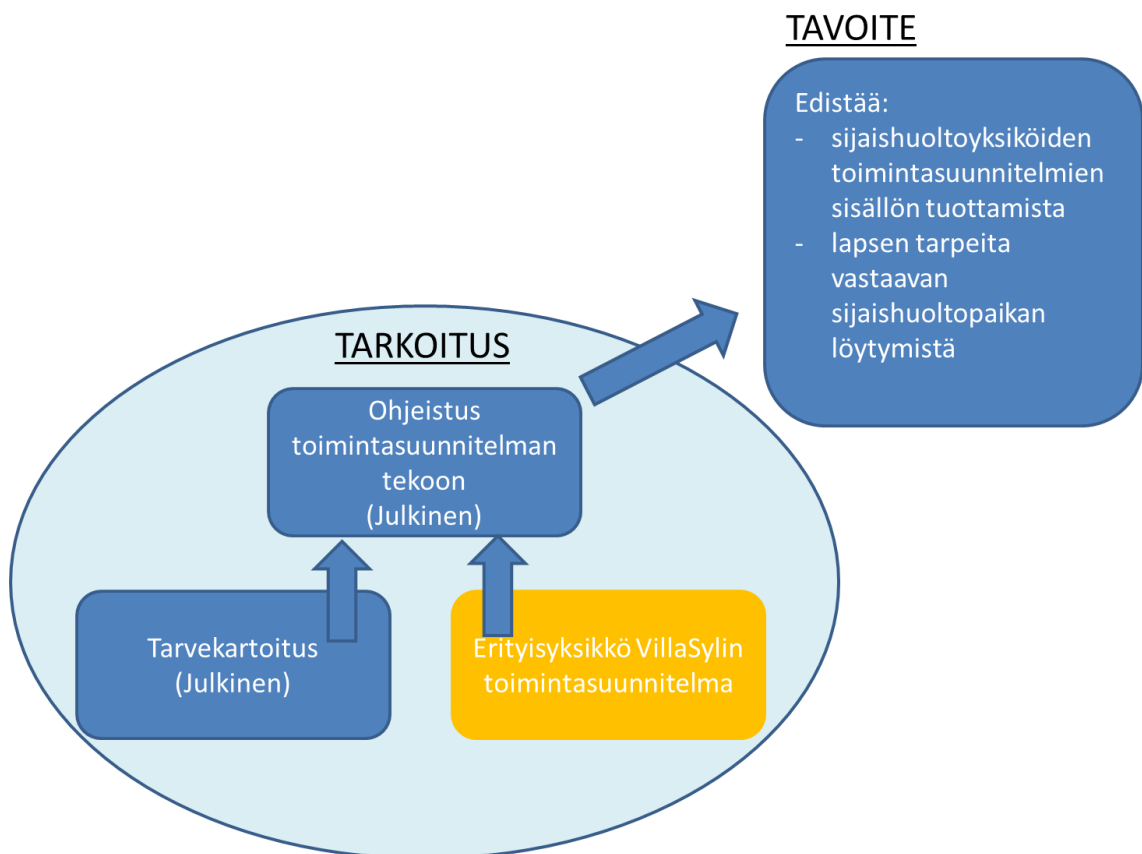
VillaNuttu Oy:lle on myönnetty yhteiskunnallinen yritysmerkki. Sen saannin edellytyksenä on rakentaa hyvinvointia suomalaisella työllä ja kehittää asiakaslähtöisiä palveluja, uudistaa palvelurakenteita, tukea paikallistaloutta sekä kehittää lähiyhteisöjä. Yhteiskunnallisena yrityksenä VillaNuttu Oy tuottaa hyvinvointipalveluja taloudellisesti ja inhimillisesti kestäväällä tavalla. Lisäksi VillaNuttu Oy käyttää pääosan voitostaan tavoitteensa ja toiminta-ajatuksensa mukaisen yhteiskunnallisen hyvän tuottamiseen. Liiketoimintamallia kuvaavat myös toiminnan avoimuus ja läpinäkyvyys. (VillaNuttu 2013, 6.)

2.4 Toimintasuunnitelma - sijaishuoltoyksikkö

Toimintasuunnitelma on yrityksen käsikirja, jonka mukaan sijaishuollon yksikön arki ja käytettävät kasvatukselliset, hoidolliset sekä kuntouttavat menetelmät määräytyvät. Toimintasuunnitelman tarkkaa sisältöä ei määritetä laissa tai viranomaisten ohjeistuksissa. Sosiaali- ja terveysalan lupa- ja valvontaviraston (Valvira) sijaishuollon valvontaohjelman mukaan yksikkö voi erikoistua toimintasuunnitelmassa määritellyllä tavalla esimerkiksi kehitysvammaisten, psykiatrisesti oireilevien tai päihde- ja huume-kuntoutusta vaativien lasten ja nuorten huolenpitoon. Valviran ohjeistuksen mukaan ympärivuorokautista sosiaalipalvelun lupaa haettaessa tulee siihen liittää toimintasuunnitelma, joka sisältää vähintään tiedot toiminnan sisällöstä ja sen suunnitellusta laajuudesta, toimintaympäristöstä, käytetyistä alihankkijoista, selvityksen asiakaskunnasta sekä suunnitelman henkilöstön määrästä ja koulutuksesta. (Valvira 2013, 24.)

3. OPINNÄYTETYÖN TAVOITE JA TARKOITUS

Kuvassa 1. on kuvattu opinnäytetyön tarkoitus ja tavoite sekä se, mitkä osiot siitä ovat julkisia. Opinnäytetyön tarkoituksena oli luoda julkaistava ohjeistus sijaishuollon erityisyksikön toimintasuunnitelman kehitystä varten. Ohjeistuksen tavoitteena oli määrittää, mitä asiakokonaisuuksia lastensuojelun erityisyksikön toimintasuunnitelman tulee sisältää. Ohjeistus luotiin tarvekartoituksen sekä toiminnallisen kehittämistyön pohjalta, jossa toteutettiin toimintasuunnitelma VillaNuttu Oy:n erityisyksikölle nimeltä pienryhmäkoti VillaSyli. VillaSylin toimintasuunnitelma on yrityksen asiakirja, sitä ei julkaista tämän opinnäytetyön yhteydessä. Tarvekartoituksessa kerättiin tietoa erityisyksikön tarpeesta tämän hetkisten tutkimusten ja tilastojen valossa.



Kuva 1. Opinnäytetyön tarkoitus ja tavoite

Opinnäytetyön yhteydessä luodun ohjeistuksen tavoitteena on, että se voi palvella myös muita sijaishuollon yksiköitä toiminnan määrittelyssä. Pitkävaikutteisena tavoitteena on edistää sijaishuollon erityisyksiköiden toimintasuunnitelmien sisältöä ja näin helpottaa sosiaaliviranomaisten työtä heidän etsiessä sijaishuoltopaikkaa erityistä tukea tarvitseville sijaishuollon asiakkaille. Lisäksi tavoitteenani toimintasuunnitelman sisällöstä on, että se tulee välittämään sijaishuollon asiakkaiden vanhemmille tietoa yksikön toiminnasta ja toimii pohjana erityisyksikön kasvatus-, hoito- ja kuntoutustyössä.

4. HANKKEET JA TUTKIMUKSET

Erityisyksikön tarvekartoituksen ja toimintasuunnitelman sekä sen ohjeistuksen kehitystä varten tutkin uusimpia tietoja lastensuojelun sijaishuollon ja mielenterveyden edistämisestä lastensuojelussa. Tutustuin ja keräsin tietoa vain meneillään olevista tai viimeisen kahden vuoden ajalta päättyneistä hankkeista. Lastensuojelun kehittämistä on 2000-luvulla toteutettu lukuisilla erilaisilla tutkimuksilla, hankkeilla ja kehittämisohjelmilla.

4.1 Lastensuojeluun liittyviä hankkeet

Valtakunnalliset Sosiaali- ja terveysministeriön, Stakesin, Kuntaliiton ja yksittäisten järjestöjen käynnistämät projektit ja hankkeet ovat tuottaneet 2000-luvulla lukuisia selvityksiä, joiden voidaan katsoa liittyvän osittain lastensuojeluun tai ainakin lasten elinolojen sekä palvelujen kehittämiseen. (STM 2013.)

Suomen evankelis-luterilainen (ev.lut.) kirkko ei ole osallistunut esittelemiini hankkeisiin. Lastensuojelun keskusliiton listaamien vuosien 2000 - 2009 toteutuneissa lastensuojeluun liittyvissä hankkeissa Seurakuntien Lapsityön Keskus on osallistunut ainoastaan yhteen hankkeeseen. Sopuavain -hanke oli vuosina 2003 – 2005 toteutettu yhteistyöhanke. Hankkeen tavoitteena oli ehkäistä lasten ja nuorten väkivaltaista käyttäytymistä ja tukea niitä lapsia ja nuoria, jotka ovat joutuneet väkivallan kohteeksi. Kirkkopalvelut ry oli vuonna 2008 mukana maahanmuuttajiin liittyvässä hankkeessa. Hankkeita kartoittaessani en löytänyt viitteitä meneillään olevista lastensuojeluun liittyvistä yhteistyöhankkeista, joissa kirkko olisi mukana vuosina 2013 - 2014. (Kemppainen, Muuronen & Niskanen 2009.)

Lastensuojelun laatusuositukset

Vuonna 2012 peruspalveluministeri asetti selvitysryhmän selvittämään lasten ja perheiden palvelujen sekä lastensuojelulain toimivuutta. Selvitysryhmän loppuraportti

Toimiva lastensuojelu tuo esille näkökulmia lastensuojelun palvelujen käyttäjien näemyksiä palvelujen kehittämistarpeista (Sosiaali- ja terveysministeriö 2013, 7.) Työryhmän alaisuuteen asetettiin lisäksi alatyöryhmä, joka julkaisi v. 2013 lastensuojelun laatusuositukset. Lastensuojelun laatusuositusten tarkoituksena on ohjata lapsi- ja perhekohtaisen lastensuojelutyön tekemistä ja järjestämistä. Laatusuositukset sisältävät eettiset periaatteet sekä näiden lisäksi toimenpidesuosituksia havainnollistavin esimerkein siitä, kuinka suosituksia voidaan toteuttaa. (Sosiaali- ja terveysministeriö 2013.)

Kaste

Kaste-ohjelma on sosiaali- ja terveysministeriön pääohjelma. Sen avulla johdetaan ja uudistetaan suomalaista sosiaali- ja terveyspolitiikkaa. Kaste-ohjelman toinen vaihe ajoittuu vuosille 2012 - 2015. Yhtenä osaohjelmana Kasteessa on ollut Lasten Kaste – osaohjelma, jonka tavoitteena on ollut lasten kehitysympäristöjen tukeminen, lastensuojelulainsäädännön kansallisen ohjauksen vahvistaminen sekä varhainen puuttuminen. Kaste-ohjelman tavoitteena on ollut kääntää pois lähettämisen kulttuuri ja muuttaa suuntaa ehkäisevien ja perustason hoitavien palveluiden vaikuttavuuteen. Lasten Kaste-osaohjelman ajatuksena on ollut, että lapsia ja nuoria tuetaan heidän luonnollisissa kehitysympäristöissään kuten koulussa, päiväkodissa ja kotona. (Lasten, nuorten ja lapsiperheiden palvelujen uudistaminen 2013, 10–24)

Lapsyke

Lastensuojelun ja psykiatrian rajapinnalla –hanke (Lapsyke) sisältää vuosina 2010 – 2011 lastensuojelun sijaishuollon ja psykiatrisen erikoissairaanhoidon rajapintatyöskentelyyn liittyviä tutkimushankkeita. Hankkeessa on tarkasteltu asiakkaan, työntekijän, lainsäädännön ja palvelutuotannon näkökulmat. (Turun Ammattikorkeakoulu 2012, 4). Timonen-Kallio tutkimuksen mukaan lastenkotityön ja psykiatrisen osastohoidon työmenetelmät ovat pitkälti samoja. Tutkimuksen mukaan psykiatrin poliklinikan tulee olla tiiviisti mukana lastensuojelun asiakassuunnitelmaa tehtäessä. Tällöin voitaisiin ajoissa tarkastella ja käsitellä ongelmia ja oireita sekä tukea ja auttaa lasta. Tutkimukseen osallistuneet haastateltavat korostivat arjen hallinnan ja arjen rutiinien merkitystä hoidon ja kuntoutuksen onnistumiselle. (Timonen - Kallio 2012, 34–54.)

LasTut

Lastensuojelun tieto ja tutkimus (LasTut) oli Nuorisotutkimusverkoston ja Lapsuudentutkimuksen seuran yhteinen hanke, joka päättyi 31.12.2012. Hankkeen tavoitteena oli luoda eri tahoja verkostoiva rakenne ja siten edistää lastensuojelututkimusta. Hankkeessa toteutettuun haastattelukierrokseen osallistui 87 lastensuojelun asiantuntijaa 44 eri instituutiosta. Hankkeen tuloksena julkaistiin raportti Lastensuojelun tieto ja tutkimus -asiantuntijoiden näkökulma. Hankkeen kuluessa on myös tehty konkreettinen esitys Lastensuojeluakatemian perustamisesta. LasTut -hankkeen loppuraportissa todetaan sijaishuollon palvelurakennemuutoksen vaikuttavan myös laitoshuollon toimintaan. Tällöin sijoitettujen lasten tutkiminen niin perhe- kuin laitoshoidossa on aihe, jota tulisi tutkia lisää. (Pekkarinen 2011.)

4.2 Sijaishuoltoon liittyvät tutkimukset

Tarja Heinon tutkimuksen mukaan lastensuojelun asiakasmäärät ovat lisääntyneet 1990-luvun lopulta alkaen jatkuvasti. Tämä näkyy myös Terveystieteiden tutkimuskeskuksen (THL) julkaisemassa tilastossa (liite 3). THL:n julkaiseman tilaston mukaan huostaanotot, kodinulkopuolelle sijoitetut sekä kiireelliset sijoitukset ovat nousseet tasaisesti vuosien 1996 - 2012 aikana. Tilastoa lukiessa tulee huomioda, että sama lapsi voi sisältyä sekä kiireellisiin sijoituksiin että huostassa olleiden lukumääriin ja näin aavistuksen aiheuttaa tilastollista harhaa. Lastensuojelun asiakasmäärät ovat nousseet 1990-luvun lopulta tähän päivään tasaisesti, vaikka tuona aikana on toteutettu suuri määrä kehittämishankkeita, joissa yhtenä tavoitteena on ollut lastensuojelukustannusten ja huostaanottojen vähentäminen. Uusia huostaanottoja vuonna 2012 tehtiin 4 % vähemmän kuin vuonna 2011. Vuonna 2012 kiireellisesti sijoitettiin 2 944 lasta eli 1,5 % enemmän kuin vuonna 2011. Kaikkiaan kodin ulkopuolelle oli vuoden 2012 aikana sijoitettuna yhteensä 17 830 lasta ja nuorta. Puolet vuoden 2012 lopussa huostassa olleista lapsista oli sijoitettu sijaisperheisiin. (Heino 2010; Lastensuojelu 2012)

Riitta Laakso on tutkinut sopivan sijaishuoltopaikan löytymistä huostaanotetulle lapselle. Laakson tutkimustulosten mukaan lapsen edun arvioitiin toteutuvan nykyisissä

sijaishuoltopaikan valintakäytännöissä pääsääntöisesti hyvin. Lapsen edun kannalta ongelmallisena pidettiin päätöksentekoon kuluvaan aikaan ja sitä, ettei lapselle löydy hänen tarpeitaan vastaavaa paikkaa. Sijaishuoltopalvelujen yksityistyminen ja monimuotoistuminen ei ole ratkaissut palvelujen kohdentumattomuuden ongelmaa. Sijaishuoltopaikan löytäminen on vaikeaa etenkin vaikeasti vammaiselle lapselle, vakavasti päihdeongelmalliselle tai mielenterveysongelmalliselle nuorelle. (Laakso 2012, 9.)

5. SIJAISHUOLLON ERITYISYKSIKKÖ

Käsite *erityisyksikkö* on uusi suomalaisessa lastensuojelussa ja sijaishuollossa. Lastensuojelun erityisyksikkö käsitteen tai toiminnan määrittelyn osalta ei ole löydettävissä tutkimuksia, lakeja, säädöksiä tai hankkeita. Kansainvälisessä kirjallisuudessa viitataan sijaishuollon erityishoitoon käyttäen termejä ”specialist fostering” tai ”treatment oriented fostering”. Nämä termit viittaavat hoitomuotoon, joka on laitoshoidon ja perhehoidon väliltä (Sallnäs 1999, 6). Ainoastaan Toimiva lastensuojelu -selvitysryhmän loppuraportissa (Sosiaali- ja terveysministeriö 2013) on löydettävissä viitteitä erityisyksikön mahdollisista tarpeista ja siitä, mihin erityisyksikön palvelut kuntauudistuksen sekä raportissa esitetyn palvelujärjestelmän mukaan sijoittuisivat. Useat tutkimukset kuitenkin puoltavat sijaishuollon erityisyksikön tarvetta, etenkin mielenterveyden ongelmiin ja traumojen hoitoon tarvitaan erityistä osaamista olevia sijaishuolto paikkoja. Tämä on näkynyt myös käytännössä VillaNuttu Oy:n asiakaskaskunnassa.

Toimiva lastensuojelu -loppuraportti esittää palvelurakenteen muutosta, jossa olisi kolme eri palvelutasoa. Nämä tasot ovat yhteiset universaalit palvelut, tehostettu tuki ja erityinen tuki, alkaen aina universaaleista palveluista. Seuraavaan palvelutasoon (tehostettuun tai erityiseen tukeen) siirtyminen edellyttää, että edellisen tason tuki on laadukkaasti järjestetty, mutta todettu riittämättömäksi vastaamaan asiakkaan yksilöllisiin tarpeisiin. Erityinen tuki perustuu ongelman tunnistamiseen sekä ongelman erityisosaamiseen. Erityisosaaminen edellyttää erityistä ammattitaitoa ja moniammatillista asiantuntemusta, pitkäkestoista asiakassuhdetta sekä mahdollisesti lapsen tai nuoren sijoittamista luonnollisten kehitysyhteisöjen ulkopuolelle. Raportin mukaan näitä luonnollisten kehitysyhteisöjen ulkopuolisia paikkoja voivat olla muun muassa sijaishuolto, eriytetty erityisopetus tai osastohoito (Sosiaali- ja terveysministeriö 2013, 54–55.)

LasTut -hankkeen loppuraportissa todetaan, että sijaishuollon palvelurakennemuutos vaikuttaa myös lastensuojelun laitoshuollon toimintaa.

Kaikki lapset eivät kuitenkaan tule hoidetuksi perheissä, joten laitoshoidoakin tulee jatkossa kehittää ja osaamista ylläpitää. Tällä hetkellä tilanne on jo sellainen, ettei lapsi pääse lastenkotiin, ennen kuin ongelmat

ovat hyvin kärjistyneitä ja muita auttamisen muotoja on yritetty jo pitkään. Tämä ilmiö – asiakkaiden haastavuuden lisääntyminen – edellyttää myös lastenkotityön sisältöjen vahvaa kehittämistä ja hoidollisen aspektin lisäämistä. (Pekkarinen 2011, 61.)

Useissa lastensuojeluun liittyvissä tutkimuksissa otetaan kantaa lastensuojelulaitoksiin ohjautuvista asiakkaista, heidän tarpeistaan ja lastensuojelulaitoksen henkilökunnan asiantuntemuksesta. Tutkimukset osoittavat, että sijaishuoltoon sijoitetuilla lapsilla on nykyisin usein takanaan useita sijoituksia sekä muitakin traumatisoivia kokemuksia. Lapsen avun tarve sijaishuollon alkaessa oli runsasta ja moninaista. Huostaanotetut lapset tarvitsivat eniten mielenterveyttä hoitavaa ja kuntouttavia palveluja sekä erityisopetuksen järjestämistä. Lasten erityistarpeet ja diagnoosit vaikuttavat sijaishuoltopaikan valintaan sekä sijaishuoltopaikan erityisosaamiseen eli lastensuojelulaitoksen henkilökunnalla on oltava riittävä asiantuntemus. Sijaishuoltopaikan valintaan vaikuttaaakin lapsen tarvitsema erityinen ammatillinen osaaminen, saamansa tuki ongelmaansa sekä rajoittavat toimenpiteet, ei niinkään korvaava vanhemmuus tai koti. Valitettavasti aina ei löydy lapsen tarpeenmukainen sijaishuoltopaikka, erityisesti psykiatrisen hoidon saatavuudessa on puutteita. (Saastamoinen 2010, 97; Laakso 2013, 68; Eronen 2013, 4; Tuloksellisuustarkastuskertomus Lastensuojelu 2012, 2.)

5.1 Tilastollinen tarve

Useiden arvioiden mukaan noin puolet sijaishuollossa olevista nuorista tarvitsee psykiatrista hoitoa. Sijaishuoltopaikkaa valittaessa nuoren mahdollisiin psykiatrisen hoidon tarpeisiin tulisi kiinnittää huomiota. Tämä edellyttää toimivaa yhteistyötä lastensuojelun ja mielenterveyshuollon välillä (Valtioneuvoston kanslia 2013, 29.) Eronen (2013) alueellisen tutkimuksen mukaan vuonna 2006 sijaishuollossa olevien huostaanotettujen lasten (n=96) kohdalla mielenterveyteen liittyviä erityistarpeita oli 65 prosentilla (n=62) sijaishuollon aikana. Eronen tutkimuksessa sosiaalityöntekijät täsmensivät näiden mielenterveyteen liittyvien erityistarpeiden johtuvan varhaisen vuorovaikutuksen ongelmien aiheuttamista traumaista 10 lapsen kohdalla sekä 10 lasta mainittiin olevan masentuneita.

Käytettäessä Erosen (2013) alueellisen tutkimuksen löydöstä, jossa mielenterveyteen liittyviä erityistarpeita oli 65 prosentilla sijaishuollon asiakkaalla, voidaan THL:n tilastoihin (liite 3, liite 4) verrattuna laskennallisesti todeta, että mielenterveyteen liittyviä erityistarpeita on seuraavasti:

- Vuonna 2012 kodin ulkopuolelle sijoitettujen lasten määrä on ollut 17 830, jolloin heistä noin 11 600 lapsella on mielenterveyteen liittyviä erityistarpeita.
- Vuonna 2012 on laitoshoidtoa ostettu 5 923 lapselle, jolloin heistä noin 3 849 asiakkaalla on mielenterveyteen liittyviä erityistarpeita.

5.2 Kuntien vaatimus erityisyksikölle kilpailutuksissa

Kuntien lastensuojelupalveluiden kilpailutusasiakirjoista ja tarjouspyynnöistä on löydettävissä yhtäläisyyksiä erityisyksikön vaatimusten suhteen. Tarjouspyynnöissä ja kilpailutusasiakirjoissa lastensuojelun laitoshoidolla erityisyksiköissä tarkoitetaan yksikköä, jossa hoito- ja kasvatustehtävissä olevaa henkilökuntaa on enemmän lasta kohden kuin tavallisessa lastensuojelulaitoksessa. Tämän lisäksi erityisyksikössä on suuntauduttava johonkin erityisosaamista vaativaan toimintaan ja hankittava siihen liittyvää lisä- ja täydennyskoulutusta. (Pori 2013; Rauma 2013; Hyvinkää 2013.)

Hyvinkään kilpailutusasiakirjojen mukaan lastensuojelun erityisyksikön tuottamalla ympärivuorokautisella laitoshoidolla (jatkossa myös ”erityisyksikköhoito”) tarkoitetaan sijoitettujen lasten ympärivuorokautista hoitoa. Sijaishuoltoapaikan on vastattava niihin ongelmiin ja lapsen hoidon ja huolenpidon tarpeisiin, jotka ovat olleet sijoituksen perusteina. Henkilöstömitoitus hoidettavaa lasta kohden on erityisyksikön hoito- ja kasvatustehtävissä oltava vähintään 1,30. Tämä tarkoittaa sitä, että seitsemänpaikkaisessa erityisyksikössä tulee olla vakituista hoitohenkilökuntaa 9,1. Vähintään puolella henkilökunnasta tulee olla sosiaali-, terveys- tai kasvatustieteiden AMK -tutkinto tai entinen vastaava opistoasteen tutkinto. Edellä mainituista vähintään kahdella on oltava sosiaalialan tutkinto. Muulla hoito- ja kasvatustehtävissä olevalla henkilökunnalla on oltava tehtävään soveltuva muu ammatillinen perustutkinto. Porin kilpailutuksessa on lisäksi vaatimus hoito- ja kasvatustehtävissä olevan henkilökunnan työkokemuksesta, jolloin

vähintään kahdella työntekijällä on kahden vuoden työkokemus lastensuojelun sijais-
huollosta (Pori 2013, Rauma 2013, Hyvinkää 2013)

Tarjouspyynnöissä (Pori 2013; Rauma 2013; Hyvinkää 2013) määritetään, että
erityisyksiköllä tulee olla erityisasiantuntemusta jollain seuraavista osa-alueista:

- lapsi- ja/tai nuorisopsykiatrian hoito
- päihteillä oirehtivien lasten ja nuorten kuntoutus
- vastaanottokotitoiminta, erityisen vaikeasti käytöshäiriöisten tai asosiaalisesti
käyttäytyvien lasten ja nuorten hoitoon
- erityisen huolenpidon järjestäminen
- tai muuhun erityisalaan kuin edellä mainittuihin

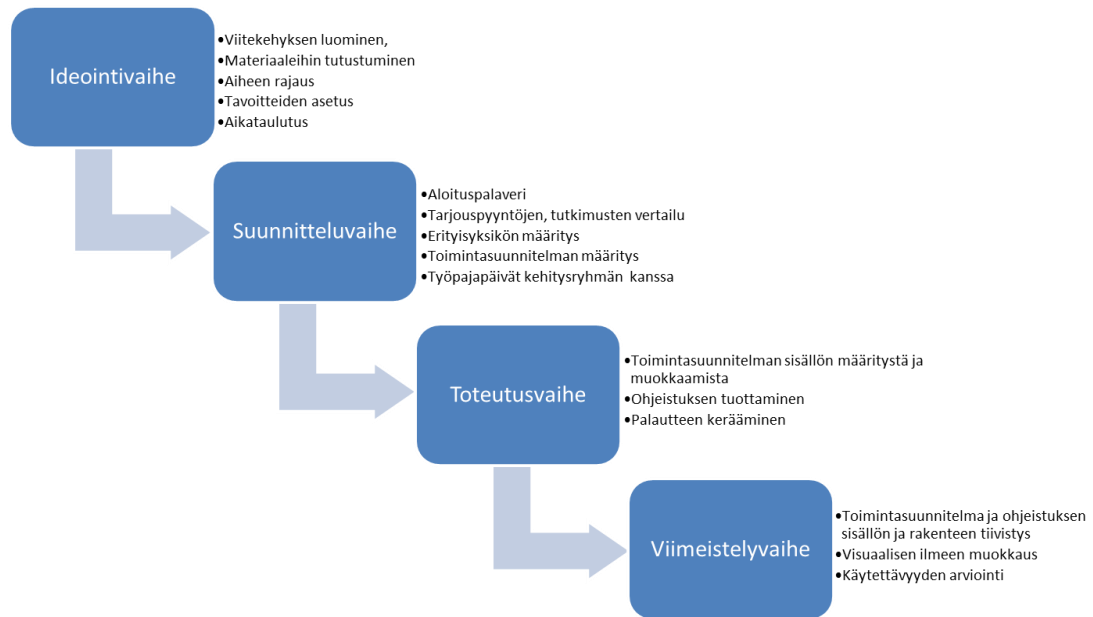
5.3 Lapsi- ja nuorisopsykiatrinen erityisyksikkö

Kilpailutusasiakirjojen mukaan lapsi- ja nuorisopsykiatriseen hoitoon erikoistunut
erityisyksiköllä tulee olla valmiudet hoitaa sellaisia lapsia ja nuoria, jotka eivät ole psy-
kiatrisen sairaalahoidon tarpeessa, mutta tarvitsevat kuntoutuakseen tiivistä psykiatrista
erityisasiantuntemusta. Tällöin yksikössä tulee työskennellä alan erityishenkilökuntaa,
esimerkiksi psykologi tai psykiatriaan erikoistunut sairaanhoitaja ja sen lisäksi tulee olla
käytettävissä erikoislääkärin palvelut. Yksiköllä tulee olla lisäksi toimiva yhteistyö
sijaintikunnan terveydenhuollon palvelujärjestelmän kanssa. Hoito- ja kasvatustyötä te-
kevällä vakinaisella henkilökunnalla on erityisalaan liittyvä ammatillinen täydennys-
koulutus tai suunnitelma vuoden sisällä alkavasta täydennyskoulutuksesta. (Pori 2013;
Rauma 2013; Hyvinkää 2013.)

6. TOIMINNALLINEN OPINNÄYTETYÖ - TOTEUTUS

Tässä luvussa pohdin opinnäytetyöni toteutuksen kulkua konkreettisen tuotoksen saavuttamiseen käytettyjä keinoja sekä haasteita. Toiminnallinen opinnäytetyöni oli työelämälähtöinen. Idea erityisyksikön tarpeen kartoituksesta sekä sen toimintasuunnitelman sisällön määrittämisestä tuli VillaNuttu Oy:ltä, joka on kehittänyt toimintaansa vastatakseen kuntien kilpailutuksissa vaatimukseen erityisyksiköstä, jossa vaaditaan erityisosaamista yrityksen valitsemalta osa-alueelta. Tarkoituksena oli määrittää yhdessä VillaNuttu Oy:n kehitysryhmän kanssa erityisyksikölle toimintasuunnitelma sekä sen pohjalta julkinen ohjeistus toimintasuunnitelman tekoa varten. Ohjeistusta (liite 5) käyttäen lastensuojelua tuottavat yksiköt voivat luoda oman toimintasuunnitelman. Näistä tarpeista johtuen valitsin opinnäytetyöni menetelmäksi toiminnallisen menetelmän. Opinnäytetyöni vaiheet esittelen pääpiirteittäin Kuvassa 2. Opinnäytetyön vaiheet.

Erityisyksikön tarvekartoituksen ja VillaSylin toimintasuunnitelman kehitystä varten tutkin uusimpia tietoja lastensuojelun sijaishuollon ja mielenterveyden edistämisestä lastensuojelussa. Julkaistava ohjeistus pohjautuu erityisyksikkö pienryhmäkoti VillaSylin toimintasuunnitelmaan, joka kehitettiin tämän opinnäytetyön yhteydessä. VillaSylin toimintasuunnitelman rakenne ja sisältö on tuotettu yhteistyössä VillaNuttu Oy:n kehitysryhmän kanssa.



Kuva 2. Opinnäytetyön vaiheet

Opinnäytetyössäni on kaksi osiota: raportti sekä tuotteen eli toimintasuunnitelman ohjeistuksen tuottaminen. Toiminnalliselle opinnäytetyölle onkin ominaista, että sen johdosta syntyy konkreettinen tuote, kuten esimerkiksi kirja, ohjeistus tai tapahtuma. Tuotetun ohjeistuksen teksti on toisentyylistä kuin tutkimusviestinnän keinoin kirjoitetussa raporttiosuudessa. Toiminnallisessa opinnäytetyössä keskeisinä kriteereitä toimivaan tuotteeseen ovat uusi muoto, käytettävyys kohderyhmässä ja käyttöympäristössä, asiasisällön sopivuus kohderyhmälle, tuotteen houkuttelevuus ja informatiivisuus sekä selkeys ja johdonmukaisuus. Tuotettavan ohjeistuksen tulee olla selkeästi rajattavissa ja sisällöltään täsmennettävissä. Sosiaali- ja terveysalan tuotetta kehitettäessä tulee ottaa huomioon kohderyhmän erityispiirteiden tuomat vaatimukset. Tuotoksen toteutustapaa valittaessa on hyvä miettiä, mikä on toteutustavan muoto. Tehdyn ohjeistuksen ja toimintasuunnitelman toteutustavan muotoon vaikuttikin viimeistelyvaiheessa kohderyhmä. (Vilka & Airaksinen 2003, 51–53, 65; Jämsä & Manninen 2000, 13–14.)

Toiminnallisessa opinnäytetyössä sovelletaan jo olemassa olevaa tietoa käytäntöön, näin myös tekemässäni opinnäytetyössä. Ennen toimintasuunnitelman määrittästä tutustuin saatavilla oleviin tutkimuksiin ja hankkeisiin, jotta ymmärsin tarpeet erityisyksikölle sekä toimintasuunnitelman sisällölle. Päätaavoite toiminnallisessa opinnäytetyössä ei ole uuden tiedon tuottaminen niin kuin tutkimuksellisessa näkökulmassa. (Toikko &

Rantanen 2009, 11.) Toiminnallisessa opinnäytetyössä tutkimuskäytäntöjä voidaan käyttää hieman väljemmässä muodossa kuin tutkimuksellisessa opinnäytetyössä, vaikka tiedonkeruumenetelmät olisivat samat. Toiminnalliset opinnäytetyöt nojautuvat usein hyvin vähän tai ei ollenkaan teoriaan, jolloin tutkimusta voidaan pitää lähinnä selvityksenä ja selvitystä yhtenä tiedonhankinnan apuvälineenä. (Vilka. & Airaksinen. 2003, 56–58.)

6.1 Ideointivaihe

Toiminnallinen opinnäytetyö alkoi aiheen ideoinnilla eli aiheanalyysillä. Aihepiirin valitsemisessa on erityisen tärkeää se, että aihe motivoi tekijää sekä tekijä kokee voivansa syventää asiantuntemustaan aiheesta. Toimeksiantajan kannalta on tärkeää, että aihe on ajankohtainen ja tulevaisuuteen suuntautuva. (Vilka & Airaksinen 2003, 23.) Erityisyksikön toimintasuunnitelman kehittäminen VillaNuttu Oy:lle aloitettiin ideointivaiheella toimeksiantajan aloitteesta keväällä 2013. Samaan aikaan VillaNuttu Oy:ssa aloitettiin olemassa olevan yksikön kehittäminen erityisyksiköksi eli toimintasuunnitelma oli erittäin ajankohtainen ja tulevaisuuteen tähtäävä yrityksen toiminnan kannalta. Ideointivaiheessa rajasin aihetta, asetin tavoitteet sekä aikataulutin opinnäytetyön vaiheet. Ideointivaiheen lopussa VillaNuttu Oy:n johtoryhmä nimesi kehitysryhmän resurssit sekä kuinka paljon työntekijöiden työaika kehitysryhmällä on oikeus käyttää toimintasuunnitelman kehittämiseen.

Vilka ja Airaksinen (2003, 26–27) käyttävät toiminnallisen opinnäytetyön yhteydessä tehtävälle aikataulutukselle termiä toimintasuunnitelma. Koska halusin välttää opinnäytetyön toteutusvaiheen ja opinnäytetyöni tavoitetta kuvaavan termien sekaannuksen, käytän opinnäytetyön toimintasuunnitelman käsitteen sijasta pelkkää suunnitelma-käsitettä. Vilka ja Airaksinen mukaan toiminnallisessa opinnäytetyössä on tärkeää tehdä suunnitelma tehtävälle työlle ja vastata siinä kolmeen kysymykseen: Mitä tehdään? Miten tehdään? Miksi tehdään? Suunnitelmassa selvitin kohderyhmän, aiheeseen liittyvää lähdekirjallisuutta sekä tutkimuksia ja aikataulutin opinnäytetyön tekoprosessin. Selkeä toimintasuunnitelma ja ennalta sovitut säännölliset tapaamiset VillaNuttu Oy:n

kehitysryhmän kanssa auttoivat minua eteenpäin sekä pysymään aikataulussa tarvekartoituksen ja toimintasuunnitelman teon suhteen.

6.2 Suunnitteluvaihe

Suunnitteluvaiheessa käynnistettiin tapaamiset kehittämistyöryhmän kanssa, tarkasteltiin lähtötilannetta sekä määriteltiin erityisyksikön toiminnan tuomia erityistarpeita. Suunnitteluvaiheen aikana kokoonnuimme kehittämistyöryhmän kahden viikon välein. Kehittämistyöryhmän päivittäistä yhteydenpitoa auttoi perustamamme sähköpostilista sekä facebook-ryhmä. Näiden medioiden kautta pystyimme jakamaan keräämäämme tietoa sekä mielipiteitämme lähes reaaliaikaisesti. Kommunikaation reaaliaikaisuus helpotti kehittämistyöryhmän mielipiteiden vaihtoa todella merkityksellisesti.

Alussa määrittelimme kehittämistyöryhmän jäsenten vastuualueet, jotta työskentely lähitisi tehokkaasti käyntiin eikä päällekkäisyyksiä esiintyisi. Lisäksi ensimmäisessä tapaamisessa kävimme läpi eri kuntien kilpailutusasiakirjat, joissa oli määritelty erityisyksikköä koskevat ehdot. Keskustelimme niiden vaikutuksista erityisyksikön toimintaan ja toimintasuunnitelmaan. Tämän pohjalta aloin rakentamaan erityisyksikön toimintasuunnitelman alustavaa rakennetta. Kehittämistyöryhmän jäsenet osallistuivat tiedonhankintaan vastuualueittensa mukaan.

Erityisyksikön toimintaa suunniteltaessa ideoita tuotettiin työpajatyöskentelyssä hiljaiset lapputalkoot –menetelmällä, jolla pyrittiin kokoamaan johtoryhmän ja henkilöstön erilaisia ajatuksia ja ideoita erityisyksikön toimintasuunnitelmaan ja käytettäviin kasvatukseen. Ideoinnin tukena toimivat avainsanat, jotka koskivat toimintasuunnitelmaa ja erityisyksikön tapaa tehdä töitä erityislasten kanssa. Lopulta ideat koottiin ja analysoitiin yhdessä johtoryhmän kanssa. Tämän pohjalta lähdin kehittämään toimintasuunnitelmaa ja keräämään tietoa valituista menetelmistä ja kasvatustavoista. Tehtävänäni oli toimintasuunnitelman rakenteesta huolehtiminen ja sisällön tuottaminen kehittämisryhmän linjauksien mukaan.

Kehittämistyöryhmän tapaamisissa kävimme avointa, dialogista keskustelua erityisyksikön linjauksista, kasvatuksellisesta sisällöstä, toiminnan tavoitteista ja lastensuojelun erityisyksikköä koskevista laista, vaatimuksista ja rajoituksista toiminnalle. Tiedonhankinta, lakeihin ja tarjouspyyntöasiakirjoihin tutustuminen oli isossa osassa suunnitteluvaiheessa. Tutustuin muiden erityisyksikköjen tarjontaan sekä tutkimuksiin lastensuojelun erityistä tukea tarvitsevista asiakkaista, taustateorioihin, käsitteisiin, hankkeisiin ja lukuisiin eri lakeihin. Tutkimustyön ja työpajojen tietoa yhdistelemällä toimintasuunnitelman sisältö sai alustavia suuntaviivoja ja sisältöä.

Yhteistoiminnallisen luonteensa sekä luovan ongelmaratkaisun vuoksi valitsin työpajatyöskentelyn tiedonhankinta- ja suunnittelumenetelmäksi. Ryhmätyöskentely mahdollistaa kaikkien osallistumisen ja sen avulla pyritään löytämään yhteinen linja erityisyksikön toiminnalle. Sallivalla ja avoimella otteella löydetään vastauksia kysymykseen, millainen tuote auttaa ongelmanratkaisua ja vastaa eri tahojen tarpeeseen (Jämsä & Manninen 2000, 35). Toimivan käytännön luomisen edellytys on mielestäni asianosaisten osallistuminen prosessiin jo mahdollisimman varhaisessa vaiheessa. Näin kehitysryhmän hiljainen tieto saadaan näkyvään muotoon ja toisaalta ajattelullinen muutos käynnistyy kaikilla osallistujilla jo prosessin alkuvaiheessa.

6.3 Toteutusvaihe

Toteutusvaiheessa pureuduttiin kehittämistyöryhmän kanssa erityisyksikön toimintasuunnitelman sisältöön. Toteutusvaiheessa toimintasuunnitelmaa kirjoitettiin jokaisessa tapaamisessa sekä tapaamisten välissä. Saadessani uutta materiaalia tuotettua toimintasuunnitelmaan, lähetin sen katselmoitavaksi kehittämistyöryhmälle sähköpostitse. Kirjoitusprosessi oli eräänlainen jatkumo, jossa uusi tieto pakotti tarkastelemaan jo olemassa olevaa toimintasuunnitelmaa ja lisäämään, muokkaamaan, täsmentämään tai tiivistämään sen sisältöä. Toteutusvaiheessa käytiin myös paljon keskustelua henkilöstöstä, osaamisvaatimuksista ja vaadittavasta resurssimäärästä, mitkä tuli määritellä toimintasuunnitelmaan. Vaikka edellä mainitut aiheet ovat johtoryhmän päätettävissä, toivat kehittämistyöryhmän ajatukset erilaisia näkökulmia myös johtoryhmän päätöksentekoon.

Tutkimustieto kerätään tutkittavasta ilmiöstä niin kattavasti, että se on yleistettävissä ja sovellettavissa vastaavanlaisiin tapauksiin ja koko kohderyhmään. Tutkimustieto kerätään tuotoksen ja toiminnallisen osuuden perusteltuun ideointiin ja kehittelyyn. Keskeiseen osaamiseen sosiaali- ja terveysalan sisällön hallinnassa liittyy kyky soveltaa tutkittua tietoa toiminnassaan sekä perustella näkemystään tutkitun tiedon avulla. (Vilka 2010; Jämsä & Manninen 2000, 24.) Tutkimustieto toimi pohjana erityisyksikön tarpeen kartoituksen ja toimintasuunnitelman sisällön suhteen. Lopullinen tuote eli ohjeistus erityisyksikön toimintasuunnitelman tekoa varten muotoutui tutkimuksen ja kehitetyn toimintasuunnitelman pohjalta.

6.4 Viimeistelyvaihe

Viimeistelyvaiheessa erityisyksikön toimintasuunnitelmaa viimeisteltiin julkaisukelpoiseen muotoon ja kehittämistyötä tarkasteltiin kokonaisuutena. Viimeistelyvaiheessa huomattiin toimintasuunnitelman olevan käytettävämpi ja helppolukuisempi PowerPoint -muodossa kuin Word-muodossa. Tämän takia rakennetta ja asiasisältöä tiivistettiin ja karsittiin. Tiivistetty erityisyksikön toimintasuunnitelman pohja käytiin kehittämistyöryhmän kanssa yhdessä läpi kohta kohdalta. Valmistunut toimintasuunnitelma saavutti johtoryhmän sille asettamat tavoitteet hyvin ja pysyen aikataulussa.

Viimeistellyn toimintasuunnitelman pohjalta tuli vielä muutoksia tuotettuun ohjeistukseen. Ohjeistuksen muutokset rajoittuivat toimintasuunnitelman muotoseikkoihin ja tekstityyliin. Toimintasuunnitelman ohjeistuksessa visuaalisuuden ja tekstin suhteen olivat samat pääperiaatteet kuin itse toimintasuunnitelmaa tehdessä. Hyvä opas on selkeä, jossa tekstin luettavuuteen vaikuttaa tekstityypin valinta, koko, asettelu, kontrasti ja värien käyttö. Lisäksi tekstin apuna tai sijaan voi käyttää havainnollistavaa kuvitusta. Teksti tulee suunnitella niin, että sitä on helppo lukea. Tärkeimpiä asioita voi korostaa erilaisilla tehostuksilla. (Parkkunen ym. 2001, 8–9.)

Tehokkain viestintäkeino välittää erityisyksikön toiminnasta on tietysti viestintä henkilöltä henkilölle. Silloin, kun ei ole mahdollista tavoittaa kaikkia henkilökohtaisesti,

tarvitaan tiedon välittämiseen muita tapoja. Painetut tuotteet soveltuvat käyttöön silloin, kun on tarkoitus välittää tietoa. Etuna on se, että vastaanottaja voi rauhassa kerrata tietoa ja halutessaan palata aiheeseen. (Parkkunen ym. 2001, 8–9.) Nykypäivänä myös sähköiset dokumentit voidaan laskea painetuiksi tuotteiksi. Sijaishuollon erityisyksiköiden asiakkaiden tullessa laajalta alueelta ei tiedon välittäminen suoraan ihmiseltä ihmiselle onnistu. Tällöin on erittäin tärkeää, että olemassa olevan sijaishuoltoyksikön palvelukuvaus on selkeä ja tarjoaa riittävän informaation tietoa hakevalle.

6.5 Toteutuksen arviointi

Opinnäytetyön arvioinnin kohteena on työn idea, aihepiiri, idean kuvaus, teoreettinen viitekehys ja työlle asetetut tavoitteet (Vilkkä & Airaksinen 2003, 154). Vaikka kyseessä oli toiminnallinen opinnäytetyö, oli tutkimuksellinen pohjatyö isossa osassa työmäärällisesti. Vilkkä ja Airaksinen (2003, 154) painottaakin sitä, että opinnäytetyön tulee myös olla tehty tutkivalla tavalla, vaikka se olisi toiminnallinen opinnäytetyö. Toikon ja Rantasen (2009) mukaan tutkijan on ymmärrettävä tutkimuskohteen kulttuurinen ja kontekstuaalinen luonne. Koska olen aikaisemmin työskennellyt VillaNuttu Oy:ssä, helpotti ja auttoi se minua ymmärtämään sijaishuollon palveluja tuottavan yrityksen toimintatapoja ja toimintaympäristöä. Erityisyksikön toimintasuunnitelman ja sen ohjeistuksen kehittämisprosessi sujui hyvin, koska sain runsaasti tukea yrityksen kehittämisryhmältä. Työskentely kehittämisryhmän kanssa selvensi lastensuojelun viitekehystä ja kulttuuria tämänhetkisessä Suomessa sekä myös nykyisiä toimintatapoja erityistä tukea tarvitsevista asiakkaista ja käytetyistä menetelmistä.

Opinnäytetyöni aihepiiri rajoittuu sijaishuollon erityisyksikön palvelujen tarvekartoitukseen sekä toimintasuunnitelmaan, joka määrittää erityisyksikköjen toimintaa. Opinnäytetyön idea on sijaishuoltoa tarjoavan yksikön tarpeesta noussut eli työelämälähtöinen. Ohjeistuksen tarve nousi esiin opinnäytetyön edetessä ja perustuu myös tutkimuksissa esiin tulleeseen tarpeeseen löytää sopiva sijaishuoltopaikka erityistä tukea tarvitsevalle lapselle.

Käytin runsaasti aikaa erityisyksikön toimintasuunnitelman rakenteen suunnitteluun ennen varsinaisen kirjoittamisprosessin aloittamista. Aluksi oli olemassa vain sisällysluettelo, jonka alle sijoitin asiasisältöä ranskalaisilla viivoilla. Tästä lähdin sekä lisäämään että karsimaan otsikoiden alla olevia asioita. Kun kehittämistyöryhmä oli hyväksynyt sisällysluettelon raakaversion, alkoi tiedonhankinta ja tekstien muokkaus, tarkistus, viimeistely ja lopuksi ohjeistuksen tuottaminen. Raportoin työn etenemisestä viikoittain kehittämistyöryhmälle, jolta sain lukuisia rakentavia kommentteja ja ideoita toimintasuunnitelman sisällöstä. Haasteena opinnäytetyön tuotoksessa oli rajata toimintasuunnitelmaan tuleva tieto. Toimintasuunnitelman käytettävyyden ja luettavuuden kannalta ei ole perusteltua eikä tarkoituksenmukaista tuottaa laajaa tiedollista osuutta. Ohjeistusta ei ole käytännössä testattu sijaishuoltoa tuottavilla yksiköillä, jotka kehittäisivät toimintasuunnitelmaansa ohjeistuksen avulla.

Koko prosessin ajan pyrin noudattamaan ohjeistusta siitä, että tuotoksen tekstiä suunniteltaessa tulee ottaa huomioon kohderyhmän asema sekä heidän aiempi tietämys aiheesta (Vilkkä & Airaksinen 2003, 129). Toimintasuunnitelmaa kirjoittaessa olen pyrkinyt pitämään tavoitteen selvänä ja ottamaan tekstin sisällössä ja muotoilussa huomioon lukijan. Koska lukijana voi olla sijoittavan sosiaalityöntekijän lisäksi asiakas, ohjaaja tai omainen, olen ohjeistuksessa pyrkinyt välttämään ammattitermejä ja selittämään asiat hyvin maanläheisesti.

Opinnäytetyöni päätavoite oli luoda ohjeistus, jonka avulla sijaishuollon yksiköt voivat määrittää toimintaansa. Ohjeistuksen kokosin niin, että se olisi mahdollisimman selkeä ja helppolukuinen. Ohjeistus määrittää tärkeimmät osa-alueet, joita sijaishuoltopaikkaa etsivä sosiaalityöntekijä tarvitsee työnsä tueksi löytääkseen asiakkaan erityistarpeita vastaavan erityisyksikön. Jämsän ja Mannisen (2000, 127) mukaan laadukas tuote vastaa sitä käyttävän henkilön tarpeita ja tyydyttää asiakkaan odotuksia mahdollisimman hyvin.

Toimintasuunnitelman on tarkoitus vastata eri sidosryhmien kysymyksiin lastensuojelun sijaishuollon erityisyksikön tarjoamasta hoidosta, kasvatuksesta, toimintaympäristöstä ja arvoista. Jämsä & Manninen (2000, 21) toteavat, että Sosiaali- ja terveystieteiden tuotetta kehittäessä tulee huomioida se että yhdellä tuotteella voi olla useita eri asiakkaita eli asiakasryhmiä. Erityisyksikön toimintasuunnitelman pääkohderyhmään kuuluvat

eritoten sijaishuollon yksiköt, jotka tuotteistavat palveluja, mutta myös näiden asiakkaat ja ohjaajat. Lisäksi toimintasuunnitelma toimii oppaana sijoituksesta vastaaville sosiaaliviranomaisille ja valvoville viranomaisille. Myös erityisyksikön asiakkaiden vanhemmilla pitäisi halutessaan olla mahdollisuus tutustua toimintasuunnitelmaan. Eli parhaimmillaan toimintasuunnitelmaa saattaa lukea vähintään kuusi eri käyttäjäryhmää. Sosiaali- ja terveysalan tuote poikkeaa usein muiden alojen tuotteista, koska siihen liittyy lähes aina alan ammattilaisten ja asiakkaan välinen vuorovaikutus (Jämsä & Manninen 2000, 24).

Toiminnallisessa opinnäytetyössä keskeisinä kriteereinä toimivaan tuotteeseen ovat uusi muoto, tuotteen houkuttelevuus, informatiivisuus sekä käytettävyys kohderyhmässä. Niin kuin aikaisemmin jo totesin, parhaimmillaan toimintasuunnitelmaa saattaa lukea vähintään kuusi eri käyttäjäryhmää, joten tuotteen asiasisällössä ja muotoilussa tulee ottaa huomioon kohderyhmä. Koska halusin tiedon olevan kaikkia kohderyhmiä palvelevaa ja helppolukuista niin näyttöpäätteellä kuin tulostettuna, päädyin PowerPoint-muotoon, jossa sisältö on jäsennetty lyhyisiin yksittäisiin lauseisiin. VillaNuttu Oy:ssä aiemmin tehdyt toimintasuunnitelmat olivat Word-muodossa, mutta käyttäjälähtöisyyteen ja käytettävyyteen pyrkiminen puolsi toimintasuunnitelman tekoa PowerPoint -muotoon. Toimintasuunnitelman ja ohjeistuksen toteutuksessa pyrin jäsentelemään asiat selkeästi ja johdonmukaisesti. Hyvä jäsentely ja otsikoiden muotoilu selkeyttävät ydinajatuksia (Jämsä & Manninen 2000, 56).

7. OPINNÄYTETYÖN EETTISYYS JA LUOTETTAVUUS

7.1 Eettisyys

Etiikka on yleisesti hyväksytyjen asioiden noudattamista. Ihmisen toimiessa eettisesti oikein, hän punnitsee tekojensa merkityksen ja seuraamukset ja näiden pohjalta päätyy johtopäätökseen siitä, onko teko oikein tai väärin. Tutkimusaiheen valinta oli jo eettinen ratkaisu, koska opinnäytetyön aiheen tulisi olla merkitykseltään tärkeä. Tämän takia valitsin opinnäytetyönaiheen, joka on ajankohtainen sekä merkityksellinen usean kohdeyhmän kannalta. Opinnäytetyön edetessä myös sen yhteiskunnallinen merkitys huomioitiin työssä tuottamalla ohjeistus, jota sijaishuollon yksiköt voivat käyttää toimintansa ja toimintasuunnitelman kehittämisessä. Vaikka opinnäytetyöni ei ole varsinainen tutkimus, olen sitä tehdessä ottanut huomioon, että se on eettisesti ja luotettavasti tehty. Raportoinnissa olen välttänyt tieteellistä varkautta eli tekstin plagiointia. Eettiseen työkentelyyn kuului, että opinnäytetyötä varten kerätty tieto on merkitty lähdeviitteillä sekä suorat lainaukset on sisennetty. Pyrin opinnäytetyössäni siihen, että lähteisiin pohjautuvat tekstit ja omat ajatukseni erottuvat toisistaan. Raportoinnissa olen pyrkinyt olemaan johdonmukainen, koska harhaanjohtava ja puutteellinen raportointi ei ole eettisesti oikein. Olen tuonut ilmi käytetyt menetelmät sekä tuonut julki opinnäytetyössä esiintyvät puutteet. (Mäkinen 2006, 11; Kylmä & Juvakka 2007, 137; Leino-Kilpi & Välimäki 2003, 285, 287; Hirsjärvi, Remes & Sarjavaara 2001, 26–28, 107.)

7.2 Luotettavuus

Tutkimusetiikassa on otettava huomioon luotettavuus. Lähteitä valittaessa tulee niihin suhtautua kriittisesti. Lähdekritiikkiin kuuluu kiinnittää huomioita niiden luotettavuuteen eli aitouteen, sisällön tulkintaan ja merkitykseen, tutkijan arvostettavuuteen sekä lähteen ajankohtaisuuteen. Tutkimukset ja tieteelliset artikkelit lisäävät työn luotettavuutta. (Mäkinen 2006, 10, 114–116, 128–130; Vilkkä & Airaksinen 2003, 58; Hirsjärvi ym 2001, 176.)

Opinnäytetyötä suunnitellessani tutustuin lastensuojelua ohjaaviin lakeihin, ohjeistuksiin ja menetelmiin, jotta tehtävästä toimintasuunnitelmasta tulisi mahdollisimman luotettava ja käyttökelpoinen. Etsin kaikkia mahdollisia hakumenetelmiä ja asiasanoja käyttäen kymmenittäin tutkimuksia ja kirjallisuutta, mitkä liittyivät opinnäytetyöni aiheeseen. Valitsin lähdeaineistoksi mahdollisimman uusia tutkimuksia ja julkaisuja sekä pyrin siihen, että tekijänä olisi arvostettu lastensuojelualan tutkija. Vilkan ja Airaksisen (2003, 72) mukaan soveltuvien ja ajantasaisten lähteiden käyttö lisää opinnäytetyön luotettavuutta, koska se kertoo opinnäytetyötä koskevan alan tietämyksen tilan työn tekohetkellä.

Luotettavuus kohdistuu tutkimusmenetelmiin, tutkimusprosessiin ja tuloksiin. Kehittämistoiminnassa luotettavuus tarkoittaa käyttökelpoisuutta. Kehittämistoiminnan yhteydessä syntyvän tiedon tulee olla todenmukaista ja hyödyllistä. Ohjeistuksen sisältö on koottu tarvekartoituksen sekä kehitysryhmässä nousseiden ideoiden pohjalta. Ohjeistuksen tavoitteena on, että siitä olisi hyötyä sijaishuollon yksiköiden toimintasuunnitelman kehittämiseen ja ohjeistuksen mukaan tuotetut toimintasuunnitelmat palvelisi eri käyttäjäryhmien tarvetta. Luotettavuuden osatekijöihin liitetään kysymys toimijoiden sitoutumisesta. Kehittäjien osallistuessa toimintaan ja toimijat kehittämiseen vaikuttaa se aineistojen, metodien ja tuotosten luotettavuuteen. Toimijoiden sitoutumattomuus taas tietyissä prosessin vaiheissa heikentää luotettavuutta ja virheenmahdollisuutta. Opinnäytetyöprosessin erivaiheissa kehittämistyöryhmä osallistui aktiivisesti toimintasuunnitelman sisällön kehittämiseen ja arvioimiseen. (Toikko & Rantanen 2009, 121, 123–125.)

Vilkan ja Airaksisen (2007, 153) mukaan työn kokonaisluotettavuutta lisäävät eri sidosryhmiltä saadut arvioinnit ja arviointia olisi hyvä suorittaa useassa eri vaiheessa. Varmistin toimintasuunnitelman rakenteen ja ohjeistuksen kokonaisluotettavuutta, käyttökelpoisuutta ja eettisyyttä osallistamalla sijaishuoltoyksikön työntekijät, jotka ovat oman työnsä ja lastensuojelualan asiantuntijoita, työnsä kehittämiseen ja toimintasuunnitelman sisällön muotoutumiseen. Ohjeistuksen käyttökelpoisuuden arvioi viimeistelyvaiheessa kehittämistyöryhmä, jolloin heillä oli mahdollisuus vaikuttaa ohjeistuksen rakenteeseen ja esitystapaan. Arviointia ja näin myös opinnäytetyön tuotoksen luotettavuutta olisi vahvistanut, jos eri käyttäjäryhmät kuten sosiaaliviranomaiset olisivat arvioineet ohjeistuksen sisältöä.

8. POHDINTA

Käytännön lastensuojelu sekä siihen liittyvät palvelurakenteet ovat murroksessa nyky-Suomessa johtuen lisääntyvästä sijaisperhetoiminnasta, kuntien heikentyneestä taloudellisesta tilanteesta sekä eri palvelusektoreiden tavasta toimia. Suomalaisten lasten ja nuorten ongelmat ovat moninaistuneet ja mielenterveysongelmat ovat lisääntyneet. Viitaten Erosen 2013 tutkimukseen jopa 11 600 sijaishuollon asiakkaalla saattaa olla mielenterveyteen liittyviä erityistarpeita. Lastensuojelun sijaishuoltoa tuottavien yksiköiden tulisi huomioida toimintasuunnitelman sisällön tärkeys niin viranomaisten kuin asiakkaan ja hänen lähipiirinsä tiedontarpeen kannalta. Tähän tarpeeseen uskon opinnäytetyöstäni ja sen myötä tuotetusta ohjeistuksesta olevan tulevaisuudessa hyötyä, kun sijaishuoltoyksiköiden erityisosaamisen ja asiakkaiden tarpeiden tulisi kohdata. Virpi Laakso (2012) onkin tutkimuksessaan todennut sijaishuollon palvelujen kohdentumattomuuden ongelman ja vaikeuden löytää sijaishuoltopaikka erityisosaamista tarvitseville asiakkaille.

Erityisyksikön tarvekartoitusta tehdessäni törmäsin siihen, ettei sijoitetuista lapsista ja heidän perheistä kerätä systemaattista tietoa, joka voisi ohjata sijaishuoltoa ja palveluntuottajia erikoistumaan. Lastensuojelua pitkään tutkinut Tuija Eronen on selvityksessään havainnut, että lastensuojelun asiakasperheistä ei tiedetä riittävästi. Riittävää tietoa ei ole siitä, keitä lastensuojelun asiakkaana olevat lapset ja perheet ovat, millaista tukea he saavat ja millaisia toimia lastensuojelutoimet ovat (Eronen 2007, 6.) Mitattavan ja riittävän tiedon puute sijaishuollosta on koko Euroopan laajuinen, vaikkakin eurooppalaisen mittapuuhun verrattaessa Suomessa raportoidaan Ruotsin ja Viron ohella enemmän lastensuojelualan tietoa kuin muissa 30 Euroopan maassa (Eurochild 2010, 7–11). Myös sijaishuollon palvelurakenteen muutoksen myötä niin perhe- kuin laitoshoittoa tulisi tutkia (Pekkarinen 2011). Kertooko tämä meidän hyvinvointiyhteiskunnasta, jossa kuitenkin vaietaan lapsien pahoinvoinnin syistä ja hoidetaan vain seurauksia. Tarvekartoituksen myötä eri tilastoja tutkimalla olen kuitenkin vakuuttunut, että korjaavalle kuntouttavalle työlle sijaishuollon laitoshuollossa on tarvetta perhehoidon ja avohuollon palvelujen lisäksi.

Riitta Laakson (2013) tutkimuksen mukaan sijaishuoltoapaikan valintaan vaikuttavat lapsen erityistarpeet sekä diagnoosit. Näistä johtuen sijaishuoltoapaikan valintaan vaikuttavat myös erityisen ammatillisen osaamisen tarve ja asiakkaan saama tuki ongelmaansa sekä rajoittavat toimenpiteet, ei niinkään korvaava vanhemmuus tai koti. Lastensuojelulain mukainen ja tämän hetkinen käytäntö vahvasta perhesijoitusmallista ei pois sulje sitä, että osa sijaishuollon asiakkaista tulee hyötymään enemmän laitoshuollosta kuin perhehoidosta. Esimerkiksi lapsen erityisen vaikeahoitoisuuden vuoksi lapsen sijoittaminen perhehoitoon ei aina ole mahdollista. Perhehoidossa ei onnistu haastavan moniongelmaisen nuoren hoito. (Lastensuojelun käsikirja i.a.) Perhehoidossa vaikeahoitoisten lasten kanssa on vaarana, että hoitajat uupuvat eivätkä välttämättä pysty vastaamaan lapsen tarpeisiin (Taskinen 2010, 127). Vaikeahoitoisuuden vuoksi sijaishuoltoapaikalta edellytetään erityistä ammatillista osaamista. Sijaishuoltoapaikkojen tulee kehittyä tulevaisuuden tarpeiden mukaan. Myös Pekkarinen (2011, 61) on todennut lasten ongelmien haastavuuden lisääntymisestä. Lastenkotiin tullessa lapsen ongelmat ovat niin vaikeita eikä muut auttamisen muodot riitä. Tällainen ilmiö asettaa sijaishuololle suuria haasteita ja pystyäkseen vastaamaan niihin on sijaishuollossa lisättävä erityisosaamista.

Riitta Laakson (2013, 12, 84–85) tutkimuksen mukaan sijaishuollon paikkaa valittaessa ei ole yksinkertaista selvittää eri sijaishuoltoapaikkojen toimintaideologiaa, toimintakäytänteitä tai erityisosaamista. Sosiaaliviranomainen kiinnittää paikkaa valittaessa huomiota sijaishuoltoapaikan ilmapiiriin ja kasvatuskäytäntöihin, sääntöihin ja erilaisten rajoitustoimenpiteiden käyttöön sekä lapsen asemaan. Myös lastensuojelulainsäädännön näkyminen toiminnassa on tärkeä. Erityisyksikön toimintasuunnitelman ohjeistusta tehdessä olen pyrkinyt siihen, että toimintasuunnitelma vastaa näihin kysymyksiin, joita sosiaaliviranomaiset selvittävät ennen lapsen sijoitusta. Toimintasuunnitelma on tärkeä sijaishuoltoyksikön toimintaa kuvaava asiakirja, koska sitä tarvitsevat niin valvova viranomainen, sosiaalityöntekijä, sijaishuollon asiakas kuin asiakkaan omaiset. Mielestäni myös sijaishuoltoyksikön työntekijöille toimintasuunnitelma on tärkeä ohjenuora työssä, jotta yksikön ideologia, arvot ja kasvatuseriaatteet näkyvät arjen käytännöissä.

Valitsin toteutustavaksi toiminnallisen opinnäytetyön työelämälähtöisen aihetarpeen vuoksi. Opinnäytetyöni vaiheet noudattivat pääpiirteissään alussa laadittua suunnitelmaa. Ohjeistukseen toimintasuunnitelman rakenteesta ja sisällöstä vaikuttivat tehty

tarvekartoitus sekä tekeillä olevat lastensuojelun laatusuosituksot, joiden viisi eettistä periaatetta ovat osa myös pienryhmäkoti VillaSylin toimintasuunnitelmassa määritettyjä arvoja ja kasvatusta. Esimerkiksi erityisyksikkö VillaSylin toimintasuunnitelmassa korostuvat yksilöllisyys, inhimillisyys, arjen hallinnan ja arjen rutiinien merkitys hoidon ja kuntoutuksen onnistumiselle. Opinnäytetyön raportointivaiheessa haasteita tuotti jäsentää raportissa esitelty tarvekartoituksen pohjana käytetty materiaali sekä opinnäytetyön aikana kehitetyn erityisyksikkö VillaSylin toimintasuunnitelman vaikutus itse ohjeistukseen. Ohjeistus toimintasuunnitelman kehitykseen on tämän raportin liitteenä (liite 3). Esimerkki kuva (liite 1) toimintasuunnitelman liitettävästä yrityksen arvoista on lähtöisin VillaNuttu Oy:n pienryhmäkoti VillaSylin toimintasuunnitelmasta. VillaSylin arvot määritettiin ja dokumentointiin tämän opinnäytetyön yhteydessä.

Työpajat, tiimityö ja dialogiset keskustelut opettivat minulle paljon uutta lastensuojelusta sekä avarsivat ajatustani ammatillisuudesta ja persoonan vaikutuksesta työhön ja asiakkaisiin. Erityisyksikön toimintasuunnitelman sisältöä määrittäessäni keskustelin useaan otteeseen erityisyksikön henkilökunnan koulutustarpeista ja työssä jaksamisen haasteista. Ymmärryksen vahvistui ammatillisuuden tärkeydestä; ammatillisuus suojaaa työntekijää ja auttaa jaksamaan haastavien asiakkaiden kanssa. Myös haastattelemani työntekijät tuottivat, että nuoria jaksaa auttaa ja kuntouttaa, koska se on työtä, johon saa muiden työntekijöiden tuen. Lisäksi tärkeänä nähtiin työssä jaksamiseen vaikuttavan säännölliset vapaat ja lomat sekä se, että työasiat voi jättää työpaikalle. Näinhän ei perhehoidossa ole. Lähivuodet tulevat näyttämään, onnistuuko meneillään oleva sosiaali- ja terveystalouden uudistus, uusi perhehoitomalli ja kuntien taloudellinen ahdinko ajamaan laitokset alas sekä kuinka sijaishuollon palvelurakennemuutos tulevat vaikuttamaan sijaishuollon laitosten toimintaan. Tuleeko erityisyksiköille pysyvä jalo- sija ja asiakasryhmä tulevaisuuden Suomessa.

Vaikka kirkon erityisnuorisotyön strategisessa linjauksessa on kuvattu kirkon erityisnuorisotyöllä olevan selkeä asema kirkon palvelutehtävässä, ei kirkon toiminta lastensuojeluun liittyvissä tutkimuksissa löydy ollenkaan. Kirkko osallistuu mitä suurimmassa määrin ennaltaehkäisevään työhön. Kirkon työntekijät näkevät läheltä perheiden eri kriisitilanteita. Kirkko on myös mukana sijaishuoltopalvelun tuottajan Kirkkopalvelut ry:n kautta. Kirkkopalvelut ry ylläpitää Lapsi- ja perhepalvelukeskus Ruusua Pieksämäellä. Ruusun yhteydessä toimii sijaishuoltoyksikkö huostaanotetuille lapsille. Kirkon

osallistuminen lastensuojeluun liittyviin hankkeisiin ja asiantuntijakeskusteluihin on olematonta. Erityisnuorisotyötä tehdessään kirkko kohtaa, tukee ja auttaa erityistä tukea tarvitsevia lapsia ja nuoria, josta johtuen kirkon työntekijöille on varmasti kertynyt erityisen paljon hiljaista tietoa. Kirkon erityisnuorisotyön toimintaympäristö muodostuu vaikeuksien laaja-alaisesta kentästä, jossa on välttämätöntä tuntea lastensuojelun toimintatavat sekä lastensuojelulaki (Suomen Evankelisluterilainen kirkko 2007). Mielestäni kirkon perhetyön- ja erityisnuorisotyön työntekijöitä tulisi yhteiskunnan osana hyödyntää asiantuntijoina suunnitellessaan esimerkiksi lakimuutoksia, jotka vaikuttavat perheisiin ja lapsiin.

LÄHTEET

- ”Suojele unelmia, vaali toivoa” Nuorten suositukset lastensuojelun ja sijaishuollon laadun kehittämiseksi 2012. Lapsiasiavaltuutetun toimiston julkaisuja 2012:6.
- Eronen Tuija 2013. Viisi vuotta huostaanotosta - Seurantatutkimus huostaanotettujen lasten institutionaalisista poluista. Raportti 4/2013. Helsinki: THL.
- EUROCHILD 2010- Children in alternative care - National Surveys-2nd Edition January 2010 Viitattu 12.12.2013
http://www.eurochild.org/fileadmin/user_upload/Publications/Eurochild_Reports/Eurochild%20Publication%20-%20Children%20in%20Alternative%20Care%20-%202nd%20Edition%20January2010.pdf.
- Halttunen, Riitta-Liisa 2012. Lastensuojelun ostopalvelujen kysyntä ja tulevaisuuden tarpeet. Jyväskylän ammattikorkeakoulu. Sosiaalialan koulutusohjelma. Opinnäytetyö. Viitattu 1.12.2013.
http://www.theseus.fi/bitstream/handle/10024/53168/Halttunen_Riitta.pdf?sequence=2.
- Hastrup, Arja; Hietanen-Peltola, Marke & Jahnukainen, Johanna ym 2013. Lasten, nuorten ja lapsiperheiden palvelujen uudistaminen – Lasten Kaste-kehittämistyöstä pysyväksi toiminnaksi. Terveyden ja hyvinvointilaitos, Raportti 3/2013.
- Heikkilä, Asta; Jokinen, Pirkko & Nurmela, Tiina.2008. Tutkiva kehittäminen. Avaimia tutkimus ja kehittämishankkeisiin terveysalalla. Helsinki: WSOY oppimateriaalit.
- Heino, Tarja (2010) VEPin kyydissä – lastensuojelun tarpeet esiin. Teoksessa Eini, Pihlajamäki; Petri, Kinnunen & Kristiina, Laiho (toim.) Tahdolla tuloksia sosiaalialalla. Helsinki: Sosiaaliturvan keskusliitto, 111–122.
- Hirsjärvi, Sirkka; Remes, Pirkko & Sajavaara, Paula 2004. Tutki ja kirjoita. 10. osittain uudistettu painos. Helsinki: Tammi.
- Hirsjärvi, Sirkka; Remes, Pirkko & Sajavaara, Paula 2001. Tutki ja kirjoita. 6. –7. painos. Helsinki: Tammi.
- Hyvinkään kaupunki 2013. Tarjouspyyntö. Lähde tekijän hallussa.

- Jämsä, Kaisa & Manninen, Elsa. 2000. Osaamisen tuotteistaminen sosiaali- ja terveysalalla. Helsinki: Tammi.
- Kauppinen, Anneli; Nummi, Jyrki & Savola, Tea. 2009. Kirjoittamisen ja puhumisen käsikirja – Tekniikan viestintä. 8., uudistettu painos. Helsinki: Edita Prima Oy.
- Kempainen, Senja; Muuronen, Kaisu & Niskanen, Anu 2009. Lastensuojelun tutkimus- ja kehittämishankkeet - Lastensuojelun Keskusliitossa ja sen jäsenjärjestöissä 2000–luvulla. Lastensuojelun keskusliitto. Viitattu 1.9.2013 <http://www.lskl.fi/files/130/EefymwRt.pdf>.
- Kylmä, Jari & Juvakka, Taru 2007. Laadullinen terveystutkimus. Helsinki: Edita Publishing Oy.
- Laakso, Riitta 2013. Mistä koti huostaan otetulle lapselle. Kunnallisan kehittämissäätiön Tutkimusjulkaisu-sarjan julkaisu nro 73, Sastamala: Kunnallisan kehittämissäätiö.
- Laki lastensuojelusta 2007/417 13.4.2007 Viitattu 4.7.2013.
<http://www.finlex.fi/fi/laki/ajantasa/2007/20070417>.
- Sosiaali- ja terveysalan lupa- ja valvontavirasto (Valvira). Lastensuojelun ympärivuorokautinen hoito ja kasvatusta - Valtakunnallinen valvontaohjelma 2012–2014. Valvontaohjelmia 4:2012.
- Lastensuojelu 2012. Tilastoraportti 30/2013. Terveyden ja hyvinvoinnin laitos. Viitattu 27.11.2013
http://www.julkari.fi/bitstream/handle/10024/110691/Tr30_13.pdf?sequence=5.
- Leino-Kilpi, Helena & Välimäki, Maritta 2003. Etiikka hoitotyössä. Helsinki. WSOY.
- Latvala, Eila & Vanhanen-Nuutinen, Liisa 2001. Laadullisen hoitotieteellisen tutkimuksen perusprosessi: Sisällönanalyysi. Teoksessa Sirpa Janhonen & Merja Nikkonen (toim.) Laadulliset tutkimusmenetelmät hoitotieteessä. Helsinki: WSOY.
- Mäkinen, Olli. 2006. Tutkimusetiikan ABC. Helsinki. Tammi.
- Pekkarinen, Elina 2011 Lastensuojelun tieto ja tutkimus – Asiantuntijoiden näkökulma. Nuorisotutkimusseura. Viitattu 6.9.2013
<http://www.nuorisotutkimusseura.fi/lastut>.

- Parkkunen, Niina; Vertio, Harri & Koskinen-Ollonqvist, Pirjo, 2001. Terveysaineiston suunnittelun ja arvioinnin opas. Terveyden edistämisen keskuksen julkaisuja –sarja 7/2001. Helsinki.
- Pekkarinen Elina 2011. Lastensuojelun tieto ja tutkimus – Asiantuntijoiden näkökulma Nuorisotutkimusverkosto/Nuorisotutkimusseura Verkkojulkaisuja 51, 2011.
- Porin kaupunki 2013. Tarjouspyyntö. Lähde tekijän hallussa.
- Rauman kaupunki 2013. Tarjouspyyntö. Lähde tekijän hallussa.
- Saastamoinen, Kati 2010. Lapsen asema sijaishuollossa – Käsikirja arjen toimintaan. Tampere: Edita print.
- Sallnäs, Maria 1999. Institutionsvård för barn och ungdomar - Att vara som en familj. Viitattu 12.1.2014
<http://svt.forsa.nu/Documents/Forsa/Documents/Socialvetenskaplig%20tidsskrift/Artiklar/1999/Institutionsv%C3%A5rd%20f%C3%B6r%20barn%20och%20ungdomar%20av%20Marie%20Salln%C3%A4s.PDF>.
- Sampi, Milla 2010, Lastensuojelun sosiaalityöntekijöiden kokemuksia Pesäpyy Ry:n sukulaissijaisvanhemmuuskoulutuksesta ja työskentelymallista. Diakonia ammattikorkeakoulu. Sosiaalialan koulutusohjelma. Opinnäytetyö. Viitattu 17.2.2014.
http://www.theseus.fi/bitstream/handle/10024/24346/sampi_milla.pdf?sequence=2.
- Sosiaali- ja terveysministeriö 2013. Toimiva lastensuojelu – Selvitysryhmän loppuraportti. Sosiaali- ja terveysministeriön raportteja ja muistioita 2013:19. Helsinki.
- Lastensuojelun käsikirja. Sijaishuolto i.a. Viitattu 1.9.2013
<http://www.sosiaaliportti.fi/fi-FI/lastensuojelunkasikirja/tyoprosessi/sijaishuolto/>.
- Suomen Evankelis- Luterilainen kirkko 2007. Läsnaolon nuorisotyö- Suomen evankelis-luterilaisen kirkon erityisnuorisotyön missio, visio ja strategia 2015. Suomen Ev.Lut. Kirkon keskushallinto Sarja C 2007:3.
- Taskinen, Sirpa 2010. Lastensuojelulain soveltaminen. Helsinki: WSOYpro Oy.
- Terveyden ja hyvinvoinnin laitos (THL) 2013. Lasten, nuorten ja lapsiperheiden palvelujen uudistaminen. Lasten Kaste-kehittämistyöstä pysyväksi toiminnaksi. Terveyden ja hyvinvoinnin laitos Raportti 3/2013.

- Terveyden ja hyvinvoinnin laitos 2005 - 2013. Tilasto- ja indikaattoripankki SOTKANet. Viitattu 15.1.2014
<http://uusi.sotkanet.fi/portal/page/portal/etusivu/hakusivu/tulossivu?currentEvent=valuetype&eventParameter=absolute>.
- Timonen – Kallio, Eeva 2012. Kasvatusta vai hoitoa? – Lastenkotityö kotitapaisuuden ja mielenterveyden tulkintakehyksessä,. Julkaisussa Eeva, Timonen– Kallio & Tiina Pelander (toim.) Lastensuojelun ja psykiatrian rajapinnoilla Turun Ammattikorkeakoulu, 35–55.
- Toikko, Timo. & Rantanen, Teemu 2009. Tutkimuksellinen kehittämistoiminta. 3. korjattu painos. Tampere: Tampereen yliopistopaino.
- Valtioneuvoston kanslia 2013. Mitä tiedämme politiikkatoimien vaikuttavuudesta lasten ja nuorten syrjäytymisen sekä hyvinvointierojen vähentämisessä? Poliitiikkatoimien vaikuttavuuden tieto- ja arviointikatsaus. Valtioneuvoston kanslian raporttisarja 2/2013.
- Tuloksellisuustarkastuskertomus Lastensuojelu 2012. Valtiontalouden tarkastusviraston tarkastuskertomukset 6/2012.
- Valtiovarainministeriö 2013. Enemmän ongelmien ehkäisyä, vähemmän korjailua? Perheitä ja lapsia tukevien palvelujen tuloksellisuus ja kustannusvaikuttavuus. Valtiovarainministeriön julkaisuja 11/2013.
- VillaNuttu Oy – Perehdytyskansio 2013. Lähde tekijän hallussa.
- Vilka, Hanna & Airaksinen, Tiina 2003. Toiminnallinen opinnäytetyö. 1.-2. painos. Helsinki: Tammi.
- Vilka, Hanna 2007 Tutki ja mittaa. Määrällisen tutkimuksen perusteet. Helsinki: Tammi.
- Vilka, Hanna 2010. Toiminnallinen opinnäytetyö. Viitattu 1.9.2013
http://vilka.fi/hanna/Toiminnallinen_ont.pdf.

LIITTEET

LIITE 1: ERITYISYKSIKKÖ PIENRYHMÄKOTI VILLASYLIN ARVOT



Puhuminen auttaa aina
Vuoropuhelu ja ratkaisukeskeisyys

Rajat on rakkautta
Huolenpito, yhteiset säännöt ja turvallisuus

Ei oppi ojaan kaada
Opiskelu turvaa itsenäisen elämän

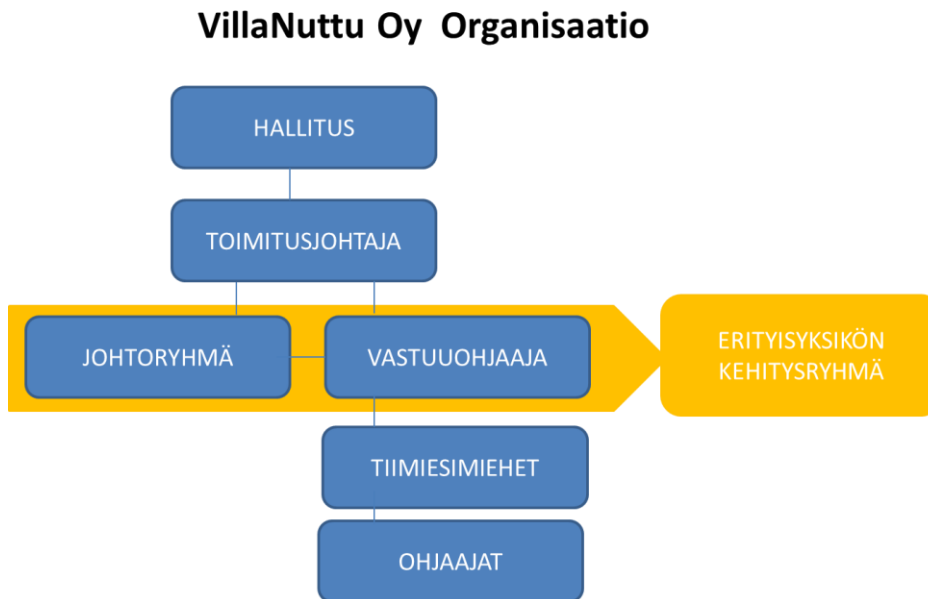
Tulla nähdyksi ja kuulluksi
Yksilöllisesti ja osallistaen

Perhe ja ihmissuhteiden jatkuvuus
Tavoitteena perheen jälleenyhdistäminen

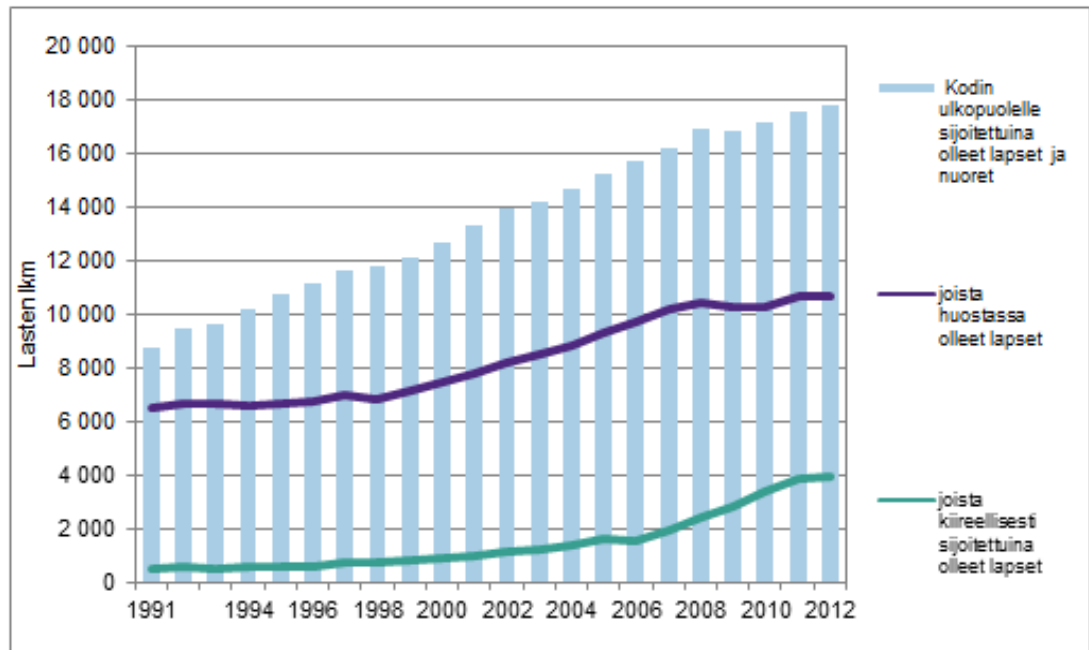
Usko unelmiin
Ne kantavat eteenpäin

Arvot on laadittu yhdessä asukkaiden ja työntekijöiden kanssa. Arvoja tehdessä otettiin huomioon myös nuorten suositukset lastensuojelun ja sijaishuollon kehittämiseen julkaisusta Suojele unelmia, vaali toivoa.

LIITE 2: VILLANUTTU OY ORGANISAATIO



LIITE 3. TILASTO KODIN ULKOPUOLELLE SIJOITETUISTA LAPSISTA



Taulukko 1 THL:n tilasto kodin ulkopuolelle sijoitettuna olleet lapset ja nuoret sekä niistä huostassa olleet ja kiireellisesti sijoitetut lapset vuosina 1991– 2012. Lähde: Lastensuojelu 2012. Tilastoraportti 30/2013, THL

LIITE 4. TILASTO LAITOSHOITON SIJOITETUISTA LAPSISTA



Taulukko 2 THL:n tilasto laitoshoidon sijoitetut lapset. Lähde: Tilasto- ja indikaattoripankki SOTKAnet

LIITE 5: OHJEISTUS TOIMINTASUUNNITELMAN KEHITYKSEEN

Ohjeistus Erityisyksikön Toimintasuunnitelman Kehitykseen

Toimintasuunnitelman avulla sosiaaliviranomaiset ja muut sidosryhmät pystyvät arvioimaan onko sijaishuoltoapaikan toimintamalli, käytännöt ja erityisosaaminen sijoitettavan lapsen tarpeita vastaava. Ennen toimintasuunnitelman tekoa mieti, minkä viestin haluat välittää lukijalle. Miten yrityksen ideologia näkyy toiminnassa.

Koska lukijana voi olla sijoittavan sosiaalityöntekijän lisäksi asiakas, ohjaaja tai omainen, pyri ohjeistuksessa mahdollisimman paljon välttämään ammattitermejä, ja selittämään asiat hyvin maanläheisesti.

Yleistä toimintasuunnitelman sisällöstä

- Toimintasuunnitelman on tarkoitus olla tiivis kuvaus toiminnasta.
- Toimintasuunnitelma luetaan pääasiassa tietokoneen näytöltä. Toimintasuunnitelma on suositeltavaa luoda PowerPoint -muotoon.
- Tutustu PowerPoint kirjoittamisen ohjeistukseen
- Kuvaa asiat lyhyesti ja napakasti
- Varmista että teksti on luettavissa niin näytöltä kuin tulostettunakin
- Muista noudattaa toimintasuunnitelman ilmeessä yrityksesi visuaalista linjaa
- Muunna valmis toimintasuunnitelma PDF-muotoon
- Varmista, että sisällössä näkyy myös lastensuojelun lainsäädäntö

Etusivu

- Liitä etusivulle yrityksesi logo, yksikön nimi sekä yhteystiedot
- Informoi kenelle toimintasuunnitelma on tarkoitettu

Sivu 1. Arvot

- Liitä toimintasuunnitelmaan yksikkösi arvot joko kuvana tai tekstinä
- Kerro, mistä arvot ovat syntyneet ja mihin ne pohjautuvat.

Sivu 2. Toimintaympäristö

- Kertoo lukijalle yksikön sijainnin, välimatkat tärkeimpiin kuntakeskuksiin, mahdolliset kulkuyhteydet.
- Kuvaile tilat tai liitä tiloista kuvia
- Liitä kuvana mahdollinen kartta tai linkki karttapalveluun

Sivu 3. Toiminta-ajatus

- Kuvaa yksikön perustehtävä ja palvelun kuvaus eli toimintaperiaatteet ja tavoitteet.

- Vasta kysymyksiin:
 - Mitä:
 - Miten:
 - Miksi:

Sivu 4. Kohderyhmä kuvaus

- Kuvaava yksikön asiakaskohderyhmästä vähintään
 - Ikä:
 - Sukupuoli:
 - Millä lastensuojelullisella päätöksellä asiakkaaksi:
 - Mahdolliset erityisosaamisen alueet esim. diagnoosit:
 - Koulunkäynti:
 - Perhe:

Sivu 5. Erityisosaaminen

- Kuvaile yksikön erityisosaaminen
- Kuvaile mihin menetelmiin kuntoutus ja hoito perustuvat

Sivu 6. Kasvatusperiaatteet

- Kuvaile mihin arvoihin kasvatusperiaatteet perustuvat
- Kuvaile kuinka niitä toteutetaan käytännössä

Sivu 7. Päiväjärjestys

- Liitä kuvaus yksikön päiväjärjestyksestä

Sivu 8. Säännöt ja rajoitustoimenpiteet

- Liitä kuvaus yksikön säännöistä sekä kuvaus käytettävistä rajoitustoimenpiteistä

Sivu 9. Henkilöstö

- Liitä toimintasuunnitelmaan henkilöstöluettelo, jossa käy ilmi:
 - Koulutus, täydennyskoulutussuunnitelma
 - Vastuualueet
 - Työkokemus lastensuojelusta

Sivu 10. Yhteistyösuunnitelma

- Kuvaus yhteistyön toteutuksesta eri sidosryhmien välillä, esim.
 - Koti:
 - Koulu:
 - Työyhteisön yhteistyö:
 - Moniammatillinen yhteistyö:

Sivu 11. Alihankkijat

- Liitä mukaan luettelo käytetyistä alihankkijoista

Sivu 12. Dokumentointi

- Kuvaus asiakasdokumentoinnin toteutuksesta

Sivu 13. Toiminnan arviointi

- Kuvaus, kuinka toimintaa arvioidaan ja kehitetään