

OPINNÄYTETYÖ
Vesa Miettunen 2014

**METSÄ JA PUU -KYSELY LAPIN ALUEEL-
LA 2013**

LAPIN AMMATTIKORKEKOULU
METSÄTALOUDEN KOULUTUSOHJELMA

LAPIN AMMATTIKORKEAKOULU

LUONNONVARA- ALA

Metsätalouden koulutusohjelma

Opinnäytetyö

METSÄ JA PUU -KYSELY LAPIN ALUEELLA 2013

Vesa Miettunen

2014

Metsähallitus Länsi- Lappi

Tapio Sironen

Hyväksytty _____ 2014 _____

Luonnonvara- ja ympäristöala
Metsätalous

Tekijä	Vesa Miettunen	Vuosi	2014
Toimeksiantaja	Metsähallitus		
Työn nimi	Metsä ja puu -kysely Lapin alueella		
Sivu- ja liitemäärä	52 + 2		

Opinnäytetyöni on Metsähallituksen tilaama Metsä ja puu -kysely Lapin alueelle. Tavoitteena tutkimuksella on tarkastella 15 – 79-vuotiaiden lappilaisten asenteita sekä mielipiteitä metsään liittyvissä asioissa. Tiedon tasoa arvioin Metsäntutkimuslaitoksen Metsätilastollisten vuosikirjojen (2012, 2013) pohjalta sekä vertailen kyselystä saatuja vastauksia valtakunnallisella tasolla toteutettuun Suomen metsäyhdistyksen Metsä ja puu -kyselyyn (2012) ja edelliseen Lapin alueelle suunnattuun kyselyyn (2009).

Tutkimusmenetelmänä käytin kyselytutkimusta, johon valittiin yhteensä tuhat lappilaista henkilöä. Henkilöt poimittiin satunnaisotannalla Lapin maistraatin Rovaniemen yksikön tietokannasta. Kyselylomakkeen pohjana käytin Suomen Metsäyhdistyksen valtakunnallista Metsä ja puu -kyselyä. Näin ollen tulokset ovat vertailukelpoisia sekä valtakunnallisesti vuonna 2012 että Lapin alueella vuonna 2009 toteutetun kyselytutkimuksen kanssa. Vastaukset käsitelmin Excel-ohjelmalla ja analyysimenetelminä käytin ristiintaulukointia ja khiin toiseen -testiä SPSS 16.0 -ohjelmalla.

Kyselytutkimuksen tulosten perusteella on Lapin ja Etelä-Suomen välillä nähtävissä selkeä ero vastaajien metsään liittyvissä asenteissa. Näyttää siltä, että Lapissa metsätalouteen ja -teollisuuteen suhtaudutaan etelää paljon myönteisemmin ja luottavaisemmin. Metsien nykyiseen hoidon ja suojelun tasoon sekä metsätalouden ja muiden metsänkäyttömuotojen yhteistyöhön ollaan siis Lapissa suhteellisen tyytyväisiä. Tulosten perusteella luonto ja metsä ovat lappilaisille kaikin puolin merkityksellisiä vastaajien ollessa aktiivisia metsästäjiä, keräilytuotteiden kuten marjojen poimijoita sekä metsäluonnon virkistyskäyttäjiä.

Avainsanat Asenteet, metsien hoito, metsätalous, metsä- ja puutalous, suojelu, vienti, virkistyskäyttö

School of Natural Resources
Forestry and Rural Industries

Author	Vesa Miettunen	Year	2014
Commissioned by	Metsähallitus Western Lapland		
Subject of thesis	Forest and tree -survey in Lapland area		
Number of pages	52 + 2		

The origin of this thesis the Forest and Tree –survey in Lapland area, is commissioned by Metsähallitus to chart attitudes and opinions about forestry, forest management and the effects to recreation use, reindeer herding and tourism together with the protection of forests and forest products share of export. The results of these questions are compared to the results of the national survey, implemented by the Finnish Forest Association (2012), and to the Forest and Tree –survey in Lapland area completed in 2009. The citizens' attitudes and opinions I have estimated to data published in the Forest statistic yearbooks (The Finnish Forest Research Institute, 2012 and 2013).

The research method is inquiry in which altogether 1000 citizens of Lapland were selected. For source of information the database of the Administrative council of Rovaniemi is used. People were picked by using the contingent sampling. The questionnaire is based on the National Forest and Tree –survey so the results are comparable to the surveys already implemented. The material is examined by cross-checking with SPSS 16.0 -software.

This Forest and Tree –survey shows, that people in Lapland relate to forestry and forest management more positively than people from Southern-Finland. Citizens of Lapland are more close to nature and forests. All together it seems that in Lapland people benefit from forests in many ways but in a sustainable way.

Key words

Attitudes, Forestry, Forest and tree, Forest management, Forest products export, Opinion, Protection, Recreational use, Reindeer herding, Tourism

SISÄLLYSLUETTELO

KUVIOLUETTELO	1
1 JOHDANTO.....	2
2 METSÄ JA SEN ERI KÄYTTÖMUODOT	4
2.1 METSIEN MERKITYS SUOMALAISILLE	4
2.2 METSÄ- JA PUUTALOUS.....	5
2.3 VIRKISTYSKÄYTTÖ	6
2.4 MATKAILU	7
2.5 POROTALOUS	8
3 UUDISTUVA METSÄHALLITUSLAKI.....	10
3.1 LAKI METSÄHALLITUKSESTA	10
3.2 METSÄHALLITUSLAIN UUDISTAMINEN	11
3.3 LAKIUUDISTUKSEN MERKITYS KÄYTÄNNÖSSÄ	12
4 TUTKIMUKSEN TOTEUTUS.....	14
4.1 TUTKIMUSMENETELMÄ	14
4.2 AINEISTON KÄSITTELY	14
5 TULOKSET JA TULOSTEN TARKASTELU.....	16
5.1 VASTAAJIEN TAUSTATIEDOT	16
5.2 LAPPILAISTEN METSÄNKÄYTTÖ.....	17
5.3 TEOLLISUUDENALAT HYVINVOINNIN PERUSTANA	20
5.3.1 Metsäteollisuus teollisuudenaloista vahvin.....	20
5.3.2 Ympäristön kuormitus	25
5.4 METSIEN OMISTUS SUOMESSA.....	27
5.5 LUOTTAMUS TIEDONLÄHTEISIIN.....	28
5.6 METSIEN HOITO SUOMESSA.....	30
5.7 METSIEN SUOJELU SUOMESSA	32
5.8 METSÄTALOUS JA SIDOSRYHMÄT	37
5.9 MIELIPITEITÄ METSÄHALLITUKSESTA	40
6 JOHTOPÄÄTÖKSET	47
LÄHTEET	51

KUVIOLUETTELO

Kuvio 1. Lakiuudistuksen mukainen Metsähallituksen organisaatio ja ohjausmalli. (Kangas, J. 2014).....	13
Kuvio 2. Metsien käyttö Lapissa	19
Kuvio 3. Metsien käytön jakautuminen sukupuolen mukaan	19
Kuvio 4. Väittämä ”Metsäteollisuus on maamme hyvinvoinnin tärkein perusta”	20
Kuvio 5. Väittämä ”On maamme hyvinvoinnin tärkein perusta ja ylläpitäjä” (ehdottomasti ja melko paljon samaa mieltä).....	21
Kuvio 6. Väittämä ”On maamme hyvinvoinnin tärkein perusta ja ylläpitäjä” (ehdottomasti ja melko paljon samaa mieltä).....	22
Kuvio 7. Väittämä ”Metsäteollisuus selviää hyvin kansainvälisen kilpailun vaatimuksista”	23
Kuvio 8. Metsäteollisuustuotteiden prosenttiosuus Suomen viennistä	23
Kuvio 9. Metsien hyödyntämisen tehostus työllisyyden kohottamiseksi ja elintason ylläpitämiseksi	24
Kuvio 10. Metsäteollisuuden energiantuhlaukset	25
Kuvio 11. Jätepaperin talteenotto vähäistä	26
Kuvio 12. Metsien omistus Suomessa	27
Kuvio 13. Luotettavin tiedonjakaja metsien hoitoa koskevista kysymyksistä	28
Kuvio 14. Ympäristöjärjestöistä luotettavin tiedonjakaja	29
Kuvio 15. Metsien hoito Suomessa.....	30
Kuvio 16. Lähiseutujen metsien hoito	31
Kuvio 17. Metsäammattilaisten metsänhoidon osaaminen	31
Kuvio 18. Suomen suojeltu metsäpinta –ala muuhun Eurooppaan verrattuna	32
Kuvio 19. Asuinseutujen ja niiden ympäristöjen metsien suojeleminen	33
Kuvio 20. Suomessa suojeltuja metsiä riittävästi	34
Kuvio 21. Ympäristön kannalta kehittyneimmät metsien hoito- ja hakkuumenetelmät	35
Kuvio 22. Metsien hakkuut ja hoito uhka eläin- ja kasvilajien runsaudelle	36
Kuvio 23. Metsätalouden ja poronhoidon yhteistyö hyvää	37
Kuvio 24. Metsätalouden ja poronhoidon yhteistyö hyvää	38
Kuvio 25. Matkailun ja metsätalouden harjoittaminen samoilla alueilla.....	39
Kuvio 26. Journalistien näkemykset Metsähallituksen metsätaloudesta (Kutvonen, A. 2013).....	40
Kuvio 27. Metsähallitus on... ..	41
Kuvio 28. Metsähallituksen tuottavan metsätalouden ja käyttömuotojen yhteensovittaminen onnistunut	42
Kuvio 29. Metsätalouden yhtiöittämisen myötä käyttömuotojen yhteensovittaminen... ..	44
Kuvio 30. Yhtiöittämisen vaikutus tuottavan metsätalouden ja muiden käyttömuotojen yhteensovittamiseen.....	45

1 JOHDANTO

Sain opinnäytetyöni aiheen Metsähallitukselta, joka toivoi minun selvittävän lappilaisten ihmisten mielipiteitä ja asenteita metsätalouteen, metsänhoitoon sekä Metsähallitukseen itseensä liittyen. Suomen Metsäyhdistys on teettänyt joka toinen vuosi, vuodesta 1993 alkaen, valtakunnallisen Metsä ja puu -kyselyn, joista viimeisimmän vuonna 2012. Metsähallitus taas teetti vastaavan, Lapin alueelle suunnatun kyselyn, vuonna 2009.

Sitten edellisten toteutettujen kyselyiden Suomen maata on kuitenkin myllännyt niin Euroalueen talouskriisi kuin metsäteollisuuden vähittäinen siirtyminen paperi- ja massateollisuudesta kohti bioenergiaa ja biojalostusta sekä saha- ja vaneriteollisuutta. Yhtäläillä etenkin Lapissa, taloudellisesti ja hyvinvointiin merkittävästi vaikuttavana, toimii matkailu hyvin pitkälti edelleen samassa ympäristössä metsä- ja porotalouden, kaivosteollisuuden sekä virkistyskäytön kanssa. Mielestäni onkin hyvä aika jälleen kartoittaa kansan parissa vallitsevaa, metsätalouteen ja metsänhoitoon kohdistuvaa, yleistä ilmapiiriä muuttuvassa maailmassa.

Tässä työssä käyttämäni kysymykset ovat vertailukelpoisia edellä mainittujen kyselytutkimusten kanssa, jolloin sain laajaa perspektiiviä ja vertailupohjaa omille tuloksilleni. Tavoitteenani on selvittää millainen ilmapiiri taantuman kourissa painivien lappilaisten parissa vallitsee, puhutaanpa sitten metsätaloudesta, -teollisuudesta tai metsänhoidosta yleensä.

Pyrin työssäni vastaamaan esimerkiksi seuraaviin tutkimuskysymyksiin:

1. Millainen on vallitseva metsien hoidon- ja suojeluntaso Lapissa?
2. Millainen on metsäteollisuuden osa hyvinvointimme perustana?
3. Millaisia mielipiteitä lappilaisilla on Metsähallituksesta sekä uudistuvan metsähallituslain vaikutuksista metsänkäyttömuotojen yhteensovittamiseen?

Tutkimushypoteesina pidän sitä, että Lapissa metsän käyttöön ja metsäteollisuuden liittyvät mielipiteet ja asenteet ovat muuta maata suotuisimmat sekä luottamus metsäalan toimijoihin ja ammattilaisiin on vahva. Uskon myös, että

Metsähallituksen erityisasema Lapissa osaltaan vaikuttaa lappilaisten suhtautumiseen metsävarojen hoitoon ja hyödyntämiseen.

Edellisistä tutkimuksista saamani taustamateriaalin avulla vertailen saamieni vastauksien eroavaisuuksia vuoden 2012 valtakunnalliseen sekä viisi vuotta sitten Lapissa ihmisten asenteiden ja mielipiteiden osalta vallinneeseen tilanteeseen. Laajan taustamateriaalin ansiosta uskon, että tulosten perusteella saadaan kohtuullisen kattava kuvaus Lapissa vallitsevasta ilmapiiristä ja tulevaisuuden kehityssuunnasta.

Tutkimukseni kyselyt lähetettiin vuoden 2013 marraskuussa ja vastaukset saapuivat kuluneen joulukuun aikana. Tuloksista nähtävät mielipiteet ja asenteet kuvaavat siis Lapissa vuoden 2013 lopussa kansan parissa vallitsevaa suuntausta. Tuloksia analysoidessa pyrin myös seuraamaan mediassa, vuoden 2014 alussa esiintyneitä, alan toimijoiden käyttämiä metsä- ja porotalouden tai -teollisuuteen sekä matkailuun liittyviä puheenvuoroja, jotta saisin työssäni kartoitettua mahdollisimman monipuolisesti nykyään Lapissa vallitsevia toimintaympäristöjä.

Haluan kiittää Metsähallituksen aluejohtaja MMT Kirsi-Marja Korhosta ja tiedottaja Juri Laurilaa avusta ja tuesta, jonka he ovat antaneet tämän työn valmistumiseksi sekä Metsähallitusta yleisesti työni rahoittamisesta. Kiitän myös Hannes Mäntyrantaa Suomen Metsäyhdistyksestä, joka osaltaan mahdollisti kyselytutkimuksen toteuttamisen antaessaan käyttööni valtakunnallisen Metsä ja puu -kyselyn tulokset vuodelta 2012 sekä Annika Kutvosta, joka soi käyttööni keräämäänsä A Research Of The Media Image Of Metsähallitus Forestry Among Journalists 2013 -opinnäytetyönsä aineistoa.

2 METSÄ JA SEN ERI KÄYTTÖMUODOT

2.1 Metsien merkitys suomalaisille

Suomi ja suomalaiset ovat aina eläneet metsästä. Oli metsänkäyttömuoto sitten metsästys, keräily tai puutavaran hankkiminen, tulee metsiä hoitaa siten, että niiden monimuotoisuus ja tuotto saadaan turvattua myös tuleville sukupolville. Vuonna 2013 Suomessa oli pääosin puuntuotantoon käytettävää metsämaata 20,3 miljoonaa hehtaaria ja suojeltuja tai rajoitetussa metsätaloustaloudessa olevia alueita yhteensä 4,8 miljoonaa hehtaaria, joista suurin osa Pohjois-Suomessa. Lakisääteisten luonnonsuojelu- ja erämaa-alueiden maapinta-ala valtion mailla oli 2,8 miljoonaa hehtaaria. (Metla 2013, 35.)

Suomen maapinta-alasta 86 prosenttia, yhteensä 26 miljoonaa hehtaaria, luokitellaan metsätalousmaaksi. Tästä maasta, josta noin yhdeksän miljoonaa hehtaaria on suota, 52 prosenttia on yksityisessä omistuksessa. Valtio omistaa 35 ja yhtiöt kahdeksan prosenttia. Loput viisi prosenttia metsätalousmaasta jakautuvat kuntien, seurakuntien ja eri yhteisöjen omistukseen. (Metla 2012, 37.)

Suomi on perustanut 1990-luvulta lähtien metsäpolitiikkansa erityisesti YK:n kestävän kehityksen päätöksiin kuten biologista monimuotoisuutta koskevaan yleissopimukseen (1992). Vuonna 2006 hyväksyttiin, valtioneuvoston periaatepäätöksellä, kansallinen luonnon monimuotoisuuden strategia ja toimenpiteohjelma; Luonnon puolesta – ihmisen hyväksi. Strategia ja toimintaohjelma päivitettiin vuonna 2012, jotta se vastaisi Biodiversiteettisopimuksen 10. osapuolikokouksen (COP10, Nagoyan 2010) päätöksiä. Tarkoituksena on pysäyttää luonnon monimuotoisuuden köyhtyminen vuoteen 2020 mennessä. Nämä päätökset sovitettuina paikalliseen metsäosaamiseen ja tutkimukseen sekä hyvän metsänhoidon suosituksiin ovat viitoittaneet suomalaisen metsätalouden ja -teollisuuden toimia niin, että nykyisellään Suomen metsät ovat monimuotoisia sekä hyvinvoivia ja esimerkiksi metsänkasvu on suurempaa kuin poistuma. Vuonna 2012 puuston vuotuinen kasvu oli 104,4 miljoonaa kuutiometriä sekä poistuma, vuosina 2008 -2012, keskimäärin 68,2 miljoonaa kuutiometriä vuodessa. (Metla 2013, 36 -37.)

2.2 Metsä- ja puutalous

Suomen metsien taloudellisesti merkittävin tuote on metsäteollisuuden raaka-aineeksi päätyvä tukki- ja kuitupuu. Vuonna 2011 teollisuuden käyttöön hakeettiin ainespuuta, edellisvuoden tapaan, 52 miljoonaa kuutiometriä, minkä kantoraha-arvo oli 1700 miljoonaa euroa. Lämpö- ja voimalaitoksissa poltettiin suomalaista metsähaketta kuusi miljoonaa kiintokuutiometriä ja pientalot tuhkasivat polttopuuta kuuden miljoonan kuutiometrin edestä. (Metla 2012, 201.)

Taantuma on heijastunut metsäteollisuuden kannattavuuskehitykseen koko 2010-luvun. Vuonna 2011 massa- ja paperiteollisuuden kokonaistulos oli negatiivinen ja puutuoteteollisuus hädin tuskin positiivinen. Näin ollen metsäteollisuuden kannattavuus heikkeni merkittävästi sekä käyttökatteella että kokonaistuloksella mitattuna. (Metla 2012, 299.) Markkinatilanne näytti kuitenkin vuoden 2013 tammi–syyskuussa jo hieman valoisammalta, lukuun ottamatta paperiteollisuuden tilannetta. Sellun ja etenkin kartongin tuotanto kasvoivat sellun osalta neljä ja kartongin osalta kahdeksan prosenttia. Sahatavaran määrät nousivat samaa tasoa sellun tuotannon kanssa. (Metla 2013, 295)

Lokakuussa 2013 metsäteollisuus osti yksityismetsistä kolmanneksen enemmän puuta, yhteensä 4,4 miljoonaa kuutiota, vuodentakaiseen verrattuna (Metla 2013, 295). Vaikka puulla on kova kysyntä, pienentyvä tarjonta kuitenkin heikentää kilpailukykyä. Metsäteollisuus ry:n mukaan lähes neljännes hakkuumahdollisuuksista jää käyttämättä, koska puuta ei saada metsästä markkinoille. (Taloussanomat 2013.) Myös leuto talvi haittasi talvikorjuuta koko Suomessa vuoden 2013 lopussa ja 2014 alussa. Mänty- ja kuusitukista maksettiin vuoden 2013 aikana keskimäärin 55 -56 euroa kuutiolta ja koivutukista 41 euroa. Kuitupuiden keskihinta oli 16 -17 euroa kuutiolta. (Kauppa-lehti 2013.) Metsäteollisuus ry:n mukaan Suomen metsäteollisuuden toiminta- ja investointiedellytyksiä heikentää vuonna 2013 puun saatavuuden epävarmuus ja tukin korkea tehdaskustannus (Taloussanomat 2013.)

Vuosi 2011 oli synkkä myös Suomen tavaraviennin osalta. Tavaraviennin arvo oli kokonaisuudessaan 56,9 miljardia euroa, josta metsäteollisuustuot-

teiden arvo oli 11,2 miljardia. (Metla 2012, 325.) Tavaraviennin arvo jatkoi vuonna 2012 supistumistaan jo toista vuotta peräkkäin ja metsäteollisuustuotteiden arvo viennistä laski edelleen 11 miljardiin euroon. Suomen kauppatase vuonna 2011 jäi 3,7 miljardia euroa alijäämäiseksi. Lukuun ottamatta kahta edellistä vuotta tase on ollut alijäämäinen viimeksi vuonna 1990. Lähes kaikissa tuoteryhmissä metsäteollisuustuotteiden reaalin vientihintataso oli edellisvuosia alhaisempi mikä painoi metsäteollisuustuotteiden viennin arvoa alaspäin. (Metla 2013, 324.)

Myös puun tuonti oli laskusuhdanteessa vuonna 2011, määrän supistuessa kymmenellä prosentilla edellisvuodesta. Puuta tuotiin kuitenkin määrällisesti enemmän kuin pahimman taantuman aikaan vuonna 2009. (Metla 2012, 325.) Vuonna 2012 puuta tuotiin Suomeen yhteensä 10,2 miljoonaa kuutiometriä. Ulkomaisen puun osuus metsäteollisuuden koko puunhankinnasta on ollut 2000-luvulla keskimäärin 24 prosenttia, kun se 2012 oli 17 prosenttia. Suurin osa tuodusta puusta oli koivukuitua (4,1 miljoonaa kuutiometriä) sekä haketta (3,4 miljoonaa kuutiometriä). Tukin tuontimäärä sen sijaan oli lähinnä nimellinen. Kaksi kolmasosaa puusta tuotiin Venäjältä. (Metla 2013, 323.)

2.3 Virkistyskäyttö

Suomalaisten juuret ovat edelleen syvällä metsässä. Vuosisatojen ajan metsästä on hankittu sekä ruumiin että hengenravintoa. Yhä 2000-luvulla suomalaiset ovat innokkaita ulkoilijoita. Keskimäärin metsiin ja luontoympäristöön tehdään vuosittain yli 600 miljoonaa virkistäytymiskäyntiä. Aikuinen suomalainen ulkoilee luonnossa siis noin 170 kertaa vuodessa, lähes joka toinen päivä. (Metla 2012, 201.)

Suosituimmat metsään sijoittuvat harrasteet ovat vuodesta toiseen olleet ulkoilun lisäksi marjastus, sienestys ja metsästys. Vuonna 2012 marjakauppaa tekevät yritykset ostivat luonnonmarjoja yhteensä 16 miljoonaa kiloa. Ruokasienien määrä putosi vuoden 2011 noin miljoonasta kilosta 200 000 kiloon vuonna 2012. Keräilijöille maksettavat poimintatulot sen sijaan kasvoivat 24 miljoonasta 26 miljoonaan euroon. Kodin tarpeisiin marjoja ja sieniä kerätään moninkertainen määrä myyntiin päätyviin verrattuna. (Metla 2012, 201. Metla 2013, 197.)

Suomen yli 300 000 metsästäjästä noin kolme neljäsosaa metsästi vuoden 2011 aikana ja kaksi kolmasosaa vuonna 2012. Vuonna 2011, yhteensä yli viiden miljoonan metsästyspäivän aikana, kertyi riistasaalista runsaat kymmenen miljoonaa kiloa. Esimerkiksi hirviä, Suomen tärkeintä saaliseläintä, ammuttiin yhteensä lähes 59 000 kappaletta. (Metla 2012, 201.) Vuonna 2012, noin viiden miljoonan metsästyspäivän aikana, runsaat seitsemän miljoonaa kiloa riistaa päätyi saaliiksi. Hirviä ammuttiin 40 000 kappaletta. Saaliin kokonaisarvoksi arvioitiin 63 miljoonaa euroa. (Metla 2013, 197.)

On kuitenkin muistettava että metsän ja luonnon virkistyskäytöstä saatava hyöty ei ole mitattavissa pelkästään metsästyspäivien tai marjojen ja sienten lukumääränä. Luonnosta saatava niin sanottu aineeton hyöty voi tarkasteltavista riippuen olla jopa arvokkaampaa kuin keräystuotteista kansantaloudelle muodostuva rahamäärä. Metsässä samoillessa ihmisen mieli lepää, stressitaso laskee ja kunto nousee. On mahdotonta mitata tai laskea kuinka suurta hyötyä metsät antavat ihmiselle nykypäivän hektisessä pyöryksessä.

2.4 Matkailu

Matkailulla on Suomessa ja erityisesti Lapissa tärkeä asema tulonlähteenä. Suuri osa matkailusta ja sen ohjelmapalveluista liittyy jollain tavalla luontoon. Neljäsosan koko Suomen matkailusta onkin arvioitu olevan juuri luontomat-kailua. (Metla 2012, 202 -203)

Vuonna 2011 -2012 kansallispuistojen ja Metsähallituksen retkeilyalueiden kävijät toivat suomalaiseen paikallistalouteen yhteensä 120 miljoonan euron vuosittaiset tulonvaikutukset ja olivat työllisyysvaikutuksiltaan lähes 1600 henkilötyövuotta. Kansallispuistoihin tehtiin vuosien 2011 ja 2012 aikana yhteensä 2,1 miljoonaa käyntiä ja Metsähallituksen retkeilyalueille 400 000 käyntiä sekä luontokeskuksiin ja luontotaloihin noin 800 000 käyntiä. Lähiulkoilusta kaksi kolmasosaa keskittyi kuntien hoitamille lähivirkistysalueille ja noin puolet, luonnon virkistyskäytöstä kokonaisuudessaan, talousmetsiin. (Metla 2013, 198.)

Luontomat-kailun Suomen matkailulle aikaansaaman arvonlisäyksen arvioidaan olleen vuonna 2012 noin 1100 miljoonaa euroa. Metsäntutkimuslaitok-

sen arvion mukaan luontomatkailijoiden rahankäyttö vuonna 2011 toi kansallispuistojen retkeilypalveluihin ja luontokeskuksiin sijoitetut varat niiden lähialueille noin kymmenkertaisena takaisin. (Metla 2013, 198)

Metsähallituksen Lapin luontopalvelut yhdessä matkailuyritysten kanssa käynnistivät vuoden 2014 alussa kansallispuistojen markkinointi- ja tuotteistamishankkeen, jolla pyritään edelleen kehittämään Lapin kansallispuistomatkailua. Hankkeen rahoittaneet EAKR, Metsähallitus, kunnat, yrittäjät ja matkailuyhdistykset ovat sijoittaneet hankkeeseen yhteensä 135 000 euroa. Kohdealueina ovat Pyhä–Luoston, Urho Kekkosen sekä Lemmenjoen kansallispuistot lähialueineen. (Lapin Kansa 2014.)

2.5 Porotalous

Suomen poronhoitoalue muodostuu Pohjois-Pohjanmaan ja Kainuun pohjoisosista sekä lähes koko Lapin maakunnasta. Sen pinta-ala on yli kolmasosa koko Suomen pinta-alasta. Vuonna 2012 Suomessa oli noin 4500 poronhoitajaa, jotka syksyn sekä talven 2012 aikana teurastivat yhteensä 108 000 poroa. Teurastulot olivat runsaat 17 miljoonaa euroa ja lihakiloja kertyi 2,4 miljoonaa. (Metla 2012, 201 -204.) Vuonna 2013 teuraskilot putosivat kahteen miljoonaan kiloon lihatuoton ollessa näin 17 prosenttia edellisvuotta vähemmän. Yhtäläillä teurastulot putosivat vajaaseen 15 miljoonaan euroon. (Metla 2013, 200). Porotaloudessa vallitseva ahdinko johtuu lähinnä vuoden 2013 talven ja kevään aikana vallinneista vaikeista luonnonoloista. Vasoja syntyi vähän ja teurastulot laskivat.

Maa- ja metsätalousministeriön säätämän lain perusteella eloporoja, eli muita kuin kyseisenä vuonna teurastettavaksi tarkoitettuja poroja, saa nykyisin olla koko Suomessa enintään 203 700 (Metla 2012, 201 -204). Eloporojen säätelyllä pyritään turvaamaan muun muassa talvilaidunten kestävä tuotoskyky. Säätely onkin elinkeinolle elinehto koska luonnonlaitumia ei saa mistään enää lisää. (Lapin Kansa 2013.)

Paliskuntain yhdistyksen toiminnanjohtaja Anne Ollilan mukaan vuosi 2012 oli ensimmäinen todellinen pulavuosi poronlihamarkkinoilla (Lapin Kansa 2013). Ahmakannan, viimevuosien hidas mutta varma nousu, on johtanut ahmavahinkojen kaksinkertaistumiseen. Vuonna 2012 Ahmat aiheuttivat po-

ronhoitoalueella enemmän vahinkoja kuin susi, karhu ja ilves yhteensä koko maassa ja ovat näin ollen huomattavasti heikentäneet poronlihatuotantoa. (Maa- ja metsätalousministeriö 2013.)

Vuonna 2012 suurpetojen aiheuttamat vahingot porotaloudelle nousivat edellisvuoden 4,9 miljoonasta eurosta yhteensä 6,8 miljoonaan. Suurpetojen vuoden 2012 kokonaisuudessaan aiheuttamista 7,3 miljoonan euron vahingoista yli 93 prosenttia aiheutuikin porotaloudelle. Maa- ja metsätalousministeriö onkin valmistellut, vuoden 2013 aikana, ahmakannan hoitosuunnitelmaa, joka valmistunee vuoden loppuun mennessä. (Maa- ja metsätalousministeriö 2013.)

3 UUDISTUVA METSÄHALLITUSLAKI

3.1 Laki Metsähallituksesta

Metsähallitus on maa- ja metsätalousministeriön hallinnonalalla toimiva valtion liikelaitos, jota koskettaa seuraavat säädökset: Laki valtion liikelaitoksista (627/87), Laki Metsähallituksesta (1378/2004) sekä Asetus Metsähallituksesta (1380/2004). Luonnonsuojelua koskevissa asioissa Metsähallituksen toimintaa ohjaa ympäristöministeriö. (Finlex 2004.)

Metsähallituksen tehtävänä on hoitaa, käyttää ja suojella hallinnassaan olevia luonnonvaroja ja omaisuutta siten, että toiminta on kestävä ja tuloksellista. Metsähallituksen tulee harjoittaa liiketoimintaansa, metsätaloutta, ja muita luonnonvaroja niihin liittyvine tuotteineen ja palveluineen, laissa säädettyjen yhteiskunnallisten velvoitteiden mukaan sekä hoitaa julkisia hallintotehtäviä. (Finlex 2004.)

Metsähallituksen tulee lisätä ja varmistaa riittävä biologinen monimuotoisuus metsien ja luonnonvarojen kohdalla yhdessä muiden luonnon hoidolle, käytölle ja suojelulle asetettujen tavoitteiden mukaisesti. Kokonaisuudessa on otettava huomioon lisäksi luonnon virkistyskäyttö sekä työllisyyden edistäminen aina pääkaupunkiseudulta Pohjois-Suomeen ja saamelaiden kotiseuduille. Edellä mainitun toiminnan ei tule haitata tai estää poronhoitoa saati saamelaisen kulttuurin harjoittamista. (Finlex 2004.)

Metsähallituksen julkisiin hallintotehtäviin kuuluvat muun muassa luonnonsuojelulain mukaiset luonnonsuojelutehtävät sekä luonnonsuojelualueiden hankinta, luonto- ja retkeilypalvelujen tuottaminen, riista- ja kalataloudellisten hankkeiden toteuttaminen, erävalvonta, metsäpuiden siementen hankintaan ja varmuusvarastointiin liittyvät tehtävät sekä vesilaissa säädetyt ja muut uittoon liittyvät tehtävät. (Finlex 2004.)

3.2 Metsähallituslain uudistaminen

Metsähallitusta koskevaa lainsäädäntöä ollaan uudistamassa hallitusohjelman sekä valtioneuvoston hallinnon ja aluekehityksen ministerityöryhmän (Halke) 22.5.2012 hyväksytyjen periaatteiden mukaisesti. Lakiuudistus on perusteltu Metsähallituksen toimiessa nykyään jo kumotun, vanhan liikelaitoslain pohjalta. Lainsäädäntö ei tällaisenaan vastaa nykylainsäädäntöä ja EU-kilpailuoikeudellisia vaatimuksia. (Maa- ja metsätalousministeriö 2014, 1.)

Työn alla olevan lainvalmistelun tavoitteena on perustaa erityisliikelaitos, joka perusrakenteeltaan muodostuu liikelaitoskonsernista missä kaikki markkinoilla kilpailutilanteessa toimivat liiketoiminnot ovat yhtiömuodossa. Nykyiset toimintatavat pyritään säilyttämään jotta esimerkiksi paikallisesti toimivaan sidosryhmäyhteistyöhön ei tarvitsisi tehdä muutoksia. Ministerityöryhmän suunnitelman mukaan eriytetyt liiketoiminnot tulouttavat käyttämistään luonnonvaroista ja alueista markkinahintaiset käyttöoikeusmaksut sekä osingot liikelaitokselle. Tytäryhtiöille määritellään käyttöoikeussopimuksissa reunaehdot jotta Metsähallitukselle asetetut yhteiskunnalliset velvoitteet täyttyvät. (Maa- ja metsätalousministeriö 2014, 2.)

Metsähallituksen hallinnassa olevaa valtion maa- ja vesiomaisuutta tullaan edelleen hoitamaan, valtion kiinteistöstrategian mukaisesti, yhtenä kokonaisuutena valtioneuvoston talouspoliittisen ministerivaliokunnan 31.1.2012 Metsähallitusta koskevan omistajapolitiikan linjaamana. (Maa- ja metsätalousministeriö 2014, 1.)

Metsähallituksen luontopalvelut toimii omana tulosityksikkönä, mutta osana laitosta ympäristöministeriön sekä maa- ja metsätalousministeriön ohjaamana. Luontopalvelujen tehtävänä on hoitaa valtion luonnonsuojelualueita ja muita sen hallintaan osoitettuja erityisalueita sekä niihin liittyviä julkisia palvelu- ja hallintotehtäviä. Erityisalueita ovat esimerkiksi suurin osa yleisistä vesialueista. (Maa- ja metsätalousministeriö 2014, 2.)

Kilpailutilanteessa markkinoilla toimivat Metsähallituksen liiketoiminnot kuten Metsätalous ja puunkorjuu sekä puun myynti ja toimitus yhtiöitetään yhdeksi

yksiköksi, jolloin varmistetaan riittävä läpinäkyvyys ja kilpailuneutraliteetti. Tytäryhtiöön siirretty liiketoiminta varmistaa EU-kilpailulainsäädännön edellyttämän kilpailuneutraliteetin suhteessa muihin toimijoihin. Edelleen saavutetaan yhtenäinen verokohtelu ja parempi toiminnan läpinäkyvyys. (Maa- ja metsätalousministeriö 2014, 2.)

Perustettavalla metsätalouslyhtiöllä, sekin osa uutta erityisliikelaitosta, on metsähallituslain määrittämä yksinoikeus harjoittaa metsätaloutta valtion liiketoimintaan tarkoitetulla maalla toteuttaen Metsähallitukselle säädettäviä yhteiskunnallisia velvoitteita. Sen tehtävänä on vastata metsien hoitotöistä, puunkorjuusta, puun myynnistä ja toimituksesta sekä paikallisesta yhteistyöstä kansalaisten ja sidosryhmien osalta. Metsätalouslyhtiön perustaminen omalla lailla varmistaa sen toiminnan jatkuvuuden osana maa- ja metsätalousministeriön tulohajauksessaan Metsähallitukselta edellyttämää tasaista toimintaa ja tulosta riippumatta suhdanteista. Pyrkimyksenä on siis yhtiöittämisestä huolimatta säilyttää nykyiset Metsähallituksen toiminnan erityispiirteet. (Maa- ja metsätalousministeriö 2014, 2.)

Esimerkkejä hyvin moninaisista tavoista hoitaa valtion metsäomaisuutta ovat muun muassa Viron liikelaitosmalli, Ruotsin ja Itävallan osakeyhtiömalli ja Isossa-Britanniassa, Ruotsissa ja Puolassa toimivat virastoluonteiset organisaatiot sekä edellä mainittuja myötäilevät erilaiset sekamuodot. Suomen tapauksessa malli perustuu täällä toimiviksi todettuihin ratkaisuihin ja eroja syntyy esimerkiksi Metsähallituksen aktiivisesta asemasta markkinoilla puuntomittajana sillä se toimittaa puuta aina tehtaille ja sahoille saakka. (Maa- ja metsätalousministeriö 2014, 3.)

3.3 Lakiuudistuksen merkitys käytännössä

Rovaniemellä, tiedekeskus Arktikumissa, pidettiin 16.1.2014 Maa- ja metsätalousministeriön, Ympäristöministeriön sekä Metsähallituksen toimesta avoin Metsähallituslaki seminaari. MMM:n osastopäällikkö Juha Ojala esitteli lappilaisille sidosryhmille ja muille asiasta kiinnostuneille valmisteilla olevan lakiluonnoksen. Avoimessa seminaarissa lakiuudistuksen vaikutuksista kävivät keskustelua myös Metsähallituksen pääjohtaja Jyrki kangas sekä eri sidosryhmien edustajat.

Metsähallituksen pääjohtaja Jyrki Kangas painotti tärkeyttä valtion maiden ja vesien kokonaishallinnan säilyttämisessä Metsähallituksella sekä liikelaitoksen säilyttämistä kokonaisuutena yhtiöittämisen jälkeenkin. Metsähallituksen tavoite ja toive uuden toimintamallin suhteen on, että sekä asiakkaille, sidosryhmille ja kansalaisille tulisi jatkossakin olla yksi Metsähallitus-konserni, eli välttää kokonaisuuden pirstoutumista yhtiöitymisen seurauksena. Edelleen alueiden hallinta ja toimintojen yhtenäisyys sekä toiminnan kehittymisen turvaaminen tulee säilyttää uudessakin toimintamallissa. Uudistuksessa tulee korostaa omistajaohjauksen ja johtamisjärjestelmän eheyttä. (Kangas, J. 2014.)

Kankaan mukaan suurin riski lakiuudistuksessa on Metsähallituksen ydintoimintojen, luontopalvelut, erä- ja metsätalous, kiinteistöasiat sekä konserni-toiminnot, eriytyminen sekä johtamisjärjestelmän hajautuminen. Eriytymisellä ja hajautumisella on väistämättä käytännön vaikutuksia etenkin liikelaitoksen metsätalouden harjoittamiseen ja sitä kautta yhteiskuntavelvoitteiden toteutumiseen sekä paikallis- ja sidosryhmätoimintaan. (Kangas, J. 2014.)



Kuvio 1. Lakiuudistuksen mukainen Metsähallituksen organisaatio ja ohjausmalli. (Kangas, J. 2014)

4 TUTKIMUKSEN TOTEUTUS

4.1 Tutkimusmenetelmä

Työni tutkimusmenetelmänä on kyselytutkimus. Käyttämäni kyselylomake koostuu Suomen Metsäyhdistyksen käyttämän valtakunnallisen Metsä ja puu -kyselyn kysymyspatterista sekä kahdesta, tilaajan toiveesta lisätystä, kysymyksestä, joilla pyritään selvittämään vastaajien asenteita ja mielipiteitä Metsähallituksesta sekä sen metsätaloudellisista toimista.

Kysely lähetettiin Rovaniemen maistraatin tietokannasta satunnaisotannalla poimituille 1000 lappilaiselle. Satunnaisotanta tarkoittaa edustavaa osajoukkoa perusjoukosta, jossa jokaisella havaintoyksiköllä on sama todennäköisyys tulla valituksi otokseen. Perusjoukkona toimii tässä tapauksessa siis Lapin maakunnan kaikki 15 -79 -vuotiaat asukkaat. Otanta oli kuitenkin ositettu niin, että jokaiseen neljään ikäluokkaan valittiin 250 henkilöä, joista puolet miehiä ja puolet naisia. Otannan suoritti tilaukseni pohjalta Rovaniemen maistraatin henkilökunta.

Ikäjakaumaksi valittiin 15 -79-vuotiaat niin, että saatiin muodostettua neljä ikäluokkaa; 15 -24, 25- 34, 35- 49 sekä 50- 79-vuotiaat. Kiintiössä otetaan huomioon myös sukupuoli- ja kuntatyyppijakauma. Kysely toteutettiin marraskuussa 2013 kirjekyselynä.

4.2 Aineiston käsittely

Työssä käyttämäni aineisto koostuu saaduista vastauksista. Tutkimukseeni saapui hyväksytyjä vastauksia 201 kappaletta vastausprosentin ollessa 20,1.

Analysoin saadut vastaukset käyttäen Microsoft Excel 2010- sekä SPSS 16.0-ohjelmaa. Ristiintaulukoimalla tulokset sain vertailukelpoista aineistoa sekä valtakunnalliseen että Lapin alueelle suunnattuun kyselyyn nähden. Tulosten luotettavuuden selvittämiseksi käytettiin Khiin neliö-testausta (χ^2 -

testi). χ^2 –testin antaessa p-arvoksi alle 0,050, voidaan tulosta pitää tilastollisesti merkitseväenä.

Osa tuloksista olen vertaillut joko paikkakunnittain tai pienten ja suurten paikkakuntien välillä. Lapin suurilla paikkakunnilla tarkoitan yli 4000 asukkaan paikkakuntia ja pienillä vastaavasti alle 4000 asukkaan paikkakuntia.

5 TULOKSET JA TULOSTEN TARKASTELU

5.1 Vastaaajien taustatiedot

Vuoden 2013 Metsä ja puu -kysely Lapin alueella lähetettiin tuhannelle 15-79-vuotiaalle lappilaiselle. Vastauksia palautui yhteensä 216, joista 201 päätyi tutkimukseen. Kyselyyn vastanneista 201 henkilöistä miehiä oli 92 ja naisia 109. Loput viisitoista palautettua vastausta olivat niin vajavaisia, että niiden sisällyttäminen tutkimukseen olisi vääristänyt tuloksia.

Ikäjakama oli seuraavanlainen: 15 -24-vuotiaita 37 kpl, 25 -34-vuotiaita 39 kpl, 35 -49-vuotiaita 45 kpl ja 50 -79-vuotiaita 80 kpl. Vastauksia saapui 201 vastausprosentin jäädessä näin kahteenkymmeneen. Kysely antaa mahdollisuuden tarkastella esimerkiksi ihmisten tietämystä luonnonsuojelusta, metsänhoidosta ja metsien virkistyskäytöstä sekä metsäteollisuuden osuudesta Suomen vientiin. Tarkastelen työssäni myös uudistuvan Metsähallituslain mahdollisia vaikutuksia Metsähallituksen toimintaan tulevaisuudessa.

Vuoden 2009 Metsä ja puu -kysely Lapin alueella lähetettiin 700 hengelle ja vastauksia saapui kaikkiaan 215. Otanta edusti 15- 79-vuotiaita lappilaisia. Vastaaajista 15 -24 -vuotiaita oli yhteensä 40 kpl, 25 -34 -vuotiaita 46 kpl, 35 -49 -vuotiaita 60 kpl sekä 50 -79 -vuotiaita 56 kpl. Vuonna 2009 vastaaajista 13 ei vastannut ikää koskevaan kysymykseen. (Laurila, J. 2009)

Vuoden 2013 kyselyyn vastanneiden koulutustausta jakautui siten, että kansa- tai peruskoulun käyneitä oli 37 kpl, ammattikoulun käyneitä oli 69 kpl, lukion käyneitä 30 kpl, yliopiston käyneitä 28 kpl ja ammattikorkeakoulun käyneitä 37 kappaletta. Mikäli vastaaja oli merkinnyt koulutuskysymykseen useamman vaihtoehdon, valitsin näistä korkeamman.

Vuoden 2009 kyselyssä vastaaajien koulutustausta jakaantui seuraavanlaisesti: perus- tai kansakoulun käyneitä oli 46 kpl, ammattikoulun käyneitä 81 kpl, lukion käyneitä 27 kpl, yliopiston käyneitä 21 kpl sekä ammattikorkeakoulun käyneitä 42 kappaletta. Yksi vastaaja ei vastannut koulutusta koskevaan kysymykseen. (Laurila, J. 2009)

Ammatiltaan kyselyni vastaajat jakautuivat siten, että työväestöön kuuluvia oli 64 kappaletta, toimihenkilöitä 34 kappaletta, itsenäisiä yrittäjiä tai johtavassa asemassa olevia 15 kappaletta, opiskelijoita tai koululaisia 41 kappaletta sekä eläkeläisiä 47 kappaletta.

Työväestöön, vuoden 2009 Metsä ja puu -kyselyn vastaajista, kuului 82 ja toimihenkilöihin 43 henkilöä. Itsenäisiä yrittäjiä tai johtavassa asemassa olevia oli 26, opiskelijoita tai koululaisia 37 ja eläkeläisiä 25 kappaletta. Kaksi vastaajaa ei vastannut ammattia koskevaan kysymykseen. (Laurila, J. 2009)

Suomen Metsäyhdistys ry teetti vuonna 2012 valtakunnallisen Metsä ja puu -kyselytutkimuksen. Tutkimus toteutettiin henkilöhaastatteluina 1004 henkilön otoksessa maaliskuussa 2012. Ikäjakama oli 15 -79 -vuotiaat. Kysely suunnattiin mannersuomalaisille, jolloin esimerkiksi Ahvenanmaan maakunta jäi tutkimusalueen ulkopuolelle. Haastatteluja tehtiin yhteensä 90 paikkakunnalla. (Taloustutkimus Oy. 2012)

Tulosten perusteella näyttäisi siltä, että taantuma tai median ja poliitikkojen huoli yhteiskunnan tilasta talouskriisin aikana ei ole synkistänyt lappilaisten mieliä ainakaan metsäteollisuuden ja metsätalouden kilpailukyvyn suhteen nyt tai tulevaisuudessakaan. Myös metsällinen tiedontaso on edelleen vahvaa.

5.2 Lappilaisten metsänkäyttö

Metsällä on edelleen vahva asema lappilaisten arjessa ja vapaa-ajassa. Suurin osa vastaajista hyödynsi metsää jollain tavalla etenkin vapaa-ajan harrastuksissaan.

Metsästys on pitänyt pintansa lappilaisten vapaa-ajan harrastuksena. Vastaajista 31 prosenttia (miehiä 21 % ja naisia 9 %) ilmoitti harrastavansa metsästystä mikä on samalla tasolla vuoden 2009 tulosten kanssa. (Laurila, J. 2009) X^2 -testi antoi tuloksen 0,000 mikä tarkoittaa sitä, että metsästysharrastuksessa on miesten ja naisten välillä tilastollisesti merkittävä ero. Miehet harrastavat metsästystä selvästi enemmän kuin naiset. Suurten asutuskes-

kusten vaikutuspiirissä metsästystä harrasti 30 prosenttia vastaajista (miehiä 19 % ja naisia 11 %). Pienillä paikkakunnilla vastaava luku on 35 prosenttia (miehiä 29 % ja naisia 6 %).

Edelleen selkeästi suosituimpana metsään liittyvänä harrastusmuotona voidaan pitää marjastusta ja sienestystä. Vuoden 2013 kyselyn vastaajista 80 prosenttia ilmoitti keräilytuotteiden keräämisen metsästä vapaa-ajan harrastukseen, kun vuonna 2009 prosenttiluku oli 82. (Laurila, J. 2009) Suurten paikkakuntien vastaajista 82 prosenttia ja pienten paikkakuntien vastaajista 84 prosenttia harrastaa keräilyä.

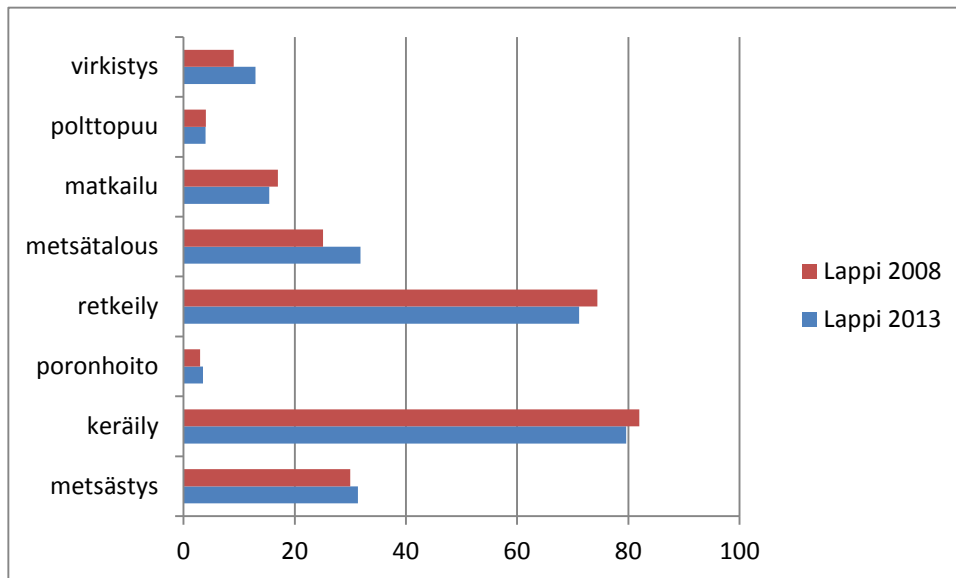
Poronhoidon harjoittaminen on sitkeästi, alan vaikeuksista huolimatta, pysytellyt samalla tasolla. Vastaajista kolme prosenttia ilmoitti harjoittavansa poronhoitoa, mikä on vastaava luku kuin vuonna 2009. (Laurila, J. 2009)

Keräilytuotteiden keräämisen ohella suosituksi vapaa-ajan harrasteeksi vastaajien joukossa nousi retkeily. Vastaajista 70 prosenttia ilmoitti harrastavansa retkeilyä metsässä, mikä on vain muutaman prosenttiyksikön verran pienempi luku kuin vuonna 2009, jolloin hieman yli 70 prosenttia vastaajista harjoitti retkeilyä. (Laurila, J. 2009) Retkeilijöihin lukeutui suurten paikkakuntien vastaajista 75 prosenttia ja pienten 52 prosenttia (X^2 -testi 0,009).

Metsätaloutta ilmoitti harjoittavansa 32 prosenttia vastaajista. Osuus on hieman suurempi kuin vuonna 2009. Suurten paikkakuntien vastaajien osuus on 30 prosenttia ja pienten 45 prosenttia.

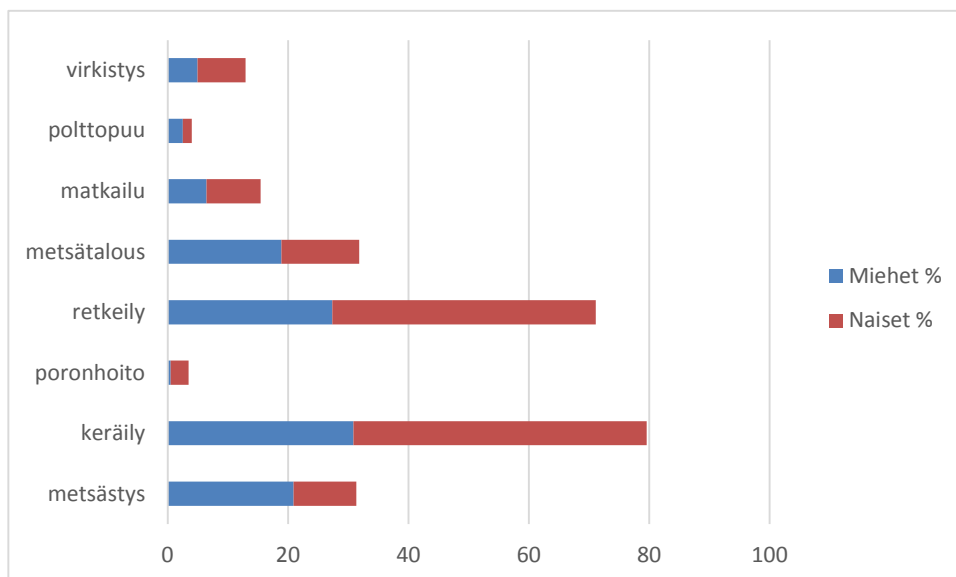
Matkailun osuus vastaajien metsänkäyttömuodoista on 15 prosenttia kun se vuonna 2009 oli 17 prosenttia. Suurilta paikkakunnilta kotoisin olevista vastaajista 17 prosenttia ja pieniltä kuusi prosenttia ilmoitti matkailun metsänkäyttömuodokseen. Metsänkäyttömuotonaan polttopuiden keräämistä taas ilmoitti harjoittavansa yhteensä neljä prosenttia vastaajista. Lukema on sama kuin vuonna 2009. (Laurila, J. 2009) Vuonna 2013 suurten asutuskeskusten asukkaista kaksi prosenttia sekä pieniltä paikkakunnilta 13 prosenttia ilmoitti lämmönlähteekseen metsästä hankkimansa polttopuun.

Metsien virkistyskäyttö näyttäisi olevan nousussa. Vastaajista 13 prosenttia ilmoitti käyttävänsä metsää esimerkiksi urheilemiseen, rauhoittumiseen, luonnon tarkkailuun tai muuhun virkistysmuotoon. Vuonna 2009 lukema oli yhdeksän prosenttia vastaajista. (Laurila, J. 2009) Tässä tutkimuksessa keräilytuotteiden kuten marjojen tai sienten poiminta sekä metsästys on erotettu virkistyskäytöstä. Vuonna 2013 virkistäytyminen jakautui suurten paikkakuntien 13 prosentin ja pienten paikkakuntien kymmenen prosentin kesken.



Kuvio 2. Metsien käyttö Lapissa

Kyselylomakkeessa ei ollut kuitenkaan metsänkäyttömuotojen vastausvaihtoehtoisissa polttopuiden hankintaa tai virkistyskäyttöä, vaan vastaajat olivat maininneet ne erikseen kysymyksen kohdassa ”Muuhun. Mihin?”, joten edellisessä kappaleessa mainitut luvut ovat siitä syystä vain suuntaa antavia.

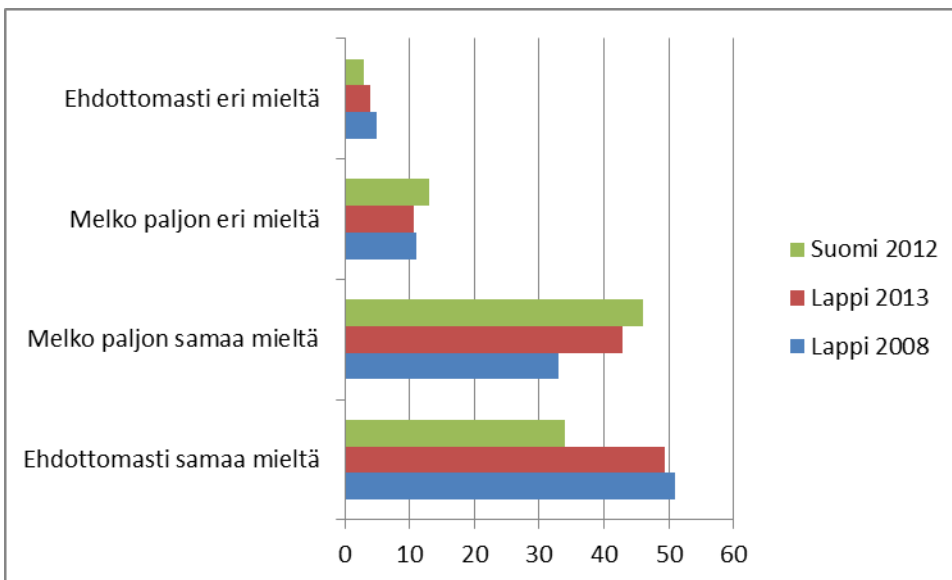


Kuvio 3. Metsien käytön jakautuminen sukupuolen mukaan

5.3 Teollisuudenalat hyvinvoinnin perustana

5.3.1 Metsäteollisuus teollisuudenaloista vahvin

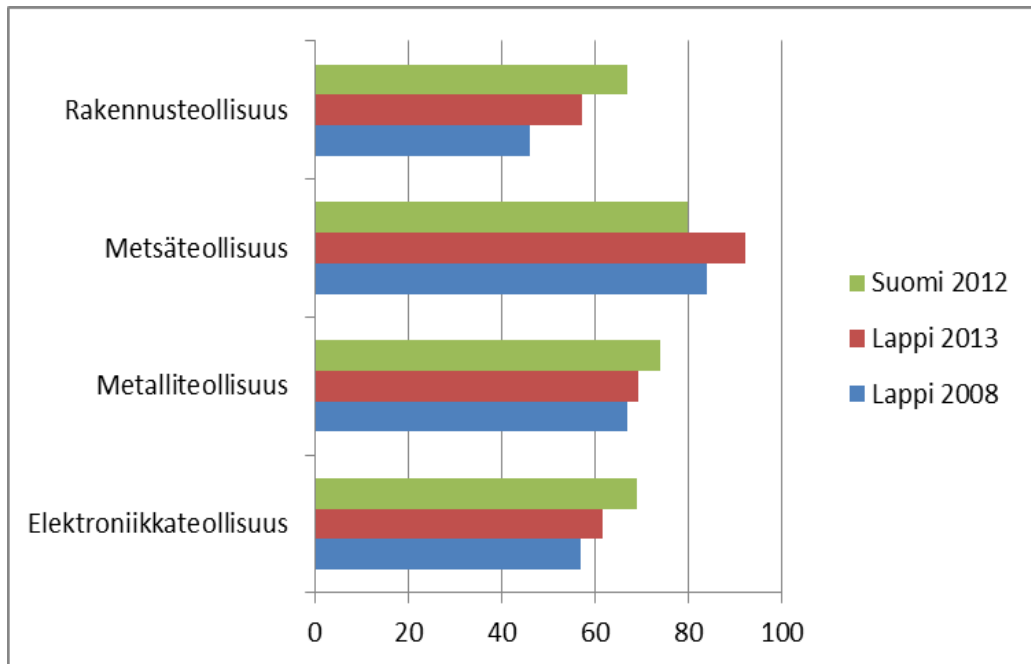
Vuosia Eurooppaa ravistellut taantuma ei ole vähentänyt suomalaisten luottamusta teollisuuteen hyvinvoinnin perustana nyt tai tulevaisuudessa. Sekä valtakunnallisen että Lappiin suunnattujen metsä ja puu -kyselyiden perusteella koko maassa on edelleen vahva usko etenkin metsäteollisuuteen yhteiskunnan tukipilarina. Vuonna 2013 jopa 92 prosenttia lappilaisista oli joko ehdottomasti tai melko paljon sitä mieltä, että Metsäteollisuus on hyvinvoinnin tärkein perusta nyt ja tulevaisuudessa (n= 180). Vuonna 2009 metsäteollisuuteen luotti 84 prosenttia vastaajista. (Kuvio 4.)



Kuvio 4. Väittämä ”Metsäteollisuus on maamme hyvinvoinnin tärkein perusta”

Heikoin luottamus näyttäisi olevan Muoniossa, Simossa, Ranualla ja Pelkosenniellä, joissa vain puolet vastaajista luotti metsäteollisuuteen. Vuonna 2009 heikoin luottamus metsäteollisuuteen oli Ivalossa (50 %), Inarissa (33 %) ja Kittilässä (33 %). (Laurila, J. 2009)

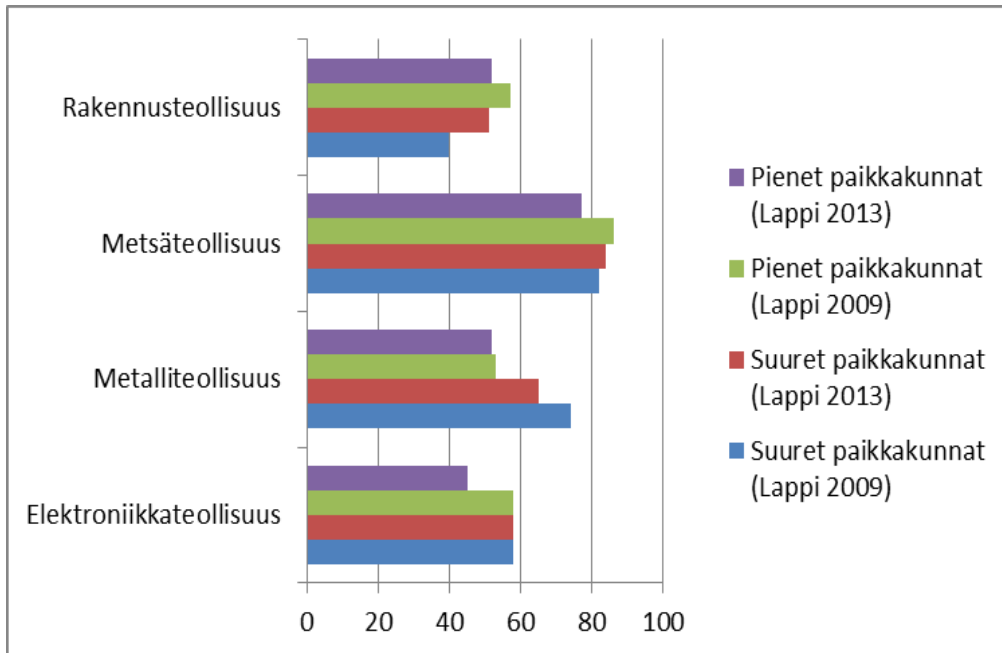
Kuviosta 5 näemme, että heikoin luottamus, edellisvuosien tapaan, suomalaisilla on rakennus- ja elektroniikkateollisuuteen, joita Metsä ja puu -kyselyiden perusteella karsastetaan etenkin Lapissa (n= 180).



Kuvio 5. Väittämä ”On maamme hyvinvoinnin tärkein perusta ja ylläpitäjä” (ehdottomasti ja melko paljon samaa mieltä)

Lapin suurilla ja pienillä paikkakunnilla luottamus metsäteollisuuteen on ollut tasaisen vahva jo vuodesta 2009, mutta selkeitä eroja syntyi etenkin elektroniikkateollisuuden suhteen, johon pienten paikkakuntien vastaajien luottamus näyttää romahtaneen kuluneen viiden vuoden aikana. Asiaan voi tietysti vaikuttaa Nokian matkapuheluyksikön myynti Microsoftille, mutta selvää on, että elektroniikkateollisuudella ei ole Lapissa yhtä vahvaa asemaa teollisuudenalana kuin kolmella muulla.

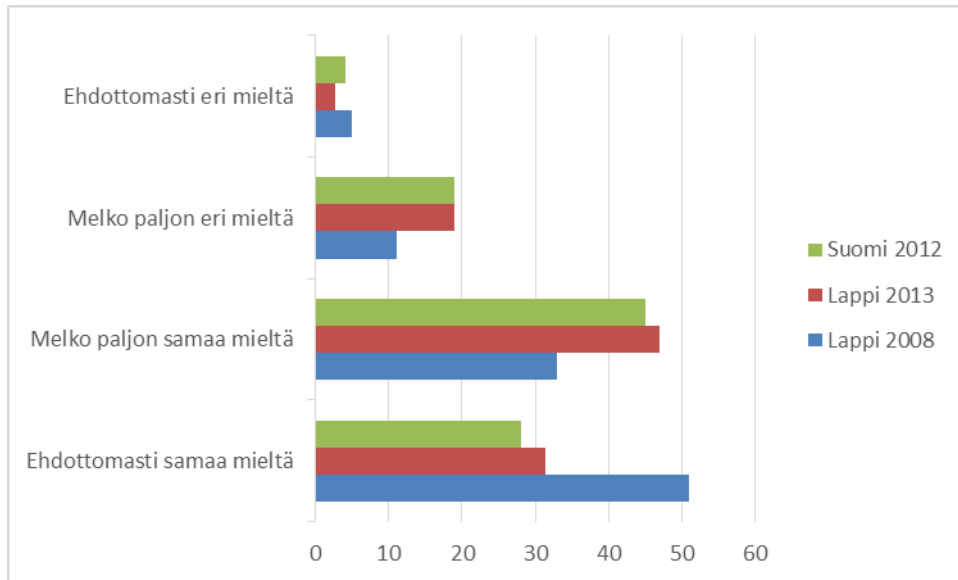
Kuviosta 6 on nähtävissä, että usko rakennusteollisuuteen näyttää tasaantuneen pienten ja suurten paikkakuntien välillä sitten vuoden 2009. (Laurila, J. 2009) Metalliteollisuuteen uskotaan edelleen pieniä paikkakuntia vahvemmin suurilla paikkakunnilla (n=180).



Kuvio 6. Väittämä ”On maamme hyvinvoinnin tärkein perusta ja ylläpitäjä” (ehdottomasti ja melko paljon samaa mieltä)

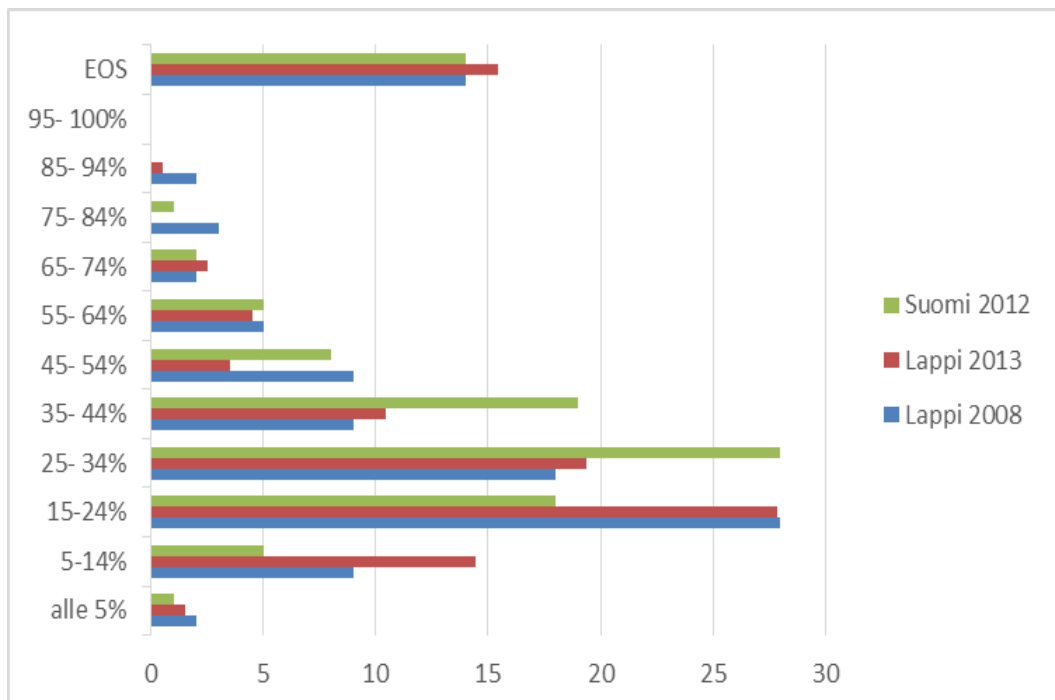
Luonnollisesti lappilaiset uskoivat metsäteollisuuden myös selviävän teollisuudenaloista parhaiten kansainvälisen kilpailun vaatimuksista. Lähes 80 prosenttia vastaajista oli joko ehdottomasti tai melko paljon sitä mieltä, että kansainvälisessä kilpailussa vahvin teollisuudenala on juuri metsäteollisuus. On kuitenkin huomattava, että vuonna 2009 julkaistussa tutkimuksessa ehdottomasti samaa mieltä oli enemmän kuin vuonna 2013. (Laurila, J. 2009)

Heikoin luottamus lappilaisilla oli, tässäkin tutkimuksessa, rakennus- ja elektroniikkateollisuuden kansainväliseen kilpailukykyyn (n= 185). Valtakunnallisesti luottamus oli vahva kaikkiin teollisuudenaloihin, joskin metalli- ja metsäteollisuuteen hieman elektroniikka- ja rakennusteollisuutta suurempaa. (Kuvio 7.)



Kuvio 7. Väittämä ”Metsäteollisuus selviää hyvin kansainvälisen kilpailun vaatimuksista”

Kuviosta 8 on nähtävissä, että suurin osa, noin 30 prosenttia vastaajista, arvioi Metsäteollisuuden osuuden kaikesta viennistä olevan 15- 24 prosenttia (n= 201).

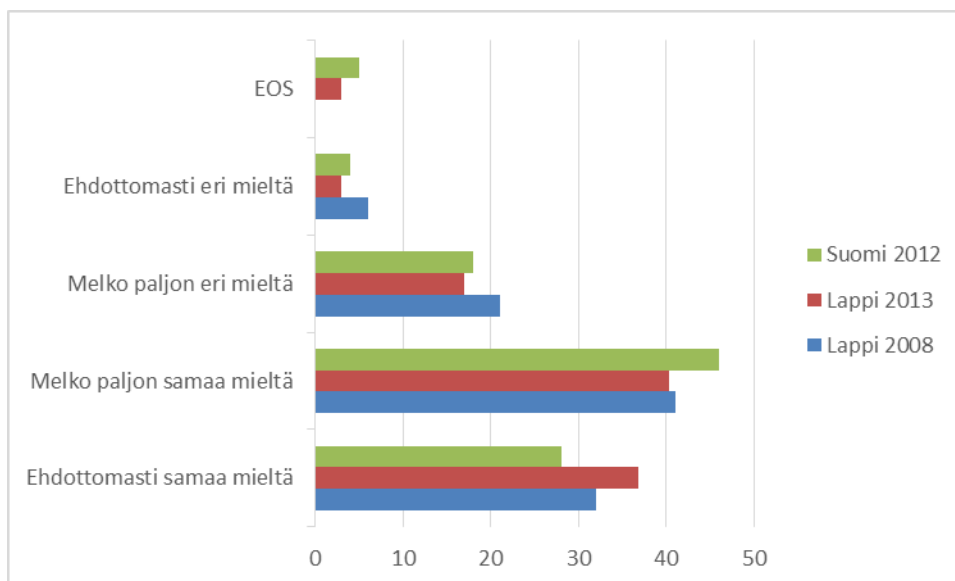


Kuvio 8. Metsäteollisuustuotteiden prosentiosuus Suomen viennistä

Tulos oli vastaava myös vuonna 2009. Valtakunnallisesti suurin osa vastaajista arvioi viennin osuuden olevan 25 -34 prosentin välillä, johon uskoi myös lähes 20 prosenttia lappilaisista. Viennin osuus on jo vuosia ollut noin 20 prosentin luokkaa. (Laurila, J. 2009, Taloustutkimus Oy. 2012)

Lappilaiset uskovat metsän olevan hyvinvoinnin perusta myös tulevaisuudessa. Vastaajista 85 prosenttia oli joko ehdottomasti tai melko paljon samaa mieltä väitteen: ” maamme hyvinvointi perustuu metsiin myös tulevaisuudessa” kanssa. Ehdottomasti tai melko paljon samaa mieltä oli suurilla paikkakunnilla 85 prosenttia ja pienillä 84 prosenttia oli vähintäänkin melko paljon samaa mieltä. Valtakunnallisesti samaa mieltä oli 81 prosenttia, kuten myös lappilaiset vuonna 2009. (Laurila, J. 2009, Taloustutkimus. 2012)

Suomessa ollaan selkeästi sitä mieltä, että mikäli haluamme tulevaisuudessakin nauttia hyvinvointivaltion suomasta elintasosta on meidän hyödynnettävä myös yhteiskunnan metsävaroja. Näin väittämän: ” Metsien hyödyntämisestä olisi tehostettava työllisyyden kohottamiseksi ja elintason ylläpitämiseksi” perusteella. Kuvioista 9 onkin nähtävissä, että vuonna 2009 lappilaisista 73 prosenttia ja valtakunnallisesti 74 prosenttia vastaajista tehostaisi metsien hyödyntämistä. (Laurila, J. 2009, Taloustutkimus. 2012) Vuonna 2013 taas 77 prosenttia lappilaisista oli joko ehdottomasti tai melko paljon samaa mieltä (n= 201).

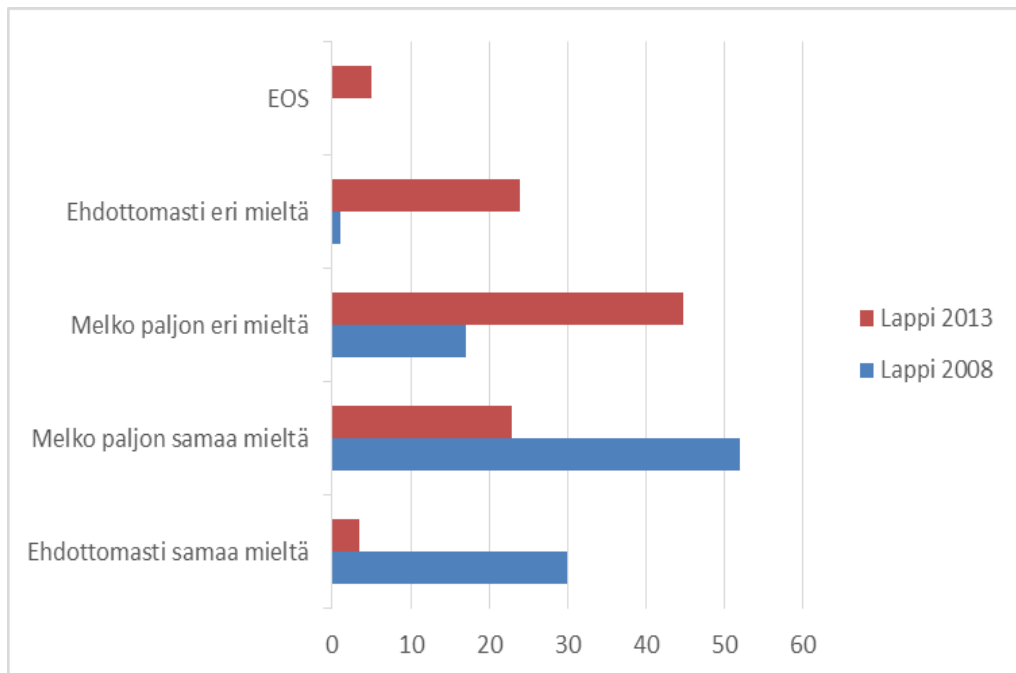


Kuvio 9. Metsien hyödyntämisen tehostus työllisyyden kohottamiseksi ja elintason ylläpitämiseksi

Suurilla paikkakunnilla jopa 78 prosenttia vastaajista ja pienillä 71 prosenttia olisi valmis tehostamaan metsien hyödyntämistä. Vastaavasti vuonna 2009 Lapin suurilla paikkakunnilla 74 ja pienillä 69 prosenttia vastaajista oli joko ehdottomasti tai melko paljon samaa mieltä väitteen kanssa. (Laurila, J. 2009) Suurimman kannatuksen metsien hyödyntämisen tehostaminen sai 50 -79 -vuotiailta, joista 84 prosenttia oli joko ehdottomasti tai melko paljon samaa mieltä väitteen kanssa. Pienin kannatus oli 25 -34 -vuotiaissa, joista 67 prosenttia kannatti ajatusta vähintään melko paljon.

5.3.2 Ympäristön kuormitus

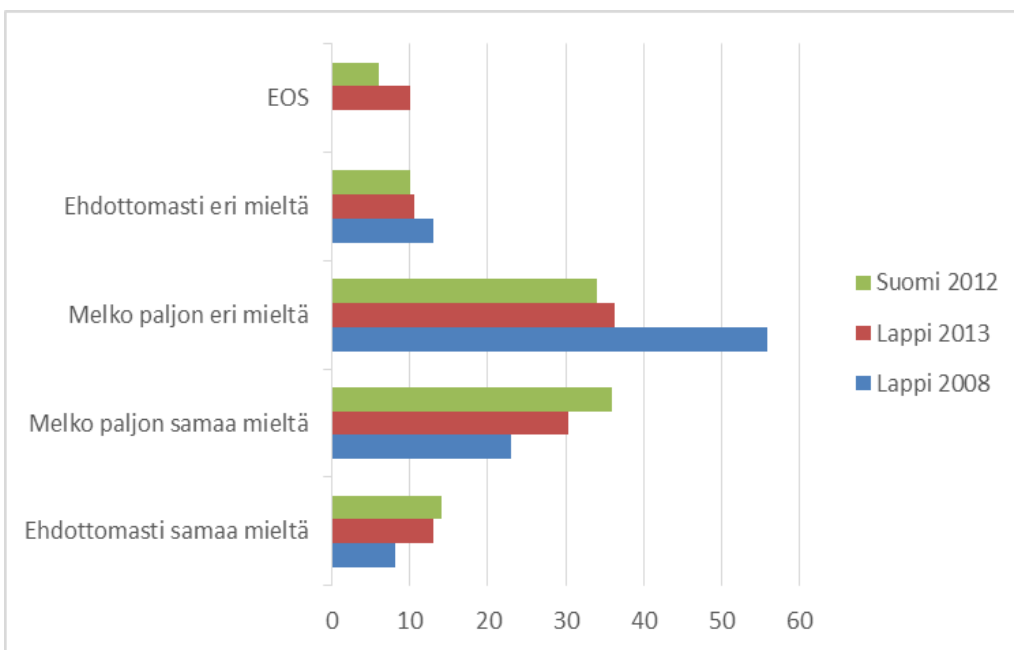
Lappilaisille suunnatussa kyselyssä esitettiin väite: ”Metsäteollisuus tuhlaa energiaa”. Kuviosta 10 on nähtävissä, että viiden vuoden aikana lappilaisten mielipiteissä on syntynyt selkeä muutos teollisuudenalan energian kulutuksen suhteen. Toisin kuin Metsä ja puu -kysely Lapin alueelle 2009- tutkimuksessa esitettiin, oli käytössäni olevien tulosten perusteella vastaajista 82 prosenttia ehdottomasti tai melko paljon samaa mieltä väitteen kanssa. (Laurila, J. 2009) Vuonna 2013 lappilaisista 69 prosenttia olivat joko ehdottomasti tai melko paljon eri mieltä väitteen suhteen (n= 201).



Kuvio 10. Metsäteollisuuden energiantuhlaus

Suurten paikkakuntien vastaajista vain 26 prosenttia oli joko ehdottomasti tai melko paljon samaa mieltä väitteen kanssa ja pienten paikkakuntien vastaajista 29 prosenttia (χ^2 -testi 0,003).

Kuviosta 11 on nähtävissä, että väite: ”jätepaperista saadaan talteen vain vähäinen osa” herätti niin Lapissa kuin valtakunnallisestikin vastaajissa ristiriitaisia tunteita. Suomalaisista väitteen kanssa oli melko paljon samaa mieltä 36 prosenttia vastaajista kun taas melko paljon eri mieltä oli 34 prosenttia. (Taloustutkimus. 2012)

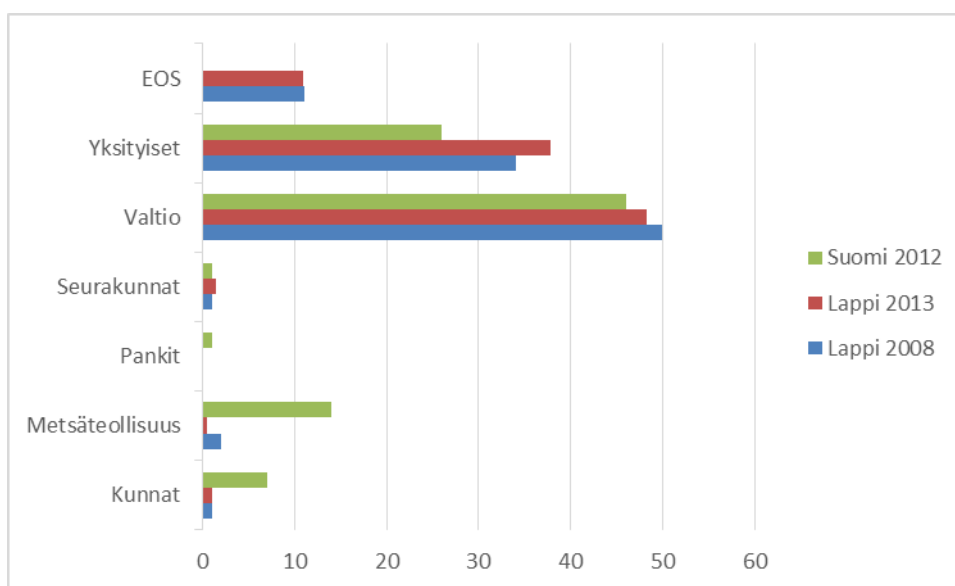


Kuvio 11. Jätepaperin talteenotto vähäistä

Lappilaisten osalta mielipiteet eroavat selkeästi vuodesta 2009, jolloin jopa 56 prosenttia vastaajista oli melko paljon eri mieltä jätepaperin kierrätyksen suhteen. (Laurila, J. 2009) Vuonna 2013 lappilaisista taas noin 30 prosenttia oli melko paljon samaa mieltä ja 36 prosenttia melko paljon eri mieltä (n=201).

5.4 Metsien omistus Suomessa

Kuviosta 12 on nähtävissä, että lappilaisten tiedontasossa ei ole näkyvissä suurta muutosta, kun selvitetään tietämystä metsien omistuksesta Suomessa (n= 201). Koko maassa on nähtävissä selkeä luulo, että valtio omistaa metsänomistajaryhmistä eniten metsää. Lappilaisista lähes 50 prosenttia uskoi valtion olevan suurin metsänomistaja vuonna 2013, joka seuraa näin ollen koko maan ja vuoden 2009 kyselyn linjaa. (Laurila, J. 2009, Taloustutkimus Oy. 2012)



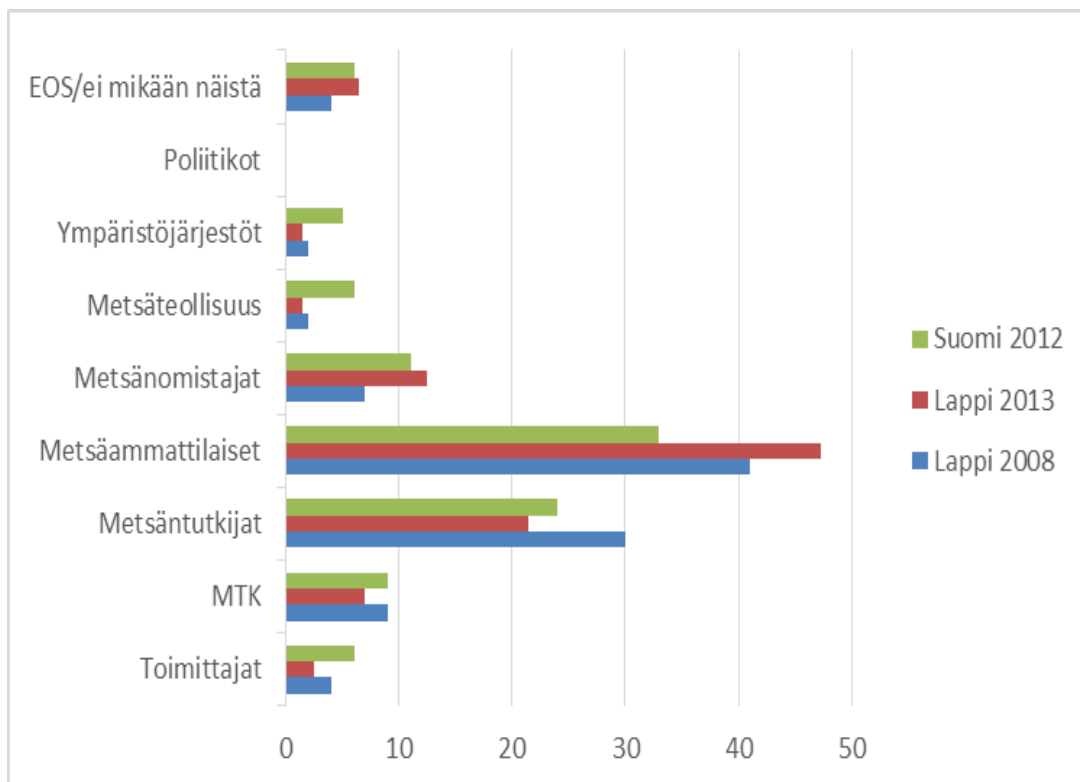
Kuvio 12. Metsien omistus Suomessa

Lapissa Metsähallitus toki onkin suurin metsänomistaja, joka osaltaan varmasti vaikuttaa lappilaisten luuloon asian olevan näin myös koko Suomessa. Vastaajista 38 prosenttia oli sitä mieltä, että yksityiset henkilöt tai perheet ovat suurin omistajaryhmä. Valtakunnallisesti eroavaisuuksia vastauksissa on selkeästi Lappiin nähden Metsäteollisuuden ja kuntien suhteen.

Suurten paikkakuntien vastaajista 52 prosenttia piti valtiota, ja 34 prosenttia yksityisiä henkilöitä tai perheitä, suurimpana metsänomistajana. Mielenkiintoista oli se, että pienillä paikkakunnilla valtion uskoi olevan suurin metsänomistaja vain 32 prosenttia kun yksityisten henkilöiden tai perheiden uskoi omistavan eniten metsää jopa 55 prosenttia. Näin ollen näyttäisi siltä, että Lapissa tiedontaso metsän omistuksen suhteen on parempi pienten paikkakuntien asukkailla.

5.5 Luottamus tiedonlähteisiin

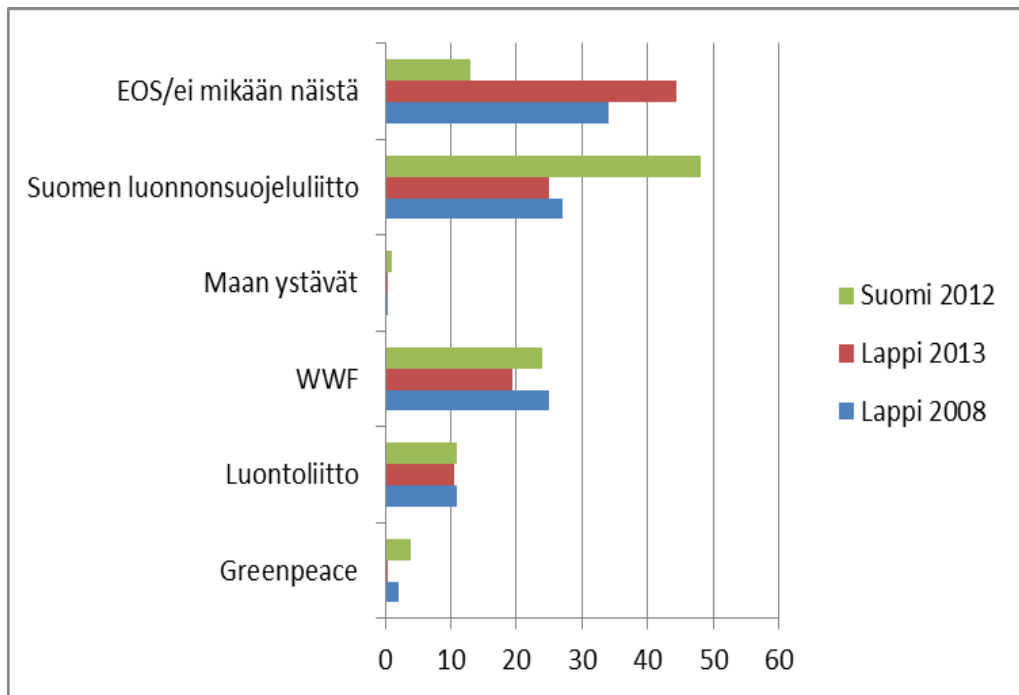
Metsäammattilaiset ja metsäntutkijat ovat täysin omilla luvuillaan kun kysytään kansalaisten mielipidettä luotettavimpiin tiedonjakajiin metsien hoitoa koskevissa kysymyksissä. Suomalaisten silmissä etenkin metsäammattilaiset omaavat luotettavan statuksen. Lappilaisistakin vastaajista lähes puolet luottaa metsäammattilaisiin, kun tutkijoihin luottaa 21 prosenttia (n= 201). Metsänomistajat ovat kolmannella sijalla luottamuksen suhteen. (Kuvio 13.)



Kuvio 13. Luotettavin tiedonjakaja metsien hoitoa koskevissa kysymyksissä

Suurilla paikkakunnilla 44 prosenttia ja pienillä paikkakunnilla 64 prosenttia vastaajista luottaa metsäammattilaisiin. 50 -79 -vuotiaista lappilaisista 51 prosenttia, 35 -49 -vuotiaista 47 prosenttia, 25 -34 -vuotiaista 46 prosenttia ja 15 -24 -vuotiaista 40 prosenttia luottaa metsäammattilaisiin.

Ympäristöjärjestöistä luotettavin oli selkeästi Suomen luonnonsuojeluliitto (25 %) ja Maailman luonnonsäätiö WWF (20 %). Luontoliittoon luotti noin 10 prosenttia vastaajista. Selkeä ero Lapin ja muun maan välillä on nähtävissä vastauksen ”En osaa sanoa/ ei mikään näistä” osalta, kun jopa 45 prosenttia vastaajista ei kokenut minkään listatuista ympäristöjärjestöstä olevan luotettava tiedonjakaja metsien hoitoa koskevissa kysymyksissä tai ei kokenut osaavansa vastata kysymykseen (n=201). Selkeästi heikoin luottamus kansalaisilla on Greenpeace- ja Maan Ystävät -järjestöön. (Kuvio 14.)



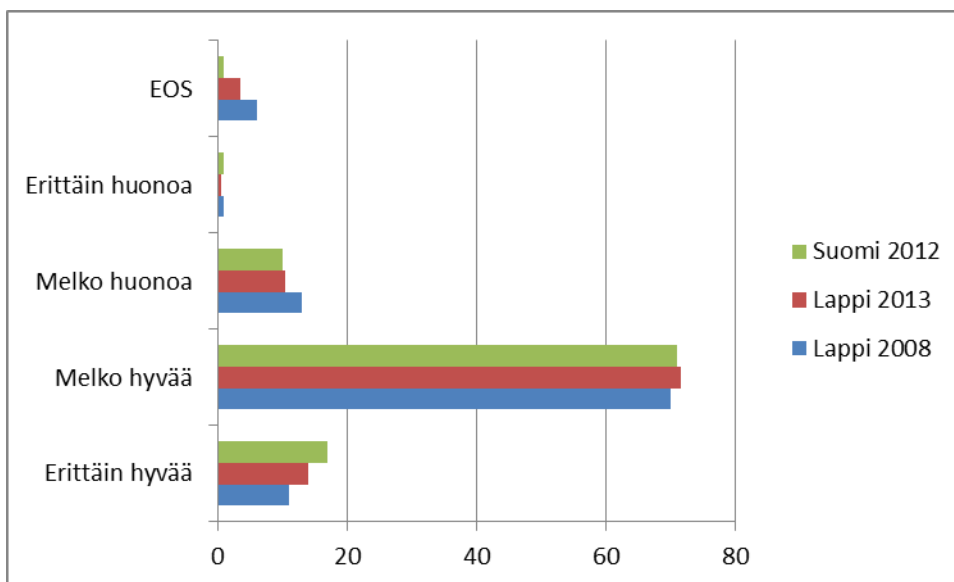
Kuvio 14. Ympäristöjärjestöistä luotettavin tiedonjakaja

Suomen luonnonsuojeluliittoon luotti eniten myös kyselyyn vastanneet metsänomistajat, joista 20 prosenttia mainitsi kyseisen ympäristöjärjestön. Suurten paikkakuntien vastaajista 28 prosenttia ja pieniltä paikkakunnilta 13 prosenttia valitsi Suomen luonnonsuojeluliiton ympäristöjärjestöistä luotettavimmaksi tiedonjakajaksi.

5.6 Metsien hoito Suomessa

Metsänhoidon taso saavutti kaikkien kyselyiden osalta tasaisimmat tulokset, kun niitä vertaillaan keskenään. Sekä valtakunnallisesti että Lapissa metsän hoidon koetaan olevan pääosin melko hyvää. Myös vastaajien lähiseuduilla sekä niiden ympäristössä metsiä koetaan hoidetun melko hyvin. Metsäammattilaisten osaamisen koetaan olevan myös hyvällä tasolla.

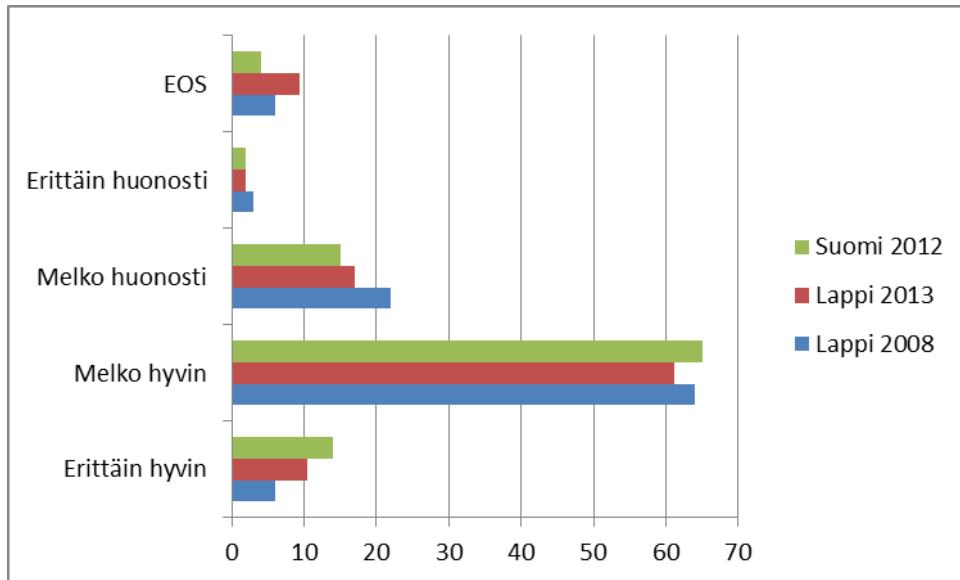
Kuviosta 15 on nähtävissä, että vastaajista 72 prosenttia oli sitä mieltä, että Metsien hoito on Suomessa melko hyvää (n= 201). Vuonna 2009 vastaava luku oli 70 ja valtakunnallisesti 71 prosenttia. (Laurila, J. 2009, Taloustutkimus. 2012)



Kuvio 15. Metsien hoito Suomessa

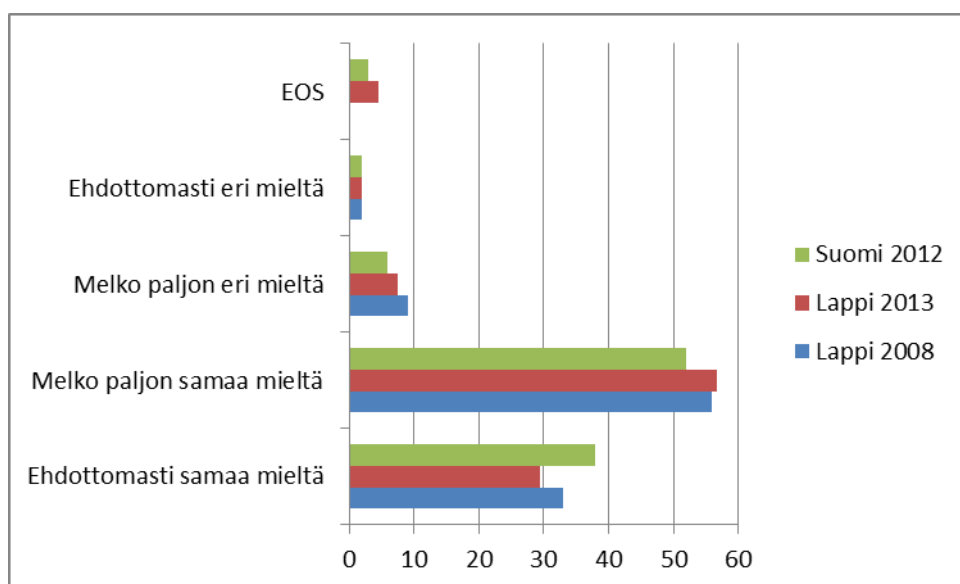
Eroja syntyi hieman kun hoidon tasoa vertailtiin pienten ja suurten paikkakuntien välillä. Suurten paikkakuntien vastaajista 73 prosenttia piti hoidon tasoa melko hyvänä kun vastaava luku pienillä paikkakunnilla oli 61 prosenttia. Erittäin hyvänä hoitoa piti suurilla paikkakunnilla 13 prosenttia ja pienillä 19 prosenttia vastaajista. Metsänomistajista hoitoa melko hyvänä piti 73 prosenttia. Lappilaisista 15 -34 -vuotiaista vastaajista jopa yli 89 prosenttia piti metsän hoitoa joko melko tai erittäin hyvänä. Vanhemmista ikäluokistakin vähintään 80 prosenttia piti metsänhoitoa hyvänä.

Kuviosta 16 on nähtävissä, että valtakunnallisesti lähiseutujen sekä niiden ympäristön metsien hoidon koki melko hyväksi 65 ja vuonna 2009 lappilaisista 64 prosenttia. (Laurila, J. 2009, Taloustutkimus. 2012) Vuonna 2013 lappilaisista 61 prosenttia koki hoidon melko hyväksi (n= 201).



Kuvio 16. Lähiseutujen metsien hoito

Kuviosta 17 on nähtävissä, että melko paljon samaa mieltä väitteestä: ”Metsäammattilaiset osaavat hoitaa metsiämme” oli lappilaisista jopa 57 prosenttia ja valtakunnallisestikin osaamiseen luotti melko paljon 52 prosenttia vastaajista (n=201).



Kuvio 17. Metsäammattilaisten metsänhoidon osaaminen

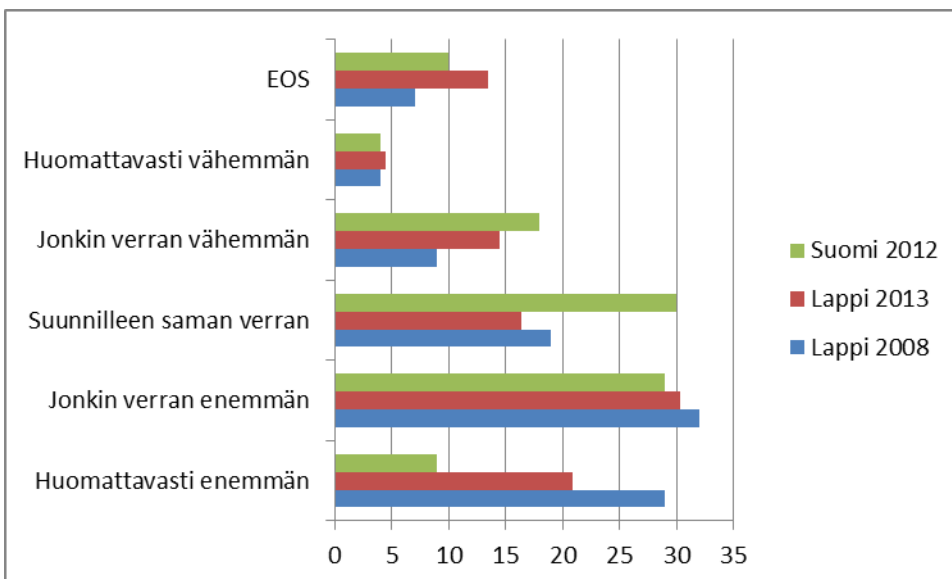
Vuonna 2009 lappilaisista 56 prosenttia luotti metsäammattilaisten osaamiseen. Näin ollen tulokset eivät juuri eroa kyselyiden välillä tämänkään väitteen osalta. Ehdottomasti samaa mieltä väitteestä oli lappilaisten osalta 30 prosenttia vastaajista ja valtakunnallisesti 38 prosenttia vastaajista. (Laurila, J. 2009, Taloustutkimus Oy. 2012)

Väitteestä: ”Metsämme kasvavat enemmän puuta, kuin niistä hakataan” joko ehdottomasti tai melko paljon samaa mieltä oli lappilaisista 69 ja koko maassa 64 prosenttia vastaajista. Vuonna 2009 lappilaisista 73 prosenttia oli vähintään melko paljon samaa mieltä väitteen kanssa. (Laurila, J. 2009) Metsänomistajista joko melko tai ehdottomasti samaa mieltä väitteen kanssa oli 69 prosenttia. Miehistä väitteen kanssa vähintäänkin melko paljon samaa mieltä oli jopa 73 prosenttia, kun naisista vastaava luku oli 66 prosenttia (χ^2 -testi 0,017)

5.7 Metsien suojele Suomessa

Tarkastellessa Suomen suojeltuja metsiä suhteessa metsäpinta-alaan, sijaitsee tutkimusten mukaan Suomessa Euroopan näkökulmasta huomattavasti enemmän suojeltua pinta-alaa muihin maihin verrattuna.

Kuviosta 18 on nähtävissä, että vuonna 2012 suomalaisista 38 prosenttia arveli Suomessa olevan joko huomattavasti tai jonkin verran enemmän ja 30 prosenttia suunnilleen saman verran suojeltua metsäpinta-alaa ($n=201$).

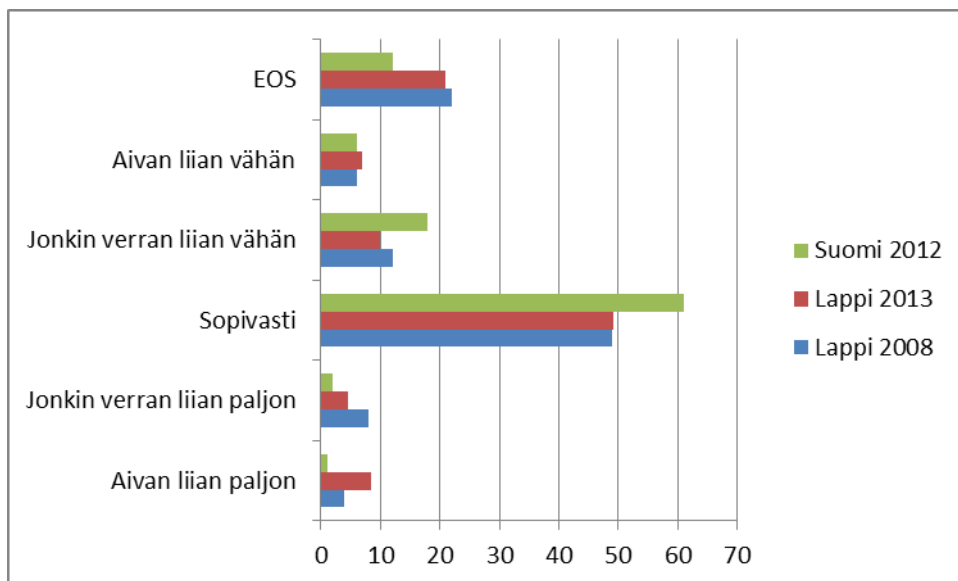


Kuvio 18. Suomen suojeltu metsäpinta-ala muuhun Eurooppaan verrattuna

Vuonna 2013 lappilaisista jopa 51 prosenttia arveli suojeltua metsää olevan enemmän ja 16 prosenttia suunnilleen saman verran. Luvut ovat kuitenkin jonkin verran pienempiä kuin 2009, jolloin lappilaisista jopa 61 prosenttia arveli suojeltua metsää olevan vähintään jonkin verran enemmän sekä 19 prosenttia suunnilleen saman verran. (Laurila, J. 2009)

Lappilaiset nuoret olivat joko kriittisimpiä tai tietämättömpiä suojellun metsäpinta-alan riittävydestä, kun 15 -24 -vuotiaista vain 54 prosenttia koki suojeltua metsäpinta-alaa olevan Suomessa joko jonkin verran tai huomattavasti enemmän muuhun Eurooppaan verrattuna. Vastaava luku 25 -34 -vuotiaissa oli 67 prosenttia, 35 -49 -vuotiaissa 75 prosenttia ja 50 -79 -vuotiaissa jopa 82 prosenttia (χ^2 -testi 0,000).

Kyselyiden perusteella kuitenkin näyttäisi siltä, että suomalaiset kokevat suojeltujen metsien määrän vähintäänkin riittäväksi. (Kuvio 19.)



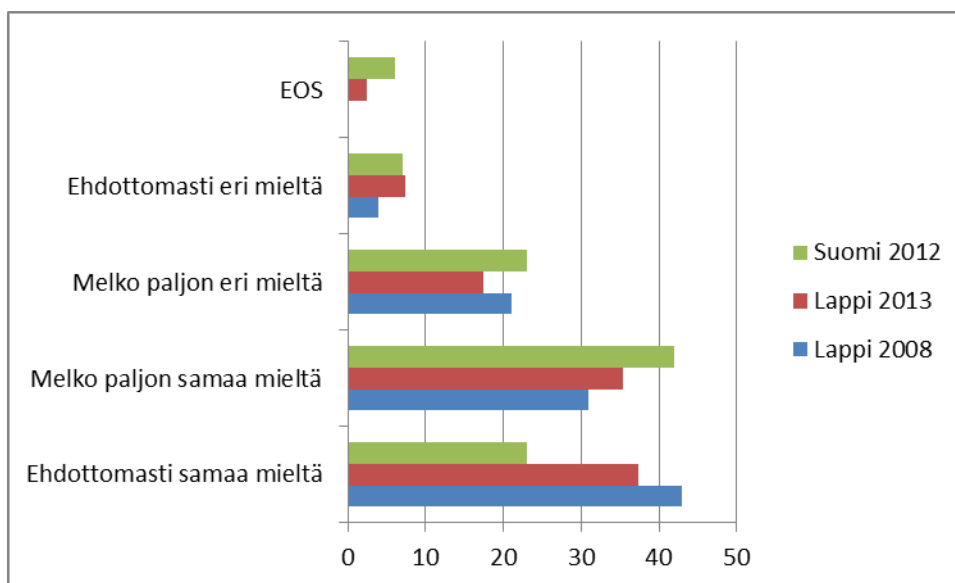
Kuvio 19. Asuinseutujen ja niiden ympäristöjen metsien suojelu

Vuonna 2012 jopa 61 prosenttia suomalaisista ja vuoden 2013 kyselyyn vastanneista lappilaisista noin puolet, koki asuinseuduillaan ja niiden ympäristössä olevan suojeltua metsää sopivasti. (Taloustutkimus Oy. 2012) Vuonna 2013 lappilaisista vastaajista 13 prosenttia mielestä sitä oli jopa joko jonkin verran tai aivan liian paljon (n=201).

Suurilta paikkakunnilta olevista vastaajista yli puolet koki lähiseuduillaan suojeltuja metsiä olevan vähintään sopivasti. Pienillä paikkakunnilla lähes 60 prosenttia koki suojeltuja metsiä olevan sopiva määrä.

Yli sata hehtaaria metsää omistavista vastaajista jopa 33 prosenttia oli sitä mieltä, että heidän lähialueillaan metsää on suojeltu joko jonkin verran tai aivan liian paljon kun vähemmän metsää omistavien selkeä mielipide oli, että suojeltua metsää sopivasti.

Kuviosta 20 on nähtävissä, että ehdottomasti tai melko paljon samaa mieltä väitteen: ”Suomessa on suojeltuja metsiä riittävästi” oli vuonna 2013 jopa 72 prosenttia lappilaisista ja vuonna 2012 valtakunnallisesti 65 prosenttia vastaajista. (Taloustutkimus Oy. 2012) Näin ollen tämäkin väittämä tukee kansan parissa vallitsevaa olettamusta Suomen riittävän suojelutason suhteen (n=201). Vuonna 2009 tätä mieltä oli 74 prosenttia lappilaisista. (Laurila, J. 2009)



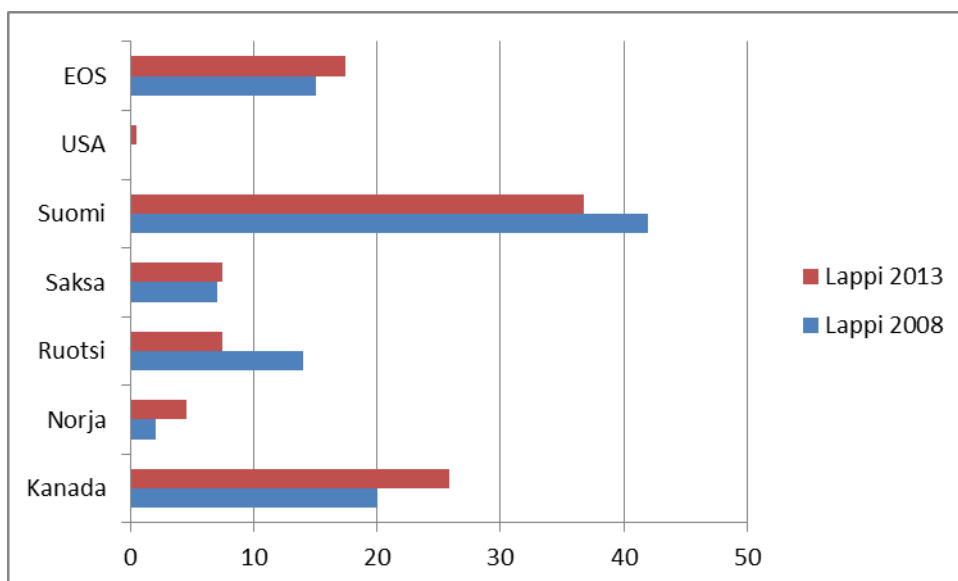
Kuvio 20. Suomessa suojeltuja metsiä riittävästi

Lapissa laajat suojelualueet ovat tiettyjen alojen osalta rajoittaneet ihmisten elinkeinon harjoittamista. Luultavasti tämä on yksi suurimmista syistä sille, että lappilaiset ovat muuta maata selkeästi vahvemmin sen kannalla, että metsäala menettää työpaikkoja suojelun takia. Vastaajista 23 prosenttia oli ehdottomasti samaa mieltä ja 26 prosenttia melko paljon samaa mieltä väitteen: ” Metsien suojelun lisääminen Suomessa lisää työttömyyttä metsäsek-

torilla” kanssa. Vastaajista 32 prosenttia oli melko paljon eri mieltä. Valtakunnallisesti ehdottomasti samaa mieltä väitteen kanssa oli ainoastaan yhdeksän prosenttia vastaajista, joskin melko paljon samaa mieltä oli 26 prosenttia. Kuitenkin melko paljon eri mieltä väitteen suhteen oli suomalaisista jopa 44 prosenttia. (Taloustutkimus Oy. 2012)

Etenkin vanhempi väestö Lapissa koki suojelun lisäävän työttömyyttä kun 50 -79 -vuotiaista jopa 65 prosenttia oli joko melko paljon tai ehdottomasti samaa mieltä väitteen kanssa. Vastaavasti nuorempi väestö oli selkeästi eri mieltä kun 25 -49 -vuotiaista yli puolet oli joko melko paljon tai ehdottomasti väitettä vastaan. Vastaava lukema 15 -24 -vuotiailla oli jopa 76 prosenttia (χ^2 -testi 0,004).

Lapissa metsien hoito- ja hakkuumenetelmien koetaan olevan ympäristön kannalta kehittyneimmät juuri Suomessa. Vastaajista 37 prosenttia piti menetelmiä kehittyneimpinä Suomessa ja 26 prosenttia Kanadassa (n= 201). Vuonna 2009 lappilaisista 42 prosenttia oli Suomen kannalla, kun Kanadaa kannatti 20 prosenttia. (Laurila, J. 2009) Ruotsi ja Saksa ovat lappilaisten mielestä edellä mainittujen maiden jälkeen seuraavana kehittyneimmissä menetelmissä. (Kuvio 21.)

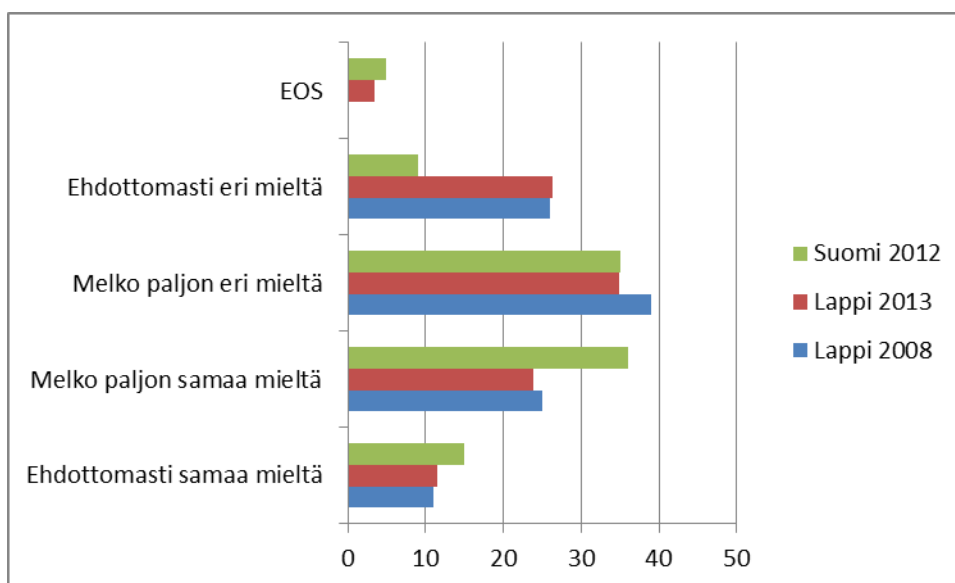


Kuvio 21. Ympäristön kannalta kehittyneimmät metsien hoito- ja hakkuumenetelmät

Metsänomistajista 40 prosenttia koki Suomessa olevan ympäristön kannalta kehittyneimmät hoito- ja hakkuumenetelmät. Kanadan vastasi 23 prosenttia metsänomistajista. Miehistä 43 prosenttia ja naisista 31 prosenttia piti Suomen menetelmiä kehittyneimpinä. Kuitenkin suurin osa, 34 prosenttia, naisista uskoi Kanadasta löytyvän Suomea kehittyneemmät menetelmät (χ^2 -testi 0,034).

Väitteen; ”Metsien käsittely on muuttunut metsäluonnon hoidon kannalta parempaan suuntaan viimeisen kymmenen vuoden aikana” kanssa lappilaisista oli joko ehdottomasti tai melko paljon samaa mieltä jopa 77 prosenttia, kun valtakunnallisesti samaa mieltä oli 66 prosenttia vastaajista. (Taloustutkimus Oy. 2012.) Luontoliiton ympäristöjärjestöistä luotettavimmaksi tiedonjakajaksi valinneista vastaajista 67 prosenttia ja Suomen Luonnonsuojeluliiton valinneista 76 prosenttia on sitä mieltä, että metsien käsittely on muuttunut parempaan suuntaan. WWF:n valinneista jopa 77 prosenttia oli joko melko paljon tai ehdottomasti samaa mieltä väitteen kanssa (χ^2 -testi 0,000).

Väite; ”Metsien hakkuu ja hoito ovat uhka eläin- ja kasvilajien runsaudelle” herätti kansalaisten mielipiteissä hieman enemmän hajontaa. Kuviossa 22 on nähtävissä, että valtakunnallisesti 51 prosenttia vastaajista oli joko ehdottomasti tai melko paljon samaa mieltä ja 44 prosenttia melko paljon tai ehdottomasti eri mieltä väitteen kanssa. (Taloustutkimus Oy. 2012.)



Kuvio 22. Metsien hakkuut ja hoito uhka eläin- ja kasvilajien runsaudelle

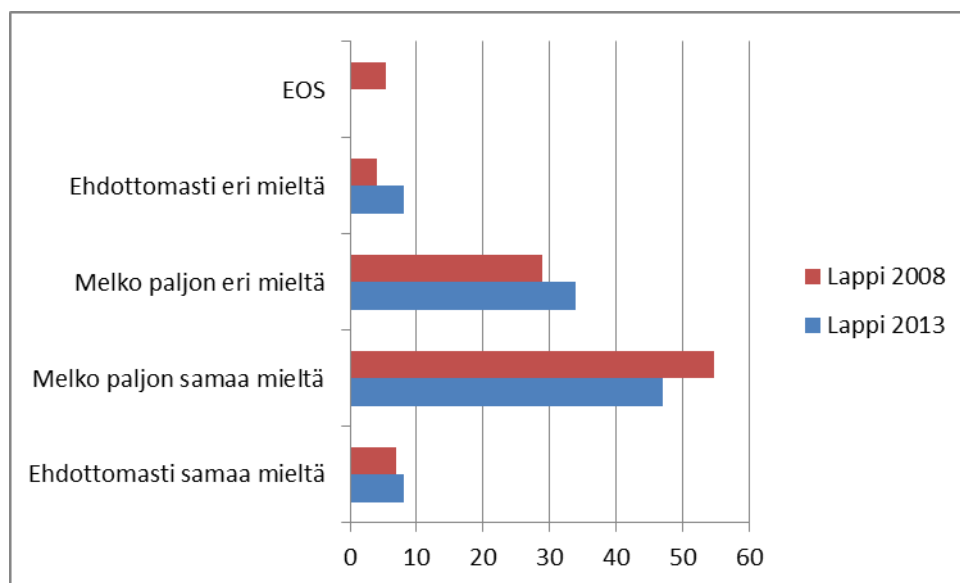
Mielipiteiden hajonta Lapissa vastaa lähes täysin vuonna 2009 saatuja tuloksia, kun vuonna 2013 väitteen kanssa ehdottomasti tai melko paljon samaa mieltä oli 35 prosenttia ja melko paljon tai ehdottomasti eri mieltä 61 prosenttia vastaajista (n= 201).

Väite; ” Metsiemme hakkuut ja hoito ovat uhka eläin- ja kasvilajien runsaudelle” jakoi ympäristöjärjestöjen kannattajat seuraavasti: Luontoliiton valinneista 48 prosenttia oli joko melko paljon tai ehdottomasti samaa mieltä väitteen kanssa, Suomen Luonnonsuojeluliiton valinneista taas 44 ja WWF:n vastanneista 49 prosenttia oli vähintään melko paljon samaa mieltä väitteen kanssa (χ^2 -testi 0,023).

5.8 Metsätalous ja sidosryhmät

Metsissä kulkiessa voi törmätä moniin erilaisiin metsänkäyttömuotoihin. Samoja alueita käyttävät niin metsätalouden, matkailun, poronhoidon kuin kivistöollisuudenkin edustajat unohtamatta tavallista virkistyskäyttäjää.

Lappilaisille esitettiin kyselyissä väite; ” Metsätalouden ja poronhoidon yhteistyö toimii hyvin”. Vuonna 2013 vastaajista 55 prosenttia oli melko paljon samaa mieltä ja 30 prosenttia melko paljon eri mieltä (n= 201). Vuonna 2009 vastaavat tulokset olivat 47 ja 34 prosenttia. (Laurila, J. 2009) Selkeästi väite herättää siis mielipiteitä puolesta ja vastaan. (Kuvio 23.)

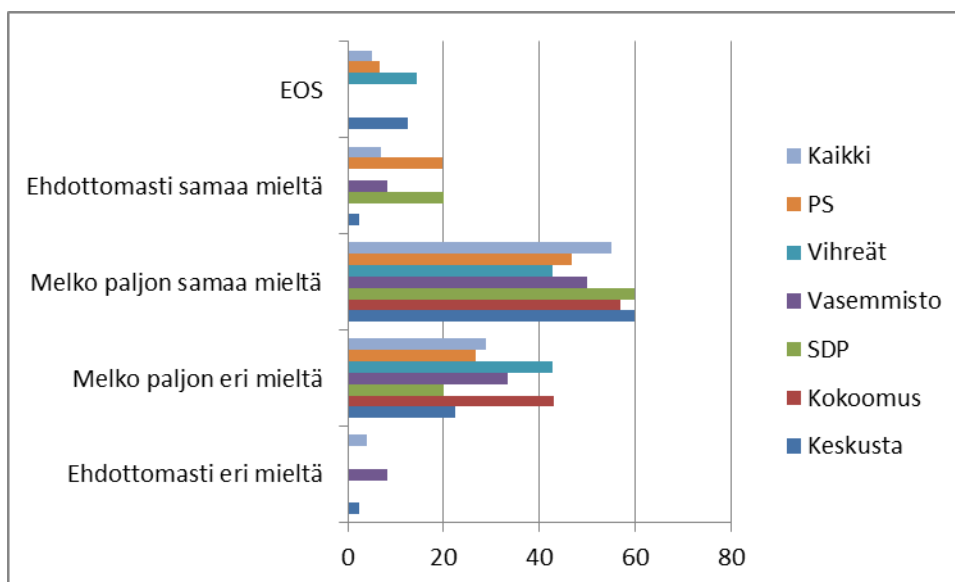


Kuvio 23. Metsätalouden ja poronhoidon yhteistyö hyvää

Mielipiteet metsätalouden ja poronhoidon yhteistyön toimimisesta erosivat kuitenkin eri puolueiden kannattajien kesken (n= 201). Väitteen kanssa samaa mieltä oli muita puolueita huomattavasti enemmän Perussuomalaisten, SDP:n ja Vasemmistoliiton kannattajat kun ristiriitaisempia olivat Kokoomuksen, keskustan ja Vihreiden kannattajat.

Perussuomalaisten kannattajista 67 prosenttia oli joko melko paljon tai ehdottomasti samaa mieltä metsätalouden ja poronhoidon yhteistyön toimivuudesta. SDP:n kannattajista samaa mieltä oli jopa 80 prosenttia ja Vasemmistoliiton kannattajista 60 prosenttia

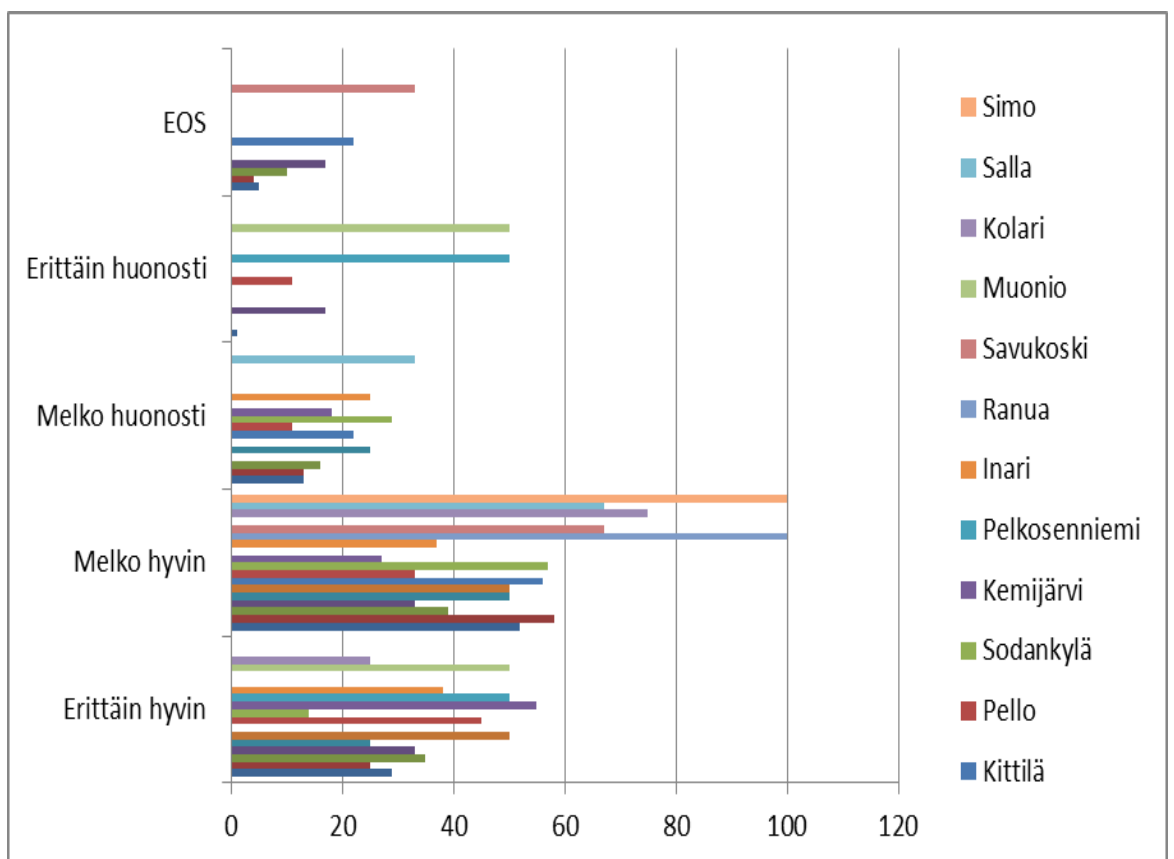
Kokoomuksen kannattajista väitteen suhteen melko paljon samaa mieltä oli 57 prosenttia, mutta melko paljon eri mieltä loput 43 prosenttia. Keskustan kannattajista melko paljon tai ehdottomasti samaa mieltä oli 62 prosenttia ja melko paljon tai ehdottomasti eri mieltä 25 prosenttia. Väitteeseen ei osannut vastata 13 prosenttia keskustan kannattajista. Vihreiden kannattajista 43 prosenttia oli melko paljon samaa mieltä, mutta myös 43 prosenttia melko paljon eri mieltä. Vihreiden kannattajista 14 prosenttia ei osannut vastata väitteeseen. (Kuvio 24.)



Kuvio 24. Metsätalouden ja poronhoidon yhteistyö hyvää

Matkailun ja metsätalouden yhteistyön suhteen lappilaisista vastaajista vain 22 prosenttia oli vuonna 2009 sitä mieltä, että yhteistyö toimii joko melko tai erittäin huonosti. Suurin osa koki yhteistyön olevan toimivaa. (Laurila, J. 2009) Myös vuonna 2013 selvästi suurin osa vastaajista, 82 prosenttia, oli sitä mieltä, että yhteistyö toimii joko melko tai erittäin hyvin. Vastaajista 17 prosenttia koki yhteistyön joko melko erittäin huonoksi.

Kuviosta 25 on nähtävissä, että myös paikkakunnittain yhteistyö koettiin pääosin toimivaksi (n=201). Huonoiten metsätalouden ja matkailun yhteistyön koettiin tulosten perusteella olevan Pelkosenniemellä ja Muoniossa, joissa 50 prosenttia vastaajista koki yhteistyön erittäin huonoksi. Pellossa 22 prosenttia vastaajista koki yhteistyön joko melko tai erittäin huonoksi ja Sallassa 33 prosenttia melko huonoksi. (χ^2 -testi 0,048).

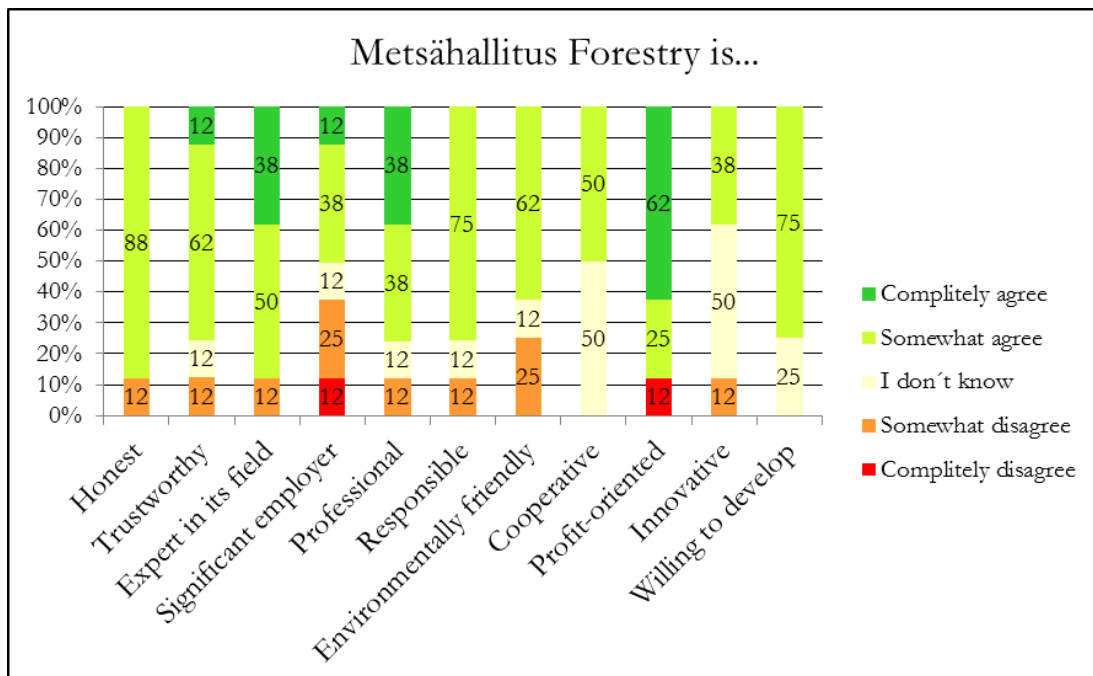


Kuvio 25. Matkailun ja metsätalouden harjoittaminen samoilla alueilla

5.9 Mielipiteitä Metsähallituksesta

Tilaaajan toivomuksesta kyselyyn lisättiin kaksi kysymystä, joilla selvitetäisiin lappilaisten mielipiteitä ja näkemyksiä Metsähallituksesta sekä onnistumista metsäalan toimijana nyt ja tulevaisuudessa. Toinen kysymyksistä lainattiin joulukuussa 2013 valmistuneesta opinnäytetyöstä ”A research of the media image of Metsähallitus Forestry among journalists”, jolla tutkittiin journalistien parissa vallitsevia mielipiteitä valtion liikelaitoksen metsätaloudesta. Toinen kysymyksistä liittyy uudistuvaan metsähallituslakiin ja sen mahdollisiin vaikutuksiin Metsähallituksen Metsätalouden sekä muiden metsänkäyttömuotojen yhteensovittamisessa.

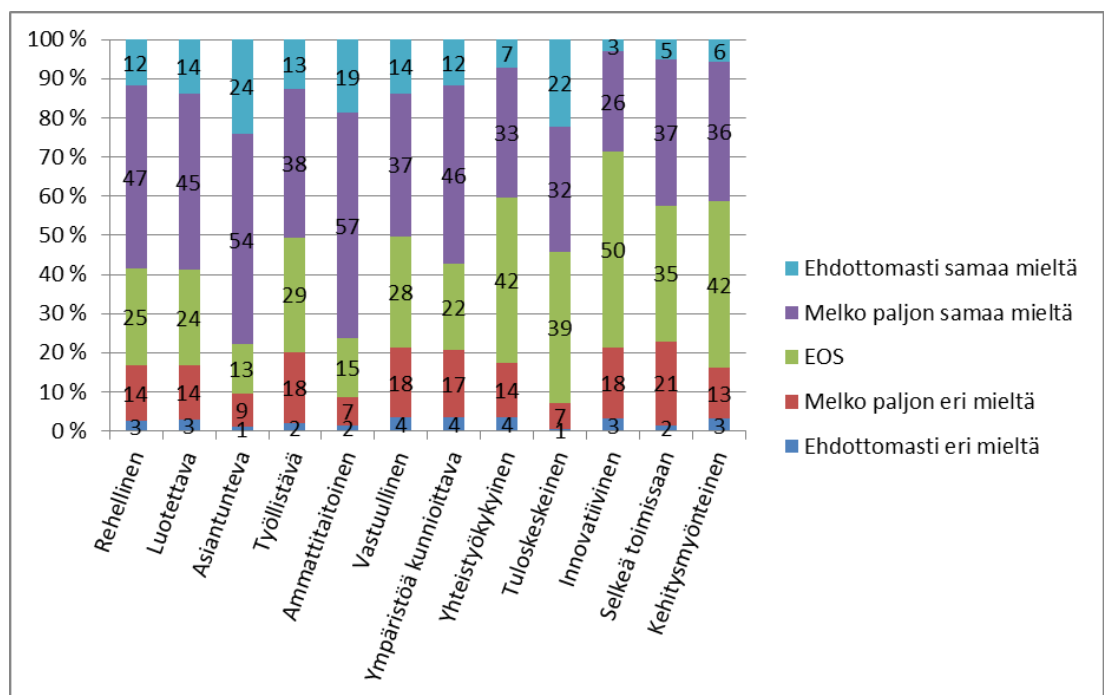
Journalistien parissa Metsähallituksen Metsätalous omaa selkeästi paikkansa suomalaisena alan toimijana. Metsähallituksen metsätaloutta pidetään läpinäkyvänä toimintana sekä luotettavana, vastuullisena ja ammattimaisena toimijana alallaan, joskin myös tuloskeskeisenä. Toimittajat epäilivät myös osittain metsätalouden yhteistyökykyä ja innovatiivisuutta. Kuitenkin sitä pidettiin suhteellisen kehitysmuotoisena. (Kuvio 26.).



Kuvio 26. Journalistien näkemykset Metsähallituksen metsätaloudesta (Kutvonen, A. 2013)

Tässä kyselyssä lappilaisilta kysyttiin myös mielipiteitä Metsähallituksesta kokonaisuudessaan. Tuloksien perusteella maakunnassa on varsin hyvä kuva Metsähallituksesta liikelaitoksena ja oman alansa toimijana (n= 197). Noin 60 prosenttia vastaajista pitää Metsähallitusta sekä rehellisenä että luotettavana ja lähes 80 prosenttia asiantuntevana ja ammattitaitoisena. Yli puolet vastaajista luottivat myös liikelaitokseen vastuullisena ja ympäristöä kunnioittavana sekä työllistävänä metsäalan toimijana. (Kuvio 27.)

Väitteet; ”Yhteistyökykyinen”, ”Tuloskeskeinen”, ”Innovatiivinen”, ”Selkeä toimissaan” sekä ”Kehitysmyönteinen” synnyttivät selkeästi enemmän ristiriitaisuutta vastauksissa. Väitteet keräsivät huomattavan suuret määrät ”Ei osaa sanoa”- vastauksia vastaajien parissa sekä väitteistä oltiin jonkin verran muita enemmän eri mieltä. Toisin sanoen väitteet eivät suoranaisesti herätä negatiivisia mielipiteitä Metsähallitusta kohtaan, mutta eivät välttämättä nouse ensimmäisenä ihmisten mieliin liikelaitoksesta puhuttaessa.



Kuvio 27. Metsähallitus on...

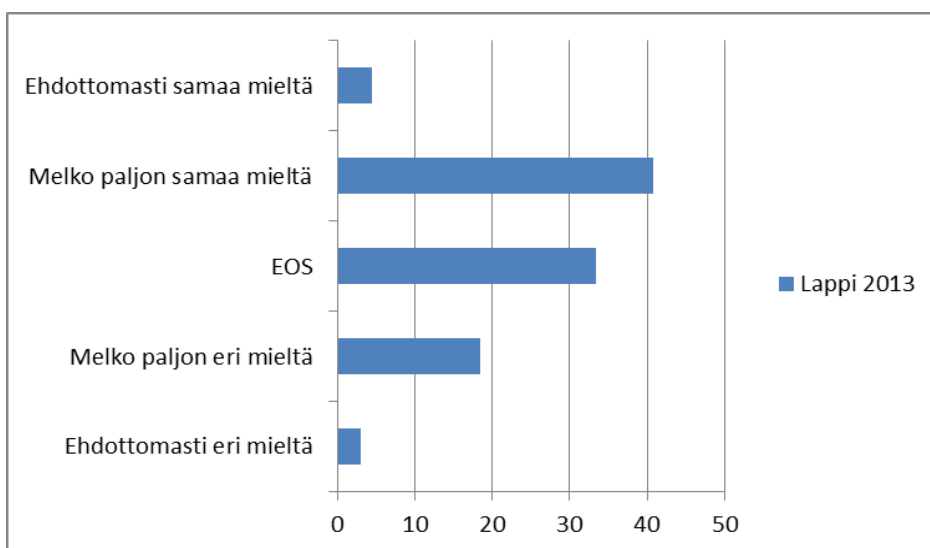
Metsähallitus näyttäytyy erityisesti lappilaiselle nuorisolle positiivisena alansa toimijana. Lappilaisista 15 -24 -vuotiaista piti Metsähallitusta rehellisenä 76 prosenttia (melko tai ehdottomasti samaa mieltä), luotettavana 70 prosenttia

ja vastuullisena 65 prosenttia vastaajista. Työllistävänä sitä piti 60 prosenttia 15 -24 –vuotiaista.

Ympäristöjärjestöistä luontoliittoa luotettavimpana tiedonjakajana pitävistä 38 prosenttia oli joko melko tai ehdottomasti sitä mieltä, että Metsähallitus kunnioittaa ympäristöä toiminnassaan. WWF:n ja Suomen Luonnonsuojeluliiton valinneista vastaajista 62 prosenttia pitää Metsähallitusta ympäristöä kunnioittavana. Vastuullisena Metsähallitusta piti Luontoliiton kannattajista 48 prosenttia, WWF:n 51 prosenttia ja Suomen Luonnonsuojeluliiton kannattajista 50 prosenttia.

Metsänomistajista Metsähallitusta melko tai ehdottomasti asiantuntevana piti 73 prosenttia (χ^2 –testi 0,033), ammattitaitoisena 69 prosenttia sekä selkeänä toimissaan 38 prosenttia vastaajista. Metsästystä harjoittavista vastaajista 40 prosenttia oli joko melko tai ehdottomasti sitä mieltä, että Metsähallitus on yhteistyökykyinen.

Kysyttäessä vastaajien mielipiteitä liittyen Metsähallituksen Metsätalouden ja muiden metsän käyttömuotojen yhteensovittamiseen, nähdään kuviosta 28, että 45 prosenttia vastaajista oli joko ehdottomasti tai melko paljon sitä mieltä, että Metsähallitus on onnistunut tuottavan metsätalouden ja muiden metsänkäyttömuotojen yhteensovittamisessa.



Kuvio 28. Metsähallituksen tuottavan metsätalouden ja käyttömuotojen yhteensovittaminen onnistunut

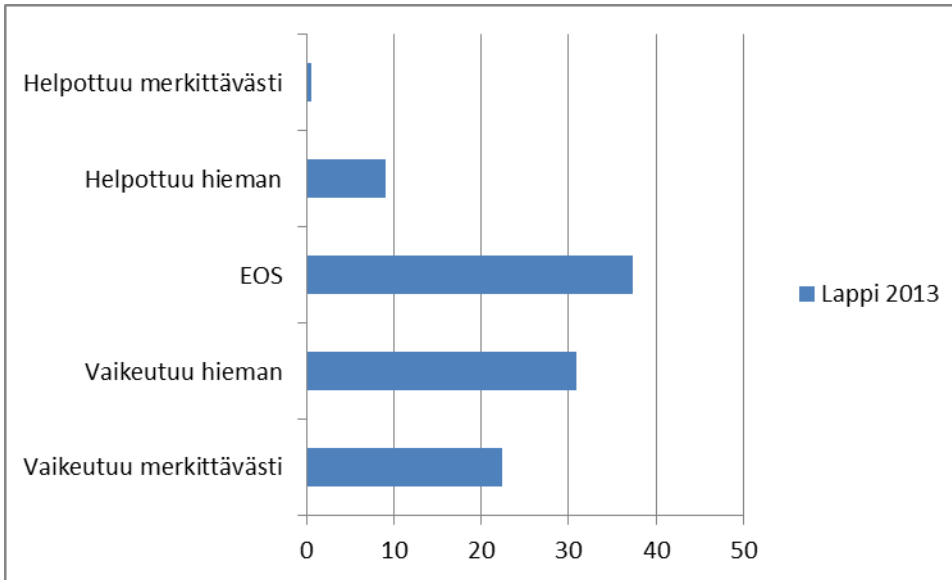
Kolmasosa vastaajista ei ole kuitenkaan joko halunnut tai osannut vastata väitteeseen. Vain 21 prosenttia vastaajista on joko ehdottomasti tai melko paljon eri mieltä väitteen kanssa. (n= 201).

Suurten ja pienten paikkakuntien välillä mielipiteet jakautuvat niin, että suurilla paikkakunnilla 46 prosenttia oli joko ehdottomasti tai melko paljon samaa mieltä, 35 prosenttia ei osannut vastata ja 19 prosenttia oli joko ehdottomasti tai melko paljon eri mieltä väitteen kanssa. Pienillä paikkakunnilla 42 prosenttia oli melko paljon samaa mieltä, 23 prosenttia ei osannut vastata ja 35 prosenttia oli joko ehdottomasti tai melko paljon eri mieltä väitteen kanssa.

Metsän eri käyttömuotoja harjoittavien lappilaisten mielipiteet jakoutuivat myös kohtuullisen tasaisesti. Kyselyyn vastanneista lappilaisista seitsemän ilmoitti harjoittavansa porotaloutta. Heistä viisi oli melko paljon samaa mieltä, että käyttömuotojen yhteensovittamisessa on onnistuttu. Loput kaksi porotaloutta harjoittavista ei osannut vastata väitteeseen. Metsästystä harjoittavista lappilaisista 44 prosenttia oli joko ehdottomasti tai melko paljon samaa mieltä väitteen kanssa ja 27 prosenttia ei osannut vastata. Keräilytuotteita, kuten marjoja ja sieniä, poimivista lappilaisista 44 prosenttia piti yhteensovittamista vähintäänkin melko hyvin onnistuneena. Väitteeseen ei osannut vastata 33 prosenttia keräystuotteita poimivista.

Eroja mielipiteiden suhteen syntyy kuitenkin kun tarkastellaan väitettä ikäluokittain. 15 -24 -vuotiaat sekä 25 -34 -vuotiaat 40 prosenttia oli joko ehdottomasti tai melko paljon samaa mieltä väitteen kanssa. 35 -49 -vuotiaista 20 prosenttia oli samaa mieltä väitteen suhteen, kun 24 prosenttia oli joko melko paljon tai ehdottomasti eri mieltä. 50 -79 -vuotiaista 55 prosenttia oli joko ehdottomasti tai melko paljon samaa mieltä. (X^2 -testi 0,024)

Toinen tilaajan toimesta lisätty kysymys kartoitti vastaajien suhtautumista metsähallituslain uudistukseen (n= 201). Lakiuudistus onkin monimutkainen kokonaisuus, joka ei herätä pelkästään positiivista kaikua niin Metsähallituksen sisällä, sidosryhmissä tai metsäteollisuudessa kuin Metsä ja puu -kyselyn vastaajien parissa. (Kuvio 29.)



Kuvio 29. Metsätalouden yhtiöittämisen myötä käyttömuotojen yhteensovittaminen...

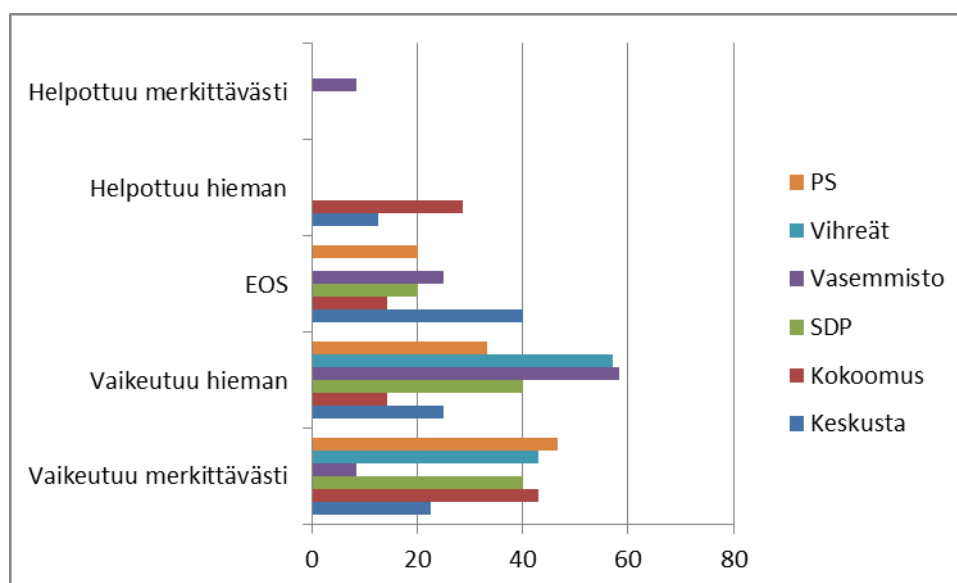
Tulosten perusteella yli puolet lappilaisista näyttäisi olevan sitä mieltä, että lakiuudistuksen myötä Metsähallituksen Metsätalouden tuottava toiminta sekä muiden metsänkäyttömuotojen yhteensovittaminen joko vaikeutuu merkittävästi tai edes hieman. Vastaamatta väitteeseen jätti 37 prosenttia, mutta yhteensovittamisen helpottumisen puolella oli alle kymmenen prosenttia vastaajista.

Myös Metsähallituksen Metsätalouden eri sidosryhmien edustajat pääsivät kertomaan huolensa ja mielipiteensä lakiuudistuksesta Rovaniemellä 16.1.2014 pidetyssä Metsähallituslaki -seminaarissa. Heistä Metsäteollisuus ry:n metsä- ja ympäristöjohtaja Tomi Salon mukaan metsätalouden yhtiöittäminen Metsähallituksessa saattaa vaarantaa liikelaitoksen, koko 2000-luvun vakaasti kasvaneen, raaka-aineen tuotannon metsäteollisuudelle, mikäli lakiuudistus muuttaa toimintatapoja Metsähallituksessa. (Salo, T. 2014.) Suomen luonnonsuojeluliitto on huolissaan luonnon monimuotoisuuden toteutumisesta ja Metsähallituksen politiikasta monimuotoisesti arvokkaiden aluei-

den suhteen. (Pasma, T. 2014.) Sidosryhmistä esimerkiksi porotalouden edustajat epäilevät yhtiöittämisen vaikeuttavan yhteistyötä.

Lapin liiton maakuntajohtaja Mika Riipi ihmetteli koko lakiuudistuksen tarpeellisuutta ja uskoi sen olevan suomalaisten itsensä tekemä poliittinen päätös. EU:n kilpailulainsäädännön mukaan Valtion liikelaitoksella tulee olla toimivilla markkinoilla kilpailutilanteessa neutraalia liiketoimintaa, joka tässä tapauksessa saavutettaisiin veroetujen ja konkurssisuojaan poistamisella. Näin ollen EU ei vaadi liikelaitoksen yhtiöittämistä ollenkaan. Ajatus valtion liikelaitosten yhtiöittämisestä on syntynyt suomalaisille päättäjille vuoden 2007 Destia-päätöksen myötä. (Riipi, M. 2014)

Kuviosta 30 on nähtävissä että, metsä ja puu -kyselyssä eri puolueita kannattavien vastaajien kesken mielipiteet jakoutuivat niin, että Keskustaa kannattavista neljästäkymmenestä vastaajasta 12,5 prosenttia oli melko paljon sitä mieltä, että yhtiöittämisen myötä metsän eri käyttömuotojen yhteensovittaminen helpottuu hieman. Kokoomusta kannattavasta seitsemästä lappilaisesta kaksi uskoi yhteensovittamisen helpottuvan hieman (n= 86).



Kuvio 30. Yhtiöittämisen vaikutus tuottavan metsätalouden ja muiden käyttömuotojen yhteensovittamiseen

SDP:n (5 kpl), Vihreiden (7 kpl) ja Perussuomalaisten (15 kpl) kannattajista kukaan ei uskonut eri käyttömuotojen yhteensovittamisen helpottuvan Metsätalouden yhtiöittämisen myötä millään lailla. Vasemmistoliittoa kannattavista

kahdestatoista vastaajasta yksi oli sitä mieltä, että yhteensovittaminen helpottuu merkittävästi.

Metsän eri käyttömuotoja harjoittavat lappilaiset olivat myös selkeästi yhtiöittämistä vastaan. Poronhoitoa harjoittavista seitsemästä kyselyyn vastanneesta yksi oli sitä mieltä, että yhtiöittämisen myötä käyttömuotojen yhteensovittaminen helpottuu hieman. Kolme ei osannut vastata ja loput kolme olettavat yhteensovittamisen vaikeutuvan vähintään hieman. Metsästystä harjoittavista (63 kpl) vastaajista vain kahdeksan prosenttia odottaa yhteensovittamisen helpottuvan vähintään hieman kun lähes 70 prosenttia olettaa sen vaikeutuvan vähintäänkin hieman. Loput 22 prosenttia ei osannut vastata väitteeseen. Keräystuotteita metsästä poimivista lappilaisista 54 prosenttia kokee yhteensovittamisen vaikeutuvan vähintäänkin hieman. Väitteeseen ei osannut vastata 37 prosenttia keräilytuotteita poimivista.

6 JOHTOPÄÄTÖKSET

Lappiin suunnatun Metsä ja puu -kyselyn tekee mielestäni mielenkiintoiseksi se asia, että Lapissa luonto on muovannut ihmiselle hänen elinympäristönsä eikä toisinpäin, kuten valitettavasti etenkin Etelän suurissa asutuskeskuksissa on päässyt käymään. Lapissa ainakin pyritään yhä edelleen elämään luonnon ehdoilla ja esimerkiksi matkailun osalta luonnon erityislaatuista ja sen vaikutuksia lappilaisten elintason ei tule missään muodossa väheksyä. Metsätalouden toimet vaikuttavat siis erittäin monitahoisesti Lapin luontoon, ihmisten jokapäiväiseen elämään ja varsinkin matkailun ja poronhoidon toimintaan.

Lappilaisten vahva suhde luontoon on nähtävissä myös innokkuudessa keräilytuotteiden poimimiseen, metsästyksen, luontoretkeilyyn sekä metsän moninaiseen virkistyskäyttöön, joita harjoittivat myös kyselyyn vastanneista suuri joukko. Luonnosta hankitaan virkistyskäytön myötä mielenrauhaa sekä keräilytuotteilla ja metsästyksellä laajennetaan kotitalouksien päivittäistä ruokavaliota.

Kyselyn osalta on tällöin muistettava, että Metsähallituksella on Lapissa selkeä erityisasema muuhun maahan verrattuna. Suurin osa metsätalousmaasta sekä suojelluista tai rajoitetussa metsätalouskäytössä olevista alueista ovat Lapissa juuri Metsähallituksen hallinnassa. Tästä syystä kaikenlaiset metsätalouden luonnolle ja Lapin asukkaille aiheuttamat vaikutukset, niin hyvässä kuin pahassa, heijastuvat ihmisten mielissä useasti juuri Metsähallitukseen ja sen toimintatapoihin. Väistämättä tämä mielikuva heijastuu myös lappilaisten vastauksiin ja mielipiteisiin tässäkin kyselyssä kysytyistä metsiin ja niiden hoitoon sekä käsittelyyn liittyvissä kysymyksissä.

Jo vuoden 2009 Metsä ja puu -kyselystä oli kuitenkin nähtävissä, että Lapissa asenteet etenkin metsätalouteen olivat suotuisimmat koko maahan verrattuna. Metsätalouden toimien ei koettu merkittävästi haittaavan matkailualaa tai porotaloutta. Kaiken kaikkiaan metsäalan toimijoiden sekä sidosryhmien välinen henki oli hyvä ja ihmiset suhtautuivat metsätalouteen muutenkin suotuisasti. Vuonna 2013 lappilaisten mielipiteet etenkin matkailun ja

metsätalouden yhteistyön suhteen ovat edelleen hyvin saman suuntaisia, joskin poronhoito ja metsätalous herättivät matkailua enemmän ristiriitaisia tunteita.

Toinen metsätalouden kannalta positiivinen asia on lappilaisten suhtautuminen metsäteollisuuteen sekä yleinen luottamus kyseiseen teollisuudenalaan yhteiskunnan hyvinvoinnin perustana. Suhtautuminen jatkaa näin ollen vuoden 2009 linjaa siinä, että Lapissa metsäteollisuuteen sekä sen menestymiseen niin kotimaassa kuin maailmanlaajuisesti uskotaan muuta maata vanhemmin. Usko metsäteollisuuden vahvaan asemaan hyvinvoinnin perustana on nähtävissä myös suhtautumisessa Suomen metsävaroihin, joita oltaisiin koko maassa myös valmiita hyödyntämään nykyistä enemmän hyvinvoinnin säilyttämiseksi ja takaamiseksi.

Lappilaiset ovat selkeästi tyytyväisiä myös metsien hoitoon ja suojelun tasoon. Sekä valtakunnallisesti, että Lapin osalta metsien hoidon koettiin olevan vähintään melko hyvää. Tämä yhdistettynä yli puoleen vastaajista, jotka kokivat metsäammattilaisten osaavan hoitaa metsiä, kertoo mielestäni siitä, että metsätalouden koetaan olevan kestäväällä ja vakaalla pohjalla Suomessa. Kun myös metsien suojelun koettiin olevan riittävällä tasolla, sekä suuri osa lappilaisista koki suojelun lisäämisen tuovan metsäalalle työttömyyttä, olisi Lapissa ja koko maassa varmasti perusteltua jopa lisätä hakkuita. Onhan metsien kasvu Suomessa nykyisellään huomattavasti suurempaa kuin poistuma.

Mielestäni Metsähallituksella Lapissa vallitseva vahva asema metsäalan toimijana, antaa myös hyvät perusteet kartoittaa lappilaisten mielipiteitä ja mielikuvia liikelaitoksesta. Vaikka metsätalouden, matkailun ja poronhoidon yhteistyön koettiin pääosin toimivan koko maakunnassa, herättivät väitteet Metsähallituksen yhteistyökyvystä, kehitysmyönteisyydestä sekä toiminnan selkeydestä vastaajissa kuitenkin epäilyksiä, tai ainakaan edellä mainitut väitteet eivät suoranaisesti herättäneet yhtä selkeitä positiivisia ajatuksia verrattuna myönteiseen kokonaiskuvaan. Toiminta koettiin median ja kansan parissa myös selkeästi tuloskeskeiseksi, mikä ei sinänsä herätä ihmetystä Metsähallituksen tulouttaessa viime vuosina valtiolle keskimäärin 120 miljoonaa

euroa vuodessa. Mielestäni vallitsevassa taloustilanteessa siis Metsähallituskin voisi tarvittaessa hetkellisesti hakkuita lisäämällä tuoda valtion kassaan kaivattuja lisätuloja. Käytännössä hakkuiden lisääminen voi kuitenkin olla hankalaa Metsähallitukselle asetettujen tulostavoitteiden takia, joissa on pyryttävä.

Viime aikoina valtakunnan mediassakin on herättänyt paljon keskustelua uudistuksen alla oleva metsähallituslaki. Koska Metsähallitus on aktiivisesti markkinoilla toimiva, valtion omistuksessa oleva, liikelaitos ei se nykyisen lainsäädännön alla toimiessaan täytä EU:n kilpailulainsäädännön mukaista kilpailuneutraliteettia. Vaadittava kilpailuneutraliteetti pyritään näin ollen saavuttamaan yhtiöittämällä Metsähallituksen metsätalous ja luontopalvelut omiksi yksiköikseen, joskin osaksi liikelaitosta. Lappilaiset sekä eri sidosryhmien edustajat selkeästi pelkäävät yhtiöittämisen vaikuttavan negatiivisesti nykyisellään suhteellisen hyväksi koetun metsätalouden sekä muiden metsänkäyttömuotojen yhteensovittamiseen. Mielestäni lakiuudistuksen valmistelun osalta tarvitaan edelleen läpinäkyvyyttä sekä keskusteluyhteys tulisi edelleen säilyttää lainsäätäjien ja sidosryhmien välillä.

Kyselytutkimuksen perusteella näyttää siltä, että Lapissa yleinen suhtautuminen metsätalouteen on positiivisempaa sekä sen koetaan olevan kansantaloudellisesti merkityksellisempää kuin muualla maassa. Myös tiedontaso on muuta maata vahvempaa kysyttäessä sitten metsäteollisuustuotteiden osuutta Suomen viennistä tai suojelalueiden määrää verrattuna muuhun Eurooppaan. Elektroniikka- ja metalliteollisuudella ei ole investointienkaan puolesta lähellekään yhtä vahva asema Lapissa kuin metsäteollisuudella, jonka työllistämisaikutukset ovat Lapissa edelleen merkittävät.

Taantuma tai esimerkiksi paperiteollisuuden heikko menestys ei näytä heikentäneen metsätalouden ja -teollisuuden asemaa maakunnassa. Mielestäni Lapilla on edelleen annettavanaan huomattavaa potentiaalia metsäteollisuudelle vaikka Veitsiluodossa paperi- ja massatuotantoa ollaankin, tuotteiden huonon markkinatilanteen takia, ajamassa alas. Keitele Group:n suunnitelmat Kemijärven liimapalkkitehdashankkeessa on miellyttävä valonpilkahdus maailmantalouden antaessa merkkejä hitaasta elpymisestä. Edelleen metsäta-

louden asemaa voisi mielestäni parantaa tuomalla alaa enemmän esille positiivisessa valossa. Esimerkiksi Metsähallituksen vetämä ”Metsä puhuu”-kampanja on mielestäni hyvä toimintamalli tavasta, jolla tuoda metsäluontoa, metsäteollisuutta sekä -taloutta tutuksi peruskouluikäisille suomalaisille. Yhtälailla metsätalouden ja sidosryhmien välistä keskusteluyhteyttä tulee mielestäni vaalia kuin myös alan toimijoiden ja esimerkiksi Maa- ja Metsätalousministeriön että Ympäristöministeriön ottaa Metsähallitusta koskevissa päätöksissään edelleen huomioon myös matkailun, porotalouden ja muiden metsäluontoa käyttävien sidosryhmien tarpeet.

LÄHTEET

- Finlex 2004. Laki Metsähallituksesta. Osoitteessa
<http://www.finlex.fi/fi/laki/ajantasa/2004/20041378>. 30.12.2004
- Kangas, J. 2014. Linjaukset käytännössä – Metsähallituksen näkökulma. Metsähallituslaki seminaari 2014. Luentosarja osoitteessa
http://www.mmm.fi/attachments/metsat/newfolder_147/6MIOvsboC/JKangas.pdf
- Kauppalehti 2013. Puukauppa vilkastuu. Osoitteessa
<http://app.kauppalehti.fi/news/article/paa uutiset?article=201311562417>. 8.11.2013
- Kauppalehti 2014. "Metsäteollisuutta parjataan turhaan". Osoitteessa
<http://www.kauppalehti.fi/etusivu/metsateollisuutta+parjataan+turhaan/201401613259>. 29.1.2014
- Kutvonen, A. 2013. A Research Of The Media Image Of Metsähallitus Forestry Among Journalists 2013. Opinnäytetyö. Haaga-Helia Ammattikorkeakoulu. Multilingual Management Assistants - koulutusohjelma
- Lapin Kansa 2013. Poropula jatkuu. Osoitteessa
<http://www.lapinkansa.fi/Lappi/1194851142697/artikkeli/poropula+jatkuu.html>. 7.11.2013
- Lapin Kansa 2014. Lapin kansallispuistojen turismia tuunataan 135 000 eurolla. Osoitteessa
<http://www.lapinkansa.fi/Lappi/1194868887405/artikkeli/lapin+kansallispuistojen+turismia+tuunataan+135+000+eurolla.html>. 22.1.2014
- Laurila, J. 2009. Metsä ja puu -kysely Lapin alueella. Opinnäytetyö. Rovaniemen Ammattikorkeakoulu. Metsätalouden koulutusohjelma.
- Maa- ja metsätalousministeriö 2013. Viime vuoden suurpetovahingot korvataan täysimääräisenä. Osoitteessa
http://www.mmm.fi/fi/index/etusivu/tiedotteet/130830_riistavahingot.html. 30.8.2013
- Maa- ja metsätalousministeriö 2014. Metsähallituslain uudistamisen päälinjat. Osoitteessa
http://www.mmm.fi/attachments/metsat/newfolder_147/6KjOztGyS/MH_lakiuudistus_tiivistelma.pdf.
- Metla 2012. Metsätalostollinen vuosikirja. Osoitteessa
<http://www.metla.fi/julkaisut/metsatilastollinenvsk/tilastovsk-sisalto.htm>.

- Metla 2013. Metsätilastollinen vuosikirja. Osoitteessa <http://www.metla.fi/julkaisut/metsatilastollinen/vsk/tilastovsk-sisalto.htm>.
- Pasma, T. 2014. Monikäyttönäkökulma metsähallituslakiluonnokseen. Metsähallituslaki seminaari 2014. Luentosarja osoitteessa http://www.mmm.fi/attachments/metsat/newfolder_147/6MIPAVvyG/SLL.pdf
- Riipi, M. 2014. Lapland Above Ordinary. Metsähallituslaki seminaari 2014. Luentosarja osoitteessa http://www.mmm.fi/attachments/metsat/newfolder_147/6MIP3iOF2/Lapin_maakuntaliitto.pdf
- Salo, T. 2014. Metsäteollisuus ry:n kommenttipuheenvuoro. Metsähallituslaki seminaari 2014. Luentosarja osoitteessa http://www.mmm.fi/attachments/metsat/newfolder_147/6MIP6B58W/Tomi_Salo.pdf
- Taloussanomien 2013. Kartongin ja sellun tuotanto kasvoi, paperin väheni. Osoitteessa <http://www.taloussanomien.fi/perusteollisuus/2013/08/13/kartongin-ja-sellun-tuotanto-kasvoi-paperin-vaheni/201311183/12>.
13.8.2013
- Taloustutkimus Oy. 2012. Metsä ja puu -kysely 2012. Osoitteessa <http://www.smy.fi/smy/HRdeve.nsf/b7d23f3914e45e5ec22571560042f325/de21d63526b96957c22579dd0036390a?OpenDocument>.
19.4.2012

Metsä ja puu -kysely

ARVOISA LAPPILAINEN

Olette tulleet valituksi niiden 1000 lappilaisen joukkoon, joille tämä kyselylomake on lähetetty. Tasaväliotannalla on valittu henkilöt siten, että vastaajissa on eri sukupuolen edustajia kaikista ikäryhmistä ja joka puolelta Lappia. Yhteystietonne on saatu Lapin maistraatilta/ Rovaniemen yksiköltä, **eikä niitä säilytetä tutkimuksen jälkeen.**

Tutkimuksen tarkoituksena on selvittää lappilaisten asenteita metsäteollisuuden ja metsien hoitoon sekä kartoittaa tiedontasoa metsien omistuksesta, suojelusta ja metsäteollisuustuotteiden osuudesta vientituloista. Metsä ja puu -kysely tehdään valtakunnallisesti joka toinen vuosi. Nyt Lapissa erikseen tehtävä tutkimus on toinen laatuaan. Tällä kyselyllä saamme vertailtua lappilaisten asenteiden ja mielipiteiden kehittymistä sekä valtakunnallisen kyselyn, että edellisen, vuonna 2009 valmistuneen, Lappiin suunnatun kyselyn tuloksiin.

Kysely toteutetaan Rovaniemen ammattikorkeakoulun opinnäytetyönä ja työtä ohjaa Rovaniemen ammattikorkeakoulun opettajat. Tutkimuksen tulokset julkaistaan keväällä 2014.

Toivon teidän vastaavan kysymyksiin ja palauttavan täytetyn lomakkeen kirjeessä tulleella, ennakkoon maksetulla kirjekuorella. **Vastaukset tulee palauttaa 28.11.2013 mennessä.** Jokainen vastaus on erittäin tärkeä tutkimuksen onnistumisen kannalta.

Kyselyyn vastanneiden kesken arvotaan 2kpl kirjepalkintoja. Arvontalomake on kyselyn ohessa. Arvontaan osallistuneiden yhteystietoja ei säilytetä arvonnän suorittamisen jälkeen.

Rovaniemellä 18.11.2013

Vesa Miettunen

Vesa Miettunen, Rovaniemen AMK



Rovaniemen
ammattikorkeakoulu
University of Applied Sciences
LUC

Metsä ja puu -kysely

1. Perustietoja

1.1 Ikä

- 15- 24
- 25- 34
- 35- 49
- 50- 79

1.2 Sukupuoli

- Mies
- Nainen

1.3 Koulutus

- Kansa-/ peruskoulu
- Ammattikoulu
- Lukio
- Yliopisto
- Ammattikorkeakoulu

1.4 Ammatti

- Työväestö
- Toimihenkilö
- Itsenäinen yrittäjä/ Johtava asema
- Opiskelija/ koululainen
- Eläkeläinen

1.5 Paikkakunta: _____

1.6 Mitä puoluetta äänestätte seuraavissa vaaleissa?

- Keskusta
- Kokoomus
- SDP
- Vasemmistoliitto
- Vihreät
- Perussuomalaiset
- Kristillinen liitto
- Joku muu, Mikä: _____
- En äänestä
- Ei osaa sanoa

1.7 Mihin sinä käytät metsiä?

- Metsästykseseen
- Marjanpoimintaan
- Poronhoitoon
- Retkeilyyn
- Metsätalouteen
- Matkailuun
- Muuhun. Mi-
hin? _____

4.1 Mikä näistä tahoista on mielestänne kaikkein luotettavin tiedonjakaja metsien hoitoa koskevissa kysymyksissä? (Valitse yksi vaihtoehto)

- Toimittajat lehdissä, radiossa ja TV:ssä
- MTK:n edustajat
- Metsäntutkijat
- Metsäammattilaiset
- Metsänomistajat
- Metsäteollisuuden edustajat
- Ympäristöjärjestöjen edustajat
- Poliitikot
- Ei osaa sanoa/ ei mikään edellä mainituista

4.2 Entä toiseksi luotettavin? (Valitse yksi vaihtoehto)

- Toimittajat lehdissä, radiossa ja TV:ssä
- MTK:n edustajat
- Metsäntutkijat
- Metsäammattilaiset
- Metsänomistajat
- Metsäteollisuuden edustajat
- Ympäristöjärjestöjen edustajat
- Poliitikot
- Ei osaa sanoa/ ei mikään edellä mainituista

5. Mikä seuraavista ympäristöjärjestöistä/ -tahoista on mielestänne luotettavin tiedonjakaja metsien hoitoa koskevissa kysymyksissä?

- Greenpeace
- Luontoliitto
- Maailman Luonnonsäätiö WWF
- Maan Ystävät ry.
- Suomen Luonnonsuojeluliitto
- Ei osaa sanoa/ ei mikään näistä

6. Millaista metsien hoito Suomessa on teidän mielestänne?

- Erittäin hyvää
- Melko hyvää
- Melko huonoa
- Erittäin huonoa
- Ei osaa sanoa

7. Seuraavaksi on lueteltu joitakin väittämiä, jotka koskevat metsänhoitoa ja metsäteollisuutta maassamme.

Missä määrin olette samaa tai eri mieltä kunkin alan kohdalla luetelluista ominaisuuksista?

- Vastatkaa asteikolla
- 1= Ehdottomasti eri mieltä
 - 2= Melko paljon eri mieltä
 - 3= Melko paljon samaa mieltä
 - 4= Ehdottomasti samaa mieltä

- 7.1 Maamme hyvinvointi perustuu metsiin myös tulevaisuudessa _____
- 7.2 Metsäteollisuus tuhlaa energiaa _____
- 7.3 Suomessa jätepaperista saadaan takaisin käyttöön vain vähäinen osa _____
- 7.4 Metsiemme hakkuut ja hoito ovat uhka eläin- ja kasvilajien runsaukselle _____
- 7.5 Metsämme kasvavat enemmän puuta, kuin niistä hakataan _____
- 7.6 Metsäammattilaiset osaavat hoitaa metsiämme _____
- 7.7 Metsiemme hyödyntämistä olisi tehostettava työllisyyden kohottamiseksi ja elintasomme ylläpitämiseksi _____
- 7.8 Metsissämme on runsaasti puuta teollisuuden raaka- aineeksi _____
- 7.9 Suomessa on suojeltuja metsiä riittävästi _____
- 7.10 Metsien käsittely on muuttunut metsäluonnon hoidon kannalta parempaan suuntaan viimeisen 10 vuoden aikana _____
- 7.11 Puun käyttöä rakentamisessa tulisi lisätä _____
- 7.12 Metsien suojelun lisääminen Suomessa lisää työttömyyttä _____
- 7.13 Metsätalouden ja poronhoidon yhteistyö toimii hyvin _____

8. Arveletteko Suomessa olevan suojeltuja metsiä suhteessa metsäpinta- alaan muihin Euroopan maihin verrattuna..?

- Huomattavasti enemmän
- Jonkin verran enemmän
- Suunnilleen saman verran
- Jonkin verran vähemmän
- Huomattavasti vähemmän
- Ei osaa sanoa

9. Missä seuraavista maista arvelisitte olevan ympäristön kannalta kehittyneimmät

metsien hoito- ja hakkuumenetelmät? (Valitse yksi vaihtoehto)

- Kanada
- Norja
- Ruotsi
- Saksa
- Suomi
- USA
- Ei osaa sanoa

9.1 Entä toiseksi kehittyneimmät?

- Kanada
- Norja
- Ruotsi
- Saksa
- Suomi
- USA
- Ei osaa sanoa

10. Montako prosenttia arvelisitte metsäteollisuustuotteiden osuuden olevan Suomen vientituloista?

- Alle 5 prosenttia
- 5-14 prosenttia
- 15-24 prosenttia
- 25- 34 prosenttia
- 35- 44 prosenttia
- 45- 54 prosenttia
- 55- 64 prosenttia
- 65- 74 prosenttia
- 75- 84 prosenttia
- 85- 94 prosenttia
- 95- 100 prosenttia
- Ei osaa sanoa

11. Kuinka monta prosenttia Suomen metsistä arvelisitte kuuluvan suojelualueisiin?

(Vastaus kokonaisina prosentteina, Ei yhtään = 0, Kaikki= 100)

_____%

12. Onko teidän asuinseudullanne ja sen lähiympäristössä hoidettu metsiä..?

- Erittäin hyvin
- Melko hyvin
- Melko huonosti
- Erittäin huonosti
- Ei osaa sanoa

13. Onko teidän asuinseudullanne ja sen lähiympäristössä suojeltu metsiä..?

- Aivan liian paljon
- Jonkin verran liian paljon
- Sopivasti
- Jonkin verran liian vähän
- Aivan liian vähän
- Ei osaa sanoa

14. Onko Suomessa teidän tarpeitanne ajatellen virkistyskäyttöön, kuten ulkoiluun,

marjastukseen tai sienestykseen sopivia metsiä mielestänne täysin riittävästi, melko riittävästi, ei aivan riittävästi vai ei lainkaan riittävästi?

- Täysin riittävästi
- Melko riittävästi
- Ei aivan riittävästi
- Ei lainkaan riittävästi
- Ei osaa sanoa

15. Voiko matkailua ja metsätaloutta harjoittaa samoilla alueilla?

- Erittäin hyvin
- Melko hyvin
- Melko huonosti
- Erittäin huonosti
- Ei osaa sanoa

16. Omistaako taloutenne metsää?

- Omistaa alle 5 hehtaaria
 Omistaa 5- 20 hehtaaria
 Omistaa 21- 50 hehtaaria
 Omistaa 51- 100 hehtaaria
 Omistaa yli 100 hehtaaria
 Ei omista

17. Valitse väittämiin seuraavista vaihtoehtoista parhaiten mielipidettäsi vastaava vaihtoehto. Metsähallitus on:**Missä määrin olette samaa tai eri mieltä kunkin alan kohdalla luetelluista ominaisuuksista?**

Vastatkaa asteikolla

1= Ehdottomasti eri mieltä

2= Melko paljon eri mieltä

3= En osaa sanoa

4= Melko paljon samaa mieltä

5= Ehdottomasti samaa mieltä

	1	2	3	4	5		
a)	Rehellinen		()	()	()	()	()
b)	Luotettava		()	()	()	()	()
c)	Asiantunteva		()	()	()	()	()
d)	Työllistävä		()	()	()	()	()
e)	Ammattitaitoinen		()	()	()	()	()
f)	Vastuullinen		()	()	()	()	()
g)	Ympäristöä kunnioittava		()	()	()	()	()
h)	Yhteistyökykyinen		()	()	()	()	()
i)	Tuloskeskeinen		()	()	()	()	()
j)	Innovatiivinen		()	()	()	()	()
k)	Selkeä toimissaan		()	()	()	()	()
l)	Kehitysmyönteinen		()	()	()	()	()

18. Metsähallitus on valtion liikelaitos, joka hoitaa monikäyttömetsiä. Monikäyttömetsissä metsätalouden toimet suunnitellaan ottaen huomioon mm. luonnon monimuotoisuus, virkistyskäyttö, matkailu ja poronhoito.

Onko Metsähallituksen Metsätalous mielestäsi onnistunut tuottavan metsätalouden ja muiden käyttömuotojen yhteensovittamisessa?

- Ehdottomasti eri mieltä
- Melko paljon eri mieltä
- En osaa sanoa
- Melko paljon samaa mieltä
- Ehdottomasti samaa mieltä

18.1 Metsähallituslakia ollaan uudistamassa ja siinä yhteydessä metsätalous ollaan yhtiöittämässä.

Miten uskot mahdollisen yhtiöittämisen vaikuttavan tuottavan metsätalouden ja muiden käyttömuotojen yhteensovittamiseen?

- Yhteensovittaminen vaikeutuu merkittävästi
- Yhteensovittaminen vaikeutuu hieman
- En osaa sanoa
- Yhteensovittaminen helpottuu hieman
- Yhteensovittaminen helpottuu merkittävästi

Suuret kiitokset vastauksistanne!!!

**Osoitelähde:
Väestötietojärjestelmä
Lapin maistraatti, Rovaniemen yksikkö
PI 8183
96101 Rovaniemi**