

Opinnäytetyösuunnitelma 23.9.2012

Ryhmämuotoisen päivä-/talotoiminnan käynnistäminen

Tarkoituksena/tavoitteena on käynnistää uudessa asunnottomien nuorten aikuisten (joilla voi olla mielenterveys- ja päihdeongelmia) asumispalveluyksikössä päivä-/talotoiminta, joka sisältää säännöllistä monipuolista ryhmätoimintaa. Ryhmät voivat olla lyhyt- tai pitkäkestoisia. Tavoitteena on mahdollistaa toiminnallinen aktiivinen arki omassa asuin- ja elinympäristössä sekä hyödyntää vertaistukea, yhteisöllisyyttä ja tuoda tuetun toiminnan sisältöön laadullisesti lisäarvoa ryhmätoiminnan muodossa. Ideointiin ja suunnitteluun osallistetaan asukkaat, työryhmä sekä esimiestyöpari aktiivisesti, jotta osallisuus ja asukaslähtöisyys toteutuvat.

Syksy 2012

- Ideointivaihe
- Mahdollinen SWOT-analyysi
- Aiempiin tutkimuksiin ja kehittämishankkeisiin tutustuminen
- Neuvottelut organisaation johdon kanssa, päivätoimintakoordinaattorin sekä työelämän ohjaajan tapaamiset, budjetti ja mahdolliset hankinnat
- Tutustumiskäynnit (organisaation sisällä ja mahdollisesti 1-2 tahoa ulkopuolelta), Kysymykset (laadittava)
- Projektisuunnitelman laatiminen ja aikataulukaus (+ projektikuvaus)

Kevät/kesä 2013

- Projektin käytännön töiden aloitus
- Aukkaiden ja työryhmän ideoiden kerääminen
- Raportoinnin ja kirjallisen osuuden täydentäminen
- Mahdollisten hankintojen tekeminen
- Ryhmätoiminnan kokeilu ja aloitus
- Mahdollisen loppuarvioinnin keinojen miettiminen (esim. haastattelut)

Syksy 2013

- Opinnäytetyön kirjallisen osuuden täydentäminen ja kirjoittaminen
- Projektin arviointi ja tulosten tarkastelu sekä pohdinta
- Opinnäytetyön valmistuminen
- Kypsyysnäyte=artikkelin kirjoittaminen

Projektisuunnitelma

Projektin nimi: Vertaisuutta, osallisuutta ja kuulluksi tulemista. Ryhmät asumisen tukena – talotoiminnan käynnistämisprosessi.

Sininuhasäätiö, Ruusulankadun asumispalveluyksikkö, Anu Kivistö ja työryhmä sekä asukkaat

Tausta

Ruusulankadun asumispalveluyksikkö on avattu 1.10.2012. Yksikkö tarjoaa tuettua ja tehostetusti tuettua vuokrasopimussuhteiseen asumiseen perustuvaa asumista pitkäaikaisasunnottomille helsinkiläisille, jotka ovat pääsääntöisesti nuoria aikuisia (1980-1990 luvulla syntyneitä). Asukkailla voi olla mielenterveyden- ja/tai päihteidenkäytön ongelmia. Tuetun asumisen palvelut ostaa Helsingin kaupunki ja asukkaat ohjautuvat yksikön palveluiden piiriin Asumisen tuen (Astun) SAS-työryhmän (selvitä, arvioi, sijoita) arvion ja tasopäätöksen kautta.

Asumispalveluyksikössä tarjotaan psykososiaalista kokonaisvaltaista tukea asumisen lisäksi ja hyödynnetään kuntoutuksellista, aktiivista työtöytä. Asukasta tuetaan asukaslähtöisesti ja yksilöllisesti mahdollisimman itsenäiseen toimintaan arjessa sekä elämännhallinnassa. Häntä aktivoidaan olemaan osallisena sekä omassa että yhteisöllisessä asumisessa ja elämisessä talossa ja ulkopuolella.

Sininuhasäätiön muissa asumispalveluyksiköissä toteutetaan päivätoimintaa osana yksiköiden toimintaa ja säätiön arvoja. Päivätoiminnassa painotetaan yhteisöllisyyttä, vertaistukea, osallisuutta sekä itsemääräämisoikeutta; pelkkä oleminen on myös osallisuutta ja sallittua. Useimmat päivätoiminnassa käytettävät tilat toimivat nk. matalan kynnyksen periaatteella, joka mahdollistaa myös ulkopuolisten tulo päivätoimintakeskuksiin. Toiminnassa hyödynnetään ryhmätoimintaa ja yhdessä oloa. Asukkailta vaaditaan niin kutsuttua ”asiointikuntoa”, joka perustuu päihteettömyyteen tukemiseen. Säätiön päivätoimintaa koordinoi yksi palkattu työntekijä. Jokaisessa päivätoimintaa järjestävässä yksikössä on määritelty vastuutyöntekijät ja lisäksi hyödynnetään vapaaehtoistyöntekijöitä. Joissakin päivätoimintaa koordinoidaan asukasvetoisesti sekä esimerkiksi Ely-hankkeen (matalan kynnyksen työllistämispalvelut) työntekijöiden turvin. (Marttinen 2012.)

Tavoite

Kehittämistyön tavoitteena on yksilöllisen tuen lisäksi kehittää tuettuun asumispalveluyksikköön yhteisöllistä, vertaistuellista ja osallistavaa koko talon säännöllistä ryhmätoimintaa ja mahdollistaa

toiminnallinen aktiivinen arki omassa asuin- ja elinympäristössä. Ryhmätoiminnan keinoin pyritään lisäksi vastaamaan sosiaaliin liittymisen ja vertaistuen tarpeisiin, koska useimmat asukkaista tuovat esiin yksinäisyyden tunnetta. Samalla tutussa turvallisessa ympäristössä saatujen sosiaalisten kokemusten kautta voidaan integroitua jatkossa myös talon ulkopuoliseen toimintaan. Koska kehittämistyö palvelee samalla opinnäytetyön aiheena, sen avulla pyritään selvittämään, lisääntykö asukkaan kokema osallisuus aktiivisen osallistavan, mielekkääksi koetun ryhmätoiminnan tarjoamisen keinoin. Tässä prosessissa asukkaan kuulluksi tulemisen sekä osallisuuden näkökulmat ovat pääroolissa. Kehittämistyön pitkäjänteisenä tavoitteena on vakiinnuttaa ryhmämuotoinen toiminta osaksi asumispalveluyksikön kokonaistoimintaa, jolloin voidaan tuoda palvelun sisältöön laadullista moniulotteisuutta yksilöllisen tuen lisäksi.

Rajaus

Kehittämistyössä painottuvat itse projektin muodossa käynnistettävä ryhmämuotoinen toiminta sekä työryhmän osaamisen johtaminen. Kehittämistyö rajataan tarkoin toiminnan käynnistämiseksi vaadittuihin toimenpiteisiin sekä asukkaiden osallisuuden sekä toiveiden selvittämiseen alussa. Kehittämistyö etenee opinnäytetyön aikataulussa ja vaateista käsin, mutta asumispalveluyksikön asukkaiden tarpeita ja toiveita palvelevan ryhmätoiminnan käynnistämiseksi yksilöllisen tuen lisänä. Työryhmä osallistuu projektiin ja kehittämistyöhön työaikansa puitteissa sovitusti.

Ympäristö

Projekti ja kehittämistehtävä toteutetaan Sininauhasäätiön Ruusulankadun asumispalveluyksikössä aikavälillä syksy 2012 – loppuvuosi 2013. Käytännön toimet ajoittuvat vuoden 2012 sisälle. Ruusulankadun asumispalveluyksikkö on osa Sininauhasäätiön asumispalveluita ja sijaitsee Töölön kaupunginosassa Helsingissä.

Yksikössä on 90 pientasuntoa kerroksissa 2-7 ja lisäksi kolme (3) perheasuntoa omilla sisäänkäynneillä. Jokaisessa asuinkerroksessa sijaitsee 15 asuntoa, jotka muodostavat kerrosyhteisöt. Työntekijöitä yksikössä on 1 palvelupäällikkö, 1 yksikön vastaava, 17 asumisohjaajaa, 6 palveluohjaajaa, 1 sairaanhoitaja, 2 ympäristötyöntekijää sekä 1 siivooja/siivoustyönohjaaja. Perheasunnot ovat asuttamattomia ja niiden osalta käydään neuvotteluja Helsingin kaupungin lastensuojelun perhekeskuksen kanssa, joten tässä vaiheessa perheasunnot rajataan kehittämishankkeen ulkopuolelle.

Kiinteistön AK:ssa (alakellarissa) sijaitsevaa monitoimitilaa on tarkoitus käyttää aktiivisesti ryhmä- ja talotoimintaan. Lisäksi 1 krs:ssa sijaitsevaa neuvottelutilaa voidaan rajoitetusti käyttää yhteiseen

toimintaan. Tilan sijainti kiinteistössä tulee asettamaan rajoituksia ja haasteita toiminnan sisällölle sekä mahdolliselle verkostoitumiselle. Tilaan ei ole avointa välitöntä kulkuyhteyttä talon ulkopuolelta. Kulkeminen mahdollistuu ainoastaan talon asukkaille sähköisiä avaimia käyttäen ja sovitusti ulkopuolisille verkostoille sekä ryhmänjärjestäjille. Monitoimitilan varustaminen ryhmätoimintaan sopivaksi asettaa omat vaatimuksensa kustannusteknisesti.

Tehtävät/resurssit

Kehittämistyön prosessijohtamisesta huolehtii opinnäytetyön tekijä, joka toimii yksikön palvelupäällikön roolissa. Varsinaiseen projektin etenemiseen, käynnistämiseen sekä luomiseen/toteuttamiseen osallistuu koko henkilökunta. Henkilökunnan toimenkuviin kuuluu yhteisen toiminnan kehittäminen ja siihen osallistuminen, joten ryhmätoiminnan käynnistäminen tapahtuu työtehtävien ohessa ja siihen kuuluvana. Asukkaiden mielipiteet ja äänen kuuluviin saaminen sekä osallisuuteen kannustaminen korostuvat koko prosessin ajan. Työntekijöiden ja asukkaiden yhteistyö, asiakastapaamiset sekä kerrosviikkopalaverit ja talopalaverit ovat tärkeä osa kehittämistyötä ja työntekijät toimivat kehittämistyössä linkkinä kehittämistyöstä vastaavan henkilön ja asukkaiden välillä. Yhteistyötä tehdään organisaation johdon sekä muiden yksiköiden edustajien kanssa tarpeen mukaan. Projektin kuluessa käydään tutustumassa joidenkin ulkopuolisten toimijoiden päivätoimintaan. Erillistä tutkimuslupaa kehittämistyölle ei haettu, vaan siitä tehtiin suullinen sopimus tekijän esimiehen kanssa, koska tekijä toimii yksikön päällikkönä ja työryhmän esimiehenä.

Aikataulu

Syksy 2012

- Kehittämistyön ideoimisvaihe (myös opinnäytetyön näkökulmasta)
- Tutustuminen tutkimuksiin, kehittämishankkeisiin sekä mahdolliset tutustumiskäynnit eri verkostoihin, joissa on päivätoimintaa
- Neuvottelut organisaation johdon, päivätoimintakoordinaattorin ja työelämäohjaajan kanssa
- Mahdolliset budjetti- ja kustannuslaskelmat, hankerahoituksen hakeminen (organisaation toimesta)
- Kyselylomakkeiden alustava suunnittelu
- Projektisuunnitelman laatiminen ja aikataulut
- Pienimuotoisia ryhmätoimintoja – nk. testiryhmiä ja kokeilua
- Viikkopalaverit ja talopalaverit -> säännöllinen toteutus

Kevät ja kesä 2013

- Projektin käytännön toteutukseen valmistautuminen
- Kyselylomakkeiden laatiminen/tarkentaminen, kyselylomakkeen vieminen webropol muotoon
- Kyselyiden tekeminen -> aktiivinen asukastapaaminen, jossa työntekijä on mukana ja kysely tehdään webropoliin (toteutettu helmikuussa 2013)
- Kyselyiden tulosten keräys ja analysointi (toteutunut maaliskuussa 2013)
- Kyselyiden tulosten esittely työryhmälle sekä asukkaille toteutunut maaliskuussa 2013
- Raportoinnin ja kirjallisen osuuden täydentäminen projektiraporttiin/opinnäytetyöhön
- Mahdollisten hankintojen selkeytyminen
- Budjetin ja kustannuslaskelmien täydentyminen – neuvottelut niiden osalta
- SWOT-analyysi työryhmän kanssa (toteutunut 5.4.2013 työryhmäpalaverissa, osa työryhmästä osallistuu siten, että he laittavat omatoimisesti esillä olevaan taulukkoon ajatuksiaan)
- SWOT-analyysi asukkaiden kanssa viikkopalavereissa (toteutunut kerrosviikkopalaverissa 21.3.2013, osa kerroksista ei osallistunut, koska asukkaat eivät halunneet täyttää analyysia)
- Tutustumiskäynnit ja palaverit eri verkostojen kanssa jatkuvat
- Kyselytulosten hyödyntäminen ryhmien ja toiminnan suunnittelussa – yhteistyössä työryhmän ja asukkaiden kanssa -> vastuiden jakamista ja ryhmien aloitusta
- Työryhmän ja asukkaiden osaamista hyödyntäen määritellään ryhmänvetäjät ja vastuuhenkilöt (työryhmän osalta työryhmäpalavereissa ja asukkaiden osalta viikkopalavereissa)
- Määritellään talotoiminnan vastuuhenkilöt
- Ryhmäaikataulujen muodostaminen ja pelisäännöt, ryhmä-/talotoiminnan toimintarungon laatiminen kirjallisesti (viimeistään syksyllä 2013)
- Mahdollisten ulkopuolisten yhteistyökumppaneiden kanssa verkottuminen ja ryhmien järjestäminen

Syksy 2013

- Opinnäytetyön ja projektiraportin kirjallisen osuuden täydentäminen ja kirjoittaminen
- Loppukyselyiden toteuttaminen asukkaiden kanssa-> aktiivinen asukastapaaminen, jossa työntekijä on mukana ja kysely tehdään webropoliin
- Kyselytulosten keräys ja analysointi

- Projektin arviointi ja tulosten tarkastelu ryhmätoiminnan sisällön, suunnitellun toiminnan ja osallisuuden näkökulmista
- Opinnäytetyön valmistuminen
- Kypsyysnäyte=artikkelin kirjoittaminen

Tarkistuspisteet

Kehittämistyön eri vaiheita tarkastellaan ennen seuraavan aikataulujakson alkua ja koko prosessin ajan säännöllisesti. Kehittämistyön eteneminen, tarkistaminen ja toteuttaminen kulkevat käsi kädessä. Tarkistuspisteissä käydään läpi kehittämistyön etenemistä suhteessa opinnäytetyön etenemiseen, mahdollisia hankintatarpeita suhteutettuna budjettiin sekä suunnitellaan kehittämistyön etenemistä ja aikataulussa pysymistä.

Kustannukset

Päivätoiminnan osalta hankerahoitusta haettiin Ray:lta syksyllä 2012, mutta rahoitus ei tällä kertaa kohdentunut Ruusulankadun asumispalveluyksikön ryhmämuotoiseen talotoimintaan. Hankinnat, budjetointi ja rahoitus täytyy suunnitella pienemmässä mittakaavassa ja toteuttaa se yksikön budjetin rajoissa. Henkilötyöaika koostuu lähinnä kehittämistyön vetäjän työajasta, joka kuitenkin nivoutuu sekä hänen että työryhmän osalta osaksi työpäiviä ja suunniteltua työaikaa. Raportointia sekä kirjallisia töitä ja tiedonhankintaa kehittämistyön vetäjä toteuttaa vapaa-ajallaan. Kehittämistyön budjettia ja tarvittavia hankintoja tarkastellaan läpi koko kehittämistyön ja tilanteesta konsultoidaan sekä neuvotellaan oman esimiehen ja organisaation kanssa. Kyselyiden tulosten valmistuttua ja yhteisten ryhmätoimintasuunnitelmien jälkeen kustannuslaskelmia tehdään tarkemmin. Tuolloin tiedetään toiminnan sisällöt ja niihin liittyvät kustannukset tarkemmin.

SWOT-analyysi

Työryhmän kanssa laaditaan SWOT-analyysi kevään 2013 aikana ennen ryhmien käynnistämistä. Tämä toteutetaan osana työryhmäpalaveria. Näin kartoitetaan yhdessä ryhmätoimintaan kohdistuvat sekä sisäiset että ulkoisen ympäristön tuomat vahvuudet, heikkoudet, uhat ja mahdollisuudet. Analyysin avulla pyritään minimoimaan ennen suunnitteluvaihetta mahdollisia epäkohtia ja nostamaan esiin esimerkiksi puitteiden rajoitteita toiminnan toteuttamiselle. (liite 2) Työryhmä tekee kerrosviikkopalaverissa SWOT-analyysin asukkaiden kanssa, jotta heidän mielipiteensä voitaisiin huomioida tilannetta kartoitettaessa.

Laadunvarmistus ja tulokset

Kehittämistyö etenee opinnäytetyön aikataulussa ja sen prosessia tarkastellaan tässä kontekstissa. Tuloksia tarkastellaan vaikuttavuuden sekä tehokkuuden näkökulmista. Kehittämistyössä kulkevat käsi kädessä osaamisen johtaminen ja asukaslähtöisyys. Asukkaille tehdyt kyselyt analysoidaan ja tuloksista keskustellaan kehittämistyön eri vaiheissa sekä työryhmäpalavereissa että asukkaiden kanssa viikkopalavereissa sekä talopalavereissa. Selkeän tuotoksen avulla arvioidaan, pystyttiinkö alussa koettu ongelma poistamaan tai sitä vähentämään sekä onnistuttiinko luomaan säännöllistä ryhmämuotoista talotoimintaa yksilöllisen tuen lisäksi. Kehittämistyön kautta arvioidaan myös ryhmämuotoisen talotoiminnan tuomaa laadullista lisää yksikön toimintaan sekä asukkaiden arkeen. Kehittämistyön edetessä pohditaan jatkokehittämiskohteita ja varsinaisen kehittämistyön vaikutusten luotettavuuden arviointia näin lyhyellä aikavälillä. Lisäksi pohditaan ryhmämuotoisen talotoiminnan jatkuvuuden varmistamiseksi tehtäviä toimenpiteitä ja mahdollisia vaikuttavuuden arviointimenetelmiä, esim. tyytyväisyyskyselyiden kehittämistä asukkaille, työryhmälle sekä palvelun ostajalle. Ryhmämuotoisen toiminnan vakiintumisen jälkeen voidaan ottaa käyttöön organisaatiossa käytössä oleva päivätoiminnan kävijämääräseuranta ja lähteä myös yhteistyössä kehittämään mahdollisia laadun mittareita. Verkostoituminen lienee luonnollinen vaihe vakiintumisen jälkeen. Verkostoitumista organisaation sisällä voidaan miettiä jo kehittämistyön aikana siten, että mahdollisista yhteisistä ryhmistä informoidaan muiden yksiköiden asukkaita ja työryhmiä.

Muutosten hallinta

Kehittämistyö etenee opinnäytetyön aikataulussa, mutta myös yksikön arjen aikataulujen mukaan. Viivästymisiä tai poikkeamia projektisuunnitelmaan saattaa tulla. Erityishaasteita tuo kustannukset sekä budjetointi, koska hankerahoitusta päivätoiminnalle ei saatu. Uusia kustannuslaskelmia täytyy tehdä kevään 2013 aikana toiminnan käynnistyessä samanaikaisesti. Muutosaikataulujen hallinta jää kehittämistyön vastuuhenkilön suunniteltavaksi ja koordinoitavaksi.

Kehittämistyön edetessä kävi ilmi, ettei erillistä rahoitusta toimintaan tässä vaiheessa ole saatavissa. Ryhmämuotoinen talotoiminta suunnitellaan siis osaksi toiminnallista budjetointia ja toiminnan sisällöt pidetään huokeina ja vuosibudjettiin sidottuina.

Alkuperäisen ajatuksen mukaan kehittämistyön oli tarkoitus edetä käynnistämistoimenpiteiden jälkeen siten, että vertailukysely ja SWOT-analyysit tehtäisiin, jotta saataisiin vertailevia tuloksia toiminnan onnistumisesta. Kehittämistyötä ja opinnäytetyötä täytyi typistää tekijän työpaikan vaihdoksen vuoksi ja vertailevat toiminnot jäivät raportin ja kehittämistyön ulkopuolelle. Raportin

sekä analysoinnin tekeminen viivästyi kevääseen 2014 olosuhteissa tapahtuneiden muutosten vuoksi. Kyselyn analysointi vaikeutui omalta osaltaan sen vuoksi, että alkuperäinen kysely vietiin Webropol muotoon vanhassa työpaikassa ja näihin tietoihin ei työpaikan vaihdoksen jälkeen päästy enää käsiksi.

Tutustumiskäynti, kysymykset 11.1.2012

1. Päivätoiminnan keskeiset periaatteet ja lähtökohdat
 - aloitus
 - säännöt ja sopimukset sekä toiminnan rajaehdot
 - toiminnan kehittyminen alusta eteenpäin
2. Päivätoiminnan sisältö
 - ryhmätoiminta, minkälaista
 - kuka ohjaa, suunnittelee ja toteuttaa toimintaa, ohjaajan rooli
 - säännölliset tapaamiset ja teemat, ajankohdat
 - vastuut yksikön sisällä
 - aukioloajat
 - rajoitteet
 - kenelle suunnattu, ketä käy, suljettuja/avoimia
 - tilat, viihtyisyys, toimivuus ja koko suhteessa kävijämäärään
 - työntekijöiden osallisuus, mukana olo ja rooli
3. Rahoitus ja toiminnan kulut/tuotot
4. Kävijämäärät
 - eri ajankohtina
 - miten tilastoidaan ja kontrolloidaan
5. Tiedotus, informointi toiminnasta ja teema-alueista
 - kuka ja miten
6. Onko mukana palkattuja työntekijöitä päivätoimintaa varten
7. Asukaslähtöisyys/osallisuus ja asukastoimikunta
8. Tiloista huolehtiminen/vastuut ja työntekijöiden osuus toiminnasta
9. Kehittämistavoitteet
10. Kirjallinen materiaali toiminnasta (kuvaus, toimintasuunnitelmat, toimintakertomukset)
11. Muuta

Kysely

Kyselyn tarkoituksen on selvittää toiveitasi, odotuksiasi ja mahdollisuuksiasi osallistua yhteiseen talotoimintaan Ruusulankadulla. Vastaa rehellisesti ja omista lähtökohdistasi käsin. Vastauksesi on tärkeä osa yhteisen toiminnan suunnittelua sekä toteuttamista.

1 Sukupuoli				Mies		Nainen		
2 Ikä	18-25 v	26-33 v	34-41 v	42-49 v	50-58 v	59-66 v	Yli 66 v	
3 Talon sisällä tapahtuva yhteinen toiminta ja ryhmät ovat mielestäni								
Vähän tärkeitä		Erittäin tärkeitä		Ei lainkaan tärkeitä		En osaa sanoa		
4 Haluan osallistua talotoiminnan ja ryhmien suunnitteluun								
Kerrospalaverissa		Talopalaverissa		Erikseen sovitusti		En halua osallistua		
5 Ryhmiä tulisi järjestää								
Viikoittain		Kuukausittain		Harvemmin				
Säännöllisesti				Erikseen sovitusti				
6 Ryhmien tulisi olla								
Avoimia		Suljettuja		Avoimia sekä suljettuja				
7 Ryhmien pituus								
Viikoittain vaihtuvat		Kuukausittain vaihtuvat		½ vuosittain vaihtuvat				
Kerran vuodessa vaihtuvat		Lyhyitä ryhmiä		Pitkiä ryhmiä				
8 Ryhmien sisältö ja teemat (rastita toiveita ja lisää mahdollisesti sinua kiinnostavia)								
Keittiötoiminta		Liikunta/ulkoilu		Kädentaidot				
Pelitoiminta (lauta yms.)		Leffatoiminta		Musiikkitoiminta				
Retket/tutustumiset		Keskusteluryhmät		Teematoiminta				
AA/Na ryhmät		Arjen ohjausryhmät		Muut ulkopuoliset ryhmät				
Aamupalaryhmät		Muu						
Mikäli valitsit muu toiminta tai keskusteluryhmä, kerro vapaasti mitä muuta toimintaa toivot tai keskusteluryhmien tema-aiheita:								
9 Paras ajankohta ryhmille								
Aamupäivä		Iltapäivä		Ilta		Vkl		Mikä tahansa
10 Toivon ryhmien olevan								
Talossa		Ulkopuolella		Talossa ja muualla				
Kerroksissa		Monitoimitilassa						
11 Ryhmien sopiva koko								
2-6 henkeä		Max 10 henkeä		Yli 10 henkeä		Teeman mukaan		
12 Uskon osallistuvani talon yhteiseen toimintaan								
Viikoittain		Kuukausittain		Harvemmin		En koskaan		
13 Haluan osallistua ryhmien ohjaamiseen								
Joskus		Säännöllisesti		En koskaan				

14 Toivon, että ryhmien ohjaus on					
Asukasjohtoisia		Työntekijäjohtoisia		Yhteisjohtoisia	
15 Ryhmien kokoonpano					
Mukana vain asukkaita		Työntekijä aina mukana		Työntekijä sovitusti mukana	
16 Uskon, että yhteinen talotoiminta					
Lisää osallisuuttani jonkin verran			Lisää osallisuuttani paljon		
Ei vaikuta osallisuuteeni			En osaa sanoa		
17 Toivon yhteiseltä talotoiminnalta eniten					
Tutustumista muihin asukkaisiin			Vertaistukea arjessa/elämässä		
Yhteistä toimintaa			Arkeen sisältöä/tekemistä		
Asioiden jakamista			Muuta		
Jos vastasit muuta, kerro omin sanoin, mitä odotat yhteiseltä toiminnalta:					
17 Ryhmätoiminnasta informoiminen tapahtuu parhaiten					
Kirjallisesti kotiin			Suullinen kutsu		
Suullinen kutsu ja kirjallinen info			Kerrospalaverissa		
Talopalaverissa			Ilmoitustaululla		
18 Haluan/aion osallistua asukastoimikunnan toimintaan					
Perustamiseen			Toiminnan ylläpitoon		
Säännöllisesti			Joskus		
En koskaan					
19 Pidän kerrosviikkopalavereja ja kuukausittaisia talopalavereja					
Erittäin tärkeinä		Tärkeinä		Jonkin verran tärkeinä	
				En lainkaan tärkeinä	
20 Aion osallistua kerrosalavereihin ja talopalaveriin					
Säännöllisesti		Joskus		En aio osallistua	
21 Millainen tila on hyvä talotoiminnalle (viihtyisyys, toiminnat, värit, sisustus jne)					
19 Muita toiveita/odotuksia					

**SUURKIITOS VASTAUKSISTASI – NE VAIKUTTAVAT YHTEISEN TOIMINNAN SISÄLTÖÖN JA TOTEUTUKSEEN!
TULETHAN AKTIIVISESTI MUKAAN SUUNNITTELEMAAN**

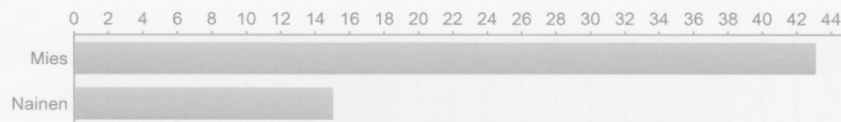
Kysely, tulokset

1 (13)

OSALLISUUS TALOTOIMINTAAN - Perusraportti

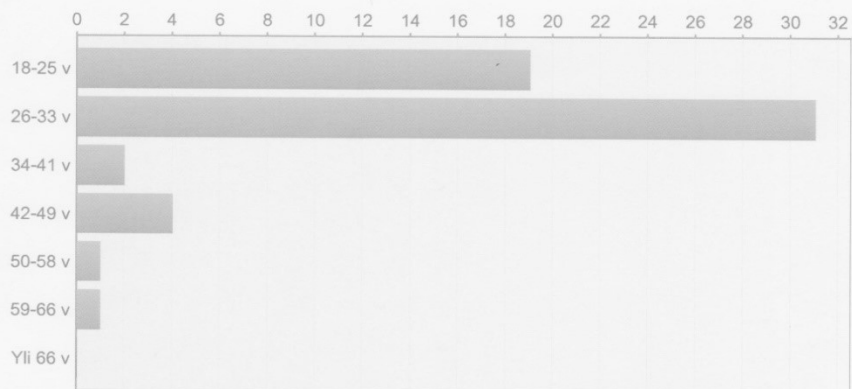
1. Sukupuoli

Vastaajien määrä: 58



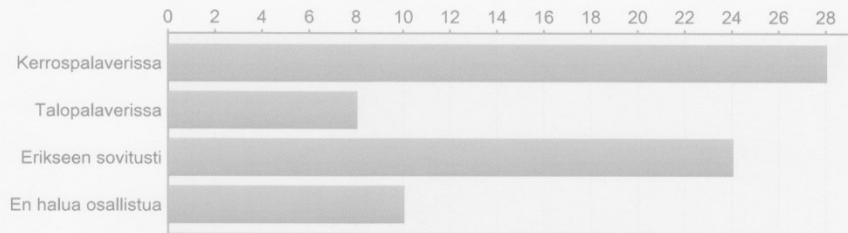
2. Ikä

Vastaajien määrä: 58



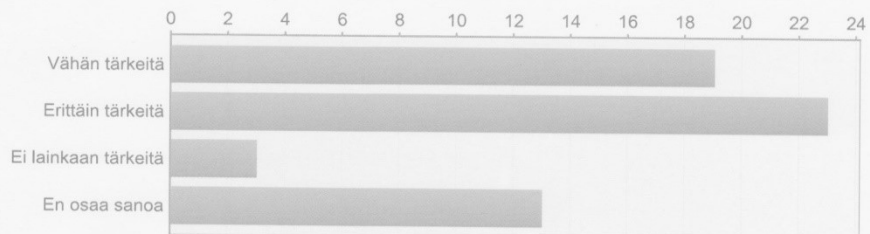
4. Haluan osallistua talotoiminnan ja ryhmien suunnitteluun

Vastaajien määrä: 58



3. Talon sisällä tapahtuva yhteinen toiminta ja ryhmät ovat mielestäni

Vastaajien määrä: 58



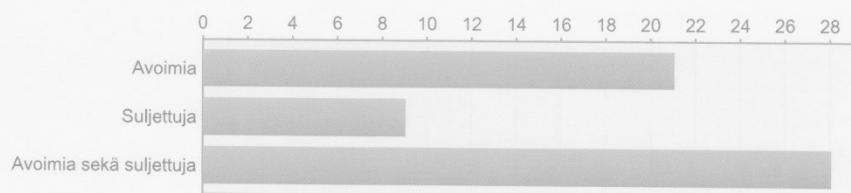
5. Ryhmiä tulisi järjestää

Vastaajien määrä: 58



6. Ryhmien tulisi olla

Vastaajien määrä: 58



7. Ryhmien pituus

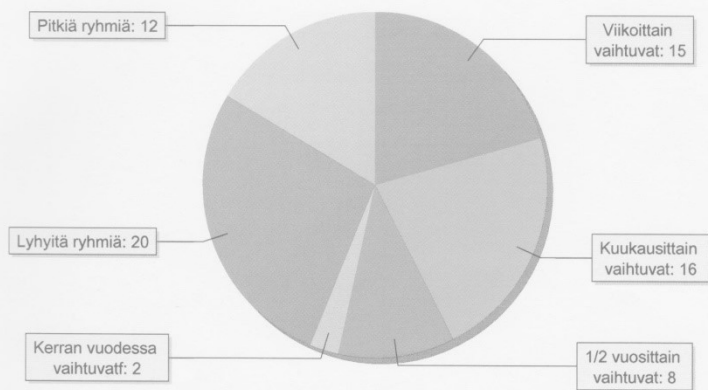
Vastaaajien määrä: 58



7. Ryhmien pituus

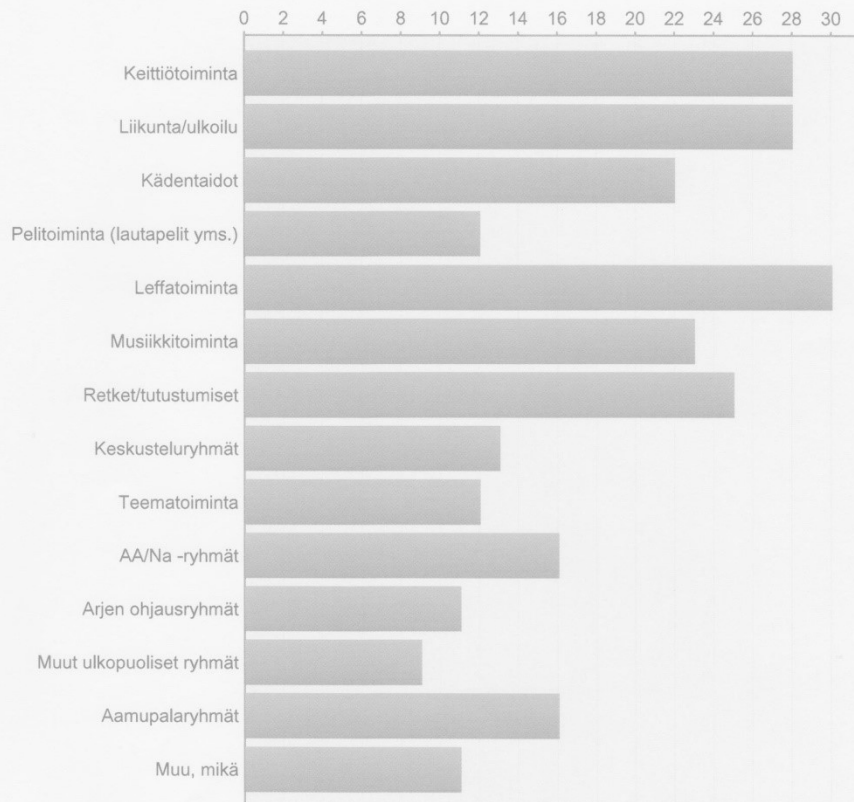
Vastaaajien määrä: 58

Keskiarvo: 3,44



8. Ryhmien sisältö ja teemat

Vastaajien määrä: 58

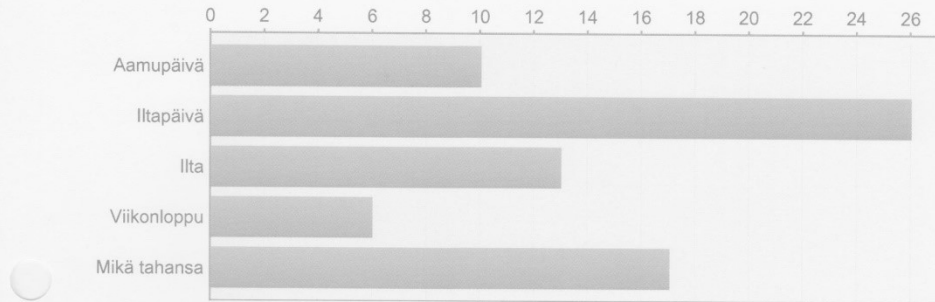


Avoimet vastaukset: Muu, mikä

- Teatteri
- peliongelma ryhmä
-
- Hifi/AV
- koiran ulkoiluttaminen
- valokuvaus, taide
- Ei kiinnosta
- tietokoneilla jotain puuhailua
-
- työhön ohjaus tms.

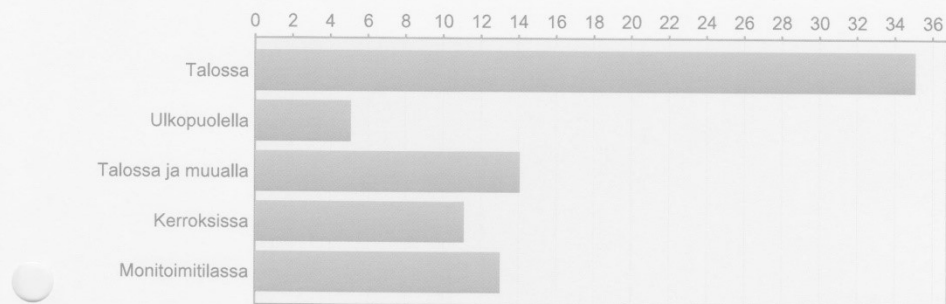
9. Paras ajankohta ryhmille on

Vastaajien määrä: 58



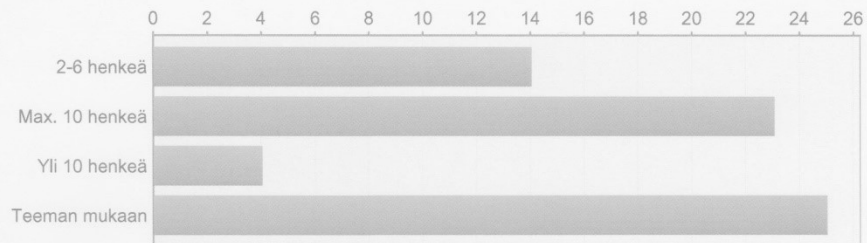
10. Toivon ryhmien olevan

Vastaajien määrä: 58



11. Ryhmien sopiva koko

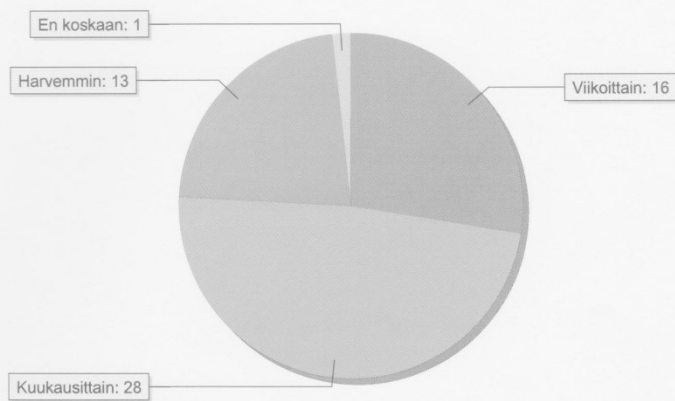
Vastaajien määrä: 58



12. Uskon osallistuvani talon yhteiseen toimintaan

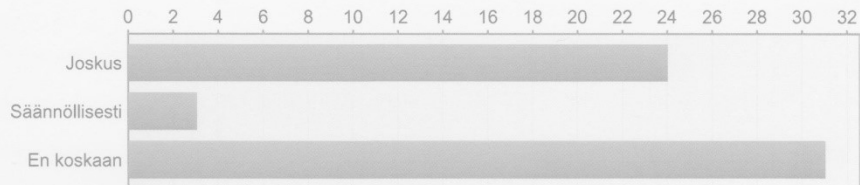
Vastaajien määrä: 58

Keskiarvo: 1,98



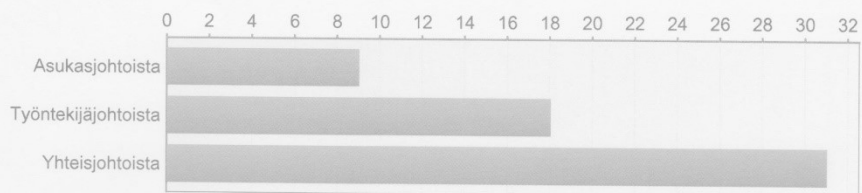
13. Haluan osallistua ryhmien ohjaamiseen

Vastaajien määrä: 58



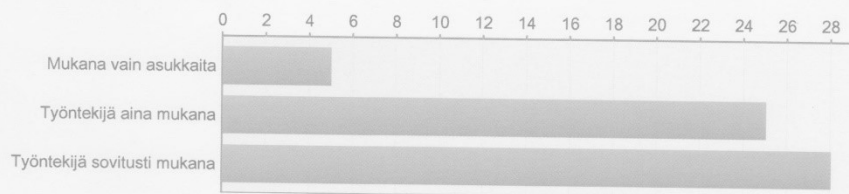
14. Toivon, että ryhmien ohjaus on

Vastaajien määrä: 58



15. Ryhmien kokoonpano

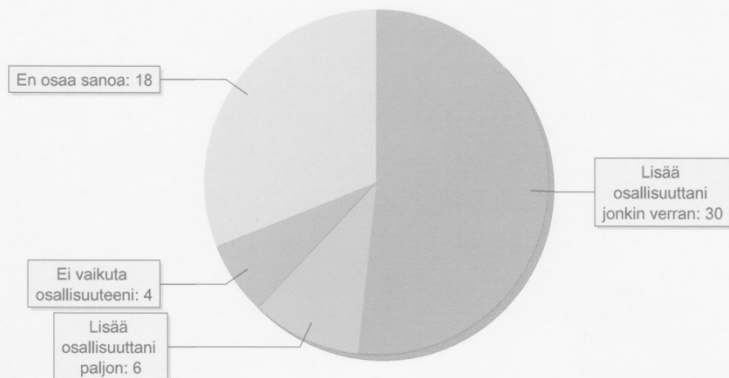
Vastaajien määrä: 58



16. Uskon, että yhteinen talotoiminta

Vastaajien määrä: 58

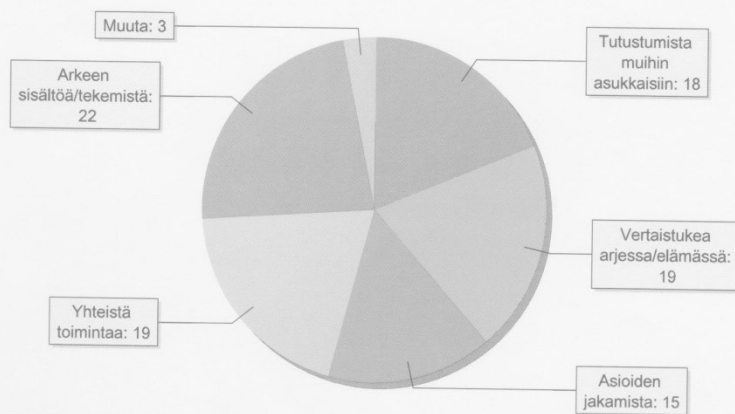
Keskiarvo: 2,17



17. Toivon yhteiseltä talotoiminnalta eniten

Vastaajien määrä: 58

Keskiarvo: 3,18



Avoimet vastaukset: Muuta

- Raittiutta osallistujilta
- yhteisymmärrys

18. Ryhmätoiminnasta informoiminen tapahtuu parhaiten

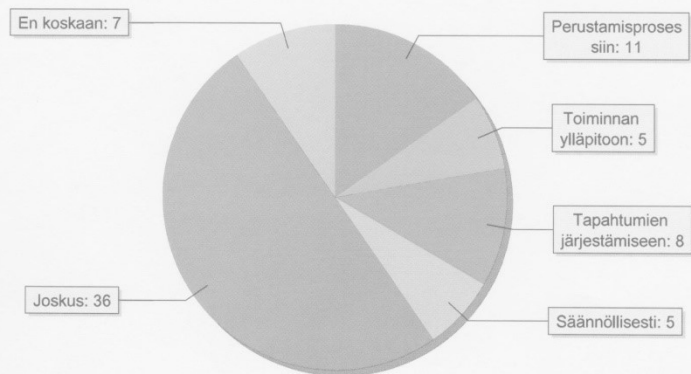
Vastaajien määrä: 58



19. Haluan/aion osallistua asukastoimikunnan toimintaan

Vastaajien määrä: 58

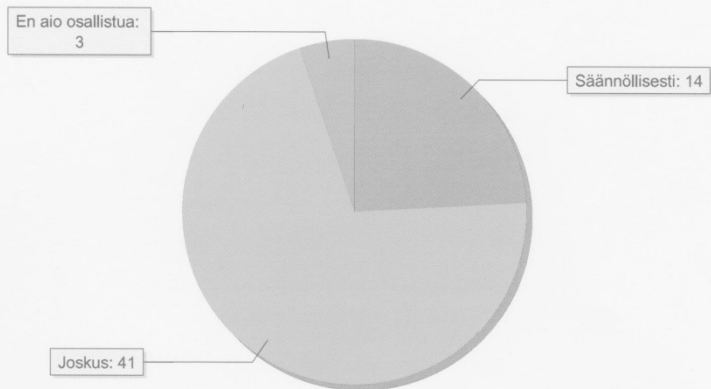
Keskiarvo: 3,99



21. Aion osallistua kerrospalaveriin ja talopalaveriin

Vastaajien määrä: 58

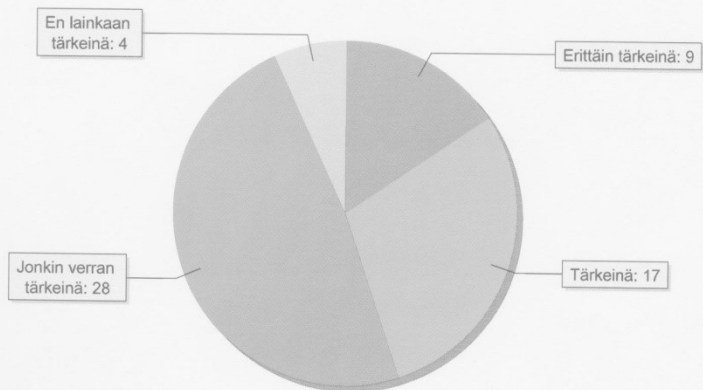
Keskiarvo: 1,81



20. Pidän kerrosviikkopalaveria ja kuukausittaisia talopalaveria

Vastaajien määrä: 58

Keskiarvo: 2,47



22. Millainen tila on hyvä talotoiminnalle (viihtyisyys, toiminnot, värit, sisustus jne.)

Vastaajien määrä: 31

- Mattoja, tekstiilejä, viherkasveja yms.?
- sellainen jossa ihmiset viihtyy
- viihtyisä, rauhallinen, toiveena, että henkilökunta on aina paikalla tai lähistöllä
- Madison square garden, roskakatos
- Kovat penkit voitaisiin myydä vaikka laillisella pihakirppiksellä "kylmä kahvi kaunistaa, vaikka silti piristää". jos on jengillä tarpeita ostaa kovia penkkejä, niin ostetaan välirahan kautta pehmeitä sohvia! (=
-
- Kodikas sisustus ja ilmapiiiri auttaisivat ihmisiä avautumaan ja rentoutumaan.
- KEITTIÖ!
- Asukkaiden suunnittelema: luo vapauden tunnetta
- ei väliä
- ei väliä
- monitoimitila, voisi laittaa viihtyisämmäksi.
- Kodikas, viihtyisä, tilava, eikä laitospäinen
- valoisa, siisti, mahd. kauniisti kalustettu, viherkasveja.
- Tila voisi olla tarpeeksi avara, varsinkin jos enemmän asukkaita osallistuu toimintaan. Tottakai pehmoiset sohvut ja viherkasveja olla voisi. Yleisesti "väriteema" neutraali/maanläheinen, eli ei mitään shokkivärejä, turhaan hermostuttaa'... mahdollisimman vähän häiriötekijöitä, kuten TV auki tms.
- -monitoimitila
- -monitoimitila ja sitä viihtyisämmäksi
- -musaa -> stereot
- -akvaario monitoimitilaan
- -monitoimitila
- Monitoimitila, vuokratilat, riippuen toiminnasta
- -oma kerros
-
- en osaa sanoa
- Iso pöytä ja paljon kahvia
-
- tyytyväinen nykyiseen.
- nykyinen on hyvä
-
- Pitää olla hyvä Fengshui
- Mukavat tuolit sisällä
- toimiva, rento, helppo tulla tilaan.
-

23. Muita toiveita/odotuksia talotoiminnan suhteen

Vastaajien määrä: 32

- Päihitteettömyys a&o. Huonoja kokemuksia turbo-urboista, jotka eivät osaa pitää leipäläpeänsä ummessa... pitäis osata kuunnella ja sisäistää. Solidaarisuuskin on opeteltavissa?
- suppeampi tila
- haluaisin päiväretken fazerin tehtaalle
- ryhmä peliongelmaisille
- Toivottavasti toiminta käynnistyisi ja hommat alkais skulaamaan. Meille on luvattu maat ja maannut.
- Ei mitään odotuksia
- Koripallo kori vaikka ulos jossei pomppuääni haittaa, tai sitten sisällä, yleiseen tilaan... Pingis olis ihna jees kuhan ei tule tv2 pingu eikä mediamaksua ylen ++++lmien takia.
- Järjestettäisiin retkiä luntoon yms.
- Juha Turunen h.613
- Pieniä 2-6 henkilöä. Etukäteen ilmoittautuminen suljettuun ryhmään. Kun ryhmä täynnä, ei lisää oteta. Jos ryhmä ei alussa kiinnostakaan niin voi luovuttaa paikkansa toiselle.
- Sininauhaliiton Syysrasti-kokousta tulisi mainostaa enemmän. Houkutella ja kerätä talon ihmisiä.
- Halpa kotiteatteri olisi hyvä hankinta
- ei tule mitään mieleen.
- ei vielä mitään valittamista Kai Aho h.214
- viikonloppuna yhteinen kahvi/teehetki yhdessä.
- Olisi kiva kun näitä tapahtumia/ryhmiä tulee niin jos niistä saisi vaikka koostetun a-nelosen infosta. selkeä kalenteri jossa näkee pidemmälle eteenpäin ajassa, ei vain se että mitä juuri SINÄ KUUKAUTENA olisi toimintaa :)
- -ei ole
- -musahuone mahdollisimman nopeasti valmiiksi
- -iltaisin jotain toimintaa
- -ei ole
- Ei oikeastaan ole mitään
- -ei ole
- -
- -
- Talon omia liikuntaryhmiä; jalkapallo, sähly tms
- kesällä telttailuretki/patikointi (ei määränpäättä).
- Juha Kalliola 315
- pesukoneet/kuivurit ovat tökkineet.
- ei mainittavaa
- Olisi mukavaa jos pyykkitupaa saisi käyttää omatoimisesti.
- Vastaajana Marko Varis.
- -
- Ei tule mieleen
- -

SWOT-analyysi, työntekijät

Sisäinen ympäristö

Vahvuudet +

Hyvät tilat

Monipuolista osaamista

Monitoimitilassa mahdollisuus moneen toimintaan

Työntekijöillä ja asukkailla paljon erilaista osaamista

Perusteellisen tiedonkeruun kautta hyvin tarpeisiin kohdennettuja ryhmiä

Henkilöstömäärät=resurssit

Tilat

Laaja-alaista osaamista meillä että asukkailla

Paljon mielenkiinnon kohteita

Ikärakenne samankaltainen

Vertaistuen mahdollisuudet

Lähiverkosto

Henkilökunnan ja asukkaiden osaaminen (paljon potentiaalia)

Hyvä työyhteisö

Heikkoudet –

Osallistujien motivaatio, sitoutuminen, kunto

Rahan vähyys

Omat ennakkoluulot ja asenteet (asukkaat jotka käyttää ja jotka ei käytä)

Asukkaiden väliset ristiriidat

Luottamuspuula

Sosiaaliset taidot/niiden puute

Asukasmateriaali paikoin sitoutumatonta

Asukkaat ei sitten kuitenkaan osallistu

Aloitteellisuus

Toiminnan organisointi

Aiemmat pettymykset

Asukkaiden sitoutumattomuus ryhmiin päihdeongelman vuoksi

3-vuorotyön haasteet

Bändiryhmän suhteen välineiden puute

Äkilliset ennakoimattomat tilanteet talossa

Ulkoinen ympäristö

Mahdollisuudet +

Sijainti
Liikenneyhteydet
Asenteet
Yhteistyökumppanit
Palveluiden monipuolisuus
Rahoittaja/lahjoitukset
Osallisuuden lisääntyminen
Asukkaiden ja henkilökunnan luonteva kontakti ja yhteistyö
Aktiviteettien määrä ympäristössä
Kotoutuminen ja yhteisöllisyys
Vertaistuki ja sosiaalisuus
Paljon eri aktiviteetteja ympäristössä
Yksikkö hyvällä paikalla, kaikki lähellä
Hyvät puitteet
Hyvä sijainti – mahdollisuudet esim. liikuntaan (puistot/salit yms.)
Ympäristö

Uhat –

Muiden ja omat asenteet sekä pelot
Asukkaiden "ystäväpiiri" -> alamaailma
Liikatarjonta/ei osallistujia
Kukaan ei osallistu
Vastustus
Ennakko-asenteet, pelot jne.
Naapuruston jatkuva valittaminen
Päihteissä olo, varsinkin kun/jos vetäjänä on asukas
Osallistujien vaihteleva kunto
Liikatarjonta

SWOT-analyysi, asukkaat (kerrokset 2, 3 ja 7)

Sisäinen ympäristö

Vahvuudet +

Toiminta tarjoaa tukea

Mahdollisuus tutustua naapureihin -> lisää yhteishenkeä

Mahdollisuus luoda kerrosten ja asukkaiden välisiä yhteisiä pelisääntöjä

Toiminnassa on mukana oman ikäisiä ihmisiä

Monitoimitila, monitoimitilan telkkari ja tietokone sekä musahuone ovat plussaa

Yhdessä asioista päättäminen saa aikaan yhteisymmärrystä

Toiminta voi tukea asukkaita hyvään suuntaan

Mukana yhteisöllisyyttä

Punttis tuo lisäkuntoa

Heikkoudet-

Puutteelliset varusteet ja pienet budjetit

Jos asukkaat vetää, onko paikalla?

Päihteellisyys

Ryhmään osallistuu liian vähän asukkaita

Jos ihmiset eivät sitoudukaan sopimiinsa sääntöihin, joutuvat muut luomaan ne ja niitä on taas hyvä arvostella ja olla noudattamatta

Asukkaalla voi olla epäsosiaalinen tai hermostunut olo (vierotusoireita, siksi huono olo –ei mahdollisuutta osallistua)

Ihmisillä erilaisia mielenkiinnon kohteita, ryhmien aihepiirit eivät kosketa

Vain paikalla olevat voivat osallistua (asukkaat liikkuvaisia) tai asukkaalla muuta mielekästä tekemistä

Osallistumisesta ei välttämättä seuraa mitään konkreettista tai sen ei koeta antavan mitään

Osalla ei ole kokemusta kuulumisesta -> ajatuksena ja asenteena "mä vaan asun täällä"

Korkea kynnys sitoutua toimintaan

Vieraat voivat aiheuttaa häiriöitä

Ulkoinen ympäristö

Mahdollisuudet+

Ruusulankadun sijainti

Tapahtumien järjestäminen

Taide -> ehdotettu, että Ruusulankatu esimerkiksi vuokraisi Korjaamon, pitäisi siellä maalaustyöpajan ja rakentaisi tuotoksista näyttelyn

Toiveita hankinnoista: mustalaite AKAI MPC 1000 (voi tehdä raitoja ja muokata ääntä, erityisen hyvä räpintekoon), koripalloja, jalkapalloja jne, joita voisi lainata tai vuokrata käyttöön

Matonkudonta

NA-ryhmät

Rauhallinen kerrosympäristö antaa mahdollisuuden voida hyvin (omassa 3 krs:ssa tämä suht. hyvin toiminut)

Talossa tapahtumia joissa kukin voisi taitojen mukaan esiintyä

Voi innostua selväpäisyydestä kun näkee päihteiden käytön "ei hohdokkuuden"

Uhat-

Ympäristön asenteet

Asukkaiden saama kohtelu

Väärin vieraiden tuominen asuntoon, jolloin oma arviointi vieraan luonteesta menee metsään

Tällaisen vieraan aiheuttamat ongelmat voivat olla todella pahoja

Ryhmiin humalassa

Hyvä ura narkkarina jatkuu-> ei tuu mistään mitään kun porukka on mahdotonta



RUUSULANKADUN ASUMISPALVELUYKSIKÖ

Ryhmätoiminta/Tavoitteet ja tarkoitus

Ruusulankadun asumispalveluyksikön ryhmämuotoinen toiminta tarjoaa yksilöllisen tuen lisäksi asukkaalle:

- Arkeen sisältöä, merkitystä ja tarkoitusta sekä konkreettista tekemistä
- Foorumin kokeilemiselle, onnistumiselle, ilolle sekä jakamiselle
- Asumisyhteisön tuen
- Vapaaehtoisen mahdollisuuden osallisuuteen ja vaikuttamiseen omien voimavarojen mukaan
- Tutustumismahdollisuuden muihin asukkaisiin
- Mahdollisuuden vertaistuelliseen toimintaan
- Mahdollisuuden kokeilla monipuolisesti erilaisia toimintoja turvallisessa tutussa ympäristössä, ympäri vuoden – integroitua tätä kautta muihin yhteiskunnallisiin talon ulkopuolisiin palveluihin ja asuinympäristöön
- Tilaisuuden tutustua ympäristöön ja erilaisiin tapahtumiin sekä käyntikohteisiin tuetusti

RYHMÄN LÄPIVIENTISUUNNITELMA 2013
Lautapeli-illat

1. Ryhmän tarkoitus

Lautapeliryhmän tarkoitus on viettää keskiviikkoiltapäivää pöytäpinnalla pelattavien pelien parissa. Mukaan mahtuu lautapelejä ja miniatyyripuuhastelua. Tällä hetkellä ryhmä on painottunut miniatyyripelien (Warhammer 40k) suuntaan. Miniatyyripelaamiseen kuuluu olennaisena osana figuurien maalaus ja liimaus, joten peli-illoissa on myös askarreltu. Suuremmat askartelut menevät helposti kädentaitoryhmän toiminnan alle. Ryhmää vetää ohjaaja.

2. Ryhmän tavoitteet

Tavoitteena on yksinkertaisesti viettää 2 tunnin aika pelien parissa ja rohkaista asukkaita pelaamaan. Pelaamisen tavoitteena taas on sosiaalisten toimintojen kuntouttava edistäminen, sääntöjen noudattamisen harjoittelu ja voittamisen ja häviämisen opettelu. Sivussa tavoitteena on myös edistää pitkäjänteisyyttä ja keskittymiskykyä sekä loogista hahmottamista.

3. Toimintamenetelmät

Ryhmä on avoin, osallistujamäärää ei toistaiseksi ole rajoitettu. Käytännössä osallistumista rajoittaa vain pelien lukumäärä ja käytössä olevat tilat. Pelikokoelmaa voidaan kartuttaa vakituisten pelaajien määrän lisääntyessä, osallistujien toiveiden mukaisesti. Toimintaa ei ole toistaiseksi ollut tarpeen suunnitella etukäteen, vaan lautapeli-illat on toimitettu kuhunkin kertaan osallistuvien toiveiden mukaisesti. Käytännössä ryhmää ohjaava siis päivystää monitoimitilassa ryhmän keston ajan.

Miniatyyrimaalailuun voi osallistua omilla figuureilla. Osa maaleista ja liimasta on talon kustantamaa ja vapaassa käytössä. Toisten figuja voi maalata näiden luvalla ja valvonnassa.

4. Tiedottaminen

Ryhmästä on tarkoitus tiedottaa mm. hissien tiedotekansioiden kautta. Tavaksi on myös muodostunut tekstiviestin lähettäminen talon asukkaille saman päivän aikana.

Tiedottamista ja tapahtuman markkinointia tulee kehittää, sillä tavoitavuus ja osallistujamäärä on ollut vähäinen, joskin varovaisessa nousussa.

5. Välineet

Pelejä, maaleja ja joitakin asukkaiden figuureja säilytetään infossa, johon ne palautetaan ryhmän päätyttyä.

Musiikkiryhmän suunnitelma

Tero & Sarri

Tavoitteet

- Ryhmätoiminta mahdollistaa toisten musiikkihenkisten ihmisten löytämisen ja sitä kautta se voi synnyttää asukasvetoista omaa musiikkitoimintaa.
- Osallisuuden lisääminen, mahdollisuus harjaannuttaa sosiaalisia taitoja ja luoda uusia sosiaalisia suhteita. Keskeistä on hauskan pitäminen ja yhdessä tekemisen ilo.
- Tulevaisuuden visio on asukkaista muodostuva "House-band", joka luo "me-henkeä" taloon ja toimii asukastapahtumissa esintyjänä.
- Itsensä toteuttaminen ja ilmaiseminen musiikin avulla. Omien estojen voittaminen ryhmätoimintatilanteissa tai esim. esiintymistilanteissa.
- Soitto- ja laulutaitojen vahvistaminen

Rakenteet/sisältö

- Ryhmätoiminnan sisältö on asukaslähtöistä, mutta tarvittaessa ohjaajat voivat tuoda ryhmään impulsseja, joita kokevat ryhmän tarvitsevan. Asukkaat tuovat itse valitsemiaan kappaleita ryhmään ja ohjaajat tuovat kappaleita tarvittaessa .
- Tässä vaiheessa kun talolla ei ole omia soittimia, asukkaat soittavat (ja lainaavat halutessaan) omia instrumenttejaan. Ohjaaja laulaa tai soittaa esim. kitaraa.
- Ohjaajat ovat mukana ryhmässä 1x viikossa keskiviikkoisin klo. 14.00-15.30. Tavoitteena on, että tämän lisäksi asukkaat pitävät oman "jammailuryhmän" x viikossa.

Liikuntaryhmä suunnitelma:

1. Tavoitteet

- Täytettä päivään, päihteettömyyden tukeminen

2. Ryhmän koko, kesto, toistuvuus

- Avoin ryhmä, päihteettömänä osallistuminen (esim. turvallisuussyistä)
- Kerran viikossa, lisänä keskiviikkoiltojen futsal, FC KAT-KO-KÄVELY KIVINOKAN fudiskenttä alk. 29.5. klo 18.00
- Pääasiassa ilta-aikaan, poikkeuksena retket ja eri paikkojen tutustumiset
- PERJANTAISIN, päivä saattaa vaihdella JOS YHTIESTYÖSSÄ TOISEN AIKAN KANGSA.

3. Toiminta

- Teema/kuukausi, toiminta sen mukaan
- Asukkaiden toiveet huomioiden

4. Tiedotus

- Ilmoitustaulut, eritellyt mainokset eri kertojen toiminnasta
- Kerrospalaverit

5. Ohjaajat (henkilökunta, asukkaat)

- Ajatuksena, että vähintään kaksi ohjaajaa aina.
- Hellströmit luvanneet antaa neuvoja ja vinkkejä kuntosaliharjoitteluun
- Maritte voi opettaa tanssia
- Jepu ja kahvakuulat?
- Heidi voi rentoutella

Päivämäärä, aika	Toiminta, kesto, paikka, tarvikkeet
Perjantai 24.5.	Aloitus, kävelyretki pienen matkan päähän, kerätään toiveita, ideoita.
Perjantai 31.5.	
Perjantai 7.6.	KESÄKUUN TEEMANA TUTUSTUMINEN Kesän avajais -mölkkyyä ja -petanqueta lähistön puistossa.
Perjantai 14.6.	
Perjantai 21.6.	
Perjantai 28.6.	Kesäolympialaiset
Perjantai 5.7.	HEINÄKUUN TEEMANA RETKEILY
Perjantai 12.7.	Retki keskuspuistoon/seurasaareen
Perjantai 19.7.	
Perjantai 26.7.	
Perjantai 2.8.	ELOKUUN TEEMANA ULKOILU: Frisbeegolf (esim. Meilahti, Kivikko tai Munkkiniemi) Frisbeet kaikille pelaajille, juotavaa
Perjantai 9.8.	Rantalentistä esim. Hietsussa. Lentopallo.
Perjantai 16.8.	Jalkapalloa
Perjantai 23.8.	Rantalentis
Perjantai 30.8.	Frisbeegolf

Perjantai 6.9.	<p>SYYSKUUN TEEMANA KUNTOSALI JA LIHASKUNTO</p> <p>Kahvakuulaharjoittelua, tekniikkaa ja kovaa reeniä</p>
Perjantai 13.9.	<p>Kuntosalin alkeet, tekniikkaa yms. Mahdollisesti kunto-ohjelmien tekoa. Mm. Hellströmit luvanneet olla mukana.</p>
Perjantai 20.9.	
Perjantai 27.9.	<p>Kisahallille tutustumaan, kokeilemaan</p>
Perjantai 4.10.	<p>LOKAKUUN TEEMANA KEHONHUOLTO</p> <p>Rentoutus, musiikkia, pehmustetta</p>
Perjantai 11.10.	
Perjantai 18.10.	
Perjantai 25.10.	
Perjantai 1.11.	<p>MARRASKUUN TEEMANA HYÖTYLIIKUNTA</p>
Perjantai 8.11.	
Perjantai 15.11	
Perjantai 22.11.	
Perjantai 29.11.	
Perjantai 6.12.	<p>JOULUKUUN TEEMANA RAUHOITTUMINEN JA RENTOUTUMINEN</p> <p>Venyttely, rentoutus (jotain rauhallista ja rauhoittavaa talon sisällä)</p>
Perjantai 13.12.	<p>Lihashuolto, lämmittely, syvävenyttely</p>

KÄDENTAITOKERHO

- Kerhon on tarkoitus kokoontua 2 x /kk.
(kesto kerrallaan 2 h/ kerta, esim. 16-18)
- Kokoontumispäivän sovimme mahdollisuuksien mukaan niille päiville, kun edes kaksi vetäjistä samassa vuorossa. (ilmoitukset tulee aina ajoissa kerroksiin ja hisseihin)
- Aiheita on toivottu seuraavasti:
 - *koruja 15.4.13 + toinen kerta, ajankohta avoin
 - *vaatehuoltoa 8.5 klo:16-18
 - *kankaanpainantaa / silityskuvat, ajankohta avoin
 - *korttisuunnittelua/ tekemistä
 - *kipsitöitä
 - *huovutusta, ajankohta ennen joulua
 - *matonkutomista
 - *perinteiset käsityöt, syksyllä
- Hankinnat
 - *ostetaan tarpeen mukaan, työntekijä vetoisesti asukas mukana ostoksilla
 - * yritetään saada osa materiaaleista lahjoituksena
- Kustannusarvio 600 euroa vuosi, 50 euroa kuukausi
 - *esim. ensimmäisen kädentaitoryhmän koru tarvikkeet maksoivat n. 45 euroa ja siitä jäi kuitenkin runsaasti seuraavaan kertaan tarvikkeita
 - *kustannusarvio kertaa kohden yläkanttiin, summa jakaantuu koko vuodelle aiheesta riippuen

Vetäjinä kerhossa toimivat :

Eila, Suvi, Leena, Sari ja Heidi

Ryhvät, kuukausikalenteri

TOUKOKUU 2013

maanantai	tiistai	keskiviikko	torstai	perjantai	lauantai	sunnuntai
		1 Pöytä-iltat 16-18.30	2	3	4	5
6	7	8 Pöytä-iltat 16-18.30	9	10	11	12
13	14	15 Pöytä-iltat 16-18.30	16	17	18	19
20	21 Musaryhmä 14-15.30 AA 18-20	22 Pöytä-iltat 16-18.30	23	24	25 AA 18-20	26 Tuuletus- tunti 16-17
27	28 Musaryhmä 14-15.30 AA 18-20	29 Pöytä- kokoukseen 14- Pöytä-iltat 16-18.30	30 Käsi- ja jalat- ryhmä 16-18	31 Ulkun- ryhmä: kävelyreki/t olueet 16-18		

KESÄKUU 2013

maanantai	tiistai	keskiviikko	torstai	perjantai	lauantai	sunnuntai
					1 AA 18-20	2 Tuuletus- tunti 16-17
3	4 Musaryhmä 14-15.30 AA 18-20	5 Radio- manuaali- ja Rogataan 14-	6	7 Ulkun- ryhmä 16-18 (kuukauden toimintatila tutustumisen ja pöytä-)	8 AA 18-20	9 Tuuletus- tunti 16-17
10	11 AA 18-20	12 Radio- koulutus 14- Pöytä- 16-18.30	13 Käsi- ja jalat- ryhmä 16-18	14 Ulkun- ryhmä 16-18	15 AA 18-20	16 Tuuletus- tunti 16-17
17	18 Musaryhmä 14-15.30 AA 18-20	19 Radio- koulutus 14- Pöytä-iltat 16-18.30	20	21 Ulkun- ryhmä 16-18	22 AA 18-20	23 Tuuletus- tunti 16-17
24	25 Musaryhmä 14-15.30 AA 18-20	26 Radio- koulutus 14- Pöytä- 16-18.30	27 Käsi- ja jalat- ryhmä 16-18	28 Ulkun- ryhmä 16-18	29 AA 18-20	30 Tuuletus- tunti 16-17

HEINÄKUU 2013

maanantai	tiistai	keskiviikko	torstai	perjantai	lauantai	sunnuntai
1	2 Musaryhmä 14-15.30 AA 18-20	3 Redi Hietan rännille 14- Pell-iltä 16-18.30	4	5 Liikunta- ryhmä 16-18 (Keskäuden teema ulkoilu ja retkeily)	6 AA 18-20	7 Tuuletus- tunti 16-17
8	9 Musaryhmä 14-15.30 AA 18-20	10 Redi Suoma- nmaan 12- Pell-iltä 16-18.30	11 Kädentaito- ryhmä 16-18	12 Liikunta- ryhmä: Seuraseari 16-18	13 AA 18-20	14 Tuuletus- tunti 16-17
15	16 Musaryhmä 14-15.30 AA 18-20	17 Mini-golfia Tallin- lahdessa 14- Pell-iltä 16-18.30	18	19 Liikunta- ryhmä: Keskuspulsto 16-18	20 AA 18-20	21 Tuuletus- tunti 16-17
22	23 Musaryhmä 14-15.30 AA 18-20	24 Redi Musta- saareen 12- Pell-iltä 16-18.30	25 Kädentaito- ryhmä 16-18	26 Liikunta- ryhmä: Hiettu 16-18	27 AA 18-20	28 Tuuletus- tunti 16-17
29	30 Musaryhmä 14-15.30 AA 18-20	31 Sököpuiston pöytä 14- Pell-iltä 16-18.30				

ELOKUU 2013

maanantai	tiistai	keskiviikko	torstai	perjantai	lauantai	sunnuntai
			1	2 Liikunta- ryhmä 16-18 (Keskäuden teema ulkoilu)	3 AA 18-20	4 Tuuletus- tunti 16-17
5	6 Musaryhmä 14-15.30 AA 18-20	7 Redi Seura- saareen 14- Pell-iltä 16-18.30	8 Kädentaito- ryhmä 16-18	9 Liikunta- ryhmä: frisbeegolf 16-18	10 AA 18-20	11 Tuuletus- tunti 16-17
12	13 Musaryhmä 14-15.30 AA 18-20	14 Redi Hobon koulunleikki 12- Pell-iltä 16-18.30	15	16 Liikunta- ryhmä: jalkapallo 16-18	17 AA 18-20	18 Tuuletus- tunti 16-17
19	20 Musaryhmä keskenään 14-15.30 AA 18-20	21 Pell-iltä 16-18.30	22 Kädentaito- ryhmä 16-18	23 Liikunta- ryhmä: rantalentis 16-18	24 AA 18-20	25 Tuuletus- tunti 16-17
26	27 AA 18-20	28 Redi Töölön- lahdelle 14- Pell-iltä 16-18.30	29	30 Liikunta- ryhmä 16-18	31 AA 18-20	

SYYSKUU 2013

maanantai tiistai keskiviikko torstai perjantai lauantai sunnuntai

						1
						Tuuletustunti 16-17
2	3	4	5	6	7	8
	Musaryhmä 14-15.30 AA 18-20	Reiki Korkeasaareen 12- Pell-iltä 16-18.30	Kädentaitoryhmä 16-18	Liikuntaryhmä 16-18 (kuukauden teema: hyödyllisyys)	AA 18-20	Tuuletustunti 16-17
9	10	11	12	13	14	15
	Musaryhmä 14-15.30 AA 18-20	Reiki Nuorisaloon 12- Pell-iltä 16-18.30		Liikuntaryhmä: ulkoilua/pihat yöt 16-18	AA 18-20	Tuuletustunti 16-17
16	17	18	19	20	21	22
	Musaryhmä 14-15.30 AA 18-20	Reiki Naurylon majalla 14- Pell-iltä 16-18.30	Kädentaitoryhmä 16-18	Liikuntaryhmä: kuntosalilla 16-18	AA 18-20	Tuuletustunti 16-17
23	24	25	26	27	28	29
	Musaryhmä keskenään 14-15.30 AA 18-20	Reiki Raitinmuseon ja Korkeasaareen 14- Pell-iltä 16-18.30		Liikuntaryhmä: tanssi 16-18	AA 18-20	Tuuletustunti 16-17
30						

LOKAKUU 2013

maanantai tiistai keskiviikko torstai perjantai lauantai sunnuntai

	1	2	3	4	5	6
	Musaryhmä 14-15.30 AA 18-20	Reiki Elinmuseoon 14- Pell-iltä 16-18.30	Kädentaitoryhmä 16-18	Liikuntaryhmä 16-18 (kuukauden teema: kehonhuolto)	AA 18-20	Tuuletustunti 16-17
7	8	9	10	11	12	13
	Musaryhmä 14-15.30 AA 18-20	Reiki 14- Pell-iltä 16-18.30		Liikuntaryhmä: tanssi 16-18	AA 18-20	Tuuletustunti 16-17
14	15	16	17	18	19	20
	Musaryhmä 14-15.30 AA 18-20	Reiki Sotamuseoon 14- Pell-iltä 16-18.30	Kädentaitoryhmä 16-18	Liikuntaryhmä: rentoutus 16-18	AA 18-20	Tuuletustunti 16-17
21	22	23	24	25	26	27
	Musaryhmä keskenään 14-15.30 AA 18-20	Reiki 14- Pell-iltä 16-18.30		Liikuntaryhmä: musiikki 16-18	AA 18-20	Tuuletustunti 16-17
28	29	30	31			
	Musaryhmä 14-15.30 AA 18-20	Reiki Kansallismuseoon 14- Pell-iltä 16-18.30	Kädentaitoryhmä 16-18			

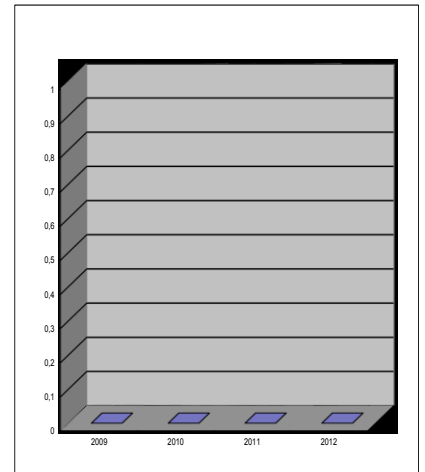
MARRASKUU 2013

maanantai	tiistai	keskiviikko	torstai	perjantai	lauantai	sunnuntai
				1 Ukkun-ryhmä 16-18 (Koulukuden toiminta iltahuolto)	2 AA 18-20	3 Tuuletus-tunti 16-17
4	5 Musaryhmä 14-15.30 AA 18-20	6 Retki Kaspeille 14- Pell-iltä 16-18.30	7	8 Ukkun-ryhmä: puhtaaksi 16-18	9 AA 18-20	10 Tuuletus-tunti 16-17
11	12 Musaryhmä 14-15.30 AA 18-20	13 Elokuvin 14- Pell-iltä 16-18.30	14 Kädental-ryhmä 16-18	15 Ukkun-ryhmä: kahvikuula 16-18	16 AA 18-20	17 Tuuletus-tunti 16-17
18	19 AA 18-20	20 Retki Kaspeen 14- Pell-iltä 16-18.30	21	22 Ukkun-ryhmä 16-18	23 AA 18-20	24 Tuuletus-tunti 16-17
25	26 Musaryhmä 14-15.30 AA 18-20	27 Retki Ikkon 14- Pell-iltä 16-18.30	28 Kädental-ryhmä 16-18	29	30 AA 18-20	

JOULUKUU 2013

maanantai	tiistai	keskiviikko	torstai	perjantai	lauantai	sunnuntai
						1 Tuuletus-tunti 16-17
2	3 Musaryhmä 14-15.30 AA 18-20	4 Retki 14- Pell-iltä 16-18.30	5 Kädental-ryhmä 16-18	6 Ukkunryhmä 16-18 (Kun toista rautatönnön ja rautatönnön)	7 AA 18-20	8 Tuuletus-tunti 16-17
9	10 Musaryhmä 14-15.30 AA 18-20	11 Retki 14- Pell-iltä 16-18.30	12 Kädental-ryhmä 16-18	13 Ukkun-ryhmä 16-18	14 AA 18-20	15 Tuuletus-tunti 16-17
16	17 Musaryhmä keskenään 14-15.30 AA 18-20	18 Luokan kunnioitus 14- Pell-iltä 16-18.30	19 Kädental-ryhmä 16-18	20 Ukkun-ryhmä 16-18	21 AA 18-20	22 Tuuletus-tunti 16-17
23	24 AA 18-20	25 Retki 14- Pell-iltä 16-18.30	26 Kädental-ryhmä 16-18	27 Ukkun-ryhmä 16-18	28 AA 18-20	29 Tuuletus-tunti 16-17
30	31					

Tilastointi, kävijämäärätilastot



	tammi	helmi	maalis	huhti	touko	kesä	heinä	elo	syys	loka	marras	joulu	YHT
2009	#####	#####	#####	#####	#####	#####	#####	#####	#####	#####	#####	#####	#####
2010	#####	#####	#####	#####	#####	#####	#####	#####	#####	#####	#####	#####	#####
2011	#####	#####	#####	#####	#####	#####	#####	#####	#####	#####	#####	#####	#####
2012	#####	#####	#####	#####	#####	#####	#####	#####	#####	#####	#####	#####	#####
2013	0	0	0	0	0	0	0	0	0	0	0	0	0
yht.	#####	#####	#####	#####	#####	#####	#####	#####	#####	#####	#####	#####	##### yht.

