



# Gayatri

opinnäytetyö

esa naukkarinen







## Kahden hotellihuoneen uudistaminen Balilla

Lahden ammattikorkeakoulu | Muotoilu- ja taideinstituutti | Muotoilun koulutusohjelma | Sisustusarkkitehtuuri

Opinnäytetyö AMK | Kevät 2014 | Esa Naukkarinen



**LAHDEN AMMATTIKORKEAKOULU**  
*Lahti University of Applied Sciences*



valtio : Indonesia  
pinta-ala : 5780 km<sup>2</sup>  
väkiluku : 3,5 miljoonaa  
kielet : bali ja indonesia  
uskonto : balin hindulaisuus  
mittayksiköt : metrit  
aikavyöhyke : +8GMT



Lahden ammattikorkeakoulu  
Muotoilu- ja taideinstituutti  
Muotoilun koulutusohjelma  
Sisustusarkkitehtuuri

Esa Naukkarinen  
Opinnäytetyö  
Kevät 2014  
Sivumäärä: 160

Lahti University of Applied Sciences  
Institute of Design and Fine Arts  
Degree programme in Design  
Interior architecture

Esa Naukkarinen  
Graduation project  
Spring 2014  
Number of pages: 160

## Tiivistelmä

Gayatri Bungalows - Kahden hotellihuoneen uudistaminen

Opinnäytetyöni esittelee uudessa toimintaympäristössä suoritettavaa suunnittelu- ja toteutusprosessia. Se on läpileikkaus balilaiseen kulttuuriin tutustumisesta, kontaktien luomisesta sekä paikallistuntemuksen hankkimisesta.

Itse suunnitteluosuuden toimeksiantona oli uudistaa kaksi Gayatri Bungalowsin hotellihuoneista sekä luoda muiden huoneiden uudistamiselle konsepti, jonka tulee tukea yrityksen tavoittelemaa boutique-hotelli -tyyliä. Suunnittelutyö ja suunnitelmien konkreettinen toteutus tapahtuivat samanaikaisesti, rintarinnan.

Suunnittelutyö toteutettiin toimeksiantajan toiveiden, asiakkaiden antaman palautteen sekä itse suorittamastani benchmarkingista saatujen havaintojen pohjalta.

Työstin opinnäytetyötäni Balilla 25.1-1.4.2014.

### **Avainsanat:**

Bali, boutique-hotelli, uudistuskohde, uusi toimintaympäristö, tilan uudistamisen konsepti

## Abstract

Gayatri Bungalows - Redesigning two hotelrooms

This thesis is about making a design process in a new operational environment. It is a study of getting to know Balinese culture, creating new contacts and collecting local knowledge.

The briefing for the practical part was to redesign two of the Gayatri Bungalow's hotelrooms. The other part of this brief was to create a conceptual plan for renovating the other rooms to fit the "boutique-hotel" style the company is aiming for. The designing and actual building were happening at the same time.

The plans for the rooms were made by following the wishes of my client, the feedback from the customers and the benchmarking I made.

I stayed in Bali 25.1-1.4.2014

### **Keywords:**

Bali, boutique-hotel, new operational environment, concept for renewing a space, redesigning

# Sisällysluettelo

## **1 Johdanto**

- 1.1 Aihe 8
- 1.2 Tutkimusasetelma 8

## **2 Bali-projekti toimeksiantona**

- 2.1 Alustava toimeksianto 12
- 2.2 Toimeksiantaja 15
- 2.3 Omat lähtökohdat 17

## **3 Kohde**

- 3.1 Hotellialue 21
- 3.2 Kohdehuoneiden esittely ja nykytila 27
- 3.3 Asiakaskunta 34
- 3.4 Asiakkaiden palaute 34
- 3.5 Kehitystarpeet 36

## **4 Bali toimintaympäristönä**

- 4.1 Bali toimintaympäristönä 41
- 4.2 Ubud 42
- 4.3 Paikallinen tyyli ja sen kehitys 44
- 4.4 Baliilla työskentelyn haasteita 47
- 4.5 Paikallisia materiaaleja 50

## **5 Boutique-hotelli**

- 5.1 Mikä on boutique hotelli? 58
- 5.2 Referenssit 59

## **6 Benchmarking**

- 6.1 Kohteiden esittely 69
- 6.2 Päätelmät 77

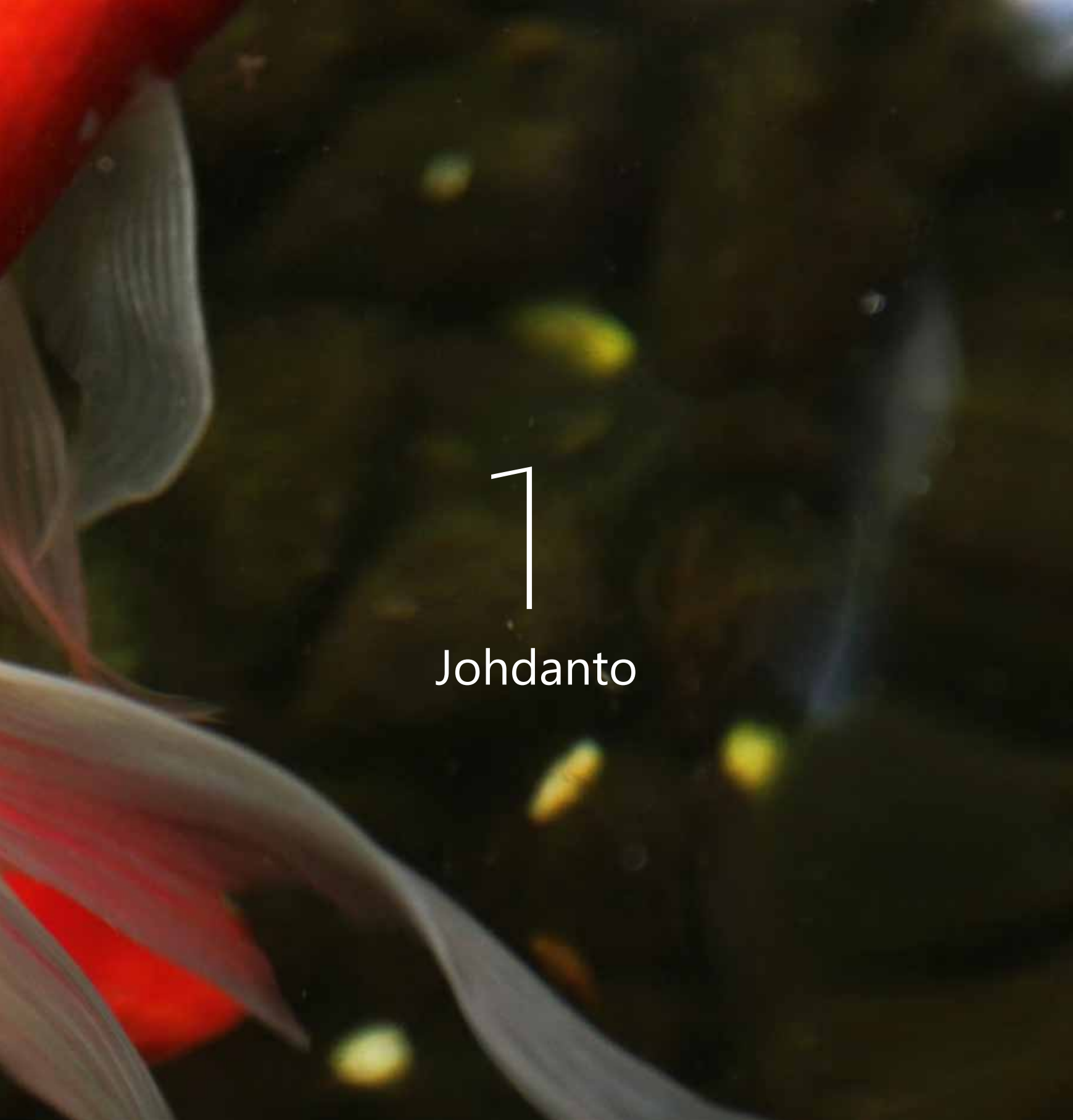


<b>7 Tavoitteet ja rajaus</b>	
7.1 Viisi E:tä	81
7.2 Suunnittelutavoitteet	83
7.3 Rajaus	83
<b>8 Suunnitteluprosessi</b>	
8.1 Kontaktien luominen	86
8.2 Paikallistuntemuksen hankinta	86
8.3 Tilaohjelma	88
8.4 Huoneiden ympäristön muutokset	91
8.5 Hotellihuoneiden uudistamisen konsepti	92
8.6 Pinnat ja materiaalit	103
8.7 Kylpyhuoneiden suunnittelu	106
8.8 Kalustus	108
8.9 Kiintokalusteet	110
8.10 Valaistus	114
<b>9 Piirustusten purku ja kuvat</b>	
9.1 Lattiakaavio	118
9.2 Sähkökaavio	119
9.3 Kalustepohjapiirros	120
9.4 Visualisoinnit	122
<b>10 Remonttipäiväkirja</b>	132
<b>11. Arviointi ja päätelmät</b>	
11.1 Tilat	154
11.2 Prosessi	155
11.3 Toimeksiantajan palaute	156

Lähteet ja Liitteet







Johdanto

## 1.1 Aihe

Eri maissa ja kulttuureissa työskenteleminen sekä toimiminen voi poiketa suuresti siitä, mihin suunnittelija on omassa elinympäristössään tottunut. Kohdemaassa käytetyn kielen, ilmaston, ostamisen kulttuurin sekä esimerkiksi uskonnon vaikutus suunnittelutyöhön on huomattava.

Opinnäytetyössäni kerron uudessa ympäristössä toimimisesta sekä sen luomista haasteista ja mahdollisuuksista.

Opinnäytetyöni suunnitteluosuus muodostui kahden hotellihuoneen uudistamisesta sekä hotellin muiden huoneiden uusimista helpottavan konseptit luomisesta. Opinnäytetyössäni tutustun myös boutique-hotelli -ilmiöön.

## 1.2 Tutkimusasetelma

Opinnäytetyöni kannalta oli ensisijaisen tärkeää kartoittaa ja tutustua uuteen toimintaympäristö sekä selvittää mistä mitään on saatavilla. Tutkin myös paikallista kulttuuria sekä paikallisia toimintatapoja.

Opinnäytetyöni tietopohja perustuu omaan aikaisempaan kokemukseeni saarella työskentelystä ja työnantajani Bagus Ari Saputran, hänen äitinsä Anitan sekä siskojen Ayun ja Cintan haastatteluihin. Lähdeaineistona käytin myös esimerkiksi Kim Englishin kirjoja "Bali Home" sekä "Tropical Home".

Laaja benchmarking ympäri Ubudia ja Balia auttoi hahmottamaan hotellitarjonnan kenttää sekä paikallista tarjontaa. Tutustuin henkilökohtaisesti hotellien huoneisiin, kalustukseen sekä materiaalivalintoihin.

Projektini tavoitteet noudattavat viiden E:n (ergonomia, ekonomia, estetiikka, ekologia sekä eettisyys) menetelmää.

Kohdehuoneiden nykytilan arviointiin ja tarvittavien parannusten kartoitukseen käytin myös esimerkiksi internetin keskustelupalstoille jätettyä asiakaspalautetta.











2

Bali-projekti toimeksiantona

## 2.1 Alustava toimeksianto

Opinnäytetyöni toimeksianto on tavallaan jatkoa vuonna 2012 suorittamalleni työharjoittelulle. Kesällä 2012 vietin kaksi kuukautta Balilla, Ubudissa, ja tuona aikana loin tilasuunnitelmat ystäväperheeni rakenteilla olleeseen yksityiskotiin. Tuolloin työnantajani oli perheen isä, Ketut Bagia Astawa, mutta käytännössä hoidin asioita lähinnä heidän poikansa, Bagus Ari Saputran ja rakennusurakoitsija Wayanin kanssa. Heidän uusi kotinsa sijaitsee perheen hotellin vieressä, ja jo tuolloin teimme pieniä uudistuksia myös hotellin puolella.

Kesällä 2013 kun opinnäytetyöni tekeminen tuli ajankohtaiseksi, pyysi Bagus minua suunnittelemaan ja uusimaan muutaman heidän hotellihuoneistaan vastaamaan nykypäivän tarpeita, niin toiminnallisesti kuin esteettisesti.

Tarkoitus on luoda myös konseptuaalinen rakenne, jonka avulla hotellin muutkin huoneet voidaan vähitellen uusia. Tarkoituksena on luoda kustakin huoneesta oma uniikki tilansa, ja tämä konseptuaalinen pohja auttaa halutun tyylin sekä vaikutelman luomisessa.

Alustavasti tarkoitus oli remontoida delux-huoneet numero 10 ja 12, joiden ikkunat aukeavat riisipeltojen suuntaan.

Myöhemmin vaihdoimme kohteet kuitenkin standardi-huoneiksi 4 ja 5, sillä deluxhuoneisiin löytyi pitkäaikaiset vuokralaiset. Kohdehuoneet 4 ja 5 ovat myös deluxe-huoneita vanhemmat sekä huonommassa kunnossa, eli niiden uusiminen on tiettyssä mielessä ajankohtaisempaa.

Toimeksiantoni edellyttää tutustumista paikalliseen kulttuuriin, sen estetiikkaan sekä kyseisessä ympäristössä toimimiseen. Suunnittelussa täytyy ottaa huomioon myös hotellin asiakaskunta ja sen tarpeet. Tutustuminen kohteiden nykytilaan ja asiakkailta saadun palautteen analysointi ovat tärkeä osa tarvittavien uudistusten kartoitusta ja täsmentämistä. Myös työntekijöiden huomioiminen sekä huoneiden huollettavuus on otettava huomioon suunnittelutyössä.

Koska kyseessä on konkreettinen uudistuskohde, työn toteuttaminen edellyttää, että olen henkilökohtaisesti paikalla. Näin voin tutustua tarjolla oleviin materiaaleihin, kalusteisiin, valaisimiin sekä mahdollisiin muihin tilojen elementteihin ja valita suunnitelmiini parhaiten sopivat vaihtoehdot. Aikaisemman kokemukseni perusteella on myös tärkeää että suunnittelija on henkilökohtaisesti paikalla ja valvoo että suunnitelmat toteutetaan niinkuin ne ovat alunperin tarkoitettu.

## **Mitä** on tilattu?

Kahden hotellihuoneen uudistaminen nykypäivän tarpeita vastaaviksi. Niin toiminnallisesti kuin esteettisesti.

## **Miksi** tila suunnitellaan?

Huoneet uusitaan jotta ne vastaisivat nykypäivän asiakkaiden tarpeita ja toiveita ja jotta niistä saatu tuotto olisi aikaisempaa suurempi.

## **Kenelle** tuotos suunnataan?

Huoneita suunnitellessa otetaan huomioon sekä asiakkaat että työntekijät. Asiakkaille pyritään tarjoamaan elämyksellinen hotellihuone sen huollettavuutta unohtamatta.

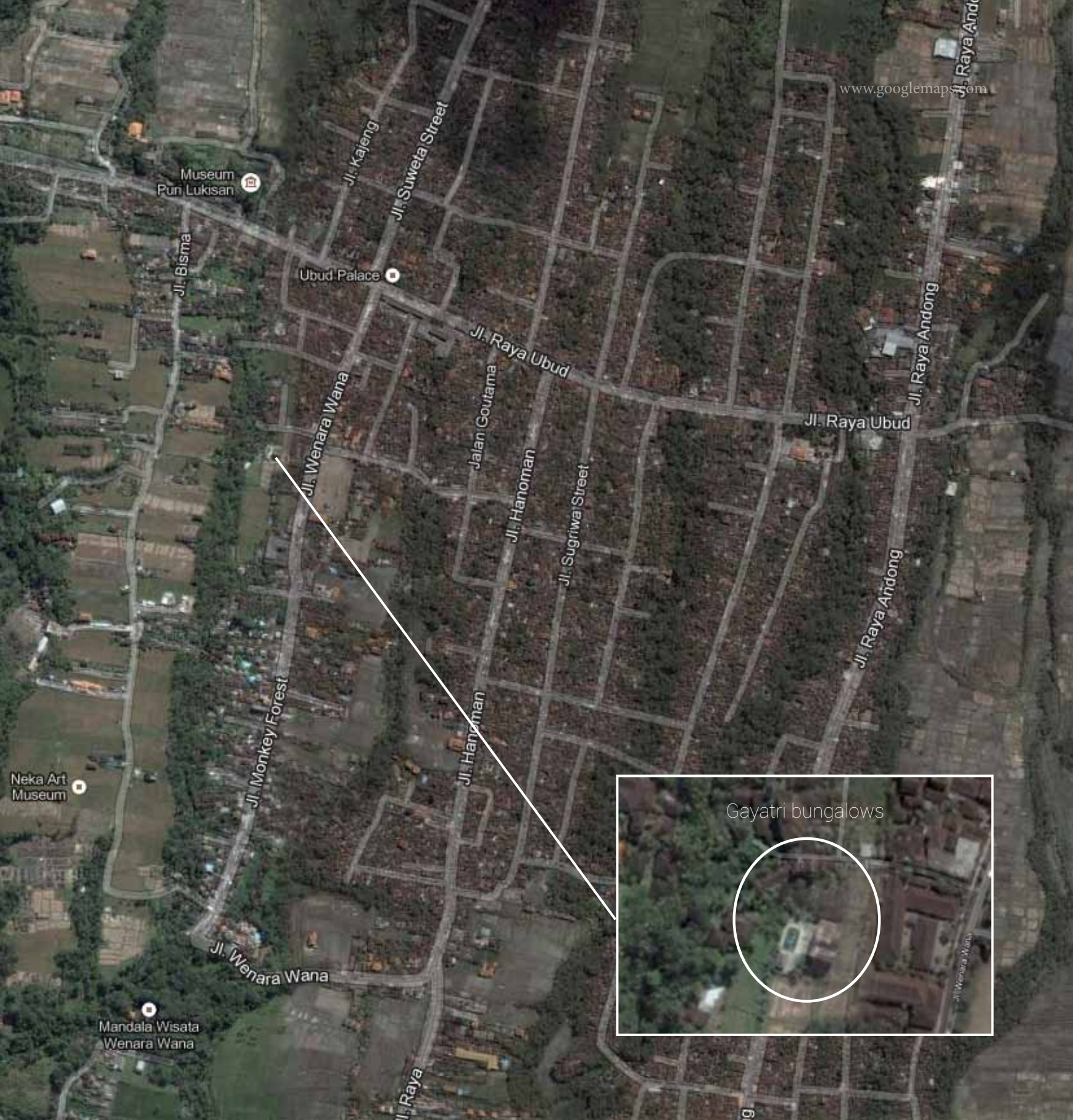
## **Miten** suunnittelutehtävä toteutetaan?

Aluksi kartoitetaan kohteiden nykytila ja niistä saatu palaute. Sen jälkeen tutustutaan paikalliseen materiaali- ja kalustetarjontaan, jonka pohjalta suunnitelmat luodaan. Tiiviin aikataulun vuoksi suunnittely ja toteutus tapahtuu osittain samaan aikaan.

## **Mikä** on toteutuksen muoto ja taso?

Huoneet suunnitellaan ja toteutetaan konkreettisella tasolla. Remontti pyritään saamaan niin valmiiksi kuin paikalliset olosuhteet ja opinnäytetyön luomat aikarajat sallivat.





Museum Puri Lukisan

Ubud Palace

Jl. Bisma

Jl. Kajeng

Jl. Suweta Street

Jl. Raya Ubud

Jalan Goutama

Jl. Hanoman

Jl. Sugriwa Street

Jl. Raya Ubud

Jl. Raya Andong

Jl. Raya Andong

Jl. Raya Andong

Jl. Monkey Forest

Jl. Wenara Wana

Jl. Hanoman

Jl. Wenara Wana

Neka Art Museum

Mandala Wisata Wenara Wana

Jl. Raya

Gayatri bungalows

Jl. Wenara Wana



## 2.2 Toimeksiantaja

Toimeksiantajani on Balilla, Ubudin kaupungissa sijaitseva Gayatri Bungalows ja sen uusi omistaja, Bagus Ari Saputra. Tutustuin perheeseen jo kauan aikaa sitten Suomessa, kun perheen äiti Anita, sekä lapset Ayu, Bagus ja Cinta asuivat vielä Espoossa.

Puoliksi balilaisesta puoliksi suomalaisesta perheestä tekee vielä kansainvälisemmän se, että lapset ovat käyneet koulua ympäri maailmaa. Esimerkiksi Bagus on opiskellut viisi vuotta kansainvälisessä koulussa Intiassa, Himalajalla, Kirjoittanut vuonna 2008 ylioppilaaksi Helsingin suomalaisen yhteiskoulun (SYK) IB-linjalta ja valmistunut kemistiksi University College of London (UCL) yliopistosta kesäkuussa 2013.

Hotellissa on vastikään tapahtunut sukupolven muutos perheen isän, Ketututin menehdyttyä syyskuussa 2013. Perheen kolmesta lapsesta Bagus peri isänsä hotellin, sillä paikalliseen tapaan vain miespuolinen jälkeläinen voi periä. Tämän seurauksena Bagus muutti pysyvästi Ubudiin ja pyörittää nyt aktiivisesti hotellin toimintaa. Myös Anita, Ayu ja Cinta muuttivat Suomesta Balille ja siskot työskentelevät nyt hotellin vastaanototssa.

## Gayatri Bungalows

Monkey Forest Street, Beji Lane, Ubud, Bali, Indonesia

Gayatri Bungalows on alkujaan Ketut Bagia Astawan vuonna 1996 perustama yritys, joka vuokrasi kolmea bungalowia Ubudin keskustassa. Vuonna 1998 valmistui kaksi uutta rakennusta, kolmikerroksinen rakennus, jossa on 7 vuokrattavaa huonetta sekä kadulle aukeava kaksikerroksinen rakennus, jonka alakerrassa oli puhelimet sekä internet ja jonka toisessa kerroksessa itse perhe toisinaan asui. Vuonna 2004 valmistui hotellin uima-allas ja vuonna 2005 valmistui altaan viereen kolmikerroksinen rakennus, jossa on kuusi suurempaa delux-huonetta. Vuonna 2012 perhe muutti hotellista omaan uuteen taloonsa ja näin hotellissa on nyt 17 vuokrattavaa huonetta. Nykyään wifin toimiessa koko hotellissa on kujalle aukeava alakerran tila vaihtunut pyykki- ja silitystuivaksi. Tulevaisuudessa tästä tilasta on kaavailtu kahvilaa. Vuonna 2013 Ketutin menehdyttyä siirtyi hotelli perheen pojan, Bagusen nimiin.



▪ Cinta, Bagus ja Ayu

Hotellissa on 17 huonetta:

Standard (2-3hlö) 8 kpl á 275.000rp eli n. 16€  
Bungalows (2-3 hlö) 3 kpl á 400.00rp eli n. 23€  
Deluxe (4 hlö) 6 kpl á 495.000rp eli n. 29€

Gayatr Bungalowsilla on yhteensä 19 työntekijää:

2 autonkuljettajaa  
2 vastaanottovirkailijaa  
3 kokkia  
2 pesulatyttöä  
10 poikaa (työtehtävinä siivous, tarjoilu, matkalaukut jne.)

Pääsesonki on kesäkuun puolivälistä syyskuun puoliväiin ja uudelleen joulukuun puolivälistä tammikuun puoliväliin, highseason aikaan huoneiden hintoihin lisätään n. 50.000rp.





## 2.3 Omat lähtökohdat

Annettu toimeksianto on hyvin mieleinen ja innostava. kiinnostukseni aasialaisiin tyylihin ja kulttuureihin sekä jo aikaisemmin Aasiaan tekemäni matkat toimivat hyvänä kaikupohjana, kun jatkan Balin ominaispiirteiden tutkimista ja opiskelua. Aasialaisissa kulttuureissa minua kiehtoo muun muassa yksitiskohtien paljous, väriskaalat sekä uskonnon, ympäristön ja saatavien materiaalien vaikutus suunnitteluun.

Tavoitteenani on oppia paikallisista materiaaleista, rakennustavoista sekä trooppisen ilmaston luomista haasteista ja mahdollisuuksista.

Toimeksiannossa minua kiinnostaa sen konkreettisuus sekä mahdollisuus suunnitella jotain oikeasti toteutettavaa. Suunnittelijana on mielenkiintoista olla mukana toteuttamassa suunnitelmia ja nähdä millaisia ongelmia matkan varrella ilmenee, ja kuinka ne ratkaistaan.

Huoneiden suunnittelussa pyrin täyttämään niissä tarvittavat funktiot täsmällisesti ja yksinkertaisesti jättäen tilaa myös visuaalisille elementeille. Toivon luovani jotakin elämyksellistä ja viihtyisää, mutta ajattomalla otteella. Suunnittelussa pyrin myös ekologisiin ja paikallisuutta tukeviin ratkaisuihin.

Tutun toimeksiantajan kanssa työskentelyssä on sekä haasteita että suuria mahdollisuuksia. Tunnettuudesta toistemme ajatusmaailmoja sekä työskentelytapoja. Välillemme on syntynyt yhteinen kieli ja usein ideoita läpikäydessämme eksymme esimerkiksi James Bond -elokuvien kohtauksiin.







3

Kohde





- Sisäänkäynniltä aukeava näkymä. Shivan patsas ja maljaan istutettu lootus. Hotellin vastaanotto löytyy vasemmalta.



### 3.1 Hotellialue







- Hotellin uima-allas alue riisipelloitpäin katsottuna. Kaumapa rakennuksena näkyy pyykkitupa, keskialalla yksittäiset bungalowit ja oikealla deluxe-huoneet.









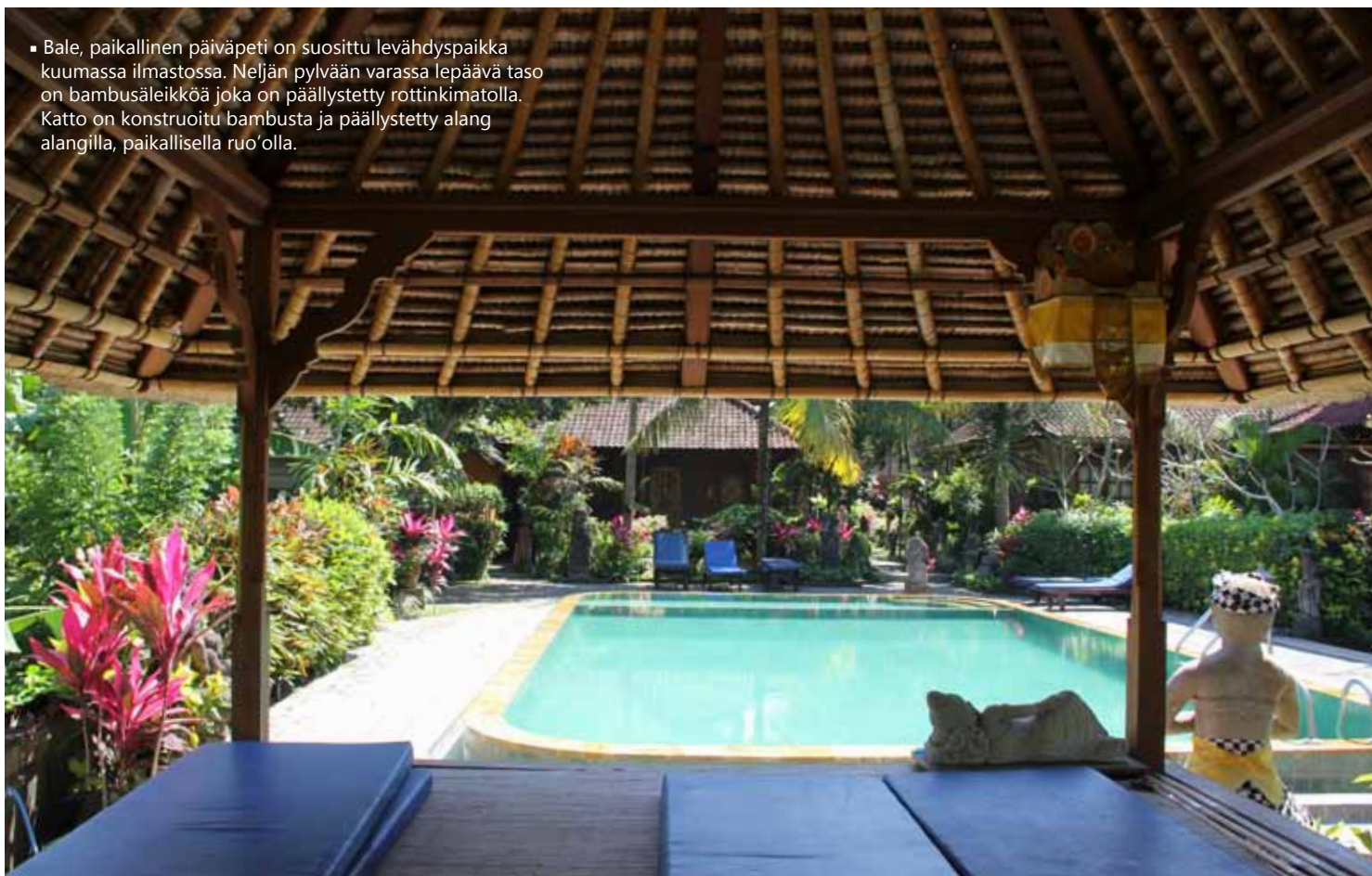
▪ Altaalle aukeava näkymä ulkoilmasuihkulta.



▪ Vastaanotto ja lummelampi.



- Bale, paikallinen päiväpeti on suosittu levähdyspaikka kuumassa ilmastossa. Neljän pylvään varassa lepäävä taso on bambusäleikköä joka on päällystetty rottinkimatolla. Katto on konstruoitu bambusta ja päällystetty alang alangilla, paikallisella ruo'olla.



- Öinen näkymä deluxe-huoneen ikkunasta.







## 3.2 Kohdehuoneiden esittely ja nykytila

Vierekkäiset huoneet 4 ja 5 (21m<sup>2</sup>) sijaitsevat hotellin vanhemmassa, vuonna 1998 rakennetussa osassa, kolmikerroksisen rakennuksen pohjakerroksessa. Huoneiden sisäänkäynnit ja lattiantaso ovat lähes metrin muuta aluetta alempana. Huonetta viisi rajaa myös suihkulähdellammesta laskeutuva alempi kalalampi. Huoneiden tilaohjelma on hyvin yksinkertainen. Se koostuu kolmesta osasta: terassista, nukkumis/oleskelutilasta joka jatkuu vaatesäilytysnurkkaukseen sekä kylpyhuoneesta. Huoneiden hinnat ovat paikalliseen tapaan neuvoteltavissa, mutta lähtöhinta on ollut 275 000 rupiaa, eli noin 16 euroa per yö. Hinta sisältää verot sekä aamiaisen.





▪ Terassi päivällä.



▪ Alkuperäinen kylpyhuone  
vuodelta 1998.



▪ Huone 5 sisältä.



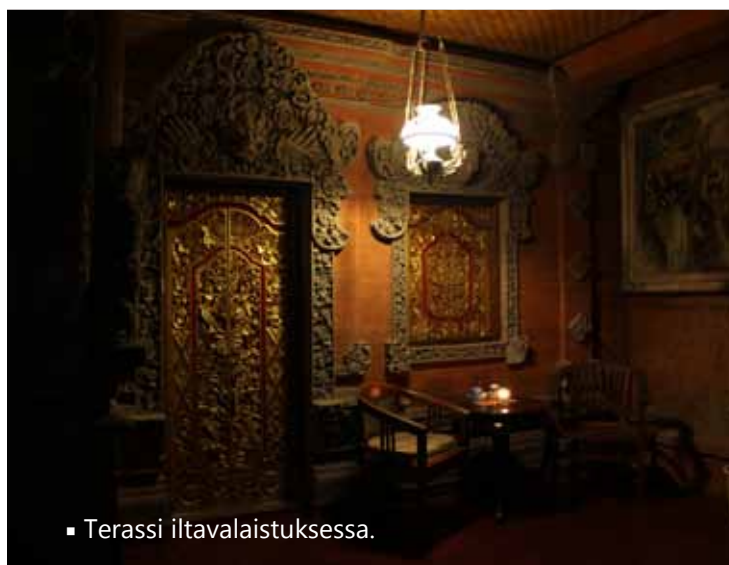
▪ Huone 4 sisältä.



▪ Alkuperäinen kylpyhuone vuodelta 1998.



▪ Terassi iltavalaistuksessa.



## Huoneet 17,2m<sup>2</sup>

Huoneiden kalustus on hyvin niukka. Huoneessa 5 on yksi kulunut parisänky sekä vaatekaappi. Huoneessa 4 on parisänky, yhden hengen sänky, yöpöytä sekä vaatekaappi.

Huoneiden lattiat ovat 30cm x 30cm punaista, kuvioitua keramiikkalaattaa. Samaa laattaa on käytetty myös huoneiden jalkalistoina.

Kummassakin huoneessa kaikki seinät ovat valkoiseksi maalattua sementtiä. Huoneessa 5 maali varisee irti seinistä niissä olevan kosteuden vuoksi.

Huoneiden katot ovat punottua bambua. Kattolistat ovat tummaa puuta, ja samoilla listoilla on viimeistelty alakaton keskiosan ylösnosto

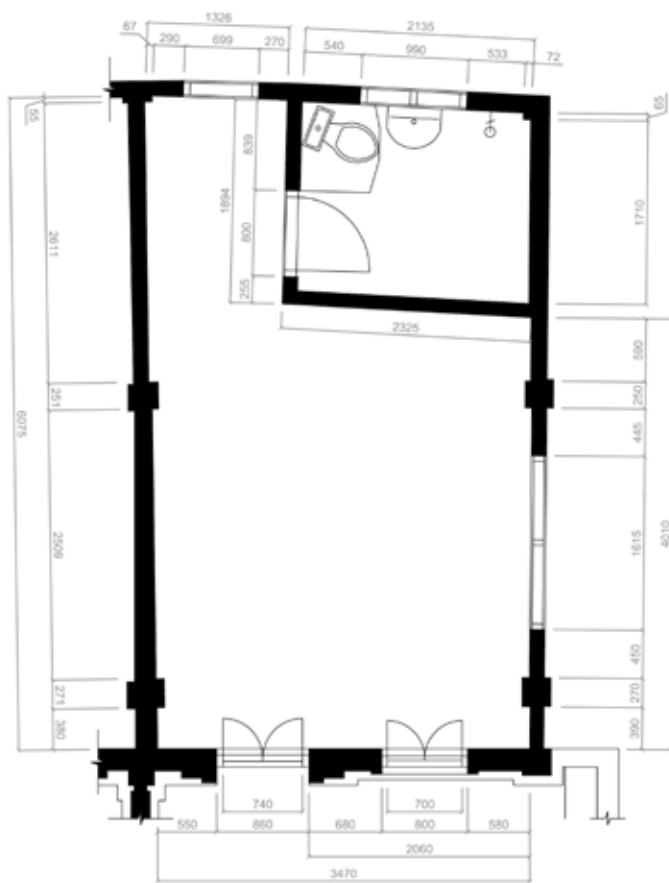
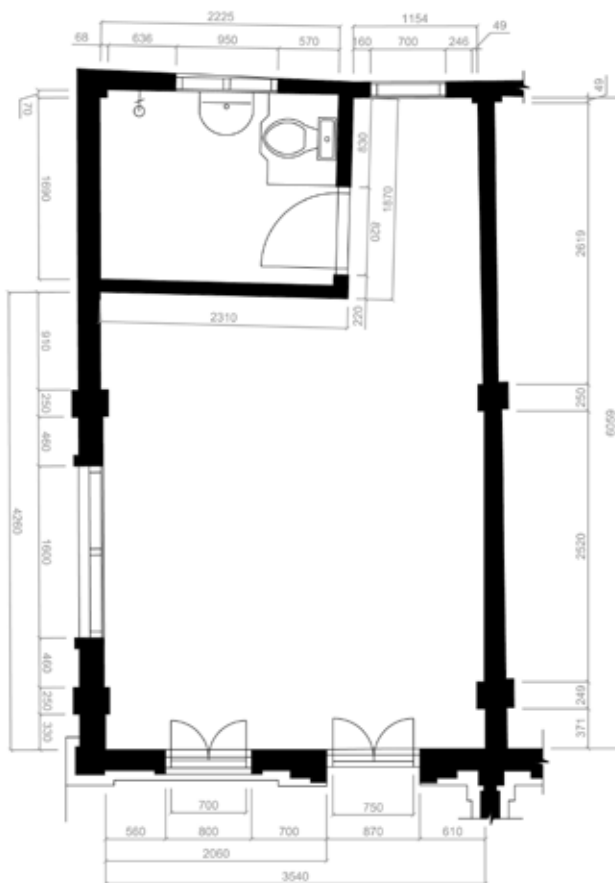
Huoneissa on kolme ikkunaa. Sisäänkäyntien vieressä teras-

seille aukeavat ikkunaukot, joissa on umpinaiset, koristeaiverretut puiset ikkunaluukut. Huoneiden suurimmat ikkunat ovat lasitetut ja avattavat, mutta niiden yläosa on hyttysverkkoa lukuunottamatta avoin. Samantyylliset pienet, verkoitetut ikkuna-aukot löytyvät vaatekaappien yläpuolelta.

Paljaita kattolamppuja huoneissa on kaksi, toinen makuualuelle ja toinen vaatekaappien edessä. Valokatkaisimet ovat huoneiden perällä.

Kummassakin huoneessa ilmanvaihto hoidetaan avoimilla ikkuna-aukoilla sekä kattotuulettimella. Huoneiden keskellä sijaitsevia tuulettimia ohjataan sänkyjen läheisyydestä.

Pistorasioita huoneissa on kaksi, ikkunan molemmin puolin. Huoneessa 4 niistä toinen ei toimi.



- Huoneiden pohjakuvat



## Kylpyhuoneet 3,8m<sup>2</sup>

Kylpyhuoneiden wc-istuimet, lavuaarit ja suihkut ovat 1990-luvulta. Huoneissa on myös pienet peilit ja roskakorit.

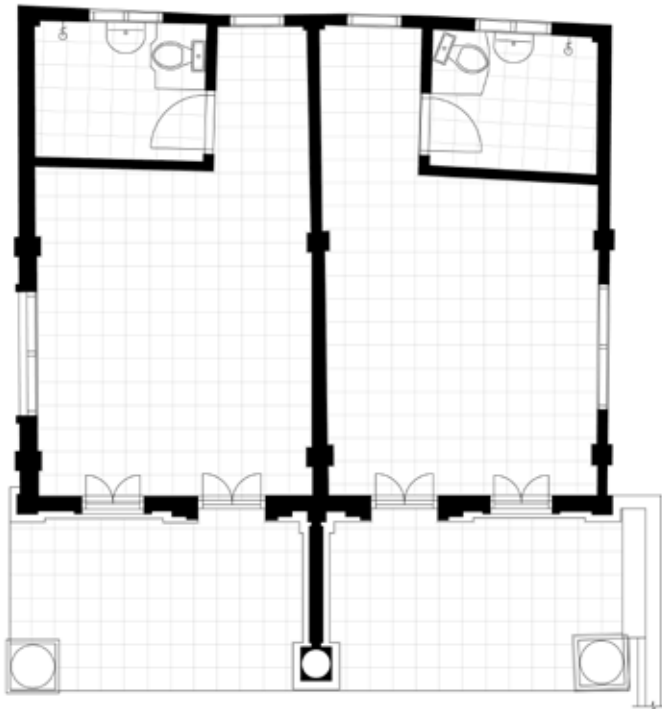
Huoneiden lattiat ovat 30cm x 30cm kellertävää, kiviä imitoivaa keramiikkalaattaa. Lattia wc-pöntön ympärillä on korotettu 10cm muuta lattiaa ylemmäksi.

Seinät ovat 30cm x 30cm valkoista keramiikkalaattaa. Tila katon ja laatituksen välissä on valkoiseksi maalattua sementtiä.

Kylpyhuoneiden ikkunat (100cm x 40cm) ovat hyttysverkkoa ja puukaiveruksia lukuunottamatta avoimet.

Huoneiden kattomateriaali on samaa punottua bambua kuin päähuoneissa. Kattovalona toimii paljas hehkulamppu tilan keskellä.

Kylpyhuoneissa ei ole pistorasioita.



▪ Huoneiden alkuperäiset lattiat

## Terassit 8,3m<sup>2</sup>

Terassien hallitsevat elementit ovat seinien kivikaiverrokset, pylväät sekä puusta kaiverretut punakultaiset ovet ja ikkunat.

Ovia ja ikkunoita reunustavat kivikaiverrokset on saatu valmiiksi ja ne nostavat huoneiden arvoa huomattavasti, sillä valiettavan usein ne jäävät kaivertamatta.

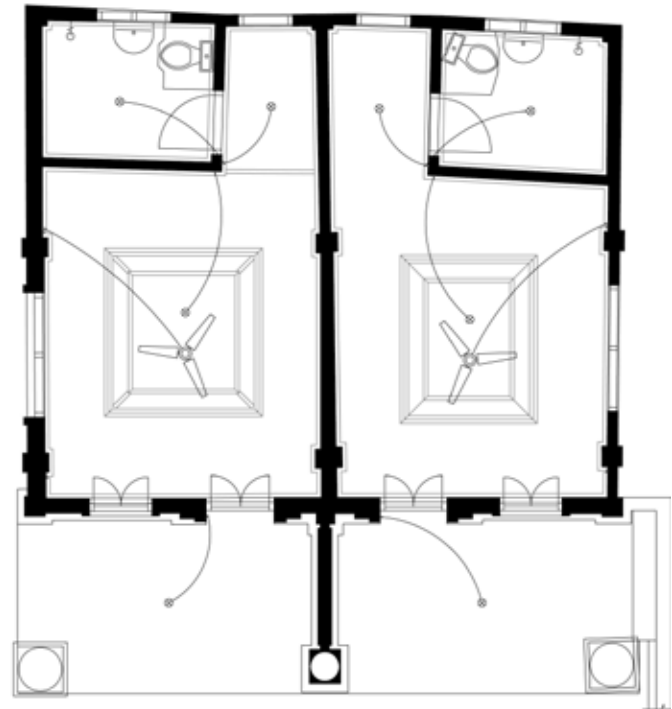
Tilojen irtokalusteet ovat kahvipöydät, kaksi tuolia, roskakorit sekä pyyhkeiden kuivaustelineet.

Terassien lattiat ovat samaa 30cm x 30cm punertavaa keraamista laattaa kuin huoneiden sisätilat.

Alakatot ovat punottua bambua ja räystäät punertavia kattotiiliä.

Tilojen valaisu on ratkaistu riippuvilla kattovalaisimilla, joiden katkaisijat ovat ovien vieressä.

Terasseilla ei ole pistorasioita.



▪ Huoneiden alkuperäiset katot sekä sähkötyöt









### Kohteen sijoittuminen ympäristöönsä

Kolmikerroksisen rakennuksen pohjakerrokseen laskeudutaan muutama porras alaspäin sisäänkynnin suunnalta tultaessa, kun taas ylempiin kerroksiin noustaan rakennuksen eteläseinustalla olevilta portailta.

Huone 5 rajautuu etelästä kalalampeen. Huoneen suuresta ikkunasta näkee kalalammen sekä ylempiin kerroksiin johtavien portaiden perustukset.

Huoneen 4 ikkuna aukeaa alempana kulkevan kadun yli vastapäisen uuden rakennuksen seinään. Kummankin huoneen länsiseinän ikkunoista aukeaa näkymä yli alemmalla tasolla olevien kattojen.

### 3.3 Asiakaskunta

Gayatri Bungalowsin asiakaskunta on laaja-alainen mutta eniten turisteja tulee Euroopasta kuten Ranskasta, Hollannista tai Suomesta sekä Australiasta ja muista Aasian maista kuten Malesiasta, Intiasta ja Japanista.

Huoneita vuokrataan useimmiten muutamasta päivästä muutamiin viikkoihin, mutta toisinaan asiakkaat haluavat huoneen jopa kuukausiksi kerrallaan. Hotellilla on myös muutamia kanta-asiakkaita, jotka saapuvat vuosittain ja toivovat aina samaa huonetta.

Hotellin asiakaskunta on ikärakenteeltaan hyvin vaihtelevaa. Sen rehevät puutarhat, kivikaiverrokset ja rauhallisuus vastapainona uima-altaalle, keskeiselle sijainnille sekä baarien ja ravintoloiden läheisyydelle vetoavat aina vanhemmista pariskunnista nuorempiin lapsiperheisiin tai reppureissaajiin. Myös hotellin kohtuullinen hintataso vaikuttaa asiaan.

Surfauksen ja rantabaareihin keskittyvät nuoret turistit eivät useinkaan eksi sisämaahan tai Gayatri bungalowsiin.



Lähde: Tripadvisor.com



Lähde: Agoda.com

### 3.4 Asiakkaiden palaute

Tärkeä osa tilojen nykytilan analysointia on myös tutustuminen asiakkaiden jättämään palautteeseen. Pääasiallisina lähteinäni käytin [www.tripadvisor.com](http://www.tripadvisor.com) ja [www.agoda.com](http://www.agoda.com) sivustoille jätettyjä kommentteja. Haastattelin myös hotellin vastaanotossa työskenteleviä Ayua sekä Cintaa heille henkilökohtaisesti kerrotusta palautteesta.

Internetpalautetta läpikäydessäni on niistä helppo nähdä muutamia toistuvia aiheita, sekä positiivisia että negatiivisia.



Jätetyt kommentit ovat usein hyvin kokemuspohjaisia, eikä niistä välttämättä käy täsmällisesti ilmi mihin huoneisiin niissä viitataan tai niin edelleen, mutta toisaalta ne tarjoavat paljon tietoa hotellin tarjoamasta kokemuksesta ja siitä täyttivätkö asiakkaan odotukset vai eivät. Internettiin kommentin jättäneet kävijät ovat suhteellisen pieni leikkaus kaikista hotellissa vierailleista asiakkaista, joten palautteen analysointia ei voida rakentaa vain tälle pohjalle.

Ayua haastatelllessani kävi ilmi, että eniten ihastusta hotellissa herättää sen rauhallisuus sekä trooppisen idyllinen ilmapiiri, sekä loistava sijainti Ubudin ydinkeskustassa. Rakennusten sijoittelu alueelle on ilmava ja harmoninen sekä täynnä pieniä yksityiskohtia. Deluxe huoneista aukeava riisipeltonäkymä, isot terassit sekä suuri uima-allas ovat myös hotellin vahvuuksia. Eniten valituksia tulee kylpyhuoneiden tai ilmastointilaitteiden toimimattomuudesta tai esimerkiksi yleisesti laskutilan puutteesta.

Cinta kertoi huoneista 4 ja 5 saadun palautteen lähinnä koskeneen niiden valaistusta sekä kylpyhuoneita. Huoneet ovat hyvin hämärät ja toisinaan suihkuista ei tule kuumaa vettä tai vettä ollenkaan. Huoneita esitellessä ne jäävät usein vuokraamatta.



## “ Great place but needs some renovation

+ Great staff, beautiful garden and swimming pool

This is a great place to stay, quiet and yet only 2 minutes to all bars and restaurants and shops. Nice swimming pool and nice garden. Very friendly staff and very accommodating. The only thing is the rooms are quite old, especially the bathrooms which would definitely need some renovation. Overall a good stay.

Jean-Hugues H, France, 16.3.2013

## “ Average with a few changes could be really good

+ Location, pool and room size

Bathrooms need a serious makeover as in stripping out. They are filthy and not in keeping with the rest of the place. Staff should be told to spend more time cleaning rooms and less time sweeping leaves etc outside. Wifi is advertised as been available in the rooms. I had a 2nd floor deluxe room absolutely no wifi. Staff try to tell me different but manager stepped in and agreed that they need to change description they advertise. In saying all this staff were lovely, room was huge, pool and gardens and views are also really great. Like i said with a few small changes this could be a great little hotel.

Shane F, Ireland, 20.6.2013

## “ very pleasant

+ pool, location, garden

I loved it. Biggest flaw was the lack of lighting - the room light was very dim and there was no reading light - impossible to read in bed. The pool was fabulous and the surroundings were beautiful.

Christine O, Australia, 22.12.2013

## 3.5 Kehitystarpeet

### **Valaistus**

Huoneiden suurin ongelma on niiden pimeys. Tiloihin tulisi saada enemmän luonnonvaloa sekä luoda miellyttävä, varoitava keinovalaistus. Tämänhetkinen paljas hehkulamppu yhdessä sen alla olevan tuulettimen kanssa saavat koko tilan välkkymään tuulettimen siiven katkoessa jatkuvasti lampun valokeilaa.

### **Materiaalit**

Huoneiden tummat lattiat ja katot vahvistavat tilojen hämärää vaikutelmaa. Huoneiden seinien maali varisee myös tasaisin väliajoin pois kosteuden vuoksi. Kylpyhuoneiden ilmettä saa myös muutettua laattoja vaihtamalla.

### **Näkymät**

Kummankin huoneen ikkunoista aukeava näkymä on huono. Huoneesta 5 aukeavalle näkymälle portaiden perustuksiin tulisi tehdä jotakin kuin myös huoneesta 4 aukeava näkymä vastapäisen rakennuksen ikkunoihin tulisi saada katkaistua huoneen yksityisyyden parantamiseksi, ilman että luonnonvalo menetetään.

### **Ilmastointi ja sähkötyöt**

Huoneiden tuulettimien vaihtaminen ilmastointilaitteisiin vastaa enemmän nykypäivän matkailijoiden vaatimuksia. Ilmastointiin vaihtaminen edellyttää avointen ikkuna-aukkojen sulkemisen sekä perinteisten ovi- ja ikkuna-aukkojen tiivistämisen. Huoneet, terassit sekä kylpyhuoneet tarvitsevat myös lisää pistorasioita ja valokatkaisijoiden loogisempaa uudelleensijoittelua.

### **Kalustus**

Huoneiden niukka kalustus kaipaa uusimista. Tiloihin tarvitaan enemmän kalusteita, kuten yöpöydät lukulampuilla, laskutilaa sekä tunnelmaa luovia elementtejä.

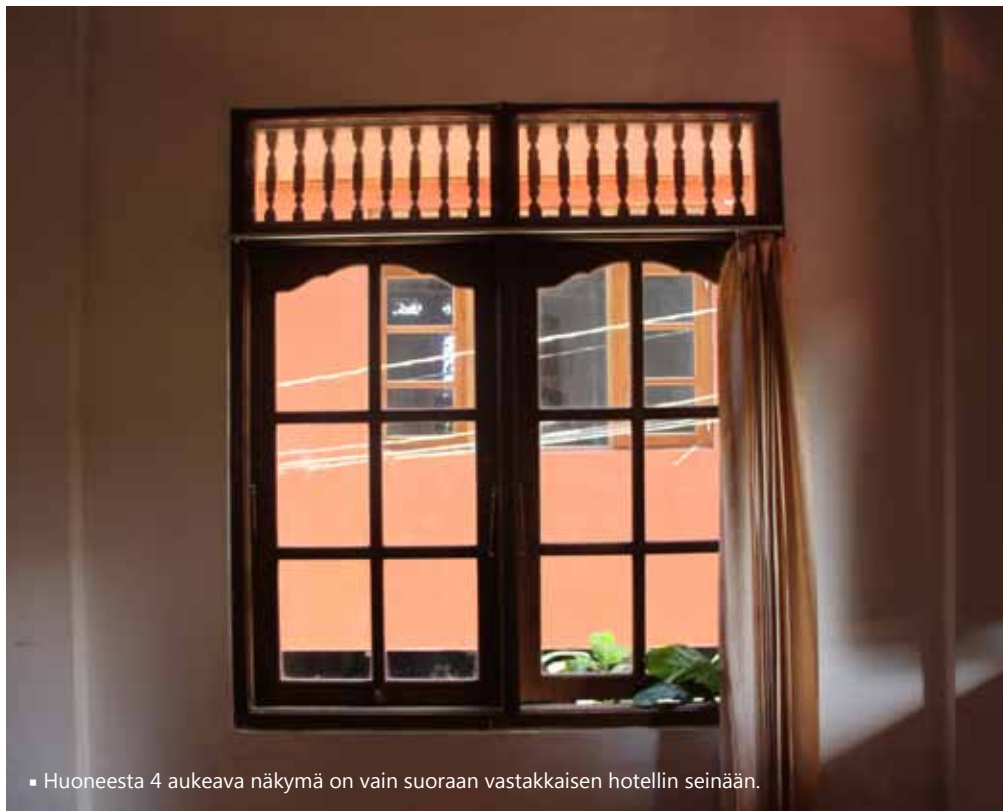
### **Tyyli & tunnelma**

Kummastakin huoneesta sellaisenaan puuttuu selvä tyyli tai yleisilme terasseja lukuunottamatta. Tavoitteena on luoda uniikkeja huoneita, joissa on vahvasti havaittavat teemat ja tunnelmat. Huoneiden kokemuksellisuutta pyritään lisäämään ja näin myös viihtyvyys lisääntyy.





▪ Pienet ikkunat tekevät tilasta pimeän.



▪ Huoneesta 4 aukeava näkymä on vain suoraan vastakkaisen hotellin seinään.



▪ Huoneen 5 tumma lattia luo pimeään vaikutelman.



▪ Kylpyhuoneet on tehtävä kokonaan uudelleen.







4

Bali toimintaympäristönä









## 4.1 Bali tointaympäristönä

Balin saari tarjoaa uskomattoman rikkaan ja mielenkiintoisen ympäristön suunnittelijoille. Tarjolla olevien materiaalien kirjo, suotuisa ilmasto sekä paikallisten käsityöläisten taso yhdessä luovat paljon mahdollisuuksia mitä tulee arkkitehtuuriin, sisustukseen sekä huonekaluihin. (Inglisch 2009, 10).

Luonnollisesti saaren alhainen hintataso vaikuttaa esimerkiksi materiaalivalintoihin, erilaisiin mittatilaustuotteisiin tai puhtaasti työvoiman käyttöön.

Mitä tulee Balilaiseen tarjontaan, sisustusarkkitehtuurissa nyt pinnalla ovat erilaiset aksentit, astiat, valaisimet sekä taide. Lasi ja keramiikka, kudotut tekstiilit, batiikki, puu- ja kiviveistokset yhdessä tyyntyjen, peitteiden, kulhojen ja huonekalujen kanssa myyvät hyvin ympäri maailmaa. (Inglisch 2009, 14). Ubudin ympärillä verstailla tai studioissa vieraillessa ei ole tavatonta törmätä suuriin lasteihin valmiina matkaan kohti Ranskaa, Espanjaa tai lähemmäs Australiaan.



## 4.2 Ubud

Ubud on saaren keskiosissa sijaitseva kylä, joka on tunnetusti Balin kulttuurillinen keskus. Ubudissa asuu noin 30 000 henkeä ja saaren kuninkaallinen perhe asuu Ubud Palacessa.

Ubudissa sijaitsee Balin parhaat taidemuseot kuten Museum Puri Lukisan tai Neka Art Museum. Kaupungin temppeleissä voi vielä nähdä muun muassa paikallisia "barong" ja "kecak" tanssiesityksiä, ja paikallisen käsityön ja taiteen maailmaan voi tutustua lukuisissa gallerioissa ja verstaissa esimerkiksi Jalan Andongilla tai Jalan Rayalla.

Ubudin alueeseen ovat ihastuneet monet länsimaiset taitelijat ja suunnittelijat aina 1920-luvulta lähtien. Ensimmäinen tunnettu eurooppalainen, joka vaikutti suuresti alueen taitdekenttään oli saksalaissyntyinen taidemaalari Walter Spies (1895-1942). Hän saapui Ubudiin vuonna 1927 ja

1930-luvulla hän oli vahvasti mukana paikalliseen taiteen ja teatterin kehittämisessä sekä primitivistisillä maalauksillaan hän herätti lännessä mielenkiintoa Balilaista kulttuuria kohtaan. (Geringer art ltd, 2009)

Muita tunnettuja Ubudissa asuneita taiteilijoita ovat olleet hollantilaissyntyiset Rudolf Bonnet (195-1978), Han Snell (1925-1998) sekä espanjalainen Don Antonio Blanco (1912-1999). (<http://www.blancomuseum.com/>)

1970-luvulla saarelle saapui monia länsimaisia suunnittelijoita, jotka ihastuivat saareen ja sen luomiin mahdollisuuksiin. Linda Garland, John ja Cynthia Hardy, Anneke Van Waesberghe ovat muutamia nimiä jotka ovat luoneet kotinsa Ubudiin ja tuoneet näkyvyyttä Balin luonnolle, materiaaleille sekä arkkitehtuurille (Setih 2007, 55-59, 61-89, 125-133)





- Joukkopolttohautaus. Paikalliseen tapaan vainajien luut poltetaan esimerkiksi tällaisten härkien sisällä.



- Fire dance. Transsissa oleva tanssija tanssii lopuksi hiilloksen päällä.



- Barong dance. Tanssit kertovat perinteisiä kertomuksia hindu-tarustoista kuten Mahabarathasta tai Ramayanasta.



- Yksityiskohtaiset puvut kertovat paikallisesta estetiikasta.



▪ Näyttävä yhdistelmä luonnonmateriaaleja. Finn's beach club.

### 4.3 Paikallinen tyyli ja sen kehitys

Jotkut väittävät ettei sellaista käsitettä kuin "Balilainen tyyli" ole oikeastaan olemassakaan, mutta toisaalta saarella on kehittynyt sekä arkkitehtoonisia että sisustuksellisia elementtejä, jotka ovat ominaisia ja tunnuksenomaisia juuri kyseiselle alueelle, ja nykyään niitä lainataan myös muissa maissa (Inglis 2009, 10).

Balilainen tyyli sellaisenaan kun se nyt parhaiten tunnetaan syntyi kun länsimaiset taiteilijat ja suunnittelijat saapuivat saarelle 1970-luvulla. He alkoivat sekoittaa omaa osaamistaan paikallisten tekijöiden taitoihin ja paikallisiin materiaaleihin. Tästä yhdistelmästä vähitellen kiinnostuttiin myös globaalilla tasolla ja näin syntyi käsitys Balilaisesta tyylistä, jossa siis yhdistyvät vahvasti paikallinen perinne sekä muiden kulttuurien vaikutukset tavalla jota on vaikea purkaa enää selviin osiin (Inglis 2009, 10).

Ennen korkeatasoinen työ oli vain uskonnollisiin menoihin tai kuninkaallisen perheen etuoikeus, mutta nykyään

sosiaalisten rakenteiden muututtua ja talouden kasvettua yhä useammalla on mahdollisuus korkeatasoisiin käsitöihin ja muihin tuotteisiin. (Inglis 2010, 37)

1990-luvulla tyyli alkoivat sekoittua ja uusien villojen tyyliä voisi paremmin kuvata termeillä "zen", "contemporary Asian" tai "minimalist new Asian". Näissä tyyliissä vaikutteita otettiin japanilaisista puurahoista sekä esimerkiksi Kiinasta tai kasvavista Kaakkois-Aasian kaupungeista. (Inglis 2009, 13)

Luonnollisesti Balilaiseen tyyliin on vaikuttanut suuresti myös ympäröivien saarien tyyli ja kulttuuri. Baliilta on saatavilla laaja valikoima tuotteita Jaavalta, Timorista ja Sulawesilta. Myös ulkomaalaisten suunnittelijoiden showroomit ja myymälät värittävät paikallista tarjontaa.

Nykypäivänä kasvava trendi on kierrätys ja ekologisuus. Tiikkiset, kierrätyspuusta valmistetut drift wood -huonekalut ovat suosittuja etenkin saaren rannikkolla.





▪ Simpukoista tehtyjä parfyymipulloja



▪ Trooppisessa ilmastossa kaikki patinoituu nopeasti



▪ Sisäänkäynnin maalattuja puukaiverroksia



▪ Kivikaiverros reliefi. Materiaali on joen pohjasta nostettua kiveä



▪ Drift wood.



▪ Monumentaalinen sisäänkäynti. Kenanga hotelli.





## 4.4 Balilla työskentelyn haasteita

Tiedot pohjautuvat aikaisempaan omaan kokemukseeni sekä Baguselta ja Anitalta saatuun tietoon.

### **Ilmasto**

Bali on trooppinen saari, jossa lämpötila pysyy ympäri vuoden 30°C ympärillä. Sadekausi sijoittuu marraskuusta huhtikuuhun ja tänä aikana saarella sataa päivittäin.

Koska lämpötila on ympäri vuoden suotuisa, rakennuksia ei tarvitse eristää ja rakenteet saattavat olla hyvinkin kevyitä. Balilla suositaan paljon sisä- ja ulkotiloja sekoittavaa tyyliä. Ongelmana rakentamisessa on ilmaston kosteus. Riittävä ilmanvaihto on otettava aina huomioon. Esimerkiksi suljettavissa vaatekaapeissa kengät saattavat homehtua jo viikossa.

### **Työskentelyn kulttuuri**

Aikaisemman kokemukseni pohjalta, sekä esimerkiksi Anitan kertomana on selvää, että työskentelyn kulttuuri Suomessa ja Balilla eroavat huomattavasti toisistaan.

Paikalliset rakennusmiehet usein työskentelevät vaimojensa kanssa, Miehet hoitavat itse purkamisen ja rakentamisen kun taas naiset sekoittavat sementit, kantavat roskat sekä esimerkiksi maalaavat tai viimeistelevät.

Paikallinen tekemisen tempo on myös hitaampaa ja suurin osa asioista tehdään käsin paikan päällä. Kuulo-, hengitys- tai näkösuojaimia ei juurikaan käytetä. Ruokatuntia seuraa myös usein pitkät nokoset.

Työsopimuksia ei useinkaan tehdä, ja toisinaan käy myös niin että jonain päivänä työmiehet eivät vain enää saavu paikalle, kertoo Anita viitaten aikaisempaan kokemukseensa talonrakennuttamisesta.

Suurin osa työmiehistä ei ole tottunut pohjakuviin, eikä niissä esitetty tieto sellaisenaan aukea rakennusmiehille. Työmaata on syytä valvoa jatkuvasti, jotta mahdolliset virheet voidaan korjata hyvissä ajoin.

### **Kieli**

Balilla puhutaan balia sekä indonesiaa. Vaikka saari eläkin vahvasti turismilla, yleisesti englanninkielen taito ei ole kovinkaan hyvä. Ravintoloissa ja nähtävyyksillä paikalliset työntekijät tietävät kontekstiin liittyvää sanastoa ja niin edelleen, mutta esimerkiksi verhojen teettäminen tai työmiesten kanssa keskustelu on käytännössä mahdotonta ilman tulkia. Luonnollisesti paikalliset pitävät ulkomaalaisista jotka osaavat paikallisia kieliä ja esimerkiksi kaupoissa hinnat laskevat huomattavasti jos kauppa tehdään indonesiaksi.

Työmiesten kanssa kommunikoin siis lähinnä elekielellä sekä piirtäen. Anita, Ayu, Bagus tai Cinta auttoivat tarpeen tullen tulkkauksissa.

### **Hinnat**

Euromaihin verrattuna Bali on halpa maa. Balilla keskiverto-palkka esimerkiksi hotellipojalle on noin 1.300.000rp eli noin 84€ kuukaudessa. Tuontituotteet ovat luonnollisesti kalliita, ja etenkin Euroopasta tuodut elintarvikkeet tms ovat hyvinkin kalliita.

Hankalaa ostamisesta tekee se, että kaikesta tulee tinkiä. Uudessa ympäristössä on vaikea sanoa mitä mistäkin tulee maksaa ja turisteilta usein saatetaan pyytää jopa viisinkertaisia hintoja. Ostoksia tehdessä oli Anita tai Bagus aina mukana, sillä heidän kielitaitonsa vuoksi pääsimme hintoihin, joihin en itse yksin olisi päässyt.

### **Liikkuminen**

Saarella liikutaan lähinnä moottoripyörillä tai autoilla. Julkista liikennettä ei sellaisenaan ole, mutta suurimpien kaupunkien välillä ajaa turistelle tarkoitettuja pienbusseja. Autoilla liikkuminen on ruuhka-aikoihin hyvin hidasta ja muutenkin suurimpia moottoreita lukuunottamatta kadut ovat hyvin ka-

- Koko Ubud seuraa kuninkaallista poltto-  
hautausta. Ruumis, joka on härän sisällä kannetaan  
temppeleille, jossa se poltetaan.





peita ja vaikeakulkuisia. Helpoin tapa liikkua on siis vuokrata moottoripyörä. Sadekautena tosin lähes päivittäiset rankkasateet haittaavat kulkua.

Myös tavarantoimitukset ovat hankalia, sillä esimerkiksi Ubudin kadut ruuhkautuvat helposti jos avolava pakettiautot pystäyttävät liikenteen lastin purkamisen ajaksi. Gayatri Bungalowskiin on vaikea päästä perille asti autolla, joten kaikki remonttitavara usein kannetaan päätieltä hotellille.

### “Bali time”

Balilla toimiessa on totuttava käsitteeseen “Bali time”, mikä käytännössä tarkoittaa sitä, ettei koskaan tiedä, miten kauan missäkin menee. Indonesian kielessä sana “huomenna” viittaa abstraktisti tulevaan, ja “eilen” menneisyyteen.

Esimerkiksi lamppuja tilatessa niiden sanotaan olevan valmiit huomenna, mutta todellisuudessa siihen saattaa kulua kolme tai neljä päivää. Mutta toisaalta jos esimerkiksi sähkömiehen kanssa sovitaan, että pistorasioiden paikat katsotaan viikon päästä, saattaa hän seuraavana päivänä saapua porien ja rälläköiden kanssa paikalle. Suunnittelun on oltava siis joustavaa, ja joskus päätöksiä on tehtävä ja vastauksia annettava hyvinkin lyhyellä varoitusajalla.

### Kulttuuri ja uskonto

Indonesian saarista Bali on mielenkiintoinen juuri kulttuurinsa ja uskontonsa puolesta. Saari on ainoa hindulaisuuden keskittymä muuten islamilaisessa Indonesiassa.

Uskonto vaikuttaa suuresti työskentelyyn Balilla. Esimerkiksi taloa ei voida purkaa ennen tiettyjen rituaalien suorittamista, eikä uutta rakennusta kannata ottaa käyttöön ennen rituaaleja ja uhrilahjoja. “Sen jälkeen kun talo on saatu valmiiksi, herätetään se rituaalein eloon. Balilla rakennusten uskotaan elävän kuten puut tai kasvit ja sen takia niitä ei voida purkaa tai satuttaa ennenkuin rituaalit on tehty uudelleen. Elävän tuhoamisesta seuraa huonoa karmaa.” Gayatri Bungalowsin työntekijä Awo kertoo.

Balilla on lukuisia erilaisia seremonioita ja tapahtumia. Tällaisina päivinä ei tehdä työtä ja näihin seremonioihin valmistautuminen vie paljon aikaa. Balilla seurataan sekä hinduettä islamilaista kalenteria, eli tällaisia päiviä on paljon.



▪ Jumalten uhrin muodostuvat bambusta, hedelmistä ja kukista.



▪ Veistos temppelipihalla

## 4.5 Paikallisia materiaaleja

### Puu

Balilla käytetyimmät puut ovat tiikki (paikallisittain jati), mahonki ja kamferipuu. Näitä puulajeja kasvaa Balilla, mutta materiaalia tuodaan myös ympäröiviltä saarilta. Tiikistä ja mahongista tehdään paljon huonekaluja sekä panelointeja. Kamferia käytetään esimerkiksi ovissa, ikkunanpielissä, jalkalistoissa ja niin edelleen.

Ebenpuuta käytetään huonekalujen yksityiskohtissa sekä koriste-esineissä tai esimerkiksi aterimissa kuten salaattiottimissa ja syömäpuikoissa. Myös kookospuuta ja rottinkia käytetään paljon.



▪ Bali on tunnettu yksityiskohtaisista puukaiverroksista.



▪ Mahonkisia pöytätaisoja verstaalla



▪ Eri puulajeista valmistettuja tuotteita.





- Joen pohjasta nostetusta kivistä on perinteisesti veistetty sisäänkäyntien ympärille yksityiskohtaiset kehykset sekä katto- että lattialistat.



- Laaja valikoima luonnonkivisiä laattoja sekä lavuaareja. Rudy's art stones.

## Kivi

Jokien pohjasta nostettava kivimassa. Tämä savimainen materiaali on helposti muovattavissa kunnes se auringon valossa kovettuu. Tästä materiaalista tehdään ovien ja ikkunoiden yksityiskohtaiset kaivrukset sekä seinien reliefit. Tämä materiaali on viimeaikoina kallistunut sillä se on vaarassa loppua kokonaan.

Balilla itsessään ei ole suuria kivivarantoja, mutta ympäröiviltä saarilta löytyy paljon muun muassa marmoria, graniittia sekä muita kivilajeja.

Palimanan kivi on suosittu materiaali sen vahvan kuvioinnin vuoksi. Kiven huokoisen pinnan vuoksi se on vaikeasti huollettavissa eikä sovellu esimerkiksi kylpyhuoneen lattioihin.



- Palimanan kiveä käytetään ulkoseinissä, uima-altaiden koristelussa sekä esimerkiksi ulkoilmakylpyhuoneiden korosteseinissä.





- Simpukoita käytetään valaisimissa, aterimissa ja ylipäänsä koristelussa. Helmiäistä käytetään usein yhdessä puun kanssa tai muihin materiaaleihin upsettuna.



- Simpukoista tehtyjä pöytävalaisimia.





▪ Batiikki ja tekstiilit. Bali ja ylipäänsä Indonesia on tunnettu batiikin keskus. Paikallinen batiikki on korkeatasoista, ja kuva-aiheet ovat usein yksityiskohdaisissa luontoaiheita. Balilla kudotaan myös kankaita. "Ikat" kankaissa kuvat syntyvät erikseen ennen kudontaa värjäyistä langoista.





## Bambu

Bambu on suosittu materiaali sen ominaisuuksien vuoksi. Sen kasvu on nopeaa ja se on kevyttä ja hyvin kestävä. Bambu kestää hyvin kosteutta ja on helposti työstettävää, Bambun suosio arkkitehtuurissa on kasvanut viime aikoina ja siitä valmistettavien tuotteiden kirjo on laaja.







▪ **Lila Bamboo Villa** on yksi Balin vaikuttavimmista bambuarkkitehtuurin näytteistä. Rakennuksen kolme kerrosta on konstruoitu bambupilarien varaan, ja myös esimerkiksi lattiat ovat bambusta valmistettua lankkua.







A close-up photograph of ancient stone carvings, likely from an Egyptian temple. The image shows several faces carved into the rock. The faces are weathered and have a dark, almost black patina. The central focus is a large, stylized face with a prominent, curved nose and a wide, open mouth. To the left, another face is partially visible, showing a circular eye and a nose. The background is filled with more intricate carvings, including what appears to be a smaller face and some hieroglyphs. The lighting is dramatic, highlighting the textures and contours of the stone.

5

Boutique-hotelli

## 5.1 Mikä on boutique-hotelli?

Ilmiönä boutique-hotellit syntyivät vaihtoehdoksi suurille hotelliketjuille, joiden huoneet on sisustettu standardeja vastaaviksi mutta tyyliään usein liiankin yleispäteviksi. Boutique-hotelleissa tavoitteena on luoda persoonallisia, vahvasti tyyliä määrittäviä majoituspaikkoja, joissa huoneet usein noudattavat valittua teemaa. Boutique-hotelleissa huoneiden lukumäärä on usein rajoitettu 15-100 huoneeseen, jolloin yksilöllinen palvelu ja viihtyvyys pystytään takaamaan. (Anhar 2001, ). Ollakseen boutique, hotellilla on oltava oma uniikki konsepti sekä tyyli.

Boutique-hotellien uskotaan syntyneen 1980-luvun alussa suurkaupungeissa kuten Lontoossa (The Blakes Hotel, 1981), San Franciscossa (The Bedford, 1981) ja New Yorkissa (The Morgans Hotel, 1984). (Anhar 2001). Boutique-hotellin käsitteeseen usein yhdistetään myös intiimiys, korkealuokkaisuus sekä joko ylellinen tai omintakeinen design (BLLA). Nykyään boutique-hotellit ovat suosittuja ympäri maailman ja etenkin Aasian maissa niiden suosio on kasvanut kovaa vauhtia. Thaimaassa, Chiang Maissa sijaitsevat "Mo's Room" sekä "Artel Nimman" ovat tunnettuja boutique-hotelleja (Kitika 2014).

Nimitys boutique-hotelli usein sisältää myös vahvan ennakkokäsityksen saatavasta palvelusta. Lähestymistapa ja asenne asiakkaita kohtaan on usein tuttavallinen ja tavoitteena on vastata myös yksilöllisiin tarpeisiin. Boutique-hotelleissa työntekijät usein tuntevat kaikki asiakkaat nimeltä ja tietävät mistä he ovat kotoisin ja niin edelleen.

Yksilöllisyytensä vuoksi näitä hotelleja on vaikea lajitella tai kategorisoida, mutta karkeasti ne voidaan jakaa kahteen osaan esimerkiksi niiden sijainnin mukaan: kaupunkikohteisiin sekä lomakohteisiin. (Anhar 2001).

### Boutique-hotellit kaupunkikohteissa

Kaupunkikohteissa hotellin sijainti on erityisen tärkeä. Ei riitä että hotelli on helposti saavutettavissa, vaan alueen tulee olla myös trendikäs ja "chic". Suurkaupungeissa kuten Lontoossa, Miamissa tai New Yorkissa boutique-hotellien aulat, kahvilat ja baarit ovat suosittuja kohtaamispaikkoja. Sisustukseen integroidut taulutelevisiot, valaistus sekä ylipäänsä uusin teknologia ovat myös ominaisia elementtejä kaupunkikohteiden boutique-hotelleille. Huoneista saattaa

löytyä iPhone-telakat omalle musiikille, kauko-ohjattavat pimennysverhot sekä tabletit. (Anhar 2001).

### Boutique-hotellit lomakohteissa

Lomakohteissa hotellit ovat usein kooltaan pienempiä ja sijainniltaan syrjäisemmällä luonnonkauniilla paikoilla. Ne saattavat sijaita saarilla, vuoristossa tai muuten hyvin piilotetuilla paikoilla. Usein ajatellaan, että mitä vaikeampaa hotellille on päästä, sitä eksoottisemmalta se tuntuu, kaupunkielämän mukavuuksista luopumatta. Tällaisissa paikoissa on usein vahva visuaalinen ilme, jossa ylelliseen tyyliin yhdistellään vahvasti paikallisia elementtejä. Erityisesti Aasian maissa boutique-hotellit ovat tunnettuja kekseliäästä materiaalien käytöstä sekä paikallisen kulttuurin integroimisesta sekä tilallisiin että estettisiin ratkaisuihin. Syrjäisemmän sijainnin hotelleissa panostetaan erityisesti palveluun. Tarjolla saattaa olla esimerkiksi hieronta omassa huoneessa, Spa- ja kauneushoidot, yksityinen uima-allas, tai yhteiskuljetukset rannalle tai keskustaan. Lomakohteissa Boutique-hotellien on kehitettävä erityisen omintakeiset konseptit sekä tyyli, jotta ne pystyvät kilpailemaan suurien lomahotellien rinnalla. (Anhar 2001).

"Boutique" nimitystä käytetään usein myös hyvin kevyin perustein. Esimerkiksi Ubudissa sijaitseva "Kenanga Boutique Hotel" ei nimestään huolimatta käytännössä edusta boutique-hotelleille ominaisia piirteitä. Hotellin huoneet ovat lähes identtisiä keskenään eikä hotellin konsepti poikkea tavallisesta, hyvin suunnitellusta hotellista. "Boutique" termistä on tullut kaupallinen ja myyvä termi, jolla pyritään erottamaan hotellialan kovassa kilpailussa. (Anhar 2001).





Kuva 1: [blakeshotels.com](http://blakeshotels.com)

■ The England Suite

■ **The Blakes Hotel** (Lontoo) on tunnettu sen ylellisesti sisustetuista, tyylitellyistä sviiteistä.



Kuva 2: [blakeshotels.com](http://blakeshotels.com)

■ The Prague Suite



Kuva 3: [q-ec.bstatic.com](http://q-ec.bstatic.com)

■ The Library Suite





▪ Apinan huone

Kuva 4: asiawebdirect.com



Kuva 5: morooms.com

▪ **Mo Rooms** (Chiang Mai) hotellin 12 huonetta on sisustettu vastaamaan kiinalaisen horoskoopin 12 eri eläintä.



▪ Hevosen huone

Kuva 6: asiawebdirect.com



Kuva 7: trivago.com



Kuva 8: r-ec.bstatic.com

Kuva 9: agoda.net



• **Artel Nimman** (Chiang Mai) on tunnettu liukumästään ja pyöreistä ikkunoista, jota toimivat sekä oleskelipaikkoina että ovina parvekkeille.



Kuva 10: il.ytimg.com



Kuva 11: tripadvisor.com



▪ **Sandat glamping tents** (glamping = glamorous camping) on yksi Balin ensimmäisistä boutique-hotelleista. Keskellä riisipeltoja sijaitseva hotelli on vain 15min ajomatkan päässä Ubudin keskustasta. Kävin henkilökohtaisesti tutustumassa hotelliin ja sen uniikisti sisustettuihin telttoihin.







▪ Hotellin vastaanotto



▪ Taustalla näkyy yksi teltoista



▪ Lounge, baari ja ravintola



- Hotellissa on viisi uniikisti sisustettua telttaa joista jokaisella on oma yksityinen puutarha ja uima-allas. Telttoista löytyy kaikki mukavuudet iPhone telakoista jääkaappeihin. Tilojen sisustus on kekseliäs yhdistelmä paikallisten kauppojen tarjontaa.



▪ Telttojen seinät ovat hyttysverkkoa.



▪ Telttoissa on myös tilavat kylpyhuoneet









A dense, lush green forest with a large white number 6 overlaid in the center. The forest is composed of various types of trees and foliage, creating a rich, textured background. The number 6 is a simple, white outline, positioned centrally in the upper half of the image.

6

Benchmarking







## 6.1 Kohteiden esittely

Ubudissa majoittumisen skaala on hyvin laaja - halvoista "home stay" paikoista aina todella yllättäviin kylpylöihin ja villoihin. Kohteita kierrellessäni keskityin lähinnä Gayatri Bungalowsin tasoihin ja hintaisiin hotelleihin, mutta vierailin myös muutamissa korkeamman tason paikoissa.

Balilla hotellihuoneet varataan joko internetistä, soittamalla tai useimmiten käymällä niissä konkreettisesti paikan päällä. Seuratessani kuinka turistit tulevat kysymään vapaita huoneita Gayatri Bungalowsista, päätin käyttää kyseistä tyyliä muihin kohteisiin tutustuessani. Näin kokemus on autenttinen aina vastaanottotiskiltä huoneiden esittelyyn ja tarjolla olevien elementtien, kuten uima-altaan, aamiaisen, wifin tai pesulapalveluiden selvittämiseen.

Suurimmassa osassa paikoista huoneen hinta sisältää verot sekä aamiaisen. Usein hotelleista voi varata myös autonkuljettajan saaren eri nähtävyyksille, aktiviteetteihin tai lentokentälle. Paikoista saa toisinaan vuokrattua myös moottoripyöriä tai polkupyöriä. Kylpylöissä on luonnollisesti tarjolla erilaisia hoitoja, hierontaa sekä esimerkiksi pilates- tai joogatunteja.



▪ Igna Bungalows on uusin Gayatri Bungalowsin lähistölle rakennetuista hotelleista. Sen moderni ja pelkistetyt geometrinen tyyli on suosittua rannikon (Seminyakin tai Jimbaranin) hotelleissa. Ubudin keskustassa ei kyseistä tyyliä näe kovinkaan paljon. Hotelli on Gayatriin verrattuna huomattavasti pienempi ja ahtaammin rakennettu. Igna Bungalowsilla on pieni piha, jonka kattaa lähes kokonaan pienehkö uima-allas. Hotellin viimeistellystä ilmeestä huolimatta materiaalit eivät tunnu kovin laadukkailta.







■ Narasoma on Gayatri Bungalowsin lähin naapuri, ja hotellien sisäänkäynnit ovat kujun vastakkaisilla puolilla. Narasoma on hieman Gayatri Bungalowsia suurempi, mutta rakennusten sijoittelu on sekavampaa eikä hotellilla ole puutarhaa. Hyvää hotellissa on sen näyttävät, loppuunsaattatut kivikaiverrokset. Narasomaa myös remontoidaan samaan aikaan, ja hotellin laajennuksen ikkunat ovat nyt vastapäätä Gayatri Bungalowsin huoneen 4 kanssa.





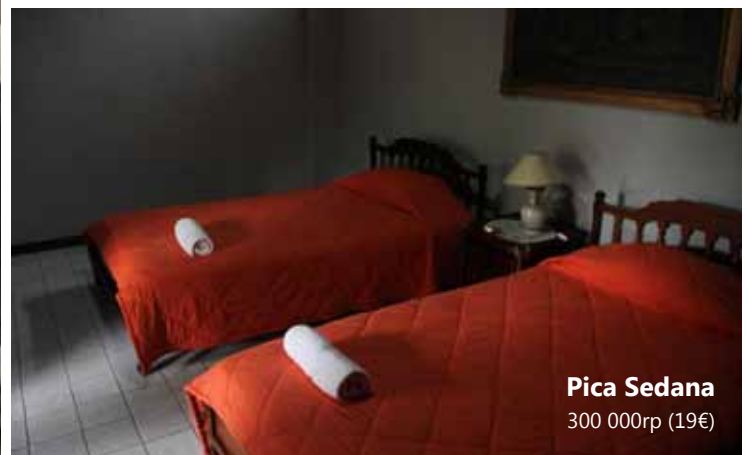
**Pondok Pundi**  
1 500 000rp (94€)



**Sama's Cottages**  
550 000rp (34€)



**Pering Sunset Bungalows**  
250 000rp (16€)



**Pica Sedana**  
300 000rp (19€)





**Kenanga**

1 790 000rp (111€)



**Puri Muwa**

150 000rp (9€)



**Harris Hotel Jimbaran**

490 000rp (30€)



**Wenara Bali**

400 000rp (25€)



**Inata Bisma**

700 000rp (44€)



**Harris Hotel Jimbaran**

490 000rp (30€)



**Sandat Glamping Tents**

250 US\$ (180€)



**Pica Sedana**

300 000rp (19€)



**Sania's House**

350 000rp (22€)





**Puri Muwa**  
150 000rp (9€)



**Ubud Green**  
430 US\$ (314€)



**Pondok Pundi**  
1 500 000rp (94€)



**Inata Bisma**  
700 000rp (44€)



**Ketut's place**  
500,000rp (29€)



▪ Kylpyhuone



▪ Spa alueen hierontapöytiä



**Komaneka**  
265 US\$ (194€)

▪ sisäänkäynti huoneisiin



▪ Uima-allasalue



## 6.2 Päätelmät

Gayatri Bungalowsin lähistöllä sijaitsee paljon muita hotelleja, ja jo pelkästään Beji Lanella on yhteensä viisi hotellia. Turistien etsiessä huoneita, he usein katsovat läpi kaikki ympäröivät hotellit, joten kilpailu on kovaa.

Benchmarkingin tavoitteena on kartoittaa ympäröivien hotellien tarjontaa, hintatasoa sekä esimerkiksi käytettyjä mareriaaleja ja kalusteita. Tavoitteena on suunnitella uudet huoneet kilpailukykyisiksi ja kohtuuhintaisiksi, mutta luonnollisesti muuta tarjontaa paremmaksi.

Hintatasoon vaikuttaa ennenkaikkea huoneen varustelu. Ilmastoidut huoneet ovat luonnollisesti kalliimpia kuin huoneet joissa on vain kattotuuletin. Lisäksi hintaa nostattavat esimerkiksi jääkaappi tai televisio.

Kalustukseltaan huoneet ovat usein melko niukkoja. Sänkyjen ja yöpöytien lisäksi huoneista pääsääntöisesti löytyy jonkinlainen kaappi sekä sivupöytä. Huoneiden etuterasseille tai parvekkeille on sijoitettu pieni pöytä tuoleineen sekä pyyhkeiden kuivausteline.

Kypyhuoneet ovat usein hyvin pimeät pienten ikkunoiden vuoksi. Keraamisten laattojen saumat patinoituvat nopeasti ja näyttävät likaisilta. Korkeamman hintatason paikoissa on usein käytetty runsaasti luonnokiveä sekä lasia.





An aerial photograph of a beach with people swimming in the ocean. The water is clear and blue, and the sand is light-colored. There are several people in the water, some standing and some swimming. The text '7' is overlaid in the center of the image.

7

Tavoitteet ja raja







## 7.1 Viisi E:tä



### **Ergonomiset tavoitteet**

Tavoitteena on täyttää kahden hengen hotellihuoneide funktiot täsmällisesti ja nykypäivän asiakkaiden tarpeita vastaavasti. Huoneiden tulee tarjota niin tilalliset kuin kalustukselliset ratkaisut mm:

- nukkumiselle ja levolle
- oleskelulle
- peseytymiselle
- matkatavaroiden säilytykselle

Myös hotellihuoneiden huollettavuus sekä siivoaminen on otettava huomioon suunnittelutyössä. Tilojen tulee olla helposti ja nopeasti siivottavat.

### **Esteettiset tavoitteet**

Huoneista pyritään luomaan mahdollisimman viihtyisät sekä elämykselliset. Pidemmän tähtäimen tavoitteena on remontoida kaikki Gayatri Bungalowsin huoneet boutique-tyylisesti omiksi uniikeiksi tiloikseen.

Huoneet 4 ja 5 ovat ensimmäinen osa tätä hotellin luonteen uudistamista. Tiloihin valitaan omat teemansa, joiden pohjalta niiden ilmettä ryhdytään suunnittelemaan. Tiloissa pyritään hyödyntämään paikallisia materiaaleja sekä estetiikkaa.

Tavoitteena on luoda huoneet, joissa funktiot on täytetty täsmällisesti turhia elementtejä lisäämättä. Huoneiden esteettinen ilme syntyy huolella valituista huonekaluista sekä materiaalivalinnoista. Tunnelman tulee kestää aikaa eikä sen tule vaikuttaa liian lavastetulta tai teemapuisolta.

### **Ekonomiset tavoitteet**

Luonnollisesti huoneiden remontoinnin toivotaan parantavan niistä saatavaa tuottoa. Tavoitteena on vähintään kaksinkertaistaa huoneiden vuokraushinta. Uusi vuokrashinta olisi n. 600 000- 700 000rp (35-45€). Remontin alustava budjettiarvio materiaaleille sekä kalustukselle on noin 50 000 000rp (3124€) per huone, Budjettiin ei ole laskettu työvoimaa eikä työssä käytettäviä materiaaleja kuten hiekkaa tai sementtiä. Huoneiden tulisi maksaa itsensä takaisin noin reilussa puolessa vuodessa.

Baguksen ja Anitan kanssa päätimme suunnittelussa panostetaan laatuun sekä aitoihin materiaaleihin, mikä saattaa vaikuttaa lopulliseen remontin hintaan.

### **Ekologiset tavoitteet**

Huoneita tehdessä pyrimme hyödyntämään ensisijaisesti paikallisia materiaaleja tai mahdollisimman lähellä valmistettuja tuotteita. Remontin yhteydessä purettuja materiaaleja pyritään hyödyntämään myöhemmin uudelleen muissa hankkeissa ja huoneiden vanhat kalusteet annetaan esimerkiksi hotellin työntekijöille.

### **Eettiset tavoitteet**

Pyrimme myös käyttämään paikallista työvoimaa Baliilta emmekä esimerkiksi Jaavalta, josta työvoiman palkkaaminen olisi halvempaa mutta maksettu raha ei hyödyttäisi Balin saarta. Suunnittelussa pyrimme myös tukemaan paikallista tietotaitoa ja hyödyntämään paikallisten tekijöiden tuotteita.





## 7.2 Suunnittelutavoitteet

Tilaa suunnitellaan ja toteutetaan samaan aikaan. Uudessa ympäristössä toimiminen, paikalliseen tarjontaan tutustuminen sekä kontaktien luominen että työmiesten löytäminen ovat avainasioita tämän suunnittelutehtävän kannalta. Tavoitteena on onnistua suunnittelemaan tilojen elementit sellaisessa järjestyksessä, että sekä remontti että suunnittelutyö voivat edetä rinnakkain.

## 7.3 Rajaus

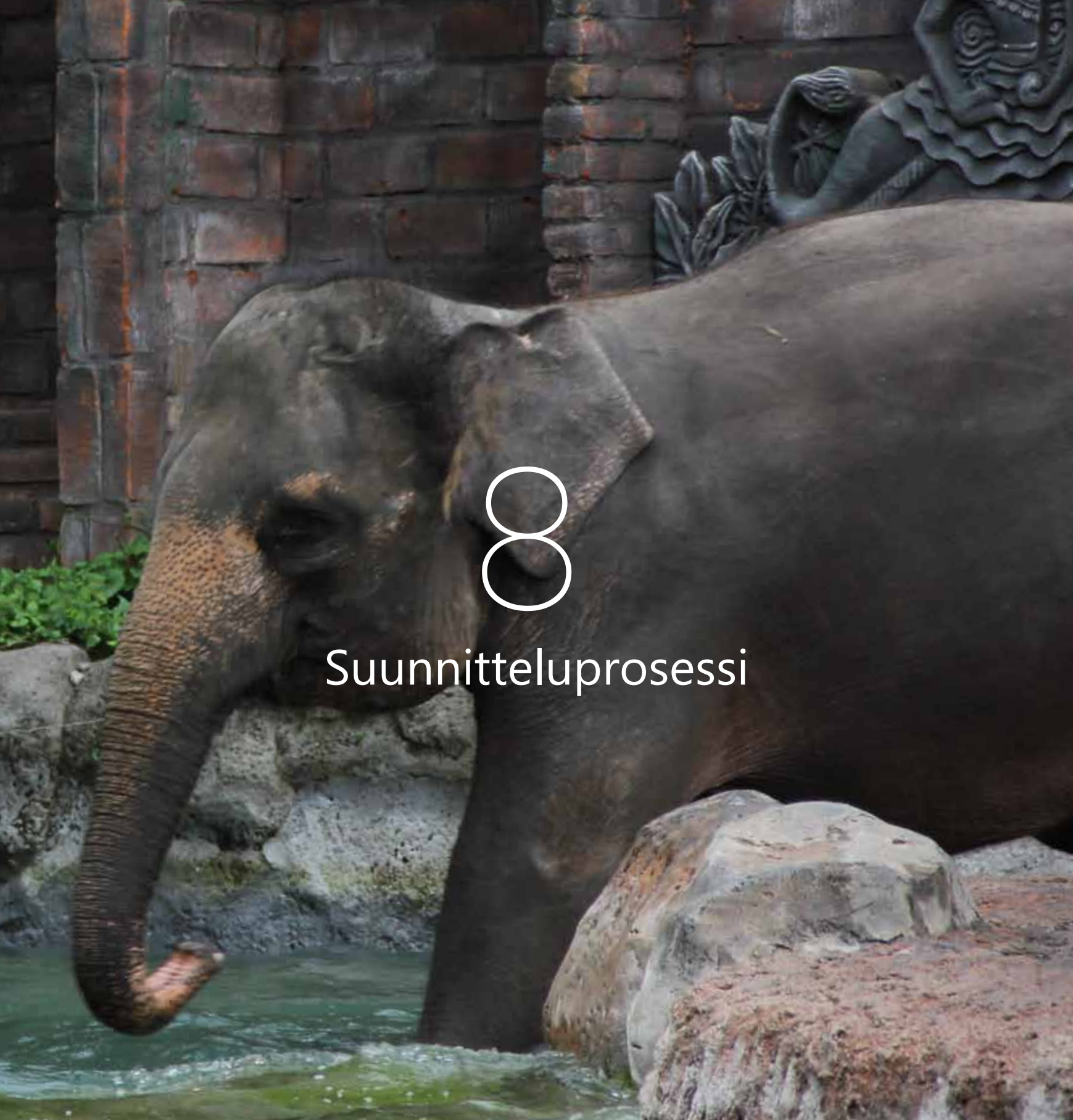
Opinnäytetyössäni keskityn huoneiden 4 ja 5 sisätilojen suunnitteluun. Ikkunoista aukeaviin näkymiin sekä terrassien ympäristöön esittelen vain pintapuoliset luonnokset.

Toimeksiannon konkreettisuuden vuoksi myös suunnitelmat tulevat olemaan hyvin realistiset. Työssäni joudun ottamaan myös kantaa huoneiden ilmanvaihtoon sekä sähkö- että vesitöihin.

Mitä tulee esimerkiksi materiaali- ja kalustevalintoihin, valitsen ne käytännössä tarjolla olevista valikoimista. Kirjallisessa osassa keskityn pääasiassa elementteihin, jotka luovat näihin tiloihin halutut tunnelmat. Valintojen perustelut kuuluvat oleellisena osana opinnäytetyöni kirjalliseen osaan.







Suunnitteluprosessi

## 8.1 Kontaktien luominen

Uudessa ympäristössä suunnittelemisen aloittaminen vaatii tutustumista paikalliseen tarjontaan sekä kontaktien luomista. Myöskään Bagus ei ole asunut Baliilla kuin vasta puoli vuotta eli hänelläkään ei ole vielä kovin kattavia kontakteja hotellin talonmiestä, Pak Brokenia lukuun ottamatta.

Työvoimaa etsiessä on viisasta käyttää tuttujen suosittelemia työmiehiä laadun ja kohtuullisen hinnan takaamiseksi. Hintakeskusteluissa tulee helposti huijatuksi, kun ei tiedä mitä minkäkin tulee maksaa. Halusimme myös käyttää paikallista työvoimaa, sillä vaikka jaavalaiset työmiehet ovat halvempia, ei heille maksettu raha pysy Balin sisällä tai kasvata saaren taloutta.

Balille saavuttuani emme vielä olleet löytäneet työvoimaa toteuttamaan tulevia suunnitelmia. Ensimmäiset viikot Balille saapumiseni jälkeen menivät siis oikeanlaisten kontaktien etsimisessä.

Hyväksi onnekseni yksi Baguksen hyvä ystävä, Karim Rabik, osoittautui Linda Garlandin pojaksi.

Irlantilainen suunnittelija ja filosofian tohtori Linda Garland on asunut Baliilla jo yli kolme vuosikymmentä. Garland on tunnettu bambuhuonekaluistaan sekä trooppisista sisustussuunnitelmista. Hänen asiakaskuntaansa kuuluvat mm. Mick Jagger, Donna Karan sekä Bono. Garland on listattu maailman top 50 suunnittelijoiden joukkoon (Lococo 2008, 67) ja hänet on palkitty myös työstään bambun puolestapuhujana ja sen uusien käyttötapojen kehittamisestä. Linda Garlandin tunnetuin rakennus, Panchoran Estate sijaitsee Nyuh Kuningissa, Ubudista hieman etelään (Lococo 2008, 67-77). Rakennusten ulkoilmasuihkut, alang alang katot (perinteiset ruokokatot) sekä näyttävä kaksikerroksinen bambusilta ovat jo lähes ikonisia kuvia balilaisesta suunnittelusta. (Sethi 2007, 55-59).

Myös Karimin isä, Amir Rabik on rakennuttanut paljon taloja ja suunnitellut huonekaluja. Yhdessä Baguksen kanssa olemme vierailleet useasti hänen Ubudissa sijaitsevassa talossaan, joka löytyy esimerkiksi Living in Bali kirjasta. (Lococo 2008, 128-141),

Karimin kuultua aikeistamme uudistaa hotellihuoneita, hän suosittelee heidän luottorakennusmiestään, Pak Wayania ja

auttoi aktiivisesti hintaneuvotteluissa. Pak Wayanin kautta saimme lisää työmiehiä ja suunnitelmien toteutus päästiin aloittamaan.

Anitan saavuttua Balille helmikuun puolivälissä pystyimme myös hyödyntämään hänen kontaktejaan esimerkiksi ompelijoihin ja kangaskauppoihin.

Karimin kautta olen tavannut henkilökohtaisesti Amir Rabikin, Linda Garlandin sekä esimerkiksi John Hardyn, "John Hardy Jewelleryn" luoja ja nykyisen "Green School" -hankkeen vetäjän ([www.greenschool.org](http://www.greenschool.org)) sekä hänen tyttärensä Elora Hardyn, "Green Village" -hankkeen taiteellisen johtajan ([www.greenvillagebali.com](http://www.greenvillagebali.com)).

## 8.2 Paikallistuntemuksen hankinta

Ennen suunnittelutyön aloitusta, ja sen aikana on luotava vahva paikallistuntemus. On opittava mistä mitään on saatavilla ja millaiseen hintaan.

Balille saavuttuani en vielä tiennyt kauppojen sijainteja. Useimmilla liikkeillä tai verstailla ei ole minkäänlaisia verkkosivuja, mikä vaikeuttaa tiedonhankintaa. Muutamilta keskustelupalstoilta, kuten esimerkiksi Tripadvisorista, löytyi joitakin vinkkejä, mutta pääasiassa kyselemällä ympäriinsä ja puhtaasti katuja ja kaupunkeja kierrellessä paikallistuntemus alkoi muodostua.

Paikallisista kontakteista on myös huomattavasti hyötyä, jos tarvitsee löytää jotakin tiettyä. Karim Rabik on ollut suureksi avuksi erilaisia tuotteita etsittäessä, ja myös Linda Garland on suositellut muutamia liikkeitä, joita hän usein työssään käyttää.

Kauppoja kierrellessäni ja erinäisiä tuotteita teettäessäni olen kirjannut ylös eri liikkeiden yhteys-, hinta- ja toimitusaikatie-toja. Tämä listaus helpottaa budjetin seuraamista sekä nopeuttaa huomattavasti mahdollisia tulevaisuuden suunnittelu- ja toteutusprosesseja Baliilla. Luotu yhteystietolista on hyvin hyödyllinen myös asiakkaalleni, joka sen avulla pystyy esimerkiksi tilaamaan samanlaiset tuotteet mahdollisesti uudistamista kaipaavien tai rikkoutuneiden tilalle.



▪ Lounas Baguksen (vas.) ja Karimin (oik.) kanssa Seminyakissa.



## 8.3 Tilaohjelma

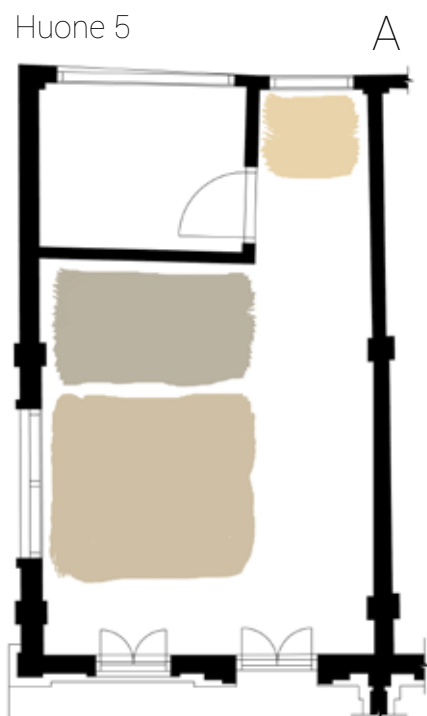
Hotellihuoneet ovat tarkoitettu kahdelle hengelle, ja niihin tulee tilallisesti mahdollistaa oleskelu, nukkuminen/lepo sekä matkatavara- ja vaatesäilytys. Muuten vanhat rakenteet päätettiin kustannus- ja aikataulusyistä pitää ennallaan, mutta sekä kylpyhuoniden ikkunat että niiden viereiset pienet ikkunat tullaan suurentamaan huomattavasti.

Huoneiden tilaohjelmaa miettiessä niiden pieni koko ja muoto sanelivat jo muutamia ratkaisevia tekijöitä, kuten esimerkiksi vaate- ja matkatavarasäilytyksen paikan kylpyhuoneiden vieressä. Kyseiselle nurkkaukselle ei luontevasti löydy muuta käyttötarkoitusta, sillä oleskelulle se on liian pi-

eni ja lähellä kylpyhuoneen ovea. Kulkulinja sisäänkäynniltä kylpyhuoneeseen päädyttiin myös pitämään avoimena jotta tilassa liikkuminen olisi mahdollisimman luontevaa ja selkeää. Jäljelle jäävään alueeseen tulee siis sijoittaa sekä alue oleskelulle että levolle.

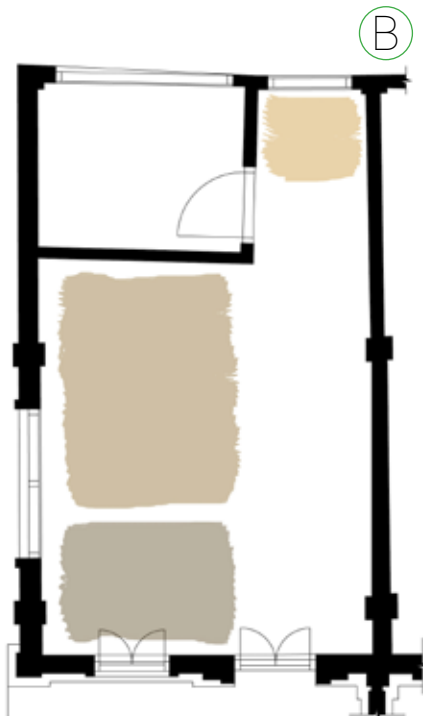
Jotta itse huoneista tulisi tunnelmaltaan erilaiset, valitsimme niihin toisistaan hieman poikkeavat pohjaratkaisut. Päädyimme vaihtoehtoihin B ja D, sillä niissä ovelta aukeavat näkymät ovat parhaat, funktiolle on riittävästi tilaa ja tilaohjelmien heikkoudet ovat ratkaistavissa sisustuksellisin keinoin. Ovelta aukeava näkymä on oleellinen, sillä se on en-

Huone 5



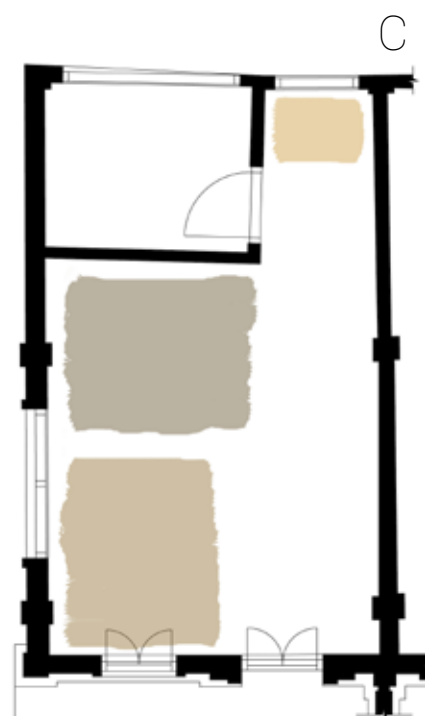
A

- + sänky symmetrisesti ikkunan kanssa
- epämääräinen näkymä ovelta
- oleskelulle liian vähän tilaa



B

- + hyvä näkymä ovelta
- + sängystä aukeava näkymä
- oleskelulle hieman niukasti tilaa
- ei tilaa yöpöydille



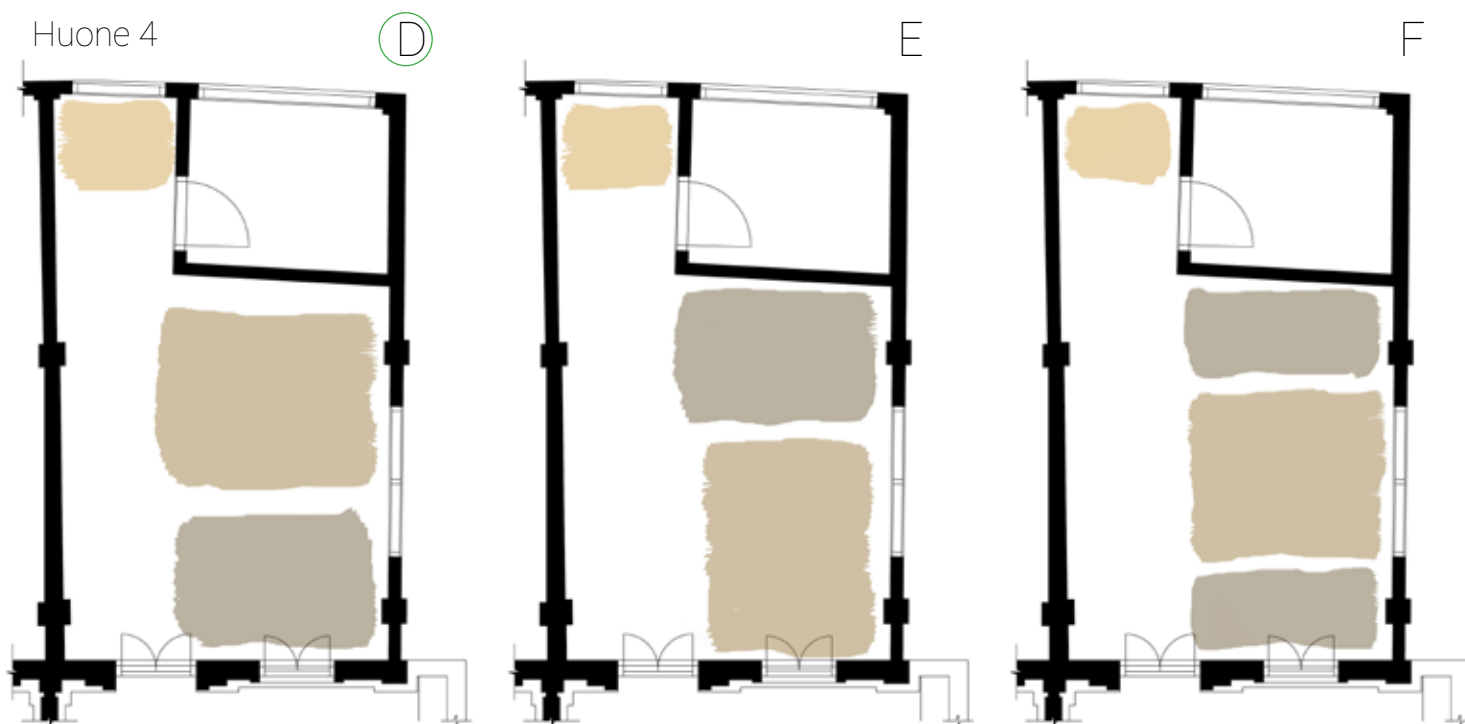
C

- + oleskelulle reilusti tilaa
- + selkeä näkymä ovelta
- sänky liian lähellä ovea
- sänkyyn vaikea päästä
- sänky ikkunoiden edessä



simmäinen kuvakulma jonka turisti näkee huoneita katsellessaan. Näkymän sängylle tulee olla houkutteleva ja kutsuva. Sängyn sijoittaminen huoneen pimeimpään nurkkaan mahdollistaa myös myöhempään nukkumisen.

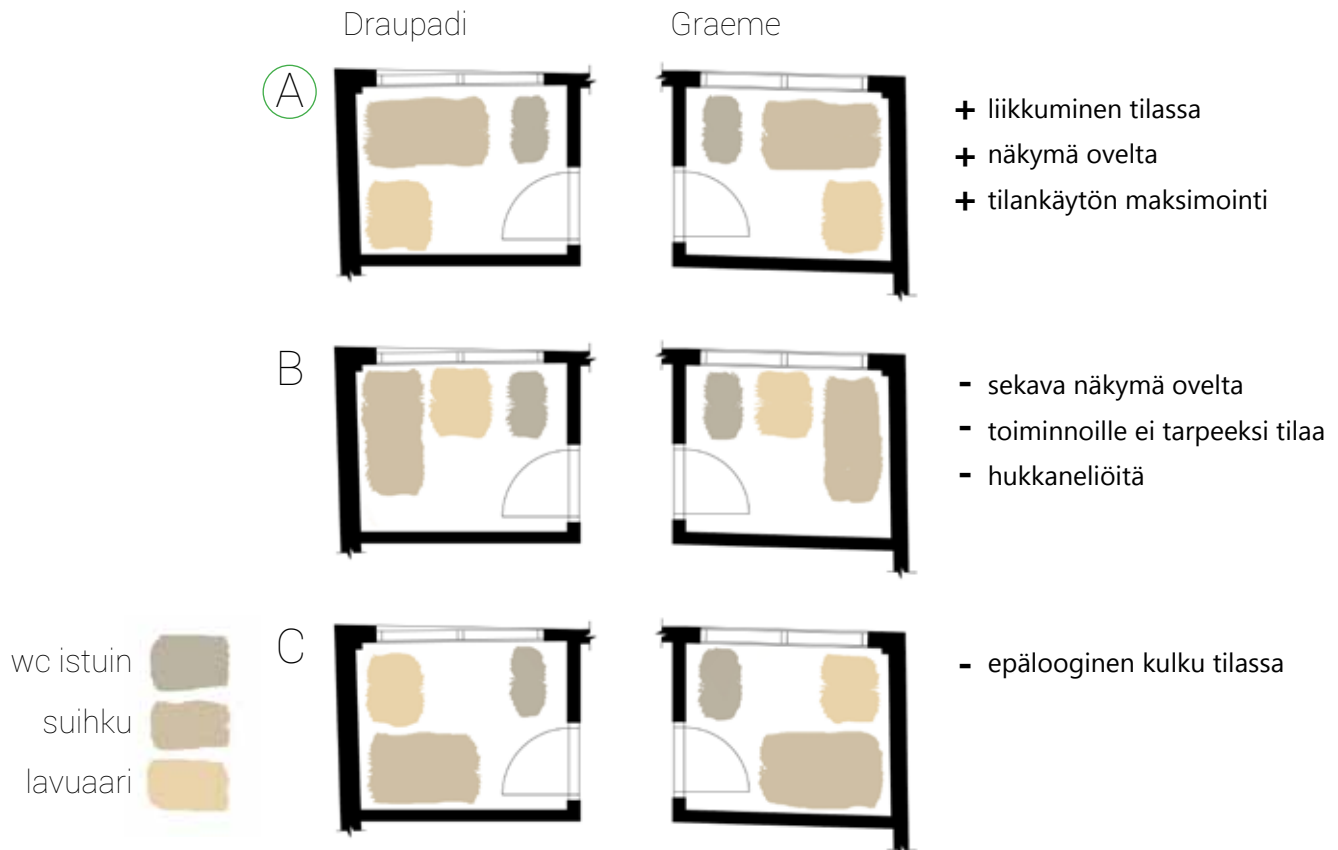
Oleskelun sijoittaminen ovien läheisyyteen tukee tilassa liikkumisen helppoutta eikä turhaa kiertelyä synny. Tilaohjelmat mahdollistavat myös tilanteen, jossa toinen henkilö tahtoo nukkua toisen vielä valvoessa. Oleskelu ja nukkuma-alue linkittyvät tavalla, jossa on joko helppo kommunikoida tai vetäytyä omiin oloihin. Esimerkiksi oleskelualueella työskennellessä läppärin näyttö ei häikäise sängyssä olijaa.




- + hyvä näkymä ovelta
- + oleskelulla tarpeeksi tilaa
- + sängylle pääsee kummaltakin puolelta
- sänky puoliksi ikkunan edessä

- + selkeä näkymä ovelta
- sänky ikkunoiden edessä
- sänky liian lähellä ovea
- sänkyyn vaikea päästä toiselta puolelta

- + sänky samassa linjassa ikkunan kanssa
- + symmetria
- tila sängyn ympärillä on turhan kapea oleskelulle



wc istuin   
 suihku   
 lavuaari 

Kylpyhuoneissa päädyimme säilyttämään vessanpönttöjen viemäroinnin alkuperäisellä paikallaan, mutta itse istuimet käännetään suoraan linjaan oviseiniä kanssa. Vesiputket suihkuihin sekä lavaareihin ovat vedetty suoraan ulkokautta eli ne ovat helppo siirtää haluttuihin kohtiin ulkoseinillä.

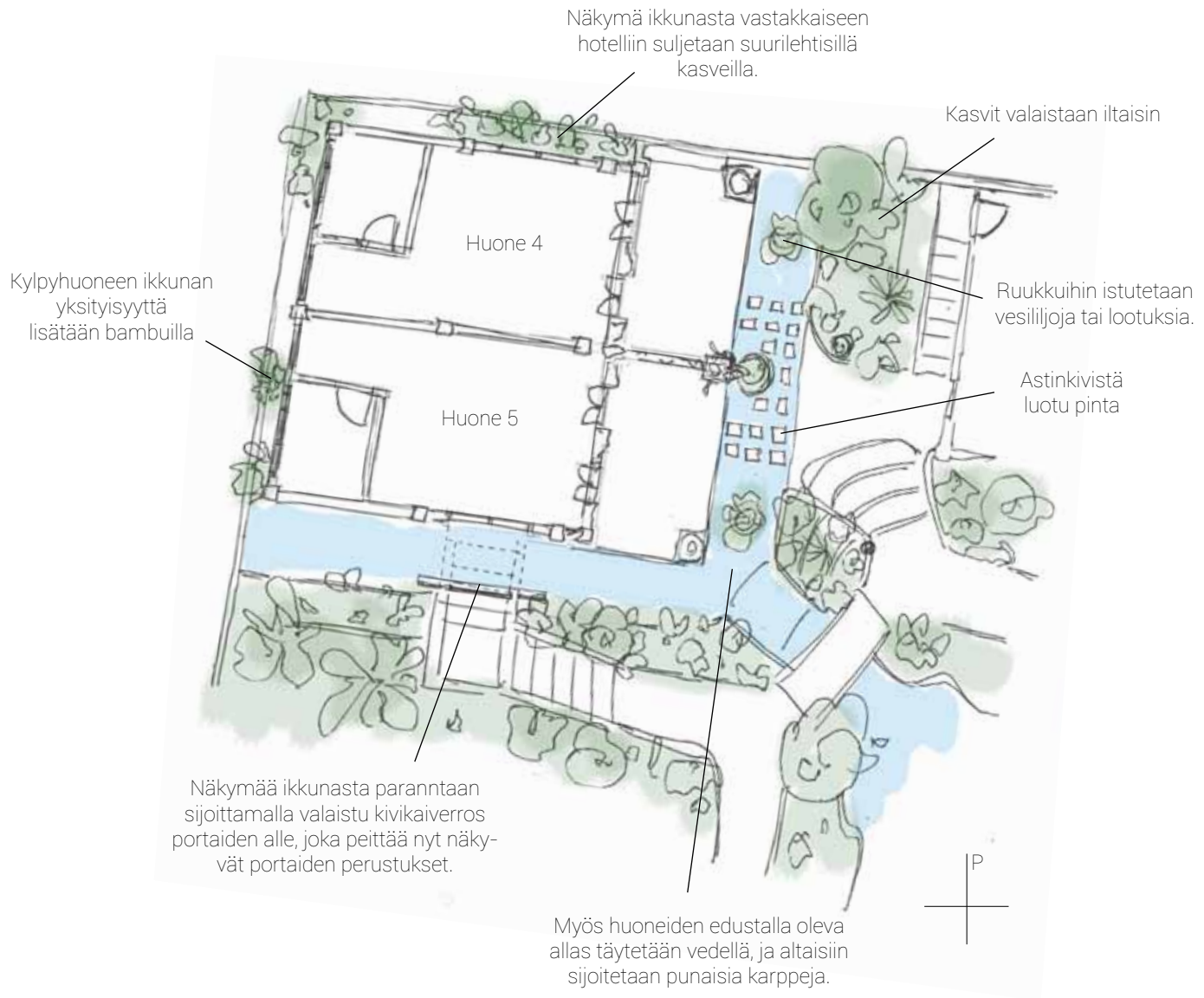
Tilojen pienen koon vuoksi valitsimme kylpyhuoneiden tilaohjelmaksi vaihtoehdon A, sillä kyseisessä ryhmittelyssä tilassa liikkuminen on luontevinta ja neliöt ovat käytetty

mahdollisimman tehokkaasti. Päädyimme käyttämään samaa tilaohjelmaa kummankin huoneen kylpyhuoneissa, sillä se on vaihtoehdoista toimivin.

Suihkun sijoittaminen nurkkaan mahdollistaa kyseisen alueen lattian laskemisen muuta lattiatasoa alemmas ja näin suihkun lattialle kerääntyvä vesi ei pääse leviämään muualle tilaan. Suora kulku ovelta lavaaarille luo tilaan selkeyttä ja toiminnoille jää riittävästi tilaa.



## 8.4 Huoneiden ympäristön muutokset



## 8.5 Hotellihuoneiden uudistamisen konsepti

Työnantajani tavoitteena on vähitellen uudistaa kaikki hotellin 17 huonetta. Huoneet on tarkoitus remontoida aina muutama huone kerrallaan, rauhalliseen tahtiin.

Vaikka jokaisesta huoneesta tullaan suunnittelemaan boutique-hotellin omaisesti aina oma, uniikki tilansa, seuraavat niiden kaikkien aattellinen rakenne samaa kaavaa.

Tavoitteenani on siis suunnitella metodi, otsikointi jonka avulla kunkin huoneen suunnitteluprosessi voidaan aloittaa.

Kyseinen viiden askeleen rakenne helpottaa huoneeseen tulevan tylin valitsemista sekä suunnittelutyön aloitusta. Vaikka jokainen huone tulee olemaan yksilöllinen, niiden nimeäminen henkilön tai hahmon mukaan luovat yhteisen nimittäjän koko hotellille.

Huoneiden nimi, kuvaava lause sekä kuvaava teksti löytyvät aina kyseisen huoneen hotellikirjasta, mikä avaa ajatukset tilojen takana myös huoneessa asuvalle asiakkaalle.

Huoneiden suunnitteluvaiheen avainsanoja tms. ei esitellä huoneessa asujalle, sillä kuvausten tulee jättää tilaa myös omalle pohdinnalle.



1. Jokaiselle huoneelle annetaan henkilön tai hahmon nimi

**NIMI**

2. Huoneelle annetaan myös sen nimeä tukeva, lisää informaatiota antava lause.

**kuvaava lause**

3. Huoneelle luodaan moodmap, jossa kuvallisesti esitetään haettu tyyli ja vaikutelma.

**moodmap**

4. Moodmapin kuvat tiivistetään muutamiin avainsanoihin.

**avainsanat**

5. Suunnitelman valmistuttua tilalle kirjoitetaan tarkempi kuvausteksti, joka sijoitetaan yhdessä nimen ja kuvaavan lauseen kanssa hotellikirjaan, josta asiakas voi sen myös lukea.

**“Kuvaava teksti”**

# GRAEMIE

## introverted adventurer

MOOD BOARD | Huone 4



Kuva 12: modernagedesigns.com

Kolonialismi  
vaaleus  
selkeys  
maskulinisuus  
mukavuus





Kuva 13: digsdigs.com



Kuva 14: 4.bp.blogspot.com

Huoneen nimi

# GRAEME

kuvaava lause

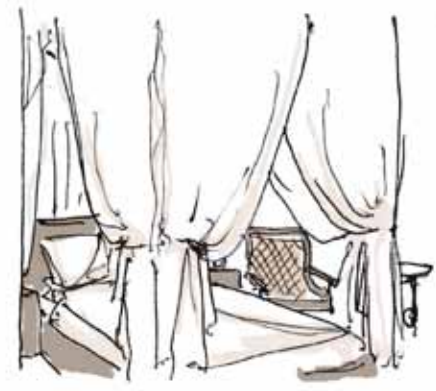
## introverted adventurer

tarkempi kuvaus

Graeme Cairns-Armistead (London, 9 April 1808 – Le Havre, 28 September 1885) was a British geologist and anthropologist who was one of the proposers of the introduction of vaccination and the eradication of slavery in Bali. He later surveyed lands for the resident Controller of Bali at the time, Heer van Bloemen Waanders, and the King of Singaraja. As a young man, Cairns-Armistead liked climbing cliffs, collecting fossils, and gathering wild bird eggs to sell and jumped at the chance to become part of an expedition to the East Indies headed by Field Marshal Charles Featherstone in 1831. After the end of the expedition, he drifted for a few years before settling in Java in the 1838 and Bali two years later. He was one of the early students of Balinese culture and collected over 3,000 Balinese paintings over the course of his lifetime. He is well remembered for being against the harsh and punitive punishments the Dutch in Bali sometimes carried out and for living for four years as part of Tejakula banjar in northern Bali (which earned him the nickname kelapa pintar, “clever coconut”). He returned to England in 1862 and died in Le Havre, France in 1885. He is buried in Tunbridge Wells, England.

(Teksti: Bagus Ari Saputra)





Luonnokset huoneesta Graeme

# DRAUPADI

## don't let me go

MOOD BOARD | Huone 5



Kuva 15: hotelchicblog.com

romanttisuus  
orientalismi  
punertavuus  
yksityiskohtaisuus  
intiimiys





Kuva 16: [albertopinto.com](http://albertopinto.com)



Kuva 17: [joglohouse.us](http://joglohouse.us)



Kuva 18: [smithhotels.com](http://smithhotels.com)



Huoneen nimi

# DRAUPADI

kuvaava lause

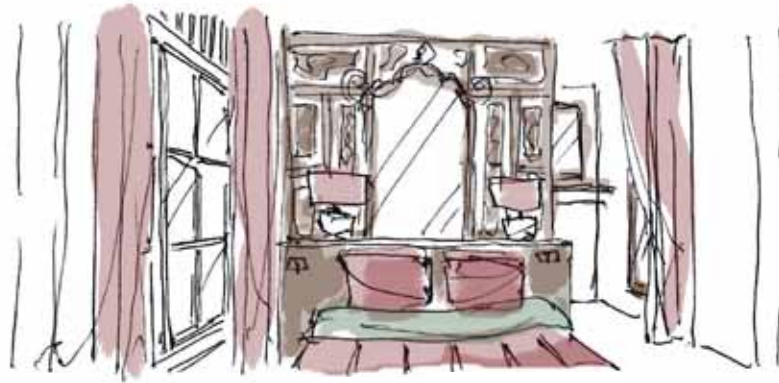
don't let me go

tarkempi kuvaus

Draupadi is a female character of unsurpassed beauty from the Hindu epic, the Mahabharata. She is said to have eyes like lotus-petals and features imbued with youth and intelligence. Her slender-waisted body “emitteth a fragrance like unto that of the blue lotus for two full miles around”. After her husband loses everything in a game of dice, he is enticed to make one last bet to earn everything back by placing her at stake. He loses – again. Draupadi is then summoned and her husband’s nemesis orders her to disrobe. She refuses and says that her husband cannot have lost her because a husband does not own his wife. She is an early symbol of female resistance in a patriarchal society. When her sari is pulled off her, she prays to Krishna, and new layers of cloth appear beneath the ones being removed. Metres upon metres are pulled off and the sari just continues forever – like Draupadi’s devotion. You can have all the force in the world, but you still cannot touch Draupadi’s chastity.

(Teksti: Bagus Ari Saputra)





Luonnokset huoneesta Draupadi





## 8.6 Pinnat ja materiaalit

### Lattiat

Paikallisen ilmaston sekä kohdehuoneiden perustuksen vuoksi luonnollisin valinta lattiamateriaaliksi on laatoitus, sillä se kestää hyvin kosteutta ja on helppo pitää siistinä. Puulattia esimerkiksi tarvitsisi hengittävämmän pohjustuksen, jottei kosteus pääse kerääntymään betonilattian ja esimerkiksi parketin väliin.

Asiakkaan kanssa päätimme alusta lähtien käyttää suurempia laattoja kuin tilassa ennen olleen 30cm x 30cm keraamiset laatat. Mielikuva suurista laatoista tuntuu ylelliseltä.

Lattian suhteen suunnittelumetodini oli aluksi luoda erilaisia variaatioita erikokoisilla laatoilla ja ladonnoilla (pääasiassa laattakoilla 60cm x 60cm sekä 80cm x 80cm). Näiden ideoiden kanssa aloin kierrellä eri laattakauppoja ja tarjonnan mukaan päädyin parhaisiin vaihtoehtoihin.

Toisaalta kauppojen kiertely antoi myös uusia ideoita suunnitteluun ja esimerkiksi "Pesamuan" kaupasta löydetyistä turkooseista laatoista tuli koko Graemen kylvöhuoneen lähtökohta.

Toiveenani oli löytää laatat vaihtoehtoihin B ja D, sillä laattojen vinoladonta häivyttää seinien todellista vinoutta kun taas suoraan ladotut laatat korostaisivat sitä. Silmä vertaa suoraa laattojen saumaa vinoon seinään, kun taas vinottain ladottuna samanlaista suoraa vertailukohtaa ei synny. Pienet kulmalaatat olisivat luoneet mahdollisuuden korostaa tilojen luonnetta sekä väriskaalaa, mutta koska laattakauppoja kierrellessäni en löytänyt sopivia, 10-15cm x 10-15cm laattoja, päädyin lopulta vaihtoehtoihin N ja F.

Lattialistoina paikalliset usein käyttävät samaa lattaa kuin lattioissa, mutta päädyin kamferipuisiin listoihin. Ne eivät ehkä ole yhtä kestävä kuin laatoista tehdyt listat, mutta toisaalta ne ovat helppo uusia tarpeen vaatiessa.





**Pesamuan, Sanur**

Käsin leikatut ja maalatut laatat  
Graemen kylpyhuoneeseen

1.600.000rp / m<sup>2</sup> (94€)



**Gudang, Denpasar**

Marmorilattia Draupadiin

290.000rp / m<sup>2</sup> (17€)



## **katto**

Huoneiden alkuperäiset katot olivat Balilla paljon käytettyä bedekkiä (punottua bambumattoa) ja kattojen keskikohta oli nostettu muuta tasoa ylemmäksi.

Uusien tilajärjestelyiden vuoksi päätin tasoittaa katot, sillä kattojen ylösnostot eivät sopineet yhteen uusien sängynpaikkojen kanssa.

Materiaalivaihtoehtoina olivat joko valkoiset kipsilevyt tai bedek. Kipsilevykaton etuna olisi ollut sen kestävyys sekä vaalea väri entuudestaan pimeässä huoneessa. Päädyin kuitenkin käyttämään bedekkiä, sillä se sopii rakennusten arkkitehtuuriin sekä tukee huoneiden paikallista ilmettä. Sen rosoinen pinta vähentää myös huomattavasti kaikua.

Bedek viimeistellään läpinäkyvällä lakalla. Kattolistat ovat kamferipuuta ja ne viimeistellään tummanruskeiksi.

## **Seinät**

Huoneiden seinät olivat valkoiseksi maalattua sementtiä. Maalipinta varisee seinissä olevan kosteuden vuoksi. Kosteusongelma on yleinen Balilla ja usein jopa 5-tähden hotellit joutuvat uudelleenmaalaamaan huoneet tasaisin väliajoin.

Jottei tiloista tulisi tummemmat, päätin pitää huoneiden seinät valkoisina, mutta maalin alle laitoimme hometta ehkäisevää pohjamaalia, jonka tulisi hidastaa maalin varisemista.



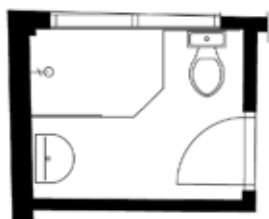
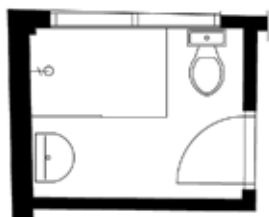
## 8.7 Kylpyhuoneiden suunnittelu

Kylpyhuoneiden suunnitteluprosessi alkoi tilaohjelman laa-  
timisella. Kun eri elementtien paikat varmistuivat, aloin som-  
mitella tilaan erikokosia laattoja.

Kylpyhuoneiden hanoissa ja suihkuissa käytimme eurooppa-  
laisten brändien sijaan aasialaisia, hyväksihavaittuja merkke-  
jä kuten Wasser (Korea), Giovanni (Kiina) sekä Toto (Japani).  
Halusimme käyttää tuotteita, jotka on valmistettu mahdol-  
lisimman lähellä kohdemaata.

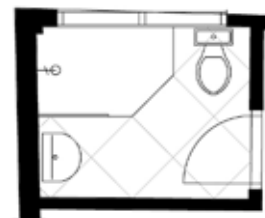
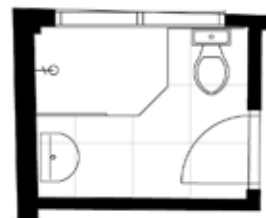
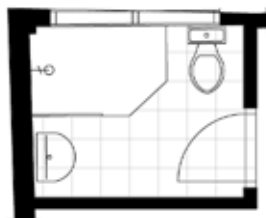
Linda Garland suositteli meille "Rudy stone art" liikettä, josta  
löysimme näyttävät omilla jaloillaan seisovat, yhdestä kivistä  
veistetyt käsienpesualtaat.

Kylpyhuoneiden ilmanvaihto hoidetaan siten, että poisto ta-  
pahtuu suihkun yläpuolelle sijoitetulla tuulettimella sekä kor-  
vausilma oven ilmaaläpäisevällä rimoituksella.



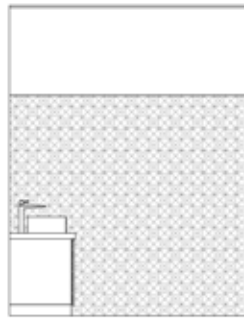
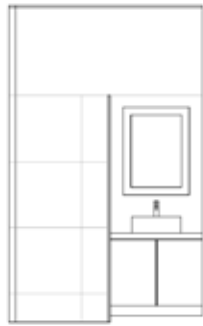
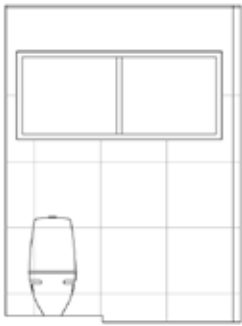
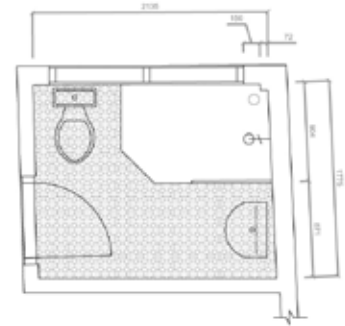
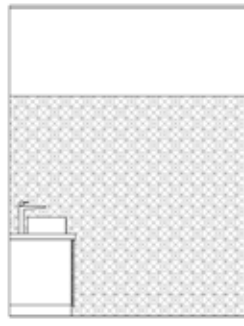
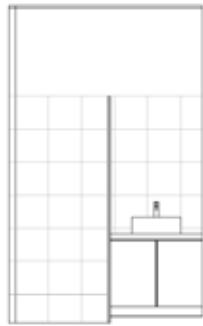
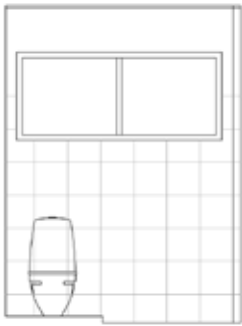
- Suihkualan lattiakulma on leikattu viistoon, jotta oven saa suljettua luontevasti kuivin jaloin.

Suihkualan lattiataso lasketaan noin 6cm muuta tasoa alemmas.  
Suihkun lattiamateriaali on sävytettyä, valettua sementtiä, eli siihen on helppo luoda haluttu kaato. Pinta jätetään puolikarheaksi liukastumis vaaran vähentämiseksi.

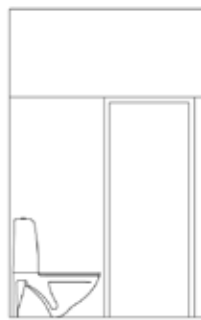
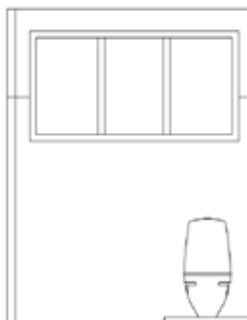
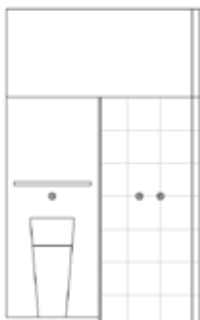
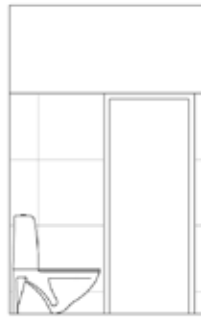
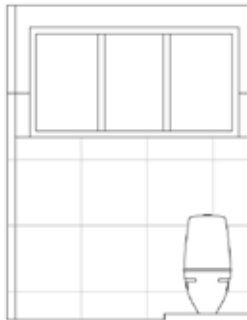
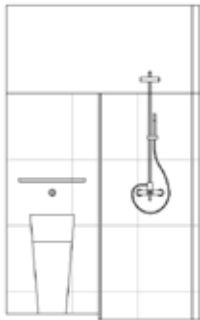


- Vaihtoehtoja Draupadin kylpyhuoneen lattialaatoitukseksi.





- Pohdintoja Graemen kylpyhuoneen laatoitukseen



- Pohdintoja Draupadin kylpyhuoneen laatoituksesta

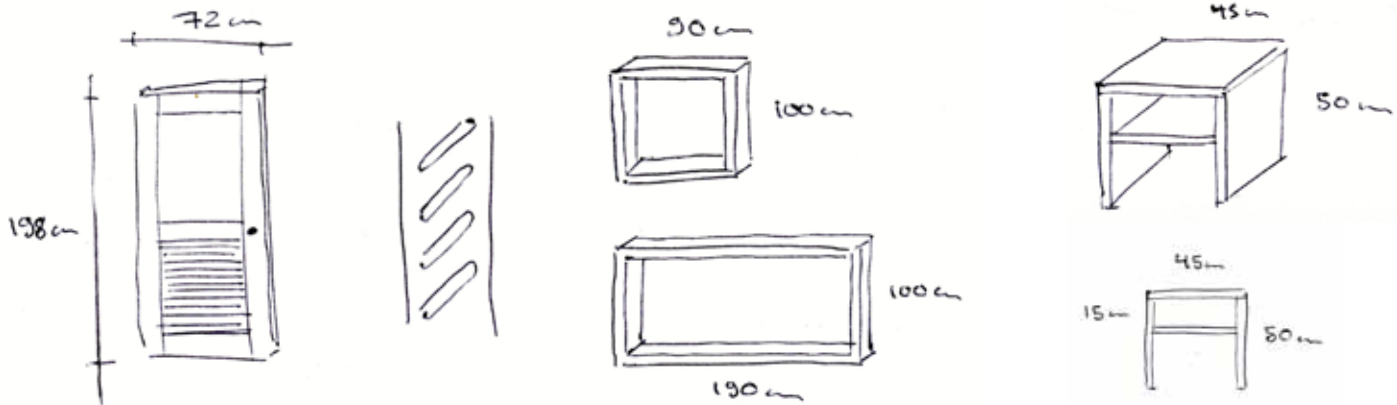
## 8.8 Kalustus

Huoneiden kalustuksen tulee tukea tiloihin valittuja tyylejä. Tilojen pienen koon vuoksi, valitut huonekalut ovat yksi tärkeimmistä vaikutelman luojista.

Huoneiden tilaohjelmien ja tunnelmakarttojen valmistuttua listasin tarvittavat huonekalut tarvittavien funktioiden täyttämiseksi. Tämän listan kanssa aloin kierrellä lukuisia huonekaluliikkeitä ympäri saarta etsien oikeanlaisia kalusteita.

Osa kalusteista löytyi valmiina kaupoista, osalle täytyi löytää tekijä. Balilla huonekalujen teettäminen on tavallista, mutta lopputulos ei aina noudata alkuperäistä suunnitelmaa. Tällaisissa tapauksissa on tekijää vaadittava muuttamaan alkuperäisestä suunnitelmasta poikkeavat kohdat, mikä ikävästi venyttää aikatauluja. Lähes jokainen tilaamamme huonekalu joutui palaamaan verstaalle ainakin kerran.

Huoneisiin teetettävät huonekalut ja elementit piirsin usein vapaalla kädellä konkreettisesti paikanpäällä verstailla Anita tai Baguksen samalla kääntäen toimitettavaa asiaa indonesiaksi.



▪ Kylpyhuoneiden ovien alaosat ovat vinorimaa joka mahdollistaa ilmanvaihdon mutta estää läpinäkyvyyden.

▪ Uusien ikkunoiden kehykset. Kylpyhuoneen suureen ikkunaan lisättiin vielä 2 pystypuuta.

▪ Graemen yöpöydät. Pöydän hylly on takaa lyhyempi, jotta pistorasioille jää hyvin tilaa.



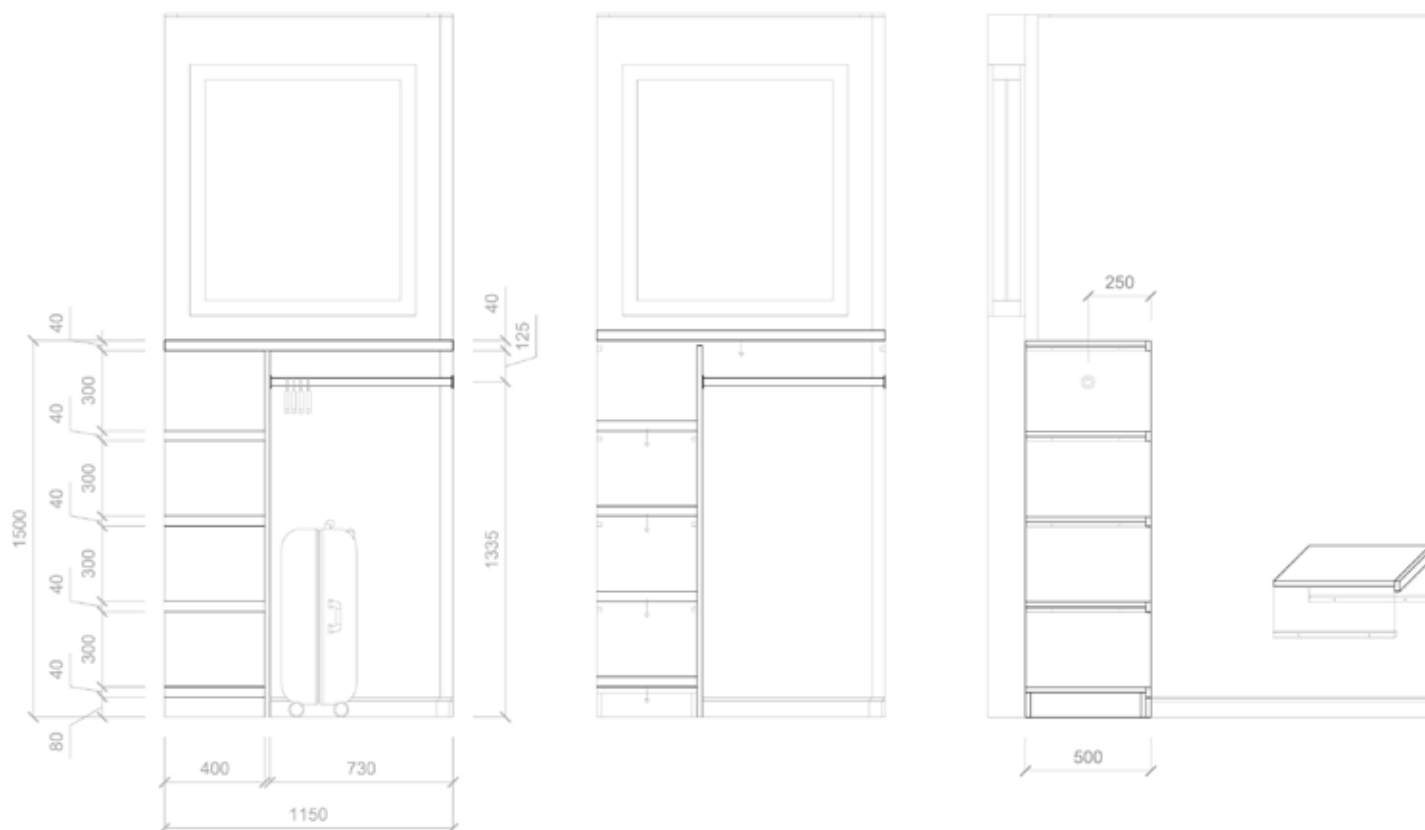


▪ Valmiina löydetty Draupadin penkki kaivetaan pölystä ja huolletaan. Kuvassa se saa uuden pintakäsittelyn.

## 8.9 Kiintokalusteet

### Avohyllyköt

Kumpaankin huoneeseen tuleva avohyllykkö toimii sekä vaatteiden että muiden matkatavaroiden säilytyspaikkana. Sijainti kylpyhuoneen ja kokovartalopeilin lähistöllä tekee siitä luonnollisen säilytyspaikan myös esimerkiksi aurinkorasvoille ja muille kosmetiikkatuotteille. Avohyllyt ovat toimivin rarkaisu kosteassa ilmastossa, sillä sitä ei tarvitse erikseen tuulettaa, eikä näin tekstiileihin tule hometta. Turstit myös toisinaan välttävät ovellisia kaappeja, sillä niihin helposti unohtuu jotakin.



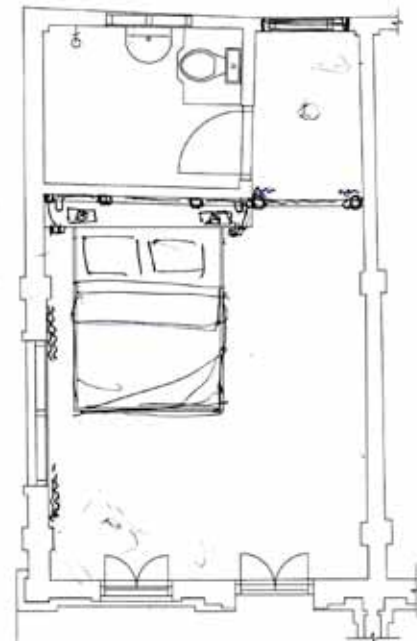
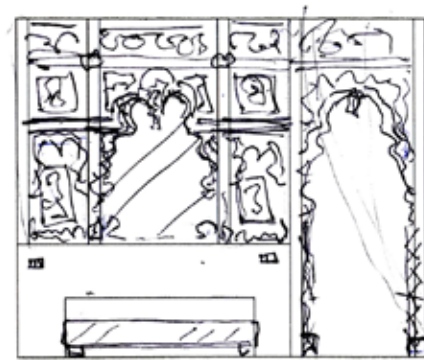
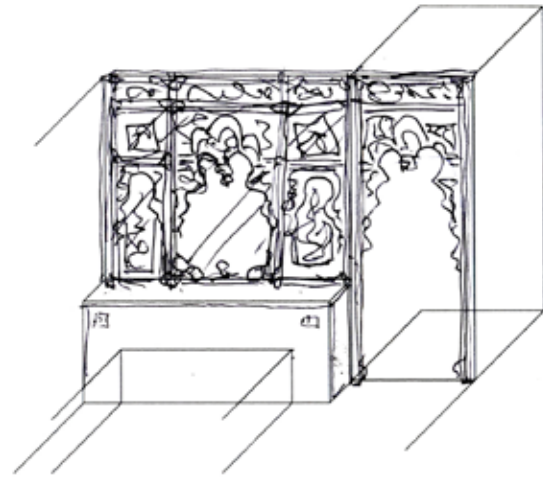


## Sängyn pääty sekä seinäkaiverros


Koska Draupadin sängyn viereen ei mahtunut perinteisiä yöpöytiä, päätin sijoittaa ne sängyn taakse. Syntyi ajatus syvästä sängynpäädyestä, joka toimii myös tasona yövalaisimille sekä kännköille ynnä muulle.

Sängyn päädyn päälle sijoitetaan vielä perinteinen bali-lainen ovenkehys, ilman ovia. Yksityiskohtaisesti kaiverretun kehyksen taakse sijoitetaan peili, joka jatkaa tilan tuntua. Tämän kehyksen oli alunperin tarkoitus jatkaa vielä porttina kylpyhuoneen sisäänkäynnille, mutta kustannussyistä suunnitelmia yksinkertaistettiin.

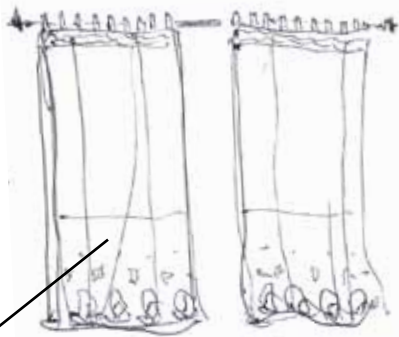
Aluksi tarkoituksena oli teettää koko elementti alusta loppuun mittatilaustyönä, mutta sen kustannusarvio nousi 50 000 000rp (3124€), kun taas valmiiksi tehty ovi yhdessä sängynpäätylaatikon kanssa maksoi 14 200 000rp (916€). Päädyimme siis ostamaan valmiin oven, joka tulee madaltamalla ja sivuilta hieman jatkamalla kattaa tarvittun alueen. Kylpyhuoneen sisäänkäynti korvataan verholla.



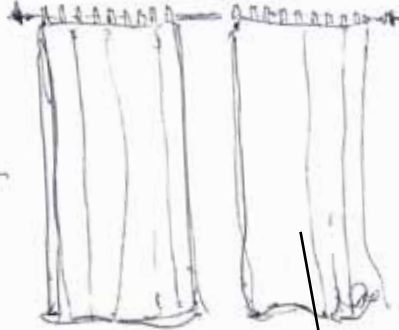
▪ Taka-alalla näkyy valittu ovenkehys.

- 
- Ompelijalle tehtyjä luonnoksia ja mallikankaita muun muassa Draupadin päiväpeitosta, verhoista ja tyynyistä. Valkoiset verhot ja tyynyt tulevat Graemeen, päiväpeitossa käytetyt kankaat ovat Balilla kudottua puuvillaa (pun.) ja silkkipuuvillaa (vihr.).





150cm



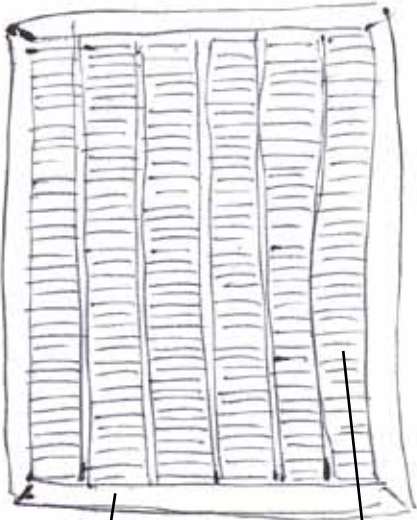
240cm

150cm



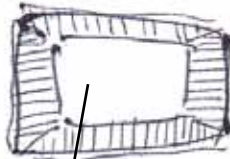
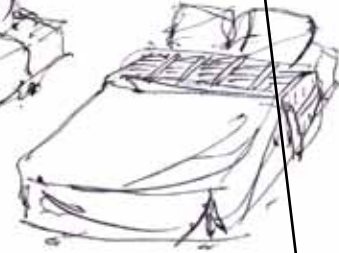
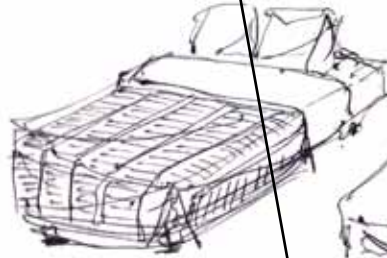
115cm

280cm



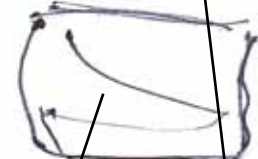
220cm

240cm



50cm

70cm



50cm

70cm



## 8.10 Valaistus

Yksi alkuperäisten huoneiden suurimmista puutteista oli niiden valaistus. Huoneiden pimeä vaikutelma johtui vähästä luonnonvalosta sekä heikosta keinovalaistuksesta.

Uuden valaistuksen suunnittelemisen aloitin pohtimalla luonnonvalon lisäämistä. Aluksi otin selvälle kuinka rakennus on konstruoitu, eli onko ikkunoita mahdollista suurentaa vai ei.

Sillä rakennuksen massa pääasiassa lepää pilarien päällä, on seinien aukotusta mahdollista suurentaa.

Päätin suurentaa kylpyhuoneiden ikkunoita sekä huoneiden länsiseinällä, vaatesäilytyksen yläpuolella, olevia ikkunoita. Tavoitteena on, ettei huoneissa tarvita keinovaloja ennen auringonlaskua.

Huoneen muun valaistuksen pyrin luomaan hyvin varioitavaksi välttäen tasaista yleisvalaistusta. Pyrin myös yhdistelemään erilaisia valonlähteitä erilaisten vaikutelmien luomiseksi.

Tilossa käytän sekä kattoon upotettuja spotteja, että riippuvia valaisimia, jotka osaltaan tukevat huoneisiin valittuja teemoja. Kattoon upotettuihin spotteihin asennetaan myös himmentimet, mikä auttaa valaistuksen varioinnissa. Sänkyjen yhteyteen tulee vielä omat luku/yövalaisimet.





- Alkujaan rottinkisista ja bambusta punotuista kukko-  
häikeistä tehdään nykyään monenlaisia valaisimia.  
Graemen huoneeseen teetimme tällaisen valaisimen.









9

Piirrustusten purku ja kuvat

## 9.1 Lattiakaavio

L1 - alkuperäinen 30cm x 30cm keraaminen laatta

L2 - 80cm x 80cm graniittilaatta

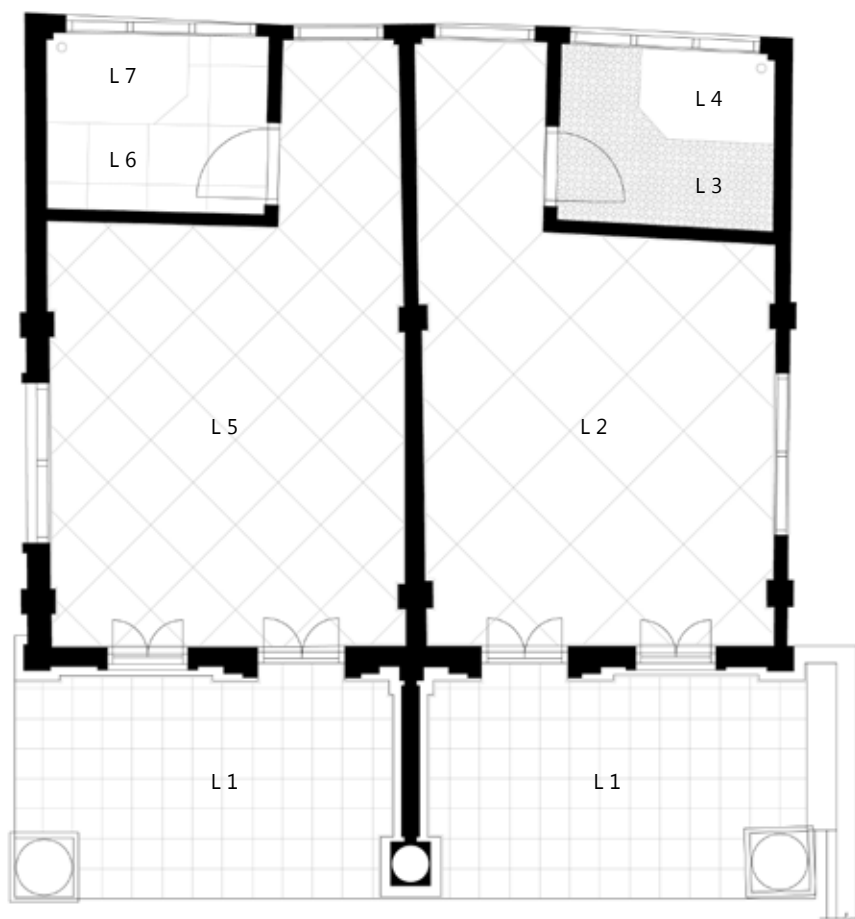
L3 - 8cm x 8cm keraaminen laatta

L4 - sävytetty sementti, kellertävä

L5 - 60cm x 60cm marmorilaatta

L6 - 60cm x 60cm marmorilaatta

L7 - sävytetty sementti, tummanharmaa





## 9.2 Sähkökaavio

V1 - downlight himmentimellä

V2 - downlight

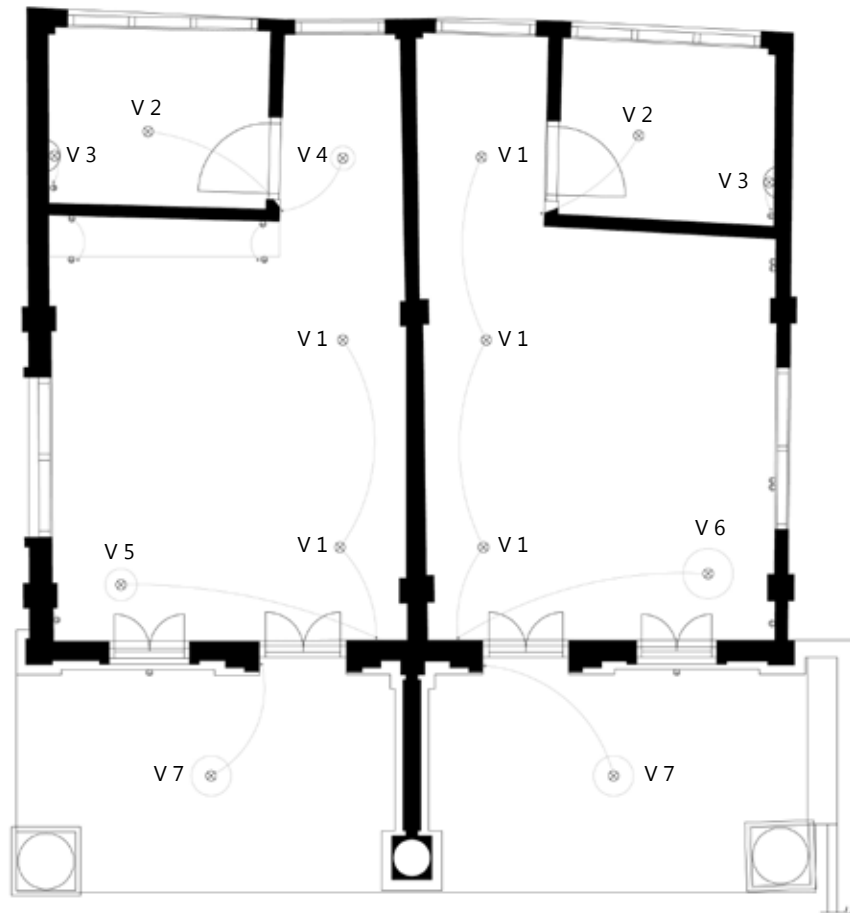
V3 - seinälle asennettava spotti

V4 - marokkolainen lyhty, 50cm

V5 - marokkolainen lyhty 65cm

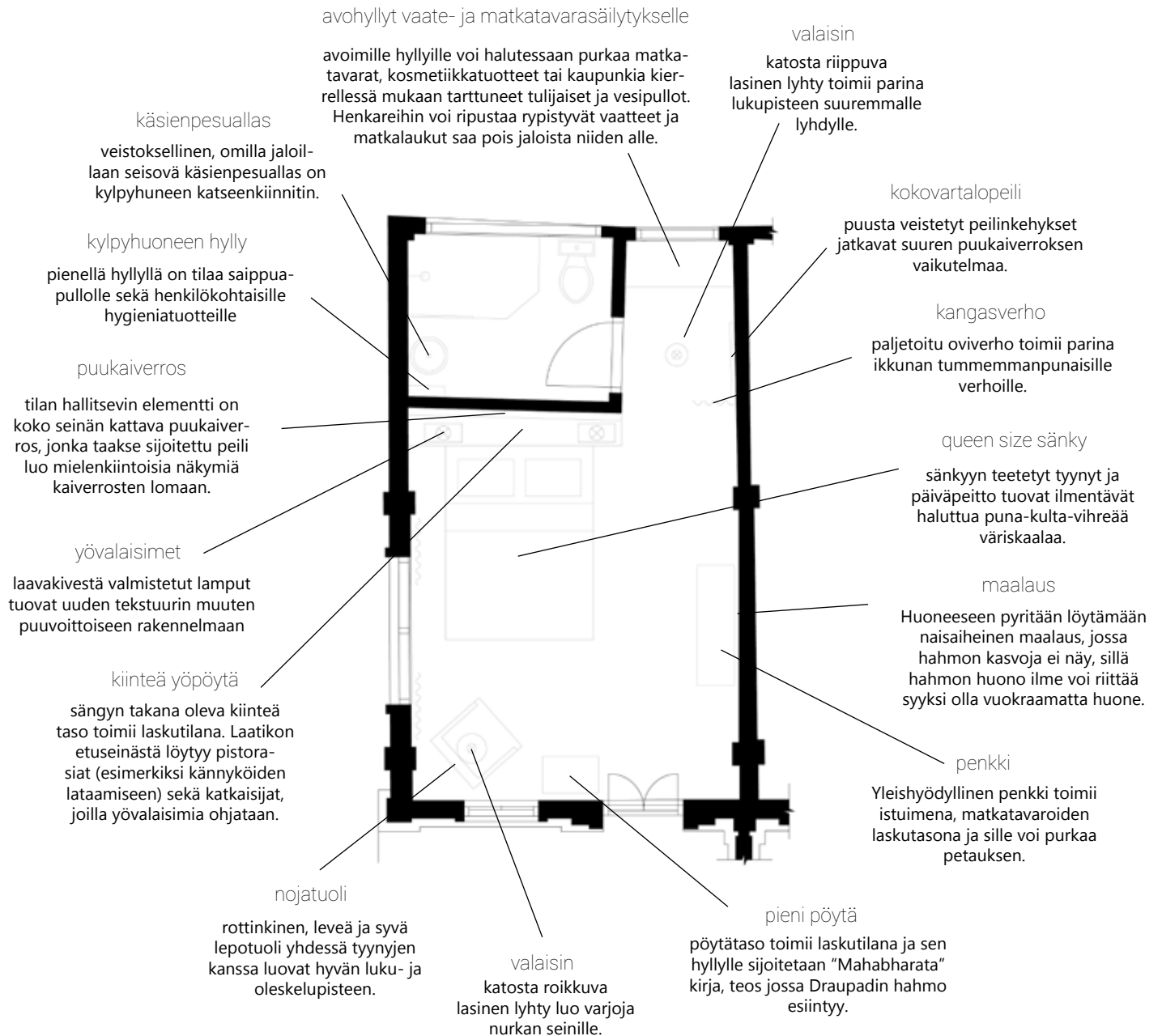
V6 - kukkohäkkilamppu (halk. 50cm)

V7 - riippuva kattovalaisin



## 9.3 Kalustepohjapiirros

### Draupadi





## Graeme

avohyllyt vaate- ja matkatavarasäilytykselle

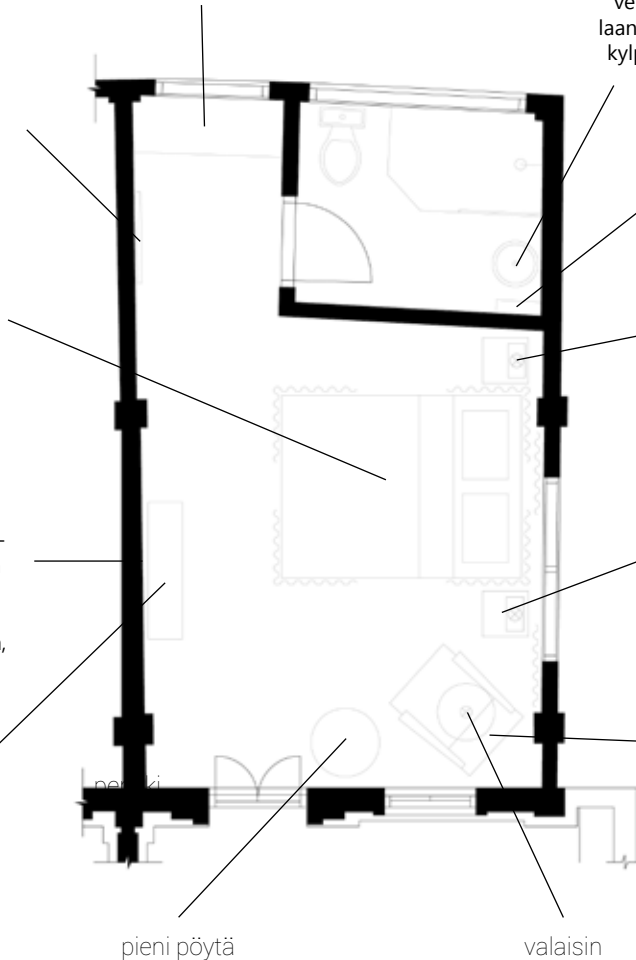
avoimille hyllyille voi halutessaan purkaa matkatavat, kosmetiikkatuotteet tai kaupunkia kierrellessä mukaan tarttuneet tulijaiset ja vesipullot. Henkareihin voi ripustaa rypistyvät vaatteet ja matkalaukut saa pois jaloista niiden alle.

kokovartalopeili  
selkeälinjainen suuri kokovartalopeili jatkaa huonene pelkistettyä linjaa.

queen size sänky  
sängyn luonnonvalkoiset, katosta roikkuvat hyttysverhot tukevat tilan siirtomaahenkistä vaikutelmaa. Hyttysverhot yhdessä ikkunaverhojen kanssa häivyttävät mielikuvaa sängystä ikkunan edessä.

maalaus  
Huoneen kaksimetrisen maalaus on täynnä yksityiskohtia. Se tukee tilaan haluttua aristokrattista tunnelmaa toimien huoneen ainoana yksityiskohtaisena elementtinä. Sen himmeät värit eivät sekoita muuten tilan niukkaa väriskaalaa, mutta muutama sininen yksityiskohta toimii linkkinä kylpyhuoneeseen.

penkki  
Yleishyödyllinen penkki toimii istuimena, matkatavaroiden laskutasona ja sille voi purkaa petauksen.



marmoritasoinen tupakkapöytä on toinen vanhaan aikaan viittaava huonekalu. Se toimii laskutasona lepotuolin ja oven välissä.

alkujaan kukkohäkistä tehty valaisin on yksi tilan paikallisista elementeistä. Sen punottu ulkokuori luo varjoja nurkan seiniin.

käsienpesuallas

veistoksellinen, omilla jaloillaan seisova käsienpesuallas on kylpyhuoneen katseenkiinnitin.

kylpyhuoneen hylly  
pienellä hyllyllä on tilaa saippuapullolle sekä henkilökohtaisille hygieniatuotteille

yövalaisimet

puusta veistetyt lampunjalat yhdessä valkoisten, pyöreiden varjostimien kanssa tuovat tilaan klassisen hillittyä ilmettä.

yöpöydät

yksinkertaiset, kulmikkaat yöpöydät korostavat tilan maskuliinisuutta. Yöpöytien avohyllyistä löytyy esimerkiksi "Living in Bali" kirja.

planters chair

on yksi kolonialistisen ajan klassisista huonekaluista. Sen rottinkinen istuinosa hengittää kuumalla ilmalla ja loiva istuinkulma sopii rentoutumiseen.

pieni pöytä

valaisin



## 9.4 Visualisoinnit

Nopeasti tehdyt visualisoinnit esittelevät tilojen vaikutelmaa ja väriskaalaa. Kuvissa näkyvät kalusteet eivät luonnollisesti täysin vastaa todellisia tiloihin valittuja elementtejä.





▪ Draupadi-huone.



▪ Ovelta aukeava näkymä Draupadiin.







▪ Graeme-huone.





- Graeme-huone. Taustalla näkyy vaatteiden sekä matkatavaroiden säilytyskaluste.











A person with dark hair, wearing a dark green long-sleeved shirt, is kneeling on a floor. They are working on a wall covered in light-colored, marbled wallpaper. The person's right hand is holding a yellow sponge against the wall, and their left hand is holding a utility knife, positioned to cut the wallpaper. The background shows the marbled pattern of the wallpaper with various shades of beige, cream, and light brown. The overall scene suggests a home renovation or repair project.

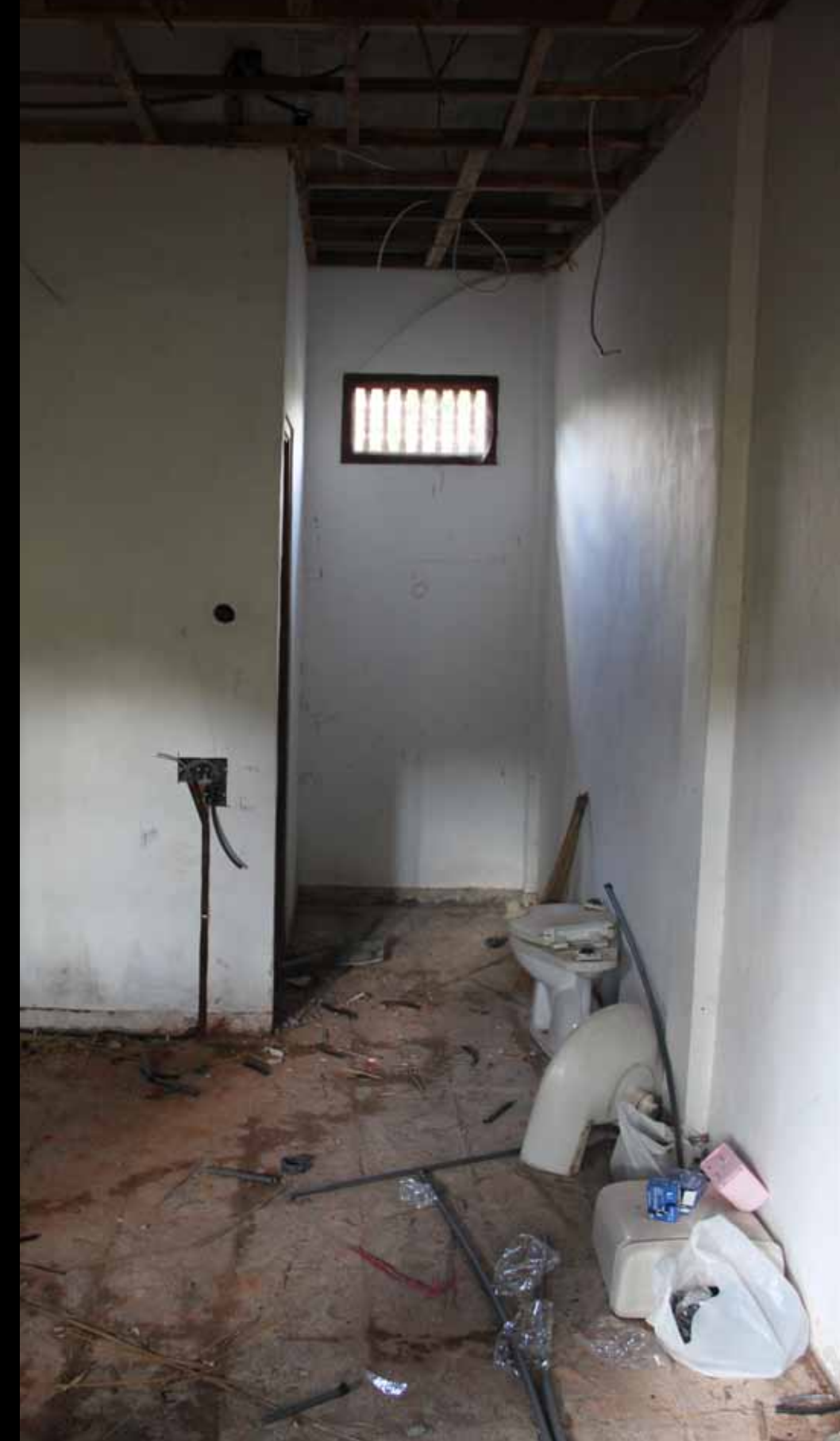
10

Remonttipäiväkirja

- 19.2 remontti alkoi vanhojen lattioiden ja alakattojen purkamisella. Vanhat lattialaatat hakattiin irti, ja bedekit leikattiin irti alakaton koolauksesta.

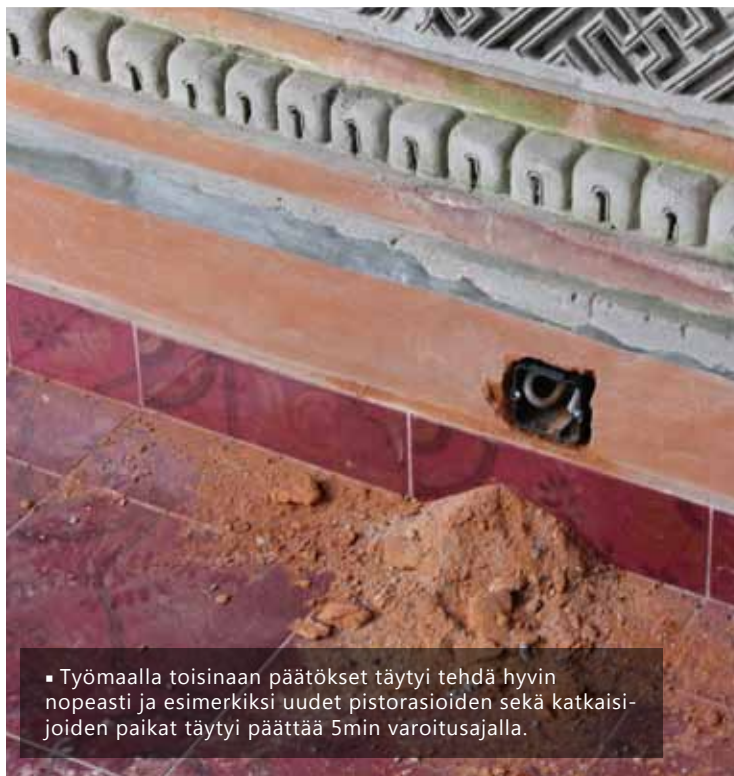




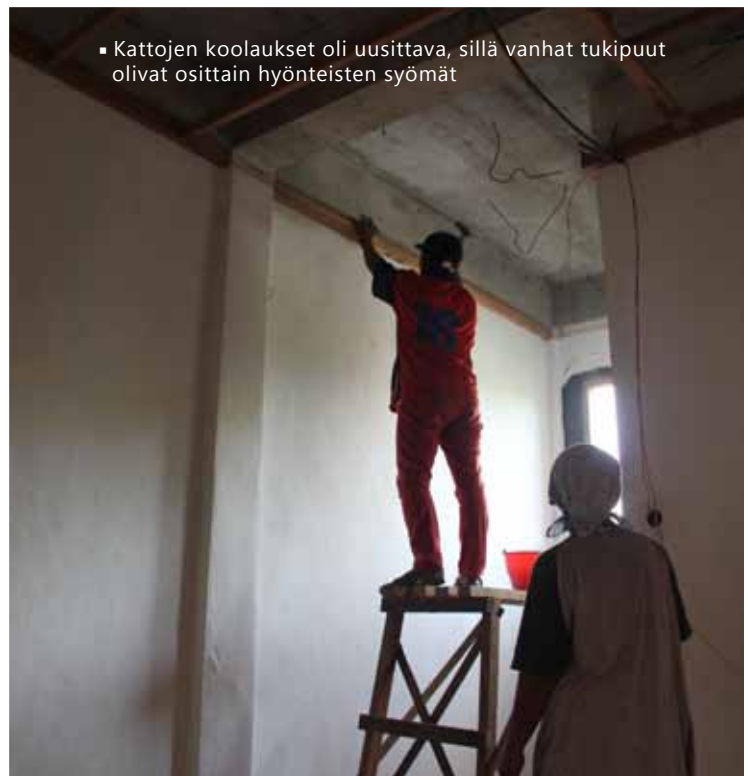




▪ Kylpyhuoneet purettiin lattiasta kattoon.



▪ Työmaalla toisinaan päätökset täytyi tehdä hyvin nopeasti ja esimerkiksi uudet pistorasioiden sekä katkaisijoiden paikat täytyi päättää 5min varoitusaajalla.



▪ Kattojen koolaukset oli uusittava, sillä vanhat tukipuut olivat osittain hyönteisten syömät





▪ Kommunikaatio sähkömiehen kanssa tapahtui lähinnä elekielellä ja seiniin piirtäen.

- Huoneiden ikkunoita päätettiin suurentaa, mutta vanhat, veistetyt ikkunat laitettiin talteen tulevaisuuden projekteja varten.

Ikkuna-aukkosen suurentaminen aloitettiin 25.2.



- Aluksi ikkuna-aukot suurennettiin, jonka jälkeen uudet kehykset tuettiin aukkoihin ja muurattiin ympäriltä umpeen.





▪ Kylpyhuoneiden uusien ikkunoiden alakarmit ovat 160cm korkeudella lattiasta, eli tilojen privateetti säilyy avautuvista maisemista huolimatta.



▪ Uusien ikkunoiden asennus saatiin valmiiksi 13.3.




▪ Uusi näkymä Graemen kylpyhuoneesta.



■ 15.3 Graemen kylpyhuoneen laatoitus aloitettiin 30cm x 30cm hapotetuilla marmorilaatoilla.







▪ Pesemuanin käsin maalatut ja leikatut laatat veivät monta päivää asentaa, sillä ne oli laatoitettava pala kerrallaan. Työ aloitettiin 21.3. Työmiehiä täytyi valvoa jatkuvasti, ettei laattoja kiinnitetty väärin päin. Moneen otteeseen jo kiinnitettyt laatat oli irroitettava ja kiinnitettävä uudelleen, tälläkertaa oikeinpäin asennettuina.









■ 18.3 aloitettiin Graemen lattian laatoitus. 80cm x 80cm graniittilaatat asennettiin vinoladonnalla. Koska laatat ovat teollisesti leikattuja, oli niiden saumojen kohdistaminen helppoa ja työn laatu näytti yllättävänkin hyvältä.





▪ Draupadin lattian laatoitus alkoi 24.3. 60cm x 60cm marmorilaatat asennettiin myös vinoladonalla. Näiden luonnonkivilaattojen koot saattavat hieman heitellä, mikä vaikeuttaa niiden asentamista. Laattojen elävä pinta luo tilaan ainutlaatuisen tunnelman.



- Bedekin asentaminen. Muotoon punottu bambumatto naulattiin kiinni alakaton koolaukseen.

Aluksi bedekit tilattiin kommunikaatiovaikeuksien kanssa liian pieninä (pienet matot saapuivat 6.3), mutta koska en hyväksynyt alakattoja keskeltä katkaisevaa saumaa, joka vielä korostuisi puisella rimalla, päädyimme tilaamaan suuremmat kappaleet. Tämä muutos sekoitti remonttiaikatauluja suuresti, sillä uusien mattojen saapumiseen meni reilut kaksi viikkoa. Oikeankokoiset matot alettiin asentaa 23.3.



- Lattialistojen asennus. Koska paikallisilla työmiehillä ei ole esimerkiksi kulmasahoja, leikataan listojen jiirisaumot kirveellä ja puukolla.



- Lakkaamaton bedek asennettuna. Paikalliseen tapaan katto- ja lattialistat maalataan vasta asennuksen jälkeen.



- Draupadin kylpyhuone. Lattialaatojen pinta on happokäsitelty liukkauden vähentämiseksi. Vessanpöntön paikka tuli 5cm lähemmäksi oviseinää, kun oli alunperin tarkoitettu.

佛山市金巴利陶瓷有限公司  
FOSHANSHI JINBALI CERAMICS

 金巴利  
JINBALI JINBALI





- 27.3 Draupadin kylpyhuone. Suihkujen yläpuolelle tulevat tuulettimet ovat rumat, mutta kosteuden kannalta välttämättömät.





- 1.4 Graemen kylpyhuoneen lattia on turkoosin seinän tapaan laatoitettu yksittäisistä paloista.



- 1.4 Draupadin kylpyhuone. Suoraan seinästä tulevan hanan yläpuolelle sijoitetaan peili, ja kulmaan käsi- pesualtaan viereen tulee puinen laskutaso.





- 27.3. Graeme-huoneeseen tuleva maalaus kaivettiin pölystä. Se on alkujaan Kamasan kylästä ja maalattu 1980-luvulla. Maalauksen yksityiskohtaisuus sekä haaleat värit sopivat Graemen aristokraattiseen ilmeeseen. 1 700 000rp (110€)



- 22.2. Graeme-huoneeseen tuleva tupakka-pöytä. 600 000rp (39€)



- 30.3. Graeme-huoneeseen teetetty sänky ja toinen yöpöydistä. Aluksi verstaalta tilatut kalusteet tulivat kaikki virheellisesti mustaksi maalattuna ja ne täytyi lähettää takaisin. Verstaalla ne hiottiin ja pintakäsiteltiin tummanruskeiksi.

Sänky 2 750 000rp (177€)  
yöpöytä 400 000rp (26€)





- Draupadi-huoneeseen teetetty rottinkinen lepotuoli. 1 200 000rp (77€)  
ylösalaisin Graeme-huoneeseen valmiina ostettu penkki 550 000rp (35€)  
sekä teetetty yöpöytä oikeanvärisellä pintakäsittelyllä 400 000rp (26€)





11

Arviointi ja päätelmät

## 11.1 Tilat

Tavoitteena huoneiden uusimiselle oli päivittää ne nyky-päivän matkustajien tarpeita vastaaviksi niin toiminnallisesti kuin esteettisesti.

Tilojen funktiot onnistuttiin täyttämään täsmällisesti, ja esimerkiksi yleishyödyllisten penkkien lisääminen tiloihin lisää niiden käytettävyyttä. Huoneista löytyy tarvittavat elementit vaate- ja matkatavarasäilytykselle, oleskelulle sekä levolle.

Balilla ollessani sain valittua käytännössä kaikki kalusteet sekä valaisimet, mutta niiden toimitusaikojen vuoksi ei niistä kaikista ole kuvia. Kalustuksessa hyödynsin myös paikallista mahdollisuutta teettää eri elementtejä mittatilaustyönä. Sängynpeitteet sekä kiintokalusteet luovat viimeistellyn vaikutelman koko tiloihin.

Huoneiden vaikutelmat onnistuttiin luomaan toisistaan poikkeaviksi ja aluperäisiä tunnelmakarttoja vastaaviksi.

Huoneissa onnistuttiin käyttämään paikallisia elementtejä ilman, että ne tuntuvat päälleliimatulta tai liian lavastetuilta. Draupadin seinäkaiverroksen katkaiseminen ennen pukeutumistilan sisäänkäyntiä hieman heikensi haettua vaikutelmaa ja näyttävyyttä, mutta kustannussyistä tätä ei ollut mahdollista toteuttaa.

Remontin yhteydessä kävi luonnollisesti myös muutamia virheitä, joita ei ehditty korjata ajoissa. Draupadin kylpyhuoneen wc-istuim tuli 5cm liian lähelle toista seinää, sekä suihku asennettiin liian ylös. Tästä viisastuneena Graemen kylpyhuoneeseen nämä elementit saatiin asennettua ergonomisesti paremmille paikoille.





## 11.2 Prosessi

Olosuhteet huomioon ottaen olen tyytyväinen siihen, mitä saimme aikaiseksi. Haastava projekti vaati heittäytymiskykyä, kylmäpäisyyttä sekä päämäärätietoista työskentelyä vieraassa ympäristössä.

Balilla suurin osa ajastani kului työmaata valvoessa sekä konkreettisesti tuotteita ja materiaaleja etsiessä. En osannut täysin odottaa kuinka suuritöistä kaikkien kauppojen ja vers-  
taiden löytäminen loppujenlopuksi tuli olemaan. Onneksi luomani yhteystietolista tulee jatkossa helpottamaan tätä työtä. Kovan kiireen keskellä kirjalliselle osalle oli löydettävä aikaa, mikä toisinaan osoittautui haastavaksi.

Työskentely Baguksen ja Anitan kanssa sujui mutkattomasti ja kommunikaatio välillämme oli sujuvaa. Työssäni en kyy-  
nyt olemaan täysin itsenäinen kielitaidottomuuteni vuoksi. Anitan tai Baguksen oli toimittava tulkkina minun ja työmie-  
sten välillä, mutta toisaalta näin kaikki pysyivät ajan tasalla remontin etenemisestä sekä tehdyistä päätöksistä.

Tilojen uudistamisen konsepti, eli huoneille annetut nimet kuvauksineen osoittautuivat hyväksi työvälineeksi myös a-  
siakkaan kanssa kommunikoitaessa. Baguksen kanssa yh-  
dessä päätetyt huoneiden teemat sallivat asiakkaan osallis-  
tumisensa suunnittelutyöhön, mikä puolestaan lähentää hänen suhdetta tehtäviin tiloihin. Kalustevalinnat sekä muut tilan elementit oli helppo perustella asiakkaalle yhdessä päätet-  
tyjen linjausten pohjalta.

Konkreettisen työn ohella esimerkiksi 3D-mallinnosten tekemiselle ei löytynyt niin paljon aikaa kuin olisin toivonut. Myös tosi-seikka, että paikalliset työmiehet eivät ole tot-

tuneet lukemaan pohjakuvia johti tilanteeseen, jossa osa teknisistä kuvista on piirretty jälkikäteen.

Emme saaneet huoneiden remonttia valmiiksi ennen kuin jouduin palaamaan Suomeen 1.4.2014.

Ensimmäinen syy myöhästymiseen oli remontin aloittamisen venynyt ajankohta. Koska Baliille saavuttuani ensimmäiset viikot menivät käytännössä työmiesten etsimisessä, emme päässeet aloittamaan huoneiden purkamista niin nopeasti kuin olisin toivonut.

Seuraava huomattavasti aikatauluja sekoittanut tekijä oli aluksi liian pieninä tilatut alakaton bedekit. Alkuperäinen suunnitelma oli aloittaa remontti katoista, jatkaa seinistä ja viimeistellä latioilla, mutta koska alakattojen materiaali vii-  
västyi lähes kaksi viikkoa, oli remontti aloitettava latioista. Tämän jälkeen lattiat oli suojattava alakattojen asennuksen ajaksi ja niin edelleen.

Alakattojen myöhäinen asennus vaikutti myös esimerkiksi sähkömiehen töihin, eikä valaistusta päästy rakentamaan ennenkuin katto oli valmis.

Paikallinen työskentely on myös hidasta sillä käytössä ei ole nopeimpia työkaluja, vaan esimerkiksi laudat sahataan käsin ja jiirisaumat veistetään puukoilla.

Remontin jäätyä kesken, jätin tarkat ohjeet sen loppuunsaat-  
tamiseksi. Nykypäivän teknologia mahdollistaa reaaliaikai-  
sen kanssakäymisen kellon ympäri, eli mahdollisissa ongel-  
matilanteissa pystyn ohjaamaan työtä myös Suomesta käsin.

## 11.3 Toimeksiantajan palaute

Sovimme syksyllä 2013, että Esa Naukkarinen tulisi tekemään opinnäytetyötään meille Gayatri Bungalowsiin. Hän oli kesällä 2011 meillä työharjoittelussa, minkä aikana hän auttoi muun muassa meidän kodin keittiön tilan ja talon sisäänkäynnin suunnittelussa ja Café Gayatri-ravintolan valaistuksessa. Sen aikana hän osoitti ammattitaitonsa, kykynsä mukautua uuteen tyylikulttuuriin ja työympäristöön ja ahkeran työmoraa-linsa, minkä takia oli helppo päätös meidän osaltamme ottaa hänet vastaan ja tehdä yhteistyötä hänen kanssaan uudestaan.

Ennen Esan tuloa olimme yhteydessä sähköpostitse ja teimme alustavia suunnitelmia tulevan työprojektin laajuudesta ja pituudesta. Siinä vaiheessa päivämääriä ei oltu vielä lyöty lukkoon mutta näytti vahvasti siltä, että Esa olisi täällä Balilla kaksi kuukautta ja ajattelimme, että olisi järkevää ottaa tavoitteeksi uudistaa kaksi meidän kahdeksastatoista hotellihuoneesta lattiasta kattoon sinä aikana.

Esa saapui Balille 25. tammikuuta. Valitsimme työn kohteeksi tahalleen meidän hotellimme kaksi eniten rappeutunutta ja vähiten suosittua huonetta. Syyt tähän olivat, että ne olivat selvästi huoneet, jotka tarvitsivat eniten uudistamista, toisivat Esalle eniten haastetta ja haittasivat eniten yleis-ilmettämme. Huoneet olivat kolmikerroksisen talon kaksi alinta huonetta ja ensimmäinen juttu, jonka teimme Esan kanssa oli mood-mapit ja päätimme minkäläisen tunnelman haluaisimme huoneisiin luoda. Brainstormin tuloksena olivat kaksi erihenkistä huonetta, ensimmäinen nimeltä Graeme ja tyyliltään pelkistetympi, kolonialistiseen tyyliin suuntautuva

ja toinen intiimimpi, koristeellisempi pariskunnille suunnattu ja nimeltään Draupadi, Hindu-eepos Mahabharatan naishahmon mukaan.

Sen jälkeen Esa teki huoneiden pohjapiirrustukset ja ehdotuksen sisustukselle ja rendauksen tietokoneellaan. Esa oli se, joka eniten ideoi huoneita varten: mikä olisi paras sänkystrukturi ja -sijainti, minkälaiset kattolamput minnekin, minne laskutilaa ja minne säilytystilaa. Hänen piti saada meidän hyväksyntä kaikkiin suunnitelmiin ja tämä vaati hyvää kommunikointia meidän välillä. Tässä Esa oli hyvä: yleensä hän antoi useamman vaihtoehdon mistä valita ja aina kuunteli meidän toiveitamme. Vaikutteita ja ideoita Esa sai tutkimalla Balin hoteleiden huonesisustusta ja lukemalla kirjoja trooppisen alueen design-scenestä.

Aika oli rajallinen ja alkuvaiheessa me emme olleet varmoja siitä, mitä kaikkia materiaaleja meidän olisi mahdollista täällä saada ja miten paljon ne tulisivat maksamaan. Sen takia huoneet remontointi ja sisustaminen oli loppujen lopuksi hyvin orgaaninen, elävä prosessi. Alusta asti oli tieto siitä, minkälaisen tunteen huoneisiin haluaisimme; vision toteutus oli sitten pitemmän kaavan prosessi, joka sisälsi kymmenien kauppojen kiertelyn moneen kertaan ja monta muutosta alkuperäisestä suunnitelmasta riippuen siitä oliko haluamamme efekti saatavilla vai olisiko kaupassa jo valmiina joku parempi. Tällä saralla Esa oli erinomainen työntekijä. Hän etsi potentiaalisia kauppoja googlen avulla ja erilaisista internet-foorumeista ja meni usein vapaa-ajallaan ympäri Balia hyvän sisustuselementin perässä. Hän oli ahkera ja sin-



nikäs, oli usein liikenteessä aamusta iltaan eikä ottanut kuin vaan muutaman vapaapäivän koko kahden kuukauden aikana. On selvää, että Esa on omistautunut design-työlle ja rakastaa sen tekemistä.

Minuun teki vaikutus myös tapa, miten Esa ei tyytynyt etsimään kaupasta valmiita huonekaluja tai kankaita. Hän mieluummin suunnitteli ne itse (esimerkiksi sänky, yöpöydät ja tuolit) tai sommitteli eri kuviollisia ja värisiä kankaita tehdäkseen verhot ja tyynynpeitot. Lopputulos oli aina juttu, joka täsmäsi huoneeseen tavalla, jolla kaupasta saatavilla ei olisi ja oli myös omaperäisempi ja sen takia mielenkiintoisempi, mikä on tärkeä boutique-hotellin ominaisuus ja mihin me aina myös tähtäämme.

Kun Esa lähti 1. huhtikuuta, huoneet olivat noin 70% valmiita. Molempien lattialaatat oli vaihdettu. Vessat olivat melkein valmiit (lattia- ja seinälaatoitus, käsienpesualtaat, hanat, suihkut, peilit). Katot vaihdettiin uuteen balilaistyyliiseen bedegpuukattoon. Sängyt oli tilattu, yöpöydät ja yksi sängyistä oli jo saapunut. Loungetuolit ja pöydät oli tilattu ja onnistuivat. Ovia ei oltu vielä asennettu, seinä ei vielä maalattu loppuun, lamppuja ei vielä asennettu. Draupadi-nimisen huoneen statement-elementtiä – puukaiverrukseen upotettu seinänkokoinen peili joka toimi samalla sängynpäätykoristeena – ei saatu ajoissa valmiiksi. Loppujen lopuksi oli aika kunnianhimoinen tavoite saada kaksi huonetta remontoitua alusta loppuun kahdessa kuukaudessa kun ottaa huomioon, että tämä on minun ensimmäinen remonttiprojektini Balilla (muutin tänne noin vuosi sitten), sama Esalle (tällä vastuul-

la ja skaalalla), mikä tarkoitti että rakennus-, laatoitus- ja maalaustyömiesten ja kaikkien tarvikkeiden etsintä alkoi aina puhtaalta pöydältä ja oli usein mutkikas, yllätyksellinen prosessi.

Olen Esan työpanokseen tyytyväinen. Hänen kanssaan on helppo ja mukava tehdä työtä. Olen kiitollinen myös siitä, että huoneiden uudistamisen lomassa hän myös suunnitteli meille uuden Room Service-menun ja auttoi meidän kodin eteisen sisustamisessa. Se, että huoneita ei saatu valmiiksi ennen hänen lähtöään ei ainakaan johtunut Esan yrityksen puutteesta. Minun mielestäni hän on erittäin lahjakas sisustussuunnittelija, jolla on iso tulevaisuus edessään. Kaikki ei mennyt ihan nappiin, esimerkiksi yhden vessanpöntön paikan kanssa tuli väärinymmärrys ja se asennettiin lähemmäksi seinää kuin oli tarkoitus. Toisen vessan peili tuli pienemmäksi ja sen ympäröivät seinät jäivät harmaammiksi kuin olisin halunnut. Kielimuuri tarkoitti, että Esa ei pystynyt kommunikoimaan rakennustyömiesten kanssa selvästi ja tämä joskus johti suunnitelmista poikkeamiseen. Tästä huolimatta, hänen asenteensa oli aina ennakkoluuloton ja hän teki oman työnsä hyvin tarkasti ja täsmällisesti. En usko, että monet hänen opiskelutovereistaan olisivat suoriutuneet tästä tehtävästä yhtä hyvin ja osoitus siitä, kuinka paljon luotan Esan ammattiosaamiseen on se, että olen pyytänyt häntä valmistumisen jälkeen meille töihin uudestaan ja odotan innolla hänen paluutaan.

**Bagus Ari Saputra**  
5. Huhtikuuta 2014, Ubud

## Painetut lähteet

Inglis, K., 2009, Bali Home, Singapore, Tuttle.

Inglis, K., 2010, Tropical Home, Singapore, Tuttle.

Lococo, A., 2008, Living in Bali, Germany, Taschen.

Sethi, S., 2007, Inside Asia (volume 2), Italy, Taschen.

## Elektroniset lähteet

Agoda, 2014, [verkkosivu], Agoda, [viitattu 6.4.2014], Saatavissa:  
<http://www.agoda.com/fi-fi/gayatri-bungalows-2/hotel/bali-id.html>

Agoda, 2014, [verkkosivu], Agoda, [viitattu 6.4.2014], Saatavissa:  
<http://www.agoda.com/gayatri-bungalows-2/reviews/bali-id.html>

BLLA, Boutique & Lifestyle Lodging Association, Boutique and Lifestyle Hotels and Properties - Definitions [verkkójulkaisu], BLLA, [viitattu 6.4.2014], Saatavissa: <http://www.blla.org/lifestyle-hotels.htm>

Geringer Art Ltd, 2009, Walter Spies [verkkójulkaisu], Geringer Art Ltd, [viitattu 6.4.2014], Saatavissa:  
<http://www.geringerart.com/bios/spies.html>

Anhar, L., 2001, The Definition of Boutique Hotels [verkkójulkaisu], Hospitalitynet, [viitattu 6.4.2014].  
Saatavissa: <http://www.hospitalitynet.org/news/4010409.html>

Tripadvisor, 2014 [verkkosivu], Tripadvisor, [viitattu 6.4.2014], Saatavissa:  
[http://www.tripadvisor.co.uk/Hotel\\_Review-g297701-d1461822-Reviews-Gayatri\\_Bungalows-Ubud\\_Bali.html](http://www.tripadvisor.co.uk/Hotel_Review-g297701-d1461822-Reviews-Gayatri_Bungalows-Ubud_Bali.html)

## Muut lähteet

Bagus Ari Saputra, työnantaja, Suullinen tiedontanto, 25.1-1.4.2014

Ikonen, Anita, avaininformantti, Suullinen tiedontanto, 18.2-1.4.2014

Ikonen, Ayu ja Cinta, hotellin työntekijät, Suullinen tiedontanto, 25.1-1.4.2014

Kitika, Phuwa, Thaimaalainen arkkitehtuurin tutkija, Haastattelu 13.3.2014



# Kuvalähteet

Kaikki opinnäytetyössä käytetyt kuvat ovat Esa Naukkarisen ottamia tai tekemiä, ellei toisin mainita.

## Boutique-hotelli : The Blakes hotel

Kuva 1: [http://www.blakeshotels.com/uploads/images/headerimages/Director\\_s-Doubles-4.jpg](http://www.blakeshotels.com/uploads/images/headerimages/Director_s-Doubles-4.jpg)

Kuva 2: <http://www.blakeshotels.com/uploads/images/103%20room.jpg>

Kuva 3: <http://q-ec.bstatic.com/images/hotel/840x460/149/14930384.jpg>

## Boutique-hotelli : Mo Rooms

Kuva 4: <http://static.asiawebdirect.com/m/bangkok/hotels/chiangmai-bangkok-com/mo-rooms/hotelBanner/home.jpg>

Kuva 5: <http://www.morooms.com/images/rooms/slide/03mo.jpg>

Kuva 6: <http://static.asiawebdirect.com/m/bangkok/hotels/chiangmai-bangkok-com/mo-rooms/location/hotelBanner/location.jpg>

## Boutique-hotelli : Artel Nimman

Kuva 7: [http://imgec.trivago.com/partnerimages/79/24/79247806\\_l.jpeg](http://imgec.trivago.com/partnerimages/79/24/79247806_l.jpeg)

Kuva 8: <http://r-ec.bstatic.com/images/hotel/840x460/189/18920233.jpg>

Kuva 9: [http://cdn4.agoda.net/hotelimages/488/488225/488225\\_130701160555\\_STD.JPG](http://cdn4.agoda.net/hotelimages/488/488225/488225_130701160555_STD.JPG)

Kuva 10: <http://i1.ytimg.com/vi/lAmJjuw9Wjs/maxresdefault.jpg>

kuva 11: <http://media-cdn.tripadvisor.com/media/photo-s/05/65/a4/9d/garden-terrace-room.jpg>

## GRAEME moodmap

Kuva 12: <http://modernagedesigns.com/wp-content/uploads/2014/03/Lovely-moroccan-inspired-entrance.jpg>

Kuva 13: <http://www.digsdigs.com/photos/amazing-kids-room-design-in-calm-shades-1.jpg>

Kuva 14: [http://4.bp.blogspot.com/-c64\\_JJyKhjw/UUwxzeIaKCI/AAAAAABQZs/6wIT\\_1yrYkc/s1600/Kitchen44.jpg](http://4.bp.blogspot.com/-c64_JJyKhjw/UUwxzeIaKCI/AAAAAABQZs/6wIT_1yrYkc/s1600/Kitchen44.jpg)

## DRAUPADI moodmap

Kuva 18: [http://photos.smithhotels.com/images/hotel\\_gallery/738315-dar-darma-hotel-marrakech-morocco.jpg](http://photos.smithhotels.com/images/hotel_gallery/738315-dar-darma-hotel-marrakech-morocco.jpg)

Kuva 15: <http://hotelchicblog.com/wp-content/uploads/2012/10/18.jpg>

Kuva 16: <http://www.albertopinto.com/Photos/VillegiatureEgypte2.jpg>

Kuva 17: <http://joglohouse.us/wp-content/uploads/2013/04/207-Pandil-Bali-Carving.jpg>

## Liitteet

- Liite 1 pohjapiirustus
- Liite 2 Lattiakaavio
- Liite 3 Kattokaavio
- Liite 4 Sähkökaavio
- Liite 5 Kalustepohjapiirustus
- Liite 6 Kalustepiirustus
- Liite 7 Kylpyhuoneen projektiot





