

## OPINNÄYTETYÖ

### **Antareksen uudet tuulet** Taidekeskuksen toiminnan kehittäminen

Minna Raskinen

Kulttuurituottaja YAMK  
(60 op)

Arvioitavaksi jättämisaika  
(03/2022)

# TIIVISTELMÄ

Humanistinen ammattikorkeakoulu  
Kulttuurituottaja YAMK

---

Tekijät: Minna Raskinen

Opinnäytetyön nimi: Antareksen uudet tuulet – Taidekeskuksen toiminnan kehittäminen

Sivumäärä: 51 ja 8 liitesivua

Työn ohjaaja: Laura Päiviö -Häkämies

Työn tilaaja: Antares ry/ Tiiu Anttinen

---

Taidekeskus Antares on entiseen juustomeijeriin tehty visuaalisen taiteen keskus, jossa on galleria- ja työtilojen lisäksi taiteilijaresidenssi sekä asuntoja. Antares sijaitsee Kouvolan Sippolassa. Tämän opinnäytetyön tavoitteena oli selvittää, millaisia toiveita ja tarpeita residenssitaiteilijoilla ja muilla käyttäjillä on tilojen ja muiden fasilitettien suhteen. Opinnäytetyössä haettiin vastauksia myös siihen, mitä galleriakävijät toivovat vierailultaan ja miten taidekeskuksen vetovoimaa ja vaikuttavuutta voisi lisätä.

Opinnäytetyön lähestymistapa oli konstruktiivinen. Tutkimusmenetelminä käytettiin haastatteluja ja Webropol-kyselyä, työpajasta syntyneitä materiaalia ja lisäksi benchmarkingia erityisesti strategian selkeyttämiseen liittyvissä yhteyksissä. Aineiston pohjalta konstruoiitiin Antarekselle tämän työn lopputulemana kehittämissuunnitelma. Lisäksi työssä oli taupaustutkimuksen piirteitä lähestymistapana. Opinnäytetyössä osallistettiin taidekeskusta ylläpitävät ja käyttävät tahot ideoimaan Antareksen toimintaa ja tuotiin esille monenlaisia mahdollisuuksia ja työkaluja, joiden avulla taidekeskuksen toimintaa voidaan tulevaisuudessa kehittää.

Kehittämissuunnitelmassa kokosin tutkimustuloksista syntyneet ajatukset yhteen. Suunnitelman osa -alueita ovat Kulttuuriyhdistys Antares ry:n jäsenten aktivoiminen, strategian työstäminen, resurssit, mainostus, markkinointi, viestintä ja brändäys, yhteistyö, verkostoituminen, palaute sekä turvallisemman tilan säännöt. Näiden kautta Kulttuuriyhdistys Antares ry ja taidekeskuksen ylläpitäjät voivat kehittää ja vahvistaa toimintaansa. Opinnäytetyössä galleriakävijöille käytetty kyselylomake voi olla jatkossakin käytössä työkaluna palautteen systemaattiseen keräämiseen ja analysoimiseen. Taidekeskus Antareksen lisäksi myös muut visuaalisen alan toimijat voivat hyötyä kehittämisideoista.

---

Avainsanat: taidekeskus, residenssi, kulttuurituotanto, kehittämissuunnitelma

# ABSTRACT

Humak University of Applied Sciences  
Degree Programme in Cultural Management, Master of Culture and Art

---

Author: Minna Raskinen  
Title: The New Era for an Art Centre – A Development Plan for Antares  
Number of Pages: 51 and 8 attachment pages  
Supervisor: Laura Päiviö -Häkämies  
Commissioned by: Antares ry/ Tiiu Anttinen

---

Antares is a centre for visual arts, built in a former cheese factory in Sippola, Finland. Antares Art Centre has art galleries, workshop spaces, an artists' residence and apartments.

The aim for this thesis was to research the needs and visions of artists who wish to use the Art Centre for working or to stay in the residence. I also searched for answers to questions like: what the visitors like to see; how Antares could attract more visitors and artists, and how it could become even more significant facilitator in the field of arts and culture in Kouvola area.

The research methods used included a survey of gallery visitors, artist interviews, a Webropol questionnaire for residence artists and a workshop for the Antares association members, the organization behind the art centre. When looking at strategies and collecting information about residencies and art centres in general benchmarking was used. It is a case study that has a constructive approach. Based on all the gathered material the thesis offers a development plan for Antares.

During the process of making this thesis all parties using the Art Centre Antares were involved. The owners of Antares and the organization behind it, artists who visited, work or live in Antares, and the audiences that visited the galleries or participated in events or courses.

The development plan is constructed after collecting and analyzing material. The plan involves activating the Antares association members, strategy work, resources, advertising, marketing and brand work, communication and collaborations, networking, feedback, and guidelines for safer space. Through focusing on these topics Antares can develop and strengthen their functions. The surveys and questionnaires used in this work can be used also in the future, for the basis of a more systematic collecting and analysis of data.

Other art centers in the field of visual art can also use the ideas presented in this thesis.

---

Key words: visual art centre, artist residency, culture management, development plan

# SISÄLLYS

TIIVISTELMÄ

ABSTRACT

1	JOHDANTO.....	6
2	RESIDENSSIT JA TAIDEKESKUKSET.....	8
	2.1. Residenssit Suomessa .....	8
3	TAIDEKESKUS ANTARES.....	12
	3.1. Entinen juustomeijeri ympäristöineen .....	12
	3.2. Näyttely- ja residenssitoiminnasta .....	13
	3.3. SWOT-analyysi.....	14
	3.4. Vaikuttavuus .....	15
4	LÄHESTYMISTAPA JA TUTKIMUSMENETELMÄT .....	18
	4.1 Konstruktiivinen tutkimus .....	18
	4.2 Tutkimusmenetelmät .....	19
5	AINEISTOT JA NIIDEN ANALYYSI .....	20
	5.1 Galleriakävijöiden kysely kesällä 2021 .....	20
	5.2 Kyselyn yhteenveto.....	25
	5.3. Kysely residenssissä vierailleille taiteilijoille .....	27
	5.4. Taiteilijahaastattelut .....	30
	5.5. Kulttuuriyhdistys Antares ry:n työpaja .....	32
6	STRATEGISEN VIESTINNÄN HYÖDYNTÄMINEN KEHITTÄMISSUUNNITELUSSA .....	36
	6.1. Strategisesta viestinnästä.....	36
	6.2. Taidekeskus Antareksen käyttäjät – kenelle viestitään? .....	37
	6.3. Taidekeskus Antareksen viestinnän kohderyhmät.....	38
7	KEHITTÄMISSUUNNITELMA.....	42
	7.1. Strategiatyö .....	42
	7.2. Resurssit .....	42

7.3. Mainostus, markkinointi ja brändäys .....	43
7.4. Verkostoituminen ja yhteistyö .....	44
7.5. Turvallisemman tilan säännöt .....	45
8 LOPUKSI .....	47
LÄHTEET .....	49
LIITTEET .....	51

# 1 JOHDANTO

Olen työskennellyt muusikkona, kouluttajana, organisaattorina ja tuottajana jo reilut kolme vuosikymmentä. Sekä sävellystyössäni, että esiintyvänä taiteilijana olen usein saanut inspiraatiota muista taiteenlajeista. Olen ollut yhteistyössä ja tehnyt monitaiteellisia projekteja muun muassa kirjallisuuden, videotaiteen, teatterin, tanssin ja elokuvan kanssa. Toimin säveltaiteen läänintaiteilijana Kaakkois-Suomessa vuosina 2010–2013. Kun pestini loppui, totesin, ettei minulla ollut enää tarvetta asua Kouvolan keskustassa. Olin tutustunut Antarekseen ja sitä pyörittävään pariskuntaan jo silloin, kun he asuivat Ruokolahdella. Kun kuulin, että Antares muuttaa Kouvolan Sippolan entiseen juustomeijeriin, kiinnostukseni heräsi. Kävin katsomassa paikkaa jo hyvin varhaisessa vaiheessa ja ihailin uusien omistajien rohkeutta investoida paikkaan sekä kaikkea sitä potentiaalia, mitä tuo 1950-luvulla rakennettu valtava tiilirakennus saattoi tarjota. Kävin muutamissa taidenäyttelyiden avajaisissa. Eräällä kerralla sain tietää Antarekseen remontoitavista asunnoista. Nähtyäni tilat tarjouduin vuokralaiseksi, ja lopulta muutin Antarekseen syksyllä 2016. Halusin opinnäytetyöni aiheeksi Taidekeskus Antareksen, sillä olen kiinnostunut kehittämisenäkymistä ja strategioista, ja uskon, että Antaresta käytävillä taiteilijoilla ja minulla olisi annettavaa tämän taidekeskuksen kehittämistyöhön.

Taidekeskus Antares on visuaalisen taiteen keskus, jossa järjestetään kesäisin nykytaiteen näyttelyitä ja tapahtumia sekä tarjotaan ympärivuotisesti kurssitoimintaa ja työtiloja taiteilijoille. Antareksessa on myös taiteilijaresidenssi. Taidekeskus haluaa edistää tunnettuuttaan ja kehittää tilojaan niin, että ne palvelisivat mahdollisimman hyvin niitä käyttäviä taiteilijoita. Tietty tunnettuus ja vaikuttavuus on jo nähtävissä, mutta silti on tärkeää ja kiinnostavaa, miten toimintaa ja tiloja voitaisiin saada kehitettyä vielä kiinnostavimmiksi ja entistä paremmin taiteilijoita palveleviksi.

Tämän opinnäytetyön tavoitteena oli tuottaa kehittämissuunnitelma. Opinnäytetyö pyrki löytämään vastauksia seuraaviin kysymyksiin: Millaisia toiveita ja tarpeita residenssitaiteilijoilla, muilla taidekeskuksen käyttäjillä ja Antares ry:n jäsenillä on taidekeskuksen suhteen? Mitä galleriakävijät toivovat vierailultaan? Mikä on Antareksen tärkein tehtävä? Opinnäytetyössä osallistettiin taidekeskusta ylläpitävät ja käyttävät tahot ideoimaan Antareksen toimintaa ja tuodaan esille monenlaisia mahdollisuuksia ja työkaluja, joiden avulla taidekeskuksen toimintaa voi tulevaisuudessa kehittää.

Menetelminä olen käyttänyt kyselyitä ja haastatteluita: galleriakävijöiden palautekysely kesällä 2021, Webropol -kysely residenssiä käyttäneille taiteilijoille sekä haastattelut niille taiteilijoille, joilla on työhuone tai jotka asuvat Antareksessa. Lisäksi pidin tulevaisuustyöpajan Kulttuuriyhdistys Antares

ry:n jäsenille. Olen perehtynyt muutamiin kotimaisiin taidekeskuksiin ja taiteilijaresidensseihin benchmarking-mielessä. Varsinaisia vertailukohteita ei löydy helposti, sillä taidekeskukset ovat keskenään hyvin erilaisia.

Olen pohtinut myös Antareksen vaikuttavuutta ja toimintaan liittyviä haasteita mm. viestinnän näkökulmasta. Hyödynsin tässä työssä Antarekselle viime keväänä tekemääni viestintäsuunnitelmaa. Nyt kuusi vuotta Antareksessa asuneena uskon, että tässä työssä minulle on hyötyä siitä, että en ole visuaalisen alan taiteilija. Olen voinut havainnoida asioiden toimivuutta paikan päällä ja kuulla taiteilijoilta heidän näkemyksiään ja kokemuksiaan.

Esittelen tässä työssä Taidekeskus Antareksen toimintaa ja kesällä 2021 tekemiäni haastattelujen, kyselyiden ja työpajan tuloksia. Pohdin strategian kirkastamista ja viestintää taidekeskus Antareksen toimintaa ajatellen. Kaikkiin näihin - aineistoon, havaintoihini ja pohdintoihini perustin lopussa esittelemäni kehittämissuunnitelman.

## 2 RESIDENSSIT JA TAIDEKESKUKSET

Taiteilijaresidenssi on paikka, jossa taiteilija voi asua ja työskennellä määräaikaaisesti. Vaikka nyky-aikana tekniikka mahdollistaa esimerkiksi sen, että taideteoksia voi löytää netistä ja matkakohteita katsella, taiteilijalle konkreettinen residenssioleskelu on edelleen arvokasta. Residenssijakso mahdollistaa irtautumisen omista tutuista ympäristöistä ja rutiineista, se vapauttaa kokemaan ja ajattelemaan ja suunnittelemaan uusia asioita. Olen itse viettänyt aikanaan kaksi kuukautta residenssissä Pariisissa. Ensin ajattelin, etten saanut tuona aikana paljoakaan aikaan. Kun istuin alas ja aloin kirjaamaan kohtaamisia, keikkoja, museokäyntejä ja muita kokemuksia, ymmärsin, että tuota aikaa ei voinut mitata esim. syntyneiden sävellysten määrällä tai muilla konkreettisilla tuotoksilla.

Residenssejä on monenlaisia ja monen kokoisia. AIR- Artist in Residence on Suomen taiteilijaseuran ateljeesäätiön ylläpitämä residenssitoimijoiden verkoston sivusto, jossa on kootusti tietoa erilaisista residensseistä Suomessa ja ulkomailla. Myös Taidekeskus Antares kuuluu tähän verkostoon. (Artinres 2021).

### 2.1. Residenssit Suomessa

Suomessa on noin 60 residenssiä Korppoosta Ivaloon. Taiteilijan työskentelyyn residenssissä voi liittyä näyttely tai esitys, tai sitten hän valmistelee tulevia töitään. Taiteilijaresidenssit ovat profiloituneet eri tavoin. Siksi nämä eivät ole vertailukelpoisia keskenään. Myös Riitta Heinämaa toteaa selvityksensä johdannossa, että ”kotimainen residenssitoiminta on mosaiikkimainen, hajautuva, monimuotoinen ja vaihteleva” (Heinämaa 2020, s.5). Pyrin löytämään Antareksen kokoisia ja kaltaisia residenssejä tai taidekeskuksia sivustolta. Esimerkiksi taidelaitos Haihatus Joutsassa on ”monitaiteellinen keskittymä” Joutsassa. Se järjestää monenlaisia tapahtumia ja konsertteja taidenäyttelyiden lisäksi. Kesällä 2021 Haihatuksella oli noin 4500 kävijää. (Haihatus 2021). Someron kivimeijeri on taidekeskus, jossa järjestetään näyttelyitä, kursseja ja muita tapahtumia, kuten yleisöluentoja ja seminaareja (Someron kivimeijeri 2021). Someron taidekeskuksella ei ole residenssiä, mutta se on entinen meijeri ja ollut toiminnassa suunnilleen yhtä kauan kuin Antares on ollut Sippolassa. Tiedustelin Somerolta kesän kävijämäärää, joka vuonna 2021 oli noin tuhat.

Lilla Villan on Sipoossa v.2010 perustettu koko perheen kulttuuritalo, jonka toiminnan lähtökohdat ovat ”taiteen ammatillaisuus, yhteistyö paikallisten asukkaiden ja toimijoiden kanssa, perheystäväl-



lisyys sekä elävä kaksikielisyys. Toiminnan kulmakiviksi valittiin korkeatasoinen, suomen- ja ruotsinkielinen lasten- ja nuortenteatteri, monipuolinen elävän musiikin tarjonta, musiikin ja teatterin opetus yhteistyössä paikallisten opistojen kanssa, taidenäyttelyt, tapahtumat ja juhlat sekä kahvila- ja ravintolatoiminta ja tilavuokraus” (Majander 2014, s.8). Kuten kuvauksesta käy ilmi, Lilla Villanissa on taidenäyttelyjen lisäksi paljon myös esittävää taidetta ja muuta toimintaa.

Kun tarkastelin suomalaisten residenssien nettisivuja, ja havaitsin, että useimmilla on vain käytännön tietoa ja ohjeita vierailijoille, mutta ei välttämättä missiota tai strategiaa selkeästi esillä. Toiminta - ajatus ja tehtävät löytyivät helposti niiden residenssien sivuilta, jotka olivat suuria, säätiöiden, kaupunkien, suurten yhdistysten tai osuuskuntien ylläpitämiä. Hämeenkyrössä toimiva Arteles esimerkiksi listaa nettisivullaan strategian ja arvot (englanninkielisellä sivulla ”strategy & key values”). Kemiönsaarella sijaitsevan Norpas-residenssin ylläpitäjällä, Norpas ry:llä on nettisivuillaan yhdistyksen toimintasuunnitelma, joka kertoo hyvin yhdistyksen visiosta, toimintaperiaatteista ja -tavoista. (Norpas 2021).

Artelesin tärkeimmät arvot ovat vapaus luovuuteen, tulevaisuus ja muutoksen mahdollisuus, tutkiva ote ja mahdollisuus kokeiluihin, yhteistyö, jakaminen ja kestävä kehitys:

**FREEDOM FOR CREATIVITY** Unleashing creativity. Seeking new ways and possibilities for creativity to manifest itself.

**FUTURE & CHANGE** Leading the way to the future. Holding visions in tomorrow.

**EXPLORATION** Encouraging to explore, discover and to trust on your creative instincts. Stepping into the unknown, new grounds in order to grow, learn and progress.

**COLLABORATION** Interdisciplinary collaboration between the fields of art, design, science, technology etc.

**SHARING** Sharing creativity, promotion, know-how and other resources based on mutual agreements and respect.

**SUSTAINABLE DEVELOPMENT** Supporting sustainable development and long-term contribution.

**Strategy:**

Developing creative production and services. Creating international creative center activity and residency network with global consensus Visualizing the future of contemporary art & culture Intergrating creativity, arts & culture with the other fields of society. Inviting creative professionals to Finland. Producing culture events & projects, contemporary art and educational concepts. Creative center's multidisciplinary atmosphere brings the experts of art and culture together by offering studio and accommodation spaces and by organizing vivid activities. (Arteles 2021).

Gjutarsin taiteilijaresidenssiä ylläpitävällä Vantaan taiteilijaseuralla on yli 100 jäsentä. Fiskarsin ruu-kin vierasateljeeta ylläpitää osuuskunta. Pienempien kuntien residenssit olivat kytköksissä kunnan kulttuuritoimintoihin (esim. Tohmajärven taiteilijaresidenssi). Residenssit ovat usein entisiä kyläjouluja, kartanoita, meijereitä tai maalaistaloja. Residenssi voi olla myös jonkun tunnetun taiteilijan entinen kotipaikka tai ateljee, jonka toimintaa jatkamaan on perustettu säätiö tai yhdistys. Esimerkiksi Vuonislahden Taiteilijatalo Hupelia ylläpitää Kulttuuriseura Pielisen Lumo ry. Vuonislahden tunnettuja taiteilijanimiä ovat kuvanveistäjä, professori Eva Ryyänen ja kirjailija Heikki Turunen (Artinres 2021). Residenssit sijaitsevat usein matkailullisesti kiinnostavan tai eksoottisen luontokohteen äärellä.

Mäntyharjulla Taidekeskus Salmela on saavuttanut tunnettuutta monipuolisella toiminnallaan ja suurella volyyymilla. Taidenäyttelyiden lisäksi klassisen musiikin mestarikurssit, Merikanto-laulukilpailu ja viihteelliset konsertit ovat saaneet yleisöä paikalle. Salmelassa käy kesäisin noin 31 000 ihmistä. (Taidekeskus Salmela 2021). Vertailun vuoksi: Mäntän kuvataideviikoilla on kävijöitä noin 16 000 (Mäntän kuvataideviikot 2021), Taidekeskus Purnussa Orivedellä 6000 (Taidekeskus Purnu 2021) ja Pyhäniemen kartanossa 3300 ihmistä (Frame 2021). Taidekeskus Antareksen kesän 2021 näyttelyissä oli 743 kävijää. Tiiu Anttisen mukaan kävijöitä on normaalisti keskimäärin 300/kk.

Antares hyötyisi myös verkostoitumisesta ns. mikroresidenssien kanssa. Riitta Heinämaa kirjoittaa taiteilijaresidensseihin liittyvässä selvityksessään näin: ”Microresidence network on yksityinen aloite, joka perustuu pitkälti perustajansa henkilökohtaisiin kontakteihin. Japanilainen Tatsuhiko Murata (Youkobo Art Space) on perustanut uuden maailmanlaajuisen verkoston, joka on suunnattu pienemmille residenssitoimijoille” (Heinämaa 2020, s.41). Tällaisia pieniä toimijoita Suomessa ovat Antareksen lisäksi esimerkiksi Kristinestad Artists’ Residency (Kristiinankaupunki) ja Kulttuuri-kauppila (Ii). Samankaltaiset toimijat voivat saada toisiltaan vertaistukea.

Taiteilijoiden työskentelyä on lähdetty tukemaan jo 1800-luvulta alkaen. Residensseillä on Suomessa tärkeä rooli taidekentässä. Taiteilijoille residenssijaksot antavat uusia näkökulmia työhön, tarjoavat uusia uraa edistäviä kontakteja, usein myös keskittymisrauhaa. Pessi Rautio pohdiskelee residenssien tärkeyttä kirjoituksessaan Taide-lehdessä 5–6 / 21: ” Miksi residenssien yhä vieläkin nähdään olevan niin äärimmäisen tärkeitä taiteilijoille? Nythän näkee taideteoksia monien medioiden kautta. Ja aika harva enää tarvitsee konkreettisesti uusia maisemia, jotta saisi jotain kuvattavaa. Ehkä taustalla on se varsin konkreettinen asia, että pitää ottaa etäisyyttä, jotta näkisi paremmin. Aina vain lähellä tehdessä

kokonaiskuva häviää. Ja kollegoiden kanssa ”neutraalilla maaperällä” kaveeraaminen ja uralle hyödyllisten kontaktien luomisen tarve on yhä.” (Rautio 2021, s.3).

Heinämaan selvityksessä todetaan, että residenssien tarjoamat mahdollisuudet työskentelyyn ovat ”panostusta alkutuotantoon”. Taiteilijalle on tärkeää myös verkostoitua, prosessoida, ja ideoida uutta. ”Covid -pandemiasta huolimatta taidemaailmassa tarvitaan edelleen kansainvälisyyttä ja liikkuvuutta, etenkin residenssien tarjoamia työskentelymahdollisuuksia ja -olosuhteita. Myös ilmastonmuutos ja sen tuomat muutokset taiteilijoiden matkustamiseen vaikuttavat keskusteluun residenssien tulevaisuuden skenaarioista. Jatkossa residenssitoimintaa pitää pystyä tekemään kestävä kehityksen mukaisesti” (Heinämaa 2020, s.48).



Kuva 1: Taidekeskus Antares kesällä 2020. (Galleria Antares.2022. Kuva: Marleena Liikkanen)

## 3 TAIDEKESKUS ANTARES

### 3.1. Entinen juustomeijeri ympäristöineen

Meijeri rakennettiin 1952, ja toiminta lakkautettiin pari vuosikymmentä myöhemmin. Sen jälkeen kiinteistössä on ollut vuokralla erilaisia pienyrityksiä. Juustomeijeri oli ollut tyhjillään joitakin vuosia, kun Antares muutti tähän paikkaan Ruokolahdelta. Taidekeskus on toiminut Sippolassa nyt noin 10 vuoden ajan. Kulttuuriyhdistys Antares ry:ssä on tällä hetkellä 30 visuaalisen alan ammattitaiteilijaa. Johtoryhmään kuuluu kolme taiteilijaa. Tiiu Anttinen on toiminut yhdistyksen puheenjohtajana sen perustamisesta lähtien (2011–2017 ja 2019–2021). Lokakuussa 2021 puheenjohtajaksi valittiin Soli Perttu. Jäsenistöä asuu viiden maakunnan alueella, suurin osa kumminkin Etelä -Karjalan ja Kymenlaakson alueella. Tiiu Anttinen ja Pasi Rantala asuvat paikan päällä ja huolehtivat ylläpitotöistä sekä auttavat taiteilijoita kaikissa käytännön asioissa.

Antareksen nettisivuilta löytyy tietoa taidekeskuksesta, sekä yhdistyksen missio, visio ja arvot, tässä järjestyksessä:

#### **MISSIO**

Kulttuuriyhdistys Antares ry tarjoaa taiteilijoille ammattimaiset ja turvalliset työtilat, joissa taiteilijan olisi mahdollisimman sujuvaa työskennellä sekä kehittyä taiteilijana. Asuintilat ovat viihtyisät ja siistit sekä tarjoavat taiteilijalle mahdollisuuden elpymiseen.

#### **VISIO**

Taidekeskus Antares on osa suurempaa residenssiverkostoa. Residenssiin toivotaan ammattitaiteilijoita niin Suomesta kuin ulkomailtakin. Antares pyrkii olemaan paikka, missä ammattitaiteilijat voivat kohdata, verkostoitua, oppia toisiltaan ja kehittyä taiteilijana.

#### **ARVOT**

Antares on helposti lähestyttävä yhteisö, joka pyrkii pitämään huolta jäsenistään ja on aina valmiina avoimeen vuorovaikutukseen. Taidekeskus Antares kunnioittaa ja kohtelee tasapuolisesti residenssiin saapuvia taiteilijoita ja ottaa huomioon niin ryhmän kuin yksilönkin tarpeet. (Galleria Antares 2022).

Taidekeskuksen rakennuksessa on n.2000m<sup>2</sup> tilaa. Se sisältää galleriatilat, työhuone- ja varastotiloja sekä residenssin (neljä huonetta sekä olohuone-keittiötila) ja toistaiseksi neljä asuntoa. Ullakolle remontoidaan parhaillaan viidettä asuntoa ja A-rapun kellarikerrokseen on valmistumassa

sauna – ja varastotilat asukkaille. Pihanurmikolla pidetään kesäisin joogatuokioita ja viereinen kaupungin omistama metsikkö on toiminut jo kahtena kesänä ympäristötaiteen näyttelypaikkana. Lisäksi sinne on kesällä 2021 syntynyt ”Meijerin metsäpuutarha”, joka on taiteilija Sanna Majanderin ja kyläläisten yhteinen, osallistava projekti. Antareksen rakennuksen ympärillä on talvisin toteutettu valotaidenäyttelyitä ulkona (Lux Sippola I ja II). Lisäksi satunnaisesti on järjestetty konsertteja ja kerran kesässä esittävän taiteen päivä (teatteria, runoa, musiikkia, performanssitaidetta).

### 3.2. Näyttely- ja residenssitoiminnasta

Tähän mennessä Antareksessa on (vuodesta 2010 lähtien) järjestetty 12 vuoden aikana 61 näyttelyä, ja esillä on ollut 278 taiteilijaa (Anttinen 2022). Laskelmissa ovat mukana myös Ruokolahden kolmen ensimmäisen kesän näyttelyt. Ruokolahdella tilat olivat huomattavasti pienemmät. Selvitin Tiiu Anttiselta, miten kuvataiteen näyttelyt syntyvät. Näyttelyitä järjestetään kolmella tavalla:

1. Taiteilija tai taiteilijaryhmä tekee hakemuksen ja hankkii rahoituksen näyttelylleen. Tällöin he maksavat galleriatiloista vuokraa taidekeskukselle. Antares järjestää valvonnan, ylläpidon ja sovitusti tiedotusta sekä auttaa ripustuksessa ja avajaisjärjestelyissä.
2. Näyttely voi olla kuratoitu, jolloin kuraattori tai tuottaja etsii rahoituksen. Antares järjestää valvonnan, ylläpidon ja sovitusti tiedotusta. Aina rahoituksen hankinta ei onnistu, jolloin taiteilijat osallistuvat itse jollain etukäteen sovitulla summalla näyttelyn kuluihin. Joskus taiteilijat osallistuvat näyttelyn valvontaan maksun sijaan.
3. Kutsunäyttelyssä Antares kuratoi, kutsuu ja periaatteessa järjestää rahoituksen kaikille kulle. Silloin oletuksena on, että taiteilija ”vetää” yleisöä ja lehdistöä, ja myyntiäkin on. Tiedotus katetaan apurahoituksella ja valvonta tapahtuu talkoilla.

(Anttinen 2022).

Näyttelytoiminta on suurin ja tärkein Antareksen toiminta. Näyttelykausi on kesäisin, yleisimmin touko-elokuussa. Joskus näyttelykausi on jatkunut lokakuulle. Talvisin galleriatiloissa on vain satunnaisesti toimintaa. Kahviotilassa järjestetään kokoontumisia myös näyttelykauden ulkopuolella.

Antareksen residenssissä on vuosien 2012–2021 aikana vierailut yhteensä 136 taiteilijaa. Kotimaisia vieraita on ollut noin 80 ja ulkomaisia 56. Vierailun kesto on vaihdellut yhdestä yöstä kolmeen kuukauteen – yleisimmin yksi viikko. Yöpyjät ovat olleet Antareksen näyttelyihin osallistuneita taiteilijoita, kurssilaisia, residenssitäiteilijoita ja festivaalivieraita. Ulkomaiset taiteilijat ovat tulleet

Latviasta, Venäjältä, Saksasta, Marokosta, Intiasta, Omanista, Australiasta, Englannista, Hollannista, Kuubasta, Tanskasta, Japanista ja Kiinasta (Anttinen 2022).

### **3.3. SWOT-analyysi**

Maaliskuussa 2021 pidimme Antareksen johtajan Tiiu Anttisen kanssa palaveripäivän, jolloin kävimme läpi viestintäsuunnitelmaan tarvittavia tietoja. Loimme Antarekselle SWOT-analyysin, jossa listasimme Antareksen vahvuudet, heikkoudet, mahdollisuudet ja uhat.

Antareksen vahvuuksina ovat sijainti kauniissa ja kulttuurihistoriallisessa ympäristössä monipuolisen luonnon keskellä. Toimintaa pyörittävät ihmiset ovat itsekkin taiteilijoita, jolloin heillä on myös paras asiantuntijuus taiteeseen ja taiteilijoiden tarpeisiin liittyen. Galleriatilat ovat tilavat, valoisat ja tarkoituksenmukaiset. Sijainti on sekä vahvuus että uhka. Toisaalta Antares sijaitsee eteläisen Kouvolan alueella, kohtuullisen lyhyen matkan päässä Helsingistä (140 km) ja Kotkasta (45 km) sekä Kouvola (30 km), toisaalta lähimmälle junalle, Inkeröisten asemalle on 15 km. Julkiset bussiyhteydet ovat niukat, ja kesällä busseja kulkee vielä heikommin kuin kouluaikaan. Uhkina voidaan pitää Korona-pandemian uutta aaltoa, joka keskeyttäisi matkailun kotimaassakin. Sippola on pieni maalaiskylä, joten sijaintia voidaan pitää myös syrjäisenä. Taloudellisen tuen pienuus ja Kouvolan kaupungin kulttuuristrategian tai poliittisen tahtotilan puuttuminen kulttuurin tukemiseen on uhka myös Antareksen toiminnalle.

Antareksen mahdollisuuksia ovat kuitenkin tilojen kehittyminen ja monenlaiset mahdollisuudet niissä, luonnon ja ympäristön hyödyntäminen toiminnassa – esimerkiksi ympäristötaiteen osalta ja oheistoiminnassa (Hevoshaan arboretum, linturetket, Orijärvi: retkeily ja uinti). Lähistöllä on kaksi kansallispuistoa, Repovesi Kouvolassa ja Valkmusa Pyhtäällä. Korona-pandemian jälkeen ihmisillä voi olla suurempi tarve kokea ja nähdä taidetta ja saada kulttuurielämyksiä sekä päästä matkailemaan kotimaassa. Näihin mahdollisuuksiin on hyvä tarttua kehittämisen suunnittelussa.

<p><b>VAHVUUDET</b></p> <ul style="list-style-type: none"> <li>* Taiteilijat johtavat keskusta → asiantuntemus.</li> <li>* Kauniit ja tarkoituksenmukaiset galleriatilat.</li> <li>* Upea ympäristö/luonto</li> <li>* Sijainti</li> </ul>	<p><b>MAHDOLLISUUDET</b></p> <ul style="list-style-type: none"> <li>* Tilojen kehittyminen ja monipuolistuminen</li> <li>* Koronan jälkeinen kulttuurin kokemisen tarve → yleisöt</li> <li>* Luonto ja sijainti → hyödyntäminen</li> <li>* Ympäristötaide</li> </ul>
<p><b>HEIKKOUEDET</b></p> <ul style="list-style-type: none"> <li>* Resurssien pienuus (henkilöresurssit, taloudelliset resurssit)</li> <li>* Julkisen liikenteen rajallisuus ja puute</li> <li>* Sijainti</li> </ul>	<p><b>UHAT</b></p> <ul style="list-style-type: none"> <li>* Syrjäinen sijainti, erillisyyt</li> <li>* Korona-pandemian uusi aalto</li> <li>* Taloudellisten tukien pienuus/vähyys</li> <li>* Kouvolan kaupungin kulttuuristrategian puuttuminen</li> </ul>

Kuvio 1: SWOT-taulukko: Taidekeskus Antares.

### 3.4. Vaikuttavuus

Vaikuttavuutta voidaan tarkastella useista näkökulmista. Mitä festivaali tai taidekeskus tuo alueelle, miten se vaikuttaa paikallisiin asukkaisiin, liiketoimintaan paikkakunnalla ja taiteenalaan valtakunnallisesti? Kimmo Kainulainen on tarkastellut kulttuuriteollisuuden alueellisia vaikutuksia maaseudun ja kaupunkien kulttuuritapahtumien näkökulmasta. Hän toteaa, että kulttuuritapahtumien imagot ovat monitasoisia ja monikerroksellisia. Tapahtumat täydentävät elinkeino- ja matkailuimagoa ja muovaavat paikkakunnan kulttuuri -imagollista kokonaisuutta. Lisäksi hän mainitsee tapahtumien välilliset vaikutukset luovan ilmapiirin ja luovuuden klusteroitumisen kautta. (Kainulainen 2004, s.6). Vaikka Antares ei olekaan festivaali tai yksittäinen tapahtuma, Antareksen toimintoja voidaan silti tarkastella kulttuuristen, sosiaalisten ja taloudellisten vaikuttavuusaspektien kautta.

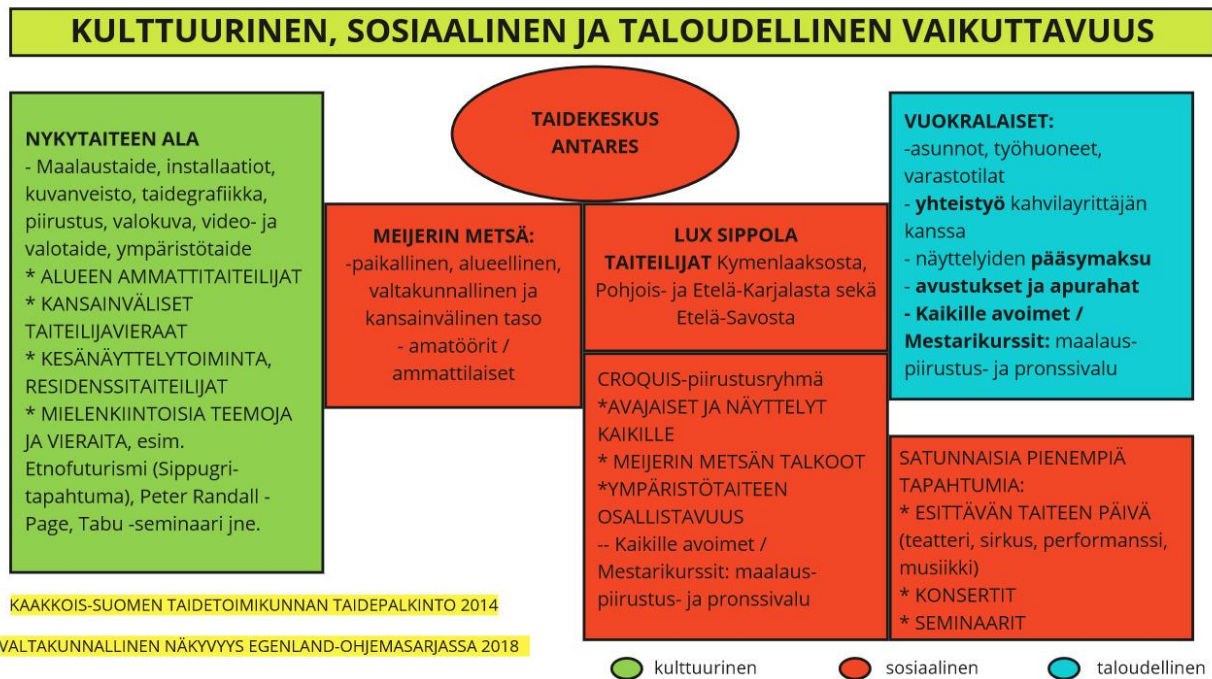
## **Kulttuurinen vaikuttavuus**

Taidekeskus on mukana oman toimialansa kehittämisessä järjestämällä gallerioissa taidenäyttelyitä ja ympäristötaidetta (Meijerin metsä) kesäisin ja valotaidetta ulkona talvisin (Lux Sippola I ja II). Näyttelyiden myötä yksi taidekeskuksen päätehtävä on alueellisten ja kansainvälisten ammattitaiteilijoiden esilletuominen. Antareksessa on myös kurssitoimintaa ja satunnaisesti tai näyttelyiden ohessa pienempiä tapahtumia, joissa on esittävää taidetta (mm. musiikkia, teatteria, runoutta, performanssitaidetta). Taidekeskus on osa suurempaa residenssiverkostoa. Residenssi on sekä kotimaisten että ulkomaisten ammattitaiteilijoiden käytössä. Antareksessa ammattitaiteilijat voivat kohdata, verkostoitua, oppia toisiltaan sekä kehittyä taiteilijoina. Paikallisille asukkaille ja alueen vierailijoille taidekeskus tuottaa uusia elämyksiä ja hyvinvointia sekä tekee tunnetuksi myös taidetta ja taiteilijoita, joita ei muuten alueella nähtäisi. Taidekeskus tekee työtä tunnettuuden eteen: vauhdittajana on median kanssa tehtävä yhteistyö (paikallinen, alueellinen ja valtakunnallinen lehdistö, Egenland -ohjelma 2018) ja esim. 2014 saatu Kaakkois-Suomen taidetoimikunnan taidepalkinto.

## **Sosiaalinen ja taloudellinen vaikuttavuus**

Taidenäyttelyiden avajaiset ja muut ilmaistapahtumat ovat kaikille avoimia. Myös esteettömyys pyritään huomioimaan tilojen remontoinnissa. Tässä entisen juustomeijerin rakennuksessa on 2000m<sup>2</sup> jatkuvasti kehittyvää ja osin remontin alla olevaa tilaa. Antareksessa kokoontuu säännöllisesti Croquis-piirustusryhmä, jossa käy myös kyläläisiä. Meijerin metsä -raivaustalkoot toteutettiin yhteistyössä kyläyhdistyksen kanssa. Meijerin metsän näyttelyyn ja myöhemmin Meijerin metsäpuutarhan tekoon osallistui myös päiväkotilapsia ja koululaisia. Taidekeskuksessa asuu ympärivuotisesti tällä hetkellä neljä henkilöä, joista omistajien lisäksi kaksi on vuokralaisia. Lisäksi kuudella taiteilijalla on työhuone. Myös varastotiloja löytyy vuokrattavaksi taiteilijoille. Antares tekee yhteistyötä kahvilayrittäjän kanssa. Hän tarjoaa ruokapalveluita ja pitää kesäisin kahvilaa gallerian yhteydessä. Kulttuuriyhdistys Antares ry pyrkii jatkuvasti hakemaan avustuksia ja apurahoja. Esimerkiksi Kouvolan kaupungin toiminta -avustus ja muut vapaasti haettavat apurahat (Taike, Kulttuurirahastot ja erilaiset säätiöt). Mahdollisilla apurahoilla voidaan työllistää taiteilijoita tai harjoittelijoita. Antares työllistää lyhytaikaisesti myös graafisia suunnittelijoita, valokuvaajia, näyttelyvalvoja, kääntäjiä ja kirjoittajia. Kesäisin taidenäyttelyyn on pieni pääsymaksu. Maalaus-, piirustus- ja pronssivalukursseja järjestetään kaikille avoimina tai mestarikursseina.





Minna Raskinen 2021

Kuvio 2: Taidekeskus Antareksen vaikuttavuus.

## 4 LÄHESTYMISTAPA JA TUTKIMUSMENETELMÄT

### 4.1 Konstruktiivinen tutkimus

Tässä opinnäytetyössä lähestymistapa ratkaistaviin kysymyksiin on konstruktiivinen. Konstruktiivisessa tutkimuksessa rakennetaan eli konstruoidaan ongelman ratkaiseva tuotos, kuten uusi toimintatapa tai -malli.

”Konstruktiivinen tutkimusote on innovatiivisia konstruktioita tuottava metodologia, jolla pyritään ratkaisemaan reaali maailman ongelmia ja tällä tavoin tuottamaan kontribuutioita sille tieteenalalle, jossa sitä sovelletaan. (- -) Kaikki ihmisen luomat artefaktit, kuten mallit, diagrammit, suunnitelmat, organisaatorakenteet, kaupalliset tuotteet ja tietojärjestelmämallit, ovat konstruktioita. (- -). Kehittämällä konstruktion, joka poikkeaa kaikesta jo olemassa olevasta, luodaan jotain aivan uutta: uudenlaiset konstruktiot itsessään kehittävät uutta todellisuutta” (Lukka 2014).

Työssäni on myös tapaustutkimuksen (case Antares) piirteitä. Kehittämissuunnitelma pyritään tekemään mahdollisimman asiakaslähtöisesti, Antareksen käyttäjät huomioiden. Strategisen viestinnän tarkastelussa hyödynnän laadullista tutkimusta. Tutkin muita residenssejä ja taidekeskuksia. Etsin Antarekselle uusia toimintatapoja kyselyitä ja haastatteluita hyväksi käyttäen. Haluan tuoda esille myös niitä asioita, jotka tarvitsevat huomiota ja voivat auttaa houkuttelemaan taidekeskukselle uusia käyttäjiä (taiteilijoita) ja kävijöitä (yleisöä). Tarkastelen Antareksen toimintaa siis myös sen strategian kautta. Taidekeskus Antares kertoo oman missionsa, vision ja arvot nettisivuillaan, kuten kerroin luvussa 3.1. Strategiaa ei mainita nettisivulla lainkaan. Strategia on kuitenkin se, joka määrittää tekemistä: ”Hyvä strategia toimii linkkinä pitkän aikavälin tavoitteiden saavuttamiseen. Se on selkeä suunnitelma, jolla pyritään varmistamaan, että tavoitellut päämäärät saavutetaan hallitulla tavalla. Strategia vastaa usein kysymyksiin: mitä, miksi ja miten? Avainasemassa ovat yksinkertaisuus, tiivistäminen ja selkeys, jotta strategia on helppo ymmärtää ja sen mukaan voi toimia päivittäisessä työssä. Parhaiten strategia sitouttaa, mikäli sen laatimiseen osallistetaan myös sidosryhmiä ja henkilöstöä. Tällöin tavoitteet ja niiden merkitys on entistä helpompi sitoa osaksi omaa työtä ja saavuttaa tuloksia.” (Lehtinen 2020.)

Mielestäni strategiaa voisi selkeyttää niin, että mainittujen vision, arvojen ja mission lisäksi kerrotaan ainakin, miten nämä tavoitteet aiotaan käytännön toimilla saavuttaa. Tämä työ liittyy toki vahvasti myös Kulttuuriyhdistys Antares ry:n omaan toimintaan.

## 4.2 Tutkimusmenetelmät

Opinnäytetyöni tutkimusmenetelminä olen käyttänyt taiteilijahaastatteluja, kävijäkyselyä ja Antares ry:n jäsenille järjestettyä työpajaa sekä benchmarkingia (vertaisanalyysiä).

Keväällä 2021 laadin Antarekselle viestintäsuunnitelman. Tätä varten haastattelin Taidekeskuksen johtajaa Tiiu Anttista. Samassa yhteydessä laadimme Antarekselle aiemmin esittelemäni SWOT-analyysin. Galleriakävijöiden kyselyt tehtiin kesällä 2021 (liite 1). Tähän kyselyyn vastasi 64 vierailijaa. Tein kuudelle taidekeskusta käyttävälle (työhuone tai työhuone ja asunto) haastattelut. Lisäksi kuusi residenssissä ollutta taiteilijaa vastasi sähköpostitse lähettämäni Webropol -kyselyyn (liite 2). Laadin kyselyn suomeksi ja englanniksi. Neljä kuudesta vastanneesta on ulkomaisia residenssivieraita. Lokakuussa 2021 pidin Antares ry:n syyskokoukseen osallistuneille yhdistyksen jäsenille tulevaisuustyöpajan. Työpajassa hahmoteltiin erilaisia tulevaisuusskenaarioita Antarekseen sekä yleisemmin visuaalisen taiteen alaan liittyen. Tein osallistujille taulukon, johon he saivat itse valita tai keksiä muuttujat ja ilmiöt, ja tehdä niistä neljä skenaariota. Käytin PESTE-analyysin jaottelua (poliittinen, sosiaalinen, teknologinen, ekologinen) muutostekijöissä. (Laakso 2016, s.5). Työpajan tärkein osuus oli loppukeskustelu. Sen tallensin äänitteenä käyttööni.

Kyselyissä, haastatteluissa ja työpajassa käytettiin osittain samoja kysymyksiä, sillä pidin tärkeänä selvittää eri ryhmien ajatuksia esimerkiksi Taidekeskuksen merkityksestä matkailukohteena tai nykytaiteen esille tuojana. Oli kiinnostavaa saada sekä yleisön että taiteilijoiden näkemyksiä tästä aiheesta.

Opinnäytetyössäni olen myös hyödyntänyt benchmarkingia perehtymällä muutamiin residensseihin ja taidekeskuksiin muualla Suomessa.

## 5 AINEISTOT JA NIIDEN ANALYYSI

### 5.1 Galleriakävijöiden kysely kesällä 2021

Antareksen kesänäyttelyn teema oli ”Uni ja kuolema”. Näyttelyssä oli töitä 20 eri taiteilijalta. Lisäksi Meijerin metsässä oli ympäristötaideteoksia sekä viime kesältä, että uusia töitä tältä kesältä. Ympäristötaideteoksia oli yhdeksältä taiteilijalta. Uutuutena oli Meijerin metsän puutarha, jossa taiteilija Sanna Majanderin ideoimana luotiin yhdessä kyläläisten talkoolaisten kanssa piknikpaikka sekä puutarha, jonne koululaiset ja päiväkotilapset kävivät kylvämässä kasviksia ja talkoolaiset toivat perennoja ja muita kukkia. Puutarhaa hoidettiin talkootyöllä.

Galleriakävijöille laadin kävijäkyselyn (liite 1). Antareksen kävijöiltä ei ole aiemmin kerätty palautetta systemaattisesti. Kolmen kuukauden aikana galleriakävijöitä oli 743. Heistä 64 vastasi kyselyyn. Tämä on 8,61 % kävijöistä. Kannustimena toimi arvonta, jossa vastanneiden kesken arvottiin kuukausittain taidetuotepaketti. Myös näyttelyn valvojat kannustivat kävijöitä täyttämään kyselyn. Vastaajista oli naisia 51, miehiä 12 ja yksi ei halunnut kertoa sukupuoltaan. Ikäjakautuma oli seuraavanlainen:

Taulukko 1. Ikäjakautuma

51–75 v	31–50 v	19–30 v	0–18 v	76- v
34 henkilöä	14 henkilöä	8 henkilöä	6 henkilöä	2 henkilöä

Taulukko 2. Vastaajan kotipaikkakunta

Kouvola	Pääkaupunkiseutu	Muu
Kouvola, Kuusankoski, Jaala, Myllykoski, Sippola, Inkeroinen	Espoo, Helsinki	Hamina (ja Metsäkylä), Lahti, Kotka, Iitti, Lappeenranta, Turku, Mikkeli, Sotkamo, Jyväskylä
19 hlöä	11 hlöä	30 hlöä

Neljä vastaajaa jätti kertomatta kotipaikkansa.

Suurin osa vastanneista oli vierailemassa Antareksessa ensimmäistä kertaa (31). ”Olen käynyt muutamana kerran”-vastauksia tuli 22 ja ”olen vakiokävijä”-vastauksia 11 kpl.

Taulukko 3. Käyntikerrat.

Vierailen Antareksessa ensimmäistä kertaa	31
Olen käynyt muutamana kerran	22
Olen vakiokävijä	11

Kyselyn perusteella tehokkain tiedotuskanava on ns. ”puskaradio”, sillä suurin osa vastaajista oli saanut tietoa Antareksesta tai näyttelystä ystävältä tai tuttavalta.

Taulukko 4. Tiedon saanti

Ystävältä, tuttavalta	27
Sanomalehtijutusta	9
Antareksen nettisivuilta	8
SOME (Facebook, Instagram)	7

Muutama sai tiedon, koska on Antareksen postituslistalla tai oli nähnyt lehti -ilmoituksen. Tieto oli kulkenut myös sukulaisten kautta. Jotkut olivat nähneet YLE:n TV-ohjelman Egenland, jonka jaksossa esiteltiin Antares. Yksi oli huomannut paikan satunnaisesti kulkureitin varrella ja joku oli nähnyt flyerin.

Taulukko 5. Parasta Antareksessa on:

Näyttelytarjonta	38
Kahvio	10
Tapahtumat	3
Kurssitarjonta	2

Vapaasti oli mahdollisuus myös kertoa, mikä muu oli parasta: ”Upeat tilat! Koko miljöö. Perhoskeinu. Ympäristö. Hyvä polkupyöräilykohde Kouvolan keskustasta. Näyttely. Kiva tunnelma. Hieno miljöö! Koko rakennus!” Ympäristö, rakennus tai tila ja miljöö sai useamman maininnan.

Kohdassa 7 kysyttiin Antareksen tärkeintä kehityskohdetta. Eniten tuli merkintöjä kohtaan ”en tiedä / en osaa sanoa”. Tämä johtunee siitä, että niin moni vastaajista oli vierailemassa taidekeskuksessa ensimmäistä kertaa, jolloin kokonaisuutta on vielä vaikeampi hahmottaa.

Taulukko 6. Antareksen kehityskohteet.

En tiedä / en osaa sanoa	20
Näyttelytarjonta	9
Kahvio	7
Kurssitarjonta	3
Tapahtumat	3

Lisäksi haluttiin teosnumerot isommin merkityiksi, lisää näkyvyyttä ja mainostusta. Moniin asioihin oltiin tyytyväisiä, mutta kerrottiin kuitenkin, että elämyksiä, näyttelyitä, taiteilijatapaamisia, konsertteja voisi olla enemmän. ”Jos resursseja on, toiminta voisi olla vielä paljon laajempaa ja monipuolisempaa”. Näyttelyitä ja kursseja toivottiin myös talvikaudelle. Joku halusi myös kahvilaan lisää viihtyisyyttä.

Kohdassa 8 kysyttiin, millaisia näyttelyitä haluttaisiin nähdä Antareksessa tulevaisuudessa:

Taulukko 7.

Jotain uutta ja yllättävää	33
Paikallisten taiteilijoiden teoksia	21
Suomalaisten taiteilijoiden teoksia	17
Ulkomaisten taiteilijoiden teoksia	11
Tuttua ja perinteistä	3

Vapaan kentän vastauksissa haluttiin nähdä sarjakuvaa, installaatioita ja nuorten kykyjen teoksia. Joku totesi, että ”kaikki käy!”.

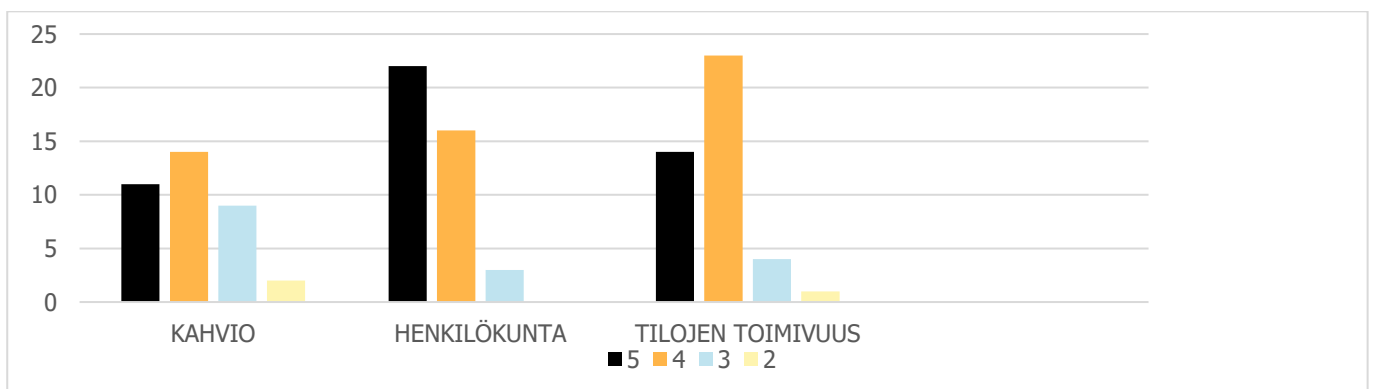
Kävijöiltä kysyttiin, millaisia tapahtumia toivotaan Antareksessa olevan tulevaisuudessa. Vaihtoehtot ja valinnat jakautuivat vastaajien kesken seuraavasti:

Taulukko 8.

Konsertteja	23
Teatteria	15
Performansseja	11
Runotapahtumia	11
Nykytanssiesityksiä	10
Muuta kuin taiteeseen liittyviä tapahtumia (luonnonyrtykkurssit, kirpputorit jne.)	7
Muuta, mitä? Taidepaja, workshoppeja, taidekirjakirppis, luonnonyrtykkurssi, kirpputori, elokuvanäytöksiä. ”taide riittää!”	

Seuraavaksi pyydettiin vastaajia arvioimaan palveluita asteikolla 1-5. (1= heikko, 5 = erinomainen).

Kuvio 3.



Kahvio: 4 (17 kpl), 5 (11 kpl), 3 (9 kpl), 2 (2 kpl).

Henkilökunta: 5 (22 kpl), 4 (16 kpl), 3 (5 kpl)

Tilojen toimivuus: **4** (23 kpl), **5** (14 kpl), **3** (4 kpl), **2** (1 kpl).

(wc:t, esteettömyys, opasteet yms.)

Vapaan tilan kommentteja: ”kahvio – en tiedä. En käynyt kahviossa, joten en osaa arvioida. Kauppa on hyvä. En arvioinut esteettömyyttä, vaan tilojen estetiikkaa enemmän.”

Miten Antarekseen saavuttiin? Kesällä 2021 lähes kaikki tulivat paikalle autolla tai jonkun autoilevan kyydillä.

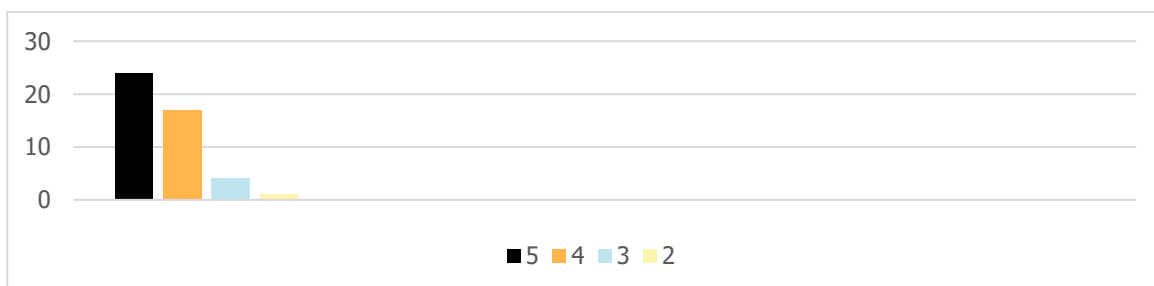
Taulukko 9.

omalla autolla tai kyydissä	45
polkupyörällä	1
kävellen	1
yleisillä kulkuneuvoilla	0
yhteiskuljetuksella	0

Kohdissa 12 ja 13 pyydettiin arvioimaan Antareksen merkittävyyttä ja vaikuttavuutta. Asteikkona oli jälleen 1-5, jossa 1 = ”ei merkitystä” ja 5 = ”erittäin tärkeä”.

Miten tärkeänä pidät Antareksen merkitystä yhtenä alueen matkailukohteena? Tässä selkeästi suurin osa vastauksista oli **5**, erittäin tärkeä (24 kpl). **4** (17 kpl), **3** (4 kpl), **2** (1 kpl).

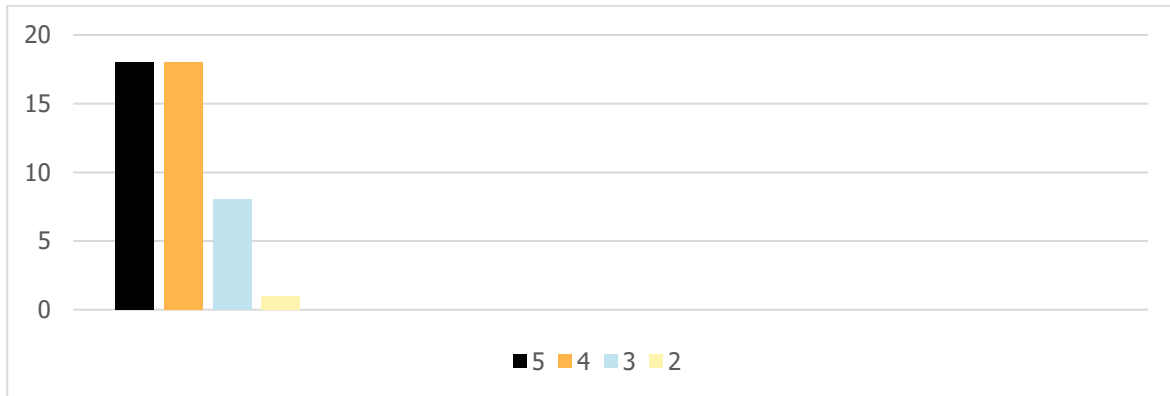
Kuvio 4.





Seuraavaksi kysyttiin, miten tärkeä Antares on nykytaiteen esille tuojana. Siinä vastaukset jakautuivat hieman tasaisemmin: 5 (18 kpl), 4 (18 kpl), 3 (8 kpl), 2 (1 kpl).

Kuvio 5.



Kohdassa 14 kysyttiin, mikä on Antareksen tärkein tehtävä tulevaisuudessa.

Vaihtoehtoja annettiin viisi. ”Kolmen kärki” on aika selkeä:

Taulukko 10.

Esitellä uutta nykytaidetta	28
Antaa taiteilijoille työtilaisuuksia	24
Tuottaa monipuolisia tapahtumia	19
Toimia kohtaamispaikkana	5
Muu, mikä?	0

Vapaan sanan kommentoissa mm. keuhuttiin miljööttä, tilojen potentiaalia ja monipuolista näyttelyä, kiiteltiin kulttuurivaikuttajana toimimista ja alueen elävöittämistä. Todettiin, että näkyvyyttä pitäisi olla lisää ja toivottiin teosnumerointia selkeämmäksi.

## 5.2 Kyselyn yhteenveto

Suurin osa kyselyyn vastanneista oli naisia, ja yleisin ikähaarukka 51–75 v. Suurin osa kävijöistä tuli Kouvolan seudulta, toisena vahvana alueena oli pääkaupunkiseutu. Kyselyn täyttäneistä huomattava

osa (31) oli ensikertalaisia, joka voi selittää myös sen, että kehittämiskohteita ei osattu nimetä. Kyselystä voidaan vetää myös sellainen johtopäätös, että ”puskaradion” merkitys on vahva. 27 kävijää kuuli Antareksesta (tai näyttelystä) ystävän tai tuttavien kautta. Tämä on 17,28 % vastanneista.

Vastauksista selviää, että kahviota, upeaa miljöötä ja näyttelytarjontaa arvostettiin. Tapahtumista eniten toivottiin konsertteja. Numeroarvioinnissa kahvio sai eniten arvosanoja 4, henkilökunta eniten arvosanoja 5. Tilojen toimivuudelle annettiin eniten arvosanaa 4. Henkilökunnan arvosanoissa kaikki numerot olivat 3-5 välillä, kun muissa kategorioissa tuli enemmän hajontaa (2-5).

Saavutettavuus: vastanneista suurin osa tuli omalla autolla tai toisen kyydissä. Joukkoliikennettä tai yhteisbussikuljetusta ei vastanneista käyttänyt kukaan. Antareksen merkitys matkailukohteena sai taiseempaa hajontaa numeroarvioinnissa kuin merkitys nykytaiteen esille tuojana. Näissä kuitenkin kummassakin kysymyksessä 2-arvosanaa vain yksi kappale. Joukkoliikenteen saaminen Sippolaan kesälläkin toimivaksi on todellinen haaste.

Antareksen tärkeimpänä tehtävänä nähtiin uuden nykytaiteen esittely, kakkosena antaa taiteilijoille työtilaisuuksia ja kolmantena tuottaa monipuolisia tapahtumia. Mietin, olisiko vastaukset olleet erilaisia, jos kysymys olisi ollut avoin monivalinnan sijaan? Toisaalta näinkin pitkän kyselyn vastauksista helpottaa, jos vaihtoehtoja on annettu etukäteen. Näin vältetään ainakin ”en osaa sanoa”-vastaukset.

Muut terveiset Antarekselle ovat erittäin positiivisia ja kannustavia. Vastausten määrä ilahdutti. Kuu-kausittain tehty arvonta toimi hyvin motivaattorina. Näyttelyvalvojat olivat myös kannustaneet kävijöitä kyselyn täyttämiseen.



Kuva 2: Taidegallerian suuri sali oli ennen keittosali, jossa kuumennettiin juustoa suurissa padoissa. (Galleria Antares 2022. Kuva: Marleena Liikkanen)

### 5.3. Kysely residenssissä vierailleille taiteilijoille

Sain taidekeskuksen johtajalta Tiiu Anttiselta residenssissä vierailneiden kotimaisten ja ulkomaisten taiteilijoiden yhteystietoja. Tein Webropol -kyselyn suomeksi ja englanniksi, ja lähetin sen 11 taiteilijalle. Heistä kuusi vastasi. Kyselyn vastaukset käsitellään tässä anonyymisti. Nämä kuusi vastaajaa edustavat eri taiteenaloja: kuvataiteilija (veistoksia, maalauksia, keramiikkaa), kuvittaja, muusikko, kuvanveistäjä -tutkija, monitaiteilija (kuvataide, performanssitaide, ympäristö- ja yhteisötaide sekä äänitaide) ja taidemaalari. Kaksi heistä on suomalaisia, muut Hollannista, Italiasta, Venäjältä (Pietari) ja Kiinasta (Hong Kong). Kysely löytyy tämän työn liitteistä (Liite 2). Vastanneiden residenssioleskeluaika vaihteli kahdesta viikosta kahdeksaan viikkoon, eri vuodenaikoina, vuosina 2014–2021. Työskentelytiloihin oltiin pääsääntöisesti tyytyväisiä. Muusikko mainitsee, että tilat on suunniteltu visuaalisen taiteen tekijöille, ei muusikoille. Hän kertoo, että jos residenssiin halutaan houkutella muusikoita, pitäisi siihen käyttöön olla huone, jossa voi harjoitella tai äänittää musiikkia. Kuvittaja

toteaa, että hän ei tarvitse erillistä työtilaa ja kiittää toimivaa nettiyhteyttä. Työskentelytilojen kehittämiseen ehdotettiin sadekatosta (kuvanveistäjän ulkotyöskentelyyn). Yksi toivoi talvisaikaan lämmintä isompaa huonetilaa, jossa voisi liikkua lattialla. Muuten kaikki vastaajat olivat tyytyväisiä työskentelyolosuhteisiinsa.

Residenssijakson muista olosuhteista, sosiaalisesta elämästä, asuintiloista ja saavutettavuudesta kysyttäessä positiivina mainittiin paikan rauhallisuus, sopivan kokoinen, mukava ja viihtyisä huone sekä sauna residenssissä. Myös sosiaalisen elämän joustavuutta kiiteltiin: halutessaan sai olla yksin tai hakeutua seuraan. Esimerkiksi yhteiset uimaretket tai kävelyt oli myös koettu piristävinä. Kesänäyttelyiden aikaan on mukava tavata muita taiteilijoita ja oppia uutta eri taiteenlajeista. Vaikka palveluita on vähän (kyläkauppa, baari ja apteekki), nekin saivat kiittävän maininnan. Omalla autolla on helppo kulkea, mutta autottomat kokivat julkisen liikenteen niukkuuden myös ongelmana, vaikka tarvittaessa löytyi aina kyyti isoimmille kauppoille ja muualle mukaan. Residenssin olematon äänieristys koettiin ongelmallisena, sillä keittiö -oleskelutilasta kuuluu äänet huoneisiin ja toisinpäin. Residenssihuoneiden ovien yläpuolella olevat ikkunat toivottiin peitettäväksi verhoilla, jotta oleskelutilan valot eivät häiritsisi nukkujia.

Seuraaviksi kehittämiskohteiksi ehdotettiin kursseja ja aktiviteetteja nuorille ja lapsille, enemmän elävän mallin piirtämisseisioita kesälle, kauppatilaa myytävälle taideteoksille sekä hakuja taiteilija-residenssiin ja näyttelyihin.

Toivottiin myös turvallisemman tilan sääntöjä Antarekselle. Monet organisaatiot ja muut yhteisöt ovat ottaneet käyttöön turvallisemman tilan säännöt. Tämä on syntynyt tarpeesta ja halusta estää tai ainakin vähentää kaikenlaista fyysistä tai henkistä häirintää. Turvallisemman tilan säännöistä ovat asettaneet esimerkiksi Suomen YK-liitto, Ateneumin taidemuseo, ja hiljattain myös omaan ammattialaani kuuluva Kansanmusiikin ja kansantanssin edistämiskeskus (KEK). ”Jotta kaikilla olisi mahdollisuus nauttia, tehdä ja toimia turvallisesti, on kaikkien sitoutuminen yhteisiin sääntöihin – turvallisemman tilan periaatteisiin – tärkeää.” (Kamukanta 2022). Netistä löytyy runsaasti jo malleja, joiden pohjalta voi laatia Antareksen omat turvallisemman tilan säännöt. KEK:illä ne sisältävät seitsemän kohtaa:

**”Turvallisempi tila.** Jokaisella on oikeus omaan tilaan – kunnioita toisten fyysistä ja psyykkistä koskemattomuutta – vaadi sitä myös itsellesi. Minkäänlainen syrjintä, häirintä tai epäasiallinen käytös ei ole sallittua. Häirinnän kohde määrittelee sen, onko käytös hänen mielestään loukkaavaa tai solvaavaa.

**Ole luotettava.** Kansanmusiikin ja kansantanssin erityispiirteenä on toiminta eri-ikäisten kanssa eri rooleissa. Tunnista oman roolisi merkitys ja ole luotettava. Omalla toiminnallasi voit varmistaa, ettei valtaa käytetä väärin.

**Ole avoin ja kuuntele.** Kohtaa uudet aiheet ja henkilöt ennakkoluulottomasti. Kuuntele ja ota jokainen vastaantuleva asia ja tilanne mahdollisuutena oppia uutta ja kehittyä.

**Kunnioita toisten rajoja.** Anna toisille tilaa, älä kosketa toista ilman lupaa ja kiinnitä huomiota sanavalintoihisi. Huomioi kaikkien viihtyvyys ja kohtele kaikkia yhdenvertaisesti.

**Älä oleta.** Kunnioita jokaisen itsemäärittelyoikeutta äläkä tee oletuksia esimerkiksi toisten sukupuolesta, taustasta tai perhesuhteista.

**Puutu.** Mikäli todistat häirintää tai muuta epäasiallista kohtelua, älä jää sivustakatsojaksi. Selvitä, onko toiminnan järjestäjä nimennyt häirintäyhdyshenkilön ja ole tarvittaessa yhteydessä häneen.

**Rentoudu ja nauti.** Jos rikot sääntöjä, niin älä huoli: me kaikki rikomme niitä joskus. Erehtyminen ja kysyminen on sallittua, mutta ota erheistäsi oppia. Pyydä anteeksi matalalla kynnyksellä!

Periaatteiden pohjalla on käytetty Suomen nuorisoalan kattojärjestö Allianssin, Museoviraston, Urban Apan ja Muusikkojen liiton (työversio) materiaaleja.”(Kamukanta 2022).

Alakulttuurikeskus Loukko on poikkitaiteellinen kulttuuritila Helsingin Kalliossa. Loukossa on mm. vegaaninen kahvila, matalan kynnyksen taidegalleria sekä monenlaisia työpajoja ja erilaisia esittävän taiteen tilaisuuksia. Loukolla on käytössään säännöt, jotka esitetään nettisivuilla suomeksi ja englanniksi:

- Ei syrjintää (rasismia, seksismiä, homofobiaa, transfobiaa, cisseksismiä, ableismia)
- Älä oleta muiden sukupuolta, taustaa, seksuaalisuutta, toimintakykyä tai varallisuutta
- Anna tilaa, älä koske ilman lupaa
- Anna muidenkin puhua
- Ei väkivaltaa
- Ei kehokomentointia
- Loukko ei osallistu laihdutuskuulttuuriin, jokainen keho on hyvä keho!
- Ota vastaan saamasi kritiikki, korjaa tarvittaessa käytöstäsi
- Älä kuvaa ilman lupaa
- Jos koet uhkaa, ahdistelua, syrjintää tai kohtaat muita ongelmallisia tilanteita, ota yhteys Loukon henkilökuntaan. Tunnistat henkilökunnan Loukko-pinsseistä.

Odotamme kaikilta yhteistyökumppaneiltamme sitoutumista näihin periaatteisiin, ja pyrimme jatkuvasti tarkastelemaan omaa toimintaamme. Mikäli haluat kysyä lisää turvallisemmasta tilasta tai kommentoida niitä taikka onnistumistamme, ota yhteyttä! (Kulttuurikeskus Loukko 2021).

Tässä Webropol -kyselyssä oli kaksi kysymystä myös liittyen Antareksen merkitykseen ja vaikuttavuuteen liittyen. Ensin kysyttiin miten tärkeä Antares on vastaajan oman taiteenalan esille tuojana (näyttelyt, kurssit). Asteikkona oli numerot 1-5, joista 5 oli ”erittäin tärkeä” ja 1 ”ei lainkaan tärkeä”. Vastausten keskiarvo oli 4. Kaikki vastaukset olivat välillä 3–5. (liite 2)

Toisena kysyttiin Antareksen merkitystä alueellisena matkailukohteena. Tässä vastausten keskiarvo oli 4,5 ja jälleen kaikki vastaukset olivat välillä 3–5. (liite 2).

Lopuksi kysyttiin vielä näkemyksiä siitä, miten Antares voisi parhaiten kehittää toimintaansa, tunnettuuttaan ja saavutettavuuttaan. Melkein kaikki vastaajat mainitsivat mainostamisen ja markkinoinnin. Myös suosituimpien aikaisempien tapahtumien jatkokehittelyä ehdotettiin. Toivottiin mainostusta Helsingissä ja siellä myös Sippolaa luontokohteena esille, nettisivuilla toteutettavaa kampanjointia (joka 10.kävijälle ilmainen pääsylippu tai juliste) sekä yhteistyötä Neuvola-baarin kanssa (lounas siellä sisältäisi pääsylipun Antarekseen, tai pääsylippuun sisältyisi jokin välipala baarissa). Kahvilaa toivottiin (nyt vain kesäaikana). Kesällä säännöllisesti toistuva grillijuhla pihalla, jossa taiteilija voisi maalata tai piirtää muotokuvia. Sosiaalinen media pitäisi ottaa aktiivisemmin käyttöön mainostuksessa. Työpajoihin voisi satsata enemmän ja taiteilijoita voisi kutsua enemmän residenssiin ja näyttelyihin. Toivottiin myös lisää mestarikursseja eri visuaalisen taiteen aloilla. (liite 2).

#### **5.4. Taiteilijahaastattelut**

Haastattelin kuutta taidekeskus Antaresta käyttävää taiteilijaa. Kaikilla heistä on täällä vähintään työhuone, ja jotkut asuvat Antareksessa. Osalla oli pitempi kokemus yhteistyöstä ja työskentelystä Antareksessa, toisilla hiukan lyhyempi. Haastateltavien taiteenalat ovat: tekstiilitaide, maalaus, ympäristötaide ja kuvataide. Haastateltujen joukossa olivat myös taidekeskuksen omistajat, joiden kysymykset poikkesivat hiukan muista. Heillä on toisenlainen suhde tähän paikkaan - Antares on koti ja elämäntapa. Taustatietojen (ikä, asuinpaikka, koulutus, taiteenala) lisäksi kysyin tilojen toimivuudesta, taidekeskuksen merkityksestä ja tulevaisuudesta, sekä pyysin ideoita ja kehittämisajatuksia tulevaisuutta varten. Kysymykset olivat siis osittain samoja kuin muussakin aineistossa.

Haastattelut ovat olemassa ja todennettavissa tausta-aineistossa, mutta niiden käsittely on anonymiä. Lupaus anonymistia käsittelystä takasi sen, että vastaajat saattoivat puhua avoimesti ilman, että heitä oli mahdollista tunnistaa. Olen nostanut kaiken kehittämisen kannalta olennaisen niin, että

vastaukset ovat anonyymejä. Käytän yhtä suoraa lainausta, jonka osalta haastateltava on antanut tähän suostumuksen. Kysyin jokaiselta haastateltavalta heidän työtiloistaan ja tarpeistaan niissä. Työhuonetiloihin oltiin pääsääntöisesti erittäin tyytyväisiä. Esimerkiksi taidemaalarit tarvitsevat töilleen varastotilaa varsinaisen työskentelytilan lisäksi. Vesipiste, valo ja lämmitys ovat monille tärkeitä. Osassa rakennuksesta on ollut harmia hiiristä talvisin. Ne olivat nakertaneet taiteilijan työssään tarvitsemia materiaaleja pilalle, osittain taideteoksiakin.

Millaista on työskennellä Antareksessa?

”Työtilan kannalta täällä Antareksessa on ollut merkittävää se, että on voinut käyttää myös muita tiloja kuin omaa työtilaa. Jos haluaisin tehdä isomman työn, voin vuokrata hetkeksi aikaa muun tilan käyttöön. Tai sitten myös ulkotilaa voi käyttää jonkin isomman teoksen rakentamiseen. Eli ei tarvitse omistaa 100m<sup>2</sup> työtilaa koko ajan. Päässä ei työtila rajaa ajatusmaailmaa, että voit tehdä vain näin, vaan tarvittaessa sun päässä olevat asiat voidaan toteuttaa. Ei ole olemassa tällaista tilan rakentamaa tylsää määritelmää siitä mitä se voisi olla. (- -)

Residenssityöskentelytyöskentely voi olla sitä, että tulee tekemään yhden jutun. Mutta sitten toinen asia on, että tulee pois omalta työhuoneeltaan valmistamaan jonkun jutun päässään. Se on pienempi, mutta vaatii sen huoneen, että sä fundeeraat, teet luonnoksia, pieniä maalauksia. Se on oikeastaan parempi tehdä muualla ympäristössä kuin sun omalla työhuoneella, jossa sä oot niin kuin...siellä yleensä tehdään ne työt. Juuri tämmönen paikka, jossa on omaa tilaa ja rauha. Ja nyt niinkun on se residenssihuoneen puute, että jos oot tilassa, jossa on paljon muitakin ihmisiä, se vaatii sen residenssityöskentelyhuoneen. Silloin se oma rauha säilyis sielläkin.” (Sakala 2021).

Työskentelyyn ja toimintaan liittyvistä tarpeista tuli paljon hyviä pohdintoja. Toivottiin rauhallista tilaa, joka ei olisi residenssin makuuhuone. Lisäksi tarvittaisiin luento- ja kokoustila, joka olisi helpposti muunneltavissa. Sellainen, jossa olisi kokoustekniikkaa myös valmiina monenlaisten ryhmien tarpeisiin – kurssien yhteydessä, mutta myös muuhun kokouskäyttöön. Mainostus, markkinointi, brändäys, julkisen liikenteen puutteet ja tiedon levittämisen tärkeys saivat kaikilta mainintoja. Tärkeänä pidettiin myös, että toiminnan taso ja linja pysyisi korkeana. ”Täällä voisi rakentaa isoa julkista maalausteosta. Sellaisia tiloja on harvassa” (Sakala 2021). Myös videoteosten näyttäminen on mahdollista elokuvateatterissa. Täällä on hyvä rauha valmistella töitä. Kaikki tiedostavat resurssien rajallisuuden, mutta visioissa oli myös rahoituksen hankinta, jotta taiteilijoita voitaisiin työllistää. Mainittiin yhteistyö erilaisten myyntikanavien kehittämisessä, esimerkiksi Kaakon taiteen kanssa. Myös taiteiden välinen yhteistyö on tärkeää. Toivottiin tulevaisuudessa parempaa käyttöastetta jo olemassa oleville tiloille, kuten grafiikan pajalle ja monumenttiateljeelle sekä jatkuvaa, monipuolista työpaja- ja kurssitoimintaa, myös talvisaikaan. Valtakunnallisesti tunnettuuden eteen vielä tehtävä töitä. Mitä enemmän saadaan tunnettuutta, sitä enemmän saadaan tekijöitä. Taidekeskus Antareksessa nähtiin

paljon mahdollisuuksia ja potentiaalia monenlaisen toiminnan kehittämiseen. Perinteisten tekniikoiden käyttäjille tilat ovat toimivat. Voi hyvin tehdä grafiikkaa, pronssivalua, keramiikkaa, maalausta.

Taidekeskus Antareksen tärkeimpänä tehtävänä nähtiin tällä hetkellä laadukkaiden nykytaidenäyttelyiden järjestäminen ja residenssitoiminta sekä tapahtumat, kulttuurin tuominen maaseudulle (taiteen lisäksi myös musiikkia ja kirjallisuutta). Lisää kansainvälisiä residenssitaiteilijoita, festivaaleja, konferensseja, seminaareja ja aktiivisuutta tarvitaan. Tulevaisuuden visioissa Antares on vireä kohtauspaikka eri alojen taiteilijoille. Tiloja voitaisiin vuokrata myös esimerkiksi yhdistyksille ja yhteisöille kokoontumispaikaksi ja tapahtumille laajemmin. Mainostuksessa korostettaisiin paikan hienoja puolia, miljöötä, kulttuurihistoriaa ja luontoa. Kun taidekeskus toimii pienellä paikkakunnalla, on tärkeää, että siellä on muutakin kiinnostavaa nähtävää kuin taidenäyttely: luontoa, kulttuurihistoriaa, kiinnostava ympäristö. Myös toimiva kahvila ja muut paikkakunnan palvelut ovat todella tärkeitä. Kun näyttelyihin tulee hyviä tekijöitä, saadaan jatkossa lisää hyviä tekijöitä ja näin toiminta tavallaan ruokkii itseään.

Taidekeskus Antareksen johtajan Tiiu Anttisen mukaan Antareksen tärkein tehtävä on työllistää ja järjestää työrauha ja turva residenssitaiteilijoille, tuottaa yleisölle elämyksiä, järjestää koulutusta ja kursseja sekä levittää taiteen ilosanomaa ympärilleen. Tulevaisuuden visiossa Anttisen Antares on kansainvälinen ja kiinnostava. Taidekeskus maksaisi palkkoja kaikesta työstä: näyttelyvalvonnasta, residenssin ylläpidosta, siivouksesta, kahvilatoiminnasta, opetuksesta, johtamisesta, suunnittelusta ja tiedottamisesta. (Anttinen 2021).

## **5.5. Kulttuuriyhdistys Antares ry:n työpaja**

Kulttuuriyhdistys Antares ry piti syyskokouksensa 16.10.2021. Samassa yhteydessä pidin syyskokoukseen tulleille jäsenille tulevaisuustyöpajan. Olin tehnyt valmiiksi papereille taulukot, joihin osallistujat täyttäisivät erilaisia skenaarioita eri ilmiöille. Malli on ns. PESTE-analyysi, jolla kartoitetaan muuttuvaa maailmaa ja ilmiöitä, jotka siihen vaikuttavat. Tätä mallia on käytetty yritysmaailmassa. (Laakso 2016, s.5). Yhdistin muutostekijät ja ilmiöt sekä skenaariot yhteen taulukkoon työpajaa varten.



Taulukko 11. PESTE-analyysin muutostekijät ja tulevaisuustaulukko (Laakso, 2016, s.5 ja 7).

Muutostekijä - ilmiöitä	Jatkuvan kasvun malli	muutosmah- dollisuus	ennen kaikki oli paremmin	katastrofi
Poliittiset -esim. lainsäädäntö, julkinen yritystuki kehittämiseen ja koulutukseen, EU- säädökset jne.				
Taloudelliset - esim. taloudelliset suhdanteet, toi- mialan globalisoitu- minen jne.				
Sosiaaliset - esim. kulutuskäyt- täytyminen, väestön ikä rakenne				
Teknologiset - esim. virtuaalimaa- ilma, teknologian muutokset jne.				
Ekologiset - esim. ympäristöön- gelmat, luonnonka- tastrofit jne.				

Kulttuuriyhdistys Antareksen yhdistyksen jäseniä oli paikalla viisi. He jakautuivat kahteen ryhmään, ja teemoiksi valikoitui näyttelytoiminta sekä taiteilijaresidenssitoiminta – olin itse suunnitellut nämä

etukäteen, ja muita ideoita teemoiksi ei tullut. Jälkeenpäin ajatellen olisin ehkä saanut työpajasta enemmän irti, jos olisin miettinyt valmiiksi taidekeskus Antares-teemalla ekologisia, taloudellisia, sosiaalisia, teknologisia ja poliittisia muuttujia sekä niille ilmiöitä. Silloin osallistujat olisivat voineet suoraan aloittaa skenaarioiden (jatkuvan kasvun malli, muutosmahdollisuus, ennen oli kaikki paremmin ja katastrofiskenaarioiden) miettimisestä. Nyt osallistujat kokivat tehtävän vaikeaksi ja ilmiöiden miettimiseen meni suhteettoman paljon aikaa. Olisin myös voinut ottaa post-it-laput käyttöön ja toteuttaa koko työpajan SWOT-analyysinä, niin olisi päästy nopeammin asiaan. Palautteen perusteella osallistujat kuitenkin kokivat työpajan hyväksi ja tarpeelliseksi. Tärkein työpajan anti oli ryhmätöiden purku ja niistä kumpuava keskustelu. Taltioin tämän keskusteluvaiheen äänittämällä.

Residenssi- ja näyttelytoimintaa pohdittaessa keskustelijat visioivat toiminnan jatkumista niin, että asumisjaksot olisivat pitempiä ja residenssivieraat olisivat kotimaisia. Asumisyhteisö olisi omavarainen. Vuoden syklissä talvella tehtäisiin taidetta ja kesällä olisi vihannesten viljelyä. Etätyömahdollisuus olisi avoin muillekin kuin taiteilijoille. Taloudellisten haasteiden kohdalla keskustelua nousi siitä, mikä on tärkeämpää, raha vai sisältö? Jos kuvataiteen myyntiä ajatellaan, se rajoittaa paljon sitä, ketä taiteilijoita Antarekseen voitaisiin ottaa, jos olisi se ajatus, että on pakko myydä teoksia. Tärkeämpänä tarkoituksena on kuitenkin järjestää hyviä taide-elämyksiä. Antares ry:n jäsenistön passiivisuus harmitti. Jäsenet voisivat käyttää tehokkaammin verkostoja hyväksi ja hankkia lahjoituksia. Alkuvuosina Antareksen oli mahdollisuus saada valtion työllistämistukea. Nyt vain yritystukea voi saada 50-prosenttisena. Keskusteltiin matkailun ja lähialueiden nähtävyyksien ja luonnon hyödyntämisestä sekä tekniikan suomista monenlaisista mahdollisuuksista: nettisivuille lisää sisältöä, jolla voisi olla oma tuottaja. YouTube-videoiden sekä muu sosiaalisen median hyödyntäminen omalla ”tubettajalla” olisi uutta. Keskusteltiin myös siitä, että lehtien julkaisemat kulttuuriin ja taiteeseen liittyvät kritiikit ovat vähentyneet. Mietittiin, miten saataisi joku blogin kirjoittaja kirjoittamaan näyttelyistä. Lopuksi keskusteltiin residensseistä Suomessa, ja todettiin että eksoottisimmat paikat houkuttelevat eniten. On olemassa suuria residenssejä, joissa on joku säätiö taustalla, sitten on pieniä. Pienten residenssien vertaistuki ja yhteydet olisivat tärkeitä.

Keskustelun jälkeen pyysin osallistujia kirjoittamaan palautetta työpajasta ja lisäksi vastaamaan kysymyksiin. Kaikki vastaukset ovat suorina lainauksina kunkin kysymyksen alla:

### **1. Mikä on parasta Antareksessa?**

Parasta Antareksessa on hyvä henki, se että täällä tapahtuu monenlaisia asioita ja monenlaisten ihmisten voimin & pyyteetön taiteen puolella oleminen.

Luonto, monialainen taide. Ympäristö ja tilat, taiteilijakollegat. Taiteen ja luonnon ”liitto”. Vanhat tekniikat lyövät kättä uusien kanssa! Litografia, pronssivalu, maalaus vs mediataide, ääni- ja valotaide. Antareksen yhteisö!

## **2. Mikä on Antareksen tärkein kehityskohde?**

Työvoiman perusrakenteen turvaaminen, jos vain mahdollista. Taidekeskuksella olisi jatkuvuutta ja tulevaisuus. Toimijoiden sitouttaminen: jäsenet ja residenssiin tulijat. (mahd. asukkaat ja työhuonevuokralaiset). Jäsenistön saaminen aktiiviseksi. Digitaalisuus, verkkonäkyvyys. Talous kestäväälle pohjalle! Tiedotus. Uusi pj → nuorennusleikkaus!

## **3. Millainen on Taidekeskus Antares 10 v päästä (sinun ideaalisi)?**

Muu maailma löytää Antareksen. Monialaisesti taidehäppeningejä. Toimiva taideyhteisö, joka tavoittaa yleisönsä. Osin omavaraisena toimiva taiteilijayhteisö. Antares olisi maanlaajuisesti tunnettu ja arvostettu kulttuurikeskus, jossa olisi vilkas tapahtuma- ja näyttelytuotanto, aktiivinen kävijäkunta ja hyvät kulkuyhteydet. Kansainvälisempi, nopeampi, tehokkaampi, yhteisöllisempi, sitoutuneet taiteilijat, jotka osallistuvat paikan kehittämiseen.

Vastauksista huomaa, että sekä yhdistyksen, että paikan päällä olevien taiteilijoiden ajatukset taidekeskuksen kehittämisestä ovat pitkälti samoja. Toisaalta taas esimerkiksi vain kotimaisten taiteilijoiden yhteisasuminen ja omavaraisuus ideana poikkeaa melko paljon tämänhetkisestä toiminnasta. On kuitenkin kiinnostavaa ja tärkeää, että kaikki saivat ideoida tulevaisuutta vapaasti. Koen, että tämäkin aineisto on arvokasta, sillä taiteilijat ovat Antareksen tärkein käyttäjäryhmä. Jatkossa Antares ry:n kehittämistyössä on kuitenkin hyvä keskustella ja sopia yhteisistä visioista ja strategiasta, johon kaikki jäsenet voivat sitoutua.

## 6 STRATEGISEN VIESTINNÄN HYÖDYNTÄMINEN KEHITTÄMISSUUNNITTELUSSA

### 6.1. Strategisesta viestinnästä

Strateginen viestintä on määritelty viestinnäksi, joka täyttää tai tukee organisaation mission toteutumista ja vaikuttaa tärkeiden tavoitteiden saavuttamiseen. (Hallahan, Holtzhausen, van Ruler, Vercic ja Sriramesh 2007; Juholin & Rydenfelt 2020, s.79). Se voidaan määritellä laajemminkin, mutta keskeistä strategisessa viestinnässä ovat sidosryhmien ja yleisöjen tunnistaminen ja segmentointi, mediat ja julkisuus, viestinnän tulokset, maineenhallinta ja viestintäammattilaisten roolit. (Holtzhausen & Zerfass 2015; Juholin & Rydenfelt 2020, s.79).

Antareksen arvot, visio ja missio esitellään nettisivulla näin:

” **Arvot:** Antares on helposti lähestyttävä yhteisö, joka pyrkii pitämään huolta jäsenistään ja on aina valmiina avoimeen vuorovaikutukseen. Taidekeskus Antares kunnioittaa ja kohtelee tasapuolisesti residenssiin saapuvia taiteilijoita ja ottaa huomioon niin ryhmän kuin yksilönkin tarpeet.

**Visio:** Taidekeskus Antares on osa suurempaa residenssiverkostoa. Residenssiin toivotaan ammattitaiteilijoita niin Suomesta kuin ulkomailtakin. Antares pyrkii olemaan paikka, missä ammattitaiteilijat voivat kohdata, verkostoitua, oppia toisiltaan ja kehittyä taiteilijana.

**Missio:** Kulttuuriyhdistys Antares ry tarjoaa taiteilijoille ammattimaiset ja turvalliset työtilat, joissa taiteilijan olisi mahdollisimman sujuvaa työskennellä sekä kehittyä taiteilijana. Asuintilat ovat viihtyisät ja siistit sekä tarjoavat taiteilijalle mahdollisuuden elpymiseen.” (Galleria Antares 2022).

Visiossa voisi olla jo isompia tavoitteita, sillä mielestäni tässä mainitut asiat toteutuvat jo kohtuullisesti. Strategian voisi kirjata nettisivulle konkreettisemmin, selkeästi listaten, miten mission asiat saadaan käytännössä toteutumaan. Strategiassa voisi mainita turvallisemman tilan säännöistä sekä jatkuvasta työskentelytilojen parantamistoimista ja aktiviteeteista, joita Taidekeskus Antares toteuttaa yhdessä taiteilijoiden ja Sippolan kyläyhteisön eri toimijoiden kanssa. Näyttelytoiminnasta ja muista tapahtumista olisi hyvä mainita myös missiossa ja visiossa, ja ne huomioitaisiin täten myös strategiassa.

Tutustuin artinres -nettisivustoon ja siellä Hämeenkyrössä toimivaan Arteles Creative Center-taidekeskukseen. Arteles Creative Center on yksi Pohjoismaiden suurimmista ja aktiivisimmista residenssikeskuksista. Arteleksessa työskentelee ja majoittuu vuosittain yli sata kansainvälistä eri alojen taiteilijaa ja luovien alojen ammattilaista. (Artinres 2022). Antareksen strategiaa voisi muotoilla Artelesin mallin mukaan, joka vapaasti käännettynä on:

”Arteles toteuttaa missiotaan kehittämällä tuotantoaan ja palvelujaan luovaa työtä tukevaksi ja kehittämällä aktiviteetteja ja verkostoja yhteistyössä kansainvälisten kontaktien kanssa. Visioi tulevaisuuden nykytaiteen ja kulttuurin tilaa. Integroii luovaa työskentelyä, taidetta ja kulttuuria ympäröivässä yhteisössä muiden alojen kanssa. Kutsuu luovien alojen ammattilaisia Suomeen. Tuottaa kulttuuritapahtumia ja projekteja, nykytaidetta ja pedagogisia hankkeita. Taidekeskuksen monitaiteinen ilmapiiri tuo yhteen taiteen ja kulttuurin eri alojen ammattilaisia tarjoamalla työskentelytiloja ja majoitusta sekä järjestämällä tapahtumia.”

Olen keväällä 2021 tehnyt Taidekeskus Antarekselle erillisen viestintäsuunnitelman, joka kytkeytyy sisällöllisesti suoraan kehittämissuunnitelmaan. Selvitin, ketkä ovat Antareksen käyttäjiä ja kävijöitä, yleisöä ja yhteistyökumppaneita. Valitsin viestintäsuunnitelmalle kohderyhmät ja valitsin viestintäkeinot. Lisäksi pohdin arviointia ja tulosten seurantaan sekä hahmottelin suunnitelmalle aikataulun ja budjetin. Sain Antareksen johtajalta Tiiu Anttiselta olennaisia tietoja, jotka olivat apuna suunnitelman tekemisessä.

## **6.2. Taidekeskus Antareksen käyttäjät – kenelle viestitään?**

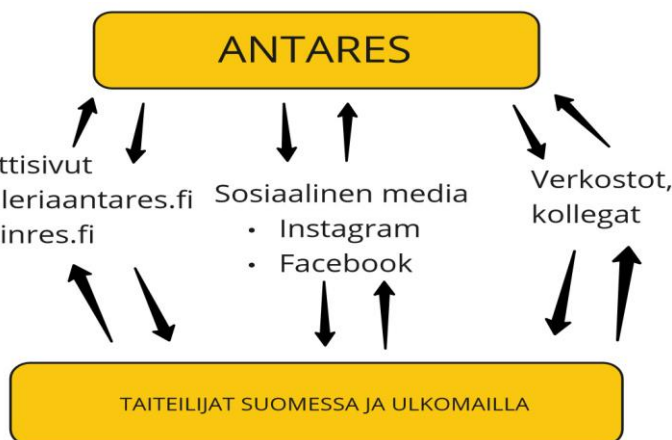
Tyypillisimmät taidekeskus Antareksen kävijät – näyttelyvieraat ja kurssilaiset – ovat keski-ikäisiä naisia. He ovat työssäkäyviä kulttuurin kuluttajia, opettajia ja eläkeläisiä. Myös koululais- ja opiskelijaryhmiä opettajineen käy vieraina. Toinen pääryhmä on ammattitaiteilijat. He ovat opiskelijoita tai kaakkoissuomalaisia, ikähaitariltaan 25–70-vuotiaita. Nämä ryhmät ovat tärkeitä, sillä ensiksi mainittu ryhmä yleensä sitoutuu paikkaan. Heistä tulee vakiokävijöitä. Lisäksi he voivat myös ostaa taidetta. He myös kertovat hyvästä kokemuksestaan eteenpäin. Ammattitaiteilijat ovat tärkeitä, sillä heidän kauttaan myös sana leviää ja paikan tunnettuus ja laatu tulee tietoon laajemmalle käyttäjäkunnalle. Taidekeskus on heille kiinnostava, koska nykytaiteen näyttelyt ja muu taidekeskuksen tarjoama toiminta tuo ihmisille hyvinvointia ja elämyksiä. Lisäksi taidekeskus työllistää taiteilijoita.

Taiteilijat saavat tietoa ja työtilaisuuksia näyttelyihin liittyen oman alansa liitoilta ja yhdistyksiltä, sosiaalisesta mediasta ja kollegoilta ”puskaradion” kautta. Galleristin omat suhteet ja verkostot ovat tärkeässä asemassa, sillä hän (tai näyttelyn kuraattori) voi kutsua haluamansa taiteilijat osallistumaan näyttelyyn. Taidekeskukset ja galleriat myös ilmoittavat usein hauista näyttelyyn tai residenssiin. Antareksen tärkein tietokanava ulospäin on artinres -nettisivu.

Taidekeskus haluaa kohderyhmiltään vuorovaikutusta (tiedon levitys, ”puskaradio”), uusia projekteja ja palautetta. Taidekeskus myös mielellään edistää teosten myyntiä näyttelyiden myötä. Nämä kohderyhmät saavat informaatiota sanomalehdistä. Lähinnä iäkkäämpi asiakaskunta lukee lehti-ilmoituksia ja saattaa sen perusteella hakea nettisivuilta lisätiedot. Sosiaalinen media näyttölee suurta osaa tiedonlevityksessä nykyään: Facebook ja Instagram ovat käytössä. Sana myös kulkee ja leviää ”puskaradion” kautta tehokkaasti. Nuoremmat sukupolvet käyttävät sosiaalista mediaa monipuolisesti. Kohderyhmien avainhenkilöt ovat kriitikoita (lehdistö, muu media) ja kuraattoreita. Tunnettujen tai tiedettyjen asiantuntijoiden sana on painava. Muut avainhenkilöt ovat menestyneitä, nimekkäitä taiteilijoita ja/tai aktiivisia somettajia, jotka jakavat esim. ottamiaan hyviä kuvia Facebookissa suurelle seuraajajoukolle.

### 6.3. Taidekeskus Antareksen viestinnän kohderyhmät

Viestinnän kannalta Antareksen ensisijaiset kohderyhmät ovat taiteilijat ja yleisö. Kuitenkin monessa haastattelussakin on tullut ilmi, miten tärkeää julkisuus on taidekeskuksen toiminnalle. Tieto kulkee monin tavoin kaikkiin suuntiin: taiteilijat saavat tietoa nettisivuilta, kollegoilta ja sosiaalisesta mediasta: esimerkiksi nyt käytössä olevista Instagramista ja Facebookista.



Kuvio 6. Antareksen ja taiteilijoiden välinen viestintä.

Viestintäsuunnitelmaa tehdessä valitsimme Antareksen johtajan Tiiu Anttisen kanssa viestinnälle kuusi kohderyhmää. Näistä **media** oli ensimmäinen kohderyhmä. Taidekeskuksesta ja taiteilijoista kirjoitetaan. Kirjoitukset ovat joko ennalta tehtyjä esittelyitä (ns. puffi), arvioita tai arvosteluja. Kriittikoihin ei voi vaikuttaa etukäteen, joten viestinnällisistä keinoista voidaan käyttää perinteisiä menetelmiä: lehdistötiedotteita, tiedotustilaisuuksia ja sähköpostitiedotteita tai /ja esitteitä suoraan lähetettynä alaa tunteville kirjoittajille.

Toinen tärkeä kohderyhmä on **koulut ja oppilaitokset** (opettajat, lapset, nuoret, peruskoulut sekä esimerkiksi alueen ammattikorkeakoulu XAMK). Valistus ja taidekasvatus on tärkeää työtä. Myös taiteilijat työllistyvät esimerkiksi työpajatoiminnan vetäjinä. Tärkeää on kaikkien osapuolten sitoutuminen yhteistyöhön. Taidekasvatusaspekti on myös huomattava lisäarvo apurahoittajille. Erilaiset osallistavat yhteistyöprojektit ovat toimivia koulujen kanssa. Koululaisten ja opiskelijoiden myötä tieto toiminnasta, esim. näyttelyistä ja kursseista, leviää myös heidän lähipiiriinsä.

Kolmas kohderyhmä on **apurahoja myöntävät tahot**. Apurahoja myöntävät valtiolliset ja yksityiset tahot (esim. Taike, OKM, Suomen kulttuurirahasto, Maakuntarahastot). Heille tieto ja käsitys toiminnan laadusta ja tasosta on oleellista. Lisäarvoa tulee laadusta ja tunnettuudesta. Apurahan saaminen myös nostaa arvostusta ja tunnettuutta. Kuten kriittikoihin, myöskään apurahaa myöntäviin tahoihin ei voi yrittää vaikuttaa suoraan. Siksi apuraha-anomuksissa ja muuten (esim. lehtihaastatteluissa) on hyvä tuoda aktiivisesti esille toimintaa ja siltä osin kuin mahdollista, myös mitattavissa olevaa dataa selkeästi ja perustellen.

Neljäs viestinnän kohderyhmä on **taiteen keräilijät**. He ostavat taideteoksia. Tieto kiinnostavista taiteilijoista ja teoksista leviää taiteen kerääjän omissa verkostoissa. Tiedossa olevia taiteen kerääjiä voi lähestyä näyttelykutsuin ja tiedottein. Tärkeää on myös kriitikon kirjoittama myönteinen arvio.

Viidentenä kohderyhmänä ovat **erilaiset lahjoittajat, tukijat ja mesenaatit**. Rahallisen tuen lisäksi erilaiset yritys yhteistyömuodot ovat tärkeitä. Ne voivat tuoda myös aineetonta lisäarvoa ja hyötyä kummallekin osapuolelle. Yhteistyöneuvotteluin ja projekti-ideoiden kanssa voi lähestyä potentiaalisia tukijoita. Ennen sitä on hyvä perehtyä tarkoin yrityksen tai yhteisön arvoihin ja toimintaperiaatteisiin.

Kuudentena viestinnän kohderyhmänä ovat **kuraattorit ja organisaattorit**. Taidekeskuksen ulkopuoliset kuraattorit voivat vuokrata tiloja näyttelyitä varten. Nämä kuraattorit tuovat Taidekeskuk-

seen uudenlaisia töitä ja uusia näkökulmia nykytaiteeseen. Jotkut kuraattorit ovat myös avainhenkilöitä, jotka tunnetaan ja joihin luotetaan. Tätä kohderyhmää voi lähestyä näyttelykutsuin ja tiedottein. Nettisivujen ajantasaisuus on tärkeää.

Kullekin kohderyhmälle on tarpeen osoittaa oma, räätälöity viesti, jossa otetaan huomioon kohderyhmän intressit ja herätetään mielenkiinto viestittävää asiaa kohtaan. ”Ydinviesti kiteyttää oleellisen muutamaan sanaan. Se toimii työkaluna ja suodattimena kaikelle viestinnälle” (Nurmo 2021). Ydinviestin on hyvä olla jotain henkilökohtaisesti koskettavaa ja aktivoivaa. Anekdooteilla, tarinoilla, luodaan syvällisempi yhteys taidekeskuksen toimintaan ja sen arvoihin. Niillä pyritään koskettamaan kohdeyleisöä ja lisäämään ymmärrystä.

Taidekeskus Antares haluaa tuottaa kaikille kohderyhmille ”wau -elämyksiä”. Parhaimmillaan kävijä kokee jotain uutta, joka saa tuntemaan erilaisia tunteita, löytää kauneutta, lohtua, uusia näkökulmia ja ajatuksia. Taide koskettaa monella tasolla. Nykytaiteen tehtävä on tarjota uusia näkökulmia. Kaikkien kohderyhmien edustajat ovat myös yksilöitä ja ihmisiä, jotka voivat vaikuttua myös henkilökohtaisesti. Erityisen tärkeä on ns. ”puskaradio”, eli mitä ihmiset kertovat eteenpäin, millaisia kokemuksia he jakavat lähipiirilleen ja sosiaalisessa mediassa. ”Haluaisin, että ihmiset tilaan tullessaan kokevat, että he saapuvat ikään kuin taiteen pyhäntöön...että he huomaisivat paikan olevan erityinen, ja erityisesti taidetta varten” (Anttinen 2021).

Onnistuessaan strateginen viestintä luo selkeän, jäsennellyn ja laadukkaan kuvan Antareksesta, joka on kiinnostava, dynaaminen, kansainvälinen, ainutlaatuinen ja ammattilaistasoinen taidekeskus. Sen vetovoima ja maine tuo residenssiin kiinnostavia taiteilijoita Suomesta ja ulkomailta. Eri ikäiset taiteilijat voivat verkostoitua ja saada uudenlaisia ideoita omaan työskentelyynsä. Vierailijat, matkailijat ja muu yleisö tulee paikalle, vaikka taiteilijanimet eivät aina olisi tuttuja, sillä he luottavat näyttelyiden ja tapahtumien laatuun. Yhteistyökumppanit ja tukijat ovat sitoutuneita ja taloudelliset resurssit saadaan vakiinnutettua tasolle, jossa pystytään hyvin työllistämään henkilökuntaa ja järjestämään toimintaa. Vuosittaisista, aikataulutetuista toiminnoista on tullut rutiinia. Koronapandemian jälkeinen aika tuo toivon mukaan kasvavan määrän kulttuurinälkäisiä matkailijoita taide -elämysten äärelle ja taiteilijat työllistyvät.

Haasteina ja uhkakuvina on rahoituksen saaminen projekteille ja taiteelle. Säätiöiden ja valtion rahastojen tuki taiteelle on tärkeä. Poliittiset päätökset sekä yleinen ilmapiiri voi vaikuttaa kulttuurin ja



taiteen arvostukseen tai elinmahdollisuuksiin. Kouvolan kaupungin strategiassa kulttuuri ei ole suuressa roolissa, eikä sillä ole omaa suunnitelmaa. Kaupungin päätöksillä on myös vaikutusta saavutettavuuteen julkisen liikenteen kautta. Haastavaa voi olla myös vastaaminen muuttuviin tilanteisiin, uusiin trendeihin, uusien viestintäkanavien ja välineiden haltuunotto ja kaiken kaikkiaan ”ajan hermolla” pysyminen. Kun viestintä on linjassa toimijan strategian kanssa ja tavoittaa kohderyhmiä juuri sopivalla tavalla, heitä ymmärtäen - silloin kysyntä ja tarjonta kohtaavat ja menestyminen on mahdollista.

## 7 KEHITTÄMISSUUNNITELMA

Kulttuuriyhdistys Antares ry ja taidekeskuksen johtaja Tiiu Anttinen toivoi saavansa tämän työn tuloksista vinkkejä taidekeskuksen kehittämiseen. Tutkitun materiaalin, haastatteluiden, työpajan, kyselyn ja muita residenssejä ja taidekeskuksia tarkasteltuani kokoon tähän ajatuksia niistä tärkeistä toimenpiteistä, jotka eniten auttaisivat Antaresta kehittymään tulevaisuudessa.

### 7.1. Strategiatyö

Arvopohjalle rakennettujen vision ja mission tulee olla selkeitä. Visiossa voisi olla isompia tavoitteita. Strategiassa on hyvä kirjoittaa auki kaikki ne toimenpiteet, joilla tavoitteet tullaan saavuttamaan. Tällaisia asioita ovat esimerkiksi jatkuvat työskentely- ja asuintilojen parantamistoimenpiteet, yhteiset aktiviteetit Antares -yhteisön ja kyläläisten kanssa sekä turvallisemman tilan säännöt. Näytely- ja residenssitoiminnan sekä tapahtumien tavoitteet ja käytännön työ niiden kehittämisessä on myös hyvä eritellä tarkemmin. Strategiatyöhön on syytä osallistaa koko taidekeskuksen toimintaa ylläpitävä yhteisö, eli Kulttuuriyhdistys Antares ry. Silloin strategia on mahdollista saada jalkautettua myös käytäntöön ja arkeen kaikille Antareksen toimijoille. Kun kaikilla on selkeä käsitys toiminnan tavoitteista ja keinoista niiden saavuttamiseksi, on yhteistoiminta helpompaa. Arvot, missio, visio ja strategia ovat jatkossa löydettävissä nettisivulta ja ne päivittyvät tarvittaessa. Näin myös vierailijat saavat selkeän käsityksen, miten Antareksessa toimitaan, ja miksi.

### 7.2. Resurssit

Pyysin haastateltavia ja työpajaan osallistuneita visioimaan tulevaisuutta vapaasti ilman konkreettista ajatusta siitä, miten rajallisia resurssit todellisuudessa ovat. Joitakin haastateltavia tämä realismi tuntui estävän tuomasta esille niitä haaveita ja ideaaleja, joita kohti kuitenkin visioissa pitäisi pyrkiä. Suomessa ongelmana on kuvataiteen ja kaupallisuuden yhdistäminen. Tähän liittyy olennaisesti myös mm. kuvataiteen ja taiteilijan ammattitaidon arvostamiskysymykset. ”Nykytaiteen markkinoiden tulevaisuuden haasteet eivät liity ainoastaan rahoitusrakenteeseen, vaan myös tuotannon, tuotteistuksen, taiteen muotojen ja ostajasukupolven murrokseen” (Sjöberg 2010, s.56).

Henkilöstön vähyys, kulttuuriyhdistys Antareksen jäsenten passiivisuus ja rahoituksen epävarmuus ovat haasteita, joiden kanssa vastuuhenkilöt painivat koko ajan. Henkilöstöresurssit ovat rajalliset:

käytännössä yksi ihminen tekee koko taidekeskuksen rahoituksen hankintaa, eikä edes saa siitä itselleen palkkaa. Remontit, investoinnit, ylläpitokulut kuten lämmitys – kaikki on jatkuvaa kulua, mutta rahoitus on joka vuosi anottava. Ilman rahoitusta ei saada toimintaa, ja usein ilman toimintaa ei saada rahoitusta. Taiteen ja taidetoiminnan tukijat pitää vakuuttaa kerta toisensa jälkeen, että rahoituksen anoja on vaikuttava ja laadukas toimija alueellaan ja alallaan.

Tavoitteena on kuitenkin rahoituksen saaminen vakaalle pohjalle. Uskon, että monenlainen aktiivisuuden lisääminen on myös keino vakuuttaa rahoittajat. Yhteistyön lisääminen eri yhdistysten ja yritysten kanssa sekä verkostojen lujittaminen ja laajentaminen vahvistavat toimintaa ja lisäävät vaikuttavuutta, joka taas kiinnostaa rahoittajia. Vuokrattavien tilojen kehittäminen monipuolisempaa toimintaa varten (esim. kokous- ja opetustila tarvitaan, tekeillä olevat asunnot valmiiksi ja vuokralle) avaavat taidekeskusta suuremmalle määrälle maksavia asiakkaita. Tilojen lämmitykseen liittyvä energiatalous on jo kehittämisen alla. Kestävän kehityksen mukaisia toimia on jo tehty: aurinkolämpö, ilmavesipumput, ilmalämpöpumput ovat käytössä. Lisänä on puulämmitys. Kun näitä asioita saadaan ratkottua, on helpompi suunnitella esimerkiksi kurssitoimintaa myös talvisaikaan.

### **7.3. Mainostus, markkinointi ja brändäys**

Haastatteluissakin toistuvasti ja vahvasti esille tullut mainostus, markkinointi, näkyvyyteen satsaaminen sekä jatkuva aktiivinen ulospäin näkyminen sosiaalisessa mediassa on aivan olennaista sille, että yleensä tiedetään taidekeskuksen olemassaolosta. Mainostuksella luodaan lisäksi mielikuvia. Samoin kuin taidekeskukselle on mietitty arvot, visiot, missio ja strategia, pitäisi luoda myös selkeä brändi. Työpajassa tuli esille myös se, että on hyvä linkittää taidekeskus ympäristöön, luontoon ja kulttuurihistoriallisiin matkailukohteisiin kiinnostuksen lisäämiseksi. Myös taiteilijoiden haastatteluissa tuli esille, että paikkakunnalla täytyy olla myös muuta nähtävää ja kiinnostavia vetonauloja. Kesällä 2020 uudistettiin Antareksen nettisivut. Niiden ajantasaisuus sekä laadukkaat ja monipuoliset kuvat ovat avainasemassa kiinnostavuuden lisäämisessä ja tiedonsaannissa. Kansainvälisenä residenssinä nettisivujen kielivalikoima on räätälöitävä muualta tulevia taiteilijoita hyvin palvelevaksi. Residenssin osalta on hyvä miettiä Antareksen vahvuuksia verrattuna muihin vastaaviin alan residensseihin ja tuoda niitä esille. Koska Suomessa on paljon residenssejä, profiloituminen on tärkeää.

## 7.4. Verkostoituminen ja yhteistyö

Riikka Suomi kirjoittaa taiteilijaresidenssitoimintaan liittyvässä selvitystyössään verkostoitumisen ja verkostojen sekä yhteistyön merkityksestä. ”Ympäristö, joka tukee ja ruokkii taiteellista toimintaa, on hyvä lähtökohta työskentelylle. Residenssitaiteilijan kontaktien ja ammatillisen verkostoitumisen kannalta onkin ensiarvoisen tärkeää, että residenssi luo yhteyksiä, verkottuu tai kytkeytyy paikkakunnalla tai alueella jollain tavalla johonkin taideorganisaatioon ja paikallisiin taiteilijoihin” (Suomi, 2005. s.23). Antares on toteuttanut tätä tekemällä yhteistyötä alueen taiteilijayhdistysten Kouta ry:n ja Kaakon taide ry:n ja ammattikorkeakoulu XAMK:n kanssa. Lisäksi taidekeskukseen on tulossa lisää asuntoja, jotka vuokrataan ensisijaisesti taiteilijoille. Itse Kulttuuriyhdistys Antares ry:en kuuluu tällä hetkellä 30 taiteilijaa. Kuitenkin yhtenä kehittämissajatuksena ja toivomuksena Antareksen työpajassa nousi esille jäsenistön aktivoituminen. Edelleen Suomen vuonna 2005 tekemässä selvitystyössä tuodaan esille yleisesti residenssien ylläpitäjien jatkuva huoli resurssien ja rahoituksen saamisesta ja riittävydestä. Tämä huoli on edelleen läsnä.

Yhteistyötä voisi miettiä paitsi alan toimijoiden – taiteilija- ja kulttuuriyhdistysten – kanssa, myös sellaisten kaupallisten yritysten kanssa, jotka eivät liity taidealaan. Nykyaikana yritys yhteistyö on paljon enemmän kuin rahasummaa vastaan saadut konserttiliput tai mainostila. Sponsoroinnin megatrendit ovat vastuullisuus, sisältöpohjaisuus ja mittaaminen. Näkyvyyden saaminen ei ole enää ainoa mahdollinen tapa hyötyä yhteistyöstä, siitä pyritään ennemminkin pois. On hyvä olla selkeä tavoite ja brändi, osattava tuoda esille, ”miksi me olemme kiinnostavia”, tunnettava kumppani hyvin ja ymmärrettävä kohdeyrityksen toiminta. (Rannikko 2021). Alan toimijoiden ja yritysten lisäksi tärkeä yhteistyötaho on paikalliset ihmiset, kyläyhdistykset ja vapaaehtoiset toimijat. Esimerkiksi Meijerin metsän raivausta tehtiin talkoilla. Kouvolan kaupungin kautta on löytynyt myös työllistettäviä nuoria kesätöihin.

Kulttuuriyhdistys Antareksen jäsenet pitävät tärkeänä toiminnan ja resurssien turvaamista sekä toimintaan osallistuvien yhdistyksen jäsenten ja residenssitaiteilijoiden sitouttamista. Olisi hyvä, jos yhdistys voisi löytää ne keinot, jolla oma jäsenistö saadaan aktivoitua, eikä kaikki vastuu ja työ olisi harvojen hartioilla. Jos Antareksessa asuvat ja työskentelevät taiteilijat halutaan sitouttaa kehitystyöhön, heidät tulisi ottaa yhdistyksen jäseniksi, tai työllistää taidekeskuksen sisällä. Systemaattinen palautteen kerääminen, aktiivinen kampanjointi ja nettisivujen ajan tasalla pitäminen sekä konkreetti-

semmat työt kuten residenssin ylläpito voisi jakautua useamman henkilön tehtäväksi. Lisäksi kontakteja nykytaidekenttään on vahvistettava ja vaalittava olemalla aktiivinen alan verkostoissa ja tilaisuuksissa.

## 7.5. Turvallisemman tilan säännöt

Turvallisemman tilan säännöt – ajatus nousi esille yhtenä toiveena Antareksen kehittämisessä. Luodaan taidekeskukselle omat säännöt. Malleja löytyy esimerkiksi soveltamalla luvussa viisi esiteltyjä kulttuuritila Loukon ja KEK:in sääntöjä tai muiden mallien mukaan Antarekselle soveltaen. Antareksen taiteilijat voisivat olla tässä mukana. Säännöt tarvitaan ainakin suomeksi ja englanniksi. Muotoilin oman ehdotukseni esittelemieni mallien pohjalta:

**Turvallisempi tila.** Jokaisella on oikeus omaan tilaan – kunnioita toisten fyysistä ja psyykkistä koskemattomuutta – vaadi sitä myös itsellesi. Minkäänlainen syrjintä, häirintä tai epäasiallinen käytös ei ole sallittua. Häirinnän kohde määrittelee sen, onko käytös hänen mielestään loukkaavaa tai solvaavaa.

1. **Ole luotettava.** Taidekeskuksessa on monenlaisia toimijoita. Tunnista oman roolisi merkitys ja ole luotettava. Omalla toiminnallasi voit varmistaa, ettei valtaa käytetä väärin.
2. **Ole avoin ja kuuntele.** Kohtaa uudet aiheet ja henkilöt ennakkoluulottomasti. Kuuntele ja ota jokainen vastaantuleva asia ja tilanne mahdollisuutena oppia uutta ja kehittyä.
3. **Kunnioita toisten rajoja.** Anna toisille tilaa, älä kosketa toista ilman lupaa ja kiinnitä huomiota sanavalintoihisi. Huomioi kaikkien viihtyvyys ja kohtele kaikkia yhdenvertaisesti. Kuvaus- tai muissa taltiointiasioissa pyydä aina lupa.
4. **Kunnioita toisten työskentelyä ja anna työrauha.** Taidekeskuksessa työskennellään sekä sisällä että ulkona monenlaisissa ympäristöissä.
5. **Älä oleta.** Kunnioita jokaisen itsemäärittelyoikeutta äläkä tee oletuksia esimerkiksi toisten sukupuolesta, taustasta tai perhesuhteista.
6. **Puutu.** Mikäli todistat häirintää tai muuta epäasiallista kohtelua, älä jää sivustakatsojaksi. Ole tarvittaessa yhteydessä Taidekeskus Antareksen häirintäyhdyshenkilöön (yhteystiedot).
7. **Rentoudu ja nauti.** Jos rikot sääntöjä, niin älä huoli: me kaikki rikomme niitä joskus. Erehdyminen ja kysyminen on sallittua, mutta ota erheistäsi oppia. Pyydä anteeksi matalalla kynnyksellä!

Häirintäyhdyshenkilö voisi olla joku toisaalla asuva henkilö Kulttuuriyhdistys Antares ry:n hallituksesta tai jäsenistä. Sääntöihin tulee merkitä selkeästi hänen yhteystietonsa ja kannustus yhteydenottoon matalalla kynnyksellä.

## 7.6. Vaikuttavuuden mittaaminen

Taidekeskuksen vaikuttavuutta voisi mitata säännöllisin palautekyselyin ja some-kampanjoinnilla (Facebook, Instagram). Tällä hetkellä palautetta ei ole systemaattisesti kerätty. Kävijämääristä (näyttelyt, tapahtumat) sekä osallistujista (taiteilijat, kyläläiset) jää dokumentointi. Taidekeskuksen johtaja on myös pitänyt leikekirjaa, johon on taltioitu kaikki näyttelyistä ja muista tapahtumista tehdyt lehtijutut ja muu materiaali. Materiaalia ja tietoa on, mutta sen järjestäminen, systemaattisuus ja analysointi on tällä hetkellä vajaata. Pelkästään residenssitaiteilijoiden määrää ja vaikuttavuutta voisi mitata syntyneiden teosten tai tuotosten avulla (näyttelyt tai teokset, luennot, esitykset, julkaisut, työpajat yms.). Vertailukohteita ja malleja tähän löytyy. Olisi tärkeää saada residenssin käyttöastetta suuremmaksi erityisesti talvisin. Kesällä tämäkin toiminta on vilkkaampaa. Työllistävä vaikutus on lähinnä apurahojen niin salliessa harjoittelijoiden ja projektityöntekijöiden palkkaamista. Antares työllistää myös kahvilayrittäjän kesäisin. Säännöllinen ja aktiivinen sisällöntuotanto esimerkiksi sosiaaliseen mediaan (videoita Facebookiin ja kuvia Instagramiin) vahvistavat aktiivista imagoa. Tätä voisi entisestään lisätä. Yhteistyötä on tehty mm. Kouvolan matkailun kanssa sekä luonnollisesti alueen taiteilijayhdistysten (esim. Kouta ry) kanssa. Myös uudenlaisten sponsorien aktiivinen etsintä ja uudenlaiset yhteistyöt voisivat lisätä vaikuttavuutta. Strategian selkeyttäminen ja sen myötä tavoitteellisuus muutaman vuoden tähtämällä eteenpäin, kehityksen seuranta ja analysointi työkaluina olisi hyvä ottaa parempaan käyttöön. Sosiaalinen, kyläläisiä ja muita alueen ihmisiä osallistava toiminta on arvokasta. Se tuo hyvinvointia ja avartaa paikallisten tietämystä nykytaiteesta.



Kuvio 7. Tiivistelmä Taidekeskus Antareksen kehittämissuunnitelmasta.

## 8 LOPUKSI

Tässä opinnäytetyössä selvitettiin Taidekeskus Antareksen käyttäjien, vieraiden ja omistajien ajatuksia ja toiveita liittyen Antareksen kehittämiseen. Tutkin haastatteluiden, Webropol-kyselyn ja työpaikan avulla taiteilijoiden tarpeita ja keräsin heiltä mielipiteitä. Pohdin myös mahdollisuuksia strategian ja viestinnän kirkastamiseen ja vahvistamiseen. Kun Antares ry:n hallitusta ja jäseniä aktivoidaan, kaikkien on hyvä perehtyä strategiaan ja sitoutua siihen – miten toteutetaan yhdessä Antareksen omiin arvoihin pohjautuvaa missiota ja visiota? Tuotannollista työtä voisi vielä vahvistaa kansainvälisten taiteilijoiden ja esittävän taiteen suuntiin.

Keräämäni aineisto, haastattelut ja kyselyt palvelivat varsin hyvin tavoitteitani. Ilahduttavan laaja joukko galleriakävijöitä vastasi kyselyyn. Antares ry:n työpaika olisi ollut hyvä suunnitella toisin, mutta siitäkin opin, ja keskustelussa esiin tulleet asiat olivat kyllä hyödyllisiä.

Tämän opinnäytetyön työstämisen aikana Antareksessa on tapahtunut myös muutoksia. Kulttuuriyhdistys Antares ry:n puheenjohtaja vaihtui lokakuussa 2021, kun uudeksi puheenjohtajaksi valittiin Soli Perttu. Kesän 2022 näyttelyitä kuratoivat muut taiteilijat Tiiu Anttisen keskittyessä enemmän omaan taiteelliseen työhönsä. Olen myös itse tarjoutunut tuottamaan Antarekselle kesämusiikkisarjan kuuden konsertin idealla. Jättömaa -festivaali vieraillee Sippolassa heinäkuussa 2022. Jos pandemia laantuu kesäksi, saamme parhaimmillaan tuhansia vierailijoita festivaalikävijöistä Sippolaan viikonlopun aikana. Toiminnan monipuolistaminen voi tuoda myös uusia yleisöjä ja kävijöitä Antarekselle. Optimistinen visio on, että kun pandemia laantuu, kansainväliset residenssivieraat pääsevät jälleen työskentelemään Sippolaan. Konserttitoiminta elävöittää taidekeskusta ja koko kylää. Synergiasta hyötyvät kaikki.

Tutkimusten perusteella Antareksen merkitys ja vaikuttavuus kasvaa, jos resursseja, mainostusta, markkinointia ja verkostoja pystytään vahvistamaan sekä työskentely- ja muita tiloja monipuolistamaan ja kohentamaan entisestään. Toivottiin myös lisää tapahtumia ja kursseja myös talviaikaan. Kesällä 2021 toteutettu kysely galleriakävijöille on mahdollista uusina tulevana kesinä, jos niin halutaan. Kyselyiden tulosten vertailu voisi olla kiinnostavaa. Myös residenssitaiteilijoilla olisi hyvä olla palautelomake, jonka he voisivat halutessaan täyttää. Mielestäni konkreettinen, kirjallinen ja säännöllinen palaute helpottaisi kehittämistyötä tulevana vuosina.

Tämä opinnäytetyö tuottaa tilaajalle uutta tietoa ja konkreettisia kehittämisideoita Antareksen kaiken toiminnan kehittämiseen. Myös muut taidekeskukset voivat saada ideoita oman toimintansa selkeyttämiseen tästä työstä. Kouvolan Sippolassa sijaitseva Antares voi olla kiehtova kohde monille koti- ja ulkomaisille taiteilijoille. Kunhan profilointi terävöityy entisestään ja markkinointi saadaan hyvin kohdennettua, myös Kouvolan alueen vetovoima lisääntyy. Muuttuvaan maailmaan kannattaa reagoida ja vastata teoilla huomioiden kestävä kehitys ja ekologisuus. Ympäröivien luontokohteiden hyödyntäminen antaa Antarekselle omaleimaisen, viihtyisän lisän. Taiteilija tulee residenssiin virkistymään, verkostoitumaan ja inspiroitumaan. Yleisö pääsee kokemaan ainutlaatuisia elämyksiä – sellaisia, joita olemme pandemian aikana niin paljon kaivanneet.



## LÄHTEET

- Artinres 2021. Listaus ja tietopankki suomalaisista residensseistä. Viitattu 23.10. ja 27.10. 2021. <https://www.artinres.fi/residenssit>.
- Artinres 2022. Listaus ja tietopankki suomalaisista residensseistä. Viitattu 23.1.2022. <https://www.artinres.fi/residenssit>.
- Arteles 2021. Creative artist residency center located in the countryside of Finland. Viitattu 27.10.2021. <https://www.arteles.org/>
- Cupore 2019. Taide- ja kulttuurifestivaalien vaikuttavuus. Cuporen verkkojulkaisuja 52.
- Cupore 2016. Festivaalien ja tapahtumien edistäminen valtion kulttuuripolitiikassa. Katsaus tietopohjaan, valtionavustuksiin ja vaikuttavuuteen. Cuporen verkkojulkaisuja 35.
- Frame 2021. Nykyaiteen asiantuntijaorganisaatio ja tiedotuskeskus. Viitattu 24.10.2021. <https://frame-finland.fi/>
- Galleria Antares 2021. Taidekeskus Antareksen nettisivut. Viitattu 15.1. ja 27.1. 2022, <https://www.galleriaantares.fi/>
- Haihatu 2021. Taidelaitos Haihatu. Viitattu 23.10.2021. <https://haihatu.fi/>
- Hallahen Kirk, Holtzhausen Derina, van Ruler Betteke, Vercic Dejan ja Sriramesh Krisnamurthy 2007. Defining Strategic Communication.s.3-35. International Journal of Strategic Communication 1:1.
- Hallamaa, Jaana 2017. Yhdessä toimimisen etiikka. Gaudeamus.
- Halonen, Misme 2019. Vaikuttajamarkkinointi. (osittain). Helsinki: Alma Talent.
- Heinämaa, Riitta 2020. Suomalainen residenssitoiminta tänään – nykytilanne ja kehittämistarpeet. Selvitys. Föreningen Konstsamfundet r.f.
- Holtzhausen Derina ja Zerfass Ansgar 2015. The Routledge Handbook of Strategic Communication. New York: Taylor and Francis Group.
- Juholin, Elisa & Rydefelt Henrik 2020. Media ja viestintä 43:1.
- Kainulainen, Kimmo 2004. Elämyksistä elinkeinoja: Kulttuuritapahtumien paikallistaloudelliset merkitykset maaseutukunnille ja kaupungeille. Helsingin yliopisto, Maaseudun tutkimus- ja koulutuskeskus: Julkaisuja 2.
- Kamukanta 2022. Turvallisemman tilan säännöt. Kansanmusiikin ja kansantanssin edistämistätiö, [kamukanta.fi](https://kansanmusiikkikansantanssi.fi/turvallisempi-tila/). Viitattu 21.1.2022. <https://kansanmusiikkikansantanssi.fi/turvallisempi-tila/>
- Kulttuurikeskus Loukko 2021. Viitattu 23.10.2021. <https://www.kulttuuriloukko.fi/loukko/loukon-saannot/>
- Laakso, A & Lehtinen, R: Tulevaisuutta tekemään – työpajatyöskentelyn metodiopas. Anne Laakso, 22.11.2016. HAMKin julkaisuja 12 / 2014.

- Lehtinen, Noora 2020. Strategia – Mitä, miksi ja miten? Viitattu 22.10.2021. Blogi, julkaistu 13.5.2020. <https://www.arter.fi/>
- Lukka, Kari 2014. Konstruktiivinen tutkimusote. Viitattu 28.10.2021. <https://metodix.fi/2014/05/19/lukka-konstruktiivinen-tutkimusote/>
- Majander, Petra 2014. Kulttuurikeskus Lilla Villan - markkinoinnilla potkua palveluportfolioon. Opinnäytetyö. Humak.
- Mäntän kuvataideviikot 2021. Viitattu 24.10.2021. [www.kuvataideviikot.fi](http://www.kuvataideviikot.fi).
- Norpas 2021. Norpas-residenssi ja Norpas ry. Viitattu 28.10.2021. <https://www.norpas.fi/meista>.
- Nurmo, Reetta 2021. Luentomuistiinpanot 10.3.2021. YAMK-koulutus. Strateginen viestintä ja markkinointi -kurssi. Humak.
- Opetus- ja kulttuuriministeriö 2016. Taide- ja kulttuurifestivaalit – vahvistuva kulttuurinen voimavara. Esitys toimintaohjelmaksi vuosille 2017–2025. Opetus- ja kulttuuriministeriön julkaisuja 2016:42.
- Rannikko, Alekski 2021. Luentomateriaali 11.3.2021. Yritysyhteistyö. YAMK-koulutus. Talous ja rahoitus -kurssi. Humak.
- Rautio, Pessi 2021. Jonnekin pois täältä. Taide 5–6 /2021.
- Sjöberg, Kira 2010. Nykyaikaisen markkinarakenteen, ansaintalogiikka ja uudet liiketoimintamallit. Luovan Suomen julkaisuja 2. Luova Suomi / Cupore 2010.
- Someron kivimeijeri 2021. Viitattu 24.10. <https://www.someronkivimeijeri.fi/>.
- Suomi, Riikka 2005. Kansainvälinen taiteilijaresidenssitoiminta Suomessa 1995–2005. Taiteen keskustoimikunta. Työpapereita – Working Papers 44.
- Taidekeskus Purnu 2021. Taidekeskus Purnun nettisivut. Viitattu 24.10.2021. <https://purnu.fi/>.
- Taidekeskus Salmela 2021. Taidekeskus Salmelan nettisivut. Viitattu 24.10.2021. <https://taidekeskussalmela.fi/>.

## **HAASTATTELUT, KYSELYT, TYÖPAJA**

- Antares ry:n puheenjohtajan ja taidekeskuksen johtaja Tiiu Anttisen haastattelu viestintäsuunnitelmaa varten 27.3. 2021. Haastattelija: Minna Raskinen.
- Anttinen, Tiiu 2021. Sähköpostikyselyt ja keskustelut. Haastattelija: Minna Raskinen.
- Anttinen, Tiiu 2022. Sähköpostikyselyt ja keskustelut. Haastattelija: Minna Raskinen.
- Antares ry:n jäsenten tulevaisuustyöpaja 16.10. Äänite. Vetäjänä Minna Raskinen
- Galleriakävijöiden palautekysely kesällä 2021. (64 vastausta). Laatija Minna Raskinen.
- Haastatteluäänitteet 28.7., 30.7., 1.8., ja 18.8. 2021. Neljä taiteilijaa. Haastattelija: Minna Raskinen.
- Sähköpostihaastattelut 20.7. ja 17.9. 2021. Kaksi taiteilijaa. 20.7. Haastattelija: Minna Raskinen

## LIITTEET

### Liite 1: Galleriakävijöiden kysely. lomakepohja.

## TAIDEKESKUS ANTARES KÄVIJÄKYSELY kesä 2021

Täytä tämä ja palauta laatikkoon!

Kysely sisältää monivalintakysymyksiä. Viimeisen sivun vapaaseen tilaan voi kirjoittaa palautetta. Arvomme palkintoja yhteystietoja jättäneiden kesken kerran kuussa! (kesä-heinä-elokuun viimeinen päivä). Kiitos osallistumisestasi! 😊

### 1. OLEN

nainen	mies	muu /en halua sanoa

### 2. IKÄNI

0-18	19-30	31-50	51-75	76-

### 3.KOTIPAIKKAKUNTANI:

---

### 4.OLEN TÄÄLLÄ

a) ensimmäistä kertaa	
b) olen käynyt muutaman kerran	

c) olen vakiokävijä	
---------------------	--

## 5. MITEN SAIN TIETOA

- **TAIDEKESKUKSESTA / NÄYTTELYSTÄ / KURSSISTA?** (ympyröi)

- a) Internet-sivut (galleriaantares.fi)
- b) sanomalehtijutusta
- c) lehti-ilmoituksesta
- d) SOME (Facebook, Instagram)
- e) Ystävältä/tuttavalta
- f) Olen Antareksen postituslistalla

Muualta, mistä:

---

## 6. PARASTA TAIDEKESKUS ANTAREKSESSA ON:

- a) näyttelytarjonta
  - b) kurssitarjonta
  - c) tapahtumat
  - d) kahvio
  - e) muu, mikä?
- 

## 7. TÄRKEIN KEHITYSKOHDE ANTAREKSESSA ON:

- a) näyttelytarjonta
  - b) kurssitarjonta
  - c) tapahtumat
  - d) kahvio
  - e) en osaa sanoa
  - f) muu, mikä?
- 

Kerrotko lisää, miten kehittäisit valitsemaasi asiaa?

## 8. MILLAISIA NÄYTTELYITÄ HALUAISIT NÄHDÄ TÄÄLLÄ TULEVAISUUDESSA?

- a) tuttua ja perinteistä, esimerkiksi: \_\_\_\_\_
- b) jotain uutta ja yllättävää
- c) paikallisten taiteilijoiden teoksia
- d) suomalaisten taiteilijoiden teoksia
- e) ulkomaisten taiteilijoiden teoksia
- f) muuta,  
mitä? \_\_\_\_\_

## 9. MILLAISIA TAPAHTUMIA HALUAISIT KOKEA TÄÄLLÄ TULEVAISUUDESSA?

- a) performansseja
- b) konsertteja
- c) nykytanssiesityksiä
- d) runotapahtumia
- e) teatteria
- f) muuta kuin taiteeseen liittyviä (esim. luonnonyrttikurssi, kirpputori yms.)  
- muuta, mitä?
- 

## 10. Palvelut: arvioi asteikolla 1-5 (1= kehno, 5= erinomainen)

<b>Kahvio</b>	1	2	3	4	5
<b>Henkilökunta</b>	1	2	3	4	5
<b>Tilojen toimivuus</b>	1	2	3	4	5

(WC:t, esteettömyys, opasteet yms.)

Lisätietoa: \_\_\_\_\_

## 11. Saavutettavuus:

Tulin

- a) ryhmäni yhteiskuljetuksella (bussi tms)
- b) Omalla autolla / kyydillä
- c) yleisillä kulkuvälineillä (mikä): \_\_\_\_\_
- d) Muulla, millä: \_\_\_\_\_

**12. Miten tärkeänä pidät Antareksen merkitystä alueen yhtenä matkailukohteena?**

(1 ei lainkaan tärkeä, 5= erittäin tärkeä)

1                    2                    3                    4                    5

**13. Miten tärkeänä pidät Antareksen merkitystä nykytaiteen esilletuojana?**

(1 ei lainkaan tärkeä, 5= erittäin tärkeä)

1                    2                    3                    4                    5

**14. Mikä on mielestäsi Taidekeskus Antareksen tärkein tehtävä tulevaisuudessa, esim. seuraavan 10 vuoden aikana?**

- a) esitellä uutta nykytaidetta
- b) tuottaa monipuolisia tapahtumia
- c) toimia kohtaamispaikkana
- d) antaa taiteilijoille työtilaisuuksia
- e) muu, mikä?

---

**KIITOS AJASTASI! <3**

**JOS HALUAT OSALLISTUA ARVONTAAN, LAITA TÄHÄN PUHELINNUMEROSI! ARVOMME KESÄN AIKANA KOLME n. 40e:n arvoista TUOTEPAKETTIA KESÄ- HEINÄ- JA ELOKUUN LOPUSSA.**

**PUH:** \_\_\_\_\_

Otamme yhteyttä voittajiin henkilökohtaisesti! Tietoja ei käytetä mainostustarkoituksiin eikä anneta eteenpäin.

**15. MUITA TERVEISIÄ, KEHITTÄMISEHDOTUKSIA, RUUSUJA TAI RISUJA ANTAREKSELLE:**

\_\_\_\_\_

**Liite 2:**

Residenssitaitelijavieraiden kysely

A questionnaire to Antares guest artists

Vastaajien kokonaismäärä: 6

**1. Kerro lyhyesti kuka olet, kotipaikkasi ja taiteenalasi. Please tell shortly about yourself - who you are, where you are from and what is your field of arts.**

Vastaajien määrä: 6

**2. Milloin työskentelit Taidekeskus Antareksessa ja miten pitkään?**

**When and how long was your stay at Antares?**

Vastaajien määrä: 6

**3. Miten toimivat työskentelytilat oman työsi kannalta? Kerro missä olisi ollut parantamisen varaa! Did the facilities work well for what you were working with? If not, please tell what could have been better!**

Vastaajien määrä: 6

**4. Miten toimivat olivat työskentelytilat oman taiteenalasi kannalta? Do the facilities work well for the field of art you represent (in general)?**

Vastaajien määrä: 6

**5. Miten koit oleskelusi muuten? (sosiaalinen elämä, asuintilat, palvelujen saatavuus, kulkeminen jne) How did everything else work for your stay – social life, residence rooms, shopping and other necessities, going to places etc.?**

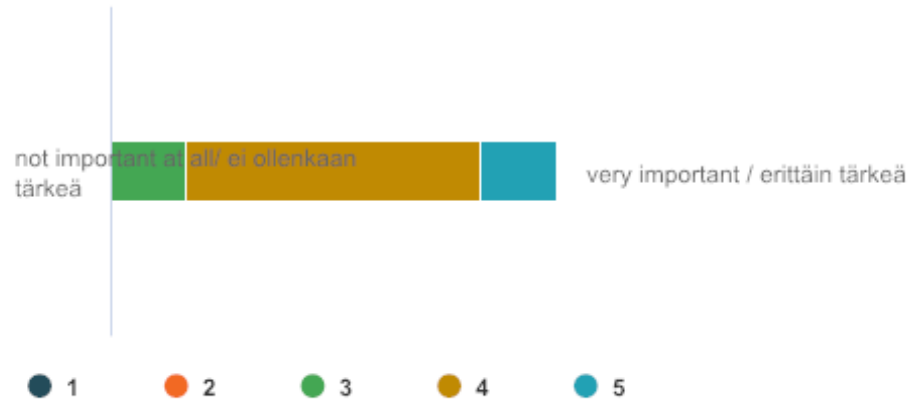
Vastaajien määrä: 6

**6. Mikä olisi tärkein kehittämiskohde Taidekeskus Antareksessa oman taiteenalasi kannalta? In your opinion, what is the most important aspect that needs developing in Antares?**

Vastaajien määrä: 5

7. Miten tärkeänä pidät Antaresta oman taiteenalanasi esilletuojana (näyttelyt, kurssit)? How important do you think Antares is, for your field of art, in introducing contemporary art in exhibitions and giving courses?

Vastaajien määrä: 6

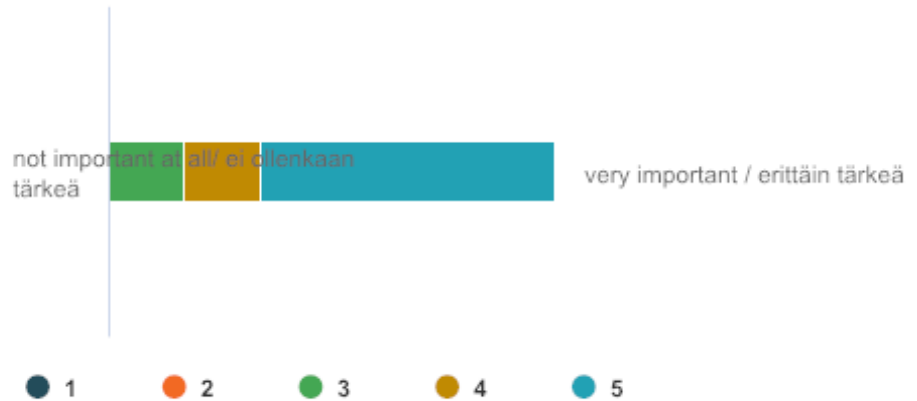


	1	2	3	4	5		Yhteensä	Keskiarvo	Mediaani
not important at all / ei ollenkaan tärkeä	0	0	1	4	1	very important / erittäin tärkeä	6	4,0	4,0
	0,0%	0,0%	16,7%	66,6%	16,7%				
<b>Yhteensä</b>	<b>0</b>	<b>0</b>	<b>1</b>	<b>4</b>	<b>1</b>		<b>6</b>	<b>4,0</b>	<b>4,0</b>



## 8. Miten tärkeänä pidät Antaresta alueellisena matkailukohteena? How important do you think Antares is as regional culture sight?

Vastaajien määrä: 6



	1	2	3	4	5		Yhteensä	Keskiarvo	Mediaani
not important at all / ei ollenkaan tärkeä	0	0	1	1	4	very important / erittäin tärkeä	6	4,5	5,0
	0,0%	0,0%	16,7%	16,7%	66,6%				
<b>Yhteensä</b>	<b>0</b>	<b>0</b>	<b>1</b>	<b>1</b>	<b>4</b>		<b>6</b>	<b>4,5</b>	<b>5,0</b>

**9. Miten mielestäsi Antares voisi parhaiten kehittää toimintaansa, tunnettuuttaan ja saavutettavuuttaan? Esim. satsaamalla markkinointiin / tietynlaiseen taiteeseen (mihin) / tapahtumiin / kurssitoimintaan? How could Antares, in your opinion, develop its functions and become more known and accessible? -For example investing in advertising and marketing/ certain kind of arts (what kind?) / events, courses?**

Vastaajien määrä: 6

**10. MUITA AJATUKSIA Antareksen toimintaan ja toiminnan kehittämiseen liittyen? Other ideas and thoughts about Antares activities and developing the centre more attractive and accessible for artists and audiences?**

Vastaajien määrä: 3