

HUOM! Tämä on alkuperäisen artikkelin rinnakkaistallenne.

Käytä viittauksessa alkuperäistä lähdettä:

Tervo-Niemelä, K., Porkka, J., & Pulkkinen, J. (2021). Nuoret, rippikoulu ja korona. Koronaepidemian vaikutus rippikoulukokemukseen ja tavoitteiden toteutumiseen. *Teologinen aikakauskirja*, 126(4), 348–365.

PLEASE NOTE: This is a self-archived version of the original article.

Please cite the original version:

Tervo-Niemelä, K., Porkka, J., & Pulkkinen, J. (2021). Nuoret, rippikoulu ja korona. Koronaepidemian vaikutus rippikoulukokemukseen ja tavoitteiden toteutumiseen. *Teologinen aikakauskirja*, 126(4), 348–365.

# Nuoret, rippikoulu ja korona

Koronapandemian vaikutus rippikoulukokemukseen ja tavoitteiden toteutumiseen



## JOHDANTO

Rippikoulun suosio Suomessa on kansainvälisesti ainutlaatuinen: lähes 80 prosenttia 15-vuotiaiden ikäluokasta osallistuu vuosittain rippikouluun.<sup>1</sup> Aikaisemmat laajat kansainväliset tutkimukset ovat osoittaneet suomalaisen rippikoulun vahvuutena olevan yleisesti käytössä oleva leirimuotoinen rippikoulu ja tietynlainen tasalaatuisuus. Suomessa yhteisen rippikoulusuunnitelman merkitys rippikoulujen toteutuksessa on vahva ja rippikoulujen toteutustavat ovat seurakunnasta riippumatta kansainvälisessä vertailussa suhteellisen yhtenäisiä. Noin yhdeksän nuorta kymmenestä osallistuu rippikouluun, joka sisältää leirin. Leirin kesto on useimmiten 7–8 päivää. Myös nuorten tyytyväisyys rippikouluun on kansainvälisessä vertailussa korkea.<sup>2</sup>

Eurooppalaisten protestanttisten kirkkojen vertailututkimukset ovat osoittaneet, että rippikoulun leirijakson pituus korreloi positiivisesti sen kanssa, miten tyytyväisiä nuoret ovat rippikouluaikaansa ja miten merkitykselliseksi ja vaikuttavaksi he kokevat rippikoulunsa.<sup>3</sup> Lei-

rijakson pituus kuitenkin vaihtelee eri kirkkoissa, mikä hankaloittaa kirkkojen ja maitten välistä vertailua. Kun esimerkiksi Suomen luterilaisessa kirkossa noin 90 prosenttia rippikouluista sisältää keskimäärin 7–8 vuorokautta kestävä leirijakson, Tanskan luterilaisessa kirkossa rippikouluun ei yleensä sisälly leirijaksoa lainkaan tai se on hyvin lyhyt (1–2 yötä). Suomessa leirit ovat niin yleisiä, että leiritörmään rippikouluun osallistuminen on rippikoululaisen tietoinen ja jopa poikkeuksellinen valinta. Tästä syystä ei voida varmasti päätellä, aiheutuuko tutkimuksissa havaitut Suomen myönteisemmät tulokset siitä, että rippikoulujen intensiivijakso on ollut leirimuotoinen, vai osin erilaisten rippikoulumuotojen valinneiden nuorten eroista sinällään.

Vuonna 2020 alkanut koronapandemia vaikutti merkittävästi siihen, miten rippikoulut toteutettiin seurakunnissa. Sen vaikutuksesta myös Suomessa rippikoulun järjestämistavat ja leirijakson pituudet muuttuivat kirjaviksi ja erilaiset etäyhteyksin toteutetut järjestämistavat yleistivät. Nuorilla itsellään oli monissa seurakunnissa varsin vähän mahdollisuuksia vaikut-

taa siihen, muutettiin suunniteltu leirijakso kokonaan päivärippikouluksi vai lyhennettiinkö leirijakso viikonlopun tai muutaman päivän mittaiseksi tai missä määrin rippikoulu sisälsi lähi- ja etäopetusta. Päätökset tehtiin yleensä seurakuntien hallinnossa tai rippikoulutyöntekijöiden kokouksissa. Koska nuoret eivät useinkaan voineet vaikuttaa siihen, millaiseen rippikouluun he lopulta ohjautuivat, syntyi oloissamme ainutlaatuinen tilaisuus tarkastella rippikoulun erilaisten toteutustapojen ja nuorten rippikoulukokemuksen välistä suhdetta.

## SUOMEN EVANKELIS-LUTERILAISEN KIRKON OHJEISTUS RIPPIKOULUN JÄRJESTÄMISEEN

Vuotta 2020 väritti maailmanlaajuinen koronapandemia, joka näyttää rokotuksesta huolimatta edelleen jatkavan leviämistään eri puolilla maailmaa. Kiinassa joulukuussa 2019<sup>4</sup> alkanut covid-19-pandemia saavutti Suomen alkuvuodesta 2020.<sup>5</sup> Maaliskuussa 2020 tautitilanne oli arvioiden mukaan vakava, minkä johdosta Suomessa turvauduttiin hyvin poikkeukselliseen toimenpiteeseen, valmiuslain käyttöönottoon.<sup>6</sup> Valmiuslaki oli voimassa 15.6.2020 saakka.<sup>7</sup>

Suomen evankelis-luterilaisessa kirkossa koronatilannetta seurattiin tarkasti ja varauduttiin erilaisiin haasteisiin, joita pandemian leviäminen voisi tuoda tullessaan. Kirkkohallituksessa koronaryhmä aloitti toimintansa alkuvuodesta 2020. Tehtävänä oli tarkkailla tilannetta ja pitää yhteyttä valtiovaltaan sekä terveydenhuollon viranomaisiin. Eduskunnan julistaessa poikkeusolot ja ottaessa valmiuslain käyttöön Kirkkohallituksen toimivalta suhteessa tuomiokapituleihin ja seurakuntiin kasvoi.<sup>8</sup> Kirkkolain mukaan valmiuslain aikana Kirkkohallitus ohjeistaa seurakuntien toimintaa.<sup>9</sup>

Seurakunnat joutuivat tekemään kevään ja kesän rippikouluja koskevat päätökset tilanteessa, jossa pandemian kehityskulkua oli vielä vai-

keaa arvioida. Erityisen haastavassa tilanteessa olivat ne seurakunnat, joissa rippikouluun osallistuvien nuorten määrät ovat suuria. Tilannetta vaikeutti tilanteen kiireellisyys, sillä iso osa rippikoulujen intensiivijaksoista toteutuu tyypillisesti jo kesäkuun aikana.<sup>10</sup>

Kirkkohallitus antoi ensimmäisen rippikouluja koskevan ohjeistuksen maaliskuun lopussa 2020.<sup>11</sup> Ohjeistuksen perusviestinä oli, että seurakuntien tulee varautua rippikoulun järjestämiseen kokonaan tai osittain etäyhteyksin. Toisena vaihtoehtona nähtiin intensiivijaksojen siirtäminen myöhempään ajankohtaan.<sup>12</sup> Pian ensimmäisen ohjeistuksen jälkeen Kirkkohallituksen kasvatus- ja perheasian yksikössä aloitettiin rippikoulun etäsuunnitelman valmistelu, joka julkaistiin 3.4.2021.<sup>13</sup> ”Suuri ihme – rippikoulua etänä” perustui vuonna 2017 julkaistuun ”Suuri ihme” -rippikoulusuunnitelmaan.<sup>14</sup> Ohjeistus määritteli etäopetuksen merkityksen rippikoulutyössä ja antoi samalla käytännön näkökulmia etärippikoulun toteuttamiseen. Suunnitelman perusajatukseksi oli se, että etämuotoinen rippikoulu on luonteeltaan tukitoiminto.<sup>15</sup> Kirkkohallituksen

1 Jäsentilasto 2019.

2 Christensen & Krupka 2015, 45–53; Innanen & Krupka 2010, 224–228, 231; Innanen, Niemelä & Porkka 2010, 142–144, 147–152; Elsenbast, Schweitzer & Ilg 2010, 213.

3 Niemelä 2010, 251–252; Niemelä & Ilg 2015, 113–116.

4 Infektiotaudit ja rokotukset s.a.

5 Yle-uutiset 29.1.2020.

6 Eduskunta s.a.

7 Eduskunta s.a.

8 Kirkkolaki 1993, 25 § 14.

9 Kirkkolaki 1993.

10 Jäsentilasto 2019.

11 Rippikoulu s.a.

12 Rippikoulu s.a.

13 Suuri ihme – rippikoulua etänä 2020.

14 Suuri Ihme – rippikoulusuunnitelma 2017.

15 Suuri Ihme – rippikoulusuunnitelma 2017.

ensimmäisessä ohjeistuksessa koko rippikoulun järjestämistä etänä pidettiin mahdollisena rippikoulujen toteuttamisvaihtoehtona. Piispainkokous kuitenkin linjasi, että rippikoulua ei olisi mahdollista järjestää kokonaisuudessaan etänä, vaan poikkeusolojen jälkeen olisi huolehdittava siitä, että jokaiseen rippikouluun sisältyy leirimuotoinen tai päivärippikouluna toteutettava intensiivijakso.<sup>16</sup>

Toukokuun alussa piispat ohjeistivat, että seurakuntien oli mahdollista aloittaa päivärippikoulut 1.6.2020 alkaen, mutta yön yli kestäviä leirejä suositeltiin aloitettavaksi vasta juhannuksen jälkeen.<sup>17</sup> Piispojen kannanoton jälkeen Kirkkohallitus antoi tarkemmat ohjeet turvallisen kesätoiminnan järjestämiseksi.<sup>18</sup>

## SEURAKUNTIEN HAASTAVA TILANNE

Kuten edellä on todettu, seurakunnat joutuivat tekemään kevään ja kesän rippikouluja koskevat päätökset varsin aikaisessa vaiheessa. Tarkasteltaessa koronapandemian vaikutusta vuoden 2020 rippikoulujen organisointiin havaittiin kolme perusmallia, jonka mukaan seurakunnat toteuttivat rippikoulut: rippikoulujen toteuttaminen aikaisemman suunnitelman mukaisesti, rippikoulujen intensiivijaksojen siirtäminen myöhempään ajankohtaan ja rippikoulujen muuttaminen päivärippikouluiksi.

Koronatilanteesta huolimatta useat seurakunnat pystyivät järjestämään kesän 2020 intensiivijaksot suunnitellusti. Vastoin piispojen ohjeita osa seurakunnista aloitti rippikoulujen leirit jo kesäkuun alussa. Kesäkuun rippikoululeirien määrä oli selkeästi vähäisempi kuin aiempina vuosina. Esimerkiksi vuonna 2019 kesäkuussa järjestettiin rippikoululeirejä yhteensä 458 kappaletta, mutta koronapandemian keskellä kesäkuussa 2020 rippikoululeirejä oli vain 131.<sup>19</sup> Vaikka osa seurakunnista onnistui järjestämään kesän rippikoulut suunnitellusti, monissa seurakunnissa rippikoululeirien kestoa lyhennettiin.<sup>20</sup>

Jo maaliskuussa Kirkkohallitus suositteli rippikoulujen siirtämistä loppukesään tai myöhempään syksyyn koulujen loma-ajoille. Tilastojen mukaan rippikoulujen intensiivijaksojen siirtäminen myöhempään ajankohtaan vaikuttaa olleen monen seurakunnan ratkaisu. Kun vuonna 2019 elo-joulukuussa järjestettiin yhteensä 632 rippikoulua, oli vastaavana ajankohtana vuotta myöhemmin rippikouluja 1189.<sup>21</sup> Esimerkiksi Jyväskylän seurakunta siirsi lähes kaikki intensiivijaksot syys- tai joululomalle. Vaikka päätös koski kaikkiaan noin 1000 rippikoululaista, rippikoulun käyneiden määrä pysyi lähes ennallaan.<sup>22</sup>

Kolmannessa mallissa kaikki rippikoulujen intensiivijaksot muutettiin päivärippikouluiksi. Näin päätettiin muun muassa Oulun ja Turun seurakuntayhtymissä – joskin Turun seurakuntayhtymän muuttamat seurakunnat päätyivät lopulta yhteisestä linjauksesta huolimatta järjestämään rippikoulujen intensiivijaksoja myös leirimuotoisina.<sup>23</sup>

Seurakuntien ja seurakuntayhtymien ratkaisut rippikoulujen järjestämiseksi näin ollen poikkesivat toisistaan, eikä nuorilla ja heidän perheillään ollut juurikaan mahdollisuutta vaikuttaa päätöksiin. Niinpä nuoret saattoivat joutua täysin erilaiseen rippikouluun kuin olivat halunneet ilmoittautuessaan. Moni leirille halunnut joutui päivärippikouluun tai pääsi vain lyhyelle leirille tai päiväleirille. Nämä erilaiset toteuttamistavat antavat tutkimuksellisesti kiehtovan mahdollisuuden tarkastella erilaisten rippikoulun toteutusmuotojen vaikutusta rippikoulukokemukseen.

## TUTKIMUSTEHTÄVÄ

Tässä artikkelissa tutkimme covid-19-pandemian aikana vuonna 2020 Suomessa toteutettujen rippikoulun toteutustapojen muutosten vaikutusta kokemukseen rippikoulusta. Muutokset koskevat leirijakson oletettua kestoa ja

verkko-opetuksen lisäämistä. Lisäksi tutkimme rippikoulun tavoitteiden toteutumista sekä rippikoululaisten että rippikoulun työntekijöiden näkökulmasta näiden muutosten keskellä. Tarkastelemme seuraavia kysymyksiä:

Miten rippikoulun osallistujat kokivat pandemia-ajan tuomat muutokset, rippikoulujen leirijaksojen lyhentämisen sekä lähi- ja verkko-opetuksen lisäämisen, ja millaisia vaikutuksia pandemia-ajan muutoksilla oli rippikoulukokemukseen?

Millaisia vaikutuksia leirijakson pituudella ja verkko-opetuksen määrällä oli rippikoulun vaikuttavuuteen ja rippikoululle asetettujen tavoitteiden toteutumiseen?

## TUTKIMUKSEN AINEISTO JA VASTAAJAT

Tutkimuksen aineisto koostuu ”Rippikoulun itsearviointi” -kyselystä. Aineisto on kerätty vuoden 2020 aikana Suomen rippikouluissa mobiilikyselynä. Aineistossa on mukana vuoden 2020 talven, kesän ja syksyn aikana rippikouluun osallistuneita. Kyselyyn vastasi yhteensä 18 680 henkilöä. Heidän joukossaan oli rippikoulunuoria, isosia, muita vapaaehtoisia sekä rippikoulutyöntekijöitä. Vastaajista oli 14 654 rippikoululaisia, mikä tarkoittaa aineiston olevan poikkeuksellisen laaja, sillä vuonna 2020 koko Suomessa rippikoulun kävi 46 818 henkilöä. Näin ollen kyselyyn vastanneet edustavat noin kolmannesta koko Suomen rippikoululaisista. Kyselyyn vastanneista rippikoululaisista 6 734 oli poikia, 7 489 tyttöjä, 151 ilmoitti sukupuolekseen ”muu” ja 280 ei halunnut kertoa sukupuoltaan. Rippikoululaisten lisäksi kyselyyn vastasi 2 974 rippikoulun isosta, 878 rippikoulun työntekijää ja 70 muuta vapaaehtoista. Aineistossa on mukana sekä seurakuntien että eri järjestöjen rippikouluihin osallistuneita. Kaikkiaan kolme prosenttia aineistossa olevista rippikoululaisista osallistui järjestön rippikouluun.

Vastaavat aineistot on kerätty myös vuosina 2019 ja 2018, mikä mahdollistaa koronavuoden vertailun suhteessa aikaisempiin vuosiin. Vuoden 2020 kyselyyn laadittiin lisäkysymyksiä, joissa otettiin huomioon koronapandemian tuomien muutosten aiheuttama tilanne. Muutoin kyselylomakkeen kysymykset olivat samat kuin aiempina vuosina.

Tulosten tarkastelun keskiössä oleva aineisto on kerätty nuorilta, joiden rippikoulu on päättynyt pandemia-ajan rajoitusten alkamisen jälkeen ja joiden kyselyyn on sisällytetty pandemia-aikaa koskevat lisäkysymykset. Käytännössä tämä tarkoittaa nuoria, jotka ovat osallistuneet rippikouluun kesä-joulukuun 2020 välisenä aikana. Tällaisia vastaajia kyselyssä on kaikkiaan 17 235, joista rippikoululaisia on 13 540.

Aineiston perusteella kesäkuun 2020 alun jälkeen peräti joka viides (18 %) leireistä järjestettiin ilman leirillä tapahtuvaa yöpymistä.

---

16 Uutisarkisto 2020a.

17 Kirkko ja koronavirus 2020.

18 Ohje lasten ja nuorten kesätoiminnasta Suomen ev.-lut. kirkon seurakunnissa poikkeusolojen aikana 2020.

19 Jäsentilasto 2019. Leirien määrä on todennäköisesti ollut kesäkuussa suurempi kuin mitä tilastoista on luettavissa. Tämä johtuu siitä, että rippikoulut tilastoidaan sille kuukaudelle, jolloin konfirmaatio on.

20 Suulliset tiedonannot 2021: Vilppu Huomon, Alpo Syväsen, Heimo Haverisen, Hanna Kärämäen ja Delila Myyrin suullinen tiedonanto maaliskuussa 2021.

21 Jäsentilasto 2019; 2020. Tilastointitavasta johtuen luvuissa voi olla mukana myös rippikouluja, joiden intensiivijakso järjestettiin jo aiemmin kesällä, mutta konfirmaatio toteutettiin myöhemmin syksyllä.

22 Suulliset tiedonannot 2021: Ville von Grossin suullinen tiedonanto 9.4.2021.

23 Suulliset tiedonannot 2021: Vilho Routasalon ja Mono Kuoppalan suullinen tiedonanto 1.4.2021.

Lisäksi 11 prosenttia leireistä oli sellaisia, joihin kuului vain lyhyt leirijakso (1–3 yötä). Joka kolmas (34 %) rippikoululaisista osallistui rippikouluun, jonka leirijakso oli 4–6 yötä, yhtä moni (35 %) sellaiseen, jossa yöpymisiä oli 7–8. Vain kolmella prosentilla vastaajista leirijakson pituus oli vähintään yhdeksän vuorokautta. Muutos koronaa edeltävään tilanteeseen, jolloin yhdeksän kymmenestä osallistui leirimuotoiseen rippikouluun, on merkittävä.<sup>24</sup> Vuonna 2007 rippikouluista kattavasti kerätyn aineiston perusteella 60 prosenttia rippikouluista oli sellaisia, joissa leirijakso oli 6–8 päivää ja 30 prosenttia sellaisia, joissa leirijakso oli tätä pidempi.<sup>25</sup> Korona-aikana rippikoululaisista 8 prosenttia kertoi yöpymisiä olleen viisi ja joka viidennes (20 %) kertoi yöpymisiä olleen kuusi, kun taas vain reilu kolmannes kertoi, että yöpymisiä oli vähintään seitsemän.<sup>26</sup>

Eniten leirittömiä rippikouluja järjestettiin kesäkuussa 2020. Tämä on linjassa myös piispojen ohjeistuksen kanssa, jonka mukaan yön yli kestäviä leirejä suositeltiin pidettäväksi vasta juhannuksen jälkeen.<sup>27</sup> Kesäkuussa rippikoulunsa päättäneistä useampi kuin joka kolmas (35 %) osallistui rippikouluun, jossa ei ollut lainkaan yöpymisiä. Heinä- ja elokuussa tällaisia ryhmiä oli vain joka seitsemäs (13–15 %).

Etänä tapahtuvan opetuksen lisääntyminen näkyy aineistossa noin joka toisessa vuonna 2020 kesäkuun ja joulukuun välillä päättyneessä rippikoulussa. Joka toisessa (49 %) tällöin päättyneessä rippikoulussa oli jonkin verran etäopetusta ja neljässä prosentissa paljon. Vajaa prosentti (0,6 % rippikoululaisista; 0,4 % työntekijöistä) kertoi rippikoulun toteutuneen kokonaisuudessaan etänä. Pandemia-ajasta huolimatta 46 prosenttia nuorista vastasi, ettei rippikouluun kuulunut lainkaan etänä järjestettävää opetusta.

Keskitymme tässä artikkelissa rippikoulun leirijakson lyhentämisen ja verkko-opetuksen

lisäämisen vaikutusten tarkasteluun käyttämällä tilastollisia menetelmiä. Perusmenetelmänä käytämme ristiintaulukointia ja keskiarvojen erojen vertailua. Tilastolliset merkitsevyydet olemme varmistaneet ristiintaulukoinnin yhteydessä  $\chi^2$ -testillä (khiin neliö -testi) ja keskiarvojen vertailun yhteydessä parittaisessa vertailussa t-testillä ja useamman ryhmän kohdalla varianssianalyysillä. Aineiston erittäin suuresta koosta johtuen kuitenkin pienetkin erot ovat rippikoululaisten kohdalla tilastollisesti merkityksellisiä, joten tärkeämpää kuin tilastollinen merkitsevyys on käytännöllinen merkityksellisyys.

## TULOKSET

Korona-ajan muutosten vaikutus rippikoulukokemukseen

Tarkastelemme aluksi rippikouluun osallistuneiden yleistä arvioita pandemian tuomien muutosten vaikutuksista rippikouluun. Pandemia-aikana rippikouluun osallistuneilta rippikoululaisilta sekä rippikoulun työntekijöiltä, isosilta ja muilta vapaaehtoisilta kysyttiin arviota siitä, miten he kokivat koronaviruksen vaikuttaneen heidän kokemukseensa rippikoulusta. Kaikkien vastaajien mielestä korona vaikutti rippikoulun toteutuksessa useammin huonompaan suuntaan kuin parempaan (ks. taulukko 1). Työntekijöistä kaksi kolmesta (64 %) ja isosista selvästi yli puolet (59 %) arvioi koronan vaikuttaneen huonontavasti rippikouluun. Rippikoululaisista näin ajatteli puolet (52 %). Toisaalta rippikoululaisista noin joka seitsemäs (14 %) arvioi rippikoulun muuttuneen koronan myötä parempaan suuntaan. Rippikoululaistytöjen arviot koronan vaikutuksista rippikoulukokemukseen olivat jonkin verran kriittisempiä kuin poikien. Työistä 56 prosenttia ja pojista 46 prosenttia arvioi koronan vaikuttaneen rippikoulukokemukseen jonkin verran tai paljon huonompaan suuntaan.



Kaikkein kriittisimmin koronan vaikutuksia arvioivat ne nuoret, joiden rippikoulu päättyi syksyllä. Heidän joukossaan on useita sellaisia, joiden kesään suunniteltu rippikoulun intensiivijakso siirrettiin syksyyn. Syksyllä rippikoulun päättäneistä 59 prosenttia arvioi koronan vaikuttaneen rippikouluun heikentävästi, joka kymmenes parantavasti (11 %). Myös opettajien osalta arvioinnit olivat kriittisempiä syksyllä päättyneissä rippikouluissa. Heistä lähes kolme neljästä (70 %) arvioi koronan heikentäneen rippikoulukokemusta. Kaikkein kriittisimpiä olivat ne nuoret, joiden rippikoulu päättyi marras- tai joulukuussa. Heistä kolme neljästä (74 %) arvioi koronan rippikouluun tuomien muutosten olleen kielteisiä.

Rippikoulun toteutuneilla leirivuorokausien määrällä on yhteys siihen, millaisiksi koronan tuomat muutokset arvioidaan. Kriittisimmin koronan tuomia muutoksia arvioivat ne nuoret ja rippikoulun työntekijät, joiden rippikouluun ei kuulunut lainkaan leirijaksoa tai se oli vain lyhyt (1–3 yötä). Näistä nuorista kolme neljästä arvioi koronan heikentäneen rippikoulua jonkin verran tai paljon. Työntekijöistä tätä mieltä oli kolme neljästä. Kokonaisuudessaan tulokset eivät kuitenkaan ole yksiselitteisiä. Mikäli rippikouluun ei lainkaan kuulunut leiriä tai siihen kuului vain lyhyt leiri, keskimääräistä useampi näki koronan tuomat muutokset kriittisesti, mutta myös hieman muita useampi katsoi koronan myös parantaneen rippikoulua. Niin ikään myös pisimpien leirien työntekijöissä on poikkeuksellisen paljon sekä niitä, joiden mielestä korona oli heikentänyt rippikoulukokemusta että niitä, jotka kokivat koronan parantaneen kokemusta (ks. kuvio 1).

Rippikoulussa käytetyn verkko-opetuksen määrällä oli niin ikään yhteys tyytyväisyyskokemuksiin. Neutraaleimmin koronan tuomiin muutoksiin suhtautuivat työntekijät ja rippikoululaiset, joiden rippikouluun ei sisältynyt lain-

kaan verkossa tapahtuvaa opetusta. Heistäkin puolet (rippikoululaisista 49 % ja työntekijöistä 57 %) arvioi koronan muuttaneen rippikoulua huonompaan suuntaan. Eniten kriittisiä kokemuksia oli niillä, joiden rippikouluun sisältyi paljon verkko-opetusta. Niistä nuorista, joiden rippikoulu tapahtui kokonaan verkossa, kuitenkin peräti joka viides arvioi koronan nimenomaisesti parantaneen rippikoulukokemusta. Se on enemmän kuin muissa ryhmissä. Osaa nuorista siis kokonaan verkossa tapahtunut opetus näyttää palvelleen. Sama tulos havaittiin jo edellä, kun tarkasteltiin rippikoulun toteutuneita leirivuorokausia (ks. kuvio 2).

Koronan tuomat muutokset näkyvät tilastollisesti merkitsevällä tasolla ( $F=8,25^{***}$ ) rippikoululle keskimäärin annetussa arvosanassa, jossa rippikoulua arvioitiin käyttäen kouluarvosana-asteikkoa 4–10. Erot eivät kuitenkaan ole erityisen suuria. Ennen korona-aikaa rippikoulunsa päättäneet (tammi–maaliskuu) antoivat rippikoululle keskimäärin arvosanan 8,85, mikä vastaa edellisten vuosien rippikoululle keskimäärin annettua arvosanaa (vuonna 2019: 8,83; vuonna 2018: 8,84). Koronakeväänä tai -kesällä rippikoulun käyneet antoivat keskimäärin vain hieman alemman arvosanan 8,76

24 Niemelä & Porkka 2015, 244; Jäsentilasto 2019.

25 Ks. Innanen, Niemelä & Porkka 2010, 148: artikkelissa viitattava aineisto on kirkon nelivuotiskertomuksen tarpeisiin kerätty B-lomake-aineisto.

26 Rippikoululaisten vastaukset kysymykseen ”Kuinka monta leirillä vietettyä yötä rippikouluusi sisältyi?” jakaantuivat kokonaisuudessaan seuraavasti: 0 yötä: 18 %; 1 yö: 0,4 %; 2 yötä: 3 %; 3 yötä 8 %; 4 yötä 7 %; 5 yötä 8 %, 6 yötä 20 %; 7 yötä 30 %; 8 yötä 3 %; 9 yötä 2 %, 10 yötä 1 %, 11 yötä 0,1 %; 12 yötä 0 %; 13 yötä 0 %; 14 yötä 0,2%. Kaikkein pisimmät leirit olivat tyypillisesti järjestöjen leirejä.

27 Uutisarkisto 2020b.

ja syksyllä 8,68. Yksittäisistä kuukausista kaikkein heikomman arvosanan antoivat ne, joiden rippikoulu päättyi joulukuussa (ka. 8,10). Huomionarvoista onkin, että koronan mukanaan tuomista muutoksista huolimatta valtaosa oli edelleen tyytyväinen tai erittäin tyytyväinen rippikouluunsa ja tyytyväisyys oli lähes edeltävien vuosien tasolla. Kaikista vuoden 2020 rippikoululaisista arvosanan 10 rippikoululle antoi 28 prosenttia (vrt. 30 % vuonna 2019 ja 31 % vuonna 2018). Arvosanan 9 antoi 38 prosenttia nuorista (vrt. 40 % ja 39 % vuosina 2019 ja 2018). Heikon arvosanan (4–6) antoi nuorista neljä prosenttia, mikä on samalla tasolla kuin edeltävinä vuosina. Kokonaisuudessaan nuoret ovat siis olleet koronan tuomista muutoksista huolimatta kutakuinkin yhtä tyytyväisiä rippikouluun kuin aiempinakin vuosina.

Aikaisemmat tutkimukset ovat jo osoittaneet, että leirivuorokausien pituudella on selkeä yhteys rippikoululle annettuun arvosanaan. Mitä pidempi leirijakso, sitä myönteisemmin rippikoulua arvoitiin. Tämä ilmiö näkyy korostuneesti koronan aikana kerätystä aineistossa. Kuvio 3 osoittaa, että ne nuoret, joiden rippikouluun ei kuulunut lainkaan leirijaksoa, antoivat rippikoululle kouluarvosanalla muita harvemmin kiitettävän arvosanan. Mikäli rippikouluun kuului 9 tai useampia leirivuorokausia, lähes yhdeksän kymmenestä nuoresta antoi rippikoululle kiitettävän arvosanan. Jos rippikouluun kuului vähintään yhdeksän leirivuorokautta, peräti joka toinen nuori antoi rippikoululle arvosanan 10. Niistä nuorista, joiden rippikouluun ei kuulunut leirijaksoa lainkaan, vain 16 prosenttia arvioi rippikoulunsa arvosanalla 10.

Myös isosten ( $F=17,88^{***}$ ) rippikoulukokemus tulee johdonmukaisesti myönteisemmäksi leirijakson pituuden kasvaessa. Jos rippikouluun ei kuulunut lainkaan leirijaksoa, rippikoulu sai nuorilta arvosanaksi keskimäärin 8,37,

mutta jos rippikoulun kuului 9 tai useampia leirivuorokausia keskiarvo oli 9,17. Isot suhtautuvat kauttaaltaan merkittävästi myönteisemmin rippikouluihin kuin työntekijät tai rippikoululaiset riippumatta siitä, miten pitkä leirijakso rippikouluun on sisältänyt, tai onko siinä ollut lainkaan leirijaksoa. Silti heilläkin tyytyväisyys kasvoi selkeän lineaarisesti leirin pituuden kasvaessa. Työntekijät sen sijaan suhtautuvat pitkiin, vähintään yhdeksän yön yli kestäviin leirijaksoihin kriittisemmin (keskiarvo 8,69) kuin hieman lyhyempiin leirijaksoihin (keskiarvo 7–8 yön mittaisen leirijakson sisältäneissä on 8,87 ja 4–6 yön leirijakson sisältäneissä rippikouluissa 8,81). Silti työntekijöidenkin kokemus on merkitsevästi myönteisempi rippikouluissa, joissa on vähintään neljän vuorokauden leirijakso kuin rippikouluissa, joissa on tätä lyhyempi leirijakso tai ei leiriä ollenkaan ( $F=5,67^{***}$ ).

Verkko-opetuksen määrällä on vastaavanlainen yhteys rippikoulun arvosanaan niin rippikoululaisilla ( $F=18,16^{***}$ ) kuin työntekijöilläkin ( $F=3,46^{**}$ ). Rippikoululaiset, joiden koko rippikoulu toteutui verkossa, antoivat rippikoululle keskimäärin arvosanan 7,81, kun taas ne nuoret, joiden rippikouluun kuului vain vähän tai ei ollenkaan verkko-opetusta antoivat keskimäärin noin arvosanan korkeamman (ei ollenkaan verkko-opetusta ka. 8,73; jonkin verran verkko-opetusta ka. 8,79).

Edellä oleva tarkastelu on osoittanut, että valtaosa nuorista ja rippikoulun työntekijöistä suhtautui kriittisesti koronan tuomiin muutoksiin. Erityisen kriittisiä olivat ne, joiden rippikouluun on sisältynyt vain lyhyt leirijakso tai ei leiriä ollenkaan ja runsaasti verkossa tapahtuvaa opetusta. Samalla leirijakson lyhentäminen ja etäopetuksen lisääminen näyttää palvelleen joitain nuoria aivan erityisesti. Yksityiskohtainen tarkastelu osoittaa, että korona-ajan rippikouluun tuomiin muutoksiin



myönteisesti suhtautuvien nuorten joukossa on muita enemmän rippikouluun ja sen opetukseen kriittisesti suhtautuvia. Heidän joukossaan on keskimääräistä enemmän nuoria, jotka esimerkiksi eivät lainkaan usko Jumalan olemassaoloon tai Jeesuksen ylösnousemukseen. Toisin sanoen näitä rippikouluun kriittisesti suhtautuvia nuoria on palvellut hyvin sellaiset rippikoulun toteutustavat, jotka vaativat mahdollisimman vähän intensiivistä läsnäoloa. Toisaalta niiden nuorten joukossa, jotka ovat kyselyssä vastanneet koronan parantaneen rippikoulukokemusta, on myös kauttaaltaan rippikouluun vahvan myönteisesti suhtautuvia ja kirkon uskoon sitoutuneita nuoria, jotka ovat vastanneet kaikkiin kyselyn kysymyksiin erittäin myönteisesti.

#### RIPPIKOULUN LEIRIVUOROKAUSIEN JA VERKKO-OPETUKSEN YHTEYS RIPPIKOULUN TAVOITTEIDEN TOTEUTUMISEEN

Siirrymme seuraavaksi tarkastelemaan yksityiskohtaisemmin rippikoulun leirillä vietettyjen vuorokausien ja verkko-opetuksen vaikutusta rippikoululle asetettujen tavoitteiden toteutumiseen. *Suuri ihme – rippikoulusuunnitelma 2017* jäsentää rippikoulun kuuden alatavoitteen avulla. Nämä tavoitteet ovat:

- Nuoret ovat osallisia, tulevat kuulluiksi ja saavat vaikuttaa.
- Nuoret kokevat yhteyttä, turvallisuutta, pyhyyttä ja iloa.
- Nuoret oppivat hoitamaan hengellistä elämäänsä toimien, hiljentyen ja osallistuen.
- Nuoret kantavat vastuuta itsestään, toisista ihmisistä ja luomakunnasta.
- Nuoret löytävät merkityksiä kristinuskon keskeisten sisältöjen ja oman elämänsä välillä.

- Nuoret tahtovat kuulua Kristuksen kirkkoon.<sup>28</sup>

Rippikoulun itsearviointikyselyssä oli kullekin alatavoitteelle omat kysymyspatterinsa. Seuraavassa tarkastelemme rippikoululaisten itsearviointikyselyn vastauksia, jotka liittyvät kolmeen edellä mainituista osatavoitteista. Näitä ovat uskoon liittyvä tavoite (nuoret löytävät merkityksiä kristinuskon keskeisen sisällön ja oman elämänsä välillä), osallisuustavoite (nuoret ovat osallisia, tulevat kuulluiksi ja saavat vaikuttaa) sekä jäsenyystavoitteen (nuoret tahtovat kuulua Kristuksen kirkkoon) näkökulmasta.

Kuviossa 5 tarkastellaan rippikoulun uskoon liittyvän tavoitteen toteutumista mittaavista itsearviointikysymyksistä kahta väittämää. Tarkastelu osoittaa, että leirijakson pidentyessä rippikoululaisten vastaukset tulevat voimakkaasti myönteisemmiksi sekä väittämän ”Usko Jumalaan vahvistui rippikoulun aikana” ( $F=80,51^{***}$ ) että ”Rippikoulussa käsiteltiin elämäni kannalta mielekkäitä asioita” ( $F=102,55^{***}$ ) kohdalla. Ilman leirijaksoa toteutetuissa rippikouluissa neljä kymmenestä (39 %) koki uskonsa Jumalaan vahvistuneen, kun osuus pitkän leirin käyneissä noin kaksi kolmesta (70 %) ajatteli niin. Rippikoulussa käsiteltävät asiat koki oman elämänsä kannalta mielekkääksi rippikoululaisista kolmannes (31%), mikäli rippikoulussa ei ollut lainkaan leiriä. Vastaava osuus on lähes kaksi kolmasosaa (60 %) rippikouluissa, joissa oli pitkä leirijakso.

Myös isoset kokivat uskonsa Jumalaan vahvistuneen ( $F=14,08^{***}$ ) ja rippikoulussa isosena toimimisensa aikana käsitellyt sisällöt oman elämän kannalta sitä mielekkäämmiksi ( $F=10,46^{***}$ ) mitä pidempi rippikoulun leirijakso oli. Aikaisemmissa tutkimuksissa on havaittu, että isostoiminnan aikana isosten uskon-

28 Suuri Ihme – rippikoulusuunnitelma 2017.

nollisuus muuttuu valtaosalla isosista myönteisempään suuntaan, mutta osalla kehitys on päinvastainen ja kriittisyys uskonnollisuutta ja kirkkoa kohtaan lisääntyy.<sup>29</sup> Keskeinen selittäjä isosten uskonnollisuuden vahvistumisessa on isostoiminnan yhteisöllisyys, joka vaikuttaa myönteisesti heidän ajattelunsa kehittymiseen, identiteetin muodostumiseen ja oppimiseensa. Leirimuotoinen rippikoulu antaa aikaa ja foorumin, jossa nuori voi tuntea olevansa turvassa ja hyväksytty omana itsenään. Se mahdollistaa uusien asioiden kokeilemisen ja laajentaa ystäväpiiriä.<sup>30</sup> Tämän tutkimuksen tulos viittaa siihen, että isosten yhteisöllisyyden ja mielekkyyden kokemuksen vahvistuminen edellyttävät riittävän pitkää leirijaksoa. Isosten rooli jää vähäisemmäksi rippikouluissa, joissa on vain lyhyt leirijakso tai ei leiriä lainkaan, ja isostoiminnan vaikutus heidän ajatteluunsa jää vähäisemmäksi.

Myös osallisuuden kokemus lisääntyy leirijakson pidentyessä. Mitä pidempi rippikoulun leirijakso on ollut, sitä enemmän nuoret arvioivat osallistuneensa rippikoulun hartauksien ja jumalanpalveluksien valmisteluun ( $F=70,47^{***}$ ) ja päässeensä vaikuttamaan rippikoulun sisältöön ( $F=134,224^{***}$ ). Kun vain kolmannes (31 %) rippikoululaisista kokee päässeensä vaikuttamaan rippikoulun sisältöön ilman leirijaksoa toteutetussa rippikoulussa, yli 7–8 vuorokautta kestävässä leirijaksoissa puolet (54 %) kokivat osallisuutta. Tätä pidemmällä leirijaksoilla vaikuttamismahdollisuus ei näytä enää lisääntyvän.

Yleisimmin rippikoululaiset pääsivät mukaan jumalanpalvelusten ja hartauksien valmisteluun rippikouluissa, joiden leirijakson pituus oli 7–8 vuorokautta. Näillä leireillä kolme neljästä (74 %) koki päässeensä osallistumaan hartauksien ja jumalanpalveluksien valmisteluun, kun näin kokevien osuus oli vain 64 prosenttia tätä pidemmällä leireillä ja puolet

(51 %), mikäli leirijaksoa ei ollut lainkaan.

Isosten osallisuuden kokemukseen leirijakson pituudella ei juuri ollut yhteyttä. Tulos selittyy sillä, että isosten vaikutusmahdollisuus ja osallisuuden kokemus on erittäin suuri kaikissa rippikouluryhmissä riippumatta siitä, onko siinä leirijaksoa tai ei ja kuinka pitkä mahdollinen leirijakso on.<sup>31</sup>

Rippikoulun jäsenyystavoitetta tarkasteltiin kolmen väittämän avulla, jota ovat ”Haluan kuulua kirkkoon”, ”Yhteyteni seurakuntaan vahvistui rippikoulun aikana” ja ”Toivon, että rippikoulun jälkeen löydän oman paikkani seurakunnassa”. Tarkastelu osoittaa, että halu kuulua kirkkoon lisääntyy rippikoulun leirijakson pidentyessä ( $F=37,95^{***}$ ), mutta erityisen merkittävää kirkkoon kuulumisen halun lisääntyminen on rippikouluissa, joiden leirijakso on vähintään 7–8 vuorokauden mittainen. Kirkon tulevaisuuden kannalta on kriittinen signaali, että lyhyen leirijakson sisältäneen rippikoulun tai päivärippikoulun käyneistä vain puolet (49 %) ja kaikkein myönteisimpienkin rippikoulukokemusten jälkeen vain kaksi kolmesta (66 %) rippikoululaisesta ilmaisee halun kuulua kirkkoon. On oletettavaa, että leirin pituuden vaikutus mielipiteisiin vähenee ajan kuluessa, mutta aikaisemmat tutkimukset osoittavat, että rippikoulukokemus vaikuttaa haluun kuulua kirkkoon vielä vuosien päästä.<sup>32</sup>

Rippikoulun toteutustapa on yhteydessä jäsenyystavoitteen toteuttamiseen. Kokemus seurakuntayhteydestä vahvistuu leirin pituuden kasvaessa ( $F=44,89^{***}$ ), mutta tämänkin kohdalla ihannepituus leirijaksolle näyttää olevan 7–8 vuorokautta, sillä tätä pidemmän leirijakson kohdalla seurakuntayhteyden kokemus vaikuttaa olevan vähäisempää kuin 7–8 vuorokauden leirijakson rippikouluissa. Tulos selittyy ainakin osin sillä, että pitkien leirien järjestäjissä on paljon kristillisiä palvelujärjestöjä ja herätysliikkeitä, joiden kohdalla

seurakuntayhteys ei ole yhtä konkreettista kuin paikallisseurakuntien toteuttamissa rippileireissä.

Kirkon tulevaisuuden kannalta on kiinnostavaa tutkia, haluaako rippikoululainen löytää oman paikkansa seurakunnasta rippikoulun jälkeen. Tämän väittämän osalta yhteys on lineaarinen: mitä pidempi leirijakso on, sitä tavallisempaa on rippikoululaisten halu löytää oma paikkansa seurakunnassa ( $F=58,23^{***}$ ). Jos rippikouluun ei sisälly lainkaan leirijaksoa, rippikoululaisista vain vajaa kolmannes (30 %) ilmaiseen rippikoulun lopussa haluavansa löytää seurakunnasta oman paikkansa. Oman paikkaansa seurakunnassa haluavien osuus on 7–8 vuorokauden leirijakson rippikouluissa 42 prosenttia ja vähintään yhdeksän vuorokauden leirijakson rippikouluissa puolet (51 %). Osuudet vastaavat aikaisempaa pitkittäistutkimusta, jossa tarkasteltiin rippikoulun laadun yhteyttä rippikoulutyytyväisyyteen. Vaikutus näyttää myös pitkäkestoiselta. Parhaimmiksi arvioituissa ryhmissä oli vielä viisi vuotta rippikoulun jälkeenkin selkeitä eroja nuorten suhtautumisessa kirkkoon ja halussa olla kirkon jäsen. Heikoimmiksi arvioituissa ryhmissä sekä kirkosta eronneita että sitä harkitsevia on enemmän kuin onnistuneimmiksi arvioituissa ryhmissä. Parhaiksi eri mittareilla arvioituissa rippikouluissa noin puolet rippikoululaisista kertoi rippikoulun lopussa haluavansa jatkaa seurakuntayhteyttä.<sup>33</sup>

Isosten kohdalla leirijakson pituus ei juuri vaikuttanut heidän kokemukseensa seurakuntayhteyden vahvistumisesta, haluunsa kuulua kirkkoon tai haluun jatkaa kirkon toiminnassa isosajan jälkeen. Sen sijaan kirkon tulevaisuuden kannalta on kiinnostavaa havaita, että kaikki isosina toimivat nuoret ovat merkittävästi voimakkaammin kiinnittyneitä kirkkoon kuin rippikoululaiset. Isosista 84 prosenttia ilmaisee haluavansa kuulua kirkkoon, kolme neljästä

(75 %) kokee isosena toimimisen vahvistaneen heidän yhteyttään seurakuntaansa ja lähes yhtä usea (72 %) toivoo löytävänsä rippikoulun jälkeen paikkansa omasta seurakunnastaan.

Verkko-opetuksen määrällä on niin ikään kiinnostavia yhteyksiä rippikoulun tavoitteiden toteutumiseen. Tulokset eivät kuitenkaan ole niin yksiselitteisiä kuin ne olivat rippikoulun leirivuorokausien määrän osalta. Kokonaan verkko-opetuksena pidettyyn rippikouluun osallistuneet nuoret ovat kuitenkin arvioineet omalla kohdallaan rippikoulun tavoitteiden toteutumista selvästi kriittisemmin kuin muut nuoret. He arvioivat oman uskonsa vahvistumista ja rippikoulussa käsiteltyjen asioiden tärkeyttä oman elämänsä kannalta kriittisemmin kuin muut nuoret.<sup>34</sup> Sillä, oliko leirillä sen sijaan jonkin verran, paljon tai ei ollenkaan verkko-opetusta ei sen sijaan näytä olevan yhtä yksiselitteistä merkitystä kokemuksen kannalta (ks. kuvio 8).

Osallisuustavoitteen toteutumista verkko-opetusta sisältävissä ryhmissä tarkasteltaessa erottuu erityisesti niiden nuorten kokemus, joiden rippikoulu toteutui kokonaisuudessaan verkossa.<sup>35</sup> Näiden nuorten osallisuuden kokemukset ovat selvästi alhaisemmat kuin muiden nuorten. Vaikka rippikoulussa olisi ollut paljonkin verkko-opetusta, osallisuuden

29 Porkka 2012, 125–129; Porkka 2017, 154–163.

30 Porkka 2019, 61–64; Sorenson 2015, 183–189.

31 Porkka 2019.

32 Ks. Niemelä 2008; Niemelä 2015; Tervo-Niemelä 2020.

33 Niemelä 2007, 99–106, 129, Niemelä 2006; Niemelä 2002.

34 Usko Jumalaan vahvistui rippikoulun aikana  $F=14,09^{***}$ ; Rippikoulussa käsiteltiin elämäni kannalta tärkeitä asioita  $F=20,75^{***}$ .

kokemus on selvästi vahvempi kuin jos koko rippikoulu on pidetty etänä.

Verkko-opetus erottelee myös jäsenyyssavoitteen toteutumista samoin kuin edellä todettu osallisuus- ja uskoon liittyvän tavoitteen kohdalla.<sup>36</sup> Nuoret, joiden rippikoulu on toteutettu kokonaan etänä, arvioivat seurakuntayhteytensä vahvistumista, haluaan kuulua kirkkoon ja löytää paikkansa seurakunnasta selvästi kriittisemmin kuin muut nuoret.

Tulokset antavat kuitenkin myös viitteitä siitä, että nuoret näyttäisivät hyötyvän jonkinlaisesta määrästä etäopetusta. Tähän viittaa se, että kaikissa kysymyksissä tavoitteet ovat toteutuneet parhaiten niiden kohdalla, joiden rippikoulussa on ollut joko jonkin verran tai paljon etäopetusta. Jos rippikoulussa ei ole ollut lainkaan etäopetusta, tavoitteiden toteutuminen on ollut jonkin verran heikompa kuin etäopetusta sisältäneissä rippikouluissa.

## YHTEENVETO JA POHDINTA

Olemme tässä artikkelissa tarkastelleet koronapandemian aiheuttamien muutosten vaikutuksia rippikoulukokemukseen ja rippikoulun tavoitteiden toteutumiseen Suomessa vuonna 2020. Muutoksista olemme kiinnittäneet erityistä huomiota rippikoulun leirijakson lyhentämiseen ja poisjättämiseen sekä verkko-opetuksen lisäämiseen. Aikaisemmissa tutkimuksissa on havaittu leirin pituudella olevan keskeinen vaikutus niin rippikoulukokemukseen kuin rippikoulutytyväisyyteenkin. Tällöin kuitenkin taustalla on saattanut olla myös erilaisiin ryhmiin hakeutuneiden nuorten erilainen lähtötilanne ja motivaatio: tietynlaisiin ryhmiin valikoituu erilaisia nuoria. Koronapandemian mukanaan tuomien rippikoulun toteutustapojen muutoksen myötä. Pandemian myötä tämä lähtökohta muuttui ja rippikoululaiset eivät itse pystyneet vaikuttamaan siihen, millaiseen

rippikouluun he osallistuivat. Sama koskee etäopetuksen määrää.

Pandemian myötä syntyikin oloissamme ainutlaatuinen tilaisuus tarkastella rippikoulun toteutustapojen yhteyttä nuorten rippikoulukokemukseen ja rippikoulun tavoitteiden toteutumiseen. Samalla on syytä huomioda, että muihin maihin verrattuna koronapandemian tuomat vaikutukset suomalaisten rippikoulujen toteutukseen olivat verrattain maltillisia. Useissa Keski-Euroopan maissa vuoden 2020 rippikoulut jouduttiin pitämään lähes kokonaan digitaalisilla alustoilla, kun taas monien suomalaisten nuorten rippikoulut toteutuivat normaalisti tai lähes normaalisti. Tämä monipuolinen tapa toteuttaa rippikoulua vuona 2020 antoi samalla erinomaisen mahdollisuuden tarkastella leirijakson pituuden ja verkko-opetuksen lisäämisen vaikutuksia rippikoulukokemukseen.

Tulokset osoittavat pandemian vaikutusten olleen osallistujien mielestä useammin negatiivisia kuin positiivisia. Noin joka toinen nuori arvioi koronan huonontaneen rippikoulukokemusta, kun taas joka kolmas arvioi, ettei sillä ole ollut vaikutusta. Pieni määrä arvioi vaikutuksen olleen myös myönteinen. Erityisen kriittisesti pandemian vaikutuksia arvioivat ne, joiden rippikoulu oli siirretty myöhäiseen syksyyn ja joiden leirivuorokaudet olivat vähäisiä. Positiivisiksi muutoksia arvioivat erityisen usein rippikouluun ja kristinuskoon kriittisemmin suhtautuvat nuoret, joiden toiveita näyttää palvelleen vähemmän intensiivinen rippikoulun toteutustapa.

Tulokset osoittivat vahvasti rippikoulun leirijakson pituuden keskeisen merkityksen rippikoulutytyväisyydelle ja rippikoulun tavoitteiden toteutumiselle. Nuoret, joiden rippikouluun ei kuulunut lainkaan leirijaksoa, olivat selvästi vähemmän tyytyväisiä rippikouluaikaansa ja rippikoululle asetetut tavoitteet

toteutuvat heidän kohdallaan heikommin. Leirijakson optimipituus näyttäisi olevan 7–8 vuorokautta – tulos, joka on linjassa aikaisemman kansainvälisen pitkittäistutkimuksen tulosten kanssa.<sup>37</sup> Rippikoulut, joiden leirijakso oli vähintään yhdeksän vuorokauden mittainen, näyttäytyi joidenkin mittareiden mukaan vieläkin vaikuttavampana kuin rippikoulut, joissa leirijakso oli lyhyempi. Tältä osin tutkimukseen sisältyi kuitenkin epävarmuustekijöitä, sillä pitkien leirien järjestäjistä valtaosa on kristillisiä järjestöjä, joiden leiriläiset tulevat keskimääräistä useammin kirkko- ja uskontomyönteisistä kodeista. Pitkien leirijaksojen myönteiset vaikutukset saattavat selittyä osin sillä, että kodin myönteinen uskonnollinen ilmapiiri korreloi voimakkaasti nuorten positiivisen rippikoulukokemuksen kanssa.<sup>38</sup> Samalla on hyvä huomata, että työntekijät suhtautuvat pitkiin, vähintään yhdeksän yön yli kestäviin leirijaksoihin kriittisemmin kuin hieman lyhyempiin leirijaksoihin.

Myös kokonaan verkossa toteutettu rippikoulu näyttää toimivan huonosti rippikoulun tavoitteiden näkökulmasta. Kuitenkin rajallinen määrä verkko-opetusta näyttäisi aineiston valossa palvelevan rippikoululle asetettujen tavoitteiden toteutumista nuorten elämässä. Tältä osin tulokset antavat tukea sille, että ennen leirijaksoa tai sen jälkeen tapahtuvat etäkokoontumiset saattavat palvella rippikoulun tavoitteita monipuolisesti.

Kokonaan verkossa tapahtuvassa rippikoulussa yhteisöllisyyden kokemus jää leirimuotoista yhdessäoloa kapeammaksi ja yhdessä vietetty aika merkittävästi lyhyemmäksi. Lyhyen leirijakson sisältävissä tai lainkaan leiriä sisältävissä rippikouluissa myös isosten rooli jää vähäisemmäksi, mikä selittää ainakin osaltaan isosten kriittisyyden. Aikaisemmissa tutkimuksissa isosten rooli on osoittautunut tärkeäksi myös rippikoulunuorten kokemuksel-

le ja isosten rooli on arvioitu erittäin myönteisesti.<sup>39</sup> Isosten vähäinen mahdollisuus vaikuttaa rippikouluihin, joissa leirijakso on lyhyt tai sitä ei ole ollenkaan, saattaa myös selittää osaltaan rippikoululaisten vähäisempää kokemusta osallisuudesta.

Tuloksissa on paljon yhtymäkohtia Eveliina Ojalan mobiiliteknologian käyttöä rippikoulussa koskevan väitöskirjan tulosten kanssa. Ojala totesi tutkimuksessaan, että mobiiliteknologian ja sosiaalisen median tuomisella rippikouluun on useita vaikutuksia rippikouluun ja sen luomaan yhteisöllisyyden kokemukseen. Nämä vaikutukset eivät ole pelkästään myönteisiä.<sup>40</sup> Tämä tutkimus nostaa saman huomion verkko-opetuksen näkökulmasta. Keskiössä niin Ojalan kuin tämän tutkimuksen näkökulmasta on opettajien ja ohjaajien pedagoginen ymmärrys. Ilman opettajien ja ohjaajien riittävää pedagogista ymmärrystä on vaarana, että verkko-opetuksen hyödyntäminen, samoin kuin mobiililaitteiden ja sosiaalisen median käyttö, jää pinnalliselle tasolle ja tuo rippikoulun elementtejä, jotka eivät tue rippikoulun yhteisöllisyyden vahvistumista. Samalla tutkimuksen tulokset osoittavat verkko-opetuksella olevan monia mahdollisuuksia ja

35 Olin mukana valmistelemassa ja toteuttamassa rippikoulun hartauksia ja jumalanpalveluksia:  $F=27,75^{***}$ ; Pääsin vaikuttamaan rippikoulun sisältöihin:  $F=29,13^{***}$ .

36 Haluan kuulua kirkkoon:  $F=14,16^{***}$ ; Yhteyteni seurakuntaan vahvistui rippikoulun aikana:  $F=19,23^{***}$ ; Rippikoulun jälkeen toivon löytäväni oman paikkani seurakunnasta:  $F=12,78^{***}$ .

37 Niemelä & Ilg 2015, 115–116.

38 Esim. Niemelä 2011; Storm & Voas 2012; Porkka 2016; Porkka 2017; Niemelä 2017.

39 Ks. esim. Chaulagai 2009, 125; Niemelä 2002, 128.

40 Ojala 2020.

rippikoululaiset näyttävät hyötyvän jonkinasteisesta verkko-opetuksen käytöstä. Rippikoulun opettajien ja ohjaajien valmiudet ja niiden kehittäminen ovat kuitenkin keskiössä näiden mahdollisuuksien hyödyntämiseksi.

Kiinnostava tulos oli myös se, että isosten halu löytää paikkansa seurakunnassa isosajan jälkeen on voimistunut viimeisten vuosien aikana. Tässä tutkimuksessa havaittiin, että kolmeneljäsosaa isosista haluaisi jatkaa seurakuntayhteyttään isosajan jälkeen. Uusia jumalanpalvelusyhteisöjä tutkinut Pietari Hannikainen havaitsi, että jumalanpalvelusyhteisöt ovat looginen jatkumo isosajalle ja vastaa isosena toimineiden nuorten seurakuntayhteyden ja osallisuuden kaipaukseen. Toive seurakuntayhteyden jatkumisesta liittyy ainakin osaltaan siihen, että uskonnollinen identiteetti tarvitsee sitä tukevan sosiaalisen ympäristön, jossa siihen kuuluvia arvoja eletään käytännössä todeksi.<sup>41</sup> Tämä kaipaus on epäilemättä osalla isosista mielessään isoseksi lähtiessä. Ehkä se selittää laajemminkin tämän tutkimuksen tulokset myös rippikoululaisten osalta. Ilmeisesti ilman rippikoulun pitkää leirijaksoa on vaikea rakentaa turvallinen sosiaalinen ympäristö, jossa kristillisyyttä voidaan elää todeksi.

TT, KM Kati Tervo-Niemelä (kati.tervo-niemela@uef.fi) on käytännöllisen teologian professori Itä-Suomen yliopistossa. Hän on tutkimuksissaan käsitellyt monipuolisesti uskonnon merkityksellisyyttä ja sen muutosta Suomessa ja kansainvälisesti.

TT Jouko Porkka (jouko.porkka@diak.fi) on kirkonalan lehtori Diakonia-ammattikorkeakoulussa. Hän on tutkimuksissaan käsitellyt protestanttista rippikoulua Suomessa ja Euroopassa, suomalaista isostoimintaa ja nuorten ulkopuolisuuden kokemusta ja sen ehkäisyä.

TM Jari Pulkkinen (jari.a.pulkkinen@evl.fi) on rippikoulutyön ja seurakuntakasvatuksen asiantuntija kirkkohallituksessa. Hän on parhaillaan mukana kansainvälisessä rippikoulututkimushankkeessa.

## KIRJALLISUUTTA

Christensen, Leise & Bernd Krupka (2015). *Confirmation Work Today. Youth, Religion and Confirmation Work in Europe*. Toim. Friedrich Schweitzer, Kati Niemelä & Thomas Schlag. München: Gütersloh, 43–58.

Chaulagai, Mari (2009). Puhetta Jumalasta vai puhetta Jumalan kanssa? Rippikoulun hengellinen elämä. *Rippikoulun todellisuus*. Toim. Tapani Innanen & Kati Niemelä. Tampere: Kirkon tutkimuskeskus, 112–127.

Elsenbast, Volker, Friedrich Schweitzer & Wolfgang Ilg (2010). Similarities and Differences in Confirmation Work in the Seven Countries: First Orientation. *Confirmation Work in Europe: Empirical Results, Experiences and Challenges – A Comparative Study in Seven Countries*. Toim. Friedrich Schweitzer, Wolfgang Ilg & Henrik Simojoki. München: Gütersloh, 212–221.

Hannikainen, Pietari (2020). Kirkon muuttuva jäsenyys: Koetun jäsenyyden muodostuminen uusissa jumalanpalvelusyhteisöissä. *Innostava ja kohtaava kasvatus: Kirkon kasvatuksen barometri 2020*. Toim. Jouko Porkka & Minna Valtonen. Tampere: Kirkon tutkimuskeskus.

Infektiotaudit ja rokotukset (s.a.). *Terveiden ja hyvinvoinnin laitos* (THL). <https://thl.fi/fi/web/infek->

41 Hannikainen 2020, 172; Pollack & Rosta 2018, 427.

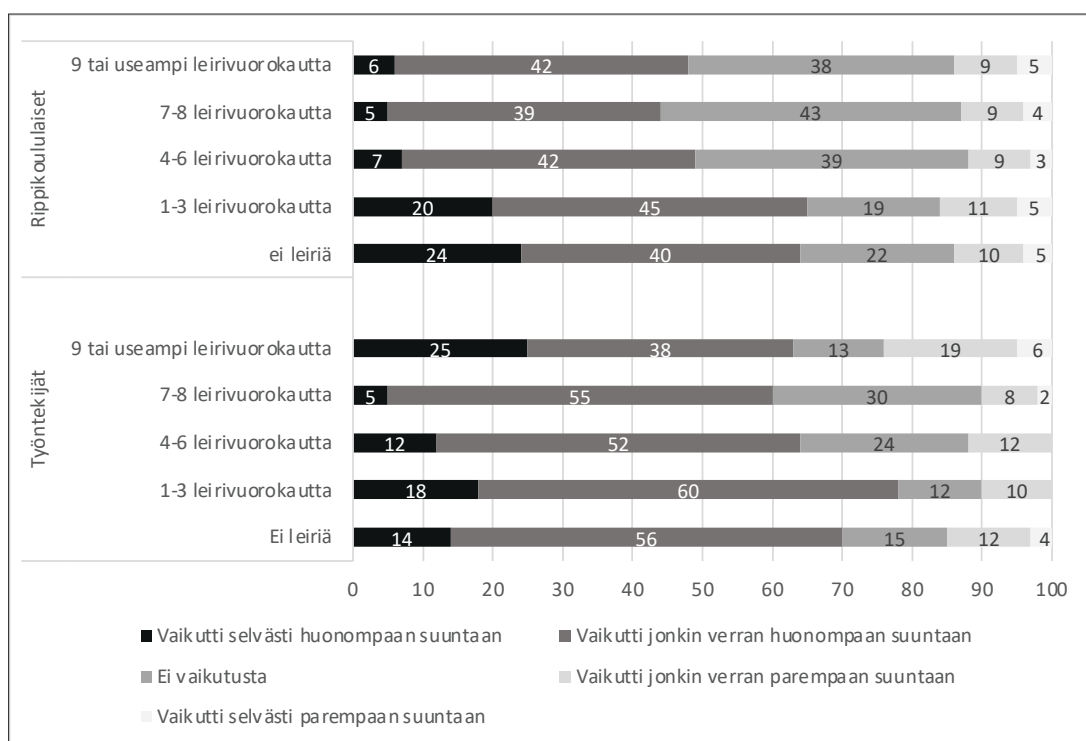


- tiotaudit-ja-rokotukset/taudit-ja-torjunta/taudit-ja-taudinaiheuttajat-a-o/koronavirus-covid-19 (luettu 27.4.2021).
- Innanen, Tapani & Bernd Krupka (2010). Planning and Teaching in Confirmation Work. *Confirmation Work in Europe: Empirical Results, Experiences and Challenges – A Comparative Study in Seven Countries*. Toim. Friedrich Schweitzer, Wolfgang Ilg & Henrik Simojoki. München: Gütersloh, 222–234.
- Innanen, Tapani, Kati Niemelä & Jouko Porkka (2010). Confirmation Work in Finland. *Confirmation Work in Europe: Empirical Results, Experiences and Challenges – a Comparative Study in Seven Countries*. Toim. Friedrich Schweitzer, Wolfgang Ilg & Henrik Simojoki. München: Gütersloh, 139–161.
- Jäsentilasto (2019). Jäsentilasto 2019 kirkkoon kuulumuus: Kirkon tilastopalvelu. *kirkontilastot.fi*. (luettu 27.4.2021).
- Jäsentilasto (2020). Jäsentilasto 2020 aikasarja - Kirkon tilastopalvelu. *kirkontilastot.fi*. (luettu 27.4.2021).
- Kirkko ja koronavirus (2020). *Suomen evankelis-luterilainen kirkko*. <https://evl.fi/plus/yhteiskunta-ja-kirkko/valmius-ja-varautuminen/koronavirus> (luettu 27.4.2021).
- Kirkkolaki (1993). 26.11.1993/1054. <https://www.finlex.fi/fi/laki/ajantasa/1993/19931054#O7L25P14> (luettu 27.4.2021).
- Niemelä, Kati (2002). *Hyvä rippikoulu: Rippikoulun laatu ja vaikuttavuus*. Tampere: Kirkon tutkimuskeskus.
- Niemelä, Kati (2006). The Quality and Effectiveness of Confirmation Classes in Finland. *Journal of Beliefs & Values* 27:2, 177–190.
- Niemelä, Kati (2007). *Rippikoulusta aikuisuuteen: Pitkittäistutkimus rippikoulun merkityksestä ja vaikuttavuudesta*. Kirkon tutkimuskeskus 99. Tampere: Kirkon tutkimuskeskus.
- Niemelä, Kati (2008). *Does Confirmation Training Really Matter? A Longitudinal Study of the Quality and Effectiveness of Confirmation Training in Finland*. Tampere: Church Research Institute.
- Niemelä, Kati (2010). Religious Change during Confirmation Time. *Confirmation Work in Europe: Empirical Results, Experiences and Challenges – Comparative Study in Seven Countries*. Toim. Friedrich Schweitzer, Wolfgang Ilg & Henrik Simojoki. München: Gütersloh, 244–253.
- Niemelä, Kati (2011). Heikkeneekö uskonnollisuus ikäryhmissä? Uskonnollinen kasvatus ja sen merkitys uskonnollisuuden selittäjänä. *Uskonto suomalaisten elämässä: Uskonnollinen kasvatus, moraali, onnellisuus ja suvaitsevaisuus kansainvälisessä vertailussa*. Toim. Kimmo Ketola, Kati Niemelä, Harri Palmu & Hanna Salomäki. Tampere: Tampereen yliopisto, Yhteiskunnallinen tietoarkisto, 40–59.
- Niemelä, Kati (2015). No Longer Believing in Belonging: A Longitudinal Study of Finnish Generation Y from Confirmation Experience to Church-leaving. *Social Compass* 62:2, 172–186.
- Niemelä, Kati & Wolfgang Ilg (2015). From Classrooms to Camps? Effects of Different Physical Learning Spaces and Teaching Methods in Confirmation Work. *Youth, Religion and Confirmation Work in Europe*. Toim. Friedrich Schweitzer, Kati Niemelä & Thomas Schlag. München: Gütersloh, 106–116.
- Niemelä, Kati & Jouko Porkka (2015). Confirmation Work in Finland. *Youth, Religion and Confirmation Work in Europe*. Toim. Friedrich Schweitzer, Kati Niemelä & Thomas Schlag. München: Gütersloh, 106–116.
- Ohje lasten ja nuorten kesätoiminnasta Suomen ev.-lut. kirkon seurakunnissa poikkeusolojen aikana (2020). *Suomen evankelis-luterilainen kirkko*. [sakasti.fi. 07\\_05\\_20-kesatoiminnan\\_ohjeistus\\_2020.pdf](https://sakasti.fi/07_05_20-kesatoiminnan_ohjeistus_2020.pdf) (luettu 27.4.2021).
- Ojala, Eveliina (2020). *The Sense of Community, Mobile Devices and Social Media in Finnish Lutheran Confirmation Preparation: The Challenges When Perceiving Confirmation Camp as Liminal Space*. Publications of the University of Eastern Finland. Dissertations in Education, Humanities, and Theology 160. Joensuu/Kuopio: University of Eastern Finland.
- Pollack, Detlef & Gergely Rosta (2018). *Religion and*

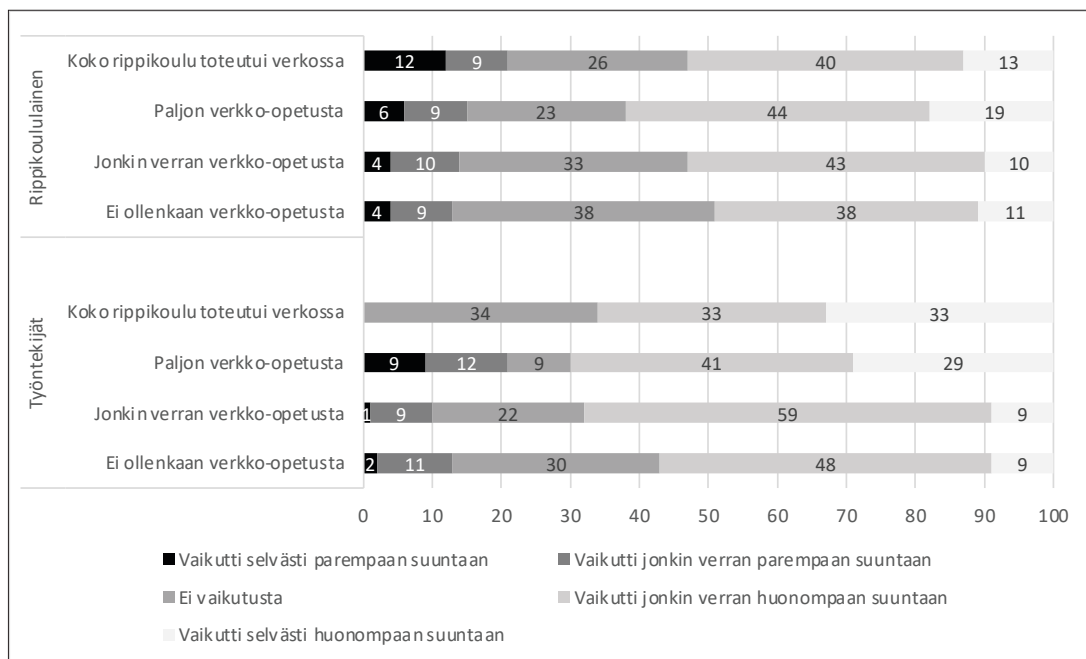
- Modernity: An International Comparison*. Oxford: Oxford University Press.
- Porkka, Jouko (2012). Faith and Volunteering amongst the Young Church Volunteers: How Do They Affect Each Other? *Prismit* 4, 233–252.
- Porkka, Jouko (2017). Rippikoululaisten ja isosten uskonnollisuuden ja motivaation muutos sekä Matteus-efekti. *Tehdään ihmeitä! Osallisuus, vapaaehtoisuus, jäsenyys ja hengellisyys isostoiminnassa*. Toim. Jarmo Kokkonen. Helsinki: Diakonia-ammattikorkeakoulu, 153–188.
- Porkka, Jouko (2019). *The Young Confirmed Volunteers of the Evangelical Lutheran Church of Finland: Motivation, Religiosity, and Community*. Väitöskirja, Helsingin yliopisto. Diak tutkimus 2. Helsinki: Diakonia-ammattikorkeakoulu.
- Rippikoulu (s.a.). *Suomen evankelis-luterilainen kirkko*. <https://evl.fi/plus/seurakuntaelama/kasvatus/rippikoulu> (luettu 25.4.2021).
- Rippikoulujen lähiopetusta siirretään poikkeusolojen jatkuessa (2020). *Suomen evankelis-luterilainen kirkko*. <https://evl.fi/uutishuone/tiedotearkisto/-/items/item/32302/Piispainkokous-+Rippikoulujen+lahiopetusta+siirretaan+poikkeusolojen+jatkues> (luettu 25.4.2021).
- Sorenson, Jacob (2015). Transforming the Spiritual Storehouse: A Portrait of Confirmation Camp in Finland. *Journal of Youth and Theology* 14, 172–190.
- Storm, Ingrid & David Voas (2012). The Intergenerational Transmission of Religious Service Attendance. *Nordic Journal of Religion and Society* 25:2, 131–150.
- Suomen ensimmäinen koronavirustartunta varmistui (2020). *Yle-uutiset* 29.1.2020. Päivitetty 4.2.2020. <https://yle.fi/uutiset/3-11181717> (luettu 27.4.2021).
- Suulliset tiedonannot (2021). Suullinen tiedonanto Jari Pulkkiselle seuraavilta henkilöiltä: Ville von Gross, Heimo Haverinen, Vilppu Huomo, Mano Kuoppala, Hanna Käsämä, Delila Myyry, Alpo Syvänen. Muistiot Jari Pulkkisen hallussa.
- Suuri ihme (2017). *Rippikoulusuunnitelma 2017: Elämä Jumalan kasvojen edessä*. Suomen ev.-lut. kirkon julkaisuja 60. Kirkko ja toiminta. Helsinki: Kirkkohallitus.
- Suuri ihme – rippikoulua etänä (2020). Helsinki: Kirkkohallitus. <https://evl.fi/documents/1327140/39461555/Suuri+ihme+-+rippikoulua+et%C3%A4n%C3%A4.pdf/716e6ee7-7b2a-1a28-f7cf-45c844c6b45f?t=1585983465076> (luettu 5.8.2021).
- Tervo-Niemelä, Kati (2020). Religious Upbringing and Other Religious Influences among Young Adults and Changes in Faith in the Transition to Adulthood: A 10-year Longitudinal Study of Young People in Finland. *British Journal of Religious Education* 1:15. DOI: 10.1080/01416200.2020.1740169.
- Uutisarkisto (2020a). *Suomen evankelis-luterilainen kirkko*. <https://evl.fi/uutishuone/tiedotearkisto/-/items/item/32302/Piispainkokous-+Rippikoulujen+lahiopetusta+siirretaan+poikkeusolojen+jatkues> (luettu 27.4.).
- Uutisarkisto (2020b). *Suomen evankelis-luterilainen kirkko*. <https://evl.fi/uutishuone/tiedotearkisto/-/items/item/32801/Piispat-+Leiritoiminta+ja+ehtoollisjumalanpalvelukset+voivat+kaynnistya-kesakuussa> (luettu 27.4.).
- Valmiuslain käyttöön ottaminen korona-aikana (s.a.). *Eduskunta.fi*. [https://www.eduskunta.fi/FI/naineduskuntatoimii/kirjasto/aineistot/kotimainen\\_oikeu/LATI/Sivut/valmiuslain-kayttoonottaminen-koronavirustilanteessa.aspx](https://www.eduskunta.fi/FI/naineduskuntatoimii/kirjasto/aineistot/kotimainen_oikeu/LATI/Sivut/valmiuslain-kayttoonottaminen-koronavirustilanteessa.aspx) (luettu 27.4.2021).

	Rippikoulu- lainen	Työntekijä	Isonen	Muu vapaaehtoinen
Vaikutti selvästi huonompaan suuntaan	11	10	11	10
Vaikutti jonkin verran huonompaan suuntaan	41	54	52	46
Ei vaikutusta	34	24	29	30
Vaikutti jonkin verran parempaan suuntaan	10	10	5	10
Vaikutti selvästi parempaan suuntaan	4	2	2	5
Yhteensä	100	100	100	100
N	13562	820	2727	157

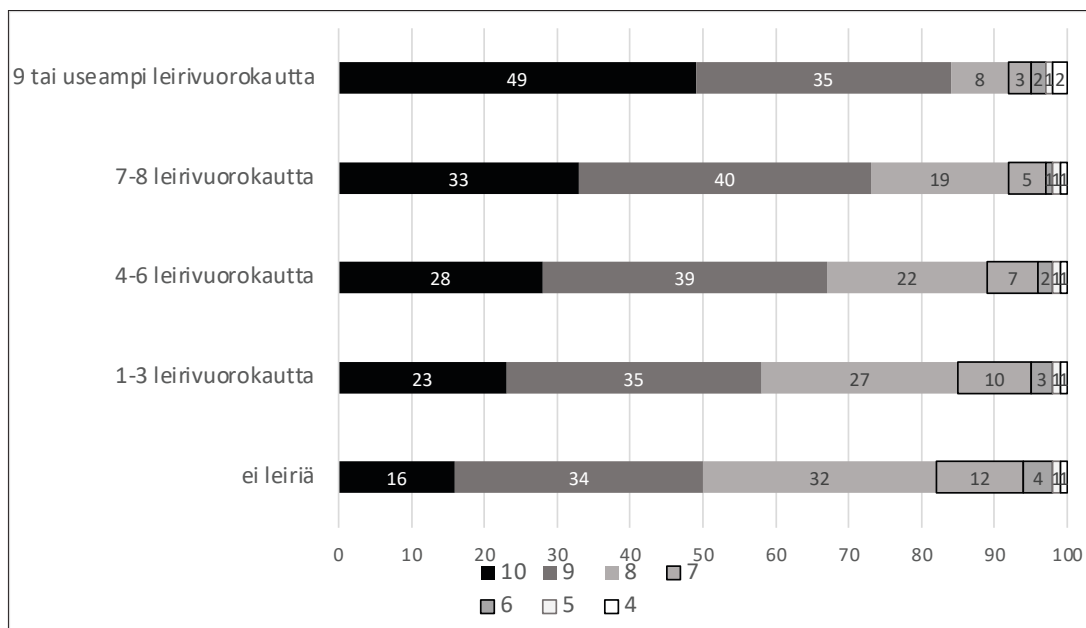
Taulukko 1. Pandemian vaikutus rippikoulukokemukseen. Rippikoulun itsearviointikyselyyn kesäkuun ja joulukuun 2020 välillä vastanneet rippikoululaiset, työntekijät, isokset ja muut vapaaehtoiset (%).



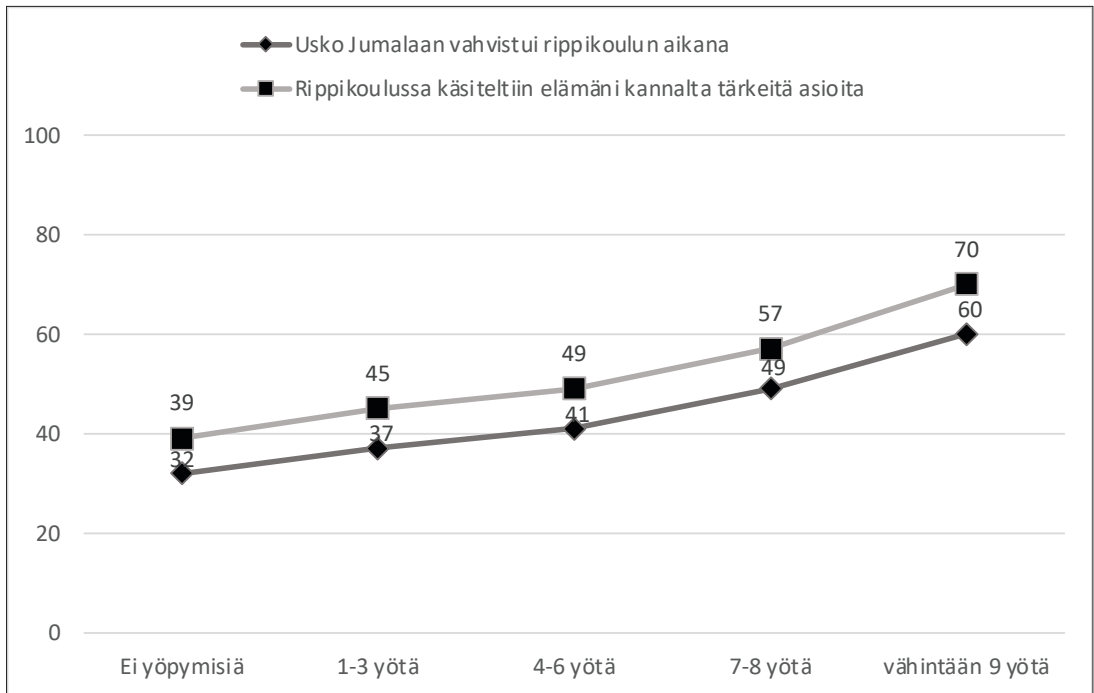
Kuvio 1. Kesäkuun ja joulukuun 2020 välillä päättäneisiin rippikouluihin osallistuneiden rippikoululaisten (N=13 540) ja työntekijöiden (N=818) arviot koronan vaikutuksista rippikouluun toteutuneiden leirivuorokausien mukaan. %



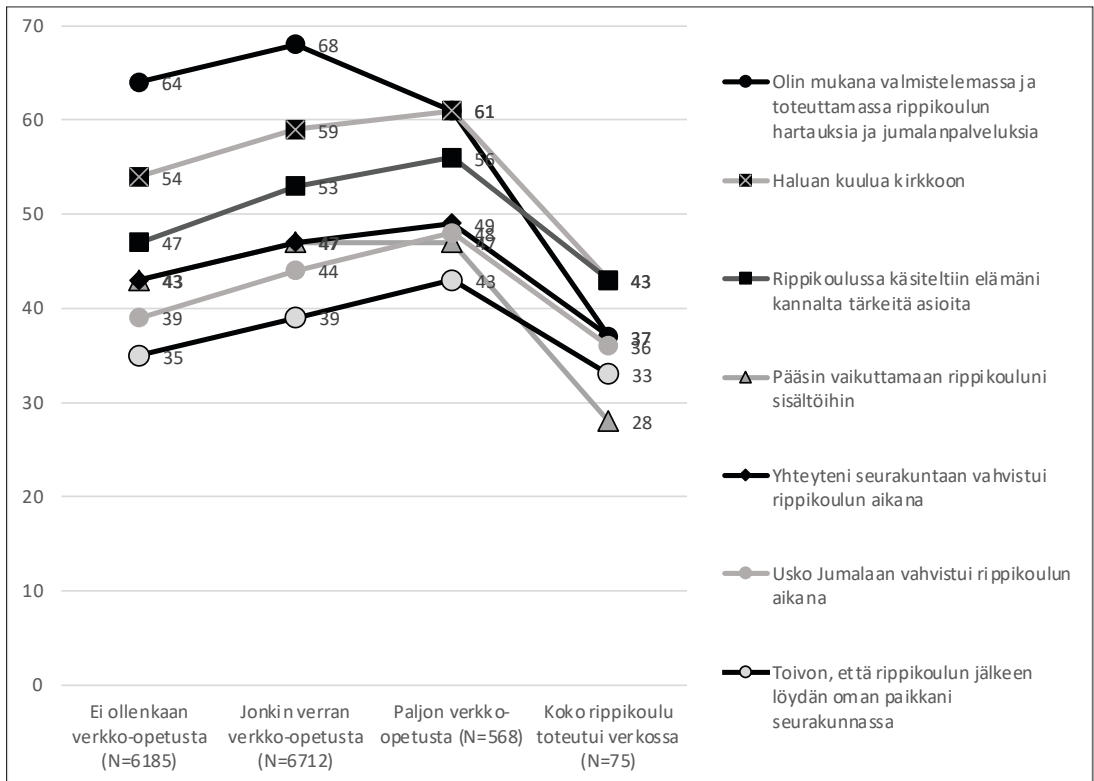
Kuvio 2. Kesäkuun ja joulukuun 2020 välillä päättäneisiin rippikouluihin osallistuneiden rippikoululaisten (N=13 562) ja rippikoulun työntekijöiden (N=820) arvio koronan vaikutuksista rippikoulukokemukseen sen mukaan, missä määrin rippikouluissa on ollut verkko-opetusta. %



Kuvio 3. Leirivuorokausien määrän yhteys rippikoulusta annettuun kokonaisarviointiin kouluasteikolla 4–10. Rippikoululaisten itsearviointikyselyn vastaukset kesä–joulukuussa 2020. N=13 540.



Kuvio 4. Yön yli vietettyjen leirivuorokausien määrän yhteys kokemukseen uskon henkilökohtaisesta merkityksestä. Prosenttiosuus rippikoululaisista, jotka vastasivat 5–7, asteikolla 1–7. N=13 540.



Kuvio 5. Verkko-opetuksen määrä rippikoulussa ja rippikoululaisten uskoon, osallisuuteen ja jäsenyyden vahvistumiseen liittyvien tavoitteiden toteutuminen.