



VAASAN AMMATTIKORKEAKOULU
UNIVERSITY OF APPLIED SCIENCES

Katja Kankaanpää

KOHTAAMISPAIKKA VAHVISTAA YHTEISÖLLISYYTTÄ

Nurmon Olotilan toiminnan kehittäminen

Sosiaali- ja terveysala
2022

TIIVISTELMÄ

Tekijä	Katja Kankaanpää
Opinnäytetyön nimi	Kohtaamispaikka vahvistaa yhteisöllisyyttä – Nurmon Olotilan toiminnan kehittäminen
Vuosi	2022
Kieli	suomi
Sivumäärä	57 + 10 liitettä
Ohjaaja	Riku Niemistö

Yksinäisyys on lisääntyvä ilmiö suomalaisessa yhteiskunnassa kaikissa ikäluokissa. Yksinäisyys lisää ihmisten elämässä fyysisiä ja psyykkisiä ongelmia, jotka puolestaan kuormittavat sosiaali- ja terveydenhuoltoa. Ihminen on luonteeltaan sosiaalinen yksilö ja hänellä on tarve kuulua johonkin. Matalan kynnyksen kohtaamispaikoilla voidaan luoda yhteisöjä, jolloin ehkäistään ihmisten yksinäisyyttä ja syrjäytymistä.

Tämän opinnäytetyön tarkoituksena oli luoda kehittämismalli kohtaamispaikka Olotilalle, joka on Nurmon kappeliseurakunnan uusi toimintamuoto ehkäistä syrjäytymistä. Kehittämismalli luotiin haastatteluaineiston pohjalta. Tutkimusaineisto kerättiin haastattelemalla kohtaamispaikkakävijöitä sekä työntekijöitä, jotka työskentelevät kohtaamispaikoissa. Kohtaamispaikka Olotilan toiminta on avointa matalan kynnyksen toimintaa kaikenikäisille. Toiminnan alussa kartoitettiin, miten toiminta koetaan ja mitä toiminnalta toivotaan. Opinnäytetyön tuloksien kautta saatiin tietoa, miten toimintaa voidaan kehittää. Teoreettinen viitekehys rakentui yksinäisyydestä, yhteisöstä, yhteisöllisyydestä ja sosiaalisesta pääomasta.

Tutkimuksessa hyödynnettiin kvalitatiivista, eli laadullista menetelmää ja aineisto kerättiin avoimella teemahaastattelulla. Opinnäytetyön tutkimus osoitti, että toiminta koettiin tärkeäksi olla osa yhteisöä. Ihmisen fyysiseen, psyykkiseen ja sosiaaliseen hyvinvointiin kuuluu sosiaalisten suhteiden tärkeys ja osallisuus toimintaan. Kohtaamispaikka työntekijöiden näkökulmasta saatiin vastauksia mitä toiminnan suunnittelussa kannattaa huomioida, kun toimintaa aloitetaan. Näiden tuloksien myötä Olotilan toiminnalle luotiin työvälineeksi kehittämismalli, joilla toimintaa voidaan jatkossa arvioida ja kehittää.

Avainsanat yksinäisyys, yhteisö, yhteisöllisyys, sosiaalinen pääoma

ABSTRACT

Author	Katja Kankaanpää
Title	A Meeting Place Strengthens the Feeling of Community – Developing the Activities of Nurmo Olotila
Year	2022
Language	Finnish
Pages	57 + 10 Appendices
Name of Supervisor	Riku Niemistö

Loneliness is a growing phenomenon in Finnish society in all age groups. Loneliness increases physical and mental problems, which in turn puts a strain on social and health care. A person is a social individual by nature and has a need to belong to something. Communities can be created at low threshold meeting places, preventing people's loneliness and exclusion.

The purpose of this thesis was to create a development model for the meeting place Olotila, which is the latest activity of the Nurmo Chapel parish to prevent exclusion. The development model was created based on the interview material. The research material was collected by interviewing the visitors of the meeting places as well as the employees who work at the meeting places. The present activities of the meeting place are open to low-threshold activities for people all ages. Initially it was found out how people feel about the activities and what kind of hopes and expectations they have for the meeting place. Through the results of the thesis, information was obtained on how activities can be developed. The theoretical framework was built on loneliness, community, communality, and social capital.

The research utilized a qualitative method, and the material was collected through an open thematic interview. The research of the thesis showed that the activity was perceived as an important way to be a part of the community. A person's physical, mental, and social well-being includes the importance of social relationships, social inclusion in activities they enjoy and participation. Through the thesis, good results were obtained in terms of how the activity is experienced and what is expected of the activity. The research showed what should be paid attention to when planning activities. With these results, a development model was created as a tool for the meeting place Olotila with which the activities can be evaluated and developed in the future.

Keywords loneliness, community, communality, social capital

SISÄLLYS

TIIVISTELMÄ

ABSTRACT

1	JOHDANTO.....	7
2	TUTKIMUKSEN TARKOITUS, TAVOITTEET JA TUTKIMUSTEHTÄVÄT	9
3	TEOREETTINEN VIITEKEHYS JA KESKEISET KÄSITTEET	10
	3.1 Yksinäisyys.....	10
	3.1.1 Yksinäisyys kokemuksena	12
	3.1.2 Yksinelämisen lisääntyminen	13
	3.2 Yhteisö ja yhteisöllisyys.....	16
	3.3 Kohtaamispaikat	19
	3.4 Sosiaalinen pääoma	20
4	TUTKIMUKSEN TOTEUTUS.....	23
	4.1 Tutkimusote	23
	4.2 Tutkimuksen toteutus ja eettisyys.....	24
	4.3 Aineiston keruu ja analysointi.....	28
5	TUTKIMUKSEN TULOKSET.....	31
	5.1 Yhdessäolo vahvistaa yhteisöllisyyttä.....	31
	5.2 Sosiaalisen pääoman merkitys kohtaamispaikassa	32
	5.3 Yhteisön merkitys.....	33
	5.4 Toiveena toiminnan jatkuminen.....	35
	5.5 Toiminnan periaatteena yhteisöllisyys	37
	5.6 Yhteisöllisyys toimintamallin perustana	38
	5.7 Toiminnan aloittaminen.....	39
6	JOHTOPÄÄTÖKSET JA KEHITTÄMISEHDOTUKSET	42
	6.1 Tulosten tarkastelu	43
	6.2 Kehittämisehdotuksia	48
7	POHDINTA JA JATKOTUTKIMUSAIHEET	53
	LÄHTEET	55
	LIITTEET	

KUVIO- JA TAULUKKOLUETTELO

Kuvio 1. Itsensä yksinäiseksi tuntevien osuus	13
Kuvio 2. Yksinasuvien lukumäärä henkilön iän mukaan	15
Kuvio 3. Yksinasuvien miesten ja naisten osuus vuonna 2019	15
Kuvio 4. Kohtaamispaikkatoiminnan aloittaminen	40
Kuvio 5. Tutkimustulosten kolme pääkategoriaa	48
Kuvio 6. Nurmon Olotilan kehittämissuunnitelma	52
Taulukko 1. Esimerkki aineiston abstrahoinnista	29
Taulukko 2. Yhdessäolo vahvistaa yhteisöllisyyttä.....	32
Taulukko 3. Sosiaalisen pääoman merkitys kohtaamispaikassa.	33
Taulukko 4. Yhteisön merkitys toimintaan osallistumisessa.	34
Taulukko 5. Toiveena toiminnan jatkuminen.....	37
Taulukko 6. Yhteisöllisyys toiminnan tärkein periaate.....	38
Taulukko 7. Yhteisöllisyys toimintamallin perustana.	39

LIITELUETTELO

LIITE 1. Saatekirje

LIITE 2. Haastattelurunko: Olotilan kävijät

LIITE 3. Haastattelurunko: Kohtaamispaikkojen työntekijät

LIITE 4. Sisällönanalyysi: Yhdessäolo vahvistaa yhteisöllisyyttä

LIITE 5. Sisällönanalyysi: Sosiaalisen pääoman merkitys kohtaamispaikassa

LIITE 6. Sisällönanalyysi: Yhteisön merkitys toimintaan osallistumisessa

LIITE 7. Sisällönanalyysi: Haastateltavien toiveita toiminnalle

LIITE 8. Sisällönanalyysi: Toiminnan periaatteena yhteisöllisyys

LIITE 9. Sisällönanalyysi: Yhteisöllisyys toimintamallin perustana

LIITE 10. Olotilan kävijäkysely tuleville vuosille

1 JOHDANTO

Yksinäisyys on lisääntyvä ilmiö Suomessa. Yksinäisyyteen liittyy monia elämänalueen ongelmia kuten työttömyyttä, työkyvyttömyyttä, ihmissuhteisiin liittyviä sekä terveydellisiä syitä. Yksinäisyys ilmiönä on monien sattumien summa. Työkyvyttömyys, työttömyys, tuloköyhyys ja korkea ikä aiheuttavat eniten heikkoa elämänlaatua ja yksinäisyyttä. (Vaarama, Mukkila & Hannikainen-Ingman 2014, 34.)

Ihmisen hyvinvoinnin keskeinen osa ovat yhteisölliset suhteet. Subjektivisen hyvinvoinnin tarkastelussa sosiaaliset suhteet on havaittu terveyden ohella koetun hyvinvoinnin keskeiseksi lähtökohdaksi. Erilaisia sosiaalisten suhteiden muotoja nimitetään yhteisöiksi. Yhteiskuntapoliittisessa keskustelussa yhteisöt ja yhteisöllisyys voidaan nähdä keinona, jolla lisätään hyvinvointia. Mitä vanhemmasta ihmisestä on kyse, sitä suurempi merkitys yhteisöllisyydellä ja sen paikallisuudella, kasvokkaisuudella on. (Pessi & Seppänen 2011, 288, 311.)

Tämä opinnäytetyö on kehittämistehtävä, joka toteutetaan yhteistyössä Nurmon kappeliseurakunnan kanssa. Nurmon kappeliseurakunta on avannut matalan kynnyksen kohtaamispaikan kaikenikäisille. Tilasta käytetään nimitystä Nurmon Olo-tila. Toimintamuoto on uusiin Nurmon alueella sekä Nurmon kappeliseurakunnalle.

Yksinäisyys lisääntyy kaikenikäisten keskuudessa, joten on tärkeää luoda toimintamalli millä voidaan tavoittaa ihmisiä toisten ihmisten yhteyteen. Yksinäisyys syrjäyttää ihmisiä yhteiskunnasta ja puolestaan syrjäytyminen lisää ihmisten yksinäisyyttä. Matalan kynnyksen kohtaamispaikkatoiminnalla voidaan ehkäistä yksinäisyyttä ja syrjäytymistä. Seurakunnan toiminnalla voidaan lisätä yhteisöllisyyttä ja sosiaalista pääomaa sekä saada ihmisiä kohtamaan toisiaan ja luomaan jotain uutta. Ihanteellista olisi, jos joku löytäisi vapaaehtoistyöstä jotain uutta omaan arkeensa. Vapaaehtoistyön kautta ihminen voisi kokea olevansa osa yhteiskuntaa ja lisätä sosiaalista osallisuutta sekä pääomaa.

Kirkoissa ja seurakunnissa on puhuttu pitkään ihmisten osallistamisesta seurakunnan toimintaan. Toivotaan, että ihmiset tulisivat suunnittelemaan ja toteuttamaan seurakunnan toimintaan yhdessä seurakunnan työntekijöiden kanssa. Nykyajan trendi kirkonaloilla on palvelumuotoilu.

Opinnäytetyön ohella tutkija suoritti palvelumuotoilun erikoisammattitutkinnon. Tämän koulutuksen myötä aihe valittiin tähän opinnäytetyöhön. Palvelumuotoilua hyödynnettiin myös Olotilan kehittämissuunnitelmassa. Lähtökohtana on, että tämä tutkimus tuottaa aineistoa Olotilan toiminnan kehittämistä varten. Kaikkien palveluiden keskellä on ihminen, joka käyttää palveluja eli asiakas. Palvelumuotoilulla tarkoitetaan palvelujen kehittämistä käyttäjien ideoiden ja kokemusten pohjalta. Tarkoituksena on ottaa ihmiset mukaan palvelun suunnitteluun ja osallistaa toimintaan mukaan. Palvelua muotoillaan käyttäjien näköiseksi. Aiheena tämä opinnäytetyö on tärkeä, koska yhä enemmän palvelujen käyttäjiä halutaan osallistaa toiminnan kehittämiseen sekä toimintaan mukaan ja tuoda heidän näkemyksensä esille. (Tuulaniemi 2016, 71).

2 TUTKIMUKSEN TARKOITUS, TAVOITTEET JA TUTKIMUSTEHTÄVÄT

Tutkimuksen tarkoituksena on selvittää, millä tavoin Nurmon kappeliseurakunnan kohtaamispaikka Olotilan toiminta koetaan ja miten toimintaa voitaisiin kehittää. Tutkimuksen pohjalta laaditaan kohtaamispaikka Olotilalle lisäksi kehittämismalli. Kehittämismallia varten haastateltiin matalankynnyksen kohtaamispaikkojen työntekijöitä ympäri Suomen. Tarkoituksena on selvittää, millaisia toimintamalleja heillä on käytössä, mitkä ovat toiminnan kantavia voimia ja periaatteita.

Kehittämistyön tavoitteena on antaa kohtaamispaikka Olotilan vastaaville työntekijöille selvitys, miten toiminta koetaan tällä hetkellä. Sekä antaa kävijöiden toiveista ja ehdotuksista koostuva selvitys, josta voidaan poimia työvälineitä toiminnan kehittämiseen. Kohtaamispaikkojen työntekijöiden haastatteluaineistosta poimittiin huomioita benchmarking-menetelmää hyödyntäen kehittämismallin luomisessa.

Tutkimuksellisen osuuden tutkimuskysymykset ovat:

1. Mihin tarpeisiin kyseessä oleva toiminta vastaa?
2. Miten toimintaan osallistuneet kokevat toiminnan?
3. Mitä kehittämistarpeita toiminnalla on?
4. Mitä asioita tulisi huomioida kohtaamispaikkatoimintaa suunniteltaessa?

3 TEOREETTINEN VIITEKEHYS JA KESKEISET KÄSITTEET

Kehittämistyön teoreettinen tausta koostuu yksinäisyyden, yhteisön, yhteisöllisyyden, sosiaalisen pääoman sekä kohtaamispaikkatoiminnan tarkastelusta.

3.1 Yksinäisyys

Sosiologiassa yksinäisyyden teema on ollut mukana muun muassa sosiologi Georg Simmelin tuotannossa. Mutta varsinaisesti yksinäisyyttä tarkasteli tieteellisestä näkökulmasta ensimmäinen psykoanalyttikko Frieda Fromm- Reichmann *Psychiatry* -lehdessä postuumisti julkaistussa artikkelissa ”Loneliness” vuonna 1959. Hänen mukaansa todellinen yksinäisyys, jota ei psykologisena ilmiönä vielä ole kunnolla määritelty, on mielenterveyden häiriöiden kannalta yksi olennaisimmista tekijöistä. Kehityspsykologi John Bowlby, joka oli tunnettu vanhempien ja lasten välisestä kiintymyssuhdetutkimuksistaan, jatkoi Fromm- Reichmannin ajatusten pohjalta yksinäisyyden määrittelyä. Hän rakensi teoreettisen pohjan varhaisten vuorovaikutussuhteiden ilmiön pohjalle. Sosiologi Robert Weiss tukeutui Bowlbyn työhön, joka julkaisi vuonna 1973 yksinäisyyden ”ensimmäiseksi kirjaksi” julistetun *Loneliness: The Experience Of Emotional and Social Isolation* -teoksen. Weiss määritteli yksinäisyyden ihmisten välisen vuorovaikutussuhteiden ongelmaksi. Hänen mukaansa ihmisellä on perustarve sekä läheiseen kiintymyksen toisen ihmisen kanssa sekä kavereiden tai vertaisten muodostamaan verkostoon, joka mahdollistaa sosiaaliseen kanssakäymiseen. Ihminen kokee yksinäisyyttä, Weissin mukaan jatkuvaa ahdistusta ilman toivoa paremmasta, mikäli nämä ihmisyydelle ominaiset sosiaaliset tarpeet eivät täyty. (Junttila 2016 ,52–53.)

Yksinäisyystutkijat määrittelevät nykyään yksimielisesti yksinäisyyden negatiiviseksi psyykkiseksi olotilaksi, jossa ihminen kokee ahdistusta laadullisesti tai määrittämisesti puutteellisista ihmissuhteista. Weissin määritelmä siis pätee edelleen. Yksinäisyyttä on myös tarkasteltu evoluution näkökulmasta. Tällöin yksinäisyyden kokemuksen katsotaan toimivan samantalaisella mekanismilla kuin esimerkiksi nälän, janon tai kylmyyden tunne, tällöin ihmiset suuntaavat huomionsa kielteisiin

asiantiloihin ja etsimään ratkaisua niihin. Ihminen, joka kaipaa seuraa, kiinnittää huomionsa ensisijaisesti ympärillä oleviin sosiaalisiin tilanteisiin ja sosiaalisten suhteiden mahdollisuuksiin. Samalla hän kuitenkin vaistonomaisesti ottaa huomioon myös vaaratilanteet. Yksinäisillä saattaa olla epämiellyttäviä kokemuksia sosiaalisista tilanteista, minkä vuoksi he saattavat tulkita sosiaalisista tilanteista mahdollisesti aiheutuvan vaaran tai epäonnistumisen näkökulmasta. (Junttila 2016, 53.)

Yksin oleminen ja yksinäisyys ei ole sama asia. Onnellisuuteen liittyvästä flow-teoriasta tunnettu psykologi Mihaly Csikszentmihalyi on kirjoittanut, että toisista erossa oleminen on joko kylmäävää tai virkistävää. Kylmääväksi yksin oleminen muodostuu silloin, kun se on ahdistavaa yksinäisyyttä. Virkistävää se on silloin, kun yksinoleminen on kaivattua ja mukavaa sekä rentouttavaa. Robert Weiss määritteli ensimmäisenä yksinäisyyden koostuvan kahdesta ulottuvuudesta: sosiaalisesta ja emotionaalisesta yksinäisyydestä. Emotionaalisessa yksinäisyydessä puuttuvat läheiset, merkitykselliset ja luottamukselliset ihmissuhteet. Sosiaalinen yksinäisyys syntyy siitä, ettei ihmisellä ole hyvin toimivia ja sosiaalisia tarpeita täyttäviä verkostoja. Sosiaalisia verkostoja voi olla koulussa, työpaikalla, asuinalueella tai nettisivustoilla, mutta sosiaalisessa yksinäisyydessä ihminen saattaa kokea itsensä poissuljetuksi ja ulkopuoliseksi jopa näkymättömäksi. Näistä kahdesta emotionaalinen yksinäisyys on pidemmän päälle haitallisempaa. Yleensä siihen liittyy voimakkaita levottomuuden sekä ahdistuksen tunteita. Lisäksi se on sosiaalista yksinäisyyttä useammin yhteydessä mielenterveydellisiin ongelmiin. (Junttila 2016, 55–56.)

Molemmat yksinäisyyden muodot aiheuttavat tarkoituksettomuuden ja alemmuuden tunteita, ikävystymistä, ahdistusta, itseluottamuksen menetystä sekä syrjäytyneisyyden kokemusta. Yksinäisyyden pitkittyessä mukaan tulee usein vaikeimpia psykososiaalisia ongelmia, kuten masennusta, psykoottisuutta, sosiaalisia pelkoja sekä itsetuhoisuutta. (Junttila 2016, 56.)

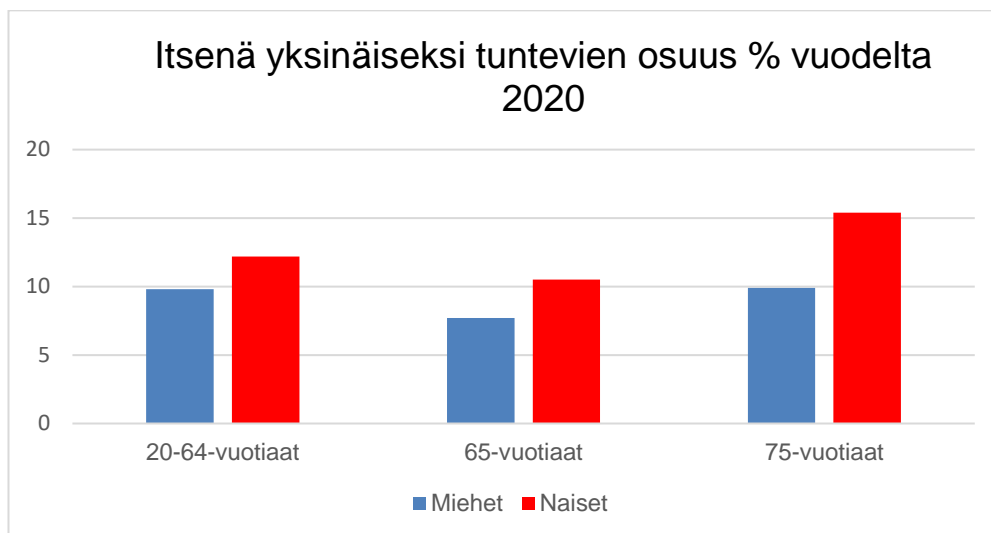
3.1.1 Yksinäisyys kokemuksena

Yksinäisyys on yksi yhteiskunnalliseen muutokseen kytketyistä tai kytkeytyvistä sosiaalisista patologioista. Sosiologit, jotka etsivät sosiaalisia patologioita tulkitsevat yhteiskunnan muutoksen tai modernisaation tuottavan erilaisia sosiaalisia ongelmia, kuten itsemurhia aiheuttavaa sosiaalista normittomuutta kuten anomiaa tai poliittista osallistumista vähentävää vieraantumista. Sosiaalista painetta saa aikaan yhteiskunnan rakenne, jolloin sosiaalista painetta on joko liian vähän tai liikaa. Nämä patologiat aiheuttavat puolestaan hyvinvointi- ja terveysvajetta. (Saari 2016, 33.)

Koettu eli subjektiivinen yksinäisyys tarkoittaa yksilön toteutumaton, tunneperustaista tarvetta hakeutua toisten ihmisten seuraan. Sen keskiössä on ihmisten luoma sosioemotionaalinen maailma, jossa ihmisten koettu terveys ja hyvinvointi liittyvät voimakkaasti ihmisten vuorovaikutuksessa syntyvään emotionaaliseen energiaan. Sosiaalinen eristyneisyys eli objektiivinen yksinäisyys on puolestaan yhteydessä sosiaalisten suhteiden määrään. Käsite on sidoksissa yhteiskunnan sosioekonomiseen maailmaan. Tutkittaessa sosiaalista eristyneisyyttä arvioidaan vuorovaikutuksen määrää esimerkiksi sukulaisten, ystävien ja naapurien kanssa tai osallistumista yhdistystoimintaan, työ- ja opiskelupaikan järjestämiin tilaisuuksiin ja erilaisiin joukkotapahtumiin. (Saari 2016, 33.)

Yksi hyvinvointi- ja terveyseroihin olennaisesti vaikuttava tekijä on suomalaisten kokema yksinäisyys. Koettu yksinäisyys selittää merkittävältä osaltaan, miksi suomalaisten elintason kohentuminen ei ole odotetulla tavalla johtanut elämänlaadun parantamiseen. Yksinäisyys on tunnetila, jota voidaan kuvailla sosiaalisten suhteiden vajavaisuudella. Kaikissa väestöryhmissä materiaalsen elintason koheeminen on välttämätöntä kansakunnan elämänlaadun parantamiseksi. Elintason kohenemisen kanssa yhtä tärkeää on myös sosiaalisten suhteiden laatu ja määrä. (Saari 2016, 16–17.)

Kuviossa 1 on kuvattu koko maan väestöstä vuodelta 2020 itsensä yksinäiseksi tuntevien osuus (%). Tarkastelun alla olivat 20–64-vuotiaat, 65 vuotta täyttäneet ja 75-vuotta täyttäneet miehet ja naiset. Kuviosta voidaan todeta, että ikäluokasta riippumatta naiset kokivat itsensä yksinäisemmäksi kuin miehet.



Kuvio 1. Itsensä yksinäiseksi tuntevien osuus (Sotkanet)

3.1.2 Yksinelämisen lisääntyminen

Yksin asuvien määrä on kasvanut jatkuvasti. Tilastokeskuksen mukaan vuonna 2019 yksinasuvien määrä kasvoi edelleen. Vuoteen 2018 verrattuna yksinasuvien määrä kasvoi noin 30 000 hengellä. Yhteensä yksinasuvia on 1,2 miljoonaa eli lähes 45 % kaikista asuntokunnista. Yksinasujien määrä on kymmenessä vuodessa vähentynyt ainoastaan 45–54-vuotiaissa, kaikissa muissa ikäryhmissä se on lisääntynyt, etenkin yli 65- vuotiaiden ja alle 30-vuotiaiden ryhmissä. Yksinasuminen on edelleen yleisintä yli 75-vuotiaissa, joista melkein joka toinen asuu yksin. (Yksin asuvat ry 2020.)

Sosiologi Eric Klinenberg on todennut, että yksinelämisen yleistyneen, koska se on tullut mahdolliseksi. Taloudellista kehitystä on seurannut varallisuuden kasvu sekä

hyvinvointivaltioiden sosiaaliturva ovat mahdollistaneet sen, että yhä useampi ihminen voi elää yksin. Klinenbergin mukaan ei ole sattumaa, että yksinelämisen eturintamassa ovat Pohjoismaat. Hän esittää neljä tekijää, joiden seurauksena yksineläminen yleistyi:

1. Naisten statuksen nousu. Työmarkkinoille tulo, koulutus ja oikeus päättää omasta kehostaan ovat muuttaneet perhesuhteiden ehtoja ja ovat samalla mahdollistaneet naisille myös yksinasumisen valinnan.

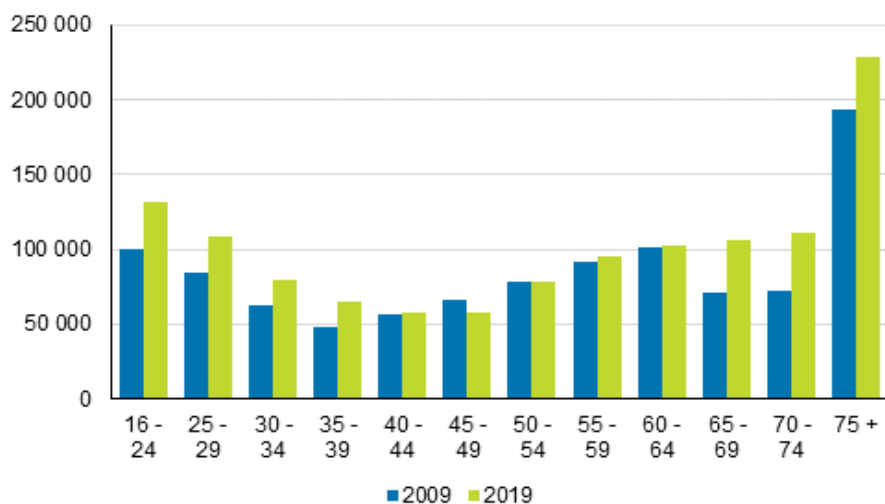
2. Kommunikaatiovallankumous. Joka on avannut mahdollisuuksia uudelleenlaisille sosiaalisille suhteille sekä verkostoille yksinasuessaakin. Internet on vaikuttanut yksinasuvilla enemmän vapaa-ajan käyttöön kuin muilla. Sosiaalisen median käyttö ei tarkoita kotiin eristäytymistä, sillä sosiaalisen median suurkuluttajilla on tutkimuksen mukaan muita laajemmat sosiaaliset verkostot, he liikkuvat enemmän julkisissa paikoissa sekä osallistuvat vapaaehtoistoimintoihin enemmän.

3. Urbanisaatio ja yksinelävien yhteisön nousu. Etenkin suurkaupunkien keskustoihin syntyy yksineläville palveluita sekä alakulttuuria, jotka sisältävät yhteisiä arvoja ja elämäntapoja, syntyy niin sanottuja urbaaneja heimoja.

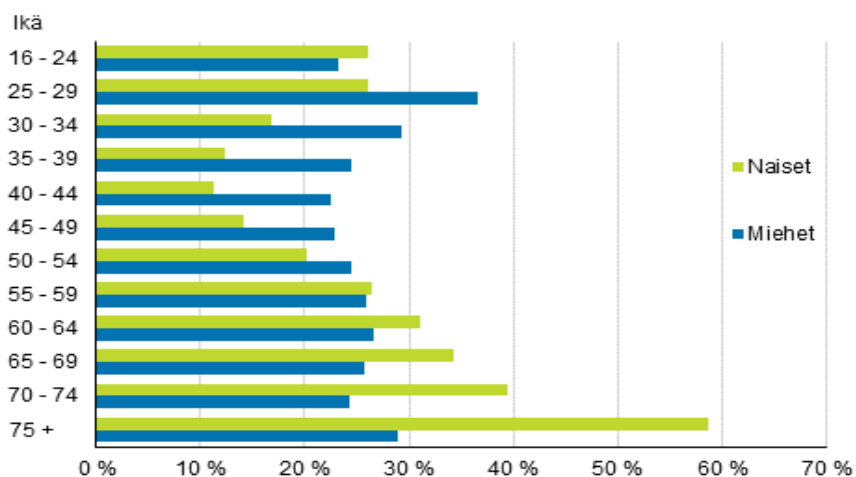
4. Eliniän vallankumous. Yhteiskunnassamme on enemmän iäkkäitä yksin asuvia. Pelko itsenäisyyden menettämisestä, riippuvaisuus muista ihmisistä tai instituutioista kuitenkin vaikuttaa siihen, että suurin osa iäkkäistä haluaa asua yksin mieluummin kuin lastensa luona tai laitoksessa. (Borg & Keskinen 2016.)

Väestöliiton tutkijat Eija Ojala ja Osmo Kontula (2002) ovat jaotelleet yksineläjät kolmeen ryhmään, sen mukaan, missä määrin yksineläminen on oma valinta: tietoisesti ja aktiivisesti yksinelämisen valinneet, passiivisesti yksinelämisen valinneet, jotka ovat saattaneet ajautua tilanteeseen useiden pienten valintojen myötä. He eivät ole periaatteellisesti parisuhdetta vastaan, mutta ovat valmiita vain tietyin ehdoin suhteeseen. Ne, jotka eivät ole valinneet yksinelämistä, halusivat elämänkumppanin mutta eivät ole siinä onnistuneet. (Borg & Keskinen 2016.)

Kuvioissa kaksi (2) on kuvattu yksinasuvien lukumäärää henkilön iän mukaan vuosina 2009 ja 2019. Suurin osuus yksinasuvista on ollut vuosina 2009 sekä 2019 yli 75-vuotiaat. Kuviossa kolme (3) on kuvattu yksinasuvien miesten ja naisten osuuksia ikäluokista vuodelta 2019. Joista suurin yksinasuvien osa on yli 75-vuotiaat naiset. Naisten suurimpien ikäluokkien yksinäisyyttä voi kuvastaa puolison menetys.



Kuvio 2. Yksinasuvien lukumäärä henkilön iän mukaan (Tilastokeskus 2020)



Kuvio 3. Yksinasuvien miesten ja naisten osuus vuonna 2019 (Tilastokeskus 2020)

3.2 Yhteisö ja yhteisöllisyys

Yhteisöä voidaan tarkastella useista näkökulmista, käsitteenä yhteisöllä on useita merkityksiä. Yhteisöä käytetään yleisesti sekä epätarkasti ryhmämuodostelmien yleisnimityksenä. Yhteisökäsitteen ala voi vaihdella ihmiskunnasta pariin, kolmeen ihmiseen, sen alueellinen laajuus maapallosta ruokakuntaan. Yleisimmillään yhteisö käsitteenä viittaa ihmisten välisen vuorovaikutuksen tapaan, yhteisyyteen, ihmisten väliseen suhteeseen tai mikä on tietylle ihmisryhmälle yhteistä. (Lehtonen 1990, 14–15.)

Yhteisö hahmottuu toiminnan kautta. Yhteisöstä on kysymys silloin, kun ihmiset ovat liittyneet yhteen parantaakseen elinolojaan yhteistoiminnalla. Päätösvalta käytössä olevista toimintaresursseista ja toiminnasta on yhteisöllä, jonka hallintaan yhteisön kaikki jäsenet osallistuvat. Toimiminen yhteisössä perustuu vapaaehtoisuuteen. Yhteisön jäsenillä on oltava jotakin yhteistä, voidaan puhua yhteisyydestä, jolla on kaksi kehitysprosessia. Yhteisyys kehittyvänä ilmiönä vuorovaikutuksessa. Konkreettisen toiminnan seurauksena muotoutuu ryhmäidentiteetti ja tuloksena syntyy toiminnallinen yhteisö. Yhteenkuuluvuuden tunne vahvistuu tietoisesta yhteisyydestä. Tuloksena syntyy symbolista yhteisyyttä. Symbolista yhteisyyttä kutsutaan modernissa maailmassa yhteisöksi. (Lehtonen 2020.)

Yhteisölliset suhteet ovat keskeinen osa ihmisten hyvinvointia. Sosiologi Erik Allardt'n hyvinvointiteoriassa on nimetty hyvinvoinnin osatekijöiksi elintaso (having), yhteisyyssuhteet (loving) ja itsensä toteuttaminen (being). Subjektiviivisen hyvinvoinnin tarkastelussa sosiaaliset suhteet on havaittu terveyden ohella koetun hyvinvoinnin keskeiseksi lähteeksi. Yhteisöksi nimitetään erilaisia sosiaalisten suhteiden muodostelmia. Yhteiskuntapoliittisessa keskustelussa yhteisöt ja yhteisöllisyys voidaan nähdä hyvinvoinnin keinon lisäämisenä. (Pessi & Seppänen 2011, 288.)

Käsitteenä sosiaalinen yhteenkuuluvuus viittaa ensisijaisesti hyvinvointivaltion uudelleenjakavaan vaikutukseen. Sosiaaliset suhteet liittyvät kansalaisyhteiskunnan

sisäiseen yleistettyyn vastavuoroisuuteen, jonka keskeisiä elementtejä ovat vapaaehtoistyö, vertaistuki sekä yhteisöllisyyden edistäminen. Sosiaalisessa yhteenkuuluvuudessa on myös kysymys eri väestöryhmien välisistä sosiaalisista suhteista. Yhteisyys ja erilaisiin yhteisöihin kuuluminen ovat toimintaresursseja, jotka tukevat ihmisen muiden tavoitteiden toteuttamista ja hyvinvointia. Mikäli ihminen ei pysty itse vaikuttamaan toimintaansa, elämäänsä ja kohtaloonsa, hän vieraantuu yhteiskunnasta sekä sosiaalisista suhteista. Sosiaalisilla suhteilla ja sosiaalisilla prosesseilla on perustavanlaatuinen merkitys ihmisten kannalta. (Särkelä 2011, 280–282.)

Yksilön identiteetti rakentuu sosiaalisissa prosesseissa sekä muotoutuu sosiaalisten suhteiden avulla. Identiteetti muokkautuu ympäristön, kokemusten ja sosiaalisten suhteiden muuttuessa. Identiteetin muodostumisessa yhteisöllinen puoli on sidoksissa osallisuuteen. Osallistumismahdollisuudet ja kokemus osallisuudesta luovat monipuolisen pohjan oman identiteetin rakentamiselle vuorovaikutustilanteiden kautta. Yksilön, jonka osallistumismahdollisuudet ovat heikentyneet tai jotka tuntevat itsensä ulkopuoliseksi yhteisöstä ja yhteiskunnasta, on vaikea rakentaa omaa identiteettiään suhteessa yhteisöön ja muihin. Osallisuus voidaan nähdä vastavoimana syrjäytymiselle, esimerkiksi vapaaehtoistoiminta lisää osallisuuden kokemusta tarjotessaan mielekästä tekemistä ja tunnetta siitä, että kuuluu johonkin yhteisöön ja ovat tarpeellisia. Vapaaehtoistoiminnalla tarkoitetaan ihmisen omaehtoista ja vapaaehtoista osallistumista johonkin toimintaan kuten esimerkiksi kansalaisjärjestöihin. Ihminen kokee olevansa osallinen omassa yhteisössään sekä yhteiskunnassa, kun hän voi osallistua ja vaikuttaa. (Särkelä 2011, 283.)

Suomen evankelis-luterilainen kirkko pyrkii edistämään yksilöiden toteuttamaa auttamistoimintaa opetuksensa ja arvomaailmansa kautta. Vapaaehtoistoiminta on tästä konkreettisin esimerkki ja sitä on kehitetty aktiivisesti. Erilaisia auttamistoimintaan keskittyviä kahviloita ja muita vapaaehtoistoiminnan tukikohtia on perustettu eri puolille Suomea. Vuosina 2003–2007 käynnit kohtaamispaikoissa li-

sääntyivät lähes puolessa seurakunnissa. Vapaaehtoistoiminta on ollut kirkon strategioissa sekä paikallisseurakuntien toimintastrategioissa painopisteenä. (Grönlund & Pessi 2011, 233–234.)

Vapaaehtoistoinnalla vaikutetaan sekä omaan elämään, että ympäröivään yhteiskuntaan. Verkkopalvelu vapaaehtoistyö.fi toteutti vuonna 2021 laajan vapaaehtoistoinnin kyselyn vapaaehtoisille. Kyselyn tarkoituksena oli selvittää vapaaehtoistoinnin tuottamia vaikutuksia hyvinvoinnille sekä merkitystä vapaaehtoisen elämään. Vastauksista ilmeni, että vapaaehtoistoiminta edistää siihen osallistuvan hyvinvointia, osallisuutta sekä merkityksellisyyden tunnetta. Kyselyyn vastasi 1138 henkilöä. (Salmela & Puolitaival 2021.)

Vapaaehtoistoiminta vähentää yksinäisyyttä ja syrjäytymistä sekä lisää osallisuutta, vapaaehtoisena voi havaita omien tekojen vaikutuksen toiseen ihmiseen. Sosiaalisen kontaktien ohella, myös merkityksellisyyden kokemus on keskeistä ihmisen hyvinvoinnissa. Merkityksellisyyttä vapaaehtoistoinnassa tuovat monet asiat, kuten kiinnostavat sisällöt, oppiminen, mukavat ihmiset, elämykset ja toiminnalla aikaan saatu muutos. Vapaaehtoistoiminta vaikuttaa merkittävästi siihen, millaisessa yhteiskunnassa elämme. Aktiivinen kansalaisyhteiskunta lisää luottamusta siihen, että ihmiset ovat kuitenkin hyvän puolella eikä ketään jätetä yksin. Vapaaehtoistoinnassa kiinnostus sekä kyky olla mukana hyvän yhteiskunnan rakentamisessa kasvaa. Vapaaehtoistoinnin kautta moni ihminen voi kokea sellaista osallisuutta sekä yhteisöllisyyttä, jota hän ei kokisi missään muualla. Esimerkiksi työelämän ulkopuolelle jäävien, yksinäisyyttä kokeville, vaikeuksien kanssa kamppaileville tai syrjäytyneille ihmisille vapaaehtoistoinnasta saatava osallisuuden sekä toimijuuden kokemus voi olla elintärkeää. (Salmela & Puolitaival 2021.)

3.3 Kohtaamispaikat

Haarni (2010) on tutkinut artikkelissaan Eläkeläisten kohtaamispaikat tekemisen ja tapaamisen yhteisöinä nimenomaan kohtaamispaikkojen toimintaa ja merkitystä niiden kävijöille. Kohtaamispaikoilla on yhteiskunnallista merkitystä eläkeläisten aktiivisuuden ja tekemisen sekä tapaamisen mahdollistajana. Kohtaamispaikoissa voi osallistua monessa roolissa, joko väljästi tai toimintaan ja sen järjestämiseen tiiviisti sitoutuen. Kävijöille toimintaan osallistuminen on roolista riippumatta merkittävää. Kohtaamispaikoissa ystävällisyyden ilmapiiri tarjoaa sosiaalisesti antoisan ja mielekäästä tekemistä tuovan ympäristön, se luo arjen vaihtelevuutta ja järjestystä osallistumisen aikataulun ja tekemisen sisällön kautta. Mielekkään tekemisen rinnalla kohtaamispaikat tarjoavat mahdollisuuden tavata omanikäisiä kohtalotovereita sekä mahdollisuuden kuulua yhteisöön. Osallistuminen kohtaamispaikoissa koetaan hyvää tekeväksi, sen nähdään edistävän omaa hyvinvointia. (Haarni 2010, 3.)

Ehkäisevä päihdetyö Ehyt ry on julkaissut vuonna 2021 Elokolo -kohtaamispaikkatoiminnan käsikirjan. Käsikirjassa tarkastellaan kohtaamispaikkojen merkitystä ehkäisevän päihdetyön kannalta, mutta periaatteet ja merkitykset sopivat myös muihin kohtaamispaikkoihin. Kohtaamispaikkatoiminta yksilötasolla vahvistaa ihmisten aktiivisuutta, osallisuutta, sekä kykyä olla osa yhteisöä. Ihmisen oma aktiivisuus on edellytys yhteiskunnalliselle vaikuttamiselle ja poliittiselle osallistumiselle. Ihmiset, jotka ovat kaikkein heikoimmassa asemassa, heidän on vaikea tuoda omaa ääntään kuuluviin sekä puolustaa omia oikeuksia, kaikki aika menee elämässä selviytymiseen. Ihmisistä suurin osa kaipaa sitä, että on osa yhteisöä. Kuumisen tunteeseen tarvitaan toista ihmistä. Kohtaamispaikat mahdollistavat matalan kynnyksen kautta tavata toisia ihmisiä ja kohtaamispaikan toiminta ehkäisee ja korjaa yksinäisyyden kokemuksia. Suomalaisten yksinolo on lisääntynyt viime vuosien aikana johtuen yksin asumisen ja digitalisaation lisääntymisestä. (Ehkäisevä päihdetyö Ehyt ry 2021, 100, 102.)

Kohtaamispaikkojen toiminta voidaan jakaa kahteen osaan, varsinaiseen järjestettyyn toimintaan tai sitä kehystävään epäviralliseen toimintaan. Epäviralliseen toimintaan kuuluvat kohtaamispaikkaan saapumiset ja lähtemiset, odottelut, siirtymiset sekä tauot sisältöineen. Toimintaa voidaan luonnehtia tiivistetysti ihmiset saapuvat, tekevät, puhuvat ja lähtevät. Toiminnasta suurin osa keskittyy tekemiseen, harrastuksiin, toiminnan valmisteluun sekä toteuttamiseen. Riippumatta kohtaamispaikkojen toiminnan lajista, toimintaa yhdistää useakin asia, kuten mm. toiminta- ja käytöstapojen tuottama ilmapiiri, kohtaamisten mahdollisuuksien synnyttämät väljät yhteisöt kohtalotoveruudelle sekä yhdessä jaetulle tekemiselle perustuva vuorovaikutus. (Haarni 2010, 6.)

Kohtaamispaikkojen kahvittelulla on oma roolinsa kävijöiden vuorovaikutuksessa. Kahvin juomisella on kofeiinin tuoman virkistykseen ohella yhteisöä rakentava ja ylläpitävä merkitys, yhteinen nautinto luo myönteistä tunnelmaa ja yhteenkuuluvuutta. Kohtaamispaikat tukevat yhteisöllisyyttä monella tavalla, ne turvaavat monelle vaikkapa yksin elävälle eläkeläiselle osallisuuden ja osallistumisen kokemuksen. (Haarni 2010, 8, 12.)

3.4 Sosiaalinen pääoma

Robert Putnamin, joka on yksi sosiaalisen pääoman tutkimuksen alullepanija, mukaan sosiaalinen pääoma koostuu kolmesta elementistä: ne ovat toimintasäännöt ja niitä välittävät sosiaaliset verkostot ja luottamus (Jokivuori 2005, 8–9). Sosiaalista pääomaa ovat sosiaaliset rakenteet, ne tuottavat luottamusta, hyvää tiedonkulkua sekä tukevat yhteiskunnan toimintakykyä. Yhteiskunnan toimintakykyyn sosiaalinen pääoma vaikuttaa esimerkiksi parantamalla yksilöiden ja yhteiskunnallisten ryhmien välistä yhteistyötä, toimintojen koordinoitua sekä yhteisön jäsenilleen antamaa vastavuoroista sosiaalista tukea. Robert Putnamin mukaan sosiaalisen pääoman tärkein elementti on luottamus. Luottamuksen kautta sosiaalisesta pääomasta tulee itseään ruokkiva systeemi. Luottamus synnyttää yhteistoimintaa, helpottaa toimintojen koordinaatiota sekä kommunikaatiota. Nämä puolestaan vahvistavat vastavuoroisuuden normeja, jotka puolestaan vahvistavat yhteisyyden

tunnetta sekä yhteistä identiteettiä. Yhteinen identiteetti voimistaa keskinäistä luottamusta, joka on sitä vahvempi mitä pidempään vastavuoroista kanssakäymistä on ollut ja mitä suljetumpi vastavuoroisuuden verkosto on. (Mäkelä & Ruokonen 2005, 21, 26–27.)

Sosiaalinen on kompleksinen sekä monimuotoinen ilmiö. Se kuuluu ihmisen elämään ja on samalla jotakin tavoiteltavaa ja hyvää, jonka katoamisesta ollaan huolestuneita. Sosiaalisuuden ja siihen oleellisesti liittyvän yhdessä tekemisen painoarvoa on pyritty todistamaan, että sen merkitys on psykofyysisen hyvän takaaja. Sosiaalisen kanssakäymisen hyvistä ja jopa elinikää pidentävistä vaikutuksista on tutkimuksellista näyttöä. Kotiranta, Haaki & Niemi mainitsevat artikkelissaan Sosiaalinen hyvinvointi lääkäri Markku T. Hyypän laajan Pohjanmaa- tutkimuksen (2002, 2005), joka osoitti, että ruotsinkieliset elävät pidempään kuin suomenkieliset. Selittävänä tekijänä nimenomaan on sosiaalinen pääoma. Elinikää lisää mehenki eli tunne siitä, että kuuluu johonkin. Vapaaehtoinen harrastaminen sekä erilainen yhdessä tekeminen ja toiminta yhdessä muiden kanssa lisäävät tätä tunnetta. Yhdysvaltalaisessa tutkimuksessa tehtiin meta-analyysi 148 tutkimuksesta, joissa oli tutkittu sosiaalisten suhteiden vaikutusta terveyteen. Analyysin perusteella havaittiin, että ihmisillä, joilla oli vahvoja ihmissuhteita, on jopa 50 prosenttia paremmat mahdollisuudet välttää ennenaikainen kuolema kuin niillä, joilla vastaavasti tukiverkko on puutteellinen. (Kotiranta, Haaki & Niemi 2011, 241.)

Ihmisillä on taipumus ja tarve haluta elää järjestäytyneissä ryhmissä, jotka parantavat jäsentensä hyvinvointia. Järjestäytynyt yhteisöllisyys eli ”ryhmäelämä” on sekä paikallinen että globaali välttämättömyys ihmisten ja kansojen kasvavan keskinäisen riippuvuuden maailmassa. Yleensä tai usein ihmiset onnistuvat toimimaan aidosti ryhmän jäsenenä ryhmän antamien toimintaperusteiden mukaisesti ja sitoutuvat kollektiivisesti ryhmän perustavoitteisiin ja -arvoihin, sen käytäntöihin sekä normeihin. Ihmiset muodostavat ryhmän yhtenäiseksi kokonaisuudeksi, johon he kuuluvat ja joka osaltaan säätelee heidän elämäänsä. Sosiaaliset ryhmät antavat jäsenilleen sitovia auktoriteetin omaavia perusteita toimia tavoilla, jotka

pystyvät edistämään ryhmän intressien sekä päämäärien tyydyttämistä. Jäsenet ryhmissä ovat taipuvaisia ajattelemaan ryhmänsä näkökulmasta, kuten ajattelemaan ”me”- muodossa ja toimimaan ryhmänsä parhaaksi, kun ryhmän näkemykset ja asenteet tarjoavat heille perusteen toimia. (Tuomela & Mäkelä 2011, 88)

Hyvinvointi on saanut arkipuheessa yhä enemmän mielihyvään ja nautintoihin liittyviä miellelyhtymiä. Tutkijat kuitenkin, etenkin Pohjoismaissa ymmärtävät hyvinvoinnin laajemmin siten, että se kattaa ihmisenä olemisen aineellisen perustan lisäksi terveyden, sosiaaliset suhteet sekä sosiaalisen identiteetin. Koetulla hyvinvoinnilla tarkoitetaan yksilöiden omaa kokemusta näistä ulottuvuuksista ja näiden kokonaisarviota, joka summautuu onnellisuudeksi tai tyytyväisyydeksi elämään. Ihmisten hyvinvointi riippuu elinoloista sekä yksilön kyvystä sekä mieltymyksistä, joiden pohjalta hän hyvinvointiaan tuottaa. (Karvonen 2019, 96.)

Ihmiset ovat sosiaalisia olentoja. He toimivat yhdessä, ryhmissä, he toimivat sosiaalisista perusteista ja rakentavat yhdessä sosiaalista todellisuutta, joka muodostaa keskeisen osan elämisen ympäristöstä. Ihmisten sosiaalisuutensa ansioista he voivat laajentaa toimijuuttaan ja toimintansa mahdollisuuksia yli yksittäisen yksilön rajojen. Sosiaalisuuden käsitettä voidaan hiukan rinnastaa moraalisen hyvän käsitteeseen. Laajalti ollaan yhtä mieltä siitä, että moraalinen hyvä on jotain kannatettavaa ja jotain mitä tulisi edistää. (Tuomela & Mäkelä 2011, 87)

4 TUTKIMUKSEN TOTEUTUS

Tässä luvussa tarkastellaan opinnäytetyön tutkimusotetta, tutkimuksen toteutusta ja eettisyyttä sekä aineiston keruuta ja analysointia.

4.1 Tutkimusote

Opinnäytetyön tutkimusmenetelmänä on laadullinen eli kvalitatiivinen tutkimus. Laadullisessa tutkimuksessa pyritään ymmärtämään tutkittavaa ilmiötä. Tällä tarkoitetaan ilmiön merkityksen tai tarkoituksen selvittämistä ja kokonaisvaltaisen sekä syvemmän käsityksen saamista ilmiöstä. Käytännössä tällä tarkoitetaan usein tilan antamista tutkittavien henkilöiden näkökulmille, kokemuksille sekä perehtymistä tutkittavaan ilmiöön liittyviin ajatuksiin, tunteisiin sekä vaikuttimiin. Laadullisessa tutkimuksessa analyysin pääpaino on mielipiteiden ja niiden syiden ja seurausten merkityksessä. Laadullinen tutkimus vastaa kysymyksiin mitä, miksi ja kuinka. Saatu tieto on luonteeltaan kuvailevaa, diagnosoivaa, arvioivaa sekä luovaa. Laadullista tutkimusta on hyödynnetty juuri uusien palvelu- ja markkinointikonseptien testaamisessa. Palvelumuotoilussa laadulliset tutkimusmenetelmät ja niistä saatu tieto soveltuvat paremmin suunnittelua ohjaavina tekijöinä asiakasymmärryksen kasvattamisessa. (Tuulaniemi 2016, 143–144.)

Kvalitatiivinen tutkimus eroaa kvantitatiivisesta tutkimuksesta, siinä tutkittavaa ilmiötä pyritään selventämään. Kvantitatiivinen tutkimus pyrkii kuvailemaan ja selittämään ilmiötä, tutkimusote vastaa kysymyksiin mitä, minkälainen tai kuinka paljon. Tutkimuksen tarkoituksena on kuvata, minkälainen ilmiö on tai kuinka yleisestä ilmiöstä on kyse. Aineisto voidaan hankkia, riippuen tutkimusongelmasta jo olemassa olevilla arkistoiduilla tutkimusaineistoilla, tilastojen, rekistereiden, tietokantojen avulla tai tutkijan itse luomilla kysely-, haastattelu tai havainnointitutkimuksilla. (Tietoarkisto 2021.)

Kvalitatiivisessa tutkimuksessa haastatteluiden etuna on, että halutaan korostaa sitä, että ihminen nähdään tutkimustilanteessa subjektina. Haastateltavalle on annettava mahdollisuus tuoda esille itseään koskevia asioita mahdollisimman vapaasti. Haastateltava on tutkimuksessa merkityksiä luova ja aktiivinen osapuoli. Haastattelutilanteessa halutaan syventää saatavia tietoja. Voidaan pyytää esimerkiksi perusteluja esitetyille mielipiteille sekä esittää lisäkysymyksiä tarpeen mukaan. (Hirsjärvi, Remes & Sajavaara 2009, 205.)

4.2 Tutkimuksen toteutus ja eettisyys

Tutkimus toteutettiin Nurmon kappeliseurakunnan toimintaympäristössä. Nurmolaisten keski-ikä on hiukan yli 30 vuotta. Voimakas väestönkasvu sekä lapsiperheiden muutto paikkakunnalle sekä uusien asutusalueiden laajeneminen ovat antaneet seurakuntaelämälle oman leimansa. (Seinäjoen seurakunta.)

Nurmon kappeliseurakunta on perinteisesti edustanut tyypillistä eteläpohjalaista kirkollista elämää, johon kirkon sisäiset herätysliikkeet ovat antaneet voimakkaan panoksen. Nurmon kappeliseurakunnan historiaan kuuluu tunnetun julistajan Niilo Kustaa Malmbergin vaikutus. Sen johdosta Nurmo on tunnettu herännäis-seutuna. Nurmon seurakunta yhdistyi vuonna 2009 Seinäjoen seurakuntaan, jolloin Nurmosta muodostettiin kappeliseurakunta. (Seinäjoen seurakunta.)

Nurmon Olotilan toiminta on matalan kynnyksen kohtaamispaikka kaikenikäisille, toimintamuotona se on uusin diakoniatyönalana. Olotila on ollut haastattelujen aikana toiminnassa puolitoista vuotta, lisäksi vallitsevasta koronatilanteesta ja kokoontumisrajoituksista johtuen toimipaikka on ollut välillä suljettuna. Toimintapäiviä on ollut yksi tai kaksi viikossa.

Opinnäytetyöhön haastateltiin kymmentä (10) kohtaamispaikka Olotilan kävijää, heistä 80 prosenttia oli naisia ja 20 prosenttia miehiä. Matalankynnyksen kohtaamispaikkojen työntekijöitä haastateltiin seitsemää (7). Kohtaamispaikat sijaitsevat

eri puolella Suomea. Olotilan kymmeneltä kävijältä kysyttiin henkilökohtaisesti halukkuutta osallistua tutkimukseen, lähtökohtana se, että he olivat osallistuneet toimintaan useasti. Haastattelut suoritettiin 14.6.-30.6.2021.

Kohtaamispaikka työntekijät valikoituivat sen perusteella, että he työskentelivät evankelis-luterilaisten seurakuntien kohtaamispaikoissa eri puolella Suomea. Haastattelupyynnö lähetettiin 11 seurakuntaan, josta myöntävästi vastasi seitsemän työntekijää. Haastattelut suoritettiin 9.9.-2.11.2021 välisenä aikana. Haastatteluiden näkökulmasta oli tärkeää, että niissä korostuivat haastateltavien itsensä esille tuomat näkemykset ja kokemukset toiminnasta sekä mahdolliset kehitystarpeet ja -ehdotukset. Nämä haastattelut luovat kohtaamispaikka Olotilan työntekijöille työvälineet, joilla toimintaa voidaan kehittää.

Haastattelut ovat yksi käyttäjätiedonkeruun keskeisistä perusmenetelmistä, joita käytetään itsenäisesti sekä täydentämään muilla menetelmillä saatavaa tietoa. Haastatteluja voidaan tehdä perus- ja yksityiskohtaisen tiedon keräämiseen käyttäjistä tai kohderyhmästä. Teemahaastattelu on yleisimmin käytetty haastattelu-menetelmä, jossa kaikki yksittäiset haastattelut suoritetaan samojen ennalta määriteltyjen teemojen sisällä. Teemahaastattelua voidaan pitää oivana työkaluna, kun pyrkimyksenä on kerätä tietoa vähemmän tunnetuista ja tiedostetuista asioista, sekä erilaisista mielipiteistä sekä niiden perusteluista. (Huotari, Laitakari-Svärd, Laakko & Koskinen 2003, 28.)

Kohtaamispaikka työntekijät sekä Olotilan kävijät haastateltiin yksilöhaastatteluna teemahaastattelun mukaisesti. Vastaavien kohtaamispaikka työntekijät haastateltiin Teams -ohjelman kautta, haastattelut nauhoitettiin ja litteroitiin. Olotilan kävijöiden haastattelut suoritettiin kasvokkain yksilöhaastatteluina ja ne nauhoitettiin sekä litteroitiin. Aineistonkeruu suoritettiin teemahaastatteluina, joissa edettiin tiettyjen keskeisten etukäteen valittujen teemojen sekä tarkentavien kysymysten mukaan. Metodologisesti teemahaastattelussa korostetaan ihmisten tulkin-toja asioista, heidän antamiaan merkityksiä asioille sekä miten merkitykset synty-

vät vuorovaikutuksessa. Teemahaastattelussa pyritään löytämään vastuksia tutkimuksen tarkoituksen ja tutkimustehtävän mukaisesti. Etukäteen valitut teemat perustuvat tutkimuksen viitekehykseen eli tutkittavasta ilmiöstä jo tiedettyihin asioihin. (Tuomi & Sarajärvi 2009, 75, 198, 208.) Haastatteluiden kautta saatiin tuotettua arvokasta tietoa, jota voidaan hyödyntää kehittämistyössä.

Kehittämistyön eettiset kysymykset nousivat esille, kun työ pohjautui ihmisten ajatteluun ja kokemukseen. Kehittämistyön pohjalla on ihmisten oma ajatus sekä kokemus palvelusta, tässä tutkimuksessa Olotilasta. Ajatukset perustuvat ihmisten aikaisempaan kokemukseen vastaavasta toiminnasta tai palvelusta. Ihmisiin kohdistuvaa tutkimusta ohjaa eettiset periaatteet, tutkija kunnioittaa tutkittavien henkilöiden ihmisarvoa ja itsemääräämisoikeutta. Perustuslain (1997/731, 6–23§) mukaan oikeudet kuuluvat kaikille. Oikeuksia ovat mm. oikeus elämään ja henkilökohtaiseen vapauteen sekä koskemattomuuteen, liikkumisvapaus, uskonnonvapaus, sanavapaus, omaisuuden suoja sekä oikeus yksityisyyteen. Tutkija kunnioittaa aineellista sekä aineetonta kulttuuriperintöä sekä luonnon monimuotoisuutta. Lisäksi tutkija toteuttaa tutkimuksen niin, että tutkimuksesta ei aiheudu tutkittavina oleville ihmisille, yhteisöille tai muille tutkimuskohteille merkittäviä riskejä, vahinkoja eikä haittoja. (Tutkimuseettinen neuvottelukunta 2019, 7.)

Tieteellinen tutkimus voi olla eettisesti hyväksyttävä sekä luotettava ja sen tulokset uskottavia vain, jos tutkimus on suoritettu hyvän tieteellisen käytännön edellyttämällä tavalla. Tutkimusetiikan näkökulmasta keskeisiä hyvän tieteellisen käytännön lähtökohdat ovat tutkimuksessa noudatetaan tiedeyhteisön tunnustamia toimintatapoja kuten rehellisyyttä, yleistä huolellisuutta sekä tarkkuutta tutkimustyössä, tulosten tallentamisessa sekä esittämisessä, tutkimusten ja niiden tulosten arvioinnissa. Tutkimuksessa sovelletaan tieteellisen tutkimuksen kriteerien mukaisia sekä eettisesti kestäviä tiedonhankinta-, tutkimus- ja arviointimenetelmiä. Tutkimuksessa toteutetaan tieteellisen tiedon luonteeseen kuuluvaa avoimuutta sekä vastuullista tiedeviestintää tutkimuksen tuloksia julkaistaessa. Tutki-

muksessa otetaan muiden tutkijoiden työt ja saavutukset huomioon asianmukaisella tavalla niin, että niitä kunnioitetaan muiden tutkijoiden tekemää työtä ja viitataan heidän julkaisuihinsa asianmukaisella tavalla. Antaen heidän saavutuksilleen niille kuuluvan arvon ja merkityksen omassa tutkimuksessaan ja sen tuloksia julkaistessa. (Tutkimuseettinen neuvottelukunta 2012, 6.)

Tutkimus suunniteltiin, toteutettiin ja raportoidaan sekä tutkimuksessa syntyneet tietoaineistot tallennettiin tieteelliselle tiedolle asetettujen vaatimusten edellyttämällä tavalla. Tarvittava tutkimuslupa hankittiin suullisesti organisaation lähiesihenkilöltä. Tutkimushankkeessa sovittiin ennen tutkimuksen aloittamista kaikkien osapuolten, niin työnantajan, vastuullisen tutkijan sekä ryhmän jäsenten oikeudet, tekijyyttä koskevat periaatteet, vastuut sekä velvollisuudet ja aineiston säilyttämistä sekä käyttöoikeuksia koskevat kysymykset kaikkien osapuolten hyväksymällä tavalla. Tutkimuksen suorittamisen kannalta merkitykselliset muut sidonnaisuudet ilmoitetaan asianosaisille ja tutkimukseen osallistuville sekä raportoidaan tutkimuksen tuloksia julkaistessa. (Tutkimuseettinen neuvottelukunta 2012, 6–7.)

Opinnäytetyön tuloksia hyödynnettäessä tutkimukseen osallistujilta kysyttiin suostumuslomakkeella lupa, saadaanko vastauksia hyödyntää tässä opinnäytetyössä. Kaikki luvalliset vastaukset käsiteltiin anonymisti, niin ettei kenenkään henkilöllisyys selviä vastauksista eikä ole yhdistettävissä kehenkään henkilöön. Lisäksi ennen ammattilaisille tehtyjä haastatteluja kerrottiin sähköpostitse, että haastattelut tallennetaan ja litteroidaan. Lupa tallentamiseen pyydettiin haastateltavalta ennen haastattelun alkua. (Mäkinen 2006, 94).

Teemahaastattelut nauhoitettiin, haastattelut litteroitiin ja tutkija numeroi haastattelut koodilla omiin muistiinpanoihin, esimerkiksi työntekijät merkittiin HT1 ja Olotilan kävijät H1, H2 jne. Tällöin voitiin seurata saman vastaajan vastauksia eri kysymyksissä. Vain tutkija tietää kunkin haastateltavan koodinumeron. Tällä toiminnalla pyritään suojaamaan vastaajien yksilönoikeutta ja lisäämään luottamusta tutkijaa sekä tutkimusta kohtaan. Tutkimuksen jälkeen nauhoitetut haastattelut ja litteroinnit tuhoetaan ja tämä myös kerrottiin haastateltaville (Mäkinen 2006, 114).

Vastaajille annetaan myös mahdollisuus kieltäytyä osallistumasta opinnäytetyöhön sekä haastatteluihin. Osallistuminen oli heille vapaaehtoista ja heillä oli oikeus keskeyttää osallistumisensa milloin tahansa. Vastaajilla on oikeus saada lisätietoa mihin heidän vastauksiaan käytetään, heillä on oikeus saada ymmärrettävä ja totuudenmukainen selvitys kehittämistehtävän tavoitteista. (Tutkimuseettinen neuvottelukunta 2019, 8.)

Tutkimuksen luotettavuutta kohennetaan laadullisessa tutkimuksessa tutkijan tarkalla selostuksella tutkimuksen toteuttamisesta. Laadullisessa aineistonanalyysissä luokittelujen tekeminen on keskeistä. Lukijalle olisi kerrottava luokittelun syntymisen alkujuuret sekä luokittelujen perusteet. Tulosten tulkintaan, joka vaatii tutkijalta kykyä punnita vastauksia sekä saattaa niitä myös teoreettisen tarkastelun tasolle, pätee sama vaatimus tarkkuudesta, tutkijan tulee esittää mihin päätelmään hän sen perustaa. Lukijaa auttaa se, että jos tutkimusselosteita rikastutetaan esimerkiksi suorilla haastatteluotteilla tai muilla autenttisilla dokumenteilla. (Hirsjärvi ym. 2009, 232–233.) Tässä tutkimuksessa luotettavuudesta kertoo se, että tutkijan päätelmät nojaavat haastatteluaineiston suoriin haastatteluotteisiin.

4.3 Aineiston keruu ja analysointi

Aineisto hankittiin kahdesta näkökulmasta, Olotilan kävijöiden haastatteluista sekä vastaavien kohtaamispaikka työntekijöiden näkökulmasta. Työntekijöiden haastatteluissa selvitettiin kohtaamispaikkojen toiminta ja niiden esille tuomat tarpeet sekä toiminnan tärkeys hyödyntämällä benchmark- menetelmää.

Nauhoitetut haastattelut litteroitiin eli aineisto kirjoitettiin puhtaaksi. Litterointi voidaan tehdä joko koko kerätyistä aineistoista tai valikoiden, esimerkiksi teema-alueittain. Opinnäytetyön aineiston käsiteltiin purun jälkeen induktiivisella sisällysanalyysillä. Kategoriat ohjataan suoraan aineistosta, luoden kohti teoreettista kokonaisuutta. Analyysi etenee aineiston pohjalta ensin pelkistämällä, ryhmitteilyllä ja lopuksi abstrahoinnilla. Tutkijan pyrkimyksenä on paljastaa odottamatto-

mia seikkoja. Opinnäytetyön lähtökohtana ei ole teorian tai hypoteesien testaaminen vaan aineiston monitahoinen ja yksityiskohtainen tarkastelu. Opinnäytetyön aineisto ryhmitellään, jolloin toiminnan merkityksen ymmärtäminen helpottuu, kun tutkimusaineistosta pyritään löytämään teemoja, jotka nojautuvat teoriaan sekä aikaisempiin tutkimuksiin. (Hirsjärvi, Remes & Sajaneva 2009, 222.)

Opinnäytetyön haastatteluaineisto suoritettiin induktiivisella sisällön analyysillä eli aineiston abstrahoinnilla. Ensiksi aineisto pelkistetään haastatteluiden alkuperäisilmaisujen kautta. Pelkistämällä tarkoitetaan, että aineistosta koodataan ilmaisuja, jotka liittyvät tutkimustehtävään. Pelkistämistä ohjaa tutkimuskysymys kuten mitkä tekijät saavat sinut tulemaan Olotilaan? *”Minulle hyvin tärkeitä. Tapaa kavereita ja aika kuluu. Ja se yhdessä tekeminen siellä.”* Alkuperäisilmaisun pelkistäminen: Yhdessäolo, ajankulu, yhdessä tekeminen. Alaluokka: Sosiaaliset verkostot. Yläluokka: Keskinäinen toiminta. Pääluokka: Yhteisöllisyys. (Kyngäs & Vanhanen 1999, 5–7.)

Taulukko 1. Esimerkki aineiston abstrahoinnista

ALKUPERÄINEN ILMAISU	PELKISTETTY ILMAISU	ALALUOKKA	YLÄLUOKKA	PÄÄLUOKKA
<i>”Minulle hyvin tärkeitä. Tapaa kavereita ja aika kuluu. Ja se yhdessä tekeminen siellä”</i>	Yhdessäolo, ajankulu, yhdessä tekeminen	Sosiaaliset verkostot	Keskinäinen toiminta	Yhteisöllisyys

Haastatteluaineiston teemoittelulla tarkoitetaan sitä, että analyysivaiheessa tarkastellaan sellaisia aineistosta nousevia piirteitä, jotka ovat yhteisiä usealle haastateltavalle. Piirteet saattavat pohjautua teemahaastattelun teemoihin, ja odotettavaa onkin, että ainakin esiin nousevat lähtökohtateemat. Aineiston analyysistä

esiin nostetut teemat pohjautuvat tutkijan tulkintoihin haastateltavien sanomisista. Epätodennäköistä onkin, että kaksi haastateltavaa ilmaisisi saman asian täysin samoin sanoin, mutta tutkija koodaa ne kuitenkin samaan luokkaan. (Hirsjärvi & Hurme 2009, 173.)

5 TUTKIMUKSEN TULOKSET

Tuloksissa on tarkasteltu opinnäytetyön kannalta oleellisia teemoja, jotka koostuivat Olotilan kävijöiden ja kohtaamispaikka työntekijöiden haastatteluista. Teemat, jotka haastatteluista nousivat vahvasti esille, ovat yhteisö ja yhteisöllisyys sekä sosiaalinen pääoma. Kohtaamispaikka työntekijöiden haastatteluissa on tarkasteltu opinnäytetyön kannalta oleelliset aihealueet kehittämisen näkökulmasta, kuten toiminnan tärkeimmät periaatteet sekä toimintamallit.

5.1 Yhdessäolo vahvistaa yhteisöllisyyttä

Taulukossa kaksi (2) on analysoitu, miten Olotilan toiminta koettiin. Haastatteluilla haluttiin selvittää, miten Olotilan toiminta koettu tässä ajassa. Pääosin Olotilan toiminta koettiin tärkeäksi yhdessäolon kannalta, joka nousi haastatteluissa useasti esille. Yhdessä oleminen ja tekeminen vahvistaa yksilön kokemusta yhteisöllisyydestä. Koettiin myös, että toimintaan on helppo tulla ja toiminnassa mukana oleminen on mukavaa ajankulua. Haastatteluista nousi esille myös yksinäisyys syyksi, kysyttäessä Olotilan merkitystä. Matalan kynnyksen kohtaamispaikkojen yksi tehtävä on poistaa ja lievittää yksinäisyyttä, se tarjoaa mahdollisuuden tulla toisten ihmisten seuraan. Toiminta ja paikka pitää olla helposti saavutettavissa, jolloin se palvelee mahdollisimman montaa ihmistä.

”Näin yksinäisen ihmisen torstaita odottaa heti maanantaista, että tulis torstai. Mä koen sen niin ihmisläheiseksi ja välttämättömäksi itselleni tavata ihmisiä”

Haastatteluissa tuli esille myös matalan kynnyksen toiminnan vapaamuotoisuus. Se koettiin tärkeäksi ja on yksi tekijä, miksi toimintaan osallistutaan.

”Mun mielestä tämä on aivan mukavaa tällästä hyvin vapaamuotoista, saa tehdä mitä haluaa ja jos ei nyt jaksa jolla kullalla kerralla tehdä niin voi vaan keskustella ja juoda kahvia ja erittäin mukava on ollu tähän asti. Toivottavasti jatkuu yhtä mukavana”

Taulukko 2. Yhdessäolo vahvistaa yhteisöllisyyttä.

PELKISTETTY ILMAISU	ALALUOKKA	YLÄLUOKKA	PÄÄLUOKKA
Yhdessäolo, ajankulu, yhdessä tekeminen	Sosiaaliset verkostot	Keskinäinen toiminta	Yhteisöllisyys
Yhdessäolo, ajankulu			
Yksinäisyys, yhdessäolo			
Helppo tulla, kiva paikka, ei tarvitse olla yksin			
Mielekäs tekeminen, keskusteluseura			

Olotilan toiminta koetaan tärkeäksi yhteisöllisyyden vahvistajana. Tärkeimmäksi syyksi toiminnassa koetaan keskusteluseura, tuttujen tapaaminen, ajankulu sekä yksinäisyyden torjuminen. Matalan kynnyksen kohtaamispaikkatoiminta mahdollistaa ja vahvistaa kävijöiden sosiaalisia verkostoja, jotka ovat yhteisöllisyyden perusta.

5.2 Sosiaalisen pääoman merkitys kohtaamispaikassa

Taulukossa kolme (3) on kuvattu tekijöitä, joiden vuoksi Olotilaan tullaan. Haastatteluilla haluttiin selvittää mitkä tekijät saavat kävijät tulemaan Olotilaan. Kun kyse on vapaaehtoisesti toimintaan osallistumisesta, on tärkeää saada tietoon ne tekijät, joiden takia toimintaan osallistutaan. Tekijöiden avulla voidaan selvittää toiminnan tarpeellisuutta myös jatkoa ajatellen. Haastatteluissa tuli selkeästi ilmi, että toimintaan tullaan sosiaalisten suhteiden vuoksi, joka vahvistaa yksilön sosiaalista pääomaa. Halutaan jutella muiden, myös omanikäisten ihmisten kanssa. Sosiaaliset suhteet lisäävät ihmisen hyvinvointia, kohtaamispaikoissa voidaan tukea ja vahvistaa sosiaalista hyvinvointia. Olotila paikkana koetaan viihtyisänä ja siellä viihdytään, se on myös yksi tärkeä syy, miksi toimintaan palataan aina uudelleen. Tärkeäksi koettiin myös se, että yhdessä tekemisen kautta voidaan ottaa osaa hyväntekeväisyyteen, kuten esimerkiksi kutomalla villasukkia. Sosiaalisten

suhteiden merkitys on tärkeä yhteisöllisyyden kokemuksessa ja sen vahvistamisessa.

”No täällä ny tapaa tuttuja ja sitte jos sattuu vähän sellaista yksinäisyyden tunnetta tulee päivällä tänne voi tulla joidenki kans keskustelemaan ajatuksia vaihtamaan. Ja mielialaa kohentamaan että tää on semmonen aika turvallinen paikka tulla siinä mielessä”

Taulukko 3. Sosiaalisen pääoman merkitys kohtaamispaikassa.

PELKISTETTY ILMAUS	ALALUOKKA	YLÄLUOKKA	PÄÄLUOKKA
Paikka, ihmiset, keskusteluseura Ihmiset, oma aika, hyväntekeväisyys, jutteluseura Samanikäinen seura, keskusteluseura yhdessäolo Tuttujen tapaaminen, keskusteluseura	Sosiaaliset suhteet	Sosiaalinen toimintakyky	Sosiaalinen pääoma

Sosiaalinen pääoma linkittyy vahvasti yhteisöön ja yhteisöllisyyteen. Sosiaalista pääomaa voidaan lisätä, kun ihmiset kokevat kohtaamispaikkatoiminnan kautta yhteyttä toisiin ihmisiin. Sosiaaliset suhteet vahvistuvat ja vahvistavat ihmisen asemaa yhteiskunnassa. Tällöin ihminen kokee pystyvänsä olla hyödyksi ja avuksi muille, esimerkiksi ottamalla osaa hyväntekeväisyyteen. Lisäämällä ja vahvistamalla ihmisten sosiaalista pääomaa, voidaan saada aikaan positiivinen hyvän kierre.

5.3 Yhteisön merkitys

Taulukossa neljä (4) on kuvattu mitkä asiat koettiin tärkeimpänä Olotilan toiminnassa. Haastatteluissa haluttiin selvittää mikä asiat koetaan tärkeäksi Olotilan toiminnassa. Vastausten perusteella toiminnassa tärkeää ovat sosiaaliset suhteet, yhdessäolo, yhteisen hyvän tekeminen, osallistuminen hyväntekeväisyyteen, yh-

denvertaisuus, sekä seurakunnan työntekijöiden saatavuus. Sosiaalisen osallisuuden kautta ihmiselle vahvistuu kokemus siitä, että hän on tärkeä osa yhteiskuntaa. Hänen tekemisellään ja olemisellaan on tarkoitus ja hän kokee olevansa hyödyllinen ja tarpeellinen yhteiskunnalle. Mahdollisuus osallistua hyväntekeväisyyteen koettiin merkittävänä tekijänä Olotilan toiminnassa. Seurakunnan työntekijöiden toiminnassa mukana oleminen koettiin tärkeänä, sekä myös heidän kauttaan mahdollisuus osallistua eri hyväntekeväisyysprojektien suunnitteluun ja toteutukseen.

”No just se ihmisten tapaaminen. Nyt se on jotenkin korostunut vielä tänä aikana Korona-aikana. Se on tärkeää. Vaikka kuinka voi soittaa mut se face to face näkeminen kyllä se on niin ku, siinä on jotain. Jota ihminen tarttee. Tarvitaan toista ihmistä”

”No täshän on tuota niin tehdään vapaaehtoistyötä ja pidetään myyjäisiä ja diakoniale saadaan rahaa ja varoja ja sitte tuota yhteisvastuulle ja tälläästä auttamista jota nykyaikana paljo paljo tarvitaan että ei uskoosikaan ollenkaan että niin paljo, että se on, se teköö niin ku sellaaßen mielekkään tulemisen muodon ja olemisen muodon tänne”

Taulukko 4. Yhteisön merkitys toimintaan osallistumisessa.

PELKISTETTY ILMAISU	ALALUOKKA	YLÄLUOKKA	PÄÄLUOKKA
Kaverit, tekeminen	Sosiaaliset suhteet	Osallisuus	Yhteisö Yhteisöllisyys
Ihmisten tapaaminen	Vapaaehtoistyö		
Paikka, johon mennä, yksinäisyys			
Hyväntekeväisyys			

Olotilan toiminnassa tärkeimmäksi muodostui yhteisö ja sen luoma yhteisöllisyys. Sosiaaliset suhteet ja yhteisössä mielekäs tekeminen koettiin tärkeimmäksi. Matalan kynnyksen kohtaamispaikoilla on tärkeä rooli vahvistaa ihmisissä sitä, että heillä voi olla toiminnan kautta jokin tärkeä tehtävä. Yhteisö luo puitteet ja mahdollisuudet vapaaehtoistyölle, kuten esimerkiksi villasukkien kutominen voi olla tekijälleen itselle pieni teko, mutta villasukkien saajalle iso merkitys. Tietoisuus siitä, että ihminen voi auttaa pienellä teolla toista ja näin ollen osallistua yhteiskunnassa tärkeään tehtävään.

5.4 Toiveena toiminnan jatkuminen

Taulukossa viisi (5) on kuvattu haastateltavien toiveita toiminnalle. Olotilan toiminnan kehittämisen kannalta haastatteluissa kysyttiin kävijöiltä, mitä he toivoisivat Olotilalta. Toiveita nousi esille, jotka esiintyivät myös kehittämisehdotuksien kohdalla. Haastateltavat toivoivat yhteistä tekemistä, joka liittyisi jollain tavalla hyväntekeväisyyteen. Toiminnan jatkuvuutta toivoi moni, lisäksi toivottiin ohjelmaa, digiapua sekä toivottiin enemmän miehiä toimintaan mukaan. Yhteinen tekeminen koettiin tärkeäksi ja jota toivotaan jatkossa. Yhteinen tekeminen vahvistaa sosiaalista osallisuutta ja sen vahvistamisella voidaan lieventää yksinäisyyttä.

”Niin joskus voitais tehdä jotain semmosta mitä tehdään niin ku yhdessä. Siis niin ku niin sillan ku esimerkiks tehtiin niitä keppihevosia täällä näin ja taikka jotain tämmöstä. Ihan niin ku semmosta, että jokainen osallistuis samaan. Ettei jokainen vain kutoisi vaan niita sukkaa siellä. Emmä osaa muuta sanoa, minusta se on hyvä jo nykyin, että. Näin, en mä osaa muuta sanoa. Hyvä on olla siellä. Ootte niin ihania.”

Toiminnan jatkuvuus nousi useasti esille haastatteluissa.

”Niin mutta sitä pysyvyyttä. Jatkuvuutta. Ja just se, että mä luulen että tähän niin ku on helpompi tulla sellastenkin ihmisten jotka ei niin välttämättä tuu niin ku mä jo sanoin niin ku joku sellainen täs

on. Täs on jotain kivaa. Vaikia niin ku sanoa mutta sillä lailla todella tällainen avara ja vaikka täällä on ihmisiäkin aika paljon silti tää ei oo niin ku tukkoisen oloinen ja täähän nyt on ollut aivan mahtavaa kun tää on ilmainen tämä kahvi, että niin kun oon monen huomannut joka tulee, on huomannut että kun tulee joku tulee ekaa kertaa niin on heti olis kuvetta kaivamas että maksais, tää on aika harvinaista että nykyään saa jotain ilman.”

Toimintaan toivotaan myös miehiä enemmän.

”En mä, tietysti miehiäkin sain olla enemmän mutta tää on tää [...] mutta se ei oo nyt käynny sillon ku mä. Sitte täällä oli se tietokonetuki tai sen tapaanen. Tuleekohan se jatkossa... Mä en oikein tiedä tuommoisia toiveita, no ehkä yks naurettava pieni asia että oli se kenkälusikka, onko se täällä? Se nyt vaan on tuollanen pikkujuttu. Ei mulla nyt tässä taida.”

Toive ohjelmallisesta toiminnasta tuli esille, sekä kehittämissuhteissa että myös toiveissa. Tarjoamalla ohjelmallista toimintaa, voidaan tavoittaa uusia ihmisiä toimintaan mukaan. Tärkeä huomio nousi esille mainostuksen ja tiedottamisen lisäämisestä.

”Niin no vielä vois lisätä joku runohetki, jokainen vaikka valittis lempirunon tai jotaki tai sitten joku runonlausuja paikalle tuli mieleen. Sitte olis ohjelmalliset jutut, en mä nyt varsinaisesti muuttaisi sillä lailla yhtäkkiä ainakaan keksi mitä pitäisi muuttaa. Tai sitte jos, tai tässä on niin pieni tuo keittiö että vois tuli vaan mieleen joku keittolounas mutta taitaa olla vähä pienet puitteet järjestää. No ehkä pitäiskö enemmän tiedottaa että ihmiset hoksais tulla sellanen matkankynnyksen kohtaamispaikka. Ehkä. Tai Eparis olikin se juttu tai haastattelu joku aika sitten että ehkä siitä joku on huomannu. Siustus on kiva.”

Taulukko 5. Toiveena toiminnan jatkuminen.

PELKISTETTY ILMAUS	ALALUOKKA	YLÄLUOKKA	PÄÄLUOKKA
Yhteistä tekemistä			Yhteisö
Toiminnan pysyminen, jatkuminen	Sosiaaliset verkosto	Yhteisöllisyys	
Toiminnan pysyminen			
Ohjelmaa			

Olutilan toiminnan kehittämiseksi haastatteluissa nousi esille toive, että toiminta jatkuisi ja olisi pysyvää. Toiminnan jatkumisella voidaan varmistaa yhteisön ja sosiaalisten verkostojen vahvistaminen sekä lisääminen.

5.5 Toiminnan periaatteena yhteisöllisyys

Taulukossa kuusi (6) on kuvattu kohtaamispaikka työntekijöiden näkemyksiä kohtaamispaikkatoiminnan tärkeimmistä periaatteista. Kun uutta toimintaan aloitetaan, on tärkeä miettiä mihin periaatteisiin toiminta nojautuu ja mitkä ovat toiminnan kannalta tärkeimpiä periaatteita. Kohtaamispaikka työntekijöiden haastatteluilla haluttiin selvittää heidän näkemyksiään toiminnan tärkeimmistä periaatteista. Evankelis- Luterilaisten seurakuntien matalan kynnyksen kohtaamispaikoissa yleisimpiä toimintaperiaatteita ovat ihmisen kohtaaminen ja huomioiminen, joka perustuu lähimmäisen rakkauteen sekä lähimmäisen palvelemiseen. Myös toiminnan avoimuus kaikille, johon on helppo tulla ja missä kokee olevansa osa yhteisöä ja jossa yhteisöllisyys vahvistuu.

”Matala kynnyks ja avoimuus, kaikille avoin yhdessäolopaikka mihin on helppo tulla niin, se ehkä olisi niin kuin se sen ja sitten tämmöinen yhteisöllisyyden vahvistaminen, et ihmiset löytäisivät toistensa yhteyteen tapaamaan muita ja olemaan, juttelemaan.”

Taulukko 6. Yhteisöllisyys toiminnan tärkein periaate.

PELKISTETTY ILMAISU	ALALUOKKA	YLÄLUOKKA	PÄÄLUOKKA
Kohtaaminen	Kohtelu	Sosiaaliset verkostot	Yhteisöllisyys
Kohtaaminen Yhteisö			
Kaikille avoin Kohtaaminen Yhteisöllisyys	Sosiaaliset suhteet		

Kohtaamispaikka työntekijöiden mukaan matalan kynnyksen kohtaamispaikkatoiminnan perustana ja tärkeimpänä periaatteena on yhteisöllisyys. Yhteisöllisyyden kautta saadaan luotua avoin paikka kaikenikäisille, jossa ihmisen kohtaaminen on aitoa ja hän kokee olevansa tervetullut toimintaan mukaan.

5.6 Yhteisöllisyys toimintamallin perustana

Taulukossa seitsemän (7) on kuvattu kohtaamispaikka työntekijöiden näkemyksiä toimintamalleista. Uuden toiminnan alkaessa on luotava toimintamalli, joka luo edellytykset itse toiminnalle. Työntekijöiden haastatteluista haluttiin selvittää heidän näkemyksiään toimintamallille, mikä heidän toimipaikassaan oli käytössä. Avoimen kohtaamispaikan edellytykset ovat, että ihminen voi tulla sinne omalla ajallaan ja olla siellä niin kauan kuin itse haluaa, toiminta on vapaamuotoista olemista. Annetaan mahdollisuuksia sille, että kävijät itse alkavat muodostaman mieleistään toimintaan ja työntekijänä luodaan sille puitteet. Kohtaamispaikkojen toimintamallin taustalla vaikuttaa vahvasti yhteisöllisyys ja sen vahvistaminen.

”Yritetään kutsua ihmisiä mukaan seurakunnan toimintaan ja yhteyteen ja ollaan niin kuin työntekijöiden kanssa samalla viivalla ja

yhdenvertaisina, niin kuin tehdä sitä vapaaehtoistyötä tai osallistua muuten, tulla tutustumaan, että välttämättä ei tarvitse tehdä mitään vaan tulla vaikka vaan johonkin ryhmään ihan tapaamaan ihmisiä ja että ne on pidetty kuitenkin niin avoimina, että voi tulla ihan siitä kun huomaa vaan että ovi on auki niin, että ei suljeta ihmisiä pois.

Taulukko 7. Yhteisöllisyys toimintamallin perustana.

PELKISTETTY ILMAISU	ALALUOKKA	YLÄLUOKKA	PÄÄLUOKKA
Kutsua ihmisiä mukaan Vapaaehtoistyö Avoin kaikille Yhdessä suunnittelu Avoin kaikille Ohjelmaa	Sosiaaliset suhteet Sosiaaliset verkostot	Osallisuus	Yhteisöllisyys

Kohtaamispaikkojen toimintamallin tausta-ajatuksena on yhteisöllisyys. Kohtaamispaikan tarkoituksena on kutsua ihmisiä mukaan toimintaan ja kannustetaan osallistumaan toiminnan suunnitteluun ja toteutukseen. Tällöin toiminta on kävijöidensä näköistä ja toivomaansa toimintaa, mitä myös palvelumuotoilu toiminnan suunnittelussa korostaa.

5.7 Toiminnan aloittaminen

Kuviossa neljä (4) kuvataan ne pääkohdat, jotka nousivat kohtaamispaikka työntekijöiden haastatteluaineistossa esille, mitä tulisi huomioida kohtaamispaikkatoimintaa aloittaessa.



Kuvio 4. Kohtaamispaikkatoiminnan aloittaminen.

Kohtaamispaikka työntekijöiden nostamat asiat toimintaa aloittaessa kulminoituu neljään tärkeään kohtaan. Kohtaamispaikkaa miettiessä, on hyvä ottaa huomioon paikan sijainti kävijöitä ajatellen. Sijainti olisi hyvä olla keskeisellä paikalla ja helposti saavutettavissa. Toiminnan alussa on hyvä luoda matala kynnyks ihmisten osallistua ja tulla toimintaan. Mainonta on tärkeää ja tulisi hyödyntää mahdollisimman montaa käytössä olevaa kanavaa. Yhteistyötahoja on hyvä pyytää toimintaa mukaan ja sitä kautta saada näkyvyyttä ja tunnettavuutta uuden toiminnan alkaessa.

Toimintaa suunniteltaessa tulisi pohtia itse kohderyhmää, miten heidät tavoitetaan toimintaan mukaan. Kun kyseessä on uusi toiminta, kestää pitkään ennen kuin ihmiset tulevat tutustumaan toimintaan ja ottavat sen omakseen. Tärkeimpiä keinoja, joilla ihmiset saadaan toimintaan mukaan, on kutsumalla henkilökohtaisesti, mainostamalla eri kanavissa kuten lehdissä, nettisivuilla ja sosiaalisessa me-

diassa, mutta myös jalkautuminen koetaan tärkeänä. Parhain keino on niin sanottu puskaradio. Henkilö, jolle toiminta on tuttua, on hänen helppo kutsua tuttavansa mukaan.

”Kutsumalla, mainostamalla eri kanavissa, pitämällä avoimia ovia aina kun jotakin siinä kylällä tapahtuu, ja olemalla mukana erilaissa tapahtumissa.”

”Kyllähän sitä täytyy sellaista niin sanottua markkinointityötä tehdä koko aika. Ja parashan on se, että ollaan liikenteessä tuolla kylällä. Jalkautuminen on se ihan ehdottomasti se tärkein.”

Haastatteluilla haluttiin selvittää, mitä asioita kannattaa ottaa huomioon, kun toiminta on vasta alussa. Vastauksista ilmeni monia huomioita, kuten jo ihan pelkäänsään se, että mihin toiminta sijoittuu fyysisesti ja millainen paikka se on. Kenelle tila ja toiminta on tarkoitettu, miten ja missä siitä mainostetaan. Tärkeä huomio on se, että kuunnellaan mitä tarpeita kävijöiltä nousee, kokeillaan toimintoa, mutta myöskin rohkeutta lopettaa ne, jotka eivät toimia halutulla tavalla. Yhdestä haastattelusta nousi esille yhteistyötahojen kartoittaminen ja kutsuminen toimintaan mukaan.

”Varmasti siihen mainontaan ja viestintään, sitä ei voi olla liikaa, että siihen kannattaa panostaa tosi paljon, että jotenkin saavuttaa ne ihmiset sinne.”

”Mitkä on niin kuin tärkeitä, että sijainti oikeasti, että siellä ihmisten on helppo poiketa. [...] Just se matala kynnys, helposti saavutettavuus. [...] Kodinomainen sisustus, että kyllä silläkin on merkitystä, että onko se kauhean klininen vai onko se sellainen vähän kotitekoisen, että on tunne, että uskaltaisi niin kuin mennä.”

6 JOHTOPÄÄTÖKSET JA KEHITTÄMISEHDOTUKSET

Opinnäytetyön tarkoituksena oli selvittää mihin tarpeisiin kyseessä oleva kohtaamispaikka Olotilan toiminta vastaa, miten toimintaan osallistuneet kävijät kokevat toiminnan, mitä kehittämistarpeita toiminnalla on sekä mitä asioita tulisi huomioida kohtaamispaikkatoimintaa suunniteltaessa. Toiminnan kehittämismallia varten haastateltiin vastaavien kohtaamispaikka työntekijöitä. Haastatteluilla haluttiin selvittää mitkä ovat matalankynnyksen toiminnan tärkeimmät periaatteet, toimintamallit ja keinot, joilla ihmisiä saadaan toimintaan mukaan. Nurmon Olotilalle luotiin tutkimusaineiston pohjalta jatkuvan kehittämisenmalli. Mallia voidaan hyödyntää jatkossa aina, kun toimintaa kehitetään.

Kohtaamispaikka työntekijöiden haastatteluissa hyödynnettiin vielä erikseen benchmarking- menetelmää, eli vertailukehittämistä. Menetelmästä voidaan käyttää myös termejä esikuva-analyysi tai kokemusten siirto. Benchmarking on menetelmä, jonka avulla pyritään oppimaan hyviltä esikuvilta systemaattisesti. Tavoitteena kerätä toisilta toimijoilta tietoja ja taitoja, joita voi soveltaa omassa toiminnassa. Kehittämistyö yleensä kohdistetaan johonkin tiettyyn osa-alueeseen, jolloin omaa toimintaa verrataan valitun osa-alueen suhteen tässä luokassa esikuviiin edustaviin organisaatioihin. Toiminnan tavoitteena ei ole toisen toimijan toiminnan kopiointi vaan toisilta opittujen asioiden soveltaminen omaan toimintaan. Alun perin menetelmää käyttivät yritykset strategisena työkaluna, mutta nykyään sitä käyttävät myös monet julkiset ja hyötyä tavoittelemattomat organisaatiot. (Vuorinen 2013,158.)

Olotilan kävijöiden haastatteluaineiston analyysin pohjalta vahvistui, että Nurmon Olotilan toiminta koetaan tarpeelliseksi. Toimintaan tullaan tapaamaan toisia ihmisiä ja sen avulla voidaan vähentää yksinäisyyden tunnetta. Huolimatta vähäisistä toimintapäivistä, joihin on vaikuttanut koronatilanne kokoontumisrajoituksiin, on Olotila kuitenkin löytänyt paikkansa nurmolaisten arjessa. Vuonna 2021

toimintapäiviä oli 39 ja kävijöitä oli yli 1000, viikoittainen kävijämäärä oli keskimääräisesti 25 kävijää/ toimintapäivä. Olotilassa kävijät ovat saaneet vaikuttaa toimintaa ja paikan sisustukseen. Ihmiset ovat lahjoittaneet kahvikuppeja ja viherkasveja, joita myös erityisesti pyydettiin. Näin ollen siitä on muodostunut kaikkien olohuone. Tämän tyyppiselle toiminnalle on tarvetta ja ehkä vielä enemmän, kun koronatilanne helpottaa. Ihmisten kohtaamiset ovat jääneet koronan myötä vähemmälle, joka tarkoittaa, että tarve sosiaaliselle kanssakäymiselle lisääntyy. Kohtaamispaikka toiminnalla voidaan tarjota ihmisille paikka, jossa kokoontua ja kutsua yhteisöllisyyden piiriin.

6.1 Tulosten tarkastelu

Kokemukset Olotilan toiminnasta olivat pääosin myönteisiä. Haastatteluiden myötä saatiin vastaus siihen, miten Olotilassa kävijät kokevat tällaisen uuden toiminnan. Vastauksista päätellen toiminta koettiin tärkeäksi, johon oli mukava tulla tapaamaan toisia ihmisiä. Olotilan aukiolopäivää odotettiin koko viikko. Kävijöiden haastatteluista nousi vahvasti esille se, minkä myös teoria vahvistaa, ihmiset kokevat haluavansa kuulua johonkin, olla osana jotakin yhteisöä. Tässä toteutuu Erik Allardtin hyvinvointiteorian osa-alueista kaksi. Allardt on nimennyt hyvinvoinnin osatekijöiksi yhteisyyssuhteet (loving) ja itsensä toteuttamisen (being) sekä lisäksi elintason (having). Olotilan toiminnassa koettiin yhdessä tekeminen tärkeäksi ja sitä kautta osallistutaan yhteisen hyvän tekemiseen, jolloin voi toteuttaa sitä luovuttaan mitä osaa kuten villasukkien kutominen diakonia- ja lähetystyön hyväksi. (Pessi & Seppänen 2011, 288.)

Ilka Haarni on kirjoittanut, että mielekkään tekemisen rinnalla kohtaamispaikat tarjoavat mahdollisuuden tavata omanikäisiä kohtalotovereita sekä mahdollisuuden kuulua yhteisöön. Kohtaamispaikoissa osallistuminen koetaan hyvää tekeväksi, ja sen nähdään edistävän omaa hyvinvointia. (Haarni 2010,3.)

Haastatteluissa osalla nousi esille myös ihmisten kokeman yksinäisyys, joka motivoi lähtemään Olotilaan. Sosiologi Robert Weiss määritteli yksinäisyyden ihmisten

välisen vuorovaikutussuhteiden ongelmaksi. Weissn mukaan ihmisellä on perustarve läheiseen kiintymykseen toisen ihmisen kanssa kavereiden tai vertaisen muodostamaan verkostoon, joka mahdollistaa sosiaalisen kanssakäymisen. Ihminen kokee yksinäisyyttä, jatkuvaa ahdistusta ilman toivoa paremmasta, mikä nämä tarpeet eivät täyty. Olotilan toiminnalla voidaan torjua yksinäisyyden ja syrjäytymisen tunnetta, kun kävijät tietävät, että siellä on aina joku paikalle kenen kanssa jutella. Elokolo kohtaamispaikkatoiminnan käsikirjassa mainitaan myös, että kohtaamispaikkojen toiminta ehkäisee ja korjaa yksinäisyyden kokemuksia. (Junttila 2016, 52–53.)

Olotilan kävijöiden haastatteluihin osallistuneista 80 prosenttia oli naisia ja 20 prosenttia miehiä. Luvut osoittavat, että Olotilaan toimintaan osallistuvat naiset miehiä enemmän. Kuviossa 1 osoitetaan myös, että riippumatta ikäluokasta, naiset kokivat itsensä yksinäisemmäksi verrattuna miesten kokemukseen yksinäisyydestä.

Haastatteluista nousi esille itse Olotila paikkana, joka koetaan viihtyisänä ja sijainti on keskeinen. Haarni on tiivistänyt kohtaamispaikkojen toimintaa, joka sopii myös Olotilan toimintaa. Toimintaa voidaan luonnehtia siten, että ihmiset saapuvat, tekevät, puhuvat ja lähtevät. Nurmon Olotilan toiminta on epävirallisempaa toimintaa, jossa kävijät saapuvat ja lähtevät oman aikataulun mukaan. Toimintaa yhdistää toiminta- ja käytöstapojen tuottama rento ja avoin ilmapiiri, kohtaamisten synnyttämät väljät yhteisöt kohtalotoveruudelle ja yhdessä jaetulle tekemiselle perustuva vuorovaikutus, joka luo toiminnalle edelleen viihtyisää ja kaikkia huomiioon ottavaa ilmapiiriä. Ilka Haarni on kirjoittanut, että kohtaamispaikoissa ystävällinen ilmapiiri tarjoaa sosiaalisesti antoisan ja mielekäästä tekemistä tuovan ympäristön, joka luo arjen vaihtelevuutta ja järjestystä osallistumisen aikataulun ja tekemisen sisällön kautta. (Haarni 2010, 3.)

Tärkeät tekijät Olotilan toiminnassa olivat haastateltujen mielestä ihmisten tapaminen kasvokkain, tekeminen, hyväntekeväisyys ja keskusteluseura. Olotilan toiminnan tärkein asia on mahdollistaa toisten ihmisten kohtaamista. Haastattelujen

aikana koronavirus vaikutti Olotilan toimintaan, se oli myös kävijöiden puheissa useasti. Koronatilanne vaikutti moneen toimintaan, kuten harrastustoimintaa ja muihin kokoontumisiin, jotka kiellettiin. Monella kaupassa asiointi tyypistyi vain ostosten hoitamiseen mahdollisimman nopeasti, kauppojen käytäviltä katosivat tutut ihmiset. Koronan myötä Olotilan toiminnalla on voinut olla merkittävä rooli haastateltujen elämässä. He ovat voineet kohdata ihmisiä kasvokkain ja on ollut paikka, johon on voinut tulla.

Haastateltavat mainitsivat hyväntekeväisyyden ja siihen osallistumisen minkä he ovat kokeneet tärkeäksi Olotilan toiminnassa. Tilassa myydään erilaisia käsin tehtyjä tuotteita, joita myydään Nurmon kappeliseurakunnan diakonia- ja lähetystyön hyväksi. Myynnistä käytettävät varat käytetään nurmolaisten vähävaraisten hyväksi diakoniatyön kautta, esimerkiksi ruoka- ja vaateapuna. Lähetystyön tulot käytetään lähettimaiden kohteisiin.

Haastatteluissa nousi esille mitä voisi olla paremmin Olotilan toiminnassa ja mitä toiveita toiminnalle on. Vastauksista nousi esille toiminnan jatkuminen, toimintapäiviä voisi olla useampia viikossa, enemmän kävijöitä ja eri-ikäisiä toimintaan mukaan, ohjelmaa kuten musiikkia tai liikuntaa, yhteistä tekemistä, miehiä enemmän toimintaan mukaan, digiapua, tiedotusta enemmän. Ehdotukset ovat hyviä ja vahvistavat sitä, että Olotila koetaan tärkeäksi. Toiminnan toivotaan jatkuvan ja toimintapäiviä halutaan enemmän kuin yksi viikossa. Säännöllisen ohjelmallisuuden ottaminen toimintaan mukaan saattaa tuoda uusia kävijöitä mukaan. Joidenkin on ehkä helpompi osallistua, kun on jokin ohjelma, johon voi osallistua.

Olotilan toiminnan kehittämisen kannalta opinnäytetyöhön poimittiin vastaavien kohtaamispaikka työntekijöiden haastatteluista tärkeimmät kohdat, kuten periaatteet toiminnalle, toimintamalli, miten tavoitetaan ihmisiä toimintaan mukaan sekä huomiot toiminnan suunnittelussa. Haastatteluiden pohjalta hyödynnettiin Benchmarkingia eli vertailukehittämistä. Vertailukehittämisessä tärkeää on juuri se, että kuullaan vastaavien kohtaamispaikkojen työntekijöiltä ne näkemykset,

jotka Nurmon Olotilassa on oleellisia. Kyseessä ei kuitenkaan ole muiden toimintamallien kopioimista vaan nimenomaan heiltä opittuja malleja voidaan hyödyntää ja kehittää Nurmon Olotilassa. Vertailukehittäminen perustuu jo toimivien kohtaamispaikkojen hyväksi havaitsemiin keinoihin, joita kannattaa ottaa huomioon Nurmon Olotilan toiminnan kehittämisessä ja toteuttamisessa.

Toiminnan tärkeimmät periaatteet pohjautuvat pitkälti diakoniatyön perusteisiin. Kohdataan ihminen, joka perustuu lähimmäisen rakkauteen sekä lähimmäisen palvelemiseen. Toiminnan periaatteena on mahdollistaa kohtaamispaikkatoiminta kaikille ihmisille, johon olisi matala kynnyks osallistua. Toiminnalla voitaisiin vahvistaa ihmisten osallisuutta ja yhteisöllisyyttä arjessa. Toiminnan kautta voidaan myös torjua yksinäisyyttä ja syrjäytymisvaaraa tarjoamalla paikan, minne voi tulla. Kohtaamispaikkatoiminnan periaatteet luovat toiminnalle puitteet, ne ovat selkeät ja ne on tuotava esille niin kävijöille kuin seurakunnan päättävillä tahoille.

Toimintamallia luodessa on hyvä miettiä kenelle ja mitä toimintaa tarjotaan. Avoimessa toiminnassa mahdollistetaan se, että ihminen voi tulla toimintaan mukaan omalla ajallaan ja hän voi olla niin kauan kuin itse haluaa. Toiminta on vapaamuotoista olemista. Toimintamallin luomiseen voi osallistua itse kävijät ja näin tuottaa sisältöä toimintaan, minkä kokevat mielekkääksi. Vaikka puhutaan avoimesta toiminnasta, voidaan silloin tällöin järjestää ohjelmallinen tapahtuma, mitä myös Olotilan kävijät toivoivat. Kuitenkin säilyttäen perustoiminnan vapaamuotoisena.

Miten tavoitetaan ihmisiä toimintaan mukaan, on hyvä miettiä toiminnan alussa. Viestinnän tärkeys nousee yhdeksi osatekijäksi. Mainostaminen mahdollisimman monissa eri kanavissa, kuten lehdissä, nettisivuilla ja sosiaalisessa mediassa on tärkeää, tällä tavoin tavoitetaan eri-ikäisiä ihmisiä. Myös henkilökohtaisesti kutsuminen toimintaan mukaan on tärkeää, se madaltaa osallistumisen kynnystä, kun tuttu ihminen kutsuu mukaan, olipa se sitten työntekijä tai joku toimintaan osallistunut kävijä. Ehkä tehokkain keino toiminnan mainostamisessa on ns. ”puskaraudio”. Eli toimintaan osallistuva kävijä, joka on kokenut toiminnan mielekkääksi, kutsuu ystävänsä mukaan ja osallistuvat yhdessä. Toiminnan ollessa käynnissä on

hyvä huomioida, että mainostamista tulee tehdä koko ajan hyödyntäen kaikkia käytössä olevia kanavia, jalkautumista unohtamatta. Myös isommat tapahtumat Olotilan toiminnassa kuten toripäivät ja muut myyntitapahtumat ovat lisänneet toiminnan näkyvyyttä ja tavoittaneet uusia ihmisiä.

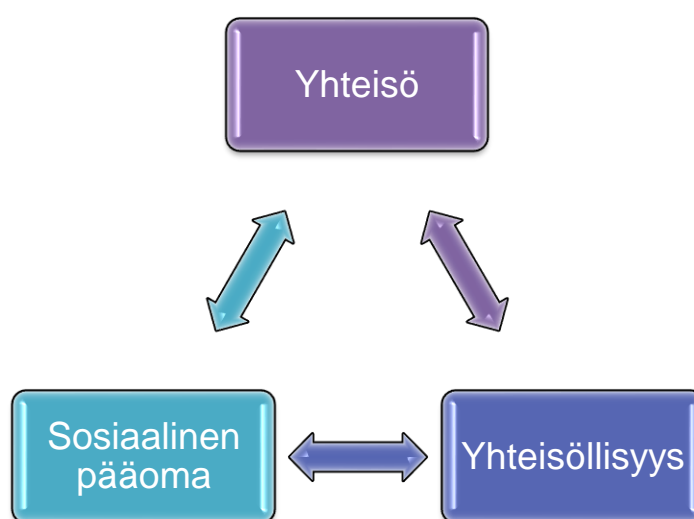
Kuviossa viisi (5) kuvaan yhteenvetona tutkimuksen kolmea päätekegoriaa, jotka nousivat tutkimustulosten myötä esille. Kohtaamispaikkojen vahvuutena on yhteisö. Yhteisöä on vaikea määritellä, mutta sitä voidaan tarkastella toiminnan kautta. Yhteisö on ryhmä ihmisiä, jotka toimivat yhdessä parantaakseen elinehtojaan ja tässä tapauksessa käyvät esimerkiksi kohtaamispaikoissa. (Lehtonen 2020.)

Yhteisö mahdollistaa yhteisöllisyyden ja kun yhteisöllisyys syntyy itsestään, voidaan puhua yhteisöllistymisestä. Kokemus yhteisöllisyydestä syntyy helpoiten sellaisten ihmisten välille, joilla on jokin yhteinen kiinnostuksen kohde, asuinpaikka tai elämäntilanne, jossa on puitteet kohtaamisille. Yhteisöllisyyden lisääntyessä ihmiset kokevat toisensa positiivisesti, viihtyvät toistensa seurassa ja tykkäävät tehdä asioita yhdessä. Heillä on ryhmän sisällä hyvää tahtova suhde sekä asenne yhteisön muihin jäseniin. Yhteisöllisyyden perusta on sisäinen suhdeverkosto, jossa kaikki tuntevat toisensa. Parhaiten yhteisöllisyys syntyy uuden toiminnan alkaessa. Uusi toiminta herättää kiinnostusta ja intoa. Kaikki yhteisön jäsenet aloittavat samalta viivalta. (Birck 2021.)

Yhteisöllisyys on linkittynyt vahvasti sosiaaliseen pääomaan. Vaikka käsitteenä sosiaalinen pääoma on monimutkainen, sitä voidaan hahmottaa kolmesta aineksesta. 1. Sosiaaliset verkostot ja niiden organisoitumisen tavat. 2. Jäsenten toisiaan kohtaan tuntema luottamus sekä siihen kytkeytyvät vastavuoroiset odotukset, jotka pitävät verkostot koossa. 3. Edellisistä muodostuva pääoma, joka verkoston jäsenten yhdessä tai erikseen liikuteltavissa tarpeen vaatiessa. (Ilmonen & Siisiäinen 2020.)

Kohtaamispaikkatoiminnalla voidaan luoda yhteisö, joka on asutuskeskuksen lähellä ja mihin on helppo tulla. Yhteisön kautta luodaan toimintaan osallistuville

kokemus yhteisöllisyydestä, kukin osallistuja kokee kuuluvansa yhteisöön ja on osa sitä. Toimintaan osallistuva voi itse vaikuttaa yhteisöön ja sen toimintaan ehdottamalla tekemistä tai tapahtumia kohtaamispaikassa. Yhteisö ja yhteisöllisyys vahvistavat sosiaalista pääomaa, jonka alle voidaan luetella sosiaaliset verkostot, luottamus muihin yhteisön jäseniin sekä yhteiskuntaan ja vastavuoroisuus yhteisön jäsenten välillä.



Kuvio 5. Tutkimustulosten kolme pääkategoriaa

6.2 Kehittämissuhteita

Olotila on ollut toiminnassa kaksi vuotta, se ei ole päässyt kunnolla alkamaan, johon tuen covid-19-pandemiasta. Koronavirus vaikutti olotilan toimintapäiviin kokoon-tumisrajoituksilla. Koronavirus on myös siirtänyt Olotilan toiminnalle suunniteltuja asioita, kuten työntekijän palkkaamista. Tässä vaiheessa voidaan vielä poimia huomioita, mitä toiminnan suunnittelussa olisi hyvä ottaa huomioon toiminnan ollessa kuitenkin vasta alussa. Haastatteluista ilmeni monia hyviä huomioita, kuten missä toimintapaikka sijaitsee fyysisesti. Nurmon Olotila sijaitsee keskellä Nurmon

vanhaa keskustaa, jossa on muita palveluita lähellä. Ilman kävijöitä ei olisi toimintaa, on tärkeää kuunnella heitä ja kartoittaa, mitä he toivovat toiminnalta. Kävijäkyselyillä saadaan hyvin kartoitettua kävijöiden ajatuksia ja toiveita, jolloin voidaan kehittää toimintaan niiden suuntaa. Yhteistyökumppaneiden kartoitus on hyvä ottaa suunnitelmiin mukaan. Yhteistyötahojen kautta voi tulla uutta näkökulmaa ja yhteistyötä toimintaan. Mainontaan on hyvä panostaa ja tehdä sitä koko ajan, sitä ei voi olla liikaa kuten yksi haastateltavista mainitsee. Kuitenkin toiminnan kannalta olisi hyvä pitää tavoitteet matalalla ja antaa toiminnalle aikaa, rohkeutta kokeilla mutta myös rohkeutta lopettaa sellainen toiminta, joka ei siinä hetkessä palvele ketään.

Kehittämisehdotuksena tein Nurmon Olotilan toiminnalle kehittämissuunnitelman, jota voidaan hyödyntää tulevina vuosina. Kehittämissuunnitelma on kuvattuna kuviossa kuusi (6). Nurmon Olotilan toiminnan kehittämissuunnitelma pohjautuu jatkuvan arvioinnin mallin pohjalle. Kehittämissuunnitelma noudattaa vuosikellon mukaista toteutusta. Alkuvuodesta toimintaa suunnitellaan ja luodaan suunnitelmien pohjalta kuluvalle vuodelle vuosikello. Vuosikello auttaa hahmottamaan työntekijöitä toiminnan eri tapahtumia ja tilaisuuksia, tämän myötä eri tilaisuuksien ja tapahtumien mainostaminen voidaan tehdä ajoissa.

Kehittämissuunnitelman toteutuksessa voidaan hyödyntää tilastotieteilijä W. Edwards Demingin kehittämää PDSA-kehän mallia. PDSA-sykli (Plan-Do-Study-Act) on järjestelmällinen prosessi arvokkaan oppimisen ja tiedon hankkimisen tuotteen, prosessin tai palvelun jatkuvaan kehittämiseen. Sykli alkaa suunnittelu vaiheella, johon sisältyy tavoitteen tai tarkoituksen tunnistaminen, teorian muotoilu ja suunnitelman toteuttaminen. Seuraavana on toteuttamisen vaihe, jossa toteutetaan suunnitelman vaiheet sekä tuotetaan tuote, prosessi tai palvelu. Kolmantena on tutkimusvaihe, jossa seurataan tuloksia suunnitelman pätevyyden testaamiseksi edistymisen ja onnistumisen kannalta. Samalla havainnoidaan ongelmalueet ja parannellaan niitä. Viimeisenä vaiheena on toiminnan vaihe, joka sulkee

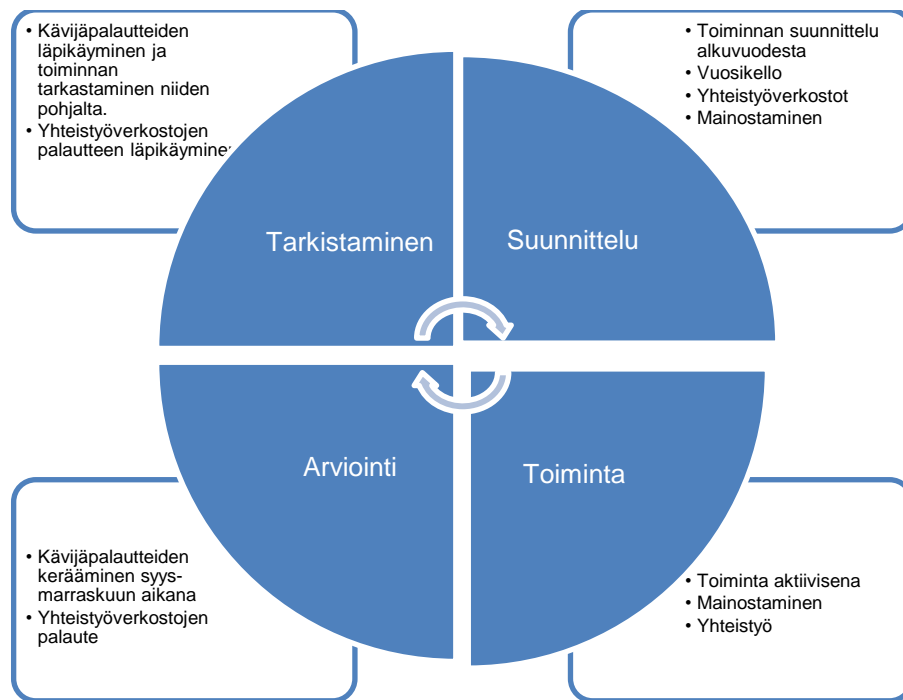
syklin. Vaiheen tarkoituksena on integroida prosessin aikana opitut asiat, joita voidaan käyttää prosessin, tuotteen tai palvelun tavoitteiden hiomiseen, menetelmien muuttamiseen sekä laajentaa prosessin, tuotteen tai palvelun kokeilua. Näitä neljää vaihetta toistetaan yhä uudelleen osana jatkuvaa oppimista ja prosessin laadun parantamista. (The W. Edwards Deming Institute.)

Kävijäpalaute on tärkeä osa Olotilan toiminnan kehittämistä. Kävijäpalautteiden kerääminen ja hyödyntäminen perustuu palvelumuotoiluun. Palvelumuotoilussa näkökulma on käyttäjäkeskeinen. Se pyrkii takaamaan, että palvelut ovat käyttökelpoisia, toivottavia ja hyödyllisiä asiakkaan näkökulmasta sekä selvästi erottuvia palvelun toimittajan kannalta. Palvelumuotoilijat muotoilevat, visualisoivat ja käsitkirjoittavat palveluideoita ja -konsepteja, he havaitsevat ja tulkitsevat käyttäjien palveluvaatimuksia ja käyttäytymismalleja. Palvelumuotoilijat muuntavat ne mahdollisiksi tulevaisuuden palveluiksi. Prosessi soveltaa tutkivaa, tuottavaa ja arvioivaa muotoilun tutkimusta. Haasteellista palvelumuotoilussa on olemassa olevien palvelujen uudistaminen sekä innovatiivisten uusien palvelujen suunnittelu. Palvelumuotoilu liittyy tuote- ja käyttöliittymäsuunnittelun perinteeseen, se mahdollistaa luovien suunnittelumenetelmien käyttämisen palveluiden kehittämisessä. Vuorovaikutussuunnittelu on antanut vaikutteita palvelumuotoiluun. (Koi-visto 2011, 55.)

Palvelumuotoiluprosessi koostuu määrittelystä, tutkimuksesta, suunnittelusta, palvelutuotannosta sekä arvioinnista. Määrittelyssä määritellään mitä ongelmaa ollaan ratkaisemassa ja mitkä ovat suunnitteluprosessin tavoitteet tilaajan kannalta. Tavoitteena on luoda ymmärrys palvelun tuottavasta organisaatiosta sekä sen tavoitteista. Tutkimuksella rakennetaan yhteinen ymmärrys kehittämiskohdeesta, toimintaympäristöstä, resursseista sekä käyttäjätarpeista. Ymmärrystä ke-
rätään haastatteluilla, keskusteluilla ja asiakastutkimuksilla. Lisäksi tarkennetaan palvelun tuottajan strategisia tavoitteita. Suunnittelulla ideoidaan ja konseptoidaan vaihtoehtoisia ratkaisuja suunnitteluhaasteeseen sekä testataan niitä nope-

asti asiakkaiden kanssa. Määritellään myös mittarit palvelun tuottamiseen. Palvelutuotannossa palvelukonsepti viedään markkinoille asiakkaiden testattavaksi ja kehitettäväksi. Suunnitellaan palvelujen tuottamista. Arviointivaiheessa arvioidaan kehitysprosessin onnistumista. Palvelujen toteutumista markkinoilla mitataan sekä palvelua hienosäädetään saatujen kokemusten perusteella. (Tuulaniemi 2016, 128.)

Kehittämissuunnitelma ja vuosikello ohjaa Olotilan toimintaa. Syys-marraskuun aikana kerätään kävijäpalautteita, jossa kerätään mielipiteitä toiminnasta, tapahtumista sekä kysytään toiveita ja toimintaehdotuksia. Palvelumuotoilua mukailleen toiminnalle on tärkeää, että kävijöitä voidaan osallistaa toiminnan suunnitteluun ja kehittämiseen. Palautteiden keräämisten jälkeen, palautteet käydään läpi työtiimissä ja pohditaan mitä suunnitelmia tehdään seuraavalle vuodelle.



Kuvio 6. Nurmon Olutilan kehittämissuunnitelma

7 POHDINTA JA JATKOTUTKIMUSAIHEET

Opinnäytetyön ajankohtaisuus oli merkittävässä kohdassa. Olotilan toiminta on uusin toiminta Nurmon kappeliseurakunnan toimintamuotona, se on ehtinyt toimia tutkimuksen aikana puolitoista vuotta. Oli tärkeää saada kartoittaa toimintaa tässä vaiheessa, koska taloudellinen tilanne on joka alalla tarkastelun alla, myös Olotila. Opinnäytetyön kautta saatiin tietoa, miten toiminta koetaan ja onko toiminnan jatkamiselle perusteita tulevaisuudessa.

Opinnäytetyö aiheena oli kiinnostava, koska se nousi omasta työalasta, joka oli uusin toimintamuoto diakoniatyössä. Toiminnan kehittämiseksi oli hyvä ajankohta kartoittaa sen suuntaviivat. On mietittävä mihin suuntaan toimintaa ollaan viemässä, ja mitä Olotilassa kävijät haluavat. Tässä vaiheessa on tärkeää saada tehdä aiheesta tutkimus, jolloin voidaan perustella seurakunnan päättäjille Olotilan toiminnan jatkuvuuden tarpeellisuutta sekä suunnitella tulevaisuutta.

Yllättävää oli myös se, että kartoittaessani Evankelis-luterilaisten seurakuntien kohtaamispaikkoja niitä oli useissa seurakunnissa. Pääkaupunkiseudulla eniten, mutta myös pohjoisessa Suomessa. Osalla haastattelemastani kohtaamispaikka työntekijöillä ja heidän toiminnallaan oli pitkät perinteet. Parhaimmillaan 30-vuotta, tuoreimmilla toimintaa oli takana vasta muutama vuosi.

Tutkimuksen teoreettiseen viitekehukseen löytyi hyvin tietoa. Tiedonhaussa hyödynnettiin yleistä suomalaista asiasanastoa (YSA), Theseus -tietokannasta, Seinäjoen ammattikorkeakoulu kirjastoa sekä internettiä. Yksinäisyys on lisääntyvä ilmiö suomalaisessa yhteiskunnassa, joka koskettaa kaikkia ikäluokkia. Yksinäisyydestä sekä yksinäisyyden kokemuksesta löytyi teoreettista tietoa paljon. Myös yhteisöstä, yhteisöllisyydestä ja sosiaalisesta pääomasta kirjoitettu paljon. Matalan kynnyksen kohtaamispaikoilla voi olla eri viitekehyksillä merkittävä rooli yhteiskunnassamme, mutta perustietoa niistä ei paljoa löydy. Kohtaamispaikkatoiminnan aloittaminen ja siihen panostaminen vie aikaa ja rahaa, mutta lopputulos voi olla kaikkia tyydyttävä sekä yhteiskunnallisesti merkittävä.

Opinnäytetyötä tehdessä vahvistui tunne siitä, että matalan kynnyksen kohtaamispaikat ovat merkittäviä paikkoja niiden ihmisten elämässä, jotka toiminnassa käyvät. Olisikin tärkeää miettiä, miten toimintaan saadaan mukaan ne, jotka vielä enemmän tarvitsivat toisen ihmisen yhteyttä ja vahvistusta omalle elämälleen, ja että ihminen voisi hyvin tässä yhteiskunnassa. Vaikka puhutaan matalan kynnyksen toiminnasta, voi joillekin ihmisille olla korkea kynnyks osallistua toimintaan. Kohtaamispaikoilla voi kuitenkin olla merkittävä rooli yksinäisyyden ja syrjäytymisen ehkäisyssä. Yksinäisyys lisääntyy ja on huolestuttavaa, miten korona vaikuttaa ihmisten elämään, varsinkin kun yhteiskunta on ollut suljettuna eri rajoituksineen kaksi vuotta. Voisiko seurakunta ja matalan kynnyksen kohtaamispaikat rohkaista ihmisiä kokoontumaan yhteen, jolloin tarjotaan arkeen jotain muuta kuin yksinäisyyttä omassa kodissa. On myös huolestuttavaa, miten koronan jälkeen saadaan toiminta käyntiin, uskaltavatko ja kykenevätkö ihmiset lähtemään kodeistaan eri toimintoihin mukaan. Ollaan ikään kuin uuden alussa, jolloin yhteisön ja yhteisöllisyyden luominen synnytetään uudelleen. Uhkana voi olla kävijämäärän lasku, jolloin katsotaan, että toiminta ei päättäjien mielestä kannattavaa.

Opinnäytetyö antoi minulle paljon tietoa ja valmiuksia olla apuna muille seurakunnille, jotka suunnittelevat kohtaamispaikan perustamista. Opinnäytetyöni tuloksia voi hyödyntää, kun vastaavaa kohtaamispaikkatoimintaa suunnitellaan.

Jatkotutkimusaiheita Nurmon Olotilan toiminnasta voisi olla kiinnostavaa selvittää, miten Olotilan toiminta koettiin korona-ajan jälkeen. Sekä yhteistyökumppaneiden kartoittaminen, miten voidaan hyödyntää palveluohjausta Olotilan toiminnassa.

LÄHTEET

- Birck R. 2021. Miten yhteisöllisyyttä voi synnyttää ja vahvistaa? Viitattu 12.2.2022. <https://vtkl.fi/miten-yhteisollisyytta-voi-synnyttaa-ja-vahvistaa>
- Borg, P. & Keskinen, V. 2016. Yksin, yksilö, yksinelävä? Viitattu 19.2.2022. https://www.yksinkaupungissa.fi/yksinelaminen_yleistynyt
- Ehkäisevä päihdetyö Ehyt ry. 2021. Elokolokohtaamispaikkatoiminnan käsikirja. Viitattu 4.1.2021. https://ehyt.fi/wp-content/uploads/2021/04/Elokolokohtaamispaikka_kasikirja_verkkoon_s.pdf
- Grönlund, H & Pessi, A B. 2011. Julkista vai kansalaisyhteiskunnan apua? Auttamisen Suomen evankelis-luterilaisessa kirkossa. Teoksessa Hyvien ihmisten maa. Auttaminen kilpailukyky-yhteiskunnassa, 2011, 233-234. Pessi, A B & Saari, J. (toim.). Tampere. Diakonia ammattikorkeakoulu.
- Haarni, I. 2010. Eläkeläisten kohtaamispaikat tekemisen ja tapaamisen yhteisönä. Gerontologia 1/2010.
- Hirsjärvi, S. & Hurme, H. 2009. Tutkimushaastattelu. Teemahaastattelun teoria ja käytäntö. Helsinki. Gaudeamus Helsinki University Press.
- Hirsjärvi, S., Remes, P. & Sajavaara, P. 2009. Tutki ja kirjoita. Helsinki. Kustannusosakeyhtiö Tammi.
- Huotari, P., Laitakari-Svärd, I., Laakko, J. & Koskinen, I. 2003. Käyttäjakeskeinen tuotesuunnittelu. Käyttäjätiedon keruu, mallintaminen ja arviointi. Saarijärvi. Taideollisen korkeakoulun julkaisu B 74.
- Ilmonen, K. & Siisiäinen, M. 2020. Sosiaalinen pääoma ja luottamus. Viitattu 12.2.2022. <https://kansalaisyhteiskunta.fi/tietopankki/sosiaalinen-paaoma-ja-luottamus/>
- Jokivuori, P. 2005. Missä ja miten syntyy sosiaalinen pääoma? Teoksessa Sosiaalisen pääoman kentät 2005, 7. Jokivuori, P. (toim.). Jyväskylä. Minerva Kustannus Oy.
- Junttila, N. 2016. Yksinäisyyden ulottuvuudet. Teoksessa Yksinäisten Suomi, 2016, 52-53, 55-56. Saari, J. (toim.). Helsinki. Gaudeamus Helsinki University Press.
- Karvonen, S. 2019. Koetun hyvinvoinnin tila tunnuslukujen valossa. Teoksessa Suomalaisien hyvinvointi 2018, 96. Helsinki. Terveystieteiden tutkimuskeskus.
- Kinnunen, R. 2004. Palvelujen suunnittelu. Helsinki. Werner Söderström Osakeyhtiö.

Koivisto, M. 2011. Palvelumuotoilun peruskäsitteet. Teoksessa Palvelumuotoilu – uusia menetelmiä käyttäjätiedon hankintaan ja hyödyntämiseen 2011, 49, 55. Miettinen, S. (toim.). Helsinki. Teknologiainfo Teknona Oy.

Kotiranta, T., Haaki, R. & Niemi, P. 2011. Sosiaalisuus ja sosiaalinen hyvinvointi. Teoksessa Sosiaalisen toiminnan perusta, 2011, 241. Kotiranta, T., Niemi, P. & Haaki, R. (toim.). Helsinki Gaudeamus Helsinki University Press.

Kyngäs, H & Vanhanen, L. 1999. Hoitotiede. Vol. 11, no 1/-99.

Lehtonen, P. 2020. Mikä on yhteisö? Viitattu 9.2.2022. <https://kansalaisyhteiskunta.fi/tietopankki/mika-on-yhteiso/>

Lehtonen, P. 1990. Yhteisö. Jyväskylä. Vastapaino.

Mäkelä, P. & Ruokonen, F. 2005 Luottamus sosiaalisen pääoman teorioiden ydin-käsitteenä. Teoksessa Sosiaalisen pääoman kentät 2005, 21, 26-27. Jokivuori, P. (toim.). Jyväskylä. Minerva Kustannus Oy.

Mäkinen, O. 2006. Tutkimusetiikan ABC. Helsinki. Kustannusosakeyhtiö Tammi.

Pessi, A.B. & Seppänen, M. 2011. Yhteisöllisyys. Teoksessa Hyvinvointi. Suomalaisen yhteiskunnan perusta, 2011, 288, 311. Saari, J. (toim.). Helsinki. Gaudeamus Helsinki University Press.

Saari, J. 2016. Matkalla yksinäisyyteen. Teoksessa Yksinäisten Suomi, 2016, 16-17. Saari, J. (toim.). Helsinki. Gaudeamus Helsinki University Press.

Saari, J. 2016. Suomalainen yksinäisyys. Teoksessa Yksinäisten Suomi, 2016, 33. Saari, J. (toim.). Helsinki. Gaudeamus Helsinki University Press.

Salmela, M. & Puolitaival, S. 2021. Vapaaehtoistoiminnalla vaikutetaan omaan elämään ja ympäröivään yhteiskuntaan. Viitattu 19.1.2022. <https://vapaaehtoistyö.fi/fi>

Seinäjoen seurakunta. 2021. Nurmon kappeliseurakunnan historia. Viitattu 3.1.2022. <https://www.seinajoenseurakunta.fi/nurmo/historia>

Sotkanet.fi. 2022. Tulostaulukko itsensä yksinäiseksi tuntevien osuus (%) 20-64-vuotiaat, 65-vuotiaat, 75-vuotiaat. Viitattu 19.2.2022. <https://sotkanet.fi/sotkanet/fi/taulukko?indicator=szY0irI20jMEAA==®ion=s07MBAA=&year=sy5zBAA=&gender=m;f&abs=f&color=f&buildVersion=3.0-SNAPSHOT&buildTimestamp=202109301228>

Särkelä, R. 2011. Sosiaali- ja terveysjärjestöt kilpailukyky-yhteiskunnassa. Teoksessa Hyvien ihmisten maa. Auttaminen kilpailukyky-yhteiskunnassa 2011, 280-283. Pessi, A. B. & Saari, J. (toim.). Tampere. Diakonia-ammattikorkeakoulu.

The W. Edwards Deming Institute. PDSA Cycle. 2020. Viitattu 29.1.2022. <https://deming.org/explore/pdsa/>

Tietoarkisto. 2021. Kvantitatiivisen tutkimuksen verkkokäsikirja. Viitattu 19.2.2022. <https://www.fsd.tuni.fi/fi/palvelut/menetelmaopetus/kvanti/>

Tilastokeskus. 2020 a. Asunnot ja asuinolot. Yksinasuvien lukumäärä henkilön iän mukaan vuosina 2009 ja 2019. Viitattu 12.1.2022. http://www.stat.fi/til/asas/2019/asas_2019_2020-05-20_tie_001_fi.html

Tilastokeskus. 2020 b. Asunnot ja asuinolot. Yksinasuvien miesten ja naisten osuus ikäluokasta 2019. Viitattu 12.1.2022. http://www.stat.fi/til/asas/2019/asas_2019_2020-05-20_tie_001_fi.html

Tuomela, R & Mäkelä, P. 2011. Sosiaalinen toiminta. Teoksessa Sosiaalisen toiminnan perusta, 2011, 87, 88. Kotiranta, T., Niemi, P. & Haaki, R. (toim.). Helsinki Gaudeamus Helsinki University Press.

Tuomi, J. & Sarajärvi, A. 2009. Laadullinen tutkimus ja sisällönanalyysi. Helsinki. Kustannusosakeyhtiö Tammi.

Tuulaniemi, J. 2016. Palvelumuotoilu. Helsinki. Talentum Pro.

Tutkimuseettinen neuvottelukunta. 2019. Ihmiseen kohdistuvan tutkimuksen eettiset periaatteet ja ihmistieteiden eettinen ennakoarviointi Suomessa. Tutkimuseettisen neuvottelukunnan julkaisuja 3/2019.

Tutkimuseettinen neuvottelukunta. 2012. Hyvä tieteellinen käytäntö ja sen loukausepäilyjen käsitteleminen Suomessa. Tutkimuseettisen neuvottelukunnan julkaisuja 2012. Viitattu 30.5.2020 https://www.tenk.fi/sites/tenk.fi/files/HTK_ohje_2012.pdf

Vaarama, M., Mukkila, S. & Hannikainen-Ingman, K. 2014. Suomalaisten elämänlaatu nuoruudesta vanhuuteen. Teoksessa Suomalaisten hyvinvointi 2014, 34. Vaarama, M., Karvonen, S., Kestilä, L., Moisio, P. & Muuri, A. Terveiden ja hyvinvoinnin laitos. Viitattu 30.5.2020 https://www.julkari.fi/bitstream/handle/10024/125340/THL_TEE022_2014verkko.pdf?sequence=1&isAllowed=y

Vuorinen, T. 2013. Strategiakirja - 20 työkalua (e-kirja). Alma Talent Oy.

Yksin asuvat ry. Tutkittua tietoa. Viitattu 28.11.2020 https://www.yksinasuvat.fi/tutkittua-tietoa/A_1129/2014. Valtioneuvoston asetus ammattikorkeakouluista. Viitattu 27.10.2017 <http://www.finlex.fi/fi/laki/alkup/2014/20141129>. Valtion säädöstietopankki Finlex, ajantasainen lainsäädäntö.

LIITE 1. Saatekirje

Saatekirje

28.4.2021

Olen sosiaali- ja terveystieteiden ylemmän tutkinnon opiskelija Katja Kankaanpää Vaasan ammattikorkeakoulusta. Opinnäytetyöni tarkoituksena on kehittää Nurmon kappeliseurakunnan Olotilaa, joka on matalan kynnyksen kohtaamispaikka.

Opinnäytetyön tavoitteena on saada kehitettyä yhdessä kuntalaisten sekä yhteistyöverkoston kanssa Olotilaa ja sen toimintaa. Lisäksi halutaan luotettavaa tietoa siitä, miksi Olotilassa käydään, miten se koetaan ja mitä se tarjoaa kuntalaisten elämään. Saatua tietoa voidaan hyödyntää toiminnan suunnittelemisessa sekä kehittämisessä.

Tutkimuksen aineisto kerätään haastattelemalla. Tutkimukseen osallistuminen on vapaaehtoista ja haastateltava voi perua osallistumisensa milloin tahansa. Haastattelut nauhoitetaan ja litteroidaan.

Haastatteluista saatua tietoa käytetään vain tähän opinnäytetyöhön ja haastattelumateriaali hävitetään opinnäytetyön valmistumisen jälkeen. Haastateltavat jäävät anonyymeiksi eikä heitä voi tunnistaa tutkimuksesta. Tutkimustulokset näkyvät valmiissa opinnäytetyössä ja opinnäytetyö julkaistaan julkisessa Thesus-tietokannassa.

Opinnäytetyön ohjaavana opettajana toimii Riku Niemistö

Lisätietoja saa tarvittaessa puhelimitse ja sähköpostitse:
p. 050- 369 1750 tai katja.kankaanpaa@evl.fi

LIITE 2. Haastattelurunko: Olotilan kävijät

1. Miten koet Olotilan toiminnan tällä hetkellä?
2. Mitkä tekijät saavat sinut tulemaan Olotilaan?
3. Mitä koet tärkeäksi toiminnassa?
4. Mikä voisi olla mielestäsi paremmin Olotilan toiminnassa?
5. Mitä muuttaisit Olotilan toiminnassa?
6. Mitä toivoisit Olotilalta?

LIITE 3. Haastattelurunko: kohtaamispaikkojen työntekijät

1. Millaista toimintaa tarjoatte osana toimintaanne?
2. Mitkä tekijät vaikuttivat toiminnan aloittamiseen/ käynnistämiseen?
3. Mikä on toimintanne tärkein periaate?
4. Miten kuvaisitte toimintamallianne?
5. Ketä toimintaan tavoitellaan ja miten tavoitettu ihmiset toimintaan mukaan?
6. Mitä huomioita viestinnässä/ markkinoinnissa on/oli toiminnan aloittamisen suhteen?
7. Mitä otitte huomioon suunnittelussa ja ketä suunnittelussa oli mukana?
8. Miten toimintaanne arvioidaan, jatkuva arviointi?
9. Miten toimintaanne on kehitetty vuosien varrella? Onko aiheesta tehty tutkimuksia?
10. Mitä tekisitte toisin, jos kyseinen toiminta alkaisi nyt? Ts. vinkkejä toiminnan aloittavalle taholle.

LIITE 4. Yhdessäolo vahvistaa yhteisöllisyyttä

ALKUPERÄINEN ILMAISU	PELKISTETTY ILMAISU	ALALUOKKA	YLÄLUOKKA	PÄÄLUOKKA
<p><i>"Minulle hyvin tärkeitä. Tapaa kavereita ja aika kuluu. Ja se yhdessä tekeminen siellä"</i></p> <p><i>"Ja kun on eläkkeellä niin ei paljoo sitte muuta toimintaa niin sitä odotetaan aina koko viikko. Ja sitte ne ihmiset niin ne on mukavia."</i></p> <p><i>"Näin yksinäisen ihmisen torstaita odottaa heti maanantaista, että tulis torstai. Mä koen sen niin ihmisläheiseksi ja välttämättömäksi itselleni tavata ihmisiä"</i></p> <p><i>"Koska tää on jotenkin niin helppo tulla niin on kiva kun on tällanen paikka. Ei tartte yksin kotona juoda kahvia. Aina on varmaan joku siinä sinä torstaina aina"</i></p> <p><i>"Mun mielestä tämä on aivan mukavaa tällästä hyvin vapaamuotoista, saa tehdä mitä haluaa ja jos ei nyt jaks jolla kullalla kerralla tehdä niin voi vaan keskustella ja juoda kahvia ja erittäin mukava on ollu tähän asti. Toivottavasti jatkuu yhtä mukavana"</i></p>	<p>Yhdessäolo, ajankulu, yhdessä tekeminen</p> <p>Yhdessäolo, ajankulu</p> <p>Yksinäisyys, yhdessäolo</p> <p>Helppo tulla, kiva paikka, ei tarvitse olla yksin</p> <p>Mielekäs tekeminen, keskusteluseura</p>	Sosiaaliset verkostot	Keskinäinen toiminta	Yhteisöllisyys

LIITE 5. Sosiaalisen pääoman merkitys kohtaamispaikassa

ALKUPERÄINEN ILMAISU	PELKISTETTY ILMAISU	ALALUOKKA	YLÄLUOKKA	PÄÄ- LUOKKA
<p><i>"Voi voi tää on jotenkin jo paikkana ihan sellanen, tää on avara, valoisa ja ihmiset tietenkäin keitä täällä on. Aina on kiva tulla juttelemaan"</i></p> <p><i>"No ihmiset ennen kaikkea ja sitte se, että kun on elämys tehny paljo työtä, ollu sellasta hektistä ja kiireistä niin aina silloin toivoi, että voiku olis joskus aikaa ittelte, niin nyt mulla on aikaa ittelte sitte niin mä niin ku nautin siitä todella. Sitte se että se työ mitä tekee niin se on niin ku hyödyllistä siellä. Ja se ei maksa mi-tään. Ja sielä saa jutella tai olla juttelematta"</i></p> <p><i>"No kun on eläkeläinen niin on kiva nähdä samanikäisiä vaikka mä nyt oon täällä vanhimmasta päästä, niin ihan mukava nähdä toisia ja vallan nyt kun on tämä korona täs riehunu kohta kaks vuotta niin siitä on ollu mukava keskustella ja kuulla toisten mielipiteitä, yhdessäolo ja hyvät ohjaajat ja kaikki muut niin mikä olles"</i></p> <p><i>"Täälä ny tapaa tuttuja ja sitte jos sattuu vähän sellaista yksinäisyyden tunnetta tulee päivällä tänne voi tulla joidenki kans keskustelemaan ajatuksia vaihtamaan. Ja mielialaa kohentamaan, että tää on semmonen aika turvallinen paikka tulla siinä mielessä"</i></p>	<p>Paikka, ihmiset, keskusteluseura</p> <p>Ihmiset, oma aika, hyvänteleväisyys, jutteluseura</p> <p>Samanikäinen seura, keskusteluseura yhdessäolo</p> <p>Tuttujen tapaminen, keskusteluseura</p>	<p>Sosiaaliset suhteet</p>	<p>Sosiaalinen toimintakyky</p>	<p>Sosiaalinen pääoma</p>

LIITE 6. Yhteisön merkitys toimintaan osallistumisessa

ALKUPERÄINEN ILMAISU	PELKISTETTY ILMAISU	ALALUOKKA	YLÄLUOKKA	PÄÄ-LUOKKA
<p><i>"Kyllä se on varmaan se ne kaverit ja se läheisyys siellä ja toki se tekeminen mitä siellä tehdään ja kaikki tämmönen"</i></p> <p><i>"No just se ihmisten tapaaminen. Nyt se on jotenkin korostunut vielä tänä aikana Korona-aikana. Se on tärkeää. Vaikka kuinka voi soittaa mut se face to face näkeminen kyllä se on niin ku, siinä on jotain, jota ihminen tarttee. Tarvitaan toista ihmistä"</i></p> <p><i>"Että on joku sellainen paikka johon voi mennä koska meikäläinen kun on yksinäinen niin tuloo sellaisia tyhjiä hetkiä niin tietää ainakin, että silloin voi mennä sinne ja on siellä sitten enempi tai vähempi porukkaa niin se on niin ku sellaanen, joka mä pidän että se on tärkeä täs toiminnas että on paikka mihkä voi mennä. On tullut tosiaan paljo ystäviä."</i></p> <p><i>"No justiin tää että siitä on niin ku hyötyä monelle vähävaraiselle tai muuten syrjäytyneelle, että siitä tulee niin ku meille taas sitte iloa ja se niin ku jatkuu sillai niin ku pallona. Nämä melki kaikki samat. mitä tässä aluksikin sanoon"</i></p> <p><i>" No täshän on tuota niin tehdään vapaaehtoistyötä ja pidetään myyjäisiä ja diakonialle saadaan rahaa ja varoja ja yhteisvastuulle ja tälläästä auttamista jota nykyaikana paljo tarvitaan, että ei uskoosikaan ollenkaan että niin paljo, se teköö niin ku sellaanen mielekkään tulemisen muodon ja olemisen muodon tänne"</i></p>	<p>Kaverit, tekeminen</p> <p>Ihmisten tapaaminen</p> <p>Paikka, johon mennä, yksinäisyys</p> <p>Hyväntekeväisyys</p> <p>Hyväntekeväisyys</p>	<p>Sosiaaliset suhteet</p> <p>Sosiaaliset suhteet</p> <p>Sosiaaliset suhteet</p> <p>Vapaaehtoistyö</p> <p>Vapaaehtoistyö</p>	Osallisuus	<p>Yhteisö</p> <p>Yhteisöllisyys</p>

LIITE 7. Haastateltavien toiveita toiminnalle

ALKUPERÄINEN ILMAUS	PELKISTETTY ILMAUS	ALALUOKKA	YLÄLUOKKA	PÄÄLUOKKA
<p><i>"Niin joskus voitais tehdä jotain semmosta mitä tehdään niin ku yhdessä. Ihan niin ku semmosta, että jokainen osallistuis samaan. Ettei jokainen vain kutoisi vaan niita sukkia siellä. Emmä osaa muuta sanoa, minusta se on hyvä jo nytkin. Hyvä on olla siellä. Ootte niin ihania."</i></p> <p><i>"Niin mutta sitä pysyvyyttä. Jatkuvuutta. Mä luulen että tähän niin ku on helpompaa tulla sellastenkin ihmisten jotka ei niin välttämättä tuu. Täs on jotain kivaa. Vaikaa niin ku sanoa mutta sillä lailla todella tällainen avara ja vaikka täällä on ihmisiäkin aika paljon silti tää ei oo niin ku tukkoisen oloinen ja täähän nyt on ollut aivan mahtavaa kun tää on ilmainen tämä kahvi, tää on aika harvinaista että nykyään saa jotain ilman."</i></p> <p><i>"No sitähan meillä on ollu ettei nyt oo paljo ollu sitä toimintaa niin sellasta liikumista. No sitä mä toivon, että se pysyis, ettei se nyt ainakaan katoaisi mihinkään. En mä osaa toivoa mitään enempää."</i></p> <p><i>"Niin no vielä vois lisätä joku runohetki, jokainen vaikka valittis lempirunon tai jotaki tai sitten joku runonlausuja paikalle. Sitte olis ohjelmalliset jutut, en mä nyt varsinaisesti muuttaisi sillä lailla. Tai sitte jos, tai tässä on niin pieni tuo keittiö, että vois joku keittolounas mutta taitaa olla vähä pienet puitteet järjestää. No ehkä pitäiskö enemmän tiedottaa, että ihmiset hoksais tulla sellanen matalankynnyksen kohtauspaikka. Sisustus on kiva."</i></p>	<p>Yhteistä tekemistä</p> <p>Toiminnan pysyminen, jatkuminen</p> <p>Toiminnan pysyminen</p> <p>Ohjelmaa</p>	<p>Sosiaaliset verkosto</p>	<p>Yhteisöllisyys</p>	<p>Yhteisö</p>

LIITE 8. Toiminnan periaatteena yhteisöllisyys

ALKUPERÄINEN ILMAISU	PELKISTETTY ILMAISU	ALALUOKKA	YLÄLUOKKA	PÄÄLUOKKA
<p><i>"Meidän tehtävänä tärkein periaate on tietenkin myös se, että tavallinen ihminen kohtaa tavallisen ihmisen taidoin."</i></p> <p><i>"Tavallaan se lähimmäisenrakkaus niin kuin näkyisi siinä kohtaamisessa, se et ihminen kokee et minä olen tällaisena tänne tervetullut, lähimmäisenrakkaus et se näkyisi teoissa ja siinä kohtaamisessa."</i></p> <p><i>Matala kynnys ja avoimuus, kaikille avoin yhdessäolonpaikka mihin helppo tulla niin, se ehkä olisi niin kuin se sen ja siten tällainen yhteisöllisyyden vahvistaminen, et ihmiset löytäisivät toistensa yhteyteen tapaamaan muita ja olemaan, juttelemaan."</i></p>	<p>Kohtaaminen</p> <p>Kohtaaminen Yhteisö</p> <p>Kaikille avoin Kohtaaminen Yhteisöllisyys</p>	<p>Kohtelu</p> <p>Sosiaaliset suhteet</p>	<p>Sosiaaliset verkostot</p>	<p>Yhteisöllisyys</p>

LIITE 9. Yhteisöllisyys toimintamallin perustana

ALKUPERÄINEN ILMAISU	PELKISTETTY ILMAISU	ALALUOKKA	YLÄLUOKKA	PÄÄLUOKKA
<p><i>"Yritetään kutsua ihmisiä mukaan seurakunnan toimintaan ja yhteyteen ja ollaan niin kuin työntekijöiden kanssa samalla viivalla ja yhdenvertaisina, niin kuin tehdä sitä vapaaehtoistyötä tai osallistua muuten, tulla tutustumaan että välttämättä ei tarvitse tehdä mitään vaan tulla vaikka vaan johonkin ryhmään ihan tapamaan ihmisiä ja sillain että ne on pidetty kuitenkin niin avoimena että voi tulla ihan siitä kun huomaa vaan että ovi on auki niin, että ei suljeta ihmisiä pois."</i></p> <p><i>"Lähtöajatus ja idea että en lähde itse valmiina tuottamaan ihmisille mitään vaan, että kutsuin ihmisiä koolle ja yhdessä mietittiin, että mikä heistä olisi kivaa ja mitä he haluaisivat."</i></p> <p><i>"Eli avoin tavallaan kaikille, tuli tähän sitten minkä ikäinen ihminen vaan, kaikille ikäryhmille ja pikkasen voi olla jotain ohjelmaa, on sitä tarjottavaa, on luettavaa ja on ihmisiä tavattavissa ja sitten on täsmätoimintoja."</i></p>	<p>Kutsua ihmisiä mukaan</p> <p>Vapaaehtoistyö</p> <p>Avoin kaikille</p> <p>Kutsutaan ihmisiä mukaan</p> <p>Yhdessä suunnittelu</p> <p>Avoin kaikille Ohjelmaa</p>	<p>Sosiaaliset suhteet</p> <p>Sosiaaliset verkostot</p>	<p>Osallisuus</p>	<p>Yhteisöllisyys</p>

LIITE 10. Olotilan kävijäkysely tuleville vuosille

Toteutus: syyskuu-marraskuu/2022

Osallistu Nurmon Olotilan toiminnan ja tilan kehittämiseen vastaamalla alla oleviin kysymyksiin, kiitos.

1. Mikä sai sinut tulemaan Olotilaan?

2. Mikä on mielestäsi hyvin Olotilan toiminnassa?

3. Missä Olotilan toiminnassa olisi mielestäsi parannettavaa?

4. Onko sinulla ehdotuksia Olotilan toimipaikan suhteen (esim. sisustus, kalusteita, muita välineitä)?

5. Onko sinulla ideoita tai toiveita toiminnan suhteen?

Tarvittaessa voit jatkaa paperin toiselle puolelle.

Kiitos vastauksistasi. 😊

Jätä yhteystietosi alle, jos haluat osallistua yllätyspalkinnon arvontaan. Voittajan olemme yhteydessä henkilökohtaisesti.

Nimi:

Puhelinnumero

