



# Apuvälineet ja osallistuminen

## Kuvaileva kirjallisuuskatsaus

Hanna Rajala

Saara Mäkinen

Opinnäytetyö

Maaliskuu 2022

Terveys- ja hyvinvointialat

Toimintaterapeutti (AMK)

**Mäkinen, Saara & Rajala, Hanna**

**Apuvälineet ja osallistuminen. Kuvaileva kirjallisuuskatsaus**

Jyväskylä: Jyväskylän ammattikorkeakoulu. Maaliskuu 2022, 36 sivua.

Terveys- ja hyvinvointiala. Toimintaterapeutin tutkinto-ohjelma. Opinnäytetyö AMK.

Julkaisun kieli: suomi

Verkkojulkaisulupa myönnetty: kyllä

## **Tiivistelmä**

Apuväline voi olla toimintakyvyn menettäneelle ihmiselle erittäin tärkeä osa arkea ja elämää, ja mahdollistaa osallistumisen arjen ja yhteiskunnan toimintoihin. Koska toimintaterapeutin työnkuva perustuu asiakkaan toimintakyvyn yksilölliseen arviointiin, voivat apuvälineet olla ratkaisu, jolla tukea ja ylläpitää asiakkaan toimintakykyä arjessa. Apuvälineosaaminen on tärkeä osa toimintaterapeuttien ammattitaitoa. Tulevaisuudessa apuvälineteknologia tulee kehittymään ja apuvälineiden käyttäjien määrä lisääntyy väestön ikääntyessä.

Opinnäytetyö käsitteli apuvälineitä ja osallistumista. Opinnäytetyön tarkoituksena oli selvittää, minkälaisia merkityksiä apuvälineillä on käyttäjänsä osallistumiseen. Tavoitteena oli tuottaa tietoa apuvälineiden merkityksestä osallistumiseen. Opinnäytetyö toteutettiin kuvailevana kirjallisuuskatsauksena. Tutkimukselle määriteltiin keskeiset käsitteet ja niiden pohjalta hakusanat. Tutkittava aihe määriteltiin tutkimuskysymykseksi. Kirjallisuuskatsauksen aineisto haettiin tietokantahakuina ja manuaalisella haulla. Työhön valikoitui kuusi eri tutkimusartikkelia, joissa käsiteltiin apuvälineiden käyttöä, ja niiden merkityksiä ihmisten osallistumiseen elämän eri osa-alueilla. Valittuja aineistoja analysoitiin tutkimuskysymykseen peilaten. Tutkimuskysymystä ja saatuja tuloksia tarkasteltiin ICF-luokituksen (International Classification of Functioning Disability and Health) sekä Fisherin ja Marterellan transaktionaalisen toiminnan mallin (Transactional Model of Occupation) kautta.

Opinnäytetyön tulokset olivat moninaisia sisältäen sekä myönteisiä että kielteisiä kokemuksia käyttäjien osallistumiseen. Apuvälineiden avulla ihmiset kokivat elinpiiriensä laajenevan ja itsenäisyyden arjessa lisääntyvän, energiatasojen ja voimavarojen parantuvan, ihmissuhteiden ylläpitämisen ja luomisen mahdollistuvan sekä koulutukseen osallistumisen mahdollistuvan. Tuloksista selvisi kuitenkin apuvälineiden vaikuttavan myös kielteisesti vuorovaikutustilanteiden dynamiikkaan, hidastavan liikkumista ja rajoittavan yhteiskunnalliseen toimintaan osallistumista. Apuvälineiden käyttäjien kokemukset apuvälineiden merkityksestä vaihtelivat yksilöllisesti. Tämä tulos korostaa hyvin sitä, että myös toimintaterapiassa on tärkeää huomioida asiakkaat yksilöllisesti ja kokonaisvaltaisesti.

## **Avainsanat (asiasanat)**

Apuvälineet, osallistuminen, toiminnallinen suoriutuminen, kirjallisuuskatsaus

## **Muut tiedot (salassa pidettävät liitteet)**

-

**Mäkinen, Saara & Rajala, Hanna**

**Assistive devices and participation. A descriptive literature review**

Jyväskylä: JAMK University of Applied Sciences, March 2022 , 36 pages.

Health and welfare. Degree Programme in Occupational Therapy. Bachelor's thesis.

Permission for web publication: Yes

Language of publication: Finnish

### **Abstract**

An assistive device can be a very important part of everyday life for a person with a disability and enables them to participate in everyday and societal activities. Because the occupational therapist's job description is based on an individual assessment of the client's ability to function, assistive devices can be a solution to support and maintain the client's ability to function in everyday life. Assistive technology expertise is an important part of the professional skills of occupational therapists. In the future, assistive technology will evolve, and the number of assistive device users will increase as the population ages.

The thesis dealt with assistive devices and participation. The purpose of the thesis was to find out what meanings assistive devices have for the participation of their users. The aim was to produce information on the importance of assistive devices for participation. The thesis was carried out as a descriptive literature review. The key concepts and keywords were defined for the study. The research topic was defined as a research question. The literature review material was retrieved by database search and manual search. Six different research articles were selected for the work, which dealt with the use of assistive devices and their effects on people's participation in different aspects of life. Selected data were analyzed reflecting the research question. The research question and the results were examined through the ICF (International Classification of Functioning Disability and Health) and Fisher & Marterella's Transactional Model of Occupation

The results of the thesis were diverse, including both positive and negative experiences on user participation. With the help of assistive devices, people felt that their life circles were expanding and that their independence was increasing in their daily lives, that energy levels and resources were improving, that relationships could be maintained and created, and that participation in education was possible. However, the results showed that assistive devices also have a negative effect on the dynamics of interaction situations, slow down mobility and limit participation in social activities. The experiences of users about the assistive devices varied individually. This result emphasizes that it is also important in occupational therapy to observe clients individually and holistically.

### **Keywords/tags (subjects)**

Assistive devices, participation, occupational performance, descriptive literature review

### **Miscellaneous (Confidential information)**

-

## Sisältö

<b>1</b>	<b>Johdanto</b> .....	<b>5</b>
<b>2</b>	<b>Opinnäytetyön tietoperusta</b> .....	<b>6</b>
2.1	Apuvälineet osana toimintaterapiaa .....	6
2.2	Osallistuminen ja toiminnallinen suoriutuminen .....	8
2.3	Apuvälineet osallistumista mahdollistamassa .....	11
<b>3</b>	<b>Tutkimuksen tarkoitus, tavoitteet ja tutkimuskysymys</b> .....	<b>13</b>
<b>4</b>	<b>Toteutus</b> .....	<b>13</b>
4.1	Menetelmä .....	13
4.2	Tiedonhaku .....	14
4.3	Aineiston analysointi .....	20
<b>5</b>	<b>Tulokset</b> .....	<b>21</b>
5.1	Oppiminen ja tiedon soveltaminen ja Yleisluonteiset tehtävät ja vaateet .....	21
5.2	Liikkuminen .....	22
5.3	Itsestä huolehtiminen ja Kotielämä .....	23
5.4	Henkilöiden välinen vuorovaikutus ja ihmissuhteet .....	24
5.5	Keskeiset elämänaalueet .....	25
5.6	Yhteisöllinen, sosiaalinen ja kansalaiselämä .....	25
<b>6</b>	<b>Johtopäätökset</b> .....	<b>27</b>
<b>7</b>	<b>Pohdinta</b> .....	<b>28</b>
7.1	Tulosten tarkastelu .....	29
7.2	Tutkimuksen eettisyys ja luotettavuus .....	31
7.3	Jatkotutkimusehdotukset .....	32
	<b>Lähteet</b> .....	<b>34</b>

## Kuviot

Kuvio 1.	Osallistuminen Fisherin ja Marterellan TMO-mallin mukaan .....	10
Kuvio 2.	Apuvälineiden merkitykset käyttäjän osallistumiseen .....	27

## Taulukot

Taulukko 1.	Sisäänotto- ja poissulkukriteerit .....	15
Taulukko 2.	Tiedonhaun tulokset .....	17
Taulukko 3.	Kirjallisuuskatsauksen aineisto .....	18

# 1 Johdanto

Yhteiskunnassamme eletään aikoja, jossa monimuotoisuus ja ihmisten yhdenvertaisuus puhuttaa monia ihmisiä. Tänä päivänä pidetään entistä tärkeämpänä, että jokainen ihminen esimerkiksi ro- tuun, sukupuoleen, seksuaaliseen suuntautumiseen tai toiminnan rajoitteisiin katsomatta voi elää ja osallistua yhteiskunnassamme aktiivisina ja tasavertaisina jäseninä. Toimintakyvyn ja osallisu- den tukeminen on tärkeä osa myös sosiaali- ja terveystalitiikkaa, sillä toimintakyky on avainase- massa omatoimisuuden mahdollistajana (Salminen 2010, 13). Jokaisella ihmisellä pitäisi olla mah- dollisuus osallistumiseen myös toimintakyvyn haasteista huolimatta.

Toimintakyky voi heiketä ihmisellä vamman, sairauden tai ikääntymisen vuoksi, ja silloin apuväli- neitä voidaan käyttää edistämään tai ylläpitämään henkilön toimintakykyä (Salminen 2010, 13). Ilman apuvälineitä ihmiset, jotka tarvitsevat apuvälineitä arkeensa, eristäytyvät yhteiskunnasta, eivätkä pysty osallistumaan normaalisti työelämään, harrastustoimintaan tai sosiaalsiin tapahtu- miin. Ikääntyminen on merkittävä tekijä toimintakyvyn heikkenemisessä, ja siksi väestön ikäänty- essä apuvälineiden tarvisijoiden määrä lisääntyy koko ajan. Ikääntyneiden lisäksi jotkut ihmiset tarvitsevat apuvälineitä syntymästään saakka, tai jossain vaiheessa elämäänsä sairauden tai vam- man myötä heikentyneen toimintakykynsä vuoksi. (Salminen 2010, 13.)

Apuvälineet ovat merkittävässä roolissa, kun halutaan mahdollistaa ihmisen jokapäiväistä toimin- taa sekä osallistumista. Apuvälineet voivat tukea ihmisen aisteja, kommunikointia, liikkumista, leik- kimistä, harrastamista, työn tekoa tai kognitiivisia toimintoja, jolloin ne mahdollistavat suoriutu- mista päivittäisistä toiminnoista (Salminen 2010, 14). Apuvälineisiin ja osallistumiseen linkittyä vahvasti myös esteettömyys ja ympäristölliset tekijät. Apuvälinepalvelut ovat moninaisia ja niiden parissa työskentelee suuri kirjo eri alojen ammattilaisia. Esimerkiksi fysio-, puhe- ja toimintater-apeutit sekä apuvälineteknikot, lääkärit ja sosiaalityöntekijät omaavat koulutusta ja kokemusta apu- välinepalveluista ja ovat jatkuvasti tekemisissä apuvälineiden kanssa. (Salminen 2010, 14.) Siksi apuvälineosaaminen kuuluu tärkeänä osana myös toimintaterapeuttien koulutusta.

Opinnäytetyömme käsitteli apuvälineitä ja osallistumista. Toimintaterapian opinnäytetöitä apuvä- lineisiin liittyen on tehty ennenkin, mutta aikaisemmin tehdyissä opinnäytetöissä on pääasiassa

keskitytty johonkin tiettyyn apuvälineeseen tai tietyn kategorian apuvälineisiin, johonkin tiettyyn asiakasryhmään tai tiettyyn ympäristöön, jossa apuvälinettä käytetään. Tässä opinnäytetyössä tarkasteltiin apuvälineitä ja niiden merkitystä osallistumisen näkökulmasta, eikä apuvälineitä tai käyttäjiä rajattu koskemaan mitään tiettyä ryhmää. Opinnäytetyössämme tutkittiin, minkälainen merkitys apuvälineillä on ihmisen osallistumiseen ja toiminnalliseen suoriutumiseen. Osallistumisen näkökulma on tärkeä, sillä toimintaterapiassa korostuu toiminnan mahdollistamisen lisäksi tärkeänä elementtinä osallistuminen sekä oman toimijuuden vahvistuminen (Aralinna, Heiskanen, Juntunen, Kantanen, Kanto-Ronkanen, Karhula & Lautamo 2021). Osallistuminen määriteltiin Fisherin ja Marterellan transaktionaalista toiminnan mallia hyödyntäen. Tutkimuskysymystä ja tutkimustuloksia tarkasteltiin myös ICF-luokitukseen peilaten.

## **2 Opinnäytetyön tietoperusta**

Toimintaterapiassa apuvälineitä hyödyntävä interventiotyyppi on kompensatorinen malli. Jos ihmisellä on toimintakyvyssään pitkäaikainen tai pysyvä toimintarajoite, eikä toiminnan muokkaaminen eli mukauttaminen esimerkiksi välineiden sijoittelulla tai toimintaympäristön muokkaamisella auta toiminnasta suoriutumista, tarvitaan apuvälineitä. Kompensoivassa lähestymistavassa alentunutta toimintataittoa voidaan kompensoida apuvälineillä. Adaptaatiossa asiakkaalle esitellään joko pysyvä tai väliaikainen ratkaisu, jolla kompensoida heikentynyttä toimintataittoa. (Fisher & Marterella 2019.)

### **2.1 Apuvälineet osana toimintaterapiaa**

Toimintaterapeutit arvioivat työssään asiakkaiden toimintakykyä yksilöllisesti. Toimintaterapiassa tuetaan asiakkaan toimintakykyä sekä arjessa selviytymistä. Siksi myös toimintaterapeutin työnkuvaan kuuluu ajoittain erilaisten apuvälineiden arviointi asiakkaille, jos asiakkaan toiminnallista suoriutumista ei saada muulla keinoin parannettua. Toimintaterapeutti hankkii apuvälineitä asiakkailleen yhteistyössä muiden alan ammattilaisten kanssa. Usein toimintaterapeutin järjestämät apuvälineet voivat olla erilaisia pienapuvälineitä edistämään arjen toimintoja, kuten lusikan pak-sunnokset, tarttumapihdit, liukuesteet, yläraaja-ortoosit tai kommunikointia helpottavat apuvälineet. (Toimintaterapian apuvälinepalvelut 2018.)

ICF-luokitus (International Classification of Functioning, Disability and Health) kuvailee henkilön toimintakykyä apuvälinepalveluiden perustana. Toimintakyvyn arvioinnissa ICF-luokitusta voidaan käyttää viitekehyksenä, ja se kuvaa yksilön ympäristötekijöiden ja terveydentilan yhteisvaikutuksia suorituskykyyn sekä osallistumiseen. Ihmisen toimintakyvyn arviointi ICF-luokitusta hyödyntäen on hyvä pohja myös apuvälinearvioinnille. (Peltonen 2016; Valtakunnalliset lääkinnällisen kuntoutuksen apuvälineiden luovutusperusteet 2020, 37.)

Kun käytetään ICF-luokitusta apuvälinepalvelussa ja apuvälinetarvetta arvioitaessa, huomioidaan ihmisen terveydentila, toimintakyky ja toimintarajoitteet sekä kontekstuaaliset tekijät. Asiakkaan terveydentilasta on huomioitava perussairaudet ja diagnoosit, sekä miten ne vaikuttavat toimintakykyyn. Asiakkaan osallistumista arvioidessa pitää huomioida, mihin toimintaan asiakas haluaisi osallistua, muttei toimintarajoitteidensa takia pysty sekä mitkä ovat asiakkaan toiminnallisia tavoitteita. Asiakkaan suoriutumista arvioitaessa pitää huomioida muun muassa, mitkä toiminnot häneltä onnistuu itsenäisesti, missä toiminnoissa on rajoitetta sekä missä toiminnoissa apuväline mahdollistaisi itsenäistä suoriutumista. (Peltonen 2016; Valtakunnalliset lääkinnällisen kuntoutuksen apuvälineiden luovutusperusteet 2020, 37.)

Peltosen (2016) mukaan toimintakykyä ja toimintarajoitteita arvioitaessa pitää huomioida asiakkaan ruumiin rakenteet sekä kehontoiminnot. Arviointi tapahtuu pääluokkakohtaisesti, huomioiden, onko asiakkaalla vajavuutta muun muassa aisteissa, puhetoiminnoissa, tuki- ja liikuntaelimitössä tai ihon kunnossa. Nämä kaikki tulee huomioida tarkasti, koska se vaikuttaa millaiseen apuvälineeseen asiakkaan kohdalla voidaan päätyä. Esimerkiksi kognition vajavuus vaikuttaa sähköpyörätuolin myöntämiseen, ihon kunto pyörätuolin istuintyyntyn valintaan ja tuntoaistin vajavuus puhelimen kosketusnäytön käyttämiseen. (Peltonen 2016; Valtakunnalliset lääkinnällisen kuntoutuksen apuvälineiden luovutusperusteet 2020, 37.)

Kontekstuaalisia tekijöitä arvioitaessa huomioidaan asiakkaan yksilötekijät ja ympäristötekijät. Arvioinnissa huomioidaan asiakkaan ominaisuuksia sekä toimintatapoja, ja miten ne vaikuttavat hänen toiminnalliseen tavoitteeseensa. Lisäksi arvioinnissa huomioidaan asiakkaan yleiskunto, yleiset elämäntavat, ammatti tai koulutus, sekä estävätkö vai edistävätkö ne asiakkaan toimintaa. Ympäristötekijöitä arvioitaessa huomioidaan asiakkaan fyysistä ja sosiaalista asenneympäristöä, ja mikä näissä ympäristöissä on toimintaa rajoittava tai edistävä tekijä. Lähiympäristö, omaiset, ihmisten

asenteet ja mahdolliset muut asiakkaan elämään osallistuvat henkilöt vaikuttavat kaikki asiakkaan toimintaan eri ympäristöissä. (Peltonen 2016; Valtakunnalliset lääkinnällisen kuntoutuksen apuvälineiden luovutusperusteet 2020, 37.)

**Kenelle apuvälineet ja apuvälinepalvelut kuuluvat?** Vastuu apuvälinepalvelujen järjestämisestä jakautuu monelle eri taholle. Päävastuu on kuntayhtymillä ja kunnilla. Sosiaalitoimi, erikoissairaanhoido, perusterveydenhuolto, opetustoimi, valtionkonttori, Kela sekä työvoimahallinto ovat julkisia tahoja. Lääkinnällisen kuntoutuksen apuvälinepalveluiden järjestämisestä vastaa kunta ja kuntayhtymät terveydenhuoltolain mukaisesti. Lääkinnällisen kuntoutuksen järjestämiin apuvälineisiin kuuluu esimerkiksi päivittäisissä toiminnoissa tarvittavat apuvälineet ja liikkumisen apuvälineet. Näitä ovat esimerkiksi pyörätuoli, suihkutuoli, kävelykeppi sekä muistia, kommunikointia, näköä ja kuuloa edistävät apuvälineet. (Julkisten tahojen järjestämisvastuu 2018.) Myös vakuutusyhtiöt korvaavat lääketieteellisin perustein tarvittavia apuvälineitä vakuutuksen ehtojen mukaisesti. Myönnettävät apuvälineet vaihtelevat vakuutusten ja niiden toimintakäytäntöjen mukaisesti. (Vakuutusyhtiöiden järjestämisvastuu 2020.)

Apuvälineasetus (1363/2011) tuli voimaan 1.1.2012 ja sen avulla on haluttu parantaa apuvälineiden käyttäjien asemaa. Apuvälineasetuksen tarkoituksena on tukea henkilön osallisuutta ja itsestä selviytymistä. Apuvälineiden tulisi ylläpitää käyttäjän jäljellä olevaa toimintakykyä, auttaa käyttäjää pärjäämään jokapäiväisissä toiminnoissa tai parantaa toimintakykyä. Myöskään asumispalveluyksikössä asuvan apuvälineiden käyttäjän ei tulisi jäädä ilman apuvälineitä, tai joutua niitä itse maksamaan. (Lääkinnällisen kuntoutuksen apuvälinekäytännöt asumispalveluyksiköissä 2013.)

## 2.2 Osallistuminen ja toiminnallinen suoriutuminen

Tässä luvussa kuvataan osallistumista ja toiminnallista suoriutumista opinnäytetyömme taustalla olevien viitekehysten avulla. Toimintakyvyn, toimintarajoitteiden ja terveyden kansainvälisessä luokituksessa eli ICF:ssä osallistuminen kuvataan osallisuutena elämän eri tilanteisiin. Suorituksilla taas tarkoitetaan ”tehtäviä tai toimia, jotka yksilö toteuttaa”. (Sanasto 2021.) IFC-luokituksessa osallistuminen ja suoritukset on kategorioitu saman otsikon alle, ja ne jakautuvat 9 pääluokkaan kattaen kaikki elämän osa-alueet (ICF-luokituksen rakenne 2021).



Fisher ja Marterella (2019) puolestaan selittävät ihmisen toimintaa transaktionaalisen toiminnan mallin (TMO) kautta. TMO:ssa toiminnan keskiössä on kolme toisiinsa kietoutunutta elementtiä: toiminnallinen suoriutuminen, toiminnallinen kokemus ja osallistuminen. Toiminnallisella suoriutumisella tarkoitetaan sitä ihmisen toimintaa, joka on ulkopuolisen silmin nähtävissä olevaa. Toiminnallista suoriutumista voidaan siis laadullisesti arvioida ulkopuolisen ihmisen näkemänä. (Fisher & Marterella 2019, 18–19.)

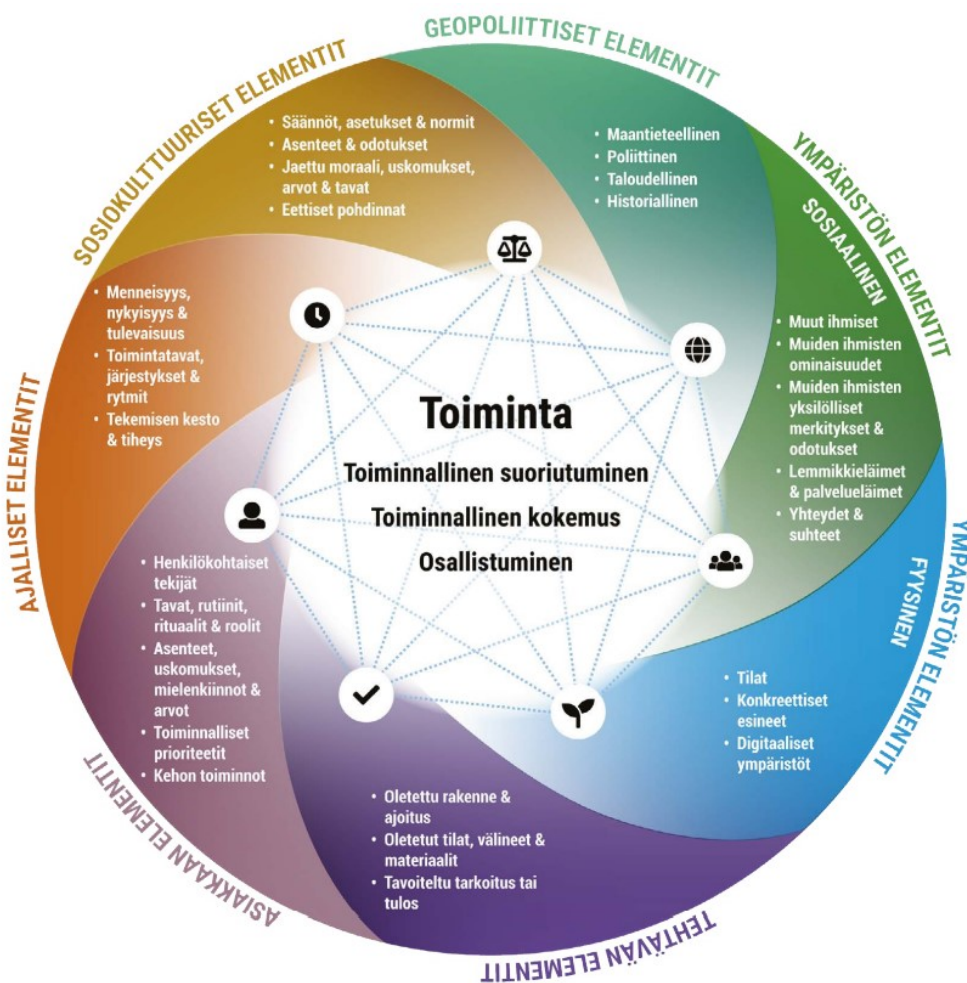
Toiminnallista suoriutumista voidaan tarkastella joko laajalla tai yksilökohtaisella tasolla. Laajalla tasolla tarkasteltaessa ihmisen nähdään ryhtyvän eri toimintoihin tai aktiviteetteihin, jotka voivat olla esimerkiksi päivittäisiä toimintoja, leikkiä, työtä, vapaa-aikaa tai sosiaalisia aktiviteetteja. Laajalla tasolla tarkasteltaessa yksilö toisin sanoen suorittaa tehtäviä. Yksilökohtaisella tasolla toimintaa tarkastellaan toiminnan pienimpien yksiköiden kautta. Esimerkiksi hampaiden harjaukseen kuuluu useampia pienempiä toimintoja, kuten hammastahnan kurottaminen, siihen tarttuminen, sen nostaminen, hammastahnan puristaminen ja niin edelleen. Näin ollen, kun toimintaa tarkastellaan tarkemmin, voidaan huomata toiminnan koostuvan useista pienemmistä tekemisen yksiköistä. (Fisher & Marterella 2019, 19–20.)

Kun toiminnallisella suoriutumisella tarkoitetaan ulkopuolisen näkemystä toiminnasta, toiminnallinen kokemus taas tarkoittaa yksilön omaa kokemusta tai kertomusta tekemisestä. On tärkeää muistaa, että kertomus ei tarkoita pelkästään sanallista kertomista vaan myös ilmeet, eleet, kehon kieli ja muut kommunikaation keinot tuovat yksilön kokemuksen toiminnasta esiin. Toiminnallista kokemusta selvitetessä on tärkeää muistaa huomioida myös se, että kaikki ihmiset eivät pysty ilmaisemaan itseään välttämättä sanallisesti. Puhuttaessa toiminnallisesta kokemuksesta, kokemukset voivat olla monenlaisia, aina positiivisista negatiivisiin. (Fisher & Marterella 2019, 20–21.)

Fisher ja Marterella (2019) näkevät, että osallistuminen on enemmän kuin pelkästään jossain mukana oloa tai jostain toiminnasta suoriutumista itsenäisesti. Heidän mukaansa osallistuminen syntyy, kun yhdistetään tekeminen, kokemus tekemisestä sekä kokemus tekemisen merkityksestä tai arvosta. Merkityksen ei tarvitse olla positiivinen vaan se voi olla myös esimerkiksi neutraali tai negatiivinen. Osallistuminen voi tapahtua yksittäistä toimintaa suoritettaessa ja koettaessa tai se voi tapahtua osallistuttaessa laajempaan toimintaan yhteisössä. Suorittaessaan merkityksellistä toi-

mintaa yhteisössä, yksilö voi tuntea osallistuvansa yhteiskuntaan. Osallistumisen kokemus vaihtelee eri tilanteissa ja elämänvaiheissa. On huomioitava, että ulospäin näyttäytyvä passiivisuus voi myös tarkoittaa osallistumista, jos yksilö tekee jotain, josta kokee henkilökohtaista arvoa tai merkitystä. (Fisher & Marterella 2019, 21–23.)

Toiminnalliseen suoriutumiseen, toiminnalliseen kokemukseen ja osallistumiseen vaikuttaa ja yhdistyy vielä tilannekohtaiset elementit, joita ovat: geopoliittiset elementit, sosiokulttuuriset elementit, ajalliset elementit, ympäristön elementit (sosiaalinen ja fyysinen), tehtävään liittyvät elementit sekä asiakkaaseen liittyvät elementit. Tilannekohtaiset elementit vaikuttavat myös toisiinsa ja muovaavat toisiaan. (Fisher & Marterella 2019, 16–17.)



Kuvio 1. Osallistuminen Fisherin ja Marterellan TMO-mallin mukaan (Aralinna ym. 2021, 8)

## 2.3 Apuvälineet osallistumista mahdollistamassa

Osallistuminen kattaa elämän eri tilanteet. ICF:n mukaan osallistumiseen kuuluu 9 pääluokkaa, joista ensimmäinen on *oppiminen ja tiedon soveltaminen*. Se sisältää lisäksi ajattelemisen, ongelman ratkaisemisen sekä päätöksen tekemisen. Toinen pääluokka on *yleisluonteiset tehtävät ja vaateet*, johon liittyy näkökulmia muun muassa tehtävien tekemisestä, rutiinien järjestämisestä sekä stressin käsittelystä. Kolmas pääluokka on *kommunikointi*, joka kattaa kaiken kommunikoinnin sekä siihen liittyvät erityispiirteet kuten kommunikaation apuvälineiden käyttämisen. Neljäs pääluokka käsittelee *liikkumista*. Se sisältää kaiken liikkumisen, esimerkiksi myös apuvälineiden avulla tapahtuvan liikkumisen. (ICF – toimintakyvyn, toimintarajoitteiden ja terveyden kansainvälinen luokitus 2018.)

Viides osallistumisen pääluokka on *itsestä huolehtiminen*, johon kuuluu muun muassa henkilökohtaiseen hygieniaan liittyvät asiat sekä pukeutuminen, ruokaileminen ja terveydestä huolehtiminen. Kuudes pääluokka on nimeltään *kotielämä*, ja siihen sisältyy erilaiset kotona suoritettavat päivittäiset toimet, kuten ruoan ja muiden välttämättömien tarvikkeiden hankkiminen, kotityöt sekä muiden henkilöiden auttaminen. Seitsemäs pääluokka on *henkilöiden välinen vuorovaikutus ja ihmissuhteet*. Siinä käsitellään kaikkia ihmisten välisiin vuorovaikutuksiin liittyviä seikkoja ja niiden edellyttämiä tehtäviä. Kahdeksas pääluokka on nimeltään *keskeiset elämänaalueet*, ja siihen kuuluu muun muassa opetus ja koulutus, työ ja muu taloudellinen toiminta. Viimeinen pääluokka käsittelee *yhteisöllistä, sosiaalista ja kansalaiselämää*. Se tarkoittaa osallistumista järjestettyyn sosiaaliseen toimintaan perheen ulkopuolella tai muussa yhteisössä ja kansalaistoiminnassa. (ICF – toimintakyvyn, toimintarajoitteiden ja terveyden kansainvälinen luokitus 2018.)

Ihmisen vamma, sairaus, kehitysviivästymä tai ikääntyminen voi vaikuttaa ongelmallisena toimintaan ja osallistumiseen, jolloin apuvälineistä voidaan saada tähän apua (Salminen 2010, 17). Apuvälineillä voidaan tukea henkilön toimintakykyä, jolloin toiminnallinen suoriutuminen ja osallistuminen mahdollistuvat paremmin. Apuväline voi mahdollistaa käyttäjälleen monipuolisemman toimimisen, koska sen avulla voidaan säästää käyttäjän voimia ja myöskin ennaltaehkäistä suurempia toimintakyvyn ongelmia. (Salminen 2010, 17; Konola, Töytäri & Kallanranta 2008, 565.) Carver, Ganus, Ivey, Plummer ja Eubank (2015) tuovat esille tutkimuksessaan, että apuvälineet ovat

auttaneet haastateltuja ylläpitämään voimatasojaan parempana pidempään ja pitämään tasapainoa parempana. Salminen (2010, 17) muistuttaa kuitenkin hyvin, että apuväline ei ole tarkoitettu korvaamaan puutteita vaan mahdollistamaan osallistumista.

Apuväline voidaan valita mahdollistamaan osallistumista sillä osa-alueella, jossa haittaa osallistumiselle aiheutuu. Esimerkiksi työntöapulaite mahdollistaa osallistumista arjen tai vapaa-ajantoimintoihin, ryhmäkuuntelulaite voi mahdollistaa opetukseen osallistumisen ja sähköpyörätuolit ja mopedit lisäävät omatoimisuutta sekä liikkumis- ja osallistumismahdollisuuksia. Kommunikoinnin apuvälineillä taas voidaan lisätä osallistumis- ja vuorovaikutusmahdollisuuksia. (Valtakunnalliset lääkinnällisen kuntoutuksen apuvälineiden luovutusperusteet 2020, 142–200.) Apuvälineen tarve tulee arvioida aina yksilöllisesti (Valtakunnalliset lääkinnällisen kuntoutuksen apuvälineiden luovutusperusteet 2020, 30–31). Arvioinnissa on huomioitava muun muassa apuvälineen tarkoituksenmukaisuus sekä ihmisen kokonaistilanne ja yksilölliset tarpeet (Liikkumisen apuvälinepalvelut - Invalidiliiton selvitys käyttäjien kokemuksista 2019, 7–8).

Apuvälineen oikeanlaista arviointia ja käyttöä korostetaan useammassa lähteessä (Valtakunnalliset lääkinnällisen kuntoutuksen apuvälineiden luovutusperusteet 2020, 38; Apuväline 2019: Apuvälineen oikea käyttö mahdollistaa yhdenvertaisen arjen ja osallisuuden aitoja kokemuksia 2019; Carver ja muut 2015). Sosiaali- ja terveysministeriön Valtakunnalliset lääkinnällisen kuntoutuksen apuvälineiden luovutusperusteet -oppaan mukaan oikein arvioituilla ja valituilla apuvälineillä on mahdollista tukea ihmisen suoriutumista ja osallistumista (Valtakunnalliset lääkinnällisen kuntoutuksen apuvälineiden luovutusperusteet 2020, 38). Myös Expomarkin tekemässä kirjoituksessa tuodaan esille asioita apuvälineen oikeanlaisesta käytöstä. Kirjoituksessa korostetaan, että asianmukainen apuvälineen käyttö lisää yhdenvertaisuutta ja näin ollen voi myös mahdollistaa parempaa elämänlaatua. (Apuväline 2019: Apuvälineen oikea käyttö mahdollistaa yhdenvertaisen arjen ja osallisuuden aitoja kokemuksia 2019.) Carver ja muut (2015) tuovat esille tutkimuksessaan, että huonosti asennetut tai vääränmalliset laitteet voivat aiheuttaa kielteisiä seurauksia fyysiseen toimintaan. Monet saattavat myös jättää apuvälineen kokonaan käyttämättä, jos he eivät koe osaavansa käyttää sitä tai apuväline koetaan epäsopivaksi. Näin ollen apuvälineen vaikutukset ihmisen elämään voivat joissain tapauksissa olla myös kielteisiä. (Carver ja muut 2015.)

Myös apuvälineen käyttöönoton oikea-aikaisuudella on väliä. Invalidiliiton vuonna 2019 teke-  
mässä selvityksessä todetaan, että viivästykset toimivan apuvälineen käyttöönotossa heikentävät  
henkilön itsenäisyyttä ja osallistumismahdollisuuksia (Liikkumisen apuvälinepalvelut - Invalidiliiton  
selvitys käyttäjien kokemuksista 2019, 2). Jotta apuvälineen käyttö on tarkoituksenmukaista, tulee  
apuvälineen käytön ohjeistukseen kiinnittää erityistä huomiota (Apuväline 2019: Apuvälineen oi-  
kea käyttö mahdollistaa yhdenvertaisen arjen ja osallisuuden aitoja kokemuksia 2019).

### **3 Tutkimuksen tarkoitus, tavoitteet ja tutkimuskysymys**

Opinnäytetyön tarkoituksena oli selvittää, minkälaisia merkityksiä apuvälineillä on käyttäjänsä  
osallistumisen kannalta elämän eri osa-alueilla. Tasavertaista yhteiskuntaa rakentaessa on tärkeää  
tiedostaa, mitkä tekijät vaikuttavat siihen, että myös apuvälineitä jokapäiväisessä arjessaan käyttä-  
vät henkilöt voivat osallistua yhdenvertaisesti kaikkiin elämän eri toimintoihin. Opinnäytetyön ta-  
voitteena oli tuottaa tietoa toimintaterapeuteille ja muille apuvälineiden kanssa työskenteleville  
henkilöille apuvälineiden merkityksistä niiden käyttäjille. Tutkimuksemme tuloksista voivat mah-  
dollisesti hyötyä myös apuvälineiden käyttäjän lähipiiri, omaiset tai sosiaali- ja terveysalalla työ-  
skentelevät henkilöt. Opinnäytetyöstä saatu tieto on tietenkin myös kaikkien aiheesta kiinnostunei-  
den luettavissa ja hyödynnettävissä. Tavoitteena oli saada tietoa kuvailevan kirjallisuuskatsauksen  
keinoin, ja syvennymme aiheeseemme yhden tutkimuskysymyksen avulla. Tutkimuskysymyk-  
semme oli: Millaisia merkityksiä apuvälineellä on käyttäjänsä osallistumiseen?

## **4 Toteutus**

### **4.1 Menetelmä**

Valitsimme tähän opinnäytetyöhön menetelmäksi kuvailevan kirjallisuuskatsauksen. Kirjallisuus-  
katsauksen ideana on kuvailla valittua aihetta teoreettiseen tai kontekstuaaliseen näkökulmaan  
peilaten siihen valitun kirjallisuuden kautta. Kuvailun tulee olla rajattua, jäsennettyä ja perustel-  
tua, ja sen tarkoituksena on kerätä yhteen aikaisempaa tietoa aiheeseen liittyvistä tutkimuksista.  
(Kangasniemi, Utriainen, Ahonen, Pietilä, Jääskeläinen & Liikanen 2013, 293.) Kuvailevan kirjalli-  
suuskatsauksen avulla voidaan selvittää, mitä aiheesta tai ilmiöstä jo tiedetään (Kangasniemi ym.  
2013, 294). Menetelmä perustuu aineistolähtöisyyteen ja sen avulla pyritään ymmärtämään il-  
miötä (Kangasniemi ym. 2013, 292). Kirjallisuuskatsauksen avulla kartoitimme, minkälaista tietoa

aiheeseemme liittyen on olemassa. Menetelmä mahdollisti apuvälineiden tarkastelun osallistumisen näkökulmasta, ja sen avulla pystyimme laajasti selvittämään, mitä kaikkea liittyy osallistumiseen apuvälineiden käyttäjien näkökulmasta. Halusimme kuvailla aihetta laadullisin keinoin, jolloin kuvaileva kirjallisuuskatsaus sopi menetelmäksemme hyvin.

Kuvaileva kirjallisuuskatsaus on usein nelivaiheinen. Ensimmäinen vaihe on tutkimuskysymyksen muodostaminen, jossa määritetään ilmiölle tutkimuskysymys, johon halutaan katsauksen avulla vastata. (Kangasniemi ym. 2013, 292.) Toisena vaiheena on aineiston valinta, jossa tarkoituksena on löytää aiheellinen aineisto, joka vastaa määritettyyn tutkimuskysymykseen (Kangasniemi ym. 2013, 295). Sen jälkeen suoritetaan saatujen tulosten esittäminen, jossa niistä rakennetaan tutkitavan aiheen kuvailu. Tämä vaihe kuvataan menetelmän ydinvaiheena, ja sen tarkoituksena on vastata tutkimuskysymykseen laadullisena kuvauksena aineistosta saatujen tietojen perusteella. (Kangasniemi ym. 2013, 296.) Viimeinen vaihe on tulosten tarkastelu. Vaihe sisältää pohdinnan sisällöstä, menetelmästä ja tuotetuista tuloksista sekä arvioinnin tutkimuksen eettisyydestä ja luotettavuudesta. (Kangasniemi ym. 2013, 297.) Kuvailevalle kirjallisuuskatsaukselle on tyypillistä, että nämä vaiheet kulkevat eteenpäin osittain saman aikaisesti prosessin ensimmäisestä vaiheesta aina loppuun asti (Kangasniemi ym. 2013, 292).

Salminen (2011) kuvailee kuvailevaa kirjallisuuskatsausta ns. ”yleiskatsaukseksi”, jossa ei ole eksakteja sääntöjä, ja siinä käytettävä aineisto voi olla laajaa. Kuvaileva kirjallisuuskatsaus valikoitui menetelmäksemme, koska tässä menetelmässä tutkimuskysymykset voivat olla systemaattista katsausta ja meta-analyysiä laajempia, ja kysymyksiä oli mahdollista tarkastella eri näkökulmista. (Salminen 2011, 6; Kangasniemi ym. 2013, 295.) Meidän opinnäytetyömme tutkimuskysymyksemme rajautui: Millaisia merkityksiä apuvälineillä on käyttäjänsä osallistumiseen?

## 4.2 Tiedonhaku

Tutkimustyömme kohdistui apuvälineiden käyttäjiin sekä heistä kerättyyn tutkimustietoon. Emme rajanneet tutkimuksemme kohderyhmää tietyn ikäjakauman tai diagnoosien mukaan, jolloin meidän ei tarvinnut aineiston haun alkuvaiheessa rajata niin paljon aineistoa pois. Emme myöskään rajanneet apuvälineitä minkään tietyn kategorian mukaan. Tutkimustyömme kohdistui osallistumisen näkökulmaan.

Toteutimme opinnäytetyömme tiedonhaun 5.10.-4.11.2021 välisenä aikana. Opinnäytetyömme aineiston keräämiseen käytimme kolmea eri tietokantaa, jotka olivat CINAHL, PubMed ja OTseeker. Tiedonkeruuseen perehdyimme tarkemmin tiedonhaun työpajassa lokakuussa 2021. Sieltä saimme apua muun muassa tietokantojen käyttöön ja hakusanojen muodostamiseen. Ennen tiedonhakua olimme määritelleet opinnäytetyöllemme keskeiset käsitteet, jotka olivat apuvälineet, osallistuminen ja toiminnallinen suoriutuminen.

Kirjallisuuskatsaukseen valittaviin artikkeleihin asetimme sisäänotto- ja poissulkukriteerit. Valitsimme aineistoon tieteellisiä tutkimuksia ja tutkimusartikkeleita, jotka olivat julkaistu vuosina 2011–2021 ja olivat joko suomen- tai englanninkielisiä. Julkaisuvuosirajauksella pyrimme, että valitsemamme tieto on mahdollisimman uutta. Täyden ymmärryksen luomiseksi artikkelin kielen tuli olla joko suomeksi tai englanniksi. Käytimme tutkimuksessamme vain artikkeleita, jotka olivat saatavilla koko tekstinä. Tutkimuksen tuli myös käsitellä apuvälineitä, ja siinä piti tulla esiin osallistumisen näkökulma. Tutkimuksen sisäänotto- ja poissulkukriteerit on selvitetty taulukossa 1.

Taulukko 1. Sisäänotto- ja poissulkukriteerit

Sisäänottokriteerit	Poissulkukriteerit
Julkaisukieli suomi tai englanti	Julkaisukieli muu kuin suomi tai englanti
Julkaisuvuosi 2011–2021	Julkaisuvuosi 2010 tai aiemmin
Koko artikkeli saatavilla	Koko artikkelia ei saatavilla
Julkaistu tieteellisessä julkaisussa	Ei ole julkaistu tieteellisessä julkaisussa
Artikkelit käsittelevät apuvälineiden merkityksiä	
Artikkelit käsittelevät osallistumista	

Aiemmin määriteltyjen opinnäytetyön keskeisten käsitteiden pohjalta loimme hakusanat, joilla suoritimme tiedonhakuja. Hakusanojamme olivat assistive devices, adaptive devices, implements ja tools sekä participation, engagement ja involvement. Suomenkielisiä hakusanojamme olivat apuvälineet ja osallistuminen. Tarkensimme hakua yhdistelemällä hakusanoja hakulausekkeiksi käyttämällä AND, OR ja NOT sanoja. Tiedonhaku on esitetty tarkemmin taulukossa 2. Tietokantahakujen lisäksi haimme tietoa manuaalisesti Google Scholarista ja artikkeleiden lähdeluetteloista.

Tiedonhaun tuloksia tarkasteltiin ensin käymällä läpi otsikot, jotka sopivat tutkimuskysymykseemme. Sen jälkeen luettiin näiden artikkeleiden abstraktit. Jos abstrakteissa tuli esiin sekä apuvälineiden käyttö että osallistumisen näkökulma, sopi se sisäänottokriteereihimme ja päättyi lopulliseen aineistoomme. Lopullinen aineistomme koostui 6 artikkelista, joista 5 löytyi tietokannoista. Manuaalisen haun kautta mukaan tutkimukseemme tuli 1 artikkeli. Kirjallisuuskatsauksen artikkelit on esitelty taulukossa 3.



Taulukko 2. Tiedonhaun tulokset

Hakusana tai -lauseke	Osumia	Otsikon perusteella valitut	Abstraktin perusteella valitut	Koko tekstin perusteella valitut
<b>OT Seeker</b>				
“adaptive devices or imple- ments or tools or assis- tive devices and occupa- tional performance or parti- cipation or engage- ment or involvement”	11	2	0	0
“tools and participation”	4	0	0	0
“assistive devices and par- ticipation”	1	0	0	0
“assistive techn- logy and participation”	2	0	0	0
<b>PubMed</b>				
“adaptive device and par- ticipation and occupa- tional performance”	68	2	0	0
<b>CINAHL</b>				
“assistive devices and par- ticipation”	398	12	5	5

Taulukko 3. Kirjallisuuskatsauksen aineisto

Kirjoittaja(t) Julkaisu vuosi Maa	Julkaisun nimi	Mitä ja ketä tutkittiin	Keskeiset tulokset
Murchland, S. ym. 2011 Australia	Promoting participation in schoolwork: assistive technology use by children with physical disabilities	Avustavat teknologiat, tutkimuksessa mukana 130 8–18-vuotiaasta liikuntarajoitteista lasta	Erilaisia apuvälineitä oli laajasti käytössä, tyytyväisyys niiden käyttöön oli korkea ja niitä käytettiin keskimäärin useammin kuin kerran viikossa
Rushton, P.W. ym. 2015 Kanada	The potential impact of intelligent power wheelchair use on social participation: perspectives of users, caregivers and clinicians	Sähköpyörätuolit ja älykkäät sähköpyörätuolit, tutkimuksessa mukana 12 apuvälineen käyttäjää, 4 omaishoitajaa ja 12 apuvälineammattilaista	Älykäs sähköpyörätuoli lisäisi sosiaalista osallistumista eri toimintoihin
Pettersson, I. ym. 2016 Ruotsi	The effect of powered scooters on activity, participation and quality of life in elderly users	Sähköskootterit, tutkimuksessa mukana 45 66–88-vuotiaasta	Sähköskootterilla oli merkittäviä vaikutuksia vanhempien ihmisten aktiivisuuteen, osallistumiseen ja elämänlaatuun

<p>Anttila, H. ym. 2013 Suomi</p>	<p>Sähköpyörätuolin ja -mopedin myöntämisen vaikuttavuus ja kustannukset</p>	<p>Sähköpyörätuolit ja -mopedit, tutkimuksessa mukana 57 32–76-vuotiaasta</p>	<p>Sähköpyörätuoli tai -mopedi helpotti käyttäjän liikkumista ja osallistumista, mutta toimintoihin osallistumisen määrä pysyi samana. Itsenäinen ja avusta riippumaton liikkuminen ja osallistuminen helpottuivat kaikille tärkeissä toiminnoissa kuten kaupassa tai vierailuilla käynneillä</p>
<p>Carver, J. ym. 2015 USA</p>	<p>The impact of mobility assistive technology devices on participation for individuals with disabilities</p>	<p>Liikkumista avustavat teknologialaitteet</p>	<p>Käyttäjät olivat tyytyväisiä tapaan, jolla apuvälineet mahdollistivat liikkumista sisätiloissa</p>
<p>Widehammar, C. ym. 2019 Ruotsi</p>	<p>Environmental barriers to participation and facilitators for use of three types of assistive technology devices</p>	<p>Liikkumista avustavat teknologialaitteet ja avustava kognioteknologia, tutkimuksessa mukana 156 20–96-vuotiaasta</p>	<p>Suurimmat esteet osallistumiselle olivat luonnon tilassa olevat ympäristöt, eniten tietoa ja tukea apuvälineen käyttöön tuli ammattilaisilta ja sukulaisilta. Tuki ja koulutus lisäävät apuvälineen käyttöä ja mahdollistavat osallistumisen.</p>

Teimme kuvailevan kirjallisuuskatsauksen, jolloin käyttämämme aineisto sai olla laaja. Kuvailevassa kirjallisuuskatsauksessa tutkimusaineistoon ei tarvitse käyttää kovin tarkkaa seulaa ja näin ollen tutkimuksen aiheeseen voi saada kerättyä suuremman otoksen. (Salminen 2011, 7–8.) Kuvailevassa katsauksessa pystyimme tarkastelemaan aihetta monipuolisesti eri näkökulmista, mutta se sai tarvittaessa sisältää myös kriittistä arviointia (Katsauksen tyyppiä n.d).

### 4.3 Aineiston analysointi

Aineiston analysointi on tärkeä vaihe kuvailevassa kirjallisuuskatsauksessa. Sen avulla vastataan tutkimuskysymykseen valitun aineiston pohjalta. Tässä menetelmässä aineiston analysointi tapahtuu laadullisena kuvailuna ja uusien johtopäätösten tekemisenä. Kirjallisuuskatsaukselle on tyypillistä, että aineiston valinta ja keräys sekä sen analysointi tapahtuu osittain yhtä aikaa. Aineistoa kerätessä analysoidaan sitä samanaikaisesti omiin tutkimuskysymyksiin peilaten. Analyysissä ei raportoida ja referoida alkuperäisaineistoa vaan pyritään luomaan aineistojen vertailua, olemassa olevan tiedon analysointia ja päätelmien tekemistä. Eri tutkimusten tietoa syntetisoidaan ja laadullisen kuvailun avulla sitä analysoidaan kriittisesti. (Kangasniemi ym. 2013, 295–297.)

Analysoimme aineistoamme laadullisesti, mutta käytimme tukena taulukointia selkeyttääksemme valitsemaamme aineistoa ja tunnistaaksemme aineistojen tuottamaa sisällöllistä antia tutkimuskysymykseemme nähden. Analysoimme aineistoamme marraskuussa 2021. Kuvailevassa kirjallisuuskatsauksessa on mahdollista käyttää apuna taulukointia, vaikka sitä ei julkaisisikaan lopullisen tutkimuksen raportissa (Kangasniemi ym. 2013, 296). Kuvailevan kirjallisuuskatsauksen aineiston analysoinnin vaiheessa aineistosta etsitään tutkittavan ilmiön kannalta tärkeitä asioita, joita sitten jaotellaan sisällön mukaan kokonaisuuksiksi. Sisältöä voidaan rakentaa eri menetelmien avulla, jolloin ilmiötä voidaan tarkastella esimerkiksi teemoittain tai kategorioittain. (Kangasniemi ym. 2013, 297.) Me rakensimme käsitystä tutkittavasta ilmiöstämme teemojen avulla. Tutustuimme valitsemiimme artikkeleihin huolella, ja huomasimme pian artikkeleista nousevan tiettyjä asioita. Merkitsimme muistiin aineistoista löytyneet tärkeät seikat ja yhdistelimme niitä loogiseksi ja helposti luettaviksi teemoiksi. Sen jälkeen yhdistimme aineistosta nousseita teemoja ICF:n suoritukset ja osallistuminen osa-alueiden mukaisesti hyödyntäen teoriaohjautuvaa aineiston analyysiä. Teemojen jäsentelyn jälkeen esitimme tulokset tekstin muodossa samalla pitäen tarkasti mielessä tutkimuskysymyksemme, johon haimme vastausta.

## 5 Tulokset

Tässä luvussa esittelemme tulokset, jotka löysimme valitsemastamme aineistosta. Käydessämme läpi kirjallisuuskatsauksemme valikoituja artikkeleita, havaitsimme tiettyjen teemojen nousevan esiin useammista artikkeleista. Aineistosta ilmeni, että apuvälineiden merkitykset eivät olleet pelkästään myönteisiä, vaan ne saattoivat vaikuttaa käyttäjien osallistumiseen myös kielteisesti. Jaotelimme löytyneet teemat ja tulokset IFC-luokituksen osallistumisen osa-alueen mukaisesti, ja esittelemme näiden mukaisesti tulokset seuraavaksi. Yhdistimme tietyt pääluokat samaksi alaotsikoksi ja jätimme pois pääluokan ”kommunikointi”, koska siihen ei löytynyt lainkaan sopivia tuloksia.

### 5.1 Oppiminen ja tiedon soveltaminen ja Yleisluonteiset tehtävät ja vaateet

Tutkimuksista ilmeni, että apuvälineiden vaikutukset ihmiseen ja hänen toimintaansa koettiin monin eri tavoin. Rushton, Kairy, Archambault, Pituch, Torkia, Fathi, Stone, Routhier, Forget, Pineau, Gourdeau & Demers (2015, 194–195) saivat selville tutkimuksessaan, että sähköpyörätuolin käyttäjät kokivat sen käytön vaativan paljon fyysistä, kognitiivista ja emotionaalista ponnistelua. Nämä ponnistelut liittyivät vahvasti ahdistuksen, pelon ja stressin tunteisiin. Samassa tutkimuksessa huolen aiheeksi nousi myös väsymys, jonka sähköpyörätuolin käyttäjät kokivat rajoittavana asiana osallistumiseen. Käyttäjät toivat myös esille, että sähköpyörätuolin käyttö vaatii keskittymistä ja erityistä huomiota, joka puolestaan vaikuttaa myös eri tavoin osallistumiseen. Esimerkkinä käyttäjä kertoi tilanteen, jossa keskusteli toisen ihmisen kanssa liikkuessa samalla. Sähköpyörätuolin käyttäjänä hän joutui tilanteessa keskittymään keskustelun lisäksi myös ajamiseen eikä voinut näin ollen keskittyä täysin sosiaaliseen kanssakäymiseen. (Rushton ym. 2015, 194.)

Apuvälineet voivat vaikuttaa myös myönteisesti voimavaroihin ja energiatasoihin. Sekä Anttilan, Sirolan, Heinosen, Uutelan ja Sintosen (2013, 25) että Carverin, Ganuksen, Iveyin, Plummerin ja Eubankin (2015, 474) tutkimuksissa apuvälineen käyttäjät kokivat apuvälineen parantavan voimavaroja ja näin ollen helpottavan jaksamista, kun voimat ovat säästyneet. Apuvälineen avulla käyttäjät ovat voineet säilyttää energiatasonsa pidempään (Carver ym. 2015, 474). Voimavarojen ja energiatasojen säästyminen voi vaikuttaa esimerkiksi yksittäisten tai useiden tehtävien tekemiseen ja sitä kautta osallistumiseen. Carverin ja muiden (2015) tutkimuksessa tuodaan esille myös yksi osallistumista rajoittava seikka. Apuvälineen vuoksi aiheutuneet kuljetukset ja aikarajoitteet hidastivat

haastateltavan mukaan elämää (Carver ym. 2015, 474). Näin ollen voidaan päätellä, että päivittäisten rutiinien järjestäminen korostuu, jos käytössä on esimerkiksi sähköpyörätuoli.

## 5.2 Liikkuminen

Yksi tärkeimmistä syistä apuvälineen hankintaan on usein liikkumisen haasteet. Itsenäinen liikkuminen niin sisä- kuin ulkotiloissa lisää ihmisen osallistumista. Anttilan ja muiden (2013, 25) sekä Carverin ja muiden (2015, 473) tutkimuksissa kävi ilmi, että apuväline lisäsi liikkumisen vapautta sekä ulkona että ihmisten kodeissa, ja helpotti esimerkiksi pidempien matkojen matkustamista ja harrastuksiin lähtemistä. Molemmista tutkimuksesta nousi esille myös apuvälineen vaikutus liikkumisen turvallisuuteen. Apuväline antoi vakautta, ja vähensi liikkumisessa syntyvää kaatumisriskiä. Carverin ja muiden (2015, 473) tutkimuksessa haastatteluun vastanneet apuvälineenkäyttäjät kommentoivat päässeensä apuvälineensä avulla lähtemään kodeistaan eri paikkoihin ja ympäristöihin, joka ei olisi ollut mahdollista ilman apuvälinettä. Joillekin sähköpyörätuoli tai sähkömopo oli ainut keino itsenäiseen liikkumiseen kodin ulkopuolella vuodenajasta riippumatta, mikä tekee apuvälineestä erittäin tärkeän osan ihmisen elämää, varsinkin jos ulkoista apua ei aina ole saatavilla. (Anttila ym. 2013, 25).

Haasteita liikkumiseen ja sitä myötä osallistumiseen aiheuttaa kuitenkin esteettömät tilat ja ympäristöt. Widehammarin, Lidströmin ja Hermanssonin (2019) sekä Carverin ja muiden (2015, 472–473) tutkimuksessa nousi esille monia liikkumista vaikeuttavia tekijöitä. Luonnontilassa oleva ympäristö, ja ympäristöt, joissa apuvälineen käyttäjä ei ole aikaisemmin vierailut, vaikeuttivat liikkumista yllättävine esteineen. Huonokuntoiset kävelytiet, portaikot, maanpintojen epätasaisuus ja puuttuvat rampit toivat pyörätuolin käyttäjälle suuria haasteita itsenäisessä liikkumisessa. Julkissa rakennuksissa hankaluuksia apuvälineen kanssa liikkuville aiheutti usein liian kapeat oviaukot, ahtaat wc-tilat ja raskaat ovet. Matkustaminen tai uusiin paikkoihin lähteminen vaati apuvälineen käyttäjältä paljon suunnittelua ja etukäteen paikkoihin tutustumista ja tutkimista, jos halusi olla varma, ettei vastassa ole erilaisia ympäristöjen tai rakennusten aiheuttamia liikkumisesteitä. (Carver ym. 2015, 473.)

Matkustaminen lentokoneella, taksikyydit ja autolla liikkuminen olivat myös apuvälineestä ja vammasta riippuen liikkumiseen haasteita tuovia asioita. Carverin ja muiden (2015, 473) tutkimuk-

sessä haastateltujen mukaan pyörätuolit eivät välttämättä aina mahdu kuljetusautoihin tai takseihin, mikä vähensi ihmisten osallistumista erilaisiin menoihin ja tapahtumiin, ja apuväline koettiin siis hidasteena. Widehammarin ja muiden (2019, 73) tutkimuksessa todettiin, että yhteiskunta ei onnistu tarjoamaan esteettömyyttä kaikille. Ihmisten suhtautumista saavutettavuutta ja esteettömyyttä kohtaan tulisi muuttaa tasa-arvon parantamiseksi yhteiskunnassa.

### 5.3 Itsestä huolehtiminen ja Kotielämä

Widehammarin ja muiden (2019, 68–74) tutkimuksessa todettiin, että mahdollisuus osallistua päivittäisiin toimintoihin määritellään ihmisoikeudeksi. Apuvälineen käyttäjälle päivittäisistä toiminnoista ja itsensä huolehtimisesta selviytyminen ilman ulkopuolista apua ei ole itsestänselvyys. Sekä apuvälineen käyttäjät että heidän läheiset ja omaiset kokivat tarvitsevansa tukea laitteen hallinnan ja käytön oppimisessa, jotta sitä voi myös tarvittaessa säätää ja mukauttaa arkielämän toimintoihin. (Widehammar ym. 2019, 68–74.)

Carverin ja muiden (2015, 472–473) tutkimuksessa haastatellut apuvälineiden käyttäjät kokivat saaneensa enemmän itsenäisyyttä päivittäisiin toimintoihin, eikä muita ihmisiä tarvitse näin ollen vaivata niin paljon. Apuvälineen käyttäjät kuvailivat pystyneensä apuvälineen ansiosta olemaan niin riippumattomia muista ihmisistä kuin mahdollista, ja voivansa suorittaa päivittäisiä toimintoja itsenäisesti, turvallisesti ja mahdollisimman tehokkaasti (Carver ym. 2015, 471–473). Tutkimuksessa puhuttiin myös monista eri esteistä, joita apuvälineen käyttäjä voi kokea rakennuksissa, kuten myös omassa kodissaan, yrittäessään suorittaa päivittäisiä toimintoja. Oman kodin muokkaaminen esteettömäksi ja turvalliseksi tilaksi, jossa apuvälineen kanssa pystyy liikkumaan, voi vaatia suuriakin kodinmuutostöitä.

Petterssonin, Hagbergin, Fredrikssonin ja Hermanssonin (2016, 560) tutkimuksesta kävi ilmi, että apuväline on mahdollistanut osallistumisen kotielämään liittyviin asioihin paremmin. Tutkimuksessa sähkömopedi vaikutti suurelta osin käyttäjiensä ostoksilla ja asioilla käyntiin, ja myös lääkärikäyntejä hoidettiin sähkömopedilla (Pettersson ym. 2016, 560). Myös Anttilan ja muiden tutkimuksessa (2013, 25) sähköpyörätuolin tai -mopedin avulla käyttäjät lisäsivät ruoka- ja päivittäistavarakaupassa käyntiään. Samassa tutkimuksessa käyttäjät totesivat, että apuvälineen

avulla päivittäisten toimintojen hoitaminen on mahdollistunut ja helpottunut. Sen myötä apuvälineen käyttäjät ovat voineet hoitaa itsenäisesti esimerkiksi käynnit kauppaan, apteekkiin tai pankkiin. (Anttila ym. 2013, 25.)

#### **5.4 Henkilöiden välinen vuorovaikutus ja ihmissuhteet**

Aineistostamme selvisi, että apuvälineillä oli pääasiassa myönteisiä merkityksiä sosiaaliseen osallistumiseen, henkilöiden väliseen vuorovaikutukseen ja ihmissuhteisiin. Yhdessä tutkimuksista sähköskootteria käytettiin muun muassa sosiaalisten suhteiden ylläpitämiseen (Pettersson ym. 2016, 560). Myös Anttilan ja muiden (2013) tutkimuksessa apuvälineellä oli myönteisiä merkityksiä ihmissuhteisiin. Sähköpyörätuolin tai -mopedin avulla liikkuminen helpottui omaisten ja ystävien luona käydessä. Apuväline mahdollisti ja helpotti sosiaalisia suhteita, ja eräs haastateltava kertoi sosiaalisen elämän palautuneen apuvälineen myötä. Sähkömopedi mahdollisti myös elinpiirin laajenemisen. (Anttila ym. 2013, 25.) Carverin ja muiden (2015) tutkimuksesta saatiin saman suuntaisia tuloksia. Haastateltava kertoi siinä, että apuvälineellä on ollut vaikutusta sosiaalisiin suhteisiin ja sen avulla on ollut mahdollista tavata uusia mielenkiintoisia ihmisiä (Carver ym. 2015, 474).

Apuväline voi aiheuttaa kuitenkin myös joitain rajoitteita sosiaaliseen osallistumiseen ja henkilöiden väliseen vuorovaikutukseen. Jotkut sähköpyörätuolin käyttäjät kokivat, että apuväline muuttaa dynamiikkaa sosiaalisessa vuorovaikutustilanteessa sähköpyörätuolin käyttäjän ja toisen keskustelukumppanin välillä. Esimerkiksi sähköpyörätuolin vuoksi käyttäjän oli toisinaan vaikeaa suhteuttaa etäisyyttä keskustelukumppaniin. Sen lisäksi käyttäjät kertoivat, että porukassa liikkessa, sähköpyörätuolilla oli vaikeaa pysytellä kävelevien ystävien kanssa samassa vauhdissa tai se vaati erityistä keskittymistä. (Rushton ym. 2015, 194). Myös Carverin ja muiden (2015) tutkimuksesta selvisi apuvälineen tuomia rajoituksia sosiaaliseen kanssakäymiseen. Eräs tutkimuksen osallistujista toi esiin katsekontaktin keskustelun aikana. Hänen mukaansa pyörätuolissa istuminen merkitsi usein sitä, ettei oltu toisen ihmisen kanssa katsekontaktissa, ja se vaikeutti hänen mielestään vuorovaikutusta. (Carver ym. 2015, 473.)



## 5.5 Keskeiset elämänaalueet

Tutkimuksistamme selvisi, että apuvälineillä voidaan vaikuttaa ihmisen mahdollisuuteen osallistua muun muassa koulutyöhön (Murchland & Parkyn 2011, 94–100; Carverin ym. 2015, 474). Esimerkiksi erilaisia avustavia teknologioita oli käytössä laaja valikoima ja niitä pidettiin tärkeinä koulutyöhön osallistumisen mahdollistajana. Kouluun liittyen avustavaa teknologiaa voitiin käyttää muun muassa pitkien koulutehtävien suorittamiseen, tekstin tuottamiseen, kotiläksyjen tekemiseen, internetin käyttämiseen sekä pelien pelaamiseen. Sen avulla voitiin parantaa toimintaa ja minimoida ympäristön esteitä, jotta osallistumista voitiin parantaa kaikissa elämän rooleissa. Kouluun osallistumista helpottaakseen tutkimuksen osallistujalapset käyttivät useampia avustavia teknologioita. Käytetyt teknologiat olivat tekstin tuottamiseen liittyvät laitteistot (Text generating hardware items), vaihtoehtoiset ratkaisut tietotekniikan käyttämiseen (Alternative access solutions) sekä osallistumista lisäävät ohjelmistot (Software to enhance participation). (Murchland & Parkyn 2011, 94–100.) Carverin ja muiden (2015, 474) tutkimuksessa eräs haastateltava kertoi pystyneensä osallistumaan korkeakoulutukseen sen jälkeen, kun oli saanut käyttöönsä liikkumisen teknologisen apuvälineen.

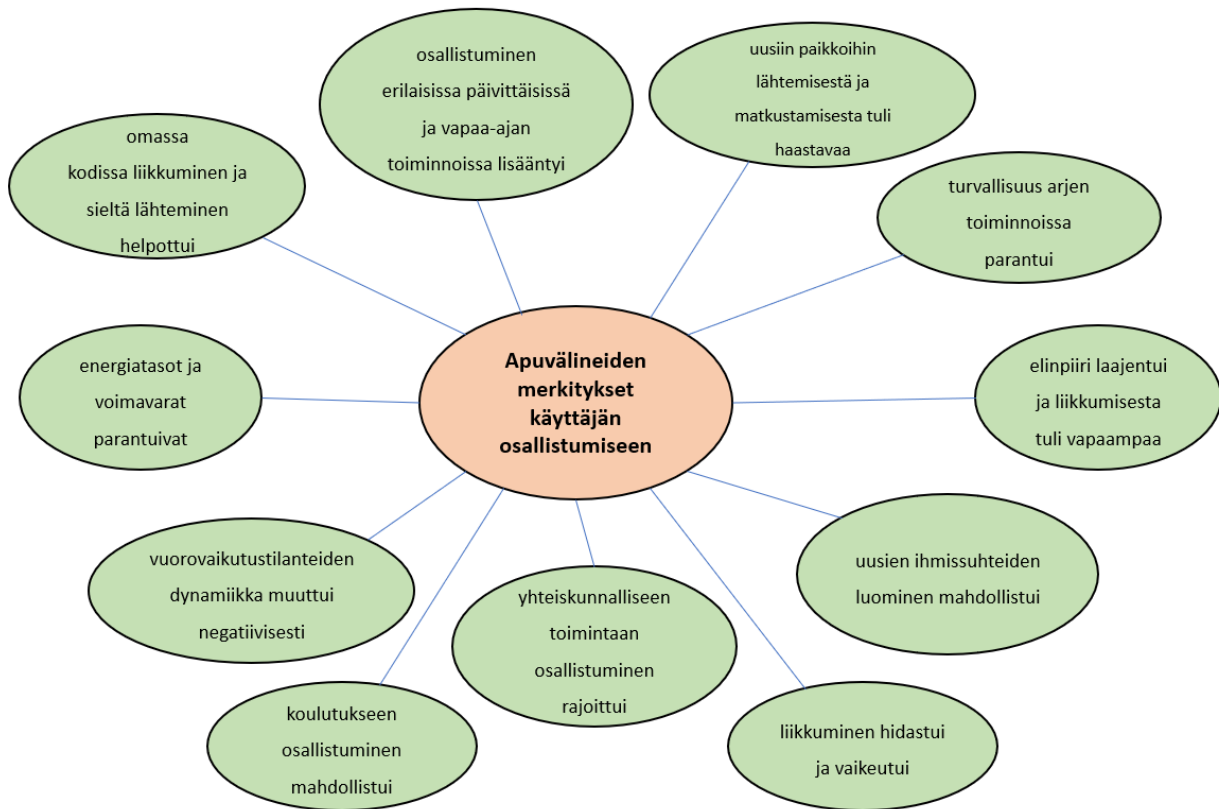
Toisaalta apuväline on voinut vaikuttaa opiskeluun tai työhön osallistumiseen myös rajoittavasti. Eräs tutkimukseen osallistunut kertoi, ettei liikkumisen apuvälineen myötä ole voinut enää työskennellä. Tutkimuksessa ei avattu tarkemmin, miltä osin apuväline rajoitti työelämään osallistumista. (Carver ym. 2014, 473.) Joissain aiemmissä tutkimuksissa on nostettu esiin myös apuvälineiden mahdollistava merkitys työhön liittyen. Sekä Anttilan ja muiden (2013, 20) tutkimuksessa, että Rushtonin ja muiden (2015, 191) tutkimuksessa mainittiin aiemmat tutkimukset, joiden mukaan apuvälineet olivat käyttäjille merkityksellisiä työhön osallistumisen näkökulmasta. Näin ollen tulokset työhön osallistumisesta apuvälinettä tarvitsevana ihmisenä vaihtelevat yksilökohtaisesti.

## 5.6 Yhteisöllinen, sosiaalinen ja kansalaiselämä

Apuväline voi mahdollistaa ihmiselle osallistumisen eri yhteisöihin ja järjestöihin, sekä ehkäistä syrjäytymistä yhteiskunnasta. Apuvälinettä käyttävän henkilön osallistumista yhteiskuntaan voidaan parantaa lisäämällä koulutusta ja tukea apuvälineen käyttöön liittyen. Tällöin apuväline jää suuremmalla todennäköisyydellä aktiivisempaan käyttöön. (Widehammar ym. 2019, 68–72). Carverin ja muiden (2015, 469) tutkimuksessa haastatelluista apuvälineiden käyttäjistä moni koki, että

heitä kohdellaan eri tavoin kuin muita yhteiskunnan jäseniä. Sähköpyörätuolin käyttäjät voivat olla epäedullisessa asemassa osallistuessaan yhteisötapahtumiin, joissa on väkijoukkoja (Rushton ym. 2015, 193).

Rushtonin ja muiden (2015) tutkimuksessa kävi ilmi, että apuväline rajoitti yhteiskunnalliseen virkistystoimintaan osallistumista, kuten festivaaleilla ja kauppakeskuksissa käyntiä. Haastateltavat kertoivat jättäneensä menemättä tällaisiin sosiaalisiin tapahtumiin tarkoituksella, koska tiesivät väkijoukkojen tuovan haasteita. (Rushton ym. 2015, 193–194.) Tällaiset paikat ovat usein ruuhkaisia, eikä niissä ole huomioitu apuvälineen käyttäjiä. Petterssonin ja muiden (2016), sekä Carverin ja muiden (2015, 474) tutkimuksissa virkistys- ja vapaa-ajan toimintoihin osallistuminen, sekä kyky osallistua yhteiskuntaan on kuitenkin koettu parantuneen sen jälkeen, kun apuväline on otettu käyttöön. Esimerkiksi sähköpyörätuolin tai -mopedin avulla käyttäjät ovat voineet käydä ajelulla huvin vuoksi, ja liikkuminen kirjastossa tai postissa käydessä helpottui. (Pettersson ym. 2016, 560; Anttila ym. 2013, 25). Apuvälineen myötä harrastuksiin osallistuminen mahdollistui ja helpottui (Anttila ym. 2013, 25). Tutkimustulokset kansalaiselämään ja yhteiskuntaan osallistumiseen liittyen ovat siis melko vaihtelevia.



Kuvio 2. Apuvälineiden merkitykset käyttäjän osallistumiseen

## 6 Johtopäätökset

Aineiston perusteella voimme todeta, että apuvälineen merkitykset käyttäjensä osallistumiseen voivat olla erittäin moninaisia ja vaihtelevia. Tuloksista selvisi, että merkitykset eivät olleet ainoastaan myönteisiä vaan käyttäjät kokivat apuvälineiden aiheuttavan myös rajoituksia osallistumiseen. Monet yksilölliset tekijät vaikuttavat muun muassa apuvälineen aktiiviseen käyttöön. Hyvä perehdytys apuvälineen oikeanlaiseen käyttöön on isossa roolissa siinä, jääkö apuväline heitteille ja saako käyttäjä siitä tarvitsemansa tuen arjen toimintoihin osallistumiseen.

Myönteisten merkitysten korostaminen on tärkeää, jotta ihmiset ottaisivat rohkeasti apuvälineitä käyttöön tulevaisuudessa. Tutkimuksissamme myönteisinä merkityksinä esiin nousivat osallistumisen lisääntyminen erilaisissa päivittäisissä ja vapaa-ajan toiminnoissa kuten kaupassa ja kirjastoissa

käyminen, ystävien ja omaisten tapaaminen sekä ulkoilu ja huvin vuoksi ajelu. Myös omassa kodissa liikkuminen ja sieltä lähteminen helpottui apuvälineen myötä. Apuväline voi myös ehkäistä syrjäytymistä yhteiskunnasta, sillä tutkimuksissa sen avulla pystyttiin osallistumaan esimerkiksi koulun käyntiin. Koulutuksiin ja harrastuksiin osallistuminen mahdollistaa apuvälineen käyttäjille myös uusien ihmissuhteiden luomista ja sosiaalisten suhteiden ylläpitämistä. Apuvälineen avulla käyttäjän turvallisuus arjen toiminnoissa on kasvanut. Apuväline tukee käyttäjän jaksamista ja voimavaroja pidempään. Liikkuessa on aina riski kaatua, ja apuvälineen myötä kaatumiset ja onnettomuudet voivat vähentyä. Tuloksissa käyttäjät kokivat elinpiirinsä laajentuneen ja vapaamman liikumisen lisääntyneen apuvälineen käyttöönoton jälkeen.

Tutkimuksista nousi esille myös osallistumista rajoittavia tekijöitä. Käyttäjät kokivat apuvälineen rajoittavan yhteiskunnalliseen toimintaan osallistumista kuten festivaaleilla ja erilaisissa tapahtumissa käymistä väenpaljouksien vuoksi. Ympäristössä ei ole aina huomioitu apuvälineen käyttäjiä, mikä voi ilmetä esimerkiksi portaikkoina, ahtaina tiloina ja kulkuväylinä sekä epätasaisina alustoina. Nämä tekijät voivat vaikeuttaa apuvälineen käyttäjän osallistumista sekä kasvattaa riskiä vaaratilanteisiin ja onnettomuuksiin. Tuloksista ilmeni, että jotkut apuvälineen käyttäjät kokivat apuvälineen vaikeuttavan ja hidastavan liikkumista. Esimerkiksi ennestään tuntemattomaan paikkaan lähteminen vaatii apuvälineen käyttäjältä suunnittelua ja varautumista siihen, että matkan varrella voi tulla vastaan paikkoja, joihin ei pääsekään apuvälineen kanssa. Myös vuorovaikutustilanteiden dynamiikka voi muuttua kielteisesti apuvälineen käyttäjän näkökulmasta. Vaikka apuvälineen käyttäjät kokivat tiettyjä osallistumista rajoittavia tekijöitä apuvälineestä, Rushtonin ja muiden tutkimuksen (2015, 193–195) mukaan älykkään sähköpyörätuolin avulla näitäkin rajoittavia tekijöitä voitaisiin helpottaa.

## **7 Pohdinta**

Opinnäytetyömme tarkoituksena oli selvittää, minkälaisia merkityksiä apuvälineillä on käyttäjänsä osallistumiseen elämän eri osa-alueilla. Opinnäytetyön tavoitteena oli kuvailevan kirjallisuuskatsauksen keinoin tuottaa tietoa toimintaterapeuteille ja muille apuvälineiden kanssa työskenteleville henkilöille apuvälineiden merkityksistä niiden käyttäjille. Kuvaileva kirjallisuuskatsaus valikoitui menetelmäksemme, koska siinä käytettävä aineisto ja tutkimuskysymys saivat olla laajoja. Kirjallisuuskatsaukseen emme tarvinneet myöskään erillisiä tutkimuslupia, joten se helpotti projektin alkuun saattamista.

Kuvailevan kirjallisuuskatsauksen avulla löysimme kuusi tutkimusartikkelia, joista saimme vastauksia tutkimuskysymykseemme. Kaikki tutkimusartikkeleista löytämämme tieto ei vastannut suoraan tutkimuskysymykseen, mutta pystyimme saamaan käsityksen, mitkä tekijät vaikuttivat suoraan tai epäsuorasti apuvälineen käyttäjän osallistumiseen. Tutkimusaineiston keräämiseen käytimme eri tietokantoja sekä manuaalista hakua. Löysimme viisi englanninkielistä tutkimusartikkelia ja yhden suomalaisen tutkimuksen, joihin syvennyimme tutkimuskysymyksemme huomioiden. Huomasimme projektin alussa, että suomenkielistä tietoa aiheeseen liittyen oli hyvin rajallisesti saatavilla.

## 7.1 Tulosten tarkastelu

Tutkimuksemme tulokset näyttäytyivät hyvin monipuolisina, ja vaihtelivat yksilöllisesti. Toimintaterapiassa asiakkaan yksilöllisen elämäntilanteen huomioiminen sekä asiakaslähtöisesti työskenteleminen ovat keskiössä (Aralinna ym. 2021). Tämän takia löytämämme tulosten vaihtelevuus ja yksilöllisyys eivät yllättäneet meitä. Jotta osallistumisesta voidaan saada kaikille tasavertainen mahdollisuus ja kokemus, yhteiskunnan tulisi huomioida apuvälineiden käyttäjät yhä tarkemmin suunnitellessaan yleisiä tiloja sekä tapahtumia. Ihmisten tietoisuutta apuvälineiden käyttäjistä ja osallistumiseen vaikuttavista tekijöistä olisi myös hyvä lisätä. Apuvälineet voivat olla osana toimintaterapeutin työnkuvaa, ja apuvälineiden tarve ja kehittyminen tulevaisuudessa tulee kasvaamaan. Siksi etenkin toimintaterapeuttien ja muiden apuvälineiden parissa työskentelevien henkilöiden on hyvä tiedostaa, mikä merkitys apuvälineillä on henkilöön kokonaisvaltaisesti.

Tutkimuksista löytämiämme tuloksia voidaan peilata myös Fisherin ja Marterellan (2019) transaktionaaliseen toiminnan malliin, eli TMO:hon. TMO:n mukaan jokainen ihminen kokee osallistumisen eri tavalla, ja kokemus omasta osallistumisesta vaihtelee elämäntilanteiden ja vaiheiden mukaan. Jos esimerkiksi syntymästä asti ilman liikuntakykyä ollut ihminen saa apuvälineen, joka mahdollistaa liikkumisen eri paikoissa itsenäisesti, tulee hänen kokemuksensa omasta toiminnallisesta suoriutumisesta ja osallistumisesta muuttumaan täysin. Ihminen, joka on ollut normaalisti liikuntakykyinen, ja vammautuu äkillisesti menettäen liikuntakykynsä, voi kokea toiminnallisen suoriutumisensa apuvälineen kanssa liikkussa heikoksi, ja hänen toiminnallinen kokemuksensa itsestään voi olla hyvin kielteinen. Tutkimuksistamme nousi esille tulos, jossa apuvälineen käyttäjä

koki, että vaikka on saanut käyttöönsä liikkumisen apuvälineen, ei hän pysty enää liikkumaan itsenäisesti niin kuin ennen, ja elämä on muuttunut pysyvästi. Tämän vuoksi toimintaterapeuttien on tärkeää huomioida asiakkaan toiminnallinen kokemus apuvälineen käytöstä.

Osallistumiseen, toiminnalliseen suoriutumiseen ja kokemukseen vaikuttaa paljon asiakaselementit, joita TMO:ssa ovat esimerkiksi kehon toiminnot, omat kiinnostuksen kohteet, toiminnalliset prioriteetit, asenteet ja roolit, tavat sekä arvot ja uskomukset. Tutkimuksista nousi esille, että apuväline esimerkiksi ylläpitää ihmisen energiatasoa pidempään, ja vähentää riskiä kaatua. Nämä vaikuttavat ihmisen toiminnalliseen suoriutumiseen sekä kokemukseen positiivisesti.

Ympäristön elementit ovat TMO:ssa jaoteltu fyysisiin ja sosiaalisiin. Tutkimuksissamme nousi esille ympäristön ja eri tilojen tuomat esteet apuvälineen kanssa liikkujalle. Konkreettisia esteitä ja tiloja pystyy joissain tapauksissa muokkaamaan apuvälineen käyttäjä huomioiden, mutta julkisten rakennusten ja muokkaamattoman luonnonympäristön esteet tuottavat usein liikkumisen haasteita esimerkiksi pyörätuolilla liikkujalle. Apuvälineet ja esteettömyys linkittyvät vahvasti toisiinsa. Ympäristön elementeistä ihmisen toiminnalliseen kokemukseen, osallistumiseen ja suoriutumiseen vaikuttaa myös sosiaaliset elementit. Näitä ovat toiset ihmiset ja heidän persoonansa, heidän odotuksensa ja henkilökohtaiset tarkoitukset, lemmikit ja palvelueläimet, sekä yhteydet ja parisuhteet. Apuvälineen käyttäjä voi kokea toisten ihmisten odotusten sekä suhtautumisen muuttuvan. Tutkimuksista nousi esille, että apuvälineen käyttäjä ei välttämättä koe itseään yhdenvertaisena sosiaalisissa tilanteissa, mikä voi vaikuttaa kielteisesti osallistumiseen ja ihmisten tapaamiseen.

Tutkimuksissa nousi esiin, että apuvälineen käyttäjät sekä heidän läheisensä kaipasivat tukea laitteen hallinnan ja käytön oppimisessa. Tutkimuksissa todettiin myös, että lisäämällä koulutusta ja tukea apuvälineen käyttöön liittyen, ihmisen osallistumista yhteiskuntaan voidaan parantaa. Koulutuksella ja tuella saadaan mahdollistettua todennäköisesti apuvälineen aktiivisempi käyttö. Kuiten teoriaosuudessa nostettiin aikaisemmin esiin, apuvälineen tarpeen huolellista arviointia ja sen oikeaoppista käyttöä pidetään tärkeänä. Oikein valituilla apuvälineillä voidaan tukea ja edistää ihmisen osallistumista ja yhdenvertaisuutta. Apuväline voi jäädä kokonaan käyttämättä, jos ihminen kokee, ettei osaa käyttää sitä oikein. (Valtakunnalliset lääkinnällisen kuntoutuksen apuvälineiden luovutusperusteet 2020, 38; Apuväline 2019: Apuvälineen oikea käyttö mahdollistaa yhdenvertaisen arjen ja osallisuuden aitoja kokemuksia 2019; Carver ja muut 2015.)

Fisher ja Marterella (2019, 21–23) näkevät, että osallistuminen ei ole vain jossain mukana oloa vaan tekemiseen yhdistyy myös kokemus toiminnasta ja kokemus toiminnan merkityksestä. Kirjallisuuskatsauksen tuloksista kävi ilmi kokemuksen merkitys. Yhdessä tutkimuksista apuvälineen käyttäjät toivat esille kokemuksensa siitä, kuinka liikkuminen on apuvälineen myötä vapautunut ja liikkumisesta sekä osallistumisesta on tullut yhdenvertaisempaa. Erilaisiin toimintoihin osallistumisen määrä ei tutkimuksessa lisääntynyt, mutta käyttäjät kokivat apuvälineen myötä pystyneensä toimimaan tasavertaisina yhteiskunnan jäseninä ja riippumattomina muista ihmisistä.

Tutkimuksistamme ei noussut esille lemmikkien vaikutusta ihmisen osallistumiseen, mutta avustajakoirat ovat nykyään määritelty apuvälineiksi lääkinnällisen kuntoutuksen mukaan. Avustajakoirat edistävät omistajansa itsenäistä suoriutumista ja osallistumista päivittäisiin toimintoihin, ja ne ovat koulutettu avustamaan toimintaesteisiä ja fyysisesti vammautuneita ihmisiä. (Avustajakoirat luokitellaan lääkinnällisiksi apuvälineiksi 2020.) Myöskään kommunikoinnin merkityksestä osallistumiseen ei kirjallisuuskatsauksellamme saatu vastauksia, sillä se ei noussut esiin aineistoissamme. Kommunikoinnilla on kuitenkin suuri merkitys osallistumiseen ja esimerkiksi ICF:n mukaan se on yksi osallistumisen osa-alueista. Kommunikointia varten on olemassa lukuisia erilaisia apuvälineitä.

## **7.2 Tutkimuksen eettisyys ja luotettavuus**

Tutustuimme hyvään tieteelliseen käytäntöön ja pyrimme noudattamaan sitä läpi opinnäytetyöprosessin. Noudatimme opinnäytetyöprosessin kaikissa vaiheissa rehellisyyttä, huolellisuutta ja tarkkuutta, ja kunnioitimme muiden tutkijoiden töitä huomioimalla tekijänoikeuteen liittyvät tekijät muun muassa asianmukaisilla viittauskäytännöillä (Kuula 2011). Kuvasimme tekstin raporttiin omin sanoin, jolloin tutkijoiden tutkimuksia ei plagioitu. Koska kuvaileva kirjallisuuskatsaus on menetelmänä väljä, raportoinnin eettisyys korostuu kaikissa prosessin vaiheissa (Kangasniemi 2013, 297).

Pyrimme kuvaamaan raporttimme mahdollisimman selkeästi ja avaamaan opinnäytetyöprosessimme vaiheet tarkasti. Toistettavuuden ja luotettavuuden takaamiseksi suoritimme tiedonhaun suunnitelmallisesti, ja kuvasimme hakuprosessin raportissa. Aineiston valinnassa ja sen käsitteilyssä noudatimme myös tutkimusetiikkaa. Etenimme prosessissa johdonmukaisesti tutkimuskysymyksen laatimisesta aina johtopäätöksiin asti. Tämä takasi kirjallisuuskatsauksellemme eettisyyttä

ja luotettavuutta. Luotettavuuden lisäämiseksi myös tutkimuskysymyksemme esiteltiin selkeästi. (Kangasniemi 2013, 297.)

Aineistomme oli pääasiassa englanninkielistä, joten käänkövirheiden välttämiseksi aineistot luettiin molempien toimesta huolellisesti. Luotettavuutta lisäsi myös se, että opinnäytetyö on tehty yhdessä. Näin ollen opinnäytetyöprosessista ja sen sisällöstä on keskusteltu ja pohdittu aktiivisesti, ja tutkittavaa aihetta on tarkasteltu kahdesta näkökulmasta. Lähteinä käytettiin mahdollisimman uutta tietoa, ja artikkelit olivat tieteellisiä julkaisuja.

Tutkimuksen rajoituksena voidaan pitää aineistojen saatavuutta. Tietokantahaut tarjosivat paljon hakusanojamme vastaavia osumia, mutta vain noin neljäsosa osumista oli saatavilla koko tekstinä. Tämän vuoksi tutkimuksen ulkopuolelle saattoi jäädä artikkeleita, jotka muilta osin olisivat vastanneet tutkimuksemme sisäänottokriteereihin.

### **7.3 Jatkotutkimusehdotukset**

Jatkotutkimuksille apuvälineisiin liittyen olisi tarvetta, koska tulevaisuudessa teknologia ja apuvälineet kehittyvät entisestään. Apuvälineiden tarve tulee varmasti kasvamaan, ja ihmiset haluavat mitä todennäköisimmin hyödyntää teknologisesti kehiteltyjä apuvälineitä ja robotiikkaa. Tällä tavoin voi saavuttaa mahdollisimman toimintakykyisen ja itsenäisen elämänlaadun toimintakyvyn vajeista riippumatta. Myös apuvälineiden oikea-aikaiseen käyttöönottoon, sekä apuvälineiden käytössä pysymiseen vaikuttavia asioita olisi hyvä tutkia lisää, jotta näitä asioita voitaisiin tulevaisuudessa parantaa. Toimintaterapeuttien työnkuvaan ja erityisosaamiseen kuuluu myös apuvälineprosessin ja apuvälineiden käytön hallitseminen, joten kaikki jatkotutkimukset apuvälineisiin liittyen lisääisivät apuvälineosaamista.

Tässä tutkimuksessa ei syvennytty kommunikoinnin apuvälineisiin. Koska myös kommunikointi on tärkeä osallistumista lisäävä tekijä, kommunikoinnin apuvälineisiin keskittyvä tutkimus voisi tarjota tärkeää informaatiota muun muassa toimintaterapeuteille ja puheterapeuteille. Kommunikoinnin apuvälineet voivat olla myös teknologisia laitteita, joten teknologisista apuvälineistä tehty spesifimpi jatkotutkimus olisi myös tarpeellinen.



Myös vertaistuella ja kokemusasiantuntijoilla voisi olla myönteisiä vaikutuksia apuvälineen käyttäjän osallistumiseen. Tutkimuksissamme ei noussut esille tuloksia vertaistuen vaikutuksista. Vertaistuki ja kokemusasiantuntijat voivat muun muassa lisätä apuvälineenkäyttäjän yhdenvertaisuuden tunnetta, sekä lisätä sosiaalista kanssakäymistä muiden apuvälineidenkäyttäjien kanssa. Tästä voisi saada myös mielenkiintoista tutkimusmateriaalia jatkoa ajatellen.

## Lähteet

Anttila, H., Sirola, P., Heinonen, A., Uutela, A. & Sintonen, H. 2013. Sähköpyörätuolin ja -mopedin myöntämisen vaikuttavuus ja kustannukset. Kuntoutus, 4, 19–36. Viitattu

18.11.2021. <https://www.julkari.fi/bitstream/handle/10024/125473/kuntoutus-lehti-4-13-valmis.pdf?sequence=1&isAllowed=y>.

Apuväline 2019: Apuvälineen oikea käyttö mahdollistaa yhdenvertaisen arjen ja osallisuuden aitoja kokemuksia. 2019. Expomarkin tiedote STT:n verkkosivuilla 8.11.2019. Viitattu

18.10.2021. <https://www.sttinfo.fi/tiedote/apuväline-2019-apuvälineen-oikea-kaytto-mahdollistaa-yhdenvertaisen-arjen-ja-osallisuuden-aitoja-kokemuksia?publisherId=754650&releaseId=69868979>.

Aralinna, V., Heiskanen, T., Juntunen, K., Kantanen, M., Kanto-Ronkanen, A., Karhula, M. & Lautamo, T. 2021. Hyvät arviointikäytännöt suomalaisessa toimintaterapiassa. Toimintaterapeuttiliitto. Viitattu

20.9.2021. [https://www.toimintaterapeuttiliitto.fi/site/assets/files/2411/toi\\_hyvat\\_arviointikaytannot\\_2021.pdf](https://www.toimintaterapeuttiliitto.fi/site/assets/files/2411/toi_hyvat_arviointikaytannot_2021.pdf).

Avustajakoirat luokitellaan lääkinällisiksi apuvälineiksi. 2020. Invalidiliitto. Verkkojulkaisu Invalidiliiton verkkosivuilla. Viitattu 13.12.2021. <https://www.invalidiliitto.fi/ajankohtaista/avustajakoirat-luokitellaan-laakinnallisiksi-apuvälineiksi>.

Carver, J., Ganus, A., Ivey, J.-M., Plummer, T. & Eubank, A. 2015. The impact of mobility assistive technology devices on participation for individuals with disabilities. Disability and rehabilitation: Assistive technology, 11, 6, 1–10. Viitattu

18.11.2021. <https://www.researchgate.net/publication/274142473> The impact of mobility assistive technology devices on participation for individuals with disabilities.

Fisher, A. & Marterella, A. 2019. Powerful Practice. A Model for Authentic Occupational Therapy. Colorado: Center for Innovative OT Solutions, Inc.

ICF-luokituksen rakenne. 2021. Toimintakyky. Verkkojulkaisu Terveiden ja hyvinvoinnin laitoksen verkkosivuilla. Päivitetty 5.3.2021. Viitattu 20.9.2021. <https://thl.fi/fi/web/toimintakyky/icf-luokitus/icf-luokituksen-rakenne>.

ICF – toimintakyvyn, toimintarajoitteiden ja terveyden kansainvälinen luokitus. 2018. Terveiden ja hyvinvoinnin laitos. Sähköinen kirja. Viitattu 18.10.2021. <https://www.thl.fi/icf-koodit/#linktotop>.

Julkisten tahojen järjestämisvastuu. 2018. Verkkojulkaisu Terveystieteiden tutkimuskeskuksen verkkosivuilla. Päivitetty 15.8.2018. Viitattu

20.9.2021. <https://www.terveyskyla.fi/kuntoutumistalo/ammattilaiset/apuv%C3%A4lineet/apuv%C3%A4linepalveluiden-j%C3%A4rjest%C3%A4misvastuu-ja-lains%C3%A4d%C3%A4nt%C3%B6-ohjeita/julkisten-tahojen-j%C3%A4rjest%C3%A4misvastuu>.

Kangasniemi, M., Utriainen, K., Ahonen, S.-M., Pietilä, A.-M., Jääskeläinen, P. & Liikanen, E. 2013. Kuvaileva kirjallisuuskatsaus: eteneminen tutkimuskysymyksestä jäsenettyyn tietoon. Hoitotiede, 25, 4, 291–301. Viitattu 21.9.2021. <https://elektra.helsinki.fi/se/h/0786-5686/25/4/kuvailev.pdf>.

Katsauksen tyyppinä. N.d. Helsingin yliopisto. Viitattu

20.9.2021. <https://blogs.helsinki.fi/kielijelppi/kirjallisuuskatsauksen-tyyppija/>.

Konola, P., Töytäri, O. & Kallanranta, T. 2008. Apuvälinepalvelujen järjestäminen. Julkaisussa Kuntoutus. Toim. P. Rissanen, T. Kallanranta & A. Suikkanen. Helsinki: Kustannus Duodecim, 565-579.

Kuula, A. 2011. Tutkimusetiikka. Aineistojen hankinta, käyttö ja säilytys. Tampere: Vastapaino. E-kirja. Viitattu 24.9.2021. <https://www.ellibslibrary.com/reader/9789517685139>.

Liikkumisen apuvälinepalvelut - Invalidiliiton selvitys käyttäjien kokemuksista. 2019. Invalidiliitto. Viitattu 18.10.2021. <https://www.invalidiliitto.fi/sites/default/files/2019-11/Apuv%C3%A4linekysely%20Invalidiliitto%202019.pdf>.

Lääkinnällisen kuntoutuksen apuvälinekäytännöt asumispalveluyksiköissä. 2013. Sosiaali- ja terveysministeriö. Viitattu 20.9.2021. <https://stm.fi/-/hjalpmedelspraxis-for-medicinsk-rehabilitering-i-boendeserviceenheter>.

Murchland, S. & Parkyn, H. 2011. Promoting participation in schoolwork: assistive technology use by children with physical disabilities. *Assistive Technology*, 23, 2, 93-105. Viitattu 18.11.2021. <https://web-p-ebSCOhost-com.ezproxy.jamk.fi:2443/ehost/pdfviewer/pdfviewer?vid=4&sid=a23e6c8e-a884-40bc-8de2-ba986877bd4d%40redis>.

Peltonen, M. 2016. Apuväline- ja ymha-arviointi/ICF. Kirjoittajan opetuskäyttöön tarkoitettu tiedosto.

Pettersson, I., Hagberg, L., Fredriksson, C. & Hermansson, L.N. 2016. The effect of powered scooters on activity, participation and quality of life in elderly users. *Disability and Rehabilitation: Assistive Technology*, 11, 7, 558-563. Viitattu 18.11.2021. <https://web-p-ebSCOhost-com.ezproxy.jamk.fi:2443/ehost/pdfviewer/pdfviewer?vid=10&sid=a23e6c8e-a884-40bc-8de2-ba986877bd4d%40redis>.

Rushton, P.W., Kairy, D., Archambault, P., Pituch, E., Torkia, C., Fathi, A.E., Stone, P., Routhier, F., Forget, R., Pineau, J., Gourdeau, R. & Demers, L. 2015. The potential impact of intelligent power wheelchair use on social participation: perspectives of users, caregivers and clinicians. *Disability and Rehabilitation: Assistive technology*, 10,3,191-197. Viitattu 18.11.2021. <https://web-p-ebSCOhost-com.ezproxy.jamk.fi:2443/ehost/pdfviewer/pdfviewer?vid=7&sid=a23e6c8e-a884-40bc-8de2-ba986877bd4d%40redis>.

Salminen, A. 2011. Mikä kirjallisuuskatsaus. Johdatus kirjallisuuskatsauksen tyyppeihin ja hallintotieteellisiin sovelluksiin. Vaasan yliopisto. Viitattu 20.9.2021. [https://www.uwasa.fi/materiaali/pdf/isbn\\_978-952-476-349-3.pdf](https://www.uwasa.fi/materiaali/pdf/isbn_978-952-476-349-3.pdf).

Salminen, A.-L. 2010. Apuvälinekirja. Helsinki: Kehitysvammaliitto ry.

Sanasto. 2021. Toimintakyky. Verkojulkaisu Terveiden ja hyvinvoinnin laitoksen verkkosivuilla. Päivitetty 7.4.2021. Viitattu 20.9.2021. <https://thl.fi/fi/web/toimintakyky/icf-luokitus/sanasto>.

Toimintaterapian apuvälinepalvelut. 2018. Verkkojulkaisu Sosterin verkkosivuilla 26.3.2018. Päivitetty 10.4.2018. Viitattu 20.9.2021. <https://www.sosteri.fi/palvelut/terveyden-ja-sairauden-hoito/fysioterapia-kuntoutus-ja-apuvälinepalvelut/toimintaterapia/toimintaterapian-apuvälinepalvelut/>.

Valtakunnalliset lääkinnällisen kuntoutuksen apuvälineiden luovutusperusteet 2020. 2020. Opas apuvälinetyötä tekeville ammattilaisille ja ohjeita asiakkaille. Sosiaali- ja terveysministeriö. Viitattu 18.10.2021. [https://julkaisut.valtioneuvosto.fi/bitstream/handle/10024/162395/STM\\_2020\\_23\\_J.pdf?sequence=4&isAllowed=y](https://julkaisut.valtioneuvosto.fi/bitstream/handle/10024/162395/STM_2020_23_J.pdf?sequence=4&isAllowed=y).

Vakuutusyhtiöiden järjestämismisvastuu. 2020. Verkkojulkaisu Terveyskylän verkkosivuilla. Päivitetty 5.3.2020. Viitattu 20.9.2021. <https://www.terveyskyla.fi/kuntoutumistalo/ammattilaiset/apuv%C3%A4lineet/apuv%C3%A4linepalveluiden-j%C3%A4rjest%C3%A4misvastuu-ja-lains%C3%A4d%C3%A4nt%C3%B6-ohjeita/vakuutusyhti%C3%B6iden-j%C3%A4rjest%C3%A4misvastuu>.

Widehammar, C., Lidström, H. & Hermansson, L. 2019. Environmental barriers to participation and facilitators for use of three types of assistive technology devices. Assistive Technology, 31,2,68-76. Viitattu 18.11.2021. <https://web-p-ebsohost-com.ezproxy.jamk.fi:2443/ehost/pdfviewer/pdfviewer?vid=14&sid=a23e6c8e-a884-40bc-8de2-ba986877bd4d%40redis>.