

POHJOIS-POHJANMAAN KUNTIEN AVUSTUKSET YKSI-  
TYISTEILLE

Huttunen Riikka

Opinnäytetyö  
Maanmittaustekniikka  
Insinööri (AMK)

2022

Maanmittaustekniikka  
Insinööri (AMK)

---

<b>Tekijä</b>	Riikka Huttunen	Vuosi	2022
<b>Ohjaaja</b>	Tommi Uusimäki		
<b>Toimeksiantaja</b>	Lapin ammattikorkeakoulu		
<b>Työn nimi</b>	Pohjois-Pohjanmaan kuntien avustukset yksityis- teille		
<b>Sivu- ja liitesivumäärä</b>	31 + 1		

---

Tämän opinnäytetyön tarkoituksena oli selvittää Pohjois-Pohjanmaan kuntien avustuksia yksityisteille. Tarkoituksena oli tutkia kuntien myöntämien avustuksien eroavaisuuksia avustusperiaatteissa ja avustusehdoissa. Tiedot on kerätty yhteensä 30 kunnalta eri verkkolähteiden ja kuntien asiantuntijoiden avulla.

Tutkimuksen tekeminen vaati perehtymistä yksityisteiden kunnossapitoon, tiekuntiin ja yksityistielakiin. Yksityistielaisissa on kaksi pakollista avustuskriteeriä, mutta muuten kunnat saavat itse päättää myönnettävistä avustuksista ja niiden ehdoista.

Tehdyssä tutkimuksessa on keskitytty pelkästään kuntien myöntämiin avustuksiin yksityistielain mukaisille yksityisteille. Vain perusparannushankkeiden yhteydessä sivutaan ELY-keskuksen myöntämiä valtionavustuksia.

Kuntien väliset erot avustusperiaatteissa ja -ehdoissa ei ollut suuria. Melkein kaikilla kunnilla oli lisävaatimuksia avustuksien saamiselle. Suurin osa vaatimuksista koski avustettavan tien vähimmäispituutta.

Degree Programme in Land Surveying  
Engineering  
Bachelor of Engineering

---

<b>Author</b>	Riikka Huttunen	Year	2022
<b>Supervisor</b>	Tommi Uusimäki		
<b>Commissioned by</b>	Lapland University of Applied Sciences		
<b>Subject of thesis</b>	Municipal Grants for Private Roads in Northern Ostrobothnia		
<b>Number of pages</b>	31 + 1		

---

The purpose of the thesis was to find out about the municipal grants to private roads in Northern Ostrobothnia.

30 municipalities participated in the study. Two municipalities were updating grants which is why no information was found in those. Information on the grant was collected from websites and interviews. Municipal experts were interviewed by e-mail. Most of the information was found on the websites of the municipalities. The obtained results were compared.

This thesis discusses private roads in general, the maintenance of private roads, private road maintenance associations and the private road act. According to the results of the study, most municipalities assist in the maintenance of private roads. The grant can be monetary or work tasks. More than half of the surveyed municipalities also assist in private road modernisation. The results of this study can be useful for different municipalities and private road maintenance associations.

Key words

private road, private road act, grant

## SISÄLLYS

1 JOHDANTO .....	5
2 YLEISTÄ YKSITYISTEISTÄ .....	6
2.1 Suomen tieverkko .....	6
2.2 Tienkäyttö .....	7
2.3 Kunnossapito .....	7
2.4 Yksityistietoimitus .....	8
2.5 Tieyksiköinti .....	8
3 KUNTIEN AVUSTUKSET YKSITYISTEILLE .....	10
3.1 Yksityistielaki .....	10
3.2 Yksityistierekisteri .....	10
3.3 Digiroad .....	11
3.4 Tie kunta .....	12
3.4.1 Tie kunnan perustaminen .....	12
3.4.2 Tie kunnan kokous .....	13
4 AVUSTUKSET POHJOIS-POHJANMAAN KUNNISSA .....	15
5 JOHTOPÄÄTÖKSET .....	19
6 POHDINTA .....	24
LÄHTEET .....	26
LIITTEET .....	31

## 1 JOHDANTO

Uusi yksityistieläkelaki tuli voimaan 1.1.2019. Lakiuudistus toi muutoksia kuntien myöntämiin avustuksiin yksityisteille ja tiekuntien toimintaan. Opinnäytetyössä selvitetään yksityistieläkelain ja eri kuntien asettamia ehtoja avustuksien myöntämiselle.

Opinnäytetyössä keskitytään Pohjois-Pohjanmaan kuntien myöntämiin avustuksiin yksityisteille. Tutkimuksen tarkoituksena oli selvittää kuntien myöntämät avustukset ja avustuskriteerit koko Pohjois-Pohjanmaan alueella. Saatujen tietojen perusteella tavoitteena oli selvittää kuntien avustusperiaatteiden ja -kriteerien eroavaisuuksia. Tiedot on kerätty yhteensä 30 kunnalta eri verkkolähteiden ja sähköpostitse kuntien asiantuntijoiden avulla.

Avustuksien selvittäminen vaati perehtymistä yksityistieläkelakiin ja yksityisteiden hallintoon ja toimintaan. Opinnäytetyössä käydään läpi yleisesti yksityisteiden tienkäyttöä ja kunnossapitoa sekä yksityistietoimitusta ja tieyksiköintiä. Yksityistieläkelain säädettyjen ehtojen vuoksi opinnäytetyössä käydään läpi tiekunnan perustamista, Maanmittauslaitoksen ylläpitämää yksityistierekisteriä ja Väyläviraston Digiroad-tietojärjestelmää. Opinnäytetyössä keskitytään pelkästään kunnan myöntämiin avustuksiin toimitustelle.

## 2 YLEISTÄ YKSITYISTEISTÄ

### 2.1 Suomen tieverkko

Suomen tieverkko muodostuu ELY-keskuksen (Elinkeino-, liikenne- ja ympäristökeskus) ylläpitämistä valtion maanteistä, kuntien ylläpitämistä katuverkoista ja yksityisteistä. Yksityistie on yksityisten maanomistajien rakentama ja ylläpitämä tie, joka on pääsääntöisesti vain tieosakkaiden käytössä. Tieosakkaille on perustettu tieoikeus. Tieoikeus tarkoittaa pysyvää, kiinteistölle kuuluvaa oikeutta käyttää toisen kiinteistön aluetta kulkemista varten (Maanmittauslaitos 2021b). Tieosakkaat muodostavat tiekunnan (Hämäläinen 2019, 8).

Suomen tieverkon yhteispituus on noin 454 000 kilometriä. Suurin osa teistä on yksityisteitä, joiden yhteispituus on noin 360 000 kilometriä. Yksityisteistä 90 000 kilometriä kuuluu pysyvästi asuttujen kiinteistöjen teihin, rakennettuja metsäautoteitä on 130 000 kilometriä ja muita ajokelpoisia yksityisteitä on 140 000 kilometriä. Maanteitä on noin 78 000 kilometriä ja kuntien katuverkkoja noin 26 000 kilometriä. Vaikka yksityistiet ovat yksityisten maanomistajien käytössä olevia teitä, on niillä suuri merkitys yhteiskunnalle, esimerkiksi maa- ja metsätalouteen liittyvien kuljetusten takia. (Hämäläinen 2019, 8; Väylävirasto 2021a.)

Yksityistiet on jaettu kolmeen eri ryhmään toimitusteihin, sopimusteihin ja omiin teihin. Yksityistielaki koskee toimitusteitä sekä lakkauttamisen osalta myös sopimusteitä. Omat tiet eivät kuulu yksityistielain piiriin. (Hämäläinen 2019, 9.)

Toimitustiet ovat tiekunnallisia yksityisteitä. Toimitustie on perustettu yksityistietoimituksessa, ja tie on merkitty Maanmittauslaitoksen yksityistierekisteriin. Toimituksessa kiinteistölle perustetaan pysyvä tieoikeus, joka on kiinteistökohtainen. Sopimustiet ovat osakkaiden ylläpitämiä, mutta tiellä ei ole tiekuntaa. Sopimustien käyttöoikeus ja tienpito on sovittu kirjallisella tai suullisella sopimuksella. Kiinteistön omistajuuden vaihtuessa sopimus raukeaa, mikäli uusi omistaja ei ole sopimuksen allekirjoittaneen perillinen. Yksityistielaki koskee sopimusteitä vain lakkauttamisen osalta. Ennen vuotta 1963 perustetut sopimustiet voivat olla tietyissä tapauksissa verrattavissa toimitusteihin. Omat tiet ovat kiinteistönomistajan omia

teitä, joiden käyttöoikeus kuuluu vain kiinteistönomistajalle tai kiinteistön haltijalle. (Hämäläinen 2019, 9.) Tässä opinnäytetyössä keskitytään toimitusteihin.

## 2.2 Tienkäyttö

Yksitystie on tarkoitettu vain tieosakkaiden käyttöä varten. Yksitystietä saa käyttää ulkopuoliset henkilöt ilman lupaa satunnaiseen kulkemiseen, välttämättömiin viranomaistehtäviin ja asukkaita palvelemaan liikenteeseen. Asukkaita palvelevalla liikenteellä tarkoitetaan muun muassa koulukyytejä ja postia. Jokamiehen-oikeuksien nojalla yksitystietä saa käyttää jalan, pyörällä tai ratsain. (Hämäläinen 2019, 25.)

Yksitystiellä liikkumiseen tarvitaan lupa, jos kyse on säännöllisestä liikkumisesta, tilapäisistä tai jatkuvista kuljetuksista tai muusta liikenteestä, joka aiheuttaa tielle kunnossapitokustannuksia. Yksitystien luvanvarainen liikkuminen voi edellyttää käyttömaksun maksamista tiekunnalle. Käyttömaksun on oltava yhtä suuri, mitä tieosakkaat itse maksavat samasta liikkumisesta. (Hämäläinen 2019, 25.)

Ulkopuolista liikennettä yksitystiellä ei saa estää, jos tiekunta saa avustusta kunnalta tai valtiolta. Ulkopuolinen liikenne on sallittava sinä aikana, milloin tiekunta saa avustusta. Jos tie on saanut avustusta tien rakentamiseen tai parantamiseen, on ulkopuolinen liikenne sallittava 10 vuoden ajan viimeisestä avustuserästä. (Hämäläinen 2019, 110.)

## 2.3 Kunnossapito

Tien kunnossapito on niitä korjaus- ja hoitotoimenpiteitä, jotka ovat tarpeen tien pitämiseksi sen tarkoitusta vastaavassa kunnossa (Hämäläinen 2019, 24). Yksitystien kunnossapito kuuluu tiekunnalle ja osakkaat osallistuvat kunnossapitoon omien tieyksiköiden mukaisesti. Tie on pidettävä osakkaille päivittäiseen liikkumiseen soveltuvassa kunnossa. Kunnossapito ei saa kuitenkaan aiheuttaa osakkaille kohtuuttomia kustannuksia. Osakkaiden lisäksi tien on kestettävä kunnossapitokaluston sekä tavanomainen maa- ja metsätalousliikenne. (Hämäläinen 2019, 114.)

Yksityisteiden kunnossapidolle on vuosikierto, jotta tehtävien kunnossapitotöiden ajoittaminen oikeaan hetkeen on helpompaa. Kunnossapidon hoitotyöt voidaan jakaa kesä- ja talvihoitoon, muuhun hoitoon ja peruskorjaukseen. Kesähoitoon kuuluvat vesakonraivaus ja niitto sekä kunnostustyöt ja vauriokorjaukset. Talvihoito sisältää aurauksen, polanteen tasauksen ja liukkaudentorjunnan. Muita kunnossapidon töitä ovat sorastus, tasaus, pölynsidonta ja aurausviitoitus. (Hämäläinen 2019, 13, 31, 57.)

#### 2.4 Yksityistietoimitus

Yksityistietoimituksen voi suorittaa Maanmittauslaitos tai kunnan viranomainen, mikäli kunta toimii kyseisellä asemakaava-alueella kiinteistörekisterin pitäjänä. Yksityistietoimituksessa päätetään muun muassa tieoikeuksista, tiekunnan perustamisesta tai lakkauttamisesta ja tieyksiköiden vahvistamisesta. (Maanmittauslaitos 2021b.)

Yksityistietoimitusta haetaan Maanmittauslaitokselta tai kunnan kiinteistörekisterin pitäjältä. Yksityistietoimitusta saa hakea tieosakas, kiinteistön tai muun rekisteriyksikön omistaja ja osaomistaja, yhteisen alueen osakas, 6 §:ssä tarkoitettu elinkeinonharjoittaja tai muu pykälässä tarkoitettu taho, tiekunta, jonka tietä asia koskee, sekä kunta, toimivaltainen elinkeino-, liikenne- ja ympäristökeskus tai valtio (Yksityistielaki 6:73. 2 mom.).

#### 2.5 Tieyksiköinti

Yksitystien osakkaat osallistuvat tien kunnossapitoon ja rakentamiseen laskettujen tieyksiköiden mukaan. Yksiköt saadaan laskettua oikeassa suhteessa jokaiselle osakkaalle sen mukaan, miten osakas tiestä hyötyy. Tien eritasoisille osille, kuten silloille ja pelkästään maa- ja metsätalouskäytössä oleville teille, lasketaan erilliset tieyksiköt. Jos yksi osakas hyötyy esimerkiksi tien siirtämisestä tai sillan rakentamisesta muita osakkaita enemmän, voidaan kyseisen osakkaan maksusuutta kasvattaa. (Maanmittauslaitos 2019, 10, 14.)

Yksiköinnin apuna on Maanmittauslaitoksen Yksityistien tieyksiköinti-käsikirja. Oppaan avulla tieyksiköiden laskemisessa päästään tasapuolisuuteen ja oikeudenmukaisuuteen. Laskelmaan tarvitaan osakaskohtaiset tiedot, jotka kerätään tieyksikkölaskelman perustietoja-lomakkeelle (Liite 1). Lomakkeista löytyvien tietojen perusteella täytetään tieyksikkölaskelma. Tieyksikkölaskelmaan kirjataan liikennelajit, pinta-alat, painoluvut ja käytettävä tienpituus kilometreinä. Liikennelajeja ovat esimerkiksi asuin- ja lomakiinteistön liikenne sekä maa- ja metsätilojen liikenne. Tieyksiköiden laskeminen tapahtuu painolukujen mukaan, mutta tarpeen vaatiessa voidaan käyttää eri korjaustekijöitä. Laskelmaan tulee lisätä ulkoisen liikenteen korjauskertoimet, jotka määritetään erillisen taulukon perusteella. Jokaiselle osakkaalle lasketaan tonnikilometrit liikennelajeittain ja yhteensä. Tonnikilometrit lasketaan kertomalla pinta-ala, painoluku, matka sekä matkan ja painoluvun korjauskerroin. Tarvittaessa laaditaan maksimikustannusten tarkistuslaskelma, jos osakkaat käyttävät huomattavan eripituisia tieosuuksia. (Maanmittauslaitos 2019, 14–16.)

### 3 KUNTIEN AVUSTUKSET YKSITYISTEILLE

#### 3.1 Yksityistielaki

Uusi yksityistielaki (560/2018) tuli voimaan 1.1.2019. Lakiuudistuksen myötä kuntien tehtävät vähenivät tielautakuntien lakatessa 31.12.2019. Tielautakuntien lakautumisen myötä tehtävät siirtyvät pääosin Maanmittauslaitokselle. (Reina & Huovinen 2018.)

Kunnat saavat päättää avustuksien ehdoista, avustuksista ja valvonnasta itse. Avustus voi olla rahallisesti tai kunta voi ottaa yksityistien kunnossapidon kokonaan tai osittain hoitoon. Kunnat voivat avustaa yksityisteitä yksityistielain 84 §:n mukaan. Pykälässä säädetään kaksi pakollista ehtoa, joiden täytyttyä tie on yksityistielain mukainen. Tielle on perustettu toimiva tiekunta ja yksityistietä ja tiekuntaa koskevat tiedot tulee olla ilmoitettuna yksityistierekisteriin ja Digiroadiin eli tie- ja katuverkon tietojärjestelmään. (Hämäläinen 2019, 108.)

Ulkopuolinen liikenne tulee sallia yksityistiellä, mikäli tiekunta saa avustusta kunnalta. Jos tiekunta on saanut avustusta tien rakentamis- tai parantamishankkeeseen, on ulkopuolinen liikenne sallittava kymmenen vuoden ajan viimeisen maksuerän jälkeen. Jos liikenne aiheuttaa jollekin kiinteistölle tai liikenneturvallisuudelle huomattavaa haittaa, voi kunta rajoittaa tai kieltää ulkopuolista liikennettä. (Hämäläinen 2019, 110.)

#### 3.2 Yksityistierekisteri

Yksityistierekisteri on Maanmittauslaitoksen ylläpitämä rekisteri, joka on osa kiinteistötietojärjestelmää. Yksityistierekisteriin merkitään tiekunnalliset yksityistiet. Rekisteristä löytyvät tiekunnan nimi ja tien tunnus, yhteyshenkilön tiedot sekä kaikki kiinteistöt, joiden alueella tie kulkee. Yksityistiet on mahdollista esittää kiinteistörekisterikartalla. (Maanmittauslaitos 2021a.)

Maanmittauslaitoksen verkkosivuilta löytyvät hakemukset tiekunnan yhteystietojen ilmoittamista varten sekä lomake, jolla voi ilmoittaa tiekunnan tekemästä päätöksestä yksityistierekisteriin. Tällaisia päätöksiä voivat olla tiekunnan sääntöjen

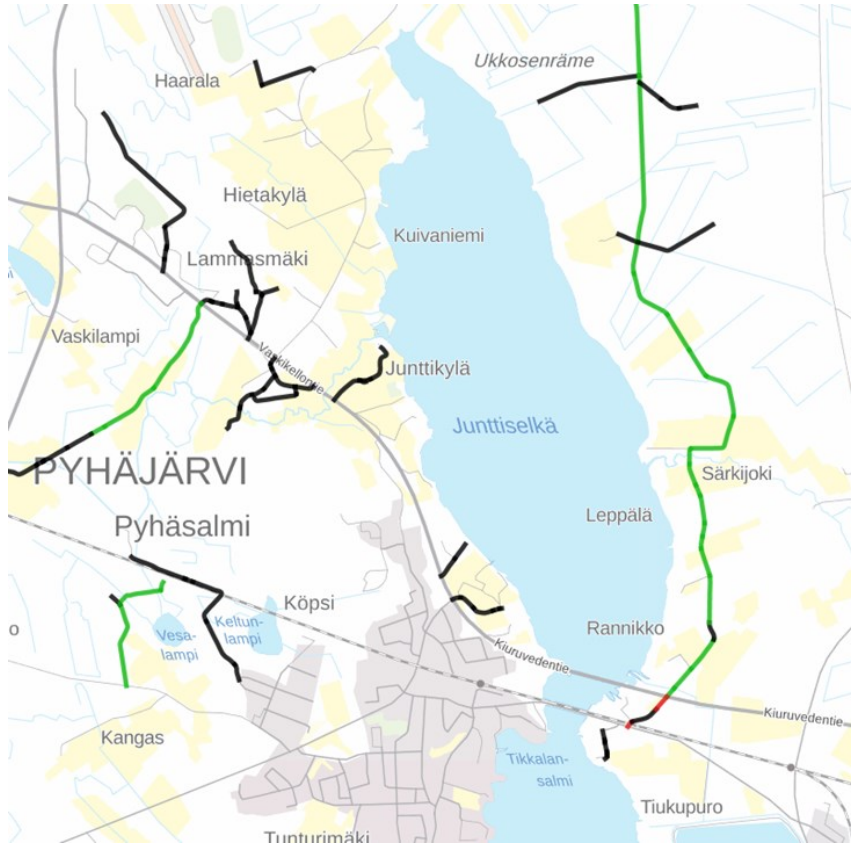
vahvistaminen tai kumoaminen, tai tiekunnan perustamiseen, yhdistämiseen, liittämiseen, jakamiseen tai lakkauttamiseen liittyvät tiedot. Tietojen ilmoittaminen Maanmittauslaitoksen yksityistierekisteriin on tiekunnan toimitsijamiehen tai hoitokunnan tehtävä. (Maanmittauslaitos 2021a.)

### 3.3 Digiroad

Digiroad eli kansallinen tie- ja katuverkon tietojärjestelmä on Väyläviraston avoimen datan tietojärjestelmä. Järjestelmästä löytyvät koko Suomen alueelta tie- ja katuverkon ominaisuustietoja. (Väylävirasto 2022a.)

Digiroadin verkkosivuilta löytyvältä VYYTI-lomakkeella voi ilmoittaa yksityistien mahdolliset rajoitukset, joita ovat painorajoitukset, ajokiellot ja -esteet, nopeusrajoitukset, kelirikot sekä muut liikennettä rajoittavat rajoitukset. Jos tiellä ei ole liikumista rajoittavia rajoituksia, on tiedot silti ilmoitettava Digiroadiin, jotta yksityistieavustusten saaminen on mahdollista. Tällöin lomakkeeseen voi merkitä, että rajoituksia ei ole. Tietojen ilmoittamisesta tiekunta saa tositteen, jonka voi liittää avustushakemukseen. (Väylävirasto 2021b.)

Digiroadin verkkosivuilla löytyvällä karttapalvelulla voi tarkastella tiekuntien ilmoittamia tietoja. Kuvassa 1 näkyy Pyhäjärven Junttiselän ympärillä olevia yksityisteitä.



Kuva 1. Yksityistiet Pyhäjärven Junttiselän ympärillä (Väylävirasto 2022b)

Mustalla viivalla merkityt tiet, on yksityisteitä, joiden tietoja ei ole ilmoitettu Digiroadiin. Vihreät tiet tarkoittavat yksityisteitä, jotka on ilmoitettu Digiroadiin, mutta niillä ei ole rajoituksia. On huomioitava, että nopeusrajoitus tai kelirikko ilman painorajoitusta ei ole rajoitus. Punaisella merkityt tiet ovat yksityisteitä, joilla on jokin rajoitus. (Väylävirasto 2021b.)

### 3.4 Tiekunta

#### 3.4.1 Tiekunnan perustaminen

Tiekunta on mahdollista perustaa Maanmittauslaitoksen yksityistietoimituksessa, tiekunnan perustamiskokouksessa tai kiinteistörekisterin pitäjän hallinnollisella päätöksellä. Tiekunnan perustamisen tarpeellisuuteen vaikuttavat osakkaiden määrä ja tien asianmukainen hoito. Mikäli osakkaita on vähän ja tienpito kunnossa, ei tiekunnan perustamiselle ole välttämättä tarvetta. (Hämäläinen 2019, 57.)

Yksityistietoimituksen hakemisesta Maanmittauslaitokselta päätetään tiekunnan kokouksessa. Hakemuksen tekee tiekunnan toimielin. (Maanmittauslaitos 2021b.) Jos toimitusinsinööri katsoo, että tiekunnan perustamista varten ei tarvitse pitää varsinaista toimituskokousta, perustetaan tiekunta rekisterinpitäjän hallinnollisella päätöksellä. (Hämäläinen 2019, 57.)

Tiekunta on mahdollista perustaa tiekunnan perustamiskokouksessa. Perustamiskokous on mahdollista pitää olemassa olevalle tielle, jos tieoikeudet ovat kunnossa. Kokous on kutsuttava koolle lain edellyttämällä tavalla. Päätös tiekunnan perustamisesta on oltava yksimielinen, eikä tiekuntaa voi perustaa enemmistö-päätöksellä. Perustamiskokouksessa päätetään tiekunnan perustamisen lisäksi tien yksiköinnistä ja toimielimestä. Tiekunta on lainvoimainen, kun siitä on merkintä Maanmittauslaitoksen yksityistierekisterissä. Mikäli osakkaat eivät ole yhteisymmärryksessä tiekunnan perustamisen suhteen tai tilanne on muuten riitaisa, kannattaa hakea yksityistietoimitusta Maanmittauslaitokselta. (Hämäläinen 2019, 57.)

### 3.4.2 Tie­kunnan kokous

Tiekunnan toimielimenä toimii hoitokunta tai toimitsijamies. Toimielin pitää huolen tiekunnan kokouksien pitämisestä lain edellyttämällä tavalla sekä tien pitämisestä siinä kunnossa, miten tiekunta on sopinut. (Tieyhdistys 2021.) Tie­kunnan on mahdollista hankkia tieisännöitsijä vastaamaan toimielimen asioista. Lakiuudistuksen myötä tiekunnalla on mahdollisuus ulkoistaa kokonaan yksityistien kunnossapito ja hallinto ulkopuoliselle toimijalle. Ulkopuolisella toimijalla on kaikki vastuu ja päätösvalta yksityistien hoidosta. (Rahja 2018.)

Tiekunnan kokouksen kutsuu koolle toimielin. Tie­kunnan vuosikokous on pidettävä kerran vuodessa, jos tiekunta ei ole kokouksessaan päättänyt toisin. Vähintään vuosikokous on pidettävä joka neljäs vuosi. (Tieyhdistys 2021.) Tie­kunnan kokous voidaan pitää myös sähköisessä toimintaympäristössä, jos tiekunnan kokouksessa niin päätetään tai tiekunnan säännöissä niin määrätään (Yksityistielaki 5:58. 2 mom.). Tie­kunta voi laatia itselleen hallintoaan ja muuta toimintaansa

koskevat säännöt (Yksityistielaki 5:51. 1 mom.). Säännöt on vahvistettava tiekunnan kokouksessa, ja ne saavat lainvoiman, kun niistä on merkintä yksityistierekisterissä (Tieyhdistys 2021).

Tieosakas tai muu asianosainen, jonka oikeutta tiekunnan kokouksen tai perustamiskokouksen taikka toimitsijamiehen tai hoitokunnan päätös koskee, saa vaatia tiekunnan kokoukselta päätöksen oikaisemista sillä perusteella, että päätös ei ole syntynyt laillisessa järjestyksessä taikka on lain tai tiekunnan sääntöjen vastainen taikka loukkaa hänen oikeuttaan (yksityistielaki 5:64. 1 mom.). Oikaisu on tehtävä 30 päivän aikana päätöksestä. Mikäli tiekunta ei koe oikaisua tarpeelliseksi, voi osakas nostaa kanteen kärjäoikeuteen. Kanne on nostettava 30 päivän kuluessa tiekunnan päätöksestä. Toinen tapa moittia tiekunnan päätöstä on nostaa moitekanne kärjäoikeuteen kolmen kuukauden sisällä tiekunnan tekemästä päätöksestä. (Rahja 2018.)

#### 4 AVUSTUKSET POHJOIS-POHJANMAAN KUNNISSA

Opinnäytetyön tavoitteena oli selvittää Pohjois-Pohjanmaan kuntien myöntämät avustukset ja avustuskriteerit yksityisteille ja selvittää, miten kuntien väliset avustukset poikkeavat toisistaan. Tutkimus on tehty saatavilla olevien tietojen perusteella. Tiedot on kerätty kuntien verkkosivuilta ja sähköpostitse kunnan asiantuntijoiden avulla. Tutkimuksessa on huomioitu vain kuntien myöntämät avustukset toimitusteille.

*Kunta päättää sen varoista yksityistien tienpitoon myönnettävistä avustuksista, avustuksen ehdoista ja käytön valvonnasta samoin kuin tien tekemisen tai kunnossapidon ottamisesta kokonaan tai osaksi kunnan suorittavaksi. Edellytyksenä avustuksen myöntämiselle tienpitoon on, että tietä koskevien asioiden hoitamista varten on perustettu tiekunta ja että tiekuntaa ja yksityistietä koskevat tiedot yksityistierekisterissä sekä tie- ja katuverkon tietojärjestelmässä ovat ajantasaiset niin kuin 50 §:ssä edellytetään. (Yksityistielaki 6:84. 1 mom.)*

Taulukkoon 1 on listattu Pohjois-Pohjanmaan kuntien päättämät lisäehdot avustusten saamiselle sekä avustusperiaatteet. Lisäksi taulukosta selviää kuntien ehdot perusparannushankkeiden avustamiselle.

Avustusperiaatteet on jaettu rahallisiin avustuksiin, työsuorituksiin tai useampiin myönnettäviin avustusperiaatteisiin. Rahallinen avustus voidaan myöntää esimerkiksi tiettyä kunnossapitotyötä kohtaan tai kesä- tai talvikunnossapitoon. Työsuorituksilla tarkoitetaan talvikunnossapitoa, talviaurausta, lanausta tai pölynsi-dontaa. Perusparannushankkeiden avustamisen ehtona mainitulla valtionavustuksella tarkoitetaan ELY-keskuksen (Elinkeino-, liikenne- ja ympäristökeskus) myöntämää valtionavustusta.

Valtionavustuksen saamiselle yksityistien on oltava valtionavustuskelppoinen. Valtionavustuslepoiselle yksityistielle on perustettu tiekunta ja tiekunnan ja yksityis-

tien ajantasaiset tiedot ovat yksityistierekisterissä ja Digiroadissa. Valtion-avustusta voi hakea ELY-keskuksen verkkosivuilta. (Elinkeino-, liikenne- ja ympäristökeskus 2022.)

Taulukko 1. Pohjois-Pohjanmaan kuntien avustukset yksityisteille

Kunta	Avustusperiaate	Avustusehdot	Perusparannus
Alaveska	Rahallinen		
Haapajärvi	Työsuoritus		Valtionavustus, 10 % hyväksytyistä kustannuksista.
Haapavesi	Työsuoritus	Tien vähimmäispituus 50 metriä, poikkeustapauksissa ei vähimmäispituutta.	
Hailuoto	Rahallinen	Vähintään yksi vakituisesti asuttu kiinteistö.	Valtionavustus, 20 % hyväksytyistä kustannuksista. Ei valtionavustusta, 40 % toteutuneista kustannuksista.
Ii	Rahallinen	Tien vähimmäispituus vakituisen asutukseen 100 metriä.	
Kalajoki	Rahallinen	Vakituisesti asutun tien vähimmäispituus 300 metriä.	Valtionavustus, 30 % toteutuneista kustannuksista.
Kempele	Rahallinen	Vakituisesti asuttu tie.	Valtionavustus, 20 % hyväksytyistä kustannuksista. Ei valtionavustusta, 40 % toteutuneista kustannuksista.
Kuusamo	Rahallinen tai työsuoritus	Vakituisesti asutun tien vähimmäispituus 200 metriä.	Valtionavustus, 75 % toteutuneista kustannuksista. Ei valtionavustusta, korkeintaan 75 % toteutuneista kustannuksista.
Kärsämäki	Rahallinen	Kunnossapidosta riippuen, vakituisesti asutun tien vähimmäispituus 200 metriä tai tien vähimmäispituus 100 metriä, poikkeustapauksissa ei vähimmäispituutta.	Valtionavustus, 15 % toteutuneista kustannuksista.
Liminka	Rahallinen tai työsuoritus	Kunnossapidosta riippuen, vakituisesti asutun (vähintään kolme kiinteistöä) tien vähimmäispituus kilometri tai vakituisesti asuttu tie.	Valtionavustus, 30 % toteutuneista kustannuksista.
Lumijoki	Työsuoritus		
Merijärvi		Yksityistiejärjestelmän päivitys.	

Muhos	Rahallinen	Kunnossapidosta riippuen, vakituisesti asutun (vähintään kolme kiinteistöä) tien vähimmäispituus kilometri tai vakituisesti asutun tien vähimmäispituus 300 metriä.	
Nivala	Työsuoritus	Tien vähimmäispituus 50 metriä.	
Oulainen	Rahallinen	Vakituisesti asuttu tie.	Ei valtionavustusta, 10 - 50 % toteutuneista kustannuksista.
Oulu	Rahallinen	Vakituisesti asutun tien vähimmäispituus 200 metriä.	Valtionavustus, 20 % hyväksytyistä kustannuksista. Ei valtionavustusta, 50 % toteutuneista kustannuksista.
Pudasjärvi	Rahallinen tai työsuoritus	Kunnossapidosta riippuen, vakituisesti asutun (vähintään kaksi kiinteistöä) tien vähimmäispituus 800 metriä tai vakituisesti asutun tien vähimmäispituus 100 metriä.	Valtionavustus, 15 % toteutuneista kustannuksista.
Pyhäjoki	Rahallinen	Vakituisesti asuttu tie.	
Pyhäjärvi	Rahallinen	Vakituisesti asutun tien vähimmäispituus kilometri.	Valtionavustus, 30 % hyväksymistä kustannuksista.
Pyhäntä	Rahallinen	Vakituisesti asutun tien vähimmäispituus 300 metriä.	
Raahe	Työsuoritus		Valtionavustus, 20 % toteutuneista kustannuksista. Ei valtionavustusta, 50 % hyväksytyistä kustannuksista.
Reisjärvi	Rahallinen	Vakituisesti asutun tien vähimmäispituus 300 metriä.	
Sievi	Rahallinen	Vakituisesti asutun tien vähimmäispituus 300 metriä.	Valtionavustus, 50 % tiekunnan omarahoitusosuudesta.
Siikajoki	Rahallinen	Vakituisesti asutun tien vähimmäispituus 200 metriä.	Valtionavustus, 25 % hyväksytyistä kustannuksista.
Siikalatva	Rahallinen	Vakituisesti asutun tien vähimmäispituus 200 metriä.	
Taivalkoski	Rahallinen tai työsuoritus	Kunnossapidosta riippuen, vakituisesti asutun tien vähimmäispituus 100 metriä tai vakituisesti asuttu tie.	
Tyrnävä	Rahallinen	Vakituisesti asutun (vähintään kolme kiinteistöä) tien vähimmäispituus viimeiseen kiinteistöön kilometri.	Valtionavustus, 20 % toteutuneista kustannuksista.
Utajärvi	Työsuoritus		Ei valtionavustusta, 10 % toteutuneista kustannuksista.
Vaala	Rahallinen tai työsuoritus	Kunnossapidosta riippuen, vakituisesti asutun (vähintään kolme kiinteistöä) tien vähimmäispituus kilometri tai tien vähimmäispituus 200 metriä.	Valtionavustus, 10 % toteutuneista kustannuksista. Ei valtionavustusta, 10-40 % hyväksytyistä kustannuksista.
Ylivieska		Yksityistiejärjestelmän päivitys.	

Taulukon 1 tiedot on koottu kuntien verkkolähteiden ja kuntien asiantuntijoiden avulla 1.10.2021–28.2.2022.

Selvitin tutkimusta varten neljäntoista eri kunnan myöntämät vuosittaiset määrärahat yksityisteiden kunnossapidolle. Vertailtavien kuntien asukasluku oli vuonna 2020 alle 12 500 asukasta. Myönnetyt määrärahat olivat 15 000–176 000 euroa. Tutkimukseen mukaan otetut määrärahat on myönnetty vuosina 2020–2022. Taulukossa 2 näkyvät asukasluvut ja myönnetyt määrärahat.

Taulukko 2. Myönnetyt määrärahat yksityisteiden kunnossapitoon

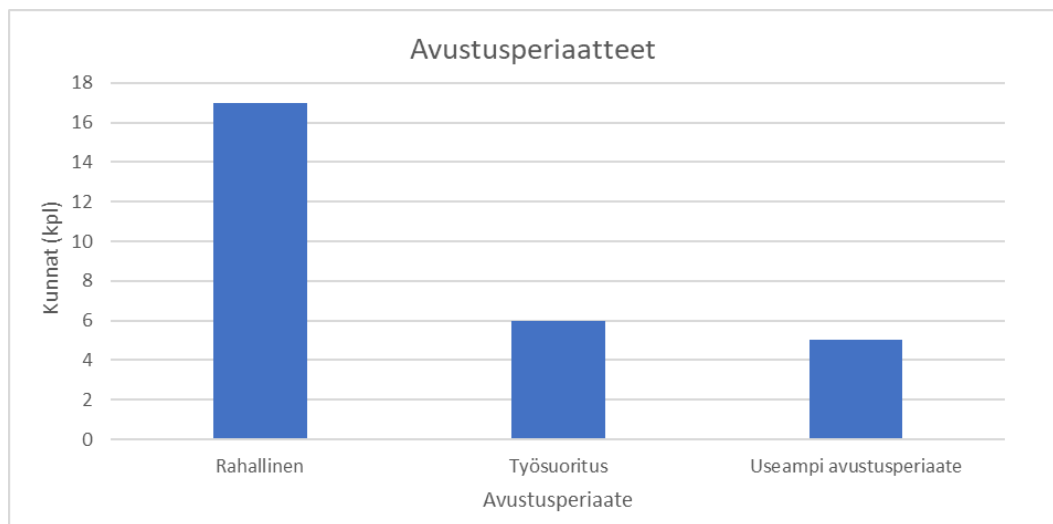
<b>Kunta</b>	<b>Pinta-ala km<sup>3</sup></b>	<b>Määräraha € / vuosi</b>
Hailuoto	207,35	60 000
Alavieska	253,02	38 900
Kärsämäki	701,42	29 200
Utajärvi	1737,02	130 000
Reisjärvi	503,32	55 000
Vaala	1763,32	150 000
Pyhäjoki	1365,16	132 000
Sievi	799,88	48 000
Pyhäjärvi	1459,00	30 000
Haapajärvi	789,31	15 000
Pudasjärvi	5867,36	30 000
Muhos	798,10	30 000
li	1668,05	55 000
Kalajoki	931,05	176 000

Taulukon 2 tiedot on koottu kuntien eri lautakuntien pöytäkirjojen ja kuntien asiantuntijoiden avulla 1.10.2021–28.3.2022.

## 5 JOHTOPÄÄTÖKSET

Tutkimuksessa perehdyttiin kaikkiin Pohjois-Pohjanmaan kuntiin. Vertailussa on mukana 30 kuntaa. Kuntien avustusperiaatteissa ja -ehdoissa on pieniä eroja. Viidellä kunnalla Alavieskassa, Haapajärvellä, Lumijoella, Raahessa ja Utajärvellä, ei ollut avustusten saamiselle lain edellyttämien ehtojen lisäksi asetettu muita vaatimuksia. Lisävaatimukseen ei ole otettu mukaan tiekunnan kokouksen pöytäkirjan toimittamista kaupungille.

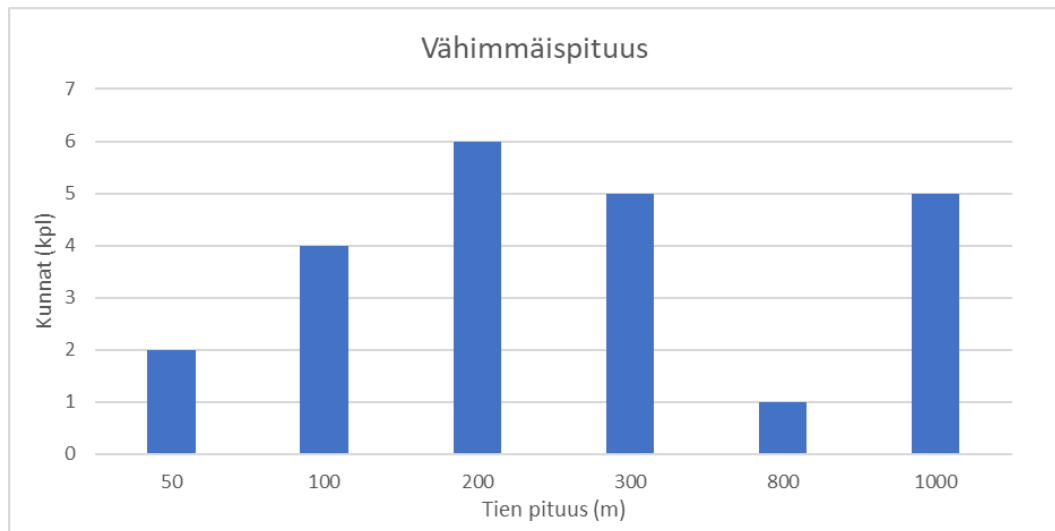
Kuntien päättämät avustusperiaatteet jakautuivat rahallisiin avustuksiin ja työsuorituksiin sekä kunta voi myös avustaa eri ehtojen täyttämiä tiekuntia useilla eri avustusperiaatteilla. 28:sta kunnasta 17 myöntää rahallista avustusta yksityistien kunnossapitoon (Kuvio 1). Saatavilla olevien tietojen perusteella myönnettävät avustukset olivat 120–1000 € / kilometri. Myönnettävien avustusten suuruus vaihtelee kunnittain käytettävissä olevien määrärahojen sekä mahdollisen tieluokan perusteella.



Kuvio 1. Kuntien avustusperiaatteet

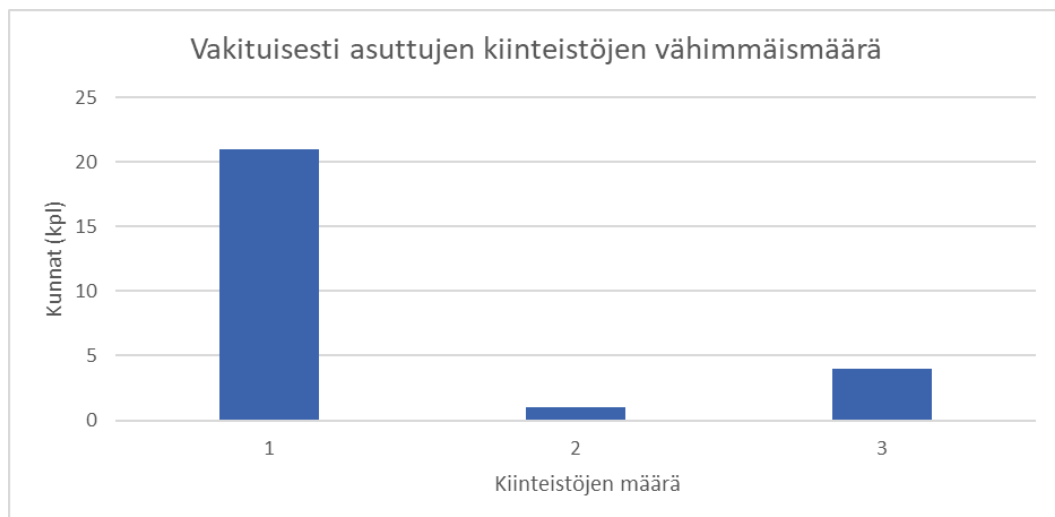
Kunnat saavat päättää yksityistielain ehtojen lisäksi lisävaatimuksia avustuksien myöntämiselle. Yhteensä 19 kunnalla oli avustuksien saamisen lisävaatimuksena avustettavan tien vähimmäispituus. Osalla kunnista eri avustusperiaatteen lisävaatimukset vaihtelivat, josta johtuu vertailussa olevien lukujen suurempi määrä.

Vähimmäispituudet olivat 50–1000 metriä (Kuvio 2). Eniten käytettävä vähimmäispituus on 200 metriä, joka oli käytössä kuudessa eri vaatimuksessa, 300 metriä ja 1000 metriä oli vaatimuksena viidessä avustuksessa.



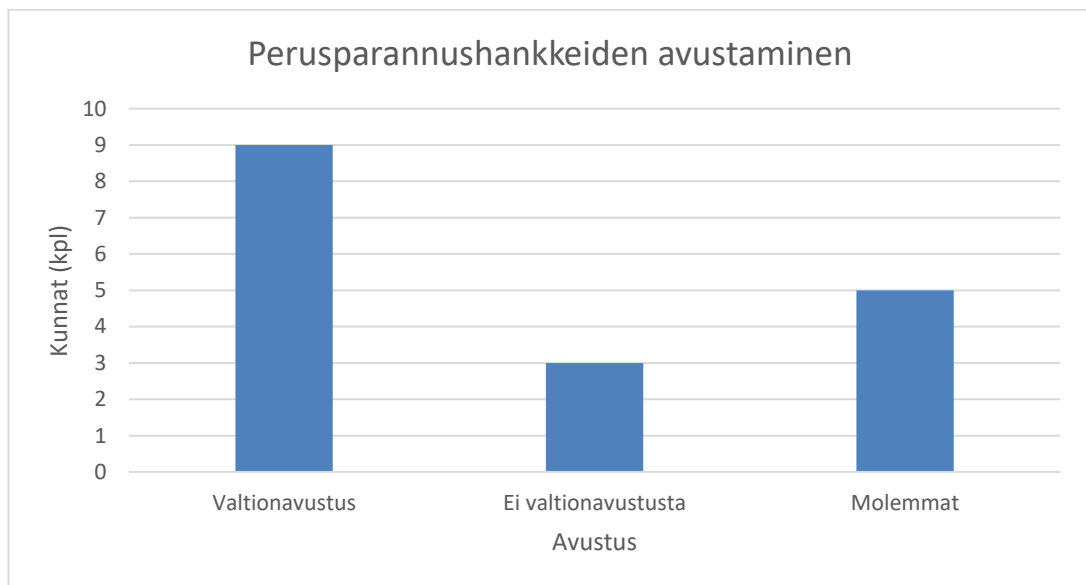
Kuvio 2. Avustettavan tien vähimmäispituus

Toisena vaatimuksena avustuksien saamiselle oli vakituinen asutus tiellä (Kuvio 3). 21 kuntaa vaati, että tiellä tulee olla vakituista asutusta. Osalla kunnista eri avustusperiaatteen lisävaatimukset vaihtelivat, josta johtuu vertailussa olevien lukujen suurempi määrä. Yhdellä kunnalla lisävaatimuksena oli, että tien vaikutusalueella tulee olla vähintään kaksi vakituisesti asuttua kiinteistöä. Neljällä kunnalla vaatimuksena oli, että tien vaikutusalueeseen tulee kuulua vähintään kolme vakituisesti asuttua kiinteistöä.



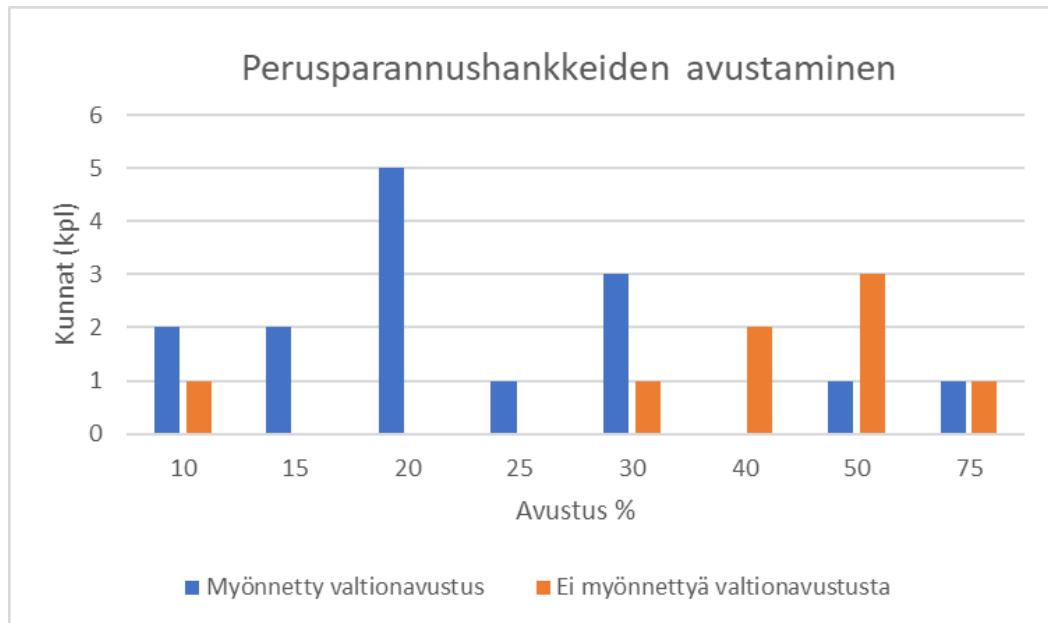
Kuvio 3. Avustettavan tien vakituisesti asuttujen kiinteistöjen määrä

Yli puolet kunnista avustaa perusparannushankkeiden kustannuksissa. Osa kunnista, jotka eivät sisälly tähän lukumäärään avustavat perusparannushankkeita hankekohtaisesti määrärahojen puitteissa. 17:sta kunnasta yhdeksän avustaa perusparannushankkeissa, mikäli tiekunnalle on myönnetty hankkeeseen valtionavustus (Kuvio 4). Kolme kuntaa avustaa perusparannushankkeissa, mikäli tiekunta ei saa valtionavustusta. Kuusi kuntaa avustaa molemmissa tapauksissa.



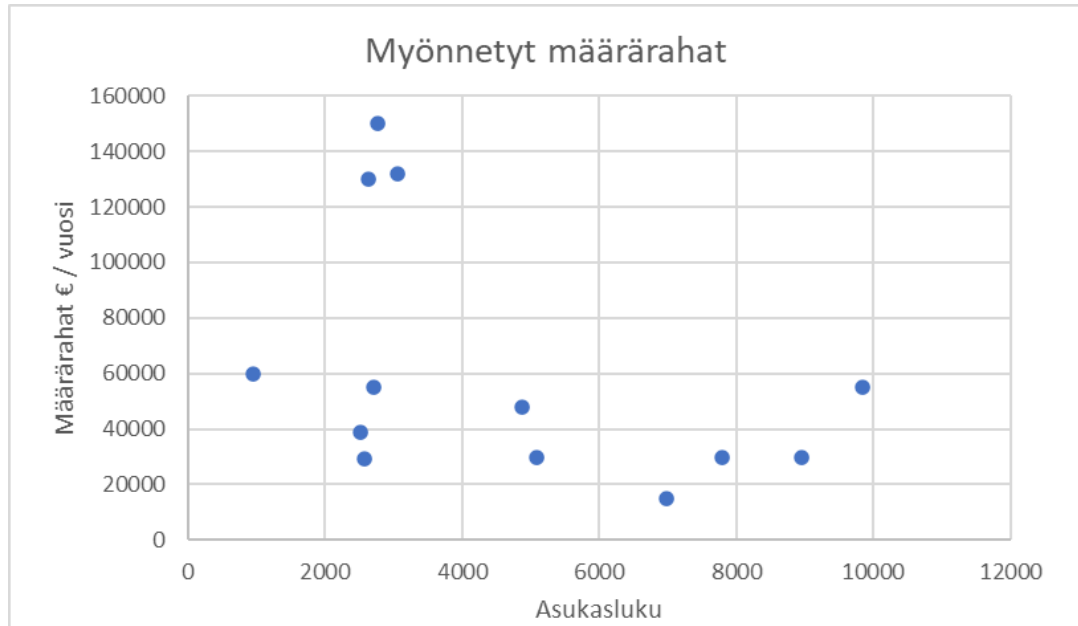
Kuvio 4. Perusparannushankkeiden avustamisen jakautuminen

Avustuksien suuruudet ovat 10–75 % (Kuvio 5). Avustus maksetaan hyväksytyistä tai toteutuneista kustannuksista. Valtionavustusta saavien tiekuntien yleisin avustus kunnalta on 20 %, jota myöntää viisi kuntaa. Jos tiekunta ei saa valtionavustusta yleisin kuntien myöntämä avustus on 40–50 %. Taulukkoon on merkitty kuntien myöntämien avustusten enimmäismäärät.



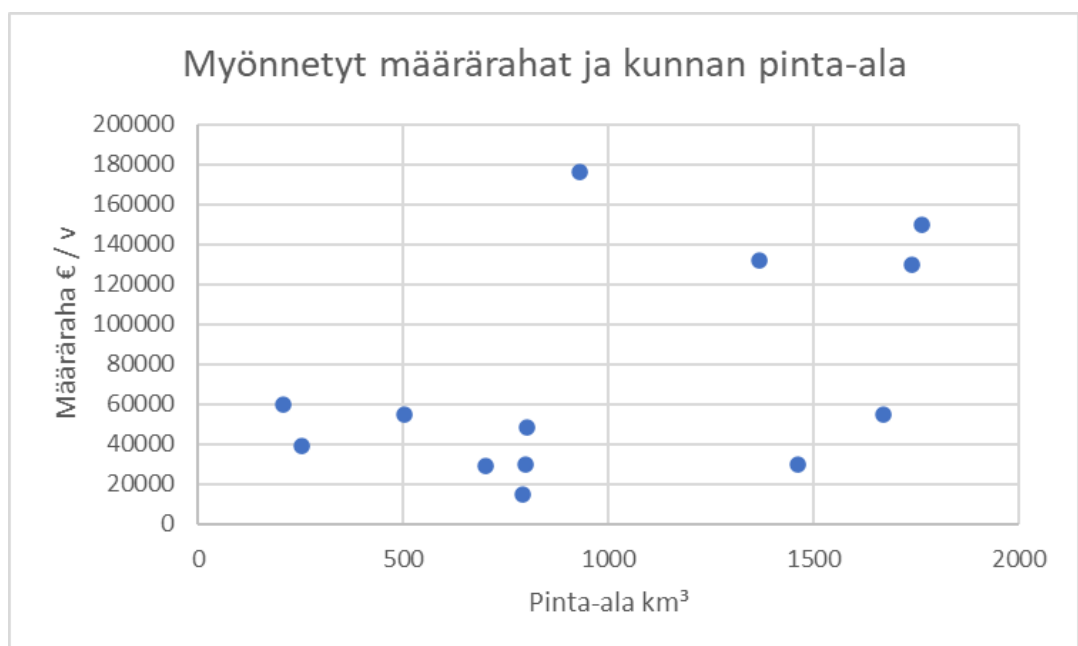
Kuvio 5. Kuntien myöntämät avustus % perusparannushankkeille

Vuosittain myönnetyt määrärahat suhteutettuna asukaslukuun pysyvät muutamaa poikkeusta lukuun ottamatta 30 000–60 000 eurossa. Tarkasteluun on otettu 13 kuntaa, joiden asukasluku oli vuonna 2020 958–9844. Kolmen noin 3 000 asukkaan kunnan avustusmäärät ovat huomattavasti suuremmat (Kuvio 6). Korkeammat avustusmäärät voivat johtua taajaman ulkopuolisen asutuksen suuresta määrästä. Osittain suuremmat määrärahat voi johtua lisäksi avustusjärjestelmän päivittämiseen liittyvistä syistä. Kunnan asukasluvun noustessa tarkastelussa olevien kuntien avustusmäärät eivät nouse huomattavasti.



Kuvio 6. Määrärahojen suhde asukaslukuun

Vuosittain myönnetty määrärahat suhteutettuna pinta-alaan pysyvät muutamaa poikkeusta lukuun ottamatta tasaisena. Tarkasteluun on otettu 13 kuntaa, joiden pinta-ala on alle 2 000 km<sup>3</sup> (Kuvio 7). Poikkeavat kunnat ovat samat, mitä kuvion 6 kunnat. Poikkeavuudet voi selittyä sillä, miten tärkeitä yksityistiet ja niiden kunnossapito kunnille on. Jos asutus on keskittynyt keskustaaajamien ulkopuolelle tai tiekuntien määrä ei ole huomattavan suuri, kunnat saattavat panostaa yksityistiehin enemmän.



Kuvio 7. Määrärahojen suhde pinta-alaan

## 6 POHDINTA

Kunnossa olevat yksityistiet ovat tärkeä osa Suomen tiejärjestelmää. Yksityisteillä on suuri merkitys maa- ja syrjäseuduilla asuville ihmiselle sekä koko Suomen elinkeinoelämälle. Pelkästään jatkuvasti metsien hakkuumäärien kasvaminen sekä ylipäänsä konekokojen kasvu aiheuttavat yksityisteiden kunnossapidolle suuria vaatimuksia.

Yksityistielain uudistuksen myötä yksityisteiden varsilla asuville on tullut ajankohtaiseksi tiekunnan perustaminen, jotta kuntien myöntämää kunnossapitoavustusta on mahdollista saada. Järjestäytyneen tiekunnan tulee vielä lisäksi ilmoittaa tiekunnan ja yksityistien ajantasaiset tiedot Maanmittauslaitoksen yksityistierekisteriin sekä Digiroadiin, jotta kunnan on mahdollista avustaa tiekuntaa lainmukaisesti.

Opinnäytetyössä halusin keskittyä tutkimaan Pohjois-Pohjanmaan kuntien avustusperiaatteita ja -ehtoja. Tutkimus tehtiin kaikkiaan 30:lle kunnalle, joista tarvittavat tiedot saatiin kerättyä kaikille kunnille. Tietojen kerääminen oli ajoittain haasteellista, koska useat kunnat ovat vasta muuttaneet tai ovat muuttamassa avustusjärjestelmää. Tiedot löytyivät pääsääntöisesti kuntien verkkosivuilta ja eri lautakuntien pöytäkirjoista. Muutamalla kunnalla oli saatavilla vain vanhentunutta tietoa verkkosivuilla. Puuttuvia tietoja ja täydennyksiä sai kysyä kuntien asiantuntijoilta. Ja valitettavaa oli, että kunnat vastasivat huonosti yhteydenottoihin. Mielestäni avustusperiaatteiden ja -ehtojen tulisi olla helpommin saatavilla. Usean kunnan verkkosivuilla oli vain lomake avustuksien hakemiselle.

Kuntien myöntämien määrärahojen selvittäminen oli todella haasteellista. Tämän takia määrärahojen vertailussa oli vain 14 kuntaa. Jos määrärahoista olisi halunnut tehdä laajemman selvityksen, olisi täytynyt ottaa yhteyttä kuntiin. Koska yhteydenottoihin vastaaminen kuntien puolelta oli melko huonoa, jätin määrärahoihin liittyvän selvityksen pieneksi.

Saavutin tehdyssä tutkimuksessa asetetut tavoitteet. Sain selvitettyä kaikkien Pohjois-Pohjanmaan kuntien avustusperiaatteet ja -ehdot myönnettäville avustuksille. Kuntien välinen vertailu oli haastava toteuttaa, koska kuntien väliset erot avustuksien myöntämiselle eivät olleet kovin suuria. Tutkimusta ja vertailua helpotti se, että tutkimus tehtiin vain toimitusteille. Näin ollen vertailuun ei tullut sopimusteitä eikä omia teitä, joita osa kunnista myös avustaa. Mielestäni oli hieno huomata, miten esimerkiksi pienet kunnat panostavat yksityisteiden kunnossapitoon, koska huomattava osa asukkaista asuu taajaman ulkopuolella.

Haasteellista opinnäytetyön kirjoittamisessa oli pysyä suunnitellussa aiheessa. Yksityisteihin liittyy paljon teoriaa monelta eri kantilta. Olisi ollut mielenkiintoista perehtyä myös tiekuntiin ja siihen, miten osakkaat itse toivoisivat kuntien avustavan teiden kunnossapitoa. Työ oli mielenkiintoinen tehdä ja työn aihe itsessään on kiinnostava.

## LÄHTEET

Aitto-oja, T. 2021. Pyhännän yksityisteiden avustukset. riikka.huttunen@edu.lapinamk.fi 16.10.2021. Tulostettu 20.11.2021.

Alavieskan kunta. Teknisen lautakunnan pöytäkirja 27.4.2021. Viitattu 1.10.2021 <http://dynasty.alavieska.fi/Ptk/cgi/DREQUEST.PHP?page=meetingitem&id=2021789-6>.

Elinkeino-, liikenne- ja ympäristökeskus. Yksityistieavustukset. Viitattu 12.2.2022 <https://www.ely-keskus.fi/yksityistieavustukset>.

Haapajärven kaupunki. Yksityisavustukset. Viitattu 1.10.2021 <https://haapajarvi.fi/palvelu/63acbdb5-20ec-4603-b294-495289d915b4>.

Hailuodon kunta. Yksityisteiden avustamisen periaatteet Hailuodon kunnassa. Viitattu 25.2.2022 <http://www2.hailuoto.fi/dynasty/kokous/20211654-8-1.PDF>.

Hämäläinen, E. 2019. Yksityisteiden hallinto: tiekunta ja tieosakas 2019. Helsinki: Suomen tieyhdistys.

Iin kunta. Yksityistiet. Viitattu 1.10.2021 <https://www.iin.fi/yksityistiet>.

Kalajoen kaupunki. Teknisen lautakunnan pöytäkirja 27.1.2021. Viitattu 1.10.2021 <https://www4.kalajoki.fi/djulkaisu/cgi/DREQUEST.PHP?page=meetingitem&id=202118-7>.

Kangas, T. 2021. Pyhäjärven yksityisteiden avustukset. riikka.huttunen@edu.lapinamk.fi 1.11.2021. Tulostettu 20.11.2021.

Kelhä, S. 2021. Raahen yksityisteiden avustukset. riikka.huttunen@edu.lapinamk.fi 22.10.2021. Tulostettu 20.11.2021.

Kempeleen kunta. Yksityistiet. Viitattu 1.10.2021 <https://www.kempele.fi/asuminen-ja-ymparisto/kadut-ja-liikenne/yksityistiet.html>.

Korkala, A. 2021. Lumijoen yksityisteiden avustukset. riikka.huttunen@edu.lapinamk.fi 12.10.2021. Tulostettu 20.11.2021.

Korpi, A. 2022. Yksityistieavustukset. riikka.huttunen@edu.lapinamk.fi  
23.2.2022. Tulostettu 25.2.2022.

Kuusamon kaupunki. Yksityisteiden avustusehdot. Viitattu 1.10.2021  
<https://www.kuusamo.fi/tiedostot/yksityisteiden-avustusehdot-kv-1-1-2021-alkaen/>.

Kärsämäen kunta. Yksityistieavustusten maksuperusteet. Viitattu 1.10.2021  
<https://karsamaki.fi/wp-content/uploads/2020/12/Yksityisteiden-maksuperusteet-ohje.pdf>.

Limingan kunta. Limingan kunnan yksityistie käytännöt. Viitattu 1.10.2021  
<https://www.liminka.fi/wp-content/uploads/Limmingan-kunnan-yksityistie-kaytannot-090320.pdf>.

Maanmittauslaitoksen julkaisuja NRO 117. 2019. Yksityistien tieyksiköinti. Helsinki: Maanmittauslaitos.

Maanmittauslaitos, 2021a. Yksityistierekisteri. Viitattu 12.2.2022  
<https://www.maanmittauslaitos.fi/huoneistot-ja-kiinteistot/asiantuntevalle-kayttajalle/yksityistierekisteri>.

Maanmittauslaitos, 2021b. Yksityistietoimitus. Viitattu 12.2.2022.  
<https://www.maanmittauslaitos.fi/huonestot-ja-kiinteistot/maanmittauspalvelut/yksityistietoimitus>.

Maikkola, M. 2021. Hailuodon yksityisteiden avustukset. riikka.huttunen@edu.lapinamk.fi 18.10.2021. Tulostettu 20.11.2021.

Muhoksen kunta. Avustussääntö. Viitattu 1.10.2021 <https://muhos.fi/wp-content/uploads/2020/09/Avustuss%C3%A4%C3%A4nt%C3%B6-2020.pdf>.

Oulaisten kaupunki. Yksityisteiden avustusperusteet. Viitattu 1.10.2021  
<https://www.oulainen.fi/sites/oulainen.fi/files/2021-05/Yt.avustus%202021%20avustusperusteet%20180521.pdf>.

Oulun kaupunki. Yksityistie. Viitattu 1.10.2021 <https://www.ouka.fi/oulu/kadut-kartat-ja-liikenne/yksityistiet>.

Pehkonen, K. 2022. Yksityistieavustukset. riikka.huttunen@edu.lapinamk.fi  
24.2.2022. Tulostettu 25.2.2022.

Peltomaa, J. 2022. Yksityistieavustukset. riikka.huttunen@edu.lapinamk.fi  
23.2.2022. Tulostettu 25.2.2022.

Pudasjärven kaupunki. Yksityistiekäytännöt. Viitattu 1.10.2021 <https://www.pudasjarvi.fi/wp-content/uploads/yksityistiekaytannot.pdf>.

Rahja, J. 2018. Uusi laki yksityisteille. Tie & Liikenne 4/2018, 34.

Reina, T. & Huovinen, J. 2018. Yksityistielaki uudistuu - kuntien tielautakunnan tehtävät lakkaavat vuoden 2019 lopussa. Kuntaliitto 15.10.2018. Viitattu 12.2.2022 <https://www.kuntaliitto.fi/yleiskirjeet/2018/yksityistielaki-uudistuu-kuntien-tielautakunnan-tehtavat-lakkaavat-vuoden-2019>.

Reisjärven kunta. Yksityistiet. Viitattu 1.10.2021 <https://www.reisjarvi.fi/yksityistiet>.

Sievin kunta. Teknisen lautakunnan pöytäkirja 25.5.2021. Viitattu 1.10.2021 [https://www.sievi.fi/sites/default/files/tiedostot/poytakirjat\\_ja\\_esityslislat/20210525\\_PTK\\_5\\_ilman\\_nimia\\_18062021.pdf](https://www.sievi.fi/sites/default/files/tiedostot/poytakirjat_ja_esityslislat/20210525_PTK_5_ilman_nimia_18062021.pdf).

Siikajoen kunta 2021a. Valtuuston pöytäkirja 16.12.2021. Viitattu 1.10.2021 <http://www2.siikajoki.fi/d5web/cgi/DREQUEST.PHP?page=meetingitem&id=20212440-11>.

– 2021b. Yksityisteiden kunnossapitoavustukset 2021. Viitattu 1.10.2021 [https://www.siikajoki.fi/sites/siikajoki.fi/files/liitetiedostot/Yksityisteiden%20kunnossapitoavustukset\\_lomake2021.pdf](https://www.siikajoki.fi/sites/siikajoki.fi/files/liitetiedostot/Yksityisteiden%20kunnossapitoavustukset_lomake2021.pdf).

Siikalatvan kunta. Yksityistien avustushakemus. Viitattu 1.10.2021 <https://www.siikalatva.fi/wp-content/uploads/2021/06/Yksityistieavustushakemus.pdf>.

Spets, E. 2021. Utajärven yksityisteiden avustukset. riikka.huttunen@edu.lapinamk.fi 19.10.2021. Tulostettu 20.11.2021.

Taivalkosken kunta. Avustukset ja niiden hakuohjeet. Viitattu 1.10.2021 <https://www.taivalkoski.fi/wp-content/uploads/2021/01/Avustukset-ja-niiden-hakuohjeet-paatos-ja-liite.pdf>.

Teka, P. 2021. Haapaveden yksityisteiden avustukset. riik-ka.huttunen@edu.lapinamk.fi 13.10.2021. Tulostettu 20.11.2021.

Tieyhdistys. Usein kysytyt kysymykset. Viitattu 1.12.2021 <https://www.tieyhdistys.fi/yksityistiet/usein-kysytyt-kysymykset/>.

Tyrnävän kunta. Avustusperusteet yksityisteille. Viitattu 1.10.2021 <https://www.tyrnava.fi/media/asuminen-ja-ymparisto/liikenne/avustusperusteet-yksityisteille.pdf>.

Vaalan kunta. Elinvoimalautakunnan pöytäkirja 22.2.2022. Viitattu 1.3.2022 <https://vaala.oncloudos.com/cgi/DREQUEST.PHP?page=meetingitem&id=2022155-6>.

Väylävirasto, 2022a. Digiroad, Kansallisen tie- ja katuverkon tietojärjestelmä. Viitattu 1.3.2022 <https://vayla.fi/vaylista/aineistot/digiroad>.

– 2022b. Karttapalvelu. Viitattu 1.3.2022 <https://julkinen.vayla.fi/oskari/>.

Väylävirasto, 2021a. Tieverkko. Viitattu 1.12.2021 <https://vayla.fi/vaylista/tieverkko>.

– 2021b. Yksityistietojen ilmoittaminen Digiroadiin. Viitattu 28.12.2021 <https://vayla.fi/vaylista/aineistot/digiroad/yksityistietojen-lisaaminen-digiroadiin>.

Wikipedia 2022. Luettelo Suomen kunnista pinta-alan mukaan. Viitattu 38.3.2022 [https://fi.wikipedia.org/wiki/Luettelo\\_Suomen\\_kunnista\\_pinta-alan\\_mukaan](https://fi.wikipedia.org/wiki/Luettelo_Suomen_kunnista_pinta-alan_mukaan).

Wikipedia 2021. Luettelo Suomen kunnista väkiluvun mukaan. Viitattu 1.12.2021 [https://fi.wikipedia.org/wiki/Luettelo\\_Suomen\\_kunnista\\_v%C3%A4kiluvun\\_mukaan](https://fi.wikipedia.org/wiki/Luettelo_Suomen_kunnista_v%C3%A4kiluvun_mukaan).

Yksityistielaki 13.7.2018/560.

Ylivieskan kaupunki. Kaupunginhallituksen pöytäkirja 20.12.2021. Viitattu 1.3.2022 <https://poytakirjat.ylivieska.fi/cgi/DREQUEST.PHP?page=meetingitem&id=2021192-17>.

## LIITTEET

Liite 1. Perustietolomake



TYHJENNÄ LOMAKE

TULOSTA LOMAKE

## TIETYKSIKÖLASKELMAN PERUSTIETOJA

### Tiekunta:

Tieosakas,nimi Laskutusosoite Sähköposti Puhelin

Matkalla tarkoitetaan tiekunnan tietä ajettavaa matkaa kilometreinä (km). Matka ilmoitetaan yhdensuuntaisena matkana.

Pinta-alaksi ilmoitetaan tien vaikutusalueella oleva pinta-ala (ha)

Sijaintiosoite ilmoitettava mikäli eri kuin laskutusosoite. Henkilö- ja pakettiautot säännöllisessä liikenteessä kiinteistölle.

### Asuinkiinteistö(t)

Tilojen nimet ja kiinteistötunnukset Sijaintiosoite: Matka (km) Henkilöautot ja/tai pakettiautot (kpl)

Kiinteistön käyttö: Vakituisen  Asumaton  Muu, mikä?

### Lomakiinteistö(t)

Tilojen nimet ja kiinteistötunnukset Sijaintiosoite: Matka (km) Henkilöautot ja/tai pakettiautot (kpl)

Kiinteistön käyttö: Ympärivuotinen  Kakkosasunto  Rakentamaton   
Kesäkäyttö  vko/vuosi Talvikäyttö Loka-huhtikuu  krt/vuosi

### Metsäkiinteistö(t)

Tilojen nimet ja kiinteistötunnukset Sijaintiosoite: Matka (km) Pinta-ala (ha)

### Maatila(t)

Tilojen nimet ja kiinteistötunnukset Sijaintiosoite: Matka (km) Henkilöautot ja/tai pakettiautot (kpl)

Talouksen käyttö: Vakituisen  Lomakiinteistö (täytä Lomakiinteistö kohta)  Asumaton   
Tuotantosuunta: Pellot vuokralla   
Maidonkuljetus: Tankkiauto noutaa maidon tilalta: kertaa kuukaudessa  
Maatilan metsät: Täytä kohtaan Metsäkiinteistö ●  
Maatilan pellot:

Kiinteistötunnus / Peltolohko	Pinta-ala (ha)	Matka (km)	*Pellonkäyttömuoto	**Lannankuljetus

Maatilan erityisliikenne: Täytä kohtaan Erityisliikenne ●

### Erityisliikenne (esimerkiksi yritystoiminta ja sivuelinkeinojen harjoittaminen)

Tilan nimi Kiinteistötunnus

Kuvaile liikennettä:

Ajoneuvo	Matka (km)	Ajokerrat (krt/viikko, krt/kk tai krt/vuosi)	Ajoneuvon/ja kuorman paino (tonnia)
Valitse			
Valitse			
Valitse			
Valitse			

\* Pellonkäyttömuoto: nurmikasvit ja rehuvilja karjaa varten, vilja, sokerijuurikas, peruna, puutarhakasvit/hoidettu viljelemätön pello, luomuviljely, kesanto ym.

\*\* Lannankuljetus: kuormaa/vuosi tai tonnia/vuosi tai muu selvitys