

## OPINNÄYTETYÖ

### **Uskontotietoinen työote yhteisötoiminnassa** CABLE-menetelmä Amal ry:n yhteisölähettilästoiminnassa

Raisa Salminen

Yhteisöpedagogi AMK  
(210 op)

4/2022

# TIIVISTELMÄ

Humanistinen ammattikorkeakoulu  
Yhteisöpedagogi AMK

---

Tekijät: Raisa Salminen

Opinnäytetyön nimi: Uskontotietoinen työote yhteisötoiminnassa - CABLE-menetelmä  
Amal ry:n yhteisölähettilästoiminnassa

Sivumäärä: 36 ja 12 liitesivua

Työn ohjaaja(t): Tiina Heimo

Työn tilaaja(t): Amal ry

---

Opinnäytetyön tavoitteena oli selvittää CABLE-menetelmän soveltuvuutta uskontotietoiseen yhteisötoimintaan. Selvityksen pohjalta laadittiin myös yhteisövalmennuspohja. Opinnäytetyön tilaajana toimi pääkaupunkiseudulla toimiva sosiaalialan yhdistys Amal ry.

Opinnäytetyöni tietoperustassa käsiteltiin Suomen muslimeita, heidän historiaansa ja tämän hetkistä tilannetta. Tämän lisäksi käsiteltiin osallisuutta ja toimijuutta, uskontotietoisuutta ja uskontotietoista työtettä, yhteisötoimintaa sekä CABLE-menetelmää.

Kehittämistyön menetelminä käytettiin asiantuntijahaastattelua ja palautekyselylomaketta. Asiantuntijahaastattelut toteutettiin puolistrukturoiduin temahaastatteluin. Palautekyselylomake välitettiin tilaajataholle.

Opinnäytetyön tuotoksena syntyi yhteisövalmennuspohja, joka esiteltiin tilaajataholle Amal ry:lle. Palautekyselyn avulla saatiin tietoa yhteisövalmennuksen toimivuudesta.

Opinnäytetyön tuloksena selvisi, että CABLE-menetelmä on soveltuva erilaisten yhteisöjen erilaisiin tarpeisiin, myös uskontotietoiseen yhteisötoimintaan.

---

Asiasanat: osallisuus, toimijuus, uskontotietoisuus, uskontotietoinen työote, cable-menetelmä, yhteisövalmennus

# ABSTRACT

Humak University of Applied Sciences  
Community Educator, Bachelor's degree

---

Author: Raisa Salminen

Title: Faith-based work approach in community work - CABLE-method in Amal ry's community ambassador work

Number of Pages: 36 and 12 attachment pages

Supervisor(s): Tiina Heimo

Commissioned by: Amal ry

---

The object of the thesis was to examine the suitability of CABLE-method (Community Action Based Learning for Empowerment) in faith-based community work. Based on this report, a template for community coaching was designed. The thesis was commissioned by Amal ry, a social sector organization, mainly serving the Helsinki metropolitan area.

The theoretic base of the thesis covered Muslims in Finland, their history and situation in today. It also addressed participation, agency, faith-based awareness, a faith-based work approach, community action and CABLE-method.

Research methods included semi-structured interviews with two experts. The interview data was analysed and themes identified. A community coaching template was designed and presented to Amal ry. Information about the functionality and effectiveness of the community coaching template was gained through a feedback questionnaire sent to Amal ry.

Results showed that the CABLE-method can be effectively applied with diverse communities and is appropriate in faith-based community work.

---

Keywords: participation, agency, faith-based awareness, faith-based work approach, CABLE-method, community coaching

# SISÄLLYS

TIIVISTELMÄ

ABSTRACT

1	JOHDANTO.....	5
2	AMAL RY.....	6
3	TIETOPERUSTA.....	7
	3.1 Osallisuus ja toimijuus.....	7
	3.2 Muslimit Suomessa.....	8
	3.3 Uskontotietoisuus ja uskontotietoinen työote.....	10
	3.4 Yhteisötoiminta.....	11
	3.5 CABLE-menetelmä.....	12
4	TUTKIMUSMENETELMÄT.....	16
	4.1 Asiantuntijahaastattelut.....	16
	4.2 Pilotti.....	17
	4.3 Pilotin esittely ja palautekysely.....	19
	4.4 Aineiston analysointimenetelmät.....	20
5	TULOKSET JA ANALYSOINTI.....	22
	5.1 Asiantuntijahaastattelujen anti.....	22
	5.2 Palautekyselyn tulokset.....	25
6	JOHTOPÄÄTÖKSET.....	29
	6.1 CABLE-menetelmä uskontotietoisessa yhteisötoiminnassa.....	29
	6.2 Tilaaajan palaute.....	29
	6.3 Lopuksi.....	30
	LÄHTEET.....	31
	LIITTEET.....	35

# 1 JOHDANTO

Opinnäytetyöni sai alkunsa siitä, kun otin yhteyttä helsinkiläiseen sosiaalialan yhdistykseen Amal ry:n harjoittelupaikka- ja opinnäytetyöasioissa. Harjoittelu ei alkuperäisestä suunnitelmasta huolimatta toteutunut heillä, mutta idea opinnäytetyön tekemisestä heille alkoi itää. Olin itse halunnut toteuttaa opinnäytetyöni omalle yhteisölleni muslimeille, koska koen, että edistääksemme muslimien osallisuutta ja toimijuutta suomalaisessa yhteiskunnassa, tarvitsemme uskonnollisen vakaumuksen huomioivaa yhteisötoimintaa sekä tukipalveluja. Amal ry:n toimitusjohtaja Minna Taipaleen kanssa käymäni keskustelun myötä aloimme miettiä sopivaa opinnäytetyön tutkimuskohdetta.

Amal ry tarjoaa uskontotietoista sosiaalialan palvelua musliminaisille ja -tytöille. Tähtäimessä on musliminaisten ja -tyttöjen hyvinvointi ja osallisuus, heihin kohdistuviin asenteisiin vaikuttaminen sekä tukipalveluiden kehittäminen.

Minna Taipale ehdotti minulle CABLE-menetelmän tutkimista siitä näkökulmasta, että miten se toimisi uskontotietoisessa yhteisötoiminnassa. Tarkoituksena oli myös suunnitella heidän toimintaansa sopiva yhteisövalmennus, joka pohjautuisi juuri CABLE-menetelmään.

Suomessa on arviolta 80 000 muslimia (Hämeen-Anttila 2017, 163). Suomen muslimiväestö on heterogeeninen ja koostuu niin maahanmuuttajataustaisista kuin kantaväestön käännyneistäkin. Etninen ja uskonnollinen tausta saattaa nostaa esiin myös erinäisiä haasteita, joita musliminaiset elämässään kohtaavat ja nämä haasteet ovat niitä, joihin Amal ry toiminnallaan pyrkii vastaamaan ja joihin myös minun opinnäytetyölläni pyritään vaikuttamaan.

CABLE-menetelmää on laajalti tutkittu ja käytetty esimerkiksi diakonia-alalla erilaisten yhteisöjen erilaisiin tarpeisiin. Opinnäytetyöni tiimoilta haastattelin CABLE-menetelmän asiantuntijaa Katri Valvetta, joka toimii Vantaan seurakunnalla johtavana diakonia- ja yhteiskuntatyön asiantuntijana. Haastattelin myös Amal ry:n toimihenkilöä Yanika Wiléniä uskontotietoisesta työotteesta, joka CABLE-menetelmän kanssa on opinnäytetyön mielenkiinnon kohteena.

Opinnäytetyöni koostuu taustamateriaalista, asiantuntijahaastatteluista, suunnittelemani yhteisövalmennuspilotista, sen esittelystä Amal ry:lle ja heille laatimastani palautekyselystä. Näiden kautta saatujen tulosten myötä opinnäytetyöni vastaa kysymykseen, toimiiko CABLE-menetelmä uskontotietoisessa yhteisötoiminnassa. Samalla saadaan selville suunnittelemani yhteisövalmennusrungon toimivuus.

## 2 AMAL RY

Opinnäytetyöni tilaajana toimi Amal ry. Amal ry on islamilaisin arvoin toimiva sosiaalialan yhdistys, jonka tarkoituksena on edistää ja tukea tyttöjen ja naisten hyvinvointia. Yhdistys on perustettu tarkoituksena tuottaa uskonnon ja hengellisyyden huomioon ottavaa hyvinvointitoimintaa ja palvelua. Amal ry:n kohderyhmää ovat naiset ja tytöt ja tavoitteena on tukea heitä, kehittää heille suunnattuja tukipalveluita sekä vaikuttaa musliminaisiin kohdistuviin asenteisiin. (Amal ry 2020a.)

Amal ry:n toimintaan kuuluvat vertaistoiminta, sosiaali- ja palveluohjaus sekä neuvonta, psykososiaalinen tuki, vapaaehtoistoiminta ja verkostoituva yhteistyö. Amal ry:n palveluihin kuuluvat myös koulutukset, konsultaatiot ja infot. Amal ry:llä on myös tukipuhelinpäivystys, joka palvelee suomeksi, englanniksi, arabiaksi ja somaliksi. (Amal ry 2020b.)

Amal ry:llä on myös hanketoimintaa. Yhdistyksen hankkeita Salima-hanke, jonka kohderyhmää ovat arabitaustaiset muslimi- ja maahanmuuttajaäidit ja perheet ja keväällä 2022 alkava Umma2-hanke, joka on yhteisölähtöinen tyttö- ja perhetyön hanke. (Amal ry 2022.)

Salima-hankkeen tarkoituksena on tukea ja edistää kohderyhmään kuuluvien naisten hyvinvointia ja jaksamista sekä edistää heidän osallisuuttaan ja lisätä voimaantumisen tunnetta. Hankkeessa myös lisätään tietoa kuntien sosiaalipalveluista ja niiden merkityksistä. Hankkeessa myös annetaan vertaistukea samaan uskontotaustaan ja kulttuuriin kuuluvien kokemusasiantuntijoiden kautta. Salima-hankkeen tarkoitus on myös siltojen rakentaminen ja kulttuurien yhteensovittaminen. (mt.)

Umma2 -hankkeessa tarjotaan kouluikäisille muslimi- ja maahanmuuttajataustaisille tytöille mentorointia ja ryhmätoimintaa ja heidän perheilleen perhevalmennusta, jalkautuvaa yhteisötoimintaa sekä tiedotusta. Hankkeessa kehitetään tytöille ja perheille tarkoitettuja sukupuoli-, uskonto- ja kulttuurisensitiivisiä työmenetelmiä ja palvelumuotoja yhteistyössä viranomaisten ja muiden tahojen kanssa. (mt.)

Opinnäytetyön tiimoilta Amal ry halusi selvittää Cable-menetelmän ja uskontotietoisien työtöiden toimivuutta yhdistyksen yhteisölähtelästoiminnassa. Selvityksen pohjalta oli tarkoitus suunnitella yhteisövalmennuspohja, jota yhdistys voisi käyttää toiminnassaan ja jota voisi tarvittaessa jatkokehittää.

### 3 TIETOPERUSTA

Tässä luvussa esittelen opinnäytetyöni kannalta keskeisimmät käsitteet. Keskeisimpiä käsitteitä ovat osallisuus ja toimijuus, muslimit, uskontotietoisuus ja uskontotietoinen työote, yhteisötoiminta sekä CABLE-menetelmä.

#### 3.1 Osallisuus ja toimijuus

Osallisuus on jossain toiminnassa tai sosiaalisessa ryhmässä mukana olemista ja sen vastakohta on ulkopuolelle jääminen tai jättäminen. Osallisuus sosiaalisessa ryhmässä voi vaatia toimijan omaa aktiivisuutta tai hän voi joutua siihen ilman omaa aktiivisuuttaan. Osallisuuden toteuttajana voi olla toimija itse tai osallisuus voi olla ulkopuolisen toimijan luomaa. (Siisiäinen 2015.)

Osallisuus on yhteydessä hyvinvointiin. Heikko osallistuminen liittyy yksinäisyyteen, huonoon työkykyyn ja psyykkiseen kuormittumiseen. Vahva osallistumisen kokemus edistää hyvinvointia, tulevaisuuden ja omiin mahdollisuuksiin uskomista ja turvallisuutta. (Terveyden ja hyvinvoinnin laitos 2021.)

Osallisuus voidaan jakaa kolmeen osa-alueeseen; osallisuus omassa elämässä, osallisuus yhteisöissä ja vaikuttamisessa ja osallisuus yhteisestä hyvästä. Osallisuus omassa elämässä tarkoittaa toimijuutta, mahdollisuutta määrittää itse millaiseen toimintaan haluaa osallistua. Osallisuus yhteisöissä ja vaikuttamisessa tarkoittaa mahdollisuutta kuulua itselleen tärkeisiin yhteisöihin ja ryhmiin sekä mahdollisuutta vaikuttaa asioihin, jotka ovat itselle tärkeitä. Osallisuus yhteisestä hyvästä tarkoittaa mahdollisuutta tehdä yhdessä, nauttia yhteisestä hyvästä ja mahdollisuutta osallistua yhteisen hyvän tuottamiseen. (Terveyden ja hyvinvoinnin laitos 2021.)

Toimijuus on ihmisen kykyä vaikuttaa omaan toimintaansa ja sen myötä tapahtumien kulkuun. Toimijuus toteutuu kolmen toiminnon kautta. Ensimmäinen toiminto on ennakoitavuus tai ennalta näkeminen. Tämä tarkoittaa ihmisen tapaa asettaa tavoitteita ja ennakoida toimintansa tuloksia ja näiden kautta ohjata ja motivoida omaa toimintaansa. Toinen toimijuuden osa on itsellinen reaktiivisuus (self-reactiveness) eli oman toimintansa säätelyminen. Kolmas toimijuuden osa on itsereflektiivisuus. Sen lisäksi, että ihminen on toimija, on hän myös oman toimintansa tarkastelija. Ihminen reflektoi henkilökohtaista tehokkuuttaan, ajatustensa ja toimintansa eheyttä ja tavoitteidensa tarkoitusta ja moraalisuutta. (Bandura 2018.)

### 3.2 Muslimit Suomessa

Islam on 1400 vuotta sitten Arabian niemimaalla syntynyt uskonto, joka on aikojen saatossa levinnyt laajoille alueille Afrikkaan, Lähi-itään ja Aasiaan. Islaminuskaisia on maailmalla yli miljardi (vuonna 2020 melkein 2 miljardia) ja islaminuskaisia maita on yli neljäkymmentä. Eurooppaan islam levisi jo 700-luvun alusta lähtien arabien ja berberien myötä. Itä-Eurooppaan islaminuskon toivat mongolit. Myöskin osmanien vaikutus Balkanilla ja Itä-Euroopassa synnytti paikallisia muslimiyhteisöjä. (Akar & Tiilikainen 2009, 10–11.) Suomeen ensimmäiset muslimit tulivat Venäjän armeijan mukana sekä kauppiaina. Ensimmäiset muslimit olivat tataareja, jotka perustivat Suomeen ensimmäisen pysyvän muslimiyhteisön. Suomessa on tataareja nykyään alle 700. (mt., 12.)

Suomessa on arviolta 80 000 muslimia (Hämeen-Anttila 2017, 163). Suomen muslimit voidaan jakaa kolmeen ryhmään, joista tataarit muodostavat yhden. Toisen ryhmän muodostavat suomalaiset käännynnäiset, eli muslimeiksi kääntyneet suomalaiset. Suomalaisia käännynnäisiä on arviolta 1000, mutta määrä kasvaa koko ajan. Kolmannen muslimien ryhmän muodostavat islaminuskaiset maahanmuuttajat. (Akar & Tiilikainen 2009, 12.)

Muslimiväestö Suomessa on sekä etnisesti ja kulttuurisesti kirjava, mutta myös uskonnon harjoittamisen suhteen hyvin moninainen. On muslimeita, jotka eivät harjoita uskoa ollenkaan, heitä, jotka harjoittavat kotimaassaan totutun mukaisesti ja niitä, jotka pohjaavat uskon harjoittamisensa puhtaasti Koraaniin ja Profeetan perimätietoon eivätkä näin välttämättä seuraa muiden saman maalaisten tai samaan etniseen ryhmään kuuluvien uskonnollisia tapoja ja rituaaleja. (Salminen 2020, 9.) Husein Muhammed kertoo kirjassaan *Yhtä erilaiset islam ja suomalainen kulttuuri* (2011, 60), miten muslimit ovat niin uskonnollisesti kuin etnisestikin heterogeeninen ryhmä. Jokaiseen etniseen muslimiryhmään (esim. somalit, arabit, kurdit, albaanit ja bosniakit sekä muut) kuuluu niin uskonnollisia kuin maallisiakin ja niin vanhoillisia kuin uudistusmielisiäkin muslimeja.

#### Musliminaiset

Musliminaiset ovat yhtä heterogeeninen ryhmä kuin muslimit yleisestikin. Suomen musliminaiset koostuvat niin maahanmuuttajista, maahanmuuttajien jälkeläisistä kuin kantaväestön käännynnäisistäkin.



Naisen rooli islamissa on vaikeasti määriteltävissä. Koraani ja Profeetan perimä tunnistaa miesten ja naisten erilaiset tehtävät ja toisiaan tukevat roolit, rohkaisten oikeudenmukaiseen ja tasa-painoiseen sosiaaliseen- ja perhe-elämään. (The Pluralism Project 2020.)

Naisten oikeudet ja velvollisuudet ovat yhtäläiset mutta eivät välttämättä täysin identtiset. Tämä erilaisuus on ymmärrettävää, kun ottaa huomioon, että miehet ja naiset ovat fyysisesti ja henkisesti erilaisia. Islamissa naisella on itsenäinen identiteetti. Hän on vastuullinen olento, joka on vastuussa moraalisisista ja hengellisistä velvollisuuksistaan. (WhyIslam 2022.)

Muslimimiehellä ja -naisella on yhteiskunnassa erilaiset tehtävät. Miehen vastuulla on huolehtia perheen elatuksesta. Musliminaisen vastuulla on yleensä kodin hoito ja lasten kasvatus. Nykyään useampi musliminainen käy myös kodin ulkopuolella töissä (Akar & Tiilikainen 2009, 18.)

Koen, että vaikka islam uskontona antaa oman määritelmänsä musliminaiselle ja hänen roolilleen yhteisössä ja yhteiskunnassa, naisten uskonnollinen hajanaisuus luo oman vivahteensa myös siihen, miten musliminaiset kokevat roolinsa muslimiyhteisössä. Suomessa musliminaiset toimivat esimerkiksi kotiäiteinä, opiskelijoina, työntekijöinä sekä yrittäjinä. Osa kokee, että hänen tehtävänsä musliminaisena on hoitaa kotia ja kasvattaa mahdollisia lapsia, osa käy kodin ulkopuolella töissä tai opiskelee, joko omasta kiinnostuksesta tai yhteiskunnan velvoittamana.

Tokola, Rättilä, Honkatukia, Mubeen & Mustalahti (2019, 22, 31) ovat tutkineet nuorten musliminaisten kokemuksia suomalaisessa työelämässä. He olivat haastatelleet kuutta musliminaista työelämäkokemuksista ja artikkelissa he kertovat, miten haastatellut naiset kokivat työn tekemisen suomalaisuuden piirteenä, johon hekin toivoivat pääsevänsä osaksi. Artikkelissa kerrotaan, miten haastattelut naiset kokivat työelämän mielekkääksi ja keinoksi tulla tunnistetuksi yhteiskuntaan osallistuvina aktiivisina kansalaisina. Musliminaisten työllistymistä kuitenkin rajoittavat kaikenlaiset sekä rakenteelliset että arkisten rasismien muodot. Musliminaiset joutuvat työelämässä todistamaan omaa osaamistaan ja kykyjään, joskus myös rehellisyyttään. Heille on vaikeaa tulla tunnistetuksi omana itsenään ja heidän työhalukkuuttaan sekä kykyjään kyseenalaistetaan rodullistamisen ja kulttuuristen ennakko-oletusten kautta.

Amal ry:n Umma-hanke 2020–2021 keskittyi musliminaisten ja -tyttöjen hyvinvointiin ja osallisuuteen. Umma-hanke oli jalkautuva, nais erityiseen yhteistyöhön keskittynyt hanke, jonka ta-

voitteena oli edistää eri-ikäisten maahanmuuttaja- ja musliminaisten ja -tyttöjen terveyttä, hyvinvointia ja osallisuutta. Hankkeen tavoitteena oli myös ehkäistä haitallisia tapoja ja niiden vaikutuksia, jotka vaikuttavat naisten ja tyttöjen elämiin. (Amalry 2021.)

Musliminaisista oli vaikeaa löytää yleistietoa, joka kuvaisi heidän asemaansa ja elämäänsä Suomessa. Monet artikkelit ja tutkimukset keskittyivät musliminaiseen uskonnollisesta näkökulmasta, esimerkiksi hänen hijabin käyttöönsä. Valitsin edellä mainitut lähteet siitä syystä, että he valaisevat hieman sitä kenttää, jolla musliminaiset suomalaisessa yhteiskunnassa elävät. Tokolan & muiden artikkelin kuvaamat haasteet musliminaisten kokemuksista työelämässä liittyvät olennaisesti osallisuuteen ja toimijuuteen. Amal ry:n Umma-hanke taas toiminnallaan pyrkii lisäämään musliminaisten hyvinvointia ja osallisuutta. Suunnittelin opinnäytetyöni yhteisövalmennuksen niin, että siitä olisi hyötyä musliminaisille kohtaamaan erilaisia haasteita, myös niitä, jotka liittyvät työelämään ja syrjintään.

### 3.3 Uskontotietoisuus ja uskontotietoinen työote

Usko määrittää sen, miten ihmiset ja yhteisö kokevat itsensä, miten he katsovat maailmaa ja miten he toimivat maailmassa. Identiteettiämme määrittävät monet tekijät ja uskonnollisille ihmisille ja kulttuureille, uskonto on yksi ensisijaisista määrittäjistä. (Knitter 2010, 258.)

Uskontotietoisuudessa keskeistä on uskonnon ymmärtäminen ja sen hyväksyminen, mitä uskonnon olemassaolo ihmisille merkitsee. Uskontotietoisuudessa ymmärretään uskonnon merkitys ihmiselle ja sitä ymmärrystä voidaan hyödyntää esimerkiksi työskentelyssä ihmisten kanssa. (Amal ry 2021, 2.)

Uskontotietoisuus on osa laajempaa katsomustietoisuuden käsitettä. Katsomustietoisuus tarkoittaa ihmisen elämänkatsomuksen ymmärtämistä ja hyväksymistä sekä erilaisten elämänkatsomusten tuntemista. Katsomustietoisuus tarkoittaa moninaisten katsomusten arvostavaa ja tietoista kohtaamista sekä niihin liittyvien arvojen moninaisuuden sekä mahdollisten ristiriitojen hyväksymistä. Katsomustietoisuuteen liittyvät katsomuslukutaito, dialogitaidot sekä kulttuurinen ja katsomuksellinen vastuullisuus ja refleksiivisyys. (Kavonius & Putkonen 2020.)

Uskontotietoisuuteen linkittyy myös uskontotietoinen työote. Uskontotietoinen työote on Amal ry:n kehittämä toimintamalli (Romppanen 2021,15). Se ei kosketa vain tiettyä uskontoa tai kulttuurista kontekstia, vaan sitä voidaan käyttää kohtaamisissa, joissa on edustettuna moninainen

joukko erilaisia uskontoja. Uskontotietoinen työote vastaa ihmisten tarpeisiin saada oman uskonnollisen taustan tunnistavaa kohtaamista. (Amal ry 2021, 6.)

Uskontotietoisessa kohtaamisessa molempien osapuolten ei edellytetä omaavan samaa uskonnollista taustaa. Tärkeämpää on tunnistaa oma sekä toisen osapuolen, esimerkiksi asiakkaan, uskonnollisen taustan merkitys ja se miten se vaikuttaa tekemisiimme. (mt., 6.)

Uskontotietoinen työote tarkoittaa sitä, että esimerkiksi ohjaustilanteessa asiakas saa itse sanoittaa omaa uskoa sekä uskontonsa merkitystä omassa elämässään. (Amal ry 2021, 6.)

Tässä opinnäytetyössä uskontotietoisuus ja uskontotietoinen työote ovat keskiössä, kun selvitän CABLE-menetelmän käyttöä Amal ry:n yhteisölähettätoiminnassa. Opinnäytetyössä suunnittelemani yhteisövalmennus on suunnattu musliminaisille ja on täten tärkeää tietää, miten uskonto huomioidaan valmennusta suunniteltaessa vai huomioidaanko sitä ollenkaan. Osa uskontotietoisuutta on myös se, että uskonnon läsnäolo ja merkitys ihmisille tiedostetaan, mutta sitä ei toiminnassa huomioida tai sen näkyvyydestä sovitaan osallistujien kanssa yhdessä.

### 3.4 Yhteisötoiminta

Osallisuus ja toimijuus, musliminaiset ja uskontotietoisuus linkittyvät myös seuraavaan käsitteeseen eli yhteisötoimintaan ja yhteisötoiminnan sisällä toteutuvaan yhteisövalmennukseen.

McCloskey, McDonald, Cook, Heurtin-Roberts, Updegrove, Sampson, Gutter and Eder (2015, 7) kertovat CDC:n (Centers for Disease Control and Prevention) määrittelevän yhteisötoiminnan prosessiksi, jossa eri syistä (maantieteellinen läheisyys, samat kiinnostuksen kohteet, sama elämäntilanne jne.) yhteen tulleet ihmiset toimivat yhteistyössä vaikuttaakseen myönteisesti omaan hyvinvointiinsa. Yhteisötoiminta on mitä tahansa toimintaa, joka lisää yhteisöjen ymmärrystä, sitoutuneisuutta ja voimaantumista paikallisten palvelujen suunnittelussa ja toteutuksessa (Local Government Association 2022).

Yhteisötoimintaan liittyy laaja valikoima erilaisia aktiviteetteja. Yhteisötoimintaa kutsutaan myös termeillä sosiaalinen toiminta ja ”yhteisöllinen sitoumus”. Nämä aktiviteetit vaihtelevat tavoitteidensa, yhteisön roolin, aktiviteettilajien ja niiden laajuuden mukaan. Yhteistä niillä on paikallisten asukkaiden sitoutuminen toiminnan suunnitteluun ja toteutukseen. (mt.)

Yhteisövalmennus on yhteistoimintaan perustuvaa oppimista, jonka tavoitteena on yhteistoinnallinen tekeminen (Rinta-Panttila 2014, 48). Yhteisövalmennus tarjoaa kuuntelevaa korvaa, valmennettavien hetkien löytämistä ja osallisuutta yhteisoppimiseen. Onnistuneella yhteisövalmennuksella ihmiset siirtyvät tarveperustaisesta yhteisötyöstä vahvuusperustaiseen yhteisötyöhön. Yhteisövalmennus on reflektovaa toimintaa, joka vaatii tietynlaista irtautumista. Tehokas valmennus tarjoaa mahdollistavan ympäristön yhteistyöllä, ongelmanratkaisulle ja jae- tulle oppimisille yhteisen hyvän eteen. Yhteisövalmennus ei ole kaavamaista. Menestyvä yhteisövalmentaja tietää, ettei yksi valmennustapa sovi kaikille, että jokainen yhteisö on ainutlaatuinen ja että jokaisen yhteisön tulee löytää ja edistää omaa ainutlaatuisuuttaan samalla kun kasvattavat kyvykkyyttään ja saavat asioita tehtyä. (Emery, Hubbell & Miles-Polka 2011, 9–13.)

Opinnäytetyössäni näen yhteisötoiminnan laajempaan kenttään, jonka sisällä yhteisövalmennusta toteutetaan. Yhteisövalmennus eri menetelmien on yksi yhteisötoiminnan työkaluista. Amal ry on yhdistys, jolla on yhteisötoimintaa. Opinnäytetyössäni suunnittelemani yhteisövalmennus on työkalu, jota Amal ry voi yhteisötoiminnassaan hyödyntää. Suunnittelemani yhteisövalmennuksen menetelmänä toimii CABLE-menetelmä, jota avaan seuraavaksi.

### **3.5 CABLE-menetelmä**

CABLE-menetelmä tulee sanoista Community Action Based Learning for Empowerment (Valve 2011, 4). Se kulkee myös nimellä Exposure eli valottuminen (Valve 2005, 168). CABLE-menetelmän juuret tulevat hollantilaisesta yhdyskuntatyöstä, vapautuksen teologiasta sekä freirelaisestä pedagogiikasta (Latvus, Maunuksela & Hyväri 2005, 138). CABLE-/ Exposure-menetelmää ovat kehittäneet Herman Yzerman, Mpho Ntoana, Fokje Wierdsma ja kirkkojen yhteiskunnallisen työn koordinaatiojärjestö ECG:n pääsihteeri Tony Addy. (mt., 139).

CABLE-menetelmä on yhteisövalmennusmenetelmä. Siinä keskeistä on kokemuksellinen oppiminen, jossa oppija vaikuttaa oppimisprosessiin. Menetelmässä tarkastelun kohteena ovat yhteiskunnalliset ilmiöt, ihmisten arkiset toiminnot sekä henkilö itse. Tarkoituksena on miettiä mitä ympärillään havaitsee ja miksi, onko jotain mikä jää huomaamatta ja miksi ja tunnistaa näiden kysymysten avulla se kehys, jonka kautta maailmaa tulkitsee. (Valve 2011, 6–7.) CABLE-menetelmä on myös tapa tuottaa tietoa. Osallistujan kokemuksilla, havainnoinnilla ja niihin pohjautuvalla analyysillä on toimintaan tähtäävä tavoite. (Valve 2005, 171.)

CABLE-menetelmä koostuu kolmesta osasta: autobiografiasta eli omaelämäkertatehtävästä, ympäristön havainnoinnista ja etäännyttämisestä, jossa koettuja asioita ja havaintoja jäsenellään tiedoksi. (Valve 2005, 176–178.) Etäännyttämisellä tarkoitetaan tässä tapauksessa kaiken koetun evaluointia ja sosiaalista analyysia.

Biografia-tehtävässä tarkoitus on käydä läpi omaa elämänhistoriaa ja nykyisyyttä. Tehtävän tarkoituksena on kuvata osallistujien elämänkerroista kumpuavia sosiaalisiin suhteisiin kuuluvia arvoja, uskomuksia, traditioita sekä sosioekonomista, poliittista ja kulttuurista taustaa. (Valve 2005, 176.) Biografia-tehtävän tavoitteena on tarkastella omaa elämäänsä. Miten minusta tulini minä on kysymys, johon osallistujat vastaavat. He tarkastelevat omaa elämäänsä ja pohtivat millaisista elämämpiiristä he ovat lähtöisin ja miten oma aikakausi on muokannut heitä, millaisia olivat yhteisöt ympärillä ja millaisina nämä näyttäytyvät tänä päivänä. (Valve 2011, 9.)

Ympäristön havainnoinnissa tarkastellaan ympäristöä kokemuksen kautta. Tarkastelussa käytetään kaikkia aisteja ja pistetään merkille mitä näkee, kuulee, tuntee, haistaa, maistaa ja mitä ajattelee näistä aistimuksista. (Valve 2005, 177.) Havainnoinnissa osallistujat viettävät aikaa joko ennestään tunnetussa tai tuntemattomassa paikassa ilman roolia tai tehtävää. Heidän tarkoituksensa on käyttää aistejaan ympäristönsä havainnoimiseen ja tarkkailemiseen. Kuljeskellessaan tilassa he kirjoittavat ylös kokemiaan havaintoja. Tärkeää tässä prosessissa on ”tyhjän tilan” luominen, jossa tilaa itsen ja ympäristön välillä ei täytetä valmiilla käsitteillä ja tulkinnoilla. (Addy 2013, 8–9.) Etäännyttämisellä tarkoitetaan kokemusten kautta kertyneen tiedon jäsentämistä (Valve 2005, 178).

CABLE-menetelmässä tarkoituksena on muodostaa ryhmädynaaminen tila, jossa tarkastellaan omaa elämäntahtoa niin, että muut voivat käyttää tätä peilinä. Jotta havaintojen pohjalta tehty analyysi toimisi, pitää osallistujien tulla tietoisiksi siitä, mitkä ovat ne lähtökohdat, jolla he todellisuutta tarkastelevat. On tärkeää, että jokainen osallistuja osallistuu omalla itsellään tähän prosessiin. (Valve 2011, 11.)

CABLE-menetelmää on tutkittu aiemmissa opinnäytetyöissä ja hankkeissa. Katja Laajalan (2018, 2) opinnäytetyössä tutkittiin CABLE-menetelmän käyttöä vapaaehtoistoiminnan kehittämisen välineenä Äänekosken seurakunnan toiminnassa. Opinnäytetyön tavoitteena oli kehittää Äänekosken seurakunnalle muokattavissa oleva CABLE-menetelmä vapaaehtoisten kou-

luttamiseen. Tavoitteena oli myös osallistaa seurakunnan vapaaehtoisia sekä vapaaehtoistoiminnasta kiinnostuneita kehittämään yhteisvalmennusmenetelmää sekä suunnittelemaan uudenlaisia vapaaehtoistoiminnan muotoja. Opinnäytetyössä suunniteltiin ja toteutettiin CABLE-yhteisövalmennus Äänekosken seurakunnassa. Valmennuksessa oli kuusi tapaamiskertaa ja siihen osallistui sekä vapaaehtoisia että vapaaehtoistoiminnasta kiinnostuneita. Opinnäytetyön perusteella todettiin, että CABLE-yhteisövalmennus oli toimiva kokonaisuus vapaaehtoistoimijoiden osallistamiseen toiminnan kehittämisessä ja uusien toimintamuotojen luomisessa.

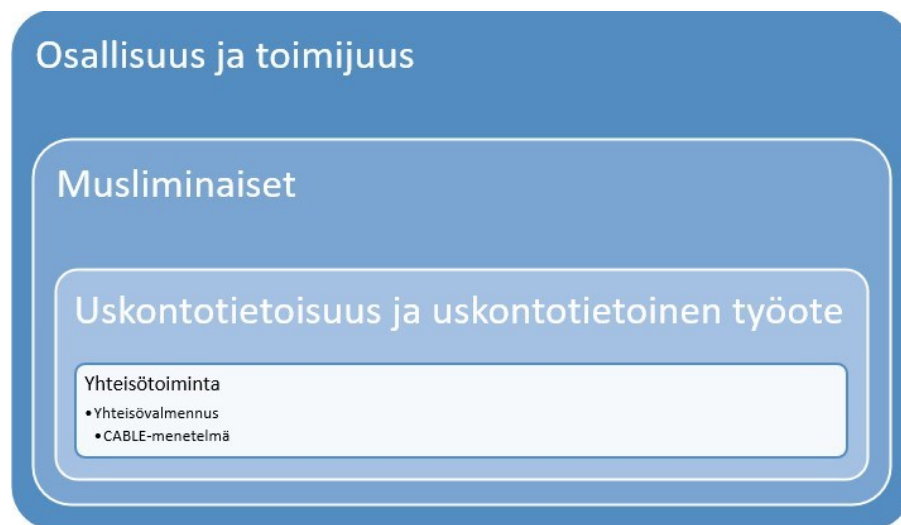
Jukka-Pekka Vaittisen opinnäytetyö (2019) käsitteli CABLE-yhteisövalmennusten merkitystä diakoniatyöntekijöiden kokemana. Hänen opinnäytetyönsä tavoite oli saada selville helsinkiläisten diakoniatyöntekijöiden kokemuksia liittyen CABLE-yhteisövalmennusten merkityksiin diakoniatyössä Helsingin seurakuntayhtymässä. Opinnäytetyössä kävi selville, että CABLE-yhteisövalmennuksista oli diakoniatyöntekijöiden mukaan eniten merkitystä liittyen diakoniatyön ammatillisuuden muutokseen.

Vili Kinnusen ja Emmi Ryösän (2021) toimintaterapian tutkinto-ohjelmaan tekemänsä opinnäytetyön aiheena oli Kaapeli-menetelmän terapeuttiset tekijät. Opinnäytetyön tarkoituksena oli tarkastella Diakonissalaitoksen järjestämän Kaapeli-yhteisövalmennuksen ryhmäprosessia toimintaterapian näkökulmasta. Opinnäytetyössä toisena tavoitteena oli auttaa Kaapeli-menetelmän valmentajia kehittämään antoisia ryhmäprosesseja osallistujilleen.

TyöKaapeli-hanke (2013–2015) oli Uudenmaan ELY-keskuksen, Euroopan Sosiaalirahaston ja Helsingin Diakonissalaitoksen rahoittama hanke, jossa tavoitteena oli valmentaa pitkäaikaistyöttömien ryhmiä sekä työllistävien yritysten henkilöstöä Helsingin Diakonissalaitoksella käytetyn CABLE-menetelmän avulla. TyöKaapeli-hankkeessa valmennettiin pitkäaikaistyöttömien ryhmiä ja valmennusten tarkoituksena oli voimauttaa osallistujia aktiivisiksi yhteiskunnan jäseniksi. Hankkeen tuloksena oli, että valmennukseen osallistuneet pitkäaikaistyöttömät odottivat ensisijaisesti tukea jokapäiväiseen jaksamiseen; keskustelutukea, verkostoitumista ja vertaistukea. Hankkeessa tehtiin kolme keskeistä johtopäätöstä: lähestymistyyli vaatii yhteisöllistä perustaa, prosessista saadaan voimavaroja ihmisten arkeen ja prosessi tuottaa yhteisöllisyyttä.

Edellä mainituista tutkimuksista käy ilmi se, miten monipuolisesti CABLE-menetelmää voi käyttää. Sitä on käytetty pitkäaikaistyöttömien voimauttamiseen ja työn kehittämiseen, sitä on käytetty vapaaehtoistoiminnan kehittämisessä sekä sen terapeuttisia tekijöitä on tutkittu toimintaterapian yhteydessä.

Näen, että opinnäytetyöni tietoperustan pääkäsite on osallisuus ja toimijuus, josta muut käsiteltävät käsitteet ovat riippuvaisia ja johon ne myös tähtäävät. Osallisuuden ja toimijuuden kohderyhmänä toimivat musliminaiset ja heidän osallisuuttaan vahvistaa ja tukee yhteisötoiminta. Koska kohderyhmänä toimii musliminaiset, täytyy yhteisötoiminnassa ottaa huomioon uskontotietoisuus ja uskontotietoinen työote, sillä näilläkin käsitteillä on vaikutuksensa osallisuuden kokemukseen. Yhteisötoiminnassa tapahtuu yhteisövalmennus, jota toteutetaan eri menetelmin. Tässä opinnäytetyössä se menetelmä on CABLE.



## 4 TUTKIMUSMENETELMÄT

Tutkimusmenetelminä opinnäytetyössäni käytin asiantuntijahaastatteluja sekä palautekyselyä. Haastattelin kahta asiantuntijaa aiheista uskontotietoinen työote ja CABLE-menetelmä. Loin palautekyselylomakkeen opinnäytetyöni tilaajalle Amal ry:lle, jolle esittelin luomani yhteisövalmennusrungon.

### 4.1 Asiantuntijahaastattelut

Opinnäytetyöni tutkimusmenetelminä käytin asiantuntijahaastattelua. Asiantuntijahaastattelu tarkoittaa tutkittavaan ilmiöön liittyvän tiedon keräämistä haastateltavalta. Haastattelun kohteena ei siis ole asiantuntija itse, vaan se tieto, jota hänellä on tarjota tutkittavaan asiaan. (Alastalo & Åkerman 2010,312.)

Haastattelin kahta asiantuntijaa, Yanika Wilenia Amal ry:stä aiheesta uskontotietoinen työote sekä johtavaa diakonia- ja yhteiskuntatyön asiantuntijaa Katri Valvea aiheesta CABLE-menetelmä. Valitsin haastattelutyypiksi puolistrukturoidun teemahaastattelun, sillä tarkoituksena oli saada lisää tietoa uskontotietoisesta työotteesta ja CABLE-menetelmästä ja strukturoitu haastattelu olisi mielestäni saattanut rajata paljon hyödyllistä tietoa ulos.

Teemahaastattelu on kahden ihmisen välillä tapahtuvaa keskustelua haastattelijan ennalta mietityistä aiheista (Kananen 2014, 87). Teemahaastattelun tarkoituksena on löytää vastauksia tutkittavaan ongelmaan tai tutkimustehtävään (Tuomi & Sarajärvi, 2018, 66). Teemahaastattelussa ei ole samaa kysymysten tarkkaa järjestystä ja muotoilua kuten strukturoidussa haastattelussa, vaan teemahaastattelussa on tukilista käsiteltävästä teemasta, mutta ei kuitenkaan välttämättä valmiita kysymyksiä. (Valli, 2018, 25.) Teemahaastattelu antoi tilaa keskustelulle, loi väljemmät raamit haastattelulle ja mahdollisti sen, että opin aiheistani asioita, joita en välttämättä olisi lähdekirjallisuudesta löytänyt. Puolistrukturoidun haastattelustani teki se, että olin tehnyt ennalta muutamia kysymyksiä kumpaankin haastatteluun. Puolistrukturoidussa haastattelussa kysymykset on laadittu ennakkoon ja ne esitetään samassa muodossa samalla sallien vapaan vastaamistavan (Hyvärinen, Suoninen & Vuori 2022).

#### I haastattelu

Haastattelin sosiaalityöntekijä, projektikoordinaattori Yanika Wileniä Amal ry:stä 13.10.2021 aiheesta uskontotietoinen työote (liite 1). Haastattelu toteutettiin Microsoft Teams-alustalla.



Uskontotietoisesta työotteesta löytyi valitettavan vähän kirjallista aineistoa ja Amal ry tarjoaa uskontotietoista yhteisötoimintaa ja on kehittänyt uskontotietoisien työtteen toimintamallin, josta on myös kirjoittanut julkaisun, joten tästä syystä päätin kääntyä Yanika Wilénin puoleen ja kysyä häneltä lisätietoa aiheesta.

Kysyin Yanikalta seuraavat kysymykset: 1. Mitä tarkoittaa uskontotietoinen työote? 2. Mitä uskontotietoisessa työotteessa tulee ottaa huomioon? 3. Miten se toimii käytännössä? 4. Vaikuttaako ryhmätoimintaan osallistuvien tausta siihen, miten uskontotietoinen työote toteutuu toiminnassa?

## II haastattelu

Haastattelin johtavaa diakonia- ja yhteiskuntatyön asiantuntijaa Katri Valvea aiheesta CABLE-menetelmä 9.11.2021 (liite 2). Toteutin haastattelun zoomissa. Luin paljon taustakirjallisuutta CABLE-menetelmästä ja monet lähteet olivat Katri Valveen käsialaa. Tätä haastattelua varten tein neljä kysymystä: 1. Mikä on CABLE-menetelmä? 2. Kenelle CABLE-menetelmä on tarkoitettu? 3. Onko osallistujien taustoilla vaikutusta menetelmän toimivuuteen yhteisövalmennuksessa? 4. Kuinka paljon havainnoimiseen pitäisi varata aikaa?

### 4.2 Pilotti

Opinnäytetyössäni suunnittelin CABLE-menetelmän mukaan toteutettavan yhteisövalmennuksen (liite 3).



Asiantuntijahaastattelujen ja tietoperustan pohjalta suunnittelin yhteisövalmennuksen uskonnollisen työtteen mukaisesti ja valmennuksen kohderyhmänä toimii musliminaiset.

Suunnittelemani yhteisövalmennus koostuu viidestä tapaamisesta. Jokainen tapaaminen, lukuun ottamatta 3. tapaamista koostuu ryhmäytymisharjoitteesta, sen kertaisen tapaamisen teematehtävästä/-tehtävistä sekä loppukeskustelusta. 3. tapaaminen koostuu vain ympäristön havainnointitehtävästä.

Yhteisövalmennuksessa sovitaan ryhmän säännöt ja tavoitteet yhdessä osallistujien kanssa, tällä tavoin tuetaan osallistujien toimijuutta. Ajatuksena oli myös, että jokaisen tapaamiskerran loppuksi osallistujat pääsisivät kuvaamaan tuntojaan ja ajatuksiaan kaikesta kokemastaan.

Yhteisövalmennusta suunnitellessani pääpohdinnan teemoja olivat saavutettavuus, uskonnollisuuden näkyminen ja ajankäyttö. Kuten aiemmin mainitsin, muslimit ovat hyvin heterogeeninen ryhmä ja minun piti ottaa huomioon se, että osallistujissa saattaa olla kieleltään ja jopa koulutustaustaltaan hyvin erilaisia ja eritasoisia ihmisiä. Tämä nousi esiin esimerkiksi ryhmäytymisharjoitteita ja teematehtävien toteutustapoja miettiessäni. Esimerkiksi elämäkertatehtävässä pitäisi olla tarjolla eri toteutustapoja, jollekin kirjoittaminen sujuu luonnostaan, kun taas toiselle kirjoittaminen saattaa olla vaikeaa ja kuvallinen kertominen helpompaa. Pohdin myös sitä, miten abstraktien käsitteiden ymmärtäminen tai niiden analysoiminen mahdollisesti sujuu eri osallistujilta, riippuen kulttuuri-, kieli- ja koulutustaustasta.

Uskonnollisen näkyvyyden osalta pohdin, miten ja kuinka paljon sen pitäisi näkyä yhteisövalmennuksessa, kun osallistujat ovat musliminaisia. Muslimit ovat heterogeeninen ryhmä ja uskonnon harjoittaminen ja uskonnollisuuden näkyminen on yksilöllistä. Yksi voi haluta uskonnollisen puolen olevan konkreettinen osa valmennusta, toiselle riittää se, että uskonnollisuus ilmenee niin sanotusti luonnollisesti, omaa tahtiaan ihmisten vuorovaikutuksessa ja kolmas saattaa haluta osallistua valmennukseen ilman, että uskonnon puolta nostetaan esiin. Pohdin uskonnon osuutta sekä yhteisövalmennusrungon ulkonäössä, että sisällössä. Päädyin siihen ratkaisuun, että jätän uskonnollisuuden näkymisen pois yhteisövalmennuksen rungosta sekä sisällöllisesti että ulkonäöllisesti. Ajattelin sen niin, että valmennukseen osallistuvat voivat olla erilaisia uskonnollisuudeltaan, osa hyvinkin harjoittavia ja osa ei. Jos valmennuksen ulkonäkö ja sisältö viittaavat merkittävästi uskonnollisuuden konkreettiseen näkymiseen valmennuksessa, voisi tämä vaikuttaa heidän pois jäämiseen. Tässä kohtaa voi taas kysyä, että miten sitten he, jotka saattavat kaivata uskonnollisuuden näkymistä. Mietin sen niin, että uskonnollisuus voi olla luonnollinen osa valmennusta, niin, että se tulee keskusteluissa esiin ja mahdollisten rousaikojen osuessa samaan ajankohtaan yhteisövalmennuksen kanssa. Jätin myös tilaa sille,

että osallistujat saavat yhdessä päättää, paljonko haluavat uskonnon puolen näkyvän valmennuksen aikana.

Pohdin myös valmennuksen pituutta ja ajankäyttöä. Suunnittelin kunkin tapaamiskerran niin, että se olisi kestoaltaan 2 h – 2,5 h. Näen, että tämän pituinen valmennuskerta on juuri sopiva, niin että ehtii sen kerran tehtävät käydä läpi, tilaa on keskustelulle ja aika ei ole osallistujien mielestä liian pitkä. Pohdin pitkään elämäkertatehtävän kohdalla, että pitäisikö se antaa koti-tehtäväksi ja vain esittely ja purku tapahtuisi tapaamiskerralla vai niin, että sitä voisi alkaa työstämään jo tapaamisen aikana. Tulin siihen päätökseen, että elämäkertatehtävä alustetaan ja osallistujat saavat aloitella sitä kotona ja seuraavalla tapaamiskerralla tehtävää rakennellaan eri menetelmin ja esitellään sen jälkeen. Näin tehtävää voi yhdessä työstää, kirjoittaa ja rakennella, mutta aikaa ei kulu oman elämäkerran läpi käymiseen ja analysoimiseen liikaa, kun tämän kaltainen pohjatyö on tehty jo kotona. Havainnointitehtävän kohdalla päätin, että yksi tapaamiskerta on vain havainnointia varten. Kaksi tuntia ei ole kovin pitkä aika ylipäättään, joten jos siihen olisi vielä lisännyt jotain muuta tekemistä, kuin vain havainnointia, ei tehtävän tulokset välttämättä olisi olleet kovin hedelmälliset. On siis parempi, että yksi valmennuskerta on vain havainnointia ja havainnoin purku tehdään seuraavalla tapaamiskerralla.

Näiden pääkysymysten lisäksi mietin ryhmäytymisharjoituksia. Tässä kohtaa ryhmäytymistehtävien valintaan vaikuttivat mm. se, millaisia osallistujia valmennukseen osallistuu, millainen kielitaito, millainen kulttuuritausta, koronan vaikutus. Halusin ryhmäytymisharjoituksiksi hauskoja, rentouttavia mutta turvallisia ryhmäleikkejä. Turvallisella tarkoitan sitä, että osallistujat kokee olonsa mukavaksi eikä epämukavaksi tai että joutuisi menemään epämukavuusalueelle. Toiseksi halusin visuaalisuutta mukaan. Siksi suunnittelin, että loppukeskustelun tukena voisivat olla jonkinlaiset tunnekortit, myös yhteen ryhmäytymisleikkiin liittyi kuvalliset kortit.

### **4.3 Pilotin esittely ja palautekysely**

Esittelin pilottini 26.12.2021 Amal ry:n toiminnan suunnittelukokouksessa. Paikalla olivat minun lisäksi Minna Taipale, Yanika Wilén ja noin 13 Amal ry:n toiminnassa mukana olevaa musliminaista. Kokous järjestettiin etänä Zoom-alustan kautta. Näytin osallistujille yhteisövalmennusrunkoni (liite 3). Olin myös laatinut sähköisen palautekyselylomakkeen, jossa toivoin saavani palautetta suunnittelemani yhteisövalmennuksesta (liite 4).

Tein sähköisen palautekyselylomakkeen Google Forms-ohjelmalla. Kysely koostuu viidestä kysymyksenasettelussa, joissa neljässä kysymyksessä on monivalintavastaus ja yhdessä kysymyksessä avoin vastaus.

**Palautekysely**

Hei! Olet juuri nähnyt esityksen suunnittelemani yhteisövalmennuksesta. Nyt toivoisin Sinun antavan palautetta yhteisövalmennuksestani. Kiitos palautteestasi!

raisa.talvikki@gmail.com (Ei jaettu) Vaihda tilää

\*Pakollinen

Miten arvioisit yhteisövalmennusta kokonaisuutena? \*

- toimiva kokonaisuus
- valmennuksen tarkoitus välittyi kokonaisuudesta
- toimiva kokonaisuus, mutta tarkoitus ei välitty
- sekava kokonaisuus

Ovatko toiminnalliset harjoitteet valmennukseen sopivia? \*

- Kyllä, kokonaisuuteen sopivia
- Kyllä, mutta niitä olisi voinut olla enemmän
- Kyllä, mutta niitä olisi voinut olla vähemmän
- Ei, harjoitteet olivat sekavat

Pohdin etukäteen sitä, mihin asioihin yhteisövalmennuksessani haluaisin saada palautetta, mitkä ovat ne pääkohdat ja tuloin siihen tulokseen, että tärkeää olisi tietää onko valmennukseni kokonaisuudessaan toimiva, onko toiminnallinen puoli valmennukseen sopiva, olisiko uskonnollisuutta pitänyt olla näkyvämmän esillä, oliko ohjeistus riittävä ja mitä kehitettävää valmennuksessani on.

Laitoin osallistujille linkin kyselylomakkeeseen sekä linkin esittelemääni Power Point-esitykseen. Ajattelin, että osallistujien on helpompaa antaa palautetta, jos voivat palata takaisin esittelemääni yhteisövalmennusrunkoon.

#### 4.4 Aineiston analysointimenetelmät

Käytin opinnäytetyöni analysointimenetelmänä laadullista sisällönanalyysia ja sisällönanalyysin muodoista teemoittelua. Sisällönanalyysin tarkoitus on keskittyä siihen, mistä aiheista, teemoista ja asioista tutkittava aineisto kertoo. Sisällönanalyysia käytetään tekstien, haastattelujen, äänitetyn puheen sekä ääntä, kuvaa ja tekstiä sisältävien aineistojen analysoimiseen. (Vuori 2022.) Teemoittelussa tutkimusaineistosta otetaan esille keskeiset asiakokonaisuudet ja tyypilliset piirteet (Juhila 2022).

#### Asiantuntijahaastattelut

I haastattelun kohdalla en teknisistä syistä saanut tallennettua videohaastattelua, joten turvaudu kirjoittamaan muistiinpanot samalla kun haastattelin. Haastatteluaineistoa käsitellessäni

kävin haastatteluvastauksia läpi ja etsin sieltä kuhunkin haastattelukysymykseen liittyvät vastaukset. Kysymyksiin liittyvien vastausten lisäksi nostin esiin tutkimukseni teemoihin liittyviä muita olennaisia asioita.

II haastattelun tallensin puhelimeni nauhurilla. Litteroin nauhoitteen ja numeroin litteroidusta materiaalista kuhunkin haastattelukysymykseen liittyvät kohdat. Tämän jälkeen kävin läpi vastauksista ne pääkohdat, jotka olivat kysymyksiin liittyen olennaisimmat. Näiden lisäksi kävin haastattelusta läpi vielä sellaisia kohtia, jotka eivät olleet varsinaisia vastauksia kysymyksiin, mutta jotka koin olevan tärkeitä.

### **Palautekyselylomake**

Palautekyselylomakkeen analysoinnin kohdalla käytin teemoittelua. Teemoiksi nostin kokonaisuuden, toiminnallisuuden, uskonnollisuuden sekä ohjeistuksen ja kehittämisen. Teemat tulivat itse palautekyselylomakkeesta, joka oli hyvin selkeä ja lyhyt, joten pääteemojen miettiminen ei ollut haastavaa.

## 5 TULOKSET JA ANALYSOINTI

Opinnäytetyössäni tutkimusmenetelminä käytin asiantuntijahaastatteluja ja palautekyselyä. Suunnittelin myös yhteisövalmennusrungon, jonka esittelin tilaajataholleni.

### 5.1 Asiantuntijahaastattelujen anti

Kuten jo aiemmin mainitsin, valitsin haastatella Yanika Wiléniä ja Katri Valvea aiheista uskontotietoinen työote ja CABLE-menetelmä. Halusin saada aiheista enemmän tietoa, sillä uskontotietoisuudesta ja uskontotietoisesta työotteesta oli vaikea löytää taustatietoa. CABLE-menetelmästä löytyi aika lailla artikkeleita ja tutkimuksia, mutta halusin saada syvällisemmän ymmärryksen aiheesta.

#### Yanika Wilénin haastattelu

Yanika Wilén kertoi, että uskontotietoinen työote tarkoittaa uskonnon huomioimista ja sen läsnäolon tiedostamista. Uskontotietoisessa työotteessa tulee ottaa huomioon se, mikä asema uskolla on ohjattavan/asiakkaan elämässä ja onko jokin asia, esimerkiksi kriisi, joka vaikuttaa uskon asemaan. Pitää myös osata olla hienotunteinen toista kohtaan, jos tämä kyseenalaistaa uskoa tai usko ei ole hänellä tärkeässä asemassa elämässä. Jos ryhmätoiminnassa on mukana eri tasoisia uskonharjoittajia, pitää löytää se kaikille sopiva tapa toimia, niin sanottu kultainen keskitie.

Käytännön ryhmätoiminnassa uskontotietoinen työote näkyy siten, että toimitaan ryhmän kiinnostuksen mukaan sen suhteen, kuinka vahvasti uskonto saa toiminnassa näkyä. Uskonto voi näkyä siten, että yhteisötoiminnassa osallistujat käyvät rukoilemassa yksin tai yhdessä, jos rukousaika sattuu samaan kohtaan toiminnan kanssa. Tai sitten uskonnon asemaa voidaan korostaa ottamalla se konkreettisesti osaksi yhteisötoiminnan runkoa, esimerkiksi muistutuksina, tiedonjakona, varsinaisena keskustelunaiheena ja niin edelleen. Näistä kannattaa sopia ryhmän osallistujien kanssa.

Neljänteen kysymykseen hän vastasi, että maahanmuuttajilla saattaa olla enemmän vastakkainasettelua eli ollaan joko todella uskonnollisia tai ollaan jopa uskontoa vastaan. Tähän vaikuttaa se, että uskonto on opittu niin sanotusti äidinmaidosta ja sitä on saatettu opettaa jopa pakolla. Toisille uskonto on elämä ja toiset ovat kasvaneet – jopa pakolla – toimimaan tietyllä tavalla

tietämättä täysin miksi niin toimitaan. Ryhmätilanteissa ei kuitenkaan ole näkynyt ristiriitoja tai vastaavaa.

Yanika Wilénin haastattelu vahvisti sen, jota olin jo taustamateriaalista lukenut ja antoi tukea valintoihini, kun tein yhteisövalmennuksen runkoa.

### **Katri Valveen haastattelu**

Katri Valve kertoi, että CABLE-menetelmä on yhteisen oppimisen tilan luomista, jossa erilaisin yhteistoiminnallisin keinoin rakennetaan ymmärrystä siitä, millaista työtä ja minkälaisia toimintoja sitä halutaan yhdessä tehdä. Lähtökohtana toimii ihmisen biografia, oma kulttuurinen konteksti, minkälaisena aikakautena ja millaisissa sosiaalisissa ja uskonnollisissa ympyröissä ihminen on kasvanut. Nämä vaikuttavat siihen millä tavalla ihminen asettuu muiden kanssa olemaan ja miten ajattelemme esimerkiksi työstä. Mitä moninaisempi ja rikkaampi yhteisö on, jossa tätä työtä tehdään, sitä vahvempaa ja hedelmällisempää työtä saadaan aikaiseksi.

Alun perin CABLE-menetelmästä käytettiin termiä exposure, joka tässä kontekstissa tarkoittaa havahtumista. Exposure-menetelmässä toiminnan ydin on ympäristön tarkastelu, vuoropuhelu itsen ja ympäristön välillä. Jos ajatellaan työn näkökulmasta niin sen kehittäminen lähtee siitä ympäristöstä, jossa eletään eikä organisaation asettamista tavoitteista tai rahoittajista. Sytykkeen pitäisi lähteä siitä, että millä tavalla sitä työtä tehdään ja mihin sitä viedään. Toinen tärkeä ajatus on, että tarkoitus ei ole tulla sisään esimerkiksi työyhteisöön omien vahvojen näkemyksien kanssa ja yrittää rakentaa yhteyttä yhteisön jäseniin, vaan pitää aidosti tutkia mitä siellä yhteisössä tapahtuu. Ei ole 'minä', 'sinä' tai 'ympäristö' vaan se on kaikkien niiden yhtälö, mikä niistä osasista rakentuu ja se on yhteistoiminnallisen menetelmän ydin.

CABLE-menetelmä on yhdessä oppimisen ja tutkimisen väline. Yhdessä tutkiminen rakentaa ja vahvistaa ihmisten välistä luottamusta ja motivaatiota tehdä yhdessä asioita. Asiat eivät ole ylhäältä alas annettuja tai dokumenteista otettuja vaan ne ovat jotain, jota ihmiset ovat yhdessä rakentaneet. CABLE-menetelmä toimii ikään kuin liimana erilaisten ryhmien ja yhteisöjen välillä.

Tärkeä osa CABLE-menetelmää on ympäristön havainnoiminen (exposure), jossa tutkitaan mitä ympärillämme tapahtuu ja mitä havainnoimme. Tästä syntyy sosiaalinen analyysi siitä, että mitä tästä kaikesta ajattelemme ja millä arvoilla jatkamme eteenpäin.

CABLE-menetelmään on hyvä kuulua myös arviointi. Arvioidaan koko prosessi, mitä siitä opimme ja mihin etenemme, jonka jälkeen voidaan asettaa taas uusi tavoite ja aloittaa prosessi uudestaan. CABLE on kehällinen työskentelytapa.

Katri Valve kertoi, että CABLE-menetelmää on käytetty laitospäristössä, vankilasta vapautuvien parissa, pitkäaikaistyöttömien parissa sekä organisaatioiden kehittämistyössä. Tästä voimme siis päätellä, että CABLE-menetelmä soveltuu monenlaisten yhteisöjen valmennusmenetelmäksi.

Kolmanteen kysymykseeni hän vastasi, ettei osallistujien taustoilla ole vaikutusta menetelmän toimivuuteen. Sitä enemmän sillä on vaikutusta, miten hyvin yhteisövalmennuksen vetäjä osaa osallistujia kuunnella ja huomata, millainen työskentelytapaa sopii kenellekin. Tässä kohtaa hän painotti myös sitä, että CABLE-menetelmällä tehtyä yhteisövalmennusta ei ole koskaan toteutettu yksin, vaan vetäjinä on aina ollut työpari. Hän jatkoi, että harvoin sitä voi yksilönä tehdä yhteisölle, vaan pitää myös itse muodostaa jonkun kanssa yhteisö, jotta voi valmentaa muita yhteisöjä yhdessä oppimiseen ja tekemiseen.

Havainnoinnista ja siihen tarvittavasta ajan Katri Valve kommentoi, että siihen käytettävä aika riippuu siitä, paljonko aikaa on varattu koko yhteisövalmennukseen. Keskustelimme myös siitä, missä havainnointi kuuluisi toteuttaa, johon hän vastasi, että havainnointi voi tapahtua missä vain ja siihen voi vaikuttaa se, missä ympäristössä ja millaiselle yhteisölle itse yhteisövalmennus toteutetaan. Havainnoida voi esimerkiksi kelan jonotusaulassa, terveyskeskuksen aulassa, siirtymällä bussista toiseen ja niin edelleen.

Näiden kysymysten lisäksi hän kertoi vielä, että yhteisövalmennuksen vetäjänä olet osallistujien kanssa vastavuoroisessa prosessissa. Vetäjänä sinun ei ole tarkoitus vain kertoa mitä ja miten tehdään ja vaan fasilitoida vaan vetäjänä olet mukana prosessissa. Kannattaa myös miettiä millaiset toiminnalliset menetelmät toimii minkäkin ryhmän kanssa. Myös valmennuksessa käytettävät menetelmät voivat olla monenlaiset. Jollekin ryhmälle toimii esimerkiksi biografiatehtävän toteuttamiseen kirjoittaminen, kun taas toisille toimii kuvat ja piirtäminen.

CABLE-menetelmä on demokratiamalli. Ihmiset tuodaan yhteisen oppimisen tilaan, jossa koe-taan, haistetaan, maistetaan, nähdään ja kuullaan. Koulutus- ja muilla taustoilla ei ole siinä koh-taa merkitystä.



Haastattelu Katri Valveen kanssa selkeytti käsitystäni CABLE-menetelmästä ja nosti esille tärkeitä huomioita liittyen yhteisövalmennukseen. Tärkeimmät huomiot olivat, miten CABLE-yhteisövalmennuksen vetäjän tulee olla osa prosessia eikä vain antaa ohjeita ja fasilitoida muita oppimaan ja tekemään sekä miten CABLE-menetelmän mukaista yhteisövalmennusta ei kannata vetää yksin. Työparin kanssa CABLE-yhteisövalmennuksen vetäminen ulottuu myös valmennuksen suunnitteluun. Työparin tehtävä on tuoda omaa näkemystä yhteisövalmennuksen suunnitteluun, hän saattaa tehdä huomioita, joita ei itse välttämättä osaa edes miettiä. Yksin tehdessä tulee yhteisövalmennuksesta tekijänsä näköinen ja yksin on vaikea arvioida kokonaisuuden toimivuutta. Tein opinnäytetyöni yksin, jolloin myös suunnittelin yhteisövalmennukseni yksin, joten siitä jäi uupumaan toisen ihmisen tarjoamat havainnot, vinkit ja huomiot. Katri Valve kommentoikin, että jos on mahdollista, kannattaa ottaa työpari mukaan vetäjäksi, kun toteuttaa tämän yhteisövalmennuksen.

## 5.2 Palautekyselyn tulokset

Esiteltyni yhteisövalmennukseni tilaajalleni Amal ry:lle, lähetin heille linkin palautekyselyyn. Palautekyselyyn vastasi viisi henkilöä. Palautekyselyssä kysyin arviota yhteisövalmennuksen kokonaisuudesta, toiminnallisten harjoitteiden sopivuudesta, uskonnollisesta puolesta sekä ohjeistuksesta ja kehityskohteista.

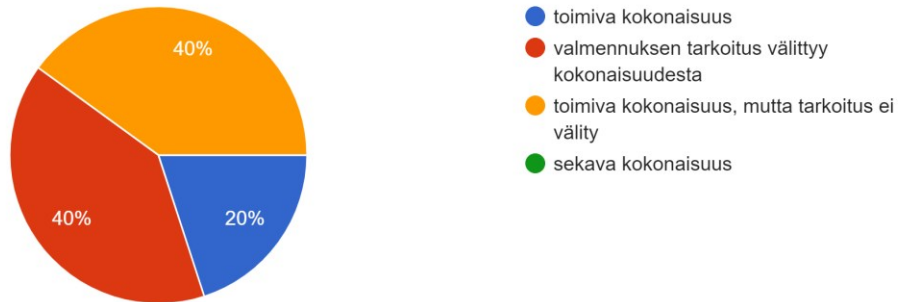
Yhteisövalmennuksen kokonaisuuteen liittyen vastausvaihtoehdot olivat:

- toimiva kokonaisuus,
- valmennuksen tarkoitus välittyy kokonaisuudesta,
- toimiva kokonaisuus, mutta tarkoitus ei välity
- sekava kokonaisuus.

Vastaajista 1 oli sitä mieltä, että kokonaisuus on toimiva, 2 vastaajaa oli sitä mieltä, että valmennuksen tarkoitus välittyy kokonaisuudesta ja 2 oli sitä mieltä, että kokonaisuus on toimiva, mutta tarkoitus ei välity.

Miten arvioisit yhteisövalmennusta kokonaisuutena?

5 vastausta



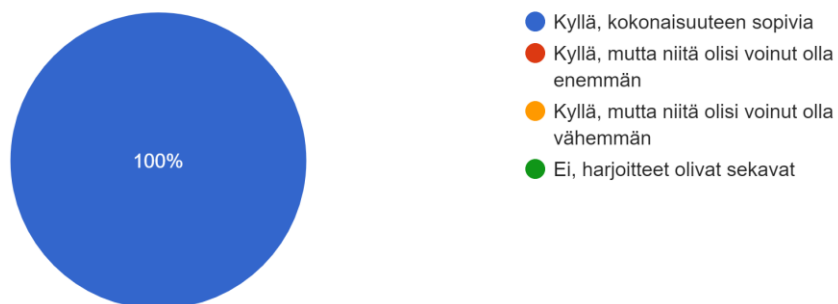
Toiminnallisten harjoitteiden kohdalla vastausvaihtoehdot olivat:

- kyllä, kokonaisuuteen sopivia
- kyllä, mutta niitä olisi voinut olla enemmän
- kyllä, mutta niitä olisi voinut olla vähemmän
- ei, harjoitteet olivat sekavat

Viidestä vastaajasta jokainen oli sitä mieltä, että toiminnalliset harjoitteet olivat kokonaisuuteen sopivia

Ovatko toiminnalliset harjoitteet valmennukseen sopivia?

5 vastausta



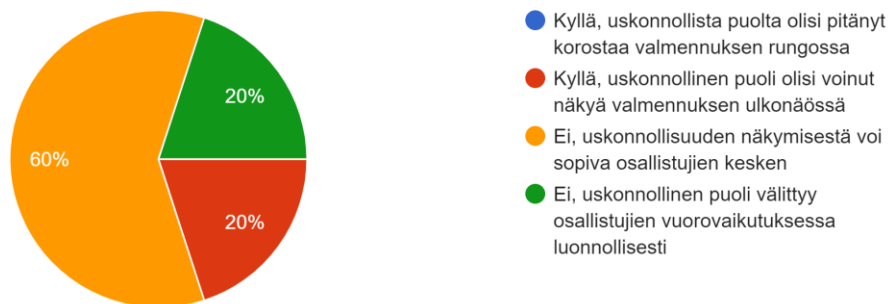
Uskonnollisen näkyvyyden suhteen, vastausvaihtoehdot olivat:

- kyllä, uskonnollista puolta olisi pitänyt korostaa valmennuksen rungossa
- kyllä, uskonnollinen puoli olisi voinut näkyä valmennuksen ulkonäössä
- ei, uskonnollisuuden näkymisestä voi sopia osallistujien kesken
- ei, uskonnollinen puoli välittyy osallistujien vuorovaikutuksessa luonnollisesti

Vastaajista 3 oli sitä mieltä, että uskonnollisuuden näkymisestä voi sopia osallistujien kesken, 1 vastaaja oli sitä mieltä, että uskonnollinen puoli olisi voinut näkyä yhteisövalmennuksen ulkonäössä ja 1 vastasi, että uskonnollinen puoli välittyi osallistujien vuorovaikutuksessa luonnollisesti.

Olisitko halunnut uskonnollisuuden näkyvän enemmän?

5 vastausta



Kysyin palautekyselyssä ohjeistuksen riittävydestä ja ymmärrettävyydestä ja siihen sain neljä vastausta, joista kaikki oli sitä mieltä, että ohjeistus oli riittävä ja ymmärrettävä. Kysyin myös kehittämisehdotuksia ja vastauksista nousi esille muutamia kehittämiskohtia. Eräs kehittämiskohdista oli tavoitteen selkeyttäminen eli mitä osallistajat tulevat valmennuksesta itselleen saamaan. Toisena kehittämiskohtana oli ajankäyttö liittyen tehtäviin, joita valmennuksessa tehdään. Ehdotuksena oli, että osa tehtävistä voisi osin tehdä jo kotona, jotta keskusteluun jäisi enemmän aikaa. Myös ehdotettiin vaihtoehtoisia toiminnallisia harjoitteita ja se, miten osallistajat otettaisiin näissä huomioon, kun kaikki eivät välttämättä innostu esimerkiksi ryhmäytymisleikeistä.

Kyselylomakkeen vastaajamäärä oli kovin vaatimaton, mutta vastausten yhtenäisyys tai lähes yhtenäiset mielipiteet antoivat kuitenkin kuvaa siitä, että yhteisövalmennukseni ei ollut täysin hakoteillä.

CABLE-menetelmästä tietoa hakiessani ja Katri Valvetta haastatellessani olen tullut siihen tulokseen, että menetelmä on joustava ja muokattavissa kohderyhmänsä mukaisesti. En siis näkisi siinä ongelmaa toimivuuden suhteen, jos yhteisövalmennukseni runkoa muokattaisiin ajankäytön tai toiminnallisen osuuden suhteen. CABLE-menetelmän mukaisen yhteisövalmennuksen pääkohdat ovat kuitenkin biografiatehtävä, havainnointi, ja kaiken arviointi. Muu osuus, kuten

ajankäyttö ja toteutustavat (esimerkiksi elämäkertatehtävän kohdalla kirjoittaminen vs. piirtäminen) ovat muokattavissa.

Uskontotietoisuuden osalta näyttää siltä, että valintani tehdä yhteisövalmennukseni rungosta uskonnon näkyvyyden suhteen neutraali oli toimiva ratkaisu. 80 prosenttia vastaajista oli sitä mieltä, ettei uskonnon näkyvyyttä tarvita valmennuksen rungossa tai ulkonäössä.

## 6 JOHTOPÄÄTÖKSET

Opinnäytetyöni käsitteli CABLE-menetelmää uskontotietoisessa yhteisötoiminnassa. Suunnitelin yhteisövalmennuksen perustuen CABLE-menetelmään ja valmennukseni kohderyhmänä toimivat musliminaiset.

### 6.1 CABLE-menetelmä uskontotietoisessa yhteisötoiminnassa

Tutkimustulosten pohjalta voin todeta, että CABLE-menetelmä sopii myös uskontotietoiseen yhteisötoimintaan. CABLE-menetelmä on monipuolinen menetelmä, joka soveltuu erilaisten yhteisöjen erilaisiin tarpeisiin. Tärkeänä huomiona kuitenkin se, ettei CABLE-menetelmään perustuvaa valmennusta kannata suunnitella tai vetää yksin, vaan on hyvä olla työpari suunnittelu- ja toteutustyössä mukana. CABLE-menetelmää olisi hyvä ollut myös testata, jotta nähtäisiin, miten se toimii todellisuudessa musliminaisten keskuudessa.

Uskontotietoisessa yhteisötoiminnassa tulee ottaa osallistujansa moninaisuus huomioon ja uskonnollisuuden näkyminen toiminnassa on jotain, josta kannattaisi sopia osallistujien kesken. Yhteisövalmennuksen sisältö ja ulkonäkö on hyvä pitää suhteellisen neutraalina, vaikka siihen osallistujat kaikki harjoittaisivatkin islamin uskoa. Olisi hyvä sopia heti valmennuksen alussa yhdessä osallistujien kanssa siitä, miten he haluavat uskonnollisen puolen näkyvän. Kuten aiemmin on jo todettu, muslimit ovat heterogeeninen ryhmä, joten jokaisen uskonharjoittaminen on omanlaistansa ja kaikille ei sama tyyli sovi.

Suunnittelemani yhteisövalmennus oli kokonaisuudessaan toimiva, mutta halutessaan sitä voi muokata esimerkiksi ajankäytön ja toiminnallisten harjoitteiden suhteen. Jos haluaa jättää enemmän aikaa keskustelulle, voi osan tehtävistä suorittaa kotitehtävinä. Jos taas jotkut toiminnalliset harjoitteet tuntuvat epämukavilta, voi niiden sijasta valita joitain muita harjoitteita.

### 6.2 Tilaajan palaute

Lähetin tilaajataho Amal ry:n toimitusjohtaja Minna Taipaleelle opinnäytetyöni ja pyysin häneltä palautetta.

Palautteessa käytiin läpi yhteistyön taustoja ja sitä, miten opinnäytetyön prosessi sai alkunsa. Minna Taipale kertoi siitä, mitkä olivat Amal ry:n toiveet työn suhteen ja miten tekemästäni opinnäytetyöstä on heille merkittävää hyötyä ryhmätoiminnan osana.

Hän jatkoi kertomalla, että opinnäytetyön tulokset tuovat tietoa, jota yhdistys voi hyödyntää rakentaessaan yhteisölähtöiseen toimintaan sopivaa yhteisövalmennusta. Opinnäytetyön myötä Amal ry voi pilotoida valmennusta ja kehittää sitä opinnäytetyöstä nousseiden kehitysehdotusten pohjalta. Hän lisäsi vielä, että Amal ry on tyytyväinen yhteistyöhömmee ja toivoo, että voimme jatkossa tehdä yhteistyötä valmennusrungon kehityksessä sekä sen käyttöönottokoulutuksessa.

### **6.3 Lopuksi**

Amal ry on uranuurtaja siinä mitä tulee muslimiyhteisölle tarjottuihin palveluihin. Palveluita tuottavat itse musliminaiset ja työtä tehdään uskontotietoisella työotteella. Uskon, että opinnäytetyöstäni on hyötyä tulevaisuudessa, kun tarjotaan uskontotietoista yhteisötoimintaa. Opinnäytetyön tuloksena syntyneitä yhteisövalmennusta ei myöskään ole rajattu vain muslimitaustaisille yhteisöille, vaan sen on käytettävissä myös muillekin yhteisöille.

Suunnittelemani yhteisövalmennusta olisi toki ollut hyvä testata koeryhmällä, jotta saataisiin selville sen toimivuus käytännössä. Hyvä puoli on kuitenkin siinä, että palautekyselyn kautta saatiin hyviä kehitysehdotuksia ja myöskin varmuutta siihen, mikä osa suunnitellusta yhteisövalmennuksesta toimi.

Opinnäytetyöni myötä jatkotutkimusaiheena voisi selvittää, miten uskontotietoiseen yhteisötoimintaan osallistuvat ovat kokeneet toiminnan, jossa uskonnollinen vakaumus huomioidaan ja miten uskontotietoinen työote on vaikuttanut heidän kokemuksiinsa osallisuudesta.

Tilajataho Amal ry:n kanssa on jo suunnitteilla vapaaehtoisten koulutus CABLE-menetelmän käyttöön yhteisötoiminnassa.

## LÄHTEET

- Addy, Tony 2013. New approaches to community-based work, social service, and Diaconia Challenges from the CABLE approach. Viitattu 13.3.2022. [file:///C:/Users/Raisa%20Salmi-nen/Downloads/New\\_approaches\\_to\\_community-based\\_work\\_s%20\(1\).pdf](file:///C:/Users/Raisa%20Salmi-nen/Downloads/New_approaches_to_community-based_work_s%20(1).pdf)
- Alastalo, Marja & Åkerman, Maria 2010. Asiantuntijahaastattelun analyysi: faktojen jäljillä. Teoksessa Ruusuvoori, Johanna & Nikander, Pirjo & Hyvärinen, Matti (toim.). Haastattelun analyysi. Tampere: Vastapaino. 312–329.
- Amal ry 2021. Uskontotietoisien työtteen toimintamalli Amal ry:n toiminnassa ja hankkeissa. Viitattu 18.1.2022. <https://www.amalry.fi/wp-content/uploads/2021/05/Uskontotietoisien-tyo-otten-toimintamalli.pdf>
- Amal ry 2020a. etusivu. Viitattu 21.3.2022. [www.amalry.fi](http://www.amalry.fi)
- Amal ry 2020b. Amal ry. Viitattu 21.3.2022. <https://www.amalry.fi/amal/>
- Amal ry 2021. Umma-hanke. Viitattu 15.4.2022. <https://www.amalry.fi/ummahanke/>
- Amal ry 2022. Hankkeet. Viitattu 21.3.2022. <https://www.amalry.fi/hankkeet/>
- Bandura, Albert 2018. Toward a Psychology of Human Agency: Pathways and Reflections. Perspectives on Psychological Science 2018, Vol. 13(2) 130–136. Viitattu 3.4.2022. <https://journals-sagepub-com.ruka.humak.edu:2443/doi/pdf/10.1177/1745691617699280>
- Emery, Mary & Hubbell, Ken & Miles-Polka, Becky 2011. A field guide to community coaching. Viitattu 20.3.2022. [https://cyfar.org/sites/default/files/cyfar\\_re-search\\_docs/A%20Field%20Guide%20to%20Community%20Coaching.pdf](https://cyfar.org/sites/default/files/cyfar_re-search_docs/A%20Field%20Guide%20to%20Community%20Coaching.pdf)
- Hakkarainen, Elina & Kylmälä, Jouni 2015. ”Ollaan yhdessä valoina toisillemme” Yhteisövalmennus pitkäaikaistyöttömien voimavaraistajana. Viitattu 15.3.2022. <https://www.hdl.fi/wp-content/uploads/2018/01/Helsingin-Diakonissalaitos-julkaisu-ollaan-yhdess%C3%A4-valoina-toisillemme.pdf>
- Husein, Muhammed 2011. Yhtä erilaiset islam ja suomalainen kulttuuri. Helsinki: kustannus-osakeyhtiö Teos.

- Hyvärinen, Matti & Suoninen, Eero & Vuori, Jaana 2022. Haastattelut. Teoksessa Jaana Vuori (toim.) Laadullisen tutkimuksen verkkokäsikirja. Tampere: Yhteiskuntatieteellinen tietoaarkisto [ylläpitäjä ja tuottaja]. Viitattu 19.3.2022. <https://www.fsd.tuni.fi/fi/palvelut/menetelmaopetus/>
- Juhila, Kirsi 2022. Teemoittelu. Teoksessa Vuori, Jaana (toim.). Laadullisen tutkimuksen verkkokäsikirja. Tampere: Yhteiskuntatieteellinen tietoaarkisto [ylläpitäjä ja tuottaja]. Viitattu 20.3.2022. <https://www.fsd.tuni.fi/fi/palvelut/menetelmaopetus/kvali/analyysitavan-valinta-ja-yleiset-analyysitavat/teemoittelu/>
- Kananen, Jorma 2014. Toimintatutkimus kehittämistutkimuksen muotona. Miten kirjoitan toimintatutkimuksen opinnäytetyönä? Jyväskylä: Jyväskylän ammattikorkeakoulu.
- Kavonius, M. & Putkonen, N. (2020). Katsomustietoisuus voimavarana. Kieli, koulutus ja yhteiskunta, 11(3). Saatavilla: <https://www.kieliverkosto.fi/fi/journals/kieli-koulutus-ja-yhteiskunta-toukokuu-2020/katsomustietoisuus-voimavarana>
- Kimänen 2018. Mitä on kulttuuri- ja katsomussensitiivisyys? Blogikirjoitus. Viitattu 18.1.2022. <https://blogs.helsinki.fi/kulttuuri-ja-katsomussensitiivisyys/>
- Kinnunen, Vili & Ryösa, Emmi 2021. "Jokainen tulee sellaisena, kuin on" Kaapeli-valmennuksen terapeuttiset tekijät. Viitattu 15.3.2022. [https://www.theseus.fi/bitstream/handle/10024/498268/Kinnunen\\_Vili\\_Ry%0c3%b6s%0c3%a4\\_Emmi.pdf?sequence=2&isAllowed=y](https://www.theseus.fi/bitstream/handle/10024/498268/Kinnunen_Vili_Ry%0c3%b6s%0c3%a4_Emmi.pdf?sequence=2&isAllowed=y)
- Knitter, Paul F. 2010. Social Work and Religious Diversity: Problems and Possibilities, Journal of Religion & Spirituality in Social Work: Social Thought, 29:3, 256-270. Viitattu 20.3.2022. <https://www.tandfonline.com/doi/pdf/10.1080/15426432.2010.495632?needAccess=true>
- Laajala, Katja 2018. Cable-yhteisövalmennus vapaaehtoistoiminnan kehittämisen välineenä Äänekosken seurakunnassa. Viitattu 14.3.2022. [https://www.theseus.fi/bitstream/handle/10024/142590/Laajala\\_Katja.pdf?sequence=1&isAllowed=y](https://www.theseus.fi/bitstream/handle/10024/142590/Laajala_Katja.pdf?sequence=1&isAllowed=y)
- Latvus, Kari & Maunuksela, Anne Maria & Hyväri, Susanna 2005. Valottumismenetelmä diakoniatyössä. Teoksessa Hänninen, Sakari & Karjalainen, Jouko & Lahti, Tuukka. Toinen tieto kirjoituksia huono-osaisuuden tunnistamisesta. Helsinki: Sosiaali- ja terveysalan tutkimus- ja kehittämiskeskus.



Local Government Association 2022. What is community action? Viitattu 15.4.2022. <https://www.local.gov.uk/our-support/guidance-and-resources/community-action/community-action-overview/what-community-action>

McCloskey, Donna & McDonald, Mary Anne & Cook, Jennifer & Heurtin-Roberts, Suzanne & Updegrove, Stephen & Sampson, Dana & Gutter, Sheila & Eder, Milton 2015. Community Engagement: Definitions and Organizing Concepts from the Literature. CTSA Community Engagement Key Function Committee. Viitattu 15.4.2022. [https://www.atsdr.cdc.gov/communityengagement/pdf/PCE\\_Report\\_Chapter\\_1\\_SHEF.pdf](https://www.atsdr.cdc.gov/communityengagement/pdf/PCE_Report_Chapter_1_SHEF.pdf)

The Pluralism Project 2020. Women in Islam. Harvard University. Viitattu 11.4.2022. [https://pluralism.org/files/pluralism/files/women\\_in\\_islam.pdf](https://pluralism.org/files/pluralism/files/women_in_islam.pdf)

Rinta-Panttila, Kirsi 2014. Kokija ja tekijä. Teoksessa Elenius, Kristiina (toim.). Yhteisölliset työmenetelmät laitosympäristössä - Helsingin Diakonissalaitoksen yhteisötyön sovelluksia Windhoekin slummeista Helsingin lähiöihin. 43–54. Viitattu 18.1.2022. <https://www.yumpu.com/en/document/read/54499857/raportti/3>

Romppanen, Elisa 2021. Siskoina olemme toisiamme varten. Uskontotietoisen työtteen toimintamalli UMMA-hankkeen yhteisölähettilästoiminnassa. Maisterintutkielma. Helsingin yliopisto. Viitattu 15.4.2022. <https://www.amalry.fi/wp-content/uploads/2021/10/Romppanen-Elisa-maisterintutkielma-2021.pdf>

Siisiäinen, Martti 2015. Osallisuus ja osallistuminen. Viitattu 2.4.2022. <https://www.aspa.fi/tieto-aspasta/ajankohtaista/osallisuus-ja-osallistuminen/#d6f10870>

Terveiden ja hyvinvoinnin laitos 2021. Osallisuuden osa-alueet ja osallisuuden edistämisen periaatteet. Viitattu 2.4.2022. <https://thl.fi/fi/web/hyvinvoinnin-ja-terveyden-edistamisen-johdaminen/osallisuuden-edistaminen/heikoimmassa-asemassa-olevien-osallisuus/osallisuuden-osa-alueet-ja-osallisuuden-edistamisen-periaatteet>

Tokola, Nina & Rättilä, Tiina & Honkatukia, Päivi & Mubeen, Fath E. & Mustalahti, Irmeli 2019. ”Haluan tulla nähdyksi huiviltani” Nuorten musliminaisten kokemuksia kuulumisesta työelämässä. Nuorisotutkimusseura. Viitattu 15.4.2022. <https://erepo.uef.fi/bitstream/handle/123456789/7908/1578565919806731829.pdf?sequence=2&isAllowed=y>

Tuomi, Jouni & Sarajärvi, Anneli 2018. Laadullinen tutkimus ja sisällönanalyysi. Helsinki: Kustannusosakeyhtiö Tammi.

Vaittinen, Jukka-Pekka 2019. Yhteisödiakoniatyötä rakentamassa. Cable-yhteisövalmennusten merkitykset diakoniatyöntekijöiden kokemana. Viitattu 14.3.2022.

[https://www.theseus.fi/bitstream/handle/10024/264967/Opinn%c3%a4ytety%c3%b6\\_Jukka-Pekka%20Vaittinen.pdf?sequence=2&isAllowed=y](https://www.theseus.fi/bitstream/handle/10024/264967/Opinn%c3%a4ytety%c3%b6_Jukka-Pekka%20Vaittinen.pdf?sequence=2&isAllowed=y)

Valli, Raine 2018. Ikkunoita tutkimusmetodeihin. 1, Metodien valinta ja aineistonkeruu: virikkeitä aloittelevalle tutkijalle. Jyväskylä: PS-kustannus

Valve, Katri 2005. Exposure-valottumismenettely tiedontuottamisen ja toiminnan strategisena työvälineenä. Teoksessa DTS Diakonien tutkimuksen seura ry. Diakonien tutkimus 2/2005. 168–182. Viitattu 13.3.2022. <https://journal.fi/dt/issue/view/7863/1286?acceptCookies=1>

Valve, Katri 2011. YHTEISÖVALMENNUS Helsingin Diakonissalaitokselle toteutettu työyhteisöjen valmennushanke. Viitattu 13.3.2022. <https://www.theseus.fi/bitstream/handle/10024/39140/Katri%20Valve.pdf>

Vuori, Jaana 2022. Laadullinen sisällönanalyysi. Teoksessa Vuori, Jaana (toim.). Laadullisen tutkimuksen verkkokäsikirja. Tampere: Yhteiskuntatieteellinen tietoaarkisto [ylläpitäjä ja tuottaja]. Viitattu 20.3.2022. <https://www.fsd.tuni.fi/fi/palvelut/menetelmaopetus/kvali/analyysitavan-valinta-ja-yleiset-analyysitavat/laadullinen-sisallönanalyysi/>

## HAASTATTELUT

Wilén, Yanika 2021. Projektikoordinaattori, Turku 13.10.2021. videohaastattelu. Haastattelija: Raisa Salminen

Valve, Katri 2021. Johtava diakonia- ja yhteiskuntatyön asiantuntija, Turku 9.11.2021. videohaastattelu. Haastattelija: Raisa Salminen

# LIITTEET

## Liite 1

Asiantuntijahaastattelu: Yanika Wilén, Amal ry

1. Mitä tarkoittaa uskontotietoinen työote?
2. Mitä uskontotietoisessa työotteessa tulee ottaa huomioon?
3. Miten se toimii käytännössä?
4. Vaikuttaako ryhmätoimintaan osallistuvien tausta siihen, miten uskontotietoinen työote toteutuu toiminnassa?

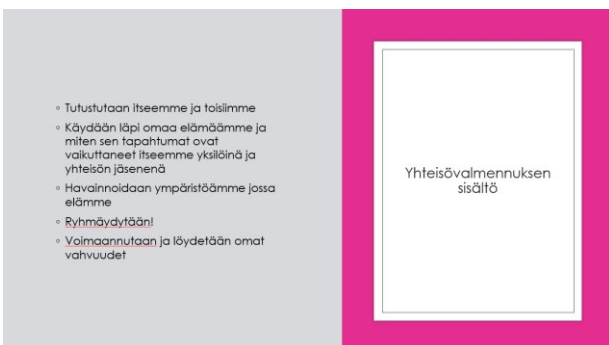
## Liite 2

Asiantuntijahaastattelu: Katri Valve, johtava diakonia- ja yhteiskuntatyön asiantuntija

1. Mikä on CABLE-menetelmä?
2. Kenelle CABLE-menetelmä on tarkoitettu?
3. Onko osallistujien taustoilla vaikutusta menetelmän toimivuuteen yhteisövalmennuksessa?
4. Kuinka paljon havainnointiin pitäisi varata aikaa? Voiko sitä suorittaa lyhyemmässä ajassa?

## Liite 3

## Yhteisövalmennus



- Minä olen... ja minä pidän...
- Seuraava sanoo edellisen nimen ja tämän vallinnan ja kertoo sitten oman nimensä ja sen mistä pitää.
- Kolmas sanoo edellisten nimet ja mistä nämä pitävät ja sitten kertoo oman nimensä ja sen mistä pitää jne.

## Tutustutaan!

## Ryhmän säännöt

- Luodaan yhdessä ryhmämme säännöt



## Tavoitteemme

- Sovitaan yhdessä tämän valmennuksen tavoitteemme

## Elämäkerta

- Oman elämän kuvaus
- Miten minusta tuli minä?
- Yhteisön, kulttuurin ja aikakauden vaikutus omaan elämäntapaan

## Elämäkertatehtävä

- Pohdi omaa elämäntarinaasi:
- Missä olet syntynyt ja kasvanut?
- Mihin aikakautteen olet syntynyt?
- Millaiseen kulttuuriin olet syntynyt?
- Millainen poliittinen, uskonnollinen ja sosiaalinen ympäristö silloin oli?

## 2.TAPAAMINEN

Lisää alaotsikko napsauttamalla

### Päivän ohjelma

- Ryhmädytään!
- Elämäkertatehtävä
- Elämäkertatehtävän esittely
- Keskustelu
- Alustusta seuraavaan kertaan: Havainnointia!

### Pallotellaan!

- Jokainen kertoo vuorollaan oman nimensä ja miltä tuntuu juuri sillä hetkellä samalla pitäen palloa kädessään. Tämän jälkeen hän heittää pallon seuraavalle.

- Rakennetaan omat elämäkerrat piirtäen, askarrellaen, kirjoittaen, esittäen
- Kun elämäkerrat ovat valmiit, esitellään ne kaikille

Elämäkertatehtävä

## KESKUSTELUA

Keskustellaan elämäkertatehtävistä ja sen tuomista tuntemuksista

- Mitä tarkoittaa havainnointi?
- Mikä sen tavoitteena on?
- Ensi kerralla tavataan paikassa X ja lähdemme siitä havainnolmaan
- Lopuksi tapaamme kohtauspaikassamme

Alustus:  
Havainnoidaan

## 3. TAPAAMINEN

Havainnointi

## 4. TAPAAMINEN

Lisää aloitsikko napsauttamalla



## Päivän ohjelma

- Ryhmäydyttääni
- Havainnointitehtävän purku
- Sosiaalinen analyysi
- Haasteet elämässäni

### Piirretty juoru

- Asetutaan jonoon. Viimeinen jonossa piirtää edellä seisovan selkään jonkun tietyn kuvion. Edellä oleva piirtää seuraavana seisovan selkään saman kuvion. Kuviota ei kerrota ollenkaan. Viimeisenä piirettävänä oleva kertoo kuvion ja katsotaan onko se sama kuin alussa.

### Havainnointitehtävän purku

- Keskustellaan havainnointitehtävästä, mitä havaintoja teki ja mitä tuntemuksia koki. Tuliko ahaa-elämyksiä?

### Sosiaalinen analyysi

- Kuka minä olen?
- Miten elämäni ja ympäristöni vaikuttavat minuun?
- Millaisia haasteita kohtaan elämässäni?

## Haasteet elämässäni

- Pohditaan niitä haasteita, joita saatamme kohdata omassa elämässämme. Ovatko haasteet sisäisiä vai ulkoisia? Voinko itse vaikuttaa niihin?
- Kootaan nämä yhdelle isolle paperille
- Keskustellaan

## 5. TAPAAMINEN

Lisää alaotsikko napsauttamalla

### Päivän ohjelma

- Ryhmäydytään
- Haasteiden voittaminen
- Valmennuksen purkua
- Palautekysely ja vapaata keskustelua valmennuksesta

### Kortit kertovat

- Jokainen valitsee yhden kortin, jonka tuntee sopivan siihen hetkeen. Istutaan rinkiin ja jokainen kertoo miksi valitsi juuri sen tietyn kortin.

- Keskustellaan viime kerralla esille nousseista haasteista ja pohditaan miten voittaa ne ja voiko niitä voittaa.
- Kootaan uusi kollaasi keinoista voittaa mahdolliset haasteet omassa elämässä ja keinoista pärjätä haasteiden kanssa.

## Haasteiden voittaminen

### Valmennuksen purku

- Elämäkertatehtävä
- Havainnointi
- Fiilikset

## Liite 4

## Palautekyselylomake:

## Palautekysely

Hei! Olet juuri nähnyt esityksen suunnittelemani yhteisövalmennuksesta. Nyt toivoisin Sinun antavan palautetta yhteisövalmennuksestani. Kiitos palautteestasi!

---

Miten arvioisit yhteisövalmennusta kokonaisuutena? \*

toimiva kokonaisuus

valmennuksen tarkoitus välittyi kokonaisuudesta

toimiva kokonaisuus, mutta tarkoitus ei välity

sekava kokonaisuus

---

Ovatko toiminnalliset harjoitteet valmennukseen sopivia? \*

Kyllä, kokonaisuuteen sopivia

Kyllä, mutta niitä olisi voinut olla enemmän

Kyllä, mutta niitä olisi voinut olla vähemmän

Ei, harjoitteet olivat sekavat

---

Olisitko halunnut uskonnollisuuden näkyvän enemmän?

Kyllä, uskonnollista puolta olisi pitänyt korostaa valmennuksen rungossa

Kyllä, uskonnollinen puoli olisi voinut näkyä valmennuksen ulkonäössä

Ei, uskonnollisuuden näkyemisestä voi sopiva osallistujien kesken

Ei, uskonnollinen puoli välittyi osallistujien vuorovaikutuksessa luonnollisesti

---

Onko valmennuksen ohjeistus riittävä ja ymmärrettävä?

Kyllä

Ei

---

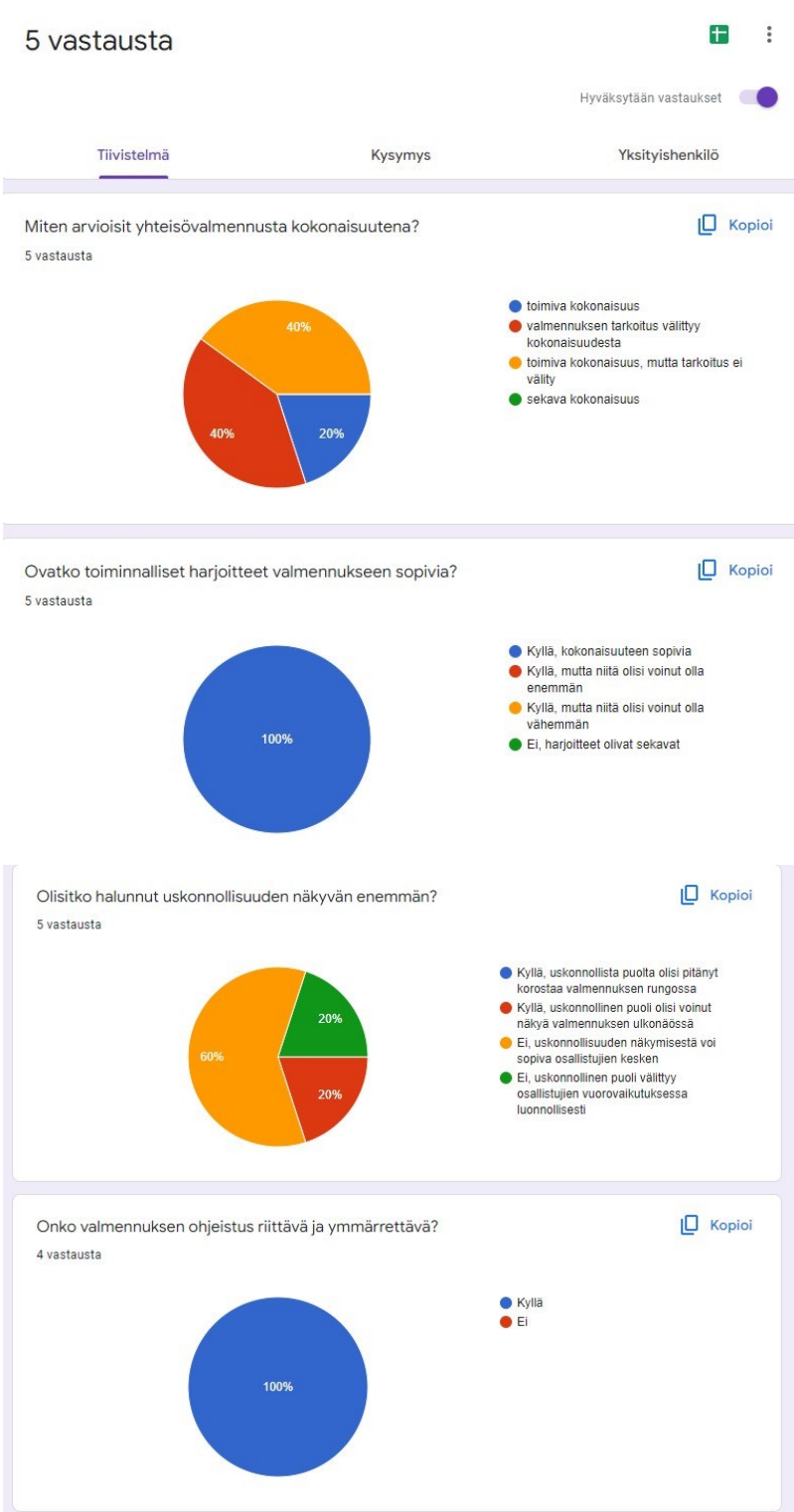
Mitä kehitettävää yhteisövalmennuksessa on mielestäsi?

Pitkä vastausteksti

---

## Liite 5

## Palautekyselyn vastaukset:



Mitä kehitettävää yhteisövalmennuksessa on mielestäsi?

5 vastausta

Hyvä kokonaisuus, mutta alussa ehkä sen näkyminen osallistujille, mitä he siitä tulevat saamaan itselleen selkeämmin, joka voi lisätä osallistujamäärää.

Hyvä kokonaisuus, selkeä esitys.

Kuten sinulla olikin pyrkimys, yhteisövalmennusta olisi varmasti hyvä päästä kokeilemaan käytännössä, jolloin huomaa, mikä toimii ja mikä ei. Tekisin myös runkoon muutamia vaihtoehtoisia harjoitteita/toimintamuotoja, jotta ryhmästä, sen tarpeista, iästä yms. riippuen ohjelmaa voi soveltaa eri tarpeisiin. Joillekin leikillisuus toimii ja jotkut eivät pidä siitä ollenkaan. Kaikkea toki pitää lähteä kokeilemaan ensin eikä kaikkia voi aina miellyttää, mutta siksi näkisin, että rungossa on hyvä olla myös hieman valinnanvaraa ryhmästä riippuen. Jos yhteisövalmennusta lähdetään kehittämään pidemmälle, esim. tulisi enemmän tapaamiskertoja jne. lähtisin myös ryhmän kuluessa kysymään ryhmän tarpeita ja toiveita valmennukselle, kunhan ensin on välittynyt, mikä yhteisövalmennuksen tarkoitus on. Maahanmuuttajien kohdalla tärkeää on tietenkin myös huomioida kielitaidon taso.

Tavoite selkeäksi jo alunperin, eli "minkä kanssa asiakas kävelee pois" valmennuksen jälkeen .)

Uskonnon rooli on hyvä tosiaan selvittää osallistujien kanssa. Valmennustapaamisten ollessa lyhyitä, voisi neen tehtävistä varmasti (esim. hauskaointi ja elämäntarina) toteuttaa nein kotitehtävänä ja palata niihin.