

Heli Eronen, Anne Joutsen

# TUETTUA ASUMISPALVELUA ITSENÄISTYVILLE NUORILLE OMILLE®-PALVELUSSA

Opinnäytetyö

Humanistisen alan ammattikorkeakoulututkinto

Yhteisöpedagogikoulutus

2022



**Kaakkois-Suomen  
ammattikorkeakoulu**

Tutkintonimike	Yhteisöpedagogi (AMK)
Tekijät	Heli Eronen, Anne Joutsen
Työn nimi	Tuettua asumispalvelua itsenäistyville nuorille OMILLE®-palvelussa
Toimeksiantaja	Välitunti Oy
Vuosi	2022
Sivut	51 sivua, liitteitä 5 sivua
Työn ohjaajat	Tommi Pantzar, Turo Eronen

## TIIVISTELMÄ

Opinnäytetyömme on työelämälähtöinen toiminnallinen kehittämistyö. Opinnäytetyössä kehitettiin itsenäistyville nuorille suunnattua tukipalvelua. Kehittämistyön lähtökohtana oli se, että nuoren tuen tarve sekä nuorille suunnattu palvelu kohtaisivat oikea-aikaisesti. Kehittämistyössä tuotettiin OMIILE®-palvelusta prosessikuvaus ja esite. Prosessikuvauksella haluttiin lisätä yhteistyökumppaneiden ja tukea tarvitsevien nuorten tietämystä OMIILE®-palvelun tarjoamasta tuen sisällöstä. Esitteen avulla saatiin tukipalvelu näkyväksi ja lisäarvoa Välitunti Oy:n yritykselle.

Opinnäytetyössä esitellään palveluprosessikuvaus ja esitteen kehittämisprosessi. Kehittämistyön tukena hyödynnettiin sosiaalipedagogista työotetta ja sen periaatteita erityisesti jälkihuoltonuorten palvelussa.

Palveluprosessin kehittämiseen käytimme Välituntin työryhmää ja yrityksen kehittämisen asiantuntijan konsultaatioapua. Työryhmän ja asiantuntijan kanssa kävimme dialogista keskustelua, ja työkaluna oli aivoriihi menetelmä osana kehittämisen prosessia.

Esitteen tekovaiheessa selvitimme teemahaastattelu menetelmällä asiakkaiden ja yhteistyökumppaneiden ajatuksia esitteen visuaaliseen ulkonäköön ja sisältöön. Valmis esite jää Välitunti Oy:lle, jota on tarkoitus jatkossa hyödyntää jakamalla sosiaalitoimiin yhteistyötyökumppaneille sekä tukea tarvitseville nuorille. Näillä toimenpiteillä mahdollistetaan tukea tarvitseville nuorille mahdollisimman varhaisessa vaiheessa oikea-aikainen tukipalvelu. Tässä kehittämistyössä oikea-aikaisuudella tarkoitetaan sitä, että nuoren tuen tarve ja siihen suunnattu tukipalvelu kohtaavat.

Opinnäytetyöprosessi työryhmän, tilaajien sekä asiakkaiden kanssa eteni suunnitellusti ja kehittämistyöllä pystyttiin vastaamaan työelämän tarpeisiin. Haastattelut sekä palaverit syvensivät OMIILE®-palvelun kehittämistyön kokonaisuutta ja sen sisältöä. Kehittämistyön aikana valmis prosessikuvaus on otettu työryhmän käyttöön. Esitteen toimivuudesta ei vielä saada varmuutta ja tietoa tässä opinnäytetyössä. Välitunti Oy jatkaa kehittämistyötä liittyen esitteeseen sekä prosessikuvaukseen asiakkailta saaman palautteen ja asiasisältöjen muuttuessa.

Asiasanat: Itsenäistyminen, nuoret, tuettu asuminen, sosiaalipedagogiikka

Degree	Bachelor of Humanities (AMK)
Authors	Heli Eronen ja Anne Joutsen
Thesis title	Supported living for young person's becoming independent provided by OMILLE® -services
Commissioned by	Välitunti Oy
Time	2022
Pages	51 pages, 5 pages of appendices
Supervisors	Tommi Pantzar, Turo Eronen

## ABSTRACT

Our thesis is a working life-based functional development work. The idea of the thesis was to develop a support service for young people. The starting point for the development work was that the need for support that young people might need and the service they get, would meet in a timely manner. In the development work, a process description, and a brochure of the OMILLE®-service were produced. The aim of the process description was to increase the knowledge of the partners and young people in need of support about the content of the support provided by the OMILLE®- service. With the help of the brochure the support service was made more visible, and it added value to Välitunti Oy company as well.

The thesis presents the service process description and the process of developing the brochure. The development work was supported by social pedagogy and its principles, especially in aftercare service for young people.

The Välitunti Oy team helped us to develop the service process, but the consultation of a company development expert was needed as well. We had a good discussion with the working group and the expert and did some brainstorming as a part of the development process.

While making the brochure, we utilized the ideas of customers and partners regarding the visual appearance and content of the brochure using the thematic interview method. The readymade brochure will remain available for Välitunti Oy and will be utilized in the future by distributing it to social work partners and young people in need of support. These measures will enable support for young people in need at the earliest possible stage. In this development work "timelines" that young persons need for support and the targeted support meet service.

The thesis process with the work group, clients and customers proceeded as planned and the development work was able to meet the needs of working life. The interviews and meetings deepened the development work of the OMILLE®- service and its content. In this thesis, there is not yet confirmation or information about the functionality of the brochure. Välitunti Oy will continue its development work of the brochure according to the feedback given by the customers and the of the content changes that might appear in the future.

Keywords: act of becoming independent, young persons, supported housing, social pedagogy

## SISÄLLYS

1	JOHDANTO .....	7
2	KEHITTÄMISTYÖN TAUSTA JA TARVE .....	8
2.1	Välitunti Oy .....	8
2.2	Sosiaalihuolto .....	9
2.3	Lastensuojelu ja jälkihuolto .....	11
2.3.1	Tuettua asumispalvelua jälkihuollossa .....	13
2.4	OMILLE®- tuetun asumisen palvelu .....	15
2.5	OMILLE®-palvelun kehittämisen tarve .....	16
3	JÄLKIHUOLTONUORI .....	17
3.1	Nuoren itsenäistyminen käsitteenä .....	17
3.2	Jälkihuoltonuoren itsenäistyminen .....	18
4	SOSIAALIPEDAGOGINEN TYÖOTE .....	19
4.1	Sosiaalipedagogiikka .....	19
4.2	Sosiaalipedagoginen työote .....	20
4.3	Sosiaalipedagoginen työote OMILLE®-palvelussa .....	21
4.4	Sosiaalipedagogiseen työotteeseen liittyvät kehittämishankkeet .....	23
5	KEHITTÄMISPROSESSIN TOTEUTUS .....	25
5.1	Kehittämistyön tavoitteet .....	25
5.2	Kehittämistyön toimenpiteet ja prosessin eteneminen .....	25
5.3	Kehittämisen menetelmät .....	29
5.3.1	Dialoginen keskustelu .....	30
5.3.2	Aivoriihi .....	31
5.3.3	Teemahaastattelu .....	33
6	TULOKSET JA TUOTOKSET .....	39
7	POHDINTA .....	44
7.1	Opinnäytetyön eettisyys ja luotettavuus .....	44
7.2	Kehittämistyön arviointi .....	45

LIITTEET

Liite 1. Suostumuslomake tutkimukseen osallistumisesta

Liite 2. Haastattelu kysymykset yhteistyökumppaneille/sosiaalityöntekijöille

Liite 3. Haastattelu kysymykset nuorille/asiakkaille

Liite 4. OMILLE® -palvelun prosessikuvaus

Liite 5 OMILLE® -palvelun esite

## 1 JOHDANTO

Kehittämistyön toimeksiantajana on Välitunti Oy, joka toimii lastensuojelun avohuollon palveluissa. Opinnäytetyön tavoitteena on kehittämistyön keinoin selkeyttää Välitunti Oy:n tuetun asumisen palvelun konseptia niin, että nuoren tuen tarpeet kohtaavat palvelun oikea-aikaisesti. Opinnäytetyössämme haluamme tuoda esille, miten sosiaalipedagogisella työotteella voidaan tuottaa palvelua tavoitteellisesti, joka myös on yhteiskunnallisesti merkittävää, ennaltaehkäisevää ja korjaavaa tukityötä nuorten parissa. Kehittämistyönä tuotetaan OMILLE®- palvelusta prosessikuvaus, joka selkeyttää palvelun kokonaisuutta asiakkaille, yhteistyökumppaneille sekä työntekijöille. Yhteistyökumppaneiden toiveesta tuotetaan OMILLE ®-palvelusta myös esite, jossa tulee näkyväksi millä tavoin tuetun asumisen palvelua Välitunti Oy:ssä tuotetaan. Esitteen avulla saadaan palvelu ja tuen tarve kohtaamaan oikea-aikaisesti ja sosiaalipedagogisen työtapa näkyväksi. Oikea-aikaisuudella tarkoitamme sitä, että nuoret saavat tukipalveluita sen hetkiseen elämäntilanteeseen riittävän aikaisessa vaiheessa, jopa ennaltaehkäisevästi yksilölliset tarpeet huomioiden. (Sosiaali- ja terveysministeriö 2021, 16).

Lastensuojelun toimintaympäristön muutokset ovat vaikuttaneet keskeisesti myös toimeksiantajan toimintaan. Toimeksiantajan toiminnassa on laajennettu palveluiden jatkuvuutta tarjoamalla OMILLE®-palvelua itsenäistyville nuorille. Palvelun kehittämiseen olimme hyvin motivoituneita, koska toimimme opinnäytetyön toimeksiantajan palveluksessa vastaavan ja asiantuntijan työtehtävissä. Meillä kummallakin on jo pitkä työhistoria sosiaalialan auttamistyöstä, lastensuojelusta sekä nuorten ohjaamistyöstä. Koimme tämän kehittämistyön sopivan hyvin myös yhteisöpedagogin ammatilliseen työkenttään, koska pääsimme pohtimaan nuorten hyvinvointiin vaikuttavia tekijöitä ja sosiaalisia ongelmia sekä yhteiskunnallisten muutosten vaikutuksia näihin asioihin. Työyhteisön hyödyntäminen ja oman työn kehittäminen oli tärkeä osa kehittämistyötä. Yhteisöpedagogikoulutus antoi meille hyvän ammatillisen pohjan ryhtyä kehittämään itsenäistyvän nuoren tukipalvelua vastaamaan nuoren kokonaisvaltaiseen hyvinvointiin.

Kehittämistyön pohdintaosuudessa tuodaan esille opinnäytetyön prosessin merkitykselliset asiat ja arvioidaan prosessin onnistumista sekä käydään läpi kehittämisprosessin eettisyyttä ja luotettavuutta. Käymme läpi myös mitä olemme matkan varrella oppineet tästä prosessista. Pohdimme myös, miten opinnäytetyön prosessi on vaikuttanut omaan ammatilliseen kasvuun ja miten voimme hyödyntää opittuja asioita työtehtävissämme. Pohdintaosuuden lopuksi esitämme mahdollisin jatkokehittämisen aiheen liittyen OMILLE®- palveluun.

## **2 KEHITTÄMISTYÖN TAUSTA JA TARVE**

### **2.1 Välitunti Oy**

Tämä luku perustuu Välitunti Oy:n toimitusjohtaja Turo Erosen haastatteluun. Välitunti Oy on yksityinen sosiaalialan yritys, joka tarjoaa kunnille sosiaalihuollon mukaisia innovatiivisia lastensuojelupalveluita. Pääsääntöisesti työskentelyn piirissä ovat lapset tai nuoret, jotka ovat ohjautuneet sosiaalihuollon tai lastensuojelun asiakkaiksi. Tukityöskentelyä tehdään lastensuojelun avohuollon tukitoimena lasten ja perheiden omassa arjessa. Tukisuhteen aikana tavoitteena on siirtää yhteistoiminnassa omaksuttujen elämänhallinnan ja toiminnanohjauksen taitoja heidän arkeensa. Tukityössä vahvistetaan lapsen, nuoren ja perheiden omia voimavaroja sekä minäpystyvyyden tunnetta erilaisilla menetelmillä. Moniammatillisessa työryhmässä on tällä hetkellä 22 työntekijää. Toimintakenttä kattaa koko Uudenmaan, Kanta ja Päijät-Hämeen sekä Kymenlaakson alueen.

Välitunti Oy on perustettu keväällä 2014. Yrityksen toiminta-ajatus sai alkunsa perustajan visiosta, jonka mukaan lastensuojelun avohuollon tukitoimena tarjottava tukipalvelu olisi mahdollista toteuttaa aiempaa vaikuttavammin. Tämä tarkoitti perustajan mukaan sitä, että lastensuojelun avohuollon palveluna tarjottavaan vapaa-ajan tukeen otettiin mukaan työskentelyssä koulunkäynnin tai opiskelun konkreettinen tuki sekä tiivis yhteistyö asiakkaan erityissairaanhoidon hoitotahon kanssa. Tämä uusi työskentelymalli oli ja on edelleen Välitunti Oy:n toiminnan perusta. Työskentelymalli tavaramerkki suojattiin Patentti- ja rekisterihallituksen toimesta ja nimeksi työskentelymallille otettiin OTE-työskentely®. Rekisterimerkintä oli perustajan mielestä tarpeen erityisesti siksi,

että kyseessä oleva palvelu erottuisi muista lastensuojelun avohuollon palveluista, koska se on perinteisiä lastensuojelun palveluita kokonaisvaltaisempi.

Aluksi Välitunti Oy:n palvelut oli suunnattu peruskouluikäisille lapsille ja nuorille. Muutaman vuoden työskentelyn aikana asiakastyön kentällä alkoi esiintyä tarvetta myös itsenäistyvän nuoren tukipalvelulle, koska muutama silloisen palvelun piirissä oleva nuori alkoi lähentyä täysi-ikäisyyttä ja heille mietittiin itsenäistymisvaiheeseen tukipalvelua. Välitunti Oy alkoi tarjota näille itsenäistyvälle nuorille jälkihuollon tukipalvelua. Se käsitti itsenäistyvän nuoren elämäntaitojen opetteluun vapaa-ajalla. Käytäntö kuitenkin nopeasti osoitti, että nämä itsenäistyvät nuoret tarvitsivat laajempialaista tukea, koska pelkkä vapaa-ajan elämäntaitojen opettelu ei näyttänyt riittävän heille. Näillä nuorilla oli haasteita myös jatko-opintojen suhteen ja heillä oli haasteita sitoutua hoitotahon tukeen. Näiden havaintojen perusteella Välitunti Oy:n asiakasnuorille räätälöitiin oma erillinen palvelunsa. Tämä tuetun asumisen palvelu käsitti itsenäistyvälle nuorelle oman asunnon, joka aluksi olisi sidoksissa nuorelle tarjottavaan tukityöhön. Tämä tuetun asumisen palvelu haluttiin OTE-työskentely® -mallin mukaisesti lanseerata omaksi erilliseksi palveluksi, jotta sen erityispiirteet tulisivat niin palvelun tilaajalle kuin myös asiakasnuorelle näkyväksi. (Eronen 2021.)

## **2.2 Sosiaalihuolto**

Sosiaalihuollolla tarkoitetaan monialaisia toimintoja, jotka tukevat ammatillisen henkilöstön, yksilöiden, perheiden sekä yhteisöjen toimintakykyä, turvallisuutta, sosiaalista hyvinvointia ja osallisuutta sekä sosiaalipalveluja ja näihin sisältyviä erilaisia tukipalveluja. (Sosiaali- ja terveysministeriö 2022.)

Tämän päivän yhteiskunnassa sosiaali- ja terveystalouden palveluista yksityiset palveluntuottajat tuottavat viidesosan palveluista. Suurimman osa palveluista kunnat pyrkivät tuottamaan itsenäisesti. Kunnat voivat halutessaan ostaa palveluita yli kuntarajojen tai yksityiseltä palvelun tuottajalta. Palvelua koskeva lainsäädäntö määrittää palveluiden keskeisimmät velvoitteet palveluita tuotettaessa. Sosiaalihuoltolaki varmistaa laadun, jatkuvuuden, saatavuuden kattavuuden, kohtuuhintaisuuden, käyttäjien osallistumisen,



vaikutusmahdollisuuksien sekä innovoinnin. (Sosiaali- ja terveysministeriö 2006, 6; Sosiaalihuoltolaki 30.12.2014/1301.)

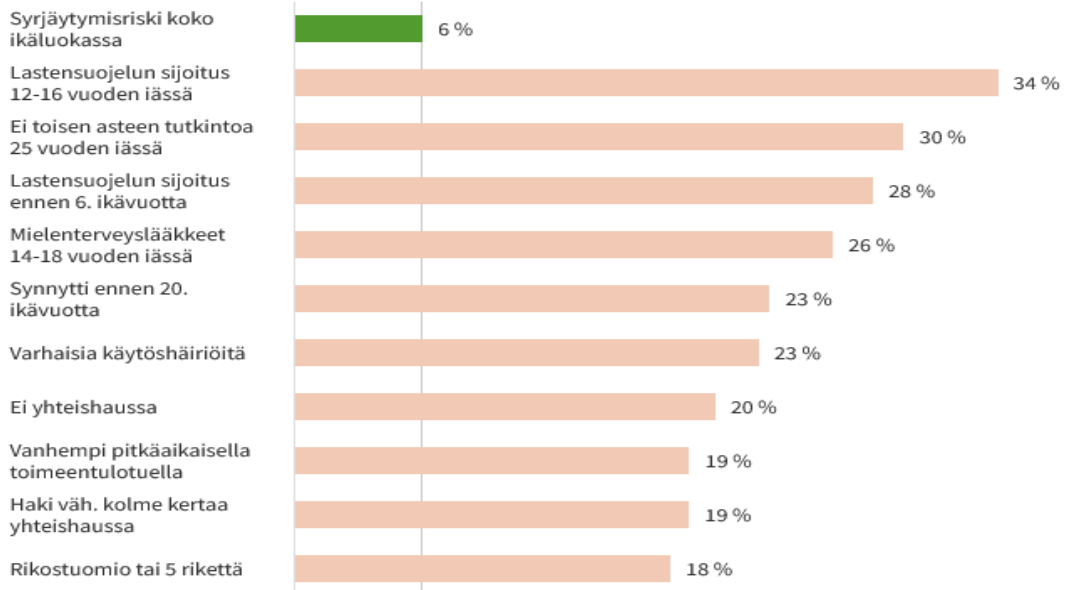
Sosiaalihuolto perustuu lakiin, jonka tavoitteena on ylläpitää perheiden, yksilöiden sekä yhteisön hyvinvointia ja tehdä ennaltaehkäiseviä toimenpiteitä tuen tarpeessa olevien tukemiseksi. Laki edellyttää tarpeiden mukaiset laadukkaat riittävät sosiaalipalvelut koko ikäryhmälle. Sosiaalipalveluilla ja riittäväällä toimeentulolla pyritään tukemaan yksilöä elämän erivaiheissa ja ennaltaehkäistään yksilön syrjäytymistä. (Sosiaalihuoltolaki luku 1.§ mom.1, luku 2.§ mom.10, luku 3. § mom. 12.)

Sosiaalihuollon alainen sosiaalityö on yksi keskeisimmistä sosiaali- ja terveyspalveluista. Työtä tehdään perheiden, lasten, nuorten, päihde-mielenterveydestä kärsivien sekä vammaisten ja vanhusten parissa. (Sosiaali- ja terveysministeriö 2006, 9.) Välitunti Oy:n OMILLE®-palvelu toimii sosiaalihuollon sekä lastensuojelun avohuollon parissa. (Sosiaali- ja terveysministeriön 2006, 9) mukaan sosiaalihuollon avohuollon palvelut ovat asiakkaille aina vapaaehtoisia ja perustuvat asiakkaan kanssa tehtävään yhteistyöhön. Avohuollon tukitoimet pyritään räätälöimään asiakkaan sen hetkisen tarpeen mukaisesti yhteistyössä asiakkaan kanssa. (Sosiaali- ja terveysministeriö 2006, 9.)

Me-säätiön ja Terveysten- ja hyvinvoinnin laitoksen visiona on, että vuonna 2050 mennessä Suomessa ei olisi enää yhtään syrjäytynyttä lasta tai nuorta. Tämän takia meidän, jotka työskentelemme lasten ja nuorten parissa olisi hyvä ymmärtää syrjäytymisestä johtuvat ilmiöt ja dynamiikka. Kuvassa 1 havainnollistetaan syrjäytymiseen johtaneita syitä varhaisaikuisen kohdalla. Me-säätiö ja terveyden ja hyvinvoinnin laitos on laskeneet riskikertoimet, jotka kuvaavat eritasoisia syrjäytymisen riskejä. Tämän mukaan syrjäytymisriski kasvoi varhaisaikuisuudessa viisinkertaiseksi, jos lapsi päätyi lastensuojeluun varhaisessa lapsuudessa tai kouluikäisenä. Nuoret, jotka eivät saavuta perusteen jälkeistä tutkintoa ennen kahdenkymmenen vuoden ikää, ovat vaarassa syrjäytyä samalla todennäköisyydellä kuin lastensuojelun asiakkaat. Isona riskitekijänä nähdään myös ne nuoret, jotka käyttävät mielenterveyslääkkeitä tai tulevat vanhemmiksi alle 20-vuotiaana. Rikostuomion saaminen kolminkertaistaa ja huono koulumenestys kaksinkertaistaa syrjäytymisenriskiä. (Terveysten- ja hyvinvoinnin laitos & Me-säätiö 2022.)

### Top10 syrjäytymisriskit

Aikuisena syrjään jääneiden osuus ryhmästä.



Kuva 1. Syrjäytymisenriskiin vaikuttavat tekijät varhaisaikuisuudessa (Terveyden- ja hyvinvoinnin laitos & Me-säätiö 2022.)

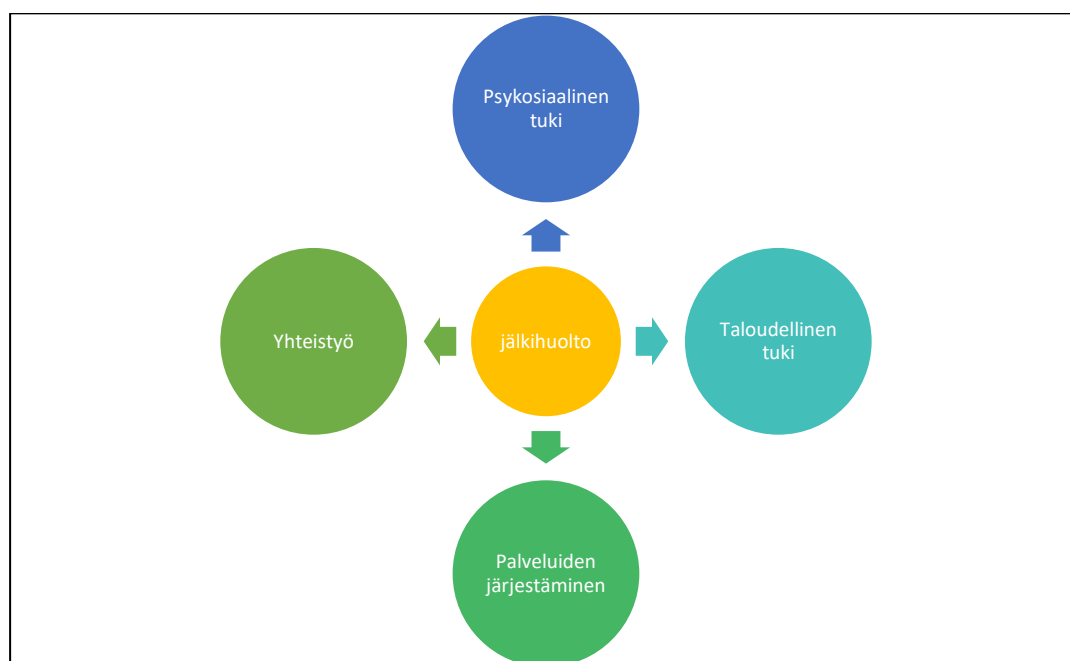
### 2.3 Lastensuojelu ja jälkihuolto

Lastensuojelu on instituutio, jonka toimintaa määrittää lastensuojelulaki. Lastensuojelun tehtävänä on turvata lapsen oikeudet turvalliseen kasvuympäristöön, monipuoliseen ja tasapainoiseen kehitykseen sekä erityiseen suojeluun. (Lastensuojelulaki 13.4.2007/417)

Lastensuojelu on instituutiona laaja ja monitahoinen. Sen yhteiskunnallisena tehtävänä on aina taata lapsen turvallisuus sellaisissa tilanteissa, jolloin se on vaarantunut lapsen omasta, vanhempien toiminnan tai ympäristön seurauksena. Lapsi- ja perhekohtaista lastensuojelua toteutetaan yhteiskunnassamme monimuotoisesti ennaltaehkäisevästä työstä aina sijais- ja jälkihuoltoon saakka. Lastensuojelun palveluiden järjestämisestä vastaavat kunnat. Kuntien velvollisuutena on tarjota tukea tarvitseville asiakkaille palvelua itse tuotettuna tai ostopalveluina. (Vario 2014, 23–24.)

Jälkihuolto perustuu vapaaehtoisuuteen ja on lastensuojelulakiin perustuva kokonaisvaltainen tukimuoto nuorelle, joka on ollut huostaan otettuna tai avo- huollon sijoituspäätöksellä sijoitettuna kodin ulkopuolella yhtäjaksoisesti yli puolenvuoden ajan. Jälkihuollon tarkoituksena on varmistaa aiempi

sijaishuollon tukitoimen kantavuus lapsen tai nuoren kotiutuessa tai itsenäistymisessä. Jälkihuolto nuorella tarkoitetaan nuorta, jolla on oikeus saada lastensuojelun järjestämiä jälkihuollon tukitoimia lastensuojelulain 75. pykälän mukaisesti. Lain mukaan jälkihuoltoon siirrytään viimeistään sijoituksen päättyessä, yleensä 18-vuoden ikäisenä. Jälkihuollon päättymisen ikäraja nostettiin 21 ikävuodesta 25 ikävuoteen 1.1.2020. Lakiuudistuksen ikärajan nostoa on perusteltu sillä, että nuorten syrjäytymisriski kasvaa jälkihuollon päättyessä liian varhain. Lain mukaan kunta voi tukea myös niitä nuoria itsenäistymisessä jälkihuollon tukitoimilla, joilla on vaativia haasteita tässä elämänvaiheessa, vaikka jälkihuoltovelvollisuutta kunnalla ei olisikaan. Jälkihuoltoon haluavalla nuorella on oikeus saada jälkihuollon tukitoimia viiden vuoden määräaikana sijoituksen päättymisen jälkeen. Nuori voi välillä olla poissa jälkihuollon tuen piiristä ja palata takaisin tarpeen mukaan ennen 25 vuoden ikää. (Lastensuojelulaki 75. §; Yliruka ym. 2020, 9.)



Kuva 2. Jälkihuollon kokonaisuus

Aranevan (2016, 381) näkemyksen mukaan jälkihuollon tukitoimenpiteitä ei voida määrittää aina tarkkarajaisesti, koska tukipalvelua suunnitellessa tulee huomioida nuoren yksilölliset tuen tarpeet. Jälkihuollon tavoitteena on tarjota nuorelle ohjausta, tukea ja neuvontaa elämän eri vaiheissa. Nuorta voidaan ohjata vertaistoimintaan ja tuetaan opiskeluun sekä asumisen onnistumisessa. Palveluiden järjestämisellä pyritään nuorelle saamaan oikeanlaiset hoitokontaktit esim. päihde- ja mielenterveyspalveluissa. Jälkihuollon aikana tehdään

yhteistyötä nuoren verkostossa. Psykososiaalisen tuen tarjoaminen on tärkeää jälkihuollon aikana, koska sen tavoitteena on pyrkiä vahvistamaan nuoren omaa identiteettiä ja löytämään vahvuuksiaan sekä kehittämään ongelmanratkaisutaitoja. (Araneva 2016, 381, 386; Laaksonen 2004, 27.)

Jälkihuollon järjestämisestä vastaa aina viranhaltija ja se perustuu tämän tekemään päätökseen. Yleensä tämä on nuoren asioista vastaava sosiaalityöntekijä. Tämän tuen järjestäminen ja sisältö perustuvat lastensuojelulain 30§ mukaiseen asiakassuunnitelmaan, jonka sosiaalityöntekijä laatii yhdessä nuoren kanssa. Suunnitelmaa tehtäessä sosiaalityöntekijän on arvioitava nuoren tuen ja avun tarpeet. Suunnitelmaan tulee kirjata kaikki nuoren erityisen tuen tarpeet ja jälkihuollon aikana käytettävissä olevat tukitoimet sekä palvelut. Jälkihuollon päättyessä tulisi tarvittaessa sosiaalityöntekijän ohjata nuori käyttämään kunnan muita tukijärjestelmiä ja palveluita. (Lindqvist 2016, 53–54,56.)

Saaren ym. (2020, 262–263) mukaan lastensuojelun jälkihuollossa on todettu, että palveluilla on suuri potentiaalinen vaikuttamisen mahdollisuus nuorten elämässä. Se on organisatorinen kenttä, jossa tuotettavien palveluiden laatu ja tarjonta vaihtelee eripuolilla Suomea. Suurin osa tuotetuista palveluista kohdistuu nuorten asumiseen. Kuitenkin vähemmälle huomiolle jää nuorten kannalta tärkeiden elämänhallinnan taitojen ja kykyjen sekä valmiuksien kehittäminen palveluja tuottaessa (Saari ym. 2020, 262–263.)

### **2.3.1 Tuettua asumispalvelua jälkihuollossa**

Sosiaalihuoltolaki toimii myös yleislakina asumispalveluissa. Sosiaalihuoltolain tarkoituksena on asumispalveluiden avulla ylläpitää ihmisten hyvinvointia ja vähentää eriarvoisuutta sekä edistää jokaisen yksilön osallisuutta. Sosiaalihuoltolaki varmistaa asumispalveluissa olevien asiakkaiden oikeuden hyvään palveluun sekä pyrkii parantamaan sosiaalihuollon ja kunnan sekä eri toimijoiden yhteistyötä asumispalveluiden toteuttamisessa. Asumispalveluita tulee tarjota kunnissa niille ihmisille, jotka tarvitsevat jostakin erityisestä syystä apua ja tukea asumisessa tai oman asumismuodon järjestelyssä. Asumisen tukimuodot voivat olla sisällöltään joko palveluasumista tai tuettua asumista. Tuettulla asumisella tarkoitetaan asumisen tukemista omaan asuntoon sosiaaliohjauksella sekä muilla sosiaalipalveluiden tukimuodoilla. Tuetun asumisen

palvelua voidaan järjestää eri ikäisille ihmisille, jotka tarvitsevat tukea itsenäisessä asumisessa tai siirtymävaiheessa itsenäiseen asumiseen. (Sosiaalihuoltolaki 21 §.)

Tuetulla asumisella on tarpeellinen rooli nuorten syrjäytymisen ja asunnottomuutta ehkäisevässä palveluketjussa. Tämän palvelun avulla haasteellisessa elämäntilanteessa itsenäistyvän nuoren on mahdollista päästä harjoittelemaan itsenäistä asumista turvallisesti tarjottavien tukituumien avulla. Tukea tarvitsevalle jälkihuoltonuorelle on sijoittavan kunnan järjestettävä asunto viipymättä sijoituksen päättyessä, mikäli asunnon puuttuminen on esteenä nuoren itsenäisen elämän aloittamiselle. (Lastensuojelulaki 76 §.)

Jälkihuollon tukitoimien yksi merkittävin tehtävä on järjestää nuoren asuminen sijoituksen päättyessä. Jälkihuollon tukitoimen ja asumisen onnistumisen kannalta olennaista on, että nuori saa riittävää tukea asumiseen. Tämän takia on yleistä tarjota nuorelle tukiasumisen muotoa heti sijoituksen jälkeen, koska pelkkä asunnon tarjoaminen harvoin riittää itsenäistymisen alussa. Jälkihuoltonuorten on usein vaikeaa saada omaa vuokra-asuntoa vapailta asuntomarkkinoilta, koska asunnon saantiin voi vaikuttaa nuoren laitostausta, pienituloisuus ja mahdollisesti jo kertyneet maksuhäiriömerkinnät. (Laaksonen 2004, 32.)

Moni jälkihuoltonuorista haluaa päästä nopeasti itsenäistymään ilman oman sijoituspaikan kytköstä ja näin ollen nuorelle pyritään järjestämään oma asunto, jonne tukea tarjotaan. Kunnan omassa jälkihuollon tuetun asumisen palvelussa voi nuoren tukena toimia sosiaalityöntekijä, sosiaaliohjaaja tai asumisenohjaaja. Kunnan jälkihuolto pyrkii ensisijaisesti tuottamaan omilla jälkihuollon palveluilla nuorelle tarvittavan tuen, mutta aina kunnan resurssit eivät riitä. Tällöin tuetun asumisenpalvelut ostetaan yksityisiltä palveluntuottajilta ostopalveluna. Ostopalveluita käytetään varsinkin silloin, kun nuori muuttaa sijoituskunnasta toiselle paikkakunnalle esimerkiksi opiskelemaan tai halutaan varmistaa nuoren kiinnittyminen uuteen asuinympäristöön. (Pukkio & Hoikkala 2016, 21.)

Jälkihuollon piirissä olevan nuoren asumismuoto saattaa vaihdella jälkihuollon aikana useampaan kertaan, tiiviisti tuetusta asumisesta kevyemmän asumisen

tuen piiriin ja lopulta täysin itsenäiseen asumiseen. Toisinaan voidaan tarvita paluuta itsenäisemmästä asumisesta tuetumpaan asumismuotoon, jos nuoren elämässä tulee vastaan erilaisia haasteita tai kriisejä. Tämän takia olisi nuoren edunmukaista valmistella hyvin nuoren siirtymävaiheet kohti itsenäisyyttä ja rakentaa heti ympärille riittävät tukimuodot verkostoineen itsenäistymispolun onnistumiseksi. (Pukkio & Hoikkala 2016, 22.)

#### **2.4 OMILLE®- tuetun asumisen palvelu**

Välitunti Oy tuottaa OMILLE®- tuettua asumista, joka on ensisijaisesti itsenäistyvän nuoren tukipalvelu. Tukityötä toteutetaan monialaisen verkostotyön keinoin. Välitunti Oy:n järjestämät tukiasunnot on tarkoitettu itsenäistyville tukea tarvitseville sekä asunnottomille 16-30-vuotiaille nuorille ja perheille. Palvelussa asiakkaina ovat itsenäistyvät nuoret, jälkihuolto- ja lastensuojelun avohuollon asiakkaat, nuoret äidit tai perheet, päihde- ja mielenterveyskuntoutujat sekä erityistä tukea tarvitsevat asiakkaat. (Välitunti 2021.)

OMILLE®-palvelun tavoitteena on tarjota kokonaisvaltaista psykososiaalista tukea ja ohjausta asiakkaan arkeen ja asumiseen. Tukiasunnossa asumisen aikana valvotaan vuokranmaksuja ja puututaan tarvittaessa asumisen häiriöihin. Tukityössä kootaan yhdessä nuoren kanssa tarvittavat palvelut hänen arkinsa sujumiseksi, sekä annetaan ohjausta ja neuvoja niiden käytössä. Työskentelyn aikana nuorta tuetaan arkitaitojen opetteluun ja taloushallintaan sekä mielekkään päivätoiminnan löytämiseen eri menetelmiä hyödyntäen. Palvelu on räätälöity asiakkaan yksilöllisiin tarpeisiin, jotta itsenäistyminen onnistuu tarkoituksen mukaisesti. Tukityöskentely pohjautuu luottamussuhteen rakentamiseen ja tämä vahvistaa nuoren sitoutumista työskentelyyn. (Välitunti 2021.)

Toiminnan viitekehyksenä on sosiaalipedagoginen työote, jonka avaamme tarkemmin opinnäytetyön teoria osuudessa. Välitunti Oy:n toiminnan arvoina on inhimillisyys, tasa-arvoisuus ja luotettavuus, joita toteutetaan työntekijöiden välillä ja asiakkaiden kohtaamisissa. Työskentely tapahtuu asiakkaiden omassa arjessa. Työtä tehdään tasavertaisesta lähtötilanteesta eli ihminen ihmiselle ja lähestymistapa on asiakasta arvostava ja kunnioittava. Työtä tehdään ns. ruohonjuuritasolla, jossa lähtökohtaisesti ollaan kohtaamisissa

samalla tasolla asiakasperheiden kanssa. Tällöin tuki ja ohjaus otetaan paremmin vastaan asiakasperheissä kuin ylhäältä käsin tullut ohjaus. Tukityöskentely pohjautuu voimavaralähtöisyyteen, jonka avulla asiakkaille mahdollistetaan eheyttäviä ja voimauttavia kokemuksia tuen aikana. Tällaisen työskentelyn kautta myös yhteistyökumppanit kokevat tarkoituksenmukaiseksi ja tehokkaaksi sekä inhimilliseksi asiakkaita arvostavaksi toiminnaksi. (Välitunti 2021.)

Tukityötä tehdään aina lapsen ja nuoren edun mukaisesti. Yhteistyökumppaneiden ja asiakkaiden kanssa toimiessa yrityksen toiminta on avointa ja läpinäkyvää. Luotettavuus on tärkeä arvo asiakasperheiden kanssa toimittaessa. Tämä mahdollistaa asiakkaan eheytymisprosessin syntymisen työskentelyn aikana. Asiakas perheen osallisuutta tuetaan aktiivisesti tukitoiminnassa ja sen arvioinnissa. Palvelun piirissä olevia asiakkaita kohdellaan tasavertaisin toimijoina. (Välitunti 2021.)

## **2.5 OMILLE®-palvelun kehittämisen tarve**

OMILLE®- palvelun kehittämisen tarve on havaittu yhteistyön aikana kuntien yhteistyökumppaneiden sekä asiakkaiden kanssa. Yhteistyökumppanit ovat toivoneet palvelun kokonaisuuden selkeyttämiseksi esimerkiksi omaa esitettä OMILLE®- palvelusta, jossa palvelun kokonaisuus on tehty näkyväksi.

Yhteistyökumppaneiden kanssa käydyn keskustelun perusteella on ollut havaittavissa, että nuorten syrjäytyminen aiheuttaa huomattavia yhteiskunnallisia kustannuksia, kun joudutaan tarjoamaan erilaisia korjaavia palveluita. Valtiontalouden tarkastusviraston lasketun arvioin mukaan jokainen syrjäytynyt nuori tulee maksamaan yhteiskunnalle noin 1,2 miljoonaa euroa. Nuoret aikuiset, joiden koulutuspolku on jäänyt vain peruskoulun varaan aiheuttavat riskiteki- jöistään riippuen noin 370000 euron kustannus menetykset julkishallinnolle, vaikka näistä nuorista kaikki eivät syrjäytyisikään kokonaan yhteiskunnan ulkopuolelle. (Hill ym. 2017 663,673.)

Palveluiden tuottajat pyrkivät parantamaan palveluiden saatavuutta ja tuoda kuntien resurssipulaan uusia toimintamalleja ennaltaehkäisevillä palveluilla, niin että palvelu ja tarve kohtaisivat oikea-aikaisesti. Asuinalueiden eriarvoistuminen näkyy nuorille suunnatuissa palveluissa. Eri alueilla saattaa olla

monipuolisia palveluita, mutta siitä huolimatta osa nuorista jää syrjään. Nuorten siirtymävaiheita pidetään ongelmallisina, koska saumattomien ja joustavien palvelupolkujen rakentaminen on tuonut haasteita yhteiskunnan palvelujärjestelmässä. (Tuuva-Hongisto 2019, 13-15.)

OMILLE®-palveluun on viime aikoina ohjautunut nuoria, joilla on monitasoisia ongelmia, jotka näyttäytyvät muun muassa neuropsykiatrisina oireina ja päihdeiden käytöllä. Psykiatrisen avohuollon resurssit eivät riitä tukemaan jälkihuollon aikana huonokuntoisia nuoria, jotka tarvitsevat pitkäkestoista ja asiakaslähtöistä työskentelyä. Tämän takia nämä nuoret eivät kiinnity palvelupolkuihin ja jäävät vaille riittävää tukea. Valtakunnallisesti jälkihuolto täytyisi olla tasa-laatuista, mutta usein kuntien peruspalvelut vaihtelevat suuresti. Usein nuorten aikuisten palvelut ovat pirstaleisia ja apua tarvitsevat jäävät vaille tarvitsemaansa tukea. Kiinnittyminen palveluiden palvelupolkuihin riippuu palveluiden tuotanto tavasta, johon kuormittuneet nuoret voisivat sitoutua. (Uudistamistyöryhmä 2019, 10–11).

### **3 JÄLKIHUOLTONUORI**

#### **3.1 Nuoren itsenäistyminen käsitteenä**

Nuoruuden määrittävät olennaisesti biologinen kasvu ja kehitys, vaikka nuoruus juridisesta näkökulmasta saavutetaan 18 vuoden iässä. Nyky-yhteiskunnassa nuoruus voi jatkua jopa 30 ikävuoteen saakka. Nuoruus on monitahoinen ja liukuva käsite elämän vaiheesta, joka seuraa lapsuutta ja edeltää aikuisuutta. Nuoruusiän aikana yksilö irrottautuu lapsuuden perheestä ja alkaa muodostamaan omaa identiteettiään ja omaa tapaansa elää elämäänsä. Nuoruuteen liitetään usein erilaisia elämäntapahtumia, joista yksi keskeisin tapahtuma sijoittuu ensimmäiseen itsenäisen asumisen ajan jaksoon. Elämäntapahtumana muutto omaan asuntoon lapsuudenkodista, sijaisperheestä tai lastensuojelulaitoksesta on nuorelle uusi elämänvaihe kohti aikuisuutta. Tässä elämän nivelvaiheessa nuori tarvitsee vielä aikuisen tukea ja turvaa siirtymän onnistumisessa, varsinkin silloin kun taustalla on rikkinäiset perhesiteet ja puutteellinen tukiverkosto (Saari ym. 2020, 144–145).

Yhteiskunnan näkökulmasta itsenäistyminen ajatellaan tapahtuvan, kun nuori siirtyy vanhempien tai muun tukiverkoston huolenpidon tai vallan alta kohti



riippumatonta aikuisuutta. Tämä vaihe halutaan ymmärtää yhteiskunnassa eräänlaisena matkana, jonka päämääränä on aktiivinen kansalaisuus. Yhteiskunta odottaa nuorelta paikan etsimistä yhteiskunnan taloudellisesta toimintajärjestelmästä eli nuorelta odotetaan kykyä hakeutua koulutuspolulle ja edetä tavoitteellisesti ammatinvalinnoissa. Nuoren halutaan kasvavan työelämän edellyttämiin valmiuksiin ja saavuttavan aseman työmarkkinoilla. Nuori aikuisuus ja itsenäistyminen voi olla osalle nuorista hyvinkin paineistettu ja huolta aiheuttava elämänvaihe, varsinkin jos siirtymät kohti aikuisuutta eivät toteudu erilaisten tausta syiden takia odotetulla tavalla. Nuoren halutaan hahmottavan yhteiskuntamme sosiaalijärjestelmää sekä ymmärtää oma rooli järjestelmässä eri elämänvaiheissa. Nuorelta odotetaan myös tietoisuutta myös omasta roolista kuluttajana yhteiskunnassa eli olemista aktiivisena toimijana yhteiskunnan kansalaisena. Itsenäistyvällä nuorella yhteiskunnallinen toimijuus rakentuu osana tämän elämänkulkua ja henkilökohtaisten kokemusten kautta. Nuoren kyky aktiivisena toimijana yhteiskunnassa voi toteutua eri tavoin elämänkulun eri vaiheissa. (Honkatukia ym. 2020 13,15.)

Malmin & Heikkasen (2018) näkemyksen mukaan nuoren itsenäistyminen ja aikuistuminen eivät ole keskenään identtisiä käsitteitä, mutta ne ovat sidoksissa toisiinsa. OMILLE®- palvelussa ne ovat osittain myös päällekkäisiä käsitteitä, itsenäistyminen konkretisoituu omille muutossa, mutta aikuistumiseen tarvitaan pidempi aikainen prosessointi, johon nuori tarvitsee psykososiaalista tukea. Malmin mukaan yksi tapa määritellä aikuistumista onkin juuri itsenäistyminen ja oman näköisen elämän rakentaminen. Aikuistumisen ja itsenäistymisen päällekkäisyys nähdään tässä työskentelyssä niin, että itsenäistyminen on aikuiseksi kasvamista sekä aikuiselämään kiinnittymistä. OMILLE®-palvelun tuen piiriin tulevat nuoret eivät muodosta selkeää yhtenäistä ryhmää, vaan jokaisen nuoren lähtökohdat ja tarpeet ovat erilaiset. (Malm & Heikkanen 2018, 37.)

### **3.2 Jälkihuoltonuoren itsenäistyminen**

Näykki (2020, 6–7) tuo esille pro gradussa, että lähtökohtaisesti jälkihuoltoon siirtyvällä nuorella ei ole vielä kaikkia riittäviä valmiuksia itsenäiseen asumiseen. Hänen mukaansa nämä nuoret nähdään tutkimuksien pohjalta hyvin haavoittuvana ryhmänä. Heillä on usein ollut itsenäistyessä sijoituksesta

sosioemotionaalisia häiriöitä, jotka haastavat kykyä itsenäistyä. Erityisinä haasteina on tuotu esille vaikeudet kouluttautumiseen ja myöhemmin työelämään kiinnittymisessä. Näiden tukea tarvitsevien nuorten palveluiden kehittäminen on ajankohtaista, koska uuden lakiuudistuksen myötä, kun jälkihuolto-oikeus on noussut 25 ikävuoteen niin jälkihuoltoon nuorten määrä ei jatkossa tule vähenemään. Tämän takia nämä nuoret tulevat olemaan jatkossa jälkihuollon piirissä pidempään ja vaativat monimuotoisia palveluita. Palvelut tulisi jatkossa resursoida niin, että ne pystyisivät vastaamaan jokaisen tukea tarvitsevan nuoren tarpeisiin. (Näykki 2020, 6–7.)

Sosiaali- ja terveysministeriön jälkihuollon uudistamistyöryhmän (2019, 9–11) selvityksessä tämän päivän jälkihuoltoon nuoret jakautuvat karkealla ryhmittelyllä kahteen ryhmään. Osa jälkihuoltoon nuorista voidaan nähdä kevyttä tukea tarvitsevinä, jotka kykenevät kiinnittymään yhteiskuntaan itsenäisinä nuorina ilman suurempia haasteita ja heille nykyinen palvelujärjestelmä on ihan riittävä sellaisenaan. Toisena ryhmänä voidaan nähdä paljon tukea tarvitsevat nuoret, joilla on hyvin monimuotoisia haasteita liittyen mm. sosiaalisiin ja terveydellisiin ongelmiin. Näiden nuorten moninaiset haasteet alentavat heidän toimintakykyänsä toimia palvelujärjestelmässä ja ottaa vastaan heille tarjottuja tukitoimia. Jälkihuollossa olevalla nuorella on voinut olla sijoitushistoriansa taustalla monia tekijöitä, joiden vaikutukset voivat tuottaa haasteita itsenäistymisen prosessiin ja omatoimiseen selviytymiseen. Taustalla nuorella voi olla mm. kaltoinkohtelua, perhesuhteiden haasteita ja vähävaraisuutta, perhesuhteiden rikinäisyyttä ja ristiriitoja, kouluvaikeuksia, vanhempien ja nuoren päihteiden väärinkäyttöä ja psyykkisiä ongelmia, vammaisuutta ja neuropsykiatrian haasteita, ei-valtaväestön kulttuuritaustaa, sijoitukseen joutuminen teini-ikäisenä, useasti vaihtuneet asuinpaikat ja sijoituspaikat sekä niiden myötä katkenneet ihmissuhteet. Selvityksessä korostettiin, että nämä nuoret ovat jääneet itsenäistyessään aivan liian usein riittävän tavoitteellisen ja kokonaisvaltaisen tuen ulkopuolelle. (Uudistamistyöryhmä 2019, 9–11.)

## **4 SOSIAALIPEDAGOGINEN TYÖOTE**

### **4.1 Sosiaalipedagogiikka**

Sosiaalipedagoginen työote perustuu sosiaalipedagogiikkaan. Sosiaalipedagogiikka voidaan määritellä kolmeen osaan tieteenalaksi, käytännön työalaksi

ja koulutusalaaksi. Sosiaalipedagogiikka on tieteenala, joka perustuu humanistisiin arvoihin yhdistämällä yhteiskunta- ja kasvatustieteen. Se tarkastelee yhteiskuntaa kasvatuksen näkökulmasta. Sosiaalipedagogiikka voidaan nähdä ihmisten kanssa työskennellessä ammatillisena, filosofisena ja kokonaisvaltaisena lähestymistapana. Sosiaalipedagogiikan avulla voidaan tarkastella nuorta yhteiskunnan ja kasvatuksen näkökulmasta. Sosiaalipedagogiikan yhtenä tavoitteena on sosialisatio, jonka tähtää nuoren kasvamiseen tuen aikana yhteiskuntansa tasavertaiseksi jäseneksi. Sosiaalipedagogisen kasvatuksen keinoin tuetaan ihmisen kasvua ja muutosta omaksi itsekseen. Sosiaalipedagogian keinoilla voidaan tukea, että ihminen kehittyy ainutlaatuisiksi omista lähtökohdistaan. (Nivala & Ryyänen 2019, 15–19; Charfe & Gardner 2019, 1.)

## **4.2 Sosiaalipedagoginen työote**

Sosiaalipedagoginen työote pohjautuu työntekijän arvoihin ja ihmiskäsitykseen. Sosiaalipedagoginen työote ei ole menetelmä vaan se on filosofinen ja eettinen tapa työskennellä, joka perustuu aina ihmisen syvään kunnioittamiseen. Työotteessa on olennaista myös jatkuva oman toiminnan reflektointi. Sosiaalipedagogisessa työotteessa etsitään erilaisia mahdollisuuksia tukea hyvinvointia, ehkäistä ja lievittää yksilön ja yhteiskunnan pahoinvointia. Työotteen avulla kyetään myös kyseenalaistamaan eriarvoisuutta. Työotteen keskeisimmät ominaisuudet ovat dialoginen kohtaaminen, jonka lähtökohtana on avoimuus, tasavertaisuus, ihmisten keskinäinen kunnioitus ja hyväksyntä sekä luottamus ja läsnäolo. Toisena tärkeänä ominaisuutena on toimijuuden ja oman osallisuuden tukeminen, jonka tavoitteena on tukea ihmisen omia kykyjä oman elämänsä rakentamisessa sekä vahvistamaan toimijuuden edellytyksiä. Yhteisöllisyydellä ja innostamisella pyritään vahvistamaan yhteisössä hyvinvoinnin edellytyksiä ja innostamisella puolestaan pyritään aktivoimaan ihmisten osallisuutta yhteisöllisemmän elämän puolesta. Sosiaalipedagoginen työote on toiminnallisuutta ja luovuutta, jonka tavoitteena on hyödyntää elämyksiä ja luovia elementtejä tukemaan ihmisen kasvun ja oppimisen mahdollisuuksia. Sosiaalipedagoginen työote kietoutuu myös teorian ja käytännön tarkasteluun, jossa työntekijä pyrkii refleктоimaan omaa työtään suhteessa teoriaan. Näillä sosiaalipedagogiikan työotteilla tehdään työtä niin, että mukana on pää, sydän ja käsi. Työote mahdollistaa yksilön kasvun ja kehittymisen

tukemisen sekä voidaan vahvistaa yksilön kykyä toimia osallisena yhteisönsä jäsenenä (Nivala, Ryyänen 2019, 190–224; Charfe 2019, 16.)

### **4.3 Sosiaalipedagoginen työote OMILLE®-palvelussa**

Sosiaalipedagogiikka voidaan nähdä hyvin vahvana jälkihuolto nuorten tukemisen ja tuetun asumisen taustateorian ja toimintaa ohjaavana viitekehystenä. OMILLE®- palvelua toteutetaan tavoitteellisesti useiden sosiaalipedagogisten toimintaperiaatteiden pohjalta, joista erityisesti syrjäytymisen ehkäisy, yhteisöllisyys, osallisuus sekä hyvinvointi tulevat tukipalvelussa vahvasti esille. (Nivala & Ryyänen 2019, 16–17.)

OMILLE®- palvelun tavoitteena on ennaltaehkäistä syrjäytymistä tarjoamalla tukityötä jälkihuolto nuoren kokonaisvaltaisen elämänhallinnan tueksi. Tukityön tavoitteena on kulkea nuoren rinnalla arjessa ja vahvistaa nuoren yhteenkuuluvuudentunnetta sekä edistää hänen osallisuuttansa. Oman osallisuuden edistäminen ja kiinnittyminen koulu yhteisöön tai työyhteisöön voi nuorelle olla haastavaa, jos ei ole syntynyt myönteisiä sosiaalisia suhteita, positiivista minäkäsitystä, itsearvostusta, kuulumisen kokemusta tai hallinnan ja onnistumisen tunnetta. OMILLE®- palvelun tuessa nuoren osallisuutta tuetaan pienin askelin oman työntekijän rinnalla kulkien. Tukityön tavoitteena on luoda nuorelle tilanteita, jossa syntyy onnistumisen kokemuksia. Nuorta ohjataan esimerkiksi kouluun liittyvissä opinnoissa hänen omassa elinympäristössään ja vahvistetaan nuoren omia voimavaroja ja minäpystyvyyden tunnetta erilaisilla menetelmillä. Niiden avulla harjoitellaan ihmissuhdetaitoja, ristiriitojen ja ongelmien ratkaisutaitoja sekä omien kokemusten ilmaisutaitoja. Keskeisempiä menetelmiä tukityössä on dialoginen vuorovaikutus ja nuoren vahvuuksien nimeäminen. (Barkman ym. 2017 16–17.)

Syrjäytyminen sosiaalisen elämän ulkopuolelle on muutakin kuin esimerkiksi sosiaalitoimen lastensuojelun tilastoista luettavissa olevaa sosiaalista huonosuoraisuutta. Sosiaalisten suhteiden ja verkoston puuttumisella voidaan ajatella olevan suuri merkitys syrjäytymisessä. Arkuus, itseluottamuksen puute tai psykososiaaliset syyt voivat altistaa syrjäytymiselle. Sosiaalisen syrjäytymisen kehitykselle altistavia tekijöitä voivat olla koulutuksen puute tai työelämän ulkopuolelle joutuminen. Syrjäytyminen on ihmiselle osallisuuden menettämistä.

Syrjäytymisen ehkäisyyn tarvitaan erilaisia palveluita ja toimenpiteitä, jotka katkaisevat osallisuuden heikkenemiseen johtavia kehitysprosesseja. (Reivinen & Vähäkylä 2013)

Nuoren innostaminen ja osallistaminen on pedagogiikan perustuvaa sosiaalista toimintaa. Innostaminen ja osallistuminen on sidoksissa, kun puhutaan sosiaalikulttuurisesta innostamisesta. Toiminnan tavoitteena on saada nuoren elämään ja yhteisöön, työhön tai muuhun sosiaaliseen suhteeseen muutosta. Tavoitteena innostamiselle on transformoida sekä yksilöllisiä että kollektiivisia asenteita. Innostaminen on sosiaalisten suhteiden kentässä tapahtuvaa tavoitteellista toimintaa, joka tavoittelee yksilöiden sekä ryhmän jäsenen pysyvään muutokseen. Innostamisella pyritään myös ihmissuhteiden syntymiseen, joissa kunnioitetaan ja hyväksytään jokaisen arvot taustoista huolimatta ja luodaan tasa-arvoa ihmisten välillä. Sosiaalikulttuurisella innostamisella tavoitellaan ryhmien sekä yksilöiden elämän laadun parantumiseen. Tätä prosessia eli kehityksen kulkua ei ole mahdollista keinotekoisesti määrittellä, vaan se riippuu yksilöiden omasta tahdosta kehittyä. (Hämäläinen & Kurki 1997, 204–207.)

OMILLE® - palvelussa tavoitteena on tukea nuoren hyvinvointia ja osallisuutta oman elämänrakentamiseen ja arjenhallintaan. Kunnioittavalla kohtaamisella ja arvostamalla nuoren omaa toimintakykyä sekä osallisuutta Nuorta kannustetaan eri menetelmiä hyödyntäen oman elämänrakentamiseen ja näkemään, että omalla osallisuudella voidaan vaikuttaa elämänsuuntaan. Honkatukia ym. (2020, 16) tuo esille nuoren kohtaamisen merkityksellisyyden yhteiskunnallisen toimijuuden kokemusten rakentumisessa. Kun nuori aikuinen on kokenut tulleen kohdatuksi oikeasti ja aidosti eri elämänvaiheissa, vahvistaa tämä hänen osallisuuttansa yhteiskunnassa ja tämä synnyttää hyvinvointia. Eli voidaan nähdä nuoren riittävän hyvinvoinnin olevan myös yhteiskunnallisen toimijuuden ehto ja edellytys. (Honkatukia ym. 2020 16.)

Nuorella on usein luontainen tarve kuulua johonkin yhteisöön, jossa voi vaikuttaa ja kehittyä yhteisön myötä. Nuori kokee kuitenkin hyvin eri tavalla ympäristön tapahtumat, mikä tuo haasteensa nuorta tukeissa. Nuoren ainutlaatuisen subjektiviteetin ymmärtäminen ja kunnioittaminen on erityisen tärkeää. Sosiaalipedagogisesta viitekehyksestä katsottuna tukityötä tekevän täytyy olla

selvillä omista moraaliperiaatteista, jotta onnistuu nuoren tukemisessa. (Kaipio 1999, 30,199–200.)

Hyvinvoinnin edistämisen tavoitteena on OMILLE® - palvelussa saada nuori koulu tai työkuuntoiseksi sekä täysvertaiseksi toimijaksi omassa elämässä. Esimerkiksi nuoren päihteiden käyttö voi näkyä arjen hallinnan haasteena ja syrjäytymisen riskinä. Nuoren hyvinvointia pyritään edistämään ottamalla päihteiden käyttö puheeksi. Dialogisella keskustelulla voidaan herätellä nuorta miettimään omaa suhdetta päihteisiin ja miten sen vaikutukset näkyvät nuoren elämässä. Nuoren voimavarojen selvittäminen ja hoitoon ohjaaminen kuuluu vahvasti hyvinvoinnin edistämiseen. Sosiaalipedagogisilla periaatteita noudattaen saadaan vahvistettua nuorta ja voidaan auttaa hyvinvointia edistämällä nuoren itsereflektointia sekä kykyä parantaa omaa ongelmallista tilannetta. (Kolehmainen & Kautto-Koukko 2017, 90-91.)

Nuorten itsenäistymisen tukeminen ja yhteiskuntaan kiinnittymisellä on keskeisimmät tavoitteet OMILLE®-palvelua tuottaessa. Yhteiskunnallisesta näkökulmasta sosiaalipedagogisella työotteella voidaan tehdä merkittävää yhteiskunnallisesti vaikuttavaa työtä. Talouden näkökulmasta ennaltaehkäisevän työn merkitys näkyy myös kunnan taloudessa merkittävästi ja ehkäisee syrjäytymistä tehokkaasti. Yksinäisyyden lisääntyminen yhteiskunnassa tai sen esille tulo näkyy hyvin vahvasti tänä päivänä. Usein tai jatkuvasti yksinäisyyttä kokevat erityisesti alle 25-vuotiaat, opiskelijat, pienituloiset sekä yksinasuvat ihmiset. Nuorten yksinäisyys ja sen tuomat terveydelliset riskit ovat yhteiskunnallisesti merkittävä haaste tulevaisuudessa. (Turja 2022, 5.)

#### **4.4 Sosiaalipedagogiseen työotteeseen liittyvät kehittämishankkeet**

Nuorten itsenäistymisen tukemiseen liittyvissä hankkeissa aktiivisena toimijana ollut viime vuosien aikana Suomen Punainen Risti. Havaintojemme mukaan nuorten toimijuuden vahvistaminen nousee esille toistuvasti nuorten itsenäistymistä tukevilla hankkeilla. Toimijuus voidaan ajatella ihmisen kykyä tehdä päätöksiä ja valintoja omassa elämässään. Suomen Punaisen Ristin hankkeissa tämä on myös ollut keskiössä. Opinnäytetyötämme ajatellen mielenkiintoa herätti Itsenäistymisen tukihanke (ITU), koska hankkeessa tavoitteena oli vahvistaa nuorten itsenäistymistä ja omaa toimijuutta. Hankkeen

tuen avulla nuoret pystyvät vahvistamaan sosiaalisia suhteita ja kykyjä kommunikoida verkoston kanssa. Hankkeessa nousi esille tärkeät teemat sosiaalipedagogisesta työtteen näkökulmasta kuten, nuoren toimijuus, monialaisen yhteistyön merkitys nuoren verkoston ja ammattitahojen kanssa nuorten itsenäistymisen tukemiseksi. Itsenäistymisen tukemisessa on tärkeää ottaa huomioon sen realistinen suunnitelmallisuus ja tavoitteiden asettelu kohtuullisena. Tuen tarjoajana on itsenäistyminen ymmärrettävä todellisessa yhteiskunnallisessa kontekstissaan. Tukea tarvitsevien nuorten elämässä on paljon ennakoimattomuutta, joka haastaa nuorta pitkäjänteisten suunnitelmien tekkoon. Tukityöskentelyssä on hyvä pyrkiä realistiseen suunnitelmallisuuteen, joka tässä yhteydessä voidaan ymmärtää esimerkiksi nuoren arjenhallinnan paranemisena. (Malm ym. 2018, 12–13, 66.)

SOS-lapsikylän Ylitse-projektin (2016–2018) tavoitteena oli lastensuojelun ylisukupolvisuuden ilmiön tunnistamisen lisääminen sekä tuki- ja toimintamuotojen kehittäminen yhdessä sijaishuollosta aikuistuneiden nuorten ja ammattilaisten kanssa. Hankkeesta nousi esille, että jälkihuollon tukitoimien sisällöt ja rakenteet vaativat selkeyttämistä sekä tarkempaa suunnitelmallisuutta. Hankkeessa tämä näkyi, että usealle jälkihuollon tuen piirissä olleille nuorille palvelu näyttäytyi epämääräisenä tukena ja sen sisältö oli jäänyt hämäräksi. Osa hankkeesta olleista nuorista aikuisista oli kokenut, ettei tuen mahdollisuuksista ja sisällöstä ollut käyty riittävää keskustelua yhdessä sosiaalityöntekijän kanssa. Kehittämistyömme avulla pyritään vastaamaan tähän tarpeeseen ja näillä kehittämisen keinoilla OMILLE®-palvelussa tukityöskentelyn alkaessa nuorelle annettaisiin riittävän kattavasti tietoa tukityöskentelystä ja sen sisällöstä. (Pursi 2018, 63.)

Ylitse-projektin tuloksista nousi esille myös, että nuorten yksilölliset tarpeet ja elämäntilanteet tulisi tukityössä huomioida aiempaa paremmin. Tuen piirissä olevat nuoret tarvitsevat vahvempaa tukea siirtymävaiheessa jälkihuollon tukipalveluista aikuisten palveluihin. Jälkihuollon tukitoimien aikana monikaan nuori ei ole ollut vielä valmis käsittelemään omaa elämänhistoriaa, vaan tarve oli noussut vasta myöhemmin varhaisaikuisuudessa. Tämän takia olisikin tärkeää turvata näille nuorille mielenterveyspalveluihin pääseminen hyvissä ajoin heidän aikuistuessaan. Jälkihuollon tuen piirissä olevilla nuorilla opintojen piiriin hakeutuminen vaatii myös vahvempaa kannustusta, nuoren itsetunnon

vahvistamista sekä rohkaisua unelmointiin. Näillä nuorilla koulutuspolun löytäminen voi viedä kauemmin aikaa. Jälkihuollon lakimuutos vastaakin tähän haasteeseen ja näin ollen OMILLE®-palvelun tukityöskentelyn aikana on mahdollisuus vielä tukea nuorta pidempään mm. ammatillisen suunnan etsimisessä. (Pursi 2018, 68, 71.)

## **5 KEHITTÄMISPROSESSIN TOTEUTUS**

### **5.1 Kehittämistyön tavoitteet**

Kehittämistyön tavoitteena on, että nuori saa riittävän varhaisessa vaiheessa tukipalveluita sen hetkiseen tuen tarpeeseen. Tavoitteena on saada myös sosiaalipedagoginen työote näkyväksi, joka on OMILLE®-palvelun viitekehys. Kehittämistyössä tuotetaan toimeksiantajalle OMILLE®-palvelusta prosessikuvaus ja esite. Näillä kehittämisen toimenpiteillä pyritään tuomaan tukea tarvitseville nuorille palvelu saatavaksi oikea-aikaisesti sekä tukea tarvitsevan nuoren olisi mahdollista kiinnittyä OMILLE®-palvelun palvelupolkuun aiempaa paremmin. Tämän myötä sitoutuminen yhteistyöhön olisi kaikille osapuolille helpompaa, koska kehittämistyössä syntyneiden tuotosten kautta nuorelle avautuu tukityöskentelyn kokonaisuus ja sisältö selkeämmin. Tavoitteena on saada aikaan myös muutosta, jolla voidaan tavoitella parempaa ja tehokkaampaa nuorten tukemisen palveluita. Kehittämistoiminnan lähtökohtana on toiminut toiminnassa havaittu puute sekä visio uudesta. Tavoitteellisuuteen voi sisältyä muutoksen ajattelua, jota voisi luonnehtia erilaistumiseksi. Kehittäminen pyritään toteuttamaan konkreettisenä toimintana, joka tavoitteena on selkeä päämäärä. (Toikko & Rantanen 2009, 14.)

### **5.2 Kehittämistyön toimenpiteet ja prosessin eteneminen**

Kehittämistyö sisälsi neljä prosessin vaihetta, jotka olivat suunnitteluvaihe, toteutusvaihe ja arviointivaihe sekä valmis kehittämistyö. Ensimmäisenä toimenpiteenä oli tärkeää luoda selkeä suunnitelma tavoitteen saavuttamiseksi. Toiminnan suunnittelun auki kirjoittamiseen hyödynnettiin Suunta-työkalua. Tämän avulla pystyimme rakentamaan joustavan aikataulun kehittämisen eri vaiheiden toteutukselle. Suunnitteluvaiheessa toimenpiteenä oli määrittellä kehittämistyön tarve yhdessä toimeksiantajan kanssa. Vaiheeseen sisältyi myös ajankäytön suunnittelu sekä yhteiset palaverit.



Konkreettinen toteutusvaihe käynnistyi kesäkuussa 2021 Välitunti Oy:n lähtökohtana on tuottaa laadukasta palvelua tukea tarvitseville asiakkaille oikea-aikaisesti. Laadun varmistamiseen ja arviointiin tarvitaan palvelua tuottaessa suunnitelmallisesti toteutettu ja tarkoituksenmukainen laadun arviointityökalu. Prosessikuvaus palvelusta voidaan ajatella olevan eräänlainen laatutyökalu, johon on määritetty palvelun keskeiset sisällöt ja vaatimukset palvelusta. Laatutyökalu näkökulmasta OMILLE®- palvelun prosessikuvaus auttaa palvelun tuottajaa tukityöskentelyn suunnan määrittämisessä ja tukee palvelun toteutusta sekä laatua edistävien päätöksien tekemisessä. (Fedotoff ym. 2016, 154.)

Välitunnin erityisasiantuntija Keloridan (2021) haastattelussa nousi esille, että Välitunnin toimintakulttuuri alusta lähtien on pyrkinyt kehittämään innovatiivisesti palveluja, joilla pystytään vastaamaan riittävän hyvin asiakkaiden palvelutarpeisiin. Prosessikuvaus nähtiin yhtenä hyvänä työkaluna avaamaan myös avoimesti yrityksen palveluiden sisältöjä. Eri palveluiden prosessikuvauksilla mahdollistetaan selkeät rakenteet ja struktuurin vahvistaminen toiminnassa. Prosessikuvauksen avulla toiminnassa voidaan arvioida koko ajan tukea tarvitsevan tuen tarvetta ja vastaako tarjottu palvelu asiakkaan sen hetkistä tarvetta vai onko jonkin muu palvelumuoto asiakasta enemmän hyödyttävä. (Kelorita 2021.)

Välitunnin aiempien kehittämisprosessien myötä yrityksessä päätettiin alkuvuodesta 2021, että kaikista palvelumuodoista tuotetaan prosessikuvaukset, joiden avulla pystytään tarjoamaan asiakkaille tasa-arvoinen asema palveluiden saatavuudessa kaikissa kunnissa, joissa palvelua toteutetaan. Yrityksen johtoryhmän ja kehittämisestä vastaavan erityisasiantuntijan päätöksellä prosessikuvaukset haluttiin toteuttaa samalla visuaalisella pohjalla, jolloin kaikki nämä olisivat yhdenmukaisia.

Välitunnin työryhmän kanssa olimme jo v.2019 kehittämispäivillä pohtineet olennaisia teemoja tuetun asumisen palvelun sisällöstä. Näiden teemojen pohjalta lähdimme rakentamaan prosessikuvaukseen olennaisia asioita nuoren tukemiseksi. OMILLE®- prosessikuvauksen sisällöllinen toteutus tehtiin kesä-heinäkuun aikana 2021. Toimeksiantajan erityisasiantuntija oli jo aiemmin tehnyt Power pointille mahdollisia pohjia prosessikuvauksia varten näiden

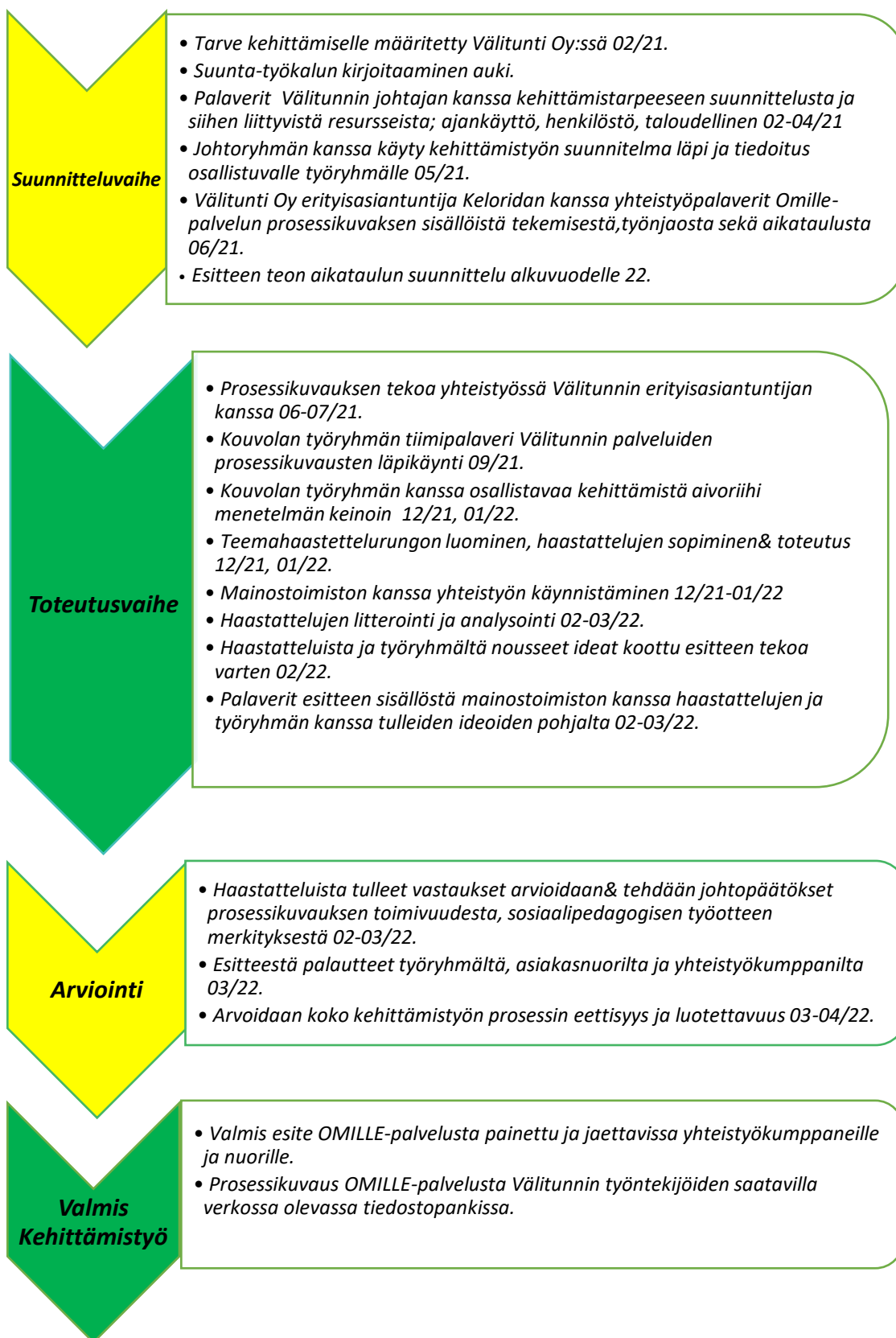
visuaalisesta rakenteesta. Erityisasiantuntijan kanssa tapasimme ensimmäisen kerran Teams-etäyhteyden välityksellä, jolloin lähdimme pohtimaan OMILLE®- palvelun tukityöskentelyn eri vaiheita ja miten nämä pilkotaan prosessikuvauksiin auki.

Toisessa Teams-palaverissa kävimme prosessikuvauksen kehittämistä vielä tarkemmin läpi. Tähän kehittämiseen liittyi, kenelle palvelu on tarkoitettu ja missä ympäristössä palvelua toteutetaan sekä ketkä sitä toteuttaa. Pohdinnan alla oli myös työskentelyn tavoitteiden määrittäminen, jotka avattiin yksityiskohtaisesti prosessikuvauksessa. Työstimme yhdessä myös työskentelyyn liittyviä vastuita ja rooleja tukityöskentelyn eri vaiheista.

Kolmannessa Teams-palaverissa kehittämisen aiheena oli tukityön menetelmät ja työskentelyteemat. Palaverin lopuksi kävimme läpi koko tukityön prosessin, joka koostuu tukityön aloitusvaiheesta, työskentelystä ja päättämisestä sekä jälkiseurannasta. Tämän jälkeen valmis prosessikuvaus vietiin työryhmiin, joissa kuvaukset esiteltiin työntekijöille. Prosessikuvausten pohjalta kävimme työryhmissä keskustelua niiden merkityksestä työntekijöille sekä vaikuttavuudesta. Työntekijöiden on helpompi prosessikuvausten avulla rajata työtään ja tehdä sitä tavoitteellisesti. Meidän mielestämme prosessikuvauksen avulla voidaan paremmin toteuttaa uuden työntekijän perehdytys OMILLE®- palveluun.

Toisena kehittämisprosessin vaiheena oli menetelmien hyödyntäminen. Aivo-riihi työskentely toteutettiin Kouvolan tiimin työntekijöiden kesken. Toiminnan ohjaajina kehittämisen aikana pyrimme tukemaan ryhmän ajattelua ja edistimme yhdessä tekemistä. Hiljainen tieto kirjattiin näkyväksi, ja siitä saatujen aiheiden ja ajatusten perusteella laadimme OMILLE®- palvelun esitteeseen kolme pääkohtaa liittyen sosiaalipedagogiseen työotteeseen ja tukityöskentelyyn. Nämä kolme pääkohtaa nähtiin olevan merkityksellisiä nuorten tukityöskentelyn onnistumiselle. Tämän kehittämistyön myötä meille näyttäytyi, että tällainen yhdessä tukityöskentelyn kehittäminen sitouttaa työryhmäläiset yhteisen arvomaailman äärelle ja työtä tehdään jatkossa samanlaisista lähtökohdista entistä paremmin. Kuvassa 3.kuvaamme kokonaisuudessa tämän kehittämisprosessin vaiheet, jotka sisälsivät suunnitteluvaiheen, konkreettisen

toteutusvaiheen, jossa työskentelimme monialaisesti ja lopuksi teimme arviointia kehittämisen prosessista.



Kuva 3. Kehittämistyön eri vaiheet.

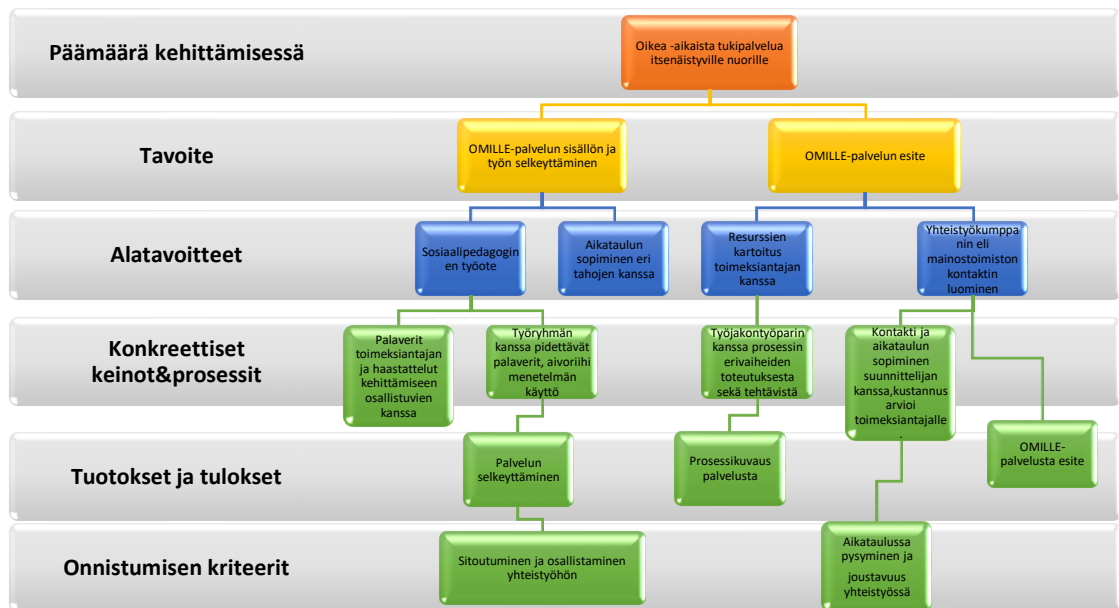
### 5.3 Kehittämisen menetelmät

Kehittämistoiminta oli sosiaalinen prosessi, joka edellytti kaikkien osallistuvien ihmisten keskinäistä vuorovaikutusta ja aktiivista osallistumista. Osallistuminen toimintaa perustuu dialogiin, minkä avulla toimintaa osallistuvat voivat avoimesti tarkastella perusteita, tavoitteita ja toimintatapoja kehittämistoiminnan aikana. Nykyään kehittämistoiminnassa halutaan korostaa osallisuuden ja osallistamisen merkitystä. (Toikko & Rantanen 2009, 89.)

Kehittämistyössä asiantuntijoina toimivat Välitunnin johtaja, tukityöskentelyssä olevat kolme nuorta, Välitunnin erityisasiantuntija ja Kouvolan työryhmä sekä yhteistyökumppanina oleva sosiaalityöntekijä. Kehittämisen menetelminä käytimme kehittämistoiminnassa dialogista keskustelua, asiantuntija haastatteluja teemahaastattelujen muodossa sekä osallistavaa aivoriihi menetelmää. Havaitimme, että kehitettävässä työympäristössä piilee paljon kokemukseen sekä hiljaiseen tietoon pohjautuvaa tietoa, joka olisi hyvä saada hyödylliseen käyttöön ja jalostettavaksi. Tämän takia halusimme hyödyntää kehittämisen aikana monipuolisesti kehittämiseen osallistuvien ihmisten ajatuksia, että saataisiin mahdollisimman paljon tietoa, joka hyödyttää kaikkia osapuolia kehittämisprosessin jälkeenkin. (Ojasalo ym. 2014, 27.)

Kehittämistyön aikana käytimme apuna Suunta-työkalua (kuva 4), jota voidaan käyttää kehittämisen suunnitelman luomisessa ja kehittämisen arvioinnissa. Suunta-työkalu sisältää kehittämistoiminnan suunnitelman kirjoittamisen ja sen arvioinnin osalta seitsemän vaihetta. Työkalun avulla pyrimme tekemään oman työn suunnitelmasta johdonmukaisen ja loogisesti etenevän kokonaisuuden. Pilkoimme toiminnan eri osa-alueet selkeiksi työskentelyn vaiheiksi. Aluksi määriteltiin tarve kehittämiselle, jonka avulla hahmoteltiin päämäärä kehittämiselle. Päämäärää määrittäessämme jouduimme pohtimaan, että onko tämä asetettu oikein suhteessa tarpeeseen. Tätä työstäessämme halusimme ymmärtää kehittäjinä millaiset arvot vaikuttavat toiminnan taustalla ja millaiset resurssit toimeksiantajalla on antaa päämäärän tavoittelun mahdollistamiseksi. Seuraava vaihe eli tavoite muodostui päämäärän selkeyttämisestä. Tässä vaiheessa pohdimme, että millaisia tavoitteita päämäärän toteuttamiseksi asetetaan ja ovatko asetetut tavoitteet mahdollista saavuttaa tämän kehittämistyön aikana. Tavoitteita pilkottiin muutamaan alatavoitteeseen,

joiden suhteen sovellettiin samoja arvioinnin kriteerejä. Tämän jälkeen pohdimme millä keinoilla päästään kehittämässä eteenpäin. Keinot jakautuvat erillisiksi suunnitelmassa toimintaprosesseiksi, jotka yritimme jakaa selkeiksi työtehtäviksi. Tämän vaiheen jälkeen siirryttiin kirjaamaan tuotoksia ja tuloksia kehittämisestä. Lopuksi määriteltiin onnistumisen kriteerit. Kriteereiden merkitys korostui kehittämisen alkumetreillä, koska tämä sitoutti meidät parempaan yhteistyöhön ja tiedostamaan selkeämmin mitä tämä koko prosessi tulee vaatimaan meiltä työparina. (Innokylä 2021b.)



Kuva 4. Suunta työkalu Innokylän kaaviota mukailen (Innokylä 2021a.)

### 5.3.1 Dialoginen keskustelu

Dialogisella keskustelulla lähtökohtana on vuoropuheluun osallistuvien halu ja kyky yhdessä puhumiseen ja ajatteluun. Kehittämisen aikana pyrittiin tuomaan kehittämisessä olleiden henkilöiden ja omia ajatuksia esille sekä arvostamaan toisiamme vuoropuhelun aikana. Palavereissa ja kohtaamisissa kuunneltiin kaikkien mielipiteitä ja pyrittiin kehittämisestä vastaavina antamaan tilaa muille keskusteluun osallistuville tasapuolisesti. Keskustelun vetäjinä palavereissa ja haastatteluissa meidän oli tärkeää pyrkiä pysymään taustalla ja maltaa omien mielipiteiden esille tuomista ensisijaisesti. Dialogisen keskustelun avulla pyrittiin luomaan turvallinen ja avoin ilmapiiri reflektiolle, joka mahdollisti yhteisen todellisuuden rakentamisen tässä kehittämistoiminnassa. Koimme avoimen

dialogin mahdollistavan paremmin erilaisten näkökulmien esilletulon kehittämisen aikana. Tällainen tietoinen dialogisuus mahdollisti työyhteisölle mahdollisuuden kehittää työtään ja nuorille vahvistaa vuorovaikutustaitoja. Aitoon dialogiin pääsyyn vaadittiin riittävästi aikaa keskustelun luomiseksi ja riittävää kykyä läsnäololle. (Laaksonen & Kivinen 2021, 157–158, 163.)

(Laaksonen ym. 2021, 162) mukaan arvostavalla johtamisella kehittämistyön tekeminen on mahdollista, jos johtaja on tukenut tarvittaessa prosessin eri vaiheissa ja mahdollistanut avoimen dialogin avulla asioista sopimisen suullisesti ja säännöllisen keskustelun ylläpidon. Tämä onnistui mielestämme, koska johtajan kanssa pystyimme asettamaan selkeät raamit kehittämiselle ja luoda tasapuoliset vaikuttamisen mahdollisuudet työskentelyyn. Johtajan ja yrityksessä kehittämisestä vastaavan erityisasiantuntijan kanssa järjestyi aikaa käydä reflektivoivaa keskustelua ja keskusteluissa on ollut mahdollisuus tulla kuulluksi ideoinnin osalta, eikä visioita ole ammuttu alas, vaan meillä on ollut mahdollisuus vaikuttaa kehittämistyön eri vaiheisiin konkreettisella tasolla. (Laaksonen & Kivinen 2021, 162.)

### 5.3.2 Aivoriihi

Valitsimme aivoriihi ideointimenetelmän palvelun kehittämisen tueksi, koska halusimme kehittämisen olevan osallistavaa toimintaa työryhmämme kanssa. Aivoriihi eli *brainstorming* voidaan nähdä yhtenä luovana työkaluna, jolla voidaan tuottaa ideoita ryhmässä ongelman tai kehittämisen ratkaisemiseksi. Toteutimme toiminnan Välitunnin Kouvolan työryhmän kanssa. Menetelmän avulla oli tavoitteena tuottaa ryhmässä mahdollisimman paljon lyhyessä ajassa ideoita ja näkökulmia, joista kehittämiseen soveltuvimpia voidaan jalostaa eteenpäin. Aivoriihi jouduttiin toteuttamaan Covid 19 tilanteen ja rajoitus ohjeistusta noudattaen Teams-etäyhteyden välityksellä. Teams välineenä oli jo entuudestaan tuttu kaikille työryhmän jäsenille, tämä mahdollisti vapaan ja luottamuksellisen ympäristön ideoinnille. Tapaamisia toteutettiin tässä muodossa työryhmän kanssa kaksi. (Ojasalo ym. 2014, 160–161.)

Ensimmäisellä työskentely kerralla työtiimille esiteltiin aivoriihi työvälineenä. Työtiimissä osallistujia oli vetäjän lisäksi mukaan neljä työntekijää. Seuraavaksi aivoriihessä nostettiin esille ongelma, johon halusimme kehittämistä.

Tavoitteena oli ottaa työryhmän kanssa työskentelyn aiheeksi sosiaalipedagoginen työote tuetussa asumisessa. Ideointivaiheessa ideoitiin vapaasti keinoja, miten päästään palvelussa sosiaalipedagogisella työotteella tavoiteisiin nuoren itsenäistymisen onnistumiseksi. Tämän vaiheen jälkeen keräsimme yhteen kaikkien ajatukset hyödyntäen Power Point esityspohjaa. Jonka jälkeen kokosimme kootut ideat vielä ryhmitellen sosiaalipedagogisen työotteen teemojen alle. (Innokylä 2021c.)

Ideointivaiheen jälkeen työryhmän kanssa arvioimme ja ryhmittelimme tuotetuja ideoita. Sen jälkeen työskentelyssä nousi erilaisia näkökulmia, jotka selkeyttivät palvelua työryhmälle. Toisella työryhmän tapaamisella päästiin valintavaiheeseen, jota kutsutaan kriittikkivaiheeksi. Työryhmäläiset palasivat parhaimpiin nostoihin ja ideoihin. Nämä ajatukset olivat saaneet hetken levätä, ja näitä tarkastelimme tapaamisella kriittisesti ja arvioimme yhdessä näiden toimivuutta tukityöskentelyssä. Jokaisen työryhmäläisen mielipiteet otimme huomioon ja näiden perusteella valittiin parhaimmat nostot palvelun kehittämiseksi. (Innokylä 2021a.)

Alla olevassa listauksessa on työryhmän aivoriihintyöskentelystä nousseita keskeisimpiä ajatuksia ja asioita, joilla nähtiin olevan merkitystä sosiaalipedagogisen työotteen ja tukityöskentelyn kannalta:

- ▶ palveluohjaus osaaminen ja palvelujärjestelmän tuntemus
- ▶ tukityöskentely toteutetaan konkreettisella tasolla asiakkaan omassa arjessa
- ▶ asiakaslähtöistä toimintaa ja yksilö huomioiden
- ▶ tukityöskentely aina suunnitelmallista ja tavoitteellista
- ▶ huomioidaan nuoren yksilölliset tarpeet → pilkottu struktuuri tuessa.
- ▶ terapeutin ja nepsy-ohjauksellinen työote
- ▶ kokonaisvaltaisuus → asiakkaan asioiden hoito viedään mahdollisuuksien mukaan aina loppuun
- ▶ pyritään tukityö tuottamaan sovitusti ja pitämään säännöllisyydestä kiinni
- ▶ nuoren kiinnittäminen omaan yhteisöön/yhteiskuntaan (koulu, työ, hoitokontakti)
- ▶ tukityöskentelyn aikana nuoren tarvittavien tutkimusprosessien käynnistäminen/tukeminen
- ▶ verkostotyö
- ▶ asiakkaan rinnalla kulkeminen tarvittaessa tiivistä → työskentelyn aloituksen merkitys

- ▶ sitoudutaan työntekijöinä tukisuhteen luomiseen → sitoutetaan työotteella näin myös asiakas yhteistyöhön
- ▶ empaattisuuden merkitys aina kohtaamisissa
- ▶ aikuisen malli, joka mahdollistaa elämisen taitojen oppimisen
- ▶ luottamuksellisen suhteen rakentaminen ja ylläpitäminen tukisuhteen ajan
- ▶ OTE-työskentely®-mallin hyödyntäminen sekä muut menetelmät aktiivisesti käytössä
- ▶ asiakkaan osallistaminen keskiössä. asiakas itse kaikessa toiminnassa toimijana
- ▶ ennakoiva työote tapaamisissa eli katse aina tulevaan.
- ▶ rakenteet palvelussa kunnossa
- ▶ työhyvinvointi työntekijöillä huomioitu → jaksaa panostaa työntekijänä työn laatuun
- ▶ työntekijöiden ammatillinen osaaminen ja pitkä työkokemus → pysytään tarttumaan asiakkaan oikeisiin tuen tarpeisiin
- ▶ pyritään pitämään asiakasmäärät työntekijöillä kohtuullisina → pysytään vastaamaan paremmin asiakkaiden tarpeisiin oikea-aikaisesti sekä reagoimaan nopeasti asiakkaan muuttuviin elämäntilanteisiin

Tämän osallistavan menetelmän käytön jälkeen kehittämistyössä hyödynnettiin työryhmältä nousseita ajatuksia ja työskentelyn vahvuuksia näkyväksi palvelun esitteeseen. Esitteen kehittämiseen otimme myös mukaan toiselta paikakunnalta jo tuetussa asumisen palvelussa olevia tukinuoria ja yhden nuoren, jonka tukityöskentely oli jo päättynyt. Halusimme kehittämässä myös hyödyntää yhteistyökumppaneita, jotka toimivat lastensuojelun jälkihuollossa, koska kehittämistyöllä halutaan vastata myös heidän tarpeisiinsa. Näiden tärkeiden osapuolten osallisuus kehittämässä saatiin näkyväksi toteuttamalla teemahaastattelut. Teemahaastattelut pohjautuivat aiemmin tehtyyn prosessikuvaukseen sekä aivoriihen selkeytettyihin sosiaalipedagogisiin työotteen nostoihin.

### 5.3.3 Teemahaastattelu

Tässä opinnäytteessä käytetään teemahaastattelu menetelmää yhtenä kehittämistyön muotona. Haastattelu on kehittämistyössä yksi käytetyimmistä tiedon keruu menetelmistä, jolla voidaan saada nopeasti tietoa kehittämisen kohteesta ja uusia näkökulmia avaavaa aineistoa. Haastattelun valinta vaatii usein pohdintaa, millaista tietoa tarvitaan kehittämisen tueksi ja mitä haastattelulla pyritään saavuttamaan. Usein tutkimusaineistoksi kerätään ihmisten kokemuksia puheen muodossa, näin ollen voidaan saada nopeasti tietoa kehittämisen kohteesta. (Ojasalo ym. 2009, 106; Vilka 2021, 122–126).



Kehittämistyöhön valikoitui haastateltavaksi kolme nuorta, jotka olivat eri vaiheissa OMILLE®-palvelun tukityön prosessia. Kaksi nuorta haastateltiin kasvotusten ja yksi etäyhteyden välityksellä. Yhteistyökumppaneina oli pyydetty haastateltavaksi kahta eri jälkihuollon sosiaalityöntekijää eri kunnista. Toinen haastattelu peruuntui sairastumisen takia. Toisen sosiaalityöntekijän haastattelu toteutettiin korona rajoitusten takia Teams-etäyhteyden avulla.

Haastattelu on usein vuorovaikutustilanne, joka vaatii haastattelijan ja haastateltavan välistä luottamusta. Haastattelupaikalla ja tilanteella on suuri merkitys haastattelun onnistumiselle. Usein voidaan hyödyntää haastateltavan toimintaympäristöä kuten esimerkiksi arkiympäristöä. Tämän vuoksi nuorten haastatteluun valittiin tuttu toimistotila, johon nuorten oli helppo tulla. Tämä loi turvallisuuden ja tuttuuden tunteen jo heti alkuunsa. Keskustelussa pyrittiin rohkaistamaan haastateltavaa kertomaan mahdollisimman avoimesti aiheeseen liittyviä asioita. Teemahaastattelu seurasi tavanomaista keskustelun kulkua, joka pyrittiin aloittamaan kevyellä keskustelulla varsinaista aiheeseen siirtymistä. Haastattelu muistutti spontaanista keskustelua, jossa oli kuitenkin tietty päämäärä. Haastateltavia ohjattiin pysymään kuitenkin teemahaastatteluun liittyvissä keskustelussa ja kannustettiin kertomaan enemmän aiheesta. (Ojasalo ym. 2009, 106–108; Ruusuvuori ym. 2005, 23.)

Haastateltaville oli varattu pientä syötävää ja juotavaa haastattelun ajaksi, tämä teki haastattelu tilanteesta rennomman. Tämän jälkeen käytiin läpi suostumuslomake, jonka haastateltavat allekirjoittivat. Haastateltaville tuotiin esille myös se, että keräämme haastatteluaineiston nuorilta ja yhteistyökumppanilta anonymina. Haastattelu aloitettiin kevyellä alustuksella, jossa kerrottiin haastattelun tarkoitus ja mitä tällä haastattelulla tavoitellaan. Esihaastattelun kesto antoi viitteellistä tietoa keskustelun kestosta, joka tuotiin esille ennen varsinaista haastattelua. (Hirsijärvi & Hurme 2001, 73–74).

Teemahaastattelun apuna olleet kysymykset olivat avoimia kysymyksiä, jotta haastateltavan oli helpompi kertoa kuvailevasti ja kertomuksellisesti aiheesta. Kuvailevan ja kertomuksellisen kieli on usein laveampi, näin saatiin kattavampaa tietoa aiheesta. (Vilkkä 2005, 114).

Haastattelun aikana käytettiin nauhoitusta, jotta aineistoa voitaisiin myöhemmin analysoida. Koimme tärkeäksi äänittää haastattelut, koska myöhemmin tallenteita kuunnellessa oli helpompi ymmärtää mitä nuori oli todella tarkoittanut vastauksillaan. Nauhoituksen aikana haastattelijan oli myös helpompi keskittyä haastateltavaan. Kerrottu myös haastateltaville, että aineisto tuhoetaan heti tutkimuksen päättyessä. Teemahaastattelun aineisto purettiin ja analysoitiin mahdollisimman pian haastattelun jälkeen, koska tieto oli vielä tuoreessa muistissa. Tässä vaiheessa päätimme, että teksti kirjoitetaan puhe tekstillä, jota hyödynnämme kehittämisessä. Aineiston analysointivaiheessa päätimme myös, että kirjoittamisessa keskityisimme aineiston sisältämiin asioihin ja kehittämisen kannalta meille merkityksellisiin teemoihin. Aineistoa ei siis purettu sanatarkasti, koska tutkijoina tunnistimme teema-alueet aineistosta hyvin. (Hirsijärvi & Hurme 2001, 142). Aineiston analysointi vaiheessa teksti kuunneltiin nauhalta useaan kertaan, minkä jälkeen ryhmittelimme tekstin helpottaakseen sen analysointia. (Ojasalo ym. 2009, 110–111).

Seuraavassa esimerkki siitä, kuinka ryhmittelimme aineistoa ja erityyppisiä sitaatteja. Ryhmittelyn avulla käsiteltiin aineistoa ja saatiin aineistosta kehittämisen kannalta merkitykselliset asiat esille. Ryhmittelyssä hyödynsimme palvelun prosessikuvausta, josta nostimme teemoiksi työskentelyn aloituksen, työskentelyvaiheen sekä sen päättämisen. Prosessikuvaus oli kaikille nuorille uusi väline hahmottaa palvelun kokonaisuutta, tämä vaati hieman haastattelun aikana aikaa käydä tämä nuorten kanssa läpi. Nuorten haastatteluissa ilmeni, että tukisuhteen alkaessa nuorilla oli kuormittunut elämäntilanne, jonka johdosta nuorilla oli vaikeaa kiinnittyä palvelupolkuun. Jokainen nuori toi esille, että tukityöskentelyn aloitus oli jäänyt hämäräksi ja informaatiota olisi voinut olla enemmän palvelun kokonaisuudesta ja millä tavoin he voisivat hyötyä palvelun saamasta tuesta yksilö tasolla.

*Palautetaan mieleen sinun tukityöskentelysi käynnistymisvaihe, Kerro omin sanoin, miten tämä prosessi käynnistyi, ja millaisesta tilanteesta tulit palveluun? (Haastattelija)*

*Sossu ehdotti mulle tällaista, ku mulla on siis ennenkin ollut tukihenkilö. Alussa oli ihan paskaa, ku en tuntenut ketään ja aattelin et hetken ne on tässä ja sit ne taas lähtee. (Poika 20 vuotta)*

*Kerrotko omin sanoin mistä tilanteesta olet tullut Omille-palveluun? (Haastattelija)*

*Mulla on ollut koulunkäynti ongelmia aikapaljon ja asun tällä hetkellä ison siskon luona. Sossu ehdotti, että jos muuttaisin omille, koska saisin teiltä sitä koulutukea myös.” (Tyttö 18 vuotta)*

*Kertoisitko tukityöskentelysi käynnistymisestä ja mistä lähtökohdista tulit tuen piiriin? (Haastattelija)*

*Tulin äidin luota, mul oli silloin aika heikko elämäntilanne, olin henkisesti aika huonona, en siksi muista alkua yhtään. (Poika 21 vuotta)*

*Mä hyppäsin junaan enkä saanut alkuunsa mitään tietoa, tieto tuli pikkuhiljaa, ku työskentely eteni. (Poika 21 vuotta).*

Työskentelyvaiheen teemaa läpi käydessä nuoret toivat esille osallistavan työskentelyotteen hyvänä menetelmänä, koska tämä vahvisti selkeästi luottamuksellista ja avointa suhdetta. Tämän merkitys korostui erityisesti yhdessä tehtyjen tukityön suunnitelmien ja tavoitteiden luomisessa, kun kuukausittain kirjoitettiin kausikoostetta yhdessä nuoren sosiaalityöntekijällä tukityöskentelyn toteutumisesta. Nuorille oli tärkeää, että raportointi on avointa ja he ovat itse myös määrittämässä kuukausittain tavoitteita tukityöskentelylle. Osallisuus teema nousi yhdeksi tärkeäksi aiheeksi tässä haastattelussa, tästä syystä toimme sen esille myös esitteessä.

*Kerro omin sanoin työskentelyvaiheesta. (Haastattelija)*

*Pääsee neljän seinän sisältä pois tukihenkilön kanssa. (Poika 20 vuotta)*

*Osallistuin kausikoosteen tekoon ja siinä mietittiin yhdessä tavoitteita työskentelylle. (Poika 21 vuotta)*

*On ollut positiivinen kokemus, kun oon saanut osallistua kausikoosteen tekemiseen, nään vähän mitä susta kirjoitetaan. (Tyttö 18 vuotta)*

Haastattelussa ilmeni myös se, että kokonaisvaltaisella tuella ja vertaistuki toiminnalla nähtiin olevan hyvinvointia edistäviä myönteisiä vaikutuksia nuoren elämässä. Nuorille oli tärkeää aikuisen mallin saanti ja asioiden tekeminen yhdessä. Psykososiaalisen tuen merkitys korostui myös haastattelussa, kun nuoret kokivat saaneen riittävästi aikaa työstää omaan elämään liittyviä haastavia asioita ja etsiä yhdessä niihin ratkaisuja yhdessä tukityöntekijän kanssa. Nuorten hyvinvointia edistää luottamuksellinen tukisuhde aikuiseen, tällä voidaan vastata ennaltaehkäisevästi nuoren syrjäytymiseen sekä nuorelle voi syntyä korjaavia kokemuksia turvallisesta aikuisesta. Vertaisryhmä tapaamisten

kautta nuorille mahdollistui kohtaamiset kodin ulkopuolella muiden vastavassa elämäntilanteessa olevien nuorten kanssa ja nuorten mielestä osallistuminen ryhmään oli helppoa, kun tutut aikuiset olivat ohjaamassa ryhmää.

*Osallistun kerran kuukaudessa nuorten vertaistukiryhmään, jossa pääsen muiden samassa tilanteessa olevien nuorten kanssa juttelemaan. (Poika 20 vuotta)*

*Nuorten vertaistukiryhmässä on aktiviteetteja ja saa uusia kavereita. (Poika 21 vuotta)*

*Työskentelyn aikana oon saanut tukea monessakin asiassa ja saanut luottamuksellisen aikuisen viereen. (Poika 21 vuotta)*

Teemahaastattelussa käytiin läpi palvelun prosessikuvauksen ja esitteen merkitystä läpi nuoren tuen saamisen näkökulmasta. Yhteistyökumppanin haastattelu vahvisti sen, ettei palvelusta ole ollut saatavilla kattavaa tietoa siihen hetkeen, kun hän etsii nuorelle tarvittavaa palvelumuotoa. Sosiaalityöntekijä tarvitsee tässä vaiheessa tietoa palveluista, johon voisi nuorta ohjata. Haastatteltava toi esille esitteen merkitystä siitä näkökulmasta, että niitä olisi hyvä olla konkreettisesti saatavilla, kun palvelua nuorelle valitaan. Tällainen informaatio mahdollistaa oikea-aikaisen palvelun nuoren tarpeille. Sosiaalityöntekijän näkemyksen mukaan nämä voisivat olla hyviä työkaluja avaamaan paremmin tukipalvelun kokonaisuutta sekä väline keskustelun aloitukseen tuen tarpeesta.

*Minkälaista tietoa olet saanut Omille®-palvelusta? (Haastattelija)*

*Olen saanut tietoa kollegoilta ja niiden hyvienkokemusten pohjalta olen käyttänyt kyseisiä palveluita. Tuntuu ettei kukaan palvelun tuottaja oikeastaan markkinoi tällä hetkellä omaa palveluaan ja informaatio on jäänyt hyvin ohueksi. (Yhteistyökumppani)*

*Tukipalvelusta olisi hyvä olla esite, joka mahdollisimman rautalanka versio ja selkeä, jota voisin nuoren kanssa käydä läpi ja tapaamisen jälkeen nuorelle voisi antaa tämän mukaan kotiin vielä luettavaksi. (Yhteistyökumppani)*

*Prosessikuvaus palvelusta, mitä ajatuksia se sinussa herättää? (Haastattelija)*

*Koen että siitä voisi olla hyötyä, kun etsii nuorelle sopivaa palvelua ja sitä voisi käydä nuoren kanssa yhdessä läpi tukityön aloitusvaiheessa. Tämän pitäisi olla vain mahdollisimman selkeästi kirjoitettu auki. (Yhteistyökumppani)*

Teemahaastattelussa käytiin keskustelua sosiaalipedagogisesta työotteesta. Yhteistyökumppani näki merkityksellisenä nuoren tukemisessa myös palvelun tuottajan erityisosaamisen auttamistyössä. Tämä vahvisti ajatusta siitä, että tuomme sosiaalipedagogien työtteen esille myös palvelun esitteessä.

*Sosiaalipedagoginen työtteen merkitys nuoren tukityöskentelyn kannalta. (Haastattelija)*

*On tällä sillä merkitystä, että työntekijällä on jotain erityisosaamista millä voi vastata nuoren tarpeisiin. Jos palvelun tarjoaja osaa vielä avata esitteessä tai verkkosivuilla tätä osaamistaan esim. sosiaalipedagogista työtettä tai neuropsykiatrista valmentajan sisältöä. Se kertoo minulle, että tälle toimija on selkeästi miettinyt tätä asiaa ja tämä työskentely on tärkeä juttu myös toimijalle. (Yhteistyökumppani)*

Yhteistyökumppanin kanssa pohdittiin haastattelun aikana sosiaali- ja terveydenhuollon uudistusten vaikutuksia jälkihuoltoon nuoren tuen saamiseen. Tällä hetkellä uudistus luo uhkakuvia pienen kunnan sosiaalityöntekijälle. Palveluiden hankkiminen nuorelle voi hankaloitua monivaiheisen hankinta prosessin myötä.

*Sote-uudistus ja sen vaikutukset tulevaisuudessa palveluiden hankintaan nuorille. (Haastattelija)*

*Sote-uudistus hieman jännittää ja pelottaa, koska se voi hankaloittaa palveluiden hankkimista nuorelle. Hankaloittamisella tarkoitan, että jatkossa sosiaalitekijänä joudutaan enemmän käyttämään työaika erilaisten perusteiden tekemiseen palvelun saamiseksi ja saako nuori siltikään tarvittavaa palvelua, jos kriteerit kiristyvät kunnassa. (Yhteistyökumppani)*

*Jälkihuollon osalta toivoisin, että jos lapseen on sijoitettu sijaishuollon aikana suuria summia rahaa hänen hyvinvointinsa turvaamiseksi. Niin jatkossakin ymmärrettäisi jälkihuoltovaiheen tärkeys ja siihen panostaminen. Se voi olla todella merkityksellistä nuoren elämässä vuosienkin jälkeen. (Yhteistyökumppani)*

Sosiaalityöntekijän kanssa käydyssä keskustelussa nousi esille, että sijaishuollon aikana lapseen ja nuoreen investoidut resurssit voivat valua hukkaan, jos jälkihuoltoon ei riittävästi investoida. Haastattelussa todettiin, että jälkihuollon tukitoimet voidaan nähdä eräänlaisena vaikuttavuuden mittarina.

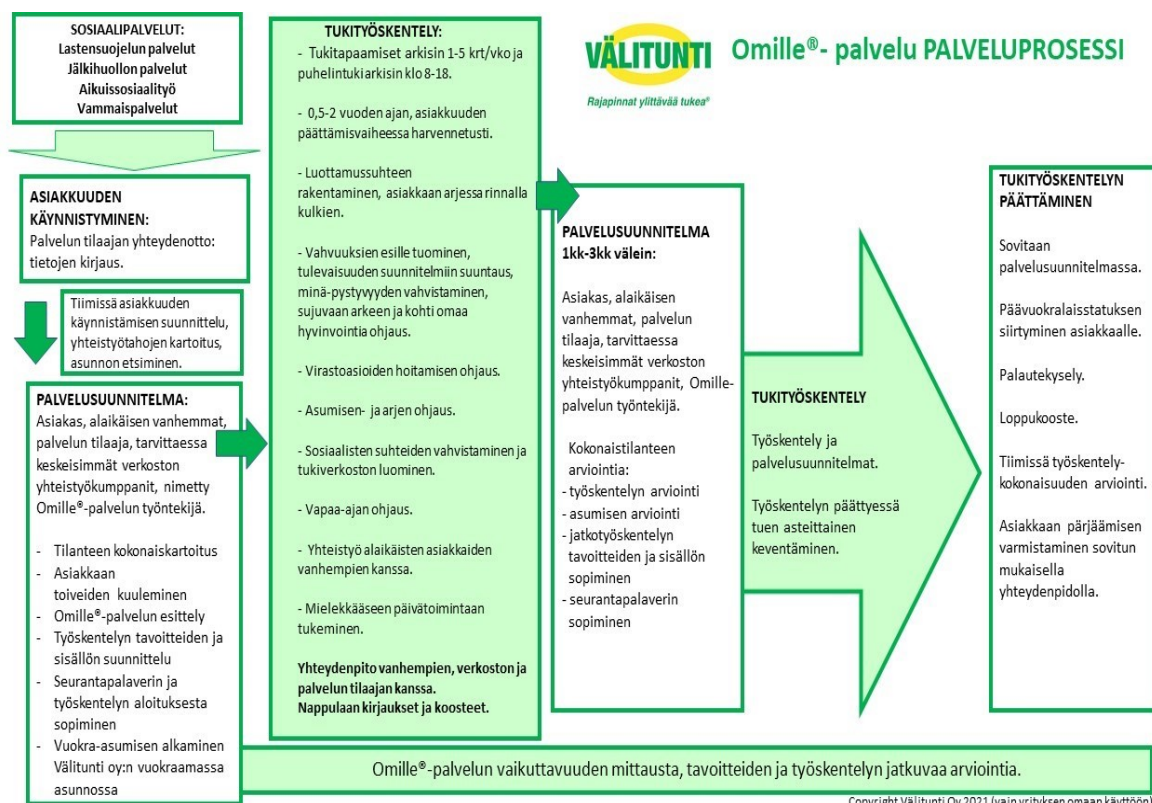
## 6 TULOKSET JA TUOTOKSET

Työelämälähtöinen kehittämistyö aloitettiin kuntien yhteistyökumppaneiden palautteesta ja toiveesta. Usein yhteistyökumppanit eivät tienneet palvelua hankkiessa mitä kaikkea palvelukokonaisuus pitää sisällään ja sopiiko kyseinen palvelu nuoren tuen tarpeisiin. Myös tuen piiriin tuleville nuorille jäi ohueksi palvelukokonaisuus, ja millä tavoin he voisivat saada palvelusta mahdollisimman kattavan hyödyn yhteistyön aikana.

Kehittämistyömme aikana nousi esille nuorten haastatteluista meidän olennainen kehittämistemme tarve, kun nuoret toivat esille sen, ettei OMILLE®-palvelun sisältöä juurikaan avattu riittävästi tukisuhteen alkaessa. Haastatteluista analysoidessa havaittiin, että suurin osa nuorista oli ollut sillä hetkellä kuormittavassa elämäntilanteessa, joka osaltaan loi myös nuorissa mielikuvan kaaosmaisesta alusta. Nuorten haastatteluista nousi selkeästi esille myös se, että heidän kokemuksensa tukihenkilöiden vaihtuvuudesta tukisuhteen aikana koettiin vaikuttavan suuresti nuorten kykyyn sitoutua palvelupolkuun. Nämä nuoret kokivat palveluun sitoutumisen ja sen onnistumisen edellytyksenä sen, että koko tukisuhteen aikana oli pysyvä ihmissuhde. Tämä auttoi kannattelemaan näitä nuoria elämää itsenäistymisen kynnyksellä ja loi turvallisuuden tunnetta.

Nuorille näytettiin haastattelun aikana OMILLE®-palvelun uusi prosessikuvaus ja sen sisältöä käytiin läpi nuorten kanssa. Nuoret kertoivat, että tämä jäsentää heidän ajatustaan palvelupolusta ja siihen linkitetty esite voisi auttaa nuoria ymmärtämään mihin he sitoutuvat ja millaisiin asioihin he saavat apua, kun tulevat tämän tuen asiakkaaksi. OMILLE®-palvelun prosessikuvaus nähtiin yhteistyökumppanin mielestä merkityksellisenä palvelusuhteen alussa, jolloin nuorten kanssa tätä voisi käydä läpi minkälaiseen kokonaisuuteen he mahdollisesti sitoutuvat. Haastattelu tulosten perusteella prosessikuvaus ja esite tulisi olla mahdollisimman selkeitä ja yhteistyökumppanin mielestä palveluntuottajan erityisosaaminen nuorten tukemisessa olisi hyvä tulla näissä työkaluissa näkyväksi. Nämä haastatteluista nousseet tulokset vahvistivat meidän kehittämistyömme tarpeellisuutta, että näille tuotoksilla olisi jatkossa selkeästi käyttöä ja voivat toimia nuoria hyödyttävinä välineinä palveluun sitoutumiseen.

Prosessikuvauksesta koetaan olevan hyötyä työntekijöiden työskentelyn hahmottamisessa OMILLE®-palvelussa. Osallistava työskentely menetelmä antoi mielestämme innovatiiviselle työryhmälle mahdollisuuden osallistua yhteiseen kehittämistyöhön yrityksen sisällä. Tämä koettiin tärkeänä palvelun selkeyttämisessä, koska Kouvolan työryhmälle tämä palvelu oli vielä uusi. Työryhmien kanssa käydyn arvioinnin pohjalta valmistunut palvelun prosessikuvaus auttaa työntekijöitä paremmin arvioimaan omaa tapaa tehdä tukityötä sekä tämä nähtiin hyvänä työkaluna uusien työntekijöiden perehdytyksessä. Jolloin kehitetyn palvelun muodon laatu pystytään säilyttämään jatkossakin. Tämän työkalun avulla pystytään myös arvioimaan millainen nuori voi hyötyä tästä palvelukokonaisuudesta. Me koimme yhdessä työryhmän jäsenten kanssa, että valmis prosessikuvaus myös vahvistaa toiminnan rakenteita ja on laadun näkyväksi tekevä työkalu.



Kuva 6. OMILLE®-palvelun prosessikuvaus

Yhteistyökumppanilta saadun tiedon perusteella koettiin, että usein palvelua etsiessä nuoren tilanne on kiireellinen ja tietoa palvelusta ei löydy riittävästi. Tulosten perusteella havaitsimme, että yhteistyökumppanit toivoivat enemmän palveluiden markkinointia ja palvelusta konkreettista esitettä, kun he valitsevat sosiaalityöntekijän roolissa nuorelle tukipalveluita. Yhteistyökumppanin

kertoman mukaan nuorelle tukipalvelun löytäminen voi joskus olla työlästä ja aikaa vievää. Tämän takia halusimme vastata tähän haasteeseen kehittämällä nämä tuotokset yhteistyökumppaneiden käytettäviksi ja sujuvan yhteistyön onnistumiseksi. Koimme, että näiden tuotosten avulla nuori saisi omiin tarpeisiinsa oikeanlaista palvelua ja oikea-aikaisesti.

Työelämälähtöisen opinnäytetyön tuloksena syntyi OMILLE®- palvelusta esite. Esitteen tavoitteena oli olla selkeä ja visuaalisesti houkutteleva. Esiselvitys ja ideointivaiheessa hyödynnettiin työryhmää ja asiakkaita sekä yhteistyökumppania. Yhteistyökumppanit ja nuoret toivoivat informatiivista ja selkeää esitettä, nämä seikat huomioitiin esitteen tekovaiheessa. Esiselvityksen aikana saimme budjetin ja luvan toimeksiantajalta käyttää mainostoimistoa esitteen teossa. Mainostoimisto valikoitui toimeksiantajan aiemman yhteistyökokemuksen pohjalta. Tämän esitteen teko oli viimeinen vaihe kehittämistyösämme, joka toteutui Teams-etäyhteydenvälityksellä suunnittelupalaverien muodossa, joissa suunnittelimme yhdessä mainostoimiston suunnittelijan kanssa esitteen sisältöä sekä visuaalista ulkonäköä.

Esitteen etusivulle tuli pääotsikko ja avainlippu sekä Twitter tilin logot. Hyödynsimme visuaalisessa suunnittelussa jo aiemmin Välitunti Oy:n palveluista tehtyjä esitteitä yhdennäköisyyden tukemiseksi. Toimeksiantajalle oli tärkeää, että avainlippu eli Suomalaisen Työliiton suomalaista palvelua logo on esitteessä näkyvillä. Tämän tavoitteena on nostaa pienen sosiaalialan toimijan palvelun kotimaisuus esille, koska viime vuosina yksityisellä sosiaalipalvelukentällä on tapahtunut lukuisia toimijoiden omistaja vaihdoksia ja näiden pääomistaja on ulkomaalainen. Tämänhetkinen kuntien tapa soveltaa lainsäädäntöä ja palvelujen kilpailutukset suosivat suuria toimijoita. Virtasen ym.

(2016,32) näkemys on, että pienemmän sosiaalialan toimijan vahvuus on joustavuus, kustannustietoisuus, palveluallttius, asiakaslähtöisyys ja laatutyöhön panostaminen. Tämä on näkökulmana merkityksellinen, kun pieni sosiaalialan toimija haluaa vastata tarpeeseen ja pysyä mukana palveluhankinnoissa hyvänä vaihtoehtona tuen tarjoajana. Twitter ja Instagram logoilla haluamme kertoa sen, että palvelun löytää myös sosiaalisesta mediasta ja yritys tiedottaa aktiivisesti näiden kanavien kautta toiminnasta. (Virtanen ym. 2016, 32.)



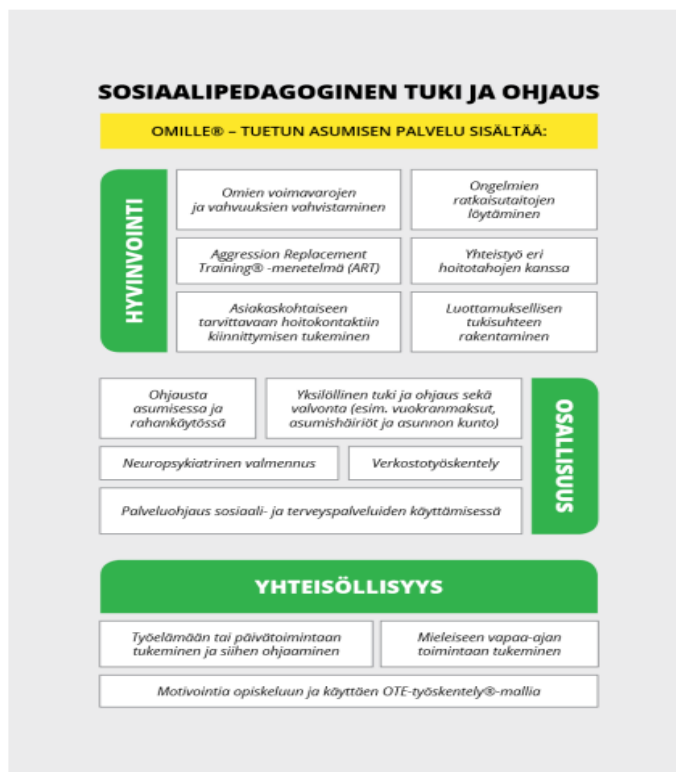
Kuvassa 7 on valmis tuotos eli OMILLE®- palvelun esitteen etukansi, jolla halusimme viestittää myös visuaalisesti nuoren oma osallisuutta omaan elämään, että hänellä on ns. avaimet oman elämän rakentamiseen ja vaikuttamisen mahdollisuudet.



Kuva 7. OMILLE®-palvelun esitteen etukansi

Esitteessä oleva sisäsivun teksti (kuva 8) perustuu toimeksiantajan toiminnan viitekehykseen sekä myös kehittämisen aikana nousseisiin ideoihin, joita halusimme tuoda näkyväksi. Sosiaalipedagoginen työote luotiin kolmeen pääkohaan, jotka avattiin selkeästi ja visuaalisesti helppolukuisena sekä nuorten toiveita huomioiden. Selkeydellä pyrimme siihen, että nuori kiinnostuisi lukemaan esitteen läpi ja teksti sisällöltään olisi helposti ymmärrettävää. Sisälehdelle tuotiin tiiviisti esille informatiivinen tietopaketti palvelun sisällöstä ja sen tavoitteista. Tässä otimme huomioon yhteistyökumppaneiden toiveita ja ajatuksia.

Tuotekehitysvaiheessa tehtiin esitteestä ensimmäinen raakaversio, joka vietiin arviotavaksi työryhmälle. Työryhmä antoi palautetta visuaalisesta ilmeestä ja tekstin asettelusta. Työryhmältä tuli myös toive, että esitteessä tuotaisiin nuorten omia ajatuksia esille. Palautteiden perusteella muokattiin Teams-etyhteyden välityksellä esitettä yhdessä mainostoimiston yhteistyökumppanin kanssa. Heidän palautteiden pohjalta tuotetta kehitettiin edelleen sekä varmistettiin sen toimivuus. Viimeisessä tarkastusvaiheessa käytiin vielä läpi kaikkien tietojen oikeellisuus yhdessä suunnittelijan kanssa. Valmis esite lähetettiin painoon. Saimme palautetta työryhmältä valmiista tuotoksesta. Työryhmältä palautteen perusteella esite oli selkeä, joka oli kohderyhmän näköinen ja vastaa yhteistyökumppaneiden tarpeisiin. Tämän jälkeen sitä tullaan jakamaan yhteistyökumppaneille, asiakkaille ja käytettäväksi markkinointi tilaisuuksissa. Esitteen toimivuutta emme päässeet arvioimaan kehittämistyön aikana vastaako kyseinen tuote kaikilta osin asiakkaiden tarpeita. Toimeksiantajalle tulee jäämään kehittämistyön mahdollinen jatkotyöstäminen. (Välimaa & Windal 2012, 12–33.)



Kuva 8. OMILLE®-palvelun esitteen sivu 3, sosiaalipedagogisen tukityön sisällöt.

## 7 POHDINTA

### 7.1 Opinnäytetyön eettisyys ja luotettavuus

Työelämälähtöisessä kehittämistyössä olemme huolellisesti perehtyneet eettisiin säännöksiin ja sitoutuneet noudattamaan tutkimuseettisiä periaatteita. Vaikka tutkimusperiaatteet ovatkin kaikille samat, on niiden tarkastelu työelämän kehittämistyössä hankalaa. Kehittämistyön aikana olemme käyttäneet tiedeyhteisön hyväksymiä tiedonhankintamenetelmiä sekä tutkimusmenetelmiä. Olemme sopineet yhteiset eettiset pelisäännöt työelämän toimeksiantajan ja kehittämistyössä olevien kollegoiden sekä asiakkaiden kanssa. (Vilkkä 2005, 30.)

Epärehellisyydellä sekä vilpillisellä toiminnalla tarkoitetaan plagiointia sekä omin sanoin sepitettyä ja vääristelevää tuotosta, tämä nähdään tieteen väärinkäyttämisenä. Olemme välttäneet toisten tekstien plagiointia sekä harhaanjohtavaa ja puutteellista raportointia. Tätä epärehelistä ja vilpillistä toimintaa on jokaisen kehittäjän ja tutkijan välteltävä. Piittaamattomuuden välttämiseksi olemme myös tarkastelleet omia kehittämistyöntaitoja suhteessa kehittämistyöhön luotuihin tavoitteisiin. (Vilkkä 2005,31.)

Koko kehittämistyön ajan olemme pitäneet vaihtolupauksen ja salassapitovelvollisuuden kehittämistyöhön osallistuvien tietoja koskevissa asioissa. Olemme ottaneet huomioon aineiston keruussa haastateltavien sekä työryhmän suostumuksen ja kertoneet kehittämistyön päämääristä ja tuotoksista. (Vilkkä 2006, 113.)

Opinnäytetyömme luotettavuudessa olemme pyrkineet käyttämään mahdollisimman uusia ja tuoreita julkaisuja sekä lähteitä. Viittaaminen ja lähdemerkinnät ovat tehty Kaakkois-Suomen ammattikorkeakoulun ohjeistuksen mukaisesti. Opinnäytetyömme luotettavuutta lisää se, että olemme arvioineet tuloksia sekä johtopäätöksiä kehittämistyössä koko ajan suhteessa teoriaan. Olemme pyrkineet kuvaamaan ja perustelevaan kehittämistyömme valintoja tarkoituksenmukaisesti tavoitteita peilaten. (Vilkkä 2015, 197).

## 7.2 Kehittämistyön arviointi

Opinnäytetyöprosessi ja työpaikkamme kehittämistyön tarve aikataulullisesti kohtasivat hyvin. Tämä kehittämisen tarve mahdollisti meidän vastuunotomme OMILLE®- palvelun prosessikuvauksen tekemisestä, koska työskentelemme tämän palvelun asiakkaiden kanssa. Kehittämistehtävä toteutettiin tammikuun 2021 ja huhtikuun 2022 aikana. Korona (Covid 19) rajoitusten myötä jouduimme käyttämään työskentelyssä etäyhteyksiä, ja siitä koitui aluksi jonkin verran hankaluuksia opinnäytetyön kirjaamisvaiheessa. Etätyöskentely kuitenkin avasi uusia toiminta mahdollisuuksia toteuttaa kehittämistyötä myös etänä alkuhankaluuksista huolimatta. Korona aika haastoi myös siinä määrin, että alkuperäisessä suunnitelmassa meidän oli tarkoitus haastatella myös toista sosiaalityöntekijää, mutta sairastumisen takia tämä ei toteutunut. Pysyäksemme omassa aikataulusuunnitelmassa jätimme tämän toteuttamatta.

Tämän kehittämistehtävän myötä meille hahmottui käsitys siitä minkälaisia vaiheita kehittämistyö pitää sisällään. Suunnitelmallisen työskentelyn ja yrityksen henkilöstön osallistamisen kautta kehittämistyö palveli meitä opiskelijoina, mutta myös Välitunnin työyhteisöä. Osallistavan työotteen kautta myös haastatteluissa mukana olleiden nuorten kokemukset tulivat esille. Näiden myötä saimme tärkeää kokemusasiantuntijoiden tietoa siitä mikä heidän mielestään on tärkeää palvelun kehittämisessä.

Kehittämistyön toimeksiantaja oli mukana koko prosessin aikana aktiivisesti. Kehittämistyön toteuttamisprosessi vahvisti jo aiemmin yrityksessä vallitsevasta osallistavasta työskentelyotteesta. Tämä toimintastrategia sitouttaa työyhteisön jäseniä työyhteisöön, näin he saavat kokemuksen siitä, että heidän mielipiteitään ja asiantuntijuutta arvostetaan sekä heille mahdollistetaan oman työskentelyn kehittäminen.

Opinnäytetyömme koostui eri prosessin vaiheista. Ensimmäinen prosessi koostui teoreettisen viitekehyksen kirjoittamisesta. Päädyimme teoria osuudessa avaamaan itsenäistyvä jälkihuoltonuori ja sosiaalipedagoginen työote tuetun asumisen palvelussa. (Honkatukia ym. 2020,51) kertoman mukaan nuoren odotetaan pärjäävän itsenäisesti yhteiskunnassa täytettyään 18

vuotta. On havaittu, että tukea tarvitsevan nuoren aikuisenkin tulisi itse määrittellä minkälaista apua hän järjestelmältä tarvitsisi ja kyetä hakemaan sitä vaaditulla tavalla. Teoriaisuutta kirjoittaessamme saimme havaita, että yhteiskuntamme palvelut ovat pirstaleisia nuoren näkökulmasta ja tämä haastaa nuoria oikea-aikaisen tuen saamisessa. (Honkatukia ym. 2020, 51.)

Kehittämisen aikana meille vahvistui entisestään ajatus, että sosiaalipedagogisella työotteella voidaan luoda turvallisia ja pitkäjänteisiä tukisuhteita, jonka aikana nuorella on mahdollisuus tuen rinnalla kulkiessa etsiä itselleen oikeanlaisia ratkaisuja ja tapoja kiinnittyä palveluihin ja yhteiskuntaan. Honkatukia ym. näkemys on, että itsenäistyvien nuorten tukipalveluita tulisi kehittää jatkossa siihen suuntaan, että nuorten arjen kansalaisuus vahvistuisi. Tässä kehittämistyössä määrittelimme itsenäistyvän jälkihuolto- nuoren, joka tarvitsee yksilöllistä tukea oman elämän rakentamisessa. Tämän opinnäytetyön teoriaosuiden kirjoittamisen aikana saimme laajemman käsityksen tämän päivän itsenäistyvän jälkihuolto- nuoren tilanteesta yhteiskunnassa. Tämän tiedon myötä meidän ammatillinen osaamisemme syventyi ja koemme jatkossa kykenevämme ottamaan paremmin huomioon yhteiskunnan palvelujärjestelmän haasteet tukea tarvitsevien nuorten näkökulmasta. (Honkatukia ym. 2020, 51.)

Opinnäytetyön rajaaminen sisällöllisesti oli tämän prosessin alussa haastavaa, koska kehittämistyön keskiössä oleva palvelu on niin monialainen kokonaisuus. Jouduimme tämän takia pohtimaan tarkkaan mitkä asiat ovat olennaisia tämän kehittämistyön kannalta. Käytimme kehittämisen tukena Suunta-työkalua, joka auttoi meitä luomaan selkeän suunnitelman koko prosessista. Suunnitelma tehtiin aikataulujen osalta riittävän väljäksi, joka mahdollisti reagoinnin yllättäville muutoksille. Määritimme jo alussa kehittämisen onnistumisen kriteerit, jotka olivat sitoutuminen ja osallistaminen sekä yhteistyö onnistuminen eri tahojen kanssa. Suunnitelman aikataulussa pysyminen ja joustava yhteistyö mahdollisti kehittämistyön lähes kaikkien eri vaiheiden onnistumisen. Joustavuutta tarvitsimme kehittämistyömme aikana Covid19 pandemian rajoituksista johtuen. Vaikka aivoriiheen sovittuja palavereja jouduimme siirtämään muutamia kertoja, pysyimme silti suunnitellussa aikataulussa.

Prosessikuvauksen kehittämisen koimme positiivisena kokemuksena, koska saimme olla vaikuttamassa kehittäjinä hyvin konkreettisella tasolla OMILLE®-

palvelun sisällön auki kirjoittamiseen. Saimme tämän kautta kokemuksen työnkehittämisestä, joka motivoi meitä sitoutumaan jatkossa entistä paremmin niihin laatukriteereihin, joita yhdessä loimme kehittämisen aikana. Prosessikuvauksen teossa haasteena oli rajata kokonaisuutta, että mitkä kaikki asiat ovat olennaisia asiakkaan tukityön kannalta avata kuvaukseen ja mitä voidaan jättää pois, että kuvaus pysyy selkeänä. Tavoitteena oli kuitenkin tehdä mahdollisimman selkeä ja ymmärrettävä kokonaisuus. Kehittämistyön aikana valmistunut prosessikuvaus on raakaversio, jonka kehittämistä on tarkoitus jatkaa toimeksiantajan toimesta tulevaisuudessa ainakin visuaalisen ulkonäön osalta. Suunnitelmana on vuosittain päivittää tarvittaessa prosessikuvauksen kirjoitetuista palvelun sisältöjä.

Kehittämistyön lopussa olisimme halunneet saada palautetta kehittämiseen osallistuneilta yhteistyökumppanilta ja asiakkailta, mutta tämä ei toteutunut alkuperäisen suunnitelman mukaisesti. Tämän osalta suunniteltu arviointi jäi toteutumatta ja arviointi odotettua ohuemmaksi, mutta tavoitteena on jatkaa OMILLE®- palvelun kehittämistä vielä tämän prosessin jälkeen.

Tämän prosessin myötä koemme, että tulevaisuudessa meidän on helpompi lähteä mukaan erilaisiin kehittämisprojekteihin, koska hahmotamme kehittämistyön eri vaiheet. Kehittämistyön tarpeeseen vastasimme siinä määrin, että toimeksiantajalla on tämän jälkeen OMILLE®- palvelun sisältö avattuna esitteen ja prosessikuvauksen muodossa.

Tämän kehittämistyön aikana nousi jatkokehittämissuhteidenä jälkihuolto nuorten vertaistoiminta OMILLE®-palvelussa. Nuoruuden aikana vertaissuhteet ovat kasvua ja kehitystä tukevia kasvuyhteisöjä. Nämä voidaan nähdä vähintäänkin yhtä merkittävänä kuin perhesuhteet. Vertaiset ovat usein samanikäisiä tai samassa elämäntilanteessa olevia nuoria. Honkatukia (2020 66,69) on tuonut esille, että vertaissuhteet ovat nuorelle vähintäänkin yhtä merkittäviä kasvuyhteisöjä kuin perhesuhteet. Vertaisryhmässä nuorella on mahdollisuus harjoitella turvallisessa ympäristössä sosiaalisia taitoja sekä kokea yhteisöllisyyttä. Teemahaastattelussa tuli myös esille nuorten vertaistukiryhmän merkitys nuorille. Uudenmaan alueella on yhdessä kunnassa OMILLE®- palvelussa oleville nuorille on järjestetty syksyllä 2021 nuorten vertaistukiryhmä kerran kuukaudessa. Kehittämistyön aikana saadun positiivisen palautteen

perusteella voidaan todeta tämän olevan seuraava kehittämisen kohde OMILLE®-palvelussa. Kehittämisajatuksena on tuoda vertaisryhmä toiminta myös niihin kuntiin, joissa sitä ei vielä toteuteta. Tämän toiminnan kehittämisen ja mahdollinen jatkotyöstäminen jää työryhmien työstettäväksi.

Tämän kehittämistyön myötä meille tuli syvempää osaamista yhteisöpedagogin osaamisalaan ja osana tätä ammatillista kasvua syntyi halu ja motivaatio jatkaa kehittämistyötä nuorten hyvinvoinnin edistämiseksi nykyisessä työkentässä.

## LÄHTEET

Araneva, M. 2016. Lapsen suojele. Toteuttaminen ja päätöksenteko. Käsikirja lapsen asioista päättävälle. Helsinki: Talentum Pro.

Barkman, J., Inkinen, H., Isoniemi, S. & Vario, P. 2017. Muutosvoimaa! Kohti nuorten kokemusasiantuntijuutta lastensuojelussa. Jyväskylä: Pesäpuu ry.

Charfe, L. & Gardner, A. 2019. Social pedagogy and social work. First published 2019. Thousand Oaks, California: SAGE Publications Inc.

Eronen, T. 2021. Toimitusjohtaja. Haastattelu 9.3.2021. Välitunti Oy.

Fedotoff, J. & Leppäkari, H. 2016. Koordinaatit nuorten tieto- ja neuvontatyöhön: Suuntaviivoja ammatilliseen osaamiseen. Oulu: Koordinaatti - Nuorten tieto- ja neuvontatyön kehittämiskeskus.

Hirsjärvi, S. & Hurme, H. 2001. Tutkimushaastattelu. Teemahaastattelun teoria ja käytäntö. Helsinki: Yliopistopaino.

Hilli, P., Ståhl, T., Merikukka, M. & Ristikari, T. 2017. Syrjäytymisen hinta - case investoinnin kannattavuuslaskemasta. Yhteiskuntapolitiikka, 82/6. 663,673. PDF-dokumentti. Saatavissa: <https://urn.fi/URN:NBN:fi-fe2017121455844> [viitattu 6.4.2022]

Honkatukia, P., Kallio, J., Lähde, M., Mölkänen, J. & Tampereen yliopisto. 2020. Omana itsenä osa yhteiskuntaa: Itsenäistyvät nuoret aikuiset kansalaisina. ALL-YOUTH- tutkimushanke. Punaisen Ristin Nuorten turvatalo. PDF-dokumentti. Saatavissa: <https://urn.fi/URN:ISBN:978-952-03-1731-7> [viitattu 20.3.2022].

Hämäläinen, J. & Kurki, L. 1997. Sosiaalipedagogiikka. Porvoo: WSOY.

Innokylä. 2021a. Tool. Aivorihi. WWW-dokumentti. Saatavissa: <https://innokyla.fi/fi/tyokalut/aivorihi> [viitattu 27.12.2021].

Innokylä 2021b. Tool. Suunta-toiminnan ja arvioinnin suunnittelun työkalu WWW-dokumentti. Saatavissa: <https://innokyla.fi/fi/tyokalut/suunta-toiminnan-ja-arvioinnin-suunnittelun-tyokalu> [viitattu 8.8.2021].

Innokylä. 2021c. Tool. Virtuaalinen idearihi. WWW- dokumentti. Saatavissa: <https://innokyla.fi/fi/tyokalut/virtuaalinen-idearihi> [viitattu 29.12.2021].

Kallinen, K., Petrelius, P. & Eriksson, P. K. (toim.) 2018. Uudistuva lastensuojelu: Kohti asiakkaiden ja ammattilaisten yhteistoimintaa. Työpäperi 32/2018. Helsinki: Terveystieteiden ja hyvinvoinnin laitos.

Kaipio, K. 1999. Kasvattava yhteisö. Jyväskylä. Jyväskylän koulutuskeskus Oy.

Kauhanen, A., Kotiranta, A., Kulvik, M., Lassila, J., Maijanen, S. Tähtinen, M. & Valkonen, T. 2016. Sote – enemmän, paremmin ja halvemmalla?



Valtioneuvoston selvitys- ja tutkimustoiminnan julkaisusarja 15/2016. PDF-dokumentti. Saatavissa: <http://urn.fi/URN:ISBN:978-952-287-248-7> [viitattu 3.1.2022].

Kelorita, P. 2021. Erityisasiantuntija. Haastattelu 4.6.2021. Välitunti Oy.

Kolehmainen, M. & Kautto-Koukka, L. 2017. Näkyväksi tulevia nuoria: Etsivän nuorisotyön Akku-ryhmätoiminta mielen hyvinvoinnin tukena ja ehkäisevän päihdetyön toimintamallina. *Sosiaalipedagoginen aikakauskirja*. 18. 87–99. PDF-dokumentti. Saatavissa: <https://journal.fi/sosiaalipedagogiikka/article/view/63509> [viitattu 10.2.2022].

Laaksonen, S.2004. Jälkihuolto-opas. Helsinki: Lastensuojelun keskusliitto.

Lastensuojelulaki 13.4.2007/417.

Laaksonen, H. & Kivinen, P. 2021. Dialogisuus – enemmän kuin keskustelu. Tampereen ammattikorkeakoulu. TAMK-konferenssi – TAMK Conference 2021. Tehdään TAMK:ista entistä vaikuttavampi! Opetus, TKI ja palvelut etänä hätämoodista kohti uutta normaalia ja tulevaisuuden ratkaisuja Tampereen ammattikorkeakoulun julkaisu. 157–158,162–163. PDF-dokumentti. Saatavissa: <https://urn.fi/URN:ISBN:978-952-7266-55-7> [viitattu 7.1.2022].

Malm, K. & Heikkanen, M. 2018. Itsenäistyvä nuori, vahvistuva toimija. Tukea täysi-ikäisyyden kynnyksellä. Helsinki: Nuorisotutkimusverkosto/Nuorisotutkimusseura.

Nivala, E. & Ryyänen, S. 2019. Sosiaalipedagogiikka: Kohti inhimillisempää yhteiskuntaa. Helsinki. Gaudeamus.

Näykki, R. 2020. Jälkihuollosta itsenäiseen elämään. Nuorten tuen polut sosiaalityöntekijöiden laatimissa asiakasdokumenteissa. Tampereen yliopisto. Yhteiskuntatieteiden tiedekunta Pro gradu -tutkielma. PDF-dokumentti. Saatavissa: <http://urn.fi/URN:NBN:fi:tuni-202004273960> [viitattu 18.10.2021].

Ojasalo, K., Moilanen, T. & Ritalahti, J. 2014. Kehittämistyön menetelmät: Uudenlaista osaamista liiketoimintaan. 3. uudistettu painos Helsinki: Sanoma Pro.

Pursi, K. & Savisalo, O. 2018. Näkökulmia lastensuojelun ylisukupolvisten asiakkuuksien ehkäisyyn: Kokemustietoa ammattilaisten työn tueksi. Helsinki: Sos-Lapsikylä.

Pukkio, S. & Hoikkala, S. 2016. Jälkihuolto kasvun ja itsenäistymisen tukena. Teoksessa Pukkio, S., Hipp, T.(toim.) & Barkman, J. Mikä jälki jää? Opas lastensuojelun jälkihuoltotyöhön. Helsinki: Lastensuojelun keskusliitto,21–22.

Lindqvist, M. 2016. Jälkihuollon lainsäädäntö ja laatusuosituksset. Teoksessa Pukkio, S., Hipp, T.(toim.) & Barkman, J. Mikä jälki jää? Opas lastensuojelun jälkihuoltotyöhön. Helsinki: Lastensuojelun keskusliitto, 53–54,56.

Reivinen, J. & Vähäkylä, L. 2013. Ketä kiinnostaa? Lasten ja nuorten syrjäytyminen. Helsinki: Gaudeamus. E-kirja. Saatavissa: <https://www.el-library.com/book/9789524958189> [viitattu 8.10.2021].

Ruusuvuori, J., Tiittula, L. & Aaltonen, T. 2005. Haastattelu: Tutkimus, tilanteet ja vuorovaikutus. Tampere: Vastapaino.

Saari, J., Eskelinen, N. & Björklund, L. 2020. Raskas perintö: Ylisukupolvinen huono-osaisuus Suomessa. Helsinki: Gaudeamus.

Sosiaalihuoltolaki 30.12.2014/1301.

Sosiaalihuolto Suomessa.2006. Sosiaali- ja terveysministeriö julkaisuja 2006: 11.Helsinki.PDF-dokumentti. Saatavissa: <http://urn.fi/URN:ISBN:952-00-2095-0> [viitattu 3.2.2022].

Sosiaali- ja terveysministeriö. 2022.Sosiaalipalvelut. WWW-dokumentti. Saatavissa: <https://stm.fi/sosiaalipalvelut>[viitattu 2.2. 2022].

Sosiaali- ja terveysministeriö. 2021. Tulevaisuuden sosiaali- ja terveyskeskus 2020–2023: Ohjelma ja hankeopas. Sosiaali- ja terveysministeriön julkaisuja 2021: 27.PDF-dokumentti. Saatavissa: <http://urn.fi/URN:ISBN:978-952-00-5655-1> [viitattu 4.1.2022].

Terveyden ja hyvinvoinnin laitos ja -Me – säätiö 2018: Missä elämänvaiheissa syrjäytyminen syntyy? WWW-dokumentti. Saatavilla: <http://data.mesaa-tio.fi/syrjaytymisen-dynamiikka/> [viitattu 2.3.2022].

Toikko, T. & Rantanen, T. 2009. Tutkimuksellinen kehittämistoiminta: Näkökulmia kehittämisprosessiin, osallistamiseen ja tiedontuotantoon. Tampere: Tampere yliopisto Press.

Tuuva-Hongisto, S., Kaakkois-Suomen ammattikorkeakoulu. 2019. Nuorten syrjäytyminen ja alueellisen eriytymisen vähentäminen. Tutkimuskirjallisuuden ja -raportteihin pohjautuva kartoitus. Xamk tutkii 9.Mikkeli: Kaakkois-Suomen ammattikorkeakoulu.PDF-dokumentti. Saatavissa: <https://urn.fi/URN:ISBN:978-952-344-157-6> [viitattu 3.3.2022].

Turja, T. 2022. Yksinäisyysbarometri 2022. Suomen Punainen Risti Tutkimusraportti. Taloustutkimus Oy. PDF-dokumentti. Saatavissa: [PowerPoint-esitys \(punainenristi.fi\)](https://www.punainenristi.fi/powerpoint-esitys) [viitattu 20.3.2022].

Uudistamistyöryhmä 2019. Lastensuojelun jälkihuollon uudistamistyöryhmän loppuraportti. Lastensuojelun jälkihuollon uudistamistyöryhmä. Sosiaali- ja terveysministeriö.PDF-dokumentti. Saatavissa: <http://urn.fi/URN:ISBN:978-952-00-4084-0> [viitattu 10.10.2021].

Vario, P. 2014. "Lastensuojelussa on kyse siitä, että lapsilla on hyvä olla": Kokemusasiantuntijalapsen hyvinvointia ja lastensuojelua tutkimassa. Jyväskylä: Pesäpuu.

Vilka, H. 2006. Tutki ja havainnoi. Helsinki: Tammi.

Vilkkä, H. 2005. Tutki ja kehitä. Helsinki: Tammi.

Vilkkä, H. 2015. Tutki ja kehitä. 4. uudistettu painos. Jyväskylä: PS-kustannus.

Vilkkä, H. 2021. Tutki ja kehitä. 5., päivitetty painos. Jyväskylä: PS-kustannus.

Virtanen, M., Järvelä, K., Kaakkola, J., Luukinen, A., Pöyry, L., Raijas, A., Saastamoinen, M., Tuorila, H., Vuorio, L. 2016. Kilpailun mahdollisuudet ja edellytykset sote-palveluissa. Helsinki: Kilpailu- ja kuluttajavirasto. WWW-dokumentti. Saatavissa: <https://www.kkv.fi/uploads/sites/2/2021/11/2016-kkv-selvityksia-5-2016-kilpailun-mahdollisuudet-ja-edellytykset-sote-palveluissa.pdf> [viitattu 10.3.2022].

Välitunti 2021.Yrityksen kolme tärkeintä arvoa. WWW-dokumentti. Saatavissa: <https://www.valitunti.fi/arvot/> [viitattu 28.9.2021].

Välitunti 2021.OMILLE®-tuetun asumisen palvelu. WWW-dokumentti. Saatavissa: <https://www.valitunti.fi/tuettu-asuminen/> [viitattu 28.9.2021].

Yliruka, L., Kantoluoto, A., Heino, T., Laine, T & Hipp, T. (toim.) 2020. Itsenäistymistä ja hyvinvointia tukeva jälkihuolto ja nuorten aikuisten sosiaalityön mallinnus: Osana lastensuojelun VIP-nuoren palvelupolkua. Terveystyön ja hyvinvoinnin laitos. Työpaperi 32/2020.PDF-dokumentti. Saatavissa: <http://urn.fi/URN:ISBN:978-952-343-552-0> [viitattu 1.10.2021].

Windahl, R. & Välimaa, V. 2012. Tuotekehitysprojekti AMK-yritysyhteistyönä. Opas tekijöille ja toimeksiantajille. Turku: Turun ammattikorkeakoulu. PDF-dokumentti. Saatavissa: <http://julkaisut.turkuamk.fi/isbn9789522163349.pdf> [viitattu 21.8.2021].



Kaakkois-Suomen  
ammattikorkeakoulu

SUOSTUMUS TUTKIMUKSEEN OSALLISTUMISESTA

Pvm 20.1.2022

## SUOSTUMUS HENKILÖTIETOJEN KÄSITTELYYN TUTKIMUKSESSA JA TUTKIMUKSEEN OSALLISTUMISESTA

**Kehittämisen opinnäytetyö, Välitunti Oy Omille-palvelu**

**Välitunnin toimitila: Hakalantie 4 04200 Kerava**

**Välitunnin toimitila: Takasenkatu 50 08100 Lohja**

**Korona tilanne huomioiden mahdollisesti etäyhteys/ teams**

**Anne Joutsen ja Heli Eronen**

Olen lukenut ja ymmärtänyt saamani tutkimustiedotteen ja tietosuojaselosteen.

Tiedotteesta olen saanut riittävän selvityksen tutkimuksesta ja tietosuojailmoituksesta tarkemman kuvauksen tutkimuksen yhteydessä suoritettavasta henkilötietojen keräämisestä, käsittelystä ja luovuttamisesta. Ymmärrän, että tietojani käsitellään luottamuksellisesti. Minulla on ollut mahdollisuus esittää kysymyksiä ja olen saanut riittävän vastauksen kaikkiin tutkimusta koskeviin kysymyksiini.

Minulla on ollut riittävästi aikaa harkita osallistumistani tutkimukseen. Olen saanut riittävät tiedot oikeuksistani, tutkimuksen tarkoituksesta ja sen toteutuksesta sekä tutkimuksen hyödyistä ja riskeistä. Minua ei ole painostettu eikä houkuteltu osallistumaan tutkimukseen.

Ymmärrän, että osallistumiseni on vapaaehtoista ja että voin peruuttaa tämän suostumukseni koska tahansa syytä ilmoittamatta. Olen tietoinen siitä, että mikäli keskeytän tutkimuksen tai peruutan suostumukseni, minusta keskeyttämiseen ja suostumukseni peruuttamiseen mennessä kerättyjä tietoja ja näytteitä voidaan käyttää osana tutkimusaineistoa.

Allekirjoituksellani vahvistan, että annan suostumukseni henkilötietojeni käsittelyyn ja tutkimukseen osallistumiseen.

---

Päiväys ja paikka

Tutkittavan allekirjoitus

Tutkittavan nimenselvennös

---

KAAKKOIS-SUOMEN AMMATTIKORKEAKOULU

PL 68, 50101 Mikkeli / Patteristonkatu 3 D

Puh: 040 655 0555 / kirjaamo@xamk.fi

Y-tunnus: 2472908-2 / www.xamk.fi

**Haastattelu kysymykset yhteistyökumppaneille/sosiaalityöntekijöille****TEEMA 1. Työskentelyn/yhteistyön käynnistäminen nuoren tukemiseksi**

1. Informaatio palvelusta
2. Tukipalvelun valinta nuorelle ja merkitykselliset asiat palvelussa
3. Yhteistyön käynnistämiseen vaikuttavat tekijät nuoren näkökulmasta
4. Kohderyhmä tuetussa asumisenpalvelussa

**TEEMA 2. Tukityöskentely**

5. Tarkoituksenmukaisuus tukityöskentelyssä
6. Oikea-aikaisuus ja tavoitteet tuetussa asumisessa
7. Yhteistyö ja luotettavuus palvelun tarjoajan kanssa työskentelyn aikana'
8. Raportoinnin merkitys yhteistyössä
9. Tukityössä käytettävien menetelmien ja toimintatapojen merkitys
10. Prosessikuvaus OMILLE®-palvelusta

**TEEMA 3. Tukipalveluiden käyttö ja palveluiden kehittäminen**

11. Vaikuttavat tekijät tukipalvelun valintaan
12. Sosiaalipedagoginen työote itsenäistyvien nuorten tukemisessa
13. Palvelu esitteen merkitys tuen järjestämisen kannalta
14. Sote uudistusten vaikutukset tulevaisuudessa

**Haastattelu kysymykset nuorille/asiakkaille****TEEMA 1. Työskentelyn käynnistäminen**

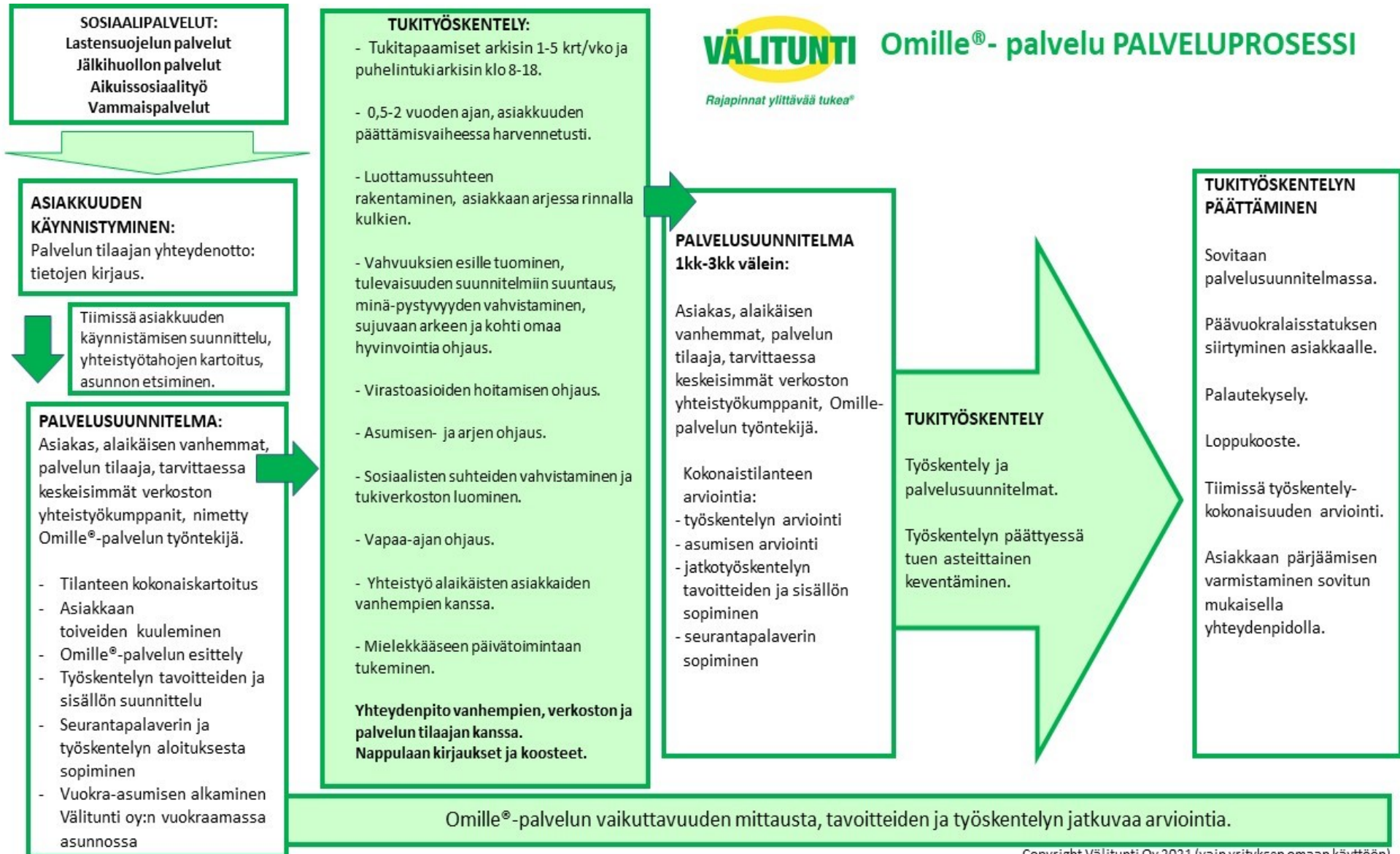
1. Alkutilanne tuetun asumisen palvelun alussa
2. Informaatio tuesta ennen tukityöskentelyn käynnistymistä
3. Tukisuhde työntekijään
4. Prosessikuvaus OMILLE®-palvelusta

**TEEMA 2. Tukityöskentely**

5. Tukityöskentelyn tavoitteet
6. Tuen oikea-aikaisuus ja painopisteet
7. Itsenäistymistä edistävät menetelmät ja toimintatavat tukityöskentelyssä
8. Tukityöskentelyn hyödyt ja haasteet
9. Palvelusuunnitelma

**TEEMA 3. Tukityöskentelyn päättäminen ja kehittäminen**

10. Tukityöskentelyn kehittämisen tarpeet
11. Yhteistyön onnistumisen kriteerit
12. Esite ja sen merkitys
13. Elämäntilanne tukityöskentelyn päättyessä





Rajapinnat ylittävät tukea®

# OMILLE®



**TUETUN ASUMISEN PALVELU**  
**NUOREN TAI NUOREN AIKUISEN OMAAN KOTIIN TAI**  
**TUKIASUNTOIHIMME TARJOTTAVA TUKIPALVELU**





OMILLE®-tuetun asumisen palvelu on tarkoitettu itsenäistyville, tukea tarvitseville ja asunnottomille 16-30-vuotiaille nuorille ja perheille. Kohderyhmänä ovat itsenäistyneet nuoret, jälkihuolto- ja lastensuojelun avoimuuden asiakkaat, nuoret äidit/perheet, päihde- ja mielenterveyskuntoutujat sekä erityistä tukea tarvitsevat asiakkaat.

Tavoitteena on nuoren toimintakyvyn, vastuullisuuden ja omatoimisuuden vahvistaminen, oivallusten herääminen sekä omien voimavarojen aktivoituminen. Nuoren kanssa koostetaan hänelle tarvittavat palvelut sekä neuvotaan ja ohjataan niiden käyttöä. Toteutamme yhteistyössä palvelusuunnitelman, johon määritellään tavoitteet, tuen sisältö ja määrä. Tukiasuntoihin ja omaan kotiin räätälöidään palvelut arjenhallinnan tueksi.

Työskentelyssämme olennaisinta on asiakkaan ja työntekijän luottamussuhde, rinnalla kulkeminen sekä asiakkaan etua korostava työtapo. Asiakasta tavataan 1-5 kertaa viikossa tuen tarpeen mukaan. Tämän lisäksi häneen ollaan yhteydessä tarvittaessa puhelimitse. Tukiasunto voi jäädä tuettavalle tukityöskentelyn jälkeen, jos itsenäistyminen on sujunut tarkoituksenmukaisesti.

<p>”</p> <p><b>Näiden tyyppien avulla me löysim oman itseni ja tohtoni.</b></p> <p>Poika, 20-vuotta</p>	<p>”</p> <p><b>Ne auttaa kaikessa!</b></p> <p>Tyttö, 18-vuotta</p>	<p>”</p> <p><b>Mä sain hyviä elämisen neuvoja.</b></p> <p>Poika, 19-vuotta</p>
---	--	--



## SOSIAALIPEDAGOGINEN TUKI JA OHJAUS

OMILLE® - TUETUN ASUMISEN PALVELU SISÄLTÄÄ:

### HYVINVOINTI

Omien voimavarojen  
ja vahuuksien vahvistaminen

Ongelmien  
ratkaisutaitojen  
löytäminen

Aggression Replacement  
Training® -menetelmä (ART)

Yhteistyö eri  
hoitotahojen kanssa

Asiakaskohtaiseen  
tarvittavaan hoitokontaktiin  
kinnittymisen tukeminen

Luottamuksellisen  
tukisuhteen  
rakentaminen

Ohjausta  
asumisessa ja  
rahankäytössä

Yksilöllinen tuki ja ohjaus sekä  
valvonta (esim. vuokramaksut,  
asumishäiriöt ja asunnon kunto)

Neuropsykiatrinen valmennus

Verkostoyöskentely

Palveluohjaus sosiaali- ja terveyspalveluiden käyttämisessä

### OSALLISUUS

### YHTEISÖLLISYYS

Työelämään tai päivätoimintaan  
tukeminen ja siihen ohjaaminen

Mieleiseen vapaa-ajan  
toimintaan tukeminen

Motivointia opiskeluun ja käyttäen OTE-työskentely®-mallia



#### HELI ERONEN

050 567 0701  
Palveluvastaava  
Omille® - tuetun  
asumisen palvelut



#### ANNE JOUTSEN

044 237 4562  
Asiantuntija  
Omille® - tuetun  
asumisen palvelut  
Kymenlaakso ja Päijät-Häme

#### MONIAMMATILLINEN TYÖRYHMÄMME

Työryhmämme mahdollistaa haastavassa  
elämäntilanteessa olevien lasten, nuorten  
ja perheiden tukityön toteuttamisen  
laaja-alaisesti ja moniammatillisesti.

Meillä on osaamista lapsi- perhepalveluista,  
erityisopetuksesta ja psyyttisestä  
hoitotyöstä. Näin räjäytämme yllättävä tuki on  
mahdollista toteuttaa tarkoituksenmukaisesti.

Löydät aluekohtaiset  
yhteystiedot kotisivuiltamme:  
[www.valitunti.fi/yhteystiedot](http://www.valitunti.fi/yhteystiedot)

[WWW.VALITUNTI.FI](http://WWW.VALITUNTI.FI)

@valitunti