

Riina Santala

# HOTELLIHUONEEN TILASUUNNI- TELMA SCANDIC HOTELS KOUVOLAAN

Opinnäytetyö

Muotoilu (AMK)

Sisustusarkkitehtuuri ja kalustesuunnittelu

2022



**Kaakkois-Suomen  
ammattikorkeakoulu**

Tutkintonimike	Muotoilija (AMK)
Tekijä/Tekijät	Riina Santala
Työn nimi	Hotellihuoneen tilasuunnitelma Scandic Hotels Kouvolaan
Toimeksiantaja	Scandic Hotels Kouvola
Vuosi	2022
Sivut	69 sivua, liitteitä 9 sivua
Työn ohjaaja(t)	Heli Abdel-Rahman ja Saija Taimela

## TIIVISTELMÄ

Opinnäytetyön tarkoituksena on perehtyä hotellihuoneiden suunnitteluun ja niiden toiminnallisuuksiin. Suunnitelma tehdään Kouvolan ydinkeskustassa sijaitsevaan Scandic Hotels Kouvolaan. Vuonna 1952 rakennettu hotellirakennus on remontoitu perusteellisesti vuosina 2007–2008.

Opinnäytetyön tavoitteena on luoda konseptitasoinen tilasuunnitelma hotellihuoneesta, jonka tutkimuksen pohjalta tehtyjä ratkaisuja voidaan soveltaa myös hotellin muihin huonetyyppeihin. Tutkimuksen aikana tutustutaan erilaisiin huoneen toimivuuteen vaikuttaviin tekijöihin. Tutkitaan esimerkiksi värin, materiaalien ja valaistuksen vaikutusta sekä niiden merkitystä huoneessa.

Tutkimusongelman ratkaisemiseksi tutkimusmenetelminä hyödynnetään havainnointia, vertailua, haastattelua sekä kyselytutkimusta. Havainnointia ja vertailua toteutetaan referenssikohteissa sekä suunnittelukohteessa kartoittaen mahdollisia ongelmakohtia sekä myös onnistuneita ratkaisuja. Haastattelun ja kyselytutkimuksen avulla pyritään saamaan käyttäjälähtöistä tietoa ja ai-toja kokemuksia huoneista. Myös muotoiluprosessia käytetään osana itse tuotetun aineiston reflektointia.

Opinnäytetyön lopputuloksena esitetään konseptitasoinen hotellihuoneen tilasuunnitelma, joka palvelee käyttäjäänsä monitasoisesti. Huone tarjoaa käyttäjälleen toimivan ja visuaalisesti miellyttävän tilan kokea.

**Asiasanat:** hotellihuone, tilasuunnittelu, julkitilamateriaalit

Degree title	Bachelor of Culture and Arts
Author (authors)	Riina Santala
Thesis title	The interior plan of hotel room for Scandic Hotels Kouvola
Commissioned by	Scandic Hotels Kouvola
Time	2022
Pages	69 pages, 9 pages of appendices
Supervisor	Heli Abdel–Rahman ja Saija Taimela

## ABSTRACT

The purpose of the thesis was to explore the design of hotel rooms and their functionality. The interior plan was made for Scandic Hotels Kouvola. Built in 1952, the hotel building was thoroughly renovated in 2007–2008.

The objective of the thesis is to create a concept-level interior plan for a hotel room. The solutions made on the basis of the study can also be applied to other types of rooms in the hotel. During the research, various factors affecting the functionality of the hotel room was examined. For example, the effect of color, materials and lighting and their significance in the room were studied.

To solve the research problem, the thesis uses observation, comparison, interview and questionnaire survey. Observation and comparison were carried out in various hotels and also in the rooms of Scandic Kouvola. The purpose was to identify possible problem areas but also find successful solutions. The aim of the interview and survey was to obtain user-driven information and authentic experiences of the rooms. The design process also helped to analyse the self-produced material.

As the result of the thesis, a concept plan of hotel room is presented. Hotel room serves its user on a multi-level basis and offers a functional and visually pleasing room to experience.

**Keywords:** hotel room, interior design, public space materials

# SISÄLLYS

## KÄSITTEET

1	JOHDANTO .....	7
2	AIHEEN ESITTELY .....	7
2.1	Toimeksiantaja.....	8
2.2	Historia .....	8
2.3	Huoneet .....	11
3	TUTKIMUSASETELMA .....	13
3.1	Käsitekartta ja viitekehys .....	14
3.2	Tutkimuskysymykset.....	15
4	TUTKIMUSMENETELMÄT .....	16
4.1	Havainnointi.....	16
4.2	Vertaileva tutkimus .....	17
4.3	Haastattelu .....	17
4.4	Kyselylomaketutkimus .....	19
4.5	Muotoiluprosessi.....	21
5	REFERENSSIKOhteET .....	22
5.1	Scandic Lahti City .....	23
5.2	Original Sokos Hotel Vaakuna Vaasa.....	27
5.3	Crowne Plaza Helsinki.....	30
5.4	Referenssikohteiden yhteenveto.....	32
6	HOTELLIHUONEEN TILASUUNNITTELU .....	33
6.1	Huonevarustus.....	33
6.2	Valaistus .....	34
6.3	Värimaailma.....	35
6.4	Materiaalit .....	36
6.4.1	Pintamateriaalit .....	36
6.4.2	Sisustustekstiilit .....	37

7	TILASUUNNITELMA .....	39
7.1	Värit ja materiaalit .....	44
7.2	Visualisoinnit hotellihuoneesta .....	45
8	TUTKIMUKSEN LUOTETTAVUUS .....	49
9	JOHTOPÄÄTÖKSET JA YHTEENVETO .....	50
10	POHDINTA .....	51
	LÄHTEET .....	53

## KUVALUETTELO

## LIITTEET

Liite 1. Materiaaliluettelo

Liite 2. Valaisinluettelo

Liite 3. Kalusteluettelo

Liite 4. Kyselylomake

Liite 5. Kerroshoitajan haastattelukysymykset

Liite 6. Hotellinjohtajan haastattelukysymykset

Liite 7. Havainnekuvat 3D

Liite 8. Havainnekuvat 3D

## KÄSITTEET

### Hotellihuone – *Hotel room*

Hotellin tai muun majoitusliikkeen huone on yhdestä tai useammasta huoneesta koostuva majoitusyksikkö. Huoneet ovat yhden-, kahden tai useamman hengen huoneita riippuen siitä, ovatko ne pysyvästi varustettuja yhden vai useamman hengen majoitukseen. (Tilastokeskus s.a.)

### Hotelli – *Hotel*

Tietyt vaatimukset täyttävä majoitusliike, jonka yhteydessä on yleensä ravintola (Suomisanakirja 2022).

### Julkitilamateriaalit – *Public space materials*

Materiaali, joka vastaa ominaisuuksiltaan julkitilakäyttöä, eli kestää jatkuvaa kovaa kulutusta ja on paloturvallinen. Tila määrittää materiaalin vaatimusten tason. (Santala 2022).

### Sisustustekstiilit – *Interior textiles*

”Sisustustekstiili voidaan määritellä julkisessa tai yksityisessä tilassa olevaksi tekstiilimateriaaleista valmistetuksi tuotteeksi, jolla on sekä funktionaalinen että esteettinen tehtävä” (Kärmä–Behm 2011, 95).

### Tilasuunnittelu – *Interior design*

Tilasuunnittelulla pyritään parantamaan tilaa pyrkien esteettisesti miellyttävään ympäristöön tilan käyttäjiä ajatellen (Dictionary 2022).

## 1 JOHDANTO

Kotimaanmatkailu on yleistynyt viime vuosina huomattavasti koronapandemian seurauksena ja uusia kokemuksia haetaan entistä enemmän Suomen sisältä. Pandemian positiivinen käänköpuoli on, että hotellit hyötyvät tästä kansanliikkeestä, kun ihmiset matkustavat ja tutkivat kotimaan tarjontaa. Hotellihuoneiden tarkoitus ei ole toimia vain majoituspaikkana muiden toimintojen lomassa, vaan niiltä odotetaan myös elämyksiä. Tämä osoittaa, että hotellihuoneisiin ja asiakkaisiin kannattaa panostaa.

Monille hotellissa yöpyminen edustaa rentoutumista ja lomaa. Mutta hotellit ovat myös paljon työmatkailijoiden suosiossa. Hotellihuoneen on siten pystyttävä muotoutumaan rentoutumispaikan lisäksi toimivaksi työskentelytilaksi. Hotellit ovat usein matkailijoille irtiotto arjesta, ja monesti halutaan kokea pientä luksusta ja jotain normaalista arkiympäristöstä poikkeavaa. Parhaimmillaan hotellihuone voi olla kokemus, joka jää mieleen.

Hotellihuoneiden suunnittelu on mielenkiintoinen aihe, jota kohtaan kiinnostus kasvoi erään opintojakson kautta, jossa päästiin suunnittelemaan hotellihuonetta. Kurssityö oli tietysti melko pintapuolinen, joten opinnäytetyön kautta pääsee tutkimaan aihetta laajemmin ja syventymään perusteellisemmin hotellihuoneiden maailmaan.

## 2 AIHEEN ESITTELY

Opinnäytetyön aiheena on tehdä hotellihuoneen tilasuunnitelma Scandic Hotels Kouvolaan. Työn painotus tulee olemaan produktiivinen. Opinnäytetyön tavoitteena on tutkia hotellihuoneen tilasuunnittelua; mitä kaikkea suunnittelun aikana on huomioitava ja kuinka hotellihuoneesta saadaan toimiva kokonaisuus pohtimalla toiminnallisuutta.

## 2.1 Toimeksiantaja

Työn toimeksiantajana toimii Scandic Hotels Kouvola ja yrityksen yhteistyöhenkilönä hotellinjohtaja Marita Lahtela. Scandic Kouvola, joka tunnettiin ennen myös nimellä Cumulus Kouvola, sijaitsee aivan Kouvolan ydinkeskustassa. Scandic osti Restelin koko hotelliliiketoiminnan ja kaupan myötä Cumulus Kouvola muuttui Scandic Hotels Kouvolaksi kevään 2018 aikana (Kouvolan Sanomat 2018).

Hotellihuoneita hotellista löytyy yhteensä 98 kappaletta neljässä kerroksessa. Hotellirakennus on remontoitu perusteellisesti vuosina 2007–2008. Vanhin osa rakennuksesta on vuodelta 1952 ja lisäksi vuodelta 1978. Hotellinjohtaja Marita Lahtelan mukaan Kouvolan Scandicin asiakaskunta koostuu pääasiassa arkisin liikematkajista ja viikonloppuisin hotelliin väkeä tuovat etenkin urheilutapahtumat. Kouvola nähdään myös luontokohteena, joten varsinkin kesällä ja syksyllä hotellielämä vilkastuu. (Kouvolan Sanomat 2018.)

Vuonna 1963 perustettu Scandic Hotels on Pohjoismaiden suurin hotelliketju, jolla on toiminnassa yli 280 hotellia kuudessa eri maassa, Suomessa toiminnassa on yhteensä 52 hotellia. Noin 70 prosenttia liikevaihdosta tulee liikematkakoista ja konferensseista, ja loput 30 prosenttia vapaa-ajan matkustamisesta. (Scandic Hotels s.a.)

## 2.2 Historia

Kuusankosken Osuusliikkeen Kouvolan toimitalo (kuva 1) valmistui vuoden 1952 keväänä Valtakadun ja Kauppalankadun kulmaan (nykyinen Kouvolankadun ja Asemakadun kulma). 1950-luvun puolivälissä Kouvolassa oli seitsemän anniskeluravintolaa. Näistä yksi oli Kuusankosken Osuusliikkeen omistama Kymen Kartano, joka oli 1. luokan hotelliravintola. Kymen Kartano oli myös Kouvolan suurin ravintola yli 300 asiakaspaikallaan. Ravintolan yhteydessä vuonna 1952 avatussa Kansanravintolassa oli tilaa 130 hengelle. (Juvonen 2003, 346.)





Kuva 1. Kuusankosken osuusliikkeen talo (Suikki 1960–1969, Kouvolan kaupunginmuseo s.a)

Kymen Kartano oli niin suosittu, että sanottiin porvarillisen Kouvolan kantavan rahansa työväen osuusliikkeen ravintolaan. Uusinta uutta paikkakunnan ravintolaelämässä oli Kymen Kartanossa vuonna 1962 avattu drinkkibaari, joka oli ensimmäinen laatuaan Kouvolaissa. (Juvonen 2003, 346.)

Myöhemmin talon itäsiipeen avattiin Ravintola Ala–Kartano, josta tuli kansan suussa ”karvahattubaari” (Juvonen 2003, 346). Kuvassa 2 näkyy talon julkisivu Valtakadulle, nykyiselle Kouvolankadulle. Talon julkisivussa näyttää olevan paljon erilaisia tekstikylttejä, mutta kuva on sen verran epätarkka, ettei niistä saa selvää. Kuitenkin tästä voi tulkita talossa olleen monenlaista toimintaa.



Kuva 2. Kuusankosken Osuusliikkeen talo (Suikki 1960–1969, Kouvolan kaupunginmuseo s.a)

Kuvassa 2 voi nähdä talon seinässä ison mainoksen Tavaratalo Kartanosta, jonka alapuolella lukee ”pukineos.” eli pukineosasto. Rakennuksessa toimi siis myös tavaratalo, jossa on kuvan 1 mukaan myyty kankaita, rautaa ja taloustarua ja lisäksi sieltä löytyi vielä pukineosasto. Tavaratalon oli oltava melko suuri, jotta kaikki nämä valikoimat sinne mahtuivat.



Kuva 3. Kouvolan keskustaa 1970–1980-luvuilla (Poikilo–museot 2019)

Kymen Kartanoa laajennettiin vuonna 1977. Hotellin laajennustyön yhteydessä entiset hotellihuoneet kunnostettiin ja hotelli muutettiin Cumulus-hotelliketjuun kuuluvaksi. (Juvonen 2003, 348.) Kuvassa 3 (s. 10) näkyy Kouvolan keskustaa 1970–1980-luvuilla, kuvan oikeassa reunassa hotellin kulmaa ja sen aikainen tavaratalo Centrum.

## 2.3 Huoneet

Scandic Hotels Kouvolassa on kolmea erilaista huonetyyppiä, joiden ominaisuudet ja varustus määräytyvät huoneessa yöpyvän henkilömäärän mukaan. Huonetyypit jakautuvat kategorioissaan vielä muutamaankin alakategoriaan. Ne koostuvat niin sanotuista perushuoneista, perhehuoneista ja superior-huoneista.

**Standard Single**-huone (kuvat 4 ja 5) on kooltaan 15 m<sup>2</sup>, jossa yöpyy enintään yksi henkilö. Huoneessa on 120 cm leveä sänky.



Kuva 4. Standard Single-huone (Scandic Kouvola s.a)



Kuva 5. Standard Single-kylpyhuone (Scandic Kouvola s.a)

**Standard**-huone (kuvat 6 ja 7) on kooltaan 15–20 m<sup>2</sup>, jossa yöpyy enintään kaksi henkilöä. Vuodevaihtoehtoina ovat parivuode (140 cm) tai erilliset vuoteet (100 cm).



Kuva 6. Standard-huone (Scandic Kouvola s.a)



Kuva 7. Standard-kylpyhuone (Scandic Kouvola s.a)

**Standard Family Three**–huone (kuvat 8 ja 9) on kooltaan 20–25 m<sup>2</sup>, jossa yöpyy enintään kolme henkilöä. Huoneessa on kolme erillistä vuodetta (100 cm).



Kuva 8. Standard Family Three–huone (Scandic Kouvola s.a)



Kuva 9. Standard Family Three–kylpyhuone (Scandic Kouvola s.a)

**Standard Family Four**–huone (kuvat 10 ja 11) on kooltaan 25–30 m<sup>2</sup>, jossa yöpyy enintään neljä henkilöä. Huoneessa on kaksi erillistä vuodetta (100 cm) ja vuodesohva, josta saa levitettyä vuodepaikat kahdelle.



Kuva 10. Standard Family Four–huone (Scandic Kouvola s.a)



Kuva 11. Standard Family Four–huone (Santala 2022)

**Superior**–huone (kuvat 12 ja 13) on kooltaan 25 m<sup>2</sup>, jossa yöpyy kaksi henkilöä. Huoneessa on kaksi erillistä vuodetta (100 cm). Lisävarusteluina kylpytakit, vedenkeitin ja kahvia/teetä.



Kuva 12. Superior–huone (Scandic Kouvola s.a)



Kuva 13. Superior–huone (Scandic Kouvola s.a)

**Superior Family Four**–huone (kuvat 14 ja 15) on kooltaan 30–35 m<sup>2</sup>, jossa yöpyy enintään neljä henkilöä. Huoneessa on parivuode (160 cm) ja vuoteeksi levitettävä sohva kahdelle. Lisävarusteluina kylpytakit, vedenkeitin ja kahvia/teetä.



Kuva 14. Superior Family Four–huone (Scandic Kouvola s.a)



Kuva 15. Superior Family Four–huone (Scandic Kouvola s.a)

Kaikkien huoneiden perusvarustukseen kuuluu vaatesäilytys, kirjoituspöytä ja tuoli, tallelokero, minibaari (vaihtelevasti), TV ja ilmastointi. Kylpyhuoneiden (kuvat 5,7,9, s. 11–12) varusteluun kuuluu suihku, hiustenkuivaaja, pyyhkeitä ja ilmaisia hygieniatuotteita. Kaikki huoneet ovat myös savuttomia.

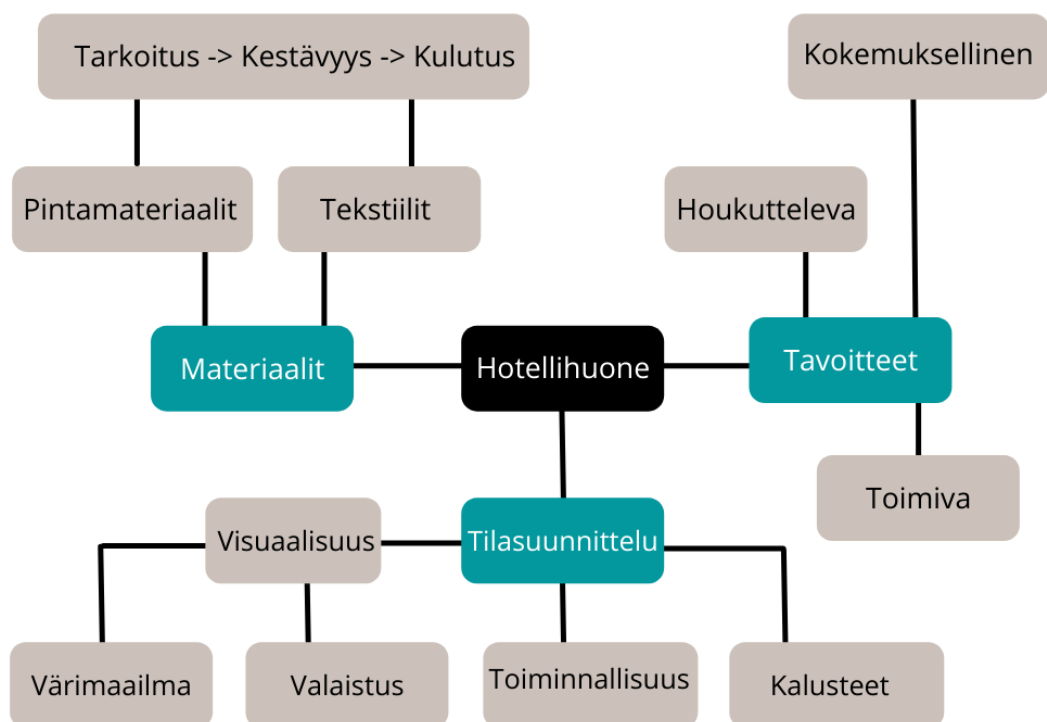
### 3 TUTKIMUSASETELMA

Työn tavoitteena on tehdä konseptitasoinen tilasuunnitelma Scandic Kouvolan hotellihuoneesta. Kirjallisessa osuudessa keskitytään hotellihuoneiden suunnitteluun ja tutkitaan erilaisia referenssikohteita ja niiden toiminnallisuuksia vertailun, havainnoinnin, haastattelun ja kyselyn keinoin. Työn produktiivinen osa rakentuu hotellihuoneen 2D- ja 3D–luonnoksista ja lopullisesta tilasuunnitelmasta 3D–ohjelmilla mallintaen. Lopputulos on tilasuunnitelma hotellihuoneesta, jonka ratkaisuja voidaan soveltaa myös muihin huonetyyppeihin.

Aineistoa kerätään ensisijaisesti alan kirjallisuudesta huomioiden tiedon relevanssi sekä luotettavilta nettisivustoilta ja verkkolehdistä. Aineistoa kerätään myös haastatteluiden ja kyselyiden kautta, joiden avulla saadaan käyttäjälähtöistä tietoa ja aitoja kokemuksia.

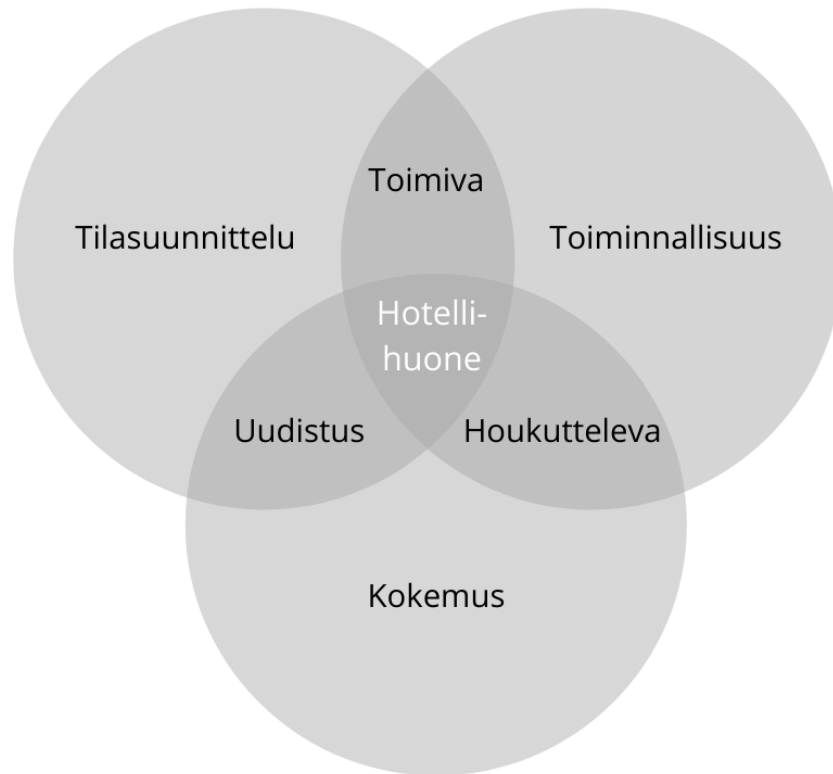
### 3.1 Käsitekartta ja viitekehys

Käsitekarttaa käytetään silloin, kun halutaan selvittää tutkittavan kohteen peruskäsitteet ja miten käsitteet liittyvät toisiinsa tutkijan ajattelussa. Käsitekartat sopivat esimerkiksi jonkin teorian esittämiseen sekä oppimisen ja ajattelun seuraamiseen ja kehittämiseen. (Valli 2015, 50.) Käsitekartassa (kuva 16) esitetään, mitä kaikkea hotellihuoneen suunnittelussa pitää ottaa huomioon. Kaikkia käsitekartassa esille tuotuja asioita käsitellään tutkimusprosessin aikana.



Kuva 16. Käsitekartta (Santala 2022)

Käsitekartan (kuva 16) keskellä on tutkimuksen kohde, hotellihuone, jota ympäröivät tilasuunnittelu, tavoitteet ja materiaalit. Materiaalit ovat yleensä jonkin toisen teeman alla, mutta hotellihuoneessa materiaalit ovat ominaisuusvaatimustensa takia keskeinen käsiteltävä aihe. Tilasuunnitteluun liittyvät asiat ovat myös olennaisia huomioitavia tekijöitä tutkimusprosessissa. Hotellihuoneen tavoitteita ovat huoneen kokemuksellisuus, houkuttelevuus sekä toimivuus.



Kuva 17. Viitekehys (Santala 2022)

Teoreettisen viitekehyyksen avulla luodaan kehys tutkimukselle. Se toimii ennen kaikkea tutkimusaineiston tarkastelun näkökulmana, jonka avulla voidaan muotoilla tutkimusongelmaa ja tutkimuskysymyksiä. (Vilkkä 2015, 37–38.) Viitekehyyksessä (kuva 17) tulee ilmi projektiin liittyvät lähtökohdat tutkimukselle ja olennaiset asiat, joita työssä tullaan käsittelemään. Viitekehyyksessä keskellä on hotellihuone, jota ympäröivät käsitteet antavat suunnan tutkimukselle ja kertovat myös tavoitellusta lopputuloksesta.

### 3.2 Tutkimuskysymykset

Tutkimusta taustoittaa tutkimusongelma, joka muutetaan tutkimuskysymykseksi. Tutkimuskysymyksen vastaus ratkaisee tutkimusongelman. Tutkimuskysymyksen tehtävä on ohjata aineistonkeruuta ja tutkimusta. (Kananen 2017.) Opinnäytetyössä pyritään vastaamaan päätutkimuskysymykseen: *Mil-lainen on toimiva ja kokemuksellinen Scandic Kouvolan hotellihuone?* Päätutkimuskysymystä tukemaan on valittu alakysymys: *Mitä hotellihuoneen suunnittelussa täytyy ottaa huomioon?*

## 4 TUTKIMUSMENETELMÄT

Tutkimusongelmaan haetaan ratkaisua tutkimusmenetelmien avulla. Ratkaisun tuottamisessa käytetään hyväksi havaittuja keinoja, jotka ovat tiedemaailman hyväksymiä ja oikeiksi toteamia. Tavoitteena on tuottaa luotettavaa tietoa, jolle ratkaisu voidaan perustaa. (Kananen 2015, 65.)

Laadullinen eli kvalitatiivinen tutkimus tarkoittaa mitä tahansa tutkimusta, jonka avulla pyritään ”löydöksiin” ilman tilastollisia menetelmiä tai muita määrällisiä keinoja. Tutkimuksen tavoitteena on tutkittavan ilmiön kuvaaminen, ymmärtäminen ja tulkinnan antaminen. Pyrkimyksenä on ilmiön syvälinen ymmärtäminen. (Kananen 2017, 35.)

Laadullisessa tutkimuksessa aineistoina toimivat tyypillisesti erilaiset dokumentit, teemahaastattelut, haastattelut ja havainnoinnit. Tässä tutkimuksessa hyödynnetään pienimuotoisesti myös määrällisen eli kvalitatiivisen tutkimuksen menetelmiä. Tutkimukseen valituilla useilla tutkimusmenetelmillä saadaan esiin laajempia näkökulmia ja sitä kautta lisätään myös tutkimuksen luotettavuutta.

### 4.1 Havainnointi

Havainnointi on aineiston keräämisen ja uusien havaintojen tuottamisen tapa (Vilkkä 2006, 5). Havainnointi on tietoista tarkkailua eikä vain asioiden ja ilmiöiden seuraamista. Havainnointia voidaan käyttää tutkittaessa yksittäisen ihmisen toimintaa ja hänen vuorovaikutustaan toisten ihmisten kanssa. Se on myös toimiva metodi, kun tutkitaan tekstejä, esineitä, kuvia ja ympäristöä. (Vilkkä 2006, 37–38.)

Sopivin havainnointimuoto tutkimukseen on piilohavainnointi. Piilohavainnoinnissa havainnoinnin kohde ei ole tietoinen havainnoitsijasta. Metodi tuottaa luotettavaa tietoa, sillä tutkittavat eivät muuta käyttäytymistään tutkimustilanteen vuoksi. (Kananen 2015, 137.) Menetelmää toteutetaan havainnoimalla pelkästään hotellihuonetta ja sen ominaisuuksia, ilman käyttäjiä.



Havainnoinnin kohteina toimivat kolme keskenään erilaista hotellia: Scandic Lahti City, Original Sokos Hotel Vaakuna Vaasa ja Crowne Plaza Helsinki. Huoneita tarkastelemalla pyritään huomioimaan huoneen toiminnallisuus ja toimivuus mahdollisimman laajasti, saaden monipuolista näkemystä. Tutkijan täytyy pystyä kokemaan huone asiakkaan silmin, samalla nähdessä huone kuitenkin suunnittelijan näkökulmasta. Hotellihuoneiden havainnoinnin muina aiheina ovat myös muun muassa valaistus, värimaailma sekä materiaalit.

## **4.2 Vertaileva tutkimus**

Vertailevan tutkimuksen tavoitteena on kuvata ja selittää ilmiöitä. Toisin sanoen vertailu tarkoittaa ilmiöiden tarkastelua suhteessa toisiin ilmiöihin. Vertailtavia kohteita voidaan tarkastella esimerkiksi alueittain ja sukupuolen, iän tai sosiaalisen statuksen mukaan. (Alapuro & Arminen 2004, 7.)

Tutkimuksessa vertaillaan referenssikohteita, joita analysoimalla kartoitetaan erilaisia ratkaisuja samantyyllisissä majoitushuoneissa. Vertailua toteutetaan myös suunnittelukohteen ja referenssien välillä. Vertailun avulla selviää mahdollisia ongelmakohtia sekä myös onnistuneita ratkaisuja.

## **4.3 Haastattelu**

Haastattelun muotoja on useita, joista teemahaastattelu on käytetyin. Teemahaastattelu tarkoittaa kahden ihmisen välistä keskustelua aihe kerrallaan. Tutkija on miettinyt haastattelun aiheet eli teemat etukäteen, joista keskustellaan tutkittavan kanssa. (Kananen 2017, 88.) Keskustelun avulla tutkija pyrkii saamaan ilmiön haltuunsa ja sitä kautta kasvattamaan ymmärrystään haastateltavan avulla (Kananen 2017, 95). Haastattelussa pyritään kysymään avoimia kysymyksiä, sillä ne tuottavat laajemmin ja paremmin vastauksia kuin suljetuissa kysymyksissä, joissa vastaus jää usein lyhyeksi (Kananen 2017, 98).

Tutkimuksessa haastatellaan hotellin yhteyshenkilöä (liite 6) sekä henkilökuntaa (kerroshoitajia) hotellihuoneista (liite 5) ja miten ne esimerkiksi siivoamisen näkökulmasta koetaan. Kerroshoitajilla on käytännön tietämys huoneiden toiminnallisuudesta. Siivottuaan huoneita monia kertoja viikossa he varmasti huomaavat, jos jokin asia huoneessa tuottaa hankaluuksia. Haastattelun

avulla pyritään selvittämään, mitkä asiat heidän näkökulmastaan toimivat tai toisaalta, kaipaako jokin asia kehittämistä.

### **Haastattelujen purku ja tulokset**

Marita Lahtela on toiminut hotellinjohtajana jo 20 vuotta. Hän kertoo erityisesti koronapandemian rokottaneen hotellin liiketoimintaa ja laittanut suunnitelmat uusiksi hotellialalla. Hotellille suunniteltiin muun muassa remonttia, mutta pandemian iskettyä toteutus jäi. Myös tapahtumien puute on vaikuttanut negatiivisesti hotellin toimintaan. Hotellimatkailun kasvu keskittyy selvästi kesäkuukausiin, jolloin esimerkiksi perheet matkustavat enemmän heinäkuussa ja perhehuoneet ovat luonnollisesti suosittuja. Työmatkustajat matkustavat tyypillisesti yksin ja majoittuvat siten usein yhden hengen huoneessa. Kansainvälistä asiakaskuntaa ei luonnollisesti ole ollut kuten normaalisti.

Haastattelussa oli tarkoitus kysyä myös hotellin historiasta ja rakennuksen aiemmasta toiminnasta, mutta Lahtelalla ei ollut tietoa niin vanhoista asioista. Tämän osion puuttuessa hänen haastattelunsa jäi vähän suppeaksi, mutta se toi silti yleistietoa hotellin toiminnasta varsinkin tässä maailman ajassa.

Hotellihuoneiden siivoamisesta haastateltiin Scandic Kouvolan kerroshoidon kohdevastaavaa. Hänen mukaansa siivoamista vaikeuttaa erityisesti huoneiden ahtaus ja kalusteiden liian suuri koko huoneen kokoon nähden. Esimerkiksi kirjoituspöytä ja sänky ovat joissain huoneissa niin lähekkäin, että niiden välistä täytyy hankalasti pujotella. Kalusteita joutuu siirtelemään, jotta tiettyihin paikkoihin pääsee, mikä vie taas lisää aikaa. Huoneen siivoamista voisi siis helpottaa tuomalla huoneeseen enemmän tilaa, esimerkiksi toimivammalla kalustesijoittelulla sekä pienemmillä kalusteilla. Myös pintojen kuluneisuus vaikuttaa siivoamisen jälkeen; kulunut pinta ei siivoamisesta huolimatta näytä puhtaalta. Kehityksenkohteina hän mainitseekin uudet pinnat ja yleisesti remontin tarpeen.

#### 4.4 Kyselylomaketutkimus

Lomakehaastattelulla pystytään tutkimaan erilaisia ilmiöitä ja saamaan vastauksia erilaisiin ongelmiin. Lomakehaastattelu tai lomakekysely on useimmiten kvantitatiivisen tutkimuksen aineistonkeruumenetelmä. Lomakehaastattelulla kerättyjen aineistojen avulla voidaan testata hypoteeseja ja kerätty aineisto voidaan helposti kvantifioida. Haastattelun tavoitteena on saada vastaus jokaiseen kysymykseen annettujen vaihtoehtojen sisällä haastattelijan päättämässä järjestyksessä. Lomakehaastattelussa pyritään kysymään tutkimuksen tarkoituksen ja ongelmanasettelun kannalta merkityksellisiä kysymyksiä. (Tuomi & Sarajärvi 2018, 87.)

Lomakehaastattelu sopii parhaiten tutkimuksiin, joissa on tarkoitus määrittää aineistoa tai käsitellä sitä tilastollisen analyysin keinoin. Toisinaan lomakehaastatteluihin sisällytetään myös avoimia kysymyksiä, jotka voidaan käsitellä laadullisesti tai määrällisesti luokittelemalla vastaukset jälkikäteen. (Hirsjärvi & Hurme 2001, 44–45.)

Hotellin asiakaskunnan kokemuksia on tärkeää päästä kuulemaan, sillä he tulisivat olemaan suunnitellun huoneen loppukäyttäjiä. Heitä varten tehtiin pienimuotoinen kysely hotellihuoneesta, johon he huoneessa majoittumisensa aikana vastasivat. Perinteinen paperinen kyselylomake koettiin parhaaksi ja suorimmaksi tavaksi tavoittaa asiakkaat. Kyselystä täytyi tehdä mahdollisimman vaivaton asiakkaalle ja helpoksi täyttää. Kyselyn avulla päästään kiinni ihmisten oikeisiin kokemuksiin ja toiveisiin, joihin vastaamalla voidaan parantaa hotellihuoneen toimivuutta.

#### Kyselytutkimuksen tulokset

Kyselylomakkeessa (liite 4) kysytään aluksi peruskysymyksiä, kuten vastaajan ikä, sukupuoli, matkan tarkoitus ja huonetyyppi. Sen jälkeen tulee kolme kysymystä, joihin vastataan numeroasteikolla 1–5. Numero yksi on huonoin ja numero viisi paras. Kyselyyn saatiin yhteensä 28 vastausta, eli melko vähän, mutta vastaukset ovat määrästä riippumatta arvokkaita. Vastaajista noin 85 prosenttia oli työmatkalaisia ja loput noin 14 prosenttia lomamatkalla olevia.

Kyselyn tuloksia purettiin kahdessa osassa. Kuvassa 18 on eritelty hotellivieraiden vastauksia esitettyihin kysymyksiin ja niiden määrä tuodaan ilmi värikoodein. Kuvasta selviää asiakkaiden arvostavan yleisesti hotellihuoneissa eniten hyvää sänkyä ja sen jälkeen eniten rauhallisuutta. Myös esimerkiksi hyvä valaistus, TV, tilantuntu ja viihtyisyys nähdään tärkeänä.

Mitä yleisesti arvostat hotellihuoneessa?	Häiritsevät tekijät	Kehitysehdotuksia/muuta palautetta huoneesta
<p>Hyvä sänky    Hyvä sänky    Hyvä sänky    Hyvä sänky</p> <p>Hyvä sänky    Hyvä sänky    Hyvä sänky    Hyvä sänky</p> <p>TV    TV    Valaistus    Valaistus</p> <p>Tilavuus    Tilantuntu    Siisteys    Siisteys</p> <p>Rauhallisuus    Rauhallisuus    Rauhallisuus</p> <p>Viihtyisyys    Viihtyisyys    Toimivuus</p> <p>Hyvä työpöytä    Työmatkalla helppous ja käytännöllisyys</p> <p>Pimeys    Maisemat    Laatu</p> <p>Modernius    Uutuus    Iso kylpyhuone</p> <p>Persoonallisuus    Värit</p>	<p>Pistokkeita enemmän    Pistokkeiden puute    Pistorasioiden vähäisyys</p> <p>Heikko valaistus    Huono valaistus</p> <p>Ei kattovalaisinta keskellä kattoa</p> <p>Katumelu    Huono äänieristys</p> <p>Autojen ääni kuuluu    Epämoderni</p> <p>Verhot    Materiaalit ja värit    Kalustesijoittelu</p> <p>Ei kenkälusikkaa    Ei silitysrataa</p> <p>Kuluneet valonkatkaisimet</p>	<p>Parempi valaistus ja sen ohjaus    Parempi valaistus</p> <p>Lisää valaisimia    Valaistus paremmaksi</p> <p>Kirkas kattovalo (työmatkoilla töitä tulee tehtyä yömyöhään)</p> <p>Isompi TV    Pistorasioita sängyn viereen</p> <p>Isompi TV    Lisää pistorasioita</p> <p>Isompi TV    Enemmän pistorasioita</p> <p>Isompi TV    Hyvä huonekokonaisuus hintaan nähden</p> <p>Kalusteita voisi päivittää</p>

Kuva 18. Kyselytutkimuksen tulokset (Santala 2022)

Suurimmaksi häiritseväksi tekijäksi huoneessa on selkeästi koettu pistorasioiden puute sekä heikko valaistus. Myös kadulta tuleva melu on huomioitu, mikä onkin ymmärrettävää, kun samassa rakennuksessa sekä hotellia vastapäätä on baari. Myös materiaalit ja värit ovat olleet jossain määrin häiritseviä.

Kehitysehdotuksia kysyessä linja on yhtenäinen. Huoneeseen kaivattaisiin parempaa ja monipuolisempaa valaistusta sekä enemmän pistorasioita helpommin saataville. TV:stä toivottaisiin isompaa ja erään vastaajan mielestä kalusteita voisi päivittää.

Numeroasteikon (1–5) kysymykset tuottivat todella neutraaleja tuloksia. Ensimmäisessä kysymyksessä kysyttiin viihtyvyydestä, jonka vastausten keskiarvoksi tuli 3,4, eli viihtyvyys koettiin vähän keskitasoa paremmaksi. Toiseksi kysyttiin valaistuksen riittävydestä huoneessa. Näiden vastausten keskiarvoksi tuli 3,2 eli yleinen mielipide oli melko neutraali tämäkin.

Kolmanneksi kysyttiin mielipidettä värimaailmasta ja keskiarvoksi vastauksille tuli 3,3, eli kokonaisuutena värimaailma koettiin ihan hyvänä.

Mielenkiintoista on huomata suuret erot numeroasteikon vastauksissa ja vapaasti vastattavissa kysymyksissä. Esimerkiksi numeroasteikon vastaukset kertovat valaistuksen olevan ihan perus hyvällä tasolla, mutta silti valaistukseen halutaan selvästi parannuksia. Numeroasteikot ovat siitäkin haastavia, kun helposti vastataan neutraalisti, vaikka olisikin kallellaan vähän enemmän toiseen suuntaan. Mutta tästä huomaa, että kyselyssä on hyvä käyttää vähän erilaisia tapoja tiedon saamiseen.

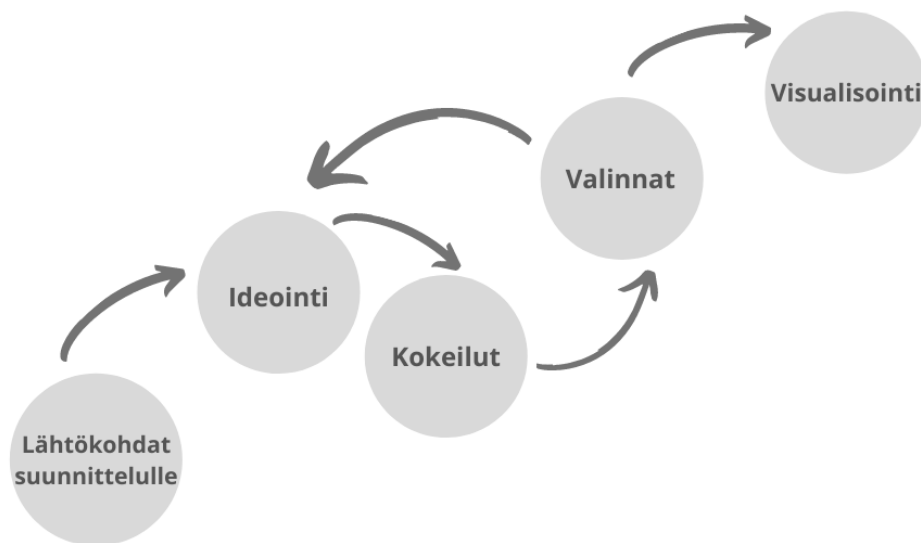
Yhteenvedona kyselytutkimuksen kautta selvisi, että huoneiden valaistus koettiin liian vähäiseksi sekä myös pistorasioita kaivattaisiin lisää. Huoneen viihtyvyydestä ja värimaailmasta kysyttäessä vastaukset olivat melko neutraaleja eikä varsinaisia ääripäitä löytynyt. Valtaosa kyselyyn vastaajista oli työmatkalaisia ja sitä kautta heille on tärkeää hyvät yöunet, valaistus jossa työskennellä ja huoneen käytännöllisyys.

Kyselyyn olisi ehkä voinut laittaa enemmänkin ja kohdennetumpia kysymyksiä, jolloin tietoa olisi saanut vielä tarkemmin, mutta se tuotti silti suuntaa antavaa tietoa huoneen suunnitteluun. Lisäksi yhtään liian pitkä kysely olisi saattanut pahimmillaan jättää jonkun vastaamatta koko kyselyyn.

#### **4.5 Muotoiluprosessi**

Tutkimusta voidaan lisäksi tehdä muotoiluprosessin avulla, jolloin tutkija itse tuottaa materiaalia ja reflektoi tuotostaan. Kettunen (2001, 60) määrittelee konseptimuotoilun prosessin neljään vaiheeseen: tieto, idea, valinta ja testaus. Konseptimuotoilun mallin ensimmäisessä vaiheessa (Tieto) tavoitteena on ongelman määrittäminen ja muotoilulle asetetut tavoitteet. Toisessa vaiheessa (Idea) pyritään luomaan mahdollisimman paljon uusia ratkaisuehdotuksia ongelmaan. Valinta-vaiheessa ideoita karsitaan, parhaat yhdistellään toisiinsa ja jaostetaan edelleen. Neljännessä vaiheessa varmistetaan vahvistetun idean soveltuvuus määritettyyn ongelmaan. Prosessimalli perustuu ajatukseen, että on

jokin alkutilanne, joka jotenkin pystytään ymmärtämään. Seuraavaksi asetetaan tavoite, jota kohti pyritään.



Kuva 19. Muotoiluprosessin vaiheet (Santala 2022)

Otin vaikutteita omaan prosessikaavioni (kuva 19) konseptimuotoilun prosessista. Ensimmäisessä vaiheessa määritetään suunnittelun lähtökohdat, eli tavoitteet ja mahdolliset ongelmakohdat hotellihuoneelle. Ideointi ja kokeilut kulkevat käsi kädessä, kun huoneesta tehdään erilaisia luonnoksia ja tarkastellaan huoneen mahdollisuuksia. Sitä kautta pyritään tutkimaan erilaisia toteutustapoja, joiden kautta pystytään myös sulkemaan asioita kokonaan pois. Valinta-vaiheessa pyritään löytämään sopivimmat ratkaisut, eli tässä tapauksessa esimerkiksi toimiva huonepohja, valaistus ja sopivat materiaalit. Valinnoista lähtee nuoli takaisin ideoihin, sillä usein prosessissa joudutaan palaamaan ideointiin ja kokeilemaan toista ratkaisua. Valintojen jälkeen kokonaisuus on kasassa, ja viimeisenä on huoneen visualisointi eli havainnekuvien tekeminen.

## 5 REFERENSSIKOhteet

Referenssikohteina toimivat Scandic Lahti City, Original Sokos Hotel Vaakuna Vaasa ja Crowne Plaza Helsinki. Lahden Scandic City valikoitui ensimmäiseksi kohteeksi, sillä tutkimuksen kannalta koettiin hyödylliseksi havainnoida toista

saman hotelliketjun hotellia ja löytää sitä kautta yhteneväisyyksiä ja eroavaisuuksia.

Original Sokos Hotel Vaakuna Vaasa on neljän tähden hotelli, jonka huoneet vaikuttavat ulkonäöltään raikkailta. Erityisesti yhden hengen huone herätti mielenkiinnon, se ei vaikuttanut tyypilliseltä huonetyypinsä edustajalta. Tätä kautta myös hotellin muiden huoneiden yksityiskohdat kiinnostivat.

Crowne Plaza Helsinki toimii inspiraationa suunnittelulle, ja on hyvä tarkastelukohte vastikään tehdyn remontin kannalta. Hotelli on tunnettu liikematkustajien keskuudessa ja työmatkalaiset onkin otettu huomioon hotellia suunniteltaessa. Myös Scandic Kouvolan asiakaskunta koostuu laajalti liikematkalaisista, joten hotelli sopii hyvin vertailukohteeksi.

## **5.1 Scandic Lahti City**

Scandic Lahti City sijaitsee Lahden ydinkeskustassa kaikkien palveluiden äärellä. Vuonna 1992 rakennetusta hotellista löytyy yhteensä 170 huonetta, kuudesta eri kerroksesta. Hotellihuoneet ovat kunnostettu vuonna 2012. Havainnoitaviksi otettiin kolme erilaista huonetyppiä, kuitenkin lähes vastaavia Kouvolan Scandicista valikoitujen huoneiden kanssa.

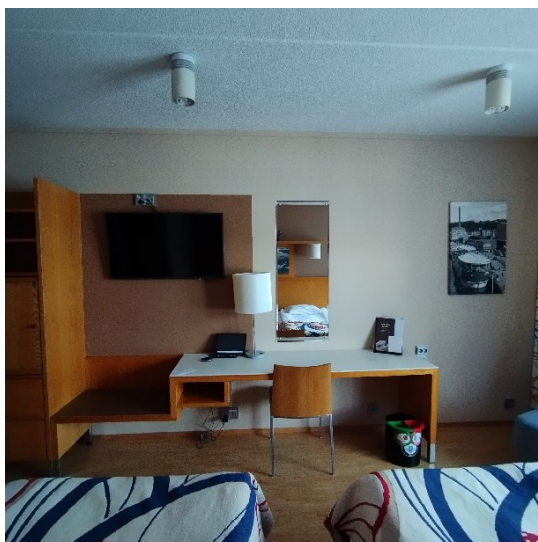
### **Standard**

Hotellihuone on kooltaan 20 m<sup>2</sup> ja huoneessa on vuodepaikat enintään kahdelle. Vuodevaihtoehtoja ovat parivuode (160 cm) tai erilliset (90 cm) vuoteet. Huoneen (kuva 22) eteisessä on paljon kaappi- ja rekkutilaa vaatteille. Myös kengille on pieni taso rekkutilan alaosassa.

Sänkyjen välissä (kuva 20) on vain yksi pistorasia ja valonkatkaisin. Sängyn päädyn yhteydessä olevan korkean hyllyn tarpeellisuus on kyseenalainen; se kerää pölyä, eikä sitä pääse helposti siivoamaan. Valonlähteitä huoneessa on monia. Yövalojen sijoittelussa mietityttää, paistaako valo suoraan sängyssä makaavan silmiin valon ollessa kohtisuoraan tyynyn yläpuolella.



Kuva 20. Standard-huone (Santala 2022)

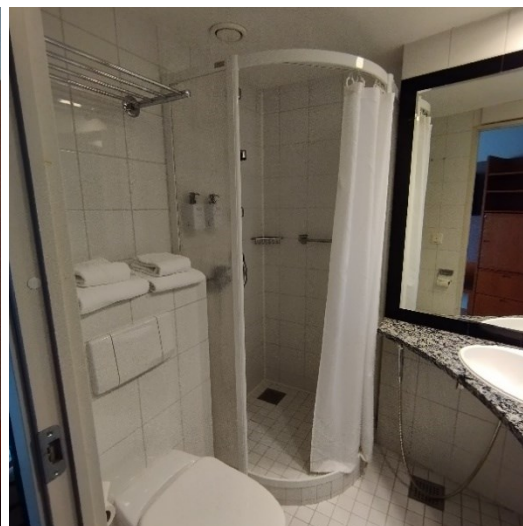


Kuva 21. Standard-huone (Santala 2022)

Kirjoituspöydän yhteydessä (kuva 21) on taso matkalaukulle. Kaappi ja kirjoituspöytä muodostavat yhdessä hieman raskaan vaikutelman isosta kiintokaluusteesta, joka jatkuu lähes koko huoneen pituudelta. Ikkunan edessä on valoverhojen lisäksi pimennysverhot, mutta verhojen yläosasta pääsevän valon takia hotellihuonetta ei saa täysin pimennettyä, kuten olisi toivottavaa.



Kuva 22. Standard-huone (Santala 2022)



Kuva 23. Standard-huone (Santala 2022)

Kylpyhuoneessa (kuva 23) ainoa valaistus on sijoitettu tulemaan katosta peilien yläpuolelta. Suihkukaappi saattaa olla hieman vanhanaikainen eikä se korkean kynnyksensä takia ole järkevin valinta tänä päivänä, jolloin esimerkiksi esteettömyyttä arvostetaan yhä enemmän. Kaikissa havainnoitavissa huoneissa on samanlainen kylpyhuone.



## Standard Plus

Huone on kooltaan 22 m<sup>2</sup>, jossa majoittuu enintään kolme henkilöä. Huoneessa on vuoteet (90–100 cm) kolmelle henkilölle. Huonekalujen sijoittelu (kuva 24) on hieman ahdas varsinkin ikkunan luona. Huone itsessään on varsin tilava, joten toisenlaisella kalusteiden sijoittelulla liikkumistilaa voisi saada enemmän.



Kuva 24. Standard Plus-huone (Scandic Lahti City s.a)



Kuva 25. Standard Plus-huone (Santala 2022)

Vierekkäin olevien sänkyjen välittömässä läheisyydessä on vain yksi pistorasia. Pistorasioiden tulisi olla helposti asiakkaan löydettävissä ja käytettävissä. Muuten samat elementit toistuvat kuin aiemmin esitellyssä huoneessa.

## Superior Family

Huone on kooltaan 20 m<sup>2</sup> ja siinä yöpyy enintään kolme henkilöä. Huoneessa on parivuode (160 cm) ja nojatuoli, jonka saa levitettyä lisävuoteeksi. Vuoteeksi levitettävän nojatuolin (kuva 26) ja parivuoteen välissä on todella pieni tila liikkua. Huoneeseen on luotu olohuonemaisuutta normaalilla nojatuolilla, pienellä sohvapöydällä ja TV-tasolla. Kalusteet ovat tosin melko ahtaassa tilassa. Herää kysymys, ovatko ne kaikki tarpeellisia. Tilaa tulisi ainakin enemmän, jos TV:n sijoittaisi seinälle tason sijaan.



Kuva 26. Superior Family–huone (Santala 2022)

Sängyn lähellä (kuvat 25 ja 26) ainoa valonlähde on lattialamppu ja kattovalaistus. Myös ainoa valonkatkaisin sijaitsee sängynpään yläpuolella, josta saa sytytettyä kattovalot. Yöpöydällä on kyllä pöytävalaisin, mutta pistorasia sen johdolle ei löytynyt. Sängyn lähellä olisi hyvä olla pienempi tunnelmavalo aamu- ja ilta-aikaa ajatellen. Kattovalaistus (kuva 25) on erikoinen epäsymmetrisen sijoittelunsa kannalta, eli ei ole niinkään tunnelman kannalta mietitty.



Kuva 27. Superior Family-huone (Santala 2022)



Kuva 28. Superior Family-huone (Santala 2022)

Pistorasioiden puutteen takia laitteiden latauspiste siirtyy yöpöydän sijasta kirjoituspöydän luo. Huoneissa vierailtua huomasi, että ne kaikki on varusteltu pöytätuulettimilla. Varsinkin kesällä tämä on asiakkaille varmasti positiivinen yllätys.

## 5.2 Original Sokos Hotel Vaakuna Vaasa

Original Sokos Hotel Vaakuna Vaasa sijaitsee Vaasan kaupungin sydämessä. Persoonallisessa hotellissa on yhdeksän erilaista huonetyyppiä ja lisäksi erilaisia teemahuoneita, joissa kahdessa esitellään muun muassa kaupungin historiaa 1920–1960-luvuilta.

### Standard Single

Huone (kuvat 29 ja 30) on kooltaan 13 m<sup>2</sup>, jossa majoittuu yksi henkilö. Huoneen pienestä koosta huolimatta kalusteiden sijoittelu vaikuttaa harmoniselta ja onnistuneelta. Huoneen valaistus on yhdenmukaista ja harkittua toistuvine väreineen ja muotoineen.

Lattia jakautuu laattaan ja kokolattiamattoon. Eteisessä laattalattia on hyvä ajatus, kun huoneeseen tulee likaisilla kengillä, ja sen puhdistuskin on helpompaa kuin vaikka kokolattiamaton. Usein yhden hengen huoneissa törmää 120 cm leveisiin sänkyihin ja helposti ajatteleekin, että leveä sänky on yhtä

kuin ylellisempi huone, mutta 100 cm leveä sänky ei tässä huoneessa näytä yhtään liian pieneltä tai vähennä huoneen luksusta.



Kuva 29. Standard Single-huone (Sokos Hotels Vaakuna Vaasa s.a)

Maanläheiset värit hallitsevat huonetta ja suuri persoonallinen taulu tuo huoneeseen kodikasta tunnelmaa. Osa lattiasta näyttää kokolattiamatolta, mutta huonetietojen mukaan se on ympäristöystävällistä Bolon-vinyylipinnoitetta. Verhot näyttäisivät jäävän ikkunan ja seinän väliin, joten oletettavasti huone pimenee kokonaan verhot suljettaessa.



Kuva 30. Standard Single-huone (Sokos Hotels Vaakuna Vaasa s.a)

## Superior Twin, lisävuodemahdollisuus

Huone on kooltaan 20 m<sup>2</sup>, jossa yöpyy korkeintaan neljä henkilöä. Huoneessa on parivuode (160 cm) ja lisävuodevaihtoehtoina on auki pedattava lisävuode, sohva tai divaani. Sängyn molemmilla puolilla (kuva 31) on yövalot, omat valonkatkaisimet sekä pienet yöpöydät. Yövalojen asentoa voi itse säätää haluaansa kulmaan. Lisäksi sängyn päädyn yläpuolella on kapea tunnelmavallo, jonka yläosasta valo tulee. Kylpyhuoneen huurrettu lasinen kulma on hauska yksityiskohta.



Kuva 31. Superior Twin-huone (Sokos Hotels Vaakuna Vaasa s.a)

Värimaailma on skandinaavisen pelkistetty pehmeillä värisävyillä. Samat materiaalit tai niiden väritykset toistuvat esimerkiksi sängyn päädyssä, kirjoituspöydässä ja seinähylyssä. Huoneen kokonaisuuden yhteneväisyyttä on selkeästi mietitty.



Kuva 32. Superior Twin–huone (Sokos Hotels Vaakuna Vaasa s.a)

Tässäkin huoneessa täydellinen pimennys näyttää toteutuvan. Tilava kirjoituspöytä (kuva 32) on upotettu kätevästi palkin ja seinän väliin ikkunan eteen. Myös seinässä kiinni oleva valaisin säästää pöydältä työskentelytilaa. Pöydästä löytyy myös kaappitilaa, todennäköisesti minibaarille tai tallelokerolle.

### 5.3 Crowne Plaza Helsinki

Crowne Plaza Helsinki – Hesperia on Mannerheimintiellä sijaitseva, jo lähes 50 vuotta toiminut historiallinen hotelli, joka koostuu 1970–luvun alussa rakennetusta osasta sekä 80–luvulla tehdystä laajennuksesta. Huoneita hotellissa on yhteensä 349. Hotelli on ollut Scandic Hotels Oy:n omistuksessa vuosien 2017–2018 vaihteesta asti. Hotellin perusteellinen uudistustyö käynnistyi joulukuussa 2019 ja hotelli avasi ovensa uudelleen laajan remontin jälkeen lokakuussa 2020. Remontin aikana hotellihuoneet, vastaanottoaula sekä ravintolatilat kokivat uudistuksen, jonka suunnittelusta vastasi sisustusarkkitehtitoimisto dSign Vertti Kivi ja Co. (Crowne Plaza Helsinki 2021.)

#### Standard - Kahden hengen huone

Tämä huone on kooltaan 24 m<sup>2</sup>. Sisään astuessa eteisen (kuva 34) suuri peili luo illuusion suuremmasta huoneesta. Myös tason kiiltävät pinnat tuovat haetua ylellisyyden tuntua. Erityisesti kullan, beigen ja mustan sävyjä on käytetty ympäri huonetta, ja samat värit toistuvat myös kokolattiamatossa. Vaalea ja

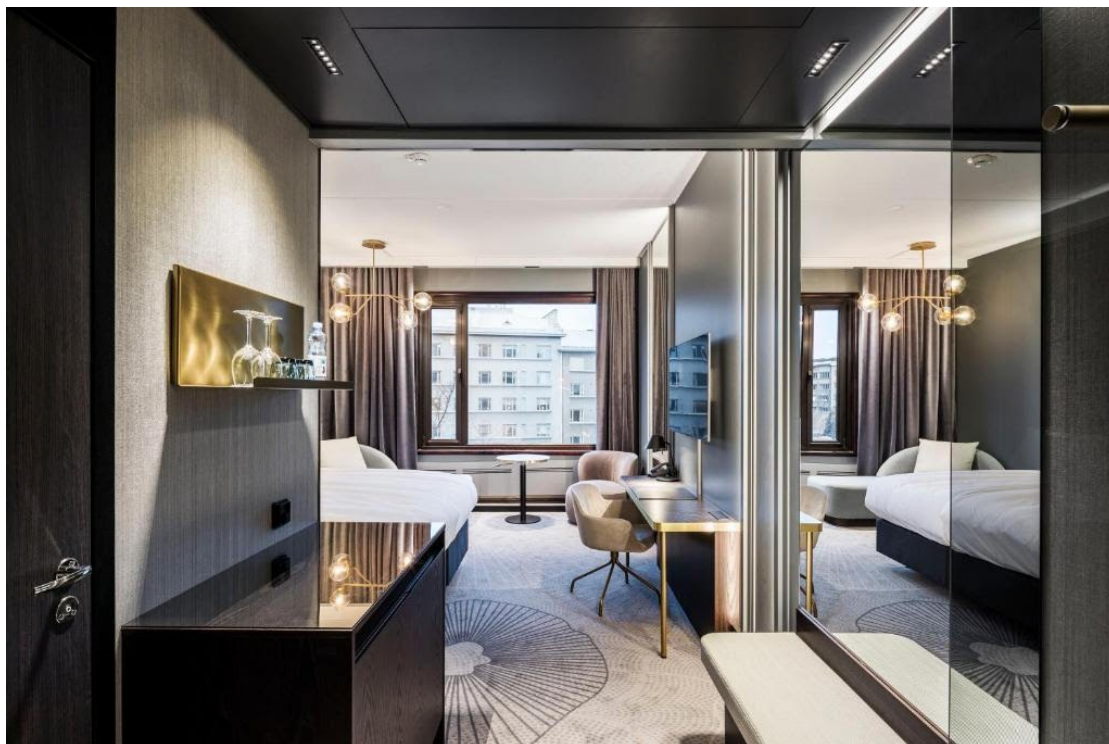
tumma väri pelaavat hyvin yhteen ja kontrastierot toimivat edukseen. Sisustusarkkitehtitoimisto dSign Vertti Kivi & Co:n mukaan suunnittelun inspiraationa on toiminut muun muassa Töölönlahden luonto, jonka voi nähdä esimerkiksi luonnonläheisissä värivalinnoissa.

Huoneessa on huomioitu työskentelymahdollisuudet: Kirjoituspöydän lisäksi huoneessa on korkeussäädettävä pöytä, joka soveltuu yhtä lailla sivupöydäksi kuin työskentelypisteeksi. Kirjoituspöydän puoleisella seinällä ikkunan lähellä on myös korkea peili, mikä tuo huomattavasti tilantuntua. Iso sänky näyttää ylellisen muhkealta ja kutsuvalta, myös tyynyille on vaihtoehtoja.



Kuva 33. Standard–Kahden hengen huone (Crowne Plaza Helsinki 2021)

Valaistukselle (kuva 33) on annettu monia vaihtoehtoja ja sillä on saatu luotua paljon tunnelmaa, vaikka päivänvaloa tulisikin sisään. Sängyn vieressä kummallakin puolella on pistorasia, pieni yöpöytä ja valonkatkaisin, jonka vieressä on oma valonkatkaisin erilaisille tunnelmavalaisuksille. Verholaudan ansiosta huone pimenee haluttaessa kokonaan. Vaatesäilytykselle ei ole valtavaa tilaa, vaan pieni rekki kuvan 33 oikeassa kulmassa. Kahden henkilön ulkovaatteet mahtuvat rekkiin hyvin.



Kuva 34. Standard–Kahden hengen huone (Crowne Plaza Helsinki 2021)

Kylpyhuoneen (kuva 35) pintamateriaalit ovat yhtenäistä vaalean beigeen vivahtavaa marmoria. Valaistus on kirkkaan viileä, mikä antaa tilalle raikkaan ja puhtaan vaikutelman. Suihkutilaa on reilusti, eikä vesi pääse leviämään muualle kylpyhuoneeseen suihkutilan lattian korkeuseron ansiosta. Myös suihkussa on vaihtoehtoja, sadesuihku tai tavallinen suihkusetti. Kylpyhuoneen suunnittelu on tyylikkään mutkaton.



Kuva 35. Standard–Kahden hengen huone (Santala 2021)

#### 5.4 Referenssikohteiden yhteenveto

Uudemmissa tai remontoituissa hotellihuoneissa oli huomioitu paremmin huoneen pimennysmahdollisuus sekä myös valaistusta on kehitetty. Tämän huomasi esimerkiksi Crowne Plazaa ja Lahden Scandicia vertaillen, kun Crowne Plazassa vaihtoehtoja on enemmän ja asettelu vaikuttaa tarkemmin harkitulta.



Säilytystila on pienentynyt uudemmissa huoneissa, ja täytyykin miettiä, onko iso kaappi lokeroineen ja rekkituloineen tarpeellinen? Samoin kirjoituspöydän ennen raskaampi olemus on keventynyt. Tarvitseeko kirjoituspöytä välttämättä jalkoja, vai riittääkö seinäkiinnitys? Hyötyykö sen tuomasta lattiatilasta, vai onko siirrettävä huonekalu kuitenkin käytännöllisempi? Seinäkiinnitykset olisivat tietysti siivoamista ajatellen hyvä asia.

Yleisestikin huomaa uudempien hotellien olevan pelkistetympiä; mitään ylimääräistä ei ole tai ainakaan ne eivät ole esillä. Myös värimaailmassa on pyritty luonnonläheisten värien harmoniaan, kun taas Lahden Scandicissa on käytetty erilaisia kirkkaitakin värejä. Värit eivät missään nimessä ole huono asia, mutta selkeästi näissä kahdessa uudemmassa kohteessa ne ovat jääneet taka-alalle.

Lahden Scandicin ja Crowne Plazan kylpyhuoneet eroavat muotokielellään. Crowne Plazan kylpyhuoneessa on pyritty suoralinjaiseen, keveään ja yksinkertaiseen muotoiluun. Valaistuksessa Crowne Plaza johtaa vaihtoehdoillaan ja sen kautta raikkaalla ulkonäöllään. Lahden Scandicin pyöreät ja raskaamat muodot tulevat lavuaarista ja suihkukaapista, mikä tekee tilasta myös pienemmän näköisen. Lahden Scandicissa huomaa yhteneväisyyksiä Kouvolan Scandiciin esimerkiksi sänkyjen verhoilussa ja värimaailmassa, yleisilme on muutenkin todella samantyylinen.

## **6 HOTELLIHUONEEN TILASUUNNITTELU**

### **6.1 Huonevarustus**

Hotellihuone sisältää usein tietyt peruselementit, joita on standardeja mukailten sovellettu. Kooltaan standardihuoneet ovat keskimäärin 20–25 m<sup>2</sup>, joista kylpyhuoneet ovat noin 5 m<sup>2</sup> kokoisia.

Nykyisin hotellihuoneen vähimmäisvaatimuksena voidaan pitää:

- WC ja suihku kymmentä huonetta kohden
- lattiapinta-ala; yhden hengen huoneessa vähintään 7 m<sup>2</sup> ja kahden hengen huoneessa 10 m<sup>2</sup>
- lavuaari ja juokseva vesi (kylmä ja kuuma)
- ikkuna avattavissa ja pimennettävissä

- ovi, lukittava
- yksityisyys, ei läpikulkua toiseen huoneeseen
- varauloskäyntiopaste huoneessa
- palohälytin, kaikissa huoneissa
- valaistut poistumistiet ja käytävät
- avoimet ovet yleisissä tiloissa, esim. hotellin aulan ovi
- hälytinlaite jokaisessa huoneessa, esim. puhelin
- paloturvalliset materiaalit  
(Asunta ym. 2003, 55)

Tyypillisesti hotellihuoneen perusvarustelu sisältää:

- Sänky (huonetyyppi määrittää koon ja vuodepaikkojen määrän)
- Yöpöytä
- Vaatesäilytys
- Kirjoituspöytä/työpiste
- Nojatuoli
- Minibaari (vaihtelevasti)
- TV
- Puhelin
- Kylpyhuone (Suihku/Kylpyamme ja WC)
- Pistorasioita

Kalusteiden tyyppi, koko ja sijoittelu voi tehdä tilasta ahtaan tai päinvastoin liiankin tilavan, jolloin huoneen visuaalinen ilme jää keskeneräiseksi eikä ehkä välity käyttäjälle niin kuin olisi tarkoitus. Tähän tietysti vaikuttaa oleellisesti myös huoneen koko ja muoto. Suunnittelun pohjana olisi hyvä huomioida myös huoneen helppokäyttöisyys ja vaivattomuus asiakkaalle. Hotellihuoneesta ei täytyisi joutua etsimään esimerkiksi pistorasioita, vaan ne olisi hyvä olla asiakkaalle selkeästi esillä. Perusideana, huoneen tarjonnan tulisi olla helposti asiakkaan saatavilla ja käytettävissä.

## 6.2 Valaistus

Valaistuksella on ratkaiseva vaikutus tekstuuriin ja värien kokemiseen varsinkin sisätiloissa (Arnkil 2021, 62). Myös tekstiilien visuaaliseen ilmeeseen vaikuttaa valaistuksen laatu ratkaisevalla tavalla. Hyvä valaistus tuo pintaominaisuudet ja kuultavuudet esiin. Valaistus on myös merkittävä tunnelman luoja, sillä se vaikuttaa tilan muotoihin ja siihen, miten värit tulevat tilassa esille.

Hotellien ensisijainen tavoite on luoda hotellihuoneisiin kodinomainen ympäristö, ja valaistuksella on siinä suuri rooli. Valaistuksen on mukauduttava esimerkiksi päätetyöskentelyyn ja lukemiseen. Yhtä lailla valaistuksen tulisi myös tarjota sopiva ympäristö rentoutumiselle. (Winchip 2011, 316.)

Kylpyhuoneessa valaistus voi parhaimmillaan vahvistaa tilan tunnelmaa, ja siksi myös siellä valaistuksen olisi hyvä olla joustava. Esimerkiksi suihkutilassa kirkkaasta valosta ei hyödy samalla tavalla kuin lavuaarin peilin ääressä, jossa tarvitaan kirkkaampaa valoa muun muassa meikkaamiseen ja muuhun laittautumiseen.

### 6.3 Värimaailma

Värit koetaan normaalisti esineiden, pintojen ja tilojen erottamattomina kokonaisuuksina. Materiaalilla, johon väri on kiinnittynyt, on suuri vaikutus sen ilmeeseen ja millaiseksi koemme sen. Toisin sanoen väri voi muuttaa suuresti materiaalin visuaalisia ominaisuuksia. (Arnkil 2021, 59.)

Värien erot ilmenevät ihmiselle erityisen voimakkaasti värikontrastien kautta. Väri on visuaalisesti erottava ja yhdistävä tekijä, jolla voi korostaa muotojen tai massojen yhteenkuuluvuutta tai erillisyyttä. Väreillä on myös psykologinen vaikutus, sillä ne voivat vaikuttaa merkittävästi vireystasoomme, tunnetiloihimme ja viihtyvyyteen. (Arnkil 2021, 242.) Kehomme reagoi fyysisesti väriin, lämpimät värit kohottavat verenpainettamme ja jopa ruumiinlämpöä. Siniset ja vihreät värit yhdistetään veden ja puiden viilentävään vaikutukseen. Fysiologinen tutkimus osoittaa, että vihreä ja sininen valo hidastavat sydämenlyöntiä, alentaa ruumiinlämpöä ja rentouttaa lihaksistoa. (Arnkil 2021, 261.)

Värit vaikuttavat merkittävästi myös näkökykyyn ja asioiden hahmottamiseen. Heikkonäköisen ihmisen kannalta olisi tilan suunnittelussa hyvä hyödyntää sekä riittäviä kontrastieroja että riittävää valaistusta. Suurten pintojen, kuten katon ja seinien olisi hyvä olla vaaleita valon heijastumisen vuoksi ja pienten väripintojen (ovet, listoitukset, kalusteet) tummempia. Lattian perusyleisväri on mielellään tummempi kuin seinien, jolloin tilan pystyy hahmottamaan paremmin. Kuviot ja voimakkaat värit yhdessä taas heikentävät tilan hahmottamista

ja voivat johtaa harhaan. Esimerkiksi poikkiraidoitus lattiassa voi antaa vaikutelman portaista. Parhaimmillaan väreillä ja kontrasteilla voidaan kuitenkin saada aikaan esteettinen ja samalla perille johdettava kokonaisuus. (Näkövammaisten liitto 2021.)

## **6.4 Materiaalit**

Materiaalien tehtävä on palvella ulkonäöllään ja ominaisuuksillaan tilan tarkoitusta. Hotellihuone on yksityisyydestään huolimatta julkinen tila materiaaliensa puolesta. Materiaaleilla on valtava määrä tärkeitä ominaisuuksia, joiden on täytyttävä, jotta niitä voidaan hotellihuoneessa käyttää. Niiden on oltava aikaa ja kulutusta kestäviä, ja lisäksi mielellään mahdollisimman helppoja puhdistaa. Paloturvallisuus on kuitenkin kärkipäässä kriteerien joukossa.

### **6.4.1 Pintamateriaalit**

Sisäpuolisten pintojen rakennustuotteet jaotellaan paloluokkiin sen perusteella, miten ne vaikuttavat paljon syttymiseen, sen leviämiseen sekä savun tuottoon ja pisarointiin eurooppalaisessa luokitusstandardissa SFS-EN 13501-1+A1 esitettyjen menettelyjen mukaisesti. Suunnittelijan on varmistettava, että käytettävät tuotteet sekä rakennustarvikkeet soveltuvat tilaan paloteknisiltä ominaisuuksiltaan. Tuotteen toimittajalta on vaadittava toimitettavaksi selostus tai sertifikaatti, josta käy ilmi sen palotekninen luokitus. (RT 08-11098, 2.)

Euroopan komissio on laatinut nettelytavan, jonka perusteella tietyt tuotteet määrätyin edellytyksin voidaan katsoa kuuluvan tiettyyn paloluokkaan ilman testausta (CWFT= Classification Without Further Testing). Rakennusten sisäpuolisista pinnoista tällaisia tuotteita ovat muun muassa puupohjaiset levyt, kipsilevyt, laminaattilevyt, laminoidut lattianpäällysteet, joustavat lattianpäällysteet, tekstiilit lattianpäällysteet, puiset lattianpäällysteet, puupaneloinnit- ja verhoukset sekä seinäpinnoitteet. (RT 08-11098, 2.)

Kuvassa 36 esitetään seinä-, katto- ja lattiapinnoitteiden luokitus, jotka on huomioitava erilaisia pintoja valitessa.

### 3.3 Seinä-, katto- ja lattiapinnoitteiden luokitus

Seinä- ja kattopinnoitteiden luokat kuvataan merkinnöillä:

- A1, A2, B, C, D, E ja F

Lattiapinnoitteiden luokat esitetään merkinnöillä:

- A<sub>FL</sub>, A<sub>2FL</sub>, B<sub>FL</sub>, C<sub>FL</sub>, D<sub>FL</sub>, E<sub>FL</sub> ja F<sub>FL</sub>

Savun tuotto ja pisarointi ilmaistaan lisämääreillä s ja d.

Savun tuoton luokat ovat:

- s1, s2 ja s3

Pisaroinnin luokat ovat:

- d0, d1 ja d2.

#### Paloluokat

A1 ja A<sub>FL</sub> Eivät osallistu lainkaan paloon.

A2 ja A<sub>2FL</sub> Osallistuminen paloon on erittäin rajoitettu.

B ja B<sub>FL</sub> Osallistuminen paloon on hyvin rajoitettu.

C ja C<sub>FL</sub> Osallistuvat paloon rajoitetusti.

D ja D<sub>FL</sub> Osallistuminen paloon on hyväksyttävissä.

E ja E<sub>FL</sub> Käyttäytyminen palossa on hyväksyttävissä.

F ja F<sub>FL</sub> Käyttäytymistä palossa ei ole määritetty.

#### Savuntuotto

s1 Savuntuotto on erittäin vähäistä.

s2 Savuntuotto on vähäistä.

s3 Savuntuotto ei täytä s1 eikä s2 vaatimuksia.

#### Pisarointi

d0 Palavia pisaroita tai osia ei esiinny.

d1 Palavat pisarat tai osat sammuvat nopeasti.

d2 Palavien pisaroiden tai osien tuotto ei täytä vaatimuksia.

Kuva 36. Paloluokkien merkinnät (RT tietoväylä 2012)

## 6.4.2 Sisustustekstiilit

Paloturvallisuutta voidaan parantaa kiinnittämällä huomiota sisustusmateriaalien paloturvallisuuteen, sillä usein rakennuspalot alkavat sisusteista, jotka voivat puolestaan levittää paloa pinnoitteisiin ja rakenteisiin. Sisustustekstiilien syttyvyysluokka valitaan huoneiston tai tilan käyttötavan perusteella. Sisusteita valittaessa tulee tilan käyttötavan lisäksi huomioida käyttöolosuhteet, kuten tiloissa oleskelevien henkilöiden kunto ja mahdollisuus pelastautua palotilanteessa sekä valvonnan taso. Myös tahallisen sytyttämisen ja tulen huolimattoman käsittelyn mahdollisuus on otettava huomioon.

Huoneisto tai tila	Sisusteet	Käyttöolosuhteet	Luokitus
Majoitustilat ja hoitolaitokset: hotellit, lomakodit, asuntolat, sairaalat, vanhainkodit, rangaistuslaitokset, sekä muut vastaavat tilat	lakanat ja tyynyliinat	-	SL2
	muut sisusteet	-	SL1
	muut sisusteet	tilassa on erityisen tehokas valvonta (**)	SL2
	irtomatot	-	D <sub>FL</sub> -s1
	irtomatot	tilassa on erityisen tehokas valvonta (**)	E <sub>FL</sub>

Kuva 37. Sisusteiden käyttösuosituksia (RT-tietoväylä 2012)

Erityisesti huomioitavaa on, että syttyvyysluokkaa SL3 olevia eli herkästi syttyviä materiaaleja ei tule ollenkaan käyttää sisustuksessa (RT 08–11098, 3). Kuvassa 37 ilmenee muun muassa majoitustilojen sisusteiden käyttösuositukset. Sisusteet luokitellaan palo-ominaisuuksiensa perusteella kolmeen syttyvyysluokkaan. Suomessa käytössä olevat syttyvyysluokat ovat:

<b>SL1</b>	vaikeasti syttyvä, sammuu itsestään
<b>SL2</b>	tavanomaisesti syttyvä
<b>SL3</b>	herkästi syttyvä

### **Verhot**

Pystyn asennon ja ilmavan rakenteensa takia palo saattaa levitä verhoissa hyvinkin nopeasti. Verhokankaan kuitusisältö, rakenne (nukka, pinta-alamassa, tiheys) ja viimeistely vaikuttavat verhon paloturvallisuuteen. Puuvillainen, kevyt ja ilmava kangas syttyy herkästi ja palaa nopeasti. Raskas ja tiivis puuvillakangas taas vaatii pidemmän sytytysajan ja palaa aluksi hitaammin. (RT 08-11098, 4.)

### **Vuoteet**

Vuoteen paloturvallisuus on ongelmallinen, koska se koostuu erilaisista tuotteista (peitto, tyyny, sijauspatja, patja, lakanat). Turvallisin vuode paloturvallisuuden kannalta on sellainen, jossa kaikki vuoteen osat ovat vaikeasti syttyviä. (RT 08–11098, 4.)

### **Irtomatot**

Matot ovat harvemmin syynä huonepalon syttymiseen vaakatasoisen asentonsa ja alla olevan lattian vuoksi. Palon käynnistymiseen vaaditaan yleensä suhteellisen ankara sytytyslähde (esim. matolle pudonnut palava verho, palava huonekalu tai roskakori). Pitkänukkainen matto voi kuitenkin syttyä herkästi ja palo edetä sen kautta nopeasti. Irtomatoissa käytetään samoja luokkia kuin lattiapäällysteissä. (RT 08–11098, 4.)

Sisustustekstiileissä on myös muita ominaisuuksia, jotka on otettava huomioon käyttötappaa ajatellen: Martindale (hankauksenesto ja nyppyyntyminen), värin valonkesto, värin pesunkesto sekä värin hankauksenkesto kuivana ja märkänä. Myös tekstiilin käyttäjäturvallisuutta on tärkeää miettiä allergikkojen ja ekologisuuden kannalta, nekin on ilmoitettava tuotteen muiden ominaisuuksien yhteydessä.

Verhoilukankaiden kulutuksenkesto voidaan jakaa kolmeen luokkaan:

Perusvaatimus = vähintään 15 000 kierrosta

Korkea vaatimus = vähintään 25 000 kierrosta

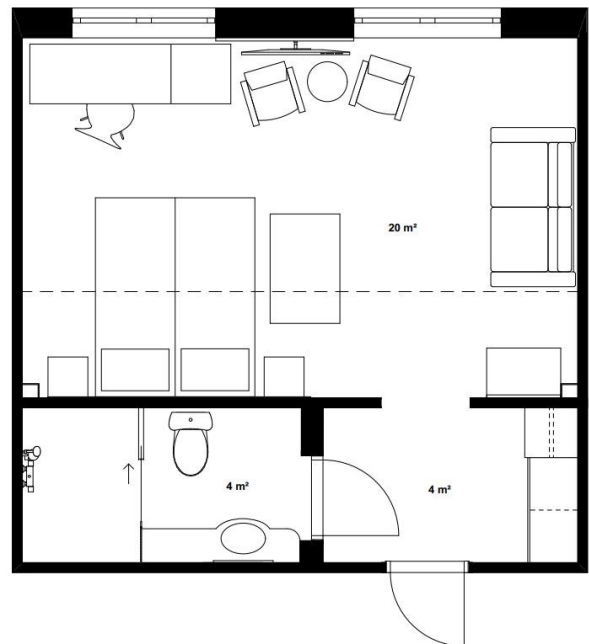
Erittäin korkea vaatimus = vähintään 50 000 kierrosta

(Lauritzon 2022.)

Vähäisellä käytöllä julkitilassa olevien materiaalien Martindale on oltava noin 30 000 kierrosta. Esimerkiksi toimistotuolissa sen olisi hyvä olla 50 000 kierroksesta ylöspäin ja liikennevälineiden istuimissa 100 000–400 000 kierrosta.

## 7 TILASUUNNITELMA

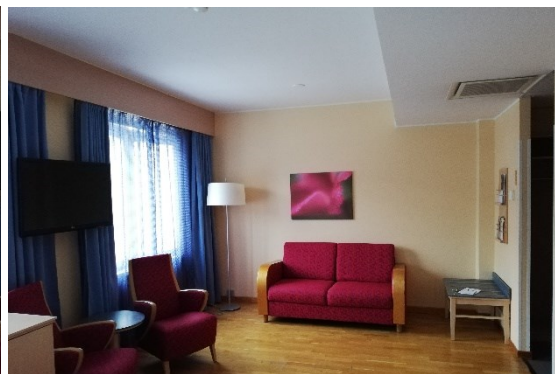
Tilasuunnitelmaprosessi alkoi tutustumisella Scandic Kouvolassa kolmeen erilaiseen hotellihuoneeseen. Huoneet dokumentoitiin ja niistä otettiin huonemitat. Valitut huonetyypit olivat Standard Single, Standard Family Four ja Superior Family Four. Tilasuunnitelma tehdään Superior Family Four-huoneeseen. Kuvassa 38 näkyy hahmotelma hotellihuoneen nykyisestä järjestyksestä, jota peilataan uuden tilakonseptin suunnitteluun.



Kuva 38. Hahmotelma Superior Family Four-huoneesta (Santala 2022)



Kuva 39. Superior Family Four-huone (Santala 2022)



Kuva 40. Superior Family Four-huone (Santala 2022)

Huoneessa (kuvat 39 ja 40) on 160 cm leveä parivuode ja levitettävä vuodesohva, eli huoneessa majoittuu enintään neljä henkilöä. Huomaa myös, että kaikille löytyy omat istumapaikat nojatuoleista ja sohvasta. Huone pimentyy tarvittaessa kokonaan verholaudan ansiosta, mikä on tärkeää hotellihuoneessa hyvien unien kannalta. Sohvan vieressä on myös laskutilaa matkalaukulle, mikä toimii samalla istumapaikkana. Kirjoituspöydän vieressä on kaappi, josta löytyy minibaari. Kirjoituspöydän seinänpuoleisessa päädyssä on peili, mitä on tosin hankalaa käyttää itsensä peilailuun. Peili toimii todennäköisesti enemmänkin tilantunnun tuojana. Valaistuksena huoneessa toimii sängyn vieressä olevat yövalot, kirjoituspöydän pöytävalaisin ja lattiavalaisin. Värimaailmassa toistuvat selvästi punaisen ja sinisen eri sävyt.

Eteinen (kuva 41) on oma huoneensa, jossa on suuri kaappi säilytystilalla. Kaapista löytyy kylpytakit, pyyhkeet sekä tallelokero. Kaapin vieressä on myös rekkilaa ja hattuhylly. Säilytystilaa on todella paljon, että alkaa pohtia onko kaikki kaappitila tarpeellista. Perhehuoneen ollessa kyseessä kaappitilaa on hyvä toisaalta ollakin. Eteisen valaistus on toteutettu pienillä upotetuilla valoilla.

Eteistilassa on myös laattalattia, mikä on käytännöllinen puhtaanapidon kannalta.



Kuva 41. Superior Family Four-huoneen eteinen (Santala 2022)

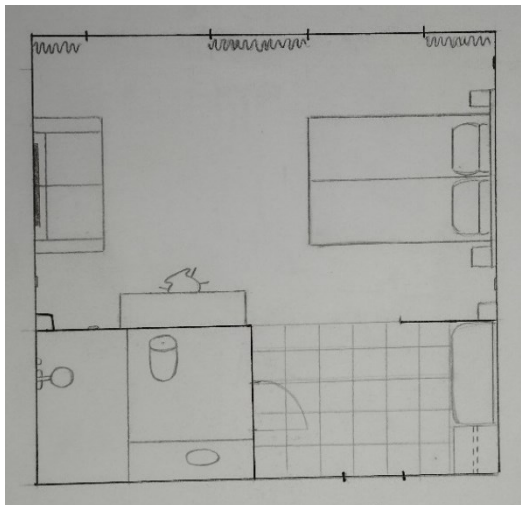


Kylpyhuoneessa (kuva 42) valaistus on kirkas, mikä onkin tärkeä tekijä tässä tilassa. Tosin tunnelmaa tila ei niinkään tarjoa. Värimaailma on vaalea ja pelkistetty lukuun ottamatta sinisiä yksityiskohtia lavuaarissa ja pienessä hyllyssä. Suihku-tila on mukavan iso ja avara. Tila on muutenkin avara, eikä toiminnallisuudet vaadi suuria muutoksia. Enemmänkin keskityttäisiin pintojen, kalusteiden ja tunnelman kehittämiseen.

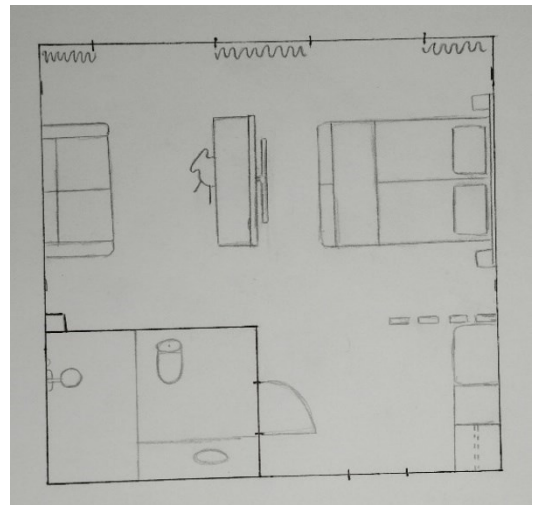


Kuva 42. Superior-huoneen kylpyhuone (Santala 2022)

Luonnoksessa (kuva 43) sänky kokeiltiin sijoittaa heti näkyväksi huoneeseen astuessa, jolloin vuodesohva ja kirjoituspöytä olisivat kulman takana. Eli ensin tulisi tavallaan makuuhuone, joka johtaa olohuoneeseen. Tällaisessa sijoittelussa kuitenkin kokee, että sängyn ollessa näin selvästi esillä, voisi puolet alkuperäisestä seinästä toimia pienenä näkösuojana.

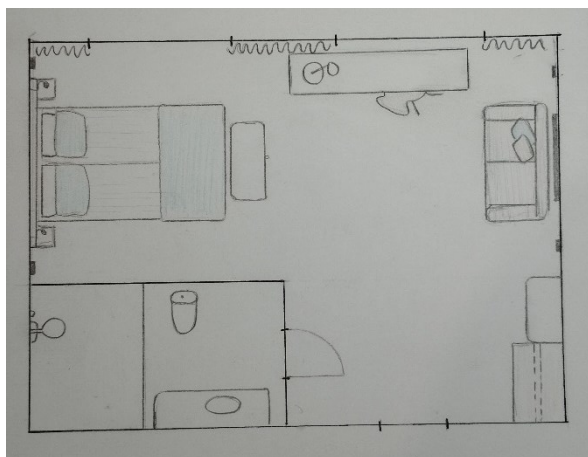


Kuva 43. Luonnos 1 hotellihuoneesta (Santala 2022)

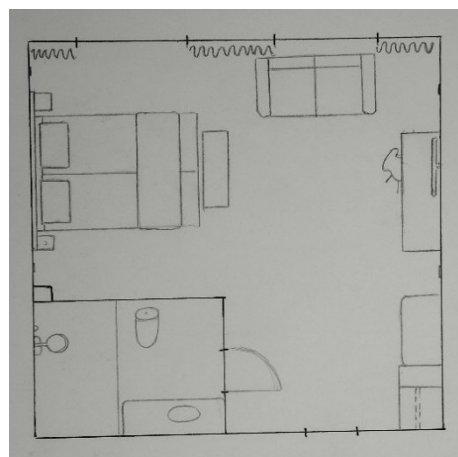


Kuva 44. Luonnos 2 hotellihuoneesta (Santala 2022)

Kuvan 44 luonnoksessa pohdittiin myös tilan jakamista selkeämmin makuuhuoneeseen ja olohuoneeseen. Kirjoituspöytä tulisi samalle puolelle sohvan kanssa, jolloin siitä tulisi samalla myös työskentelytila. Tilan jakaminen kuitenkin pienentää huonetta ja huoneen katon alaslaskun takia huone saattaisi tuntua suljetummalta. Huoneesta olisi tarkoitus saada avara ja tilava, joten tilanjako ei palvelisi sitä tarkoitusta. Myös TV:tä voisi katsella tässä tapauksessa vain toiselta puolelta, jolloin se ei olisi kaikkien saatavilla.



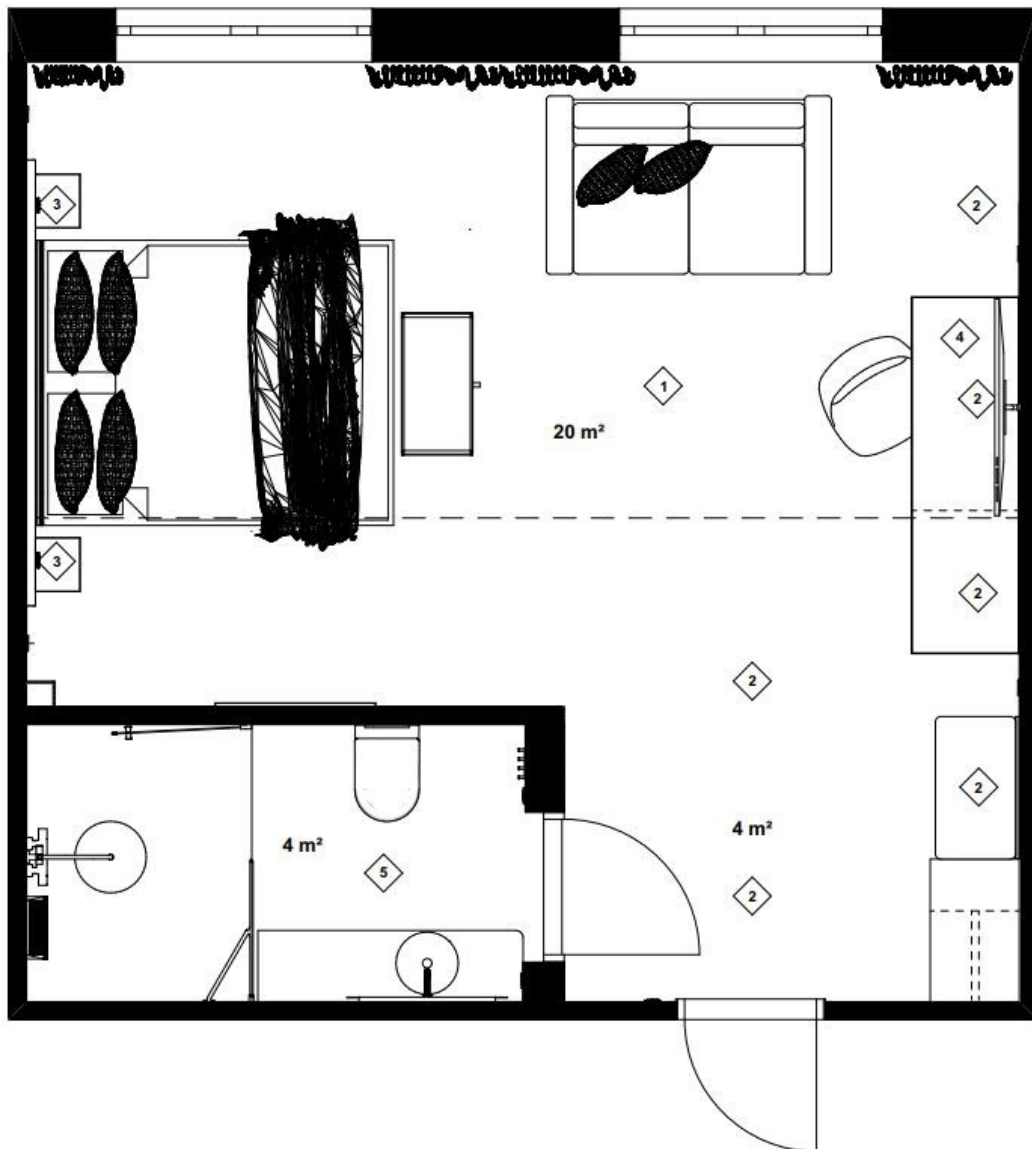
Kuva 45. Luonnos 3 hotellihuoneesta (Santala 2022)



Kuva 46. Luonnos 4 hotellihuoneesta (Santala 2022)

Seuraavassa luonnoksessa (kuva 45) poistettiin eteisen ja muun huoneen yhdistävä seinä, jolloin tilaa tulee enemmän, huoneesta tulee avarampi ja valoisaampi, kun luonnonvaloa pääsee myös eteiseen. Sänky sijoitettaisiin vastapäätä huonetta, jolloin siitä tulisi hallitsevampi. Sänky on tärkeä hotellihuoneen elementti, joten tässä luonnoksessa ajatus toimisi edukseen, ja näin sänkyyn ei olisi suoraa näkyvyyttä ovelta. Lisäksi näin päin sängyn molemmille puolille on vaivaton pääsy, eikä tarvitse kiertää. Alkuperäisessä huoneessa on myös kaksi nojatuolia ja sohvapöytä. Nojatuolit korvautuisivat tässä huoneessa säilytystilallisella rahilla sängyn päädystä. Vuoteeksi levitettävä sohva pysyisi alkuperäisellä paikallaan ja sen yläpuolelle tulisi TV. TV:n olisi oltava myös sen kokoinen, ettei katseluetäisyys ole liian pitkä. Kirjoituspöytä tulisi ikkunan ääreen. Eteiseen saataisiin lisää tilantuntua suurella ja korkealla peilillä, jonka edessä olisi pehmustettu istumapenkki, joka toimisi myös laskutilana. Vaatesäilytystä varten on kaappi, jossa on rekkilataa ja hyllyjä. Vaatesäilytyksestä ei haluttu tehdä liian hallitsevaa, vaan ylläpitää tilan keveyttä.

Viimeisessä luonnoksessa (kuva 46) kaikki muut elementit pysyvät samalla paikallaan kuin aiemmassa luonnoksessa, mutta kirjoituspöytä ja sohva vaihtavat paikkaa. Kirjoituspöydän ollessa seinää vasten, ei pöytä tarvitsisi kuin yhden etujalan, jolloin jalkatila lisääntyy ja pöytä näyttää myös keveämmälle. Lisäksi pistorasiat saisi helpommin saataville kuin ikkunan edessä. Kirjoituspöydän yhteyteen tulisi alakaappi, johon mahtuisi muun muassa minibaari. Sohva sijoitettaisiin ikkunan eteen, jolloin myös siitä näkee TV:n.



Kuva 47. Uusi tilasuunnitelma hotellihuoneesta (Santala 2022)

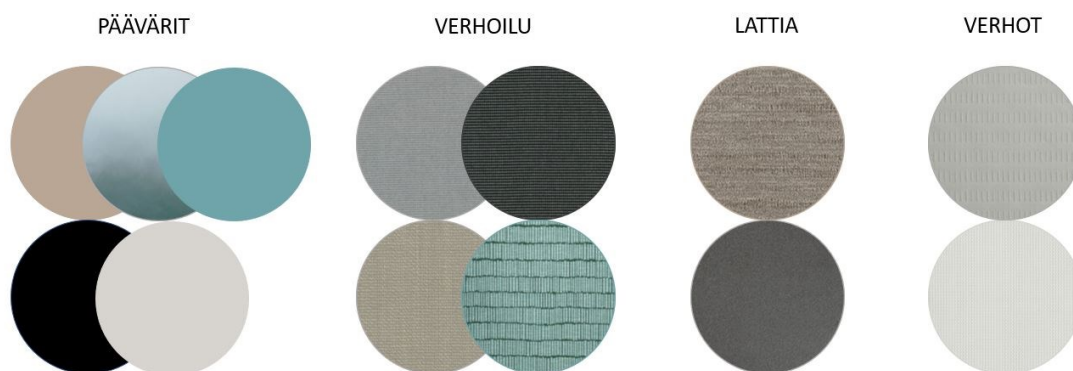
Erilaisten mahdollisuuksien tutkimisen jälkeen viimeisin luonnos päättyi käytettäväksi suunnitelmassa. Kuvassa 47 näkyy uusi hotellihuoneen tilasuunnitelma, johon on merkitty myös valaisimet (liite 2) ja niiden paikat ja huoneen muuta toiminnallisuutta.

## 7.1 Värit ja materiaalit

Huoneeseen haluttiin luoda väreillä tasapainoinen, rauhallinen, mutta samalla raikas kokonaisuus. Päävärit koottiin pääasiassa luonnonläheisistä sävyistä. Musta ja sinivihreä ovat huoneen voimavärejä, ja beigen sävyt pehmentävät kokonaisuutta. Sinivihreä toimii myös väripilkkuna muuten niin harmonisessa värimaailmassa.

### Sisustustekstiilit

Kuvassa 48 on eritelty hotellihuoneen päävärit, verhoilumateriaalit, lattiamateriaalit ja verhomateriaalit. Kaikki seinämaalit ovat Tikkurilan kokoelmista. Valitut verho- ja verhoilumateriaalit ovat paloturvallisia ja vastaavat myös muilta ominaisuuksiltaan (liite 1) julkitilamateriaalien vaatimuksia.



Kuva 48. Huoneen värit ja materiaalit (Santala 2022)

Lattiamateriaalit jakavat eteisen ja muun huoneen. Muualle huoneeseen tulee Orient Occidentin ympäristöystävällinen Ege Reform–tekstiililaatta. Matto on valmistettu Econyl kierrätyskuidusta ja sen Ecotrust–pohja on 100 prosenttia kierrätysmateriaalia. Tekstiililaatat ovat myös käytännöllinen valinta hotellihuoneeseen, sillä laatat ovat helposti vaihdettavissa. Tekstiilimatto myös akustoi tilaa eikä kerää pölyä, kuten vaikka puulattia. Ekologiset valinnat ovat aina positiivinen asia, jota myös hotellin kannattaisi hyödyntää markkinoinnissaan.

Eteisen lattiaan tulee Laattapisteestä LPC P21–sarjan tumman harmaa 20x20 cm laatta. Laattalattiassa on Porcellanaton Cristalline–suojaus, joka on helppoa puhdistusta. Laatta on puhdistettavuutensa kannalta muutenkin käytännöllisempi valinta eteiseen kuin tekstiilimatto.

## Kylpyhuone

Kylpyhuoneeseen valikoitui yhteneväinen värimaailma (kuva 49) muun huoneen kanssa. Pääväreinä käytetään vivahteikasta beigeä ja mustaa. Seinälaattana toimii LPC Glow 500 lasittamaton porcelanato 30x60 harmaa strukturoitu matta rektifioitu–laatta. Laatussa on kaunis elävä pinta, joka muistuttaa kvartsikiveä, jota on saatavilla sekä rosoisella että tasaisella pinnalla. Tyylikäs laatta tuo kylpyhuoneeseen luonnonläheistä tunnelmaa.



Kuva 49. Kylpyhuoneen värit ja materiaalit (Santala 2022)

Lattialaataksi valikoitui LPC Rio lasitettu porcelanato 10x10 harmaa tasapintainen matta–laatta, joka on myös antibakteerinen. Laattojen antibakteerisuus hajottaa likaa ja tekee pinnasta myös helpommin puhdistettavan. Seinä- ja lattialaatat ovat Laattapisteeltä. Allastasoon tulisi mustaa marmoria, joka toistuu myös huoneen kirjoituspöydässä.

## 7.2 Visualisoinnit hotellihuoneesta

Hotellihuoneen suurimpina ongelmina koettiin tilan, valaistuksen ja käytännöllisyyden puute, kuten pistorasioiden määrä ja huono sijainti. Hotellihuoneen valaistusta ja sen monipuolisuutta on nyt lisätty. Huoneesta puuttui aiemmin kattovalaisin, joten keskelle huoneen kattoon tuli Restatopin Endo–riippuvalaisin. Sängyn päädyn (kuva 50) yhteyteen sängyn molemmille puolille tuli Restatopin Blush–seinävalaisimet, joiden asentoa sekä kirkkautta pystytään sää-

telemään, jolloin valoa saa ohjattua halutulla tavalla. Heti valaisimien alapuolella ovat myös valonkatkaisimet ja pistorasiat. Samalla seinällä on myös toiset pistorasiat, jotta latauspisteitä löytyy myös haluttaessa muille laitteille. Tavallisen pistorasian yhteyteen voisi tulla myös USB-liitäntä. Sängyn päädyn takaa tulee tunnelmavalistus. Sängyn päädyssä on säilytysrahi, jossa voidaan säilyttää esimerkiksi extratyynyjä ja kylpytakkeja. Rahi toimii myös istumapaikana. Verhojen yläreunassa oleva verholauta varmistaa huoneen täydellisen pimentämisen haluttaessa.



Kuva 50. Havainnekuva hotellihuoneesta (Santala 2022)

Kirjoituspöydän (kuva 51) uudesta ulkonäöstä pyrittiin alun perin saamaan kevyt, mutta uudessa ratkaisussa yhdistyy sekä raskas että kevyt ulkonäkö. Kirjoituspöydän yhteydessä on kaappi, johon on tarkoitus mahtua minibaari, tallelokero, vedenkeitin ja muut huoneen tarjoamat virvokkeet. Aiemmin vedenkeitin, lasit ja kahvi/teepussit olivat kirjoituspöydällä, mutta tällä tavoin ne saadaan piiloon. Hotelli tietysti itse päättää niiden käytännöstä, mutta nyt on myös mahdollisuus saada niille oma paikka. Kirjoituspöytä on itse muotoiltu esittämään haluttua lopputulosta, eli se ole kenenkään tietyn valmistajan. Pöydän molemmilla puolilla on myös yhteensä neljä pistorasiaa takaamaan riittävät sähkölaitteiden latausmahdollisuudet. Kirjoituspöydän ääressä työskennellään

paljon esimerkiksi tietokoneella ja sitä varten tuolina toimii Restatopin AAC 11 työtuoli, jossa yhdistyy käyttömukavuus ja sulavalinjainen muotoilu. Kirjotuspöydän Nera-pöytävalaisin on myös Restatopilta, jonka kirkkaus on portaattomasti säädettävissä. Kaikki Restatopin tuotteet ovat myös testattu sopiviksi julkitilakäyttöön.



Kuva 51. Havainnekuva hotellihuoneesta (Santala 2022)

Sohvana toimii (kuva 51) Restatopin Cloud Light-vuodesohva, josta saadaan levitettyä vuoteet kahdelle henkilölle. Sohva on verhoiltu (liite 1) Svenssonin harmaalla verhoilukankaalla, joka soveltuu julkitilakäyttöön. Vaatesäilytys on toteutettu rekkirilalla ja pienellä kaapilla, jossa on hyllytilaa. Ovellisen kaapin alimmalle hyllylle on mitattu mahtuvan keskikokoinen matkalaukku. Vaatesäilytyksen vieressä on istumapaikka, joka toimii myös matkalaukun laskutilana. Penkin yhteydessä oleva peili luo tilantuntua korkeudellaan. Eteisen ja huoneen välisen seinän poistaminen avaa huoneen näkymän aivan uudella tavalla.

## Kylpyhuone

Kylpyhuoneen alkuperäinen kalustesijoittelu oli toimiva, joten vain kalusteita (liite 3) ja pintamateriaaleja päivitettiin. Kylpyhuoneeseen haluttiin luoda ylellinen ja elämyksellinen tunnelma, joka näkyy valaistuksessa ja materiaalivalinnoissa. WC-istuin, seinäpeili, suihku ja suihkuseinä- ja ovi ovat kaikki Laattapisteeltä.

Perinteisen WC-istuimen tilalle tuli (kuva 52) seinään asennettava istuin, joka on perinteiseen verrattuna helpompi puhdistaa, kun istuin on irti lattiasta. Istuimessa on LCC-pinta, joka tekee pinnasta sileän, kestävän ja hygieenisen sekä likaa hylkivän. (Laattapiste 2022.) Suihkutilassa lattiakaivo on siirretty keskeltä lattian ja seinän rajaan. Suihkutilan lattiaa on myös madallettu hie-man, jottei vesi pääse leviämään muualle kylpyhuoneeseen. Aiemmin suihkuseinä oli liukuovellinen, mutta uusi lasinen Dansani Match suihkuseinä- ja ovi helpottavat puhdistamista, kun kaikkiin pintoihin pääsee paremmin käsiksi. Sarjan suihkukalusteet ovat sisäpuolelta Easycare-käsiteltyjä, eli saippua, vesi ja lika eivät tartu niihin kuten pinnoittamattomaan lasiin (Laattapiste 2022). Suihkussa saa valita tavallisen suihkusetin ja sadesuihkun välillä.



Kuva 52. Havainnekuva kylpyhuoneesta (Santala 2022)



Seinällä (kuva 53) oleva Dansani Mido Repeat 80x70x2,6 cm–peili on vanhaa suurempi ja pitää myös sisällään valaistuksen, joka taas helpottaa peilin ääressä laittautumista. Lavuaariksi valikoitui Temalin kokomusta Loop malja–allas 350 mm, jonka korkea reuna ja pyöreä muoto tekevät altaasta käytännöllisen ja sen emaloitu pinta takaa sen olevan iskun- ja hankauksenkestävä (Temal s.a).



Kuva 53. Havainnekuva kylpyhuoneesta (Santala 2022)

Kylpyhuoneen valaistus koostuu peilin omasta valosta, kattoon upotetusta LED–valaisimesta sekä suihkutilan päädyn yläosasta tulevasta tunnelmavalosta. Erilaisia valaistuksia pystyy itse valitsemaan halutun tarpeen mukaan. Tällä tavalla tilaa pystytään jakamaan toiminnan mukaan.

## 8 TUTKIMUKSEN LUOTETTAVUUS

Tietoa kerättiin pääasiassa laajasti alan kirjallisuudesta ja nettisivuilta huomioiden tiedon relevanssi. Julkitilamateriaalien valintaa ohjasi RT–kortisto ja jokaisen materiaalin ominaisuudet ja soveltuvuus tilaan varmistettiin valmistajan sivuilta. Tutkimuksessa käytettiin monipuolisesti erilaisia tutkimusmenetelmiä

mahdollisimman kattavan aineiston saavuttamiseksi. Havainnointi ja vertailu yhdessä tuottivat aitoja havaintoja. Havaintoja tehtiin erilaisista hotellihuoneista ja muodostettiin mielipiteitä samalla tavalla kuin hotellihuoneenkin uusi asiakas tilaan astuessaan. Kokemus on luonnollisesti aina jokaisen oma, mutta tutkija on tehnyt omat huomionsa tutkimuksessa esitetyllä tavalla.

Haastattelut antoivat hyödyllistä sisäpiirin tietoa suunnittelulle ja kyselytutkimuksen avulla saavutettiin huoneiden käyttäjät ja kuultiin tuoreita kokemuksia, jotka myös ohjasivat suunnittelua. Suunnittelun pohjalla on monipuolista tietoa eri lähteistä, ja sitä kautta on pyritty luomaan mahdollisimman toimiva hotellihuone. Kyselylomakkeissa ilmenneisiin ongelmiin ja toiveisiin vastattiin suunnitelmassa, jonka kautta hotellihuoneesta pyrittiin luomaan paremmin käyttäjää palveleva kokonaisuus. Tutkimus osoitti siten selvästi hyväksi ja huonoksi koetut asiat hotellihuoneessa.

Muotoiluprosessin avulla pystyttiin käsittelemään ja tutkimaan erilaisia mahdollisuuksia ja palata etsimään vielä parempia ratkaisuja. Ilman muotoiluprosessin eri vaiheita suunnitteluprosessi olisi saattanut jäädä ilman luonnostelupohjaa, mikä on olennainen osa suunnittelutyötä.

## 9 JOHTOPÄÄTÖKSET JA YHTEENVETO

Päätutkimuskysymys oli *”Millainen on toimiva ja kokemuksellinen Scandic Kouvolan hotellihuone?”* Toimiva hotellihuone on käyttäjälleen helppokäyttöinen ja huoneen tarjonta on helposti saatavilla eli se on myös käytännöllinen. Kokemuksellisuutta voidaan luoda huoneeseen erilaisilla mielenkiintoisilla pintamateriaaleilla ja väreillä sekä niiden tekstuureilla ja struktuureilla. Näiden valintoihin vaikuttaa haettu tyyli ja kenelle huone on suunnattu. Myös valaistuksella on suuri rooli kokemuksen luomisessa. Erityisesti valaistuksen monipuolisuus tuo tilaan lisää mahdollisuuksia, sillä se muokkaa tilan värejä, muotoja ja tunnelmaa. Varsinkin kylpyhuoneessa kokemuksellisuutta tuo valaistuksen vaihtoehtoisuus ja ”tavallisesta” poikkeavat pinnat. Yhdessä pinnat ja valaistus voivat luoda jännittävän tunnelman.

Alakysymys ”Mitä hotellihuoneen suunnittelussa täytyy ottaa huomioon?” tuki päätutkimuskysymystä. Hotellihuoneen suunnittelussa on huomioitava huoneen muoto ja koko, ja aloittaa suunnittelu niiden luomien mahdollisuuksien mukaan. Huonetyyppi vaikuttaa myös kalusteiden kokoon ja määrään. Huoneen on pystyttävä mukautumaan käyttäjän mukaan, eli oltava sopiva yhtä lailla lomailijan kuin työmatkailijankin tarpeisiin. Hotellihuoneiden suunnittelua sovelletaan niiden perusstandardit huomioiden. Hotellihuoneen materiaalien ominaisuuksien on noudatettava julkitilamateriaalien vaatimuksia, huomioiden paloturvallisuus ja kulutuksenkesto. Muita huomioitavia asioita ovat huoneen pimentämismahdollisuus, riittävän monipuolinen valaistus ja kokemuksellisuuden luominen tilaan.

Tutkimuksen pohjalta tehtyjä ratkaisuja voidaan hyödyntää myös muihin huonetyyppeihin. Huoneen koosta ja muodosta riippumatta niihin voi käyttää samoja elementtejä kuin tässä suunnitelmassa.

## 10 POHDINTA

Suunnitelman ollessa konseptitasoinen, suunnittelijalla oli täysin vapaat kädet, vaikka huoneesta pyrittiinkin tekemään mahdollisimman realistinen. Olisikin mielenkiintoista olla joskus tulevaisuudessa oikeassa hotellihuone-projektissa, jossa kartoitetaan hotellin tarkat toiveet ja saada sitä kautta kehys suunnittelulle. Minulla ei ollut aiempaa kokemusta kylpyhuoneiden suunnittelusta, joten suunnittelun edetessä täytyi oppia ja sisäistää samalla uusia asioita ja varmasti siitä on edelleen paljon opittavaa. Kylpyhuoneen suunnittelu oli silti hyvä ottaa osaksi opinnäytetyötä, jota voi tulevaisuudessa kehittää vieläkin enemmän. Hotellihuoneen suunnittelu on myös aina riski, sillä kaikki kokevat tilat ja värit eri tavalla ja siksi täydellistä hotellihuoneen tilasuunnitelmaa onkin vaikea tavoitella.

Tutkimuksellinen osuus laajeni suunniteltua enemmän, kun mukaan päätyi laaja kirjo tutkimusmenetelmiä, jotka hyödyllisyydestään huolimatta veivät todella paljon aikaa. Jos aikaa olisi ollut enemmän, olisin halunnut ehkä toteuttaa kyselytutkimuksen laajempaan ja saada vielä tarkemmin kokemuspoh-

jaista tietoa, josta ammentaa suunnitteluun. Uusi suunnitelma vastaa varustelullaan ja ratkaisuillaan entistä paremmin nykyajan tarpeisiin. Scandic Kouvolan viimeisin kokonaisvaltainen remontti oli vuosina 2007–2008, joten opinnäytetyöstä voi ottaa ideoita mahdollisesti joskus tulevaisuudessa tapahtuvaan remontiin.

## LÄHTEET

Alapuro, R & Arminen, I. 2004. Vertailevan tutkimuksen ulottuvuuksia. Helsinki: WSOY.

Arnkil, H. 2021. Värit havaintojen maailmassa. Helsinki: Otava.

Asunta, T, Brännare-Sorsa, R, Kairamo R & Matero, S. 2003. Majoitus- ja matkailupalvelu. 3. uudistettu painos. Helsinki: WSOY.

Cook, C. 2021. Architecture and design: review: the ultimate inspiration—from interior to exterior. teNeus Publishing Group.

Crowne Plaza Helsinki–Hesperia. s.a. Hesperian tarina. WWW–dokumentti. Saatavissa: <https://helsinki.crowneplaza.com/hotelli/hesperian-tarina> [viitattu 26.2.2022].

Dictionary 2022. Interior design. WWW–dokumentti. Saatavissa: <https://www.dictionary.com/browse/interior-design> [viitattu 21.3.2022].

Hirsjärvi, S & Hurme, H. 2001. Tutkimushaastattelu. Helsinki: Yliopistopaino.

Juvonen, J. 2003. Kouvola 1939–2003. Kauppala, läänin pääkaupunki, aluekeskus. Kouvolan kaupunki.

Kananen, J. 2017. Laadullinen tutkimus pro graduna ja opinnäytetyönä. Jyväskylä: Suomen Yliopistopaino Oy.

Kananen, J. 2015. Opinnäytetyön kirjoittajan opas. Näin kirjoitat opinnäytetyön tai progradun alusta loppuun. Jyväskylä: Suomen Yliopistopaino Oy.

Kerrosoidon kohdevastaava. 2022. Haastattelu. 31.3.2022. SOL Oy.

Kettunen, I. 2001. Muodon palapeli. Helsinki: WSOY.

Kärmä–Behm, J. 2011. Sisustuskirja. Sisustustekstiilin identiteetti ja tutkimuksen paradigmat. Helsinki: Unigrafia Oy.

Laattapiste Oy. 2022. WC-istuimet ja -elementit. WWW-dokumentti. Saatavissa: <https://www.laattapiste.fi/tuotteet/kalusteet/wc-istuimet-ja--elementit/tutustu> [viitattu 5.4.2022].

Laattapiste Oy. 2022. Suihkukalusteet. WWW-dokumentti. Saatavissa: <https://www.laattapiste.fi/tuotteet/kalusteet/suihkukalusteet/tutustu> [viitattu 5.4.2022].

Lahtela, M. 2022. Hotellinjohtaja. Haastattelu 14.3.2022. Scandic Hotels Kouvola.

Lauritzon´s. 2022. Tuotetietoinfo. WWW-dokumentti. Saatavissa: <https://lauritzon.fi/kankaat/kankaan-valinta-hoito/tuotetietoinfo/> [viitattu 5.4.2022].

Näkövammaisten liitto ry. 2021. Esteettömyys–Värit ja kontrastit. WWW-dokumentti. Saatavissa: <https://www.nkl.fi/fi/varit-ja-kontrastit> [viitattu 21.3.2022].

Olkku, T. 2018. Kouvolan Cumuluksesta tulee Scandic huhtikuussa–isoja remontteja ei tarvita, sanoo hotelliketjun johtaja. *Kouvolan Sanomat. Verkko-lehti*. Saatavissa: <https://www.kouvolansanomat.fi/paikalliset/3561389> [viitattu 22.2.2022].

RT 08-11098. 2012. Sisusteiden paloturvallisuus. Julkiset tilat. WWW-dokumentti. Saatavissa: [https://kortistot-rakennustieto-fi.ezproxy.xamk.fi/kortit/RT%2008-11098?external\\_system=Juha&page=1](https://kortistot-rakennustieto-fi.ezproxy.xamk.fi/kortit/RT%2008-11098?external_system=Juha&page=1)

Scandic Hotels. s.a. Scandic is the largest Nordic hotel operator with a network of about 280 hotels with 58,000 rooms in six countries. WWW-dokumentti. Saatavissa: <https://www.scandichotelsgroup.com/our-company/in-brief/> [viitattu 22.2.2022].

Suomisanakirja 2022. Hotelli. WWW-dokumentti. Saatavissa: <https://www.suomisanakirja.fi/hotelli> [viitattu 19.3.2022].

Temal, s.a. Loop malja–allas. WWW–dokumentti. Saatavissa: <https://temal.fi/kauppa/tuotteet/loop-malja-allas-350-mm/9135> [4.4.2022].

Tilastokeskus 2022. Hotellihuone. WWW–dokumentti. Saatavissa: <https://www.stat.fi/meta/kas/hotellihuone.html> [viitattu 19.3.2022].

Tuomi, J. 2018. Laadullinen tutkimus ja sisällönanalyysi. Helsinki: Tammi.

Valtonen, E. 2018. Cumulus–hotellit muuttuvat Scandiceiksi, myös Kouvolan Cumulus vaihtaa nimeä juhannukseen mennessä. *Kouvolan Sanomat*. Verkko-lehti. Saatavissa: <https://www.kouvolansanomat.fi/paikalliset/3563638> [viitattu 22.2. 2022].

Vilkka, H. 2015. Tutki ja kehitä. 4., uudistettu painos. Jyväskylä: PS-kustannus.

Vilkka, H. 2006. Tutki ja havainnoi. Helsinki: Tammi.

Winchip, S. 2011. Fundamentals of lighting. New York: Fairchild Books.

## KUVALUETTELO

Kuva 1. Kuusankosken osuusliikkeen talo. Kouvolan kaupunginmuseo. 1960–1969. Saatavissa: <https://www.finna.fi/Record/kouvolanmuseo.KMV55:278> [viitattu 14.3.2022].

Kuva 2. Kuusankosken osuusliikkeen talo. Kouvolan kaupunginmuseo. 1960–1969. Saatavissa: <https://www.finna.fi/Record/kouvolanmuseo.KMV55:398> [viitattu 14.3.2022].

Kuva 3. Kouvolan keskustaa 1970–1980-luvuilla. Poikilo-museot. 2019. Saatavissa: <https://www.poikilo.fi/ajankohtaiset/%EF%BB%BFkaupunkikuvat-ovat-postikorttien-aiheina/> [viitattu 15.3.2022].

Kuva 4. Standard Single-huone. Kuvakaappaus yrityksen nettisivuilta. Scandic Kouvola. s.a. Saatavissa: <https://www.scandichotels.fi/hotellit/suomi/kouvola/scandic-kouvola/huoneet> [viitattu 2.3.2022].

Kuva 5. Standard Single–kylpyhuone. Kuvakaappaus yrityksen nettisivuilta. Scandic Kouvola. s.a. Saatavissa: <https://www.scandichotels.fi/hotellit/suomi/kouvola/scandic-kouvola/huoneet> [viitattu 2.3.2022].

Kuva 6. Standard–huone. Kuvakaappaus yrityksen nettisivuilta. Scandic Kouvola. s.a. Saatavissa: <https://www.scandichotels.fi/hotellit/suomi/kouvola/scandic-kouvola/huoneet> [viitattu 2.3.2022].

Kuva 7. Standard–kylpyhuone. Kuvakaappaus yrityksen nettisivuilta. Scandic Kouvola. s.a. Saatavissa: <https://www.scandichotels.fi/hotellit/suomi/kouvola/scandic-kouvola/huoneet> [viitattu 2.3.2022].

Kuva 8. Standard Family Three–huone. Kuvakaappaus yrityksen nettisivuilta. Scandic Kouvola. s.a. Saatavissa: <https://www.scandichotels.fi/hotellit/suomi/kouvola/scandic-kouvola/huoneet> [viitattu 2.3.2022].



Kuva 9. Standard Family Three–kylpyhuone. Kuvakaappaus yrityksen nettisivuilta. Scandic Kouvola. s.a. Saatavissa: <https://www.scandichotels.fi/hotellit/suomi/kouvola/scandic-kouvola/huoneet> [viitattu 2.3.2022].

Kuva 10. Standard Family Four–huone. Kuvakaappaus yrityksen nettisivuilta. Scandic Kouvola. s.a. Saatavissa: <https://www.scandichotels.fi/hotellit/suomi/kouvola/scandic-kouvola/huoneet> [viitattu 2.3.2022].

Kuva 11. Standard Family Four–huone. Santala, R. 2022.

Kuva 12. Superior–huone. Kuvakaappaus yrityksen nettisivuilta. Scandic Kouvola. s.a. Saatavissa: <https://www.scandichotels.fi/hotellit/suomi/kouvola/scandic-kouvola/huoneet> [viitattu 2.3.2022].

Kuva 13. Superior–huone. Kuvakaappaus yrityksen nettisivuilta. Scandic Kouvola. s.a. Saatavissa: <https://www.scandichotels.fi/hotellit/suomi/kouvola/scandic-kouvola/huoneet> [viitattu 2.3.2022].

Kuva 14. Superior Family Four–huone. Kuvakaappaus yrityksen nettisivuilta. Scandic Kouvola. s.a. Saatavissa: <https://www.scandichotels.fi/hotellit/suomi/kouvola/scandic-kouvola/huoneet> [viitattu 2.3.2022].

Kuva 15. Superior Family Four–huone. Kuvakaappaus yrityksen nettisivuilta. Scandic Kouvola. s.a. Saatavissa: <https://www.scandichotels.fi/hotellit/suomi/kouvola/scandic-kouvola/huoneet> [viitattu 2.3.2022].

Kuva 16. Käsitekartta. Santala, R. 2022.

Kuva 17. Viitekehys. Santala, R. 2022.

Kuva 18. Kyselytutkimuksen tulokset. Santala, R. 2022.

Kuva 19. Muotoiluprosessin vaiheet. Santala, R. 2022.

Kuva 20. Standard–huone. Santala, R. 2022.

Kuva 21. Standard–huone. Santala, R. 2022.

Kuva 22. Standard–huone. Santala, R. 2022.

Kuva 23. Standard–huone. Santala, R. 2022.

Kuva 24. Standard Plus–huone. Kuvakaappaus yrityksen nettisivuilta. Scandic Lahti City. s.a. Saatavissa: <https://www.scandichotels.fi/hotellit/suomi/lahti/scandic-lahti-city/huoneet> [viitattu 2.3.2022].

Kuva 25. Standard Plus–huone. Santala, R. 2022.

Kuva 26. Superior Family–huone. Santala, R. 2022.

Kuva 27. Superior Family–huone. Santala, R. 2022.

Kuva 28. Superior Family–huone. Santala, R. 2022.

Kuva 29. Standard Single–huone. Kuvakaappaus yrityksen nettisivuilta. Sokos Hotels Vaakuna Vaasa. s.a. Saatavissa: <https://www.sokoshotels.fi/fi/vaasa/sokos-hotel-vaakuna-vaasa/huoneet> [viitattu 5.3.2022].

Kuva 30. Standard Single–huone. Kuvakaappaus yrityksen nettisivuilta. Sokos Hotels Vaakuna Vaasa. s.a. Saatavissa: <https://www.sokoshotels.fi/fi/vaasa/sokos-hotel-vaakuna-vaasa/huoneet> [viitattu 5.3.2022].

Kuva 31. Superior Twin–huone. Kuvakaappaus yrityksen nettisivuilta. s.a. Saatavissa: <https://www.sokoshotels.fi/fi/vaasa/sokos-hotel-vaakuna-vaasa/huoneet> [viitattu 5.3.2022].

Kuva 32. Superior Twin–huone. Kuvakaappaus yrityksen nettisivuilta. s.a. Saatavissa: <https://www.sokoshotels.fi/fi/vaasa/sokos-hotel-vaakuna-vaasa/huoneet> [viitattu 5.3.2022].

Kuva 33. Standard–kahden hengen huone. Kuvakaappaus yrityksen nettisivuilta. 2021. Saatavissa: <https://helsinki.crowneplaza.com/huoneet/standard-huone> [viitattu 5.3.2022].

Kuva 34. Standard–kahden hengen huone. Kuvakaappaus yrityksen nettisivuilta. 2021. Saatavissa: <https://helsinki.crowneplaza.com/huoneet/standard-huone> [viitattu 5.3.2022].

Kuva 35. Standard–kahden hengen huone. Santala, R. 2021.

Kuva 36. Paloluokkien merkinnät. Kuvakaappaus RT–tietoväylän sivuilta. RT tietoväylä. 2012. Saatavissa: [https://kortistot-rakennustieto-fi.ezproxy.xamk.fi/kortit/RT%2008-11098?external\\_system=Juha&page=1](https://kortistot-rakennustieto-fi.ezproxy.xamk.fi/kortit/RT%2008-11098?external_system=Juha&page=1) [viitattu 1.3.2022].

Kuva 37. Sisusteiden käyttösuosituksia. Kuvakaappaus RT–tietoväylän sivuilta. RT tietoväylä. 2012. Saatavissa: [https://kortistot-rakennustieto-fi.ezproxy.xamk.fi/kortit/RT%2008-11098?external\\_system=Juha&page=1](https://kortistot-rakennustieto-fi.ezproxy.xamk.fi/kortit/RT%2008-11098?external_system=Juha&page=1) [viitattu 1.3.2022].

Kuva 38. Hahmotelma Superior Family Four–huoneesta. Santala, R. 2022.

Kuva 39. Superior Family Four–huone. Santala, R. 2022.

Kuva 40. Superior Family Four–huone. Santala, R. 2022.

Kuva 41. Superior Family Four–huoneen eteinen. Santala, R. 2022.

Kuva 42. Superior Family Four–huoneen kylpyhuone. Santala, R. 2022.

Kuva 43. Luonnos 1 hotellihuoneesta. Santala, R. 2022.

Kuva 44. Luonnos 2 hotellihuoneesta. Santala, R. 2022.

Kuva 45. Luonnos 3 hotellihuoneesta. Santala, R. 2022.

Kuva 46. Luonnos 4 hotellihuoneesta. Santala, R. 2022.

Kuva 47. Uusi tilasuunnitelma hotellihuoneesta. Santala, R. 2022.

Kuva 48. Huoneen värit ja materiaalit. Santala, R. 2022.

Kuva 49. Kylpyhuoneen värit ja materiaalit. Santala, R. 2022.

Kuva 50. Havainnekuva hotellihuoneesta. Santala, R. 2022.

Kuva 51. Havainnekuva hotellihuoneesta. Santala, R. 2022.

Kuva 52. Havainnekuva kylpyhuoneesta. Santala, R. 2022.

Kuva 53. Havainnekuva kylpyhuoneesta. Santala, R. 2022.

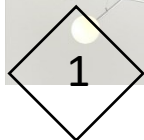
## MATERIAALILUETTELO

## LIITE 1/8

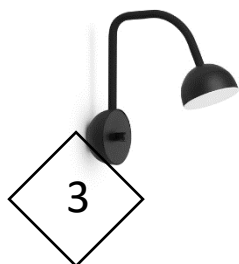
Tuotetyyppi	Malliston nimi, tuotteen nimi ja koodi	Kankaan koostumus, leveys ja neliöpaino	Kankaan paloturvallisuus	Hankauksen kesto Martindale ja nyppyyntyminen (1–5)	Värinvalon kesto (1–8)	Värinpesun kesto (1–5)	Värinhankauksen kesto kuivana ja märkänä (1–5)	Hoito-ohje	Tuotteen tai yrityksen ekologia ja käyttäjäturvallisuus
Pimennysverho 	Svensson SENSE 6510	Trevira CS 100 % 300 cm 330 g/m <sup>2</sup>	IMO FTP Code 2010: Part 7 2019	Ei saatavilla	5–7	5	Ei saatavilla		
Valoverho 	Svensson SWAY 6710	Trevira CS 100 % 300 cm 60 g/m <sup>2</sup>	IMO FTP Code Part 7	Ei saatavilla	5–7	5	Ei saatavilla		
Sohvan ja säilytysrahin verhoilu 	Kvadrat Pro 3 0114	Trevira CS 100 % 150 cm 510 g/lin.m	IMO FTP Code 2010 Part 7	Martindale 80 000 Pillinki 4	7	Ei saatavilla	Ei saatavilla		EU Ecolabel Greenguard Gold HPD EPD
Sängyn ja sängyn päädyn verhoilu 	Kvadrat Pro 3 0194	Trevira CS 100 % 150 cm 510 g/lin.m	IMO FTP Code 2010 Part 7	Martindale 80 000 Pillinki 4	7	Ei saatavilla	Ei saatavilla		EU Ecolabel Greenguard Gold HPD EPD
Koristetyyny 1 ja heittopeitto 	Svensson Velvet Pocket 5033	Trevira CS 100 % 140 cm 460 g/m <sup>2</sup>	IMO FTP Code Part 8	Martindale 40 000	5–7	Ei saatavilla	Kuiva 4–5 Märkä 4		
Koristetyyny 2 	Svensson BRINK 6730	Villa 85 % Polyamidi 15 % 140 cm 330 g/m <sup>2</sup>	IMO FTP Code Part 8	Martindale 100 000	5–7	Ei saatavilla	Kuiva 4–5 Märkä 3–4		
Tekstiilimattolatta 	Orient Occident Ege Reform A New Wave Grass	Econyl–kierrätyskuitu Nukan koostumus: Polyamidi	B fl S 1	Ei saatavilla	Ei saatavilla	Ei saatavilla	Ei saatavilla	Säännöllinen imurointi Tahrannoisto valmistajan ohjeita noudattaen.	EDP Hiilineutraali Askelään vaimennusarvo (dB) 27
	ECT350 48x48 08720 2348	Nukkapaino: 950 g/m <sup>2</sup>							



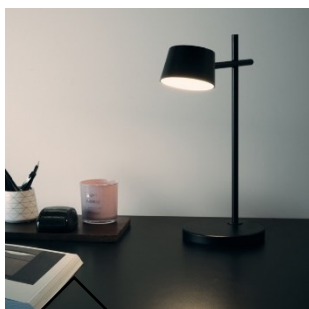
Restatop Endo Riippuvalaisin



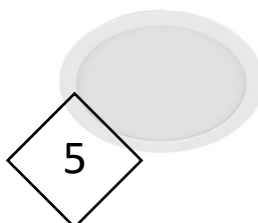
Airam Lucca Alasvalo II 8W GU10 valkoinen



Restatop Blush Seinävalaisin Musta



Restatop Nera Pöytävalaisin Musta

K-Rauta Uppovalaisin Cello spa era ii 166 mm 12W  
4000K valkoinen IP44/20

KALUSTELUETTELO  
sis. kylpyhuonekalusteet

LIITE 3/8



Restatop Box Rahi (Kiinteät muovijalat)



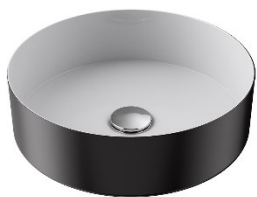
Restatop Cloud Light-vuodesohva



Restatop AAC 11 Työtuoli



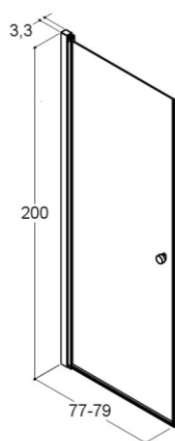
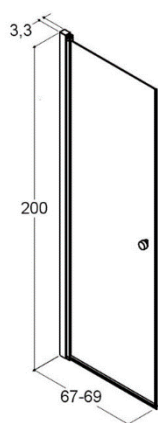
Laattapiste Seinäpeili Dansani Mido Repeat 80x70x2,6 cm



Temal Loop malja–allas 350 mm Musta



Laattapiste Grohe Rainshower System 400 pinta–asennettava suihkujärjestelmä



Laattapiste Dansani Match suihkuseinä 80x200 cm mattamusta/kirkas

Laattapiste Dansani Match suihkuovi 70x200 cm mattamusta/kirkas



Laattapiste LPC seinä–WC–paketti Arki 530 ARMDSC valkoinen/kromi (LCC–pinta)



Hei olen Riina, sisustusarkkitehtipiskelija Kaakkois-Suomen Ammattikorkeakoulusta ja teen opinnäytetyönäni hotellihuoneen tilasuunnitelman, jota varten teen käyttäjätutkimusta hotellivieraiden kokemuksista. Arvostaisin kovasti, jos kertoisit kokemuksiasi ja ajatuksiasi hotellihuoneesta vastaamalla muutamaan alla olevaan kysymykseen:

Sukupuoli:

Mies  Nainen  Muu

Ikä:

Alle 35

36-55

56-

Työmatka  Lomamatka

Huonetyyppi:

Standard/Standard Single

Standard Family Three/Standard Family Four

Superior/ Superior Family Four

Miten hyväksi koit huoneen viihtyvyyden? 1 2 3 4 5

Oliko valaistus mielestäsi riittävä?

Mitä pidit värimaailmasta?

Mitä yleisesti arvostat hotellihuoneessa? \_\_\_\_\_

Oliko huoneessa jotain, mikä häiritsi? \_\_\_\_\_

Onko Sinulla kehitysideoita tai muita ajatuksia huoneesta? Kerro vapaasti:

\_\_\_\_\_

## KERROSHOITAJAN HAASTATTELUKYSYMYKSET

Onko joissain huonetyypeissä ilmennyt jotain vaikeuttaa puhtaanapidon kannalta? Esimerkiksi ahtaita välejä tai paikkoja, joihin ei ollenkaan pääse käsiksi?

Onko päinvastoin ilmennyt erityisesti jotain selkeästi hyvää kohtaa huoneessa, joka on helposti siivottavissa?

Onko joitain materiaaleja tai tekstiilejä, jotka ovat osoittautuneet hankaliksi käytettävyytensä tai puhtaanapitonsa kannalta?

Onko jotain mikä voisi helpottaa huoneen siivoamista?

Muita kehityksenkohteita, joita olet huoneessa huomannut? Jos esimerkiksi kuvittelet itsesi asiakkaan asemaan.

## HOTELLINJOHTAJAN HAASTATTELUKYSYMYKSET

Kauan olet toiminut hotellinjohtajana?

Millaista asiakaskuntaa hotellissa on yleensä/eniten? Työmatkalaisia, lomailijoita? Entä kansainvälistä? Perheitä, yksin matkustavia?

Onko huonetyyppejä, jotka ovat selkeästi suositumpia?

Onko jostain huonetyypistä tullut selkeästi paljon positiivista tai toisaalta negatiivista palautetta?



