



VAASAN AMMATTIKORKEAKOULU
UNIVERSITY OF APPLIED SCIENCES

Nita Nähls

KARTOITUS PALVELUTYYTYVÄISYYDESTÄ

Ryhmämuotoinen kuntouttava työtoiminta Noste

Sosiaali- ja terveysala
2022

SISÄLLYS

1	JOHDANTO	8
2	TUTKIMUKSEN TAVOITTEET JA LÄHTÖKOHDAT	9
3	TYÖTTÖMYYS JA SEN KESKEISET KÄSITTEET	11
3.1	Työttömyyden vaikutuksia	11
3.2	Työtön työnhakija.....	14
3.3	Työllistymissuunnitelma.....	14
3.4	Työllistymistä edistävä monialainen yhteistyöpalvelu TYP ja monialainen työllistymissuunnitelma	15
3.5	Aktivointisuunnitelma	16
4	KUNTOUTTAVA TYÖTOIMINTA	18
4.1	Ryhmämuotoinen kuntouttava työtoiminta	18
4.2	Kuntouttava työtoiminta aktivointisuunnitelmassa tai monialaisessa työllistymissuunnitelmassa	19
4.3	Kuntouttavaa työtoimintaa ohjaava lainsäädäntö.....	20
4.4	Aikaisemmat tutkimukset	23
5	VAASAN KAUPUNGIN TYÖLLISTÄMISPALVELUT	27
5.1	Ryhmämuotoinen kuntouttava työtoiminta Noste	31
5.2	Nosteen kuntouttavan työtoiminnan prosessi	32
6	TUTKIMUKSEN TOTEUTUS	36
6.1	Kvalitatiivinen eli laadullinen tutkimus	36
6.2	Aineiston keruu	37
6.3	Aineiston analysointi	37
7	TUTKIMUSTULOKSET.....	39
7.1	Ympäristö	40
7.2	Aikataulutus.....	40
7.3	Päivärytmi ja rutiinit	41
7.4	Ohjaus.....	43

7.5	Sosiaaliset kanssakäymiset.....	44
7.6	Sosiaalinen varmuus.....	45
7.7	Toiminnan suunnittelu, omat mielenkiinnon kohteet & projektit.....	46
7.8	Tehtävien hyödyllisyys.....	47
7.9	Aktivoituminen	49
7.10	Työelämä	50
7.11	Toiminnan kokonaisvaltainen hyödyllisyys	50
7.12	Kehitystoiveet.....	51
8	JOHTOPÄÄTÖKSET	53
9	POHDINTA	59
9.1	Luotettavuus.....	59
9.2	Eettisyys.....	60
9.3	Opinnäytetyön hyödynnettävyys	61
9.4	Tutkimusideat.....	62
9.5	Opinnäytetyöprosessi ja oman osaamisen kehittyminen	64
	LÄHTEET	67
	LIITTEET.....	71

KUVA- JA KUVIOLUETTELO

Kuva 1 Vaasan kaupungin organisaatio.	27
Kuva 2 Työllistymisen portaat/palvelupolku kaiken ikäisille	28
Kuva 3 Palvelumuotoilun tavoitteet	30
Kuvio 1 Aineistolähtöisen sisällönanalyysin eteneminen	39

LIITELUETTELO

LIITE 1. Saatekirje

LIITE 2. Haastattelukysymykset

TIIVISTELMÄ

Tekijä	Nita Nähls
Opinnäytetyön nimi	Kartoitus palvelutyytyväisyydestä- Ryhmämuotoinen kuntouttava työtoiminta Noste
Vuosi	2022
Kieli	suomi
Sivumäärä	70 + 2 liitettä
Ohjaaja	Heidi Blom

Tämä opinnäytetyö kartoittaa Nosteen ryhmämuotoisen kuntouttavan työtoiminnan asiakkaiden palvelutyytyväisyyttä. Lisäksi tutkimuksella selvitetään, millaisia vaikutuksia ryhmämuotoisella kuntouttavalla työtoiminnalla on ollut asiakkaisiin ja heidän elämäänsä.

Opinnäytetyön päätutkimuskysymys on: Mihin Nosteen asiakkaat ovat toiminnassa tyytyväisiä ja mitä he haluaisivat kehitettävän. Alatutkimuskysymys on: Millaisia vaikutuksia toiminnalla on ollut heidän elämäänsä?

Tämän opinnäytetyön teoriaosuus käsittelee kuntouttavaa työtoimintaa ja työttömyyttä sekä työttömyyden keskeisiä käsitteitä ja vaikutuksia. Tutkimusmenetelmänä käytettiin laadullista tutkimusta. Aineisto kerättiin puolistrukturoidulla yksilohaastattelulla ja analysoitiin aineistolähtöisellä sisällönanalyysillä.

Tutkimuksesta selvisi, että Nosteen asiakkaat ovat tyytyväisiä Nosteen ryhmämuotoiseen kuntouttavaan työtoimintaan. Toiminnalla koettiin olevan positiivisia vaikutuksia arkitoimintaan ja sen sujuvuuteen. Näin ollen Nosteessa käynti on myös lisännyt työelämävalmiuksia. Osa haastateltavista ei uskonut omiin työllistymismahdollisuuksiinsa ja koki, etteivät tehtävät aina haasta tarpeeksi. Tästä huolimatta haastateltavat kokivat, että toimintaan osallistuminen on ollut kaiken kaikkiaan oikea ratkaisu.

ABSTRACT

Author	Nita Nåhls
Title	A Survey on Client-Satisfaction- Rehabilitative Work Activities in Noste
Year	2022
Language	Finnish
Pages	70 + 2 Appendices
Name of Supervisor	Heidi Blom

Noste organizes group-based rehabilitative work activities for unemployed jobseekers. This bachelor's thesis aims to find out if the participants are satisfied with the service. A further aim was to find out what kind of effects rehabilitative work activities have had on the clients and on their lives.

The main research question is: Which aspects of the service are the clients satisfied with and what needs to be developed? The sub-research question is: What kind of effects has participation had on the lives of the participants?

The theoretical part of this bachelor's thesis deals with rehabilitative work activities and unemployment, as well as with the key concepts and problems related to unemployment. Qualitative research was used as the research method. The data was collected with a semi-structured individual interview and analyzed by data-driven content analysis.

The interviews revealed that the clients are satisfied with the group-based rehabilitative work activities offered by Noste. The activities had positive effects on day-to-day life of the clients and on how well-functioning it was. Therefore, it can be concluded that attending the service improves working life readiness.

Some of the respondents did not believe in their own employment opportunities and felt that the activities in Noste were not always challenging enough. Despite of this, the respondents felt that participation in the service was the right overall solution for them.

1 JOHDANTO

Kuntouttavaan työtoimintaan osallistuvilla henkilöillä on tyypillisesti erilaisia työ- ja toimintakyvyn asettamia rajoitteita. Usein taustalla vaikuttaa myös hankala elämäntilanne sekä pitkittynyt työttömyys. Pitkäaikaistyöttömyydellä voi olla monenlaisia vaikutuksia henkilön elämään.

Kuntouttavan työtoiminnan palveluiden tavoitteena on parantaa pitkään työttömänä olleen henkilön elämänhallintaa ja rakentaa työllistymisen edellytyksiä (L 2.3.2001/189). Henkilön elämänhallinta paranee ja työllistymisen edellytykset kasvavat, mikäli hän saa tarvitsemansa avun ja ohjauksen, viihtyy, sekä kokee toiminnan mielekkääksi. Näin ollen on tärkeää kartoittaa ryhmämuotoiseen kuntouttavaan työtoimintaan osallistuvien henkilöiden tyytyväisyyttä palveluun, eli sitä miten he viihtyvät työtoimintapaikassa, sekä miten he kokevat paikan toiminnan ja ohjauksen. On tärkeää selvittää, millä tavoin kuntouttavan työtoiminnan asiakkaat kokevat kuntouttavan työtoiminnan. Tämän tiedon avulla voidaan arvioida kuntouttavan työtoiminnan vaikuttavuutta myös työllistymisen edellytyksiin.

Kuntouttava työtoiminta on monelle ainoa paikka, jossa voi tavata muita ihmisiä ja pitää yllä arkirytmisiä. Näin ollen on tärkeää, että kuntouttava työtoiminta vastaa asiakkaiden tarpeisiin. Tämän opinnäytetyön kirjoittamishetkellä elämme edelleen koronapandemian sävyttämää arkea. Koronatilanne on vaikuttanut erityisesti jo valmiiksi heikossa asemassa olevien henkilöiden elämään. Kuntouttava työtoiminta on ollut yhä useammalle ainoa paikka, jossa on voinut tavata muita ihmisiä. On tärkeää selvittää, millaisia vaikutuksia toiminnalla on asiakkaisiin ja heidän elämänsä.

2 TUTKIMUKSEN TAVOITTEET JA LÄHTÖKOHDAT

Tämän tutkimuksen tarkoituksena on selvittää Nosteen ryhmämuotoisen kuntouttavan työtoiminnan asiakkaiden tyytyväisyyttä palveluun. Lisäksi tarkoituksena on kartoittaa toiminnan vaikutuksia asiakkaiden elämään, arjenhallintaan, sosiaalisiin suhteisiin, aktivoitumiseen, henkilökohtaiseen kehitykseen ja työelämän taitojen kehittymiseen. Kuntouttava työtoiminta on sekä sosiaalipalvelu että työllistymistä edistävä palvelu.

Opinnäytetyön päätutkimuskysymys on: Mihin Nosteen asiakkaat ovat toiminnassa tyytyväisiä ja mitä he haluaisivat kehitettävän? Alatutkimuskysymys on: Millaisia vaikutuksia toiminnalla on ollut heidän elämäänsä?

Tutkimuksen tavoitteena on kehittää Nosteen toimintaa ja sitä kautta taata asiakkaille mahdollisimman hyvä palvelu ja ohjaus. Tavoitteena on, että Nosteen ohjaajat, työvalmentajat ja kaikki kuntouttavan työtoiminnan parissa työskentelevät voisivat ymmärtää paremmin asiakkaiden näkökulmia ja tätä kautta kehittää toimintaa asiakaslähtöisesti. Toiminnan kehittäminen palvelee palveluntuottajaa, sosiaalitoimea ja asiakasta. Tämän opinnäytetyön tavoitteena on lisäksi herättää ajatuksia ja yleistä keskustelua ryhmämuotoisesta kuntouttavasta työtoiminnasta.

Tavoitteena on, että saan kerättyä asiakaslähtöistä ja monipuolista tietoa, jota voidaan hyödyntää mahdollisimman laajasti. Tutkimuksen avulla voidaan saada asiakkaiden ääni kuuluville, ymmärtää heitä paremmin ja kehittää toimintaa. Tavoitteena on parantaa asiakkaiden kokemuksia ja näin ollen myös mahdollisesti edistää kuntouttavalle työtoiminnalle asetettujen tavoitteiden toteutumista.

Pyrin haastattelemaan kymmentä asiakasta. Tarkoituksena on kartoittaa Nosteen ryhmämuotoisen kuntouttavan työtoiminnan vaikutuksia asiakkaiden näkökulmasta. Tavoitteena on luotettava tutkimus. Näin ollen arvon asiakkaiden joukosta tutkimukseen osallistujat. Mikäli asiakas ei jostain syystä halua osallistua tutkimukseen, arvon hänen tilalleen uuden asiakkaan. Rajaan tutkimuksesta pois

Suomi tutuksi -ryhmän asiakkaat. Suomi tutuksi -ryhmä keskittyy suomen kielen opiskeluun, sekä suomalaisiin tapoihin ja kulttuuriin tutustumiseen. Suomi-tutuksi ryhmäläisten kielitaito asettaa tietyt raamit sille, kuinka vaativa haastattelu voi kielellisesti olla. Maahanmuuttajataustaisia henkilöitä on kuitenkin muissa ryhmissä, eli maahanmuuttajia ei ryhmänä ole rajattu tutkimuksesta pois.

3 TYÖTTÖMYYS JA SEN KESKEISET KÄSITTEET

Tässä kappaleessa käsittelen työttömyyttä, sekä sitä millaisia vaikutuksia työttömyydellä voi olla. Työttömyys voi vaikuttaa toimeentulon lisäksi esimerkiksi henkilön yleiseen terveyteen, hyvinvointiin ja identiteettiin (THL 2019a). Työttömyyden negatiiviset vaikutukset liittyvät erityisesti pitkäaikaistyöttömyyteen (THL 2019b).

Työttömän työnhakijan määritelmä, työllistymissuunnitelma, työllistymistä edistävä monialainen yhteistyöpalvelu TYP, monialainen työllistymissuunnitelma sekä aktivointisuunnitelma esitellään pääpiirteittäin tässä kappaleessa. Edellä mainitut ovat tärkeitä ja keskeisiä työttömyyteen liittyviä käsitteitä.

3.1 Työttömyyden vaikutuksia

Työttömyys vaikuttaa toimeentuloon ja pitkittyessään lisää henkilön köyhyysriskiä. Työttömät voivat keskimäärin huonommin ja ovat sairaampia kuin työssä käyvät. Toisaalta huono terveydentila ja mielenterveysongelmat liittyvät korkeampaan työttömyysriskiin ja pitkittyneeseen työttömyyteen. Työttömyys voi johtaa huonompaan terveyteen, mutta myös huono terveydentila voi aiheuttaa korkeamman työttömyysriskin. Toistuessaan ja pitkittyessään työttömyys alentaa työkykyä ja lisää kuolleisuutta. (THL 2019b ; Janlert 2016, 7.)

Yksilön näkökulmasta työttömyysjaksot voivat vaikuttaa taloudelliseen ja sosiaaliseen tilanteeseen eri tavoin ja vaihtelevissa määrin. Käytettävissä olevien tulojen pieneminen tuo mukanaan taloudellisia rajoitteita. Tämän seurauksena vähimmäiselintason ylläpitäminen ja samanaikaisesti sosiaalisiin ja kulttuurillisiin tapahtumiin osallistuminen voi olla haastavaa. Taloudellisen paineen lisäksi työttömyys voi aiheuttaa muiden työhön liittyvien etujen menetyksen, kuten esimerkiksi aklarakenteen, sekä oman aseman ja sosiaalisten suhteiden menetyksen. Henkilö voi myös menettää statuksensa, sekä mahdollisuutensa osoittaa omaa asiantuntemustaan ja taitojaan. Irtisanomiseen voi liittyä leimautumista sekä turvattomuuden ja häpeän tunnetta. Tästä syystä työpaikan menetys on mahdollinen stressin

lähde, joka voi johtaa henkiseen ja fyysiseen ahdistukseen, eristäytymiseen ja syrjäytymiseen. Näiden työttömyyden taloudellisten ja sosiaalisten seurausten oletetaan myötävaikuttavan tai liittyvän subjektiiviseen sosiaalisen syrjäytymisen tunteeseen. (Pohlan 2019, 274.)

Yhteiskunnassamme palkkatyö on yksi tärkeimmistä yhteisölliseen toimintaan osallistumisen muodoista. Työ ja ammatti ovat osa identiteettiämme, asemaamme ja paikkaamme yhteiskunnassa. Työttömyys rajaa pois siteet työyhteisöön ja tältä osin myös yhteiskuntaan. Pitkittyessään työttömyys saattaa johtaa sosiaaliseen syrjäytymiseen, joka taas vaikuttaa terveyteen ja hyvinvointiin. (THL 2019a.) Työtön voi helposti kokea jäävänsä sekä yhteiskunnan että sosiaalisten piirien ulkopuolelle.

Työssäkäynnillä on monenlaisia positiivisia vaikutuksia hyvinvointiin ja mielenterveyteen, kuten esimerkiksi säännöllinen päiväohjelma ja sosiaaliset kontaktit oman perhepiirin ulkopuolella. Edellä mainittujen menetys voi heikentää psyykkistä hyvinvointia. (Kauppinen, Saikku & Kokko 2010, 234.) On otettava huomioon, että kaikilla ei ole perhettä tai perhepiiriä, jolloin työyhteisön rooli korostuu. Työttömyyden myötä yhteydenpito vanhoihin työkavereihin voi lopahtaa. Päiväohjelma ja -rytmi voivat muuttua epäsäännöllisiksi, mikä voi johtaa epäsäännöllisiin ja epäterveellisiin elämäntapoihin.

Työttömyys vaikuttaa henkilön minäkuvaan, sekä siihen miten häneen suhtaudutaan. Tämä voi käydä ilmi esimerkiksi uuteen ihmiseen tutustuessa. Tapoihin kuuluu itsensä esittely. Ensin kerrotaan nimi ja tavallisesti tämän jälkeen ammatti. Työttömyyteen voidaan reagoida vaivautuneesti, myötätuntoisesti, säälittelevästi, pilkallisesti tai peitellyn halveksivasti. Työtön joutuu määrittelemään itsensä sen perusteella mitä hän ei ole, eikä sen perusteella mitä hän on. (Ylirönni 2019, 103.) Työttömän henkilön itsetunto ja minäkuva voivat kärsiä, etenkin sellaisissa tapauksissa, joissa minäkuva on ollut sidoksissa omaan työhön (Kauppinen ym. 2010, 234).

Se, missä määrin työttömyys vaikuttaa henkilöön, riippuu yksilöllisistä olosuhteista. Työttömät kärsivät tavallisesti tulojen alenemisesta, mutta sen laajuuteen vaikuttavat myös esimerkiksi omat säästöt ja mahdolliset tuloa tuottavat omistukset. Muut työttömyyden aiheuttamat vaikutukset ovat riippuvaisia yksilöllisistä tekijöistä kuten yksilöstä, perheestä ja sosiaalisesta ympäristöstä. (Ahn, García & Jimeno 2004, 1.) Työttömyyden negatiiviset vaikutukset korostuvat työttömyyden pitkittyessä.

Syrjäytyminen alkaa usein huono-osaisuuden kasaantuessa ja monimuotoistuksessa, jolloin se alkaa heikentää ihmisen mahdollisuutta oman elämän hallintaan. Syrjäytyminen on ikään kuin prosessi, johon sisältyy kulttuurisia, terveydellisiä, sosiaalisia ja taloudellisia muuttujia. Työmarkkinoiden muutos on merkittävä yhteiskunnallinen muutos, joka vaikuttaa nuorten syrjäytymisen taustalla. Monet eivät löydä omaa paikkaansa yhteiskunnasta ja työmarkkinoilta kuten aiemmin. Henkilö, joka ei pysy mukana kasvavissa tehokkuus- ja koulutusvaatimuksissa, on vaarassa tipahtaa ulkopuolelle. (Kestävä kehitys 2018.)

Työttömyys lisää riskiä köyhyydelle, sekä heikentää hyvinvointia ja terveyttä. Lisäksi työttömyys heikentää henkilön osallisuutta ja lisää sosiaalisen eristämisen riskiä. Mitä pidempään työttömyys jatkuu, sitä suurempia edellä mainitut riskit ovat. Vaikutukset ja kokemukset ovat subjektiivisia ja niihin vaikuttavat lukuisat yksilölliset seikat.

Syrjäytymistä ja köyhyyttä voidaan ehkäistä ihmisten osallisuuden ja työkyvyn vahvistamisella, sekä vähentämällä työttömyyttä, köyhyyttä, ihmisten näköalattomuutta ja osaamattomuutta. Lisäksi on huolehdittava sosiaaliturvasta ja peruspalveluista. (Sosiaali- ja terveysministeriö.)

3.2 Työtön työnhakija

Työttömiksi työnhakijoiksi lasketaan ilman työtä olevat työttömät työnhakijat, lomautetut, lyhennetyllä työviikolla olevat, sekä työvoiman ulkopuolella olevat työnhakijat (TE-palvelut a).

Työttömänä työnhakijana pidetään sellaista työnhakijaa, jolla ei ole työsuhdetta, eikä hän työllisty päätoimisesti yritystoiminnassa tai omassa työssään. Työsuhhteessa olevaa pidetään työttömänä, mikäli hän on kokonaan lomautettu tai hänen säännöllinen viikkotyöaikansa on alle 4 tuntia viikossa. Päätoimisia koululaisia tai opiskelijoita ei lueta työttömiksi työnhakijoiksi. (Työ- ja elinkeinoministeriö 2020.)

Henkilön katsotaan olevan lyhennetyllä työviikolla, mikäli työnantaja on pienentänyt henkilön viikkotyöaikaa, eikä lyhennetyltä osalta makseta palkkaa. Tähän ryhmään kuuluvat lisäksi sellaiset henkilöt, jotka on lomautettu viikoittaista tai päivittäistä työaikaa lyhentämällä. (Työ- ja elinkeinoministeriö 2020.)

Työnhakija on työvoiman ulkopuolella, mikäli hän täyttää työttömän määritelmän, mutta tilanne huomioon ottaen voidaan todeta henkilön olevan työvoiman ulkopuolella. Esimerkkejä tällaisista henkilöistä ovat vankeusrangaistusta suorittavat, pidemmän aikaa laitoshoidossa olevat, sekä asevelvollisuuttaan suorittavat, mikäli he ovat ilmoittautuneet työttömiksi työnhakijoiksi, mutta todellisuudessa pystyvät vastaanottamaan työtä vasta tietyn määräajan kuluttua. Kuntouttava työtoiminta on työllistymistä edistävä palvelu. Työllistymistä edistävään palveluun osallistuvien katsotaan olevan työmarkkina-asemaltaan työvoiman ulkopuolella olevia työnhakijoita. (Työ- ja elinkeinoministeriö 2020.)

3.3 Työllistymissuunnitelma

Työllistymissuunnitelma on asiakkaan ja TE-toimiston laatima suunnitelma. Suunnitelma antaa kokonaiskuvan asiakkaan tilanteesta, vahvuuksista, sekä mahdollisista työnhaun rajoitteista.

Suunnitelmassa sovitaan työnhaun tavoitteista sekä siitä, mitä asiakas tekee tavoitteiden saavuttamiseksi ja millä tavoin hän edistää omaa työllistymistään. Suunnitelmaan kirjataan, mitä palveluja asiakas mahdollisesti tarvitsee ja miten hän tulevaisuudessa tulee asioimaan TE-toimiston kanssa. Suunnitelmassa voidaan sopia esimerkiksi koulutukseen, terveydentilan kartoitukseen tai kuntouttavaan työtoimintaan hakeutumisesta. Suunnitelmassa sovitaan vähintään yhdestä tehtävästä, jonka suorittamiselle sovitaan määräaika. Suunnitelma tehdään joko verkossa tai TE-toimistossa. (TE-Palvelut b.)

3.4 Työllistymistä edistävä monialainen yhteistyöpalvelu TYP ja monialainen työllistymissuunnitelma

Työllistymistä edistävä monialainen yhteispalvelu TYP yhteen sovittaa eri viranomaisten tarjoamia palveluita. Kyseessä on TE-toimiston, kunnan ja Kelan yhteinen toimintamalli, joka on suunnattu jo pidempään työttömänä olleille työnhakijoille. Aluksi kartoitetaan, millaisia palveluja henkilö tarvitsee työllistymisedellytyksiensä parantamiseksi. Tämän jälkeen laaditaan monialainen työllistymissuunnitelma. Monialaisen yhteispalvelun asiakkaaksi voi ohjautua TE-toimiston, Kelan tai kunnan kautta. (TE-palvelut c.)

Monialainen työllistymissuunnitelma voi pitää sisällään asiakkaan palvelutarpeen mukaisia sosiaali- ja terveyspalveluita, työvoimapalveluita, sekä kuntoutuspalveluita. Työ- ja elinkeinotoimisto, kunta ja asiakas laativat yhteistyössä monialaisen työllistymissuunnitelman. Mikäli asiakas tarvitsee Kelan kuntoutuspalveluita, on myös Kela mukana suunnitelman laadinnassa, seurannassa ja tarkistamisessa. (L1369/2014.)

Asiakkaan suunnitelman toteutumista seurataan ja suunnitelma on tarkistettava asiakkaan palveluntarpeen mukaisesti tai vähintään kuuden kuukauden välein, sekä asiakkaan toiveesta, mikäli se ei ole tilanne huomioon ottaen ilmeisen tarpeetonta (L 1369/2014, 4 §).

Työttömän henkilön monialaisen yhteispalvelun tarve arvioidaan, kun henkilö on saanut työmarkkinatukea vähintään 300 päivää työttömyytensä perusteella tai mikäli hän on täyttänyt 25 vuotta, ollut yhtäjaksoisesti työtön 12 kuukautta, sekä on työvoima- ja yrityspalvelusta annetun lain (916/2021) 1 Luvun 3 §:n mukaisesti työtön. Monialaisen yhteispalvelun tarve arvioidaan myös siinä tapauksessa, että henkilö on alle 25-vuotias, ollut yhtäjaksoisesti työtön kuusi kuukautta, sekä on työvoima- ja yrityspalvelusta annetun lain (916/2021) 1 luvun 3 §:n mukaisesti työtön. (1369/2014, 2 §.)

3.5 Aktivointisuunnitelma

Aktivointisuunnitelma on työ- ja elinkeinotoimiston, kunnan ja asiakkaan yhdessä laatima suunnitelma, joka laaditaan asiakkaan työllistymisedellytysten ja elämänhallinnan parantamiseksi (2.3.2001/189, 1 luku 2 §). Aluksi arvioidaan asiakkaan työ- ja toimintakyky sekä tehdään arvio asiakkaan palveluntarpeista. Aktivointisuunnitelma laaditaan jo pidempään työttömänä olleille henkilöille (THL 2021a).

Aktivointisuunnitelma laaditaan alle 25-vuotiaalle työttömälle henkilölle, jolle on laadittu työllistymissuunnitelma ja joka on viimeisten 12 kalenterikuukauden aikana saanut työttömyysetuutta vähintään 180 päivältä. Alle 25-vuotiaalle työttömälle henkilölle laaditaan aktivointisuunnitelma myös siinä tapauksessa, mikäli hän on saanut enimmäisajan työttömyyspäivärahaa tai hänelle on tehty työnhakijan haastattelu ja hänen pääasiallinen toimeentulonsa on viimeisten 4 kuukauden aikana ollut toimeentulotuki. (THL 2021a.)

Aktivointisuunnitelma on laadittava 25 vuotta täyttäneelle asiakkaalle, jolla on työllistymissuunnitelma ja joka on saanut työttömyysetuutta vähintään 500 päivältä. 25 vuotta täyttäneelle henkilölle laaditaan aktivointisuunnitelma myös, mikäli hän on saanut työttömyyspäivärahan enimmäismaksuajan jälkeen työttömyysetuutta vähintään 180 päivältä tai hänen pääasiallinen toimeentulonsa on viimeisten 12 kuukauden aikana perustunut toimeentulotukeen. (THL 2021a.)

Mikäli asiakas saa työttömyysetuutta, vastaa TE-toimisto suunnittelun aloittamisesta. Kunta käynnistää suunnittelun, mikäli asiakas saa toimeentulotukea. Tilanteissa, joissa asiakas saa sekä työttömyysetuutta että toimeentulotukea, vastaa suunnitelman käynnistämisestä TE- toimisto. (THL 2021a.)

Aktivointisuunnitelma on voimassa määräajan. Osapuolet sopivat keskenään suunnitelman keston pituudesta. Suunnitelma tarkastetaan, mikäli asiakkaan palvelutarve muuttuu. Suunnitelma täytyy päivittää 3–24 kuukauden välein. Suunnitelma on uudistettava, mikäli toiminnan kesto tai sisältö muuttuvat merkittävästi. Mikäli aktivointisuunnitelmaan kuuluu kuntouttava työtoiminta, on vastuu aktivointisuunnitelman tekemisestä kunnan sosiaalitoimella. (THL 2021a.)

4 KUNTOUTTAVA TYÖTOIMINTA

Kuntouttavan työtoiminnan palveluiden tarkoituksena on parantaa pitkään työttömänä olleen henkilön elämänhallintaa sekä rakentaa työllistymisen edellytyksiä. Kuntouttavassa työtoiminnassa ei synny virka- tai työsuhdetta toimintaan osallistuvan henkilön ja toimintaa järjestävän tai toteuttavan osapuolen välille. (L 2.3.2001/189, 1 luku 2 §.)

Kuntouttavan työtoiminnan palvelukokonaisuuteen täytyy sisältyä sellaista toimintaa, joka tukee osallistujan elämänhallintaa, sekä työ- ja toimintakykyä. Palvelua voidaan toteuttaa erilaisissa ympäristöissä joko yksilö- tai ryhmämuotoisena. (L 2.3.2001/189, 4 luku 13 a §.)

Kuntouttavan työtoiminnan järjestäminen on kunnan vastuulla. Kunta voi valita tuottaa kuntouttavan työtoiminnan palvelut itse. Vaihtoehtoisesti kunta voi halutessaan sopia kuntouttavan työtoiminnan tuottamisesta toisen kunnan, kuntayhtymän, rekisteröidyn yhdistyksen, rekisteröidyn säätiön, valtion viraston tai rekisteröidyn uskonnollisen yhdyskunnan kanssa. (THL 2021b.)

4.1 Ryhmämuotoinen kuntouttava työtoiminta

Ryhmämuotoisessa kuntouttavassa työtoiminnassa toimitaan ryhmänä. Ryhmämuotoisen toiminnan etuja ovat muun muassa vuorovaikutus sekä mahdollisuus sosiaalisten suhteiden luomiseen ja vertaistukeen.

Ryhmässä toimiessa asiakkailla on mahdollisuus oppia toinen toisiltaan ja kehittää samalla omia ryhmätyötaitoja, joita tarvitaan myös työelämässä. Yhdessä tekeminen ja kehittyminen voivat luoda yhteenkuuluvuuden tunnetta. Ryhmätoiminnassa on mahdollista luoda sosiaalisia suhteita ja kehittää omia vuorovaikutustaitoja. Ryhmämuotoiseen kuntouttavaan työtoimintaan osallistuvan henkilön tulisi olla valmis ja halukas toimimaan ryhmässä.

Vertaistuki perustuu toisten, samankaltaisessa elämäntilanteessa elävien henkilöiden vastavuoroiseen yhteisten kokemusten jakamiseen. Toisinaan vaikeista hetkistä selviämistä voi helpottaa tieto siitä, että ei ole ainut tai yksin ongelmien ja huolenaiheiden kanssa. Vertaistuessa perusajatuksena on usko henkilön voimavaroihin, joita voidaan vahvistaa vertaistuen avulla. (Harvinaiset-verkosto.)

Ryhmämuotoisen kuntouttavan työtoiminnan sisältö täytyy suunnitella lain edellyttämällä tavalla. Lain mukaan kuntouttavan työtoiminnan täytyy sisältää sellaista toimintaa, joka tukee siihen osallistuvan henkilön elämänhallintaa, sekä työ- ja toimintakykyä (L 2.3.2001/189, 4 luku 13 a §). Näin ollen ryhmämuotoisen kuntouttavan työtoiminnan sisältö tulee suunnitella asiakaslähtöisesti siten, että se edistää osallistujien hyvinvointia ja rakentaa työllistymisen edellytyksiä.

4.2 Kuntouttava työtoiminta aktivointisuunnitelmassa tai monialaisessa työllistymissuunnitelmassa

Aktivointisuunnitelma ja monialainen työllistymissuunnitelma ovat olennainen osa kuntouttavaa työtoimintaa. Kuntouttava työtoiminta perustuu aktivointisuunnitelmaan tai monialaiseen työllistymissuunnitelmaan. Suunnitelmassa määritellään kuntouttavan työtoiminnan tavoitteet. Asiakkaiden odotukset kuntouttavasta työtoiminnasta perustuvat osittain aktivointi- tai monialaiseen työllistymissuunnitelmaan.

Aktivointisuunnitelmassa voidaan sopia kuntouttavasta työtoiminnasta siinä tapauksessa, että työ- ja elinkeinotoimisto, kunta ja asiakas tulevat yhdessä siihen lopputulokseen, että asiakas ei toimintakykynsä rajoitusten vuoksi kykene osallistumaan julkisiin työvoimapalveluihin tai työhön. Tällaisessa tilanteessa täytyy asiakkaan aktivointisuunnitelmaan sisällyttää kuntouttava työtoiminta tai erityislakien mukaisesti muita asiakkaan työ- ja toimintakykyä tukevia sosiaali-, terveys- ja kuntoutuspalveluja. (L 2.3.2001/189, 3 luku 8§.) Aktivointisuunnitelmaa laadittaessa arvioidaan aina ensisijaisesti asiakkaan mahdollisuus osallistua TE-toimiston tarjoamiin palveluihin. Kuntouttava työtoiminta on toissijainen palvelu. Mikäli

asiakas ei työ- ja toimintakykynsä vuoksi kykene hyötymään TE-toimiston palveluista, ohjataan asiakas kuntouttavaan työtoimintaan, tai muuhun asiakkaan työ- ja toimintakykyä edistävään palveluun. Työllistymistä edistävän, monialaisen yhteispalvelun asiakkaan monialainen työllistymissuunnitelma korvaa aktivointisuunnitelman. (THL 2021a.)

Mikäli kuntouttava työtoiminta sisältyy asiakkaan aktivointisuunnitelmaan tai monialaiseen työllistymissuunnitelmaan, on siihen kirjattava ainakin seuraavat asiat:

1. Asiakkaan kuntouttavan työtoiminnan tavoite, kuvaus, sekä toiminnan järjestämisaika
2. Kuntouttavan työtoiminnan päivittäinen ja viikoittainen kesto.
3. Kuntouttavan työtoiminnan jakson alkamisajankohta sekä pituus.
4. Asiakkaalle kuntouttavan työtoiminnan ohella tarjottavat muut sosiaalipalvelut, sekä terveys-, kuntoutus- ja koulutuspalvelut.
5. Ajankohta, jolloin viimeistään arvioidaan kuntouttavan työtoiminnan vaikutuksia henkilön työllistymismahdollisuuksille ja päätetään jatkotoimista sekä aktivointisuunnitelman uudistamisesta. (L 2.3.2001/189, 3 luku 9 §.)

4.3 Kuntouttavaa työtoimintaa ohjaava lainsäädäntö

Kuntouttava työtoiminta on **sosiaalihuoltolain** mukainen sosiaalipalvelu (L 30.12.2014/1301, 14 §). Kuntouttava työtoiminta on lisäksi työllistymistä edistävä palvelu. Sosiaalihuoltolain lisäksi kuntouttavaan työtoimintaan sovelletaan muun muassa **lakia kuntouttavasta työtoiminnasta** (2.3.2001/189), **sosiaalihuoltolakia** (30.12.2014/1301), **lakia sosiaalihuollon asiakkaan asemasta ja oikeuksista** (22.9.2000/812), **lakia julkisista työvoima- ja yrityspalveluista** (28.12.2012/916) sekä **työttömyysturvalakia**. (30.12.2002/1290.)

Laki kuntouttavasta työtoiminnasta määrittelee, kenelle kuntouttavaa työtoimintaa on tarjottava ja järjestettävä. Laissa säädetään esimerkiksi kuntouttavan työtoiminnan tuottamisesta ja toteuttamisesta. Laki kuntouttavasta työtoiminnasta antaa reunaehdot myös sille, mitä aktivointisuunnitelman ja monialaisen työllistymissuunnitelman tulee sisältää, mikäli suunnitelmaan sisältyy kuntouttava työtoiminta. (L 2.3.2001/189.)

Lain tarkoituksena on parantaa sellaisen henkilön asemaa, joka on työttömyyden perusteella saanut työmarkkinatukea tai toimeentulotukea jo pidemmän aikaa. Tarkoituksena on parantaa henkilön työllistymisen edellytyksiä ja koulutusmahdollisuuksia. Lisäksi tavoitteena on, että henkilö pystyisi osallistumaan työ- ja elinkeinoviranomaisen tarjoamiin julkisiin työvoimapalveluihin. (L 2.3.2001/189, 1 luku 1 §.)

Laki kuntouttavasta työtoiminnasta ohjaa kuntouttavan työtoiminnan järjestämistä. Lain mukaan kuntouttavan työtoiminnan tulee sisältää elämänhallintaa sekä työ- ja toimintakykyä edistävää palvelua (L 2.3.2001/189, 4 luku 13 a §). Palvelun tuottaja on velvollinen tuottamaan ja toteuttamaan toimintaa tämän lain edellyttämällä tavalla.

Sosiaalihuoltolain tarkoituksena on edistää ja ylläpitää sosiaalihuollon asiakkaan hyvinvointia ja sosiaalista turvallisuutta, sekä vähentää eriarvoisuutta ja edistää osallisuutta. Tarkoituksena on turvata tarpeenmukaiset, riittävät ja laadukkaat sosiaalipalvelut, sekä muut hyvinvointia edistävät toimenpiteet ja varmistaa asiakkaan oikeus hyvään palveluun ja kohteluun sosiaalihuollossa. Lain päämääränä on parantaa yhteistyötä eri toimijoiden välillä edellä mainittujen tavoitteiden toteutumiseksi. (L 30.12.2014/1301, 1 luku 1 §.)

Sosiaalihuoltolain mukaan asiakkaalla on oikeus saada hyvää, laadukasta palvelua ja sosiaalihuoltoa, jossa asiakasta, hänen yksityisyyttään ja vakaumustaan kohdellaan kunnioittavasti, eikä hänen ihmisarvoaan loukata. (Sosiaalihuoltolaki

30.12.2014/1301, 4 luku 30 §.) Kuntouttava työtoiminta on sosiaalihuoltolain mukainen sosiaalipalvelu. Näin ollen sosiaalihuoltolaki on noudatettava kuntouttavassa työtoiminnassa.

Laki sosiaalihuollon asiakkaan asemasta ja oikeuksista tähtää asiakaslähtöisyyteen ja asiakassuhteen luottamuksellisuuden edistämiseen. Tarkoituksena on edistää ja turvata asiakkaan oikeus hyvään palveluun ja kohteluun sosiaalihuollossa. (L 22.9.2000/812, 1 luku 1 §.) Asiakkaalla on oikeus hyvään ja laadukkaaseen sosiaalihooltoon. Laissa säädetään esimerkiksi asiakkaan oikeuksista ja velvollisuuksista, salassapidosta, vaitiolovelvollisuudesta ja salassa pidettävien tietojen luovuttamisesta. (L22.9.2000/812.) Laki sosiaalihuollon asiakkaan asemasta ja oikeuksista on otettava huomioon esimerkiksi kuntouttavan työtoiminnan asiakkaiden tietoja käsiteltäessä.

Lain julkisesta työvoima- ja yrityspalvelusta tarkoituksena on edistää työmarkkinoiden toimivuutta ja työvoiman tarjontaa talouden kasvun, korkean työllisyyden sekä hyvinvoinnin turvaamiseksi. Yhteistyötä tehdään yhdessä kuntien, työmarkkinajärjestöjen, yritysten, sekä muiden työnantajien ja kansalaisten kanssa. Lisäksi valtion tulee huolehtia työ-, talous-, koulutus-, ja sosiaalipolitiikan yhteensovittamisesta ja tasoittaa toimillaan suhdannevaihteluita. (L 28.12.2012/916, 1 luku 1 §.) Laki säätelee ja määrittelee työ- ja elinkeinoviranomaisten järjestämiä palveluita, sekä työnhakijan palveluprosessin. Kuntouttavan työtoiminnan asiakkaat ovat myös TE-toimiston asiakkaita. Kuntouttava työtoiminta on työllistymistä edistävä palvelu. Tässä laissa säädetään muun muassa kuluista ja korvauksista, joihin asiakas on oikeutettu palvelun ajalta.

Työttömyysturvalain tarkoituksena on korvata työttömyyden aiheuttamia taloudellisia menetyksiä, sekä edistää työnhakijan mahdollisuuksia päästä tai palata työmarkkinoille (L 30.12.2002/1290, 1 luku 1 §). Työttömyysetuutta maksetaan työllistymistä edistävien palveluiden ajalta. Kuntouttava työtoiminta on työllistymistä edistävä palvelu. Näin ollen työttömyysturvalaki liittyy myös kuntouttavaan

työtoimintaan, sillä esimerkiksi poissaoloilla ja keskeyttämisspäätöksillä voi olla vaikutuksia asiakkaan työttömyysturvaan.

Laki toimeentulotuesta liittyy myös kuntouttavaan työtoimintaan. Toimeentulotuki on sosiaalihuoltoon kuuluva taloudellinen tuki. Toimeentulotuki on tarkoitettu viimesijaiseksi taloudelliseksi tueksi, jonka avulla turvataan ihmisarvoisen elämän kannalta vähintään välttämätön toimeentulo. (L30.12.1997/1412, 1 luku 1 §.)

Kuntouttava työtoiminta on sosiaalihuoltolain mukainen sosiaalipalvelu, joka on suunnattu jo pidempään työttömänä olleille henkilöille. Työttömyyden pitkittyessä tarve toimeentulotuelle kasvaa. Laissa säädetään esimerkiksi kuntouttavaan työtoimintaan osallistuvien henkilöiden oikeudesta toimintarahaan ja matkakorvaukseen. Laissa säädetään esimerkiksi siitä, että kuntouttavaan työtoimintaan osallistumisesta aiheutuvista matkakuluista maksetaan toimeentulotukena matkakorvausta halvimman matkustustavan mukaisesti. (L30.12.1997/1412, 2 luku 10 a §.) Toimeentulotuki on yhteydessä kuntouttavaan työtoimintaan.

4.4 Aikaisemmat tutkimukset

Sari Kelloniemi on tutkinut Pro gradu -tutkielmassaan vuonna 2016 sosiaalista kuntoutusta sosiaalityön käytäntönä. Tutkielmassa keskitytään sosiaalisen kuntoutuksen tarkastelemiseen työttömyyden ja sosiaalityön lähtökohdista. (Kelloniemi 2016, 1.) Kunnassa, jossa tutkimus suoritettiin, jaettiin kuntouttava työtoiminta kahteen linjaan: työllistymiseen liittyvään linjaan ja osallisuutta tavoittelevaan linjaan. Osallisuutta tavoittelevalla linjalla työllistyminen ei ole asiakkaiden ensisijainen tavoite. Ensisijainen tavoite on toimintaan osallistuminen. (Kelloniemi 2016, 71–72.)

Tutkimustuloksista voidaan havaita, että sosiaalisella kuntoutuksella oli merkitystä kaikille haastateltaville. Sosiaalinen kuntoutus lisäsi hyvinvointia, vaikka se ei johdantukaan heti työllistymiseen. Yhteys muihin ihmisiin, toiminnallisuus ja kotoa

poistuminen lisäsivät hyvinvointia ja halukkuutta luoda jatkosuunnitelmia. (Kelloniemi 2016, 73.)

Seinäjoen ammattikorkeakoulun opiskelija Heta Räsänen on vuonna 2019 tutkinut opinnäytetyössään kuntouttavan työtoiminnan merkitystä asiakkaan elämänhallintaan, sekä työelämävalmiuksiin ja – taitoihin. Tutkimustuloksista käy ilmi, että kuntouttavalla työtoiminnalla on monia positiivisia vaikutuksia. Kokemukset ja näkemykset kuntouttavasta työtoiminnasta olivat suurimmilta osin positiivisia. Kuntouttava työtoiminta työllistymisen edistäjänä jakoi kuitenkin vastaajien mielipiteitä. (Räsänen 2019, 84.)

THL koordinoi hanketta nimeltä KOPPI - Kohti kuntouttavampia työelämäpalveluita (1.6.2011-28.02.2015). Hankkeessa olivat mukana Espoon ja Vantaan kaupungit sekä Forssan seudun hyvinvointikuntayhtymä FSHKY (ennen vuotta 2014 Forssan seudun terveydenhuollon kuntayhtymä FSTKY). (Karjalainen, Kirjavainen, Mattila, Sipilä & Valkonen 2015, 6.)

Hankkeen yhteydessä suoritettiin asiakastyytyväisyyskysely kuntouttavan työtoiminnan asiakkaille. Asiakastyytyväisyyskyselystä kävi ilmi, että asiakkaat olivat tyytyväisiä kuntouttavaan työtoimintaan. Kritiikkiä tuli jatkosuunnitelmista ja tulevaisuuden suunnittelusta. Kyselyn mukaan vastaajat eivät olleet tyytyväisiä jatkosuunnitelmien laatimiseen ja tulevaisuuden suunnitteluun. Kyselyn tulokset kertovat, että lähes puolet vastaajista kokivat, etteivät heidän tulevaisuutensa suunnitelmat olleet kirkastuneet työtoiminnan aikana joko juurikaan tai lainkaan. Yli puolet vastanneista ei uskonut omien työllistymismahdollisuuksiensa parantumiseen kuntouttavan työtoiminnan myötä. Neljäsosa vastaajista koki, ettei kuntouttava työtoiminta tukenut heidän omien tavoitteidensa toteutumista juurikaan tai lainkaan. (Karjalainen ym. 2015, 13.)

Johanna Hakkarainen tutki YAMK opinnäytetyössään kuntouttavan työtoiminnan ja hyvinvoinnin välistä yhteyttä. Tutkimuksen mukaan kuntouttavan työtoiminnan

asiakkaat kokivat, että hyvinvointi liittyy positiivisten tunteiden läsnäoloon ja negatiivisten tunteiden puuttumiseen. Hyvinvointi nähtiin osana hyvää elämää. Hyvinvoinnin kokemiseen koettiin voitavan vaikuttaa oman toiminnan lisäksi myös ajattelulla. Hyvinvointiin liitettiin sosiaaliset suhteet, fyysinen ja psyykkinen toimintakyky ja toimimisen mahdollisuudet. (Hakkarainen 2017, 59-60.)

Asiakkaat liittivät fyysisen ja psyykkisen terveyden, terveyden ylläpitämisen, kipujen puuttumisen ja yleisen jaksamisen osaksi toimintakykyä ja toiminnan mahdollisuuksia. Arjen sujuminen oli merkittävässä roolissa asiakkaiden hyvinvoinnissa ja toimintakyvyssä. Arjen sujumiseen liitettiin vuorokausirytmä, lepääminen, unen määrä, sekä syömiseen ja ateriarytmiin liittyvät seikat. Kuntouttavaan työtoimintaan osallistuminen toimintaan oli auttanut säännöllisen päivärytmin saavuttamisessa ja edistänyt myös vapaa-ajan aktivoitumista. (Hakkarainen 2017, 60-61.)

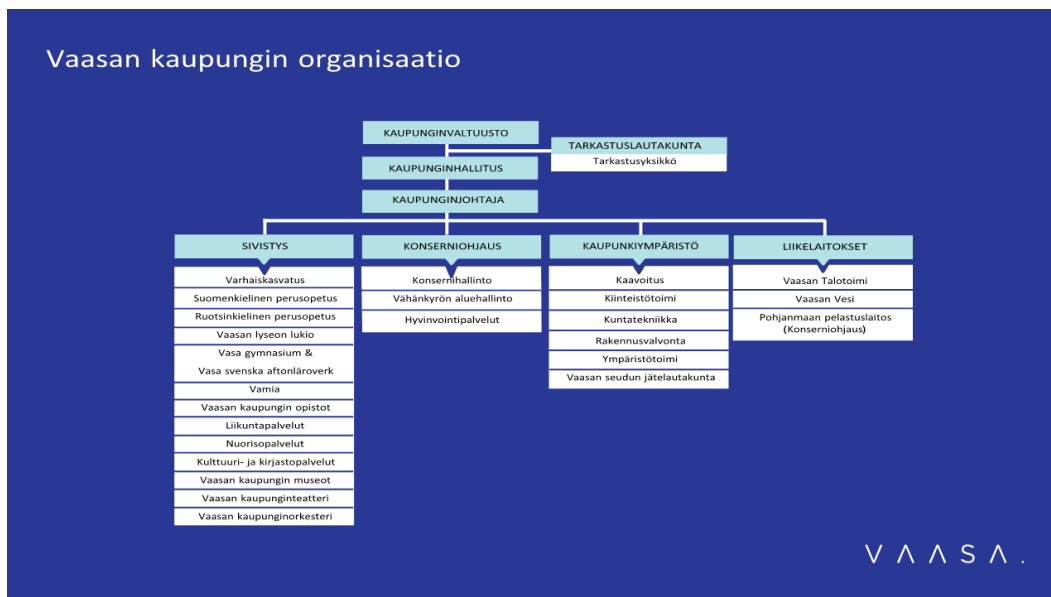
Hyvinvointiin ja hyvään elämään liitettiin myös sosiaalinen kanssakäyminen. Kuntouttava työtoiminta oli tarjonnut paikan, minne mennä ja mahdollistanut sosiaalisten kontaktien syntymisen ja uusien ystävyysuhteiden luomisen. Sosiaalisiin suhteisiin liittyi myös tekijöitä, jotka ovat hyvinvointia vähentäviä. Mahdollisuus erilaiseen tekemiseen liitettiin osaksi hyvinvointia. Esille nousi itselle mielekkäiden ja hyvältä tuntuvien asioiden tekemisen merkityksellisyys. Työnteko ja muiden auttaminen oli luonut tunteen siitä, että itsellä on muille annettavaa. (Hakkarainen 2017, 60-61.)

Tutkimukseen osallistuneet kuntouttavan työtoiminnan asiakkaat kuvailivat toiminnalla olleen vaikutusta heidän ajatteluunsa, toimintaansa ja elinpiiriinsä. Kuntouttava työtoiminta oli auttanut erilaisten taitojen vahvistamisessa, mahdollistanut uuden oppimisen, sekä tuonut selkeyttä omiin kiinnostuksen kohteisiin. Luottamus omia taitoja ja -kuntoa kohtaan oli kasvanut, samoin usko oman elämän vaikuttamisen mahdollisuuksiin oli lisääntynyt. Tutkimuksen mukaan elämää oli ryhdytty suunnittelemaan ja konkreettisia tekoja oli alettu tekemään, jotta suunnitelmat menisivät eteenpäin. Asiat, jotka tuntuivat ennen tavoittamattomilta, kuten työ- tai koulutuspaikan saaminen, olivat alkaneet vaikuttaa saavutettavissa

olevilta. (Hakkarainen 2017, 60.) Tutkimuksen perusteella kuntouttava työtoiminta oli toiminut sosiaalipalveluna, joka lisäsi asiakkaiden eudamonista hyvinvointia. (Hakkarainen 2017, kuvailulehti.)

5 VAASAN KAUPUNGIN TYÖLLISTÄMISPALVELUT

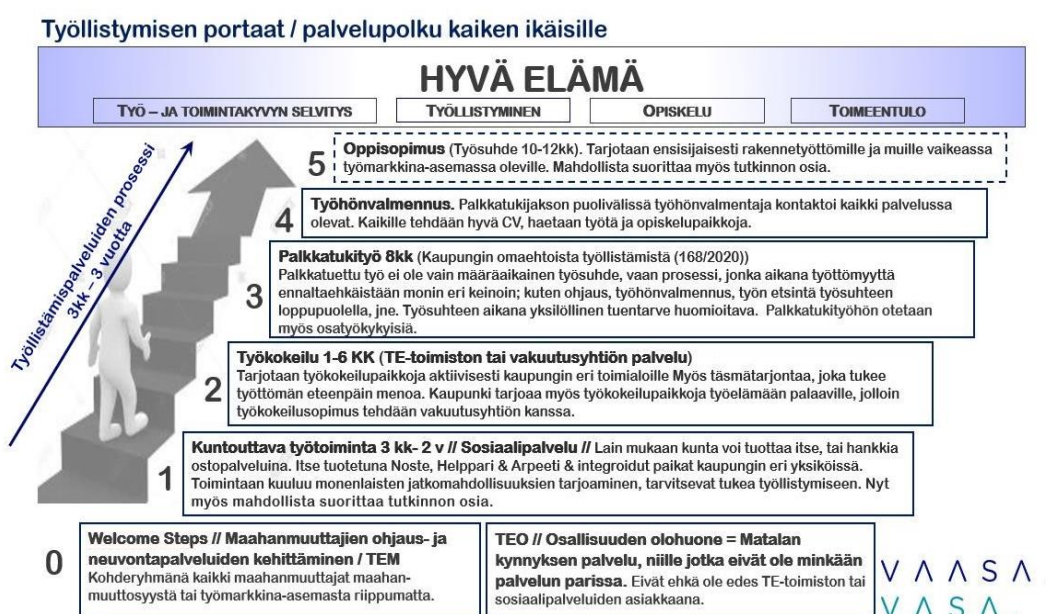
Vaasan kaupunki on siirtänyt kaikki sosiaali- ja terveydenhuollon palvelut Pohjanmaan hyvinvointikuntayhtymän alaisuuteen vuoden 2022 alusta alkaen. Kuva 1 kertoo, mistä Vaasan kaupungin organisaatio rakentuu. Kuntouttava työtoiminta kuuluu työllistämispalveluihin. Työllistämispalvelut kuuluvat hyvinvointipalveluihin.



Kuva 1 Vaasan kaupungin organisaatio

Työllistämispalveluiden tarkoituksena on edistää sellaisten työttömien henkilöiden työllistymistä, joille työllistyminen omin avuin on vaikeaa. Työttömän kokonaisvaltainen palveluntarve kartoitetaan ja sen perusteella pyritään tarjoamaan palvelua, joka vastaa työttömän palveluntarpeeseen ja näin ollen edistää henkilön työllistymistä. Työllistämispalveluiden asiakkailla on tavallisesti erilaisia työllistymistä rajoittavia tekijöitä, kuten esimerkiksi laskenut työ- ja toimintakyky, tai työkokemuksen puute. Toiminta tähtää ohjaamaan asiakasta työllistymisen polulla. (Nurmikoski 2021, 6.)

Vaasan kaupungin työllistämispalveluiden tavoitteena on hyvä elämä, jossa työ- ja toimintakyky, sekä toimeentulo ovat tasapainossa. Työllistämistoiminta on määrittäviä ja pitkäjänteistä toimintaa. (Nurmikoski 2021, 14.) Hyvä elämä voi olla riippuvainen monista eri asioista, kuten esimerkiksi toimeentulosta, työllistymisestä, työ- ja toimintakyvyn selvityksistä, opiskelusta, sosiaalisista kontakteista ja osallisuudesta. Työllistymisen portaatt (kuva 2) kuvaavat työllistämispalveluiden prosessia, sekä sitä, miten työllistämispalvelut voivat osaltaan tukea asiakasta saavuttamaan hyvän elämän. (Waxlax 2022.)



Kuva 2 Työllistymisen portaatt / Palvelupolku kaiken ikäisille (Vaasan kaupunki 2020)

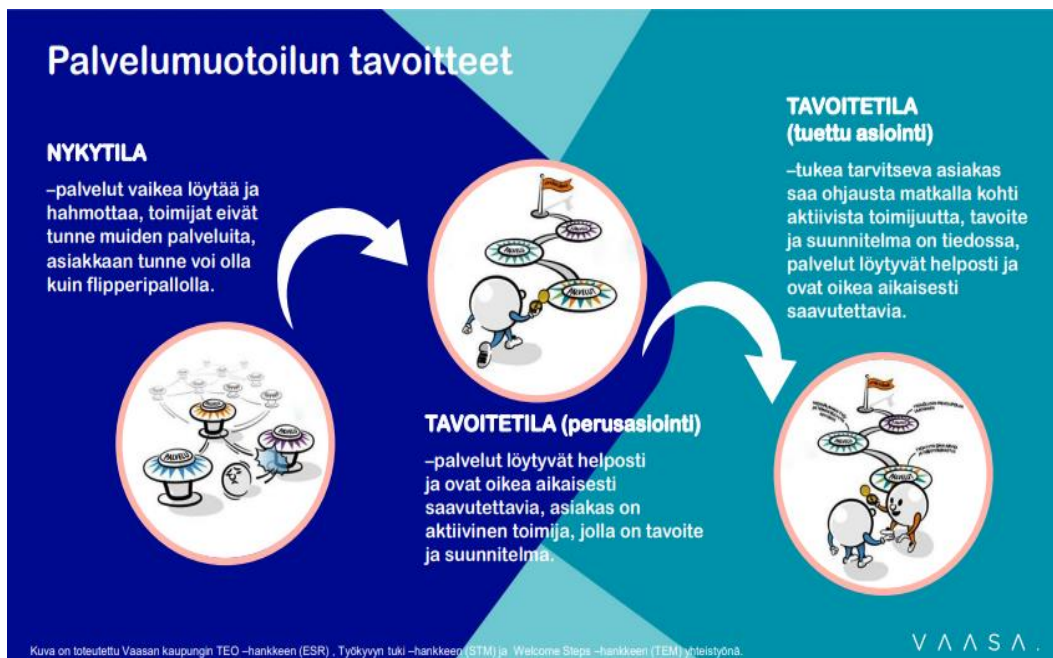
Työllistämispöressissä asiakas kulkee omaa, räätälöityä polkuaan työllistymisen portailta. Kaikki asiakkaat eivät välttämättä astu jokaiselle kuvassa 2 kuvatulle portaille. Joku voi aloittaa oman palvelupolkunsa Osallisuuden olohuoneesta tai

kuntouttavasta työtoiminnasta, kun taas toinen voi aloittaa oman palvelupol-
kunsu suoraan palkkatukityöllä.

Työllistämispalveluiden toimintaa on viime vuosina kehitetty voimakkaasti. Jäsen-
nellyn, määrätietoisen toiminnan tavoitteena on tarjota asiakkaalle pidempiaikai-
nen ratkaisu sen sijaan, että hänelle tarjottaisiin ainoastaan yksittäinen osa palve-
lupolku. (Nurmikoski 2021, 6.) Yksi tärkeimmistä tavoitteista on se, että asiakkaan
kanssa rakennetaan jatkopolku ja asetetaan tavoite, eikä niin, että asiakas jää tyh-
jän päälle jakson päätyttyä (Waxlax 2022).

Työllistämispalveluiden tavoitteena on, että työtön henkilö saa tilanteeseensa so-
pivaa ohjausta ammatin ja uran löytymiseen, saa itselleen uutta tietoa tai taitoa
kuntouttavassa työtoiminnassa, työkokeilussa tai palkkatukityössä, saa uusia kon-
takteja, pääsee osaksi yhteisöä, välttää yksinäisyyden haittoja, pystyy tekemään
määräaikaisesti työtä omalla alallaan tai kokeilla alaa, johon ei ehkä muuten ha-
keutuisi, sekä työllistyy paremmin palkkatukijakson jälkeen kuin ennen sitä. (Nur-
mikoski 2021, 7.) Tavoitteena on myös kaupungin pitkäaikaistyöttömien palkkatu-
kityöllistäminen, sekä osatyökykyisten työllistäminen. Lisäksi tavoitteena on nuor-
ten ja erityisnuorten kesätyöllistäminen sekä siviilipalveluspaikkojen tarjoaminen
siviilipalvelusta suorittaville henkilöille. Työllistämispalvelut tukevat erilaisia työl-
listymistä edistäviä hankkeita. (Vaasan kaupunki 2021a.)

Vaasassa päätettiin lähteä kehittämään yhteistä työllisyydenhoidon mallia, eli
työllisyyden ekosysteemiä. Vaasan kaupunki, Pohjanmaan ELY-keskus ja TE-pal-
velut lähtivät rakentamaan palvelupolkuja yhteistyössä kaikkien toimijoiden
kanssa, jotka vaikuttavat seudun asukkaiden hyvinvointiin. Kolmas sektori on
myös mukana palveluiden kehittämisessä. Työllisyyden ekosysteemissä keskeistä
on yhteinen verkostomainen toimintamalli, joka tarjoaa työnhakijalle selkeämmän
reitit työllistymisen palveluihin, sekä palvelee tehokkaammin kaikkia toimijoita.
(Vaasan kaupunki 2021b.)



Kuva 3. Palvelumuotoilun tavoitteet (Vaasan kaupungin TEO-hanke [ESR], Työkyvyn tuki- hanke [STM] ja Welcome steps [TEM])

Kuva 3 havainnollistaa sitä, mihin työllisyyden ekosysteemin verkostomaisella yhteistyöllä pyritään. Palveluita on paljon ja asiakkaan voi olla vaikea navigoida eri palveluiden keskellä ja löytää omaan tilanteeseensa juuri sillä hetkellä sopiva palvelu. Tavoitteena on, että palvelut ja palvelupolut ovat helposti asiakkaan löydettävissä ja saavutettavissa. Asiakas on aktiivinen toimija ja hänellä on tavoite ja suunnitelma. Osa asiakkaista tulee kuitenkin tarvitsemaan tukea ja ohjausta asiointiin. Tavoite on, että tukea tarvitsevaa asiakasta ohjataan henkilökohtaisesti kohti aktiivista toimijuutta, ja että palvelut ovat helposti ja oikea-aikaisesti asiakkaan saatavilla.

TEO-hanke (Työkuntaa ja elinvoimaa osallisuudesta) on yksi työllisyyden ekosysteemiin osallistuvista hankkeista. TEO-hanke tarjoaa matalan kynnyksen kohtaamispaikan (olohuoneen). Olohuone sijaitsee samoissa tiloissa Nosteen kanssa. Hankkeen kohderyhmä ovat työikäset, työelämän ulkopuolella olevat vaasalaiset.

TEO- hankkeella on 3 päälinjaa. Yksi päälinjoista on mielekkään, osallisuutta ja kokonaisvaltaista hyvinvointia lisäävän tekemisen järjestäminen. TEO järjestää erilaisia ryhmätoimintoja, retkiä, kursseja ja korttikoulutuksia. Toinen päälinja on

syрjäytymisen ehkäisy ja osallisuuden lisääminen digitaitoja opettamalla. Kolmas päälinja on verkostoyhteistyön kehittäminen ja palveluohjausmallin luominen. (Waxlax 2022.)

Tällä hetkellä TEO-hankkeella on käynnissä palveluohjausmallin ja verkostoyhteistyön pilotointi, jossa käytetään Ohjaustaverkossa.fi-alustaa. Ohjaustaverkossa.fi on Kohtaamon kehittämä sähköinen, tietosuojattu ja auditoitu järjestelmä, jossa asiakkaat ja asiantuntijat voivat käydä tiedonvaihtoa ja keskustelua tietoturvallisessa ympäristössä. (Waxlax 2022.) Asiakas saa ohjaajalta sähköpostitse kutsun liittyä Ohjaustaverkossa.fi-alustan ohjaustilaan. Kirjautuminen tapahtuu Suomi.fi -tunnistuksella. Ohjaustilassa voi kirjoittaa ohjaajalle, jakaa dokumentteja ja tehdä ohjaajan antamia tehtäviä. (Ohjaustaverkossa.fi) Asiakas päättää, mitkä tiedot hänestä saavat olla palvelussa. Hän voi milloin tahansa poistaa tietonsa palvelusta. Asiakas saa myös päättää, ketkä asiantuntijat saa kutsua mukaan ohjaustilanteeseen. (Waxlax 2022.) Palvelussa voidaan siis tehdä monialaista yhteistyötä. Asiakkaan luvalla voidaan ohjaustilaan kutsua toinen asiantuntija eri organisaatiosta, jolloin asiakas saa tarvitsemansa palvelut samasta paikasta, yhden luukun periaatteella.

Ohjaustaverkossa.fi- alustan pilotointi palvelee ja on osa työllisyyden ekosysteemiä. Nyt kokeillaan, miten alusta toimii ja kuinka kaupungin eri organisaatiot pystyvät toimimaan keskenään. Tavoitteena on selvittää, mikä toimii ja mitä pitäisi vielä kehittää. (Waxlax 2022.)

5.1 Ryhmämuotoinen kuntouttava työtoiminta Noste

Noste on Vaasan kaupungin ylläpitämä ryhmämuotoisen kuntouttavan työtoiminnan yksikkö. Nosteen johtavana ohjaajana toimii Anu Timonen. Nosteen tarjoama ryhmämuotoinen kuntouttava työtoiminta on suunnattu 17–64-vuotiaille vaasalaisille, jotka ovat olleet pidempään työttömänä ja joiden työ- ja toimintakyky eivät riitä TE-toimiston palveluihin. (Vaasan kaupunki 2021c.) Tutkimuksen kohderyhmänä ovat ryhmämuotoisen kuntouttava työtoiminta Nosteen nykyiset asiakkaat.

Nosteessa kokoontuu erilaisia ryhmiä, joista pyritään valikoimaan jokaiselle asiakkaalle sopiva ryhmä asiakkaan toimintakyky ja tarpeet huomioon ottaen. Nosteessa työskentelee vastaava ohjaaja, ohjaaja, sekä joukko työvalmentajia. Nosteen henkilökunta tekee tiivistä yhteistyötä eri tahojen kanssa. Aikuissosiaalityö on yksi merkittävimmistä yhteistyötahoista.

5.2 Nosteen kuntouttavan työtoiminnan prosessi

Kuntouttavan työtoiminnan prosessikuvauksen tarkoituksena on helpottaa sujuvaa yhteistyötä Nosteen ja kaikkien kuntouttavan työtoiminnan parissa työskentelevien välillä. Tavoitteena on, että yhteistyö helpottuu, kun kaikki asianomaiset tuntevat Nosteen kuntouttavan työtoiminnan prosessin ja tietävät, miten toimia.

Sosiaalihuollon asiakkaan omatyöntekijä sopii asiakkaan kanssa tutustumiskäynnistä Nosteeseen, mikäli ryhmämuotoinen kuntouttava työtoiminta voisi olla asiakkaalle sopiva palvelu. Omatyöntekijä ilmoittaa Nosteelle, että asiakas olisi tulossa tutustumiskäynnille. Tutustumiskäynnit ovat torstaisin klo 10. (Timonen, Viik, Jormanainen, Jokela, & Nummi 2020 & 2021.)

Tutustumiskäynnin aikana asiakkaalle kerrotaan Nosteen eri ryhmistä, niiden toiminnasta sekä aikataulutuksesta. Asiakkaan kanssa keskustellaan siitä, missä ryhmässä hän voisi mahdollisesti aloittaa ja mistä ryhmistä hän voisi hyötyä. (Timonen ym. 2020 & 2021.) Tutustumiskäynnillä asiakas pääsee tutustumaan Nosteen toimiloihin ja tietää, minne tulla kuntouttavan työtoiminnan aloittaessaan.

Tutustumiskäynnin jälkeen Nosteen henkilökunta on yhteydessä asiakkaan omatyöntekijään. Omatyöntekijälle kerrotaan missä ryhmässä olisi tilaa ja missä ryhmässä asiakas voisi aloittaa. Asiakas ei voi tehdä yksin päätöstä siitä, missä ryhmässä hän aloittaa kuntouttavan työtoiminnan. (Timonen ym. 2020 & 2021.)

Asiakas ja omatyöntekijä laativat yhdessä asiakkaalle asiakassuunnitelman tai monialaisen työllistymissuunnitelman. Asiakkaan omatyöntekijä vahvistaa Nosteelle, missä ryhmässä ja milloin asiakas aloittaa kuntouttavan työtoiminnan. Päätöksen

aloitusajankohdasta tekee aina asiakkaan omatyöntekijä. Omatyöntekijä on yhteydessä Nosteeseen myös siinä tapauksessa, että asiakas ei aloita Nosteen kuntouttavaa työtoimintaa, jolloin vältytään turhilta paikkavarauksilta. (Timonen ym. 2020 & 2021.)

Asiakkaan omatyöntekijä ilmoittaa toimistosihteerille, että asiakkaan suunnitelma on valmis päätöksentekoa varten. Toimistosihteeri valmistelee omatyöntekijälle päätöksen kuntouttavasta työtoiminnasta ja laittaa tarvittaessa bussirahat maksuun. Omatyöntekijä tulostaa päätöksen, merkitsee päiväyksen ja postittaa sen asiakkaalle. Toimistosihteeri laatii ilmoituksen kuntouttavan työtoiminnan aloittamisesta ja lähettää sen Nosteeseen. Asiakas aloittaa kuntouttavan työtoiminnan. (Timonen ym. 2020 & 2021.)

Nosteesta ollaan yhteydessä asiakkaan omatyöntekijään, mikäli asiakkaalla on kaksi peräkkäistä luvattonta poissaoloa tai mikäli hän myöhästyy toistuvasti. Nosteesta ollaan yhteydessä omatyöntekijään myös muista huolenaiheista. (Timonen ym. 2020 & 2021.)

Joskus kuntouttava työtoiminta keskeytetään. Päätöksen kuntouttavan työtoiminnan keskeyttämisestä tekee aina asiakkaan omatyöntekijä. Omatyöntekijä ilmoittaa Nosteeseen, sekä kuntouttavan työtoiminnan tiimille keskeyttämisajankohdan, keskeyttämissyy (eläke, päihde, siviili- tai varusmiespalvelus, työllistynyt, työkyvyn selvittelyssä, kuollut, sairauslomalla, vapausrangaistus, ei sopivaa palvelua, työkokeiluun, kurssille, työtoimintapaikan vaihto, luvattomat poissaolot, paikkakunnalta muutto, opiskelu, oma pyyntö). Omatyöntekijä ilmoittaa keskeyttämisspäivän ja työttömyyden alkamispäivän myös TE-toimistoon omavirkailijalle. Omatyöntekijä laatii keskeyttämisestä joko asiakaskertomusmerkinnän tai asiakassuunnitelman Abilitaan. Toimistosihteeri valmistelee keskeyttämisspäätöksen omatyöntekijälle. Asiakkaan omatyöntekijä tulostaa päätöksen ja merkitsee päiväyksen sekä postittaa sen asiakkaalle. (Timonen ym. 2020 & 2021.)

Toisinaan voi ilmetä tarve taukoon kuntouttavassa työtoiminnassa. Tauoista sovi-
taan pääsääntöisesti asiakassuunnitelman laadinnan yhteydessä, jolloin tauoista
lähtee tieto Nosteeseen ”Kuntouttavan työtoiminnan aloitus”- lomakkeella. Tule-
vista, kuntouttavan työtoiminnan jaksoon ajoittuvista, hyvin perustelluista tau-
oista asiakas sopii omatyöntekijänsä kanssa. Omatyöntekijä ilmoittaa tauoista
Nosteeseen ja kuntouttavan työtoiminnan tiimille, sekä TE-toimistoon omavirkai-
lijalle. Abilitaan riittää asiakaskertomusmerkintä. (Timonen ym. 2020 & 2021.)

Kuntouttavan työtoiminnan päivien määrän lisäämisestä ja vähentämisestä sovi-
taan asiakassuunnitelmassa. Toisinaan voi ilmetä tarve muuttaa työtoimintapäi-
vien lukumäärää. Nosteessa jo oleville, toisen päivän haluaville on laadittu jono-
tulistista toiseen ryhmään. Mikäli paikka vapautuu, Nosteessa arvioidaan, kuka jo-
nossa olijoista hyötyy paikasta eniten. Asiakkaalle ei luvata paikkaa toisesta ryh-
mästä pettymysten välttämiseksi. (Timonen ym. 2020 & 2021.)

Jakson aikana tehtävät muutokset päivien määrään tehdään ainoastaan hyvin
perustelluista syistä. Noste voi puoltaa päivien lisäämistä perustelluista syistä,
mutta lopullisen päätöksen tekee aina omatyöntekijä. Omatyöntekijä ilmoittaa
tiedot Nosteeseen, kuntouttavan työtoiminnan tiimille sekä TE-toimistoon
omavirkailijalle. Abilitaan riittää asiakaskertomusmerkintä. Toimistosihiteeri
valmistelelee päätöksen omatyöntekijälle. Omatyöntekijä tulostaa päätöksen ja
merkitsee päiväyksen sekä postittaa sen asiakkaalle. Toimistosihiteeri laatii
ilmoituksen kuntouttavan työtoiminnan aloituksesta ja lähettää sen Nosteeseen.
(Timonen ym. 2020 & 2021.)

Asiakkaan tilanne voi muuttua ja jatkosuunnitelmien teko voi tulla ajankohtaiseksi.
Noste toivoo asiakkaan omatyöntekijältä yhteydenottoa noin pari viikkoa ennen
suunnitelman päivittämistä, jotta Nosteesta voidaan antaa palautetta ja pohtia
jatkosuunnitelmia yhdessä asiakkaan kanssa. (Timonen ym. 2020 & 2021.)

Nosteessa työskentelee sosionomi, jonka yksi tehtävistä on käydä tulevaisuutta
suuntaavia keskusteluja tarkemmin asiakkaiden työllistymisen/opiskelun osalta.

Nosteessa on hyvät kontaktit muihin työllistämispalveluihin. Pyynnön näistä keskusteluista tekee omatyöntekijä sähköpostitse suoraan työntekijälle ja kopiona Nosteen vastaavalle ohjaajalle. Myös Nosteesta voidaan olla aktiivisia omatyöntekijän suuntaan. (Timonen ym. 2020 & 2021.)

6 TUTKIMUKSEN TOTEUTUS

Tutkimuksessa käytettiin kvalitatiivista eli laadullista tutkimusmenetelmää. Aineisto kerättiin puolistrukturoidulla yksilöhaastattelulla, joka litteroitiin ja analysoitiin aineistolähtöisellä sisällönanalyysillä. Tämä kappale kertoo tarkemmin siitä, miten tutkimus toteutettiin, sekä miten ja millä menetelmällä aineisto analysoitiin.

6.1 Kvalitatiivinen eli laadullinen tutkimus

Kvalitatiivisessa tutkimuksessa keskitytään harkitusti rajattuun, tavallisesti pienen tapausmäärään, joka analysoidaan niin tarkasti kuin mahdollista. Kvalitatiivinen tutkimus pyrkii vastaamaan kysymyksiin miksi, miten, ja millainen. Kvalitatiivinen tutkimus sopii hyvin toiminnan kehittämiseen, vaihtoehtojen etsimiseen ja sosiaalisten ongelmien tutkimiseen. (Heikkilä 2014, 15.)

Laadullisella tutkimuksella pyritään ymmärtämään ilmiötä tutkimuksen kohteina olevien henkilöiden näkökulmasta. Tutkija pyrkii ymmärtämään tutkittavana olevan henkilön kokemusmaailmaa. Laadullisessa tutkimuksessa ollaan kiinnostuneita tutkimuksen kohteena olevan henkilön kokemuksista, ajatuksista ja tunteista, sekä siitä, millaisen merkityksen tutkittava antaa tutkimuksen kohteena olevalle asialle. (Juuti & Puusa 2020, 8.)

Valitsin tutkimustavaksi laadullisen tutkimuksen, sillä olen kiinnostunut nimenomaan siitä, miten asiakkaat ovat henkilökohtaisesti kokeneet Nosteen ryhmämuotoisen kuntouttavan työtoiminnan ja miten siihen osallistuminen on vaikuttanut heidän elämäänsä. Laadullisen tutkimuksen avulla on mahdollista saada uusia ideoita ja käytänteitä, joita voidaan käyttää toiminnan suunnittelussa. Tarvittaessa aihetta voi tutkia myöhemmin lisää määrällisellä tutkimuksella.

6.2 Aineiston keruu

Aineisto kerättiin puolistrukturoidulla yksilöhaastattelulla. Haastattelin kymmentä ryhmämuotoisen kuntouttava työtoiminta Nosteen tämänhetkistä asiakasta. Valitsin aineistonkeruumenetelmäksi haastattelun, sillä haastatteleamalla on mahdollista saada yksityiskohtaisia vastauksia ja ymmärtää haastateltavan näkökulmia ja mielipiteitä. Haastattelussa on myös se etu, että tarvittaessa sekä haastattelija, että haastateltava voivat esittää tarkentavia kysymyksiä haastattelukysymyksistä ja -vastauksista, jolloin väärinymmärrysten mahdollisuus minimoidaan.

Puolistrukturoidussa haastattelussa tutkimuskysymykset on laadittu etukäteen ja ne ovat kaikille haastateltaville samat. Kysymykset esitetään kaikille haastateltaville samassa järjestyksessä. Puolistrukturoidussa haastattelussa ei ole valmiita vastausvaihtoehtoja, vaan haasteltava vastaa jokaiseen kysymykseen omin sanoin. (Eskola & Suoranta 1998, 143.) Näin ollen haastattelutilanne pysyy mahdollisimman luonnollisena ja keskustelevana. Puolistrukturoidun haastattelumenetelmän hyvä puoli on se, että haastattelija saa tietoonsa haastateltavien näkemykset kunkin haastateltavan itse sanoittamina (Juuti & Puusa 2020, 235). Valmiiksi laadittujen kysymysten avulla tulen varmasti kysyneeksi samat asiat jokaiselta haastateltavalta samassa järjestyksessä. Kysymykset toimivat haastattelurunkona.

6.3 Aineiston analysointi

Haastattelut nauhoitettiin ja litteroitiin. Litterointi on esimerkiksi nauhoitetun aineiston tai vastaajien käsin kirjoittamien tekstien kirjoittamista puhtaaksi. (Saaranen-Kauppinen & Puusniekka 2009, 78.) Analysoin puhtaaksi kirjoitetun aineiston aineistolähtöisellä sisällön analyysillä.

Aineistolähtöinen sisällön analyysi voidaan jakaa kolmeen eri osaan, jotka ovat aineiston pelkistäminen, ryhmittely, sekä käsitteellistäminen. Pelkistämisosassa aineistosta poistetaan sellaiset asiat, jotka ovat tutkittavana olevan ilmiön kannalta

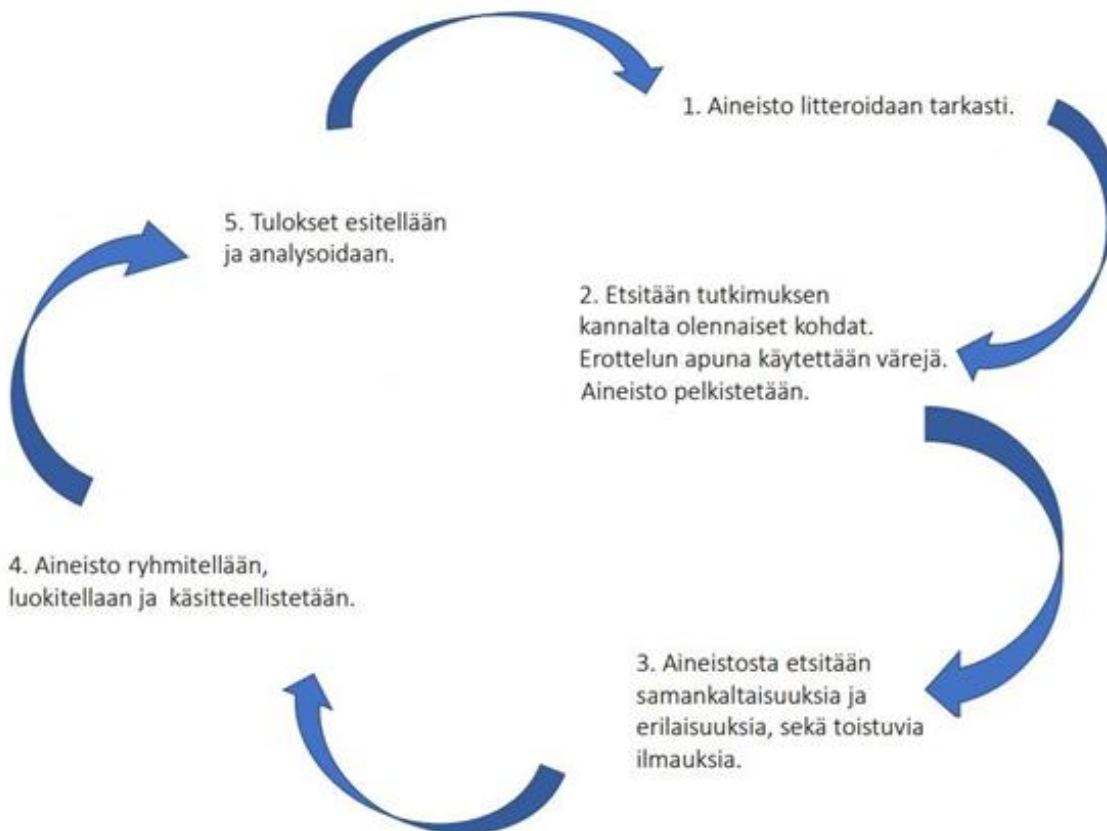
epäolennaisia. Ryhmittelyosassa etsitään aineistosta samankaltaisuuksia, jotka kategorioidaan. Käsitteellistämisosassa muodostetaan teoreettisia käsitteitä ja johtopäätöksiä erotellusta aineistosta. (Hietamäki & Tihinen 2019,34)

Laadullisen tutkimuksen analyysissä tarkoitus on luoda aineistosta kokonaisuus, jonka avulla voidaan tehdä tulkinta ja johtopäätöksiä. Tulkintojen ja johtopäätösten tulee olla perusteltuja. (Juuti & Puusa 2020, 284) Aineistolähtöisen sisällyksen analyysin avulla huomio kiinnittyy tutkimuksen kannalta oleellisiin seikkoihin, jolloin tulkintojen ja johtopäätösten teko helpottuu.

7 TUTKIMUSTULOKSET

Tämä opinnäytetyö oli kartoitus ryhmämuotoisen kuntouttava työtoiminta Nosteen asiakkaiden palvelutyytyväisyydestä. Tutkimuksen päätutkimuskysymys oli, mihin Nosteen asiakkaat ovat toiminnassa tyytyväisiä, sekä mitä he haluaisivat kehitettävän. Alatutkimuskysymys on, millaisia vaikutuksia toiminnalla on ollut asiakkaiden elämään.

Tutkimustani varten haastattelin kymmentä Nosteen asiakasta. Aineisto analysoitiin aineistolähtöisellä sisällönanalyysillä. Kuvio 1 selventää, miten aineisto analysoitiin ja miten eri teemat nousivat esille aineistosta.



Kuvio 1 Aineistolähtöisen sisällönanalyysin eteneminen

Tässä kappaleessa avaan tutkimuksen tuloksia. Tekstissä on lainauksia tulkintani tueksi. Osasta lainauksista olen poistanut kohdat, joista haastateltava voisi olla tunnistettavissa. Aineistolähtöisen sisällönanalyysin perusteella esille nousivat

ympäristö, aikataulut, päivärytmi ja rutiinit, ohjaus, sosiaaliset kanssakäymiset, sosiaalinen varmuus, toiminnan suunnittelu ja omat mielenkiinnon kohteet & projektit, tehtävien hyödyllisyys, aktivoituminen, työelämä ja toiminnan kokonaisvaltainen hyödyllisyys.

7.1 Ympäristö

Haastatteluissa Nostetta luonnehdittiin turvalliseksi ympäristöksi, jonka toimintaan voi tulla mukaan omana itsenään. Nosteen ilmapiiri koettiin ystävällisenä. Kiitosta sai myös se, että Nosteessa saa tarvittaessa omaa tilaa. Haastatteluista kävi ilmi, että se, kuinka ystävälliseksi Nosteen ympäristö koettiin, oli vahvasti sidoksissa omaan ryhmään/ryhmiin.

”Meidän ryhmässä on ainakin hyvä ilmapiiri ja yhteishenki.”

”Hyvä ilmapiiri, vaikka on eri teiden tallaajia. Ei ole tunnetta, että kukaan tuntisi oloansa epämukavaksi kenenkään osalta.”

”Hyvä ja mukava ilmapiiri. Riippuu kaikkien mielentilasta. Yleensä hyvä ja turvallinen ilmapiiri”

”Kun on yhteistä ohjelmaa niin on hyvä ryhmähenki. On positiivista, että saa olla myös omassa rauhassa”

Nosteen henkilökunta koettiin myös ystävällisenä ja helposti lähestyttävänä.

”-- ohjaajat on luotettavan olosia ja silleen niille uskaltaa niinku aremmistakin aiheista mennä jutteleen justiin – ite kans on pystyny oleen avoin.”

”Vastaavat aina, jos on kysyttävää ja jopa tiedustelevat mitä minulle kuuluu ja olenko tyytyväinen tähän paikkaan. Erinomaista.”

7.2 Aikataulut

Nosteen työtoimintapäivän pituus (4h) koettiin sopivan pituiseksi. Kiitosta sai myös se, että valittavana on sekä aamuryhmiä (09:00-13:00), että päiväryhmiä (11:00-15:00). Yksi asiakas esitti toiveen iltaryhmästä.

"Mun unirytmii on korjaantunut siedettävään 11-15 mutta 9-13 on liian rankka"

"9-13 on hyvä, en haluaisi tulla aiemmin. 4 tuntia on sopiva aika"

"Mulle hyvä aamurytmi 9-13. Oon tottunut, että jos tehdään jotain, aloitetaan aikaisin. En ole tottunut makaamaan puoleenpäivään saakka."

"11-13 on liian myöhään. Preferenssi 9-13"

"Kyl mä sanoisin, että 9-13 on mulle hyvä. Saa pikkuhiljaa palautua"

"Aamuryhmät vaikeita. Toiveena iltaryhmät. Lyhyempi aika olisi epäkäytännöllinen. Pidempi aika kuormittava."

Haastatteluista kävi ilmi, että osa haastateltavista koki, että toiminnan lomassa joutoaikaa jää toisinaan liikaa.

"--Kaikki ryhmät missä mä oon ollut, on ollu kivoja. Ainoo et on jääny välillä turhaa aikaa mutta se nyt, sille nyt ei oikeen voi mitään--"

"Riippuu ryhmästä paljonko riittää tekemistä, että jääkö tyhjää aikaa lopussa."

Haastatteluiden aikana kävi ilmi, että osa asiakkaista piti niin sanotusta vapaasta ajasta, jonka aikana voi viettää aikaa muiden kanssa ja keskustella ajankohtaisista asioista. Osalle muiden ihmisten kanssa keskustelu on tärkeä osa työtoimintapäivää.

"Mukavaa väliajalla juoda kuppi kahvia ja keskustella maailmanmenosta ja ajankohtaisista asioista"

"--Ei oo liian tiivistä, että voi kans rupertella"

"Juuri sopivasti tekemistä joskus ei ehdi tehdä yhdellä kertaa kaikkea--"

7.3 Päivärytmi ja rutiinit

Haastatteluista kävi ilmi, että Nosteessa käymisellä on merkittäviä positiivisia vaikutuksia usean haastateltavan päivärytmiin ja rutiineihin. Nosteen koettiin autta-

van säännöllisen päivärytmin ja rutiinien ylläpitämisessä ja luomisessa. Osalla Nosteessa käynti rikkoo vanhoja tuttuja rutiineja ja näin ollen pakottaa oman mukavuusalueen ulkopuolelle.

”Päiväritiinia ei ole sen kummemmin, jos mulla ei ole tätä Nostetta. Se on sitten istuskelua siinä netin ääressä -- tää antaa mulle näille parille päivälle sellasen 4h jakson joka ei oo rutiinia”

”Rytmi alkaa hiljalleen meneen jos loppuu kokonaan. Ainakin niin tapahtui aiemmin”

”Ku käyn Nosteessa niin huomaan et syön paremmin. Vapaapäivinä saatan herätä vasta iltapäivällä ja sit ei oo nälkä ennen iltää.”

” Osa näistä tehtävistä auttaa arkitoimintaan ja sen sujuvuuteen. Justiin se, että saa kun tulee tänne niin tulee se rytmikkyys, että herää aamulla ja pääsee ylös sängystä”

” mulle tää unirytmii on korjaantunut semmoseen mulle siedettävään”

”Sisäinen kello menee parempaan suuntaan.”

”mä oon ennen vihannu aamuja yli kaiken ja aikasia herätyksiä ja näin niinku mut sitku mä oon ruvennu käymään täällä ja on ollu pakko herätä aikaisin niin mä herään nykyään niinku sillonki ku mä tuun yhekstoista niin mä herään aina 6:30 vaikka ei todellakaan tarvis ku musta on jotenki tullu aamuihminen”

Osa haastateltavista kertoi, ettei Nosteessa käynnillä ole ollut mitään vaikutusta päivärytmiin, joka jo entuudestaan oli aamupainotteinen.

”Mulla on aina ollu päivärytmii aamupainotteinen niin sitte mulla tää ei oo hirveesti vaikuttanut mihinkään suuntaan.”

” Mä oon tottunut niinkun aamurytmiin ja sillai että ei, sen puoleen oo mitään -- kotonakin niinkun totanoin vaikkei pistä kelloa herättämään niin sitä herää aamulla aikaisin”

7.4 Ohjaus

Haastatteluista ilmeni, että asiakkaat pitävät Nosteen toimintaa hyvin ohjattuna ja selkeänä. Ohjauksen määrää pidettiin pääosin riittävänä ja tasoa ammattimaisena. Yksi haastateltava ei kokenut saaneensa riittävästi ohjausta. Henkilökunta on pidettyä ja ohjaajia pidetään mukavina, ystävällisinä ja helposti lähestyttävinä.

”Mukavia ohjaajia, ystävällisiä ja auttavia”

”On helposti lähestyttäviä ohjaajia. Ei tuu poikkeusta mieleen ja kaikki on niin erilaisia”

”Luotettavia”

Haastateltavat kertoivat, että eivät aina tarvitse jatkuvaa ohjausta, esimerkiksi omien projektien kohdalla. Haastateltavat kertoivat, että kysyvät ja saavat ohjeistusta, mikäli sitä tarvitsevat, sillä henkilökunta on helposti saatavilla.

Positiivisena koettiin myös se, että henkilökunta on läsnä tilanteissa ja keskusteluissa, joissa ryhmä keskustelee tilanteista ja ongelmista, joita monet ryhmäläiset ovat kohdanneet. Keskustelusta saa vertaistukea. Henkilökunnalta on saanut toimivia neuvoja siitä, miten kyseisessä tilanteessa kannattaa toimia.

Ohjaajia kehuttiin myös siitä, että asiakkaiden henkilökohtaisia toiminnan rajoitteita on otettu huomioon toiminnassa, ja ohjaajille on ollut helppo kertoa omia, arkojakin asioita. Kysyttäessä yksi asiakas kertoi, että ei ollut saanut riittävästi ohjausta.

”Aina olen saanut erinomaista ohjausta”

”Jos mä tarviin apua niin sit mä kysyn - - mun mielestä oon saanut ohjausta riittävästi-- mun mielestä oikeesti otetaan aina huomioon yksilölliset tarpeet ja se et jos haluaa tehdä rauhassa niin saa tehdä rauhassa niin joo kyllä mun mielestä otetaan ylihyvin huomioon”

”- jos mulla on joku vaihe kesken ja mä en tiedä niin odotan vähän aikaa niin tulee sieltä katsomaan, menee hyvin ja muissa ryhmissä kans hyvin, jos mä tarvin jotain niin saan apua.”

”En mä ole oikeen saanut ohjausta”

”Täällä ohjeistetaan tosi hyvin”

”Tuolla istutaan ja keskustellaan kaikenlaisesta niin ohjaaja kertoi, että minne mun pitää soittaa ja mitä papereita toimittaa ja minne. Siinä moni sai apuja tulevaisuuttakin ajatellen esimerkiksi -- ”

7.5 Sosiaaliset kanssakäymiset

Haastateltavat ovat luoneet Nosteessa uusia kontakteja ja tuttavuuksia. Nosteessa saadut sosiaaliset kontaktit ja kanssakäymiset olivat osalle haastateltavista erittäin merkittäviä, ja niillä on ollut suuri merkitys heidän elämänlaadulleen. Osalle Nosteessa käynti on viikon ainoa päivä, jolloin on mahdollista viettää aikaa muiden ihmisten kanssa.

” Todella yksinäistä olisi ilman tätä paikkaa ”

Haastatteluissa korostui erilaisten kesällä tehtyjen retkien merkitys, jolloin vieteen yhteistä aikaa ulkona rennosti seurustellen ja pelaillen. Eräs haastateltava kuvaili retkien tarjoavan *”normaalial hengailua hyvässä seurassa”*. Haastateltava kertoi, ettei hänellä olisi vapaa-ajalla mahdollista toteuttaa vastaavaa retkeä, sillä hänellä ei ole kavereita tai tuttuja, joiden kanssa viettää aikaa.

Nosteessa luodaan uusia kontakteja ja tutustutaan uusiin ihmisiin. Tästä huolimatta haastateltavat kertoivat, että vaikka he ovat tutustuneet uusiin ihmisiin Nosteessa, eivät he ole luoneet sellaisia kontakteja, jotka ulottuisivat vapaa-ajalle. Osa kertoi tuntevansa/tietävänsä joitain nostelaisia jo entuudestaan. Osalla taas on vapaa-ajalla kavereita ja kaveripiirejä.

”Olen tutustunut täällä uusiin ihmisiin, voi sanoa, että ovat kavereita, mutta ei olla siviilissä yhteyksissä. Täällä ollessa jutellaan paljon kaikesta maan ja taivaan välillä.”

”Ainoa paikka, jossa tapaan ihmisiä ja jossa mulla on kavereita - - ei me vapaa-ajalla nähdä. ”

”En oo saanut kotikavereita mutta tiedän ihmiset nimeltä ja tunnen. On helppo jutella ihmisten kanssa”

”Olen tutustunut uusiin ihmisiin, mutta ovat pysyneet työkavereina. Täällä on vanhoja tuttuja, mutta en mä Nosteen ulkopuolella tai vapaa-ajalla oo ollut hirveesti tekemisissä sellasten kaa joihinka oon täällä tutustunut. ”

”En ole saanut kavereita, enemmän työkavereita--”

”Ollaan hyvää poppoota, riippuu miten määritellään tuttavuus ja kaveruus. Pidän uusista hahmoista - - sanotaanko näin, että hyvää kaveria me ollaan, hyvää huumoria ja näin - - ei olla vapaa-ajalla. On oma kaveriporukka, enkä sillä tavalla kaipaakaan. Nosteessa on vanhoja tuttuja, ystäväpiirit risteilleet joskus. ”

”Kiva tulla tapaamaan Nostekavereita paikan päälle siellä niitä näkee, ei mulla muualla ole ketään”

7.6 Sosiaalinen varmuus

Sosiaalinen varmuus herätti haastateltavissa monenlaisia ajatuksia. Osa koki itsensä sosiaalisesti varmaksi, osa hyvinkin epävarmaksi, kun taas osa koki olevansa jotain tästä väliltä.

Itseään sosiaalisesti varmoiksi kuvailevat haastateltavat kertoivat, että heille sosiaalisen kontaktin ottaminen ja muiden kanssa keskustelu ja tekeminen eivät tuota ongelmia.

”mä oon aina ollut ulospäin suuntautunut ja semmonen niinku että niin emmä tiä onko Noste mitenkään siihen vaikuttanut --”

”Mä olen varma. Otan helposti muihin yhteyttä enkä ole sulkeutunut. Mä oon aina ollut sellainen. Olen pysynyt samanlaisena.”

Osa haastateltavista ei määritellyt itseään yksiselitteisesti sosiaalisesti varmaksi tai epävarmaksi, vaikka vieraat, uudet tilanteet aiheuttavat jännitystä ja joskus lukkoon menemistä. Osa haastateltavista kuvailivat itseään sosiaalisiksi tai puhe-
liaiksi, mutta he kertoivat silti kokevansa epävarmuutta. Noste on auttanut lievittämään jännitystä.

”Mä oon ollu aina aika sosiaalinen ihminen mut kyl mä koen et tää on vaikuttanu siihen silleen et ehkä osaa nykyään puhua tuntemattomien ihmistenki kaa vähä paremmin tai et ei mee aina niin lukkoon jos joku tuntematon tulee puhuu tai jotain et on tää sillee vaikuttanu”

”- - Välillä mä oon varma, kyllä mä puhun aika paljon mut kyl mua jännittää paljon asiat et on se Noste ehkä auttanut siinä että mä en jännitä ehkä yhtä paljo välttämättä kaikkee”

Osa haastateltavista piti itseään sosiaalisesti epävarmana tai hyvin epävarmana.

”Olen sosiaalisesti hyvin epävarma. - - kaikennäköinen osallistuminen kyllä auttaa koska mä joudun menemään tietynlaisen rajan yli, vähän kun menee avantoon niin sinne on pakko mennä, se on vähän samanlainen juttu näissä osallistumisjutuissa, siinä joutuu vähän niin kuin keskiöön, mikä ei itselle ole helppo paikka, niin kyllä se että saa sen kokemuksen että menee vaan siihen mokaamaan tai onnistumaan - - et siitä mä opin sen et nyt vaan teen näin ”

”Mä oon muutenkin sosiaalisesti epävarma, Noste on ainakin vaikuttanut siihen että saa varmuutta siihen, että minkälaisen näkemyksen saa muista, ne ei oo kaikki samanlaisia, en tiedä miten sanoisin”

”Epävarma - - silloin kun mä alotin niin kyllä mä huomasin että että olin henkisesti väsynyt kun tulin kotia. Loppuaika se että jumitin paikoillani koska kuormitus on vähän liian paljon. Pikkuhiljaa kuitenkin tottui siihen ja meni paremmin--”

Noste hyödytti heitä, sillä Nosteessa joutuu ajoittain olemaan huomion keskiössä ja asettumaan oman mukavuusalueen ulkopuolelle. Nosteessa toimitaan ryhmänä, jolloin tulee vietettyä aikaa erilaisten ihmisten kanssa. Yksi haastateltavista kertoi, että toimintaan osallistuminen on hyvä asia, mutta liiallinen osallistuminen voi aiheuttaa liiallista kuormitusta.

7.7 Toiminnan suunnittelu, omat mielenkiinnon kohteet & projektit

Asiakkaat kokivat saaneensa vaikuttaa toiminnan suunnitteluun ehdottamalla toimintaa tai aktiviteetteja. Lisäksi asiakkaat kertoivat saaneensa toisinaan tehdä itse suunnitelmiansa projekteja.

”- yhes kohtaa tuolla ryhmässä oli sellaset teemaviikot et kaikkien piti ite suunnitella joku teema ja laittaa siihen mitä -- tehään ja näin niin sen verran ainaki sai suunnitella”

”oon ehdotellu kesällä jotain retkiä niin niitä on tehty--”

”Kyllä on usein yhdessä sovittu, että kuka tekee mitäkin et silleen tottakai on päässyt vaikuttamaan”

”Joskus suuret piirteet on pakolliset, mutta se miltä se näyttää—saa olla vapauksia”

”Monet asiat sovitaan ja neuvotellaan yhdessä”

”Annetaan jonkin verran valinnanvaraa”

Haastatteluissa nousi toistuvasti esille, että Nosteessa otetaan hienosti huomioon yksilötasolla asiakkaiden omat mielenkiinnon kohteet ja heitä hyödyttävät projektit. Nosteessa on saanut esimerkiksi opetella korjaamaan omia rikkiäisiä vaatteita, sekä kunnostamaan omia, kunnostusta tai korjausta vaativia tavaroita. Tämä koettiin tärkeäksi ja hyödylliseksi toiminnaksi ja opitut taidot koettiin hyödyllisiksi myös tulevaisuutta ajatellen.

”kysyin neuvoa mistä voisi ostaa uuden --, niin sanottiin että tuo se tänne niin katsotaan yhdessä voiko sille tehdä jotain”

Tästä huolimatta myös yhteiset projektit koettiin tärkeiksi ja hyödyllisiksi, sillä osa haluaa tehdä asioita yhdessä, oman ryhmän kanssa. Lisäksi Nosteessa on henkilöitä, joilla ei välttämättä ole omia keskeneräisiä projekteja, eikä ideaa siitä, mitä voisi seuraavaksi työstiä.

7.8 Tehtävien hyödyllisyys

Osa haastateltavista kertoi saaneensa kokeilla Nosteessa uusia asioita ja taitoja, joita ei muuten olisi tullut kokeilleeksi. Esimerkkeinä mainittiin erilaiset ruokakokeilut, tutustumiskäynnit ja retkikohteet, sekä erilaiset omat ja yhdessä toteutetut

projektit, joiden toteuttamiseen Noste on tarjonnut puitteet ja välineet. Osa haastateltavista oli jatkanut projekteja kotona ja hankkinut tarvittavia välineitä ja ainesosia kotiin.

Haastatteluista ilmeni kuitenkin myös, että Nosteessa on myös sellaisia asiakkaita, jotka ajoittain kokevat, että heillä on jo ne taidot, joita ryhmän toiminnassa on harjoiteltu. Tämä puolestaan turhauttaa etenkin siinä tapauksessa, että asiakkaasta tuntuu, että hän olisi voinut käyttää tuona ajankohtana aikansa jotenkin toisin.

”En mitään uutta oikeastaan, en tarvitse oppia tästä asiasta. Joskus turhauttaa ja ajan voisi käyttää toisella tavalla.”

”Joskus tehtävät ei haasta tarpeeksi – toki se tasapaino kun kaikki on eritasoisia että mitä kukin osaa tehdä”

Suurin osa haastateltavista koki, että heidän Nosteessa saamansa tehtävät ovat olleet heille hyödyllisiä. Tehtävien koettiin opettavan uusia asioita ja auttavan arkitoiminnassa ja sen sujuvuudessa.

”Tossa yhdessä ryhmässä ainakin tosi hyviä ne tehtävät. Ne on ollu oikeesti tai niistä siis on ollu hyötyä arjes.”

”Tehtävät ovat olleet hyödyllisiä, koska opin aina jotain uutta siihen, mitä ja millaisia aineita käytetään.. siinä mielessä”

”—Kyllä on ollut hyödyllisiä justiin sen takia että tehdään semmosia hommia mitä en oo tehny ennen muissa yhteyksissä--”

”En ole tehnyt näitä töitä kotona, viimeksi koulussa. Nyt oon hankkinut aika paljon tarvikkeita kotiin. Se on oikeestaan ihan kivaa että löytyy harrastus”

”Ei mitään uusia taitoja vaan aktivoi näitä omia vanhoja maalaisjärjen juttuja - -”

”Keittiössä ne on aina yleishyödyllisiä”

”No sanotaanko että tämmöstä pientä hommaa tehty mitä mä en oo juurikaan siviilissä tehnyt, että sikäli uusista jutuista saanut sellaista know-howta – että kyllä on tullut sellasta uutta tietoa jos näin voi sanoa”

”On hyödyllistä juuri sen takia, että jotkut näistä tehtävistä auttaa arkitoimintaan ja sen sujuvuuteen.”

7.9 Aktivoituminen

Noste on aktivoinut haastateltavia. Asiakkailta aktivoituminen näkyi eri tavoin. Osalla Noste on lisännyt vapaa-ajan aktiivisuutta ja tekemistä. Haastateltavat kertoivat kokeilleensa Nosteessa valmistettuja ruokia ja siivousvinkkejä kotona sekä vierailleensa samoissa paikoissa, joissa Nosteessa on käyty yhdessä.

Osa haastatelluista kertoi aktivoituvansa vain Nosteessa, mutta ei vapaa-ajalla. Osa kertoi, että Noste aktivoittaa liikunnan kautta, sillä on lähdepaikka paikan päälle ja ulos.

”Sillä lailla oon aktivoitunut että saan tehdä töitä. Ei tarvitse istua vain kotona”

”- - vaikka käy täällä ja se vie aikaa niin on kuitenkin ruvennut sit tekeen enemmänkin asioita ku se et makaa vaan himas sohvalla ku aiemmin tuli vaan istuttua kokoajan himas niin on ruvennu tekeen silleen paljon erilaisia asioita niinku esim. Nosteen kautta kun sieltä ollaan käyty eri paikois ja näin niin sit ollaan nyt vapaa-ajallakin suunniteltu et mennään sinne uudestaan ja tällästä-- ”

”- - Sikäli aktivoitunut että pääsääntöisesti kuljen täällä pyörällä että niin ei sitä varmaan tulis ihan huvikseen lähdettyä kaupunkiin ilman mitään päämäärää, kun lähtee kävelylle tai pyöräileen niin pitää olla joku kohde tai syy lähtee, et ei sillai muuten vaan tonne heilumaan en koe sitä mielekkäänä.”

”On täältä saanut vinkkiä siivoukseen ja sellaiseen mitä kotonakin sitten -”

”No en mä nyt tiedä, kyllä tää nyt jotain aktivointia että lähden jonnekin kun on pakko. On hyvä että on jotain mikä on jatkunut. Olisin muuten vain neljän seinän sisällä. Oon kyllä huomannut että edistysaskelia, pieniä on otettu. ”

”Aktivoituminen on sellanen painava sana, se kuvaa jo suurempaa muutosta että mitään suurempaa muutosta ei ole tapahtunut, se aktivoi mua aktiivisesti silloin kun mä oon täällä, että ulkopuolella ei oo tapahtunut mitään semmosta että .. mä en oo ruvennu hakemaan töitä, tätä mä kutsuisin aktivoinniksi ja se että mä uskaltaisin ylipäätänsä ottaa töitä-- ”

”oon mä kokkaillut paljon enemmän ja saanut täältä siihen vinkkejä—”

7.10 Työelämä

Osa haastateltavista koki, että Nosteessa käynti on kehittänyt heidän työelämävalmiuksiaan, sillä Noste on antanut mahdollisuuden kehittää omaa uskallusta, rohkeutta ja varmuutta sosiaalisissa tilanteissa. Nosteen kerrottiin myös auttavan arkirytmien ylläpidossa, mikä on myös yksi tärkeä työelämävalmius. Osa vastaajista koki kehittäneensä työelämävalmiuksia ja näin ollen olevansa askeleen lähempänä työelämää. Se, että suunnittelee koulutukseen hakeutumista, on myös askel lähemmäksi työelämää.

”Täällä oon saanut elämänhallintaa ja rytmii takaisin ja se auttaa sitten kun menen kouluun ja se on sitten jo lähellä työelämää, että tämä polku mut sinne vie”

”--jos ajattelee sosiaalisesti niin kyllä, se niinku auttaa se ihmisten kanssa juttelu, että puskeutuu oman kuplan alta pois, että saa vähän sitä kokemusta muista ihmisistä”

Osa vastaajista koki, että he ovat jo sen ikäisiä, että he eivät tule palaamaan työelämään, vaikka haluaisivatkin.

”En ole yhtään askelta lähempänä työelämää.- - Tämän ikäinen olen ja aukko työhistoriassa että ei mua viedä kiljuen työmarkkinoilla et se on sitä realismia--”

”Siirryn pian eläkkeelle - - ”

Haastatteluissa ei ilmennyt, että Noste olisi lisännyt konkreettista työelämään suuntautuvaa aktiivisuutta, kuten esimerkiksi työpaikkoihin hakeutumista, mutta kaikenlainen aktivoituminen voi lisätä hyvinvointia ja sitä kautta myös työelämävalmiuksia ja viedä lähemmäs työelämää.

7.11 Toiminnan kokonaisvaltainen hyödyllisyys

Kaikki haastateltavat kokivat, että Nosteen ryhmämuotoinen kuntouttava työtoiminta on ollut heille kaiken kaikkiaan, kokonaisuutena ajatellen, hyödyllistä.

Yleisinä hyötyinä nähtiin sosiaaliset kontaktit, positiiviset vaikutukset mielenterveyteen ja mielialoihin, aktivoituminen se, että on paikka mihin mennä, sekä rytmikkyys.

”Se on hyödyllistä. Saan tehdä töitä, tutustua uusiin ihmisiin ja keskustella muiden kanssa.”

”Mulle ollut tosi hyödyllistä. Mä kyllä halusin heti aloittaa täällä ja silloin mulla oli vähän huono elämäntilanne kun mä aloitin täällä niin musta tuntuu että se autto siihenkin sit et oli joku paikka mihin mennä.”

”On siis vaikuttanu niinku tosi positiivisella tavalla mielenterveyteen ja mielialoihin ja sille et justiin se kun ei vaan ole syrjäytyneenä himas vaan et on oikeasti päivän ajaks jotain toimintaa ja tekemistä on jotain rytmiä ja rutiineja ja tälläsii niin on se vaikuttanut tosi hyvällä tavalla.”

”No kyllä tää on sillai hyödyllistä että sitä kun on työttömänä pääsääntöisesti niin on ainakin yhtenä päivänä viikossa joku fokus mihinkä lähteä aamulla niin et kyllä mä koen niinku hyödyllisenä just sen takia että on sitä rytmiä--”

”Kaikenkaikkiaan? Mä sanon kyllä—mä oon vähän pakotettu ulos siitä mun omasta, se on ollut etuna että mä oon osallistunut, pyrin olemaan aktiivinen, kaikki edut justiinsa tässä päivärutiinissa että on joku mihinkä mä tuun ja tuun mielelläni”

”ööh, kyllä se on ollut aika hyödyllistä jos ajattelee sosiaalisesti niin saa puskeutua vähän ulos sieltä oman kuplan alta, saa rupertella muiden kanssa”

Osa asiakkaista myös kertoi, että he ovat kokevat saaneensa apua ja hyötyä siitä, että ovat voineet kertoa omista asioistaan muille nostelaisilla ja ohjaajille ja saada sitä kautta käytännön vinkkejä omien asioiden hoitoon. Nosteessa on siis voinut saada vertaistukea.

7.12 Kehitystoiveet

Suurin osa haastateltavista oli tyytyväisiä saamaansa ohjaukseen, eivätkä keksineet parannusehdotuksia. Esille nousi kuitenkin tarve saada nykyistä enemmän laajaa, henkilökohtaista ohjausta nykytilanteen parantamisessa ja tulevaisuuden

suunnittelussa. Henkilökohtaista ohjausta toivottiin lisää raha-asioihin ja asunto-asioihin, esimerkiksi vuokra-asunnon hankintaan ja takuuvuokraan, sekä muihin Kela-asioihin. Toivelistalla oli esimerkiksi lisää ohjausta siihen, miten toimia ulosoton ja velkajärjestelyn suhteen.

Asiakkaat halusivat tietää lisää myös eri opiskeluvaihtoehtoista. Nosteeseen toivottiin infopistettä, mistä voisi käydä kysymässä apua omiin henkilökohtaisiin asioihin. Osalla oli myös toiveena aloittaa Nosteessa matalan kynnyksen opiskelu. Toiveena olivat muun muassa kielet ja matematiikka. Tutustumiskäynnit alueen työpaikkoihin kiinnostivat. Toiveena oli, että saisi makua työelämään, eli siihen, millaista työ on ja mitä itse haluaisi. Toiveena olivat tutustumiskäynnit esimerkiksi ABB:lle ja Danfossille.

Haastatteluissa nousi esille toive siitä, että mahdollisista ohjelmien muutoksista kerrotaisiin mahdollisimman aikaisin. Yhdeksi syyksi mainittiin oikeanlainen varustus esimerkiksi pukeutumisen suhteen. Toinen syy oli se, että toiminnan muutokseen ehdittiin varautua etukäteen henkisesti.

Lisäksi esitettiin toive siitä, että mikäli oman ryhmän toiminnasta vastaa sijainen, kerrotaisiin myös siitä mahdollisimman aikaisin ja sijaiselle menisi automaattisesti tieto ryhmäläisten toimintaa rajoittavista tekijöistä.

8 JOHTOPÄÄTÖKSET

Tämän opinnäytetyön päätutkimuskysymys on: Mihin Nosteen asiakkaat ovat toiminnassa tyytyväisiä ja mitä he haluaisivat kehitettävän? Alatutkimuskysymys on: Millaisia vaikutuksia toiminnalla on ollut heidän elämäänsä?

Haastattelujen perusteella voidaan todeta, että Nosteen asiakkaat ovat pääosin erittäin tyytyväisiä Nosteen ryhmämuotoiseen kuntouttavaan työtoimintaan. Hyvä elämä on yksi Vaasan kaupungin työllistämispalveluiden tavoitteista (Nurmi-koski 2021, 15). Nosteen ryhmämuotoisella työtoiminnalla voidaan haastattelujen perusteella todeta olleen monia positiivisia vaikutuksia asiakkaiden elämään ja elämänlaatuun.

Toiminnan yleisinä hyötyinä nähtiin positiiviset vaikutukset mielenterveyteen ja mielialoihin, sosiaaliset kontaktit, sekä aktivoituminen ja itsensä haastaminen. Nosteen kerrottiin auttavan säännöllisen päivärytmin ja rutiinien ylläpitämisessä ja luomisessa, sekä pakottavan myös oman mukavuusalueen ulkopuolelle. Tulokset ovat samansuuntaisia kuin Heta Räsänen sai tutkiessaan kuntouttavaa työtoimintaa. Räsänen tutkimuksen mukaan kuntouttava työtoiminta tuo elämään rytmiä, tasapainottaa arkea, sekä kohentaa tyytyväisyyden tunnetta. (Räsänen 2019, 81) Tärkeäksi koettiin myös se, että on paikka, jonne mennä ja jossa saa tehdä työtä. Näin ollen voidaan todeta, että Nosteen toimintaan osallistumisella on yhteiskuntaan integroiva vaikutus.

Osa haastateltavista koki sosiaalista epävarmuutta. Nosteessa käynti on hillinnyt jännittämistä, pakottanut oman mukavuusalueen ulkopuolelle ja lisäksi altistanut sosiaaliselle kanssakäymiselle ryhmässä. Ryhmätoiminnassa voi ajoittain joutua olemaan huomion keskipisteessä. Edellä mainitut koettiin positiivisesti, sillä uudet, positiiviset ja erilaiset kokemukset voivat osaltaan auttaa lieventämään sosiaalista epävarmuutta. Osa haastateltavista koki olevansa sosiaalisesti varmoja. Näin ollen Nosteessa käynti ei vaikuttanut heidän sosiaaliseen varmuuteensa. Tästä voidaan päätellä, että Nosteen toiminta on hyödyllistä henkilöille, jotka kokevat sosiaalista

epävarmuutta, mutta kuitenkin epävarmuudestaan huolimatta pystyvät osallistumaan ryhmämuotoiseen toimintaan.

Nosteessa on luotu uusia kontakteja ja tuttavuuksia. Nosteessa luodut kontaktit eivät haastattelujen mukaan kuitenkaan yllä vapaa-ajalle. Osalla on vapaa-ajalla omat kaveripiirit, kun taas osalle Nosteessa luodut kontaktit ovat kuitenkin erittäin merkityksellisiä ja Nosteessa käynnillä on näin ollen suuri merkitys heidän elämänsä laadulle. Noste voi olla ainoa paikka, jossa voi viettää aikaa muiden kanssa. Yksilön mahdollisuus kuulua itselle tärkeisiin ryhmiin ja yhteisöihin edistää osallisuutta (THL 2021c). Näin ollen voidaan todeta, että Noste osaltaan torjuu työttömyyden haittavaikutuksia, kuten osattomuutta.

Nosteen asiakkaat pitivät Nostetta turvallisena ympäristönä, jonka toimintaan voi osallistua omana itsenään. Ilmapiiri koettiin hyväksi. Nosteen Työtoimintapäivän pituus (4h) koettiin sopivan pituiseksi ja kiitosta sai myös se, että valittavana on sekä aamuryhmiä (09:00-13:00), että päiväryhmiä (11:00-15:00). Aikataulusta pidettiin pääosin sopivana. Haastatteluiden pohjalta voidaan päätellä, että on todella hyvä, että Nosteessa toimii sekä aamu- että päiväryhmiä. Niiden, joiden päivärytmi on iltapainoitteinen, olisi vaikeaa aloittaa kuntouttavaa työtoimintaa suoraan aamuryhmällä. Päiväryhmän (joka alkaa klo 11:00) koetaan myös auttavan vuorokausirytmien korjaamisessa ja ylläpidossa. Päiväryhmästä voi olla ajan saatossa helpompaa siirtyä aamuryhmään. Haastatteluista voidaan vetää tulkinta, että henkilöille, joilla on hankaluuksia päivärytmien ylläpitämisessä, on Nosteessa käynnillä suuri merkitys.

Osa haastateltavista koki, että suunnittelematonta joutoaikaa jää toisinaan liikaa, kun taas osa koki, että on hyvä asia, että aikaa jää myös vapaalle seurustelulle. Joutoaika ja sen kokeminen on subjektiivinen kokemus. Noste on monelle ainoa paikka, jossa voi tavata, viettää aikaa ja keskustella muiden kanssa.

Nosteen henkilökunta on pidettyä ja ohjaajia pidetään mukavina, ystävällisinä, läsnä olevina ja helposti lähestyttävänä. Kiitosta sai se, että henkilökunta ottaa asiakkaat ja heidän mahdolliset toiminnan rajoitteensa huomioon ja ohjeistaa tarpeen tullen myös muissa, Nosteen ulkopuolisissa asioissa. Rennoissa keskustelutilanteissa oman ryhmän ja ohjaajan kanssa voi saada tärkeitä neuvoja ja vertaistukea.

Osa haastateltavista kuitenkin toivoi saavansa nykyistä enemmän henkilökohtaista ohjausta nykytilanteen parantamisessa ja tulevaisuuden suunnittelussa. Henkilökohtaista ohjausta toivottiin lisää esimerkiksi raha- ja asuntoasioihin, sekä Kela-asioihin ja eri opiskeluvaihtoehtojen valintaan. Lisää ohjausta toivottiin myös siihen, miten toimia ulosoton ja velkajärjestelyn suhteen. Nosteessa on käynyt vierailijoita ja asiantuntijoita, esimerkiksi velkaneuvoja antamassa tietoa velkaneuvonnan prosessista. Korona-aika on jonkin verran hankaloittanut mahdollisuutta kutsua asiantuntijoita ja vierailijoita Nosteeseen. Kuntouttavassa työtoiminnassa käydään 1–4 kertaa viikossa. Näin ollen on vaikeaa järjestää infoja siten, että kaikki halukkaat olisivat paikan päällä, mikäli vierailija ei pääse paikan päälle jokaisena arkipäivänä tai jollei tilaisuutta voi jollain tavoin taltioida.

Nosteeseen toivottiin jonkinlaista infopistettä, josta saisi tietoa kaikenlaisiin asiakkaita askarruttaviin asioihin useana eri viikonpäivänä. Toiveena oli myös matalan kynnyksen opiskelu Nosteessa. Toiveena olivat kielet ja matematiikka.

THL:n koordinoiman KOPPI-hankeen yhteydessä suoritettiin asiakastyytyväisyyskysely, jonka mukaan asiakkaat antoivat kritiikkiä tulevaisuuden suunnittelusta ja jatkosuunnitelmista (Karjalainen ym. 2015,13). Tulokset ovat samansuuntaisia. On kuitenkin muistettava, että Noste on ryhmämuotoisen kuntouttavan työtoiminnan yksikkö. Ryhmämuotoisessa toiminnassa on rajalliset resurssit yksilönohjaukselle. Nosteessa käydään asiakkaiden kanssa tulevaisuutta suuntaavia keskusteluja ja asiakkaita autetaan ja neuvotaan mahdollisuuksien mukaan. Nosteessa on hyvät yhteydet muihin työllistämispalveluihin ja sosiaalitoimeen. Nosteessa voi-

daan ohjata asiakasta ja tarpeen tullen olla yhteydessä asiakkaan omatyöntekijään, joka voi olla yhteydessä asiakkaaseen. On kuitenkin muistettava, että toiminta on ryhmämuotoista, eikä varsinaiseen yksilövalmennukseen riitä Nosteessa resursseja. Noste järjestää ryhmämuotoista kuntouttavaa työtoimintaa, eikä Nosteella ole resursseja tai mahdollisuuksia opettaa vieraita kieliä tai matematiikkaa. Tuloksista herää ajatus siitä, onko Nosteessa asiakkaita, jotka hyötyisivät enemmän jostain toisesta palvelusta tai jotka tarvitsisivat kuntouttavan työtoiminnan rinnalle jonkinlaista yksilövalmennusta.

Nosteessa pyritään vastaamaan asiakkaiden tarpeisiin ja auttamaan asiakkaita pääsemään eteenpäin omalla polullaan. Nosteessa aloittaa uusi ryhmä nimeltä Suunta. Ryhmä on tarkoitettu henkilöille, jotka ovat siirtymässä eteenpäin kuntouttavasta työtoiminnasta. On mahdollista, että osa haastatteluun vastanneista henkilöistä voisi hyötyä Suunta-ryhmän toimintaan osallistumisesta.

Asiakkaat kertoivat saaneensa vaikuttaa toiminnan suunnitteluun, ehdottaa aktiiviteetteja ja toisinaan saaneensa toteuttaa myös itse suunnittelemiensa projekteja. Haastattelujen perusteella voidaan todeta, että Nosteessa on otettu huomioon myös asiakkaiden mielenkiinnon kohteet ja heitä hyödyttävät projektit. Nosteessa asiakkaita on osallistettu toimintaan. Toiminnan tai palvelun yhdessä kehittäminen lisää osallisuutta samoin kuin se, että henkilö pääsee nauttimaan yhteisestä hyvästä, sekä voi osallistua yhteisen hyvän tuottamiseen ja jakamiseen tasavertaisena muiden kanssa (THL 2021c). Osallistaminen lisää asiakkaiden osallisuutta ja toiminnan merkityksellisyyttä. Tämä mahdollistaa sen, että asiakkaat voivat vahvistaa ja kehittää omia kykyjään ja taitojaan. Vastuu toiminnasta on tietenkin Nosteen henkilökunnalla. Osallistamisessa on haastattelujen perusteella onnistuttu hyvin.

Asiakkaat kokivat omat projektit mielekkäinä ja tarpeellisina, mutta osa kuitenkin koki, että Nosteen yhteisillä projekteilla on myös paikkansa toiminnassa. Osa haluaa nimenomaan ajoittain tehdä asioita myös yhdessä ryhmän kanssa. Lisäksi

osalla ei ole omia projekteja eikä ajatusta siitä, mitä voisi seuraavaksi työstää, jolloin yhteisten projektien ja aktiviteettien merkitys korostuu.

Nosteessa saadut ja toteutetut tehtävät ja projektit koettiin pääsääntöisesti hyödyllisinä. Nosteessa on saanut kokeilla uusia asioita ja taitoja, joita ei muuten olisi tullut kokeilleeksi. Osa haastateltavista oli jatkanut Nosteessa aloitettuja projekteja kotona, hankkinut tarvittavia välineitä ja ainesosia kotiin, sekä vierailut kohteissa, joissa on vierailtu Nosteen porukan kanssa. Nosteen toteuttamat retket olivat monille tärkeitä. Tehtävien koettiin auttavan arkitoiminnassa ja sen sujuvuudessa. Lain mukaan kuntouttavaan työtoimintaan täytyy sisältyä sellaista toimintaa, joka edistää henkilön elämänhallintaa (L 2.3.2001/189, 4 luku 13 a §).

Kuitenkin haastateltavien joukosta löytyi myös henkilöitä, jotka kokivat, että Nosteessa saadut tehtävät eivät haasta tarpeeksi eivätkä ole hyödyllisiä. Tästä voi aiheutua turhautumista. Jäin pohtimaan, ovatko henkilöt väärässä ryhmässä vai onko kyse siitä, että palvelu on väärä. Asiakkaat analysoivat yksittäisten tehtävien hyödyllisyyttä. Toiminnan kokonaisvaltaista hyödyllisyyttä pohdittaessa on kuitenkin otettava huomioon kokonaisuus yksittäisen tehtävän sijaan.

Suurin osa haastateltavista koki, että Nosteen toimintaan osallistuminen on kehittänyt heidän työelämätaitojaan. Nosteessa on voinut kehittää omaa uskallusta, rohkeutta ja varmuutta sosiaalisissa tilanteissa. Noste on myös auttanut rutii-neissa ja arkirytmien ylläpidossa. Edellä mainitut seikat ovat tärkeitä työelämävalmiuksia. Kuntouttavan työtoiminnan palveluiden tarkoituksena on parantaa pitkään työttömänä olleen henkilön elämänhallintaa ja rakentaa työllistymisen edellytyksiä (L 2.3.2001/189).

Tältä kannalta ajateltuna voidaan todeta, että osa asiakkaista on askeleen lähempänä työelämää. Haastatteluissa ei ilmennyt, että Nosteen toimintaan osallistuminen olisi lisännyt konkreettista työelämään suuntautuvaa aktiivisuutta, kuten esimerkiksi työpaikkojen hakemista. On kuitenkin muistettava, että kaikenlainen ak-

tivoituminen lisää hyvinvointia ja sitä kautta myös työelämävalmiuksia. Osa asiakkaista kertoi pohtineensa eri opiskeluvaihtoehtojen kartoitusta. Tämä on myös askel lähemmäs työelämää. Haastatteluista kävi kuitenkin ilmi, että osa vastaajista koki olevansa liian vanhoja osallistumaan toimintaan työllistymismielessä.

Kaikki haastateltavat kuitenkin kertoivat, että Nosteen kuntouttavaan työtoimintaan osallistuminen on ollut heille kaiken kaikkiaan oikea ratkaisu. Palvelu koettiin oikeaksi, jopa siinä tapauksessa, että henkilö koki olevansa liian vanha palatakseen työelämään tai koki, että jotkin yksittäiset tehtävät eivät haastaneet tarpeeksi tai niistä ei ollut hyötyä. Tästä voidaan vetää johtopäätös, että asiakkailla on erilaisia tarpeita ja Noste vaikuttaa asiakkaiden elämään monin eri tavoin. Haastattelujen perusteella toiminnasta saadut hyödyt peittoavat mahdolliset puutteet.

9 POHDINTA

Tässä kappaleessa pohdin tämän tutkimuksen luotettavuutta ja eettisyyttä. Esittelen omat jatkotutkimusehdotukseni. Lisäksi pohdin omaa kehittymistäni sekä koko opinnäytetyöprosessia.

9.1 Luotettavuus

Tutkimuksen validiteettia arvioidessa selvitetään, miten hyvin tutkimuksessa käytetty tutkimus tai mittausmenetelmä mittaa juuri sen tutkittavan ilmiön ominaisuutta, jota tutkimuksella on tarkoitus selvittää (Tilastokeskus a). Valitsin tutkimusmenetelmäksi puolistrukturoidun yksilöhaastattelun. Koen, että puolistrukturoitu yksilöhaastattelu lisää juuri tämän tutkimuksen luotettavuutta. Valmiiksi laadittujen kysymysten ansiosta varmistuin siitä, että haastattelutilanteessa kysyin jokaiselta haastateltavalta samat kysymykset tismalleen samassa muodossa ja järjestyksessä.

Haastattelussa on myös se hyvä puoli, että sekä haastateltava, että haastattelija voivat tarvittaessa täsmentää kysymyksiä ja vastauksia. Tämä vähentää väärinkäsityksiä ja näin ollen lisää tutkimustulosten luotettavuutta, kun voidaan varmistua siitä, että kysymykset ja vastaukset on ymmärretty oikein. Haastattelu antaa haastateltavalle mahdollisuuden kertoa omin sanoin omista kokemuksistaan. Nauhoitin haastattelut, jonka jälkeen litteroin haastattelut sanatarkasti. Tämä lisää tutkimuksen luotettavuutta.

Koen, että valittu tutkimusmenetelmä oli juuri oikea kartoittamaan Nosteen ryhmämuotoisen kuntouttavan työtoiminnan asiakkaiden palvelutyytyväisyyttä ja selvittämään, millaisia vaikutuksia työtoiminnalla on ollut asiakkaisiin ja heidän elämäänsä. Haastattelu mahdollisti sen, että asiakkaat saivat perustella vastauksiinsa. Tämä auttoi minua ymmärtämään paremmin heidän näkökulmiaan.

Reliabiliteetti ilmaisee tutkimustulosten luotettavuutta ja toistettavuutta, eli sitä, miten luotettavia ja toistettavia tutkimustulokset ovat (Tilastokeskus b). Tässä tutkimuksessa tutkimukseen osallistujat arvottiin. Näin ollen haastateltavat olivat keskenään hyvin erilaisia: eri ikäisiä, miehiä, naisia, osalla tutkinto, osalla ei, osalla työkokemusta, osalla ei, eri taustat, eri pituiset työttömyysjaksot jne. Näin ollen tutkimus ei koske yhtä, samanlaista ihmisryhmää, jonka vuoksi tutkimustulokset ovat paremmin yleistettävissä koskemaan ryhmämuotoisen kuntouttavan työtoiminnan asiakkaita.

Mikäli tehtäisiin uusi tutkimus samasta aiheesta, olisivatko tutkimustulokset samat tai samankaltaiset? Tämä on yksi tapa arvioida tutkimuksen reliabiliteettia. Sain tutkimuksestani samankaltaisia tuloksia kuin Heta Räsänen vuonna 2019 valmistuneessa opinnäytetyössään, joka tutki kuntouttavan työtoiminnan merkitystä asiakkaan elämänhallintaan sekä työelämävalmiuksiin ja -taitoihin (Räsänen 2019,84). Huomasin samankaltaisia tutkimustuloksia ja havaintoja myös Sari Kelloniemen Pro gradu-tutkielman, Johanna Hakkaraisen YAMK-opinnäytetyön, sekä THL:n koordinoiman KOPPI- hankkeen saamien tulosten kanssa (Kelloniemi 2016, 73; Hakkarainen 2017, 59-60; Karjalainen ym. 2015, 13).

9.2 Eettisyys

Haastatteluissa noudatin ihmiseen kohdistuvan tutkimuksen eettisiä periaatteita. Ohjeen on laatinut tutkimuseettinen neuvottelukunta vuonna 2019 (Tutkimuseettinen neuvottelukunta 2019). Annan esimerkkejä siitä, miten eettiset periaatteet huomioitiin tässä tutkimuksessa.

Ihmiseen kohdistuvan tutkimuksen eettisten periaatteiden mukaan tutkimukseen osallistuvalla henkilöllä on oikeus osallistua tai kieltäytyä osallistumasta tutkimukseen. Lisäksi tutkimukseen osallistuvalla on oikeus keskeyttää tai peruuttaa tutkimukseen osallistuminen milloin tahansa ilman pelkoa kielteisistä seuraamuksista. (Tutkimuseettinen neuvottelukunta 2019, 8.) Kerroin haastatettaville, että tutkimukseen osallistuminen on täysin vapaaehtoista. Lisäksi kerroin, että poistan

haastatteluista mahdolliset tunnistetiedot, jolloin kukaan ei voi tietää tai päätellä, millaista palautetta haastateltava on toiminnasta antanut. Näin ollen haastateltavalla ei ole pelkoa siitä, että hänen antamansa vastaukset voisivat vaikuttaa hänen kohteluunsa työtoimintapaikassa. Annoin haastateltaville minun yhteystietoni, jolloin heillä oli mahdollisuus ottaa minuun yhteyttä ja esittää kysymyksiä tai esimerkiksi peruuttaa osallistumisensa tutkimukseen.

Eettisten periaatteiden mukaan tutkimukseen osallistuvalla on oikeus saada tietoa tutkimuksen sisällöstä ja tavoitteista, henkilötietojen ja aineiston käsittelystä, säilyttämisestä ja elinkaaresta, sekä tutkimuksen käytännön toteutuksesta ja siitä, mitä tutkimukseen osallistuminen tarkoittaa käytännössä. (Tutkimuseettinen lautakunta 2019, 8-9). Kerroin tutkimukseen osallistuville haastateltaville, mikä tarkoitus tutkimuksella on, mitä tutkimuksella halutaan selvittää ja mihin tutkimuksella pyritään vaikuttamaan. Pyysin haastateltavilta luvan haastattelun nauhoittamiseen ja kerroin tuhoavani nauhoitteen litteroinnin jälkeen. Poistin myös litteroidun aineiston mahdollisimman varhaisessa vaiheessa, heti aineiston käsittelyn jälkeen. Kerroin haastateltaville, että kyseessä on opinnäytetyö, joka julkaistaan Theseuksessa, eikä kenenkään tunnistetietoja jätetä lopulliseen opinnäytetyöhön. Korostin haastateltaville, että haastattelut ja koko prosessi on luottamuksellinen.

9.3 Opinnäytetyön hyödynnettävyys

Tämä opinnäytetyö palvelee asiakasta, Nosteen henkilökuntaa, toimeksiantajaa, sosiaalitoimea, sekä kaikkia kuntouttavan työtoiminnan parissa työskenteleviä. Haastatteluihin osallistui Vaasan ryhmämuotoisen kuntouttava työtoiminta Nosteen asiakkaita. Näin ollen Noste voi hyödyntää tuloksia esimerkiksi toiminnan suunnittelussa.

Haastatteluihin osallistuvilla asiakkailla oli mahdollisuus kertoa, mihin he olivat toiminnassa tyytyväisiä ja mitä he haluaisivat kehitettävän. Lisäksi asiakkaat kertoivat, miten Nosteen kuntouttavaan työtoimintaan osallistuminen on vaikuttanut heidän elämäänsä.

Nosteen henkilökunta voi mahdollisuuksien mukaan ottaa asiakkaiden esittämät toiveet ja kehitysideat huomioon toimintaa suunnitellessaan. Positiivinen palaute ja kertomukset siitä, millaisia positiivisia vaikutuksia toiminnalla on ollut, kannustavat ohjaajia ja työvalmentajia jatkamaan sellaista toimintaa, jolla on asiakkaiden mukaan ollut positiivisia vaikutuksia.

Osa haastateltavien kehitystoiveista oli sellaisia, että niihin ei voida vastata ryhmämuotoisessa kuntouttavassa työtoiminnassa. Osa haastateltavista koki, ettei kuntouttava työtoiminta ole heille oikea palvelu. Miten näiden asiakkaiden tarpeisiin voitaisiin vastata nykyistä paremmin? Voisiko osa asiakkaista hyötyä jostain toisesta palvelusta? Tämä on asia, jota kaikki kuntouttavan työtoiminnan parissa työskentelevät voisivat pohtia paikkakunnasta riippumatta.

Tutkimus suoritettiin Vaasassa, joten vaasalaiset kuntouttavan työtoiminnan parissa työskentelevät voivat hyödyntää tuloksia parhaiten. En kuitenkaan näe mitään syytä sille, mikseivät myös muissa kaupungeissa kuntouttavan työtoiminnan parissa työskentelevät voisi saada tutkimustuloksista ajatuksia ja ideoita, joiden avulla voisi parantaa omaa toimintaa ja kasvattaa asiakastyytyvyyttä.

9.4 Tutkimusideat

Sote-palveluiden ja pelastustoimen järjestämisvastuu siirtyy kunnilta hyvinvointialueille (Soteuudistus 2022a). Näin ollen myös kuntouttavan työtoiminnan järjestäminen siirtyy kunnilta hyvinvointialueille (Soteuudistus 2022b). Hyvinvointialueet aloittavat toimintansa vuonna 2023.

TE-palvelut siirretään kuntien alaisuuteen vuonna 2024. Tarkoituksena on, että työllisyyspalveluiden, kuntien koulutuspalveluiden sekä elinkeinopalveluiden järjestäminen on kuntien vastuulla. Oletuksena on, että saman järjestäjän tarjoamat palvelut tukevat nopeampaa työllistymistä. Kunnilla on hyvät mahdollisuudet tarjota asiakkaille kohdennettuja palveluita, jotka sopivat paikallisten työmarkkinoi-

den tarpeisiin. (Työ- ja elinkeinoministeriö a.) Työnhakijaa uudistus hyödyttää siten, että palveluiden tuottaminen kuntien lähipalveluina parantaa palveluiden asiakaslähtöisyyttä (Työ- ja elinkeinoministeriö b).

Työllisyydenhoitoon, palveluiden järjestämiseen ja palveluihin on tulossa isoja muutoksia lähivuosina. Kuntouttavan työtoiminnan järjestämisvastuu siirtyy hyvinvointialueille. Kaikki kuntouttavan työtoiminnan asiakkaat ovat myös TE-toimiston asiakkaita. Näin ollen TE-palveluiden siirto kuntien alaisuuteen koskettaa myös kuntouttavan työtoiminnan asiakkaita.

Tulevaisuudessa voisi tutkia sitä, miten työttömät työnhakijat ja etenkin kuntouttavan työtoiminnan asiakkaat ovat kokeneet muutokset. Ovatko muutokset esimerkiksi vaikuttaneet palveluiden asiakaslähtöisyyteen? Kokevatko asiakkaat, että palvelut ovat paremmin saatavilla? Onko palveluiden saanti nopeutunut tai helpottunut muutosten myötä? Kokevatko asiakkaat, että heille on tarjottu oikeaa palvelua oikea-aikaisesti? Mielestäni asiakkaiden kokemuksista voisi tehdä tutkimusta. Ovatko muutokset vaikuttaneet kuntouttavan työtoiminnan asiakkaiden palvelutyytyväisyyteen? Onko muutoksilla ollut konkreettisia vaikutuksia asiakkaiden elämään? Ainakin näitä asioita voisi tulevaisuudessa tutkia.

Tämän tutkimuksen tuloksista kävi ilmi, että kuntouttavassa työtoiminnassa on asiakkaita, jotka eivät koe hyötyvänsä itse toiminnasta, vaikka kokevatkin, että toimintaan osallistuminen on heidän kohdallaan ollut kaiken kaikkiaan oikea ratkaisu. Tulevaisuudessa voisi tehdä tarkempaa tutkimusta niistä kuntouttavan työtoiminnan asiakkaista, jotka eivät koe hyötyvänsä itse toiminnasta. Tutkimuksella voitaisiin yrittää selvittää, miksi he kokevat näin ja millaista palvelua he kokisivat tarvitsevansa omassa elämäntilanteessaan.

9.5 Opinnäytetyöprosessi ja oman osaamisen kehittyminen

Opinnäytetyön kirjoittaminen oli mielenkiintoinen ja opettavainen prosessi. Aloitin opinnäytetyön varsinaisen työstämisen toukokuussa 2021 valitsemalla ja lyömällä lukkoon tutkimusaiheen. Alkuperäinen tarkoitukseni oli, että opinnäytetyö olisi valmistunut joulukuussa 2021 tai alkuvuodesta 2022. Varsinaista valmistuspäivää en lyönyt lukkoon. Opinnäytetyöprosessi eteni aluksi aikataulun mukaisesti. Kirjoitin opinnäytetyötä kokopäivätyön ohella ja suoritin samanaikaisesti myös viimeisiä kurssejani Vaasan ammattikorkeakoulussa. Myöhemmin syksyllä huomasin, että aikataulussa pysyminen oli hankalaa. Kirjoitin opinnäytetyötä yksin, mikä tarkoittaa sitä, että olin yksin vastuussa aikataulutuksesta. Tässä on sekä hyviä että huonoja puolia. Toisaalta on hyvä, että työn kirjoittamista voi rytmittää oman aikataulun mukaisesti, eikä työn valmistumisen viivästyminen vaikuttanut toisen henkilön valmistumiseen. Toisaalta parin kanssa olisi voinut vaihdella ajatuksia ja ideoita, jolloin työ olisi todennäköisesti edistynyt nopeammin. Lisäksi olisin voinut saada työparilta uusia näkökulmia. Mikäli tekisin työn uudelleen, yrittäisin löytää työparin, joka olisi myös kiinnostunut kuntouttavasta työtoiminnasta.

Aloitin opinnäytetyön kirjoittamisen teoriaosuudesta. Kirjoitin samanaikaisesti teoriaa useista eri aiheista. Mikäli tekisin uuden tutkimuksen, suunnittelisin etukäteen, mistä tutkimuksen teoriaosuus koostuu. Jouduin karsimaan teoriaosuutta, sillä huomasin, että olin lisännyt tutkimukseen teoriaa, joka ei suoraan liittynyt aiheeseen. Tämä vei työaikaa, vaikka samalla tietenkin opin itse lisää eri aiheista.

Haastatteluiden edetessä mieleeni tuli uusia kysymyksiä ja ajatuksia siitä, kuinka olisin voinut muotoilla kysymyksiä paremmin. Mitä enemmän haastattelin, sitä enemmän mieleeni juolahti parannusehdotuksia. Tämä kokemus auttaa minua laatimaan entistä parempia haastattelukysymyksiä tulevaisuudessa.

Sosiaalialan palvelujärjestelmäosaaminen on yksi sosionomikoulutuksen kompetensseista. Tähän kompetenssiin sisältyvät palveluohjausprosessi, palveluiden

koordinointi ja sovittaminen tilanteeseen ja voimavaroihin, palveluiden toimintalogiikka, reunaehdot ja juridinen säädöspohja sekä yhdyspinnoilla ja verkostoissa työskentely (Sosiaalialan AMK-verkosto). On tärkeää tuntea palvelujärjestelmä, palveluiden koordinointi ja yhteensovittaminen, sekä palveluohjausprosessi, jotta osaa ohjata asiakasta oikeiden palveluiden piiriin oikeaan aikaan. On myös tärkeää olla tietoinen juridisista säädöksistä, jotta osaa antaa hyvää ja yhdenvertaista palvelua tasapuolisesti kaikille asiakkaille.

Koen, että opinnäytetyöprosessin aikana kehitin omaa palvelujärjestelmätuntemustani, sillä tutustuin toimintaa ohjaaviin lakeihin ja säädöksiin sekä työttömän palveluohjausprosessiin. Opinnäytetyöprosessin aikana opin ymmärtämään paremmin sen, miten ja miksi osa asiakkaista ohjautuu tai jää ohjautumatta tiettyjen palveluiden piiriin. Opinnäytetyöprosessin aikana käytyjen keskustelujen ja tiedonhaun myötä ymmärrän paremmin palveluohjausprosessia. Lisäksi tutustuin ja pohdin tarkemmin esimerkiksi Vaasan työllisyyden ekosysteemiä ja sen tavoitteita. Tutustuin eri yhteistyökumppaneiden toimintaan. Ymmärrän prosessin jälkeen paremmin verkostoyhteistyön merkityksen sekä työntekijöille että asiakkaille. Tutustuin alueen eri palveluihin, jonka vuoksi osaan ohjata asiakasta paremmin. Ymmärrän, että on tärkeää, että palvelut ovat helposti ja oikea-aikaisesti asiakkaan saatavilla.

Tutkimuksellinen kehittämis- ja innovaatio-osaaminen on myös yksi sosionomin kompetensseista (Sosiaalialan AMK-verkosto). Koen, että opinnäytetyöprosessi opetti minulle tiedon tuottamista ja sen hyödyntämistä. Prosessin aikana huomasin, kuinka tutkimuksen avulla asiakkailta voi saada kerättyä monenlaista palautetta ja ideoita, joiden avulla voin parantaa ja edistää asiakkaiden osallisuutta ja hyvinvointia

Uskon, että jatkossa osaan luoda toimivan haastattelurungon tai kyselylomakkeen, joka palvelee asiakkaita, palveluntuottajaa ja kaikkia kyseisen asiakasryhmän parissa työskenteleviä. Kynnys uuden tutkimuksen toteuttamiseen on opinnäytetyötutkimuksen myötä madaltunut. Olin työni tiimoilta yhteydessä muihin,

alalla työskenteleviin henkilöihin, jonka kautta sain uutta tietoa ja kehitin omaa osaamistani. Uskon, että seuraavalla kerralla tutkimuksen teko olisi helpompaa, sillä tämän opinnäytetyöprosessin myötä osaisin välttää tietyt kompastuskivet.

Haastattelutilanteissa työskentelin yhteistyössä asiakkaiden kanssa, heitä kunnioittaen, eettisten periaatteiden mukaisesti. Opinnäytetyöprosessin aikana tutustuin ihmiseen kohdistuvan tutkimuksen eettisiin periaatteisiin (Tutkimuseettinen neuvottelukunta 2019). Sosiaalialan eettinen osaaminen on yksi sosionomin kompetensseista (Sosiaalialan AMK- verkosto) Koen, että opinnäytetyöprosessi opetti, miten toimia eettisesti tutkimustilanteessa, jossa tutkittavat ovat asiakkaita. Asiakkaan haastattelutilanteessa vuorovaikutus oli erilaista. Osa haastateltavista jäi haastattelun jälkeen keskustelemaan kanssani eri aiheista. Koen, että kehitin samalla myös omaa asiakastyöosaamistani.

LÄHTEET

Ahn, N., García, J. & Jimeno, J. 2004. The impact of unemployment on individual well-being in the EU. http://aei.pitt.edu/6732/1/1138_29.pdf

Eskola, J & Suoranta, J. 1998. Johdatus laadulliseen tutkimukseen. Vastapaino. Tampere.

Hakkarainen, J. 2017. Kuntouttavan työtoiminnan asiakkaiden näkemyksiä ja kokemuksia hyvinvoinnista. YAMK Opinnäytetyö. Kaakkois-Suomen ammattikorkeakoulu. <https://www.theseus.fi/bitstream/handle/10024/125723/Hakkarainen%20YAMK.pdf?sequence=1&isAllowed=y>

Harvinaiset-verkosto. Viitattu 05.06.2021. <https://harvinaiset.fi/vertaistukea/mo-nimuotoinen-vertaistuki/>

Heikkilä, T. 2014. Tilastollinen tutkimus. Edita. Helsinki.

Hietämäki, H. & Tihinen, H. 2019. Henkinen hyvinvointi ja yksilöllisyys TYP-palvelussa. Työntekijöiden ja asiakkaiden kokemuksia. Opinnäytetyö. Vaasan ammattikorkeakoulu. https://www.theseus.fi/bitstream/handle/10024/160701/Hietamaki_Tihinen.pdf?sequence=1&isAllowed=y

Janlert, U. 2016. Arbete, arbetslöshet och jämlik hälsa – en kunskapsöversikt. Kommissionen för jämlik hälsa. <http://kommissionjamlikhalsa.se/wp-content/uploads/2016/11/2.-arbete-arbetsloeshet-och-jaemlik-haelsa-en-kunskaps-oversikt.pdf>

Juuti, P. & Puusa, A. 2020. Laadullisen tutkimuksen näkökulmat ja menetelmät. Helsinki. Gaudeamus

Karjalainen, J., Kirjavainen, E., Mattila, I., Sipilä, H., Valkonen, T. 2015. Työpaperi. Kohti kuntouttavampia työelämäpalveluita. Koppi- hankkeen tuloksia. Terveiden- ja hyvinvoinninlaitos. https://www.julkari.fi/bitstream/handle/10024/125702/URN_ISBN_978-952-302-438-0.pdf?sequence=1&isAllowed=y

Kauppinen, T., Saikku, P. & Kokko, R. 2010. Työttömyys ja huono-osaisuuden kasautuminen. Julkaisussa Suomalaisten hyvinvointi 2010. <https://www.julkari.fi/bitstream/handle/10024/80297/8cec7cec-5cf3-4209-ba7a0334ecdb6e1d.pdf?sequence=1#page=235>

Kelloniemi, S. 2016. Sosiaalinen kuntoutus sosiaalityön käytäntönä. Pro gradu-tutkielma. Sosiaalityö, Lapin yliopisto. <https://lauda.ulapland.fi/bitstream/handle/10024/62715/Kelloniemi.Sari.pdf?sequence=2&isAllowed=y>

Kestävä kehitys. 2018. Syrjäytyminen ja yhteiskunnallinen osallisuus; indikaattoriarvoissa ei suuria muutoksia. Viitattu 04.12.2021. <https://kestavakehitys.fi/seuranta/tulkinnat/-/blogs/syrjaytymisen-torjunta-ja-yhteiskunnallinen-osallisuus>.

L1369/2014. Laki työllistymistä edistävästä monialaisesta yhteispalvelusta. Finlex. Viitattu 22.11.2021. <https://finlex.fi/fi/laki/alkup/2014/20141369#Pidm45237816879808>

L2.3.2001/ 189. Laki kuntouttavasta työtoiminnasta. Finlex. Viitattu 18.5.2021 ja 26.05.2021. <https://www.finlex.fi/fi/laki/ajantasa/2001/20010189>

L22.9.2000/812. Laki sosiaalihuollon asemasta ja oikeuksista. Finlex. Viitattu 20.5.2021. <https://www.finlex.fi/fi/laki/ajantasa/2000/20000812>

L28.12.2012/916. Laki julkisesta työvoima- ja yrityspalvelusta. Finlex. Viitattu 30.05.2021. <https://www.finlex.fi/fi/laki/ajantasa/2012/20120916>

L30.12.1997/1412. Laki toimeentulotuesta. Finlex. Viitattu 14.02.2022. <https://www.finlex.fi/fi/laki/ajantasa/1997/19971412>

L30.12.2002/1290. Työttömyysturvalaki. Finlex. Viitattu 28.10.2021. <https://www.finlex.fi/fi/laki/ajantasa/2002/20021290>

L30.12.2014/1301. Sosiaalihuoltolaki. Finlex. Viitattu 20.05.2021. <https://www.finlex.fi/fi/laki/ajantasa/2014/20141301>

Nurmikoski, H. 2021. Työllistämistoiminnan yleisesittely. PowerPoint-esitys.

Ohjaustaverkossa.fi. Viitattu 18.03.2022. <https://ohjaustaverkossa.fi/>

Pohlan, L. 2019. Unemployment and social exclusion. Julkaistu teoksessa Journal of Economic Behaviour and Organization. <https://www.sciencedirect.com/science/article/pii/S0167268119301969?via%3Dihub>

Räsänen, H. 2019. Kuntouttavan työtoiminnan merkitys asiakkaan elämänhallintaan sekä työelämävalmiuksiin ja taitoihin. Opinnäytetyö. Seinäjoen ammattikorkeakoulu. https://www.theseus.fi/bitstream/handle/10024/261323/Rasänen_Heta.pdf?sequence=2

Saaranen-kauppinen, A. & Puusniekka, A. 2009. Menetelmäopetuksen tietovaranto KvaliMOTV. Tampere. Yhteiskuntatieteellinen tietoarkisto. Viitattu 01.06.2021. <https://www.fsd.tuni.fi/fi/tietoarkisto/julkaisut/kvalimotv.pdf>

Sosiaali- ja terveystieteiden ministeriö. Syrjäytymisen ja köyhyyden ehkäiseminen. Viitattu 15.03.2022. <https://stm.fi/syrjaytymisen-ja-koyhyden-ehkaisy>.

Sosiaalialan AMK-verkosto. 2022. Sosiaalialan tutkinnot ja kompetenssit. Viitattu 13.02.2022. <https://www.sosiaalialanamkverkosto.fi/sosiaalialan-tutkinnot-ja-kompetenssit/>

Soteuudistus 2022a. Hyvinvointialueet. Uusi rakenne. Viitattu 16.04.2022.
<https://soteuudistus.fi/hyvinvointialueet->.

Soteuudistus 2022b. Uudistus lyhyesti. Kysymyksiä ja vastauksia yhdyspinnoista. Lainattu 16.04.2022. <https://soteuudistus.fi/usein-kysyttya-yhdyspinnoista>.

TE-palvelut a. Työttömän työnhakijan oikeudet ja velvollisuudet. Viitattu 21.07.2021. <https://www.te-palvelut.fi/tyonhakijalle/jos-jaat-tyottomaksi/oikeudet-velvollisuudet>.

TE-palvelut b. Työllistymissuunnitelma. Viitattu 28.10.2021. <https://www.te-palvelut.fi/fi/nain-asioit-kanssamme/te-palvelut/asiakkaana-tepalveluissa/tyollistymissuunnitelma>.

TE-palvelut c. Työllistymistä edistävä monialainen yhteispalvelu. Viitattu 22.11.2021. <https://www.te-palvelut.fi/tyonhakijalle/tukea-tyollistymiseen/monialainen-yhteispalvelu>.

THL 2019a. Osallisuus. Viitattu 25.04.2022. <https://thl.fi/fi/web/hyvinvointi-ja-terveyserot/eriarvoisuus/hyvinvointi/osallisuus>.

THL 2019b. Työllisyys. Viitattu 25.04.2022. <https://thl.fi/fi/web/hyvinvointi-ja-terveyserot/eriarvoisuus/hyvinvointi/tyollisyys>.

THL 2021a. Aktivointisuunnitelma. Viitattu 13.10.2021. <https://thl.fi/fi/web/hyvinvoinnin-ja-terveyden-edistamisen-johtaminen/osallisuuden-edistaminen/tyoelamaosallisuus/kuntouttava-tyotoiminta/aktivointisuunnitelma>.

THL 2021b. Kuntouttavan työtoiminnan järjestäminen ja hankinta. Viitattu 7.5.2021. <https://thl.fi/fi/web/hyvinvoinnin-ja-terveyden-edistamisen-johtaminen/osallisuuden-edistaminen/tyoelamaosallisuus/kuntouttava-tyotoiminta/kuntouttavan-tyotoiminnan-jarjestaminen-ja-hankinta>.

THL 2021c. Osallisuuden osa-alueet ja osallisuuden edistämisen periaatteet. Viitattu 13.02.2022. <https://thl.fi/fi/web/hyvinvoinnin-ja-terveyden-edistamisen-johtaminen/osallisuuden-edistaminen/heikoimmassa-asemassa-olevien-osallisuus/osallisuuden-osa-alueet-ja-osallisuuden-edistamisen-periaatteet>.

Tilastokeskus a. Validiteetti. Viitattu 10.03.2022.
<https://www.stat.fi/meta/kas/validiteetti.html>

Tilastokeskus b. Reliabiliteetti. Viitattu 30.03.2022.
<https://www.stat.fi/meta/kas/reliabiliteetti.html>

Timonen, A., Viik, H., Jormanainen, K., Jokela, N. & Nummi, J. 2020 & 2021. Nosteen kuntouttavan työtoiminnan prosessi.

Tutkimuseettinen lautakuntakunta 2019. Ihmiseen kohdistuvan tutkimuksen eettiset periaatteet ja ihmistieteiden eettinen ennakoarviointi Suomessa. Viitattu 13.04.2022. https://tenk.fi/sites/default/files/2021-01/Ihmistieteiden_eettisen_ennakoarvioinnin_ohje_2020.pdf

Työ- ja elinkeinoministeriö 2020. Työnvälitystilaston laatuseloste. Viitattu 30.08.2021. https://tem.fi/documents/1410877/2176669/Laatuseloste_loka2020.pdf/ea7740b4-f366-9c0b-17a9-3ddac4435cc3/Laatuseloste_loka2020.pdf?t=1603712884545

Työ- ja elinkeinoministeriö a. TE- palvelut 2024 – uudistus. Viitattu 13.04.2022. Haettu osoitteesta <https://tem.fi/te-palvelut-2024-uudistus>.

Työ- ja elinkeinoministeriö b. Kysymyksiä ja vastauksia TE-palvelut 2024 -uudistuksesta. Viitattu 13.04.2022. <https://tem.fi/kysymyksia-ja-vastauksia-te-palvelut-2024-uudistuksesta>.

Vaasan kaupungin TEO-hanke (ESR), Työkyvyn tuki- hanke (STM) ja Welcome steps (TEM). Kuva 1. Palvelumuotoilun tavoitteet.

Vaasan kaupunki 2020. Henkilöstöraportti 2020. <https://www.vaasa.fi/uploads/2021/06/24079fc2-henkilostoraportti-2020.pdf>

Vaasan kaupunki 2021a. Työllistämispalvelut. Viitattu 31.5.2021. <https://www.vaasa.fi/koulutus-ja-tyo/tyomahdollisuudet/vaasankaupunki/tyollistamispalvelut/>

Vaasan kaupunki 2021b. Työllisyyden ekosysteemin tavoitteena parantaa Vaasan työllisyysastetta yhteistyössä. Viitattu 10.2.2022. <https://www.vaasa.fi/ajankoh-taista/tyollisyyden-ekosysteemin-tavoitteena-parantaa-vaasan-tyollisyysastetta-yhteistyossa/>

Vaasan kaupunki 2021c. Noste – Flyt ryhmämuotoinen kuntouttava työtoiminta. Viitattu 31.05.2021. <https://www.vaasa.fi/koulutus-ja-tyo/tyomahdollisuudet/vaasankaupunki/tyollistamispalvelut/noste-flyt-ryhmamuotoinen-kuntouttava-tyotoiminta/>

Waxlax, N. TEO- Työvoimaa ja elinvoimaa osallisuudesta projektipäällikkö, konsernihallinto, Vaasan kaupunki. Keskustelu 14.02.2022.

Ylirönni, A. 2019. Valintamme ei kohdistunut sinuun. Työttömyyden monet kasvot. Helsinki. Demokraattinen sivistysliitto.

LIITTEET

LIITE 1

Saatekirje

Arvoisa vastaanottaja!

Sinulla on nyt mahdollisuus saada äänesi kuuluville ja vaikuttaa Nosteen toimintaan. Olen Nita Nähls ja opiskelen sosionomiksi Vaasan ammattikorkeakoulussa. Teen opinnäytetyötä yhteistyössä Vaasan kaupungin työllistämispalveluiden kanssa. Opinnäytetyö selvittää Nostelaisten tyytyväisyyttä ja mielipidettä Nosteen toiminnasta. Opinnäytetyön tarkoitus on saada tietoa, jonka avulla Nosteen toimintaa voidaan kehittää ja arvioida toiminnan vaikutuksia.

Tutkimukseen osallistujat on arvottu Nosteen ryhmiin osallistuvista henkilöistä. Haastatteluun osallistuminen on täysin vapaaehtoista. Vastaukset käsitellään luottamuksellisesti, eikä sinun nimesi tule esille missään vaiheessa. Tutkimuslupa on myönnetty 30.06.2021 Virpi Kortemäen toimesta.

Voimme sopia yhdessä sinulle sopivan haastatteluajan ja paikan. Toivon, että pääsemme yhdessä kehittämään Nosteen toimintaa. Minulle voi soittaa tai lähettää viestin numeroon XXXXXX. Vaihtoehtoisesti minulle voi laittaa myös sähköpostia osoitteeseen nita.nahls@vaasa.fi. Vastaan mielelläni tutkimusta koskeviin kysymyksiin. Opinnäytetyön ohjaajana toimii lehtori Heidi Blom. (+358207663348 tai heidi.blom@vamk.fi) Valmis työ tulee löytymään sen valmistumisen jälkeen Theseuksesta (www.theseus.fi) opinnäytetyön tekijän nimellä.

Ystävällisin terveisin,

Nita Nähls (puh xxxxxx tai nita.nahls@vaasa.fi)

LIITE 2

Haastattelukysymykset

Yleinen kokemus Nosteesta

- 1) Miten olet kokenut Nosteen ryhmämuotoiseen kuntouttavaan työtoimintaan osallistumisen? Millaisia kokemuksia sinulla on?
- 2) Miten kuvailisit Nosteen ilmapiiriä ja yhteishenkeä?
- 3) Millaisena koet Nosteen työtoimintapäivien aikataulutuksen? Perustele

Sosiaaliset suhteet

- 4) Koetko, että olet tutustunut Nosteessa uusiin ihmisiin? Oletko saanut kavereita? Kerro tästä
- 5) Oletko sosiaalisesti varma vai epävarma? Onko Nosteessa käynti vaikuttanut tähän? Perustele

Elämänhallinta

- 6) Millainen päivärytmi sinulla on? Oletko huomannut siinä muutoksia aiempaan? Mikäli olet, kuvailisitko millaisia nämä vaikutukset ovat olleet?
- 7) Oletko aktivoitunut Nosteen kuntouttavan työtoiminnan myötä? Millä tavoin?

Toiminnan sisältö ja merkitys

- 8) Koetko, että olet kehittänyt osaamistasi tai saanut uusia taitoja Nosteessa? Perustele
- 9) Ovatko Nosteessa saamasi tehtävät olleet mielestäsi sinulle hyödyllisiä? Perustele
- 10) Oletko saanut itse osallistua toiminnan tai tehtäviesi suunnitteluun? Kerro miten?
- 11) Koetko, että Nosteen ryhmämuotoinen kuntouttava työtoiminta on ollut sinulle hyödyllistä? Millä tavalla? Mikäli ei, miksi ei?

Ohjaus

- 12) Millaista ohjausta olet saanut Nosteessa? Kuvaile
- 13) Oletko saanut riittävästi ohjausta? Perustele
- 14) Ovatko Nosteen ohjaajat ja työvalmentajat helposti lähestyttäviä? Perustele
- 15) Millaista ohjausta jäit kaipaamaan?
- 16) Oletko saanut Nosteesta apua asioiden hoitoon (Esimerkiksi Kela-hakemukset, pankkiasioiden hoito jne.)?

Työelämätaidot

- 17) Koetko, että työelämävalmiutesi/taitosi ovat parantuneet Nosteessa käynnin myötä? Perustele.

18) Koetko olevasi askeleen lähempänä työelämää? Millä tavoin?

Yhteenveto

19) Koetko, että Nosteen ryhmämuotoiseen kuntouttavaan työtoimintaan osallistuminen on ollut kaiken kaikkiaan sinulle oikea ratkaisu? Miksi tai miksi ei?

20) Avoin palaute. Voit antaa vapaasti palautetta Nosteen toiminnasta. Palaute voi koskea mitä tahansa.