



IKÄÄNTYNYT JA PATINOITUNUT PINTA

LAB-ammattikorkeakoulu
Muotoiluinstituutti
Muotoilija AMK
Sisustusarkkitehtuuri ja Kalustemuotoilu
Kevät 2022
Opinnäytetyö | 43 sivua

Nellia Honkanen

TIIVISTELMÄ

LAB-ammattikorkeakoulu
Muotoiluinstituutti
Muotoilija AMK
Sisustusarkkitehtuuri ja Kalustemuotoilu
Kevät 2022
Opinnäytetyö | 43 sivua

Nellia Honkanen

Ikääntynyt ja patinoitunut pinta

Arvokas ja vanhentunut puupinta, josta on vielä tänäkin päivänä nähtävillä esi-isien kädenjälki, voi viedä jopa vuosituhansien taakse ja toimia käsinkosketeltavana siltana menneisyyden ja nykyisyyden välillä. Tutkin opinnäytetyössäni materiaalikoelujen kautta, miten jäljentää ikääntynyttä ja patinoitunutta pintaa, jotta museorakennusten lisäksi vanhasta pinnasta voitaisiin nauttia myös arjessa ja juhlassa kokemuksellisenä elämyksenä.

Opinnäytetyöni taustatutkimuksessa perehdytään talonpoikaissuomen asumisen ja arjen historiaan, joka toimii tietoperustana myöhemmälle suunnittelulle. Käyttäjähastatteluiden avulla kartoitetaan mahdollisia mielikuvia ja tunnetiloja, joita ikääntynyt ja patinoitunut pinta synnyttää. Pintaa jäljitellään materiaalitutkimuksessa, ja lopuksi tuloksia sovelletaan kuvitteellisessa illallisravintolasuunnitelmassa.

Työn lopputuloksena syntyi pohdintaa erilaisista mahdollisuuksista patinoida puuta väliaikaisesti kunnes luontainen ikääntyminen alkaa. Tilasuunnitelmaan löytyi lähes täydellisiä pintakäsittelyitä ja lopputuloksesta tuli kulttuurihistoriaa arvostava fine dining -ravintola, jossa historian havina on käsinkosketeltavissa.

Avainsanat:

Ravintolasuunnitelma, elämyksellisyys, kulttuurihistoria, patina, puu

Kiitos:

Ohjaaja Harri Kalliomäki
Jani Puhakka, Museovirasto

ABSTRACT

LAB University of Applied Sciences
Institute of Design
Bachelor`s Degree Programme
Interior Architecture and Furniture Design
Spring 2022
Bachelor thesis | pages 43

Nellia Honkanen

Aged and patinated surface

The precious and worn wooden surfaces, from which the handprint of our ancestors can still be seen today, can go back millennia and act as a tangible bridge between the past and the present. In my thesis, I study, through material experiments, how to reproduce an aged and patinated surface, so that in addition to museum buildings, the old surface can also be enjoyed as an experiential experience in everyday life.

The background research of my thesis introduces the experiences and the day-to-day lives of the pre-industrial Finnish peasantry, which serves as a knowledge base for later planning. User interviews are used to map out possible images and emotional states created by an aged and patinated surface. I then recreate the surface from the materials research section and apply the results in an imaginary fine dining restaurant plan.

The result of the work was a reflection on the various possibilities for patinating wood temporarily until the natural aging of the wood begins. Almost perfect surface treatments were found in the interior plan, and the end result was a fine dining restaurant that appreciates cultural history, with the touch of history at hand.

Keywords:

Restaurant plan, experientialism, cultural history, patina, wood

Thank you:

Supervisor Harri Kalliomäki
Jani Puhakka, Finnish Heritage Agency



SISÄLLYSLUETTELO

1. Johdanto	4
1.1. Lähtökohdat ja tavoitteet	5
1.2. Tutkimusasetelma	6
2. Taustoitus	7
2.1. Talonpoikaisaikainen Suomi	8
2.2. Kulttuurihistoria rakennuksissa	11
2.3. Restaurointi ja konservointi	12
2.4. Seurasaari	13
3. Käyttäjätutkimus	17
3.1. Museologia	18
3.2. Haastattelut	19
4. Materiaalitutkimus	21
4.1. Puu	22
4.2. Puun patinoiminen	23
4.3. Materiaalikokeilut	24
5. Tilasuunnitelma	28
5.1. Tilasuunnitelmasta yleisesti	29
5.2. Esimerkkikohteet	30
5.3. Tunnelmakuvat	33
5.4. Suunnitelman pohjapiirustus	35
5.5. Materiaali- ja kalustevalinnat	36
5.6. Leikkaus	38
5.7. Mallikuvat	39
6. Yhteenveto	42
6.1. Pohdinta	43
6.2. Arviointi	43
Lähteet, kuvat ja liitteet	44

1. JOHDANTO

1.1. Lähtökohdat ja tavoitteet

1.2. Tutkimusasetelma



Kuva 3. Mökki ja vanha mies (J. Grönlund, Theodor Schvindt, 1883)

1.1. Lähtökohdat ja tavoitteet

”Ei hevillä henki lähe” sanonta kuvastaa suomalaisten sisua, jota vaativissa sääoloissa ovat tarvinneet niin Suomen kansa kuin rakennuksetkin. Rakennusten pinnasta on voinut nähdä rakentajan kirveen jättämät vuodenaikojen kuluttamat jäljet, jotka vievät jopa vuosisatojen taakse muistuttaen menneistä ajoista. Nykypäivään säilyneet vanhat rakennukset ovat osa arvokasta kulttuuriperintöä, joista voidaan edelleen oppia perinteisestä rakentamisesta, ja minkä avulla voi hetkeksi unohtaa arjen haasteet ja sukeltaa historiaan.

Puun ominaisuuksia on entisaikaan osattu hyödyntää monipuolisesti; sen on annettu elää talon mukana ja ikääntyä sekä patinoitua. Perinteistä hirsirakennusta ei ole pyritty säilömään kemikaalein, vaan puun laatuun on osattu panostaa. Talojen on annettu hengittää ja ilma on päässyt kiertämään seinien läpi (Kaila ym. 1987, s. 29). Nykyajan rakennusvaatimusten seurauksena tämä vuosisatoja säilynyt esi-isiltä opittu perinteinen rakentaminen on joutunut kuitenkin hiljalleen väistymään (Karjalainen, 2015).

Silti ympäri Suomen voi museoista vielä löytää elämää nähneitä rakennuksia, joita säilytetään ja kunnostetaan entisajan oppeja sekä patinaa kunnioittaen, mutta tämän opinnäytetyön lähtökohtana ja tavoitteena on tuoda ikääntynyttä ja patinoitunutta pintaa edelleen nykypäivän arkeen. Tämä jo elämää nähnyt puupinta on vanhemmissa taloissa säilynyt hämmästyttävän hyvin tähänkin päivään asti ja se luo oman viehättävyytensä rakennuksen henkeen. Tarkoituksenani on tutkia pinnan jäljentämistä hävittämättä puun hyviä ominaisuuksia, säilyttää mahdollisuus aitoon patinaan ja käyttää ikääntymistä sekä patinaa sisustuselementtinä tuomaan arvoa ja arvostusta kulttuuriperinnöllemme.

1.2. Tutkimusasetelma

Olen jakanut opinnäytetyöni kolmeen isompaan osioon: taustatutkimukseen, materiaalitutkimukseen ja tilasuunnitteluun. Taustatutkimus-osiossa tutkin ensin hieman Suomen asumisen ja arjen historiaa sekä kulttuuriperinnön säilyttämistä. Jatkan vielä pohtimaan ikääntyneen ja patinoituneen pinnan viehättävyyttä niin historian kuin aistikokemuksenkin näkökulmasta käyttäen hyväksi asiantuntija- sekä henkilöhaastatteluista saamaani materiaalia.

Toisessa osiossa teen materiaalitutkimusta ikääntyneen ja patinoituneen puupinnan jäljittelystä, minkä perusteella toteutan koekappaleita kokeillen eri työstö- ja käsittelymenetelmiä. Tilasuunnittelu-osiossa sovellan materiaalitutkimuksen tuloksia kuvitteelliseen käyttökohteeseen käyttäen ikääntynyttä ja patinoitunutta pintaa sisustuselementtinä.

Tutkimuskysymykset:

Viehättääkö ikääntynyt ja patinoitunut pinta?
Miten puu patinoituu ja voidaanko sitä jäljitellä?
Miten hyödyntää kulttuurihistoriaa nykyaikaisessa sisustusarkkitehtuurissa?



Kuva 4. Seurasaaren ulkomuseoon kesällä 1909 siirretty Niemelän torppa ja asukkaita Konginkankaalla (A. O. Hekel, 1990)

2. TAUSTOITUS

- 2.1. Talonpoikaisaikainen Suomi*
- 2.2. Rakennukset kulttuuriperintönä*
- 2.3. Restaurointi ja konservointi*
- 2.4. Seurasaari*

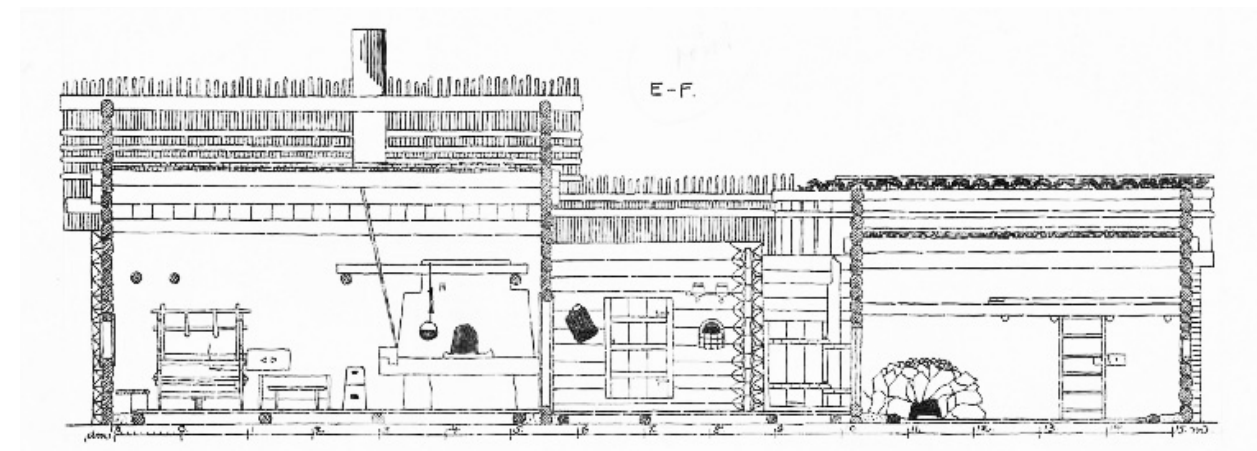


2.1. Talonpoikaisaikainen Suomi

Suomessa elettiin esihistoriallisesta ajasta vielä 1800-luvun lopulle sääty-yhteiskunnan aikaa, missä talonpojat muodostivat yhden säätyluokan yhdessä aateliston, papiston ja porvariston kanssa (Huhta ym. 2007, s. 23) (Tieteen termipankki). Säädyt olivat miltei aina syntyperäisiä ja määrittivät tehtäviä, vastuita ja oikeuksia; aatelisto kävi sotia, papisto rukoili, porvaristo hoiti kaupantekoa ja talonpojat peltoja (Tieteen termipankki). Talonpojat olivat rahvain sääty, josta kuitenkin muodostui vielä 1880-luvulla Suomen isoin säätyluokka maatalouden ollessa 75 prosentin päätoimeentulo (Vuorela, 1975, s. 5) (Huhta ym. 2007, s. 23). Talonpoikaiskulttuuri eli Suomalainen kansankulttuuri onkin vastakohtana korkeammalle säätyläiskulttuurille (Vuorela, 1975, s. 5).



Kuva 6. Uudisrakennuksen eteen tehty pisteporstua (Gösta Grotenfelt, 1907)



Kuva 7. Niemelän torppa, Seurasaari, mittapiirustus (Mukaiilu Veikko Kyander, 1908-1909)

Asumukset

Ennen maatalouden vakiinnuttua Suomen pääelinkeinoksi, väestö liikkui paljon paikasta toiseen ja elinkeino pitkälti määritteli asumismuodon. Kota oli ensimmäisiä asuinrakennuksia kivi- ja pronssikaudella. Ne oli rakennettu pystyriu'usta, jotka oli katettu nahalla, turpeella, tuohilla tai havuilla, ja keskellä sijaitsi tulisija. Kotia oli useampia eri käyttötarkoituksiin, lähinnä työntekoon ja nukkumiseen; esimerkiksi syöminen tapahtui kuitenkin ulkona. (Kahri & Pyykkönen, 1994, s. 60.)

Kodat saivat jossakin vaiheessa jopa hirsiperustuksia, mutta pikkuhiljaa ne kehittivät kunnan hirsirakennuksiksi – savutuviksi ja -pirteiksi (Kahri & Pyykkönen, 1994, s. 61) (Puhakka, 2022). Ennen lankkulattioita maaperä toimitti lattian virkaa ja ensimmäisissä savutuvissa oli harvoin kunnan perustuksia. Alimmat hirret olivat maapintaa vasten, mikä aiheutti niiden mädäntymistä. Myöhemmin hirret saatettiin asettaa kivitolppien varaan. (Kahri & Pyykkönen, 1994, s. 62, 408.)

Savutupaa lämmitettiin sisäänlämpiävällä, savella tiivistetyllä, kivi-uusuunilla, josta savu jäi huoneeseen ja sitä ohjailtiin sekä oviaukosta että katolla ja seinillä olevista aukoista, lakeisista ja räppänoistä, pois. Savutuvan täytyi olla korkea, jotta sisällä oleskelu olisi ollut mahdollista, sillä savu jäi usein leijailemaan katonrajaan. Savutuvan huonekorkeus oli usein jopa yli neljä metriä (Kahri & Pyykkönen, 1994, s. 69). Ovea ei ensimmäisissä savutuvissa edes ollut, vaan esimerkiksi pisteporstua tai kuisti saattoi suojata oviaukkoa. (Vuorela, 1975, s. 304.)

Lopullinen savutupa jäi parituvan osaksi, kun ne kehittivät ja muotoituivat talouspoikaiselossa yleisimmäksi asuinmuodoksi 1600-luvulla. Toisessa tuvassa sijaitsi aikoinaan ruokavarasto tai sauna, jossa talon väki saattoi jopa nukkua (Vuorela, 1975, s. 307) (Puhakka, 2022). Myöhemmin toista tupaa saatettiin käyttää esimerkiksi vierastupana. Tuvat erotti toisistaan ikkunaton porstua, mitä saatettiin käyttää varastona tai työskentelytilana. Porstuaan johtava ulko-ovi aukesi sisälle, jotta talven kinokset eivät estäisi sen avaamista. Oven edestä löytyi joko vanha myllykivi, tai hirsipölkkyrappuset, mikäli oviaukko sijaitsi korkeammalla; myöhemmin oven eteen saatettiin rakentaa kuisti. (Vuorela, 1975, s. 306, 329-330.)

Hirsitalot jäivät talonpoikaissuomen suosituimmaksi rakennustyyppiksi, ja ajan myötä ne kehittivät perinteikkäästä harmaasta pyöröhirrestä veistellyyn ja mahdollisesti esimerkiksi punamultamaalilla maalattuun hirteen. Savupirtin sileä seinä yleistyi vasta 1700-luvulla ja ensin pelkästään sisäseinät veisteltiin piilulla, eli veistoskirveellä, savurajaan asti. Tilan varallisuudesta riippui pitkälti se, miten paljon taloa ehostettiin, ja luonnollisen punamultamaalin sekä tervan ohella piiluttua puupintaa saatettiin koittaa suojata mitä ihmeellisimmillä aineilla, kuten suolavedellä, lipeällä, häränverellä tai virtsalla. (Vuorela, 1975, s. 407, 419-420). Sisäpuolella voitiin esimerkiksi sanomalehdellä paperoida seinät, jolloin hirren saumoja usein täytettiin sammaleella, jotta pinta olisi viimeistellympi, näin ehkäistiin myös vetoa (Kaila ym. 1987, s. 102.)

Arki

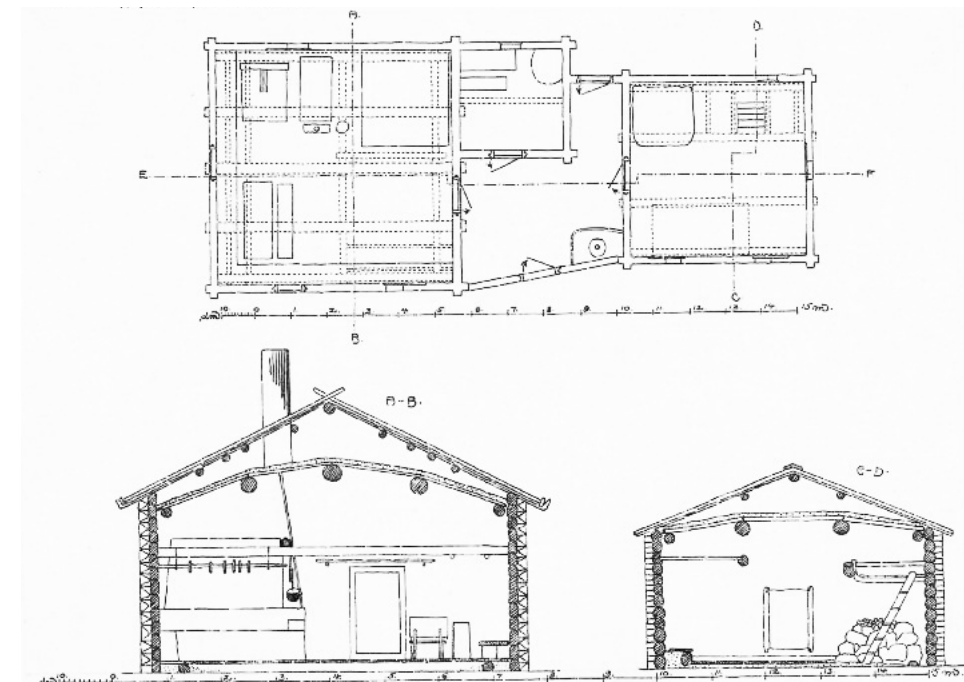
Työnteko oli talonpoikaissuomessa arvostettua sekä tärkeää, ja päivät koostuivatkin eri työtehtävistä, jotka vaihtelivat sukupuolesta, iästä, asemasta ja yhteiskuntaluokasta riippuen. Myös vuodenaika vaikutti siihen, mitä kukin teki; muun muassa kesällä koko tila saattoi olla yhdessä peltohommissa aamusta iltaan. Yhdellä tilalla saattoi asustaa useita eri sukupolvia, sillä suurperheet olivat yleisiä miltei ympäri Suomen. Työtehtävät voitiin kuitenkin lähinnä jakaa miesten ja naisten kesken. (Huhta ym. 2007, s. 39-40.)

Kuusamäen (1954) mukaan ”mummot” heräsivät talvikaudella jo ennen neljää kehräämään päreen valossa, minkä jälkeen neljän aikaan pistettiin tuli raasu- eli takkauuniin ja ryhdyttiin hommiin sen suomassa valossa (Kahri & Pyykkönen, 1994, s. 71). Naispuolisia saattoi olla talossa emäntä, miniä, piika ja tyttäret. He heräsivät usein ennen miehiä, sillä heidän päätehtäviinsä kuului tekstiilitöitten lisäksi karjan hoito, johon ryhdyttiin aamunkoitteessa, sekä muut ravinnonsaantiin ja ruoanlaittoon liittyvät työt, ja siivoaminen sekä pyykkääminen. Kesällä naiset osallistuivat peltotöihin miesten rinnalla, minne kukin vei omat evänsä itse. (Huhta ym. 2007, s. 37-38.)

Miehet tekivät usein fyysisemmät työtehtävät. Alkukevästä he hoitivat erilaisia rakennus- ja huoltotöitä, mistä

he loppukevästä siirtyivät peltotöihin. Keskikesällä ennen sadonkorjuuta miehet saattoivat polttaa tervaa ja kalastaa. Kynnön jälkeen miehet siirtyivät erilaisiin huoltotöihin ja talvella he hoitivat metsä- ja puutyöt. (Huhta ym. 2007, s. 38.) Puut ymmärrettiin kaataa aina talvella, jolloin puussa on vähiten nesteitä sekä homeitiöitä ja olosuhteet puun laadun säilyttämiselle on paremmat (Puhakka, 2022).

Sanonnan mukaan naimisissa olevan naisen kuului aina olla läsnä talolla, mikä varmaankin juontaa juurensa siihen, että suurin osa naisen työtehtävistä oli sidoksissa tilan ydinalueeseen ja miehet liikkuivat enemmän tilan ulkopuolella (Huhta ym. 2007, s. 40). Kesäkauden ja peltohommiin ulkopuolella aterioitiin tuvassa kolme kertaa päivässä. Kuusamäen (1954) mukaan tuvan sisustus oli ilmeisen vakiintunutta ja sieltä löytyi miehille ja naisille omat toimintaympäristönsä. Sisään tullessa miesten työtilat sijaitsivat ovensuussa ja naisten peremmällä tuvan peräseinän ja uunin lähellä, näin saatettiin myös määritellä nukkumapaikat. Suurperheissä talvisin niin ihmiset kuin karjakin eli samassa tuvassa yhdessä sovussa, mutta kesäisin saatettiin vetäytyä mahdollisiin aittoihin nukkumaan ja karja sai laiduntaa joko vapaasti tai aidatulla alueella. (Kahri & Pyykkönen, 1994, s. 69-71.)



Kuva 8. Niemelän torppa, Seurasaaari, mittapiirustus (Mukailtu Veikko Kyander, 1908-1909)



Kuva 9. Perhe savutuvan edustalla (Ivar Aleksander Ekström, 1924)



2.2. Rakennukset kulttuuriperintönä

Historiasta säilyneistä rakennuksista voidaan edelleen oppia uutta entisaikojen elämästä sekä rakentamisesta ja ne ovat oleellinen osa kulttuuriperintöämme. Kulttuurihistoriallisesti arvokkaita rakennuksia pyritäänkin suojelemaan niiden historiallisen, rakennushistoriallisen, arkkitehtonisen ja maisemallisen arvon johdosta. (Museovirasto, 2000, s. 3.) Museovirasto on laatinut näiden rakennusten säilyttävään korjaukseen omia ohjekortteja ja kulttuuriperinnön vaalimiseen löytyy myös erillisiä eurooppalaisia standardeja (Korjaustaito).

Kulttuurihistorialliseen arvoon perusteltu suojelu vaihtelee kuitenkin kohteesta riippuen. Tärkeä vaikkei kuitenkaan ainoa ratkaiseva tekijä on rakennuksen ikä ja rakennustaiteellinen arvo sekä tänä päivänä yhä enemmän korostettu rakennushistoria ja -tekniikka. Rakennuksen eliniän aikana sitä on voitu muunnella rakentaen lisäyksiä ja laajennuksia. Muutokset ovat edelleen olennainen osa rakennusta ja sen historiaa eikä niitä siksi tulisi sivuuttaa. Myös alkuperäinen materiaali, ympäristöarvot sekä rakennuksen käyttö voivat toimia perusteluina suojelulle. Kulttuuriperintönä halutaan myöhemmille sukupolville säilyttää tyyppillisiä rakennuksia, eli rakennusten ei myöskään tarvitse olla uniikkeja tai muuten erikoisia. (Museovirasto, 2000, s. 3, 5.)

2.2. Restauraointi & konservointi

Vuosittain vanhoja kulttuuriperintörakennuksia sekä -esineitä halutaan ja pyritään säilyttämään mahdollisimman aitoina ja hyväkuntoisina tuleville sukupolville. Restauraointi ja konservointi ovat ammataloja, jotka ovat perehtyneet kulttuuriperintöjen hoitoon ja niiden arvojen säilyttämiseen. Konservointi turvaa esineitten sekä rakennusten säilymiseen ja restauraointi niiden aikaisemman ulkonäön palauttamisen. Nämä ammatalat kulkevat usein käsikädessä. (Museoliitto.)

Myös rakennukset koetaan museoesineinä, mikä tuo niitten korjaamiseen hankaluuksia, sillä museoesineet tulisi pyrkiä säilyttämään mahdollisimman koskemattomina ja ikuisesti. Usein rakennukset joutuvat kuitenkin kulutuksen kohteiksi, niin ilmaston kuin museokävijöidenkin toimesta, mistä johtuen niiden hoitoon on kiinnitettävä erityisesti huomiota. Kulttuurihistoriallisesti arvokkaiden rakennusten hoitoon on perehtynyt rakennuskonservoinnin ala (Helsingin kaupunginmuseo). Rakennuskonservattorit pyrkivät ennaltaehkäisemään mahdolliset vauriot ja säilyttämään entisaikaista ja perinteistä rakentamista (Museovirasto). Vanhoihin rakennuksiin on taltioituna merkittävä osa kulttuurihistoriallisesta rakennuskannasta, eikä niiden kunnostamiseen ja hoitoon löydy yleispätevää reseptiä (Kaila ym. 1987, s. 3-4).

Kulttuurihistoriallisesti arvokkaat rakennukset ovat yksi tapa kurkistaa entisaikaan ja miten silloin on eletty, mutta ne kertovat myös vanhenemisestä ja muistuttaa ajan tuomasta patinasta. Patinalla on oma viehätöksensä, mistä johtuen rakennuksia kunnostaessa, dokumentoinnilla on oma merkityksensä. Rakennus menettää sen arvokkuutta ja kiehtovuutta korjauksilla, joten tietynlaisen patinan säilyttäminen on tärkeää. Rakennustutkimuksessa, joka tehdään ennen korjaussuunnitelman laatimista, dokumentoidaan, tutkitaan laadut ja kerrokset sekä kunto ja vauriot, jotta lopputulos olisi mahdollisimman huomaamaton ja patina säilyisi. Rakennuskonservoinnissa pyritään huomaamattomaan lopputulokseen – kuin mitään ei olisi tehtykään. (Kaila ym. 1987, s. 4-5, 7.)



Kuva 11. Rieskan eli Selkämän taloa kootaan Seurasaaren ulkomuseossa (Alfred Kolehmainen, 1961-1962)



2.3. Seurasaari

Seurasaaren ulkomuseo on perustettu 1909, kun sen ensimmäinen rakennuskokonaisuus, Niemelän torppa, siirrettiin saareen. Seurasaari oli jo 1880-luvulla suosittu retkeilykohde helsinkiläisten keskuudessa ja sinne kuljettiin veneillä ennen puisen sillan valmistumista vuonna 1892. Silta rakennettiin vuonna 1890 riehuneen myrskyn kaatamista puista (Museovirasto restauroi). Nykyään museoalueella on 88 rakennusta, jotka kuvastavat eri yhteiskuntaluokkien ja alueiden tyypillisiä piirteitä talonpoikaisaikaisesta Suomesta 1600-luvun lopulta lähtien. (Kansallismuseo.)



Niemelän torppa, Konginkangas

Seurasaaren ensimmäinen rakennuskokonaisuus oli asuinkäytössä siirtoonsa saakka. Sen viimeiset asukkaat olivat Heikki, sokea 80-vuotias, ja lida, Heikin 22-vuotias veljen tyttärentytär. Rakennuksen suojelijoihin kuului esimerkiksi Akseli Gallen-Kallela ja arkkitehti Yrjö Blomstedt, jotka olivat kiinnittäneet huomionsa rakennukseen jo sen alkuperäisellä paikalla. (Kansallismuseo.)

Kokonaisuuteen kuuluu 13 rakennusta. Päärakennus on tyyppillinen ajassansa. Siihen kuuluu savutupa, -sauna ja maitokamari. Sauna on rakennettu 1770-luvulla ja tupa vuonna 1844. Tuvasta löytyy kaksi lasi-ikkunaa, toinen pihan puoleiselta sivuseinältä ja toinen peräseinältä; savutuvan mukaisesti sivuseiniltä löytyy myös räppänät ja katosta lakeinen savunpoistoon. Muita rakennuksia pihapiirissä on esimerkiksi viisi eri aittaa, joissa nukuttiin varhaiskeväästä myöhäiseen syksyyn, sekä riihi, navetta ja lato. (Kansallismuseo.)

Selkämä, Pieksanmäki

Seurasaareen vuonna 1961 siirretty Selkämä oli ollut Mannisen perheen asuintalona vuodesta 1842 saakka. Päärakennus on paritupa, missä porstuan puolelta löytyy iso tupa ja toiselta puolelta ruokatupa, nurkkakamari ja pieni keittiö. Porstuan perällä sijaitsee myös myöhemmin rakennettu kamari, missä osa isäntäväestä nukkui talvisin palvelusväen nukkuessa isossa tuvassa. Mustuneesta laipiosta voidaan huomata, että iso tupa on alkuaan ollut savutupa. Piharakennuksiin kuuluu talli, sekä luhtiaitta, missä alakerrassa säilöttiin viljaa sekä lihaa ja yläkerrasta löytyi makuuaitat. (Kansallismuseo.)





**Kaukolan savutuvat,
Kortteensalmen kylä (Karjala)**

Kaukolan savutuvat on rakennettu 1820-luvulla ja ne on siirretty Seurasaareen vuonna 1913. Ne koostuvat kahdesta tuvasta, missä pienempi tupanen toimi lähinnä säilytystilana ja iso tupa asuintilana. Viimeiset asukkaat olivat Antti ja Katri livonen ja heidän 7 lastaan. (Kansallismuseo, 2020.)

Tuvat yhdistää porstua, mihin kuljetaan ulkoa puuramppia pitkin. Tupa on lämmitetty isolla sisäänlämpiävällä uunilla, joka on niin isokokoinen, että siinä on voitu paistaa jopa 30 leipää kerrallaan. Tuvassa nukuttiin seinänvieruspenkeillä, mistä löytyi jokaiselle nukkumapaikka. Talvisin tuvasta löytyi tilaa myös kanoille ja kukolle. (Kansallismuseo, 2020.)

3. KÄYTTÄJÄTUTKIMUS

3.1. Museologia

3.2. Käyttäjähaastattelut

3.1. Museologia

Historiastamme säilyneet ja säilytetyt rakennukset, valokuvat ja muut vastaavat ovat kulttuuriperintöä. Termiä ei olla tarkkaan määritelty missään, se voi olla asia tai esine, jonka arvostus on määritelty ihmisten erilaisten sosiaalisten, poliittisten ja ideologisten näkemysten perusteella. Länsimaissa kulttuuriperintö nähdään usein kolmiulotteisena mutta esimerkiksi Japanissa ja Kiinassa se käsitetään usein traditiona (Heinonen & Lahti, 2001, s. 8-9). Kulttuuriperinnön säilyttämisen tarkoituksena on tuoda yhteiskunnalle merkityksellisyyttä, syvyyttä ja perspektiiviä (Museovirasto). Kansallismuseon sivuilla sen kuvataan tuovan kaikupohjaa meidän kulttuurillemme ja sen muutoksille, ja se inspiroi meitä ymmärtämään aikaa, elämää ja ihmisyyttä.

Menneisyyden säilyttäminen voidaan kokea nostalgisena ja apuna selittämään sekä ymmärtämään nykypäivää. Kulttuuriperintö voi toimia siltana nykyhetken ja entisajan välillä, joka saa pohtimaan, millaista elämä entisaikaan on ollut (Puhakka, 2022). Menneisyys voidaan myös kokea pakopaikkana, missä voi unohtaa nykypäivän kurjuuden ja velvollisuudet, ja monelle historia toimiikin viihdykkeenä. Tästä vastakohtana kulttuuriperintö ja menneisyys saattaa muistuttaa erehdyksistä, epäonnistumisista sekä virheistä, mistä voidaan toki oppia mutta mikä voi myös pelottaa. (Heinonen & Lahti, 2001, s. 10, 264.)



Kuva 16. Niemelän sokea ukko myy osan vaatteitaan Niemelän torpan Seurasaaren ulkomuseoon siirron yhteydessä (O. A. Heikel, 1909)



3.2. Haastattelut

Käyttäjätutkimukseni lähtökohtana oli havainnollistaa vanhojen rakennusten, esineiden ja yleisesti ikääntyneen ja patinoituneen pinnan herättämiä tunteita ja mielikuvia. Pyysin haastateltaviksi ihmisiä eri lähtökohdista; kiinnitin huomiota etenkin ikään sekä siihen, että onko haastateltava kasvanut kaupungissa vai maalla. Haastateltavien ikähaarukka on 20–86-vuotta ja yhteensä heitä on kuusi. Haastattelut on toteutettu suurimmaksi osin ryhmähaastatteluina. Kysymykset olin laatinut valmiiksi, mutta järjestys ja muoto vaihteli tilanteen mukaan ja saatoin esittää lisäkysymyksiä.

Rakensin haastattelun kartoittamalla haastateltavien ajatusmaailmaa. Tarkoitukseni oli olla paljastamatta päämäärääni, vaan antaa haastateltaville sanoja, joitten perusteella he määrittelevät, mitä heille tulee mieleen ja minkälainen tunne heille tulee. Loin tietynlaisen tarinan, jonka he omalla mielikuvituksellaan kuvittivat sanoiksi.

Nainen, 60-vuotias, kasvanut maalla ja muuttanut nuorena kaupunkiin

Vanhasta rakennuksesta tulee haastateltavalle mieleen lahonnut hirsirakenteinen lato, josta herää uteliaisuus sekä mielenkiinto, ja mielikuvitus lähtee laukkaamaan. Hän kokee epämiellyttäväksi rakennukset, jotka on jätetty lahoamaan ja jotka ovat päässeet huonoon kuntoon. Ikääntyneestä ja patinoituneesta pinnasta tulee haastateltavalle ensimmäisenä mieleen sammaloitunut kiviaita, jonka hän kokee viehättävänä ja miellyttävänä.

Mies, 23-vuotias, kasvanut maalla ja muuttanut kaupunkiin

Vanhasta rakennuksesta tulee haastateltavalle mieleen rakennus, joka on rakennettu ennen vuotta 1990. Rakennuksen ollessa rapistunut hänelle tulee haikea olo ja herää ajatus, että mitä se on ollut ennen. Lähempää, kun näkee rakennusta paremmin, alkaa miettimään kunnostusmahdollisuuksia. Vanhasta esineestä haastattelijalle tulee mieleen jotakin, mitä ei enää käytetä, esimerkiksi kirjoituskone, ja hän kokee, että niissä on viehätystä. Vanha pinta on haastateltavan mielestä hieno, jos se on alkuperäinen tai todella hyvä jäljennös.

Muutamille haastateltaville tulee mahdollisuudet mieleen, voitaisiinko jotakin vielä pelastaa. Monilla tulee kuitenkin epämiellyttävä, surullinen ja pettynyt olo unohdetusta ja huoltamattomasta vanhasta pinnasta, rakennuksesta tai esineestä. Hyvin säilynyt ja ylläpidetty pinta koetaan kuitenkin arvokkaana ja miellyttävänä. Vanhoista esineistä melkein jokaisella tulee miellyttävä mielikuva ja ne voidaan kokea nostalgisina, muuten entisaikaan vievinä tai vaikka sisustusmahdollisuuksina.

Nainen 24-vuotias, kasvanut kaupungissa

Tälle haastateltavalle tulee vanhasta rakennuksesta mieleen vanha puutalo tai tehdas, johon on uudisrakennettu loft-asuntoja. Hylätyistä talosta hänelle tulee ahdistunut olo ja herää kysymys, että mitä siellä on tapahtunut. Vanhoista esineistä taas tulee mieleen sisustusmahdollisuudet. Haastateltava kokee sen inhottavana, kun kaunis vanha uudistetaan; hän ei tykkää liikaudistamisesta. Hän kokee kauniisti vanhentuneen pinnan todella viehättävänä.

Nainen, 86-vuotias, elänyt koko elämänsä maalla

Haastateltavalle tulee vanhasta rakennuksesta mieleen lahonnut autio puumökki, josta tulee haikea tunne, sillä hän on nähnyt liikaa surullisia tarinoita autotalojen takana. Esineissä voi olla tunnearvoa, ja haastateltava on lahjoittanut ainakin yhden vanhan esineen museolle. Hänen mielestään vanha hirsipinta on arvokas, mutta maalattu pinta ei oikeastaan.

Mies, 68-vuotias, kasvanut maalla, asunut niin kaupungissa kuin vähän kauempanakin

Vanhasta rakennuksesta tulee tälle haastateltavalle mieleen vanha autio savusauna, mistä herää ajatus, että voisikohan sen vielä pelastaa... Sen tuoksut tuo muistoja, mutta haastateltava kokee sen hieman epämiellyttäväksi, jos rakennus on päässyt lahoamaan. Hän kokee, että vanha materiaali voi olla kaunis, jos se on hyvinvoiva, tällaisia esimerkiksi paanukatot, joita voi nähdä esimerkiksi vanhoissa kirkoissa.

Mies, 20-vuotias, kasvanut kaupungissa

Haastateltavalla tulee ensimmäisenä mieleen vanha ortodoksinen kirkko, kun puhutaan vanhasta rakennuksesta. Hän kokee, että vanhat rakennukset ovat tunteellisempia ja niistä löytyy sielu. Viehättäväksi haastateltava kokee rakennuksen historian; mitä tapahtunut, milloin rakennettu ja niin edelleen. Jos rakennus on päästetty lahoamaan, siinä ei ole enää samaa sielua, ja siitä tulee pettynyt tunne. Esineistä hänellä tulee mieleen esimerkiksi patsaat ja veistokset. Ajan tunnelma tulee vahvasti esiin esineissä. Haastateltava kokee kauniiksi vanhentuneen pinnan, kunhan pinta ei ole niin sanotusti hallitsemattomasti vanhentunut ja unohdettu.

4. MATERIAALITUTKIMUS

4.1. Puu

4.2. Puun patinoituminen

4.3. Materiaalikoekilut

4.1. Puu

Puu on eloperäinen luonnontuote, joka on osana luonnon kiertokulkua eikä se pyri siis säilymään muuttumattomana; puun säilömisessä joudutaan vastustamaan tätä luontaista elämistä. Rakennusmateriaalina puu on altis useille ympäristötekijöille ja vanheneminen tapahtuu nopeammin, jos puupinta altistuu sääoloille, etenkin auringonvalolle. Karkeasti sanottuna aurinko ruskettaa, vesi harmaannuttaa, kuivuminen halkeiluttaa ja kosteus tuo pintaan kasvillisuutta. Aurinko kuluttaa puupintaa valolla ja lämmöllä, minkä seurauksena puu kuivuu ja halkeilee sekä haalistuu ja rapautuu. Tämän seurauksena vesi voi päästä lahottamaan puuta. (Kaila ym. 1987, s. 25, 29.)

Puun rakenne vaikuttaa paljon siihen, miten altis se on ympäristötekijöille. Hitaasti kasvanut puu on lujempaa ja lahonkestävämpää kuin nopeasti kasvanut puu. Pintapuuta taas kuluu nopeammin kuin sydänpuuta, sillä sydänpuu on laadultaan parempaa. Sydänpuu alkaa kehittyä, kun mantopuu alkaa kuolla; tummaa sydänpuuta muodostuu mäntyyn noin 40 vuoden iässä. Sydänpuu on jopa painekyllästettyä kestävämpää, sillä siihen on muodostunut luontaisia lahonsuoja-aineita. Entisaikaan taitavimmat rakentajat osasivat kiinnittää huomiota puun valikointiin ja käsittelyyn. (Kaila ym. 1987, s. 19, 22.)

Sisätiloissa puu ei joudu saman kulutuksen kohteeksi kuin ulkopuolella sään armoilla. Savutupien ja sisänlämpöuunien aikaan sisäseinät ovat saaneet savusta noin kahdesta metristä ylöspäin mustan nokikerroksen, joka on niissä edelleen nähtävissä. Usein vanhemmissa rakennuksissa seinän vieruksilla kiertäneitten penkkien kohdilla on huomattavissa, että elämä on silottanut pintoja. Niistä voi olla kulunut vielä ylempänä näkyvät piilukirveen jäljet tai hirsien teko-aikaan tehdyt merkkaukset.





Kuva 19. Eteläpuoleinen seinä.



Kuva 20. Pohjoispuoleinen seinä.

4.2. Puun patinoiminen

Vanhassa pinnassa tärkeää ei ole sen synty- ja rakennusvuosi vaan pikemminkin sen ikä. Iso osa siitä vaikutuksesta, mitä vanhempi pinta meissä synnyttää, tulee iän tuomasta patinasta. Patina kehkeytyy ympäristötekijöistä, ja kun tiedetään puun laatu, ja ympäristö, voidaankin pitkälti päätellä patinan muodostuminen. Puun patinointi käytännössä tarkoittaa patinan kehittymisen päättelyä ja sen perusteella keinotekoista vanhentamista sekä värittämistä ympäristön kuluttaman näköiseksi. (Kaila ym. 1987, s. 7-8, 29.)

Puupintaa patinoidessa on huomioitava, että se ikääntyy itsestään ajan saatossa, ja siksi patinointia ei tulisi tehdä liian kovakouraisesti, jottei ikääntymistä tulisi liikaa. Puun todelliseen patinaan pyrittäessä, sen olisi hyvä antaa aidosti vanhettua. Usein uuteen pintaan riittääkin pelkkä väliaikainen väritys, kunnes vuodet tekevät siihen taikansa, ja pintaan muodostuu aitoa patinaa. (Kaila ym. 1987, pp. 7, 29.)

Tiettyä pintaa jäljitellessä oikean materiaalin käyttäminen on olennainen osa prosessia. Ennen lopullisen pinnan patinoimista, menetelmää olisi hyvä testata vastaavalle pinnalle, ja antaa sen kuivua, jotta nähdään vastaako se haluttua lopputulosta. Kun halutaan säilyttää mahdollisuus aitoon patinaan, kannatta nykyaikaiset puunsuoja-aineet jättää pois, sillä ne muuttavat värin pysyvästi ja kovettavat samalla puun pinnan. (Kaila ym. 1987, s. 7, 29.)

Tavoiteltua puun väriä, kuten harmaata, on turvallisimmin jäljitellä heikolla vesimaalilla. Aikaisemmin patinointiin on käytetty luonnonvärejä, joilla on myös värjätty lankoja. Näitä värjääviä aineita on esimerkiksi kanerva, sianpuolukka, tammenlastut ja lepänkuori. Nykyään vesipetsivärejä eri yhdistelminä voidaan käyttää tuomaan haluttua väriä puun pintaan. Pintaan voidaan tuoda elämää myös tekemällä taltalla hirrelle tyypillisiä halkeamia, sekä esimerkiksi puhalluspumpulla polttamalla ja teräsharjalla harjaamalla. (Kaila ym. 1987, s. 29.)

4.3. Materiaalikokeilut

Päädyin koekappaleissani testaamaan mahdollisia työstömenetelmiä lattialle, seiniin alle kahden metrin korkeuteen ja yli kahden metrin korkeudesta kattoon. Tarkoitukseni oli saada lattia- ja alempiin seinäpintakokeiluihin kulumisen tuntua ja korkeammalle savun tummentaman puun jäljittelevää pintasävyä.

Kokeilin ensin pinnan tekstuurin työstöä ja sitten siirryin tutkimaan tekstuuriin päälle erilaisia värjäamis- ja käsittelykokeiluja. Lopputuloksena minulle syntyi kuusi koekappaletta: kolme tasapintaista ja kolme puolikasta pyöröhirttä. Materiaalina kaikissa koekappaleissa oli mänty.

Ensiksi suunnitelmani oli saada tekstuuria puuhun entisaikaisen piilukirveen avulla, mutta sen toteutus oli haastavaa, enkä jatkanut testikappaleen työstöä. Päädyin työstämään lattia- ja alaseinäpintoihin kolmea höylättyä tasapintaista mäntykappaletta, joiden värjäamisessä toimisi rusehtava sävy, ja jatkoin kehittelyä kahdella koekappaleella ensimmäisten testien tuloksista, jotta saisin haluamani pinnan. Kolmeen pyöröhirsipintaan yritin saada mustaa noen tummentamaa sävyä, eikä näissä tullut tarvetta jatkokehitykselle.

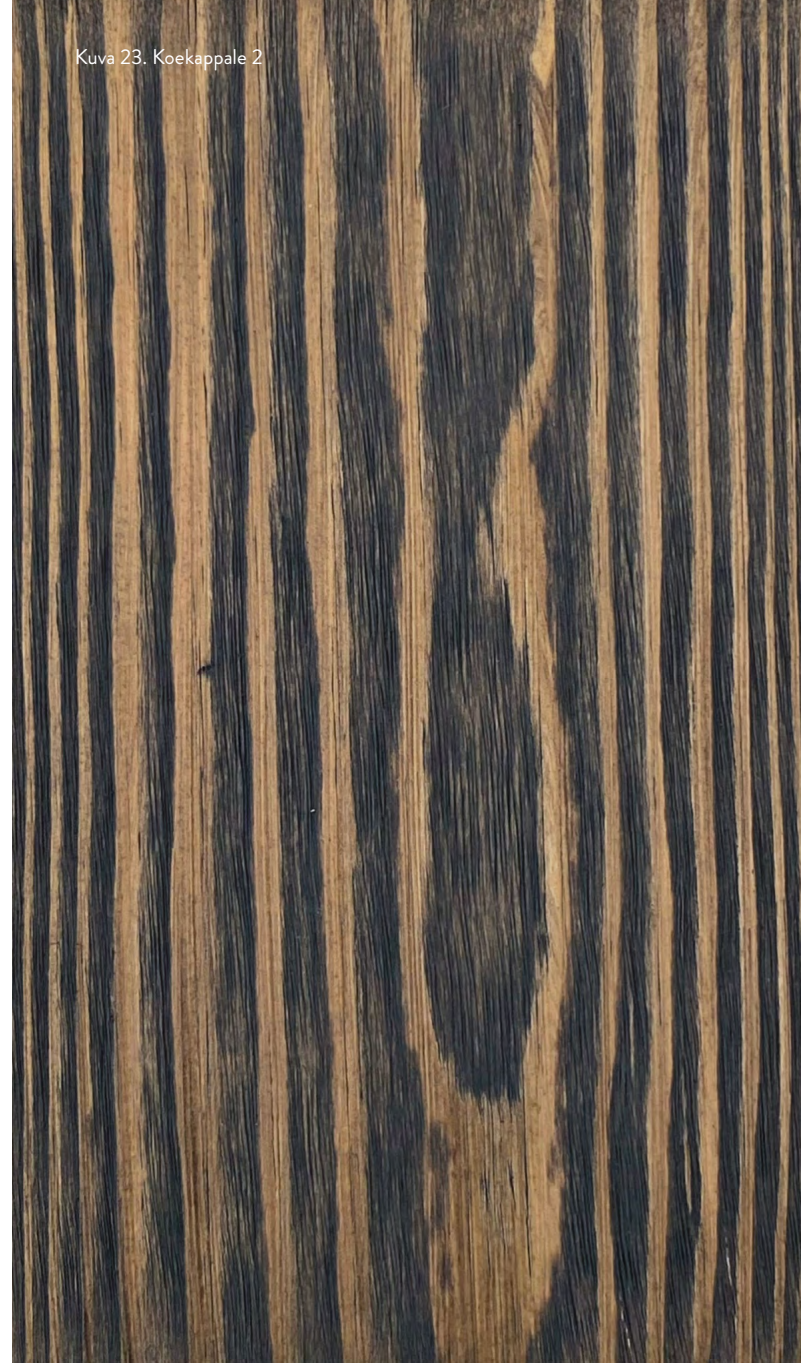


Kuva 21. Patinoitunut puupinta.



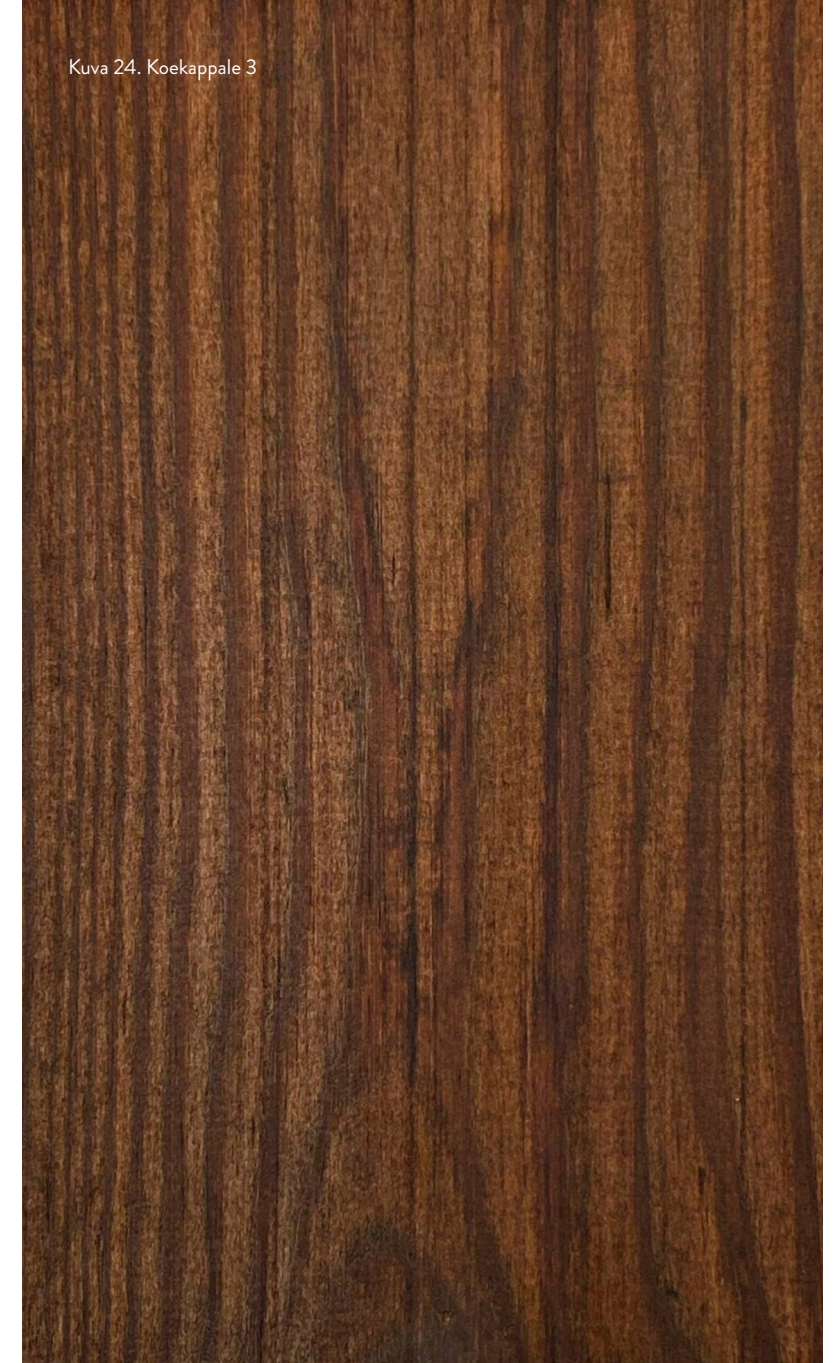
Koekappale 1

Ensimmäiseen tasapintaiseen koekappaleeseen yritin saada kuluman tuntumaa erilaisten terävien esineiden avulla. Testailin myös esimerkiksi madonreikien tekemistä nautoilla puupintaan. Lopuksi käsittelin pinnan kahdesti Osmo Colorin tupakan sävyisellä öljypetsillä. Lopputuloksena oli erinomainen sävy, mutta tekemäni kuluman jäljet olivat teennäisiä.



Koekappale 2

Toiseen tasapintaiseen kappaleeseen testasin puusyiden korkeuserojen korostusta teräsharjalla harjaten. Hion käsin pintaa vielä sileämmäksi hiekkapaperin avulla. Lopuksi käsittelin pinnan kerran Osmo Colorin tervan sävyisellä puuvahalla. Tekstuurin korostus onnistui erinomaisesti ja pinnan tuntuma oli hyvä, mutta sävy ei vastannut hakemaani vaan oli liian tunkkainen.



Koekappale 3

Kolmanteen tasapintaiseen koekappaleeseen en tehnyt mitään tekstuuria. Käsittelin kappaleen kuitenkin kahdesti Cloun vesiohenteisella pulveripetsillä. Vesipetsi jättää isoimman mahdollisuuden puun omaan patinaan ja ikääntymiseen. Lopputuloksena oli yllättävän tasainen sävy, joka ei ollut ihan mitä hain halutessani puuhun myös hieman värieroja, joita patinoitumisessa väistämättä tulee.



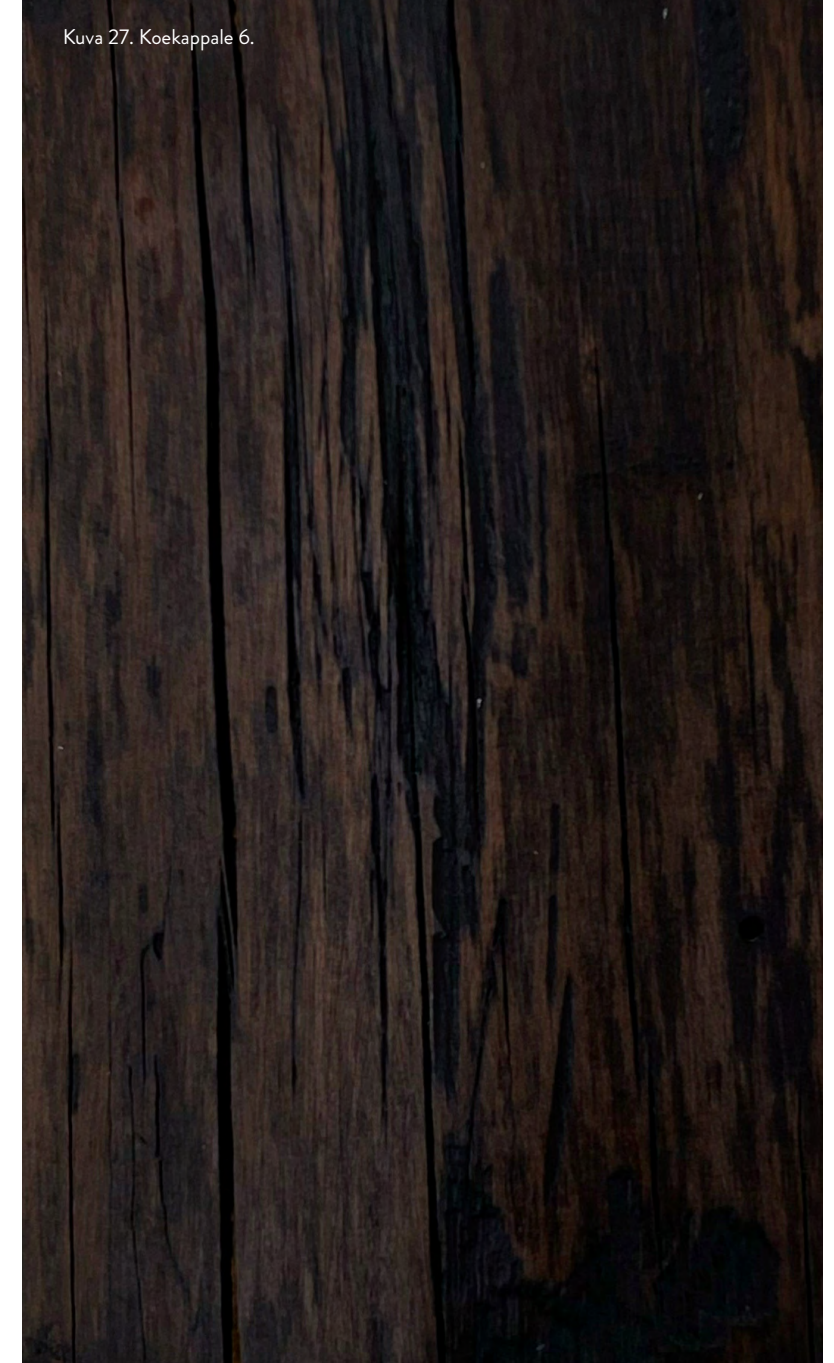
Koekappale 4

Pyöröhirsikokeiluissa ensimmäisenä kokeilin vesivärillä puun maalaamista. Vesiväri ei veden kanssa oikein tahtonut ottaa pintaan kiinni, joten päädyin hankaamaan kostutettua vesivärinappia puuhun. Ensiksi musta väri muuttui sinertäväksi imeytyttyään, mutta toisen kerroksen jälkeen pinta nappasi kauniin mustan sävyn. Puupinta sai kuitenkin vesiväristä jonkin verran kiiltoa, joten lopputulos ei aivan ollut sitä mitä hain.



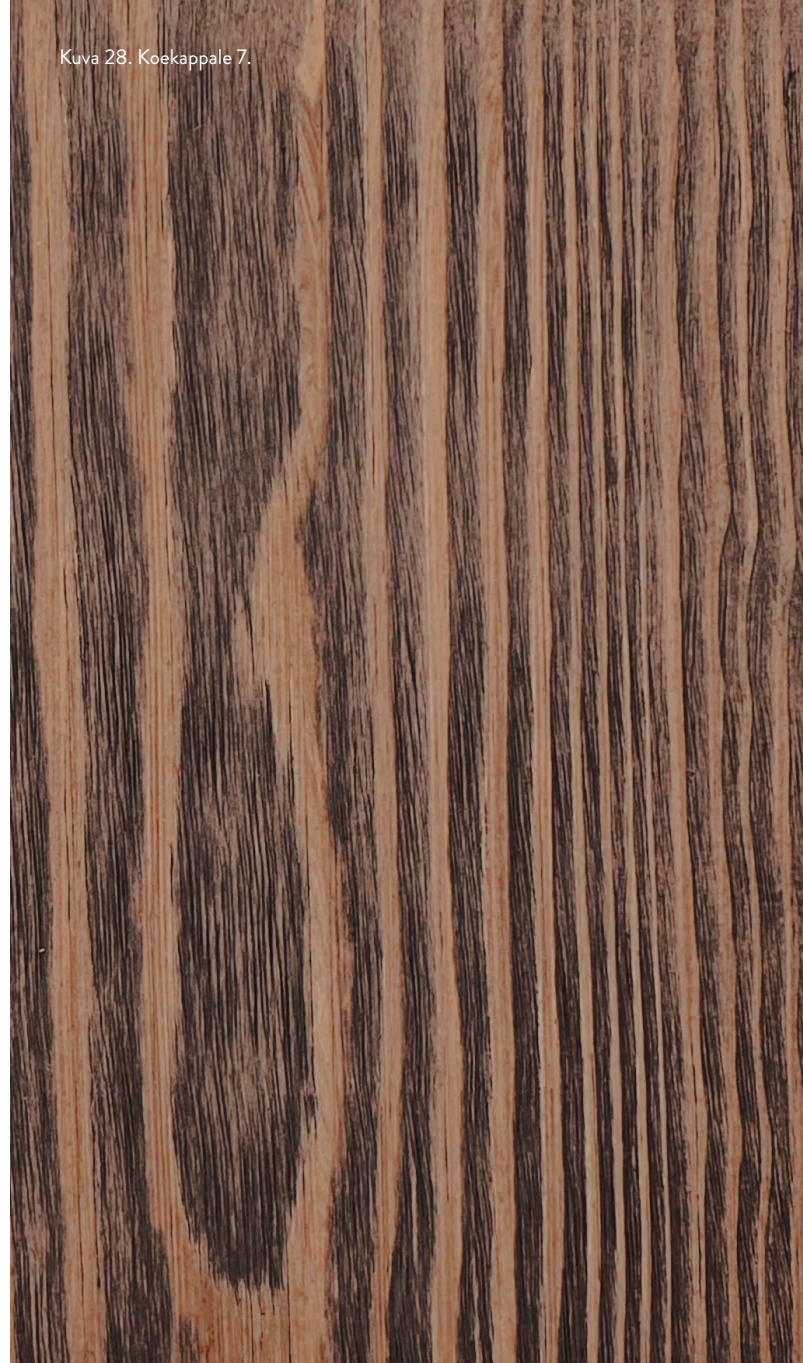
Koekappale 5

Toinen pyöröhirsikokeilu toteutettiin hiiltämällä kaasupolttimen kanssa. Hiiltäminen on vanha japanilainen tapa suojata puu ympäristövaikutuksilta, mutta se myös tuo puupintaan vaikuttavan efektin tummentuneella sävyllään (Novenberg). Pintaa hiillettiin syvemmälle ja harjasin palaneen osan teräsharjalla pois. Lopputuloksena oli aika ruskea pinta, joten vedin päälle vielä kerroksen mustaa vesiväriä, jotta saisin halutun sävyn. Lopputuloksena oli mielestäni hieman teennäinen tekstuuri ja sävy oli liian tasainen.



Koekappale 6

Kolmas pyöröhirsikappale sai sävyttämiseensä Osmo Colorin piki-sävyisen öljypetsin. Petsiä jouduttiin vetämään kaksi kerrosta, jotta saatiin musta sävy aikaiseksi. Lopputulos oli todella hieno värieroinen ja näytti kovasti noen tummentamalta, joten päädyin tähän ylempien seinien ja katon materiaalivalinnassa.



Koekappale 7

Ensimmäisten tasaisten pintojen pohjalta päädyin toteuttamaan uuden koekappaleen, jossa yritän saada puun syyt taas esille teräsharjalla, ja päälle laitan hyväksi todettua Osmo Colorin tupakan sävyistä öljypetsiä yhden kerroksen. Lopputulos oli erinomainen lattia- ja seinänvieruspenkkien pinnoille. Osmo Colorin öljypetsin pinnalle suositellaan laitettavaksi vielä kerros öljyvahaa suojaamaan pintaa kulutukselta, mutta kokeilukappaleen jätin vain petsillä käsitellyksi.



Koekappale 8

Toinen ensimmäisten kokeilukappaleiden perusteella suoritettu tutkimus oli tehdä uudestaan tekstuuria teräsharjalla, ja sitten päälle tällä kertaa kaksi kerrosta Osmo Colorin tupakan sävyistä öljypetsiä. Lopputulos oli näin täydellinen kaluste- ja seinäpintoihin. Jätin taas vain petsikerroksen koekappaleisiin.

5. TILASUUNNITELMA

- 5.1. Tilasuunnitelmasta yleisesti*
- 5.2. Esimerkkikohteet*
- 5.3. Tunnelmakuvat*
- 5.4. Suunnitelman pohjapiirustus*
- 5.5. Materiaali- ja kalustevalinnat*
- 5.6. Leikkaukset*
- 5.7. Mallikuvat*



Kuva 30. Kaukolan Niemelän savutuparakennus; rakennuksen kahdesta tuvasta pienempi ns. savutupakan sisältä (Seurasaaren kuvakokoelma)

5.1. Tilasuunnitelmasta yleisesti

Tilasuunnittelun lähtökohtana oli tehdä perinteikkästä savutuvasta nykytrendien mukainen *fine dining* -ravintola. Tila on kuvitteellinen, mutta perustuu pohjalta, materiaaleilta ja tunnelmaltaan aiemmin esitelyihin Kaukolan savutupiin. Suunnitelmassa on kiinnitetty erityishuomiota kulttuuriperinnön suojeluun, ja kalustevalinnoilla on pyritty säilyttämään historian havina kuitenkin ergonomian huomioon ottaen. Lattia- ja seinäpintojen käsittelymenetelmät on valittu materiaalitutkimuksen pohjalta vastaamaan parhaiten ikääntynyttä ja patinoitunutta pintaa. Seinäpinnat savurajaan saakka on piiluttu. Entisaikojen päreen tuomaa valoa on jäljitelty lämpimällä ja minimalistisella valaistuksella, jota voidaan kuitenkin lisätä tarpeen mukaan. Keittiö- ja henkilökuntatilat ei kuulu suunnitelmaan.

Fine dining -ravintolalla tarkoitetaan yleisesti korkeampitasoista ravintolaa. Ruokalistat ovat tarkkaan harkittuja, annokset on valmistettu ylellisistä sekä hyvälaatuisista raaka-aineista ja ruoka on kauniisti esiteltynä. Usein ravintoloissa on myös kiinnitetty huomiota yleistunnelmaan, johon vaikuttaa niin astiasto- ja sisustusvalinnat kuin arkkitehtuurikin. *Fine dining* -ravintolassa ei makseta vaan ruoasta vaan kokonaisvaltaisesta kokemuksesta. (The Walnut Room Green Bay, 2019.)

5.2. Esimerkkikohteet

Suunnitteluprosessia inspiroimaan valitsin esimerkkikohteiksi kaksi ravintolaa, jotka ovat keskenään erilaiset, mutta joista molemmista löytyy mielenkiintoisia historiallisia vivahteita. Bembölen kahvitupa on edelleen alkuperäisellä paikallaan Espoossa. Sen pitkää historiaa arvostetaan niin rakennuksen säilyttämisessä kuin sisustuksessakin. Kulttuuriperintökohteena Bembölen kahvitupa on arvokas. Ravintola Lappi puolestaan edustaa hirsirakennuksen perinnettä Helsingin keskustassa, mikä on alueella harvinainen näky.



Kuva 31. Ravintola Lappi uudempi puoli.

Ravintola Lappi, Helsinki

Ravintola Lappi on Helsingin keskustassa sijaitseva ravintola, joka on avattu vuonna 1995 (Quando). Ravintolan tekee omalaatuiseksi se, että vaikka se sijaitseekin kivijalkaliiketilassa, on siellä komeat hirsiseinät. Vierailullani minulle kerrottiin, että hirret on aikoinaan tuotu Lapista vanhemmasta rakennuksesta. Seinällä on vielä nähtävillä entisen rakennuksen rakennusvuosi 1880 harmaantuneeseen hirteen kaiverrettuna. Ravintola koostuu useammasta huoneesta ja jopa uusimmasta laajennuksesta voi löytää piilutut hirsiseinät. Seinille on ripustettu aikaisemmasta rakennuksesta vanhoja esineitä, kuten hevosenkenkiä ja vanhoja avaimia. Sisustus on suunniteltu tukemaan ravintolan Lappi-henkisyyttä.

Bembölen kahvitupa

Bembölen kahvitupa on vanhan Bellin tilalle perustettu lounaskahvila. Bell oli Bembölen yksi kymmenestä kantatilasta 1600-luvulla. Siellä majoittui Isovihan aikaan 1713–1721 venäläisiä sotilaita, minkä jälkeen tila poltettiin perusteellisesti ennen uuden tuvan rakentamista 1737. Uusi tupa toimi pitkään kestikievarina, eli maksua vastaan siellä sai yösijan, ruokaa sekä jopa kuljetuksen seuraavaan kestikievariin. Päärakennus sai salin laajennuksena mahdollisesti 1800-luvun alussa ja 1900-luvun alussa tilaa käytettiin moniin eri tarkoituksiin, muun muassa muonamiehen asuntona, suutarin työpajana ja kouluna. (Bembölen kahvitupa). Kahvilatoiminta aloitettiin 1939 mutta miltei heti alkaneen talvisodan aikaan tiloissa toimi vielä kättilöopiston synnytysosasto. Tämän jälkeen Bembölen kahvitupa on tullut tutuksi lounaskahvilana. Sisätiloihin on tehty kahvilakäytön vaatimia muutoksia ja salista sekä tuvasta löytyy nykyään pöytätilaa noin 70 hengelle. Kesällä terassille mahtuu vielä noin 30 asiakasta. (Bembölen kahvitupa).



5.3. Tunnelmakuvat



Kuva 33. Käsi pimeydessä (Cherry Laithang, 2017)



Kuva 35. Mies ja nainen kaskeavat peltoa (Kansatieteen kuvakokoelma, 1900-alku)



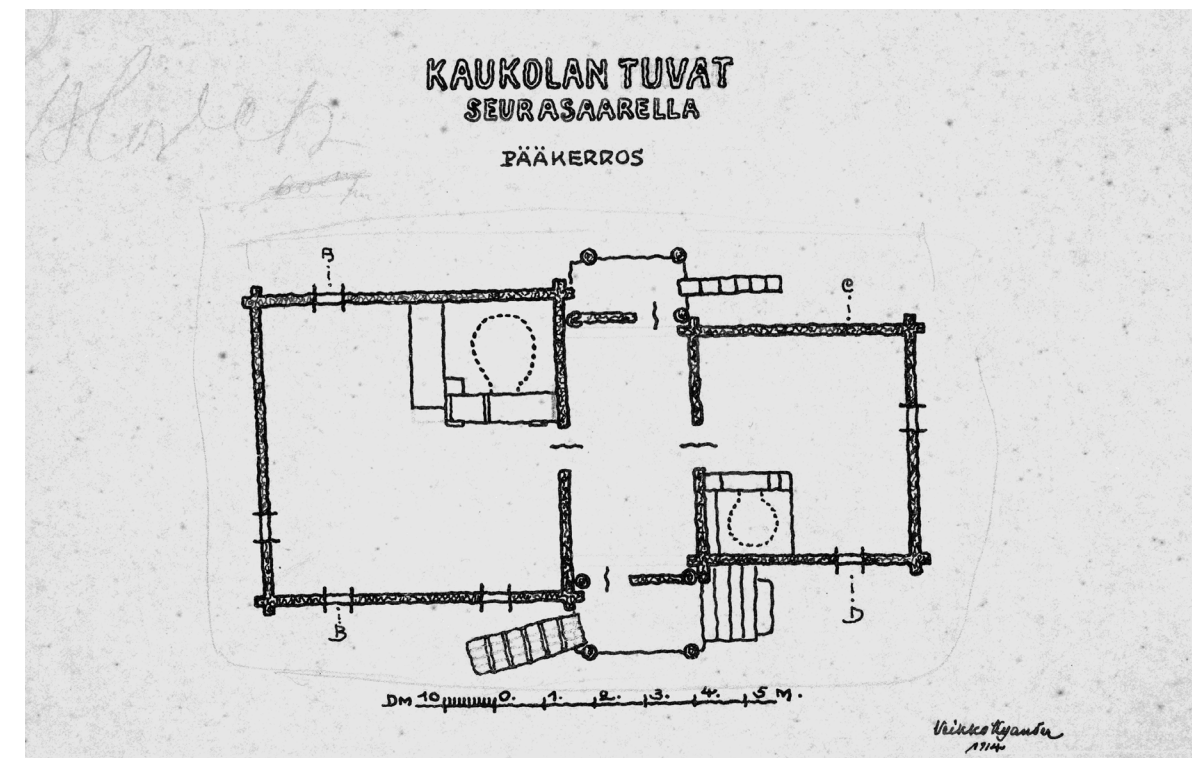
Kuva 34. Puupölkyn pääty (Joel & Jasmin Førestbird, 2018)

Uneksiva, utuinen/savuinen, raaka, tunnelmallinen, historian havina

Tunnelmakuvat Kaukolan savutuvista



Kuva 36. Kaukolan Niemelän tupanen (Soile Tirilä, 2014)

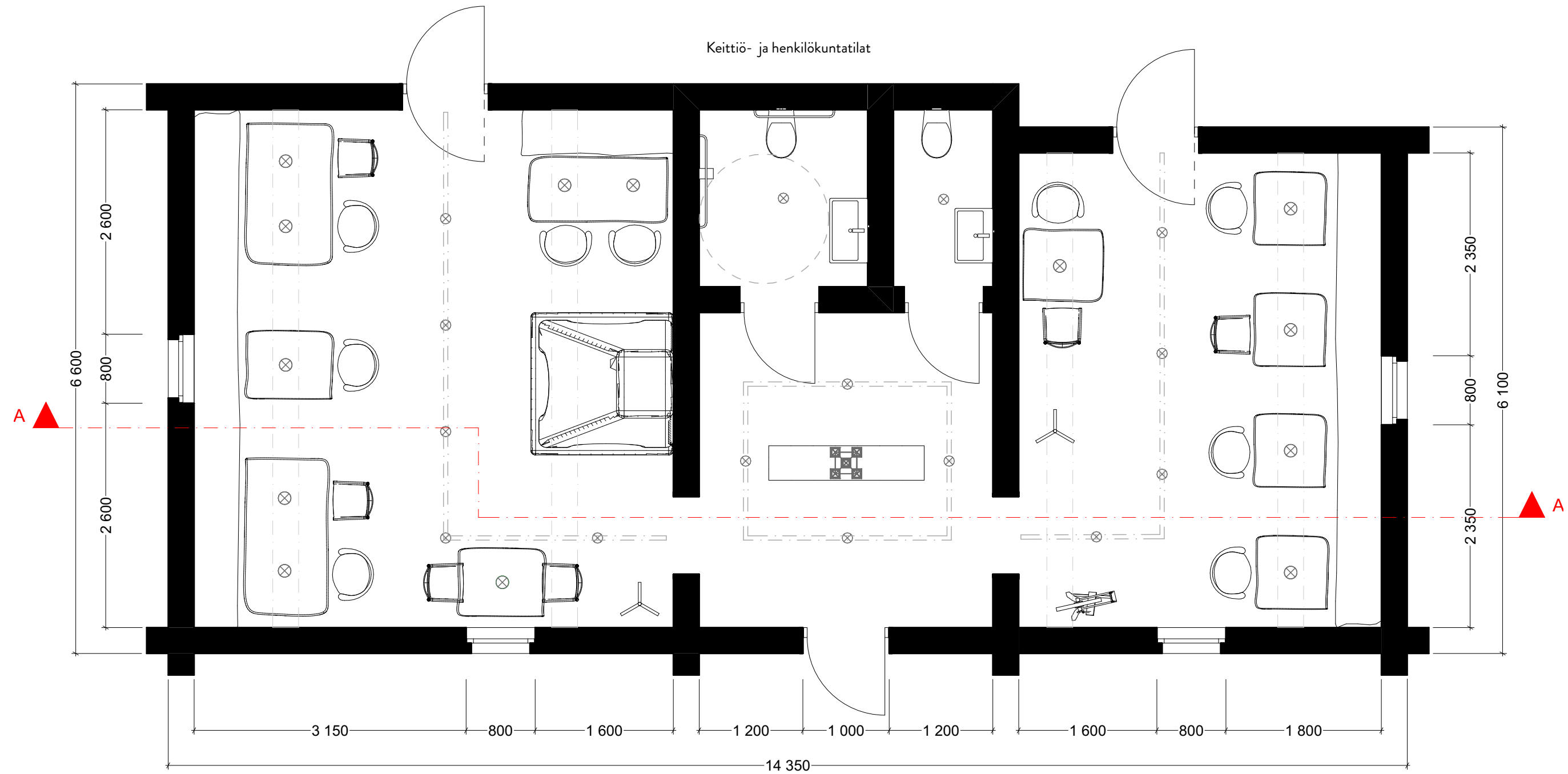


Kuva 37. Kaukolan Niemelän savutuvan pohjapiirros, asuinkerros (Mukailtu Veikko Kyander, 1914)



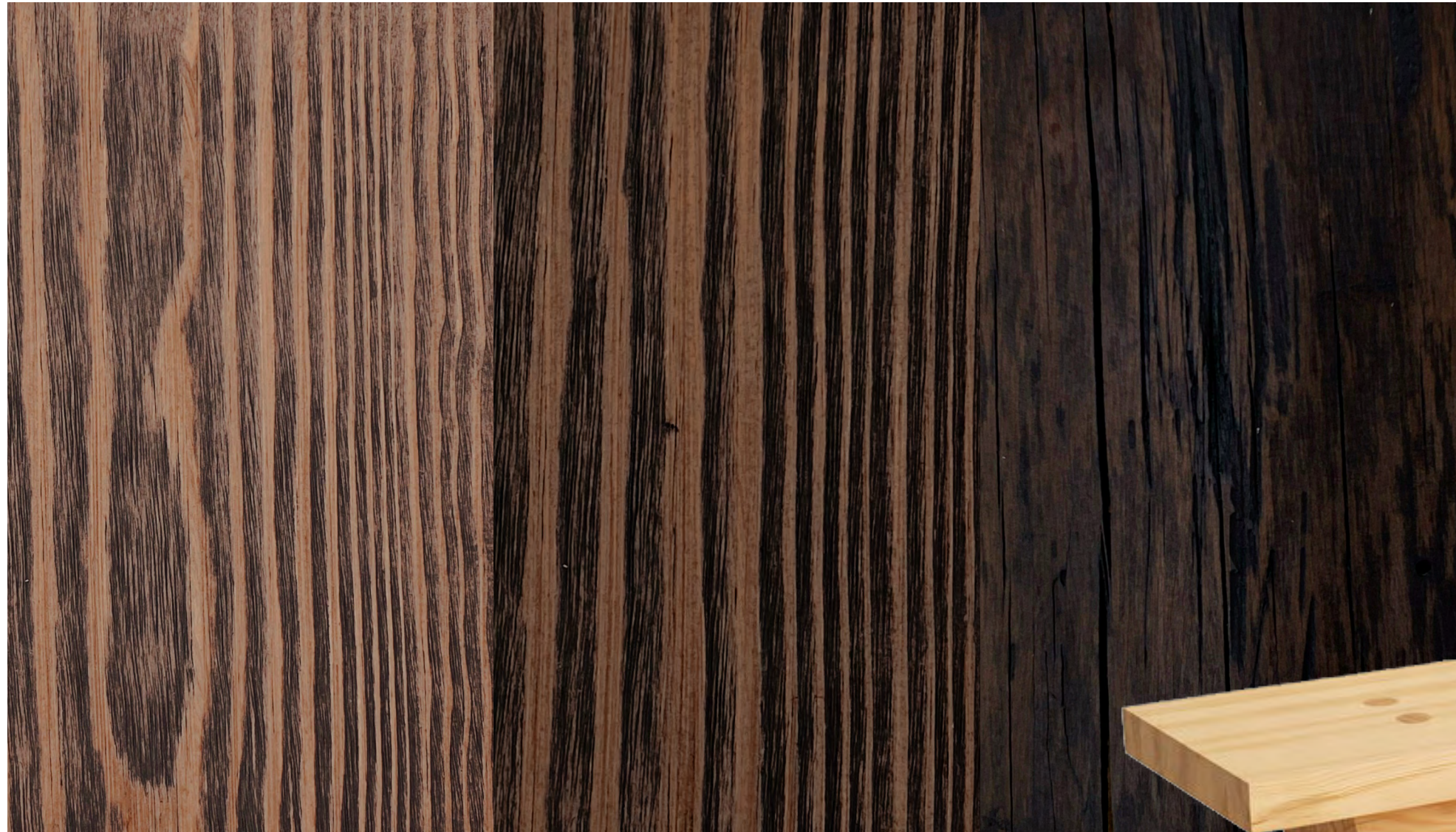
Kuva 38. savutuparakennus Kaukolan Kortteensalmen kylässä (U. T. Sirelius, 1912)

5.4. Ravintolasuunnitelman pohjapiirustus



Ei mittakaavassa.

5.5. Materiaalivalinnat



Kuva 39. Koekappale 7, lattia- ja penkkimateriaali

Kuva 40. Koekappale 8, seinä- ja pöytämateriali

Kuva 41. Koekappale 6, yläkattomateriaali



Kuva 42. Mustaksi värjätty tammi, ruokailutuolit



Kuva 43. Vaarnii 007 AA penkki, mänty

Kalustevalinnat

Kuva 44. Innolux Multi S -riippuvalaisin



Kuva 46. Nikari Akademia Armrest



Kuva 45. Nikari Linea RMT6
Mukailtu

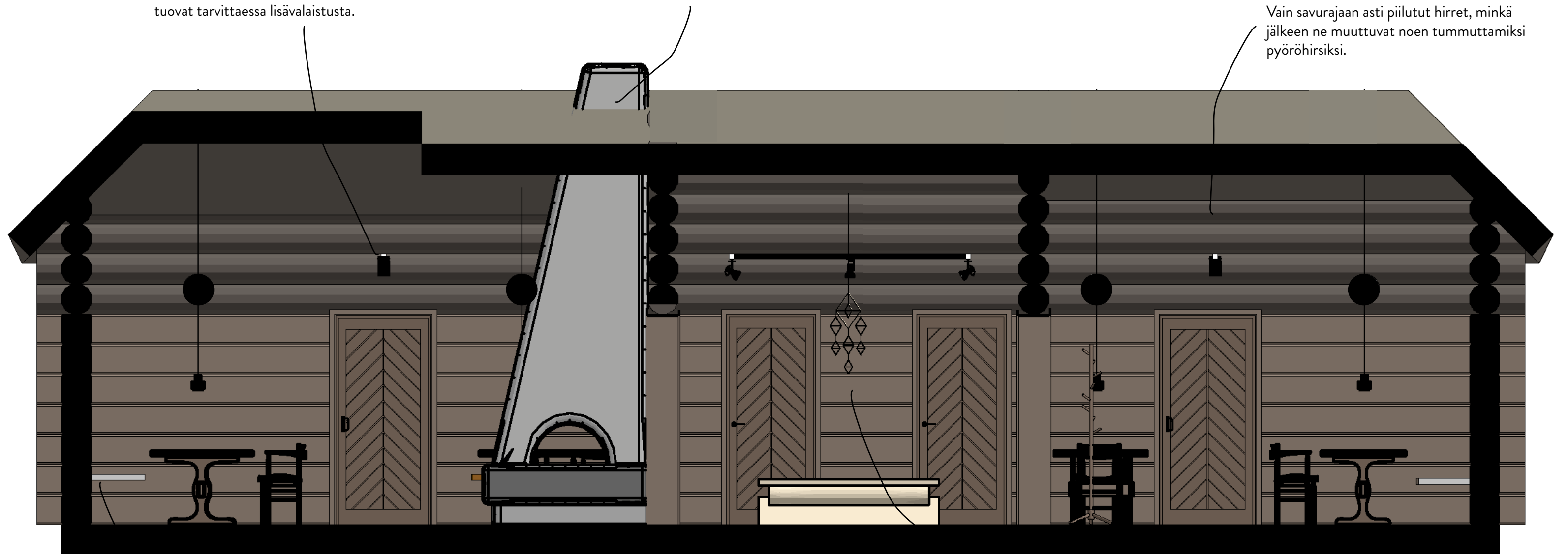
Kuva 48. Artek 160 vaatenaulakko, musta

Kuva 47. Kaukolan Niemelän savutuvan sisäkuva (Seurasaaren kuvakokoelma, 1919)

Kiskoilla kulkevat säädettävät valaisimet tuovat tarvittaessa lisävalaistusta.

Iso luonnonkivitakka tuomassa savutuvan tunnelmaa.

Vain savurajaan asti piilutut hirret, minkä jälkeen ne muuttuvat noen tummammiksi pyöröhirsiksi.



Peräseinällä seinäkiinitteinen penkki.

Perinteinen olkihimmeli aulatilassa.

Ei mittakaavassa.
Huonekorkeus korkeimmassa kohdassa 4600 mm.

5.7. Mallikuvat





Kuva 50. Mallikuva pienemmästä salista "tupasesta".



Kuva 51. Mallikuva isommasta salista "tuvasta".

6. YHTEENVETO

6.1. Pohdinta
6.2. Arviointi

6.1. Pohdinta

Opinnäytetyön tarkoitus oli tutustua Suomen asumisen historiaan, ja tuoda sitä nykypäivän arkeen ja juhlaan entisaikaisten puupintojen ja -rakentamisen keinoin. Vanhoja ja lähes alkuperäisessä kunnossa säilyneitä rakennuksia on nähtävillä lähinnä museoissa, eikä sielläkään kovin monia. Työssä mietittiin mahdollisuutta säilyttää patinoitunutta pintaa ja tutkittiin, miten saadaan luotua uudesta puupinnasta entisaikaisen näköistä niin, että puun omaa elämistä ja patinoitumista ei estettäisi. Täydellisen patinan saavuttamiseksi, lopputuloksen tulisi ajan saatossa näyttää luonnollisesti samalta kuin vuosikymmeniä vanhassa rakennuksessa, eli tekopatinointi pitäisi olla vain väliaikaista. Tutkimustuloksia soveltaen työssä suunniteltiin kokonaisvaltaisen kokemuksen tarjoava kuvitteellinen illallisravintola, missä kulttuurihistoriaa voitaisiin kokea elämyksellisessä muodossa.



Kuva 52. Hirsiseinää.

6.2. Arviointi

Koen saaneeni mielenkiintoista ja pohtivaa materiaalitutkimusta aluilleen. Löysin uuden tavan lähestyä aihetta taustoitukseksi tuloksena oppiessani puun patinasta konservoinnin ja restauroinnin menetelmin. Puun patinoiminen niin, ettei se estä luonnollista ikääntymistä, tuntui luontevalta ratkaisulta, ja materiaalitutkimukseni jäikin aiheesta vain pintaraapaisuksi eri mahdollisuuksien havainnollistuttua. Toteuttamani asiantuntijahaastattelu toi myös uutta perspektiiviä aiheesta, vaikka en tietoperustassa sitä paljoa hyödyntänytkään.

Tilasuunnitelman koen onnistuneeksi ja kulttuuriperintöä arvostavaksi. Sain tilaan haluttua pelkistettyä ja raakaa tunnelmaa talonpoikaissuomen aikaista miljöötä ajatellen, ja lämmin valaistus tuo pehmeyttä sekä haluttua ajanhenkisyttä. Materiaalitutkimuksen tulosten perusteella valitsemani pinnat kestävät ravintolatilán kulutusta, mutta mahdollistavat puun luonnollisen patinoitumisen käytössä.

Lähteet

Bembölen kahvitupa, Bembölen kahvitupa, historia. Viitattu: 23. maaliskuuta 2022
Saatavissa: <http://bembolenkahvitupa.net>

Heinonen, J. & Lahti, M., 2001. Museologian perusteet. kolmas painos toim. Jyväskylä: Gummerrus Kirjapaino Oy

Helsingin kaupunginmuseo, Konservointi. Viitattu: 21. maaliskuuta 2022
Saatavissa: <https://www.helsinginkaupunginmuseo.fi/konservointi/>

Huhta, I. ym., 2007. Suomalaisen arjen historiaa: Säätäjien Suomi. Ensimmäinen painos toim. Porvoo: Weilin+Göös Oy

Kahri, E. & Pyykkönen, H., 1994. Asuntoarkkitehtuuri ja -suunnittelu. Kolmas painos toim. Helsinki: Rakennustieto Oy

Kaila, P., Vihavainen, T. & Ekblom, P., 1987. Rakennuskonservointi, Museokohteena säilytettävien rakennusten korjausopas. Toinen painos toim. Joensuu: Pohjois-Karjalan Kirjapaino Oy

Kansallismuseo, 2020. Seurasaaren ulkomuseo: Videot - tutustu Karunan kirkkoon ja Kaukolan savutupiin. Viitattu: 22. maaliskuuta 2022
Saatavissa: <https://www.kansallismuseo.fi/fi/seurasaarenulkomuseo/tutustu-museoon/videot-tutustu-karunan-kirkkoon-ja-kaukolan-savutupiin>

Kansallismuseo, Seurasaaren ulkomuseo: Rakennukset. Viitattu: 22. maaliskuuta 2022
Saatavissa: <https://www.kansallismuseo.fi/fi/seurasaarenulkomuseo/tutustu-museoon/museorakennukset>

Karjalainen, T., 2015. Ilta-Sanomat. Viitattu: 20. huhtikuuta 2022
Saatavissa: <https://www.is.fi/asuminen/art-2000000890407.html>

Korjaustaito, Kulttuuriperinnön vaalimisen eurooppalaiset standardit. Viitattu: 6. huhtikuuta 2022
Saatavissa: <https://www.korjaustaito.fi/fi/periaatteet-ja-kasitteet/kulttuuriperinnon-vaalimisen-eurooppalaiset-standardit>

Museoliitto, Konservointi. Viitattu: 18. maaliskuuta 2022
Saatavissa: <https://www.museoliitto.fi/konservointi>

Museovirasto restauroi, Seurasaaren ulkomuseo. Viitattu: 23. maaliskuuta 2022
Saatavissa: <http://museovirastorestauroi.nba.fi/museot/seurasaaren-ulkomuseo>

Museovirasto, 2000. Korjauskortisto: Yleiskortti. Viitattu: 6. huhtikuuta 2022
Saatavissa: <https://www.museovirasto.fi/uploads/Arkisto-ja-kokoelmapalvelut/Julkaisut/korjauskortti-1.pdf>

Museovirasto, Seurasaaren rakennuskonservointi. Viitattu: 21. maaliskuuta 2022
Saatavissa: <https://www.museovirasto.fi/fi/kulttuuriymparisto/rakennettu-kulttuuriymparisto/rakennetun-kulttuuriperinnon-restaurointi-ja-hoito/seurasaaren-ulkomuseon-rakennuskonservointi>

Museovirasto, Tietoa meistä: Strategia. Viitattu: 18. maaliskuuta 2022
Saatavissa: <https://www.museovirasto.fi/fi/tietoa-meista/strategia>

Novenberg, Shou-sugi-ban. Viitattu: 19. huhtikuuta 2022
Saatavissa: <https://novenberg.fi/shou-sugi-ban/>

Puhakka, J., 2022. Seurasaaren konservaattorin haastattelu [Haastattelu] (25. helmikuu 2022)

Quandoo, Lappi ravintola. Viitattu: 16. toukokuuta 2022
Saatavissa: <https://www.quandoo.fi/place/lappi-ravintola-9753>

Suomen Kansallismuseo. Viitattu: 18. maaliskuuta 2022
Saatavissa: <https://www.kansallismuseo.fi/fi/suomen-kansallismuseo>

The Walnut Room Green Bay, 2019. Viitattu: 18. huhtikuuta 2022
Saatavissa: <https://thewalnutroomgb.com/blog/fine-dining-vs-casual-dining/>

Tieteen termipankki, Tieteen termipankki, Historia: Säätö. Viitattu: 17. maaliskuuta 2022
Saatavissa: <https://tieteentermipankki.fi/wiki/Historia:säätö>

Vuorela, T., 1975. Suomalainen kansankulttuuri. Porvoo: WSOY.

Kuvat

Kuva 1. Nella Honkanen, 2022, Puu

Kuva 2. A. O. Heikel, 1909, Seurasaaren kuvakokoelma, Museovirasto, Niemelän sokea ukko ruoka-aittansa edustalla. Viitattu 20.4.2022.

Saatavissa: <https://www.finna.fi/Record/museovirasto.4222ACEA01A086756D70C7628C222517>

Kuva 3. J. Grönlund, Theodor Schvindt, 1883, Seurasaaren kuvakokoelma, Museovirasto, Mökki ja vanha mies. Viitattu 20.4.2022

Saatavissa: <https://www.finna.fi/Record/museovirasto.58A8A43C9C44D40AAEA72A4121C5E300>

Kuva 4. A. O. Heikel, 1909, Seurasaaren kuvakokoelma, Museovirasto, Seurasaaren ulkomuseoon kesällä 1909 siirretty Niemelän torppa ja asukkaita Konginkankaalla. Viitattu: 20.4.2022

Saatavissa: <https://www.finna.fi/Record/museovirasto.5E331575E729B1EB4033AD7E15AFBB8F>

Kuva 5. A. O. Heikel, 1909, Seurasaaren kuvakokoelma, Museovirasto, Yrjö Blomstedt juo koiruohokahvia sokean ukon kanssa Niemelän torpassa elokuussa 1909. Viitattu: 20.4.2022

Saatavissa: <https://www.finna.fi/Record/museovirasto.C1A654DEFEF6B86AD5275DF83541CEFC>

Kuva 6. Göste Grotenfelt, 1907, Kansantieteen kuvakokoelma, Museovirasto, Uudisrakennuksen eteen tehty pisteporstua. Viitattu: 20.4.2022

Saatavissa: <https://www.finna.fi/Record/museovirasto.672C88332E37B6AC6EB721B3F4903F63>

Kuva 7. Veikko Kyander, 1908-1909, Seurasaaren kuvakokoelma, Museovirasto, Niemelän torppa, Seurasaari, mittapiirustus. Viitattu: 20.4.22

Saatavissa: https://www.finna.fi/Record/raami.urn:nbn:fi-aalto:w_http%253A%252F%252Fwww.profium.com%252Ftaikarchivedobject%252F8A540296-98B0-F995-2C46-E6684BC1B157

Kuva 8. Veikko Kyander, 1908-1909, Seurasaaren kuvakokoelma, Museovirasto, Niemelän torppa, Seurasaari, mittapiirustus. Viitattu: 20.4.22

Saatavissa: https://www.finna.fi/Record/raami.urn:nbn:fi-aalto:w_http%253A%252F%252Fwww.profium.com%252Ftaikarchivedobject%252FFF3ACDE85-0A45-E191-5102-5B991D6BF001

Kuva 9. Ivar Aleksander Ekström, 1924, Perhe savutuvan edustalla. Viitattu 20.4.22

Saatavissa: <https://www.finna.fi/Record/varkaudenmuseot.pju-25374>

Kuva 10. A. O. Hekel, 1990, Seurasaaren kuvakokoelma, Museovirasto, Niemelän torpan väkeä ikaikaisessa savutuvassaan; torppa siirretty Seurasaaren ulkomuseoon kuvausvuonna 1909. Viitattu 20.4.22

Saatavissa: <https://www.finna.fi/Record/museovirasto.C943E49F5C4D3D5B744529BEE075B5DA>

Kuva 11. Alfred Kolehmainen, 1961–1962, Rieskan eli Selkämän taloa kootaan Seurasaaren ulkomuseossa.

Viitattu: 20.4.22

Saatavissa: <https://www.finna.fi/Record/museovirasto.5D14378C67300231F714521F7A66708C>

Kuva 12. Bonin Volker von, 1960, Seurasaaren kuvakokoelma, Museovirasto, Seurasaaren silta, Seurasaari.

Viitattu 20.4.22

Saatavissa: <https://www.finna.fi/Record/hkm.HKMS000005:0000029g>

Kuva 13. Tuovi Nousiainen, 1954, Seurasaaren kuvakokoelma, Museovirasto, Niemelän torppa (Konginkangas) Seurasaaren ulkomuseossa. Viitattu 20.4.22

Saatavissa: <https://www.finna.fi/Record/museovirasto.76294CFF8757C295F22480D7FEFE892B>

Kuva 14. Sven-Erik Krooks, 1962, Seurasaaren kuvakokoelma, Museovirasto, Rieskan eli Selkämän talo uudelleen rakennettuna Seurasaaren ulkomuseossa. Viitattu: 20.4.22

Saatavissa: <https://www.finna.fi/Record/museovirasto.1453CCE33EC955742E5AFA21D7323C4A>

Kuva 15. Teuvo kanerva, 1967, Seurasaaren kuvakokoelma, Museovirasto, Seurasaaren ulkomuseo, Kaukolan savutupa. Viitattu: 20.4.22

Saatavissa: <https://www.finna.fi/Record/museovirasto.20A6B6F11458B5508E9814D66196DC29>

Kuva 16. O. A. Heikel, 1909, Niemelän sokea ukko myy osan vaatteitaan Niemelän torpan Seurasaaren ulkomuseoon siirron yhteydessä. Viitattu: 20.4.22

Saatavissa: <https://www.finna.fi/Record/museovirasto.0867F70D503A4F0F465A05C7202E554B>

Kuva 17. Seurasaaren kuvakokoelma, 1961-1962, Seurasaaren kuvakokoelma, Museovirasto, Lämmintä lattianpesuvettä kannetaan Rieskan eli Selkämän taloon. Viitattu 20.4.22

Saatavissa: <https://www.finna.fi/Record/museovirasto.951B120B7571234B77D30CB40447528F>

Kuva 18. Kelomänty metsässä.

Kuva 19. Eteläpuoleinen seinä.

Kuva 20. Pohjoispuoleinen seinä.

Kuva 21. Patinoitunut puupinta.

Kuva 22. Koekappale 1.

Kuva 23. Koekappale 2.

Kuva 24. Koekappale 3.

Kuva 25. Koekappale 4.

Kuva 26. Koekappale 5.

Kuva 27. Koekappale 6.

Kuva 28. Koekappale 7.

Kuva 29. Koekappale 8.

Kuva 30. Seurasaaren kuvakokoelma, Museovirasto, Seurasaaren kuvakokoelma, Museovirasto, Kaukolan Niemelän savutuparakennus; rakennuksen kahdesta tuvasta pienempi ns. savutupanen sisältä. Viitattu: 20.4.22
Saatavissa: <https://www.finna.fi/Record/museovirasto.26A2A1002D994D7DA5A412706C426389>

Kuva 31. Ravintola Lappi uudempi puoli.

Kuva 32. KAMU Espoon Kansallismuseo, Bembölen Kahvitupa. Viitattu: 20.4.22
Saatavissa: <https://www.finna.fi/MyResearch/Favorites?sort=id+desc>

Kuva 33. Cherry Laithang, 2017, Käsi pimeydessä. Viitattu: 20.4.22
Saatavissa: https://unsplash.com/photos/NmPpz1jA_JE

Kuva 34. Joel & Jasmin Førestbird, 2018, Puupölkyn pääty. Viitattu 20.4.22
Saatavissa: <https://unsplash.com/photos/xzPMUMDDsfk>

Kuva 35. Kansatieteen kuvakokoelma, 1900-alku, Mies ja nainen kaskeavat peltoa. Viitattu 20.4.22
Saatavissa: <https://www.finna.fi/Record/museovirasto.BD86469FB58743B39F9E4409A3EBC791>

Kuva 36. Soile Tirilä, 2014, Seurasaaren kuvakokoelma, Museovirasto, Kaukolan Niemelän tupanen. Viitattu 20.4.22
Saatavissa: <https://www.finna.fi/Record/museovirasto.69FEC805E135EC151748140B32A24E55>

Kuva 37. Mukailtu Veikko Kyander, 1914, Seurasaaren kuvakokoelma, Museovirasto, Kaukolan Niemelän savutuvan pohjapiirros, asuinkerros. Viitattu 20.4.22
Saatavissa: <https://www.finna.fi/Search/Results?lookfor=kaukolan+savutuvat&type=AllFields&limit=20>

Kuva 38. U. T. Sirelius, 1912, Seurasaaren kuvakokoelma, Museovirasto, Savutuparakennus Kaukolan Kortteensalmen kylässä. Viitattu 20.4.22
Saatavissa: <https://www.finna.fi/Record/museovirasto.F15D5F06E7507C3CA61015657E40636E>

Kuva 39. Koekappale 7, lattiamateriaali

Kuva 40. Koekappale 8, seinä- ja pöytämateriaali

Kuva 41. Koekappale 6, yläkattomateriaali

Kuva 42. Mustaksi värjätty tammi, ruokatuolit

Kuva 43. Vaarnii 007 AA penkki, mänty. Viitattu: 20.4.22
Saatavissa: <https://www.finnishdesignshop.fi/huonekalut-tuolit-penkit-007-penkki-manty-p-35522.html>

Kuva 44. Innolux Multi S -riippuvalaisin. Viitattu: 20.4.22
Saatavissa: <https://innolux.fi/collections/innolux-design/products/multi-s?variant=39346419433604>

Kuva 45. Mukailtu Nikari Linea RMT6. Viitattu: 20.4.22
Saatavissa: <https://nikari.fi/products/chairs,linea-collection/linea-rmt6/>

Kuva 46. Nikari Akademia Armrest. Viitattu: 20.4.22
Saatavissa: <https://nikari.fi/products/chairs,linea-collection/akademia-armrest/>

Kuva 47. Seurasaaren kuvakokoelma, Museovirasto, 1919, Kaukolan Niemelän savutuvan sisäkuva. Viitattu: 20.4.22
Saatavissa: <https://www.finna.fi/Record/museovirasto.E80F8AB4E70C2249D5F54C551E0B4CB1>

Kuva 48. Artek 160 vaatenaulakko, musta. Viitattu: 20.4.22
Saatavissa: <https://www.finnishdesignshop.fi/piensilytys-naulakot-ripustimet-lattianaulakot-160-vaatenaulakko-musta-p-4724.html>

Kuva 49. Mallikuva sisääntulosta.

Kuva 50. Mallikuva pienemmästä salista ”tupasesta”.

Kuva 51. Mallikuva isommasta salista ”tuvasta”.

Kuva 52. Hirsiseinää.

Liitteet

Jani Puhakka, Seurasaaren konservaattorin haastattelu 25. helmikuuta 2022