



HUMANISTINEN  
AMMATTIKORKEAKOULU

OPINNÄYTETYÖ

## **Kuntapalveluiden kehittäminen**

Nuorten intensiiviyön hankkeen näkökulmasta

Vantaalla 2010 - 2012

*Ville Mäensivu*

Järjestö- ja nuorisotyön koulutusohjelma YAMK (90 op)

Huhtikuu / 2014

# HUMANISTINEN AMMATTIKORKEAKOULU

## Järjestö- ja nuorisotyön koulutusohjelma YAMK

### TIIVISTELMÄ

<b>Työn tekijä</b> Ville Mäensivu	<b>Sivumäärä</b> 45 ja 1 liitesivua
<b>Työn nimi</b> Kuntapalveluiden kehittäminen – Nuorten intensiiviyön hankkeen näkökulmasta Vantaalla 2010 - 2012	
<b>Ohjaava(t) opettaja(t)</b> Merja Kylmäkoski	
<b>Työn tilaaja ja/tai työelämäohjaaja -</b>	
<b>Tiivistelmä</b> <p>Tämän opinnäytetyön tavoitteena on nostaa esille asioita, joita tulisi ottaa huomioon lasten ja nuorten palveluita suunniteltaessa kuntatasolla. Opinnäytetyö erittelee Vantaan lastensuojelun avopalveluissa nuorten parissa tehdyn työn tuloksia ja vaikutuksia kuntapalveluiden suunnitteluun ja tuotantoon. Nuorten intensiiviyö hankkeena ehkäisi onnistuneesti 13–17 –vuotiaiden kiireellisiä sijoituksia ja tässä opinnäytetyössä tutkin näiden nuorten kautta, millaisia yleistettävyyksiä nuorten parissa tehtävällä työllä on kunnallisten palveluiden suunnittelussa tulevaisuudessa. Opinnäytetyöstä selviää myös ne konkreettiset säästöt, joita nuorten intensiiviyön hankkeella ja ennaltaehkäisevällä lastensuojelulla saavutettiin Vantaalla 2010 – 2012.</p> <p>Opinnäytetyö on toteutettu laadullisia tutkimusmenetelmiä käyttäen. Aineistoanalyysin ja triangulaation avulla kahdesta laajasta aineistosta on etsitty vastausta tutkimuskysymykseen <i>Miten lasten ja nuorten palveluita tulisi jatkossa suunnitella ja mitä Nuorten intensiiviyön hankkeesta tulisi oppia palveluita suunniteltaessa?</i> Tutkimusaineistona tässä opinnäytetyössä on käytetty Nuorten intensiiviyön asiakasprofiilia ja Suomen kuuden suurimman kaupungin – Kuusikkokuntien tilastoraportteja vuosilta 2006 – 2012. Vaikka opinnäytetyö käsittelee Vantaan lastensuojelun onnistunutta hanketta, ovat tutkimustulokset yleistettävissä Suomen muihin kuntiin. Vantaalla lastensuojelun asiakkaita on väkilukuun suhteutettuna prosentuaalisesti erittäin paljon ja tämän vuoksi juuri Vantaa on hyvä esimerkki muiden kuntien palveluntuotannolle ja lastensuojelun toimintojen kehittämiseksi.</p> <p>Opinnäytetyön keskeinen sanoma on että Lasten ja nuorten palveluita suunniteltaessa tulee ottaa huomioon laajempia kokonaisuuksia ja vaikuttavuuksia. Nuorten intensiiviyön hankkeen aikana saatiin ehkäistyä kiireellisiä sijoituksia ja 117 nuoresta vain 32 jouduttiin sijoittamaan kiireellisesti. Tästä kertyi miljoonien säästöt hankkeen kahden vuoden toiminta-aikana. Lastensuojelun toimenpiteet ovat kalliita ja kaikki lasten ja nuorten parissa toimivat pystyivät tekemään ennaltaehkäisevää lastensuojelua ja syrjäytymisen ehkäisyä, joita myös Lastensuojelulaki edellyttää kunnissa tehtävän.</p> <p>Opinnäytetyöstä nousee esille myös konkreettisia keinoja, joita huomioimalla lasten ja nuorten hyvinvointi lisääntyy. Helppoa palveluntuotantoa tulevaisuudessa ei tule olemaan. Suuret ikäluokat ja eläköityminen, talouden synkät näkymät sekä lasten ja nuorten lisääntynyt pahoinvointi ovat suurimmat haasteet hyvinvointiyhteiskunnan toimintakyvyn ylläpitoa ajatellen.</p>	
<b>Asiasanat:</b> ennaltaehkäisy, hyvinvointivaltio, kehittäminen, lastensuojelu, palveluntuotanto	

**HUMAK UNIVERSITY OF APPLIED SCIENCES**  
**Master´s Degree in NGO and Youth Work**

**ABSTRACT**

<b>Author</b> Ville Mäensivu	<b>Number of Pages</b> 45 and 1
<b>Title</b> Developing Municipal Services – From the perspective of Adolescent intensive work project in Vantaa 2010 - 2012	
<b>Supervisor(s)</b> Merja kylmäkoski	
<b>Subscriber and/or Mentor</b> -	
<b>Abstract</b> <p>The purpose of the thesis is to emphasize the facts that should be considered while planning municipal services for children and adolescents. The thesis specifies the good results recovered by child welfare in Vantaa open services and working with adolescents and how results can be utilized on planning and developing more effective municipal services. The adolescent intensive work project succeeded in preventing emergency placements among 13 to 17 year-olds. In the thesis I'll study through cases of these adolescents how the work among adolescent can be generalized for planning municipal services in the future. The thesis also clarifies the concrete savings achieved by preventive child welfare in Vantaa 2010-2012.</p> <p>The thesis is a qualitative research using data-based content analysis and triangulation between two contents; the social work in the six largest cities in Finland and their statistical reports (2006 – 2012) and Vantaa adolescent intensive work client profile. With this material I've answered to the main questions <i>How to develop children and adolescent municipal services in the future</i> and <i>What should we learn from Adolescent intensive work while planning municipal services?</i> The results can be generalized to every municipal corporations in Finland, although the thesis covers a case of a succeeded project in Vantaa child welfare. Due to high rate of child welfare customers in Vantaa, it is one of the best examples to another municipalities on how to produce municipal services and develop child welfare procedures.</p> <p>The main conclusion of the thesis is that when planning social work and welfare for children and adolescent, there are a lot of different entireties and effectivities to be considered. The adolescent intensive work prevented a total of 85 emergency placements during two years of project time and saved millions of euros. Child welfare procedures are very expensive and every worker who encounter children and adolescent should also do preventive work for child welfare and social exclusion. In Child welfare act for municipalities these services are also demanded from municipalities to produce.</p> <p>In the thesis numerous of considerable facts came up on how to maintain children and adolescent well-being. In the future, planning municipal services will not be any easier. The Great generation and its retirement, the overcast view of economics and increasing amount of sickness among young people are difficult questions to solve in the perspective of maintaining welfare society and its performance.</p>	
<b>Keywords:</b> Preventing, welfare state, development, child welfare, service production	

## SISÄLLYS

1 JOHDANTO	5
2 TUTKIMUSOSIO	7
2.1 Tutkimuskysymys	8
2.2 Teoreettinen viitekehys	8
2.3 Käsitteistö	9
2.4 Tutkimusetiikka	9
2.5 Tutkimuksen taustatekijät	10
3 MENETELMÄOSIO	11
3.1 Aineiston keruu ja tutkimusaineisto	12
3.2 Tutkimusmenetelmät	13
4 KUNTAPALVELUIDEN KEHITTÄMISEN HAASTEET	14
4.1 Suomen väestörakenteen muutos ja vaikutus palvelurakenteeseen	15
4.2 Lastensuojelun kasvava tarve ja kustannusten nousu	16
4.3 Kuntapäätöksenteko	20
5 NUORTEN INTENSIIVITYÖ OSANA LASTENSUOJELUA	22
5.1 Lastensuojelu lyhyesti	23
5.2 Nuorten intensiivityö	25
6 KESKEISIMMÄT INTENSIIVITYÖN TULOKSET	26
6.1 Nuorten intensiivityön asiakkaat	27
6.2 Laskennallinen säästö	38
6.3 Muut havainnot	40
7 LOPUKSI	41
LÄHTEET	44
LIITTEET	46

## 1 JOHDANTO

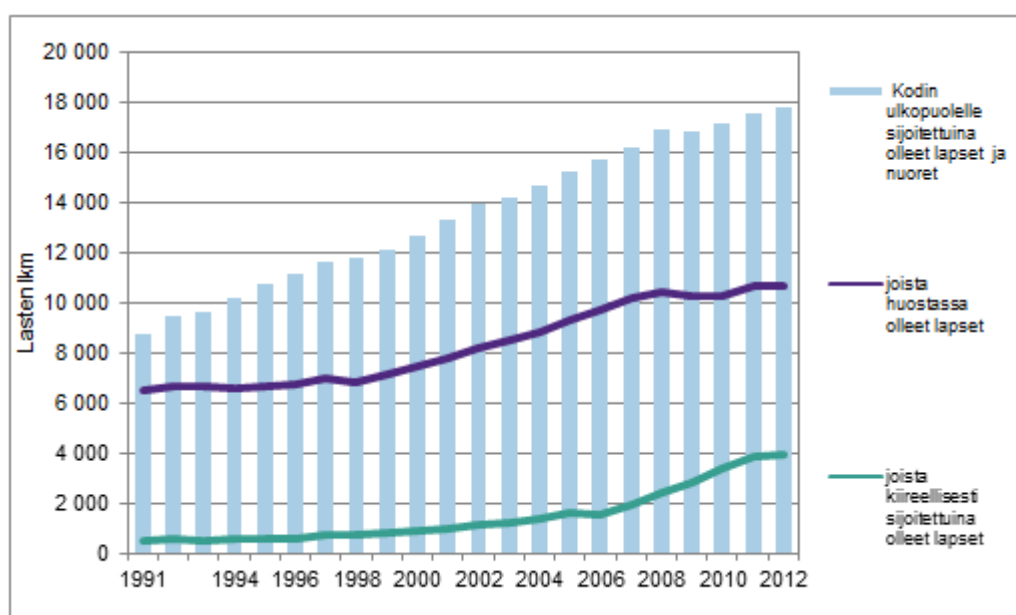
Tässä opinnäytetyössä tulen pohtimaan kuntapalveluiden kehittämisen yhteyttä ja vaikutuksia lastensuojelun avopalveluiden kautta lasten ja nuorten palveluihin. Tulen esittelemään erään lastensuojelun avopalveluiden työmuodon, joka alkoi Vantaalla projektina 2010 ja vakinaistettiin hyvänä toimintamallina vuoden 2013 alusta alkaen. Tämä opinnäytetyö tulee erittelemään em. projektin *Nuorten intensiiviyön hankkeen* tuloksia ja vaikutuksia sekä niitä tiedonjyväsiä, joita hyödyntäen kuntapalveluita tulisi jatkossakin kehittää. Tulen esittelemään Vantaalla kohdattuja konkreettisia intensiiviyön tuloksia niin taloudellisen hyödyn kuin palveluntuotannon laadunkin näkökulmasta.

Kuntien taloustilanne, huoli tulevaisuudesta ja hyvinvointiyhteiskunnan jatkuvuudesta ovat näiden vaikeiden talousaikojen suuria puheenaiheita. Kuntien vastuulla on järjestää - ostaa, tuottaa, rahoittaa ja varmistaa - kuntalaisilleen palveluita useilla eri sektoreilla. Sosiaali- ja terveyspalvelut ovat yksi suurimmista menoeristä kuntatalouden näkökulmasta ja näistä palveluista tinkiminen on hetkellisesti suuria säästöjä tuottavaa, mutta pitkällä tähtäimellä hyvinvointiyhteiskuntaamme rappeuttavaa ja kustannukset nousevat eksponentiaalisiin sfääreihin. Toisaalta, näihin palveluihin hetkellisesti suuremmin satsaaminen tuottaa pitkällä aikavälillä valtavia säästöjä. Kuntatalouden suunnittelu ja politiikka eivät kuitenkaan näin yksinkertaisesti toimi, vaan huomioon täytyy ottaa paljon muutakin – vaikuttavuuksia, seurannaisuuksia sekä äärettömän paljon kärsivällisyyttä ja uskoa.

Opinnäytetyön aihe on ajankohtainen – ei vain lastensuojelun mediaherkkyyden vaan Suomen kunnissa vellovan taloudellisen epävakauden sekä Sote-uudistuspuheiden tuoman poliittisen epävarmuuden vuoksi. Myös väestön ikääntyminen ja palveluntuotannon keskittäminen oikeaan suuntaan ovat erittäin ratkaisevia tulevaisuuden palveluyhteiskunnan tukipilareita, joiden perustat valitaan nyt.

Huoli lasten heikentyneestä asemasta, lisääntyneistä kodin ulkopuolisista sijoituksista ja yritysmaailman rynnistys sosiaalialalle ovat lisänneet kansalaisten kiinnostusta lastensuojelua kohtaan. Mediassa palstatilaa saavat pääosin rafaavat lastensuojelun otsikot, kuten kansainväliset selkkaukset huostaanotoissa ja sosiaalityöntekijöiden puuttumattomuus ajoissa tilanteisiin. Lastensuojelun perusteista ei kuitenkaan olla kiinnostuneita, eikä niistä juurikaan tiedetä. Lastensuojelun tarkoitus on turvata jokaiselle lapselle turvallinen kasvu- ja kehitysympäristö sekä taata yhtäläiset mahdollisuudet koulutukseen ja hyvään, tasapainoiseen elämään. Joskus näiden tavoitteiden täytyminen vaatii lastensuojeluviranomaisilta toimenpiteitä. Halpoja nämä eivät ole ja varsinkin kun rahalle olisi useita eri käyttökohteita, on hyvä miettiä millaisin toimenpitein edullisimpaan ja laadullisesti siedettävään lopputulokseen päästäisiin.

Terveysten ja hyvinvoinninlaitos (THL) on kerännyt tilastotietoa lastensuojelun piiriin kuuluvista lapsiperheistä vuodesta 1991 alkaen. Tilaston keruun alusta alkaen on lukumäärä ollut joka vuosi nousujohteinen. Vuonna 2012 lastensuojelun avohuollon tuen piirissä oli 87200 ja kodin ulkopuolelle sijoitettuna 17830 lasta ja nuorta. Kustannukset ovat nousseet rajusti kahden vuosikymmenen aikana ja erityisesti kiireellisten sijoitusten määrän nelinkertaistuminen on huomioimisen arvoista (THL).



Kuvio 1. Lastensuojelun asiakaslukuja 1991–2012 (THL 2013)

Ylemmän ammattikorkeakoulututkinnon opinnäytetyö on tutkimuksellinen kehittämistehtävä tai soveltava tutkimus, jossa korostuu toimialan työelämän yhteisöjen kehittäminen ja alueellinen kehittäminen (Humakin opetussuunnitelma, 16). Tämä opinnäytetyö sijoittuu ensiksi mainittuun. Tämän opinnäytetyön kirjallinen raportti koostuu oikean tutkimuksen tavoin tutkimustulosten ja teorian yhteen sovittelusta, vaikkakaan tällä opinnäytetyöllä ei ole tarkoitus tuottaa uutta tieteellistä kirjoitettua materiaalia, kuten akateemisella opinnäytteellä.

## 2 TUTKIMUSOSIO

Nuorten intensiiviyön hankkeesta on tehty kaksi aiempaa tutkimusta. Petri Heikka (Heikka 2011) tutki intensiiviyön asiakastyön käytäntöjä ja kokemuksia asiakasnäkökulmasta. Heikan tutkimus oli ylemmän ammattikorkeakoulututkinnon opinnäytetyö ja se sijoittui hankkeen ensimmäiselle toimintavuodelle. Hanna Ahlström (Ahlström 2012) teki käytäntötutkimuksen osana sosiaalityön maisteriopintojaan. Tutkimuksessa tarkasteltiin intensiiviyön prosessia työntekijöiden näkökulmasta.

Aiemmissä tutkimuksissa on käsitelty sekä asiakkaiden että työntekijöiden kokemuksia ja etsitty hyviä ja toimivia työkäytäntöjä lastensuojelun avohuollon työmuodoiksi. Omassa opinnäytetyössäni haluan korostaa nuorten intensiiviyön tuloksia koko lastensuojelun toimialan työntekijöitä ja asiakkaita hyödyttävänä ja kuntapalveluiden suunnittelussa taloudellisen säästön ja laadun varmistamisen tueksi käytettäväksi tiedoksi.

## 2.1 Tutkimuskysymys

Opinnäytetyön tutkimuskysymys liittyy kuntapalveluiden suunnitteluun ja kehittämiseen. Mihin asioihin tulee kiinnittää huomiota palveluita suunniteltaessa, mikä hyödyttää ja millaisilla toimenpiteillä taloudellisuus ja työn kannattavuus lastensuojelun avohuollossa saadaan suurimmilleen? Nuorten intensiiviyö hankkeena onnistui erinomaisesti, tulokset olivat hyviä niin taloudellisesta kuin asiakasnäkökulmastakin. Mitä hankkeesta kannattaa ottaa huomioon jatkossa palveluita suunniteltaessa?

## 2.2 Teoreettinen viitekehys

Opinnäytetyön teoreettinen viitekehys muodostuu lasten ja nuorten palveluntuotannon ja – suunnittelun ympärille kuntaorganisaatiossa. Punaisena lankana voisi pitää taloudellisen ja laadullisen näkökulman löytämisen kunnallisen lastensuojelutyön kehittämiseen. Opinnäytetyöstä nousee esille niitä seikkoja, jotka edesauttavat nuorisoikäisten ennaltaehkäisevää kotona tehtävää työtä kodin ulkopuolisen sijoituksen välttämiseksi. Tästä seuraa myös julkishallinnon konkreettisia säästöjä nuorten parissa työskentelyssä ja merkitystä uudelle työmudolle, jolla kodinulkopuolisia sijoituksia lastensuojelulaitoksiin pystytään ehkäisemään kohtuullisen pienillä työpanostuksilla. Kuntien tarjoamissa peruspalveluissa on paljon mahdollisuuksia, mutta uhkia säästöjen ja leikkausten myötä sitäkin enemmän.



### 2.3 Käsitteistö

Suomi on hyvinvointivaltio. Suomessa julkisella sektorilla – valtio, kunnat – on keskeinen asema hyvinvointivaltiota ylläpitävän yhteiskuntapolitiikan suunnittelussa ja toteutuksessa, mukaan lukien julkiset palvelut ja erilaiset verotukseen perustuvat tulonsiirrot (Toikko 2012; 18). Kunnan määritelmä ja tehtävät löytyvät suoraan kuntalaista. Kunnan olennaisin tehtävä on varmistaa kuntalaisten hyvinvointi (Lauslahti 2003; 18) erilaisia lakisääteisiä ja vapaaehtoisia palveluita järjestämällä. Palveluiden järjestämisellä tarkoitetaan palveluiden rahoittamista, eli tuottamista itse tai ostamista yrityksiltä tai kolmannelta sektorilta. Lastensuojelu kuuluu lakisääteisiin palveluihin ja kunnille on jätetty melko vapaat kädet lasten ja nuorten hyvinvoinnin turvaamiselle. Lastensuojelun avohuollolla tarkoitetaan vapaaehtoisuuteen perustuvaa tukea arjen hyvinvoinnin turvaamiseksi sosiaalityöntekijän arvion perusteella, kun taas sijaishuolto käsitteenä tarkoittaa lapsen tai nuoren sijoittamista kodin ulkopuolelle ja sieltä kotiutuminen asioiden muututtua paremmiksi. Sijoituksilla tarkoitetaan sekä avohuollon tukitoimena, kiireellisenä, että tahdonvastaisena tehtyjä kodin ulkopuolisia sijoituksia. Peruspalvelut kuuluvat jokaisen kuntalaisen käytettäväksi, mutta niillä on lastensuojelun näkökulmasta erittäin suuri ennaltaehkäisevä merkitys.

### 2.4 Tutkimusetiikka

Tätä opinnäytetyötä kirjoittaessani joudun kiinnittämään erityistä huomiota tutkimuseettisiin kysymyksiin. Opinnäytetyön aineisto koostuu salassa pidettävistä asiakirjoista ja käsittelemäni aihealue kuuluu suurilta osin palkkatyöhöni. Anoin Vantaan kaupungin sosiaali- ja terveystoimen tutkimus- ja kehittämistoiminnan koordinaatioryhmältä (TUTKE) tutkimuslupaa opinnäytetyötä varten syksyllä 2013. Tutkimuslupa löytyy vantaan kaupungin arkistosta tunnuksella VD/4578/13.00.00/2013.

Lastensuojelun työntekijänä olen vaitiolovelvollinen ja kuulun salassapitosäädösten piiriin. Tästä johtuen olen kiinnittänyt jo ennalta – aineiston keruuvai-

heessa – erittäin tarkkaan huomiota salassapitosäännöksiin ja tutkimuksen kohteena olevien yksityisyyden suojaan. Tutkimusaineisto on kokonaisuudessaan koodattu siten, ettei yksittäistä asiakasta ole mahdollista tunnistaa. Alkuperäinen tutkimusaineisto kuuluu Vantaan lastensuojelun arkistointijärjestelmän vastuulla huolehdittavaksi, eikä minun tutkijana tarvitse kiinnittää aineiston säilyttämiseen sen suurempaa huolta.

Lisäksi joudun kiinnittämään erityistä huomiota tutkimuseettiseen kysymykseen liittyen oman palkkatyön tutkimiseen ja sen raportointiin. Haluan toisaalta korostaa Nuorten intensiiviyden hyviä saavutuksia, mutta haluan myös kehittää työmuotoa jatkossakin, eli etsiä kehittämiskohteita. Opinnäytetyön mielekkyys koostuukin juuri tästä seikasta. Olen etuoikeutetussa asemassa tutkiessani oman palkkatyöni saavutuksia ja nautin työtovereitteni ja ammattikuntani luottamusta, enkä halua saattaa lastensuojelun kenttää entistä huonompaan julkisuuden valokeilaan. Näiden seikkojen tunnistaminen ja tiedostaminen riittänevät tutkimuseettisiksi tavoitteiksi omalle opinnäytetyölleni.

## 2.5 Tutkimuksen taustatekijät

Kunnallisen lastensuojelun perustehtävä on taata jokaiselle lapselle turvallinen kasvu ja kehitysympäristö. Mikäli lapsen kasvu- tai kehitysympäristö vaarantuu, joko lapsen omasta tai ympäriltä tulevasta syystä tulee siihen reagoida riittävän tukevin toimenpitein. Viimeisimpänä tukitoimena on sijoitus kodin ulkopuoliseen lastensuojelulaitokseen. Lasten ja nuorten huostaanotot ovat kasvaneet kiihtyvällä tahdilla Terveiden ja hyvinvoinninlaitoksen keräämän tilaston alusta alkaen, vuodesta 1991 (THL). Lastensuojelun kustannukset ovat kasvaneet vastavasti kiihtyvällä tahdilla.

Vantaalaisille lapsiperheille ja pienille, alakouluikäisille lapsille on tarjolla useita erilaisia tukimuotoja, mutta nuorten palveluvalikko on tuntuvasti kapeampi. Vantaalla reagoitiin nuorisoikäisten (13–17-vuotiaiden) kasvaneeseen sijoitustarpeeseen pohtimalla, millaista tukea nuorille ja heidän perheilleen tulisi tarjota, jotta nuorten sijoituksia saataisiin vähennettyä. Nuorten sijoitukset Vantaalla

olivat pääsääntöisesti lyhyitä, ns. kiireellisiä sijoituksia, joita tehdään nuoren ollessa välittömässä vaarassa joko hänen oman käyttäytymisensä tai hänen huollossaan olevien puutteiden vuoksi (Lastensuojelulaki 417/2007 38§ & 40§).

Alkuvuodesta 2010 syntyi idea nuorten intensiiviyöstä, jota tarjottaisiin avo- ja sijaishuollon rajapinnan asiakkuudessa oleville nuorille kiireellisen sijoituksen vaihtoehtona (Haahti, E. & Hankomäki, J. 2012;2). Nuorten kiireelliset sijoitukset koettiin turhina, mutta välttämättöminä nuoren ja perheen riittävän tuen saannin kannalta. 30 vuorokauden kiireellinen sijoitus maksaa tuhansia euroja (sijoituksen keskivuorokausihinnan ollessa 220€/vrk x 30vrk = 6600€). Ja tuolla summalla Vantaalla maksetaan palkkaa 1,5 työntekijälle koko kuukaudeksi intensiiviyöstä tekemään, eikä vain yhden vaan jopa viiden nuoren sekä perheen kanssa.

Sosiaali - ja terveyspalvelut ovat suurin yksittäinen menoerä valtion ja kuntien taloudessa. Näistä olisi houkuttelevaa leikata tiukan talouden aikana. Palveluiden kehittämisen kannalta talouden korostaminen em. aloilla tuo mukanaan kuitenkin suuria riskejä tulevaisuutta ajatellen. Talousjohtaminen ilman substanssiosaamista tuo hetkellisiä, näennäisiä säästöjä, kun asiat tehdään pienemmän kustannuksen periaatteella sisältöosaamisen kustannuksella (Toikko 2012; 54–55).

### 3 MENETELMÄOSIO

Tutkimusmenetelmän valintaan tulee kiinnittää riittävässä määrin huomiota ja siihen vaikuttaa useampi seikka, suurimpana ja merkityksellisimpänä valittu tai kerätty tutkimusaineisto. Juha Hakala kirjoittaa artikkelissaan ohjeeksi aloitteleville tutkijoille seuraavaa;

Tutkimusta ei tehdä ilman aineistoa, eikä hyvää tutkimusta ilman hyvää aineistoa. Mutta hyvästäkin aineistosta ei ole sinulle lohtua, ellet osaa kammata tuossa aineistossa piilevää tietoa ylös. Aseta siis

tähtäimesi hyvään aineistoon ja heti tämän jälkeen koko lailla järkeviin menetelmiin. On onni, että olet tullut etsineeksi silmiesi eteen tämän kirjoituksen, sillä sen luettuasi huomaat, ettei sinulta sittenkään vaadita kaikkia tuonemmaksi sijoitettujen artikkeleiden läpikahlaamista. Voit mainiosti valita sen, tai ne muutamat kirjoitukset, jotka erityisesti viitoittavat tietäsi eteenpäin.

(Hakala 2007, 12)

### 3.1 Aineiston keruu ja tutkimusaineisto

Nuorten intensiiviyön hankkeen tarkoitus oli tuottaa kuntalaisille nuorille ja heidän perheilleen palvelua, jolla ehkäistään kiireellisiä kodin ulkopuolisia sijoituksia. Tutkimusteknisistä syistä ja tutkittavien yksityisyydensuojan suojelemiseksi päädyin kokoamaan haastattelulomakkeen, jonka vastaamisen voisi hoitaa työntekijä nuoren tiedostoista käsin. Haastattelulomake käytiin työntekijöiden kanssa huolellisesti kohta kohdalta läpi väärinymmärrysten ja virheiden välttämiseksi. Näin vastaukset ovat keskenään vertailukelpoisia ja samoilla kriteereillä täytettyjä.

Opinnäytetyön tutkimusaineisto koostuu kahdesta suuresta kokonaisuudesta. Ensimmäinen on Nuorten intensiiviyön asiakasnuorten lastensuojelun asiakirjat - sosiaalityöntekijän tekemät suunnitelmat ja päätökset, sekä intensiiviyöntekijöiden tekemät muistiot nuorten ja heidän perheidensä, sekä verkostojen tapaamisista, puheluista ja muista yhteydenpidoista. Intensiiviyöntekijät poimivat lomakepohjaan kutakin nuorta koskevat tiedot ja tallensivat ne Webropol® -ohjelmistoa hyödyntäen lomakemuotoon, josta yksittäistä tutkittavaa on mahdoton tunnistaa.

Tutkimusaineisto kulki tutkimuksen alkuvaiheesta lähtien työnimellä *intensiiviyön asiakasprofiili*, joka koottiin Nuorten intensiiviyön loppuraporttia varten 2012 loppuvuodesta. Asiakasprofiilin tiedot kerättiin Vantaan kaupungin asiakastietojärjestelmästä (ATJ) kaikkien niiden 117 nuoren kohdalla, joiden työskentely alkoi ja päättyi hankkeen aikana (4.10.2010 – 31.12.2012). Aineistosta

nousi esille valtavat määrät tietoa, jota ei millään ehditty hyödyntää Intensiivityön helmikuussa 2013 valmistuneeseen loppuraporttiin saakka.

Toinen tutkimusaineistoon kuuluva kokonaisuus on Kuusikkokuntien vuosiraportit lastensuojelun tilasta vuosina 2005–2012. Kuusikkokuntiin kuuluvat Suomen kuusi suurinta kaupunkia, Vantaan lisäksi Helsinki, Espoo, Tampere, Turku ja Oulu. Raporteista käy ilmi kuntien omaan seurantaan perustuvia lukuja lastensuojelun asiakasmääristä ja lastensuojelun kustannuksista.

Näiden kahden aineiston analysointi ja yhdistäminen yhdeksi isoksi kokonaisuudeksi tuottaa tämän opinnäytetyön keskeisen lähtökohdan. Tutkimustapauksen, jossa Nuorten intensiiviyö hankkeena antaa arvokasta kehittämistietoa lastensuojelun avohuollon tulevista kehityssuunnista.

### 3.2 Tutkimusmenetelmät

Tapaustutkimus ei suoranaisesti ole tutkimusmenetelmä, vaan tutkimusprosessi, joka alkaa tutkimukseen ryhtymispäätöksestä, jatkuu aineiston keruun ja analysoinnin ajan sekä kulminoituu valmiiksi tutkimustulokseksi ja raportiksi. Tapaustutkimusta tekevä tutkija on itse kiinnostunut aiheesta, ilmiöstä ja tapauksesta, jota tutkii ja on perehtynyt sen saloihin. Tässä opinnäytetyössä usean aineiston yhdistäminen triangulaatiota hyödyntämällä pyritään nostamaan esille em. tapaukseen liittyvää tietoa ja ymmärrystä sekä etsimään todisteita ilmiöille. (Laine, Bamberg & Jokinen 2007, 24–26.)

Tapaustutkimukseen ryhtynyt tutkija voi käyttää erilaisia menetelmiä tutkimuksensa toteuttamiseksi. Tutkimukset voidaan jakaa kahteen pääluokkaan, laadullisiin eli kvalitatiivisiin ja määrällisiin eli kvantitatiivisiin. Laadulliset tutkimukset koostuvat usein erilaisista konkreettisista ja ihmisten kokemista kokemuksista ja niiden aineisto on kirjallisessa muodossa. Määrälliset tutkimusaineistot ovat numeroita joita on määritelty erilaisille muuttujille.

Triangulaatio eli kolmiomittaus terminä tulee maanmittauksesta, jossa kahden tiedossa olevan pisteen kautta saadaan kolmannelle pisteellä tarkka sijainti

(emt, 23). Tutkimuksen näkökulmasta nämä kaksi aiempaa pistettä ovat jo tiedossa olevaa tietoa, joita yhdistämällä saadaan luotua uutta aktuaalista tietoa; tietoa lasten ja nuorten palveluiden kehittämissuunnista tulevaisuuden hyvinvointivaltiossa.

Raine Valli (2001) kuvailee artikkelissaan laadullisten ja määrällisten tutkimusmenetelmien yhdistämistä. Tapaustutkimuksen prosessinomaisuus mahdollistaa sekä laadullisen aineiston esittämisen numeraalisessa muodossa, jolloin tutkimustulosten esittäminen tapahtuu kaavion ja numeroin, määrällisillä menetelmillä.

#### 4 KUNTAPALVELUIDEN KEHITTÄMISEN HAASTEET

Hyvinvointiyhteiskuntana Suomi on niittänyt mainetta maailmalla jo pitkään. Yläkouluikäisten pärjääminen PISA-tutkimuksissa on ollut huikeaa ja aiheuttanut paljon ihailua maailmalla. Ovatko asiat todellakin näin hyvin? Kasvavat lastensuojelukustannukset kertovat karua sanomaa toisenlaisesta totuudesta. Tässä totuudessa lasten ja nuorten hyvinvointi ei ole kehuttavalla tasolla. Ja tulevaisuudessa haasteet vain lisääntyvät. Lasten ja nuorten määrä on vähentynyt suhteessa muihin ikäluokkiin ja vanhusten lukumäärä vastaavasti lisääntyy elinajanennusteiden pidentyessä entisestään. Lasten ja nuorten palveluihin ei tule jatkossa olemaan vastaavia rahamääriä, kuin näihin vuosiin asti on ollut. Silti lapsiperheiden ja varsinkin nuorten ongelmien lisääntyminen työllistää alati kasvavana joukkona hyvinvointipalvelujen tarjoajia – tässä opinnäytetyössä nimenomaan lastensuojelun henkilöstöä. Kuntasektorilla tämän suuntauksen ei tarvitse jatkua kovinkaan kauan, ennen kuin rahat on kokonaisuudessaan käytetty.

Rahan loppuminen tarkoittaa käytännössä sitä, että useampia ongelmia hoidetaan vähemmällä rahalla. Koska hyvää ei saa halvalla, tulee tehdyn työn laatu väistämättä romahtamaan. Eikä lapsiperheiden ja nuorten tukemisen vähentäminen tuo edes säästöjä kuin hetkellisesti, sillä syrjäytymisestä ja henkisen hy-

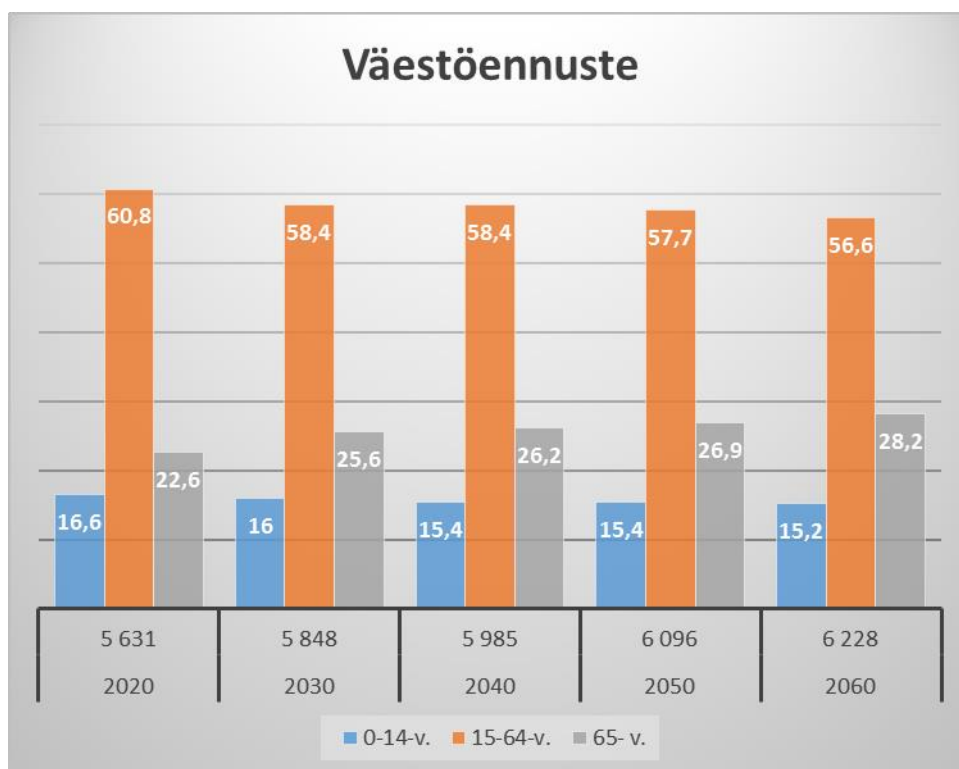
vinvoinnin tason laskusta tulee tuntuvasti isompi kustannuserä. Sairauksien hoitamisesta ja sosiaalietuuksien maksamisesta sekä rikollisuudesta aiheutuvat kustannukset, puhumattakaan keräämättä jäävistä verotuloista, tekevät melkoisen loven hyvinvointiyhteiskuntamme kukkaroon tulevina vuosina.

Tämä on yleisesti tiedossa lastensuojelun henkilöstöllä ja tässä opinnäytetyössä haluaisin nostaa aihetta laajempaan keskusteluun pohdittavaksi. Kuntien päättäjät pyörittävät talouslukuja ja tekevät ratkaisuja, joiden seuraukset näkyvät vasta tulevilla valtuustokausilla. Kenellä riittää kanttia tehdä miljardilainapäätös ja laittaa koko hyvinvointi kerralla uusiksi? Kuka uskaltaa ottaa tällaisen riskin? Ja mistä löytyisi takuu sille, että tehty ratkaisu olisi oikea?

#### 4.1 Suomen väestörakenteen muutos ja vaikutus palvelurakenteeseen

Suomalaisten keski-ikä on noussut. Suuret ikäluokat ovat eläneet pitkän ja työntäyteisen elämän ja ovat jäämässä ansaitulle eläkkeelle. Suurten ikäluokkien korkea elintaso on myös edistänyt heidän terveyttään ja elinajanennuste on pidentynyt. Eläkeläisten lukumäärä on vuosi vuodelta suurempi ja eläkeläisille suunnattuja palveluita tullaan käyttämään tulevaisuudessa paljon enemmän. Suurempi käyttömäärä tarkoittaa suurempia investointeja palveluihin.

Väestön ikääntyminen tulevaisuudessa tulee näkymään myös lasten määrän prosentuaalisena pienenemisenä. Samoin työikäisen väestön 15–64-vuotiaiden osuus tulee pienenemään, joka tarkoittaa verotulojen pienenemistä. (Tilastokeskus 2013). Aikajänne on kuitenkin pitkä ja ennuste perustuu arvioon.



Kuvio 2. Väestöennuste 2020–2060 (Tilastokeskus 2013)

#### 4.2 Lastensuojelun kasvava tarve ja kustannusten nousu

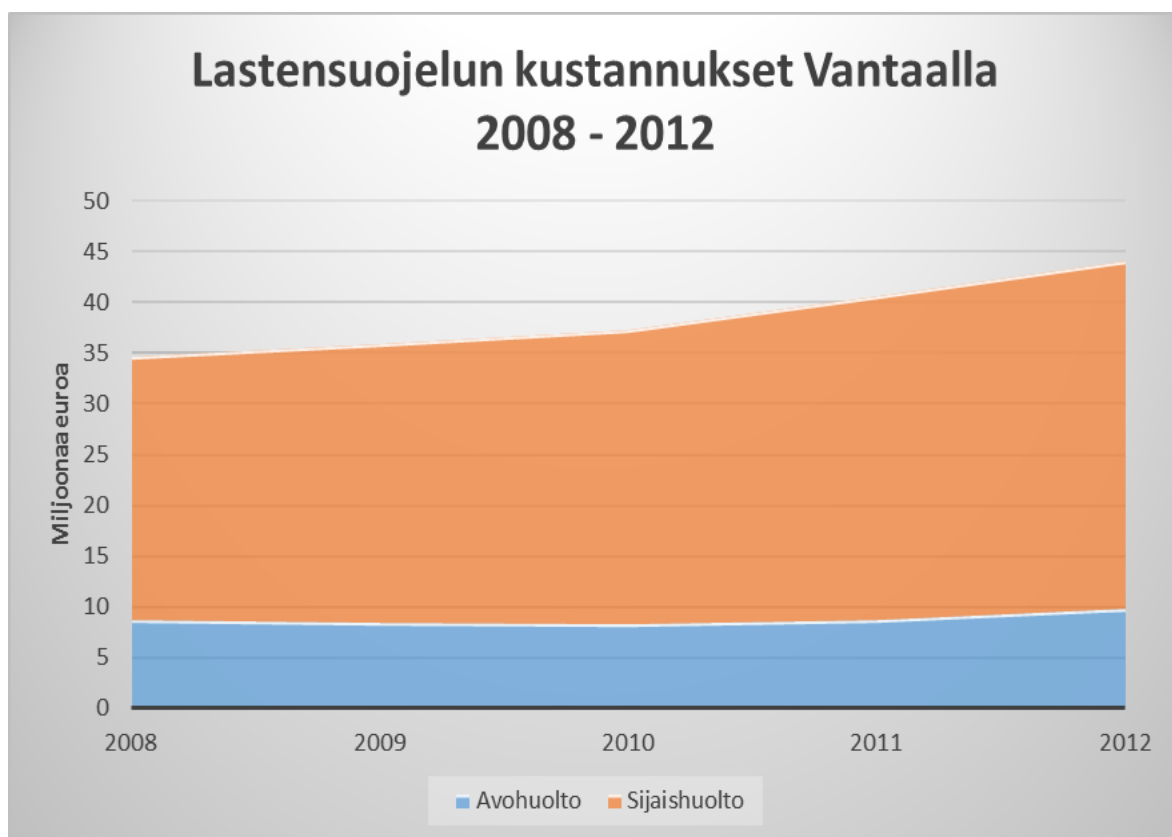
Lastensuojelun asiakasmäärät ovat olleet pitkään nousujohteisia. Nousua on tapahtunut sekä avohuollon asiakkaina olevien että sijoitettujen lasten lukumäärissä (Kuvio 3). Nousu on ollut maltillista, mutta palveluiden tuottaminen on muuttunut vastaavasti kalliimmaksi ja niinpä kustannukset ovat nousseet asiakaslukumääriä kiivaammin.





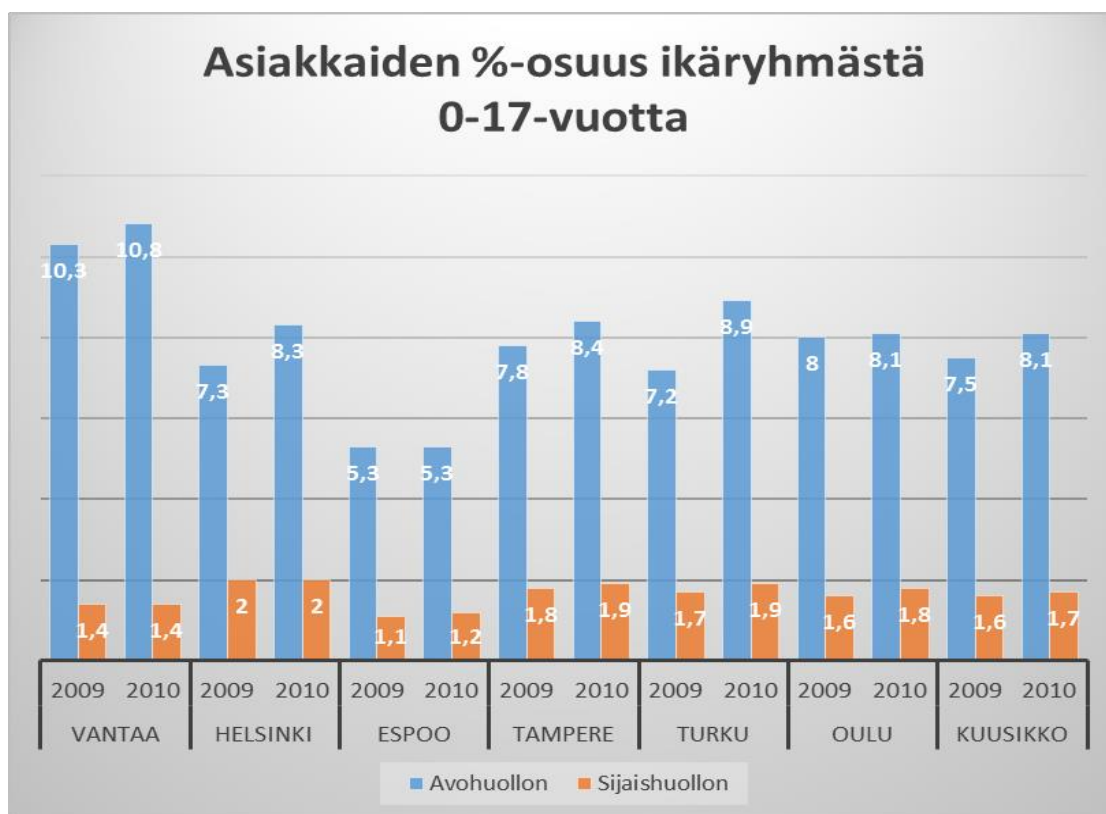
Kuvio 3. Lastensuojelun asiakasmäärät Vantaalla 2008-2012 (Mukaillen Kumpulainen 2009 & 2010; Kilponen 2011; Ahlgren-Leinvuori 2012 & 2013)

Huomioitavaa on, että sijoituskustannusten noustessa avohuollon kustannuksia on pyritty pitämään matalalla (Kuvio 4). Avohuollon kustannukset ovat nousseet 11,5 % vuodesta 2008 vuoteen 2012, kun avohuollon asiakasmäärän nousua on kertynyt huimat 47,4 %. Sijaishuollon kustannusnousua vastaavalla ajalla on kertynyt 32,5 %, kun sijoitettuna olleiden nuorten lukumäärä on noussut 20,1 %. Näin ollen lastensuojelun kokonaiskustannusnousua kertyy 27,2 % 34,5 miljoonasta eurosta reiluun 44 miljoonaan euroon. Tämä kertoo toisaalta karua ennustetta tulevaisuudesta, jos avohuollon tukitoimista säästetään, tullaan kertynyt säästö menettämään moninkertaisena sijoitusten kustannuksissa. Rahan sijoittaminen avohuollon tukitoimiin tulee jatkossakin tekemään säästöjä. Toisaalta voidaan miettiä, tarvitsevatko kaikki lastensuojelun avohuollon asiakkaat nimenomaan lastensuojelun tukitoimia, vai voisiko heitä tukea muiden, esim. peruspalveluiden toiminnan tehostamisen kautta?



Kuvio 4. Lastensuojelun kustannusten jakautuminen Vantaalla 2008-2012 (Mukaillen Kumpulainen 2009 & 2010; Kilponen 2011; Ahlgren-Leinvuo 2012 & 2013)

Vaikka Vantaalla lastensuojelun tarpeen kasvu on rajua, on tilanne sama myös muissa Kuusikkokunnissa. Hurjalta kuitenkin kuulostaa, että joka kymmenes vantaalainen lapsi on lastensuojelun asiakkaana (Kuvio 5). Suuri avohuollon asiakasmäärä kertoo myös ennaltaehkäisevien toimintojen toimivuudesta ja kustannustehokkuudesta. Avohuollon asiakkuuden määrittely on kaikissa Kuusikkokunnissa sama yhtenäisen ohjeistuksen johdosta (Kumpulainen 2006, 7).



Kuvio 5. Kuusikkokuntien lastensuojeluasiakkaiden osuus ikäryhmistä prosentteina (Mukaillen Kumpulainen 2010 & Kilponen 2011)

Lastensuojelulaissa (Lsl 417/2007) on tarkasti määritelty ne lasten ja nuorten kanssa toimivat tahot, joiden velvollisuus on saattaa lastensuojeluviranomaisten tietoon havaintonsa lapsiin ja nuoriin kohdistuvasta huolesta, jos he ovat tehtävässään saaneet tietää lapsesta, jonka hoidon ja huolenpidon tarve, kehitystä vaarantavat olosuhteet tai oma käyttäytyminen edellyttää lastensuojelun tarpeen selvittämistä (Lastensuojelulaki 25§). Myös muilla on oikeus tehdä lastensuojeluilmoitus. Lastensuojeluviranomaisille tehtävillä lastensuojeluilmoituksilla ja niiden lukumäärällä voidaan mitata ympäristöstä kumpuavaa huolta lasten ja nuorten hyvinvoinnista. Mikäli lastensuojeluilmoituksia ei tule lainkaan, ei huoltakaan tällöin pitäisi olla. Suuri, tai kasvava lastensuojeluilmoitusten lukumäärä kertoo myös huolen lisääntymisestä. Vuonna 2012 Vantaalla tehtiin 7986 lastensuojeluilmoitusta 4245 lapsesta. Lastensuojelutarve selvitettiin 1727 kertaa ja 904 kertaa selvitys päättyi niin, ettei lastensuojelun asiakkuus alkanut (Kuvio 6).



Kuvio 6. Lastensuojeluilmoitukset Vantaalla 2008-2012 (Mukaillen Kumpulainen 2009 & 2010; Kilponen 2011; Ahlgren-Leinvuo 2012 & 2013)

#### 4.3 Kuntapäätöksenteko

Suomessa kansalaisilla on mahdollisuus vaikuttaa päätöksentekoon ns. edustuksellisen demokratian kautta, jossa kansalaiset valitsevat vaaleissa äänestämällä edustajia päätöksiä tekeviin elimiin, kuten esimerkiksi kunnanvaltuustoon. Kansalaisten valitsemat edustajat tekevät muiden samalla tavalla valittujen edustajien kanssa ratkaisevia päätöksiä kunnan asioissa kuntalaisten hyvinvointia silmällä pitäen. Periaatteessa kuka tahansa kunnan asukkaista voi asetua ehdolle kotikuntansa valtuustoon kunnallisvaaleissa. Näin ollen kunnan valtuustossa istuminen ja päätöksenteko eivät edellytä asiaosaamista kunnan talouden, sosiaali- ja terveyspalvelujen tai muiden palvelujen tuottamisen ja kustannusten väliltä. Valtuustojen tekemät päätökset ovat myös usein varsin lyhytnäköisiä, suunnilleen valtuustokausien mittaisia.

Valtion taloudellinen tutkimuslaitos (VATT) julkaisi tutkimuksen (Hyytinen, Saarimaa & Tukiainen 2013) liittyen kunnallispolitiikkojen äänestämiseen kuntansa asioissa. Tutkimuksen mukaan huoli uudelleenvalinnasta ohjaa kunnanvaltuutettujen kuntaliitospäätöksiä. Vaikka kuntalaisten kannalta edukkainta olisi ollut liittyä naapurikunnan kanssa yhteen, mutta kunnanvaltuutettujen lukumäärä olisi vähentynyt, valitsivat valtuutetut mieluummin oman edustuspaikkansa kuin kuntalaisten edun. Edellä kuvatun kaltaiset tilanteet herättävät huolta laajemmaltikin. Onko nykyisenkaltaisen kuntapäätöksenteko oikeasti paras vaihtoehto tiukassa taloustilanteessa?

Kunnallisalan kehittämissäätiö (KAKS) puolestaan julkaisi tutkimuksen (Sotaurauta, Saarivirta & Kolehmainen 2011), jolla haluttiin selvittää, onko kuntaorganisaatioilla niiden uudistumista tukevaa innovaatiojärjestelmää. Tutkimustuloksista käy ilmi, ettei kunnilla ole uudistumista tukevaa uutta tietoa tuottavaa järjestelmää, eikä kuntien innovaatiojärjestelmää ole tietoisesti kehitetty. Kunnat eivät etsi ja sovelle oman toiminnan kehittämistä tukevaa tietoa (emt, 9). Tutkimuksesta käy myös ilmi, että kunnissa tehtäviä päätöksiä ohjaavat tiukka taloustilanne ja lyhyen aikavälin tarkasteluväli sekä perinteisten – toimimattomienkin – palveluiden lakkauttamishaluttomuus. Tästä seuraa, ettei kunnissa kyetä vastaamaan tarvittavissa määrin muutospaineisiin (emt, 46).

Kunnanvaltuustoissa tehdään koko ajan suuria valintoja, jotka vaikuttavat siihen, keille yhteiskunta on hyvä, keille palveluja tarjotaan, keitä priorisoidaan ja keitä jätetään sivuun. Näiden valintojen tekeminen vaatii kunnan poliittisilta päätöksentekijöiltä taitoa ja rohkeutta. Tarvitaan myös arvovalintoja ja erilaisten asiakasryhmien palvelutarpeiden huomioimista. Kasvatuksen, hoivan ja huolenpidon, sosiaalityön ja muiden sosiaalipalvelujen järjestämisestä täytyy jatkossakin huolehtia. Kuntapäätäjien ratkaistavaksi jää kuuluuko sosiaalinen pääoma, ihmislähtöisyys ja laatu keskeisiin uusien rakenteiden menestystekijöihin ja mitkä seikat ohjaavat palveluiden tuottamista ja tarjontaa (Haverinen & Särkelä 2007, 123).

Kuntapäätöksentekijöiden harteilla lepää suuri vastuu, ei vain kuntansa, vaan koko yhteiskuntamme hyvinvoinnin takaamiseksi. Maailmalla tehtyä tutkimustyötä on vaikea hyödyntää Suomen oloihin, koska suomalainen hyvinvointivaltio edustaa ns. pohjoismaista hyvinvointivaltiomallia (Toikko 2012, 18), jossa vero-

tuloilla rahoitetaan lähes kokonaisuudessaan kunnalliset palvelut, jotka on tarkoitettu kaikkien kuntalaisten käytettäväksi. Muissa pohjoismaissa palvelujärjestelmät ovat kokeneet vastaavanlaisia haasteita kuin Suomessa, mutta eroavaisuuksia on edelleen todella paljon.

Tulevaisuuden kannalta olisi kuitenkin erittäin arvokasta unohtaa vanhanmallinen ylhäältä alaspäin tapahtuva palvelusuunnittelu, joka korostaa päätöksentekijöiden asemaa ja on hallintoon ja valtaan keskitettyä. Sen sijaan täytyy alkaa huomioimaan konkreettisia palveluntarpeita, keräämään alhaalta ylöspäin kumpuavaa tietoa ja hyödyntää sitä vuorovaikutteisesti byrokratia unohtaen (Laitinen, Harisalo, Stenvall 2013, 132).

## 5 NUORTEN INTENSIIVITYÖ OSANA LASTENSUOJELUA

Lastensuojelu on kuntien vastuulle osoitettua lakisääteistä työtä lasten ja nuorten hyvinvoinnin edistämiseksi. Lastensuojelulain (Lsl 417/2007) 1§ kerrotaan lain tarkoituksesta, joka *on turvata lapsen oikeus turvalliseen kasvuympäristöön, tasapainoiseen ja monipuoliseen kehitykseen sekä erityiseen suojeluun.*

Ensisijainen vastuu lasten hyvinvoinnista on aina vanhemmilla ja muilla huoltajilla, joiden tulee turvata lapsen tasapainoinen kehitys ja hyvinvointi. Lasten ja perheiden kanssa toimivien viranomaisten on tuettava vanhempia ja huoltajia heidän kasvatustehtävässään ja pyrittävä tarjoamaan perheelle tarpeellista apua riittävän varhain sekä ohjattava lapsi ja perhe tarvittaessa lastensuojelun piiriin (Lastensuojelulaki 2§). Kunnallisen lastensuojelun tehtävänä on tukea vanhempia, huoltajia ja muita lapsen hoidosta ja kasvatuksesta vastaavia henkilöitä lapsen kasvatuksessa ja huolenpidossa järjestämällä tarvittavia palveluja ja tukitoimia.

Lastensuojelulaissa määritellään myös ennaltaehkäisevän lastensuojelun tarkoitus ja sitä järjestävät tahot. Ehkäisevää lastensuojelua tarjotaan silloin, kun lapsi ja perhe eivät ole lastensuojelun asiakkaana ja asiakkaana oleville lapsille

ja perheille osana avo-, sijais- tai jälkihuoltoa. Ehkäisevällä lastensuojelulla edistetään ja turvataan lasten kasvua, kehitystä ja hyvinvointia sekä tuetaan vanhemmuutta. Ehkäisevää lastensuojelua on tuki ja erityinen tuki, jota annetaan esimerkiksi opetuksessa, nuorisotyössä, päivähoidossa, äitiys- ja lastenneuvolassa sekä muussa sosiaali- ja terveydenhuollossa (Lastensuojelulaki 3a§).

### 5.1 Lastensuojelu lyhyesti

Useissa Suomen kunnissa kunnallinen lastensuojelu on jaettu kolmeen luokkaan; avohuoltoon, sijaishuoltoon ja jälkihuoltoon. Lastensuojelun sosiaalityöntekijällä on suuri vastuu lasten ja nuorten hyvinvoinnista. Sosiaalityöntekijän tulee arvioida lapsen etua ja kiinnitettävä huomiota siihen, miten eri toimenpidevaihtoehdot ja ratkaisut turvaavat lapselle:

- 1) tasapainoisen kehityksen ja hyvinvoinnin sekä läheiset ja jatkuvat ihmissuhteet;
- 2) mahdollisuuden saada ymmärtämystä ja hellyyttä sekä iän ja kehitystason mukaisen valvonnan ja huolenpidon;
- 3) taipumuksia ja toivomuksia vastaavan koulutuksen;
- 4) turvallisen kasvuympäristön ja ruumiillisen sekä henkisen koskemattomuuden;
- 5) itsenäistymisen ja kasvamisen vastuullisuuteen;
- 6) mahdollisuuden osallistumiseen ja vaikuttamiseen omissa asioissaan; sekä
- 7) kielellisen, kulttuurisen ja uskonnollisen taustan huomioimisen.

(Lastensuojelulaki 4§)

Lastensuojelussa on toimittava mahdollisimman hienovaraisesti ja käytettävä ensisijaisesti avohuollon tukitoimia, jollei lapsen etu muuta vaadi. Kun sijaishuolto on lapsen edun kannalta tarpeen, se on järjestettävä viivytyksettä. Sijaishuoltoa toteutettaessa on otettava lapsen edun mukaisella tavalla huomioon tavoite perheen jälleen yhdistämisestä, eli arvioitava sijoituksen tarpeellisuutta säännöllisesti ja tuettava vanhempia ja huoltajia myös sijoituksen aikana.

Lastensuojelulain mukaan (Lastensuojelulaki 34§) lastensuojeluviranomaisen on ryhdyttävä avohuollon tukitoimiin viipymättä, jos lapsen kasvuolosuhteet vaarantavat tai eivät turvaa lapsen terveyttä tai kehitystä taikka lapsi omalla käyttäytymisellään vaarantaa terveyttään tai kehitystään. Lastensuojelun avohuollon tukitoimien tarkoituksena on edistää ja tukea lapsen myönteistä kehitystä sekä tukea ja vahvistaa vanhempien, huoltajien ja lapsen hoidosta ja kasvatuksesta vastaavien henkilöiden kasvatustaitoja ja – mahdollisuuksia. Lastensuojelun avohuoltoa pyritään mahdollisuuksien mukaan järjestämään yhteistyössä lapsen ja vanhempien, huoltajien tai muiden lapsen hoidosta ja kasvatuksesta vastaavien henkilöiden kanssa.

Lastensuojelun avohuoltoon luetaan perheen toimeentulon ja asumisen turvaamisen (Lastensuojelulaki 35§ ja 36§) lisäksi lapsen ja perheen ongelmatilanteen selvittämisen tukeminen, tukihenkilö tai tukiperhetoiminta, lapsen kuntoutumista tukevien hoito- ja terapiapalveluiden järjestäminen, perhetyö, vertaisryhmätoiminta, loma- ja virkistystoiminta sekä muut lasta ja perhettä tukevat palvelut ja tukitoimet, joista sosiaalityöntekijä arvioi lapsen ja perheen hyötyvän.

Avohuollon sijoitus (Lastensuojelulaki 37§) voidaan järjestää joko tuen tarvetta arvioivana tai kuntouttavana, joko perhesijoituksena tai lyhytaikaisesti lapsi yksin. Avohuollon sijoitus voidaan tehdä vain vanhempien ja 12 vuotta täyttäneen lapsen suostumuksella, eikä kiireellisen sijoituksen kriteerit saa täyttyä.

Sijaishuollon piiriin kuuluvat ns. kiireelliset sijoitukset (Lastensuojelulaki 38§) ja sijoitukset (Lastensuojelulaki 40§). Lastensuojeluviranomainen on velvollinen ottamaan lapsen huostaansa:

- 1) jos puutteet lapsen huolenpidossa tai muut kasvuolosuhteet uhkaavat vakavasti vaarantaa lapsen terveyttä tai kehitystä; tai
- 2) jos lapsi vaarantaa vakavasti terveyttään tai kehitystään käyttämällä päihteitä, tekemällä muun kuin vähäisenä pidettävän rikollisen teon tai muulla niihin rinnastettavalla käyttäytymisellään.

(Lastensuojelulaki 40§)



Mikäli edellä mainituista syistä lapsi on välittömässä vaarassa tai muutoin kiireellisen sijoituksen ja sijaishuollon tarpeessa, hänet voidaan sijoittaa kiireellisesti joko perhehoitoon tai lastensuojelulaitokseen. Kiireellinen sijoitus kestää 30 vuorokautta ja tuona aikana sosiaaliviranomainen arvioi, onko pidempiaikaiselle sijoitukselle tarvetta. Sosiaalityöntekijän päätöksellä kiireellinen sijoitus voi kestää myös toiset 30 vuorokautta, silloin kun asioiden selvittely sitä vaatii. Jos tarve pidempiaikaiseen sijoitukseen ilmenee, tekee sosiaalityöntekijä siitä päätöksen. Sosiaalityöntekijän päätökset ratkaistaan Hallinto-oikeudessa lapsen tai huoltajien niitä vastustaessa.

Sijoitettuna olleilla nuorilla on oikeus jälkihuoltoon (Lastensuojelulaki 75§), jonka tarkoitus on tukea nuoren itsenäistymistä taloudellisesti ja erinäisin palveluin. Jälkihuolto-oikeus on kaikilla sijoitettuna olleilla ja avohuollon tukitoimena yli kuudeksi kuukaudeksi ilman huoltajia sijoitetuilla lapsilla ja nuorilla. Jälkihuolto-oikeus päättyy viisi vuotta viimeisen sijoituksen jälkeen tai viimeistään silloin kun nuori täyttää 21 vuotta (Lastensuojelulaki 76§ ja 77§).

## 5.2 Nuorten intensiiviyö

Nuorten intensiiviyö on Vantaan ratkaisu nuorten kiireellisten sijoitusten kasvaneeseen tarpeeseen. Intensiiviyö hankkeena aloitettiin lokakuussa 2010 ja kahden vuoden jälkeen se vakinaistettiin hyvänä toimintamuotona alkuvuonna 2013. Intensiiviyössä tuetaan niitä nuoria ja perheitä, jotka ovat kiireellisen sijoituksen uhan alla tai joiden kohdalla kodin ulkopuolisen sijoituksen uhka on ilmeinen (Intensiiviyön hankesuunnitelma 2010).

Intensiiviyö on lastensuojelun avohuollon tukitoimi, jossa työskennellään intensiivisesti 3-5 päivänä viikossa nuoren ja hänen perheensä kanssa. Intensiiviyö on määräaikaista, kotiinpäin tehtävää tukea, jonka tarkoituksena on kuntouttaa perhetilanne sellaiseksi, ettei sijoitustarvetta työskentelyn jälkeen enää olisi. Intensiiviyölle on määritelty 3-6 kuukauden määräaikaisuus, jonka jälkeen nuorelle tarjotaan jatkotukea joko peruspalveluiden tai lastensuojelun avohuollon

piiristä. Vantaalla intensiiviyötä tarjotaan kolmessa alueyksikössä, Koivukylässä, Tikkurilassa ja Myyrmäessä kussakin kolmen työntekijän voimin.

Intensiiviyö tehdään yhteistyössä nuoren, huoltajien ja sosiaalityöntekijän kanssa. Intensiiviyölle asetetaan yhdessä tavoitteet, joita kohti työskennellään sekä yksilö-, että ryhmätyönä nuoren ja vanhempien kanssa ja työskentely tapahtuu pääosin nuoren kasvuympäristössä, kotona, koulussa ja vapaa-ajalla. Intensiiviyö sisältää paljon keskustelua toiminnallisia elementtejä hyödyntäen. Nuoren tapaamisia on mahdollista järjestää joustavasti esim. kahviloissa ja harrastusten parissa toimistolla tapaamisten sijaan ja vanhempia voidaan tavata myös iltaisin työpäivän päätteeksi. Vaikka intensiiviyö on joustavaa ja liikkumavaraa on paljon, vaatii se erityisen paljon sitoutumista koko perheeltä, niin nuorelta, kuin vanhemmiltakin. Heti hankkeen alkumetreiltä lähtien todettiin, ettei vanhemmilla voi olla akuuttia päihdeongelmaa, jotta työskentely vanhempien kanssa voisi toteutua. Työskentely nuoren asioiden hyväksi ja pysyvän muutoksen edellytys on, että riittävä vanhemmuuden tuki tavoittaa koko perheen, tällöin perhe ja nuori voivat pärjätä jatkossa ilman suurempaa kodin ulkopuolista tukea.

Alun perin intensiiviyön oli tarkoitus alkaa heti kiireellisen sijoituksen uhatessa, mutta käytännössä työlle on ollut niin kova kysyntä, että perheet joutuvat jonottamaan palvelua.

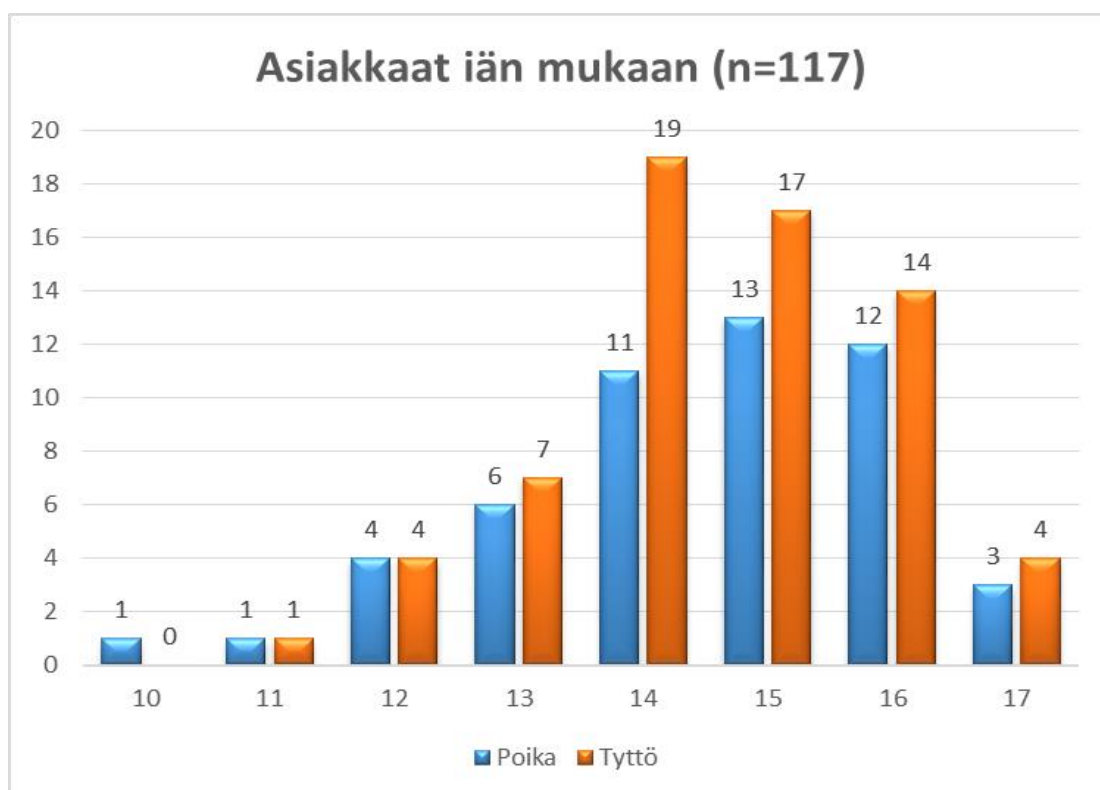
## 6 KESKEISIMMÄT INTENSIIVITYÖN TULOKSET

Intensiiviyön tarkoitus oli ehkäistä kiireellisiä sijoituksia. Siksi intensiiviyön tuloksia tarkasteltaessa, helpoin ja käytännöllisin lähestymistapa lienee katsoa, miten työskentely päättyi kunkin nuoren kohdalla. Vaihtoehtoja on periaatteessa kolme. Parhaassa tapauksessa nuori kotiutui ja kiireellisen sijoituksen uhka poistui ja työskentely päättyi suunnitellusti. Toinen vaihtoehto oli työskentelyn päättyminen kiireelliseen sijoitukseen tai huostaanottoon, tällöin voidaan katsoa, ettei intensiiviyöllä enää ollut mahdollisuuksia vaikuttaa nuoren kotona-

asumiseen. Kolmas vaihtoehto oli työskentelyn keskeytyminen, joko nuoren tai perheen sitoutumattomuuden vuoksi tai esimerkiksi toiselle paikkakunnalle muutosta johtuvista syistä.

### 6.1 Nuorten intensiiviyön asiakkaat

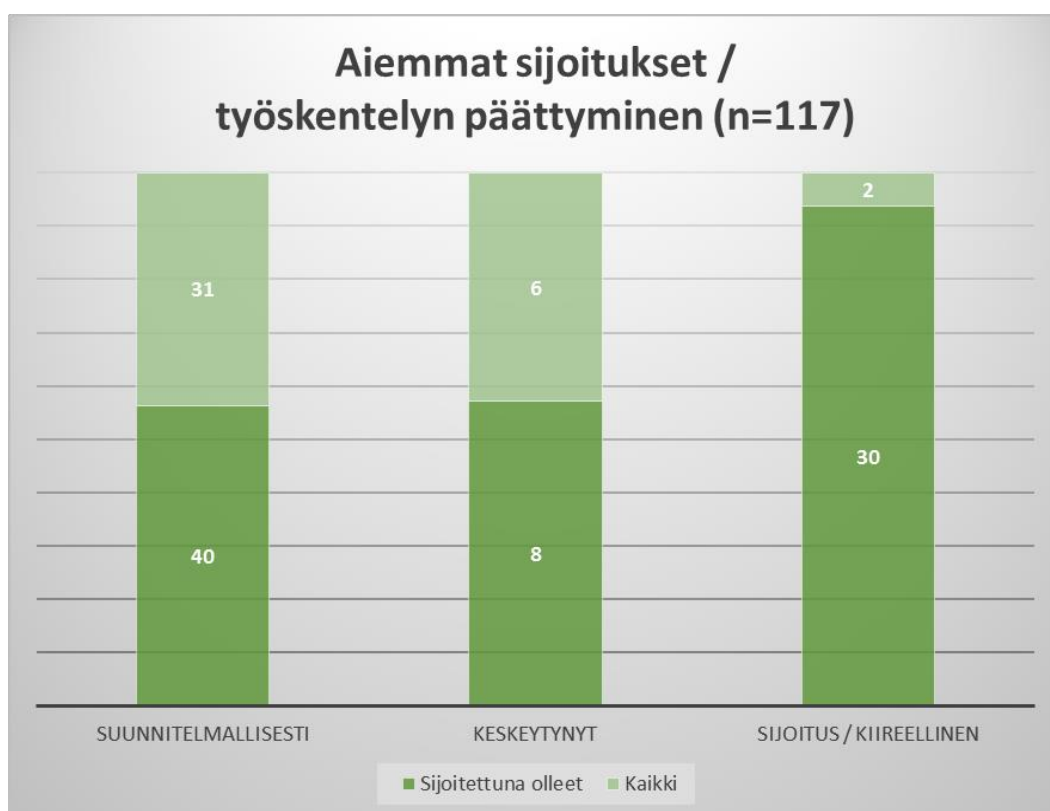
Nuorten intensiiviyön hankkeen aikana työskenneltiin kaikkiaan 131 nuoren ja heidän perheidensä kanssa. Intensiiviyön hankkeen loppuessa (2012) työskentely oli päättynyt 117 nuoren kohdalla, 14 nuoren kohdalla työskentely jatkui seuraavan vuoden puolelle, eikä heidän osuuttaan ole huomioitu hankkeen arviointiin. Tyttöjä työskentelyssä oli mukana 66 ja poikia 51 (Kuvio 7). Työskentely painottui pääosin yläkouluikäisiin ja sitä vanhempiin nuoriin, kolmea ala-asteikäistä lukuun ottamatta.



Kuvio 7. Intensiiviyön iän ja sukupuolen mukaan (Intensiiviyön asiakasprofiili 2012)

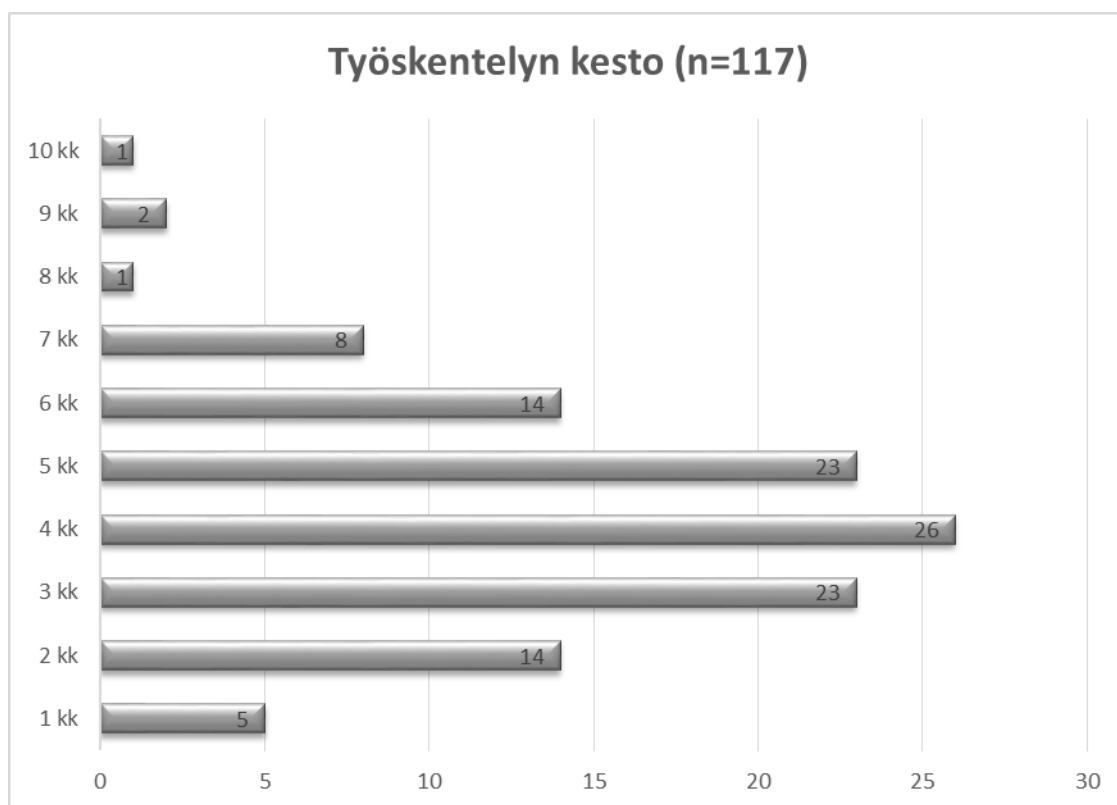
Kaikkiaan 37 nuoren kohdalla intensiiviyö aloitettiin suoraan kiireellisen sijoituksen jälkeen ja nuori kotiutettiin intensiiviyön tuella. Näistä nuorista 17 sijoitettiin intensiiviyön päättyessä, 17 nuoren kohdalla työskentely päättyi suunnitellusti ja kolmen nuoren kohdalla työskentely keskeytyi. Kiireellisen sijoituksen vaihtoehtona intensiiviyötä tarjottiin 77 nuorelle. Näiden nuorten kohdalla työskentely päättyi suunnitellusti 53 nuoren, kiireelliseen sijoitukseen 15 nuoren ja keskeytyi yhdeksän nuoren kohdalla. Kolme nuorta tuli työskentelyyn kouluikäikäymättömyyden vuoksi, eikä heidän kohdalla ollut akuuttia sijoituksen uhkaa.

Intensiiviyön päättyessä, aikaisemmalla sijoituskokemuksella oli suuri merkitys. Ennen intensiiviyötä avohuollon tukitoimena (31), kiireellisesti sijoitettuna tai huostassa olleilla nuorilla (47) oli intensiiviyön päättyessä suurempi riski päätyä sijoitukseen. Kaikkiaan 32 intensiiviyön jälkeen sijoitetusta nuoresta 30 oli aikaisempi sijoituskokemus takanaan (Kuvio 8).



Kuvio 8. Aiempien sijoitusten vaikutus intensiiviyön päättymiseen (Intensiiviyön asiakasprofiili 2012)

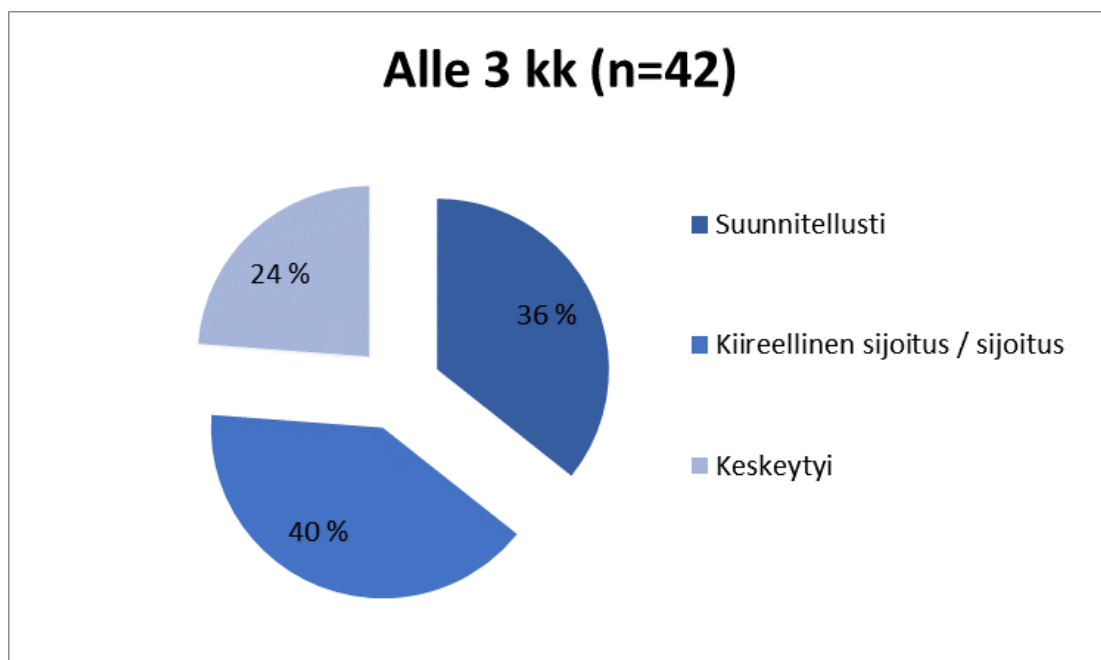
Alkuperäisen suunnitelman mukaan työskentelyä oli tarkoitus tehdä ensin kolme kuukautta ja sen jälkeen jatkaa mahdollisesti kuukausi kerrallaan, kuitenkin maksimissaan kuusi kuukautta kokonaistyöskentelyä. Työskentelyn kesto kuitenkin venyi 12 nuoren kohdalla huomattavastikin pidemmäksi, johtuen usein ”saattaen vaihdosta” kun nuori jäi odottamaan jatkotukea intensiiviyön jälkeen muilta palveluilta ja toimijoilta (Kuvio 9). Hankkeen aikana havaittiin nopeastikin, että nuorten ja heidän perheiden kanssa tehtävä pidempiaikainen työskentely tavoitteita kohti antaa parempia tuloksia.



Kuvio 9. Intensiiviyön kesto kuukausina (Intensiiviyön asiakasprofiili 2012)

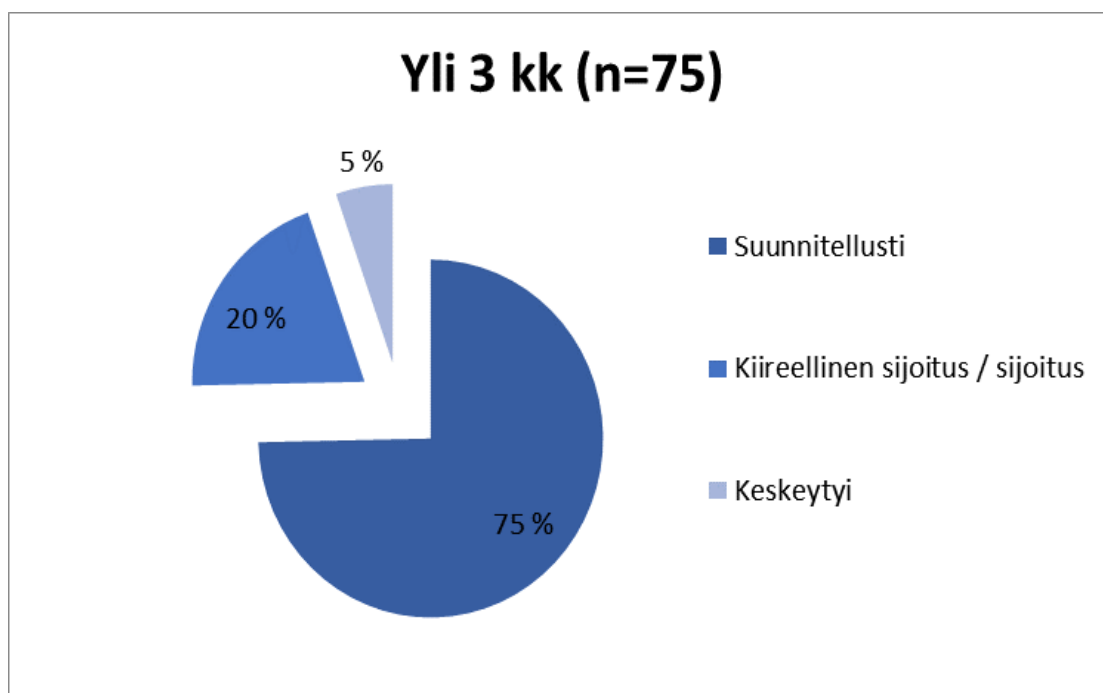
Joidenkin nuorten ja perheiden kanssa työskentely päättyi odotettua aiemmin, jo ennen kolmen kuukauden täyttymistä. Syitä työskentelyn päättymiselle näiden perheiden kohdalla oli asioiden selkiytyminen omin avuin tai muiden palveluiden kautta, perheen tai nuoren sitoutumattomuus tai perheen muutto toiselle paikkakunnalle.

Alle kolmen kuukauden työskentely päättyi suunnitellusti 15 (36 %) nuoren kohdalla, 10 (24 %) keskeytyi ja 17 (40 %) nuorta sijoitettiin kiireellisesti kesken työskentelyn (Kuvio 10).



Kuvio 10. Intensiiviyön työskentelyn päätyminen alle kolmen kuukauden työskentelyssä (Intensiiviyön asiakasprofiili 2012)

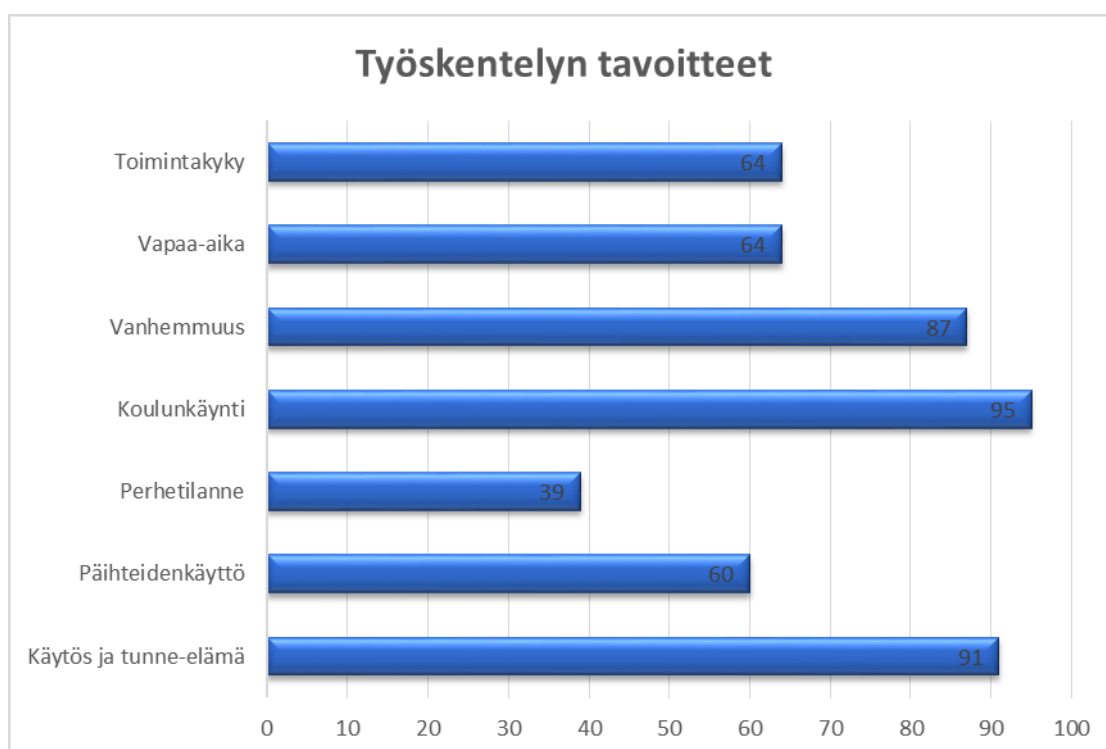
Intensiiviyön hankesuunnitelmassa tavoitteena ollut kolmen kuukauden työskentely toteutui 75 nuoren kohdalla (Kuvio 11). Näistä suunnitellusti päättyneitä asiakkuuksia oli 56 (75%), keskeytyneitä 4 (5%) ja kodinulkopuoliseen sijoitukseen päättyneitä 15 (20%). Ei ihme, että avohuollon tukitoimet yleensäkin kestävät sen kolme kuukautta, lyhyempi työskentely ei selvästikään tue perheitä riittävästi. Kolme kuukautta kuluu ajallisesti erittäin nopeasti eikä perheen tilanteen muuttuminen käy sormia napsauttamalla. Nuoren ja perheen kanssa täytyy rakentaa luottamus, jonka jälkeen asioiden muuttuminen mahdollistuu. Perheen asioista puhuminen uuden työntekijän kanssa on alussa usein vaikeaa ja ongelmakeskeistä eikä ratkaisuvaihtoehtojen ilmaanheittäminen auta.



Kuvio 11. Intensiiviyön työskentelyn päätyminen yli kolmen kuukauden työskentelyssä (Intensiiviyön asiakasprofiili 2012)

Intensiiviyössä olleilla nuorilla oli jokaisella yksilöllinen tuentarve, mutta tavoitteet olivat hyvin samankaltaisia (Kuvio 12). Joidenkin nuorten kohdalla tavoitteita oli useita, keskimäärin 4,3 tavoitetta nuorta kohden. Tavoitteet jaoteltiin seitsemään erilliseen ryhmään, joista suurimpana oli koulunkäynnin tukeminen. Muita tavoitteita olivat käyttäytymiseen ja tunne-elämään (mm. nuoren mielen-terveyteen, itsetuntoon, rikoksilla oireiluun ja perheen sisäiseen vuorovaikutukseen) liittyvät, vanhemmuuteen (kodin sääntöihin ja jaksamiseen) liittyvät, nuoren päihteiden käyttöön, vapaa-aikaan (kaverit), toimintakykyyn (mm. vuorokausirytmiiin ja hoitoonohjaukseen) sekä perhetilanteeseen (esim. etävanhemman tapaamisten tukemiseen) liittyvät tavoitteet.

Yhteensä 85 nuoren vanhemmat olivat asettaneet kotona hyviä, ikätasoisia rajoja nuorilleen, mutta vain kuuden nuoren katsottiin noudattavan asetettuja rajoja. Jopa 81 nuorella oli luvattomia yöllisiä poissaoloja kotoa, jolloin vanhemmat eivät tienneet missä nuori oli. Intensiiviyöllä asetetuissa tavoitteissa edellä kuvatut haasteet nuorten käytöksen osalta näkyivät käytöksen ja tunne-elämän suurena tavoitemääränä.

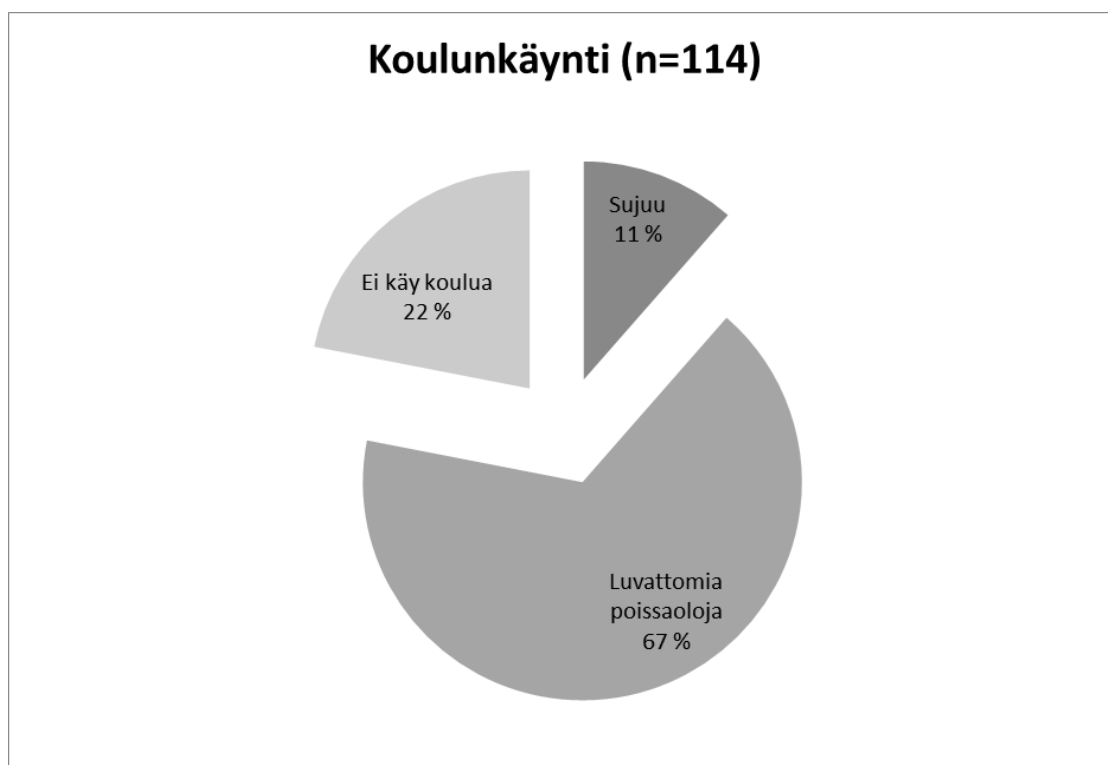


Kuvio 12. Intensiivityöskentelylle asetetut tavoitteet luokittain (Intensiiviyön asiakasprofiili 2012)

Päihteidenkäytön lopettamisen tukeminen oli työskentelyn tavoitteena 60 nuoren kohdalla. Näistä huumausaineita käyttäneiden nuorten osuus oli lähes puolet, 29 nuorta. Positiivista oli kuitenkin havaita, että 20 nuorta oli pidättäytynyt kaikista päihdekokeiluista.

Suurimmat haasteet intensiiviyön asiakkaina olleilla nuorilla ovat liittyneet koulunkäyntiin. Koulunkäynnin sujumisen mittaamisessa koulumenestyksen jälkeen paras mittari on poissaolojen lukumäärä. Intensiiviyön 117 nuoresta kolmella oppivelvollisuus oli täytetty, eivätkä he olleet minkäänlaisen opetuksen piirissä ja heitä ohjattiin mielekkään opinahjon pariin. Koulua käyvistä 114 nuoresta vain 13:n (11 %) koulunkäynti sujui ja poissaoloja ei juurikaan ollut. Poissaolot häiritsivät koulunkäyntiä 76 (67 %) nuorella ja 25 (22 %) nuoren kohdalla koulunkäynti oli lähes keskeytynyt ja koulua käytiin satunnaisesti (Kuvio 13). Eri-tyisopetuksen piirissä koulua käyvistä nuorista oli kaikkiaan 51 nuorta.



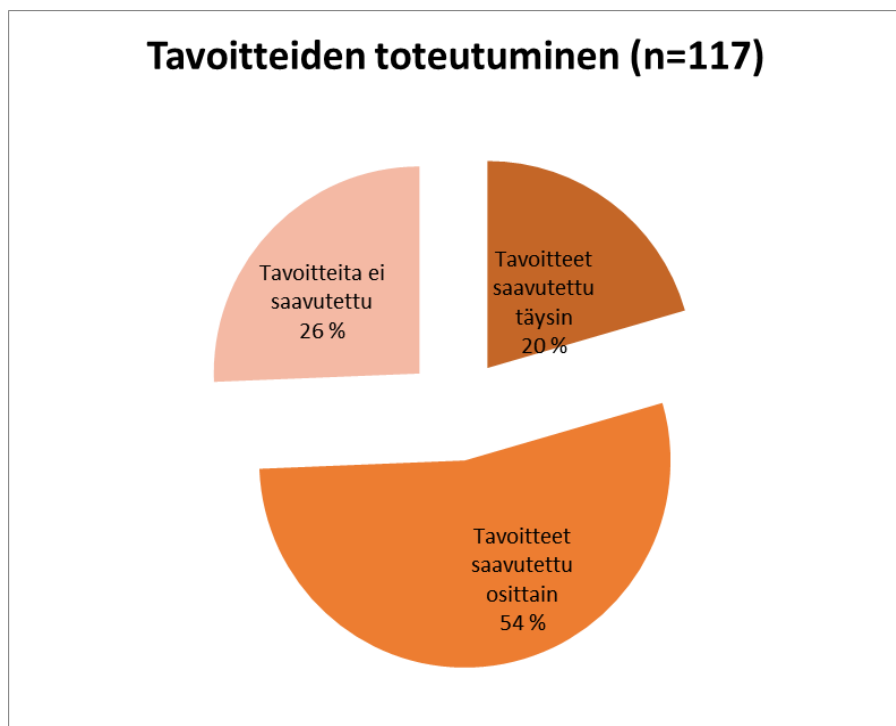


Kuvio 13. Intensiivityön nuorten koulunkäynti ja sen haasteet (Intensiivityön asiakasprofiili 2012)

Työskentelylle asetettujen tavoitteiden valtava määrä vaikeutti tavoitteiden toteutumisen arviointia. Joidenkin nuorten kanssa työskentelylle oli asetettu seitsemän erillistä tavoitetta, eikä näitä kaikkia saatu toteutettua. Tavoitteet saavutettiin täysin 24 (20 %) ja osittain 63 (54 %) nuoren kohdalla. Tavoitteet jäivät kokonaisuudessaan saavuttamatta 30 (26 %) nuoren kanssa (Kuvio 14). Näistä 19 nuorta sijoitettiin, seitsemän osalta työskentely keskeytyi nuoren tai perheen sitoutumattomuuden vuoksi ja neljän nuoren työskentely päättyi suunnitellusti. Tavoitteiden toteutumisella ja työskentelyn päättymisellä oli selkeä yhteys vaikka muutaman nuoren kohdalla työskentelyä jatkettiin sijoitukseen asti ja tavoitteena oli tehdä ns. suostumuksellinen sijoitus, jossa sekä nuori, että vanhemmat ovat yhtä mieltä sijoituksen tarpeellisuudesta.

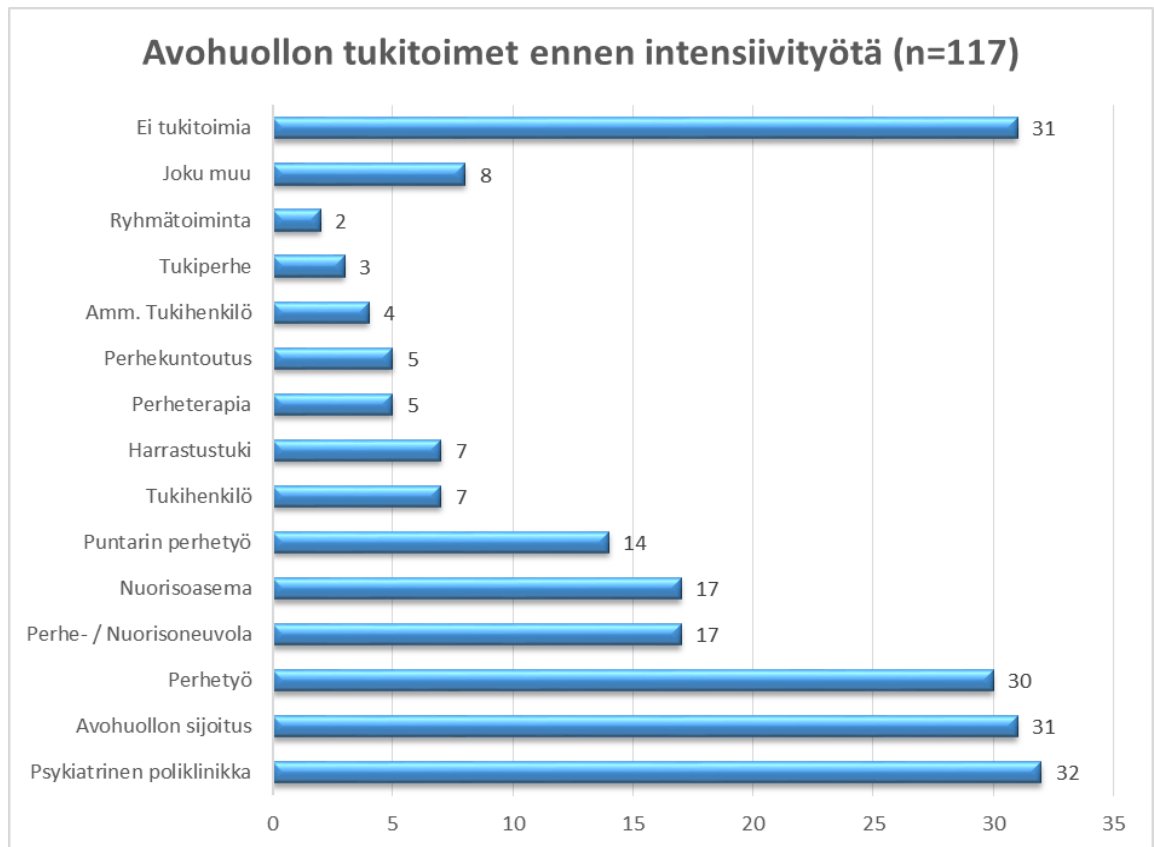
Syitä tavoitteiden saavuttamattomuuteen löytyy monia. Esimerkiksi nuoren koulunkäyntiin liittyvät vaikeudet saattavat johtua joko nuoren oppimisvaikeuksista, tarkkaavaisuuden tai mielenterveyden ongelmista, epänormaalista vuorokausirytmistä tai vanhempien kyvyttömyydestä tukea näitä tai näiden kaikkien yhteisvaikutuksesta. Koulunkäynnin tuki onnistui murto-osalla, johtuen pääosin inten-

siivityön tuen määräaikaaisuudesta. Toisaalta intensiiviyön ja koulujen välisestä yhteistyöstä tuli paljon kiitosta perheiltä ja koulujen henkilökunnalta.



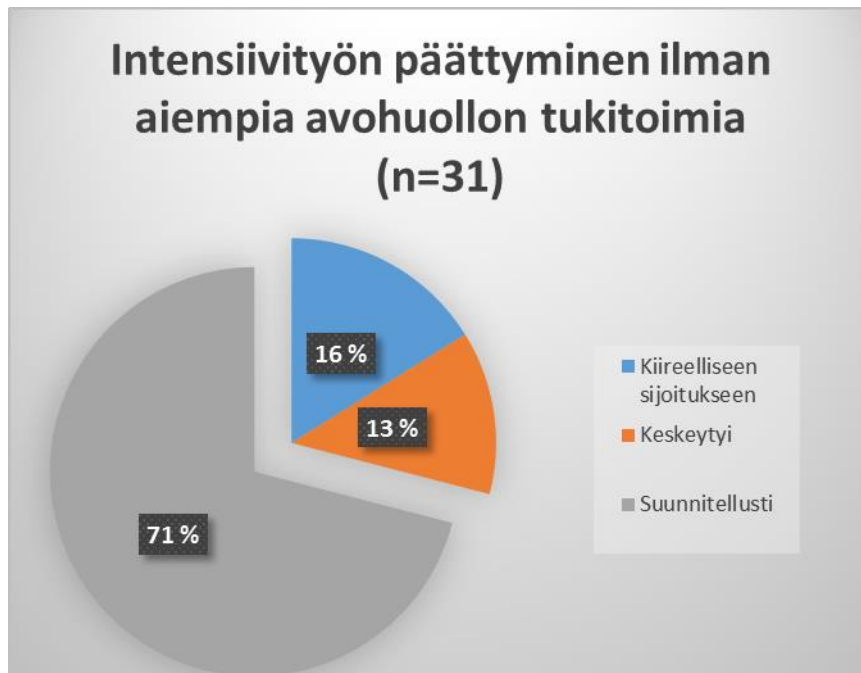
Kuvio 14. Intensiiviyön tavoitteiden toteutuminen (Intensiiviyön asiakasprofiili 2012)

Kaikkiaan 86 nuorella ja heidän perheellään oli avohuollon tukitoimia ennen intensiiviyötä, määrällisesti yhdestä kahdeksaan. Huomion arvoista on, että avohuollon tukitoimet olivat olleet jo varsin mittavia, kuten esim. lasten- tai nuorisopsykiatrinen poliklinikka 32, sijoitus avohuollon tukitoimena 31 ja perhetyötä 30 nuorella. Kevyemmän tuen palveluita oli käytetty varsin vähän; ryhmätoimintaa kahdella, tukiperhettä kolmella ja ammatillista tukihenkilöä neljällä nuorella (Kuvio 15).



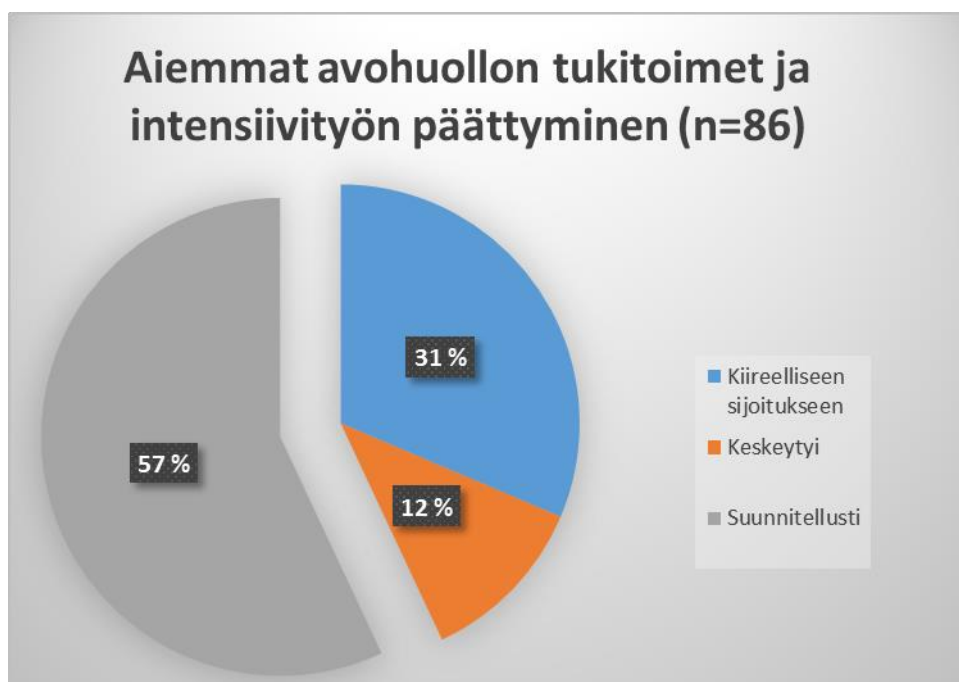
Kuvio 15. Avohuollon tukitoimet ennen intensiiviyötä (Intensiiviyön asiakasprofiili 2012)

Riittävä ja oikea-aikainen tuki muodostui merkittäväksi tutkimushavainnoksi intensiiviyön asiakkaiden kohdalla. Perheet hyötyivät kaikkein eniten varhaisessa vaiheessa saadusta tuesta. Intensiiviyöhön suoraan lastensuojelutarpeen selvityksestä tulleista, tai vailla aiempaa avohuollon tukea olevista nuorista (31) vain viisi (16%) sijoitettiin kesken intensiiviyön, neljän (13%) nuoren kohdalla työskentely keskeytyi ja loput 22 (71%) päättyivät suunnitellusti (Kuvio 16).



Kuvio 16. Intensiiviyön päättymisen ilman aiempia tukitoimia (Intensiiviyön asiakasprofiili 2012)

Aiemmin avohuollon tuen piirissä olleiden nuorten (86) kohdalla työskentely päättyi kiireelliseen sijoitukseen 27 (31 %), keskeytyi 10 (12 %) ja päättyi suunnitellusti 49 (57 %) nuoren kanssa (Kuvio 17).



Kuvio 17. Intensiiviyön päättymisen ja aiemmat tukitoimet (Intensiiviyön asiakasprofiili 2012)

Huomion arvoista on, että aikaisempi avohuollon tuki on ollut arvokasta, voimauttavaa ja erittäin hyödyllistä nuoren ja perheen hyvinvointia edistävää työtä. Kaikista suunnitellusti päättäneistä intensiiviyön 71 nuoresta 49:llä oli aikaisempia avohuollon tukitoimia lapsuuden ajalta. Ilman näitä tukitoimia nuoret olisivat mahdollisesti olleet jo sijoitettuina jossain vaiheessa.

Ydinperheessä asuvien nuorten tilanne intensiiviyön päättymisen kannalta oli ideaali. Kaikista 117 nuoresta vain kahdeksan nuoren molemmat vanhemmat asuivat samassa osoitteessa, eikä näistä nuorista yhtään sijoitettu intensiiviyön päätyttyä. Vanhemmuuden vaikeuksissa jaettu vastuu ja vanhemmuus osoitautuivat erittäin vahvoiksi suojaaviksi tekijöiksi. Vain 55 nuorta asui samassa osoitteessa äidin lisäksi isän tai isäpuolen kanssa ja näistä nuorista 10 sijoitettiin työskentelyn päätteeksi. Positiivisen palautteen saaminen on jokaiselle tärkeää ja aikuisen huomio positiivisen palautteen yhteydessä nuorelle erityisen merkityksellistä. Intensiiviyön nuorista 90:llä ei ollut minkäänlaista aikuisjohdosta harrastusta ja 101 nuoren koulunkäyntiä varjosti suuri poissaolojen määrä. Hyvien ja kasvattavien aikuiskontaktien määrä jää tällöin kodin ulkopuolisten kohtaamisten osalta melko olemattomaksi.

Myös vanhempien työssäkäynnillä oli merkittävä rooli työskentelyn päättymiseen. 48 nuoren molemmat vanhemmat olivat työelämässä tai päätoimisesti opiskelemassa ja näistä nuorista yhdeksän sijoitettiin työskentelyn päätteeksi. Vastaavasti 18 nuorella molemmat tai toinen vanhempi oli kotona ja näistä nuorista kuusi sijoitettiin. Vanhempien kotona antamalla roolilla on selkeästi vaikutusta nuoren omiin valintoihin elämässään.

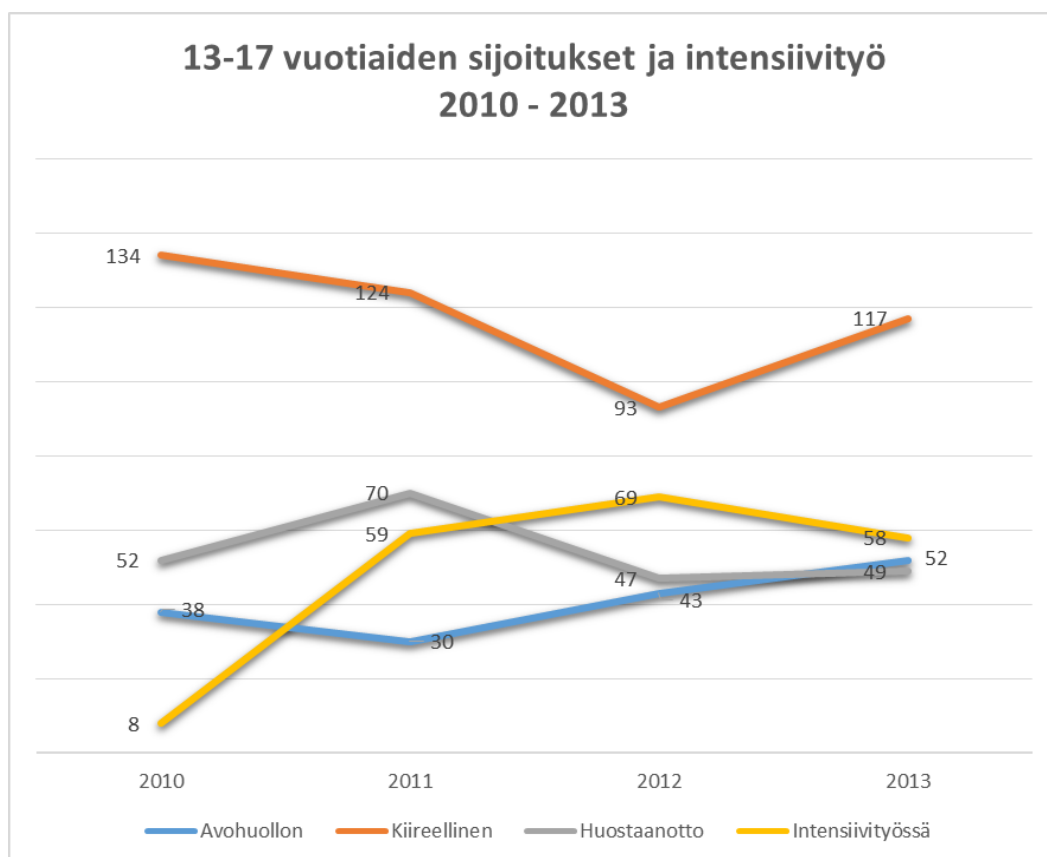
## 6.2 Laskennallinen säästö

Intensiiviyön loppuraporttiin koottu kustannusten ja säästöjen vaikutus perustui erittäin varovaiseen arvioon. Loppuraportissa laskettiin vain kiireellisten sijoitusten säästö, joka on pisimmillään 60 (30 + 30) vuorokautta. Loppuraportissa käytetty sijoitusvuorokauden kustannus perustui kaikkien sijoitusten keskiarvoon, joka sekin oli varsin maltillinen, 220€/vrk. Tosiasiassa sijoituskustannukset vaihtelevat sijoituspaikasta riippuen varsin suuresti. Nuorten sijoitukset ovat useimmiten laitossijoituksia, joita tarjoavat sekä kunnat omina palveluinaan, että yksityiset tahot ostopalveluna. Jälkimmäisten sijoituskustannukset ovat luonnollisesti kalliimpia erityisosaamisen laajuudesta riippuen, tarvitseeko sijoitettava nuori psykiatrista tai päihdevieroitukseen liittyvää erityisosaamista. Näissä kustannukset pyörivät 300 – 400 € vuorokausihinnoissa (Haahti & Hankomäki 2013, 30).

Loppuraportissa arvioitu intensiiviyön säästö perustui säästyneisiin kiireellisten sijoitusvuorokausien lukumäärään (5900), joka 220 € vuorokausihintana toi 1298000 € säästön. Tästä hankkeen aikaiset työntekijäkulut (707138 €) pois-laskettuna säästö putoaa vain reiluun puoleen miljoonaan euroon (emt, 30).

Mikäli loppuraporttiin olisi laskettu todellisten säästyneiden sijoitusvuorokausien hinta, eli intensiiviyön työskentelykuukaudet yhteensä 497 kk, sijoitusvuorokauden keskiarvolla 220 €/vrk olisi säästöä kertynyt ~3325758 € eli työntekijäkustannuksien jälkeen reilut kaksi ja puoli miljoonaa euroa.

Tosiasiallista ja taloudellista säästöä ei voida lähteä kuin arvioimaan, mutta ainakin sijoituslukumäärät kääntyivät nuorten osalta laskuun. Hankkeen toisena kokonaisuena toimintavuotena (2012) 13–17-vuotiaiden osuus kaikista Vantaan sijoituksista laski. Kiireellisiä sijoituksia oli 31 ja huostaanottojakin 23 edellisvuotta vähemmän. Avohuollon sijoitusten lukumäärä nousi 13 (Kuvio 18).



Kuvio 18. Nuorten sijoitukset ja intensiiviyö 2010 – 2013 (Intensiiviyön asiakasprofiili 2012 & ATJ 2014)

Vaikuttavuuden arviointia pidetään yleisesti ottaen erittäin vaikeana arvioida, ainakin sosiaali- ja terveystalouden osalta. Erilaisten toimenpiteiden tuloksia ja vaikutuksia ei voi käytännössä todentaa, koska kaikkia ihmisen käyttökseen ja olemiseen vaikuttavia tekijöitä ei voida poissulkea tai eritellä. Lopputulokseen vaikuttavia tekijöitä on liikaa. Intensiiviyön asiakkaiden osalta uskallan kuitenkin väittää, että nuorten intensiiviyön tosiasialliset vaikutukset näkyvät vantaalais-ten nuorten sijoitusten lukumäärissä. Kun intensiiviyön piirissä oli vuonna 2013 kaikkiaan 11 nuorta edellisvuotta vähemmän, nousi kiireellisten sijoitusten lukumäärä 24:llä. Tilasto tosin ei ole sijoitettujen nuorten mukaan laadittu, vaan sijoitusten lukumääriin perustuva. Sijoitettuja nuoria oli vuoden 2012 loppuun mennessä 140, sisältäen avohuollon ja kiireelliset sijoitukset sekä huostaanotot. Vuonna 2013 sijoitettuja nuoria oli 158.

### 6.3 Muut havainnot

Nuorten intensiiviyön luvut perustuvat ns. asiakasprofiilin tietoihin. Näiden lukujen ja Kuusikkokuntien raporttien luvut menivät välillä pahastikin ristiin. Tilastovirheitä ilmeni ihmeen paljon ja välillä näytti että tilastojen virheet johtuivat enemmänkin tulkitsijasta kuin alun perin tilaston tekijästä. Vantaan sosiaalipalvelujen asiakastietojärjestelmä (ATJ) ei sekään ole kaikkein paras tiedonkeruun menetelmä, vaikkakin muutoin selviytyy tehtävästään kohtuullisesti. Tulkinnan vara ja tilastotieto olisi helposti yhdistettävissä jos tilastontekijällä olisi hieman enemmän ymmärrystä ja tietoa tekeillä olevasta tilastosta.

Nuorten intensiiviyössä olleet nuoret ja tästä kertova tilasto oli virheellinen kaikkina vuosina, joina tietoa oli kerätty (2010 - 2013). Ensimmäisen vuoden osalta tietokannasta (ATJ) oli poimittu kaikki sellaiset sosiaaliturvatunnukset, joiden taakse on kirjoitettu sosiaalityöntekijän muistiinpanoja erilaisin tunnuksin (INTTI 13–17-v nuorten intensiiviyölle ja INTPT intensiiviselle perhetyölle). Tosiasiallinen asiakasmäärä vuodelta 2010 oli 8 nuorta 16 sijaan.

Vuosien 2011 ja 2012 osalta tietokannasta (ATJ) kerätyssä tiedossa ei oltu huomioitu intensiiviyön päättymisen jälkeen tehtäviä seurantatapaamisia kahden ja neljän kuukauden kuluttua työskentelyn päättymisen jälkeen. Näistä seurantatapaamisista tehdyt kirjaukset saattoivat tulla seuraavan vuoden puolelle ja lisätä siten seuraavan vuoden asiakasmäärää. Vuoden 2013 tilasto olikin jo omaa luokkaansa. Heittoa kertyi huimat 50 % antaen asiakasmääräksi ennätysellisen 87 nuorta, kun todellinen asiakasmäärä oli vain 58 nuorta.

Nuorten intensiiviyö vakinaistettiin vuoden 2013 alusta, mutta tieto vakinaistamisesta tuli työntekijöille vasta helmikuussa 2013. Epätietoisuus töiden jatkumisesta ajoi hyviä työntekijöitä etsimään muita töitä ennen hankkeen päättymistä ja loppuvuosi 2012 menttiin merkittäväällä työntekijävajeella, kun kaikilla kolmella alueella puuttui vähintään yksi työntekijä, eikä uutta saatu rekrytoitua työn määräaikaisuuden ja jatkumisen epävarmuuden vuoksi.



Vuoden 2013 asiakasmääriin vaikuttaa oleellisesti myös tieto pidempikestoisen työskentelyn hyödyistä ja intensiiviyötä tehtiin keskimääräistä pidempiä ajanjaksoja, reilusti puolta vuotta pidempiä. Näin ollen asiakkaita ei vuoden aikana kertynyt kovinkaan paljoa, vaikka intensiiviyön resurssi oli täydessä käytössä. Vantaalla on selkeästi tehty erinomaista kehittämistyötä niin nuorten intensiiviyön hankkeen suunnitteluvaiheessa, kuin hankkeen jälkeen tehdyn arvioinnin siirtämisessä osaksi työkäytäntöjä.

Intensiiviyöntekijöiden tekemät arviot nuoren tilanteesta otettiin erittäin vakavasti lastensuojelun sosiaalityöntekijöiden toimesta. Kaikista asiakkaina olleista nuorista kaikkiaan 34 ehdotettiin intensiiviyöntekijöiden toimesta sijoitusta nuoren tilanteesta johtuen ja 32 nuorta sijoitettiin kesken intensiiviyön. Myös intensiiviyöntekijöiden yhdessä perheen kanssa ehdottamat jatkotukimuodot toteutuivat systemaattisesti.

Erittäin positiivista oli myös huomio siitä, että kiireellisen sijoituksen uhan alla olleista nuorista konkreettista väkivallan uhkaa kotona ei ollut yhdelläkään nuorella. Myöskin nuorten itsensä kotona vanhempia tai sisarusiaan kohtaan käyttämä väkivalta oli vähäistä. Toisin oli henkisen väkivallan käyttö, jota kaksi kolmesta oli itse käyttänyt ja joka kolmas kokenut osakseen kotioloissa. Henkisen väkivallan käsitteleminen ja muun vuorovaikutuksen tukeminen toimivampaan suuntaan kuului osaksi työskentelyä lähes jokaisessa perheessä.

## 7 LOPUKSI

Kuntapalveluiden suunnittelussa tulee ottaa huomioon valtava määrä erilaisia muuttujia. Taloudellisessa ahdingossa palveluiden suunnittelun ja erilaisten vaikutusten ymmärtäminen on erityisen tärkeää, jotta tulevaisuuden vahinkoja saataisiin jo ennakolta minimoitua. Liikuntapaikkojen vuorojen vähentäminen, erityisnuorisotyöntekijän vakanssin tyhjänä pitäminen tai koulujen ylisuurten luok-

kakokojen edelleen kasvattaminen vaikuttavat nuorten huonovointisuuteen – jos ei heti niin viimeistään vuosien kuluttua. Edellä kuvatuista palveluista säästämällä tehdään säästöä toisaalla, mutta erityisten palveluiden tarve tulee kasvamään tulevaisuudessa.

Lasten ja nuorten palvelut ovat hajautettu useiden erilaisten lautakuntien ja muiden päätäntäelimien päätettäväksi. Jo tasavallan korkeimmassa päätäntäelimessä on erilaisia ministeriöitä päättämässä isojen linjojen mukaisista suunnista. Nuoriso-, liikunta- ja kulttuuriasioita hoitaa Opetus- ja kulttuuriministeriö, sosiaali- ja terveystieteiden ministeriö ja Sosiaali- ja terveysministeriö. Valtiovarainministeriö valvoo valtion taloudelle asetettujen rajojen noudattamista sekä vastaa kuntahallinnon ja kunnallistalouden kehittämisestä (Valtioneuvosto 2014).

Järjestelmä on varsin monimutkainen, mutta kuntalaisten käyttämät palvelut ovat kaikille kuntalaisille sitä tavallisinta arkea. Keskitetty yhteistyö erinäisten toimijoiden keskuudessa olisi erittäin suotavaa, jotta kuntalainen tulisi palvelluksi parhaalla mahdollisella tavalla.

Lastensuojelulaissa esiin nostettu ennaltaehkäisevä lastensuojelu kuuluu kunnallisten palveluiden piiriin ja sen tulisi kattaa kaikki lapset ja nuoret. Harvoin kuitenkaan kuulee puhuttavan päiväkodin, koulun tai nuorisotoimen toimenpiteistä lapsia suojelevana toimijana. Silti edellä mainittujen tahojen työntekijöillä on kaikilla yhteinen päämäärä, joka on osaltaan tukea ja kasvattaa lapsista ja nuorista kansalaisia hyvinvointiyhteiskuntaamme ja antaa heille matkan varrella kokemuksia osallisuudesta ja vaikuttamisesta sekä päätöksentekoon osallistumisesta. Kunnallisten palveluiden tuottajilla, kunnan työntekijöillä ja päätöksentekoon osallistujilla tulisi olla yhteisöllinen vastuu suuremmasta kokonaisuudesta, ei vain oman pienen tuloyksikkönsä osalta. Syrjäytymisen ehkäisy ja ennaltaehkäisevä lastensuojelutyö tulisi liittää kaikkien lasten ja nuorten kanssa työtä tekevien palveluntuottajien ensisijaisiksi tavoitteiksi.

Nuorten intensiiviyössä on tuettu kiireellisen sijoituksen uhan alla olleita nuoria ja heidän perheitään intensiivisesti, mutta ilman taikasauvoja tai ihmeiden tekoa. Arkinen kohtaaminen sekä konkreettinen, oikea-aikainen ja kokonaisvaltainen tukeminen ovat asioita joita intensiiviyössä onnistuminen on edellyttänyt.

Näiden täyttyminen vaatii henkilöstöä ja yhteistyötahoja, joiden kanssa sekä nuori että perhe voi jatkaa kotoa käsin tehtävää kasvatustyötä. Nuorten elämässä tulee olemaan jatkossakin haasteita ja ongelmia. Yläasteelle ja peruskoulun jälkeisiin opintoihin siirtyminen ovat niin sanottuja nivelvaiheita nuoren kasvussa. Nuori joutuu kantamaan isompaa vastuuta omasta elämästään. Tällöin riittävä ja toimiva tukiverkosto pystyisi tarjoamaan apua ja tukea ilman, että lastensuojeluviranomaisten tarvitsisi edes puuttua asiaan. Lapsissa ja nuorissa lepää kansakuntamme tulevaisuus ja heidän ohjaaminen oikeaan suuntaan on kaikkien etu.

Lastensuojelun heikko imago ei helpota perheiden avun hakemista ennen kuin ongelmat ovat kasvaneet niin suuriksi, että siitä seuraavat toimenpiteet ovat ja tuntuvat suurilta. Mikäli lastensuojelu kunnallisena instituutiona saataisiin kansalaisia helpommin lähestyttäväksi, saattaisivat vaikutukset olla erittäin positiivisia. Toinen vaihtoehto olisi entisestään tiivistää yhteistyötä kaikkien tahojen kesken, mikä on melko paljon isompia toimenpiteitä vaativa operaatio. Tässä yhteydessä juuri muut kunnallisen, kolmannen ja yksityisen sektorin toimijat voisivat auttaa yhteisen hyvän nimissä ja mahdollistaa autetuksi tulemistä. Lastensuojeluviranomaisten tekemänä imagonkohottaminen saattaisi vaikuttaa hieman teennäiseltä.

Lastensuojeluilmoitusten tekeminen on erinomainen esimerkki imagoa kohottavasta pienestä eleestä. Lastensuojeluilmoitusta tekevä toimija voi esittää perheelle joko ”joutuvansa” sen tekemään tai kertoa perheelle, että ”*minusta teidän perhe tarvitsee enemmän apua ja jota minä en voi teille tarjota. Tehdäänpä yhdessä lastensuojeluilmoitus, eli pyyntö lastensuojelutarpeen selvittämiseksi, jotta perheellenne voitaisiin taata arvoisensa apua ja tuki. Miltä kuulostaa?*”

## LÄHTEET

- Ahlgren-Leinvuo, Hanna (toim.) 2012. Suomen kuuden suurimman kaupungin lastensuojelun palveluiden ja kustannusten vertailu vuonna 2011. Kuusikkotyöryhmän julkaisusarja. Helsinki: Edita Prima oy.
- Ahlgren-Leinvuo, Hanna (toim.) 2013. Suomen kuuden suurimman kaupungin lastensuojelun palveluiden ja kustannusten vertailu vuonna 2012. Kuusikkotyöryhmän julkaisusarja. Helsinki: Edita Prima oy.
- Ahlström, Hanna 2012. Intensiiviyön prosessit työntekijöiden kuvaamana – Kokemuksia nuorten intensiiviyön hankkeesta vantaalla. Vantaan kaupunki, julkaisematon.
- ATJ 2014, Vantaan kaupungin sosiaalipalvelujen asiakastietojärjestelmä. Vantaan kaupunki, julkaisematon.
- Hahti, Elina & Hankomäki, Johanna (toim.) 2013. Nuorten intensiiviyö lastensuojelun avohuollon tukitoimena. Intensiivihankkeen loppuraportti v. 2010 – 2012. [http://www.vantaa.fi/instancedata/prime\\_product\\_julkaisu/vantaa/embeds/vantaawwwstructure/86922\\_Nuorten\\_intensiiviyon\\_arviointi.pdf](http://www.vantaa.fi/instancedata/prime_product_julkaisu/vantaa/embeds/vantaawwwstructure/86922_Nuorten_intensiiviyon_arviointi.pdf). Viitattu 1.11.2013.
- Haverinen, Riitta & Särkelä, Riitta 2007. Sosiaalipalveluiden tuottamisen mallit kilpailutaloudessa. Teoksessa Kunnat ja globalisaatio. S. 112 – 125 Horttanainen, Erja & Salo, Raija (Toim.) 2007. Helsinki: Kuntaliitto.
- Heikka, Petri 2011. No ne rajojen asettamiset ja yhteiset pelisäännöt.. Asiakkaiden kokemuksia nuorten intensiivihankkeen käytännöistä Länsi-Vantaalla. Sosiaalialan ylempi amk opinnäytetyö. Vantaa: Laurea ammattikorkeakoulu
- Hyytinen, Ari & Saarimaa, Tuukka & Tukiainen, Janne 2013. Seat competitiveness and redistricting: Evidence from voting on municipal mergers. VATT Working papers 38. Helsinki: Edita Prima oy.
- Intensiiviyön asiakasprofiili 2012. Vantaan kaupunki, julkaisematon.
- Kilponen, Marja-Riitta (toim.) 2011. Suomen kuuden suurimman kaupungin lastensuojelun palveluiden ja kustannusten vertailu vuonna 2010. Kuusikkotyöryhmän julkaisusarja. Helsinki: Edita Prima oy.
- Kumpulainen, Aila (toim.) 2006. Kuuden suurimman kaupungin lastensuojelu 2005. kuusikkotyöryhmän julkaisusarja. Helsinki: Edita Oy.
- Kumpulainen, Aila (toim.) 2007. Kuuden suurimman kaupungin lastensuojelu 2006. kuusikkotyöryhmän julkaisusarja. Helsinki: Edita Oy.
- Kumpulainen, Aila (toim.) 2008. Kuuden suurimman kaupungin lastensuojelu 2007. kuusikkotyöryhmän julkaisusarja. Helsinki: Edita Oy.
- Kumpulainen, Aila (toim.) 2009. Kuuden suurimman kaupungin lastensuojelu 2008. kuusikkotyöryhmän julkaisusarja. Helsinki: Edita Oy.
- Kumpulainen, Aila (toim.) 2010. Kuuden suurimman kaupungin lastensuojelu 2009. kuusikkotyöryhmän julkaisusarja. Helsinki: Edita Oy.
- Laine, Markus & Bamberg, Jarkko & Jokinen, Pekka 2007. Tapaustutkimuksen taito. Helsinki: Gaudeamus.

- Litinen, Ilpo & Harisalo, Risto & Stenvall, Jari (Toim.) 2013. Palvelutiede julkisten palveluiden uudistajana. Kansainvälinen vertailu. Tampere: Suomen yliopistopaino oy
- Lastensuojelulaki 417/2007 <http://www.finlex.fi>. Viitattu 5.4.2014.
- Lauslahti, Sanna 2003. Menestyvä kunta – kuntalaislähtöinen talousjohtaminen. Helsinki: WSOY
- Nuorten intensiiviyön hankesuunnitelma. Vantaan kaupunki, julkaisematon.
- Sotarauta, Markku & Saarivirta, Toni & Kolehmainen, Jari 2011. Mikä estää kuntien uudistumista? Kunnallissalan kehittämissäätiön Tutkimusjulkaisusarjan julkaisu nro 66. Sastamala: Vammalan Kirjapaino Oy.
- Terveyden ja hyvinvoinninlaitos, lastensuojelun asiakastilastot [http://www.thl.fi/fi\\_FI/web/fi/tilastot/aiheittain/lasten\\_sosiaalipalvelut/lastensuojelu](http://www.thl.fi/fi_FI/web/fi/tilastot/aiheittain/lasten_sosiaalipalvelut/lastensuojelu) viitattu 21.4.2014
- Toikko, Timo 2012. Sosiaalipalveluiden kehityssuunnat. Tampere: Tampereen Yliopistopaino Oy.
- Valli, Raine 2001. Mitä numerot kertovat. Teoksessa Ikkunoita tutkimusmenetelmiin 2. Näkökulmia aloittelevalle tutkijalle tutkimuksen teoreettisiin lähtökohtiin ja analyysimenetelmiin. s. 158 – 171 Aaltola, Juhani & Valli, Raine 2001. Jyväskylä: PS-kustannus.
- Valtioneuvosto. Ministeriöt Suomessa. <http://valtioneuvosto.fi/ministeriot/fi.jsp> viitattu 22.4.2014
- Väestötilastot [http://www.stat.fi/tup/suoluk/suoluk\\_vaesto.html#vaestoennuste](http://www.stat.fi/tup/suoluk/suoluk_vaesto.html#vaestoennuste) viitattu 15.11.2013

## LIITTEET

### Liite 1.

Lista Asiakasprofiilin täyttämiseen käytetyistä kysymyksistä, jotka intensiiviyöntekijät poimivat nuoren tiedostoista loka-joulukuussa 2012

Lähivanhempi = samassa taloudessa nuoren kanssa asuva aikuinen

Etävanhempi = muualla asuva, elatusvelvollinen aikuinen

1. Nuoren sukupuoli?
2. Nuoren ikä?
3. Työskentelyalue työskentelyn alkaessa?
4. Perheen kokoonpano, samassa taloudessa asuvat?
5. Vanhempien / lähivanhemman työtilanne työskentelyn alkaessa
6. Kysymys piilotettu.
7. Kysymys piilotettu.
8. Aikaisemmat avohuollon tukitoimet?
9. Tarkennuskysymys edelliseen.
10. Aikaisemmat sijoitukset? Onko nuori ollut aikaisemmin kiireellisesti sijoitettuna tai huostaan otettuna?
11. Sijoitusten lukumäärä?
12. Onko nuorella tai lähivanhemmalla ollut psykiatrista hoitokontaktia?
13. Nuoren päihdetausta? Tupakka, alkoholi, huumeet?
14. Lähivanhemman päihdetausta? Alkoholi, huumeet?
15. Onko nuorella toimintakykyyn vaikuttava diagnosoitu sairaus? Fyysinen / psyykinen?
16. Erityisopetus työskentelyn alkaessa?
17. Koulun tukitoimet ennen intensiiviyötä?
18. Koulunkäynnin sujuminen?
19. Koulukiusaaminen?
20. Harrastukset?
21. Rikoksilla oireilu ennen työskentelyä tai työskentelyn aikana?
22. Ovatko kotona asetetut rajat kasvua tukevia? Vanhempien asettamat rajat, ei niiden noudattaminen.
23. Kotona asetettujen rajojen noudattaminen?
24. Kotoa karkailu? Onko nuorella luvattomia yön yli kestäviä poissaoloja?
25. Väkivallan kokemus kotona? Nuoren kohtaama tai tuottama fyysinen tai henkinen?
26. Millä perusteella nuori tuli intensiiviyöhön?
27. Tarkennuskysymys edelliseen.
28. Työskentelyssä mukana olleet perheenjäsenet?
29. Perheen motivaatio / sitoutuminen?
30. Työskentelyn päättymisen?
31. Tarkennuskysymys edelliseen.
32. Työskentelyn kesto kuukausina?
33. Työskentelylle asetetut tavoitteet?
34. Asetettujen tavoitteiden toteutuminen?
35. Onko perheellä läheisverkostoa?
36. Läheisverkoston kanssa työskentely?
37. Mitä perheelle suositeltu intensiiviyön jälkeen?
38. Olisiko intensiiviyön intervention pitänyt olla aiemmin?