

Salla Johansson

Pääsisäänkäyntien kehittäminen aistikokemuksellisuuden keinoin

Metropolia Ammattikorkeakoulu
Rakennusarkkitehti (AMK)
Rakennusarkkitehtuurin tutkinto-ohjelma
Opinnäytetyö
4.5.2022

TIIVISTELMÄ

Tekijä: Salla Johansson
Otsikko: Pääsisäänkäyntien kehittäminen
aistikokemuksellisuuden keinoin
Sivumäärä: 60 sivua + 3 liitettä
Aika: 4.5.2022

Tutkinto: Rakennusarkkitehti (AMK)
Tutkinto-ohjelma: Rakennusarkkitehtuuri
Ammatillinen pääaine: Rakennusarkkitehtuuri
Ohjaajat: Lehtori Kaisa Hyyti
Lehtori Jarkko Könönen

Avainsanat:

pääsisäänkäynti, identiteetti, aistikokemus

Pääsisäänkäynti on arkkitehtoninen elementti, joka erottelee ulko- ja sisätilat toisistaan ja sen kautta kulkee suurin osa rakennuksen käyttäjistä. Pääsisäänkäynti on rakennuksen tärkeämpi ja mitallisesti suurempi sisäänkäynti kuin muut rakennuksen sisäänkäynnit.

Tässä opinnäytetyössä käsitellään pääsisäänkäynnin identiteettiä ja sen kehittämistä arkkitehtuurissa. Näkökulmana työssä on aistikokemuksellisuus. Opinnäytetyön tavoitteena on korostaa pääsisäänkäynnin identiteettiä ja pääsisäänkäynnin arkkitehtonista aistikokemusta.

Opinnäytetyössä on käytetty tukena kirjallisuutta arkkitehtonisesta aistikokemuksesta muun muassa Juhani Pallasmaalta, Anne-Mari Forsilta sekä Francis D.K. Chingiltä. Työssä on käytetty myös opinnäytetyön kirjoittajan omia tutkimuksen tuloksia pääsisäänkäynneistä.

Tutkimustyö on tehty havainnoinnin keinoin. Tutkimus on kohdennettu pääsisäänkäynnin identiteettiin rakennuksessa ja pääsisäänkäynnillä koettavaan aistikokemukseen. Otanta on viideltä aikakaudelta, jotka esittävät eri arkkitehtonista tyyliä. Sisäänkäyntien tutkimus osoittaa, miten pääsisäänkäynnin identiteetti on kehittynyt arkkitehtuurissa. Aistikokemuksellisuuden havainnointi osoittaa, kuinka aistit vaikuttavat tunnelmaan ja vaikuttavuuteen.

Opinnäytetyö osoittaa, miten identiteettiä voidaan vahvistaa aistikokemuksellisuutta huomioimalla. Johtopäätökset keskittyvät arkkitehtonisiin ratkaisuihin ja tuloksena esitetään esimerkki, miten johtopäätöksiä voidaan käyttää suunnittelutyössä.

ABSTRACT

Author: Salla Johansson
Title: Development of Main Entrances by Means of Sense Experience
Number of Pages: 60 pages + 3 appendices
Date: 4.5.2022

Degree: Bachelor of Construction Architecture
Degree programme: Construction Architecture
Professional Major: Construction Architecture
Instructors: Kaisa Hyyti, Senior Lecturer
Jarkko Könönen, Senior Lecturer

Keywords:
main entrance, identity, sense experience

The main entrance is an architectural element, that separates the interiors and outdoor spaces from each other also most of the buildings users pass through it. The main entrance is the prior entrance and larger than the buildings other entrances.

The thesis we will process the identity of the main entrance and its evolving in architecture. The perspective of this thesis is sensory experience. The goal of this thesis is to highlight the identity of the main entrance and the main entrances architectural sense experience.

The theoretical background of the study relies on literature by Juhani Pallasmaa, Anne-Mari Fors and Francis D.K Ching whose books have been used to support this thesis. The author of this thesis has also used the results of her own research about the main entrances.

The research was made through observation. The research is focused on the identity of the main entrances in a building and to the sense experience felt at the main entrance. The sampling is from five different eras that depict different architectural styles. The research of main entrances shows how the identity of a main entrance has evolved in architecture. The perception of the sensory experience shows how senses affect the mood and effectiveness.

The thesis presents how the identity can be strengthened by paying attention to sensual experience. The conclusions are focus on architectural qualities and as a solution is presented an example how these conclusions can be used in design work.

SISÄLLYSLUETTELO

TIIVISTELMÄ	2
ABSTRACT	3
1. JOHDANTO	5
1.1. TAUSTAA AIHEESTA.....	5
1.2. ONGELMA JA TAVOITE	5
1.3. AIHE JA SEN RAJAUS	6
1.4. TUTKIMUKSEN MENETELMÄT	6
2. PÄÄSISÄÄNKÄYNTI	7
2.1. MÄÄRITELMÄ	7
2.2. IDENTITEETTI	13
2.3. AISTIKOKEMUS.....	14
2.3.1. Näkö- ja tuntoaisti.....	14
2.3.2. Kuulo- ja hajuaisti	15
2.3.3. Kokonaisvaltainen aistikokemus	16
2.3.4. Aistit muutoksen mahdollistajana.....	16
3. PÄÄSISÄÄNKÄYNTIEN KEHITYS	17
3.1. SUUNNITTELU NYKYPÄIVÄNÄ	17
3.2. VERTAILUALUEIDEN VALINTAPERUSTEET	21
3.3. AISTIHAVAINNOINNIN LAAJUUS	22
3.3.1. Mitat	22
3.3.2. Materiaalit.....	22
3.3.3. Kuuloaisti	22
3.3.4. Hajuaisti	22
3.3.5. Tuntoaisti	22
3.3.6. Tasapainoaisti.....	22
3.3.7. Vaikutelma ja tunnelma	22

3.4. ANALYYSI.....	23
3.4.1. Etu-Töölö.....	23
3.4.2. Munkkivuori	29
3.4.3. Itä-Pasila.....	35
3.4.4. Pikku Huopalahti	41
3.4.5. Jätkäsaari	47
4. JOHTOPÄÄTÖKSET	53
4.1. ONGELMAN LAAJUUS	53
4.2. PÄÄSISÄÄNKÄYNNIN KEHITTÄMINEN AISTIKOKEMUKSELLISUUDELLA	54
5. SUUNNITTELUESIMERKKI	56
6. LÄHDELUETTELO	59
6.1. KUALÄHTEET	60
7. LIITTEET	60
7.1. HAVAINNOINTITÄULUKKO.....	61
7.2. PLANSSI	62
7.3. TEHTÄVÄNANTO	63

1 . JOHDANTO

1.1. TAUSTAA AIHEESTA

Sisäänkäynti on tärkeä julkisen ja yksityisen tilan rajakohta. Sitä voidaan hyödyntää arkkitehtonisessa viestinnässä korostamalla sisäänkäyntiä.¹ Tässä opinnäytetyössä käsitellään pääsisäänkäyntiä, jonka etuliite viittaa tärkeyteen, merkittävyyteen ja mitalliseen suuruuteen². Pääsisäänkäynnin tulee olla myös monumentalisempi kuin muut sisäänkäynnit³. Tässä opinnäytetyössä edellytetään pääsisäänkäynniltä näitä piirteitä, jotta pääsisäänkäynnistä tulisi arvoisensa.

Pääsisäänkäynnin kautta kulkee suurin osa rakennuksen sisäänkulkijoista⁴. Pääsisäänkäynnistä seuraavana sisätilana on yleensä aulatilat. Aulaan sijoitetaan kulkijaa ohjaavia tiloja kuten neuvonta, vastaanotto-tila ja vaatesäilytys⁵. Opinnäytetyössä käsiteltävä pääsisäänkäynti on osana johdattelemassa kulkijaa aulatiloihin. Komparatiivien ja johdattelevuuden myötä pääsisäänkäynnille syntyy opinnäytetyössä määritelmä sekä identiteetti.

¹ (Rakennussäätiö, 2003)

² (Cambridge Dictionary, 2022)

³ (Jokiniemi & Davies, 2012, s. 252)

1.2. ONGELMA JA TAVOITE

Olen havainnut pääsisäänkäynneissä ongelman, joka ei vastaa opinnäytetyössä esitettyihin komparatiiveihin. Havainnoin pääsisäänkäyntien identiteetin heikentymistä muihin sisäänkäynteihin verrattuna.

Yhtenä ongelmana näen rakennukset, joissa on useampi sisäänkäynti. Tällöin opinnäytetyössä esitetty määritelmä ei toteudu ja pääsisäänkäyntiä on haastava erotella muista. Sisäänkäyntejä on niin monta, että yksittäistä ei voida opinnäytetyön näkemyksen mukaan arvottaa komparatiivein. Syntyykin vain sivusisäänkäyntejä ja pääsisäänkäyntiä ei ole.

Tässä opinnäytetyössä pyritään luomaan pääsisäänkäynnille määritelmän vaatimat puitteet, jotta sen identiteetti olisi erottuvampi kuin muiden sisäänkäyntien. Tätä kautta pyritään myös vahvistamaan pääsisäänkäynnin roolia johdattelevana tekijänä arkkitehtuurissa.

Tavoitteena on tuottaa havainnointitulosten avulla esimerkki aistikokemuksellisista pääsisäänkäynneistä. Näitä tuotettuja tuloksia ja esimerkkiä voidaan hyödyntää arkkitehtuurin alan ammattilaisten keskuudessa.

⁴ (Jokiniemi & Davies, 2012, s. 252)

⁵ (Rakennussäätiö, 2003)

1.3. AIHE JA SEN RAJAUS

Opinnäytetyö kohdistuu pääsisäänkäynteihin. Työssä tutkitaan pääsisäänkäyntiä rakennuksen ulkopuolelta. Tutkimuksessa tarkastellaan pääsisäänkäynnin välittömässä läheisyydessä olevia aistihavaittavia elementtejä, kuten katoksia ja materiaaleja. Tarkastelussa käytettäviä aisteja ovat näkö-, haju-, tunto-, kuulo- ja tasapainoaisti.

Opinnäytetyöstä rajataan pois sisätilasta ulkotilaan siirtymät, uloskäynnit. Rakennuksen muita sisäänkäyntejä käytetään hyödyksi pääsisäänkäyntien identiteetin tarkastelussa, mutta muiden sisäänkäyntien kehittäminen ei ole työn tarkoitus. Tutkielmasta rajaan pois myös sisätilat.

1.4. TUTKIMUKSEN MENETELMÄT

Anne-Mari Forss esittää Paul Virilion teoriaa etäläsnäolosta ja läsnäolosta. Etäläsnäolo, eli kuvien ja muun rajatun materiaalin kautta tutkittu paikka on aina valikoitua ja vajavaista tietoa paikasta. Läsnäololla koetaan itse paikkaa ilman näitä rajoja.⁶ Jotta tämän opinnäytetyön tutkimuksellinen osa olisi paikan havainnointia, on tutkimus tuotettu empiirisenä tutkimuksena. Havainnointitutkimusta pyritään tekemään sekä kokijana että ulkopuolisena havaitsijana.

Opinnäytetyössä on luotu pääsisäänkäynnille identiteetti, joka perustuu koottuun pääsisäänkäynnin määritelmään. Aistihavainnoinnin tueksi on luotu taulukko, joka perustuu erilaisten aistihavaintojen kirjaamiseen havainnointipaikoilla. Konkreettisten taulukoiden avulla työtä on pyritty jäsentämään sekä keskittymään tulosten vertailumahdollisuuksiin.

⁶ (Fors, 2007, s. 105)

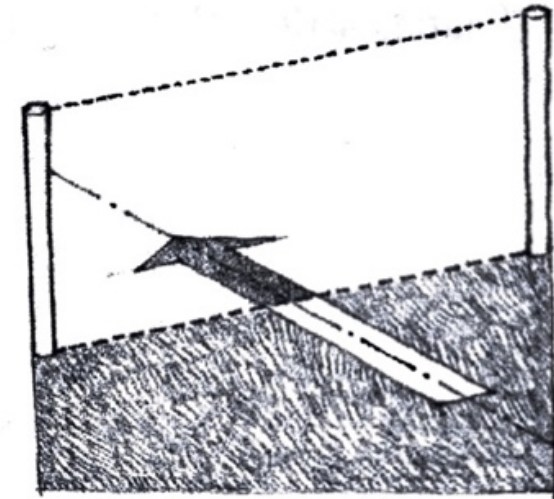
2. PÄÄSISÄÄNKÄYNTI

2.1. MÄÄRITELMÄ

Jotta ymmärrämme pääsisäänkäynnin määritelmän, on ensin selvitettävä, mikä sisäänkäynti on. Se mikä tekee pääsisäänkäynnistä erikoisen, on etuliite pää. Tälle etuliitteelle esitetään myöhemmin määritelmä, kun sisäänkäynnin määritelmä on ymmärretty.

Francis D.K. Ching esittää kirjassaan *Form, Space and Order* sisäänkäynnille seuraavan määritelmän:

"Sisään astuminen rakennukseen, huoneeseen rakennuksessa tai määriteltyyn ulkotilaan sisältää toimenpiteen, jossa tunkeudutaan pystytasoisien rajan yli, joka erottaa tilat "täällä" ja "siellä" ⁷.

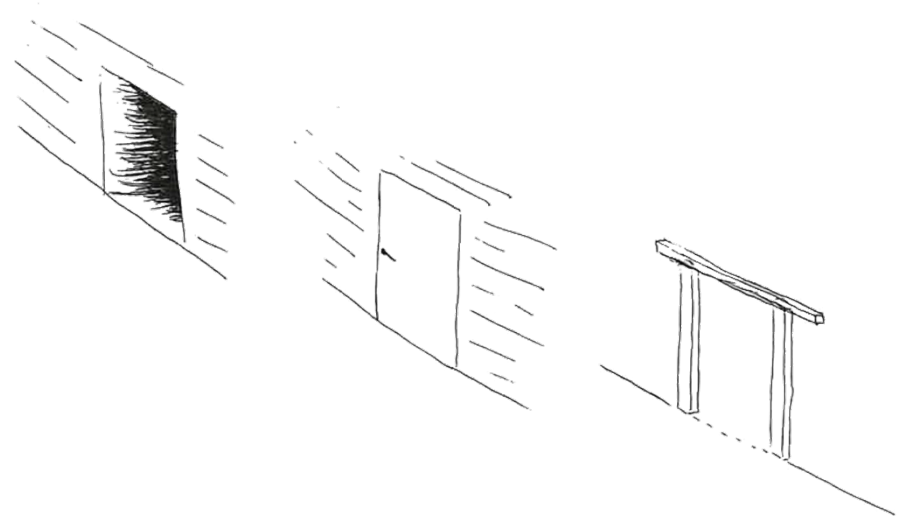


Kuva 1 Illustraatio Chingin määritelmästä.

⁷ (Ching, 2015. 4. painos, s. 262)

Sisäänkäynti on rajana kahden tilan välillä, kuten Ching sen määrittelee. Määritelmä ei kuitenkaan kerro opinnäytetyön kannalta sanan tai arkkitehtonisen elementin tarkoitusta täysin. Tuolla rajapinnalla on oltava jonkinlainen ulkomuoto, jotta pääsisäänkäyntiä voidaan määritellä tarkemmin. Siksi otankin tuekseni MOT Sanakirjat sivuston, josta englannin kielen sanan määritelmäksi kerrotaan seuraava:

*"Aukko, kuten ovi, käytävä tai portti, joka mahdollistaa pääsyn paikkaan"*⁸.



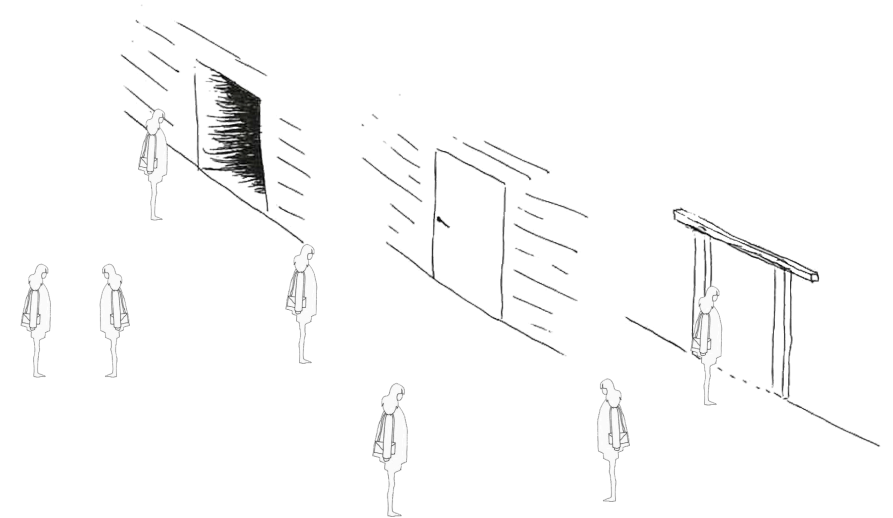
Kuva 2 Sisäänkäynnin eri ulkomuotoja.

⁸ (MOT Sanakirjat, 2022)

MOT Sanakirjan määritelmä antaa käsitteelle raamit, josta lähteä pohtimaan sisäänkäynnille arkkitehtonista tarkoitusta ja ulkomuotoa. Pallasmaa kirjoittaa, että ihmisen olemassa oleminen konkretisoituu ja jäsentyy arkkitehtuurissa⁹. Tämän toteamuksen kautta voidaan todeta ihmisen olevan suuri osa arkkitehtuuria ja tarkemmin arkkitehtonista osaa. Tässä opinnäytetyössä ihminen on osa sisäänkäyntiä. Tuon päätelmän pohjalta voidaan todeta, että kulkija ja sen huomioiminen on tärkeää sisäänkäyntiä määriteltäessä.

Hieman huumorisesti kulkijan osuutta sisäänkäynnin määritelmässä käsittelee Anja Kervanto Nevanlinna ja Arne Nevanlinna kirjassaan Fasadin henki: eli arkkitehtuurisanastoa ujoille. Kirjassa sisäänkäynti määritellään näin:

“Arkkitehtoninen elementti, jonka avulla ohikulkijat houkutteellaan, sikäli vahtimestari ei sitä estä, ihailemaan rakennuksen interiööriä. Verrattomasti tärkeämpi kuin uloskäynti”¹⁰.



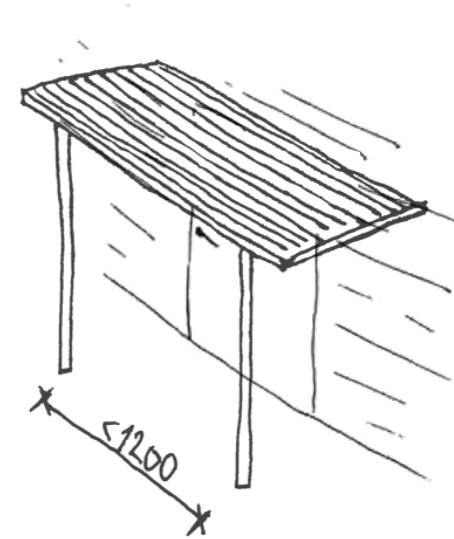
Kuva 3 Sisäänkäynnille kulkevat ihmiset.

⁹ (Pallasmaa, 2011)

¹⁰ (Kervanto Nevanlinna & Nevanlinna, 2001, s. 158)

Myös asetukset ja ohjeistukset luovat sisäänkäynneille vaatimuksia. Rakennussäätiön kirjoittamassa RT-kortissa ohjeistetaan sisäänkäyntitilojen suunnittelua. Sen tulee täyttää viihtyisyyden, turvallisuuden ja liikkumis- sekä toimintaesteisten vaatimuksia. Mitoituksen sisäänkäynnillä tulee olla riittävän väljä.¹¹

Ympäristöministeriö asetuksen mukaan sisäänkäyntien tulee olla suojattuja katolta putoavalta lumelta ja jäältä. Tämä tarkoittaa, että sisäänkäyntien tulee olla suojattuja katoksella.¹² Valtioneuvoston asetuksessa ohjataan, millainen rakennukseen johtavan kulkuväylän tulee olla. Sen tulee olla vähintään 1200 mm leveä, helposti havaittava, pinnaltaan tasainen, kova ja luistamaton. Jos kulkuväylällä on portaat, on väylälle suunniteltava myös luiska tai muu nostolaite pyörätuolin tai muun pyörillä varustetun kävelytelineen käyttäjille.¹³



Kuva 4 Sisäänkäynnillä on oltava katos ja riittävä mitoitus.

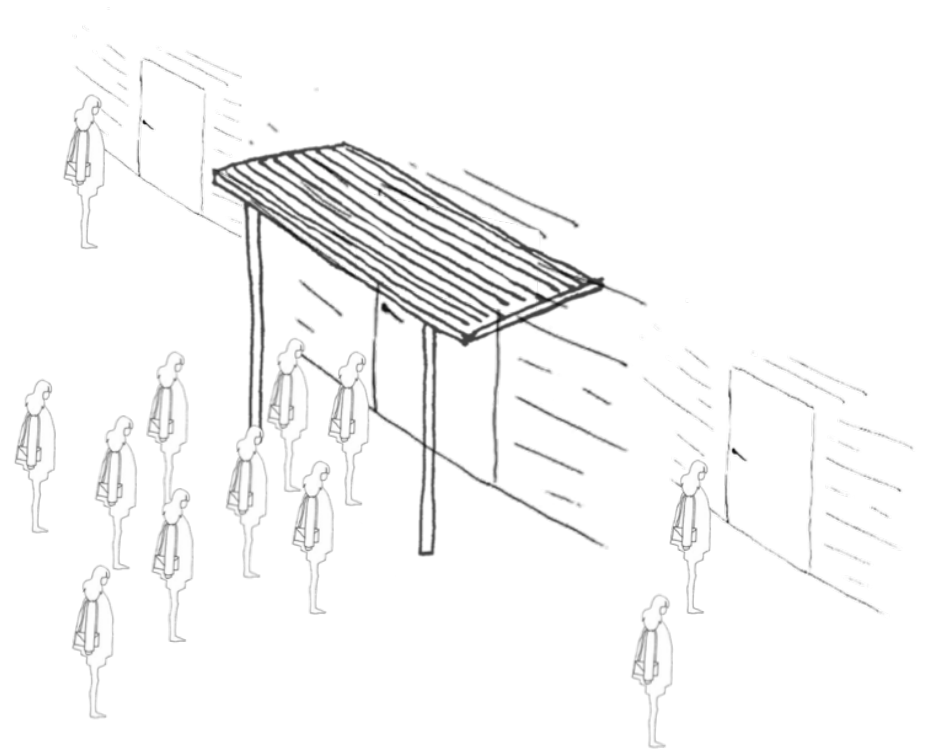
¹¹ (Rakennussäätiö, 2003)

¹² (Ympäristöministeriö, 2017)

¹³ (Valtioneuvosto, 2017)

Sisäänkäynti on kahden tilan erotteleva arkkitehtoninen elementti, johon liittyy ihmisen johdattelu, katos sekä esteettömyys. Onkin syytä pohtia, miten etuliite pää liittyy sisäänkäyntiin. Etuliitteellä pää tarkoitetaan suurempaa, tärkeämpää tai merkityksellisempää kuin muut saman tyyppin edustajat¹⁴. Kuvitetussa rakennussanakirjassa pääsisäänkäyntiin liittyviä adjektiiveja korostetaan ja kulkijan osuutta tuodaan esille. Määritelmä on muotoiltu seuraavasti:

”Rakennuksen monumentaalisin tai tärkein sisäänkäynti, jonka kautta suurin osa rakennuksen käyttäjistä kulkee”¹⁵.



Kuva 5 Pääsisäänkäynti on muista erottuva sisäänkäynti.

¹⁴ (Cambridge Dictionary, 2022)

¹⁵ (Jokiniemi & Davies, 2012)

Näiden määritelmien avulla esitän opinnäytetyössä käytettäväksi pääsisäänkäynnin määritelmäksi seuraavan:

Pääsisäänkäynti on paikkojen "täällä" ja "siellä" väliin rakentuva esteetön ja suojattu läpikuljettava arkkitehtoninen elementti, joka johdattelee ihmistä luokseen. Se on suurempi, tärkeämpi, merkityksellisempi tai monumentaalisempi, kuin muut yksittäisen rakennuksen sisäänkäynnit.

2.2. IDENTITEETTI

Jotta pääsisäänkäynti identifioituisi juuri pääsisäänkäynniksi, sen kuuluisi toteuttaa opinnäytetyön määritelmässä esiintyviä adjektiiveja. Määritelmän mukaan tämän arkkitehtonisen elementin tulee olla johdatteleva, suurempi, tärkeämpi, vaikuttavampi tai monumentaalisempi kuin muut rakennuksen sisäänkäynnit. Nämä sanat rakentavat pääsisäänkäynnille roolin, identiteetin, jolla se erottuu muista.

Kun opinnäytetyössä mainitaan pääsisäänkäynnin identiteetti, tarkoitetaan sillä juuri kyseistä muista erottuvaa roolia. Kun pääsisäänkäynnin identiteetti on vahva, se on opinnäytetyössä esitetyn pääsisäänkäynnin määritelmän mukainen.

Pääsisäänkäyntiä voidaan esittää suurempana mitallisoin keinoin. Tarkoittaen kaksiulotteista mitallista sekä kolmiulotteista tilallista suuruutta. Tärkeyteen ja merkityksellisyyteen voitaisiin vaikuttaa kohdentuvalla suunnittelulla, kuten materiaalivalinnoilla tai aistikokemuksellisuudella. Pääsisäänkäynnin tärkeyttä ja merkityksellisyyttä pystyttäisiin korostamaan myös rakenteellisen massan avulla tai muilla tilan rajaamisen keinoilla. Esimerkkejä tästä ovat muun muassa vihervyöhykkeet ja korkoero katutasosta. Tähän liittyy myös johdattelevuus, jota voitaisiin tehostaa juuri tilallisin elementein. Johdattelevuuteen voidaan vaikuttaa myös valolla ja varjoilla. Kuten Juhani Pallasmaa-kin kirjoitti valon vaihtelevuuden olevan kutsuvaa¹⁶.

¹⁶ (Pallasmaa, 2011, s. 37)

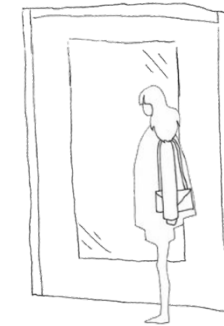
2.3. AISTIKOKEMUS

Juhani Pallasmaa kirjoittaa arkkitehtuurin olevan minuuden ja maailman yhteensovittamisen taidetta, ja tämän välityksen tapahtuvan aistien kautta¹⁷. Myös Francis D.K. Ching kirjoittaa kuinka tila ympäröi meitä ja kuinka se kehittyy ympärillemme rajallisena alueena, kun me liikumme, näemme muotoja, kuulemme ääniä, tunnemme tuulen ja haistamme puutarhan kukkivan kukan aromit¹⁸. Tilan ja arkkitehtuurin käsittäminen kehittyy siis aistien kautta. Onkin syytä pohtia, mitä aistittavaa pääsisäänkäynnillä ja sen läheisyydessä on. Tähän kysymykseen vastausta analysoidaan esittävien kuvien avulla.

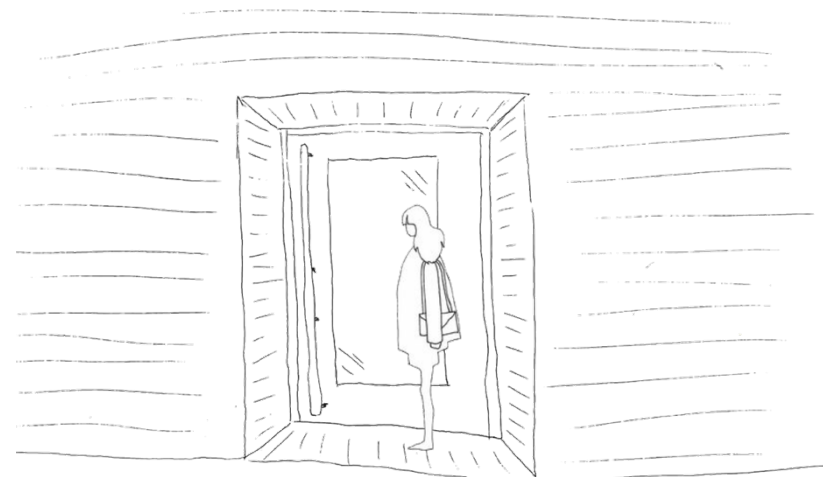
2.3.1. Näkö- ja tuntoaisti

Pääsisäänkäynti on työssä esitetyn määritelmän mukaan kuljettava arkkitehtoninen elementti. Tarkastelussa on käytetty ovea, sillä opinnäytetyö keskittyy rakennuksiin ja niiden sisätiloihin johtaviin pääsisäänkäynteihin.

Pääsisäänkäynnin ympärille muodostuu massoittelua ja tilakokemusta, jota voidaan havaita ihmiskeholla. Tilaan kuuluvat sitä ympäröivät rajat, joita voidaan luoda sivuille, alle, päälle tai kaikkialle edellisiin¹⁹. Massoittelun pinnoille valitaan materiaaleja, joita voidaan havainnoilla muun muassa kosketamalla. Kokemukseen liittyy näin tuntoaisti kehollisesti ja materiaalisesti.



Kuva 6 Havaittava pääovi.



Kuva 7 Sisäänkäynnille syntyy tilaa ja tuntoaistilla havaittavia pintoja.

¹⁷ (Pallasmaa, 2011, s. 55)

¹⁸ (Ching, 2015. 4. painos, s. 100)

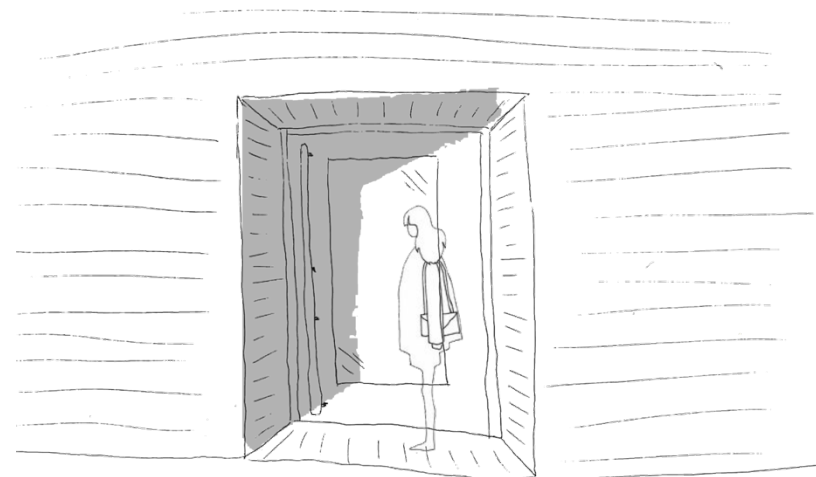
¹⁹ (Räsänen, 2010, s. 29)

Lisäksi paikkaan liittyy myös topografia, ilmansuunnat sekä valo ja varjo. Näiden aiheiden kautta pääsisäänkäynnille voidaan synnyttää ihon tuntoaistille ärsykeitä, kun lämpötila muuntuu. Pallasmaa kirjoittaa myös varjoista näin:

”Kuinka salaperäinen ja kutsuva onkaan vanhan kaupungin katu valon ja varjon vaihteluineen.... Himmeä valo ja varjot stimuloivat mielikuvitusta ja unelmointia.²⁰”

2.3.2. Kuulo- ja hajuaisti

Aistikokemuksellisuuteen liittyy Juhani Pallasmaan mukaan myös kuulo- ja hajuaisti²¹. Miten näitä aisteja voitaisi stimuloida pääsisäänkäynnin luona? Anne-Mari Fors lainaa Yi-Fu Tuania kirjoittaessaan alueen muistamisesta sen ominaisuuksun kautta²². Tuanin sanat hajun liittyminen muistiin on merkittävä osa kokemusta ja sen muistamista. Alueen ominaisuuksun lisäksi pääsisäänkäynnin läheisyyteen voidaan liittää muita hajuaistin ärsykeitä, kuten kasvustoa tai hajua erittäviä elementtejä. Ääniärsykeitä voi syntyä luonnosta tai lisätyistä elementeistä, kuten lipputangon nauhasta. Myös alueella vallitseva melutaso voi vaikuttaa pääsisäänkäynnillä.



Kuva 8 Kokonaisuuteen liittyy vielä paikka, johon liittyy auringon valo ja sen luoma varjo.



Kuva 9 Massoittelua voi jatkaa vihervyöhykkein, joille voidaan sijoittaa elementtejä, joista lähtee ääni tai hajua.

²⁰ (Pallasmaa, 2011, s. 37)

²¹ (Pallasmaa, 2011, s. 34)

²² (Fors, 2007, s. 94)

2.3.3. Kokonaisvaltainen aistikokemus

Opinnäytetyössä käsitellään pääsisäänkäyntiä kuljettavana siirtymäkohtana rakennuksessa. Jahn Gehl toteaa kävelevän ihmisen keskinopeuden olevan noin viisi kilometriä tunnissa. Sillä tuntinopeudella arkkitehtuuri perustuu aistimusten moninaisuuteen, jossa pienet tilat, lähekkäin olevat rakennukset ja yksityiskohtien, ihmiskasvojen sekä toimintojen kokonaisuus johtaa rikkaaseen ja intensiiviseen aistikokemukseen.²³ Pääsisäänkäyntiä voidaan rajata pienemmäksi tilaksi, jossa yksityiskohdat, ihmiskasvot ja toiminnan kokonaisuus tarkentuvat. Tämän perusteella voimme todeta pääsisäänkäynnillä tapahtuvan mahdollinen arkkitehtoninen aistikokemus.

Gehl kirjoittaa myös, että lähietäisyydellä toimivat aistit, eli haju-, tunto- ja lämpöaistit liittyvät vahvasti tunteisiin²⁴. Näin ollen pääsisäänkäynnille voi syntyä myös tunteiden kautta tietynlainen tunnelma, johon juuri vaikuttavat kaikkien aistien ärsytysten kokonaisuus.

²³ (Gehl, 2018, s. 43)

²⁴ (Gehl, 2018, s. 47)

2.3.4. Aistit muutoksen mahdollistajana

Stenros ja Aura kiteyttävät kirjassaan hyvin sen, kuinka aistikokemuksen muutoksella voidaan kehittää sisäänkäynnin roolia. Roolia julkisen ja yksityisen tilan erottajana. Siirtymävyöhykkeen luominen on yksi tärkeistä seikoista suunnittelussa. Kirjassa viitataan Alexanderin teorioihin, jossa siirtymävyöhyke vaikuttaa ”psykkiseen muuntumiseen”. Tätä muuttumista korostetaan tarvittavaksi ulkotilasta sisätilaan siirtyessä. Jos siirtymä on äkkinäinen, se koetaan epämiellyttävänä²⁵.

Keinoiksi siirtymävyöhykkeen luomiselle annetaan valon, äänten, suuntauksen, pintojen sekä näkymän muutoksia. Nämä ovat juuri aistihavaittavia muutoksia. Lisäksi korostetaan vaihdoksen tekemisessä tilallisen eroavaisuuden tuottoa. Tätä voidaan tuottaa käyttämällä portaikkoja, polkuja, sisääntulopihaa, syvennyksiä tai vastaavia, jossa roolimuuotos ehtii tapahtua.²⁶

²⁵ (Stenros & Aura, 1984, s. 91)

²⁶ (Stenros & Aura, 1984, ss. 91-92)

3. PÄÄSISÄÄNKÄYNTIEN KEHITYS

3.1. SUUNNITTELU NYKYPÄIVÄNÄ

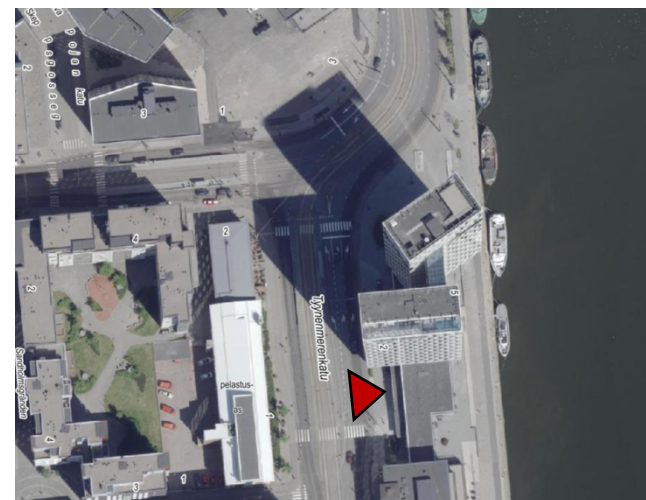
Sisäänkäyntien suunnitteluohjeistuksessa mainitaan ulko-ovien yhteydessä olevan ulkotila. Tällä ulkotilalla on tärkeä rooli luoda ensivaikutelma. Ohjeistuksessa listataan rakennustypologioita ja niihin liitettävää vaikutelmaa. Kirkon tulisi kuvastaa arvokkuutta, seurakuntatilojen viihtyisyyttä, toimiston asiallisuutta ja ravintolan haluttua imagoa.²⁷ Toimistotilojen pääsisäänkäynnille on annettu näkyvyyteen ja edustavuuteen liittyvä ohjeistus. Pääsisäänkäynnin tulee kuvastaa haluttua mielikuvaa asiakkaille.²⁸

Myös Arkkitehtuurin ABC kirjassa mainitaan julkisten rakennusten suunnittelun kohdentuvan ainutkertaisuuteen²⁹. Kaupallisille ja julkisille rakennuksille annetaan selkeästi vaatimuksia tai ohjeistuksia erottuvuuden ja vaikuttavuuden korostamiseen. Samankaltaista ohjeistusta antaa tässä opinnäytetyössä luotu pääsisäänkäynnin määritelmä ja identiteetti. Nämä ohjeistukset näkyvät nykyarkkitehtuurissa.

Esimerkiksi Jätkäsaaren vuonna 2016 rakennettu Clarion Hotel Helsinki. Valokuvassa näkyvä pääsisäänkäynti on esitetty valkoisilla kehyksillä muuten tummasävytteisessä julkisivussa. Pääsisäänkäynti on erottuva valkoinen kehys tummassa lasijulkisivussa ja luo vaikutelmaa tietynlaisesta imagosta. Hotelli sijaitsee alueen risteyskohdassa. Se on sille otollinen paikka³⁰. Aisteja pääsisäänkäynnillä stimuloi katos, materiaaliuutokset maantasossa ja julkisivussa sekä muutos matalamman massan luo. Ilmentyminen pääsisäänkäyntinä on kiistatonta.



Kuva 10 Hotellin pääsisäänkäynti.



Kuva 11 Hotellin ja sen pääsisäänkäynnin sijainti.

²⁷ (Rakennussäätiö, 2003)

²⁸ (Rakennussäätiö, 2014)

²⁹ (Korpelainen;Kaukonen;& Räsänen, 2014, s. 61)

³⁰ (Korpelainen;Kaukonen;& Räsänen, 2014, s. 66)

Nostetaan esimerkki myös nykypäiväisestä julkisesta rakennuksesta. Jätkäsaaren koulu on rakennettu vuonna 2019. Pääsisäänkäynti on syvennetty massoitteluun ja nostettu katutasosta muutaman askeleen korkeammalle. Syvennyksessä ei ole muita sisäänkäyntejä kuin pääovi. Ovi korostuu tummana peilaavana pintana muuten tasaisesta julkisivusta. Tilallisuus ja materiaalimuutokset luovat erillisen aistihavaittavan siirtymätilan pääsisäänkäynnille. Ilmakuvasta huomaa koulun massan olevan nelikulmainen ja yksinkertaistettu. Pääsisäänkäynti sijoittuu ajoteiden risteykseen, josta se on helposti huomattavissa. Kokonaisuus on erottuva ja pääsisäänkäynti on tunnistettavissa.



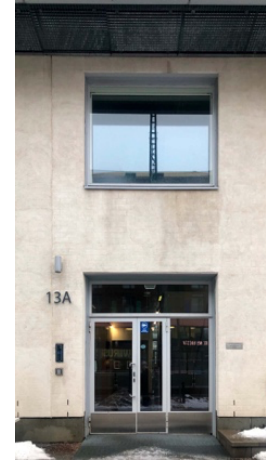
Kuva 12 Koulun pääsisäänkäynti.



Kuva 13 Rakennuksen sijainti ympäristössä ja pääsisäänkäynnin sijainti.

Ohjeistukset kohdistuvat tarkemmin vain kaupalliseen ja julkiseen rakentamiseen. Julkisen rakennuksen ohjekortti esiintyy asuinsuunnittelun määräysten ja ohjeistusten ohjekortin lopussa³¹. Voidaan siis olettaa, että osa ohjeistuksista ohjaa myös asuinrakennuksien suunnittelua. Opinnäytetyössä käsitelty pääsisäänkäynnin määritelmä ja identiteetti kuitenkin koskee myös asuinrakentamisessa.

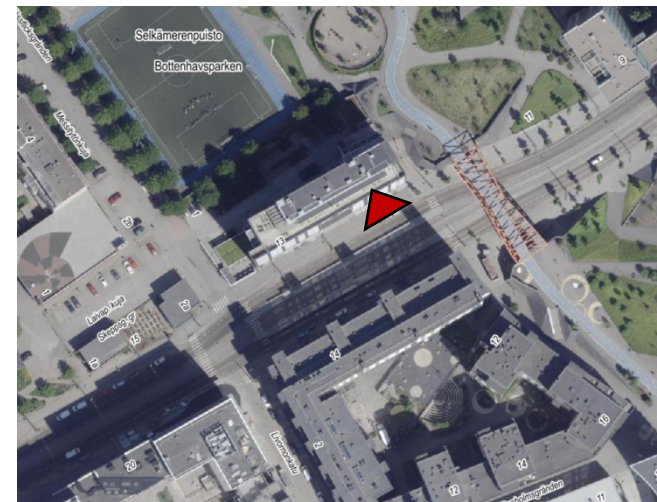
Nykyarkkitehtuurin esimerkkinä tutkitaan Jätkäsaarella, Välimerenkatu 13, sijaitsevaa asuinkerrostaloa. Rakennus on valmistunut vuonna 2013. Sisäänkäynti on julkisivun pinnassa hyvin lähellä katuja. Rakenteellista suojaa ympäristössä ei ole ja sisäänkäynnin eteen onkin kertynyt lunta ja jäätä. Värit ja materiaalit eivät korostu julkisivusta vahvasti. Sisäänkäynnille ei synny kovin selvää aistihavaittavaa siirtymätilaa. Lisäksi sisäänkäynti on hyvin identtinen viereisen kaupallisen tilan sisäänkäynnin kanssa. Pääsisäänkäynnin identiteetti vaikuttaa olevan hyvin pieni tai olematon.



Kuva 14 Asuintiloihin johtava sisäänkäynti.



Kuva 15 Viereinen kaupallisen tilan sisäänkäynti.



Kuva 16 Ilmakuva Välimerenkadulta ja pääsisäänkäynnin sijainti.

³¹ (Rakennussäätiö, 2020)

Esille tuodut esimerkit on käyty havainnoimassa paikan päällä. Ne edustavat käsiteltyjä rakennustypologioita, joihin kohdennetaan ohjeistuksia ja asetuksia. Opinnäytetyössä kootut pääsisäänkäynnin määritelmä, identiteetti ja aistikokemuksellisuus on selkeästi havaittavissa kaupallisen ja julkisen rakennuksen esimerkeissä. Ongelmaksi kuitenkin esiintyy asuinrakennus, jossa määritelmän adjektiivit eivät täyty ja identiteetti jää heikosti erottuvaksi. Myös aistikokemuksellisuuden kautta saatava siirtymävyöhyke on melkein olematon.

On kuitenkin pohdittava, onko asuinrakennusten pääsisäänkäynnillä tarve olla erottuva toisista sisäänkäynneistä. Asuinrakentamisessa suunnitellaan tilaa, joka luo suojaa ihmisille. Suunnittelussa täytyy keskittyä vahvasti yksityisen tilan erottamiseen, sillä koti määritellään perheiden omiksi reviiereiksi.³² Koti koetaan ihmisten perustarpeeksi, jossa irtaantua muusta yhteiskunnasta omalle reviiirilleen³³. Jahn Gehl korostaa asuinympäristössä siirtymätilojen hyödyntämistä julkisten ja yksityisten tai puoliyksityisten tilojen erottelussa. Tämän jäsentelyn keinoilla voidaan luoda turvallisuuden tunnetta ja edellytyksiä kohtaamisen paikoille.³⁴ Turvallisuuden tunteen ja perustarpeen vuoksi voidaan vahvistaa yksityisen tilan erottamisen tärkeyttä asuinrakentamisessa.

Pääsisäänkäynnin eroavaisuus asuinrakennuksen muihin sisäänkäynteihin verrattuna voimistuu, kun etutila muuttuu voimakkaammin ja kulkija tällöin havaitsee sen vahvemmin. Samalla pääsisäänkäynnin identiteetin tulisi samalla vahvistua. Pääsisäänkäynnin identiteetti suurempana, tärkeämpänä, merkittävänä tai monumentaalisempänä on todennäköisempään, kun siirtymätila on huomattava.

Asuinrakennuksissa on selkeä tarve pääsisäänkäynnin luomalle siirtymätilalle. Kokemus siirtymästä julkisen, puoliyksityisen ja yksityisen tilan välille on merkittävässä roolissa pääsisäänkäynnillä. Tällöin pääsisäänkäynnin tulisi olla selkeä ja identiteetiltään vahva myös asuinrakentamisessa. On siis pohdittava, onko Jätkäsaaren asuinrakennus ainoa laatuaan vai onko ongelma suurempi. Tätä tutkitaan seuraavissa kappaleissa havainnoimalla asuinrakennuksia. Havainnoituja rakennuksia on otettava useammalta aikakaudelta, jotta ongelman laajuus voidaan kohdistaa ja samalla kerätä mahdollisia kehityskeinoja ongelmalle. Tarkastelussa otetaan huomioon opinnäytetyössä jo määritellyt pääsisäänkäynnin määritelmä, identiteetti ja aistikokemuksellisuus.

³² (Korpelainen;Kaukonen;& Räsänen, 2014)

³³ (Allsopp, 1974)

³⁴ (Gehl, 2018)

3.2. VERTAILUALUEIDEN VALINTAPERUSTEET

Elina Standertskjöld kirjoittaa artikkelissaan, että vuonna 1929 alkanut lama aiheutti pulan kaikesta ja myös rakentamisessa karsittiin sekä tiloissa että materiaaleissa³⁵. Opinnäytetyössä tutkitaankin pääsisäänkäyntejä hieman ennen lamaa tähän päivään saakka. Samalla tarkastellaan, tehdäänkö materiaalien karsimista yhä, vaikka lamasta on selvitty. Aikakausi otanta alkaa 1920-luvun klassismista kohti tätä aikaa ja nykyarkkitehtuuria. Tähän väliin sijoittuu monta tyyliakakautta. Opinnäytetyöhön on kuitenkin valikoitunut funktionalismi, modernismi sekä postmodernismi.

Näitä aikakausia pyritään tutkimaan opinnäytetyössä alueittain. Alueita on pyritty valitsemaan niin, että arkkitehtoninen tyyliuunta on selkeästi tunnistettava. Lisäksi valintaan vaikuttaa paikalle pääsemisen vaatimus. Tutkimus tehdään havaintotutkimuksena. Jotta havainnointi olisi totuudenmukaista, se tehdään paikan päällä³⁶. Kuvista ja muusta rajatusta materiaalista voisi tulla vääristynyt vaikutelma³⁷.

³⁵ (Standertskjöld, 2008)

³⁶ (Fors, 2007, s. 105)

³⁷ (Fors, 2007, s. 105)

³⁸ (Töölö-Seura ry, 2006)

Uusklassismia edustavaa tyyliuuntaa on Etu-Töölö, joka on rakennettu pääosin 1920–1930-luvuilla. Tyyliä edustaa vahvasti alueella pilasterit ja julkisivun antiikin ajan aiheiset koristeaiheet.³⁸ Funktionalismin edustajaksi on valittu metsälähionä tunnettu Munkkivuori, joka on rakennettu pääosin 1950–1960-luvuilla. Siellä funktionalistinen lähiörakenne on melkein puhtasoppinen ja rakennukset ovat pääosin pitkänomaisia lamellitaloja.³⁹

Modernismia edustaa Itä-Pasila. Tarkemmin Itä-Pasilan arkkitehtuuria on betonibrutalismin, joka liittyy modernismin aikakauteen. Alue on rakennettu pääosin 1970–1980-luvuilla.⁴⁰ Postmodernismista aluetta on Pikku Huopalahti, 1990–2000-luvulla rakennettu alue. Pikku Huopalahden alueella esiintyy selkeästi tyyliä ominainen yksilöllisyyden tavoittelu.⁴¹

Tämän päivän arkkitehtuurin alueeksi on valittu Jätkäsaari, jonka kuvaa hyvin nykyarkkitehtuuria. Alueella on paljon juuri valmistuneita rakennuksia ja rakennustyömaita alueella on yhä useita.

³⁹ (Pakkala, 2019)

⁴⁰ (Standertskjöld, 2011)

⁴¹ (Standertskjöld, 2011)

3.3. AISTIHAVAINNOINNIN LAAJUUS

Jotta havainnointi olisi rationaalista ja tulokset vertailtavissa, tarvitaan opinnäytetyössä kehys havainnointiin. Tätä varten on kehitetty taulukko, joka esiintyy liitteessä 1. Taulukossa on väliotsikoina massoittelu, materiaalit, kuuloaisti, hajuaisti, tuntoaisti, tasapainoaisti, tunnelma ja ympäröivät elementit.

3.3.1. Mitat

Pääsisäänkäynnistä kirjataan ylös mitat. Tällä pyritään keräämään arkkitehtonisten elementtien tiedot. Nämä esitetään työssä kuvallisina tuotoksina. Mittoituksen kartoittamisella voidaan esittää, miten massoittelu vaikuttaa kokonaisuuteen ja aistikokemukseen.

3.3.2. Materiaalit

Taulukkoon kirjataan materiaalit pääsisäänkäynnillä, jotta voidaan tutkia niiden mahdolliset vaikutukset tunnelmaan, tuntoaistin ärsykkeisiin sekä vaikutelmaan. Pääsisäänkäynnin ympäröivän tilan kirjattavia pintamateriaaleja ovat muun muassa katteen ala- ja yläpinta, oven, karmien, vetimen, saranoiden ja potkupellin.

3.3.3. Kuuloaisti

Kuuloaistin ärsykkeet kirjataan taulukkoon kaukaa havainnoituna, jotta syntyy yleiskuva normaalista paikan äänimaailmasta. Ääniä kirjataan ylös myös lähellä pääsisäänkäyntiä. Tutkimustavan tarkoituksena on esittää, miten äänet muuttuvat pääsisäänkäynnille kulkiessa.

3.3.4. Hajuaisti

Samaa tutkimusnäkökulmaa käytetään myös hajuaistin ärsykejä tutkiessa. Hajuja havaitaan kaukaa etsien alueen ominaishajua ja lähellä pääsisäänkäyntiä. Tarkoituksena on tutkia, muuttuuko hajut siirtymässä pääsisäänkäynnille.

3.3.5. Tuntoaisti

Taulukkoon kirjataan ylös tuntoaistia ärsyttävät pinnat, johon kulkija koskee. Näitä ovat muun muassa vedin ja maan pintamateriaali. Kosketuksesta pyritään analysoimaan, miten kohteeseen kosketaan, liikkuko kohde, kuuluuko siitä ääni tai vaikuttaako se toimintaan. Esimerkiksi kosketaanko käsin, jous- taako vedin vetäessä, kuuluuko kivipinnasta jalkojen alla ääni tai aiheuttaako kivilaatan liikkuminen varovaisuutta liikkeessä. Lisäksi tarkkaillaan lämpötilaeroa.

3.3.6. Tasapainoaisti

Mahdollisuuksien mukaan tutkimuksessa otetaan esiin myös tasapainoaistin vaikutuksen pääsisäänkäynnillä. Jos mahdollista, kokeillaan oven painoa ja siihen vaikuttavaa tasapainoaistin reaktiota. Havainnointipaikoilla pyritään myös tarkkailemaan muiden kulkijoiden käyttäytymistä ovea avattaessa.

3.3.7. Vaikutelma ja tunnelma

Taulukkoon kirjataan ylös paikalla saatua vaikutelmaa ja tunnelmaa, jotta pääsisäänkäynnin identiteettiä voidaan tulkita. Samalla tutkitaan ympäröivää tilaa ja kirjataan ylös elementit, joita ympäristössä on. Näin kartoitetaan keinotekoisien valon määrää tai mahdollisia äänentuottajia.

3.4. ANALYYSI

3.4.1. Etu-Töölö

Runeberginkatu 32 – 1928 – Elias Paalanen

Kuvissa 17 ja 18 esiintyy sisäänkäynnit kadun puoleiselta julkisivulta, kuten ilmakuvasa (kuva 20) on merkitty. Punaisella on merkitty asuintiloihin johtava sisäänkäynti ja vihreällä kaupalliseen tilaan johtava sisäänkäynti. Kuvien 17 ja 18 ovet ovat tammea, joka luo molemmille sisäänkäynneille arvokkuuden piirrettä. Kuvassa 17 esiintyvä sisäänkäynti on kuitenkin suurempi, syvennetympi, ovi on umpinainen sekä karmeissa yksityiskohdat on viety huomattavasti pidemmälle. Kuvan 19 sisäänkäynti on sisäpihanpuolella (kuva 20, merkitty sinisellä nuolella). Ovi on pieni ja materiaaleiltaan erilainen kuin kahden muun oven. Se on selkeästi sivusisäänkäynti. Kaikki kolme sisäänkäyntiä ovat ympäröivältä massoitteeltaan erilaisia.



Kuva 17 Asuintiloihin johtava sisäänkäynti.



Kuva 18 Kaupalliseen tilaan johtava sisäänkäynti.



Kuva 19 Sisäpihanpuoleinen sisäänkäynti.



Kuva 20 Ilmakuva rakennuksesta ja sisäänkäynnit merkittuna. Punainen on asuintilojen sisäänkäynti, vihreä kaupallisen tilan sisäänkäynti ja sininen sisäpihan sisäänkäynti.

Materiaalit

Seinissä:	keltainen rappaus, graniitti
Maan pinnoitteet:	graniitti, säleikkö, asfaltti
Syvennyksen yläpinta:	keltainen rappaus
Ovilevy:	puu, käsitelty, yläpuolella ikkuna
Vedin:	messinki
Karmit:	puu, käsitelty
Kynnys:	kivi
Saranat:	metalli, tumma
Potkupelti:	messinki

Kuuloaisti

Kaukaa:	lintujen laulu, ohikulkevat autot ja kävelijät, kaukana kulkevat autot, humina, liikennevalot
Lähellä:	Humina, ohikulkevaisten autojen ääni voimistuu, lintujen laulu

Hajuaisti

Kaukaa:	tuulen raikas ilma, kasvit, alueen oma haju
Lähellä:	tupakka

Tuntoaisti

Vedin:	hieman haastavalla korkeudella, ohut, kylmä, vähällä käytöllä
Graniittipinta:	karhea, epätasainen
Säleikkö:	joustaa hieman
Kaide:	pyöreä profiili, sopiva kämmenelle, kylmä

Tasapainoaisti

Oven paino:	Painava, omalla kehonpainolla vedettävä
Maan pintamateriaalimuutokset:	Tasaisesta asfaltista karheaan graniittiin, kolmen nousun korkoero

Valaistus

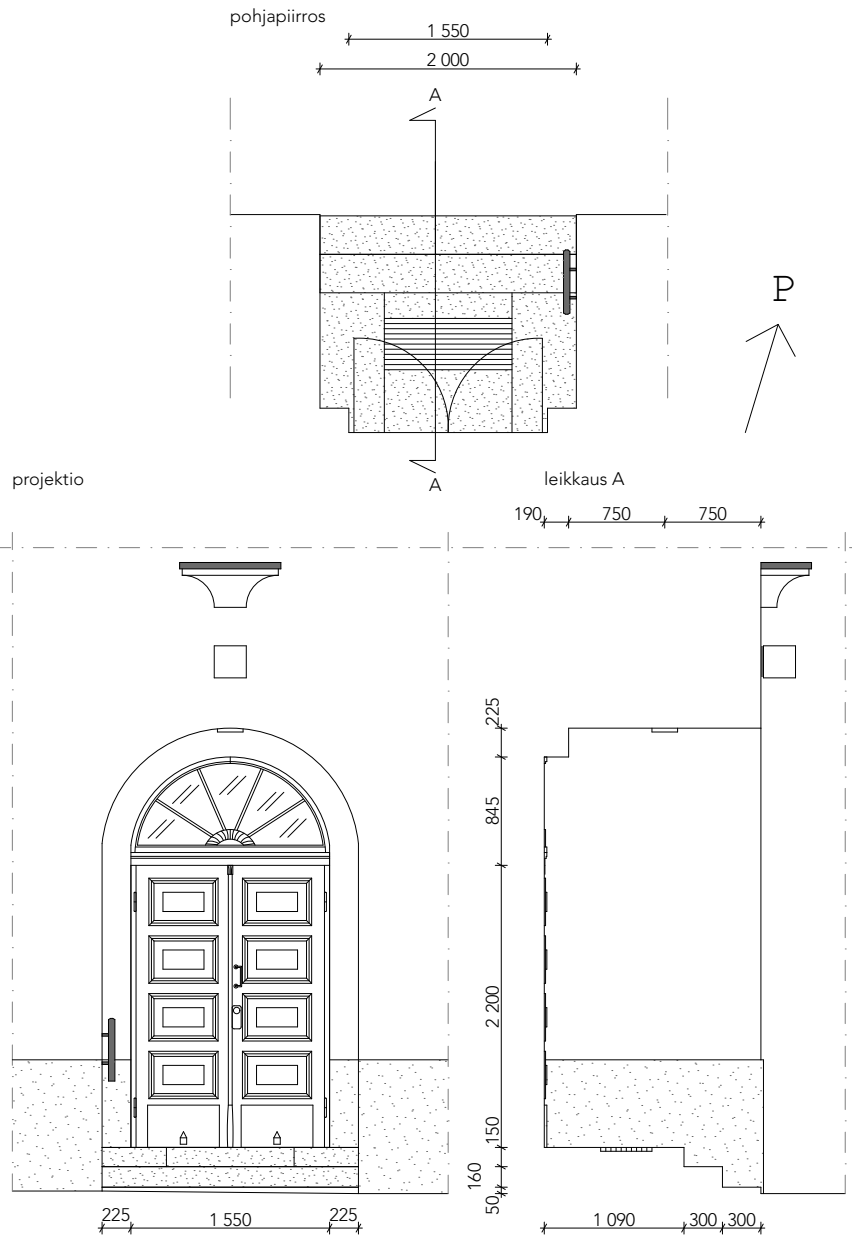
Suunta pohjoiseen (Eteläinen Hesperiankatu) ja etelään (Runeberginkatu)
Lisävalaistus syvennyksen ulko- ja sisäpuolella

Tunnelma

Erittäin yksityinen syvennyksessä, tila ei liian korkea, muttei liian matalakaan, hieman hämärä
Vierasta poistoyöntävä, sillä ovi umpinainen
Epämiellyttävä haju ja voimistuvat äänet ohikulkijoista
Sisäänkäynti on esteellinen

Ympäröiviä elementtejä

roska- ja tupakka-astia, valaisimet, kaide, summerit asuntoihin



Kuva 21 Rakennuksen asuintiloihin johtavan sisäänkäynnin mitoitusta esittävät pohja-, projektio ja leikkauspiirustukset.

Kuvan 17 asiantiloihin johtava sisäänkäynti on mitallisesti suurempi kuin muut rakennuksen sisäänkäynnit. Tärkeämmän ja monumentaalisemman sisäänkäynnin piirteitä kuvan 17 sisäänkäynnille luo varsinkin siinä esiintyvät yksityiskohdat karmeissa ja yläpuolella olevassa ikkunassa. Johdattelevuutta luo massoittelevuuden syvennys ja sen luoma tilallisuus. Ovi on umpinainen, mutta sen yläpuolinen ikkuna luo kuvan toisen puolen tilasta. Tämä luo sisäänkäynnille vahvempaa johdattelevuuden vaikutelmaa. Eroavaisuutta sisäänkäyntien välille syntyy varsinkin massoittelevuudellisin keinoin.

Ei ole epäselvää, että kuvassa 17 esiintyy pääsisäänkäynti. Se on selkeästi suurempi, tärkeämpi, merkityksellisempi ja monumentalisempi kuin muut sisäänkäynnit. Pääsisäänkäynti on hyvin johdatteleva.

Voidaan todeta pääsisäänkäynnillä olevan vahva identiteetti.

Pääsisäänkäynnille syntyy aistein huomattava tilallisuusero. Tätä luo muun muassa maan pintamateriaalin muutos asfaltista kiveen, äänien osittainen muutos, hajun muutos sekä korkoero katutasoon. Pääsisäänkäynnin etutila on syvennyksessä, jonka valaistus on hieman hämärä. Tämä syvennys ja hämäryys luo siirtymän yksityisempään tilaan.

Pääsisäänkäynnillä tupakan haju voi aiheuttaa negatiivisia mielikuvia. Hajun lähde saattaa olla lähellä sijaitseva roska- ja tupakka-astia. Tilallista eroa synnyttää myös pääsisäänkäynnille johtavat portaat. Esteettömyys pääsisäänkäynnille ei toteudu portaiden vuoksi.

Museokatu 42 – 1928

Kuvissa 22 ja 23 esiintyvät sisäänkäynnit ovat molemmat kadun puolen sisäänkäyntejä (kuvassa 24 esitetty sijainnit). Niiden suuntaus on pohjoiseen päin. Kuvassa 22 esiintyy sisäänkäynti asuintiloihin. Sitä kehystää suuret toisen kerroksen korkeudelle nousevat pilarit, jotka kannattelevat pientä katetta. Pilareiden välillä on ikkuna, seinäreliefi, valaisin ja syvennys. Katutasosta kahdella portaalla erottuvaan syvennykseen on sijoitettu ovi. Syvennystä on korostettu valkoisella rappauksella. Ovi on tumma puinen pariovi. Oviin on suunniteltu muotoillut ikkunat.

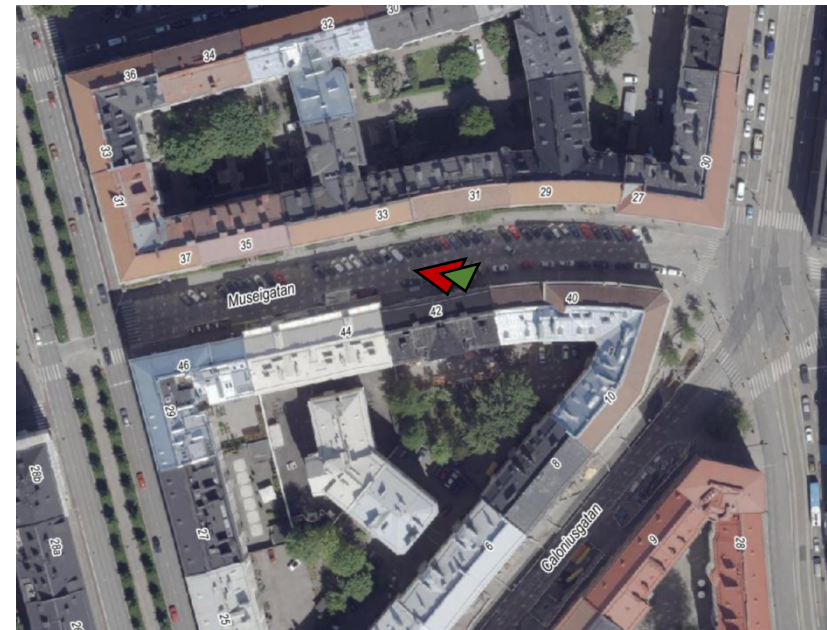
Kuvassa 23 esitetty sisäänkäynti johtaa kaupalliseen tilaan. Sisäänkäynnin ovi on metallinen ja pienempi kuin kuvassa 22 esiintyvät ovet. Kuvan 23 sisäänkäynti nousee katutasosta askelman verran. Katetta ympärillä ei ole, eikä koristeellisuutta, kuten kuvassa 22. Ero näiden ovien kesken on suuri.



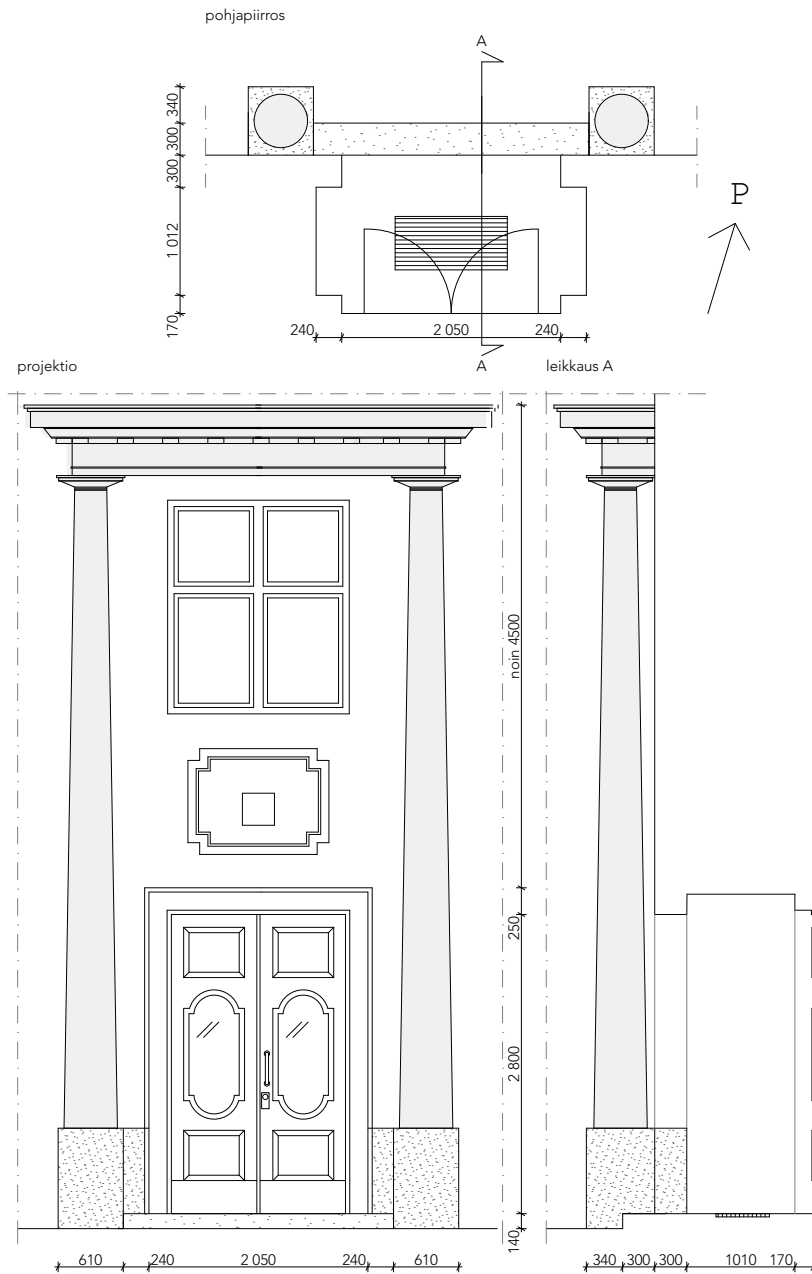
Kuva 22 Asuintiloihin johtava sisäänkäynti.



Kuva 23 Kaupalliseen tilaan johtava sisäänkäynti.



Kuva 24 Ilmakuva rakennuksesta ja sisäänkäynnit merkattuna. Punainen on asuintilojen sisäänkäynti ja vihreä kaupallisen tilan sisäänkäynti.



Kuva 25 Rakennuksen asuintiloihin johtavan sisäänkäynnin mitoitusta esittävät pohja-, projektiio ja leikkauspiirustukset.

Materiaalit

Seinissä:	valkoinen rappaus, graniitti, julkisivussa vaaleanpunainen rappaus
Maan pinnoitteet:	mosaiikkibetoni, graniitti, säleikkö, asfaltti
Syvennyksen yläpinta:	valkoinen rappaus
Ovilevy:	puu, käsitelty, lasi
Vedin:	puu, käsitelty, messinki
Karmit:	puu, käsitelty
Kynnys:	kivi
Saranat:	metalli, tummunut
Potkupelti:	messinki

Kuuloaisti

Kaukaa:	linnut, ohikulkevat autot ja kävelijät, kaukana kulkevat autot
Lähellä:	humina, ohikulkevaisten autojen ääni voimistuu

Hajuaisti

Kaukaa:	tuulen raikas ilma, kasvit, alueen oma haju
Lähellä:	kulkijan oma haju kimpoaa

Tuntoaisti

Vedin:	puun syyt tuntuvat, pyöreä profiili, koko kämmenen ote
Mosaiikkibetoni:	hyvin tasainen
Graniittiportaat:	karhea, epätasainen
Säleikkö:	kupera, joustaa hieman
Siirtymässä huomaa lämpöeron, kun ei enää tuule	

Tasapainoaisti

Oven paino:	painava, omalla kehonpainolla vedettävä
Maan pintamateriaalimuutokset:	tasaisesta asfaltista karheaan graniittiin ja tasaiseen betoniin, kahden nousun korkoero

Valaistus

Suunta pohjoiseen	
Lisävalaistus syvennyksen ulkopuolella	

Tunnelma

Arvokkuuden tunne vahva, sillä julkisivun pilarit ja kate ovat korkeita, syvennys vaalea ja ovi tumma, materiaalin paljous, yksityiskohtainen ovisuunnittelu
Epämiellyttävä äänten voimistuminen
Sisäänkäynti on esteellinen

Ympäröiviä elementtejä

ovipidike, toinen ovi, pilarit, ritalä, valaisin

Kuvan 22 sisäänkäynti on selkeästi suurempi. Siihen on sijoitettu koristeellisia aiheita, kuten reliefi ja pilarit. Niillä on pystytty luomaan sisäänkäynnistä hyvin suuri vaikutelman sekä koossa että monumentaalisuudessa. Merkittävyys heijastuu koristeellisuuden ja materiaalivalintojen kautta. Sisäänkäynti korostuu murretusta julkisivusävystä valkoisella värillään. Sen lisäksi tumma ovi korostuu valkoisesta ympäristöstään. Painotus on vahva ja pääsisäänkäynti esiintyy hyvin tärkeänä. Myös materiaalit ovat erilaisia kuin muissa sisäänkäynneissä ja se korostaa kuvan 22 sisäänkäynnin tärkeyttä.

Kuvan 22 sisäänkäynti on selkeästi pääroolissa. Se täyttää opinnäytetyössä käytetyn määritelmän monumentaalisuuden, suuruuden, tärkeyden sekä merkityksellisen kriteerit.

Pääsisäänkäynti on erottuva ja identiteetiltään vahva.

Materiaalivalinnoilla ja niiden vaihtelulla on luotu tilallista erottelua sekä maan ja seinien pinnoitteiden avulla. Maan pinnoite muuttuu asfaltista kiiveen ja siitä tasaiseen betoniin. Seinien materiaali muuttuu murretun sävyisestä karheasta rappauksesta valkoiseen tasaiseen rappaukseen. Massoitelu on hyvin rajattu pääsisäänkäynnin siirtymätilassa.

Rajattu alue aiheuttaa äänten ja hajujen vaimenemista. Ohikulkevien äänet kuitenkin voimistuvat kovin suljetussa, kapeassa ja pienessä tilassa. Tämä ei luo miellyttävää tunnelmaa sisäänkäynnille. Tässäkin kohteessa pääsisäänkäynti ei ole esteetön portaiden vuoksi.

Ulvilantie 15, 1958, Olli Vikstedt

Kuvien 26 ja 27 sisäänkäynnit sijaitsevat vastakkaisilla puolilla rakennusta (kuva 28). Kuvan 26 sisäänkäynti on sisäpihan puolella massoittelemurkassa. Se on nostettu katutasosta kolmella nousulla rakennuksen syvennykseen. Syvennyksen seinäpinta on keltaista tiililaattaa tummilla saumoilla. Rakennuksen muu julkisivu on murretun vaaleanpunaisen sävyistä rappausta. Portaiden yhteydessä on musta kaide. Itse ovi on puinen.

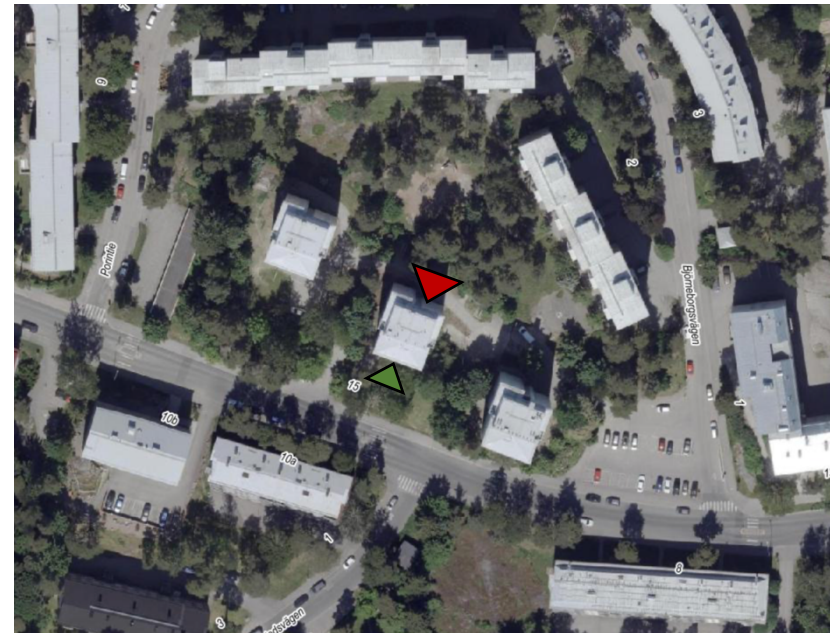
Kuvan 27 sisäänkäynnit ovat melko samanlaiset. Ne ovat kaltevan jalankulun yhteydessä ja nostettu yhdellä nousulla tasaiselle kivilaatalle. Ovet ovat puuta, mutta ne ovat maalattu vaaleaksi. Sisäänkäyntejä suojaa pieni lasinen kate. Nämä kaksi sisäänkäyntiä eivät ole yhtä erottuvia muusta julkisivusta, kuten kuvan 26 sisäänkäynti on.



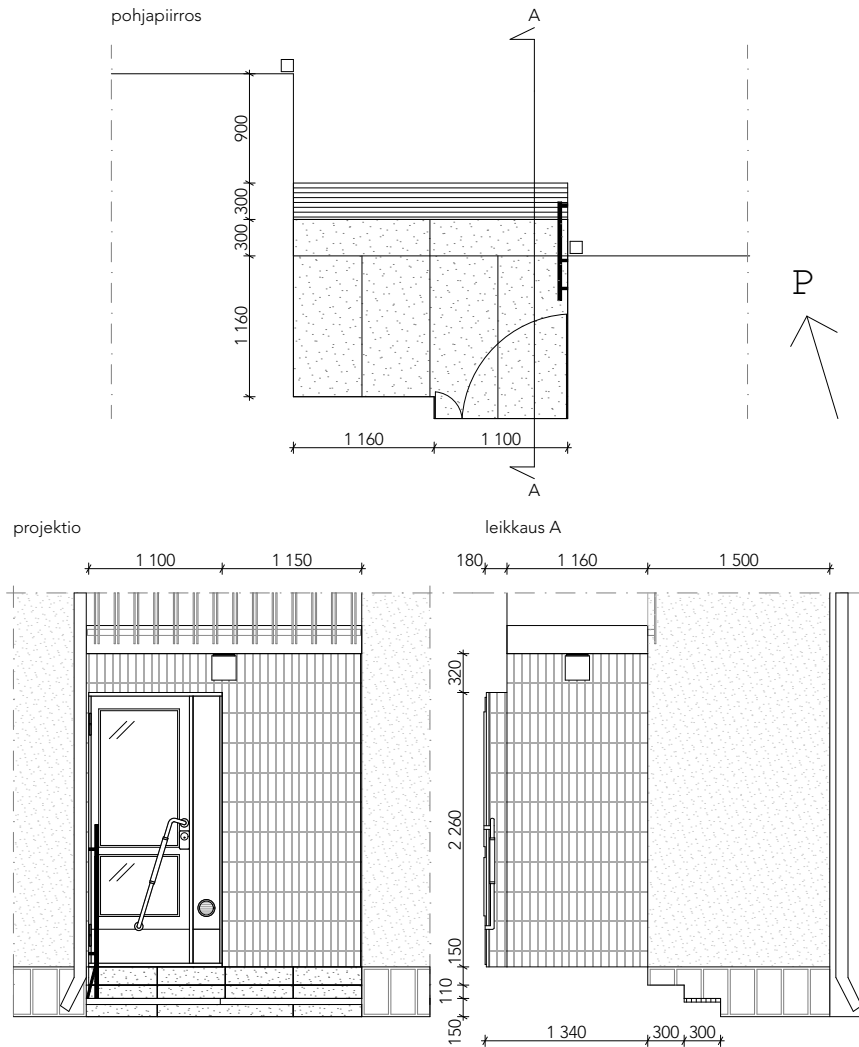
Kuva 26 Asuintiloihin johtava sisäänkäynti.



Kuva 27 Kellaritiloihin johtavat sisäänkäynnit.



Kuva 28 Ilmakuva rakennuksesta ja sisäänkäynnit merkattuna. Punainen nuoli on asuintilojen sisäänkäynti ja vihreä osoittaa kellaritilojen sisäänkäynnit.



Kuva 29 Rakennuksen asuintiloihin johtavan sisäänkäynnin mitoitusta esittävät pohja-, projektiio ja leikkauspiirustukset.

Materiaalit

Seinissä:	vaalean ruskea tiili, tumman harmaa sauma, pastellisininen rappaus
Maan pinnoitteet:	kivilaatta, säleikkö, asfaltti
Ovilevy:	puu, käsitelty
Vedin:	puu, käsitelty, ja teräs
Karmit:	puu, käsitelty
Kynnys:	kivi
Saranat:	metalli, tummunut
Potkupelti:	teräs

Kuuloaisti

Kaukaa:	linnut, ohikulkevat autot ja kävelijät, veden lorina
Lähellä:	äännet vaimenevat paitsi linnun laulu

Hajuaisti

Kaukaa:	tuulen raikas ilma, kasvit, alueen ominaishaju
Lähellä:	haju seisovampi

Tuntoaisti

Vedin:	kämmeneen sopiva, pyöreäprofiilinen, sileä, lämmin
Kivilaatta:	karhea, kova
Säleikkö:	epätasainen, liukas
Seinä:	saumat syvemmällä, tiili karhea
Siirtymässä selkeä lämpötilaero	

Tasapainoaisti

Oven paino:	Painava, omalla kehonpainolla vedettävä
Maan pintamateriaalimuutokset:	asfalttilta keinuvalle säleikölle ja siitä vakaalle ja kovalle kiville

Valaistus

Suunta pohjoiseen	
Lisävalaistuksena valaisin syvennyksen yläpinnassa	

Tunnelma

Tila on lämpimämpi, suljettu ja korkeammalla katutasosta, näin yksityisen oloinen
Tiili pystysuunnassa, joka luo tilaan korkeamman tunteen
Sisäänkäynti erottuu muusta julkisivusta huomattavasti tummempien sävyjen ansiosta
Sisäänkäynti on esteellinen

Ympäröiviä elementtejä

valaisin, ovipidike, säleikkö, kenkäharja, syöksyputki, kaide

Kuvassa 27 esiintyvät sisäänkäynnit ovat melko vaatimattomia verrattuna kuvaan 26. Kuvan 26 sisäänkäynti on hyvin julkisivusta erottuva juuri tummempien materiaalivalintojen vuoksi. Vahva eroavuus synnyttää sisäänkäynnille tärkeyden vaikutelmaa ja johdattelevuutta. Nousu sisäänkäynnille on pidempi kuin muualla. Tämä luo monumentaalista ja suurta vaikutelmaa sisäänkäynnistä. Massaan syventyvä sisäänkäynti on hyvin yksityinen tila, jossa hieman hämärä tunnelma.

Voidaan todeta kuvassa 26 esiintyvä sisäänkäynti pääsisäänkäynniksi. Se on suurempana, tärkeämpänä, monumentalisempana, johdattelevana ja suojattuna. Nämä ovat opinnäytetyössä käytetyn määritelmän mukaisia piirteitä, joiden avulla tälle pääsisäänkäynnille syntyy vahva identiteetti.

Siirtymätila pääsisäänkäynnillä syntyy vahvasti materiaaleja havainnoimalla ja tunnustelemalla. Pystysuuntaiset tiililaatat muodostavat matalaan tilaan hieman korkeuden tunnetta. Maan pintamateriaali muuttuu noustessa portaita ylös. Sisäänkäynnin luona äänet ja hajut muuttuvat selkeästi. Tähän vaikuttaa suuntaus pois tieltä päin ja rakennusmassan nurkkaan sijoittuminen. Tässä kohteessa ei toteudu esteettömyys.

Ulvilantie 17 A, A-G, 1957, Markus Tavio ja Teuvo Lindfors

Kuvissa 30, 31 ja 32 esiintyvät sisäänkäynnit ovat kaikki eri ilmansuunnissa (kuva 31). Kaikkien ovien materiaalina on käytetty puuta. Yhtäläisyys löytyy, mutta tilallisesti ja ulkomuodoltaan sisäänkäynnit ovat hyvin erilaisia. Kuvan 30 sisäänkäynnillä on katos ja ovi on syvennetty hieman massan sisälle. Nostoa katutasosta ei ole. Oven pinta on käsitelty ja väri on hyvin kirkas muuten julkisivujen neutraalien sävyjen keskellä.

Kuvien 31 ja 32 sisäänkäyntejä ei ole katettu, mutta 31 on nostettu katutasosta yhdellä nousulla. Oven väri on tummempi, kuin muissa sisäänkäynneissä. Se on myös hieman kulunut ja vaurioitunut. Kuvan 32 ovi on hyvin ympäristöönsä sulautuva. Oven maalin sävy on samankaltainen kuin sokkelin. Ympäristö on eleeeton. Maan pintamateriaali ei muutu.



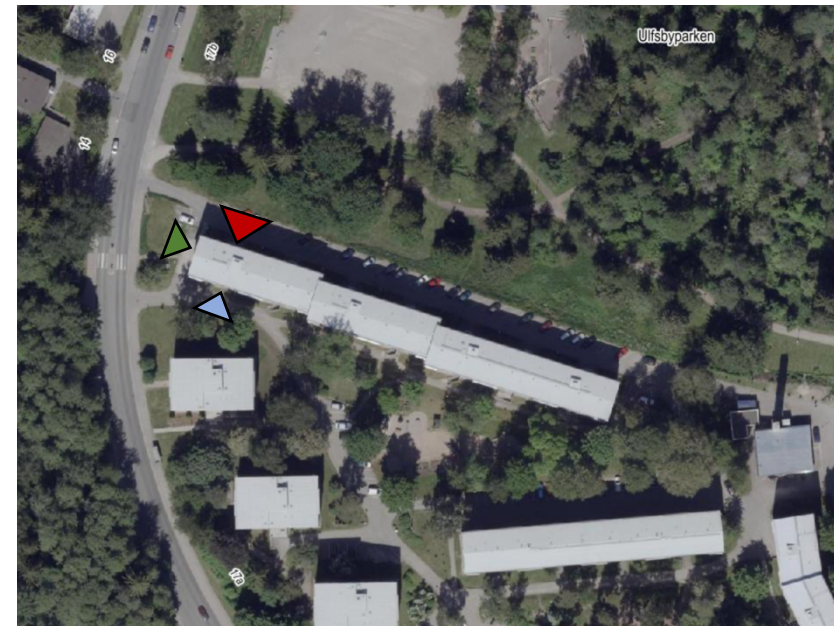
Kuva 30 Asuintiloihin johtava sisäänkäynti.



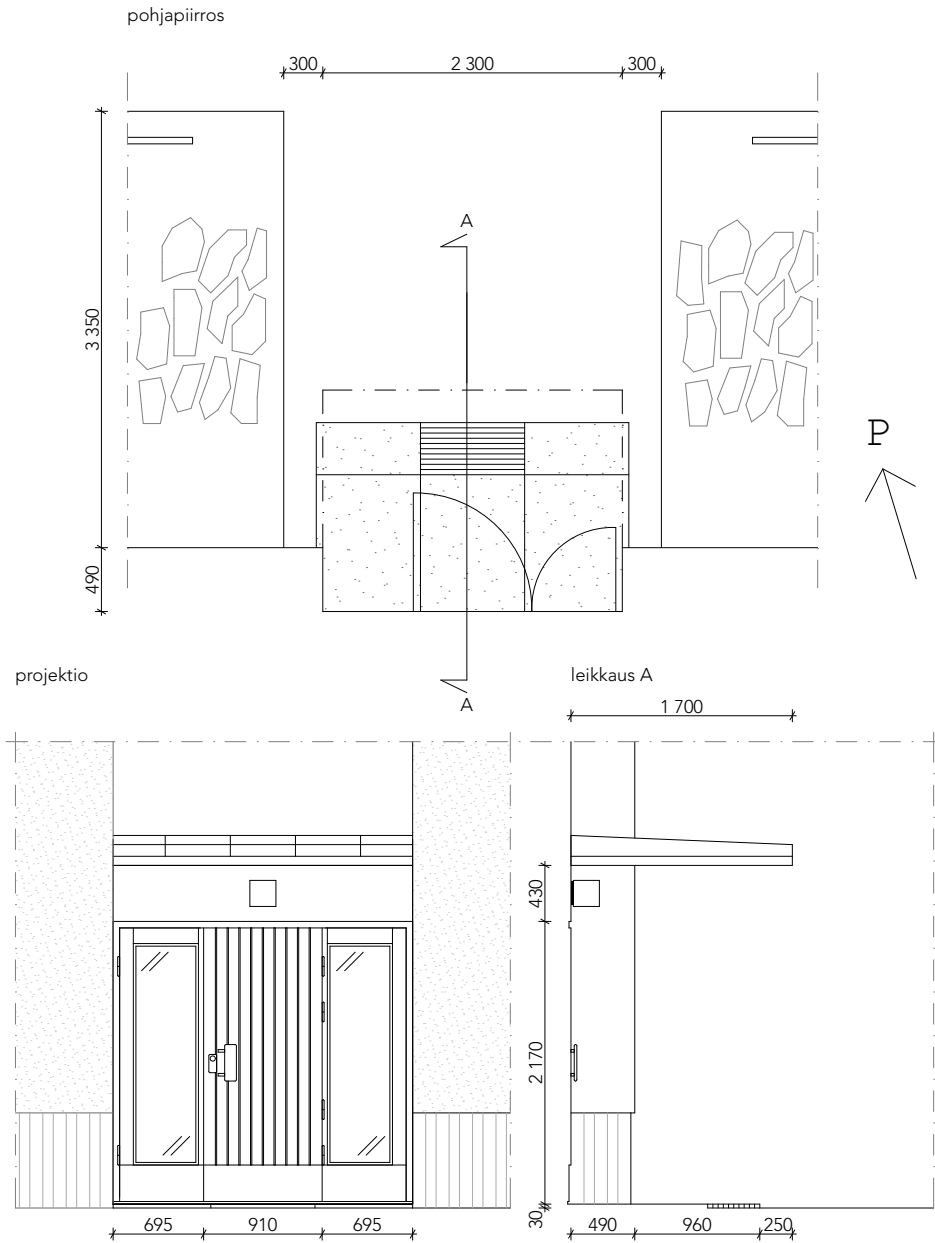
Kuva 31 Kaupalliseen tilaan johtava sisäänkäynti.



Kuva 32 Kellaritilojen sisäänkäynti.



Kuva 33 Ilmakuva rakennuksesta ja sisäänkäynnit merkattuna. Punainen on asuintilojen sisäänkäynti, vihreä kaupallisen tilan sisäänkäynti ja sininen kellaritilojen sisäänkäynti.



Kuva 34 Rakennuksen asuintiloihin johtavan sisäänkäynnin mitoitusta esittävät pohja-, projektio ja leikkauspiirustukset.

Materiaalit

Seinissä:	vaalea rappaus ja harmaa rappaus
Maan pinnoitteet:	Kivilaatta, säleikkö, asfaltti
Katteen yläpinta:	harmaa pelti
Katteen alapinta:	vaalea rappaus
Ovilevy:	puu, käsitelty
Vedin:	puu, käsitelty
Karmit:	puu, käsitelty
Kynnys:	kivi
Saranat:	metalli, tummunut
Potkupelti:	kupari

Kuuloaisti

Kaukaa:	humina, linnut, ohikulkevat autot ja kävelijät, lasten ääniä
Lähellä:	humina häviää, muut äänet vaimenevat
Siirtymässä selkeä äänimaailman muutos	

Hajuaisti

Kaukaa:	tuulen raikas ilma, kasvit
Lähellä:	oma haju kimpoaa

Tuntoaisti

Vedin:	tasainen, pyöreäreunainen, joustaa
Kivilaatta:	karhea, epätasainen
Säleikkö:	kaareva, keinuva, kylmä
Seinä:	suomuinen, sileä, kylmä

Tasapainoaisti

Oven paino:	painava, omalla kehonpainolla vedettävä
Maan pintamateriaalimuutokset:	kivi tasaisempi kuin asfaltti, säleikkö kaareva, pieni korkoero

Valaistus

Suunta pohjoiseen	
Lisävalaistuksena valaisin katoksen alla seinässä	

Tunnelma

Yksityinen, syventyy ja on erillään tiestä, äänet vaimenevat	
Suojaisa, suojaa sateelta, tuulelta, pensaat peittää hieman näkyvyyttä, hämärämpi valaistus	
Kasvien tuoksu tuo keväistä, miellyttävää tunnelmaa	

Ympäröiviä elementtejä

Pyöräteline, puiset aidat, kenkäharja, valaisin, pensaita	
---	--

Kuvan 30 sisäänkäynti on suojaisampi kuin muut sisäänkäynnit. Se on massoittelemalla rajatumpi ja sen luo syntyy selkeä tila. Sisäänkäynti on kolmiulotteisesti tarkasteltuna suurin sisäänkäynneistä. Tämä luo monumentaalistakin vaikutelmaa. Oven umpinaisuus luo sisäänkäynnille johdattelevuutta. Ja samoin oven kunto on huomattavasti parempi kuin kuvassa 31 esiintyvällä sisäänkäynnillä. Tämä, että sisäänkäynnistä pidetään huolta ja se on tärkeä. Erot sisäänkäyntien välillä ovat huomattavat.

Asuintiloihin johtava sisäänkäynti on selkeä pääsisäänkäynti. Se on pääsisäänkäynnin määritelmän mukainen ja sen identiteetti on vahva.

Massoittelemalla syvyys ei ole kovin suuri julkisivuun verrattuna. Se on noin 500 millimetriä. Jo tämän avulla on havaittavissa äänien muuttumista. Osa äänistä vaimenee. Myös hajut muuttuvat. Tuntoaistia herättelee maan pinnoitteen muutokset sekä puinen, hieman rosopintainen vedin. Siitä on hyvä ottaa kiinni ja vedin myös joustaa hiukan. Tämä vaikuttaa tasapainoastiin. Jousto viittaa siihen, että ovi on painava.

Pääsisäänkäynnin edessä on vihervyöhyke, joka korostaa sisään kulun yksityisyyden tunnetta. Kasvien tuoksut luovat myös viihtyisyyden tunnetta ja tuoksuja, joita on helppo muistaa.

Opastinsilta 9 – 1978 – Heikki Kettunen

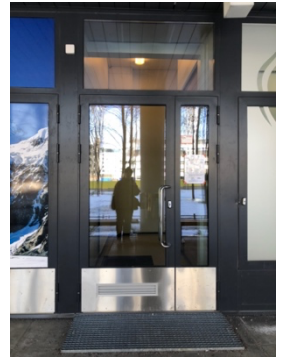
Rakennuksen sisäänkäynnit ovat kahdessa kerroksessa. Kuvien 36 ja 37 sisäänkäynnit ovat saman katoksen alla kerrosta alempana kuin kansipihalla sijaitseva kuvan 35 sisäänkäynti. Tämä vahva erottelu luo vaikealukuisuutta siihen, mikä ovista on pääsisäänkäynti. Kulkusuunnasta riippuen toiset ovet voivat jäädä huomaamatta. Kuvan 35 sisäänkäynti on suunnattu koko rakennuksen läpi menevään aukkoon. Sisäänkäynnin edessä on pieni koroke. Rakennuksen ovien koko ei muutu, eikä myöskään niiden yksityiskohdat materiaaleissa tai vetimissä.



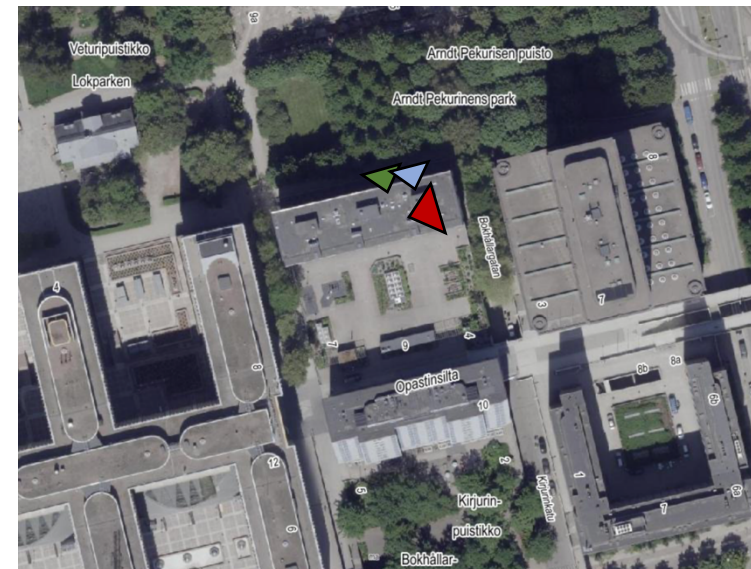
Kuva 35 Asuintilojen pääsisäänkäynti.



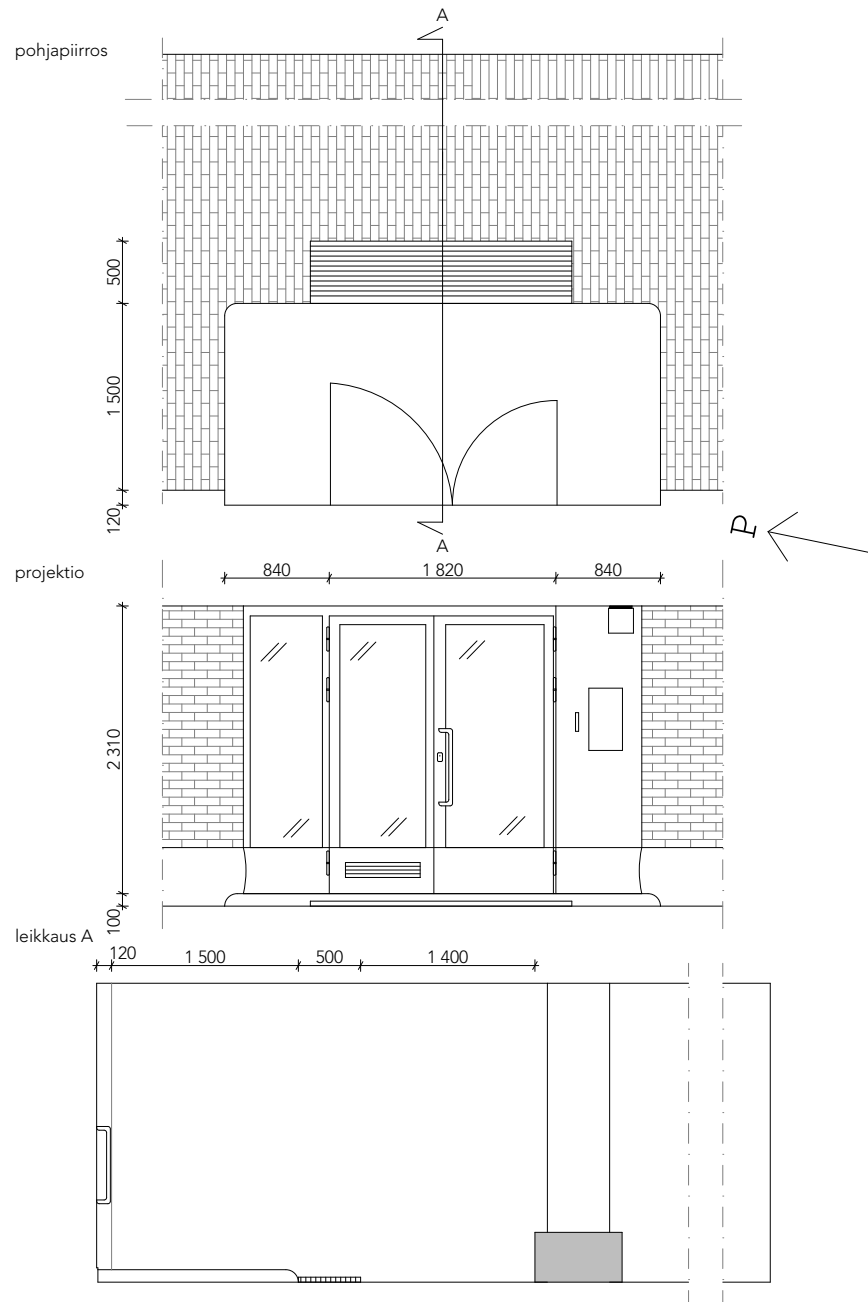
Kuva 36 Kaupallisen tilan sisäänkäynti.



Kuva 37 Asuintilojen sisäänkäynti.



Kuva 38 Ilmakuva rakennuksesta. Punaisella merkitty pääsisäänkäynti, vihreällä kaupallisen tilan sisäänkäynti ja sinisellä asuintilan sivusisäänkäynti.



Kuva 39 Rakennuksen asuintiloihin johtavan sisäänkäynnin mitoitusta esittävät pohja-, projektio ja leikkauspiirustukset.

Materiaalit

Seinissä:	tiili
Maan pinnoitteet:	kivilaatta,
Syvennyksen yläpinta:	pelti
Ovilevy:	metalli, lasi
Vedin:	teräs
Karmit:	metalli
Kynnys:	pelti
Saranat:	metalli, maalattu
Potkupelti:	teräs

Kuuloaisti

Kaukaa:	rakennustyömaa, kävelijä, humina
Lähellä:	rakennustyömaa, pellin natina, vaimea kohina, säleikön ja luiskan äänet

Hajuaisti

Kaukaa:	luonto, raikas tuuli, auringon lämmin tuoksu, alueen ominaishaju
Lähellä:	työmaalta tuleva palanut haju

Tuntoaisti

Vedin:	kylmä, koko kädellä ote
Kivilaatta:	karhea, kova
Säleikkö:	epätasainen, karhea, keikkuva
Luiska:	joustava, epävaka
Siirtymässä selkeä ero kylmempään tuuliseen tilaan	

Tasapainoaisti

Oven paino:	Painava, omalla kehonpainolla vedettävä
Maan pintamateriaalimuutokset:	asfaltilta keinuvalle säleikölle ja siitä vakaalle ja kovalle kivelle

Valaistus

Sijainti rakennuksen massan sisällä, suunta etelä-pohjoinen
Lisävalaistuksena valaisin syvennyksen yläpinnassa lähellä sisäänkäyntiä

Tunnelma

Sisäänkäynnillä kylmä, tuulee, varjoisa, tämä aiheuttaa epämukavuuden tunnetta
Kulkeminen nopeaa, kylmyyden ja tilan mataluuden vuoksi

Ympäröiviä elementtejä

valaisin, ovipidike, säleikkö, kenkäharja, luiska, pilarit, roska-astia

Asuintiloihin johtavana pääsisäänkäyntinä esiintyy selkeästi kuvan 35 sisäänkäynti. Sijainti aukossa ja sitä ympäröivät materiaalit ja pieni nosto perustasosta korostavat sisäänkäynnin tärkeyttä ja merkittävyyttä verraten kuvan 37 sisäänkäyntiin, joka johtaa myös rappukäytävään. Toisaalta kuvan 36 sisäänkäynti on mitallisesti suurempi tilallisesti, mutta oven detaljit ja koko on sama kuin kuvan 35 ovesta. Koen, että kuvan 36 sisäänkäynnille ei kuitenkaan synny yksilöllistä tilallisuutta. Sen kanssa samalla seinustalla ja syvyydellä on samantaisia liiketilojen sisäänkäyntejä sekä kuvan 37 mukaisia sisäänkäyntejä neljä. Voidaan todeta, että kuvan 35 sisäänkäynti on yksilöllisyydellään merkityksellisin ja johdattelevin.

Pääsisäänkäyntiä on haastava erotella rakennuksesta. Kuitenkin Kuvan 36 sisäänkäynti esiintyy merkityksellisempänä ja johdattelevimpana. Pääsisäänkäynnin määritelmän mukaisesti tämä olisi rakennuksen pääsisäänkäynti.

Pääsisäänkäynti on eroteltavissa, mutta sen identiteetti on melko heikko.

Luonnon tuoksut luovat kulun alkuun miellyttävän tunnelman, mutta pääsisäänkäynnillä esiintyvä työmaan vahva haju riitelee sen tunteen kanssa. Haju on väliaikainen ja siksi sitä ei tule huomioida liikaa. Putkimainen massoitelu aiheuttaa sekä äänissä että hajuissa negatiivista muutosta. Sama koskee tuntoaistilla havaittavaan lämpöön. Pääsisäänkäynnillä on tuulista ja kylmä. Nämä ovat negatiivisia ei toivottuja tunteita sisäänkäynnillä.

Sisäänkäynnin sijainti on kuitenkin hyvin selkeästi havaittavissa, juuri massoitelun vuoksi. Hämärä hieman pimeä kolo luo johdattelevuuden tunteita. Lisäksi suuri alue sisäänkäynnin yhteydessä mahdollistaa esteettömän reitin suunnittelun.

Asemapäällikönkatu 2 – 1972 – Reima Harlo ja Esko Hyvärinen

Kuvan 40 sisäänkäynti on artikuloitu selkeästi suurimpana. Houkuttelevuutta lisää oven läpinäkyvyys, joka tuo valoa sisätiloista. Ovillehti ei kuitenkaan ole täysin lasinen, vaan ikkunapinta-ala on jaettu kahteen osaan. Sisäänkäynti on etelän suuntaan (kuva 43) ja se on kapeassa syvennyksessä. Kuvassa näkyy myös toinen ovi vasemmalla. Se on sijoitettu syvennyksen varjoisaan nurkkaan.

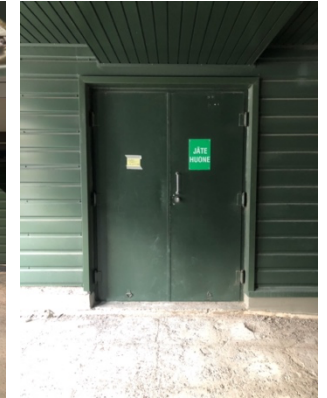
Kuvassa 41 näkyy rooliltaan vahvempi sivusisäänkäynti kuin kuvassa 42, sillä kuvan 41 sisäänkäynti on valoisammalla sijainnilla sekä matkii hieman pääsisäänkäynnin ulkomuotoa. Kuvan 41 sisäänkäyntiä ei kuitenkaan ole katettu tai muuten arkkitehtonisin elementein rajattu.



Kuva 40 Asuintilojen pääsisäänkäynti.



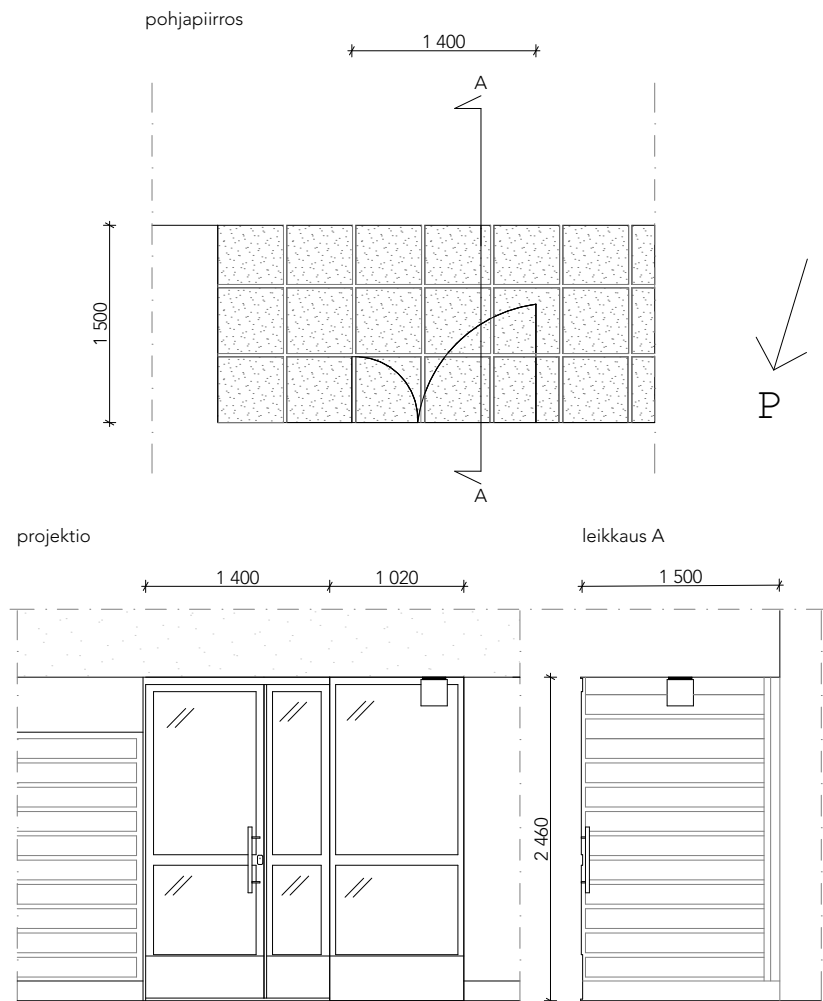
Kuva 41 Kaupallisen tilan sisäänkäynti.



Kuva 42 Sivusisäänkäynti.



Kuva 43 Ilmakuva rakennuksesta. Punaisella merkitty asuintilojen sisäänkäynti, vihreällä kaupallisen tilan sisäänkäynti ja sinisellä sivusisäänkäynti.



Kuva 44 Rakennuksen asuintiloihin johtavan sisäänkäynnin mitoitusta esittävät pohja-, projektio ja leikkauspiirustukset.

Materiaalit

Seinissä:	pelti
Maan pinnoitteet:	kivilaatta, asfaltti
Syvennyksen yläpinta:	puu
Ovilevy:	metalli, lasi
Vedin:	puu, teräs
Karmit:	metalli
Kynnys:	pelti
Saranat:	metalli, maalattu
Potkupelti:	teräs

Kuuloaisti

Kaukaa:	humina, ohikulkevat autot ja kävelijät, tuuli, linnut
Lähellä:	humina, ohikulkevat kävelijät vaimeampana

Hajuaisti

Kaukaa:	kasvit, tupakka, ominaishaju
Lähellä:	hajut melko samat

Tuntoaisti

Vedin:	lämmin, joustava, koko käden ote
Kivilaatta:	tasainen, kova
Auringonpaiste vaikuttaa paljon tilan lämpimyyteen	

Tasapainoaisti

Oven paino:	oven avaus koko kehon painolla
Maan pintamateriaalimuutokset:	kivilaatat tasaisemmat, kuin asfaltti

Valaistus

Suuntaus etelään ja länteen
Lisävalaistuksena valaisin syvennyksen yläpinnassa

Tunnelma

tila lämmin, tumma materiaali hohkaa lämpöä, kun aurinko paistaa
Syvennys erottaa jalankulkuväylältä, muttei suojaa muun muassa tuulelta

Ympäröiviä elementtejä

valaisin, ovipidike, syöksyputki

Kuvassa 40 esiintyvän sisäänkäynnin massoittelun syvyys on pieni, mutta se erottelee sen sisäänkäynnin julkisivusta selkeänä katettuna tilana, joka määräytyy mitallisesti ymmärrettäväksi. Se luo sisäänkäynnille merkityksellisyyttä ja tärkeyttä, kun sillä on jotain mitä muilla ei ole. Tätä tukee myös puupintainen vedin, jota muissa eri ovissa ei ole. Ikkunaoven käyttö luo sisäänkäynnille johdattelevuutta. Lasijako luo kuitenkin pientä katseen keskittymiskohtaa muualle kuin suoraan sisätilaan.

Pääsisäänkäynti on selkeästi tunnistettavissa kuvan 40 sisäänkäynnistä. Se on tärkeämpi, merkityksellisempi, suurempi, sekä johdatteleva. Se on opinnäytetyön pääsisäänkäynnin määritelmän mukainen.

Pääsisäänkäynnille pääsee tuulemaan koko ajan. Tämä vaikuttaa ääniin ja hajuihin pääsisäänkäynnillä. Niihin ei juuri tule muutosta kulkiessa. Materiaalien vaihdos julkisivussa ja maan pinnoitteessa muodostaa aistihavaittavaa muutosta.

Sisäänkäynnille syntyy kuitenkin lämmin tunnelma, sillä aurinko lämmittää sisäänkäynnin tummia seiniä ja kulkijaa. Sisäänkäynti on myös esteetön.

Haapalahdenkatu 1 – 1991 –
Kirsti Sivén & Asko Takala Arkkitehdit Oy

Kuvan 45 sisäänkäynti on sisäpihan puolella (kuva 47, punainen nuoli). Sen suuntaus on etelään ja siksi sisäänkäynti on hyvin aurinkoinen ja lämmin. Massoittelu sisäänkäynnillä on luotu seinien avulla. Kuvassa näkyy, että samassa syvennyksessä on toinenkin ovi.

Kuvan 46 sisäänkäynti on kaupalliseen tilaan. Kulku sisälle on kadun puoleiselta julkisivulta. Rajaavina elementteinä tällä sisäänkäynnillä on hyödynnetty pilareita, katosta ja pientä nousua katutasosta. Itse ovilehti on hyvin samanlainen kuin kuvan 45 sisäänkäynnillä.



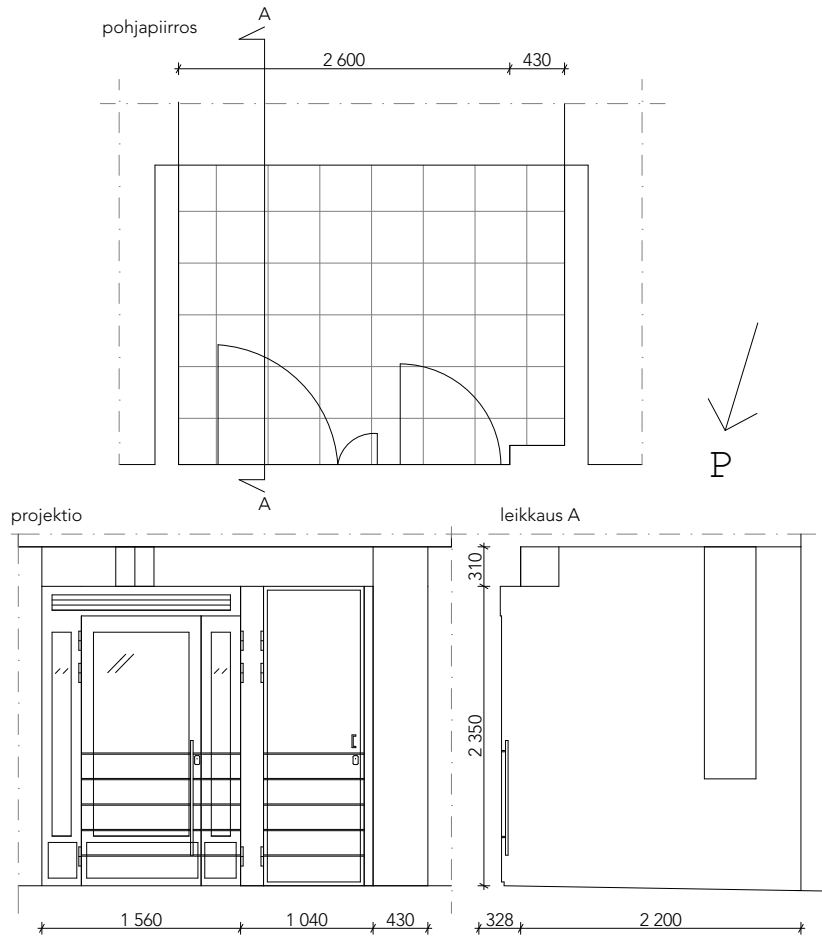
Kuva 45 Asuintilojen
pääsisäänkäynti.



Kuva 46 Kaupallisen tilan
sisäänkäynti.



Kuva 47 Ilmakuva rakennuksesta. Punaisella merkitty asuintilojen sisäänkäynti ja vihreällä kaupallisen tilan sisäänkäynti.



Kuva 48 Rakennuksen asuintiloihin johtavan sisäänkäynnin mitoitusta esittävät pohja-, projektio ja leikkauspiirustukset.

Materiaalit

Seinissä:	vaalea rappaus
Maan pinnoitteet:	kivilaatta, sora
Syvennyksen yläpinta:	betoni
Ovilevy:	metalli, lasi
Vedin:	teräs
Karmit:	metalli
Kynnys:	pelti
Saranat:	metalli, maalattu
Potkupelti:	teräs

Kuuloaisti

Kaukaa:	linnut, veden lorina, raitiovaunut, autot ja kävelijät, humina, hiekka
Lähellä:	äänet vaimenevat huomattavasti, säleikkö kolisee

Hajuaisti

Kaukaa:	luonto, raikas tuuli, bensiini, alueen ominaishaju
Lähellä:	raikas, mutta ei kuitenkaan tuulinen

Tuntoaisti

Vedin:	koko käden ote, viileä, vetimessä kulumaa
Kivilaatta:	yksittäinen laatta tasainen, toisistaan eri koroissa
Säleikkö:	keinuu, kupera
Kynnysen pelti:	joustava
Sisäänkäynnille syntyy lämmin tunne, kun aurinko paistaa	

Tasapainoaisti

Oven paino:	ovi on kevyt
Maan pintamateriaalimuutokset:	keinuva säleikkö sekä epätasainen kivilaatoitus aiheuttaa varovaisuutta

Valaistus

Suuntaus etelään
Lisävalaistuksena valaisin syvennyksessä seinällä

Tunnelma

suojaisampi ja yksityisempi sisäpihan tilassa, sillä seinämät ja maan pintamateriaalin muutos
Lämmin tervetullut vaikutelma, luonnon tuoksut miellyttävät

Ympäröiviä elementtejä

roska- ja tupakka-astia, syöskytörvi, ovipidike, umpinainen ovi

Kahden sisäänkäynnin välille syntyy ristiriitaa. Toinen on sijoitettu rauhallisempaan ympäristöön ja toinen kadun puolelle. Toisessa on rauha, mutta toisessa on näkyvyys, joka voisi nostaa sisäänkäynnin päärooliin. Syvyysmitassa kuvan 45 sisäänkäynti on suurempi. Tämä luo sisäänkäynnille suuremman piirteitä. Se on myös johdattelevampi, sillä se on tilallisesti matalampi kuin kuvan 46 sisäänkäynti. Myös väreiltään kuvan 45 sisäänkäynti on johdattelevampi, sillä siinä koko sisäänkäynnin tausta on tumma, kun koko muu rakennus on vaalea. Näin sille syntyy myös merkityksellisyyttä.

Voidaan todeta kuvan 45 sisäänkäynti pääsisäänkäynniksi, vaikka arvottaminen on hieman hankalaa.

Sisäpihan sijainti antaa mahdollisuuden toteuttaa julkisen, puolijulkisen ja yksityisen tilan pehmeämmän vaihdoksen. Sisäpihalla tuoksuu ympäröivät kasvit, jotka luovat muistijälkiä paikkaan. Etelän suuntainen sijoittelu tuottaa sisäänkäynnille lämpimän tunnelman.

Tilallista eroa syntyy jo sisäpihalle tultaessa, mutta pääsisäänkäynnille kulkiessa materiaali muuttuu sorasta kivilaattaan. Tämä aiheuttaa tuntoaistille havaittavaa sekä kuuloaistille havaittavaa. Soran kohina katoaa ja tila muuttuu. Kohteessa on tiiviimpi massoittelu, johon tuuli ei vaikuta niin vahvasti. Tämän vuoksi myös hajut ja äänet muuttuvat huomattavasti.

Haapalahdenkatu 4 – 1991 – Arkkitehtitoimisto
Pekkala-Seppänen-Mikkilä

Kuvan 49 sisäänkäynnin ympärille on luotu tila katteella ja lasiseinin. Arkkitehtoniset elementit tulevat jalkakäytävän läheisyyteen ja erottavat pääsisäänkäynnin muusta julkisivusta. Ovilehdet kuvissa 49 ja 50 ovat hyvin erilaiset. Asuintiloihin johtavalla sisäänkäynnillä on johdatteleva ovi, jossa on ikkunoita.

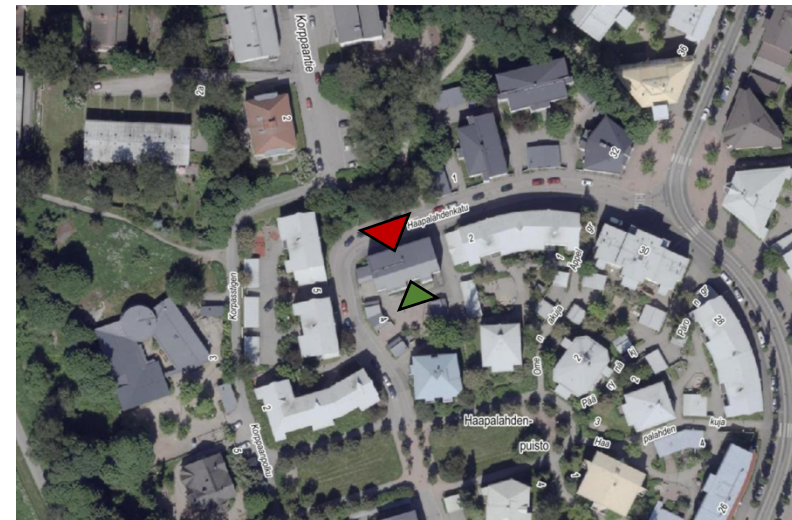
Kuvan 50 sisäänkäynti on suojattu pienellä katoksella. Se on nostettu myös porrassousulla katutasosta. Ovilehti on umpinainen ja ympärillä ei ole ikkunoita. Sisäänkäynti on hyvin yksityisen ja luotaantyöntävän oloinen. Voidaan todeta sen olevan sivusisäänkäynti.



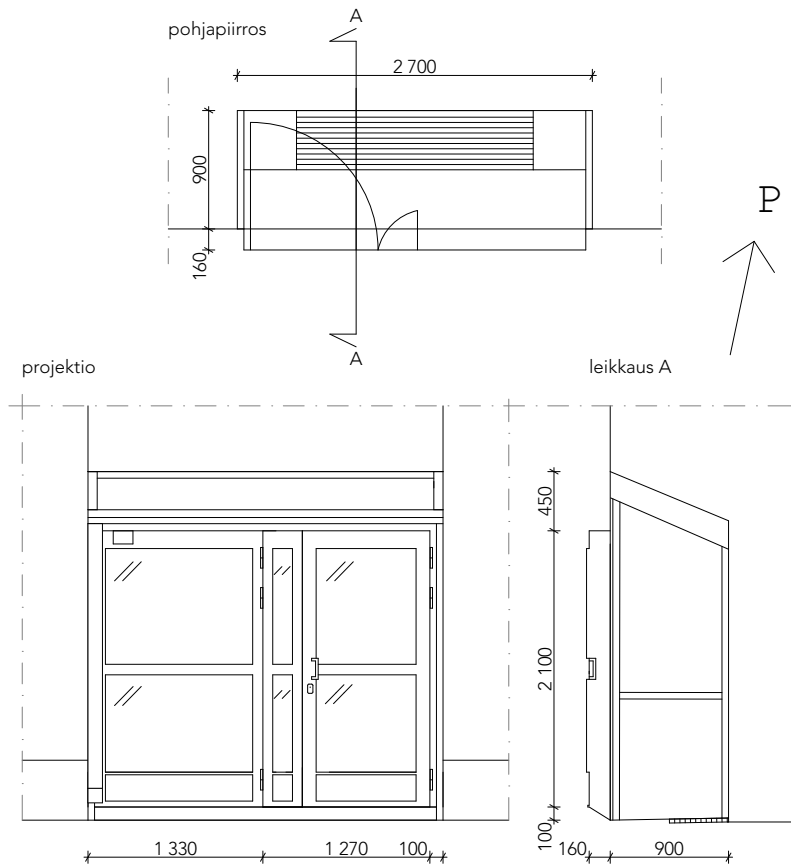
Kuva 49 Asuintilojen
pääsisäänkäynti.



Kuva 50 Sivusisään-
käynti.



Kuva 51 Ilmakuva rakennuksesta. Punaisella merkitty asuintilojen sisään-
käynti ja vihreällä sivusisäänkäynti.



Kuva 52 Rakennuksen asuintiloihin johtavan sisäänkäynnin mitoitusta esittävät pohja-, projektio ja leikkauspiirustukset.

Materiaalit

Seinissä:	tiili, teräs ja lasi
Maan pinnoitteet:	betoni (päällä matto), asfaltti
Katteen yläpinta:	pelti
Katteen alapinta:	puu
Ovilevy:	metalli, lasi
Vedin:	teräs
Karmit:	metalli
Kynnys:	pelti
Saranat:	metalli, maalattu
Potkupelti:	teräs

Kuuloaisti

Kaukaa:	linnut, veden lorina, raitiovaunut, autot ja kävelijät, humina
Lähellä:	kynnyksen pelti, humina korostuu, muut äänet vaimenevat

Hajuaisti

Kaukaa:	tuulen raikas tuoksu, bensiini, luonto, alueen ominaishaju
Lähellä:	hajut vaimenevat, seisova ilma

Tuntoaisti

Vedin:	sormin ote, vedin kapea, kylmä, kiinteä
Matto:	myötäilevä, laskeutuu askeleen mukana
Kynnyksen pelti:	keinuu
Suojaisa ulokerakenne	suojaaja tuulelta ja aiheuttaa lämpötilaeron

Tasapainoasti

Oven paino:	ovi on kevyt
Maan pintamateriaalimuutokset:	muutos kovalta asfaltilta pehmeälle matolle, kynnyksen pelti heiluu

Valaistus

Suuntaus pohjoiseen
Lisävalaistuksena valaisin katteen alla seinässä

Tunnelma

tila tuntuu suojalta, sääolosuhteilta suojaava julkisivusta erottuva uloke
Tila kuitenkin läpinäkyvä, joka aiheuttaa julkisemmän tilan tuntua
Sisäänkäynti on esteellinen

Ympäröiviä elementtejä

lasiset seinät, syöksyputki, valaisin, ovipidike, kenkäharja

Sillä kuvan 50 sisäänkäynti on sivusisäänkäynti, on kuvassa 49 oltava pääsisäänkäynti. Pääsisäänkäynti täyttää identiteetissään suuremman, tärkeämman ja vaikuttavamman sekä johdattelevamman piirteet, kun sitä vertaa sivusisäänkäyntiin. Näitä piirteitä pääsisäänkäynnillä synnyttää ulkoneva massoittelu, sen leveys ja syvyys, ovilevyn aukotus. Katsetta kuitenkin jollain tapaa pysäyttää ikkunajaon väli vetimen kohdalla. Pääsisäänkäynnillä on maalattu sininen teräsovi ja sivusisäänkäynnillä vaaleansävyiseksi maalattu puuovi. Pääovessa on vedin ja sivuovessa on painike. Nämä erot korostavat sisäänkäyntien eroa ja kertoo minusta pääsisäänkäynnin olevan tärkeämpi.

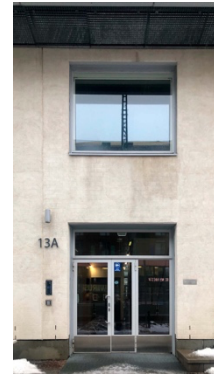
Pääsisäänkäynnillä on vahva identiteetti. Se on opinnäytetyön määritelmän mukaisesti monumentaalisempi, suurempi ja johdatteleva.

Tämä kohde on hyvä esimerkki taas, kuinka pienikin massoittelu aiheuttaa äänten ja hajujen muutoksia. Näin tilaa saadaan korostettua sekä ulkonäöllisesti että tilallisen aistikokemuksen kautta. Itse sisäänkäynnillä luodaan ääniä, kun kynnyksen peltiin astuu. Tämä voi luoda muiston tai varovaisuuden tunnetta.

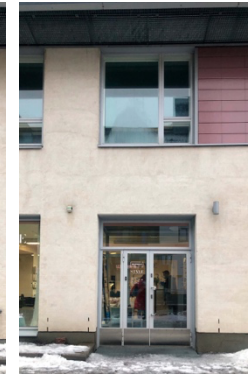
Sisäänkäynti on kuitenkin täysin lasipintainen uloke, joka aiheuttaa yksityisyyden puutetta. Lisäksi peltinen kynnyksen on hyvin korkea ja esteettömyyden kriteerit eivät täyty.

Välimerenkatu 13 – 2013 – ARK-house arkkitehdit

Kuvien 53 ja 54 sisäänkäynnit ovat melkein identtiset. Ainoa ero niissä on leveys, kun kuvan 53 sisäänkäynti on leveämpi. Muuten materiaalit, massoittelu ja ovilehti ovat identtisiä. Sisäänkäynnit syventyvät hieman julkisivuun ja ovat suorassa yhteydessä kävelykadulle. Nämä ovat näkyvillä kadunpuoleisella julkisivulla, kun taas kuvien 55 sisäänkäynti ovat sisäpihan puolella (kuva 56). Siitä selviää selkeästi sen olevan toissijainen sisäänkäynti. Sisäänkäynti on koollisesti pienempi ja tulosuunta sen luo ei ole suoranainen vilkkaan liikenteen yhteyteen.



Kuva 53 Asuintilojen sisäänkäynti.



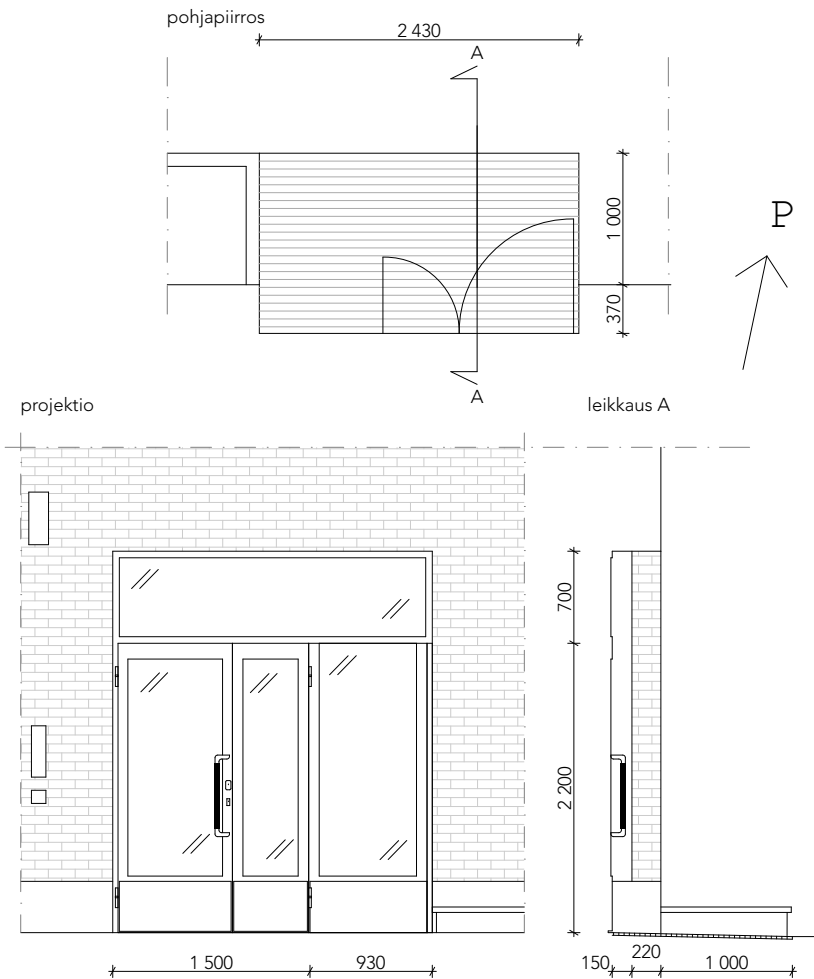
Kuva 54 Kaupallisen tilan sisäänkäynti.



Kuva 55 Varaston sisäänkäynti.



Kuva 56 Ilmakuva rakennuksesta. Punaisella merkitty asuintilojen sisäänkäynti, vihreällä kaupallisen tilan sisäänkäynti ja sinisellä varastotilan sisäänkäynti.



Kuva 57 Rakennuksen asuintiloihin johtavan sisäänkäynnin mitoitusta esittävät pohja-, projektio ja leikkauspiirustukset.

Materiaalit

Seinissä:	vaalea rappaus, tiililadonta näkyy hieman läpi
Maan pinnoitteet:	säleikkö, asfaltti
Ovilevy:	metalli, lasi
Vedin:	teräs, pehmeä muovi
Karmit:	metalli
Kynnys:	pelti
Saranat:	metalli, maalattu
Potkupelti:	teräs

Kuuloaisti

Kaukaa:	linnut, humina, autot, raitiovaunu, kävelijät
Lähellä:	ei muutu, säleiköstä kuuluu kilinää

Seinä rakenteet hieman helähtävän oven sulkeuduttua.

Hajuaisti

Kaukaa:	asfaltti, metalli, tuuli, bensiini
Lähellä:	ei muutu

Tuntoaisti

Vedin:	lämmin, ote ei liu'u, hieman tahmea
Säleikkö:	jousta hieman jalan alla

Tasapainoaisti

Oven paino:	ovi on kevyt
Maan pintamateriaalimuutokset:	kovalta asfaltilta säleikölle, joka joustaa

Talvella ritilä luminen, jäinen ja liukas

Valaistus

Suuntaus etelään
Lisävalaistuksena kohdistettu valaisin rapun symbolin yläpuolella.

Tunnelma

Sisään kulkeminen on hyvin julkinen tapahtuma, sillä sisäänkäynti on melko suorassa yhteydessä katuun, eikä suojaa sääolosuhteilta, ääniltä, hajuilta tai näkyvyydessä ole. Ovikoodin sijainti kauempana julkisivussa pidentää sisään kulkemisen aikaa. Suojattomalle sisäänkäynnille kerääntyy lunta ja jäätä.

Ympäröiviä elementtejä

viherpenkki, istuin, numerosymboli, valaisin, ovikoodi/summeri

Pääsisäänkäynnin roolia määrittelee mielestäni myös pääkäyttötarkoitus, joka tässä kohteessa on asuminen. Joten voisin päätellä kuvan 53 sisäänkäynnin täyttävän pääroolin, sillä sen yhteyteen on lisätty symboli asuinrapusta 13A. Toinen sisäänkäynneistä on kaupallisen tilan sisäänkäynti, joka on esitetty ovilehden ikkunassa olevin tarroin. Erottelu on hyvin vähäistä ja pääsisäänkäynnin identiteetti on riippuvainen täysin vain leveydestä ja symbolista, jotka ovat huomattava ero kahden sisäänkäynnin vertailussa. Suuruus ja tärkeys on näiden elementtien avulla juuri ja juuri havaittavissa kuvasta 53. Tosin johdattelevuus ja vaikuttavuus on mielestäni samalla tasolla kuin kuvassa 54.

Pääsisäänkäynti on vaikeasti eroteltavissa vain muutaman nähtävän elementin keinoin.

Aistikkuus sisäänkäynnillä on myös yksitoikkoinen. Kuulo- ja hajuaistin havainnoinnit eivät muutu. Pintamateriaalit maassa muuttuvat asfaltista ääntelevään säleikköön. Materiaalivalinnat eivät luo sisäänkäynnille tunteita tai suurta muutoksen tunnetta muuhun ympäristöön nähden.

Vetimen materiaalivalinta on onnistunut. Vedin ei ole kylmä eikä liukas sitä koskettaessa. Kokonaisuus on kuitenkin vajaa ja yksityisyyden tunnetta pääsisäänkäynnille ei synny.

Kanariankuja 2 – 2019 – Arkkitehtitoimisto Tiuri & Lommi

Tässä kohteessa tuntuu olevan sama ongelma kuin edellisessä. Rakennus on asuinkerrostalo, jossa on liiketilaa ensimmäisessä kerroksessa. Kuvien 58 ja 59 ovat näiden toimintojen sisäänkäynnit kadun puolelta ja ne sijaitsevat identtisisissä syvennyksissä. Syvennys on selkeästi havaittava värivalinnan vuoksi. Lisäksi kuvan 60 sisäänkäynti on kadun puolella, mutta selkeästi ovi-lehti on umpinainen ja sulkeva. Se kuitenkin erottuu ja on huomattava syvennyksessä. Kuvan 61 sisäänkäynti on sisäpihan puolelta. Se ei ole rajattu ark-kitehtonisesti niin vahvasti kuin kadun puolen sisäänkäynnit. Se on julkisivun pinnassa ja sisäänkäyntiä suojaa pieni katos ja sille johtaa kivetyksin pinnoitettu polku.



Kuva 58 Asuintilojen sisäänkäynti.



Kuva 59 Kaupallisen tilan sisäänkäynti.



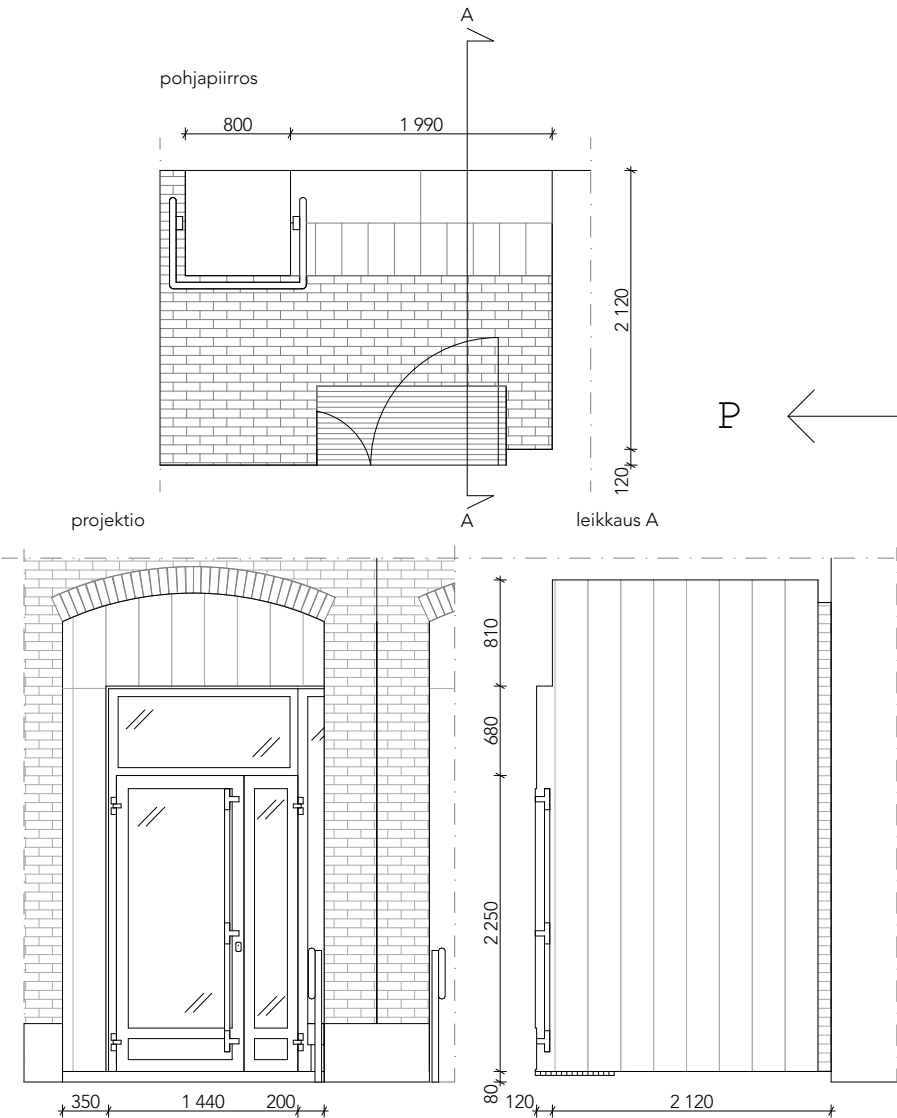
Kuva 60 Varaston sisäänkäynti.



Kuva 61 Sisäpihan puoleinen asuintilojen sisäänkäynti.



Kuva 62 Ilmakuva rakennuksesta. Punaisella ja oranssilla merkitty asuintilojen sisäänkäynnit, vihreällä kaupallisen tilan sisäänkäynti ja sinisellä varastotilan sisäänkäynti.



Kuva 63 Rakennuksen asuintiloihin johtavan sisäänkäynnin mitoitusta esittävät pohja-, projektio ja leikkauspiirustukset.

Materiaalit

Seinissä:	kullan sävyinen pelti, tumma tiili
Maan pinnoitteet:	kiveys, säleikkö, asfaltti
Katteen alapinta:	kullan sävyinen pelti
Ovilevy:	kullan sävyinen metalli, lasi
Vedin:	teräs, puu
Karmit:	kullan sävyinen metalli
Kynnys:	pelti
Saranat:	metalli
Potkupelti:	teräs

Kuuloaisti

Kaukaa:	työmaat, ohikulkeva liikenne, puiden liike ja tuuli, linnut
Lähellä:	äännet vaimenevat hiukan

Hajuaisti

Kaukaa:	metalli, tuuli, bensiini, meri
Lähellä:	raikas tuulen vire, alueen haju, muut häviävät

Tuntoaisti

Vedin:	puoosa ei ole kylmä ja pinta hieman rosainen, miellyttävä koskea helpompi kuitenkin vetää teräksen kohdalta.
Kivilaatta:	Pinta karheampi kuin asfaltilla, ei ole liukas
Säleikkö:	ei joustaa, ei tuota ääniä
Kaide:	käteven sopiva pyöreä muotoilu
Sisäänkäynnille kulkiessa pääsee tuulen suojaan ja tulee lämpimämpi tunne.	

Tasapainoaisti

Oven paino:	ovi on hieman painavampi
Maan pintamateriaalimuutokset:	kovalta asfaltilta karhealle kiveykselle ja tasaiselle säleikölle

Valaistus

Suuntaus länteen
Lisävalaistuksena kohdistettu valaisin.

Tunnelma

pääsisäänkäynnin syvennys tuntuu turvapaikalta kovalta tuulelta, miellyttävä turvallisuus syvennys suojaa hyvin sääolosuhteilta, mutta ei korosta ympäristön ääniä, hämärää materiaalivalinta syvennyksessä on todella silmiinpistävä

Ympäröiviä elementtejä

ovipidike, kaide, pilari, summeri, valaisin

Pääsisäänkäynnin roolista tulee samanlainen pienten elementtimuutosten kilpailu, kuten edellisessäkin Välimerenkadun kohteessa. Kuvan 59 sisäänkäynnillä on erillinen postilaatikko, joka voisi viitata, että osoite on yhden yksikön ja se onkin kaupallisen tilan sisäänkäynti. Kuvassa 58 oven yhteydessä on leveyteen vaikuttava lisäikkuna. Symboliikka ei näy, eikä yksityiskohdissa tai materiaaleissa ole eroja. Erottelu on haastava.

Pääsisäänkäyntiä on erittäin vaikea erotella asuintiloihin johtavan sisäänkäynnin ja kaupallisen tilan sisäänkäynnin välillä.

Aistikokemuksena sisäänkäyntisyvennys on hyvä. Se luo suojaa säältä ja julkiselta tilalta. Lisäksi sisäänkäynnillä tulee muutoksia haju- ja kuuloaistin aistimukseen. Vetimen materiaalivalinta on hyvä, mutta veto toteutetaan kuitenkin teräksisen osuuden kohdalta. Sisäänkäynnille tulee hieman hämärä tunnelma, sillä se on hyvin korkea mutta kapea. Tätä hämäryyttä valaisee itse valaisimet sekä kiiltävä syvennyksen julkisivumateriaali.

Massoittelu ja materiaalit ovat kuitenkin samoja kaupallisen tilan sisäänkäynnillä, joten aistikokemus ei ole yksittäinen kokemus rakennuksen asukkaalle.

4 . JOHTOPÄÄTÖKSET

4.1. ONGELMAN LAAJUUS

Pääsisäänkäyntiä korostetaan paljon massoitteilla, kuten syvennyksillä, erilaisilla katoksilla, ulkonemilla julkisivusta, pilastereilla, nostolla katutasosta, rajaamalla seinin tai kaitein sekä suunnittelemalla siitä suuremman mitallisesti kaksi- ja kolmiulotteisesti.

Samaa yksilöllistämistä tuotetaan materiaalien avulla. Yleisesti on huomattavaa, että materiaalit eroavat osittain muusta julkisivusta ja näin korostuvat ja tuovat pääsisäänkäynnin johdattelevuutta.

Ilmansuunnilla on luotu valoisuutta ja varjoja, joilla on saavutettu vahvaa identiteettiä. Myös keinovalaistuksella voidaan vaikuttaa tähän vaikutelmaan.

Koristeellisilla elementeillä pääsisäänkäyntiä voidaan erotella huomattavasti muista ja luoda vaikuttavuutta ja tärkeyden viitteitä. Myös erillisin elementein kuten istutuksin on voitu luoda lisänäyttöä tärkeydestä.

Korostavat piirteet vähenevät mitä lähemmäs nykyarkkitehtuuria päästään. Ongelma esiintyy varsinkin asuinrakennuksissa, joissa on kaupallista tilaa kivijalassa. Ongelma vaikuttaa olevan laajempi kuin yksi esimerkki. Massoitteellisia voimapiirteitä on käytössä, mutta ne hyödynnetään muissakin sisäänkäynneissä identtisinä. Materiaalit ja yksityiskohdat ovat yhä enemmän samanlaisia. Tämä korostuu kadun puolen julkisivun eri sisäänkäynneissä.

Porrashuoneen ja kaupallisen tilan yksityiskohdat sisäänkäynnillä ovat usein samoja, samat värit, samat materiaalit, samat vetimet, samanlainen tila. Asuintilojen sisäänkäynnillä esiintyy muutamia erottavia tekijöitä, kuten symboleita tai ikkuna. Nämä eivät kuitenkaan muuta faktaa yhtäläisyyksistä.

Havainnoin, että yksityiskohtiin ja muihin elementteihin kuin massoitteeluun mentäessä on materiaalit ja pinnat melko samanlaisia keskenään sisäänkäynnistä riippumatta.

4.2. PÄÄSISÄÄNKÄYNNIN KEHITTÄMINEN AISTIKOKEMUKSELLISUUDELLA

Näköaistilla havaittavat asiat kuten massoittelu ja materiaalit voivat vaikuttaa pääsisäänkäynnillä tilakokemukseen, vaikutelmaan ja identiteettiin. Lähtökohtaisesti massoittelu vaikuttaa suuresti kokonaisvaltaisesti aisteihinkin.

Erottelevalla massoittelulla voidaan luoda erillinen tila kadusta kiinteiden seinien ja katteen avulla, jotka ovat vain 500 mm syviä. Massoittelun syvyyden ei tarvitse olla paljon, jotta se vaikuttaa kokemukseen. Pienikin massoittelu ja kate suojaa myös säältä. Toisaalta liian syvä massoittelu voi vaikuttaa negatiivisesti aistikokemukseen. Tällöin voi syntyä liian kylmää, pimeää ja nopeasti kuljettavaa tilaa, joka ei ole miellyttävä kokemus sisään kuljettaessa. Massoittelulla rajatun tilan vaikutukset tuntuvat myös vaikuttavan johdattelevuuteen. Toiseen tilaan siirtyminen tuntuu olevan kiinnostavuutta herättävä elementti suunnittelun toteutuksessa.

Materiaalien vaihtelulla ja eroavaisuuksilla tulosten mukaan voidaan vaikuttaa sekä arvokkuuteen että tilan erottamiseen toisesta. Materiaalivalinnoilla on selkeä vaikutus toiminnan miellyttävyyteen. Materiaalinvalinta korostuu vetimissä, jossa on havainnoitu metallisen ja pienen muotoilun olevan luotaantyöntävää. Lämpöä eristämätön materiaali on miellyttävämpää. Umpinaisella ovimateriaalilla voidaan tuottaa yksityisempää ja johdattelevaa tilaa.

Massoittelun keinoin voidaan vaikuttaa myös äänimaailmaan. Pienikin syvennys massassa voi muuttaa ääniä. Sama toimii toisin päin, jos pääsisäänkäynnin edustan tila on syvä ja kapea, äänimaailmassa on voimistuva vaikutus. Pääoven ympäröivässä rakenteessa myös jäykkyys merkitsee äänimaailmaa pohtiessa. Liian kevyet rakenteet tuntuvat liikkuvan oven mukana ja luovan helisevää ääntä, joka luo hajoamisen ja pelon tunnetta. Pääoven paino vaikuttaa myös sulkeutumisasiäneen.

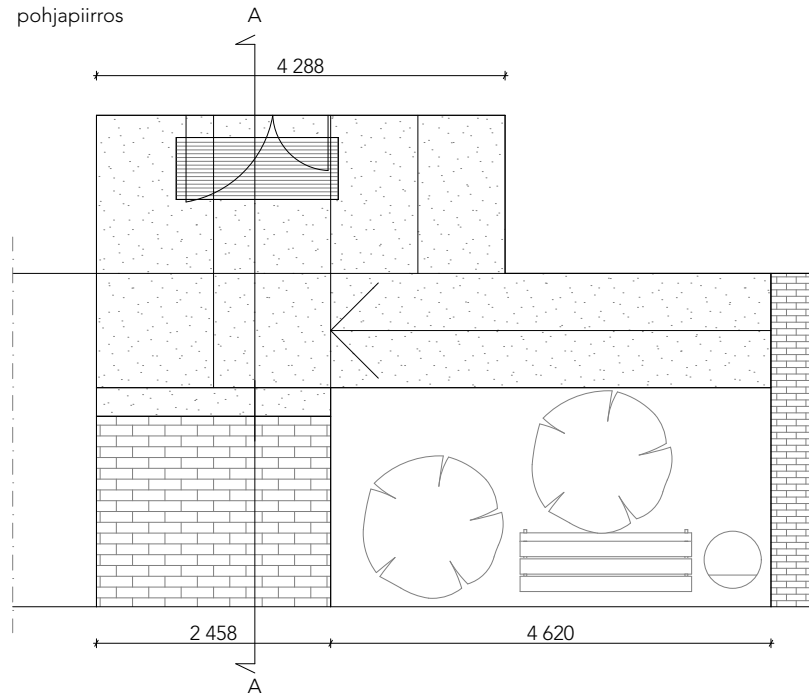
Yleisesti jokaisella alueella syntyy ominaishaju, jota voidaan myös hallita jollain tapaa materiaalein ja massoittelulla. Kovien materiaalien, kuten metallin vierellä jotkut hajuista voivat vahvistua ja yleinen haju säilyy. Useassa kohteessa tuoksu luonto ja se vaikuttaa ympäristön viihtyvyyteen.

Maanpinnan materiaalin muutos luo tilantunteen vaihdosta ympäristöön. Joissakin paikoissa myös korkoeron luominen on vaikuttava tekijä. Tästä syntyy kuitenkin ongelma esteettömyyteen, joka vaatii erillisiä ratkaisuja. Vetimen ja seinien pintatuntuman vaikutus on myös huomattava seikka, jolla vaikuttaa toimivuuteen ja merkityksellisyyteen. Massoittelulla ja ilmansuuntauksella voi vaikuttaa myös lämpötilaeroihin, joilla erotella tiloja toisistaan.

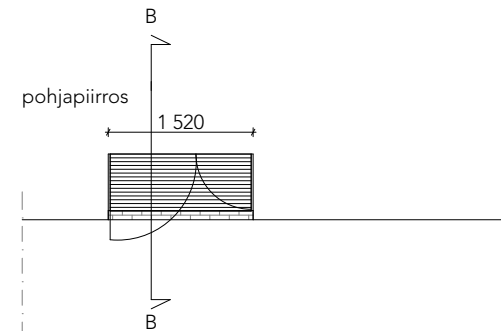
Ylipäätään korkoerot vaikuttavat pääsääntöisesti myös tasapainoastiin, mutta ongelma esteettömyyden kanssa esiintyy jälleen. Katteen ja seinämien avulla voi pääsisäänkäyntiä suojata lumelta. Ilman suojaa edustalle kerääntyy talvella lunta ja jäätä, joka aiheuttaa epätoivottuja varoivaisuuden tunteita. Oven painolla voidaan vaikuttaa tasapainoastiin joko vaikuttavan painavana tai horjahdusta aiheuttavan kevyenä.

5. SUUNNITTELUESIMERKKI

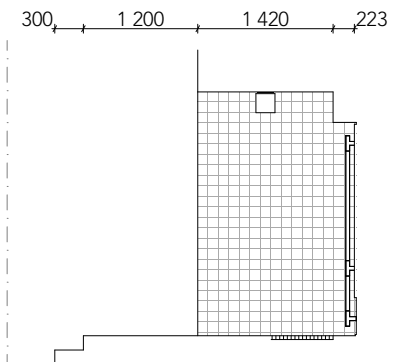
Pääsisäänkäynti



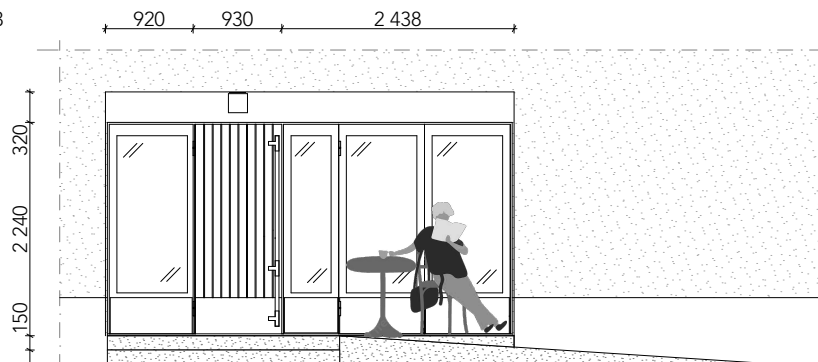
Kaupallisen tilan sisäänkäynti



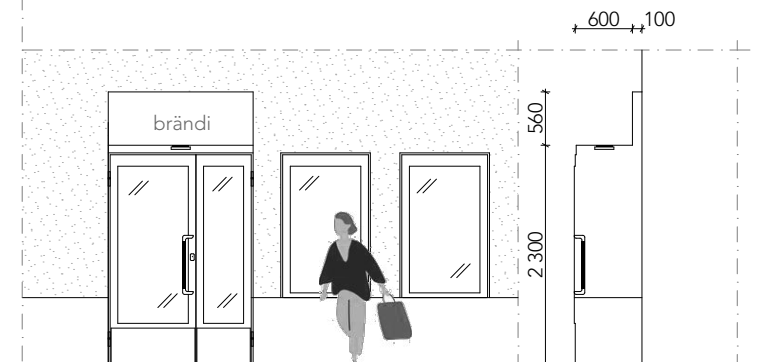
leikkaus A



projektio pääsisäänkäynnistä



projektio kaupallisen tilan sisäänkäynnistä



leikkaus B

Kuva 64 Kuvitteellisen rakennuksen sisäänkäyntien mitoitusta esittävät pohja-, projektio ja leikkauspiirustukset.

Pääsisäänkäynti

Materiaalit

Seinissä:	vaalea rappaus, tummansininen klinkkeri
Maan pinnoitteet:	kivilaatta, kiveys, säleikkö, asfaltti
Katteen alapinta:	valkoinen rappaus
Ovilevy:	puu, käsitelty tummaksi
Vedin:	puu, teräs
Karmit:	puu
Kynnys:	kivi
Saranat:	metalli, tumma
Potkupelti:	teräs, tumma

Oletetut kuuloaistin kokemukset

Kaukaa:	ohikulkeva liikenne, puiden liike ja tuuli, linnut
Lähellä:	äännet vaimenevat

Oletetut hajuaistin kokemukset

Kaukaa:	alueen ominaishaju, luonto, tuuli
Lähellä:	alueen haju, muut häviävät

Oletetut tuntoaistin kokemukset

Vedin:	puuosa ei ole kylmä ja pinta hieman rosainen, miellyttävä koskea
Kivilaatta:	pinta karheampi kuin asfaltilla tai kiveyksellä, ei ole liukas
Kiveys:	asfaltilta siirryttäessä kiveyksen saumat tuntuvat
Säleikkö:	ei jousta, ei tuota ääniä

Sisäänkäynnille kulkiessa pääsee tuulen suojaan ja tulee lämpimämpi tunne.

Oletetut tasapainoaistin kokemukset

Oven paino:	ovi on painava
Maan pintamateriaalimuutokset:	kovalta asfaltilta kumpuraiselle kiveykselle ja karhealle kivilaatalle

Oletettu valaistus

lisävalaistuksena yksi valaisin.

Oletettu tunnelma

sisäänkäynnille syntyy yksityinen tila, jossa tapahtuu lämpötilan muutos tilan muutos on huomattava kaikin aistein materiaalit sisäänkäynnillä ovat selkeästi nähtävät ja tunnistettavat

Ympäröiviä elementtejä

valaisin, ovenpidike, puut, penkki, roska-astia

Kaupallisen tilan sisäänkäynti

Materiaalit

Seinissä:	vaalea rappaus
Maan pinnoitteet:	kiveys, säleikkö, asfaltti
Katteen alapinta:	valkoinen rappaus
Ovilevy:	metalli tumma, lasi
Vedin:	teräs, muovi
Karmit:	metalli, tumma
Kynnys:	kivi
Saranat:	metalli, tumma
Potkupelti:	teräs, tumma

Oletetut kuuloaistin kokemukset

Kaukaa:	ohikulkeva liikenne, puiden liike ja tuuli, linnut
Lähellä:	äännet vaimenevat vain hiukan

Oletetut hajuaistin kokemukset

Kaukaa:	alueen ominaishaju, luonto, tuuli
Lähellä:	raikas tuulen vire, alueen haju, muut häviävät

Oletetut tuntoaistin kokemukset

Vedin:	muoviosa ei ole kylmä, vaan kosketus on miellyttävä
Kiveys:	pieni muutos säleikön ja asfaltin välille
Säleikkö:	ei jousta, ei tuota ääniä

Oletetut tasapainoaistin kokemukset

Oven paino:	ovi on kevyempi
Maan pintamateriaalimuutokset:	kovalta asfaltilta karhealle kiveykselle ja tasaiselle säleikölle

Oletettu valaistus

Lisävalaistuksena valaisin.

Oletettu tunnelma

Sisäänkäynti eroaa kävelyväylältä, mutta ei huomattavasti Sisäänkäynnin materiaalivalinnat ovat selkeästi eroavia julkisivusta, jolloin sisäänkäynti on helppo havaita

Ympäröiviä elementtejä

ovipidike, valaisin

Pääsisäänkäynti on huomattavasti suurempi ja artikuloidumpi kuin toinen sisäänkäynti. Sille rakentuu monumentaalinen kokonaiskuva, jossa sisään kulun yhteyteen on sijoitettu muutakin toimintaa, kuten penkki.

Mitallisesti suurempana esitetty pääsisäänkäynti antaa vaikutelmaa tärkeydestään. Tärkeyttä ilmaisee myös runsaampi materiaalin käyttö, kuin kaupallisen tilan sisäänkäynnillä. Materiaaleilla saavutetaan myös johdattelevuuden piirteitä. Tumma sävy vaalealla taustalla on helposti luettava ja ymmärrettävä. Tätä esiintyy niin julkisivumateriaaleissa, kuten ovesa. Ovi on umpinainen ja sen ympärillä on ikkunoita, jotka kertovat toisesta tilasta. Tumma ovi on kuin ilmoitusmerkki sisäänkäynnistä.

Pääsisäänkäyntiä on pyritty korostamaan korkoerolla, joka on myös ratkaistu esteettömänä kulkunakin. Esteettömän kulun yhteyteen on pystytty luomaan vihervyöhyke. Tällä vihervyöhykkeellä voidaan tavoitella ympäristön ja luonnon äänimaailman saavuttamista pääsisäänkäynnin yhteyteen. Itse sisäänkäynnillä äänten tulisi vaimentua, jolloin sisäänkäynnin luokse kulkemisen aikana tapahtuu aistikokemuksellinen muutos.

Aisteja on pyritty herättämään juuri runsain materiaalivaihdoiksi. julkisesta puoliyksityiseen ja yksityiseen tilaan on valittu eri materiaalit. Näitä ovat muun muassa kävelytien asfaltti, kulkutien kiveys ja sisäänkäynnin tilan kivi-laatta.

Pääsisäänkäynti toteuttaa opinnäytetyön määritelmää. Pääsisäänkäynnin identiteetti suurempana, tärkeämpänä, merkityksellisempänä, monumentaalisempänä ja johdattelevana on vahva ja tunnistettavissa.

Myös kaupallisen tilan kulkua on harkittu aistien suhteen. Sen massoittelu on pientä, mutta se voi vaikuttaa jo aistikokemukseen. Siirtymässä ei ole tarkoitus luoda kovin yksityistä tilaa, sillä käyttötarkoitus on julkista toimintaa. Kuitenkin näkyvyys ja erottuvuus julkisivusta on pyritty ottamaan huomioon, jotta brändin toiminta pysyy yllä.

Tämä suunnitelma on luonnos mahdollisesta suunnitteluratkaisusta, jossa pääsisäänkäyntiä on haluttu korostaa aistikokemuksellisuuden keinoilla. Suunnitelma on viitteellinen, mutta siitä voi saada hyvän käsityksen siirtymätilan luomisesta aisteja huomioiden. Muokkaamalla suuntauksia, lisäämällä kasvillisuutta, valitsemalla erilaisia materiaaleja ja pintoja voi ihmisen aistit herättää ymmärtämään omaa ympäristöänsä laajemmin.

6 . LÄHDELUETTELO

1. Allsopp, B. (1974). *Towards a Humane Architecture*. Lontoo: Frederick Muller Limited.
2. Cambridge Dictionary. (2022). Luettu 28.2.2022, <https://dictionary.cambridge.org/dictionary/english/main>
3. Cambridge Dictionary. (2022). Luettu 28.2.2022 <https://dictionary.cambridge.org/dictionary/english/main>
4. Ching, F. D. (2015. 4. painos). *Architecture Form, Space and Order*. USA: John Wiley & Sons Inc.
5. Fors, A.-M. (2007). *Paikan estetiikka: eletyn paikan ja koetun paikan fenomenologia*. Helsinki: Yliopistopaino.
6. Gehl, J. (2018). *Ihmisen kaupunki*. Helsinki: Rakennustieto Oy.
7. Jokiniemi, E., & Davies, N. (2012). *Kuvitettu rakennussanakirja suomi - englantia - suomi*. Helsinki: Rakennustieto Oy.
8. Kervanto Nevanlinna, A., & Nevanlinna, A. (2001). *Fasadin henki: eli arkkitehtuurisanastoa ujoille*. Helsinki: Tammi.
9. Korpelainen, H., Kaukonen, H., & Räsänen, J. (2014). *Arkkitehtuurin ABC: Löytöretki rakennettuun ympäristöön*. Helsinki: Arkkitehtuurin tiedotuskeskus, Suomen Arkkitehtuuriliitto SAFA.
10. MOT Sanakirjat. (2022) Luettu 28.2.2022, https://www-sanakirja-fi.ezproxy.metropolia.fi/oxford_english/english-english/entrance
11. Pakkala, P. (2019). *Asumalähiörakentaminen 1900-luvun jälkipuolella*. Museovirasto. Luettu 18.3.2022, https://www.museovirasto.fi/uploads/Kulttuuriymparisto/Kaupungistuminen_kasvun_kaavoitus_ja_asumisen_alueet/Asumalahiorakentaminen_1900-luvun_jalkipuolella.pdf
12. Pallasmaa, J. (2011). *Ihon silmät: arkkitehtuuri ja aistit*. Helsinki: ntamo.
13. Räsänen, J. (2010). *Arkkitehtuurin ABC 2: Peruskäsitteitä*. Helsinki: Suomen Arkkitehtiliitto SAFA.
14. Rakennussäätiö. (2003). *RT 91-10788 SISÄÄNKÄYNTITILAT, JULKISET RAKENNUKSET*. Rakennussäätiö RTS.
15. Rakennussäätiö. (2014). *RT 95-11152 TOIMISTOTILAT, TILASUUNNITTELU*.
16. Rakennussäätiö. (2020). *ET 103260 ASUNTOSUUNNITTELU*.
17. Standertskjöld, E. (2008). *Rakennusperintö - 1900-luvun suomalaisen arkkitehtuurin tyyli, osa II*.
18. Standertskjöld, E. (2011). *Arkkitehtuurimme vuosikymmenet 1960-1980*. Helsinki: Rakennustieto Oy.
19. Stenros, H., & Aura, S. (1984). *Arkkitehtuurin muoto ja sisältö*. Helsinki: Rakennuskirja Oy.

20. Töölö-Seura ry. (2006). *Etu-Töölön arkkitehtuuriopas*. Luettu 18.3.2022, https://töölö-seura.fi/wp-content/uploads/sites/23/2019/10/Etu-Toolon_arkkitehtuuriopas_Pakattu.pdf
21. Valtioneuvosto. (2017). *241/2017 Valtioneuvoston asetus rakennuksen esteettömyydestä 2 § 1 monumentti*.
22. Ympäristöministeriö. (2017). *1007/2017 Ympäristöministeriön asetus rakennuksen käyttöturvallisuudesta 18 §*.

6.1. KUVALÄHTEET

- Kuva 1 Ching, F. D. (2015. 4. painos). *Architecture Form, Space and Order*. USA: John Wiley & Sons Inc. s. 262.
- Kuvat
11, 13, 16, 20, 24, 28,
33, 38, 43, 47, 51, 56, 62 Helsingin karttapalvelu. Haettu 27.3.2022. <https://kartta.hel.fi/?setlanguage=fi#> , muokannut Salla Johansson
- Kuvat
2-9, 10, 12, 14, 15, 17-19,
21-23, 25-27, 29-32, 34-37,
39-42, 44-46, 48-50, 52-61, 62, 63 Johansson, S. (2022).

7. LIITTEET

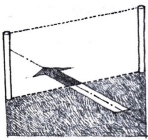
7.1. HAVAINNOINTITAULUKKO

kohde		alue	
MITAT		Pohjapiirustus, projektio ja leikkaus	
sisäänkäynti			
	leveys		
	korkeus		
	korkeero katutasosta		
	massoittelun syvyys		
	etäisyys julkisivusta katuun		
ovi ja ikkunat			
	leveys		
	korkeus		
	etäisyys julkisivusta		
ikkuna ovessa/ikkunassa			
	korkeusasema		
	korkeus		
	leveys		
	jako		
MATERIAALIT			
pinnoissa			
	seinän pinta		
	maan pinta		
	katteen		
	katteen alapinta		
ovessa			
	ovilevy		
	vedin		
	karmit		
	potkupelti		
	kynnys		
	saranat		
KUULOASTI			
	(mitä kuulet)		
	kaukaa		
	ovella		
HAJUAISTI			
	(mitä haistat)		
	kaukaa		
	ovella		
TUNTOASTI			
	(millaiselta tuntuu)		
vetimeen			
muuhun?	mihin?		
esim kaide, maan pinta			
TASAPAINOASTI			
	(millaiselta tuntuu)		
	oven paino		
	materiaalin tasaisuus		
TUNNELMA	miksi?		
YMPÄRÖIVIÄ ELEMENTTEJÄ			

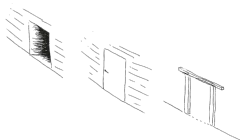
Pääsisäänkäyntien kehittäminen aistikokemuksellisuuden keinoin

Development of Main Entrances by Means of Sense Experience

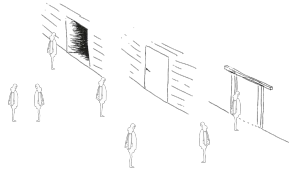
PÄÄSISÄÄNKÄYNNIN MÄÄRITELMÄ



Sisään astuminen rakennukseen, huoneeseen rakennuksessa tai määritellyn ulkotilan sisältää toimenpiteen, jossa tunkeudutaan pystytason rajan yli, joka erottaa tilat "täällä" ja "siellä"
- F. D. Ching



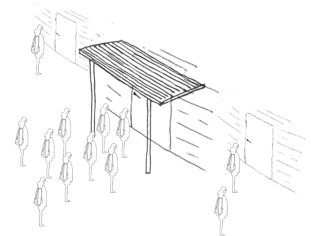
Aukko, kuten ovi, käytävä tai portti, joka mahdollistaa pääsyn paikkaan.
- MOT Sanakirjat



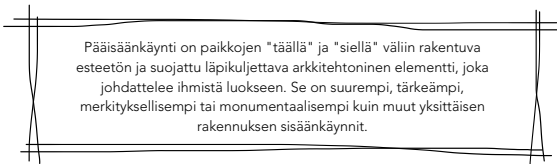
Arkkitehtoninen elementti, jonka avulla ohikulkijat houkuttelevat, sikäli vaihtemastari ei sitä estä, ihallemaan rakennuksen interiosia. Verrattomasti tärkeämpi kuin uloskäynti.
- A. Kervanto Nevanlinna ja A. Nevanlinna



Vaativuus katokselle, esteettömyydelle sekä tarpeeksi väljälle mitoitukselle.
- Rakennussääntö, Ympäristöministeriö ja Valtioneuvosto



Rakennuksen monumentaalisen tai tärkein sisäänkäynti, jonka kautta suurin osa rakennuksen käyttäjistä kulkee.
- E. Jokiniemi ja N. Davies



MÄÄRITELMÄN ADJEKTIIVEISTA IDENTITEETTI

suurempi
merkityksellisempi
tärkeämpi
monumentalisempi
johdatteleva

AISTIKOKEMUKSELLISUUS



Havaittava ovi



Sisäänkäynnille syntyy tilaa ja tuntoaistilla havaittavia pintoja



Kokonaisuuteen liittyy auringon valo ja sen luoma varjo, jota tuntee tuntoaistilla.



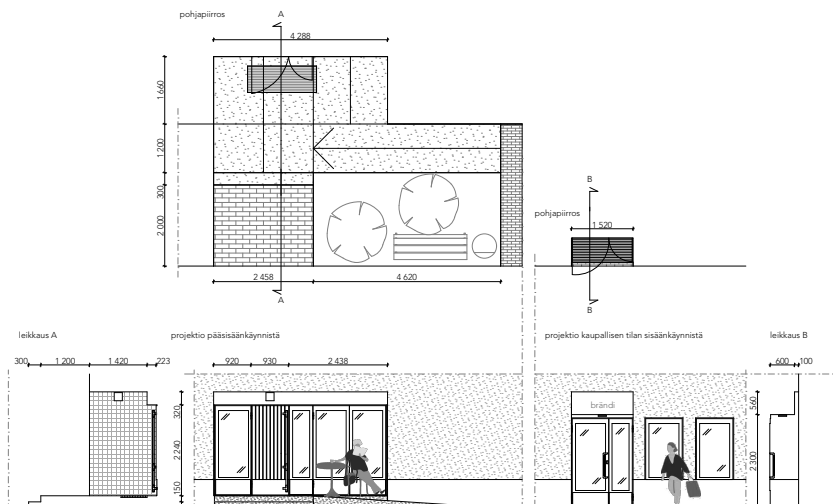
Massoitteita voidaan jatkaa viheryöhykkein, joille voidaan sijoittaa elementtejä, joista lähtee ääniä tai hajua.

Aistien avulla koettu tilan muutos synnyttää siirtymäyöhykkeen, jolla erotella yksityistä ja julkista tilaa toisistaan. Tätä kautta voidaan vahvistaa myös pääsisäänkäynnin identiteettiä.



Asuinrakentamisessa julkisen ja yksityisen tilan erotelu on tärkeää. Nykyarkkitehtuurissa ilmenee, ettei pääsisäänkäynnin suunnitteluratkaisut eroa muista rakennuksen sisäänkäynneistä huomattavasti.

SUUNNITTELUESIMERKKI 1:50



Pääsisäänkäyntiä haluttu korostaa. Keinona on käytetty aistikokemuksellisuutta. Muutosta on luotu muokkaamalla suuntauksia, lisäämällä kasvillisuutta, valitsemalla erilaisia materiaaleja ja pintoja.

Pääsisäänkäynti on opinnäytetyössä käytettävän määritelmän mukainen. Pääsisäänkäynnin identiteetti suurempana, tärkeämpänä, merkityksellisempänä, monumentalisempänä ja johdattelevana on vahva ja tunnistettavissa. Ero toiseen sisäänkäyntiin on merkittävä.

Ihmisen aistit voidaan herättää ymmärtämään omaa ympäristönsä laajemmin aistikokemuksellisuuden avulla.

Metropolia AMK
Rakennusarkkitehtuuri
Opinnäytetyö TR00BZ67-3006
Ryhmä TXR18S1
Kaisa Hyyti, Jarkko Könönen
09.02.2022

Tehtävänanto
Opinnäytetyö
Salla Johansson RA18
09.02.2022

OPINTOJAKSON SUORITTAMINEN:

- Opintojakson aikana laaditaan tieteellinen ja ammattikuntaa kehittävä opinnäytetyö
- Opinnäytetyö laaditaan yksilötyönä
- Opintojaksolle on määritelty vertaisryhmät, ryhmä toimii vertaistukena projektissa
- Opiskelija laatii opinnäytetyötä varten projektsuunnitelman ja resurssoi ajankäytön
- Osallistuminen ohjauksiin ja palautetilaisuuksiin
- Opiskelija toimii tutkivana opiskelijana, mikä edellyttää aktiivista roolia suunnittelussa ja tiedonhankkimisessa sekä ohjauksiin ja palautetilaisuuksiin

KURSSIARVIOINTIIN VAIKUTTAVAT:

- Harjoitustyön (opinnäytetyö) arvosana
- Opiskelijan luoman aikataulun ja suunnitelman noudattaminen
- Teorian käyttö ja menetelmien sopivuus opinnäytetyössä
- Opinnäytetyössä saavutetut johtopäätökset ja niiden merkityksellisyys, sekä hyödynnettävyys
- Osatehtävän/osatehtävien suorittaminen hyväksytysti
- Osallistuminen ja aktiivisuus ohjaustilanteissa
- Toiminta oma-aloitteisenä tutkivana opiskelijana ja ryhmän jäsenenä

OPINNÄYTETYÖN AIHE: Pääsisäänkäyntien tutkimus ja kehittäminen

Osa arkkitehtuuria on tilojen siirtymäkohdat. Niiden tarkoitus on houkutella ja saada ihminen kulkemaan tilasta toiseen. Pääsisäänkäynti on merkittävä arkkitehtuurin osa, jonka tarkoituksena on houkutella ihminen ulkotilasta sisätilaan. Siirtymäkohta on niin sanottu ensikosketus kohti tulevaa sisätilaa ja siksi pääsisäänkäynti on rakennuksen arvokkain sisäänkäynti.

Miten tämän siirtymän suunnittelu on muuttunut vuosien varrella? Pääsisäänkäynnit ovat nykypäivänä melko eleettömiä ja samankaltaisia, jos vertaa yksittäisen rakennuksen muihin vähemmän arvokkaisiin sisäänkäynteihin. Ulkotilasta sisätilaan kulkeminen on henkilökohtainen siirtymä, jossa ihminen tunnistaa ympäristöä aisteillaan. Ihminen näkee oven, koskettaa jaloilla ja käsillä, haistaa ympäristön, tuntee kehollaan ympäröivää aluetta sekä muistaa ja vertailee edellisiä kulkukertoja. Kuten Juhani Pallasmaakin väittää kirjassaan Ihon silmät - arkkitehtuuri ja aistit (2016), muut aistit ovat jääneet toissijaisiksi suunnittelutyössä. Lisäksi opiskelijan on hyvä pohtia pääsisäänkäyntien suunnitteluun vaikuttavia arvoja ja estetiikkaa.

Tutkimuskysymyksenä on: Miten pääsisäänkäynnin suunnittelussa voitaisi huomioida kaikki aistit? Ongelmana on: Onko pääsisäänkäynneistä tullut yksitoikkoisempia tai ilmeneekö identiteetin puutetta?

Opinnäytetyön tavoitteena on tuottaa pääsisäänkäynneistä ratkaisuja, joissa aistikokemus on kokonaisuus ja siirtymä tilasta toiseen merkittävä muistiin jäävä tapahtuma. Tutkielmassa opiskelija osoittaa perehtymistä pääsisäänkäynnteihin ja niiden suunnittelun merkitykseen, sekä tilallisuuden ymmärtämiseen.

OPINNÄYTETYÖ:

Tehtävänä on kirjoittaa opinnäytetyö, jonka laajuus on noin 8000–10 000 sanaa. Tämä toteutetaan tieteellisenä tutkielmana. Opintojaksolla opiskelija syventyy tieteellisen tutkielman laatimiseen ja sen kirjoittamisen sääntöihin huolellisesti. Projektissa käytetään lähteenä kirjallisuutta ja jo suunniteltua rakennuskantaa. Tutkielman tulee liittyä arkkitehtuuriin ja kirjoitetun materiaalin suositeltava painotus on soveltamisessa ja hyödynnettävyydessä. Keskeistä tutkielmassa on perehtymisen avulla osoittaa ammatillista pätevyyttä sekä lukijana, kirjoittajana kuin ajattelijanakin. Toinen keskeinen perehtymiskohde on tieteellisen tutkielman laatimisen tekniikka, jotta tekstistä ilmentyy omaa ajattelua, analysointikykyä, kykyä tehdä johtopäätöksiä ja kehittää ammattialaa.

Projekti toteutetaan viidessä vaiheessa,

- aloitus-,
- määrittely-,
- tutkimus-,
- ratkaisu- ja
- viimeistelyvaihe.

Vaiheet ovat tässä järjestyksessä, mutta voivat limittyä keskenään. Aloitusvaihe sisältää materiaalin tuottoa projektin aloitusta varten, kuten tehtävänanto. Vaihe sisältää sekä kirjoittamista että tutkimuksellista työtä ongelman havaitsemiseen ja lähteiden etsimiseen. Määrittelyvaiheessa toteutetaan kirjoitettua pohdintaa pääsisäänkäynnistä, sen määritelmästä sekä ajallisesta kehityksestä. Tutkimusvaihe painottuu havainnointiin ja analyysiin. Edellisen vaiheen määritelmien avulla havainnoidaan opiskelijan valitsemia rakennuksia. Näitä havainnointituloksia analysoidaan. Ratkaisu vaihe sisältää tutkimusvaiheen tulosten ja analyysin johtopäätökset. Näiden avulla tuotetaan ratkaisuvaihtoehtoja vähintään 2 kappaletta, johtopäätöksissä esitettyihin ongelma-kohtiin. Viimeistelyvaihe sisältää työn ja esitysmateriaalin koonnin sekä kypsyyšnäytteen.

Päätyöskentelymenetelminä käytetään tutkimustyötä sekä havainnointia ja analyysiä. Havainnointi pyritään tekemään paikan päällä. Kohteet tulee valita niin, että paikan päälle meneminen on mahdollista. Päälähtötiedot ja -lähteet tulevat havainnointiin valituista rakennuksista niiden asiakirjoista. Määrittelyssä käytetään päälähteinä kirjoitettua kirjallisuutta ja suunnitteluohjeita. Lopullinen työ palautetaan pdf tiedostona, sekä plansseilla. Planssien sisältö:

- Määritelmä
- Havaintojen ja analyysin tiivistelmä
- Johtopäätökset
- Kehitetyt ratkaisuvaihtoehdot julkisivussa 1:20
- Ratkaisuvaihtoehtojen pohjapiirustukset 1:20
- Ratkaisuvaihtoehtojen leikkaukset 1:20

- Ratkaisuvaihtoehtoissa huomioitavat aistihavainnot esitettynä tai selitettynä

HUOMIOITAVAA!

- Suunnittele! Aloita luonnostelemalla opinnäytetyön runko, kuten luonnostelisit rakennusta. Pohdi, miten saat tarinasta loogisen, ehjän ja johdonmukaisen kokonaisuuden
- Muotoile ja suunnittele ajoissa layout ja rakenne niin, että se tukee aihetta ja laadittua sisältöä sekä auttaa tutkielman sisällön rakentamisessa
- Tutki miten tulisi rajata havainnointituloksia ja rajaa ennen havainnointikäynneille menoa
- Helpota luettavuutta yhteenvedoilla, sanastoilla, käsitekuvauksilla - autat lukijaa ymmärtämään sisällön paremmin
- Muista kirjoittaa aina muistiinpanoja tai kokonaislauseita, kun suunnittelet tekstiä tai luet lähdeaineistoa
- Tarkkaile aikataulua ja pidä kiinni siitä, ennakoimattomissa esteissä uudelleenorganisoi aikataulu

OPINNÄYTETYÖN ARVIOINTIPERUSTEET:

Ammattialakohtainen osaaminen ja kehittäminen

- Miten työssä on tuotu pääsisäänkäyntien merkitys arkkitehtuurin alalle
- Onko ammattialan tietoperustaa hyödynnetty opinnäytetyössä
- Osoittaako opiskelija omaa ammatillista osaamisensa kehittymistä ja kehittämistä
- Onko työn tulosten sovellettavuus ammatillisessa toiminnassa onnistunutta

Käytetyt menetelmät ja työtavat sekä saadut tulokset

- Onko työn menetelmien luotettavuus, toimivuus ja eettisyys laadukasta
- Onko menetelmätulokset tarkoituksenmukaisia ja ymmärrettäviä
- Onko tunnistetut ongelmat pääsisäänkäynneissä relevantteja ja perusteltuja
- Onko tuotetut ratkaisut tarkoituksenmukaisia ja innovatiivisia
- Onko opinnäytetyön tuloksina syntyneet pääsisäänkäynnin suunnitteluohjeet käyttökelpoisia ja laadultaan hyviä
- Onnistuuko opiskelija opinnäytetyö- ja kehittämisprosessin hallinnassa

Viestinnällinen, ilmaisullinen ja tieteellinen osaaminen

- Miten onnistunut opinnäytetyön rakenne ja muoto ovat
- Toteutuuko opinnäytetyössä yleiskielen ja ammattikielen käytänteet
- Onko opinnäytetyön ilmaisun kohdentaminen, selkeys ja johdonmukaisuus onnistunut
- Huomioidaanko työssä kriittisyys, analyyttisyys ja reflektiivisyys
- Onko argumentointi hyvää ja lähteiden käyttö luovaa

OHJAUS:

- Opinnäytetyön laadinta tehdään ohjatusti kahden ohjaavan opettajan sekä pienryhmän kanssa
 - Ohjaustilanteissa keskustellaan ammattimaisesti yhdessä ryhmänä aiheista
 - Ohjausmateriaali PowerPoint esitys työn sisällön edistymisestä
 - Vältetään aiheissa teknisiä kysymyksiä, kuten sanamäärästä tai lukemisesta
 - Ohjauksista tehdään keskustelumemot

- Opintojakson aikana järjestetään kaksi väliseminaaria sekä aloitus- ja loppuseminaari
 - Esitysmateriaali PowerPoint esitys työn sisällön edistymisestä
 - Vältetään aiheissa teknisiä kysymyksiä, kuten sanamäärästä tai lukemisesta
 - Seminaareista tehdään muistiinpanot
- Opponointi
 - Seurataan opponoitavan työtä tarkasti ja keskity työn kehitykseen

LOPULLINEN PALAUTUS:

- Opinnäytetyöstä laaditaan dokumentti Metropolian raporttipohjalle tai itse taitetulle pohjalle
- Teksti tulee tarkistuttaa Turnit:ssä ja siitä tulee palauttaa raportti
- Työstä laaditaan planssit ja seminaarimainos, sekä seminaariesitys, joka esitetään suullisesti
- Kaikki dokumentit palautetaan sähköisesti OMA:n työtilaan