

# **EVON LEIRIALUE**

Nykytila ja kehittäminen



Ammattikorkeakoulun opinnäytetyö

Metsätalous, Evo

Kevät 2022

Juho Haapala

Metsätalous

Tekijä Juho Haapala

Työn nimi Evon leirialue – nykytila ja kehittäminen

Ohjaaja Esa Lientola

Tiivistelmä

Vuosi 2022

---

Evon retkeilyaluekokonaisuudelle Hämeenlinnaan on rakennettu pysyvä leirialue Metsähallituksen ja Suomen Partiolaiset ry:n toimesta. Alueelle on pystytetty kiinteitä rakennuksia, rakennelmia ja muuta infrastruktuuria. Leirialuetta on kehitetty sen perustamisesta lähtien Metsähallituksen, Suomen Partiolaiset ry:n ja Hämeen ammattikorkeakoulun Evon yksikön toimesta. Alueella on useita eri käyttäjätahoja sekä alueen käyttöä ohjaavia yhteistyösopimuksia. Tämä on aiheuttanut epäselvyyttä ylläpidon sekä vastuunjaon suhteen. Velvoitteita alueen käytölle luovat myös viranomaismääräykset ja lait. Tässä opinnäytetyössä selvitettiin Evon leirialueen nykytilaa ja kehittämistarpeita. Tarve työlle tuli toimeksiantajalta Metsähallitus Luontopalveluilta. Työ toteutettiin toiminnallisena opinnäytetyönä.

Alueen nykytilasta tehtiin selvitystyö ja se raportoitiin osana opinnäytetyön kirjallista osuutta. Opinnäytetyön tuloksena syntyi tiivistelmä leirialueen nykytilasta. Alueen käyttöön ja hallintoon liittyviä haasteita selvitettiin maastokäynnillä sekä yhteistyötahoja haastatteleamalla. Keskeisimmät haasteet liittyivät kiinteiden rakennuksien, rakennelmien ja muun infrastruktuurin vastuunjakoon. Alueen nousseet kävijämäärät, kehittyminen sekä eri käyttömuotojen yhtensovittaminen ovat luoneet lisähaasteen hallinnoinnille. Alueen kehittämistyötä vietiin eteenpäin yhteistyötahojen kesken etänä järjestetyssä työpajassa. Työpajassa selvitettiin mm. alueen hallinnoinnin ja vastuunjaon kannalta epäselviä asioita sekä pohdittiin käytännön ratkaisuja alueen käytön opastukseen. Kaikilla yhteistyötahoilla oli yhteinen tahtotila alueen kehittämiseksi myös tulevaisuudessa.

Alueen kehitystyötä saatiin opinnäytetyön avulla edistettyä konkreettisesti. Toiveena on, että tuloksia voidaan hyödyntää myös tulevaisuudessa.

Avainsanat Evon leirialue, retkeilyalue, metsien monikäyttö, partiolaiset

Sivut 45 sivua ja liitteitä 2 sivua

Forestry

Author Juho Haapala

Subject Evo camping centre – present state and development

Supervisor Esa Lientola

Abstract

Year 2022

---

Metsähallitus (Finnish Forest and Park Service) and the Guides and Scouts of Finland have set up a permanent camping centre in Evo hiking area complex. There are permanent buildings, structures and other infrastructure built in the area. Since its establishment the camping centre has been developed by Metsähallitus, the Guides and Scouts of Finland and the Evo unit of Häme University of Applied Sciences together. There are several different user groups in the area, as well as collaboration agreements that instruct the use of the area. This has inflicted uncertainty regarding administration and the sharing of responsibilities. Official regulations and laws have also created obligations for the use of the area. In this thesis, the current state and development needs of the Evo camping centre were explored. The need for the thesis came from the client, Parks and Wildlife Division of Metsähallitus. It was carried out as a functional thesis.

The current state of the camping centre was investigated and reported in the thesis. The current state of the camping centre was summarized and reported as a result of the thesis. Challenges related to the use and management of the area were investigated by a field visit and by interviews with collaborators. The main challenges related to the sharing of responsibilities for permanent buildings, structures and other infrastructure. The increased number of visitors, the development and the usage coordination in the area have created an additional challenge for management. The development of the area was taken forward in an online workshop organized between the collaborators. For example, issues regarding administration and sharing of responsibilities in the area were resolved in the workshop and practical solutions for guidance were considered. All collaborators had a common will for development of the camping centre in the future as well.

The thesis seemingly promoted the development of the area. Hopefully the results can be used in the future also.

Keywords Evo camping centre, hiking area, multi-use forest, scouters

Pages 45 pages and appendices 2 pages

## Sisällys

1	Johdanto .....	1
2	Metsien monikäyttö ja ekosysteemipalvelut .....	2
2.1	Valtion maa- ja vesiomaisuuden käyttö ja käytön ohjaus .....	4
2.1.1	Metsähallitus .....	4
2.1.2	Muut ohjaavat tekijät.....	5
3	Evon retkeilyaluekokonaisuus .....	6
3.1	Alueen luonnonsuojelu ja Natura 2000 -verkosto .....	8
3.2	Evon retkeilyalueen käyttömuotojen yhteensovittaminen .....	9
4	Evon leirialue .....	11
4.1	Evon leirialueen yhteistyö- ja vastuutahot .....	13
4.1.1	Suomen Partiolaiset – Finlands Scouter ry .....	13
4.1.2	Evon metsäopetus.....	14
5	Opinnäytetyön tarkoitus ja tavoitteet.....	15
6	Opinnäytetyön suunnittelu ja toteutus.....	15
7	Leirialueen nykytila.....	17
7.1	Perustaminen ja historia .....	17
7.2	Yhteistyösopimusten vaikutus alueen käyttöön.....	21
7.3	Alueen käyttö ja lupakäytännöt.....	23
7.4	Viranomaispäätösten vaikutus alueen käyttöön .....	24
7.5	Rakennukset ja infrastruktuuri .....	25
7.5.1	Kiinteät rakennukset ja rakennelmat.....	26
7.5.2	Käyttövesi.....	27
7.5.3	Jätevesi .....	28
7.5.4	Sähköverkko .....	29
7.5.5	Tietoliikenneverkko.....	31
7.5.6	Käymälät.....	32
8	Leirialueen kehittäminen.....	32
9	Opinnäytetyön tulokset.....	37
10	Johtopäätökset ja pohdinta.....	39
	Lähteet.....	41

## **Liitteet**

Liite 1 Työpajan asialista

## Kuvat

Kuva 1. Evon retkeilyaluekokonaisuus. (Metsähallitus, n.d.-e).....	7
Kuva 2. VR-1 on tarkoitettu ensisijaisesti leiritoimintaan käytettäväksi alueeksi, VR-2 on laajennusalue esim. suurleirien aikana. LUO-1 on osoitettu uhanalaisen kangasvuokon kasvupaikat. LUO-2 merkinnällä on kuvattu Natura-luontotyytit. (Pummila, 2017, s. 1)12	12
Kuva 3. Opinnäytetyöprosessin eri vaiheet.....	17
Kuva 4. Evon rantayleisosaavan muutos 2007. Leirialue kuvattu kaavamerkinnoillä VR-1 ja VR-2. (Lammin kunta, 2007) .....	18
Kuva 5. Evon leirialueen historia .....	20
Kuva 6. Kaavio käyttövesiverkon rakenteesta (Evon suurleirialue - Leirintekijän opas, 2016 s. 12).....	28
Kuva 7. Kaavio jätevesijärjestelmästä (Evon suurleirialue - Leirintekijän opas, 2016. s. 17). .....	29
Kuva 8. Ote leirialueen sähköverkon asemapiirroksista. Pääkeskukset merkinnöin PK 1 ja PK 2. (Evon suurleirialue - Leirintekijän opas, 2016. s. 23).....	31

## 1 Johdanto

Evon leirialue sijaitsee Evolla Hämeenlinnassa ja on osa Evon retkeilyaluekokonaisuutta. Alue on Suomen valtion omistama ja virkistyskäyttöä hallinnoi Metsähallitus Järvi-Suomen Luontopalvelut.

Retkeilyalue on perustettu vuonna 1994 (Metsähallitus, 1995, s. 11). Se on tarkoitettu pääasiassa retkeily- ja ulkoilutoimintaan. Lisäksi alueella harjoitetaan erätaloutta, metsätaloutta ja tutkimusta. (Metsähallitus, 2015) Retkeilyaluekokonaisuuteen kuuluvan opetusmetsän alueelle perustettiin pysyvä leirialue vuosien 2006 ja 2010 välisenä aikana Suomen Partiolaiset ry:n ja Metsähallituksen toimesta. Alueella järjestetään vuosittain Partiolaisten leirejä, mutta se on myös muiden retkeilijöiden käytössä sekä Hämeen ammattikorkeakoulun opetuskäytössä.

Tässä opinnäytetyössä selvitettiin Evon leirialueen nykytilaa sekä kehittämistarpeita. Toimeksiantaja oli Metsähallitus Luontopalvelut. Tarve selvitystyölle tuli toimeksiantajalta.

Leirialueelle on rakennettu yhteistyönä kiinteitä rakennuksia ja infrastruktuuria. Ylläpidosta ja vastuusta on sovittu osapuolten kesken, mutta vastuunjako on silti osittain epäselvää. Lisäksi velvoitteita ja rajoitteita alueen käytölle luovat viranomais määräykset ja lait. Alueen monikäyttö, kehittyminen ja nousseet kävijämäärät ovat luoneet lisähaasteita hallinnoinnille.

Evon leirialueen nykytilasta tehtiin selvitystyö ja alueen käyttöön sekä hallintaan liittyvistä kehittämistarpeista otettiin selvää. Ongelmakohtiin etsittiin ratkaisuja toiminnallisella osuudella.

Kestävän kehityksen näkökulmat on huomioitu läpi koko opinnäytetyöprosessin. Työn aihe on ajankohtainen, koska kansallispuistojen ja maastokohteiden kävijämäärät nousivat koronapandemian aikana vuonna 2020 noin viidenneksen. Evo oli toiseksi suosituin valtion retkeilyalue yli 83 000 kävijällä (Leinonen, 2021). Lisäksi seuraava Partiolaisten suurleiri Kajo pidetään alueella heinäkuussa 2022 (Sumioinen, 2021).

Alueelle on tehty opastus- ja viitoitussuunnitelma opinnäytetyönä vuonna 2014, mutta muita aikaisempia tutkimuksia ei aiheesta ole saatavilla.

## 2 Metsien monikäyttö ja ekosysteemipalvelut

Metsät ovat Suomessa tärkeä osa kansantaloutta sekä työllisyyden ja tulojen lähde. Luontomatkailun ja virkistyskäytön suosion kasvu ja monimuotoisuuden turvaaminen ovat tuoneet puuntuotannon rinnalle uusia metsiin liittyviä tarpeita ja tavoitteita. Metsäpinta-aloja ei ole loputtomasti, joten elinkeinoja ja eri käyttömuotoja on välttämätöntä sovittaa yhteen. Kaikkea metsän käyttöä tulisi harjoittaa ekologisesti, taloudellisesti, sosiaalisesti ja kulttuurisesti kestävästi. (Luonnonvarakeskus, n.d.)

Nykyään kestäväan metsätalouteen kuuluu kaikkien edellä mainittujen osa-alueiden huomioon ottaminen samanaikaisesti. Ekologinen kestävyys turvataan edistämällä metsäluonnon monimuotoisuuden säilymistä ja pitämällä vesistöt puhtaina. Näin metsätalous ei lisää luontotyyppien tai lajien uhanalaisuutta. Taloudellinen kestävyys huomioidaan säilyttämällä metsien elinvoimaisuus, uusiutumiskyky ja tuottavuus sekä metsätalouden kannattavuus pitkällä aikavälillä. Näistä huolehditaan mm. valitsemalla kullekin kasvupaikalle sopivat puulajit ja metsänhoitomenetelmät sekä ajoittamalla toimenpiteet oikein. Kulttuuri huomioidaan esimerkiksi muinaismuistolain (295/1963) nojalla suojelluissa kohteissa. Metsänomistaja voi lisäksi säilyttää omalla päätöksellään muita kulttuuriperintökohteita, kuten kaskiraunioita, tervahautoja tai rakennusten jääneitä. (Äijälä, Koistinen, Sved, Vanhatalo & Väisänen, 2014, s. 35).

Metsien monikäytöllä tarkoitetaan lähes samaa, kuin metsätalouden sosiaalisella kestävyydellä. Tämän mahdollistavat Suomessa mm. laajalle levinnyt metsänomistus sekä jokamiehen oikeudet. (Mäntyranta, 2019) Jokamiehen oikeuksilla luonnossa liikkuminen, marjastaminen, uiminen sekä pilkkiminen ja onkiminen on sallittua kaikkien maanomistajien mailla. (Metsähallitus, n.d.-a) Virkistyskäyttö ja riistanhoito ovat esimerkkejä metsien monista käyttömahdollisuuksista. Metsien virkistyskäytöllä tarkoitetaan kaikenlaista oleskelua ja liikkumista metsissä vapaa-aikana. Riistanhoito taas on yksi tekijä luonnon tasapainoisessa ja kestävässä hyödyntämisessä. Suomessa riistaeläimiä on 34 nisäkäslajia ja



26 lintulajia, jotka on lueteltu metsästyslaissa. Tärkeitä osia metsien monikäyttöä ovat myös luonnonmarjojen, ruokasienten, jäkälien ja muiden luonnontuotteiden keruu. (Äijälä, Koistinen, Sved, Vanhatalo & Väisänen, 2014, ss. 210–213)

Metsien sosiaalinen käyttö pitää sisällään metsien ja vesistöjen virkistysmahdollisuudet kansalaisille. Maiseman huomioiminen hakkuiden suunnittelussa on myös osa sosiaalisesti kestävästä metsänhoitoa. (Niemi, Mäkinen, Viitala & Lumperoinen, 2020, ss. 19–20)

Suomessa metsien monikäyttömuodot on luokiteltu 1970-luvulla kahteentoista eri luokkaan:

1. Puun kasvatus ja korjuu
2. Puun sivutuotteiden hankinta
3. Riistanhoito ja metsästys
4. Marjastus, sienestys, yrttien ja muiden luonnonkasvien keräily
5. Poronhoito ja muu laiduntaminen sekä laidunten hoito
6. Maaperän ainesten käyttö
7. Virkistyskäyttö
8. Luontomatkailu
9. Maisemanhoito
10. Luonnonsuojelu (biodiversiteetti)
11. Suojavaikutusten tuotanto ja käyttö
12. Vesivarojen hoito ja suojelu

(Salo, 2015, s. 20)

Metsien käyttöä voidaan tarkastella myös ekosysteemipalvelujen näkökulmasta. Luonnon ekosysteemien aineellisia tuotteita ja sen ihmisille tarjoamia palveluja kutsutaan ekosysteemipalveluiksi. Aineellisia tuotteita ovat esimerkiksi puut, marjat, kalat ja palveluita ilman puhdistaminen tai maisema. (Salo, 2015, s. 17) Metsän tuottamia ekosysteemipalveluita ovat myös puuntuotanto teollisuuden raaka-aineeksi, hiilen sidonta ilmakehästä puustoon, maaperän eroosion estäminen ja metsien tarjoama virkistys. (Maa- ja metsätalousministeriö, n.d.-a) Ekosysteemipalveluilla tarkoitetaan siis monikäyttöäkin laajempaa toimintaa (Salo, 2015, s. 5). Metsän eri käyttömuotojen yhteensovittamisessa on

oleellista vaalia luonnon monimuotoisuutta ja hyödyntää ekosysteemipalveluja kestävästi. (Maa- ja metsätalousministeriö, n.d.-a)

## **2.1 Valtion maa- ja vesiomaisuuden käyttö ja käytön ohjaus**

### **2.1.1 Metsähallitus**

Metsähallituksen hallinnassa on 12,6 miljoonaa hehtaaria valtion omistamia maa- ja vesialueita, joka on lähes kolmannes Suomesta. Alueisiin kuuluu metsiä, soita, rantoja sekä vesiä. (Metsähallitus, n.d.-b) Yli puolet alueista on talousmetsiä ja ne kasvavat vuosittain 13,3 miljoonaa kuutiometriä. Puuta korjataan noin kuusi miljoonaa kuutiometriä. Talouskäytössä olevat monikäyttömetsät ovat myös virkistyksen, hyvinvoinnin ja villiruoan lähde. (Metsähallitus, n.d.-a) Metsähallituksen alueista 19 % on lakisääteisiä suojelualueita ja 4 % kuuluu erilaisiin suojeluohjelmiin. Erämaa-alueita ja muita erikoisalueita on yhteensä 23 %. Vesialueita on noin 3,4 miljoonaa hehtaaria. (Metsähallitus, n.d.-c)

Valtion maa- ja vesiomaisuuden hallinnasta on säädetty Metsähallituksesta annetussa laissa. Metsähallitus on valtion liikelaitos, jonka yleistehtävä on käyttää, hoitaa ja suojella hallinnassaan olevaa maa- ja vesiomaisuutta. Metsähallituksen tulee toimia kestävästi sekä tuloksellisesti. Metsähallitus toimii Maa- ja metsätalousministeriön tulosohtauksessa sekä Ympäristöministeriön tulosohtauksessa julkisten hallintotehtävien osalta toimialallaan. Julkisten hallintotehtävien hoitoon tarkoitettulla maa- ja vesiomaisuudella ei ole tuottovaatimusta. (Laki metsähallituksesta 234/2016 § 2, § 5, § 9)

Metsähallitus on osa Maa- ja metsätalousministeriön ohjauksessa olevaa metsähallintoa Suomen metsäkeskuksen ja Luonnonvarakeskuksen kanssa. Metsähallituksen keskeiset toimintatavoitteet hyväksyy vuosittain eduskunta, jonka asettamien tavoitteiden pohjalta Maa- ja metsätalousministeriö päättää vuotuisista Metsähallituksen tulostavoitteista. Julkisista hallintotehtävistä Maa- ja metsätalousministeriön hallinnonalaan kuuluvat mm. erä-, riista- ja kalastusasiat sekä valtion talousmetsien virkistyskäyttö. (Maa- ja metsätalousministeriö, n.d.-b)

Metsähallitus toimii neljällä vastuualueella, joita ovat Metsähallitus Metsätalous Oy, Metsähallitus Kiinteistökehitys, Luontopalvelut sekä Eräpalvelut. Metsähallitus Metsätalous Oy hoitaa liiketoiminnan piirissä olevia monikäyttömetsiä. Metsähallitus Kiinteistökehitys on liiketoimintayksikkö biotalouden ja liiketoiminnan alalla. Metsähallitus Eräpalvelut myöntää erälupia valtion alueille ja käyttää lupatulot kestävän eränkäynnin edistämiseen. (Metsähallitus, n.d.-d)

Metsähallituksen Luontopalvelut toimii ympäristöministeriön ohjauksessa olevassa ympäristöhallinnossa valtion kansallis- ja luonnonpuistojen, suojelukohteiden sekä erämaa- ja virkistysalueiden osalta. Ympäristöhallinto edistää kestävästä kehitystä ja sen tavoitteena ovat mm. luonnon monimuotoisuuden säilyttäminen, ympäristöhaittojen ehkäiseminen. Ympäristöhallinnon muita elimiä ovat Asumisen rahoitus- ja kehittämiskeskus, Suomen ympäristökeskus, aluehallintovirastot sekä Elinkeino-, liikenne- ja ympäristökeskukset. Metsähallitus Luontopalvelujen vastuulla on maa- ja vesialueiden hoito, käyttö ja yleisöpalvelut. Lisäksi useiden uhanalaisten lajien ja luontotyyppien sekä kulttuuriperinnön valtakunnallinen suojelu ja seuranta. (Ympäristöhallinto, 2013)

### **2.1.2 Muut ohjaavat tekijät**

Suomen metsäpolitiikan keskeiset linjaukset on kirjattu Kansallinen metsästrategia 2025:een. Se on hyväksytty valtioneuvoksen periaatepäätöksellä vuonna 2015 ja päivitetty vuonna 2019. Strategian tavoitteena on metsäalan uudistaminen, monipuolistaminen ja kilpailukyvyyn parantaminen sekä metsien aktiivinen käyttö taloudellisesti, ekologisesti ja sosiaalisesti kestävästi. (Maa- ja metsätalousministeriö, n.d.-c)

Valtioneuvosto on asettanut Metsäneuvoston tukemaan maa- ja metsätalousministeriötä tärkeissä ja laajakantoisissa metsäpoliittisissa kysymyksissä. Metsäneuvosto toimii yhteistyöfoorumina metsiin liittyvän julkisen hallinnon ja yksityisen sektorin välillä. Neuvosto koostuu mm. useista alan asiantuntijoista sekä ministereistä. Metsäneuvosto myös seuraa ja edistää Kansallisen metsästrategian 2025 toteuttamista ja tekee ehdotuksia sen kehittämiseksi kestävän kehityksen näkökulmasta. (Maa- ja metsätalousministeriö, 2019)

Vuonna 2021 on myös maankäyttösektorille laadittu ilmastosuunnitelma, jonka avulla maankäyttösektori kytketään tiiviimmin osaksi kansallisen ilmasto- ja energiapolitiikan suunnittelua ja toimeenpanoa. Metsätalouden osalta tavoitteena on ylläpitää ja vahvistaa metsien hiilinieluja. Siihen pyritään mm. huolehtimalla metsien hoidosta, kasvukyvystä ja terveydestä sekä edistämällä monipuolisia metsien kasvatus- ja käsittelytapoja. (Maa- ja metsätalousministeriö, n.d.-c)

Kansallisten strategioiden lisäksi Suomen metsäasioihin vaikuttavat myös kansainväliset ja EU:ssa tehdyt metsä- ja ympäristöpoliittiset sitoumukset ja sopimukset. Tärkeitä kansainvälisen metsäpolitiikan prosesseja ja sopimuksia ovat mm. YK:n metsäfoorumi, YK:n ilmastosopimus ja biodiversiteettisopimus sekä Euroopan metsäministerikonferenssit. Kansainvälisen metsäpolitiikan osalta tärkeitä teemoja ovat viime vuosikymmeninä olleet mm. kestävä metsätalouden edistäminen, metsien ja luonnon monimuotoisuuden suojeleminen, ilmastonmuutoksen hillintä sekä metsäkadon pysäyttäminen. (Maa- ja metsätalousministeriö, n.d.-d)

Metsien käyttöä säädetään myös useilla laeilla ja asetuksilla. Lainsäädäntöä on mm. metsän hoitoon ja käyttöön, rahoituslainsäädäntöön sekä luonnonsuojeluun liittyen. Metsälainsäädännön käytön rajoitukset ja edellytykset ovat vahvin metsäpoliittinen keino metsätalouden kestävyys turvaamiseksi. (Maa- ja metsätalousministeriö, n.d.-e)

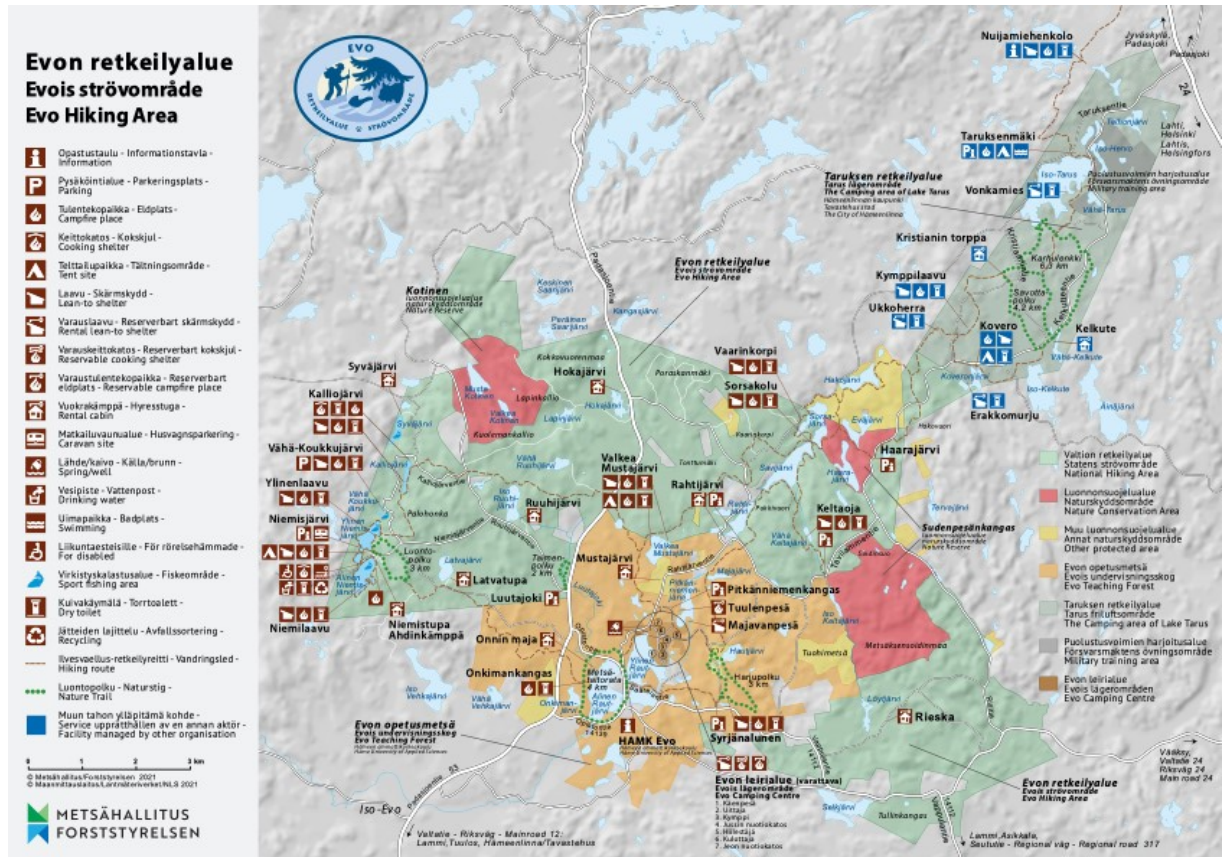
Maankäyttö- ja rakennuslain mukaiseen maankäytönsuunnittelujärjestelmään kuuluvat valtakunnalliset alueidenkäyttötavoitteet sekä yleispiirteiset kaavat, jotka ohjaavat asemakaavojen suunnittelua. Valtakunnallisista alueidenkäyttötavoitteista päättää valtioneuvosto. Maakuntakaavat laaditaan maakuntien liitoissa ja yleis- sekä asemakaavat kunnissa. (Ympäristöhallinto, 2017)

### **3 Evon retkeilyaluekokonaisuus**

Evon retkeilyaluekokonaisuuden muodostavat Evon valtion retkeilyalue, Kotisten ja Sudenpesänkankaan vanhojen metsien suojelualueet, Mustajärven tila, Evon valtion retkeilyalueesta koilliseen sijaitseva rantojensuojeluohjelmaan hankittu alue (138 hehtaaria)

sekä lisäksi Hämeenlinnan kaupungin Taruksen retkeilyalue ja Hämeen ammattikorkeakoulun sekä Hämeen ammatti-instituutin käytössä oleva opetusmetsä. (Kuva 1). Evon alue on yksi Etelä-Suomen suurimmista metsäalueista. (Metsähallitus, 2015)

Kuva 1. Evon retkeilyaluekokonaisuus. (Metsähallitus, n.d.-e)



Valtioneuvosto päätti Evon retkeilyalueen perustamisesta vuonna 1994 Ulkoilulain (606/1973) nojalla (Metsähallitus, 1995, s. 11). Se on pääasiassa tarkoitettu retkeily- ja ulkoilutoimintaan. Kotisten ja Sudenpesänkankaan vanhojen metsien suojelualueet ovat perustettu luonnonsuojelutarkoituksiin ja suurin osa Evon alueesta kuuluu rantojen suojeluohjelmaan. Alueella elää uhanalaisia eliölajeja ja alueella on myös muinaisjäänöksiä, muita kulttuurikohteita sekä useita Natura 2000 -suojelualueita. Natura 2000 -suojelualueista pinta-alaltaan merkittävimpiä ovat borealiset luonnonmetsät, puustoiset suot ja humuspitoiset järvet ja lammet. (Metsähallitus, 2015)

Evo tunnetaan erityisesti virkistys- ja retkeilyalueena. Lisäksi alueella harjoitetaan erätaloutta, metsätaloutta ja tutkimusta. Metsähallituksen hallinnoimille alueille on tehty

metsästysvuokrasopimuksia ja virkistyskalastukseen on mahdollisuudet mm. Niemisjärvillä. Kotisten luonnonsuojelualue sekä Evon pikkujärvet toimivat tutkimuskohteina. (Metsähallitus, 2015)

Metsähallituksen hallinnoimilla talouskäytössä olevilla alueilla harjoitetaan metsätaloutta. Metsäsertifiointi, lainsäädäntö, hoito- ja käyttösuunnitelma, alue-ekologinen suunnitelma sekä Metsähallituksen omat ohjeet ohjaavat metsätaloutta. Lisäksi talouskäyttöä ohjaavat alue-ekologisen suunnittelun tavoitteet, retkeily- ja muu virkistyskäyttö sekä Natura 2000 -verkoston tavoitteet. Koko retkeilyalueen metsämaan pinta-alasta 42,2 %:lla (1 814 hehtaaria) ei harjoiteta metsätaloutta. (Metsähallitus, 2015)

### **3.1 Alueen luonnonsuojelu ja Natura 2000 -verkosto**

Luonnon monimuotoisuutta on suojeltava ja ylläpidettävä, koska ihmisten aiheuttamien haitallisten muutosten vuoksi monet eliöt ja elinympäristöt ovat tulleet uhanalaisiksi. Metsähallitus hoitaa suurinta osaa Suomen suojelualueista. Luonnonsuojelua valvoo ja ohjaa Ympäristöministeriö, joka myös hyväksyy merkittävien luonnonsuojelualueiden, kuten Natura 2000 -alueiden hoito- ja käyttösuunnitelmat. (Ympäristöministeriö, n.d.-a) Natura 2000 -verkosto on Euroopan unionin luonnonsuojeluohjelma, joka on yksi keinoista pyrkiä pysäyttämään luonnon monimuotoisuuden kato. Verkosto turvaa luontodirektiivissä määriteltyjen luontotyyppien ja lajien elinympäristöjä. Natura 2000 -verkosto kattaa Suomessa viisi miljoonaa hehtaaria alueita. Alueet on suojeltava niin, että lain säätämät suojelutavoitteet toteutuvat. Suojelutavoitteet määräytyvät alueesta riippuen luonnonsuojelulain, erämaalain, koskiensuojelulain tai metsälain mukaan. Suomessa on 1 721 luontodirektiivin mukaista verkostoon otettua erityisen suojelutoimien aluetta (SAC-alue) ja 470 lintudirektiivin mukaista erityistä suojelualuetta (SPA-alue). (Ympäristöministeriö, n.d.-b) Evolla esiintyy 14 eri Natura 2000 -luontotyyppiä, joiden yhteenlaskettu pinta-ala Evon retkeilyalueella on 1 506,5 hehtaaria (Metsähallitus, 2015).

Evon retkeilyalueen Natura 2000 -luontotyypit suuruusjärjestyksessä pinta-alan mukaan:

- Boreaaliset luonnonmetsät (725,4 ha)

- Puustoiset suot (435,8 ha)
- Humuspitoiset lammet ja järvet (255,0 ha)
- Keidassuot, muuttuneet keidassuot (45,9 ha)
- Vaihtumissuot, pallesuot (18,2 ha)
- Lehdot (8,9 ha)
- Silikaattikalliot (6,5 ha)
- Hakamaat ja kaskilaitumet (5,0 ha)
- Pikkujokien ja purojen vesikasvillisuus (3,8 ha)
- Lähteet ja lähdesuot (1,0 ha)
- Metsäluhdat (0,9 ha)
- Runsaslajiset kuivat ja tuoreet niityt (0,1 ha)
- Karut kirkasvetiset järvet  
(Metsähallitus, 2015)

Evon retkeilyalue (pl. Taruksen retkeilyalue, opetusmetsä sekä yksityismaat) on pinta-alaltaan 5 585 hehtaaria, josta Natura-luontotyyppien osuus on 27,1 %. Evon alue on metsien suojelun kannalta ehkä Etelä-Suomen tärkein metsäkokonaisuus. Luonnonsuojelun kannalta tärkeitä alueita ovat Kotisten ja Sudenpesänkankaan luonnonsuojelualueet. Vuonna 1997 on myös luotu yhtenäinen suojelumetsävyöhyke Kotisten luonnonsuojelualueen ja pienempien vanhanmetsäalueiden välille alueen länsiosassa. Alueen itäosassa Sudenpesänkankaan luonnonsuojelualueen kaksi osaa on yhdistetty toisiinsa suojelumetsäosalla. Evolla on myös säilynyt palonvaatijalajistoa pitkään jatkuneen metsätaloudellisten kulotusten ja polttojen sarjan vuoksi. Nykyään Hämeen ammattikorkeakoulu tukee alueen paloatkumon ylläpitoa säännöllisin kulotuksin. (Metsähallitus, 2015)

### **3.2 Evon retkeilyalueen käyttömuotojen yhteensovittaminen**

Evon retkeilyalueen ensimmäisessä hoito- ja käyttösuunnitelmassa (Metsähallitus, 1995, ss. 13–14) on mainittu Evon metsillä olevan useita eri käyttömuotoja. Metsiä on hyödynnetty puutuotantoon ja eri tavoin puuta hyödyntävään metsätalouteen, luonnontuotteiden keräilyyn sekä muuhun virkistyskäyttöön. Lisäksi alueella on harjoitettu metsästystä ja

kalastusta. Perustamispäätöksessä retkeilyalueeksi on rajattu ne osat Evon valtion metsistä, joilla ei ole merkittäviä rajoittavia luonnonsuojeluarvoja tai joiden tutkimus- ja opetuskäyttö ei rajoita virkistyskäytön ohjausta alueella. Lisäksi suunnitelmassa on mainittu, että aluetta tulisi jatkossakin tarkastella kokonaisuutena, jossa tavoitteena on metsäluonnon monikäyttö, aiheuttamatta kohtuutonta haittaa millekään käyttäjäryhmälle.

Vuoden 2004 hoito- ja käyttösuunnitelmassa (Metsähallitus, 2004, s. 15) mainitaan, että Evon alue on luonnonsuojelullisesti hyvin merkittävä ja siihen kohdistuu intensiivistä opetus- ja tutkimuskäyttöä. Tulevaisuuden haasteeksi on nähty eri alueiden käyttömuotojen yhteensovittaminen niin, että Natura-alueen suojelutavoitteet toteutuvat samalla.

Retkeilyalueen hoidon ja käytön yleisenä tavoitteena on ollut sovittaa yhteen eri käyttömuodot, kehittää virkistyskäyttöä, luontomatkailevia ja alueen erämaista luonnetta sekä varmistaa Natura-alueiden tavoitteiden toteutuminen (Metsähallitus, 2004, s. 15). Metsien monimuotoisuus ja virkistyskäyttö on pyritty huomioimaan myös metsätalouden harjoittamisessa. Erityisesti retkeilyalueen virkistyskäyttövyöhykkeen metsien käsittelyssä on painotettu virkistyskäytön näkökulmia ja maiseman hoitoa. (Metsähallitus, 2004, s. 24)

Tuoreimmassa hoito- ja käyttösuunnitelmassa (Metsähallitus, 2015, s. 11) on esitetty luonnonsuojelun ja -hoidon toimenpiteinä soiden ennallistamista, metsien ennallistamista ja suojelua, luonnon hoitoa sekä lajistonhoitoa. Hoito- ja käyttösuunnitelman luontoinventointien tuloksena, noin 65 hehtaaria metsää jätetään metsätalouden ulkopuolelle Etelä-Suomen metsien METSO-monimuotoisuusohjelmaan. Myös kulttuuriperinnön suojeluun panostetaan. Eräatalouden osalta ei ole esitetty merkittäviä muutoksia nykytilanteeseen ja luonnon virkistyskäytön osalta pyritään ensisijaisesti ylläpitämään nykyisiä palveluja ja reittejä sekä parantamaan esteettömyyttä. Virkistyskäyttöä huomioidaan myös metsänkäsittelyssä painottamalla virkistyskäytön näkökulmaa sekä maiseman hoitoa. Tavoitteena on, että metsätalouden kanssa rinnan kulkevat ulkoiluympäristön parantaminen sekä metsien elinvoimaisuuden ja monimuotoisuuden säilyttäminen.

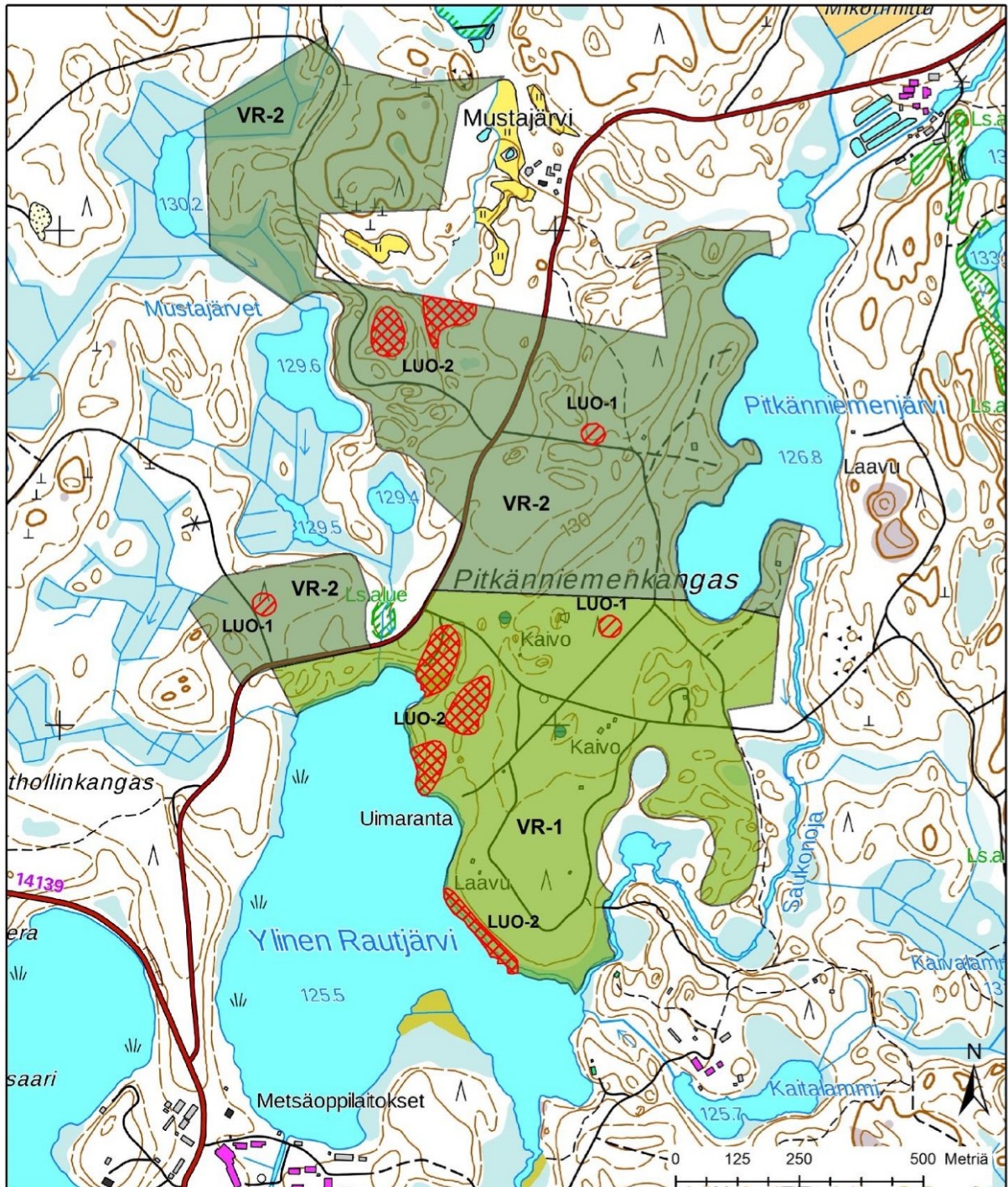


## 4 Evon leirialue

Evon leirialue sijaitsee Evon retkeilyaluekokonaisuuteen kuuluvalla opetusmetsän alueella. Alue on Suomen valtion omistama ja sitä hallinnoi Metsähallitus Etelä-Suomen Luontopalvelut, Sisä-Suomen puistoalue. Alueesta käytetään myös nimityksiä Evon suurleirialue ja Evon nuorisoleirikeskus. (Haavisto, 2014, ss. 2–4)

Leirialue on tarkoitettu suurien, jopa 10 000 hengen leirien, mutta myös pienempien leirien järjestämiseen. Nykyinen pysyvä leirialue on suunniteltu ja toteutettu Metsähallituksen ja Suomen Partiolaiset ry:n yhteistyönä. Leirialue koostuu piirileirialueesta sekä suurleirialueesta. (Kuva 2). (Metsähallitus, n.d.-f)

Kuva 2. VR-1 on tarkoitettu ensisijaisesti leiritoimintaan käytettäväksi alueeksi, VR-2 on laajennusalue esim. suurleirien aikana. LUO-1 on osoitettu uhanalaisen kangasvuokon kasvupaikat. LUO-2 merkinnällä on kuvattu Natura-luontotyytit. (Pummila, 2017, s. 1)



Metsähallituksella ja Suomen Partiolaiset ry:llä on vuonna 2009 tehty sopimus Evon leirialueen kehittämistä ja käyttämisestä. Siinä on mainittu, että sopimuksen pohjalta

retkeilyalueelle toteutettiin yhteistyössä leirialue sekä leirikäytön edellyttämä infrastruktuuri. Suomen Partiolaiset käyttävät aluetta mm. leirien järjestämiseen, mutta alue on myös osa Hämeen ammattikorkeakoulun Evon yksikön opetusmetsää. Suomen Partiolaisilla sekä Hämeen ammattikorkeakoululla on etuvarausoikeus alueeseen. Varausten ulkopuolella alue on vapaasti muiden retkeilijöiden käytössä. (Metsähallitus, henkilökohtainen tiedonanto, 13.10.2021)

#### **4.1 Evon leirialueen yhteistyö- ja vastuutahot**

##### **4.1.1 Suomen Partiolaiset – Finlands Scouter ry**

Partiolaisia on maailmanlaajuisesti yli 40 miljoonaa yli 200 maassa. Suomessa lippukuntia on 750 ja Suomen Partiolaiset - Finlands Scouter ry:n toiminnassa on vuosittain mukana yli 65 000 jäsentä. (Suomen Partiolaiset – Finlands Scouter, n.d.-a). Partio liike on voittoa tavoittelematonta toimintaa (Suomen Partiolaiset – Finlands Scouter, n.d.-b). Suomen Partiolaisten tarkoituksena on partio toiminnan edistäminen Suomessa, mutta se on myös kasvatustoimintaa, jonka tavoitteena on tukea lasten ja nuorten kasvua. Toiminta perustuu vapaaehtoisuuteen ja on avointa kaikille, jotka sen arvopohjan ja päämäärän hyväksyvät. (Suomen Partiolaiset – Finlands Scouter ry, 2020, s. 6) Aikuiset toimivat partiossa vapaaehtoisuudessa ja heidän roolinsa kuuluu esimerkiksi erilaisten tapahtumien järjestäminen ja taustatukena tai projektihommissa työskentely (Suomen Partiolaiset – Finlands Scouter, n.d.-c).

Ympäristön ja luontosuhteen vaaliminen on olennainen osa arvoja ja toimintaa. Koko partio-ohjelma sekä kasvatustoiminta tukevat kestävän kehityksen mukaisesti toimimista. (Suomen Partiolaiset – Finlands Scouter, n.d.-d). Arvopohjaan kuuluu mm. luonnon arvostaminen ja ympäristön suojeleminen. Partiolaisen tulisikin rakentaa henkilökohtaista luontosuhdettaan ja ymmärtää oma vaikutuksensa ympäristöön. (Suomen Partiolaiset – Finlands Scouter ry, 2020, s. 10)

Partiolaiset järjestävät yli 13 000 retkeä, leiriä, vaellusta ja purjehdusta vuosittain (Suomen Partiolaiset – Finlands Scouter, n.d.-e). Kesällä 2022 Evolla on tarkoitus järjestää seuraava

kansainvälinen suurleiri Finnjamboree Kajo. Tapahtumaan odotetaan jopa 15 000 osallistujaa. Finnjamboreita järjestetään joka kuudes vuosi ja tämä on kolmas kerta peräkkäin Evolla. Edellinen suurleiri järjestettiin vuonna 2016, jolloin osallistujamäärä oli yli 17 000 henkilöä. (Sumiainen, 2021)

#### **4.1.2 Evon metsäopetus**

Evon metsät ovat jääneet valtiolle isojaon yhteydessä 1800-luvun alkupuolella, mutta asutusta siellä on ollut jo 1300-luvulla. Metsäalueiden säilyttämiseksi Evon kruununpuisto perustettiin 1856. Päätös metsäopetuksen aloittamisesta on tehty 1858 ja Suomen ensimmäinen metsäopisto syntyi Evolla 1862. Sieltä valmistui metsänhoitajia. Metsänhoitajien koulutus siirtyi myöhemmin Helsinkiin ja Evolle jäi metsänvartijakoulu, joka vuonna 1922 muutettiin metsäkouluksi. (Metsähallitus, n.d.-g).

Evon oppilaitoksella ja Metsähallituksen välisellä yhteistyöllä on pitkä historia. Metsähallituksen ensimmäisessä Evon retkeilyalueen hoito- ja käyttösuunnitelmassa mainitaan, että metsäoppilaitokselle on varattu tehtäviä retkeilyalueen toiminnan suunnittelussa sekä kehittämisessä, ja se palvelee osaltaan myös oppilaitoksen kehittämistä. (Metsähallitus, 1995, s. 51)

Nykyisin Hämeen ammattikorkeakoulu tarjoaa Evon kampuksella metsäopintoja sekä retkeilypalveluja. Kampuksen ympärillä on n. 1 800 hehtaarin havaintometsä, jota käytetään osana opetusta. Kampuksella järjestetään metsätalousinsinöörin (AMK) opintoja ja siellä toimii myös Hämeen ammatti-instituutin metsäalan koulutus. (Hämeen ammattikorkeakoulu, n.d. -a).

Opetuskäytössä oleva opetusmetsä sijaitsee Evon oppilaitoksen ja Evokeskuksen ympärillä. Se muodostaa myös keskeisen elementin retkeilyn toiminnallisessa kokonaisuudessa, koska mm. alueen opastuspaikka ja retkeilyreitistön lähtöpiste sijaitsevat opetusmetsän keskellä. Opetusmetsä on Metsähallituksen hallinnassa, mutta oppilaitos käyttää sitä käyttöoikeussopimuksen mukaisesti. (Metsähallitus, 2004, s. 13) Opetusmetsän alueesta 1 781 ha on maa-aluetta ja 152 ha vesialuetta. Metsän pinta-alasta 1 308 ha on monikäytön

piirissä ja 415 ha eri asteisen suojelun kohteena. (Hokka, Häkkinen, Kolkka, Korhonen, Lindberg, Sipilä, Viitala & Vuori, 2012, s. 103)

## **5 Opinnäytetyön tarkoitus ja tavoitteet**

Opinnäytetyössä kartoitettiin Evon leirialueen nykytilaa sekä kehittämistarpeita. Työ tehtiin toiminnallisena opinnäytetyönä ja pyrittiin löytämään vastaus seuraaviin tutkimuskysymyksiin:

- Mikä on alueen nykytila?
- Mitkä ovat alueen käyttöön ja hallinointiin liittyvät haasteet?
- Miten alueen käyttöä ja hallinointia voidaan kehittää yhteistyötahojen kesken?

Tarkoituksena oli tehdä selvitystyö alueen nykytilasta perehtymällä toimeksiantajan materiaaleihin. Lisäksi haluttiin selvittää alueen käyttöön ja hallinointiin liittyviä haasteita, joita pyrittiin ratkaisemaan toiminnallisella osuudella toimeksiantajan ja leirialueen yhteistyötahojen kesken.

Tavoitteena on järkeistää käytännön toimintaa leirialueella. Toiveena on, että opinnäytetyön tuloksia voidaan käyttää leirialueen kehittämisessä tulevaisuudessa.

## **6 Opinnäytetyön suunnittelu ja toteutus**

Idea opinnäytetyöstä lähti liikkeelle kesällä 2021 tekijän ollessa työharjoittelussa toimeksiantajalla. Toimeksiantajan puolelta tuotiin esille tarve Evon leirialueen selvitys- ja kehittämistyölle. Opinnäytetyön tavoitteena on selvittää leirialueen nykytila sekä kehittää ja selkeyttää leirialueen hallinointia.

Opinnäytetyöprosessi aloitettiin syyskuussa käymällä läpi työn tavoite sekä tarkoitus toimeksiantajan kanssa. Aiheeseen perehdyttiin laaja-alaisesti tutustumalla toimeksiantajan toimittamiin materiaaleihin, lisäksi ohjaajien kanssa käytiin keskusteluja työn sisällöstä ja toteuttamistavasta. Toimeksiantajan toimittamiin materiaaleihin sisältyi mm.

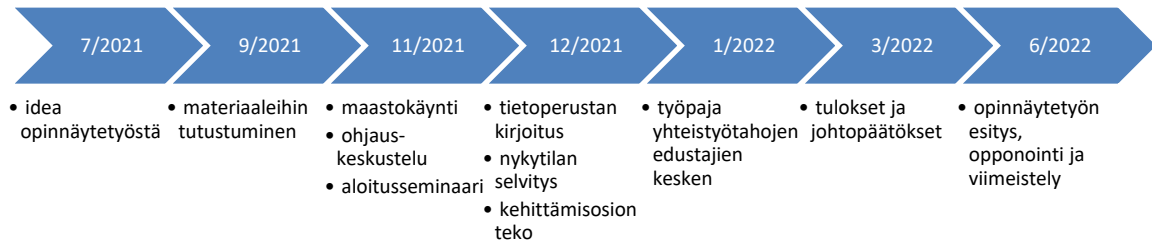
perustamishetken suunnitelmia, pöytäkirjoja, karttoja, viranomaispäätöksiä, Partiolaisten suurleirin tekijän opas ja yhteistyösopimuksia. Opinnäytetyösuunnitelmaa laadittaessa valittiin asianmukainen tutkimusmenetelmä ja rajattiin tutkimuskysymykset.

Marraskuussa (9.11.2021) toteutettiin maastokäynti toimeksiantajan edustajan kanssa. Maastokäynnillä tutustuttiin leirialueella oleviin rakennuksiin ja infrastruktuuriin sekä keskusteltiin alueen toiminnasta yleisesti. Lisäksi käytiin läpi leirialueen käytön ja hallinnoinnin ongelmakohtia. Samana päivänä käytiin ohjaavan opettajan kanssa ohjauskeskustelu, jossa suunniteltiin työn etenemistä. Toimeksiantajan näkökulma pyrittiin huomioimaan läpi koko prosessin käymällä keskustelua heidän edustajiensa kanssa.

Aloitusseminaari pidettiin 26.11.2021. Tietoperusta kirjoitettiin vuoden 2021 marras-joulukuun aikana asianmukaisia lähteitä käyttäen. Opinnäytetyön toiminnallista osuutta (nykytilan selvitystyötä ja kehittämissosiota) tehtiin joulukuun 2021 ja tammikuun 2022 välisenä aikana. Nykytilan selvittämiseksi käytiin läpi toimeksiantajan toimittama materiaalikokonaisuus leirialueen käytöstä, hallinnoinnista, infrastruktuurista ja historiasta. Lisäksi puuttuvaa tietoa etsittiin muista lähteistä. Oleellinen tieto on järjestetty ja tiivistetty sekä raportoitu opinnäytetyöhön. Raportointia on havainnollistettu kartoin, kaavioin ja aikajanoin.

Kehittämissosion tavoitteena oli selvittää leirialueen käyttöön ja hallinointiin liittyviä haasteita ja kehityskohteita sekä myös ratkaisuja niihin. Niitä selvitettiin ensin haastatteleamalla yhteistyötahojen edustajia erikseen. Haastatteluissa esille nousseista ongelmista, kehityskohteista ja ratkaisuehdotuksista tehtiin asialista (Liite 1), jonka pohjalta toteutettiin työpaja toimeksiantajan ja yhteistyötahojen edustajien kesken. Työpaja toteutettiin tammikuussa 2022 Teams-palaverina, jossa kehityskohteista keskusteltiin ja pohdittiin niihin käytännön ratkaisuja. Opinnäytetyöprosessia on kuvattu kuvassa 3.

Kuva 3. Opinnäytetyöprosessin eri vaiheet



## 7 Leirialueen nykytila

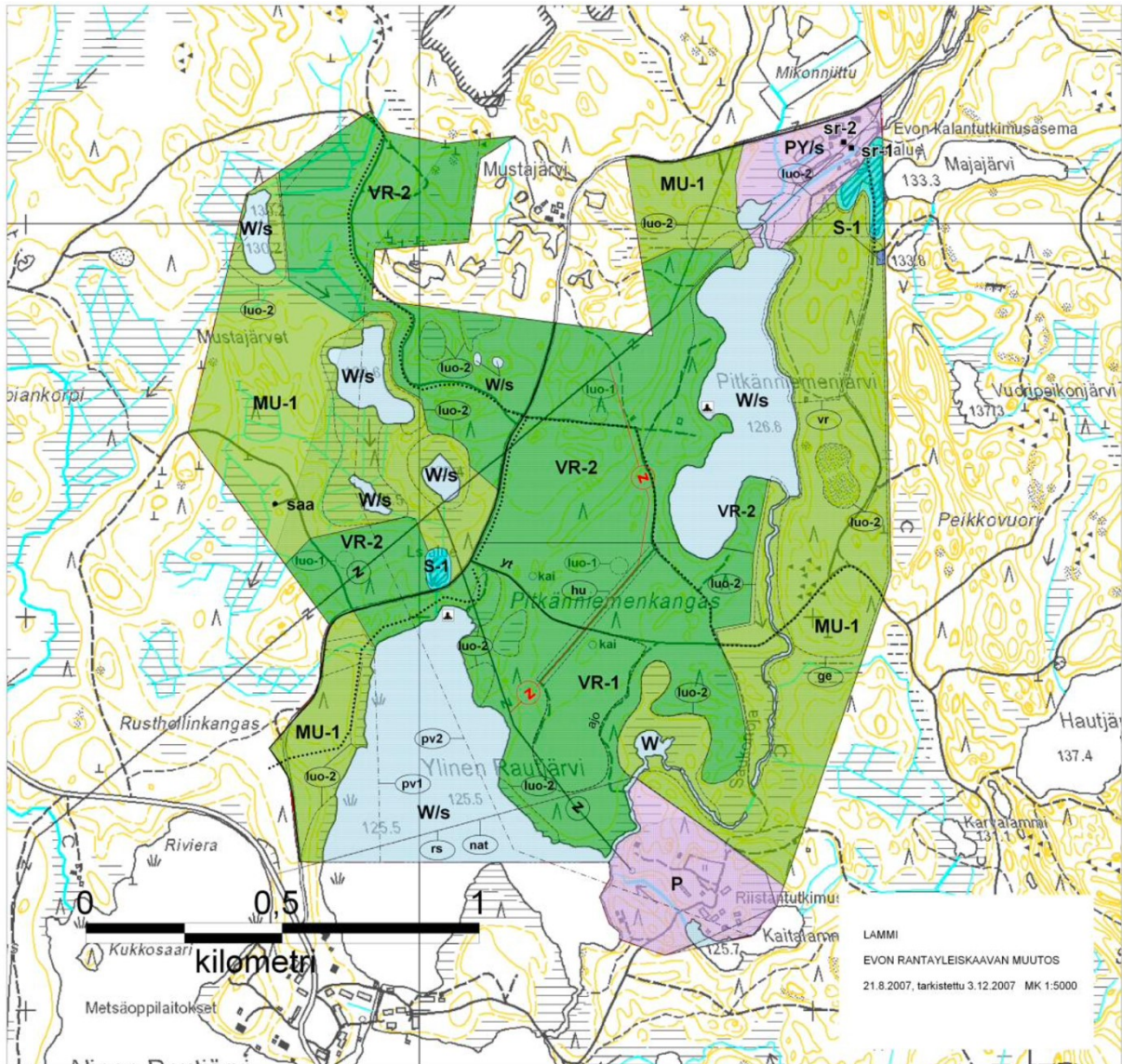
### 7.1 Perustaminen ja historia

Vuonna 2004 Suomen Partiolaiset ry:n järjestämällä Tarus-suurleirillä Padasjoella on syntynyt ajatus pysyvän leirialueen perustamisesta Etelä-Suomeen. Idean keksi silloinen pääministeri Matti Vanhanen vieraillessaan leirillä. (Metsähallitus, n.d.-i). Tarve perustamiselle oli leirien pystytys- ja purkamistyön vähentäminen varustamalla alue kiinteillä rakenteilla. Pysyvän leirialueen perustaminen Evolle edellytti rantaosayleiskaavan muutosta. (Lampinen, 2007, s. 27)

Evon leirialueen perustamiseksi vuonna 2006 käynnistettiin rantayleisosakaavan muutos Metsähallituksen ja Suomen Partiolaiset ry:n aloitteesta. Kaavamuutoksen tarkoituksena oli pysyvän leirialueen perustaminen Evolle. (Lampinen, 2007, s. 3) Lammin kunnanhallitus päätti rantaosayleiskaavan muutoksen laatimisesta 19.6.2006 (Lampinen, 2007, s. 27). Evon rantaosayleiskaavan muutos on tarkistettu 3.12.2007 (Kuva 4.) (Lampinen, 2007, s. 1).

Osayleiskaavan aluevaraukset perustuivat Suomen Partiolaiset ry:n leirialuesuunnitelmiin (Lampinen, 2007, s. 29).

Kuva 4. Evon rantayleisosakaavan muutos 2007. Leirialue kuvattu kaavamerkinnöillä VR-1 ja VR-2. (Lammin kunta, 2007)



Suomen Partiolaiset ry:n tavoitteena oli järjestää 10 000–15 000 leiriläisen ja noin 20 000 vierailijan suurleiri joka viides vuosi. Lisäksi tavoitteena oli järjestää 20–3 000 leiriläisen piirileirejä, lippukuntaleirejä sekä satunnaisesti talvileirejä alueella. (Lampinen, 2007, s. 27)



Vuonna 2009 Metsähallitus ja Suomen Partiolaiset ry tekivät sopimuksen Evon leirialueen kehittämisestä ja käyttämisestä. Sopimuksen mukaan Evon retkeilyalueelle toteutetaan pysyvä leirialue sekä alueen edellyttämä infrastruktuuri. Rakennelmien suunnittelu tapahtui pääasiassa Suomen Partiolaiset ry:n toimesta. Metsähallituksen osuus oli pääasiassa yleisen infrastruktuurin parantaminen ja uusiminen. Sopimuksella määriteltiin Suomen Partiolaiset ry:lle myös etuvarausoikeus leirialueen käyttöön. (Metsähallitus, henkilökohtainen tiedonanto, 13.10.2021)

Pysyvä leirialue suunniteltiin ja toteutettiin Metsähallituksen, Suomen Partiolaiset ry:n toimesta vuosien 2009 ja 2010 aikana (Metsähallitus, n.d.-h). Perustamisvaiheen dokumenteista selviää, että vuoden 2010 Kilke-suurleiriä varten suunniteltiin huomattava määrä infrastruktuuria ja pysyviä rakennelmia. Perustamisvaiheessa alueelle rakennettiin mm. kiinteä sähköverkko, jätevesiviemäriverkko, käyttövesiverkko sekä tietoliikenneverkko. Lisäksi teitä paranneltiin ja tehtiin uimaranta. Ennen perustamista alueella oli kiinteitä rakennuksia vain Hämeen ammattikorkeakoulun Tuulenpesä-nuotiokatos ja Majavanpesä laavukämppä sekä muita nyt jo purettuja rakenteita. (Metsähallitus, henkilökohtainen tiedonanto, 9.11.2021)

Kesällä 2010 leirialueella järjestettiin ensimmäinen kansainvälinen suurleiri Kilke, johon osallistui yli 10 000 partiolaista. Suurleiri Roihu järjestettiin vuonna 2016, jolloin osallistujia oli yli 17 000. (Metsähallitus, n.d.-h). Seuraava suurleiri Kajo pidetään alueella heinäkuussa 2022 (Sumioinen, 2021).

Suurleirien välillä alueella on pidetty pienempiä leirejä, joissa osallistujia on ollut muutamasta kymmenestä jopa tuhansiin. Retkeilijöitä ja muita käyttäjätahoja alueella on myös ollut enenevässä määrin. Noin kymmenen toimintavuoden aikana kävijöiden kokonaismäärä on ollut lähes 80 000. (Metsähallitus, n.d.-h). Evon leirialueen historiaa on kuvattu kuvassa 5.

## Kuva 5. Evon leirialueen historia



## 7.2 Yhteistyösopimusten vaikutus alueen käyttöön

Metsähallituksen ja Suomen Partiolaiset ry:n yhteistyösopimuksella vuonna 2009 määriteltiin rakennushankkeet sekä rahoittamisesta vastaava osapuoli. Sopimus on voimassa 31.12.2038 asti. (Metsähallitus, henkilökohtainen tiedonanto, 13.10.2021)

Metsähallituksen kustannus- ja toteutusvastuulla olivat sopimuksen mukaan:

- tiet (teiden kunnostus ja rakentaminen)
  - juomavesirakentaminen (kaivot, runkolinjat, vesipiste, verkoston tyhjennyskaivo)
  - ympäristörakentaminen (paineviemäröinti, pintaimeytyskenttä, uimarannan korjaaminen)
  - muutostyöt (retkeilyalueen palveluiden muutostyöt)
- (Metsähallitus, henkilökohtainen tiedonanto, 13.10.2021)

Suomen Partiolaiset ry:n kustannus- ja toteutusvastuulla olivat sopimuksen mukaan:

- sähkörakentaminen (keskukset kaapelointineen, muuntajat)
  - rakennelmat, laavut, ruokailukatos, nuotioryhmät pöytäpenkkeineen, rantavaja, Saukonojan sillan kunnostus
  - tietoliikenne rakentaminen
- (Metsähallitus, henkilökohtainen tiedonanto, 13.10.2021)

Sopimuksen mukaan yhteishankkeen perusteella toteutettujen rakenteiden kunnosta vastaa omistusasajaltaan Suomen Partiolaiset ry. Rakennelmat tulee pitää siinä kunnossa, että ne ovat turvallisia käyttää ja ettei niistä aiheudu vaaraa. Suomen Partiolaiset ry vastaa näiden rakennelmien mahdollisista rakenteellisista tai kunnossapidon puutteellisuuksista johtuvista vahingoista kaikilta osin. Metsähallitus vastaa sopimuksessa määriteltyjen rakennelmien kunnosta ja vaurioiden korjaamisesta, mikäli voidaan todeta niiden vaurioituneen silloin, kun ne eivät ole Suomen Partiolaiset ry:n käytössä. (Metsähallitus, henkilökohtainen tiedonanto, 13.10.2021)

Metsähallituksen hallinnoima opetusmetsä on Hämeen ammattikorkeakoulun Evon yksikön opetustoiminnan käytössä erillisen käyttöoikeussopimuksen mukaisesti. Hämeen ammattikorkeakoulun opetustarpeet kohdistuvat pääasiassa metsätalouskäyttöön. Lisäksi retkeilyalueella pyritään tarjoamaan havaintokohteita ja harjoittelumahdollisuuksia opetuksen tukemiseksi. (Metsähallitus, 2004, s. 28)

Toimeksiantajan edustaja täsmensi haastattelussa, että opetusmetsä on retkeilyn näkökulmasta toiminnallinen osa retkeilyaluekokonaisuutta, mutta se ei sisälly varsinaiseen ulkoilulain perusteella perustettuun Evon retkeilyalueeseen. Opetusmetsää ja retkeilyaluetta käyttävät myös muut HAMK:n koulutusalat sekä toisen asteen metsäopetusta järjestävä Hämeen Ammatti-instituutti (HAMI). (Metsähallitus, henkilökohtainen tiedonanto, 25.11.2021)

Leirialue on osa opetusmetsää ja käyttöoikeussopimuksen (12.5.1996-31.12.2020) perusteella leirialueen metsät olivat ammattikorkeakoulun hallinnassa (Metsähallitus, henkilökohtainen tiedonanto, 20.9.2021). Metsähallitus ja Hämeen ammattikorkeakoulu allekirjoittivat uuden sopimuksen valtion maiden käytöstä opetusmetsän tarpeisiin 7.12.2020. Sopimus tuli voimaan 1.1.2021 ja on voimassa toistaiseksi. (Hämeen ammattikorkeakoulu, 2020)

Haastattelussa Evon opetusmetsävastaavan kanssa selvisi, että uuden sopimuksen keskeiset muutokset liittyvät metsänkäsittelyyn ja hallinointiin opetusmetsän alueella. Lisäksi ammattikorkeakoulu maksaa vuosittain käyttöoikeuskorvauksen Metsähallitukselle. Ammattikorkeakoululla on edelleen käyttöoikeus opetus- ja tutkimuskäyttöön ja maanhaltijan oikeudet säilyvät Metsähallituksella. Ennen uutta sopimusta HAMK laati metsäsuunnitelman ja päätti metsänkäsittelystä opetusmetsän alueella. Uuden sopimuksen myötä metsäsuunnitelmasta ja metsänkäsittelystä sovitaan yhdessä Metsähallituksen kanssa. Ammattikorkeakoulu voi toteuttaa metsäsuunnitelman mukaisia hakkuu- ja metsänhoitotöitä opetus- ja harjoittelutöinä. Uuden sopimuksen puitteissa ammattikorkeakoulu voi myös jättää kyseiset työt Metsähallituksen toteutettavaksi. Uutena lisäyksenä sopimuksessa on myös harjoittelutöistä Metsähallituksen maksettava korvaus ammattikorkeakoululle. Lisäksi muutoksia tuli mm. kulkuoikeuksiin. Ammattikorkeakoulu

vastaa tiestön kunnossapidosta oman käyttönsä osalta. Leirialueella sijaitsevat ammattikorkeakoulun omistamat rakennukset säilyivät sopimuksessa ammattikorkeakoulun omistuksessa ja se vastaa niiden kunnossapidosta. Nämä rakennukset ovat vuokrattavissa ammattikorkeakoulun Evon yksikön kautta. (Hämeen ammattikorkeakoulu, henkilökohtainen tiedonanto 17.12.2021)

### **7.3 Alueen käyttö ja lupakäytännöt**

Toimeksiantajan tiedotteessa mainitaan Suomen Partiolaiset ry:llä olevan etuvarausoikeus leirialueeseen sekä Hämeen ammattikorkeakoululla olevan etuvarausoikeus alueeseen opetus- ja koulutuskäyttöä varten. Varaukset on tehtävä viimeistään edeltävän vuoden lokakuun aikana. (Metsähallitus, henkilökohtainen tiedonanto 20.9.2021)

Suomen partiolaisten ja Metsähallituksen välisen yhteistyösopimuksen mukaan aluetta vuokrattaessa käytettävissä on:

- suurleirien ajan leirialueen etelä- ja pohjoisosa
  - piirileirien ajan eteläosa
  - muiden leirien ajan leirialueen eteläosa tai sillä sijaitseva jokin neljästä pienemmästä leirialueesta (leirilohkot) tarpeen mukaisesti
- (Metsähallitus, henkilökohtainen tiedonanto 13.10.2021)

Sopimuksen mukaan leirialueen pohjoisosassa sijaitsevat Majavanpesä- ja Tuulenpesä-rakennukset ovat HAMK:n omaisuutta eivätkä kuulu sopimuksen piiriin. Suomen Partiolaiset ry:llä ja sen alaisuudessa toimivilla yhdistyksillä on leirialueen etuvarausoikeus, mutta se ei koske lippukuntaa pienempää Suomen Partiolaiset ry:n yksikköä. Varausta tehdessä Suomen Partiolaiset ry:n tulee ilmoittaa järjestö, alajärjestö tai lippukunnan nimi, yhteyshenkilö yhteystietoineen, arvioitu henkilölukumäärä ja varausajanjakso. Suomen Partiolaiset ry:n etuvarausoikeuden ulkopuolella Metsähallituksella oikeus luovuttaa ja vuokrata leirialuetta harkintansa mukaan vapaasti. Luovutus ja vuokraoikeus pitävät sisällään myös Suomen Partiolaiset ry:n omistuksessa olevat rakennelmat. (Metsähallitus, henkilökohtainen tiedonanto, 13.10.2021)

Etuvarausoikeyden ajankohdan jälkeen leirialueelle voivat tehdä varauksia muutkin käyttäjätahot. Vuokrattavissa ovat pienet leirilohkot (Kulottaja, Kymppi, Uittaja), piirileirialue (400–5 000 hlö), suurleirialue (400–12 000 hlö), Jeon nuotiokatos, Jussin nuotiokatos ja Käenpesä-laavukämpä. (Metsähallitus, n.d.-f).

#### **7.4 Viranomaispäätösten vaikutus alueen käyttöön**

Leirialueen käyttöä ja hallinnointia ohjaavat ja rajoittavat viranomaispäätökset ovat perustamisvaiheessa 3.12.2007 voimaan tullut rantaosayleiskaavan muutos sekä 30.8.2017 voimaan tullut päätös leirintäalueilmoituksesta. Alueella ei ole asemakaavaa.

Rantaosayleiskaavan muutos on mahdollistanut pysyvän leirialueen perustamisen alueelle. Ennen muutosta alueella oli voimassa seutukaavan korvannut, vuonna 2006 valtioneuvoston vahvistama Kanta-Hämeen maakuntakaava sekä vuonna 2003 Lammin kunnan valtuuston hyväksymä Evon rantaosayleiskaava (Lampinen, 2007, ss. 20–21). Valtakunnallisten alueidenkäytön tavoitteiden mukaisesti rantaosayleiskaavan muutos edistää ennen kaikkea luonnon virkistyskäyttöä (Lampinen, 2007, ss. 29–30). Muutoksen kaava-alueen pinta-ala on n. 270 hehtaaria, josta n. 40 % on tarkoitettu virkistyskäyttöön (Lampinen, 2007, s. 29).

Rantaosayleiskaavan muutoksen suunnitelmassa on arvioitu kaavamuutoksen vaikutuksia retkeily- ja virkistyskäyttöön mm. alueella olevan Ilvesreitistön sekä retkeilyrakennelmien osalta. Lisäksi suunnitelmassa on arvioitu vaikutuksia:

- Evon riistan- ja kalantutkimukseen
- liikenteen järjestämiseen
- rakennettuun ympäristöön ja muinaismuistoihin
- käyttö-, jätevesi- ja sähköhuoltoon sekä pysyviin rakenteisiin
- vesistöihin ja pohjaveteen
- maisemaan ja esteettisiin haittoihin
- luonnon kulumiseen
- metsätalouteen

(Lampinen, 2007, ss. 30–34)

Muutoksen yhteydessä tehtiin myös luonnonsuojelulain 65 § mukainen arviointi suunnitelmien vaikutuksista Natura 2000 luontodirektiivin liitteen I luontotyyppeihin sekä liitteen II ja IV lajeihin (Lampinen, 2007, ss. 34–41). Suunnitelmassa esitetään vaikutuksia lieventäviä toimenpiteitä koskien leirien järjestämistä sekä metsänkäsittelyä (Lampinen, 2017 s. 42). Rantaosayleiskaavan muutos edellyttää myös seurantaa järvien ja lampien vedenlaadun, leirikäyttöön osoitettujen alueiden kulumisen, kaivoveden laadun, Natura 2000 -luontotyyppien nykyisen luonnontilan säilymisen sekä harmaiden jätevesien imeytymisen osalta (Lampinen, 2007, s.44).

Ulkoilulain 20 §:n mukaan leirintäalueen perustamisesta ja alueen toiminnan olennaisesta muuttamisesta on tehtävä leirintäalueilmoitus kunnan leirintäviranomaiselle (Ulkoilulaki 606/1973 § 20). Ympäristötarkastajan vuonna 2017 hyväksymä leirintäalueilmoitus on korvannut, edellisen vuonna 2000 hyväksytyyn leirintäalueilmoituksen. Uusi ilmoitus on täytynyt tehdä, koska alue on pinta-alaltaan ja asiakasmäärältään laajentunut huomattavasti. Ilmoitus sisältää tiedot leirintäalueen pitäjästä ja alueen sijainnista sekä toiminnan luonteesta ja laajuudesta. Ilmoituksesta on antanut lausunnon Kanta-Hämeen pelastuslaitos ja kommentit Hämeenlinnan kaupungin terveydensuojeluviranomainen ja ympäristöasiantuntija sekä Hämeen ELY-keskus. Ilmoituksen päätöspöytäkirjassa mainitaan, että leirialueen toiminta on sijoitettava ja mitoitettava sekä toimintaa tulee harjoittaa päätöksessä esitetyllä tavalla ja noudattamalla siinä annettuja määräyksiä, jotka perustuvat ulkoilu-, ympäristönsuojelu- ja jätelakeihin sekä niiden nojalla annettujen asetuksiin ja määräyksiin. Määräykset aiheuttavat mm. ilmoitusvelvoitteita suurten, yli 200:n henkilön leirien järjestäjille, velvoitteita Natura 2000 luontotyyppien rajaukseen ja seurantaan liittyen, velvoitteita jätehuollon järjestämiseen, jätevesien käsittelyyn ja vesinäytteiden ottoon liittyen, kirjanpito- ja raportointivelvoitteita sekä velvoitteita palo- ja henkilöturvallisuuteen liittyen. (Metsähallitus, henkilökohtainen tiedonanto, 20.9.2021)

## **7.5 Rakennukset ja infrastruktuuri**

Leirialueen kiinteitä rakennuksia, rakennelmia ja infrastruktuuria on rakennettu sen perustamishetkestä nykypäivään palvelemaan alueen eri käyttäjien tarpeita. Leirialueen perustamishetken dokumenteista ja maastokäynnillä Metsähallituksen edustajan kanssa

selvisi, että varsinaiselle suurleirialueelle rakennettiin perustamishetkellä leirien järjestämistä palvelevaa infrastruktuuria ja kiinteitä rakennuksia. Hämeen ammattikorkeakoulun omistama Tuulenpesä -nuotiokatos ja Majavanpesä -laavukämppä olivat ainoat kiinteät rakennelmat leirialueella, ennen perustamista. Teiden parannuksien lisäksi alueelle rakennettiin sähkö, käyttövesi-, harmaa-vesi- ja tietoliikenneverkko. Käyttövesi on pohjavettä, joka pumpataan kahdesta alueelle rakennetusta kaivosta. Alueelle on myös rakennettu leiri-, virkistys- sekä opetuskäyttöä palvelevia rakennuksia. Lisäksi alueella sijaitsee vanha lentokoneiden laskeutumiskenttä, joka on keskeinen alue leirien logistiikan kannalta. Tällä hetkellä alueella olevista rakennuksista ja rakenteista, suurin osa on rakennettu leirialueen perustamishetken, vuoden 2009 ja edellisen suurleirin, vuoden 2016 Roihu Finnjamboreen välisenä aikana. Infrastruktuurin ja rakennelmien suunnittelu ja rakennuttaminen on tapahtunut Metsähallituksen ja Suomen Partiolaiset ry:n yhteistyössä. Alueelta on myös purettu käyttökänsä päässä olleita rakennelmia. (Metsähallitus, henkilökohtainen tiedonanto, 9.11.2021)

### **7.5.1 Kiinteät rakennukset ja rakennelmat**

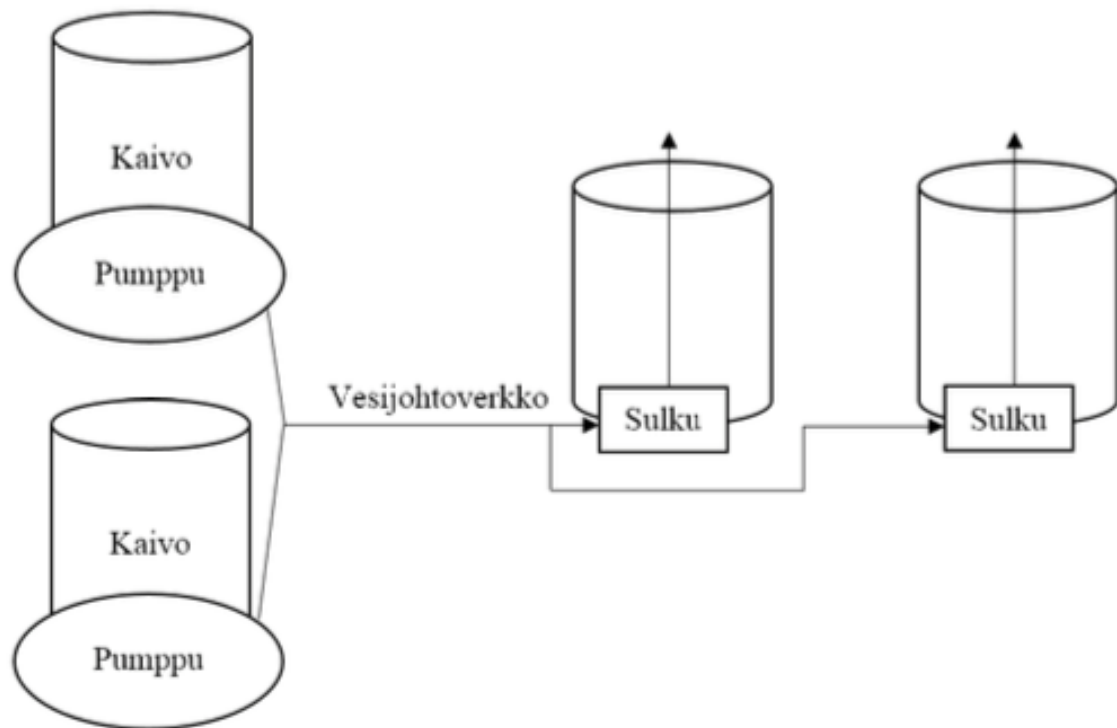
Leirialueella sijaitsee useita kiinteitä rakennelmia. Keskeisimpiä, nimettyjä rakennelmia ovat kolme nuotiokatosta: Tuulenpesä, Jussinkatos ja Jeonkatos sekä kaksi laavua: Käenpesä ja Majavanpesä. Katoksissa ja laavuissa on tulisijat ja puuliiterit. Lisäksi nk. leirilohkojen neljä käymälä-puuliiteriyhdistelmä-rakennusta: Hiilestäjä, Kymppi, Uittaja ja Kulottaja, joiden yhteydessä on myös nuotiopaikat. Näiden lisäksi suurimpia rakennuksia ovat Raffun lava, Jeon katoksen läheisyydessä, Jussin katoksen käymälärakennus, Tuulenpesän käymälärakennus, Monumentti -terassikatos Pitkänniemenjärven lounaisrannalla, laavu Pitkänniemenjärven itärannalla sekä kierrätyspisteenä ja varastona toimiva vaja lentokentän eteläpäässä. Alueella on myös pienempiä rakennelmia, kuten leivinuuni Ylisen Rautjärven pohjoisrannalla, Saukonojan ylittävät sillat, laitureita, opastetauluja ja -viittoja. (Metsähallitus, henkilökohtainen tiedonanto, 9.11.2021)



## 7.5.2 Käyttövesi

Leirialueelle on sen perustamisvaiheessa rakennettu kiinteä käyttövesiverkosto (Metsähallitus, henkilökohtainen tiedonanto, 9.11.2021). Leirejä varten verkostoa voidaan laajentaa väliaikaisesti jatkamalla verkostoa vesijohtoputkilla. Laajentamista varten verkostoon on rakennettu suluilla varustettuja nousuputkia, jotka sijaitsevat betonirenkaista tehdyissä nousukaivoissa. Käyttövesi on pohjavettä, joka saadaan alueella olevasta kahdesta siiviläkaivosta pumpaamalla se vesijohtoverkkoon. (Evon suurleirialue - Leirintekijän opas, 2016, ss. 11–12) Siiviläkaivot on rakennettu bunkkereihin, joissa on ylläpitolämmitys jäätymisen estämiseksi (Metsähallitus, henkilökohtainen tiedonanto, 9.11.2021). Kaivojen sisällä olevat pumput pitävät verkon paineistettuna ja pumpaavat vettä samaan verkkoon noin 18 m<sup>3</sup> tunnissa (Evon suurleirialue - Leirintekijän opas, 2016 s. 11). Molemmat kaivot on myös varustettu käsikäyttöisillä pumpuilla, jotka palvelevat pienempiä leirejä ja jokamiesretkeilyä. Veden puhtautta seurataan säännöllisesti vesiasetuksen mukaisesti. Järjestelmä tyhjenetään talvisin, veden laadun varmistamiseksi, koska käyttövesiverkoston käyttö ajoittuu sulanmaan ajoille. (Kuva 7.) (Metsähallitus, henkilökohtainen tiedonanto, 9.11.2021)

Kuva 6. Kaavio käyttövesiverkon rakenteesta (Evon suurleirialue - Leirintekijän opas, 2016 s. 12).

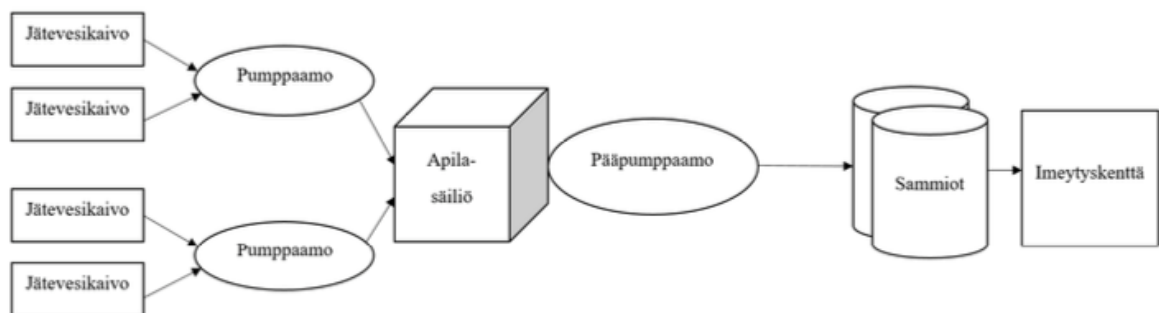


### 7.5.3 Jätevesi

Leirialueelle on sen perustamisvaiheessa rakennettu kiinteä jätevesiverkosto, joka on suunniteltu pelkästään harmaavedelle (Metsähallitus, henkilökohtainen tiedonanto, 9.11.2021) Jätevesiverkkoa ei ole suunniteltu mustalle vedelle, jota alueella käytännössä syntyy ainoastaan käymälöihin. Jätevesiverkosto koostuu useista jätevesikaivoista, pumppukaivoista, yhdestä Apila-säiliöstä, yhdestä pääpumppaamosta, kahdesta sammiosta, sekä imeytyskentästä. Jätevettä syntyy käytännössä leirien aikana keittiöistä, tiskauspisteistä, suihkuista ja käsienpesusta. Nämä jätevedet on esipuhdistettava ennen jätevesikaivoon laskemista. Käytännössä esipuhdistus tapahtuu kemiallisesti konteissa, joihin jätevesi on ensiksi kerätty. Kemikaali saostaa vedestä kiintoaineen sekä fosforin ja sakka laskeutuu kontin pohjalle, jonka jälkeen jätevesi valutetaan harmaavesisuodattimien läpi jätevesikaivoihin. Yhteen pumppaamoon johtaa painovoimaisesti yksi tai useampi jätevesikaivo. Pumppaamoista eteenpäin järjestelmä on paineviemäriverkkoa.

Pumppaamoista jätevesi siirtyy Apila-säiliöön, jossa vettä puhdistetaan vedenpuhdistuskemikaalilla. Vedenpuhdistuskemikaalin lisäys Apila-säiliöön tapahtuu automaattisesti annostelupumpulla. Vedenpuhdistuskemikaalin lisääminen ajoittain annostelupumppuun on ainoa toimenpide järjestelmän toiminnan ylläpitämiseksi, leirien aikana. Apilasäiliön yhteydessä on pääpumppaamo, joka siirtää veden leirialueen ulkopuolella olevan imeytyskentän vieressä oleviin, kahteen saostussammioon. Sammioiden tarkoitus on kerätä vedenpuhdistuskemikaalin seurauksena saostunut sakka sammioiden pohjalle ennen veden johtamista imeytyskentälle. Sakka tyhjennetään sammioista imuautolla. (Kuva 8.) (Evon suurleirialue - Leirintekijän opas, 2016. ss. 16–18) Imeytyskenttä on rakennettu salaojaputkesta entisen metsäopiston kaatopaikan läheiselle suolle, joka on pohjavesialueen ulkopuolella (Metsähallitus, henkilökohtainen tiedonanto, 9.11.2021).

Kuva 7. Kaavio jätevesijärjestelmästä (Evon suurleirialue - Leirintekijän opas, 2016. s. 17).



#### 7.5.4 Sähköverkko

Leirialueelle on sen perustamisvaiheessa rakennettu kiinteä sähköverkko. Sähkö saadaan alueelle kahdesta eri pääkeskuksesta, joilla molemmilla on oma liittymä ja muuntaja. Näistä pääkeskuksista sähköverkko jakautuu useisiin jakokeskuksiin. Suurien leirien aikana sähköverkkoa voidaan rakentaa jakokeskuksista eteenpäin kenttä sähköverkkona. (Evon suurleirialue - Leirintekijän opas, 2016, s. 22)

Pääkeskus 1 on kapasiteetiltaan 500 ampeeria ja pääkeskus 2 250 ampeeria, Jakokeskuksia on kahta eri kokoa, joista suuremmissa on kattavammat liitännät kuin pienemmissä. Jokaisesta jakokeskuksessa on vähintään yksi 63 ampeerin pistoke, kenttä sähköverkon rakentamiseksi. Pääkeskus 1 sijaitsee keskeisellä paikalla leirialuetta, vanhalla lentokentällä. Pääkeskus 1 on sijoitettu siniseen vajaan. Pääkeskuksen vieressä on leirialueen puhelinmasto. Tämän pääkeskuksen kautta on rakennettu suurin osa leirialueen sähköverkosta sekä koko leirialueen tietoliikenneverkko. Pääkeskus 1 sisältää myös käyttö- ja jätevesipumppaamoiden kytkimet. (Evon suurleirialue - Leirintekijän opas, 2016, ss.26–27)

Pääkeskus 2 sijaitsee Rahtijärventien ja Arabiantien risteyksessä. Tältä pääkeskukselta on rakennettu sähköverkkoa suurleirialueen pohjoisosiin sekä lisäksi 63 ampeerin sähkönsyöttö ohjelmalavamontun tarpeisiin. (Evon suurleirialue - Leirintekijän opas, 2016, s. 27)

Kuva 8. Ote leirialueen sähköverkon asemapiirroksesta. Pääkeskukset merkinnöin PK 1 ja PK 2. (Evon suurleirialue - Leirintekijän opas, 2016. s. 23)



### 7.5.5 Tietoliikenneverkko

Leirialueelle on mahdollista saada kiinteä Internet-yhteys leirejä varten. Evokeskuksen ja pääkeskus 1:n välille on rakennettu kiinteä valokuitukaapeli. Pääkeskus 1:stä on rakennettu valokaapeliyhteys leirialueelle kahteen eri lenkkiin: nk. Vanha (pohjoinen) lenkki ja Etelän lenkki. Vanha lenkki sisältää viisi laitekaappia, alkaen pääkeskus 1:stä ja päättyen myös sinne. Uudempi nk. Etelän lenkki sisältää myös viisi laitekaappia alkaen pääkeskus 1:stä päättyen lentokentän suoran eteläpäähän. Lisäksi valokuitukaapeliyhteys on rakennettu Jussin ja Jeonkatoksille. Valokaapeli on rakennettu laitekaappeihin, joista yhteyttä voidaan rakentaa eteenpäin leirien aikana. (Evon suurleirialue - Leirintekijän opas, 2016, s. 31)

### 7.5.6 Käymälät

Käymälöitä on alueella yhteensä 14 kappaletta. Evon retkeilyalueella on vuonna 2021 muutettu perinteisiä kuivakäymälöitä umpisäiliökäymälöiksi. Umpisäiliöt ovat tuuletusputkella varustettuja tiiviitä säiliöitä, joista ei pääse valumaan mustaa vettä maaperään. Umpisäiliöt tyhjennetään imuautolla. Vuoden 2021 syksyllä leirialueella vaihdettiin kuivakäymälöitä umpisäiliöllisiin. Jussin katoksen käymälärakennuksen viisi käymälää sekä jokaisen neljän leirilohkon käymälät (8 kpl) varustettiin umpisäiliöillä. Lisäksi rakennusten vesikatot uusittiin. (Metsähallitus, henkilökohtainen tiedonanto, 9.11.2021)

Leirintäalueilmoituksessa mainitaan, että kuivikepohjaiset kuivakäymälät tyhjennetään urakoitsijan toimesta ja käymäläjätteet toimitetaan kompostointiin. Virtsa johdetaan umpisäiliöihin, jotka tyhjennetään imuautolla ja toimitetaan eteenpäin urakoitsijan toimesta. (Metsähallitus, henkilökohtainen tiedonanto, 20.9.2021). Tuulenpesäkatoksen yhteydessä oleva HAMK:n omistama käymälä ei ole kuivikepohjainen ja se on tyhjennettävä imuautolla (Evon suurleirialue - Leirintekijän opas, 2016, s. 37).

Suuria leirejä varten alueelle tuodaan bajamajoja, täydentämään kiinteitä käymälöitä. Bajamamajojen mustat jätevedet kerätään imuautolla ja toimitetaan jätevesipuhdistamolle. (Metsähallitus, henkilökohtainen tiedonanto, 9.11.2021)

## 8 Leirialueen kehittäminen

Kehittämistyössä selvitettiin leirialueen käyttöön ja hallinnointiin liittyviä haasteita, ongelmia ja kehittämistarpeita toimeksiantajaa sekä yhteistyökumppaneita haastatteleamalla. Kehittämistyön perustana toimi opinnäytetyön teoreettinen viitekehys, toimeksiantajalta leirialueesta saatu materiaali, selvitystyö leirialueen nykytilasta sekä maastokäynti leirialueella toimeksiantajan edustajan kanssa. Haastatteluissa ja keskusteluissa toimeksiantajan kanssa esille nousseisiin keskeisimpiin kehityskohteisiin (Liite 1.) etsittiin ratkaisuja työpajassa, joka järjestettiin Teams-sovelluksen välityksellä 27.1.2022. Työpajaan osallistui opinnäytetyön tekijän lisäksi, kaksi Metsähallitus Luontopalvelujen edustajaa sekä Suomen Partiolaisten ja Hämeen ammattikorkeakoulun edustajat. Työpajan osallistujat

olivat edustamillaan tahoilla keskeisessä roolissa liittyen leirialueen asioihin, kuten sopimukseen ja hallinointiin.

Metsähallituksen edustajan haastattelussa selvisi, että leirialueen hallinnoinnin kannalta keskeisimmät haasteet liittyvät rakenteiden, rakennelmien ja rakennetun infrastruktuurin vastuunjakoon korjausrakentamisen sekä mahdollisen vahingon maksajan osilta.

Vastuullisen selvittämiselle ei ole ollut tarvetta, koska korjausrakentamiseen tai uuden rakennuttamiseen rakenteiden ikääntymisestä tai vahingosta johtuen ei ole leirialueen tähänastisen historian aikana ollut tarvetta. Ongelman juurisyynä on, ettei leirialuetta perustettaessa vastuunjaosta ole yksiselitteisesti sovittu, eikä rakenteiden elinkaariin ole sopimuksessa otettu kantaa. Rakenteiden, rakennelmien sekä infrastruktuurin ylläpidon vastuullisesta on sovittu sopimuksella ja yhteistyö on sujunut hyvin. Ylläpitovastuu Partiolaisten rakentamista leirikohteista siirtyy Metsähallitus Luontopalveluilta Partiolaisille partioleirien ajaksi. Ylläpidon vastuun siirtymisen ajankohta ei kuitenkaan ole yksiselitteinen esim. leirien pystytys- ja purkutöiden aikana. Hämeen ammattikorkeakoulun omistamien rakennusten ylläpitovastuusta on ammattikorkeakoululla ja vuokrattaessa vastuusta sovitaan erillisellä vuokrasopimuksella. (Metsähallitus, henkilökohtainen tiedonanto, 25.11.2021)

Ylläpito- ja käyttöturvallisuusvastuu leirialuetta vuokrattaessa yhteistyötahoille sovittiin työpajassa siirtyvän Metsähallitus Luontopalveluilta yhteistyötaholle varausjärjestelmän mukaan varauksen alkaessa klo 14:00 ja päättyen klo 12:00. Metsähallitus Luontopalvelujen varausjärjestelmä koettiin kentän henkilökunnan näkökulmasta puutteelliseksi siltä osin, että järjestelmästä ei aina selviä, onko leirialueen kohteet vuokrannut yhteistyötaho vai yksityinen toimija. Varausjärjestelmää tulee kehittää Metsähallitus Luontopalvelujen toimesta palvelemaan kentän henkilökunnan huoltotoimia ja tilannetietämystä alueen vuokrauksesta.

Rakennusten nykyisestä korjaustarpeesta keskusteltiin ja korjauskohteet ovat yhteistyötahoilla selvillä. Finnjamboree Kajo 2022 -suurleiriä varten on tarkoitus paneutua akuutteihin korjauskohteisiin. Lähitulevaisuudessa on tarkoitus paneutua tiedossa oleviin

vähemmän kiireellisiin korjauskohteisiin. Korjausrakentamista tehdään yhteistyössä käytännössä siten, että korjausvelkaa ei pääse syntymään.

Haastatteluissa selvisi, että Metsähallituksella, Suomen Partiolaiset ry:llä ja Hämeen ammattikorkeakoulun edustajilla on kaikilla yhteinen tahtotila alueen käytön kehittämiseksi sekä hallinnon helpottamiseksi. Myös kiinteän omaisuuden vastuun jakoon toivottiin tarkennusta, jotta vahingon sattuessa vastuullisesta ei olisi epäselvyyttä. Tällä hetkellä toimijat ovat sovitusta asioista ajan tasalla, mutta ongelmia voi syntyä henkilöstön vaihtumisen tai vapaaehtois- ja opiskelijatyön takia. (Suomen Partiolaiset ry ja Metsähallitus Luontopalvelut, henkilökohtainen tiedonanto 16.12.2021)

Alueen käyttö- ja lupakäytäntöjen sekä vastuunjaon päivittäminen ajan tasalle ja niistä yhteistyötahoille tiedottaminen päätettiin työpajassa toteuttaa Metsähallitus Luontopalvelujen toimesta. Työpajassa todettiin myös, että leirien aikana vapaaehtoistyöntekijöiden tulisi olla tietoisia alueen säännöistä ja lupakäytännöistä entistä paremmin. Myös alueen leirikäyttöön tarkoitettuun karttaan tulisi tehdä päivitys, jossa ennallistamispoltoilla käsitelty metsikkökuvio rajataan pois leirialueesta.

Nykyisiä rakennuksia ja rakenteita on osin rakennettu talkoovoimin ja nopealla aikataululla palvelemaan leirikäyttöä. Rakentamisessa ei aina ole huomioitu elinkaaren kestävyttä parhaalla mahdollisella tavalla. Vanhoja, elinikänsä päässä olevia rakennelmia on alueelta jo purettu. Tiedossa on myös korjausta ja huoltoa vaativia sekä käyttöturvallisuuden parantamisen tarpeessa olevia rakennuksia. (Suomen Partiolaiset ry ja Metsähallitus Luontopalvelut, henkilökohtainen tiedonanto, 16.12.2021)

Työpajassa todettiin, että kestävä kehityksen huomioimiseen rakentamisessa on yhteistyötahojen kesken yhteinen tahtotila. Jatkossa rakennushankkeista keskustellaan ensin ja kaikelle rakentamiselle on oltava maanomistajan lupa. Rakentamisen suunnittelu ja valvonta helpottuu, kun keskusteluissa säilyy säännöllinen rytmi.

Metsähallituksen ja Hämeen ammattikorkeakoulun välisessä sopimuksessa on sovittu, että Metsähallitus Metsätalous Oy edustaa Metsähallitusta opetusmetsää koskevassa yhteistoiminnassa. Ammattikorkeakoululla on oikeus käyttää opetusmetsän aluetta



metsäopetukseen ja tutkimukseen. Lisäksi Metsähallitus Metsätalous Oy järjestää työharjoittelumahdollisuuksia työmaillaan. Sopimuksessa ei kuitenkaan ole sovittuna Metsähallitus Luontopalvelujen ammattikorkeakoululta tilaamien harjoittelutöiden käytännöistä. Tällaisia töitä ovat esimerkiksi leirialueella tehtävät virkistyskäytössä olevien metsien hoitotyöt. (Hämeen ammattikorkeakoulu, henkilökohtainen tiedonanto 17.12.2021)

Työpajassa sovittiin, että jatkossa Metsähallitus Luontopalvelujen toimihenkilöt tilaavat virkistyskäytössä olevien alueiden harjoittelutöiksi soveltuvat pienimuotoiset (jotka eivät vaadi kilpailutusta) metsänhoitotyöt suoraan ammattikorkeakoululta ja töistä sekä korvauksesta sovitaan erikseen yhteistyötahojen kesken.

Sopimuksen mukaan opetusmetsäalueen teiden kunnossapitovastuu on ammattikorkeakoululla oman käyttönsä osalta. Metsätalouskäytössä olevien teiden kunnossapitovastuu on Metsähallitus Metsätalous Oy:llä. Virkistyskäytössä olevien teiden kunnossapitovastuusta ei sopimuksessa kuitenkaan ole mainintaa. Tieasiaan toivottiin tarkennusta ammattikorkeakoulun näkökulmasta. (Hämeen ammattikorkeakoulu, henkilökohtainen tiedonanto, 17.12.2021)

Tieasiaa sovittiin selkeytettävän laatimalla suunnitelmat ja kartat yhteistyötahojen käyttöön, joista selviää kunkin tien käyttötarkoitus, suurleirien liikennejärjestelyt, auraukset ja niitot. Tämä selkeyttäisi alueen teiden hallinnointia, kunnossapitoa sekä järkeistäisi liikennejärjestelyitä ja logistiikkaa suurleirien aikana. Virkistyskäytössä olevat Metsähallituksen tiet kuuluvat Metsähallitus Luontopalvelujen vastuulle retkeilykäytön osalta. Teiden kunnossapitoa tehdään jatkossakin tarpeen mukaan ja jokainen käyttäjätaho vastaa kunnossapidosta oman käyttönsä osalta.

Metsähallituksen edustajaa haastatellessa selvisi, että leirialueen käytön kannalta keskeisimmät kehityskohteet liittyvät alueen käytön opastamiseen. Leirikäytön ulkopuolella alue on retkeilijöiden käytössä jokamiesoikeuksin. Alue on keskeisellä sijainnilla retkeilyaluetta ja sen koillis- ja luoteisosassa kulkee Ilvesreitti. Alueen kaksi käsipumpuilla varustettua kaivoa palvelevat myös retkeilijöitä. Leirialueen käymälät, liiterit ja muut rakennukset ovat kuitenkin vuokraohteita ja ovat lukittuina vuokraamisen ulkopuolella.

Tällä hetkellä ainoa jokamiesretkeilyä palvellut laavu Pitkänniemenjärven ollaan myös muuttamassa varauskohteeksi. Tämän jälkeen alueelle ei jää yhtään jokamiesretkeilyyn tarkoitettua tulisijaa. Alueella on aiheutunut ongelmia vuokrakohteiden luvattomasta käytöstä. Suunnitelmissa on rakentaa alueen käyttöä ohjeistavat infotaulut alueen sisäänkäynneille Rahtijärventien ja Saukonojantien risteykseen sekä Pääkeskus 2:n kohdalle. Näihin risteyskohtiin voidaan leirien aikana rakentaa portit ja ohjata leirin ulkopuolinen liikenne kiertoreiteille. (Metsähallitus, henkilökohtainen tiedonanto, 9.11.2021)

Vuonna 2014 valmistuneessa toiminnallisessa opinnäytetyössä suunniteltiin alueen opastusta ja viitoitusta. Opinnäytetyön tarkoituksena on ollut toteuttaa alueelle opasteita, joiden avulla kävijät tietäisivät olevansa alueella ja saisivat tiedon alueen käyttörajoituksista. Tehostamiskeinona on ehdotettu yhdenmukaisia maastomerkkejä alueen reunojen rajaamiseksi tai teiden varsille alueelle saavuttaessa. Leirialueen sisällä oleville leirilohkoille ehdotettiin kylttejä ja maastomerkeitä, jotta lohkon varaaja tietäisi tarkasti millä alueella maastossa on sallittua majoittua. (Haavisto, 2014, s. 11)

Alueen käyttäjien maasto-opastuksen tarve tunnistettiin työpajassa kaikkia hyödyttäväksi kehityskohteeksi. Leirialueen keskeiselle paikalle lentokentälle ehdotettiin leirialueen infopistettä, jossa olisi opastetulla käytäjille tarpeellinen informaatio alueen kartoista, säännöistä ja lupakäytännöistä. Myös suurleirien aikana voisi jokamiesretkeilijöiden tiedottamista tehostaa maasto-opastein alueelle saavuttaessa. Työpajassa tunnistettiin myös ristiriita alueen keskeisen sijainnin ja jokamiespalveluiden puuttumisen välillä. Alueen palveluvarustus on kokonaisuudessaan varauskäyttöön suunniteltua, mutta ajoyhteydet, Ilvesreitti ja hyvä uimaranta houkuttelevat alueelle jokamiesretkeilijöitä. Pohdittavaksi tulevaisuudessa jäi, tulisiko alueelle rakentaa tai hyödyntää jo olemassa olevaa palveluvarustusta palvelemaan jokamiesretkeilijöitä.

Leirialueen käytön ohjaamiseen tarkoitetuissa kartoissa havaittiin työpajassa olevan kehitettävää. Partiolaisten piirileirit sekä suurleirit ovat kävijämääriltään kasvaneet ja leirejä on rakennettu infrastruktuurin ympärille sekä maaston ehtojen mukaan. Alkuperäinen rajanveto piirileirialueen (VR1) ja suurleirejä varten tarkoitettun laajennusalueen (VR2) välillä tunnistettiin nykyisellään haastavaksi. Alun perin rajanvetoon on mahdollisesti vaikuttanut

luonnon kulumisen keskittäminen alueen eteläiseen osaan sekä ammattikorkeakoulun toiminta alueen pohjoisosassa. Jatkossakin luonnon kulumisen tulisi keskittyä vain tietyille alueille ja ammattikorkeakoulun toiminta ottaa huomioon. Myös vuokrattavien leirilohkojen ja nuotiokatosten vuokraan oikeuttavan alueen rajaaminen kartoille koettiin tarpeelliseksi. Kartat tulisi päivittää luontoon.fi palveluun sekä niiden tulisi olla liitteenä varausvahvistuksessa varauksen tehneelle asiakkaalle ohjeistuksen lisäksi.

Haastatteluissa ehdotettiin, että alueen hallinnointi ja vastuujako helpottuisi, jos alueen rakennukset, rakennelmat ja rakennettu infrastruktuuri olisi yhden tahon omistuksessa. Tällä hetkellä infrastruktuuri ja Partiolaisten toteuttamat rakennukset ovat heidän omistuksessaan. Tuulenpesä -nuotiokatos ja sen huoltorakennus sekä Majavanpesä -kotilaavu ovat Hämeen ammattikorkeakoulun omistuksessa. Maa-alueet ja käymälät ovat Metsähallituksen omistuksessa. Jos omistusta siirrettäisiin yhden tahon alle, pitäisi ratkaista miten palvelurakenteiden vuokraamisesta saatavien tulojen kanssa menetellään. Täytyisi myös ratkaista mistä rakenteiden korjaamiseen, uuden rakentamiseen ja ylläpitoon saadaan rahoitus. Lisäksi täytyisi ratkaista omaisuuden vakuuttaminen ja vahingoista syntyvien kustannusten rahoittaminen. (Suomen Partiolaiset ry ja Metsähallitus, henkilökohtainen tiedonanto, 16.12.2021)

Työpajassa jatkettiin yhteistyötahojen kesken jo alkanutta keskustelua kiinteiden rakennusten ja infrastruktuurin siirtämisestä yhden tahon alle sekä prosessin tuomien haasteiden, kuten korjausvelan pienentämisen, rahoituksen, ylläpidon ja vakuuttamisen ratkaisusta sekä sen tuomista mahdollisuuksista alueen kehittämisen kannalta. Keskustelua jatketaan yhteistyötahojen kesken leirialueeseen liittyvissä palavereissa.

## **9 Opinnäytetyön tulokset**

Opinnäytetyössä etsittiin vastausta tutkimuskysymyksiin; mikä on alueen nykytila, mitkä ovat alueen käyttöön ja hallinnointiin liittyvät haasteet sekä miten alueen käyttöön ja hallinnointiin liittyviä haasteita voidaan kehittää yhteistyötahojen kesken?

Alueen nykytilan selvitystyö on tiivistetty opinnäytetyön kappaleeseen seitsemän. Vastaus saatiin tutkimalla alueen historiaa perustamisesta tähän hetkeen saakka. Lisäksi selvitettiin alueen infrastruktuuri ja rakennelmat, alueen käyttöä ohjaavat ja rajoittavat viranomaismääräykset sekä yhteistyösopimusten keskeinen sisältö.

Pysyvä leirialue on perustettu vuosien 2006–2010 aikana Suomen Partiolaiset ry:n ja Metsähallituksen toimesta. Retkeilijöitä ja muita käyttäjiä on ollut kymmenen toimintavuoden aikana lähes 80 000. Alueella on huoltoa ja korjausta vaativaa infrastruktuuria ja pysyviä rakennelmia. Kunnostus- ja ylläpitovastuusta on sovittu yhteistyötahojen (Metsähallitus, Suomen Partiolaiset ry ja Hämeen ammattikorkeakoulu) kesken. Kiinteinä rakennelmina on mm. nuotiokatoksia, laavuja, puuliiterteitä, käymälöitä ja laitureita. Lisäksi alueella on sähkö-, käyttövesi-, harmaa-vesi- ja tietoliikenneverkko. Hämeen ammattikorkeakoululla ja Suomen partiolaiset ry:llä on etuvaraus leirialueeseen. Tämän ulkopuolella alue on muiden käyttäjätahojen varattavissa ja retkeilijöiden käytössä.

Leirialueen käyttöä ja hallinnointia ohjaavia ja rajoittavia viranomaispäätöksiä ovat rantaosayleiskaavan muutos (tullut voimaan 3.12.2007) sekä leirintäalueilmoitus (päätös 30.8.2017). Toistaiseksi leirialueen toiminta ja ylläpito on sujunut yhteistyötahojen kesken ongelmitta.

Käyttöön ja hallinnointiin liittyvät haasteet tulivat ilmi toimeksiantajan ja yhteistyötahojen edustajien haastatteluissa sekä maastokäynnillä toimeksiantajan edustajan kanssa. Hallinnoinnin kannalta keskeisimmät haasteet liittyvät rakenteiden, rakennelmien ja rakennetun infrastruktuurin vastuunjakoon korjausrakentamisen sekä mahdollisen vahingon maksajan osilta. Leirialueen käytön keskeisimmät ongelmat ja kehityskohteet liittyvät käytön opastamiseen. Esimerkiksi vuokrakohteita on käytetty luvattomasti. Tutkimuskysymykseen on vastattu tarkemmin opinnäytetyön kappaleessa kahdeksan, jossa on pohdittu myös ongelmiin johtaneita syitä.

Leirialueen käyttöön ja hallinnointiin liittyviä ongelmia ja kehitystarpeita ratkottiin opinnäytetyöprosessin loppuvaiheessa työpajassa, johon osallistuivat toimeksiantajan, yhteistyötahojen sekä opinnäytetyön tekijä. Työpajassa keskusteltiin Evon leirialueen

kehittämisestä laaja-alaisesti. Työpajassa saatiin sovittua alueen hallinnoinnin ja vastuun kannalta epäselviä asioita, joita ei toimeksiantajan ja yhteistyötahojen välisissä sopimuksissa ole yksiselitteisesti kirjattu. Työpajassa pohdittiin myös käytännön ratkaisuja alueen käyttäjien opastamiseen ja ohjeistamiseen. Jokamiesretkeilyn palveleminen tunnistettiin haasteelliseksi.

Ratkaisut jäivät toimeksiantajan toteutettaviksi käytännössä. Työpajassa keskusteltiin lisäksi alueen kehittämisestä tulevaisuudessa, ja todettiin siihen olevan kaikilla yhteistyötahoilla yhteinen tahtotila.

## **10 Johtopäätökset ja pohdinta**

Opinnäytetyön tavoitteena oli järkeistää käytännön toimintaa leirialueella ja siinä myös onnistuttiin. Työhön tiivistetty tieto selvittää lukijalleen leirialueen käyttöä, hallinnointia ja vastuukysymyksiä sekä antaa kattavan kuvauksen alueella olevasta infrastruktuurista ja rakennelmista. Aiemmin tieto oli hajallaan useassa eri lähteessä ja paljon siitä oli julkisesti saavuttamattomissa.

Leirialueen käyttöön ja hallinnointiin liittyviä ongelmakohtia ja haasteita on nyt selvitetty ja niitä on pyritty ratkaisemaan yhteistyötahojen kesken. Toiveena myös oli, että opinnäytetyön tuloksia voidaan käyttää leirialueen kehittämisessä tulevaisuudessa.

Leirialue sijaitsee Evon retkeilyaluekokonaisuuteen kuuluvalla opetusmetsän alueella. Alue on monikäyttömetsää, jolla on virkistyskäytön lisäksi useita muitakin käyttömuotoja. Alueen metsät tarjoavat lukuisia eri ekosysteemipalveluita. Alueen eri käyttömuotoja yhteensovittamisessa otettava huomioon luonnon monimuotoisuuden säilyminen. Alueen metsiä ja vesistöjen käytön tulee olla ekologisesti, kulttuurillisesti, sosiaalisesti ja taloudellisesti kestävä.

Leirialueella sijaitsevat Natura 2000 luontotyyppien esiintymät, uhanalaisen kangasvuokon kasvupaikat, muinaismuistokohteet, rantaosayleiskaavan muutos sekä leirintäalueilmoitus tuovat velvoitteita alueen käytölle. Alueella työskentelevien toimeksiantajan henkilöstön

tulisi olla tietoisia viranomaispäätösten sisällöstä sekä niiden perusteena olevasta lainsäädännöstä. Myös alueella toimivien yhteistyökumppaneiden tietoisuuteen olisi hyvä tuoda alueen käytölle asetetut velvoitteet. Vapaaehtois- ja opiskelijatyön sekä henkilöstön vaihtuvuuden takia toiminnan velvoitteista ja lupakäytännöistä tiedottaminen helpottuisi, jos tieto olisi tiivistetty ja päivitetty esimerkiksi perehdytysoppaaksi.

Kestävän kehityksen näkökulma on otettu huomioon opinnäytetyön joka vaiheessa. Metsähallitus, Suomen Partiolaiset ry ja Hämeen ammattikorkeakoulu ovat sitoutuneet kestävän kehityksen tavoitteiden mukaiseen toimintaan (Metsähallitus, n.d. -i; Suomen Partiolaiset – Finlands Scouter, n.d.-d; Hämeen ammattikorkeakoulu, n.d. -b). Kestävä kehitys tulee ottaa erityisesti huomioon leirialueen rakentamisessa, alueella tapahtuvassa toiminnassa ja sen kehittämisessä.

Leirialueen hallinnoinnin ja ylläpidon haasteet johtuvat hallinnoinnin jakautumisesta Metsähallituksen sisällä sekä kiinteän omaisuuden vastuujaoista sopimisesta. Hyvän keskusteluyhteyden ylläpito yhteistyötahojen välillä, asioista selkeästi sopiminen sekä yhdessä suunnitteleminen luovat pohjan hallinnoinnin ja ylläpidon selkeytymiselle tulevaisuudessa. Suurleirien kasvaneet kävijämäärät sekä jokamiesretkeilyn kasvu luovat tarpeen alueen jatkuvalle kehittämiselle. Alueen kehittymisen edellytyksenä ovat riittävät taloudelliset resurssit, tiivis yhteistyö ja eri käyttömuodot sekä kestävä kehitys huomioon ottavaa suunnittelu.

Opinnäytetyöprosessi eteni johdonmukaisesti vaikka alkuperäiseen suunnitelmaan tuli muutoksia. Toimeksiantajalta saatua lähdemateriaalia oli runsaasti. Lisäksi hajallaan olevaa tietoa piti etsiä monista erilaisista lähteistä. Työn toiminnallisen osuuden sovittaminen opinnäytetyön puitteisiin tuotti alkuun haasteita. Lopulta yhteistyössä toteutettu työpaja vei kehitystyötä konkreettisesti eteenpäin. Teoreettinen viitekehys, selvitystyö sekä haastattelut toimivat työpajan perustana. Tietoperustan sisältöä täsmennettiin työn edetessä vastaamaan työn toiminnallista osuutta. Opinnäytetyö on kokonaisuudessaan työelämälähtöinen, koska tarve selvitystyölle ja alueen kehittämiselle tuli toimeksiantajalta. Yhteistyö toimeksiantajan, Suomen Partiolaiset ry:n ja Hämeen ammattikorkeakoulun kanssa oli sujuvaa ja keskusteluyhteyttä pidettiin yllä läpi koko prosessin.

## Lähteet

- Haavisto, J. (2014). *Evon nuorisoleirikeskuksen opastus- ja viitoitussuunnitelma* [Opinnäytetyö, Hämeen ammattikorkeakoulu]. <https://urn.fi/URN:NBN:fi:amk-201403102987>
- Hokka, T., Häkkinen I., Kolkka, M., Korhonen, P., Lindberg, H., Sipilä, A., Viitala, R. & Vuori, P. (2012). *EVO 150 – metsän opetuksia*. Hämeen ammattikorkeakoulu. Haettu 6.3.2022 osoitteesta <https://www.theseus.fi/bitstream/handle/10024/94119/evo150.pdf?sequence=1&isAllowed=y>
- Hämeen ammattikorkeakoulu. (2020). Metsähallitus ja HAMK sopivat opetusmetsistä. Haettu 10.12.2021 osoitteesta <https://www.hamk.fi/2020/metsahallitus-ja-hamk-sopivat-opetusmetsista/>
- Hämeen ammattikorkeakoulu. (n.d. -a). *Evo on metsäopetuksen ja -tutkimuksen keskus*. Haettu 2.12.2021 osoitteesta <https://www.hamk.fi/tietoa-hamkista/kampukset-ja-kartat/evo/>
- Hämeen ammattikorkeakoulu (n.d. -b). *Kestävä HAMK. Monin tavoin kestävämmäksi*. Haettu 3.6.2022 osoitteesta <https://www.hamk.fi/tietoa-hamkista/kestava-hamk/>
- Laki Metsähallituksesta 234/2016. <https://www.finlex.fi/fi/laki/alkup/2016/20160234#Pdm45237816815408>
- Lammin kunta. (2007). *Evon rantaosayleiskaavanmuutos. Liite: kaavakartta 1:5000 [kartta]*.
- Lampinen, S. (2007). Lammin kunta. *Evon rantaosayleiskaavanmuutos*.
- Leinonen, L. (26.1.2021). Hämäläisten luontokohteiden suosio räjähti: Komiolla ja Melkuttimella jopa kolminkertaisesti kävijöitä – vain Evon menetti matkailijoita. *YLE*. <https://yle.fi/uutiset/3-11756182>

Luonnonvarakeskus. (n.d.). *Metsien monikäyttö*. Haettu 11.12.2021 osoitteesta

<https://www.luke.fi/tietoa-luonnonvaroista/metsa/metsien-monikaytto/>

Maa- ja metsätalousministeriö. (2019). *Kirje. Metsäneuvoston asettaminen*. Haettu 20.12.2021 osoitteesta

[https://mmm.fi/documents/1410837/2058393/Metsäneuvosto\\_asettaminen\\_2019.pdf/9db4db39-d256-0f66-9eab-3474fafa442e/Metsäneuvosto\\_asettaminen\\_2019.pdf?t=1566564847000](https://mmm.fi/documents/1410837/2058393/Metsäneuvosto_asettaminen_2019.pdf/9db4db39-d256-0f66-9eab-3474fafa442e/Metsäneuvosto_asettaminen_2019.pdf?t=1566564847000)

Maa- ja metsätalousministeriö. (n.d.-a). *Metsät tuottavat monenlaisia*

*ekosysteemipalveluita*. Haettu 12.12.2021 osoitteesta <https://mmm.fi/metsat/metsien-ekosysteemipalvelut>

Maa- ja metsätalousministeriö. (n.d.-b). *Metsähallinto*. Haettu 19.12.2021 osoitteesta

<https://mmm.fi/metsat/metsahallinto>

Maa- ja metsätalousministeriö. (n.d.-c). *Metsäpolitiikan ajankohtaiskatsaus. Strategiat ja ohjelmat*. Haettu 20.12.2021 osoitteesta

<https://mmm.fi/documents/1410837/13262531/Metsäpolitiikan+ajankohtaiskatsaus.pdf/052bab78-1301-37fd-7276-2a03350ecb9b/Metsäpolitiikan+ajankohtaiskatsaus.pdf?t=1634285169034>

Maa- ja metsätalousministeriö. (n.d.-d). *Kansainväliset ja EU:n metsäasiat*. Haettu 20.12.2021 osoitteesta <https://mmm.fi/metsat/kv-eu>

Maa- ja metsätalousministeriö. (n.d.-e). *Laeilla ja asetuksilla turvataan metsätalouden kestävyyttä*. Haettu 20.12.2021 osoitteesta <https://mmm.fi/metsat/lainsaadanto>

Metsähallitus. (1995). *Evon suunnitteluryhmän ehdotus. Evon retkeilyalueen hoito- ja käyttösuunnitelma*.

Metsähallitus. (2004). *Metsähallituksen luonnonsuojelujulkaisuja. Sarja B No 71. Evon retkeilyalueen hoito- ja käyttösuunnitelma*. Edita Prima.



Metsähallitus. (2015). Metsähallituksen luonnonsuojelujulkaisuja. Sarja C 133. *Evon retkeilyalueen hoito- ja käyttösuunnitelma*. Haettu 11.12.2021 osoitteesta <https://julkaisut.metsa.fi/assets/pdf/lp/Csarja/c133.pdf>

Metsähallitus. (n.d.-a). *Monikäyttömetsät on uudistuva luonnonvara, josta pidämme huolta*. Haettu 11.12.2021 osoitteesta <https://www.metsa.fi/maat-ja-vedet/monikayttometsat/>

Metsähallitus. (n.d.-b). *Metsähallituksen hallinnoimat valtion maa- ja vesialueet*. Haettu 1.12.2021 osoitteesta <https://www.metsa.fi/maat-ja-vedet/pinta-alat/>

Metsähallitus. (n.d.-c). *160 vuotta Metsähallituksen historiaa*. Haettu 1.12.2021 osoitteesta <https://www.metsa.fi/metsahallitus/nain-toimimme/historia/>

Metsähallitus. (n.d.-d) *Metsähallituksen vastuualueet*. Haettu 1.12.2021 osoitteesta <https://www.metsa.fi/metsahallitus/nain-toimimme/vastuualueet/>

Metsähallitus. (n.d.-e). *Evon retkeilyalue* [kartta]. 3.12.2021 osoitteesta <https://www.luontoon.fi/evo/kartat>

Metsähallitus. (n.d.-f). *Evon leirialue*. Haettu 3.12.2021 osoitteesta <https://www.luontoon.fi/evo/palvelut/evonleirialue>

Metsähallitus. (n.d.-g). *Evon historia ja nähtävyydet*. Haettu 2.12.2021 osoitteesta <https://www.luontoon.fi/evo/historiajanahtavyudet>

Metsähallitus. (n.d.-h). *Evon nuorisoleirialue leirikäytössä jo 10 vuotta*. Haettu 9.12.2021 osoitteesta <https://www.metsa.fi/tiedotteet/evon-nuorisoleirialue-leirikaytossa-jo-10-vuotta/>

Metsähallitus. (n.d. -i). *Vastuullisuus Metsähallituksessa*. Haettu 3.6.2022 osoitteesta <https://www.metsa.fi/metsahallitus/vastuullisuus/>

Mäntyranta, H. (2019). Forest.fi. *Retkeily ja monikäyttö*. Haettu 12.12.2021 osoitteesta <https://forest.fi/fi/artikkeli/retkeily-ja-monikaytto/#4f3e39f0>

Niemi, M., Mäkinen, A., Viitala R. & Lumperoinen, M. (2020). Tapio. *Metsäsuunnittelun laskennan periaatteet – arvoja yhteensovittamassa*.

Pummila, A. (2017) Metsähallitus. *Evon nuoriso leirialue – maankäyttö yms.*

Salo, K. (2015). Luonnonvarakeskus (Luke). *Metsä – monikäyttö ja ekosysteemipalvelut*. Haettu 11.12.2021 osoitteesta <https://jukuri.luke.fi/handle/10024/520558>

Sumioinen, L. (2021). Suomen Partiolaiset – Finlands Scouter ry. *Kajo siintää jo horisontissa*. Haettu 29.11.2021 osoitteesta <https://www.partio.fi/partiomedialle/kajo-siintaa-jo-horisontissa/>

Suomen Partiolaiset – Finlands Scouter ry. (2020). *Peruskirja*. Haettu 29.11.2021 osoitteesta <https://www.partio.fi/wp-content/uploads/2020/12/Peruskirja-suomeksi-hyvakskyty-jasenkouksessa-14.11.2020.pdf>

Suomen Partiolaiset – Finlands Scouter ry. (n.d.-a). *Tietoa meistä – medialle*. Haettu 29.11.2021 osoitteesta <https://www.partio.fi/suomen-partiolaiset/tietoa-meista/medialle/>

Suomen Partiolaiset – Finlands Scouter ry. (n.d.-b) *Avoin ja moninainen partio*. Haettu 29.11.2021 osoitteesta <https://www.partio.fi/tule-mukaan/mita-partio-on/moninaisuus/>

Suomen Partiolaiset – Finlands Scouter ry. (n.d.-c). *Aloita uusi harrastus aikuisena – liity partioon*. Haettu 1.12.2021 osoitteesta. <https://www.partio.fi/tule-mukaan/harrastus-aikuiselle/>

Suomen Partiolaiset – Finlands Scouter ry. (n.d.-d). *Kestävä kehitys partiossa*. Haettu 1.12.2021 ja 3.6.2022 osoitteesta <https://www.partio.fi/suomen-partiolaiset/partiofaktat/kestava-kehitys-partiossa/>

Suomen Partiolaiset – Finlands Scouter ry. (n.d.-e). *Partio lukuina*. Haettu 29.11.2021 osoitteesta <https://www.partio.fi/suomen-partiolaiset/partiofaktat/partio-lukuina/>

Tuntematon julkaisija. (2016). *Evon suurleirialue – Leirintekijän opas. Luonnos 3*, 23.10.2016 Käyttövesi [kuva]. Toimeksiantajan sähköpostilla toimittama aineisto 20.9.2021.

Tuntematon julkaisija. (2016). *Evon suurleirialue – Leirintekijän opas. Luonnos 3*, 23.10.2016 Jätevesi [kuva]. Toimeksiantajan sähköpostilla toimittama aineisto 20.9.2021.

Tuntematon julkaisija. (2016). *Evon suurleirialue – Leirintekijän opas. Luonnos 3*, 23.10.2016 Sähköverkko [kuva]. Toimeksiantajan sähköpostilla toimittama aineisto 20.9.2021.

Tuntematon julkaisija. (2016). *Evon suurleirialue – Leirintekijän opas. Luonnos 3*, 23.10.2016. Toimeksiantajan sähköpostilla toimittama aineisto 20.9.2021.

Ulkoilulaki 606/1973

<https://www.finlex.fi/fi/laki/ajantasa/1973/19730606#L3P20>

Ympäristöhallinto. (2013). *Ympäristöhallinnon esittely*. Haettu 19.12.2021 osoitteesta [https://www.ymparisto.fi/fi-FI/Ymparistohallinnon\\_esittely\(24056\)](https://www.ymparisto.fi/fi-FI/Ymparistohallinnon_esittely(24056))

Ympäristöhallinta. (2017). *Maankäytön suunnittelujärjestelmä*. Haettu 20.12.2021 osoitteesta [https://www.ymparisto.fi/fi-FI/Elinymparisto\\_ja\\_kaavoitus/Maankayton\\_suunnittelujarjestelma](https://www.ymparisto.fi/fi-FI/Elinymparisto_ja_kaavoitus/Maankayton_suunnittelujarjestelma)

Ympäristöministeriö. (n.d.-a). *Luonnon monimuotoisuus ja luonnonsuojelu*. Haettu 5.3.2022 osoitteesta <https://ym.fi/luonnon-monimuotoisuus-ja-luonnonsuojelu>

Ympäristöministeriö. (n.d.-b). *Natura 2000 -verkosto turvaa monimuotoisuutta*. Haettu 5.3.2022 osoitteesta <https://ym.fi/natura-2000-verkosto>

Äijälä, O., Koistinen, A., Sved, J., Vanhatalo, K. & Väisänen, P. (2014). Tapio. *Metsänhoito – Hyvän metsänhoidon suositukset*

## **Liite 1: Työpajan asialista**

### **Evon leirialueen kehittäminen – opinnäytetyön työpaja 27.1.2022**

#### **Läsnäolijat:**

Juho Haapala - opinnäytetyön tekijä, HAMK, Evo

Esa Lientola – opinnäytetyön ohjaaja, opetusmetsävastaava, HAMK, Evo

Jukka Salovaara – toimeksiantajan edustaja, suunnittelija, Metsähallitus Luontopalvelut E-Suomi

Arto Pummila – toimeksiantajan edustaja, kenttäpäällikkö, Metsähallitus Luontopalvelut E-Suomi

Panu Räsänen – talousjohtaja, Suomen partiolaiset – Finlands Scouter ry

#### **Kehitystyön tarve:**

Alueen monikäyttö, kehittyminen ja nousseet kävijämäärät luovat lisähaasteen alueen hallinnoinnille.

Partiolaisten suurleiri Kajo Finnjamboree 15.-23.7.2022 valmistelut käynnissä. Yhteistyö toiminut hyvin, mutta entä jos jotain sattuu... kuka ottaa vastuun?

#### **Uusi opetusmetsäsopimus**

- ainoastaan Metsätalous Oy:n töistä sovittu
- leirialueen metsänhoitotyöt: kuka tilaa ja mistä maksetaan?
- leirialueen teiden vastuujako?
  - metsätaloukskäytössä olevat tiet MH:n vastuulla
  - HAMK vastaa tiestön kunnossapidosta oman käyttönsä osalta
  - HAMK ei enää yksityistiessä mukana (paitsi Rahtijärven kämppä)
  - miten teiden auraus ja niitot?

#### **Vastuun siirtyminen leirikäytössä (MH LP / Partio)**

- selkeä rajanveto, milloin vastuu vaihtuu
- epäselvyyttä milloin leirikäyttöä ja milloin pienimuotoista vuokraamista, jolloin ylläpitovastuu MH LP:lla

#### **Kiireellinen rakentaminen ja puutteellinen rakennusvalvonta**

- kestävä kehitys rakentamisessa
- elinkaariajattelun ja käyttöturvallisuuden lisääminen
- pohjavesi lähellä pintaa

- kulujen maksaja korjaus- tai vahinkotilanteessa, vakuuttaminen

### **Henkilöstön vaihtuvuus, vapaaehtois- ja opiskelijatyö**

- mustaa valkoiselle
- ovatko viranomaismääräykset ja velvoitteet toimijoilla tiedossa? (Leirintäalueilmoitus ja kaavoitus)

### **Suunnitteilla/tekeillä olevia parannuksia:**

- uimarannan laajennus (Natura-arviointi)
- opaste-/infotaulut leirialueen porteille, Saukonojantien alkuun ja lentokentälle
- harmaavesijärjestelmä nykyaikaiseksi / ympäristömääräysten mukaiseksi
- muinaismuistojen (tervamiilujen) rajaaminen kehikoilla (arkeologi tulossa keväällä)
- ”lyhtyjien” purkaminen
- Pitkäniemenjärven suuhun uusi silta 2022
- Tuulenpesän vanhojen rakennusten purku, huoltokatos jää
- aluekartta leirilohkojen vuokraamista varten, (mikä alue maastossa kuuluu vuokraan)
- rakennushankkeet Kajo 2022 varten?

### **Nykyisten rakennuksien korjaustarpeet eliniän ja käyttöturvallisuuden parantamiseksi**

- Monumentti: keskipuut, kaiteen vahvistus, yläterassin komposiittilattia rakoilee
- Raffun esiintymislavan putoamisvaara
- Jussin ja Jeon katoksen lehtikuusitolpat upotettu kankaaseen (vaatisivat anturat alle)

### **Jokamieskäytön ongelmat, puskaparkkeeraus, luvaton käyttö**

- keskeinen sijainti, Ilvesreitti ja juomavesipisteet tuovat jokamiesretkeilijöitä alueelle
- alueen säännöistä tiedottaminen haasteellista
- ei yhtään jokamiesnuotioita
- halutaanko jokamieskäyttöä alueelle ylipäätään? vaikea estääkään

### **Rakennuksien ja infrastruktuurin omistus yhdelle taholle, hallinnoinnin helpottaminen**

- hallinointiin ja omistukseen erilaisia vaihtoehtoja
- ollut puheissa ennen puistoasiasa
- vuokratulojen jakautuminen
- vakuuttaminen, infra kallista ja vaarallista
- käyttöturvallisuuden parantaminen (putoamisvaarat, sortumisvaarat)
- mistä lisärahoitus korjaamiseen
- sähköverkon lakisääteinen henkilövastuu
- HAMK:n rakennukset HAMK:n omistuksessa uudessa opetusmetsäsopimuksessa
- mikä tahtotila nyt, kun matkailupalvelut lopettanut