



Förekomsten av våld inom psykiatrisk vård och psykologiska effekter det har på vårdpersonalen

Johnny Lindwall

Examensarbete

Sjukskötare

2022

EXAMENSARBETE	
Arcada	
Utbildningsprogram:	Sjukskötare
Identifikationsnummer:	7550
Författare:	Johnny Lindwall
Arbetets namn:	Förekomsten av våld inom psykiatrisk vård och psykologiska effekter det har på vårdpersonalen
Handledare (Arcada):	Annika Skogster
Uppdragsgivare:	Yrkeshögskolan Arcada
<p>Sammandrag:</p> <p>Våld på arbetsplatsen är ett vanligt fenomen inom vårdbranschen. Vårdpersonal inom psykiatrisk vård utsätts ofta för våldsamma situationer. Både fysiskt och verbalt våld förekommer på enheter inom psykiatrisk vård. Enligt studier förekommer våld på psykiatriska enheter runt i världen och detta samma problem har visat sig relevant också i Finland. Som teoretisk referensram använder arbetet frustration-aggression hypotesen av Dollard et al. 1939. Syftet med arbetet är att ge läsaren en bättre förståelse hur vanligt våld på psykiatriska enheter är och hurdan psykologisk effekt det har på vårdpersonalen. Arbetet är en kvalitativ litteraturstudie och i arbetet har åtta internationella artiklar systematiskt sökts upp på olika databaser. Resultaten bekräftar att våld inom psykiatrisk vård är ett vanligt fenomen och avdelningens olika karaktäristiska egenskaper kan bidra till förekomsten av våld. Våld har en tendens att ha negativa psykologiska effekter på vårdaren. Symtom som stress, utbrändhet och sämre arbetstillfredsställelse kan skapa en ond cirkel för hela vårdhelheten. Dessa effekter kan öka på personalomsättningen vilket också kan höja risken för våld. Allvarliga psykologiska symtom kan uppstå genom kontinuerlig utsättning för våld och det är ett problem som inte bör tas för givet.</p>	
Nyckelord:	Vårdpersonal, Våld, Psykiatri, Effekter av våld, Psykiatrisk vård, Säkerhetskultur
Sidantal:	28
Språk:	Svenska
Datum för godkännande:	30.5.2022

DEGREE THESIS	
Arcada	
Degree Programme:	Nursing
Identification number:	7550
Author:	Johnny Lindwall
Title:	Förekomsten av våld inom psykiatrisk vård och psykologiska effekter det har på vårdpersonalen
Supervisor (Arcada):	Annika Skogster
Commissioned by:	Arcada University of applied sciences
<p>Abstract:</p> <p>Workplace violence is a common phenomenon in the healthcare sector. Health care workers in psychiatric care are often exposed to violent situations. Both physical and verbal violence occurs in psychiatric units. According to studies, violence occurs in psychiatric units around the world and this same problem has proven relevant in Finland as well. As a theoretical frame of reference, the work uses the frustration-aggression hypothesis from Dollard et al. 1939. The aim of the study is to give the reader a better understanding of the prevalence of violence in psychiatric units and the psychological impact it has on the health care staff. The work is a qualitative literature study and in the work eight international articles have been systematically searched on different databases. The results confirm that violence in psychiatric care is a common phenomenon, and the different characteristics of the ward may contribute to the occurrence of violence. Violence tends to have negative psychological effects on the caregiver. Symptoms such as stress, burnout and reduced job satisfaction can create a vicious circle for the whole care unit. These effects can increase staff turnover, which can also increase the risk of violence. Serious psychological symptoms can result from continuous exposure to violence, and this is a problem that should not be taken lightly.</p>	
Keywords:	Health care professionals, Violence, Psychiatry, Effects of violence, Psychiatric care, Safety culture
Number of pages:	28
Language:	Swedish
Date of acceptance:	30.5.2022

OPINNÄYTE	
Arcada	
Koulutusohjelma:	Sairaanhoitaja
Tunnistenumero:	7550
Tekijä:	Johnny Lindwall
Työn nimi:	Förekkomsten av våld inom psykiatrisk vård och psykologiska effekter det har på vårdpersonalen
Työn ohjaaja (Arcada):	Annika Skogster
Toimeksiantaja:	Yrkeshögskolan Arcada
<p>Tiivistelmä:</p> <p>Työpaikkaväkivalta on yleinen ilmiö terveydenhuoltoalalla. Psykiatrisessa hoidossa työskentelevät terveydenhuollon työntekijät altistuvat usein väkivaltaisille tilanteille. Mielenterveysyksiköissä esiintyy sekä fyysistä että sanallista väkivaltaa. Tutkimusten mukaan väkivaltaa esiintyy psykiatrisissa yksiköissä ympäri maailmaa ja sama ongelma on osoittautunut ajankohtaiseksi myös Suomessa. Teoreettisena viitekehystenä työssä käytetään Dollardin ym. 1939 esittämää turhautumis-aggressio hypoteesia. Teoksen tavoitteena on antaa lukijalle parempi käsitys väkivallan yleisyydestä psykiatrisissa yksiköissä ja sen psykologisista vaikutuksista hoitohenkilökuntaan. Työ on kvalitatiivinen kirjallisuustutkimus ja siinä on systemaattisesti haettu kahdeksan kansainvälistä artikkelia eri tietokannoista. Tulokset vahvistavat, että väkivalta psykiatrisessa hoidossa on yleinen ilmiö ja että osaston erilaiset ominaisuudet voivat vaikuttaa väkivallan esiintymiseen. Väkivallalla on yleensä kielteisiä psykologisia vaikutuksia hoitajiin. Stressin, työuupumuksen ja alhaisemman työtyytyväisyyden kaltaiset oireet voivat luoda noidankehän koko hoitoyksikölle. Nämä vaikutukset voivat lisätä henkilöstön vaihtuvuutta, mikä voi myös lisätä väkivallan riskiä. Jatkuva altistuminen väkivallalle voi aiheuttaa vakavia psyykkisiä oireita, eikä tätä ongelmaa pidä ottaa kevyesti.</p>	
Avainsanat:	Terveydenhuollon ammattihenkilöt, Väkivalta, Psykiatria, Väkivallan vaikutukset, Psykiatrinen hoito, Turvallisuuskulttuuri
Sivumäärä:	28
Kieli:	Ruotsi
Hyväksymispäivämäärä:	30.5.2022

INNEHÅLL

1	Inledning.....	7
2	Bakgrund & tidigare forskning	8
2.1	Psykiatrisk vård	8
2.2	Våld	9
3	Syfte och frågeställning	10
4	Teoretisk referensram	10
5	Metod.....	12
5.1	Datainsamling.....	13
5.2	Innehållsanalys.....	13
6	Etik.....	14
7	Litteraturöversikt	14
8	Resultat	20
8.1	Förekomsten av våld på psykiatriska enheter.....	22
8.2	Psykologiska effekter.....	22
9	Diskussion och kritisk granskning.....	23
	Källor	26

Figurer

Figur 1. Hur arbetets två teman kodats.....	21
---	----

1 INLEDNING

Inom flera arbetsbranscher förekommer våld och hotsituationer regelbundet. Våld och hotsituationer på arbetsplatsen inom psykiatri är ett stort problem och det är jämförbart med andra yrkesbranscher inom akut och hälsovård som till exempel polis, räddningsverket och förstavård. (Eisele et al. 2020) Patientaggression och våld mot vårdpersonalen och andra patienter är ett vanligt problem inom psykiatriska enheter. I en finsk intervjustudie, rapporterade så många som 8% av den psykiatriska vårdpersonalen att de upplevde våld minst en gång i veckan och 16% en till tre gånger i månaden. (Kaunomäki et al. 2017) Våld på arbetsplatsen är ett globalt problem på vårdbranschen och det är ett stort hot för vårdpersonalens fysiska och psykiska hälsa. Dessutom påverkar det också negativt vårdpersonalens beteende på arbetsplatsen. (Duan et al. 2019)

Som sagts i tidigare forskning är våld på arbetsplatsen ett växande problem – inte bara i Finland utan i hela världen. Ämnet är aktuellt och det är viktigt att främja arbetshälsan eftersom pensionsåldern stiger och vi vill behålla befolkningens funktionsförmåga uppe så länge som möjligt.

Syfte med arbetet är att fördjupa sig i hur vanligt förekomsten av våld är inom psykiatrisk vård och vilka psykologiska effekter det har på personalen. Arbetet kommer också att beskriva olika typer av våld som kan förekomma på en psykiatrisk avdelning. Arbetet ingår i projektet säkerhetskultur i Yrkeshögskolan Arcada. Detta examensarbete skall ge läsaren en förståelse hur allmänt våld är inom psykiatrisk vård och hurdana psykologiska effekter det har på vårdpersonalen.

2 BAKGRUND & TIDIGARE FORSKNING

I detta kapitel beskrivs vad räknas som våld, hur våld uppstår på psykiatriska enheter, verksamheten inom psykiatri, vilka åtgärder används för att reagera mot hotfulla situationer och hurdana situationer ökar risken för våld.

2.1 Psykiatrisk vård

Enligt finska lagen är kommunerna ansvariga att erbjuda mentalvårdstjänster för personer som behöver det. Primärvårdens ansvar omfattar även psykiskt stöd för patienternas familjemedlemmar, anhöriga och de nära. Den psykiatriska vården baserar sig på frivillighet men det finns också fall då en person kan bli kallad till tvångsvård. Enligt den finska lagen kan en person endast ordinerats till ofrivillig psykiatrisk vård då:

1. Om hen visar sig vara psykiskt sjuk
2. Om hen på grund av sin psykiska ohälsa är i behov av behandling, då hens tillstånd skulle avsevärt förvärras, eller skulle äventyra någon annan persons säkerhet utan behandling.
3. Om inga andra psykvårdstjänster är tillgängliga eller otillräckliga (Mielenterveyslaki Finlex 1990)

Inom medicinen menar man med psykiatri den delen som forskar människans psykiska hälsa, behandling av psykiska störningar och sjukdomar och hur man förebygger dem. Med mera forskning och kunskap har psykiatri blivit en biologiskt grundad vetenskap och kunskap om neurofysiologins bakgrund för psykiska besvär har lett till att man med hjälp av mediciner behandlar störningar som påverkar hjärnan. (Psykologiguiden, 2022)

Den mest kända psykologiska behandlingen är psykoterapi, men det är mycket vanligt att i kombination med psykoterapi behandla den psykiska ohälsan med medicin. Själva psykologisk behandling är ett samlingsnamn för olika behandlingsmetoder som forskar människans psykiska hälsa. (1177 vårdguiden, 2022)

Psykologiska metoder används för att behandla psykologiska svårigheter inom psykoterapi. Psykologiska besvär behandlas främst genom diskussion men kan också kombineras i form av praktiska övningar. (Mielenterveystalo 2022)

2.2 Våld

Världsgesundhetsorganisationen WHO definierar våld såhär:

The intentional use of physical force or power, threatened or actual, against oneself, another person, or against a group or community, which either results in or has a high likelihood of resulting in injury, death, psychological harm, maldevelopment, or deprivation.

Fri översättning till svenska lyder den: Avsiktlig användning av våld eller hot mot en annan person, människogrupp eller ett samhälle, vilket antingen resulterar eller i hög sannolikhet resulterar i skada, dödsfall, psykisk skada eller skador i utvecklingen eller förlust. (WHO global consultation on violence and health, 1996)

Tidigare studier har visat att personal inom vårdbranschen har större sannolikhet att bli offer för arbetsplatsvåld jämfört med andra arbetsplatser. (Berlanda et al. 2019; Beck et al. 2019; Eisele et al. 2020; Duan et al. 2019) Våld förekommer inom alla sektorer på vårdbranschen, men vårdpersonal inom psykiatri ligger i ännu större risk för att bli utsatt för arbetsplatsvåld (Berlanda et al. 2019; Beck et al. 2018) WHO delar arbetsplatsvåld i två olika kategorier, fysiskt våld vilket innebär slag, sparkande, knuffande, bitande, knivhuggande, knipande och skjutande. Den andra kategorin är psykiskt våld vilket innebär verbalt våld som hot och trakassering (Duan et al. 2019)

Fysiskt våld på arbetsplatsen har alltid fått uppmärksamhet, men förekomsten av psykiskt våld har en längre tid varit underskattad och först nyligen fått uppmärksamhet. Psykiskt våld inkluderar verbala övergrepp i form av hårda ord, förbannelser, tal i aggressiv ton eller höjd röst, mobbning eller hot i muntlig eller skriftlig form som inte leder till fysisk skada. Även fast ett fall kan räknas som psykiskt våld, så är det ofta lindrigt. Det är ofta genom upprepade fall som kumulativt kan utgöra en allvarlig form av psykiskt våld. Fysiskt våld definieras som vilken form av attack som helst då fysisk kraft är använt mot en annan person. Till sexuella trakasserier räknas all oönskad, obesvarad och ovälkommen uppmärksamhet eller beteende av sexuell karaktär som en person finner stötande och får personen att känna sig hotad, osäker, obekvämt, förödmjukad eller generad. (Berlanda et al. 2019)

I en tidigare forskning av Omérov et al. 2004 jämför de personalens och patienternas upplevelse om samma våldssituation. Särskilt på slutna psykiatriska enheter har hot och

fysiskt våld varit ett vanligt fenomen. Personalen kunde identifiera mindre än 50% av fallen där en patient upplevde sig provocerad. Enligt personalen var 55% av de våldsamma situationerna oprovocerade, medan enligt patientintervjuerna upplevde patienterna att bara 8% av fallen som oprovocerade. Medicineringen upplevdes av patienterna betydligt oftare som provokation jämfört med personalen och det kunde avgöra viljan för att använda våld. Resultaten av patientintervjuerna betonar viktigheten för personalen att ikänneteckna olika situationer och beteende som patienten kan uppleva som provocerande. Att kunna tolka patienternas kroppspråk och signaler och hur personalens beteende kan upplevas från patientens perspektiv är en viktig del av kunskapen och bör ingå i personalutbildningen. (Omérov et al. 2004)

I Finland finns det en möjlighet att gå utbildningar som specialiserar sig för att kunna känneteckna och förebygga våldssituationer. Utbildningar som MAPA (Management of Actual or Potential Aggression) och AVEKKI (Aggressioon puuttumista Vuorovaikutuksen, Ennaltaehkäisy, ennakoinnin sekä hallinnan kautta ja toimintatapamalli sisältää Kouluttamista, Kehittämistä sekä yhteiskuntaan Integroitua) ordnar utbildningar åt olika yrkesgrupper som kan möta våldssituationer i arbetet.

3 SYFTE OCH FRÅGESTÄLLNING

Syfte med arbetet är att fördjupa sig i hur vanligt förekomsten av våld är inom psykiatrisk vård och vilka psykologiska effekter det har på personalen.

Är våld vanligt på psykiatriska enheter?

Hurdana psykologiska effekter har våld på personalen?

4 TEORETISK REFERENSRAM

Teorin som används i arbetet är frustrations-aggressions hypotesen av fem amerikanska psykologer från år 1939. (John Dollard, Leonard Doob, Neal Miller, O.H. Mowrer och Robert Sears) Från flera olika vetenskapsgrener som t.ex sociologi, antropologi och psykologi integrerades idéer i en monografi. Deras arbete använde sig främst av

psykoanalys, behaviorism och marxism. Senare blev deras hypotes mest inflytelserika förklaring för aggressivt beteende i samhällsvetenskapens historia. (Jost & Avital 2017)

År 1941 ändrades deras hypotes då de föreslog att många olika reaktioner kan förekomma av frustration och aggression är bara en av dem. I den tidigare formuleringen beskrevs att rädsla för bestraffning kunde i vissa situationer hindra våldsamt beteende. I senare versionen visade sig att reaktioner på frustration t.ex kraftig motion kunde minska den aggressiva reaktionen. Hypotesen frustration och aggression användes för att få en inblick över stereotyper, fördomar och fientlighet mellan olika grupper. Den kändaste teorin som tillämpar frustration och aggression hypotesen är teorin om syndabocker för att studera fördomar. (Jost & Avital 2017)

Syndabockteorin bygger delvis på Freudianska begrepp som förskjutning, projektion och katarsis. Teorin visar att då frustration och aggressivt beteende har uppstått, spelar det liten roll vem som tar emot våldet. Hämnd i form av aggression mot den framkallat frustrationen är vanligt. I vissa fall är det inte möjligt att reagera mot den ursprungliga källan som orsakat frustration. Det kan också hända att det inte finns någon att skylla på t.ex naturkatastrofer, men det kan ändå skapa frustration som ger upphov till aggressiva tendenser. (Jost & Avital 2017)

Enligt teorin, då aggressionen har släppts ut skapar det en befriande lättnad. Det är inte acceptabelt att betee sig våldsamt mot någon utan motivering, men fördomsfulla attityder kan användas för att rättfärdiga fientligheten. Teorin om syndabocker föreslår att skuldbeläggning av offer förvärrar skuld känslan som de frustrerade parter känner för deras egna fördomar och våldsamma beteende. Enligt teorin rationaliseras ofta aggression mot sociala grupper med olika stereotyper. (Jost & Avital 2017)

Frustration och aggression hypotesen har länge varit märkvärdig inom forskning, men den har också kritiserats för dens teoretiska stelhet och övergeneralisering. Den ursprungliga hypotesen misslyckades att skilja avsiktlig aggression, där målet är att skada en annan, med sådan aggression där målet är att t.ex uppnå känsla av dominans. Teorin går att begränsa på det sättet att bara avsiktlig aggression räknas. Förutsättningen att varje hinder i mål-inriktat beteende skulle orsaka frustration ifrågasättes. Enligt Abraham

Maslow och andra behöver det inte alltid leda till frustration. De hävdade att bara hinder som verkar omotiverade borde leda till frustration. Det visade sig att sambandet mellan upplevd frustration och våldsamt beteende var mer komplicerat. Enligt den amerikanske socialpsykologen Leonard Berkowitz är frustration ett psykologiskt tillstånd som kan leda till aggressivt beteende. Berkowitz menar att aggression uppstår enligt de negativa känslor som framkallats med frustrationen. Berkowitz beskriver också frustration som en obehaglig negativ affekt som kan leda till aggressivt beteende. Berkowitz noterar att negativa känslor och tankar utlöser ”fight or flight” (kamp eller fly) reaktionen och att valet mellan dem beror på hur intensiva de negativa känslorna/tankarna är och hur själva situationen är tolkad. (Jost & Avital 2017)

5 METOD

Då arbetet är en kvalitativ litteraturstudie gäller det att systematiskt söka, kritiskt granska och sammanställa litteraturen. Det är viktigt att litteraturen skribenten använder i sitt arbete är relevant för forskningsområdet och att litteraturen är av vetenskaplig karaktär. (Forsberg & Wengström 2013 s. 30-31)

En kvalitativ litteraturstudie innefattar enligt Forsberg & Wengström (2013 s. 31-32) ett antal steg. Skribenten bör först motivera och formulera behovet för studien och utifrån det skapa en eller flera frågor som sedan besvaras i arbetet. Efter det bör en plan skapas för den systematiska sökningen samt de sökord som används för att hitta källor. Sedan granskas litteraturen som hittas att den verkligen är lämplig för ämnet och att litteraturen är av vetenskaplig karaktär. Sedan analyseras och diskuteras resultaten från de utvalda artiklarna på basen av frågorna man vill få svar på. Till sist sammanställer man resultaten.

5.1 Datainsamling

I arbetet har använts olika databaser för att hitta vetenskapliga artiklar till arbetet. Databaserna Academic Search Elite, Sage, Cinahl, PubMed användes för att hitta olika vetenskapliga artiklar. Sökord som användes är "psych ward", "psych", "mental ward", "psychiatry", "psychiatric nurse", "nurse", "nurses", "violence", "violence towards", "aggression", "ward", "staff". För att få ännu mera specifika träffar har stödorden "AND" och "OR" använts. Till arbetet har samlats in 8 vetenskapliga artiklar inom ämnet. Bara artiklar som är skrivna på finska, svenska eller engelska användes och de var senast 2005 publicerade för att få aktuella data. Bara artiklar som är "peer reviewed" används i detta arbete.

5.2 Innehållsanalys

Innehållsanalys används som analysmetod både i kvalitativ och kvantitativ forskning då man analyserar öppna svar. Innehållsanalys används för att beskriva fenomenet som studeras. Med hjälp av innehållsanalysen går det att skapa kategorier, begrepp, begreppssystem, en begreppskarta eller en modell som beskriver fenomenet som studeras. För att innehållsanalysen skall fungera kräver det för forskaren att kunna förenkla materialet och skapa begrepp som på ett tillförlitligt sätt beskriver fenomenet som studeras. Innehållsanalysen går att göra antingen induktivt eller deduktivt. Med en induktiv analys låter man forskningsmaterialet bygga upp en helhet medan i en deduktiv analys skapar man en teori/modell på basis av tidigare data, som sedan fungerar som en röd tråd genom forskningsprocessen (Elo & Kyngäs 2011).

Induktiv innehållsanalys har använts i detta arbete. I en induktiv innehållsanalys hör det till att gruppera data med att kombinera uttryck som verkar höra ihop. Allmänna begrepp används för att beskriva ämnet för studien. Datan begränsas med att använda forskningsfrågan i studien. (Kyngäs & Vanhanen 1999)

Artiklarna som valts till arbetet har noggrant lästs igenom och olika meningsenheter har kodats. De enheter som arbetet fokuserar på är : hur allmänt är våld inom psykiatrisk vård och hurdan psykologisk effekt våldet har på vårdaren. Dessa två enheter blev temat för arbetet.

Induktiva metoden passar bra in i arbetet då det innebär att forskaren analyserar upplevda erfarenheter, tolkar dem och kanske på så sätt skapar en teori på basis av resultaten. Resultaten kan också ställas mot en annan teori som sedan diskuteras i arbetet. (Henricson 2017)

6 ETIK

Examensarbetet kommer att följa Arcadas riktlinjer för god vetenskaplig praxis. Detta innebär att under hela arbetets tid vara mycket noggrann med dokumenteringen och hur man presenterar informationen. Källhänvisningen skall alltid vara korrekt och resultaten skall inte tolkas fel. Det är ypperligt viktigt att andras arbeten respekteras (Arcada 2019; TENK 2012). Skribenten avhåller sig från fusk och andra avvikelser från god vetenskaplig praxis. Forskningslov behöver inte sökas då arbetet är en litteraturstudie.

7 LITTERATURÖVERSIKT

I detta kapitel presenteras de artiklar som valts efter datainsamlingsprocessen. Artiklarnas innehåll besvarar på arbetets frågeställning. Artiklarna fokuserar på hur vanligt våld är på psykiatriska enheter runt i världen och vilka effekter det har på vårdpersonalen.

Contagion of violence and self-harm behaviors on a psychiatric ward

I denna studie undersökte de på en sluten psykiatrisk avdelning under en årsperiod tidsmässiga mönstret av våldsamt och aggressivt beteende. I en tidigare genomgång av

litteratur om våld på arbetsplatsen har det uppmärksammat extraordinärt höga nivåer våld riktat mot vårdpersonalen på flera olika arbetsplatser. Hälso- och sjukvårdspersonal som arbetar på en sluten psykiatrisk avdelning utsätts särskilt i hög risk för arbetsplatsvåld. Ungefär 40% av läkare som arbetar inom dessa miljöer har blivit utsatt för arbetsplatsvåld. Våld mot psykiatriska assistenter och sjukskötare var så högt under en 10-årsperiod från 1995 till 2004 att det stod för nästan 30% av hela USA:s totala antal övergrepp på arbetsplatser. Vårdpersonalen är dock inte de ända som utsätts för våld. På psykiatriska enheter är patientaggression riktat mot andra patienter en betydlig källa till sjuklighet och till och med dödlighet. Denna studie fokuserade på en enhet med 16 bäddplatser för både kvinnor och män. De vanligaste diagnoserna var borderline personlighetsstörning, intermittent explosivitet, PTSD och humörstörning. Incidentrapporter lämnades in för varje fall som utgjorde en säkerhetsrisk för patienter eller personal dvs. alla aggressiva handlingar, självskaðebeteenden, självmordsförsök och hot om våld. Varje rapport inkluderade tid och datum då incidenten inträffade och en kort beskrivning om händelsen. 561 rapporter fylldes under ett år och 469 av fallen inträffade mellan klo 8-20 på dygnet. Det fanns starka bevis att patienternas aggressiva beteende inte förekom med slumpmässiga intervall, utan snarare var grupperade eller klustrade temporärt. (Beck et al. 2018)

Nurses' Work-Related Stress in China: A Comparison Between Psychiatric and General Hospitals

Syftet med denna studie var att undersöka och jämföra arbetsrelaterad stress mellan kvinnliga sjukskötare som arbetar på psykiatriska enheter och offentliga sjukhus i Kina. I undersökningen deltog 297 sjukskötare från två olika psykiatriska sjukhus och från en medicinsk enhet på ett offentligt sjukhus deltog 408 sjukskötare. Deltagarna genomförde en skriftlig enkät som innehöll sociodemografiska data och ett mått på arbetsrelaterad stress. I resultaten visade sig att de som arbetade på de psykiatriska enheterna hade högre stressnivå inom kategorierna arbetsmiljön, resurser och patientvård, men lägre stressnivå i arbetsbelastning och tid. I analyserna visade sig att högre utbildning, utsättning för våld de senaste 6 månaderna, längre arbetserfarenhet och arbete på psykiatriska sjukhus var associerat med högre arbetsrelaterad stress. I undersökningen spekulerar de olika orsaker för högre stressnivå hos psykiatriska vårdaren. Alla psykiatriska vårdare i denna studie

arbetade inom slutna avdelningar med isoleringsrum som främst betjänar akuta och potentiellt våldsamma patienter. En betydlig andel av dessa patienter visade aggressivt beteende och personalen blev därför utsatt för mera psykologisk och fysisk stress jämfört med de sjuksköterna på offentliga sjukhuset. Det visade sig att det finns behov för konstant fortbildning för våld på arbetsplatsen, särskilt hur man stöder varandra och hur man kännetecknar benägenhet för aggressivt beteende. Denna typ av utbildning är inte allmänt implementerat eller oftast otillräckliga på kinesiska psykiatriska sjukhus. I en undersökning av 300 slumpmässigt valda sjukskötare från fem olika psykiatriska sjukhus i Kina svarade 75,6% att de inte var nöjda med den bristfälliga utbildning emot våld. (Qi et al. 2014)

Assaults against nurses of general and psychiatric hospitals in Taiwan

Syftet med denna studie var att forska förekomsten av övergrepp och deras effekter, livskvalitet och jobbrelaterad stress bland sjukskötaren i Taiwan. Undersökningen genomfördes med en tvärsnittsstudie för att förstå förekomsten av arbetsplatsvåld riktat mot sjukskötaren. Enkäter om arbetsinnehållet användes för att få en uppfattning om arbetskontroll, psykologiska krav på arbetsplatsen och arbetsplatsstöd för dessa sjukskötare. Totalt deltog 842 sjukskötare i denna studie, 375 från offentliga sjukhus och 467 från psykiatriska sjukhus. Totalt rapporterade 237 (28,1%) sjukskötare att de hade upplevt fysiskt eller psykiskt våld inom de senaste 6 månaderna. Upplevelse av sexuell trakassering eller verbala hot var riskfaktorer för att känna sig hotad av potentiella övergrepp. Sjukskötare som kände sig hotade fick lägre poäng i allmän hälsa, mental hälsa och vitalitet och hade högre psykologiska krav på arbetsplatsen, sämre arbetskontroll och lägre arbetsplatsstöd. Arbetsplatsvåld fick sjukskötarna att känna sig hotade och en sådan effekt hade hög sannolikhet att orsaka ökad stress och minskad livskvalitet. (Shiao et al. 2010)

The Impact of Workplace Violence Toward Psychiatric Mental Health Nurses: Identifying the Facilitators and Barriers to Supportive Resources

Jämfört med alla andra hälso- och sjukvårdsbranscher är förekomsten av våld på arbetsplatsen högst inom psykiatrisk vård. Våld på arbetsplatsen kan vara psykiskt och

fysiskt förödande. I denna studie var syftet att utforska effekten av våld på arbetsplatsen på psykiatriska mentalvårdsskötare, samt deras personliga perspektiv på typer av stödjande resurser som krävs i framtiden. Studien strävar också att hitta lösningar och hinder för att skaffa dessa stödjande resurser. En kvalitativ deskriptiv studie användes för att utföra denna forskning. I studien upptäcktes sex relevanta teman: frekvent utsättning för våld på arbetsplatsen, försök att förstå våld på arbetsplatsen, behovet av stödjande medel, hinder för till stödjande medel, ökat administrativt stöd och våld på arbetsplatsen har en negativ inverkan på olika aspekter i livet. Upprepad utsättning för arbetsplatsvåld utan någon adekvat intervention visade sig att utveckla dessa psykologiska symtom: ilska, depression, ångest, rädsla, chock, irritabilitet, skuld, förlust av självkänsla, hjälplöshet, apati, missbruk och posttraumatiskt stressyndrom (PTSD). Arbetsplatsvåld har också visat sig påverka vårdare-patient relationen negativt, genom att minska vårdarens empati, vårdkvalitet samt leda till yrkesutbrändhet och förminskad medkänsla. Förhöjt arbetsplatsvåld leder till personalomsättning, vilket förvärrar bristen på vårdaren som leder till underbemanning, vilket ökar på risken för arbetsplatsvåld. (Dean et al. 2021)

Psychological impact of verbal abuse and violence by patients on nurses working in psychiatric departments

Syftet med denna studie var att forska effekten av verbalt eller fysiskt våld som patienten riktat mot sjukskötare inom psykiatriska enheter i Japan, samt identifiera faktorer relaterat på dens inverkan. Enkäter gavs åt 266 sjukskötare och 225 av enkäterna godkändes. De 141 (61,8%) sjukskötare som svarade på enkäten att de hade blivit överfallna av antingen verbalt eller fysiskt våld användes för den slutgiltiga analysen. I en tidigare liknande studie visade sig att 82,6% av skötaren svarade att de hade blivit utsatt för verbalt eller fysiskt våld. Det var överraskande att bara 61,6% svarade ”ja” i den färskaste studien. Orsaken till det kan vara att beskrivningen av verbalt eller fysiskt våld var för flummig. Det kan också hända att sjukskötaren upplever att patient relaterat våld förekommer av sättet de vårdat patienten och därför har det varit högre tröskel att rapportera aggressivitet. I tidigare forskning har det visat sig att patient relaterat våld riktat mot vårdpersonalen har haft långsiktiga psykologiska effekter som t.ex utbrändhet, vilket lett till minskad arbetstillfredsställelse. I denna studie visade sig att av de skötare som blivit utsatt för våld hade hög sannolikhet att inte vara nöjda med stöden av familjen och neuroticism. Våld på

psykiatriska avdelningar visade sig ha en allvarlig psykologisk inverkan på personalen och resultaten visar tydligt att behov för psykiskhjälp för personalen på psykiatriska avdelningar är nödvändiga. (Inoue et al. 2006)

Risk Factors and Triggers That May Result in Patient-Initiated Violence on Inpatient Psychiatric Units: An Integrative Review

Syftet med studien var att identifiera och beskriva faktorer som kan leda till patientrelaterat våld på slutna psykiatriska enheter. I denna integrativa litteraturöversikt analyserades 18 vetenskapliga artiklar. Flera studier visade att våldsamt beteende var mera sannolikt hos patienter med en diagnos av psykos, humörsvängningar, personlighetsstörningar och missbruk. Verbalt våld var oftare förknippat med patienter med alkoholmissbruk (53%), schizofreni (46%) och bipolär sjukdom (38%). Fysiskt aggressivt beteende utfördes främst av patienter med schizofreni (34%), bipolär sjukdom (24%) och alkoholmissbruk (22%). Flera studier har visat en koppling mellan psykisk ohälsa och våld, men det finns också studier som visar att psykopatologi inte ger en fullständig förklaring för det aggressiva beteendet. Demografiska data om kön, ålder, social och ekonomisk status hade en tendens att spela en roll för aggressiva patienter. I studier visade sig att män var oftare benägna för aggressivitet. Patienter under 35 år samt arbetslösa och patienter med bara en förälder hade högre risk för aggressivitet. Patienter i tvångsvård hade en tendens att vara mera våldsamma. Studien visar också att personalens olika karakteristiska egenskaper hade en inverkan på patientens beteende. Patienternas våldsamma beteende var förknippat med personalbrist, förmännens otillräckliga utbildning och utbrändhet. Arbetsplatsvåldet påverkade också personalens relation med patienterna, det blev svårare att sluta förbindelser med patienterna, personalen var respektlösa mot patienterna och personalen tog mera distans från patienterna. (Salzmann-Erikson & Yifter 2020)

Prevalence and Risk Factors of Violence by Psychiatric Acute Inpatients: A Systematic Review and Meta-Analysis

I denna studie utfördes en systematisk meta-analys av studier publicerade mellan januari 1995 och december 2014. Syftet med studien var att forska och känneteckna olika

egenskaper av våldsamma situationer på akuta psykiatriska avdelningar. Av de 35 studier och ungefär 24 000 slutenvård patienterna i dessa studier visade sig att 17% av de patienter som engagerat åtminstone en gång i en våldsam akt var huvudsakligen manliga patienter, patienter i tvångsvård, patienter med schizofreni och patienter med alkoholmissbruk. Ungefär en av fem patienter på en sluten psykiatrisk avdelning är benägen för våldsamt beteende. Fysiskt våld påverkar både patienter och personalen. Andra patienter kan känna ilska, chock, rädsla, depression, ångest och sömnstörningar då de blir utsatta för våld. Undersökningar bland personalen visar att kring 75%-100% av personalen på en akut psykiatrisk avdelning har blivit utsatt för våld åtminstone en gång under deras arbetstid. Våld kan bland annat påverka personalen på olika sätt som t.ex minska arbetsmoralen, öka sjukledighet och personalomsättningen. Ökad omsättning av personalen kan leda till en ond cirkel. Tillfälliga vårdaren har förknippats med högre kostnader men sämre vård. Studien visar att våldsamma situationers förekomst verkar vara oroväckande höga på akutpsykiatriska avdelningar i alla höginkomstländer. (Iozzino et al. 2015)

Psychological problems and burnout among medical professionals of a tertiary care hospital of North India: A cross-sectional study

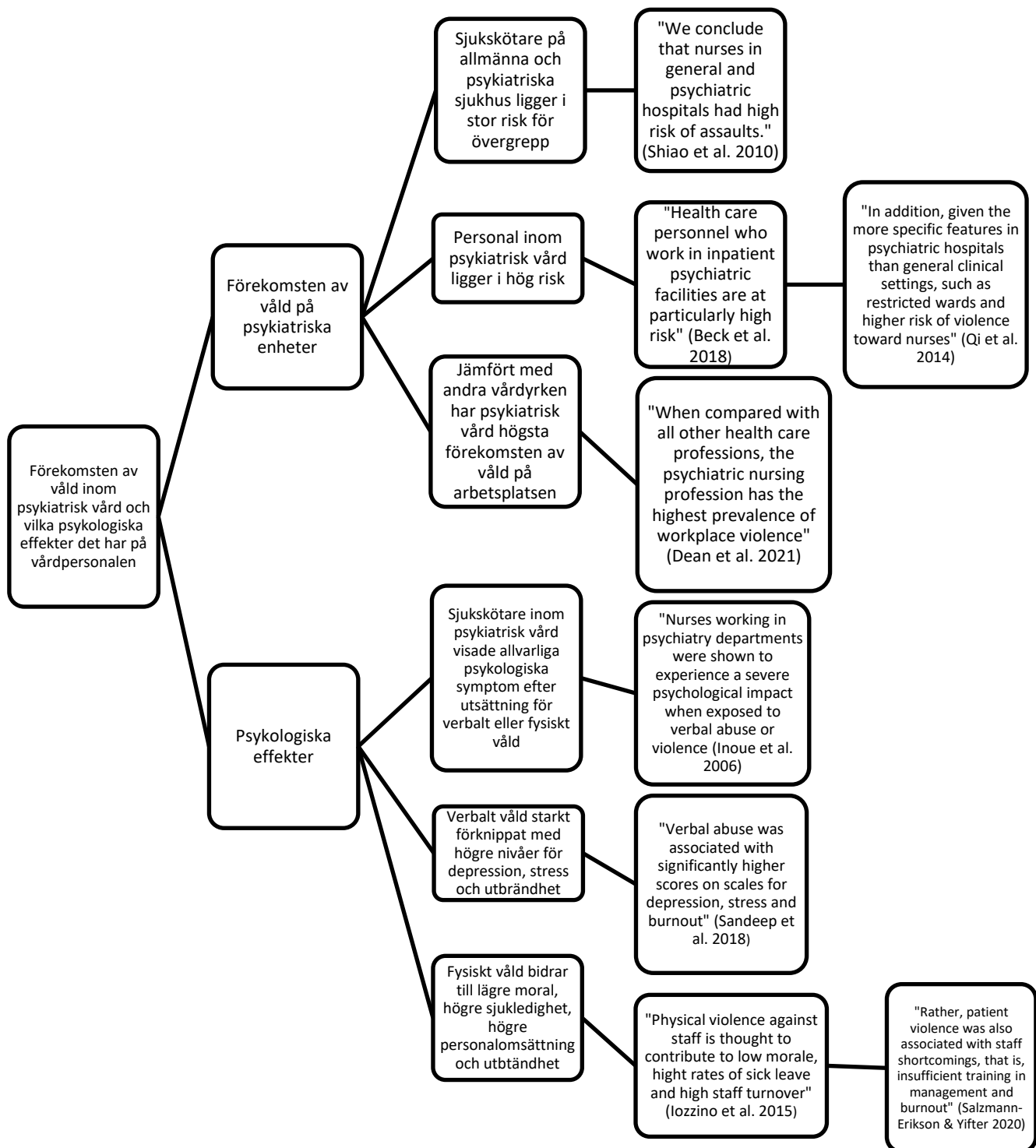
Förekomst av psykologiska symtom som stress, depression, ångest, missbruk och utbrändhet bland personal inom vårdbranschen har varit ett växande problem runt världen och det har bevisat sig vara starkt förknippat med patientvården. Syftet med denna studie var att forska dessa psykologiska problem bland läkaren i Indien. En online epostenkät skickades åt totalt 1721 läkaren, totalt svarade 445 läkaren på enkäten. I enkäten användes Patient Health Questionnaire-9 (PHQ-9), Cohen's Perceived Stress Scale (PSS) och Maslach Burnout Inventory (MBI) som mätaren. 30,1% av deltagarna visade sig enligt PHQ-9 skalan lida av depression och 16,7% rapporterade ha självmordstankar. 67,2% av deltagarna upplevde måttlig stressnivå och 13% rapporterade att stressnivån är hög. Mer än 90% av deltagarna rapporterade någon form av utbrändhet. Specialiserande läkaren rapporterade högre nivåer i stress, depression och utbrändhet. Verbalt eller fysiskt våld var starkt förknippat med dessa symtom, medan på PSS skalan var misstag av fel läkemedelsadministration starkt förknippat med utbrändhet. Resultaten i denna studie

visar att en stor del av läkaren i Indien upplever psykologiska symtom pga. Långa arbetstider, negativa patientrelaterade erfarenheter, negativa interaktioner mellan andra läkaren och patienter och negativa relationer med kollegor. (Sandeep et al. 2018)

8 RESULTAT

Resultaten av de valda artiklarna presenteras i detta kapitel. Fokuset ligger på två olika teman : Förekomsten av våld på psykiatriska enheter och psykologiska effekter.

Från de valda artiklarna har två olika teman kodats. Fyra av artiklarna (Shiao et al. 2010; Beck et al. 2018; Qi et al. 2014; Dean et al. 2021) beskrev förekomsten av våld på psykiatriska enheter och på så sätt bildade denna under rubrik. Fyra artiklar (Inoue et al. 2006; Sandeep et al. 2018; Iozzino et al. 20015; Salzmann-Erikson & Yifter 2020) beskrev de psykologiska effekter. Dessa är illustrerade i figur 1 och behandlas i följande underkapitel.



Figur 1 : Hur arbetets två teman kodats

8.1 Förekomsten av våld på psykiatriska enheter

Våld på arbetsplatsen är en stigande trend på hälsovårdsbranschen. Förekomsten av våld är i synnerhet på psykiatriska enheter mycket vanligt. (Beck et al. 2018; Dean et al. 2021; Shiao et al. 2010; Qi et al. 2014) Olika egenskaper på de psykiatriska enheterna bidrar också till förekomsten av våld. Enheter med mera manliga patienter, tvångsvårda patienter och patienter med alkoholmissbruk har större risk för våld. (Iozzino et al. 2015; Salzmänn-Erikson & Yifter 2020) Arbetsplatsvåld har också en inverkan på personalen som direkt eller indirekt kan öka på risken för våld. Personalomsättning är ett vanligt fenomen på enheter där våld förekommer ofta och det har en tendens att öka risken för våld (Dean et al. 2021; Iozzino et al. 2015; Salzmänn-Erikson & Yifter 2020) Olika psykiska sjukdomar är också förknippade med mängden våld som förekommer på enheter. En hel del av situationer som innefattar våld kan också vara underrapporterade då vårdaren misstänker att hen är i ansvar för patientens våldsamma beteende (Inoue et al. 2006)

8.2 Psykologiska effekter

Utsättning för våldsamma situationer är en stor faktor som leder till att personalen känner sig utbränd, vilket också leder till minskad arbetstillfredsställelse (Inoue et al. 2006; Iozzino et al. 2015; Dean et al. 2021; Salzmänn-Erikson & Yifter 2020) Våld påverkar inte bara vårdpersonalen, men också andra patienter kan känna sig hotade och visa symptom som ilska, rädsla, chock, depression, ångest och sömnstörningar. (Iozzino et al. 2015) Våldsamma situationer påverkar också vårdare-patient relationen negativt. Minskad empati, vårdkvalitet och medkänsla är också effekter som kan uppstå då personalen upprepade gånger blivit utsatt för våld. (Dean et al. 2021)

Våld på arbetsplatsen är starkt förknippat med mera stress, depression och utbrändhet. I vissa fall kan symtomen bli så grova att hen som blivit utsatt för våld kan börja bilda självmordstankar. Våld är inte ofta den enda faktorn som utlöser så starka känslor, men i

samband med andra stressfaktorer som t.ex. långa arbetstider och negativa interaktioner med kollegor kan det uppstå så allvarliga symtom. (Sandeep et al. 2018)

Verbalt eller fysiskt våld kan orsaka en känsla av hot som sedan kan ha drastiska effekter på livet. Erfarenhet av sexuellt eller verbalt våld har en tendens att orsaka otrygg känsla vilket kan leda till högre stressnivåer och minskad livskvalitet. (Shiao et al. 2010)

Flera olika psykologiska symtom är förknippade med arbetsrelaterad stress. Våldsamt beteende på arbetsplatsen är en stor påverkande faktor av dessa symtom. Sjukskötare på slutna psykiatriska avdelningar utsätts ofta för våld och då betonas viktigheten för utbildningen för sådana situationer. (Qi et al. 2014)

9 DISKUSSION OCH KRITISK GRANSKNING

Då arbetet är en kvalitativ litteraturstudie har det vissa krav för arbetet och skribenten bör kritiskt granska sitt eget arbete. Termer som ofta är förknippade med kvalitativa metoder är trovärdighet, pålitlighet, bekräftelsebarhet och överförbarhet. (Henricson 2017) Med trovärdighet menar man att forskaren klagör för läsaren att informationen som skapats är trovärdig och att resultaten är giltiga. Pålitligheten kan visas genom att beskriva sina tidigare kunskaper om ämnet. Det är också viktigt att visa hur tidigare erfarenheter påverkat datainsamlingen och dataanalysen. Bekräftelsebarheten ökar då analytiska processen beskrivs tydligt och då författaren under hela forskningsprocessen verifierar hens ståndpunkt. Under hela arbetets tid gäller det att vara så neutral som möjligt och försöka att inte ”färga data”. Med överförbarhet avses i vilken utsträckning resultaten av en avhandling kan överföras till andra grupper, sammanhang eller situationer. Trovärdigheten, tillförlitligheten och bekräftelsebarheten måste säkerställas för att kunna bedöma resultatens överförbarhet. (Henricson 2017)

Resultatens jämförbarhet med den psykiatriska vården i Finland är en svaghet i detta arbete. Resultaten från artiklarna som används i detta arbete härstammar från Indien, Japan, USA, Taiwan och Kina. Gemensamma drag för dessa artiklar är att patienterna var i behov av psykiatrisk vård. Flera artiklar fokuserar sig på slutna psykiatriska enheter som

också finns i Finland. Det visa sig dock att våld på psykiatriska enheter är ett vanligt problem i Finland också (Kaunomäki et al. 2017) För att öka jämförbarheten med Finland skulle det ha varit lämpligare att bara använda artiklar från Finland eller begränsa till artiklar bara från Norden, men det hittades inte tillräckligt med passliga studier.

Arbetet dyker inte mera in på djupet hur de kulturella skillnaderna kanske påverkar det våldsamma beteende och hur de kulturella skillnaderna syns i vårdarbetet på de psykiatriska enheterna. Det som dock verkar vara gemensamt är att våld har liknande psykologiska effekter på vårdpersonalen oberoende vart i världen det händer. Arbetet fokuserar inte heller på hurdana åtgärder de har mot våld i de olika kulturerna. Detta arbete skulle annars blivit för brett om alla kulturskillnader skulle ha tagits i beaktan. Arbetet försöker hålla resultaten på en allmän nivå så att läsaren får en omfattande uppfattning hur vanligt våld är på de psykiatriska enheterna och hurdana negativa psykologiska effekter det har på personalen.

Till arbetet valdes 8 artiklar som kan verka lite underväldigande då det ändå handlar om ett ganska brett ämne. På grund av att arbetet gjordes ensam och tidsramen var knapp, måste arbetet begränsas rejält. Det skulle ha varit intressant att gå mera in på djupet inom flera olika områden, men det var inte tyvärr möjligt. Skribenten har lite erfarenhet från förut om ämnet, dvs. en 8 veckors praktik från en sluten ungdoms psykiatrisk enhet för ungefär ett år sedan. Detta har dock inte påverkat resultatet i studien, främst bara väckt intresset för ämnet.

Som det ser ut, är arbetsplatsvåld en stigande trend inom hälso- och socialbranschen runt i världen. Detta är ett stort problem då personalen inom vård är redan färdigt belastade med andra faktorer som ökar stress. Enligt resultaten i detta arbete visar det sig att våld är speciellt vanligt inom psykiatrisk vård. Våldet är både fysiskt och psykiskt belastande, men detta arbete fokuserar sig mera på den psykologiska delen. Som det kommer fram i resultaten är förekomsten av våld på psykiatriska enheter inte ett ovanligt fenomen. Det verkar inte ha så stora skillnader vart i världen det är i frågan om. Enligt Finlands social- och hälsovårdsbranschens fackförbund Tehy:s omfattande undersökning om våld, där de också kartlägger vilka specialsjukvårds enheter utsätts mest för våld, ligger psykiatri andra i rangordningen. (Tehy 2021)

Arbetet dyker inte mera in på djupet för alla olika orsaker för uppkomsten av våld inom psykiatrisk vård. Enligt vissa studier visade sig dock att enheternas och personalens karaktäristiska egenskaper kan påverka aggressivt beteende. Dock om man tänker på frustration-aggression hypotesen av Dollard et al. 1939, säger de att frustration ofta leder till aggression. Då om man tänker på en sluten psykiatrisk enhet med patienter med svåra psykologiska besvär kan det vara svårt att reglera sina känslor och därför kan behovet att utlösa sin aggression vara högre. Enligt teorin spelar det inte alltid någon roll vem som tar emot aggressionen och då kan t.ex. vårdpersonalen ligga i risk för att bli offer för våld.

Flera studier påpekade att en mycket vanlig biverkan av våld på arbetsplatsen var att personalen kände sig utbränd, vilket minskar på arbetstillfredsställelsen och därmed kan öka på personalomsättningen. Detta problem orsakar brist på vårdaren och påverkar hela vårdhelheten i för sig. Även fast dessa artiklar var från mycket annorlunda kulturer jämfört med Finland, så syns detta samma problem på samma sätt även hit. I Finland hade vårdaren för första gången någonsin en strejk under tidsperioden 20.4.2022-4.5.2022. (Tehy 2022) En av största faktorerna varför strejken hölls, var för att försöka hitta en lösning för den kontinuerliga personalbristen. Som i resultaten visades kan våld skapa känsla av otrygghet, stress, depression, förminskad livskvalité och i vissa fall i samband med andra stressfaktorer skapa självmordstankar.

I studier visade sig också att vårdare-patient relationen kan rubbas genom kontinuerlig utsättning för våld. Från vårdarens perspektiv enligt frustration-aggression hypotesen då det inte går att reagera mot källan av frustration som i detta fall skulle vara patienten, så är det vanligt att aggressionen förskjuts till ett oskyldigt mål som då t.ex. vårdarens familj hemma efter arbetsturen. Detta igen påverkar hela vårdarens personliga liv som i långa loppet kan leda till allvarliga problem.

KÄLLOR

- 1177 Vårdguiden. 2018. Psykoterapi och psykologisk behandling. [Online]
<https://www.1177.se/behandling--hjalpmedel/behandlingar-vid-psykiska-sjukdomar-och-besvar/psykoterapi-och-psykologisk-behandling/>
Hämtad 4.5.2022
- Arcada, God vetenskaplig praxis i studier vid Arcada,
Tillgänglig: https://start.arcada.fi/system/files/media/file/2019-06/god_vetenskaplig_praxis_i_studier_vid_arcada.pdf
Hämtad 17.2.2022
- AVEKKI, Fi-turvallisuuskoulutus
Tillgänglig : <https://www.turvallisuuskoulutus.fi/avekki/>
Hämtad 17.5.2022
- Beck, Niels C., Tubbesing, T., Lewey, J., Ji, P., Menditto, Anthony A., Robbins, Sharon B., 2018, Contagion of violence and self-harm behaviors on a psychiatric ward. *Journal of Forensic Psychiatry & Psychology*, Vol. 29 Issue 6, s989-1006
Hämtad 4.5.2022
- Berlanda, S., Pedrazza, M., Fraizzoli, M., Cordova, F., 2019, Addressing Risks of Violence against Healthcare Staff in Emergency Departments: The effects of Job Satisfaction and Attachment Style. S (1-3)
Hämtad 4.5.2022
- Dean, L., Butler, A., Cuddigan, J., 2021, The Impact of Workplace Violence Toward Psychiatric Mental Health Nurses: Identifying the Facilitators and Barriers to Supportive Resources. *Journal of the American Psychiatric Nurses Association*, Vol 27, Issue 3, s 189-202
Hämtad 5.5.2022
- Duan, X., Ni, X., Shi, L., Zhang, L., Ye, Y., Mu, H., Li, Z., Liu, X., Fan, L., Wang, Y., 2019, The impact of workplace violence on job satisfaction, job burnout and turnover intention: the mediating role of social support. *Health and Quality of Life Outcomes*, Vol. 17, s (1).
Hämtad 4.5.2022
- Eisele, F., Flammer, E., Steinert, T., 2020, Incidents of aggression in German psychiatric hospitals: Is there an increase? *PLoS ONE*, Vol. 16 Issue 1, s 1-11
Hämtad 4.5.2022
- Forsberg, C., Wengstörn, Y., 2013, Att göra systematiska litteraturstudier: Värdering, analys och presentation av omvårdnadsforskning, 3 uppl., Natur och Kultur, Stockholm

- Henricson, M. & Billhult, A., 2017, Vetenskaplig teori och metod – från idé till examination i omvårdnad, uppl. 2, s. 114, Studentlitteratur, Lund.
- Inoue, M., Tsukano, K., Muraoka, M., Kaneko, F., Okamura, H., 2006, Psychological impact of verbal abuse and violence by patients on nurses working in psychiatric departments. *Psychiatry and Clinical Neurosciences* Vol. 60, Issue 1, s 29-36
Hämtad 6.5.2022
- Iozzino, L., Ferrari, C., Large, M., Nielszen, O., de Girolamo, G., 2015, Prevalence and Risk Factors of Violence by Psychiatric Acute Inpatients: A Systematic Review and Meta-Analysis. *PLoS ONE*, Vol 10
Hämtad 6.5.2022
- Jost, John T., Mentovich, A., 2017. frustration-aggression hypothesis. *Encyclopedia Britannica*
Tillgänglig : <https://www.britannica.com/science/frustration-aggression-hypothesis> , Hämtad 12.5.2022
- Kaunomäki, J., Jokela, M., Kontio, R., Laiho, T., Sailas, N., Lindberg, N., 2017, Interventions following a high violence risk assessment score: a naturalistic study on a Finnish psychiatric admission ward. *BMC Health Services Research*, Vol. 17, s 1-8, Hämtad 4.5.2022
- Kyngäs, H., Elo, S., Pölkki, T., Kääriäinen, M., Kanste, O., 2011, Sisällönanalyysi suomalaisessa hoitotieteellisessä tutkimuksessa. *Hoitotiede*, 23 (2), s138-148.
Hämtad: 17.2.2022
- Kyngäs, H., Vanhanen, L., 1999, Sisällön analyysi. *Hoitotiede* Vol. 11
- Management of Actual or Potential Aggression (MAPA)
Tillgänglig : <https://suomenmapakeskus.fi/mapa/> , Hämtad 17.5.2022
- Mielenterveyslaki 1116/1990 Tillgänglig:
<https://www.finlex.fi/fi/laki/ajantasa/1990/19901116>
Hämtad 7.5.2022
- Mielenterveystalo 2022 Tillgänglig:
<https://www.mielenterveystalo.fi/aikuiset/Tietopankki/Hoitomuotoja/Pages/Psykoterapia.aspx>
Hämtad 10.5.2022
- Omérov, M., Edman, G., Wistedt, B., 2004, Violence and threats of violence within psychiatric care – a comparison of staff and patient experience of the same incident. *Nord J Psychiatry*, Vol 58 s363-369
- Psykologiguiden. 2018. Psykologilexikon. Hermeneutik. [Online]
<https://www.psykologiguiden.se/psykologilexikon/?Lookup=psykiatri>
Hämtad 4.5.2022

Qi, Y., Xiang, Y., An, F., Wang, J., Zeng, J., Ungvari, G., Newhouse, R., Yu, D., Lai, K., Ding, Y., Yu, L., Zhang, X., Chiu, H., 2014, Nurses' Work-Related Stress in China: A Comparison Between Psychiatric and General Hospitals. Perspectives in Psychiatric Care, Vol. 50 Issue 1, s27-32
Hämtad 5.5.2022

Salzmann-Erikson, M., Yifter, L., 2020, Risk Factors and Triggers That May Result in Patient-Initiated Violence on Inpatient Psychiatric Units: An Integrative Review. Clinical Nursing Research, Vol 29, Issue 7, s504-520
Hämtad 6.5.2022

Sandeep, G., Swapnajeet, S., Ashish, B., Ajit, A., 2018, Psychological problems and burnout among medical professionals of a tertiary care hospital of North India: A cross-sectional study. Indian Journal of Psychiatry, Vol 60 Issue 2, s175-188
Hämtad 6.5.2022

Shiao, J., Tseng, Y., Hsieh, Y., Hou, J., Cheng, Y., Guo, Y., 2010, Assaults against nurses of general and psychiatric hospitals in Taiwan. International Archives of Occupational & Environmental Health, Vol. 83 Issue 7, s823-832
Hämtad 5.5.2022

Tehy ry, 2021. Selvitys väkivallasta sote-alalla
Tillgänglig :
https://www.tehy.fi/system/files/mfiles/muu_dokumentti/tehy_n_kysely_vakivallasta_sote-alalla_2021_paatulokset_id_17211.pdf
Hämtad : 13.5.2022

Tehy ry, 2022. <https://www.tehy.fi/fi/tiedote/tehy-ja-super-vahvistavat-ministerion-siirtama-laajempi-hoitajalakko-alkamassa-2042022>
Hämtad 12.5.2022

TENK, 2021. God vetenskaplig praxis och handläggning av misstankar om avvikelser från den i Finland. Tillgänglig: <https://tenk.fi/sv/anvisningar-och-material/GVP-anvisningarna-2012>
Hämtad: 17.2.2022

WHO global consultation on violence and health. 1996, Geneva : World Health Organisation

