

Opinnäytetyö (AMK)

Sairaanhoidajakoulutus

2022

Ying Rabinä & Taru Sihvonen

**KODINOMAISUUTEEN
YHTEYDESSÄ OLEVAT
TEKIJÄT IKÄÄNTYNEIDEN
PALVELUASUMISYKSIKÖISSÄ**

– kirjallisuuskatsaus



Opinnäytetyö (AMK) | Tiivistelmä

Turun ammattikorkeakoulu

Sairaanhoitajakoulutus

2022 | 51 sivua

Ying Rabinä & Taru Sihvonen

Kodinomaisuuteen yhteydessä olevat tekijät ikäntyneiden palveluasumisyksiköissä

- kirjallisuuskatsaus

Eläkeikäisten osuus väestöstä kasvaa voimakkaasti ja sen myötä suurempi joukko ikäihmisiä tarvitsee palveluja toimintakyvyn heikentymisen takia. Ikäntyvien palvelutarpeisiin tulisi panostaa muun muassa asuinympäristöjen kehittämisellä. Kodinomaisuus määritellään joksikin tutuksi, mikä saa ihmisen tuntemaan olonsa mukavaksi ja turvalliseksi, sekä levolliseksi. Hoitopaikan kodikkuus on yhteydessä asukkaiden hyvinvointiin ja liitetään asukkaiden tyytyväisyyteen hoitoonsa. Opinnäytetyön tarkoituksena oli selvittää, mitkä tekijät ovat yhteydessä kodinomaisuuteen ikäntyneiden palveluasumisyksiköissä. Tavoitteena on tuottaa tietoa, jonka avulla palveluasumisyksiköiden kodinomaisuutta voidaan kehittää. Opinnäytetyön toimeksiantajana toimi Salon kaupungin vanhuspalvelut.

Opinnäytetyö toteutettiin narratiivisena kirjallisuuskatsauksena. Tietoa etsittiin tietokannoista Cinahl, Pubmed, JBI ja Medic. Aineisto valittiin mukaanotto- ja poissulkukriteerien ohjaamana. Mukaan opinnäytetyöhön otettiin 11 tutkimusta. Valitut tutkimukset analysoitiin aineistolähtöisen sisällönanalyysin avulla.

Opinnäytetyön tulokset osoittivat, että kodinomaisuuteen yhteydessä olevat tekijät koostuivat neljästä eri pääluokasta, joita olivat sopeutuminen uuteen asuinpaikkaan, ympäristön muokkaaminen omanlaiseksi, yhteisöllisyys ja osallistavat aktiviteetit, sekä henkilökunnan rooli ja asenteet. Sopeutumiseen uuteen asuinpaikkaan liittyivät kiintymyssuhteen luominen, omat vanhat tavat ja tottumukset, sekä perheen muistaminen ja läsnäolo. Ympäristön muokkaaminen omanlaiseksi piti sisällään henkilökohtaisten tavaroiden ja esineiden käytön ja mukaanoton, sisustukseen ja estetiikkaan panostamisen, sekä yhteyden luontoon. Yhteisöllisyyteen ja osallistaviin aktiviteetteihin yhteydessä olevia tekijöitä olivat turvallisuuden tunne, kotitöihin ja eri aktiviteetteihin osallistuminen, yhteenkuuluvuuden tunne, yhteisiin ruokailu- ja kahvihetkiin panostaminen, suhteiden tukeminen ja ylläpitäminen muihin asukkaisiin, sekä positiivinen ilmapiiri. Henkilökunnan rooleihin ja asenteisiin yhteydessä olivat avoimuus, hyvä kommunikaatio ja miellyttävät kohtaamiset, vahvojen suhteiden luominen henkilökuntaan, sekä itsemääräämisoikeuden kunnioittaminen.

Tulosten mukaan kodinomaisuuteen ovat yhteydessä monet eri tekijät ja sitä voidaan kehittää monin eri keinoin. Opinnäytetyön tuloksia voivat hyödyntää Salon kaupungin lisäksi eri järjestöt ja palveluntuottajat, sekä palveluasumisyksiköiden henkilökunta. Koska kotimaisia tutkimuksia opinnäytetyön aiheeseen liittyen ei löytynyt, kotimaisia jatkotutkimuksia olisi hyvä tehdä. Jatkotutkimukseksi esitetään Suomessa asuvien ikäntyneiden kokemuksia siitä mitä kodinomainen hoitoympäristö merkitsee heille.

Asiasanat:

tehostettu palveluasuminen, hoitokodit, vanhuspalvelut

Bachelor's Thesis | Abstract

Turku University of Applied Sciences

Degree programme in nursing

2022 | 51 pages

Ying Rabinä & Taru Sihvonen

Factors related to homelikeness in service housing units for elderly

- literature review

The share of people of retirement age in the population is growing strongly and consequently a larger number of older people are in need of services due to reduced functional capability. The service needs of the elderly should be addressed, for example, through the development of living environments. A sense of home is defined as something familiar that makes a person feel comfortable and safe, as well as peaceful. The homelikeness of the place is related to the well-being of the residents and is associated with the satisfaction of the residents with their care. The purpose of this literature review was to find out what factors are related to homelikeness in the service housing units of the elderly. The aim is to produce information that can be used to develop the homelikeness of service housing units. The thesis was commissioned by elderly services of the city of Salo.

The thesis was carried out as a narrative literature view. Information was searched in the databases of Cinahl, Pubmed, JBI and Medic. The material was selected guided by inclusion and exclusion criteria. 11 studies were included in the thesis. Selected studies were analyzed using inductive content analysis.

The results of the thesis showed that the factors related to homelikeness consisted of four different main categories, which are the adjustment to a new place of residence, personalization of the environment, community and participatory activities and the role and attitudes of the staff. Adapting to a new place of residence involved creating an affectionate relationship, one's own old customs and habits, and remembering and attending to the family. The personalizing of the environment involved the use and inclusion of personal belongings and objects, investment in interior design and aesthetics, and a connection to the nature. Factors related to community and participatory activities included a sense of security, participation in household chores and various activities, a sense of belonging, investing in shared dining and coffee moments, supporting and maintaining relationships with other residents, and a positive atmosphere. The roles and attitudes of the staff included openness, good communication and pleasant encounters, building strong relationships with the staff, and respecting self-determination.

The results show that homelikeness is linked to many different factors and can be developed in many different ways. In addition to the city of Salo, the results of the thesis can be utilized by various organizations and service providers, as well as the staff of the service housing units. As no domestic research related to the topic of the thesis was found, it would be good to conduct further domestic research. The experiences of older people living in Finland about what a homelike environment means to them are presented as further research.

Keywords:

service housing with 24-hour assistance, nursing homes, services for older people

Sisältö

1 Johdanto	6
2 Kodinomaisuus ikääntyneiden palveluasumisessa	7
3 Opinnäytetyön tarkoitus, tavoite ja tutkimuskysymys	10
4 Opinnäytetyön empiirinen toteuttaminen	11
4.1 Tutkimusmenetelmä ja aineiston valinta	11
4.2 Aineiston analyysi	15
5 Tulokset	16
5.1 Sopeutuminen uuteen asuinpaikkaan	18
5.2 Ympäristön muokkaaminen omanlaiseksi	19
5.3 Yhteisöllisyys ja osallistavat aktiviteetit	20
5.4 Henkilökunnan rooli ja asenteet	22
6 Opinnäytetyön eettisyys ja luotettavuus	24
7 Pohdinta	27
Lähteet	31

Liitteet

Liite 1. Tiedonhakupöytäselitys.

Liite 2. Esimerkki sisällönanalyysistä.

Liite 3. Tutkimustaulukko.

Kuviot

Kuvio 1. Aineistonvalinta.	14
----------------------------	----

Taulukot

Taulukko 1. Mukaanotto- ja poissulkukriteerit	13
Taulukko 2. Pää- ja alaluokat	17

1 Johdanto

Väestörakenne muuttuu merkittävästi Suomessa ja koko Euroopassa kun väestö vanhenee. Eläkeikäisten osuus väestöstä kasvaa voimakkaasti ja työikäinen väestö vähenee. (Kuntaliitto 2019.) Väestön ikääntyminen näkyy ja vaikuttaa tulevaisuudessa yhteiskunnan kaikilla elämänalueilla (Aejmelaeus ym. 2007, 321). Väestön ikääntymisen myötä suurempi joukko ikäihmisiä tarvitsee palveluja toimintakyvyn heikentymisen takia (THL 2022).

Hyvän ikääntymisen turvaaminen ja palvelujen parantaminen edesauttaa ikäystävällistä yhteiskuntaa. Hyvä ikääntyminen sekä laadukkaat ja vaikuttavat palvelut tulisi mahdollistaa niitä tarvitseville iäkkäille henkilöille. (STM 2020.) Ikääntyvien palvelutarpeisiin tulisi panostaa muun muassa asuinympäristöjen kehittämällä (THL 2022). Laitospalveluja toteuttaessa henkilölle tulee pyrkiä järjestämään turvallinen, kodinomainen ja virikkeitä antava elinympäristö, joka antaa mahdollisuuden yksityisyyteen ja edistää kuntoutumista, omatoimisuutta ja toimintakykyä (Sosiaalihuoltolaki 30.12.2014/1301).

Kotona olemisen tunne yhdistetään asukkaiden hyvinvointiin (Hilli & Eriksson 2017) ja Pikkarainen (2007a) on julkaisussaan kertonut, että kodinomainen ympäristö edesauttaa ympäristöön sopeutumista. Kodintuntu liitetään asukkaiden kokemuksiin ja tyytyväisyyteen hoidosta ja hoitoympäristöstä (Karlsson 2016). Kodinomaisen ympäristön luomiseen liittyy monia eri tahoja ja se merkitsee jokaiselle eri asioita (Fleming 2018).

Opinnäytetyön toimeksiantajana oli Salon kaupungin vanhuspalvelut, joka haluaa vastata kasvavaan tehostetun palveluasumisen tarpeeseen aloittamalla uuden ja modernin, nykyajan asumisvaatimukset ja hoivatyön tiloille asetetut vaatimukset täyttävän noin 30-paikkaisen hoivayksikön valmistelun Salon IoT kampukselle (Salon kaupunginvaltuusto 2021). Opinnäytetyön tarkoituksena oli selvittää kuvailevan kirjallisuuskatsauksen avulla, mitkä tekijät ovat yhteydessä kodinomaisuuteen ikääntyneiden palveluasumisyksiköissä. Opinnäytetyön tavoitteena on tuottaa tietoa, jonka avulla palveluasumisyksiköiden kodinomaisuutta voidaan kehittää.

2 Kodinomaisuus ikääntyneiden palveluasumisessa

Kodinomaisuus määritellään joksikin tutuksi, mikä saa ihmisen tuntemaan olonsa mukavaksi ja turvalliseksi, sekä levolliseksi. Se on asuinpaikkaan tai kotiin viittaavaa tai jotakin sille ominaista. (Merriam-Webster 2022.) Kodinomaisuuden käsite on ollut käytössä Suomessa jo 1980-luvulta lähtien. Käsitteen avulla tuotetaan myönteisiä mielikuvia, sekä sillä on vaikutusta vanhusten hoivaan liittyvässä markkinoinnissa ja siihen liittyvien mielikuvien luomisessa. (Kaskiharju 2021.) Siihen liitetään eri ominaisuuksia, joita ovat muun muassa yksityisyys, turvallisuus, sekä omatoimisuus (STM 2011). Hoitotyössä ja terveydenhuollossa kodinomaisuuden käsitettä on käytetty kuvaamaan tilan ominaisuuksia, jotka muistuttavat enemmän kotia kuin laitosta (Hilli & Eriksson 2017).

Oma koti ja siellä mahdollisimman pitkään asuminen luetaan vanhuspolitiikan ensisijaiseksi, sekä pitkäaikaiseksi tavoitteeksi (Kaskiharju 2021). Koti määritellään paikaksi, johon on kiintynyt ja jossa tuntee olonsa mukavaksi ja turvalliseksi (Gillsjö & Schwartz-Barcott 2011). Ihmisen terveyden ja hyvinvoinnin kannalta koti ja kotona olemisen tunne ovat merkittäviä tekijöitä (Hilli & Eriksson 2017) ja Kylénin ym. (2019) mukaan Gustafsson (2014) on julkaisussaan kertonut, että monet ikääntyneet toivovatkin, että saavat vanheta asuinpaikassa, joka on pitkäaikainen, sillä se parantaa terveyttä ja hyvinvointia. Ikääntyneelle kodissa yhdistyvät monet eri elementit ja se on alusta onnistuneelle ikääntymiselle (Wiles & Gavin 2020).

Hoitokodit yhä useammin yrittävät parannella fyysisiä tilojaan, sekä tehdä henkilökeskeisiä uudistuksia, jotka lisäävät henkilökohtaista kontrollia, mukavuutta ja kodin tunnetta (Shield ym. 2014). Kodinomaiset tilat hoitokodissa ovat suunniteltu tuntumaan vähemmän lääketieteellisiltä laitoksilta ja enemmän kodilta (Gray & Farrah 2019). Karlssonin mukaan (2016) McKee'n (2005) tutkimuksessa kerrotaan, että palveluasumiseen muuttaminen saattaa nostaa esiin tunteen yhteyden katkeamisesta edelliseen elämään ja Pikkaraisen (2007b) mukaan kodinomaisen ympäristön avulla ikääntyntä voidaan auttaa sopeutumaan uuteen ympäristöön.

Palveluasuminen on avohoitoa, jonka asukkaat koostuvat suurimmaksi osaksi iäkkäistä henkilöistä (Kuntaliitto 2020). Siihen sisältyy palveluasunnossa asuminen ja erilaiset palvelut, kuten hoiva- ja hoitopalvelut (Kuntaliitto 2020), sekä avunsaantimahdollisuus vuorokaudenajasta riippumatta (Terveyskylä 2018). Palveluasumisen tavoitteena on tukea mahdollisimman itsenäinen asuminen sellaiselle henkilölle, joka on menettänyt toimintakykyään. Palvelutalossa asuessaan asukas maksaa vuokraa ja maksuja, jotka liittyvät asumiseen, kuten vesi ja sähkö. Asumisesta peritään myös palvelumaksu kunnan toimesta. (Terveyskylä 2018.) Karlsson (2016) toteaa tutkielmassaan, että palveluasumisen määrittelyminen voi olla hankalaa, sillä rajanveto eri maissa vanhainkotien, hoitokotien, ja palveluasumisen välillä ei ole täysin selkeää.

Tehostettu palveluasuminen on vanhuksille tarkoitettua asumista, jossa henkilökunta on paikalla ympärivuorokauden (Karlsson 2016), sillä asiakkaan tarvitsema apu päivittäisissä toiminnoissa on suuri (Suomi.fi 2021). Tehostettu palveluasuminen on järjestetty henkilöille, joille hoidon ja huolenpidon tarve on ympärivuorokautista (Kuntaliitto 2020), johtuen esimerkiksi sairaudesta, vammasta tai ikääntymisestä (Suomi.fi 2021). Palveluasumista, sekä tehostettua palveluasumista järjestävät eri järjestöt, kunnat ja yksityiset yrittäjät (STM 2011).

Sosiaali- ja terveysministeriön (2020) mukaan palvelutalojen asuin- ja muut tilat tulisi rakentaa niin, että ne tukevat aktiivisuutta ja itsenäisyyttä, sekä ovat riittävän tilavia ja kodikkaita. Palvelutaloissa tärkeintä olisi luoda toiminnallinen, ikäystävällinen arkiympäristö, joka on myös aktivoiva ja koetaan turvalliseksi. Ikääntyneiden ja heitä tukevien järjestöjen tulisi saada tarvittaessa osallistua turvallisuuden suunnitteluun koskien omaa asuinympäristöään. (STM 2020.) Hoiva-asumisessa keskeistä tulisi olla kodin korostus, sekä yhteisöllisyys (Välikangas 2009, 34).

Kok ym. (2018) tarkastelivat pitkäikäistutkimuksessaan palvelutalon asukkaiden (n=145) elämänlaatua 20-30 hengen palvelutaloissa ja pienemmissä 7-8 hengen kodinomaisissa palvelutaloissa. Tutkimuksen mukaan pieniin kodinomaisiin palvelutaloihin siirtymisellä todettiin olevan vaikutusta dementiasta kärsivien asukkaiden ahdistuksen lieventymiseen. Tutkimustuloksissa todettiin, että

ahdistuneisuuden vähentyminen saattaa olla yhteydessä pienten palvelutalojen kodinomaisiin piirteisiin, sillä ne tuovat turvallisuuden tunnetta ja niissä on asukkaille helposti tunnistettavia tuttuja piirteitä. (Kok ym. 2018.)

Jansson ym. (2020) tarkastelivat yksilö- ja ryhmähaastatteluiden sekä havainnoin avulla palvelutaloissa asuvien iäkkäiden yksinäisyyttä sekä, miten se muun muassa sitoutuu aikaan ja paikkaan. Tutkimuksessa käsiteltiin myös muun muassa kodinomaisuuden vaikutusta palvelutaloissa asuvien iäkkäiden yksinäisyyteen. Yksinäisyyden todettiin johtuvan muun muassa siitä, että palvelutaloasuntoa ei koettu omana kotina, tai ei välttämättä edes kodinomaisena paikkana. Tutkimusten tulosten mukaan palvelutalojen ei koettu olevan välttämättä tarpeeksi hyviä korvikkeita kodille (Jansson ym. 2020). Tulokset osoittivat, että palvelutalossa elämää ei koettu kotoisaksi ja tämä saattoi olla seurausta siitä, että palvelutalossa asuvia ei huomioitu tarpeeksi ja he kokivat itsensä näkymättömiksi. Huonot kokemukset kanssakäymisestä henkilökunnan kanssa johtuivat siitä, että heitä ei huomioitu yksilöinä. Kodikkuutta kuitenkin mainittiin tuovan esille ihmiskontaktit, jotka lievittivät yksinäisyyttä, sekä omat itselle tärkeät esineet. (Jansson ym. 2020.)

3 Opinnäytetyön tarkoitus, tavoite ja tutkimuskysymys

Opinnäytetyön tarkoituksena oli selvittää, mitkä tekijät ovat yhteydessä kodinomaisuuteen ikääntyneiden palveluasumisyksiköissä. Tavoitteena on tuottaa tietoa, jonka avulla palveluasumisyksiköiden kodinomaisuutta voidaan kehittää.

Tutkimuskysymys:

1. Mitkä tekijät ovat yhteydessä kodinomaisuuteen ikääntyneiden palveluasumisyksiköissä?

4 Opinnäytetyön empiirinen toteuttaminen

Ikääntyneiden osuus väestöstä lisääntyy ja muun muassa tehostetun palveluasumisen asiakkaiden määrä on kasvanut (STM 2020). Pikkarainen (2007b) toteaa, että kodista luopuminen luokitellaan yhdeksi elämän suurimmista luopumisista. Kotona olemisen tunne on tärkeä asia ihmisen terveyden ja hyvinvoinnin kannalta (Hilli & Eriksson 2017) ja ikääntyneelle ympäristöllä on suuri merkitys, koskien myös hänen toimintakykyään (Karppinen 2015). Kodinomainen ympäristö auttaa ikääntynyttä henkilöä sopeutumaan ympäristöön, joka on hänelle uusi (Karlsson 2016).

Opinnäytetyön toimeksiantajana oli Salon kaupungin vanhuspalvelut, joka haluaa vastata kasvavaan tehostetun palveluasumisen tarpeeseen perustamalla Salon kampukselle vanhusten tehostetun asumisyksikön. Toimeksiantajan toiveena oli selvittää mitkä tekijät ovat yhteydessä kodinomaisuuteen ikääntyneiden palveluasumisyksiköissä.

4.1 Tutkimusmenetelmä ja aineiston valinta

Opinnäytetyö toteutettiin kuvailevana eli narratiivisena kirjallisuuskatsauksena. Kuvailevassa kirjallisuuskatsauksessa tutkittava ilmiö pyritään kuvaamaan laaja-alaisesti ja sen ominaisuuksia voidaan tarvittaessa luokitella. Kuvailevaa kirjallisuuskatsausta voidaan käyttää itsenäisenä tutkimusmetodina, mutta se voi myös systemaattista kirjallisuuskatsausta varten tuoda esille uusia tutkittavia ilmiöitä. (Salminen 2011.) Kuvailevan kirjallisuuskatsauksen tulee perustua tutkimuskysymykseen, jonka perusteella valittu aineisto tuottaa kuvailevan ja laadullisen vastauksen (Kangasniemi ym. 2013). Näin ollen menetelmä sopi käytettäväksi tässä opinnäytetyössä. Kirjallisuuskatsauksen vaiheiksi määritetään tutkimuskysymyksen muodostaminen, aineiston valitseminen, kuvailun rakentaminen ja tuotetun tuloksen tarkasteleminen (Kangasniemi ym. 2013). Opinnäytetyö toteutettiin näiden vaiheiden mukaisesti.

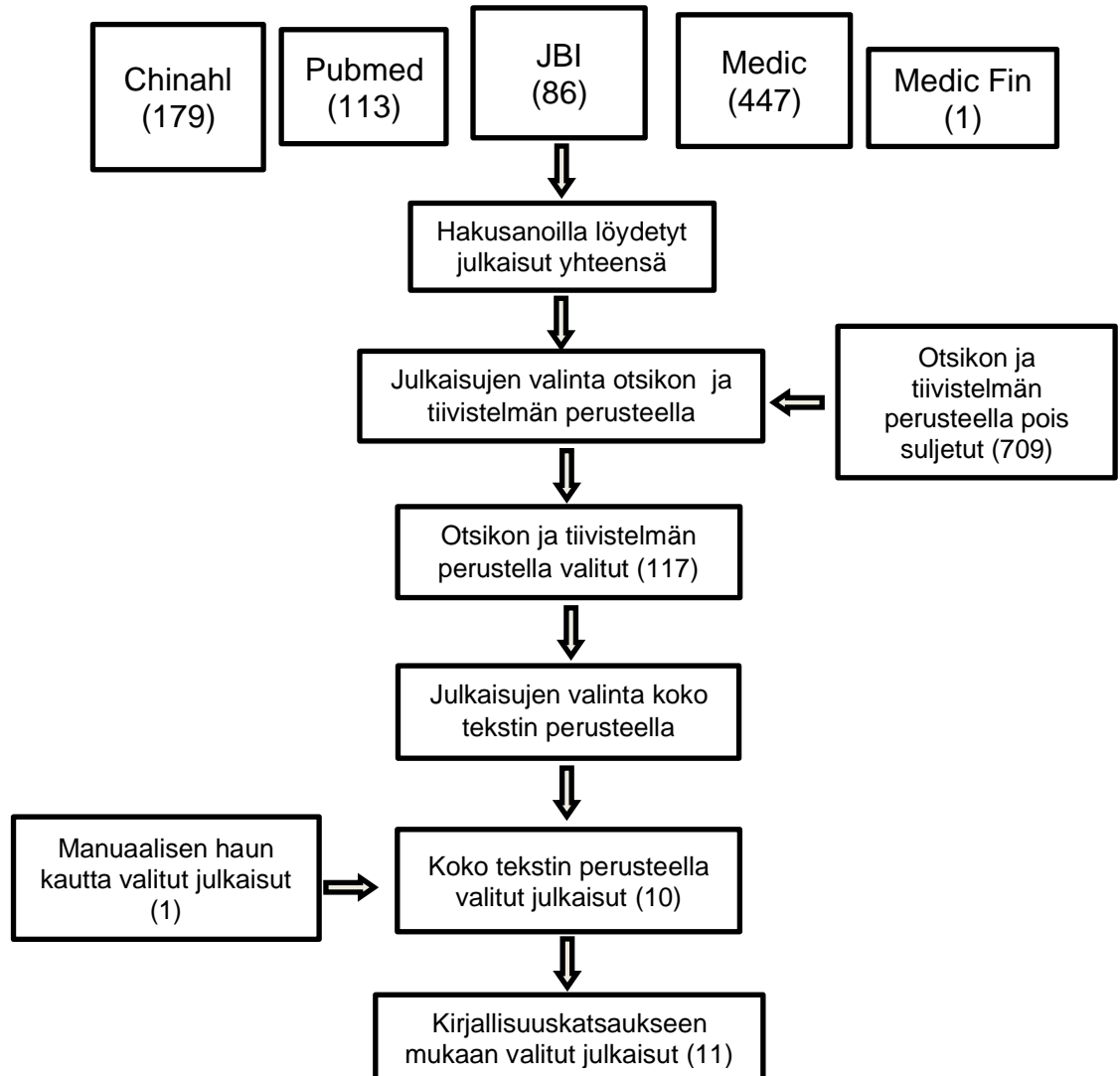
Tietoa opinnäytetyötä varten haettiin erilaisista tietokannoista, joita olivat Cinhal, PubMed, JBI ja Medic. Tiedonhaussa käytettiin seuraavia hakusanoja: *homelike, homely, sense of home, homelikeness, homeyness, nursing home, residential care, long term care, institutional care, aged care, sheltered accommondation for elderly*. Suomeksi vastaavia asiasanoja olivat *kodinomainen, kodikas, kodin tuntu, ikäihmisten palvelut, vanhustenpalvelut, tehostettu palveluasuminen, vanhainkoti, palveluasuminen*. Hakutulokset rajattiin otsikon ja tiivistelmän perusteella tutkimuskysymykseen vastaaviin englannin- ja suomenkielisiin alkuperäistutkimuksiin, alkuperäisestä tutkimuksesta raportoiviin artikkeleihin sekä muihin tieteellisiin julkaisuihin. Julkaisuajankohdaksi rajattiin vuodet 2010-2022, jotta mukaan otettavat julkaisut olisivat mahdollisimman ajankohtaisia. Kirjallisuuskatsaukseen otettiin mukaan vain julkaisuja, joista oli saatavilla koko teksti. Tiedonhaku on kuvattu tarkemmin liitteessä 1.

Hakurajauksien tuloksena tietokannoista löytyi yhteensä 826 julkaisua, jotka käytiin läpi mukaanotto- ja poissulkukriteerien avulla (taulukko 1). Kirjallisuuskatsaukseen mukaan otettavien julkaisujen tuli käsitellä kodinomaisuutta vanhustenpalveluyksiköissä. Ensimmäisenä käytiin läpi hakutuloksien otsikot, jonka jälkeen tutkimuskysymykseen yhteensopivista julkaisuista luettiin tiivistelmät. Tiivistelmien lukeminen antoi selvyuden siitä, käsiteltiinkö julkaisussa kodinomaisuutta vanhustenpalveluyksiköissä. Pois rajattiin tutkimukset, jotka käsittelivät kodinomaisuutta jossakin muualla kuin vanhustenpalveluyksiköissä tai niiden julkaisukieli oli jokin muu kuin suomi tai englanti. Mukaan ei myöskään valikoitunut julkaisuja, joista ei ollut sähköisesti saatavilla koko tekstiä tai ne eivät olleet tieteellisiä julkaisuja.

Taulukko 1. Mukaanotto- ja poissulkukriteerit

Mukaanottokriteerit	Poissulkukriteerit
Julkaisussa käsitellään kodinomaisuutta vanhustenpalveluyksiköissä	Julkaisussa käsitellään kodinomaisuutta jossakin muualla kuin vanhustenpalveluyksiköissä
Julkaisukieli on suomi tai englanti	Julkaisukieli ei ole suomi tai englanti
Julkaisusta on saatavissa koko teksti sähköisesti verkossa	Julkaisusta ei ole saatavilla koko tekstiä sähköisesti verkossa
Julkaisu on tieteellinen artikkeli tai tutkimus	Julkaisu ei ole tieteellinen artikkeli tai tutkimus

Medic-tietokannasta hakutuloksien läpikäymisen jälkeen yhteensopivia julkaisuja ei löytynyt suomen tai englannin kielellä. Pubmed-tietokannan haussa jouduttiin tekemään lisärajaus liian suuren hakutuloksen takia. Hakua tehtiin myös manuaalisesti etsimällä valittuihin artikkeleihin viittaavia julkaisuja. Koko tekstin perusteella tietokannoista mukaan kirjallisuuskatsaukseen valikoitui 11 julkaisua. Aineistonvalintaprosessia on kuvattu tarkemmin kuviossa 1.



Kuvio 1. Aineistonvalinta.

4.2 Aineiston analyysi

Kuvailevan kirjallisuuskatsauksen analyysi on tiivistelmä keskeisistä tuloksista. Tarkoituksena on järjestää ja tehdä yhteenvetoa valittujen tutkimusten tuloksista. (Niela-Vilén & Hamari 2016.) Tutkimusten tulokset analysoitiin aineistolähtöisen sisällönanalyysin avulla. Induktiivinen eli aineistolähtöinen sisällönanalyysi luodaan niin, että tutkimusta tehdessä keskitytään aineistoon ja mukaan valikoitunut aineisto määrittää teorian (Eskola & Suoranta 1998, 83; Saaranen-Kauppinen & Puusniekka 2006). Tutkimuksen tekijän tulisi arvioida tutkimuksensa luotettavuutta, jotta lukija saa riittävästi tietoa tutkimuksen taustoista, sekä valinnoista, joita on tehty tutkimusprosessin aikana (Saaranen-Kauppinen & Puusniekka 2006). Menetelmä soveltui tähän opinnäytetyöhön, koska tutkimustyöhön ei oltu määritelty teoriaa, vaan vastauksia etsittiin tutkimuskysymyksen pohjalta erilaisista tieteellisistä julkaisuista. Analyysi tuotettiin tähän kirjallisuuskatsaukseen valikoituneiden julkaisujen perusteella. Julkaisut valikoitiin tutkimuskysymys mielessä pitäen ja niiden sisältöä arvioitiin.

Mukaan valitut 11 julkaisua luettiin tarkasti läpi, keskittyen erityisesti tutkimusten tulososioihin. Alkuperäiset ilmaisut koottiin taulukkoon ja niistä tehtiin pelkistettyjä ilmaisuja. Tämän jälkeen taulukkoon siirrettiin alkuperäisilmaisuista pelkistetyt ilmaisut, sekä niitä yhdisteltiin ja muodostettiin niistä alaluokkia. Alaluokkien yhdistämisen jälkeen niistä muodostettiin pääluokat. Esimerkki sisällönanalyysin toteutuksesta on kuvattu liitteessä 2.

Opinnäytetyö valmistui kesäkuuhun 2022 mennessä. Valmis opinnäytetyö esitettiin Turun ammattikorkeakoulun opinnäytetyön messuilla toukokuun aikana. Valmis työ toimitettiin toimeksiantajalle ja se on sähköisesti luettavissa Theseuksen verkkosivuilla julkistamisen jälkeen.

5 Tulokset

Opinnäytetyön tulokset perustuivat 10 valittuun alkuperäistutkimukseen ja yhteen alkuperäistutkimuksesta kertovaan artikkeliin. Julkaisut valittiin opinnäytetyön tutkimuskysymyksen pohjalta ja ne käsitelivät kodinomaisuutta vanhusten palveluasumisyksiköissä eri maissa (Kanada, Ruotsi, Skotlanti, Englanti, Filippiinit, Alankomaat, Suomi). Tutkimuksissa tietoa ikääntyneiden kokemasta kodinomaisuudesta kerättiin eri menetelmin. Menetelmiä olivat muun muassa erilaiset haastattelut (n=5), kyselyt (n=2), kirjallisuuskatsaukset (n=4), metasynteesi (n=1), valokuva-analyysi (n=1), sekä asukkaiden läheisten ja omaishoitajien haastattelut (n=1). Kohderyhmänä olivat ikääntyneiden palveluasumisyksiköissä asuvat asukkaat, niiden henkilökunta, sekä asukkaiden läheiset. Mukaan otettiin myös yksi suomalainen manuaalisen haun kautta löytynyt tutkimus. Tutkimukset on kuvattu tarkemmin liitteessä 3.

Ikääntyneiden palveluasumisessa kodinomaisuuteen olivat yhteydessä sopeutuminen uuteen asuinpaikkaan (Falk ym. 2012, de Guzman ym. 2012, Rijnaard ym. 2016, van Hoof ym. 2016), ympäristön muokkaaminen omanlaiseksi (Molony 2010, Falk ym. 2012, van Hoof ym. 2015, van Hoof ym. 2016, Nurse Aide 2017, Kaskiharju 2021), yhteisöllisyys ja osallistavat aktiviteetit (Rijnaard ym. 2016, van Hoof ym. 2016, Canham ym. 2017, Nurse Aide 2017, Fleming ym. 2018), sekä henkilökunnan rooli ja asenteet (Rijnaard ym. 2016, van Hoof ym. 2016, Canham ym. 2017, Fleming ym. 2017, Nurse Aide 2017). Pää- sekä alaluokat ovat kuvattu taulukossa 2.

Taulukko 2. Pää- ja alaluokat.

Pääluokka	Pääluokka	Pääluokka	Pääluokka
Sopeutuminen uuteen asuinpaikkaan	Ympäristön muokkaaminen omanlaiseksi	Yhteisöllisyys ja osallistavat aktiviteetit	Henkilökunnan rooli ja asenteet
Alaluokat	Alaluokat	Alaluokat	Alaluokat
Kiintymyssuhteen luominen	Henkilökohtaisten tavaroiden käyttö ja mukaanotto	Turvallisuuden tunne	Avoimuus
Omat vanhat tavat ja tottumukset	Sisustukseen ja estetiikkaan panostaminen	Kotitöihin ja eri aktiviteetteihin osallistuminen	Hyvä kommunikaatio ja miellyttävät kohtaamiset
Perheen muistaminen ja läsnäolo	Yhteys luontoon	Yhteenkuuluvuuden tunne	Vahvojen suhteiden luominen henkilökuntaan
		Yhteisiin ruokailu- ja kahvihetkiin panostaminen	Itsemääräämisoikeuden kunnioittaminen
		Suhteiden tukeminen ja ylläpitäminen muihin asukkaisiin	
		Positiivinen ilmapiiri	

5.1 Sopeutuminen uuteen asuinpaikkaan

Kodinomaisuuteen oli yhteydessä sopeutuminen uuteen asuinpaikkaan, johon liittyivät kiintymyssuhteen luominen (Falk ym. 2021), omat vanhat tavat ja tottumukset (de Guzman ym. 2012, Rijnaard ym. 2016, van Hoof ym. 2016), sekä perheen muistaminen ja läsnäolo, (van Hoof ym. 2015, Rijnaard ym. 2016, van Hoof ym. 2016, Fleming & Kydd 2018).

Kiintymyssuhteen luominen oli yksi tekijä, joka oli yhteydessä kodinomaisuuteen. Palveluasumisyksikköön muuttaminen vaatii paljon sopeutumista, koska kyseessä on aivan uusi ympäristö ja elämäntapa. Uuden elämänvaiheen aloittaminen voi tuntua monesta stressaavalta (de Guzman ym. 2012) ja uuteen ympäristöön sopeutuminen voi olla yhteydessä kodinomaisuuteen (Falk ym. 2021). Kiintymyksen rakentaminen ja kodin tunnun luominen uuteen asuinpaikkaan voi olla haastavaa ja siihen liittyy monia eri strategioita ja prosesseja, jotka asukas käy läpi (Falk ym. 2012). Kodintuntu alkaakin muodostua vasta kun ikääntynyt alkaa sopeutua uuteen ympäristöön ja hyväksymään sen (de Guzman ym. 2012). Sopeutumista voi edesauttaa palveluasumisen etujen korostaminen, esimerkiksi turvallisuus ja nopean avun saaminen hädässä (Rijnaard ym. 2016).

Omat vanhat tavat ja tottumukset, sekä niiden muisteleminen kuuluu prosessiin, jonka asukas käy läpi muuttaessaan uuteen ympäristöön. Kodinomaisuutta luo se, että asukas saa halutessaan elää samalla tavalla kuin on aina elänyt (Rijnaard ym. 2016) ja hänellä on mahdollisuus tehdä asioita, joita perhekodissa tyypillisesti tehtäisiin (van Hoof ym. 2016).

Perheen muistaminen ja läsnäolo on monelle tärkeää ja voi edesauttaa sopeutumista, sillä monet tuntevat menetyksen tunteen ja tulleensa hylätyksi joutuessaan eroon perheestään. Sukulaisten vierailut ja puhelinsoitot, sekä valokuvat heistä luovat monelle kodin tunteen. (van Hoof ym. 2016, Rijnaard ym. 2016.) Sukulaisten ja perheen säännölliset vierailut ja läheiset kontaktit ovat monelle asia, jota he arvostavat eniten (van Hoof ym. 2015). Vierailijoiden

käydessä asukkaat toivovat mahdollisuutta tarjota virvokkeita ja vierailijoiden tulisi olla tervetulleita myös tulla auttamaan palveluasuinpaikkaan heidän tahtoessaan (Rijnaard ym. 2016, Fleming & Kydd 2018). Sukulaiset voivat olla tärkeä tekijä asukkaalle kodinomaisen ympäristön kehittämisessä. Tekijät, jotka voivat edesauttaa tätä ovat esimerkiksi yhdessä ruokailu ja olemalla apuna huoneen sisustamisessa. (van Hoof ym. 2015.)

5.2 Ympäristön muokkaaminen omanlaiseksi

Ympäristön muokkaaminen omanlaiseksi oli myös tekijä, joka oli yhteydessä kodinomaisuuteen. Siihen liittyivät henkilökohtaisten tavaroiden ja esineiden käyttö ja mukaanotto (Molony 2010, Falk ym. 2012, van Hoof ym. 2015, Rijnaard ym. 2016, van Hoof ym. 2016, Nurse Aide 2017), sisustukseen ja estetiikkaan panostaminen (van Hoof ym. 2015, van Hoof ym. 2016, Nurse Aide 2017, Kaskiharju 2021), sekä yhteys luontoon (van Hoof ym. 2015, Rijnaard ym. 2016, Nurse Aide 2017).

Tutkimuksissa useaan otteeseen mainittu asia oli *henkilökohtaisten tavaroiden ja esineiden käyttö ja mukaanotto*. Uuteen hoitopaikkaan muuttaessa asukkaat arvostavat mahdollisuutta tuoda mukana vanhoja esineitään, joiden avulla voivat sisustaa huoneensa (van Hoof ym. 2016, Nurse Aide 2017). Huoneen sisustaminen omanlaiseksi omien esineiden avulla vähentää palveluasumispaikan laitospaisuuden tunnetta ja auttaa yhdistämään vanhan ja nykyisen elämäntilanteen (Falk ym. 2012), sekä auttaa tekemään huoneesta tutunlaisen (van Hoof ym. 2016). Asukkaiden, jotka haluavat muokata huonettaan omanlaiseksi tulisi saada tehdä se ilman tarkkoja sääntöjä (Rijnaard ym. 2016). Ympäristöt, jotka muokattaisiin jokaiselle omanlaisiksi, tarjoaisivat asukkaille merkityksellisimpiä kokemuksia ja korostaisivat jokaisen yksilöllisyyttä (Molony 2010), sekä auttaisivat ilmaisemaan asukkaan omaa identiteettiä (van Hoof ym. 2015).

Myös *sisustukseen ja estetiikkaan panostaminen* oli asukkaille tärkeää. Erilaisten sisustusesineiden- ja elementtien, esimerkiksi kynttilöiden, mattojen, värien ja

erityisesti kukkien käyttö luo asukkaiden mielestä kodikkuutta (van Hoof ym. 2015, Nurse Aide 2017). Tilan visuaalinen ilme koostuu eri asioista jokaisen kohdalla (Kaskiharju 2021) ja asukkailla tulisi tahtoessaan olla mahdollisuus omassa huoneessaan ripustaa esineitä seinille ja porata niihin reikiä (Rijnaard ym. 2016). Käytännöllinen pohjaratkaisu on asia, joka tukee jokaista asukasta ja johon tulisi kiinnittää huomiota (van Hoof ym. 2016). Yhteisten tilojen tulisi olla suunniteltu niin, että niissä on helppo liikkua ja jokaisella asukkaalla olisi oma paikkansa (van Hoof ym. 2016).

Osalle asukkaista on tärkeää *yhteys luontoon*. Pääsy luontoon tulisi olla mahdollinen kaikille asukkaille, jotka kykenevät itsenäiseen toimintaan (Rijnaard ym. 2016). Monelle kodinomaisuutta luo esimerkiksi kävelylenkit ulkona, pienen puutarhan pitäminen tai pienistä eläimistä huolen pitäminen (Nurse Aide 2017). Eläimet ja lemmikit tuovat asukkaille mahdollisuuden vuorovaikutukseen, silloinkin kun muita henkilöitä ei ole lähellä. Eläimet antavat myös lohdutuksen tunnetta, jolloin ikääntynyt ei tunne itseään yksinäiseksi. (Rijnaard ym. 2016.) Asukkaat arvostavat näkymiä ikkunasta ja hoitopaikan sijaitsemista vihreällä puistomaisella alueella (van Hoof ym. 2015).

5.3 Yhteisöllisyys ja osallistavat aktiviteetit

Yhteisöllisyys ja osallistavat aktiviteetit ovat merkittäviä tekijöitä, jotka ovat yhteydessä kodinomaisuuteen ikääntyneiden palveluasumisyksiköissä. Asioita, joita ikääntyneet toivoivat olivat kotitöihin ja eri aktiviteetteihin osallistuminen (van Hoof ym. 2015, Rijnaard ym. 2016, van Hoof ym. 2016, Nurse Aide 2017), yhteenkuuluvuuden tunne (Fleming & Kydd 2018), turvallisuuden tunne (van Hoof ym. 2016), positiivinen ilmapiiri (van Hoof ym. 2015), yhteisiin ruokailu- ja kahvihetkiin panostaminen (van Hoof ym. 2016, Nurse Aide 2017), suhteiden tukeminen ja ylläpitäminen muihin asukkaisiin (Canham ym. 2017, Nurse Aide 2017).

Kotitöihin ja eri aktiviteetteihin osallistuminen on asia, joka tuli ilmi monessa eri tutkimuksessa. Asukkaat haluavat osallistua erilaisiin aktiviteetteihin, sillä se

edistää merkityksellisyyden tunnetta (van Hoof ym. 2016). Aktiviteetit, kuten tanssi-, musiikki-, ja taideterapia toimivat viihteenä, mutta auttavat myös purkamaan tunteita ja toimivat itseilmaisun välineenä (de Guzman ym. 2012). Kotitöihin osallistuminen on monelle asukkaalle tärkeä osa kodinomaisen tunteen luomista ja pyytämällä osallistumaan tavallisiin askareisiin asukkaalle voi luoda tunteen, että hän on hyödyksi. Yhdessäolo kiteyttää monelle kodin tunteen, joten eri aktiviteetit muiden asukkaiden kanssa on tärkeää. (Nurse Aide 2017.) Yhteiset aktiviteetit ovat hyvä lähtökohta elinolojen ja kodinomaisen ympäristön luomiseen. Niissä on hyvä käyttää erilaisia osallistavia tekniikoita, jotka mahdollistavat sen, että jokaisen ääni tulee kuulluksi. (van Hoof ym. 2015.) *Yhteenkuuluvuuden tunne* edesauttaa sitä, että ikääntynyt tuntee olevansa oikeassa paikassa (Fleming & Kydd 2018). Asukkaat määrittelevät sen solidaarisuudeksi, kuulumiseksi osaksi ryhmää, kumppanuudeksi, rentoutumiseksi, sekä hauskanpidon tunteeksi (Cooney 2012; Rijnaard ym. 2016). Monet asukkaat toivoivat asuinpaikan olevan myös ympäristö, jossa vallitsee *turvallisuuden tunne* (van Hoof ym. 2016) ja *positiivinen ilmapiiri* (van Hoof ym. 2015).

Yhteisiin ruokailu- ja kahvihetkiin panostaminen ovat kiinteä osa asukkaan kodintunnetta, joten niihin tulisi kiinnittää huomiota (van Hoof 2016). Yhteiset kahvihetket ja pöydän ympärillä istuminen muistuttavat asukkaita vanhoista tavoista ja siitä kuinka he tekivät samaa perheensä kanssa (Nurse Aide 2017, van Hoof ym. 2016). Syöminen on monelle myös sosiaalinen aktiviteetti ja siihen liittyvä valinnanvapaus symboloi kodintunnetta (van Hoof ym 2016).

Suhteiden tukeminen ja ylläpitäminen muihin asukkaisiin on asia, johon tulisi panostaa (Canham ym. 2017). Henkilökunnan tulisi varmistaa, että asukkailla on mahdollisuus olla tekemisessä toistensa kanssa (Nurse Aide 2017). Muiden asukkaiden kanssa sosiaalinen kanssakäyminen tuo esiin asukkaiden tietoisuuden fyysisestä ulkonäöstään ja heillä on mahdollisuus pukeutua, sekä laittaa hiukset. Tämä on tärkeää oman identiteetin ja henkilökohtaisten arvojen jatkuvuuden kannalta. (Falk ym. 2012). Ennen pitkää muista asukkaista ja henkilökunnasta muodostuu ”toinen perhe” (Canham ym. 2017).

5.4 Henkilökunnan rooli ja asenteet

Kodinomaisuuteen olivat yhteydessä myös *henkilökunnan rooli ja asenteet*. Siihen liittyviä asioita ovat hyvä kommunikaatio ja miellyttävät kohtaamiset (de Guzman ym. 2012, Rijnaard ym. 2016, van Hoof ym. 2016, Fleming ym. 2017, Nurse Aide 2017), avoimuus (van Hoof ym. 2016), vahvojen suhteiden luominen henkilökuntaan (Canham ym. 2017), sekä itsemääräämisoikeuden kunnioittaminen (van Hoof ym. 2015, van Hoof ym. 2016, Fleming ym. 2017, Nurse Aide 2017).

Henkilökunnan omilla asenteilla ja rooleilla on suuri vaikutus hoitopaikan yleiseen tunnelmaan, sekä yksilön tunteeseen yhteenkuulumisen tunteeseen (Fleming ym 2017). Asukkaat kokevat olevansa tasa-arvoisia ja että heitä kunnioitetaan, mikäli henkilökunta jakaa saman mielipiteen siitä, että hoitolaitos on jonkun oma koti. Asukkaat kokevat, että tämä on säilyttänyt heidän normaalin elämäntavan jatkuvuuden, sekä vahvistanut heidän itsetuntoaan ja ihmisarvoaan. (Falk ym. 2012.)

Asukkaat arvostavat *hyvää kommunikaatiota ja miellyttäviä kohtaamisia*. Vuorovaikutuksen laatu ja päivittäiset toiminnot henkilökunnan kanssa ovat tärkeitä kodinomaisuuden luomisessa (Rijnaard ym. 2016). Hoitajilta toivotaan, että he loisivat ilmapiirin, jossa ikääntyneet voisivat ilmaista huoliaan, erityisesti liittyen heidän siirtymisestään vanhainkotiin (de Guzman ym. 2012). Asia, jota asukkaat toivoivat henkilökunnalta oli *avoimuus*. Asukkaat toivovat, että henkilökunnalla olisi valmius puhua ongelmista, sekä ottaa kritiikkiä vastaan (van Hoof ym. 2016). Helposti lähestyttävyyys ja - tavoiteltavuus on tärkeää sekä asukkaille, että heidän läheisilleen (Nurse Aide 2017). Asukkaat toivoivat, että heille kommunikoitaisiin heidän merkityksellisyytensä (van Hoof ym. 2016), sillä henkilökunnan asenne ja rooli vaikuttavat heidän tarkoituksentuntoonsa (Fleming ym. 2017). Myös *vahvojen suhteiden luominen henkilökuntaan* on sekä henkilökunnalle itselleen, että asukkaille asia mikä koetaan olevan yhteydessä kodinomaisuuteen (Canham ym. 2017).

Autonomia ja *itse-määräämisoikeuden kunnioittaminen* on monesti mainittu tekijä asukkaiden kokemaan kodinomaisuuteen liittyen (van Hoof ym. 2016). Asukkaille on tärkeää, että he saavat päättää itse omista rutiineistaan ja aktiviteeteistaan, eikä heidän tarvitse kysyä lupaa keneltäkään muulta (Nurse Aide 2017). Heidän tulisi saada säilyttää hallinnan ja toimivuuden tunne, sekä autonomiaa tulisi kunnioittaa ilman rajoittamista niin paljon kuin mahdollista (Fleming ym. 2017, van Hoof ym. 2016). Oman huoneen yksityisyys ja itse-määräämisoikeus liittyen siihen kuka huoneessa käy ja milloin, koettiin tärkeäksi (Falk ym. 2012). Mikäli asukas ei tunne asuinpaikassaan kodinomaisuutta ja oloaan riittävän turvalliseksi, tämä voi olla seurausta siitä, että hänen itse-määräämisoikeuttaan ei kunnioiteta tarpeeksi ja se puolestaan näyttäytyy ahdistuneisuutena ja epävarmuutena (van Hoof ym. 2015).

6 Opinnäytetyön eettisyys ja luotettavuus

Kirjallisuuskatsaus toteutettiin perehtyen opinnäytetöihin liittyviin eettisiin suosituksiin ja ohjeistuksiin. Tutkimustyön eettisyydestä vastaavat opinnäytetyön tekijät (Arene 2020). Jotta tutkimus on luotettava, sekä sen tulokset uskottavia, on se suoritettava hyvän tieteellisen käytännön edellyttämällä tavalla (TENK 2012). Tutkimuksen suunnittelu, toteutus ja raportointi tehdään noudattaen tieteelliselle tiedolle asetettuja vaatimuksia (TENK 2012). Opinnäytetyön aiheeseen perehdyttiin huolella lukemalla tutkimuksia ja julkaisuja eri tietokannoista. Molemmat tekijät omalla vastuullaan refleктоivat toimintaansa ja noudattivat tutkimuseettisiä ohjeita, sekä raportoivat alkuperäistutkimuksista ohjeita noudattaen. Tutkimuksien alkuperäisiä kirjoittajia kunnioitettiin viittaamalla heidän teksteihinsä oikeaoppisesti, eikä heidän tutkimustuloksiaan vääristelty. Opinnäytetyön vaiheet tehtiin huolellisesti ja eri vaiheet kuvattiin mahdollisimman tarkasti. Tulosten raportoinnissa ja julkistamisessa noudatettiin vastuullista viestintää, sekä avoimuutta.

Reliabiliteetti kertoo tutkimusmenetelmään liittyen sen, kuinka luotettavasti ja toistettavasti käytetty tutkimusmenetelmä mittaa haluttua ilmiötä. Sen voi tarkistaa yhdenmukaisuuden, tarkkuuden, jatkuvuuden, sekä viitekehysten ja tekijän tarkoituksen ymmärtämisen avulla. (Hiltunen 2009.) Opinnäytetyön luotettavuuden kannalta tiedonhaku tehtiin mahdollisimman tarkasti. Tiedonhakua varten asetettiin hakurajaukset, jotka mahdollistivat sen, että mukaan valikoitui julkaisuja, jotka olivat mahdollisimman ajankohtaisia. Hakusanojen muodostamiseen pyydettiin myös apua tiedonhankinnan ohjauksen avulla, jotta haussa ei rajautuisi pois merkittäviä tutkimuksia. Haussa käytiin läpi vain englannin- ja suomenkielisiä julkaisuja, sillä muiden kielisten tutkimuksien kääntäminen olisi vaikuttanut huomattavasti opinnäytetyön luotettavuuteen. Haun tekemiseen käytettiin paljon aikaa, jotta se saatiin tehtyä mahdollisimman huolellisesti ja kaikki tutkimuskysymykseen vastaavat julkaisut saatiin poimittua niiden tarkempaa läpikäymistä varten. Pubmed-tietokannan haussa tehtiin lisärajaus, sillä hakutulokset olivat liian suuria ja ne olisivat vaikuttaneet tiedonhaun tarkkuuteen. Mukaan otettiin myös yksi alkuperäistutkimuksesta

kertova artikkeli, sillä alkuperäistutkimusta ei ollut saatavilla. Luotettavuutta saattoi heikentää se, että pois rajautuivat tutkimuskysymykseen sopivat tutkimukset, joista ei ollut saatavilla koko tekstiä. Myös tutkimuskysymykseen yhteensopivien suomenkielisten tutkimusten puute saattoi heikentää luotettavuutta.

Tutkimuksen validiteetti kertoo sen, että onko tutkimus pätevä. Siihen sisältyvät tutkimuksen teko perusteellisesti, sekä saatujen tulosten ja niistä tehtyjen päätelmien ”oikeanlaisuus”. (Saaranen-Kauppinen & Puusniikka 2006.) Kuvailevassa kirjallisuuskatsauksessa muodostettu tutkimuskysymys ohjaa aineiston valintaa, sillä tarkoituksena on löytää sen pohjalta mahdollisimman relevantti aineisto (Rhoades 2011; Kangasniemi ym. 2013). Aineiston valinta tehtiin tutkimuskysymys mielessä pitäen. Tutkimusvalintoja tehdessä apuna käytettiin mukaannotto- ja poissulkukriteerejä, jotka lisäsivät luotettavuutta, sillä niiden avulla tutkimusten soveltuvuutta opinnäytetyöhön mietittiin kriittisemmin. Kirjallisuuskatsaukseen mukaan otetut tutkimukset olivat luotettavista tieteellisistä tietokannoista, sekä alkuperäistutkimuksiin ja julkaisuihin viitattiin asianmukaisella tavalla. Manuaalisen haun kautta opinnäytetyöhön mukaan otettu tutkimus arvioitiin sisällöltään tutkimusaiheeseen- ja kysymykseen yhteensopivaksi ja luotettavaksi. Valitut aineistot pohjautuivat eri maihin ja antoivat siten kodinomaisuuteen yhteydessä olevista tekijöistä laajemman kuvan.

Sisältövaliditeetissa aineisto tulisi kuvata mahdollisimman selkeästi, mukaan lukien tutkijan tekemät tulkinnat, sekä ratkaisu- ja tulkintatavat, jotta tutkimusprosessi on arvioitavissa (Hiltunen 2009). Valitusta aineistosta on tarkoitus poimia ilmiön kannalta tärkeitä seikkoja ja ryhmitellä ne sisällön mukaan kokonaisuuksiksi (Kangasniemi ym. 2013). Sisällönanalyysia tehdessä apuna käytettiin taulukkoa, johon koottiin tutkimuksista alkuperäisilmaisuja. Taulukon teko vaikutti siihen, että analyysia tehdessä mukaan otettavien alkuperäistutkimusten tulokset eivät vääristyneet. Kaikki valitut alkuperäistutkimukset oli kirjoitettu englannin kielellä, joten käännöksissä pyrittiin tekemään tulkinta mahdollisimman tarkasti. Luotettavuutta saattaa kuitenkin heikentää yksittäisten sanojen käännöksiin liittyvät virheet.

Alkuperäisilmaisujen kerääminen yhteen ja niiden luokittelu helpotti kirjallisuuskatsauksen tulososion kirjoittamista ja mahdollisti sen, että lähteisiin viitattiin oikeaoppisesti. Tulosten raportoinnissa oltiin huolellisia ja ne kirjoitettiin rehellisesti. Opinnäytetyön tulokset ovat luotettavia, sillä ne kirjoitettiin tutkimuskysymykseen vastaavien tutkimusten pohjalta ja esimerkkejä alkuperäisistä ilmaisuista on nähtävissä liitteessä 3.

7 Pohdinta

Koko Euroopassa väestö vanhenee ja väestörakenteen muutos näkyy merkittävästi myös koko Suomessa (Kuntaliitto 2019). Väestön ikääntyneiden osuuden suurentuessa myös tehostetun palveluasumisen asukkaiden määrä kasvaa (STM 2020) ja yhä suurempi joukko ikäihmisiä tulee tarvitsemaan palveluja toimintakyvyn heikentymisen myötä (THL 2022). Väestön ikääntymisen seuraukse tulevat vaikuttamaan yhteiskunnassa myös tulevaisuudessa (Aejmelaeus ym. 2007, 321). Hyvään ikääntymiseen liittyy laadukkaat, sekä vaikuttavat palvelut, jotka tulisi mahdollistaa iäkkäille henkilöille (STM 2020). Palvelutarpeisiin tulisi panostaa ja asuinympäristöjä kehittää (THL 2022), sillä hoitopaikan kodikkuus vaikuttaa asukkaiden hyvinvointiin (Karppinen 2015). Kodintunnolla on positiivisia vaikutuksia asukkaiden kokemuksiin ja tyytyväisyyteen hoidosta, sekä hoitoympäristöstä (Karlsson 2016).

Opinnäytetyön tarkoituksena oli selvittää kirjallisuuskatsauksen avulla, mitkä tekijät ovat yhteydessä kodinomaisuuteen ikääntyneiden palveluasumisyksiköissä. Tavoitteena on tuottaa tietoa, jonka avulla palveluasumisyksiköiden kodinomaisuutta voidaan kehittää. Toimeksiantajana toimi Salon kaupungin vanhuspalvelut. Valittujen tutkimusten ja niiden perusteella muodostuneiden tulosten avulla voidaan todeta, että tutkimuskysymykseen löydettiin vastaus ja opinnäytetyön tarkoitus saatiin toteutettua.

Tässä opinnäytetyössä ilmenneiden tulosten mukaan kodinomaisuuteen ikääntyneiden palveluasumisyksiköissä on yhteydessä monia eri tekijöitä. Tekijät koostuivat neljästä pääluokasta, joita olivat sopeutuminen uuteen asuinpaikkaan, ympäristön muokkaaminen omanlaiseksi, yhteisöllisyys ja osallistavat aktiviteetit, sekä henkilökunnan rooli ja asenteet. Tulokset perustuvat tutkimuskysymyksen perusteella valittuihin kansainvälisiin tutkimuksiin. Alkuperäistutkimuksissa tutkittiin kodinomaisuutta eri maiden vanhusten palveluasumisyksiköissä ja opinnäytetyötä tehdessä havaittiin, että tutkimuksissa nousivat esiin monet keskenään samat tekijät.

Tulokset osoittivat, että kodinomaisuuteen yhteydessä oleviin tekijöihin lukeutui *sopeutuminen uuteen asuinpaikkaan*. Entuudestaan tiedetään, että ikääntyneet monesti toivovat saavansa asua ja vanheta asuinpaikassa, joka on pitkäaikainen (Gustafson 2014; Kylén ym. 2019) ja omassa kodissa asuminen on vanhuspolitiikan tavoite (Kaskiharju 2021). Omasta kodista palveluasumisyksikköön muuttaminen voi olla ikääntyneelle haastavaa ja stressaavaa, koska omaan kotiin luotu kiintymyssuhde on voimakas. Gillsjö & Schwartz-Barcott (2011) toteavat, että kodiksi määritellään paikka, johon on kiintynyt. Mikäli asukas ei hyväksy muutosta ja onnistu luomaan kiintymyssuhdetta uuteen asuinpaikkaan, tämä voi olla este kodin tunnun luomisessa ja palveluasumisyksikkö ei välttämättä koskaan tunnu hänestä kodinomaiselta. Kiintymyssuhteen ja kodintunnun luomiseen voi vaikuttaa yksilön omat asenteet.

Opinnäytetyön tulokset osoittivat myös, että asukkaalle on tärkeää saada noudattaa samoja rutiineja, joihin hän on tottunut (Rijnaard ym. 2016) ja tehdä perhekodissa tyypillisesti tehtäviä jokapäiväisiä asioita (van Hoof ym. 2016). Perheen läsnäolo ja muistaminen voi edesauttaa prosessia, joka liittyy sopeutumiseen (van Hoof ym. 2016). Heidän muistamisensa esimerkiksi valokuvien kautta luo kodin tunnetta (Rijnaard ym. 2016), mutta läheisten kontaktien mahdollistaminen tulisi olla asia, johon panostetaan, sillä monet asukkaat arvostavat sitä eniten (van Hoof ym. 2015). Vahvasti kodinomaisuuteen liitoksissa oleva tekijä onkin perheen ja läheisten vierailujen mahdollistaminen, sillä asukkaat haluavat ylläpitää vanhoja suhteita myös uudessa asuinpaikassa.

Saatujen tulosten mukaan *ympäristön muokkaaminen omanlaiseksi* on merkittävä tekijä, joka on yhteydessä kodinomaisuuteen ikääntyneiden palveluasumisyksiköissä. Sisustukseen panostaminen ja eri sisustuselementtien käyttäminen luo asukkaille kodinomaisuutta (Nurse Aide 2017). Asukkaat arvostavat erityisen paljon sitä, että saavat tuoda mukanaan omia esineitä (van Hoof ym. 2016). Huoneen sisustaminen omanlaiseksi omien esineiden avulla auttaa vanhan ja uuden asuinpaikan yhdistämistä (Falk ym. 2012) ja se tulisi saada tehdä ilman tarkkoja sääntöjä (Rijnaard ym. 2016).

Palveluasumisyksikössä tulisi ottaa huomioon se, että jokaisella on mahdollisuus tuoda omia tavaroita mukanaan ja heille annetaan vapaat kädet siihen miten he haluavat niitä huoneessaan käyttää. Jokaisella tulisi olla siis mahdollisuus toteuttaa edelleen itseään myös sisustuksen suhteen, vaikka oma koti olisikin muuttunut palveluasumisyksikköön.

Tulokset osoittivat, että *yhteisöllisyys ja osallistavat aktiviteetit* ovat kodinomaisuuteen yhteydessä oleva tekijä. Laatusuosituksessa hyvän ikääntymisen turvaamiseksi ja palvelujen parantamiseksi todetaan, että palvelutalojen ja hoiva-asumisen tulisi olla aktiivisuutta tukevia (STM 2020) ja lisäksi keskeistä tulisi olla yhteisöllisyys (Välikangas 2009, 34). Asukkaat toivovat palveluasumisyksikössä olevat osallistavia aktiviteetteja, sillä ne edistävät merkityksellisyyden tunnetta (van Hoof ym. 2016). Kodinomaisuuteen usein liitetään muun muassa omatoimisuus ja turvallisuus (STM 2011). Myös opinnäytetyön tulokset osoittivat tämän ja asukkaat toivovatkin, että asuinpaikka on ympäristö, jossa vallitsee turvallisuuden tunne (van Hoof ym. 2016). Kodinomaisuutta palveluasumisyksiköissä voidaan kehittää järjestämällä asukkaille erilaisia aktiviteetteja, jotka myös edistävät turvallisuuden tunnetta ja yhteisöllisyyttä. Asukkaiden aktivoiminen päivittäin, esimerkiksi kotitöiden ja yhteisten ruokailu- ja kahvihetkien avulla on hyvä lähtökohta elinolojen parantamiseen palveluasumisyksikössä, sillä se antaa asukkaille mahdollisuuden olla yhdessä ja lisää kodinomaisuutta.

Tulosten mukaan myös *henkilökunnan rooli ja asenteet* luetaan kodinomaisuuteen yhteydessä oleviin tekijöihin. Henkilökuntaan liittyvät tekijät olivat panostaminen kommunikaatioon ja miellyttäviin kohtaamisiin, sekä vahvojen suhteiden luomiseen. Vuorovaikutuksen laatu ja päivittäiset toiminnot yhdistetään kodinomaisuuteen (Rijnaard ym. 2016) ja helposti lähestyttävyyden on tärkeää sekä asukkaille, että heidän läheisilleen (Nurse Aide 2017). Asukkaat arvostavat myös sitä, että heidän itsemääräämisoikeuttaan kunnioitetaan ja heidän ei tarvitse kysyä lupaa keneltäkään muulta (Nurse Aide 2017). Mikäli tämä ei toteudu, asukas ei todennäköisesti tunne oloaan kodinomaiseksi (van Hoof ym. 2015). Kodinomaisen palveluasumisyksikön luominen on myös henkilökunnasta

kiinni ja siitä miten he kommunikoivat asukkaiden kanssa. Vahvojen suhteiden luominen asukkaisiin, sekä huomion kiinnittäminen siihen, että asukkaat saavat itse päättää monista asioista, edesauttavat kodinomaisuuden luomista.

Opinnäytetyön vahvuuksia olivat kirjallisuuskatsaukseen mukaan otetut tutkimukset, jotka sijoittuivat eri maihin. Tästä syystä opinnäytetyö antoi laajemman kuvan kodinomaisuuteen liittyvistä tekijöistä ikääntyneiden palveluasumisyksiköissä ja auttoi ymmärtämään, että ikääntyneillä ovat samat tarpeet ja toiveet riippumatta maasta. Aineistonvalinta tehtiin tarkasti ja mukaan otetut tutkimukset ovat mahdollisimman ajankohtaisia, jotta opinnäytetyöhön saatiin mahdollisimman uutta tutkittua tietoa. Heikkoutena opinnäytetyössä ja sen tutkimusprosessissa olivat sen aikataulu, joten teoreettisen viitekehyksen laajentaminen olisi voinut olla tarpeellista mikäli aikaa olisi jäänyt.

Opinnäytetyö lisäsi tietoisuutta ja toi esiin tutkimustietoa kodinomaisuuteen yhteydessä olevista tekijöistä palveluasumisyksiköissä. Kirjallisuuskatsauksen sekä sen tuloksien avulla esiin tulleita kodinomaisuuteen yhteydessä olevia tekijöitä voivat hyödyntää Salon kaupungin lisäksi eri järjestöt ja palveluntuottajat, jotka haluavat kehittää palveluasumisyksiköidensä kodinomaisuutta. Myös palveluasumisyksiköiden henkilökunta voi hyötyä tästä opinnäytetyöstä edistämällä tuloksissa esiin nousseita tekijöitä työpaikallaan. Opinnäytetyöstä hyötyvät kaikki kodinomaisesta palveluasumisesta kiinnostuneet ja sen tietoja voi hyödyntää myös muissa ikääntyneiden palveluissa.

Tässä opinnäytetyössä käsiteltiin kodinomaisuuteen yhteydessä olevia tekijöitä ikääntyneiden palveluasumisyksiköissä kirjallisuuskatsauksen avulla. Kirjallisuuskatsaus antoi hyvän kuvan eri maiden palveluasumisyksiköistä, mutta kotimainen tutkimus jäi kuitenkin vähäiseksi. Olisi mielenkiintoista saada lisää tietoa siitä, mikä merkitys kodinomaisella hoitoympäristöllä on asukkaille. Jatkotutkimusehdotukseksi esitetään tutkimusta, jossa hyödynnetään haastatteluja, keskittyen Suomessa asuvien ikääntyneiden kokemuksiin siitä mitä kodinomainen hoitoympäristö merkitsee heille.

Lähteet

Aejmelaeus, R.; Kan, S. Katajisto, K-R. & Pohjola, L. 2007. Erikoistu vanhustyöhön. Helsinki: WSOY. Viitattu 29.1.2022.

Arene. 2020. Ammattikorkeakoulujen opinnäytetöiden eettiset suositukset. Viitattu 1.5.2022.
<https://www.arene.fi/wp-content/uploads/Raportit/2020/AMMATTIKORKEAKOULUJEN%20OPINN%C3%84YTET%C3%96IDEN%20EETTISET%20SUOSITUKSET%202020.pdf?t=1578480382>

Canham, S.; Battersby, L., Fang, M.L., Sixsmith, J., Woolrych, R. & Sixsmith, A. 2017. From familiar faces to family: Staff and resident relationships in long-term care. *Journal of Aging and Health*. Vol. 29, No. 5, 842-857. Viitattu 29.3.2022. <https://journals-sagepub-com.ezproxy.turkuamk.fi/doi/pdf/10.1177/0898264316645550>

Cooney, A. 2012. "Finding home": a grounded theory on how older people "find home" in Long-term care settings. *International Journal of Older People Nursing*. Vol. 7, No. 3. Viitattu 21.4.2022.

de Guzman, A.; Guevara, K., Guiang, F., Gutierrez, A., Habaluyas, A., Hizon, M. & Idanan, S. 2012. Home Away from Home: Acclimatization of Filipino Elderly from being Home to a Sense of being "At Home" in an Elderly Institution. *Educational Gerontology*. Vol. 38, No. 11, 799-811. Viitattu 25.3.2022. <https://web-p-ebsohost-com.ezproxy.turkuamk.fi/ehost/pdfviewer/pdfviewer?vid=8&sid=e23ff51a-5b93-4f18-966c-93ac71535717%40redis>

Eskola, J & Suoranta, J. 1998. Johdatus laadulliseen tutkimukseen. Tampere: Vastapaino. Viitattu 4.5.2022.

Falk, H.; Wijk, H. Persson, L. & Falk, K. 2012. A sense of home in residential care. *Scandinavian Journal of Caring Sciences*. Vol. 27, No. 4, 999-1009. Viitattu 29.4.2022.
<https://web-p-ebsohost-com.ezproxy.turkuamk.fi/ehost/pdfviewer/pdfviewer?vid=7&sid=fd8ab471-762a-45dd-a8df-f193170933fe%40redis>

Fleming, A. & Kydd, A. 2018. What makes a nursing home homely? A Scottish based study, using Q methodology of the perceptions of staff, residents and significant others. *Journal of research in nursing*. Vol. 23, No. 2-3, 141-158. Viitattu 24.1.2022.
https://www.ncbi.nlm.nih.gov/pmc/articles/PMC7932355/pdf/10.1177_1744987118757837.pdf

Fleming, A.; Kydd, A. & Stewart, S. 2017. Care homes: The developing ideology of a homelike place to live. *Maturitas*. Vol. 99, 92-97. Viitattu 22.4.2022. <https://www-sciencedirectcom.ezproxy.turkuamk.fi/science/article/pii/S0378512217300737>

Gillsjö, C. & Schwartz-Barcott, D. 2011. A concept analysis of home and its meaning in the lives of three older adults. Vol. 6, No. 1, 4-12. Viitattu 26.4.2022.
<https://onlinelibrary.wiley.com/doi/abs/10.1111/j.1748-3743.2010.00207.x>

- Gray, C. & Farrah, K. 2019. Homelike Models in Long Term Care: A Review of Clinical Effectiveness, Cost-Effectiveness, and Guidelines [Internet] Viitattu 15.4.2022. <https://pubmed.ncbi.nlm.nih.gov/31479210/>
- Gustafson, P. 2014. Place attachment in an age of mobility. Place attachments: advances in theory methods and applications. Lontoo: Routledge. Viitattu 7.5.2022
- Hilli, Y. & Eriksson, K. 2017. The home as ethos of caring: A concept determination. Vol. 26, No. 2, 425-433. Viitattu 21.4.2022. https://journals.sagepub.com/doi/10.1177/0969733017718395?url_ver=Z39.88-2003&rfr_id=ori:rid:crossref.org&rfr_dat=cr_pub%20%20pubmed
- Hiltunen, L. 2009. Validiteetti ja reliabiliteetti. Jyväskylän yliopisto. Viitattu 16.4.2022. http://www.mit.jyu.fi/ope/kurssit/Graduryhma/PDFt/validius_ja_reliabiliteetti.pdf
- Jansson, A.; Karisto, A. & Pitkälä, K. 2020. Vartoomista, korpeentumista, räppimistä – palvelutalossa asuvien kokemuksia yksinäisyydestä. Gerontologia. Vol. 34, No. 2, 117-131. Viitattu 23.1.2022. <https://journal.fi/gerontologia/article/view/85169/50923>
- Kangasniemi, M.; Utriainen, K., Ahonen, S-M., Pietilä, A-M., Jääskeläinen, P. & Liikanen, E. 2013. Kuvaileva kirjallisuuskatsaus: eteneminen tutkimuskysymyksestä jäsennettyyn tietoon. Hoitotiede. Vol. 25, No. 4, 291-301. Viitattu 30.1.2022. <https://www.proquest.com/openview/ed57a64622d13d705c3b8500b77e5af0/1?pg-origsite=gscholar&cbl=40634>
- Karlsson, K. 2016. Tehostettu palveluasuminen psyykkisen ja sosiaalisen elämänlaadun näkökulmasta. Pro-gradu tutkielma. Terveystieteiden laitos. Gerontologia ja kansanterveys. Jyväskylän yliopisto. Viitattu 24.1.2022. <https://jyx.jyu.fi/bitstream/handle/123456789/50191/URN%3aNBN%3afi%3ajyu-201606082970.pdf?sequence=1&isAllowed=y>
- Karppinen, T. 2015. Ikääntyneen toimintakykyä tukeva hoitoympäristö osastonhoitajien näkökulmasta. Pro gradu -tutkielma. Hoitotieteen laitos. Turun yliopisto. Viitattu 30.1.2022. <https://www.utupub.fi/bitstream/handle/10024/104460/TiinaKarppinenGradu2015Hoitotiede.pdf?sequence=2&isAllowed=y>
- Kaskiharju, E. 2021. Quo vadis, kodinomaisuus? Käsitteen tarkastelua virallislähteissä. Gerontologia. Vol. 35, No. 4, 372-384. Viitattu 6.4.2022. <https://journal.fi/gerontologia/article/view/99268/66164>
- Kok, J.S.; Nielen, M.M.A. & Scherder E.J.A. 2018. Quality of life in small-scaled homelike nursing homes: an 8-month controlled trial. Health and quality of life outcomes. Vol. 16, No. 38. Viitattu 24.1.2022. <https://hqlo.biomedcentral.com/articles/10.1186/s12955-018-0853-7#Sec2>
- Kuntaliitto. 2020. Iäkkäiden palvelut. Viitattu 8.2.2022. <https://www.kuntaliitto.fi/sosiaali-ja-terveysasiat/sosiaalihuolto/iakkaiden-palvelut/asumispalvelut-ja-laitoshoito>
- Kuntaliitto. 2019. Väestörakenne. Viitattu 9.2.2022. <https://www.kuntaliitto.fi/tietotuotteet-ja-palvelut/analyysit-ja-tietoaineistot/kuntakuvaajat/vaesto>

- Kylén, M.; Löfqvist, C., Haak, M. & Iwarsson, S. 2019. Meaning of home and health dynamics among young older people in Sweden. *European Journal of Aging*. Vol. 16, No. 3, 305-315. Viitattu 24.4.2022. <https://web-p-ebSCOhost-com.ezproxy.turkuamk.fi/ehost/pdfviewer/pdfviewer?vid=5&sid=c4b81f4d-e1bc-4cbd-8303-598fdd267b10%40redis>
- McKee, K., Downs, M., Gilhooly, M., Gilhooly, K., Tester, S. & Wilson, F. 2005. Frailty, identity and the quality of later life. Teoksessa: Ageing well. Quality of life in old age. New York: Open University Press. Viitattu 24.4.2022.
- Merriam-Webster. Definition of homely. Viitattu 9.2.2022. <https://www.merriam-webster.com/dictionary/homely>
- Molony, S. 2010. The meaning of home: A qualitative metasynthesis. *Research in Gerontological Nursing*. Vol. 3, No. 4, 291-307. Viitattu 2.4.2022. <https://web-s-ebSCOhost-com.ezproxy.turkuamk.fi/ehost/pdfviewer/pdfviewer?vid=4&sid=458ac7da-fa2a-49dc-8721-8c250dab66d7%40redis>
- Niela-Vilén, H. & Hamari, L. 2016. Kirjallisuuskatsauksen vaiheet. Teoksessa: Hamari L, Niela-Vilén, H. Kirjallisuuskatsaus hoitotieteessä. Turku: Turun Yliopisto. Viitattu 15.4.2022.
- Nurse aide-VIP. 2017. Ten ways to create a sense of home. *Nurse Aide VIP*. Vol. 29, No. 1, 10. Viitattu 5.4.2022. <https://web-p-ebSCOhost-com.ezproxy.turkuamk.fi/ehost/pdfviewer/pdfviewer?vid=4&sid=059156c4-22b8-4446-9f7e-0ff841aed5ae%40redis>
- Pikkarainen, A. 2007a. Ympäristö. Teoksessa: Lyyra T-M, Pikkarainen A & Tiikkainen P. Vanheneminen ja terveys. Tampere: Edita Publishing Oy. Viitattu 2.5.2022.
- Pikkarainen, A. 2007b. Vapaa-aika ja harrastukset. Teoksessa Lyyra, T-M., Pikkarainen, A. & Tiikkainen, P. Vanheneminen ja terveys. Tampere: Edita Publishing Oy. Viitattu 15.4.2022.
- Rhoades, E. 2011. Literature reviews. *The Volta Review*. Vol. 111, No. 3, 353-368. Viitattu 30.1.2022. <https://eric.ed.gov/?id=EJ966483>
- Rijnaard, M.D.; van Hoof J. Janssen, B.M., Verbeek, H., Pocornie, W., Eijkelboom, A., Beerens, H.C., Molony, S.L. & Wouters E.J.M. 2016. The factors influencing the sense of home in nursing homes: a systematic review from the perspective of residents. *Journal of Aging Research*. Vol. 2016. Viitattu 20.4.2022. <https://pubmed.ncbi.nlm.nih.gov/27313892/>
- Saaranen-Kauppinen, A. & Puusniekka, A. 2006. KvaliMOTV - Menetelmäopetuksen tietovaranto [verkkójulkaisu]. Tampere: Yhteiskuntatieteellinen tietoarkisto [ylläpitäjä ja tuottaja]. <<https://www.fsd.tuni.fi/menetelmaopetus/>>. Viitattu 5.5.2022. https://www.fsd.tuni.fi/menetelmaopetus/kvali/L2_3_2_3.html
- Salminen, A. 2011. Mikä kirjallisuuskatsaus? Vaasan yliopiston julkaisuja. Vaasa: Vaasan yliopisto. Viitattu 29.1.2022. https://osuva.uwasa.fi/bitstream/handle/10024/7961/isbn_978-952-476-349-3.pdf

Salon kaupunginvaltuusto. 2021. Pöytäkirja 13.12.2021. Viitattu 20.2.2022.

<https://salo10.oncloudos.com/cgi/DREQUEST.PHP?page=meeting&id=202189>

Shield, R.; Tyler, D., Lepore, M., Looze, J. & Miller, S. 2014. "Would You Do That in Your Home?" Making Nursing Homes Home-like in Culture Change Implementation. *J Hous Elderly*. Vol. 28, No. 4, 383-398. Viitattu 5.5.2022.

<https://www.ncbi.nlm.nih.gov/pmc/articles/PMC5363857/>

STM. 2011. Hoitoa ja huolenpitoa ympäri vuorokauden: Ikähoiva-työryhmän muistio. Helsinki: Sosiaali- ja terveysministeriö. Viitattu 1.5.2022.

<https://julkaisut.valtioneuvosto.fi/bitstream/handle/10024/72259/URN%3aNBN%3afe201504225753.pdf?sequence=1&isAllowed=y>

STM 2020. Sosiaali- ja terveysministeriön julkaisuja 2020:29. Laatusuositus hyvän ikääntymisen turvaamiseksi ja palvelujen parantamiseksi. Helsinki: Sosiaali- ja terveysministeriö. Viitattu 30.1.2022.

https://julkaisut.valtioneuvosto.fi/bitstream/handle/10024/162455/STM_2020_29_J.pdf?sequence=1&isAllowed=y

Sosiaalihuoltolaki 30.12.2014/1301. Annettu Helsingissä 30.12.2014. Saatavilla:

<https://finlex.fi/fi/laki/ajantasa/2014/20141301>

Suomi.fi. 2021. Ikäihmisten tehostettu palveluasuminen. Viitattu 5.4.2022.

<https://www.suomi.fi/palvelut/ikaihmissen-tehostettu-palveluasuminen-yla-savon-sote-kuntayhtyma/69d3296a-f3cf-4d1f-aad6-61f8e28b2f4c>

TENK (Tutkimuseettinen neuvottelukunta). 2012. Hyvä tieteellinen käytäntö ja sen loukkausepäilyjen käsitteleminen Suomessa. Tutkimuseettisen neuvottelukunnan ohje 2012. Helsinki. Viitattu 1.2.2022.

https://www.tenk.fi/sites/tenk.fi/files/HTK_ohje_2012.pdf

Terveyskylä. 2018. Palveluasuminen. Viitattu 3.4.2022.

<https://www.terveyskyla.fi/kuntoutumistalo/tietoa/oikeudet-ja-etuudet/kuntoutukseen-ja-pitk%C3%A4aikaisrauteen-liittyv%C3%A4t-etuudet-ja-palvelut/kotona-asumisen-tukimuodot-ja-palvelut/palveluasuminen>

THL (Terveysten ja hyvinvoinnin laitos). 2022. Muuttuvat vanhuspalvelut. Viitattu 9.2.2022.

<https://thl.fi/fi/web/ikaantyminen/muuttuvat-vanhuspalvelut>

van Hoof, J.; Verhangen, M.M. Wouters, E.J.M. Marston, H.R. Rijnaard, M.D. Janssen B.M. 2015. Picture Your Nursing Home: Exploring the Sense of Home of Older Residents through Photography. *Journal of Aging Research*. Vol. 2015. Viitattu 6.4.2022.

<https://pubmed.ncbi.nlm.nih.gov/26346975/>

van Hoof, J.; Verbeek, H., Janssen, B., Eijkelenboom, A., Molony, S., Felix, E., Nieboer, K., Zwerts-Verhelst, J.E.L., Wouters, E.J. 2016. Factors influencing a 'sense of home' for nursing home residents. *Canadian Nursing Home*. Vol. 27, No. 4, 4-10. Viitattu 15.4.2022. <https://web-p-ebscohost-com.ezproxy.turkuamk.fi/ehost/pdfviewer/pdfviewer?vid=4&sid=bf70ee9d-58fc-414f-b088-1aafd5a27117%40redis>

Välikangas, K. 2009. Yhteisöllisyyttä, laatua ja vaihtoehtoja: Ikääntyneiden välimuotoiden asumisen ratkaisuja Ruotsissa, Norjassa, Tanskassa ja Hollannissa. Helsinki: Edita Prima Oy
Viitattu 22.4.2022.

https://helda.helsinki.fi/bitstream/handle/10138/38038/SY13_2009_Yhteisollisyytta%2c_laatua_j_a_vaihtoehtoja.pdf?sequence=1&isAllowed=y

Wiles, J. & Gavin, A. 2020. The meanings and materialities of "home" for older people. American society of aging. Vol. 44, No. 2, 1-10. Viitattu 23.4.2022.

<https://webbscohostcom.ezproxy.turkuamk.fi/ehost/pdfviewer/pdfviewer?vid=4&sid=1d37fd9b-2718-48c7-adb0-6e47a3363789%40redis>

Liite 1. Tiedonhakupöytäselitys

Tietokanta (päivämäärä)	Hakusanat	Rajaukset	Osumat	Otsikon perus- teella valitut	Tiivistel- män perus- teella valitut	Koko tekstin perus- teella valitut
Cinahl (13.3.2022)	(homelike OR homely OR "sense of home" OR homelikeness OR homeyness) AND ("nursing home" OR "residential care" OR "long term care" OR "institutional care" OR "aged care" OR "sheltered accommoda- tion for elderly")	Language: English, Finnish From: 2010- 2022	179	42	23	7
Pubmed (13.3.2022)	(homelike OR homely OR "sense of home" OR homelikeness OR homeyness) AND ("nursing home" OR "residential care" OR "long term care" OR "institutional care" OR "aged care" OR "sheltered accommoda- tion for elderly")	Language: English, Finnish From: 2010- 2022 Title/abst- ract	113	17	13	3

(jatkuu)

Liite 1. Tiedonhakutaulukko (jatkuu)

<p>JB (13.3.2022)</p>	<p>(homelike OR homely OR "sense of home" OR homelikeness OR homeyness) AND ("nursing home" OR "residential care" OR "long term care" OR "institutional care" OR "aged care" OR "sheltered accommoda- tion for elderly")</p>	<p>Language: English, Finnish</p> <p>From: 2010- 2022</p>	86	1	1	0
<p>Medic (13.3.2022)</p>	<p>(homelike OR homely OR "sense of home" OR homelikeness OR homeyness) AND ("nursing home" OR "residential care" OR "long term care" OR "institutional care" OR "aged care" OR "sheltered accommoda- tion for elderly")</p>	<p>Language: English, Finnish</p> <p>Julkaisu- ajankohta: 2010-2022</p>	447	20	0	0

(jatkuu)

Liite 1. Tiedonhakupöytäkirja (jatkuu)

Medic (13.3.2022)	(kodinomainen OR kodikas OR "kodin tuntu") AND ("ikäihmisten palvelut" OR vanhustenpal- velut OR "tehostettu palveluasus- minen" OR vanhainkoti OR palveluasus- minen)	Language: English, Finnish Julkaisu- ajankohta: 2010-2022	1	0	0	0
Manuaalinen haku						1

Liite 2. Esimerkki sisällönanalyysistä

Alkuperäinen ilmaisu	Pelkistetty ilmaisu	Alaluokka	Pääloukka
<p>"The construction of attachment and creation of a home in residential care involve strategies that can be related to three dimensions of the environment: attachment to place, attachment to space and attachment beyond the institution." Falk ym. 2012</p>	<p>Kiintymyksen rakentaminen ja kodin tunnun luominen yhdistetään kolmeen ympäristön ulottuvuuteen: kiintymys paikkaan, tilaan ja laitoksen ulkopuolelle</p>	<p>Kiintymyssuhteen luominen</p>	<p>Uuteen asuinpaikkaan sopeutuminen</p>
<p>"By decorating the room in a way similar to that of their old home with private symbols, such as photographs and personal belongings, the residents claim a piece of the institution as their own, which bridged the gap between their old and new life situation." Falk ym. 2012</p>	<p>Huoneen sisustaminen omanlaiseksi vanhan kodin esineillä vähentää palveluasumispaikan laitospaisuuden tunnetta</p>	<p>Henkilökohtaisten tavaroiden ja esineiden käyttö ja mukaanotto</p>	<p>Ympäristön muokkaaminen omanlaiseksi</p>

(jatkuu)

Liite 2. Esimerkki sisällönanalysista (jatkuu)

<p>“Mealtimes are recognized by relatives as an integral part of the ‘sense of home’, with this group of relatives clearly stressing the importance of meal times. Staff regarded meals as an integral part of ‘sense of home’. Eating is a physiological function - and a social activity.” van Hoof ym. 2016</p>	<p>Ruokailut ja niiden merkitys ovat tärkeä osa kodintunnetta</p>	<p>Yhteisiin ruokailu- ja kahvihetkiin panostaminen</p>	<p>Yhteisöllisyys ja yhteenkuuluvuuden tunne</p>
<p>“Autonomy is mentioned by the residents as an important factor in their ‘sense of home’.” van Hoof ym. 2016</p>	<p>Autonomian huomioiminen on tärkeä osa kodinomaisuutta</p>	<p>Itsemääräämisoikeuden toteutuminen</p>	<p>Henkilökunnan rooli ja asenteet</p>
<p>“Having family around, whether it is through having photographs in a room, making telephone calls or having relatives visit is important to most residents in order for them to experience a ‘sense of home’.” van Hoof ym. 2016</p>	<p>Perheen muistaminen ja läsnäolo erilaisten keinojen kautta on tärkeää</p>	<p>Perheen muistaminen ja läsnäolo</p>	<p>Uuteen asuinpaikkaan sopeutuminen</p>

(jatkuu)

Liite 2. Esimerkki sisällönanalyysistä (jatkuu)

<p>“People wish to participate in activities in order to engage in a meaningful daily life.” van Hoof ym. 2016</p>	<p>Ihmiset haluavat osallistua eri aktiviteetteihin, jotka edesauttavat merkityksellisessä elämässä</p>	<p>Kotitöihin ja eri aktiviteetteihin osallistuminen</p>	<p>Yhteisöllisyys ja osallistavat aktiviteetit</p>
<p>“Many residents wished to be able to go outdoors, or admire the view through the windows and being connected to nature. Having a view of green spaces, trees and gardens is often mentioned by residents from rural nursing homes. Animals can be important contributors to a ‘sense of home’.” van Hoof ym. 2016</p>	<p>Ulkoilemaan pääsy tai ikkunoista maisemien ihastelu on monen asukkaan toive, erityisesti näkymä viheralueille, metsään tai puutarhoille, myös eläimet voivat olla tärkeitä</p>	<p>Yhteys luontoon</p>	<p>Ympäristön muokkaaminen omanlaiseksi</p>
<p>“Care professionals should communicate to the residents their own sense of meaningfulness in order to provide them with a ‘sense of home.’” van Hoof ym. 2016</p>	<p>Hoitohenkilökunnan tulisi viestiä asukkaille heidän omasta merkityksellisyydestään</p>	<p>Hyvä kommunikaatio ja miellyttävät kohtaamiset</p>	<p>Henkilökunnan rooli ja asenteet</p>

(jatkuu)

Liite 2. Esimerkki sisällönanalyysistä (jatkuu)

<p>”It is the process that encompasses the first three phases: reminiscing, recommencing, and reinforcing. A Filipino elderly, upon exposure to a relatively new environment, begins with remembering his previous life and muses at memories particularly on family, jobs, and relationships with various people.” de Guzman ym. 2012</p>	<p>Prosessi, joka tapahtuu iäkkään muuttaessa kodistaan uuteen ympäristöön: muistot ja elämän muisteleminen, uudelleen aloittaminen ja vahvistumisen tunne</p>	<p>Omat vanhat tavat ja tottumukset</p>	<p>Uuteen asuinpaikkaan sopeutuminen</p>
<p>Like one of the residents of the study said, “a sense of home is being together.” So, ensuring your elders can engage with one another, for example through conversations and sharing meals, is crucial. “ Nurse Aide 2017</p>	<p>Yhdessäolo muiden asukkaiden kanssa erilaisten aktiviteettien kautta</p>	<p>Suhteiden tukeminen ja ylläpitäminen muihin asukkaisiin</p>	<p>Yhteisöllisyys ja osallistavat aktiviteetit</p>

(jatkuu)

Liite 2. Esimerkki sisällönanalyysistä (jatkuu)

<p>”Residents suggested using flowers, candles, table placemats, rugs and colors to make the facility more homelike.” Nurse Aide 2017</p>	<p>Erialaisten sisustustavaroiden käyttäminen luo kodinomaisuutta</p>	<p>Sisustukseen ja estetiikkaan panostaminen</p>	<p>Ympäristön muokkaaminen omanlaiseksi</p>
<p>”Even simple things like having coffee together are important, because sitting around the table reminds residents “of the old days, when they did this with their large families.” Nurse Aide 2017</p>	<p>Yhteiset kahvi- ja ruokailuhetket ovat tärkeitä ja muistuttavat vanhoista tavoista</p>	<p>Yhteisiin ruokailu- ja kahvihetkiin panostaminen</p>	<p>Yhteisöllisyys ja yhteenkuuluvuuden tunne</p>
<p>“Over and above the physical environment it is important that residents are able to maintain a sense of control and agency, and to maintain their preferred routines and activities as far as possible.” Fleming ym. 2017</p>	<p>On tärkeää, että asukkaat saivat säilyttää hallinnan ja toimivuuden tunteen ja ylläpitää omia rutiineja ja aktiviteetteja</p>	<p>Itsemääräämiskeuden kunnioittaminen</p>	<p>Henkilökunnan rooli ja asenteet</p>

(jatkuu)

Liite 2. Esimerkki sisällönanalyysistä (jatkuu)

<p>”Staff participants also reported that the caring “faces” residents saw every day, and the strong relationships built with staff, promoted a sense of home, for both staff and residents.” Canham ym. 2017</p>	<p>Henkilökunnan mielestä heihin luodut vahvat suhteet edesauttavat kodin tunnun luomisessa</p>	<p>Vahvojen suhteiden luominen henkilökuntaan</p>	<p>Henkilökunnan rooli ja asenteet</p>
<p>“The built environment is an import theme which should be considered when trying to improve the sense of home of nursing home residents. The quality of the interaction with care staff and the activities that are being conducted deserve more attention in daily practice and offer a means for improving the sense of home.” Rijnard ym. 2016</p>	<p>Rakennettu ympäristö, sekä vuorovaikutuksen laatu ja päivittäiset toiminnot henkilökunnan kanssa ovat tärkeitä kodintunnun luomisessa</p>	<p>Hyvä kommunikaatio ja miellyttävät kohtaamiset</p>	<p>Henkilökunnan rooli ja asenteet</p>

(jatkuu)

Liite 2. Esimerkki sisällönanalyysistä (jatkuu)

<p>”Autonomy and control are frequently mentioned factors in relation to having a sense of home in a nursing home environment.” Rijnaard ym. 2016</p>	<p>Autonomia ja kontrolli ovat yhteydessä kodin tuntuun vanhainkotiympäristössä</p>	<p>Itsemääräämisoikeuden kunnioittaminen</p>	<p>Henkilökunnan rooli ja asenteet</p>
<p>”In our study, participants indicated that having flower arrangements and having a positive and homely atmosphere and habits, like eating together, are important for experiencing a sense of home.” van Hoof ym. 2015</p>	<p>Kukka-asetelmat ja positiivinen ja kodikas ilmapiiri ja tavat, kuten yhdessä ruokailu ovat tärkeitä kodin tunteen kokemisen kannalta</p>	<p>Sisustukseen ja estetiikkaan panostaminen</p> <p>Positiivinen ilmapiiri</p> <p>Panostaminen yhteisiin ruokailu- ja kahvihetkiin</p>	<p>Ympäristön muokkaaminen omanlaiseksi</p> <p>Yhteisöllisyys ja yhteenkuuluvuuden tunne</p>
<p>”Kyse on pitkälti visuaalisuudesta ja estetiikasta ja tunteen rakenteesta. Voitaneen väittää, että kodinomaisuus on katsojan silmissä.” Kaskiharju 2021</p>	<p>Tilan visuaalisuus ja estetiikka koostuvat jokaisen kohdalla eri asioista ja ne vaikuttavat kodinomaisuuteen</p>	<p>Sisustukseen ja estetiikkaan panostaminen</p>	<p>Ympäristön muokkaaminen omanlaiseksi</p>

Liite 3. Tutkimustaulukko

Tutkimuksen tekijä, vuosi ja maa	Tutkimuksen tarkoitus	Tutkimusmenetelmä	Tutkimusalue/ otos	Keskeiset tulokset
Canham ym. 2016 Kanada	Selvittää henkilökunnan kokemuksia ja mielipiteitä fyysisestä ympäristöstä, sekä käsityksiä kodista.	Haastattelut	n=32 pitkäaikaishoitolaistekijää	Osa henkilökunnasta koki, että kodinomaisen tunnun luominen on hankalaa, sillä ympäristö on liian laitosmainen ja asukkaat eivät pidä paikkaa kotinaan. Fyysisen ympäristön muokkaamiseen ei välttämättä ole varoja. Fyysisen tilan lisäksi ihmiset voivat edistää perheen ja kodin tunnetta.

(jatkuu)

Liite 3. Tutkimustaulukko (jatkuu)

Falk ym. 2012 Ruotsi	Paneutua prosesseihin ja strategioihin, jotka luovat vanhemmille ihmisille kodinomaisen tunnun vanhainkodissa.	Haastattelut	n=25 henkilöä, jotka olivat asuneet vanhainkodissa vähintään 6 kuukautta	Kodintuntua luovat strategiat jakaantuivat kolmeen ympäristöön liittyvään ulottuvuuteen, joita ovat kiintymys paikkaan, kiintymys tilaan ja kiintymys hoitolaitoksen ulkopuolelle. Mikäli asukas ei saa hoitopaikkaan luotua kiintymyssuhdetta, sen takana yleensä ovat yhteisölliset ja yksilölliset asenteet ja uskomukset.
Fleming & Kydd 2018 Skotlanti	Selvittää, mitä kodinomaisuudella tarkoitetaan hoitokodeissa, mitä siihen kuuluu ja onko kodinomaisuus asukkaiden mielestä tärkeää.	Kirjallisuuskatsaus Kysely	n=16 henkilöä, jotka koostuivat Skotlantilaisen vanhainkodin henkilökunnasta, asukkaista ja heidän sukulaisistaan	Henkilökunta ja omaiset asettivat etusijalle kansallisiin hoitostandardeihin liittyvät ominaisuudet. Asukkaille tärkeää on yhteenkuuluvuuden tunne. Kodinomaisuuden tuntua tuovat tilan personointi, turvallisuus, terveys, yksityisyys, yhteisö, mukavuus ja tietoisuus.

(jatkuu)

Liite 3. Tutkimustaulukko (jatkuu)

Fleming ym. 2017 Englanti	Selvittää, mitkä seikat palveluasumisessa vaikuttavat kodinomaisuuden syntyyn.	Kirjallisuuskatsaus	n=76 tutkimusta	Kotoisen ympäristön saavuttaminen voi olla mahdotonta, sillä ”kodin” käsite on hyvin yksilöllinen. Tavoitteena tulisi olla yksikön itsetunnon ylläpitäminen turvallisessa, mukavassa ja tutussa ympäristössä, joka sisältää rakennettuja, sekä puutarhaelementtejä.
de Guzman ym. 2012 Filippiinit	Tutkia eri näkökulmia, jotka liittyvät muutosprosessiin ja siihen, miten henkilö tottuu tai tuntee olonsa ”kotoiseksi” vanhainkodissa.	Haastattelut	n=20 vanhainkodin asukasta	Vanhainkotiin muuttaessa pinnalla ovat ylivoimaiset tunteet siitä, että täytyy aloittaa uusi elämä erilaisessa ympäristössä kuin mihin on tottunut. Myöhemmin tottuessaan uuteen asuinpaikkaan, entiseen kotiin verrattavissa oli tyytyväisyyden ja asumisen helppouden tunne.

(jatkuu)

Liite 3. Tutkimustaulukko (jatkuu)

Kaskiharju 2021 Suomi	Tutkia kodinomaisuuden käsitettä ja sen käyttöä.	Kirjallisuuskatsaus	n=5 aineistoa, jotka koostuvat kolmesta laista ja niitä koskevista esitöistä sekä kahdesta oikeuskäytäntötapauksesta	Käsitteellä on vaikutusta vanhusten hoivassa ja siihen liittyvien mielikuvien luomisessa. Käsitteellä rakennetaan iäkkään ihmisen muualla kuin kotona asumisen paikan ominaisuutta.
Molony 2010 Englanti	Koota erillisten tutkimuksien havaintoja yhteen laajempaan perspektiiviin, jonka avulla asuinmuutosvaiheessa ympäristöjä voidaan luoda pitkäaikais-hoidossa kodinomaiseksi.	Metasyn- teesi	n=23 tutkimusta, jotka liittyivät yli 65-vuotiaisiin ja kodin merkitykseen tai uuteen kotiin siirtymisen sopeutumiseen	Vapaus tulla ja mennä koetaan erityisen tärkeänä ja se estää asuinpaikkaa tuntumasta vankilalta. Terapeuttiset ympäristöt voivat mahdollistaa kotona olemisen tunteen tarjoamalla voimaannuttavan turvapaikan, identiteetin jatkuvuutta edistävän ympäristön ja tuen uusien muutosten kanssa.

(jatkuu)

Liite 3. Tutkimustaulukko (jatkuu)

Nurse Aide 2017 Englanti	Selvittää miten kodinomaisuus voidaan saavuttaa vanhainko-deissa.	Kysely	Joukko asukkaita neljästä eri pitkäaikais hoitolaitoksesta	Asukkaat kertoivat, että he haluavat helposti lähestyttävän, ystävällisen ja reagoivan henkilökunnan. Muita kodinomaisuutta tuovia asioita olivat muun muassa kotoa tuodut tavarat, valinnanvapaus, sosiaaliset kontaktit, sekä ruokailuun ja kahvihetkiin liittyvä nautinnollisuus.
Rijnaard ym. 2016 Alainkomaat	Antaa yleiskuva siitä, mitkä tekijät vaikuttavat vanhainkodissa asuvien ikääntyneiden kokemaan kodinomaisuuteen.	Kirjallisuus-katsaus	n=17 artikkelia	Kodinomaisuuteen vaikuttavat psykologiset- ja sosiaaliset tekijät, sekä rakennettu ympäristö. Rakennettu ympäristö on tärkeä osa kodinomaisuutta ja se tulisi ottaa huomioon parantaessa kodinomaisuutta. Henkilökunnan kommunikointiin ja päivittäisiin aktiviteetteihin on hyvä kiinnittää huomiota.

(jatkuu)

Liite 3. Tutkimustaulukko (jatkuu)

van Hoof ym. 2016 Alankomaat	Tutkia, mitkä tekijät psykologisessa -, sosiaalisessa -, ja rakennetussa ympäristössä ovat yhteydessä kodintuntuun.	Haastattelut Läheisten ja omahoitajien haastattelut	n=78 ihmistä, joista 34 oli asukkaita, 18 omaisia ja 26 henkilökuntaa	Kodintuntuun vaikuttaa vanhainkodin sisustus ja ulkoasu, erityisesti jokaiselle itselleen tuttu sisustustyyli. Muita kodintuntuun vaikuttavia asioita on ruokailu ja sen tunnelma, itsemäärämis-oikeus, ystävien ja perheen/ sukulaisten osallistuminen, toisten asukkaiden kanssa oleskelu ja aktiviteetit, laadukas hoiva, sekä yhteys luontoon.
van Hoof ym. 2015 Alankomaat	Tutkia, mitkä fyysisen ja psykologisen ympäristön tekijät vaikuttavat kodintuntuun ja mitkä ympäristötekijät ovat merkityksellisimpiä.	Haastattelut Valokuva-analyysi	n=12 vanhainkodin asukasta	Autonomian kunnioittaminen, sekä turvallisuuden tunne luo kodinomaisuutta. Rakennettuun ympäristöön tehdyt muutokset, sekä sosiaaliset kanssakäymiset vaikuttavat myös kodinomaisuuteen.