

**PERINNEPIIHAN SUUNNITTELU VALTAKUNNALLISESTI
ARVOKKAASEEN PERINNEMAISEMAAN**

Case: Keltainen talo, Janakkala



Rakennetun ympäristön koulutus

Kevät 2022

Saila Nieminen

Rakennetun ympäristön koulutus

Tekijä Saila Nieminen

Työn nimi Perinnepihan suunnittelu valtakunnallisesti arvokkaaseen perinnemaisemaan

Ohjaaja Outi Tahvonen

Tiivistelmä

Vuosi 2022

Vuonna 2016 vietettiin viidennen kerran ympäristöministeriön nimeämää teemavuotta. Vihervuoden 2016 pääteemana oli kestävä suomalainen maisema. Janakkalassa Laurinmäellä sijaitsevan torpparimuseon sisääntulolla sijaitsee Keltainen talo, joka toimii kahvilana ja lisäksi siellä järjestetään tapahtumia. Työn toimeksiantaja Janakkalan kunta päätti saneerata Keltaisen talon pihan osana Vihervuoden 2016 teemaa. Saneerauksen tavoitteena oli nostaa pihan arvoa perinnepihana sekä lisätä käyttäjien viihtyisyyttä. Suunnitelma tehtiin huomioiden kohteen sijoittuminen kulttuurihistoriallisesti ja maisemallisesti arvokkaaseen perinnemaisemaan.

Opinnäytetyön tavoitteena oli tutkia perinnemaisemaan vaikuttavia tekijöitä ja soveltuvin osin säilyttää ja korostaa niitä suunnittelualueella. Toisena pääaiheena käsitellään kyläläisten yhteisöllisyyden rakentamista ja rakentumista kyläyhteisössä ja julkisten kohtaamispaikkojen merkitystä yhteisöllisyyden tunteen syntymisessä. Työssä käsitellään keskeisimpinä käsitteinä perinnemaisemaa, perinnepihaa ja yhteisöllisyyttä kyläyhteisössä. Myös käsitettä Vihervuosi 2016 sivutaan.

Suunnitelma on tehty alueena suhteellisen pienelle pinta-alalle, mutta työ osoittaa, että on tärkeää hahmottaa alueen sijoittuminen isommassa maisemakuvassa. Maisema koostuu monesta pienestä elementistä, jotka yhdessä muodostavat maisemallisesti, historiallisesti ja kulttuurillisesti arvokkaita maisema-alueita. Jokainen tällaisen pienen elementin muutos tulee toteuttaa harkiten ja arvioiden muutoksen voimakkuus vallitsevassa maisemassa. Käyttäjryhmien kokemus korostuu yksityiskohtaisemmin tietyllä pienialaisella alueella ja siihen vaikuttavat pihan kasvivalinnat, jäsentely ja käytettävyys. Näin ollen asiantunteva ja ammattitaitoinen suunnittelu vaatii kykyä hahmottaa kokonaisuuksia sekä isossa että pienessä mittakaavassa.

Avainsanat Perinnemaisema, perinnebiotooppi, perinnepiha, yhteisöllisyys

Sivut 54 sivua ja liitteitä 2 sivua

In 2016, the theme year designated by the Ministry of the Environment was celebrated for the fifth time. The main theme of the Green Year 2016 was a sustainable Finnish landscape. At the entrance to the croft museum in Laurinmäki, Janakkala, there is the Yellow House, which serves as a café and hosts events there. Client of the work, the municipality of Janakkala, decided to renovate the yard of the Yellow House as part of the Green Year 2016 theme. The aim of the renovation was to increase the value of the yard as a traditional yard and to increase the amenity of the users. The plan was made taking into account the location of the plot in a culturally and historically valuable traditional landscape.

The aim of the thesis was to study the factors influencing the traditional landscape and, where applicable, to preserve and emphasize them in the design area. The second main topic was building and construction of community in villagers and the importance of public meeting places in creating a sense of community. The most important concepts in the work are the traditional landscape, traditional yard and communality in village community. The concept of Green Year 2016 is also discussed.

The plan is made for a relatively small area, but the work shows how important it is to perceive the location of an area in the larger landscape. The landscape consists of many small elements that together in nature reserve form landscaped, historical and cultural value. Any change in such a small element must be carried out carefully and with estimates of the intensity of the change in the prevailing landscape. The experience of the user groups is highlighted in more detail in a certain small area and is influenced by the plant choices, structure and usability of the yard. Thus, knowledgeable and professional design requires the ability to perceive entities on both a large and small scale.

Sisällys

1	Johdanto	1
2	Perinnemaisema	2
2.1	Perinnebiotooppi, rakennettu perinnemaisema ja kulttuuriympäristö	3
2.1.1	Perinnemaisemien hoito ja säilyttäminen	4
2.1.2	Perinnemaisemien väheneminen ja uhanalaisuus	7
2.1.3	Perinnemaisemien säilyttämisen hyöty ja tarve	11
2.1.4	Perinnebiotooppien turvaaminen	12
2.1.5	Perinnemaisemien tulevaisuus	14
2.2	Perinnemaisema Hämeessä ja kohdealueella	16
2.3	Valtakunnallisesti arvokas perinnemaisema	18
3	Suomalainen perinnepiha	20
3.1	Perinnepihamuotoja	22
3.2	Perinnepihaan kuuluvat kasvit	23
3.3	Perinnepihan säilyttämisen tärkeys ja hyödyt	26
4	Yhteisöllisyys kyläyhteisössä	26
5	Kohdealue	28
5.1	Kohdealueen sijoittuminen	31
5.2	Kohdealueen käyttötarkoitus	35
6	Suunnitelma	36
6.1	Tilaajan toiveet	40
6.2	Kohdealueen ongelmakohdat	40
6.3	Suunnitelman osat	41
6.4	Suunnitelman elinkaari	42
7	Suunnitelman toteutus	43
7.1	Kyläläisten osallistaminen	45
7.2	Suunnitelman jalkauttaminen	46
7.3	Istutustapahtuma	46
8	Pohdinta ja loppupäätelmät	47
	Lähteet	50

Liitteet

Liite 1 Kohteen Keltainen talo yleissuunnitelma

Liite 2 Kohteen Keltainen talo pinnantasaussuunnitelma

1 Johdanto

Opinnäytetyön tavoitteena on tutkia perinnemaisemaan vaikuttavia tekijöitä ja soveltuvin osin säilyttää ja korostaa niitä suunnittelualueella. Työssä määritellään käsitteitä valtakunnallisesti arvokas perinnemaisema, perinnebiotooppi, rakennettu perinnemaisema ja kulttuuriympäristö, kohdataan perinnemaisemien ja perinnebiotooppien tämänhetkinen tila sekä perustellaan niiden säilyttämisen hyöty ja tarve. Lisäksi otetaan katsaus perinnemaisemien tulevaisuuteen.

Toisena pääaiheena työssä käsitellään kyläläisten yhteisöllisyyden rakentamista julkisella kohtaamispaikalla ja kyläyhteisössä. Yhteisöllisyyden vaikuttavia tekijöitä on monia. Tässä työssä on pyritty käsittelemään niitä, jotka kyläyhteisössä näkyvät ja joita voidaan siinä edistää. Yhteisellä kokoontumispaikalla voidaan vahvistaa kyläläisten ylpeyttä omasta paikkakunnasta, paikkakunnan perinteiden vahvistumista ja lisätä yhdessäoloa ja tekemistä asukkaiden kesken.

Opinnäytetyön tilaajana on Janakkalan kunta. Yhteyshenkilöinä toimivat kunnossapitopäällikkö, viestintäpäällikkö, kulttuurisihteeri ja kaavoitusarkkitehti. Suunnitelma on tehty nostamaan Janakkalassa Laurinmäellä sijaitsevan Keltaisen talon pihan arvoa perinnepihana. Työssä otetaan huomioon kohteen sijoittuminen valtakunnallisesti arvokkaaseen perinnemaisemaan. Tavoitteena on luoda viihtyisä ja yhteisöllisyyttä edistävä ympäristö kyläläisille kesäisiin tapahtumiin ja Laurinmäen torpparimuseossa vieraileville Keltaisen talon kahvilassa poikkeaville kävijöille.

Vuosi 2016 oli ympäristöministeriön nimeämä teemavuosi, jota vietettiin tuolloin jo viidennen kerran. Vihervuoden 2016 pääteemana oli kestävä suomalainen maisema. Teema nosti esille lisäksi alateemoja, kuten lähiruoka, kaupunkiviljely ja kestävä ympäristörakentaminen. Näiden tarkoituksena on edistää viihtyvyyttä rakennetussa ympäristössä ja tätä kautta parantaa ihmisten hyvinvointia sekä virittää ihmiset ajattelemaan ja toimimaan oman lähiympäristönsä hyväksi. Suunnitelma toteutetaan Vihervuoden 2016 teemat huomioiden. Vihervuotta organisoimassa ovat monet eri tahot, joista mainittakoon suurimpina ympäristöministeriö sekä maa- ja metsätalousministeriö yhdessä

valtakunnallisten järjestöjen kanssa, kuten Viherympäristöliitto. (Vihervuosi – Gröna året, 2016.)

2 Perinnemaisema

Perinnemaisema käsitteenä kattaa kokonaisuudessaan perinteisen maaseutumaiseman (Hagelberg, Härjämäki & Laakso, 2003, 6). Perinnemaisemat ovat maisematyyppejä, jotka ovat alkutuotannon tai muiden varhaisten elinkeinojen ja perinteisten maankäyttötapojen muovaamia maisemia. Nämä ovat usein alkuperäisestä käytöstä poistuneita tai poistumassa olevia alueita. (Maatiainen ry, 2013, Saaristo 2005, s. 9)

Kauniit perinnemaisemat, kuten avoimet viljelymaisemat, metsien reunavyöhykkeet sekä erilaiset puu- ja pensassaarekkeet ovat muotoutuneet useiden vuosisatojen kuluessa. Perinteiset maankäyttötavat, kuten laidunnus ja niitto, ovat tuoneet näille alueille tunnusomaisen ja monipuolisen kasvi- ja eläinlajiston. Luonnonoloihin soveltunut maankäyttö on muokannut kunkin alueen omaleimaisen perinnemaiseman. (Partanen ym., 1997, s. 3)

Vanhimmat ihmisen jäljet näkyvät maisemassa muinaisjäännöksinä. Niistä yleisimpiä ovat kivilautiset asuinpaikat, pronssikautiset hautaröykkiöt ja rautakautisen maanviljelykulttuurin röykkiökalmistot. Myös monet perinnemaisemaksi luokitellut alueet lukeutuvat esihistoriallisiin muinaisjäännöksiin ja ovat näin ollen niin historiallisia kuin maisemallisiakin kohokohtia kulttuurihistoriassa. (Heikkilä, 1995, ss. 33, 135)

Suomessa perinnemaisemien lajisto koostuu luonnonvaraisista kasvilajeista sekä aikojen kuluessa ihmisen mukana levinneistä lajeista. Perinnemaisemien eliöistä yli puolet on alkuperäisiä Suomen eliölajeja. Etenkin lehtojen, rehevien soiden, kallioiden ja rantojen alkuperäislajistoa on kotiutunut perinnemaisemille. Tulokkaista enemmistö on ihmisen mukana jo satoja vuosia sitten Suomeen levinneitä niin sanottuja muinaistulokkaita. (Partanen ym., 1997, s. 6)

Tyypillisiä perinnemaisemia ovat niityt, kedot, hakamaat, nummet, metsälaitumet ja kaskimetsät (Partanen, Heikkilä & Pykälä, 1997, s. 6). Perinnemaisemat voidaan jakaa kahteen pääryhmään niiden syntyvän perusteella: perinnebiotooppeihin ja rakennettuihin perinnemaisemiin (Maatiainen ry, 2013).

2.1 Perinnebiotooppi, rakennettu perinnemaisema ja kulttuuriympäristö

Heikkilän (2000, s. 71) mukaan perinnebiotoopit ovat kulttuurivaikutteisia luontotyyppejä. Perinnebiotoppista puhuttaessa tarkastellaan perinteisten maankäyttötapojen, pääasiassa karjatalouden muovaamia elinympäristöjä. Ne voidaan ryhmitellä niiden maankäytön historian ja kasvilajiston sekä alueen luontaisten ekologisten tekijöiden perusteella. Pienpiirteiset biotoopit, kuten peltosaarekkeet, kyläkedot ja hakamaat, luovat maiseman erityispiirteet. (Hagelberg ym., 2003, s. 6)

Perinnebiotoopeja ovat erilaiset niityt, lehdesniityt, kedot, ahot, hakamaat, metsälaitumet, nummet ja kaskimetsät. Perinnebiotooppien säilyttäminen edellyttää jatkuvaa, vuosittaista hoitoa. Säilyneiden perinnebiotooppien suojelu ja hoidon jatkuvuuden turvaaminen vuosittaisten hoitotoimien avulla ovat edellytykset maaseudun luonnon monimuotoisuuden säilyttämiselle. (Salminen & Kekäläinen, 2000, s. 12)

Rakennettu perinnemaisema on alue, jossa yhdistyvät perinnebiotoopit ja kulttuurihistoriallisesti arvokkaat rakennetut ympäristöt. Se on syntynyt ihmisen toiminnan seurauksena tarpeesta asuttaa maaseutuja ja harjoittaa varhaisia elinkeinoja, joiden ympärille on rakentunut niissä tarvittavia tuotantolaitteita ja -paikkoja.

Rakennettuihin perinnemaisemiin lukeutuvat muun muassa historialliset rakennukset ja rakennelmat lähiympäristöineen, varhaisen teollisuuden ja liikenteen sekä puutarhakulttuurin luomat maisemat ja luontaistalouden kausiasuinpaikat kuten karjamajat. Tällaisia voivat olla esimerkiksi vanhat rautatieasemat, kirkot, tiet, sillat, tehtaat, kaivokset, maatilat, myllyt ja uittolaitteet ympäristöineen. Rakennetut kulttuuriympäristöt ja arvokkaat maisema-alueet sekä perinnemaisemat menevät osittain päällekkäin laajimpien maisemakokonaisuuksien kohdalla. (Heikkilä, 2000, ss. 71, 74)

Kulttuuriympäristöksi nimitetään ympäristökokonaisuutta, joka koostuu kulttuurihistoriallisesti arvokkaasta rakennuskannasta, merkittävästä maisemasta ja arkeologisista kohteista. Tällainen alue on pitkän kulttuurihistoriallisen kehityksen tulos ja siksi erityinen sekä korvaamattoman arvokas. Lisäksi kulttuuriympäristöt ilmentävät paikkakunnalleen ominaisia piirteitä, kuten vanhoja asumuksia tai kulkureittejä. (Ahola, Tulonen & Utriainen, 2007, s. 7) Muinaisjäännöksiä, rakennusperintöä sekä kulttuurihistoriallisesti arvokkaita ympäristöjä suojelee Museovirasto. Lisäksi suoraan kulttuuriperintöä suojelevia lakeja ovat muinaismuisto-, rakennussuojelu- ja kirkkolaki. Kohteita vaalitaan ja hoidetaan inventoimalla, entisöimällä ja korjaamalla sekä erilaisten kehittämishankkeiden avulla. (Ahola ym., 2007, ss. 60–65)

2.1.1 Perinnemaisemien hoito ja säilyttäminen

Vuoden 1995 alussa valtioneuvosto teki maisemanhoitoa koskevan periaatepäätöksen, joka sanoo:

Maisema-alueiden arvojen säilyttäminen edellyttää, että maaseudun perinteiset elinkeinot ja asutus pidetään elinvoimaisena ja että maisemanhoitoa tuetaan. Viranomaisten tulee toiminnallaan edistää maisemanhoidon tavoitteita. Maisema-alueilla olevien ja muidenkin maisemaltaan arvokkaiden laitumien ja niittyjen säilymistä hoidettuna edistetään lainsäädännössä kuten maatalouden ja metsätalouden lainsäädännössä, sekä muilla toimin, kuten kaavoituksen ja taloudellisen tuen avulla. (Lehtinen, 1995, s. 17)

Partanen ym. (1997, 2.) kirjoittaa, että alueiden umpeutuminen ja metsittyminen voidaan estää säännöllisellä perinnemaiseman hoidolla. Hoidon tarve on suuri sekä maisemien yleiseksi parantamiseksi ja maisemavaurioiden korjaamiseksi että monien maiseman pienten, mutta tärkeiden osatekijöiden erityiseksi vaalimiseksi (Borg, 1983, s. 14).

Umpeen kasvaneiden perinnemaisemien kunnostus onnistuu Partasen ym. (1997, s. 12) mukaan parhaiten, kun aluetta hoidetaan perinnemaiseman aikanaan synnyttänein keinoin.

Kun perinteinen alueen käyttö on loppunut, vaaditaan yleensä ensin alueen kunnostus ennen säännöllisen hoidon aloittamista ja jatkamista. Aluetta on välttämätöntä niittää tai laiduntaa rehevöitymisen estämiseksi. Talvia (2000, ss. 29–30) näkee perinnemaisemien hoitamisen onnistuvan parhaiten laidunnuksen avulla. Välillä joudutaan kuitenkin turvautumaan myös ihmisvoimaan ja perinnebiotooppeja joudutaan usein niittämään käsipelillä. Toisinaan kohteita hoidetaan kulottamalla.

Kuva 1. Lehmät ovat tehokkaimpia perinnebiotooppien ylläpitäjiä ja ennallistajia (SYKE, 2019, Kuva: Kaisa Raatikainen).



Perinnemaisemien hoidon tulee olla säännöllistä ja jatkuvaa, eikä riitä, että se tapahtuu kerran kymmenessä vuodessa. Menetelminä on suotavaa käyttää perinteisiä tapoja ja suosia laidunnuksessa alkuperäisrotuja. Niinpä perinnebiotooppien hoitoa suunnitellessa kannattaa tutkia alueen perinteisen maankäytön historiaa ja aiempia hoitomenetelmiä, jotta alueiden kasvi- ja eläinlajistolle taataan parhaat menestymisen edellytykset ja säilytetään alueen alkuperäinen biodiversiteetti mahdollisimman koskemattomana. (Hagelberg ym., 2003, s. 13) Perinnemaisemien hoito on mahdollista myös nykyaikaisilla maatalouskoneilla. Isommat alueet saadaan tällöin hoidettua kohtuullisella työmäärällä ja lyhyemmässä ajassa (Partanen ym., 1997, s. 12)

Perinteisen maaseutumaiseman ja maatalouden muovaaman maiseman merkitys ja arvo suomalaiselle ihmiselle ja kulttuurille on noussut viime vuosien aikana esille.

Perinnemaisemien vaaliminen on kunnianosoitus arvokkaalle luonnonhoitotyölle, jota viljelijäsukupolvet ovat vuosien aikana tehneet. Mitä monipuolisempaa pystymme ympäristömme säilyttämään, sitä kestävämpi maataloustuotantomme perusta on.

(Partanen ym., 1997, ss. 2, 6)

Ympäristöministeriön (2021) julkaisussa kerrotaan luontokadon pysäyttämiseksi ja elinympäristöjen tilan parantamiseksi vuoden 2020 toukokuussa julkaistusta EU:n

biodiversiteettistrategia 2030:sta. Luonnonvarakeskus (Luke) ja Suomen ympäristökeskus (SYKE) keräävät ja tuottavat taustatietoa strategian tavoitteiden toteuttamisen tueksi.

Ympäristöministeriö ja maa- ja metsätalousministeriö tilasivat selvityksen siitä, minkälainen lähtötilanne Suomella on toteuttaa EU:n biodiversiteettistrategian tavoitteita ja miten toteutus vaikuttaisi yhteiskunnan eri osa-alueilla. Molempien ministeriöiden hallinnonalaan liittyvät vahvasti biodiversiteettitavoitteet.

Selvityksessä tarkastellaan ekologisen kestävyuden ohella myös sosiaalista ja taloudellista kestävyyttä, joiden pohjalta arvioidaan, miten Suomi voisi osallistua strategian suojele- ja ennallistamistavoitteiden saavuttamiseen parhaalla mahdollisella tavalla. Esimerkkinä näistä tavoitteista voi mainita muun muassa neljätoista eri ennallistamistavoitetta, tavoite turvata kaikki vanhat luonnontilaiset metsät sekä suojelutavoite, jonka mukaan sekä EU:n maa- että merialasta suojeltaisiin 30 prosenttia. Nämä suojelutavoitteet ovat koko EU:n laajuisia yhteisiä tavoitteita.

EU:n biodiversiteettistrategian toteutus on Suomessa jo käynnissä ja siinä sovelletaan vapaaehtoisen suojelun keinoja. Olemassa olevia toimintatapoja kuten Helmi-elinympäristöohjelmaa ja METSO-ohjelmaa on tarkoitus hyödyntää. Metsien monimuotoisuutta turvaa METSO-ohjelma, kun taas muutkin elinympäristöt kuten mm. vesistöt, suot ja kosteikot ovat mukana Helmi-ohjelmassa. Molemmat ohjelmat ovat ympäristöministeriön sekä maa- ja metsätalousministeriön yhteisiä ja ne perustuvat maanomistajien vapaaehtoiseen osallistumiseen. Vapaaehtoisilla toimilla edistetään jatkossakin luonnon monimuotoisuutta yhteistyössä maanomistajien kanssa.

Selvityksen on tarkoitus valmistua huhtikuussa 2021. Myös monia muita tutkimuksia ja käytännön hankkeita, jotka edistävät EU:n biodiversiteettistrategian tavoitteita on käynnissä samanaikaisesti. Vuonna 2024 tarkastellaan ensimmäisen kerran, miten toteutus on edennyt ja tavoitteet pyritään toteuttamaan vuoteen 2030 mennessä. Ympäristöministeriö vastaa biodiversiteettistrategian kansallisesta valmistelusta ja toimeenpanosta yhdessä sidosryhmien kanssa. (Ympäristöministeriö, 2021)

2.1.2 Perinnemaisemien väheneminen ja uhanalaisuus

Perinnebiotooppien määrä on vähentynyt Suomessa jo 1880-luvulta alkaen, mutta sotien jälkeen niiden määrän ja laadun kato kiihtyi entisestään. Verrattaessa nykytilannetta 60-luvulle niistä on hävinnyt jo yli 90 %.

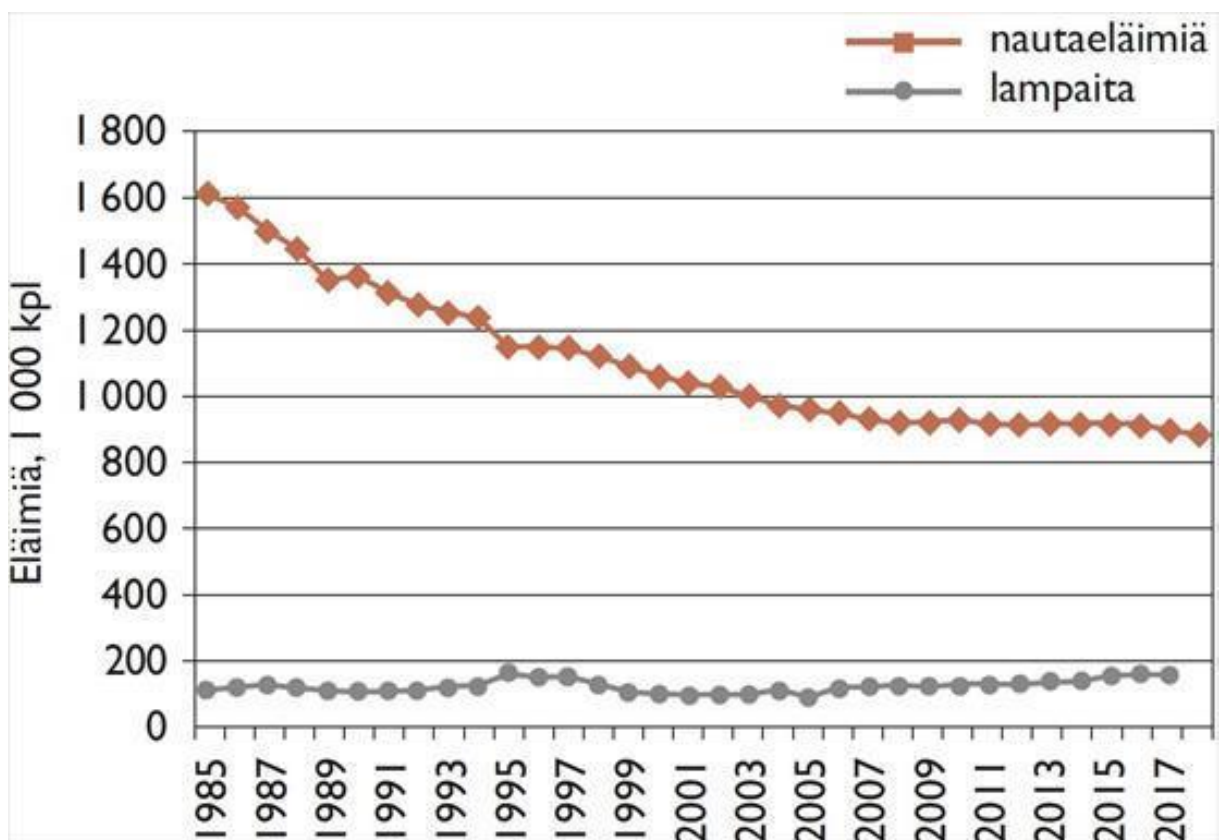
Maataloushallinto vahvistui 1880-luvulla, koulutusta viljelyn tehostamiseen lisättiin ja niittyjä alettiin enenevässä määrin raivata pelloiksi. Tällöin niittyjä arvioidaan olleen noin 1,6 miljoonaa hehtaaria. Näiden tehostamiskeinojen seurauksena perinnebiotooppeja alkoi kuitenkin häviämään rajusti. Vuosina 1880–1920 niitypinta-ala väheni yli puolella, kun taas peltoala yli kaksinkertaistui. Jo 1800-luvun lopussa erityisesti tuoreiden niittyjen määrä väheni voimakkaasti pellonraivauksen takia, ja määrä on vähentynyt jatkuvasti koko 1900-luvun ajan. Sen sijaan ketojen määrän vähenemisen arvioidaan olleen tuolloin hitaampaa kuin tuoreiden niittyjen, sillä ketoja raivattiin vähemmän pelloiksi niiden karuuden vuoksi. Pääosa kedoista on ilmeisesti vasta myöhemmin metsitetty.

Perinnebiotoopit vähenivät koko 1900-luvun alkupuoliskon ajan, ja väheneminen jopa kiihtyi vielä 1950-luvun jälkeen. Keinolannoitteiden käyttö lisääntyi tällöin merkittävästi, maatalous koneellistui ja niittyjä raivattiin vilja- ja nurmipelloiksi. Silti Suomi oli edelleen 1960-luvun lopulla pientilavaltainen ja niityt sekä luonnonlaitumet olivat kuitenkin vielä melko tavallisia.

Maatalouspolitiikka vaikutti suuresti alueiden käytön muutokseen. Pientilojen häviämistä nopeutti 1960-luvulta lähtien maatalouspolitiikan edellyttämä tilakoon kasvattaminen ja uusi teknologia. Lehmät haluttiin pitää lähellä tilakeskusta koneellisen lypsyn myötä ja vain nuorkarja jäi kauempana oleville laitumille laiduntamaan. Niittoniityt jäivät hiljalleen

kokonaan pois käytöstä tai ne muutettiin laitumiksi peltonurmien yleistyessä. Niittyjä raivattiin myös runsaasti pelloksi, metsitettiin tai ne vain jäivät käyttämättöminä kasvamaan umpeen. Kaikkien perinnebiotooppien määrän vähenemistä jouduttivat osaltaan myös karjatilojen määrän väheneminen ja maaseudun autioituminen väestön muuttaessa Etelä-Suomen kaupunkeihin ja Ruotsiin 1960- ja 1970-luvuilla. Samalla tilojen erikoistuminen yhden tuotantosuunnan tiloiksi alkoi, tilakoko kasvoi ja karjatilojen määrä väheni. Perinnebiotooppien perinteinen käyttö jatkui pisimpään syrjäseuduilla.

Kuva 2. Nautaeläinten ja lampaiden määrän kehitys vuodesta 1985 vuoteen 2017 (Luonnonvarakeskus, 2017).



Suurin syy metsälaidunten määrän vähenemiseen, on ollut maa- ja metsätalouden sekakäytössä olleiden metsien siirtäminen metsätalouskäyttöön, kun laiduntavan karjan on katsottu vähentävän metsän tuottoa. Metsätalouden neuvonta on voimaperäisesti korostanut metsälaidunnuksen vahingollisuutta puuntuotannolle jo 1900-luvun alkupuolelta lähtien. Metsälaidunnus säilyi yleisenä aina 1950–1960-luvuille asti vähenemisestään

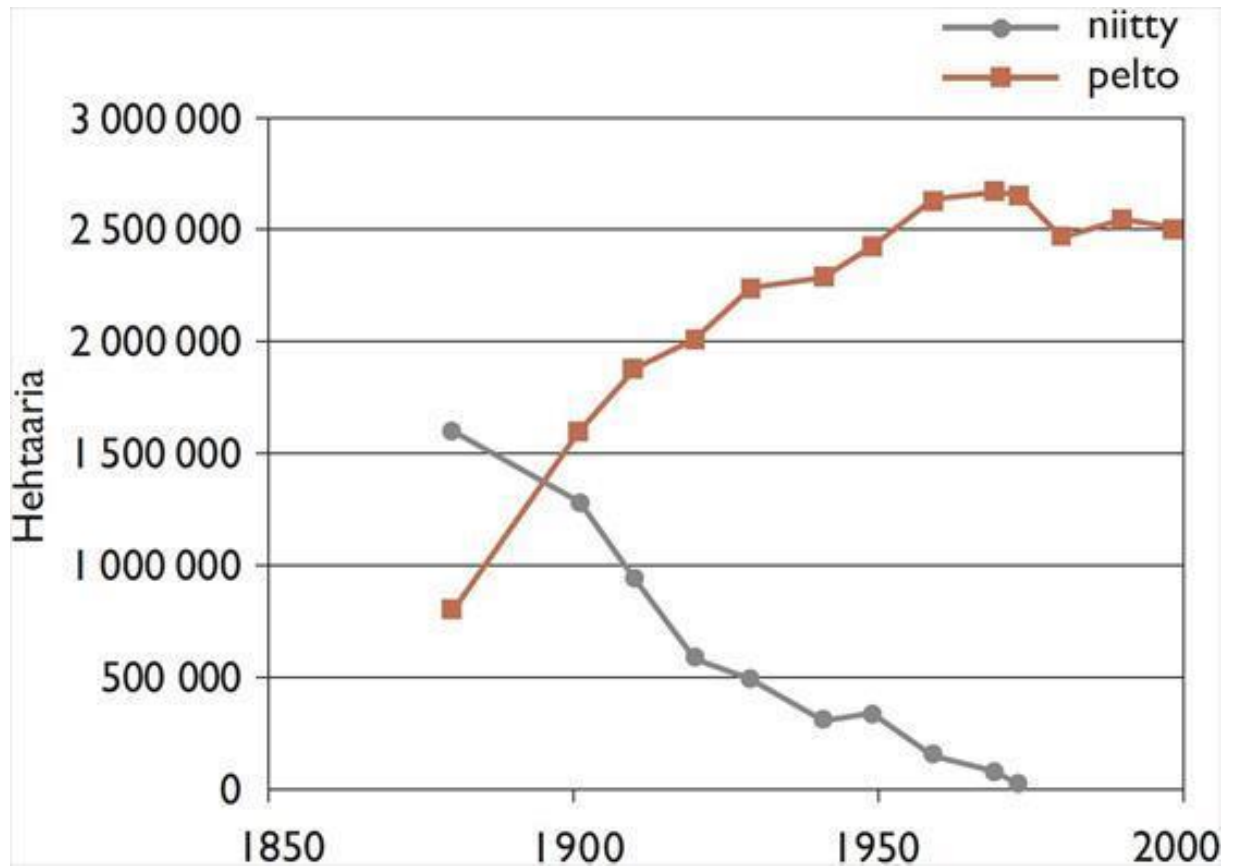
huolimatta. Vielä vuonna 1965 tilastoitiin noin 1,36 miljoonaa hehtaaria metsälaitumia, mutta 1960–1970-luvuilla niiden määrä vähentyi hyvin nopeasti.

Maatalouden muutosten rinnalla lomarakentamisesta on tullut perinnemaiseman moderni uhka. 1960-luvulta nykypäivään tultaessa perinnebiotoopit ovat saaneet väistyä erityisesti rakentamisen, kuten teiden, asuntojen, tuotantorakennusten sekä vesirakentamisen, tieltä. Etenkin kallioketoja ja ketoja on tuhonnut esimerkiksi lomarakentaminen, joka lisääntyi Suomessa voimakkaasti 1970-luvulta alkaen. Maankohoamisrannikon rantaniittyjä ovat heikentäneet erityisesti rantarakentamiseen liittyvät rantojen ruoppaukset. (SYKE, 2019)

Perinnebiotooppien luontotyyppien uhanalaisuusarviot on julkaistu vuoden 2018 lopussa. Arvioinnin mukaan kaikki perinnebiotoopit ovat uhanalaisia. Arvioinnissa mukana olleista perinnebiotooppien 40 luontotyyppistä äärimmäisen uhanalaiseksi koko maassa arvioitiin 38 (CR) ja erittäin uhanalaiseksi kaksi (EN). Perinnebiotooppien luontotyyppejä, jotka voitaisiin lukea säilyväksi (LC) ei ollut.

Äärimmäisen uhanalaisiksi perinnebiotooppien luontotyyppiryhmiksi arvioitiin mm. kalliokedot, kedot, tuoreet niityt, kosteat niityt, järven- ja joenrantaniityt, merenrantaniityt, tulvaniityt, suoniityt, lehdesniityt, hakamaat ja metsälaitumet. Nummet arvioitiin erittäin uhanalaiseksi luontotyyppiryhmäksi. Koko maan arvioissa pienruohonummet olivat ryhmätasoaan uhanalaisempia luontotyyppejä. (SYKE, 2019)

Kuva 3. Niitty- ja peltoalan kehitys vuodesta 1880 alkaen vuoteen 2000 maataloustilastojen ja Sounisen (1974) mukaan. (SYKE, 2019).



Luontotyyppien voimakkaan määrän vähenemisen ja merkittävän laadun huononemisen lisäksi osa äärimmäisen uhanalaisista luontotyypeistä on kokonaisaltaan hyvin pieniä ja erittäin harvinaisia. Edustavia ja laadullisesti hyviä kohteita löytyy perinnebiotoopeissa enää vain hyvin vähän. Luontotyyppien vaikea tunnistettavuus ja laikuittainen sijainti toisen luontotyyppin sisällä on vaikeuttanut perinnebiotooppiesiintymien laadun arviointia.

Perinnebiotooppien kehityssuunta näyttää heikolta. Koko maan tuloksissa perinnebiotoopeista 76 % katsottiin lähiajan kehityssuunnaltaan edelleen heikkeneviksi ja vain 12 % vakaiksi. Vakaiksi kehityssuunnaltaan arvioitiin esimerkiksi sisävesien korkeakasvuiset rantaniityt. Vain yhdellä perinnebiotooppien luontotyyppillä, matalakasvuinen vihvilä-, heinä- ja saramerenrantaniitty, nähtiin paraneva kehityssuunta. (SYKE, 2019)

2.1.3 Perinnemaisemien säilyttämisen hyöty ja tarve

Maaseutumaisemia uhkaa Ympäristöministeriön & SYKE:n (2013) mukaan etenkin maatalouden muutoksista johtuva maisemakuvan muuttuminen, luonnon köyhtyminen, rakennusten rapistuminen sekä maisemaan ja alueeseen sopimaton uudisrakentaminen. Omavaraistaloudesta teknologiapainotteiseen maatalouteen siirtymisen myötä perinnemaisemat ovat alkaneet kasvaa umpeen ja metsittyä (Hagelberg ym., 2003, s. 5; Partanen ym., 1997, ss. 2–4). Muuttuneen maatalouden vuoksi suurin osa niityistämme on raivattu pelloiksi ja viime vuosikymmeninä metsitetty. Tämä vähentää luonnon monimuotoisuutta ja on aiheuttanut jo noin 300 eliölajin uhanalaistumisen. (Partanen ym., 1997, ss. 2–4)

Borg (1983, ss. 75–76) kirjoittaa geneettisen pääoman säilyttämisen olevan tärkein peruste lajiston suojelulle. Hänen mukaansa lajien geneettisen pääoman merkityksestä ihmiselle ovat hyvinä esimerkkeinä viljelykasvien jalostaminen, lääkeaineiden ja muiden käyttökelpoisten aineiden saanti sekä metsästyksen ja kalastuksen tarpeet. Mahdollisuudet taloudellisestikin arvokkaimpien kantojen löytymiseen ja jalostamiseen pienenevät lajin perinnöllisen vaihtelun supistuessa. Lajin monimuotoisuus säilyttämällä estetään perimän köyhtyminen ja taataan lajin säilyminen myös elinolojen muutoksissa.

Luonnon monimuotoisuus määritetään ja arvotetaan lajien ja niiden elinpaikkojen määrän mukaan. Luonto on sitä kestävämpi erilaisia häiriöitä kohtaan sekä turvallisempi ihmisen kannalta mitä monimuotoisempi se on. Kasvit ovat tärkeä osa ihmisen elinympäristöä ja kulttuuria. Niiden säilyttäminen on Borgin (1983, s. 76) sanoin jo moraalinen kulttuurivelvollisuutemme. Partanen ym. (1997, s. 2) vetoaa myös viljelijäsukupolvien vuosisatojen aikana tekemään arvokkaaseen luonnonhoitotyöhön, jolle perinnemaisemien vaaliminen on erityisesti kunnianosoitus.

Elinvoimainen ja ympäristöönsä sopeutunut maatilatalous on edelleen perusedellytyksenä miellyttävän, tasapainoisen ja perinteisen maaseutumaiseman säilymiselle (Borg, 1983, s. 13). Salmisen ja Kekäläisen (2000, s. 12) mukaan perinnemaiseman arvon säilyminen perustuu maaseudun asuttuna pysymiseen ja maatalouden harjoittamisen jatkuvuuteen.

Nämä yhdessä ravinnontuotannon ohella vastaavat myös maaseutumaiseman ja siihen kuuluvien luonnon- ja kulttuuriarvojen ylläpidosta.

Ympäristöministeriö (2021) luokittelee luonnon köyhtymisen olevan yksi suurimmista ympäristöriskeistä ilmastonmuutoksen ohella, minkä vuoksi siihen on puututtava nopealla aikataululla. Luontokadon pysäyttämiseksi edellä mainitusta EU:n biodiversiteettistrategiasta löytyy suuri joukko erilaisia toimia ja tavoitteita, joita Suomessa on jo alettu toteuttaa.

Hämeen ympäristökeskuksen raportteja 4/2007 -julkaisussa todetaan kulttuuriympäristön yleisen arvostuksen olevan nousussa. Hyvin hoidettu kulttuuriympäristö on nykyään yleisesti tunnettu vetovoimatekijä. Rikkaasta kulttuuriympäristöstä, joka ilmentää paikkakunnan historiaa ollaan ylpeitä niin kuntien päättäjätahoilla kuin kansalaistenkin keskuudessa. Kulttuuriympäristön vaaliminen on jopa synnyttänyt uusia ammattiryhmiä, kuten ikkunoiden korjaajia ja perinnepuuseppiä.

Kaikki nyt ja tulevaisuudessa tehtävät päätökset koskien sekä vanhoja että uusia ympäristöjä vaikuttavat tulevaisuuden kulttuuriympäristöön. Kaavojen on oltava ajantasaisia ja perustua huolelliseen selvitystyöhön. Suunnitelmallinen työ viihtyisän ympäristön hyväksi takaa elinvoimaisen ja kestäväen kulttuuriympäristön. Yhteistyö eri tahojen välillä on avainasemassa merkittävien kulttuuriympäristöjen säilyttämisessä. Kulttuuriympäristön hoidossa voidaan löytää yhteisiä tavoitteita yli kunnan, maakunnan ja valtakunnan rajojen. Alueellisesti laaja yhteistyö ja hankkeet avaavat uusia näkökulmia ja luovat mahdollisuuksia kulttuuriympäristön hoidon edistämiseen ja hoitomenetelmien kehittämiseen. (Ahola ym., 2007, ss. 33-34, 52)

2.1.4 Perinnebiotooppien turvaaminen

Maatalouden tehostumisen myötä Suomen perinnebiotoopit, eli perinteisen karjatalouden muovaamat kedot, erilaiset niityt, hakamaat ja metsälaitumet, ovat riippuvaisia aktiivisesta ennallistamisesta ja hoidosta. Koko maan alueelta tarvitaan ajankohtainen ja kattava tieto näistä alueista, jotta tällainen suojelu on tehokasta.

Perinnebiotooppien kattava inventointi on tehty viimeksi 1990-luvulla. Uudelle ajantasaiselle tiedolle on tarvetta, joten ympäristöministeriö on varannut rahoitusta uuteen valtakunnalliseen perinnebiotooppien inventointiin vuosille 2019–2021. Inventointeja koordinoidaan Suomen ympäristökeskuksessa ja ne toteutetaan ELY-keskuksissa ja Metsähallituksessa ympäristöministeriön ohjauksessa.

Perinnebiotooppien turvaamiseen tarvitaan tietoa. Inventoinnissa jo tiedossa olevat arvokkaat kohteet tarkistetaan ja niille määritellään arvoluokka. Ne voivat olla valtakunnallisesti, maakunnallisesti tai paikallisesti arvokkaita.

Perinnebiotooppikasvillisuuden ja -lajiston esiintyminen, hoitohistoria ja hoidon jatkuvuus sekä puuston määrä ja rakenne vaikuttavat arvoluokkaan. Perinnebiotooppien säilymistä voidaan edesauttaa ajantasaisella tiedolla, kun hoito voidaan kohdistaa luontotyyppin säilymisen kannalta ensiarvoisille kohteille. Tällaisia ovat pinta-alaltaan suuret ja erityisen monimuotoiset kohteet sekä kohteet, joiden läheisyydessä on muutakin arvokasta luontoa.

On paljon kohteita, joita ei ole 1990-luvun valtakunnallisen inventoinnin jälkeen kattavasti inventoitu, joten niiden arvoluokitus on vanhentunut. Lisäksi on paljon inventoinnin jälkeen hoitoon otettuja sekä kunnostuskelpoisia kohteita, joita ei ole tuolloin inventoitu. Koko maan perinnebiotoopeista saadaan mahdollisimman kattavat ja tasavertaiset tiedot valtakunnallisella inventoinnilla.

Varsinais-Suomen ELY-keskuksessa tehtiin päivitetty inventointiohje vuonna 2015, jonka jälkeen valtakunnallista perinnebiotooppien inventointia alettiin valmistella. Koe- ja malli-inventointeja tehtiin sen jälkeen eri puolilla Suomea, minkä lisäksi ELY-keskukset järjestivät inventointikoulutusta. Inventoinnit käynnistyivät ympäristöministeriön rahoituksella kesällä 2019 lähes koko maassa ja ne toteutetaan ELY-keskuksissa vuosien 2019–2021 aikana. Ympäristöministeriöön perustettiin myös työryhmä vuonna 2019, minkä tehtävänä on ohjata inventointeja ja käydä läpi niiden tulokset. Työryhmä päättää valtakunnallisen arvoluokituksen saavista kohteista, maakunnallisesti ja paikallisesti arvokkaista kohteista ELY-keskukset.

Hoidon rahoituksesta päätettäessä tarvitaan myös tietoa kohteiden arvosta. Sitä rahoitetaan pääasiallisesti maatalouden ympäristökorvausjärjestelmän kautta ja lisäksi arvokkaimmille kohteille voidaan myöntää korotettuja korvauksia. Hoidossa syntyy kustannuksia mm. umpeenkasvaneiden kohteiden raivauksesta, laidunnettavien alueiden aitaamisesta ja laiduneläinten kuljetuksista sekä valvonnasta. (SYKE, 2019)

2.1.5 Perinnemaisemien tulevaisuus

Ympäristöministeriö esittää artikkelissaan (2019) muutamia erilaisia ratkaisuja perinnebiotooppien luontotyyppien säilyttämiseksi. Perinnebiotooppien kannalta epäedullinen maatalouden kehitys jatkuu edelleen. Kilpailu kiristyy koko ajan vapaakaupan ja globalisaation seurauksena ja pakottaa tuottajat lisäämään tehokkuuttaan, kasvattamaan tilakokoja ja erikoistumaan yhä pidemmälle. Perinnebiotooppien vaatimattomampi tehokkuus ei tue kehityskulkua ja niiden pinta-alan ennustetaankin vähenevän vielä entisestään. Perinnebiotooppien vähenemiseen on kuitenkin reagoitu ja tilannetta on saatu tasattua aktiivisilla toimenpiteillä. Jokainen voi vaikuttaa perinnebiotooppien tilaan muuttamalla omia kulutustottumuksiaan tai osallistumalla hoitotoimenpiteisiin.

Fyysinen luontotyypin hoitaminen on paras tapa hidastaa perinnebiotooppien katoamista. Tehokkain hoitomuoto on laiduntamisen jatkaminen sellaisessa luontotyypissä, jossa se on aikaisemmin lopetettu. Hoitotoimet vaativat monesti rahaa ja nykyään tukea voikin onneksi hakea useammalta taholta.

Euroopan Unionista tuleva maatalouden ympäristökorvausjärjestelmään kuuluva viisivuotinen maatalousluonnon monimuotoisuuden ja maiseman hoitosopimus on merkittävin perinnebiotooppien säilyttämistä tukeva rahoitusmuoto. Hoitokohteen alkukunnostukseen, aitaamiseen, raivaukseen ja ruovikon niittoon voi lisäksi hakea niin sanottua ei-tuotannollista investointitukea. Maatalouden ympäristösopimusta ja ei-tuotannollista investointitukea voi myös hakea niin sanotun Leader-toimintatavan kautta, mikäli hoitotoimia on tarkoitus tehdä isommalla porukalla, kuten yhdistyksen voimin.

Yksityismailla perinnebiotooppien hoitoa on edistetty muun muassa yhdistysten ja monenlaisten määräaikaisten perinnemaisemien hoitoprojektien, kuten maaseuturahaston hankkeiden sekä erilaisten työllistämishankkeiden avulla. Yksityiset maanomistajat ovat kuitenkin olleet tärkeimpinä tahoina ylläpitämässä ja edistämässä perinnebiotooppien säilymistä hoitaen omia tai vuokraamiaan alueita laiduntamalla ympäristökorvausjärjestelmän avulla. Yksittäisiä kohteita on myös hoidettu alueellisten ELY-keskusten rahoituksella. Niiden luonnonsuojelurahoitus on kuitenkin pienentynyt. Jotkut kunnat ja kaupungit ovat hoitaneet omistamiaan kohteita myös osana viheralueiden hoitoa. Yksityismaiden perinnebiotooppikohteella voi hyödyntää myös museoviraston kulttuuriympäristökohteiden ja muinaisjäännösalueiden hoitoavustusta, mikäli sen katsotaan olevan osa kulttuuriympäristöä tai sillä sijaitsee muinaisjäännös.

Tukea voi hakea näiden lisäksi Fingridiltä voimalinjojen alla sijaitsevien perinnebiotooppien hoitoon. Tuen tavoitteena on kehittää aktiivisella hoidolla voimajohtoalueista luonnon monimuotoisuuden ja maiseman kannalta arvokkaita perinneympäristöjä. Tuen voi saada kertaluontoisena kolmelle vuodelle. Sen arvo on 300 €/ha, minkä lisäksi se sisältää asiantuntijan laatiman hoitosuunnitelman. Pro Agrian maisemanhoidon asiantuntijat tekevät hoitosuunnittelua Fingridin kanssa yhteistyössä.

Lähellä tuotetun ruoan ja muiden tuotteiden kysynnän lisääntyminen on keskeinen tekijä perinnebiotooppien säilyttämiselle ja tilan parantamiselle. Tämä lisää nauta- ja lammastalouden yleistä kannattavuutta, mikä kannustaa myös uusia yrittäjiä alalle. Luonnonlaitumien käyttö nähdään positiivisena asiana sekä tilan imagollisista syistä että myös laidunrehun tarjoaman taloudellisen hyödyn vuoksi. Kun karja laiduntaa kesän perinnebiotoopeilla, peltoja voidaan käyttää muuhun tarkoitukseen.

Luonnonlaitumia pidetään myös eläinten terveyden kannalta hyvänä vaihtoehtona, sillä eläimet ovat tällöin parempikuntoisia, lihaksikkaampia, niillä on vähemmän jalkaongelmia ja poikimiset sujuvat paremmin. Monille viljelijöille lampaiden villan parempi laatu on myös tärkeä tekijä. Maisemallisesti ja kulttuurihistoriallisesti tärkeitä ja tilan läheisyydessä sijaitsevia perinnebiotooppeja on myös hyödynnetty maatilamatkailussa monilla tiloilla. Uusia innovatiivisia perinnebiotooppien tarjoamia mahdollisuuksia ja hyötyjä on myös

kehitteillä. Näistä esimerkkeinä voidaan mainita muun muassa niittoheinästä valmistetut munakennot tai niitetyn ruokomassan hyödyntäminen maanparannusaineena ja bioenergiana. Paras keino turvata perinnebiotooppien luontotyypit ja niiden lajisto on perinnebiotooppien hoidon integrointi osaksi toimivaa maataloutta, maaseutumatkailua tai muuta tuottavaa toimintaa. (SYKE, 2019)

2.2 Perinnemaisema Hämeessä ja kohdealueella

Hämeen viljely- ja järvimaa on osa maantieteellisesti hyvinkin yhtenäistä järvisuomea. Koska Häme poikkeaa niin paljon itäisestä järvisuomesta sekä luontonsa että kulttuurinsa puolesta, se on erotettu omaksi maisemamaakunnakseen. Maisemasta voi nähdä, että Hämeessä on viljelty pidempään. Siellä maaperä on parempaa, minkä vuoksi kaskiviljelystä voitiin siirtyä jo kauan sitten pysyvään peltoviljelyyn.

Hämeen viljely- ja järvimaa kuuluu eteläboreaaliseen kasvillisuusvyöhykkeeseen, jossa karu ja rehevä kasvillisuus vuorottelee. Kalliomailla sekä harju- ja hiekkamailla on karua havumetsää. Viljavilla kasvupaikoilla lehdot ja lehtomaiset kankaat tuovat maisemiin rehevyyttä ja täyteläisyyttä.

Alueen luonnonpiirteet ja kasvillisuustyyppit ovat monipuoliset sekä kasvi- ja eläinlajisto runsas. Myös perinteisten maankäyttötapojen seurauksena tullut kulttuurilajisto on rikas alkuperäisen lajiston ohella. Koska maakunta on ollut kauan asuttua, vesistöjen varsille keskittynyt rautakautinen asutus on ollut merkittävää. Maata on otettu jo varhain pysyvään viljelyyn ja viljelymaata löytyy paikoin hyvinkin laajalti. Karjanlaidunnus jatkuu edelleen monilla näistä rautakautisista asuinpaikoista. (Heikkilä, 2000, s. 13.)

Perinnemaisemia on inventoitu Janakkalassa vuosina 1994–1995 ja tarkistettu vuosina 1996–1997. Perinnebiotoopeilla kasvaa paljon kasveja, jotka ovat riippuvaisia perinteisestä kasvuympäristöstään. (Talvia, 2000, ss. 3-7) Heikkilän (2000, s. 137) mukaan edustavimpia hämäläisiä perinnebiotooppeja ovat katajakedot. Ne voivat sijoittua esimerkiksi rautakautiselle kalmistolle. Näillä alueilla lampaiden laidunnus on nykyään pelkästään

eduksi, koska sen avulla vanha asuinpaikka säilyy ymmärrettävänä osana avointa maisemaa. Lisäksi se tukee myös perinnekasvillisuuden säilymistä.

Hakoisten - Kernaalan maisema-alue on pinta-alaltaan 2000 hehtaarin kokoinen alue. Ympäristöministeriön julkaisussa Arvokkaat maisema-alueet (1992, s. 66) maisema-alue työryhmän toisessa mietinnössä todetaan: ”Hakoisten - Kernaalan maisema-alue edustaa monia Keski-Hämeen viljely- ja järviseutua hyvin kuvastavia luonnon ja kulttuurihistorian ominaispiirteitä”. Hakoisten linnavuori on alueen keskiössä vuorenaluslehtoineen sekä muinaismuistoineen ja sen juurella sijaitseva Hakoisten kartano englantilaistyyllisine puistoineen.

Ympäristöministeriön ja SYKE:n teettämässä Kanta-Hämeen valtakunnallisesti arvokkaiden maisema-alueiden inventoinnissa (2021, s. 15) kuvaillaan Hakoisten linnavuoren kulttuurimaiseman ulottuvan Kernaalanjärven pohjoisrannan pienten jokien varsille syntyneistä viljelyaloista sekä niitä ympäröivistä kumpuilevista moreenimaista laajoine korkealle, jopa 140 metriin kohoaviin kallioalueisiin. Alueen viljelykset on raivattu yhtenäisille hietta-, hiesu- ja savialueille, jotka ovat kerrostuneet Tuulensuunjoen, Räikälänjoen ja Hiidenjoen tuntumaan. Yksittäisiä harjumuodostumia löytyy maisema-alueen pohjoisosasta. Alue on kallioperältään pääasiassa mikroliinigraniittia. Kallioseinämät reunustavat luode-kaakkosuuntaista murroslaaksoa, jonka pohjalla virtaa Räikälänjoki. Joen länsipuolella sijaitsevan Kuotolanmäen rinteeseen on kovertunut Rappukallion hiidenkirnu. Aluetta halkovat joet ovat melko matalia ja mutkittelevia. Kernaalanjärvi on matalahko, savikkorantainen järvi, jonka rannoilla on laajoja suo- ja ruovikkoalueita. Sen vedet laskevat Hiidenjokea pitkin Vanajaveteen. Metsät ovat kuusivaltaisia, tuoreita ja lehtomaisia kangasmetsiä. Kallioilla kasvaa myös kuivahkoja, mäntyvaltaisia kangasmetsiä sekä kuivia kalliometsiä. Kallionaluslehdissä esiintyy muun muassa jalopuita. Maisema-aluetta sivuavan Valtatie 3:n varressa kasvaa laaja koivikkoisen hakamaa.

Hakoisten laidunmaat muodostavat lisäksi oman perinnebiotoopin. Laidun muodostuu hakamaasta ja niitystä sekä muutamasta ketokuviosta. Yhdessä kuviossa sijaitsee kuppikivi ja toisessa vanhan tiiliruukin jäänteet. Alueella mainitsemisen arvoisia niittykasveja ovat keltamatara, törrösara, nurmitatar sekä ketonoidanlukko. Lisäksi alueella kasvaa

pölkkyruohoa, mäkiarhoa, ketoneilikkaa ja kevätkynsimöä. Hakoisten laidunmaat ovat maakunnallisesti merkittäviä. (Talvia, 2000, ss. 72–74)

Muita kulttuurisesti merkittäviä kohteita ovat myös alueen runsaslukuiset muinaismuistot, Pyhän Laurin keskiaikainen harmaakivikirkko sekä alueen kaksi muuta kartanoa Monikkala ja Vanantaka. Myös valtatievarressa sijaitseva koivunsekainen hakamaa on erityinen. Luonnonpiirteiltään arvokkaita kohteita ovat Kernaalanjärvi, alueen mutkittelevat joet, intensiiviset geologiset muodostelmat, suuret savikkotasangot, alueen harjut, lehtomainen metsäsaareke Niinisaari, kalliojyrkänten reunustama murroslaakso sekä sen pohjalla mutkitteleva Räikälänjoki kivilaittoineen. Kasvilajistosta mainittakoon harvinainen ja uhanalainen päivännouto, jota kasvaa Hakoisten linnavuorella. Maisema-arvoa rikkovat alueen halki kulkeva valta- ja moottoritie sekä muutamat sorakuopat. (Ympäristöministeriö, 1992)

2.3 Valtakunnallisesti arvokas perinnemaisema

Kun halutaan saada kattava käsitys koko Suomen kaikista maisemista, sitä on syytä tarkastella pienempinä osina kerrallaan. Aluejakoja on tehty eri yhteyksiä varten monenlaisiin tekijöihin perustuen. Näistä mainittakoon esimerkkinä luonnontieteellinen, maantieteellinen ja kulttuurillinen. Valtakunnallisesti arvokkaiden maisema-alueiden ja perinnemaisemien arvottamisessa on käytetty Maisema-aluetyöryhmän laatimaa maisemamaakuntajakoa, jonka mukaisesti Suomi jakautuu kymmeneen maisemamaakuntaan. (Heikkilä, 2000, s. 60)

Valtioneuvosto on määritellyt Suomessa valtakunnallisesti arvokkaaksi maisema-alueeksi 156 aluetta valtioneuvoston päätöksellä vuonna 1995. Alueiden valinnat on tehty Ympäristöministeriön Maisema-aluetyöryhmän vuonna 1993 laatiman selvityksen pohjalta. Ne ovat eri kokoisia ja sijaitsevat ympäri maata. Näillä alueilla kulttuuri-elementtien ohella maisemakuva ja luonto ovat edustavimmillaan. (Lehtinen, 1995, s. 16) Ympäristöministeriö & SYKE (2013) määrittelevät maisema-alueiden arvon perustuvan monimuotoiseen kulttuurivaikutteiseen luontoon, hoidettuun viljelymaisemaan ja perinteiseen rakennuskantaan.

Jokaisesta maisemamaakunnasta on valittu arvokkaimmat ja maakunnan luonteenomaisimpia piirteitä edustavat alueet. Valtakunnallisesti arvokkaita maisema-alueita on monenlaisia. (Heikkilä, 2000, s. 64) Niitä voivat edustaa esimerkiksi Heikkilän (2000, ss. 64, 108) kuvailemat pelloista, asutuksesta sekä reunavyöhykkeistä koostuvat viljelymaisemat tai vaihtelevat järvien ja pienvesistöjen, metsäisten kallioalueiden ja viljavien savikkopeltojen mosaiikit.

Sekä suomalainen maisema että sitä muokkaavat elinkeinot ja yhteiskunnalliset olosuhteet ovat muuttuneet ensimmäisen valtakunnallisesti arvokkaiden maisema-alueiden inventoinnin (1986–1992; Maisema-alue työryhmän mietinnöt I ja II, 1993) jälkeen. Ympäristöministeriön asettama Maisema-alueiden päivitysinventointien ohjaus- ja arviointiryhmä (MAPIO) on koonnut ajantasaisen ehdotuksen valtakunnallisesti arvokkaista maisema-alueista maakunnittaiten inventointien pohjalta. Päivitysinventointi on tehty vuosina 2010–2015. Päivityksen tuloksena osa aiemmin arvokkaiksi määritellyistä alueista, jotka eivät enää täyttäneet perinнемaiseman kriteeriä ehdotettiin poistettavaksi, mutta myös suuri määrä uusia alueita löydettiin lisättäväksi. Ehdotuksessa Suomeen esitettiin päivitysinventoinnin tuloksena 183 valtakunnallisesti arvokasta maisema-alueita. (Linkola ym., 2018, s. 10)

Linkola ym. (2018, ss. 10–11) näkee arvokkaiden maisema-alueiden päivittämisen olleen tarpeen, sillä ajankohtaisella tiedolla voidaan varmistaa parhaiten se, että suomalaisen kulttuurimaiseman arvokkaimmat kokonaisuudet otetaan huomioon maankäytön suunnittelussa mahdollisimman tarkoituksenmukaisesti ja tasapuolisesti koko maan osalta. Maankäyttö- ja rakennuslakiin (MRL, 132/1999) sisällytettyjen valtakunnallisten alueidenkäyttötavoitteiden (MRL § 2224) mukaan alueidenkäytössä on varmistettava, että valtakunnallisesti merkittävät kulttuuri- ja luonnonperinnön arvot säilyvät. Tämä onkin tärkein suora peruste päivitysinvestoinnille.

Maisema-alueiden tavoitteena on ylläpitää ja edistää suomalaisen maaseudun elinvoimaisuutta. Laadukas, ekologisesti monimuotoinen ja kulttuurihistorialtaan arvokas maisema voi perustua vain paikallisesti toimiviin alkutuotannon elinkeinoin. Monille valtakunnallisesti arvokkaille maisema-alueille on kohdistettu alueiden elinvoimaisuutta ja

yhteisöllisyyttä edistäneitä hankepohjaisia hoitotoimia, joiden avulla alueiden arvot on pyritty turvaamaan. Linkola ym. (2018, ss. 10–11) esittää, että maisema-alueet ovat voineet tarjota malleja maisemanhoidon kautta rakentuvalle yhteistyö- ja yritystoiminnalle sekä vakiintua myös matkailullisiksi vetovoimatekijöiksi.

Arvokkaiden maisema-alueiden säilyminen maankäyttöä koskevissa toimenpiteissä on suojattu maankäyttö- ja rakennuslaissa. Näitä arvokkaita alueita uhkaavia tekijöitä ovat usein maiseman kannalta vääränlainen uudisrakentaminen sekä jo olemassa olevien rakennusten ränsistyminen, maatalouden muutosprosessit ja niistä johtuva maisemakuvan muuttuminen sekä luonnon monimuotoisuuden väheneminen. (Ympäristöministeriö & Suomen ympäristökeskus, 2013)

3 Suomalainen perinnepiha

Suomessa tilojen pihanmuodostus on muuttunut aikojen, arvojen ja trendien mukaan. Pihat saivat erilaisen muodon sen mukaan, miten rakennukset oli ryhmitelty ja sijoiteltu. Siihen vaikuttivat vahvasti myös matalien rakennusten ohella korkeiden rakennusten määrä. Edustavuuden tavoittelulla oli jo tuolloin suuri merkitys. Edustavuus saavutettiin seuraamalla varakkaampien esimerkkiä, oman aikakauden kulttuurivirtauksia sekä niin yleisiä kuin oman seudun arvostuksia. Uudistamishalun vastapainona perinteellä oli kuitenkin suuri voima. Renessanssin ja barokin pyrkimys symmetrisyyteen toteutui esimerkiksi rakennusten sijoittelussa. Pihaa rakennettaessa on huomioitu myös puolustustarkoituksen huomioonottaminen - ulkopuoliset ja haittaeläimet haluttiin pitää pihapiirin ulkopuolella.

Asunnon ja karjanhoitotilojen eroamisen syynä oli pääasiassa hygieenisuus. Lanta haluttiin viedä kauemmaksi asumisesta. Sen jälkeen, kun esihistoriallisista yhtenäistaloista oli siirrytty erillisiin asuin- ja eläinsuojiin, rahvas esti eläinten jätöksistä valuvan likaveden pääsyn asuinrakennuksen liepeille sijoittamalla asuinrakennuksen maastossa korkeammalle kohdalle kuin eläinsuojat. (Valonen & Korhonen, 2006, s. 28)

Suomessa puutarhaviljelyn katsotaan saaneen alkunsa keskiajalla Naantaliin (1440), Viipuriin ja Turkuun perustetuista luostaripuutarhoista. Puutarhoja oli vielä 1500-luvulla vain

aatelisten linnoissa ja kartanoissa (Alanko & Kahila, 1994, s. 10) Ruoffin (2001, ss. 15–20) mukaan puutarhat ja kaali- eli kasvimaat alkoivat yleistyä 1500-luvulla. Kaalimaista on mainintoja Suomea koskevissa asiakirjoissa jo 1400-luvulta alkaen. Niillä viljeltiin mm. kuminaa, kurkkua, persiljanjuuria, porkkanoita, retikoita, salviaa, sipulia ja kaalia. Varhaisin maininta talonpoikaisväestön kaalitarhasta lienee 1500-luvun puolivälistä. Alangon & Kahilan (1994, s. 13) mukaan puutarha-aate levisi laajemmalle 1800-luvulla. Etenkin vuosisadan loppupuoliskolla säätyläisten ja kaupunkiväestön harrastuksiin kuului yleisesti puutarhanhoito.

Maisemapuutarhat alkoivat syntyä rokokooajalla säätyläisten keskuudessa. Yksityistalojen pihuille ja kaupunkien kaduille sekä toreille alettiin istuttaa ns. hyödyttömiä puita, kuten vaahteroita, lehmuksia ja tammia. Puut istutettiin symmetrisesti, mutta ne kertoivat silti puiden tuottamien virkistysarvojen havaitsemisesta. Puutarhoissa ja luonnonhelmassa alettiin järjestää kahvihetkiä sekä päivälliskutsuja. (Ruoff, 2001, s. 81)

1800-luvun alkupuolen suomalaisista puutarhoista suuri osa oli vanhantyyliä muotopuutarhoja. Suuntausta pehmeämpään muotokieleeseen oli kuitenkin jo havaittavissa. Suunnittelussa käytettiin ympyrä- ja puolikaariaiheita, jota voidaan nimittää eräänlaiseksi empiretyyliksi. Esimerkiksi luotiin pyöreitä ja puolipyöreitä ruohokenttiä, pyöreitä kukkapenkkejä, puolikaarenmuotoon istutettuja lehtimajoja ja loivasti kaartuvia puutarhakäytäviä. Näiden pensasistutusten ja laajojen ruohokenttien tuominen rakennusten äärelle loi niiden ympärille uudenlaiset, vehreämmät kehykset kuin aiemmin. Aidat ja umpipihat alkoivat hävitä vähitellen ja rakennusten ryhmittely muuttui vapaamuotoisemmaksi. (Ruoff, 2001, ss. 126–127)

Kukkatarhat yleistyivät 1800-luvun puolivälissä. Ne liittyivät olennaisesti elämän turhuuteen ja kauneuteen. Pihojen pääkäyttötarkoitus ei ollut enää vain käytännöllisyys, vaan alettiin kiinnittää huomiota myös esteettisyyteen. Kukkatarhojen perustaminen ei ollut enää niin työlästä, sillä kotimaisia siemenliikkeitä löytyi jo Turusta, Helsingistä ja Viipurista. Hyödyttömien kukkien viljely levisi pikkuhiljaa myös rahvaan keskuuteen. Maaseutupitäjien vähävarainen naisväki kävi mielellään kaupunkilaisten puutarhoissa töissä hankkimassa lisäansiota. Kukkatarhojen suosio jatkui etenkin maaseudulla pitkään. 1800-luvun lopulla

tapahtui murros puutarhakukkien lajivalikoimassa sekä siinä, miten niitä käytettiin puutarhassa. Varakkaat ihmiset alkoivat harrastaa kuvioistutuksia ja lehtiryhmiä. Sommitteluun tarvittiin vuosittain tuhansia lavoissa tai kasvihuoneissa viljeltyjä kasveja ja täydennykseksi eksoottisia ruukkukasveja ja vanhoista puutarhakukista tuli ns. mökinkasveja. (Ruoff, 2001, ss. 162–165)

3.1 Perinnepihamuotoja

Valosen ja Korhosen (2006, s. 28) mukaan tärkeimmät pihan muotoa määränneet rakennukset olivat asuinrakennus, navetta, talli, varasto- ja nukkuma-aitat sekä riihi. Pihan osia on myös nimetty niiden mukaan. Rakennusten ryhmittely ja sijoittelu sekä matalien ja korkeiden rakennusten suhde vaikutti pihan muotoon. Edustavuuden tavoittelulla oli suuri merkitys. Se pyrittiin saavuttamaan seuraamalla varakkaampien esimerkkiä, oman aikakauden kulttuurivirtauksia ja yleisiä sekä oman seudun arvostuksia. Perinteellä oli suuri voima uudistamishalun vastapainona. (Valonen & Korhonen, 2006, s. 59)

Pihamuodot ovat kehittyneet jo 1500-luvulta lähtien enemmän ja vähemmän keskusjohtoisen ohjauksen vaikutuksesta, vaikka vasta 1800-luvun alkupuoliskolta löytyy asiakirjoissa todisteita neuvonnasta. Suomalainen pihaperinne alkaa avopihasta, mutta erilaisia pihamuotoja on aikakaudesta ja sen ajan ohjeistuksesta riippuen erilaisia ja muotojen kirjo on suuri. Pääosin ne voidaan kuitenkin jakaa avopiha- ja umpipihataloihin. (Valonen & Korhonen, 2006, s. 69)

Avopihvoja voidaan määritellä rakennusten ja aitojen sijaintiin perustuen. Aidoilla voidaan erottaa toisistaan kenttäpiha, kujaspiha ja tarhapiha. Avopihat ovat olleet muodoltaan joko epäsäännöllisiä hajapihoja tai hyvin säännöllisiä suoristuneita avopihvoja. Hajapihoille oli tunnusomaista keskeisten rakennusten sijaitseminen hajallaan eri suuntaisina, vinosti toisiinsa nähden. Rakennusten pääty saattoi usein olla käännettynä pihan puolelle. Maaston mukaan levittäytynyt rakentaminen oli luontaista. Tällaisia epäsäännöllisiä hajapihoja löytyi yleisimmin Itä-Suomesta. Avopihataloista suurin osa oli kuitenkin mukautunut uuden ajan rakennustaitteen mukaan ja rakennusrivit olivat mahdollisuuksien mukaan yhdensuuntaisia

sekä suorassa kulmassa suhteessa toisiinsa. Tällaiset suoristuneet avopihat olivat yleisiä koko maassa. (Valonen & Korhonen, 2006, ss. 70–72)

Umpipihataloissa rakennukset oli sijoitettu nelisivuisen pihan reunoille, jolloin piha-alue muodostui rakennusten ympäröimäksi. Umpipihatalojen pihamuotojen perustyyppit määrittivät pihojen lukumäärän sekä niiden keskinäisen sijainnin ja erottamistavan mukaan. Peruspihatyyppinä olivat yksi-, kaksi- ja useampipihaiset talot. Kaksipihaiset talot saattoivat olla erotettu aidoin tai rakennuksin. Väliaitapihassa asuinpihaa ja karjapihaa erotti aita, kun taas välirakennuspihassa jokin talousrakennus. Keskusrakennuspihassa pihat toisistaan erotti päärakennus ja erillispihassa ne olivat kokonaan erillään omien rakennustensa ympäröimänä. (Valonen & Korhonen, 2006, ss. 95–96)

Borgin (1983, s. 28) mukaan paras rakennuspaikka talolle on puuston suojassa tai sen tuntumassa lähellä metsän reunaa. Tämä perustuu rakennuksen maisemaan sovittamiseen sekä toisaalta rakennuksesta näkyvään maisemaan, joka parhaassa tapauksessa voi olla aukean pellon yli. Tässä paikan valitsemisen kriteereinä on maiseman säilyttäminen ja vaaliminen, ei niinkään rakennuksen sijoittumisen käytännöllisyys.

Borgin esittämän rakennuspaikan sijoittelussa otetaan huomioon rakennuksen sulautuminen maisemaan, mikä nykypäivänä on edelleen yksi vahvimista kriteereistä kaavoituksessa ja uudisrakennusten sijoittelussa sekä suunnittelussa. Nykyisen asumisen ympärille ei enää tarvita erillisiä rakennuksia eri tarkoituksiin, minkä vuoksi maisema voidaan ottaa paremmin huomioon asuinalueiden suunnittelussa.

3.2 Perinnepihaan kuuluvat kasvit

Perinnekasvit ovat kasveja, joiden jälkeläisiä viljelemme tänä päivänä. Salo & Salon (2007, ss. 7–11) mukaan niiden juuret ulottuvat 1800-luvun lopulta 1900-luvun alkuun ja ovat elävänä kulttuuriperintönä kulttuurihistoriallisesti arvokkaita kasveja. Alanko & Kahila (1994, ss. 13–14) taas pohtivat luetaanko vanhoiksi puutarhakasveiksi tuolloin 1800-luvulla vai jo aikaisemminkin viljellyt kasvit. He kertovat, että 1800-luvulla puutarha-aatteen yleistyessä ja levitessä siemeniä ja taimia hankittiin pääasiassa ulkomailta, esimerkiksi Saksasta, Eestistä ja

Venäjältä. Todennäköisesti samoja kasveja on tullut eri teitä, eri aikoina, hieman toisistaan poikkeavina kantoina. Vanhojen puutarhoissa, puistoissa ja hautausmailla säilyneiden kasvikantojen viljelynotto olisi tänäkin päivänä puutarhakasviviljelyn kannalta tärkeää, sillä ne ovat oloihimme hyvin sopeutuneita. Myös Salo & Salo (2007, ss. 7–11) mainitsevat, että ajan kuluessa kasveista on valikoitunut pohjosiin oloihin sopivat kannat, jolloin perinnekasvit ovat varmoja ja kestäviä menestyjiä piholla.

Tavallisiin suomalaisiin pihoihin haettiin usein ensimmäiset kasvit lähiympäristön metsistä, kedoilta ja niityiltä, eli luonnonvaraisilta kasvupaikoilta. Kukkaloistoa koristeistutuksina nähtiin 1600-luvulla vain suurkartanoiden, pappiloiden ja porvariskotien piholla. Vanhimmat suomalaiset puutarhat olivat lähinnä yrttitarhoja. Yrtti- ja hyötykasvitarhoja arvostettiin tuolloin enemmän ja varsinaiset puutarhakasvit nousivat suosioon vasta 1800-luvun lopulla puutarhakulttuurin kehittyessä ja yksityispuutarhojen yleistyessä. Julkiset koristeistutukset laajenivat rautatieasemille, kansakouluihin ja kaupunginpuistoihin. (Salo & Salo, 2007, ss. 7–11)

Lääke- ja mausteyrttejä on viljelty luostareissa jo keskiajalla. Vasta 1700-luvun lopulla ja varsinkin 1800-luvulla yrttien viljely alkoi levitä laajemmalle; aluksi kartanoiden ja pappiloiden puutarhoihin ja sieltä vähitellen myös tavallisen kansan keskuuteen. Monet papit opettivat saarnoissaan ajan tavan mukaan yrttien ja muiden puutarhakasvien viljelyä. Yrteillä lääkittiin niin ihmisiä kuin eläimiäkin. (Nuoranne, 2021)

Ruoff (2001, ss. 12–13) esittelee Naantalin luostarin lääkeohjeissa mainitut kasvit, joita ovat tammi, anis, selleri tai persilja, kamomillasaunio, keltamo, kataja, kaali, koiruoho, saksankirveli, suopursu, porkkana, meirami tai mäkimeirami, piparjuuri, pursu, viiniruutu, salvia, sinappi, nokkonen ja orvokki. Lääkeohjeiden kirjoittamisajankohtana pidetään 1400-luvun loppupuolta. Ne koskevat tauteja, tapaturmia ja yleistä terveydenhoitoa. Kasvien eri osia käytettiin keitteinä, hauteina tai rasvoina, jotka valmistettiin sekoittamalla niihin kodista löytyviä tykötarpeita.

Keittiöpuutarhassa perinteisiä viljelykasveja ovat olleet erilaiset sipulit, humala, keltasinappi, iisoppi, härkäpapu, fenkoli, liperi, palsternakka, kessutupakka ja sikuri. Lisäksi

muita alun perin viljeltyjä, lähinnä talonpoikaisia hyöty- ja koristekasveja ovat olleet mm. akileija, suopayrtti, ritarinkannus, ukonhattu, pajuangervo, pihlaja-angervo, juhannusruusu, myskimalva, saksankirveli, sinilatva, mintturisteymät, sormustinkukka, isohirvenjuuri, pietaryrtti, koiruoho ja etelänruttojuuri. (Borg, 1983, s. 79) Ruoff (2001, s. 18) mainitsee vahoina hyötykasveina esimerkiksi suolaheinän, ketunleivän, sikurin, lehtisalaatin, vuonankaalin, vihannesportulakan, ”kreivittären kruunun”, parsan, humalan versot ja vihanneskrassin.

Maanviljelystalouden professori Gösta Grotenfelt kuvaili 1900-luvun alussa vanhan ajan kukkatarhaa. Kuvaus sisältää myös tietoa siitä, miten vanhan ajan kukkatarhassa kukat oli ryhmitelty. Grotenfelt kuvaili muun muassa seuraavaa:

Jos ajattelemme, että käymme jossakin 1850-luvun herraskartanon kukkasviljelyksiä katsomassa, niin tapaamme salihuoneitten akkunain alla pyöreän kukkaspenkin, jota kaunistavat korkeat loistoväriset peijoonit (*Paeonia officinalis*), joittenka rinnalla vaihtelee kirjavia akileijoja (*Aquilegia vulgaris*), valkoisia kainoja arokärsämöjä (*Achillea ptarmica*), komeita keisarinkruunuja (*Fritillaria imperialis*), valko-, rusko-, ja keltakukkaisia samettiruusuja (*Tagetes erecta*), sekä hyvänhajuisia illakoita (*Hesperis matronalis*); siellä täällä kukkasten riviä keskeyttää määrättyillä välimatkoilla joukko loistavia kielikoita (*Dianthus caryophyllus*), hyvänhajuisia reseedoja (*Reseda odorata*), suuria leukoijia (*Mathiola annua*), heleänkeltaisia kannusruohoja (*Linaria vulgaris*), sekä jo silloin suosittuja lemmikkejä tai muistokukkia (*Myosotis alpestris*). Harvinaisina tapaamme joitakuuta korkeita, monilehtisiä georgiineja (*Daalia variabilis*) sekä sulokellertäviä liljoja (*Lilium bulbiferum*). (Ruoff, 2001, ss. 163–164)

Borgin (1983, s. 44) mukaan vanhojen rakennusten läheisyyteen sopivat monet perinne- ja kulttuurikasvit. Huolellisesti vaalitun hirsiaitan arvo korostuu, kun sen seinustalla kasvavat esimerkiksi perinteiset suopayrtti, humala, hukanputki, koirankieli, hullukaali ja koiraruoho. Päärakennuksen ympäristöön sopivat nykyajan koristekasveja huomattavasti paremmin

esimerkiksi akileija, ritarinkannus, ukonhattu, paju- ja pihlaja-angervot, juhannusruus, syreeni, malva, sinilatva, harjaneilikka ja jalokiurunkannus.

3.3 Perinnepihan säilyttämisen tärkeys ja hyödyt

Kuten aiemmin on jo mainittu perinnemaisemien säilyttämisen hyödyistä, jokainen kasvilaji on biologisesti katsoen ainutlaatuinen ja korvaamaton. Lajit sisältävät perintötekijäin yhdistelmiä, jotka ovat kehittyneet eliökunnan runsaat kolme miljardia vuotta jatkuneen historian aikana. Lajia ei voi palauttaa millään keinoin sen jälkeen, kun se on kuollut sukupuuttoon. Näin ollen voidaan todeta, että tärkein peruste lajiston suojelulle myös perinnepihojen osalta on geneettisen pääoman säilyttäminen. (Borg, 1983, s. 75)

4 Yhteisöllisyys kyläyhteisössä

Ihmisillä on perustarve kuulua joukkoon ja olla osa yhteisöä (Opetushallitus, 2021). Sosiologi Erik Allardt (1976) klassisen hyvinvointiteorian mukaan hyvinvointi koostuu kolmesta osa-alueesta: elintaso (having), yhteisyyssuhteet (loving) ja itsensä toteuttaminen (being). Ihmisen kokonaisvaltaiseen hyvinvointiin vaikuttaa siis keskeisesti yhteisölliset suhteet. Yhteiskuntapoliittisesti on myös herätty huomaamaan yhteisöt ja yhteisöllisyys merkittävänä keinona ihmisen hyvinvoinnin lisäämiseksi. (Pessi & Seppänen, 2011, s. 288)

Utilitaristi John Stuart Mill kirjoitti myönteiseen sävyyn kansalaisten osallistumisesta julkisiin tehtäviin, jolloin kansalainen joutui edistämään myös muiden etua ja hyvinvointia oman hyvinvointinsa lisäksi. Käsitteenä yhteisöllisyys on siis tunnettu jo parin vuosisadan ajan. Käsitettä kommunitarismi alettiin käyttää parikymmentä vuotta sitten yhteiskuntafilosofien piireissä. Käsitteen perusta ei ollut Millin tarkoittamassa julkisessa toiminnassa, vaan ihmisten keskinäisessä yhteenkuuluvuudessa. Nykyään yhteenkuuluvuutta kutsutaan sosiaalisiksi pääomiksi eli yhteisöllisyydeksi.

Laajimmillaan sosiaalinen pääoma on määritelty seuraavasti: "Sosiaalinen pääoma tarkoittaa yhteiskunnan sosiaaliin rakenteisiin juurtuneita normeja ja sosiaalisia suhteita, jotka antavat ihmisille mahdollisuuden koordinoita toimintaansa haluttujen tavoitteiden

saavuttamiseksi". Amerikkalaisen politiikan tutkijan Robert D. Putnamin suppeamman määritelmän mukaan sosiaalinen pääoma on kansalaisten keskinäistä luottamusta, normeja ja verkostoja, jotka osaltaan parantavat yhteiskunnan toimintaa. Sosiaalinen pääoma on Putnamin mukaan verkosto, joka sitoo kansalaiset toisiinsa (Hyyppä, 2002, ss. 48–50)

Yhteisöllisyyden syntymisen edellytyksenä on, että tietyllä joukolla on yhteisiä intressejä. Yhteiset intressit edesauttavat ihmisten toimimista yhdessä (yhteistyö) ja saavat heidät tuntemaan yhteydentunnetta keskenään (me-henki). Yhteisöllisyys koostuu yhteydentunteesta sekä toiminnasta, joka pohjautuu yhteisiin intresseihin (Pessi & Seppänen, 2011, ss. 292, 297)

Yhteisöllisyyden on nähty olevan murroksessa viimeisten vuosikymmenten aikana. Ihmisten liikkuvuuden lisääntyminen voi vaikuttaa osaltaan yhteisöllisyyttä vähentävänä tekijänä. Liikkuvuus aiheuttaa sen, että elinympäristö ja sosiaaliset ympäristöt vaihtuvat tiheästi ja yhteisöihin kiinnittyminen on vähäisempää kuin ennen. Nykyään yhteisöä ja yhteisöllisyyttä ei enää määritäkään siis paikallisuus, kuten entisajan kyläyhteisöjä, vaan nyky-yhteisöjen rajat ovat muuntuvia ja laajentuneet koskemaan jopa virtuaalisia yhteisöjä (Seppänen, Haapola, Puolakka & Tiilikainen, 2012, s. 8)

Erilaiset yhteiset juhlat ovat viime aikoina menettäneet merkitystään suomalaisessa yhteiskunnassa. Vaikka juhlilla ja juhlimisella koetaankin olevan mieltä ylentävä, jopa terveyttä edistävä vaikutus, kynnystä juhlien järjestämiseen pidetään Suomessa melko korkealla. Juhlat ja tapahtumat rikastuttavat ihmisten elämää ja ne liittyvät kiinteästi yhteisöllisyyteen. Suomalaiseen historiaan keskeisesti kuuluneet kotiseutujuhlat ja talkoojuhlat olivat aikanaan tärkeässä roolissa luomassa vuorovaikutusta ihmisten välille. Tällaisten tapahtumien järjestämisen suosio on kuitenkin vuosien saatossa hiipunut ja individualismi on vienyt tilaa tällaiselta rakentavalta yhteisöllisyydeltä.

Eri tutkimuksissa on todettu yhteisöllisyyden ja yhteisten tapahtumien sekä juhlien terveysvaikutusten positiivinen vaikutus. Esimerkiksi Hyyppän (2005) esittelemän erään amerikkalaisen tutkimuksen tuloksena on todettu lapsien, jotka kuuluivat taiteeseen, kulttuurielämyksiin ja huvitilaisuuksiin panostaviin yhteisöihin, olevan terveempiä muihin

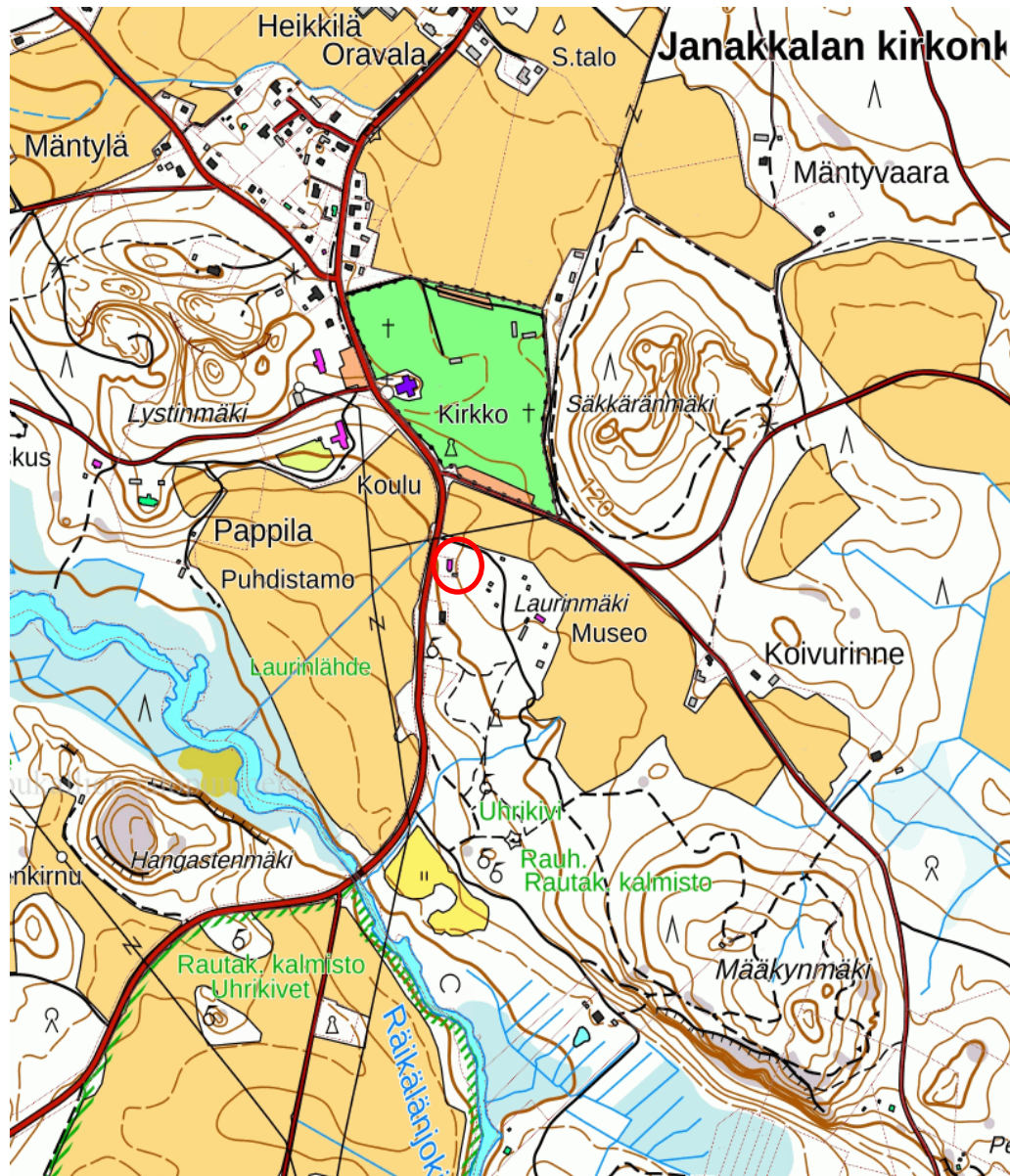
lapsiin verrattuna. Juhlat ja erilaiset tapahtumat lisäävät siis osaltaan yhteenkuuluvuutta, saavat ihmiset kosketuksiin juuriensa kanssa, sekä lisäävät kyläläisten keskinäistä luottamusta. Ylpeys omasta paikkakunnasta, paikkakunnan perinteiden vahvistuminen, lisääntynyt yhdessäolo ja tekeminen asukkaiden kesken, uudet harrastusmahdollisuudet sekä lisääntynyt hyvinvointi ovat esimerkkejä positiivisen yhteisöllisyyden vaikutuksesta. Tapahtumat mahdollistavat kyläläisille uusien elämyksien kokemisen ja vahvistavat näin myös yhteisöllisyyttä. (Hyyppä, 2005, ss. 117–121)

5 Kohdealue

Keltainen talo sijaitsee Janakkalassa, Hakoistentien varressa, Laurinmäen torpparimuseon sisääntulolla. Kohde sijoittuu avoimen pellon ja metsän vaihettumisvyöhykkeelle, Laurinmäen juurelle länsirinteeseen. Rakennus sijoittuu aivan niin kuin Borg on edellä esittänyt parhaan tavan rakennuksen sijoittamiseen, eli puuston suojaan, josta on näkymä yli avoimen pellon.

Lisäksi kohde sijaitsee osana Hakoisten linnavuoren kulttuurimaisemaa, jota voi luonnehtia tasapainoiseksi keskiahämäläiseksi viljelymaisemaksi. Sen arvot perustuvat maaston monipuoliseen korkokuvaan, vesien ja viljelyalojen vaihteluun sekä pitkään asutusjatkumoon. Historiallisia arvoja alueella edustavat Hakoisten, Monikkalan ja Vanantaan kartanot, Hakoisten kartanon vieressä kohoava linnavuori sekä Tarinmaan keskiaikainen kirkko ympäristöineen. Maisema-alueelle sijoittuu myös runsaasti muinaisjäännöksiä. Alueelta löytyy arvokasta lehtokasvillisuutta sekä luonnon- ja kulttuuriarvoiltaan huomattavia laidunmaita, pihapiirejä ja puistoalueita.

Kuva 4. Kohdealue kartalla, merkitty punaisella ympyrällä. (janakkala.fi, n.d.)

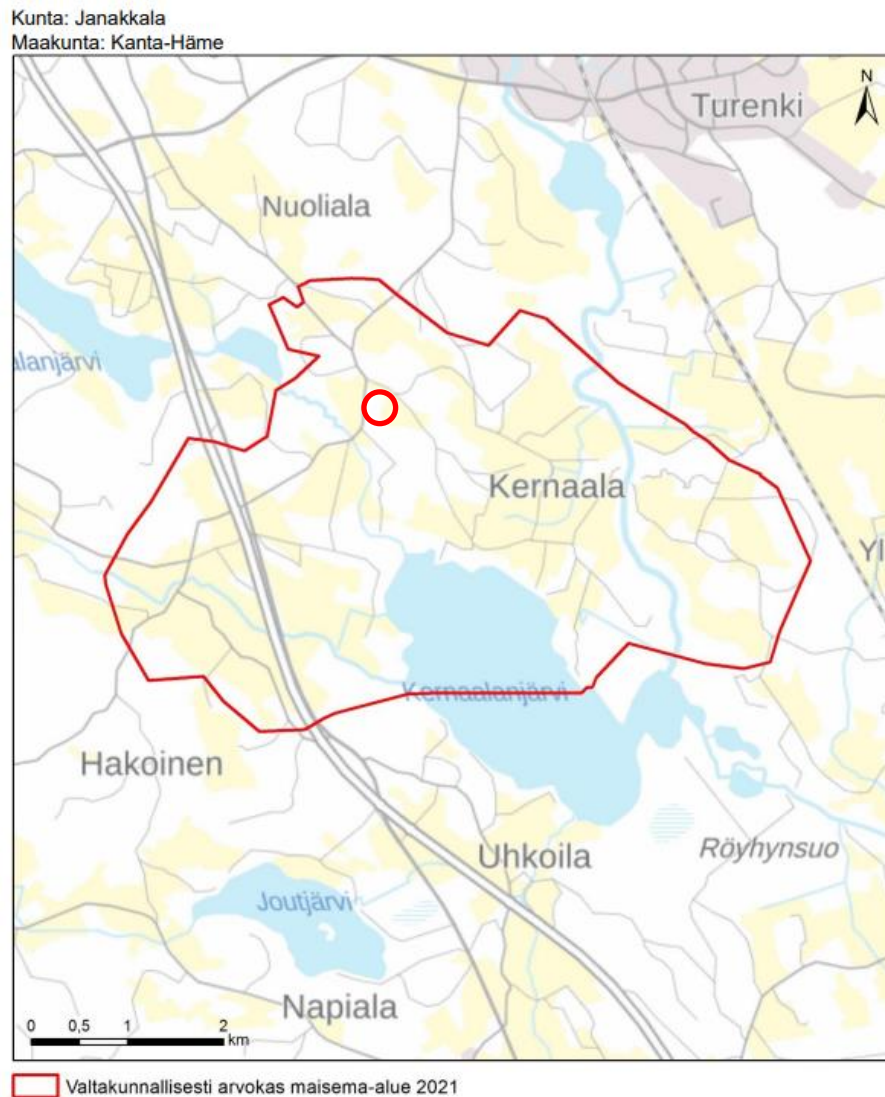


Hakoisten linnavuoren kulttuurimaisema on Hämeen historiallista ydinaluetta, jossa kulttuuriympäristön ajallinen kerroksellisuus voidaan nähdä maisemassa poikkeuksellisen havainnollisesti. Alueelta tunnetaan runsaasti etenkin rautakaudelle ajoittuvia muinaisjäännöksiä. Rautakautisten asuin-, ja hautapaikkojen lisäksi alueella on rikas keskiaikainen kulttuuriperintö. Näistä mainittakoon muun muassa Janakkalan keskiaikainen kirkonpaikka sekä Hakoistenlinnan puolustusvarustukset.

Maisema-alueen pohjoisosassa sijaitsee Janakkalan keskiaikainen harmaakivikirkko, joka on Hämeen nuorimpia keskiaikaisia kirkkoja. Vaikka kirkko on vihitty käyttöön 1500-luvun alussa, sen paikalla on sijainnut perimätiedon mukaan jo 1200-luvulla pyhättö. Tarinmaan ryhmäkylämäinen kirkonkylä ympäröi kirkkoa. Sen rakennetun kulttuuriympäristön arvokohteisiin lukeutuvat muun muassa pappila, Laurinmäen torpparimuseo ja Räikälän kivisilta. Maatalous on aktiivista Hakoisten seudulla ja alueella onkin säilynyt arvokkaita perinnebiotooppeja. Hakoisten linnavuori on niistä valtakunnallisesti arvokas ja kasvilajistollisesti monipuolinen kallioketo. Hakoisten kartanon laidun sekä Kokkilan keto ovat maakunnallisesti arvokkaita perinnebiotooppeja.

Alueen uusi rakennuskanta on saatu sopeutettua historialliseen maisemaan hyvin. Vain Hakoisten historiallista peltoalaa halkova Helsinki–Hämeenlinna-moottoritie rikkoo alueen historiallista maisemarakennetta. Maisema-alueella toimii jonkin verran matkailutoimintaa, joka hyödyntää alueen rikasta historiaa. Alueen kulttuuriperintöön on mahdollista tutustua muun muassa Laurinmäen museoalueelta Määkynmäen rinteille kulkevalla luontopolulla. (Ympäristöministeriö & SYKE, 2021, s. 15)

Kuva 5. Valtakunnallisesti arvokas maisema-alue, Hakoisten linnavuoren kulttuurimaisema. Kohde merkitty punaisella ympyrällä.

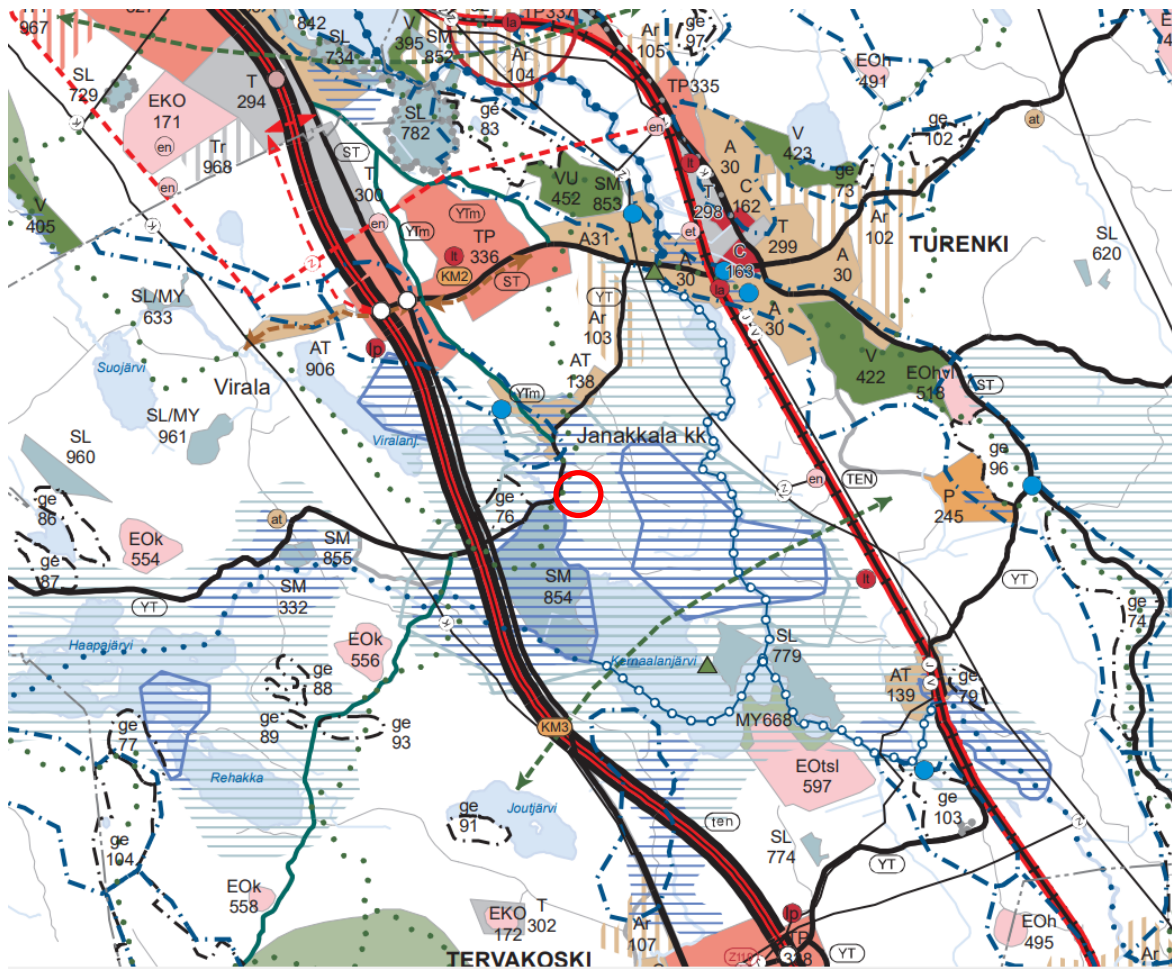


Valtakunnallisesti arvokkaat maisema-alueet: SYKE
Taustakartta: MML/WMMS, 05/2021









5.1 Kohdealueen sijoittuminen

Kohdealue sijoittuu Kanta-Hämeen maakuntakaavassa 2040 määritellyille: Valtakunnallisesti merkittävä rakennettu kulttuuriympäristö RKY, Maakunnallisesti merkittävä rakennettu kulttuuriympäristö, Valtakunnallisesti merkittävä maisema-alue ja Maakunnallisesti merkittävä maisema-alue.

Kuva 6. Ote Kanta-Hämeen maakuntakaavasta 2040. Kohteen sijainti on merkitty punaisella ympyrällä.



Kuva 7. Ote Kanta-Hämeen maakuntakaavasta 2040, merkien selitykset.

- Osa-alueet, reitit ja kehittämismerkinnät
-  Valtakunnallisesti merkittävä rakennettu kulttuuriympäristö RKY
 -  Maakunnallisesti merkittävä rakennettu kulttuuriympäristö
 -  Valtakunnallisesti merkittävä maisema-alue
 -  Maakunnallisesti merkittävä maisema-alue
 -  Elinkeinojen kehittämisen kohdealue
 -  Kaupunkikehittämisen kohdealue
 -  Tärkeä tai vedenhankintakäyttöön soveltuva pohjaviesialue
 -  Natura-alue

Kuva 8. Ote Kanta-Hämeen maakuntakaavan 2040 kaavaselostuksesta.



Valtakunnallisesti merkittävä maisema-alue

Merkinnällä osoitetaan valtioneuvoston periaatepäätöksen 1995 mukaiset valtakunnallisesti arvokkaat maisema-alueet.

Suunnittelumääräys: Suunnittelussa, käytössä ja rakentamisessa on varmistettava, että valtakunnallisesti merkittävien kulttuuriympäristöjen ja luonnonperinnön arvot säilyvät. Avointen maisematilojen säilymiseen ja uusien rakennuspaikkojen sijaintiin on kiinnitettävä erityistä huomiota.



Maakunnallisesti merkittävä maisema-alue

Merkinnällä osoitetaan maakunnallisesti arvokkaat maisema-alueet. Maakunnallisesti arvokkaisiin alueisiin sisältyvät myös valtakunnallisesti arvokkaiden maisema-alueiden päivitysinventoinnin (ympäristöministeriö 2016) mukaiset kohteet.

Suunnittelumääräys: Suunnittelussa, käytössä ja rakentamisessa on varmistettava, että maakunnallisesti merkittävät kulttuuriympäristöjen ja luonnonperinnön arvot säilyvät. Avointen maisematilojen säilymiseen ja uusien rakennuspaikkojen sijaintiin on kiinnitettävä erityistä huomiota.



Maakunnallisesti merkittävä rakennettu kulttuuriympäristö

Merkinnällä osoitetaan maakunnallisesti merkittävät rakennetut kulttuuriympäristöt.

Sellaiset kohteet, joiden osoittamiseen ei maakuntakaavan mittakaavan vuoksi ole tarkoituksenmukaista käyttää aluevarausmerkintää maakuntakaavakartalla, esitetään kohteina erillisillä liitekartoilla.

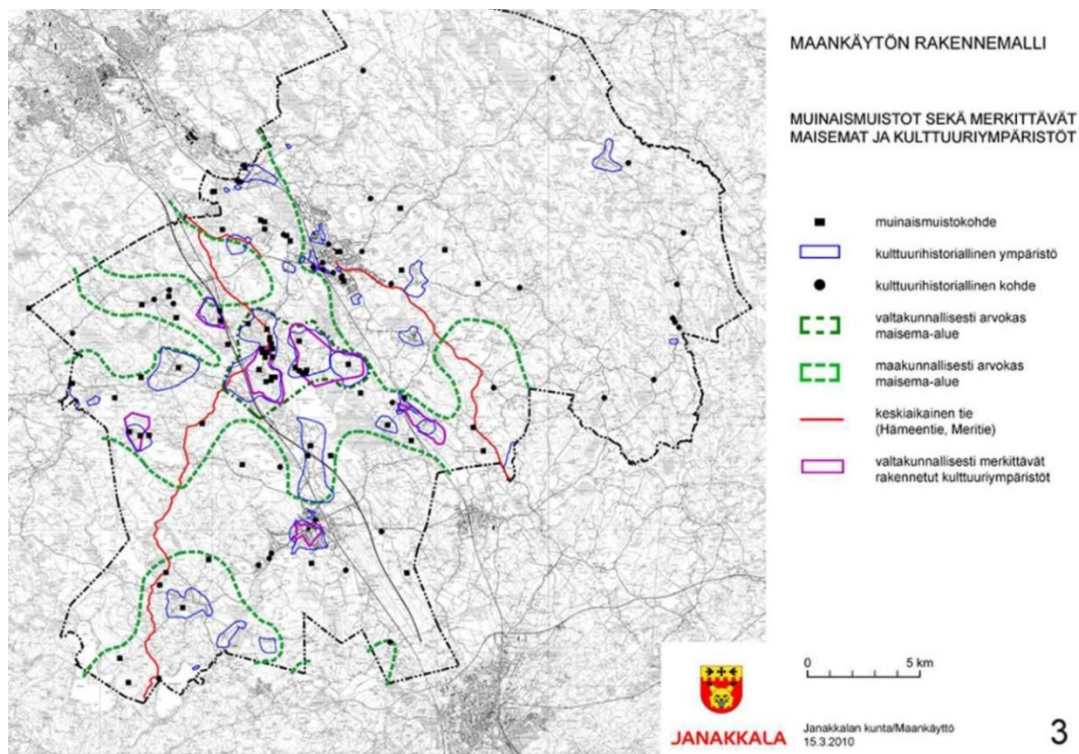
Suunnittelumääräys: Alueiden ja liitekartalla esitettyjen kohteiden suunnittelussa ja ylläpidossa on otettava huomioon arvokkaan rakennetun kulttuuriympäristön turvaaminen. Suunnittelussa, käytössä ja rakentamisessa tulee turvata ja edistää kaupunkikuvan ja rakennusperinnön arvojen säilymistä ja kehittämistä. Uusi rakentaminen on sopeutettava alueen kulttuuriympäristön ominaispiirteisiin ja ajalliseen kerroksellisuuteen.

Keltaisen talon piha ympäristöineen sijaitsee Museoviraston ja Ympäristöministeriön 1993 selvityksen mukaan Janakkalan Hakoisten-Tarinmaan kulttuurimaisemassa. Kyseinen kulttuurimaisema on valtakunnallisesti huomattavimpia maisemakokonaisuuksiamme ja määritelty yhdeksi valtakunnallisesti arvokkaista maisema-alueista. Hakoistenlinnan jyrkkäseinäinen kallio, jolta avautuvat näköalat laajalti Janakkalan kirkon, Kernaalanjärven ja Tervakosken suuntaan sekä yli Helsinki-Tampere-moottoritien, muodostavat maiseman kohokohdan. Kulttuurihistoriallisesti arvokas Hakoisten kartanoalue sijaitsee Hakoistenlinnan juurella. Kartanolle johtaa valtatieltä vanha, maisemallisesti merkittävä koivukuja. Maisema-alue ulottuu pohjoisessa Janakkalan kirkolle saakka.

Lukuisat rautakauden kalmistolöydöt ja uhrikivet Hakoisissa, kirkolla, Räikälässä ja Kernaalassa kertovat alueen pitkästä asutushistoriasta. Alueen luonnonmaisemassa heijastuu myös pitkä kulttuurivaikutus. Laurinmäen ulkomuseoalueelle on siirretty joukko vanhoja janakkalalaisia rakennuksia. Niistä osa on siirretty paikalle Turengin kansanpuiston entiseltä museoalueelta. (Putkonen, 1993, ss. 125–126.)

Laurinmäen ulkomuseon rakennukset ovat 1800-luvun lopun kunnostettuja rakennuksia. Ne on sijoitettu entisaikojen suomalaisen mallin mukaan ympäröimään pihapiiriä ja kaivoa. Asumapihan erottaa karjan laidunmaasta pihapiiriä ympäröivä aita. Pihan ympärillä olevat rakennukset ja aita oli sijoitettu pihan ympärille myös suojaamaan sitä petoeläimiltä. (Janakkala, 2020)

Kuva 9. Janakkalan maankäytön rakennemalli



3

5.2 Kohdealueen käyttötarkoitus

Laurinmäki on luokiteltu Hämeen kulttuurihistoriallisessa inventoinnissa säilytettäväksi maisemalliseksi, taajama- tai kyläkuvalliseksi aluekokonaisuudeksi. Tämä tarkoittaa käytännössä sitä, että alueella on rakennushistoriallisesti arvokkaita rakennuksia ja pienmiljöitä, jotka edellyttävät yksilöllisen suojelumääräyksen.

Keltaisessa talossa toimii kesäisin kahvila. Ympäri vuoden järjestetään myös pienimuotoisia konserteja, jotka hyvällä ilmalla pidetään ulkona. Tällöin pöytäryhmät tuodaan sisältä pihamaalle. Yhteisten tapahtumien myötä Keltaisen talon piha on kyläläisille tärkeä kohtaamispaikka. Nykyinen täysin luonnontilainen piha ei palvele Keltaisen talon käyttötarkoitusta tai houkuttele kyläläisiä kokoontumaan muun muassa selkeiden tilajakojen puutteen vuoksi. Lisäksi Keltainen talo sijaitsee Torpparimuseon sisääntulolla ja sitä voidaankin pitää osittain alueen käyntikorttina.

Keltainen talo on rakennettu 1913 ja se on alun perin ollut rukoushuone. Rakennusta on käytetty moneen eri tarkoitukseen vuosien varrella. Siinä on mm. käyty koulua, pidetty klinikkaa sekä majoitettu sotilaita ja siirtolaisia sota-aikana. Vuosien ajan talo toimi museon varastona ja vuonna 2014 se avattiin kulttuurikahvilaksi. (Janakkala, 2020)

6 Suunnitelma

Alanko & Kahila (1994, ss. 16–17) korostavat, että perinnepihan suunnittelu ja etenkin sen perustaminen eroaa tavanomaisesta pihan suunnittelusta. Ensinnäkin tarvittavia kasveja ei välttämättä ole heti saatavilla ja niitä voi joutua metsästämään pidemmänkin aikaa. Toisekseen suunnitteluperiaatteet ovat toisenlaiset. Tärkeintä ei ole saada aikaan niin sanotusti trendikästä edustuspihaa hoidettuine nurmikkoineen, vaan tärkeää on kasvien alkuperä, monilajisuus ja istutusalueiden sijoittelu ja muoto. Suunnitelman lähtökohtana on toimiva kokonaisuus, jossa tontin tilat ja toiminnot on järjestelty. Kun tiet ja rakenteet on sijoiteltu, mietitään vasta sen jälkeen kasvien paikat. Toisaalta, jos piha tai puisto restauroidaan vanhojen piirustusten mukaan, pyritään silloin noudattamaan niitä mahdollisimman pitkälle ja hankkimaan paikalla aiemmin kasvaneita kasvilajeja ja -lajikkeita. Lisäksi perinnepihaa suunniteltaessa ja rakentaessa on otettava huomioon, ettei pelkkä kasvilaji tee kasvista perinnekasvia, vaan nimenomaan sen vanha suomalainen kanta.

Keltaisen talon pihasuunnitelma perustuu tilaajan toiveisiin ja se on sovitettu kunnioittamaan alueen maisema-, historia-, ja kulttuuriarvoja. Pihan toimintojen jäsentelyssä on huomioitu sen käytettävyys ja mukailtu suomalaisen perinnepihan ja -puutarhan muotoja sopivasti yhdistellen. Suunnitelman tarkoitus on tarjota vehreä ja viihtyisä ympäristö kyläläisten erinäisiin tapahtumiin sekä mahdollistaa yhteisöllisyyden vahvistumista kyläyhteisössä.

Suunnitelman myötä tavoitteena on saneerata nykyinen piha mukaillen Vihervuoden 2016 teemoja. Lähtötilanteessa piha on suhteellisen hoitamaton ja heinittynyt. Yleisilme on jäsentelemätön, eikä pihalla ole selkeitä eri toiminnoille varattuja osia. Lopputuloksena

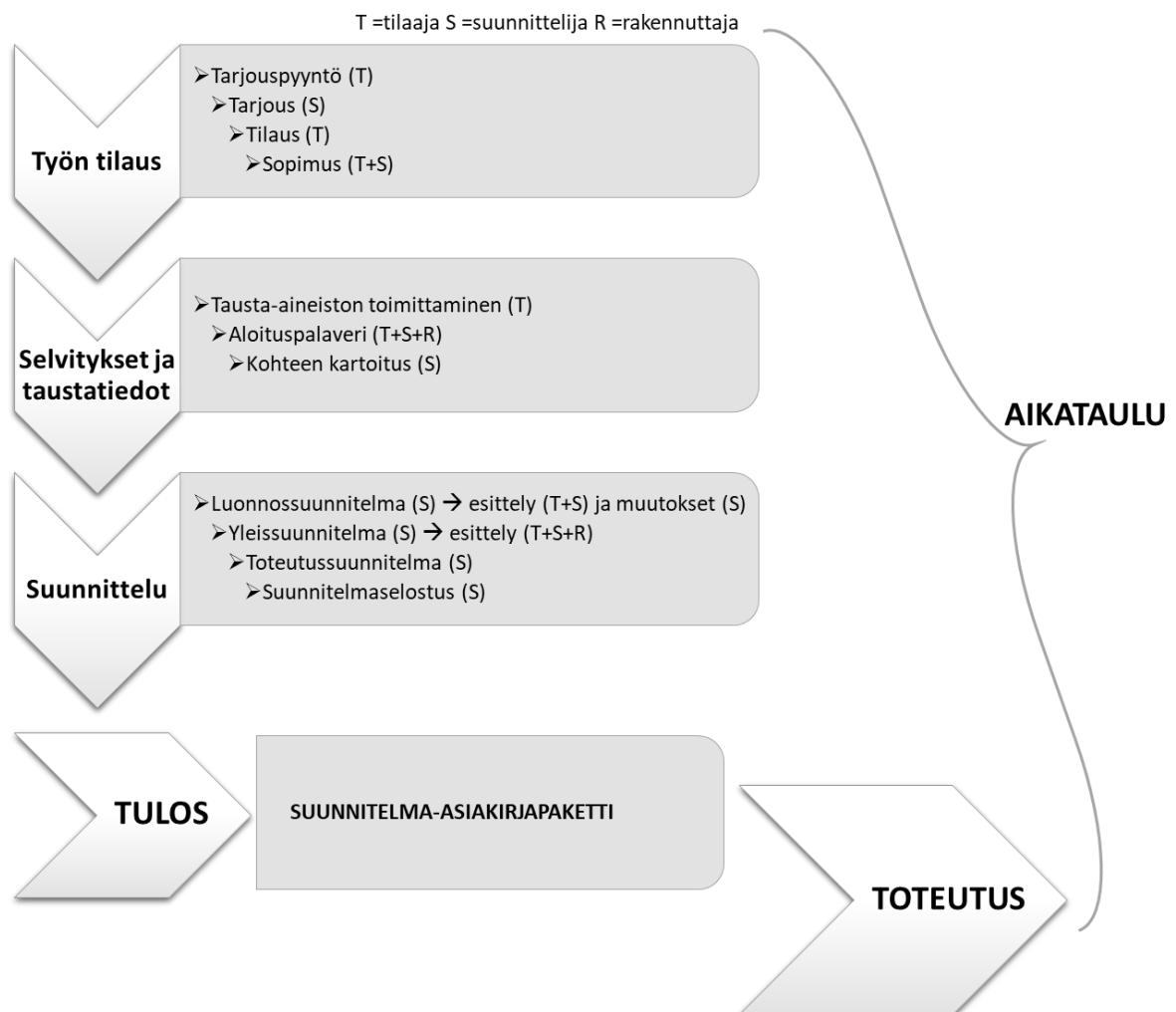
suunnitelma kuroo pihan yhtenäiseksi toimivaksi kokonaisuudeksi sen käyttötarkoitusta palvelleen. Saneerauksen jälkeen alueen käyttöastetta saadaan nostettua kyläläisten yhteisenä kohtaamispaikkana.

Kuva 10. Lähtötilanteessa hoitamatonta, heinittynyttä pihaa Keltaisen talon edustalla (Kuva: Nieminen, 2015).



Pihaan liittyvään oleskeluun ja sen muotoutumiseen liittyen Borg (1983, s. 30) esittää, että istutusten, oleskelu- ja pihakaluston ja leikkialueiden ohella pihojen varustukseen voi liittää myös monenlaisia leikkivälineitä. Nykyajan lapsille voi löytyä suomalaisesta kansanperinteestä mielenkiintoisia leikkivälineitä, kuten napakelkka, myllykeinu, keinulauta ja aisakeinu. Ei pidä myöskään unohtaa puroja ja lammikoita, näyttämöä, piirustuspaikkoja ja muita aktivointimahdollisuuksia pihalta. Kohde olisikin ihanteellinen paikka toteuttaa Borgin ideoimia leikkivälineitä yhdistäen niitä luonnon elementteihin, sillä se sopii myös alueen historialliseen henkeen.

Kuva 11. Suunnittelun prosessikaavio



Kuvan 11 prosessikaaviossa kuvataan suunnittelun etenemisen vaiheet. Kaikkien vaiheiden lomassa aikataulu on tärkeä ohjaava tekijä ja se kulkee taustalla koko prosessin ajan. On tärkeää, että prosessin kaikki osapuolet hahmottavat ja sitoutuvat yhdessä sovittuun aikatauluun. Vain näin voidaan taata hyvä ja tarkoituksenmukainen lopputulos.

Alussa tilaaja toteaa suunnitteluttamistarpeen ja tekee tarjouspyynnön. Siitä käy ilmi mm. suunnittelukohde ja suunnittelun lähtökohdat. Suunnittelija vastaa tarjouspyyntöön tarjouksella. Tarjouksessa voidaan eritellä eritasoisten suunnitelmien hinnat tai tarjota suunnitelmapakettia kokonaishinnalla. Tarjouksen hyväksytyään tilaaja tilaa suunnittelijalta tarjouksen mukaisen työn ja tästä tehdään sopimus. Tämän jälkeen tilaaja toimittaa tarvittavat, erikseen sovitut tausta-aineistot suunnittelijalle. Tausta-aineistoon voi kuulua esimerkiksi kohteen asemapiirustus, tiedot maanalaisista johdoista ja putkista tai sijainti- ja korkokartta. Ennen suunnittelun aloitusta pidetään aloituspalaveri, johon osallistuu tilaaja, suunnittelija sekä kohteen rakennuttaja, mikäli sellainen on jo tiedossa. Palaverissa käydään läpi suunnittelun tarpeet, tilaajan toiveet ja aikataulu. Tämän jälkeen suunnittelija käy kohteessa kartoituskäynnillä, jonka tarkoituksena on kartoittaa suunnittelualueen nykytila, olemassa olevat kasvit, puut, kulkureitit, mahdolliset alueen käyttäjien toimesta muodostuneet kulkureitit ja muut suunnitteluun vaikuttavat asiat.

Suunnittelu aloitetaan laatimalla luonnossuunnitelma, jossa jäsenellään suunnittelualueen toiminnot, näytetään muotokieli, kulkureitit, istutusalueet, säilytettävät elementit ja luodaan ideakuvien avulla mielikuva valmiista pihasta. Luonnossuunnitelma esitellään tilaajalle, jonka jälkeen päivitetään luonnokseen mahdolliset muutokset. Yleissuunnitelma tarkentaa luonnossuunnitelmaa. Siihen on tehtymahdolliset luonnokseen esitetyt muutostoiveet sekä lisätty pihan kasvillisuuden periaatteet, materiaalivalinnat sekä pinta-alatiedot.

Yleissuunnitelmassa esitetään rakennus- ja toimenpideluvan kannalta tärkeät asiat kuten uudet, säilytettävät ja poistettavat rakenteet ja kasvillisuusalueet, olevat ja uudet maanpinnan korot sekä pinnan tasauksen periaatteet. Yleissuunnitelma esitellään tilaajalle ja rakennuttajalle. Toteutussuunnitelma on asiakirjakokonaisuus, Toteutussuunnitelman perussisältöön kuuluu yleensä yleissuunnitelma, mittapiirros, purku- ja kaivuusuunnitelma, rakenteiden periaatekuva, istutussuunnitelma, joka sisältää kasviluettelon (nimet, kukinta,

menestymisvyöhyke, kappalemäärä, istutustiheys, mitat ja kasvualustan paksuus), valaistussuunnitelma, materiaali- ja määräluettelo ja suunnitelmaselostus.

Edellä mainituista osista muodostuu suunnitelma-asiakirjapaketti, jonka avulla varmistetaan riittävä laatu pihan rakentamisessa. Lisäksi tilaaja voi kilpailuttaa näillä asiakirjoilla pihan rakentamisen urakoitsijoilla. Tämän jälkeen edetään suunnitelmien toteutusvaiheeseen.

6.1 Tilaajan toiveet

Tilaajan toiveita kartoitettiin muutamalla tapaamisella ja niitä päivitettiin tarpeen mukaan suunnitelman edetessä. Ensimmäisen palaverin pohjalta opinnäytetyöaihekeskustelussa nähtiin tarpeellisena pihan kasvillisuuden kartoittaminen sekä parkkitilan lisääminen autoille.

Toisessa palaverissa tarkennettiin alueen kehittämisen tarpeita ja esiin nousi toimintojen käytännöllisempi sijoittelu sekä erilaisia kasvitoiveita. Lisäksi keskusteltiin puuston harvennuksesta ja pihan kulkuväylien suunnittelusta esteettömyys huomioiden. Pihaa haluttiin ottaa laajemmin käyttöön ja parkkialueen sijaintia ja paikoituksen sijoittumista mietittiin tarkemmin. Ongelmakohtina nähtiin luiskien muotoilun haasteet maaperän suuren hiekkapitoisuuden (n.60%) vuoksi sekä kotiloiden suuri ilmentyvyys. Tässä tapaamisessa syntyi myös ajatus kuntalaisten pihoilta löytyvistä perinnekasveista ja niiden mahdollisesta hyödyntämisestä projektin toteutuksessa.

6.2 Kohdealueen ongelmakohdat

Suunnittelijan näkökulmasta kohdealueen ongelmakohdat liittyvät hulevesien ohjaukseen rakennuksen sijoituessa rinteeseen sekä toimintojen sijoittelu mahdollisimman paljon vanhaa, olemassa olevaa ympäristöä ja kasvillisuutta vaalien. Lisäksi ongelmakohdaksi voisi mainita kohteen historian ja kuntalaisten lähi- tai nykyhistorian yhdistämisen kokonaisuudeksi, jossa voi ja saa näkyä sekä alueen että yhteisön kerroksellista historiaa.

6.3 Suunnitelman osat

Suunnittelun helpottamiseksi kohteeseen päädyttiin teettämään mittatilaus puiden sijainnin ja maanpinnan sekä rakennusten nurkkapisteiden korkotasojen osalta. Lähtöaineistona käytettävissä oli yleisten karttapalveluiden lisäksi siis puiden sijaintitiedot, rakennusten kulmapisteiden korko- ja maastonmuototiedot dwg-tiedostona. Näin suunnittelulle saatiin hyvä pohja todellisesta lähtötilanteesta. Tämä auttoi mm. pinnantasaussuunnitelman laatimisessa. Lisäksi puiden sijaintitieto ohjasi kulkuväylien ja istutusalueiden sijoittelua.

Tontin yleisilme on säilytetty metsäisenä ja luonnonmukaisena. Suunnitelmaan on yhdistetty monia erillisiä perinnepihan elementtejä yhtenäiseksi kokonaisuudeksi. Sisääntulolle on suunniteltu muotoonleikattavaa kuusiaitaa, joka kuvastaa kartanopihaa rajaavaa suoja-aitaa. Se luo tunnelman, joka johdattaa niin sanotusti suljettuun pihapiiriin, vaikka todellisuudessa pihaa ei ole sen enempää aidattu.

Sisääntulon jälkeen avautuu näkymä Keltaisen talon pääovelle, jolle johdattavat kukkivat, muotopuutarhasta viitteitä saaneet perennapenkit. Istutusalueilla kasvaa erikorkuisia lajeja vyöhykkeinä tuoden esiin kasvillisuuden vaihtelevuutta ja runsautta em. professori Gösta Grotenfeltin innoittamana.

Tontin pohjoisosassa, heti kuusiaidan jälkeen oikealla alkaa porrastettu kulkureitti tontin alarinteelle. Kulkureitit kiertävät rakennusta ohjaten sekä mahdollistaen ottamaan koko pihan aktiiviseen käyttöön. Rakennuksen länsipuolella on hyötypuutarha, johon istutetaan hedelmäpuita ja marjapensaita. Lounaiskulmassa on viljelylaatikoita. Tänne on kulku suoraan keittiön takaovelta, jolloin kahvilan tarjoiluissa voidaan helposti hyödyntää viljelylaatikoissa kasvatettua satoa. Pellavapelto Keltaisen talon eteläpäädyssä tarjoaa Laurinmäen torpparimuseoon rekvisiittaa.

Pihan oleskelualue sijoittuu rakennuksen itäpuolelle. Se tasattiin niin, että kahvilan pöytäryhmät saatiin tasaiselle alueelle mahdollisimman suoraan. Koska rakennus sijaitsee rinteessä, hulevesien ohjauksen ratkaiseminen muodostui oleelliseksi osaksi suunnitelmaa. Ratkaisuna vesien johtamiseksi pois rakennuksen seinustalta esitettiin nupukivinen kouru,

joka ohjaa valumavedet Keltaisen talon eteläpuolella sijaitsevalle pellavapellolle hyötykäyttöön. Lisäksi tontilla on vain vettä läpäiseviä materiaaleja (kasvillisuus, hiekka), pois lukien rakennukset, mikä jo itsessään vähentää syntyvää huleveden määrää sekä hidastaa veden virtausta pinnoilla. Pinnantasaussuunnitelmassa on huomioitu kallistukset poispäin rakennuksista ja ohjattu hulevedet tontin länsirajalla jo olemassa olevaan avo-ojaan.

Esteettömyys on huomioitu piha-alueen pinnantasauksessa. Piharakennukseen on varattu mahdollisuus liikuntaesteisille tarkoitetun ulkoahuusin rakentamiseen.

Pihan itäpuolella nousee metsäinen rinne. Suunnitelmassa on esitetty korkeuseron tasaamista oleskelualueeseen luonnonkivimuurilla. Jo olemassa oleva polku säilytetään ja muuriin tehdään muutama porraskelma mahdollistamaan kulku oleskelualueelta polulle.

6.4 Suunnitelman elinkaari

Kuten kohdassa ”Kohdealueen käyttötarkoitus” on kerrottu, Keltainen talo on ajan saatossa mukautunut moneen erilaiseen tarpeeseen, joiden kirjo on ollut hyvinkin laidasta laitaan. Nyt tehty pihan saneeraus ei poissulje mahdollisia tuleviakaan muutoksia.

Suunnitelmassa on otettu huomioon kohteen mahdollinen käyttötarkoituksen muutos. Toteutus voidaan jakaa osiin ja rakentaa vaiheittain. Yksikään vaihe ei poissulje toista. Rakennuksen käyttötarkoituksen muuttuessaakin pihan ominaisuudet säilyvät käytettävänä. Jos kuvitellaan, että entinen rukoushuone, nykyisin kahvila, haluttaisiin ottaa vaikka kerhotoimintaan tai jonkin yhdistyksen käyttöön, piha on käytännössä jo valmis, eikä vaadi suuria muutoksia. Siitä löytyy oleskelualueita ja näkösuojaa antavaa kasvillisuutta, puustoa ja pensaita sekä viihtyisyyttä lisäävää kukkivaa kasvillisuutta, edustuksellisuutta unohtamatta.

Suunnitelmaa voidaan mukauttaa mahdollisen asukaskannan vaihtuvuuden mukaan. Se, että asukkaat ovat saaneet tuoda omilta pihoiltaan kasveja ja istuttaa niitä alueelle, voi kulkea tarinoina asukkaalta ja sukupolvelta toiselle. Suunnitelma mahdollistaa uusien kasvien tuomisen minä ajankohtana tahansa, kasvin ominaisuudet jakamisen suhteen huomioon

ottaen. Asukkaiden ja kunnan työntekijöiden innostuksesta riippuen kehittämis- ja muokkausmahdollisuudet ovat rajattomat.

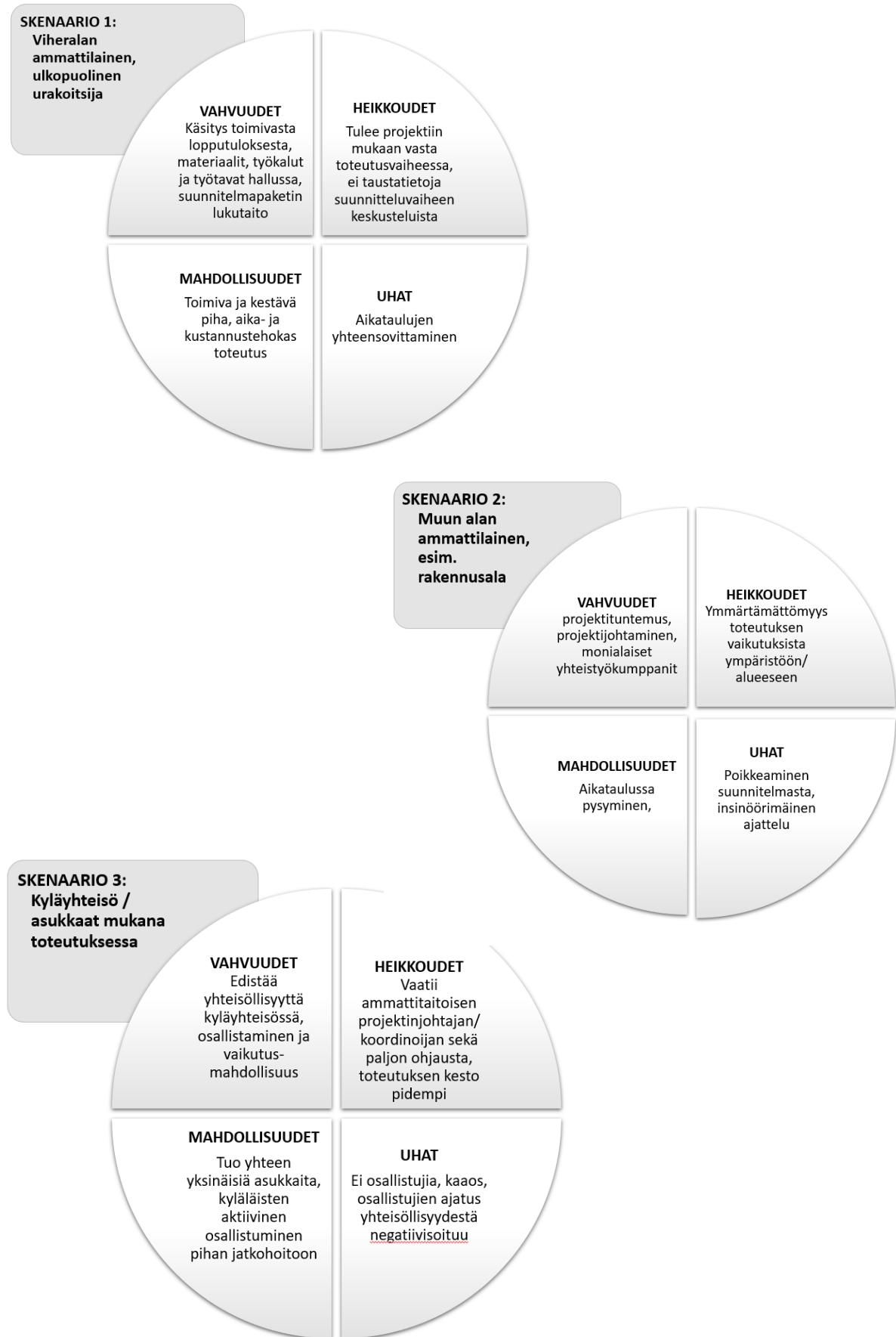
Pihaan on suunniteltu istutusalueita, joille on tehty erikseen detaljisuunnitelmat. Näissä on esitetty ajatus siitä, miten erikokoiset ja -korkuiset kasvit voidaan alueelle sijoittaa. Koska alun perinkään, kuten perinnepihan rakentamisen henkeen kuuluu, kasvien saatavuus tai lajit eivät ole olleet tarkkaan tiedossa, on suunnitelma joustava ja elävä sekä tilanteen että kasvien saatavuuden mukaan.

7 Suunnitelman toteutus

Asiakkaalle toimitettu suunnitelmapaketti sisälsi yleissuunnitelman detaljeineen ja leikkauksineen, suppean materiaali- ja määräluettelon, puiden poisto-/säilyttämissuunnitelman ja pinnantasaussuunnitelman. Tässä vaiheessa suunnitelmasta toteutettiin käytävät ja kulkureitit sekä istutusalueet ja puiden poistaminen. Suunnitelman toteutuksesta vastasi Janakkalan kunta Tilapalveluiden rakennuttaja-valvojan johdolla. Yhteisessä palaverissa todettiin, että suunnitelmapaketti on riittävä pihan saneerauksen toteuttamiseksi.

Kuvassa 12 on pohdittu SWOT-analyysin avulla pihan rakentamisen toteuttamista erilaisilla skenaarioilla. Skenaariossa 1 urakoitsijana on viheralan ammattilaisyritys, skenaariossa 2 muun alan ammattilainen ja skenaariossa 3 toteutukseen on otettu mukaan asukkaat. Jokaisen skenaarion kohdalla on mietitty kyseisen toteutuksen vahvuuksia, heikkouksia, uhkia ja mahdollisuuksia. Analyysillä voidaan vertailla eri toteutustapojen hyötyjä ja valitse, joka palvelee parhaiten tai todennäköisimmin suunnitelman toteutukselle asetettuja arvoja ja vaatimuksia.

Kuva 12. Toteutuksen skenaariokaaviot SWOT-analyysiä hyödyntäen



Kappaleessa kuusi on kerrottu, kuinka vanhojen maatiaiskasvien hankkiminen voi olla haastavaa. Alangon & Kahilan (1994, ss. 20–23) mukaan taimitarhoilla tilanne on paras puiden kohdalla, mutta koristepensaiden osalta kehnoin. Nykyään koristepensaistakin löytyy kestäviä suomalaisia kantoja, jotka on merkitty FinE-merkinnällä. Vanhoja kasveja löytyy usein vanhoista pihoista ja puutarhoista. Vanhojen puiden ja pensaiden siirtäminen voi olla mahdotonta, mutta perennojen suhteen siirto on helppoa. Maaseudulla kasveja löytyy helposti ja usein jopa lähinaapurissa voi kasvaa hyvä valikoima maatiaiskasveja.

Keltaisen talon pihan saneerauksessa toteutui pääosin Kuvassa 12 esitetyn skenaarion 2 mukainen tilanne. Siihen yhdistettiin osa skenaarion 3 tilanteesta, kun kyläläiset pääsivät tarjoamaan, tuomaan ja istuttamaan Keltaisen talon pihaan jakotaimia omien pihojensa kasveista. Alangon & Kahilan väite naapurista löytyvistä kasveista konkretisoitui näin ollen paikkansa pitäväksi. Janakkalalaisten pihoilta löytyi hyvinkin kattava valikoima vanhoja perinnekasveja. Tulevissa osioissa kerrotaan lisää pihoilta löytyvistä kasveista, niiden kartoittamisesta ja siirtämisestä Keltaisen talon pihaan.

7.1 Kyläläisten osallistaminen

Janakkalan verkkosivuilla jaettiin linkki tekemääni perinnekasvikyselyyn, jonka avulla kartoitettiin kyläläisten omilta pihoilta löytyviä perinnekasveja ja mahdollisuutta saada niistä jakotaimia Keltaisen talon pihaan. Kyselyn perusteella tarjotut perennat jaettiin alku- ja loppukesästä kukkiviin, niiden optimaaliseen jakamisajankohtaan perustuen. Alkukesästä kukkivat perennat voitiin istuttaa syksyn istutustapahtumassa ja loppukesästä kukkivat keväällä. Asukkaita neuvottiin kuinka kasvia voi jakaa niin, että se voi jatkaa kasvuaan uudessa paikassa ja jotta omalla pihalla kasvava ei vahingoitu. Perinneperennojen lisäksi pihoilta löytyi pensaita, mm. juhannusruusua ja syreeniä, jotka niin ikään kuuluvat suomalaiseen perinnepihaan ja voitiin istuttaa kohdealueelle.

Kyselyssä selvitettiin minkä tyyppisiä kasveja asukkaiden pihoilta löytyy. Vaihtoehtoiksi annettiin perenna, pensas, kesäkukka, sipulikasvi ja köynnös. Toisella kysymyksellä kartoitettiin mitä kasveja pihoilta löytyy ja kuinka paljon jakotaimia tai siirrettäviä kasveja asukas voi antaa. Sen jälkeen annettiin mahdollisuus kertoa, jos kasveihin liittyy jokin tarina

tai erityinen muisto, kysyttiin asukkaiden tietoisuutta tarjoamiensa kasvien jakamisesta ja siirtämisestä ja mahdollisuutta osallistua tulevaan alkukesän istutustapahtumaan. Lopuksi pyydettiin vielä yhteystiedot, jotta voitiin olla yhteydessä mahdollisten lisäkartoitusten ja kasvien noudon osalta.

Kyselyyn saatiin 10 vastausta, joiden perusteella olin yhteydessä asukkaisiin ja sovin käyntejä paikan päällä tarpeen mukaan. Vastaajien pihoilta löytyi pääsääntöisesti useampia eri lajeja, joista he olivat valmiita jakamaan Keltaisen talon pihaan taimia. Koska tarkoituksena oli perinnekasvien haalimisen sivussa myös vahvistaa ja kohentaa Keltaisen talon asemaa kyläläisten yhteisenä kohtaamispaikkana, en lähtenyt valikoimaan tarjotuista kasveista perinnekasvien kriteereitä täyttäviä yksilöitä.

7.2 Suunnitelman jalkauttaminen

Kävin kyselyn vastausten perusteella kartoittamassa ja tunnistamassa kyläläisten pihoilta löytyviä kasveja. Monelta pihalta löytyi perinteisiä suomalaisen pihan perennoja, joita voitiin tuoda Keltaisen talon pihaan.

Käynneillä pystyin keskustelemaan kyläläisten kanssa ja kertomaan suunnitelmasta sekä tulevasta istutustapahtumasta. Paikalla käyminen tuntui olevan kyläläisille tärkeää. Tällä tavoin suunnitelma ja tuleva pihan saneeraus sai kiinnostusta sekä näkyvyyttä.

Pihoilta löytyi perennoja, kuten jalopähkämö, kallionauhus, valtikkanauhus, tarha-alpi, kuunlilja, rohtoraunioyrtti, syysasteri, sormustinkukka, akileija, kiiltoleimu, varjolilja, kurjenmieikka, vuorenkilpi. Köynnöksistä humalaa tarjottiin paljon. Pensaista löytyi juhannusruusua ja syreeniä.

7.3 Istutustapahtuma

Janakkalan kunta järjesti ja organisoii istutustapahtumat keväällä ja syksyllä. Ne liitettiin Laurinmäellä järjestettävien muiden tapahtumien yhteyteen. Näin kohde saatiin liitettyä

osaksi jo tunnettua Torpparimuseon ympäristöä ja luotua mielikuvaa kuntalaisille yhteisestä kohtaamispaikasta.

Asiakaskäyntien pohjalta pystyin suunnittelemaan istutusalueet pääpiirteittäin matalaksi, keskikorkeaksi ja korkeaksi kasvavien kasvien vyöhykkeisiin. Tapahtumassa suunnitelma oli esillä ja siitä oltiin kiinnostuneita. Osa kävijöistä halusi itse istuttaa tuomansa taimet, osassa avustin ja istutin lisäksi aiemmin toimitetut ja noudetut taimet. Oli hienoa, kuinka moni kyläläinen pääsi paikalle ja kasveja saatiin pihaan paljon.

8 Pohdinta ja loppupäätelmät

On ollut kiinnostavaa huomata, kuinka erilaisten perinnemaisematyyppien määrittely kietoutuu yhteen. Samalla alueella voi olla eri kriteereihin perustuvia suojeluarvoja, jotka aluetta suunniteltaessa tulee selvittää ja huomioida. Kokonaisuuden ymmärtäminen antaa valmiudet laatia suunnitelma, joka ei heikennä valtakunnallisesti arvokkaan alueen arvoja. Tietoisia valintoja tehden sekä vallitsevat suojeluarvot huomioiden voidaan saavuttaa alueen erityisiä maisema-arvoja korostava ja kunnioittava lopputulos.

Opinnäytetyön kirjoittamisen aikana perinnebiotooppien uusi valtakunnallinen inventointikierros on käynnistynyt, mikä tietenkin kertoo asian ajankohtaisuudesta työn aloittamisen aikaan. Toisaalta inventoinnin tulosten julkaisu on mahdollistanut niiden tutkimisen ja liittämisen osaksi työtä. Vaikuttaa siltä, että valtakunnallisella tasolla tehdyt inventoinnit ovat arvokasta tietoa, jonka perusteella alueita voidaan suojella vahvemmin. Yksittäisen kunnan selvitys hallitsemallaan alueella sijaitsevista maisemallisesti arvokkaista kohteista on tietenkin osaltaan arvokasta tietoa. Kuitenkin, jotta kokonaisuutena voidaan arvottaa alueita, on nähtävä kuntarajojen yli ja tehtävä yhteistyötä valtakunnallisesti, jolloin voidaan määrittää suojeltuja kokonaisuuksia, joissa erilaiset elementit yhdistyvät kokonaisvaltaisesti.

On paljon asioita, jotka tekisin nyt toisin, kun kokemusta on tullut sekä suunnittelun että kaupunkiorganisaation toiminnan osalta. Vaikka kirjoitustyö on vienyt vuosia, esimerkiksi kohteen suunnitelmassa näkyy silloinen osaamiseni, enkä tämän vuoksi ole nähnyt

tarpeellisena muokata tai päivittää sitä. Kohde on osatoteutettu tuolloin vuonna 2016 tekemäni suunnitelman pohjalta.

Toteutusvaiheessa nousi esiin informaation ja viestinnän tarpeellisuus ja ratkaisu vuoksi projekteissa, joissa suunnittelija ei ole mukana toteutusvaiheessa, vaan toteutus tehdään yksinään suunnitelman pohjalta. Lisäksi suunnitelma-asiakirjapakettin kattavuus vaikuttaa oleellisesti toteutuksen lopputulokseen. Tilaajalle toimittamani asiakirjakokonaisuus sisälsi yleissuunnitelman, pinnantasaussuunnitelman ja suppean materiaali- ja määräluettelon. Kokonaisuudesta jäi siis puuttumaan Kuvassa 11 esitetystä prosessikaaviosta toteutussuunnitelma ja suunnitelmaselostus. Yleissuunnitelma esiteltiin ja käytiin läpi tilaajan ja rakennuttajan kanssa.

Työt toteutettiin kohteessa ja alkukesästä 2016 järjestettiin istutustapahtuma, johon asukkaat toivat pihoiltaan jakotaimia Keltaisen talon perinnepihaan istutettavaksi. Olin laatinut asukkaille tehdyn kyselyn vastausten perusteella tarkempaa suunnitelmaa istutusalueille istutettavien kasvien paikoista. Suunnitelmassa esitetyille istutusalueille olikin kylvetty nurmikonsiementä. Tällaiseen suunnitelmamuutokseen lienee syynä toisaalta puutteellinen tai riittämättömällä tarkkuudella tehty suunnitelma, toisaalta ehkä tilaajan puolella kiire urakan toteuttamisessa, huolimaton suunnitelmien luku ja erilainen visio pihan saneerauksesta. Yhtä kaikki, väitän, että paremmalla kommunikaatiolla ja kattavammilla suunnitteluasiakirjoilla olisi voitu päästä suunniteltuun ja ennen kaikkea yhtenevään lopputulokseen.

Suunnitteluvaiheessa suunnittelija selvittää ja kartoittaa alueen lähtötiedot. Tässä kohdassa kartoitetaan kohdealueen sijoittuminen isommassa mittakaavassa ja huomataan alueelliset erityispiirteet sekä aluetta määräävät kaavalliset suojelut. Suunnitelma laaditaan noita arvoja mukailen ja kaavan mukainen suojelu huomioiden. Tässä korostuu tietynlainen kunnioitus alueen arvokkaita erityispiirteitä kohtaan. Jos toteutusvaiheessa suunnitelmaa muutetaan, on vaarana, että tietämättömyyttään tuhotaan suunnitelmassa huomioitu alueen maisemallinen herkkyys. Myös esimerkiksi suunnitelman muotokieli on kokonaisuus, johon sen jokainen elementti vaikuttaa.

Vaikka varsinainen suunnitelma on tehty alueena suhteellisen pienelle pinta-alalle, on ollut tärkeää hahmottaa alueen sijoittuminen isommassa maisemakuvassa ja -kokonaisuudessa. Kuten aiemmin on todettu, maisema koostuu monesta pienestä elementistä, jotka yhdessä muodostavat maisemallisesti, historiallisesti ja kulttuurillisesti arvokkaita maisema-alueita. Jokainen tällaisen pienen elementin muutos tulee toteuttaa harkiten ja arvioiden muutoksen voimakkuus vallitsevassa maisemassa. Käyttäjryhmien kokemus taas korostuu yksityiskohtaisemmin tietyllä pienialaisella alueella ja siihen vaikuttavat pihan kasvivalinnat, jäsentely ja käytettävyys. Näin ollen summaan, että asiantunteva ja ammattitaitoinen suunnittelu vaatii kykyä hahmottaa kokonaisuuksia sekä isossa että pienessä mittakaavassa.

Lähteet

Ahola, T., Tulonen, A. & Utriainen, H. 2007. Kulttuuriympäristöjen Häme: Hämeen alueellinen kulttuuriympäristöohjelma 2007–2013. Raportti. Hämeenlinna: Hämeen ympäristökeskus.

Ahola, T., Tulonen, A. & Utriainen, H. 2007. *Kulttuuriympäristöjen Häme*. Hämeen alueellinen kulttuuriympäristöohjelma 2007-2013. Hämeen ympäristökeskus. Hämeenlinna: Hämeenlinnan Offsetkolmio. Ympäristöhallinnon yhteinen verkkopalvelu. Viitattu 4.11.2021 [https://www.ymparisto.fi/fi-FI/Elinymparisto_ja_kaavoitus/Elinymparisto/Kulttuuriymparisto/Kulttuuriympariston_hoidon_keinot/Kulttuuriymparistoohjelmat/Kulttuuriymparistoohjelmat_Hame\(28534\)](https://www.ymparisto.fi/fi-FI/Elinymparisto_ja_kaavoitus/Elinymparisto/Kulttuuriymparisto/Kulttuuriympariston_hoidon_keinot/Kulttuuriymparistoohjelmat/Kulttuuriymparistoohjelmat_Hame(28534))

Alanko, P. & Kahila, P. 1994. Ukonhattu ja ahkeraliisa, perinteiset koriste- ja hyötykasvit. Keuruu: Kustannusosakeyhtiö Otavan painolaitokset.

Borg, P. 1983. Luonnon ja maiseman hoidon opas. Porvoo: WSOY:n graafiset laitokset

Galambosi, B. *Kotimaassa viljeltyjen yrttien siementen itävyys Suomessa v. 1984-2010. III. osa*. Vanhat yrtit – nykyisin koristekasvina. Maatainen ry. Viitattu 25.2.2021 https://www.maatiainen.fi/arkisto/Galambosi_Vanhat_yrtit_koristekasvina.pdf

Hagelberg, E., Härjämäki, K. & Laakso, M. 2003. Työtä perinnemaisemien parhaaksi. Turku: Grafia Oy

Heikkilä, T. 2000. Suomalainen kulttuurimaisema. Kustannusosakeyhtiö Tammi Helsinki. Sulkava: Finnreklama Oy

Hyyppä, M. T. 2005. Me-hengen mahti. Helsinki: Otava.

Hyyppä, M.T. 2002. Elinvoimaa yhteisöstä. Sosiaalinen pääoma ja terveys. Keuruu: PS-kustannus.

Hämeen liitto. (2021). *Kanta-Hämeen maakuntakaava 2040 – Merkinnot, määräykset ja suositukset*. Viitattu 2.12.2021 <https://www.hameenliitto.fi/alueidenkaytto-ja-saavutettavuus/aluesuunnittelu/maakuntakaava-2040/>

Hämeen liitto. (2021). *Kanta-Hämeen maakuntakaava 2040*. Viitattu 2.12.2021. <https://www.hameenliitto.fi/alueidenkaytto-ja-saavutettavuus/aluesuunnittelu/maakuntakaava-2040/>

Janakkala . (2020). *Torpparimuseo – Laurinmäki*. Viitattu 23.2.2021 <https://www.janakkala.fi/laurinmaki/etusivu/kulttuuri/torpparimuseo/>

Janakkala. (2020). *Keltainen talo – Laurinmäki*. Viitattu 23.2.2021 <https://www.janakkala.fi/laurinmaki/etusivu/kahvila/>

Janakkalan maastokartta. Janakkalan karttapalvelu. Viitattu 2.12.2021 <https://kartta.janakkala.fi/ims/>

Lehtinen, L. 1995 *Maaseutumaiseman kerroksisuus ja vetovoima*. Helsingin yliopisto Maaseudun tutkimus- ja koulutuskeskus. Jyväskylä: Gummerus Kirjapaino Oy

Linkola, H., Eloranta, L., Fross, S., Heikkilä, T. & Heliölä, J. 2018. *Valtakunnallisesti arvokkaiden maisema-alueiden päivitysinventoinnista annetut lausunnot ja kannanotot*. Ympäristöministeriö. Helsinki: Julkaisutuotanto. Viitattu 8.3.2021 https://www.google.com/url?sa=t&rct=j&q=&esrc=s&source=web&cd=&ved=2ahUKEwir3_u2hqHvAhVVr4sKHfSkAwIQFjACegQIBhAD&url=https%3A%2F%2Fjulkaisut.valtioneuvosto.fi%2Fbitstream%2Fhandle%2F10024%2F160837%2FYMra_14_2018_Valtakunnallisesti%2520arvokkaiden%2520maisema-alueiden_kansilla_netti.pdf&usg=AOvVaw3lpGjxO1BbPWpF_lhPLtao

Luostarinen, M. & Yli-Viikari, A. 1997. *Maaseudun kulttuurimaisemat Rural Landscapes in Finland*. Sulkava: Finnreklama Oy

Maatiainen ry. (2013). *Perinnemaisemakriteerit*. Viitattu 15.1.2016

<http://www.maatiainen.fi/arkisto/Perinnemaisemakriteerit.pdf>

Maatiainen ry. (2015). *Perinnemaisemat*. Viitattu 15.1.2016

<http://www.maatiainen.fi/maisemat.htm>

Nuoranne, A. *Yrtti- ja rohdoskasvit*. Peda.net. Viitattu 25.2.2021

<https://peda.net/hankkeet/geenivaraoppi/gk/oa/yjr>

Opetushallitus. (2021). *Sosiaalinen turvallisuus*. Viitattu 4.12.2021.

<https://www.oph.fi/fi/koulutus-ja-tutkinnot/sosiaalinen-turvallisuus>

Partanen, H. & Heikkilä, T. & Pykälä, J. 1997. *Perinnemaisemat - maaseudun rikkaus*. Maa- ja metsätalousministeriö, Painorauma

Pessi, A. & Seppänen, M. 2011. *Yhteisöllisyys*. Teoksessa Saari, J. (toim.) *Hyvinvointi; Suomalaisen yhteiskunnan perusta*. Helsinki: Gaudeamus

Putkonen, L. 1993. *Rakennettu Kulttuuriympäristö, Valtakunnallisesti merkittävät kulttuurihistorialliset ympäristöt*. Museoviraston rakennushistorian osaston julkaisu 16. Museovirasto & Ympäristöministeriö. Helsinki: Karttakeskus

Ruoff, E. 2002. *Vanhoja suomalaisia puutarhoja*. Keuruu: Otavan Kirjapaino Oy

Saaristo, H. 2005. *Maisemanhoitosuunnitelma Aurajokilaakson kulttuurimaisemaan*. Turku: Digipaino

Salminen, P. & Kekäläinen, H. 2000. *Perinnebiotooppien hoito Suomessa, perinnemaisemien hoitotyöryhmän mietintö*. Helsinki: Oy Edita Ab

Salo, U & Salo, P. 2007. *Pihan perinnekasvit*. Hämeenlinna: Karisto Oy

Seppänen, M., Haapola, I., Puolakka, K. & Tiilikainen, E. 2012. *Takaisin Liipolaan. Lähiö fyysisenä ja sosiaalisena asuinympäristönä*. Helsinki: Ympäristöministeriö.

Suomen Ympäristökeskus SYKE. (2019). *Maatalouden muutokset ja perinnebiotooppien väheneminen*. Ympäristöhallinnon yhteinen verkkopalvelu. Viitattu 4.3.2021

<https://www.ymparisto.fi/fi->

[FI/Luonto/Luontotyytit/Luontotyyppien_uhanalaisuus/Perinnebiotoopit/Maatalouden_muutokset_ja_perinnebiotooppien_vaheneminen](https://www.ymparisto.fi/fi-Luonto/Luontotyytit/Luontotyyppien_uhanalaisuus/Perinnebiotoopit/Maatalouden_muutokset_ja_perinnebiotooppien_vaheneminen)

Suomen Ympäristökeskus SYKE. (2019). *Perinnebiotooppien tulevaisuus – elpymistä näköpiirissä?* Ympäristöhallinnon verkkopalvelu. Viitattu 6.3.2021

<https://www.ymparisto.fi/fi->

[FI/Luonto/Luontotyytit/Luontotyyppien_uhanalaisuus/Perinnebiotoopit/Perinnebiotooppien_tulevaisuus](https://www.ymparisto.fi/fi-Luonto/Luontotyytit/Luontotyyppien_uhanalaisuus/Perinnebiotoopit/Perinnebiotooppien_tulevaisuus)

Suomen Ympäristökeskus SYKE. (2019). *Perinnebiotooppien uhanalaisuus*.

Ympäristöhallinnon yhteinen verkkopalvelu. Viitattu 4.3.2021 <https://www.ymparisto.fi/fi->

[FI/Luonto/Luontotyytit/Luontotyyppien_uhanalaisuus/Perinnebiotoopit/Perinnebiotooppien_uhanalaisuus](https://www.ymparisto.fi/fi-Luonto/Luontotyytit/Luontotyyppien_uhanalaisuus/Perinnebiotoopit/Perinnebiotooppien_uhanalaisuus)

Suomen Ympäristökeskus SYKE. (2019). *Valtakunnallinen perinnebiotooppien inventointi 2019-2021*. Viitattu 8.3.2021 <https://www.ymparisto.fi/perinnebiotooppieninventointi>

Talvia, T. 2000. Kanta-Hämeen perinnemaisemat. Hämeenlinna: Hämeen Ympäristökeskus.

Valonen, N. & Korhonen T. 2006. Suomalainen piha. Rakennushistoriallisia päälinjoja.

Jyväskylä: Gummerus Kirjapaino Oy

Viherympäristöliitto ry. (2016). *Vihervuosi – Gröna året 2016*. Viitattu 23.2.2016.

<http://www.vihervuosi.fi/content/fi/1/20083/Mik%E4%20Vihervuosi%3F.html>

Ympäristöhallinnon yhteinen verkkopalvelu. (2013). *Valtakunnallisesti arvokkaat maisema-alueet*. Päivitetty 14.4.2016. Viitattu 9.10.2016. <http://www.ymparisto.fi/fi->

[FI/Luonto/Maisemat/Arvokkaat_maisemaalueet](https://www.ymparisto.fi/fi-Luonto/Maisemat/Arvokkaat_maisemaalueet)

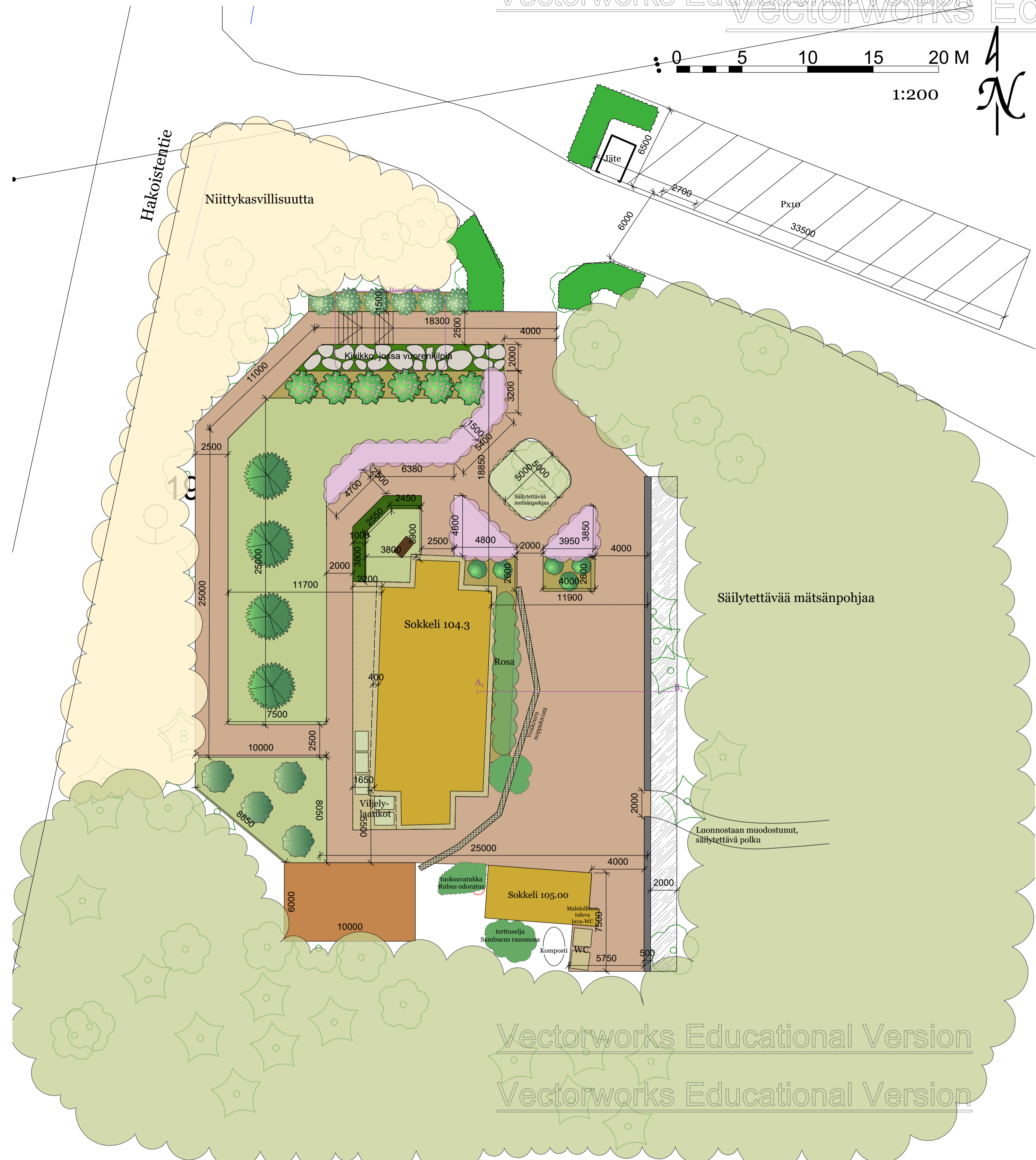
Ympäristöministeriö & Suomen ympäristökeskus SYKE. (2013). *Valtakunnallisesti arvokkaat maisema-alueet*. Päivitetty 4.12.2020. Viitattu 8.3.2021 https://www.ymparisto.fi/fi-FI/Luonto/Maisemat/Arvokkaat_maisemaalueet

Ympäristöministeriö ja SYKE. (2021). *Valtakunnallisesti arvokkaat maisema-alueet (VAMA 2021)*. Ympäristöhallinnon verkkopalvelu. Päivitetty 2.12.2021. Viitattu 2.12.2021. [https://www.ymparisto.fi/fi-FI/Luonto/Maisemat/Arvokkaat_maisemaalueet/Valtakunnallisesti_arvokkaat_maisemaalueet\(7787\)](https://www.ymparisto.fi/fi-FI/Luonto/Maisemat/Arvokkaat_maisemaalueet/Valtakunnallisesti_arvokkaat_maisemaalueet(7787))

Ympäristöministeriö. (1992). Arvokkaat maisema-alueet: Maisema-aluetyöryhmän mietintö II 66/1992.

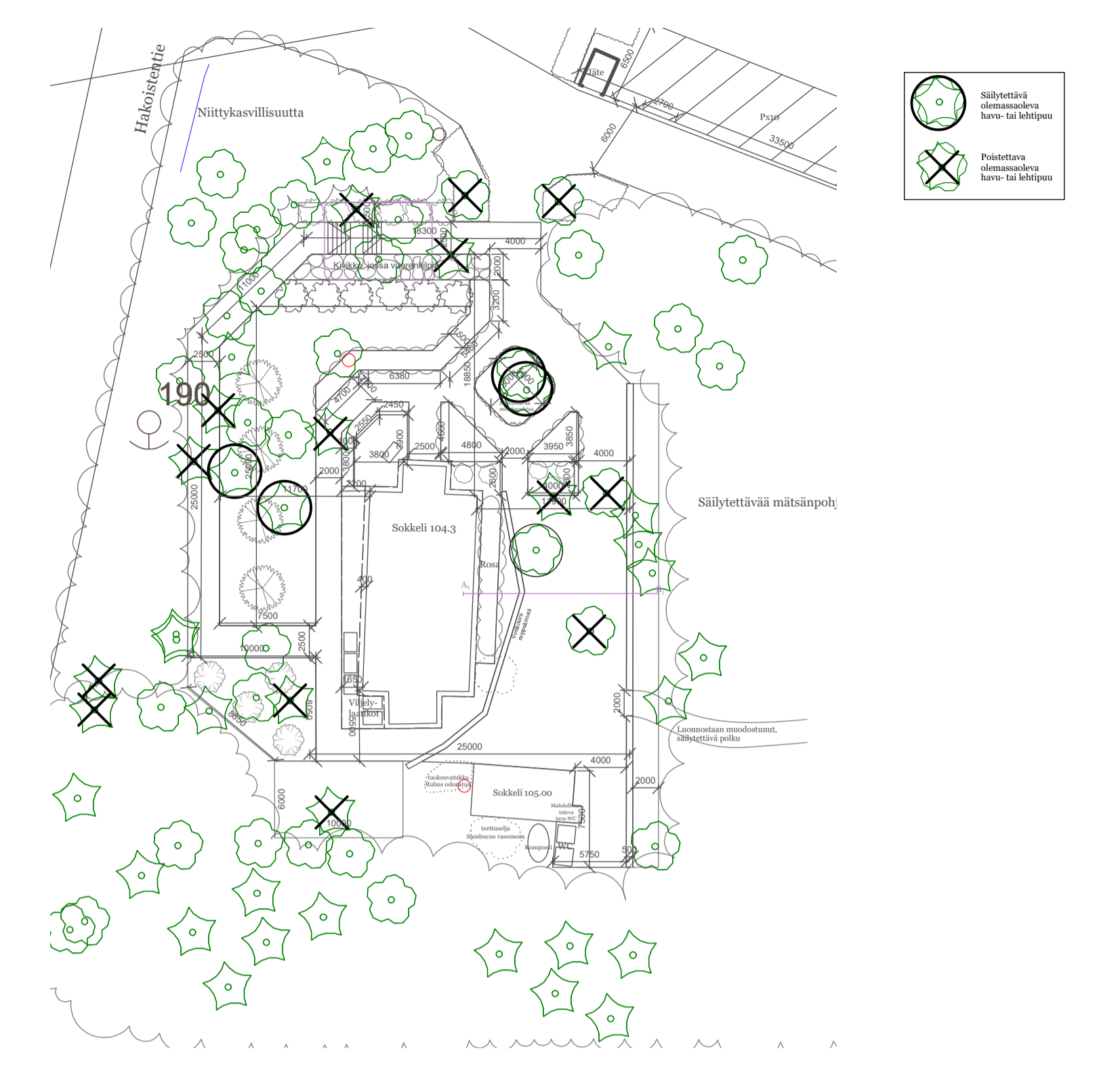
Ympäristöministeriö. (2021). *Luonnonvarakeskus ja Suomen ympäristökeskus selvittävät parhaita keinoja pysäyttää luontokato*. Viitattu 4.3.2021 <https://ym.fi/-/luonnonvarakeskus-ja-suomen-ymparistokeskus-selvittavat-parhaita-keinoja-pysayttaa-luontokato>

Liite 1: Kohteen Keltainen talo yleissuunnitelma

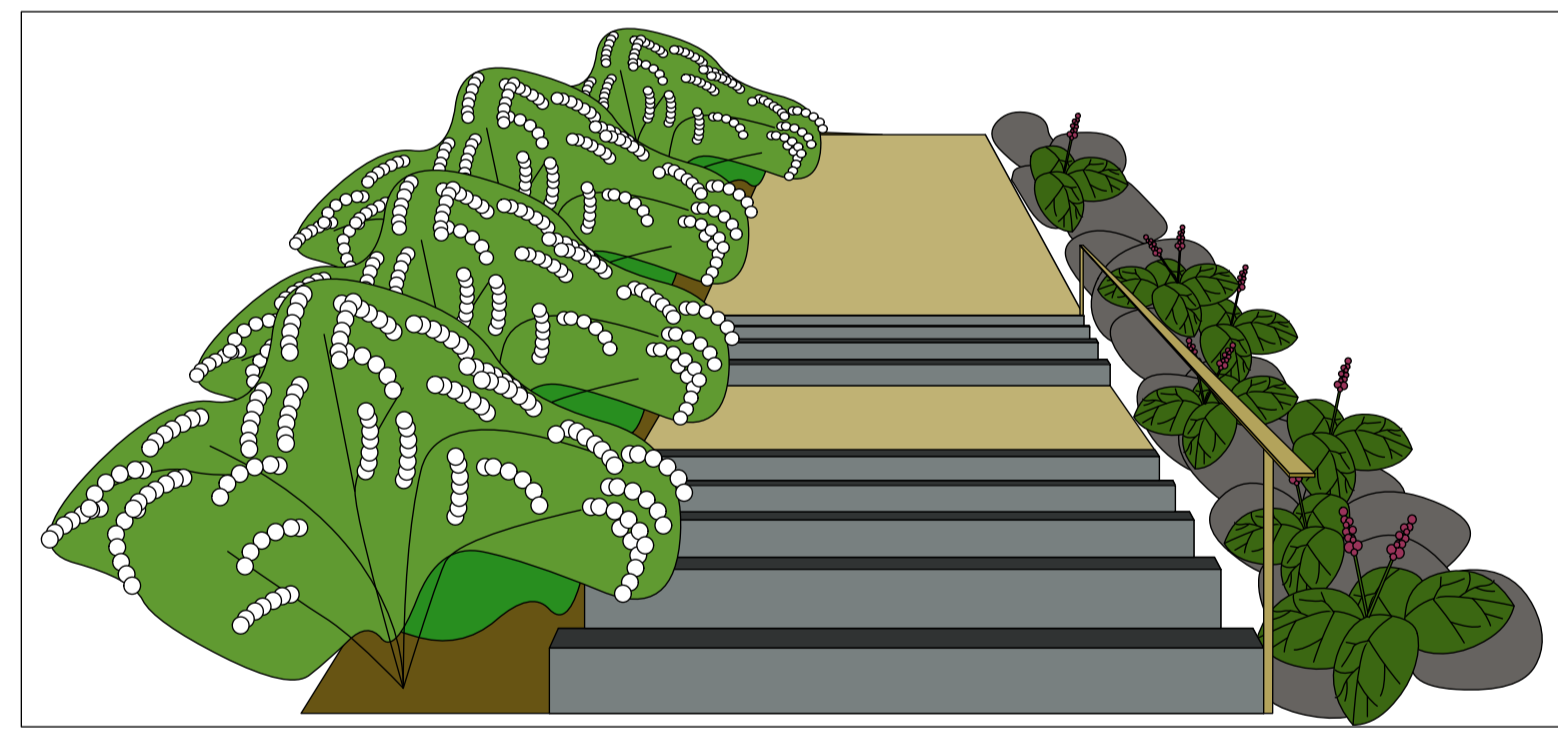


- MERKKIEN SELITYKSET**
- Nurmi
 - Singeli
 - Kivituhka
 - Norjanangervo Spiraea 'Grefsheim'
 - Pihasyreeni Syringa vulgaris
 - Koristepensas esim. pihajasmike Philadelphus coronarius
 - Hedelmäpuu
 - Marjapensas
 - Kuunilija, eri lajikkeita Hosta
 - Perennapenkki
 - Pellavapelto
 - Kuusiaita
 - Säilytettävä kasvillisuus/kasvi
 - Luonnonniittymäinen alue, puut poistetaan
 - Yhtymäluiska olemassa olevaan metsään 2 metrin matkalla 1:3 -paikataan kuntalla
 - Vesikouru noppakivistä -50mm maanpinnasta
 - Muuri luonnonkivistä, korkeus 700mm

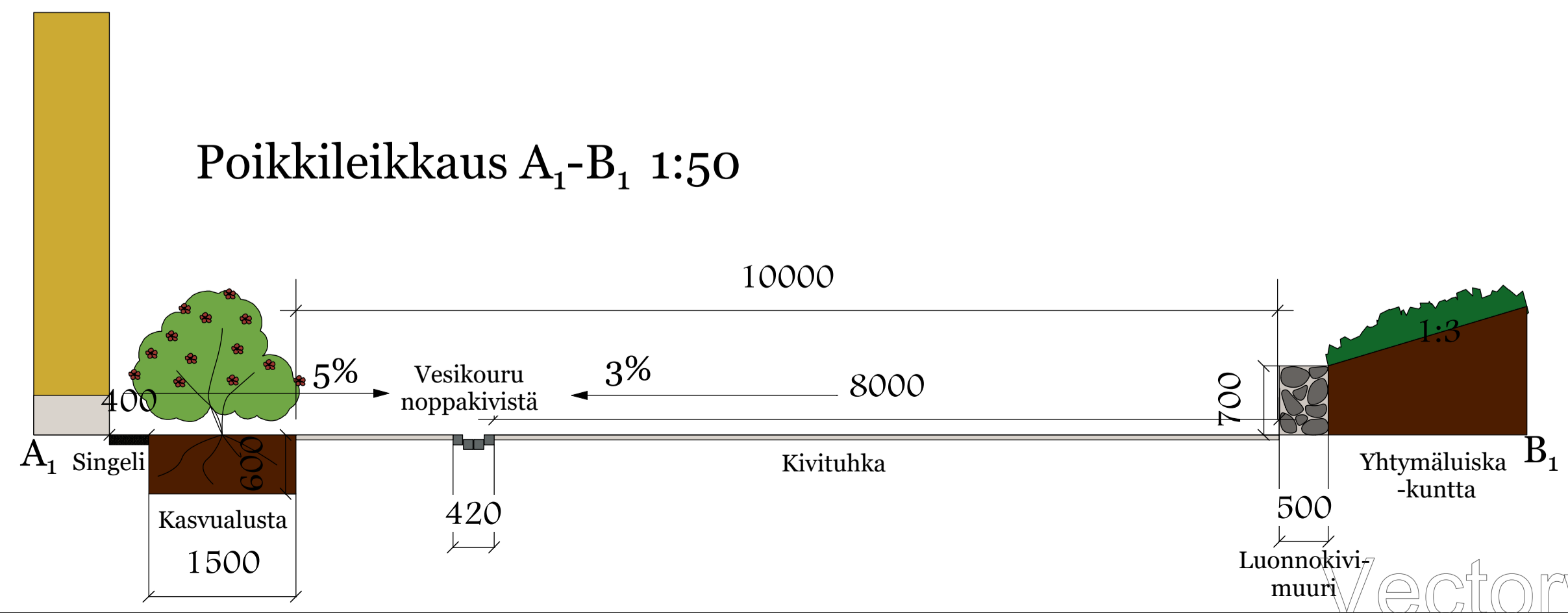
Teemakartta: säilytettävät / poistettavat puut 1:400



Havainnekuva 1



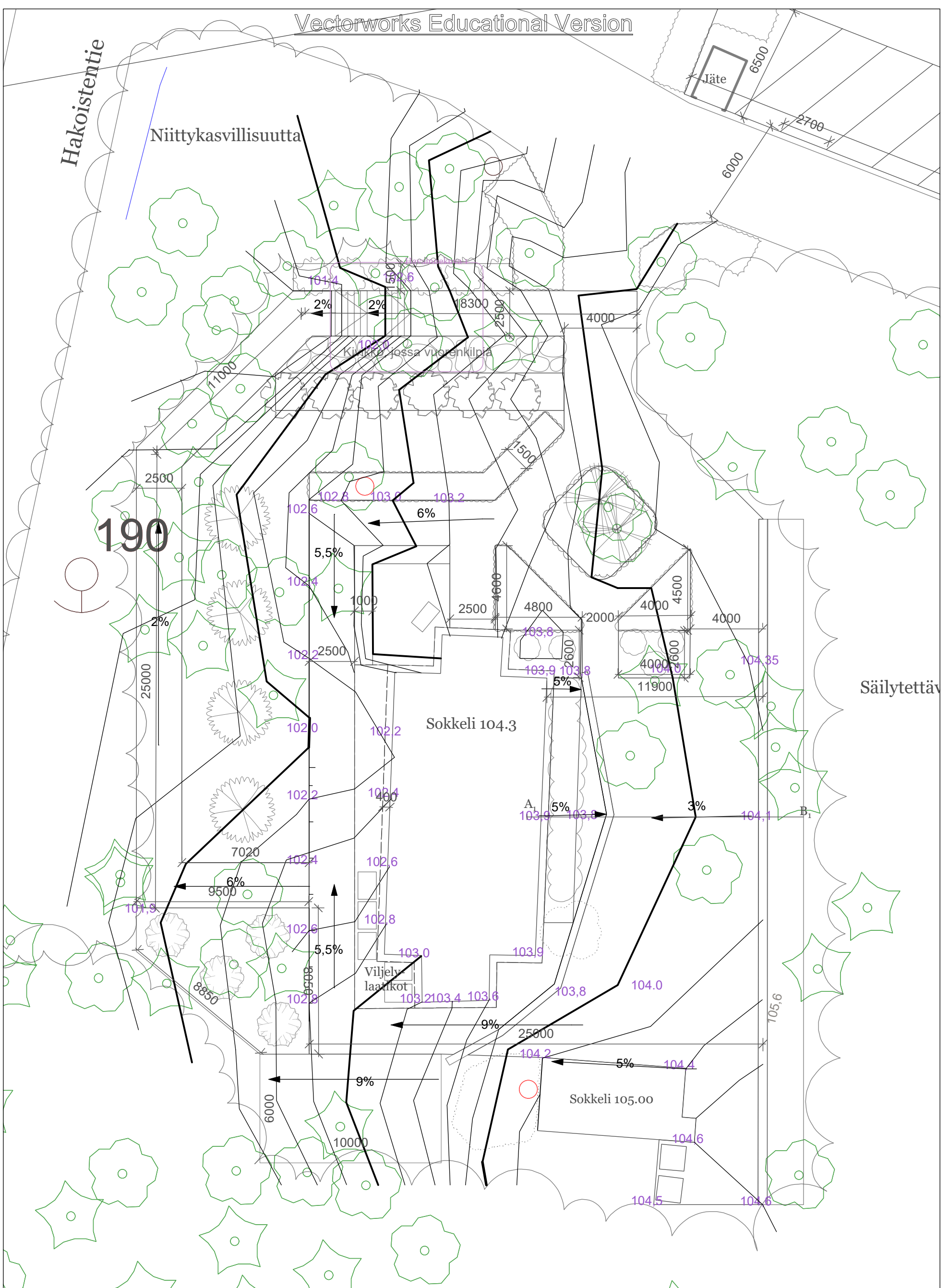
Poikkileikkaus A₁-B₁ 1:50



MÄÄRÄLUETTELO	m ²	m ³	jm
Kivituhka	665	33,25	
Singeli	202,5	14,2	
Parkki-alue	218		
Kasvialusta			
- pensaat	89,5	53,7	
- perennat	61,5	24,6	
- nurmi	305,5	45,8	
- kuntta	75,5		
- pellavapello	60		
Muuri	19		38
Vesikouru	10		25,5

Kunta, kaup.osa		
Janakkala, Tarinmaa		
Kohde	Piirustuksen sisältö	Mittakaava
Keltainen talo Hakoistentie 371 14240 JANAKKALA	Yleissuunnitelma Teemakartta Poikkileikkaus A ₁ -B ₁	1:200 1:400 1:50
Suunnittelija	Pvm	Piirustusnumero
Saila Nieminen, HAMK Lepaa	22.5.2016	

Liite 2: Kohteen Keltainen talo pinnantasaussuunnitelma



190

Säilytettäv



Kunta, kaup.osa		
Janakkala, Tarinmaa		
Kohde	Piirrustuksen sisältö	Mittakaava
Keltainen talo Hakoistentie 371 14240 JANAKKALA	Pinnantasaussuunnitelma	1:200
Suunnittelija	Pvm	Piirrustusnumero
Saila Nieminen, HAMK Lepaa	18.5.2016	

