

A photograph of a dog lying in a field of tall, golden-brown grass. The dog is looking towards the right. In the background, there is a dark brown building with several windows. The overall scene is peaceful and natural.

t y ö - j a k o k o u s t i l a

l a n d e



T I I V I S T E L M Ä

Sieltähän me kaikki olemme loppujen lopuksi lähtöisin, maalta. Maaseudun vehreä ja rauhallinen ympäristö luovat asetelman, joka on monelakin tavalla optimaalinen työ- ja asuinympäristö meille suomalaisille myös tulevaisuudessa. Rakennemuutoksen seurauksena maaseudun rakennus- ja asuinkanta on muuttunut, eikä kaikille vanhoille rakennuksille ole enää niille tarkoitettua käyttöä. Vanhojen rakennusten arvo ei ole kuitenkaan hävinnyt vaan niiden käyttöaste on laskenut tai muuttunut. Näiden rakennusten tunnelmaa ja ainutlaatuisuutta ei pystytä uudisrakentamisella saavuttamaan.

Opinnäytetyössäni keskityinkin havainnollistamaan kuinka vanhaan satakuntalaiseen tallirakennukseen voitaisiin saada aikaiseksi tunnelmalliset ja käytännölliset työ- ja kokoustilat. Näillä tiloilla pyrin tuottamaan paikallisille ja lähiseudun asukkaille ainutlaatuisen ympäristön esimerkiksi jokapäiväiseen etätyöskentelyyn tai kokoontumiseen. Tarvittaessa tila muuntuu myös pieneksi juhla- tai harrastepaikaksi.

Olen perehtynyt vanhojen hirsirakennusten kunnostamiseen ja tila- ja julkisivusuunnitelmissani pyrin näyttämään osaamiseni uuden ja vanhan yhdistämisessä tyylikkääksi ja toimivaksi kokonaisuudeksi. Toivon kokonaisuuden ilmentävän mieltymystäni tähän ympäristöön.

TEKIJÄ
OTSIKKO
SIVUMÄÄRÄ
AIKA
TUTKINTO
KOULUTUSOHJELMA
SUUNTAUTUMISVAIHTOEHTO
OHJAAJAT

IDA INBERG
TYÖ-JA KOKOUSTILA LANDE
47
11.5.2014
MUOTOILIJAJA, AMK
MUOTOILUN KO.
SISUTUSARKKITEHTUURI
MERITA SOINI,
VILLE-MATTI VILKKA

A B S T R A C T

That is where we all come from at the end of the day, from the country. Rural lush and peaceful surroundings create the assembly, which is in many ways an optimal working and living environment for us Finns in the future. Structural change as a result of the construction of rural and residential position has occurred, and not all of the old buildings are still in their intended use. The value of old buildings is not lost, but their utilization has decreased or changed. The atmosphere and the uniqueness of these buildings cannot be achieved by the new construction.

In my thesis I will focus on illustrating how an old barn building in Satakunta, Finland could be turned into unique and practical work and meeting facilities. With these facilities, I will try to provide the local residents a unique environment, for example, for daily telecommute or assembly. If necessary, the space can be transformed into a small celebration or hobby place.

I am familiar with the old log buildings and the renovation of space and in my façade plans I try to show my expertise in combining the old and the new in a chic and functional entity. In my work I will present the floor plan, the facade plans, as well as suggestive furniture choices. I hope the whole will express my liking for this environment.

AUTHOR	IDA INBERG
TITLE	WORK AND MEETING PLACE LANDE
NUMBER OF PAGES	47
DATE	11.5.2014
DEGREE	BACHELOR OF CULTURE AND ARTS
DEGREE BROGRAM	DEIGN
SPECIALISATION OPTION	INTERIOR DESIGN
INSTRUCTORS	MERITA SOINI, VILLE-MATTI VILKKA

S I S Ä L L Y S

1. Johdanto
2. MAASEUTU MAHDOLLISUUTENA
 - 2.1 Maaseudun mahdollisuudet ja tulevaisuus
 - 2.2 Maaseutu työ- ja asuinympäristönä
 - 2.3 Tila- ja ympäristökokemus
3. KORJAUSRAKENTAMINEN JA SEN MERKITYS
 - 3.1 Puu- ja hirsirakentaminen
 - 3.2 Vanhan rakennuksen kunnon kartoittaminen
4. TALLIRAKENNUS AHLAISISSA
 - 4.1 Sijainti
 - 4.2 Historia
 - 4.3 Nykytila
5. SUUNNITTELUN LÄHTÖKOHDAT JA TAVOITTEET
 - 5.1 Suunnittelun tavoitteet
 - 5.2 Suunnittelun rajaus
 - 5.3 Työympäristön merkitys
6. SUUNNITTELUPROSESSI
 - 6.1 Lähtötilanne
 - 6.2 Julkisivumuutosten visualisoinnit
 - 6.3 Tilaohjelma
 - 6.4 Kalustettu pohjapiirustus
 - 6.5 Leikkauskuvat
 - 6.6 Kalustekuvat
 - 6.7 Huonekortit
7. ARVIOINTI
 - 7.1 Tila
 - 7.2 Prosessi
 - 7.3 Merkitys itselle ja alalle

Lähteet

1 . J O H D A N T O

Länsi-Suomessa Ahlaisten kylänraitin varrella sijaitseva Malmgårdin kartanoalue on kulttuurihistoriallisesti Satakunnan seudun merkittävimpiä kohteita. Tilaa on asutettu yhdeksässä sukupolvessa, aina vuodesta 1722 asti. Kartanoalueen rakennuksia ja pihapiiriä on hoidettu ja korjattu sukupolvien ajan huolellisesti ja rakennusten käyttötarkoituksia on muutettu tarpeiden mukaisiksi ajan kuluessa. Esimerkiksi karjankasvatuksen loputtua vanha kivinavetta saneerattiin museviraston ohjeistuksen mukaan todella onnistuneesti konehalliksi. Tämä muutos on ollut sekä taloudellisesti että käytännön ja tehokkuuden kannalta positiivisesti merkittävä ratkaisu.

Pihapiirin vanha hirsirunkoinen tallirakennus on ollut sen tarkoituksen mukaisessa käytössä viimeksi 1950-luvulla. Sen jälkeen sitä on käytetty muun muassa suurien maatalouskoneiden säilyttämiseen, viljan, apulantojen ja muiden maataloustarvikkeiden varastointiin. Kuitenkin päätoimisen maanviljelyksen vastuun siirtyessä tilanomistajilta toisalle on tämän vanhan tallirakennuksen käyttöaste vähentynyt.

Asuessa pienessä kylässä yhteisöllisyyden merkitys kasvaa. Toisten auttaminen ja yhdessä töitä tekeminen yli rajojen on itsestään selvyys ja voimavara, jota on tärkeää vaalia. Tämän takia päädyin suunnittelemaan koko kylää palvelevan työ- ja monitoimitilan kyseiseen tallirakennukseen.

Suunnittelua tehdessä on tunnettava historia, jotta voi perustellusti suunnitella uutta. Olen perehtynyt vanhoihin talousrakennuksiin, hirsi- ja korjausrakentamiseen sekä yhteisöllisyyteen, jotta olen saanut kattavan pohjan omalle suunnittelutyölleni.

Lopputuloksena syntyivät toimivat avotyötilat 12 henkilölle, kokous- ja monitoimitilat 20-30 hengelle, keittiö ja aputilat, sekä laajennusmahdollisuus. Ympäristönä idyllinen ja inspiroiva maalaismaisema,



2. MAASEUTU MAHDOLLISUUTENA

2.1. Maaseudun mahdollisuudet ja tulevaisuus

Yleisesti ottaen maaseudun vahvuuksiin luetaan ensimmäisenä luonto, harrastusmahdollisuudet ja rauha sekä vapaus, jotka koskevat etenkin maaseudun haja-asutusalueita, kun taasen taajamissa korostuvat etenkin palvelujen ja sosiaalisen ympäristön vahvuudet. (Kytö, Tuorila, Leskinen, Kuluttajatutkimuskeskus, Loppuraportti 2005, sivu 19. Luettu 7.2.2014.)

Maalla on paljon erityisesti asumiseen ja sen ympäristöön liittyvää potentiaalia, joiden mahdollisuuksia ei ole käytetty hyödyksi. Palvelukysyntää luovat sekä uudet että vanhat asukkaat. Samoin nämä asukkaat luovat mahdollisuuksia työllisyyden kannalta. (Kytö, Tuorila, Leskinen, Kuluttajatutkimuskeskus, Loppuraportti 2005, sivu 19. Luettu 7.2.2014.)

Maaseudun heikkoudet vaihtelevat selvemmin maaseutu- ja asuinalueityypin mukaan usein tähän kategoriaan luetellaan kuitenkin liikkumiskustannukset sekä lähes välttämättömän tarpeen käyttää autoa kulkuvälineenä joukkoliikenteen sijaan. Maaseudun uhkakuvat liittyvät usein liikkumiseen (auto vs. julkiset), työ- ja toimeentulomahdollisuuksiin, pois päin suuntautuvaan muuttovirtaan, etenkin nuorten keskuudessa. Myös esimerkiksi maaseudun maiseman muuttuminen tai sen ”umpeen kasvaminen” saattavat vaikuttaa radikaalisti maaseudun esteettisiin käsityksiin. (Kytö, Tuorila, Leskinen, Kuluttajatutkimuskeskus, Loppuraportti 2005, sivu 19. Luettu 7.2.2014.)





2.2. Maaseutu työ- ja asuinympäristönä

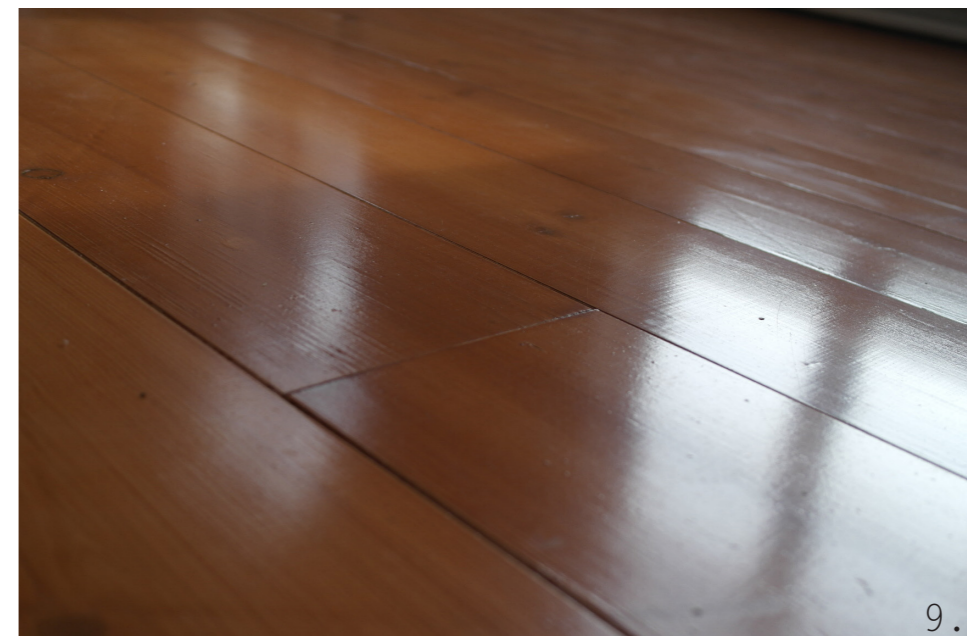
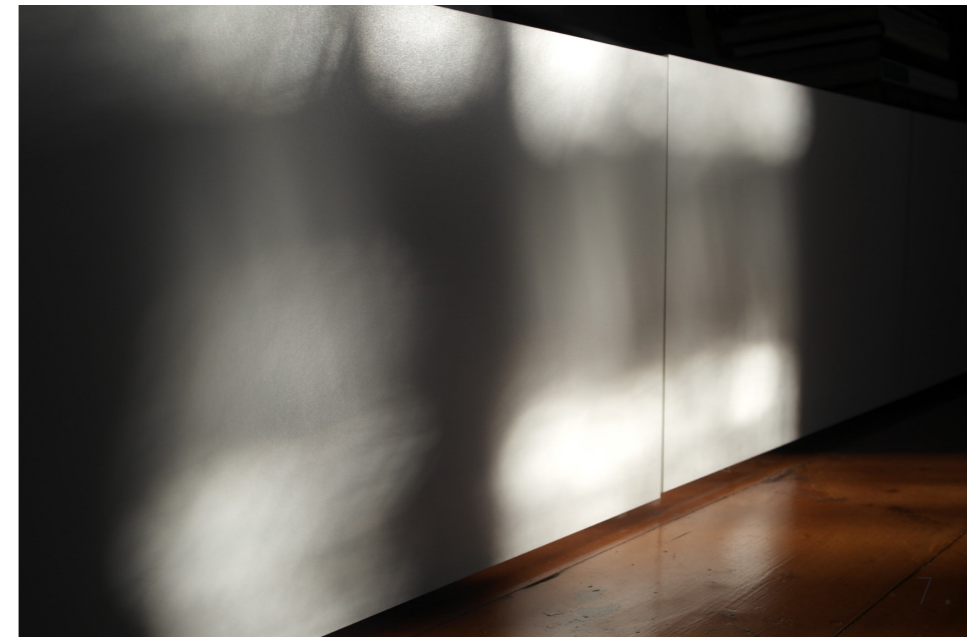
Etätyö on työtä, joka ei ole sidoksissa kiinteään toimistoon, paikkaan tai esimerkiksi aikaan. Työtä voidaan siis suorittaa esimerkiksi tietotekniikan avulla ulkomailta, kotoa tai etätyöpisteestä käsin. Työntekijä voi suorittaa osan tai kaiken työpanoksensa etäpisteeltä verkkoyhteyksien avulla eikä tällöin ole sidonnainen yleisiin työnormeihin, kuten aikaan.

Etätyömahdollisuuden tarjoaminen työntekijälle vaatii työnantajalta suurta luottamusta työntekijää kohtaan, eikä kaikkea työtä voida harjoittaa tai suorittaa etätyöskentelynä. (Kytö, Tuorila, Leskinen, Kuluttajatutkimuskeskus, Loppuraportti 2005, sivu 19. Luettu 7.2.2014.)

Paikkasidonnaisuudesta ollaan voitu vähitellen luopua myös erilaisten palvelumuotojen, liikumisen helpottumisen ja alati kehittyvän tietotekniikan myötä. Tämä vaikuttaa myös maallemuuttajien paikanvalintamahdollisuuksiin. (Kytö, Tuorila, Leskinen, Kuluttajatutkimuskeskus, Loppuraportti 2005, sivu 19. Luettu 7.2.2014.)

2.3. Tila- ja ympäristökokemus

Ihmisen toimintaan ja liikkeeseen yhdistettynä materiaalien ja valon kokeminen luo henkilölle tilakokemuksen. Muodostamme fyysisesti ja myös emotionaalisesti kokonaiskäsityksen tilasta eri aistiemme avulla. Esimerkiksi hajuaistien avulla saamme erilaisia impulsseja tilakokemukseen. Valolla on kenties suurin vaikutus kokemukseen, koska sen avulla pystymme näkemään tilan ja sen muodot. Tärkeimpinä elementteinä tilakokemuksessa ovatkin juuri valo ja tilan muoto. Nämä kaksi elementtiä muodostavat erottamattoman parivaljakon. Erityisesti luonnonvalon määrä ja sen merkitys tilan tunnelmassa on hyvin keskeinen. Liikkuva ja muuttuva luonnonvalo auttaa suuntaamaan ajatuksemme tilassa, ja se myös kohdistaa huomion erilaisiin yksityiskohtiin ja asioihin tilassa, sen voimasta syntyy virikkeellinen kokemus. Valolla on todistetusti virkistävä ja toimintaan houkutteleva vaikutus. Koemme oloamme erityisen energisiksi tilassa, jossa on mahdollisimman paljon muuttuvaa luonnon valoa ja se herkistää aistimme ja vaistomme. Myös aivomme toimivat aktiivisemmin mielenkiintoisessa luonnonvalossa, joka parhaassa mahdollisessa tilanteessa leikittelee erilaisilla pinnoilla ja luo näin virikkeitä näköaisteille.





3. KORJAUSRAKENTAMINEN JA SEN MERKITYS

3.1. Puu- ja hirsirakentaminen

Rakennusaineena puu kuuluu suomalaisuuteen ja sen kulttuuriin vahvasti, varsinkin hirren muodossa puu kiehtoo suomalaisia ja sitä on käytetty ja käytetään edelleen monipuolisesti sekä rakentamisessa että muualla ympäristössä. Tämän myötä tarve ja kiinnostus kunnostaa vanhoja hirsirakenteisia ympäristöjä kasvaa koko ajan. Tähän tarvitaan kuitenkin vankkaa historian tuntemusta ja ammattitaitoa, mikä on valitettavasti nykyihmisiltä unohtumassa. Tosiasiaan on, että olemme menettäneet elementtirakentamisen myötä useamman sukupolven kirvesmiehet. (Vuolle-Apiala, 2005, 9.)

Suomalaisesta puu- ja hirsirakentamisesta on julkaistu runsaasti kirjallisuutta ja erilaisia tutkimuksia. Julkaisujen taso on kuitenkin hyvinkin kirjava, jolloin kattavaa kokonaiskuvaa aiheesta on vaikea saada. Asiaa vaikeuttaa myös se tosiasia, että eri puolella suomea, murteesta riippuen, on käytetty vaihtelevaa sanastoa. (Vuolle-Apiala, 2005, 9.)

Eurooppalaisen hirsirakentamisen alkulähteet viittaavat Italiaan, josta löytyneet linnoitusrakenteet ajoittuvat arviolta vuoteen 1500 eKr. Vanhimmat Suomesta löydetyt hirsirakenteet ovat vuosilta 400-900 jKr. Tärkein löytö lienee hirsikehikko Laatokan alueelta, jonka perusteella ollaan voitu arvioida huonejakoon liittyviä asioita. Myös molemmin puolin Suomen rajaa löytyy runsaasti arvokkaita hirsirakennelöytöjä, jotka vaikuttavat myös oman maamme puurakentamisen historian määrittelyyn. (Vuolle-Apiala, 2005, 10.)



Kansallisromantiikan ja jugendin aikaan hirsirakentaminen koki Suomessa uuden aikakauden kun taiteilijat ja arkkitehdit löysivät hirren uudelleen vanhoista kirkoista, Kalevalasta ja Karjalasta. Jugendin vaikutus näkyi myös kartanoiden pihapiirissä ja talousrakennuksissa. Malmgårdin kartanon pihapiirissä olevan tallirakennuksen alkuperäinen osa on rakennettu arviolta 1800-luvun loppupuolella, joten sen valmistuminen sijoittuu kyseiseen hirren uuteen aikakauteen. (Vuolle-Apiala, 2005, 28.)

Hirsinurkkia voidaan tehdä monella tavalla ja käsialat kehittyivät mestareiden ja tekijöidensä mukaan. Malmgårdin kartanon tallin nurkissa on näkyvissä niin sanottu lohenpyrstönurkka, jota käytettiin paljon etenkin 1920- ja 30-luvuilla. (Vuolle-Apiala, 2005, 28.)

Tapit eli tymplät sitovat seinän hirret toisiinsa. Tapitus on peräisin 1800-luvulta, joten se on suhteellisen uusi menetelmä hirsirakentamisessa. Ensi alkuun tapit tehtiin hirren ala- ja yläpintaan taltan avulla, tapin pituus oli noin 15-20 cm. Kairojen kehittymisen jälkeen tapituksien ja reikien tekeminen helpottui huomattavasti, tästä syystä reikä oli helpompi tehdä läpi hirren. Tapitukset tehtiin seiniin lähelle nurkkia ja aukkojen, kuten ikkunoiden ja ovien, läheisyyteen. Pitkillä seinillä tappiväli on yleisesti 120-150cm. Tapit on lyöty paikoilleen napsulla eli nurkkanuijalla. Tappien tekemisessä on erityisen tärkeää käyttää yhtä tuoretta puuta kuin itse hirsi tekohetkellä on. Tällöin kuivuminen ja sen mukana tuoma eläminen tapahtuu samassa suhteessa. (Vuolle-Apiala, 2005, 28.)

Ovien ja ikkunoiden tekeminen hirsirakenteeseen on aina ollut vaativa tehtävä, koska tällöin pitkät kantavat hirret joudutaan katkaisemaan. Työn huolellisuuden merkitys on kasvanut nykypäivänä suurentuvien ja lisääntyvien aukotusten myötä. (Vuolle-Apiala, 2005, 41-54.)

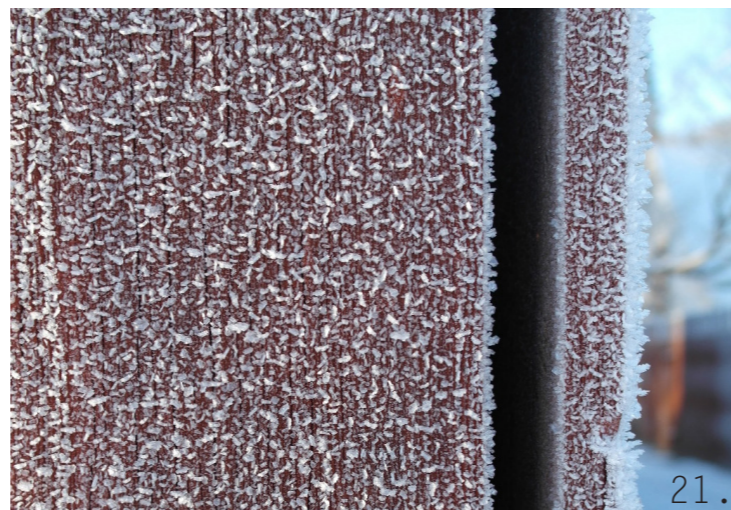


Vanhimmat saranat, vetimet ja lukot tehtiin puusta, raudan arvokkuuden ja vaikean saatavuuden takia. Rautaosat yleistyivät kuitenkin nopeasti ja niiden muotoiluun panostettiin aikaa ja vaivaa, koska ne olivat näkyvimpiä osia rakennuksissa. Myös teollisen kehityksen myötä markkinoille tuli prässättyjä peltisaranoita ja muotoiltuja tyyllisaranoita. (Vuolle-Apiala, 2005, 41-54.)



Asumismukavuutta palvelevien laitteistojen määrä kasvaa nykypäivänä vauhdilla. Aikojen alussa rakennettuja hirsirakenteisia taloja ei olla suunniteltu käytettäväksi näiden laitteiden kanssa, joten kylmän tallirakennuksen muuttaminen ympärivuotiseksi lämpimäksi työskentelytilaksi vaatii huolellista suunnittelua. Ilmanvaihto pitää suunnitella niin, että ilman virtaus tapahtuu seinissä ulkoa sisään. Sisätiloihin on saatava alipaine, joka estää veden tiivistymisen hirsiseinään. (Vuolle-Apiala, 2005, 100.)





3.2. Vanhan rakennuksen kunnan kartoittaminen

Kuntoarvio perustuu tilojen tarkistamiseen. Tilat tarkistetaan pistokokein, otoksena 10-20% tyypillisistä tiloista. Yleensä rakennuksen tai kiinteistön tekniset tilat ja erityistilat tarkistetaan kokonaisuudessaan, mutta koska oma suunnittelukohteeni on vanha tallirakennus niin kunnan kartoittamisessa keskitytään rakenteiden ja julkisivun tilaan. Tarkastus perustuu lähinnä silmämääräisiin asiantuntijahavaintoihin sekä ainetta rikkomattomiin menetelmiin ja selvityksiin, lisäksi tarkastellaan tilojen sisäolosuhteita. Yleensä kohteesta arvioidaan kunto, mahdollinen korjaustarve, korjauksen kiireellisyys ja soveltuvat korjusmenetelmät. Piileviä vaurioita ei välttämättä löydetä kuntoarvion avulla. Kuntoarviossa kuitenkin arvioidaan eri rakennusosissa tapahtuvia vaurioprosesseja ja suositellaan tarvittaessa tarkempia kuntotutkimuksia. (Nippala, Jaakkonen, Asuintalojen kuntoarviot, sivu 29.)

Kyseisen tallirakennuksen kunnan kartoittamisen seurauksena ei havaittu kiireellisiä tai vakavia vaurioita. Suosituksena on kuitenkin korjauttaa vesikatto ja tutkituttaa rakennuksen kivijalka mahdollisten vaurioiden varalta. Lisäksi arvoinnissa kiinnitettiin huomiota rakennuksen esteettisten virheiden korjaamiseen, kuten julkisivujen maalaamiseen ja savitiilien vaihtamiseen.

Pääsääntöisesti rakennuksen kunto on hyvä ja siihen on mahdollista suunnitella tuleva suurehko muutos.

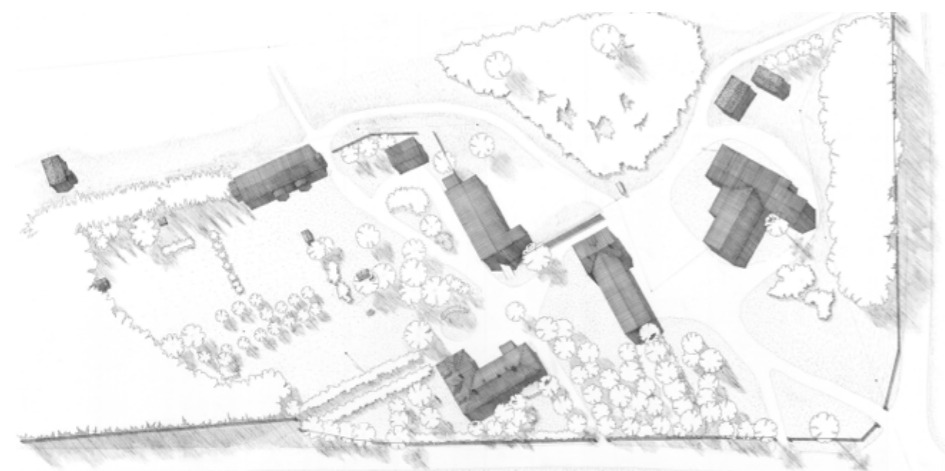
4. MALMGÅRDIN KARTANON TALLIRAKENNUS AHLAISISSA

4.1. Sijainti

Malmgårdin entinen ratsu- ja säteritila sijaitsee Satakunnassa, Porin pohjoisimmassa kaupunginosassa Ahlaisissa meren läheisyydessä.

Ahlainen on valtakunnallisestikin tunnettu ja arvostettu kulttuuriympäristö, jonka kylänraitti muodostuu vanhoista punamultaisista lauta-aidoista ja perinteisistä puutaloista. Väkiluku on ollut nousussa taas useiden vuosien ajan, varsinkin paluumuuttajien ansiosta ja on tällä hetkellä parin tuhannen luokkaa. Tämä määrä tuplaantuu kesäkuukausina, kun kesäasukkaat rantautuvat Ahlaisiin.

Malmgårdin kartanoalueella sijaitseva hirsij- ja puurakenteisen ja punamultapintaisen tallirakennuksen ensimmäinen osa on valmistunut vuonna 1903, ja sitä on tietävästi jatkettu kahdessa eri osassa sen jälkeen. Se on kiinteä osa puistomaista pihapiiriä, johon kuuluu päärakennuksen ja pirttirivin lisäksi kiviavetta. Nämä pihapiirin neljä suurinta rakennusta muodostavat aikakaudelle ominaisen umpipihatyylisen mutta väljän pihapiirin.





30.

29.

26

27

4.2. Historia

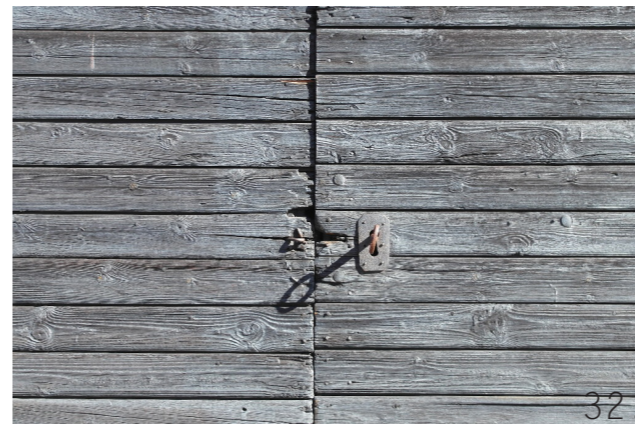
Malmgårdin kartanon vaiheet liittyvät läheisesti Ahlaisten ja Porin seudun historiaan niin kuin muidenkin seudun vanhojen kartanoiden menneisyys. Malmgårdin kartanon historia ulottuu aina 1600-luvulle asti, mutta Inbergien suvussa tila on ollut vuodesta 1722, jolloin Erik Inberg osti sen Tukholmassa raatimies Böökiltä 14 000 kuparitaalalla. Erik Inberg oli isoisäni isoisän isoisän isä, joten asutan tilaa nyt yhdeksännessä sukupolvesta. (Teinilä-Huittinen, Huittinen, Vanha Pori, sivu 75-80.)

Kolmannen Erik Inbergin jälkeen Malmgårdin tilan peri Salomon Inberg vuonna 1810. Hänen kuoltuaan sai tilan hänen leskensä Margareta vuonna 1840, ja vuonna 1848 Malmgårdin isännäksi tuli valtiopäivämies Fredrik Inberg, joka rakennutti nykyisen päärakennuksen vaativaan tapaan. Rakennusmestari Malen suunnitteli Malmgårdin kartanon empiren ankarien sääntöjen mukaan. Esimerkkinä tästä on julkisivussa tien puolella oli rakennuksen kummassakin päässä kahden viimeisen ikkunan väli lyhyempi kuin muiden ikkunoiden välit.

Taloa on kuitenkin jatkettu jo 1880-luvulla, jolloin tämä symmetrisyys katosi. 1900-luvun alussa alakertaan rakennettiin jatke, jossa sijaitsi Ahlaisten ensimmäinen Säästöpankki, sekä vuonna 1923 päärakennukseen rakennettiin yläkerta.

Nykyisin päärakennuksessa on 16 huonetta, yksitoista alakerrassa ja viisi yläkerrassa. (Teinilä-Huittinen, Huittinen, Vanha Pori, sivu 75-80.)

Pihapiiriin kuuluu siis päärakennuksen lisäksi pirttirivi, joka on rakennettu 1900-luvun alkupuolella ja peruskorjattu 1970-luvulla. Tällä hetkellä rivi on asuinkäytössä. Pirtin lisäksi pihapiiri muodostuu kivinavetasta, jonka alkuperäismalli valmistui vuonna 1860, mutta paloi myöhemmin. Palaneen navetan tilalle rakennettiin uusi kivinavetta vuonna 1942. Navetta ei ole ollut karjakäytössä vuoden 1980 jälkeen, joten vuonna 2000 se peruskorjattiin museoviraston ohjeistuksen avustamana konehalliksi. Tallirakennuksen rakennusvuodesta ei ole tarkkaa tietoa, mutta perustuen muihin faktoihin talli on valmistunut vuosien 1850-1877 aikana. Varmaa on se, että talli on rakennettu kolmessa eri osassa. Ensimmäisenä on rakennettu varsinainen talliosuus, seuraavana käymälät, vaunu- ja työkaluliiteri sekä viimeisenä mankeli ja aitta. (Teinilä-Huittinen, Huittinen, Vanha Pori, sivu 75-80.)



4.3. Nykytila

Tällä hetkellä tallirakennus toimii tilan koneiden, kaluston ja muun irtaimen säilytyspaikkana.

Rakennukseen tulee sähkö, mutta sieltä puuttuu kokonaisuudessaan esimerkiksi viemäröinti ja lämmitys. Tarkoituksenani ei ole ottaa kantaa näihin asioihin.



5. SUUNNITTELUN LÄHTÖKOHDAT JA TAVOITTEET

5.1. Suunnittelun tavoitteet

Tavoitteena ja ensisijaisena lähtökohtana on suunnitella tallin uudiskäyttö niin, että koko rakennuksen käyttöaste, arvo ja aktiivisuus nousevat. Varsinkin etätyöskentelyn suosion kasvaessa päätin suunnitella tallirakennukseen ympärivuotiseen käyttöön tarkoitettua työ- ja monitoimitilaa. Tilaan suunnitellaan siis työpisteet esimerkiksi etä- ja suunnittelutyöskentelyä varten noin 10 henkilölle. Työpisteiden lisäksi talliin suunnitellaan monitoimitilaa, joita voidaan hyödyntää esimerkiksi kokous-, juhla- tai viriketoiminnassa. Työ- ja monitoimitilojen tueksi rakennukseen tulee sijoittaa aputilat, joihin lukeutuvat keittiö, ruokailutila, oleskelu, wc ja varastointi.

Visuaalisena tavoitteena on suunnitella vanhan tallirakennuksen sisälle uusi toimiva ja moderni kokonaisuus, joka erottuu selkeästi vanhasta ja perinteisestä julkisivusta ja sen rakenteista. Tarkoituksena on hyödyntää olemassa olevaa rakennusta ja nostaa sen käyttöarvoa aktiivisesti, ei rakentaa museota. Kontrastien voima kulkee suunnittelussa vahvasti mukana; uusi on uutta, vanha on vanhaa.

Julkisivumuutosehdotukseni perustuvat valon tarpeeseen ja alkuperäisen julkisivun modernisointiin. Tahdoin, että jokaiseen rakennuksen tilaan saadaan mahdollisimman paljon luonnonvaloa. Koska idän puoleinen julkisivu on varaulostietä lukuunottamatta umpiseinää, korostuu lännen puoleisten ikkunoiden merkitys huomattavasti.

Materiaalivalintani perustuvat tavoitteeseen, jossa perinteisen punamultaisen hirsirakennuksen julkisivu saa selkeää kontrastin moderneista sisätiloista. Puhtaat ja selkeät linjat sekä materiaalit yhdistettynä kodikkaaseen sisustukseen luovat miellyttävän työympäristön. Olen pyrkinyt valitsemaan tilaan luonnonmukaisia materiaaleja, kuten puu, kierrätetty kipsi ja betoni.



35.



36.



Kaikki työn valokuvat (lukuunottamatta puhtaita tuotekuvia) on otettu tallirakennuksen lähiympäristöstä. Tarkoituksena on ollut luoda niiden avulla mielikuva tilojen tunnelmasta. Väri- ja materiaalivalinnat perustuvat pihapiirin värimaailmaan ja vuodenaikojen vaihteluun.

Tarkoituksena ei ole välttämättä hankkia tilaan uusia kalusteita, vaan hyödyntää jo olemassa olevia kalusteita ja luoda tilaan tätä kautta kerroksellinen tunnelma. Huonekorteissa esitetyt kalustevalinnat ovat vain siis viittellisiä.

5.2. Suunnittelun rajaus

Kuntoarvion mukaan rakennuksen yleinen tila on hyvä, eikä suurempia puutteita tai perustavanlaatuisia vikoja havaittu. Suunnitteluun voin siis lähteä oletuksesta, että rakennuksen kunto kestää tulevat rakennus- ja korjaustyöt hyvin.

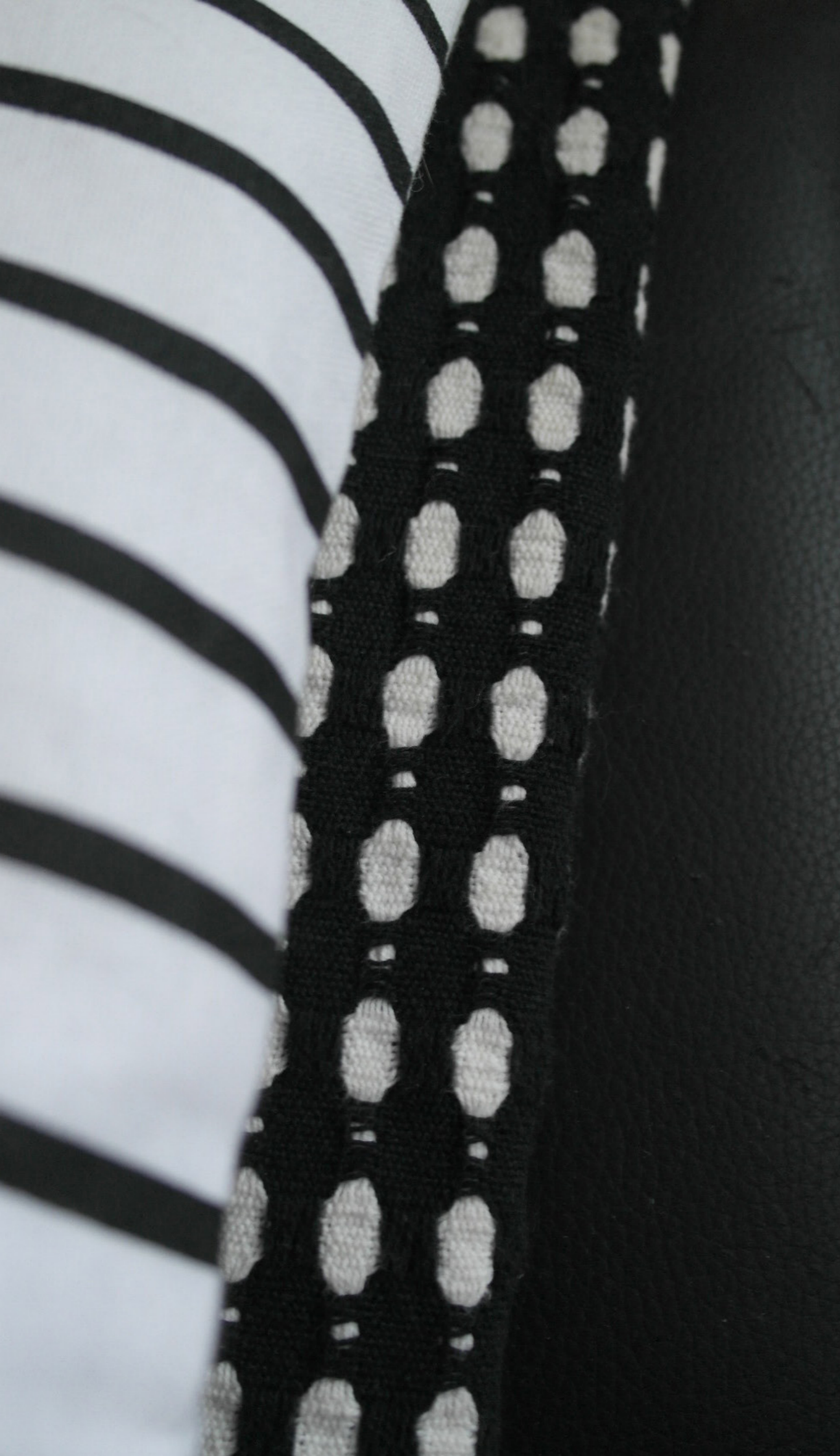
Oma pätevyyteni ei riitä suunnittelemaan esimerkiksi tarkkoja sähkö- ja LVI-dokumentteja, joten otan niihin kantaa vain viitteellisesti.

Haastattelen näihin liittyvissä asioissa kuitenkin ammattilaisia, jotta periaatetaso olisi mahdollisimman lähellä todellisuutta. Suunniteltaessa vanhan rakennuksen uudiskäyttöä on näihin asioihin tärkeää kiinnittää huomiota.

Tavoitteena on osoittaa tallirakennuksen potentiaali ja käyttöasteen aktivointi, pyrkimyksenä ei siis ole toteuttaa pikkutarkkaa ja yksityiskohtaista suunnitelmaa. Suunnitelmassani keskityn osoittamaan tilaohjelman toimivuuden, rakennuksen mahdollisuudet ja visuaalisen ilmeen sekä tilan tunnelman.

Tulen esittelemään kohteesta tilaohjelman, kaluste-pohjan, valaistus- ja kalustevalinnat sekä julkisivukuvat.





5.3. Työympäristön merkitys

Etätyöskentelyn suosio on kasvanut tietoliikenneyhteyksien ja teknologian kehittyessä.

Etätyöskentely mielletään usein yksin kotona koneella tehtäväksi työksi. Tämä on kuitenkin harhainen luulo. Monet ihmiset kaipaavat ympärilleen työyhteisön sosiaalisista ja ammatillisista syistä. Kaikilla ei myöskään ole mahdollisuutta riittävän kapasiteetin koneisiin, tulostimiin ja muihin työssä vaadittaviin laitteisiin. Keskittämällä etätyöskentely saavutetaan monia etuja.

Lisäksi etätyöskentely lisää esimerkiksi maaseudulla vahvaa yhteisöllisyyden tunnetta, alasta ja ammatista riippumatta. Eri alojen yhdistämistä samaan etätyöskentelypisteeseen ei myöskään voi luokitella haitaksi.

6. SUUNNITTELUPROSESSI

6.1 Lähtötilanne

Tallirakennusta on rakennettu useassa eri osassa ja sen käyttötarkoitus on ajan saatossa muutunut. Tästä syystä rakennuksen julkisivuihin on tullut pieniä muutoksia. Tallin idän puoleiselle pitkälle sivulle on aikoinaan puhkaistu kolme suurta aukkoa, joiden kautta ollaan voitu hyödyntää suurta tilaa maatalouskoneiden säilyttämiseen. Aukkojen edessä on alkuperäisen julkisivun mukaan tehdyn liukuovet, jotka kiinni ollessaan sulautuvat julkisivuun täysin. Tarkoituksena on tukkia nämä kolme aukkoa ja rakentaa tilalle umpiseinä alkuperäisen julkisivumallin mukaan.

Alkuperäisessä, ensimmäisenä rakennetussa osassa on hevosille tarkoitettut karsinat, jotka puretaan. Tästä osasta puretaan myös vintille menevät portaat ja välikatto, jolloin tilaan saadaan vapaa korkeus maan tasosta harjalle asti.

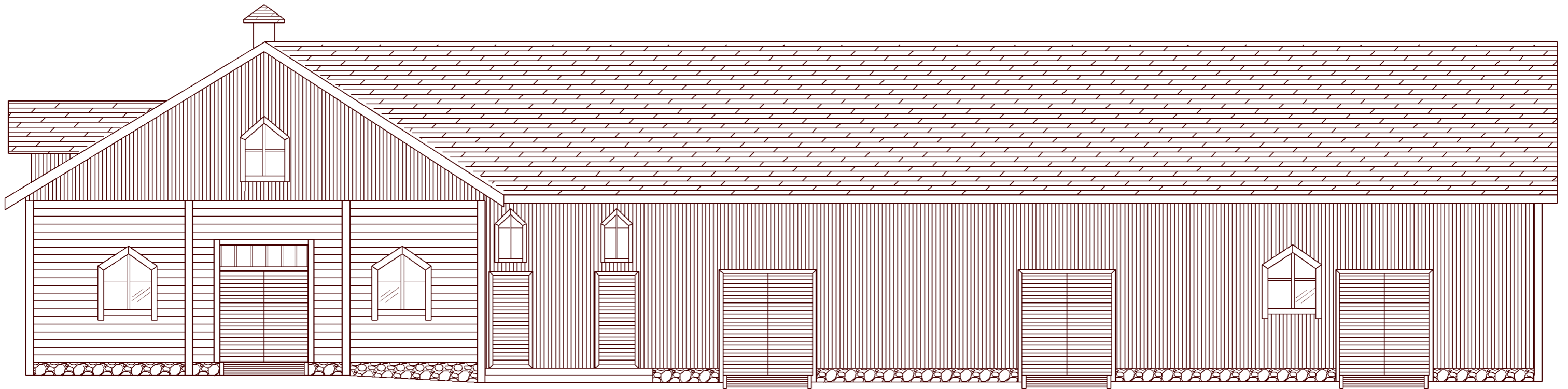
Neljä myöhemmin rakennettua osaa eivät vaadi suuria purkutoimenpiteitä.



J U L K I S I V U T

piirustukset eivät tole mittakaavassa taiton vuoksi

KATTO	savitiili
SEINÄT	hirsi, lauta, punamulta
RUNKO	hirsi
SOKKELI	luonnonkivi



Julkisivu itään, alkuperäinen



52



54



IKKUNOIDEN JA OVIEN
PIELET

puu, maalattu valkoinen

OVET

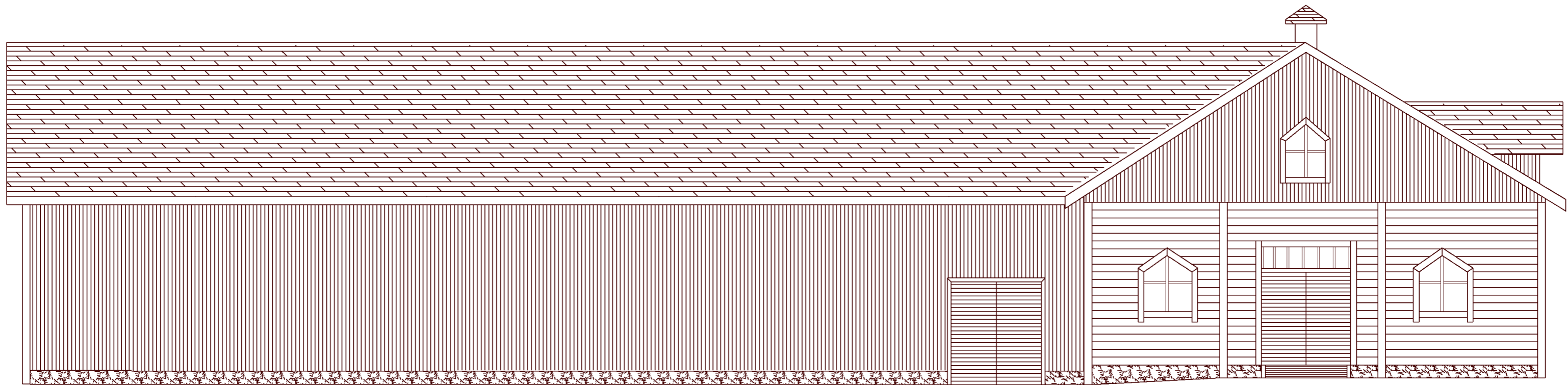
puu, maalattu musta

HELAT

takorauta, maalattu musta

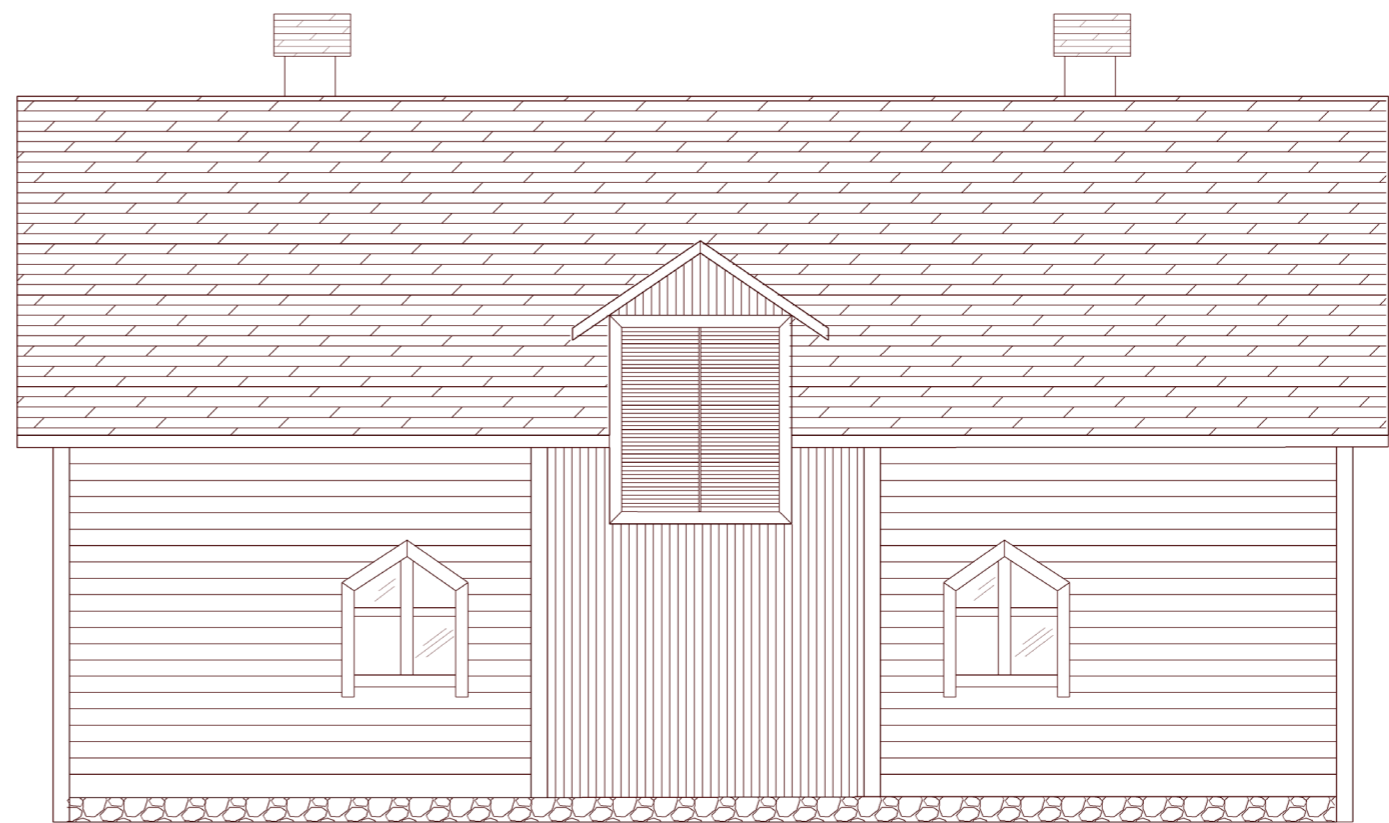
LASIT

puhallettu



Julkisivu länteen, alkuperäinen





Julkisivu etelään, alkuperäinen

IKKUNOIDEN JA OVIEN
PIELET

puu, maalattu valkoinen

OVET

puu, maalattu musta

HELAT

takorauta, maalattu musta

LASIT

puhallettu

Tehtävät toimenpiteet

KATTO Vesikatto korjataan vaadittavilta osin
Savitiilet ja pellitykset uusitaan
vanhan mallin mukaan

SEINÄT Lohkeillut maali poistetaan
Mahdolliset vauriot korjataan
Maalataan uudelleen punamultamaalilla

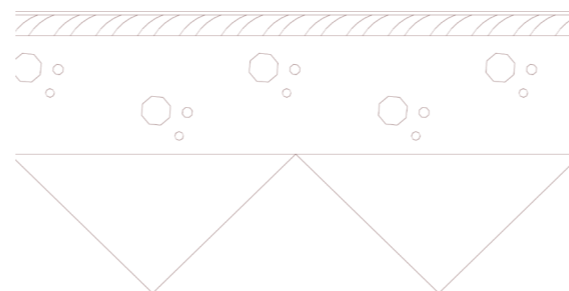
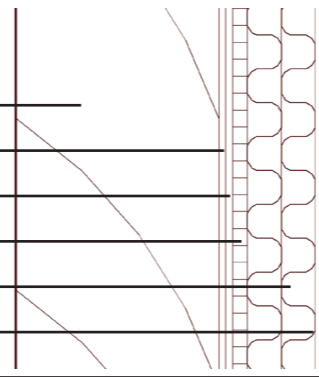
IKKUNAT Pielet ja helat kunnostetaan tai
vaihdetaan tarpeen mukaan, maalataan
Ikkunoiden sisäpuolelle teetetään mallin
mukaan lämpölasit
Vanhat lasit puhdistetaan

OVET Kaikki ovet poistetaan ja varastoidaan
Tilalle teetetään erillisten mittapiir-
rosten mukaan ikkunat ja lasiovet
Pielet kunnostetaan ja maalataan

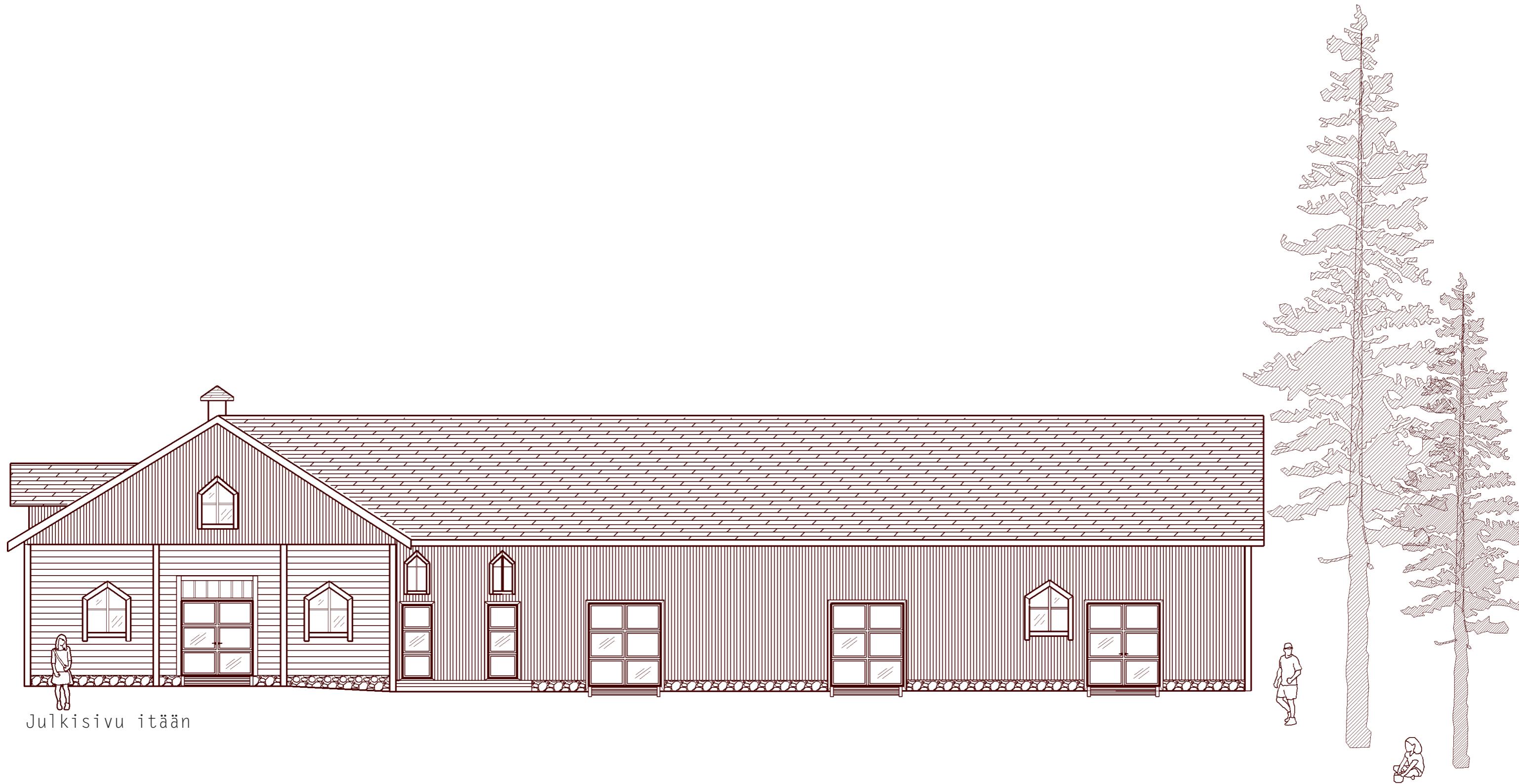
SOKKELI Kunnostetaan ja puhdistetaan
vaadittavilta osin

SEINIEN RAKENNE	hirsi	300mm
	ilmarako	50mm
	huokoinen kuitulevy	10mm
	lauta k 600	22mm
	villa 2 x 50mm	100mm
	höyrösulku	-
	kipsilevy	13mm

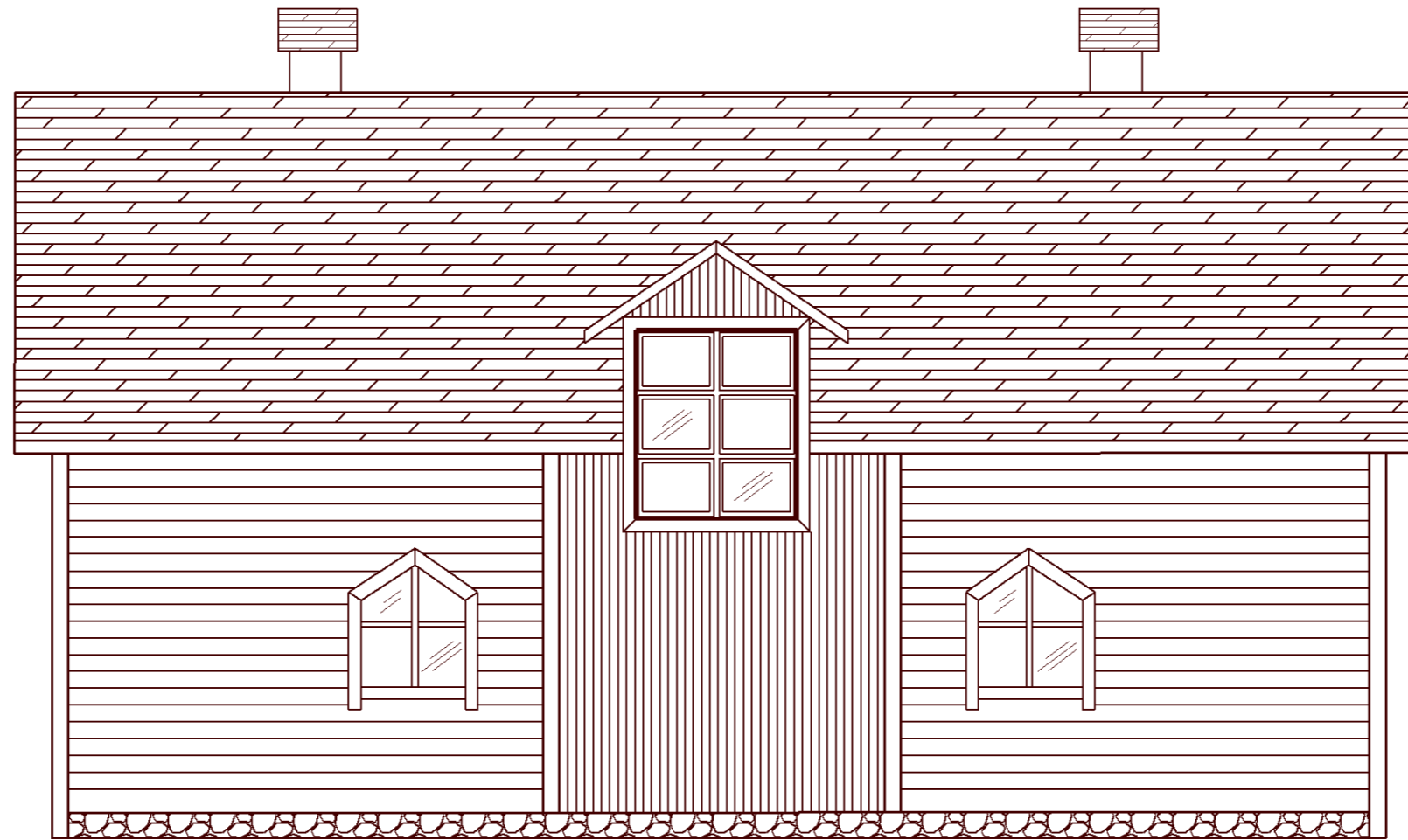
ALAPOHJA	eriste, finnfoam	200mm
	teräsverkko + betonivalu (sis. lämpöputket)	120mm
	pintamateriaali, lankku	



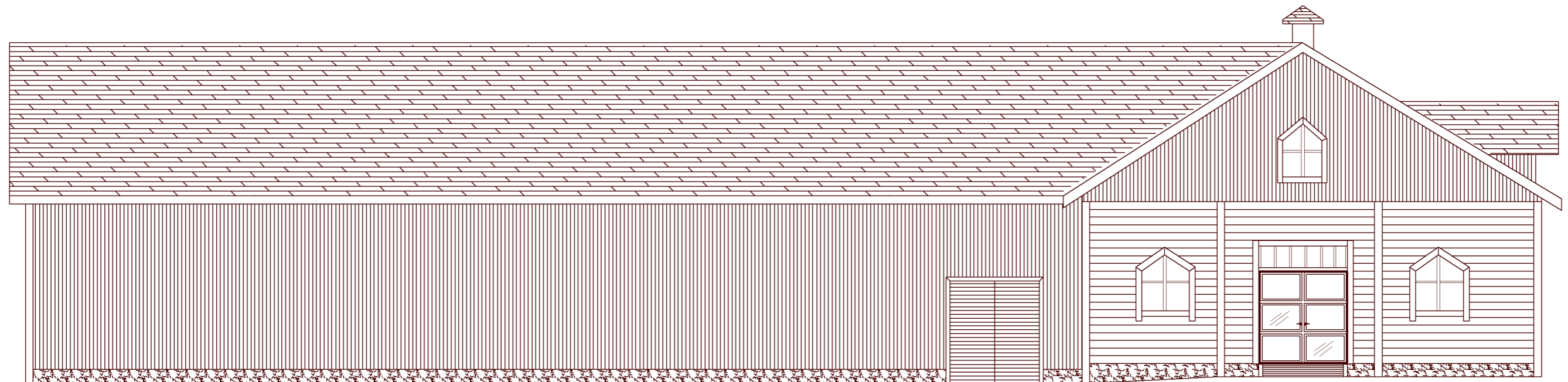
6 . 2 J u l k i s i v u m u u t o k s i e n v i s u a l i s o i n n i t



Julkisivu itään

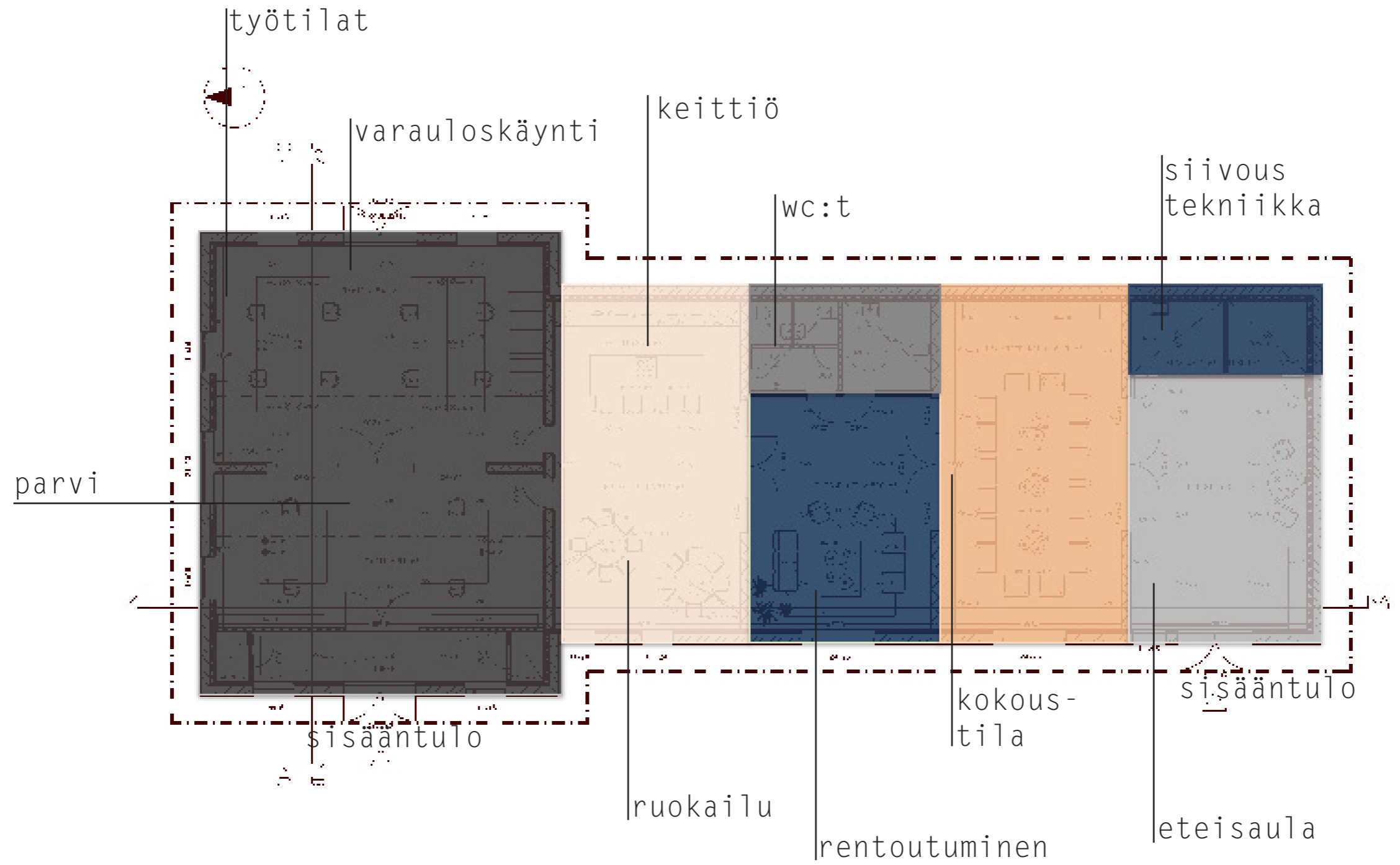


Julkisivu etelään



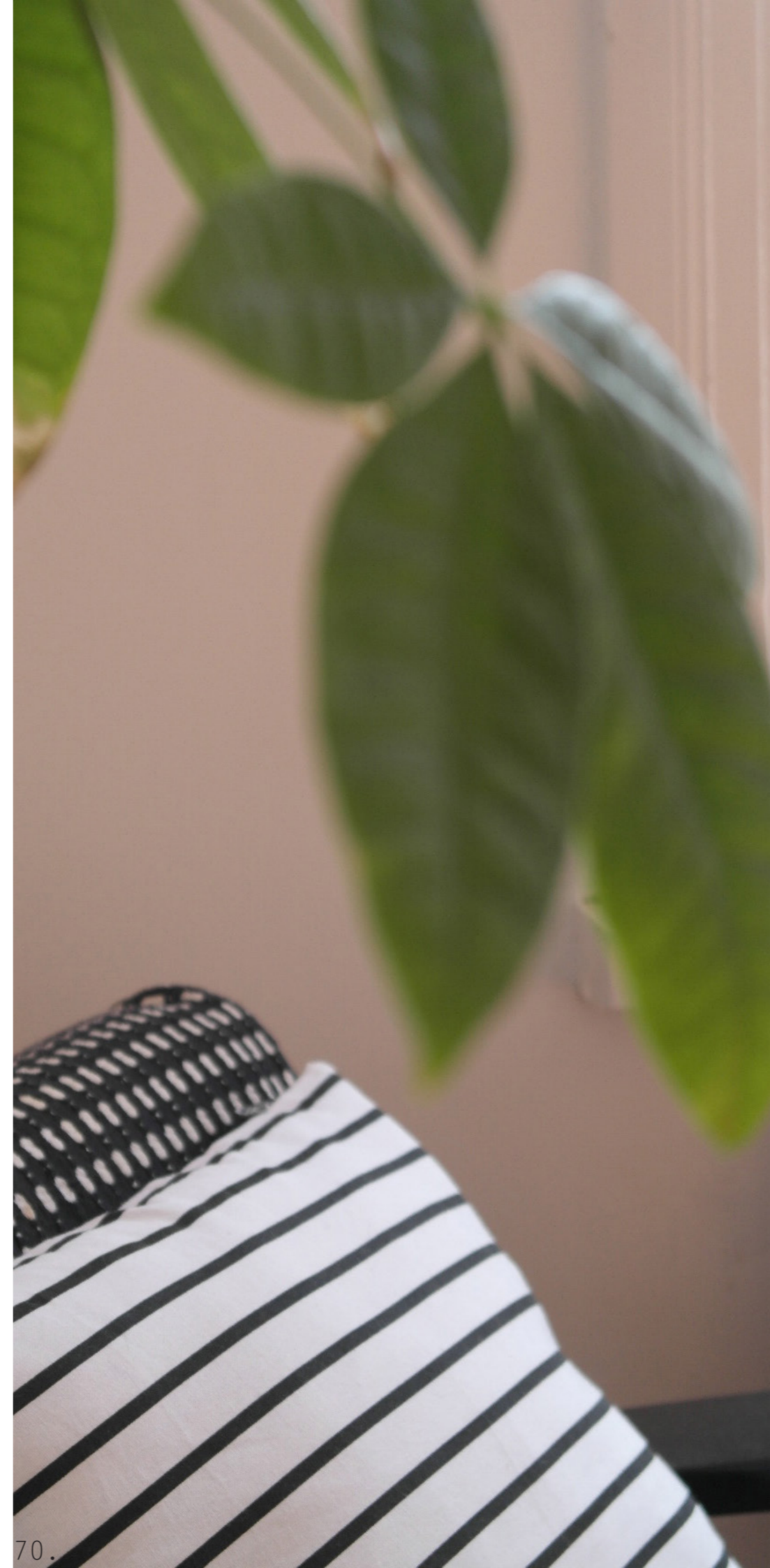
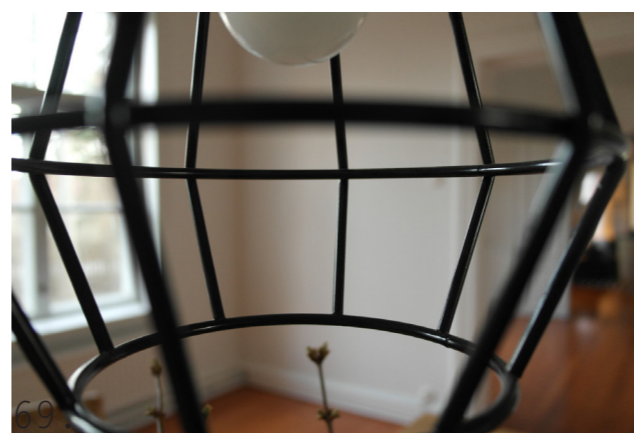
Julkisivu länteen

6.3 Tilaohjelma

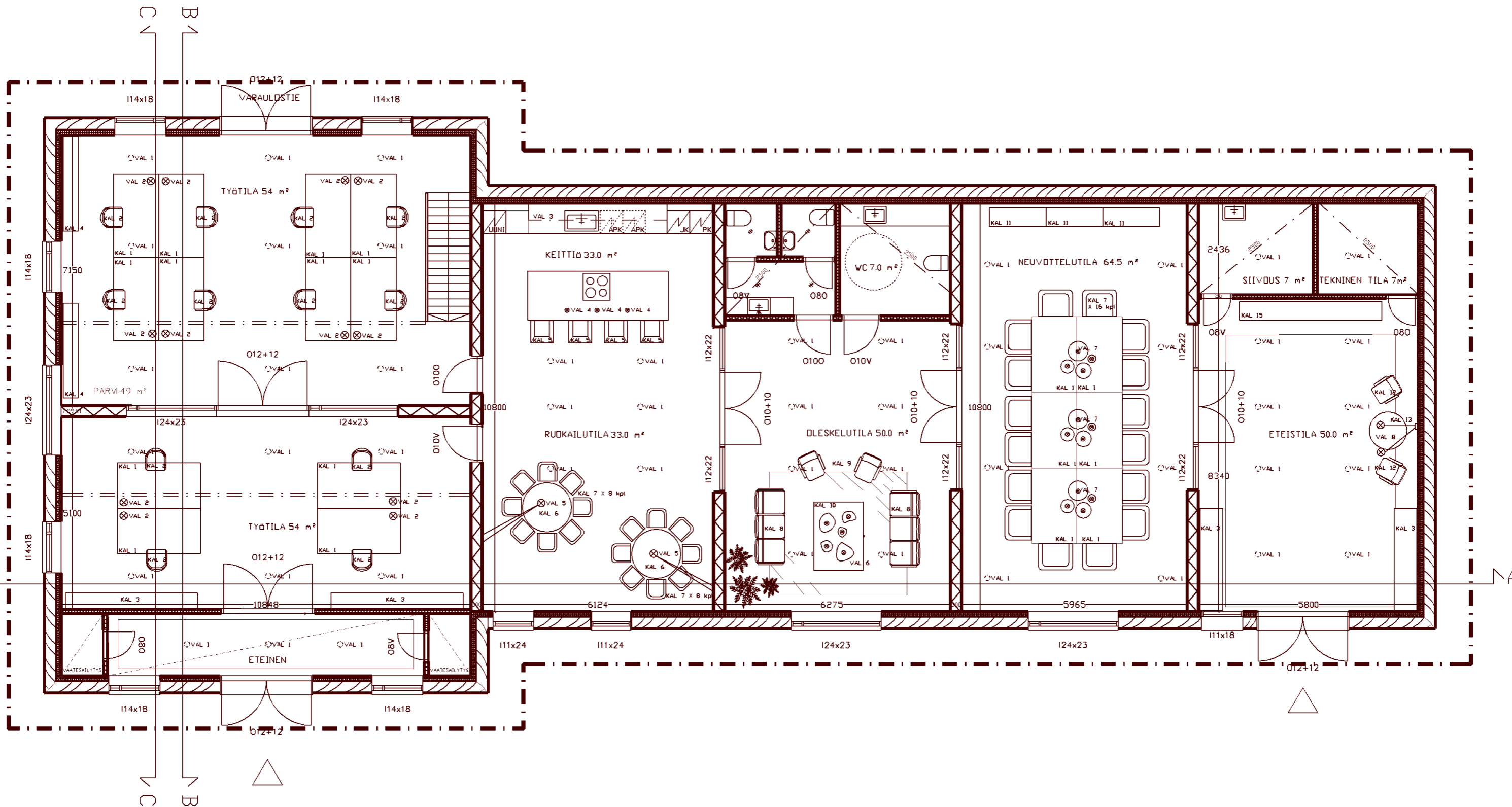
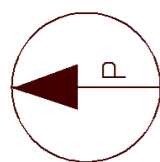


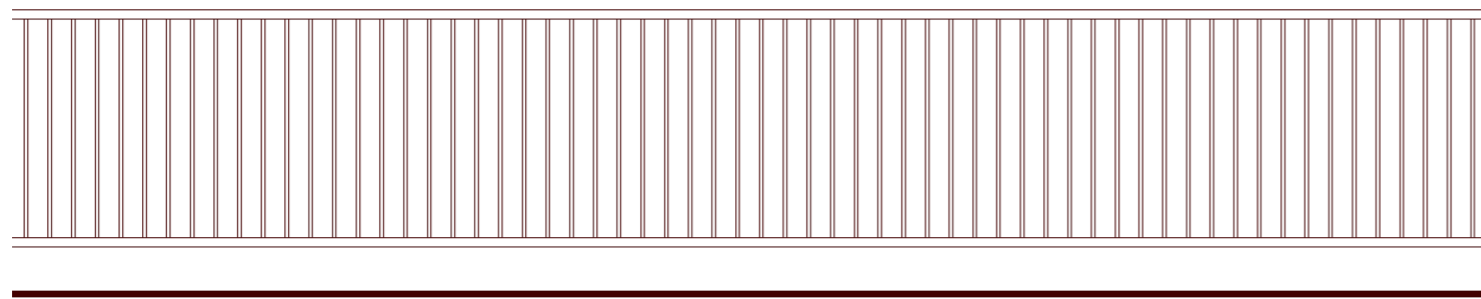
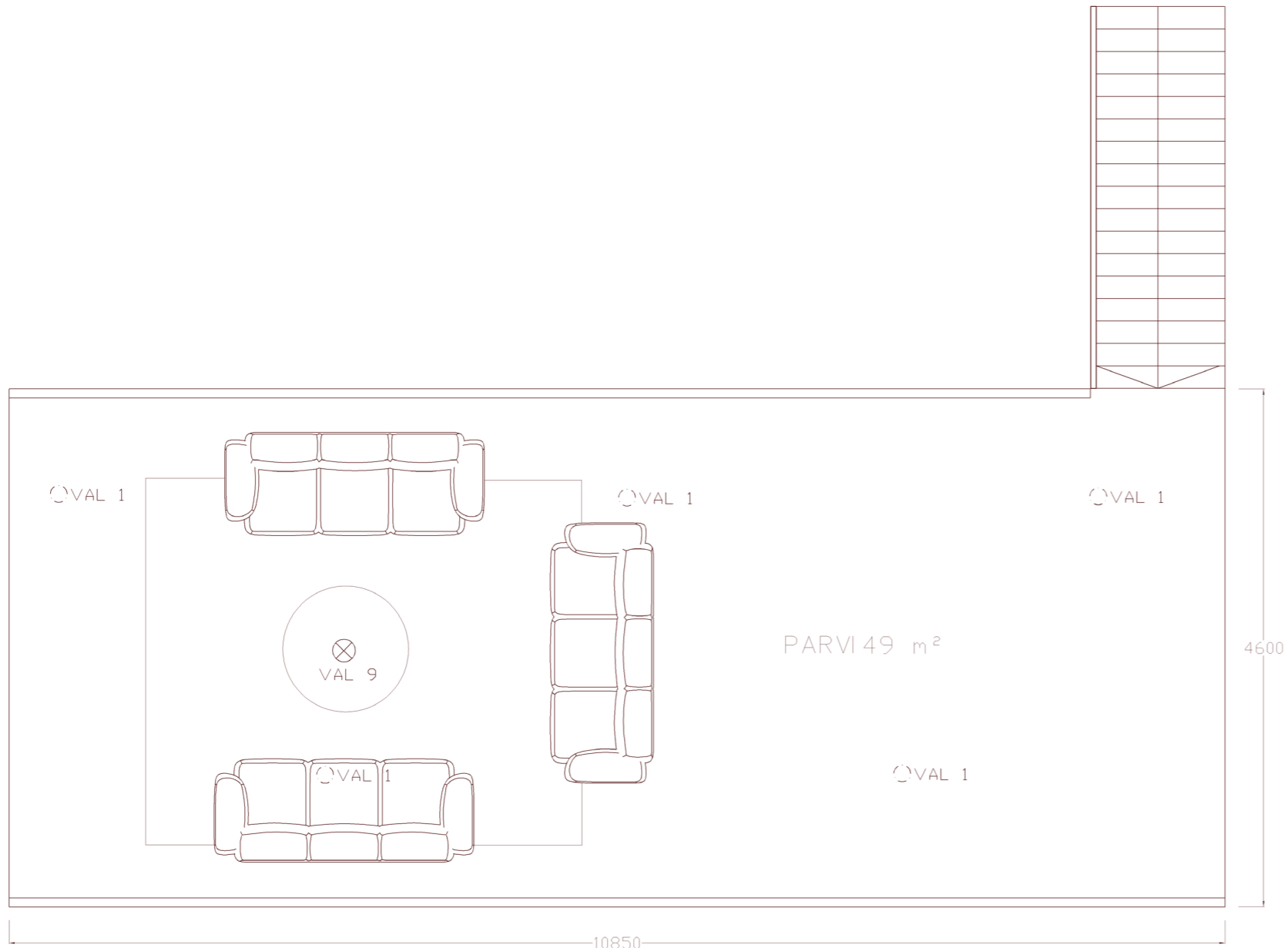
Kantavien rakenteiden selvittyä luonnostelin melko suurin "blokkeihin" erilaisia tilaratkaisuja kevyiden väliseinin ym. ratkaisujen avulla. Päädyin loppujen lopuksi ratkaisuun, jossa tilaan ei rakenneta uusia väliseiniä, lukuunottamatta wc- ja aputiloja. Tila jakautuu siis neljään lähes yhtä suureen tilaan (n. 65m² a) ja yhteen suurempaan ja myös korkeampaan päätilaan (n. 55m² + 76m²).

Kun nämä päälinjat olivat asettuneet paikoilleen, hahmottelin eri tilojen sijoittumista pohjaan. Minulle oli tärkeää, että toiminnot jakautuvat tilaan niin, että kaksi erilaista ryhmää pystyy toimimaan rakennuksessa yhtäaikaaisesti häiritsemättä toisiaan ja kuitenkin pystyen käyttämään kaikkia rakennuksen tukitoimintoja. Tämä tarkoittaa siis sitä, että sijoitin rakennuksen molempiin päätyihin sisäänkäynnit ja työtilan toiselle sivulle yhden varauloskäynnin. Rakennuksen pohjoispäädyssä sijaitsevat työskentelypisteet 12 henkilölle, sekä lounge-tyyppinen rentoutumisparvi. Rakennuksen eteläpäädyssä on ensimmäisenä sisääntuloaula sekä siivous- ja tekninentila omina tiloinaan. Sisääntuloaulan jälkeen tulee kokous/monitoimitila. Näiden kahden tilan väliin jäävät rakennuksen yhteiset tilat, joihin kuuluu keittiö, ruokailu, rentoumistila ja wc:t. Näin ollen kaksi erilaista käyttäjäryhmää pystyy käyttämään rakennusta toisiaan häiritsemättä ja pystyen hyödyntämään rakennuksen keskellä sijaitsevia tukitiloja.

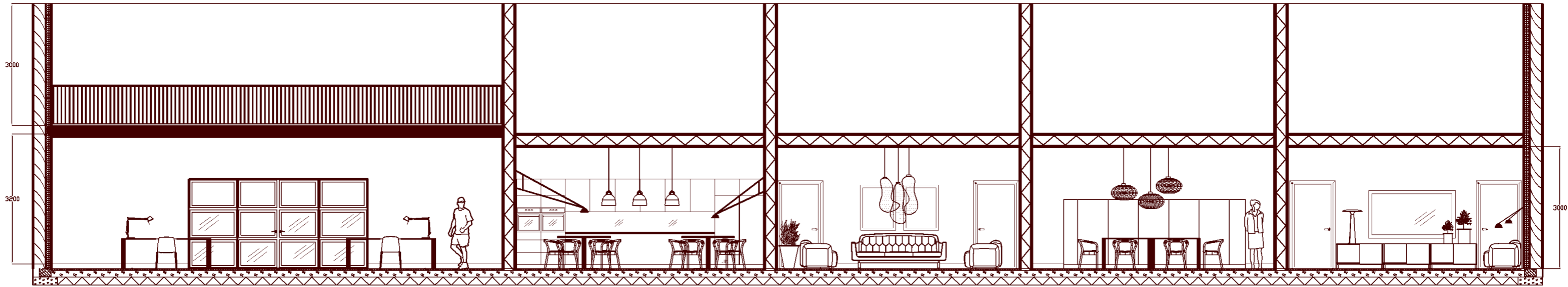


6.4 Kalustettu pohjapiirustus



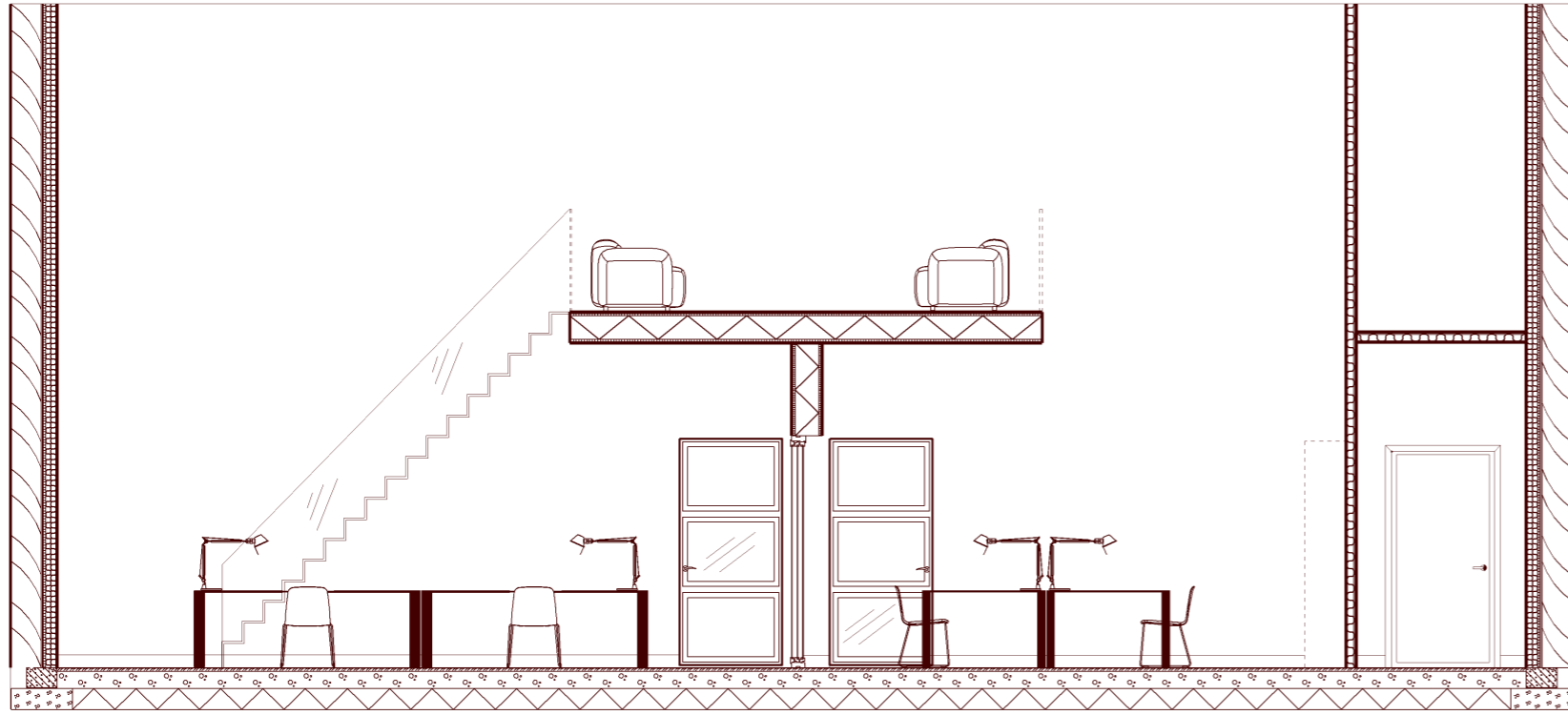


6 . 5 L e i k k a u s k u v a t

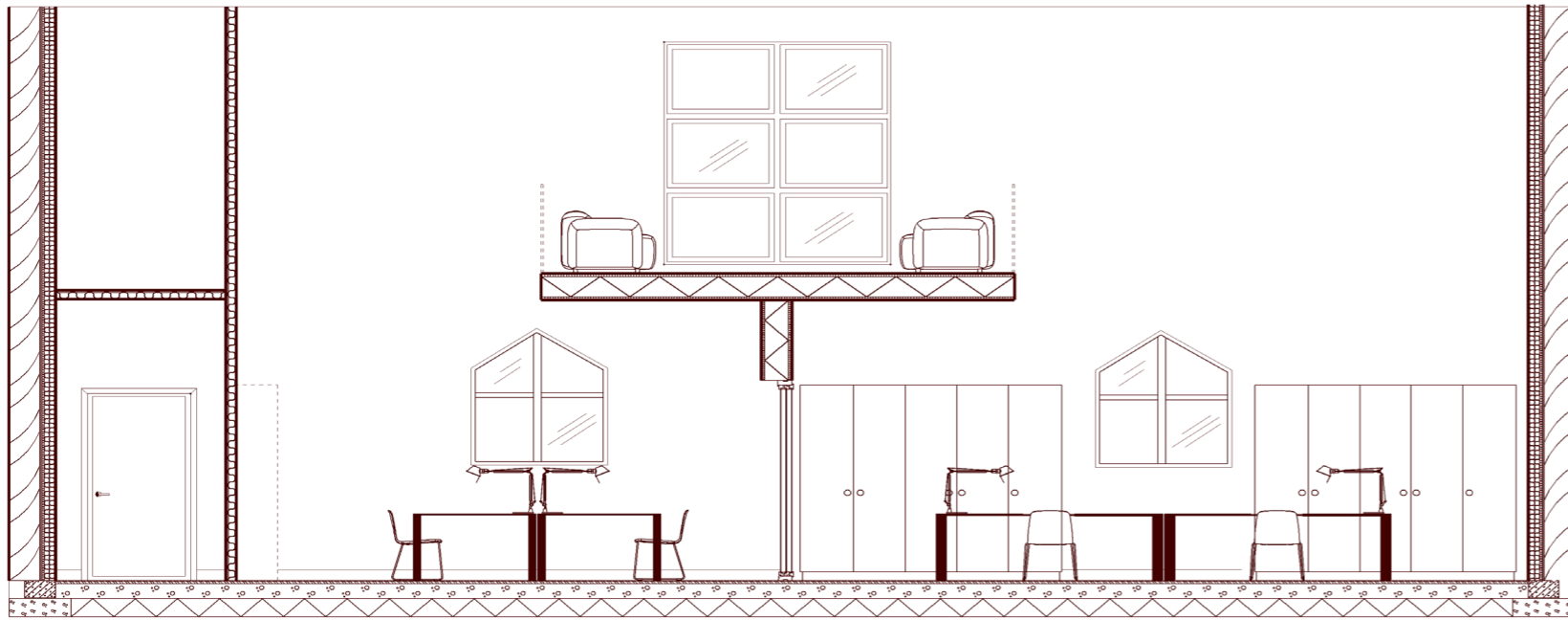


A - A



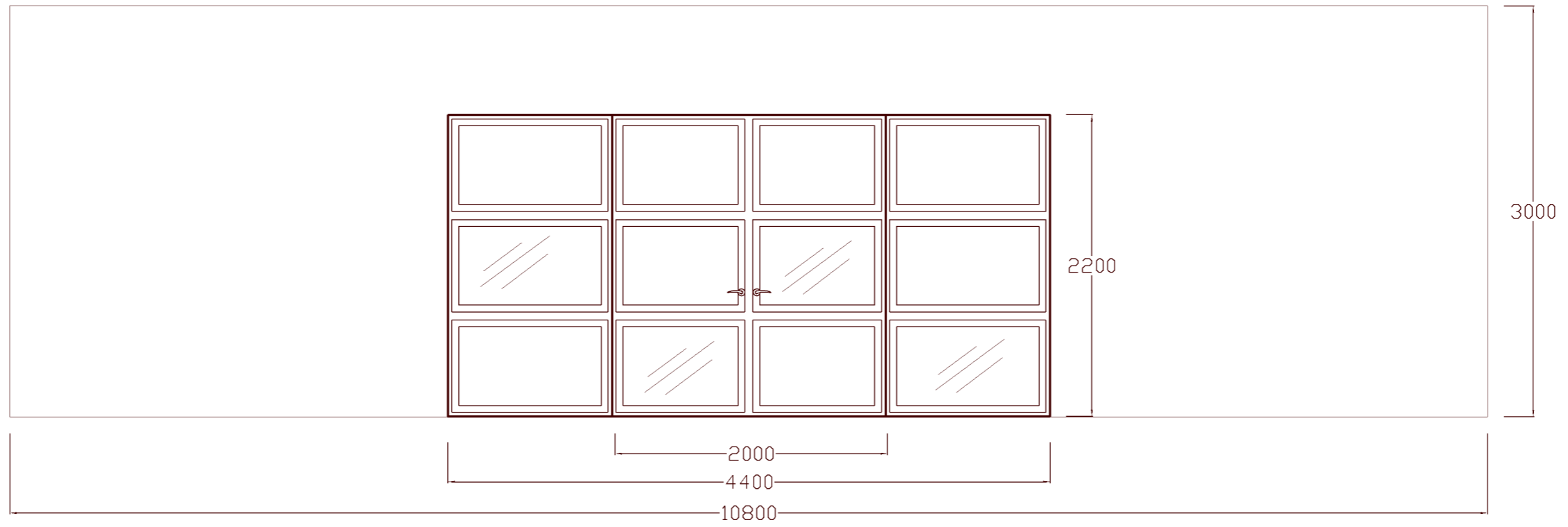
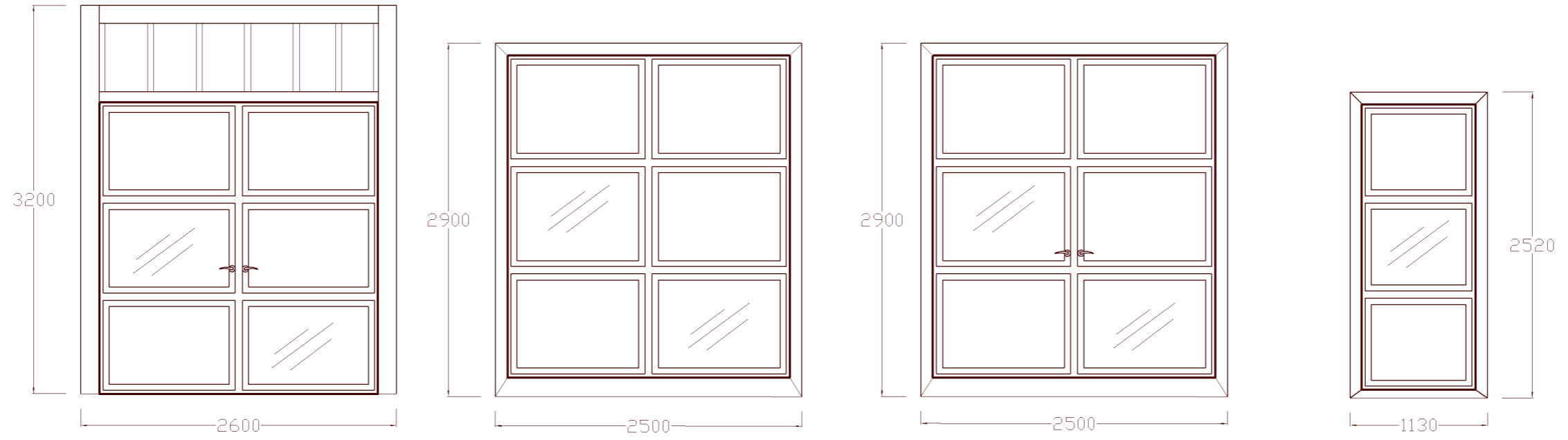


B - B

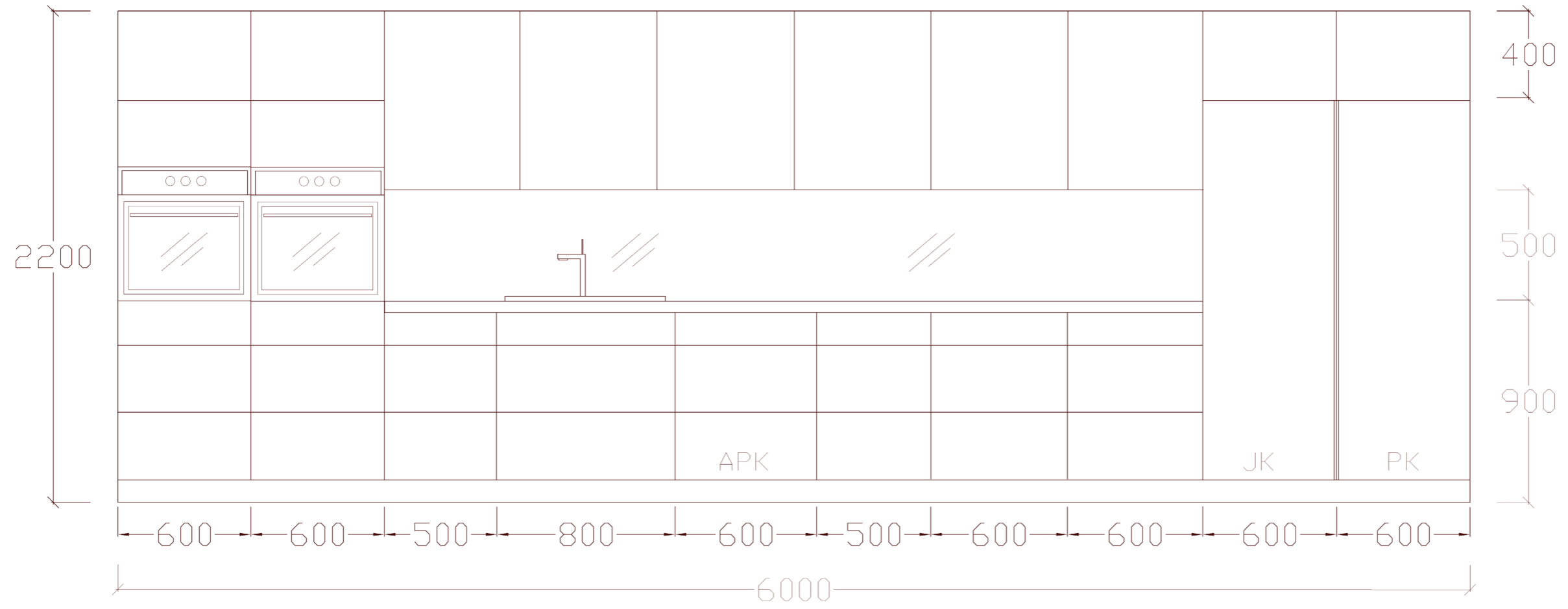


C - C

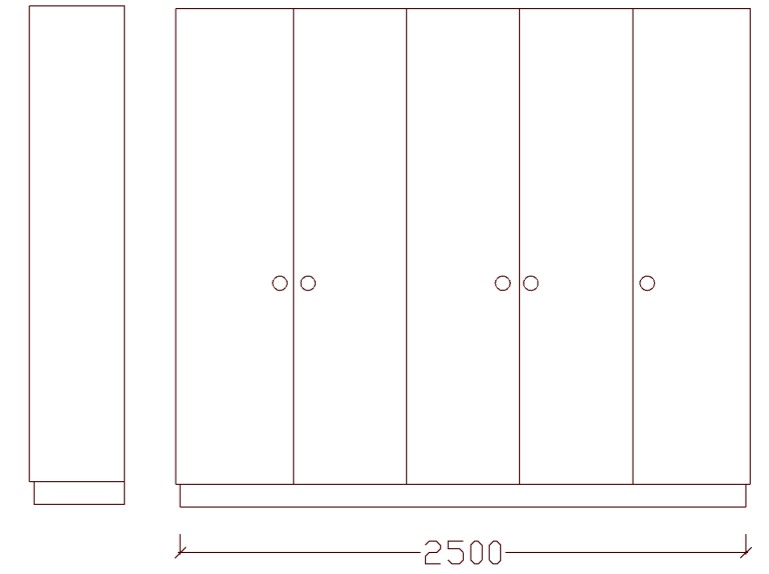
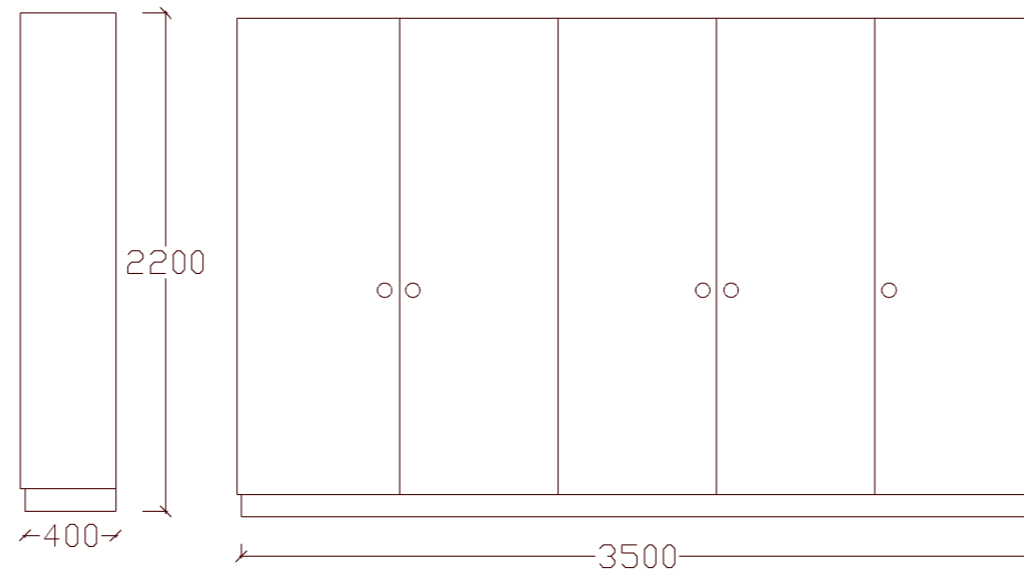
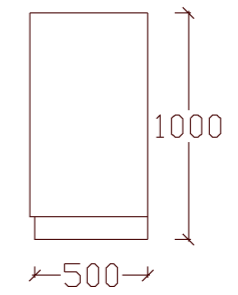
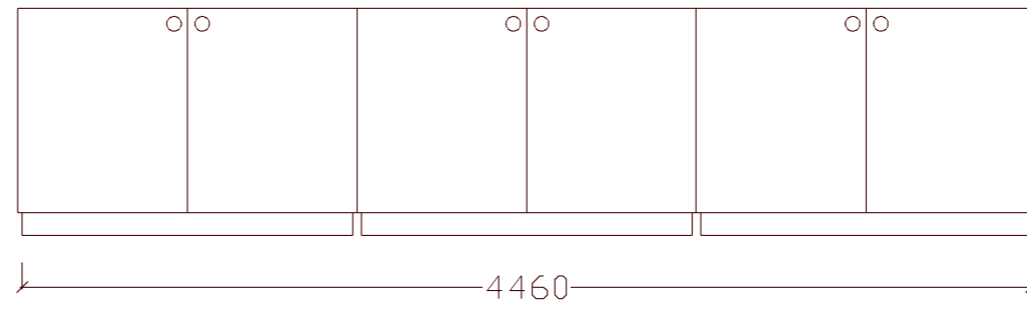
6 . 6 K a l u s t e k u v a t



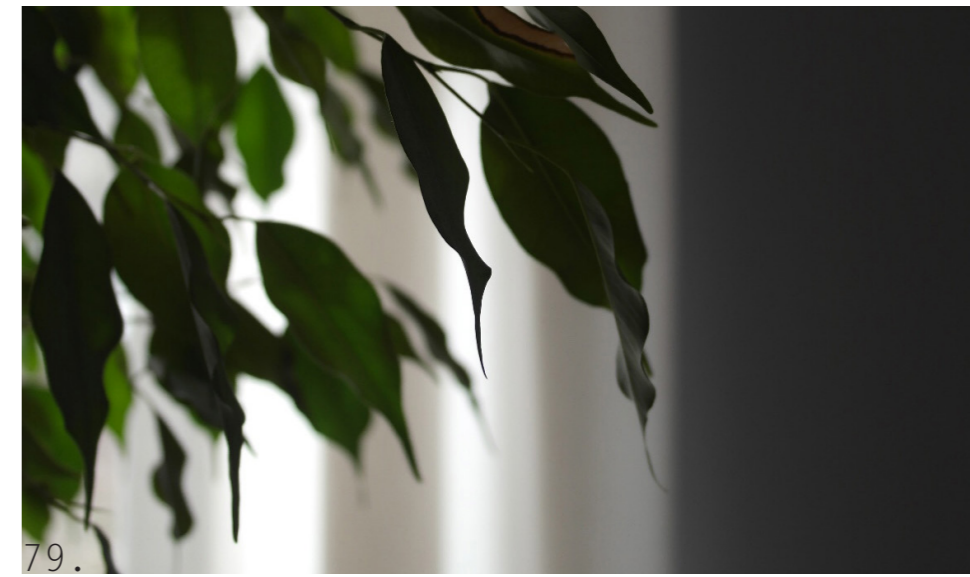
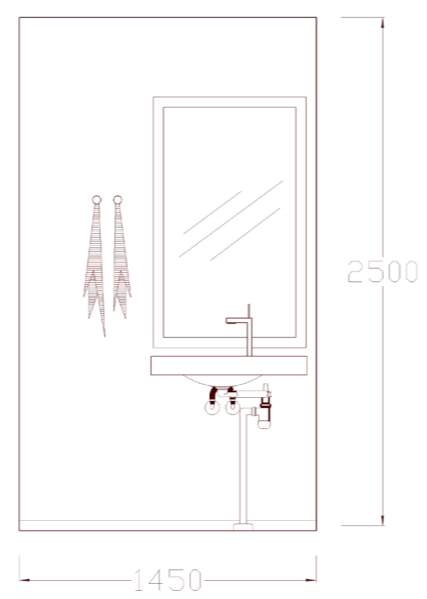
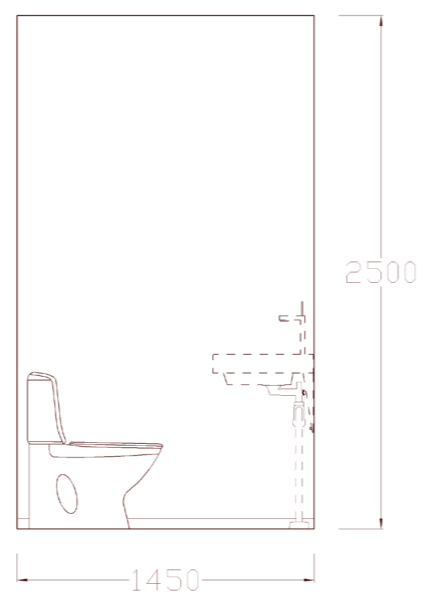
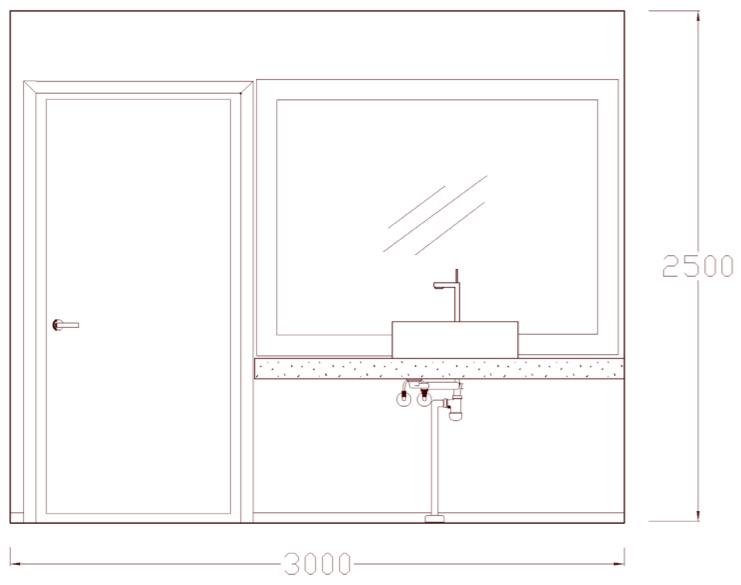
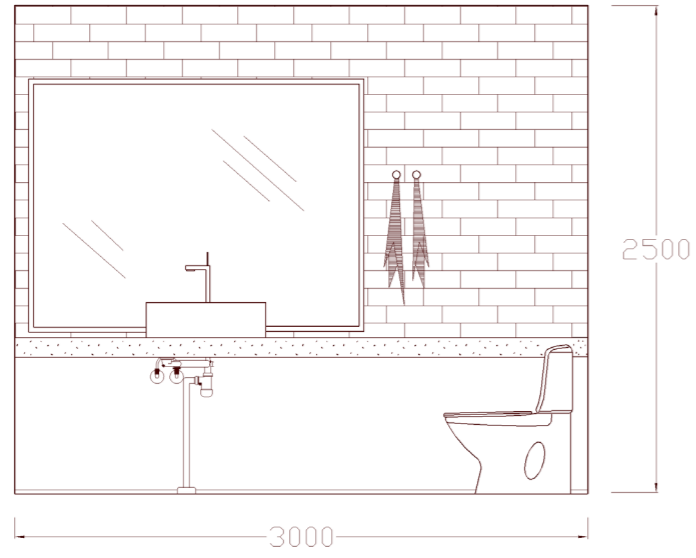
Keittiö



Säilytyskalusteet



wc:t



6 . 7 H u o n e k o r t i t

TYÖTILAT

LATTIA

PONTATTU LANKKU 200mm
MAALATTU VALKOINEN
BETOLUX SÄVYTTÄMÄTÖN

SEINÄT

KIPSILEVY
MAALATTU VALKOINEN
Esim. TIKKURILA SYMPHONY F147

KATTO

KIPSILEVY
MAALATTU VALKOINEN
Esim. TIKKURILA
SYMPHONY F147



KALUSTEET

- KAL 1
- KAL 2
- KAL 3
- KAL 4

TYÖPÖYTÄ, UMPIPUU, TEETETTY
TUOLI, NORMANN COPENHAGEN
SÄYLYTYSKALUSTE, PUU, TEETETTY
SÄILYTYSKALUSTE, PUU, TEETETTY



VALAISIMET

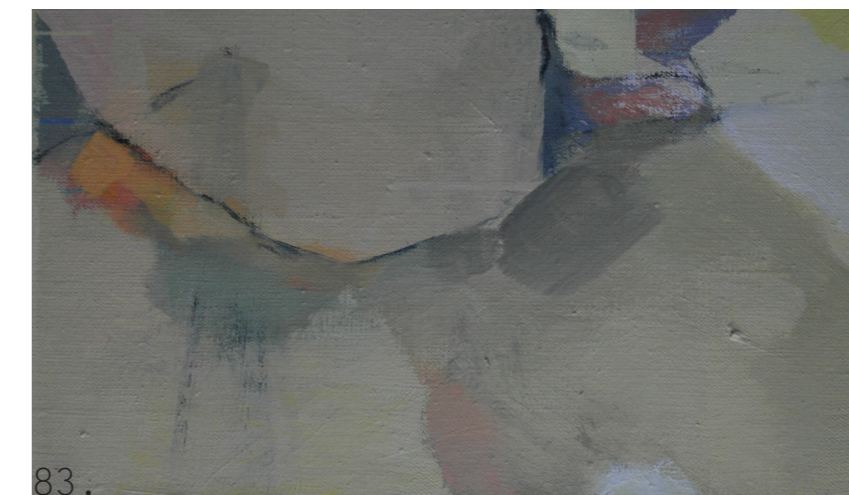
- VAL 1
- VAL 2

PHILIPS SPOTLIGHT
ARTEMIDE, TOLOMEO, TABLE

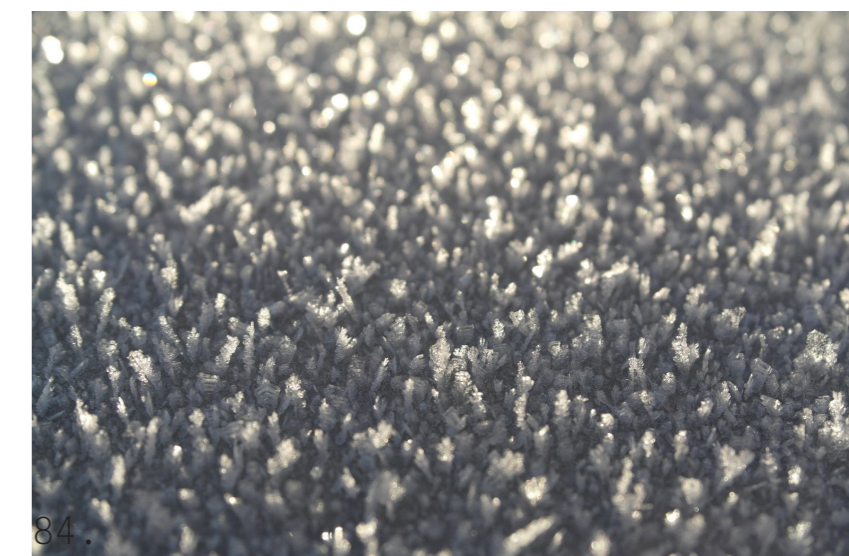
85, 86, 87



81.



83.



84.

TYÖTILAT

LATTIA

PONTATTU LANKKU 200mm
MAALATTU VALKOINEN
BETOLUX SÄVYTTÄMÄTÖN

SEINÄT

KIPSILEVY
MAALATTU VALKOINEN
Esim. TIKKURILA SYMPHONY F147

KATTO

KIPSILEVY
MAALATTU VALKOINEN
Esim. TIKKURILA
SYMPHONY F147

KALUSTEET

KAL 5
KAL 6
KAL 7

BAARITUOLI, JUST A STOOL, HAY
PYÖREÄ PÖYTÄ, PUU, TEETETTY
TUOLI, KNOT, NORMANN COPENHAGEN

VALAISIMET

VAL 3
VAL 4
VAL 5

PHILIPS LED-NAUHA
RIIPPUVALAISIN, BELL, NORMANN
COPENHAGEN
SEINÄVALAISIN, 265, FLOS

88, 89, 90,
91\$\$



TYÖTILAT

LATTIA

PONTATTU LANKKU 200mm
MAALATTU VALKOINEN
BETOLUX SÄVYTTÄMÄTÖN

SEINÄT

KIPSILEVY
MAALATTU VALKOINEN
Esim. TIKKURILA SYMPHONY F147

KATTO

KIPSILEVY
MAALATTU VALKOINEN
Esim. TIKKURILA
SYMPHONY F147

KALUSTEET

KAL 8
KAL 9
KAL 10

SOHVAT, SWELL, N. COPENHAGEN
SOHVA, ONKEL, N. COPENHAGEN
PÖYTÄ, SOLID, N. COPENHAGEN

VALAISIMET

VAL 1
VAL 6

PHILIPS SPOTLIGHT
RIIPPUVALAISIMET, BUBBLE, ALEX
DE WITTE



101.



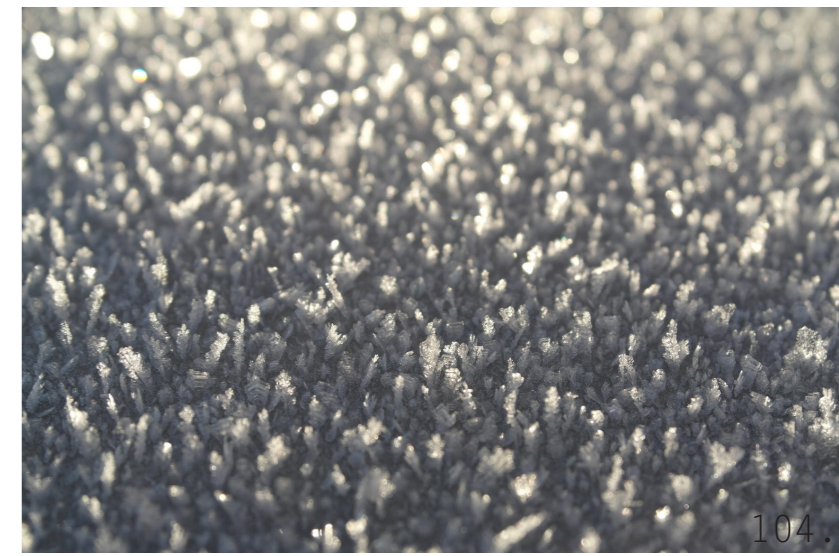
102.



103.



96, 97, 98,
99, 100



104.

TYÖTILAT

LATTIA

HIOTTU BETONIPINTA

SEINÄT

HIOTTU BETONIPINTA

KATTO

KIPSILEVY
MAALATTU VALKOINEN
Esim. TIKKURILA
SYMPHONY F147

KALUSTEET

WC-ISTUIN
LAVUAARI
HANA

IDO, SEVEN
HANSAKIVI, KIVIALLAS
HANS GROHE

VALAISIMET

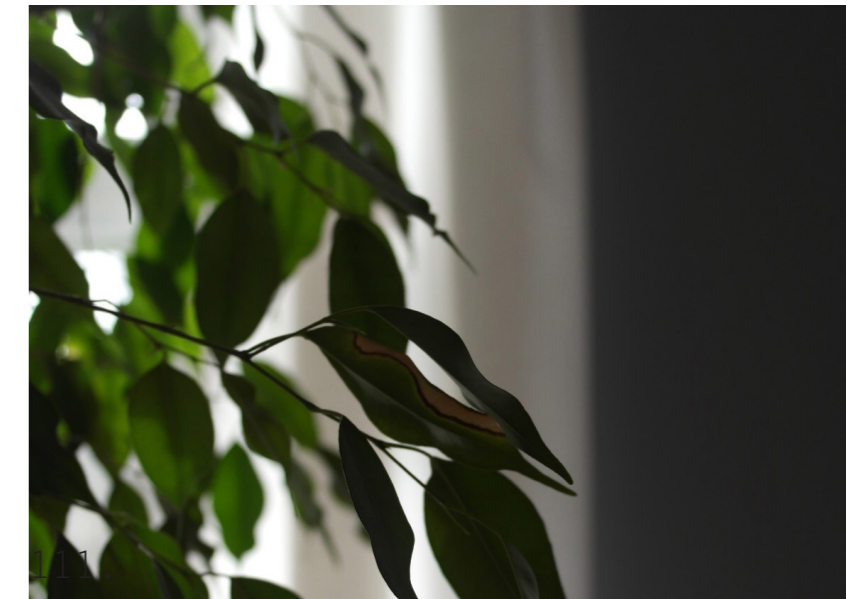
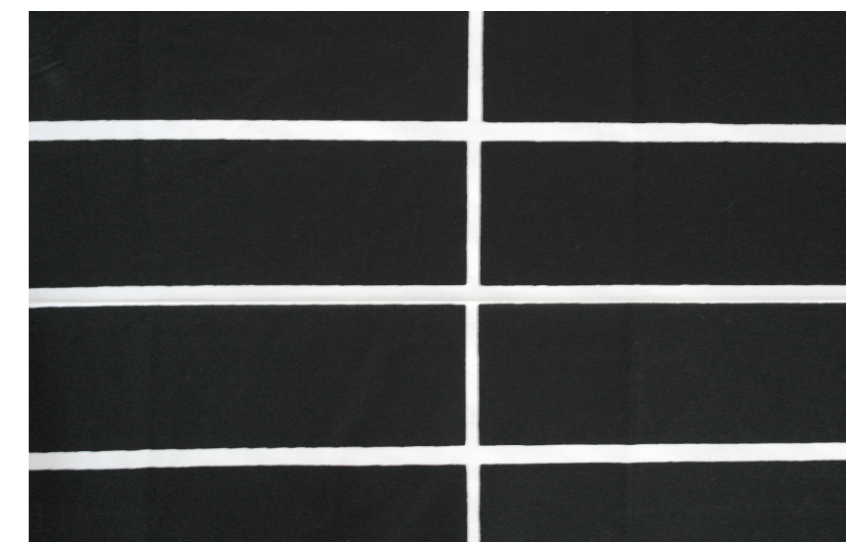
VAL 1

PHILIPS SPOTLIGHT



105, 106,
107, 108

109.



112.

TYÖTILAT

LATTIA

PONTATTU LANKKU 200mm
MAALATTU VALKOINEN
BETOLUX SÄVYTTÄMÄTÖN

SEINÄT

KIPSILEVY
MAALATTU VALKOINEN
Esim. TIKKURILA SYMPHONY F147

KATTO

KIPSILEVY
MAALATTU VALKOINEN
Esim. TIKKURILA
SYMPHONY F147

KALUSTEET

KAL 11
KAL 1
KAL 2

SÄILYTYSKALUSTE, PUU, TEETETTY
TYÖPÖYTÄ, PUU, TEETETTY
TUOLI, KNOT, NORMANN COPENHAGEN

VALAISIMET

VAL 1
VAL 7

PHILIPS SPOTLIGHT
RIIPPUVALAISIMET, N. COPENHAGEN



113, 114,
115, 116



TYÖTILAT

LATTIA

PONTATTU LANKKU 200mm
MAALATTU VALKOINEN
BETOLUX SÄVYTTÄMÄTÖN

SEINÄT

KIPSILEVY
MAALATTU VALKOINEN
Esim. TIKKURILA SYMPHONY F147

KATTO

KIPSILEVY
MAALATTU VALKOINEN
Esim. TIKKURILA
SYMPHONY F147

KALUSTEET

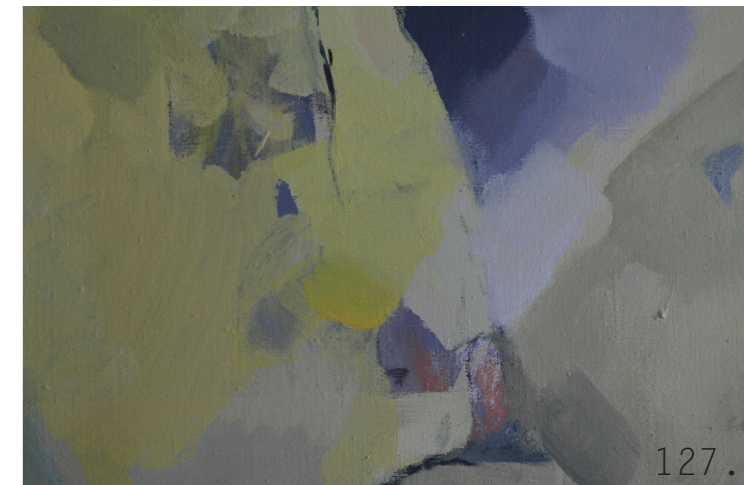
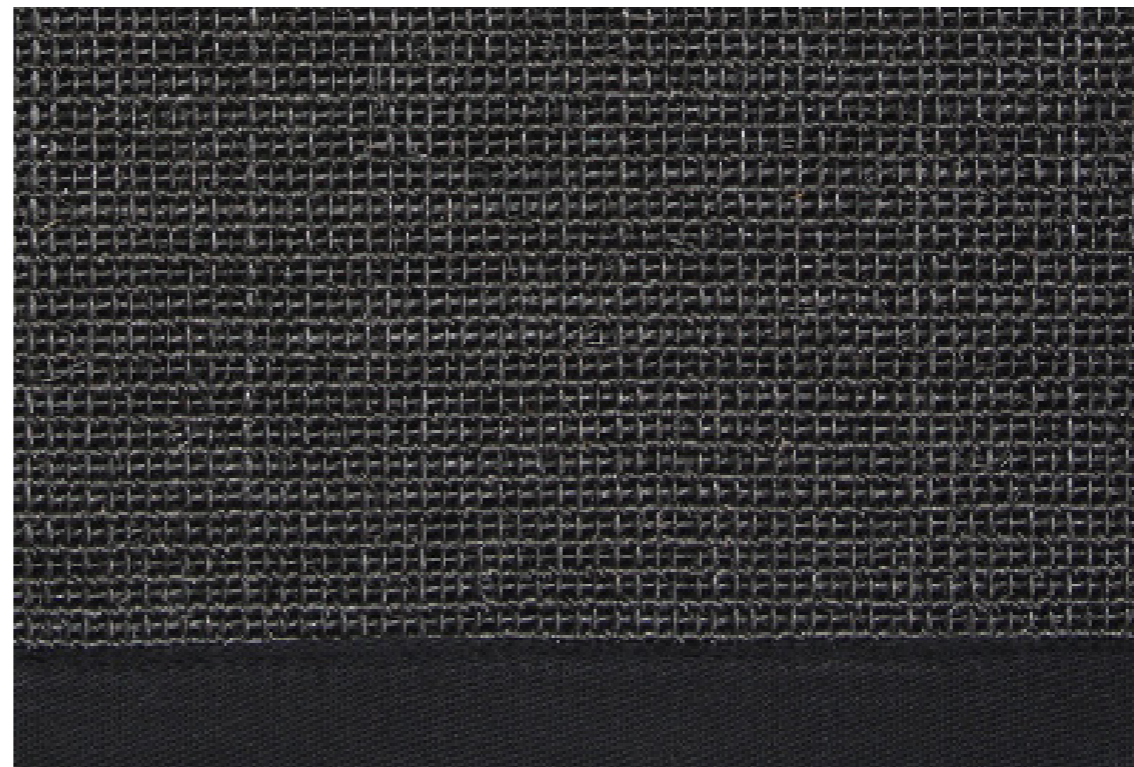
KAL 12
KAL 14
KAL 15

NOJATUOLI, VERSUS SNOOPY, FURNI
SÄYLYTYSKALUSTE, PUU, TEETETTY
SÄILYTYSKALUSTE, PUU, TEETETTY

VALAISIMET

VAL 1
VAL 9

PHILIPS SPOTLIGHT
SEINÄVALAISIN, SERGE MOUILLE

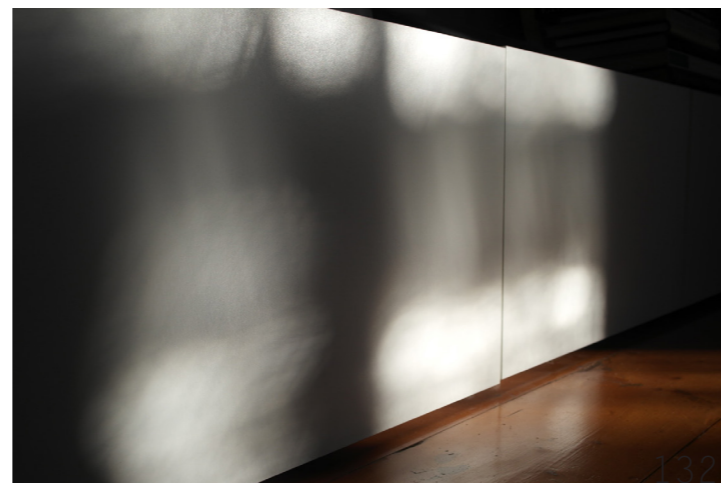
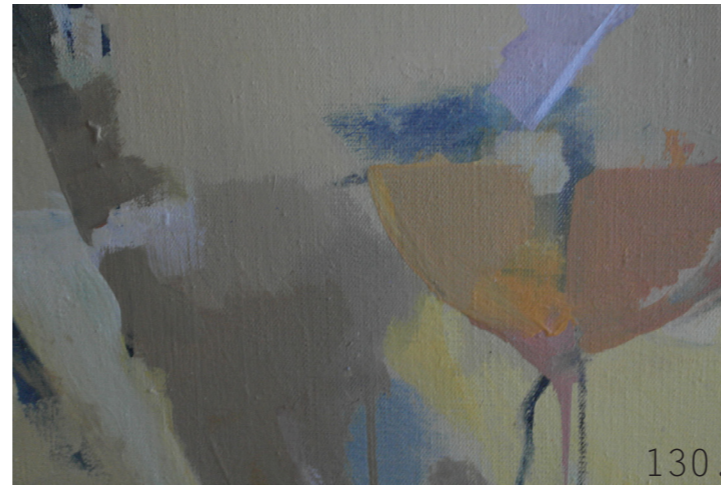
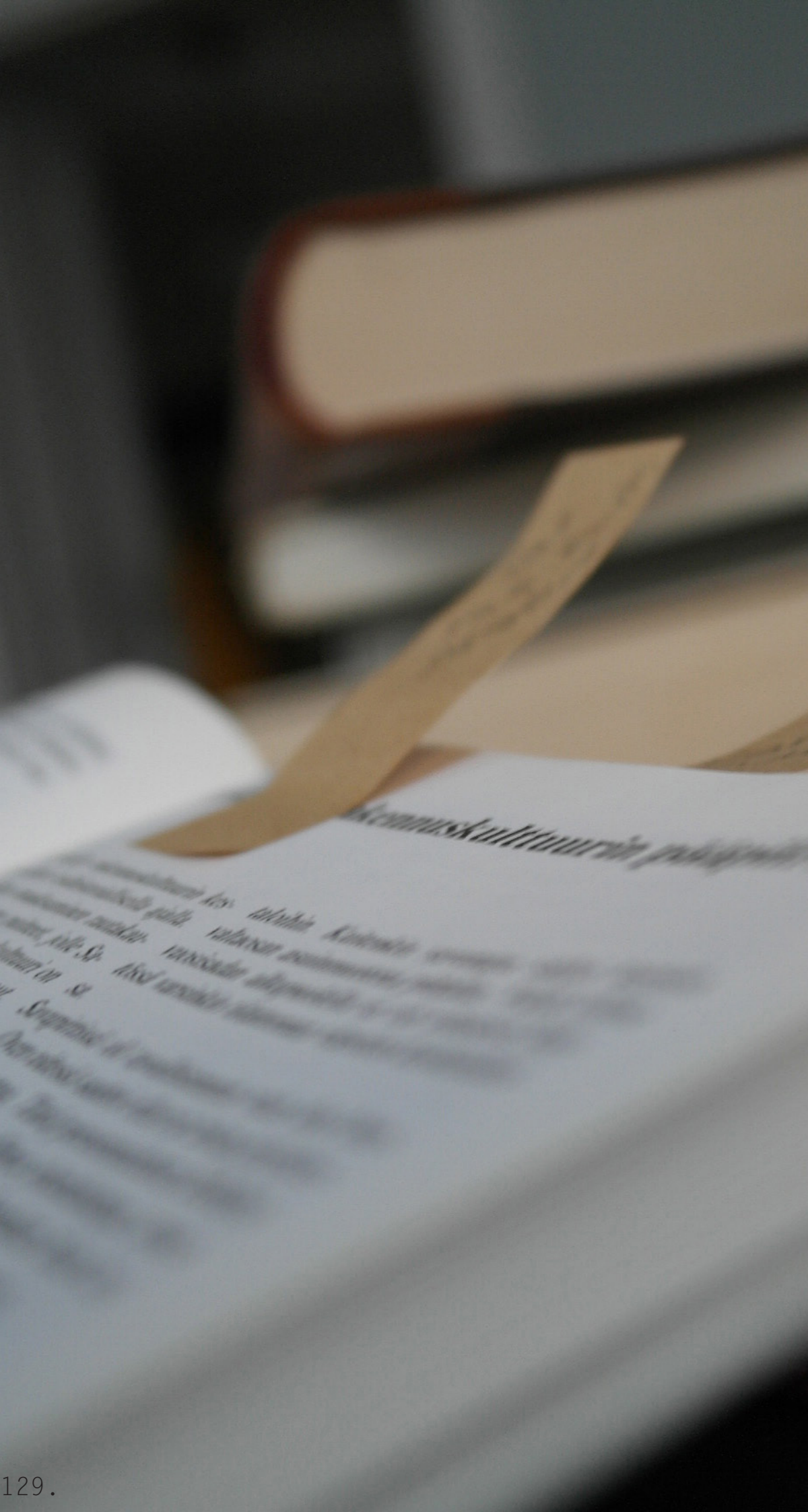


121, 122,
123, 124

126.

127.

128.



7. ARVIOINTI

7.1 Tila

Lopulliseen tilasuunnitelmaan olen melko tyytyväinen. Visuaaliset sekä toiminnalliset tavoitteeni täyttyivät lopullisessa työssä hyvin. Pidemmälle vietyinä olisin halunnut keskittyä vielä tallirakennuksen toisen kerroksen tiloihin ja suunnitella niihin jotain hyödyllistä ja alakerran toimia tukevaa, tähän voi silti paneutua vielä myöhemminkin. Olen kuitenkin varsin tyytyväinen tallirakennuksen julkisivun muutokseen, jossa uudet modernit ikkunat ja ovet yhdistyvät alkuperäisiin julkisivuihin. Rakennuksen sisätilat on otettu hyvin kokonaisuudessaan käyttöön ja ne ovat tarpeen vaatiessa hyvin muokattavissa. Tilakokemuksena uskon rakennuksen olevan onnistunut; vanha historiallinen rakennus muuntuu moderniksi, toimivaksi ja kodikkaaksi työtilaksi ovista astuttaessa sisään. Sisällä ollessa suurista ikkunoista kokija voi nauttia kartanoalueen puistomaisesta ympäristöstä ja maaseudun rauhallisuudesta.

7.1 Prosessi

Opinnäytetyöprosessi eteni vaihtelevasti. Aluksi kipuilin aiheeni kanssa, tuntui ettei minulla riittä motivaatio suunnitella tilaa jolla en näe olevan konkreettista tulevaisuutta. Aiheen hieman muututtua sain työlleni uutta nostetta ja sisällön muotoutuessa sain nostetta ja uutta motivaatiota prosessiin.

Taustatyön tekeminen oli mielenkiintoista ja opettavaista, vaikkakin aluksi raskasta koska emme ole opiskeluaikana tottuneet tämän-tyyppiseen työskentelyyn. Halusin tehdä opinnäytetyötä autenttiossa ympäristössä, koska uskoin sen auttavan prosessin kulussa ja hahmottamisessa. Joskus huomasin kaipaavani työskentelyä kouluympäristössä ja sen mukana tuomaa vertaistukea. Olen koko kouluaajan työskennellyt melko tiiviisti yhdessä muiden opiskelijoiden kanssa ja nyt yksin toimiminen tuntui aika ajoitin ankealta ja yksinäiseltä.

Työpaikan saaminen vaikutti myös osaltaan prosessin kulkuun sekä hyvässä että pahassa.

Loppujen lopuksi olen kuitenkin tyytyväinen lopputulokseen ja prosessin loppuun saattamiseen.





7.3 Merkitys itselle ja alalle

Opinnäytetyöprosessin aikana oppii ymmärtämään prosessin laajuuden ja siihen kuluvan ajan määrän. Projektin aikana oppii ymmärtämään kuinka paljon kannattaa ja tarvitsee panostaa aikaa ja suorituskykyä tiettyihin asioihin. Toisiin asioihin on kannattamatonta laittaa liikaa aikaa, toiset asiat vaativat taas erilaista kypsytämistä. Itselle merkityksellisin oppi on prosessin aikana ollut se, että verkosto, vertaistuki ja aikataulutus ovat itselle todella tärkeitä osia koko kokonaisuuden hallinnan kannalta.

Kiinnostukseni maaseutua kohtaan ja sen kehittämiseen ovat tulleet varmasti kaikille jo selväksi. Tämä aihealue on kuitenkin mielestäni tärkeä ja sen merkitystä pitäisi vielä korostaa. Suunnittelualoilla ei mielestäni oteta tarpeeksi huomioon maaseudulla sijaitsevaa vanhaa ja potentiaalista rakennuskantaa, jota voitaisiin hyödyntää monin verroin paremmin kuin nykyhetkellä tehdään. Tämä suunnittelutyö on oma kannanottoni tähän asiaan ja toivon, että alalla otettaisiin nämä maaseutuun liittyvät asiat ja potentiaali kattavammin huomioon.

Vanhaan rakennukseen suunnitelmaa tehtäessä kohtaa paljon haasteita, joita ei tavallisessa uudis- tai muussa vastaavassa kohteessa tule. Mittapiirustuksia ei ole saatavilla ja paikan päälle yarvitaan kaksin verroin enemmän asiantuntijoita konsultoimaan rakennukseen liittyviä ongelmia ja ratkaisumalleja. Mutta juuri se tekee tämän tyyppisten kohteiden suunnittelusta mielenkiintoista.

“Varis kantaa risua pesään,
jänis takkia vaihtamalla siirtyy kesään.
Maamies pellolle lantaa kärryttää,
sähkötolpan peltilakkia tikka pärryttää.”
Risto Rasa





LÄHTEET

Kirjalähteet

Heino Ulla 1979. Ahlaisten historia. Kustantaja Porin kaupunki.

Huittinen, Raimo, Teinilä-Huittinen Leena 1978. Vanha Pori. Helsinki Kustannusosakeyhtiö Otava.

Kytö H, Tuorila H, Leskinen J, 2006, Kuluttajatutkimuskeskus /
http://www.kuluttajatutkimuskeskus.fi/files/4901/2006_05_julkaisu_maaseutu_loppuraportti.pdf
(Luettu 7.2.2014)

Nippala Eero, Jaakkonen Liisa, 1996. Asuintalojen kuntoarviot. Helsinki Oy Edita Ab.

Tilastokeskus 2006/nd
Tietoa tilastoista, käsitteet ja määritelmät
<https://www.tilastokeskus.fi/meta/kas/korjausrakentam.html>
(luettu 7.2.2014)

Vuolle-Apiala, Risto 2005. Hirsitalo. Jyväskylä Gummerus kirjapaino Oy.



KUVALÄHTEET

KANNEN KUVA

ANNA PAUNONEN ARKISTO

KUVAT	1-89 92-95 101-104 109-112 117-120 125-143	IDA INBERG
KUVA	85	http://www.normann-copenhagen.com/products/just-chair-upholstered?v=601088
KUVA	86	http://www.artemide.com/prodotti/prodotti.action
KUVA	87	http://www.wood.fi/galleria.htm
KUVA	88	http://www.normann-copenhagen.com/products/bell-lamp-medium?v=502112
KUVA	89	http://hay.dk/#/site/furniture/chairs/aas32
KUVA	90	http://www.normann-copenhagen.com/products/knot?v=602011
KUVA	91	http://www.light11.eu/Flos/265.html
KUVA	96	http://workshopofwonders.nl/Alex-de-Witte
KUVA	97	http://www.normann-copenhagen.com/products/swell-sofa?v=603010
KUVA	98	http://www.normann-copenhagen.com/products/solid-table?v=602250
KUVA	99	http://foreignobjects.fi/berber/
KUVA	100	http://foreignobjects.fi/berber/
KUVA	105	www.marimekko.fi/verkkokauppa/sisustustuotteet/kylpyhuone
KUVA	106	http://www.ido.fi/fi-FI/Lattialle-asennettavat/PG263PSG264.aspx
KUVA	107	http://www.hansgrohe.fi/17687.htm
KUVA	108	https://www.netrauta.fi/portal/kylpyhuone/pesualtaat/kivialtaat
KUVA	113	http://www.normann-copenhagen.com/products/norm-03-lamp-steel?v=555000
KUVA	114	http://www.normann-copenhagen.com/products/knot?v=602011
KUVA	115	http://www.normann-copenhagen.com/products/knot?v=602011
KUVA	116	http://www.ikea.com/fi/fi/catalog/categories/departments
KUVA	121	http://sergemouille.com/
KUVA	122	http://foreignobjects.fi/berber/
KUVA	123	www.furniii.com
KUVA	124	www.kallenkaluste.fi

