

PUKINMÄEN TURVALLISUUSKÄVELY
Yhdessä parempi toimintaympäristö

Emilia Viljakainen

PUKINMÄEN TURVALLISUUSKÄVELY

Yhdessä parempi toimintaympäristö

Emilia Viljakainen

Opinnäytetyö, kevät 2014

Diakonia-ammattikorkeakoulu

Diak Etelä, Helsinki

Sosiaalialan koulutusohjelma

Sosionomi (AMK)

TIIVISTELMÄ

Viljakainen, Emilia. Pukinmäen turvallisuuskävely, yhdessä parempi toimintaympäristö. Helsinki, kevät 2014, 49 s. 3 liitettä.
Diakonia-ammattikorkeakoulu, Diak Etelä Helsinki. Sosiaalialan koulutusohjelma, sosionomi (AMK)

Opinnäytetyö käsittelee hyvän elinympäristön merkitystä ja ominaisuuksia, sekä miten rakennetulla ympäristöllä voidaan vaikuttaa alueen turvallisuuteen ja viihtyisyyteen. Hyvin suunniteltu ja hoidettu ympäristö voi ennaltaehkäistä rikollisuutta ja luoda pohjan alueen hyvinvoinnille ja turvallisuudelle. Hyvä ympäristö lisää asukkaissaan mielenkiintoa, yhteisöllisyyttä ja halua huolehtia siitä.

Syksyllä 2011 hallintokeskuksen turvallisuus- ja valmiusyksikkö järjesti yhdessä Helsingin kaupungin sosiaaliviraston lähityön kanssa Pukinmäessä turvallisuuskävelyn, jonka tarkoituksena oli selvittää, millaisia kokemuksia ja näkemyksiä asukkailla on alueen viihtyisyyteen ja turvallisuuteen liittyvistä asioista. Asukkailla on usein paras tietämys alueesta ja olosuhteista. Tarkoituksena oli myös saada viranomaiset, asukkaat sekä keskeiset toimijat kohtaamaan ja keskustelemaan turvallisuuteen ja viihtyisyyteen liittyvistä asioista.

Opinnäytetyö on pääosin laadullinen, mutta siitä löytyy myös määrällisiä piirteitä. Aineiston keruumenetelmänä käytettiin puolistrukturoitua kyselylomaketta, jonka turvallisuuskävelyyhin osallistuneet täyttivät kävelyn lopuksi. Lomakkeessa kysyttiin alueen asukkaiden ja aluetta käyttävien kokemuksia turvallisuuteen ja viihtyvyyteen liittyvistä asioista sekä kokemusta turvallisuuskävelystä. Aineiston analyysimenetelmänä käytettiin teemoittelua ja sisällönanalyysiä jossa pyritään nostamaan aineistosta tutkimusongelmaan vastaavia teemoja.

Tuloksista ilmeni, että turvallisuuskävelyllä saadaan paljon erilaista tietoa alueesta. Esiin tulleet kehittämissuhteet pyritään huomioimaan päivittäisessä työssä ja pidempikestoisessa suunnittelussa. Asukkaat kokivat turvallisuuskävelyn hyväksi välineeksi tavata alueen työntekijöitä ja viranomaisia. Parhaimmillaan turvallisuuskävely lisää yhteistä vastuuta elinympäristöstä ja ihmisten tietoisuutta päätöksentekoprosesseista

Asiasanat: turvallisuuskävely, turvallisuus, hyvä elinympäristö, kaupunkisosaalityö, poikkihallinnollinen yhteistyö

ABSTRACT

Viljakainen, Emilia. The safety and security walk in Pukinmäki, 49 p. 3 appendices. Language: Finnish. Helsinki, Spring 2014. Diaconia University of Applied Sciences. Degree Programme in Social Services. Degree: Bachelor of Social Services.

This thesis deals with the importance of a good living environment and features as well, how to build an environment that can affect the security and comfort of a person. A well designed and well-kept environment can prevent crime and provide a basis for the well-being and security of the region. A good living environment increases the interest among citizens, sense of community and willingness to take care of it.

In autumn 2011, the Safety and Preparedness unit of the Administration Centre organized in conjunction with the City of Helsinki Social Services Department a safety and security walk in Pukinmäki, Finland. The purpose was to identify the experiences and views of residents of the area of comfort and safety issues. Residents often have the best knowledge of the area and its conditions. The intention was also to enable public authorities, residents and the key players to meet and discuss the safety and comfort issues.

The intention was also that the safety and security walk should produce authentic information about the area of development. The proposals for development were e.g. to give consideration to the daily work and its long-term planning, as well as increasing the joint responsibility for the living environment and increasing people's awareness of the decision-making processes.

The thesis is mainly qualitative, but quantitative traits are also found in it. The data collection method used was a semi-structured questionnaire, which participants of the safety and security walk filled out after the walk. In the questionnaire it was asked of the informants to determine if they were residents of the area or workers. The questionnaire asked of their experiences in safety and comfort in the area and experiences in matters relating to the safety and security walk. The analysis method used thematic analysis, which aims to raise themes similar to the research problem from the material.

The results showed that the safety and security walk generated a lot of different types of information about the area, but how effective the walk was can only be measured through concrete improvements in the area.

Keywords: safety and security walk, security, good living environment, urban social work, cross-sectoral cooperation

SISÄLTÖ

1 JOHDANTO	6
2 HYVÄ ELINYMPÄRISTÖ	8
2.1 Sosiaalinen ympäristö	9
2.1.1 Elinympäristön turvallisuus	9
2.1.2 Alueellinen identiteetti ja osallistaminen.....	10
2.2 Kulttuurinen ympäristö.....	11
2.3 Fyysinen ympäristö	11
2.4 Palveluympäristö	13
3 HYVÄ ELINYMPÄRISTÖ SOSIAALIALAN TYÖNKOHTENA	14
3.1 Kaupunkisosaalityö.....	14
3.2 Yhteisöympäristöä kehittävä yhteistyö	16
3.2.1 Lähityö ja aluetyön yksikkö	17
3.2.2 Turvallisuus- ja valmiusyksikkö.....	18
4 TUTKIMUKSEN TAUSTA JA TOTEUTUS.....	19
4.1 Tutkimuksen toimintaympäristö	19
4.2 Turvallisuuskävelyn malli Ruotsista.....	20
4.3 Pukinmäen turvallisuuskävely	23
4.3.1 Kävelyn suunnittelu.....	24
4.3.2 Kävelylle kutsutut yhteistyötahot.....	25
4.3.3 Valittu kävelyreitti	25
4.3.4 Aineiston keruu kävelyn päätteeksi.....	26
5 TUTKIMUKSEN TAVOITTEET JA TUTKIMUSMENETELMÄT	27
5.1 Opinnäytetyön tavoitteet ja tutkimuskysymykset	27
5.2 Laadullinen ja määrällinen tutkimusote	27
5.3 Laadullisen ja määrällisen aineiston analyysi	28

6 TUTKIMUSTULOKSET	31
6.1 Turvattomuutta aiheuttavat tekijät alueella	32
6.1.1 Turvattomuus teillä ja kevyen liikenteen väylillä.....	32
6.1.2 Julkijuopottelu	34
6.1.3 Puutteellinen valaistus	35
6.2 Viihtyisyyteen vaikuttavat tekijät alueella.....	36
6.2.1 Epäsiisteys, ilkivalta ja töhryt	38
6.2.2 Ankeus ja epäkäytännöllisyys	39
6.3 Positiiviseksi koetut asiat.....	40
6.4 Osallistujien kokemukset kävelystä ja kehittämis ehdotukset.....	41
6.5 Jatkotoimenpiteet	43
7 JOHTOPÄÄTÖKSET JA POHDINTA.....	45
7.1 Tutkimuksen luotettavuus ja eettisyys	47
7.2 Ammatillinen kasvu	48
LÄHTEET	50
Liite 1: Saatekirje	54
Liite 2: Kartta turvallisuuskävelystä	55
Liite 3: Kyselylomake turvallisuuskävelyn osallistujille	56

1 JOHDANTO

Viihtyisä ja turvallinen elinympäristö on monen asukkaan toiveena. Viihtyisyys ja turvallisuus koetaan kuitenkin monin eri tavoin riippuen esimerkiksi henkilön iästä, elämäntilanteesta ja arvomaailmasta. Ihmisten käyttäytymiseen vaikuttavat sekä kohdattu turvattomuus että subjektiivinen turvallisuuden tunne. Koettua turvallisuuden tunnetta voidaan vahvistaa rakenteellisilla tekijöillä kuten toimivalla asuin- ja liikenneympäristöllä, kattavilla lähipalveluilla ja mahdollisuudella vaikuttaa omaan ympäristöönsä.

Alueiden turvallisuuden ja viihtyisyyden parantamisessa tarvitaan yhteistyötä viranomaisten, järjestöjen ja asukkaiden kesken. Avoimella keskustelulla viranomaiset saavat tietoa alueiden erityispiirteistä sekä kehittämiskohdista ja asukkaat taas oppivat ymmärtämään paremmin päätöksentekoprosesseja sekä miten voivat olla mukana asuinalueensa kehittämistoiminnassa.

Opinnäytetyöni, Pukinmäen turvallisuuskävely Yhdessä parempi toimintaympäristö käsittelee yhtä tällaista työskentelymuotoa. Kiinnostuin tästä aiheesta, koska työskentelin 2011 Helsingin kaupungin sosiaaliviraston Lähityössä. Lähityön tehtävänä on parantaa kaupunkilaisten kokemaa arkiturvallisuutta ja viihtyisyyttä. Lähityöntekijät jalkautuvat helsinkiläisten pariin muun muassa kaduille, ostoskeskuksiin ja matalan kynnyksen paikkoihin. Työntekijät puuttuvat havaitsemiinsa häiriöihin, ohjaavat kuntalaisia palvelujen piiriin ja välittävät huoliviestejä yhteistyöverkostojensa ratkottavaksi, sekä vievät rakenteellisia epäkohtia niille hallintokunnille keille kyseinen ongelmakohta kuuluu. Turvallisuuskävelyn järjestäminen tuntui siis luonnolliselta osalta perustyötämme, jolla saimme myös uutta tietoa alueesta.

Helsingin kaupungin sosiaaliviraston lähityö ja hallintokeskuksen turvallisuus- ja valmiuosasto ottivat ensimmäisinä Suomessa käyttöönsä toukokuussa 2010 sähköisen karttapohjaisen työkalun, jonka avulla selvitettiin Malmin alueella asuvien ja alueen toimijoiden näkemyksiä asuinalueensa turvallisuudesta ja

viihtyisyydestä. Kerro kartalla –kysely on Helsingin kaupungin kehittämä vuorovaikutuspalvelu, jonka avulla kuntalaiset ja viranomaiset voivat keskustella eri aiheista nettikarttaa apuna käyttäen (Helsingin kaupunki 2013.)

Loppuvuodesta 2011 palvelua päätettiin käyttää uudelleen siten, että kyselyalue ulotettiin tällä kertaa myös Pukinmäkeen. Karttakyselyn vastausten pohjalta järjestettiin turvallisuuskävely, joka on Ruotsista lähtöisin oleva menetelmä, jonka avulla kerätään tietoa alueen olosuhteista, viihtyisyydestä ja arjen turvallisuuteen vaikuttavista asioista ja pohditaan yhdessä ratkaisuja havaittuihin epäkohtiin. Turvallisuuskävelyllä viranomaiset, asukkaat ja muut alueen toimijat kävelevät ryhmänä ennalta sovitun reitin kaupungin edustajan toimiessa vetäjänä. Havaitut epäkohdat kirjataan ylös ja aletaan pohtia, mitä niille voitaisiin tehdä.

Keskityn Pukinmäen alueella järjestettyyn turvallisuuskävelyyn, sillä se on melko helppo toistaa, kun taas Kerro kartalla –kysely vaatii paljon aikaa ja resursseja, vaikka sitä kautta saadaankin paljon tärkeää tietoa alueesta.

2 HYVÄ ELINYMPÄRISTÖ

Hyvä elinympäristö sisältää monenlaisia osatekijöitä, jotka ovat merkittäviä sen toimivuudelle. Jonkin tärkeän elementin puuttuminen voi olennaisesti vaikuttaa ihmisten arjen elämään. Olen jakanut työssäni ympäristön käsitteen sosiaaliseen ympäristöön, fyysiseen ympäristöön, kulttuuriympäristöön ja palveluympäristöön.

Asuinympäristö on merkittävä osa elinympäristöä. Hyvin toimiva asuinympäristö muodostaa kokonaisuuden, jossa palvelut ja lähivirkistysalueet ovat saavutettavissa helposti. Asuinympäristö on erityisen tärkeä niille väestöryhmille, jotka viettävät suurimman osan ajastaan asuinalueella, lapsille, nuorille, vanhuksille, työttömille, kotona työskenteleville jne. Lasten arkipäivän sisältö riippuu paljolti siitä, mitä mahdollisuuksia aktiviteetteihin ja liikkumiseen kodin lähiympäristössä on. Hyvällä asuinympäristöllä voidaan myös tukea vanhusten omatoimista selviytymistä (Ympäristöministeriö 2002)

Alueen myönteiselle kehitykselle ja ihmisten liikkumiselle ovat tärkeitä erityisesti turvallisuus ja turvallisuuden tunne, toimiva ympäristö, ympäristön siisteys, alueen arvostus sekä päihteiden häiriökäytön vähäisyys. Huonon asuinalueen ominaisuuksia ovat myös tylsyys ja tekemisen puute. (Turtiainen 2003, 52.)

Viihtyisyys lisää ihmisten liikkumista elinympäristössään ja parantaa sosiaalista kontrollia, joka vähentää pelkoa ja mahdollisesti myös rikollisuutta. Ympäristön hyvällä suunnittelulla voidaan vaikuttaa turvallisuuteen ja rikollisuuteen. Alueiden käytön, rakentamisen ja huollon tulee luoda edellytykset hyvälle elinympäristölle. Rakennettu ympäristö, kaupunkielämä ja kaupunkitila luovat puitteet ihmisten turvallisuudelle ja turvallisuuden tunteelle. (Koskela 2009, 89–92.)

2.1 Sosiaalinen ympäristö

Toimiva ympäristö tukee sosiaalista ympäristöä luomalla mahdollisuuksia yhteisöllisyyteen ja toimintaan sekä työhön ja harrastuksiin. Kun rakennettua ympäristöä kehitetään ihmisten ehdoilla, sen sosiaalinen toimivuus paranee. Hyvä sosiaalinen ympäristö tarjoaa luonnollisen liittymisen yhteisöihin, mahdollisuuksia ihmisten tapaamiseen ja yhteistoimintaan, mutta myös lepoon ja vetäytymiseen. Luonto ja sen riittävä ylläpito on ihmisten hyvinvoinnin ja mielenterveyden kannalta tärkeää. (Tapaninen; Kauppinen; Kivinen; Kotilainen; Kurenniemi & Pajukoski 2002, 41, 43)

Tapaninen ym. (2002, 43) korostaakin, että Ihminen ja ympäristö ovat sidoksissa toisiinsa, niin kodissa, kadulla kuin palvelutalossakin. Ihminen ei ole vain toiminnan kohde eikä pelkästään aktivoitava asiakas vaan yhdessä ympäristön kanssa vuorovaikutuksessa oleva toimija. Tärkeää onkin tunnistaa vuorovaikutukseen sisältyvät mahdollisuudet ja kehittää niitä toimivammiksi lähiympäristöiksi tai hoidon ja hoivan ympäristöiksi. Olennaista on, että tilat on teknisesti hyvät ja turvalliset sekä esteettömät kaikille käyttäjille.

Tervejalkainen ihminen ei välttämättä tule edes ajatelleeksi miten merkittävästä asiasta voi olla kyse, jos juna-aseman hissi on toistuvasti rikki tai puistonpenkit ovat poistettu, jottei kaljoittelijat istuskelisi niillä. Muutoksissa ja korjauksissa on otettava huomioon alueen erilaiset asukkaat ja heidän vaihtelevat tarpeensa.

2.1.1 Elinympäristön turvallisuus

Turvallisuus on olotila, jossa ei ole tosiallista uhkaa tai tiedossa olevat uhat eivät merkitse vakavaa riskiä, tunnistetut riskit ovat hallinnassa hyväksyttävällä tasolla, kohteella on riittävät edellytykset mahdollisen uhkan ehkäisemiseksi tai torjumiseksi ja olotila koetaan turvalliseksi ja pysyväksi (Porras 2008, 38). Turvallisuuden kokeminen on yksilöllistä ja usein sen puuttuminen muistuttaa sen olemassaolosta. Omat kokemukset, havainnot ja opitut asiat määrittelevät yksilön turvallisuus käsitteen. (Tikkanen 2008, 13.)

Turvallisuus on hyvän asuinympäristön keskeisimpiä tekijöitä. Turvallisuuden kokemus ja hyvinvointi liittyvät olennaisesti toisiinsa. Kokemuksellinen turvallisuus on erityisen tärkeää, koska se säätelee ihmisten käyttäytymistä ja liikkumista. Turvattomuus ja rikoksen pelko vaikuttavat myös ihmisten elämänlaatuun, valintoihin, hyvinvointiin ja liikkumiseen alueella. (Kyttä 2008, 38).

2.1.2 Alueellinen identiteetti ja osallistaminen

Nykyinen lainsäädäntö tarjoaa kansalaisille mahdollisuuden osallistua uudistuksiin ja oman elinympäristönsä suunnitteluun ja kehittämiseen. Tämä voidaan nähdä yhtenä keinona lisätä demokraattista osallistumista. Asukkailta saadaan alueesta ajanmukaista ja arvokasta tietoa alueen kehittämiseksi. Yhteinen toiminta muodostuu yhteisessä neuvotteluprosessissa, jossa tarkastellaan osallistujien tarpeita ja näkemyksiä sekä työntekijöiden tulkintoja heidän tarpeistaan. Tarkoituksena on luoda uutta osallistujien ehdoilla tuhoamatta samalla kuitenkin vanhaa toimivaa. (Jämsén 2002, 204.)

Hyvä elinympäristö on sosiaalisesti toimiva, ottaa huomioon eri väestöryhmien tarpeet, edistää yhteisöllisyyttä ja osallisuutta ja ehkäisee tätä kautta syrjäytymistä. Tyytyväisyys on koettu vähentyvän yhteiskunnan ongelmien lisääntyessä ja yhteisöllisyyden rakenteiden tai yhteiseen hiileen puhaltamisen sekä asuinaluekiintymyksen puuttuessa. Yhteisöllisyyden ja ymmärryksen lisääntyminen vallitsevista ilmiöistä parantavat luottamusta ja oman elämänhallinnan tunnetta. (Koskela 2009, 207.) Turvallisuuskysymyksissä tarvitaan paikallista aktiivisuutta ja yhteistyötä. Turvallisuus- ja kehittämishankkeiden tulee aina lähteä alueen tarpeista käsin. Keskeistä on myös asukkaiden osallistuminen, vuorovaikutus, alueellisen identiteetin vahvistaminen, ympäristökasvatus ja varhainen puuttuminen. (Rikksentorjuntakatsaus 2011, 30.)

2.2 Kulttuurinen ympäristö

Kulttuurisessa ympäristöön kuuluu sekä sosiaalinen ympäristö, että fyysinen ympäristö. Kulttuurisesti kestävä kehitys on kulttuurin jatkumon olemassaolo, kosketus menneeseen, nykypäivään ja tulevaisuuteen. Rakennetussa ympäristössä tämä merkitsee historiallisesti merkittävien ympäristöjen ja rakennusten säilyttämistä. Merkittävyyttä ei tulkita koskemaan vain korkeakulttuuria vaan tavalliset arjen tilanteet ja ympäristöt ovat historiallisesti tärkeitä ja siten osa kulttuuriperintöä. Alueiden suunnittelussa, rakennusten hoitamisessa ja uusiokäytössä tarvitaan riittäviä lähtötietoja. Oikeanlaisen uuden käyttötarkoituksen löytyminen rakennuksille ja alueille edistää niiden säilymistä ja on tärkeä osa kulttuurisesti kestävä kehitys. (Tapaninen ym. 2002, 214–215.) Historiallisesti värikäs ympäristö lisää ihmisten arvostusta asuinalueita kohtaan ja parhaimmillaan he voivat tuntea olevansa osa sen jatkumoa ja toimijoina luomassa uutta kulttuuriperintöä.

Pukinmäen kaupunginosayhdistys, Pukinmäki-seura on toiminut aktiivisesti jo 35 vuoden ajan järjestäen vuosittain Pukinmäki-päivät ja muita tapahtumia, joissa kaupunkilaiset voivat tutustua alueensa toimijoihin ja palveluihin sekä toisiinsa asukkaisiin. Pukinmäen historia ulottuu 1400-luvulle saakka ja sen moninaiseen historiaan voikin tutustua Arvo Soinisen kirjasta Pukinmäen vaiheita keskiajasta nykypäiviin ja Lasse Rekolan ja Tero Tuomiston kirjasta Pukinmäki: Aikoja ja ihmisiä. (Pukinmäkiseura 2014)

2.3 Fyysinen ympäristö

Fyysinen ympäristö muodostuu luonnosta, rakennetusta ympäristöstä, liikenne- ja viestintäympäristöstä. Laadukkaan ympäristön perustana on hyvä ammatillinen osaaminen suunnittelussa, rakentamisessa, korjaamisessa ja kunnossapidossa. Suunnittelussa on otettu huomioon liikkumisesteettömyys, tilojen toimivuus ja esteettisyys. Teknisen ja ympäristösektorin työn kohteena on yhdyskunnan ja sen yksityiskohtien rakentaminen, mutta yhteys ihmisten arkeen jää usein etäiseksi ja muiden ihmisten asiaksi. Etukäteen tehtävä

arviointi ympäristön todellisista vaikutuksista erilaisten ihmisten ja yhteisöjen hyvinvointiin pitäisi kuulua osana jokaiseen suunnitteluprosessiin. Prosesseissa tulisi ymmärtää ympäristön ja hyvinvoinnin välinen yhteys, osata kuunnella myös niitä, jotka eivät jaa samaa ammattikieltä sekä omata valmiuksia uusiin yhteistyömuotoihin ja avoimuutta hyödyntää eri alojen yhteistyötä. (Tapaninen ym. 2002, 25, 41, 108)

Fyysisen kaupunkitilan suunnittelussa kortteli- ja rakennuskohtaiset ratkaisut vaikuttavat siihen, miten ihmiset näitä tiloja käyttävät ja miten he tilat kokevat. Vuorovaikutuksen ja verkostoitumisen tukeminen sekä asukkaiden ottaminen mukaan muuhunkin kuin kaavoituksen suunnitteluun voivat edesauttaa asukkaiden sitoutumista ja identifioitumista asuinpaikkaansa. Tämän taas on todettu lisäävän sosiaalista valvontaa ja turvallisuuden tunnetta. Mahdollisuus käyttää tiloja monin eri tavoin elävöittää kaupunkia ja lisää viihtyisyyttä sekä lisää yhteisöllisyyden ja turvallisuuden tunnetta. (Lehtonen 2010.)

Tutkimusten mukaan rikollisuuden, onnettomuuksien ja turvattomuuden tunteen mahdollisiin vaikutuksiin pitäisi kiinnittää enemmän huomiota kaikissa rakentamista koskevissa ratkaisuissa, niin kaupunkisuunnittelussa kuin asuinalueiden sekä yksittäisten rakennusten ja tilojen suunnittelussa. Tämä edellyttää eri hallintokuntien ja toimijoiden keskinäistä rajat ylittävää yhteistyötä (Pelottomat puistot ja kodikkaat korttelit 2010, 24.)

Olellainen osa ympäristön suunnittelua ja rakentamista on myös esteettömyys. Esteettömyys tarkoittaa sitä, että jokainen pystyy iästä, sukupuolesta terveydentilasta ja sosiaalisesta, psyykkisestä ja fyysisestä toimintakyvystä riippumatta käyttää palveluita ja toimia ympäristössä. Ikääntyminen lisää usein esteettömyyden merkitystä ja on edellytys sille, että ikäihmiset pystyvät toimimaan itsenäisesti ja yhdenvertaisesti kaupunkitilassa. Esteettömyys ei kuitenkaan ole vain pelkästään liikkumiseen liittyvä asia vaan siihen kuuluvat myös kuulemiseen, näkemiseen, kommunikaatioon ja aistimiseen liittyvät ulottuvuudet. (Sosiaaliportti 2014.)

2.4 Palveluympäristö

Käsite ”palvelu” sisältää sekä tilan että tekijät, kuten asukkaat ja eri alojen ammattilaiset, yrittäjät ja kunnantyöntekijät. Monet palvelut ovat välttämättömiä päivittäin. Lasten on päästävä hoitoon läheiseen päiväkotiin, liikkumisrajoitteinen vanhus tarvitsee kodinhoitajan apua, työmatkat sujuvat jos joukkoliikenne toimii, kaupasta on voitava ostaa ruokaa, kirjastoista lainata kirjoja ja terveyskeskukseen on päästävä kohtuullisessa ajassa. Lapset käyvät koulussa ja harrastusryhmissä, ihmiset viettävät aikaa metsissä ja puistoissa. Lähipalvelut ovat erityisen tärkeitä varsinkin lapsiperheille ja iäkkäimmille ihmisille. Palveluiden tarve ja painopisteet muuttuvat elämäntilanteen mukaan, joten palveluidenkin tulee muuttua ja joustaa. Arvioitaessa ympäristön toimivuutta ja palveluntarjontaa on tarkasteltava ennen kaikkea alueella asuvan väestön kokonaistarpeita. (Tapaninen ym. 2002, 21–23.) Lähivuosina keskustelua ja suurta vastustusta onkin herättänyt terveyskeskusten ja kirjastojen keskittäminen pääkaupunkiseudulla. Muualla Suomessa koulujen lakkauttaminen pienillä paikkakunnilla on ollut huolen aiheena jo pitkään.

Hyvä elinympäristö koostuu niin monista eri tekijöistä, joiden yhdistäminen ei onnistu yhden ammattikunnan taitavimmallakaan työllä. Tarvitaan eri toimialojen osaamista ja yhteensovittamista. Toiminnalliset ja tilalliset mahdollisuudet ovat sidoksissa toisiinsa, jotka pitää osata vain hyödyntää. Vain toimivalla yhteistyöllä voidaan saavuttaa liikkumisesteettömyys, tilojen monikäyttöisyys, hoidon ja hoivat kytkeytyminen yhteisöön sekä toimiva lähipalveluverkko. Liikkumisesteetön ympäristö ja toimiva lähipalveluverkko tukevat ihmisten itsenäistä selviytymistä ja vähentävät tiettyjen palveluiden tarvetta. Tilojen monikäyttöisyys tarjoaa monimuotoisia ja helposti saavutettavissa olevia mahdollisuuksia palveluiden tarjoamiseen ja ihmisten kohtaamiseen. Näin edistetään myös kokonaistaloudellisuutta ja parannetaan palveluiden laatua. Kokonaiskustannukset laskevat, koska yleisesti tilojen yhteenlaskettu tarve pienenee kun tilojen käyttöaste tehostuu. (Tapaninen ym. 2002, 42–43.)

3 HYVÄ ELINYMPÄRISTÖ SOSIAALIALAN TYÖNKOHTENA

Sosiaalialan ammatillinen osaaminen on perinteisesti kohdistunut yksilöön ja valtaosa työstä on luoteeltaan korjaavaa, jo syntyneiden ongelmien ratkomista ja hoitamista. Koti ja asuinympäristö on toimintaympäristönä tuttu, mutta työn yhteys yhteisöihin ja lähiympäristöön vaikuttaminen jää usein etäisemmiksi. Yhteisöjen hyvinvointiin voi vaikuttaa esimerkiksi tukemalla kansalaisten ja eri toimialojen yhteistyötä tai luomalla näille yhteistyömahdollisuuksia. Yhteisöihin ja elinoloihin vaikutetaan fyysisten, sosiaalisten ja taloudellisten rakenteiden kautta. (Tapaninen ym. 2002, 21–22.)

Jokainen kuitenkin pyrkii omalla kohdallaan ja omalla tavallaan hyvään elämään. Ihmiset käyvät töissä, perustavat perheen, kuluttavat ja nauttivat erilaisista palveluista ja osallistuvat päätöksentekoon. Eri alojen viranomaisten ja työntekijöiden päämäärä on kuitenkin sama: ihmisten hyvä elämä. Tämä helposti unohtuu kun eri alojen ammattilaiset tekevät työtään kukin tahoillaan. (Tapaninen ym. 2002, 23.) Sosiaalityön kentällä poikkihallinnollisen yhteistyön koordinoimiseen on melko hyvät edellytykset. Sitä onkin toteutettu kaupunki- ja yhteisösosiaalityössä erilaisina hankkeina ja projekteina sekä esimerkiksi yhdyskuntatyöntekijän työnkuvassa.

3.1 Kaupunkisosaalityö

Kaupunkimainen elintapa ja eriarvoistumiskysymykset ovat innoittaneet keskustelua erityisen kaupunkisosaalityön tarpeesta (Roivainen 2004, 199). Kaupunkisosaalityö on uusi yhteisösosiaalityön käsite, jonka taustalla on havainto monien yhteiskunnallisten ongelmien kärjistymisestä kaupunkiympäristössä. Kaupungissa kannattaa tehdä alueellista työtä. Varsinkaan kaupungeissa sosiaalityö ei saa tapahtua vain sosiaalitoimistoissa. Sitä on tehtävä asuinalueilla, siellä missä sen kohteena ovat ihmisryhmät elävät. Kaupunkisosaalityön tukikohtia ja työpisteitä ovat muun muassa

asukastilat, kansalaiskahvilat, kirjastot, vapaaehtoisverkostot, kaupunginosatapahtumat, leipäjonot ja kadut. (Karisto 1997, 138, 142–143.)

Kaupunkisosaalityön toimintatapoina ovat olleet projektimuotoiset hankkeet, joissa sosiaalityö etsii kumppanuutta eri toimijoiden kanssa ja rakentaa yhdessä heidän kanssaan resurssiverkostoja. Tunnuspiirteistä on ollut, etteivät hankkeet ole olleet vain ongelmakeskeisiä. Osallistuminen yhteiseen toimintaan vahvistaa elämänhallintaa: kykyä kohdata ongelmia ja selviytyä niistä. Monissa lähiöhankkeissa asukkaita edustaa asukasyhdistysten, talotoimikuntien ja yhtiöiden aktiivit. Vaikka aktiivisuus perustuu asukkaiden haluun ja kykyyn toimia, olisi huomioitava myös ne, joilta tämä ei onnistu. On pyrittävä marginaalisten ryhmien tavoittamiseen, jos syrjäytymiskehitykseen halutaan pureutua. Lähiöprojekteissa on haettu reflektiivisiä ja toiminannollisia vastauksia marginaalisuuden kysymyksiin ja syrjäytymiseen. (Karjalainen, Karisto & Seppänen 2003, 238–247.)

Kaupunkisosaalityö voidaankin ymmärtää käsitteenä, joka painottaa kaupunkia sosiaalityön toimintaympäristönä ja erityisesti eri tekijöiden välisiä suhdeverkostoja, joita kaupungeissa on. Kaupunkisosaalityössä yhdistyvät ajan hengen mukainen elämänpoliittinen ja refleksiivinen ajattelu, voimavarakeskeinen ajattelu sekä sosiaalityöntekijöiden jalkautuminen ihmisten pariin. Kiinnostuksen kohteena on sosiaalityön tiedonmuodostus ja sen hyödyntäminen eri foorumeissa. Laajentuva ja tehostuva kaupunki synnyttää sosiaalityölle uusia tiedontuotannon tarpeita. Asiakkaiden ja sosiaalityöntekijöiden päivittäisessä kohtaamisessa muodostuu olennaista tietoa kuntalaisten elämäntilanteesta, palveluntarpeesta, palveluiden toimivuudesta ja kehityksen suunnasta. (Hussi 2005, 8–10, 15.)

Rakenteellisen sosiaalityön perusta lähtee sosiaalityöntekijöiden tekemistä havainnoista asiakkaiden elämismaailmoissa. Työstämällä syntyneitä havaintoja sosiaalityöntekijät voivat analysoida asiakaskohtaisten ongelmien yhteyksiä rakenteellisiin epäkohtiin. Tutkimuksen perusteella näyttää siltä, että sosiaalityöntekijöiden ei tarvitse olla osallisena kaikissa paikallisissa asuinalueen asioissa ja toiminnassa pystyäkseen toimimaan paikallisena

vaikuttajana marginalisaatioon liittyvissä kysymyksissä. Enemmänkin heidän tulisi hahmottaa olennaiset osallistumisen ja vaikuttamisen keinot ja foorumit sekä kannustaa myös muita toimijoita ottamaan vastuuta elinympäristöstä (Närhi 2004, 59, 76–77)

Hussi (2005, 98–99) pohtiikin miten työntekijät saisivat nykyistä enemmän mahdollisuuksia laajentaa osaamistaan ja jakaa tietämystään omassa organisaatiossaan. Hän painottaa tiedonmuodostusta jatkuvana prosessina, jossa vaikuttavat sekä hiljainen että käsitteellinen tieto. Hiljainen tieto on automatisoitunutta osaamista, sisäistynyttä tietoa, arvoja ja tunteita. Käsitteellinen tieto taas on ilmaistavissa ja siirrettävissä sanoin numeroin ja symbolein.

3.2 Yhteisöympäristöä kehittävä yhteistyö

Ympäristön kehittäminen on keino, jolla hyvinvointia voidaan edistää. Ympäristön kehittämiseksi tarvitaan moniammatillista yhteistyötä, jossa hyödynnetään erilaisia menetelmiä ja työkaluja. Toimivassa yhteistyössä näkemys pohjautuu tilanteen hahmottamiseen ja soveltuvien menetelmien tuntemiseen. Moniammatillisessa yhteistyössä yhdistyvät kunkin ammatin syvälinen osaaminen perinteisessä mielessä että osaamisen laajentaminen yhteistyöhön. Kullakin taholla on omat tavoitteensa ja kun ne ovat kirkastuneet ensin itselle on mahdollisuus toimia muiden kanssa tasavertaisesti kohti yhteistä päämäärää. (Tapaninen ym. 2002, 44.) Ryhmässä syntyy monipuolista tietoa, koska samaa asiaa on mahdollisuus tarkastella monelta eri näkökannalta ammatillisessa mielessä, mutta myös työntekijöiden henkilökohtaiset ominaisuudet ja työhistoria syventävät näkemystä.

Jokaisella on varmasti kokemuksia turhista verkostokokouksista, jotka täyttävät kalenteria ja joissa oma rooli ei täysin selvillä. Tapaninen ym. (2002, 44–45) painottaakin, että tavoitteet voivat olla toisinaan liian yleisiä tai abstrakteja ja yhteys omaan arkipäiväntyöhön ei välttämättä ole itsestään selvää. Myös moniammatillisissa ryhmissä eri ammattikielellä ilmaistut tavoitteet

ja niiden yhteys omaan työhön voivat olla haasteellisia. Toimivassa yhteistyössä jokainen tunnistaa omien kokemustensa ja tietojensa tarpeellisuuden osana kokonaisuutta. Kun prosessi koetaan yhteiseksi ja jokainen kokee oman roolinsa mielekkääksi siinä voidaan alkaa työstää toimintasuunnitelmaa.

3.2.1 Lähityö ja aluetyön yksikkö

Lähityö on Helsingin kaupungin sosiaaliviraston 2009 vuonna aloittama hanke, jonka tarkoituksena on parantaa tiettyjen alueiden arkiturvallisuutta ja viihtyvyyttä. Lähityöntekijät jalkautuvat kaduille, ostoskeskuksiin ja matalankynnyksen paikkoihin. Työntekijät puuttuvat häiriöihin, ohjaavat kuntalaisia palveluiden piiriin ja vievät esille tulleita huoliviestejä eri hallintokuntien ja verkostojen ratkottavaksi. Myös asunnottomien etsivätyö kuuluu lähityölle.

Aluetyön yksikkö, johon myös lähityö nykyään kuuluu on Helsingin sosiaali- ja terveysviraston tavoitteellista työskentelyä asuinalueiden ja niiden asukkaiden hyväksi. Aluetyön yksikön nykyisten työntekijöiden yhteistyö on aina ollut vahvaa, mutta vasta vuoden 2011 perustettiin aluetyön yksikkö. Yksikköön kuuluu Pohjois-Helsingin asukastalot, Malmin toimintakeskus, Oulunkylän Seurahuone, Pihlajamäen lähiöasema ja Maunulan Saunabaari. Itähelsinkiläisistä asukastaloista yksikköön liitettiin Myllypuron, Kontulan ja Vuosaaren lähiöasemat sekä asukastalo Fokka, Alppilan kumppanuustalo Hanna ja Punavuoren asukastalo Betania. Yksikköön kuuluu myös kuusi yhdyskuntatyöntekijää sekä Mellunkylän Vetoa ja Voimaa -hanke. Vuonna 2012 yksikköön liitettiin myös Kampin kappeli, leipäjonoihin jalkautuva sosiaalityö sekä Haagasta asukastila HOPEala. Yksikköön aikaisemmin kuuluneet vapaaehtoistyön koordinaattori, Kontulan Sympis ja Aurinkoinen Hymy Itäkeskuksesta siirtyivät vuoden 2012 lopussa toisiin yksikköihin. (Aluetyön yksikkö 2013, 2).

Yksikön tärkeimpiä tehtäviä on hidastaa Helsingin kaupunginosien välistä eriarvoistumiskehitystä. Aluetyössä tuodaan esille aluenäkökulmaa,

parannetaan lähidemokratiaa, asukasaktiivisuutta ja vaikutetaan asukkaiden kokemaan turvallisuudentunteeseen. Työllä pyritään vähentämään asukkaiden kokemaa yksinäisyyttä ja vahvistetaan heidän omia yhteisöjään. (Aluetyön yksikkö 2013, 3).

3.2.2 Turvallisuus- ja valmiusyksikkö

Nykyisin kaupunginkansliaan kuuluva turvallisuus- ja valmiusyksikkö toimii paikallisen turvallisuussuunnittelun ja jatkuvuudenhallinnan asiantuntijana Helsingin kaupungilla ja vastaa kaupungin yleisten turvallisuusasioiden koordinoinnista ja edistämisestä, turvallisuusstrategisesta suunnittelusta. Yksikölle kuuluu myös jatkuvuudenhallinnan, varautumisen ja paikallisen turvallisuussuunnittelun ohjaaminen. (Kaupunginkanslia 2014.)

4 TUTKIMUKSEN TAUSTA JA TOTEUTUS

Esittelen ensin miksi kiinnostuin turvallisuuskävelystä ja Pukinmäen alueesta. Seuraavaksi esittelen turvallisuuskävelyn Ruotsin mallin mukaan, johon Pukinmäen turvallisuuskävelykin vahvasti pohjautui. Sen jälkeen käyn läpi vaihe vaiheelta turvallisuuskävelynkävelyn keskeisimmät osa-alueet ja etenemisen. Suurin ero näiden kävelyiden välillä on, että pohjatiedot Pukinmäen alueesta oli saatu jo Kerro kartalla –kyselystä, sekä omakohtaisista kokemuksista työskentelemällä alueella.

4.1 Tutkimuksen toimintaympäristö

Pukinmäen pinta-ala on 1,9 neliökilometriä. Alueella asuu 8 273 ihmistä (2011). Pukinmäen alueen asukkaiden ikäjakauma ei poikkea juurikaan muun Helsingin asukkaiden ikäjakaumasta. Pukinmäessä on 50 vuotta täyttäneitä jonkin verran enemmän kuin koko Helsingissä. Lähes 50 % Pukinmäen asutokunnista on yhden hengen talouksia ja reilu kolmannes on kahden hengen talouksia. Sitä suurempia asutokuntia on 19 %. Helsingin vastaavissa luvuissa on vain muutaman prosentin heittoja. (Helsingin kaupungin tietokeskus 2011.)

Tein katusosiaalityötä vajaan kahden vuoden ajan ja Pohjois-Helsingin alueeseemme kuului myös Pukinmäki. Kiinnostuin alueesta, koska se on sijoittunut huolestuttavasti turvattomuudessaan kärkipäähän kolmen vuoden välein Helsingin kaupungin tietokeskuksen toteuttamassa tutkimuksessa ”Öiseen ja aikaan ja joskus päivälläkin”. Tutkimuksessa selvitetään miten turvallisina helsinkiläiset kokevat liikkumisen omalla asuinalueellaan ja joukkoliikennevälineissä. Uusimman tutkimuksen mukaan eniten turvattomuuskokemuksia perjantai- ja lauantai-iltaisina ilmeni, Kallion, Mellunkylän ja Pukinmäen peruspiireissä. Kaikilla näillä alueilla turvattomuuskokemukset lisääntyivät vuoden 2006 tutkimuksen tuloksiin verrattuna. Vuonna 2009 Pukinmäki oli kolmanneksi turvattomimpana pidetty alue. (Tuominen 2010, 46). Kallion ja Mellunkylän alueen turvattomuuden

tunteet pystyin ymmärtämään helpommin, mutta vaikka työskentelimme myös viikonloppu- ja yövuoroissa Pukinmäki vaikutti kuitenkin melko rauhalliselta asuinalueelta. Nuorisoa vietti aikaansa ostarilla ja huumeneuloja löytyi joskus tietyistä paikoista, mutta vain jos osasi etsiä. Itäisen poliisipiirin lähipoliisinkin mukaan Pukinmäki oli alueena melko rauhallinen. Alue ei näyttäytynyt ongelmallisena myöskään Etelä-Suomen aluehallintoviraston alkoholivalvonnan näkökulmasta. Halusin siis tietää mistä alueen turvattomuuskokemukset johtuivat.

4.2 Turvallisuuskävelyn malli Ruotsista

Turvallisuuskävely on yksi menetelmä saada asukkailta ja käyttäjiltä tietoa alueen turvallisuusongelmista ja kehittämiskohteista. Seuraavassa luvussa esittelen tarkemmin Ruotsin -mallin turvallisuuskävelyn, johon Pukinmäen turvallisuuskävely pohjautui. Tämän jälkeen käsittelen Pukinmäen turvallisuuskävelyä vaihevaiheelta sekä suunnittelemisen että toteuttamisen näkökulmista.

Turvallisuuskävely on suunnitelmallinen menetelmä tietyn alueen turvallisuuden ja viihtyvyisyyden kartoittamiseen ja parantamiseen. Menetelmän tarkoituksena on tarkastella alueen fyysisen, toiminnallisen ja sosiaalisen ympäristön ominaisuuksia ja niissä esiintyviä epäkohtia. Tarkoituksena on, että turvallisuuskävelyyn osallistuvat alueella asuvat tai toimivat ihmiset, koska heillä on monipuolinen käsitys alueen tapahtumista, turvallisuustilanteesta ja parannusehdotuksista. Monipuolisemman näkökulman saamiseksi kävelyihin kutsutaan mahdollisimman kattavasti alueen työntekijöitä, alueella toimivien yhdistyksien ja järjestöjen edustajia, seurakunnan työntekijöitä, kiinteistöjen omistajia, huoltajia ja isännöitsijöitä, pelastuslaitoksen ja poliisin edustajia sekä poliitikkoja. Monen eri tahon osallistuminen kävelyyn antaa kattavamman käsityksen alueen turvallisuustilanteesta. (Safety and security walks 2009, 1; Step by step for a safer and more secure Göteborg 2008, 3.)

Turvallisuuskävelyssä asukkaat ja toimijat kävelevät ennalta suunnitellun reitin alueella. Kävelyn aikana ryhmä ihmisiä tekee huomioita niistä asioista ja ilmiöistä, jotka tuntuvat heistä turvallisilta, turvattomilta ja viihtyisiltä. Huomiot ja tuntemukset kirjoitetaan muistiin dokumentaatiolomakkeelle. Kävelyn aikana keskustellaan turvattomalta tuntuvista paikoista, sosiaalisten tekijöiden aiheuttamista ongelmista sekä muista turvallisuuteen vaikuttavista tekijöistä. (Safety and security walks 2009, 1–3: Step by step for a safer and more secure Göteborg 2008, 3–13.)

Turvallisuuskävely on työkalu, jolla pyritään parantamaan alueen asukkaiden turvallisuuden tunnetta, löytämään erilaisia keinoja ennaltaehkäistä rikoksia ja tarjoamaan alueen käyttäjille mahdollisuuden vaikuttaa oman alueensa turvallisuuteen ja viihtyisyyteen. Lisäksi turvallisuuskävely auttaa parantamaan asukkaiden, viranomaisten ja kunnan yhteistyötä ja saamaan ajankohtaista tietoa alueen turvallisuudesta ja olosuhteista. Kävelyllä esiin nousseita havaintoja analysoimalla suunnitellaan havaittujen turvallisuusongelmien ratkaisemiksi kehittämisehdotuksia. Näitä suunnitelmia toteuttamalla voidaan konkreettisesti parantaa alueen turvallisuutta. (Safety and security walks 2009, 1–3.)

Turvallisuuskävelyllä ei kuitenkaan ole tarkoitus keskittyä vain turvattomien alueiden, ilmiöiden ja paikkojen kartoittamiseen, sillä se voi nostattaa tahattomasti turvattomuuden tunnetta. Tavoitteena on myös löytää turvallisia, viihtyisiä ja siistejä paikkoja ja niitä yhdistäviä tekijöitä, mitkä ihmiset kokevat turvallisuutta vahvistavina tekijöinä. Alueen ympäristöä viihtyisämmäksi tekee muun muassa hyvin hoidetut viheralueet ja kävelyreitit, siisteys, riittävä valaistus, alueen esteettisyys ja hyvin hoidetut kiinteistöt. (Step by step for a safer and more secure Göteborg 2008, 3)

Turvallisuuskävelyn avulla voidaan kehittää kaupunkia toimivammaksi ja houkuttelevammaksi. Monipuolisen kuvan saamiseksi myös ympäristön suhteen on turvallisuuskävelyjä hyvä järjestää niin päivällä kuin pimeään aikaan sekä mielellään myös eri vuoden aikoina. Eri vuorokauden- ja vuodenaajat muokkaavat ympäristöä ja vaikuttavat alueen olosuhteisiin ja

turvallisuustilanteeseen. Alueiden keskustat ovat esimerkiksi rauhallisempia sosiaalisten ongelmien suhteen päivällä kuin pimeällä ja varsinkin viikonloppuiltaisina. Talvikautena taas lumi luo haasteita kunnossapidolle kun taas sosiaaliset ongelmat siirtyvät ulkoa sisälle.

(Step by step for a safer and more secure Göteborg 2008, 5.)

Ruotsin turvallisuuskävely on Göteborgissa syntynyt ja lähtee ajatuksesta, että ihmiset tulevat mukaan kehittämään inhimillisempää kaupunkia. Mikä houkuttelee heitä ja jossa ihmiset voivat liikkua vapaasti milloin ja missä vaan. Kävelyn tarkoituksena on, että ihmiset kerääntyvät yhteen, viettävät mukavaa aikaa toistensa kanssa ja keskustelevat kuinka heidän aluettaan voidaan parantaa. Göteborgin lukuisat turvallisuuskävelyt ovat johtaneet moniin hyviin esimerkkeihin kuinka kävelyiden jälkeen on tehty konkreettisia tekoja alueen turvallisuuden eteen. (Step by step for a safer and more secure Göteborg 2008, 3.)

Ruotsin mallin turvallisuuskävelyiden ensimmäisenä vaiheena ovat ennakkovalmistelut, joissa valitaan ensiksi alue ja sitten reitti, jossa asukkaat useimmin kävelevät. Kävely laaditaan korkeintaan parin kilometrin mittaiseksi, koska kävelyllä pysähdytään monta kertaa. Tarkoituksena on kävellä sama reitti valoisan että pimeän aikaan, sillä eri vuorokauden aikoina ympäristö voidaan kokea eri tavoin. Kävelyyhin kutsutaan mukaan alueen asukkaita, viranomaisia ja toimijoita. Lisänäkemystä voidaan saada kutsumalla mukaan valaistusasiantuntija, postinjakaja ja kotihoitaja. Mukana olisi hyvä olla eri-ikäisiä ja eri sukupuolta edustavia kävelijöitä, enintään noin 20. Ihmisiä houkutellaan kävelylle julisteilla, käyttämällä internetiä sekä mainostamalla kävelyä kasvokkain eri tilaisuuksissa. Kävelijöiden joukosta valitaan etukäteen ihmisiä tekemään muistiinpanoja ja ottamaan valokuvia, jotta saataisiin monipuolinen näkemys reitin varrelta. (Step by step for a safer and more secure Göteborg 2008, 4–7.)

Aluksi osallistujille jaetaan alueen kartta. Seuraavaksi kerrotaan turvallisuuskävelyn kulku, esitellään prosessi, kerrotaan järjestävästä organisaatiosta ja alueesta sekä sen historiasta ja tehdään esittelykierros.

Kävelyn aikana on hyvä miettiä, miltä tuntuisi kävellä se yksin ja eri aikaa päivästä. Osallistujien kanssa keskustellaan mistä asioista syntyy turvallisuuden ja turvattomuuden tuntemukset. Miten valaistus ja rakennukset vaikuttavat siihen, entä ikä, sukupuoli ja muut tekijät. Tämän lisäksi on hyvä keskustella yhdessä myös alueen hyvistä ominaisuuksista. Kävelyn aikana tarkastellaan myös sosiaalista elämää, kunnossapitoa, kaupunkitilaa ja -ympäristöä, tekemisen mahdollisuuksia, talojen ja rakennusten muotoja, esteettisyyttä ja alueiden toimivuutta. (Step by step for a safer and more secure Göteborg 2008, 11–13.)

Kävelyn jälkeen keräännytään takaisin yhteen keskustelemaan kävelyn aikana tehdyistä havainnoista ja tarvittaessa täydennetään muistiinpanoja. Kävelystä saadut tiedot kerätään yhteen, jotka järjestävä taho dokumentoi. Tämän jälkeen tehdään kehitysehdotukset ja aloitetaan niiden toteuttaminen. Tarvittaessa kokoonnutaan kävelyn osallistuneiden kanssa uudelleen parin kuukauden jälkeen seuraamaan kehitystä. (Step by step for a safer and more secure Göteborg 2008, 15.)

4.3 Pukinmäen turvallisuuskävely

Turvallisuuskävely järjestettiin 28.11.2011 klo 17.00–19.20 Pukinmäessä. Kävely oli avoin kaikille kiinnostuneille ja mukaan sai tulla ennakkoon ilmoittautumatta myös reitin varrelta. Kävely oli kestoltaan noin tunnin mittainen ja suunnittelin reitin Kerro kartalla -kyselyn tulosten perusteella. Kävelyn jälkeen kokoonnuttiin Pukinmäen seurakuntakodille keskustelemaan kävelyn annista ja havaituista asioista. Kävelyn ajankohdaksi valittiin ilta-aika, jotta myös työssäkäyvät voisivat osallistua.

Kävelyn ajankohtana oli marraskuu, joten ulkona oli jo varsin pimeää, eikä ympäristöä pystynyt havainnoimaan yhtä tarkasti kuin valoisaan aikaan, mutta toisaalta ajankohta oli hyvä esimerkiksi katuvalaistuksen riittävyyden tarkasteluun. Kävelystä kerrottiin muun muassa paikallislehdissä, Pukinmäki-seuran kokouksessa ja Ylen alueellisessa lähetyksessä. Lisäksi jaoimme

kadulla lentolehtisiä ja kerroimme tilaisuudesta yhteistyöverkostoissamme. Mainostin tilaisuutta myös kirjastoissa, tuetunasumisen yksikössä, nuorisotalolla, senioritalossa, sekä yhdistyksissä, missä kävin kertomassa Kerro kartalla -kyselystä ja opastamassa sen käytössä. Mainostus tuotti tulosta ja kävelyille osallistui 37 alueen asukasta ja 17 henkilöä osallistui kävelyille työnsä puolesta.

Turvallisuuskävelyn tavoitteita on:

- Selvittää, millaisia kokemuksia ja näkemyksiä asukkailla on alueen viihtyisyyteen ja turvallisuuteen liittyvistä asioista, sillä asukkailla on usein paras tietämys alueesta ja olosuhteista
- Saada viranomaiset, asukkaat ja keskeiset toimijat kohtaamaan ja keskustelemaan turvallisuuteen ja viihtyisyyteen liittyvistä asioista
- Tuottaa tietoa alueen kehittämistä varten esiin tulleet kehittämissuhteet pyritään huomioimaan päivittäisessä työssä ja pidempikestoisessa suunnittelussa
- Lisätä yhteistä vastuuta elinympäristöstä ja lisätä ihmisten tietoisuutta päätöksentekoprosesseista. (Helsingin kaupunki 2012)

4.3.1 Kävelyn suunnittelu

Pukinmäen turvallisuus kävelyn pohjana oli pitkälti Kerro Kartalla –kysely, joka oli avoinna internetissä 5.9.-13.11.2011. Alueen asukkailla ja toimijoilla oli mahdollisuus käydä tekemässä kartalle merkintöjä alueista kriteereillä: lempipaikkani, hyvä tunnelma mukava kohtaamispaikka, puutteellinen valaistus, vaikeakulkuinen paikka (esim. lastenvaunuille ja vanhuksille), epäsiisti tai roskainen, ilkeä ilme, rauhaton tai meluisa paikka, liikenteellisesti turvaton, tämän paikan viihtyisyyttä tai turvallisuutta parantaisin. Merkintä laitettiin kartalle palkoilla, joiden eri värit vastasivat kyseenomaisia otsikkoja, joiden alle pystyi vielä lisäämään vapaata tekstiä. Vastauksia tuli runsaasti, joiden pohjalta oli helppo suunnitella sopivan mittainen kävelyreitti.

4.3.2 Kävelylle kutsutut yhteistyötahot

Yhteistyötahojen edustajia oli monia eri tahoja kuten hallintokeskus, kaupunkisuunnitteluvirasto, nuorisoasiainkeskuksen Klaari Helsinki, pelastuslaitos, rakennusvirasto, sosiaali- ja terveystieteiden tutkimuskeskus, Helsingin Itäisen poliisipiirin lähipoliisi, Etelä-Suomen aluehallintoviraston alkoholitarkastuksen edustaja, järjestöjen kuten Aseman Lapset ry:n, Helka ry, MLL Pukinmäki-Savela, Pukinmäki-seura) edustajia ja tutkimuskeskuksen edustajia. Monia yhteistyötahoja oli pyydetty jo mukaan Kerro kartalla –kyselyn aikana, sillä kartalle tulleet kysymykset ja viestit lähetettiin niille hallintokunnille kenen toimialaa kyseinen viesti koski. Turvakävelyä suunniteltaessa tarpeelliset yhteistyötahot olivat jo siis tulleet tutuiksi aktiivisen yhteydenpidon kautta.

4.3.3 Valittu kävelyreitti

Reitin kuusi pysähdyspaikkaa (liite 2.) keräsivät eniten karttamerkintöjä, jotka olivat pääosin kehittämispainotteisia tai huoliviestejä. Näiden pohjalta suunniteltiin kulkureitin, joka oli 1.3 kilometriä pitkä ja kesti noin tunnin kävellä rauhallisesti pysähdyksien kanssa. Reitin pituudessa oli huomioitu iäkkäämmät osallistujat. Pysähtymispaikat olivat: Aurinkolabyrintti (kivistä rakennettu maahan upotettu labryntti, jonka keskellä on aurinkokello), Unikkotien ja Eskolantien risteys, Pukinmäen aukio, Eskolantien asemalle johtava alikulkutunneli, aseman laiturialue ja Säterintien ja Säterinpolun risteys.

Minulla oli mukana mikrofoni ja äänenvahvistin ja jokaisessa pysähtymiskohdassa luin keskustelun herättelijöiksi muutamia esimerkkejä, joita oli kirjoitettu Kerro kartalla –kyselyyn. Esimerkit olivat pääosin kehittämispainotteisia, mutta muutamia positiivisiakin kommentteja oli mukana.

4.3.4 Aineiston keruu kävelyn päätteeksi

Aineisto kerättiin puolistrukturoidulla kyselylomakkeella kävelyn jälkeen seurakuntatalolla osallistujilta. Osallistuneille jaettiin erillinen lomake (liite 3.), jossa kysyttiin taustatietoja osallistujasta (osallistuuko asukkaana vai työn puolesta, sukupuoli, ikäryhmä) ja arviota kävelyreitien myönteisistä piirteistä ja/tai epäkohdista. Kyselylomakkeessa pyydettiin myös arvioimaan kävelyaluetta viiden ominaisuuden suhteen ja kertomaan, miten turvallisuuskävelyä tulisi kehittää.

Merkittävä osa iltaa oli myös keskustelutilaisuudessa esiin nostetut kysymykset ja keskustelut, joita käyn läpi tutkimustulosten esittelyssä tukena. Asiat olivat pitkälti samoja, jotka olivat keskustelutilaisuuden aluksi ja sen aikana kirjoitettu lomakkeisiin ja tilaisuudessa ne kohdennettiin niille työntekijöille, joiden toimialueeseen ne liittyivät. Suurin osa kysymyksistä kohdistui kaupunkisuunnitteluviraston liikennesuunnitteluosaston edustajalle ja lähipoliisille. Keskustelu oli vilkasta ja kaikki tahot pääsivät vastaamaan kysymyksiin. Tutkimustuloksissa kuitenkin sivuan käytyjä keskusteluita, lähinnä viranomaisten vastauksia.

5 TUTKIMUKSEN TAVOITTEET JA TUTKIMUSMENETELMÄT

5.1 Opinnäytetyön tavoitteet ja tutkimuskysymykset

Mielestäni turvallisuudessa ei ole koskaan kysymys vain turvallisuuden kokemuksesta vaan paljon laajemmasta kokonaisuudesta, joka liittyy jokapäiväisiin valintoihimme ja hyvinvointiin. Olen kiinnostunut selvittämään voisiko turvallisuuskävelyt olla toimiva menetelmä lisäämään tiettyjen ammattikuntien työn vaikuttavuutta ja palvelevuutta sekä lisäämään myös yhteistyötä eri hallintokuntien, toimijaryhmien ja alueen asukkaiden välillä.

Työni tarkoituksena on selvittää:

- Millaista tietoa turvallisuuskävely tuottaa Pukinmäestä?
- Miten turvallisuuskävelystä saatua tietoa voidaan hyödyntää alueen kehittämiseen?
- Miten asukkaat/ toimijat kokevat turvallisuuskävelyn hyödyllisyyden?

5.2 Laadullinen ja määrällinen tutkimusote

Opinnäytetyöni on pääosin laadullinen, mutta siitä löytyy myös määrällinen tutkimusotteen piirteitä. Saman tutkimusongelman ratkaisemiseksi voidaan käyttää molempien menetelmien aineistoa (Eskola & Suoranta 2003, 13).

Laadullisessa tutkimuksessa vastataan kysymyksiin miksi, millainen ja miten. Tunnusmerkkinä ovat avoimet kysymykset valituille henkilöille. (Hirsjärvi & Hurme 2000, 47–48). Menetelmä sopii opinnäytetyöhöni, koska sen avulla saan syvempää tietoa tutkittavasta ilmiöstä ja vastaajien omat kokemukset ja tulkinta nousee päärooliin. Tutkimuksessani selvitettiin osallistujien omakohtaisia kokemuksia alueen kehittämistarpeista sekä hyvistä puolista. Laadullinen tutkimus pyrkii ymmärtämään ja tulkitsemaan haastateltavia ilman, että tutkija sekoittaa omia uskomuksiaan, asenteitaan tai arvostuksiaan tutkimukseen (Hirsjärvi & Hurme 2000, 22).

Laadullisen tutkimusmenetelmän kriteerinä on tutkimuksen laatu. Määrällä ei ole väliä sillä tutkimuksen perusideana on keskittyä vain pieneen joukkoon. Aineiston analysointi suoritetaan perusteellisesti. Laadullisen aineiston tulokset eivät välttämättä sisällä tilastoja tai taulukoita, tulokset tuodaan julki tekstin muodossa. Teoriatieto tukee tutkimustuloksia. (Eskola & Suoranta 2003, 15–18.)

Määrällisessä tutkimusotteessa vastataan kysymyksiin kuinka moni, kuinka paljon ja kuinka usein. Sille ovat tunnusomaisia strukturoidut tai avoimet kysymykset satunnaisesti valitulle joukolle. Strukturointi tarkoittaa, että haastattelulomakkeessa olevat kysymykset vakioidaan, joten ne ovat kaikille vastaajille samat ja samassa järjestyksessä. Tutkimusaineisto tiivistetään, analysoidaan, vastauksia tarkastellaan numeraalisesti ja tilastollisin menetelmin. Tutkimustuloksissa määrällinen menetelmä yleistää. (Vilka 2007, 14–15)

5.3 Laadullisen ja määrällisen aineiston analyysi

Analysoin kyselylomakkeen avoimet kysymykset koodauksen ja teemoittelun avulla. Aineiston koodaamisella tarkoitetaan sen pilkkomista osiin tulkitsemisen helpottamiseksi. Koodimerkkien tehtävänä on olla muistiinpanoina tekstikohdalle annetuista tulkinnoista. Koodimerkit jäsentävät tulkintoja, joihin on myös helppo palata myöhemmässä vaiheessa. Koodauksen jälkeen aineiston tarkasteleminen helpottuu ja saadaan koottua aineiston keskeiset teemat syvempää tarkastelua varten. (Eskola & Suoranta 1998, 155–157) Koodaamisessa käytin aineistolähtöistä analyysiä, jossa tutkija käy läpi aineistoaan useampaan otteeseen ja etsii tekstistä yhdenmukaisuuksia. Käytin koodimerkkeinä eri värejä.

Seuraava analysoinnin vaihe oli teemoittelu. Teemoittelun avulla tekstistä saadaan nostettua tutkimusongelmaa valaisevia teemoja sekä niiden ilmenemisen ja esiintymisen vertailu. Aineistosta poimitaan keskeisimmät aihealueet ja kootaan niistä sitaattikokoelmia. (Eskola & Suoranta 1998, 175–

176). Poimin aineistoni keskeisiksi teemoiksi turvattomuutta aiheuttavat tekijät, epäviihtyisyyden, viihtyisyyden ja kehittämisideat ja muodostin näistä sitaattikokoelmia. Teemoittelu vaatii onnistuakseen kuitenkin teorian ja empirian eli aineiston lomittumista toisiinsa, jotta päästäisiin syvempään analyysiin. Aineistositaatteja voidaan käyttää perusteluina tutkijan tekemille tulkinnoille, ne voivat kuvata aineistoa esimerkein ja elävöittävät tekstiä (Eskola & Suoranta 1998, 176).

Laadullisen analyysin yhteydessä puhutaan usein induktiivisesta ja deduktiivisesta analyysistä. Tämä jako pohjaa tulkintaan tutkimuksessa käytetyn päättelyn logiikasta, joka on joko induktiivista (yksittäisestä yleiseen) tai deduktiivista (yleisestä yksittäiseen). (Tuomi & Sarajärvi 2002, 95.)

Deduktiivista sisällönanalyysiä voi ohjata aikaisempi tieto, jonka varassa tehdään analyysirunko. Analyysirunkoon sisällöllisesti sopivia asioita etsitään aineistosta. Deduktiivinen sisällön analyysi soveltuu menetelmäksi tutkimuksiin, joissa aineistoa analysoidaan valmiin viitekehyksen pohjalta. Deduktiivista sisällön analyysiä voi ohjata malli, joka perustuu aikaisempaan tietoon. Deduktiivista sisällön analyysiä käytetään usein tutkimuksissa, joissa halutaan testata jo olemassa olevaa tietoa uudessa asiayhteydessä. (Kyngäs & Vanhanen 1999, 6-9.) Deduktiivinen sisällönanalyysi sopi työhöni, sillä minulla oli jo melko paljon aiempaa tietoa alueesta ja tarkoituksena olikin saada uutta ja yksityiskohtaisempaa informaatiota, jota olisi helpompi hyödyntää alueen kehittämiseksi.

Turvallisuuskävelyn palautelomakkeessa on osassa kysymyksissä käytetty asteikkoa, jossa pyydettiin kuvaamaan asiaa asteikolla erittäin hyvä/tyytyväinen, melko hyvä/tyytyväinen, melko huono/tyytymätön, erittäin huono/tyytymätön ja en osaa sanoa, joten minun on lähestyttävä osaa aineistoa määrällisin menetelmin.

Määrällisessä analyysissä analysoidaan lukuja ja niiden välisiä tilastollisia yhteyksiä tarkoituksena saattaa aineisto taulukkomuotoon. Määrällisen aineiston analyysissä hyödynnetään kuvailu- ja analyysimenetelmiä. (Alasuutari 1994,

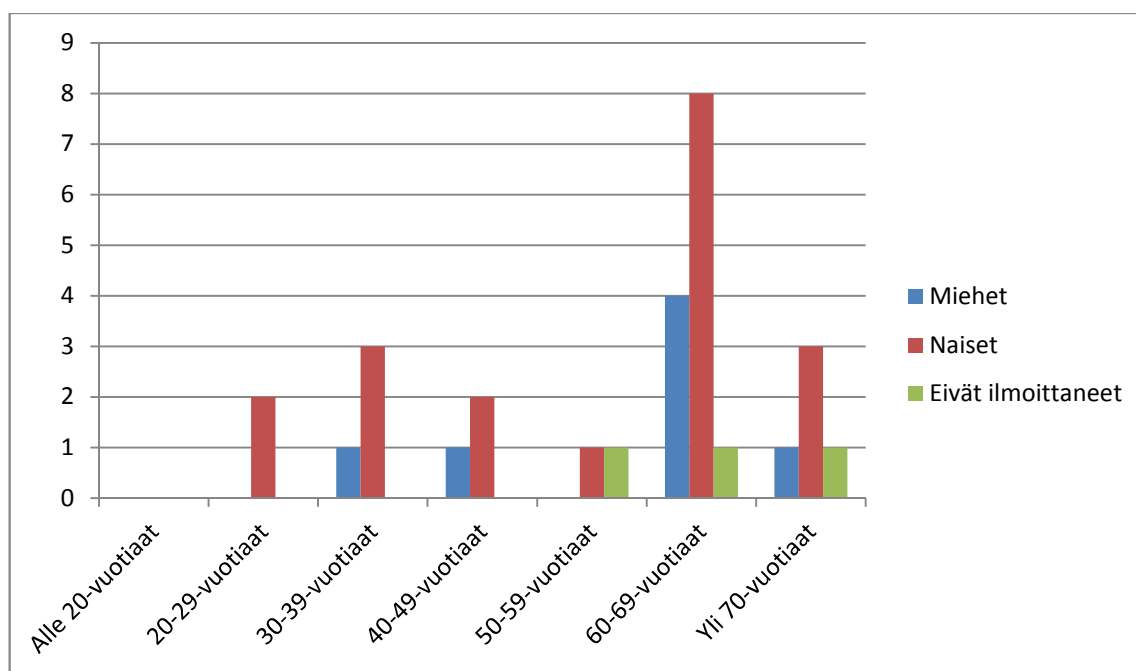
25). Tässä tutkimuksessa määrät syötettiin exeliin ja tehtiin kuvioita havainnollistamaan ja selkeyttämään saatuja määriä.

Määrällisessä analyysissä asioita verrataan keskinäisillä yhteyksillä, jonka lähtökohtana on tutkimusyksiköiden välisten erojen etsiminen muuttujien suhteen. Siksi tilastollisessa analyysissä muuttujien pitää olla erottelukykyisiä. (Alasuutari 1994, 28). Määrällisillä kysymyksillä ja niiden analysoinnilla haluttiin saada vastauksia esimerkiksi vastaajien sukupuoli- ja ikäjakaumaan, mielipiteitä alueesta asteikon viiden ominaisuuden suhteen sekä kokemuksia asuinalueesta tyytyväisyyden määrää kuvaavalla asteikolla. Näitä muuttujia yhdistelemällä saatiin vertailukelpoista informaatiota avovastauksien kanssa.

6 TUTKIMUSTULOKSET

Tutkimuksen tulokset perustuvat turvallisuuskävelyn jälkeen kerättyihin kyselylomakkeiden vastauksiin ja keskustelutilaisuudessa käytyihin keskusteluihin. Ensin esittelen vastaajien taustatietoja, jonka jälkeen käyn läpi sisällönanalyysistä vahvana nousseita selkeitä teemoja, joista jokainen teema käydään tulosten esittelyssä läpi omana lukunaan

Kyselylomakkeita palautui 29 kappaletta, joista 22:ssa ilmoitettiin, että kävelylle osallistuttiin asukkaana ja kuusi työn puolesta. Yksi lomakkeista oli sellainen, johon oli vastannut kaksi henkilöä yhdessä. Vastanneiden joukossa naisia oli 19 ja miehiä seitsemän. Kolme henkilöä eivät ilmoittaneet sukupuoltaan (Kuvio 1.).



KUVIO 1. Ikä- ja sukupuolijakauma (n=29)

Vastaajista kukaan ei ollut alle 20-vuotias, kuusi vastaajaa oli 20-39-vuotiaita, viisi vastaajaa oli 40-59-vuotiaita ja yli 60-vuotiaita oli jopa 18 vastaajaa. Jämsén (2002, 209) pohtiikin, että työssäkäyvien ikäluokkaan kuuluvia on haasteellista saada osallistumaan kansalaistoimintaan. Suurin osa

työssäkäyvistä tekee ylitöitä, ettei työn ja perheen arkihuollon jälkeen riitä välttämättä enää voimia tai innostusta muuhun. Valtaosa kansalaisista kokee omaan elinympäristöönsä vaikuttamisen tärkeäksi, mutta käytännössä se ei välttämättä onnistu. Miten voitaisiin taata eri väestö- ja ikäryhmille mahdollisuus osallistumiseen? Voitaisiinko arkielämän rakenteita ja aikabudjettia kehittää niin, että omannäköinen, monimuotoinen ja aktiivinen arkielämä olisi kaikille mahdollista?

6.1 Turvattomuutta aiheuttavat tekijät alueella

Eniten turvattomuutta alueella aiheuttivat osallistujien mukaan muun muassa ajonopeudet, vaaralliset katuosuudet ja juopottelevat ryhmät ja puutteellinen valaistus.

6.1.1 Turvattomuus teillä ja kevyen liikenteen väylillä

Liikenneturvallisuuteen liittyvät huolenaiheet toistuivat lähes jokaisessa lomakkeessa:

Autot hurjastelevat Unikkotiellä ja Eskolantiellä.

Tietä on vaarallista ylittää.

Hurjat ylinopeudet, katuun nopeusrajoitusten maalaus ja töyssyt

Liikenneturvallisuus on liikennesuunnittelun keskeinen lähtökohta. Ajonopeuksien laskeminen on tehokas tapa parantaa liikenneturvallisuutta, sillä riski joutua onnettomuuteen kasvaa ajonopeuksien noustessa. Myös onnettomuuksien vakavuusaste riippuu törmäysnopeudesta. Helsingin nopeusrajoituksia on 1970-luvulta lähtien laskettu niin, että keskustassa ja esikaupungissa nopeusrajoitukset on nykyään 30 tai 40 kilometriä tunnissa lukuun ottamatta vilkkaimpia pääväyliä. (Helsingin kaupungin kaupunkisuunnitteluvirasto 2014.)

Töyssyt ovat edullinen ja tehokas ratkaisu hillitä ajonopeuksia. Niitä on rakennettu kaduille, joiden nopeusrajoitus on enintään 40 km/h, mutta

savikkoisille alueille töyssyt soveltuvat huonosti liikenteen aiheuttaman tärinän takia. Koska töyssyjä toivotaan enemmän kuin nykyisillä määrärahoilla on mahdollista toteuttaa, etusijalla ovat sellaiset katuosat, joilla koululaisten reitit ja vilkas ajoneuvoliikenne risteävät. Tiemerkinntät ja nopeusnäyttötäulut tehostavat liikennemerkkien vaikutusta ja ne soveltuvat erityisesti alueille, joille töyssyjä ei voi rakentaa. (Helsingin kaupungin kaupunkisuunnitteluvirasto 2014)

Keskustelutilaisuudessa osallistujat kysyivät kaupunkisuunnitteluviraston liikenneturvallisuudesta vastaavalta mahdollisuutta hidasteisiin, mutta juuri maaperästä johtuen hidasteet aiheuttaisivat liikaa tärinää vahingoittaen teitä ja tienvarrella olevia rakennuksia pitkällä tähtäimellä. Hän kuitenkin sanoi, että nopeusrajoituksen maalaaminen tien pintaan ja nopeusnäyttötäulu on mahdollista lisätä tieosuudelle.

Nopeusvalvonta on tällä hetkellä poliisin vastuulla ja perinteisen valvonnan lisäksi käytössä on automaattisia nopeusvalvontalaitteita. Vireillä on myös lakimuutos, joka mahdollistaisi kuntien osallistumisen automaattiseen liikennevalvontaan poliisin tukena. (Helsingin kaupungin kaupunkisuunnitteluvirasto 2014.) Keskustelutilaisuudessa Itäisen poliisipiirin lähipoliisi lupasi viedä tiedon suurista ylinopeuksista eteenpäin, että tulevaisuudessa poliisi voi lisätä valvontaa näillä tieosuuksilla.

Säterinpolun ja Säterintien risteyskohdasta tuli paljon palautetta sen vaarallisuudesta. Siinä Säterinpolku yhdistyy Säterintiehen jyrkän alastulon kautta:

Huimia nopeuksia ja sillan ramppi jyrkkä

Sillalta kävelytielle tuleva tie on vaarallinen

Isoja liikenteellisiä uudelleenjärjestelyitä voi olla tämänkaltaisille tieosuuksille hankala tehdä, mutta Liikennevirastolle voi esittää toiveita esimerkiksi tiemerkintöjen maalaamisesta, joka erottaisi kävely- ja polkupyöräliikenteen.

Säterinpolun ja Säterintien risteyskohdassa oli tuuhea kasvillisuus, jota ehdotettiin harvennettavaksi näkyvyyden parantamiseksi. Ehdotus välitettiin

rakennusviraston edustajalle. Jokaisella virastolla on asiakaspalvelunumero, johon voi ilmoittaa puutteista ja epäkohdista. Ilmoitukset voi myös tehdä sähköisenä virastojen kotisivuilla.

6.1.2 Julkijuopottelu

Kyselylomakkeiden vastauksissa nousi myös esille huoli nuorten alkoholin käytöstä. Vastauksista ja keskusteluista kävi ilmi, että nuoriso kokoontuu iltaisin ja viikonloppuisin ostarille, puistoon tai päiväkodin pihalle viettämään aikaa ja juomaan alkoholia.

Jupottelevaa nuorisoa iltaisin ja viikonloppuisin

Unikkotiellä nuorisoa kaljoittelemassa

Nuorten alkoholinkäyttö on huolestuttanut ja puhututtanut kautta aikojen. Ilmiö on kuitenkin niin monimuotoinen ja kulttuuriin sidottu, ettei siihen ole yksinkertaista ja nopeaa ratkaisua. Keskustelutilaisuudessa paikalla oli edustajat nuorisoasiainkeskuksen Kloorista, joka kehittää ja koordinoi lasten ja nuorten ehkäisevää päihdetyötä Helsingissä ja Walkers-Hubu-bussiprojektista, joka tekee nopeasti reagoivaa jalkautuvaa työtä eri alueilla pääkaupunkiseudulla kolmen kuukauden jaksoissa. Myös poliisi ja lähityö jalkautuvat säännöllisesti nuorison pariin ilta-aikaan alueella.

Poliisi puuttuu julkijuopotteluun yleensä jos se on aiheuttaa häiriötä. Alaikäisen henkilön ollessa kyseessä poliisi kaataa juomat pois, selvittää henkilöllisyyden ja tekee lastensuojeluilmoituksen. Jokaisessa poliisipiirissä on myös oma sosiaalityöntekijä, joka pyrkii jalkautumaan säännöllisesti poliisin mukaan, erityisesti tapahtumiin, jotka kiinnostavat nuoria. Alaikäisen jäädessä kiinni alkoholin käytöstä sosiaalityöntekijä kutsuu nuoren ja hänen vanhempansa keskustelemaan. nuoren elämästä ja alkoholikäytöstä.

6.1.3 Puutteellinen valaistus

Kaupunkiympäristössä valaistuksella on suuri merkitys ja monessa lomakkeessa mainittiinkin valaistuksen puutteesta, mutta myös siitä, että se on parantunut.

iltaisin hämärää ja lamppuja rikki

likainen ja huonosti valaistu

Valaistus on suuri merkitys siihen, miten ihminen kokee kaupungin ja sen eri alueet. Valaistuksella voidaan esimerkiksi korostaa kaupunkiympäristön ominaispiirteitä. Sillä luodaan myös paikan oma öinen tunnelma. Valaisinkalusteet puolestaan vaikuttavat oleellisesti siihen, miltä jokin alue näyttää tilana valoisaan aikaan. Valaistus tuo kaupunkirakennustaitteen ja julkiset tilat esille öisessä kaupungissa ja valaisee kaupunkitilat turvalliseksi yleiselle liikkumiselle ja liikenteelle. (Helsingin kaupunki 2002, 2.)

Helsingissä valaistusta koskevia päätöksiä tehdään useissa hallintokunnissa; valaistuksen parissa on monta toimijaa. Tällä hetkellä Helsingissä katu- ja puistovalaistuksen suunnittelusta ja toteutuksesta vastaavat rakennusvirasto ja Helsingin Energia. Kiinteistöjen julkisivu-, piha ja aluevalaistussuunnitelmia kaupunkikuvallisesti merkittävien hankkeiden osalta käsitellään kaupunkikuvaneuvottelukunnassa. (em. 2002, 38.)

Kaupunkisuunnittelu on valaistussuunnittelussa lähtökohtaisen tärkeää ja kaupunkien julkisten tilojen suunnittelun tavoitteenasettelu onkin viime vuosina muuttunut. Huomiota on alettu kiinnittää julkisten alueiden kohentamiseen kaupunkikuvallisista lähtökohdista. Erityisesti jalankulkijoiden viihtyisyyteen on haluttu panostaa entistä enemmän. Valaistuksella aktivoidaan alueen toimintoja hämärän aikaan, lisätään turvallisuudentunnetta ja tuetaan aluekokonaisuuden hahmottamista. Valaistusratkaisun tulee olla myös esteettistä, sen tulee perustua kunkin kaupunkitilan omaan rakenteeseen ja juuri siellä tavoiteltavaan tunnelmaan. (em. 2002, 4–5, 27.)

Helsingin viheralueet eroavat toisistaan merkittävästi sijainnista, koosta ja käyttötarkoituksesta riippuen. Valaistut puistot ovat tärkeä osa yöllistä kaupunkikuvaa. Siksi kaupunkipuistojen valaistussuunnitelmat tulee aina laatia ympäröivän kokonaisuuden huomioiden. Tarkoituksena on, että helsinkiläiset voivat käyttää puistoja ja nauttia niiden tarjoamista luontoelämyksistä myös hämärän aikaan. Luonnonmukaisilla virkistysalueilla riittää kuitenkin tärkeimpien kulkureittien valaiseminen. Puistoissa sijaitsevat lasten leikkipaikat, urheilukentät ja vastaavat toiminnalliset alueet valaistaan iltaisin, mutta yöksi valot yleensä sammutetaan. (em. 2002, 31.)

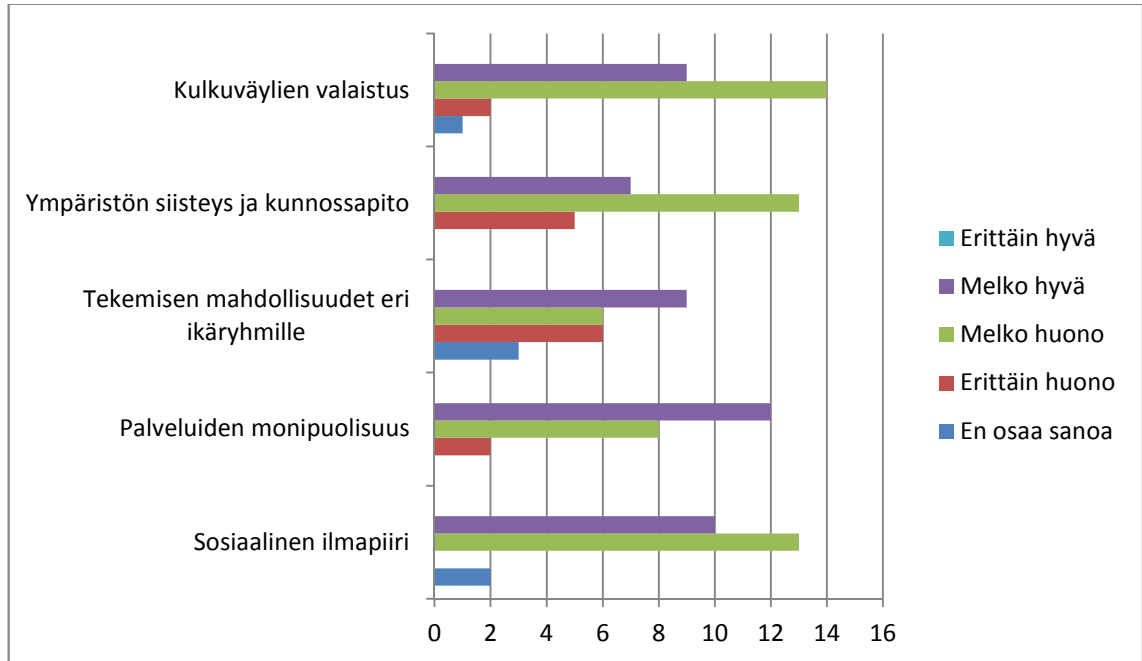
Paikan päälle tarkastamaan mennessäni ihmisten palautteita huomasin, että puutteelliseen valaistukseen voi olla monia syitä: Kokonaan puuttuvat tai liian harvassa olevat katulamput, likaiset tai rikkoutuneet lamput tai jos puiden oksisto on kasvanut niin, ettei katulamppu pääse valaisemaan kunnolla. Miten nopeasti puutteelliseen valaistukseen pystytään reagoimaan riippuukin pitkälti siitä mistä edellä mainituista on kyse. Aluesuunnitelmassa otetaan huomioon mahdollisesti lisääntynyt katulamppujen tarve, sammuneista lamputa voi ilmoittaa Helsingin energialle ja valaistusta häiritsevistä oksistoista voi ilmoittaa rakennusviraston asiakaspalveluun.

Toivoisinkin, että ihmiset oppisivat käyttämään eri virastojen tarjoamia kanavia ilmoittaakseen alueen epäkohdista itsenäisesti. Keskustelutilaisuudessa keskusteltiin näistä asioista ja esiteltiin ne tahot, jolle eri tyyppisistä valaistuksen puutteista voi ilmoittaa.

6.2 Viihtyisyyteen vaikuttavat tekijät alueella

Viihtyisyyteen epäsuotuisasti vaikuttavia tekijöitä alueella oli epäsiisteys ja roskaisuus, ilkeät ja töhryt sekä ankeus ja epäkäytännöllisyys. Positiivisiksi koettuja asioita alueella oli muun muassa toimivat palvelut, nurmialueet ja hyvät liikenneyhteydet. Viihtyisyyttä pohdittaessa ajatellaan usein, että kyse on lähinnä esteettisistä asioista, mutta monissa tutkimuksissa on huomattu, että ympäristön siisteydellä ja toimivuudella on paljon laaja-alaisempi merkitys.

Kyselylomakkeessa pyydettiin arvioimaan viittä eri alueen ominaisuutta asteikolla: erittäin hyvä, melko hyvä, melko huono, erittäin huono ja en osaa sanoa (kuvio 2.)



KUVIO 2. Arviot kävelyalueen kokonaisuudesta viiden ominaisuuden suhteen (n=122)

Suurin osa vastaajista (54%) piti kulkuväylien valaistusta melko huonona ja 34,5% vastaajista piti sitä kuitenkin melko hyvänä. Ympäristön siisteyteen ja kunnossapitoon oltiin kaikkein tyytymättömiä. Vastaajista 52% piti sitä melko huonona ja jopa 20% erittäin huonona. Kokemukset tekemisen mahdollisuuksista eri ikäryhmille vaihtelivat paljon vastaajien kesken, kuten myös palveluiden monipuolisuus. Sosiaalisen ilmapiirin 52% kokivat melko huonona, mutta 40% vastaajista kuitenkin melko hyvänä.

Suurin osa vastaajista piti alueen ominaisuuksia joko melko hyvänä tai melko huonona. Kukaan vastaajista ei pitänyt yhtäkään ominaisuutta erittäin hyvänä, mutta erittäin huonona 25% vastaajista piti tekemisen mahdollisuuksia eri ikäryhmille kuten piti myös ympäristön siisteyttä ja kunnossapitoa 20% vastaajista.

6.2.1 Epäsiisteys, ilkivalta ja töhryt

Osallistujia huolestutti ja mietitytti paljon Pukinmäen alueen roskaisuus ja töhryt. Erityisesti juna-aseman ja ostarin ympäristössä. Moni kirjoitti, että roskakoreja ei ole tarpeeksi ostarin alueella tai reittien varrella tai niitä tyhjennetään liian harvoin, jolloin ne pursuavat roskista ja levittyvät tuulen tai lintujen mukana.

Roskaista, ei roskiksia

Graffiteja!

Rauhaton ja sotkuinen.

James Wilson ja George Kelling (1982) esittelivät rikottujen ikkunoiden -teorian asuinalueiden turvallisuutta käsittelevässä artikkelissa. Perusidea oli, että rikotut ikkunat saavat aikaan uusia rikottuja ikkunoita sekä muiden rikkomusten lisääntymistä. Korjaamaton rikkinäinen ikkuna on viesti siitä, että kukaan ei välitä mitä alueella tapahtuu. Alueen roskaisuus, rappeutuminen ja hoitamattomuus osoittavat välinpitämättömyyttä ja lisäävät todennäköisyyttä, että ympäristö rappeutuu entisestään ja vahingonteot yleistyvät. Lisäksi tämä voi lisätä muidenkin rikkeiden ja rikosten yleisyyttä.

Seinien sotkemiseen, tagien ja graffitien maalaamiseen on yritetty vaikuttaa monella tapaa, mutta ehkä radikaalein on ollut Stop Töhryille –projekti, joka oli Helsingin kaupungin rakennusviraston suunnittelema projekti, joka alkoi vuoden 1998 alussa ja päättyi vuoden vaihteessa 2008–2009. Helsingin kaupunginvaltuusto hyväksyi vuoden 1998 talousarvioon erillisen määrärahan "töhryjen poistamista varten". Stop Töhryille –projektin tavoitteena oli vähentää kaupungissa näkyvien graffitien määrää kymmenenosaan siitä, mitä se oli vuonna 1998. Töhryjä arvioitiin olevan neljännesmiljoona pääkaupunki seudun alueella. Graffitten, ja töhryjen puhdistamisen lisäksi projektin päämääränä oli nollatoleranssi töhrinnälle, asenteisiin vaikuttaminen viestinnällä, monipuolinen

yhteistyö ja valvontaan panostaminen. Projekti sijoitettiin rakennusvirastoon HKR-Tekniikan alaisuuteen. (Kaupunkitekniikka 2008, 18–22.)

Stop-töhryille kampanjan nollatoleranssi aiheutti myös paljon kritiikkiä, jota esimerkiksi Koskela (2009) käsittelee laaja-alaisesti pohtien kaupunkitilojen vallankäyttöä ja kenellä on oikeus julkiseen tilaan. Helsingin Sanomien artikkelissa Jyrki Räikkä (2009) kritisoi tiukkaa linjausta. Artikkelissa Professori Juha Sihvola pitää linjausta pelottavana totalitarismina ja ohjaaja Katariina Nummisen mielestä Helsinki ei ole yhtään sen siistimpi kuin kymmenen vuotta sitten, ainoastaan kaupallistuneempi ja yksi-ilmeisempi. Hänen mielestään käsitys julkisesta tilasta on kadonnut ja kritisoi, että nuorisoa ja vaihtoehtokulttuureita haluttaisiin tietoisesti marginalisoida.

Moni miettii voisiko lailliset graffitinmaalauspaikat vähentää laittomien graffitien määrää, mutta Helsingin kaupungin taidemuseonjohtaja Janne Gallen-Kallela-Sirén (2009) epäileekin auttaisiko se laittomiin graffiteihin, sillä usein juuri radikaaliudesta ja rajojakokeilevasta asenteesta graffititaide ammentaa voimansa. Arkkitehti Antti Ahlava ehdottaa samassa artikkelissa, että graffiteista voisi tehdä osa koulujen opetusohjelmaa, jolloin graffiteihin liitetty jännitys ja kapinallisuus lieventyisi.

6.2.2 Ankeus ja epäkäytännöllisyys

Ankeus ja epäkäytännöllisyys nousi myös esiin kyselylomakkeiden vastauksissa. Moitteita saivat erityisesti ostarin alue

Alepan edusta on kolkko ja radan ja Alepan välinen alue mitätön välitila vailla funktiota

Tunnelma on negatiivisessä merkityksessä lähiömäinen, yhtenäisyyttä kaivattaisiin.

Aseman alikulkutunnelia myös moitittiin ankeaksi, hämäräksi ja siellä olevia vanhoja ja kuluneita pyörien säilytyskoppeja ihmeteltiin. Kopit eivät ole olleet käytössä aikoihin ja ne veivät tilaa tunnelin suuaukolta.

Suttuisuus ja rumat materiaalit. Jonkinlainen kaakelitaideteos voisi olla kiva

karu, valoa pitäisi olla koko ajan. Onko pyörätelineet pakolliset? Taideteos tilalle.

Pohdimme kävelyn aikana ja keskustelutilaisuudessa, mitä alikulkutunnelin tunnelman ja ulkonäön parantamiseksi voisi tehdä. Päätettiin selvittää kenelle pyörien säilytyskopit kuuluvat ja voisiko ne poistaa tilaa viemästä. Alikulkutunnelissa oli lähes täysi valaistus päällä, vain muutama lamppu oli sammuneena, joten mietittiin voisiko tunnelin seinät maalata valkoiseksi tai saada sinne seinämaalauksia esimerkiksi jonkun koulun taholta.

6.3 Positiiviseksi koetut asiat

Vastauksissa kehittämispainotteiset vastaukset ymmärrettävästi korostuivat, mutta kiitosta tuli myös runsaasti vehreästä luonnosta, ostarin tarjoamista palveluista ja hyvistä liikenneyhteyksistä. Turvallisuuskävelyllä on tärkeää myös kiinnittää huomiota alueen hyviin puoliin, ettei alueesta ja kävelystä jää korostetun negatiivinen kuva osallistujille ja on myös hyvä saada tietoa siitä mikä alueella toimii.

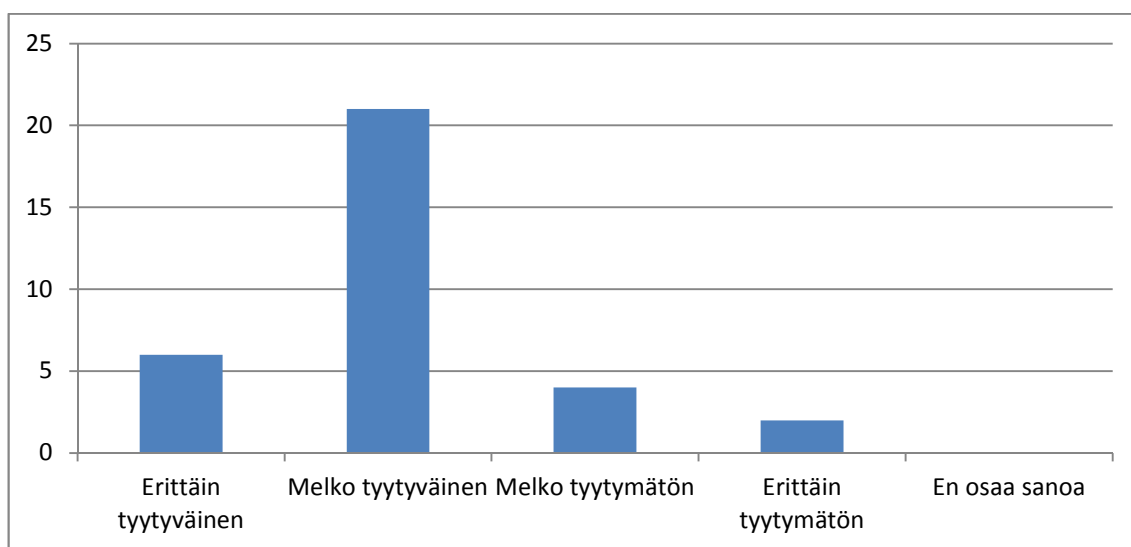
(Pukinmäen aukio) Muuttunut parempaan suuntaan, eloisa paikka, Puksun sielu

(Aurinkolabyrintti) Loistava ympäristö ”lasten kylälle”

Nopeat ja tiheät junavuorot

Alueella järjestetäänkin vuosittain Pukinmäki-päivät, johon osallistuu alueen toimijoita ja työntekijöitä esitellen omaa toimintaansa. Tapahtumassa on monipuolista ohjelmaa ja se on ollut suosittu alueella.

Osallistujilta kysyttiin myös tyytyväisyyttä omaan asuinalueeseensa asteikolla erittäin tyytyväinen, melko tyytyväinen, melko tyytymätön, erittäin tyytymätön, en osaa sanoa (kuva 3.).



TAULUKKO 3. Pukinmäessä asuvien tyytyväisyys asuinalueeseensa (n=33)

Suurin osa vastaa oli asuinalueeseensa joko melko tyytyväinen tai erittäin tyytyväinen. Avovastauksien perusteella en olisi osannut tulkita, että suurin osa vastaajista on näin tyytyväinen asuinalueeseensa, sillä avovastauksissa kuitenkin kehittämispainotteiset vastaukset olivat niin suuressa roolissa. Kehittämispainotteisuus oli toki avoimien kysymysten tarkoitus, mutta niistä saa helposti kuvan, että alueella on hyvin paljon epäkohtia ja negatiivisia piirteitä.

6.4 Osallistujien kokemukset kävelystä ja kehittämis ehdotukset

Kyselylomakkeissa esiin tuotuja kehittämis ehdotuksia oli muun muassa parempi tiedottaminen vastaavista tapahtumista. Tapahtuman mainostamiseen oli

käytetty paljon aikaa ja yritetty hyödyntää eri väyliä, mutta silti se tavoittanut kaikkia. Jaoimme mainoksia kadulla ja laitoimme niitä kauppojen, ajanviettopaikkojen ja seurakuntakodin ilmoitustaululle, sekä olin käynyt kertomassa kävelystä kirjastossa, Pukimäki-seuran kokouksessa, seurakunnassa, ja A-killassa. Asukasyhdistyksiä, yrityksiä, MLL:n paikallisyhdistystä, kouluja, lähipoliisia ja kirjastoa oltiin informoitu tapahtumasta ja pyydetty levittämään tietoa eteenpäin yhteistyöverkoston avulla. Kävelystä oli myös ilmoitus Kerro kartalla –kyselyn etusivulla, Vartissa (Pohjois-Helsingin ilmaisjakelulehti) ja Helsingin kaupungin sosiaaliviraston lähityön Facebook-sivulla.

Lomakkeissa nousi myös esille toive kävelyiden järjestämisestä valoisampana vuoden- tai vuorokauden aikana. Marraskuun turvallisuuskävely järjestettiin tarkoituksella hämärään aikaan, sillä esimerkiksi puuttuvat tai rikkoutuneet katuvalot havaittiin siten paremmin. Valaistus myös koettiin merkittävänä turvallisuus ja viihtyisyystekijänä, joten sen havainnointi oli tärkeä osa kävelyä. Ilta-aika mahdollisti myös työssäkäyvien osallistumisen tilaisuuteen. Turvallisuuskävelyitä olisikin ideaalia järjestää eri vuoden- ja vuorokauden aikoihin, mutta se ei aina välttämättä ole mahdollista työntekijöiden työaikojen puitteissa tai asukkaiden mukaan saamiseksi. Myös seurantakävelyt olisi hyvä järjestää samaan vuoden aikaan, jotta vertailu vuoden takaiseen olisi realistisempaa.

Lomakkeissa ehdotettiin nuorille omaa kävelyä, koska kyseinen kävely ei ollut nuoria tavoittanut. Mukana kävelyllä olikin Aseman lapset Ry:n Walkers-Hububussiprojektin projektipäällikkö, joka sittemmin on järjestänyt vastaavia kävelyitä nuorten kanssa eri puolilla Helsinkiä ja Vantaata.

Vastaajat toivoivat myös vastaisuudessa pienempiä ryhmiä, jonka tarpeellisuuden huomasin itsekin kävelyn aikana. Pienemmät ryhmät toimisivat paremmin ja niin, että jokaisessa pienryhmässä olisi yksi järjestävän tahon edustaja joka kirjaisi ylös matkan varrella nousseita ajatuksia. Kävelyn päätteeksi ne eivät välttämättä enää muistu mieleen ja kävellessä osan voi olla vaikea kirjoittaa niitä ylös.

Lomakkeista ja keskusteluista kävi ilmi, että osallistujat kokivat turvallisuuskävelyn mielekkääksi. Valittuihin pysähtymispaikkoihin oltiin tyytyväisiä ja matkan pituuteen, joka voikin olla eräs haasteellisimpia asioita turvallisuuskävelyn suunnittelussa. Miten saada keskeiset paikat saman reitin varrelle tasaisesti, mutta siten, ettei matkan pituus kasva liian suureksi. Pukinmäen turvallisuuskävelyn etuna oli Kerro kartalla –kyselyn pohja, mutta sopivaa reittiä voi myös suunnitella yhdessä toimijoiden ja järjestöjen edustajien kanssa, jotka työskentelevät alueella. Heillä on usein edes suuntaa antava käsitys mitkä alueet tai asiat ovat alueella haasteellisia.

6.5 Jatkotoimenpiteet

Turvallisuuskävelyllä esiin tulleet huolenaiheet ja parannusehdotukset koottiin ja jaettiin niille hallintokunnille kenen toimialueeseen kyseinen asia kuuluu. Suurin osa turvallisuuskävelyllä esiin nostetuista asioista liittyi ympäristön kunnossapitoon ja huoltoon sekä ilkevaltaan, jotka kuuluvat rakennusviraston toimenkuvaan. Monet parannusehdotukset ovat melko yksinkertaista hoitaa, kuten töhryt, rikkoutuneet lamput tai roskakorien liian harva tyhjennys tai niiden puuttuminen, mutta suuremmat kokonaisuudet, kuten liikenteelliset uudelleenjärjestelyt tai uusien katulamppujen asentaminen vaativat jo enemmän. Tämän kaltaiset vaativammat asiat huomioidaan yleensä osana aluesuunnitelmaa.

Aluesuunnitelmassa huomioidaan alueen katujen, puistojen ja muiden viheralueiden kunto sekä asukkaiden toiveet niiden hoidosta ja kehittämisestä. Valmiissa aluesuunnitelmassa esitetään myös, miten alueen katuja, puistoja, metsiä ja muita viheralueita pitäisi hoitaa, mitkä alueen kaduista ja viheralueista tarvitsevat kunnostusta ja mitä uusia palveluja alueelle kaivataan kuten esimerkiksi koira-aitauksia ja leikkipaikkoja. Suunnitelmassa arvioidaan myös alueen turvallisuus ja valaistuksen riittävyys. Aluesuunnitelmat on löydettävissä Helsingin kaupungin rakennusviraston sivuilta, josta löytyy myös Pukinmäen

aluetta koskeva aluesuunnitelma vuosille 2007-2016. (Helsingin kaupungin rakennusvirasto 2014)

Rakennusvirasto toteuttaa nykyisellään kerro kartalla -kyselyjä laatiessaan aluesuunnitelmia, joilla ohjataan katujen ja puistojen hoitoa ja kunnostusta seuraavien kymmenen vuoden aikana. Rakennusviraston järjestämässä kyselyissä on ollut mahdollista kertoa näkemyksensä myös alueen turvallisuudesta ja viihtyisyydestä. Saadut vastaukset huomioidaan myös alueellisessa turvallisuustyössä. (Sisäasiainministeriö 2012, 20)

7 JOHTOPÄÄTÖKSET JA POHDINTA

Tutkimukseni tarkoituksena oli selvittää millaista tietoa turvallisuuskävely tuottaa Pukimäestä sekä miten sitä voi hyödyntää alueen kehittämisessä. Minua kiinnosti myös miten asukkaat ja toimijat kokivat turvallisuuskävelyn hyödyllisyyden.

Kävelyyn osallistujat vastasivat melko huolellisesti kyselylomakkeisiin ja osallistuivat erittäin innokkaasti keskustelutilaisuuden puheenvuoroihin ja haastaen viranomaisia ja alueen työntekijöitä monipuolisilla kysymyksillään. Monille tuntui olevan uutta tietoa miten kaupungin vastuualueet jakautuvat eri hallintokuntien kanssa. Siksi olikin hienoa, että asukkaat pääsivät tapaamaan kasvokkain näiden edustajia.

Vaikka olin työskennellyt alueella jo tovin, sain itsekkin paljon uutta tietoa alueesta kyselylomakkeista ja keskustelutilaisuudesta. Oli myös innostavaa tavata alueen muita toimijoita ja asukkaita niin paljon.

Kyselylomakkeiden ja keskustelutilaisuuden mukaan osallistujat kokivat turvallisuuskävelyn mielekkäänä keinona jakaa ajatuksia alueesta, esittää kysymyksiä viranomaisille sekä kertoa huolenaiheita ja parannusehdotuksia.

Turvallisuuskävelyn suunnitteluvaiheessa on hyvä pohtia, mikä on kävelyn tarve ja miten saatuja tuloksia tullaan hyödyntämään sekä miten nopeasti ilmenneisiin huoliin pystytään reagoimaan ja onko resursseja korjata havaittuja puutteita ja ongelmia. Vaarana on, että kävely jää pelkäksi palautekanavaksi. Kävely tuo esiin välitöntä korjausta vaativia asioita, kuten sammuneet katuvalot, rikkiäiset katukivetykset ja roska-astioiden puute. Kävelyllä olisi hyvä olla mukana niiden tahojen edustajat, joille tämän tyyppiset puutteet kuuluvat, sekä vaativampien puutteiden kohdalla he voisivat myös olla mukana kertomassa millaisiin jatkotoimenpiteisiin voidaan ylipäänsä ryhtyä ja millaisella aikataululla. Prosessin onnistumisen kannalta olisi tärkeää pystyä raportoimaan, mitä esiin

nousseille ongelmille on tehty, mitä niille aiotaan tehdä ja millä aikataululla tai miksi niille ei kenties voida tehdä mitään.

Asukkaat voivat olla aluksi innokkaana mukana, mutta jos parannuksia ei tapahdu kohtuullisessa ajassa loppuu heidän mielenkiintonsa ja pettymyksen tunne voi vaikeuttaa tulevaisuudessa sitoutumista uudestaan. Tutkimuksesta selvisi kyllä että tämä on erinomainen keino kerätä alueesta tietoa ja saada ihmiset osallistumaan oman aluinalueensa kehittämiseen, mutta jatkotyöskentely parannusehdotusten toteuttamiseksi edellyttää hallintokuntien ja eri osapuolten sitoutumista yhteistyöhön. Minua mietityttääkin minkä verran se vaatii aikaa perustyön lisäksi.

Kokonaisuudessaan kävely onnistui mielestäni erittäin hyvin. Osallistujia oli paljon ja reitti osoittautui sopivan mittaiseksi. Vilkasta keskustelua käytiin myös reitin varrella, vaikka toivottiinkin kaikkien huomioiden päätymistä myös paperille voi olla, että osa jäi vaan keskustelun tasolle matkan varrelle. Tulevaisuudessa järjestävä taho voisi pilkkoa ryhmän pienemmiksi ja laittaa yhden ohjaajan joka ryhmään, joka voisi kirjoittaa esille tulleet asiat ylös. Toinen seikka mitä olen pohtinut, oli suunnittelemani reitti, joka muodostui aiemmin saadun tiedon pohjalta sekä esimerkit joita luin pysähtymispaikoissa. Oliko reitin painotus oikea ja minkä verran pääosin negatiivissävytteiset esimerkit vaikuttivat lomakevastauksissa saatuihin mielipiteisiin.

Lapset, nuoret ja maahanmuuttajat puuttuivat kävelyiltä, vaikka koulujen rehtoreihin ja kuraattoreihin oltiin oltu yhteydessä. Nuorisotalolla oli myös mainostettu tapahtumaa. Maahanmuuttajien mukaan saamiseksi olisi hyvä olla yhteydessä järjestöihin, jotka työskentelevät heidän kanssaan.

Jatkuvasti puhutaan resurssien säästämisestä, joten työtä pitäisi tehostaa ja välttää päällekkäistä työtä. Tarvitaan ajan tasalla olevaa tietoa, toimivaa poikkihallinnollista kommunikointia ja nopeaa reagoitua uusiin ilmiöihin. Ihmisten hyvinvointi ja oman elämänhallinta koostuu niin monista eri seikoista, että tarvitaan monen eri ammattikunnan panosta, jotta näitä voidaan kehittää. Minä uskon, että turvallisuuskävelyt voisivat olla toimiva menetelmä parantaa

ihmisten elinympäristöä niin että he voisivat itse olla vaikuttamassa siihen ja oppia myös samalla miten päätöksentekoprosessit toimii.

7.1 Tutkimuksen luotettavuus ja eettisyys

Tieteellisen tutkimuksen eettisiin periaatteisiin kuuluu noudattaa yleisiä tiedeyhteisön tunnustamia toimintatapoja, eli rehellisyyttä, huolellisuutta ja tarkkuutta tutkimustyötätehtäessä. Tutkijan on sovellettava tieteellisen työn kriteerit täyttäviä ja sen etiikan mukaisia menetelmiä tiedonhankinnassa, tutkimuksessa ja arvioinnissa. Tiedon julkistamisessa on niin ikään toteutettava sellaista avoimuutta, joka tieteelliselle tiedolle kuuluu. Tutkijan on kunnioitettava muita tutkijoita ottamalla heidän saavutuksensa asianmukaisella tavalla huomioon. Opinnäytetyön analyysi on pyritty suorittamaan mahdollisimman tarkasti ja kyselylomake on laadittu siten, että käsitteet ja kysymykset ovat ymmärrettäviä. (Hirsjärvi, Remes & Sajavaara 2007, 24–25.)

Kvalitatiivisessa tutkimuksessa pääasiallisena luotettavuuden kriteerinä voidaan pitää itse tutkijaa. Luotettavuuden arviointi koskee koko tutkimusprosessia. Luotettavuus kvalitatiivisessa tutkimuksessa näkyy esimerkiksi siten, että tutkija pohtii avoimesti tarkoitetaan sitä, että lukija pystyy seuraamaan tutkijan päättelyä (Eskola & Suoranta 1998, 211–217.) Pyrin avaamaan tutkimuksessani selkeästi mikä tieto on saatu selkeästi turvallisuuskävelyllä ja mihin johtopäätöksiin ovat vaikuttaneet aiempi tuntemukseni alueesta sekä Kerrokartalla –kyselyn vastaukset.

Tutkimuksestani ei saa selville haastateltavien henkilöllisyyttä. Tutkimuksen tulokset kerrotaan siinä muodossa, kun ne olen saanutkin mitään muuttamatta. Tulen pohtimaan eettisyys näkökulmia läpi tutkimuksen. (Hirsjärvi & Hurme 2010, 20.)

7.2 Ammatillinen kasvu

Työskennellessäni sosiaaliviraston Lähityössä työnkuvaan kuului vahva poikkihallinnollinen yhteistyö, jonka moninaisuudesta ja tehokkuudesta vaikutuin. Siksi innostuin turvallisuuskävelystä, koska siinä yhdistyi nämä elementit sekä kuntalaisten aktivoiminen ja vaikuttamismahdollisuus. Olen itse ollut aina mukana erilaisissa järjestö- ja vapaaehtoistoiminnassa ja toivoisinkin lisää toimivia työmuotoja, jotka lisäävät ihmisten oma-aloitteisuutta myös ilman virkamieslähtöisyyttä.

Turvallisuuskävelyn suunnitteleminen ja toteuttaminen osana Kerro Kartalla – kyselyä oli prosessina pitkä ja melko raskas, koska siihen kuului monia eri vaiheita ja elementtejä, kuten suunnittelu, yhteistyötahojen mukaan saaminen ja motivoiminen, mainostaminen, kartta-merkintöjen jatkuva seuraaminen ja paikan päällä tarkistaminen sekä niiden jakaminen yhteistyötahoille. Turvallisuuskävelyn suunnittelu oli tietenkin helpompaa kun yhteistyökumppanit ja pohjatieto oli jo valmiina. Onneksi minulla oli myös hyvä työskentelypari turvallisuus- ja valmiusyksiköstä, joka oli ollut mukana koordinoimassa monenlaisia projekteja ja tapahtumia.

Todella kiinnostavaa oli myös oppia päätöksentekoprosesseista ja miten eri vastuualueet jakautuvat kaupungissa. Vaikka olin työskennellyt näiden asioiden parissa tiiviisti lähityössä ollessani tuli turvallisuuskävelyn myötä itsellenikin paljon uutta tietoa.

Opinäytetyön tekeminen tuntui todella haasteelliselta, vaikka turvallisuuskävely kiinnosti ja kiinnostaa edelleen todella paljon. Olin suunnitellut tekeväni työni Kerro kartalla –kyselystä, joten oli vaikeaa muuttaa suunnitelmia jälkeinpäin. Kaipasin myös monta kertaa opinäytetyönparia, jonka kanssa voisi jakaa ajatuksia. Yksin kun miettii niin tuntuu, ettei näe metsää puilta.

Tulevia tutkimuksia aiheesta voisi olla esimerkiksi seurantakävelyistä, jotka olisi hyvä järjestää vuoden päästä alkuperäisestä kävelystä. Seurantakävelyllä

voidaan nähdä mitä muutoksia on tapahtunut ympäristössä ja mitä ei, ja miksi. Näissä tutkimuksissa pääpaino voisi olla esimerkiksi päätöksentekoprosesseissa tai moniammatillisen yhteistyön kehittämisessä.

LÄHTEET

- Alasuutari, Pertti 1994. Laadullinen tutkimus. Tampere: Gummerus Oy
- Eskola, Jari. & Suoranta, Juha. 1998. Johdatus laadulliseen tutkimukseen.
Tampere: Vastapaino
- Eskola, Jari & Suoranta, Juha 2003. Johdatus laadulliseen tutkimukseen.
Jyväskylä : Gummerus.
- Helsingin kaupunki 2002. Kaupungin valot. Helsingin valaistuksen
kaupunkikuvalliset periaatteet. Helsinki. Helsingin kaupunki. Viitattu
20.3.2014. http://www.hel.fi/static/rakvv/kaupungin_valot.pdf
- Helsingin kaupunki 2013. Kerro kartalla –kysely ja turvallisuuskävely Malmin ja
Pukinmäen alueella. Viitattu 17.9.2013
<http://kerrokartalla.hel.fi/?q=node/761>
- Helsingin kaupungin kaupunginkanslia 2014. Osastot ja yksiköt. Viitattu
24.3.2014
<http://www.hel.fi/www/kanslia/fi/osastot-ja-yksikot/hallinto/>
- Helsingin kaupungin liikennesuunnitteluvirasto 2014. Liikenneturvallisuus
Viitattu 24.3.2014
<http://www.hel.fi/hki/ksv/fi/Liikennesuunnittelu/Liikenneturvallisuus>
- Helsingin kaupungin rakennusvirasto 2014. Aluesuunnitelmat.
Viitattu 27.3.2014
<http://www.hel.fi/hki/hkr/fi/Viheralueet/Suunnittelu/aluesuunnitelmat>
- Helsingin kaupunki 2011. Tietokeskus. Helsinki alueittain Viitattu 28.11.2013
http://www.hel.fi/hel2/tietokeskus/julkaisut/pdf/11_03_30_Tilasto_hki_alueittain_2011_Tikkanen.pdf
- Hirsjärvi, Sirkka & Hurme, Helena 2001. Tutkimushaastattelu.
Teemahaastattelun teoria ja käytäntö. Helsinki: Yliopistopaino.
- Hirsjärvi, Sirkka; Remes, Pirkko & Sajavaara, Paula 1997. Tutki ja
kirjoita. Helsinki: Kirjayhtymä.
- Hussi, Taina 2005. Sosiaalinen raportointi moniäänisen tiedonmuodostuksen
välineenä. Teoksessa Timo Kopomaa & Tero Meltti (toim.)
Kaupunkisosaalityötä paikantamassa. Helsinki: Palmenia-sarja 97–
112

- Jämsén, Arja 2002. Kaukaa näkee lähelle – sosiaaliala rakentaa osallisuutta. Teoksessa Seppo Sivonen (toim.) Yhteisö kehittämisen kentällä. Joensuun yliopisto 203214
- Karisto, Antti 1997. Kaupunkisosaalityö tulee. Teoksessa Riitta Viialainen & Maisa Maaniittu (toim.) Tehdä itsensä tarpeettomaksi. Sosiaalityö 1990-luvulla. Stakes Raportteja 213.
- Karjalainen, Pekka; Karisto, Antti & Seppänen, Marjaana 2003. Lähiöt, kaupunkisosaalityö ja projektitoiminta. Teoksessa Timo Kopomaa (toim.) Kohti kaupunkisosaalityötä. Haasteena tasapainoinen kaupunki. Helsinki: Palmenia-kustannus.
- Kyngäs, Helvi & Vanhanen, Liisa 1999. Sisällönanalyysi. Hoitotiede. Vol. 11 no. 1, 3–12.
- Nygren, Kauko 2008. Stop Töhruille 10 vuotta: Töhritystystä kaupungista turvalliseksi ja siistiksi stadiksi. Kaupunkitekniikka 11/2008, 18–25.
- Keränen, Jaana; Vaattovaara, Mari; Kortteinen, Matti; Ratvio, Rami; Koski, Hannu & Rantala, Tuija. (toim.) 2013. Turvalliset kaupunkiympäristöt: Rakenteelliset taustat, asukkaiden kokemukset ja arjen turvallisuusratkaisut. Valtion teknillinen tutkimuskeskus.
- Koskela, Hille 2009. Pelkokierre. Pelon politiikka, turvamarkkinat ja kamppailu kaupunkitilasta. Gaudeamus Helsinki.
- Kyttä, Marketta 2011. Urbaani onni sosiaalisesti ja rakenteellisesti kestävä yhteiskunnan kartoittaminen. Aalto-yliopisto. Teknillinen korkeakoulu
- Lehtonen, Pauliina 2010. Joustava kaupunkitila virittää yhteisöllisyyttä. Helsingin sanomat 4.7.2010. Viitattu 13.5.2013 <http://tinyurl.com/ljh5hf4>
- Närhi, Kati 2004. Sosiaalityöntekijät paikallisen tason vaikuttajina. Teoksessa Kati Närhi (toim.) The Eco-social Approach in Social Work and the Challenges to the Expertise of Social Work. University of Jyväskylä
- Pelottomat puistot, kodikkaat korttelit 2010. Kaupunkien turvallisuusohjelma. Sisäasiainministeriön julkaisuja 33/2010

- Porras, Ville 2008. Turvallisuus käsitteenä –Käsiteanalyysi turvallisuuden ominaispiirteistä. Dipoliraportit Master of security lopputyö. Espoo.
- Pukimäki-seura 2014. Viitattu 2.2.2014 <http://pukinmaki.fi/>
- Rikoksantorjuntakatsaus 2011. Rikoksantorjuntakatsaus rikollisuuteen ja rikosten ehkäisyn mahdollisuuksiin 11.2.2011. Viitattu 26.6.2013
- Roivainen, Irene 2004. Local communities as a field of community social work. Nordic community work from the perspective of Finnish community based social work. Nordisk Sosialt Arbeid. 194-207.
- Räikkä, Jyrki; Sihvola, Juha; Numminen, Katariina; Gallen-Kallela-Sirén, Janne & Ahlava, Antti 2009. HS-raati tuomitsee töhrykamppanjan Helsingin sanomat 18.9.2009. Viitattu 27.3.2014. <http://www.hs.fi/kulttuuri/artikkeli/HS-raati+tuomitsee+t%C3%B6hrykamppanjan/1135239544552>
- Security and safety walks. 2009. Brå –The Swedish national council for crime prevention. Viitattu 15.5.2013. <http://tinyurl.com/kka457w>
- Sosiaaliportti.fi. Vammaispalveluiden käsikirja. Esteetön ympäristö. Viitattu 17.3.2014. <http://www.sosiaaliportti.fi/fi-FI/vammaispalvelujen-kasikirja/hallinto-politiikka/rakenteellinen-vaikuttaminen/esteeton-ymparisto/>
- Step by step for safer and more secure Göteborg. 2008. Göteborg stad. Viitattu 15.5.2013. http://www.tryggaremanskligare.goteborg.se/pdf/engelska/step_by_step.pdf
- Tapaninen, Annikka; Kauppinen, Tapani; Kivinen, Kirsti; Kotilainen, Helinä; Kurenniemi, Marja & Pajukoski, Marja 2002. Ympäristö ja hyvinvointi. Porvoo: WS Bookwell Oy
- Tie turvallisempaan huomiseen 2012. Sisäisen turvallisuuden ohjelman hyvät käytännöt. Sisäasiainministeriön julkaisuja 29/2012
- Tikkanen, Sami 2008. Ammattina turvallisuus. Helsinki: WSOY Oppimateriaalit
- Tuomi, Jouni & Sarajärvi, Anneli 2002. Laadullinen tutkimus ja sisällönanalyysi. Jyväskylä: Gummerus

- Tuomi, Jouni & Sarajärvi, Anneli 2003. Laadullinen tutkimus ja sisällönanalyysi. Jyväskylä: Gummerus
- Tuominen, Martti 2009. Öiseen aikaan ja joskus päivälläkin. Helsingin turvallisuuskysely 2009. Viitattu 15.10.2013
http://www.hel.fi/hel2/tietokeskus/julkaisut/pdf/10_06_11_Tutkkats_5_Tuominen.pdf
- Turtiainen, Pirjo 2003. Lähiöprojekti nuorten asuinaluetoiveiden näkökulmasta. Teoksessa Pia Bäcklund & Harry Schulman (toim.) Lähiöprojekti lähikuvassa. Lähiöprojektikauden 2000–2003 arviointi. Helsingin kaupungin tietokeskuksen tutkimuksia-sarja 4/20
- Vilka, Hanna 2007. Tutki ja mittaa - määrällisen tutkimuksen perusteet Helsinki: Tammi.
- Wilson, James. & Kelling, George 1982. Broken Windows: The police and neighborhood safety. The Atlantic. Viitattu 20.2.2014
<http://www.theatlantic.com/doc/print/198203/broken-windows>

Liite 1: Saatekirje



Helsingin kaupunki

PUKINMÄEN TURVALLISUUSKÄVELYN OHJEISTUS

Hyvä turvallisuuskävelyn osallistuja,

Turvallisuuskävely on menetelmä, jonka avulla kerätään tietoa alueen olosuhteista ja arjen turvallisuuteen vaikuttavista asioista. Turvallisuuskävelyllä viranomaiset, asukkaat ja muut keskeiset toimijat tapaavat toisensa ja pohtivat yhdessä vastauksia mm. seuraaviin kysymyksiin:

- mitkä paikat alueella tuntuvat turvattomilta?
- miten paikoista voitaisiin tehdä turvallisempia ja viihtyisämpiä?

Kävelyn aikana havainnoimme fyysistä ja sosiaalista ympäristöä ja alueen tunnelmaa. Pohdimme myös, miltä alueella liikkuminen tuntuu valoisaan ja pimeään vuorokaudenaikaan. Kävelyreitti on pituudeltaan noin 1km 300m ja se sisältää kuusi ennalta sovittua pysähtymiskohtaa (liite 1).

Kävelyn jälkeen kokoonnumme Pukinmäen seurakuntakotiin (Säterinportti 3) keskustelemaan kävelyn annista. Tuolloin voit myös täyttää kyselylomakkeen (liite 2), joka palautetaan kävelyn vetäjille.

Seurantakävely järjestetään syksyllä 2012. Muistathan jättää yhteystietosi (sähköpostiosoite tai puhelinnumero) kävelyn vetäjille, mikäli haluat saada tietoa prosessin jatkosta!

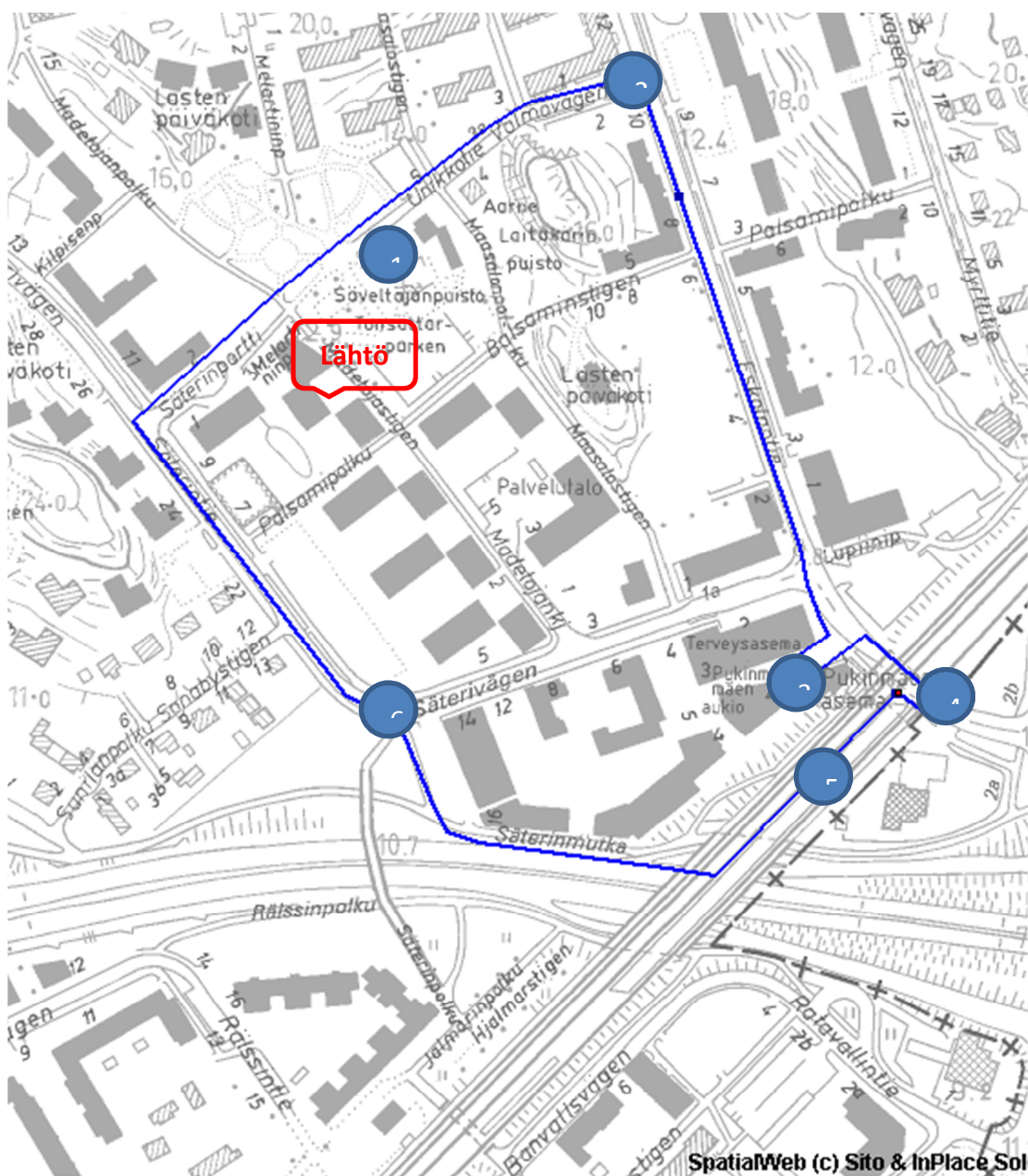
Lämmin kiitos kaikille osallistuneille!

Lisätiedot:

Sosiaalivirasto, lähityö: lahityo@hel.fi, 09 310 24319

Hallintokeskus, turvallisuus- ja valmiusyksikkö: turva@hel.fi

Liite 2: Kartta turvallisuuskävelystä

**Lähtö/paluu:**

Pukimäen seurakuntakoti, Säterinportti 3

Pysähtymiskohdat:

1. Aurinkolabyrintti
2. Unikkotien ja Eskolantien risteys
3. Pukimäen aukio
4. Pukimäen asemalle johtava alikulkutunneli
5. Pukimäen aseman laiturialue
6. Säterintien ja Säterinpolun risteys

Liite 3: Kyselylomake turvallisuuskävelyn osallistujille

Taustatiedot

1. Osallistun turvallisuuskävelylle

ensisijaisesti:

- alueen asukkaana
- työni puolesta

2. Sukupuoleni:

- mies
- nainen

3. Ikäryhmäni:

- alle 20 vuotta
- 29-29 vuotta
- 30-39 vuotta
- 40-49 vuotta
- 50-59 vuotta
- 60-69 vuotta
- yli 70 vuotta

4 Arvioni myönteisistä piirteistä ja/tai epäkohdista kävelyreitillä:

Aurinkolabyrintin ympäristö:

Unikkotie ja Eskolantie:

Pukinmäen aukio:

Pukinmäen asemalle johtava alikulkutunneli:

Pukinmäen asema:

Säterinpolku ja Säteritie:

4. Arvioikaa Pukinmäkeä/kävelyaluetta neljän ominaisuuden suhteen

Arvosanat: 1 erittäin hyvä, 2 melko hyvä, 3 melko huono, 4 erittäin huono, 5 en osaa sanoa

- | | |
|---|--|
| a. Sosiaalinen ilmapiiri | <input type="checkbox"/> 1, <input type="checkbox"/> 2, <input type="checkbox"/> 3, <input type="checkbox"/> 4, <input type="checkbox"/> 5 |
| b. Palveluiden monipuolisuus | <input type="checkbox"/> 1, <input type="checkbox"/> 2, <input type="checkbox"/> 3, <input type="checkbox"/> 4, <input type="checkbox"/> 5 |
| c. Tekemisen mahdollisuudet eri ikäryhmille | <input type="checkbox"/> 1, <input type="checkbox"/> 2, <input type="checkbox"/> 3, <input type="checkbox"/> 4, <input type="checkbox"/> 5 |
| d. Ympäristön siisteys ja kunnossapito | <input type="checkbox"/> 1, <input type="checkbox"/> 2, <input type="checkbox"/> 3, <input type="checkbox"/> 4, <input type="checkbox"/> 5 |
| e. Kulkuväylien valaistus | <input type="checkbox"/> 1, <input type="checkbox"/> 2, <input type="checkbox"/> 3, <input type="checkbox"/> 4, <input type="checkbox"/> 5 |

5 Jos asut Pukinmäessä, niin miten tyytyväinen olet alueeseen asuinpaikkana

- Erittäin tyytyväinen
 Melko tyytyväinen
 Melko tyytymätön
 Erittäin tyytymätön
 En osaa sanoa

Perustelut tarvittaessa:

7 Miten turvallisuus kävelyä tulisi kehittää? Sana on vapaa!**5. Muut mahdolliset huomiot**

KIITÄMME!