

Marko Tyyskä

**VAATIVAN ERITYISEN TUEN OPISKELIJOIDEN TYÖLLISTYMINEN AUTOALAN
TYÖTEHTÄVIIN**

VAATIVAN ERITYISEN TUEN OPISKELIJOIDEN TYÖLLISTYMINEN AUTOALAN TYÖTEHTÄVIIN

Marko Tyyskä
Opinnäytetyö
Syksy 2022
Autoalan tutkinto-ohjelma (ylempi AMK)
Oulun ammattikorkeakoulu

TIIVISTELMÄ

Oulun ammattikorkeakoulu
Tekniikan ylempi ammattikorkeakoulututkinto, autoalan tutkinto-ohjelma

Tekijä: Marko Tyyskä

Opinnäytetyön nimi: Vaativan erityisen tuen opiskelijoiden työllistyminen autoalan työtehtäviin

Työn ohjaaja: Hannu Heikkilä

Työn valmistumislukukausi ja -vuosi: Syksy 2022

Sivumäärä: 46

Opinnäytetyön tavoitteena oli selvittää Ammattiopisto Luovilta valmistuvien ajoneuvoasentajien työllistyneisyyttä alan työtehtäviin ja tutkia, kuinka erilaiset oppimisvaikeudet vaikuttavat opiskelijan opintoihin. Lisäksi työssä haettiin vastauksia myös siihen, millaisen erityisentuen tarpeen omaavalle opiskelijalle ajoneuvoala voisi parhaiten soveltua. Lisäksi opinnäytetyössä selvitettiin niitä keinoja ja tukimuotoja, joilla Ammattiopisto Luovi voisi tarjota autoalan opiskelijoilleen mahdollisimman hyvää, yksilöityä opetusta ja tätä myöten paremmat työllistymismahdollisuudet.

Tutkimusmenetelmänä oli teemahaastattelu. Haastattelut suoritettiin puhelimitse puolistrukturoituina teemahaastatteluina. Edellä mainitulla menetelmällä haastattelut oli mahdollista suorittaa haastateltaville helppoina, vuorovaikutteisina keskusteluina. Tutkimuksen lähteinä käytettiin haastattelujen lisäksi kirjallisuutta ja alan internet-julkaisuja. Tuloksia tulkittiin laadullisin analyysimenetelmin. Haastattelijan oman ammatillinen näkemys oli merkittävässä roolissa haastattelun suorittamisessa sekä tulosten tulkitsemisessä.

Tutkimuksen ensimmäisessä osassa käytiin läpi tutkimuksen tavoite ja tutkimusmenetelmän valinta. Tutkimuksen toisessa osassa kuvattiin ammatillisen erityisopetuksen tilannetta ja järjestämistä Suomessa sekä Ammattiopisto Luovissa. Lisäksi paneuduttiin erityisen vaativan tuen ammatillisen opetuksen järjestämiseen yleisesti.

Kolmannessa luvussa pohdittiin autoalan tulevaisuuden vaatimuksia ja käytiin läpi haastatteluun valittujen entisten opiskelijoiden erityisopetuksen perusteita ja niiden vaikutusta saavutettuun todistuksen (tutkintotodistus, mukautettu tutkintotodistus, todistus suoritetuista tutkinnon osista).

Neljännessä luvussa käytiin läpi haastattelun tulokset ja viidennessä luvussa ratkaisuja saatuihin vastauksiin.

Tutkimuksen tuloksena syntyi kehitysehdotuksia niin opiskelijavalinnan parantamiseksi, opetusmateriaalien ja menetelmien kehittämiseksi kuin opetushenkilökunnan osaamisen tason ylläpitämiseksi.

Asiasanat: ammatillinen erityisopetus, autoala, ajoneuvoasentaja, vaativa erityinen tuki

ABSTRACT

Oulu University of Applied Sciences
Master's Degree Programme in Automotive Management

Author: Marko Tyyskä

Title of thesis: Employment of students who require special support in jobs in the automotive industry

Supervisor: Hannu Heikkilä

Term and year when the thesis was submitted: autumn 2022 Number of pages: 46

The aim of the thesis was to find out the employability of car mechanic graduating from Ammattiopisto Luovi for work tasks in the field and to study how various learning difficulties affect the student's studies. In addition, the work also provides answers to the question of what kind of student with a special need for support might be best suited for the automotive industry. In addition, the thesis examines the ways and forms of support by which Ammattiopisto Luovi could offer its students in the automotive sector the best possible, individualized teaching and, consequently, better tools for working life.

The research method is a thematic interview. The interview is conducted by phone as a semi-structured thematic interview, so the interviews can be conducted for the interviewees as easy interactive discussions. In addition to interviews, literature and internet publications in the field have been used as sources for the study. The results were interpreted using qualitative analysis methods. The interviewer's own professional view played a significant role in conducting the interview and interpreting the results.

The first part of the study reviews the objective of the study, the choice of the research method, and the second part of the study describes the situation and organization of vocational special education in Finland and in Ammattiopisto Luovi. In addition, the organization of vocational education and training with particularly demanding support will be addressed in general.

The third chapter discusses the future requirements of the automotive industry and reviews the basics of special education for former students selected for the interview and how they have had an impact on the achieved certificate (diploma, adapted diploma, certificate of completed parts of the degree).

In the fourth chapter, the results of the interview are reviewed, and in the fifth chapter, solutions to the answers received are discussed.

As a result of the research, development proposals were made to improve student admissions, develop teaching materials and methods, and maintain the level of competence of teaching staff.

Keywords: vocational special education, automotive industry, car mechanic, demanding special support

SISÄLLYS

1	JOHDANTO	6
1.1	Työn tarkoitus ja tavoitteet.....	7
1.2	Tutkimuksen prosessikaavio	8
1.3	Tutkimusmenetelmät	9
2	AMMATILLINEN ERITYISOPETUS.....	17
2.1	Ammatillinen erityisopetus Suomessa	17
2.2	Ammatillinen erityisopetus Ammattiopisto Luovissa	19
2.3	Erytyinen tuki ja vaativa erityinen tuki.....	22
3	TUTKIMUKSEN TAUSTA JA TOTEUTUS.....	25
3.1	Autoalan tulevaisuus	25
3.2	Haastateltavat	28
3.3	Haastatteluprosessi.....	32
4	TULOKSET JA JOHTOPÄÄTÖKSET	34
4.1	Haastateltavien työllistymistilanne opintojen jälkeen	34
4.2	Haastatteluvastausten sisällön analysointi	36
4.3	Tulosten yhteenveto	41
5	POHDINTA	43
	LÄHTEET.....	44

1 JOHDANTO

Tämän työn toteuttamisen ajatus lähti syksyllä 2022 voimaan astuvan ajoneuvoalan tutkintouudistuksen aiheuttamasta huolesta, pystyvätkö ammattiopisto Luovi ja muut ammatilliset erityisoppilaitokset tarjoamaan tulevaisuudessa polkua vaativaa erityistä tukea tarvitsevan opiskelijan työllistymiseen. Opetushallitus määrittelee vaativan erityisen tuen tarpeen seuraavasti ”*Opiskelijalla on oikeus vaativaan erityiseen tukeen, jos hän vaikeiden oppimisvaikeuksien, vaikean vamman tai sairauden vuoksi tarvitsee yksilöllistä, laaja-alaista ja monipuolista tukea*” (Opetushallitus 2022b).

Olen työskennellyt Ammattiopisto Luovilla ammatillisena erityisopettajana 13 vuotta ja vuosien aikana havainnut sen, että opiskelijoiden tuen tarpeet ovat muuttuneet. Jos aikaisemmin erityisopiskelijan tuen tarpeet keskittyivät paljolti oman elämän hallinnasta ja käytöshäiriöistä aiheutuvien oppimisvaikeuksien tuen tarpeen täyttämiseen, on nykyisin mukana huomattava joukko myös mm. kehityksen viivästyästä ja lievästä kehitysvammasta kärsiviä, joilla haasteena ovat erilaiset hahmottamisen ja oppimisen vaikeudet.

Oma opetuskokemukseni on muutamaa opetusharjoittelua lukuun ottamatta pelkästään ammatillisen erityisopetuksen parista, joten esimerkiksi tässä työssä tuen tarpeita käsitellessäni näkemykset voivat olla subjektiivisia yleisen puolen ammatillisen opetuskokemuksen puuttuessa. Tämä voi aiheuttaa tulkintaeroja esimerkiksi keskusteltaessa siitä, millainen on erityistä tukea tarvitseva oppilas yleisessä ammattioppilaitoksessa ja millainen ammatillisessa erityisoppilaitoksessa. Tässä työssä keskityn käsittelemään erityisopetusta vain ammatillisen erityisoppilaitoksen edustajan näkökulmasta.

Autoala on laajaa osaamista ja ongelmanratkaisua vaativa ala, jossa esimerkiksi tekniikan kehittyminen ja autokannan sähköistyminen luo entistä enemmän haasteita alan osaajille. Alan muutos on ollut toimijoiden tiedossa jo pitkään, ja tähän myös opetushallitus on kiinnittänyt huomiota opetussuunnitelmaa uudistamalla. Uusi syksyllä 2022 voimaan astuva autoalan opetussuunnitelma antaa selvän kuvan alan tulevaisuudesta. Tutkintouudistuksessa uudistuva ajoneuvotekniikan osaamisala muuttuu ajoneuvotekniikan kehittyessä entistä enemmän sähkö- ja tietotekniikkaan perustuvaksi. (Opintopolku 2021.) Lisäksi uudistettu opetussuunnitelma jättää varsin kapean valinnan ammattillisissa valinnaisissa tutkinnoissa. Tämä rajausta lisää ennemminkin haasteita autoalan vaativan erityisen tuen opiskelijan haasteisella opintopolulla.

Koska meidän tehtävänä on kouluttaa työntekijöitä ajoneuvoasentajan erilaisiin työtehtäviin nyt ja tulevaisuudessa, on meidän varmistettava yhdessä alan työpaikkojen kanssa, että vaadittava osaamisen taso saavutetaan. Tämän johdosta teemme yhteistyötä tiiviisti myös yhdessä alueen alan toimijoiden kanssa, joita ovat pääasiassa autokorjaamot, joilla opiskelijat suorittavat myös työssäoppimisjaksoja. Haasteena minulla ja koko Ammattiopisto Luovilla on löytää työkalut, kuinka voimme vastata näihin muuttuneisiin haasteisiin.

1.1 Työn tarkoitus ja tavoitteet

Opinnäytetyön tavoitteena on selvittää haastattelututkimuksella ajoneuvoalan vaativan erityisen tuen opiskelijoiden työllistymistä ja työllistyneisyyttä autoalan työtehtäviin. Opinnäytetyö tehdään Ammattiopisto Luovin toimeksiannosta ja työhön on saatu tutkimuslupa koulutusorganisaatiolta. Tutkimuksen kyselyillä on tarkoitus selvittää, mihin ja minkä tyyppisiin työtehtäviin opiskelijamme ovat työllistyneet vai onko valmistumisen jälkeinen jatkosijoittuminen suuntautunut jonnekin muualle. Tämän lisäksi haastatteluvastausten perusteella on tarkoitus pohtia mahdollisia keinoja siihen, mitä oppilaitoksena voisimme tehdä toisin tai paremmin parantaaksemme opiskelijoiden työllistymistä. Lisäksi tarkoituksena on pohtia autoalan erityisopetuksen tulevaisuutta entistä haastavamaksi muuttuvia työtehtäviä silmällä pitäen. Yhtenä työn tarkoituksena on selvittää, minkälaisilla erityisopetuksen perusteen tai perusteiden omaavilla opiskelijoilla olisi kenties parhaat mahdollisuudet menestyä alan opinnoissa ja työllistyä alalle.

Edellä mainittujen kysymysten selvittämiseksi olen laatinut tähän tutkimukseen kaksi tutkimuskysymystä.

Tutkimuskysymys 1: Kenellä vaativan erityisen tuen opiskelijoilla on parhaat edellytykset työllistyä autoalalle?

Tällä kysymyksellä pyrin selvittämään, minkä tyyppistä vaativaa erityistä tukea tarvitsevalle opiskelijalle autoala parhaiten sopii tarjotakseen mahdollisuuden alalle työllistymiseen. Tämä tieto on tärkeä mm. rahoituksen kannalta, johon vaikuttaa muiden kriteereiden lisäksi myös valmistuneiden opiskelijoiden työllistyminen alan työtehtäviin. Lisäksi tätä tietoa voi käyttää apuna opiskelijavalinnassa.

Tutkimuskysymys 2: Mitä Ammattiopisto Luovi voi tehdä edistääkseen valmistuvien opiskelijoiden työllistymistä?

Tällä kysymyksellä haluan löytää vastauksia siihen, mitä tukitoimia oppilaitos voisi tehdä, sekä opiskelun aikana, että opintojen päättyessä, jotta autoalan opiskelija työllistyisi ja pärjäisi työuransa alussa parhaalla mahdollisella tavalla.

Tutkimuskysymyksiin haen vastausta haastattelemalla Ammattiopisto Luovilta valmistuneita, ajoneuvoasentajan tutkinnon suorittaneita. Haastattelu suoritetaan puolistrukturoituna teemahaastatteluna valikoidusti siten, että siihen pyritään saamaan riittävä otanta useita erilaisia tuentarpeen ryhmiä, jolloin voidaan luoda kuva siitä, miten eri opintojen aikaiset tuen tarpeet korreloivat opiskelijan työllistymistä autoalan työtehtäviin.

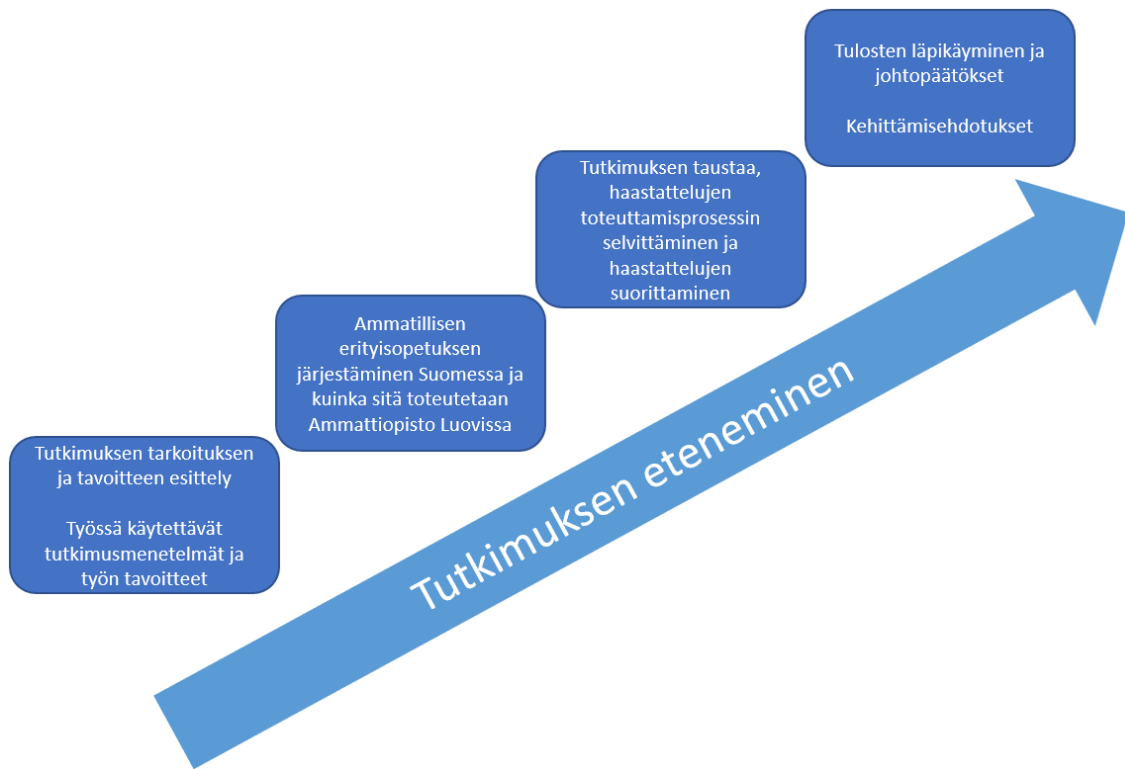
Haastateltavat etsin oppilaitoksen opintotoimiston yhteystiedoista yhdessä oppilaitoksen opintosihiteereiden kanssa, jotta haastateltavien valinta kohdentuisi mahdollisimman tarkasti edellä mainitun mukaisesti eri tuentarpeen ryhmiin. Tutkimuksen haluttiin noin 30 haastateltavaa. Koska entisten opiskelijoiden yhteystiedot ovat saattaneet ajansaatossa muuttua, valitsin mukaan 50 entistä opiskelijaa, joita pyrin tavoittelemaan.

1.2 Tutkimuksen prosessikaavio

Tutkimus etenee tutkimuksen prosessikaavion mukaisesti (kuvio1). Tutkimus alkoi sillä, että pyrin rajaamaan tutkimusaiheen riittävän tarkasti ja avaamaan sitä riittävän selkeästi lukijalle. Kun aihe ja sen rajaus oli päätetty, mietin työssä käytettävät tutkimusmenetelmät ja työn tavoitteet.

Toisessa luvussa kerron yleisesti ammatillisen erityisopetuksen järjestämisestä Suomessa ja Ammattiopisto Luovissa. Lisäksi avaan lukijalle erityisen tuen ja vaativan erityisen tuen määritelmiä.

Kolmannessa luvussa käyn läpi tutkimuksen taustaa ja kerron tutkimuksen toteutusprosessista. Neljännessä luvussa käyn läpi tutkimuksen tulokset ja teen johtopäätökset. Viidennessä luvussa pohdin saatujen tulosten perusteella autoalalle erityisopetukseen soveltuvia opetusmenetelmiä ja keinoja helpottaa valmistuneiden opiskelijoiden siirtymistä työelämään.

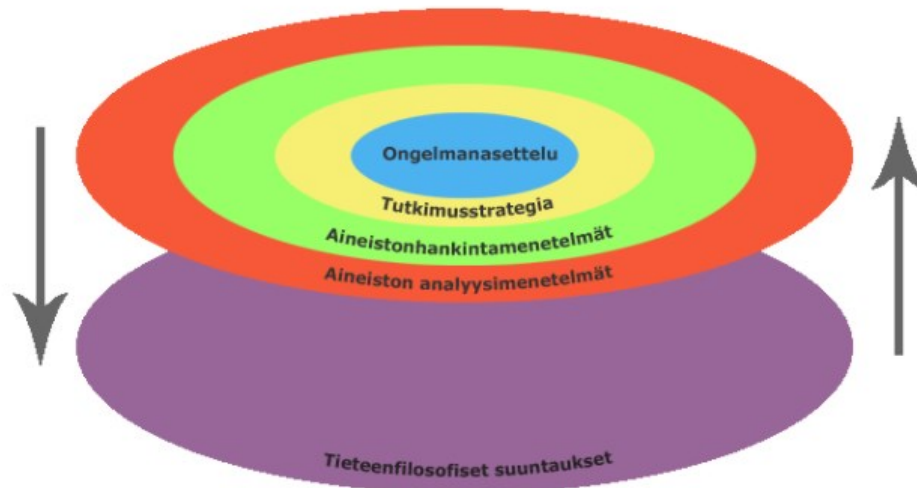


KUVIO 1 Tutkimuksen prosessikaavio

1.3 Tutkimusmenetelmät

Tutkimusmenetelmän valinta voidaan tehdä esimerkiksi käyttämällä Jyväskylän yliopiston tuottamaa Menetelmäpolku-mallia (Jyväskylän yliopisto 2015). Tieteellisessä tutkimuksessa on tärkeää valita sopivin tutkimusmenetelmä ja pystyä noudattamaan sitä tutkimuksen teossa.

Menetelmäpolun mukainen prosessi alkaa kuvion 2 mukaisella ongelmanasettelulla, jonka perusteella voidaan valita tutkimusstrategia, joka johtaa taas aineistohankintamenetelmän valintaan ja josta saadaan valittua taas aineiston analyysimenetelmät.



KUVIO 2. Tutkimuksen menetelmäpolku (Jyväskylän yliopisto 2015)

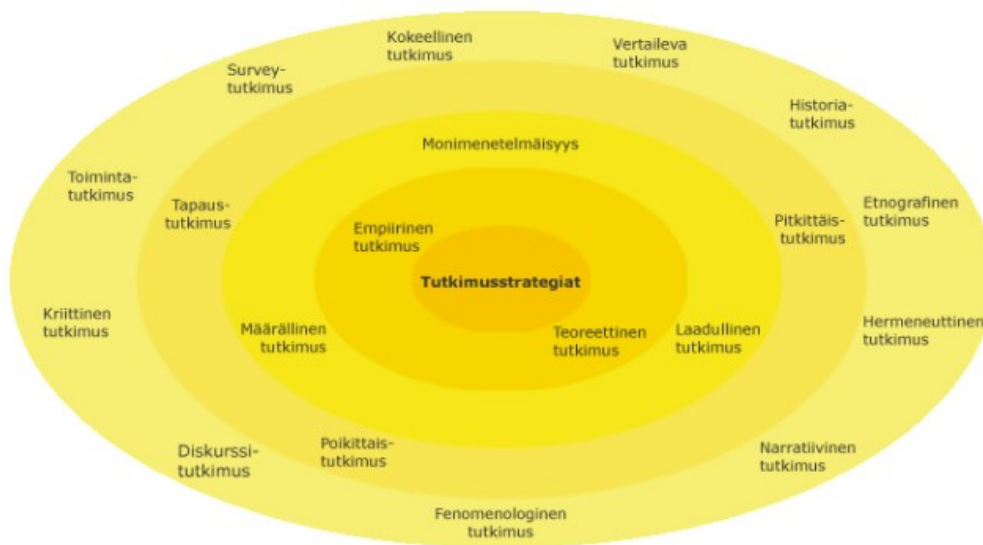
Ongelman asettelussa on tärkeä ymmärtää, millaista tietoa tutkimuksella halutaan tuottaa. Näillä tavoitteilla voidaan määritellä, minkä tyyppisillä kysymyksillä tutkittavaa ilmiötä tutkitaan. (Jyväskylän yliopisto 2015, luku Menetelmäpolku.)

Tässä työssä yksi keskeinen ongelmanasettelun kysymys on tulevan ennustaminen ammatillisessa erityisopetuksessa autoalalla ja alan työtehtävien muuttuminen tulevaisuudessa, sopivatko ne vielä erityistä tukea vaativalle opiskelijalle ja ajoneuvoasentajalle. Tulevan ennustamisessa ongelmanasettelu perustuu tapahtumakulkujen, tässä tapauksessa autoalan työtehtävien ja työntekijöiden muuttumisen tutkimiseen menneisyydessä ja nykyisyydessä (kuvio 3).



KUVIO 3. Tutkimuksen ongelmanasettelu (Jyväskylän yliopisto 2015, ongelmanasettelu)

Tutkimusstrategia on kokonaisuus, joka ohjaa tutkimusmenetelmien valintaa ja käyttöä sekä teoriassa, että käytännössä. Tässä työssä tutkimusstrategiaksi valittiin kuviossa 4 mainittu teoreettinen tutkimus, koska tutkimuskysymyksiin saatavat vastaukset eivät voi olla yksiselitteisiä, vaan perustuvat usean haastateltavan vastauksiin, jotka voivat olla hyvinkin erilaisia, tarkoittaessaan silti samaa ja toisinpäin. Kysymykset tuleekin asetella niin, että tulokinnan varaa jää mahdollisimman vähän. Yksi tärkeimmistä vastausten oikeanlaisen tulokinnan vaatimuksista on haastattelijan oma asiantuntemus. (Jyväskylän yliopisto 2015, luku Tutkimusstrategiat.)



KUVIO 4. Tutkimuksen tutkimusstrategia (Jyväskylän yliopisto 2015, tutkimusstrategiat)

Aineistohankintamenetelmiä tässä työssä oli useita, kirjat, internet, haastattelut jne. Tärkeässä roolissa aineiston hankinnassa ovat omat kokemukset ammatillisesta erityisopetuksesta autoalalla ja siitä muodostuneet näkemykset ja mielipiteet, joita verrataan alan muiden toimijoiden omiin näkemyksiin. Tutkimusmenetelmäksi valittiin teemahaastattelu (kuvio 5) siksi, että sen oletettiin olevan paras keino saavuttaa haastateltavat. Nykyään ihmisille tulee sähköpostitse paljon erilaisia kyselyjä, joihin suurin osa meistä jättää vastaamatta. Koska otanta on 50 entistä opiskelijaa, ei sähköpostikysely olisi kannattava siihen liittyvän mahdollisesti suuren vastaamattomuusprosentin vuoksi.



KUVIO 5. Tutkimusmenetelmän menetelmäpolku (Jyväskylän yliopisto 2015, aineistonhankintamenetelmät)

Haastattelu on aineistonhankintamenetelmä, jossa haastateltava ja tutkija ovat vuorovaikutuksessa keskenään. Haastattelun tyyppi on puolistrukturoitu haastattelu. Puolistrukturoidussa haastattelussa kysymykset on laadittu ennakkoon. Haastattelija voi tarpeen mukaan vaihdella järjestystä haastattelun kulun mukaisesti, eikä kysymysten sanamuotoilu ole niin tarkkaa. Haastattelu on osallistujien vuorovaikutukseen ja luottamukseen perustuva tilanne, jossa esiin nostetaan yhteinen kehittämistehtävä. Tämän vuoksi haastattelijan on tuotava esiin tutkimustyönsä tehtävä ja tavoite haastateltavalleen riittävän tarkasti. Haastattelu seuraa yleensä normaalia keskustelun kulkua, joten tilanne on hyvä aloittaa kevyesti huomioiden haastattelupaikka, haastateltava ja haastattelun tilanne. Valmistautuminen haastatteluun on tärkeää, jotta tuloksellista materiaalia saadaan tuotettua. (Ojasalo ym. 2014, 108.) Tässä työssäni aloitan haastattelun luonnollisesti esittelemällä itseni ja kertomalla tekeväni haastattelua Luovin autoalalta valmistuneiden opiskelijoiden työllistymisestä.

Kun tutkimuksen tavoitteena on tuottaa sellaista tietoa, joka koskee esimerkiksi mielipiteitä, käsityksiä, havaintoja, asenteita, arvoja tai kokemuksia, tutkimusaineisto on mielekästä koota haastatteleamalla. Haastattelun etuja ovat verrattuna muihin tiedonkeruumuotoihin, että siinä voidaan säädellä aineiston keruuta joustavasti tilanteen mukaan vastaajaa myötäillen. Haastatteluaiheita on mahdollista järjestellä haastattelun edetessä, kuten myös on mahdollisuus tulkita vastauksia laajemmin, kuin esimerkiksi postikyselyssä. Haastattelun etuna on myös se, että vastaajiksi suunnit-

tellut henkilöt saadaan yleensä mukaan tutkimukseen. Lisäksi haastateltavat on mahdollista tavoittaa myöhemminkin, jos esimerkiksi aineistoa täytyisi täydentää. Toisaalta haastattelututkimuksessa on myös huonoja puolia. Haastattelu vie paljon aikaa verrattuna esimerkiksi lomakekyselyyn. Haastattelun luotettavuutta voi heikentää se, että haastattelussa haastateltava voi vuorovaikutustilanteessa antaa sosiaalisesti suotavia vastauksia. (Hirsjärvi ym. 2009, 205.)

Kirjassaan Tuomi ja Sarajärvi (2009, 73.) toteavat että haastattelututkimuksessa on joustavaa se, että tutkija voi asettaa kysymykset haluamaansa tilanteen mukaiseen järjestykseen siten, kun katsoo niiden olevan aiheellisia ja sujuvia haastattelutilanteen sen hetkinen dynamiikka huomioon ottaen. Haastattelussa on tärkeää saada mahdollisimman paljon tietoa halutusta asiasta. Edellä mainitusta seikasta johtuen on hyvä antaa kysymykset haastateltavalle etukäteen luettaviksi.

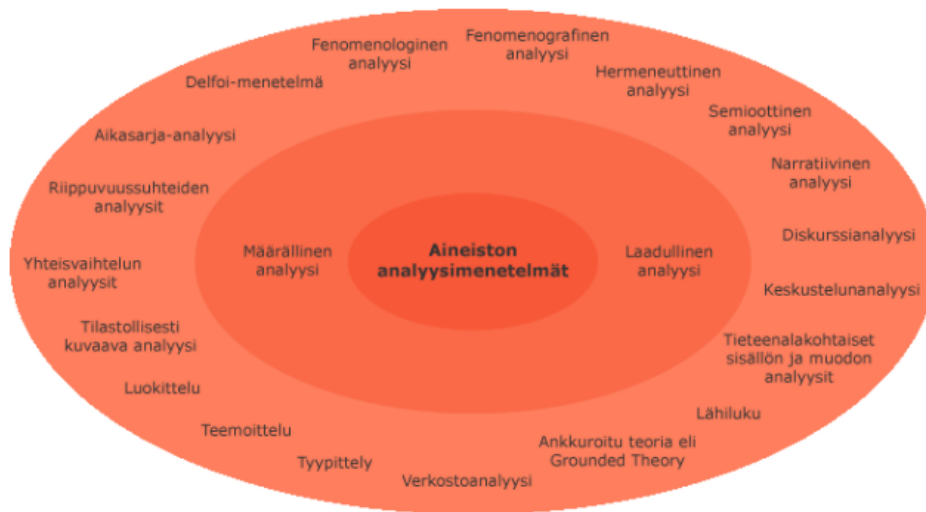
Yksi haastattelututkimuksen etuja on myös mahdollisuus havainnoida sitä, miten haastateltavat ajattelevat, tuntevat ja uskovat. Ilman havainnointia, ilman visuaalista yhteyttä, haastattelija kuulee vain haastateltavan vastauksen, mutta ei näe, mitä ympärillä tapahtuu. Kasvotusten tapahtuvassa haastattelussa haastattelija pystyisi havainnoimaan, toimivatko ihmiset, niin kuin he sanovat toimivansa. Tässä työssä haastattelu suoritetaan puhelinhaastatteluna, joten visuaalista yhteyttä ei voida saavuttaa, mutta toisaalta puhelinyhteydessä hieman arempi haastateltava voi kokea enemmän turvallisuuden tunnetta vastatessaan vieraalle ihmiselle haastattelukysymyksiin erityistä tukea tarvitsevien opiskelijoiden työllistymisessä. (Hirsjärvi ym. 2009, 212.)

Havainnoinnin lajeja on systemaattinen havainnointi ja osallistuva havainnointi. Systemaattista havainnointia käytetään lähinnä tarkasti rajatuissa tiloissa, kuten laboratorioissa tai tutkimushuoneissa, kuten psykologiassa on kauan tehty lapsia tutkittaessa. Systemaattisessa havainnoinnissa havainnot pyritään kirjaamaan tarkasti, esimerkiksi, kuinka monta kertaa oppilaat viittaavat tunnilla. Systemaattinen havainnointi onkin kasvatustieteellisissä tutkimuksissa eniten käytetty havainnoinnin muoto. (Hirsjärvi ym. 2009, 215.) Tässä tutkimuksessa systemaattista havainnointia oli haastateltavien vastausten kirjaaminen ennalta määriteltyihin kysymyksiin ja osallistuvaa havainnointia oli jatkokysymysten tekeminen haastateltavien antamien vastausten perusteella.

Osallistuvassa havainnoinnissa tutkija pyrkii pääsemään tutkittavan ryhmän, tässä tapauksessa valmistuneen opiskelijan, lähelle jakamalla esimerkiksi omia elämäkokemuksiaan haastateltavan kanssa. Näin on mahdollista saada haastateltavan vastauksista enemmän hänen todellisia ajatuksiaan eikä kliseisiä vastauksia, joita kaikki haluavat kuulla. (Hirsjärvi ym. 2009, 216.)

Tässä työssä käytäviä haastatteluja voi kutsua myös syvähaastatteluiksi, joissa varsinaisten kysymyksiin vastaamisen lisäksi voidaan käydä syventävää keskustelua aiheesta ilman tarkkaa etukäteisstrukturointia. Syvähaastattelussa käytetään avoimia kysymyksiä. On määritelty vain ilmiö, josta keskustelua käydään. Pelkät avoimet kysymykset eivät tee haastattelusta syvähaastattelua, vaan haastateltavan on syvennettävä haastateltavien vastauksia rakentamalla haastattelun jatko saatujen vastausten varaan. Syvähaastattelussa korostuukin tutkittavan ilmiön mahdollisimman perusteellinen avaaminen. Avoin haastattelu on ilmiökeskeinen, eikä tutkimuksen viitekehys määrittää haastattelun suuntaa. (Tuomi & Sarajärvi 2009, 77.)

Oikeanlaisen tutkimustuloksen saavuttamiseksi on hyvä valita oikeat analyysimenetelmät. Analyysimenetelmät voidaan jakaa joko tiedollisiin tai laadullisiin menetelmiin. Kuviossa 6 vasemalla olevat menetelmät ovat määrällisiä menetelmiä ja oikealla sekä kuvan ylä- ja alaosassa olevat ovat laadullisia menetelmiä. (Jyväskylän yliopisto 2015, luku Aineiston analyysimenetelmät).



KUVIO 6. Tutkimuksen aineiston analyysimenetelmät (Jyväskylän yliopisto 2015, aineiston analyysimenetelmät)

Tämän työn analyysimenetelmät ovat laadullisia (kuvio 6). Laadullisissa menetelmissä tutkimuskohteen tarkoitukseen, taustaan, esiintymisympäristöön ja merkitykseen liittyvät näkökulmat (Jyväskylän yliopisto 2015). Haastattelun tuloksena ei ole yksiselitteiset kyllä tai ei-tyyppiset vastaukset, vaan tuloksiin vaikuttavat haastateltavien omat taustat, omat kokemukset erityistä tukea tarvitsevana ihmisenä ja oppijana jne. Näitä tuloksia analysoimalla minun on tehtävä omat päätelmät siitä, mitä haastattelun tuloksia voin lukea milläkin tavalla tutkimuskysymyksiin vastauksiksi.

Jyväskylän yliopiston (Jyväskylän yliopisto 2015, luku Aineiston analyysimenetelmät) mukaan keskusteluanalyysissa jokainen tutkittava keskustelu on autenttinen, todellisessa tilanteessa käyty keskustelu. Keskusteluanalyysin avulla pyritään selvittämään, miten keskustelu rakentuu ja millaisia sääntöjä ym. keskusteluun sisältyy.

Kirjassaan Hirsjärvi ym. (2009, 203) toteavat, että huomion arvoista laadullisessa tutkimuksessa on se, että sen tulokset ovat monesti henkilökohtaisia päätelmiä, ja tutkimuksen lukija täytyy saada vakuuttuneeksi tutkimuksen annista. Kuvauksen kohteena on aineistosta esitettyjä kysymyksiä ja tulkintoja, joiden pohjalta merkityksellisiksi nousseita teemoja, joita havainnollistetaan tarkoin valittujen tekstinkatkelmien tai haastattelutuotteiden avulla.

Kirjassaan Hirsjärvi ym. (2009, 197) toteavat myös, että tutkimuksen kuvauksesta tulee käydä myös selvästi ilmi se, mikä on haastateltavien omaa sanankäyttöä, mikä taas tutkijan tulkitsevaa ja erittelevää osuutta. Omaan työhöni peilaten minun täytyy tarkkailla omaa menettelyäni haastattelutilanteissa ja pohtia haastattelutilanteen kulkua ja sitä, millaisia tulkintoja haastattelun aikana siitä teen ja mahdollisesti miksi teen juuri kyseisentyypisiä tulkintoja.

Koska kyseessä on haastatteleamalla tehty tutkimus, täytyy tutkimuksen luotettavuuteen kiinnittää huomiota. Laadullisen tutkimuksen luotettavuudessa on kysymys objektiivisesta tiedosta ja totuudesta. Tietoteoreettisessa keskustelussa on neljä erilaista totuusteoriaa.

-Totuuden korrespondenssiteoria

-Totuuden koherenssiteoria

-Pragmaattinen totuusteoria

-Konsensukseen perustuva totuusteoria. (Tuomi & Sarajärvi 2009, 135.)

Korrespondenssiteorian mukaan väite on totta, jos se vastaa todellisuutta. Esim. väite ”ulkona sataa” on totta, jos siellä todella sataa. Väite on mahdollista todentaa aistein. Koherenssiteorian mukaan väite on totta, jos se on johdonmukainen muiden väitteiden kanssa. ”ulkona kastuu nyt, koska siellä sataa”. Eli totuus ei voi olla ristiriidassa, ulkona ei siis voi pysyä kuivana, mikäli siellä sataa. Pragmaattisessa totuusteoriassa totuus liittyy tiedon käytännöllisiin seurauksiin, uskomus on tosi, jos se toimii. Konsensukseen perustuvassa totuusteoriassa ihmiset voivat luoda totuuden yhteisymmärryksessä, ”menemme ulos ja kastumme, eli siellä sataa”. (Tuomi & Sarajärvi 2009, 135.)

Haastattelutilanne on sosiaalisesti haastava vuorovaikutustilanne, joka koostuu mm. kehollisesta läsnäolosta, katseista, ilmeistä ja eleistä, sanoista, prosodiasta, jne. (Stevanovic & Lindholm 2016, 48.) Sanoilla kerromme asiamme, mutta harrastamme myös tulkinnan varaista viestintää, jota on osattava tulkita haastattelun tuloksia tutkiessani. Samoin haastattelukysymyksiä esitettäessä sanavalinnat näyttelevät keskeistä osaa siinä, että saamme haastateltavan ymmärtämään kysymyksemme tarkoituksen. Tämän tutkimuksen haastatteluissa sanavalinnoilla on suuri merkitys, koska osalla haastateltavista on myös kielellisiä ymmärtämisen vaikeuksia. Sanavalinnoilla kun voidaan myös kehua, loukata, kritisoida, saivarrella valittaa yms. (Stevanovic & Lindholm 2016, 89.)

Keskusteluanalyttisessä tutkimuksessa on viime aikoina kiinnitetty enemmän huomiota puheen prosodiaan, eli puheen äänen taajuuksiin ja niiden vaihteluihin. Kaikki ääntely tapahtuu aina jollakin taajuudella ja jollakin äänenvoimakkuudella ja jossakin rytmissä. Näitä havainnoimalla voi myös tulkita haastateltavan vastauksista niin sanottua sanatonta viestintää. (Stevanovic & Lindholm 2016, 82.)

2 AMMATILLINEN ERITYISOPETUS

Ammatillisesta erityisopetuksesta annetun lain (Laki ammatillisesta koulutuksesta 531/2017, 64 §) mukaan opiskelijalla on oikeus erityiseen tukeen, jos hän oppimisvaikeuksien, vamman, sairauden tai muun syyn vuoksi tarvitsee pitkäaikaista tai säännöllistä erityistä oppimisen ja opiskelun tukea tutkinnon tai koulutuksen perusteiden mukaisten ammattitaitovaatimusten tai osaamistavoitteiden saavuttamiseksi. Erityisellä tuella tarkoitetaan opiskelijan tavoitteisiin ja valmiuksiin perustuvaa suunnitelmallista pedagogista tukea sekä erityisiä opetus- ja opiskelujärjestelyitä.

2.1 Ammatillinen erityisopetus Suomessa

Ammatillista erityisopetusta järjestetään Suomessa useassa ammatillisessa erityisoppilaitoksessa. Ammatilliseen erityisopetukseen hakeutuvalla nuorella on oltava jokin vaativan erityisen tuen tarve saadakseen opiskelupaikan ammatillisessa erityisoppilaitoksessa. Tuen tarpeiden kirjo on laaja ja opiskelijavalintaprosessi on pitkä, joka edellyttää mm. lääkärin B-lausuntoa opiskelijan terveydentilasta.

Erityisen tuen antamisen tavoitteena on, että opiskelija saavuttaa tutkinnon tai koulutuksen perusteiden mukaisen ammattitaidon ja osaamisen. Erityistä tukea saavan opiskelijan osalta ammatillisen perustutkinnon perusteiden mukaista osaamisen arviointia voidaan mukauttaa laatimalla opiskelijalle yksilöllinen osaamisen arviointi. Osaamisen arviointia voidaan mukauttaa vain siinä määrin, kuin se on opiskelijan henkilökohtaiset tavoitteet ja valmiudet huomioon ottaen välttämätöntä.

Ammatillista erityisopetusta Suomessa järjestävät seuraavat oppilaitokset:

- Aitoon koulutuskeskus
- Ammattiopisto Live
- Ammattiopisto Luovi
- Ammattiopisto Spesia
- Kiipulan ammattiopisto
- Optima.

Suomen ammatillisissa erityisoppilaitoksissa tekniikan alalla opiskeli yhteensä 4 998 opiskelijaa, joista tekniikan alalla 816 opiskelijaa (Vipunen 2021) (taulukko 1).

TAULUKKO 1. Opiskelijamäärät erityisoppilaitoksissa koko Suomi (Vipunen 2021)

Ammatillisen koulutuksen oppilaitokset

	Oppilaitoksia	Opiskelijat	Opiskelijoita / Oppilaitos
☒ Humanistiset ja taidealat	4	420	105
☒ Kauppa, hallinto ja oikeustieteet	4	684	171
☒ Luonnontieteet	2	48	24
☒ Tietojenkäsittely ja tietoliikenne (ICT)	4	345	86
☒ Tekniikan alat	4	816	204
☒ Maa- ja metsätalousalat	3	255	85
☒ Terveys- ja hyvinvointialat	3	459	153
☒ Palvelualat	5	1 971	394
Yhteensä	5	4 998	1 000

Vertailun vuoksi koko Suomessa ammatillisissa oppilaitoksissa opiskeli vuonna 2020 yli 270 000 opiskelijaa, joista tekniikan aloilla yli 73 000 opiskelijaa. (Vipunen 2021) (taulukko 2).

TAULUKKO 2. Opiskelijamäärät ammatillisissa oppilaitoksissa koko Suomi pl. ammatilliset erityisoppilaitokset (Vipunen 2021)

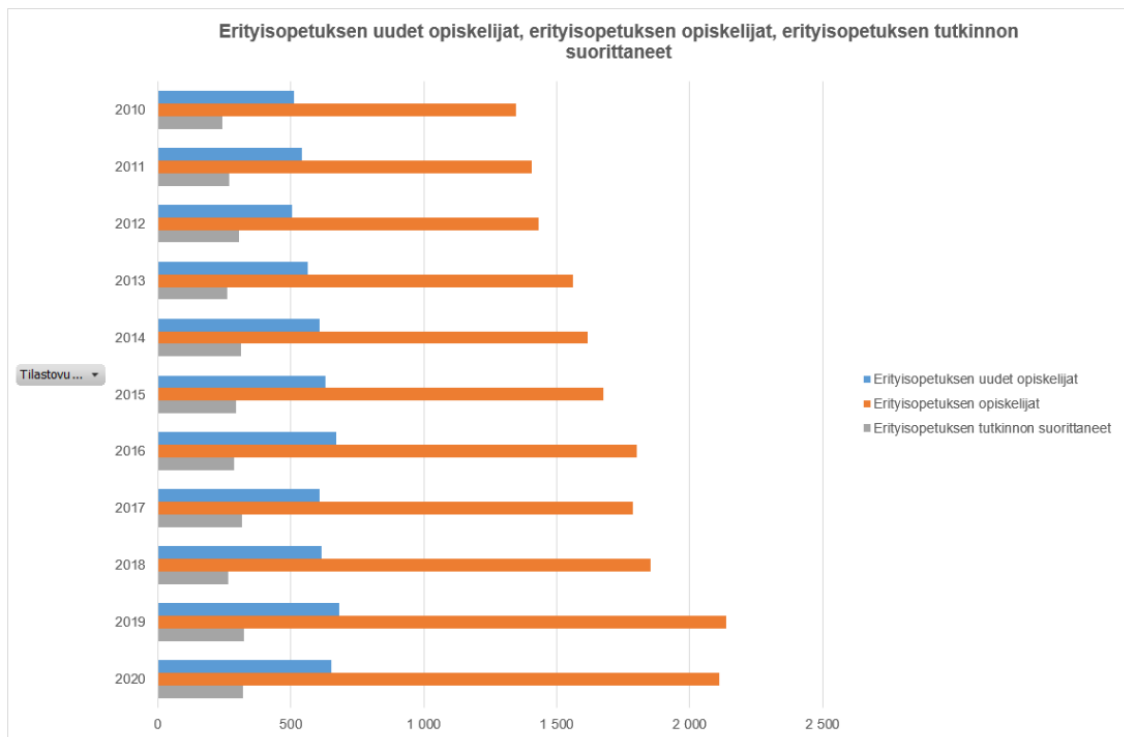
Ammatillisen koulutuksen oppilaitokset

	Oppilaitoksia	Opiskelijat	Opiskelijoita / Oppilaitos
☒ Kasvatusalat	17	423	25
☒ Humanistiset ja taidealat	53	13 515	255
☒ Yhteiskunnalliset alat	17	168	10
☒ Kauppa, hallinto ja oikeustieteet	62	46 188	745
☒ Luonnontieteet	32	2 193	69
☒ Tietojenkäsittely ja tietoliikenne (ICT)	51	12 792	251
☒ Tekniikan alat	59	73 356	1 243
☒ Maa- ja metsätalousalat	50	14 643	293
☒ Terveys- ja hyvinvointialat	54	53 085	983
☒ Palvelualat	63	53 754	853
Yhteensä	80	270 120	3 377

Taulukkoa 3 tutkimalla voidaan havaita, että Suomessa autoalan erityisopetuksen tutkinnon aloitaneista opiskelijoista noin puolet keskeyttää opintonsa. Tosin myös erityisopetuksen opiskelijoiden

määrä on kasvanut tasaisesti vuosittain, mikä viitanee siihen, että opintojen kesto venyy monella yli tavoiteajan.

TAULUKKO 3. Ammatillisen erityisopetuksen autoalalla aloittaneet ja valmistuneet opiskelijat koko Suomi (Vipunen 2021)



2.2 Ammatillinen erityisopetus Ammattiopisto Luovissa

Ammattiopisto Luovi on Suomen suurin ammatillinen erityisoppilaitos, jolla on toimintaa 28 paikkakunnalla eri puolella Suomea. Ammattiopisto Luovi perustettiin vuonna 2007, kun Hengitysliittoon kuuluneet Merikosken ammatillinen koulutuskeskus (perustettu 1957), Kaprakan ammatillinen koulutuskeskus (perustettu 1947) ja Hoikan opisto (perustettu 1952) yhdistyivät valtakunnalliseksi oppilaitokseksi. Nimi Luovi tulee sanoista Luovuus, Uudistajuus, Osaaminen, Välittäminen, Ilo (Ammattiopisto Luovi 2021).

Tavoitteenamme Luovilla on löytää opiskelijoille uusia väyliä työhön ja hyvään elämään sekä oivaltaa uusia oppimisen mahdollisuuksia työelämässä. Tavoitteenamme on myös pyrkiä kehittämään

opiskelijoiden osaamista tulevaisuuden työelämää varten, käyttämällä monipuolisia oppimisen ja ohjauksen menetelmiä, tunnistamalla opiskelijan vahvuuksia ja vahvistamalla niitä.

Ammatillinen erityisopetus tapahtuu tuettuna pienryhmäopetuksena, jossa ryhmän koko on noin 12 opiskelijaa. Ryhmässä on vastuopettaja ja ryhmänohjaaja sekä tarvittaessa henkilökohtaisia ohjaajia. Opetus järjestetään pääasiassa tekemällä oppimisena tavoitteena saavuttaa yleiset ammatitaitovaatimukset

Kaikkiaan Luovi tarjoaa ammatillisen koulutuksen valmentavaa koulutusta (VALMA), työhön ja itseenäiseen elämään valmentavaa koulutusta (TELMA), ammatillisia perustutkintoja ja ammatti- ja erikoisammattitutkintoja. Opiskelijoita Luovissa on yhteensä lähes 1800 ja henkilöstöä n.800 (v.2021). Taulukosta 4 voidaan havaita, että palvelualojen jälkeen tekniikan alat ovat opiskelijamäärässä mitattuna suurin koulutusala. Vuonna 2020 tekniikan aloilla opiskeli Luovilla yhteensä 327 opiskelijaa. (Vipunen 2021.)

TAULUKKO 4. Opiskelijamäärät aloittain Luovi (Vipunen 2021)

Ammatillisen koulutuksen oppilaitokset

	Oppilaitoksia	Opiskelijat	Opiskelijoita / Oppilaitos
Humanistiset ja taidealat		141	141
Kauppa, hallinto ja oikeustieteet		222	222
Luonnontieteet		36	36
Tietojenkäsittely ja tietoliikenne (ICT)		84	84
Tekniikan alat		327	327
Maa- ja metsätalousalat		51	51
Terveys- ja hyvinvointialat		147	147
Palvelualat		753	753
Yhteensä		1 758	1 758

Autoalalla Luovissa opiskelee n. 50 opiskelijaa, joista n. 14 Tampereen yksikössä, n. 24 Muhoksen yksikössä ja n. 12 Limingan toimipisteessä.

Luovilla on yhteiskuntavastuu julkisenrahoituksen saajana järjestää opiskelijalle laadukasta, opiskelijan henkilökohtaiset tuentarpeet huomioon ottavaa opetusta ja erityisoppilaitoksen luonteen piir-

teen mukaisia tukipalveluja. Opiskelijan opinnot yksilöllistetään ja yhdessä hänen kanssaan suunnitellaan polku, jota pitkin hän saavuttaa opiskelutavoitteensa, ammatin tai valmentavan koulutuksen tason. (Ammattiopisto Luovi 2021.)

Yhteiskuntavastuu on luonnollisesti yksi suurimmista asioista, joista Luovilla pidetään huolta. Hyvin moni opiskelija ei kykene täysipäiväiseen työntekoon tai itsenäiseen työskentelyyn. Luovilla on vastuuta löytää heille oma polku, jotta yhteiskunnan kulurakenne pysyisi mahdollisimman suunnitellunlaisena ja sosiaalinen syrjäytyminen pysyisi mahdollisimman matalana. Yhteiskuntavastuun määrittelyprosessilla tarkoitetaan intressiriitojen määrittelemää tapahtumaprosessia, jossa asetetaan tietyn toimijan tai toimijaryhmän, kuten meillä Luovilla, yhteiskunnalliselta kannalta määrittyvä vastuu suhteessa yhteiskunnan muihin toimijoihin ja julkisen valtaan. (Anttiroiko 2004, 40.)

Sosiaalisen vastuun kannalta Luovin toiminta koostuu sekä vastuun perustana olevasta ihmisoikeusvastuusta että sitä täydentävistä ihmisten hyvän kohtelun elementeistä. Yrityksen on huolehdittava, että se minimissään täyttää ihmisoikeusvastuunsa. Silloin ollaan perustavanlaatuisen ihmisten kohteluun, esimerkiksi henkeen ja terveyteen liittyvien kysymysten äärellä. Ihmisoikeusvastuuta täydentävät ihmisten hyvään kohteluun liittyvät kysymykset, kuten erilaiset työhyvinvointia vahvistavat ja hyvän asiakaspalvelun elementit. (Liappis & Pentikäinen & Vanhala 2019, 136.)

Koulutuksellinen tasa-arvo edellyttää, että jokaisella suomalaisella on oltava yhdenvertaiset mahdollisuudet osallistua toisen asteen koulutukseen riippumatta hänen oppimisedellytyksistään. Myös heillä, joilla tarvitsevat erityistä tukea selviytyäkseen opinnoistaan, on subjektiivinen oikeus saada toisen asteen opetusta. (Ladonlahti & Pirttimaa 2011, 75.)

Luovilla on isona organisaationa myös hyvin laaja yhteistyöverkosto ja suuri määrä yhteistyökumppaneita. Esimerkiksi erilaisia kuntoutusta järjestäviä tahoja on valtava määrä, joiden kanssa Luovi tekee yhteistyötä. Tampereella autoalan opetus toteutetaan yhteistyössä kolmannen sektorin kanssa (Silta-valmennusyhdistys).

2.3 Erityinen tuki ja vaativa erityinen tuki

Erityinen tuki on opiskelijan henkilökohtaisiin tavoitteisiin ja valmiuksiin perustuvaa suunnitelmallista pedagogista tukea sekä erityisiä opetus- ja opiskelujärjestelyjä. Erityisen tuen antamisen tavoitteena on lisäksi edistää opiskelijan kokonaiskuntoutusta yhteistyössä kuntoutuspalveluiden tuottajien kanssa. (Laki ammatillisesta koulutuksesta 531/2017, 64§.)

Opiskelun tukemisella tähdätään ennen kaikkea siihen, että tukea tarvitseva opiskelija pystyisi suoriutumaan opinnoistaan ja työllistymään koulutuksen jälkeen.

Vaativan erityisen tuen tavoitteet ovat lähtökohtaisesti samat kuin erityisessä tuessa. Vaativan erityisen tuen tehtävän saaneen koulutuksen järjestäjän tehtävänä on järjestää koulutusta opiskelijoille, joilla on vaikeita oppimisvaikeuksia taikka vaikea vamma tai sairaus, joiden vuoksi opiskelija tarvitsee yksilöllistä, laaja-alaista ja monipuolista erityistä tukea. (Laki ammatillisesta koulutuksesta, 531/2017, 65§.) Kyseessä on siis erityistä tukea laaja-alaisempi ja monipuolisempi opiskelun tuen ja kokonaiskuntoutuksen palvelukokonaisuus, jossa oppimisen ja opiskelun tuen lisäksi korostuvat myös kokonaiskuntoutukselliset tavoitteet ja palvelut. Ammattiopisto Luovissa hakeutujan ja opiskelijan erityisen ja vaativan erityisen tuen tarpeen arviointia toteutetaan yhdessä asiakkaan ja hänen verkostonsa kanssa toimintakykyajatteluun perustuvia arviointimenetelmiä hyödyntäen (Ammattiopisto Luovi 2021).

Henkilökohtaistaminen on opiskelijan, koulutuksen järjestäjän ja työpaikan toimijoiden yhteistyötä. Henkilökohtaistamisesta vastaa koulutuksen järjestäjä. Koulutuksen järjestäjä päättää esimerkiksi sen, millainen rooli henkilökohtaistamisessa on tutkinnosta vastaavalla opettajalla tai opettajatiimillä opinto-ohjaajalla, erityisopettajalla tai muulla koulutuksen järjestäjän edustajalla. Lisäksi alakäisen opiskelijan huoltajalla tai edustajalla on mahdollisuus osallistua opiskelijalle tehtävien henkilökohtaisten suunnitelmien laadintaan ja päivittämiseen. Työpaikan edustaja osallistuu henkilökohtaistamiseen silloin, kun opintoihin sisältyy työpaikalla tapahtuvaa oppimista (oppisopimus tai koulutussopimus) tai opiskelija osoittaa osaamistaan työpaikalla näytössä.

Opintojen henkilökohtaistaminen aloitetaan opiskelijan aloittaessa koulutuksen. Opiskelun henkilökohtaistamista jatketaan koko opiskeluajan. Koulutuksen järjestäjän velvollisuutena on seurata, että opiskelija etenee suunnitelman mukaisesti. Suunnitelmia tulee päivittää joustavasti opiskelijan

tilanteen muuttuessa. Opiskelijalle mahdollistetaan omien tavoitteiden asettaminen ja yhdessä sovitaan toimenpiteet osaamisen hankkimiseksi ja saavutetun osaamisen arviointiin. Henkilökohtais-
tamisessa sovitaan myös ohjauksesta ja tuesta, jota tarvitaan opiskelun eri vaiheissa. Oppivelvol-
lisen opiskelijan henkilökohtainen osaamisen kehittämissuunnitelma on laadittava siten, että am-
matillinen tutkinto on mahdollista suorittaa enintään neljässä vuodessa.

Kuvio 7 havainnollistaa opiskeluprosessin vaiheita, joihin henkilökohtaistaminen liittyy (Opetushal-
litus 2022a). Monesti tavoite on kirkkaana mielessä, mutta ongelma on se, kuinka tavoite saavute-
taan. Tämä toteutuu tekemällä henkilökohtainen suunnitelma. Jos opiskelijalla on jo osaamista esi-
merkiksi aikaisempien opintojen, työtehtävien tai harrastuneisuuden kautta, voidaan osaaminen
tunnistaa ja tunnustaa. Loppu puuttuva osaaminen hankitaan oppilaitoksessa ja työssä oppien,
joka osoitetaan näytössä. Näyttö on ammatillisissa tutkinnon osissa ensisijainen ammattitaidon
osoittamistapa. Näytössä opiskelija tekee käytännön työtehtäviä aidoissa työtilanteissa ja työpro-
sesseissa työpaikalla. Henkilökohtaistamisprosessia toteutetaan siis jokaisella opiskelijalla yksilöl-
lisesti ensimmäisestä opiskelupäivästä lähtien.



KUVIO 7. Henkilökohtaistamisprosessi (OPH Henkilökohtaistaminen 2022)

Jokaiselle opiskelijalle tehdään opintojen alussa henkilökohtainen osaamisen kehittämissuun-
telma HOKS (Opetushallitus 2022a). Henkilökohtaisen osaamisen kehittämissuunnitelmaan kirja-
taan

- opiskelijan tavoitteena oleva tutkinto tai tutkinnon osat
- tiedot opiskelijan aiemman osaamisen huomioon ottamisesta tutkinnon suorittamisessa
- opiskelijan tarvitseman uuden osaamisen hankkimisen tavat ja sisällöt
- opiskelijan osaamisen osoittaminen

- yksilölliset ohjaus- ja tukitoimet sekä mahdollinen erityisen tuen sisältö
- opiskelijalle laadittava urasuunnitelma.

HOKS on käytännön työväline opiskelijalle, opettajille ja työpaikoilla. HOKS helpottaa eri osapuolten toimintaa opetusta järjestettäessä ja sitä päivitetään opintojen edetessä, yleensä kolme kertaa vuodessa, syksyllä, jouluna ja keväällä. HOKS päivityksessä tarkistetaan tuen tarve ja tarjottavat tukitoimet, sekä laaditaan lyhyen tähtäimen suunnitelma opintojen etenemiseksi samalla tarkastaen, että onko edellisen päivityksen suunniteltu opintojen etenemisen toteutunut. Koulutuksen järjestäjä vastaa HOKS laatimisesta ja päivittämisestä

3 TUTKIMUKSEN TAUSTA JA TOTEUTUS

Tulevaisuuden ennustaminen autoalalla on haastavaa ja yksi tämän työn tarkoituksista on herättää ajatuksia tulevaisuuden ajoneuvoasentajan työtehtävistä. Tulevaisuudessa mm. autokannan sähköistyminen tulee muuttamaan ajoneuvoasentajan työtehtäviä mekaanisesta korjaamisesta diagnosointiin ja ohjelmistopäivityksiin. Opetusta siirretään enemmän työpaikoille ja rahoitusjärjestelmä on muuttumassa. On myös huoli siitä, että kuinka vaativaa erityistä tukea tarvitsevat pärjäävät muutoksen keskellä ja ketkä heistä tulevat lopulta työskentelemään tulevaisuuden työtehtävissä.

3.1 Autoalan tulevaisuus

Tulevaisuuden työtehtävien kehityksen suuntaviivoja voi nähdä taulukossa 5, jossa on esitetty vuosina 2015–2021 ensirekisteröidyt henkilöautot. Taulukosta 5 voidaan havaita myös, että perinteisten polttomoottorilla toimivien henkilöautojen osuus on kuudessa vuodessa vähentynyt dramaattisesti suhteessa vaihtoehtoista voimanlähdettä käyttäviin henkilöautoihin.

TAULUKKO 5. Ensirekisteröinnit vuosittain (Autoalan tiedotuskeskus 2022)

	Bensiini	Dieset	Sähkö	CNG	PHEV bensini	PHEV diesel	Ei-ladattava hybridi, bensini	Ei-ladattava hybridi, diesel	Vety	Etanoli	YHTEENSÄ
2015	66 248	38 797	243	158	400	15	2 817	29		105	108 812
2016	73 251	39 451	223	165	1 115	93	4 668	11		14	118 991
2017	70 520	36 060	502	433	2 401	152	8 512	2		1	118 583
2018	73 065	28 710	776	1 161	4 797	135	11 631	224		0	120 499
2019	67 751	20 871	1 897	2 142	5 807	159	14 582	990		0	114 199
2020	45 589	12 777	4 244	1 840	12 796	435	17 371	1 354		0	96 406
2021	30 757	8 397	10 152	909	19 519	620	25 871	2 235	1	12	98 473

Kuten oheisesta taulukosta 5 voidaan havaita, on esimerkiksi sähkö korvaamassa perinteistä polttomoottoria ajoneuvon voimanlähteenä. Meidän täytyy tietää, miten ammatillista erityisopetusta autoalalla tulisi kehittää. Voiko esimerkiksi erityistä tukea tarvitseva kyetä työskentelemään vaikkapa sähköautojen sähköjärjestelmien parissa?

Korkeamäki toteaa yhteiskunnan muuttuneen koko ajan vaativammaksi ja monella alalla vaaditaan jo perusasteen jälkeisiä opintoja. Lisäksi kielitaitovaatimukset ovat kasvaneet kansainvälistymisen

myötä. (Korkeamäki 2010, 15.) Vaikka nykynuorilla kielitaso onkin parempi kuin meillä jotka olemme kasvaneet nuoruutemme ennen internetiä, käy tuloksissa selvästi ilmi se, että usea vastaaja toteaa havainneensa kielitaidon olleen riittämätön työelämään siirryttäessä.

Työpaikoilla tapahtuva oppiminen on lisääntynyt reformin myötä, joten on tärkeää, että tämä yhteistyö toimii hyvin ja saavutetaan opetussuunnitelman mukaiset ammattitaitovaatimukset. Työpaikoilla annetaan myös suurin osa näytöistä, jolloin työpaikan edustajan on tärkeää ymmärtää tutkinnon rakenne ja arviointikriteerit. Reformissa painotetaan työssäoppimisen hyviä puolia, joita myös onkin todella paljon. Pitkäaikaisissa harjoittelujaksoissa opiskelijat ovat päässeet vaikuttamaan työpaikoilla enemmän ja kokevat olevansa enemmän osa työkuultuuria. Tällöin opiskelijan motivaatio myös koulunkäyntiin lisääntyi. (Karusaari 2020, 16.)

Toisaalta reformissa määritelty oppivelvollisuuden nosto siihen, että nuori täyttää 18 vuotta, aiheuttaa haasteita ammatillisen koulutuksen järjestäjille. Läheskään kaikki opiskelijat eivät ole välttämättä motivoituneita alan opintoihin, vaan käyvät koulua jonkin toisen tahdosta. Tässä kohtaa opiskelijavalintaan olisi myös hyvä pystyä vaikuttamaan enemmän

Oman haasteensa erityistä tukea tarvitsevan työllistymiseen ja työssäoppimispaikan saamiseen tuo 7.1.2022 voimaan astunut Autoalan kaupan ja korjaamotoiminnan työehtosopimus, joka ottaa selvästi kantaa reformin mukaisen lisääntyneen työssäoppimisen aiheuttaman työllistävän vaikutuksen työssäoppimispaikkoja tarjoavissa yrityksissä.

Mom. 5. Työnopastajan/työpaikkaohjaajan koulutus ja korvaus Laki ammatillisesta koulutuksesta velvoittaa koulutustyöpaikan nimeämään opiskelijalle ammattitaidoltaan, koulutukseltaan tai työkokemukseltaan pätevän vastuullisen työpaikkaohjaajan. Työnantajan erikseen työnopastajaksi tai työpaikkaohjaajaksi nimeämälle työntekijälle, joka vahvistetun koulutussuunnitelman, työnopastussuunnitelman tai työnopastusohjelman tai vastaavan mukaisesti oman toimensa ohella opastaa työntekijää työympäristöön ja työtehtäviin, maksetaan työnopastuksesta tai työpaikkaohjauksesta erikseen sovittava korvaus, (sis. mm. korvaustapa ja korvausjakson pituus) joka sovitaan ennen opastuksen/työnohjauksen aloittamista. Työnopastajan ja työpaikkaohjaajan tehtävät eivät saa aiheuttaa ansion alentumista. (Autoalan kaupan ja korjaamotoiminnan työehtosopimus 2022-2024, 31.)

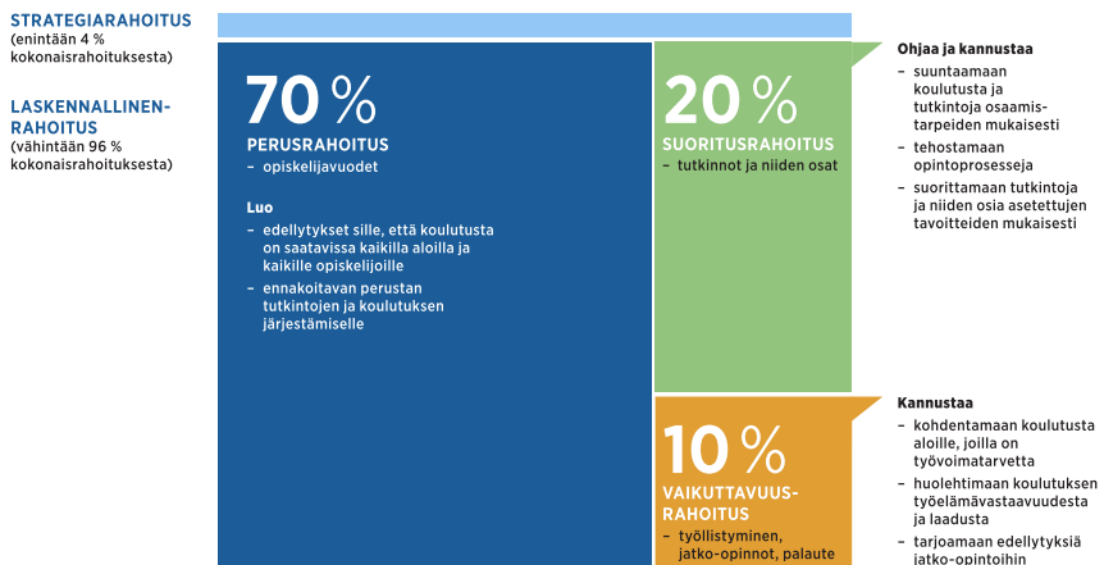
Edellisessä lainauksessa maininta laista ammatillisesta koulutuksesta ja vastuullisen työpaikkaohjaajan nimeämisestä. (Laki ammatillisesta koulutuksesta 531/2017, 72§.)

Vapaamuotoisen, suurehkon alalla toimivan korjaamoketjun työntekijöiden pääluottamusmiehen kanssa käymäni keskustelun perusteella työnantajalla ei välttämättä ole kovin suurta halukkuutta maksaa työpaikkaohjaajalle erillistä korvausta. Oli ehdotettu jopa sellaista, että työpaikka maksaa työpaikkaohjaajalle kuukauden ajan palkkiota työssä oppijan ohjaamisesta ja jos työssä oppija ei kuukauden aikana ala tuottamaan yritykselle riittävästi, perutaan harjoittelusopimus ja opiskelija lähetetään takaisin koululle syventämään osaamistaan.

Tämä keskustelu tuo myös uuden näkökulman tutkimuksen tekemiselle, koska erityistä tukea tarvitseva tarvitsee monesti pidemmän harjoittelujakson saman asian oppimiseen. Jotta harjoittelujakso toteutuu, täytyy opiskelija myös perehdyttää työhönsä riittävän hyvin. Silvennoisen mukaan Suomessa työpaikoilla perehdytykseen kertoi panostavansa 25 % tutkimukseen vastanneista yrityksistä, kun taas muissa pohjoismaissa vastaava luku oli vain muutama prosentti. (Silvennoinen 2015, 52.)

Oppilaitosten opiskelijoista saatavan rahoituksen rakenne (kuvio 8) on muuttunut enenevässä määrin opiskelijoiden työllistymistä kannustavaksi. Tämä ohjaa oppilaitoksia keskittymään entistä tarkemmin opiskelijavalintaan ja siihen, kuinka ohjata juuri ”ne” oikeat hakijat hakeutumaan autoalalle.

AMMATILLISEN KOULUTUKSEN RAHOITUSJÄRJESTELMÄ

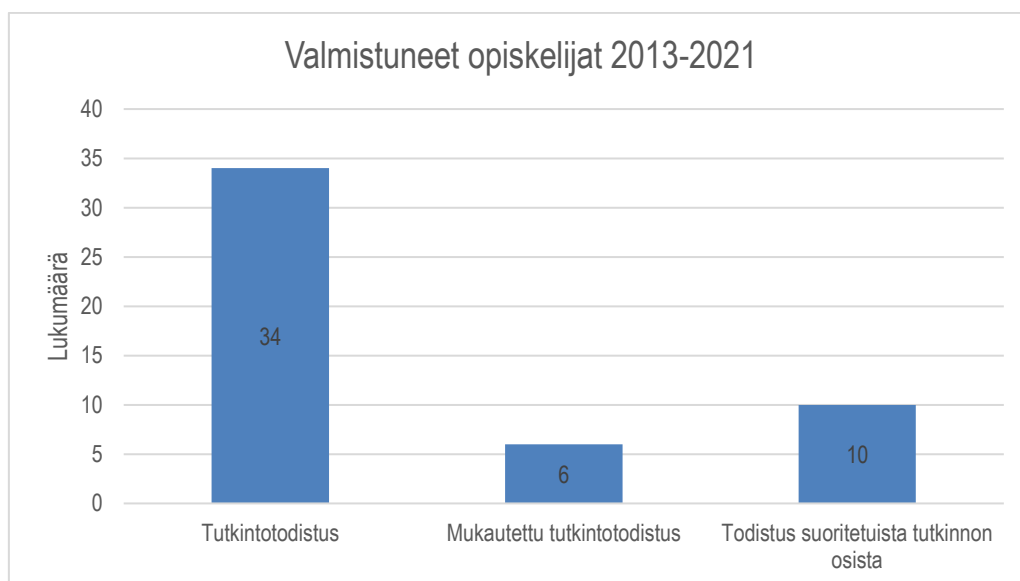


KUVIO 8. Ammatillisen koulutuksen rahoitusjärjestelmä (Opetus- ja kulttuuriministeriö 2022)

Niilo Mäki Instituutin vuonna 2016 Kelalle tekemän selvityksen mukaan rekisteriaineiston perusteella lapsena oppimisvaikeusdiagnoosin saaneet olivat olleet ryhmätasolla verrokkeja tilastollisesti erittäin merkittävästi pidempään työttöminä, kun laskentaperusteena käytettiin työttömyyskorvauspäivien määrää niiltä henkilöiltä, jotka olivat joskus olleet työttömänä: oppimisvaikeustautaiset tutkittavat olivat saaneet keskimäärin 358 päivää korvausta, kun verrokkien vastaava luku oli 279 päivää. Verrokkeja enemmän työttöminä olivat olleet erityisesti ne henkilöt, joilla oli lapsena todettu matematiikan oppimisvaikeus. (Aro, ym. 2016.) Tätä taustaa vasten voidaan olettaa myös ainakin osan haastateltavista olleen työttöminä normaalia pidempiä jaksoja

3.2 Haastateltavat

Jotta päästään tutkimaan haastateltavien työllistyneisyyttä autoalalle, on hyvä tutkia myös heidän opetuksessaan käytettyä erityisopetuksen perusteita. Tämän tiedon ja opiskelijatilastojen perusteella voidaan nähdä seuraavat tulokset Ammattiopisto Luovilta Muhoksen yksiköstä vuosina 2013–2021 sekä Limingan toimipisteestä vuosina 2017–2021 valmistuneista opiskelijoista, joita on yhteensä 50 henkilöä. Valmistuneista tutkintotodistuksen edellä mainitun jakson aikana on suorittanut yhteensä 34 opiskelijaa, mukautetun tutkintotodistuksen kuusi opiskelijaa sekä todistuksen suoritetuista tutkinnon osista on saanut 10 opiskelijaa. (kuvio 9)



KUVIO 9. Valmistuneet opiskelijat 2013–2021

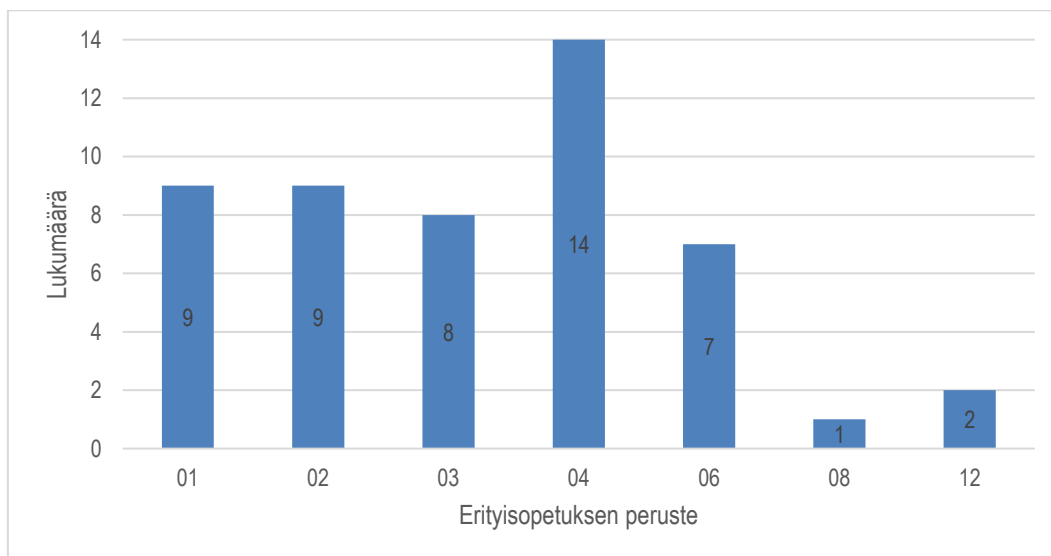
Vertailemalla kuvio 9 ja taulukko 3 tietoja keskenään voidaan havaita, että Ammattiopisto Luovilta autoalan perustutkinnon aloittaneista opiskelijoista tutkintotodistuksen on saavuttanut 68 %, joka on huomattavasti Suomen autoalan ammatillisen erityisopetuksen keskiarvoa (50 %) parempi

Tilaston mukaan autoalalta valmistuneiden erityisopetuksen perusteina ovat olleet seuraavat:

- 01 Hahmottamisen, tarkkaavaisuuden ja keskittymisen vaikeudet
- 02 Kielelliset vaikeudet
- 03 Vuorovaikutuksen ja käyttäytymisen häiriöt
- 04 Lievä kehityksen viivästymä
- 06 Psykkiset pitkäaikaissairaudet
- 08 Autismiin ja Aspergerin oireyhtymään liittyvät oppimisvaikeudet
- 12 Muu syy, joka edellyttää erityisopetusta

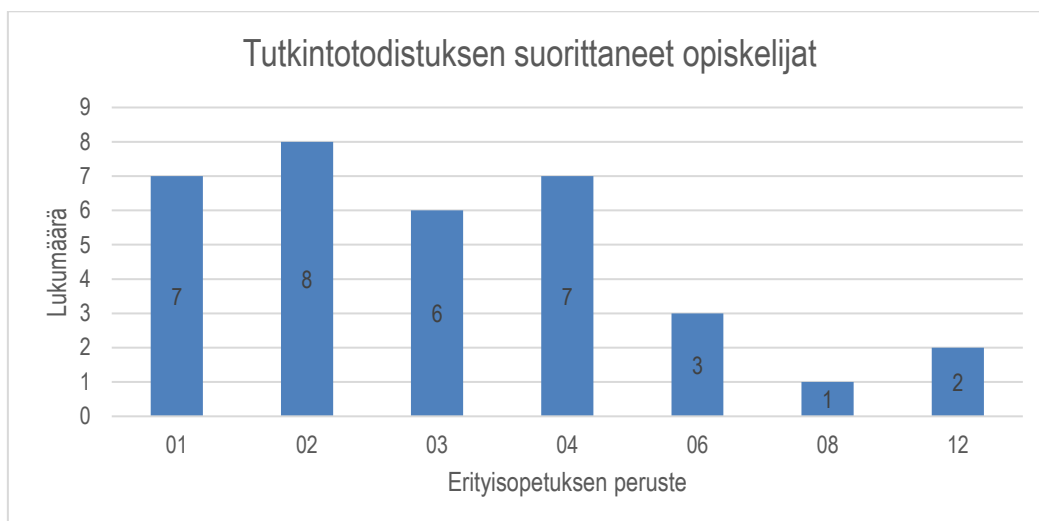
Tulen käyttämään yllä mainittuja erityisopetuksen perusteiden numerotunnuksia seuraavissa kaavioissa, joissa käsitellän tutkintotodistuksen, mukautetun tutkintotodistuksen ja todistuksen suoritetuista opinnoista saaneiden erityisopetuksen perusteita.

Kuviosta 10 voidaan havaita, että autoalan opiskelijoista määrällisesti, lievä kehityksen viivästymä (04) on ollut yleisin erityisopetuksen peruste ja hahmottamisen, autismiin ja Aspergerin oireyhtymään liittyvät oppimisvaikeudet (08) harvinaisin.



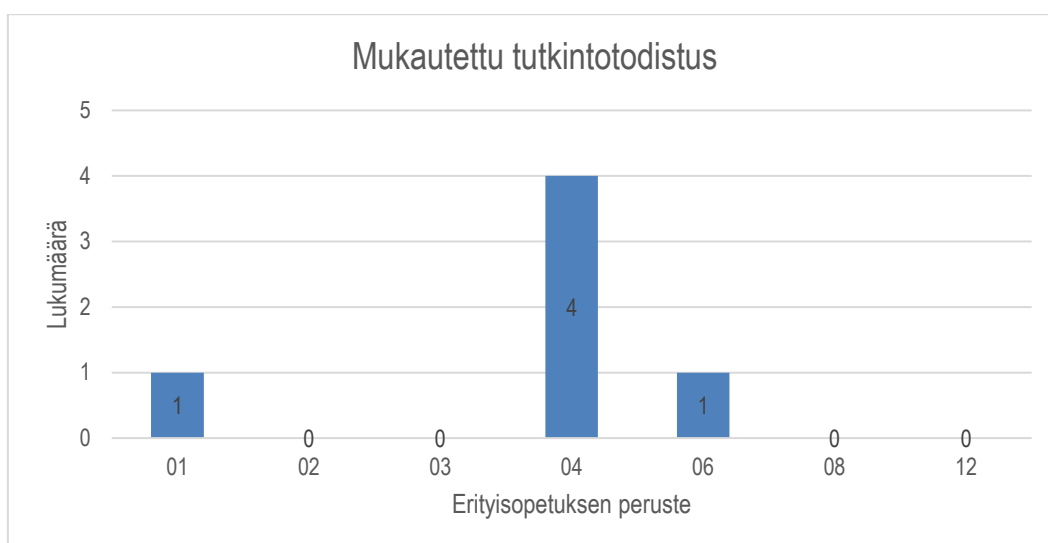
KUVIO 10. Opiskelijamäärät erityisopetuksen perusteittain

Tutkintotodistuksen suorittaneista 34 opiskelijalla erityisopetuksen perusteet ovat seuraavat (kuvio 11).



KUVIO 11. Tutkintotodistuksen suorittaneet opiskelijat erityisopetuksen perusteittain

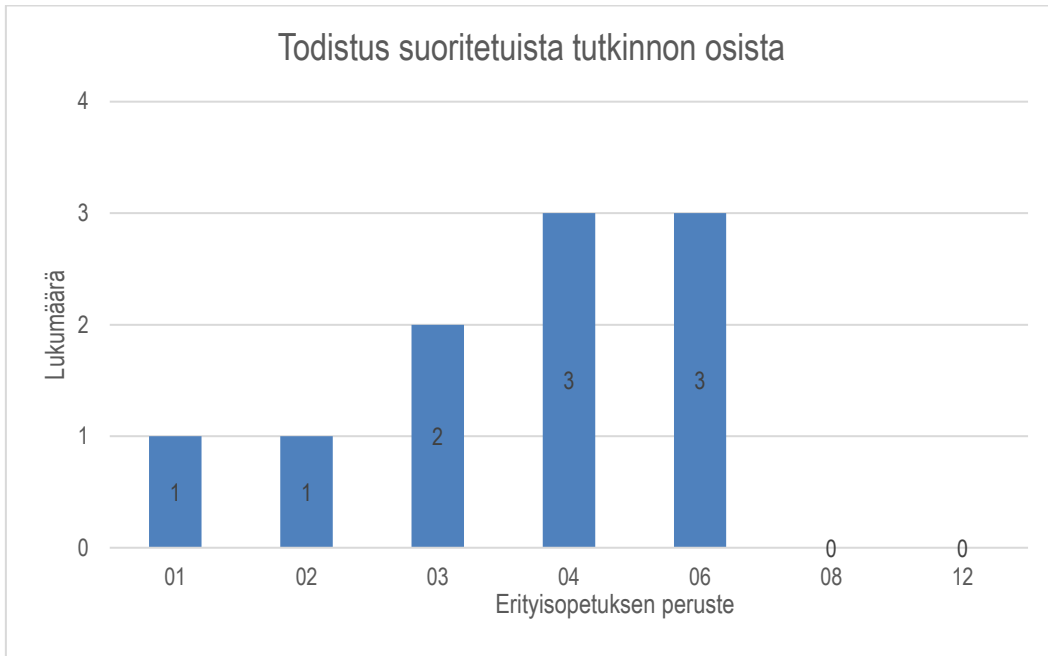
Mukautetun tutkintotodistuksen suorittaneista kuudesta opiskelijasta lievä kehityksen viivästymä on yleisin erityisopetuksen peruste (kuvio 12).



KUVIO 12. Mukautetun tutkintotodistuksen suorittaneet opiskelijat erityisopetuksen perusteittain

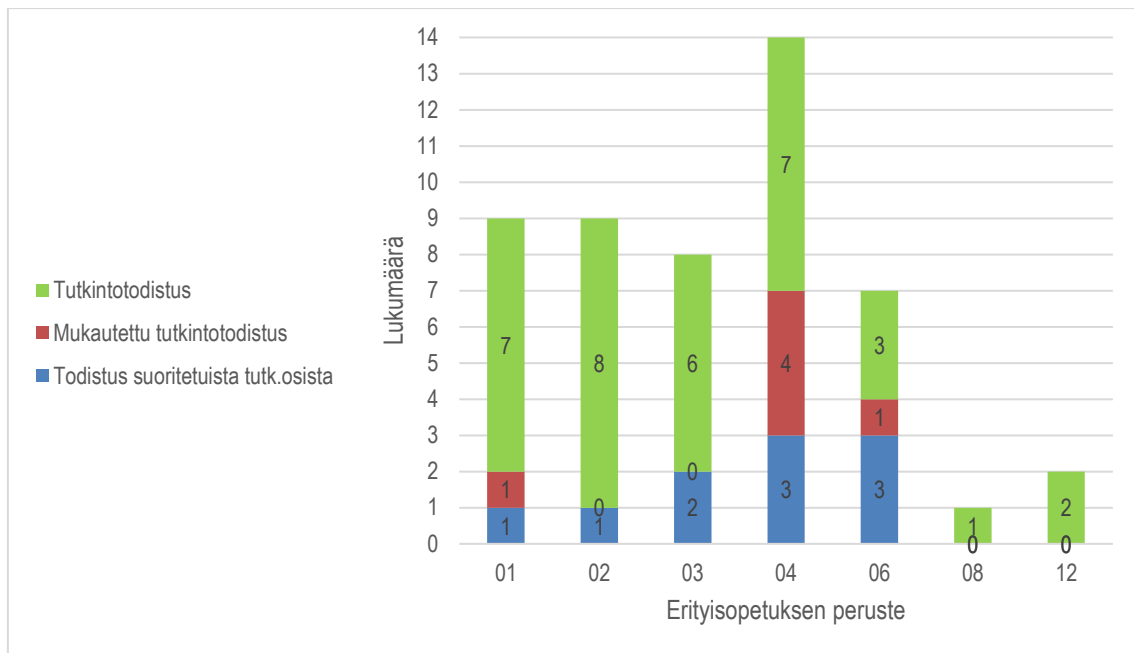
Todistus suoritetuista tutkinnon osista annetaan opiskelijalle silloin, kun hän ei tavoittele koko tutkintoa, vaan suorittaa HOKS:ssa yhteisesti sovittuja, yksittäisiä tutkinnon osia. Usein myös opintonsa keskeyttävälle opiskelijalle annetaan todistus suoritetuista tutkinnon osista, mikäli hänelle on kertynyt hyväksytysti arvioituja opintokokonaisuuksia.

Jos tarkastellaan todistuksen suoritetuista tutkinnon osista saaneiden opiskelijoiden erityisopetuksen perusteita, voidaan havaita, että lievä kehityksen viivästymä (04) ja psyykkiset pitkäaikaissairaudet (06) ovat yleisin erityisopetuksen peruste (kuvio 13).



KUVIO 13. Todistuksen suoritetuista tutkinnon osista saaneet opiskelijat erityisopetuksen perusteittain

Yhdistämällä edelliset tilastot samaan kaavioon, voidaan havaita, että vaikka lievä kehityksen viivästymä (04) johtaa usein todistukseen suoritetuista tutkinnon osista, johtaa se myös hyvin usein mukautettuun tutkintotodistukseen ja normaaliin tutkintotodistukseen. Eniten tutkintotodistuksia suhteessa muihin saman luokituksen omaaviin opiskelijoihin, on luokituksien 01, 02 ja 03 omaavilla opiskelijoilla. Sen sijaan todistus suoritetuista tutkinnon osista näyttelee merkittävää osuutta, psyykkiset pitkäaikaissairaudet (06) omaavilla opiskelijoilla. (Kuvio14.)



KUVIO 14. Valmistuneet erityisopetuksen peruste luokittain

Haastatteluilla tutkin tavoittamieni valmistuneiden opiskelijoiden työllistymistä erityisopetuksen perusteittain sekä lisäkysymyksillä pyrin hahmottamaan autoalan opetustarpeiden kokonaiskuvaa erityistä tukea tarvitsevien näkökulmasta asiaa arvioiden.

3.3 Haastatteluprosessi

Haastattelukysymykset valitsin mahdollisimman lyhyiksi ja selkeiksi, jotta niihin on helppo vastata.

Haastattelukysymykset olivat

1. Oletko oman alan töissä, muun alan töissä, työtön vai eläke tms.
2. Mitä teet tällä hetkellä
3. Mikä oli mielestäsi haastavinta opinnoissasi
4. Mikä oli mielestäsi mukavinta opinnoissasi
5. Millaista ammatillista opetusta olisit toivonut saavasi enemmän
6. Millaista tukea olisit toivonut oppilaitoksen tarjoavan valmistumisen yhteydessä työnhakuun yms.
7. Jos saisit valita nyt uudelleen, mille alalle hakeutuisit opiskelemaan

Kysymykset esitin keskustelujen yhteydessä, joten ne eivät tulleet aina oheisessa järjestyksessä, eivätkä juuri edellä mainitusti muotoiltuina. Näin keskustelu oli luontevaa, eikä haastateltava kokenut olevansa haastateltavana, vaan pikemminkin mielellään kertoi, mitä hänelle kuuluu ja mitä tekee nykyään, sekä mikä oli koulussa mukavaa ja mihin toivoisi parannusta.

Koko haastatteluprosessi tehtiin puhelinhaastatteluina arki-iltaisoin klo 17–19 välillä, jolloin oletin haastateltavilla olevan parhaiten halua ja aikaa haastatteluun. Haastattelujakson pituus oli 2 kk. ja yhteen haastatteluun asioita rauhallisesti läpikäyden kului yleensä 15-30 min.

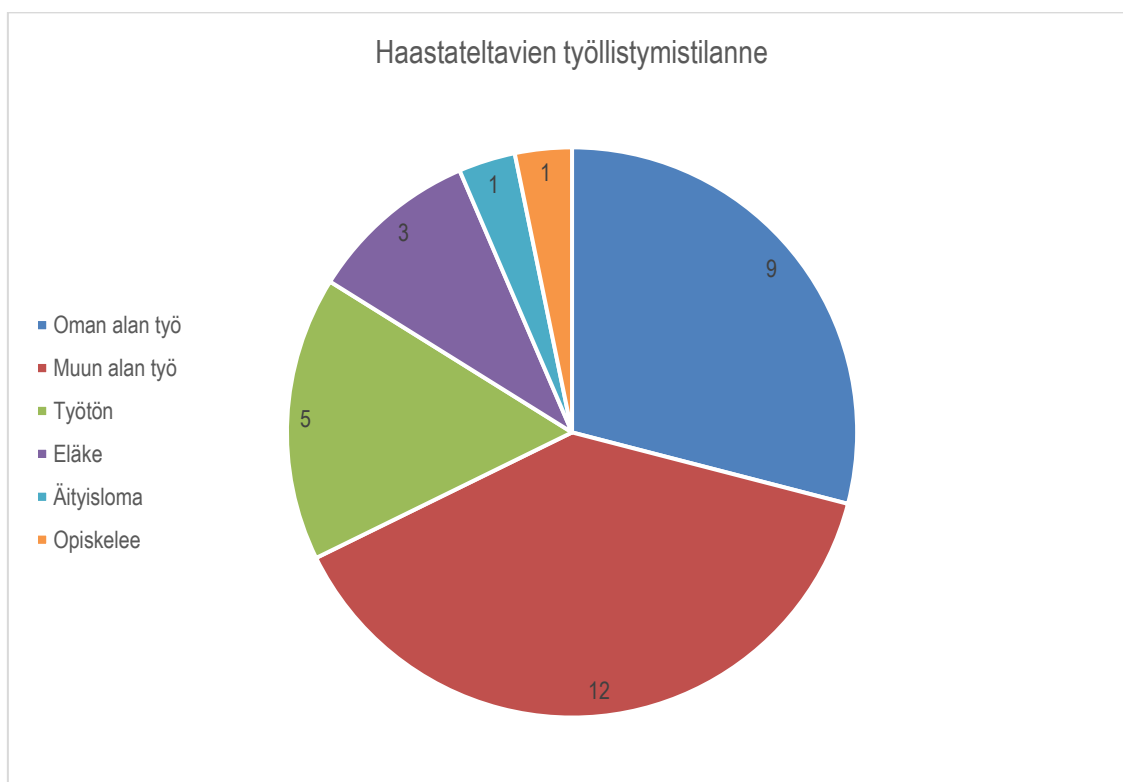
Haastattelua varten tavoitin 50 haastateltavaksi valitun ryhmästä yhteensä 31 Luovilta valmistunutta entistä autoalan opiskelijaa, joiden jokaisen kohdalla haastattelu onnistui hyvin. Osa selvästikin jännitti alussa haastattelua, mutta keskustelun edetessä jokainen vapautui ja osasi vastata aika vapautuneesti haastattelukysymyksiin.

4 TULOKSET JA JOHTOPÄÄTÖKSET

Haastattelun tulokset ovat osittain odotetun kaltaisia, mutta toisaalta myös yllättäviä. Esimerkiksi työllistymisaste ja ketkä vastanneista ovat työllistyneet yllätti positiivisesti. Myös se, että kuinka haastatellut suhtautuivat opintoihinsa useita vuosia valmistumisensa, loi positiivisen kuvan onnistuneesta opetuksesta ja opiskelijoiden aikuistumisen vaiheesta opintojensa jälkeen.

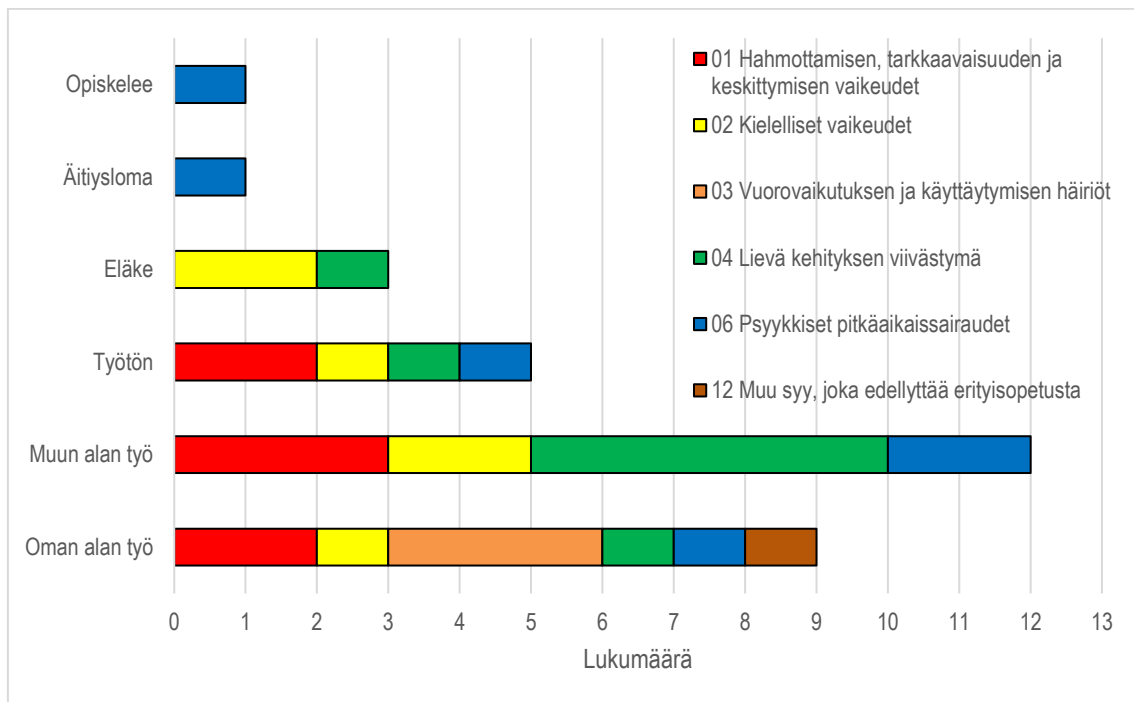
4.1 Haastateltavien työllistymistilanne opintojen jälkeen

Haastatteluun vastanneista 31 henkilöstä työelämässä on yhteensä 21 vastaajaa, joista oman alan töissä oli yhdeksän. Työttömänä oli viisi ja eläkkeellä kaksi, äitiyslomalla oli yksi ja yksi henkilö oli siirtynyt heti valmistumisensa jälkeen opiskelemaan uutta alaa. Kuten kuviosta 15 voidaan havaita, vastanneista suurin osa on työelämässä.



KUVIO 15. Haastateltavien työllistymistilanne

Kuviosta 16, joka kuvaa valmistuneiden opiskelijoiden jatkosijoittumista erityisopetuksen perusteen mukaan eriteltynä, voidaan havaita, että oman alan työtehtävissä haastatelluista suurin osa oli vuorovaikutuksen ja käyttäytymisen häiriön luokituksen omaavia (3 opiskelijaa) seuraavaksi eniten oman alan työtehtävissä on hahmottamisen, tarkkaavaisuuden ja keskittymisen vaikeudet luokituksen omaavia (2 opiskelijaa). Muun alan työtehtävissä haastatelluista eniten oli lievän kehityksen viivästymän luokituksella (5 opiskelijaa), seuraavaksi eniten tarkkaavaisuuden ja keskittymisen vaikeudet luokituksen omaavia (3 opiskelijaa).



KUVIO 16. Valmistuneiden opiskelijoiden tilanne erityisopetuksen luokituksen mukaan eriteltynä

Taulukkoa 5 ja kuviota 16 vertaamalla voidaan havaita, että luokituksen 03 (vuorovaikutuksen ja käyttäytymisen häiriöt) mukaisista vastanneista jokainen on oman alan töissä. Luokituksen 04 mukaisista vastanneista suurin osa on muun alan töissä. Luokituksen 02 (kielelliset vaikeudet) omaavista töissä on puolet, joista yksi oman alan töissä. Positiivista on huomata, että luokituksen 06 (psykkiset pitkäaikaissairaudet) omaavista puolet vastanneista on työelämässä. Sen sijaan 02 (kielelliset vaikeudet) omaavista puolet on työelämässä ja kaksi eläkkeellä.

TAULUKKO 5. Kyselyyn vastanneiden määrä erityisopetuksen perusteittain

01 Hahmottamisen, tarkkaavaisuuden ja keskittymisen vaikeudet	7 kpl
02 Kielelliset vaikeudet	6 kpl
03 Vuorovaikutuksen ja käyttäytymisen häiriöt	3 kpl
04 Lievä kehityksen viivästymä	8 kpl
06 Psyykkiset pitkäaikaissairaudet	6 kpl
08 Autismiin ja Aspergerin oireyhtymään liittyvät oppimisvaikeudet	0 kpl
12 Muu syy, joka edellyttää erityisopetusta	1 kpl

Kun vastauksia tutkitaan todistustyyppin mukaan (taulukko 6), voidaan havaita, että tutkintotodistuksen suorittaneista töissä on 15/20 vastanneista, mikä on hyvä saavutus. Mielenkiintoista on huomata, että todistus suoritetuista tutkinnon osista johtaa myös hyvin usein työelämään. Sen sijaan mukautetun tutkintotodistuksen suorittaneista töissä oli vain 2/4 vastanneesta. Opiskelemassa oleva vastaaja totesi tiedostaneensa alan olleen hänelle liian haastava ja tämän johdosta oli haikunut opiskelemaan kulttuurialaa heti valmistumisen jälkeen.

TAULUKKO 6. Tilanne todistustyyppien mukaan

Tutkintotodistus	7	8	3	2	0		20
Todistus suoritetuista tutkinnon osista	2	2	1	1	1		7
Mukautettu tutkintotodistus		2	1			1	4
	Oman alan työ 9	Muun alan työ 12	Työtön 5	Eläke 3	Äitiysloma 1	Opiskelee 1	

4.2 Haastatteluvastausten sisällön analysointi

Kokosin yhteen vastaajien yksittäisiä vastauksia eri kysymyksiin, jolloin vastauksista voidaan muodostaa kokonaiskuva jokaiseen yksittäiseen kysymykseen. Vastausten perusteella voidaan tehdä johtopäätöksiä mahdollisesta opetuksen järjestämisen ja tukipalvelujen parantamisesta.

Mitä teet tällä hetkellä?

"Autofiksausta ja rengastöitä", "hirsifirmassa", "maanrakennushommissa", "autoasentajana korjaamolla", "romuommissa", "rengasliike Oulu, sitä ennen rengasliike Raahe", "terästehtaalla alihankki-

jalla jätehuoltoa”, ”oma korjaamo”, ”betonielementtitehtaalla elementtivalmistajana”, ”työtön”, ”rakennustelinehommia”, ”Venefirmassa teen veneitä”, ”rappailen omia autoja”, ”konehommia, rakennushommia ja välillä työttömänä”, ”varastomiehenä rautakaupassa”, ”Oululaisella autokorjaimolla”, ”myyn autoja omassa liikkeessäni”, ”kokoonpanohommia”

Oman alan työtehtävissä olevista osa oli puhtaasti ajoneuvoasentajan työtehtävissä, myös rengastyöt rengasliikkeissä olivat usealla vastanneella työtehtävinä. Automyynnin parissa työskenteli kaksi vastannutta. Muun alan työtehtäviä olivat mm. työskentely rautakaupassa, maanrakennustyöt, L&T jätehuoltotyöt, betonielementtitehdastyöt, työskentely hirsitalotehtaalla, venetehtaalla, elektroniikan alihankkijalla kokoonpanotehtävissä jne.

Usealla vastaajista oli ollut työttömyysjaksoja työuran aikana, ja moni oli vaihtanut työtehtäviä useamminkin kerran, vaikka valmistumisesta ei ollut kulunut kuin muutamia vuosia. Selkeästi kävi ilmi, että niille, jotka olivat työelämässä, oli oman elämänhallinta muutenkin järjestyksessä ja halu käydä töissä ja elää tavallista elämää. Moni, jolla oli ollut opiskeluaikoina suuria haasteita sitoutumisessa koulunkäyntiin, oli selvästi vanhennuttuaan muuttanut käsitystään työn tekemisen merkityksestä omassa elämässään ja he olivat nyt oikein motivoituneen kuuloisia ihmisiä.

Mikä opinnoissasi oli haastavinta?

”Luokkatunnit”, ”keskittyminen luokassa”, ”teoriatunnit ja paikoillaan istuminen”, ”etäopiskelu”, ”lukemalla oppiminen”, ”teoria-aineet”, ”matematiikka”, ”luokassa istuminen ja aamuheräämiset”, ”asioiden muistaminen”

Tähän kysymyksen yleisin vastaus oli teoriatunnit ja varsinkin siellä paikallaan oleminen. Lisäksi usea vastaaja koki tietokoneella tehtävät tehtävät haastaviksi. Myös matemaattiset aineet olivat olleet monelle liian haastavia. Etäopetus koettiin negatiiviseksi, koska tällöin vuorovaikutus jäi liian vähäiseksi sekä opettajan että luokkatovereiden kanssa. Työaikojen noudattaminen oli ollut osalla haasteena opinnoissaan. Varsinkin aamuheräämiset olivat aiheuttaneet joillekin hyvin suuria haasteita ja jopa opintojen viivästymistä. Ne, joilla oli ollut ongelmia aamuheräämistensä kanssa, olivat kaikki tällä hetkellä joko työttömiä tai eläkkeellä. Sen sijaan jokainen, joka mainitsi haasteena olleen teoriatunnit ja lukuaineet, oli tällä hetkellä työelämässä mukana, joko oman alan työtehtävissä tai jonkin muun ala työtehtävissä.

Luokkaopetuksen tärkeyttä ei pidä unohtaa. Moni asia on paljon helpompi, ja lähes ainoa vaihtoehto, opettaa luokkaopetuksena. Autoalalla on paljon autotekniikkaan liittyvää tietoa, jota ei työsalissa voi opettaa. Tällaisia ovat muun muassa korjaamoehdot, SFS 6002 sähkötyöturvallisuuskoulutus ja muut korttikoulutukset, sähköoppi ja moottorin perustekniikan opettaminen vasta aloittaneille. Luokkaopetuksen kiinnostavuutta kannattaakin yrittää kasvattaa käyttämällä paljon multimediaa ja havainnollistavia kuvia ja konkreettisia esineitä.

Mikä opinnoissasi oli mukavinta?

"Työsalityöskentely", "henkilökunta", "tekemällä oppiminen", "sai oikeasti tehdä, eikä tarvinnut istua luokassa", "hallipäivät", "luokkakaverit", "sai opiskella työharjoittelussa tosi paljon", "käytännön tekeminen"

Tähän kysymykseen ylivoimaisesti suurin osa vastasi tekemällä oppimisen. Seuraavaksi tuli toimiva yhteistyö henkilökunnan kanssa ja toiset opiskelutoverit. Tämä vastaus myötäilee edellisen kysymyksen vastauksia, jossa haasteeksi koettiin luokassa paikallaan istuminen. Nämä vastaukset olivat toki odotettavissa, mutta toimivat hyvänä varmistuksena sille, että Ammattiopisto Luovissa pitkälle viety "tekemällä oppiminen"-opetustyyli on myös opiskelijoiden mieleen. Teorialuokassa tapahtunutta opetusta voisimme yrittää siirtää vielä enemmän työsalissa tapahtuvaksi

Mitä ammatillista opetusta olisit toivonut saavasi enemmän?

"Enemmän ammatillisia opintoja, kieliä englantia ja saksa", "matematiikkaa", "diagnostiikkalaitteistojen käyttöä ja englantia", "enemmän auton syvempää perehtymistä, että mikä toimii mitenkin. Vian hakua ja mikä vaikuttaa mihinkin. Enemmän haastavimpia hommia ja vähän enemmän sitä, että kokeilla mihin opiskelija pystyy ja kokeilla jokaisen opiskelijan omia rajoja", "sähkötekniikkaa ja vianhakua", "kytkentäkaavioiden lukemista", "autosähköihin liittyviä asioita ja kytkentäharjoituksia", "työmääräyksen tekeminen, tietokoneen käyttöä yleisesti", "amatillista englantia", "diagnostiikkaa ja englannin ammattisanastoa, matematiikkaan ammattiin soveltuvimpia laskuja"

Vastaukset tähän kysymykseen olivat monessa suhteessa hyvinkin yllättäviä. Todella moni olisi näin jälkikäteen asioita mietittyään kaivannut opetukseen sitä, mitä he eivät opiskeluaikana pitäneet ollenkaan kiinnostavana tai tärkeänä. Näitä ovat sähkötekniikka, kytkentäkaavioiden lukeminen, matematiikka ja kielet.

Lisäksi vastauksista käyvät selvästi ilmi opiskelijoiden tasoerot. Erityisopiskelijalla on erityisopetuksen peruste. Jos se on toisella luetun ja kuullun ymmärtämisen haasteet ja toisella käyttäytymisen haaste, niin tällöin opetusta on vaikea antaa siten, että kumpikin saa siitä tasolleen riittävän määrän tietoa. Toki vaikka opetus järjestetään pienryhmäopetuksessa opettajan ja ohjaajan toimesta, jää joku aina vähemmälle huomiolle. Ryhmäkokojen koko ajan kasvaessa tämä ongelma kasvaa entisestään.

Millaista tukea olisit toivonut saavasi enemmän opinnoissasi tai työllistymisessä?

”Ei tule mieleen mitään”, ”järjestää enemmän ja monipuolisempia työharjoittelupaikkoja”, ”neuvoja jatko-opintoihin”, ”poissaoloja oli paljon, olisi pitänyt potkia enemmän persuuksille”, ”ei ollut tarvetta, kun pääsin suoraan töihin”, ”oma-aloitteisuuden ja reippauden ja rehellisyyden opettaminen”, ”työhön valmentaja olisi voinut olla hieman enemmän apuna opiskelujen loppuvaiheessa”, ”koulu tarjosi apua, mutta en osannut ottaa apua vastaan”

Kysymyksistä tämä oli selkeästi vaikein ja suurin osa vastauksista olikin ”ei tule mitään mieleen”. Muutama huomion arvoinen vastaus koski opiskelijan kannustamiseen opinnoissaan ja avustaminen siirryttäessä koulusta työelämään. Luovilla on työhön valmentajia, joiden tehtävä on saatella juuri niitä opiskelijoita työelämään, joilla ei ole siihen välttämättä itse rohkeutta tai jaksamista. Opin-tojen loppuvaiheessa jokaisen opiskelijan kohdalla mietitään ja opiskelijalta kysytään halukuutta työhön valmentajan käyttöön, mutta valitettavan monesti opiskelija itse kokee selviävänsä tästä ilman ulkopuolista apua.

Tutkimuksen sivulla 27 pohdin työpaikalla tapahtuvaa oppimista ja sen lisääntymistä reformin myötä. Haastatteluissa nousi useasti esille työssäoppimisen haasteet erityistä tukea tarvitsevalla nuorella. Tukea olisi pitänyt antaa selvästi enemmän, kuin opiskelija oli sitä saanut. Ongelmaksi työpaikalla tapahtuvan oppimisen tukemiseksi syntyy resurssipula. Oppilaitoksessa opiskelijalla on pienryhmässä jatkuva opettajan ja ohjaajan tuki käytettävissään, kun taas työpaikalla työnantaja ei näin intensiivistä tukea pysty järjestämään. Jos oppilaitoksesta opettaja tai ohjaaja lähtee opiskelijan tueksi työpaikalle, on tuki pois vastaavasti muulta ryhmältä. Tästä johtuen työharjoittelu keskeytyy monesti liian aikaisin ja opiskelijoiden motivaatio koulun käyntiin ei ole parantunut tavalla, jonka Karusaari kirjassaan toteaa pitkän harjoittelujakson hyvänä puolena. (Karusaari 2020, 16.)

Nuoren tukiverkoston merkitys korostuu myös Korkeamäen teoksessa, jossa hän toteaa, että ne nuoret, joiden vaikeudet olivat suuremmat ja joiden perheet pystyivät tukemaan heitä parhaiten, näyttivät selviytyvän yhteiskunnan tukijärjestelmien avulla paremmin kuin ne nuoret, joiden lievät oppimisvaikeudet mahdollistivat korkeasuhtanteen vallitessa heidän siirtymisensä peruskoulun päätyessä suoraan työelämään ja laman tultua he päätyivät kouluttamattomina työttömiksi. (Korkeamäki 2010, 8.) Toisin sanoen tukea täytyy tarjota yhtä lailla sitä paljon tarvitseville kuin kevyemmänkin tuen tarpeen nuorelle.

Korkeamäki toteaa myös, että pienellä osalla vaikeudet kompensoituvat niin hyvin, että ne eivät haittaa aikuisena elämistä. Suurin osa selviytyy kohtalaisesti tekemällä kovasti töitä työn ja opiskelun eteen. Osalla vaikeudet jatkuvat aikuisuuteen niin suurina, että ne aiheuttavat syrjäytymistä, työttömyyttä ja mielenterveyden ongelmia. (Korkeamäki 2010, 8.) Haastatteluissani edellinen tuli hyvin esille. Osa haastateltavista oli selvästi syrjäytymiskiirteen alussa vailla työpaikkaa ja osittain myös tukiverkostoa, kun taas osa oli saanut hyvin jalkansa itsenäiseen, yhteiskunnan normien mukaiseen elämään

Jos saisit nyt valita uudestaan, mille alalle hakeutuisit?

"Samalle alalle", "auto tai logistiikka", "samalle alalle", "sama tai maanrakennus", "samalle alalle", "logistiikka", "varastoala", "media-ala", "raskaan kaluston asentajaksi", "pienkoneasentajaksi", "automaalariksi", "metsäkoneen kuljettajaksi"

Saman alan valitsisi 31 vastaajasta 21 henkilöä. Hyvin moni vastasi olevansa ehkä kiinnostunut opiskelemaan myös jotain muuta tekniikan alaa, logistiikka, koneenkuljettaja yms. Tämä on toki lohdullinen tieto sinä valossa, että vastanneiden alkuperäinen hakeutuminen ajoneuvoalalle ei ole ollut väärä, vaan moni olisi valmis tekemään saman valinnan uudestaan. Toki täytyisi miettiä, miten halu valita sama ala uudelleen saataisiin jokaiselle vastaajalle. Ehkä opiskelijavalinnan merkitys korostuu tässä hieman enemmän. Luovilla on käytössä erilaisia tutustumisjaksoja alalle haluaville, mutta monella peruskoulun päättäneellä esimerkiksi kiinnostus mopoihin on se, joka johtaa hakeutumaan autoalalle.

4.3 Tulosten yhteenveto

Opinnäytetyössä haluttiin selvittää opiskelijoiden työllistyneisyyttä ja löytää keinoja vaativan erityisen tuen opetusmenetelmien parantamiseen. Opinnäytetyön alussa aihe rajattiin kahteen tutkimuskysymykseen. Kumpaankin saatiin hyvin vastauksia. Opiskelijoiden työllistyneisyys ja heidän urapolkunsu aina valmistumisesta tähän hetkeen antoi hyvää lisäinformaatiota opiskelijoiden urapolkujen ennalta suunnitteluun ja kuullut tarinat toimivat nimettöminä kerrottuina hyvinä esimerkkeinä nykyisille ja tuleville opiskelijoille. Lisäksi työssä kehittyi hyviä ajatuksia tulevaisuuden opettamisen kehittämiseen ja opiskelijoiden työllistymisen helpottamiseen.

Tutkimuskysymys 1. Kenellä on parhaat edellytykset työllistyä autoalalle?

Vastausten perusteella vuorovaikutuksen ja käyttäytymisen häiriön (03) omaavalla opiskelijalla on suurempi todennäköisyys työllistyä ajoneuvoalalle kuin esimerkiksi psyykkisesti pitkäaikaissairaalla (06). Lievä kehityksen viivästymä (04) ei usein johda ajoneuvoalan työtehtäviin, mutta nämä opiskelijat työllistyvät kuitenkin hyvin jollekin toiselle alalle. Opintojen jälkeen eläkkeelle siirtyneistä kolmesta vastanneesta kahdella oli erityisopetuksen perusteena kielelliset vaikeudet (02). Näitä tuloksia pohtiessa täytyy tosin huomioida otannan suuruus, jonka perusteella ei voi vetää suorja johtopäätöksiä opiskelijoiden työllistymiseen, vaan tuloksia täytyy tulkita avarammin.

Tutkimuskysymys 2. Mitä Ammattiopisto Luovi voi tehdä edistääkseen valmistuvien opiskelijoiden työllistymistä?

Tämän kysymyksen valossa voidaan miettiä sitä, tulisiko meidän järjestää hakijoille tutustumisjakson yhteydessä esimerkiksi jonkinlainen tasotesti, jossa hakija näkisi konkreettisesti sen, mitä ajoneuvoasentajan opinnoissa ja työtehtävissä vaaditaan. Tasotestin jälkeen tällä mahdollisella hakijalla olisi vielä mahdollisuus miettiä soveltuvuuttaan alalle. Jos tällä tavalla saisimme Ammattiopisto Luoville hakeutumaan sellaiset opiskelijat, jotka varmimmin työllistyisivät alalle, olisimme löytäneet yhden vastauksen toiseen tutkimuskysymykseen, mitä Ammattiopisto Luovi voi tehdä edistääkseen valmistuvien opiskelijoiden työllistymistä. Täytyy myös muistaa, että tulevaisuudessa oppilaitosten saama rahoitus painottaa yhä enemmän opiskelijoiden työllistymisestä opiskelemalleen alalle, joten tästäkin syystä opiskelijavalintaan on hyvä kiinnittää yhä enemmän huomiota.

Valmistuvien opiskelijoiden työllistymistä edesauttaisi myös työnantajien tietoisuuden lisääminen erilaisista oppimisvaikeuksista. Luottamusmiehiä, työsuojeluvaltuutettuja ja työnantajien edustajia haastatelleessa pohjoismaisessa tutkimuksessa piti Suomessa oppimisvaikeuksia tuttuna asiana 77 % vastanneista, kun muissa pohjoismaissa vastaava luku oli 93 %. Tuloksista huolimatta Suomessa omista tai toisten oppimisvaikeuksista puhuttiin yksityisesti enemmän kuin muissa tutkimukseen vastanneissa maissa. (Silvennoinen 2015, 50.)

Osalla tutkimukseen osallistuneista oli vastauksiensa perusteella ollut pidempiä työttömyysjaksoja, mikä tukee Aron ym. (2016) tutkimusta, jonka mukaan oppimisvaikeuksista kokivat pidempiä työttömyysjaksoja verrokkiryhmään verrattuna. Täytyy kuitenkin muistaa, että moni vastanneista oli myös työllistynyt nopeasti valmistumisensa jälkeen ilman työttömyysjaksoa.

Ammattiopisto Luovilla on autoalalla käytössä tällä hetkellä sähköisenä oppimisympäristönä Prodiags, josta löytyy kattavasti opetusmateriaalia työturvallisuuteen, erilaisiin auton teknisiin seikkoihin jne. Sähköoppi on Prodiagsissa kuitenkin melko perustasolla ja tähän täytyisi löytää kattavampaa, riittävän selkokielistä ja erityisopetukseen soveltuvaa materiaalia. Itsenäinen opiskelu on opiskelijoille erityisopetuksessa monesti vaikeaa, joten Prodiagsin käyttö tapahtuu pääasiassa luokkaopetuksen yhteydessä. Autojen vikadiagnostiikan opettamiseen tarvitaan riittävän rauhallinen ja ärsykkeetön ympäristö ja riittävän selkeä diagnosointikohde, jossa opetusta olisi hyvä antaa vain yhdelle tai muutamalle opiskelijalle kerrallaan.

Kaiken tämän opettamiseen tarvitaan myös osaava henkilökunta, joka tarkoittaa jatkuvaa oppimista myös opetushenkilöstölle. Kyselyyn vastanneiden opiskelijoiden ammatillisten opettajien ikäjakauma oli ollut jo yli keski-ikä, jolloin pedagogisesti vankan osaamisen omaavalla opettajalla ei ole ollut välttämättä antaa sitä viimeisintä teknistä tietoa ja osaamista, mitä nuori olisi opinnoissaan tarvinnut. Tämä on toki yleinen ongelma jokaisella alalla, jonka teknologia kehittyy nopeasti. Luovilla on käytössä henkilökunnan työelämäjaksot, joilla henkilökunnan osaamista päivitetään alan työpaikoilla tapahtuvissa työtehtävissä. Henkilöstöä olisi hyvä ohjata myös kouluttautumaan ja etsimään erilaisia omaa osaamista edistäviä kursseja.

Luovi tekee myös jonkin verran yhteistyötä Koulutuskuntayhtymä OSAO:n kanssa. OSAO on Suomen suurin ajoneuvoalan koulutuksen järjestäjä, jolla on isompien resurssien myötä opetuksessa käytössään paljon uusinta tietoa ja viimeisintä tekniikkaa. Tätä yhteistyötä kehittämällä voisimme saada myös oman henkilökunnan osaamista kehitettyä.

5 POHDINTA

Opinnäytetyön tavoitteena oli selvittää ajoneuvoalan vaativan erityisen tuen opiskelijoiden työllisyyttä autoalan työtehtäviin sekä löytää menetelmiä, kuinka voimme parantaa opiskelijoiden oppimista ja sitä kautta parantaa heidän työllistymistään ajoneuvoalalle. Alan nopea kehittyminen ja autojen sähköistyminen luo haasteita jokaiselle ajoneuvoasentajan työtehtäviin pyrkivälle, niin Luovilla kuin muissakin ammatillisissa oppilaitoksissa opiskeleville.

Tulevaisuudessa perinteisen ajoneuvoasentajan työtehtävät tulevat vähemmän huomattavasti ja rinnalle tulee erilaista diagnosointia, ohjelmointia ja korkeajännitekomponenttien kanssa tapahtuvia työtehtäviä. Jotta pystymme vastaamaan tähän haasteeseen, täytyy meidän olla valmiita antamaan tulevaisuuden vaatima osaaminen opiskelijoillemme kehittämällä opiskelijavalintaprosessia, kehittämällä opetusmenetelmiä ja kehittämällä opetushenkilökuntaa.

Korkeamäen toteamus siitä, että yhteiskunta on muuttunut vaativammaksi, näkyy hyvin tässä tutkimuksessa (Korkeamäki 2010, 15). Autoalakin muuttuu jatkuvasti entistä monimutkaisemmaksi ja haastavammaksi, varsinkin oppimishäiriöisille

Kokonaisuutena tämä työ oli erittäin mielenkiintoinen ja antaa varmasti paljon työkaluja sekä omaan opettajuuteeni että koko Luovin autoalan opettamisen kehittämiseen tulevaisuudessa. Oli todella hienoa havaita, että suurin osa valmistuneista on työelämässä tavalla tai toisella, vaikka monella heistä on ollut opintojensa aikana haasteita suorittaa opinnot vaaditussa ajassa ja hyväksytyt arviointikriteerit täyttäen. Haastattelujen perusteella Ammattiopisto Luovi on tehnyt ja tekee myös tulevaisuudessa erinomaista työtä vaativaa erityistä tukea tarvitsevien nuorten työllistymiseksi ja oman polun löytämiseksi.

LÄHTEET

Autoalan kaupan ja korjaamotoiminnan työehtosopimus 2022–2024. Hakupäivä 3.1.2022
<https://www.teollisuusliitto.fi/wp-content/uploads/2022/01/Autoalan-kaupan-ja-korjaamotoiminnan-tyoehtosopimus-2022%E2%80%932024.pdf>

Ammattiopisto Luovi 2021. Luovi kumppanina. Hakupäivä 7.10.2021. <https://luovi.fi/luovi-kumppanina/>

Anttiroiko, Ari-Veikko. Yhteiskuntavastuu ja sen määrittelyprosessi Hakupäivä 10.8.2022. Tampere: Tampere University Press. https://trepo.tuni.fi/bitstream/handle/10024/68200/yhteiskuntavas-tuu_ja_sen_maarittelyprosessi_2004.pdf?sequence=1&isAllowed=y

Aro, Tuija & Ahonen, Timo & Närhi, Vesa & Eloranta, Anna-Kaija & Korhonen, Elisa 2016 Oppimisvaikeuksien pysyvyys ja niiden yhteys aikuisuuden elämäntilanteeseen: ennaltaehkäisevät ja suojaavat tekijät. Hakupäivä 16.8.2022. Kela 62/522/2013, 2014–2016 https://www.kela.fi/documents/10180/2770407/Aro_Oppimisvaikeuksien_pysyvyys.pdf/74af70cc-b843-42ac-87fd-5590e45264cf

Autoalan tiedotuskeskus 2022. Ensirekisteröityjen henkilöautojen käyttövoimatilastot. Hakupäivä 15.12.2022. www.aut.fi/tilastot/ensirekisteroinnit/ensirekisteroinnit_kayttovoimittain/henkiloautojen_kayttovoimatilastot

Laki ammatillisesta koulutuksesta 11.8.2017/531. Hakupäivä 20.1.2022 www.finlex.fi/fi/laki/ajantasa/2017/20170531

Hirsjärvi, Sirkka & Remes, Pirkko & Sajavaara, Paula 2009. Tutki ja kirjoita. 15. uudistettu painos. Helsinki: Kustannusosakeyhtiö Tammi.

Jyväskylän yliopisto 2015. Tutkimuksen menetelmäpolkuja. Haettu 20.12.2022
<https://koppa.jyu.fi/avoimet/hum/menetelmapolkuja/menetelmapolku>

Karusaari, Riitta 2020. Asiakslähtöisyys osaamisperusteisessa ammatillisessa koulutuksessa. Acta Electronica Universitatis Lapponiensis 273. Lapin yliopisto. Väitöskirja. Hakupäivä 28.1.2022. <https://lauda.ulapland.fi/bitstream/handle/10024/64059/Karusaari.Riitta.pdf?sequence=1&isAllowed=y>.

Korkeamäki, Johanna 2010. Aikuisten oppimisvaikeudet, näkökulma selviytymiseen. Helsinki: Kuntoussäätiö.

Ladonlahti, Tarja & Pirttimaa, Raija 2011, Erityispedagogiikka ja aikuisuus. Helsinki: Palmenia Helsinki University Press.

Liappis, Hanna & Pentikäinen, Merja & Vanhala, Anne 2019. Menesty yritysvastuulla. Keuruu: Edita Publishing Oy.

Ojasalo, Katri & Moilanen, Teemu & Ritalahti, Jarmo 2014, Kehittämistyön menetelmät: uudenlaista osaamista liiketoimintaan. Helsinki: Sanoma Pro.

Opetushallitus 2022a. Henkilökohtaistaminen. Hakupäivä 10.1.2022 www.oph.fi/fi/koulutus-ja-tutkinnot/henkilökohtaistaminen

Opetushallitus 2022b. Opiskelijan hyvinvointi ja tuki. Hakupäivä 30.8.2022 www.oph.fi/fi/koulutus-ja-tutkinnot/opiskelijan-hyvinvointi-ja-tuki-ammattillisessa-koulutuksessa

Opetus- ja kulttuuriministeriö. Ammatillisen koulutuksen rahoitus. Hakupäivä 19.9.2022. <https://okm.fi/ammattillisen-koulutuksen-hallinto-ja-rahoitus>

Opintopolku 2021. Ajoneuvoalan perustutkinto 2022. Hakupäivä 12.1.2022 <https://eperusteet.opintopolku.fi/beta/#/fi/ammattillinen/7614470/tiedot>

Silvennoinen, Heikki 2015. Oppimisvaikeudet työelämässä, Kansanvalistusseura, Aikuiskasvatustutkimusseura. Hakupäivä 20.7.2022 https://www.google.com/url?sa=t&rct=j&q=&esrc=s&source=web&cd=&ved=2ahUKEwirq4f1i5f6AhVMxosKHUj8AOwQFnoECAUQAQ&url=http%3A%2F%2Fjournal.fi%2F aikuiskasvatus%2F article%2F download%2F94121%2F5279%2F154699&usg=AOvVaw0Hpw8SLdKr6HKH1JY9K_3r

Stevanovic, Melisa & Lindholm, Camilla 2016, Keskustelun analyysi. Tampere: Kustannusosakeyhtiö Vastapaino.

Tilastokeskus 2022. Henkilöautojen ensirekisteröinnit maakunnittain tammi-syyskuu 2021. Hakupäivä 5.1.2022 www.stat.fi/til/merek/2021/09/merek_2021_09_2021-10-06_tau_001_fi.html

Tuomi, Jouni & Sarajärvi, Anneli 2009. Laadullinen tutkimus ja sisällönanalyysi. Helsinki: Kustannusosakeyhtiö Tammi.

Vipunen 2021. Ammatillisen koulutuksen oppilaitokset. Hakupäivä 26.12.2021 www.vipunen.fi/fi-fi_layouts/15/xlviewer.aspx?id=/fi-fi/Raportit/Oppilaitosverkosto%20-%20ammatillinen%20-%20koulutusala.xlsb