



Asta Salmela

Yhteisöllisyyden kokemuksia Kallio- lan naapuruustaloissa

Metropolia Ammattikorkeakoulu

Sosionomi (AMK)

Sosiaalialan koulutusohjelma

Opinnäytetyö

28.9.2022

Tekijä	Asta Salmela
Otsikko	Yhteisöllisyyden kokemuksia Kalliolan naapuruustaloissa
Sivumäärä	34 sivua + 3 liitettä
Aika	28.9.2022
Tutkinto	Sosionomi (AMK)
Tutkinto-ohjelma	Sosiaalialan koulutusohjelma
Ohjaajat	Lehtori Seija Mäenpää Lehtori Niina Pietilä
<p>Opinnäytetyö toteutettiin yhteistyössä Kalliolan settlementin kanssa. Kalliolan toiveena oli saada tietoa pääkaupunkiseudun naapuruustalojen toiminnasta. Mukaan valikoituivat Naapuruustalo Pasila Helsingistä, Naapuruustalo Matinkylä Espoosta ja Kohtaamispaikka Askel Espoosta. Naapuruustalot ovat matalan kynnyksen kohtaamispaikkoja alueen asukkaille. Naapuruustalotoimintaa toteutetaan settlementityön periaatteiden mukaisesti. Opinnäytetyöstä saatavaa tietoa Kalliola voi hyödyntää esimerkiksi oman toimintansa kehittämisessä.</p> <p>Työn teoreettiseksi viitekehikseksi valikoitui yhteisöllisyys, koska yhteisöllisyys kuuluu olennaisena osana sekä settlementityöhön että sosiaalipedagogiseen työtoteeseen. Yhteisöllisyys on myös osa Kalliolan strategiaa. Naapuruustaloista pyritään luomaan paikka, jossa kävijät voivat tulla osaksi paikallisyhteisöjä. Tutkimusta ohjaavaksi tutkimuskysymykseksi muotoutui tuottavatko naapuruustalot kävijöilleen kokemuksia yhteisöllisyydestä ja lisääkö naapuruustalotoimintaan osallistuminen kävijöiden hyvinvointia.</p> <p>Tutkimus toteutettiin puolistrukturoidulla teemahaastatteluilla valittujen naapuruustalojen kävijöille. Haastatteluun osallistui 6 vakituista naapuruustalon kävijää, kaksi jokaisesta valitusta naapuruustalosta. Kalliola sopi haastateltavien kanssa osallistumisesta etukäteen. Haastattelut toteutettiin keväällä 2022 Kalliolan naapuruustaloissa. Haastattelut nauhoitettiin ja litteroitiin. Saatuja litterointeja käytettiin tutkimuksessa. Tutkimusmenetelmänä käytettiin teemoittelua. Tutkimus toteutettiin syksyllä 2022.</p> <p>Tutkimuksen tuloksista kävi ilmi, että suurin osa haastateltavista koki saavansa toimintaan osallistumisesta kokemuksia yhteisöön kuulumisesta. Yhteisöllisyys koettiin tärkeäksi osaksi toimintaa, osalle se oli pääsyy osallistua naapuruustalon toimintaan. Tuloksista ilmeni, että naapuruustaloissa olevat yhteisöt muistuttavat osin työpaikkojen työyhteisöjä. Naapuruustalojen yhteisöjen jäseniä yhdistää enimmäkseen käyminen samassa paikassa ja asuminen samalla alueella. Keskustelut ovat usein melko pintapuolisia, esimerkiksi päivän uutisaiheista ja muihin yhteisön jäseniin pidetään melko vähän yhteyttä toiminnan ulkopuolella. Kaikki haastatellut kokivat, että naapuruustalon toimintaan osallistuminen on lisännyt heidän omaa hyvinvointiaan ja toiminta on heille merkityksellistä. Lisäksi haastatteluissa nousi kehityskohteeksi erityisesti toive naapuruustalojen laajemmista aukioloajoista. Haastateltavat toivoivat, että naapuruustaloja voitaisiin pitää auki myös viikonloppuisin ja kesälomien aikoina. Muutoin toimintaan ja sen toteutukseen oltiin hyvin tyytyväisiä.</p>	
Avainsanat	yhteisöllisyys, yhteisö, Kalliola, laadullinen tutkimus

Author	Asta Salmela
Title	Experiences of community cohesion in Kalliola's neighborhood houses
Number of Pages	34 pages + 3 appendices
Date	28 September 2022
Degree	Bachelor of Social services
Degree Programme	Social Services
Instructors	Seija Mäenpää, Lecturer Niina Pietilä, Lecturer
<p>This thesis was done in collaboration with Kalliola settlement. Kalliola's wish was to obtain information about the functioning of neighborhood houses in the Helsinki metropolitan area. The three neighborhood houses chosen to the project were located in Helsinki and Espoo. Neighborhood houses are low threshold meeting places for the area residents. Neighborhood house work is conducted within the principles of settlemental work. Kalliola can use the information this thesis provides in developing their own work.</p> <p>Community cohesion was chosen as the theoretical framework for this thesis because it is part of both settlemental work and social pedagogical approach. Community cohesion is also part of Kalliola's strategy. Kalliola strives to create neighborhood houses as places where attendants can become part of local communities. The research question was: do the neighborhood houses generate experiences of community cohesion to the attendants and does attending neighborhood house activities improve the welfare of attendants.</p> <p>Research was carried out with semi-structured thematic interviews with chosen neighborhood house attendants. Six regular neighborhood house attendants took part in the interviews, two from each house. Kalliola arranged the interviews with the attendants. Interviews were done in spring 2022 in the neighborhood houses, recorded and transcribed. The transcriptions were used in the research. Research method used was thematic analysis.</p> <p>Research results show that most of the persons interviewed feel that they experience belonging to community when they attend neighborhood house activities. Community cohesion was seen as an important part of the activity, for some it was the main reason to attend. The results show that neighborhood house communities are partly similar to work place communities. The common factors between the members of neighborhood house communities are mostly attending the same place and living in the same area. Discussions are mostly superficial, for example the daily news. Attendants do not usually keep much contact to other attendants outside the neighborhood house. All persons interviewed felt that attending the neighborhood house activities has increased their wellbeing and the activities are meaningful to them. Interviews demonstrated especially one area of development. Attendants wanted longer opening hours for neighborhood houses. They hoped that the houses could be open in the weekends and during summer holidays. Otherwise, they were really happy with the activities and how they are carried out.</p>	
Keywords	community cohesion, community, Kalliola, qualitative study

Sisällys

1	Johdanto	1
2	Setlementtityö	2
2.1	Historia	2
2.2	Setlementtityön periaatteet	3
3	Kalliolan setlementti	4
3.1	Vapaaehtoistoiminta	5
3.2	Strategia 2021–2025	5
3.3	Naapuruustalokonsepti	7
3.4	Naapuruustaloverkosto	8
4	Yhteisöllisyys	10
5	Laadullinen tutkimus	12
5.1	Aineiston kerääminen	12
5.2	Teemahaastattelu ja osallistujien määrä	14
5.3	Analyysi	15
5.4	Eettisyys ja luotettavuus	17
6	Tutkimuskysymys	19
7	Haastattelututkimuksen toteutus	20
7.1	Aineiston kerääminen	21
7.2	Aineiston purkaminen ja analyysi	22
8	Tutkimustulokset	22
8.1	Yhteisö ja yhteisöllisyys	26
8.2	Hyvinvointi	28
8.3	Kehittämiskohteet	29
9	Pohdinta	30
	Lähteet	33
	Liitteet	
	Liite 1. Esittely haastateltaville	
	Liite 2. Haastattelukysymykset	
	Liite 3. Suostumuslomake	

1 Johdanto

Tämä opinnäytetyö on toteutettu yhteistyössä Kalliolan settlementin kanssa. Opinnäytetyön tarkoituksena oli selvittää Kalliolan naapuruustalojen kävijöiden kokemuksia yhteisöllisyydestä ja yhteisöön kuulumisesta naapuruustalotoimintaan osallistuessa. Tutkimusta ohjaavat tutkimuskysymykset olivat, tuottavatko naapuruustalot kävijöilleen kokemuksia yhteisöllisyydestä ja lisääkö naapuruustalotoimintaan osallistuminen kävijöiden hyvinvointia. Yhteisöllisyys valikoitui teoreettiseksi viitekehyykseksi, koska se on osa settlementtityötä ja kuuluu myös Kalliolan omaan tämänhetkiseen strategiaan.

Yhteisöllisyys on osa sekä settlementtityötä että sosiaalipedagogista työtettä. Sosiaalipedagogisesti nähdään, että yksilön kasvu voi tapahtua hänen eläessään yhdessä muiden kanssa ja kuuluessaan yhteisöön. Tästä syystä pohdinta siitä, mikä yhteisö on ja millainen yhteisö voi tukea yksilön kasvua, on tärkeää. (Nivala & Ryyänen 2020: 111.) Yhteisöllisyyteen kuuluu henkilön oma kokemus yhteisöön kuulumisesta, yhteiset kokemukset, yhdessä jaetut toimintatavat ja normit. (Karila ym. 2016: 10.)

Kalliolan tämän hetken strategiseen visioon kuuluu elämän merkitykselliseksi tekeminen yhdessä yhteiskunnan ja sen jäsenten kanssa. Yksi osa Kalliolan missiota on edistää yksilön ja yhteisön hyvinvointia ja edistää ihmisten välistä yhteenkuuluvuutta. (Kalliolan strategia 2021–2025 2021: 4.) Kalliolan toiveena oli ottaa myös settlementtityö ja sen periaatteet näkyväksi osaksi opinnäytetyötä, koska se on tärkeä osa Kalliolan toimintaa ja myös naapuruustalojen toimintaa.

Opinnäytetyön tavoitteena on tuottaa Kalliolalle informaatiota naapuruustalotoimintaan osallistuvien kävijöiden kokemuksista erityisesti yhteisöllisyyteen liittyen. Kävijöiden kokemuksia haluttiin kerätä haastattelemalla. Haastattelussa osallistujamäärä jää pieneksi, mutta haastateltavat pääsevät kertomaan kokemuksiaan vapaamuotoisemmin ja tuloksissa voidaan saada vastauksia, jotka lomakemuotoisessa kyselyssä jäisivät uupumaan. Haastattelut toteutettiin puolistrukturoituina teemahaastatteluina Kalliolan Naapuruustalo Pasilan, Naapuruustalo Matinkylän ja Kohtaamispaikka Askeleen kävijöille. Haastatteluista nousi esiin myös kehittämiskohteita, joita käydään läpi tutkimustuloksissa.

2 Setlementtityö

Setlementtiliike on syntynyt Englannissa 1880-luvulla, ensimmäinen setlementti perustettiin Itä-Lontoon köyhälistökortteliin 1884. Setlementtiliikkeen synty oli vastareaktio erilaisiin yhteiskunnan epäkohtiin, joita kaupungistuminen ja teollistuminen aiheuttivat. Setlementtiliikettä pyörittivät yliopistojen vapaaehtoiset ja toiminnalla yritettiin vaikuttaa yhteisön kulttuurisiin, sosiaalisiin ja pedagogisiin tarpeisiin. Englantilaiseen setlementtityöhön liittyy tunnusomaisesti käytännön taitojen opettaminen ja ajatus eri yhteiskuntaluokkien välisen kulttuurisen vuoropuhelun merkitys. Yhdysvaltain ensimmäinen setlementti perustettiin New Yorkiin vuonna 1886. Amerikkalaiselle setlementtityölle on ominaista uudistusmielinen toimintatapa ja naisten mukana olo liikkeen vaikuttajissa. (Roivainen 2004: 32, 35.)

2.1 Historia

Ensimmäinen setlementtitalo syntyi kahden yliopisto-opiskelijan muutettua itälontoolaiseen slummiin oppiakseen köyhien elämisen ehdoista ja välittääkseen omia tietojaan slummin asukkaiden hyväksi. Toiminnan painopiste oli kuitenkin koulutuksessa, sillä yliopistotiedon välittäminen työväestölle koettiin tärkeäksi. Toimintaa pyöritettiin yliopistoa käyneiden vapaaehtoisten voimin. Toimintaan kuului esimerkiksi suoria taloudellisia tukitoimia, terveydenhuoltoa, aikuiskasvatusta ja nuorisotyötä. Myös kulttuuritoiminta esimerkiksi taidenäyttelyiden ja kirjallisuus- sekä teatterikerhojen muodossa kuului setlementin toimintaan. Toiminta ei sitoutunut mihinkään paikallisyhdyskuntaan tai -seurakuntaan. Setlementti organisoivat myös esimerkiksi avoimia yliopistokursseja ja luentoja. (Roivainen 2004: 35.)

Yhdysvalloissa varhainen setlementtityö keskittyi kulttuurin sijaan enemmän käytännön taitojen opettamiseen naapuruston asiakkaille. Setlementtityötä käytettiin myös tietoisesti sosiaalisen uudistusmielisyyden välikappaleena ja esimerkiksi naiset olivat keskeisessä roolissa setlementin toiminnassa. Yhdysvaltain tunnetuin setlementtitalo, Hull House, perustettiin vuonna 1889 Chicagoon, alueelle, jonka väestö koostui pääasiassa työttömistä maahanmuuttajista. Hull Housen toimintaan kuuluikin maahanmuuttajien ja pakolaisten integrointi kaupunkiyhteiskuntaan esimerkiksi tulkki- ja tiedonvälityspalvelujen avulla. Yhdysvaltalaisissa setlementtitaloissa sekä naiset että miehet tekivät sosiaali- ja yhdyskuntatyötä, järjestivät mielenosoituksia paremman palkkauksen puolesta ja ylläpitivät yhteiskeittiötä. Setlementtitaloissa oli majoitusta, kommuuniasumista, naisille ja miehille omat rakennuksensa. (Roivainen 2004: 35.)

1900-luvun alkupuolella settlementiliike levisi eri puolille Länsi-Eurooppaa. Suomeen settlementiliike levisi Lontoon ensimmäisen settlementin, Toynbee Hallin, perustamisen jälkeen. Ensin toiminta oli suomessa nimellä kansakoti, mutta kyseinen toiminta loppui pian. Settlementitoiminta käynnistyi kuitenkin uudelleen Sigfrid Sireniuksen ja muiden kirkonmiesten kautta. Suomessa settlementityön painopisteiksi muodostuivat teollisuuspaikkakunnat ja siellä aikuiskoulutus sekä harrastustoiminnan ohjaus. (Roivainen 2004: 32–33.)

2.2 Settlementityön periaatteet

Settlementitoiminta ei ole hyväntekeväisyyttä, vaan perustuu yhteisöllisyyden voimista-vaan vaikutukseen, sekä yksilöllisyyden ja moninaisuuden arvostamiseen. Settlementityö pyrkii rakentamaan siltoja ihmisten ja eri ryhmittymien välille. Arjessa settlementityö on ihmisten kohtaamista, jonka tavoitteena on hyvän elämän ja ihmisoikeuksien edistäminen, sekä sosiaalisen oikeudenmukaisuuden ja osallistuminen vahvistaminen monikulttuurisessa yhteiskunnassa. (Karila ym. 2016: 6–7.)

Kalliolan settlementi kuuluu Suomen Settlementiliittoon, joka on uskonnollisesti ja puoluepoliittisesti sitoutumaton kansallisjärjestö. Settlementiliitto tekee sosiaalista ja sivistystyötä, sekä toimii settlementiyhdistysten keskusjärjestönä. Settlementiliiton jäseninä on 34 paikallista settlementiä, sekä 7 lapsi- ja nuorisotyön alueellista piiriyhdistystä. (Historia.)

Settlementiliiton ja settlementityön tavoitteena on edistää hyvää elämää, ihmisten ja yhteisöjen osallistumista ja osallisuutta, sekä sosiaalisen oikeudenmukaisuuden ja ihmisoikeuksien toteutumista. Settlementiliiton toimialoja ovat kansalaisvaikuttaminen, lapsi- ja nuorisotyö, seniori- ja vanhustyö, monikulttuurinen työ, vaikeat elämäntilanteet, opinto ja kulttuuritoiminta, sekä asumisen palvelut. Lisäksi Settlementiliitto tuottaa jäsenpalveluja ja tarjoaa asiantuntijatukea paikallisille settlementeille, sekä tukee ja yhdistää paikallisia settlementtejä. Jäsenyhdistysten kanssa Settlementiliitto koordinoi valtakunnallisia hankkeita ja levittää settlementityön toimintamalleja. (Historia.)

Yhteisöllisyys on osa settlementityötä. Yhteisöt ja niihin kuuluminen ovat osa kansalaisena olemista ja inhimillistä toimintaa. Yhteisöjä on erilaisia ja yhteisön voivat muodostaa esimerkiksi perhe, suku, heimo, kylä tai paikallisyhteisö. Yhteisöllisyyteen kuuluu oma kokemus kuulumisesta yhteisöön, se on yhteenkuuluvuutta, yhteisiä kokemuksia ja yhdessä jaettuja toimintatapoja sekä normeja. Yhteisöllisyys perustuu tasavertaiseen

ja esteettömään osallistumiseen, mahdollisuuteen tyydyttää tarpeita ja monenlaisuuden arvostamiseen. (Karila ym. 2016: 10.)

Setlementit toimivat osaltaan paikkakuntiansa kohtaamispaikkoina, joissa tarjotaan muun muassa vanhusten palveluita, opisto-opetusta, vapaaehtoistyötä, monikulttuurista toimintaa ja päihdehuoltoa. Setlementit luovat yhteyksiä erilaisten yhteisöjen välille. Setlementtitoiminnan perustehtäviin kuuluvat yksilön elämänhallinnan edistäminen ja elämänkestävän oppimisen mahdollistaminen. Lisäksi setlementtityössä pyritään edistämään lähimmäisyyttä ja ihmisten välistä vuorovaikutusta, sekä kehittämään toimintamuotoja, joilla voidaan edistää yhteiskunnallista vaikuttamista. (Sternberg 2004: 11.)

Setlementit ovat kansalaisjärjestötoimijoita, mutta monet niistä ovat saaneet lisäksi palveluntuottajan roolin. Palveluntuottajan roolissa ne ovat lähentyneet julkista sektoria, mutta setlementeissä vapaaehtoistyön muodot ovat edelleen merkittävässä osuudessa. Setlementtityössä keskeistä on ihmisten rohkaiseminen toimimaan itse, joka osaltaan erottaa setlementtityön pelkästä palveluntuottajan roolista. Setlementtityöhön kuuluu usko siitä, että jokaisella ihmisellä on omaa osaamista ja voimavaroja, mutta osa tarvitsee enemmän tukea ottaakseen ne käyttöönsä. Setlementtien työntekijät, toiminnan vapaaehtoiset ja muut toimijat muodostavat yhdessä sen yhteisön, joka mahdollistaa yksilölle tämän tarvittavan tuen löytymisen. (Sternberg 2004:11–12.)

3 Kalliolan setlementti

Kalliolan setlementti on toiminut vuodesta 1919 lähtien. Se on Suomen ensimmäinen Lontoon-mallin mukaisesti toimiva setlementtitalo. Kalliolan setlementin perustaja, Sigfrid Sirenius, oli pappi ja hän oli tutustunut setlementtitoimintaan toimiessaan pappina Lontoossa, mutta Kalliolan setlementin toiminnassa on alusta asti vallinnut vapaus, ihmisten uskonnolliset, poliittiset tai yhteiskunnalliset kannat eivät ole merkityksellisiä. Kalliolan setlementissä toteutetaan lastensuojelutyötä, päihdetyötä ja naapuruustoimintaa. Lisäksi Kalliolan tavoitteena on laajentua kuntouttavan työtoiminnan ja rikostaustaisen kuntoutuksen saralla. (Historia.)

Kalliola on kasvanut jatkuvasti perustamisensa jälkeen. Ensimmäinen laajentuminen tapahtui jo vuonna 1920, kun Kalliolan kansalaisopisto perustettiin. 1960-luvulla Helsingin Poikakoti liittyi Kalliolan setlementtiin ja tästä alkoi Kalliolan lastensuojelutyö. 1980-

luvulla päihdetyö tuli osaksi Kalliolaa. Kalliolassa toteutetaan Minnesota-mallin mukaista Myllyhoitoa. Kalliola on laajentanut lastensuojelutyötään 2000-luvulla ja tällä hetkellä Kalliolalla on useita nuorisokoteja eteläisessä Suomessa. Lisäksi Kalliola kehittää jatkuvasti naapuruustoimintaa ja kaupunkiyhteisöjä, jotka ovat kaikille avoimia toimintoja. (Historia.)

3.1 Vapaaehtoistoiminta

Vapaaehtoistoiminta on yksi Kalliolan keskeisimpiä yhteisöllisyyttä ja osallisuutta lisääviä toimintamuotoja. Vapaaehtoiset toimivat esimerkiksi ryhmien vetäjinä, kielikavereina, tukihenkilöinä ja tapahtuma-apuina. Kalliolalla työskentelee kaksi vapaaehtoistoiminnan koordinaattoria. Kalliolalla säännöllisesti toimivia aktiivisia vapaaehtoisia on noin 80 kappaletta ja lisäksi satunnaisesti toimivia vapaaehtoisia on noin 170 kappaletta. Satunnaisesti toimivia vapaaehtoisia ovat esimerkiksi tapahtumissa avustavat vapaaehtoiset. Vapaaehtoisten määrät ovat arvioita, sillä tarkkaa ajankohtaista tietoa ei ole saatavilla. (Ali-Melkkilä 2021.)

Kalliolassa vapaaehtoistoimintaan voi osallistua pitkäaikaisesti tai esimerkiksi kertaluontoisesti jonkin tapahtuman kautta. Vapaaehtoistoimintaa toteutetaan Helsingissä ja Espoossa. Kalliola järjestää vapaaehtoisena toimiville koulutuksia, vertaistapaamisia ja virkistysiä. Vapaaehtoisena toimimiseen riittävät tavallisen ihmisen tiedot ja taidot, asioita ei tehdä toisten puolesta, vaan tuetaan ja rohkaistaan toimintaan osallistuvia. (Vapaaehtoistoiminta.)

3.2 Strategia 2021–2025

Kalliolan visiona on tehdä elämästä merkityksellistä yhdessä yhteiskunnan ja sen jäsenten kanssa. Elämän merkityksellisyyden lisäämiseen kuuluu esimerkiksi myötätunnon, välittämisen ja ilon lisääminen. Kalliolan missiona on tarjota toimintaa ja palveluita, joilla voidaan lisätä yksilön ja yhteisön hyvinvointia, edistää ihmisten välistä yhteenkuuluvuutta ja luoda mahdollisuuksia saada hyvä arki. Missioon kuuluu myös juurettomuuden ja päämäärättömyyden torjuminen. Kalliolan missiona on edistää näitä asioita yhdessä tekemällä. (Kalliolan strategia 2021–2025 2021: 4.)

Arvoikseen Kalliola ilmoittaa ilon, reiluuden ja luottamuksen. Iloon kuuluu onnistumisista iloitseminen yhdessä asiakkaiden ja yhteisön kanssa. Lisäksi naurulla ja innostuksella lisätään yhteenkuuluvuutta ja yhteisöllisyyttä. Reiluuteen kuuluu kaikkien ihmisten

oikeudenmukainen ja tasa-arvoinen kohtelu, sekä sen tunnistaminen, että jokainen yksilö on yhtä arvokas. Kalliola myös ilmoittaa toimivansa järjestö- ja yritystoiminnassaan kestävästi ja vastuullisesti. Luottamukseen kuuluu se, että Kalliolassa luotetaan ihmisten ja yhteisön kykyyn kehittyä ja kasvaa. Kalliola kertoo nojaavansa työntekijöidensä, vapaaehtoisten ja asiakkaiden kollektiiviseen viisauteen. (Kalliolan strategia 2021–2025 2021: 5.)

Kalliola nostaa esiin toimintaympäristöönsä tulevaisuudessa vaikuttavaa ilmiötä. Ensimmäiseksi ilmiöksi on nostettu kaupungistuminen. Kalliola on alun perin perustettu teollistumisen aiheuttamaan yhteiskunnalliseen muutokseen, joten se on kaupungistumisen ja urbaanin elämän asiantuntija ja Kalliolassa on kokemusta yhteisöjen kehittämisestä sekä luottamuksesta siihen, että muutoksista on mahdollista selvitä yhdessä. Kaupungistumiseen kuuluu muun muassa maahanmuuttotaustaisen väestön keskittyminen kasvukeskuksiin, erilaiset elämäntyyli, vaihtoehtokulttuurit ja suvaitsevaisuus. Myös hyvinvointia edistävät asiat keskittyvät kasvukeskukseen, esimerkiksi koulutus ja liike-elämä. (Kalliolan strategia 2021–2025 2021: 5–6.)

Kaupungistumiseen liittyy myös ongelmia, osallisuuden kokemukset vähentyvät, lieveilmiöt ja äärikäyttäytyminen lisääntyvät, juurettomuus ja päämäärättömyys voivat vähentää mahdollisuuksia merkitykselliseen elämään. Kalliola vastaa näihin ongelmiin synnyttämällä yhteisöjä, joissa kaupungistumisen lieveilmiöt tehdään näkyviksi ja näin ollen ratkaistaviksi. Kalliolassa naapuruus on vastaus kaupungistuvaan elämään, se on läheisyyttä ja henkistä hyväksyntää. (Kalliolan strategia 2021–2025 2021: 6.)

Kalliolan strategiaan kuuluu alkuperäisen arvopohjan säilyttäminen toiminnan lähtökohdina. Kalliolan tavoitteena on kasvaa nykyistä suuremmaksi toimijaksi vuoteen 2025 mennessä. Kalliolassa tuotetaan sosiaali- ja terveystalouksia julkiselle sektorille, yrityksille, sekä yksityishenkilöille. Lisäksi Kalliola tekee ja tuottaa järjestötyötä, koulutusta ja työllisyyspalveluita. Kalliolan strategiaan kuuluu myös naapuruuden vahvistaminen ja kansalaisyhteiskunnan vuorovaikutuksen lisääminen. Kalliolasta kehitetään laaja oppimisyhteisö, jossa koulutustarjontaa lisätään erityisesti maahanmuuttajataustaisille ja heikossa työmarkkina-asemassa oleville henkilöille. Viimeisimpänä Kalliolan strategiaan kuuluu sosiaalialan ja järjestötyön uudistavana edelläkävijänä ja suunnannäyttäjänä toimiminen. Kalliola kehittää toimintaansa tutkitun tiedon ja settlementtiarvojen pohjalta. Kumppanuuksien rakentamista yritysten ja yhteisöjen kanssa jatketaan ja uusia toimintamalleja innovoidaan yhdessä asiakkaiden kanssa. (Kalliolan strategia 2021–2025 2021: 8–11.)

3.3 Naapuruustalokonsepti

Kalliolan naapuruustalojen toiminta perustuu settlementtitarvoihin, puolustetaan tasa-arvoa ja oikeudenmukaisuutta, luotetaan ihmisten kykyyn kasvaa ja kehittyä, edistetään moninaisuutta ja yhdenvertaisuutta. Naapuruustalot suunnitellaan yhdessä alueen asukkaiden kanssa, jotta naapuruustalosta tulee rakentajiensa, eli myös tulevien kävijöiden, näköinen. Toimintaan otetaan alusta asti mukaan eritaustaisia ihmisiä settlementtityön perinteiden mukaan. Toiminnan perustamiseen otetaan mukaan myös paikallisia toimijoita, asukasyhdistyksiä ja järjestöjä. Yhteistyötä tehdään myös esimerkiksi kaupungin, alueen yritysten ja työllisyyspalveluiden kanssa. (Haaksluoto 2020.)

Naapuruustaloilla pyritään täyttämään pääkaupunkiseudulla oleva aukko matalan kynnyksen kohtaupaikkojen saatavuudessa. Erityisesti haavoittuvat asiakasryhmät tarvitsevat matalan kynnyksen kohtaupaikkoja, joissa he voivat tavata vertaisia, kokoontua ja järjestää yhdessä toimintaa ja tapahtumia, sekä saada palveluohjausta. Haavoittuviin asiakasryhmiin kuuluvat maahanmuuttajat, ikäihmiset, päihteidenkäyttäjät, työttömät, vankilasta vapautuneet ja yksinäiset. Kalliolan naapuruustalojen toimintamalli on joustavampi ja ketterämpi kuin esimerkiksi kaupungin asukastalot, joissa on raskaampi byrokratia. Toimintaa pyritään tuottamaan myös työssäkäyville ja lapsiperheille. (Haaksluoto 2020.)

Naapuruustalojen toiminta on osallistavaa ja kuntouttavaa, työntekijät eivät määrittele toimintaa valmiiksi, vaan toiminnassa ja sen suunnittelussa ovat kaikki mukana ja se tehdään asiakaslähtöisesti. Toimintaan kuuluvat erilaiset vertaistuki- ja ohjatut ryhmät, työllistämistoiminta, asumiskummitoiminta ja eri kielillä toteutettavat ohjaus- ja auttamistoiminta. Kieliä, joilla toimintaa tuotetaan ovat esimerkiksi arabi, somali, suomi, ruotsi ja englanti. (Haaksluoto 2020.)

Kalliola kerää tietoja toiminnastaan ja palveluiden tarpeesta esimerkiksi vieraillemalla kaupungin asukastaloissa, haastatteleamalla työntekijöitä ja tekemällä kyselyitä Kalliolan asiakkaille ja yhteistyökumppaneille. Toimintaan osallistuvilta kerätään myös jatkuvaa suullista palautetta paikan päällä. Naapuruustaloissa voidaan järjestää asukastilaisuuksia palautteen keräämiseksi. Asiakkaiden tuottamia uusia ideoita pyritään mahdollisuuksien mukaan ottamaan heti käyttöön. (Haaksluoto 2020.)

3.4 Naapuruustaloverkosto

Kalliolan naapuruustaloverkosto koostuu neljästä naapuruustalosta, yhdestä kohtaamispaikasta, digitaalisista kohtaamispaikoista ja muista vapaaehtoistoiminnan toteutuksista. Naapuruustalotoimintaa toteutetaan sekä työntekijöiden että vapaaehtoisten voimin. Lisäksi toiminnassa on mukana työllistettyjä sekä alan opiskelijoita. (Ali-Melkkilä 2021.)

Naapuruus- ja vapaaehtoistoimintaa rahoittaa STEA, Helsingin kaupunki ja Espoon kaupunki. STEA rahoittaa kaikkia naapuruustalo- ja vapaaehtoistoimintaan kuuluvia projekteja, lukuun ottamatta Tapulin asukastilaa. Helsingin kaupunki rahoittaa Helsingissä toimivia naapuruustaloverkoston kuuluvia projekteja, joita ovat Naapuruustalo Pasila, Naapuruustalo Mellari ja Tapulin asukastila. Espoon kaupunki rahoittaa Espoossa toimivia projekteja, joita ovat Kohtaamispaikka Askel ja Naapuruustalo Matinkylä. (Ali-Melkkilä 2021.)

Naapuruustalo Pasilan toiminta on käynnistynyt vuonna 2008 alueen asukasaktiivien, Helsingin kaupungin sosiaalitoimen, taloyhtiöiden, lähipoliisin, seurakunnan ja muiden toimijoiden yhteistyöllä. Naapuruustalo Pasila perustettiin, koska alueella kaivattiin tilaa, jossa alueen ihmiset voisivat kohdata toisiaan ja yhdessä parantaa alueen hyvinvointia. Naapuruustalon toiminnan tavoitteena on parantaa osallistujien elämänlaatua ja lisätä hyvinvointia alueella. Vuonna 2020 naapuruustalo Pasilassa oli käyntejä yhteensä 13 817 kappaletta, ryhmiä oli 55 ja tapahtumia järjestettiin 25 kappaletta. Naapuruustalo Pasilan tavoitteena on pyrkiä saamaan lähialueen yksinäisiä ja huonokuntoisempia ikäihmisiä, sekä työttömyyttä kokeneita mukaan toimintaa nykyistä laajemmin. Työllistettyjä pyritään poluttamaan eteenpäin esimerkiksi yhteistyöllä alueen yrittäjien kanssa. (Ali-Melkkilä 2021.)

Kohtaamispaikka Askel on Espoon keskuksessa sijaitseva päihde- ja mielenterveyskuntoutujille, sekä heidän läheisilleen suunnattu matalan kynnyksen kohtaamispaikka. Askel on päihdeetön ja turvallinen paikka, jonka toiminta perustuu yhteisöllisyyteen ja vertaistukeen. Askeleessa on mahdollista osallistua päihdeettömyyttä tukevaan toimintaan ja kohdata muita ihmisiä. Askeleen tavoitteena on vahvistaa kohtaamispaikan toimintaan osallistuvien elämänhallintaa ja osallisuutta, vähentää yksinäisyyden kokemuksia ja lisätä hyvinvointia alueella. Askeleella on oma jalkapallojoukkue Fc Askel, sekä oma bändi, joka esiintyy erilaisissa tapahtumissa. Vuonna 2020 Askeleessa oli 17 ryhmää ja omia tapahtumia järjestettiin 12 kappaletta. Koronatilanne on aiheuttanut haasteita Askeleeseen esimerkiksi sulun muodossa. Lisäksi koronatilanne aiheuttaa

yksinäisyyttä Askeleen kävijöille, sillä kaikilla ei esimerkiksi ole tarvittavia laitteita tai osaamista digiryhmiin osallistumista varten. Koronan aikana Askeleessa on kuitenkin saatu pidettyä yhteyttä kävijöihin ja kehitettyä uutta toimintaa, jonka kävijät ovat ottaneet hyvin vastaan. Uutta toimintaa ovat esimerkiksi kaksi kertaa viikossa järjestettävä pihakahvila, puhelut, sekä Whatsapp- ja Facebook-ryhmät. (Ali-Melkkilä 2021.)

Naapuruustalo Matinkylä on perustettu Espoon Matinkylään vuonna 2011 yhteistyössä Espoon kaupungin kanssa. Matinkylä on kaikille avoin, matalan kynnyksen kohtaamispaikka ja toimintatila. Naapuruustalon tavoitteena on parantaa osallistujien elämänlaatua ja lisätä hyvinvointia alueella. Vuonna 2020 Matinkylässä oli 9 005 yksittäistä käyntiä ja ryhmiä järjestettiin 64 kappaletta. Olohuonetoiminnan osallistumisia oli 5 657 kappaletta. Matinkylässä alueen toimijoiden yhteisenä haasteena on yksinäisten ikäihmisten tavoittaminen. Suomen kielen opetuksen päätyminen on jättänyt erityisesti maahan muuttaneita naisia heikkoon asemaan. Matinkylän kävijöiden kuormittuneet elämäntilanteet ja erityisesti vieraskielisten kävijöiden lisääntynyt avuntarve ovat haastaneet naapuruustalon työntekijöiden jaksamista. Matinkylässä pystyttiin kuitenkin reagoimaan nopeasti korona-ajan alkamiseen ja luotiin välittömästi yhteydenpitosuunnitelma kävijöihin. Naapuruustalo Matinkylässä on luotu Whatsapp-ryhmiä kävijöille ja jaettu tietoa esimerkiksi somen kautta. Naapuruustalo on kääntänyt korona-ohjeistuksia eri kielille ja liittynyt Espoon kaupungin korona-ajan verkostoihin, esimerkiksi ruoka-apuun, viestintään ja vieraskielisten koronapuhelinneuvontaan. (Ali-Melkkilä 2021.)

Lisäksi Kalliolalla on Naapuruustalo Mellari Mellunmäessä ja Tapulin asukastila-projekti Helsingin Tapulikaupungissa. Nämä toimijat eivät kuitenkaan olleet osallisena opinnäytetyön teossa, joten tästä johtuen niiden toimintaan ei perehdytä tarkemmin.

Naapuruustoimintaan liittyen Kalliola järjestää keväisin Naapuruusviikot, joiden aikana kaikki viisi naapuruustaloverkoston kuuluvaa yhteisöä järjestävät toimintaa. Tapahtumat järjestetään pääosin arkipäivisin. Tapahtumille on luotu Facebook-sivuja, joiden kautta niistä on mahdollista saada tarkempaa tietoa ja esimerkiksi seurata tapahtuman järjestelyjä. Tapahtumat ovat ilmaisia ja päihteettömiä. Lisäksi tapahtumat järjestetään ulkotiloissa koronarajoitukset huomioiden. Tapahtumiin lukeutuu erilaisia kahvittelu ja grillaustilaisuuksia, sekä talkoita ja ulkoilua. Lisäksi tapahtumissa on live-esiintyjä. (Naapuruusviikot.)

4 Yhteisöllisyys

Erilaiset yhteisöt mahdollistavat yhteiselämän, johon kuuluu vuorovaikutusta, merkityksellisiä sosiaalisia suhteita ja yhteistä tekemistä. Yhteiselämä ei tarkoita niinkään samassa ympäristössä elämistä, vaan muiden ihmisten kohtaamista ja yhdessä tekemistä, joka mahdollistaa yhteyden kokemisen muihin ihmisiin. (Nivala & Ryyänen 2020: 128–129.) Yhteisöllisyyteen liittyy myös solidaarisuus, joka on vahvimmin läsnä pienissä yhteisöissä, joiden jäseniä yhdistää esimerkiksi yhteinen historia tai arvot. Näihin yhteisöihin liittyy myös yhteenkuuluvuuden tunne, vastavuoroisuus ja jäsenten halu auttaa toisiaan. Auttaminen on yksi yhteisöllisyyden ilmenemismuoto. Konkreettisia esimerkkejä tämän kaltaisista yhteisöistä ovat muun muassa suvut, harrastusporukat ja työyhteisöt. (Pessi & Seppänen: 295–297.)

Modernisaatio on lisännyt yksilöllisyyttä, yksilöt ovat aiempaa vapaampia ja omatoimisempia, samalla yhteisöjen ja yhteiskunnan luonne on muuttunut. Yksilön kiinnittyminen yhteisöihin ja yhteiskuntaan on muuttunut ongelmalliseksi teollistumisen ja kaupungistumisen johdosta. Sosiaalipedagogiikasta on haettu vastausta siihen, millä tavoin yksilöä voidaan tukea muodostamaan suhteita niin yhteiskuntaan kuin yhteisöihin. Sosiaalipedagogiikassa halutaan vahvistaa ihmisten yhteisöllisyyttä ja auttaa turvaamaan yhteiskunnan yhtenäisyys. Sosiaalipedagogiikka on osaltaan vastalause yksilökeskeiseen kasvatustajatteluun. (Nivala & Ryyänen 2020: 40.)

Yhteisö ja yhteisöllisyys nähdään usein positiivisten mielikuvien kautta. Yhteisöön kuulumista pidetään välttämättömänä yksilön hyvinvoinnin kannalta ja yhteisöllisyyttä pidetään toivottavana yksilöiden välisissä suhteissa. Yhteisöä pidetään vastauksena moniin nykyajan ongelmiin ja toisaalta yhteisön sekä yhteisöllisyyden puutteesta etsitään syitä esimerkiksi väkivallantekoihin. (Nivala & Ryyänen 2020: 129.)

Yhteisö voidaan määritellä useilla eri tavoilla. Paikallisyhteisö muodostuu tietyn rajatun alueen sisällä asuvista ihmisistä, esimerkiksi samassa kylässä tai kerrostalossa asuvista yksilöistä. Pelkkä samalla alueella asuminen ei kuitenkaan riitä yhteisön syntymiseksi, sillä asukkailla ei välttämättä ole lainkaan vuorovaikutusta keskenään, jolloin yhteenkuuluvuuden tunnetta ei synny. Toisaalta eri puolilla maailmaa asuvat ihmiset voivat kuulua samaan yhteisöön, kun internet yhdistää harrastajia ja pelaajayhteisöjä. Yhteisö voi olla myös muodollinen tai institutionaalinen. Tällaiseen yhteisöön kuuluvat automaattisesti kaikki, jotka kuuluvat institutionaaliseen kokonaisuuteen. Muodollisia ja institutionaalisia yhteisöjä ovat esimerkiksi valtioyhteisö ja kouluyhteisö. Kaikki jäsenet

eivät välttämättä osallistu yhteisön toimintaan tai koe instituutiota yhteisöksi, eikä yhteisöllisyyden tunnetta tällöin synny. Tällöin yhteisön käsitteellä voi olla vain ulkonainen merkitys. Yhdistävänä tekijänä kaikissa yhteisön määrittelytavoissa on se, että yhteisönä pidetään ihmisten yhteenliittymänä, jota määrittää jokin jäseniä yhdistävä tekijä ja sen aikaansaama yhteenkuuluvuuden tunne. (Nivala & Ryyänen 2020: 129–130.)

Yhteisöllisyys, yhteisö ja yhteisötyö ovat käsitteitä, jotka kuuluvat suomalaiseen keskusteluun, mutta niille ei ole olemassa yksiselitteistä määritelmää. Yhteisöihin ja yhteisöllisyyteen liittyvä keskustelu on usein positiivisesti sävytynyttä ja niiden ajatellaan monesti korjaavan puutteita tai vääristymiä, jotka ovat voineet aiheutua yksilöllisyyden korostamisesta ja ihannoinnista. Yhteisöihin ja yhteisöllisyyteen liittyy kuitenkin myös kritiikkiä, ajatellaan, että yhteisöjen kautta voi syntyä toisilleen vihamielisiä osakulttuureja, jotka edesauttavat epädemokraattista kehitystä. (Sternberg 2004: 14–15.)

Yhteisöjen kolme keskeistä kriteeriä ovat alueellisuus, vuorovaikutus ja symbolinen yhteisyys. Nämä kriteerit eivät kuitenkaan ole yksiselitteisiä. Yhteisöjä voidaan luokitella toiminnan sisällön, tavoitteiden, koon, vuorovaikutuksen luonteen tai alueellisen sijainnin mukaan. Yhteisöjen määrä on suhteessa luokitteluperusteiden määrään, yhteisöjä voidaan ajatella olevan yhtä paljon kuin on erilaisia luokitteluperusteita. (Sternberg 2004: 16.)

Yhteisöllisyys on sosiaalista pääomaa, eli aineeton hyödyke. Ihminen on sosiaalinen olento ja yhteisöllisyys on sosiaalisen pääoman keskeinen ominaisuus. Yhteisöllisyys ja yhteisöhenki on tarpeellista ihmisyyden saavuttamiseksi. Kun henkilö saavuttaa ihmisyyden, sitä nimitetään terveydeksi tai hyvinvoinniksi, mikä on yksi tärkeimmistä filosofian määrittelemistä arvopäämääristä. (Hyypä 2005: 19–20.)

Tutkimusten mukaan ihmisten vapaa-ajalla tapahtuva vapaaehtoinen yhdistys- ja harrastusryhmätoiminta lisäävät hyvinvointia ja elämää pidentävää sosiaalista pääomaa. Vapaaehtoinen toiminta ja vapaaehtoisjärjestöön kuuluminen liittyvät ihmisten hyvään terveyteen. Väestötasolla vapaaehtoisuuteen perustuvan keskinäisen toiminnan määrä vaikuttaa väestön ikään. Mitä enemmän yhteistä toimintaa, eli sosiaalista pääomaa, sitä pidempi-ikäistä väestö on. (Hyypä 2005: 17–18.)

Sosiaalinen pääoma on ehtymätöntä, se ei kulu käytössä. Mitä enemmän ihmiset osallistuvat yhteisöjen toimintaan, sitä enemmän ihmisten keskinäinen luottamus lisääntyy ja yhteisön toiminnasta tulee kaikkia hyödyttävää. Myös ne yksilöt, jotka eivät halua

osallistua kansalaisyhteisön aktiiviseen toimintaan hyötyvät siitä ja tuloksena on hyvinvointia ja pitkäikäisyyttä. Suomalaisia sosiaalisen pääoman yhteisöjä ja tapahtumia ovat esimerkiksi talkoot ja kuorot. (Hyyppä 2005: 18.)

5 Laadullinen tutkimus

Laadullisen tutkimuksen kokonaisuuteen kuuluu aineiston kerääminen ja kerätyn aineiston analyysi, eikä niitä voida erottaa toisistaan. Nykyään laadullinen tutkimusote mielletään ensisijaisesti aineiston analyysin, eikä aineiston keruun kautta. Laadullisen tutkimuksen kokonaisuuteen kuuluu myös kysymys siitä, miten minä voin ymmärtää toista, eli esimerkiksi kuinka haastattelijan on mahdollista ymmärtää haastateltavaa tai miten toisen ihmisen on mahdollista ymmärtää tutkijan laatimaa tutkimusraporttia. (Tuomi & Sarajärvi 2018: 76.)

Laadullista tutkimusta tehtäessä on järkevää miettiä analysointitapa jo ennen kuin aloittaa aineiston keräämisen, haastatteluiden tekemisen jälkeen on jo liian myöhäistä. Ennalta mietittyä analyysitapaa voi käyttää ohjenuorana suunniteltaessa aineiston keräämistä ja sen purkamista. Ilman suunnittelua on mahdollista, ettei kerätystä aineistosta saada mitään irti. (Tuomi & Sarajärvi 2018: 77.)

5.1 Aineiston kerääminen

Yleisimmät aineistonkeruumenetelmät laadullisessa tutkimuksessa ovat haastattelu, kysely, havainnointi ja erilaisista dokumenteista kerätty tieto. Eri menetelmiä voidaan käyttää tutkimuksessa rinnakkain tai eri tavoilla yhdistettynä. Valittuun tapaan vaikuttaa tutkittava ongelma ja tutkimusresurssit. Samoja aineistonkeruumenetelmiä voidaan käyttää myös määrällisessä tutkimuksessa. Formaalisimmassa ja strukturoidussa tutkimusasetelmassa edellytetään enemmän kokeellisia menetelmiä ja strukturoituja kyselyjä. Vapaammassa tutkimusasetelmassa voidaan paremmin käyttää havainnointia, keskustelua ja omaelämäkertoja. (Tuomi & Sarajärvi 2018: 83.)

Kyselyä ja haastattelua voidaan käyttää aineistonkeruumenetelmänä esimerkiksi silloin, kun halutaan saada selville, mitä henkilö ajattelee tai mistä syystä hän toimii niin kuin toimii. Kysely on esimerkiksi menettelytapa, jossa tiedonantajalle annetaan kyselylomake, jonka hän täyttää itse. Täyttäminen voidaan tehdä valvotusti ryhmätilanteessa tai esimerkiksi tiedonantajan omassa kodissa itsenäisesti. Haastattelu on esimerkiksi henkilökohtainen haastattelu, jossa haastatteliija esittää tiedonantajalle kysymyksiä ja

kirjaa tiedonantajan vastaukset muistiin. Tiedonantajalla on siis erilainen rooli kyse-lyssä ja haastattelussa. (Tuomi & Sarajärvi 2018: 84–85.)

Haastattelu on joustava tapa kerätä tietoa, sillä haastattelijä voi tarvittaessa esimerkiksi toistaa kysymyksen, selventää sanamuotoja helpommin ymmärrettäväksi, sekä käydä keskustelua haastattelun lomassa. Haastattelussa kysymysten järjestystä voidaan muuttaa, jos tutkijan mielestä se on aiheellista. Haastattelussa kysymykset kannattaa antaa tiedonantajille jo etukäteen, jolloin he voivat tutustua kysymyksiin ja haastattelun aiheeseen etukäteen. Tällä tavalla voidaan mahdollistaa se, että tietoa saadaan kerättyä mahdollisimman paljon. Tutkimuksen eettisiin perusteluihin kuuluu kertoa tiedonantajille etukäteen, mitä aihetta haastattelu koskee. (Tuomi & Sarajärvi 2018: 85–86.)

Haastattelussa haastattelijä voi toimia myös havainnoitsijana, jolloin hän voi kirjata sen, mitä sanotaan ja myös sen, miten sanotaan. Mikäli tutkija nostaa havainnoinnin esiin raportissaan, pitäisi raportista käydä myös ilmi, miten havainnointia on käytetty ja miten se on vaikuttanut tuloksiin. Haastatteluun voidaan valita henkilöt, joilla tiedetään olevan tietoa tai kokemusta tutkittavasta aiheesta. Haastattelun heikkoutena on se, että se on aineistonkeruumuotona kallis ja vie paljon aikaa. (Tuomi & Sarajärvi 2018: 86.)

Haastattelu sopii erilaisiin tarkoituksiin tutkimuksissa joustavuutensa takia. Haastattelu on vuorovaikutustilanne haastattelijan ja tutkittavan välillä, joten tilanteessa on mahdollista suunnata tiedonhankintaa ja esimerkiksi saada esille haastateltavan vastausten taustalla olevia motiiveja. Vuorovaikutustilanne voi auttaa ymmärtämään saatuja vastauksia ja jopa ymmärtämään merkityksiä eri tavalla kuin aluksi on ajateltu. Haastattelujen järjestystä on mahdollista muokata haastatteluiden aikana. (Hirsijärvi & Hurme 2015: 34.)

Haastattelun etuihin kuuluu se, että tutkimustilanteessa haastateltava nähdään subjektina, jolle annetaan mahdollisuus tuoda häntä itseään koskevia asioita esiin mahdollisimman vapaasti. Hän saa toimia aktiivisena ja merkityksiä luovana tutkimuksen osapuolena. Haastattelu toimii hyvänä menetelmänä silloin, kun vastausten suuntia ei voida tarkasti tietää etukäteen. Haastattelun etuihin kuuluu myös se, että haastateltaville voidaan esittää lisäkysymyksiä ja saatavia tietoja voidaan syventää, sekä esitetyille mielipiteille voidaan pyytää perusteluja. (Hirsijärvi & Hurme 2015: 35.)

Haastatteluihin liittyy myös ongelmia. Haastattelut ovat aikaa vieviä, haastateltavien henkilöiden etsiminen ja aikataulusta sopiminen, sekä haastattelu itsessään vievät pal-

jon aikaa. Lisäksi haastatteluiden litterointi on hidasta. Haastatteluihin liittyy myös virheiden mahdollisuus. Haastatteluiden luotettavuuteen saattaa vaikuttaa se, että haastateltavat antavat vastauksia, joita he olettavat heiltä haluttavan. Haastattelut voivat aiheuttaa myös kustannuksia, esimerkiksi materiaalikustannuksia ja matkakuluja. Haastatteluista saadun aineiston analysointi, tulkinta ja raportointi voivat olla ongelmallisia valmiiden mallien puuttumisen takia. (Hirsijärvi & Hurme 2015: 35.)

5.2 Teemahaastattelu ja osallistujien määrä

Teemahaastattelu on puolistrukturoitu haastattelu, jossa edetään etukäteen valittujen keskeisten teemojen ja niihin liittyvien tarkentavien kysymysten avulla. Teemahaastattelussa kysymyksiä voidaan tarkentaa ja syventää vastausten perusteella. Teemahaastattelussa pyritään löytämään merkityksellisiä vastauksia tutkimuskysymyksen mukaisesti. Etukäteen valitut teemat perustuvat tutkimukseen valittuun viitekehukseen. (Tuomi & Sarajärvi 2018: 87–88.)

Teemahaastattelussa tehtävä haastattelu kohdistetaan ennalta määritettyihin teemoihin, joista haastattelussa keskustellaan. Teemahaastattelussa oletuksena on, että kaikkia henkilön kokemuksia tunteita ajatuksia ja uskomuksia voidaan tutkia tätä menetelmää käyttäen. Teemahaastattelussa haastateltavien kokemukset ja määritelmät tilanteista korostuvat. Teemahaastattelussa yksityiskohtaiset kysymykset eivät ole tärkeitä vaan eteneminen määritellyn teeman varassa. Teemahaastattelu muistuttaa enemmän strukturoimatonta haastattelua kuin strukturoitua, se on määritelty puolistrukturoiduksi siksi, että haastattelun aihepiirit ovat kaikille haastateltaville samat. Teemahaastattelussa ei ole samanlaista tarkkaa kysymysten muotoa ja järjestystä kuin strukturoidussa lomakehaastattelussa, mutta se ei myöskään ole täysin vapaamuotoinen kuten syvähaastattelu. (Hirsijärvi & Hurme 2015: 47–48.)

Laadulliseen tutkimukseen tarvittava osallistujien määrä on kokemusten perusteella epämääräinen. Määrään vaikuttavat käytettävissä olevat tutkimusresurssit kuten aika ja raha. Aika ja raha liittyvät niin aineiston kokoamiseen kuin aineiston analyysiin. Opin- näyte on harjoitustyö, jonka tarkoituksena on osoittaa oppineisuutta omalta alalta, jolloin opinnäytteiden aineistojen koot eivät ole merkittäviä kriteereitä. Laadullisessa tutkimuksissa aineiston koot eivät vaihtele merkittävästi, pääsääntöisesti niiden koko on pieni verrattuna määrällisiin tutkimuksiin. Laadullisessa tutkimuksessa pyritään kuvaamaan tai ymmärtämään ilmiötä tai toimintaa, jolloin on tärkeää, että haastateltavat henkilöt tietävät tutkittavasta asiasta mahdollisimman paljon tai heillä on kokemusta

siitä. Tutkijan on kuitenkin perusteltava tiedonantajien valinta tutkimusraportissa. Kriteerit tiedonantajien valinnalle asettavat rajoitteita ja voi olla vaikea löytää edes pieni määrä asiasta tietäviä henkilöitä. Opinnäytetyössä sopiva määrä haastateltavia voi olla 6–8 henkilöä, jolloin työmäärä pysyy kohtuullisena. (Tuomi & Sarajärvi 2018: 97–99.)

5.3 Analyysi

Laadullisen tutkimuksen analyysi tulisi aloittaa päättämällä mikä kyseisessä aineistossa kiinnostaa tutkijaa. Päätöksen jälkeen aineistoa aletaan käydä läpi ja merkitään asiat, jotka kuuluvat kiinnostuksen kohteisiin. Kaikki muu jätetään tässä vaiheessa pois tutkimuksesta. Aineiston läpikäymisen jälkeen asiat, jotka on merkitty tutkimuksen kannalta kiinnostaviksi, kerätään yhteen ja siirretään erilleen muusta aineistosta. Tämän jälkeen aineistoa aletaan luokittelemaan, teemoittelemaan tai tyypittelemään. Viimeiseksi kirjoitetaan yhteenveto. (Tuomi & Sarajärvi 2018: 104.)

Usein laadullisen tutkimuksen aineistosta löytyy asioita, jotka alkavat kiinnostaa tutkijaa, vaikka niitä ei ole osannut ajatella etukäteen. Tutkimuksessa on kuitenkin rajattava ilmiö, jota tutkitaan ja mahdollinen muu materiaali voidaan jättää seuraavaa tutkimusta varten. Tutkimuksen kiinnostuksen aiheet tulee näkyä tutkimuksen tarkoituksesta ja tutkimusongelmasta, joiden pitää olla samassa linjassa raportoidun kiinnostuksenkohteen kanssa. (Tuomi & Sarajärvi 2018: 104–105.)

Aineiston analysointitapa tulee miettiä jo aineistoa kerätessä. Kun analyysitapa päätetään etukäteen, sitä voidaan hyödyntää haastatteluja ja litterointeja suunnitellessa. Aineiston purkaminen, käsittely ja analyysi kannattaa tehdä jo samanaikaisesti haastattelujen aikana tai mahdollisimman pian aineistonkeruun päättymisen jälkeen. Tällä tavoin esimerkiksi aineiston täydentäminen ja selventäminen on helpompaa, kun aineisto on vielä tuore. (Hirsijärvi & Hurme 2015: 135.)

Jotta aineistoa voidaan analysoida, se tulee ensin lukea. Aineiston sisältö on tutkijalle jossain määrin tuttua jo ennen lukemista, koska aineisto on ollut hänellä jo kahteen kertaan, ensin haastattelutilanteessa ja sen jälkeen purkamisvaiheessa. Aineisto olisi hyvä lukea useaan kertaan, jolloin siitä alkaa syntyä mielenkiintoisia ajatuksia ja kysymyksiä. (Hirsijärvi & Hurme 2015: 142.)

Litterointi on tallennetun aineiston puhtaaksi kirjoittamista sanasta sanaan. Litterointi on mahdollista tehdä koko kerätystä haastatteluaineistosta, tai valikoiden, jolloin voidaan litteroida esimerkiksi vain tema-alueisiin liittyvä keskustelu. Litterointi on hidasta ja

työlästä. Litterointi voi olla kaikkein aikaa vievin vaihe haastattelututkimuksessa. Litterointi voidaan suorittaa niin yksityiskohtaisesti, että jopa keskustelijoiden huokaukset kirjoitetaan mukaan, mutta näin tarkka litterointi ei ole useimmiten tarpeellista muualla kuin keskusteluanalyysissä. Tarvittaessa tutkija voi ulkoistaa litteroinnin muualle, koska litterointi voi olla rutiininomaista. Litteroinnin ulkoistaminen voi kuitenkin tuottaa virheitä ja tästä syystä tutkijan tulisi kuitenkin seurata myös ulkopuolisen litteroinnin edistymistä. (Hirsijärvi & Hurme 2015: 138, 140.)

Teemoittelussa aineistosta tarkastellaan sieltä nousevia yhteisiä piirteitä, jotka esiintyvät useammalla haastateltavalla. Haastatteluista nousevat piirteet voivat pohjautua teemahaastattelussa asetettuihin teemoihin, mutta näiden lisäksi usein nousee esille myös muita teemoja. Analyysivaiheessa esille nostettavat teemat pohjautuvat tutkijan tekemiin tulkintoihin haastateltavien sanomisista. Todennäköisesti eri haastateltavat eivät ilmaise samaa asiaa aivan samalla tavalla, mutta tutkija kuitenkin koodaa ne samaan luokkaan analyysissään. (Hirsijärvi & Hurme 2015: 173.)

Teemoittelu on laadullisen aineiston pilkkomista ja ryhmittelyä aihepiirien mukaisesti. Teemoittelulla voidaan vertailla määriteltyjen teemojen, eli aiheiden, esiintymistä aineistossa. Teemoittelun idea on etsiä kerätystä aineistosta valittua teemaa kuvaavia näkemyksiä. (Tuomi & Sarajärvi 2018: 105–106.)

Teoriaohjaavassa analyysissä teoria toimii analyysin apuna, mutta analyysi ei suoraan pohjautu teoriaan. Teoriaohjaavassa analyysissä aikaisempi tieto ohjaa tehtävää analyysiä, mutta analyysiyksiköt valitaan kerätystä aineistosta. Analyysistä voidaan tunnistaa aikaisemmin saadun tiedon merkitys, mutta siinä ei testata teoriaa vaan pyritään löytämään uusia ajatuksia. Tutkimuksen aineistonkeruu on vapaata. Aineiston analysointivaihe etenee alkuun aineistolähtöisesti mutta loppuvaiheessa analyysiä ohjaa esimerkiksi teoreettisessa viitekehyksessä esiin tuotu teoria. (Tuomi & Sarajärvi 2018: 109–110.)

Teoriaohjaava analyysi perustuu päättelyyn, johon tulee mukaan teoria, joka ohjaa lopputulosta. Tutkija saa itse päättää, missä vaiheessa teoria otetaan mukaan ohjaamaan lopputulosta. Päätökseen vaikuttaa tutkijan lisäksi kerätty aineisto. Teoria voidaan ottaa mukaan jo aikaisessa vaiheessa, tai vasta aivan lopussa. Aineiston analyysiin liittyy keksimisen logiikka, johon ei kuitenkaan ole olemassa valmiita sääntöjä tai metodeja. Tutkija joutuu itse etsimään analyysistä esimerkiksi teemat, jotka haluaa nostaa tutkimuksessaan esiin. (Tuomi & Sarajärvi 2018: 113.)

5.4 Eettisyys ja luotettavuus

Vapaamuotoisemmat tiedonhankintakeinot muistuttavat enemmän arkielämän vuorovaikutustilanteita, mutta tutkijalla on kuitenkin institutionaalinen asema haastateltavaan nähden ja tästä johtuen mahdollinen väärinkohtelu tai vahingoittaminen saa erilaisen merkityksen kuin arkielämän suhteissa. Avoimemmissa tiedonhankintakeinoissa on myös vaikeampi miettiä tutkimusasetelman eettisiä ongelmia etukäteen. Tutkimusta tehdessä etukäteen vakioidut työohjeet saattavat muuttua ongelmallisemmiksi, kuin on ajateltu. (Tuomi & Sarajärvi 2018: 147.)

Tutkimus ja etiikka ovat sidoksissa toisiinsa, niiden yhteyttä kutsutaan tieteen etiikaksi. Tieteen etiikkaan liittyy useita erilaisia peruskysymyksiä. Kysymyksiä ovat esimerkiksi se, millaista on hyvä tutkimus, mitä tutkitaan ja millaisia keinoja tutkija saa tutkimuksessa käyttää. (Tuomi & Sarajärvi 2018: 147–148.)

Tieteelle on vakiintunut neljä perusnormia, joiden avulla voidaan miettiä, onko tutkimus hyvän tutkimuksen mukaista. Ensimmäinen normi on universalismi, joka tarkoittaa esitettyjen väitteiden perustelemista epäpersoonallisten kriteerien avulla. Toinen normi on tieteellisen tiedon julkisuus ja yhteisomistus tiedeyhteisössä. Kolmas normi on puolueettomuus, joka tarkoittaa tieteen tekemistä ilman henkilökohtaisen voiton tavoittelua. Neljäs normi on järjestelmällinen kritiikki. Lisäksi normeihin voidaan lisätä velvoite siitä, että tutkijoiden tulisi käyttää tieteellistä menetelmää ja argumentoida tieteellisen päätelyn sääntöjen mukaisesti. (Tuomi & Sarajärvi 2018: 148–149.)

Hyvän tutkimuksen pitäisi olla sisäisesti johdonmukaista. Konkreettisesti johdonmukaisuus näkyy tutkimusraportissa tutkijan käyttämissä lähteissä, eli millaisia lähteitä tutkija käyttää ja miten hän niitä käyttää. Tutkijan täytyy tietää mitä hän tekee. Lisäksi hyvän tutkimuksen pitää olla eettisesti kestävä. Eettinen kestävyys liittyy myös tutkimuksen luotettavuuteen ja tutkimuksen laatuun. Laadullinen tutkimus ei automaattisesti tarkoita sitä, että tutkimus on laadukasta. Hyvään tutkimukseen kuuluu se, että tutkijan tekemä tutkimussuunnitelman laadukas ja tutkija on valinnut sopivan tutkimusasetelman, sekä tehnyt hyvän raportoinnin. Tutkijan sitoutuneisuus eettisyyteen ohjaa hyvän tutkimuksen toteutumista. (Tuomi & Sarajärvi 2018: 149–150.)

Tutkimuseettinen neuvottelukunta on laatinut ohjeistuksen hyvästä tieteellisestä käytännöstä. Ohjeistuksen mukaan tutkimusetiikka tarkoittaa eettisesti oikeiden ja vastuullisten toimintatapojen noudattamista ja niiden edistämistä tutkimustoimintaa toteutta-

essa. Lisäksi ohjeistukseen kuuluu tieteeseen kohdistuvien loukkausten epärehellisyyden tunnistaminen ja torjuminen kaikilla tieteenaloilla. Tutkimuksen uskottavuuden perustana toimii se, että tutkijat toimivat ja suorittavat tutkimuksen hyvän tieteellisen käytännön mukaisesti. Tutkijan eettiset ratkaisut ovat kiinteästi sidoksissa tutkimuksen uskottavuuteen. (Tuomi & Sarajärvi 2018: 150.)

Hyvänä tieteellisenä käytäntönä pidetään esimerkiksi sitä, että tutkijat toimivat tiedeyhteisössä tunnustettujen toimintatapojen mukaisesti. Näihin toimintatapoihin kuuluu rehellisyys, huolellisuus ja tarkkuus tutkimustyössä, tulosten tallentamisessa ja esittämisessä, sekä tutkimuksia arvioitaessa. Lisäksi tutkijoiden tulee käyttää menetelmiä, jotka ovat eettisesti kestäviä ja täyttävät tieteellisen tutkimuksen kriteerit tiedonhankintaan, tutkimukseen ja arviointiin liittyen, sekä huomioida avoimuus tutkimustuloksia julkaisessaan. Tutkijoiden tulee myös huomioida omaa tutkimustaan suorittaessa muiden tutkijoiden työ ja saavutukset, eli kunnioittaa muiden tekemää työtä ja antaa heidän saavutuksilleen kuuluva arvostus ja merkitys omassa tutkimuksessaan ja tuloksissa. (Tuomi & Sarajärvi 2018: 150.)

Jotta tutkimus on hyvän tieteellisen käytännön mukainen, tutkimuksen suunnittelun, toteutuksen ja raportoinnin tulee täyttää tieteelliselle tiedolle asetetut vaatimukset. Lisäksi on määriteltävä ja kirjattava tutkimusryhmän asema, oikeudet, vastuut ja velvollisuudet, sekä aineistojen säilyttäminen ja tulosten omistajuus niin, että kaikki osapuolet ovat hyväksyneet ne. On myös huomioitava, että tutkimuksen osallistujille ja tutkimustuloksia raportoidessa ja julkaistaessa tulee kertoa rahoituslähteet ja tutkimuksen muut sidonnaisuudet. (Tuomi & Sarajärvi 2018: 151.)

Hyvän tieteellisen käytännön loukkauksiin kuuluu esimerkiksi tutkimuksen tulosten tai käytettyjen menetelmien huolimaton ja harhaanjohtava raportointi, tulosten puutteellinen kirjaaminen ja säilyttäminen, sekä muiden tutkijoiden osuuden vähättely julkaisuissa ja aikaisempiin tutkimustuloksiin liittyvä puutteellinen viittaaminen. Lisäksi on olemassa tieteellinen vilppi, joka tarkoittaa vääristeltäviä sepitettyjen tai luvottomasti lainattujen tulosten esittämistä ominaan. Tieteellisissä tulkinnoissa ja arvioinneissa voi olla erimielisyyksiä olematta vilppiä. Tutkijalla itsellään on vastuu hyvän tieteellisen käytännön noudattamisesta ja tutkimuksensa rehellisyydestä, sekä vilpittömyydestä. Myös muu tutkimusryhmä ja tutkimusyksikön johtaja ovat vastuussa hyvän tieteellisen käytännön noudattamisesta. Esimerkiksi opettajat ovat vastuussa oppilaidensa opinäytetöissä tekemistä ratkaisuista. (Tuomi & Sarajärvi 2018: 151.)

Tutkijan valitsema tutkimusaiheen valinta on myös eettinen valinta. Tutkimusaiheen voi muotoilla eri tavoin, jolla voidaan vaikuttaa siihen, kenen ehdoilla tutkimusta toteutetaan ja miksi sitä tehdään. Tutkimuskohteen määräytymiseen vaikuttaa esimerkiksi tieteenalan omaleimaiset arvolähtökohdat, ihmiskäsitykset ja toiminnan tavoitteet. Esimerkiksi, jos tutkimuksessa puhutaan hoitomyönteisistä ja hoitokielteisistä henkilöistä, liittyy käytettäviin käsitteisiin jo oma arvolataus, joka ei ota huomioon esimerkiksi asiakkaan omaa elämäntilannetta. Tällaisessa tilanteessa voidaan miettiä, voisiko tutkimusasetelman muotoilla eri tavoin, jolloin ei arvoteta asiakkaita. (Tuomi & Sarajärvi 2018: 153–154.)

Laadullisen tutkimuksen luotettavuuden arvioinnista ei ole olemassa yksiselitteisiä ohjeita, mutta luotettavuutta voidaan kuitenkin arvioida erilaisilla kriteereillä. Kriteereitä ovat esimerkiksi se, miten aineisto on kerätty ja millä tekniikalla sekä siihen liittyvät mahdolliset ongelmat ja muut tutkijan mielestä merkitykselliset asiat. Millä perusteella tutkimuksen tiedonantajat on valittu, montako heitä on ja millä tavoin heihin on otettu yhteyttä. Tulee myös huolehtia, ettei tiedonantajien henkilöllisyys paljastui esimerkiksi ammatin tai asuinkunnan perusteella. Mikä on tutkimuksen kesto, millä tavalla aineisto on analysoitu ja miten tuloksiin ja johtopäätöksiin on tultu. Tutkijan on myös arvioitava, miksi tutkimus on luotettava ja eettisesti korkeatasoinen. Tutkimuksen raportista tulee käydä ilmi, miten tutkimusaineisto on koottu ja analysoitu, tutkijan pitää antaa riittävästi tietoa siitä millä tavalla hän on toteuttanut tutkimuksen, jotta saatuja tuloksia voidaan arvioida. (Tuomi & Sarajärvi 2018: 163–165.)

6 Tutkimuskysymys

Opinnäytetyön teoreettista viitekehystä pohdittiin yhdessä Kalliolan kanssa. Teoreettiseksi viitekehyykseksi valikoitui yhteisöllisyys, koska yhteisöllisyys on osa Kalliolan toimintaa ohjaavia periaatteita ja lisäksi yhteisöllisyys kuuluu sosiaalipedagogiseen työotteeseen. Tällä tavoin opintoja ohjannut sosiaalipedagogiikka saatiin yhdistettyä käytännön työelämään.

Varsinaiseksi tutkimuskysymykseksi muotoutui tuottavatko naapuruustalot kävijöilleen yhteisöllisyyden kokemuksia ja lisääkö naapuruustalon toimintaan osallistuminen kävijöidensä hyvinvointia. Näiden kysymysten avulla on tarkoitus selvittää, toteutuuko Kalliolan strategian mukainen yhteisöllisyys naapuruustaloissa ja mikä on kävijöiden oma kokemus heidän hyvinvoinnistaan naapuruustaloissa käydessään. Yhteisöllisyys liittyy

myös henkilön hyvinvointiin ja tästä johtuen tutkimuskysymykseen otettiin mukaan myös hyvinvointi ja sen mahdollinen lisääntyminen.

7 Haastattelututkimuksen toteutus

Sovimme Kalliolan kanssa haastattelututkimuksen suorittamisesta Kalliolan toiminnassa käyville asiakkaille. Päädyimme haastatteluun, koska sen avulla kävijöiltä saadaan todennäköisesti laajempia vastauksia ja niistä voi nousta esiin myös asioita, joita ei ole osattu kysyä. Kalliolassa koetaan myös, että heidän kävijänsä saavat täyttää erilaisia lomakkeita aivan riittävästi jo omassa arjessaan, jolloin lomakemuotoinen tutkimus voi kuormittaa kävijöitä turhaan. Haastattelun puolesta puhuu myös se, että sen kautta vastaajat saavat yhden sosiaalisen kontaktin lisää päiväänsä ja saavat osallisuuden kokemuksia.

Kalliola valitsi haastateltavat naapuruustalojen asiakkaat, tutkija ei ollut mukana vaikuttamassa valintaprosessiin, eikä hänellä ollut ennakkotietoja valituista haastateltavista. Haastattelut toteutettiin Kalliolan Naapuruustalo Pasilassa, Naapuruustalo Matinkylässä ja Kohtaamispaikka Askeleessa keväällä 2022, huhti- ja toukokuun aikana. Jokaisesta kolmesta naapuruustalosta osallistui kaksi haastateltavaa, eli yhteensä haastateltavia oli kuusi kappaletta. Haastateltaviin kuului sekä miehiä että naisia. Tutkijalla oli etukäteen tiedossa haastateltavien etunimet. Yksi haastateltavista perui osallistumisensa ja hänen tilallaan tutkimukseen osallistui toinen henkilö, tutkija sai tiedon asiasta haastattelupäivänä. Haastateltavan vaihtuminen ei vaikuttanut tutkimukseen osallistuvien sukupuolijakaumaan. Kaikki haastattelut toteutettiin suomeksi.

Tutkimukseen osallistuville Kalliolan toimipisteille toimitettiin etukäteen sähköisesti lyhyt kuvallinen esittely tutkimuksen ja haastattelut suorittavasta opiskelijasta (Liite 1) ja lisäksi haastattelukysymykset (Liite 2). Yhdessä toimipisteessä haastattelukysymykset oli annettu etukäteen haastateltavien nähtäville, mutta toinen haastateltavista kertoi haastattelun jälkeen, ettei ollut tutustunut kysymyksiin etukäteen, toisen haastateltavan osalta asia ei ole tiedossa. Ennen haastattelun alkua kaikilla haastateltavilla oli vielä mahdollisuus tutustua opiskelijan esittelyyn, joka oli tulostettu.

Kaikkien haastateltavien kanssa käytiin ennen haastattelua sanallisesti läpi, kuinka haastattelu tapahtuu ja mihin sitä käytetään. Haastateltaville kerrottiin, että haastattelu nauhoitetaan kännykällä ja tietokoneella, jotta siitä on olemassa kaksi versiota. Haastateltaville kerrottiin, että haastatteluiden äänitteet ja litteroinnit ovat ainoastaan tutkijan

itsensä käytössä, haastateltavat eivät ole tunnistettavissa lopullisesta opinnäytetyöstä, heidän nimiään tai tarkkaa ikäänsä ei mainita missään ja kaikki haastatteluiden materiaalit tuhoetaan sen jälkeen, kun opinnäytetyö on valmistunut ja julkaistu. Tutkija ja haastateltavat kirjoittivat ennen haastattelun aloitusta kaksi kappaletta suostumuslomakkeita (Liite 3), joista toinen kappale jäi haastateltavalle ja toinen tutkijalle. Haastateltaville ilmoitettiin selkeästi, milloin haastattelun nauhoitus aloitettiin ja lopetettiin. Lisäksi haastateltavilla oli halutessaan mahdollisuus pyytää nauhoituksen keskeyttämistä, mikäli he halusivat kertoa jotakin, minkä eivät halunneet päätyä tallenteelle. Tätä mahdollisuutta myös käytettiin haastatteluiden aikana. Asiat, joista tutkija keskusteli haastateltavien kanssa silloin, kun tallennus ei ollut päällä, eivät päädy missään muodossa tutkimukseen.

7.1 Aineiston kerääminen

Aineiston kerääminen toteutettiin kolmella erillisellä haastattelukäynnillä ennalta sovitussa Kalliolan toimipisteissä. Jokaisella haastattelukäynnillä suoritettiin kaksi erillistä yksilöhaastattelua. Haastattelut suoritettiin Kalliolan toimipisteiden tiloissa, haastattelussa oli paikalla ainoastaan tutkija ja haastateltava, muilla henkilöillä ei ollut pääsyä tai kuuloyhteyttä tiloihin haastattelun aikana. Haastateltavat olivat henkilöitä, jotka olivat muutoinkin käymässä naapuruustaloissa kyseisinä päivinä, joten heidän ei tarvinnut saapua paikalle erikseen ainoastaan haastattelua varten.

Haastattelut tallennettiin tutkijan henkilökohtaisella puhelimella ja kannettavalla tietokoneella. Laitteet ovat ainoastaan tutkijan henkilökohtaisessa käytössä, eikä muilla ole pääsyä niihin, sillä ne ovat salasanalla suojattuja.

Tutkija sai myös haastattelukäyntien aikana seurata naapuruustalon toimintaa ja keskustella kävijöiden, työntekijöiden ja työharjoittelua suorittavien opiskelijoiden kanssa. Näitä kohtaamisia ei tallennettu, eivätkä ne ole osa suoritettua tutkimusta.

Kerätty aineisto pysyy ainoastaan tutkijan hallussa ja se tuhoetaan opinnäytetyön valmistumisen ja julkaisun jälkeen. Tämä kerrottiin myös haastateltaville ennen haastattelun aloitusta.

7.2 Aineiston purkaminen ja analyysi

Tallennetut nauhoitteet haastatteluista litteroitiin ja näin saatuja tekstejä hyödynnettiin tehdyssä tutkimuksessa. Tutkija litteroi kaikki haastattelut henkilökohtaisesti, eikä nauhoitteita ole kuunnellut kukaan muu kuin tutkija. Litteroinneissa käytettiin puhelimella nauhoitettuja tallenteita, sillä niiden äänenlaatu oli parempi kuin tietokoneella tehdyissä tallenteissa. Tietokoneella olevat tallenteet toimivat näin ollen ainoastaan varatallenteina, mikäli ensisijaisille tallenteille olisi tapahtunut jotakin. Tallenteissa ei kuitenkaan esiintynyt mitään ongelmia ja kaikki litteroinnit saatiin tehtyä ensisijaisista tallenteista.

Haastateltavien antamia tietoja muutettiin tutkimusta tehdessä anonymimpään suuntaan, jotta kukaan ei ole tunnistettavissa saatavista tiedoista. Haastateltavilta kysyttiin haastattelussa ikää viiden vuoden tarkkuudella, mutta kaikki haastateltavat kertoivat kuitenkin tarkan ikänsä. Tuloksissa iät on jaoteltu 5 vuoden ikäryhmiin haastateltavien yksityisyyden suojelemiseksi. Haastateltavilta kysyttiin myös, kuinka kauan he ovat käyneet naapuruustalossa. Kaikki haastateltavat olivat käyneet toiminnassa jo useampia vuosia. Tarkat vuosimäärät ovat tutkijan tiedossa, mutta tuloksissa käyntivuodet on jaettu kolmeen eri luokkaan: alle 5 vuotta, 5–10 vuotta ja yli 10 vuotta. Tällä vähemmän tarkalla jaottelulla on tarkoitus suojella haastateltavien yksityisyyttä

8 Tutkimustulokset

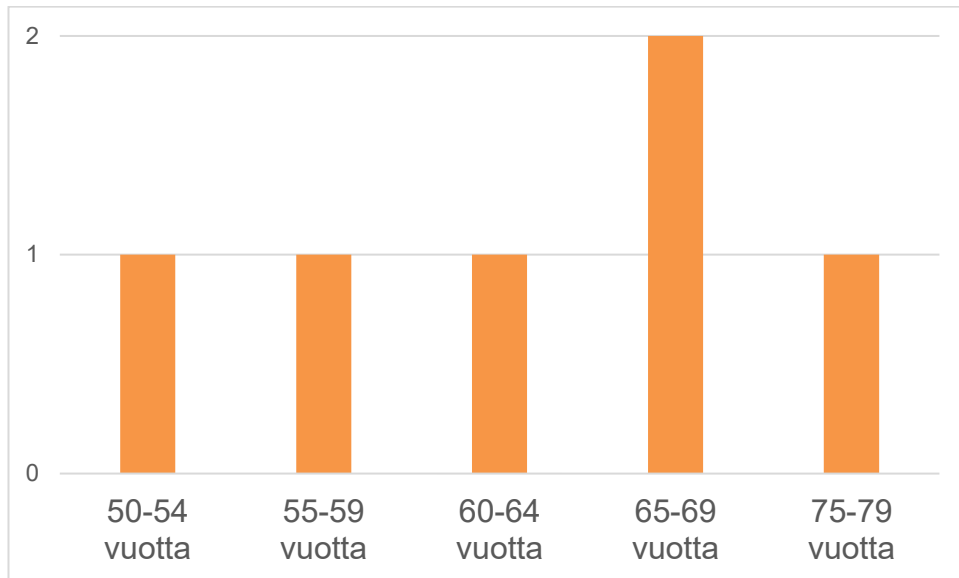
Haastatteluissa tavoitteena oli saada kävijöiden kokemuksia yhteisöllisyydestä naapuruustalotoiminnasta, joten tästä johtuen yhteisöllisyys oli myös pääasiallisesti esiin nouseva teema. Tutkimusta ohjaavat tutkimuskysymykset olivat, tuottavatko naapuruustalot kävijöilleen kokemuksia yhteisöllisyydestä ja lisääkö naapuruustalotoimintaan osallistuminen kävijöiden hyvinvointia. Tutkimuksen aikana haastateltavien vastauksista nousi esiin myös toistuvia kehityskohteita naapuruustalotoiminnassa.

Kaikki haastateltavat olivat kantasuomalaisia. Tämä saattaa vääristää saatuja tutkimustuloksia, sillä haastateltavat eivät vastaa koko Kalliolan kävijäkuntaa. Haastateltavat toivat tutkimuksen aikana ilmi, että kantasuomalaiset kävijät ovat pääasiassa eläkeikäisiä, mutta maahanmuuttajataustaisissa kävijöissä on myös nuorempia henkilöitä.

Nuorta väkeä ei juuri käy, paitsi siis maahanmuuttajissa on nuorempaakin väkeä (Asiakas 4 2022).

Täällä on hyvin paljon reippaita nuoria ulkomaalaisia (Asiakas 1 2022).

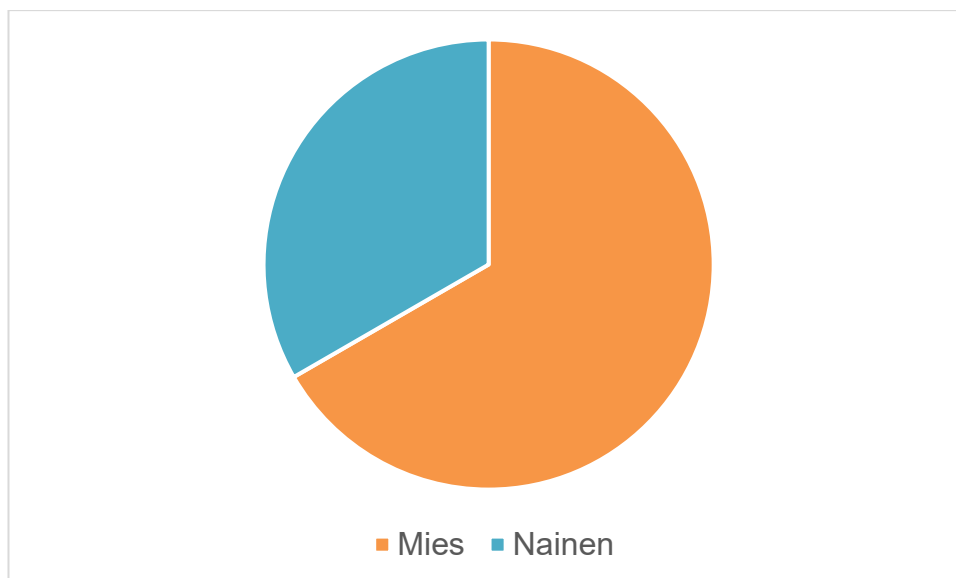
Haastateltavien iät jakautuivat 50–79 vuoden välille (Kuvio 1). Haastateltaviin kuului sekä eläkeläisiä että työttömiä, pääpainon ollessa eläkeläisissä. Haastateltavilta ei kysytty heidän elämäntilanteestaan, mutta useimmat heistä kertoivat oma-aloitteisesti olevansa esimerkiksi eläkkeellä. Iät on jaoteltu tuloksissa 5 vuoden välein ikäryhmiin.



Kuvio 1. Haastateltavien ikäjakauma 5 vuoden tarkkuudella.

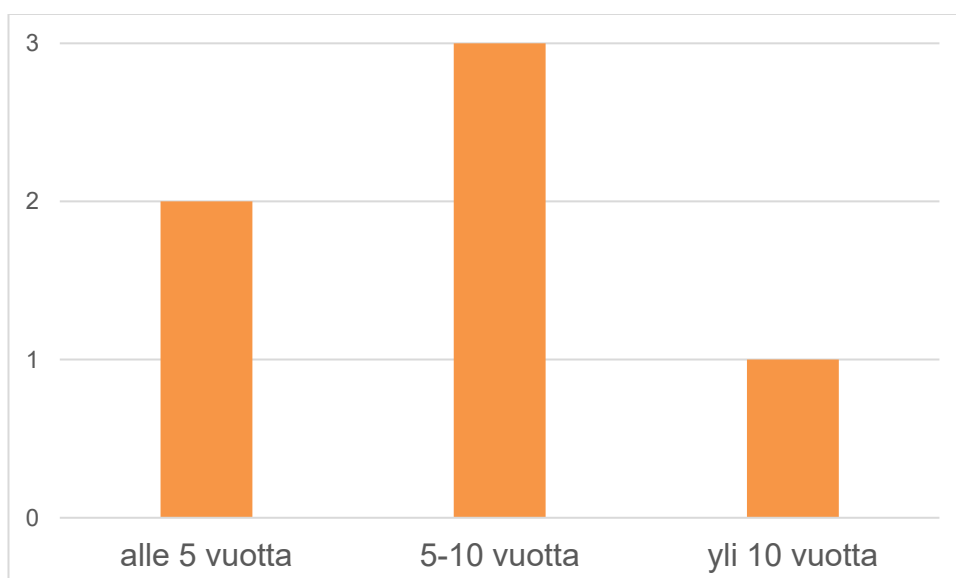
Kalliolan vuoden 2020 asiakaspalautekyselyyn Naapuruustalo Pasilassa vastasi 21 kävijää. Kyselyn vastaajista 38,1 % oli iältään 63–79 vuotta, 23,8 % oli 80 vuotta tai vanhempia ja 33,3 % oli iältään 30–62 vuotta. 18–29-vuotiaita oli 4,8 % vastaajista. (Asiakaspalautekysely 2020.) Tähän tutkimukseen osallistuneiden ikäjakauma on siis melko samankaltainen kuin Pasilan asiakaspalautekyselyyn osallistuneiden enemmistön ikä.

Haastateltaviin kuului sekä naisia että miehiä. Tutkimukseen osallistuneista enemmistö oli miehiä (Kuvio 2), mutta osallistujien määrä, 6 henkilöä, on sen verran pieni, ettei tämän sukupuolijaon voi olettaa edustavan Kalliolan kävijöiden sukupuolijakaumaa. Kalliolan omassa Naapuruustalo Pasilan asiakaspalautekyselyssä sukupuolijakauma oli 71,4 % naisia ja 28,6 % miehiä (Asiakaspalautekysely 2020).



Kuvio 2. Haastatteluun osallistuneiden sukupuolijakauma.

Kaikki haastatteluun osallistuneet ovat käyneet naapuruustalossa jo useampia vuosia. Puolet haastatteluun osallistuneista kertoi käyneensä naapuruustalossa 5–10 vuotta (Kuvio 3). Käyntivuodet on jaoteltu 5 vuoden välein ryhmiin, tutkijan tiedossa on haastateltavien tarkat käyntivuodet. Osa haastatteluun osallistuneista kertoi myös osallistuvansa jollain tavalla naapuruustalon toiminnan toteuttamiseen ja heillä saattoi olla omia sovittuja tehtäviä naapuruustalossa.

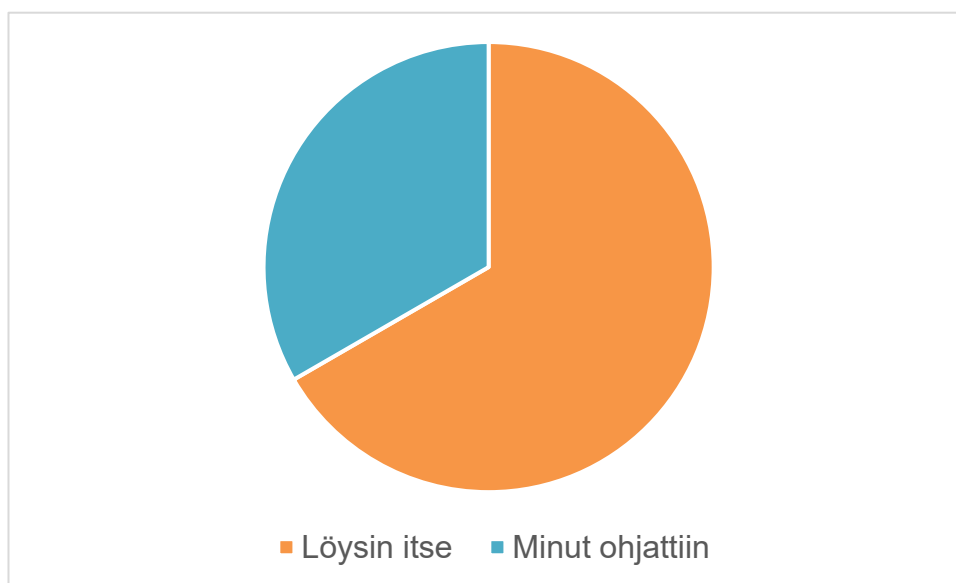


Kuvio 3. Haastateltavien käyntivuodet naapuruustalossa.

Haastateltavilta kysyttiin, miten he ovat saaneet tietää naapuruustalotoiminnasta. Enemmistö oli löytänyt naapuruustalon itse, joko aikaisemman tietämyksensä perustella tai täysin sattumalta esimerkiksi ohi kulkiessa (Kuvio 4).

Koulumatkani kulki tämän kyseisen kiinteistön ohi ja aamuisin kahvin tuoksu houkutteli minut astumaan ovesta sisään (Asiakas 5 2022).

Kaksi haastateltavista oli ohjautunut naapuruustalotoimintaan ulkopuolisten ohjaamana. Toinen heistä oli tullut toimintaan ystäviensä suosituksen takia. Vain yksi haastateltavista oli ohjautunut toimintaan ammattilaisen toimesta.



Kuvio 4. Kävijöiden ohjautuminen naapuruustalotoimintaan.

Kaikki haastateltavat kertoivat osallistuvansa naapuruustalon toimintaan jossain muodossa päivittäin. Poikkeuksen muodostavat ainoastaan päivät, jolloin heillä on muuta menoa. Osa haastateltavista ei kuitenkaan mieltänyt päivittäisten kahvihetkien olevan toimintaan osallistumista.

Mä käyn täällä aina kun tää on auki, et kyllä siis ihan. Sitten on joku poikkeus, et tossa viime perjantaina en päässykään, kun oli hammaslääkäri. Et jotain tämmöistä. Et muuten mä oon täällä joka arkipäivä, kun tää on auki. (Asiakas 3 2022.)

Yksi haastateltavista kertoi käyvänsä naapuruustalossa välillä myös aukioloaikojen ulkopuolella, sillä hänellä oli tiloihin omat avaimet.

Joinain viikkoina (osallistun) 7 päivää, että mulla on avaimet, mä pääsen pelaamaan biljardia viikonloppuna (Asiakas 4 2022).

Pasilan asiakaspalautekyselyn vastaajista 42,9 % vastasi käyvänsä naapuruustalossa päivittäin ja 28,6 % useita kertoja viikossa (Asiakaspalautekysely 2020). Näiden kahden kyselyn perusteella naapuruustalotoiminta on useimmille kävijöilleen jokapäiväinen tai lähes jokapäiväinen aktiviteetti.

Haastateltavien yhteydenpito muihin naapuruustalon kävijöihin toiminnan ulkopuolella jakautui tasan (Kuvio 5). Tuloksissa yhteydenpito on määritelty niin, että yhteydenpito ei lasketa tervehtimistä satunnaisissa kohtaamisissa, vaan haastateltavilla tuli olla esimerkiksi muiden kävijöiden puhelinnumeroita tai sovittuja tapaamisia toiminnan ulkopuolella.

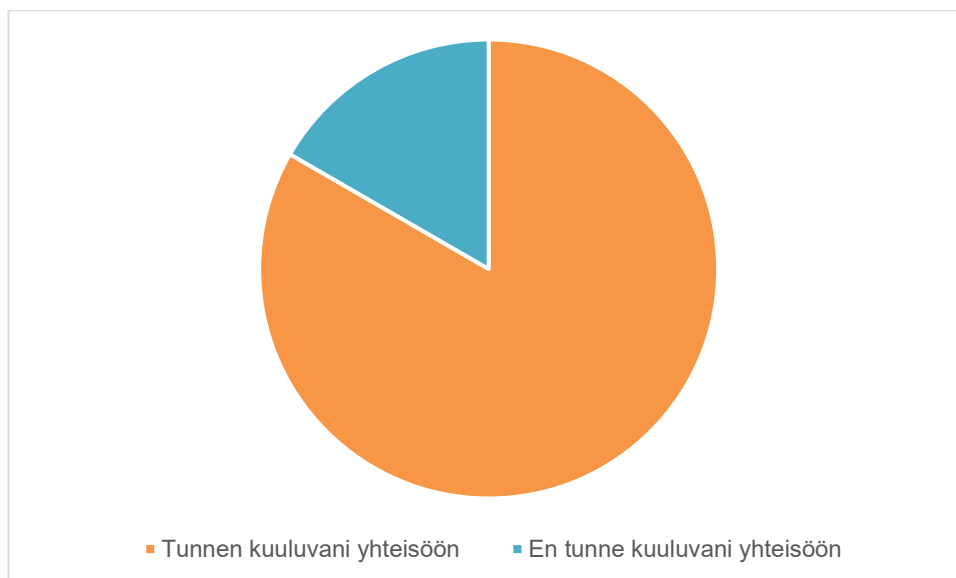


Kuvio 5. Haastateltavien yhteydenpito muihin kävijöihin naapuruustalotoiminnan ulkopuolella.

Yhteydenpidon perusteena haastateltavilla oli esimerkiksi yhteiset harrastukset ja niihin mukaan pyytäminen, tai esimerkiksi se, että toisen kävijän on tuntenut jo ennen osallistumista naapuruustalotoimintaan.

8.1 Yhteisö ja yhteisöllisyys

Haastateltavilta kysyttiin, tuntevatko he kuuluvansa yhteisöön naapuruustalossa. Kokeumus siitä mitä yhteisö on, on hyvin henkilökohtainen ja tämä tuli ilmi myös haastateltavien vastauksissa. Yksi haastateltavista kertoi selvästi, ettei tunne kuuluvansa yhteisöön, muiden haastateltavien ollessa vähintään jossain määrin tai täysin sitä mieltä, että he tuntevat kuuluvansa yhteisöön (Kuvio 6).



Kuvio 6. Haastateltavien kokemus yhteisöön kuulumisesta naapuruustalossa.

Myös yhteisöön kuulumiseen kielteisesti vastanneen haastateltavan toimintaan osallistuminen täyttää ulkoisesti asetettuja yhteisön ja yhteisöllisyyden merkkejä, esimerkiksi samalla alueella, samaan toimintaan osallistumisen ja keskinäisen vuorovaikutuksen suhteen. Osaltaan haastateltavan oma kokemus kertoo, että yhteisöllisyyttä ei voida määritellä ulkoa päin, vaan kyseessä on ihmisen henkilökohtainen kokemus.

En mä nyt tiedä onko se mikään niinku yhteisö, semmonen tuttu porukka. En mä sitä silleen niinku yhteisönä pidä, et koska ei oo välttämättä samat naamat päivästä toiseen. Et kun se voi vaihdella jonkun tuleminen. (Asiakas 6 2022.)

Haastateltavilta kysyttiin, että mitä yhteisöllisyys tarkoittaa heille itselleen. Kysymyksen tavoitteena oli saada haastateltavilta henkilökohtaisia vastauksia, joilla ei tarvitse olla teoriataustaa. Osa haastateltavista kertoi, että he olisivat halunneet valmistautua kysymykseen etukäteen, kun taas osalle yhteisöllisyys vaikutti olevan helpommin määriteltävissä. Yksi haastateltavista ei osannut kertoa mitä yhteisöllisyys hänelle tarkoittaa.

En mä tiää, ku mä oon miettiny, että naapuruus on mielentila, mut ku sekkään ei aukee. En oo miettiny sen syvällisemmin. (Asiakas 6 2022.)

Muille haastateltaville yhteisöllisyys näyttäytyi positiivisena asiana, ja he pystyivät antamaan jonkinlaisen määritelmän siitä, mitä yhteisöllisyys heille on.

Miten mä sanoisin, ihan kaikki kaikessa. Kun tota muuten olisi yksin. Ja sitten täällä niinku tutustu kaikkiin. Et kyllä se on ihan a ja o se yhteisöllisyys. Tässä elämänvaiheessa, kun on jo yksin, no jotkut on vielä kaksin, mutta minä oon yksin ja hyvin monet on yksin nykyään. (Asiakas 3 2022.)

Mulle se vaan tarkoittaa, että mä viihdyn täällä ja tota mulla on, niinku, mielekästä tekemistä. (Asiakas 4 2022.)

Tarja (Halonen) muotoili sen hyvin, et mitä on yhteisöllisyys. Hän sanoi, että hänen kotonaan opetettiin sanomaan, että me, eikä minä. Hän haluaa edistää ihmisten selviytymistä arjessa. Syrjiviä rakenteita vastaan. En tiiä osaanko sitä sen paremmin muotoilla. (Asiakas 1 2022.)

Kyllä se niinkun otetaan sellaisena, kun on. (Asiakas 2 2022.)

Yhteisöllisyys kyllä syy minkä takia tänne tykkään tulla, on se, että täällä on välitön, avoin ilmapiiri. Kaikilla tuntuu olevan mukavaa. Tämä on muodostunut minulle tämmöiseksi aamuiseksi olohuoneeksi mukavan rennon ilmapiirin johdosta. (Asiakas 5 2022.)

Vastausten perusteella haastateltavat kokivat yhteisöllisyyden jokainen omalla tavallaan ja osassa vastauksista yhteisöllisyyden merkityksellisyys korostuu enemmän. Vastauksista käy ilmi, että yhteisöllisyys voi olla tunne siitä, että on hyvä paikka, jonne saa tulla. Kaikki osallistujat kertoivat osallistuvansa naapuruustalojen kahvitteluhetkiin, joita järjestetään naapuruustalojen yhteistiloissa. Yhteisöllisyys on vastaajille myös esimerkiksi sitä, että he saavat saapua paikalle omana itsenään ja heidät hyväksytään juuri sellaisena.

Yhdessä haastattelussa nousi esiin näkemys siitä, että naapuruustalon yhteisö on samankaltainen kuin työyhteisö.

Kyllähän nää työtehtävät melkein samoja on ollu mitä työelämässä (Asiakas 2 2022).

Naapuruustalojen kävijöissä korostuu haastateltavien mukaan se, että toiminnassa ei juurikaan käy työelämässä olevia henkilöitä. Voikin olla mahdollista, että naapuruustalojen yhteisöt toimivat esimerkiksi eläkeläisille ja maahanmuuttajille samankaltaisina yhteisöinä, kuin työelämässä oleville heidän työyhteisönsä. Tämä voi osaltaan johtaa siihen, että työelämässä olevat eivät koe työyhteisönsä ulkopuolella enää tarvetta samalla tavalla sosiaaliseen kanssakäymiseen, kuin naapuruustalojen pääasiallinen asiakaskunta.

8.2 Hyvinvointi

Haastatteluissa osallistujilta kysyttiin, mitä naapuruustalotoiminta merkitsee heille ja miten se on vaikuttanut heidän omaan arkeensa. Kaikki vastasivat merkityksen olevan heille positiivista ja tuovan sisältöä elämään.

Toiminta on vaikuttanut silleen virkistävästi ja saa keskustella ihmisten kanssa kaikenlaisista asioista. Ei nyt tietty ihan henkilökohtaisista, mutta päivän. (Asiakas 2 2022.)

Se (naapuruustalotoiminta) on parantanut (vointia) hyvin paljon, koska se pitää mut aktiivisena ja pirteänä vaikka siinä on vähän juttuja (Asiakas 1 2022).

Mä jäisin muuten kotiin makaamaan ja murehtisin, märehtisin ja mun mielen terveys vois olla huomattavasti huonompi. Eli tää on niinku win-win mulle, että tästä tulee liikuntaa, mä kävelen, mulla tulee semmonen 5 kilometriä liikuntaa ja mä käyn kauppareissulla samalla kotimatalla. Nyt on uimahalli tossa, mä käyn aamulla uimassa, mä tuun sit kymmeneksi tänne. (Asiakas 4 2022.)

Kyllähän se nyt silleen, et jos ei oo, kun ei himassa jaksa olla niin tulee tänne. Tai sitten niinku nyt kesällä, kun on toi sähkölauta, niin tuolt voi lähtee ajelee tänne. (Asiakas 6 2022.)

Tää on ihan tosiaan, tää merkitsee hyvin paljon. Tää on ihan kiitettävä koko tää toiminta ja tää että tää paikka on, et se on. Ihan että aamulla, aamulla, kun herää niin nyt mä lähden, et jonnekin lähtee. Vielä semmoinen varmaan et on hyväkuntoinen eläkeläinen, tietysti et on sieltä nuoremasta päästä eläkeläinen. Nykyään elinikä on kuitenkin noussut, voi olla tietysti, että nuorempikin, jos terveys ei kestä niin se ei kestä. Mutta et on saanut olla terveenä niin sitten tulee varmaan vielä voimakkaammin se, että mitä mä nyt sitten teen. Et jotain pitäisi tehdä. Ja sitten mä tuun tänne. Ja sitten täällä on ollut vapaaehtoistoiminta, siis sellainen että saa tehdä töitä jos haluaa. Niin mäkin oon ollut kielikaverina noilla maahanmuuttajilla. Me ollaan tavattu aina jonkun kanssa ja sitten tutustunut. (Asiakas 3 2022.)

Ilmankin tulisi toimeen, mutta kyllä tästä on muodostunut osa mun päivittäistä tai lähes päivittäistä rutiinia, aamut alkavat täältä (Asiakas 5 2022).

Naapuruustalotoiminnan koettiin lisäävän hyvinvointia niin, että kävijöillä tulee sosiaalisia kontakteja päivään, heillä on paikka mihin poistua kotoa ja lisäksi se johtaa samalla myös muuhun aktiivisuuteen kodin ulkopuolella esimerkiksi liikunnan muodossa. Monet haastateltavat toivat ilmi, että kotonaan he ovat yksin ja tällöin omat ajatukset voivat käydä synkemmiksi. Kotoa on myös vaikeampi lähteä pois, jos ei ole selkeää paikkaa mihin mennä.

8.3 Kehittämiskohteet

Haastattelussa osallistujilta kysyttiin avoimella kysymyksellä, onko naapuruustalotoiminnassa heidän mielestään jotakin, mitä he haluaisivat kehittää. Vastauksista nousi erityi-

sesti esiin toive laajemmista aukioloajoista. Myös koronan aikaiset naapuruustalojen sulut nousivat esiin haastatteluissa, mutta toisaalta koettiin, että nyt toiminta on jo pitkälti palautunut koronaa edeltävälle tasolle.

Sitä mä oon aina ihmetelly, et kesäsin tää on kiinni. No tietysti pitäähän työntekijöiden päästä lomalle, mut toisaalta tämmönen paikka ni, täs nyt suurin osa, tai toiset, jotka tarvii sitten tätä pysyäksään raittiina selvänä, ni mitäs ne sit tekee, muuta ku tonne istumaan ja odottaa sit se kuukausi. Se ei oo oikein auennu mulle vielä ikinä, et onhan ihmisii paljon, ketkä vois sen kesän täällä sitten työskennellä. (Asiakas 6 2022.)

No monethan on tietysti sitä, kun tämähän on vaan arkena auki, että ei oo niinku viikonloppuna, et ois mukava, jos ois joskus viikonloppuinakin auki. Jonkun tunnin. Kun lauantaina ja sunnuntaina ei oo auki. Ja sitten jos on joku pyhäpäivä, niin ei oo auki. Ja sitten just kun toi korona tuli, niin tääkin oli pitkään välillä kiinni, että ei ollu mitään toimintaa. (Asiakas 2 2022.)

Haastateltavat ymmärsivät, että aukioloajat ovat pitkälti riippuvaisia työntekijöiden työajoista. Kuitenkin esiin nousi myös pohdintaa esimerkiksi kesätyöntekijöiden mahdollisuudesta tai vapaaehtoisista pitämään naapuruustaloja auki viikonloppuisin. Toiminta koettiin niin tärkeäksi, että sulkemiset vaikuttavat omaan ja muiden kävijöiden hyvinvointiin.

Muita esiin nousseita kehittämiskohteita olivat esimerkiksi retkien lisääminen, uusien toimintaryhmien perustaminen ja myös laitteiden hankkiminen naapuruustalossa käytettäväksi. Näitä kehittämisehdotuksia haastateltavat kertoivat jo tuoneensa ilmi naapuruustalojen henkilökunnalle joko palautelomakkeiden kautta tai henkilökohtaisesti keskustellen. Nämä kehittämiskohteet olivat kuitenkin selkeästi henkilökohtaisempia ja kävijöiden omiin mielenkiinnon kohteisiin enemmän sidoksissa olevia kuin toive laajemmista aukioloajoista, joka esiintyi hyvin samankaltaisena useilla haastateltavilla.

9 Pohdinta

Kokemus yhteisöön kuulumisesta täyttää yksilön perustarpeita, mutta yhteisöt eivät välttämättä ole positiivisia (Nivala & Ryyänen 2020: 132). Tästä syystä voidaankin ajatella, että on hyvä olla olemassa paikkoja, joissa voi turvallisesti kuulua yhteisöön. Kalliolan naapuruustalojen tavoitteena on olla juuri tällaisia paikkoja.

Kalliolan tavoitteena on olla osana kaupunkielämää ja synnyttää sinne yhteisöjä, mahdollistaa ihmisten tuleminen lähemmäksi toisiaan ja edistää alueen asukkaiden hyvin-

vointia. Kalliola näkee, että naapuruus on läheisyyttä ja ihmisten henkistä hyväksymistä. Naapuruus on omalta osaltaan vastaus elämän kaupungistumiseen (Naapuruustalot ja kohtaamispaikat.)

Haastateltavien kokemusten mukaan Kalliolan naapuruustaloissa löytyy yhteisöjä ja yhteisöllisyyttä. Pääosin haastateltavat kokivat olevansa osa yhteisöä naapuruustaloissa käydessään. Naapuruustalot koostuvat monista erilaisista yhteisöistä, yhteisöjä on yhteisön sisällä. Koko naapuruustalon kävijät muodostavat yhden ison yhteisön, mutta tämän isomman yhteisön sisällä on useita pienempiä yhteisöjä, jotka voivat koostua esimerkiksi samaan ryhmätoimintaan osallistuvista kävijöistä. Osan yhteisön jäsenten kanssa voidaan kokea suurempaa yhteenkuuluvuutta, kun taas osa jää etäisemmäksi. Joissakin tapauksissa halutaan eriyttää itsensä ainakin osasta naapuruustalon kävijöistä.

Naapuruustaloissa olevat erilaiset yhteisöt vaikuttaisivat osin olevan samankaltaisia yhteisöjä kuin esimerkiksi työpaikalla. Tämä ajatus tuli ilmi jo ensimmäisen haastattelupäivän aikana. Kävijät voivat olla tuttuja jo vuosien takaa ja heitä tavataan naapuruustalossa päivittäin tai lähes päivittäin, mutta heitä ei juurikaan tavata naapuruustalon ulkopuolella, eikä siihen koeta tarvetta. Naapuruustalossa käyminen ja sen toimintaan osallistuminen koetaan kuitenkin tärkeäksi ja omaa elämänlaatua parantavaksi. Naapuruustalojen yhteisöjen tarkempi vertailu työpaikkojen yhteisöihin vaatisi kuitenkin tarkempaa tutkimusta, joka perehtyisi nimenomaan tutkimaan sitä, missä määrin nämä yhteisöt muistuttavat toisiaan ja missä määrin taas eroavat.

Haastatteluissa kävi ilmi, että useimpien kävijöiden kanssa ainoa yhdistävä tekijä oli samassa naapuruustalossa käyminen. Tämäkin vaikuttaa jossain määrin siltä, että naapuruustalojen yhteisöt voivat muistuttaa työpaikkojen yhteisöjä, jotka koostuvat hyvin erilaisista ihmisistä erilaisine elämäntilanteineen ja yhdistävänä tekijänä saattaa toimia ainoastaan työskentely samassa työpaikassa. Lisäksi osa kävijöistä saattaa tuntua läheisemmiltä ja heihin voidaan pitää yhteyttä myös tämän varsinaisen yhteisön ulkopuolella, aivan kuten työyhteisöissäkin.

Haastattelujen aikana osallistujat toivat ilmi, että naapuruustaloissa käyminen oli heille tärkeää, koska siellä he tapaavat muita ihmisiä ja heillä on mielekäs paikka, johon tulla kodin ulkopuolelle. Tällä tavalla naapuruustalojen voi nähdä lisäävän kävijöidensä hyvinvointia. Kävijät lisäsivät naapuruustalokäyntiensä yhteyteen myös muuta toimintaa kodin ulkopuolella, esimerkiksi lenkkeily ja uimahallissa tai kuntosalilla käyminen hoituu sa-

malla reissulla naapuruustalossa käynnin kanssa. Osalle haastateltavista lähtö naapuruustaloon saattoi olla se tekijä, joka saa heidät aamulla nousemaan sängystä ja lähemmään liikkeelle kotoa. Haastateltavista osa kertoi osallistuvansa myös naapuruustalojen toiminnan edistämiseen ja ylläpitämiseen. Kyseiset tehtävät tuotiin haastatteluissa ilmi merkityksellisinä ja tärkeinä haastateltaville itselleen.

Itse naapuruustalojen toiminnan sisältöihin oltiin pääosin hyvin tyytyväisiä. Suurimmaksi kehityskohteeksi nousivat aukioloajat. Naapuruustaloille toivottiin nykyistä laajempia aukioloaikoja, toiveena oli esimerkiksi aukiolo viikonloppuisin edes muutaman tunnin ajan ja se, ettei naapuruustaloja suljettaisi kesälomien ajaksi. Haastatteluissa tuotiin ilmi myös, ettei toimivaa kannata alkaa muuttamaan, eli naapuruustalojen toiminta vaikutti olevan kävijöiden kokemuksen mukaan hyvin toimivaa.

Kalliolan naapuruustaloilla vaikuttaa olevan kävijöilleen merkityksellinen asema, joka luo kävijöilleen tunnetta siitä, että he ovat osa toimintaa. Haastatteluun osallistuneet olivat pääasiassa henkilöitä, joiden elämään ei ainakaan tällä hetkellä kuulu muita selkeitä yhteisöjä kuin naapuruustalon yhteisö. Haastateltavat toivat ilmi, että naapuruustalossa käyminen tuo heidän päiviinsä ihmiskontakteja ja esimerkiksi viikonloput tuntuvat yksinäisiltä ja pitkiltä naapuruustalojen ollessa suljettuina. Haastateltavien vastausten perusteella voidaan päätellä, että Kalliolan naapuruustalot tuottavat kävijöilleen yhteisöllisyyden kokemuksia. Lisäksi ne lisäävät kävijöidensä hyvinvointia esimerkiksi lisäämällä sosiaalisia kontakteja, antamalla syyn poistua kotoa ja antamalla mahdollisuuden mielekkääseen tekemiseen.

Lähteet

Ali-Melkkilä, Fanni 2021. Naapuruus- ja vapaaehtoistoiminta. Kalliola. Julkaisematon lähde. Tiedosto sähköpostitse. Tieto saatu 14.4.2021.

Asiakas 1 2022. Naapuruustalon kävijä. Naapuruustalo Pasila. Helsinki. Haastattelu 11.4.2022.

Asiakas 2 2022. Naapuruustalon kävijä. Naapuruustalo Pasila. Helsinki. Haastattelu 11.4.2022.

Asiakas 3 2022. Naapuruustalon kävijä. Naapuruustalo Matinkylä. Espoo. Haastattelu 25.4.2022.

Asiakas 4 2022. Naapuruustalon kävijä. Naapuruustalo Matinkylä. Espoo. Haastattelu 25.4.2022.

Asiakas 5 2022. Naapuruustalon kävijä. Kohtaamispaikka Askel. Espoo. Haastattelu 2.5.2022.

Asiakas 6 2022. Naapuruustalon kävijä. Kohtaamispaikka Askel. Espoo. Haastattelu 2.5.2022.

Asiakaspalautekysely 2020. Tulosten tiivistelmä. Kalliola. Julkaisematon lähde. Tiedosto sähköpostitse. Tieto saatu 6.7.2021.

Haaksluoto, Marja-Leena 2020. Settlementtipohjaisen naapuruustalon/kohtaamispaikan mallintaminen. Kalliola. Julkaisematon lähde. Tiedosto sähköpostitse. Tieto saatu 22.10.2021.

Historia. Tarinamme. Kalliola. <<https://kalliola.fi/tarinamme/historia/>>. Viitattu 4.4.2021.

Hirsijärvi, Sirkka & Hurme, Helena 2015. Tutkimushaastattelu. Teemahaastattelun teoria ja käytäntö. E-kirja. Helsinki: Gaudeamus Helsinki University Press.

Hyypä, Markku T. 2005. Me-hengen mahti. Keuruu: PS-kustannus.

Kalliolan strategia 2021–2025. Rakkaudesta hyvään elämään. Kalliola. Julkaisematon lähde. Tiedosto sähköpostitse. Tieto saatu 14.4.2021.

Karila, M. & Koskinen, A. & Kupulisoja J. & Lind, S. & Lintunen, S. & Pitkänen, I. & Siljoranta, E. & Särkelä-Kukko, M. & Tuominen, S. 2016. Yhteisöllinen vertaistoiminta – eväitä vertaistoimijalle. Settlementtijulkaisu 40. Helsinki: Suomen Settlementtiliitto. <<https://settlementti.fi/wp-content/uploads/2019/09/Vertaistoimijan-vihko.pdf>>. Viitattu 10.5.2021.

Naapuruustalot ja kohtaamispaikat. Kalliola <<https://kalliola.fi/osallistu-toimintaamme/naapuruustalot-ja-kohtaamispaikat/>>. Viitattu 17.9.2022.

Naapuruusviikot. Kalliola. <<https://kalliola.fi/naapuruusviikot/>>. Viitattu 10.5.2021.

Nivala, Elina & Rynnänen, Sanna 2020. Sosiaalipedagogiikka. Kohti inhimillisempää yhteiskuntaa. 3. painos. Tallinna: Gaudeamus Oy.

Pessi, Anne Birgitta & Seppänen, Marjaana 2011. Yhteisöllisyys. Teoksessa Saari, Juho (toim.). Hyvinvointi. Suomalaisen yhteiskunnan perusta. E-kirja. Helsinki: Gaudeamus Helsinki University Press. 288–313.

Sternberg, Synnöve 2004. Mahdollistava yhteisöllisyys. Sukellus settlementtityöhön. Settlementijulkaisuja 12. Helsinki: Suomen Settlementiliitto.

Toimintakertomus 2020. Toimintakertomus Naapuruustalo Matinkylä 2020. Kalliola. Julkaisematon lähde. Tiedosto sähköpostitse. Tieto saatu 12.4.2021.

Tuomi, Jouni & Sarajärvi, Anneli 2018. Laadullinen tutkimus ja sisällönanalyysi. Uudistettu laitos. Helsinki: Kustannusosakeyhtiö Tammi.

Roivainen, Irene 2004. Yhteisöt ja yhteisösosiaalityön lähtökohdat. Tampereen yliopisto Sosiaalipolitiikan ja sosiaalityön laitos. E-kirja. Tampere: Tampere University Press.

Vapaaehtoistoiminta. Osallistu toimintaamme. Kalliola. <<https://kalliola.fi/osallistu-toimintaamme/tule-vapaaehtoiseksi/>>. Viitattu 10.5.2021.

Esittely haastateltaville



Hei! Olen Asta Salmela, opiskelen Metropolia ammattikorkeakoulussa sosiaalialan koulutusohjelmassa. Olen aloittanut opintoni tammikuussa 2019 ja valmistun sosionomiksi vuoden 2022 aikana. Teen opintoihini kuuluvaa opinnäytetyötä yhteistyössä Kalliolan kanssa. Opinnäytetyön tekemisen olen aloittanut vuonna 2021 ja se valmistuu kevään 2022 aikana. Haastattelen Kalliolan Naapuruustalojen kävijöitä osana opinnäytetyötäni ja siihen kuuluvaa tutkimusta. **Kiitos ajastasi ja osallistumisestasi haastatteluun!**

Ystävällisin terveisin,
Asta Salmela

Haastattelukysymykset

Haastattelututkimus

1. Kertoisitko lyhyesti kuka olet? Ikäsi viiden vuoden tarkkuudella? Esim. 50-54, 55-59 jne.
2. Kuinka kauan olet käynyt Naapuruustalossa?
3. Mitä kautta sait tietää Naapuruustalon toiminnasta?
4. Millaiseen toimintaan osallistut Naapuruustalossa?
5. Kuinka usein osallistut Naapuruustalon toimintaan?
6. Mitä yhteisöllisyys tarkoittaa sinulle?
7. Tunnetko kuuluvasi yhteisöön Naapuruustalossa?
8. Koetko, että Naapuruustalotoiminnan kautta olet tutustunut muihin alueesi asukkaisiin? Jos olet, pidätkö muihin kävijöihin yhteyttä Naapuruustalon ulkopuolella?
9. Mitä naapuruustalotoiminta merkitsee sinulle? Onko se vaikuttanut omaan arkeesi?
10. Mitä mieltä olet Naapuruustalotoiminnasta? Esim. mikä on hyvää, mitä haluaisit lisää, mikä mielestäsi kaipaa kehittämistä?

Suostumuslomake

Suostumus osallistumisesta haastattelututkimukseen

Minua on pyydetty osallistumaan haastattelututkimukseen, jonka toteuttaa Metropolia ammattikorkeakoulun sosionomiopiskelija Asta Salmela, yhteistyössä Kalliolan kanssa. Tutkimus kuuluu osana sosionomiopintojen opinnäytetyöhön ja sen tarkoituksena on tuottaa Kalliolalle tietoa Naapuruustalojen kävijöiden kokemuksista.

Haastattelut nauhoitetaan ja tutkija käyttää nauhoitteita tutkimuksessaan. Haastateltavien nimiä ei mainita, eivätkä haastateltavat ole tunnistettavissa valmiissa opinnäytetyössä tai sen tuloksissa. Tietoja käsitellään luottamuksellisesti, eikä niitä luovuteta sivullisille. Tutkija säilyttää keräämäänsä aineistoa tutkimuksen ajan. Tutkimuksessa kerätyt aineistot hävitetään opinnäytetyön valmistumisen ja julkaisun jälkeen. Valmis opinnäytetyö julkaistaan sähköisesti ja se on vapaasti kaikkien saatavilla.

Olen lukenut ja ymmärtänyt suostumuslomakkeen ja annan lupani sen mukaiseen tutkimukseen. Ymmärrän, että tähän tutkimukseen osallistuminen on vapaaehtoista ja tiedän, että minulla on oikeus kieltäytyä osallistumasta tähän tutkimukseen. Tiedän, että tutkimukseen osallistumisesta ei makseta minulle korvausta.

Allekirjoituksellani vahvistan osallistumiseni tutkimukseen ja suostun vapaaehtoisesti haastateltavaksi tutkimushenkilöksi. Näitä lomakkeita on tehty kaksi (2) kappaletta, yksi (1) osallistujalle ja yksi (1) tutkijalle.

Haastateltavan allekirjoitus

Päiväys

Haastateltavan nimenselvennys

Tutkijan allekirjoitus

Päiväys

Tutkijan nimenselvennys