

Paula Avellán

HARRASTUSELÄIMISTÄ ELINVOIMAA KUNTIIN?

HARRASTUSELÄIMISTÄ ELINVOIMAA KUNTIIN?

Paula Avellán
Opinnäytetyö
Syksy 2022
Maaseudun kehittämisen tutkinto-oh-
jelma (ylempi AMK)
Oulun ammattikorkeakoulu

TIIVISTELMÄ

Oulun ammattikorkeakoulu
Luonnonvara-alan ylempi ammattikorkeakoulututkinto, maaseudun kehittämisen tutkinto-ohjelma

Tekijä: Paula Avellán

Opinnäytetyön nimi: Harrastuseläimistä elinvoimaa kuntiin?

Työn ohjaaja: Jarmo Kastikainen

Työn valmistumislukukausi ja -vuosi: Syksy 2022

Sivumäärä: 41 + 2 liitettä

Työn tavoitteena oli selvittää, onko harrastuseläinala (tässä koiriin ja hevosiin liittyvä toiminta) huomioitu kunnissa, antaa tietopohjaista tilannekuvaa sekä tarjota kunnille uusia menetelmiä ja suuntaviivoja käytännön strategiatyöhön. Työn toivotaan toimivan myös keskustelunavaajana harrastuseläinalan ilmiöstä ja osaltaan vähentävän mielikuvaa harrastuseläinalan yrittäjyyden harrastelijamaisuudesta.

Työn tietoperustana käytettiin tutkimuksia kuntien elinvoimasta, harrastuseläimiin liittyviä tutkimuksia sekä erilaisia tilastoja ja julkaisuja. Kansainvälistä näkökulmaa ja vertailukohtaa haettiin ruotsalaisesta hevos- ja koira-alan kehittämisestä. Työ on laadullinen tutkimus, joka toteutettiin kuntien viranomaisille lähetetyllä sähköisellä kyselyllä ja pilotinomaisesti yhden voimakkaasti kehittyvän kunnan, Loimaan, eläinalan yrittäjille toteutetulla keskustelevalle työpajalla.

Kyselyn perusteella voidaan sanoa, että kunnat eivät ole tunnistaneet eläinalan potentiaalia eivätkä hyödynnä sitä systemaattisesti kunnan kehittämisessä. Eläin-alaa ei ole huomioitu kunnan strategioissa kuin ehkä välillisesti. Eläimiä ja niihin liittyvää harrastustoimintaa hyödynnetään kuntamarkkinoinnissa jonkin verran ja eläinalan harrastus- ja yritystoimintaa tuetaan avustuksilla. Eläimet ja niihin liittyvä toiminta huomioidaan hyvin kaavoituksessa ja suurimmalta osalta kunnista löytyy koirapuisto tai muu harrastusalue. Vain kolmannes kuntien sosiaali- ja terveydenhuollosta tai sivistystoimesta on hyödyntänyt koiria tai hevosia osana palveluja.

Yrittäjille suunnattu työpaja nosti vahvasti esiin alan yleisen mielikuvan. Hyvin usein sekä hevos- että koira-alan toimintaa pidetään harrastelijamaisena, vaikka se todellisuudessa vaatii laajaa yrittäjäosaamista ja oman alan tuntemusta. Tästä mielikuvasta tulisi päästä eroon ja nostaa ala tasarvoiseksi muiden toimialojen kanssa. Työpajassa laadittiin Loimaan eläinalan vuorovaikutteinen tilannekuva. Käytännön toteutus toi esiin, että tilannekuva on erinomaisesti hyödynnettävissä kuntien uusien potentiaalien kartoittamisessa. Yrittäjät toivat esiin myös alan ekosysteemin rakentamisen luonnollisena osana kunnan palveluja. Keskustelun pohjalta laadittiin malli Koiran palvelupolusta Loimaalle.

Eläinalan vaikuttavuus ja merkitys sekä taloudelle että kuntakehittämiselle vaatii jatkotutkimusta. Mielenkiintoinen jatkotutkimus voisi myös olla eläimen merkitys yksilön asuinpaikan tai kotikunnan valinnassa.

Asiasanat: Muutoskyky, strategia, kunnat, maaseutu, elinvoima, harrastuseläimet

ABSTRACT

Oulu University of Applied Sciences
Master's Programme in Rural Development

Author: Paula Avellán
Title of thesis: Hobby animals brings vitality to municipalities?
Supervisor: Jarmo Kastikainen
Term and year when the thesis was submitted: Autumn 2022
Number of pages: 41 + 2 appendices

The aim of the work was to find out whether the hobby animal (dogs and horses) sector has been taken into account in the municipalities, to provide a data-based picture of the situation and to offer the municipalities new guidelines for strategic work. It is hoped that the work will also serve as a discussion-opener about the phenomenon of the hobby animal industry and will contribute to reducing the image of animal industry entrepreneurship as hobbyist.

The work's data base was based on studies on the vitality of municipalities, studies related to hobby animals, and various statistics and publications. An international perspective and reference point was sought from the development of the Swedish horse and dog industry. The work is a qualitative study, which was carried out with an electronic survey sent to the municipal authorities and a discussion workshop carried out for animal entrepreneurs in Loimaa.

Based on the survey, it can be said that the municipalities have not recognized the potential of the hobby animal sector and are not utilizing it systematically in the development of the municipality. The sector has not been taken into account in the municipality's strategies, except perhaps indirectly. Animals and animal hobby activities are used to some extent in municipal marketing, and hobby and business activities are supported in the form of grants. Animals and the activities related to them are well taken into account in zoning, and most municipalities have a dog park or other hobby area. Only a third of municipalities' social and health care or cultural activities have used dogs or horses as part of the services.

The workshop aimed at entrepreneurs strongly highlighted the general image of the industry. Very often, activities in both the horse and dog industry are considered hobbyist, although in reality it requires extensive entrepreneurial skills and knowledge of one's own field. We should get rid of this image and raise the industry to equality with other industries. In the workshop, an interactive situational picture of Loimaa's animal industry was prepared. The practical implementation brought out that the situational picture is excellently usable in mapping the new potentials of the municipalities. The entrepreneurs also brought up the construction of an industry ecosystem in Loimaa. Based on the discussion, a model of a Dog's service path in Loimaa was drawn up.

The effectiveness and importance of the hobby animal sector in terms of both the economy and municipal development requires further research. An interesting follow-up study could also be the importance of the animal in choosing an individual's place of residence or hometown.

Keywords: Ability to change, strategy, municipalities, rural areas, vitality, hobby animals

SISÄLLYS

1	JOHDANTO	6
2	HARRASTUSELÄINÄLA SUOMESSA JA RUOTSISSA	9
	2.1 Hevoset ja koirat elinkeinona Suomessa	10
	2.2 Harrastuseläinälä Ruotsissa	15
3	KUNTIEN ELINVOIMATYÖ JA SUHDE ELÄIMIIN	17
	3.1 Elinvoima, vetovoima, pitovoima	17
	3.2 Kuntien suhde harraste-eläimiin	18
	3.3 Harraste-eläinten käyttö kuntien toiminnassa	20
4	TUTKIMUKSEN TOTEUTUS	22
	4.1 Kuntiin toteutettu kysely	22
	4.2 Sitran vuorovaikutteisen toimintamallin työpaja harraste-eläinälän yrittäjille	22
5	TULOKSET JA JOHTOPÄÄTÖKSET	25
	5.1 Harraste-eläimet ja kuntien elinvoimatyö	25
	5.2 Työpajan tulokset	28
6	KEHITTÄMISTEHTÄVÄN ARVIOINTI JA EHDOTUKSET JATKOTOIMENPITEIKSI	31
7	POHDINTA	33
	LÄHTEET	35
	LIITTEET	42

1 JOHDANTO

Suomen aluerakenne on polarisoitumassa suurimpien kaupunkien kasvaessa ja pienten ja keski-suurten kaupunkien sekä maaseudun ajautuessa vähenevän väestön ja heikkenevän kuntatalouden muodostamaan alikehityksen kierteeseen. Näistä lähtökohdista on Työ- ja elinkeinoministeriön johdolla tunnistettu Suomen aluekehityksen mahdollisia kehityskulkuja ja skenaarioita vuoteen 2040 asti (Työ- ja elinkeinoministeriö 2021). Työryhmä painotti työssään alueiden erilaisuutta ja tärkeyttä löytää kullekin alueelle parhaiten sopiva kokonaisuus osana menestyvää tulevaisuutta.

Ydinmaaseuduksi luokiteltava Loimaa on luonteva osa Helsingin, Turun ja Tampereen muodostamaa kolmiota ja elinvoimaltaan kehittyvä. Juuri päivitetystä Loimaan kaupungin strategiassa strategisiksi tavoitteiksi on nostettu Elinvoima ja asuminen, Hyvinvointi ja osallisuus sekä Johtaminen ja talous (Loimaan kaupunki 2022a). Loimaalle on syntynyt kuluva vuosikymmenen alkuvuosina pienimuotoinen, mutta merkittävä kotimaisen lemmikkieläinruokatuotannon klusteri, joka osaltaan vahvasti ylläpitää kaupungin elinvoimaa. Uudet eläinruokatehtaat ovat tuoneet tullessaan paitsi investointeja, myös työpaikkoja ja uutta kasvua ja hyvinvointia alueelle. Loimaalla on myös useita kymmeniä harraste-eläinten kanssa tai niihin liittyvää työtä tekeviä yksinyrittäjiä, minkä vuoksi Loimaa sopii erityisen hyvin tämän opinnäytetyön pilottikunnaksi.

Tämän opinnäytetyön juuret ovat sekä ammatillisessa kiinnostuksessa edistää kilpailukykyä ja luoda mahdollisuuksia uudelleen yrittäjyyteen, että omassa historiassani. Lapsuudessani eläinrakkaana tyttönä hoidin naapurin hevosia ja koiria ja omassa huoneessani vilisti vuosien mittaan erilaisia pienlemmikkejä. Aikuisena toteutin unelman omasta hevosesta, samoin koiraunelmani. Työelämässä ja seuratoiminnan luottamustehtävissä heräsi idea eläintoimintaan liittyvän potentiaalin paremmasta hyödyntämisestä kunnissa. Vaikuttavathan eläimet monilla ulottuvuuksilla elämäämme.

Hevoset ja koirat ovat olleet osa ihmisten elämää vuosituhansien ajan – ravintona, metsästystoverina, kulkuvälineenä, työn tekijänä, seuralaisena ja viime vuosikymmeninä yhä enemmän harrastuskumppanina. Covid19-pandemia toi tullessaan koira- ja lemmikkibuumin ja myös hevosten määrä Suomessa on pikkuhiljaa kasvanut sodanjälkeisen teollistumisen aiheuttaman radikaalin vähentymisen jälkeen.

Tämän opinnäytetyön tarkoituksena on luoda malli, jolla uuden osa-alueen (tässä hevostalouden ja koiratalouden) realistista potentiaalia kuntien elinvoimaan voitaisiin arvioida osallistavin menetelmin ja koota sisällöllisiä ajatuksia menetelmien käyttöönottamiseksi osana tulevaisuuden kuntaa. Opinnäytetyön tietoperustassa, luvussa 2, selvitän, millaista harrastuseläinala on Suomessa ja Ruotsissa laajasti katsottuna ja millaista julkista keskustelua aiheesta käydään. Luvussa 3 tutkin, miten Suomessa kuntien elinvoimatyö suhtautuu harrastuseläimiin ja miten kunnat hyödyntävät harrastuseläimiä omassa työssään.

Eläinten tuottamat hyvinvointivaikutukset on todettu useissa tutkimuksissa. Lemmikkieläinbusiness on kansainvälisesti ja Suomessakin jatkuvasti kasvava ala. Viime aikoina on aikaisempaa enemmän tehty tai ollaan tekemässä myös harrastuseläimiin liittyvää väitöskirjatutkimusta, esimerkkinä Turun yliopistossa tehtävä eläinten persoonallisuustutkimus (tutkija Océane Liehrmann) ja Hilja Sosalan vuonna 2021 julkaistu väitöskirja suomenhevosen syntyhistoriasta.

Harraste-eläinten tuottamaa elinvoimapotentiaalia kunnissa ei ole tutkittu. Yksittäisiä tutkimuksia on tehty eri ilmiöistä, kuten jo edellä mainituista eläinten hyvinvointivaikutuksista ja kunnan elinvoimasta. Tässä opinnäytetyössä yhdistelen näitä tutkimuksia oman näkemykseni mukaisesti. Tässä tutkimuksessa harrastuseläimiin luetaan mukaan kaikki hevoset ja koirat, olivatpa ne käytössä urheilu-, harrastus- ja/tai vapaa-ajan toiminnossa, ammattikäytössä tai niin sanotusti kotieläiminä.

Opinnäytetyössä selvitetään, ovatko kunnat alkaneet ymmärtää harraste-eläinalan mahdollisen merkityksen osana kunnan elinvoimaa ja miten kunnat ovat mahdollisesti hyödyntäneet harraste-eläimiä omassa strategiatyössään sekä eri toimialoillaan (vapaa-aika, sosiaali- ja terveysala, koulutus, markkinointi, kaavoitus). Lisäksi työpajassa kuullaan loimaalaisia eläinalan yrittäjiä aiheesta. Kansainvälistä ulottuvuutta tutkimukseen etsitään ruotsalaisen hevos- ja koira-alan malleista ja toimintatavoista.

Tämän hetken kansainvälinen tilanne haastaa myös kuntia pohtimaan, miten niissä suhtaudutaan ja mahdollistetaan markkinoiden muutokset. Miten kuntien tulisi tukea eläinalaankin Ukrainan sodan myötä kohdistuvia muutoksia, esimerkiksi maahantulo lemmikkien kanssa ja tartuntatautien ennaltaehkäisy. Tilanne aiheuttaa isoja kysymyksiä ja toisaalta myös isoja mahdollisuuksia, mikäli haasteet pystytään ratkaisemaan kestävällä tavalla.

Kehittämistehtävänä on lisätä strategista ajattelua kunnissa ja antaa tilannekuvaa eläinalan vaikutuksista ja siitä, miten ne on kunnissa tunnistettu, sekä testata uusien, verovaroin yhteiseen käyttöön tuotettujen menetelmien toimivuutta harrastuseläinalan potentiaalin tunnistamisessa ja konkreettisen etenemispolun hahmottamisessa.

2 HARRASTUSELÄINÄLÄ SUOMESSA JA RUOTSISSA

Yhdysvaltain maatalousministeriön alaisena toimiva Animal and Plant Health Inspection Service määrittelee lemmikkieläimen olevan yksityisomistuksessa oleva seuraeläin, jota ei käytetä tutkimukseen tai jonka katsota olevan jälleenmyyntituote. Määritelmän mukaan lemmikkieläimiin kuuluvat vain koirat, kissat, fretit, kanit, jyrsijät, siilit, matelijat, sammakkoeläimet ja lemmikkilinnut. (Animal and Plant Health Inspection Service 2020.) Sen sijaan Asetus lemmikkieläinten suojelua koskevan eurooppalaisen yleissopimuksen voimaansaattamisesta määrittää lemmikkieläimen voivan olla mikä tahansa eläin, jota ihminen pitää seuranaan ja joka tuottaa iloa hänelle (Asetus lemmikkieläinten suojelua koskevan eurooppalaisen yleissopimuksen voimaansaattamisesta 49/1992).

Suomessa Ruokavirasto määrittelee lemmikkieläinlajeiksi seuraavat: kissat, koirat, fretit, selkärangattomat (pl. mehiläiset sekä jotkut nilviäiset ja äyriäiset), koristevesieläimet akvaarioissa, matelijat, sammakkoeläimet, tietyt linnut, jyrsijät ja kanit (pl. elintarviketuotantoon tarkoitetut kanit) (Ruokavirasto 2022a). Ruokaviraston strategiassa 2021 yhdeksi päämääräksi on nostettu eläinten terveys ja hyvinvointi (Ruokavirasto 2021). Vaikka eläinkohderyhmää ei strategiassa ole tarkemmin avattu, oletan sen koskevan kaikkia eläimiä, myös lemmikki- ja harrastuseläimiä.

Mitä sitten ovat harrastuseläimet? Suomen Valtioneuvoston asetus koirien, kissojen ja muiden pienikokoisten seura- ja harrastuseläinten suojelusta määrittelee asetuksen tarkoittavan ”seura- tai harrastuseläimellä koiraa, kissaa ja muuta pienikokoista eläintä, jota pidetään seuran, harrastuksen, myymisen, välittämisen, vuokraamisen, kasvattamisen, valmentamisen, kouluttamisen, säilytettäväksi tai hoidettavaksi ottamisen vuoksi taikka muusta vastaavasta syystä; lisäksi seura- tai harrastuseläimellä tarkoitetaan tullin, puolustusvoimien tai rajavartiolaitoksen käytössä olevaa koiraa, poliisikoiraa, vartiokoiraa, paimenkoiraa, rekikoiraa, opas- tai muuta avustuskoiraa sekä muihin vastaaviin tarkoituksiin ja tehtäviin käytettävää koiraa;-- ” (Valtioneuvoston asetus koirien, kissojen ja muiden pienikokoisten seura- ja harrastuseläinten suojelusta 8.7.2010/674). Suomen eläinsuojelulaissa hevonen on lähtökohtaisesti seura- ja harrastuseläin, mutta maataloustoimintaan liittyen sen voidaan katsoa olevan myös tuotantoeläin (Ruokavirasto 2022 b).

2.1 Hevoset ja koirat elinkeinona Suomessa

Varsinais-Suomen elinkeino-, liikenne- ja ympäristökeskuksen vuonna 2022 kokoamassa Varsinais-Suomen maaseutuohjelmassa ei mainita erikseen harraste-eläimiä eikä niihin liittyvää yritystoimintaa, kuten eläinmatkailua, lemmikkieläinruokateollisuutta tai hevosille tarkoitetun heinän viljelyä (Varsinais-Suomen Elinkeino-, liikenne- ja ympäristökeskus 2022). Näin ollen voidaan sanoa, että maakunnan tasolla harraste-eläinalaa ja siihen liittyvä potentiaalia ei ainakaan tällä hetkellä Varsinais-Suomessa merkittävästi tunnisteta. Toisin on Uudellamaalla, jossa jo vuosille 2014–2020 suunnatussa maaseudun kehittämisstrategiassa tunnistetaan hevostalouden vahvuus ja hyödyt sekä kehittämisen tarpeet alueella (Uudenmaan Elinkeino-, liikenne- ja ympäristökeskus 2012, 7–8).

Harrastuseläiminä pidettäviin hevosiin sekä koiriin ja muihin avustajaeläimiin liittyvän toiminnan vaikuttavuus ja hyödyt on ymmärretty kansanedustajien keskuudessa. Eduskunnan hevosystäväinseura on toiminut jo 2000-luvun alusta (Turun Sanomat 2004). Vuoden 2022 alussa Eduskuntaan perustettiin Eläinavusteinen työryhmä, jonka tavoitteena on muun muassa lisätä toiminnan tunnettavuutta ja vahvistaa sen asemaa kouluissa ja sosiaali- ja terveystaloudissa (Aamuset 2022). Toivottavasti työryhmän työn tulokset valuvat myös kuntiin ja alan yrityksiin.

Harraste-eläimiin liittyvää yritystoimintaa on monen toimialan alla ja usein se on osa yrityksen muuta toimintaa, jolloin eläinalan yrittäjien määrää on haasteellista arvioida. Yrittäjien skaala on laaja ulottuen maataloudesta erilaisiin palveluihin ja sosiaali- ja terveysalasta opetus- ja kulttuurialalle. Yrittäjät tuottavat eläimille ruokaa, erilaisia lisärehuvalmisteita, lääkkeitä, vaatteita, tarvikkeita ja monia hyvinvointi- sekä muita palveluja. Ihmisasiakkaille tuotetaan muun muassa matkailupalveluja ja tapahtumia sekä harrastukseen liittyviä vaatteita, tarvikkeita, liikunta- ja hyvinvointipalveluja ja koulutuspalveluja.

Tilastokeskus arvioi vuoden 2016 kulutustutkimuksen perusteella koiria olevan Suomessa noin 700 000 ja koiria omistavia talouksia 509 000 (Tilastokeskus 2021). Suomen Kennelliiton mukaan koiria rekisteröidään vuosittain hieman alle 50 000 (Kennelliitto 2021). Sara Nieminen kirjoitti Talouselämä-lehden kesäkuun 2021 numerossa, että koronapandemian myötä lemmikkibuumi jatkuu edelleen (Nieminen 2021). Trendi tosiaan jatkui vuonna 2021, sillä Kennelliittoon rekisteröitiin 52 771 koiraa (48 895 vuonna 2020, kasvua 7,9 %). Vuodesta 2019 rekisteröintien määrä on kasvanut lähes 17 prosenttia. (Kennelliitto 2022.)

Yle:n Suomen Kennelliiton tilastojen perusteella rakentamassa koirakoneessa voi tutkia vuosina 2010–2021 syntyneiden koirien määrää kunnittain. Sataatuhatta asukasta kohden Suomessa on keskimäärin 9 686 koiraa. Määrällisesti eniten koiria on Helsingissä (23 262 koiraa) ja Oulussa (14 143 koiraa) ja vähiten Ahvenanmaan saaristokunnissa, joissa koiria on vähimmillään alle 10. Loimaalla koiria on 1 271. (Kakko & Kymäläinen & Raimoaho 2022.)

Maa- ja metsätalousministeriön Seura- ja harrastuseläinten hyvinvoinnin neuvottelukunnan mukaan koiran omistaminen maksaa 670–1 960 euroa vuodessa (Seura- ja harrastuseläinten hyvinvoinnin neuvottelukunta 2020). Lemmikkieläimiin käytetäänkin rahaa kasvavissa määrin. Tilastokeskuksen Kulutustutkimuksen 2016 mukaan suomalaiset kotitaloudet kuluttivat lemmikkeihin yli 925 miljoonaa euroa vuonna 2016 eli noin 1 000 euroa lemmikkitaloutta kohti vuodessa. Luvussa ei ole mukana lemmikkivakuutuksia. (Tilastokeskus 2021.)

Pääomasijoittaja Pekka Siivonen-Uotilan mukaan lemmikkieläinsektorin isot toimijat, kuten Mars ja Nestle, ovat ajautuneet tilanteeseen, jossa ne eivät enää kohtaa asiakkaiden tarpeita eivätkä esimerkiksi pysty kertomaan, mistä eläinruokien raaka-aineet tulevat. Keskimääräinen suomalainen koiranomistaja ei viisi vuotta sitten miettinyt, mitä ruokaa koiransa kuppiin laittoi. Nyt tilanne on muuttunut ja se avaa mahdollisuuksia pienemmille, myös kotimaisille toimijoille. (Siivonen-Uotila 2022.)

Lemmikkieläinalan kasvusta kertoo osaltaan myös kotimaisen pörssiyhtiö Musti Group Oyj:n uusin osavuosikatsaus (1.10.2021–31.12.2021), jossa konsernin liikevaihdon kerrotaan kasvaneen 20,2 prosenttia verrattuna vuoden takaiseen. Uusia myymälöitä ketju perusti 20, jolloin niitä on yhteensä jo 320 Suomessa, Ruotsissa ja Norjassa. (Musti Group 2022.) Tätä kirjoittaessa myös loimaalainen koirien ja kissojen ruokien valmistaja Dagsmark Petfood Oy ilmoitti selvittävänsä mahdollisuuksia listautua Helsingin pörssiin (Tiainen 2022).

Loimaalla haastateltiin keväällä 2022 yhteensä 23 teollisuus- ja teknologiayritystä sekä Virttaan alueen yrityksiä. Haastateltavina oli kolme loimaalaista lemmikkieläinruokavalmistajaa, jotka työllistävät vakituisesti 45 työntekijää ja joiden yhteenlaskettu liikevaihto on 13 miljoonaa euroa. (Loimaan kaupunki & Rock My Business 2022.) Näiden yritysten lisäksi Loimaalla toimii nelisenkymmentä harrastuseläinalalle palveluja ja tarvikkeita tuottavaa yritystä (Loimaan kaupunki 2022b).

Hevostalouden osalta on arvioitu, että sen liikevaihto nousee yli 800 miljoonaan euroon ja tukitoimialat mukaan lukien jopa miljardiin euroon. On laskettu, että yksi hevonen käyttää kotimaisia elintarvikkeita noin kahden euron arvosta päivittäin. (Hippolis & Hippos & MTK & Suomen ratsastajainliitto 2022.) Tämä tarkoittaa, että hevosrehuja ostettiin vuonna 2013 suomalaisilta tiloilta 44 miljoonan euron arvosta vuosittain (Saastamoinen 2014, 14), nyt luku on jo muutaman miljoonan korkeampi (Hippolis & Hippos & MTK & Suomen ratsastajainliitto 2022). Hevosrehuja tuotetaan noin 100 000 hehtaarin peltoalalla (Luonnonvarakeskus 2018). Kotimaisen maatalouden kokonaisymyyntitulot vuonna 2019 olivat maatilatalouden tuloverolain mukaan 2 714 milj. euroa (Tilastokeskus 2021, 3). MTT Hevostalouden silloinen erikoistutkija Markku Saastamoinen laski jo vuonna 2014 hevosista saatavan tulon kotimaiselle maaseudulle (kuva 1).

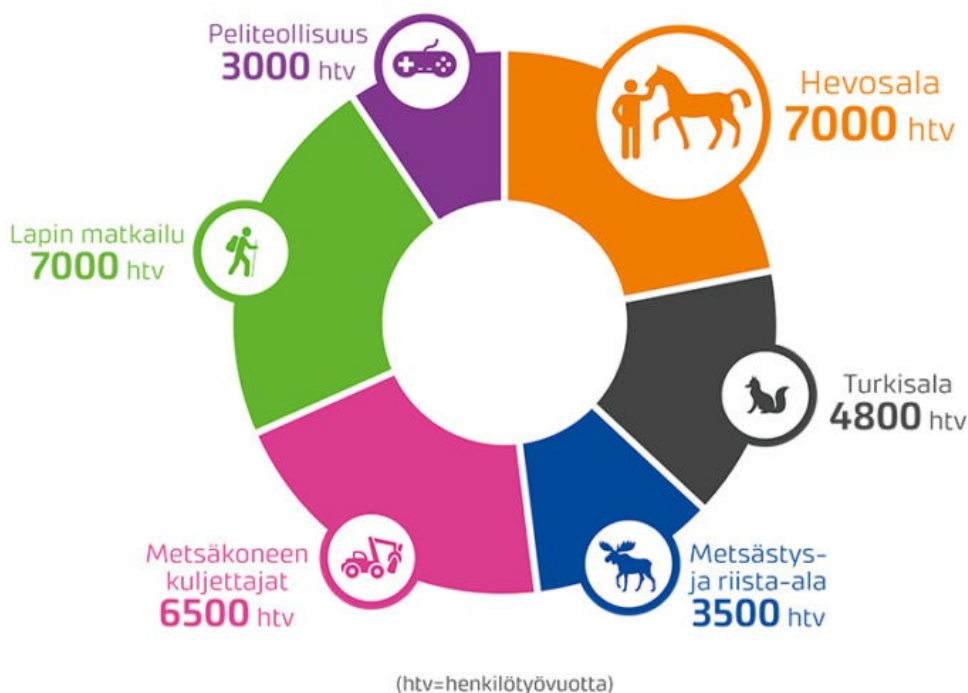


Laskettu Suomen elintarvikemyynnin perusteella. Lähde: MTT 2013.

KUVA 1. Hevosista saatava tulo kotimaiselle maaseudulle (Saastamoinen 2014,14)

Hevosala kokonaisuudessaan työllistää 14 000–15 000 työntekijää ja yrittäjää joko päätoimisesti tai osa-aikaisesti. Luonnonvarakeskuksen johtava tutkija Markku Saastamoinen arvioi vuonna 2018 hevosalan työllistävyyden olevan 6000–7000 henkilötyövuotta, kun mukaan lasketaan erilaiset liitännäispalvelut. Vertailtaessa työllistävyyttä on hevosala yhtä suuri kuin Lapin matkailu. (Saastamoinen 2018.) Osa- tai kokoaikaisesti toimivia hevosalan yrittäjiä Suomessa on noin 3000 (Pussinen & Thuneberg 2014, 19).

Hevosalan työllistävyys eräisiin muihin aloihin verrattuna



KUVA 2. Hevosalan työllistävyys eräisiin muihin aloihin verrattuna (Luonnonvarakeskus 2018)

Maa- ja metsätalousministeriön Seura- ja harrastuseläinten hyvinvoinnin neuvottelukunta on arvioinut, että hevosen pito maksaa 3 600–14 400 euroa vuodessa (Seura- ja harrastuseläinten hyvinvoinnin neuvottelukunta 2020). Suomen hevosenomistajien keskusliitto on kotisivuillaan esitellyt esimerkkilaskelmia sekä ratsu-, että ravihevosen omistamisen kustannuksista ja arvioinut kulut hie- man korkeammiksi (SHKL 2021). Kun täysihoito- tai valmennuspaikka voi vuodessa maksaa esi- merkkien mukaisesti 4200–14 400 euroa, eläinlääkärikulut 500–1 000 euroa, kengitykset 500–1 000 euroa ja hevosen varusteet 400–600 euroa, ostaa hevosenomistaja erilaisia palveluja yrittäjiltä arviolta 5 600–17 000 euron arvosta vuosittain. Laskelmista puuttuvat hevosenomistajien hankki- mat lisärehut, jotka eivät yleensä kuulu täysihoitopaikkamaksuun sekä mahdolliset valmennus- ja kilpailukulut, kuljetuskulut sekä vakuutukset.

Hevosalan järjestöjen ja toimijoiden yhteinen Hevostalous lukuina 2020-julkaisu kertoo, että hevos- ten määrä Suomessa on pudonnut 1 000 yksilöllä vuodesta 2013 vuoteen 2020. Vuonna 2020 hevosia oli yhteensä 74 000. Varsoja syntyi 2919 ja hevosia tuotiin maahan 2 584. (Hippolis & Suomen Hippos ry & Suomen Ratsastajainliitto ry & Luke Hevostalous 2021, 4, 9–10.) Suomen Hippos tilastoi, että vuonna 2021 on astutettu yhteensä 4 818 tammaa, joka on muutaman enem- män kuin vuonna 2020 (Suomen Hippos 2021).

Hevostalleja Suomessa oli 16 000 vuonna 2020. Maatilat, joilla on myös hevosia, oli 2430. Sekä hevosmautilojen että niissä asuvien hevosten määrä lähti laskuun vuoden 2015 jälkeen, kun hevosta ei enää makseta kansallista kotieläintukea. Myös alkuperäisrotutukea saaneiden tilojen ja suomenhevosten määrä on pienentynyt vuodesta 2016 vuoteen 2020. (Hippolis jne. 2021, 3, 12.)

Ratsastuksen harrastajia arvioidaan Suomessa olevan 160 000, joista hieman vajaa 45 000 oli vuonna 2020 Suomen ratsastajainliiton jäseniä. Ratsastusseuroja oli 503 ja ratsastajainliiton jäsentalleja 345. Ratsastajainliiton valvomia ratsastuskilpailuja Suomessa järjestettiin kansallisella, alue- ja seuratasolla yhteensä 1 332 kertaa, joissa kilpailusuoritusten määrä oli yhteensä 70 607. Ravikilpailuja vuonna 2020 järjestettiin 466 kertaa, joissa kilpaili 6 027 hevosta tai ponia. Ravivalmentajia oli 2 586 ja ohjastajia 1 691. Hevospelien myynti oli 234,1 miljoonaa euroa ja ratojen maksamia palkintoja maksettiin 19,2 miljoonaa euroa. (Hippolis jne. 2021, 5–7.)

Veikkaus Oy:n tuotosta jaetaan vuosittain Arpajaislain nojalla neljä prosenttia hevoskasvatukseen ja hevosurheilun edistämiseen. Vuodesta 2017 lähtien valtionavustus on kokonaisuudessaan ollut 40 miljoonaa euroa, josta vähintään 95 prosenttia jaetaan Suomen Hippokselle ja sen jäsenyhteisöille. Myös kunnat voivat hakea tukea tiettyihin tarkoituksiin. Valtionavustusta myönnetään hevosten kasvatukseen, raviratojen toiminta- ja palkintotukina, investointitukina, yleisavustuksena hevosalan neuvontaan sekä erityisavustuksina Hippokselle sekä Suomen ratsastajainliitolle. (Holma & Hyypä 2021; Maa- ja metsätalousministeriö 2022.) Ruokaviraston ylläpitämän EU-tukitietojen verkkopalvelun mukaan Euroopan maatalouden tukirahastosta ja Euroopan maaseudun kehittämisen maatalousrahastosta on maksettu hevosalalle tukia vuonna 2021 yhteensä 517 810 € (Väänänen 2022).

Vuonna 2020 Kelan korvaamaa ratsastusterapiaa vaativana lääkinnällisenä kuntoutuksena sai yli 900 vaikeavammaista potilasta noin 2,14 milj. euron arvosta. Heistä valtaosa oli alle 16-vuotiaita lapsia. (Hippolis jne. 2021, 11.) Kelan kilpailutuksessa vuosille 2019–2021 valittiin yhteensä 75 yritystä, jotka tuottavat ratsastusterapiaa joko toimintaterapeutin tai fysioterapeutin toteuttamana. Kelan ratsastusterapiahankintojen yhteenlaskettu kokonaisarvo sopimuskaudella koko maassa yhteensä on noin 6,5 miljoonaa euroa. (Kela 2022.)

2.2 Harrastuseläinala Ruotsissa

Ruotsissa on moninkertainen määrä hevosia verrattuna Suomeen ja koiriakin muutama satatuhatta enemmän. Hevos- ja lemmikkialan liikevaihto viime vuosikymmenellä oli yhteensä yli kuusi miljardia euroa, ja tällä vuosikymmenellä luku lienee kasvanut koronan aiheuttaman lemmikkibuumin myötä.

Ruotsissa hevosala nähdään enemmänkin resurssien lähteenä kuin viejänä. Ruotsissa on noin 360 000 hevosta ja hevosalan liikevaihto oli viime vuosikymmenen loppupuolella hieman vajaa 50 miljardia kruunua (n. 4,84 miljardia euroa) (Dyrendahl 2018, 6). Hevosala työllistää Ruotsissa noin 30 000 kokoaikaista työntekijää. Säännöllisesti ratsastusta harrastavia on Ruotsissa puoli miljoonaa ja laji on Ruotsin toiseksi suurin urheilulaji. Ratsastusseurojen jäseniä on 160 000. Kaksi miljoonaa ihmistä pelaa ravipelejä ja ravikilpailuissa käy 1,2 miljoonaa ihmistä vuosittain. (Vinnova - Sveriges innovationsmyndighet 2017, 3, 6.). Pitkäjänteinen ja laajasti verkostoitunut yhteistyö sekä yhteiskunnan henkinen ja taloudellinen hyväksyntä ja tuki lienevät osasyitä sille, että tänä vuonna Ruotsin esteratsastusjoukkue voitti sekä olympiakultaa että maailmanmestaruuskultaa.

Ruotsalaiset hevosalan eri toimijat ja yhteistyötahot ovat laatineet Kestävän hevostalouden strategisen tutkimus- ja innovaatio-ohjelman, jonka tavoitteena on nostaa ruotsalaisen hevosalan liikevaihto 70 miljardiin kruunuun vuoteen 2036 mennessä. Lisäksi pitkän aikavälin tavoitteina on esimerkiksi integroida hevostalous osaksi yhteiskuntasuunnittelua ja luoda vahvat tutkimus- ja innovaatioympäristöt, jotka tuottavat kilpailuetuja ruotsalaiselle hevosteollisuudelle. (Vinnova - Sveriges innovationsmyndighet 2017, 6.)

Ruotsin maanviljelijäliitto (Lantbrukarnas Riksförbund) on yhteistyössä muiden kansallisten liittojen ja toimijoiden kanssa laatinut kansallisen strategian ruotsalaiseen hevosalan yritystoimintaan. Työ alkoi vuonna 2018 ja tavoite on asetettu vuodelle 2030. Strategian tavoitteena on tehdä hevostaloudesta ala, joka tuottaa kasvua, työllisyyttä ja kestäväää kehitystä koko maahan. Visiona on, että ruotsalaiset hevosyritykset ovat innovatiivisia ja elinkelpoisia ja tuottavat tervettä kasvua. Hevosalan yritykset ovat luonnollinen osa maan liike-elämää, ja ala ottaa vastuuta niin ihmisistä, hevosista kuin ympäristöstäkin. (Dyrendahl 2018.)

Koiria Ruotsissa on noin 934 000 ja koiria on noin 15 prosentilla kaikista kotitalouksista (Koiramme 2021). Nancy Bazilchuk kirjoittaa vuonna 2018 julkaistussa artikkelissaan Ruotsin maatalousyliopiston tutkijoiden laskeneen, että vuonna 2015 lemmikkeihin (ml. koirat ja kissat) käytettiin Ruotsissa noin 16 miljardia kruunua eli noin 1,5 miljardia euroa. Tutkijat laskivat kissojen ja koirien panoksen kansantaloudelle olleen 7 miljardia kruunua eli 0,2 prosenttia bruttokansantuotteesta, Tutkijoiden mukaan kissat ja koirat työllistävät kokopäiväisesti noin 8 000 henkilöä ja lisäksi suuren määrän osa-aikaisesti näihin eläimiin liittyviä töitä tekeviä. (Bazilchuk 2018.)

3 KUNTIEN ELINVOIMATYÖ JA SUHDE ELÄIMIIN

Kunnissa tehdään monitahoista ja monenlaiseen toimintaan liittyvää elinvoimatyötä, jota johdetaan ja ohjataan kuntastrategioissa. Voisivatko harrastuseläimet ja niihin liittyvä monimuotoinen toiminta näkyä vahvemmin strategioissa ja käytännön elinvoimatyössä?

Entinen kansanedustaja Olavi Ala-Nissilä on valinnut Polemia-sarjan julkaisuun kaksi seutukaupunkien kehittämiseen liittyvää teesiä, jotka kummatkin voidaan liittää myös eläinalan yhdistystoimintaan ja yrityksiin: ”Kuntien on tärkeää toiminnassaan hyödyntää kulttuurin ja urheilun tuomaa lisäarvoa.” ja ”Alueiden ja kuntien pitää löytää oma profiili ja yhteistyömalli liikunnassa ja kulttuurissa.” (Ala-Nissilä & Härmälä 2021, 67). Laajasti katsottuna näin varmastikin tehdään, mutta eläinalan harrastus-, liikunta- ja urheilutoimintaan liittyvät arvonlisäykset näyttäisivät jäävän pikkoveljen asemaan. Tuottaisivatko harrastuseläimet ja niihin liittyvä toiminta tätä paljon kaivattua lisäarvoa kuntiin?

3.1 Elinvoima, vetovoima, pitovoima

Kuntalaki määrää elinvoiman edistämisen pakolliseksi tehtäväksi kaikille kunnille (Kuntalaki 410/2015 1.2 §). Mitä elinvoima sitten käytännössä on ja miten se näkyy kunnissa? Mikä tuo tai lisää elinvoimaa?

Elinvoima on sanana monitahoinen ja se voidaan yhdistää niin luontoon, eläimiin, ihmisiin kuin yhteisöihin (Baldauf 2009). Kuntakentässä elinvoima liitetään yleensä kasvuun, kuten väestönlisäys, yritysten määrä, investoinnit alueella tai työllisyyden määrä. Timo Aro jakaakin kunnan elinvoiman neljään osatekijään: sisäinen, ulkoinen, kova ja pehmeä. Sisäinen elinvoima on asioita, joihin kunta voi itse vaikuttaa, esimerkiksi millaisia strategisia painopisteitä valitaan tai miten ja millaisia päätöksiä tehdään. Ulkoinen elinvoima on asioita, jotka tulevat ulkoa esimerkiksi toimintaympäristöstä tai muiden tekemistä päätöksistä, joihin kunta ei pysty vaikuttamaan. (Aro 2016a.) Kovia elinvoimatekijöitä voidaan mitata ja vertailla, kun taas pehmeiden elinvoimatekijöiden mittaaminen on vaikeaa tai jopa mahdotonta (Aro 2021).

Alueen tai kunnan vetovoima riippuu monesta asiasta. Timo Aro on jakanut vetovoimatekijät kuu-teen ryhmään eli kova vetovoima, pehmeä vetovoima, identiteetti, sijainti, maine ja villit kortit. Vetovoimatekijöitä mietittäessä voidaankin kysyä esimerkiksi, millainen maine kunnalla on ulkopuo-listen silmin. Onko alueella työpaikkoja, löytyykö hyvät tai vähintäänkin riittävät palvelut, millainen on asuntotilanne, entä harrastusmahdollisuudet? Mikä voisi olla kunnan villi kortti, jota ei ole huomattu tai hyödynnetty? Voisiko se olla harrastuseläinään liittyvä?

Eläinharrastajia mietittäessä alueen vetovoimaan voi hyvin vaikuttaa mahdollisuudet harrastaa eläimen kanssa. Harrastaja saattaa pohtia, minkälaisia ratsastuskouluja ja muita talleja alueelta löytyy tai onko tallipaikkatarjontaa tai kenties tilaa tai mahdollisuutta rakentaa oma talli. Koiranomistaja halunnee helposti hyödyntää koirapuistoa tai hyviä lenkkipolkuja. Eläintenomistajat tarvitsevat myös eläimiin liittyviä palveluja, kuten eläinkauppaa, eläinlääkäreitä, hierojia tai kouluttajia. Halutaan kenties harrastaa yhdessä muiden kanssa eli etsitään aktiivista seuratoimintaa: valmennuksia, kilpailuja ja tapahtumia. Yleisesti olisi hyvä pohtia, miten eläinharrastaja otetaan alueella vastaan.

Mitä sitten on pitovoima ja miten sen voisi liittää eläinalan harrastajiin ja yrityksiin? Timo Aron mukaan pitovoima on niitä tekijöitä, jotka saavat asukkaat jäämään kuntaan tai seudulle. Pitovoimaan vaikuttavat asukkaiden omat kokemukset ja havainnot, tyytyväisyys, viihtyvyys ja mukavuus, hyvinvointi ja turvallisuus sekä sujuva arki. (Aro 2016a). Voisivatko nämä koskea myös harraste-eläimiä? Eläinten omistajan arkeen vaikuttaa, onko kunnassa turvallista liikkua eläinten kanssa ja millä tavalla muut asukkaat ottavat eläimet huomioon omassa toiminnassaan. Ovatko koirapuistot viihtyisiä koirille ja voisiko hevosille olla omia ratsastus- ja ajoreittejä? Mallia voinee ottaa ainakin Turun Artukaisista, jossa kaupunki on avannut jalankulku- ja pyörätiet myös ratsukoille.

3.2 Kuntien suhde harraste-eläimiin

Kunnilla on lakisääteinen velvollisuus eräiden, kaikkiin eläimiin liittyvien toimintojen järjestämiseen. Terveystieteiden lakia (763/1994) määrää, että kunnan on järjestettävä kuolleille eläimille hautauspaikka tai muu tapa, jolla kuollut eläin voidaan hävittää ilman terveysriskejä. Eläinlääkintähuoltolain (765/2009) mukaan kunnalla on velvollisuus huolehtia kunnaneläinlääkärille eläinsuojelulaissa määrättyjen valvontatehtävien hoidon edellytysten järjestämisestä. Eläinsuojelulain uudistus on

edelleen kesken, mutta hallituksen esityksessä todetaan, että kunta ei ole eläinsuojeluvalvontaviranomainen. (Hallituksen esitys eduskunnalle laiksi eläinten hyvinvoinnista ja eräksi siihen liittyviksi laeiksi HE 154/2018 vp.)

Suurimmat kaupungit, kuten Oulu ja Tampere ovat laatineet koirapalvelujen kehittämissuunnitelmia. Tampereella se on laadittu vuosille 2011–2025 ja Oulussa päivitetty vuosille 2014–2039. Suunnitelmien tavoitteena on varmistaa kaikille koiranomistajille tasapuoliset palvelut, jotka näissä kaupungeissa keskittyvät lähinnä koirapuistotarjontaan. (Oulun yhdyskunta- ja ympäristöpalvelut 2014, Tampereen kaupunki 2011.) Valtuustoaloite koirapalvelujen kehittämissuunnitelman laatimiseksi on esitetty ainakin Rovaniemellä (Alaoja 2021) ja Turussa (Sarlund ym. 2021). Pienemmissä kunnissa on opinnäytetöinä laadittu kehittämissuunnitelmia Imatralle ja Tyrnävälle (Kruunari 2018, Kelahaara 2012).

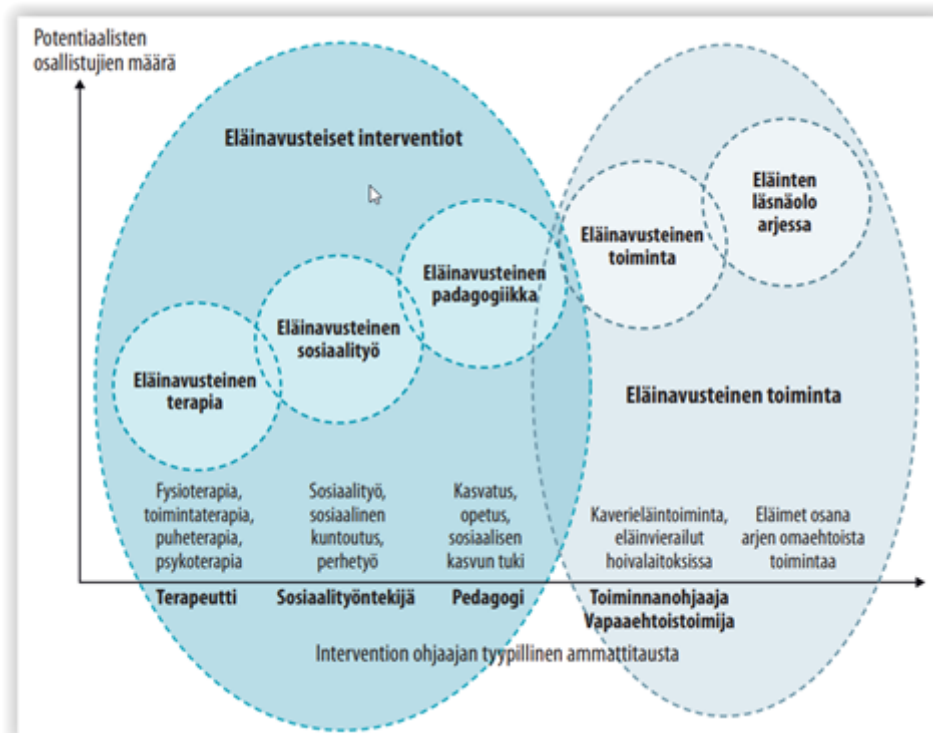
Kunnilla harvemmin on omistuksessaan eläimiä, jotka ovat osa jotain palvelua tai palvelukokonaisuutta. Poikkeuksen tekee Ypäjän kunnan omistama kunnallishevonen, jollaisia on ollut kunnan omistuksessa vuodesta 1992. Ensimmäisenä kunnallishevosen toimi suomenhevosruuna Repsa ja vuodesta 2005 lähtien virkaa hoiti suomenhevostamma Parpara. (Ypäjän kunta 2022.) Parparan uraa kunnallishevosenä on jatkanut sen jälkeläinen Ypäjä Perttu (Hippoksen Heppa-järjestelmä 2022). Kunnat kuitenkin hyödyntävät hevosia muilla tavoin kuin omistamalla hevosia. Kesällä 2022 Kangasalan kaupunki palkkasi Visit Kangasalan kesätyöntekijäksi Maikki-suomenhevosen, jonka tehtävänä on ilahduttaa ihmisiä esimerkiksi erilaisissa tapahtumissa (Business Kangasala 2022). Tähän tutkimukseen kuuluvaan kuntakyselyyn vastannut Vieremän kunta ilmoitti heillä olevan kummihevonen Hissun Liinu, mutta kunnan kotisivuilta ei löytynyt mitään mainintaa kummihevosesta.

Muutamilla kunnilla on omistuksessaan yrityksiä, jotka järjestävät eläimiin ja matkailuun liittyvää toimintaa. Näistä mainittakoon suurimpana Tampereen Särkänniemi Oy, jonka Koiramäen eläinpuistossa asuu aaseja ja poneja (Särkänniemi 2022). Ähtärissä eläinpuiston toiminnasta vastaavat Ähtärin Eläinpuisto Oy, Flowpark Ähtäri Zoo ja Snowpanda Resort Ähtäri Zoo Oy. Ähtäri Zoo Farmilla asuu suomenhevonen ja poneja. (Ähtäri Zoo 2022). Ranuan Seudun Matkailu Oy:n Ranua Zoo on keskittynyt arktisiin ja pohjoisiin villieläinlajeihin, joten siellä ei kotieläinpihaa ole (Ranua Zoo 2022).

Lisäksi osa Suomen kunnista on jäseniä koulutuskuntayhtymissä, joissa järjestetään eläinalan koulutusta ja jotka omistavat eläimiä. Näin ollen voidaan ajatella kuntien olevan ainakin välillisesti eläinten omistajia. Hevosalan tutkintokoulutusta on tarjolla seitsemässä ammatillisessa oppilaitoksessa ympäri Suomen (Hippolis & Suomen Hippos ry & Suomen Ratsastajainliitto ry & Luke Hevostalous 2021, 15) ja eläinalan koulutusta reilussa kahdessakymmenessä oppilaitoksessa. Lisäksi eläimiin liittyviä tutkintoja ja koulutuksia voi opiskella korkeakouluissa ja yliopistoissa sekä kansanopistoissa ja yksityisten koulutuksen järjestäjien järjestämällä kursseilla. (Studentum 2022.)

3.3 Harraste-eläinten käyttö kuntien toiminnassa

Suomessa eläinavusteisessa terapiassa ja kuntoutuksessa käytetään yleisimmin koiria ja hevosia (Vehmasto ja Lipponen 2021, 1775–80). Eläimiä käytetään myös sosiaalityössä ja pedagogiikassa alojen ammattilaisten apuna sekä usein vapaaehtoistoimijan ja toiminnanohjaajan kavereina eläinavusteisessa toiminnassa. Kuvassa 3 on avattu, miten monella eri tapaa eläinavusteisuutta käytetään sosiaali- ja terveydenhuollossa. Osa toiminnasta on sosiaali- ja terveydenhuoltoalan ammattihenkilöstön toteuttamaa palvelua, osa vapaaehtoistoimintaa.



KUVA 3. Eläinavusteisuus. (Vehmasto & Lipponen 2021, 1775–80)

Eläimet ovat pääsääntöisesti toiminnanharjoittajan eli työntekijän, yrittäjän, hänen yhteistyökumppaninsa tai vapaaehtoisen omistuksessa. Vaikuttaakin siltä, että eläinten käyttö kuntien tarjoamissa palveluissa on useasti vapaaehtoisten varassa. Vapaaehtoistoimijoille ei makseta korvausta heidän ajastaan, tosin varsinkin koulukoirat ja lukukoirat näyttäisivät usein olevan kunnan työntekijän omistuksessa ja näin mukana heidän työpäivinä. Kouluissa opetuksen tukena olevat koulukoirat, kirjastojen lukukoirat sekä hoitokodeissa vierailevat halikoirat käyvät läpi koulutuksen tai soveltuvuuskokeen yhdessä omistajansa kanssa ja näin saavat niin sanotusti virallisen statuksen toimia tehtävässään. Hoitokodeissa ja päiväkodeissa käy koirien lisäksi vierailuilla myös hevosia ja poneja omistajiensa kanssa.

Koiria käytetään myös pelastustoiminnassa ja rajavalvonnassa. Poliisin ja Tullin noin 300 työkoiran (Poliisi 2022, Tulli 2022) lisäksi Suomessa on 170 vapaaehtoisten erilaisia hälytystehtäviä varten kouluttamaa pelastuskoiraa, joista muutama kymmenen on rauniokoiria (Leponiemi 2022). Sekä Suomen Pelastuskoiraliitto ry että Suomen Palveluskoiraliitto ry ovat osa Vapaaehtoista pelastuspalvelua (VaPePa) (VIRTA 2022). Poliisi käyttää vapaaehtoisjärjestöjen vapaaehtoisia muun muassa henkilöetsintätehtävissä (Poliisi 2019).

Loimaan kaupungin työllisyyspalveluissa alkoi Wirike-toiminta hankkeena vuonna 2015 ja toiminta jatkuu edelleen osana työllisyyspalvelujen arkea. Wirike on matalan kynnyksen paikka, jossa palveluohjaajilta saa apua muun muassa arjen asioiden hoitoon. Kuntouttavana työtoimintana Wirikkeen tavoite on arjen hallinnan toteutumisen kautta auttaa palvelunsaaja kohti opiskelua tai työelämää. Kuntouttavana työtoimintana Wirike on järjestänyt hepparyhmän hankkeen alusta alkaen. Ryhmä on vuosien mittaan käynyt muutamalla loimaalaistallilla hyödyntämässä sosiaalipedagogista hevostoimintaa osana pitkäaikaistyöttömien ja syrjäytyneiden kuntoutusta. (Kaurila 2022.)

4 TUTKIMUKSEN TOTEUTUS

Tutkimus toteutettiin kuntakyselyllä sekä harrastuseläinalan yrittäjien työpajalla. Lisäarvoa tutkimukselle olisivat tuoneet koira- ja hevosalan kattojärjestöjen haastattelut, mutta nämä jäivät resurssipulan vuoksi toteutumatta.

4.1 Kuntiin toteutettu kysely

Harrastuseläinalan vaikutuksia tutkiva kuntakysely tehtiin Webropol-kyselynä. Kyselylinkki toimitettiin sähköpostitse 240 kuntaan, joiden asukasmäärä on yli 2000 mutta alle 50 000. Vastaanottajiksi valittiin kunnanjohtaja, kehittämisjohtaja, elinvoima- tai elinkeinojohtaja tai muu kunnan johtoryhmään kuuluva henkilö. Heille annettiin myös mahdollisuus välittää kyselyä organisaatiossaan paremmin asiaa tuntevalle henkilölle. Kyselystä lähetettiin yksi muistutusviesti. Kyselyyn vastasi 27 kunnan edustaja ja vastausprosentti oli 11,25.

Vastaajien lukumäärä jäi toivottua matalammaksi, vaikka reilun 10 %:n vastausmäärän katsotaankin olevan kyselytutkimuksissa melko normaali. Ilahduttavasti vastauksia kuitenkin saapui eri koluokan kunnista ympäri Suomen. Maakunnista vain Kymenlaakson, Pohjois-Karjalan, Pohjanmaan, Keski-Pohjanmaan ja Ahvenanmaan kunnista ei saatu vastauksia. Vastaajista pienimmässä kunnassa asuu reilu 2400 ihmistä ja suurimmassa 39 000.

Kyselyssä kysyttiin muun muassa paljonko kunnassa on koiria ja hevosia, harrastuseläinalan yrityksiä ja yhdistyksiä, kuntien tukea yrityksille ja yhdistyksille, eläinten huomiointia kaavoituksessa, mahdollistaako kunta eläinharrastuksia ja millä tavoin, käytetäänkö eläimiä kuntamarkkinoinnissa, otetaanko eläimet huomioon kuntastrategioissa ja onko arvioita eläimiin liittyvistä terveydenhuollon kuluista tai säästöistä (liite 1).

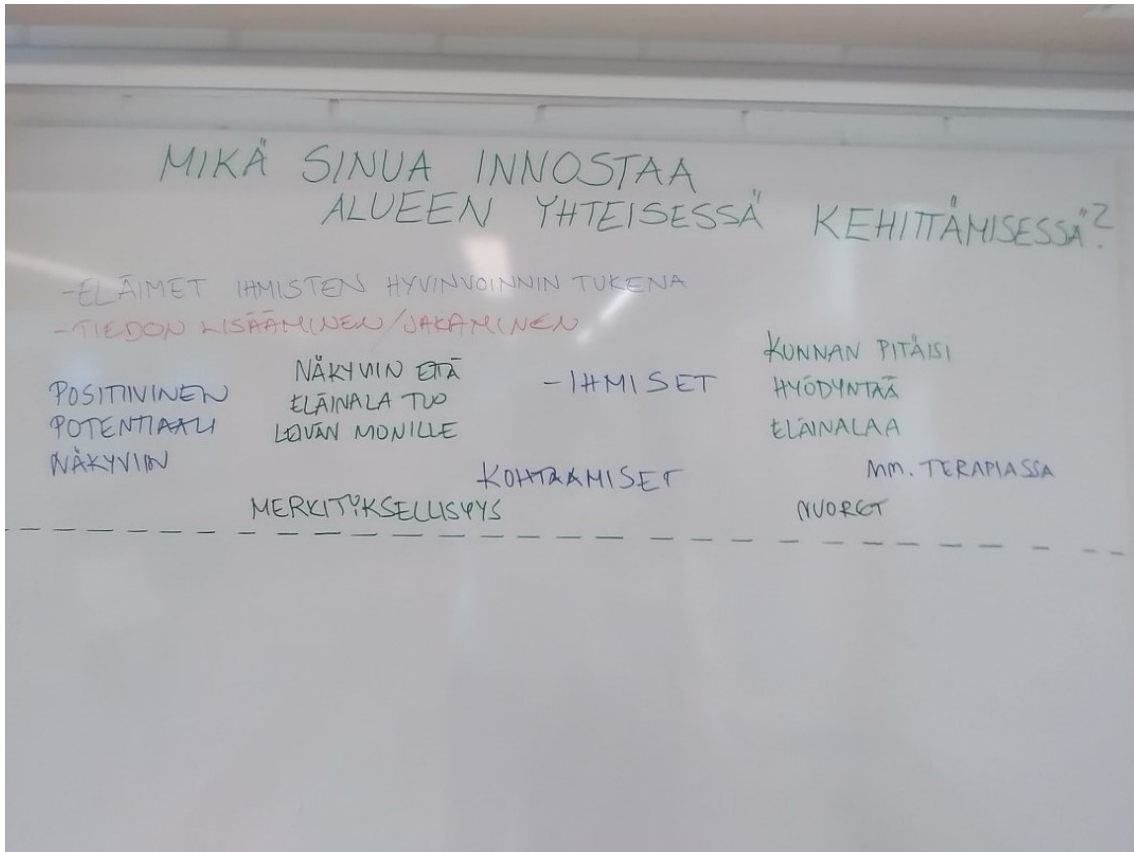
4.2 Sitran vuorovaikutteisen toimintamallin työpaja harraste-eläinalan yrittäjille

Loimaalla on 34 yrittäjää, jotka pää- tai sivutoimisesti toimivat harraste-eläinten tai niihin liittyvien asioiden parissa. Loimaan kaupungin yrityspalvelut järjesti 14.10.2021 loimaalaisille eläinalan yrittäjille työpajan, johon kutsuttiin kuusi eri toimialoilla toimivaa eläinalan yrittäjää. Työpajaan saapui

ratsastuskoulu-yritystä, eläintuhkaamo-yritystä ja koiratrimmaaja, joka vielä hiljattain oli toiminut lemmikkieläinkaupan yrityksenä. Lisäksi työpajan jälkeen keskusteluun liittyi lemmikkieläinruokatehtaan yritys kahden henkilökuntaansa kuuluvan henkilön kera. Työpajan fasilitaattorina toimi Ruokaviraston neuvotteleva virkamies Minna-Maija Väänänen.

Työpajassa hyödynnettiin soveltuvin osin Sitran yhteistyössä eri alueiden kanssa kehittämää Vuorovaikutteisen tilannekuvan toimintamallia. Työpajan tavoitteena oli kerätä yrittäjien näkökulmia, ajatuksia, haasteita ja ongelmia teemasta. Työpajassa luotiin Sitran mallin pohjalta Loimaan eläinalan vuorovaikutteinen tilannekuva, johon kirjattiin alaan liittyvät tunnistetut ilmiöt, mitä tahtotiloja osallistujilla on alan kehittämiseksi ja miten tahtotiloja ja toiveita käytännössä lähdetään muuttamaan uusiksi toimintatavoiksi. Tilannekuva esitellään tarkemmin luvussa 4.2 Työpajan tulokset.

Opinnäytetyön tavoitteen esittelyn, osallistujien esittelyjen sekä orientaatiokysymyksen (kuva 4.) jälkeen työpajaa vietään eteenpäin apukysymysten avulla (liite 2). Ensimmäiseksi kysyttiin minkälaista elinvoimaa yrittäjät kokevat harraste-eläinten tuottavan. Toinen kysymys liittyi yritystoiminnan rahoitukseen, jolloin yrittäjiltä kysyttiin, onko kaupunki tukenut yritystä ja miten. Työpajassa keskusteltiin myös siitä, minkälaista tukea yrittäjät haluaisivat saada. Seuraavat kysymykset koskivat eläinalan tulevaisuutta yleisesti sekä eläin-alaa alueella. Miten yrittäjät näkevät eläin-alan/ oman alansa tulevaisuuden (megatrendit, viljelijäkriisi, raaka-aineen saatavuus, kannattavuus, kivi-jalka/verkkokauppa, eläinsuojelulliset asiat, uudet mahdollisuudet) ja minkälaisia vahvuuksia ja/tai heikkouksia alueen eläin-alan yritysten toimintamahdollisuuksissa nähdään. Viimeiseksi osallistujilta kysyttiin, minkälaisia johtopäätöksiä he tekisivät tästä tilanteesta.



KUVA 4. Orientaatiokysymys eläinalan yrittäjien työpajassa 14.10.2021.

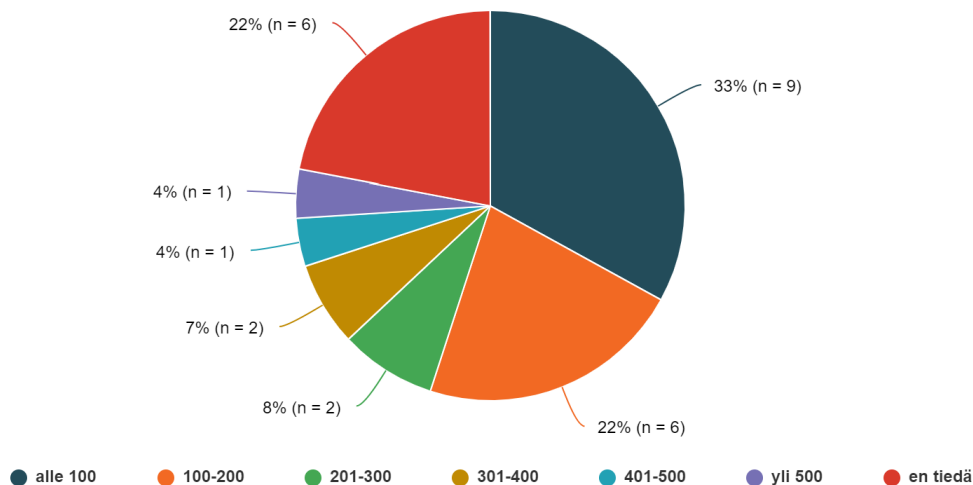
5 TULOKSET JA JOHTOPÄÄTÖKSET

5.1 Harraste-eläimet ja kuntien elinvoimatyö

Kuntiin toteutetussa kyselyssä kysyttiin erikseen kaikkien harrastuseläinten, hevosten ja koirien määrää. Vastausten perusteella asukasmäärä vaikuttaa eläintenkin määrään, mutta toisaalta usea vastaaja ei osannut arvioida eläinmäärää. Pienemmistä kunnista Kärkölä ja Rautjärvi arvioivat harrastuseläimiä olevan muutama tuhat ja yli 20 000 asukkaan kunnissa harrastuseläimiä arvioitiin olevan useita tuhansia. Hevosten määrän arviointi näyttäisi olevan helpompaa kuin koirien. Johtuneeko siitä, että esimerkiksi koiraveroa ei enää useimmissa kunnissa kerätä? Sekä hevoset että niiden pitopaikat taas on rekisteröitävä, jolloin eläinmäärä saadaan myös kuntakohtaisesti lasketua.

3. Kunnassanne on hevosia

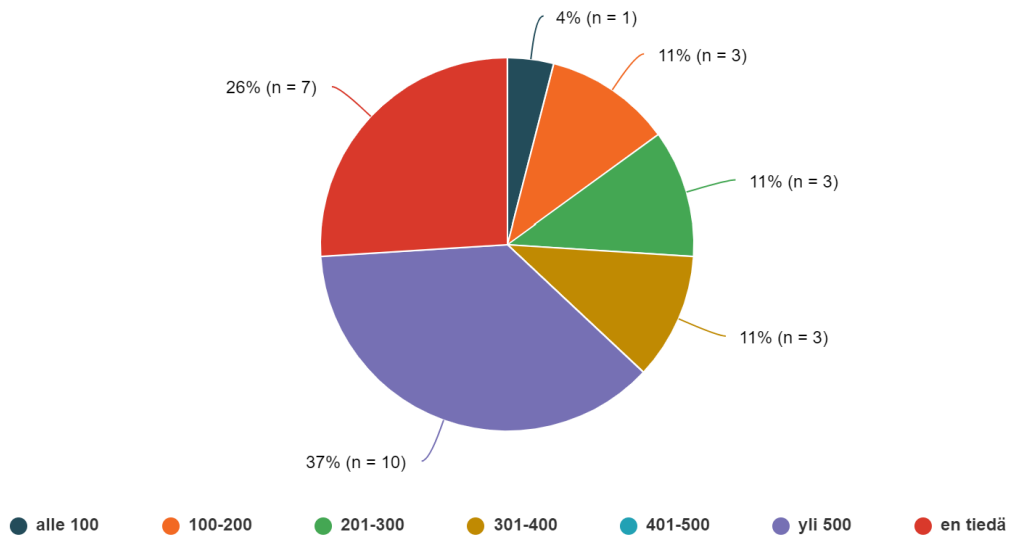
vastaajien määrä: 27



KUVA 5. Hevosten määrä vastaajakunnissa

4. Kunnassanne on koiria arviolta

Vastaajien määrä: 27



KUVA 6. Koirien arvioitu määrä vastaajakunnissa

Vastaajia pyydettiin myös arvioimaan kunnassaan toimivien harrastuseläinalan yritysten ja yhdistysten määrää. Luvut vaihtelivat yhden ja kolmenkymmenen välillä eli alan toimintaa kunnissa on, mutta tarkkaa tietoa määristä ei kyselyn perusteella näyttäisi olevan. Myös kunnan koko luonnollisesti näyttäisi vaikuttavan alan yritysten määrään. Alle 5000 asukkaan kunnissa ilmoitettiin olevan alle viisi harrastuseläinalan yritystä, kun suuremmissa kunnissa määrät vaihtelivat muutamasta muutamaan kymmeneen. Yhdistyksiä sen sijaan voi pienessäkin kunnassa olla parikymmentä ja suuressa kunnassa vain muutama. Vastauksiin vaikuttanee vastaajan oma laskentatapa: mitkä yhdistykset ja yritykset hän on huomionnut mukaan ja onko joitain kenties jäänyt huomioimatta?

Vastaajakunnista 76,9 % ei myönnä julkisia tukia eläinalan yrityksille. Yksi vastaaja ilmoitti kunnan myöntävän tukia esimerkiksi suomenmestaruustason urheilijoille ja toisessa kunnassa oli käytössä kaikille yrityksille tarkoitettu yrityspalveluseteli. Kunnissa on myös eläinlaan liittyvää yhdistystoimintaa, jolle 37 % vastaajakunnista myöntää yhdistysavustuksina esimerkiksi toiminta-, liikuntai- tai tilavuokratukia. Eräs kunta ilmoitti, että suoranaisia avustuksia ei ole myönnetty, mutta kunta on mahdollistanut puitteita esimerkiksi koirien ulkoilualueita varten.

Valtaosassa kuntia eläimiä ja niihin liittyviä asioita ei ole huomioitu kuntastrategioissa. Seitsemässä kunnassa eläimet huomioidaan jollain tavalla toiminnassa, lähinnä kaavoituksessa, ympäristönsuo-

jelussa ja osana vapaa-aikaa. Eräs vastaajista kertoi tarkennuksessa: ”Ei varsinaisesti, mutta hyvinvointi kuuluu toki myös eläimille.” Eräessä kunnassa eläimet on huomioitu kunnan evakuointisuunnitelmassa.

Kuntamarkkinoinnissa eläimiä sen sijaan käytetään. Yli puolessa (51,9 %) vastaajakunnista eläimiä hyödynnetään markkinoinnissa ja vajaassa puolessa (40,7 %) ei hyödynnetä. Eniten eläimiä käytetään kuvamarkkinoinnissa, mutta lisäksi markkinoinnissa hyödynnetään eläintapahtumia, kuten raveja. Eräs kunta markkinoi ”kunnan soveltuvuutta eläinharrastuksiin”, toinen markkinoi metsästysmahdollisuuksia ja muutama hevosharrastusmahdollisuuksia.

Kunnat kertovat myös, että eläimet ja niihin liittyvä harrastustoiminta otetaan huomioon kaavoituksessa. 59,3 % vastaajista huomioi eläimet ja vain 14,8% ei huomioi. Vastaajista melko suuri määrä, 25,9 %, ei tiedä, otetaanko eläimet kaavoituksessa huomioon. Niissä kunnissa, joissa eläimet huomioidaan, liittyy kaavoitus lähinnä koirapuistoihin, ulkoilureitteihin ja tonttikokoihin. Joissain kunnissa myös hevosharrastus huomioidaan.

Koirien tai hevosten hyödyntäminen sosiaali- ja terveys-, kasvatusta- ja sivistysaloilla on kyselyn mukaan selkeästi vieraampi asia kunnissa, sillä vain 33,3 prosenttia vastaajista kertoi kuntansa hyödyntävän näitä palveluja. Tällöin kyseessä on lähinnä vierailut kotieläinpihoilla ja lukukoiratoiminta kirjastoissa. Muutama mainitsi myös kunnassa toimivan yrityksiä, joilla tähän liittyvää toimintaa.

Eläimet lisäävät tai vähentävät joko suoraan tai välillisesti kunnan terveydenhuoltomenoja, oli kyse sitten ratsastusonnettomuuksissa tapahtuneista vammoista tai koirien puremista tai toisaalta nuorten syrjäytymisen onnistuneesti toteutetusta ehkäisystä. Vastanneille kysymykset sekä terveydenhuollolle aiheutuneista kuluista että toteutuneista säästöistä olivat vaikeita eikä suurin osa vastaajista osannut antaa tarkkoja arvioita. Muutama arvioi kulujen olevan prosentin tai parin luokkaa, säästöjä eräs taas arvioi olevan jopa 15 prosentin luokkaa. Vastausten perusteella voisi sanoa, että kunnilla ei ole saatavilla suoria lukuja eläimiin liittyvistä terveydenhuollon menoista tai säästöistä ja toisaalta asiaan ei luultavasti ole myöskään kiinnitetty huomiota.

Kyselyn perusteella kunnat kuitenkin panostavat eläinharrastuksiin, sillä koirapuisto löytyy 66,7 prosentilla vastaajakuntia ja 18 prosentilla kunnista on mukana joko omistajana tai rahoittajana erilaisissa hevosurheilualueissa, kuten ravirata, ratsastuskenttä tai ratsastusreitti. Ratsastusmaneesia ei yhdelläkään kunnalla ollut.

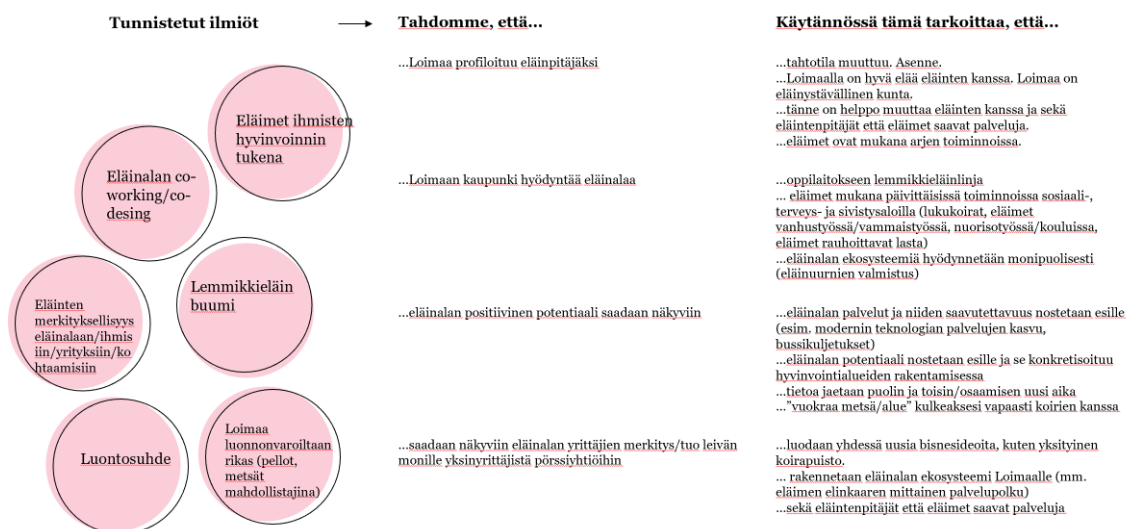
Viimeisenä kysymyksenä kysyttiin, onko hevosalan kevään 2021 kuntavaaleihin laatima vaaliohjelma tuttu. Vastaajista kukaan ei ollut lukenut ohjelmaa. 11 prosenttia tiesi, että sellainen on laadittu, mutta ei ollut lukenut sitä. Valtaosa, 89 prosenttia, ei ollut kuullutkaan koko vaaliohjelmasta. Vaikka kyselyn vastaajamäärä jäi melko pieneksi, on tässä kohtaa silti kysyttävä, miksi ja missä kohtaa hevosalan järjestöjen tiedottaminen on kuntavaalien alla mennyt pieleen?

5.2 Työpajan tulokset

Työpajakeskustelu oli avointa ja eteenpäin vievää. Yrittäjät kertoivat omista kokemuksistaan, mutta antoivat myös kehittämisideoita ja vinkkejä jatkoon. Työpajassa yrittäjiltä saatu viesti oli selkeä: tehdään kunnasta, tässä tapauksessa Loimaasta, eläinpitäjä. Pienyrittäjät kokivat, että alaa aliarvioidaan helposti eikä sitä pidetä ammattimaisena liiketoimintana. Eläinten tuottamia hyvinvointivaikutuksia ei huomioida eikä hyödynnetä riittävästi kunnassa. Koko alan potentiaali sekä merkitys työllistäjänä tulisi saada enemmän näkyviin niin alueella kuin valtakunnallisesti.

Työpajassa tunnistettiin kuusi erilaista eläinalaan liittyvää ilmiötä, muodostettiin niistä yhteiset tahtotilat sekä tahtotilojen toteuttamiseksi ehdotuksia asioiden eteenpäin viemiseksi. Nämä koottiin Loimaan eläinalan vuorovaikutteiseksi tilannekuvaksi (kuva 7). Erityisesti korostui eläinten merkitys ja merkityksellisyys ja varsinkin eläinten vaikutus ihmisten hyvinvointiin ja luontosuhteeseen. Loimaa on luonnonvaroiltaan rikasta seutua, jolloin metsät ja pellot mahdollistavat myös monipuolista eläintoimintaa. Eläinalan yhteistyö, co-working ja co-design koettiin myös tärkeäksi ilmiöksi, jota kannattaisi hyödyntää uusien bisnesideoiden toteutumiseksi ja kannattavien koulutus- ja vetovoimainnovaatioiden muodostumiseksi. Jatkuvasti kasvava lemmikkieläinbuumi-ilmiö mahdollistaa osaltaan myös näiden muiden ilmiöiden toteutumista ja hyödyntämistä.

Loimaan eläinalan vuorovaikutteinen tilannekuva



KUVA 7. Loimaan eläinalan vuorovaikutteinen tilannekuva

Konkreettisenä asiana yrittäjät toivat esiin eläinalan ekosysteemin rakentamisen Loimaalle. Voisiko Loimaalle rakentaa loimaalaisen harraste- ja lemmikkieläimen elinkaaren mittaisen palvelupolun? Polku lähtisi jo ennen eläimen syntymää kasvattajista, kulkisi eläinlääkäreiden, hyvinvointipalvelujen, eläinruoka- ja tuotevalmistajien, kouluttajien ja harrastustoiminnan sekä muiden palveluntarjoajien kautta ja päättyisi lopulta paikalliseen eläintuhkaamoon.

Palvelupolukumalli hahmottaa sekä kunnassa että palvelun käyttäjille palvelujen saatavuuden sekä mahdolliset puutteet ja mitä tarpeita alueella on. Kuvaan 8 on hahmoteltu esimerkinomaisesti kokonaisnäkymä palvelupolusta ja palveluista loimaalaisille koiranomistajille ja koirille, mutta samanlainen on laadittavissa myös hevosille ja muille lemmikkieläimille. Myös aluerajausta voi laajentaa ja rajata tarpeen mukaan. Palvelupolku alkaa kasvattajasta ja mahdollisesti päättyy tuhkaamoon, mutta sillä välillä käytetään erilaisia palveluja limittäin ja lomittain palvelunkäyttäjän tarpeen mukaan.

esimerkki: Koiran palvelupolku Loimaalla

KASVATTAJAT	Useita eri rotujen kasvattajia			
ELÄINRUOKA	• Aristo	• Dagsmark Pet Food	• Rovio Pet Food	
ELÄINLÄÄKÄRI	• Eläinlääkäri Oili Alakukku	• Neovet	• Rovio Vet	
APTEEKIT	• Alastaron apteekki	• Loimaan Uusi apteekki	• Loimaan 1. apteekki	• Mellilän apteekki
ELÄINTARVIKE	• Loimaan Lemmikkipuati	• Musti ja Mirri • VipPet	• Maike-Tuote • Keulakuonon kauppa	• päivittäistavara • maatalouskaupat
KOULUTTAJAT	• Eläinpalvelu Vimmattu	• Moppela	• Tmi Aurajaana	• Vainuvoima
HIEROJAT	• Chenespace	• Eläinpalvelu Vimmattu	• Tmi Lise-Lotte Erlund	• Urheilukoirahieroja Ripsa Järvi
VALOKUVAAJAT	• Photography by Anna Niemelä	• Valokuvaaja Suvi Kärkäinen		
TRIMMAAJAT	• Chenespace	• Trimmaamo Willaton		
KOIRAHOITOLAT	• Koirahoitola Willa Vanhala			
NÄYTTTELYPALVELUT	• Chenespace			
TUHKAAMO	• Varsinais-Suomen Lemmikituhkaus			

KUVA 8. Esimerkki koiran palvelupolusta Loimaalla

6 KEHITTÄMISTEHTÄVÄN ARVIOINTI JA EHDOTUKSET JATKOTOIMENPITEIKSI

Työhön liittyvän kehittämistehtävän tavoitteena oli testata mallia, jolla hevos- ja koira-alan tuottamaa potentiaalia voisi kunnissa arvioida ja etsiä ratkaisumalleja, miten vähentää harrastuseläinalaa vaivaavaa mielikuvaa ”harrastelijamaisuudesta” ja miten ala huomioitaisiin kunnissa merkityksellisenä sekä kunnalle itselleen, sen asukkaille, että sen yritystoiminnalle. Työn ja keskustelujen myötä ajatukseni siitä, että harrastuseläinalaa ei kokonaisuudessaan tunnusteta ammattimaisena ja ammattitaitoa vaativana liiketoimintana eikä tasavertaisena liiketoimintana muiden alojen kehittämisen kanssa, on vahvistunut. Tämä näkyy myös niin, että harrastuseläinala on harvemmin esillä kuntatai muissa julkishallinnon strategioissa.

Tehtävässä hyödynnettiin Sitran Vuorovaikutteista tilannekuvaa uuden potentiaalisen osa-alueen arvioimiseksi ja käyttöönottamiseksi. Käytännön toteutus toi esiin, että tilannekuva on erinomaisesti hyödynnettävissä kuntien uusien potentiaalien kartoittamisessa. Tilannekuvaa seuraava askel voisi olla, että kunnat kartoittaisivat omat harrastuseläinalan toimijansa (yritykset, yhdistykset, kunnalliset toimijat). Kartoittamalla alalla toimivat yritykset sekä muut palveluntarjoajat on mahdollista laskea alan kokonaisliikevaihto sekä työllisyys kunnassa. Samalla on mahdollista miettiä, onko palveluja riittävästi asiakaskuntaan nähden.

Kunnan omaa harrastuseläinalan palvelupolkua kannattaa lähteä rakentamaan verkostomaisesti. Työpajan pohjalta yritysten kanssa muotoutunutta esimerkkipohjaa Koiran palvelupolusta on tarkoituksenmukaista ja helppoa laajentaa jatkossa kattamaan myös muiden kuin yritysten tuottamat palvelut (kunnalliset palveluntuottajat ja yhdistysten tuottamat palvelut).

Lisäksi kuntakohtaista palvelukartoitusta tai palvelupolkua voi hyödyntää kunnan strategiatyössä ja ottaa ala kokonaisuudessaan mukaan strategiatyöhön elinkeinoelämän toimijoiden ja kunnan yhteisissä strategiasuunniteluissa. Tänä päivänä kuntalaisia halutaan osallistaa strategiatyöhön, esimerkiksi vastaamaan kyselyihin ja osallistumaan keskusteluun ja tulevaisuuden suunnitteluun. Harrastuseläimet ovat vahva osa monien kuntalaisten elämää, joten ala olisi hyvä ottaa esiin myös kuntalaiskeskusteluissa. Kunta voisi harkita asukaskyselyihin yhdeksi kysymykseksi tai teemaksi

harrastuseläinlaan liittyvää kysymystä. Strategian yhtenä tavoitteena olla, että kunnassa on sekä ihmisten että eläinten hyvä asua.

7 POHDINTA

Tutkimus harrastuseläinalan potentiaalin hyödyntämisestä tarjoaa välineitä kuntien sekä maakuntien strategia- ja visiotyöhön. Tällä hetkellä eri tahojen, kuten kuntien ja maakuntien strategiat ovat pirstaleisia ja keskenään kilpailevia. Opinnäytetyö tarjoaa suuntaviivoja uusille strategioille ja visioille. Lisäksi työ antaa tietopohjaista tilannekuvaa ja toimii keskustelunavaajana harrastuseläinalan orastavalle ja vahvistuvalle ilmiölle. Tutkimuksen löydösten ja havaintojen perusteella olisi perusteltua lisätä hevostalous- ja lemmikkieläintalous kuntastrategioihin ja käytännön tekemiseen rohkeasti ja vahvasti. Tähän työhön paneutuminen vahvisti omaa mielikuvaani siitä, että harrastuseläinalalla on paljon hyödyntämätöntä potentiaalia, joka tulisi saada ensin osaksi kunnissa käytävää keskustelua ja lopulta osaksi niiden normaalia päivittäistä toimintaa.

Eläinalan kokonaistaloudellista vaikutusta kuntatalouteen ei ole laskettu. Kuntiin tehdyn kyselyn perusteella voidaan sanoa, että ainakin virkamiestasolla kuntien tiedot harrastuseläinalasta ovat melko puutteelliset eikä eläimiä ja niihin liittyvää toimintaa ei ole osattu kattavasti hyödyntää kunnissa. Esimerkiksi sosiaalipedagoginen tai kuntouttava eläintoiminta tuntuu olevan vastaajille melko vieras asia. Vaikka eri järjestöt tekevät hyvää työtä aiheen eteenpäin viemisessä, niin kunnissa ei vielä ole täysin ymmärretty eläinalan mahdollisuuksia vaikkapa mielenterveytyksessä tai oteta eläinalaa huomioon yhtenä osana kuntatyöskentelyä tai kunnan strategiaa. Mitä tarvitaan, jotta kunnat alkaisivat panostaa kasvavissa määrin myös harrastuseläinalaan? Sekä kunnissa, yrityksissä, että eläinalan järjestöissä olisi hyvä pohtia, miten saada harrastuseläinalan avulla toteutuneet säästöt näkyviin ja toisaalta tuoda esille harrastuseläinalaan liittyvä business ja sitä kautta kertyvät verotuotot ja työllisyys.

Harrastuseläinalan työpajassa puhuttiin paljon myös harrastuseläinyrittäjyyden ”negatiivisesta” brändistä eli ns. vähättelystä. Tässä työssä olen puhunut harrastuseläin- tai harraste-eläinalasta, mutta pitäisikö alalle ja varsinkin alan yrittäjyydelle keksiä parempi termi, joka tukisi alan ammatillisuutta ja nostaisi yrittäjien merkitystä osana sekä kunta- että valtiontaloutta? Työpajassa rakennettu Loimaan eläinalan vuorovaikutteinen toimintamalli voisi olla mallina myös muiden kuntien toiminnassa niin, että siitä saataisiin syötteitä myös kuntastrategioihin. Työpajassa mainittu palvelupolku malli on rakennettavissa joka kuntaan niin, että siinä otetaan huomioon sekä kunnan että harrastuseläinalan ominaispiirteet.

Kyselytutkimuksessa käy ilmi, että kuntien viranomaiset eivät tunne hevosalan kuntavaaliohjelmaa vuodelle 2021. Ohjelmassa oli tiiviisti avattu hevosalan vaikuttavuutta yhteiskunnassamme. Tietoa oli saatavilla Hevosalan Osaamiskeskus Hippoliuksen verkkosivuilla ja sitä jaettiin sosiaalisessa mediassa, mutta tieto näyttää levinneen kuntiin heikosti. Hevosalan järjestöt pyysivät vaikuttamistyöhön mukaan kaikkia alan ihmisiä, myös harrastajia, mutta olisivatko suorat yhteydenotot kuntiin ja kuntavaaliehdokkasiin vienyt viestiä paremmin eteenpäin? Myös Suomen Kennelliitto julkaisi kuntavaalitavoitteensa tiedotteen muodossa, mutta selkeän ohjelman ja sen markkinointisuunnitelman laatiminen seuraaviin vaaleihin voisi edistää tiedon leviämistä.

Kesäkuun ensimmäisenä päivänä 2022 julkaistun uutisen mukaan Ukrainan viljantuotannon enustetaan kutistuvan sodan myötä 40 prosenttia (MTV Uutiset 2022). Tämä vaikuttaa ihmisten elintarvikkeiden saantiin ja hintaan, mutta uskoisin sen vaikuttavan myös sekä kotimaiseen että kansainväliseen eläinrehujen ja -ruokien tuotantoon ja hintaan. Viimeistään nyt olisi syytä pohtia, miten maailmanlaajuinen kustannusten nousu tulee vaikuttamaan eläinharrastukseen ja eläinlaan liittyvään yrittäjyyteen globaalisti ja Suomessa, jossa maatalous on jo kriisiytynyt.

Kuluneen vuoden aikana ilmi tulleet eläinsuojeluepäilyt ja väkivallan käyttö koirien koulutustoiminnassa sekä viimeksi julkisuuteen nousseet epäilyt hevosten väkivaltaisesta käsittelystä eräässä ammatillisessa oppilaitoksessa laittanevat kunnatkin ainakin jossain määrin pohtimaan suhdettaan eläintoimintaan. Asia on iso eettinen kysymys, sillä haluavatko kunnat ylipäätään olla mukana rahoittamassa epäilyttävää toimintaa? Millaisia keinoja kunnilla on edesauttaa eläinten hyvää, eettisesti ja sosiaalisesti hyväksyttävää kohtelua? Miten kunnat ylipäätään suhtautuvat eläintensuojeluun? Onko se lakisääteinen pakko vai voisiko eläinsuojelu olla osa ihmisten ja yhteisön hyvinvointia?

Orastavana ilmiönä harrastuseläinla tarjoaa monia jatkotutkimuksen aiheita. Millainen merkitys harrastuseläimillä on asuinpaikkaa valittaessa ja miten kunta voisi päätökseen vaikuttaa? Minkä verran harrastuseläimet lisäävät tai vähentävät kunnan terveydenhuoltomenoja vuosittain tai pitkällä tähtäimellä? Mitkä ovat harrastuseläinlaan todelliset vaikutukset kuntatalouteen esimerkiksi verotulojen muodossa? Lisäksi voisi olla hyvä tuottaa syväluotaava pitkäaikaistutkimus eläinlaasta osana kuntastrategioita: miten ala tukee tulevaisuuden omavaraisuutta ja rikkaita maaseutukäyntejä ja -alueita.

Lähteet

Aamuset 2022. Eduskuntaan perustettiin eläinavusteinen työryhmä. Hakupäivä 5.2.2022. <https://aamuset.fi/artikkeli/5537993>.

Ala-Nissilä, Olavi & Härmälä, Esa 2021. Seutukaupungit ja voimavarojen Suomi. Kunnallissalan kehittämissäätöön Polemia-sarjan julkaisu nro 120. Keuruu: Otavan Kirjapaino Oy.

Alaoja, Päivi 2021. Valtuustoaloite Rovaniemen koirapalveluiden kehittäminen. Rovaniemen kaupunginvaltuusto 22.3.2021. Hakupäivä 2.1.2022. [https://rovaniemi.cloudnc.fi/fi-FI/Toimielimet/Kaupunginvaltuusto/Kokous_2232021/Valtuustoaloite_Rovaniemen_koirapalvelui\(129420\)](https://rovaniemi.cloudnc.fi/fi-FI/Toimielimet/Kaupunginvaltuusto/Kokous_2232021/Valtuustoaloite_Rovaniemen_koirapalvelui(129420)).

Animal and Plant Health Inspection Service 2020. Pet travel - Definition of a Pet. Hakupäivä 21.1.2022. <https://www.aphis.usda.gov/aphis/pet-travel/definition-of-a-pet>.

Aro, Timo 2016a. Kaupunkien kovat ja pehmeät vetovoimatekijät. Kaupunkisuunnitteluseminaari X 12.10.2016, Oulu. Hakupäivä 1.12.2021. <https://www.ouka.fi/documents/64220/16476345/Timo+Aro-Kaupunkien+kovat+ja+pehme%C3%A4t+vetovoimatekij%C3%A4t.pdf/209e2320-6aaf-454c-af33-eb4f512a7825>.

Aro, Timo 2016b. Loimaan Elinvoima-analyysi 2010-luvulla. Loimaan kaupunki. Sisäinen lähde.

Aro, Timo 2021. Työllisyys ja hyvinvoinnin edistäminen osana kuntien elinvoimaa. Kuntien ja kolmannen sektorin yhteistyö työllisyyden kuntakokeilussa -verkkotilaisuus. Hakupäivä 21.1.2022. <https://tyottomat.fi/wp-content/uploads/2021/03/Kuntakokeilu-Aro-210428.pdf>.

Asetus lemmikkieläinten suojelua koskevan eurooppalaisen yleissopimuksen voimaansaattamisesta 49/1992. Hakupäivä 21.1.2022. <https://finlex.fi/fi/sopimukset/sopsteksti/1992/19920049>.

Bazilchuk, Nancy 2018. Dogs and cats are big business in Sweden. ScienceNordic. Hakupäivä 20.1.2022. <https://sciencenordic.com/economy-forskningno-pets/dogs-and-cats-are-big-business-in-sweden/1452964>.

Dyrendahl, Carl 2018. National Strategy for Swedish Horse Business Enterprise. LRF Horse Delegation. Hakupäivä 20.1.2022. <https://www.lrf.se/om-lrf/in-english/lrf-horse/>.

Hallituksen esitys eduskunnalle laiksi eläinten hyvinvoinnista ja eräksi siihen liittyviksi laeiksi HE 154/2018 vp. Hakupäivä 2.1.2022. https://www.eduskunta.fi/FI/vaski/HallituksenEsitys/Sivut/HE_154+2018.aspx.

Heppa-järjestelmä 2022. Ypäjä Perttu. Suomen Hippos. Hakupäivä 2.1.2022. <https://heppa.hippos.fi/heppa/horse/HorseBasic.html>.

Hippolis & Hippos & MTK & Suomen ratsastajainliitto 2022. Aluevaalit 2022 - Hevonen luo hyvinvointia. Hakupäivä 9.1.2022. <https://www.hippos.fi/uploads/sites/1/2021/12/edd42f19-hevosalan-aluevaaliohjelma-2021.pdf>.

Hippolis & Suomen Hippos ry & Suomen Ratsastajainliitto ry & Luke Hevostalous 2021. Hevostalous lukuina 2020. Hakupäivä 1.12.2021. <http://www.hippolis.fi/site/wp-content/uploads/Hevostalous-lukuina-2020.pdf>.

Holma Joel & Hyyppä Emma 2021. Suomalaisen urheilun rahoitus saattaa kokea suuren mullistuksen – romahtaneiden veikkausvarojen tilalle tulossa uusi malli. YLE. Hakupäivä 18.5.2022. <https://yle.fi/urheilu/3-11894048>.

Kakko, Teemu & Kymäläinen, Simo & Raimoaho, Asmo 2022. Vuosina 2010–2021 syntyneet koirat kunnittain. YLE. Hakupäivä 10.5.2022. <https://yle.fi/uutiset/3-12411117>.

Kaurila, Terhi 2022. Palveluohjaaja. Loimaan kaupungin työllisyyspalvelut. Sähköpostikeskustelu 7.3.2022.

Kela 2022. Hankintapäätökset. Hakupäivä 9.1.2022. <https://www.kela.fi/hankintapaatokset>.

Kelahaara, Niina 2012. Koirapuistojen kehittämissuunnitelma Tyrnävän kunnalle. Oulun seudun ammattikorkeakoulu, Maisemasuunnittelun koulutusohjelma. Hakupäivä 1.1.2022. https://www.theseus.fi/bitstream/handle/10024/43160/Kelahaara_Nina.pdf.

Kennelliitto 2021. Koirat. Hakupäivä 1.12.2021. <https://www.kennelliitto.fi/koirat>.

Kennelliitto 2022. Koiranpentujen rekisteröintien kasvu jatkui toisena koronavuonna: kennelliitto rekisteröi lähes 52 800 koiraan vuonna 2021. Hakupäivä 9.1.2022. <https://www.kennelliitto.fi/tietoa-meista/uutiset/koiranpentujen-rekisterointien-kasvu-jatkui-toisena-koronavuonna-kennelliitto-rekisteroi-lahes-52-800-koiraa-vuonna-2021>.

Koiramme 2021. Ruotsissa yli 900 000 koiraan. Hakupäivä 10.5.2022. <https://www.koiramme.fi/jutut/maailman-koirat/1137-ruotsissa-yli-900-000-koiraa>.

Kruunari, Janette 2018. Koirapalveluiden merkitys kaupungissa - Imatran kaupungin koirapalveluiden yleissuunnitelma. Hämeen ammattikorkeakoulu, Puutarhatalouden koulutusohjelma. Hakupäivä 1.1.2022. https://www.theseus.fi/bitstream/handle/10024/157332/Janette_Kruunari.pdf.

Leponiemi, Timo 2022. Sota havahdutti pelastuskoirien kouluttajat: Suomessa on vain parikymmentä rauniokoiraan, ja niitä tarvitaan lisää. Hakupäivä 27.3.2022. <https://yle.fi/uutiset/3-12371671>.

Loimaan kaupunki 2022a. Loimaan kaupungin strategia. Hakupäivä 5.9.2022. <https://www.loimaa.fi/wp-content/uploads/2022/09/loimaa-kaupunkistrategia-29.8.2022-valtuuston-hyvaksyma.pdf>.

Loimaan kaupunki 2022b. Loimaan kaupungin yrityspalvelujen yritysrekisteri. Sisäinen rekisteri. Hakupäivä 26.8.2022.

Loimaan kaupunki & Rock My Business 2022. Win win-hankkeen haastattelujen koonti: lemmikkieläinruokavalmistajat. Ei julkinen asiakirja.

Luonnonvarakeskus 2018. Hevosalan työllistyvyys eräisiin muihin aloihin verrattuna. Graafi: MAK Media. Haettu 9.1.2022. <https://www.luke.fi/uutinen/hevostalous-on-merkittava-tyollistaja-biotalousalalla/>.

Maa- ja metsätalousministeriö 2022. Hevostalouden edistäminen. Hakupäivä 18.5.2022. <https://mmm.fi/hevostalouden-edistaminen>.

MTV Uutiset 2022. Ennuste: Sota kutistaa Ukrainan vehnäsatoa 40 prosenttia. Hakupäivä 3.6.2022. <https://www.mtvuutiset.fi/artikkeli/ennuste-sota-kutistaa-ukrainan-vehnasatoa-40-prosenttia/8442872#gs.2nkk94>.

Musti Group 2022. Musti Group Oyj osavuositiedot 1.10.2021–31.12.2021. Hakupäivä 9.2.2022. <https://www.mustigroup.com/fi/releases/musti-group-oyj-osavuositiedot-1-10-2021-31-12-2021/>.

Nieminen 2021. Oletko hankkimassa kesällä koiranpentua? Varaudu pitkään odotukseen ja korkeisiin hintoihin. Talouselämä 25/2021. Hakupäivä 1.12.2021. <https://www.talouselama.fi/uutiset/oletko-hankkimassa-kesalla-koiranpentua-varaudu-pitkaan-odotukseen-ja-korkeisiin-hintoihin/c84c87a0-f49d-4acb-b4a6-fe8a787a2ef2>.

Oulun yhdyskunta- ja ympäristöpalvelut 2022. Oulun kaupungin koirapalvelujen kehittäminen 2014–2039. Hakupäivä 1.1.2022. <https://www.ouka.fi/documents/64417/06b3772a-346a-403d-abca-6d3445aac2ab>.

Poliisi 2019. Poliisin ja vapaaehtoisjärjestöjen yhteistoiminta. Hakupäivä 27.3.2022. <https://www.palveluskoiraliitto.fi/media/spkl-tiedostot/poliisin-ja-vapaaehtoisjarjestojen-yhteistoiminta.pdf>.

Poliisi 2022. Poliisikoirat. Hakupäivä 27.3.2022. <https://poliisi.fi/poliisikoirat>.

Pussinen, Sirpa & Thuneberg, Terhi 2014. Hevosala vaikuttaa, työllistää ja liikuttaa. Teoksessa Hevoset ja kunta – rajapintoja (toim. Anne Laitinen ja Sanna Mäki-Tuuri). Ypjä: Hippolis – Hevosalan osaamiskeskus ry ja Hevoset ja yhteiskunta – rajapintoja -hanke, 19–27. Hakupäivä 9.1.2022. http://www.hippolis.fi/site/wp-content/uploads/Hevoset_ja_kunta_e_linkitetty_kokokirja.pdf.

Ranua Zoo 2022. Eläimet. Hakupäivä 3.1.2022. <https://www.ranuazoo.com/elaimet/>.

Ruokavirasto 2021. Strategia. Hakupäivä 3.6.2022. <https://www.ruokavirasto.fi/tietoa-meista/mika-on-ruokavirasto/strategia/>.

Ruokavirasto 2022a. Eläintenpitäjä- ja pitopaikkarekisterin ohje. Hakupäivä 21.1.2022. <https://www.ruokavirasto.fi/viljelijat/opaat/muut-ohjeet/elaintenpitaja--ja-pitopaikkarekisterin-ohje/elaintenpitaja--ja-pitopaikkarekisterin-ohje/>.

Ruokavirasto 2022b. Hevoset. Hakupäivä 21.1.2022. <https://www.ruokavirasto.fi/viljelijat/elaintenpito/elainten-hyvinvointi/elainsuojelu-pitopaikoissa/harrastus--ja-lemmikkielaimet/hevoset/>.

Saastamoinen, Markku 2014. Hevoset maaseudulla. Teoksessa Hevoset ja kunta – rajapintoja (toim. Anne Laitinen ja Sanna Mäki-Tuuri). Ypjäjä: Hippolis – Hevosalan osaamiskeskus ry ja Hevoset ja yhteiskunta – rajapintoja -hanke, 13–17. Hakupäivä 9.1.2022. http://www.hippolis.fi/site/wp-content/uploads/Hevoset_ja_kunta_e_linkitetty_kokokirja.pdf.

Saastamoinen, Markku 2018. Hevosala työllistää yhtä paljon kuin Lapin matkailu. HAMK Unlimited. Hakupäivä 9.1.2022. https://unlimited.hamk.fi/biotalous-ja-luonnonvara-ala/hevosala-tyollistaa/#.YdrCv_5BzZs.

Sarlund, Katri ym. 2021. Valtuustoaloite koirametsien perustamiseksi ja koirapalveluiden yleissuunnitelman tekemiseksi. Turun kaupunginvaltuusto 25.1.2021. Hakupäivä 2.1.2022. <https://www.turku.fi/paatoksenteko/kaupunginvaltuusto/aloite/hae/1913436>.

Seura- ja harrastuseläinten hyvinvoinnin neuvottelukunnan kannanotto 2020. Lemmikin hankkijan muistilista. Hakupäivä 21.1.2022. <https://mmm.fi/documents/1410837/1879706/Lemmikin+hankkijan+muistilista.pdf/44a88c5b-e076-4211-baf2-8fdb72489ece/Lemmikin+hankkijan+muistilista.pdf?t=1605785794904>.

Siivonen-Uotila, Pekka 2022. Partner, pääomasijoittaja. Nordic Food Tech VC. Näkökulma yritysyhteistyöhön. Alustus WIN WIN! Verkostosta kasvua ja kilpailukykyä -tilaisuudessa Loimaalla 21.4.2022.

Studentum 2022. Eläimiin liittyvä koulutus. Hakupäivä 3.6.2022. <https://www.studentum.fi/koulutushaku/oppilaitos/elaimiin-liittyva-koulutus/c197?page=2>.

Suomen hevosenomistajien keskusliitto ry. Ratsuhevosien omistamisen kustannuksia. Hakupäivä 1.12.2021. <https://www.shkl.net/omistaminen/ratsuhevosien-omistamisen-kustannuksia/>

Suomen hevosenomistajien keskusliitto ry 2021. Ravihevosen omistamisen kustannuksia. Hakupäivä 1.12.2021. <https://www.shkl.net/omistaminen/ravihevosen-omistamisen-kustannuksia/>.

Särkänniemi 2022. Koiramäen eläimet. Hakupäivä 3.1.2022. <https://sarkanniemi.fi/fi/koiramaki/koiramaen-elaimet>.

Tampereen kaupunki 2011. Koirapalvelut 2011–2025. Kaupunkiympäristön kehittäminen. Hakupäivä 1.1.2022. https://www.tampere.fi/liitteet/t/62QPaWQqH/Koirapalvelut_raportti_netiver-sio.pdf.

Tiainen, Miika 2022. Eläinten murkinoita Mellilässä valmistava Dagsmark haluaa nyt pörssiin – "Lemmikkiala on ollut voittajia silloin, kun muuten on mennyt huonosti". Turun Sanomat. Hakupäivä 20.6.2022. <https://www.ts.fi/uutiset/5689693>.

Tilastokeskus 2016. Kotitalouksien kulutus 2016. Hakupäivä 1.12.2021. https://www.tilastokeskus.fi/til/ktutk/2016/ktutk_2016_2020-04-20_fi.pdf.

Tilastokeskus 2021. Maa- ja metsätalousyritysten taloustilasto 2019. Hakupäivä 9.1.2021. https://www.tilastokeskus.fi/til/mmtal/2019/mmtal_2019_2021-03-30_fi.pdf.

Tulli 2022. Tullin koiratoiminta. Hakupäivä 27.3.2022. <https://tulli.fi/web/tullikoirat/koirat>.

Turun Sanomat 2004. Omalla hevosella rahaa hyväntekeväisyyteen. Hakupäivä 5.2.2022. <https://www.ts.fi/urheilu/1074010899>.

Työ- ja elinkeinoministeriö 2021. Suomen aluekehityksen skenaariot 2040. Työ- ja elinkeinoministeriön julkaisuja 2021:60. Hakupäivä 29.9.2022. <http://urn.fi/URN:ISBN:978-952-327-975-9>.

Uudenmaan Elinkeino-, liikenne- ja ympäristökeskus 2012. Uudenmaan maaseudun kehittämisstrategia 2020. Hakupäivä 9.1.2022. <https://www.ely-keskus.fi/documents/10191/58584/Uudenmaan+maaseudun+kehitt%C3%A4misstrategia/81ecf00a-fa85-4e9a-a978-9799cf91645b>.

Valtioneuvoston asetus koirien, kissojen ja muiden pienikokoisten seura- ja harrastuseläinten suojelusta 8.7.2010/674. Hakupäivä 21.1.2022. <https://www.finlex.fi/fi/laki/ajantasa/2010/20100674>.

Varsinais-Suomen Elinkeino-, liikenne- ja ympäristökeskus 2022. Varsinais-Suomi - Suomalaisen ruokaketjun peruskivi. Suunnitelma maaseudun alueelliseen kehittämiseen vuosille 2023–2027.

Vehmasto, Elina & Lipponen, Maija 2021. Eläinavusteinen psykososiaalinen kuntoutus. Duodecim. 137 (17), 1775–80. Hakupäivä 3.1.2022. <https://www.duodecimlehti.fi/duo16383>

Vinnova - Sveriges innovationsmyndighet 2017. Hållbar hästnäring – Strategisk forskning- och innovationsagenda. Hakupäivä 20.1.2022. <https://www.vinnova.se/contentassets/ae8d072c2776473cabf987c5b53dcf67/hallbar-hastnaring.pdf>

VIRTA 2022. VIRTA-käyttöönotto tarkastukset. Hakupäivä 27.3.2022. <https://virta.virkku.net/>

Väänänen, Minna-Maija 2022. Neuvotteleva virkamies. Ruokavirasto. Sähköpostikeskustelu 15.9.2022.

Ypäjän kunta 2022. Kunnallishevokset. Ypäjän kunnallishevonen Parpara seurasi Repsaa. Hakupäivä 2.1.2022. <https://www.ypaja.fi/ypaja/suomen-hevospitaja/kunnallishevokset/>

Ähtäri Z00 2022. Farmin eläimet. Hakupäivä 3.1.2022. <https://www.ahtarizoo.fi/farmi>

Saatekirje:

Hei,

opiskelen Oulun ammattikorkeakoulussa agrologin ylempää ammattikorkeakoulututkintoa suuntautumisenani maaseudun kehittäminen. Valmistun keväällä 2022.

Teen opinnäytetyöni aiheesta Harraste-eläimistä elinvoimaa kuntiin? Tutkimukseeni kuuluu teille 2 000–50 000 asukkaan kuntien kuntajohtajille suunnattu kysely, loimaalaisten eläinalan yrittäjien haastattelut sekä Suomen ratsastajainliiton ja Suomen Kennelliiton haastattelut. Pysin myös saamaan vertailukohteen yhdysvaltalaisesta kunnasta.

Eläinala on vahvasti kasvava trendi sekä liiketaloudelliselta että ihmisten hyvinvoinnin kannalta. Eläinalan tuottama elinvoimapotentialiaali on vähän tutkittu ja huomioitu aihe, joten on tärkeää, että asiaa selvitetään. Tutkimuksella voi olla suuntaa antavia tuloksia, joita kunnat, maakunnat, julkiset organisaatiot sekä yritykset voivat hyödyntää esimerkiksi strategiatyössään.

Tässä tutkimuksessa harraste-eläimiin luetaan mukaan kaikki hevoset ja koirat, olivatpa ne käytössä urheilu-, harrastus- ja/tai vapaa-ajan toiminnossa, ammattikäytössä tai ns. kotieläiminä.

Olisin kovin kiitollinen, jos voisitte käyttää aikaanne kyselyyn vastaamiseen. Voitte myös tarpeen mukaan välittää kyselyn toiselle kunnan johtoryhmään kuuluvalle henkilölle.

Kysely löytyy <https://link.webropol.com/s/elainelinvoima> ja se on avoinna 28.11.2021 asti.

Vastaa mielelläni kysymyksiinne.

Kysymykset:

- 1) Vastaajan virka/tehtävä kunnassa
- 2) Maakunta
- 3) Kunta
- 4) Kunnan asukasluku

- 5) Arvioi, minkä verran kunnassanne on harraste-eläimiä (ml. eläinurheilu) yhteensä?

- 6) Kunnassanne on hevosia
 - a) alle 100
 - b) 100-200
 - c) 201-300
 - d) 301-400
 - e) 401-500
 - f) yli 500
 - g) en tiedä

- 7) Kunnassanne on koiria arviolta
 - a) alle 100
 - b) 100-200

- c) 201-300
 - d) 301-400
 - e) 401-500
 - f) yli 500
 - g) en tiedä
- 8) Arvioi, kuinka monta harraste-eläimiin liittyvää yritystä kunnassanne sijaitsee?
- 9) Myöntääkö kuntanne avustuksia eläinlaan liittyvään toimintaan yrityksille?
- a) kyllä, mitä avustuksia?
 - b) ei
 - c) en tiedä
- 10) Arvioi, kuinka monta harraste-eläimiin liittyvää yhdistystä kunnassanne on?
- 11) Myöntääkö kuntanne avustuksia eläinlaan liittyvään toimintaan yhdistyksille?
- a) kyllä, mitä avustuksia?
 - b) ei
 - c) en tiedä
- 12) Ovatko eläimiin liittyvät asiat huomioitu kuntanne strategioissa?
- a) kyllä, miten?
 - b) ei
 - c) en tiedä
- 13) Hyödyntääkö kuntanne harraste-eläimiä omassa markkinoinnissaan?
- a) kyllä, miten?
 - b) ei
 - c) en tiedä
- 14) Ottaako kuntanne harraste-eläinalan tarpeet huomioon kaavoituksessa?
- a) kyllä, miten?
 - b) ei
 - c) en tiedä
- 15) Hyödyntääkö kuntanne koiriin tai hevosiin liittyvää toimintaa sosiaali- ja terveysalalla, kasvatusalalla tai sivistysalalla?
- a) kyllä, miten?
 - b) ei
 - c) en tiedä
- 16) Arvioi, minkä verran harraste-eläimet aiheuttavat terveydenhuoltoon kuuluvia kustannuksia kunnassanne? %-osuus terveydenhuollon menoista
- 17) Arvioi, minkä verran harraste-eläimet vähentävät terveydenhuoltoon kuuluvia kustannuksia kunnassanne? %-osuus terveydenhuollon menoista
- 18) Onko kunnassanne koirapuisto?
- a) kyllä, määrä
 - b) ei

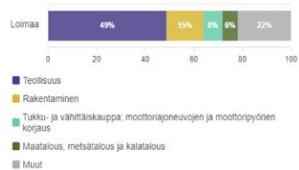
c) en tiedä

19) Onko kunnassanne kunnan osaomisteinen/osarahoitteinen hevosurheilualue?

- a) kyllä, mikä/mitkä seuraavista
 - i) ratsastuskenttä
 - ii) ratsastusmaneesi
 - iii) ravirata
 - iv) ratsastuspolku, -reitti tai vastaava
 - v) muu, mikä
- b) ei
- c) en tiedä

Työpaja eläinalan yrittäjille 14.10.2021

Loimaan yritykset ja toimialajakauma



- Yrityksiä 2020: 1472
- Harraste-eläinalaan liittyviä yrityksiä: 34

14.10.2022

Loimaan kaupungin yrityspalvelut / Paula Avellán 2

1. Osallistujien esittely

Mikä sinua innostaa alueen yhteisessä kehittämisessä?



14.10.2022

Loimaan kaupungin yrityspalvelut / Paula Avellán 3

2. Opintojen ja opinnäytetyön tavoitteet

opintojen tavoite:

Agrologi YAMK, maaseudun kehittäminen

opinnäytetyön tavoite:

Opinnäytetyössä haluan selvittää, ovatko kunnat hoksanneet harraste-eläinalan mahdollisen merkityksen osana kunnan elinvoimaa ja miten kunnat ovat mahdollisesti hyödyntäneet harraste-eläimiä omassa strategiatyössään sekä eri toimialoillaan. Työ tulee antamaan tietopohjaista tilannekuvaa ja toimii keskustelunavaajana orastavalle ilmiölle.

14.10.2022

Loimaan kaupungin yrityspalvelut / Paula Avellán 4

3. Työpajan tavoitteet

Työpajan tavoite (alueen elinvoimapotentiaali mm. yritysten toimintaedellytysten näkökulmasta)

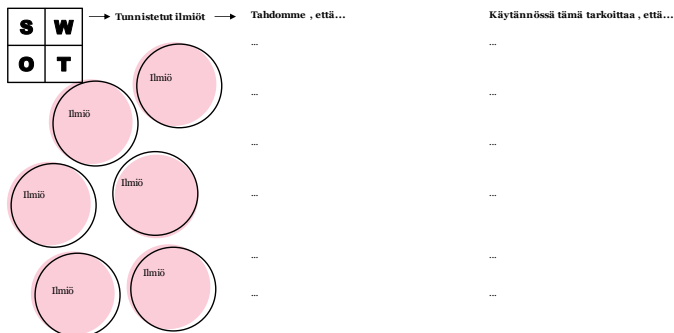
-> kerätä yrittäjien näkökulmia, ajatuksia, haasteita ja ongelmia asiasta

-> mikä on alue?

14.10.2022

Loimaan kaupungin yrityspalvelut / Paula Avellán 5

Alueen vuorovaikutteinen tilannekuva

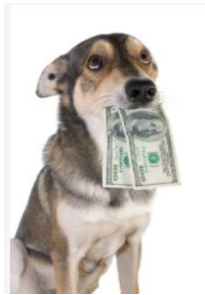


Minkäläistä elinvoimaa koet harraste-eläinten tuottavan?



14.10.2022

Loimaan kaupungin yrityspalvelut / Paula Avellán 7



Onko kaupunki tukenut yritystäsi?
Miten?

Minkäläistä tukea haluaisit saada?

14.10.2022

Loimaan kaupungin yrityspalvelut / Paula Avellán 8

Miten näet eläinalan/ oman alasi tulevaisuuden? (megatrendit, viljelijäkräisi, raaka-aineen saatavuus, kannattavuus, kivijalka/verkkokauppa, eläinsuojelulliset asiat, uudet mahdollisuudet)

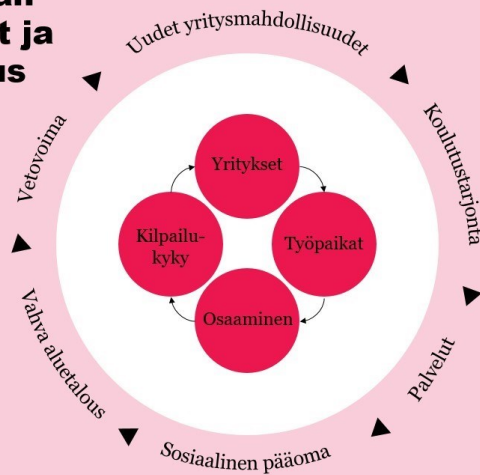
Minkälaisia vahvuuksia ja / tai heikkouksia näet alueen eläinalan yritysten toimintamahdollisuuksissa?



14.10.2022

Loimaan kaupungin yrityspalvelut / Paula Avellán 9

Elinvoiman elementit ja työn fokus



SITRA



Minkälaisia johtopäätöksiä tekisit tästä tilanteesta?

14.10.2022

Loimaan kaupungin yrityspalvelut / Paula Avellán 11