

Jonna Kestilä

Esteettömyys käyttötarkoituksen muutoksessa

Suolamakasiini

Opinnäytetyö

Kevät 2014

Liiketoiminnan ja kulttuurin yksikkö

Konservoinnin koulutusohjelma



SEINÄJOEN AMMATTIKORKEAKOULU

Opinnäytetyön tiivistelmä

Koulutusyksikkö: Liiketoiminnan ja kulttuurialan yksikkö

Koulutusohjelma: Konservoinnin koulutusohjelma

Suuntautumisvaihtoehto: Rakennuskonservointi

Tekijä: Jonna Kestilä

Työn nimi: Esteettömyys käyttötarkoituksen muutoksessa

Ohjaaja: Janne Jokelainen

Vuosi: 2014 Sivumäärä: 23 Liitteiden lukumäärä:2

Kokkolan keskustassa sijaitsee Suolamakasiini, joka rakennettiin alun perin vuonna 1813 Roosin talon huoltorakennukseksi. Suolamakasiinin käytöllä on pitkä historia, mutta nykyisin käyttö on vähäistä.

Opinnäytetyössä tarkasteltiin Suolamakasiinin käyttötarkoituksen muutosta esteettömyyden näkökulmasta pitäen mielessä myös rakennussuojelun periaate. Työn suunnitelmassa Suolamakasiinin alakerrassa on ravintola ja yläkerrassa majoitus-tilat.

Työn lähtökohtana oli, ettei Suolamakasiinin julkisivuun eikä runkoon tule suunnitelmassa muutoksia, koska rakennus on rakennussuojelulailla suojeltu. Työssä soviteltiin esteettömyyttä koskevia rakennusmääräyskokoelman F1 määräyksiä olemassa olevaan rakennukseen.

Tuloksena oli että suurin osa vaadittavista muutoksista voitaisiin toteuttaa rakennusta säilyttävästi.

Avainsanat: Suolamakasiini, esteettömyys, rakennussuojelu

SEINÄJOKI UNIVERSITY OF APPLIED SCIENCES

Thesis abstract

Faculty: School of Culture and Design

Degree programme: Conservation

Specialisation: Building conservation

Author: Jonna Kestilä

Title of thesis: Accessibility in change of use renovations

Supervisor(s): Janne Jokelainen

Year: 2014 Number of pages:23 Number of appendices:2

In the heart of Kokkola lays Suolamakasiini, which was originally built in the year 1813 as the storage room of the main building of the Roos House. In the past, Suolamakasiini was used for many different purposes, but nowadays the building is used to a small extent.

The thesis deals with a change in the use of Suolamakasiini from the viewpoint of accessibility and building preservation. In this thesis, the new use for Suolamakasiini was a restaurant on the first floor and a hostel on the second floor.

The basis for this thesis was that any modification to the façade or brick parts of Suolamakasiini is prohibited because of the conservation status of the building. The main point of this work was to find out if the regulations of F1 can be adapted to the existing building, which is listed as architectural heritage to be preserved.

As a result, it was found out that most of the needed changes can be done in a preserving way.

Keywords: Suolamakasiini, accessibility, building preservation

Sisältö

Opinnäytetyön tiivistelmä.....	2
Thesis abstract.....	3
Sisältö	4
KUVALUETTELO.....	5
1 JOHDANTO	6
2 KOHTEEN HISTORIAA JA NYKYTILANNE.....	7
2.1 Historiaa.....	7
2.2 Nykykäyttö	8
3 AJATUSLEIKKI UUDESTA KÄYTTÖTARKOITUKSESTA	10
3.1 Tietoa Kokkolan majoitustarpeesta	10
3.2 Museon pihapiiri.....	10
3.3 Museon pihapiiri majoitustoiminnassa; uhka vai mahdollisuus?	11
3.4 Asiakkaat	11
4 MÄÄRÄYKSIÄ JA NIIDEN SOVELTUVUUS KOHTEESEEN	13
4.1 Korttelialueen kaava.....	13
4.2 Suomen Rakentamismääräyskokoelma osa F1	13
4.2.1 Kulkuyhteydet	13
4.2.2 Autopaikat.....	14
4.2.3 Oven vapaa leveys	15
4.3 Tasoerot.....	16
4.3.1 Hissi.....	16
4.4 Luiska.....	17
4.5 Hygieniatilat	18
4.5.1 WC-tila	18
4.5.2 WC sijoittelu	19
4.6 Majoitustilat	20
5 YHTEENVETO.....	21
Lähdeluettelo.....	22
LIITTEET.....	23

KUVALUETTELO

Kuva 1 Piirros Roosin tontin rakentamisajankohdat, Kristina Ahmas.....	8
Kuva 2 Suolamakasiini sisäpihan puolelta	9
Kuva 3 Suolamakasiini Pitkäsillankadulta	14

1 JOHDANTO

Rakennusperinnön suojelemiseksi on luotu laki 4.6.2010/498 1§. Lain tavoite on

turvata rakennetun kulttuuriympäristön ajallinen ja alueellinen monimuotoisuus, vaalia sen ominaisluonnetta ja erityispiirteitä sekä edistää sen kulttuurisesti kestävästä hoitoa ja käyttöä (5.2.1999/132).

Itse suojelumerkintä ei suojaa rakennusta fyysisesti kestävässä materiaalin ikääntymisessä, vaan sen tekevät ihmiset. Omistajat, käyttäjät ja viranomaiset ovat avainasemassa suojellun rakennuksen kunnossapidon hoitamiseksi asianmukaisella tavalla.

Omistajan intressi voi olla rakennuksen tuottavuus, joka tulee käytön kautta. Käytössä olevaa rakennusta huolletaan todennäköisesti enemmän kuin käyttämättömää, oli rakennusperinnön suojelemiseksi asetettu laki MRL 166§ sisältö mitä hyvänsä.

Rakennukset rakennetaan jotakin käyttöä varten. Vuosien kuluessa aika saattaa ajaa alkuperäisen käytön ohi. Jos rakennus aiotaan säilyttää, voidaan sille hakea käyttötarkoituksen muutos, joka mahdollistaa rakennuksen tehokkaamman käytön ja liittyy käytännössä kunnossapidon määrään. Onnistuneessa käyttötarkoituksen muutoksessa säilytetään olemassa olevaa rakennuskantaa ja kaupunkikuvassa säilyvät monipuoliset näkymät sekä historialliset kerrostumat. Kokkolassa muutoksen käsittelee kaavoituspalvelu ja se voidaan hakea rakennusluvalla, poikkeamisluvalla tai asemakaavan muutoksella.

Työssä on tarkoitus selvittää, onko esimerkkikohteeseen mahdollista toteuttaa majoitustoiminnan ja ravintolan vaatimat muutokset esteettömyyden näkökulmasta niin, että ne ovat suojelumerkinnän vaatimissa rajoissa.

Esteettömyyden toteutumisen tarkastelu valikoitui aiheeksi alustavassa selvityksessä, jonka mukaan esteettömyyden, palomääräysten ja ilmanvaihdon kesken esteettömyyden toteutuminen voisi vaatia lähtökohtaisesti suurimmat rakennuksen alkuperäisyyteen kohdistuvista toimenpiteistä.

2 KOHTEEN HISTORIAA JA NYKYTILANNE

Suolamakasiini mainitaan Roosin talon myötä Vaasan läänin seutukaavaliiton kultuurihistoriallisesti arvokkaiden merkittävien kohteiden luettelossa nro 1. (Ahmas 1992, 46).

2.1 Historiaa

Suolamakasiinin ensimmäinen osa (Kuva 1, rakennus 2) rakennettiin samanaikaisesti Roosin talon (Kuva 1, rakennus 1) kanssa Anders Roos nuoremman johdolla vuonna 1813. Alakerta rakennettiin tiilestä ja yläkerta hirrestä (Ahmas 1992, 46). Rakennus tuhoutui vuoden 1860 tulipalossa (K.H.Renlundin museo 2013, 60), jonka jälkeen se rakennettiin uudestaan kokonaan tiilestä (Kuva 1, rakennus 2A). Roosin talo mainitaan Kokkolan kolmanneksi rakennetuksi kivitaloksi (Möller 1970, 19).

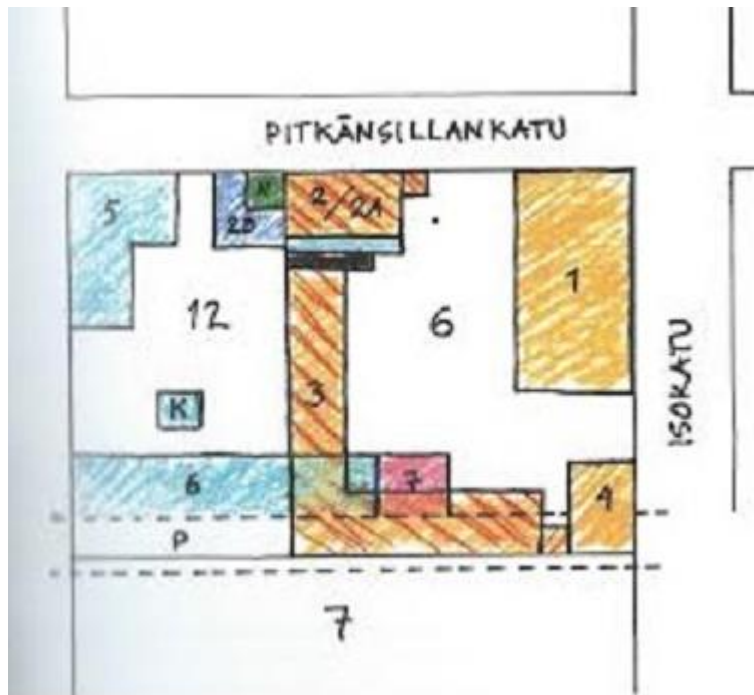
Suolamakasiinin pohjakerroksessa oli eteinen, kolme lämmitettävää huonetta ja Itäisen Kirkkokadun päädyssä makasiinit (Möller 1970, 37). Yläkerrassa oli eteinen, kaksi kamaria ja talonpoikaistupa, jossa oli tiililattia.

Vuonna 1864 rakennuksen itäpäätyä jatkettiin (K.H.Renlundin museo 2013, 62). 2B (Kuva 1) rakennettiin myös kokonaan tiilestä. Yläkertaan tehtiin kolme kakluunillista asuinhuonetta sekä eteinen ja alakertaan tynnyriholvattu eteinen. Sisäpihalla olevat puurakenteiset kuistit ovat nuorempaa perua (Ahmas 1992, 46). Uudempi itäpääty alkaa sisäpihalta katsottuna vasemmanpuoleisen kuistin oikealta puolelta (Kuva 2).

Suolamakasiinissa on toiminut meijeri ja maitokauppa (Järvelä 2013).

Vuonna 1961 koko alakerta osoitettiin nuorisotyölautakunnan käyttöön (Kaupunginhallituksen pöytäkirja, 1961). Itäpäädyn huoneisto (1h+keittiö) annettiin kiinteistön talonmiehen käyttöön. Länsipäädyn huoneistosta erotettiin toinen osa kansakoulutoimistolle ja toinen poliisilaitoksen vahtimestarin asunnoksi.

Vuoden 1970 alkupuolelta vuoteen 1988 alakerta toimi Kokkolan matkailutoimiston työtiloina. (Jokela 2014)



Kuva 1 Piirros Roosin tontin rakentamisajankohdat, Kristina Ahmas (K.H.Renlundin museo, 2013, s.61)

2.2 Nykykäyttö

Suolamakasiinin omistaa Kokkolan kaupunki ja se on museon käytössä (Skantsi, 2013). Tällä hetkellä ensimmäisessä kerroksessa ei ole ympärivuotista käyttöä muuten kuin varastointitilana. Pihanpuoleista osaa käytetään kesäisin tauko- ja varastotilana. Kadunpuoleisia kerhotiloja käytetään nuorisoryhmien askartelutilana ja tällöin huoneissa on maksimissaan 25 nuorta.

Itäpäädyn pohjakerroksessa on kaksi kapeaa holvimuurattua kellaria, joissa on sekalaista tavaraa.

Toisessa kerroksessa kadun puolella on Leo Torpan kamerakokoelma, joka vie tilasta 71 m² ja on auki yleisölle pyydettäessä.

Kadunpuoleisen porraskäytävän vieressä on harvoin käytetty työhuone (n. 9 m²). Koillisnurkassa on työhuone (17 m²), jota käytetään kaksi päivää viikosta puolipäiväisesti museotöihin.

Keskimmäinen huoneisto (17,5m²) on tällä hetkellä käyttämättömänä. Pihan puoleinen päätyhuone on (11 m²) työhuoneeksi vuokrattuna.



Kuva 2 Suolamakasiini sisäpihan puolelta

3 AJATUSLEIKKI UUDESTA KÄYTTÖTARKOITUKSESTA

Tämä luku sisältää tunnusteluja Kokkolan majoitustarpeesta jonka tarkoitus on selvittää edistäisikö uusi käyttötarkoitus rakennuksen kulttuurillisesti kestävää hoitoa ja käyttöä, eli olisiko käyttötarkoituksen muutos kannattavaa.

3.1 Tietoa Kokkolan majoitustarpeesta

Vuonna 2012 Kokkolassa oli 8 majoitusliikettä joissa on yhteensä 408 huonetta. Majoitusvuorokausia kertyi 112 156 kappaletta ja huoneiden käyttöaste oli 49,6 % (Kaupunki 2013).

Pohjoismaisen taidekoulun opintosihteeri Sonja Remell (Remell 2014) vastasi kyselyyn Kokkolan taiteilijaresidenssin majoitustilanteesta. Kokkolassa on tällä hetkellä yksi taiteilijaresidenssi, ja hänen mukaansa ”residenssitoiminta kokisi hurjan nosteen jos olisi mahdollista majoittaa 2-3 taiteilijaa kerralla.”. Remellin mukaan monissa hakemuksissa varsinkin ulkomaiset taiteilijat mainitsevat verkostoitumisen tarpeen, ja verkostoituminen helpottuisi jos Kokkolassa olisi mahdollista majoittaa useampaa kuin yhtä taiteilijaa kerralla.

Kokkolan matkailun Matkailuasiamies Arto Jokelan (Jokela 2014) näkemyksen mukaan ”Kokkolan keskustassa on tarvetta ja mahdollisuuksia tuollaiselle pieni-muotoiselle ja edulliselle majatalolle tai jopa useammalle.”

3.2 Museon pihapiiri

Keskustassa sijaitseva Suolamakasiini rakennettiin aikanaan Roosin talon makaasiinirakennukseksi, jossa oli myös asuttavia huoneita (Möller 1970, 37). Roosin talossa toimii K.H. Renlundin museo ja kesäisin tontilla on ollut taideistutuksia. Tontti on viehättävä mukulakivineen ja puineen ja se on aidattu suojaisaksi. Pihalla on parkkipaikkoja kuudelle autolle.

Pihapiiriin on useimmiten vapaa pääsy ja museosta pääsee nauttimaan sen aukioloaikana kohtuullista maksua vastaan. Jos Suolamakasiinissa olisi mahdollisuus yöpyä tai jopa asua pieniä pätkiä, se tarjoaisi erikoislaatuisen elämyksen sijaintinsa, kauniin pihapiirinsä sekä vanhojen rakennusten tunnelman vuoksi.

3.3 Museon pihapiiri majoitustoiminnassa; uhka vai mahdollisuus?

”Elävän ja toimivan kaupunkikeskustan tulisi olla kaupunkialueen johtava kaupallinen keskittymä, työpaikkakeskittymä ja virkistys- ja kulttuuritoiminnan keskittymä” (Rakennustieto Oy 2003, 60).

Artikkelissaan *Näkökulmia rakennusperinnön säilyttämisen ristiriitoihin* Seppo Laakso (Rakennustieto Oy 2003,60) kirjoittaa kasvavilla kaupunkialueilla lisärakentamisen ja vanhojen kiinteistöjen saneeraamisen aiheuttavan ristiriitoja kulttuurihistoriallisesti arvokkaiden rakennusten ja miljöiden säilyttämis- ja suojelutavoitteiden kanssa. Samassa kappaleessa hän myös myöntää voimakkaan kysynnän antavan mahdollisuuksia löytää erilaisia kaupallisia ja ei-kaupallisia toimintoja vanhoihin kiinteistöihin sekä saada mahdollisesti yksityistä rahoitusta kulttuurihistoriallisesti arvokkaiden rakennusten kunnostamiseen.

Suolamakasiinin kohdalla on selvää että mitään muutostöitä, jotka muuttavat rakennuksen arkkitehtonista ulkonäköä, ei suvaita. Mahdollisen käytön tulee sopia rakennuksen olemassaoleviin raameihin.

3.4 Asiakkaat

Suolamakasiinin yläkerrassa voisi olla kahden tasoisia huoneistoja; pienemmät lyhytaikaisiin majoituksiin ja suuremmat pitempiaikaisille tarvitsijoille.

Lyhytaikaisiin voidaan lukea reppureissaajat, vaihto-opiskelijat ja lomailijat. Suuremmat huoneet voitaisiin osoittaa pitkän työmatkan omaavan kakkosasunnoksi ja taiteilijaresidenssiksi.

Esimerkiksi kansainvälisen Hostelling International-järjestön verkostoon kuuluu lähes 50 hostellia ympäri Suomen (Ojanen 2014). Hostelliverkostoon pääsee vain, jos tarjolla on yhteisiä kokoontumistiloja ja asiakaskeittiö. Verkoston filosofiaan kuuluu rento yhteisöllisyys. Ojasen artikkelin mukaan taloustaantumassakin kotimaisilla hostelleilla menee kohtuullisen hyvin. Noin kaksi kolmannesta kävijöistä on ulkomaalaisia, vaikkakin Euroopan taantuma on rokottanut turistien määrää. Suolamakasiini voisi olla juuri tämänkaltainen persoonallinen kokoontumispaikka.

Siihen, mikä taho toimisi majatalon pitäjänä, ei oteta kantaa tässä työssä.

4 MÄÄRÄYKSIÄ JA NIIDEN SOVELTUVUUS KOHTEESEEN

4.1 Korttelialueen kaava

Korttelialue, jolla Suolamakasiini sijaitsee, on 23.3.1988 Kokkolassa vahvistetussa kaavassa YM eli museorakennusten korttelialue. Kaavassa sanotaan että ”tonteille saa rakentaa asuinhuoneistoja kiinteistönhoidolle välttämätöntä henkilökuntaa varten”, sekä määräys vaadituista autopaikoista.

Suolamakasiini on sr-1 -merkitty eli suojeltava rakennus jota ei saa purkaa. Kaavan mukaan ”rakennuksen kaupunkikuvan kannalta merkittävä luonne tulee säilyttää. Julkisivujen korjaus tai muutostöiden tulee olla sellaista, että rakennuksen alkuperäinen ulkoasu säilytetään tai palautetaan.” (Kokkolan kaupunki 1988)

4.2 Suomen Rakentamismääräyskokoelma osa F1

Maankäyttö- ja rakennuslaki 117 § 3 momentissa todetaan:

Rakennuksen tulee olla tarkoitustaan vastaava, korjattavissa, huollettavissa ja muunneltavissa sekä, sen mukaan kuin rakennuksen käyttö edellyttää, soveltua myös sellaisten henkilöiden käyttöön, joiden kyky liikkua tai toimia on rajoittunut.

Suomen Rakentamismääräyskokoelma F1 (F1 2005) käsittelee esteetöntä rakennusta. Tämän otsikon alla tarkastellaan määräyksien ja ohjeiden toteutettavuutta kohteessa.

4.2.1 Kulkuyhteydet

Suolamakasiiniin on sisäänkäynti Pitkänsillankadulta ala-, ja yläkertaan erillisistä sisäänkäynneistä (Kuva 3). Itäpäädyn yläkerran sisäänkäynnissä on kiertyvä kivi-rakenteinen portaikko. Sisäpihanpuolelta pääsee yläkertaan itäpäädyn läheiseltä

kuistilta portaita pitkin ja ala-, sekä yläkertaan länsipäädyn läheiseltä kuistilta (Kuva 2).



Kuva 3 Suolamakasiini Pitkäsillankadulta

4.2.2 Autopaikat

Osan rakennuksen autopaikoista tulee soveltua pyörätuolin käyttäjälle. Nämä paikat tulee sijoittaa rakennukseen pääsyn kannalta sisäänkäyntiin nähden tarkoituksenmukaisesti ja ne tulee merkitä liikkumiseisten tunnuksella. (F1 2005)

Suolamakasiinin itäpäädyssä olevalle parkkialueelle sopii määräyksen ja ohjeen mukainen leveydeltään 3600 mm ja pituudeltaan 5000 mm kokoinen liikkumiseisten käyttöön soveltuva autopaikka.

Suunnitelmassa liikuntaesteinen pääsee rakennuksen alakertaan kadunpuoleiselta sisäänkäynniltä ja yläkerran majoitustilaan itäpäädyn kuistilta. Itäpäädyn kuistia lähinnä oleva autopaikka sopii invaparkkipaikaksi. Invalidipaikalta alakerran sisäänkäynnille mentäessä joutuu kiertämään koko rakennuksen joko pihan kautta tai kadun puolelta. Piha on osittain päällystetty mukulakivillä ja katu on asfaltoitu.

Ohjeessa sanotaan että liikkumisesteiselle soveltuvan kulkuväylän tulee olla helposti havaittava, pinnaltaan tasainen ja luistamaton sekä riittävän kova. Ovien tulisi olla helposti aukeavia.

Kulkuväylä invalidipaikalta sisäpihan puoleisille oville on kohtalaisen tasainen so-
ratie. Nykyiset ovet eivät ole automaattisesti aukeavia ovia, jolloin niiden avaaminen pyörätuolista käsin on hankalaa. Kadunpuoleinen tie on asfaltoitu.

4.2.3 Oven vapaa leveys

Asuinrakennuksia lukuun ottamatta pyörätuolin ja pyörällisen kävelyte-
lineen käyttäjille soveltuvien sisäänkäyntien ja tuulikaappien, käytävillä
sijaitsevien ovien ja aukkojen sekä liikkumisesteisille soveltuvien hy-
gieniatilojen ovien vapaan leveyden on oltava vähintään 850 mm. Kul-
kuväylältä hallinto-, palvelu-, liike- ja työtiloihin johtavien ovien vapaan
leveyden on oltava vähintään 800 mm. Kynnykset saavat olla enin-
tään 20 mm korkeita. (F1 2005)

Asiakkaiden käyttöön suunniteltujen ulko-ovien leveydet ovat tällä hetkellä vähin-
tään 1000 millimetriä.

Suurin osa Suolamakasiin seinien oviaukoista on koteloitu, eikä tiilirungon sijain-
nista saa tarkkaa tietoa avaamatta rakenteita. Mahdollisesti oviaukkojen avartami-
nen onnistuu vain kotelointien purkamisella ilman toimenpiteitä tiilirunkoon.

Tällä hetkellä alakerrassa kadulta wc-tiloihin kuljettaessa salin ja wc:n oviaukot
ovat liian kapeita. Salista eteiseen oviaukko on 760 millimetriä, ja eteisestä wc:hen
700 millimetriä. Näitä saattaa olla mahdollista leventää ilman kajoamista tiilirun-
koon. Käyttämällä wc:hen johtavana ovena liukuovea saadaan karmittomuudella
lisäsenttimetrejä.

Itäpäädyn kuistilta yläkertaan tultaessa oikeanpuoleinen oviaukko, jonka kautta
olisi kulku wc-tiloihin, on tällä hetkellä 770 millimetriä leveä. Huoneen oviaukon,
joka on suoraan edessä kuistilta tultaessa, leveys on 880 millimetriä. Suunnitellun
invalidihuoneen kulkuväylällä olevan aukon leveys on 830 millimetriä, ja tämän
oikeanpuoleinen seinä on suoraan tiilirunkoa. Aukkoa saattaa olla mahdollista le-
ventää vasemmalle tarpeen mukaan.

Suolamakasiinin kynnykset ovat kaikki 20 millimetriä korkeita. Alakerrassa on suuria tasoeroja huoneiden välillä, tästä enemmän kohdassa 4.4.

4.3 Tasoerot

Suunnitelmassa Suolamakasiinin yläkerrassa on hostellitoimintaa ja alakerrassa ravintolatoimintaa.

4.3.1 Hissi

Toiminnallisesti toisiinsa yhteydessä olevien kerrostasojen välillä tulee olla pyörätuolin ja pyörällisen kävelytelineen käyttäjälle soveltuva hissi tai muu kiinteästi asennettu pyörätuolin ja pyörällisen kävelytelineen käyttäjälle soveltuva henkilöiden nostoon tarkoitettu laite, ellei yhteyttä ole mahdollista järjestää toisiinsa liittyvillä luiskilla ja tarvittavilla luiskien välitasanteilla. Milloin kerroskorkeuden mittainen tai tätä suurempi tasoero järjestetään porrasyhteydellä, liikkumisesteetön yhteys on järjestettävä hissillä. (F1 2005)

Sr-1 -merkintä estää hissin rakentamisen rakennuksen ulkopuolelle, koska se ei ole entistäväää tai palauttavaa rakentamista. Rakennuksen koko ja suunniteltu toiminnallisuus eivät tue hissin rakentamista tiilirungon sisään muuten kuin itäpäädyn kadunpuoleisen sisäänkäynnin yhteyteen. Tällöin liikuntaesteisellä olisi sisäänpääsy majoitustilaan myös tontin sisäpihaan johtavien porttien ollessa suljettuja. Kuitenkin huomioon ottaen 1864 rakennetut tynnyriholvatut kellarit ja näiden alkuperäisyys, kellarit estävät hissin rakentamisen sinne koska se tuhoaisi holvirakenteen pysyvästi.

Ylläolevan määräyksen selostuksessa todetaan:

Silloin kun olemassa olevassa rakennuksessa ei ole hissiä tai siihen ei voida sitä jälkikäteen rakentaa, saattaa rakennettavaksi soveltua henkilöiden kuljetukseen tarkoitettu kaita- tai minihissi tai EU:n konedirektiivin (98/37/EY) mukainen tapauskohtaisesti soveltuva pyörätuolin ja pyörällisen kävelytelineen käyttäjälle tarkoitettu pystysuoraan nostava korillinen laite. Lisäksi on pyörätuolin käyttäjälle tarkoitettuja portaan sivustaa pitkin nostavia laitteita, joiden käyttö pyörällisen kävelyteli-

neen käyttäjän kuljetukseen edellyttää tarkoitukseen soveltuvaa alustaa ja riittävästi suojaavaa kaiderakennetta. (F1 2005)

Markkinoilla on kerrostasojen välien kulkemiseen käytettäviä pyörätuolihissejä, joita selosteen mukaan voidaan tarvittaessa käyttää. Esimerkiksi Erikoishissipalvelu Rimpiläinen Oy:n T80-pyörätuolihissi voidaan kiinnittää suoraan seinään tai tukien avulla portaikkoon, jolloin portaikko voidaan säilyttää (Rimpiläinen Oy). Se vie teknisten tietojen mukaan tilaa 800 mm x 1000 mm, jolloin se mahtuu olemassa olevaan itäpäädyn lähellä sisäpihalla sijaitsevaan kuistin portaikkoon. Sen saa säilytysasentoon pieneen tilaan niin, että portaita voidaan käyttää normaalisti. (Rimpiläinen Oy) Tämä vaatisi tarkemman suunnitelman lähinnä portaiden alaosan portaiden jaon suunnittelussa.

Portaikko on mahdollista myös korvata kuiluhissillä, mutta tässä tapauksessa tulisi miettiä portaiden historiallista arvoa erikseen.

4.4 Luiska

Luiska saa olla kaltevuudeltaan enintään 8 % (1:12,5) ja pituudeltaan yhtäjaksoisena enintään kuusi metriä, jonka jälkeen kulkuväylällä edellytetään vaakasuoraa vähintään 2000 mm pituista välitasannetta. Ilman välitasanteita jatkuva luiska saa olla enintään 5 % (1:20) kalteva. Jos ulkotilassa olevaa luiskaa ei voida pitää sisätilassa olevaan luiskaan verrattavassa kunnossa, kaltevuutta vastaavasti loivennetaan. (F1 2005)

Pitkäsillankadulta alakertaan tultaessa sisäänkäynnin eteisen ja huoneen lattian välinen tasoero on 290 millimetriä. Sisäänkäynniltä salin poikki eteiseen kuljettaessa tasoero on 95 millimetriä, jolloin sali on siis matalammalla kuin maanpinta ja eteinen. Mahdollisen luiskan pitäisi siis olla kadulta tultaessa salissa 3,6 metriä pitkä, jonka lisäksi oven edessä täytyy olla tasanne. Käytettävissä oleva huonetila ei mahdollista määräyksen mukaista liuskan käyttöä.

Vastaavasti salista eteiseen mentäessä liuskan tulisi olla salin puolelle 1,2 metriä pitkä, joka saattaisi mahtua saliin ilman sisääntuloliuskan vaatimaa tilaa.

Jos salin lattiapintaa nostetaan 95 millimetriä ja siirretään tasoeroa salin ja palvelualueen välille ja rakennetaan tähän oviaukkoon portaat, saadaan kadun sisään-tulon ja salin välille luiskan sallima 8 % kaltevuus kahden metrin luiskalla. Tasanne ja luiska mahtuisivat Pitkäsillankadun puoleiselle seinustalle.

Itäpäädyn kuistin eteen liuska on myös tarpeen. Vaadittavalle, noin 2 metrin pituiselle, luiskalle on tilaa oven edessä.

Ohje: Hallinto-, palvelu- ja liiketiloja sisältävien rakennusten auloissa ja muissa sisäisen liikenteen tiloissa porrasaskelmat on mitoitettava etenemiltään vähintään 300 mm pituisiksi sekä nousuiltaan enintään 160 mm korkeiksi.

Aulojen, muiden sisäisen liikenteen sekä ulkotilojen luiskien ja portaiden molemmille sivuille on asennettava helppokäyttöiset ja turvalliset käsijohteet. Johteiden tulee jatkua yhtenäisinä myös välitasanteiden osuudella. (F1 2005)

Suunnitelmassa ainoa ravintolan porras on salin ja palvelutiskialueen oviaukolla. Portaan korkeus on 95 millimetriä.

Portaiden seiniin voidaan asentaa vaadittavat käsijohteet.

4.5 Hygieniatilat

Alakerrassa on tällä hetkellä yksi noin 1,4 neliömetrin kokoinen wc. Yläkerrassa on yksi yhden neliömetrin ja yksi kahden neliömetrin kokoinen wc.

4.5.1 WC-tila

Pyörätuolin ja pyörällisen kävelytelineen avulla liikkuvien käytettävissä tulee olla tarpeelliseksi katsottava määrä sekä itsenäisesti toimiville että avustettaville liikkumisesteisille mitoitettuja ja varustettuja wc- ja pesutiloja. Tilat on varustettava liikkumisesteisen tunnuksella ja niiden

tulee olla sijoitukseltaan käyttäjän tai avustajan sukupuolesta riippumattomia. Tällaisiin tiloihin tulee olla pääsy suotaan aulasta, käytävästä tai muusta vastaavasta tilasta. (F1 2005)

Suunnitelmissa alakertaan tulee länsipäätyyn pihanpuoleiseen nurkkaan unisex-wc asiakkaiden käyttöön. Wc:ssä on kaksi istuinta ja kaksi käsienpesuallasta. Wc:n sijoituksen vuoksi käyttäjä tulee kulkemaan kahden tilan läpi.

Suunnitelmissa yläkerran majoitustilaan on piirretty kolme wc-tilaa. Länsikuistista tullessa heti ensimmäinen wc on ravintolan henkilökunnan käytettävissä oleva. Itäkuistin molemmille puolilla on wc:t, joista toinen on inva-wc peseytymistiloineen. Inva-wc:n sijoitus on majoitustiloihin johtavan henkilöhissin välittömässä läheisyydessä. Inva-huoneen ja inva-wc:n etäisyys on noin 9 metriä. Inva-wc:n suihkutilat ja pyykinpesukone ovat majoittuvien asiakkaiden kesken yleisessä käytössä.

4.5.2 WC sijoittelu

Mikäli wc- ja pesutila on tarkoitettu käytettäväksi siirtymiseen wc-istuimelle sen kummaltakin puolelta, se on suunniteltava siten, että wc-istuimen kummallakin puolella on vähintään 800 mm vapaata tilaa pyörätuolia ja pyörällistä kävelytelinettä varten. Pesualtaan sijoitusseinän sisämitan tulee olla vähintään 2500 mm ja wc-istuimen sijoitusseinän sisämitan vähintään 2200 mm. Wc-istuin sijoitetaan takaa 300 mm irti seinästä. Istuin varustetaan kääntyvillä käsituilla. (F1 2005)

Suunnitellun wc:n paikan huonetilan koko, olemassa olevat oven ja ikkunoiden paikat sekä kahden erillisen wc-istuimen sijoitus huoneeseen eivät mahdollista wc-istuimelle käyntiä kummaltakin puolelta. Myöskään vaadittavat sijoitusseinien sisämitat eivät toteudu. Istuimen toiselle puolelle jää 1100 millimetriä tilaa. Wc-istuimen saa 300 millimetriä seinästä irti ja istuimeen kääntyvät käsituot.

Piirustuksissa pesualtaan sijoitusseinän sisämitta on inva-wc:n puolella 1000 millimetriä ja viereisellä altaalla 2200 millimetriä. Istuimen sijoitusseinän sisämitta on 1800 millimetriä.

Hygieniatilassa tulisi olla invalidiliiton ohjeiden mukaan vapaata tilaa pyörätuolin kääntymiseen 1500 x 1500 millimetriä. Piirustuksessa tilaa jää noin 1500 x 1400 millimetriä.

Yläkerrassa wc-tila on uudisrakennettu ja tila on suunniteltu suoraan Invalidiliiton kylpyhuone- ja wc-tiloja koskevia ohjeita noudattaen.

4.6 Majoitustilat

Hotellirakennuksissa ja muissa vastaavissa majoitusrakennuksissa sekä rakennuksissa, joissa on hoito- ja huoltopalveluiden ohella myös majoitustiloja, tulee tarpeen mukaan olla pyörätuolin ja pyörällisen kävelytelineen sekä avustavan henkilön tarpeen mukaan mitoitettuja majoitustiloja. (F1 2005)

Suunnitelmassa invalidihuone sijoittuu yläkertaan Pitkänsillankadun puolelle Suomalamakasiinin keskikohtaan. Rakennuksen tiilirunko ja invalidikäyttäjän tilantarpeet määrittävät huoneen paikan rakennuksessa. Huoneen sisämitat ovat 6,2 metriä ja 4,2 metriä.

Ainakin yksi asunnon makuuhuoneista on mitoitettava siten, että se soveltuu liikkumisesteiselle henkilölle... Makuuhuoneesta järjestetään mahdollisimman suora yhteys WC- ja pesutiloihin...

Ohjeelliset vuoteen mitat ovat: pituus 2100 mm ja leveys 950 mm. Kahden hengen makuuhuoneessa on vuoteet voitava sijoittaa pari-vuoteiksi.

Siirryttäessä vuoteeseen pitkän sivun puolelta tarvitaan vuoteen vieressä tilaa mieluummin 1500 x 1500 mm, ... Vastaava vapaa tila tarvitaan päädyssä, mikäli vuoteeseen siirrytään sen kautta. Vuoteen ohittamiseen pyörätuolilla tarvitaan tilaa 900 mm leveydeltä. Mikäli tila vuoteen sivulla on 900 mm levyinen, on myös tältä puolelta mahdollista siirtyä vuoteeseen pyörätuolista sivusuunnassa. (Makuuhuone)

Huoneen tilavuus mahdollistaa hyvin määräysten ja ohjeiden noudattamisen. Jos kahdesta 950 x 2100 sängystä tehty parisänky sijoitetaan pääty takaseinää vasten keskelle huonetta, jää sängyn kummallekin puolelle noin 2200 senttimeriä tilaa. Sängyn ja ikkunallisen seinän väliin jää noin 2100 senttimetriä.

Jos huoneeseen halutaan kaksi yksittäistä 950 x 2100 sänkyä, voidaan sängyt sijoittaa ikkuna-aukkojen linjaan, jolloin molemman sängyn toiselle puolelle jää 1000 senttimetriä tilaa, ja sänkyjen väliin kaksi metriä.

Huoneeseen jää vielä runsaasti tilaa tasoille, vaatekaapeille ja pyörätuolin tai pyörällisen kävelytelineen säilytykseen. Näille on säilytystilamahdollisuus myös itäpäädyssä, tai tilaa voi käyttää oleskelutilana.

5 YHTEENVETO

Työssä oli tarkoitus selvittää, onko esimerkkikohteeseen mahdollista toteuttaa majoitustoiminnan ja ravintolan vaatimat muutokset esteettömyyden näkökulmasta niin, että ne ovat suojelumerkinnän vaatimissa rajoissa.

Suolamakasiinin olemassa olevien lattiapintojen tasoerot toivat haastetta työhön yhteen sovitettaessa esteettömyyden määräyksiä ja olemassa olevaa rakennusta. Tasoerojen vaatima luiska vie tilaa muulta toiminnalta, mutta on välttämätön esteettömyyden toteutumisessa. Esteettömyyden mahdollistamat toimenpiteet, kuten liuska, inva-wc ja pyörätuolihissi eivät itsessään sodi rakennussuojelun periaatteita vastaan poistettavuutensa vuoksi, joka on olennainen osa konservointia. Suolamakasiinin tiilirungon oviaukot ovat ajalta jolloin ovet olivat leveitä, eikä oviaukkojen pintakoteloitien poistaminen vaaranna rakennuksen kulttuurihistoriallista arvoa.

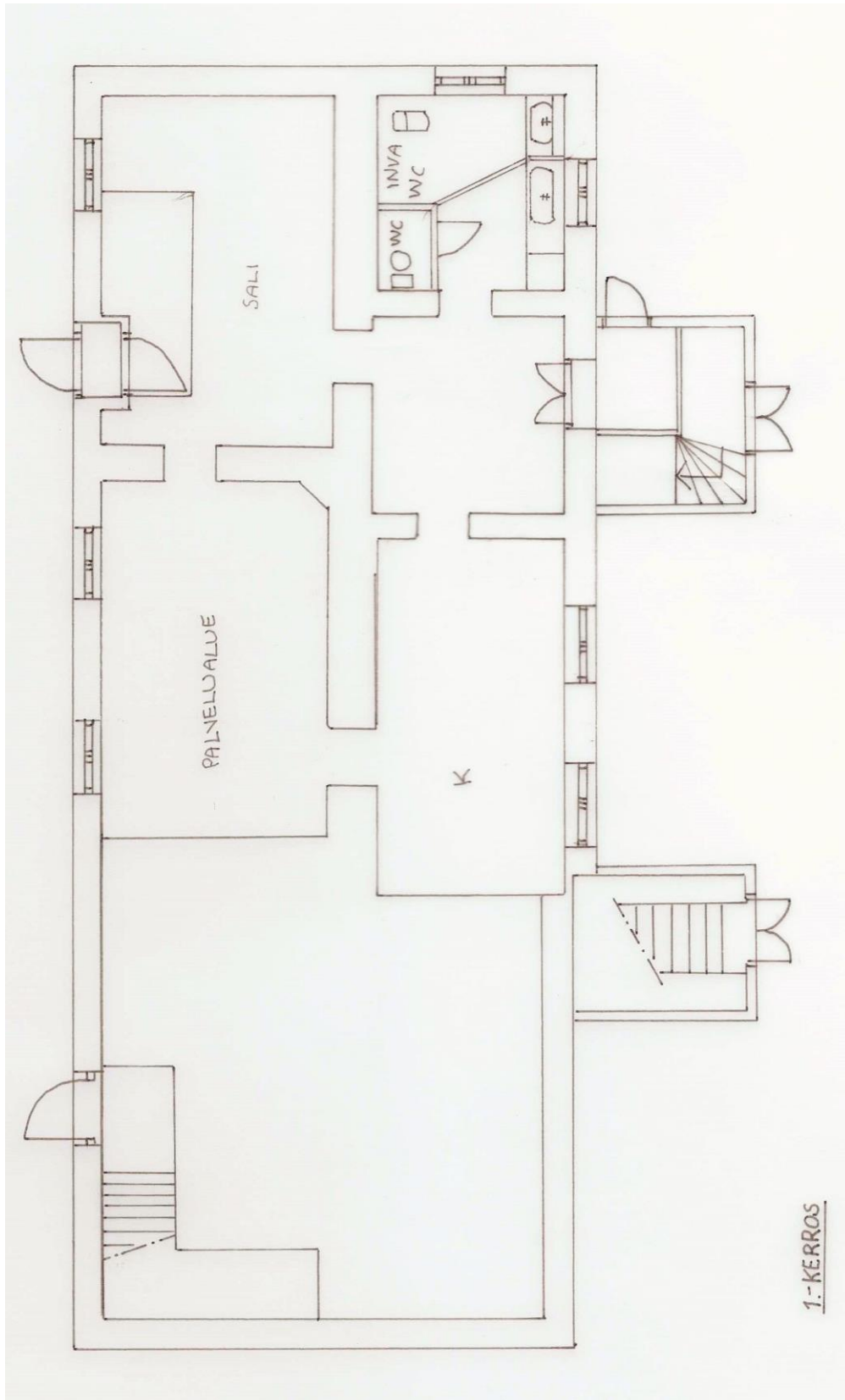
Suolamakasiinissa on potentiaalia monenlaiseen käyttöön ja toivon että opinnäytetyöni edesauttaisi aktiivisemmän käyttötarkoituksen löytymistä rakennukselle.

LÄHDELUETTELO

- 5.2.1999/132. (ei pvm). <http://www.finlex.fi/fi/laki/ajantasa/1999/19990132>. Haettu 12. 05 2014
- Ahmas, K. (1992). *Kokkolan rakennuskulttuuria*. Kokkola: Kokkolan Kaupunki.
- F1. (2005). <http://www.finlex.fi/data/normit/28203-F1su2005.pdf>. Haettu 02. 03 2014
- Jokela, A. (24. 01 2014). Matkailuasiamies. (J. Kestilä, Haastattelija)
- Järvelä, P. (2013). Museoamanuenssi. (J. Kestilä, Haastattelija)
- K.H.Renlundin museo. (2013). *Pohjanmaan porvariston vuosisata 1750-1850*.
K.H.Renlundin museo-Keskipohjanmaan maakuntamuseo.
- Kaupunginhallituksen pöytäkirja*. (9. 8 1961). Kokkola.
- Kaupunki, K. (2013). *Taskutietoa Kokkolasta 2013*. Kokkola.
- Makuuhuone. (ei pvm). http://inport2.invalidiliitto.fi/esteettomyys/toimin_makkari.html.
Haettu 15. 05 2014
- Möller, S. (1970). *Kokkolan Kaupungin historia osa 3*. Kokkola: WSOY.
- Ojanen, S. (03. 03 2014). Hostelli on kotoinen vaihtoehto ketjuhotellille. *Keskipohjanmaa*, s. 20.
- Rakennustieto Oy. (2003). *Rakennusperinnön tulevaisuus*. (S. Laakso, Toim.) Tampere: Ympäristöministeriö.
- Remell, S. (24. 01 2014). Opintosihteeri, Pohjoisemainen taidekoulu. (J. Kestilä, Haastattelija)
- Rimpiläinen Oy, E. (ei pvm). <http://www.ehpr.fi/T80pthissi/uudetkuvat/Tek-erit-T80-pyorat.doc>. Haettu 27. 02 2014
- Skantsi, L. (2013). Museolehtori. (J. Kestilä, Haastattelija)

LIITTEET

LIITE 1 Luonnos Suolamakasiinin pohjapiirroksesta 1.-kerros



LIITE 2 Luonnos Suolamakasiinin pohjapiirroksesta 2.-kerros

