

SUONTAAN KARTANON, MAISTERILAN PUUTARHAN

SANEERAUSSUUNNITELMA



Ammattikorkeakoulututkinnon opinnäytetyö

Rakennettu ympäristö, hortonomi (AMK)

kevät 2023

Arja Lautiola

Rakennetun ympäristön koulutus

Tekijä Arja Lautiola

Työn nimi Suontaan kartanon, Maisterilan saneeraussuunnitelma

Ohjaaja Katja Virtanen

Tiivistelmä

Vuosi 2023

Opinnäytetyön tavoitteena oli toteuttaa saneeraussuunnitelma Suontaan kartanon puiston ympäristössä sijaitsevasta Maisterilan pihapiiristä. Suunnitelman avulla pyrittiin parantamaan Maisterilan pihapiirin nykytilaa sen erityispiirteitä ymmärtäen ja kulttuuriperintöä kunnioittaen sekä vahvistamaan alueen ekologista kestävyyttä. Suunnittelussa huomioitiin paikan puutarhahistoriallinen, kulttuurihistoriallinen ja esteettinen näkökulma sekä hoidon realiteetit.

Suontaan kartano on kuulunut viimeiset yli sata vuotta Rosenlewien suvulle. Nykyisen kartanoalueen puisto sai muotonsa puutarha-arkkitehti Bengt Schalinin 1900-luvun alkupuolella laatiman suunnitelman mukaan. Puiston uudelleen suunnittelusta 1980-luvulla vastasi maisema-arkkitehti Maj-Lis Rosenbröijer. Tämän saneeraussuunnitelman tilaajana toimi Suontaan kartanon, Maisterilan nykyinen omistaja ja tilan hoitaja, maatalousyrittäjä Ellen Rydbeck.

Opinnäytetyössä tarkastellaan historiallisen puutarhan suunnittelussa tarvittavia eri selvityksiä, analyyseja ja inventointeja sekä niiden vaikutusta suunnitteluratkaisuihin ja työn lopputulokseen. Saneeraussuunnitelmassa tutkittiin kuinka Maisterilan kadonneen puutarhan ilme löydetään takaisin, mitkä olivat monimuotoisuuden laatua lisäävät tekijät ja kuinka tilaajan toiveet saatiin toteutettua.

Suunnittelutyötä varten tarvittavat lähtötiedot ja taustamateriaalit on kerätty haastattelemalla työn tilaajaa ja eri asiantuntijoita, tutustumalla kirjallisuuteen, RT-kortti-ohjeistukseen, aiheeseen liittyviin tutkimuksiin, eri korkeakoulujen ja yliopistojen opiskelijoiden opinnäytetöihin, Maanmittauslaitoksen paikkatietoikkunan kohteesta löytyvään aineistoon, Arkkitehtuurimuseon arkistoon ja kartanon alueelta löytyneisiin vanhoihin valokuviin. Toteutuksen pohjana opinnäytetyössä toimi Hanna Keljon 2015 Hämeen ammattikorkeakoulussa maisemasuunnittelun koulutusohjelmassa tekemä opinnäytetyö: Historiallisten puutarhojen suunnittelun, saneerauksen ja hoidon ongelmakohtia sekä maisema-arkkitehti Ranja Hautamäen historiallisten puutarhojen inventointiopas.

Avainsanat Kulttuuriympäristö, inventointi, saneeraus, suunnittelu

Sivut 62 sivua ja liitteitä 37 sivua

The aim of the thesis was to implement a renovation plan for the Maisterila courtyard located in the surroundings of Suontaa manor park. The plan was used to improve the current state of the Maisterila courtyard. Understanding of the special features of the courtyard, respect towards the cultural heritage and strengthening of the ecological sustainability of the area acted as the basis of the created plan. The garden-historical, cultural-historical and aesthetic perspective of the place was taken into account in the planning. The maintainability of the courtyard was also considered in the planning.

The Suontaa manor has belonged to the Rosenlew's family for the past hundred years. The park of the current manor area took its shape according to the plan drawn up by the garden architect Bengt Schalin in the early 20th century. Landscape architect Maj-Lis Rosenbröijer was responsible for the redesign of the park in the 1980s. The commissioner of this renovation plan was the current owner of Suontaa manor, Maisterila and the manager of the farm, agricultural entrepreneur Ellen Rydbeck.

In this thesis, various surveys, analyzes and inventories for the design work of a historical garden and their impact on the design solutions and the final result of the work were examined. The renovation plan illustrates how to find the look of the lost garden in Maisterila again: what are the factors that increase the quality of diversity and how the commissioner's wishes can be brought into reality.

The background information and materials necessary for the design work were gathered by interviewing the commissioner and various experts. In addition, literary material, RT card instructions, related studies, theses of students from various colleges and universities, material found in the location information window of the Land Surveying Institute, the archive of the Museum of Architecture and old photographs were used. The basis for the implementation of this thesis was the thesis written by Hanna Keljo in the Häme University of Applied Sciences, Landscape Design Degree Programme: *Historical Gardens: Problems Concerning Design, Renovation and Maintenance* 2015 as well as landscape architect Ranja Hautamäki's *Historical Gardens Inventory Guide*.

Keywords Cultural environment, inventory, renovation, planning.

Pages 62 pages and appendices 37 pages

Sisällys

1	Johdanto	1
2	Arvokas kulttuuriympäristö	3
2.1	Valtakunnallisesti arvokkaat maisema-alueet	4
2.2	Maaseutumaisema	6
2.2.1	Maaseutukartano	7
2.2.2	Historiallinen puisto ja puutarha	8
3	Inventointi	9
3.1	Yleisinventointi	9
3.2	Inventoinnin vaiheet ja maastoinventointi	10
3.3	Arvotus	11
3.4	Historiallisen puutarhan suojelu	12
4	Puutarha- ja kasviarkeologia	12
5	Maisterilan saneeraussuunnitelma	14
5.1	Lähtökohdat	15
5.1.1	Nykytilanne ja kaavoitus	16
5.1.2	Bengt Schalin ja Suontaan kartanon puistosuunnitelma	18
5.1.3	Maj-Lis Rosenbröijer ja Suontaan kartanon puiston uudelleen suunnittelu	23
5.2	Maisterilan maastoinventointi	27
5.2.1	Säilyneisyys ja näkymät	27
5.2.2	Muutokset	32
5.3	Suontaan kartanon puiston arvotus	36
5.3.1	Puutarha- ja kasviarkeologinen selvitys	37
5.3.2	Arvoa heikentävät tekijät	38
5.4	SWOT-analyysi ja suunniteltavan alueen kehittämistavoitteet	38
5.5	Tilaajan toiveet	40
5.5.1	Skånen pajuvalit	40
5.5.2	Muotopuutarhan parterrit	42
5.6	Suunnitelmaratkaisut	43
5.6.1	Kasvien käyttö	46

5.6.2	Kulkuväylät, pinnoitteet, rakenteet ja uudet materiaalit	51
6	Johtopäätökset ja pohdinta	52
	Lähteet	57

Liitteet

Liite 1 Historiallisten puutarhojen valtakunnallinen kartoitus-inventointilomake.

Liite 2 Saneeraussuunnitelmaluonnos.

1 Johdanto

Kanta-Hämeestä, Hattulan kunnasta löytyy useita valtakunnallisesti ja kulttuurihistoriallisesti merkittäviä kartanoympäristöjä. Puutarha-arkkitehti Bengt Schalinin 1900-luvun alussa Suontaan kartanolle suunnittelema barokkimainen puisto sijaitsee hämäläisessä perinnemaisemassa, jolle on tyypillistä laajat viljelymaisemat ja pitkä, arvokas historian läsnäolo. Tämän opinnäytetyön ja saneeraussuunnitelman tilaajan, maatalousyrittäjä Ellen Rydbeckin koti, Maisterila pihapiireineen on osa tätä kulttuurihistoriallista kokonaisuutta.

Valtakunnallisesti ja kulttuurihistoriallisesti arvokkaassa ympäristössä toteutettava saneeraussuunnitelma on vaativa ja aikaa vievä suunnitteluprosessi, jossa suunnittelijan tulee ymmärtää paikan arvo sekä yhteistyön merkitys eri asiantuntijoiden kanssa, koko toteutuskaaren alusta loppuun. Suunnittelijalla on oltava ymmärrystä jo tehtävää aloitettaessa suunnitteluun liittyvistä erityispiirteistä, paikan merkittävydestä ja historiallisesta jatkumosta.

Tässä toiminnallisessa opinnäytetyössä tavoitteena oli saada aikaan asiakkaan tilaama saneeraussuunnitelma, jotta Maisterilan pihapiiriin saadaan palautettua puutarhan viihtyisyyttä ja värikkyyttä perinteitä kunnioittaen, huomioiden myös tilaajan omakohtaiset persoonalliset toivomukset. Suunnittelijana halusin saneeraussuunnitelmassa löytää myös keinoja kohentaa puutarhan ekologisen kestävyysden nykytilaa. Tämä tukee Suontaan kartanon omaa toimintaa, jossa alueita viljellään ja hoidetaan luonnonmukaisin menetelmin.

Opinnäytetyön ensisijainen tutkimuskysymys oli tuoda Maisterilan muotopuutarhan ilmettä takaisin niin, että ympäristön viihtyisyyttä ja monimuotoisuuden laatua saadaan lisättyä. Mitkä ovat monimuotoisuutta lisäävät tekijät tässä kohteessa? Kuinka historiallinen kerroksellisuus ja arvot saadaan säilymään sekä tilaajan asettamat toiveet pystytään toteuttamaan?

Opinnäytetyön teoriamateriaalia seuloessani joukosta löytyi Hanna Keljon 2015 Hämeen ammattikorkeakoulussa maisemasuunnittelun koulutusohjelmassa tekemä opinnäytetyö: Historiallisten puutarhojen suunnittelun, saneerauksen ja hoidon ongelmakohtia. Kyseisessä

opinnäytetyössä on koostettu vinkkilista suunnittelijalle, joka toimi Maisterilan saneeraussuunnitelman pohjalla, yhdessä Ranja Hautamäen historiallisten puutarhojen inventointioppaan kanssa. Eri analyysien ja selvitysten avulla halusin tunnistaa suunniteltavan alueen tärkeimmät ominaispiirteet, osa-alueiden luonteen, kohteen yleisvaikutelman ja merkittävyyden. Maisterilan pihapiirin kasvillisuuden tarkastelu tapahtui yleisinventoinnin avulla. Opinnäytetyöni avartaa käsitystä historiallisten puutarhojen ja puistojen suunnitteluun liittyvästä vastuusta, taustatyön laadusta ja määrästä. Nämä tekijät vaikuttavat merkittävästi siihen, että saavutettu lopputulos tukee mahdollisimman hyvin kohteen historian jatkumoa sekä ekologista kestävyttä.

2 Arvokas kulttuuriympäristö

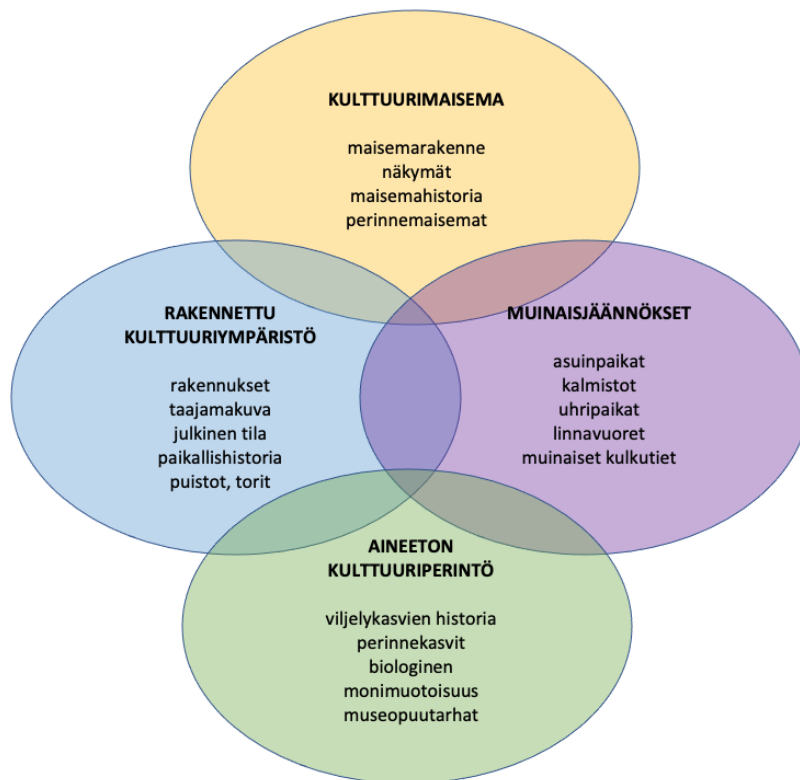
Kulttuuriympäristön ja kulttuurimaiseman määrittelyminen on kiteytetty rakennusperintömme -kirjassa seuraavasti: ”Kulttuurimaisema ja kulttuuriympäristö ovat aina alueellinen ja ajallinen kokonaisuus. Kulttuurimaisema on katkeamaton jatkumo, prosessi, johon vaikuttamme toimillamme.” (Lounatvuori & Putkonen, 2001, s.8) Ympäristöministeriön 2015 laatimassa valtakunnallisesti arvokkaiden maisema-alueiden päivitysinventoinnissa mainitaan, että arvokkaat maisema-alueet voivat olla joko poikkeuksellisen hyvin säilyneitä kohteita tai maisemaseutunsa tyyppillistä maisemaa monipuolisesti kuvastavia ehyitä maisemia (Ympäristöministeriö, 2015). Valtakunnallisesti merkittävien, rakennettujen kulttuuriympäristöjen huomioon ottaminen kaavoituksessa ja lupamenettelyssä on otettu esiin Ympäristöministeriön päätöksessä 2020. Siinä määritellään, että valtakunnallisesti merkittävät, rakennetut kulttuuriympäristöt edustavat maamme kehitysvaiheita ja ovat historian kuvastajia. Ympäristöministeriö tarkentaa vielä seuraavasti että: ”Kyse on perinteen säilyttämisestä ja alueiden kehittämisestä niiden arvoja vahvistavalla ja niihin sopeutuvalla tavalla.” (Ympäristöministeriön päätös, 2020) Maankäytön suunnittelua ohjaa maankäyttö ja rakennuslaki (Maankäyttö ja rakennuslaki, 1999/132).

Nykymaisemassa säilyneiden muinaisjäännösten avulla saadaan selville tarkasteltavan alueen historian kulkua ja maankäyttöä. Muinaisjäännökset voivat olla maisemassa näkyvissä tai piilossa olevia maiseman osia. Muinaismuistolaisissa 295/1963 mainitaan, että kiinteät muinaisjäännökset ovat rauhoitettuja ja muistoina Suomen aikaisemmasta asutuksesta ja historiasta. (Muinaismuistolaki, 1963/295)

Pariisissa 2003 hyväksyttiin Unescon Yleissopimus aineettoman kulttuuriperinnön suojelemisesta. Näin pyritään edistämään aineettoman kulttuuriperinnön vaalimista ja tunnistamista. Luontoon ja ympäristöön liittyväksi perinnöksi on nostettu omaksi aihealueeksi luonto ja maailmankaikkeus. Tähän teemaan kuuluu luontoon liittyvä tietotaito, jossa esiin tulee viljelykasvien historia, maatiaiskasvit ja kuinka nämä perinnekasvit ovat kytköksissä ihmisen toimintaan, elävänä perintönä. (Kivilaakso & Marsio, 2017) Suomessa aineettoman kulttuuriperinnön suojelemisen yleissopimus tuli voimaan 2013 (Yleissopimus

aineettoman kulttuuriperinnön suojelemisesta 47/2013). Kuvassa 1 nähdään koostettuna kulttuuriympäristön muodostuminen.

Kuva 1. Kulttuuriympäristön muodostuminen kulttuurimaisemasta, rakennetun kulttuuriympäristön rakennusperinnöstä, kiinteistä muinaisjäänöksistä ja aineettomasta kulttuuriperinnöstä. (Schildt, 2005, s.35, muokattu Lautiola, A).



2.1 Valtakunnallisesti arvokkaat maisema-alueet

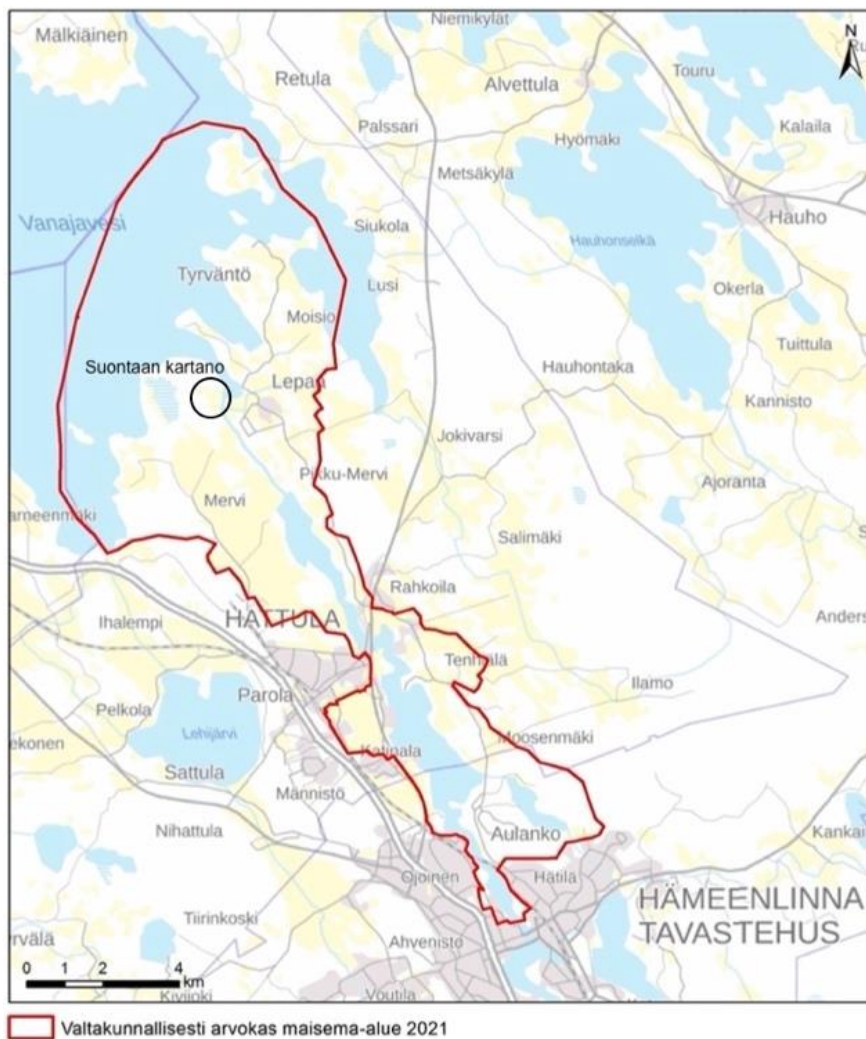
Suomen valtakunnallisesti arvokkaat maisema-alueet on määritelty Valtioneuvoston päätöksellä 2021 (VAMA 2021). Nämä alueet ovat Suomen maaseudun edustavimpia kulttuurimaisemia, joiden arvo perustuu monimuotoiseen niitto- ja laiduntaloudessa syntyneeseen kulttuurivaikutteiseen luontoon, hoidettuun viljelymaisemaan ja perinteiseen rakennuskantaan. (Ympäristö.fi, 2022)

Maisema-alueet on jaettu maakunnittain. Kanta-Hämeen maakunnasta löytyy kymmenen valtakunnallisesti arvokasta maisema-aluetta. Opinnäytetyössä tarkasteltava Suontaan

kartanon alue sijoittuu näistä Vanajaveden laakson ja Aulangon maisema-alueelle (Kuva 2), joka on Keski-Hämeen viljely- ja järviseutua. Tämä Vanajavedenlaakso on yksi Suomen kansallismaisemista ja pienilmastoltaan se kuuluu Etelä-Hämeen lehtokeskukseen. (Ympäristö.fi, 2022)

Suontaan kartanolla sekä Lepaan, Lahdentaan, Merven ja Vesunnan kartanoilla on alueillaan viljelyksiä, isoja puistoalueita sekä eri aikakausilta olevia puukujanteita. Näiden kartanoiden mailta löytyy myös useita vanhoja maatiloja, huviloita ja työntekijöiden asuinrakennuksia. Suontaan kartanon 1900-luvun alussa rakennettu miljöökokonaisuus kookkaine karjarakennuksineen on rakennushistoriallisesti arvokas. (Ympäristö.fi, 2022)

Kuva 2. Suontaan kartano valtakunnallisesti arvokkaalla Vanajaveden laakson ja Aulangon maisema-alueella, kunta Hattula (VAMA 2021, muokattu 15.2.2023. Lautiola, A).



2.2 Maaseutumaisema

Maaseutumaisemaa kulttuuriperintönä tarkastellaan ICOMOS-IFLAN periaatteissa hyvin laajasti. ICOMOS, eli International council on monuments and sites on asiantuntijoista koostuva maailmanlaajuinen järjestö, jonka tarkoituksena on edistää historiallisten rakennusten ja alueiden, arkeologisten kohteiden ja kulttuurimaisemien tutkimusta ja suojelua (ICOMOS, 2023).

IFLA eli International federation of landscape architects on maisema-arkkitehdeistä koostuva maailmanlaajuinen järjestö, jonka tehtävänä on suunnitella globaalisti kestäviä ja tasapainoisia elinympäristöjä ihmiskunnan hyödyksi. Järjestön Intiassa pitämässä yleiskokouksessa 2017 on laadittu periaatteet, joissa otetaan esiin maaseutumaiseman määritelmä ja tarkastellaan maaseutumaiseman kestävyyttä, perintöä ja merkitystä uhkakuvineen, haasteineen sekä hyötyineen. (IFLA, n.d.)

Ihmiskunnan kulttuuriperinnössä maaseutumaisemalla on iso merkitys, tätä meilläkin yleistä maisematyyppiä löytyy läpi koko maailman ja tähän maisemaan liittyy monia eri kulttuureja, kulttuuriperinteitä ja kulttuurisia merkityksiä. Maaseutumaisema on muotoutunut ihmisen ja luonnon vuorovaikutuksesta ja se on elävä, dynaaminen järjestelmä, joka pitää sisällään monikäyttöisiä resursseja ruoan tuottamiseen, maanviljelykseen, karjanhoitoon, laiduntamiseen ja metsästykseseen. Maaseutumaisema kertoo yhteiskunnan ja yhteisöjen rakenteista, toiminnasta ja elämäntavoista, nämä kertovat siitä, kuinka ihminen on käyttänyt, muunnellut ja toteuttanut omia päämääriään ennen ja nyt. (ICOMOS, 2023)

Nykyiset globaalit uhat kuten väestön kasvu kaupungeissa ja puolestaan maaseudun tyhjeneminen, infrastruktuurin voimakas rakentaminen, talouden heilahdukset, kansainvälisten suhteiden muutokset, maataloudessa käytettävien menetelmien tehostuminen, alkuperäisten laidunmaiden ja kotieläinlajien monimuotoisuuden häviäminen sekä ympäristössä tapahtuvien muutosten kuten ilmaston lämpeneminen, lajikato ja ympäristön saastuminen ovat moninainen joukko uhkatekijöitä maaseutumaisemalle. Maaseutumaisema on merkittävä osa ihmisen elämäntapojen, ympäristön ja

kulttuuriperinnön historiaa. Näitä kulttuuriperinnön arvoja tulee suojella, kunnioittaa ja kehittää. (ICOMOS, 2023)

2.2.1 Maaseutukartano

Useita keskiaikaisia kartanoita löytyy etenkin lounais- ja etelärannikolta, Satakunnasta, Suuren rantatien eli Suomen toisen tärkeän historiallisen maantien ja Hämeenlinnan vaikutuspiiristä. Kartanon paikka valikoitu usein hyvien maa- ja vesikulkuyhteyksien perusteella tai vanhan kylän maille. Kartanoympäristöillä on ollut iso vaikutus kulttuurimaiseman muotoutumiseen. Kartanon omistajien varallisuus ja suhteet ulkomaihin ovat olleet mahdollistamassa kartanoympäristön kehittymisen. Kartanon omistajat ovatkin olleet merkittäviä edelläkävijöitä alueen rakentamisessa, peltojen vuoroviljelyssä, kesannoinnissa, tapakulttuurissa, puistotaiteessa ja keittiöpuutarhojen kehityksessä. (Lounatvuori & Putkonen, 2001, ss. 34–35)

Esikuvat ovat usein löytyneet Ruotsista. Suomessa on säilynyt joitakin 1700-luvun jälkipuolelta olevia kartanorakennuksia mutta suurin osa on rakennettu 1800-luvun alkupuolella. Tämä ajanjakso kertoo vaiheesta, jonka aikana Suomessa tapahtui merkittävää taloudellista nousua ja kulttuurista kehitystä. Sama kehitys jatkui aina 1900-luvun alkuun. Tähän päivään tullessa kartanot, joista tuli maatalouden suurtuottajia ovat entisestään kasvaneet ja ajan kerrostumat näkyvät etenkin rakennuksissa. (Lounatvuori & Putkonen, 2001, ss. 35–36)

Joukossa on myös kartanoympäristöjä, joissa koko alueen muokkaus ja rakennuskanta perustuu kokonaisvaltaiseen suunnitteluun. Vanhojen kartanoiden pihapiiriin ilmestyi jykeviä ja suuria tiilisiä talousrakennuksia, jotka muodostivat suljetun maataloustuotantoon tarkoitetun rakennuskannan. Tällaisten kartanokokonaisuuksien suunnitteluun palkattiin tunnettuja arkkitehtejä, joilla oli kokemusta teollisuusympäristöjen suunnittelusta. (Lounatvuori & Putkonen, 2001, s. 38)

Kartanopihojen ja puistojen suunnittelu kuului myös kartanoympäristön kokonaissuunnitelmaan. Tähän käytettiin ajan johtavia puutarha-arkkitehtejä Bengt Schalinia

tai Paul Olssonin. Suontaan maataloustuotantoon tarkoitettuna kartanokokonaisuuden suunnittelun sai tehtäväkseen arkkitehti Sigrid Frosterus. Hänen suunnittelemaansa kokonaisuuksia ovat myös Harviala ja Vanajankartano. Näiden ja Suontaan kartanon muotopuutarhan suunnittelusta vastasi puutarha-arkkitehti Bengt Schalin. (Lounatvuori & Putkonen, 2001, s. 38)

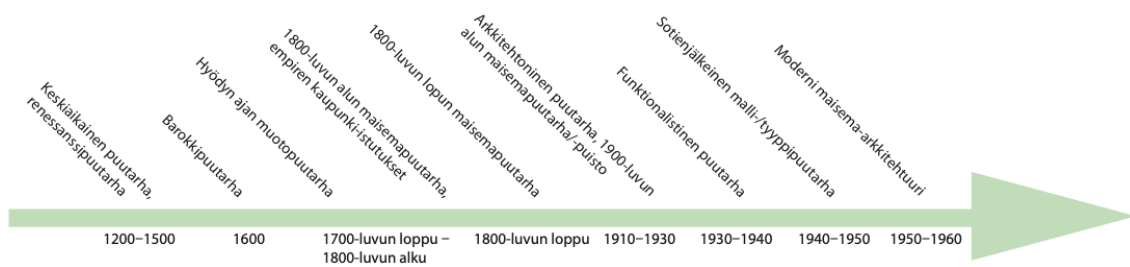
2.2.2 Historiallinen puisto ja puutarha

Historiallinen puisto tai puutarha muodostuu rakennus- ja puutarhakulttuurista, jossa kasvillisuudella on merkittävin osa. Elävässä kasvillisuudessa tapahtuvat muutokset, luontainen katoaminen ja sukkessio vaikuttavat historiallisen puutarhan kehitykseen heikentävästi. Varsinaista aikarajaa historiallisen puutarhan määrittämiseen ei ole annettu mutta yleensä ajallisesti se sijoittuu ainakin useamman vuosikymmenen päähän. Historiallisen puiston tai puutarhan koko ja arkkitehtuurillinen tyyli vaihtelee. (RT 99- 1119, 2013, ss. 1–2)

ICOMOS-IFLAN toimikunta päätti Firenzessä 1981 laatia julistuksen historiallisten puistojen ja puutarhojen suojelusta. Asiakirjan nimeksi tuli The Florence Charter, Firenzen julistus. Julistus on kokonaisuudessaan luettavissa RT-kortista; Historiallisten puistojen ja puutarhojen suojelu, hoito ja kunnostus, RT 99-1119. Historiallisen puutarhan määrittely perustuu Firenzen julistukseen, jossa linjataan lisäksi, että historialliset puutarhat ovat historiallisia monumentteja, puutarha ja rakennuskulttuurin luomuksia, joilla on yleistä ja taiteellista merkitystä. Historiallisten puutarhojen suojelussa, kunnostuksessa ja hoidossa tulee ottaa huomioon niiden erityispiirteet. (RT 99- 1119, 2013, ss. 1–2, 16)

Suomen puutarhakulttuurin kehitys on ollut hidasta mutta kuitenkin pitkää ja monimuotoista. Suomalaisen puutarhataiteen päävaiheita keskiajalta modernin maisema-arkkitehtuurin aikakauteen on nähtävissä RT-kortin kaaviossa (Kuva 3). Historiassa on ollut myös jaksoja, jolloin kehitys on lähes katkennut. Meidän puutarhakulttuurimme kehittymisestä on ollut saatavana aineistoja keskiajalta asti. Edelleen löytämättömiä aineistoja ilmaantuu arkistoista ja yksityishenkilöiden kätköistä. (Ruoff, 2001 ss. 7, 231)

Kuva 3. Suomalaisen puutarhataiteen päävaiheita. (RT-99-119, 2013, s. 3)



3 Inventointi

Suomen kulttuurihistorian ja rakennusperinnön synkimpiä aikoja elettiin 1950–60-luvuilla. Sodan jälkeen uudisrakentamista suosittiin ja vahojen rakennuskantojen säilyttämisessä ei aina nähty niiden syvempää merkitystä. Rakennetun ympäristön arvostuksessa alkoi tapahtua vähitellen muutosta 1970-luvulla. Yksittäisten rakennusten ja puutalomilijöiden arvo huomattiin, tosin suojele painottui rakennussuojeleluun. 1980-luvun puolivälissä rakennussuojelulaki astui voimaan ja 1990-luvulla rakennushistoriaselvitysten tekeminen yleistyi. (Koskinen & Hagelstam, 2010, ss. 9–10)

1996 perustettiin maisematyöryhmä kokoamaan Suomen historiallisten puutarhojen inventointiopasta. Museovirasto julkaisi vuonna 2000 maisema-arkkitehti Ranja Hautamäen laatiman ja yhteistyössä Museoviraston, Puutarhataiteen seuran ja Suomen ICOMOS:in kanssa syntyneen julkaisun Historiallisten puutarhojen inventointioppaan. Oppaan avulla pyritään saamaan yleiskuva Suomen puutarhaperinteen nykytilasta, rakenteista ja laajuudesta. Opas ohjaa inventoinnin tekijää käytännön inventointityön suorittamisessa. (Hautamäki, 2000, ss. 5–6)

3.1 Yleisinventointi

Yleisinventoinnin tavoitteena on, että inventoinnin tekijä kerää vertailuaineistoon perustuvaa, yhdenmukaista perustietoa kohteesta. Kohteesta kerätty tieto on

systemaattista, aineistoltaan laajaa ja lyhyellä aikavälillä tehtyä yleispiirteistä selvitystä. Yleisinventointi eroaa pitkästä ja tarkemmasta kohdeinventoinnista, joka on tarkoitettu tieteellistä tutkimusta ja vaativaa suunnittelua varten. (Hautamäki, 2000, s. 9)

Onnistuneeseen yleisinventoinnin lopputulokseen vaikuttaa inventoinnin tekijän valmiudet työn suorittamiseen. Esimerkiksi hortonomikoulutuksen saanut maisemasuunnittelija voi olla yleisinventoinnin tekijä. Työn suorittamiseen tarvitaan osaamista historiallisen lähdeaineiston käytössä ja mielellään myös historiallista suuntautumista. Tekijällä tulee olla kokemusta kenttähavaintojen tekemisestä sekä ymmärrystä suojelun merkityksestä. Usein inventoinnin tekemisen yhteydessä tarvitaan eri alojen asiantuntija-apua. Taustaryhmässä voi olla esimerkiksi puutarha-ärkeologi, taidehistorioitsija, puutarhakasvien asiantuntija ja inventointikohteen omistaja. (Hautamäki, 2000, s. 10)

Inventoinnin suunnitteluvaiheessa tavoitetasoksi voidaan haluta joko edellytettävä vähimmäistaso tai ihannetaso. Vähimmäistaso riittää valtakunnallisen kartoituksen tavoitteiden toteutumiseen, mutta ihannetaso on se, johon tietojen keräämisellä pyritään. Kohteen vaativuudesta ja laajuudesta riippuu, kuinka paljon itse inventoinnin tekemiseen varataan aikaa. (Hautamäki, 2000, s. 13)

3.2 Inventoinnin vaiheet ja maastoinventointi

Ennen maastoinventointia tulee inventoinnin tekijän tutustua kohteen aikaisempiin puutarha- ja kulttuuriympäristöselvityksiin ja kohteeseen liittyvään muuhun inventoinnin kannalta oleelliseen aineistoon. Historiallisessa selvitystyössä pyritään saamaan yleiskuva kohteen tärkeimmistä kehitysvaiheista. Historialliseen aineistoon kuuluvat myös kartat, suunnitelmat ja kuvat. Kohteesta kerätyn aineiston läpikäymisen tulee olla systemaattista. (Hautamäki, 2000, ss. 14, 17)

Maastoinventoinnin avulla saadaan käsitys kohteen nykytilasta ja keskeisistä piirteistä. Maastoinventointi olisi hyvä suorittaa eri vuodenaikoina, suosituksena olisi neljä eri inventointikertaa, lehdetön ja lumeton aika, alku- ja keskikesä sekä syksy.

Maastoinventoinnissa kuvataan ja pohjakartalle merkitään tärkeimmät näkymät, rakenteet,

pinnoitteet, kasvusto, kasvillisuuden yleispiirteet, maastonmuodot, vesiaiheet, luonnonkohteet ja mahdollinen esineistö. Maastoinventoinnissa huomioidaan myös kohteen maisemallinen sijainti, kunto ja mahdolliset häiriötekijät sekä oma kokemus ensi- ja yleisvaikutelmasta. (Hautamäki, 2000, s. 23)

3.3 Arvotus

Historiallisen puutarhan inventoinnin jälkeen tehdään kohteen arvotus. Kohde luokitellaan joko erityisen merkittäväksi tai merkittäväksi. Lopullinen arvioiminen voi tapahtua vasta kun on riittävästi vertailuaineistoa, jota on saatu alueinventoinnin jälkeen. Kohteen arvottamisperusteita ovat seuraavat tekijät: historiallinen arvo, puutarhataiteellinen arvo, maisemallinen arvo ja hortikulttuurinen eli puutarhanhoidollinen arvo sekä käyttöarvo.

Historiallisiin arvoihin katsotaan, jos kohde on hyvin vanha, kerroksellinen tai kohteessa voi havaita jonkin ajanjakson hahmon säilyneen. Arvokasta on myös, jos kohteeseen liittyy merkittäviä henkilöitä, aatteita, tapahtumia tai muuta kulttuurihistoriallisesti mielenkiintoista. Kirjallisten kuvausten tai maalausten kohteet ovat taidehistoriallisesti arvokkaita. (Hautamäki, 2000, s. 26)

Puutarhataiteellisesti arvokkaaksi kohteen tekee, jos siihen liittyy puutarhataiteen tai maisema-arkkitehtuurin historiallisia tyyllisuuntia, se edustaa merkittävän suunnittelijan tyyppillistä ja ainutkertaista tuotantoa tai se on osa arvokasta rakennusta tai rakennettua ympäristöä. (Hautamäki, 2000, s. 26)

Maisemallisesti arvokas kohde liittyy puolestaan olennaiseksi osaksi laajempaa maisemakokonaisuutta tai kohteessa itsessään on merkittäviä luontoarvoja. Myös esteettisesti arvokkaalla, ehjällä tai tasapainoisella puutarhakohteella on maisemallista merkitystä. (Hautamäki, 2000, s. 26)

Puutarhahoidollinen arvo on yhteydessä kohteen lajistoon, hoito- ja viljelymenetelmiin tai puutarha-ammattilliselta kannalta historialliseen arvoon. Historiallisen kohteen arvoa lisää

myös se, kuinka aluetta käytetään tai onko kohde paikallisen identiteetin tärkeä osatekijä. (Hautamäki, 2000, s. 26)

3.4 Historiallisen puutarhan suojelu

Kattavaa valtakunnallista inventointitietokantaa suojelluista historiallisista puutarhoista ei ole laadittu. Suojelustatus on selvitettävä jokaisen kohteen osalta aina erikseen. Vain harvalla historiallisella puutarhalla on erityinen suojelustatus. Kohteista valtaosa säilyy vapaaehtoisen suojelun ansiosta. Niiden kunnostus ja hoito ovat omistajan tai hallinnoijan varassa. (RT 99- 1119, 2013, s. 4)

Maankäyttö ja rakennuslaki MRL 132/1999 (Maankäyttö ja rakennuslaki 1999/132) ja laki rakennusperinnön suojelemisesta LaRS 498/2010 (Laki rakennusperinnön suojelemisesta, 2010/498) suojelevat historiallisia puutarhoja lainsäädännöllisesti. Perustuslain 20 §:n mukaan kulttuuriperinnön vaalimisen vastuu kuuluu kaikille. Historiallisesti arvokasta kohdetta voidaan suojella näillä laeilla ja asetuksilla mutta yleensä kohteiden suojelutarvetta arvioidaan kaavoituksen yhteydessä kunnallisilla päätöksillä. (RT 99- 1119, 2013, s. 4)

Muinaismuistolaissa ei ole määritelty historiallisia puutarhoja. Lain mukainen suojelu tulisi kuitenkin joissakin tapauksissa ulottaa esimerkiksi kartanoiden ja pappiloiden puutarhoissa tai puistoissa säilyneisiin vanhoihin maa- ja kivirakenteisiin. (Arkeologisen kulttuuriperinnön opas, 2022).

4 Puutarha- ja kasviarkeologia

Ensimmäiset puutarha-arkeologiset tutkimukset on Suomessa tehty 1990-luvulla. Puutarha-arkeologisissa tutkimuksissa on mahdollista löytää hävinneiden rakennusten paikkoja ja maahan kätkeytyvien rakenteiden jäännöksiä. Puutarha-arkeologialla voidaan selvittää puutarhan vaiheita ja myös sitä, ovatko kohteesta aikanaan tehdyt suunnitelmat toteutuneet. Käytettyjä menetelmiä ovat maastokartoitukset, maastutkan käyttö,

koekaivaukset, ja maaperäanalyysit. Maanäytteistä tehty makrofossiilitutkimus on siemen- ja kasvianalyysi, kun taas mikrofossiilitutkimus liittyy siitepölyanalyysiin. Näiden analyysien avulla voidaan saada tietoa kasvillisuudesta ja kasvilajistosta. Maaperän koostumusta selvitetään kemiallisilla maaperäanalyyseillä, niiden avulla voidaan löytää esimerkiksi kalkittuja ja lannoitettuja istutusalueita. (Häyrynen ym., 2001, s. 40)

FT Teija Alangon tohtoriväitöstyössä ”Arkeobotaninen lähestymistapa puutarhahistoriaan” (2017), kerrotaan kasviarkeologiasta eli arkeobotaniikasta seuraavasti. Kasviarkeologiassa yhdistyy kasvitiede, arkeologia ja historia. Tämän tieteenalan tutkimus keskittyy hyötykasveihin sekä ihmisten ja kasvien vuorovaikutukseen, johon myös puutarhakulttuuri kuuluu.

Suomalaista puutarhahistoriaa ei ole tutkittu kovinkaan paljon arkeologisten tai arkeobotaanisten menetelmien, kuten makrofossiilianalyysin, avulla. Arkeobotaniikkaa tulisikin soveltaa puutarhahistorian tutkimuksessa. Suomen puutarhahistoriaa on enimmäkseen tutkittu historiallisista lähteistä, jotka eivät välttämättä pelkästään riitä. Tutkimuksissa ei useinkaan ole käytetty rinnalla arkeologisia tai kasviarkeologisia menetelmiä kuten esimerkiksi makrofossiilianalyysiä. Alangon tutkimuksessa testattiin vaihtoehtoisia näytteenottomenetelmää, jossa ei tehty arkeologisia kaivauksia vaan käytettiin niin sanottua lapiokaira menetelmää. Tutkimuksen johtopäätös oli, että maanäytteitä keräämällä näytteenottimella on mahdollista löytää viljeltyjen ja kerättyjen hyötykasvien makrofossiileja sekä luonnonvaraisia luonnonkasvilajeja historiallisista puutarhaympäristöistä. Puutarhahistoriaa voi ja tulisikin tutkia sekä kirjallisista lähteistä että arkeologisilla ja kasviarkeologisilla menetelmillä. Puutarhahistorian tutkimus voi antaa tietoa ja myös vaikuttaa nykyiseen ja tulevaan puutarhanhoitoon, maisemanhoitoon ja puutarhasuunnitteluun. (Alanko, 2017, ss. 6, 31–33)

Historialliset puutarhat ovat suuritöisiä tutkittavia ja niiden analysoimisessa tarvitaan laajoja tietoja. FM Eeva Ruoffin mukaan olisi hyvä tuntee historiaa, taidehistoriaa, arkeologiaa ja kasvitiedettä sekä useita kieliä ja niiden vanhoja sanoja ja käsitteitä. Myös vanhaa kirjoitusta ja tekstiä tulisi kyetä lukemaan. Kaikkea ei voi hallita, joten on hyvä, että on asiantuntijakontakteja, joiden kanssa voi tehdä yhteistyötä. (Kivipelto, 2002)

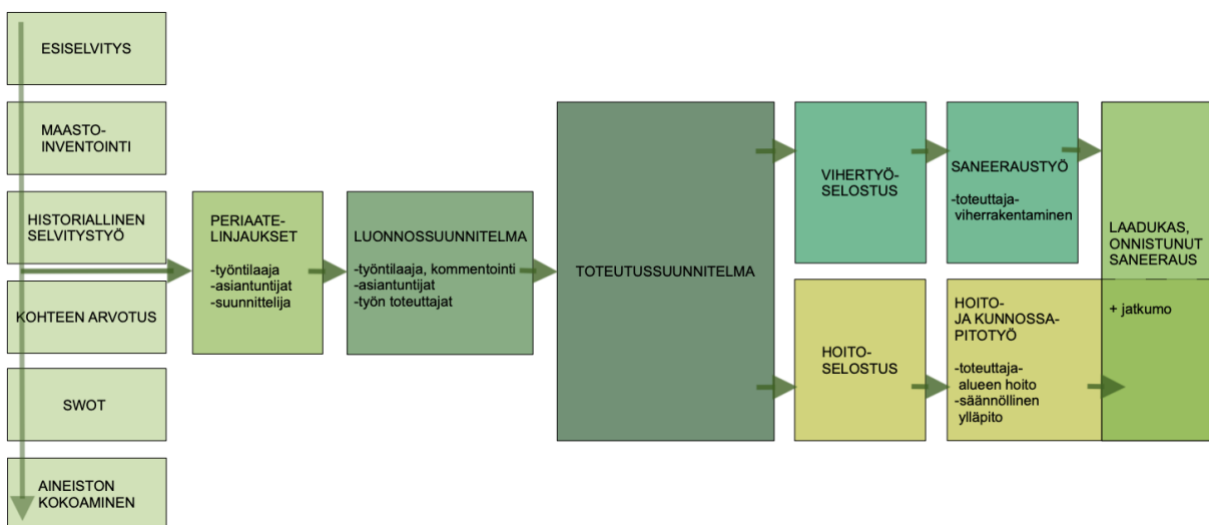
5 Maisterilan saneeraussuunnitelma

Valtakunnallisesti ja kulttuurihistoriallisesti arvokkaan kohteen uudelleen suunnittelussa tulisi lähteä liikkeelle hienovaraisesti ja vanhoja rakenteita mahdollisimman paljon säästäten. Tarkoitus ei kuitenkaan ole tehdä kohteessa rekonstruktiota eli saattaa kohdetta alkuperäiseen tilanteeseen tai museoida sitä vaan edetä saneerauksen keinoin. (Keljo, 2015, s. 15)

Saneerauksen keinot perustuvat restaurointi- ja perusparannusajatukseseen. Restauroinnissa huomioidaan kohteen kehitysvaiheet ja ajalliset kerrostumat. Siinä sovitetaan yhteen kohteen kulttuurihistoriallisten arvojen ja lähtökohtien säilyminen kuitenkin niin että kohde saadaan toiminnalliseksi ja käyttökelpoiseksi. Perusparannuksessa uudistus- ja korjaustoimenpiteet tehdään perusteellisten selvitysten ja inventoinnin pohjalta. (Keljo, 2015, s. 15)

Historiallisen puutarhan saneeraussuunnitelma prosessi etenee esiselvityksistä inventoinnin ja analysointien kautta luonnossuunnitelmaan, josta edetään varsinaiseen toteutussuunnitelmaan (Kuva 4). Saneerauksen laadukas lopputulos ja puutarhan oikeasuuntainen kehitys tarvitsevat kolmen yhtä onnistuneen osatekijän, suunnittelun, viherrakentamisen sekä ylläpidon ammattitaitoista osaamista.

Kuva 4. Historiallisen puutarhan saneeraussuunnitelma prosessi (Lautiola, A. 2023). Pohjaa (Hautamäki, 2000) inventointiprosessiin ja (Keljo, 2015, s.19) kaavioon.



5.1 Lähtökohdat

Suontaan kartanon Maisterilan suunnitteluprojekti käynnistyi elokuussa 2022. Työn tilaajana on Maisterilan omistaja ja Suontaan kartanon tilaa hoitava maatalousyrittäjä Ellen Rydbeck. Seuraavissa saneeraussuunnitelmaosioissa käydään läpi suunnitteluprosessin niitä vaiheita, jotka olivat tehtävissä alkukevääseen 2023 mennessä. Suunnitteluprosessi lähti käyntiin maastoinventointityöllä. Ennen inventointia tuli selvittää Suontaan kartanon rakennus- ja puutarhahistoriallisia taustoja, joiden avulla saadaan yleiskuvan alueen kehitysvaiheista. Puutarhan inventointi toteutui yleisinventointina. Inventointikertoja oli kolme ja ne sijoittuivat syksyyn 2022. Aineiston keruu ja dokumentointi kirjattiin inventointilomakkeeseen, pohjana toimi maisema-arkkitehti Ranja Hautamäen koostama inventointilomake. Mallilomake löytyy kirjasta ”Portti puutarhaan, historiallisten puutarhojen inventointiopas”. (Hautamäki, 2000)

Inventointikartoituksen yhteydessä kartanon puistoaluetta ja Maisterilan ympäristöä tuli tallennettua valokuvin. Maisterilan puutarhan olemassa olevasta kasvillisuudesta tein yleisinventoinnin luonteen mukaisen pohjapiirroksen, pohjakartan, jossa ilmenee rakennukset, kasvillisuus, käytävät, rakenteet ja maastonmuodot (liite 1) Kasvillisuuden osalta tarkka lajimääritys ei yleisinventoinnissa ole välttämätöntä (Hautamäki, 2000, s. 33).

Historialliset suunnitelmat ovat Arkkitehtuurimuseon arkiston Bengt Schalinin suunnitelmien kokoelmasta 1912–1971 ja Maj-Lis Rosenbröijerin piirustuskokoelmasta. Arkiston toimintaan ja piirrosten löytämiseen ohjasi museon amanuenssi Antti Aaltonen. Häneltä sain myös näkemystä Maisterilan ja kartanorakennus Hollon tyyli-suunnasta (Antti Aaltonen, suullinen tiedonanto 1.12.2022). Maisterilan puutarhan vanhan pensasruusulajikkeen tunnistamisessa konsultoin Suomen ruususeuran puheenjohtajaa Michael Lutheria. Kasvi- ja puutarha- arkeologisia näkemyksiä ja neuvoja sain FT Teija Alangolta. Suontaan alueen ja Suontaan kartanon historiaan minut johdatti Ellen Rydbeckiltä saamani historioitsija Eero Ojasen kirjoittama kirja ”Hämeen Suontaka, esihistoriasta nykypäivään”. Suontaan kartanoympäristön kehityksestä 1900-luvulla ja Maisterilan vaiheista sain tarkempaa tietoa Tampereen Yliopiston historian dosentin Jussi Koivuniemen kirjasta ”Voimamies Sven-Erik Rosenlew 1902–1963”.

Yleisinventointi kokonaisuudessaan löytyy liitteestä 1. Inventointi käydään tässä osiossa tiivistetysti läpi koska oleelliset tiedot on koottu inventointilomakkeelle.

Saneeraussuunnitelman inventointiprosessi etenee seuraavaksi puiston merkittäviin suunnittelijoihin ja heidän taustoihinsa sekä heidän Maisterilaan liittyviin piirrossuunnitelmiin. Tarkastelen myös Maisterilan nykytilaa ja arvoa sekä suunniteltavan alueen kehittämistavoitteita historian, maiseman ja monimuotoisuuden näkökulmasta. Sekä esittelen saneeraussuunnitelmaluonnoksen, jossa olen ottanut huomioon myös tilaajan asettamia toiveita (liite 2).

5.1.1 Nykytilanne ja kaavoitus

Suontaan kartano sijaitsee Kanta-Hämeessä Hattulan kunnassa, Suontaan kylällä. Suontaan kartanon alueen kokonaispinta-ala on noin 500 hehtaaria (Kuva 5). Kartanon puistoaluetta on kaiken kaikkiaan noin 6 hehtaaria ja ympäröivää peltopinta-alaa 250 hehtaaria, siitä suurin osa on nurmituotannossa ja 80 hehtaaria viljelyalana. Metsää tilan ympärillä noin 700 hehtaaria

(Ellen Rydbeck, suullinen tiedonanto 12.10.2022). Nykyään Suontaan kartano toimii luomuemolehmätilana, joka vaikuttaa alueen käyttöön ja toimintaan vahvasti. Myös ratsastusharrastus ja hevosurheilu ovat muokanneet alueen ympäristöä. Varsinaisen kartanon puistoalueen muodostaa kartano- ja navettarakennusten lähiympäristö (Kuva 6).

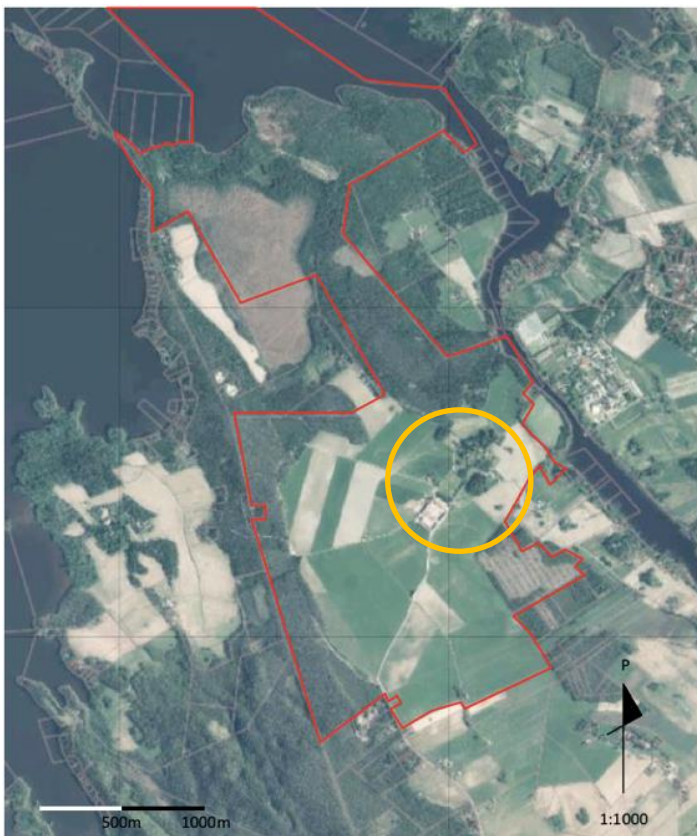
Suontaan kartanon nykyinen kartanomilijö ja punatiilinen karjakartanokokonaisuus on rakentunut 1920-luvulla, jolloin kartanon rakennuskanta uusittiin ja kartanorakennus Hollon osalta käynnistyi muutostyöt vuorineuvos Erik Rosenlewin sekä hänen poikansa vuorineuvos Sven-Erikin toimesta (Ojanen, 2012, ss. 114–115).

Kartanoalueen puisto perustuu puutarha-arkkitehti Bengt Schalinin 1900-luvun alkupuolella laatimaan suunnitelmaan (Ojanen, 2012, ss.119–120). Diplomi-insinööri Gustav Rosenlew puolestaan tilasi 1980-luvulla maisema-arkkitehti Maj-Lis Rosenbröijeriltä puiston uudelleen suunnittelun (Cecilia Rosenlew, suullinen tiedonanto 15.9.2022).

Tilakeskus sijaitsee maa- ja metsätalousvaltaisella haja-asutusalueella, jossa ei ole voimassa olevaa yleis- tai asemakaavaa, eikä muitakaan maankäyttörajoituksia. Tilan ranta-alueella on rantakaava (Hämeen ympäristökeskus YLO, 2013). Kanta-Hämeessä on voimassa Maakuntakaava 2040. Suontaan kartanolle on laadittu ensimmäinen rantakaava 22.12.1995 ja rantakaavamuutos 22.3.2006. Asemakaava-alueiden ulkopuolella rakentaminen edellyttää pääsääntöisesti maankäyttö- ja rakennuslain mukaista suunnitteluratkaisua ja siihen pohjautuva rakennuslupaa. (Hattulan kaavoituskatsaus 2021–2022)

Rakennuksilla ei ole suojelua, ei myöskään puistolla (Ellen Rydbeck, suullinen tiedonanto, 12.10.2022). Suontaan kartanolle kuuluva, harvinaisen luontokohteen, Jumoinsuon osa on suojeltu 1960-luvulla Rosenlewieen aloitteesta (Ojanen, 2017, s. 134). Suontaan rautakautiset kummut uhrikivineen ovat rauhoitettuja muinaisjäännöksiä. Ne on suojeltu vuodesta 1961. (Ojanen, 2017, s. 18) Ympäristössä on myös lukuisia muinaisjäännöksiä rautakaudelta (Putkonen ym., 2003, s. 75).

Kuva 5. Suontaan kartanon kiinteistörajat punaisella. Kartanon puiston sijainti alueella ympäröity oranssilla. (Hattulan kunnan karttapalvelu, n.d.) Muokattu 21.2.2023. Lautiola, A.



Kuva 6. Ortokuva Suontaan kartano- ja navettarakennusten ympäristöstä. (Google, n.d.).

Muokattu 6.2.2023. Lautiola, A.



5.1.2 Bengt Schalin ja Suontaan kartanon puistosuunnitelma

Puutarha-arkkitehti Bengt Schalin (1889–1982) saapui takaisin Suomeen 1900-luvun alussa opinto- ja työskentelymatkoiltaan Saksasta ja Belgiasta. Hän oli yhdessä puutarha-arkkitehti Paul Olssonin (1890–1973) kanssa uuden puutarhatyylin edustaja. Schalinin tuotteliain kausi ajoittui 1910–1920-luvun ajanjaksolle. Hänen suunnittelutyylinsä oli pääasiassa arkkitehtoninen. (Häyrynen ym., 2001, s. 258)

Puutarhojen keskeisenä tekijänä ovat olleet kasvit. Suunnittelutoimiston lisäksi Schalinilla oli oma taimisto Kirkkonummen kotinsa Villa Rastlösän yhteydessä. Näitä itse kasvatettuja, kokeiltuja ja kehitettyjä kasveja hän hyödynsi omissa suunnittelukohteissaan sekä harjoitti kaupallista taimimyyntiä toimintaa. Schalin koki, että kasvituntemus on suunnittelijan työssä erittäin tärkeää. Tämä sekä kasvien tutkiminen näkyivät hänen suunnitelmissaan. Schalin ja Paul Olsson olivat Suomen puutarhahistoriassa ne henkilöt, jotka laajensivat käytettävien koristekasvien lajikirjoa suomalaisissa puutarhoissa. Puutarhaan liittyvissä kirjoituksissaan Schalin käsitteli lähinnä puutarhan rakentamisen teknisiä asioita, kasveja sekä niiden

käyttöä. Hän ilmaisi myös kirjoituksissaan, että kauniiden kasvien käytön avulla saadaan aikaiseksi puutarhakoti, jossa taiteen ja luonnon harmonia yhdistyy arkkitehtuuriin. 1900-luvun alussa maailmalla vallitsi erilaisia tyyliuuntia puutarhataiteessa ja suunnittelussa, Schalin oli muotopuutarhan kannattaja. (Sinkkilä ym., 2016, ss. 17–18) Arkkitehtoninen puutarha eli muotopuutarha oli symmetristä, suoralinjaista ja akselikeskeistä sekä rakennuksen perusarkkitehtuuriin voimakkaasti tukeutuvaa. Rakennuksen pohjaratkaisu ja ulkoiset näkyvät vertikaaliset ja horisontaaliset linjat määrittivät suunnitteluratkaisuja ja etenkin puutarhan muodon. Suunnittelussa huomioitiin myös maaperä, ilmasto ja maisema. Nämä määrittivät puutarhan materiaalivalinnat, pohjaratkaisun, maaston muotoilemisen, siluetin sekä valon ja varjon muodostumisen. (Häyrynen ym., 2001, s. 260)

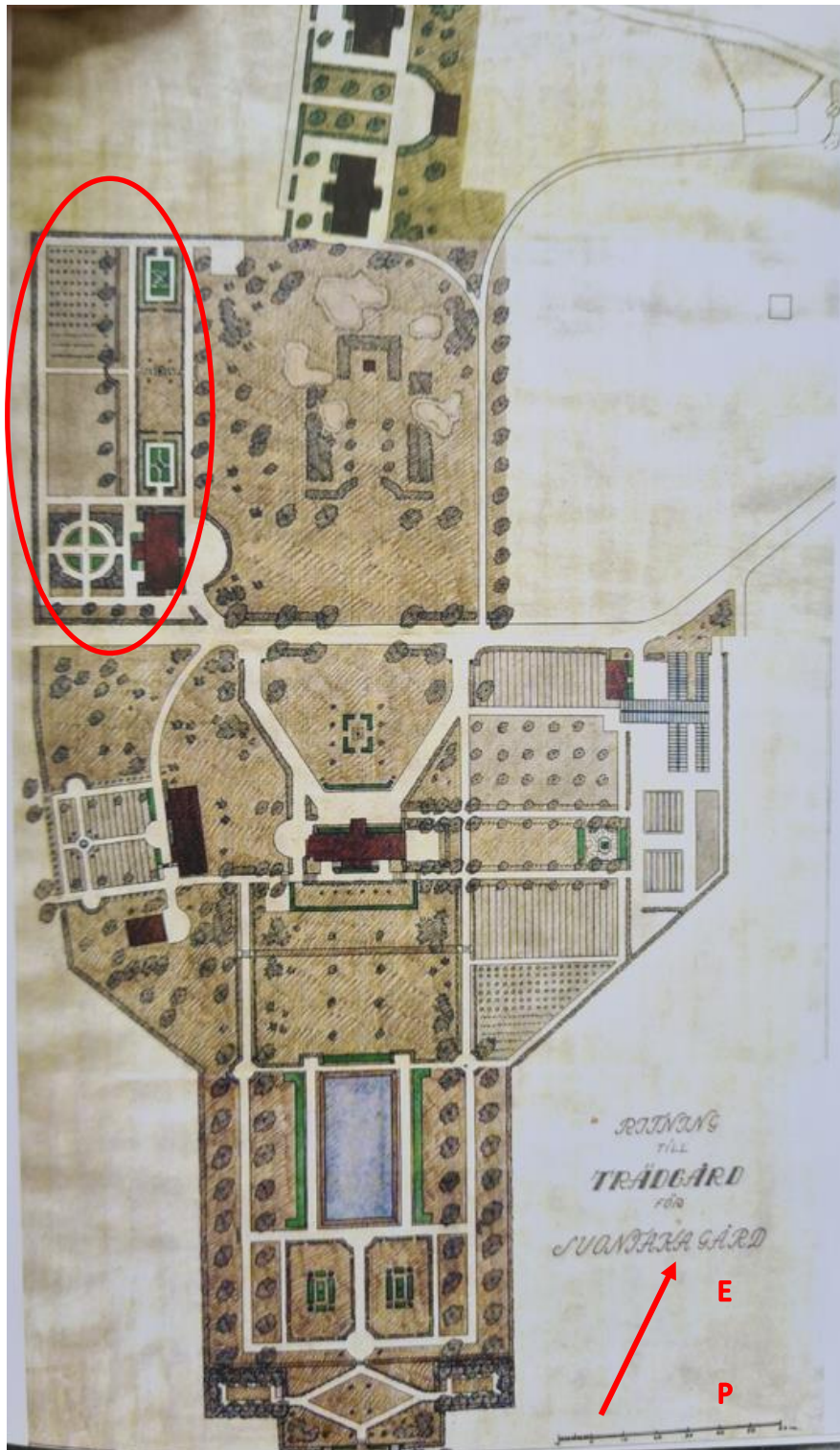
Vuosisadan alun ammattimaisten puutarha-arkkitehtien toimeksiannot tapahtuivat kaupunkien tai kartanonomistajien ja teollisuuspatruunojen toimesta. Suunnitelmapiirroksot olivat näyttäviä kuten niihin perustuvat puutarhatkin. Suunnitelmissa on nähtävissä puutarhojen suuret linjat ja rakenne. Schalinin suunnitteleminen puutarhojen rakentamista toteutettiin hänen antamien ohjeiden mukaan. (Sinkkilä ym., 2016, s. 22)

Bengt Schalin sai 1926 laadittavaksi Suontaan kartanon puiston suunnittelun. Schalin oli jo aikaisemmin tehnyt yhteistyötä Rosenlew-suvun ja arkkitehti Sigurd Frosteruksen kanssa Harvialan kartanon 1919 ja Äikääjän kartanon eli Vanajanlinnan 1921 rakennusten sekä puisto ja puutarha-alueiden kokonaissuunnittelussa. Schalinin piirrossuunnitelmassa (Kuva 7) on nähtävissä aikakauteen liittyvää suunnittelutyyliä, joka noudatti geometrisen muotopuutarhan ideaa keittiö ja hyötypuutarhoineen. (Ojanen, 2017, ss. 119–121)

Kartanon puistosta osa on ollut hyvin tarkkaan suunniteltua muotopuutarhaa ja osa vapaamuotoisempaa puistomaista aluetta, pienine puuryhmineen sekä osittain metsän kaltaista tunnelmaa tavoittelevia tyylliteltyjä metsiä.

Suunnitelmapiirroksessa etelä-pohjoissuunta on päinvastoin kuin nykyään käytetty merkintätapa. Maisterilan rakennus käännettiin lopputoteutuksessa niin että terassi saatiin avautumaan etelään. Samalla puutarhasuunnitelman muuttui. Maisterilan ympärille rakentui geometrinen koristepuutarha. Talosta tuli kaksikerroksinen ja siihen lisättiin erillinen konttorirakennus. Toteutettua suunnitelmapiirrosta ei ole löytynyt.

Kuva 7. Bengt Schalinin Suontaan kartanonpuiston alkuperäinen piirroskuva 1928–30. Kartanorakennus Hollo keskellä piirrosta. Maisterilan puutarha ja rakennus näkyvät piirroksessa toisin kuin toteutettiin, ympäröitynä punaisella. Kuva kirjasta ”Hämeen Suontaka” (Ojanen, 2012, s. 121). Muokattu 21.2.2023. Lautiola, A.



Seuraavissa vanhoissa kuvissa voidaan havaita hyvin Schalinin Suontaan kartanopuiston suunnitelman toteutuminen ja kehittyminen. Hienossa ilmakuvasa Suontaan kartanon vasta valmistuneesta puistosta (Kuva 8) on nähtävissä tarkasti rajatut hiekkakäytävät, ja rakennusten ympärille sijoittuvat hiekkapintaiset sisääntulo- ja terassialueet. Rakennusten ympäristö on linjattu selkeästi eri alueisiin hiekkakäytävien avulla, ja ne saavat aikaan tilallisrytmisen alueen jäsentymisen, muodostaen ulkoilmahuoneiden sarjoja, joista hyötypuutarhat ja iso koristeallas nurmipartereineen on toteutettu. Joitakin säännöllisin välein istutettuja puu- ja pensasistutuksia on jo havaittavissa. Maisterilan puutarhassa erottuu selkeästi nurmiparterrit ja täytemaaterassointi. Viherseinämäksi tarkoitettu muotoon leikattava kuusiaita saattaa olla jo istutettu. Tyylitellyt metsiköt ja lehmuskujanteet ovat vielä tässä vaiheessa istuttamatta. Niitä ei ole suunnitelmapiirroksessakaan. Muotopuutarhan suunnitteluperiaatteiden tunnusomaisia piirteitä havainnoin maisema-arkkitehti Tuula-Maria Merivuoren muotopuutarhaa käsittelevän kuvauksen pohjalta. (Häyrynen ym., 2001, s. 260)

Suontaan kartanon puisto on 70-lukuun tultaessa kasvanut neljässäkymmenessä vuodessa runsaaksi ja rehevän oloiseksi (Kuva 9). Kuvien perusteella voi päätellä, että puisto ja rakennusten ympärille perustetut puutarhat on rakennettu hyvin ja niitä on hoidettu huolella. Puusto on muodostunut aluetta suojaavaksi elementiksi muodostaen oman kasvillisuussaarekkeen keskelle laajaa peltoaukeaa. Maisterilan puutarhan ympärille on viherseinämäksi kasvanut tiivis muotoon leikattu kuusiaita. Puiston koristealtaan ympäristö on kehittynyt näyttäväksi ja oikealla näkyvä hyötypuutarha näyttää olevan edelleen käytössä, tosin ei siinä laajuudessaan kuin aikaisempina vuosikymmeninä. Puiston ja Maisterilan puutarhan kehittyminen eri vuosikymmeninä on nähtävissä inventointilomakkeesta kohdasta historialliset valokuvat (Liite 1).

Näkymässä tyylitellyn metsän edustalta kohti Maisterilan terassointia (Kuva 10) näkyy Maisterilan puutarhaa 40-luvulla. Kasvillisuuden käyttö on ollut Schalinin suunnittelutyylin mukaisesti runsasta. Kasvillisuusalueet ovat päässeet hienosti kehittymään. Tilaajan haastattelun yhteydessä syyskuussa 2022 esiin tuli tieto, että rakennuksen seinustalla on ollut runsaasti köynnöksiä, Cecilia Rosenlewin muistitiedon mukaan villiviiniä. Terassoinnin

reunalla on ollut suoralinjainen happomarjapensaiden massaistutus (Cecilia Rosenlew, suullinen tiedonanto 15.9.2022)

Kuva 8. Suontaan kartano ja sen vasta valmistunut puisto 1930. Kuvassa keskellä Maisterila ja Kartanorakennus Hollo takana aavistuksen vasemmalla. Muut kuvassa näkyvät rakennukset on purettu. Kuva kirjasta "Hämeen Suontaka" (Ojanen, 2012, s. 120).



Kuva 9. Ilmakuva Suontaan kartanosta 1970-luvulla (Kääriäinen, 1970). Kartanorakennus Hollo keskellä ja Maisterila taaempana vasemmalla.



Kuva 10. Maisterilan puutarha 1940-luvun lopulla. Kuva kirjasta ”Voimamies Sven-Erik Rosenlew” (Koivuniemi, 2017, s.163).



5.1.3 Maj-Lis Rosenbröijer ja Suontaan kartanon puiston uudelleen suunnittelu

Maisema-arkkitehti Maj-Lis Rosenbröijer (1926–2003) aloitti uransa sodan jälkeen. Hänen suunnitelmissaan kasvillisuutta on käytetty massaistutuksin, jotka perustuvat suuriin yksilajisiin istutusaloihin. Suomen luonnonkasvien käyttö ja luonnonmaiseman huomioon ottaminen näkyvät hänen töissään. Kotimaisen kasvillisuuden ja vieraampien kasvien yhteisistutukset Rosenbröijer suunnitteli rakennuksia ympäröivään puutarhaan, piha-alueelle tai maisemaan. Oleskelualueiden yhteyteen hän sijoitti jalostuneempaa kasvillisuutta. Puutarha saa hänen suunnittelussaan sulautua puistomaiseen maisemaan ilman selkeää rajaa. Tämän ratkaisun toi esille puutarha-arkkitehti Paul Olsson teoksessaan ”Trädgårdskonst i Finland” 1946. (Sinkkilä ym., 2016, s.20) Rosenbröijerin suunnittelutyylissä on tietyin osin nähtävissä Paul Olssonin suunnitteluideaa taustalla. Rosenbröijer kouluttautuikin ulkomaisten opintojensa ohella myös Olssonin suunnittelutoimistossa. (Häyrynen ym., 2001, s. 28)

Valmistuttuaan Tanskan taideakatemiasta ja palattuaan Suomeen Rosenbröijer perusti oman maisema-arkkitehtitoimiston 1957. Hänen merkittäviä töitään ovat olleet Naantalın Kultarannan restaurointi 1964–66 sekä tasavallan presidentin uuden virka-asunnon Mäntyniemen puutarha 1991–1993. Rosenbröijer oli erittäin tuottelias suunnittelija, hänen töitensä löytyy lukuisista julkisista, puolijulkisista ja yksityisistä pihoista ja puutarhoista. Rosenbröijerin suunnittelussa on läpilinjan ollut nähtävissä selkeää ja pelkistettyä tyyliä. Rosenbröijer on kirjoittanut yhdessä Anna-Liisa Ahmavaaran kanssa yhden puutarha-arkkitehtuurin keskeisistä julkaisuista ”Pihoja ja puutarhoja” kirjan 1968. (Mfa, n.d.)

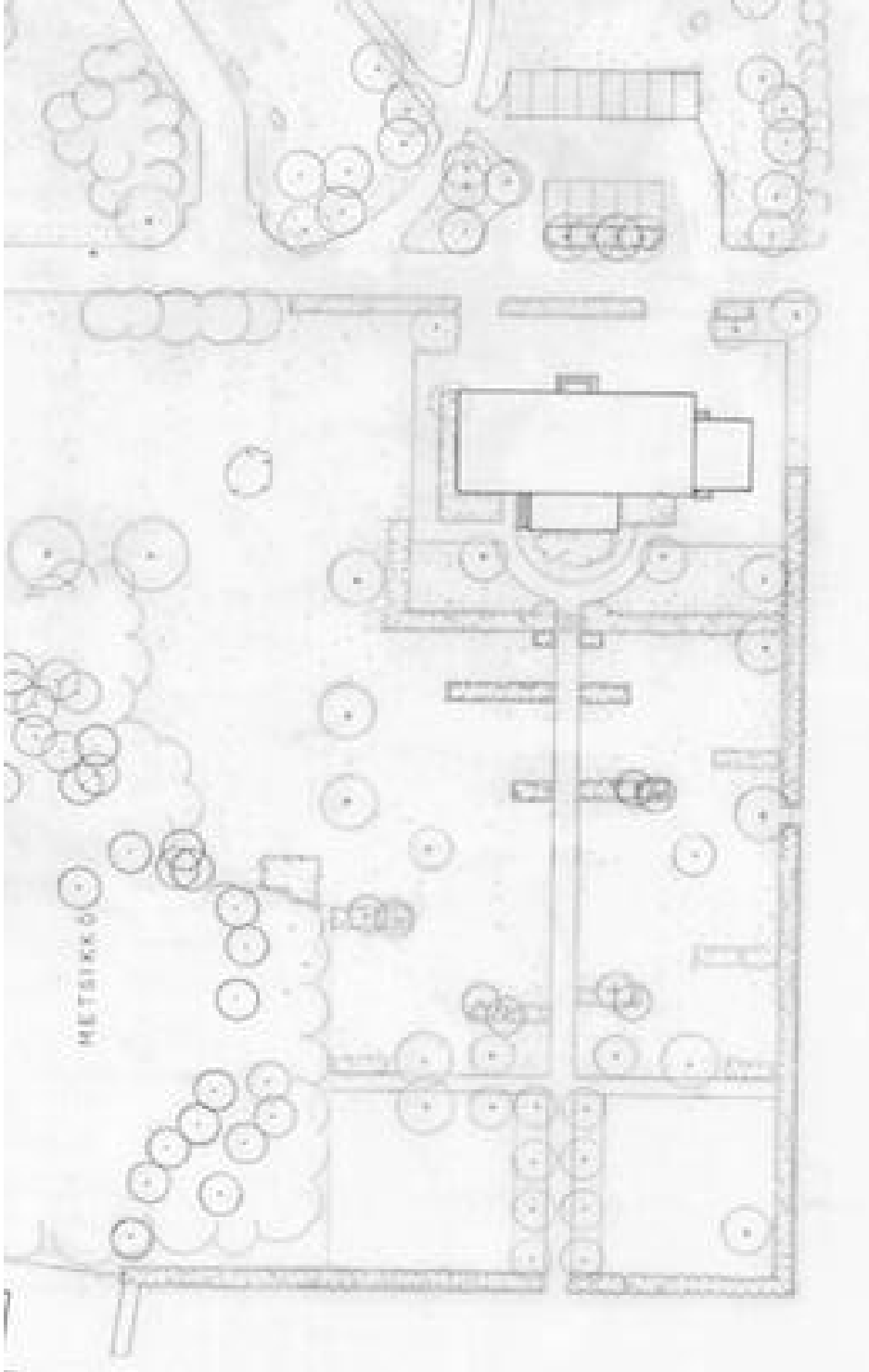
1980-luvulla Suontaan kartanon puistoa ja puutarhoja on ollut tarve kunnostaa ja suunnitella uudelleen. Tämän tehtävän Suontaan kartanon silloinen omistaja Gustav Rosenlew antoi Rosenbröijerin hoidettavaksi. Uudessa suunnitelmassaan Rosenbröijer säilytti Schalinin viisikymmentä vuotta aikaisemmin suunnittelemat tila- sekä muotoratkaisut (Kuva 11 ja 12).

Maisterilan ympäristöön on edelleen valittu muotopuutarhan tyypillisiä piirteitä sisältävää muotokieltä ja aksiaalinen jäsennys on säilynyt. Viherseinämiä on suunniteltu keskikäytävän molemmin puolin rikkomaan isoa nurmialaa. Vanhat sorakäytävät ovat entisillä paikoillaan. Uutena elementtinä on Maisterilan etupuolelle suunniteltu parkkipaikka. Maisterilan osalta uutta suunnitelmaa ei ole toteutettu vain parkkipaikka-alue on otettu käyttöön.

Kuva 12. Maisterilan puutarha-alue on rajattuna kokonaissuunnitelmasta.

Arkkitehtuurimuseon arkiston piirroskokoelma (Arkkitehtuurimuseon arkisto 2022).

Muokattu 20.2.2023. Lautiola, A.



5.2 Maisterilan maastoinventointi

Suontaan kartano sijaitsee eteläborealisella kasvillisuusvyöhykkeellä.

Kasvupaikkatekijöiltään Suontaan kartanon lähiympäristön alueet ovat kivennäismaa-aines-tyyppistä metsämaata. Maamittauslaitoksen paikkatietoikkunan kasvupaikkakartassa 2019, puistoalue on lehtomaista kangasta ja tuoretta kangasta. Maisterilan lähistössä sijaitseva Lepaanvirran poukama on vesialueena maatuvaa kaislikkoista ranta-aluetta.

(Maanmittauslaitos, paikkatietoikkuna, n.d.) Peltoalueet ovat lähes kivettömiä ja karkeaa hietaa, hiesusavea (Taivainen, 1997).

Suontaan kartanon ympäristö on laajalti viljelyaukeaa, nurmialueita ja laitumia.

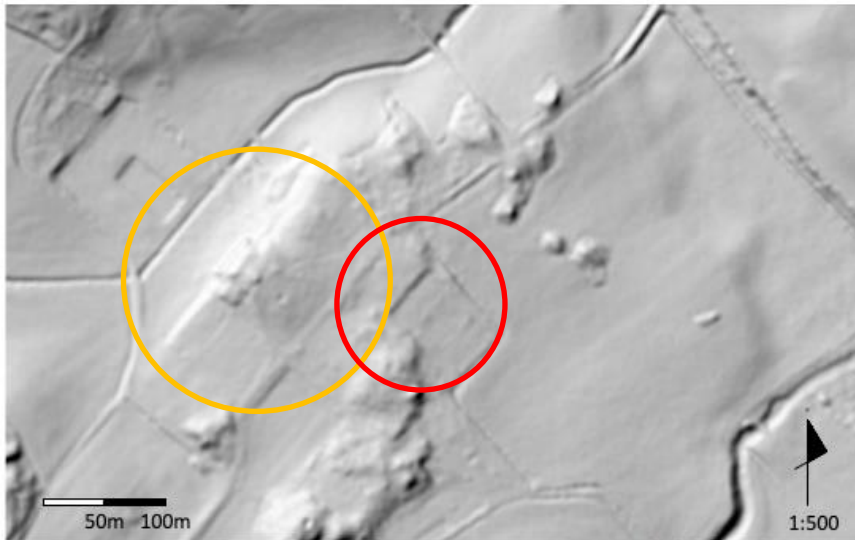
Maastomuoto on tasankomainen ja suuria korkeuseroja ei ole. Arvokas kartanon tunnelma tulee esiin mittasuhteissa ja näkymissä, lehmuskujanteissa, vanhoissa rakennuksissa ja puustossa. Suontaan rannat ovat säilyneet lähes rakentamattomina.

5.2.1 Säilyneisyys ja näkymät

Suontaan kartanon puisto on perustettu 1900-luvun alussa, 20–30-luvun taitteessa puutarha-arkkitehti Bengt Schalinin suunnitelman pohjalta. Maisterilan puutarha valmistui Kartanon puutarhaa myöhemmin. Kartano aluetta hallitsee edelleen kaksi komeaa, erittäin näyttävää, vanhaa lehmuskujannetta. Entisistä istutuksista on Maisterilan ympäristössä jäljellä lähinnä joitakin puita.

Hollon ja Maisterilan ympäristöä on korotettu maastonmuotoilulla. Kartanorakennus Hollo sijaitsee alueen korkeimmalla kohdalla, vanhan Suontaan kylän päällä. Päärakennuksien ympäristön täytEMAATERASSOINNIIT JA TASATUT MAASTONMUODOT TULEVAT HYVIN ESIIN PIHAPIIRIN topografia- ja ortokuvassa (Kuva 13).

Kuva 13. Suontaan kartan puistoalue topografia- ja ortokuva. Punaisen ympyrän sisällä Maisterilan pihapiiri, kartanorakennuksen pihapiiri oranssilla ympyrällä. Täytemaaterassoinnit selkeästi näkyvissä. (Maanmittauslaitos, paikkatietoikkuna n.d.). Muokattu 7.2.2023. Lautiola, A.



Maisterilan terassin puoleisella alueella sijaitsee vanha portaikko, jonka molemmin puolin on jäänteet isommasta täytemaaterassointiin liittyneestä istutusalueesta (Kuva 14 ja 15). Istutusalueen kasveina syysshortensioita, happomarjapensaita, piiskuja, pioneja, päivänliljaa ja portaiden väleissä maanpeiteperennoja ja muita perennoja, joita ei syksyn inventoinnissa pystynyt tunnistamaan.

Kuva 14 ja 15. Maisterilan puutarhan vanha portaikko ja täytemaaterassoinnin vanhat istutusalueitten jäänteet (11.8.2022. Lautiola, A).



Ortokuvassa (Kuva 16) voi Maisterilan alapuutarhan nurmialueella havaita nurmen peitossa olevat vanhat sorakäytävät. Maisterilan täytemaa terassoinnin päällä oleva kaareva keskeneräinen liuskekivipolku ja rakennuksen vierustan sepelipintaa nähdään syksyllä 2022 otetuissa kuvissa (Kuva 17 ja 18). Maastoinventointiin liittyvään kartoituspiirrokseen (Kuva 19) on merkitty Maisterilan olemassa olevat kasvit ja rakenteet.

Kuva 16. Nurmen peittämät sorakäytävät (Maamittauslaitos, paikkatietoikkuna n.d.).



Maisterilan puutarhan päänäkyminä on laajat viljely- ja nurmialueet. Laitumet näkyvät erityisesti rakennuksen terassille ja takapuutarhaan. Kuvassa 20 esitetään Maisterilan merkittävimmät näkymälinjat: 1. Etupihalta on näkymä kartanorakennus Holloon ja sen ympäristön arvokkaisiin satavuotiaisiin puihin sekä 80-luvulla istutettuihin pylväshaapoihin. 2. Terassilta aukeaa näkymä laidunalueelle ja rautakautiselle hautakummulle. 3. Terassilta on myös osittainen näkymä Lepaanvirtaan ja sen rantapuustoon. 4. Etupihan erittäin merkittävä näkymälinja avautuu lounaaseen, näkymä ulottuu aina lähes kahteen kilometriin asti, päättyen Tenholan linnavuoren metsäsaarekkeeseen. Näkymän varrelle sijoittuu hevoshakaa, laakeaa peltomaisemaa, vanha punamultainen iso liiteri ja lehmälaitumia. 5. Etelän puolella näkymänä on vanha sata vuotta sitten istutettu metsä sekä tilaa merkittävästi hallitseva kanukka-aidanne. 6. Maisterilan varsinaisen puutarhan puolella sijaitsee iso nurmialue, joka rajautuu päädyssä hiljattain istutettuun kuusiaitaan, aidan takana aukeaa näkymä laajaan peltoaukeaan ja naapurin maatalousrakennuksiin.

Kuva 20. Maisterilan tärkeimmät näkymälinjat (Maanmittauslaitos, paikkatietoikkuna, ortokuva n.d). Muokattu 7.2.2023. Lautiola, A.



1980-luvulla maisema-arkkitehti Maj-Lis Rosenbröijerin suunnitteleman puistoalueen kunnostustöiden yhteydessä, uudelleenrakentamista toteutettiin lähinnä kartanorakennuksen ympäristössä. Kartanopuiston ja Maisterilan kivituhkapäälysteiset kulkuväylät ovat suurelta osin säilyneet. Kartanon edustaa 1980-luvulla parannettaessa on sisääntulo osittain kivetty kenttäkiveyksellä ja isoilla suorakaiteen muotoisilla graniittikivillä sekä singelillä.

5.2.2 Muutokset

Kasvillisuus on koko Maisterilan pihapiirissä hajanainen, ja niistä ei muodostu selkeitä ryhmiä. Kasvillisuus on osittain ylikasvanutta ja huonokuntoista. Useimmat kasvit olisivat hoitotoimenpiteillä kunnostettavissa. Pihapiirin tilaa rajaavat tekijät osittain puuttuvat, etenkin idän puoleiselta osalta. Tämä aiheuttaa tasapainottoman vaikutelman.

Rakennuksen yhteydessä olevat kulkuväylät, hiekkakäytävät ovat siistit, mutta parkkialue vaatii uutta rajausta ja selkeän muodon esiin tuomista. Etupihalla ja sisääntulon läheisyydessä kasvillisuus on ylikasvanutta ja osittain huonokuntoista. Terrassin puoleisella isolla nurmialueella olleet vanhat käytävät ovat kadonneet nurmen alle. Muotopuutarhan selkeä muoto on kadonnut.

Puutarhassa on muutamia perennaistutuksia. Nämä alueet ovat kasvaneet yli muodostaan, ja piiskut tai rikkaruohot ovat päässeet valtaamaan ne lähes kokonaan. Vanhan portaikon väleissä kasvaa perennaa, jotka olisi hyvä tunnistaa ennen kuin porrasalueella tehdään muutostöitä. Syksyllä kasvikartoituksen yhteydessä tunnistaminen ei onnistunut.

Kuusiaita on hiljattain istutettu, sen kasvu on epätasaista ja kasvualusta heinittynyt. Pihan puut ovat hyväkuntoisia kuten myös massaistutettu kanukka sekä ruusupensaat. Sata vuotta vanhat poppelit ovat huikean suuria ja näyttäviä. Niiden kunto olisi hyvä arvioittaa arboristilla. Alueella kulkee paljon peuroja, jotka on otettava huomioon uusia istutuksia tehtäessä ja vanhoja istutuksia suojatessa.

Rakennuksen välitön ympäristö, sokkelin vierusta on siisti ja hiljattain kunnostettu. Terrassin edustalla on sokkelinvierusseinän yhteyteen istutettu muutamia villiviinejä, jotka on ohjattu kasvamaan terrassin pylväisiin. Katon sadevedet on ohjattu hyvin sadevesiviemäriin. Terrassinpuoleinen liuskekivinen kaaripolku on keskeneräinen. Liuskekivien käyttö alkoi lisääntyä suomalaisissa puutarhoissa 50–60-luvulla. Liuskekivien asennuksen ajankohdasta ei ole tarkempaa tietoa. Pengerryksen keskeltä täytemaaterassoinnilta alas laskevat portaat ovat huonokuntoiset, niiden voisi olettaa olevan alkuperäiset.

Maisterilan terrassin puoleisen puutarhan muuttuminen vuosikymmenien saatossa näkyy hyvin vanhasta Maisterilasta saadusta kuvasta (Kuva 21) ja syksyllä 2022 otetusta kuvasta (Kuva 22). Sekä näkymästä terrassin suunnasta puutarhan nurmialueelle, joka päättyy nuoreen kuusiaitaan (Kuva 23 ja 24). Havainnekuivissa (Kuva 25) voidaan nähdä puutarhan muutokset vuodesta 1958 vuoteen 2022. Vuoden 2022 kuvaan on myös merkattu alueita, joissa maastoinventoinnin yhteydessä koin kehittämistarvetta.

Kuva 21. Maisterilan terrassin puoleinen puutarha sen alkuvuosikymmeninä. Kuva Ellen Rydbeck arkisto. Suontaan kartano.



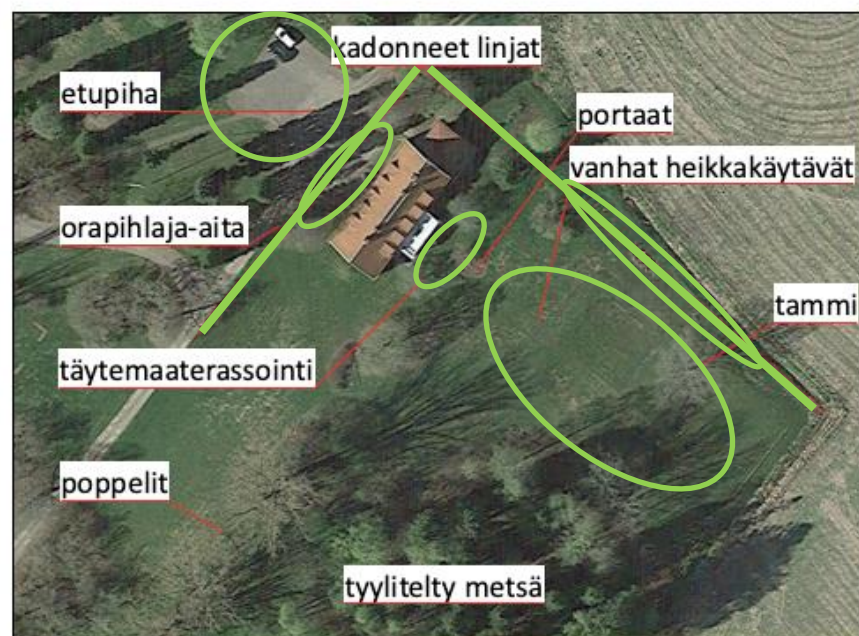
Kuva 22. Maisterilan terassin puoleisen puutarhan muuttuminen sadassa vuodessa. Kuva elokuulta 2022 (Lautiola, A).



Kuva 23 ja 24. Näkymä kadonneen muotopuutarhan nykyiseen olomuotoon, laajaan nurmialueeseen, joka päättyy nuoreen kuusiaitaan. Kuva elokuulta 2022. (Lautiola, A).



Kuva 25. Maasterilan puutarhan muutokset 1958 ja 2022 (Maamittauslaitos, paikkatietoikkuna, historialliset kuvat, ortokuva n.d.). Sekä vihreällä ympäröitynä kehittämiskohteita. Muokattu 24.2.2023 Lautiola, A.



5.3 Suontaan kartanon puiston arvotus

Suontaan kartano sijaitsee valtakunnallisesti arvokkaalla Vanajanlaakson maisema-alueella ja valtakunnallisesti erityisen merkittävällä kulttuurihistoriallisella alueella. Tilakeskuksen läheisyydessä on useita muinaismuistokohteita. Kartanonalue on puiston ja rakennusten osalta kulttuuri- ja puutarhahistoriallisesti erityisen merkittävä. (RKY 2009)

Suontaan kartano on pitkältä historialtaan ollut maatalousaluetta, jossa aikanaan isoja niitty- ja suoalueita on raivattu pelloiksi. Kaskenpolttoa ja kaskiviljelyä harjoitettiin Suontaan pohjoisosan metsissä. (Ojanen, 2017, s. 87) Alkuperäistä luontoa tuhoutui, mutta maataloudessa harjoitettu niitto ja laidunnus mahdollistivat monilajisten eliöyhteisöjen kehittymisen ja sitä kautta rikastuttivat ympäröivää luontoa ja muovasivat perinteisen maalaismaiseman (Huhta, 2021, s. 9), jota Suontaan kartano maisemineen myös edustaa.

Laiduntavat eläimet kuten lehmät, lampaat ja hevoset turvaavat monien lajien elinmahdollisuuksia ja torjuvat luontokatoa ylläpitämällä kasvillisuuden ja eliöstön monimuotoisuutta ja näin säilyttävät perinnemaisemia eli perinnebiotooppeja, joita ovat kedot, niityt, hakamaat ja metsälaitumet. (Luonnonlaidun tuottajat Ry, 2021).

Ellen Rydbeck kertoi syksyllä 2022 haastattelun yhteydessä, että Suontaan kartanon runsailla laitumilla saa koko kesän laiduntaa edelleen noin 75 luomuemolehmää vasikkoineen. Suurin osa peltoalasta on nurmituotannossa mutta joukossa on myös viljojen kuten kauran ja ohran viljelyä sekä valkuaiskasveja. 2019 Suontaan kartanon tila siirtyi viljelyssä ja karjan hoidossa luonnonmukaiseen tuotantoon (Ellen Rydbeck, suullinen tiedonanto 12.10.2022).

Vanhoissa kartanopuistoissa luonto on hyvin monimuotoista koska näistä puistoista löytyy vanhoja hyötykasveja ja viljelyn mukana tulleita koriste- ja rikkaruoholajeja. Vanha puusto toimii elinympäristönä erilaisille sieni- ja hyönteislajeille. (Helsingin Lumo-ohjelma, 2021, s.10) Vanajaveden laaksossa on useita pitkään viljelyssä olleita kartanoita vanhoine puistoineen ja puutarhoineen (RKY, 2009). Suontaan kartano on yksi näistä.

Vanajaveden laakson uhanalaisia kasvilajeja ovat mm. kynä- ja vuorijalava, vanakeltto, ketotyräruoho, peltorusojuuri, isotakiainen, jänönsalaatti ja hoikkaängelmä sekä sininen

jättikuukunen. (Eskola & Hirvonen, 2009) Maisterilan puutarhan laidalta ojan läheisyydestä löytyy hieno kasvusto isotakiaista (Kuva 26).

Kuva 26. Maisterilan komea isotakiaiskasvusto kuvattuna syksyllä 2022 (Lautiola, A).



5.3.1 Puutarha- ja kasviarkeologinen selvitys

Alkuvuodesta 2023 sain Teija Alangolta suullisessa tiedonannossa tarkempaa analyysia Maisterilan puutarha- ja kasviarkeologisen selvitystyön ajankohtaisuudesta ja tarpeesta. Alangon mukaan kasviarkeologiseksi tutkimuskohteeksi Maisterilan puutarha on haastavan nuori. Lisäksi maanmuokkaus on todennäköisesti aiheuttanut niin paljon häiriötä, että alkuperäisiin, ehjiin, paikallaan oleviin kerroksiin on vaikea varmuudella päästä. Kasviarkeologista tutkimusta voi tehdä periaatteessa mistä kohteesta ja kohdasta hyvänsä, mutta kasvijäännelöydöt tulisi saada sidottua paikkaan ja aikaan. Maisterilan alueella niiden ajoitus vaatisi ehjää arkeologista, vaikka hyvin nuortakin, yhteyttä. Tämä on epätodennäköinen maanmuokkauksen vuoksi. Toinen ajoitusvaihtoehto radiohiiliajoitus on liian epätarkka näin nuoressa kohteessa.

Alanko tarkoittaa, että kartanoalue kokonaisuudessaan on rautakautisine alueineen eri lailla potentiaalinen, mutta silloin tutkittaisiin vanhemman alueen asutushistoriaa, eikä niinkään tätä nuorempaa puutarhahistoriaa. Tällaisessa kohteessa rakenteita tutkiva puutarha-
arkeologia sopisi nuoren kohteen linjojen, käytävien, muurien yms. tutkimiseen, mutta koska kohteesta on hyvät suunnitelmapiirroukset ja vanhat ilmakuvat, ei sellaista tarvita. (Teija Alanko, suullinen tiedonanto 28.2.2023)

5.3.2 Arvoa heikentävät tekijät

Puutarhanhoidolliset arvot ovat vuosikymmenien aikana laskeneet. Schalinin aikaisen muotopuutarhan ylläpito ja hoito on vaatinut valtavan työpanoksen ja työvoiman käytön. Kasvillisuuden lajiston väheneminen, etenkin perennojen ja pensaiden väheneminen on ollut suorassa suhteessa alueen hoidon ja kunnossapidon määrän kanssa.

Myös vanhat istutetut tyyliteltyt metsiköt ovat saaneet kehittyä viime vuosikymmeninä vapaasti, ilman hoitotoimenpiteitä, jonka seurauksena ne ovat voimakkaasti heinittyneet ja joitakin arvokkaita puita tai pensaita ollaan menettämässä. Maisterilan puutarhan vanhat sorakäytävät ovat jääneet nurmikon alle.

5.4 SWOT-analyysi ja suunniteltavan alueen kehittämistavoitteet

SWOT-analyysi (Kuva 27) on nelikenttäanalyysi, joka on tarkoitettu työkaluksi, kun on tarvetta analysoida toimintaympäristöä kokonaisuutena. SWOT-analyysin tekeminen auttaa hahmottamaan suunnittelutyön välivaiheita tai painotuksia sekä kohteen kehittämistä tiettyyn tavoiteltavaan suuntaan. Jokaista nelikenttä aluetta tulisi työstää yhdessä tilaajan kanssa eteenpäin. Vahvuuksien osalta pitäisi pohtia niiden hyödyntämistä ja käyttöä jatkossa. Heikkouksien osalta tulisi löytää keinoja siihen, kuinka voitaisiin korjata ja parantaa puutteita ja voisiko jonkun heikkouden nostaa vahvuudeksi. Millä tavoin pystyttäisiin kohteen mahdollisuudet hyödyntämään ja kuinka uhkiin tulisi varautua. (Muotoilu.info., 2018) SWOT-analyysin perusteella sain näkemystä asettamiini tutkimuskysymyksiin kuten puutarhan monimuotoisuuden laadun vahvistamisen tarpeellisuuteen.

Kuva 27. SWOT-analyysi, Maisterilan puutarhasta ja lähiympäristöstä (Lautiola, A).

	<u>POSITIIVISET</u>	<u>NEGATIIVISET</u>
<u>NYKYISYYS</u>	<u>VAHVUUDET</u> -MAISEMAT -VANHA KARTANON PUISTO YMPÄRISTÖ	<u>HEIKKOUEDET</u> -KULUMINEN -KADONNUT MUOTO -HOITAMATON JA YKSIPUOLINEN KASVILLISUUS -TILAN RAJAUS POIS -LIUSKEKIVETYS -PORTAAT -SISÄÄNTULO -SUURI NURMI PINTA-ALA
<u>TULEVAISUUS</u>	<u>MAHDOLLISUUDET</u> -MONIMUOTOISUUDEN LISÄÄMINEN -VANHAN KASVILLISUUDEN KUNNOSTAMINEN -MUOTO -VIIHTYISYYS	<u>UHAT</u> -MONIMUOTOISUUDEN HEIKKENEMINEN -KULTTUURIPERINNÖN KATOAMINEN -YMPÄRISTÖN MUUTOKSET

Kehittämistavoitteet jäsenyivät SWOT-analyysin avulla. Historiallisten elementtien säilyttäminen ja niiden osittainen palauttaminen saataisiin onnistumaan hienovaraisilla ja erittäin harkituilla muutoksilla. Maisemaan pyrittäisiin sisällyttämään sitä tukevia ja siihen luontevasti sulautuvia elementtejä kuitenkin niin että puutarhaan pystyttäisiin palauttamaan muototeemaa takaisin. Maisterilan puutarhan kehittämisen ja suunnittelun perustana on vihermassan lisääminen ja sitä kautta monimuotoisuuden tukeminen sekä maanmuokkauksen minimoiminen. Uusissa istutuksissa lähtökohtaisesti pyrittäisiin hyödyntämään entisiä jo kadonneita istutusalueita koska oletettavasti niissä on pienin parannuksin hyvät ja toimivat kasvualustapohjat valmiiksi. Puutarhan uudistuessa maisemalliset arvot ja näkymät on säilytettävä. Uudelleen suunnittelun tulee olla puutarhan historiallisen arvon mukainen.

5.5 Tilaajan toiveet

Tilaajalla ei ollut suunnittelutyön alkuvaiheessa mitään periaatteellisia isoja muutostyötoiveita. Toiveet liittyivät lähinnä viihtyisyyden parantamiseen ja kukkivien kukkien lisäämiseen. Terrassille näkyvät naapurin maatalousrakennukset toivottiin ainakin osittain peittyvän. Etupihan istutusalueen muutostyö koettiin aiheelliseksi. Toiveissa oli, että etupihalta löytyisi pensaista muodostettuja parterreja. Tilaajalla on omaa taustaa ja kiinnekohta Ruotsin Skåneen. Tähän liittyen toiveena oli, että se näkyisi jossain muodossa puutarhassa, erityisesti toiveena oli pajuvallit, pilevall eli pajukujat.

Tilaajan toiveista ja kehitysideoista, asiantuntijoiden lausunnoista ja inventoinnista sekä arkisto- ja kirjallisuuslähteistä koostetun tiedon pohjalta päästiin suunnittelutyössä periaatelinjauksiin, jotka muodostivat pohjaa luonnossuunnitelmalle. SWOT-analyysi antoi myös suuntaa kehittämistavoitteisiin.

5.5.1 Skånen pajuvallit

Pajukujat liittyvät vahvasti Skånen avoimeen tasankomaisemaan, ne ovat olleet ja ovat tärkeitä maisemaelementtejä (Kuva 28). Pajukujia käytetään Skånessa edelleen erityisesti pengerryksissä, tonttien rajoilla ja ajoteiden varsilla. Pajukujien käyttö on ollut suurimmillaan 1700- ja 1800-luvulla ja jatkui aina 1900-luvun alkuun. Pajukujilla ja pajupenkereillä on ollut monia tehtäviä maatalousmaisemassa, ja samalla ne ovat edistäneet monimuotoisuutta olemalla tärkeitä pieniä biotooppeja. Talven aikana niiden lehdet ja hennot oksat ovat toimineet karjan lisärehuna. Skånen pajut ovat pääasiassa valkopajuja *Salix Alba*. Niille tyypillinen ulkomuoto, lyhyt paksu runko, jossa on paljon ohuita oksia, saadaan leikkaamalla runko tyvestä (pensaspajut) tai korkeammalta (kantopajut). (Länsstyrelsen Skåne, n.d.)

Patrik Olsson mainitsee raportissaan Skånen Kristianstadin aluemuseolle (Olsson 2011, ss.16–18) Carl von Linnén (1749) Skånen matkallaan tekemistä pajuvalli havainnoista. Carl von Linné (1707–1778) pani merkille Malmön kaupungin lähellä ja kartanoiden yhteydessä kasvavat pajuvallit. Linnén mukaan pajuvalleja oli istutettuna maapenkereille sekä talojen puutarhoihin, hedelmätarhoihin ja katujen varsille. Linné kirjoitti seuraavasti: ”Pajut on

istutettu pensasaitojen viereen ja ne ovat hienoja ja hyödyllisiä koristeita. Skåne tuskin pärjää ilman pajuvalleja, ne ovat välttämättömiä. Skånen tasangoilla olisi tärkeää, että penkereille istutetaan pajuja ja muita lehtipuita. Kolmen vuoden välein oksat voidaan katkaista ja punoa pieniksi aidoiksi, jotka kymmenen vuotta palveltuaan poltetaan ja käytetään lannoitteena.”

Pajujen käyttö olisi luontevaa myös Maisterilan puutarhassa. Siinä yhdistyisi yksi Skandinaavisista kulttuurihistoriallisesti maatalousmaisemaan liittyvistä perinteistä. Vaikka pajukujanteet eivät alkuperäisessä tarkoituksessaan olekaan Suomessa olleet kovin merkittävästi käytössä, sopisi ne yhdessä Suontaan kartanon rakennusten pohjoismaista klassismia edustavan tyylin ja omistajan taustaan liittyen Maisterilan pihapiiriin. Pajut ovat kevään ensimmäisiä kukkivia puita, joten ne ovat tärkeitä ravintokasveja pölyttäjille.

Kuva 28. Tien varrella pajupuihin kiinnitetyt lehmät. Fredshögin kylä Trelleborgin kunnassa. Kuva Märten Sjöbeck, 1927. (Olsson, 2011, s. 26)



5.5.2 Muotopuutarhan parterrit

Antero Sinisalo määrittelee, luennoiltaan koostetussa kirjassa ”Puutarhataiteen historian perusteet”, parterrin:

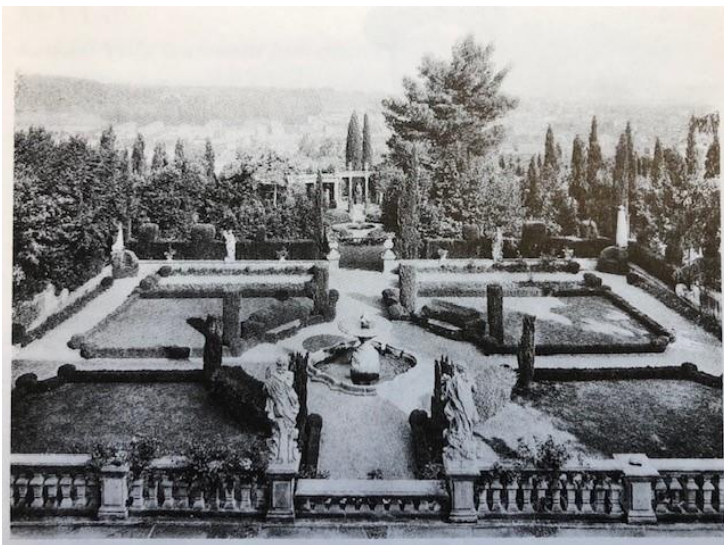
Parterri on hahmoltaan säännöllinen, matalahko koristeistutus yleensä rakennuksen yhteydessä, tavallisesti käsittää geometrisia kuvioita tai kasviornamentiikkaa; voi muodostua topiariasta, kukkaistutuksista, nurmikuvioista tai muotoillusta nurmipinnasta, vesialtaista, värillisestä sorasta tms. (Sinisalo, 1997, s. vi)

Villa La Petraian terassoinnilta avautuva näkymä puutarhan parterreihin (Kuva 29).

Parterrien käyttö sijoittuu todella kauas puutarhahistoriassa. Yksi varhaisimpia kuvauksia parterrien käytöstä on löydettävissä Italian renessanssi puutarhojen kuvauksissa 1400-luvulta. Näissä kuvauksissa yhdistettiin erilaisten puutarhaan liittyvien elementtien käyttö aina antiikin kirjailijoiden puutarhakuvauksiin. (Sinisalo, 1997, ss. lyhyt sanasto, 55–57)

Parterreihin on usein kuulunut esimerkiksi erilaiset säännölliseen muotoon leikatut havupuut. Suomessa käytettiin usein eri tuijalajeja kuten kanadantuija, *Thuja occidentalis* ‘Fastigiata’ tai ‘Globosa’ tai jättituija *Thuja plicata*. Myös marjakuuset *Taxus x media* olivat suosittuja kartionmuotoon leikattuina. (Häyrynen ym., 2001, s. 260)

Kuva 29. Villa La Petraian pääparterri. Nelijakoinen parterrisommitelma keskikorosteineen. Kuva otettu kirjasta ”Puutarhan historian perusteet ” (Sinisalo, 1997, s. 57).



Asiakkaan toiveissa on ollut parterrien käyttö Maisterilan etupihan uudistettavalla istutusalueella. Vaikka kartanon alueella ja Maisterilan puutarhassa ei enää varsinaisia parterreja ole niin niitä on aikanaan ollut Schalinin suunnitelmassa. Parterrien käyttö olisi perusteltua ja ryhdittävä elementti Maisterilan etupihan puolelle. Maisterilaan suunniteltaviin parterreihin voisi yhdistää kapean pilarimaiset pilaritujat *Thuja occidentalis* 'Columna' tai 'Pyramidalis Compacta'.

5.6 Suunnitelmaratkaisut

Puutarhan isot nurmialueet voisi ottaa tarkasteltavaksi monimuotoisuuden näkökulmasta ja pohtia millä suunnittelun ja toteutuksen keinoin niitä voisi hyödyntää. Voisiko ne jättää osittain hoitamatta ja antaa ruohon ja heinän kasvaa? Peltojen ravinnepitoisuudet ovat olleet kautta aikain korkeita, joten voi olettaa alueen muuttamisen niittymäiseksi olevan pitkäkestoinen prosessi. On myös mahdollista, että yksi, tai muutama voimakas heinä- tai ruoholaji valtaa alaa ja pitää aluetta voimakkaasti halussaan. (Huhta, 2021, s. 148) Tällainen kehityskulku saattaa olla mahdollinen Maisterilan puutarhan nurmialueella, vaikka se ei pitkään aikaan peltokäytössä ole ollutkaan, paremminkin koristepuutarhan nurmialueena.

Nurmialuetta voitaisiin lähteä kehittämään niittymäiseen olomuotoon lisäämällä alueelle 10–15 cm paksuisia kivituhkalaikkuja, joihin kylvettäisiin lähialueen luonnonkasveja, joilla voisi olla hyvät menestymismahdollisuudet (Nieminen, 2022). Tällaisten kasvien löytäminen ja siementen keruu tarkoittaisi alueen luonnonkasvien inventointia. Onnistuneessa kehityksessä jotkut lajit alkaisivat lisääntyä voimakkaammin kivituhkalaikuissa, jolloin suosittaisiin niitä ja heikoimpia lajeja siistittäisiin pois. Näin laikuista saataisiin ryhdikkäämmän näköisiä, kun lajikirjoa ei päästettäisi valtavan suureksi. Maisemallinen arvo sekä monimuotoisuuden laatu paranisi. Laikut perustettaisiin isompien vapaammin kasvavien neliö tai suorakaiteen muotoon rajattujen nurmialueiden sisään.

Niittymäinen maisema istuisi perinteiseen maalaismaisemaan kauniisti, kunhan huolehdittaisiin siitä, että alueet olisivat muodoltaan selkeitä ja tarkoituksenmukaisia, jolloin kokonaisvaikutelmasta muodostuisi hoidetun näköinen ja se antaisi muistumia menneestä muotopuutarhasta. Muu nurmialue pidettäisiin matalana. Tämä korostaisi niittymäisiä

alueita ja rajaisi tilaa omiksi alueiksi sekä korostaisi vanhojen sorakäytävien kadonneita linjoja. Käytävälinjoiden esiin ottaminen nurmikäytävin selkeyttäisi ja toimisi tilaa sommittelevana tekijänä. Nurmen matalana pidettävien alueiden hoidon helpottamiseen voisi hyödyntää robottileikkuria.

Schalinin suunnittelemassa puutarhassa on ollut runsaita perenna- ja pensasistutuksia. Nykyisestä Maisterilan puutarhasta ne puuttuvat kokonaan. Kukkarunsauden voisi palauttaa keskitetysti terassin edustalle, oleskelun läheisyyteen. Liuskekiveyksen rajaama puoliympyrän muotoinen nurmialue olisi mahdollista muuttaa perennapenkiksi tai tilaajalle voisi esitellä ja kertoa dynaamisen kasvillisuusalueen vaihtoehdosta. Perinnekasvien, kartanon omien vanhojen perennojen ja pölyttäjiä houkuttelevien kasvivalintojen kanssa saataisiin lisäarvoa monimuotoisuuden tukemiseen kuitenkin säilyttäen myös puutarhahistoriallista perinnettä.

Täytemaaterassoinnin rinnerakenteessa on aikanaan ollut pensaiden ja perennojen massaistutukset. Tätä aluetta voisi hyödyntää uudelleen lisäämällä vaihtelevan pensasryhmäistutuksen. Tilaajalla on muutamia viljelylaatikoita Maisterilan rakennuksen puutarhan puoleisella seinän vierustalla. Tätä aluetta voisi hieman suurentaa.

Puutarhan rajaaminen uudelleen perinteisillä kuusialdoilla jäsentäisi ja rajaisi tilaa tuoden entisen ilmeen takaisin. Kuusialto toimisi viherseinämänä antaen taustaa ja samalla korostaisi puutarhan muuta kasvillisuutta. Aita toisi suojaa ja estettä peurojen läpikulkuun puutarhassa. Tästä olisi hyötyä olemassa olevien hedelmäpuiden ja uusien istutettavien kasvien kasvun turvaamiseksi. Kuusialdan kasvu on hidas prosessi mutta ajansaatossa siitä kasvaisi tiheä viherseinämä, joka ei kuitenkaan peittäisi puutarhan tärkeimpiä näkymiä. Puutarhan päädyssä olevan nuoren kuusialdan eteen voitaisiin istuttaa puita, jotka aikanaan peittäisivät näkymän naapurin maatalousrakennuksiin. Istutettavan puulajin valintaa määrittäisi sen monimuotoisuuden laatua lisäävät tekijät.

Hoidollisesti perinteinen kuusialto muotoluineen vaatii huolellista vuosittaista leikkausta. Tilaaja tulee ohjeistaa kuusialtoan liittyvistä hoitotoimenpiteistä. Kuusialto voidaan korvata vapaammin kasvavalla eri lajisten pensaiden muodostamalla aidanteella. Se lisäisi

monimuotoisuuden laatua paremmin kuin massaistutettu yksilajinen kuusiaita ja olisi hoidollisesti helpompi. Aidanteessa voisi osittain hyödyntää puutarhassa kasvavista kanukoista ja suviruusryhmistä saatavia pistokkaita. Pistokkaista kasvaisi taimia, jotka jatkaisivat emokasvien perimää.

Etupihan puoleinen villiintynyt ja muodottomaksi kasvanut, osittain vaurioitunut istutusalue kunnostettaisiin täysin uudelleen. Pensaita voisi hyödyntää muualla puutarhassa.

Riippapihlajat antavat ränsistyneen vaikutelman ja vinoon kasvaneina niiden toispuoleisuus käy jatkossa ongelmalliseksi. Toisenlaisessa paikassa niiden kasvu voisi olla vapaampaa mutta nyt ne antavat etupihan sisääntulolle hieman surullisen ja umpeenkasvaneen vaikutelman. Maasterilan näyttävä, pohjoismaista klassismia edustava rakennus ja sisäänkäynti jäävät tämän istutusalueen taakse piiloon.

Riippapihlajien kunnosta ja rungon tyven voimakkaasta hilseilystä (Kuva 30 ja 31) konsultoin syksyllä 2022 Helsingin kaupungin arboristia Ly Kaipiaista. Hänen ohjeistuksensa puiden suhteen oli seuraavanlainen: ”Tällainen kuoren hilseily on pihlajalle tyypillistä, mutta jos alueella tullaan juuristoalueelle kaivamaan uudistustöiden yhteydessä, voi olla syytä puiden kaatoon. Kun on Resitetty eli Resistografilla porattu pihlajien tyviä on ne yleensä olleet kunnossa.” (Ly Kaipainen, suullinen tiedonanto 20.10.2022)

Kuva 30 ja 31. Riippapihlajien rungon tyven hilseilyä syksyllä 2022 (Lautiola, A.).



Tyylillisistä yhdenmukaisuutta kartanorakennus Hollon etupihaan ei tällä hetkellä muodostu, vaikka pihapiirit alueena liittyvät toisiinsa (Kuva 32 ja 33). Hollon edustalla kasvaa useita pylväshaapoja Rosenbröijerin uudelleen suunnitelman mukaan istutettuna. Samankaltaisen ilmeen tuominen Maisterilan sisäänkäynnin yhteyteen yhdistäisi rakennusten pihapiiriä ja Rosenbröijerin suunnittelu saisi jatkumoa.

Kuva 32 ja 33. Näkymät etupihoista. Maisterilan etupihan riippapihlajat ja pensasistutus kuvattuna elokuussa 2022. Kartanorakennus Hollon etupiha ja pylväshaavat kuvattuna syyskuussa 2022 (Lautiola, A).



5.6.1 Kasvien käyttö

Maisterilan puutarhan suunnittelussa huomioidaan kestävää ympäristörakentamista. Puutarhassa olevat kasvit pyritään säilyttämään tai siirtämään uuteen paikkaan. Vihermassaa lisätään ja vieraslajien hallinnassa tilaajalle annetaan ohjeistusta. Kasvivalinnoissa suositaan kotimaisten kasvattajien perennoja ja paikkaan sopivia talvenkestäviä, terveitä ja koristearvoltaan arvokkaita, puuvartisia FinE-kasveja. Luonnonkasvien käyttöä tutkitaan ja kartanon puutarhassa kasvavia perennoja hyödynnetään. Kasvit valitaan kasvupaikkaan soveltuvina. (KESY, 2023) Vanhoja kadonneita mutta kasvualustaltaan todennäköisesti säilyneitä istutusalueita pyritään hyödyntämään uusia suunniteltaessa.

Perenna-alue suunnitellaan tilaajan suostumuksella dynaamiseksi kasvillisuusalueeksi. Jos dynaamiseen vaihtoehtoon päädytään, tulee tilaajan ja aluetta hoitavan henkilön ohjeistus olla selkeää niin, että syntyy ymmärrys siitä mihin dynaamisella kasvillisuusalueella pyritään

ja mitkä ovat tavoitteet. Onnistumisprosessi olisi pidempi kuin perinteisellä perennapenkillä ja esteettisten tavoitteiden saavuttaminen kestäisi useampia vuosia. Tavoitteena olisi kuitenkin saada hoidollisesti helpompi ja monimuotoisuudessaan rikkaampi kasvillisuusalue. Niin dynaamisessa kuin perinteisessäkin istutuksessa kasvivalintaan vaikuttavat kasvupaikkatekijät, kasvin ominaisuudet ja ympäristöolot sekä valittujen kasvien tuulen- ja sateen kestävyys.

Valinnassa suositaan myös pölyttäjiä houkuttelevia kasveja. Näistä on esimerkiksi Yhdysvalloissa tehty tarkentavaa tutkimusta. Useammasta tutkijasta koostunut ryhmä teki 2018 havaintoja pölyttäjien riippuvuudesta ruohovartisiin kasveihin. Vaikkakin tutkimus on tehty kaupunkiympäristössä voi sen tuloksia soveltaa muuallakin. Tarkastelussa olivat kukkivat ei kotoperäiset koristekasvit, monivuotiset kukkivat kasvit sekä kukinnan tarpeellisuus läpi kasvukauden. Ryhmän tutkimuksessa päädyttiin loppupäätelmään, että suurin hyöty pölyttäjille oli siitepölyn houkuttavuuden lisäksi kukinnan valkoinen tai violetti väri, monivuotisuus ja kasvillisuusalueen kukinta läpi kasvukauden. (Lowenstein ym., 2018)

Suontaan kartanoon liittyvästä Schalinin puistosuunnitelmasta ei ole saatavana kasvillisuus suunnitelmaa. Kasvivalintoja tehdessä tuleekin tutkia Schalinin kirjoituksista ja suunnitelmista säilyneitä kasviluetteloita. Schalinin omien kokemusten ja kasvien käytön laajasta tuntemuksesta kertova kirja ilmestyi 1938. ”Koristepensaista kauneimmat” kirjoittamassaan kirjassa hän paneutuu koristepensaiden monipuoliseen ja perusteltuun käyttöön puutarhoissa. (Schalin, 1938) Bengt Schalinin kokoelmasta 1912–1971 löytyy kasvillisuusluetteloja 4 kartannon puistosta ja puutarhasta sekä useita muita kohteita kuten villojen ja tilojen puutarhoja, kaikkiaan yhteensä 35 luetteloita (Suomen Maisema-arkkitehdit, 1984, ss. 263–276).

Kaikkia Schalinin aikaisia lajikkeita ei ole enää käytössä tai ne ovat vähintäänkin vaihtaneet nimeä, eikä kaikkia alkuperäisiä lajikkeita kannata koittaa saada takaisin. Uusissa istutuksissa tulee suosia kotimaisten taimitarhojen pitkään kasvattamia kantoja (Teija Alanko, suullinen tiedonanto 28.2.2023).

Maj-Lis Rosenbröijerin istutussuunnitelma kasvillistointeen (Kuva 34 ja 35) ja kartano rakennus Hollon etupihan ja sisäänkäynnin istutusten sekä rakenteiden suunnitelma-asiakirja

löytyy Arkkitehtuurimuseon Rosenbröijer piirustuskokoelmasta. Maisterilasta ei löytynyt vastaavanlaista tarkempaa istutussuunnitelmaa. Pilarimaiseksi puuksi on tässä suunnitelmassa valittu pylväshaavat *Populus tremula* 'Erecta'. Kasvillisuusluettelosta ja nykyisiltä istutusalueilta löytyy suunnitelman mukaisesti puut ja pensaat. Joukossa on myös muutama ryhmäruusulajike.

Maisterilan terassin puolella, kanukka-aidanteen yhteydessä kasvaa suviruusuryhmä 'Poppius' *Rosa pimpinellifolia* 'Poppius' ja puutarhan vastakkaisella puolella myös joku muu *R. pimpinellifolia* -muoto. (Suomen ruususeuran puheenjohtaja Michael Lutherin s-posti vastaus ruusujen tunnistukseen 23.9.2022) Suviruusu 'Poppius' mainitaan Schalinin kirjassa sangen huomattavaksi ja kauniin muotoiseksi, joka on nähtävästi Ruotsissa kasvatettu lajike. Schalin käytti tästä ruususta nimeä 'Dr. Poppius'. (Schalin, 1938, s. 95)

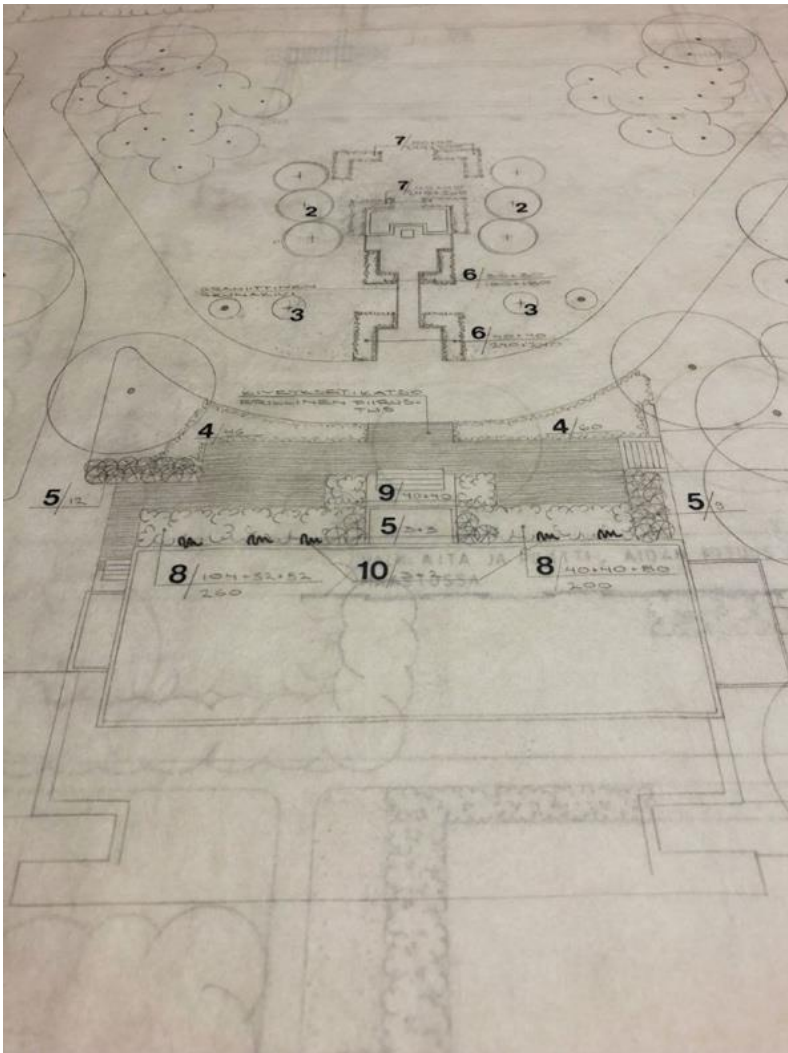
Perennaistutuksista ei löytynyt suunnitelma-asiakirjaa. Lokakuisena dokumentointi käynnillä 2022 keräsin kartanon perennoista havaintoja. Kartanorakennus Hollon sokkelin edustan istutuksissa kasvoi japaninangervoa, akileijaa, piiskua, nauhusta, jaloruusua, kiinankeltakärhää, köynnöskuusamaa, malvaa, syysleimua, tädykettä, loistosalviaa, pioneja, peittokurjenpolvea ja viiniköynnös. Joitakin näistä perennoista voisi hyödyntää Maisterilan puutarhassa. Maisterilan olemassa olevat perennat siirretään uudelle dynaamiselle kasvillisuusalueelle.

Molempien kartanorakennusten istutusalueilla kasvaa piiskua. Nykyään piiskut ovat vieraslajeiksi määriteltyjä, joten tarkistin Teija Alangon mielipidettä niiden säilyttämisestä. Suositus on, että niitä ei säilytettäisi, mutta ennen hävittämistä ne tulee kuitenkin määrittää laji-/lajiketarkkuudella. Kanadanpiiskuja ei vaadita kokonaan hävitettäväksi, mutta jos kukaan ei aktiivisesti huolehdi niistä kohteessa, niin hävittäminen olisi parasta. (Teija Alanko, suullinen tiedonanto 28.2.2023) Tilaajaa tulee ohjeistaa kasvin haitoista ja torjuntakeinoista. Piiskun hävittämiseen löytyy neuvoja Luonnonvarakeskuksen (LUKE) ylläpitämältä vieraslajit sivustolta (Kurtto, 2022).

Olemassa olevan massiivisen kanukka-aidanteen ideoinnin yhdistin Rosenbröijerin suunnitelmiin, mutta konsultoin tästä Teija Alankoa hänen näkemyksensä mukaan tällainen kasviryhmä massaistutuksena vaikuttaa hänestäkin enemmän Rosenbröijerin kuin Schalinin

suunnittelemalta. Asiaa voisi varmistaa sillä, mikä laji ja lajike on kyseessä ja verrata suunnittelijoiden muualla vastaavasti käyttämiin. Kanukoiden iän määrittäminen auttaisi selvitystyössä. Tätä voisi tiedustella joltain dendrologilta esimerkiksi Suomen ruususeuran puheenjohtajalta Michael Lutherilta. On myös mahdollista, että kanukat on aikanaan istutettu aidaksi, joka olisi aikaa myöten levinnyt massaksi, näin se voisi ehkä olla Schalinin suunnittelema. (Teija Alanko, suullinen tiedonanto 28.2.2023)

Kuva 34. Hollon etuosan istutussuunnitelma. Arkkitehtuurimuseon arkisto, Maj-Lis Rosenbröijerin piirroskokoelma. (Arkkitehtuurimuseon arkisto 2022) Kuva 1.12.2022 (Lautiola, A).



Kuva 35. Rosenbröijerin laatima istutussuunnitelman kasvilista käytettävistä kasveista. Kopio Rosenbröijerin piirroskokoelma (Arkkitehtuurimuseon arkisto 2022).

M-L. ROSENBRÖIJER MAISEMA- JA PUUTARHANSUUNNITTELUOIMISTO • OTSOLAHDENTIE 6 • 02110 ESPOO 11
 ☎ 90-463 642, 90-463 652

SUONTAAN KARTANO
 ISTUTUSSUUNNITELMA, OSA 1
 KASVILUETTELO

	koko cm	kpl/m ²	kpl y ¹
1. Betula verrucosa -rauduskoivu	6-8		33
2. Amelanchier laevis -siro tuomipihlaja	rung.150-200		20
3. Populus tremula 'Erecta' -pylväshaapa	250-300		2
4. Potentilla fruticosa Sandved -valkokukkainen pensashanhikki	40-60	2	106
5. Taxus media Hicksii -kartiomarjakuusi	60-80	1,2	27
6. Rosa Nina Weißull -ryhmäruusu + Tulipa Mme Lefeber		5 30	140 840
7. Rosa Schneewitchen -ryhmäruusu + Tulipa Apeldoorn		5 30	160 960
8. Aconitum napellus -aito ukonhattu	istutetaan sekaisin	2	92
Campanula latifolia Macrantha -iso ukonkello		2	92
Chrysanthemum leucanthemum Maikönig -päivänkakkara		4	150
+ Narcissus Flower Record, narsissi	10-20 kpl/ryhmä		460
Huom. : olevat pionit säilytetään			
9. Rosa Flammentanz -köynnösrusu			5
10. Spiraea cinerea Grefsheim -norjanangervo		1.5	38
11. Rosa nitida -nukkeruusu	40-60		20

Skånen pajukujanteissa yleisesti käytetty puulaji on ollut valkopaju *Salix alba*. Valkopaju ei kasva Suomessa alkuperäiskasvina. Valkopaju on nopeakasvuinen ja sitä on käytetty viljelypuuna runsaasti Etelä-Euroopassa Tonavan alajuoksulla ja Argentiinassa. Jalostetun valkopajun kloonin hopeapaju *Salix alba* 'Sibirica' on osoittautunut Suomessa hyvin kestäväksi. (Pohjonen, 1995, s. 183) Maisterilan Skåne tyyppiseksi puukujaksi voisi ajatella hopeapajun käyttöä, tosin sen hopeahohtoinen väri poikkeaa lähiympäristön vihreän sävyistä.

Pilarituijien käyttö *Thuja occidentalis* 'Columna' tai 'Pyramidalis Compacta' Maisterilan etupihan puolella on puolivarjoisan paikkansa ja parterreihin sopivuutensa suhteen perusteltu. Havukasvit tuovat myös talviaikaan Maisterilan edustalle ja sisäänkäyntiin väriä. Schalin kirjassa "Koristepensaista kauneimmat" 1938 mainitaan että tuijan käyttö on jo tuolloin ollut havupuiden osalta jokseenkin suurta. Hän nimeää pyramidimaisista käyttökelpoisimmiksi ja väreiltään kauneimmiksi lajikkeet 'Wareana', 'Ellwangeriana' ja 'Pyramidalis'. (Schalin, 1938, s. 25)

Parterreissa käytettäväksi pensaslajiksi olisi perusteltua valita taikinanmarja *Ribes albinum*. Taikinanmarjaa löytyy jo lähtökohtaisesti kartanon alueelta etenkin Maisterilan pihapiirin läheisestä tyylitellystä vanhasta metsästä. Taikinanmarja saattaa hyvinkin olla alkuperäisiä Schalinin suunnitelmassa esiintyviä kasveja. Tai se on ilmestynyt luontaisesti metsikön pensaskasvillisuudeksi. Schalin mainitsee kirjassaan, että *Ribes*-suvussa on monia hyödyllisiä lajeja, vaikka niitä ei voi luonnehtia erityisen koristeelliseksi. Luonnonvaraisella taikinanmarjalla on arvonsa varjokasvina sekä erityisesti matalana, tiheänä pensasaitana. (Schalin, 1938, s. 55) Leikatuissa aidoissa taikinanmarja on ollut yksi käytetyimmistä kasveista tuhkapensaana *Cotoneaster lucidus* tai *C. niger* tai orapihlajan *Crataegus grayana* kanssa (Häyrynen ym., 2001, s. 260).

5.6.2 Kulkuväylät, pinnoitteet, rakenteet ja uudet materiaalit

Maisterilan puutarhan rakenteita pyritään säilyttämään ja kierrättämään paikan päällä. Uusien rakenteiden ja muiden materiaalien valintaan vaikuttaa niiden kestävyys ja kierrätettävyyt sekä soveltuminen kulttuurihistoriallisesti arvokkaaseen ympäristöön.

Liuskekiveyksen ja vanhojen portaiden osalta konsultoin Teija Alangon näkemystä niiden säilyttämisestä. Hänen näkemyksensä on, että jos ne ovat Schalinin aikaiset, olisi ne tärkeää säilyttää mahdollisimman autenttisina, porrasvälien kasveja myöten, mikäli lajit ovat Schalinin valitsemia. Kohteen historian eri kerroksetkin voisivat kunnostamisessa jäädä näkyviin sen sijaan että pyrittäisiin yhden aikakauden autenttisuuteen, sillä tällaisissa kohteissa pitkän historian kerrosten olemassaolo rinnakkain on rikkaus (Teija Alanko, suullinen tiedonanto 28.2.2023).

Olemassa oleva liuskekivetyt jätetään paikoilleen sellaisenaan, kaari voitaisiin työstää eheäksi ja samalla leventää. Porrassalveen säilyttämisestä keskustellaan tilaajan kanssa. Parkkipaikan muoto palautetaan reunakiveyksellä. Rakennuksen ympärillä käytetään kivetystä tai koristesoraa. Toiminnot kuten pyykinkuivaus, tamppaus ja jätehuolto säilytetään entisillä paikoillaan.

Hulevesien ohjaus tehdään rakennuksen läheisyydessä pintakallistuksella rakennuksesta pois päin. Katolta tulevat hulevedet on ohjattu sadevesiviemäriin. Hulevesien ohjauksessa, jos tarvetta ilmenee, käytetään kivipesiä, hulevesien imeyttämistä tai kivistä tehtyjä salaojalinjauksia. Tarkemmat ohjeistukset ovat löydettävissä Helsingin kaupungin rakennusviraston julkaisussa Kartanopuistojen kunnostuksen työtapoja Helsingissä 2012. (Perälä ym., 2012. ss.17–18)

6 Johtopäätökset ja pohdinta

Sadan vuoden takaa heijastuvat puutarhaideat ja ihanteet ovat antaneet Suontaan kartanolle sen 2000-luvun arvokkaat puitteet, vaikka suurin osa valtavasta puiston eteen tehdystä työstä ja muotopuutarhan kasvillisuuden loistosta onkin enää vain muisto vanhoissa kuvissa ja kartanon omistajien mielissä. Kartanoalueen ja lähiympäristön tunnelma herätti kiinnostuksen tutkia paikan ajallista syvyyttä, vihreää kulttuuriperintöä ja ihmisen kosketusta ympäristön muutoksiin aikakausien saatossa, koska tällainen historiallinen jälki ei katoa.

Valtakunnallisesti ja kulttuurihistoriallisesti arvokas ympäristö asetti omat yllättävän suuret vaatimuksensa tämän työn toteuttamiseksi. Kohteen kunnostaminen edellytti historiaselvityksiä, inventointeja, analyysyjä ja erittäin perusteltuja sekä hienovaraisia suunnitteluperiaatteita. Opinnäytetyön tavoitteena oli saada aikaan saneeraussuunnitelma Suontaan kartanolle, Maisterilan puutarhaan. Tämän opinnäytetyön lopputulemana päästiin saneeraussuunnitelma-prosessissa luonnossuunnitelma vaiheeseen.

Etsiessäni tutkimuskysymyksiin vastauksia koin tärkeäksi tarkastella ja avata määritelmiä, jotka liittyvät oleellisesti historiallisiin puutarhoihin. Miten määritellään se, että joku kohde

on historiallisesti, maisemallisesti ja valtakunnallisesti arvokas kulttuuriympäristö? Mitä tarkalleen ottaen tarkoitetaan, kun puhutaan kulttuuriperinnöstä? Millaiset tekijät näihin vaikuttavat ja miten tämä tulisi maisemasuunnittelijana hahmottaa Suontaan kartanon ja Maisterilan osalta? Työskentelyyni vaikutti paljon sen ymmärtäminen, että toiminnallani suunnittelijana tulen vaikuttamaan tällaisen arvokkaan kohteen historialliseen katkeamattomaan jatkumoon omalta osaltani ja pohdin paljon sitä mitä kohteen puutarhahistoriasta tulisi muistaa ja miten. Tämän oivaltaminen auttoi tiedon etsimisessä ja suunnittelupäätöksissä, joihin pyrin löytämään mahdollisimman pitävät perusteet.

Suontaan kartano sijaitsee maaseutumaisemassa, jonka luonteeseen liittyy kulttuurisia merkityksiä. Pohjimmiltaan esiin nousee luonnon ja ihmisen vuorovaikutus ja alueella elämäänsä eläneiden elintavat ruoan tuottajina, viljelijöinä, karjanhoitajina, laiduntajina ja maanmuokkaajina sekä vaurauden rakentajina. Rosenlewien suku on viimeisen kuluneen sadan vuoden aikana vaikuttanut Suontaan kartanon puistoalueella sen perustajana, ylläpitäjänä ja hyödyntäjänä sekä eri vaiheissa myös lähiympäristön muokkaajana ja suojelijana. Aikakaudet ja tyyli-ihanteet sekä uudet alueen käyttötavat ovat muuttaneet puistoalueen toimintoja. Kaikki tämä on syvällä Suontaan historian kerroksissa.

Historiallisten puutarhojen inventoinnin merkitystä ei voi kyllin korostaa. Se on kivijalka saneeraussuunnitelmalle. Inventointi on perusta, joka laittaa suunnittelijan etsimään oleelliset tiedot kohteesta. Inventoinnin myötä sain vastauksia tutkimuskysymyksiini ja niiden ratkaisemiseen. Arkkitehtuurimuseon arkistoista löysin kohteesta aiemmin tehdyt suunnitelmat, joiden avulla pystyin tutustumaan aikaisempien suunnittelijoiden ideoihin ja tyyliin toteuttaa kartanopuutarha puistoineen. Kasvillisuusinventointi auttoi hahmottamaan, kuinka voisin parantaa Maisterilan ympäristön monimuotoisuuden laatua. Kohteesta kertovat historialliset lähteet ja tilaajan toiveiden toteuttamisen haasteet johdattivat kulttuurihistoriallisen ja puutarhataiteellisen kulttuuriperinnön maailmaan. Näiden lähteiden ansiosta kulttuuriperintöön liittyvien arvojen ymmärtäminen avautui minulle merkittävästi ja tahto niiden säilyttämiseen niin Maisterilassa kuin tulevilla suunnittelukohteissa tulee pysymään.

Historiallisen puutarhan inventointi oli Suontaan kartanon osalta laaja ja isotöinen kokonaisuus, mutta ilman sitä olisi ollut mahdotonta edetä. Osittain inventointi jäi keskeneräiseksi. Tarvittavaa kasvillisuusinventointia en pystynyt tekemään kokonaisuudessaan. Siitä jäi pois lehdetön ja lumeton vaihe sekä alku- ja keskikesä, kasvillisuusinventointi sisältää kasvillisuuden tarkastelun syksyn aikana. Tämä on myös yksi perussy siihen, että opinnäyte sisältää luonnossuunnitelman eikä lopullista saneerauksen toteutussuunnitelmaa. Luonnossuunnitelma toimitetaan tilaajalle kommentoitavaksi. Suunnittelussa edetään 2023 kevään ja kesän aikana.

Jotta saneeraussuunnitelma tulee toteutettua ammattitaitoisesti aina suunnittelusta toteutuksen kautta hoidon onnistuneisiin käytäntöihin, on vuorovaikutuksen toimittava hyvin kaikkien prosessiin osallistuvien kesken. Mukaanluettuina useat asiantuntijat, joiden näkemykset ja erityisosaaminen on suunnittelun etenemisen kannalta erittäin arvokasta ja hyödyllistä. Saneeraussuunnitelma kohteessa on myös huomioitava, että kunnostustöiden jälkeen menee vielä oma aikansa ennen kuin voidaan sanoa, että puutarha asettuu suunniteltuun tavoitteeseen. Historiallisen kohteen moninaiset haasteet sekä laadukkaan lopputuloksen saavuttaminen kysyy kaikilta projektiin osallistujilta kärsivällisyyttä. Koko toteutuskaaren matka tavoiteltuun lopputulokseen on pitkä ja vaatii myös taloudellista panosta. Vain kestävät suunnitteluratkaisut, historialliseen puutarhaan perehtynyt viherrakentaminen ja tarkoituksenmukainen hoito tuottavat elinkaareltaan pitkäkestoisempaa tulosta.

Tässä opinnäytetyössä halusin kokea, kuinka saneeraussuunnitelmaan liittyvät eri vaiheet käytännössä toteutetaan. Pääsin luonnossuunnitelmaan asti koska työskentely valtakunnallisesti ja historiallisesti merkittävän kohteen kanssa vaatii ajallisesti paljon. Tähän vaikuttaa suunnittelutyössä tarvittavan poikkeuksellisen laajan tausta- ja lähtömateriaalin kerääminen, sen läpikäyminen ja koostaminen. Myös eri asiantuntijoiden ja ammattilaisten kanssa tehtävä yhteistyö on riippuvainen useamman henkilön aikatauluista ja tällä on vaikutusta suunnittelun etenemiseen.

Luonnossuunnitelman edetessä toteutussuunnitelmaksi, tulee kohteen erityispiirteet saada riittävän selkeästi esiin niin että suojeltavat kohteet ja arvokkaaksi katsottu kasvillisuus sekä

rakenteet säilyvät. Suunnitteilla olevien kasvillisuusalueitten toteuttamisessa ja hoidon pohjana tarvitaan erityissuunnittelua ja ammattimaista viherosaamista. Näistä tulee laatia ohjeistus saneerauksen toteuttajalle, kunnossapitäjälle ja tilaajalle. Kaikkien kohteessa vihertöihin osallistuvien toimijoiden tulee olla ammattitaitoisia ja sitoutuneita noudattamaan annettuja ohjeistuksia. Hienoa olisi, jos toteuttajat niin rakentamisen kuin hoidonkin osalta sekä tilaaja, tutustuisivat ja sisäistäisivät inventoinnin yhteydessä analyyseissä ja arvotuksissa esiin tulleet löydökset sekä toteutussuunnitelman sisällön. Toteuttamisvaiheen seuraamisessa olisi suotavaa käyttää vihertyövalvojaa tai työn suunnittelijaa. Kaikista saneerauksen yhteydessä esiin tulevista tarvittavista muutoksista, jotka poikkeavat suunnitelma-asiakirjasta tulee olla yhteydessä ensisijaisesti suunnittelijaan.

Tämä opinnäytetyö antaa konkretiaa historiallisen kohteen saneeraussuunnitelma-prosessin vaiheista ja siitä suunnittelutyöstä, joka siihen liittyy. Toivon että kirjoittamani opinnäytetyö ja tekemäni inventointi lisäävät historiallisten kohteiden saneeraussuunnitelman kanssa työskenteleville tai sitä suunnitteleville ammattilaisille, työn tilaajille tai siihen tutustuville opiskelijoille ymmärrystä kohteeseen liittyvästä taustatyöstä, selvityksistä, suunnitteluun liittyvistä vaiheista ja vastuusta. Työn tilaaja on avainasemassa päättäessään missä laajuudessa saneerauksen toteutus lisää monimuotoisuuden ja kestävän kehityksen laatua sekä kulttuurihistoriallisten arvojen säilymistä. Suunnittelijalla on oltava näkemystä, kuinka ne toteutetaan ja toteutusten tulee olla perusteltuja. Tässä opinnäytetyössä opin, että historiallisen puutarhan suunnitteluun liittyy paljon kohteeseen liittyvää aineistoa, joka pitää käydä huolellisesti läpi ennen kuin pääsee ratkaisemaan konkreettisesti vaikkapa istutusalueiden kasvillisuuden monimuotoisuutta tai toimintojen sijoittelua. Perusteellinen taustatyö ja sen antaman tiedon sisäistäminen vie suunnittelun lähelle lopputulemaa, näin suunnittelutyö on siis jo puoliksi tehty.

Vastaukset tutkimuskysymyksiin ja Maisterilan puutarhan kehittämistavoitteisiin löysin pitkälti SWOT-analyysin avulla. Toki taustalla vaikutti myös opinnäytetyöprosessin aikana luettu ja läpikäyty materiaali. Historiallisten elementtien säilyttämiseen ja niiden osittaiseen palauttamiseen pyritään hienovaraisilla ja erittäin harkituilla muutoksilla. Maisemaan sisällytetään sitä tukevia ja siihen luontevasti sulautuvia elementtejä kuitenkin niin että puutarhaan pystytään palauttamaan muotopuutarhan ideaa takaisin, tosin

monimuotoisuuden lisäämisen ehdoilla. Maisterilan puutarhan kehittämisen ja suunnittelun perustana on vihermassan lisääminen ja sitä kautta monimuotoisuuden tukeminen sekä maanmuokkauksen minimoiminen. Uusissa istutuksissa lähtökohtaisesti hyödynnetään entisiä jo kadonneita istutusalueita.

Maisterilan muotopuutarhaidea on uusien sukupolvien ja muuttuneiden maailman haasteiden myötä saanut osittain erilaisen käyttötarkoituksen, kuin sata vuotta sitten puutarha-arkkitehti Schalinin toteuttaessa Suontaan kartanon puistoalueen kokonaissuunnitelmaa yhdessä arkkitehti Frosteruksen kanssa. Vanhojen mestareiden ihanteita ja näkemyksiä ei pidä kokonaan ohittaa vaan niistä pitää saada muistumia Maisterilan nykyisille ja tuleville käyttäjille. Valmistuvana maisemasuunnittelijana minua ilahduttaa se, että mennyt aikakausi suosi runsasta kasvillisuuden käyttöä vaikkakin se usein palveli massaistutukseen perustuvaa arkkitehtonista suunnitteluihannetta. Kasvillisuuden runsaus ja vihermassan lisääminen ovat tulleet takaisin entistä tärkeämpänä ja monimuotoisempana, vain kasvillisuuden käytön tarkoituksenmukaisuus on saanut uudenlaisen näkökulman meitä kaikkia koskettavan ilmastonmuutoksen ja luontokadon edetessä. Suontaan kartanon pitkään historialliseen taustaan ja puistoalueella vuosikymmenien aikana tapahtuneeseen kehityskulkuun tutustuminen on ollut kiehtovalla tavalla rikastuttava kokemus.

Lähteet

Alanko, T. (2017). *Cloister, manor and botanic gardens in medieval and early modern Finland and Sweden – An archaeobotanical approach to garden history*. [Helsingin yliopisto, Bio- ja ympäristötieteellinen tiedekunta, biotieteiden laitos, tohtorinväitöstyö] Helda.

<http://urn.fi/URN:ISBN:978-951-51-2986-4>

Arkeologisen kulttuuriperinnön opas (2022). <http://akp.nba.fi/wiki/historiallinen-puutarha>

Arkkitehtuurimuseon arkisto (Arkistokäynti 1.12.2022.). *Bengt Schalin suunnitelmakokoelma 1912–1971. Maj-Lis Rosenbröjjerin piirustuskokoelma*.

Eskola, H. & Hirvonen, A. (2009). *Hämeen ympäristökeskuksen raportteja 2/2009 Monivaikutteisten kosteikkojen ja luonnon monimuotoisuuden yleissuunnitelma, Vanajaveden laakso Hämeen ympäristökeskus*. <https://helda.helsinki.fi/handle/10138/45324>

Google, n.d. Ortokuva. Haettu 6.2.2023. <https://maps.google.com>.

Hattulan kaavoitu katsaus (2021–2022). <https://www.hattula.fi/wp-content/uploads/2022/06/kaavoituskatsaus-2022-2023.pdf>

Hattulan kunnan karttapalvelu, n.d. (2023). Haettu 21.2.2023.

<https://www.hattula.fi/palvelut/asuminen-ja-ymparisto/mittaus-ja-karttapalvelut/>

Hautamäki, R. (2000). *Portti puutarhaan Historiallisten puutarhojen inventointiopas*. Museovirasto.

Helsingin Lumo-ohjelma (2021). Kaupunkiympäristön julkaisuja 2021:16, *LUMO-ohjelma, Helsingin luonnon monimuotoisuuden turvaamisen toimintaohjelma 2021–2028*.

Huhta, A-P. (2021). *Opas perinnemaisemiin, niitut, kedot, ahot ja metsälaitumet*. Kustannusosakeyhtiö Vastapaino.

Hämeen ympäristökeskus YLO. (2013). *Ympäristölupaosasto, ympäristölupapäätös Nro YLO/lup/31/04, Dnro HAM-2003-Y-421–131. Cecilia Rydbeckin ympäristölupa päätös.*

Häyrynen, M., Eskola, T., Frondelius, S., Leskinen, P. (2001). *Hortus Fennicus - Suomen puutarhataide.* Viherympäristöliitto ry, Puutarhataiteenseura ry. Forssan kirjapaino.

ICOMOS. (2023). *International council on monuments and sites.* https://icomos.fi/https://icomos.fi/wpolku/wp-content/uploads/2019/11/Maaseutumaisemat-puhdas_eiyt.pdf

IFLA. (n.d.). *International federation of landscape architects.* <https://www.iflaworld.com/>

Keljo, H. (2015). *Historiallisten puutarhojen suunnittelun, saneerauksen ja hoidon ongelmakohtia. Käytännön vinkkejä historiallisissa kohteissa työskentelyyn.* [Opinnäytetyö, Hämeen ammattikorkeakoulu, Lepaa]. <https://www.theseus.fi/>

KESY. (2023). *Kestävän ympäristörakentamisen malli. Toimintamalli suunnittelijalle.* Viherympäristöliitto ry. <https://www.vyl.fi/tietopankki/kesy/yleiset-toimintaperiaatteet/suunnittelija/>

Kivilaakso, A. & Marsio, L. (2017). *Elossa. Luonto ja elävä kulttuuriperintö.* Museovirasto. <https://www.aineetonkulttuuriperinto.fi/assets/PDF/elossa-Luonto-ja-elava-kulttuuriperinto.pdf>

Kivipelto, A. (15.6.2002). Eeva Ruoff tutkii vanhoja ”kaalimaita”. *Helsingin Sanomat, Tiede*, C16.

Koivuniemi, J. (2017). *Voimamies Sven-Erik Rosenlew 1902–1963.* Kustannusosakeyhtiö Siltala.

Koskinen, R. & Hagelstam, K. (2010). *Kartanoista huvimajaan. Restauroi ja kunnosta taitavasti.* Kustannusosakeyhtiö Otava.

Kurtto, A (23.3.2022). <https://vieraslajit.fi/lajit/MX.39730>

Kääriäinen, K (1970). *Ilmakuva Suontaan kartanosta 1970-luvulla* [kuva 17].

<https://www.finna.fi/Record/sarka.M016-53248?sid=2909557255>

Laki rakennusperinnön suojelemisesta 2010/498.

<https://www.finlex.fi/fi/laki/alkup/2010/20100498>

Lounatvuori, I. & Putkonen, L. (2001). *Rakennusperintömme, Kulttuuriympäristön lukukirja*. Rakennustieto Oy.

Lowenstein, David M., Matteson, Kevin C. & Minor, Emily S. (2018) *Evaluating the dependence of urban pollinators on ornamental, non- native and `weedy` floral resources*. Springer Link 2018, Springer Nature.

https://minorlab.weebly.com/uploads/5/5/2/0/55209937/lowenstein2018_article_evaluatingthedependenceofurban.pdf

Luonnonlaidun tuottajat Ry. (2021). <https://luonnonlaidunlihantuottajat.fi/https-luonnonlaidunlihantuottajat-fi-wp-admin-post-phppost655actionedit/>

Länsstyrelsen Skåne. (n.d.)

<https://www.lansstyrelsen.se/skane/besoksmal/kulturmiljoprogram/kulturmiljoprogram-skanes-historia-och-utveckling/kulturmiljoprogram-jordbrukets-landskap/pilevallar-och-pilerader.html>

Maankäyttö- ja rakennuslaki 5.2.1999/132.

<https://www.finlex.fi/fi/laki/ajantasa/1999/19990132>

Maanmittauslaitos paikkatietoikkuna (n.d.). *Topografia, ortokuva, historialliset kuvat*. Haettu paikkatietoikkuna 7.2. ja 21.2.2023.

Mfa.fi. (n.d.). *Arkkitehtuurimuseon arkkitehdit*.

<https://www.mfa.fi/kokoelmat/arkkitehdit/maj-lis-rosenbroijer/>

Muinaismuistolaki 17.6.1963/295. <https://www.finlex.fi/fi/laki/ajantasa/1963/19630295>

Muotoilu.info.fi. (2018). SWOT-analyysi. <http://www.muotoilu.info/index.php/tutkiva-muotoilu/menetelmat/swot-analyysi/>

Nieminen, J. (2023). *Monimuotoisuuden ulottuvuudet, Villi vyöhyke ry. Niittyjen perustaminen ja monimuotoisuus - viisi tietä nurmikosta niittyyn - miniseminaari 11.8.2022.* HAMK Lepaa.

Ojanen, E. (2017). *Hämeen Suontaka, esihistoriasta nykypäivään.* Karisto Oy.

Olsson, P. (2011) Rapport 2011:17. *Landskapet som en trädgård – pilalléer och pilevaller på Söderslätt. Regionmuseet Kristianstad/ Landsantikvarien i Skåne ISSN 1651-0933.* Lundin yliopiston kirjasto. https://regionmuseet.se/wp-content/uploads/2020/12/R2011_017.pdf

Perälä, T., Liski, M., Ruoff, E., Maisema-arkkitehtitoimisto Näkymä Oy. (2012). *Kartanopuistojen kunnostuksen työtapoja Helsingissä.* Helsingin kaupungin rakennusviraston julkaisut 2012:5 / Katu- ja -puisto-osasto
https://www.hel.fi/static/hkr/julkaisut/2012/Kartanopuistojen_kunnostus_web.pdf

Pohjonen, V. (1995). *Puun lyhytkiertoviljely pelloilla, tiivistelmä.*
<https://pohjonen.org/veli/vprefs/1995/1995-puun-lyhytkiertoviljely-pelloilla.pdf>

Putkonen, E., Ojanen, E., Heikkurinen-Montell, T., Seppänen, M. & Forsius, J. (2003). *Rakennettu Häme. Maakunnallisesti arvokas rakennusperintö.* Hämeen liitto. Rakennustieto Oy.

RKY. (2009). *Museovirasto, Valtakunnallisesti merkittävät rakennetut kulttuuriympäristöt.*
http://www.rky.fi/read/asp/r_default.aspx

RT 99- 1119 2013. *Historiallisten puistojen ja puutarhojen suojelu, hoito ja kunnostus.* Rakennustieto Oy.

Ruoff, E. (2001). *Vanhoja Suomalaisia puutarhoja.* Kustannusosakeyhtiö Otava.

Schalin, B. (1938). *Koristepensaista kauneimmat.* WSOY.

Schildt, S. (2005). *Maaseudun rakennusperintö, huomisen vahvuus.*

Talonpoikaiskulttuurisäätiö. Rakennustieto Oy.

Sinisalo, A. (1997). *Puutarhataiteen historian perusteet, luennot 1966–1986.* Toimittanut Maunu Häyrynen, Viherympäristöliiton julkaisu 6/1997.

Sinkkilä, J., Donner, J. & Mannerla-Magnusson, M. (2016). *Unelma paremmasta maailmasta. Moderni puutarha ja maisema suomessa 1900–1970.* Aalto-Yliopiston julkaisusarja. TAIDE+MUOTOILU+ARKKITEHTUURI. Aalto ARTS Books.

Suomen Maisema-arkkitehdit (1984). *Maisema-arkkitehtien julkaisusarja. Puutarha ja maisema-arkkitehtuuri Suomessa osa 2. Bengt Schalinin kokoelma 1912–1971.*

Kokoelmaluettelon laadinta maisema-arkkitehti Tuula-Maria Merivuori. Museovirasto.

Taivainen, J. (1997). *Entisen Tyrvännön pitäjän (nyk. osa Hattulaa) asutushistoriallinen inventointi.* [Turun yliopisto / Arkeologian oppiaine, asutus ja elinkeinot] Museovirasto, Rakennushistorian osasto. <https://www.kyppi.fi/to.aspx?id=113.110>

VAMA 2021. *Valtioneuvoston päätös 2021. Valtakunnallisesti arvokkaat maisema-alueet.* <https://valtioneuvosto.fi/-/1410903/valtakunnallisesti-arvokkaat-maisema-alueet-tunnistettu>

Yleissopimus aineettoman kulttuuriperinnön suojelemisesta 47/2013.

https://www.finlex.fi/fi/sopimukset/sopsteksti/2013/20130047/20130047_2

Ympäristö.fi. (2.12.2022). *Ympäristöhallinnon yhteinen verkkopalvelu.*

<https://www.ymparisto.fi/fi->

[FI/Luonto/Maisemat/Arvokkaat maisemaalueet/Valtakunnallisesti arvokkaat maisemaalue \(7787\)](https://www.ymparisto.fi/fi-Luonto/Maisemat/Arvokkaat_maisemaalueet/Valtakunnallisesti_arvokkaat_maisemaalue_7787)

Ympäristöministeriö (2015). *Taustamuistio, Valtakunnallisesti arvokkaiden maisema-alueiden päivitysinventointi pdf.*

<https://ym.fi/documents/1410903/39500356/Taustamuistio.+Valtakunnallisesti+arvokkaide>

[n+maisema-alueiden+p%C3%A4ivitysinventointi.pdf/2d20d2d0-0e70-1d54-6aa1-2d110a21ad03/Taustamuistio.+Valtakunnallisesti+arvokkaiden+maisema-alueide](#)

Ympäristöministeriön päätös (2020). *Valtakunnallisesti merkittävien rakennettujen kulttuuriympäristöjen huomioon ottaminen kaavoituksessa ja lupamenettelyssä.*

http://www.rky.fi/read/asp/r_RKY_kaavoituksessa_ja_lupamenettelyssa.pdf

Liite 1: Historiallisten puutarhojen valtakunnallinen kartoitus-inventointilomake

HISTORIALLISTEN PUUTARHOJEN VALTAKUNNALLINEN KARTOITUS – INVENTOINTILOMAKE

1. Kohteen nimi

Suontaan kartano, Maisterila

2. Kohdetyyppi

Kartano

3. Kunta

Hattula

4. Kylä tai kaupunki

Suontaan kylä

5. Osoite

Suontaantie 109, 13720 Parola

6. Peruskarttanumero ja koordinaatit

Karttalehti 2132 04

Sijainti: N=6778040.160, E=355141.343 (ETRS-TM35FIN)

7. Pinta-ala

Karatano alueen kokonaispinta-ala noin 500 ha, josta peltopinta-ala 250 ha, siitä suurin osa nurmituotannossa ja viljelyalana 80 ha, josta reuhernettä 20 ha, muutoin ruista, vehnää, kauraa ja ohraa.

Metsää tilan ympärillä noin 700 ha. Kartanon puistoalue noin 6 ha.

8. Omistaja ja yhteystiedot

Ellen Rydbeck, Suontaantie 109, 13720 Parola

9. Käyttö – yksityinen / julkinen

Yksityinen

10. Kaavoitustilanne

Tilakeskus sijaitsee maa- ja metsätalousvaltaisella haja-asutusalueella, jossa ei ole voimassa olevaa yleis- tai asemakaavaa, eikä muitakaan maankäyttörajoituksia. Tilan ranta-alueella on rantakaava.

Kanta-Hämeessä on voimassa Maakuntakaava 2040. Suontaan rantakaava 22.12.1995, Suontaan kartanon rantakaavamuutos 22.3.2006.

Asemakaava-alueiden ulkopuolella rakentaminen edellyttää pääsääntöisesti maankäyttö- ja rakennuslain mukaista suunnitteluratkaisua ja siihen pohjautuva rakennuslupaa.

11. Suojelutilanne

Ei suojelua rakennuksilla, ei myöskään puistolla.

Suontaan kartanolle kuuluva, harvinaisen luontokohteen, Jumoinsuon osa on suojeltu 1960-luvulla Rosenlewien aloitteesta.

Suontaan rautakautiset kummut uhrikivineen, rauhoitettuja muinaisjäännöksiä.

Suojeltu vuodesta 1961. Ympäristössä lukuisia muinaisjäännöksiä rautakaudelta.

Muinaismuistolaki 17.6.1963/295: ”Kiinteät muinaisjäännökset ovat rauhoitettuja muistoina Suomen aikaisemmasta asutuksesta ja historiasta.” Kiinteiden muinaisjäännösten rauhoitusta valvoo Museovirasto.

Maankäyttö ja rakennuslaki MRL 132/1999 ja laki rakennusperinnön suojelemisesta LaRS 498/2010 suojelevat historiallisia puutarhoja lainsäädännöllisesti.

12. Suunnittelutilanne

1960-luvulla kartanon päärakennus ja Maisterila peruskorjattu.

1985–1987 kartanon puisto, päärakennuksen Hollon pihapiiri kunnostettu ja uudelleen suunniteltu.

Suunnittelijana maisema-arkkitehti Maj-Lis Rosenbröjer. Maisterilan osalta suunnitelmaa ei ole toteutettu.

1990-luvulla istutettu Maisterilan etupihan sisään tulon edessä oleva istutusryhmä, pensasangervot ja riippapihlajat. Istutukset suunnitellut ja toteuttanut omistaja itse.

2010–2012 Maisterilan ulkorappaus uusittu. Samalla poistettu rakennuksen ympäriltä pensaita. Samassa yhteydessä talon sokkelinreunus siistitty reunalaudoin ja murskeella. Ilmeisesti tässä vaiheessa terrassin pylväitä pitkin kasvavat säleikkövilliiniitit istutettu.

13. Kohteen perustamisajankohta ja tärkeimmät muutokset

Nykyisen kartanon alueella on ollut melko varmasti asutusta jo rautakaudella, alueella asuttu yhtäjaksoisesti ainakin 1000–1500-vuotta. *”Vuoden 1763 kartasta, nähdään, että suontaan kylä on jakautunut ali- ja ylikylään. Nykyisin molemmat kyläalueet ovat täysin Suontaan kartanorakennusten alla.*

Suontaan pellot ovat olleet raivattuina nykyiseen laajuuteensa jo kauan. Vuoden 1763 kartasta nähdään, että maisema on jo silloin ollut yhtä avoin kuin nykyäänkin.” Entisen Tyrvännön pitäjän (nyk. osa Hattulaa) asutushistoriallinen inventointi. Taivainen, J. 1997. Karttakuva, kuninkaan kartasto kuva 1.

Suontaka-nimi tunnetaan ensimmäisen kerran 1400-luvulta. Suurin osa kylää oli rälssimaata. 1400-luvulla alueelle on ollut tiiviit ryhmäkylät ja sarkajako.

1500-luvun puolivälistä löytyy henkilö, jonka nimi on säilynyt talon nimenä nykyaikaan saakka, Frans Hollo.

1600-luvun kartan mukaan laskettuna Suontaan lähipeltojen yhteenlaskettu ala on ollut noin 73 ha.

Suontaka oli pitkään varsin samankokoisten talojen muodostama suuri kaskivuoroviljelyllä toimeentuleva kylä, jonka laitumilla oli noin 40–50 lehmää. Suontaan alueella edelleen käytössä olevat tiet, tielinjat tai reitit ovat ilmeisesti erittäin vanhoja, ne ovat nähtävissä vanhimmissa kylän kartoissa 1600- ja 1700-luvuilta.

1700-luvun kuluessa entisten lampuotien asuttamille maille perustettiin torppia.

Otto Ernest Boije on ollut Suontaan historian suurimpia yksittäisiä vaikuttajia.

Hän jätti oman pysyvän jäljen maisemaan, hänen aikanaan raivattiin uusia peltoja ja siten luotiin osaltaan nykyistä aukeaa peltomaisemaa.

Boijen ajalta löytyy selkeämpiä karttoja, alla oleva kuninkaan kartasto kuva, joissa voidaan nähdä alue kokonaisuutena.

1700-luvulla maisema on ollut hyvin erilaista kuin nykyään. Peltojen pinta-ala on pieni, suota ja erilaisia niittyjä sekä joutomaata on paljon. Kylän lähiympäristöt olivat avoimia ja paljaita. Suontaan niemen pohjoisosassa sekä kauempana sijaitsevista ulkometsissä harjoitettiin edelleen kaskenpolttoa ja kaskiviljelyä.

Kuva 1. Suontaka Kuninkaan kartastossa, Suomen eteläosista 1700-luvun lopun sotilastarkoituksiin tehdystä karttakokoelmasta. Karttakuva E. Ojanen 2012 s. 88.



1800-luvulla Suontaan kylään ilmestyi pikkumökeissä asuvia mäkitupalaisia, palvelusväkeä ja muonamiehiä perheineen. Suontaan kylän laajetessa oli se hämäläiseen tapaan tiheästi rakennettu, vailla erityistä järjestystä ja suunnitelmaa. Suontaan 1800-luvun väki oli pellonraivaajakansaa, tuolloin syntyi metsämaasta ja kosteikoista raivatut Suontaan maisemaa leimaavat suuret peltoaukeat.

Nykyinen kartano miljöö on muotoutunut 1900-luvun alkupuolella. 1900-luvun puolella kartanolla oli peltoa noin 300 ha. *”Pellot olivat varsin kivettömiä ja koostuivat pääosin karkeasta hiedasta hiesusavesta. Alavimmilla paikoilla on turvemaata, ylimmillä paikoilla pilkottaa hiekka.”* Entisen Tyrvännön pitäjän (nyk. osa Hattulaa) asutushistoriallinen inventointi, tekijänä Taivainen, J. 1997.

Suontaan omistajia:

Suontaan kartanon omistajia 1300–2000

1300–1400

1300–1400 vaihteessa
Suomen ensimmäinen tiedossa
oleva ritari ja poliittinen vaikuttaja
Niilo Olavinpoika

1481 Erland Nilsson

1500–1600

1500-luvun alkupuoli Anders
Jönssonin isä

1500-luvun puoliväli
aatelinen,
Hämeenlinnan vouti
Anders Jönsson

1500-luvun jälkipuolisko
Lepaan omistajat

1620
Ratsumies Jakob
Abrahamsson, Anders
Jönssonin pojanpoika

Vuoteen 1675
perikunnalla

1675
Kapteeni
Fittinghoff

1700–1800

1700-luvun alkupuolisko
Birkholzien,
Henrik Blåfield
Blåfieldien suvulla pari
sukupolvea

1760–1781
Otto Ernest Boije
Boijen suvulla vuoteen
1831

1831–1863
Vuorimestari
Gustaf Idestam

1863–1883
Senaattori ja
Suomen Pankin johtaja
Albert Nykopp

1885–1918
Paroni,
Vapaaherra, Kapteeni
Edvard Robert
Standertskiöld

1900–2000

1918–1952
Vuorineuvos
W. Rosenlew & Co Ab johtaja
Erik Rosenlew
1925
Tilanhoitajana
Sven-Erik Rosenlew

1953–1963
Filosofian maisteri
Oy Rosenlew Ab
toimitusjohtaja
Vuorineuvos
Sven-Erik Rosenlew

1963–1987
Diplomi-insinööri
Oy Rosenlew Ab
Toimitusjohtaja, pääjohtaja
Gustav Rosenlew
Henrik Rosenlew

1987–2020
Maatalous- ja
metsätieteiden yo
Cecilia Rosenlew

2020-
Kauppatieteiden maisteri
Tilanhoitaja
Matalousyrittäjä
Ellen Rydbeck

14. Rakennuttajat, suunnittelijat, toteuttajat

Rakennuttajat:

Vapaaherra, kapteeni Edvard Robert Standertskiöld

Vuorineuvos Erik Rosenlew

Sven-Erik ja Inga Rosenlew

Suunnittelijat:

1918–1921 Arkkitehti Sigurd Frosterus, Arkkitehtitoimisto Frosterus & Gripenberg

Kartano alueen kokonaissuunnitelma.

1926 Rakennusmestari Hjalmar Sirén. Päärakennuksen Hollon muutostyöt.

1926 Barokkimainen puutarha, päärakennus Hollon ympäristö ja puisto
puutarha-arkkitehti Bengt Schalin.

1927 Arkkitehti Carl Olof Cronstedt, Maisterila.

1928 Puutarha-arkkitehti Bengt Schalin Maisterilan ympäristö, barokkimainen puutarha.

1928 Sisustussuunnittelija Harry Rönehalm, Maisterilan sisustussuunnittelu.

1985–87 Maisema-arkkitehti Maj-Lis Rosenbröijer kartanopuiston uudelleen suunnittelu.

Toteuttajat:

Hollo:

Agronomi Aksel Hovila, valvonta, päärakennuksen Hollon muutostyöt.

Rakennusmestari Hilpi Kummila toteutus.

Rakennusmestari Hilpi Kummila, Uusi navetta ja talouskeskus.

Kreuger & Toll Ab, urakkasopimus.

Maisterila:

Rakennusmestari Hilpi Kummila, Maisterilan rakentaminen.

Tampereen Höyrypuuseppä Oy, Maisterilan sisustuksen puutyöt.

Arkkitehti Carl Olof Cronstedt sekä puutarha-arkkitehti Bengt Schalin,

Maisterilan rakentamisen valvonta.

1960-luvun alun perusparannuksen toteutuksesta ei tarkempaa tietoa.

1980-luvun kartanon puiston viherrakennus toteutuksesta ei tarkempaa tietoa.

1990-luvun Maisterilan viherrakennus toteutuksesta ei tarkempaa tietoa.

15. Keskeiset historialliset vaiheet

(eri osa-alueiden, tärkeimpien rakennusten perustamisajankohdat ja suunnittelijat)

1800-luku

Paroni, vapaaherra Edvard Standertskjöld:

1893 hankki talonpoikaistalo Hollon.
Syntyi pohja myöhemmälle Suontaan suurkartanolle.

1898 uusi tiilinen navetta, nykyään talli.

1900-luku

Paroni, vapaaherra Edvard Standertskjöld:

1915 Hollon talosta kartanon päärakennus.

Vuorineuvos Erik Rosenlew:

1920-luku Suontaan rakennuskanta uusitaan.

Arkkitehtitoimisto Frosterus & Gripenberg:

Kartanoalueen kokonaissuunnitelma:

Uusi navetta, vanhan navetan muutos talliksi, talouskeskus; sikala, puimala myllyineen, konesuojat, paja, puusepänerastas, voimala, lantala, puuliiteri, konehuone. punatiiliset työntekijöiden rakennukset.

1926 Kartanorakennus Hollon muutostyöt.

Rakennuksen ulkoseinien rappaus vaaleaksi, runkona vanha 1800-luvun hirret.

1928–1930 päärakennusta ympäröivä puisto perustuu puutarha-arkkitehti Bengt Schalinin laatimaan suunnitelmaan.

Vuorineuvos Sven-Erik Rosenlew ja Inga Rosenlew:

1928 Maisterila, tilanhoitajan talo.

1960-luvun alkupuolella kartanon päärakennus Hollo ja Maisterila peruskorjaus.

Diplomi-insinööri Gustav Rosenlew:

1980-luvulla kartanorakennuksen korjaus, ulkoseinien rappaus korvattiin lautavuorauksella.

1985–87 maisema-arkkitehti Maj-Lis Rosenbröijer puiston uudelleen suunnittelu.

16. Kohteen sijainti ympäristössä

(maiseman luonnontekijät, rakennetun ympäristön tärkeimmät piirteet)

Seuraava kuvaus Suontaan kartanosta löytyi puutarha- ja maisema-arkkitehtuuri Suomessa osa 2, Bengt Schalin kokoelma 1912–1971, kokoelmaluettelo, kohdekohtainen tallennuslomake 1984, s. 199.

Kokoelman tallentamistyöstä ja tutkimuksesta on vastannut maisema-arkkitehti, tekniikan lisensiaatti Tuula Maria Merivuori. Hän on lomakkeelle kirjannut suunnittelukohteen kuvaus sarakkeeseen, kuinka Suontaan kartanon puistosta kerrotaan kirjassa Suomen kartanot ja suurtilat III 1945, s. 341–344.

”Kartano sijaitsee Lepaanvirran läntisellä rannalla, tasaaisessa maastossa laajojen viljelysten ympäröimänä.

Rakennukset ovat kahdessa ryhmässä:

Lehmuskujanteen reunustaman läpikulkutien länsipuolelle jäävä päärakennus puistoineen ja puutarhoinen sekä itäpuolelle jäävä toinen päärakennus, jossa on konttori ja tilanhoitajan (maisteri S.E. Rosenlew) asunto.

Jälkimmäistä puistoa kehystävät pensasaidat.

Pääosa noin kuusi hehtaaria käsittävästä puistosta jää tien länsipuolelle.

Etelässä on 1 ha:n suuruinen puutarha ja 350 runkoa käsittävä hedelmätarha. päärakennuksen ja tien välissä on ruohokenttä. Pääsisäänkäynnin kohdalla kukkapenkkejä ja aurinkokello. Puiston painopiste on talon vastakkaisella puolella, missä länteen melko jyrkästi viettävä rinne on terassoitu korkeilla kivimuureilla.

Terassipuutarhan teemoina ovat värikkäät kukkaistutukset, matalat puksipuuaidat ja suorakaiteen muotoinen vesiallas sekä harmaakivipatsas”

Kuvaus syksy 2022, Arja Lautiola. Kohde, Maisterilan pihapiiri.

Kartano aluetta hallitsee edelleen kaksi komeaa vanhaa lehmuskujannetta. Kartanolle ja Maisterilalle johtava kujanne on erittäin näyttävä. Sen molemmin puolin sijaitsee hevoshautausmaahan.

Maisterilan puutarha rajautuu pohjoisessa hiekkapintaiseen parkkipaikkaan ja nurmialueeseen, jossa hajanaisia puu istutuksia. Idässä luonnon- ja rikkakasvien ympäröimään ojaan. Kaakossa ja osittain etelässä nuoreen kuusiaitaan.

Lounaan puolella alue rajautuu satavuotta sitten istutettuun sekapuustoiseen metsikköön, jonka Maisterilan puoleisella edustalla kanukoitten massaistutus, jatkuen aina lounaan puolelle, vaihtuen välillä pensasruusuiksi ja jatkuen edelleen kanukkana aina valtaviin, sata vuotta vahoihin poppeleihin. Poppeleita 3 kpl:tta. Poppelit kasvavat sekapuustoisen metsän puolella, peräkkäin linjaan istutettuina.

Lounaan puoleinen alue on muutoin laajaa nurmialuetta päättyen tiehen ja hevoshakaan. Suunniteltava alue rajautuu lännessä hiekkatiehen ja kartanon päärakennuksen Hollon nurmialueeseen ja hajanaisiin puuistutuksiin. Maisterilan maastonmuotoja on muokattu aikoinaan terassin puolella voimakkaasti, jotta on saatu aikaiseksi täytemaaterassi. Tämä alue on nyt nurmella ja sen keskellä sijaitsee vanhat portaan jäänteet. Portaiden molemmin puolin on istutusalueet.

17. Sommitelman keskeiset piirteet

(osa-alueet ja niiden luonne, akselit, sommitelman suhde rakennuksiin, näkymät)

Kartanoa ympäröi Maj-Lis Rosenbröijerin suunnitelman mukaan rakennettu puutarha, jonka etupuutarhan symmetrinen vesielementti on olemassa rakenteena, mutta ei enää käytössä. Kartanorakennuksen ilmettä korostaa pylväshaavat sisääntulon läheisyydessä ja vesiaiheen äärellä. Nurmikolla sijaitsee hajanaisesti vanhoja lehti- ja havupuita.

Maisterilan etupihaa hallitsee suuri hiekkapintainen parkkialue. Parkkialueen ja Maisterilan väliin jäävässä osassa on symmetrinen istutusalue, jonka halkaisee kapea hiekkakäytävä.

Maisterilan rakennuksen edustalla ja sisääntulon sivustoilla on nurmikkoa.

Rakennuksen päädyissä on nurmikkoalueet, muutamia puita ja pensaita. Idän puolella ojan takana laidun aluetta ja rautakautinen hautakumpu. Hautakummulle on näkymälinja terassilta. Lounaan puolella on myös jääne muotoleikatusta orapihlaja-aidasta ja erittäin merkittävä näkymälinja, joka ulottuu aina lähes kahteen kilometriin asti, päättyen Tenholan linnavuorta ympäröivään metsäsaarekkeeseen. Näkymän varrella hevoshakaa, laakeaa peltomaisemaa, vanha punamultainen iso liiteri ja lehmälaitumia. Lisäksi etupihan näkymänä kartanon vaaleankeltainen päärakennus Hollo ja sitä ympäröivät puutarhaistutukset.

Sivustoiltaan alue rajautuu ojaan koillisen ja lännen suunnassa ja etelän puolella vanhaan istutettuun metsään sekä tilaa merkittävästi hallitsevaan kanukka aidanteeseen.

Maisterilan etelän ja kaakon varsinaisella puutarha puolella sijaitsee laaja nurmialue, joka rajautuu päädyssä hiljattain istutettuun kuusiaitaan, aidan takana aukeaa laaja peltoaukea, näkymänä osittain Lepaanvirta ja sen rantapuustoa sekä naapurin maatalousrakennukset.

Kartanon puisto ja myös Maisterilan ympäristö on aikoinaan perustettu geometriseksi muotopuutarhaksi.

Hyötypuutarha ja kasvihuoneet ovat sijainneet lähellä kartanorakennusta, sen länsipuolella.

Hyötypuutarhaa ja kasvihuonetta ei ole enää olemassa. Alueella on jonkin verran istutuksia.

Puutarhan näyttävin osa on sijainnut kartanorakennuksen takana ja keskeisenä elementtinä on ollut luonnonlähdepohjainen tekoallas ympäröivine kasvi istutuksineen. Nykyjään altaan ympärillä ei ole juurikaan istutuksia, ja sitä ympäröivä iso puistomainen alue maastoineen toimii ratsastuskenttänä.

Maisterila rakennettiin lopulta eri paikkaan kuin oli suunniteltu, joten kaikki alkuperäiset suunnitelmat muuttuivat.

Niin rakennuksen kuin puutarhankin Schalinin aikaisista uusista suunnitelmista ei ole piirustuksia saatavana.

Se tiedetään, että suunnittelijat osallistuivat vakituisella läsnäololla rakennustyömaan tapahtumiin.

Maisterilan ympärille rakentui geometrinen koriste puutarha. Talosta tuli kaksikerroksinen ja siinä on

erillinen konttorirakennus. Maisterilan punertava tiilikatto, kellertävä silorappaus ja symmetrinen ulkomuoto yhdistyvät hyvin itse kartanorakennukseen. Niin kartanon päärakennus Holloa kuin Maisterila ilmentävät lähinnä pohjoismaista klassismia.

Kartanon puistosta osa on ollut hyvin tarkkaan suunniteltua muotopuutarhaa ja osa vapaamuotoisempaa puistomaista aluetta, pienine puuryhmineen sekä osittain metsän kaltaista tunnelmaa tavoittelevia tyylliteltyjä metsiä.

18. Rakennetut elementit

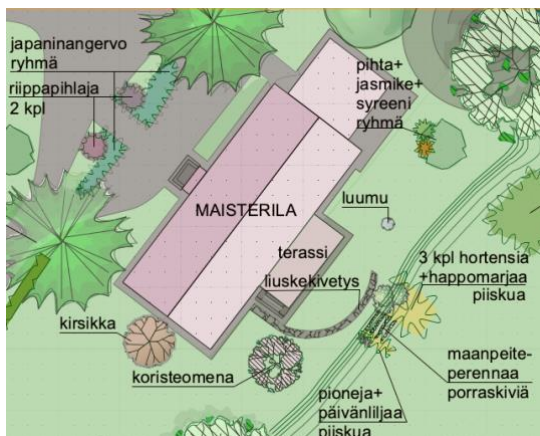
(vesiaiheet, huvimajat, veistokset, pergolat, terassit, käytävät ym.)

Kartanorakennuksen Kartanopuiston ja Maisterilan kulkuväylät ovat suurelta osin kivituhkapäällysteisiä. Kartanon edustaa 1980-luvulla parannettaessa on sisääntulo osittain kivetty kenttäkiveyksellä ja isoin suorakaiteen muotoisin graniittikivin sekä singelillä. Kartanon puistossa seisoo hyvin vanha ja erikoinen kiviäijä-muistomerkki, se on tuotu kartanon pihamaalle Edvard Standertskiöldin toimesta ilmeisesti 1890-luvulla.

Maisterilan varsinaisen puutarhan puolella on kaareva keskeneräisen oloinen liuskekivipolku ja terassin edustalla liuskekivipolun keskeltä lähtee vanhat portaiden jäänteet alapuutarhaan, rakennuksen vierusta hiljattain uusittu sepelillä, kuva 2. Alapuutarhan nurmialueella voi havaita olemassa olleet sorakäytävät, vaikka ne nykyään ovatkin nurmen peitossa, kuva 3.

Kuva 2. Ote inventointipiirroksesta

Liuskekivipolku ja portaat.



Kuva 3. Maisterilan nurmettuneet sorakäytävät

(Paikkatietoikkuna (n.d.))



19. Kasvillisuus

(tärkeät kasvustot, puukujat, aidanteet, koristeistutukset, puu- ja pensasryhmät, yksittäispuut ja -pensaat)

Maisterilan kasvillisuus:

Puut: Pihta, lehmus, vaahtera, terijoensalava, riippapihlaja, tammi, poppeli, kuusi aita.

Istutetussa metsässä pihta, kuusi, koivu, pihlaja.

Hedelmäpuut: Kirsikka, omena, koristeomena, luumu.

Pensaat: Japaninangervo, onnenpensas, syyshortensia, happomarja, syreeni, jasmike, kanukka, pensasruusuissa tunnistamaton suviruus ja tunnistettu suviruus `Poppius`.

Kysely ruusuista: Michael Luther Suomen ruususeuran pj.

Istutettu metsä, tyylitelty metsä: jalopähkinä, kanukka, terttuselja, taikinamarja.

Perennat: Pioni, piisku, raparperi. Tunnistamatonta maanpeiteperennaa portaikossa kivien välissä.

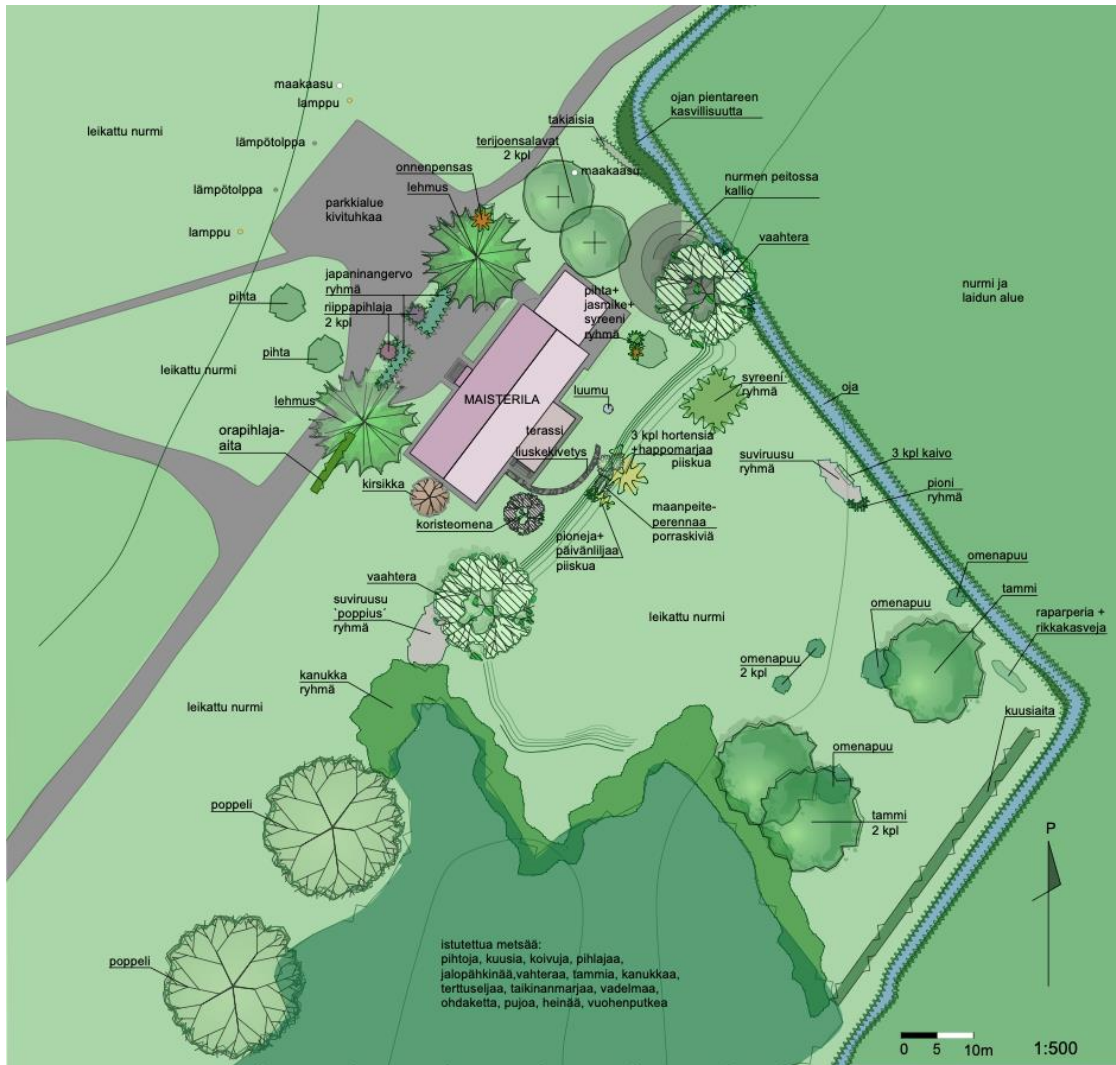
Ojan pientareella ja vanhassa tyyliteltyssä metsässä runsaasti rikkakasveja kuten ohdake, pujo, erilaisia heiniä, vuohenputki, maitohorsma, leskenlehti, apila, voikukka, pelto-ohdake, peltokorte, hevonhierakka, vadelma. Rakennuksen etupihan koilliskulmassa lähellä ojaa kasvaa komea takiaisryhmä, Vanajaveden laakson uhanalaista isotakiaista.

Kasvien sijainti ja kasvupaikat ilmenevät oheisesta inventointi piirroksesta, kuva 4.

Kuva 4. Inventointi piirros.

Maisterilan pihapiirin olemassa olevista kasveista ja rakenteista inventointi tehty elo-, syys- ja lokakuu 2022. LIITE 1/36.

HAMK Lepaa, maisemasuunnittelija opiskelija Arja Lautiola.



20. Kohteen yleisvaikutelma, kunto ja mahdolliset häiriötekijät (omakohtainen ensivaikutelma, kasvillisuuden ja rakenteiden kunto, käytön aiheuttamat häiriötekijät ym.)

Maiseman luonne on laajaa viljelyaukeaa ja nurmialuetta. Tilalla on runsaasti laitumia. Arvokas kartanon tunnelma tulee esiin mittasuhteissa ja näkymissä, lehmuskujanteissa, vanhoissa rakennuksissa ja puustossa. Suontaan rannat ovat säilyneet lähes rakentamattomina.

Kulkuväylät ovat siistit mutta Maisterilan parkkialue vaatii uutta rajausta ja selkeän muodon esiin tuomista. Maisterilan etupihalla ja sisääntulon läheisyydessä kasvillisuus on ylikasvanutta ja osittain huonokuntoista. Terrassin puoleisella isolla nurmialueella olleet vanhat, käytävät ovat kadonneet nurmen alle.

Muotopuutarhan selkeä muoto on kadonnut. Käytävälinojen palauttaminen selkeyttäisi ja toimisi tilaa sommittelevana tekijänä.

Kasvillisuus on koko pihapiirissä hajanainen ja niistä ei muodostu selkeitä ryhmiä. Kasvillisuus osittain ylikasvanutta. Useimmat kasvit olisi hoitotoimenpiteillä kunnostettavissa. Pihapiirin tilaa rajaavat tekijät osittain puuttuvat, etenkin idän puoleiselta osalta. Tämä aiheuttaa tasapainottoman vaikutelman.

Rakennuksen välitön ympäristö, sokkelin vierusta on siisti ja hiljattain kunnostettu. Hiekkakäytävät ovat siistit. Terrassinpuoleinen liuske kivinen kaaripolku on keskeneräinen ja pengerryksen alas laskevat portaat huonokuntoiset, ilmeisesti alkuperäiset? Muutamia pihan perenna-alueita ovat kasvaneet yli muodostaan, ja piisku on vallannut ne lähes kokonaan.

Kuusiaita on hiljattain istutettu, sen kasvu on epätasaista ja kasvualusta heinittynyt. Pihan puut ovat hyväkuntoisia ja myös massaistutettu kanukka ja ruusupensaat ovat hyvässä kunnossa. Sata vuotta vanhat popelit ovat huikkeen suuria ja näyttäviä. Niiden kunto olisi hyvä arvioittaa arboristilla. Alueella kulkee paljon peuroja, jotka on otettava huomioon uusien istutuksien tehtäessä.

21. Kohteen merkittävyys – merkittävä / erityisen merkittävä

(historiallinen, puutarhataiteellinen, maisemallinen ja puutarhanhoidollinen arvo)

Erityisen merkittävä.

Tila sijaitsee valtakunnallisesti arvokkaalla Vanajanlaakson maisema-alueella ja valtakunnallisesti merkittävällä kulttuurihistoriallisella alueella.

Tilakeskuksen läheisyydessä on useita muinaismuistokohteita.

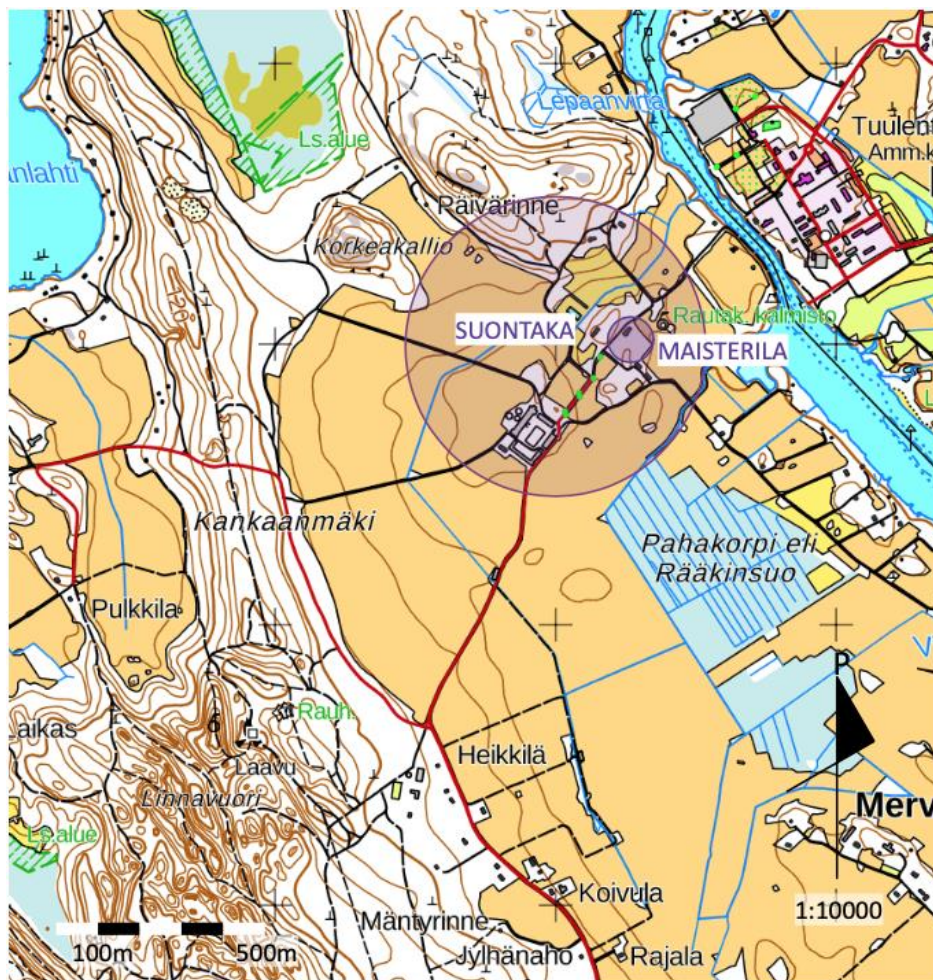
Kartanoalue on puiston ja rakennusten osalta kulttuuri- ja puutarhahistoriallisesti erityisen merkittävä.

Puistossa runsaasti vanhaa ja arvokasta puustoa.

22. Peruskartta ja alueen rajaus

Kuva 5. Suontaan kartanon lähialue merkattu isolla violetilla ympyrällä. Maasterilan alue pienellä violetilla ympyrällä (Maamittauslaitos, Paikkatietoikkuna, n.d.).

Peruskartta muokattu Arja Lautiola 7.2.2023.



23. Pohjakartta (topografiakartta, ortokuva ja näkymät) Kuvat 6–9.

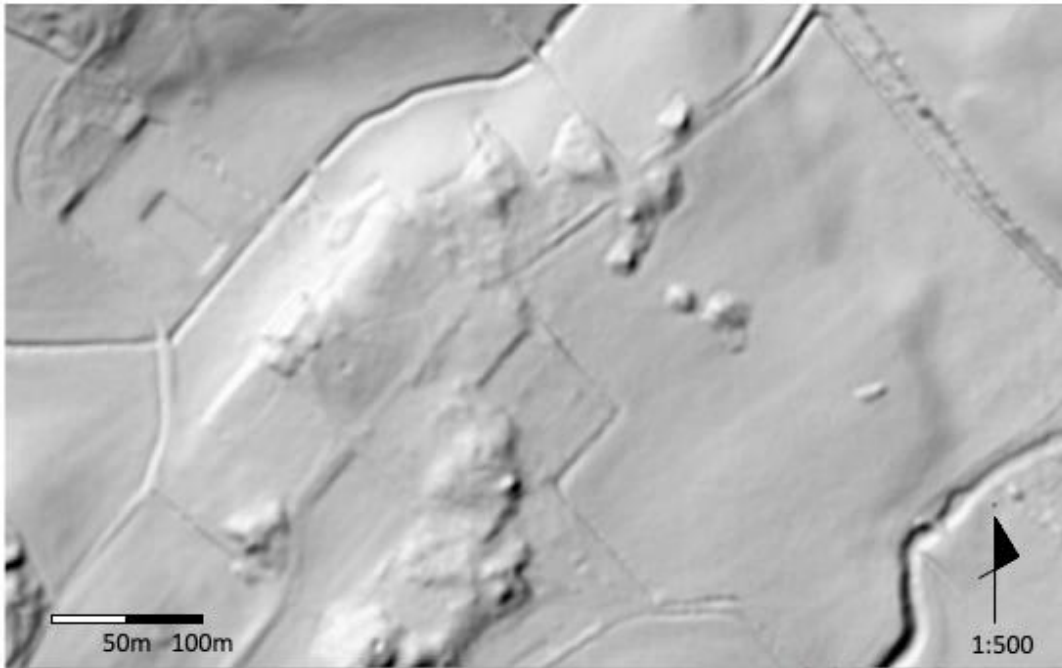
Kuva 6. Suontaan kartanon puisto ja navettarakennuksen ympäristö (Google, n.d.).

Muokattu Arja Lautiola 6.2.2023. Maisterilan suunniteltava alue ympäröity valkoisella.



1. Maisterila 1928
2. Suontaan kartano, Hollo. Hollon talosta tehtiin kartanon päärakennus 1890-luvulla. Muutostyöt 1926.
3. 1928–30 Bengt Schalinin suunnitelman mukaan istutettua metsää, tyyllitelty metsä.
4. Kenttäratsastus alue
5. Navettarakennus, hevostallit, autokatos, varastoja, traktorihalli, metallipaja, viljasiilo, lietesäiliöt, kouluratsastuskenttä. Rakennukset toteutettu Sigurd Frosteruksen kokonaissuunnitelman mukaan 1918–21. Vanhin tiilinen navettarakennus 1896 toimii nykyään hevostallina.
6. Työvälle Sigurd Frosteruksen suunnitelmien mukaan 1922 rakennettuja asuntoja, edelleen asumiskäytössä.
7. Rautakautinen hautakumpu.
8. Hevoshaka.
9. Laidunalueita.
10. Vesiallas, toteutettu Bengt Schalinin 1928–30 muotopuutarhaa perustettaessa. Toimii nykyään kenttäratsastusalueena.
11. Vanha lehmuskujanne.

Kuva 7 ja 8. Suontaan kartanon alueen topografiakartta ja ortokuva (Maanmittauslaitos, Paikkatietoikkuna, n.d). Muokattu Arja Lautiola 7.2.2023.



Kuva 9. Maisterilan tärkeimmät näkymät. (Maanmittauslaitos, paikkatietoikkuna, ortokuva n.d).

Muokattu Arja Lautiola 7.2.2023. Kuvat Arja Lautiola, syksy 2022.



1. Kartanorakennus Hollo



2. Rautakautiset hautakummut, uhrikivet



3. Lepaanvirta



4. Erittäin merkittävä näkymälinja, joka päättyy Tenholan linnavuoren metsäsaarekkeeseen.



5. Massaistutettua kanukkaryhmää, takana 100 vuotta sitten istutettu metsä.



6. Tammen takana nuori kuusiainan alku ja näkymä naapurin maatalousrakennuksiin.



24. Valokuvat

Saapuminen Suontaan Kartanon alueelle.

Lehmuskujanteet, navetta- ja tallirakennus alue. Kuvat Arja Lautiola, syksy 2022.



Vanhat kunnostetut työntekijöiden asuinrakennukset.



Maisterila

Sisääntulo.



Näkymä parkkialueelta Maisterilaan.



Koillinen pääty.



Lounainen pääty.



Terassin puoleinen puutarha.



Näkymä parkkialueelle ja sisääntulon istutus, riippapihlajat ja japaninangervojen ryhmä.



Rakennuksen vierustaa, sisääntulon graniittiportaait.



Terassin puolella liuskekivikaari ja vanhat muotonsa menettäneet portaat



Suontaan kartanorakennus Hollo.

Hollo edestä ja Rosenbröijerin suunnittelema vesiaihe.



Hollo takaa ja terassointia.



sisäänkäynnin kiveystä.



Kiviäijä



Vesiallas ja kenttäratsastusalue



Historialliset valokuvat

Kartanon ja Maisterilan puiston kehitys eri vuosikymmeninä.

(Paikkatietoikkuna, historialliset ilmakuvat (n.d.) ja Google earth (n.d.).

1939



1950



2011



2018



2022



1939



1950



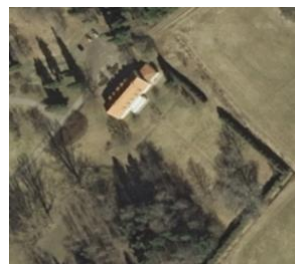
1958



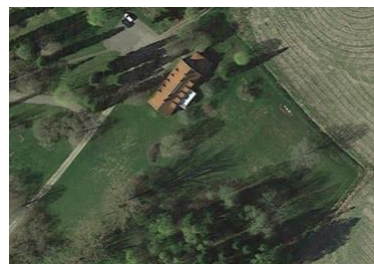
2000



2011



2020



Suontaan kartano ja sen vasta valmistunut puisto 1930. Keskellä Maisterila.
Kartanorakennus Hollo takana. Muita rakennuksia alueella ei enää ole.
Kuva kirjasta Hämeen Suontaka s.120.



Suontaan kartano ja puisto 1970-luvulla. Lepaan puutarhamuseon kokoelma.
Kuvaaja Kääriäinen Keijo. Finna (n.d.).



Maisterila. Kuvauksen aika ei ole tiedossa. Kuva Ellen Rydbeck arkisto. Suontaan kartano.



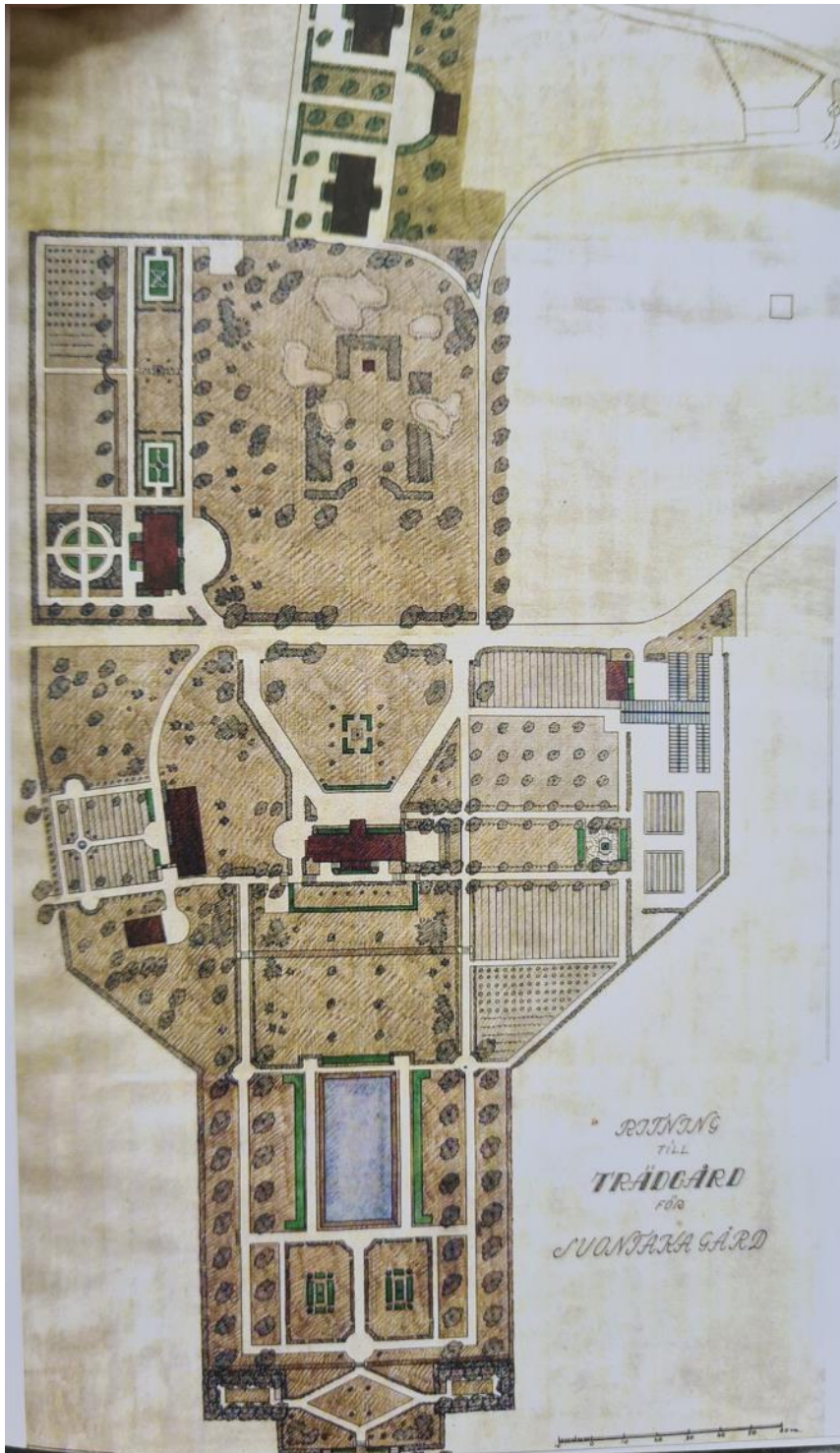
Maisterila 1940-luvun lopulla. Kuva kirjasta Voimamies Sven-Erik Rosenlew s.163.



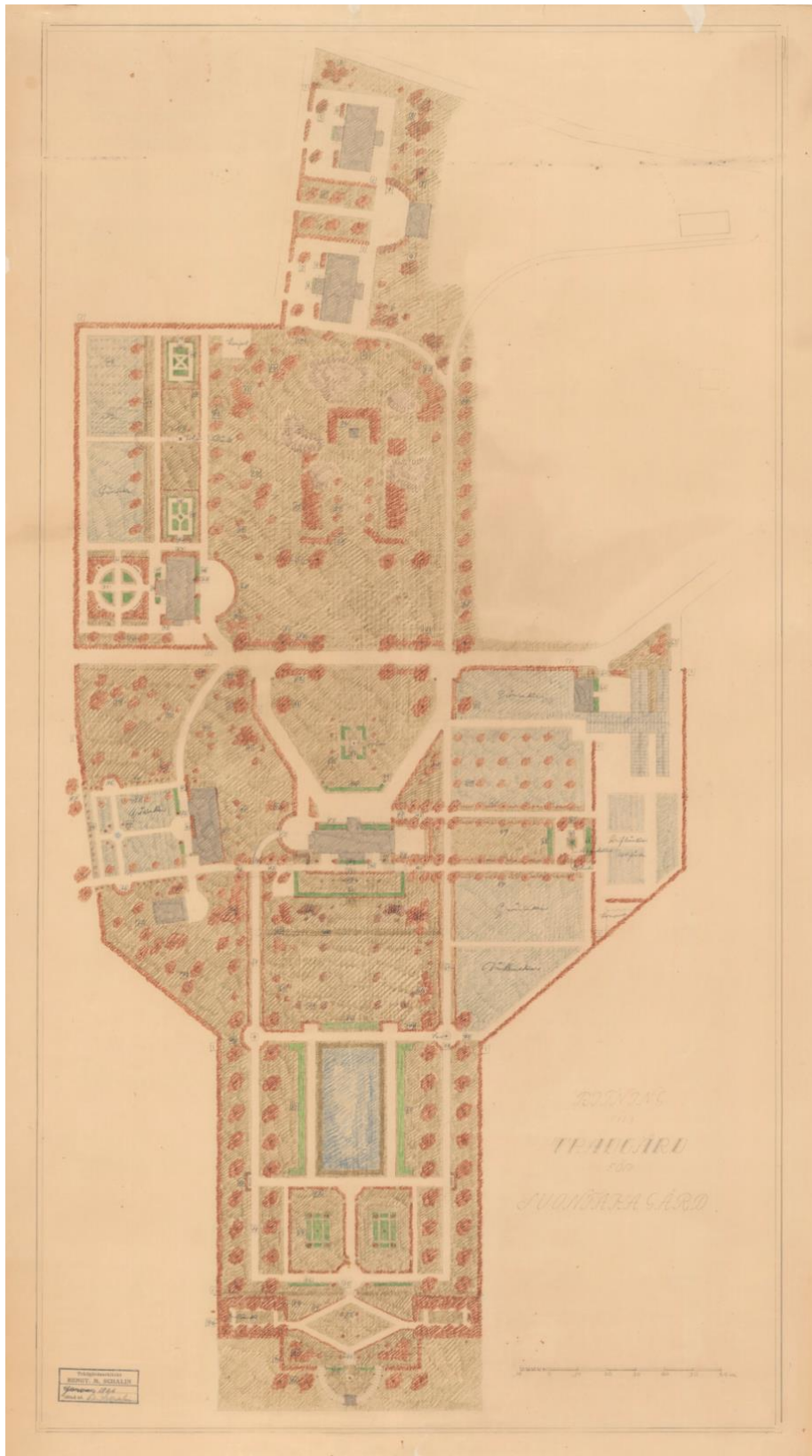
25. Historialliset kartat ja suunnitelmat

Suontaan kartanonpuiston alkuperäinen piirroskuva.

Puutarha-arkkitehti Bengt Schalinin suunnitelma 1928–30. Kartanorakennus Hollo keskellä. Maisterilan rakennus toteutettiin toisin päin kuin piirroksessa.



Suontaan kartanonpuiston alkuperäinen piirroskuva vuodelta 1926, Bengt Schalin.
Arkkitehtuurimuseon arkiston piirroskokoelma.



Bengt Schalinin luonnospirros Suontaan kartanon puistosta 1928–30.

(Arkkitehtuurimuseon arkisto, Bengt Schalinin piirroskokelma)

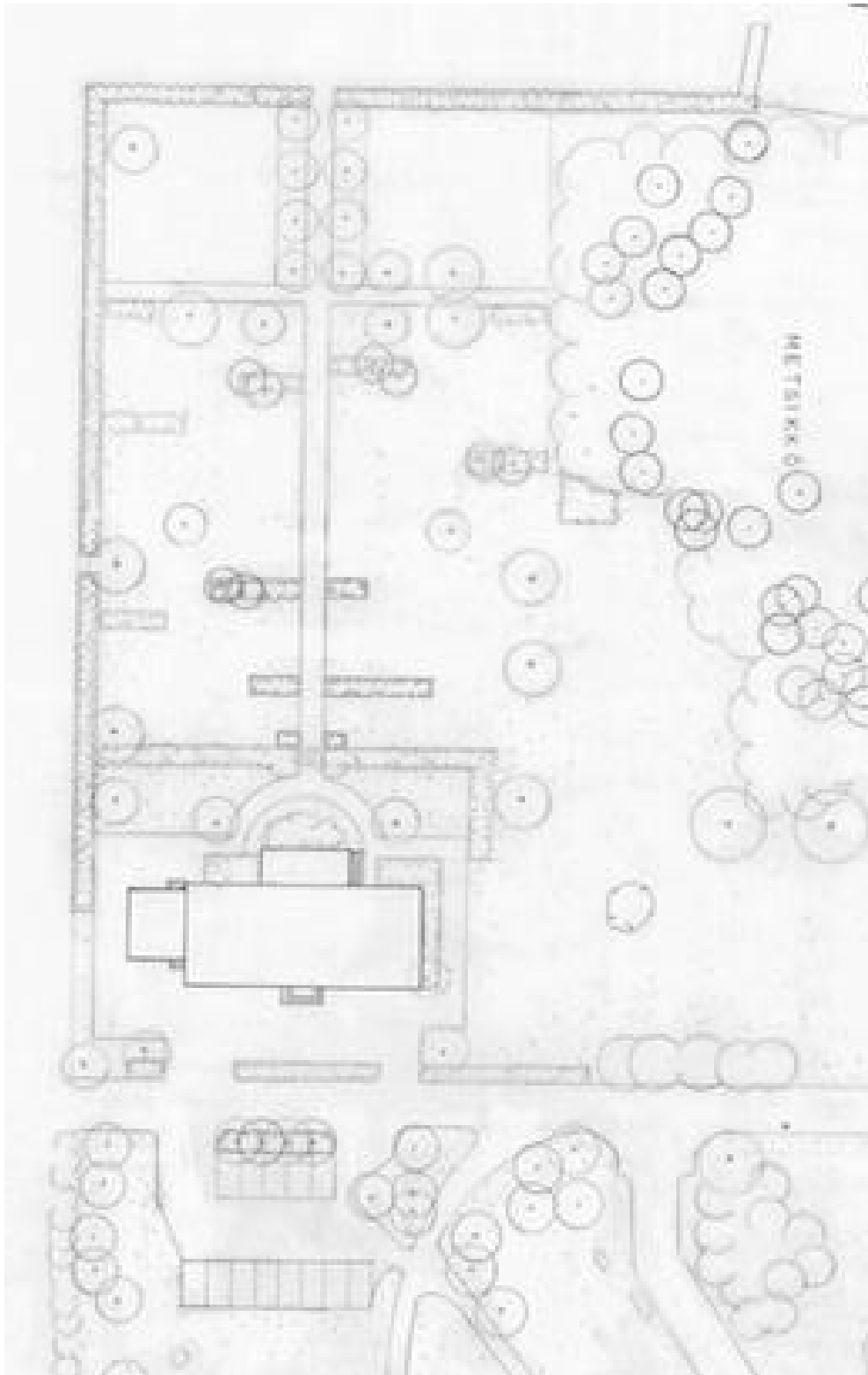
Kuva Arja Lautiola 1.12.2022.



Maisema-arkkitehti Maj-Lis Rosenbröjjerin 1985, Suontaan kartanon puiston uusi suunnitelma.

Rajattu kokonaissuunnitelmasta. Maisterilan puutarhan alue.

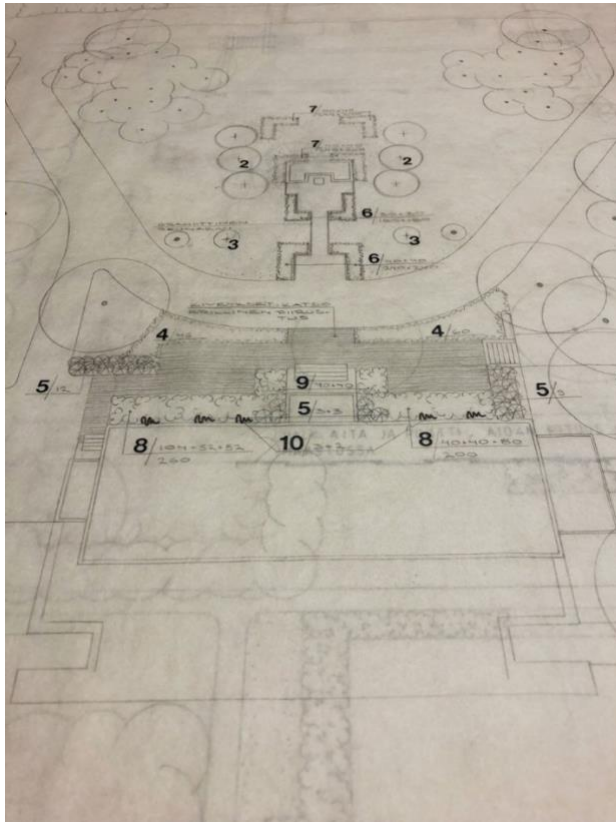
Arkkitehtuurimuseon arkiston piirroskokoelma. Muokannut Arja Lautiola 20.2.2023.



Maj-Lis Rosenbröjjerin 1985–87 Suontaan kartanon puiston uusi suunnitelma.

Kartanorakennus Hollon etuosan istutussuunnitelma. Arkkitehtuurimuseon arkiston piirroskokoelma.

Kuvarajaus kokonaissuunnitelmasta, kuva ja muokkaus Arja Lautiola 1.12.2022.



M-L. ROSENBRÖJJER MAISEMA- JA PUUTARHANSUUNNITELUTOIMISTO • OTSOLAHENTIE 6 • 02110 ESPOO 11
 ☎ 00-463 042, 00-463 852

SUONTAAN KARTANO
 ISTUTUSSUUNNITELMA, OSA 1

KASVILUETTELO	koko cm	kpl/m ²	kpl y1
1. Betula verrucosa -rauduskoivu	6-8		33
2. Amelanchier laevis -siro tuomipihlaja	rung.150-200		20
3. Populus tremula 'Erecta' -pylväshaapa	250-300		2
4. Potentilla fruticosa Sandved -valkokukkainen pensashikkii	40-60	2	106
5. Taxus media Hicksii -kartiomarjakuusi	60-80	1,2	27
6. Rosa Nina Weidull -ryhmäruusu + Tulipa Mme Lefebvre		5 30	140 840
7. Rosa Schneewitchen -ryhmäruusu + Tulipa Apeldoorn		5 30	160 960
8. Aconitum napellus -aito ukonhattu		istutetaan sekaisin	2 92
Campanula latifolia Macrantha -iso ukonkello		2	92
Chrysanthemum leucanthemum Maiköniq -päivänkakkara		4	150
+ Narcissus Flower Record, narsissi	10-20 kpl/ryhmä		460
Huom.: olevat pionit säilytetään			
9. Rosa Flammentanz -köynnösrusu			5
10. Spiraea cinerea Grefsheim -norjanangervo		1.5	38
11. Rosa nitida -nukkerusu	40-60		20

26. Muut aineistot

Nautakarjan pito on kuulunut Suontaan kartanon toimintaan reilun sata vuotta. Vuonna 2017 tilan päätuotantosuuntana on ollut toimiminen emolehmätilana. Tila ja eläimet hoidetaan luonnonmukaisin menetelmin. Kartanon mailla järjestetään vuosittain kenttäratsastus kilpailuja.

27. Lähdeaineisto

(kartat, suunnitelmat, kuvat, kirjallisuus, suulliset tiedot)

Kartat:

Maanmittauslaitos. (n.d.). Historialliset kartat eri vuosikymmeniltä, Suontaan kartano, ortokuva, topografia. Haettu 7.2.2023. osoitteesta <https://kartta.paikkatietoikkuna.fi/>

Google earth. (n.d.). Suontaan kartanon puisto alue 2023. Haettu 7.2.2023. osoitteesta <https://earth.google.com/web/@61.11120961,24.31075082,84.0229465a,2414.85887279d,35y,234.75835873h,45.01231081t,0r>

Historiallinen kartta, Ojanen, E. (2012). s.88. *Hämeen Suontaka*.

Suunnitelmat:

Maisema-arkkitehti Maj-Lis Rosenbröijerin piirustuskokoelman luettelointi, arkistointi ja puutarha-arkkitehti Bengt Schalinin piirustuskokoelman luettelointi, arkistointi, Arkkitehtuurimuseon arkisto. www.mfa.fi. Arkistokäynti 1.12.2022.

Kuvat:

Lepaan puutarhamuseo (n.d.). Ilmakuva Suontaan kartanosta 1970-luvulla. Haettu 19.9.2022. <https://www.finna.fi/Record/sarka.M016-53252>

Ellen Rydbeck arkisto. Suontaan kartano, Maisterila.

Koivuniemi, J. (2017). *Voimamies Sven-Erik Rosenlew 1902–1963*, s.163. Kustannusosakeyhtiö Siltala.

Inventointiin liittyvät kuvat Arja Lautiola syksy 2022.

Kirjallisuus:

Ojanen, E. (2012). ss. 44, 48, 53–54, 70–73, 83–86, 87, 88, 94, 96, 98, 99, 101–102, 105, 112, 115–119, 134, 139–140, 141. *Hämeen Suontaka, esihistoriasta nykypäivään*. Karisto Oy.

Putkonen, L. & Ojanen, E. & Heikurinen-Montell, T. & Seppänen, M. & Forsius, J. (2003). ss. 75–76.
Rakennettu Häme. Maakunnallisesti arvokas rakennusperintö. Hämeen liitto. Rakennustieto Oy.

Koivuniemi, J. (2017). *Voimamies Sven-Erik Rosenlew 1902–1963*, ss. 142–144, 150, 156,-162, 521, 568, 583.
Kustannusosakeyhtiö Siltala.

Suomen Maisema-arkkitehdit (1984). *Puutarha ja maisema-arkkitehtuuri Suomessa osa 2, Bengt Schalinin kokoelma 1912–1971.* s. 199.

Hautamäki, R. (2000). *Portti puutarhaan. Historiallisten puistojen inventointiopas.* Inventointilomake.
Museovirasto.

Tutkimus:

Taivainen, J. (1997). *Entisen Tyrvännön pitäjän (nyk. osa Hattulaa) asutushistoriallinen inventointi.*
Museovirasto, Rakennushistorian osasto, Turun yliopisto, Arkeologian oppiaine.

Suulliset tiedot:

Ellen Rydbeck haastattelu 12.10.2022. Suontaan kartano, Maisterila.

Amanuessi Antti Aaltonen, Arkkitehtuurimuseo, arkisto, 1.12.2022.

S-posti haastattelu:

Michael Luther Suomen ruususeuran pj. *Kysely pensasruusujen tunnistamiseen, s-posti vastaus 23.9.2022.*

Muut:

Muinaismuistolaki 1963/295. <https://www.finlex.fi/fi/laki/ajantasa/1963/19630295> haettu 7.2.2023.

Maankäyttö- ja rakennuslaki MRL 132/1999 haettu 17.2.2023

<https://www.finlex.fi/fi/laki/ajantasa/1999/19990132>

Laki rakennusperinnön suojelemisesta LaRS 498/2010 haettu 17.2.2023

<https://www.finlex.fi/fi/laki/ajantasa/2010/20100498>

Hattulan kaavoituskatsaus, Hattulan kunta, <https://www.hattula.fi/palvelut/asuminen-ja-ymparisto/kaavoitus/> haettu 7.2.2023.

Kenttäkäynnit: Arja Lautiola 11.8.2022, 15.9.2022, 12.10.2022. Kuvaukset Arja Lautiola.

28. Inventoinnin aihe

Suontaan kartanon, Maisterilan puutarhan inventointi saneeraussuunnitelmaa varten.
Opinnäytetyö HAMK Lepaa Rakennettu ympäristö, maisemasuunnittelu.

29. Inventoinnin tilaaja

Ellen Rydbeck, Suontaan kartano, Maisterila

30. Ajankohta

Aineiston keruu elo-, syys- ja lokakuu 2022.
Koostaminen helmikuu 2023.

31. Inventoinnin suorittaja ja yhteistiedot

HAMK Rakennetun ympäristön maisemasuunnittelun opiskelija Arja Lautiola.
arja.lautiola@hotmail.com

32. Inventoinnin säilytyspaikka

Suontaan kartano, Maisterila, Ellen Rydbeck, Suontaantie 109, 13720 Parola
Inventoinnin tekijä Arja Lautiola, Hiekkatie 20 a, 01350 Vantaa

Liite 2: Saneeraus suunnitelmaluonnos.

