



ILOA JA HYÖTYÄ ESTEETTÖMYYDESTÄ

OPAS LUONTOMATKAILUYRITTÄJILLE

Miten rakennat esteettömän laiturin tai luontopolun? Sisäänkäynnin ja opastuksen suunnittelu?
Millaisia ovat esteettömät aktiviteetit tai asiakaspalvelu? Mistä kannattaa aloittaa?



ILOA JA HYÖTYÄ ESTEETTÖMYYDESTÄ

on luontomatkailuyrittäjille suunniteltu opas, joka on tuotettu osana Pohjois-Karjalan ammattikorkeakoulun Muotoilun ja kansainvälisen kaupan keskuksessa toimivan Itsenäisen Suorittumisen Innovaatiokeskuksen (ISAK) hanketta. Matkailusta hyvinvointia - esteettömän matkailun kehittämishanketta ovat olleet rahoittamassa mm. ELY-keskus sekä Joensuun Seudun Kehittämisyhtiö JOSEK Oy ja sen toteuttamisessa ovat olleet mukana useat yritykset ja organisaatiot.

Lisätietoja hankkeesta: www.pkamk.fi/esteetonmatkailu/

JULKAISUTIEDOT

Julkaisija: Pohjois-Karjalan ammattikorkeakoulu,

Matkailusta hyvinvointia – esteettömän matkailun kehittämishanke

Julkaisun sisältötiedon kokoaminen: Kaisa Mantsinen, Seija Örn,

Timo Ekroos PKAMK / ISAK

Sisältöideointi ja teksti: Riitta Nyberg / Mielimedia

Visuaalinen toteutus ja taitto: Pirjo-Helena Repo / Adelen

Valokuvat, piirros- ja havainnekuvat: PKAMK / ISAK ellei kuvassa toisin mainita

Kansikuva ja muut luontokuvat: Jukka Vaittinen

Toinen painos 11/2010.

Pohjois-Karjalan ammattikorkeakoulu
Muotoilun ja kansainvälisen kaupan keskus
Itsenäisen Suorittumisen Innovaatiokeskus ISAK
Sirkkalantie 12 A
80100 Joensuu
www.isak.fi



ISBN 978-951-604-137-0 (painettu)

ISBN 978-951-604-121-9 (verkkojulkaisu)

Pohjois-Karjalan ammattikorkeakoulun julkaisuja B:24

ISSN 1797-3821 (painettu)

ISSN 1797-383X (verkkojulkaisu)





Luonnon esteetöntä virtaa

Toivomme jokaisen pääsevän kokemaan luonnon ihmeet yhtä helposti ja vapaasti kuin vesi virtaa kannen Kotajoessa. Talvinen luonto itsessään järjestää esteettömyyttä kutsumalla keväthankien kirkkauteen tai kiitämään suksilla tai kelkalla metsään tai järvenselälle. Mutta miten luontomatkailuyrittäjänä voit edistää asiaa? Ikääntymisen myötä yhä suurempi asiakaskunta tarvitsee ja arvostaa esteettömyyttä, joten siihen satsaaminen on paitsi asiakaslähtöistä palvelua, myös kauaskantoista liiketoiminnan strategiointia.

Esteetön ympäristö ja rakennus on kaikille käyttäjille toimiva, turvallinen ja miellyttävä. Poistamalla liikkumisen esteet ja tekemällä tiloista ja toiminnoista helppokäyttöisiä ja loogisia, ollaan jo hyvin pitkällä. Fyysinen esteettömyys ei rakennusvaiheessa yleensä maksa sen enempää, mutta vaatii hyvää suunnittelua ja tietoa. Lisäksi se hyödyttää jokaista, myös huoltoa ja puhtaanapitoa.

Laajemmin ajatellen esteettömyys on myös asennemuutosta, palvelujen saatavuutta, välineiden käytettävyyttä ja toimintojen sujuvuutta, joissa tuskin koskaan saavutetaan täydellistä esteettömyyttä. Siksi olemme tässä opaskirjasessa lähteneet siitä, mitä voit jo pienellä vaivalla ja satsauksella saada aikaan. Innostamme oivaltamaan kuvista esteettömyyden kannalta hyvät ja huonot asiat. Annamme myös konkreettisia ohjeita esim. lankkupolun, laiturin tai nuotiopaikan rakentamiseen.

Iloisia ja innostavia hetkiä oppaan ja virtaa tuovan luontomatkailun parissa!

Kaisa Mantsinen, projektipäällikkö

Matkailusta hyvinvointia - esteettömän matkailun kehittämishanke

Sisällysluettelo

Johdanto	1
Sisällysluettelo	2
Esteettömyyden TOP 10	3
 Kulkuväylät	4
 Opasteet	8
 Pihat	11
 Laiturit	12
 Lepopaikat	17
 Tulentekopaikat	18
 WC:t ja puuceet	22
 Peseytymistilat	25
 palvelutilat	28
 Asiakaspalvelu ja esteettömyys	32
 Aktiviteetit ja esteettömyys	34
 Majoitus ja esteettömyys	38
 Tapahtumat ja esteettömyys	40
Lait ja asetukset	42
Liitteet	45

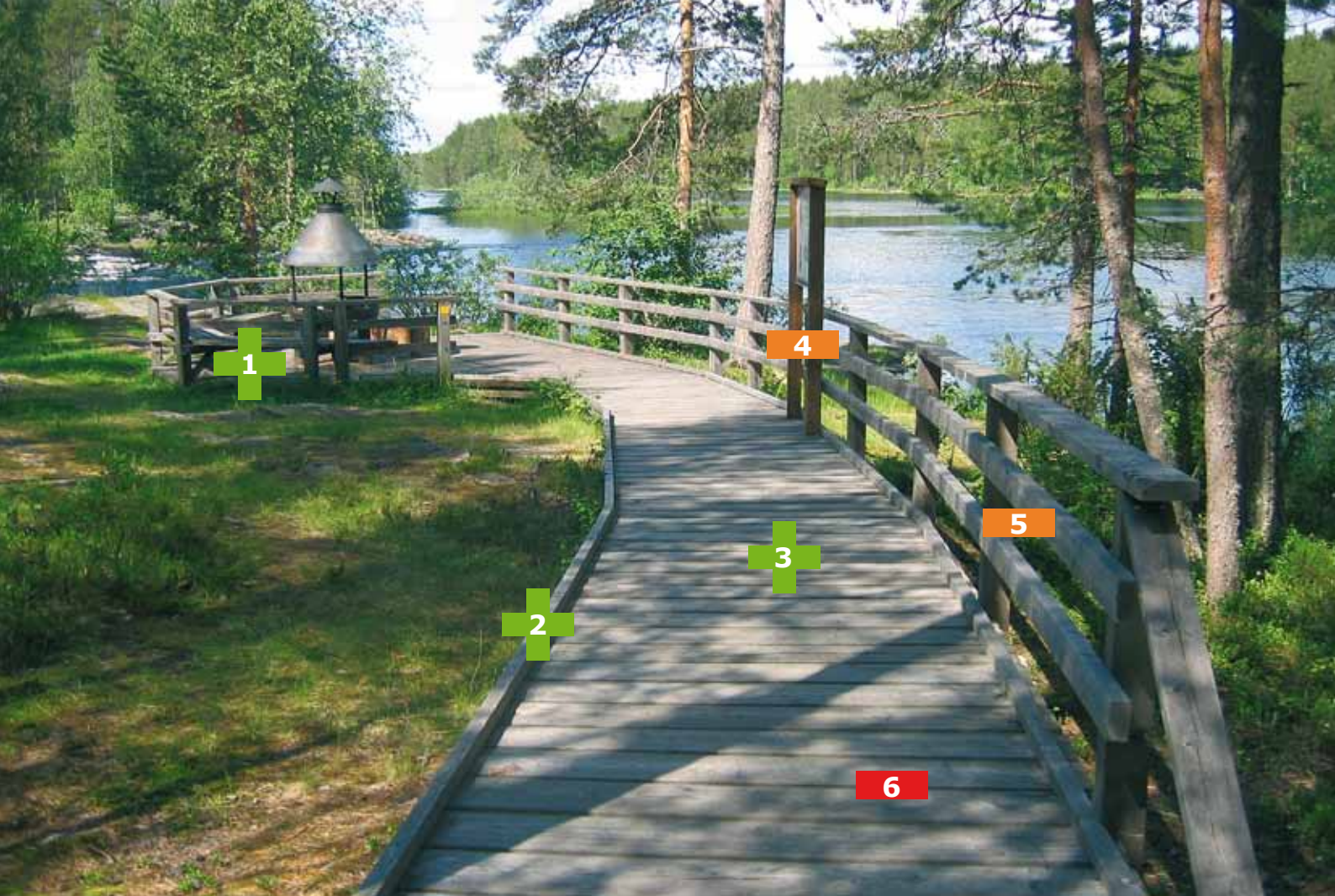


Esteettömyyden TOP 10

- + Palveluasenne
- + Esteettömät avarat kulkuväylät ja kunnossapito
- + Ulottuvuus naulakoihin, palvelutiskille jne.
- + Luiskat ja tasoerojen pienentäminen
- + Siirrettävät kalusteet ja niiden oikea sijoittelu
- + Esteetön wc ja muut palvelutilat
- + Kaiteet, käsijohteet ja tukikahvat
- + Selkeät opasteet ja logiikka liikkumissuunnissa
- + Valaistus, häikäsemättömyys, värikontrastit
- + Apuvälineiden ja teknologian hyödyntäminen

Huomioi esteettömyyden suunnittelussa:

- tee esteettömyydestä osa pitkän tähtäimen suunnitelmaa
- arvosta sitä, mitä olet jo saanut aikaan
- pyydä palautetta rohkeasti ja tunnista asiat, joissa olisi parantamisen varaa
- muista kekseliäisyys ja luovuus, pienellä vaivalla ja rahalla saa jo paljon aikaan
- sitouta työyhteisö esteettömyyteen ja oikeaan palveluasenteeseen
- hyvä suunnittelu tuo pitkántähtäimen säästöä, esteettömyys palvelee kaikkia
- tee yhteistyötä järjestöjen kanssa, pyydä käyttäjäkommentteja ja esittele palvelujasi
- hyödynnä olemassa olevia tietolähteitä ja eri toimijoiden tarjoamaa tietotaitoa



Huomiot kuvasta vasemmalta oikealle:

- 1 +** riittävän avara nuotiopaikka, johon on helppo siirtyä esim. pyörätuolista
- 2 +** kohotettu reunaeste estää putoamasta polulta
- 3 +** riittävän loiva kaarre ja tasainen laudoitus
- 4 +/-** opastaulu selkeyttää, sijainti kaiteen ulkopuolella ja vielä hieman alempana olisi ihanteellisempi
- 5 +/-** turvallinen kaide, joskin käsijohteen alkaminen suoraan kaiteesta olisi ihanteellisempi
- 6 -** lankkujen raot yli 5 mm

Näin teet esteettömän lankkupolun:

- rakenna polun suuntaiset juoksut 600 mm:n jaolla
- kiinnitä lankut (min 1,2 m pitkät) poikittain juoksuihin
- laudoituksen raot max 5 mm
- toteuta kaltevat kohdat luiskien avulla (max 8 % nousu)
- mittaa kaiteet, käsijohteet ja reunaesteet lankkupolun pinnasta
- huomioi kääntopaikat vähintään 2,5 m x 2,5 m



Kulkuväylät

Hyvin suunniteltu kulkuväylä kutsuu liikkumaan jokaista! Avarat ja tasaiset reitit ovat myös helpompia pitää puhtaina ja huoltaa. Koneelliseen huoltoon leveyden on hyvä olla vähintään 2,3 m. Esteiden poistaminen lisää turvallisuutta paitsi pyörätuolilla myös polkupyörällä, lastenrattailla, rullaluistimilla ja rollaattorilla liikkuville. Kulkuväylän pituuskaltevuudeksi suositellaan enintään 5 %. Huomioi opastetaulut ja valaistus – hyvin suunniteltu kulkureitti tuo vuosiksi iloa erilaisille käyttäjille!

Mitoita jalankulkuväylät pyörätuoliliikkujalle

Esteetön kulkuväylä on kovapintainen ja tasainen. Jotta pyörätuolilla voi kelata itsenäisesti, reitin pituuskaltevuus saa olla enintään 1:20 eli 5 % ja sivuttaiskaltevuus enintään 2 %. Jonossa kuljettavan väylän tulee olla vähintään 1,5 m levyinen. Pitemmille sisääntuloväylille ja esim. kapeille luontopoluille on hyvä suunnitella ohitus- ja kääntöpaikkoja. Rinnakkain tai molempiin suuntiin kuljettavan reitin tulisi olla vähintään kahden metrin levyinen.

Huomioi näkövammaiset

Varsinkin sisääntuloväylillä on tärkeitä huomioida selkeä ja näkyvä opastus. Hyvä, häikäisemätön valaistus on heikkonäköiselle tärkeä. Valaisimien avulla voidaan korostaa kulkuväylän hankalia kohtia sekä keskeisiä opasteita. Kulkuväylään liittyvät muut haasteet on hyvä ratkaista näkövammaisen kanssa testaten tai vaikka itse liina silmillä kulki.

Korkeuserot haasteena

Mielenkiintoinen luontoreitti sisältää usein korkeuseroja. Liikkumista haittaavia tasoeroja tulisi kuitenkin välttää. Jos portaita tarvitaan, olisi niille hyvä olla myös vaihtoehtoinen reitti luiskaa pitkin. Luiskan rakentaminen vaatii tilaa, sillä portaiden jyrkkyyteen tehty luiska ei auta pyörätuolilla liikkuvaa ja esim. lastenvaunujen työntäminen muuttuu tuolloin voimaa vaativaksi.

Portaat on lisäksi sijoitettava niin, ettei esimerkiksi näkövammaisen putoa niihin vahingossa. Portaiden tai luiskan lähestyminen on hyvä kertoa esim. materiaali- tai värisävyerolla. Portti on hyvä ratkaisu jyrkkien portaiden rajaamiseen, sillä silloin liikkuminen myös pienten lasten kanssa onnistuu reitillä vapaammin.

Väylän molemmin puolin sijoitetuilla käsijohteilla sekä lepotasanteilla voidaan helpottaa kulkemista portaissa ja luiskissa, samoin kuin epätasaisessa maastossa.

Tasainen, karhea pinta

Jalankulkuväylän pintamateriaalilla on merkitystä turvallisuudelle, vaivattomalle liikkumiselle ja suunnistautumiselle. Väylien pintojen tulee olla kovia, tasaisia ja kaikissa sääolosuhteissa luistamattomia. Parhaita ovat hiekka, asfaltti ja karheapintainen laatoitus.

Sorapäälyste on liikkumisesteisille usein liian pehmeä ja epätasainen. Jos taas väylän pinta on tehty laatoista, sauvat tai kepit eivät saisi tarttua niiden rakoihin, vaan pinnan tulisi olla tasainen. Hiekkapinnoilla urat tai puutteellisesta kunnossapidosta johtuvat kuopat, routavauriot tai muut epätasaisuudet saattavat vaikeuttaa liikkumista. Kulkuväylän vuosittainen huolto helpottuu huomattavasti, kun reitti on alusta asti tehty vankalle pohjalle ja pintamateriaali on valittu huolella.

Tavallisimmat esteet

Sisääntuloväylien tavallisin este on talvisin lumi ja jään tuoma liukkaus. Kulkuväylien rakentamisvaiheessa on hyvä tarkkaan suunnitella penkkien, polkupyörätelineiden, valaisinpylväiden ja kukkalaatikoiden sijoittelu, niin että ne eivät muutu esteeksi liikkujalle.

Pihakalusteet, rakennelmat kuten katokset samoin kuin opasteet, veistokset, istutukset ja vesialtaat sijoitetaan pois kulkuväylältä. Ne voidaan sijoittaa kontrastimateriaali- ja värivyohtykeelle. Myös korkeussuunnassa on huomioitava tilan tarve, jotta valaisimet ja opasteet eivät aiheuta törmäysvaaraa. Puiden ja istutusten suunnittelussa on huomioitava kasvuvvara.

Usein turvallisuutta lisääväksi ajateltu reunus tai matala aita kulkureitin laidassa, voi muuttua riskitekijäksi kompastumiselle. Korotetun reunuksen tai matalan aidan korkeuden on oltava vähintään 600 mm, jottei se aiheuttaisi kompastumisvaaraa. Matalaan aitaan voidaan liittää myös käsijohde 900 mm korkeudelle maasta.

Aloita tästä!

- 1. Auraa ja hiekoita kulkuväylät hyvin talvisin.**
- 2. Siirrä kulkureitiltä penkit ja kukkalaatikot.**
- 3. Asenna luiska sisääntulokynnykseen.**





Kuva: Helsinki kaikille / SuRaKu -opas

Reittien symbolit

Luonto- tai näköalareitti kannattaa merkitä kansainvälisellä pyörätuolisymbolilla ja tarvittaessa vaativan pyörätuolireitin tunnuksella, jolloin reitille suositellaan avustajaa tai sähkökäyttöistä pyörätuolia. Tuolloin tasaisella osuudella voi olla myös pienehköjä kuoppia tai pehmeähköä pintamateriaalia. Muista käyttäjättestaus ennen luokitusmerkkien asettamista! Lisätietoja vaatimuksista: www.suomenlatu.fi

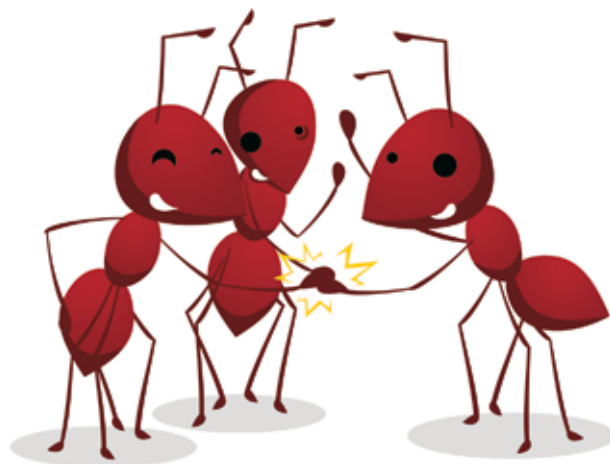


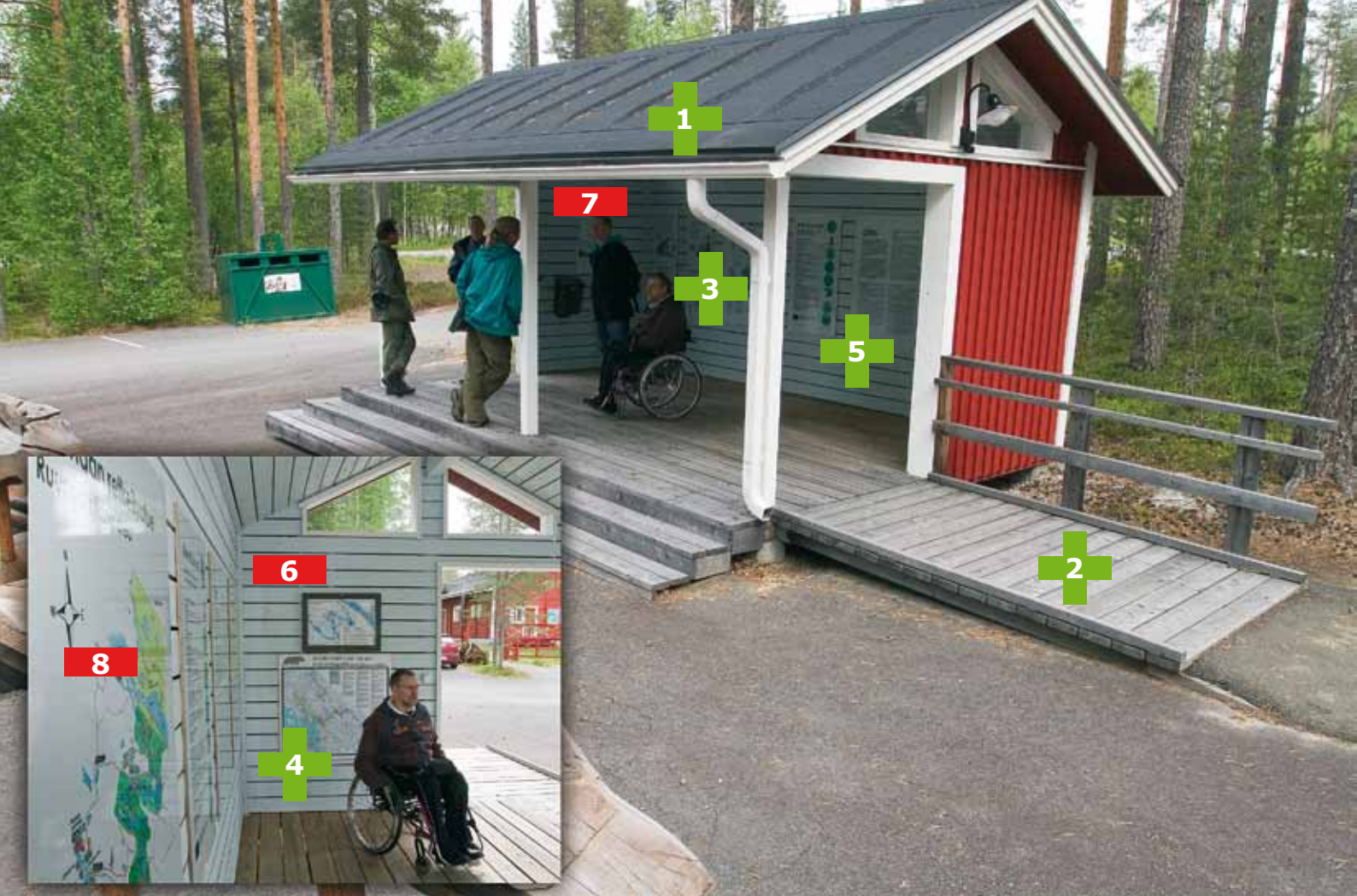
Vaativa



Helppo

Opastuksessa on hyvä huomioida välietappien ja lepopaikkojen etäisyys ja sijainti.





Huomiot kuvasta:

- 1 + katos antaa suojaa sateelta, lumelta ja auringolta, toimii myös odotuspaikkana
- 2 + hyvä sisääntuloluiska, jossa kaiteet
- 3 + avaruutta ympärillä
- 4 + valkoiset sisäseinät ja sivuikkunat antavat päivänvaloa
- 5 + opasteiden sijoittelu riittävän matalalla
- 6 - kohdevalo opasteisiin helpottaisi karttojen tutkimista
- 7 - katoksen käyttötarkoituksesta kertova opaste puuttuu
- 8 - kiiltämätön pintamateriaali helpottaisi lukemista

Vinkkejä opastukseen:

Jo ensimmäinen viitta tienvarressa luo mielikuvaa yrityksestäsi, mieti voitko personoida sitä tyyliin sopivasti, tietenkin häiritsemättä tielläliikkujien turvallisuutta. Kävisikö kyltin yhteyteen esim.

- maitolava, postilaatikko- tai opaskatos
- kukkaistutus tai amppeli
- portti tai taideteos
- lumiveistos, lyhty tai valo



Luontoon sopivat opasteet

Luontoelämysten kannalta on olennaista, etteivät suuret ja räikeät opasteet pilaa maisemaa, vaikka selkeyttä opastukseen kaivataankin. Kompromisseja joudutaan tekemään opasteen luontoon sulautumisessa. Luontopoluilla ja maastokohteissa käytettyjen puisten viittojen ja opasteiden ongelmana on, että puupinnan tummetessa tekstin kontrasti vähenee, joten huoltamista tarvitaan. Samoin kasvava puusto ja aluskasvillisuus on huomioitava kylttien sijoittelussa ja hoidossa.



Kuva: Helsinki kaikille / SuRaKu -opas

Vältä lasia ja hyödynnä kohokirjaimia

Kiiltävä lasipinta opasteissa aiheuttaa heijastuksia ja vaatii puhdistamista. Erityisesti näkövammaisille lasin takana teksti on hankalaa lukea. Koho- tai syvennyskirjainten käyttäminen tärkeimmissä opasteissa on hyvä ratkaisu näkövammaisten tarpeisiin, jos pistekirjoitukselle ei ole mahdollisuuksia. Kohokirjainten tekstikoon tulee olla 15–40 mm ja vähintään 1 mm koholla. Värikontrastien käyttö helpottaa tekstin erottamista taustastaan, paras vaihtoehto on musta teksti valkoisella pohjalla. Huomioi, että opasteen lähelle pääsee myös pyörätuolilla. Ongelmallisissa tiloissa kannattaa hyödyntää myös ylätilaa tai merkata reitti askelkuvilla maahan tai lattiaan. Näkövammaisille suunnatuissa tiloissa kepillä tunnistettava lista tai reunus helpottaa liikkumista.

Aloita tästä!

1. Käytä väliaikaista opastusta paremman puutteessa.
2. Varo jättämästä väliaikaista ratkaisua pysyväksi.
3. Sijoita opastetaulu esteettömään kohtaan.



Pihat

Esteetön piha on eduksi kaikille liikkujille ja tavaralogistiikalle. Kulkuväylien suositeltava maksimikaltevuus on 5 % ja sivukaltevuus korkeintaan 2 %. Asfaltti, betoni, kivituhka sekä luistamattomat laatat ovat pihamateriaaleina parhaita. Vaaleat, heijastamattomat pinnat sekä valaistus ovat pimeällä eduksi. Pihalaatoituksessa laattojen väli saa olla korkeintaan 5 mm, jotta se on kaikille turvallinen. Mahdolliset pihakalusteet on syytä sijoittaa syrjemmälle ja välttää kiinteitä pöytä-penkki yhdistelmiä, jotta pöydän viereen pääsee myös liikkumisen apuvälineillä.

Parkkialueelle esteettömyyttä

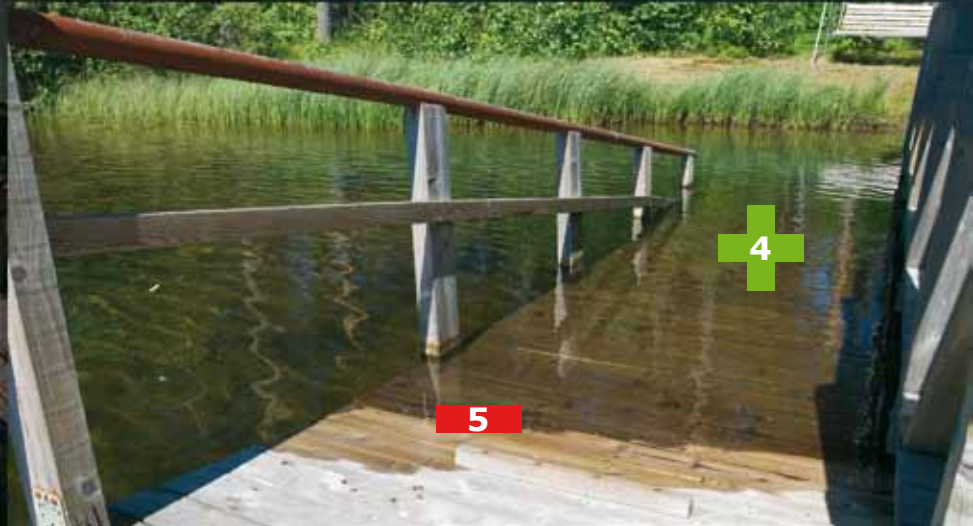
Luontokohteen paikoitusalueen tulee sopia maisemaan ja sijaita helppokulkuisen reitin päässä kohdealueista. Talvella katospaikka ja lämmityslaitteelle sopivat pistorasiat ovat tarpeellisia. Pistorasian sijainti on hyvä sijoittaa myös pyörätuolilla liikkuvan ulottuville. Liikuntaesteisille tarkoitettu autopaikka tulisi olla leveämpi (3600 mm) kuin muut autopaikat. Lisätila myös pituussuunnassa (5000 mm) on tarpeen nostolaitteen ja matkatavaroiden siirtelyyn. Esteettämiä pysäköinti-paikkoja rakennetaan tavallisesti 1 paikka 50 tavallista parkkiruutua kohden.



Hyvin rajatut, turvalliset leikkipaikat

Leikkialue tulee aidata tai rajata selkeästi turvallisuussyistä. Leikkivälineistä ainakin yhden liukumäen, keinun, hiekkalaatikon ja leikkikatoksen tai leikkimökin tulisi sopia myös liikuntarajoitteisen lapsen liikkumiseen. Leikkipaikkojen tavoitteena on tarjota seikkailua ja vauhtiakin, silti hyvin suunnitellen myös keinu- ja liukumäkirakenteet voivat olla mahdollisimman esteettämiä. Hieman ylempäs nostettu hiekkakakkujen leipomispöytä ja vammaisille lapsille suunniteltu makuukeinu saavat yleensä aina kaikkien lasten suosion.





Huomiot kuvasta:

- 1 +** laiturin ympärillä monenlaisille liikkujille sopiva ajanviettopaikka
- 2 +** luiskat, kaiteet ja erikorkuiset istuimet
- 3 +** leveät, esteettömät kulkuväylät
- 4 +** luiska matalaa rantaa kohden pyörätuolille tai muulle apuvälineelle
- 5 -** käsijohde vain toisella puolella
- 6 +** veneeseen siirtyminen helppoa
- 7 +** laiturilla tilaa kalastukseen

Näin teet esteettömän uimalaiturin:

- valitse rannan syvyyden mukaan laiturin ja yhdyssillan rakenteet sekä pontonit
- mitoita laiturin päähän vähintään 1,8 m leveä tila pyörätuolin kääntymistä varten
- rakenna 600-700 mm leveät, luistamattomat portaat laiturilta veteen, aloita 500 mm laiturin tason yläpuolelta, jotta portaille voi laskeutua suoraan pyörätuolista
- porrasaskelman nousu 150 mm, etenemä 340 mm, käsijohteet molemmin puolin
- jos pohja ei ole tasainen, rakenna tasanne veden alle rappujen alapäähän
- laiturille nousemiseen voi rakentaa myös syvennyksen käsivoimilla punnertamista varten
- muista laiturin tukeva ankkurointi ja luiska rannalta yhdyssillalle

Laiturit

Vesi on monella tavalla esteetön elementti ja kannattelee hyvin myös liikuntarajoitteista henkilöä. Laituri onkin kesämatkailuun erikoistuneelle luontomatkailuyrittäjälle yksi tärkeimmistä investoinneista. Hyvin suunniteltuna laituri on monipuolinen ajanviettopaikka uimahypyistä auringonottoon ja kalastukseen taikka vain luonnon ja auringonlaskun tarkkailuun. Laiturin yhteyteen on luontevaa suunnitella nuotiopaikka, rantasauna, kahvipaviljonki, laavu, venesatama tai luontopolkujen risteysasema.

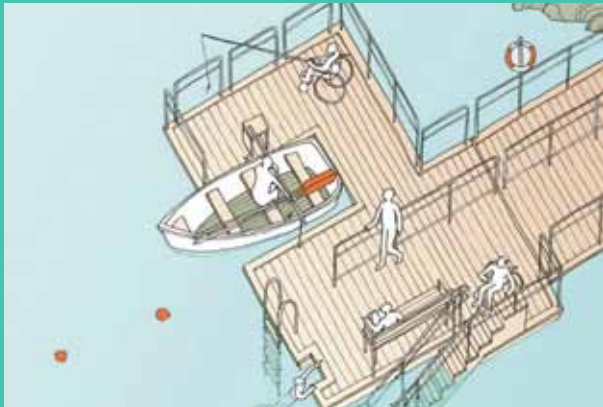


Laiturirakenne rannan mukaan

Aikuisten uiminen ja pienvene tarvitsevat vähintään 90 cm vedensyvyyttä ja mieluusti kovan pohjan. Kalastuslaiturille paikka valitaan luonnollisesti kalojen liikkumisen mukaan. Usein helppo kulkureitti rantaan ratkaisee laiturin sijainnin. Ns. pukkilaituri sopii kovalle pohjalle, jossa vettä on korkeintaan 2 m ja laituri poistetaan talveksi. Syväälle upotettujen paalujen varaan rakennettu laituri sopii myös pehmeisiin rantoihin, jos paikka on suojaisa tuulten ja jäiden liikkumisen kannalta. Ns. arkkulaituri on paras rakenne suurille laitureille ja tuuliselle rannalle, jossa kevätjäiden voidaan olettaa rikkovan paalurakenteita. Kelluvan ns. ponttonilaiturin etuna on helpompi säädettävyys vedenkorkeuden mukaan. Jotta ponttonilaituri on turvallinen liikkua, vaatii se tukevan ankkuroinnin. Kelluvat laiturit tai laiturin osat, on siirrettävä talveksi rannalle.

Laiturille uimaportaat ja/tai uimaluiska

Esteetön reitti uimalaiturille voi olla haasteellinen rannan kaltevuuden takia, jonka vuoksi joudutaan usein rakentamaan pitkiäkin yhdys-siltoja tai kulkureittejä. Uimarantojen perinteiset pukukopit ovat usein esteettömiä luonnos-taan, mutta istumapenkkien riittävä korkeus ja oviaukkojen leveys kannattaa tarkistaa. Uima-portaat helpottavat kaikkien veteen menoa ja vedestä nousua ja niiden ansiosta vedessä vilvoittelu onnistuu myös niille, joiden alaraajoissa on toimintarajoitteita. Uimaluiska rannalta tai laiturilta veteen, helpottaa myös monia ran-nan toimintoja, mutta erityisesti pyörätuolista suoraan veteen siirtymistä. Luiskan leveys tulee olla 900 mm, jotta luiskaa pitkin pääsee avus-tajan kanssa ylös. Puupinnan raot (max 5 mm) tulee olla kulkusuunnan poikki. Puiset portaat ja luiska vaativat harjausta, jotta eivät muutu liukkaiksi. Metalliritilät tai kumiset liukuesteet helpottavat huoltoa.



Kuva: Helsinki kaikille / SuRaKu -opas

Venelaiturilta turvallisesti veneeseen

Paras laiturityyppi pienveneille on tukeva ponttonilaituri, jolloin veden korkeuden vaihtelu ei aiheuta hankaluuksia. Matkaveneet ovat yleensä korkeampia kuin venesatamissa käytettävät ponttonilaiturit, jolloin laiturilla voidaan tarvita maihinnoususiltaa tai nostolaitetta. Ponttonilaiturin ja sen maatuen yhdys-sillan on oltava riittävän loiva (kaltevuus max 1:7) Sillan kummassakin reunassa on hyvä olla 700-900 mm korkuinen kaide. Puuraken-teisen luiskan asemesta voidaan rakentaa esim. metallinen luiska, jonka materiaalivahvuudet ovat huomattavasti pienemmät. Lai-turin reunoihin tulisi kiinnittää reunapalkit tai reunaesteet, jotka ohjaavat kulkua ja viestivät reunan kohdasta. Kaidetta venelaituriin ei voida asentaa, koska se vaikeuttaa venepaik-kojen käyttöä.





Kalastuslaituri tai -tasanne

Kalastaminen on suosittu harrastus, johon liikunta- ja toimintaesteisille on olemassa erilaisia erikoisvarusteita ja apuvälineitä. Jos eniten harrastusta rajoittava tekijä - eli pääsy veden ääreen laiturille, veneeseen tai jälle - saadaan luontevasti ratkaistua, on esteettömälle elämysmatkailukohteelle yleensä suuri kysyntä.

Liikkumisesteiselle suunnitellulle kalastuslaiturille tulee päästä vaivattomasti pyörätuolilla. Kalastukseen soveltuu tasainen, suuri (1800–2500 mm x 2000–3600 mm) kaiteilla ja putoamisesteillä varustettu laiturit. Onkiminen voi tapahtua pyörätuolista tai penkillä istuen. Pieni pöytätaaso helpottaa esimerkiksi syöttien vaihtamista ja muita toimintoja.

Laituri tai tasanne varustetaan 900 mm ja 700 mm korkuisilla käsijohteilla ja reunaesteellä. Lisäksi voidaan tarvittaessa tehdä vähintään 1000 mm korkuinen suojakaide putoamisen estämiseksi. Laiturin päässä kalastuspaikalla kaiteessa voi olla välillä aukko tai se voidaan jättää matalammaksi, 700–800 mm korkuiseksi vavan käsittelyn helpottamiseksi.

Aloita tästä!

1. Raivaa esteetön kulkureitti rantaan.

2. Sijoita luiska rannasta laiturille.

3. Tee uimaportaat.



Kuva: Jukka Vaittinen



Valitse lepopaikaksi:

- luonnontarkkailun kannalta kiinnostava paikka
- maisemallisesti kaunis näkymä
- jyrkkä ylämäen huippu tai muutoin reitin raskas taipale
- vaihtoehtoisia varjo- ja aurinkopaikkoja
- ympärivuotiseen käyttöön tuulelta ja lumelta suojaisa paikka

Lepopaikat

Luontomatkailuun liittyy kiireettömyys ja halu päästä omaan rauhaan ja yhteyteen luonnon kanssa. Ikääntyneiden suhteellinen määrä kasvaa huomattavasti lähivuosina, joten pelkästään heidän tarpeidensa huomioiminen luontopoluilla ja elämysmatkailussa on tärkeää. Luontopoluilla tulisi olla pysähtymismahdollisuus 250 metrin välein. Lähireiteillä ja näköalakerroksilla istuimia tulisi olla 50–100 metrin välein. Istuinosan korkeutta nostamalla (500–550 mm) penkille istahtaminen on helpompaa myös lonkka- tai nivelongelmaiselle tai apuvälineiden kanssa liikkuville.

Aloita tästä!

- 1. Varaa levähtämiseen puupenkkejä.**
- 2. Laadi suunnitelma levähdyspaikoista.**
- 3. Mieti levähdyspaikka tarpeita eri kohderyhmien mukaan: lapset, nuoret parit, ikäihmiset, luontokuvaajat, kuntoilijat jne.**

Esteetön levähdyspaikka

Sijoita levähdyspaikka kulkuväylän ulkopuolelle. Pintamateriaalin poikkeaminen esim. asfaltti, kivituhka, luistamaton luonnonkivi tai muu kova, tasainen materiaali helpottaa paikan tunnistamista ja myös huoltoa. Pyörätuolia varten on hyvä varata vähintään 900 mm:n levyinen tila penkin toiseen päähän. Pyörätuolista nousua varten käsituki tulisi sijoittaa keskelle penkkiä tai se tulisi voida poistaa tarvittaessa. Yhtenäiset penkki-pöytäkalusteet ovat hankalia, sillä pöydän ääressä tulisi olla vähintään 800 mm tilaa. Pidennetty pöytälevy penkki-pöytäyhdistelmän päässä mahdollistaa pyörätuolikäyttäjän seuraan liittymisen. Pöydän ylätasoa sopiva korkeus on 750 mm, koska pöydän alle tulee jäädä vähintään 670 mm vapaata tilaa. Istuintason on hyvä olla etureunaltaan pyörästetty ja vaakasuora, ei takakeno. Istuimia on hyvä olla eri korkeuksilla lasten 300 mm:sta jäykkänivelisille sopivaan 550 mm:iin.

Roskis ja opasteet riittävän alas

Levähdyspaikkaan kuuluu luonnollisesti roska-astia – mieluusti kannellinen ja yhdellä kädellä avattava. Roska-astia sijoitetaan enintään 1200 mm korkeudelle. Roska-astiat, valot, tolpat ja opasteet on hyvä sijoittaa varsinaisen kulkuväylän ulkopuolelle. Lähireiteillä on hyvä valaista liikkumisen kannalta ongelmalliset paikat ja sijoittaa kohdevalot opasteisiin. Lepopaikkojen yhteyteen on hyvä varata tekemistä lapsille esim. kiikku, hiekkalaatikko, kiipelyteline tai yksinkertainen peli.



Huomiot kuvasta:

- 1 +** nuotiopaikalle johtaa esteetön kulkureitti, jossa kaiteet
- 2 +** tulentekopaikka on avara ja hyvällä työskentelykorkeudella
- 3 +** savut ohjautuvat ylös
- 4 +** ympärillä on penkit ja kaiteet
- 5 +** penkin päässä on tilaa pyörätuolille
- 6 +/-** lattia on tasainen, palamaton alusta on liian pieni
- 7 -** erikorkuiset penkit helpottaisivat eri käyttäjiä
- 8 -** pöytätaaso toisessa laidassa helpottaisi ruokailua

Vinkkejä esteettömän nuotiopaikan rakentamiseen:

- valitse luonnonkaunis paikka, jonne on helppo tulla
- huomioi sijainnissa huoltotöiden helppous (siivous, halot, lumi jne.)
- huomioi sijainnissa ilkeän mahdollisuus, tie liian lähellä houkuttelee
- tulipesä korkeammalla helpottaa työskentelyä, antaa tasaisen lämmön
- erikorkuiset penkit ympärille, tilaa penkin päähän
- tasainen lattia, palamaton alusta
- mieti nuotiopaikan varustuksen (makkarakepit, pannut yms.) sijainti ja säilytys
- katos tuo suojaa auringolta, sateelta ja lumelta sekä helpottaa puiden säilytystä

Tulentekopaikat

Liikkuvan veden ohella leiskuva tuli on vanginnut ihmiskatseen kautta aikain. Rohkeimmat ovat arvailleet sen kuuluvan ihmisen geneettiseen muistiin, jolloin tulen ympärille kokoontuminen merkitsi turvaa, ruokaa, lämpöä ja seurustelua. Tarpeet eivät ole muuttuneet ja luontoelämysmatkailussa tulentekopaikalla on olennainen merkitys levähtämisen, ruokailun ja usein myös ihmisten tapaamisen ja yöpymisen kannalta. Mitä enemmän on kyse ns. omatoimimatkailusta tai pitkistä vaelluksista syvissä metsissä, sitä suuremman mukavuusarvon harkiten suunniteltu nuotiopaikka ja laavu metsässä saavat.



Nuotiopaikan tunnelmaa

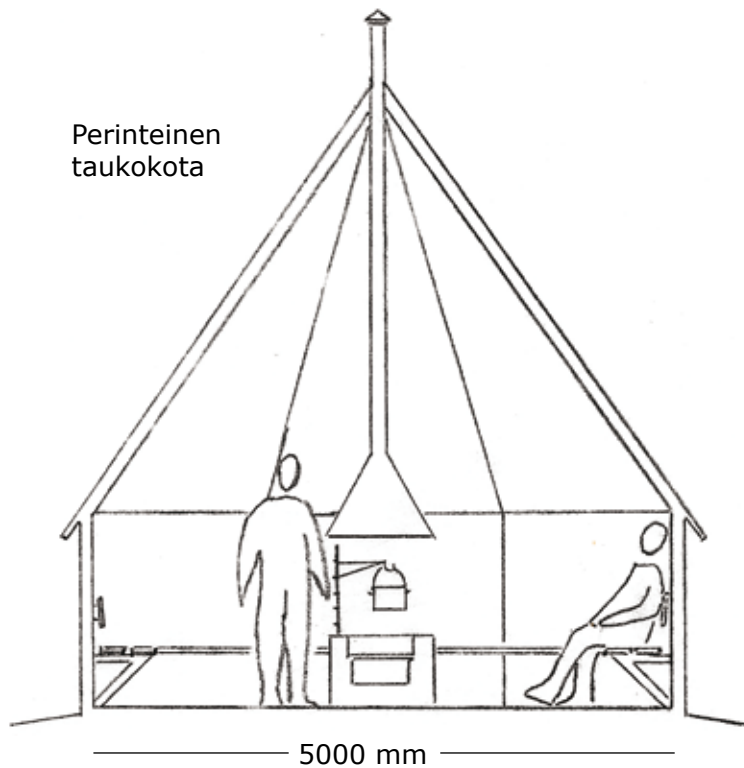
Yksinkertaisimmillaan nuotiopaikka on maassa olevan tulipaikan ympärille pyöröpuista koottu kehä, jonka yksi sivu on avoin (minimissään 900 mm), jolloin siihen voi siirtyä myös liikkumisen apuvälineiden kanssa. Olennaista on, että siirtyminen nuotiopaikan ympärillä onnistuisi esteettömästi lähelle tulta. Siirtyminen nuotion toiselle laidalla on myös usein tarpeen silloin kun tuuli kääntyy tuomaan silmille savua.

Yksinkertaisetkin, eri korkeuksilla sijaitsevat penkit tekevät nuotiopaikalla viipymisestä mukavampaa. Rannan läheisyys ja kaunis maisema ovat luontevia sijaintipaikkoja. Turvallisuusseikat kuten tulipaikan rajaaminen kaivonrenkaalla, tiili- tai kivimuurauksella sekä sammutusvarustus ovat tärkeitä samoin kuin opastaminen metsäpalovarousten noudattamiseen. Roska-astia ja katettu polttopuuvarasto kuuluvat nuotiopaikan vähimmäisvaatimuksiin. Esteettömät pöydät ja tuolit sekä WC nuotiopaikan läheisyydessä parantavat palvelua. Katos tai erillinen taukotupa ruokailuun tekevät nuotiopaikasta viihtyisän ja ympärivuotiseen käyttöön sojivamman.

Kota yöpymiseen ja ruuanlaittoon

Perinteinen kota on rakennettu riukujen varaan ja katettu nahalla tai kankaalla. Kodan korkeasta katosta nuotiopaikan savu virtaa tehokkaasti ulos. Virkistyskäytössä ovat yleisiä myös hirrestä, lankuista tai laudoista rakennetut kodat, jotka ovat usein muodoltaan monikulmaisia ja usein ikkunoita on eri ilmansuuntiin. Kodassa tulisija on keskellä ja penkit kiertävät seinänviertä, joten kodat ovat luonnostaan melko esteettömiä, kunhan kynnyksettömyys ja oviaukon leveys (min. 900 mm) on huomioitu. Yöpymiseen suunnitelluissa kodissa penkit ovat leveitä tai perällä on leveämpi nukkumislavitsa. Kodat sopivat ympärivuotiseen käyttöön ja lämpiävät nopeasti pakkasillakin.





Laavun lämmössä

Kuten kodasta myös laavusta on olemassa niin kevyitä ja helposti purettavia kuin pysyvämpiä vankkarakenteisia versioita. Alkuperäisimmillään laavu on vettähylyvä kangas, joka viritetään puihin kiinni viistoon avautuvaksi nuotiopaikkaa kohden. Laavun alla voi olla varjossa tai sateelta suojassa sekä lämmitellä ja kuivattella vaatteita. Puurakenteisissa laavuissa istuma- ja makuutilaa on vinon katon ja sivuseinien suojassa. Sopiva istumakorkeus on laavun suuaukolla noin 500 mm. Laudoitettu lattia ja laavun ympäristö helpottaa liikkumista ja puhtaanapitoa. Laavulta nousemista helpottaa huomattavasti oviaukon yläpuolelle, vaakatasoon sijoitettu tukitanko. Tanko toimii myös apuna vaatteiden kuivatuksessa tai hyönteissuojan kiinnittämisessä.

Taukotuvan esteettömydessä kannattaa huomioida

- tilaa pyörätuolilla liikkumiseen ja vapaata seinämätilaa
- jos halkaisija on vähintään 5000 mm, mahtuu keskelle sijoitetun tulisijan ympärillä myös nukkumaan
- erikorkuisia istuimia
- koukut ja painikkeet riittävän alas 900-1200 mm korkeudelle
- kynnyksetön oviaukko, jonka leveys vähintään 900 mm
- tulisijan sijoittaminen 750-850 mm korkeudelle lattiasta
- pöytä/laskutaso, jonka alla on tilaa pyörätuolille ja polville helpottaa työskentelyä tulen ääressä
- taukotuvassa ruokailuun sopiva pöytä voi olla myös seinältä alaslaskettava, jolloin saadaan enemmän makuu- ja toimintatilaa
- polttopuiden säilytys ja muu tuvan tarvikkeisto sopivan korkealle



Huomiot kuvasta:

- 1** + luiskat, käsijohteet ja tasanne
- 2** + riittävän leveä oviaukko
- 3** + oven sisäpuolella vetokahva
- 4** + helposti käytettävä lukko
- 5** + sisällä tilaa, myös istuimen takana tilaa
- 6** + tukikaiteet ja tyhjää tilaa istuimen molemmin puolin, wc-paperiteline lähellä
- 7** + sähkövalo ja ikkuna luonnonvalolle
- 8** - mahdollisuus käsien pesuun puuttuu
- 9** - seinään kiinnitetty pöytätaso toimisi laskutilana/vauvanhoitotasona
- 10** - lattian ja seinän välinen kontrasti on liian pieni

Näin teet esteettömän sisäwc:n:

- esteetön sisäänpääsy, tarvittaessa luiska ja tasanne
- oven ja sen edessä olevan kulkuväylän leveyksien summa min. 2300 mm eli jos kulkuväylä 900 mm, oviaukko 1400 mm tai käytävä 1200 mm ja oviaukko 1100 mm
- oven leveys aina vähintään 850 mm, yhdellä kädellä käytettävä lukko, ripustuskoukut seinällä n. 1100-1200 mm korkeudelle
- oven sisäpuolelle vaakasuuntainen vedin, mielusti saranapuolelle
- tilaa pyörätuolin kääntymiseen sisällä (ympyrän halkaisija min. 1500 mm)
- alaslasketut tukikaiteet molemmin puolin
- tilaa istuimen molemmin puolin 800 mm, istuinkorkeus 450-500 mm
- sijoita wc-paperiteline, saippua, allas, peili ja valokatkaisin istuvan ihmisen korkeudelle

Wc:t ja puuceet

Monissa matkailuun liittyvissä kohteissa on väistämättä reittejä ja paikkoja, joissa liikuntaesteisen on turvaututtava avustajaan. Näin siksi, että täysin esteettömän reitin rakentaminen esim. korkealle näköalapaikalle tai metsään on usein hankalaa. Jokaisen luontomatkailuyrityksen tulisi kuitenkin pystyä tarjoamaan wc-tila, jossa jokaisella on mahdollisuus omatoimiseen suoriutumiseen. Varsinkin kun esteetön wc-tila syntyy lähes samoilla kustannuksilla kuin tavallinen wc. Kyse on mittasuhteiden huomioon ottamisesta ja wc-kalusteiden oikeasta sijoittelusta.

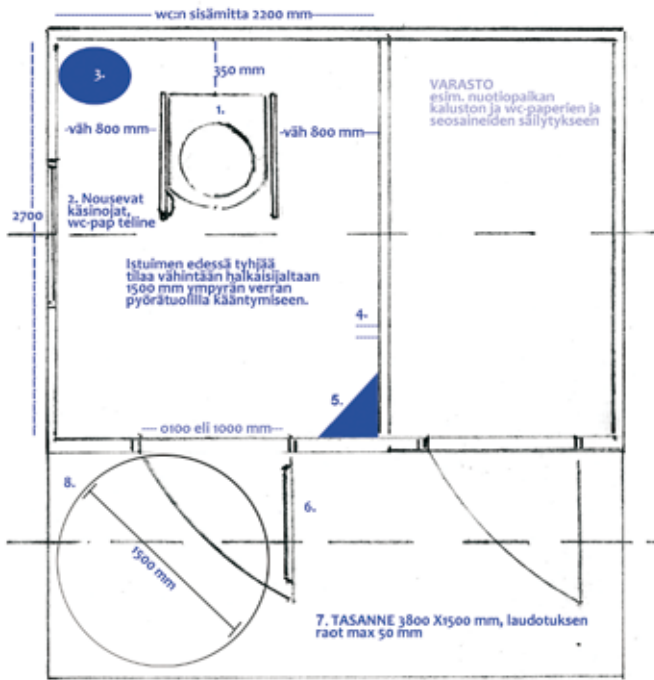


Sinne missä kuninkaatkin käyvät yksinään

Luontomatkailukohteissa kuiva- ja kompostikäymälät ovat luontevin valinta puuceelle. Myös käsienpesuun löytyy keinoja kuten vesisäiliö seinässä tai hygieniapyyhkeet, vaikkei vesijohtovettä olisikaan käytössä. Näkövammaisten kannalta valkoiseksi maalatut seinät ja kontrastivärit tuovat monille apua, jos valaistusta ei voida käyttää.

Esteettömän wc:n suunnitteluun sisätiloihin on olemassa tarkat mittasuositukset ja piirroksot. Seuraavalla sivulla on mittapiirros luontomatkailukohteeseen sopivasta puuceesta, jossa on pieni varastotila.

PUUCEE- VARASTO-rakennuksen ulkomitat 3800x3800 mm

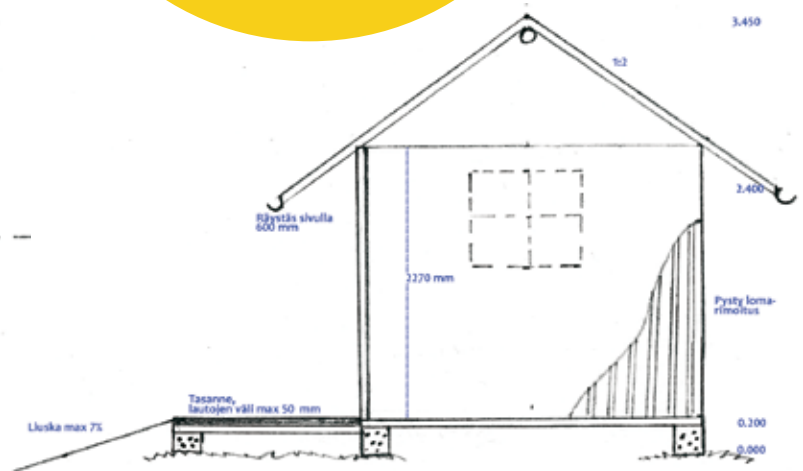


Aloita tästä!

1. Varmista, että reitti wc:hen on esteetön.

2. Maalaa wc:n sisäseinät valkeaksi.

3. Lisää alaslaskeutuvat käsituet istuimelle siirtymisen helpottamiseksi.



Puuceen esteettömyydessä on hyvä huomioida tilan tarve ja seuraavat asiat:

1. Säiliöllinen, tehdasvalmisteinen kuivikekäymälä tai vastaava, asennetaan n. 450 mm korkeuteen lattiasta, takana vähintään 300 mm tyhjää tilaa.
2. 800 mm korkeudelle ylhäältä taittavat tehdasvalmisteiset käsituet, käsitukien välinen etäisyys toisistaan 600 mm, toisessa wc-paperiteline.
3. Seosainesäiliö pyörillä, kannessa köysilenkki, laatikon päässä vetokahva, laatikon paikan voi merkata lattiaan. Selkeä käyttöohje.
4. Ainakin osa naulakoista (esim. vuollut puutapit) normaalia alemmas, n. 1100 mm lattiasta.
5. Pieni pöytätaaso seinässä tai taso nurkassa sekä mahdollisuus käsienpesuun olisivat eduksi. Pöytätaaso voi olla myös seinältä alaslaskettava.
6. Oven sisäpuolelle vaakavedin, yhdellä kädellä käytettävä lukko riittävän alas n. 1000 mm.
7. Tasanteelle johtava luiska max 8% kaltevuudella. Luiskassa tulisi olla molemminpuoliset käsijohteet.
8. Tasanteella tulisi oven viereen avautuvan reunan puolella olla vähintään 400 mm vapaata tilaa, jotta oven saa avattua pyörätuolissa istuen. Pyörätuolilla kääntyminen vaatii Ø1500 mm tilan.
9. Kaikissa kalusteissa, seinien ja lattian materiaaleissa ja väreissä tulee huomioida riittävät kontrastit – naulakot erottuvat tummuuskontrastiltaan seinästä, oven vedin ja lukko ovesta, seinä lattiasta, istuin ympäristöstään jne. Seiniin asennetut tukikaitteet n. 900 mm korkeudella helpottavat liikuntaesteisten liikkumista.

Peseytymistilat

Suomalaisuuteen liittyy olennaisesti sauna ja kylpeminen, mikä usein yllättää kansainväliset turistit. Myös uudet kylppäljut ja löylytynnyrit tekevät tuloaan matkailuyrityksiin. Monissa luontomatkailukohteissa ranta- tai savusauna yhdessä uimarannan tai avannon kanssa ovat edelleen se mieleen jäävin kokemus vierailijaryhmästä riippumatta. Väestön ikääntyessä esteettömät peseytymistilat ovat matkailuyrityksen investointi tulevaisuuteen.

Aloita tästä!

1. Poista kynnykset ja muut liikkumisen esteet.

2. Varaa kylpyhuoneeseen suihkutuoli tai -jakkara.

3. Varaa saunaan penkki tai siirrä alin laude 500 mm korkeudelle lattiasta.



Kylpyhuoneen mitoitus

Kylpyhuoneen mitoituksessa on syytä huomioida avustajan ja mahdollisesti käytettävien apuvälineiden (pyörätuoli, suihkutuoli, -jakkara tai seinään kiinnitettävä suihkuistuin) tilantarve. Pyörätuolilla kylpyhuoneeseen pääsemiseksi oven leveys (min. 850 mm) ja tila kääntymisiin (min. Ø 1500 mm) on hyvä huomioida. Jos suihkutila on wc:n yhteydessä, erilliset suihkukaapit ja altaat tekevät tilasta usein hankalan liikuntaesteisen näkökulmasta, joten niitä on hyvä välttää. Perinteinen käsisuihku + yksiotehana pystytangossa, on usein käytännöllisin ratkaisu. Tuolloin suihkun sijaintia voidaan säätää tangossa vapaasti. Luistamattomiin lattiamateriaaleihin sekä värikontrasteihin kannattaa kiinnittää erityistä huomiota peseytymistiloissa.

Saunan lempeisiin lölyihin

Saunan suunnitteleminen kaikille esteettömäksi on haastava tehtävä. Haasteena on turvallisesti lauteille nouseminen ja usein myös kiukaan asettelu niin, että lämpö jakaantuisi tasaisesti eikä aiheuttaisi pelkoa palovammoista mahdollisessa kaatumistilanteessakaan. Yhtenä ratkaisuna on kiukaan upottaminen normaalia alemmas, niin että kiuaskivet ovat lähes lattian tasossa. Tällöin korkeita lauteita ei tarvita ja lämpö jakaantuu tasaisesti myös suihkutuolissa istuville saunojille. Saunan lattian tulisi olla märkänäkin luistamaton. Useimmat lattiaritilät aiheuttavat kaatumisriskiä. Käsihoiteiden tulee olla puuta eikä niissä saa olla kuumenevia metalliosia. Alin laude on hyvä sijoittaa suihkutuolin korkeudelle 500 mm lattiasta. Käsivoimilla lauteelta toiselle siirtyminen on mahdollista, jos lauteiden väli on enintään 300 mm.



Lölytynnyriin tai kylpypaljuun

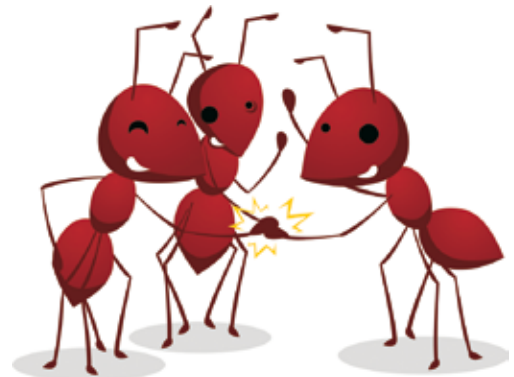
Kylpytynnyreiden eli -paljujen vesi lämmitetään joko puu- tai kaasukäyttöisellä kaminalla tai sähköautomaatiikalla. Lölytynnyri on puolestaan pieni ulkosauna, jonka voi sijoittaa kylpytynnyrin yhteyteen tai rannalle. Perinteisiin sauna- ja pesutiloihin nähden tynnyrin sijoittaminen esteettömään tilaan esim. pihalle tai rannalle on helpompaa, kunhan siirtyminen tynnyriin tehdään esteettömäksi penkkirakennelmien ja tukikahvojen avulla.

Muista nämä!

1. Aseta vaatenaulakot riittävän alas.

2. Valitse saippuatelineet ja lukot niin, että niitä voi käyttää yhdellä kädellä.

3. Tunnelmavallo ja tuoksut lisäävät saunautintoa.





Kuva: Jukka Vaittinen



Huomiot kuvasta:

- 1 +** palvelutiskillä on myös matalampi osio
- 2 +** riittävän leveä kulkuväylä
- 3 +** kohdevalo
- 4 +** siirrettävä maksupääte
- 5 +** materiaalit saatavilla riittävän alhaalla
- 6 -** lähelle pääsemiseksi polvitilaa voisi olla enemmän tiskin alla
- 7 -** palvelutiskin päässä voisi olla koukkuja, johon laukun, kepin tai sauvat voi ripustaa asiointin ajaksi, myös käsijohde tiskin etureunassa antaisi tukea

Asiakaspalvelijan muistilista:

- iloinen ja avulias asiakaspalvelija on kaiken lähtökohta
- ennakoi ruuhkatilanteet, siisti ja looginen järjestys tavaroille nopeuttaa
- pyydä asiakkaan suostumus, jos joudut vastaamaan puhelimeen kesken asiakaspalvelutilanteen
- helpota omatoimisten asiakkaiden asiointia materiaaleilla, esitelineillä, kartoilla jne.
- varaudu paperilla ja kynällä kuulo- ja puhevammaisten kanssa asiointiin
- pyydä asiakkaalta suostumus ennen kuin riennät auttamaan esim. liikkumisessa tai siirtymistilanteissa

Palvelutilat

Palvelutilojen kirjo on luontomatkailuyrityksissä värikäs pienestä lipunmyyntikioskista gourmet-ravintoloihin tai suurpetojen tarkkailukämppiin. Palvelutiloihin kuuluvat myös sisäänkäynti, tuulikaappi, eteisaula ja naulakot. Esteettömyys kaikissa palvelutilanteissa merkitsee liikkumisen avaruutta ja loogisuutta, mutta se on myös asenteiden ja ajattelun esteettömyyttä. Esteettömyys on siis tärkeä osa vuorovaikutuksellista asiakaspalvelua. Fyysinen esteettömyys hyödyttää kaikkia palvelutilojen käyttäjiä vauvasta vaariin sekä helpottaa tilojen puhtaanapitoa ja huoltotöitä.



Kutsuuko sisäänkäynti astumaan sisään?

Palvelutiloja on hyvä katsoa vieraan silmin: odottaako tulijaa liukas jäätikkö, hankalat raput tai monen mutkan takana oleva palvelutiski vai tuntee asiakas kuin huomaa-matta siirtyvänsä sisätiloihin, jonne häntä ohjaavat opasteet, innostava informaatio, houkutteleva piha sekä avoin tai ainakin helposti avattava ovi. Ovien avautumissuunnat tuulikaapissa ja kalusteiden sijoittelu on tärkeää suunnitella myös liikkumisen apuvälineitä ajatellen. Selkeät väri- ja pintamateriaalikontrastit auttavat kaikkia hahmottamaan tilaa ja liikkumisen suuntaa, näkövammaisille ne ovat erityisen tärkeitä. Naulakoita on hyvä asettaa myös matalammalle korkeudelle (n. 1200 mm lattiasta), jotta lapset, lyhytkasvuiset ja pyörätuolissa istuvat ulottuvat niitä käyttämään.

Palvelutilojen merkitseminen symboleilla

Jos pääsisäänkäynti on mahdoton tehdä esteettömäksi, on vaihtoehtoisesta esteettömästä reitistä hyvä kertoa kansainvälisellä ISA -pyörätuolitunnuksella. Isommissa matkailukohteissa myös muita oheisia tunnuksia on hyvä käyttää palvelutiloihin opastettaessa. Samat symbolit on tärkeää sijoittaa ulkona tai aulassa sijaitsevaan opastauluun tai sijaintikarttaan, jos sellainen on käytettävissä.



Kansainvälinen ISA-tunnus



Esteetön wc



Esteetön hissi



Esteetön pysäköinti



Avustavat koirat



Näkövammaisia helpottavat palvelut



Viittomakielistä palvelua



Induktiosilmukka



Lainattava pyörätuoli



Opastus



Neuvonta



Kahvila- ja ravintolatilat

Ruoka- ja juomatarjoiluun suunnitellut tilat poikkeavat paljon toisistaan ja niiden esteettömyys on hyvä huomioida osana rakennuspiirustuksia ja sisustussuunnitelmaa. Olennaista on lisätä ulottuvuutta palvelutiskillä, jotta omatoiminen asioiminen olisi mahdollisimman helppoa jokaiselle. Teräviä kulmia ja irtoavia osia on syytä välttää, samoin häikäiseviä, kiiltäviä pintoja. Ulottumista pyörätuolista auttaa jo pienikin tiskin sokkelin sisäänveito (esim. 150 mm), jolloin pyörän jalkatuille saadaan tilaa tiskin alla. Sopiva tason korkeus noutopöydälle tai kahvilatiskille on 900 mm lattiasta.

Käveleviä liikuntaesteisiä auttaa tiskin reunaan asennettu käsijohde. Oikein suunnattu kohdevalaistus ja selkeä tuotteiden nimi- ja hintamerkintä (tummat kirjasimet, korkeus 15 mm, vaalealla pohjalla) ovat osa hyvää palvelua. Kun yrityksessä on varauduttu erilaisiin ruokarajoitteisiin ja niistä kerrotaan esim. ruokalistassa selkeästi, lisää se luonnollisesti asiakastyytyvyyttä. Olennaista on ystävällinen asiakaspalvelu, erikoistarpeiden huomioiminen sekä asiakaspalvelijan tilannetaju palvelutilanteissa, joissa tarvitaan apua esim. ruoka-annoksen valinnassa, tarjottimelle kokoamisessa tai vaikkapa ruuan paloittelussa.

Siirreltävät pöydät ja tuolit soveltuvat kiinteitä kalusteita ja looseja paremmin liikuntarajoitteisille. Syöttötuolit ja lasten leikkinurkkaukset helpottavat perheellisten ruokailutilannetta huomattavasti.



Näyttelytilat

Muunneltavuus on hyvän näyttelytilan lähtökoh-
ta. Riittävän leveät, kynnyksettömät kulkureitit
sekä tavaroiden ja niihin liittyvän informaation
sijoittaminen sopivalle katselukorkeudelle ovat
tärkeimmät haasteet esteetöntä näyttelytilaa
suunniteltaessa. Istumapaikat tasaisin välein
ovat isossa tilassa tarpeellisia. Hyvä yleisvalo
ja oikein suunnatut kohdevalot ja kontrastivärit
helpottavat näkemistä ja liikkumista ja lisäävät
viihtyvyyttä.

Näyttelykohteessa informaation jakaminen kaik-
kia kiinnostavalla ja selkeällä tavalla on usein
haastavaa. Olennaista on loogisuus. Perustiedon
on tärkeää olla helposti luettavissa ja ymmär-
rettävissä kaikille. Niille, joita aihe kiinnostaa
enemmän, on hyvä varata rauhaisia paikkoja
aiheeseen syventymiselle kirjallisesti tai eri-
laisten esitystekniikoiden avulla (taulut, kartat,
tietokone, tv, projektorit, iPodit jne.).



Myyvälätilat

Esteetön myymälätila houkuttelee katsele-
maan tuotteita ja viipymään myymälässä
kauemmin. Käytävien ahtautta, liian korkealle
asetettuja hyllyjä ja tuotepinoja kannattaa
välttää. Hintatiedon tulisi olla selkeästi kaik-
kien luettavissa. Kassa-asiointiin tarkoitettu
pöytä tai tiski kannattaa olla riittävän alhaalla
ja sen alla tulee olla tilaa pyörätuolille, jotta
ulottuma tiskille on mahdollisimman hyvä.

Aloita tästä!

- 1. Katso sisääntuloa vieraan silmin, kulje reitti silmät sidottuna/ pyörätuolilla.**
- 2. Kiinnitä huomiota asiakaspalvelu- ja kassatiskin korkeuteen.**
- 3. Informoi selkeästi ja huomioi kohdevalot.**



Asiakaspalvelu ja esteettömyys

Onnistunut asiakaspalvelu on asiakastilanteen hallintaa alusta loppuun asti. Pelkkä tiedonhallinta ei asiakaspalvelijalle riitä, tarvitaan myös aitoa kuuntelua, erilaisuuden hyväksymistä sekä empatia- ja kommunikointikykyä. Erityisryhmien osalta se merkitsee luontevaa suhtautumista vammoihin ja rajoitteisiin, ei avun liikaa tyrkyttämistä tai asioiden merkitysten suurentelua. Ruokalistat, ilmoittautumislomakkeet, viikkotiedotteet ja mökkiohjeet on hyvä varata myös helppolukuisena tekstinä asiakaspalvelupisteeseen.



Suhtautuminen vammoihin ja rajoitteisiin

Kaikkia asiakkaita tulee kohdella yhtä hienovaraisesti ja kunnioittavasti. Vamman aiheuttamista esteistä voi kysyä suoraan, mutta kohteliaasti. Kysymykset kannattaa esittää normaalilla puheäänellä ja ensisijaisesti suoraan vammaiselle henkilölle, eikä hänen avustajalleen. Usein asiakaspalvelussa joudutaan toimimaan normaalista poikkeavalla tavalla, jolloin luova ajattelu ja soveltaminen ovat usein tarpeen. Asiakas tuntee olonsa kiusaantuneeksi, jos asiakaspalvelija suurentele tuolloin palvelustaan esim. sanomalla ”Tätä ei kyllä yleensä sallita, mutta...” tai tyrkyttää apuaan joka tilanteeseen. Oikea tapa on kertoa olevansa käytettävissä, jos apua tarvitaan.

Sanastoa palvelutilanteisiin

Usein asiakaspalvelija pelkää käyttää tiettyjä sanoja ja jo se tuo tilanteeseen epämiellyttävää epävarmuutta. On muistettava, että useimmiten vamma tai rajoite on asiakkaalle itselleen luonnolliseksi muuttunut asia ja siihen suhtautumisessa toivotaan aivan tavallista suhtautumista myös muilta.

Vammaisista tai invalideista ei kannata puhua yhtenäisenä ryhmänä, koska he eivät sitä ole. Eikä ihmisiä kannata kuvata vammansa perusteella esim. ”Koska Matti on rullatuoliin sidottu invalidi...”. Jos halutaan ilmaista mahdollisten erityishuomioiden tarve, voidaan sanoa, että ”Koska Matti käyttää pyörätuolia...”. Kehitysvammainen on yleisesti käytetty, neutraali sana. Samoin voidaan puhua myös vammaisesta asiakkaasta tai vammaisesta matkustajasta tai esim. mielenterveyskuntoutujasta. Rullatuoli-sana on korvattu nykyisin pyörätuolilla ja kuuromykkä-ilmaisu kuulovammaisella tai viittomakielen käyttäjällä.



Huomioi aktiviteettejä järjestäessä:

- hyödynnä vaivattomat, yleensä kaikkia kiinnostavat aktiviteetit kuten luonnon ja eläinten tarkkailu, onkiminen, pilkkiminen, veneily, marjastus ja sienestys, leijat ja liidokit
- fyysinen ja henkinen turvallisuuden tarve vaihtelee ihmisillä paljon, ennakoi ja suunnittele toimintaa aina ihmisten todellisten toiveiden ja tarpeiden mukaan
- käytä liikkumiseen apuvälineitä kuten moottorikelkkoja, mönkijöitä, ahkioita, koiravaljakkorekeä, venettä, vesiponttonilauttaa, kanootteja, polkupyöriä tai 3-pyöriä, köysiratahissejä, hevosia ja poneja jne.
- hyödynnä pelaamisen ilo, kisailu ja luonnollinen ryhmähenki
- muista oikea pukeutuminen ja siinä mahdollisesti tarvittava avustaminen
- huomioi turvallisuus, turvallisuus ja vielä kerran turvallisuus

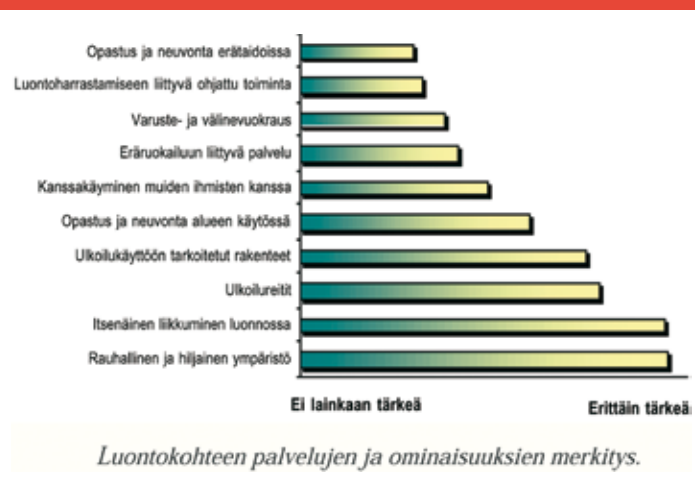
Aktiviteetit ja esteettömyys

Erityisryhmät ja erityisesti ikäihmiset ovat koko ajan kasvava asiakasryhmä luontomatkailuun liittyvien aktiviteettien järjestämisessä. Mitä enemmän asiakkaalla on jo matkailukokemuksia olemassa, sitä tärkeämmäksi ostopäätöksen kannalta muuttuu se, että matkaan on liitettävissä myös mielenkiintoisia lisäaktiviteetteja esim. toimintaa, retkiä ja kiinnostavaa ohjelmaa.



Luontolomalle halutaan aktiviteetteja

Matkailuun liittyvistä toiveista ja odotuksista tehtiin Joensuun yliopistossa vuosina 1997 (642 vastaajaa) ja 2000 (931 vastaajaa) valtakunnalliset kyselytutkimukset, joissa todettiin, että keskivertolomailija on kiinnostunut noin 5-6 eri ulkoiluharrastuksesta. Innokkaimpia harrastajia ovat kyselyn mukaan 25-44 -vuotiaat hyvin koulutautuneet miehet. Suosituimpia liikuntamuotoja ovat vaellus, pyöräily ja soutaminen sekä talvella hiihtäminen. Myös luontoon liittyvät perinteiset ulkoilumuodot, kuten marjastus, sienestys ja kalastus ovat toivomuslistan kärjessä. Erityistaitoja ja -varusteita vaativia toiminnallisia harrastuksia saatetaan vielä vierastaa. Kuitenkin lomailijat haluavat kokeilla myös jotain uutta ja eksoottista aktiviteettiä – jotain mitä ei välttämättä osata edes etukäteen nimetä. Kyselyssä erityisryhmien tai esim. liikuntaesteisten toiveita ja odotuksia ei erikseen selvitetty.





Luontoaktiviteettien järjestäjän muistilista:

- Jos mahdollista, tutustu asiakkaan/asiakkaiden vammatyyppiin ennakkoon ja huomioi erityistarpeet (liikkumisen apuvälineet, turvalinjaat ym.) päiväsuunnitelmassa
- Varaa siirtymisiin ja pukeutumiseen enemmän aikaa
- Varaa lämpimiä peittoja ja istuma-alustoja varsinkin talvella (taljat, tyynyt, säkkituoli, pyörätuolin istuintyyppi ym.)
- Tee kulkuväylistä esteettömät, varaa aikaa esim. talven lumitöihin
- Valmistaudu sään muuttumiseen ja ohjelmamuutoksiin



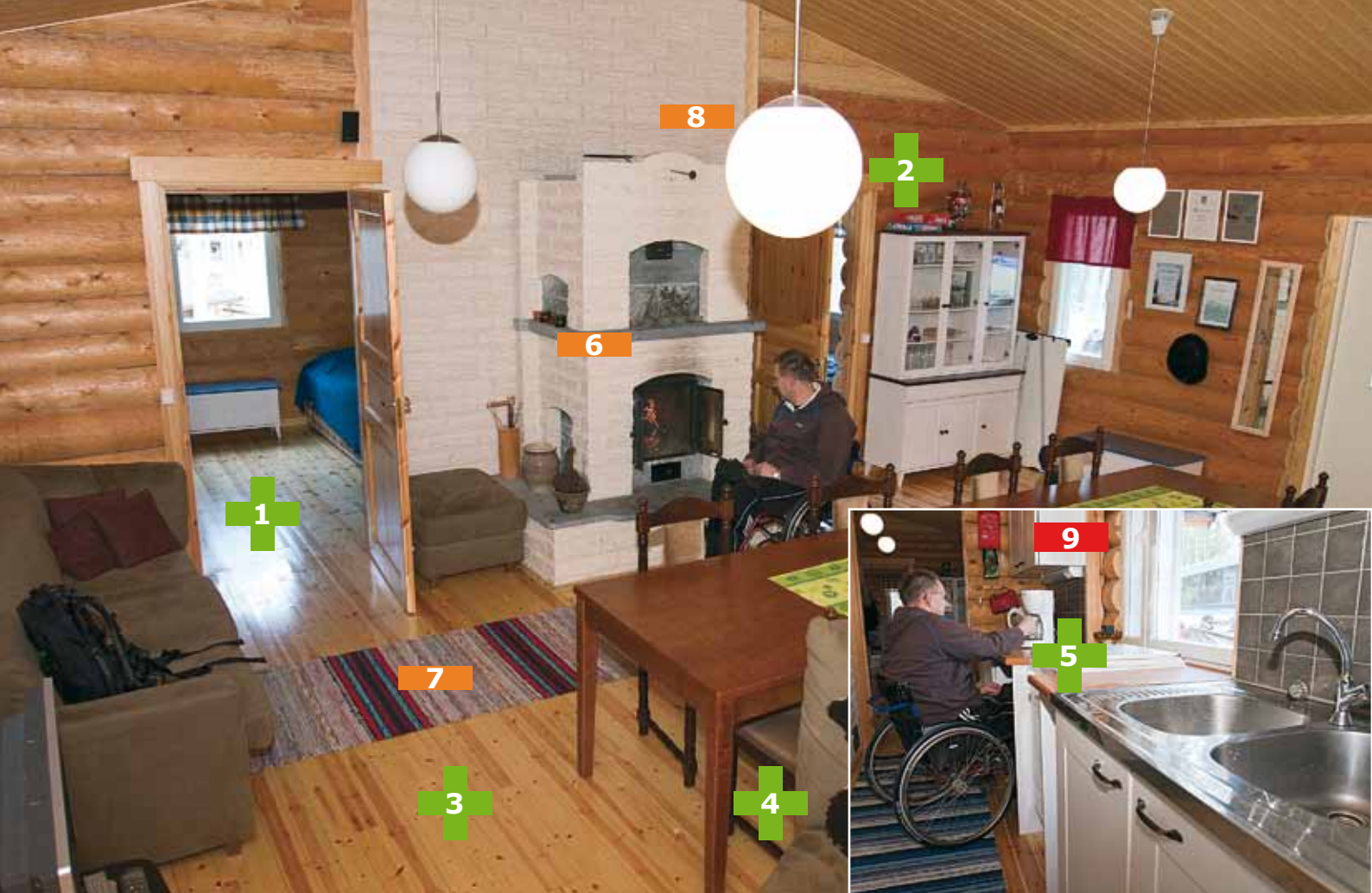
Liikkumisesteisen luontosafari

Moottorikelkkasafari kevättalvella, koskienlas-ku lämpimänä kesäpäivänä tai esim. vene- tai lauttaristeily on yleensä mieleenpainuva kokemus jokaiselle. Liikuntaesteiselle on käytettävissä apuvälineitä, jotta retkelle osallistuminen ja niillä liikkuminen olisi mahdollisimman tehokasta ja turvallista.

Innovatiivisia ratkaisuja moottorikelkkasafarille on kartoitettu myös opinnäytetyössä (Kallio-Laine, 2000) Rovaniemen ammattikorkeakoulussa.

- Kokovartalovaljaat (kiipeilyvaljaat): kokovartalovaljailla pystytään kontrolloimaan ja tukemaan esim. selkäydinvammaisen henkilön ylävartaloa ja tuomaan turvallisuuden tunnetta moottorikelkan kyydissä olemiseen, myös alaraajat voidaan kiinnittää valjaille tarvittaessa
- Asettamalla kaksi moottorikelkan telamattoa vierekkäin, pyörätuolilla pystyy siirtymään kelkan luo tai levähdyspaikalle
- Pyörätuolin alle on mahdollista kiinnittää sukset, jotka helpottavat lumella liikkumista
- Tarranauhalla ranteisiin kiinnitetyt tartuntakoukut helpottavat kelkan ohjausta henkilöllä, jolla on lihasjäykkyyttä tai puutetta puristusvoimasta
- Pitkille safareille on mahdollista ottaa mukaan bio-wc, myös pelkkä wc-istuin kiinnitettynä esim. puuhun tukijalkojen avulla helpottaa wc-asiointia.





Huomiot kuvasta:

- 1 + kynnyksettömyys huoneiden välillä
- 2 + avustajalle oma makuuhuone
- 3 + riittävän leveät kulkuväylät
- 4 + siirrettävät huonekalut
- 5 + työtasot riittävän alhaalla, tason alla tilaa pyörätuolille
- 6 +/- teräviä kulmia on vältetty jonkin verran takassa ja kalusteissa, takan korkeus sopiva
- 7 +/- matot toimivat kulkuväylinä, mutta voivat aiheuttaa kompastumista
- 8 +/- yleisvalaistus on hyvä, mutta tunnelma- ja kohdevaloja puuttuu
- 9 - yläkaapit liian ylhäällä

Majoitus ja esteettömyys

Majoitusyrityksessä kannattaa vähintään yksi huoneisto mitoittaa niin, että se sopii liikkumisesteiselle henkilölle. Jo suunnitteluvaiheessa on hyvä huomioida tavallistenkin huoneiden muunnettavuus esteettömiksi. Lähtökohdaksi riittää tasoerojen välttäminen lattiassa, tukikahvojen käyttö sekä tilan mitoittaminen niin, että kalustamiseen on useita vaihtoehtoja. Mahdollisimman suora yhteys wc- ja kylpyhuonetiloihin ja mahdollisesti myös parvekkeelle tai terassille on hyvä huomioida jo suunnitteluvaiheessa. Jos erityisryhmien majoittamiseen halutaan panostaa, voidaan huoneita varustella eri tavoin huomioiden pyörätuolinkäyttäjät, näkö- ja kuulovammaiset ja esim. ikäihmisten tarpeet, teknologiset ratkaisut ja apuvälineet. Myös avustajan huoneen sijoittaminen kannattaa huomioida.

Vuoteen sijoittaminen

Liikkumisesteiselle henkilölle on tärkeää, että vuoteesta voi nähdä huoneen ovelle ja ikkunasta ulos. Ohjeelliset vuoteen mitat ovat: pituus 2100 mm ja leveys 950 mm. Kahden hengen makuuhuoneessa on vuoteet voitava sijoittaa parivuoteiksi. Siirryttäessä vuoteeseen pitkän sivun puolelta tarvitaan vuoteen vieressä tilaa mieluummin 1500x1500 mm, kuitenkin vähintään 1300x1300 mm. Vuoteen sijoittaminen lähelle vaatekaappia on myös tärkeää. Säilytystilaa tarvitaan vaatteita ja mahdollisia hoitotarvikkeita varten.

Allergioiden ja astman huomioiminen

Majoitustiloissa on tärkeää huomioida allergiaa ja astmaoireita aiheuttavat tekijät ja pyrkiä varustamaan ainakin osa huoneista niin, että ne soveltuvat myös astmaatikoiden sekä pölyallergisille yöpyjille. Pintamateriaalien on oltava helposti puhdistettavia ja tekstiilien ja käytettyjen pesuaineiden allergisille sopivia. Esimerkiksi lomamökeistä kannattaa varata omansa eläimen kanssa yöpyväälle, jotta mahdollisilta allergiaongelmilta vältytään.

Turvallisuusohjeet

Huoneisiin on syytä varata takan, saunan, nuotiopaikan ym. käyttämiseen varatut ohjeet, järjestyssäännöt ja turvallisuusmääritykset selkokielisinä ja useilla kielillä. Lisävarusteena on hyvä olla asiakaspalvelusta huoneeseen saatavia värinällä hälyttäviä palovaroittimia kuulovammaisia varten.



Tapahtumat ja esteettömyys

Tapahtumien järjestämisessä on paljon puuhaa ja muistamista, jolloin erityisryhmien tarpeet saattavat helposti unohtua. Tapahtuma-alueen selkeä raja- ja opastus sekä esteettömät palvelupisteet nopeuttavat kuitenkin kaikkien sujuvaa liikkumista, joten ennakkosuunnitteluun kannattaa satsata. Toiminnalliset tapahtumat, workshopit, rastit, kierrokset ym. vaativat enemmän avustajahenkilöstöä ja aikataulusuunnittelua kuin yhdessä paikassa tapahtuvat kulttuuri- tai urheilutapahtumat tai esim. yhdistysten ja yhteisöjen tapahtumapäivät. Esteetön wc, vesipiste, levähdyspenkit sekä avarat kulkuväylät (min 1200 mm) on tärkeää huomioida aina tapahtumajärjestelyissä. Huomioi myös tarve tulkeille ja avustajille sekä erilaiset ruokavaliotarpeet.



Tapahtumajärjestäjän muistilista:

- Jaa vastuutehtävät tarkasti järjestäjien kesken, isoissa tapahtumissa esteettömyysasioiden huomioiminen kannattaa erottaa omaksi osa-alueekseen
- Informaatioita ja opasteita tapahtuma-alueella on tuskin koskaan liikaa, muista loogisuus informoinnissa
- Työtehtävissä olevien ja avustajien on hyvä erottua joukosta yhtenäisellä asusteella tai huomioliivillä, esim. wc-käyntien avustamiseen voidaan tarvita nais- ja miespuolisia avustajia
- Isompien tapahtumien ensiapu- ja turvallisuusjärjestelyt, löytötavarakäytännöt sekä yhteydenpitokäytännöt ja vastuut on syytä kirjata kirjallisesti
- Pysäköintialueille ja katsomoon on hyvä jättää tilaa liikkumisesteisille asiakkaille
- Sää- ja ohjelmamuutoksiin on hyvä varautua

Esteettömyyteen liittyvää lainsäädäntöä

”Ihmiset ovat yhdenvertaisia lain edessä. Ketään ei saa ilman hyväksyttävää perustetta asettaa eri asemaan sukupuolen, iän, alkuperän, kielen, uskonnon, vakaumuksen, mielipiteen, terveydentilan, vammaisuuden tai muun henkilöön liittyvän syyn perusteella.” Suomen perustuslaki II luku Perusoikeudet, 6 §

Yhdenvertaisuus

Esteettömyyteen liittyvää lainsäädäntöä löytyy seuraavista kohdista:

1. Maankäyttö- ja rakennusasetus, 53 § Liikkumisesteetön rakentaminen
2. Maankäyttö- ja rakennuslaki, 5 § Alueiden käytön suunnittelun tavoitteet
3. Maankäyttö- ja rakennuslaki, 12 § Rakentamisen ohjauksen tavoitteet
4. Maankäyttö- ja rakennuslaki, 117 § 3 mom. Rakentamiselle asetettavat vaatimukset
5. Maankäyttö- ja rakennuslaki, 167 § 2 mom. Ympäristönhoito
6. Suomen Rakentamismääräyskokoelma (RakMk), osa F1, Esteetön rakennus, määräykset ja ohjeet 2005
7. Suomen Rakentamismääräyskokoelma, osa F2, Rakennuksen käyttöturvallisuus, määräykset ja ohjeet 2001
8. Suomen Rakentamismääräyskokoelma, osa G1, Asuntosuunnittelu, määräykset ja ohjeet 2005
9. Asetus vammaisuuden perusteella järjestettävistä palveluista ja tukitoimista, 12 § Asunnon muutostyöt sekä asuntoon kuuluvat välineet ja laitteet

1. Maankäyttö- ja rakennusasetus, 53 § Liikkumisesteetön rakentaminen

”Hallinto- ja palvelurakennuksen sekä muussa rakennuksessa olevan sellaisen liike- ja palvelutilan, johon tasa-arvon näkökulmasta kaikilla on oltava mahdollisuus päästä, sekä näiden rakennuspaikan tulee soveltua myös niiden henkilöiden käyttöön, joiden kyky liikkua tai muutoin toimia on rajoittunut.”

”Asuinrakennuksen ja asumiseen liittyvien tilojen tulee rakennuksen suunniteltu käyttäjämäärä ja kerros-luku sekä muut olosuhteet huomioon ottaen täyttää liikkumisesteettömälle rakentamiselle asetetut vaatimukset.”

”Työtiloja sisältävän rakennuksen suunnittelussa ja rakentamisessa tulee työn luonne huomioon ottaen huolehtia siitä, että myös 1 momentissa tarkoitetuilla henkilöillä on tasa-arvon näkökulmasta riittävät mahdollisuudet työntekoon.” Liikkumisesteettömästä rakentamisesta annetaan tarkempia säännöksiä Suomen rakentamismääräyskokoelmassa.

2. Maankäyttö- ja rakennuslaki, 5 § Alueiden käytön suunnittelun tavoitteet

”Alueiden käytön suunnittelun tavoitteena on vuorovaikutteiseen suunnitteluun ja riittävään vaikutusten arviointiin perustuen edistää: turvallisen, terveellisen, viihtyisän, sosiaalisesti toimivan ja eri väestöryhmien, kuten lasten, vanhusten ja vammaisten, tarpeet tyydyttävän elin- ja toimintaympäristön luomista”

3. Maankäyttö- ja rakennuslaki, 12 § Rakentamisen ohjauksen tavoitteet

”Rakentamisen ohjauksen tavoitteena on edistää: 1) hyvän ja käyttäjien tarpeita palvelevan, terveellisen, turvallisen ja viihtyisän sekä sosiaalisesti toimivan ja esteettisesti tasa-painoisen elinympäristön aikaansaamista”

4. Maankäyttö- ja rakennuslaki, 117 § 3 mom. Rakentamiselle asetettavat vaatimukset

”Rakennuksen tulee olla tarkoitustaan vastaava, korjattavissa, huollettavissa ja muunneltavissa sekä, sen mukaan kuin rakennuksen käyttö edellyttää, soveltua myös sellaisten henkilöiden käyttöön, joiden kyky liikkua tai toimia on rajoittunut.”

5. Maankäyttö- ja rakennuslaki, 167 § 2 mom. Ympäristöhoito

”Kunnan määräämä viranomainen osaltaan valvoo, että liikenneväylät, kadut, torit ja katu-aukiot sekä puistot ja oleskeluun tarkoitettut ulkotilat täyttävät hyvän kaupunkikuvan ja viihtyisyyden vaatimukset. Kevyen liikenteen väylät tulee säilyttää liikkumiselle esteettöminä ja turvallisina”.

6. Suomen Rakentamismääräyskokoelma osa F1 Esteetön rakennus (otteita)

Hygieniatilat

Määräys

”Pyörätuolin ja pyörällisen kävelytelineen avulla liikkuvien käytettävissä tulee olla tarpeelliseksi katsottava määrä sekä itsenäisesti toimiville että avustettaville liikkumisesteisille mitoitettuja ja varustettuja wc- ja pesutiloja. Tilat on varustettava liikkumisesteisen tunnuksella ja niiden tulee olla sijoitukseltaan käyttäjän tai avustajan sukupuolesta riippumattomia. Tällaisiin tiloihin tulee olla pääsy suoraan aulasta, käytävästä tai muusta vastaavasta tilasta.”

Määräys

”Mikäli wc- ja pesutila on tarkoitettu käytettäväksi siirtymiseen pyörätuolista wc-istuimelle sen kummaltakin puolelta, se on suunniteltava siten, että wc-istuimen kummallakin puolella on vähintään 800 mm vapaata tilaa pyörätuolia ja pyörällistä kävelytelinettä varten. Pesualtaan sijoitusseinän sisämitan tulee tällöin olla vähintään 2500 mm ja wc-istuimen sijoitusseinän sisämitan vähintään 2200 mm. Wc-istuin sijoitetaan takaa 300 mm irti seinästä. Istuin varustetaan kääntyvillä käsituilla.”

Kokoontumistilat

Määräys

”Katsomoiden, auditorioiden, juhla-, kokous- ja ravintolasalien, opetussalien ja –luokkien ja vastaavien kokoontumistilojen on sovelluttava myös liikkumis- ja toimimisesteisten käyttöön. Näihin tiloihin asennetussa äänentoistojärjestelmässä tulee olla myös tele/induktiosilmukka tai muu äänensiirtojärjestelmä.”

”Milloin kokoontumistila on varustettu kiinteillä istuimilla, pyörätuolipaikkoja on sijoitettava liikkumisesteettömien sisääntuloväylien mukaan eri istuinriveille”.

7. Suomen Rakentamismääräyskokoelma osa F2 Rakennuksen käyttöturvallisuus (otteita)

Käsijohde

Määräys: ”Portaassa ja luiskassa käsijohde on asennettava koko pituudelle. Käsijohteen tulee olla mitoitettu niin, että siitä saa tukevan otteen. Käsijohteen pää on muotoiltava turvalliseksi.

Määräys: ”Julkisissa ulko- ja sisätiloissa sekä liike- ja palvelutiloissa käsijohde on sijoitettava portaan tai luiskan molemmin puolin. Johteen tulee jatkua yhtenäisenä välitasanteella.”

Lasirakenteet

Määräys: ”Ikkunat, lasiseinät ja lasiovet, joihin on vaara törmätä, tulee merkitä siten, että ne helposti havaitaan.”

8. Suomen Rakentamismääräyskokoelma osa G1 Asuntosuunnittelu (otteita)

Tilat ja varustus

Määräys: ”Asuinhuoneistossa, johon pääsy kerrostalossa kohdan 4.2.1 mukaan edellyttää hissiä, on käymälä- ja pesutilan oltava varustettavissa myös pyörätuolin ja pyörällisen kävelytelineen käyttäjälle.

Asuntojen yhteisten tilojen tulee soveltua tarkoitukseensa ottaen huomioon myös liikkumisesteiselle soveltuva käyttö.”

Ovet ja kulkuaukot

Määräys: ”Huoneiston ulko-ovelta asuinhuoneisiin ja muihin asumista palveleviin välttämättömiin tiloihin johtavien ovien ja kulkuaukkojen vapaan leveyden tulee olla vähintään 800 mm. Sama koskee rakennuksessa ja piha-alueella asumista palveleviin välttämättömiin tiloihin johtavia ovia ja kulkuaukkoja.”

Kulkuyhteydet

”Kerrostalossa, jossa käynti asuinhuoneistoihin on sisääntulon kerrostaso mukaan lukien kolmannessa tai sitä ylemmässä kerroksessa, porrasyhteys asuinhuoneistoihin on varustettava pyörätuolin ja pyörällisen kävelytelineen käyttäjälle soveltuvalla hissillä. Mikäli käynti rakennukseen on kerrostasojen välissä, sisääntulon kerrostasona on pidettävä näistä alempaa. Hissiyhteyden on lisäksi ulotuttava ullakolle ja kellarikerrokseen, mikäli niissä on asumista palvelevia tiloja”.

”Kerrostalotontin tai rakennuspaikan rajalta sekä liikkumisesteiselle tarkoitelta autopaikalta rakennukseen johtavan kuin myös leikkipaikoille ja oleskeluun tarkoitetuille alueille johtavien ja muiden asumista palvelevien välttämättömien kulkuyhteyksien on sovelluttava liikkumisesteiselle.”

”Pientalotontin tai rakennuspaikan rajalta sekä autopaikalta asuntoon maantasokerroksessa johtava kulkuyhteys ja sisäänkäynti rakennetaan myös liikkumisesteiselle soveltuvaksi, jos se maaston muodon ja korkeuserot huomioon ottaen on mahdollista.”

9. Asetus vammaisuuden perusteella järjestettävistä palveluista ja tukitoimista, 12 §

Asunnon muutostyöt sekä asuntoon kuuluvat välineet ja laitteet (otteita)

”Korvattavia asunnon muutostöitä ovat henkilön vamman tai sairauden vuoksi suoritettavat välttämättömät rakennustyöt, kuten ovien leventäminen, luiskien rakentaminen, kylpyhuoneen, wc:n ja vesijohdon asentaminen, kiinteiden kalusteiden ja rakennus- ja sisustusmateriaalien muuttaminen sekä vastaavat muut henkilön vakituisessa asunnossa suoritettavat rakennustyöt. Asunnon muutostyöksi katsotaan myös muutostöiden suunnittelu sekä esteiden poistaminen asunnon välittömästä lähiympäristöstä.”

Katso myös: Laki vammaisuuden perusteella järjestettävistä palveluista ja tukitoimista

Lähde: <http://www.invalidiliitto.fi/portal/esteeton.fi/fi/tieto-osio/lainsaadanto/>



Kuva: Jukka Vaittinen

Lähteitä ja esteettömyyteen liittyvää lisätietoa

Airas-Luotonen Päivi – Silvennoinen Harri 2002. Pihasta polulle. Matkailuyrittäjän opas omaan ympäristöön. Joensuun yliopiston täydennyskoulutuskeskus.

Huovinen Terhi 2003. Talviliikuntaa kaikille. Soveltavan liikunnan käsikirja. Edita.

Hygieniatilat. 2006. Esteettämiä ratkaisuja – kuvitettu opas rakennusten suunnitteluun ja korjausrakentamiseen. Helsinki kaikille -projekti. www.hel.fi/helsinkikaikille, käsikirjasto ja julkaisut.

Hyvän laiturin rakentamisopas, www.kestopuu.fi

Hätinen 2005. Esteettä Luontoon Liikkumaan -kehityshanke. Ratkaisuja luonnossa liikkumiseen. SIU Sportti 1/2005, 22.

Invalidiliitto www.invalidiliitto.fi/portal/esteeton.fi/fi/tieto-osio/rakennettu_ymparisto/hygienia-_ja_saunatilat/loylyhuone/ sekä www.invalidiliitto.fi/portal/esteeton.fi/fi/tieto-osio/rakennettu_ymparisto/asunnon_toiminnalliset_tilat/makuuhuone/

Jakonen Nina 2005. Liikuntamaa liikutti lapsiperheitä ja ammattilaisia. SIU Sportti 4/2005, 38–39.

Jyväskylän vammaisneuvosto 2003. Luontevaa asiakaspalvelua kaikille. Osoitteessa www3.jkl.fi/sotepa/esteetonpalvelu/luontevaa.pdf

Kallio Manu – Laine Sami 2000a. Esteettä luontoon – Pyörätuoliasiakkaan huomioonottaminen moottorikelkkasafarilla. Opinnäytetyö. Rovaniemen ammattikorkeakoulu. Liikunnan ja vapaa-ajan koulutusohjelma.

Kallio Manu – Laine Sami 2000b. Pyörätuoliasiakas moottorikelkkasafarilla. Ohjeistus Lapin Safareille. Teoksessa Esteettä luontoon – Pyörätuoliasiakkaan huomioonottaminen moottorikelkkasafarilla. Opinnäytetyö. Rovaniemen ammattikorkeakoulu. Liikunnan ja vapaa-ajan koulutusohjelma.

Karjalainen Eeva – Verhe Irma 1995. Ulkoilureitti, opas ulkoilureittien suunnittelijoille, rakentajille ja hoitajille. OPM, YM, Suomen Latu.

Kempainen Tiia, Vesa, Eeva 2001. Kommunikaatiohäiriöisten ja palveluammateissa toimivien henkilöiden kohtaaminen. Psykologian cumu. Suomen, saamen kielen ja logopedian laitos. Oulun yliopisto.

Kunnas Jouko 2006 : Esteetöntä palvelua joukkoliikenteessä. Esteettömän liikkumisen tutkimus- ja kehittämisohjelma 2003–2006 ELSA. Liikenne- ja viestintäministeriö

Könkkölä Maija (2003), Esteetön asuinrakennus, Invalidiliitto, RT- Print Oy, Pieksämäki 2003.

Erkkonen Joel 2003. Kestävän luontomatkailun periaatteet Metsähallituksen suojelualueilla. Lapin matkailuparlamentti 10.10.2003, 4. Osoitteessa <http://www.lapinliitto.fi/ajankohtaista/joeerk.pdf>

Nordlund Marika 2007. Invalidiliiton esteettömyysprojekti. Lähteet: Esteetön luontoliikunta, Opetusministeriön liikuntapaikkajulkaisu no 93. (2007) ja Invalidiliiton esteettömyysprojektin verkkosivusto www.esteeton.fi.

Opasteet. 2006. Esteettämiä ratkaisuja – kuvitettu opas rakennusten suunnitteluun ja korjausrakentamiseen. Helsinki kaikille -projekti. [Http://www.hel.fi/helsinkikaikille](http://www.hel.fi/helsinkikaikille) käsikirjasto ja julkaisut.

Palvelutiskit. 2006. Esteettämiä ratkaisuja – kuvitettu opas rakennusten suunnitteluun ja korjausrakentamiseen. Helsinki kaikille -projekti. www.hel.fi/helsinkikaikille, käsikirjasto ja julkaisut.

Rakennustietosäätiö RT- ohjekortti Esteetön liikkumis- ja toimimisympäristö. 09-10692, Rakennustietosäätiö, maaliskuu 1999.

Renell Eero 2008: Kuivajärven retkeilyalueen esteettömyyssuunnitelma. Metsähallitus. Centria tutkimus- ja kehitys. ISTO –hanke.

Saarinen Jarkko 2003. Luontomatkailun merkitys ja rooli. Luontomatkailun tutkimustarpeet ja Suomen ensimmäinen luontomatkailuprofessori – Luontomatkailun tutkimus Suomessa. Rovaniemi 11.2.2003. Osoitteessa <http://www.metla.fi/tapahtumat/2003/luontomatkailu/saarinen-puhe.htm>.

Sisäänkäynnit ja pihajärjestelyt. 2006. Esteettämiä ratkaisuja – kuvitettu opas rakennusten suunnitteluun ja korjausrakentamiseen. Helsinki kaikille -projekti. [Http://www.hel.fi/helsinkikaikille](http://www.hel.fi/helsinkikaikille) käsikirjasto ja julkaisut.

Suomen Latu ry: Ulkoilureittien luokitus- ja kuvausohje. Suomen Latu 1/2007 www.suomenlatu.fi

Suomi kaikille esteetöntä matkailupalvelua www.suomikaikille.fi

SuRaKu-projekti Esteettömän ympäristön suunnitteluohjekortti • 5/8, 2004/2008
www.hel.fi/static/hkr/helsinkikaikille/ohjeet/SURAKU_OPAS.htm

Telama Risto 1992a. Luontoliikunnan motivaatio: luonto liikunnan harrastajan havainto-, elämys- ja kokemusmaailmassa. Julkaisussa Ihminen–Luonto–Liikunta 1992 toim. Tuija Lyytinen, Pauli Vuolle, 61–77. Liikunnan ja kansanterveyden julkaisuja 81, Jyväskylä.

Toivonen Anna-Liisa, Kettunen Juhani, Honkanen Asmo, Saarinen, Jarkko 2005. Luonto- ja elämysmatkailu – elinkeinon edellytykset. Esiselvitys tutkimusaiheista. Kala – ja riistaraportteja 352. Helsinki.

Vanhamäki Isto 2007. Esteettömyys yhä tärkeämpää luontomatkailun kehittämisessä. Luontomatkailu, metsät ja hyvinvointi (toim. Liisa Tyrväinen ja Seija Tuulentie), 51–52. Metlan työraportteja 52: 51–56.

Venesatamien luokitus 2008 Klassificering av båthamnar, 4. täydennetty painos/uppdaterade utgåvan. Merenkululaitoksen julkaisuja 1/2008

Verhe Irma – Rutti, Marko 2007. Esteetön luontoliikunta. Suomen Invalidien Urheiluliitto ry. Liikuntapaikkajulkaisu no 93. opetusministeriö. Rakennustieto Oy.

Verhe Irma 1996. Selkeä ympäristö, Näkövammaisille soveltuvan toimintaympäristön suunnittelu. Näkövammaisten Keksusliitto ry.

Viestintävarma Oy 2007. Asiakaspalvelu. Osoitteessa www.viestintavarma.com/asiakaspalvelu.php



Opas luontomatkailuyrittäjille auttaa ketä tahansa huomioimaan paremmin erityisryhmät asiakkaina. Millaiset ovat liikkumis- tai toimimisesteisten ihmisten tarpeet ja toiveet asiakaspalvelutilanteissa, majoittumisessa tai aktiviteeteissa? Kuinka lastenvaunujen tai rattaiden kanssa liikkuvan tai esim. pyörätuolilla tai rollaattorilla liikkuvan henkilön tarpeet voidaan paremmin huomioida matkailuyrityksissä?

Esteettömyyden TOP 10 -listauksen pohjalta on laadittu konkreettisia ja elämänmakuista ohjeita kulkuväylien, laitureiden, levähdys- ja tulentekopaikkojen suunnitteluun. Se innostaa huomaamaan pieniä, mutta tärkeitä asioita eteisessä, asiakaspalvelutiskillä, wc- ja peseytymistiloissa niin pienen kuin isommankin luontomatkailuyrityksen näkökulmasta.

Opas sisältää liitteet myös esteettömään rakentamiseen liittyvistä asetuksista sekä vinkkejä ja linkkejä lisätietoihin. Ota irti kaikki ilo ja hyöty esteettömästä luontomatkailusta!

