

Ravintola Pukki

Tunkkaisesta ja tummasta ravintolasta, valoisa
huvilamainen kesäravintola

Hanna Väyrynen
LAB-ammattikorkeakoulu, Muotoiluinstituutti
Muotoilija (AMK), sisustusarkkitehtuuri ja kalustemuotoilu
Kevät 2023

Tiivistelmä

Opinnäytetyö on osa sisustussuunnitelmaa sekä ravintolaprojektia, joka toteutettiin keväällä 2022. Ravintolaprojekti tehtiin yhdessä Suvi-Maria Silvolan kanssa. Sisustussuunnitelman tavoitteena oli palauttaa, Korkeasaaren 1884 valmistuneen kesäravintolan, arvokkuus ja päivittää tilakokemus vierailijoille raikkaaksi ja toimivaksi. Mahdollisesti myös houkuttaa uutta asiakaskuntaa ravintolaan. Helsingissä ei ole jäljellä muita vastaavia kesäravintoloita, jotka olisivat toimineet samassa käyttötarkoituksessa yhtä jaksoisesti ja yhtä pitkään. Asiakkaina projektissa toimivat ravintoloitsija sekä Korkeasaaren eläintarha.

Opinnäytetyön keskeinen sisältö käsittelee ravintolan sisustussuunnitelmaa sekä lopputulosta. Opinnäytetyö käsittelee myös ravintolan historiaa, uusrenessanssin tyyliisuuntaa, rakennuksen arkkitehtia Theodor Höijeriä sekä yleisesti ravintola-suunnittelusta ja kotimaisuudesta. Taustoitusta sekä lähtökohtia nostettiin esille suunnitteluprosessi osuudessa. Projekti alkoi asiakastapaamisella, jossa käytiin läpi asiakkaan näkökulmia sekä toiveita projektille. Tämän jälkeen laadittiin sisustussuunnitelma asiakkaiden toiveiden ympärille.

Sisustussuunnitelman lopputulos oli sitä mitä asiakas toivoikin. Ravintolan ongelma kohdat saatiin ratkaistua. Tavoitteena oli saada ravintolasta raikkaan, valoisan, toimivan sekä tuoda rakennuksen ylellisyyttä esille kunnioittaen rakennuksen vanhoja elementtejä.

Avainsanat

Ravintola
Uusrenessanssi
Huvila
Kotimaisuus
1880-luku

Hanna Väyrynen

Ravintola Pukki

Opinnäytetyö, AMK Kevät 2023

56 sivua

Muotoilija (AMK), Sisustusarkkitehtuuri ja kalustemuotoilu

Abstract

The goal of the interior design was to restore the dignity of the summer restaurant in Korkeasaari, completed in 1884, and update the space experience for visitors to be fresh and functional. Possibly also attract new customers to become customers of the restaurant. There aren't any similar villas left in Helsinki, that have been in this kind of a use. The customer of the restaurant project was the owner of the restaurant and Helsinki zoo.

The central content in the thesis comprises the restaurant's interior design and the finished result. Also the history of the restaurant and the stylistic direction neo-renaissance, not forgetting the architect of the building Theodor Höijer. A big subject in the thesis is about restaurant design and domesticity. Background and starting point were brought up in the project's process section. The whole project started with a meeting, where we went through the customer's wishes and needs for this project. After the meeting we made an interior design plan according to the customer's wishes.

The result of the interior design was everything the customer wished for. We did fix the lack of functionality that the restaurant had problems with. We succeeded in making the restaurant atmospheric but also fresh and bright. With mirrors, lamps and plants we brought the old luxurious feeling back. Not forgetting to respect the old elements in the building.

Key words

Restaurant
Neo-renaissance
Villa
Domesticity
1880s

Hanna Väyrynen

Restaurant Pukki

Thesis, UAS Spring 2023

56 pages

Bachelor's Degree Programme in Interior Architecture and Furniture Design

Sisällys

1	JOHDANTO	1	5	SISUSTUSSUUNNITELMA	28
	1.1 Aihe ja tausta	2		5.1 Kalustepohjakuva	29
	1.2 Tutkimuskysymys ja tutkimusmenetelmät	3		5.2 Leikkauskuvat	30
	1.3 Tavoitteet	3		5.3 Moodboard	31
				5.4 Tilojen ratkaisut	32
				5.4.1 Buffetsali	34
				5.4.2 Café	37
				5.4.3 Pääsali	40
				5.4.4 Sininen kabinetti	42
				5.4.5 Roosa kabinetti	44
				5.4.6 Verannat	46
				5.5 Kalustelista	48
2	TAUSTOITUS	4	6	PÄÄTÄNTÖ	50
	2.1 Ravintolan historia	5		6.1 Uudistunut ravintola	51
	2.2 Uusrenessanssi	6-8		6.2 Oma arvio	51
	2.3 Theodor Höijer	9			
3	RAVINTOLASUUNNITTELU	10		LÄHTEET	52
	3.1 Yleisesti ravintolasuunnittelusta	11			
	3.2 Asiakslähtöinen suunnittelu	12			
	3.3 Toiminnalliset tilat	13			
4	SUUNNITTELUPROSESSI	14			
	4.1 Asiakstapaamiset	15			
	4.2 Rakennuksen taustatyö	16			
	4.3 Suunnittelun lähtökohdat	17			
	4.4 Benchmark kohteet	18-20			
	4.5 Tilarataisut toimivaksi	21			
	4.6 Palvelupolku	22-25			
	4.7 Kotimaisuus osa suunnittelua	26			
	4.8 Kotimaiset yritykset	26-27			

1 Johdanto

1.1 Aihe ja tausta

1.2 Tutkimuskysymys ja tutkimusmenetelmät

1.3 Tavoitteet

1.1 Aihe ja tausta

Opinnäytetyön aiheena on Ravintola Pukki. Ravintolaprojekti, joka on tehty yhdessä sisustussuunnittelija Suvi-Maria Silvolan kanssa. Opinnäytetyössä käyn läpi enimmäkseen mitä olen itse tehnyt tässä projektissa mutta myös yhteisiä ratkaisuja. Projektin isot päätökset tehtiin yhdessä mutta projektin loppu puolella jaettiin tehtävät, että saatiin projekti valmiiksi sovittuun aikaan. Ravintolaprojekti valmistui kesälle 2022. Asiakkaina tässä projektissa olivat Korkeasaari sekä ravintolan ravintoloitsija. Heidän toiveensa olivat saada tunkkaisesta sekä pimeästä ravintolasta raikkaan, valoisan sekä huvilamaisen kesäravintolan. Mutta myös ratkoa ravintolan toimivuuden puutteet. Kuten kuvassa (Kuva 1) näkyy valoisa ja huvilamainen veranta.

Opinnäytetyön keskeinen sisältö käsittelee ravintolan historiaa sekä rakennuksen tyylistä, uusrenessanssi. Miten uusrenessanssi vieläkin näkyy ravintolassa ja millä elementeillä vanhaa ylellisyyttä on saatu esille. Keskeisenä aiheena opinnäytetyössä on palvelupolku prosessia ja miten tällä tavalla ravintolan ongelmat kohdat saatiin ratkaistua. Suunnittelun lähtökohtana oli suunnitella ravintola asiakaslähtöisellä suunnittelulla. Näin saatiin kokonaisuudesta toimivan, sekä asiakkaille että henkilökunnalle.



Kuva 1: Leijona veranta



Kuva 2: Gubin Peili

1.2 Tutkimuskysymys ja tutkimusmenetelmät

Opinnäytetyön tutkimuskysymyksenä pohdin miten rakennuksen vanhaa tyyllisuuntaa saisi jälleen eloon modernilla tavalla. Kunnioittaen rakennuksen arkkitehtonisia elementtejä. Tutkimusmenetelmin hyödynsin kirjaa, jonka sain ravintoloitsijalta, joka kertoo Korkeasaaren historiasta. Korkeasaareltä sain ravintolan pohjapiirustuksen ja muut tarvittavat tiedot sekä myös tausta tietoa ravintolasta.

1.3 Tavoitteet

Projektin tavoitteena oli luoda uudet tilaratkaisut ravintolaan, kunnioittaen rakennuksen historiaa. Myös yhdistämällä moderneja elementtejä saadaksesen tilojen ylellisyyttä esille, kuten kuvassa (kuva 2) näkyy. Kun kyseessä on vanha rakennus 1800-luvun loppu puolelta, mitään isoja muutoksia ei pystytty tekemään. Olimme tarkkoja mitä asioita tiloissa muutettiin. Kaikki lähti liikkeelle asiakaslähtöisestä ajattelusta. Mietittiin, miten asiakas liikkuu tilassa sekä mitkä ovat tärkeimmät asiat mitkä eivät aikaisemmin tiloissa toimineet. Asiakaskunnasta isoin osa on lapsiperheitä, koululaisia sekä eläkeläisiä, ja näin tämä aspekti oli myös todella tärkeä pitää mielessä koko suunnitteluprojektin aikana. Olen työskennellyt Ravintola Pukissa, joten paikka sekä ongelmakohdat olivat minulle tuttuja entuudestaan. Ravintolasuunnittelussa on tärkeä miettiä asiakkaita ja heidän tarpeitaan tilassa eikä vain tilan hienoutta. Ravintolan toiminnallisuudesta sekä ongelmakohdista minulla oli paljon annettavaa. Tiesin heti mitkä ratkaisut toimivat ja mitkä eivät.

2 Taustoitus

2.1 Ravintolan historia

2.2 Uusrenessanssi

2.3 Theodor Höjjer



Kuva 3: Ravintola Pukki
(Sandberg 1849)

2.1 Ravintolan historia

Korkeasaaren eläintarha on melkein kaikille suomalaisille tuttu paikka. Monilla on lapsuuden muistoja lämpimästä kesäpäivästä kierrellen eläintarhaa nalletikkari tai jäätelö kädessä. Ravintola Pukki sijaitsee Korkeasaaren sydämessä ja toimii tänäkin päivänä eläintarhan kävijöiden virkistyskeittaan. Ravintola palvelee kesäsesongin aikana, kun kävijöitä on paljon.

Ravintolan ympärillä on aina vilskettä ja vilinää. On helppo muistaa ravintolan nimen, koska ravintolan edustalla on pronssinen Pukki-veistos. Alun perin veistos on ostettu Pariisiin 1889 maailmannäyttelystä. Veistoksen on veistänyt taiteilija Constantino Pandiani. Helsingin kaupunki sai Pukki-veistoksen lahjoituksena vuonna 1892 valtioneuvos J.J.Pippingsköldin perikunnalta. (Hamhelsinki.)

Ravintola Pukki edustaa huvilamaista puuarkkitehtuuria 1880-luvulta. Rakennuksen on suunnitellut tunnettu arkkitehti Theodor Höijer vuonna 1884. Rakennusta rikastavat kuistit, sorvatut ja lehtisahatut koristeet kuten ikkunakehät sekä kaiteet ja katolta kohoavat puikkomaiset koristeet. Kuvassa 3 näkyy kaikki nämä elementit. Rakennuksen kruunaa kahdeksankulmainen kulmapaviljonki. (Arkkitehtitoimisto Schulman Oy & Maisemasuunnittelu 2010, 124.)

2.2 Uusrenessanssi

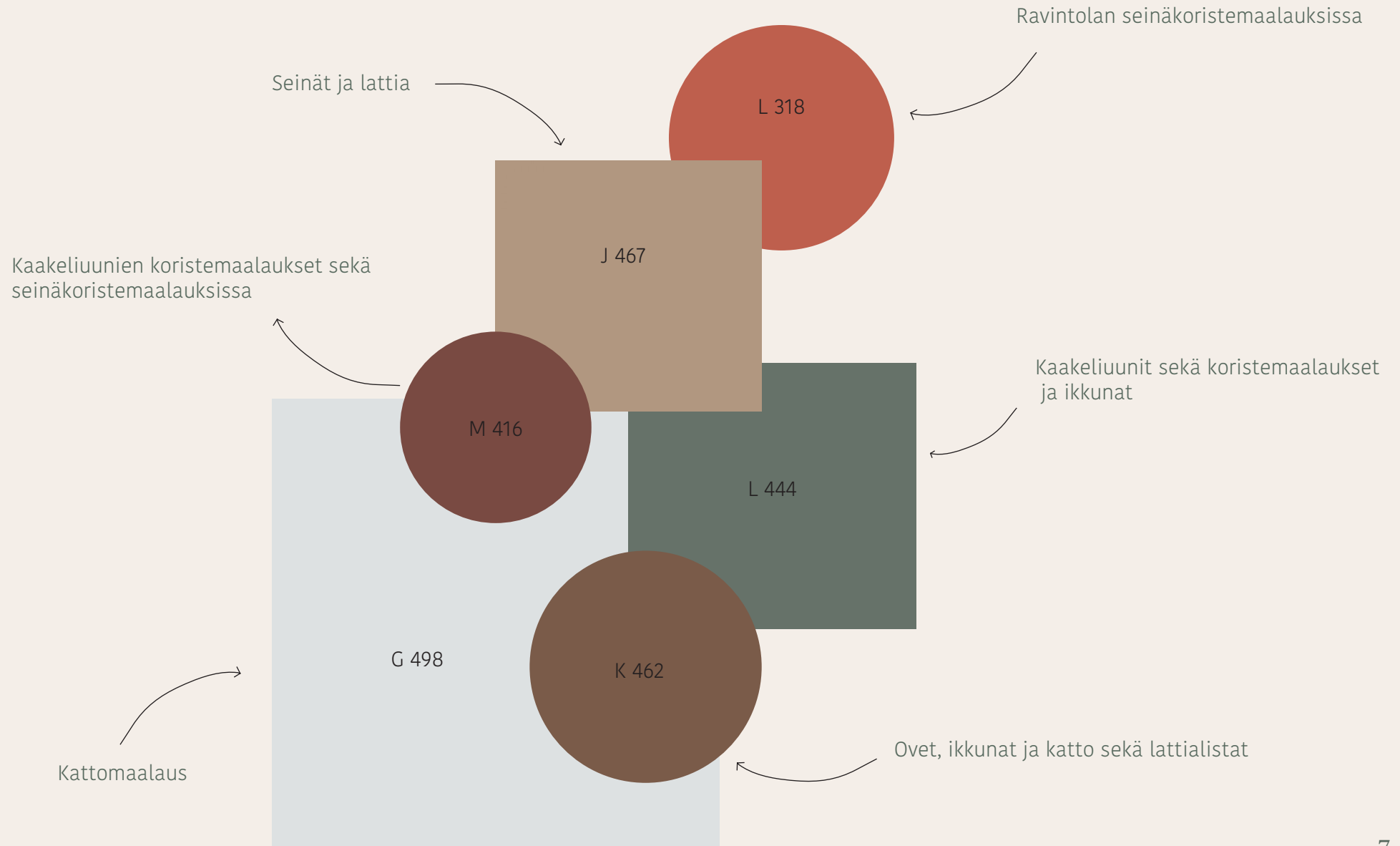
Ravintola on tyylistään uusrenessanssi. Uusrenessanssi levisi nopeasti ympäri maata ja oli suosituin kertaustyyleistä. Kertaustyyliä kutsuttiin myös nimellä ”nikkarityyli”, tämä nimi tuli siitä, kun puisia koristeosia tehtiin vannesahaamalla, sorvaamalla, poraamalla sekä koristeveistämällä. Koristeellisuuden vastapainoksi käytettiin rauhallisia sekä pehmeitä värisävyjä. (Tikkurila.)

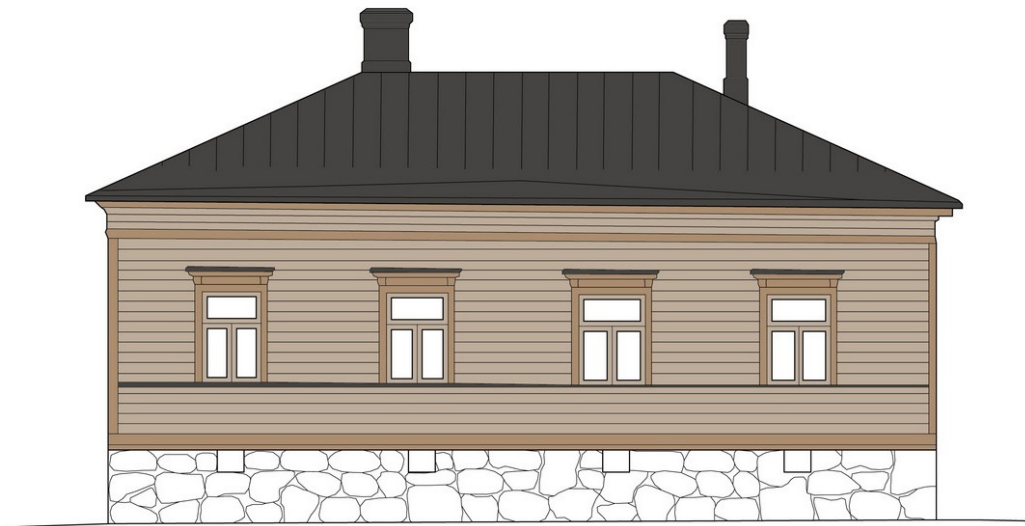
Ravintola Pukissa näkyy vieläkin vahvasti uusrenessanssin tyyli. Värykseltään ravintolan tilat ovat tyylistään täsmäävät. Tummanvihreää, viininpunaista, tunkkaiset beigen ja ruskean sävyt sekä vaaleat ja pehmeät värit. Kuvassa (kuva 4) näkyy Roosan kabinetin seinäkoristemaalaukset, jotka säilytettiin koska ovat alkuperäisiä. Koristemaalauksessa näkyy hyvin uusrenessanssin värit.



Kuva 4: Roosa kabinetin seinämaalaukset

Kuva 5: Kollaasi Tikkurilan väreillä, jotka edustavat uusrenessanssin värejä. Nämä kyseiset värit löytyvät eri paikoista ympäri ravintolaa. (mukailtu Tikkurilan värikartasta)





Kuva 6: Uusrenessanssi puutalo (Tikkurila)

Uusrenessanssi väritystä puutaloissa käytettiin vain muutamaa lähtö pigmenttiä, joista saatiin vaalentamalla sävysävyyn värit rakennukselle. Yleensä käytettiin 2-5 eriväristä pigmenttiä. Julkisivuihin käytettiin paljon ruskean-harmaita ja vihertävän harmaita sävyjä. Koristeosissa voitiin käyttää tummempia kontrastivärejä, kuten terrakottaa ja eri sinisen sävyjä. (Tikkurila)

Kuvassa (kuva 6) näkyy esimerkkinä uusrenessanssin tyyli puutaloissa. Julkisivu on luonnonläheisen vaalean ruskean värinen ja ikkunat ovat tummempaa sävyä jotta erottuvat. Ravintola Pukissa on samanlainen tyyli mutta ikkunoihin on lisätty vihreitä sävyjä, kuten kuvassa (kuva 7) näkyy. Ikkunakarmit ovat koristeelliset ja tuovat myös ylellisyyttä julkisivuun.



Kuva 7: Ravintola Pukin julkisivu

2.3 Theodor Höijer

Theodor Höijer, joka näkyy kuvassa (kuva 7), oli oman aikakautensa tunnetuimpia arkkitehtejä. Hän on suunnitellut isoja ja tunnettuja rakennuksia Suomessa. Tunnetuimmat rakennukset löytyvät Helsingin keskustasta. Nämä ovat esimerkiksi Kämp, Ateneum sekä Grönqvistin talo. Höijerin tyyli on uusrenessanssi, joka näkyy vahvasti kaikissa hänen suunnittelemissa rakennuksissaan. Höijerillä oli tapana piirättää korkeatasoiset akvarelli piirustukset kohteistaan. Piirustukset jäivät aina rakennuttajalle ja tämän takia arkistot ovat hajaantuneina. Carl Theodor Höijer kävi 1856-62 Helsingin Teknillistä reaalikoulua. Vuonna 1868 hän suoritti arkkitehtitutkinnon Tukholman Kuninkaallisessa Taideakatemiassa. Opinnoiden jälkeen Höijer työskenteli A.H Dalströmin luona. Höijerillä oli toimisto vuosina 1872-71 Frans Sjömanin, Theodor Deckerin ja Axel Loenbomin kanssa. Tämän jälkeen Höijer työskenteli yksin. (Arkkitehtuurimuseo.)



Kuva 8: Theodor Höijer (Arkkitehtuurimuseo)

3 Ravintolasuunnittelu

- 3.1 Yleisesti ravintolasuunnittelusta
- 3.2 Asiakaslähtöinen suunnittelu
- 3.3 Toiminnalliset tilat

3.1 Yleisesti ravintolasuunnittelusta

Ravintolasuunnittelulla yritetään tehdä tilasta mahdollisimman viihtyisän, että asiakas haluaa palata ravintolaan uudestaan tai jopa suositella eteenpäin. Tärkeimmät asiat ravintolasuunnittelussa on luoda ravintolasta toiminnallisen sekä henkilökunnan että asiakkaan näkökulmasta. Toki monet valitsevat ravintolan vain ulkonäön perusteella, koska nykyään on trendikästä laittaa kuvia sosiaaliseen mediaan. Ravintoloitsijoille on tärkeää, että asiakkaalle jää hyvä mieli ravintola käynnin jälkeen. Tila on esteettisesti miellyttävä mutta myös, että ruoka on hyvää sekä tilan toimivuus soveltuu juuri sen ravintolan tarpeille. (RT 94-11164 SIT 92-610104)

Muita tärkeitä asioita ravintolasuunnittelussa on valaistus, esteettömyys sekä tilan käyttötarkoitus. Valaistus pitää suunnitella riippuen siitä mikä on tilan käyttötarkoitus. Jos ravintolan yleis-tunnelma on tunnelmallinen, toimii tunnelmallinen sekä vähäinen valaistus, kuten kuvassa (kuva 9). Mikäli tila on tarkoitettu, että siellä pystyy pitämään lounastapaamisia tai muuta vastaavaa, pitää valaistuksen olla hyvä ja tarkalleen suunniteltu.



Kuva 9: Sinisen kabinetin aamuaurinko

3.2 Asiakaslähtöinen suunnittelu

Asiakaslähtöisellä suunnittelulla tarkoitetaan, mitä tilassa on tarkoitus tehdä, ei värien ja kalusteiden valintaa. Tilan käytettävyys tukee myös yrityksen palvelulupausta. Näiden asioiden jälkeen tulee vasta tilan visuaalinen ilme. Suunnitellessa tilaa on otettava huomioon tilan käyttäjän tarpeet, sekä asiakas että työntekijä. Tilan toiminnot tulisi toimia loogisessa järjestyksessä sekä joustavasti. Looginen järjestys auttaa asiakasta samaan tarjottu palvelu mahdollisimman helposti. Hyvin suunnitellussa tilassa näkyy asiakkaan sekä työntekijän arvostus. Kuvassa (kuva 10) näkyy vinkkejä käyttäjälähtöisten tilojen suunnitteluun. (Proinno)

Tässä projektissa lähdettiin liikkeelle asiakaslähtöisellä suunnittelulla. Tilojen toimivuuden puutteiden takia tilat piti miettiä alusta loppuun huolellisesti. Tavoitteena oli saada tiloista taas toimivat ja helppo käyttöiset sekä asiakkaalle että henkilökunnalle. Suunnitteluvaiheessa saatiin myös apua ravintolan henkilökunnalta. Keittiömestarilla oli hyviä näkökulmia buffetsalin layoutiin ja miten saada kohtaamiskohdista toimivat. Minkälaiset kulkureitit kettiön henkilökunnalla on asiakkaitten kanssa. Kun keittiöstä viedään sekä tuodaan pois ruokaa buffetpöydästä. Korkeasaarelta saatiin myös heidän näkökulmiansa ja ideoita, sekä huomautuksia mitä ovat tiloissa havainneet. Näillä tiedoilla saatiin suunniteltua toimiva kokonaisuus.

Vinkkejä käyttäjälähtöisten tilojen suunnitteluun

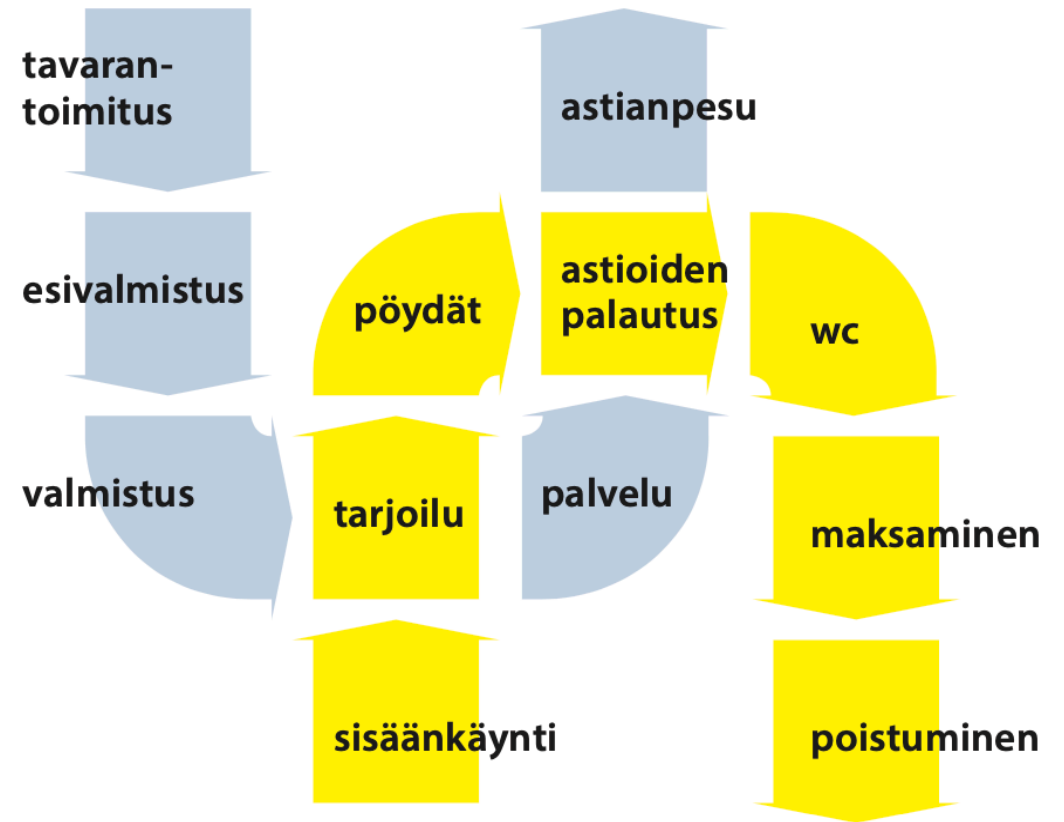
1. Erotu kilpailijoista
2. Hyödynnä palvelumuotoilua
3. Osallista työntekijät
4. Ota huomioon tilojen muunneltavuus
5. Sitouta ja motivoi hyvällä palvelukokemuksella
6. Unohda eurot, edellä suunnittelua
7. Käytä tilasuunnitteluun aikaa
8. Uudista samalla palvelukulttuuri
9. Unohda omat mieltymykset

Kuva 10: Vinkkilista (mukailtu Proinno)

3.3 Toiminnalliset tilat

Kulkuvirrat suunnitellaan toimimaan tehokkaasti tilan koon, yhteyden sekä järjestyksen myötä. Kaikissa tiloissa pyritään välttämään ristikkäisliikettä. Asiakkaiden sekä henkilökunnan kulkuvirtojen risteytyskohdat tulee suunnitella hyvin. Sisutuksella yritetään luoda tilasta toimivan sekä houkuttelevan asiakkaita. Yleisesti pyritään luoda tilasta viihtyisä, kestävä, helposti puhdistettava ja turvallisiin sisustusratkaisuihin. Tänä päivänä halutaan myös erottua joukosta ja pyritään luomaan jotain uutta ja kiinnostavaa, joka jää mieleen. (RT 94-11164)

Kuten kuvassa (Kuva 11) näkyy miten kulkuvirrat yhdistyvät asiakkaan sekä työntekijän kesken. On tärkeää saada kohtaamiskohdista niin sujuvat kuin mahdollista. Pitää myös mielessä tilan käyttö ja että kohtaaminen on molemmille helppo ja toimiva. Kuvan kohtaamispaikat ovat erimerkiksi astioiden palautus. Saadakse palautuspisteet toimimaan sekä henkilökunnalle että asiakkaalle, pitää palautuspiste olla järjestyksessä. On selvää mihin lautaset, tarjottimet, aterimet sekä lasit menevät. Kun asiakas lajittelee oikein, on myös helpompi henkilökunnalle siivoa kaikki pois.



Kuva 11: Kulkuvirrat, RT 94-11164

4 Suunnitteluprosessi

- 4.1 Asiakastapaamiset
- 4.2 Rakennuksen taustatyö
- 4.3 Suunnittelun lähtökohdat
- 4.4 Benchmark kohteet
- 4.5 Tilaratkaisut toimivaksi
- 4.6 Palvelupolku
- 4.7 Kotimaisuus osa suunnittelua
- 4.8 Kotimaiset yritykset

4.1 Asiakastapaamiset

Ensimmäinen asiakastapaaminen oli ravintolan tiloissa. Paikalla olin minä, Suvi-Maria, Korkeasaaren vastuhenkilö sekä ravintoloitsija. Kävimme läpi heidän ajatuksiaan sekä tavoitteita tälle projektille. Oli tärkeä kuulla sekä Korkeasaaren että ravintoloitsijan ideoita sekä näkökulmia tiloista.

Tapaamisen jälkeen etsittiin inspiraatiota kuvin, asiakkaiden toiveiden sekä havaintojen perusteella. Nopeasti huomattiin, että olimme itsekin tehneet samat havainnot tilasta, mitkä kohdat tarvitsevat muutosta ja mitä haluttiin tuoda esille. Kun on kyse vanhasta puurakennuksesta, haluttiin pitää rakennuksen vanha sekä historiallinen tunnelma. Tavoitteena oli raikastaa sekä saada tilasta valoisamman, viihtyisämmän sekä toiminnallisen.

Tapaamisen jälkeen laadittiin sisustussuunnitelma ja esiteltiin se asiakkaille. Molemmat tykäsivät heti ja olivat innoissaan lopputuloksesta. Tästä alkoi monen kuukauden suunnitteluprosessi. Asiakkaat olivat mukana heti alusta ja halusivat myös nähdä prosessin aikana mitä oli saatu aikaan.



Kuva 12: Pääsali



Kuva 13: Pääsalin kattomaalaus

4.2 Rakennuksen taustatyö

Ravintolan rakennus on valmistunut 1884. Suunnittelun aikana oltiin todella varovaisia mitä tiloille tehtiin. Aloitettiin kartoittamalla mitä tiloissa voidaan tehdä ja mihin ei missään nimessä koskettu. Kuvassa (kuva 13) näkyy hyvin pääsalin kattomaalaus, joka kruunaa koko tilan. Hienot sekä koristeelliset katto sekä ikkuna- ja ovilistat tuovat vanhaa ylellisyyttä tilaan.

Käytiin katsomassa muita saman aikakauden rakennuksia. Miellä toimi isona inspiraationa Skannon showroom Erottajalla. Erottaja 2 on myös Theodor Höijerin suunnittelema rakennus. Meille oli tärkeää saada hänen rakennuksena osana inspiraatiota. Rakennuksissa näkyy vahvasti samanlainen väritys, joka on tyyლისuunnalle täsmäävä.

Ravintolan pääsalin katossa on suuri kattomaalaus sekä seinissä koristemaalauksia. Valitettavasti kattomaalauksen taiteilijasta ei ole tietoa. Tilassa säilytettiin kaikki seinä koristemaalaukset, kaakeliuunit sekä koristeelliset ovi- sekä ikkunakarmit. Näitä elementtejä käytettiin yleensä uusrenessanssin tyyliä tuodakseen tilaan ylellisyyttä. Kun koristeistoja katsoo lähempää, näkee miten yksityiskohtaisesti ne ovat tehty.

4.3 Suunnittelun lähtökohdat

Ravintolassa on tehty vuosien varrella useita remontteja. Materiaalipintoja on uusittu sekä kalusteita vaihdeltu. Tilan tärkeimmät elementit on säilytetty kuten kattomaalaus, seinine koristemaalaukset, kaakeliuunit sekä koristeelliset ikkuna- ja ovikarmit. Ajan myötä yhtenäinen tyyli on kadonnut ja kokonaisuudesta on tullut tumma ja tunkkainen, kuten kuvassa (kuva 14) näkyy.

Sisustuksessa on useita arkkitehtonisesti arvokkaita rakenteita, jota halusimme säilyttää ja palauttaa mahdollisimman pitkälle ennalleen. Saadakseen tilasta vastaamaan alkuperäistä tyyliä päädyimme samaan värimaailma mutta valittiin tiloihin hieman raikkaammat sekä valoisammat sävyt. Yleisenä linjauksena oli säilyttää kaikki alkuperäiset rakenteet.

Ravintolan vanhan vinyylimaton sekä monen muun lattiamateriaalin alta löytyi alkuperäinen lankkulattia. Vanha lattia suojattiin ja päälle asennettiin uusi vastaava lankkulattia. Lattiaan valittiin vaaleanharmaa sävy, joka sopeutuu tyyliin mukaan.



Kuva 14: Pääsali ennen remonttia

4.4 Benchmark kohteet

Suunnitteluprosessin alussa etsittiin benchmark kohteita, jotka olisivat samantapaisia, kun meidän kohteemme. Löydettiin ihana Hotelli Punkaharju sekä Erottaja 2, missä Skannon showroom myös sijaitsee. Näistä saatiin paljon inspiraatiota omaan suunnitteluun.

Erottaja 2

Skannon Showroom Erottajalla A-osa 1889-91 on arkkitehti Theodor Höijerin suunnittelema. Erottaja 2 tehtiin iso remontti keväällä 2021. Skanno showroom on osa tätä rakennusta sekä projektia. L-arkkitehtien vastuulla oli tilan arkkitehtisuunnittelu sekä sisustusarkkitehtuuri. Skannon irtokalustuksen on suunnitellut suunnittelutoimisto Fyra. (L-arkkitehdit 2021.)

Erottaja 2 rakennus on samalta aikakaudelta kuin Ravintola Pukki. Rakennuksissa näkyy paljon samaa esimerkiksi arkkitehtonisissa elementeissä sekä värityksessä. Molemmissa näkyy vahvasti uusrenessanssin tyyli.

Hotelli Punkaharju

Hotelli Punkaharju on Saimi Hoyerin omistama hotelli. Rakennuksen vanhin osa on vuodelta 1845. Rakennuksessa on tehty tämän jälkeen paljon muutoksia. Rakennuksen on suunnitellut arkkitehti Ernst Lohrmann. Lohrmann on tunnettu suomalainen arkkitehti joka, pääsääntöisesti suunnitteli kirkkoja mutta myös julkisija rakennuksia. (Hotelli Punkaharju 2016.)

Hotelli Punkaharjun tunnelmallisesta sekä valoisasta ja raikkaasta hotellista saatiin paljon inspiraatiota. Yhdistämällä sekä vanhaa ja uutta on saatu ihana kokonaisuus, tuomalla myös esille rakennuksen historiaa ja huvila tunnelmaa. Hotellin on suunnitellut Petri Salmela, Dog Design -muotoilutoimisto. (Meilläkotona 2017)

EROTTAJA 2



Kuva 15: Benchmark kohde 1 (mukailtu L-arkkitehdit, Fyra design)

HOTELLI PUNKAHARJU



Kuva 16: Benchmark kohde 2 (mukailtu
Meillä kotona, Hotelli Punkaharju)

4.5 Tilaratkaisut toimivaksi

Tavoitteena oli saada ravintolasta taas toimivan sekä asiakkaan että henkilökunnan näkökulmasta. Henkilökunnan näkökulmasta minulla oli paljon annettavaa tämän aspektin kohdalla koska olen työskennellyt ravintolassa.

Olin jo vuosien varrella huomannut, ettei ravintolan toiminnallisuus ole sitä mitä voisi olla. Ravintolassa oli paljon potentiaalia toimivaan sekä selkeämpään kokonaisuuteen. Olin myös tietoinen mikä tiloissa toimii ja mikä ei. Huomautuksia sekä palautetta toimivuuden puutteista tuli suoraan asiakkailta. Kun sain tiedon, että isompi remontti tehdään keväällä 2022 olin todella innoissani tästä. Vielä kun sain kysynnän olla mukana projektissa, tiesin heti, että tässä projektissa voin näyttää omaa osaamistani kokemuksieni kautta.

Kesäaikaa asiakkaita on paljon, joka ikinen päivä. Tiesin mitkä asiat tulisi auttaa henkilökuntaa enemmän kiireisen päivänä. Esimerkiksi miten kaikki on sijoitettu, kassat, juomat, vesipisteet sekä kierrätyspisteet. Ravintolassa käy eniten lapsiperheitä. Ravintolan toiminnallisuus lapsen näkökulmasta oli myös iso osa toimivuuden suunnittelussa. Miten sijoittamalla kaikki pisteet niin että henkilökunta pääsee esimerkiksi helposti ohi lika-astia kärryjen kanssa.

Toimivuuden puutteita:

- Kierrätyspisteiden paikat
- Kassojen paikka
- Buffetsalin sekava layout
- Kylttien puute
- Raskaat sekä liian massiiviset vanhat kalusteet

Ratkaisut:

- Vaihdettiin kierrätyspisteiden paikkoja sekä lisättiin kaikkiin tiloihin omat pisteet.
- Kassojen paikkoja vaihdettiin. Asiakas näkee nyt heti missä kassat ovat ja ymmärtää miten tilassa kuljetaan
- Buffetsalissa on nyt selkeät puolet, mikäli tulet kahville tai syömään lounasta. Asiakkaat eivät tarvitse jonottaa kahvila jonoon vaan pystyy heti ottamaan ruokaa sekä maksamaan ne eri kassalle.
- Lisättiin etenkin buffetsaliin kylttejä, että asiakkaat näkevät jo kaukaa mitä on missäkin
- Kaikki irtokalusteet uusittiin moderneihin sekä helposti siirrettäviin.

4.6 Palvelupolku

Palvelupolulla tutkitaan miten asiakas kulkee tilassa vaihe vaiheeltaan. Siitä kun asiakas astuu sisään ja siihen asti, että asiakas poistuu tilasta. Palvelupolkua käytetään esimerkiksi palveluiden kehittämisessä tai jopa henkilökunnan perehdyttämiseen. Usein tämän avulla näkee uusia näkökulmia ja huomaa palvelun puutteita asiakkaan näkökulmasta. (Palvelumuotoilu Palo, 2018.)

Projektissa käytettiin palvelupolkua ja mietittiin tarkkaan miten asiakkaat kulkevat tiloissa. Buffetsali oli ainut tila, jossa tehtiin kunnollinen palvelupolku tutkimus. Koska ravintolaan ei pystytty tekemään isoja rakenteellisia muutoksia. Buffetsalissa pystyttiin muuttamaan koko tilan layoutia. Muihin ravintolan tiloihin suunniteltiin uudestaan vesipisteiden, kierrätyspisteiden sekä kalusteiden paikat.

Palvelupolkua tutkiessa käveltiin sekä ravintoloitsijan että ravintolatoimenjohtajan kanssa ympäri tilaa ja mietittiin miten asiakkaat kulkevat tilassa. Kun astuttiin ovesta sisään, mitä huomioita tehtiin ensin? Ymmärtääkö asiakas missä suunnassa buffetsali ja kassat ovat? Tämän jälkeen mietitiin riippuen mitä asiakas ostaa, kahvilatuotteita tai lounasta. Mistä asiakas ottaa tarjottimen ja juomat sekä muut myytävät tuotteet. Miten tie kassalle päättyy.

Näitä aspekteja miettien otettiin myös huomioon ravintolan eri käyttäjäryhmät. Ravintolassa käy eniten koululaisia, lapsiperheitä sekä eläkeläisiä. Nämä eri käyttäjäryhmät käyttäytyvät eri tavalla tiloissa. Tätä lähdettiin tutkimaan ja miettimään miten eri käyttäjäryhmät kulkevat ravintolassa. Meitä kiinnosti eniten, miten asiakkaat kulkevat buffetsalissa koska tämän tilan layout oli se tärkein saada taas toimivaksi.

A



B



C



Kuva 17: Esimerkki käyttäjäryhmät (mukailtu Studio Alternativi, by Buchfink Illustration)

A. KOULULAINEN

Koululainen käyttäytyy tilassa uteliaasti. Yleensä johtaa siihen, että koululainen myös kulkee sekavasti tilassa. Ei aina löydä heti perille missä buffetsali sijaitsee. Buffetsalissa uteliaisuus sekä harkitseva käyttäytyminen jatkuu. Katsoo läpi kaikki tarjolla olevat tuotteet, joskus myös moneen otteeseen. Heillä on yleensä tietty summa käytössä. Mietti harkitusti mihin laittaa rahansa. Maksun jälkeen etsivät mihin pöytään kaverit ovat istahtaneet. Välillä kaoottista, kuin koko ravintola täyttyy koululaisilla.

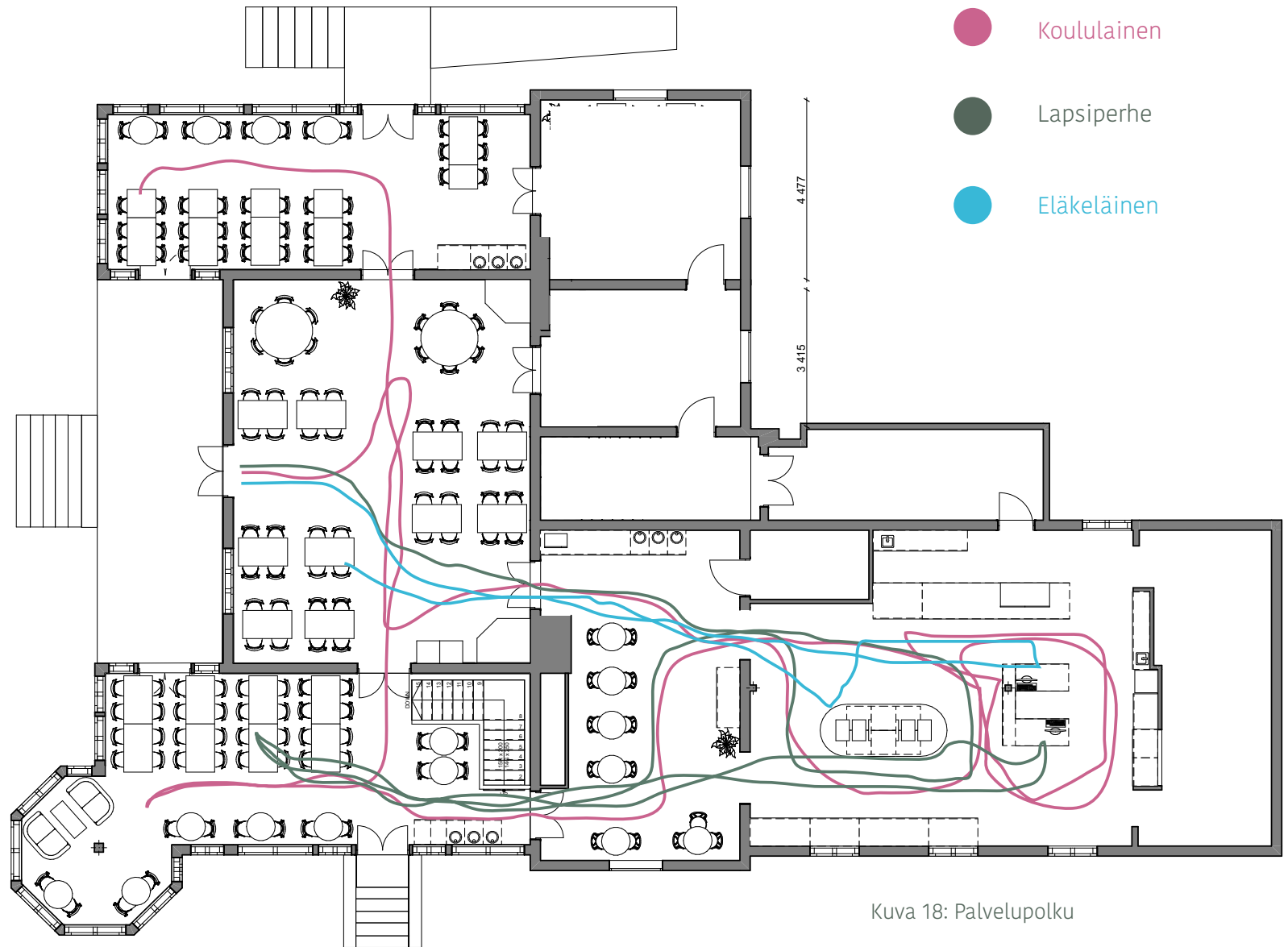
B. LAPSIPERHE

Lapsiperheet näkevät heti missä päin buffetsali on. Vanhemmat katsovat ensin mitä lapsille on tarjolla, mikäli heidän lapsensa syövät tarjolla olevaa ruokaa. Helpottaakseen ravintolakäyntiään vanhemmat vievät yleensä lapset pöytään odottamaan ja menee sitten itse hakemaan ruokaa heille ja itselleen. Toki jos perheessä on isompi lapsi, joka pärjää itse, hän pääsee itse hakemaan ruokaa. Välillä lapset pyörivät miten sattuu ja voi olla kaoottista. Tässä riskinä, että kuumaa ruokaa tai juomaa kaatuu lasten päälle.

C. ELÄKELÄINEN

Eläkeläiset käyttävät tilaa suoraviivaisesti. Katsovat nopeasti mitä tarjolla on ja menevät heti jonottamaan. Usein heille käy mikä vain makeapala tai lounas, mitä on tarjolla. Maksavat kahvin ja pullan tai lounaan ja menevät suoraan pöytään. Eivät jaksaa jonottaa pitkään ja näin yrittävät aina tehdä käynnistään niin helpon kuin mahdollista. Menevät istumaan yleensä pääsaliin, uloskäynnin lähetyville.

Palvelupolku pohjakuvassa (kuva18) näkyy miten eri käyttäjäryhmät liikkuvat tilassa. Koululainen käyttää tilaa uteliaasti. Lapsiperhe ja eläkeläinen enemmän suoraviivaisemmin.



Kuva 18: Palvelupolku

BUFFET MENU



Kuva 19: Havainne kuva Buffetsali(mukailtu Studio Alternativi, by Buchfink Illustration)

4.7 Kotimaisuus osa suunnittelua

Suunnittelussa minulle yksi tärkeä osa on kotimaisuus. Saada käyttää kotimaisia tuotteita sekä materiaaleja on jotain erityistä. Maailman tilanteen takia, on myös tärkeä tukea kotimaisia yrityksiä. Tässä ravintolaprojektissa olemme toki käyttäneet muitakin tuotteita, kun kotimaisia mutta olemme yrittäneet panostaa kotimaisuuteen.

Saada tukea kotimaisia yrityksiä on varmaan monelle vahvistunut koronapandemian jälkeen. Projektin suunnittelu alkoi tammikuussa 2022, juuri pahimman koronapandemian jälkeen. Silloin oli monella kotimaisella yrityksellä vieläkin vaikeaa. Käyttäen kotimaisia tuotteita tuetaan kotimaisuutta mutta myös ympäristön kannalta parempi vaihtoehto, jos tuote valmistetaan myös Suomessa. Ison projektin myötä kalusteita ja muita sisutuselementtejä tilataan myös isompi määrä.

Projektissa käytettiin esimerkiksi Cover Storyn maaleja, Kiteen huonekalutehtaalta tilattiin mittatilauksena valkoiset ristikko pöydät, Juvilta puiset pyöreät sekä ovaali pöytä, Albatrossin kautta kalusteita. Valaisimet sekä peilit tilattiin Finnish design shopin ja Domus Classican kautta. Taidetta saatiin myös seinälle suomalaisen taiteilijan kautta.

4.8 Kotimaiset yritykset

Tässä osiossa olen käynyt läpi mitä suomalaisia yrityksiä on käytetty tässä ravintola projektissa.

Cover Story

Yritys, joka perustettiin tarjotakseen ihmisille vaihtoehdon. ”Niille, joille maalaaminen ei ole remontointia, vaan sisustamista”. Cover Storyn maalit ovat muovittomat, hengittävät, VOC-vapaita sekä hajuttomia. Heillä on 47 eri mattapintaista sävyä. Cover Storyn maaleilla on M1 -päästöluokitus. Luokitus kertoo maalin vähäpäästöisyydestä ja haihtuvista emissioista. (Cover Story)

Valittiin Cover storyn maalit koska kyseessä on vanha rakennus. Vanha rakennus tarvitsee maalia, joka hengittää ja näin rakenteet pysyvät kunnossa pidempää. Kaikki pinnat maalattiin Cover Storyn ihanilla pastelli väreillä. Valittiin kaikkiin tiloihin eri sävyt mutta myös niin että toimivat keskenään loistavasti. Kaikissa huoneissa on eri tunnelma. Ravintolassa punainen lanka, joka kulkee koko ravintolan läpi. Tilattiin A4-kokoiset tarrataustaiset sävymallit. Nämä oli todella helppo käyttää ja siirrellä paikasta paikkaan. Tarrapohja pysyi hyvänä, vaikka sitä siirteli. Pohdinnan jälkeen päädyttiin kuuteen eri sävyyn. Jokaisessa huoneessa on eri sävyt, paitsi verannoilla on identtiset värimaailmat.

Kiteen huonekalutehdas

Kiteen huonekalutehdas on yksi merkittävimpiä koivuhuonekalujen valmistajia Suomessa. Heidän tuotteensa suunnitellaan ja valmistetaan Kiteellä, heidän omalla tehtaallansa. Yrityksen juuret ulottuvat vuoteen 1920 ja on Kiteen vanhin teollinen yritys. Perheomisteinen yritys on antanut turvaa sekä asiakkaille että työntekijöille. Tuotteiden valmistuksessa lähtökohtana on suomalainen design sekä käytännöllisyys. Tuotteet ovat kierrätettäviä ja kestää vuosien käyttöä. Kestävän ja pitkäaikaisen lopputuloksen takana on pohjoisten metsien koivu, joka tulee kestävän kehityksen metsistä. Ekologisuudella yritys haluaa pitää luonnon kestävänä sekä putaana ja kaikki hukkamateriaali kierrätetään. (Kiteen huonekalutehdas.)

Ravintolan valkoiset ristikkopöydät tilattiin mittatilauksena Kiteen huonekalutehtaalta. Haluttiin ristikkojaloilla tuoda jotain erilaista pöytiin ja samalla tuoda koko tilaan tunnelmaa. Haluttiin tuoda tilaan myös modernit kalusteet sekä valoisuutta, joten päädyttiin valkoisiin pöytiin.

Juvi

Juvi on suomalainen pieni perheyrittäjä, joka vaalii täyspuuhuonekalujen perinnettä. Tuotteet valmistetaan käsityönä täyspuusta ja huonekalut suunnitellaan itse.

Yritys haluaa myös kunnioittaa suomalaisia juuriaan ja siksi tuotteissaan näkyy heidän tuttu ja turvallinen historia. He haluavat tuoda koteihin uusia tuulia ja näin kehittää ja laajentaa mallistoaan. Juvi tekee pääsääntöisesti esimerkiksi tuoleja, isoja ja pieniä pöytiä, vitriinikaappeja sekä kirja- ja vaatekaappeja. Yritykselle on myös tärkeää että, huonekalut ovat ajattomia sekä iättömiä, koska huonekalut ovat täyspuuta ja tulisi kestää ihmisikää kauemmin. (Juvi.)

Sinisen kabinetin ovaali pöytä sekä kaksi isoa pyöreää pöytää tilattiin Juvilta. Juvin pöydät sopivat täydellisesti tiloihin sekä puu väriltään sekä tyyllisesti. Kalusteissa näkyy historiaa eikä pöydät ole liian modernit.

Albatrossi

Albatrossi on kalustetoimittaja, joka maahantuo laajan valikoiman kalusteita, valaisimia sekä sisustuskaiteita ympäri maailman. He valmistavat myös kalusteita sekä valaisimia mittatilaustyönä. ”Emme myy pelkkiä tuotteita, vaan mieleenpainuvia asiakaselämyksiä.” (Albatrossi.)

Albatrossin kautta tilattiin kaikki tuolit sekä Cafén ja verannon pienet pyöreät pöydät.

5 Sisustussuunnitelma

5.1 Kalustepohjapiirros

5.2 Leikkauskuvat

5.3 Moodboard

5.4 Tilaratkaisut

5.4.1 Buffetsali

5.4.2 Café

5.4.3 Pääsali

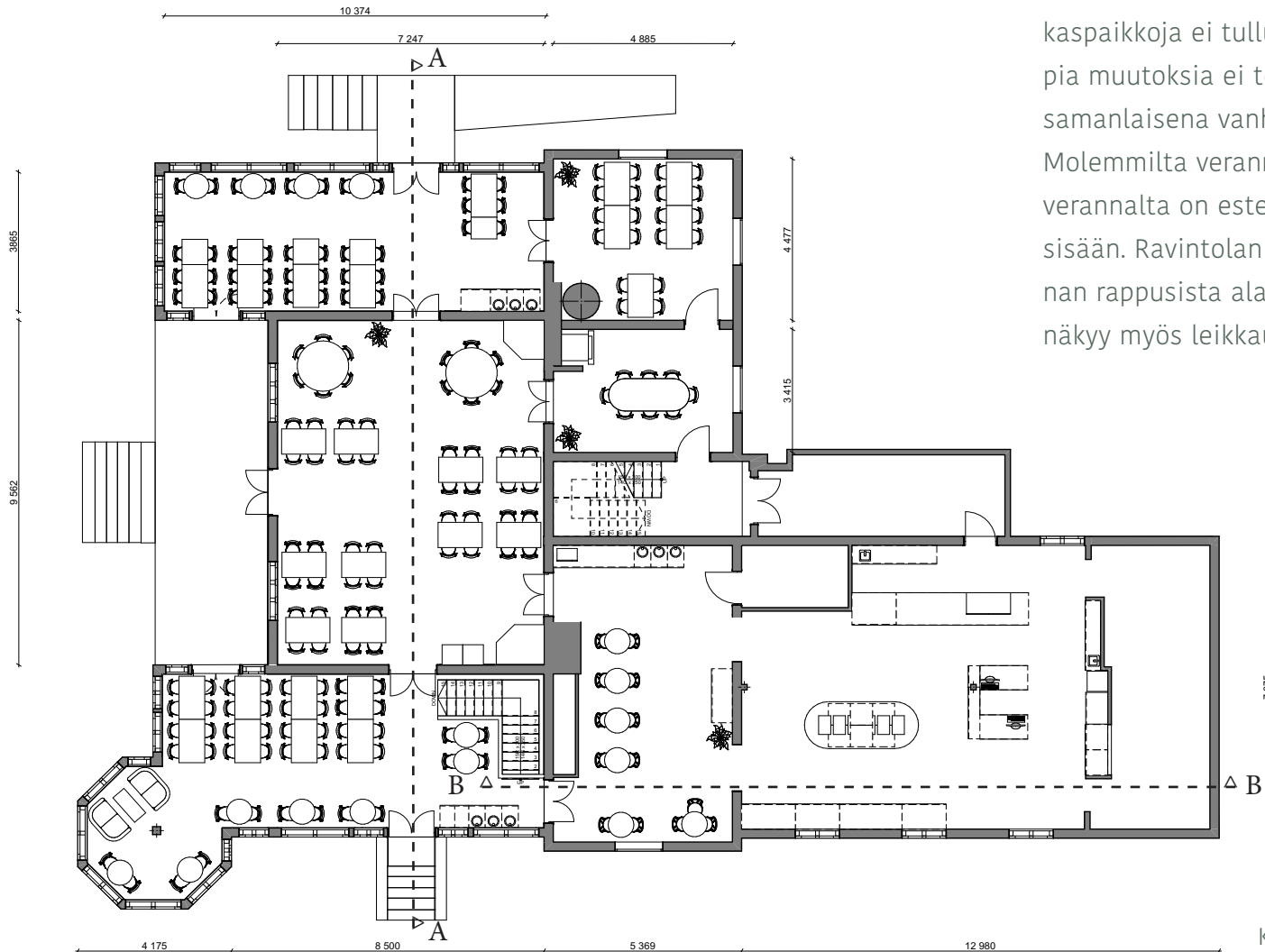
5.4.4 Sininen kabinetti

5.4.5 Rosa Kabinetti

5.4.6 Verannat

5.5 Kalustelista

5.1 Kalustepohjapiirros

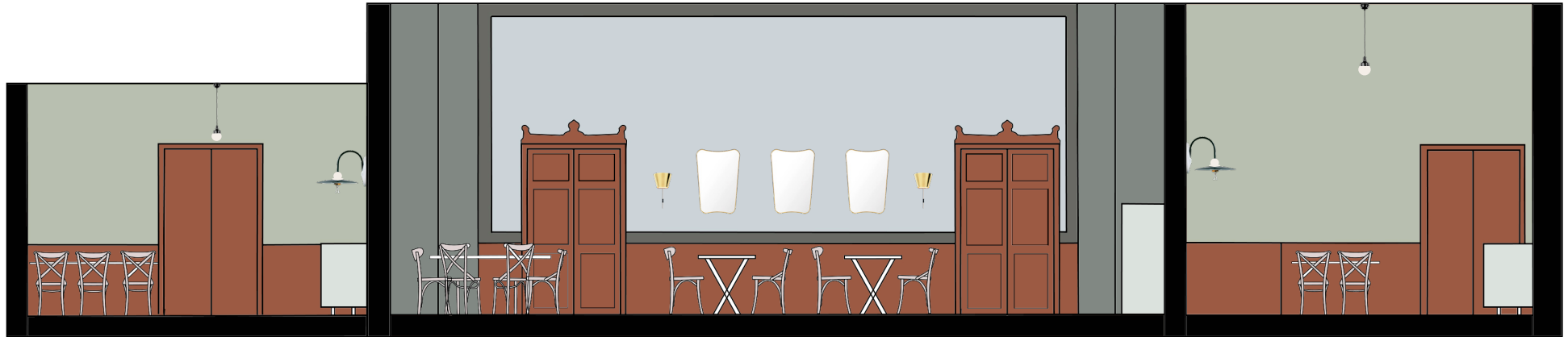


Kalustepohjakuvassa (kuva 20) näkyy miten irtokalusteet jakautuvat tiloihin. Saadakseen tiloihin samaa tunnelmaa on päädytty käyttämään samantapaisia irtokalusteita kaikissa tiloissa. Ravintolan isot pariovet ovat aina auki. Pariovet pääsalista verannoille sekä buffetsaliin ja pääovet leijona verannalta café tilaan. Näin saadaan punainen lanka toimimaan tiloissa. Asia- kasipaikkoja ei tullut lisää entuudestaan, koska mitään isompia muutoksia ei tehty. Ravintolan muu layout on pysynyt aika samanlaisena vanhasta. Suurin muutos on buffetsalin layout. Molemmilta verannoilta on sisäänpääsy ravintolaan. Kameli verannalta on esteetön pääsy, iso ramppi, jonka kautta pääsee sisään. Ravintolan WC tilat löytyvät alakerrasta. Leijona verannan rappusista alas. Esteetön wc löytyy Café tilasta. Pohjassa näkyy myös leikkauskuvat merkinnät jotka näkyvät sivulla 30.

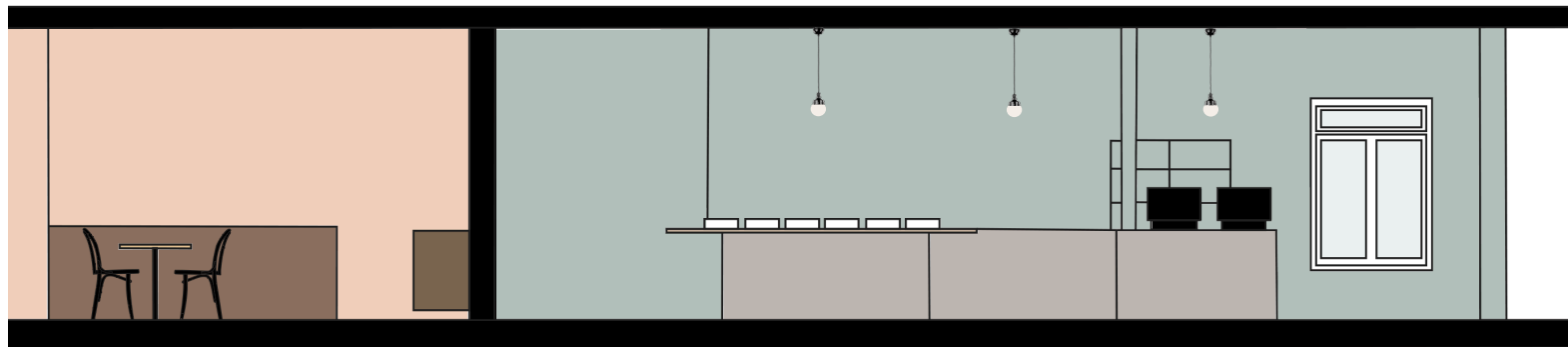
Kuva 20: Kalustepohjapiirros

5.2 Leikkauskuvat

Leikkauskuvissa (kuva 21) näkyy tärkeimmät tilat ravintolassa. Tilat, jotka ovat eniten käytössä. Pääsali, molemmat verannat sekä café ja buffetsali.



Leikkaus A-A



Leikkaus B-B

5.3 Moodboard

Moodboradiin valikoitui inspiraatio kuvia, mitä haluttiin saada esille ravintolaan.



Kuva 22: Moodboard (mukailtu Neptune, Finnishdesignshop, Studio Joanna Laajisto, Meilläkotona, Studio CD, Casa Vogue)

5.4 Tilaratkaisut

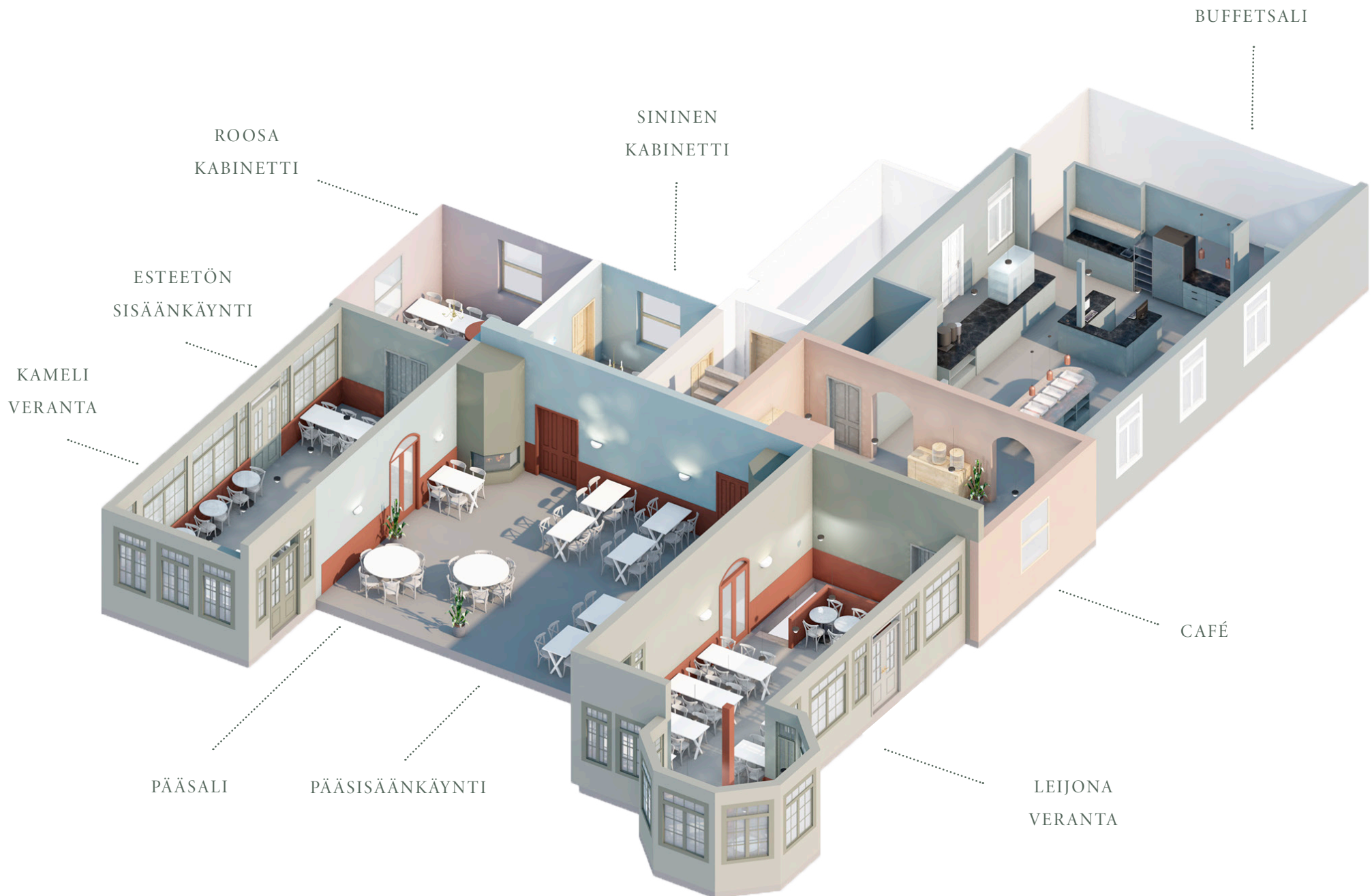
Ravintolassa on yhteensä seitsemän eri tilaa, mutta ovat yhdistetty isoilla ovilla, joita pidetään pitkälti auki. Näin tilassa on helpompi liikkua esteettömästi.

Tilat on eritelty omilla väreillä, kuten kuvassa (kuva 23) näkyy. Ravintolan etuosasta, kun tullaan sisään, astutaan ensin pääsaliin. Pääsalista pääsee vasemmalle kameliverannalle ja sieltä roosaan kabinettiin. Pääsalista pääsee myös suoraan siniseen kabinettiin. Pääsalista oikealle on leijonaveranta ja sieltä on pääsy wc tiloihin sekä café tilaan, pääsalista myös suora pääsy café tilaan. Cafén tilasta on pääsy molemmilta puolilta buffetsaliin.

Sisustussuunnitelma osuudessa käyn suunnitelmaa läpi tiloittain. Kerron mitä tiloissa tehtiin sekä mitä huomioita ja ratkaisuja tehtiin.



Kuva 23: Tilaratkaisut



Kuva 24: Axonometrinen tilakuva

5.4.1 Buffetsali

Buffetsaliin haluttiin tuoda maalaiskeittiön sekä aamupalanurkan tunnelmaa. Keskellä iso saareke sekä tasot, jotka ympäröivät sitä. Tasojen etulevyt ovat maalaistyylliset ja tasot mustat. Buffetpöydät tammea, josta saatiin lämpöä sekä kodikasta tunnelmaa buffetsaliin. Luonnonläheisillä sävyillä sekä mustilla yksityiskohdilla saatiin buffetsalista viihtyisän sekä kotoisan kokonaisuuden. Uudella tilaratkaisulla saatiin myös tilasta toimivan ja tilassa on nyt selkeämpi jako.

Buffetsali oli isoin ongelmakohde koko ravintolassa. Tila oli ennen todella sekava ja kun asiakkaita oli paljon, koko tila meni sumpuun. Olen itse ollut ravintolassa töissä ja tiesin itse mitkä asiat eivät toimineet buffetsalissa. Päätettiin Suvi-Maria Silvolan kanssa, että otan tämän tilan haltuuni. Toki pyöriteltiin ideoita yhdessä mutta pystyin heti sanomaan jos jokin ei toimi ja miksi.

Saamalla tilasta toimivan, aloitettiin kartoittamalla miten asiakkaat kävelivät tilassa ennen muutosta. Missä kohtaan asiakkaille tuli tunne, että eivät tiedä minne mennä ja missä on mitään.

Ongelma alkoi jo ennen tilaan astumista. Kassat olivat sijoitettu heti sisäänkäynnin kohdalle, mutta seinän taakse. Kun asiakas otti esimerkiksi kahvila tuotteita ja kun oli ottanut kaikki haluamansa tuotteet eivät tienneet minne maksaa. Koska eivät olleet huomanneet kassan paikkaa. Joka kerta piti erikseen kertoa asiakkaille missä päin kassa on. Monet luulivat, että kassan paikka oli vitriini tason päädyssä. Vaikka siinä oli henkilökunnan pesupiste, missä pestiin esim. rättejä tai vain käsiä. Asiakkaat jäivät usein siihen seisomaan ja odottamaan palvelua.

Kassajonot olivat todella pitkät, kun sekä kahvila asiakkaat että lounasbuffet asiakkaat jonottivat samassa jonossa. Tilaa jäin todella vähän tilaa henkilökunnalle päästä ihmismassasta läpi kärryillä hakemaan kierrätyspisteiltä likaiset astiat, aterimet sekä lasit. Muutenkin oli kaikille vaikeaa liikkua sekavassa tilassa.

BUFFETSALI



Domus Classica,
seinävalaisin Romano



Domus Classica,
Kattovalaisin, opaalitasikuvulla



Expondo Royal catering
lämpölamppu

Seinät
Cover story Maggie



Ikea Ekbacken pöytätasot,
saarnikuvioitu sekä musta
laminaattitaso.



IKEA, Metod keittiökaappi
Lerhyttan vaalenaharmaa etulevy

Lattia
Tikkurila L497

Kuva 25: Buffetsali (mukailtu Ikea, Domus Classica, Cover story,
Tikkurila, Expondo)



Kuva 26 ja 27: Buffetsalin lopputulos. Maalishenkinen tyyli sekä raikkaat ja vaaleat värit. Kaikilla elementeillä on nyt omat selkeät paikat sekä asiakkaille myös helppo kulkea tilassa.

5.4.2 Café

Café on buffetsalin sekä pääsalin välissä, tilasta pääsee myös leijona verannalle. Café tilasta haluttiin raikas sekä valoisa. Valittiin tilaan Cover storyn seinämaali Anais, joka on pehmeän puuterisen vaaleanpunainen sävy. Mustilla kastusteilla ja pienillä pyöreillä marmoripöydillä saatiin tilasta kahvilamaisen kokonaisuuden. Domus Classican Romano-sarjan valaisimilla saatiin myös maalaishenkeä tilaan. Vanha kiintokaluste muutettiin palautuspisteeksi sekä vanha antiikki senkki, joka toimi ennen pääsalin palautuspisteenä, siirrettiin vesipisteeksi café tilaan.

Café tilan Gubin peili sekä Domus Classican valaisimet luovat tilasta tunnelmallisen. Tilan kruunaa kaunis maalaus (kuva 28) jonka taiteilija Annika Mäenpää on maalannut vanhasta kuvasta. Maalaukseen haluttiin värejä, jotka sopivat yhteen café tilan yleisilmeeseen. Taulussa on vaaleanpunaista mutta myös tummempaa väritystä sekä luonnonläheisiä sävyjä.



Kuva 28: Maalaus (Mäenpää 2022)

CAFÉ

Seinät
Cover story Anais



Domus Classica,
seinävalaisin Romano



Gubi F.A 33 peili
Finnsh Design Shop



Domus Classica,
Kattovalaisin, opaaililasikuvulla



TON 18 chair



Werzalit rimmed
marmori kansi,
Albatrossi



Werzalit, Bistro 4 jalka,
Albatrossi



Lattia
Tikkurila L497

Kuva 29: Café (mukailtu, Domus Classica, TON, Finnish Design Shop, Albatrossi, Cover Story, Tikkurila, Plantagen, Rum21)



Kuva 30 ja 31: Café tilassa valoisa ja raikas yleisilme. Mustat yksityiskohdat tuo kaih-vattua särmää tilaan. Pyöreät pöydät tuo kahvilamaista yleistunnelmaa.



Kuva 32: Pääsali

5.4.3 Pääsali

Pääsali on tila mihin asiakas normaalissa tilanteessa näkee ensin. Tila mihin astutaan ensin sisään, etuverannan kautta. Pääsalin kruunaa kattomaalaus sekä isot korkeat kaakeliuunit.

Tilasta haluttiin raikas sekä valoisan. Koska mitään isompia muutoksia ei pystytty tekemään, päädyttiin maalaamaan puulattia vaaleanharmaaksi, seinät vaalean vihertävän-sinisiksi sekä valittiin harmaat ja vaaleat kalusteet. Käytettiin myös Tikkurilan täyteläisiä värejä luodakseen kontrastia tiloihin. Vanhaa ylellisyyttä sekä ajatonta eleganssia sattiin esille Gubin seinävalaisimilla sekä peileillä. Iso Örsjön stardust kattokruunu on todella kaunis mutta jää valitettavasti piiloon, koska tila on niin korkea.

Pääsalissa on kaksi kahdeksan hengen pyöreää puupöytää, kuten kuvassa (kuva 32), jotka tuovat lämpöä tilaan valkoisten pöytien rinnalle. Isommalle seurueelle on mukavampaa olla pyöreässä pöydässä, kun pitkässä kahdeksan hengen pöydässä.

PÄÄSALI

Seinän yläosa:
Cover story August



POS
4

Gubi Tynell 9464 seinävalaisin
Finnish Design Shop



Gubi F.A 33 peili
Finnish Design Shop



POS
5

Örsjö stardust kattokruunu
Albatrossi

Seinän alaosa:
Tikkurila N405



T2

TON banana chair
Albatrossi

Lattia: Tikkurila L497

Puusepän toteuttamat pöydät,
Kiteen huonekalutehdas



P2

Kuva 33: Pääsali (mukailtu, Albatrossi, Finnish Design Shop,
Cover Story, Tikkurila)



T3

TON 150 chair
Albatrossi



41



Kuva 34: Sininen kabinetti

5.4.4 Sininen kabinetti

Sinistä kabinettia käytetään enimmäkseen neuvottelu tilana. Ravintolassa käy usein pieniä ryhmiä, esimerkiksi virkistyspäivänä tai muut kokouspäivät. Ryhmillä on usein kokopäivän paketti, johon kuuluu aamupala, lounas sekä iltapäiväkahvit. Kun ravintolassa on muita asiakkaita, on hyvä, että on olemassa hiljaisempi tila missä ryhmä voi rauhassa pitää kokouksia.

Haluttiin isompi puinen pöytä keskelle tilaa, kuten kuvassa (kuva 34). Päädyttiin Juvin ovaaliin tervaleppä pöytään. Tuoleina on samat TON banana tuolit kuin ravintolan muissa tiloissa mutta näissä on keinoahka istuinpehmuste. Kattovalaisimena toimii Louis Poulsenin VL Ring Crown 5 valaisin. Valittiin seinävalaisimiksi saman sarjan valaisimet. Tämä luo yhtenäisemmän kokonaisuuden.

Kabinetissa maalattiin sisäkatto sekä seinät. Seinät maalattiin ympäri vanhoja seinäkoristemaaluksia. Kaakeliuuni maalattiin myös, koska tämä ei ollut alkuperäisessä kunnossa. Kaakeliuuni on maalattu jossain vaiheessa.

SININEN KABINETTI

Seinän yläosa:
Cover story Albert



Gubi F.A 33 peili
Finnish Design Shop



Louis Poulsen VL Ring Crown 5
Finnisg Design Shop



Louis Poulsen VL Ring Crown
Finnish Design shop

Kaakeliuuni:
Tikkurila H618



TON banana chair
Albatrossi



Ovaali pöytä
Juvi



Lattia:
Tikkurila L497

Kuva 35: Sininen kabinetti (mukailtu, Albatrossi, Finnish Design Shop, Cover Story, Tikkurila, Plantagen, Rum21)



Kuva 36: Roosa kabinetti

5.4.5 Roosa kabinetti

Roosaa kabinettiä käytetään, mikäli ravintola on täynnä ja tarvitaan lisää asiakaspaikkoja tai jos ravintolaan on tulossa isompi ryhmä syömään. Kabinetissa pidetään myös lastensyntäreitä. Tähän kabinettiin valittiin samat tuolit ja pöydät, jotka ovat muissa ravintolan tiloissa, että sama punainen lanka pysyy tässäkin tilassa, mikäli ovia pidetään auki.

Koska tilaa käytetään monipuolisesti eri tilanteissa, oli tilan muunneltavuus myös tärkeä asia. Pöydistä voidaan helposti muodostaa erilaisia kokonaisuuksia, tarpeen mukaan. Jos tilassa on lasten syntymäpäivät, voidaan pöydistä muodostaa isompi pöytä keskelle tilaa ja huoneen reunoihin pöydät esimerkiksi ruualle sekä juomalle. Mikäli muihin ravintolan tiloihin tarvitaan lisää pöytiä, on paremman näköistä, että saadaan samanlaiset lisäpöydät, kun että olisivat ihan eri maailmaa.

Roosan kabinetin kruunaa herkullisen punaisen sävyinen pönttöuuni, kuten kuvassa (kuva 36) näkyy. Tilassa on samat Louis Poulsenin katto- sekä seinävalaisimet kuin Sinisessä kabinetissa.

ROOSA KABINETTI

Seinän yläosa:
Cover story Francis



Gubi F.A 33 peili,
Finnish Design shop



POS
6

Louis Poulsen VL Ring Crown 5
Finnish Design shop



POS
7

Louis Poulsen VL Ring Crown
Finnish Design shop

Pöytä: Tikkurila H794



T3

TON 150 chair
Albatrossi

P2

Puusepän toteuttamat pöydät,
Kiteen huonekalutehdas



Kuva 37: Roosa kabinetti (mukailtu, Albatrossi, Finnish Design Shop, Cover Story, Tikkurila)

T2



TON banana chair
Albatrossi

45

Lattia: Tikkurila L497

5.4.6 Verannat

Ravintolan molemmilla sivuilla on verannat. Leijona- sekä kameliveranta. Nimet tulevat siitä millä puolella eläimet sijaitsevat Korkeasaarella.

Verannoille vaihdettiin uusi lankkulattia ja maalattiin vaaleanharmaaksi kuten kaikki muutkin lattiat ravintolassa. Ala katto sekä seinät maalattiin samalla vaalean vihreällä sävyllä. Näin saatiin esille hienot punaruskeat parrut. Vaaleanvihreä sävy sopii hyvin olemassa oleviin ikkunoihin sekä saatiin tilasta valoisan ja raikkaan. Samat valkoiset ristikkopöydät ja vaaleanharmaat TON tuolit valittiin myös verannoille, että sama tyyli jatkuu verannoillakin. Kuten kuvassa (kuva38) näkyy miten kauniisti aurinko ja valo pääsee verannoille Isojen ikkunoiden myötä.

Verannat ovat väriltään identtiset. Irtokalusto on muuten sama verannoilla mutta Leijona verannan kahdeksankulmaisessa paviljongissa on sohvaryhmät. Domusclassican valaisimet ovat samat, kun cafetilas- sa sekä buffetsalissa.



Kuva 38: Kameli veranta

VERANNAT

Seinän yläosa:
Cover story Agatha



POS
2

Romano seinävalaisin
Domus Classica



Sika-Design Isabell sohva,
Albatrossi

T2



TON banana chair
Albatrossi

POS
1



Kattovalaisin opaaililasikuvulla
Domus Classica

Seinän alaosa:
Tikkurila N405



Werzalit rimmed
marmori kansi,
Albatrossi

P1



Werzalit, Bistro 4 jalka,
Albatrossi



P2

Puusepän toteuttamat pöydät
Kiteen huonekalutehdas

T3



TON 150 chair
Albatrossi

Lattia: Tikkurila L497

Kuva 39: Verannat (mukailtu, Albatrossi, Finnish Design Shop,
Cover Story, Tikkurila, Domus Classica)

5.5 Kalustelista

Kalustelistassa näkyy kaikki irtokalusteet jotka on ostettu ravintolaan. Listassa näkyy myös miten monta jokaista irtokalustetta on tilattu.

T1



TON 18 chair, Albatrossi
16 kpl

T4



TON banana chair
keinonahka istuin
10 kpl

T2



TON banana chair, Albatrossi
68 kpl

P1



Werzalit rimmed marmori kansi
Albatrossi
18 kpl

T3



TON 150 chair Albatrossi
68 kpl

P2



Puusepän toteuttamat pöydät
Kiteen huonekalutehdas
28 kpl

POS
3



Ovaali pöytä, Juvi
1 kpl

POS
1



Kattovalaisin opaalilasikuvulla
Domus Classica

POS
2



Romano seinävalaisin
Domus Classica

POS
3



Expondo Royal catering
Lämpölamppu
4 kpl

POS
4



Gubi 9464 seinävalaisin
Finnish Design shop
8 kpl

POS
5



Örsjö stardust kattokruunu
Finnish Design shop
1 kpl

POS
6



Louis Poulsen VL Ring Crown 5
Finnish Design shop
2 kpl

POS
7



Louis Poulsen VL Ring Crown
Finnish Design shop
4 kpl

6 Päätäntö

6.1 Uudistunut ravintola

6.2 Oma arvio

6.1 Uudistunut ravintola

Tavoitteena oli suunnitella tummasta ja tunkkaisesta ravintolasta valoisaa, raikkaan ja toimivan. Mielestäni onnistuttiin projektissa hyvin ja otettiin myös huomioon koko prosessin aikana rakennuksen historia ja tyyliä. Yhdistämällä moderneja irtokalusteita kunnioittaen rakennuksen vanhoja arkkitehtonisia elementtejä saatiin ravintolasta ehjä kokonaisuus.

Ravintolaprojekteissa tulee yleensä haasteita vastaan mutta niissä tilanteissa pitää vain nopeasti ja tehokkaasti keksiä ratkaisua. Varsinkin isoissa projekteissa käy yleensä pieniä laskelma kummelluksia. Virheistä aina oppii. Opin todella paljon itsestäni suunnittelijana tämän projektin myötä. Uskalsin luottaa itseeni ja tehdä isoja päätöksiä. Koska olen itse työskennellyt ravintolassa, kaikki luottivat näkökulmaani toiminnallisuuden suhteen.

Kesällä 2022 ravintola avattiin kesäsesonkia varten. Ravintolan sisustuksesta saatiin paljon positiivista palautetta. Ravintolan kulkuvirrat toimivat nyt paremmin kuin ennen. Asiakas pystyy nyt selkeämmin kulkea tilassa. Toki kun ravintola on täynnä ja jono ulottuu Café tilaan asti, asiakkaat hermostuvat. Tämä tapahtuu ihan missä tahansa ravintolassa, vaikka olisi suunniteltu täydellisesti.

6.2 Oma arvio

Työskennellä ammattilaisen kanssa antoi minulle myös paljon. Inspiroidun aina Suvi-Maria Silvolan tavasta tehdä projekteja ja seurata hänen luovaa suunnitteluprosessia alusta loppuun. Yhteistyö hänen kanssaan on aina ollut mutkatonta. Ammattilaisena hän antaa myös tilaa toisten ideoille ja ottaa muut huomioon.

Tässä projektissa sain viedä omaa osaamistani uudelle tasolle. Projektissa sain loppusuoralla omat tilat, mihin suunnittelin kaikki loppuun. Toki käytiin yhdessä läpi ideoita ja ajatuksia. Isot päätökset tehtiin yhdessä. Tärkeä ja iso osa ravintolaprojektia on luottamus. Se että sekä asiakas että alan ammattilainen luottivat täysin minun osaamiseen ja taitoihini oli mahtavaa kokea.

Olen myös todella tyytyväinen valokuviin, jotka sain otettua ravintolasta. Valokuvaamisesta on tullut uusi harrastus ja saada ottaa kuvia omista projekteistaan on jotain erityistä. Nähdä kokonaisuus linssin kautta eri kuvakulmista, mitä ei ehkä normaalista näe. Yksityiskohdat kun valo koskettaa jotain objektia täydellisesti. Uskon myös, että valokuvaaminen tulee auttaa itsenäni tulevaisuudessa.

Lähteet

LÄHTEET

Korkeasaari, Hylkysaari ja Palosaari kulttuuriympäristöselvitys, Arkkitehtitoimisto Schulman oy - maisemasuunnittelu hemgård 2010. Viitattu 4.12.2022.

Aromaa A. Meilläkotona, avotakka. Hotelli Punkaharju, 2017. Viitattu 12.2.2023. Saatavissa <https://www.meillakotona.fi/artikkelit/saimi-hoyer-ja-jattimainen-urakka-uuteen-kukoistukseen-remontoitu-punkaharjun-valtionhotelli>

Arkkitehtuurimuseo, Theodor Höijer. Viitattu 11.01.2023. Saatavissa <https://www.mfa.fi/kokoelmat/arkkitehdit/theodor-hoijer/>

Cover Story, sisämaalit. Viitattu 20.01.2023. Saatavissa <https://coverstory-paint.fi>

Helsingin taidemuseo, HAM, Pukki veistos. Viitattu 18.12.2022. Saatavissa <https://www.hamhelsinki.fi/sculpture/pukki-constantino-pandiani/>

Hotelli Punkaharjun historia, 2016. Viitattu 10.2.2023. Saatavissa <https://hotellipunkaharju.fi>

Innanen P. Palvelumuotoilu Palo, palvelupolku. Viitattu 12.2.2023. Saatavissa <https://www.palvelumuotoilupalo.fi/blogi/palvelupolulla-kehitaan-parempia-palveluita/>

Juvi. Viitattu 17.2.2023. Saatavissa <http://juvi.fi/juvi.html>

Kiteen huonekalutehdas. Viitattu 17.2.2023. Saatavissa <https://www.kiteen.fi/meista/>

L-arkkitehdit, Erottaja 2, 2021. Viitattu 10.2.2023. Saatavissa <https://l-ark.fi/case/erottaja-2/>

Lappalainen N. Proinnon, asiakaslähtöiset tilat. Viitattu 23.2.2023. Saatavissa <https://proinno.fi/blogi/asiakaslahtoiset-tilat-miten-ne-suunnitellaan>

Ravintolat ja kahvilat, RT 94-11164. 2014. Viitattu 12.2.2023. Saatavissa https://kortistot.rakennustieto.fi/kortit/RT%2094-11164?external_system=-Juha&page=1 2.2.2023

Tikkurila kertaustyyli, uusrenessanssi 1860-1900. Viitattu 8.2.2023. Saatavissa <https://tikkurila.fi/pro/varit/perinnevarit/kertaustyyli-uusrenessanssi-1870-1900>

KUVA LÄHTEET

Kuva 3: Sandberg. G, 1849 Ravintola Pukki. Viitattu 30.3.2023. Saatavissa <https://www.flickr.com/photos/slsarkiva/7928859456/>

Kuva 5: Tikkurila. Väri kollaasi. Viitattu 15.2.2023. Saatavissa <https://tikkurila.fi/pro/varit/perinnevarit/kertaustyyliit-uusrenesanssi-1870-1900>

Kuva 6: Tikkurila. Uusrenesanssi puutalo. Viitattu 01.03.2023. Saatavissa https://helsinkivarit.tikkurila.fi/files/31369/1270x1168crop/uusrenessanssi1870-1900_puutalo_FP_01.jpg

Kuva 7: Theodor Höijer. Arkkitehtuurimuseo. Viitattu 14.11.2022. Saatavissa <https://www.mfa.fi/kokoelmat/arkkitehdit/theodor-hoijer/>

Kuva 10: Proinnon, käyttäjälähtöisten tilojen suunnittelu. Viitattu 23.2.2023. Saatavissa <https://proinno.fi/blogi/asiakaslahtoiset-tilat-miten-ne-suunnitellaan>

Kuva 11: Kulkuvirrat, RT 94-11164. 2014. Viitattu 13.2.2023. Saatavissa https://kortistot.rakennustieto.fi/kortit/RT%2094-11164?external_system=Juha&page=1

Kuva 15: Benchmark kohde 1
Erottaja 2, L-arkkitehdit. 2021. Viitattu 20.1.2023. Saatavissa <https://l-ark.fi/case/erottaja-2/>

Skanno Showroom, Fyra. 2021. Viitattu 20.1.2023. Saatavissa <https://www.fyra.fi/referenssit/skanno-showroom/>

Kuva 16: Benchmark kohde 2
Johanna Kinnari. 2017. Meilläkotona, Hotelli Punkaharju. Viitattu 20.1.2023. Saatavissa <https://www.meillakotona.fi/artikkelit/saimi-hoyer-ja-jattimainen-urakka-uuteen-kukoistukseen-remontoitu-punkaharjun-valtionhotelli>

Hotelli Punkaharju. Viitattu 20.2.2023. Saatavissa <https://hotellipunkaharju.fi/majoitus/hinnasto/>

Kuva 17: Käyttäjryhmät. Studio Alternativ, by Buchfink Illustration. Viitattu 9.2.2023. Saatavissa <https://studioalternativi.com/collections/free>

Kuva 19: Havainnekuva buffetsali. Studio Alternativ, by Buchfink Illustration. Viitattu 20.03.2023. Saatavissa <https://studioalternativi.com/collections/free>

Kuva 22: Moodboard
Neptune kitchen Henley. Viitattu 19.12.2022. Saatavissa <https://www.neptune.com/kitchen/henley/>

Gubi F.A Gio Ponti mirror. Viitattu 19.12.2022 Saatavissa https://www.instagram.com/p/CULLMEOBfUK/?utm_medium=share_sheet&e-pik=dj0yJnU9dlyzcNKVFVrY1FTRjVTUWhLY3ptcDZvN3BVQzAzZEQmcD0w-Jm49RDg0WmwxcldrUkl1N1FZNDVsczZidyZ0PUFBQUFBR1A4YjNz

New Works, Karl-Johan wall lamp. Viitattu 19.12.2022. Saatavissa <https://www.finnishdesignshop.com/en-us/product/karl-johan-wall-lamp-oak>

Studio Joanna Laajisto, Runo Hotel. Viitattu 19.12.2022. Saatavissa <http://joannalaajisto.com/project/runo-hotel/>

Vaaleanpunainen huone, Casa Vogue. Viitattu 19.12.2022. Saatavissa <https://casavogue.globo.com/Interiores/Decor-do-dia/noticia/2019/02/decor-do-dia-tons-neutros-no-quarto-de-casal.html>

Kuva 25: Buffetsali
Cover Story, 017 Maggie. Viitattu 02.01.2023. Saatavissa https://coverstory-paint.fi/products/maggie?_pos=1&_sid=6f1d1ca3b&_ss=r

Tikkurila, L497. Viitattu 02.01.2023. Saatavissa <https://tikkurila.fi/varit/l497-l497>

Ikea, Ekbacken. Viitattu 02.01.2023. Saatavissa <https://www.ikea.com/fi/fi/p/ekbacken-tyoetaso-musta-kivikuvio-laminaatti-90274364/>

Ikea, Möllekulla. Viitattu 02.01.2023. Saatavissa <https://www.ikea.com/fi/fi/p/moellekulla-tyoetaso-tammi-viilu-50299248/>

Ikea, Metod. Viitattu 02.01.2023. Saatavissa https://www.ikea.com/fi/fi/images/products/metod-maximera-poeytaekaappi-keittotas-2-esrj-2-lt-valkoinen-lerhyttan-vaaleanharmaa__0608221_pe683551_s5.jpg?f=xl

Domus classica, Romano. Viitattu 02.02.2023. Saatavissa <https://www.domusclassica.fi/sahko-ja-valaistus/seinavalaisin-romano-varjostimen-halk-24-cm/p/504-031-1/>

Domus classica, Kattovalaisin opaalilasikuvulla. Viitattu 02.01.2023. Saatavissa <https://www.domusclassica.fi/sahko-ja-valaistus/kattovalaisin-opaalilasi-kuvulla-musta/p/504-008-5/>

Expondo, Royal Catering lämpölamppu. Viitattu 02.01.2023. Saatavissa https://www.expondo.fi/royal-catering-laempoelamppu-kuparinvaerinen-29-x-29-x-29-5-cm-royal-catering-teraes-korkeus-saeaedetta-evissae-10012263?_gl=1*hzsi5r*_up*mq..&gclid=EAlaIqobChMIqfKz-b37_QIVhK-myCh23sgDREAAAYASAAEgJuA_D_BwE&gclid=aw.ds

Kuva 29: Café

Domus classica, Romano. Viitattu 05.02.2023. Saatavissa <https://www.domusclassica.fi/sahko-ja-valaistus/seinavalaisin-romano-varjostimen-halk-24-cm/p/504-031-1/>

Domus classica, Kattovalaisin opaailasikuvulla. Viitattu 05.02.2023. Saatavissa <https://www.domusclassica.fi/sahko-ja-valaistus/kattovalaisin-opaailasikuvulla-musta/p/504-008-5/>

Valurauta pöydänjalka, Albatrossi. Viitattu 05.02.2023. Saatavissa <https://www.albatrossituote.fi/tuote-osasto/poydanjalat/>

Werzalit rimmed marmori kansi, Albatrossi. Viitattu 05.02.2023. Saatavissa <https://www.nufurn.com.au/products/werzalit-hospitality-table-tops-round-w-brass-edge?variant=39624338767921>

Serax Costa Pot, Rum21. Viitattu 05.02.2023. Saatavissa <https://www.rum21.fi/costa-pot?p=233887>

Pikkukentiapalmu, Plantagen. Viitattu 05.02.2023. Saatavissa <https://www.plantagen.fi/pikkukentiapalmu-korkeus-140-cm-vihrea-525262.html>

024 Anais, Cover Story. Viitattu 05.02.2023. Saatavissa https://coverstorypaint.fi/products/anais?_pos=1&_sid=bf4e86f36&_ss=r

Tikkurila L497. Viitattu 05.02.2023. Saatavissa <https://tikkurila.fi/varit/l497-l497>

Kuva 33: Pääsali

Gubi F.A 33 peili, Finnish Design Shop. Viitattu 06.02.2023. Saatavissa https://www.finnishdesignshop.fi/fi-fi/tuote/fa-33-peili-54-x-80-cm-kiillotettu-messinki?gclid=EAlaIqobChMI34-vyMDL_QIVoQqiAx3wcQZIEAQYBSABEGLDu_D_BwE

Gubi Tynell 9464 seinävalaisin, Finnish Design Shop. Viitattu 06.02.2023. Saatavissa https://www.finnishdesignshop.fi/fi-fi/tuote/tynell-9464-seinavalaisin?gclid=EAlaIqobChMIu72L-MDL_QIVMEeRBR13xAvIEAQYASABEGJZPvD_BwE

Örsjö stardust kattokruunu, Albatrossi. Viitattu 06.02.2023. Saatavissa <https://www.albatrossituote.fi/tuotteet/orsjo-stardust/>

TON bananachair. Viitattu 06.02.2023. Saatavissa <https://hpix.co.kr/category/ton/1154/?page=2>

Serax Costa Pot, Rum21. Viitattu 06.02.2023. Saatavissa <https://www.rum21.fi/costa-pot?p=233887>

Pikkukentiapalmu, Plantagen. Viitattu 06.02.2023. Saatavissa <https://www.plantagen.fi/pikkukentiapalmu-korkeus-140-cm-vihrea-525262.html>

LB1 August, Cover story. Viitattu 06.02.2023. Saatavissa https://coverstorypaint.fi/products/august?_pos=1&_sid=54421126f&_ss=r

Tikkurila N405. Viitattu 06.02.2023. Saatavissa <https://tikkurila.fi/varit/ruuku-n405>

Tikkurila L497. Viitattu 06.02.2023. Saatavissa <https://tikkurila.fi/varit/l497-l497>

Kuva 35: Sininen kabinetti

TON banana chair. Viitattu 08.02.2023. Saatavissa <https://www.ton.eu/en/products/detail/banana-chair1/#g42p9845.g44p9927.g43p2940>

Gubi F.A 33 peili, Finnish Design Shop. Viitattu 08.02.2023. Saatavissa https://www.finnishdesignshop.fi/fi-fi/tuote/fa-33-peili-54-x-80-cm-kiillotettu-messinki?gclid=EAlaIqobChMI34-vyMDL_QIVoQqiAx3wcQZIEAQYBSABEGLDu_D_BwE

Louis Poulsen VL Ring Crown 5, Finnish Design Shop. Viitattu 08.02.2023. Saatavissa https://www.finnishdesignshop.fi/fi-fi/tuote/vl-ring-crown-5-riippuvalaisin-opaalilasi?gclid=EAlaIqobChMI2JzFk67t_QIV6QuiAx0yBQO9EAQYASABEGla1_D_BwE

Louis Poulsen VL Ring Crown, Finnish Design shop. Viitattu 08.02.2023. Saatavissa https://www.finnishdesignshop.fi/fi-fi/tuote/vl-ring-crown-1-seinavalaisin-opaalilasi?gclid=EAlaIqobChMI_t_yJtK7t_QIVTEaRBR0XtgOmEAQYBiABEGlJ9vD_BwE

Serax Costa Pot, Rum21. Viitattu 08.02.2023. Saatavissa <https://www.rum21.fi/costa-pot?p=233887>

Pikkukentiapalmu, Plantagen. Viitattu 08.02.2023. Saatavissa <https://www.plantagen.fi/pikkukentiapalmu-korkeus-40-cm-vihrea-525262.html>

015 Albert, Cover story. Viitattu 08.02.2023. Saatavissa https://coverstorypaint.fi/products/albert?_pos=1&_sid=a73b32a7d&_ss=r

Tikkurila H618. Viitattu 08.02.2023. Saatavissa <https://tikkurila.fi/varit/tvt-h618-tvt-h618>

Tikkurila L497. Viitattu 08.02.2023. Saatavissa <https://tikkurila.fi/varit/l497-l497>

Kuva 37: Roosa kabinetti

TON banana chair. Viitattu 10.02.2023. Saatavissa <https://hpix.co.kr/category/ton/1154/?page=2>

TON 150 chair. Viitattu 10.02.2023. Saatavissa <https://www.ton.eu/en/products/detail/150-chair1/#g42p14165.g44p9897.g43p2940>

Gubi F.A 33 peili, Finnish Design Shop. Viitattu 10.02.2023. Saatavissa https://www.finnishdesignshop.fi/fi-fi/tuote/fa-33-peili-54-x-80-cm-kiillotettu-messinki?gclid=EAlaIQobChMI34-vyMDL_QIVoQqiAx3wcQZIEAQYBSA-BEgLDu_D_BwE

Louis Poulsen VL Ring Crown 5, Finnish Design Shop. Viitattu 08.02.2023. Saatavissa https://www.finnishdesignshop.fi/fi-fi/tuote/vl-ring-crown-5-riippuvalaisin-opaalilasi?gclid=EAlaIQobChMI2JzFk67t_QIV6QuiA-x0yBQO9EAQYASABEgla1_D_BwE

Louis Poulsen VL Ring Crown, Finnish Design shop. Viitattu 10.02.2023. Saatavissa https://www.finnishdesignshop.fi/fi-fi/tuote/vl-ring-crown-1-seinavalaisin-opaalilasi?gclid=EAlaIQobChMI_t_yJtK7t_QIVTEaRBROXtgOmEA-QYBiABEgLJ9vD_BwE

023 Francis, Cover story. Viitattu 10.02.2023. Saatavissa <https://coverstorypaint.fi/products/francis>

Tikkurila H794. Viitattu 10.02.2023. Saatavissa <https://tikkurila.fi/varit/tvt-h794-tvt-h794>

Tikkurila L497. Viitattu 10.02.2023. Saatavissa <https://tikkurila.fi/varit/l497-l497>

Kuva 39: Verannat

Domus classica, Romano. Viitattu 11.02.2023. Saatavissa <https://www.domusclassica.fi/sahko-ja-valaistus/seinavalaisin-romano-varjostimen-halk-24-cm/p/504-031-1/>

Domus classica, Kattovalaisin opaalilasikuvulla. Viitattu 11.02.2023. Saatavissa <https://www.domusclassica.fi/sahko-ja-valaistus/kattovalaisin-opaalilasikuvulla-musta/p/504-008-5/>

Valurauta pöydänjalka, Albatrossi. Viitattu 11.02.2023. Saatavissa <https://www.albatrossituote.fi/tuote-osasto/poydanjalat/>

Werzalit rimmed marmori kansi, Albatrossi. Viitattu 11.02.2023. Saatavissa <https://www.nufurn.com.au/products/werzalit-hospitality-table-tops-round-w-brass-edge?variant=39624338767921>

TON banana chair. Viitattu 11.02.2023. Saatavissa <https://hpix.co.kr/category/ton/1154/?page=2>

TON 150 chair. Viitattu 11.02.2023. Saatavissa <https://www.ton.eu/en/products/detail/150-chair1/#g42p14165.g44p9897.g43p2940>

Sika-design Isabell terassi sohva, Albatrossi. Viitattu 11.02.2023. Saatavissa <https://www.albatrossituote.fi/tuotteet/sika-design-isabell/>

026 Agatha, Cover story. Viitattu 11.02.2023. Saatavissa https://coverstorypaint.fi/products/agatha?_pos=1&_sid=ec6f5abb9&_ss=r

Tikkurila N405, ruukku. Viitattu 11.02.2023. Saatavissa <https://www.google.com/search?client=safari&rls=en&q=tikkurila+n405&ie=UTF-8&oe=UTF-8>