
Osallistava suunnittelu Vantaan Kulomäen alueelle



Ammattikorkeakoulun opinnäytetyö

Metsätalouden koulutusohjelma

Evo 9.6.2014

Aki Ollila

EVON TOIMIPISTE

Metsätalouden koulutusohjelma

Tekijä	Aki Ollila	Vuosi 2014
Työn nimi	Osallistava suunnittelu Vantaan Kulomäen alueelle	

TIIVISTELMÄ

Opinnäytetyön tarkoituksena oli tehdä osallistava suunnittelu Vantaan Kulomäen taajamametsään. Tämä toteutettiin järjestämällä kysely, jolla kerättiin asukkaiden ja sidosryhmien mielipiteitä ja palautetta suunnitelluista metsänhoitotoista. Lisäksi tavoitteena oli jakaa tietoa metsänhoidosta ja kerätä tietoa Kulomäen taajamametsän käytöstä ja purkaa metsänhoitotoista syntyneitä paineita.

Opinnäyte on tilaustyö Innofor Finland Oy:ltä, joka on kangasalainen metsäpalvelu yritys. Innofor ja Vantaan seurakunnat tekivät metsäpalvelusopimuksen Kulomäen taajamametsään. Tutkimuksesta saadut tiedot ovat yksi osa metsänhoitopalveluja Vantaan seurakunnalle.

Taajamametsän hoidossa puunmyyntitulot eivät ole ensisijainen tavoite, mutta niillä voidaan osin kattaa metsänhoidosta syntyneitä kuluja. Tärkeämpää on huomioida virkistyskäyttö, luontoarvot ja metsänkäyttäjien mielipiteet metsänhoidossa. Kulomäen taajamametsässä virkistyskäyttö oli runsasta. Maastossa on laaja polkuverkosto, jota asukkaat ja sidosryhmät käyttävät aktiivisesti joka päivä.

Pohjamateriaalina opinnäytetyössä käytettiin entisiä kyselytutkimuksia ja kirjallista materiaalia metsänhoidosta ja osallistamisesta. Kyselytutkimuksen tulosten perusteella selvitettiin, miten taajamametsää kuuluisi hoitaa ja mitä metsänhoidossa pitäisi ottaa huomioon.

Kyselyyn tuli 4 vastausta sidosryhmiltä ja 63 vastausta asukkailta. Kyselyn tulokset olivat osittain ristiriitaisia. Metsän nykytilaan oltiin melko tyytyväisiä, mutta kevyt metsänhoito hyväksyttiin. Metsän toivottiin soveltuvan monipuoliseen ulkoiluun ja luontoarvot toivottiin säilyvän hakuissa.

Avainsanat Osallistava suunnittelu, taajamametsä, kyselytutkimus

Sivut 28 s. + liitteet 13 s.

EVO

Degree programme in Forestry

Author	Aki Ollila	Year 2014
Subject of Bachelor's thesis	Participatory planning in Vantaa Kulomäki suburban forest area management	

ABSTRACT

The purpose of this thesis was to do participatory planning to Vantaa Kulomäki urban forest. This was done by a questionnaire study which gathered the opinions and feedback of the local residents and interest groups on the future forestry work. In additions the objective was to share information on forest management, to gather information about the use of Kulomäki urban forest and unload the pressure caused by the forestry work.

The thesis was commissioned by Innofor Finland OY, which is forest service firm in Kangasala. Innofor and Evangelical Lutheran congregations entered into an agreement on forest service works to Kulomäki urban forest. Survey data is one part of the forest service to the Evangelical Lutheran congregations of Vantaa.

In urban forest management the sales revenue is not the primary objective but it can partly cover the costs of forest management. More important is to pay attention to recreation, natural values and the values of the forest users in forest management. In Kulomäki urban forest the recreational use is active. In the terrain there is a large network of trails that the residents and interest groups use actively every day.

Older surveys on forest management and the literature on participatory planning were used as a base material for the thesis. On the basis of the results of the enquiry it was studied how how urban forest should be tended and what should be taken into account in forest management.

There were 63 answers to the enquiry from the local residents and 4 answers from interest groups. Some answers were conflicting with each other. The current state of the forest is quite satisfactory but light forest management work was accepted. People hoped for the forest to be suitable for a variety of sports and outdoor activities. Natural values must be taken into account in forest management.

Keywords Participatory planning, urban forest, questionnaire study

Pages 28 p. + appendices 13 p.

SISÄLLYS

1	JOHDANTO.....	1
2	TAAJAMAMETSÄ	2
2.1	Mitä taajamametsältä toivotaan.....	2
2.2	Taajamametsän hoito ja sen tavoitteet	3
2.3	Eri-ikäinen metsänkasvatus taajamametsissä.....	3
2.4	Osallistaminen taajamametsässä	3
2.5	Osallistaminen käytännössä eri kaupungeissa, esimerkkejä	4
3	KULOMÄEN TAAJAMAMETSÄ.....	5
3.1	Yleiskaava ja metsälaki	7
3.2	Ulkoilureitit	7
3.3	Elmon urheilupuisto ja Leinelän asuinalue	8
4	KYSELYN KOOSTAMINEN	9
4.1	Kyselyn tavoitteet.....	9
4.2	Kyselyn suunnittelu.....	9
4.3	Vastaajien luokittelu.....	10
4.4	Numeraaliset kysymykset	10
4.5	Avoimet kysymykset.....	10
4.6	Kyselyn järjestäminen	11
5	KYSELYN TULOKSET	11
5.1	Asukkaiden vastaukset	12
5.2	Sidosryhmien vastaukset	17
5.3	Avoimet kysymykset.....	21
6	TULOSTEN TARKASTELU	23
6.1	Numeraaliset kysymykset	24
6.2	Tulosten vertailu.....	24
6.3	Avoimet kysymykset.....	25
6.4	Neljän vastauksen pohdinta.....	25
7	JOHTOPÄÄTÖKSET	27
7.1	Omat mielipiteet.....	27
	LÄHTEET	28
Liite 1	Asukkaiden perustiedot	
Liite 2	Saatekirje	
Liite 3	Tiedote metsänhoidosta	
Liite 4	Kyselyn kysymykset	
Liite 5	Avointen kysymysten vastaukset	

1 JOHDANTO

Nykypäivän taajamametsien hoitoon kuuluu asukkaiden ja sidosryhmien osallistaminen. Osallistamisella pyritään selvittämään mielipiteitä ja toiveita lähimetsänhoitoon liittyen. Lisäksi tavoitteena on tiedon levitys ja metsänhoidollisista toimenpiteistä syntyneiden paineiden ennaltaehkäisyminen ja purkaminen.

Tämän opinnäytetyön tavoitteena oli osallistaa Kulomäen taajamametsän asukkaita ja sidosryhmiä. Tämä tapahtui koostamalla kysely jolla kerättiin tietoja asukkailta ja sidosryhmiltä. Saatujen tietojen pohjalta tehtiin selvitys, jossa ilmenevät heidän mielipiteensä Kulomäen taajamametsän hoidosta. Lisäksi tavoitteena oli selvittää tarkemmin alueen käyttöä ja kerätä vapaamuotoista tietoa metsänhoidossa huomioitavista asioista.

Kulomäen taajamametsä sijaitsee Vantaalla ja se on aktiivisen virkistyskäytön piirissä. Metsän käyttäjiä ovat paikalliset asukkaat ja sidosryhmät. Tavanomaisempia käyttömuotoja alueella olivat ulkoilu, hiihto, suunnistus ja maastopyöräily. Alueelle suunniteltu metsähoito tullaan jakamaan neljälle vuodelle, jolloin on tarkoitus käsitellä noin 90 hehtaaria metsäaluetta Asolaan, Rekolanmäkeen ja Kulomäkeen rajautuvalla metsäalueella. Työt on tarkoitus toteuttaa ensiharvennuksina ja harvennushakkuina.

Kyselystä ilmoitettiin paikallisissa lehdissä ja sidosryhmille lähetettiin suoraan saatekirje ja kysely. Kyselyyn vastaaminen tapahtui sähköisesti netissä. Kyselyyn valittiin sekä numeraalisia että avoimia kysymyksiä. Kysymykset muokattiin vastaamaan Kulomäen taajamametsän hoidon tarpeita.

Kyselystä saaduilla tiedoilla pyritään huomioimaan alueen virkistyskäyttö ja luonnon monimuotoisuus. Tässä työssä esitetään kyselystä saadut tulokset sekä pohditaan vastausten merkitystä, taustoja ja paikkansapitävyyttä.

Työn toimeksiantajana toimi Innofor Finland Oy 2007 vuonna perustettu metsäpalveluyritys. Yrityksen toiminta keskittyy Etelä-Suomen ja Pohjanmaan alueelle, päätoimisto sijaitsee Kangasalla.

Keskeisempiä tavoitteita ovat asiakaslähtöisen metsänhoidon tarjoaminen, arvokaan sahapuun yleisen arvostuksen lisääminen sekä metsän monipuolinen hyödyntäminen, suojele- ja virkistysarvoja kunnioittaen. (Innofor, n.d.)

Innofor hoitaa talousmetsiä sekä avohakkuukierron mukaisesti että erikäisrakenteisina. Palveluihin kuuluu metsäsuunnittelu, FSC-sertifiointi, METSO-palvelut, puukauppa ja koulutus. Asiakaskunta koostuu yksityisistä sekä julkisista metsänomistajista, pientiloista valtiollisiin metsälaitoksiin. (Innofor, n.d.)

2 TAAJAMAMETSÄ

Taajamametsällä tarkoitetaan asutuksen välittömässä läheisyydessä sijaitsevaa metsää, jolle on tyypillistä luontainen tai luontaisen kaltainen metsäkasvillisuus. Puistoja ja hoidettuja nurmialueita ei luokitella taajamametsiksi. Silti kaupunkien ja kuntien viheralueista valtaosa on taajamametsää. (Hamberg, Löfström & Häkkinen 2012, 10.)

Taajamametsät ovat suurempien entisaikojen metsäalueiden jäänteitä. Etenkin kuntien ydinalueilla metsät ovat pirstoutuneet pienialaisiksi. Taajamametsät voivat olla kooltaan alle hehtaarin kokoisia ja usein asutuksen ympäröimiä. Vielä tänä päivänäkin metsät saavat monesti väistyä rakentamisen tieltä, joten pirstoutuminen jatkuu edelleen. (Hamberg ym. 2012, 10.)

Eniten taajamametsää omistaa yleensä kunta. Kunnan vastuu omistamiensa taajamametsien hoidossa on suuri. Muita omistajia ovat seurakunnat, yksityiset omistajat sekä valtio. (Hamberg ym. 2012, 10.)

2.1 Mitä taajamametsältä toivotaan

Yli 80 % Suomen väestöstä asuu taajamissa. Taajamametsien merkitys korostuu eteenkin tiheästi rakennetuilla alueilla, jossa metsämaisemat keventävät maisemaa. Taajamametsien riittävä määrä ja laatu ovat tärkeitä ihmisten hyvinvoinnin kannalta. Lisääntynyt vapaa-aika saa ihmiset liikkeelle. Lähiympäristö, kuten helposti saavutettavat taajamametsät houkuttelevat ihmisiä ulkoilemaan. Virkistyskäyttömuodoista ulkoilu onkin yksi tärkeimmistä. Ulkoilu ja liikunta vähentävät tunnetusti stressiä sekä ehkäisevät diabetesta, tuki- ja liikuntaelinsairauksia ja masennusta. Taajamametsillä onkin välillinen vaikutus kansantalouteen, sillä säästöjä tulee sairaanhoitokulujen muodossa. (Hamberg ym. 2012, 14.)

Viheralueita arvostetaan kaupunkiympäristössä, koska ne nostavat elämänlaatua ja tekevät maisemasta vaihtelevan. Luonnonmukaiset viheralueet ovat arvostetumpia kuin puistot. Maisemaltaan kaunis, rauhallinen ja turvalliseksi koettu taajamametsä on suosittu ulkoilupaikka. (Hamberg ym. 2012, 16.)

Metsät parantavat taajamien ilmanlaatua sitomalla hiilidioksidia, pölyä ja muita epäpuhtauksia. Puut pystyvät sitomaan saasteita parhaiten kasvukauden aikana ja tehokkainta ilmanpuhdistus on metsien reunaosissa. Taajamametsä voi toimia myös suojavyöhykkeenä, joka voi vaimentaa liikenteen melua ja muodostaa näkösuojan rumalle teollisuusalueelle. Tällöin jo kapea elinvoimainen suojavyöhyke voi olla riittävä. (Hamberg ym. 2012, 21.)

2.2 Taajamametsän hoito ja sen tavoitteet

Taajamametsissä puusta saatavat tulot eivät ole ensisijainen tavoite. Puun myyntituloilla voidaan kumminkin kattaa hoidosta syntyneitä kuluja sekä tasapainottaa metsänomistajan taloutta. Taajamametsiä hoidetaan eri tavoin kuin talousmetsiä. (Hamberg ym. 2012, 20.) Vastuuntuntoisessa metsätaloudessa metsiä hoidetaan ekologisesti, sosiaalisesti ja taloudellisesti kestäväällä tavalla. (Hyvän metsänhoidon suositukset 2006, 8.)

Taajamametsien hoidossa korostuvat etenkin sosiaalinen ja ekologinen puoli, jossa huomioidaan virkistyskäyttö sekä metsän elinvoimaisuus. Tällöin taajamametsissä voidaan ylläpitää monipuolisempaa puustoa ja metsän rakennetta kuin talousmetsissä. (Hamberg ym. 2012, 20.)

Uudistamisen tavoitteena on uuden puusukupolven aikaansaaminen ja säilyttää jäävä puusto elinvoimaisena. Metsänuudistamisen tärkeimpiä päätöksiä ovat milloin ja miten metsä uudistetaan. Uudistamisen ajankohtaan vaikuttaa eniten puuston kunto. Uudistustapaa valittaessa pitää miettiä, pyritäänkö metsikkö kehittämään kohti eri-ikäismetsänkasvatusta vai kasvatetaanko metsää jaksottaisella kasvatuksella, jolloin kasvatushakkuiden kautta päädytään lopulta koko metsän uudistamiseen. (Hamberg ym. 2012, 72-73.)

2.3 Eri-ikäinen metsänkasvatus taajamametsissä

Varsinkin avohakkuut koetaan kielteisinä metsänkäsittelymuotoina. Metsää ”siistivät” toimenpiteet; taimikonhoito, harvennukset, ja nuoren metsän kunnostus taas myönteisinä. (Harstela 2007, 61.) Vaihtoehto tasaikäisrakenteiselle metsänkasvatukselle on jatkuva kasvatus. Jatkuvassa kasvatuksessa poistetaan isompia puita ja säästetään taimia, jolloin voidaan luoda ja vahvistaa puuston erirakenteisuutta. (Pukkala, Lähde & Laiho 2011, 48-49).

Eri-ikäishoidossa hakkuut suoritetaan toistuvilla ylä- ja laatuharvennuksina 15–30 vuoden välein. Ylä- ja laatuharvennuksissa poistetaan poimimalla puita kaikista kokoluokista painottaen suurempia puita. Laatuharvennuksessa taas poistetaan pienemmistä kokoluokista heikkokuntoiset ja harvennetaan tihentyviä, jotka haittaisivat jäävien puiden kasvua. Oikein tehdyillä toistuvilla yläharvennuksilla monet metsät siirtyvät luontaisesti eri-ikäismetsätalouteen. Tällöin metsät voidaan pitää pitkään puustoisina ilman avohakkuun kaltaista vaihetta. (Silmät auki metsässä 2010.)

2.4 Osallistaminen taajamametsässä

Osallistamisella tarkoitetaan asukkaiden ja sidosryhmien ottamista mukaan taajamametsäsuunnitteluun. Tavoitteena on lisätä yhteistyötä asukkaiden ja sidosryhmien kanssa; tutkimalla asenteita, mielipiteitä ja tavoit-

teita sekä välittää tietoa tulevista toimenpiteistä. Näin voidaan ehkäistä ja hallita mahdollisia konflikteja sekä pyrkiä demokraattiseen päätöksentekoon kaikkien osapuolten välillä. (Hamberg ym. 2012, 65.)

Tiedonkeruu asukkailta on yksi tärkeimmistä osallistamisen tavoitteista. Tällä tavoin saadaan tärkeää tietoa henkilöiltä, joilla on hyvä näkemys omasta lähialueestaan. Metsäsuunnittelija voi taas antaa asukkaille vastavuoroisesti tietoa metsänhoidosta, metsäekologiasta sekä metsiä koskevista hoitosuunnitelmista. Vastavuoroisella toimintatavalla pyritään lähentämään vastakkaisten tahojen näkemyksiä ja vähentämään ennakkoluuloja. Tällä tavoin pyritään pääsemään yhteiseen mahdollisimman monia miellyttävään hoitosuunnitelmaan ja lopputulokseen. (Hamberg ym. 2012, 65.)

Tietoa asukkaiden ja sidosryhmien mielipiteistä voidaan kerätä kyselyllä. Tällä tavoin saadaan kerättyä niitä tietoa, mitä kyselykaavakkeessa kysytään. Vaihtoehtona voi olla myös järjestää yleisötilaisuus, joissa voidaan esitellä jo paremmin suunnitelmavaihtoehtoja ja saamaan aikaan keskustelua. Mahdollista on myös järjestää maastoretki, jolloin voidaan viedä asukkaita ja sidosryhmiä paikan päälle katsomaan ja pohtimaan asioita yhdessä. (Hamberg ym. 2012, 65.)

Tietojen keräämisen haasteena voi olla saada kaikki osapuolet kertomaan tasapuolisesti mielipiteensä. Usein vain pieni osa alueen asukkaista osallistuu suunnitteluun, joten osallistamisen yhteydessä onkin pohdittu, vastaako aktiivisten vastaajien mielipide asukkaiden yleistä mielipidettä. Usein aktiiviset osapuolet ovat tyytymättömämpiä taajamametsien hoitoon kuin hiljainen enemmistö. (Hamberg ym. 2012, 66.)

Kyselyistä ja asukaspalautteesta saatu tieto on usein runsasta ja ristiriitaista, joten sitä voidaan vain harvoin sellaisenaan käyttää suunnittelun lähtökohtana. Asukkaat eivät aina ajattele ehdotettujen käsittelyvaihtoehtojen vaikutuksia pitkällä aikavälillä. Suunnittelussa pitää huomioida myös kaavoituksen asettamat rajoitteet. Lopulta suunnittelijan on itse tehtävä lopulliset päätökset ja pyrkiä mahdollisimman monia miellyttävään lopputulokseen. (Hamberg ym. 2012, 65-66.)

2.5 Osallistaminen käytännössä eri kaupungeissa, esimerkkejä

Lappeenranta

Keväällä 2013 Lappeenrannan kaupunki avasi nettiin asukaskyselyn, jonka tavoitteena oli osallistaa asukkaita ja tehdä taajamametsäsuunnitelmaa tiiviissä vuorovaikutuksessa asukkaiden kanssa. Kyse oli vanhan Lappeenrannan taajamametsistä ja suunnitelma piti sisällään lähes 800 hehtaaria taajamametsää. Ensimmäinen kysely järjestettiin ennen varsinaisen suunnittelutyön alkamista ja siihen pystyi vastaamaan jokainen taajamasuunnitelma-alueella asuva asukas. Kyselyn vastaukset käsiteltiin läpi työryhmässä ja taajamasuunnittelijaa ohjeistettiin kyselystä saatujen tietojen pohjalta. (Lappeenrannan taajamametsien hoidossa alkaa uusi kymmenvuotijakso 2013.)

Toinen asukaskysely julkaistiin myöhemmin asukasillassa koskien metsänhoitosuunnitelmaluonnosta. Kyselyllä pyrittiin selvittämään asukkaiden mielipiteitä esitetystä metsänhoitosuunnitelman luonnoksesta. (Lappeenrannan taajamametsien hoidossa alkaa uusi kymmenvuotijakso 2013.)

Helsingin keskuspuisto

Keskuspuisto on hyvä esimerkki taajamametsästä, jonka hoitoon kiinnitetään runsaasti huomiota. Hoidossa otetaan huomioon luonnonsuojelu sekä alueen virkistyskäyttö. Alueen koko on noin 800 hehtaaria ja alueella on paljon varttuneita kuusimetsiä. Alueella on useita luonnonsuojelualueita, kuten Pitkäkosken rinnelehto ja Haltialan aarnialue. (Keskuspuisto n.d.)

Helsingin keskuspuistoon tehtiin vuosina 1997–1998 luonnonhoitosuunnitelma ja sitä kehitettiin edelleen ulkoilupuistona. Metsää hoidetaan asukkaiden kanssa yhteistyössä tehdyn hoitosuunnitelman mukaisesti, jossa on otettu myös huomioon maisema- ja ympäristöarvot sekä virkistyskäyttö. (Keskuspuisto n.d.)

Kuopion Puijo

Kuopion Puijon alue on noin 500 hehtaarin kokoinen ja yleiskaavassa se on merkitty virkistysalueeksi. Iso osa alueesta on aktiivisen harrastustoiminnan piirissä. Alueella sijaitsee myös useita luonnonsuojelualueita, joista osa on aktiivisessa liikunnan, virkistyskäytön ja matkailun käytössä. (Jauhiainen 2008, 5.)

Kuopiolaisten mielipiteet Puijosta ja sen käytöstä ovat hajanaisia. Eroja mielipiteisiin tuo Puijon monipuolinen käyttö. Puijolle on tehty aikojen saatossa useita kehittämissuunnitelmia, joista osa on jäänyt toteutumatta. Kehittämissuunnitelmat ovat saaneet aikaan runsaasti mielenkiintoa ja keskustelua. Nykyisin suunnittelussa pyritään käyttämään hyväksi osallistamista, jotta mahdollisimman monien käyttäjien toiveet voitaisiin huomioida. Hoidossa pyritään huomioimaan ekologiset, sosiaaliset, kulttuuriset ja taloudelliset tavoitteet. Ristiriitatilanteissa ekologiset ja sosiaaliset arvot menevät taloudellisen puolen edelle. (Jauhiainen 2008, 3-5.)

3 KULOMÄEN TAAJAMAMETSÄ

Kulomäen taajamametsän omistaa Vantaan seurakunnat. Metsä-alue sijaitsee Itä-Vantaan Asolan kaupungin osassa. Metsänhoitotyöt tullaan tekemään Asolaan, Rekolanmäkeen ja Kulomäkeen rajautuvalla metsäalueella. Virallisesti Kulomäki on vain alueen pohjoispuolella sijaitseva metsän osan nimi. Kyselyn koko taajamametsän alue nimettiin yhdellä mahdollisimman tunnetulla ja selvällä nimellä, Kulomäen taajamametsä. Yhden nimen käytöllä pyrittiin selkeyttämään kyselyä.

Taajamametsän lähiympäristössä oli runsaasti asutusta, kuten rivitaloja sekä kerrostaloja. Virkistyskäyttö alueella on runsasta ympäri vuoden. Aluetta käyttävät aktiivisesti eteenkin lähialueen asukkaat. Tavanomaisimpia virkistyskäytön muotoja ovat koirien ulkoiluttaminen, lenkkeily, hiihto, sekä maastopyöräily.

Suuri osa käsiteltävästä metsistä on taajaa ja melko nuorta metsää. Osin näillä kohteilla metsä on vaikeakulkuista tiheän puuston takia. Aluskasvillisuus on varsin niukkaa eteenkin tiheissä kuusikoissa. Näin ollen pohjakerroksen kasvilajien monimuotoisuus ei ole kovin runsasta. Liian taajassa kasvaneiden puiden ulkonäkö kärsii, koska puut karsiutuvat korkealle kasvaneen kilpailun takia. Tällöin puulajeille ominaiset ulkomuodot katoavat. Puiden ulkonäköön pitäisi kiinnittää huomiota eteenkin taajamametsissä, jossa monet metsänkäyttäjät vierailevat päivittäin.



Kuva 1. Osa puustosta on taajaa ja latvus on karsiutunut korkealle

Harvennushakkuiden tavoitteena on parantaa jäljelle jäävien puiden kasvuoloja. Metsikön laatu, ja elinvoimaisuus paranevat ja puut järeytyvät nopeammin. Oikein ajoitetuilla metsänhoidon toimenpiteillä pyritään estämään hyönteis-, myrsky- sekä lumituhoja. (Hyvän metsänhoidon suositukset, 2006, 31.)

Käsiteltävien kuvioiden puustot ovat lähinnä tasarakenteisia ja melko nuoria kuusikoita ja männiköitä. Suunnitellut harvennukset tullaan tekemään alueelle pääsääntöisesti laatuharvennuksina. Joillakin kuvioista on mahdollista tehdä myös yläharvennus. Käsiteltävien kuvioiden puustoja tullaan kehittämään mahdollisesti tulevaisuudessa eri-ikäisrakenteisiksi, mutta tässä vaiheessa vain harvoilla kuvioilla eri-ikäisrakenne on nähtävissä. Alueelle suunnitellussa metsänhoidossa on tavoitteena asettaa maisemanhoito, virkistyskäyttö sekä luontoarvot taloudellisen puolen edelle.

Toisinpaikoin alueella kasvaa myös vanhempaa puustoa, lähinnä järeää mäntymetsää. Nämä kohteet jätetään hakkuiden ulkopuolelle. Järjestely keventää alueelle tulevaa muutosta ja tekee metsästä vaihtelevan.



Kuva 2. Kuvio, jossa on järeää koivua ja haapaa

3.1 Yleiskaava ja metsälaki

Iso osa Kulomäen taajamametsästä on merkitty yleiskaavassa lähivirkistysalueeksi (VL). Alueelta löytyy myös Urheilu- ja virkistyspalvelujen alue (VU), julkisten palvelujen ja hallinnon alue (PY), palvelujen alue (P1) ja matala ja tiivis asuintoalue (A2). (Merkinnät ja määräykset, n.d 59–60.)

Metsälakia noudatetaan metsän hoitamiseen ja käyttämiseen metsätalouksmaaksi laskettavilla alueilla. Lakia ei sovelleta asemakaava-alueilla lukuun ottamatta maa- ja metsätalouteen osoitettuja alueita ja oikeusvaikutteisen yleiskaavan alueella, lukuun ottamatta maa- ja metsätalouteen ja virkistyskäyttöön osoitettuja alueita. (Metsäl 1085/2013 1:2 §.) Suurin osa Kulomäen taajamametsästä on yleiskaava-alueita, jotka on osoitettu virkistyskäyttöön. Tällä alueella metsälaki on voimassa. Kulomäen taajamametsässä on myös asemakaava-alueita, joissa metsälaki ei ole voimassa.

3.2 Ulkoilureitit

Kulomäen taajamametsää käytetään aktiivisesti liikuntaan ympärivuoden. Lähiympäristössä on paljon asutusta ja alueella liikkuu päivisin runsaasti ihmisiä. Vantaan Kulomäki on kaupunkiympäristössä poikkeuksellisen iso yhtenäinen metsäalue. Maasto on vaihtelevaa, joka houkuttelee alueelle monien eri lajien harrastajia. Taajamametsässä korostuu suuri virkistyskäytön määrä, joka pitää ottaa huomioon metsänhoidossa. Aluetta käytetään runsaasti ulkoiluun ja liikuntaan, kuten koirien ulkoiluttamiseen, maastopyöräilyyn ja hiihtoon.

Kulomäen taajamametsässä on monipuolinen polkujen ja ulkoilureittien verkosto. Alueen läpi kulkevan korkeajännitelinjan alle on rakennettu kun-

toilureitti, jota käytetään kesäisin ja talvisin aktiivisesti. Talvella reittiä pitkin kulkee latupohja, joka on suosittu reitti paikallisten hiihtäjien keskuudessa.



Kuva 3. Ympäri vuoden käytössä oleva polku

Alueen polkuja ja ulkoilureittejä käytetään päivittäin, joten polkujen käyttäjät on syytä ottaa huomioon hakkuiden suunnittelussa. Poluilla liikkuvien ihmisten turvallisuus on pyrittävä varmistamaan. Hakkuista varoittavien kylttien vieminen maastoon on tärkeää, jotta ihmiset osaisivat kiertää raskaat työkoneet riittävän kaukaa. Hakkuissa on pyrittävä huomioimaan myös polkuverkosto sekä ulkoilureitit, joihin tulee helposti vaurioita raskeilla työkoneilla ajettaessa.



Kuva 4. Voimalinjan alla kulkeva latupohja

3.3 Elmon urheilupuisto ja Leinelän asuinalue

Asolan väylän varteen on suunnitteilla Elmon urheilupuisto, joka toteutessaan toisi alueelle jäähallin, uimahallin ja muita sisälajien liikuntatiloja. Lisäksi alueella kulkevien ulkoilureittien ja latupohjien määrää on suunniteltu lisättävän. (Elmon urheilupuisto, asemakaava, 2010) Asola länsipuolelle on taas suunnitteilla Leinelän asuinalue. Elmon urheilupuiston rakentaminen parantaisi merkittävästi alueen virkistyskäyttömahdollisuuksia ja

Leinelän uusi asuinalue taas toisi alueelle lisää käyttäjiä. Toisaalta suunniteltu rakentaminen, uudet ulkoilureitit ja latupohjat pilkkovat Kulomäen taajamametsää entisestään pienemmäksi ja hajanaisemmaksi.

4 KYSELYN KOOSTAMINEN

Vantaan Seurakunnat tilasi Innofor Finland Oy:ltä metsänhoitopalveluja, jossa sovittiin puukaupan toimeksiannosta Kulomäen taajamametsään. Työt perustuvat Vantaan seurakuntien yhteisen kirkkovaltuuston hyväksymään metsänhoitosuunnitelmaan. Samalla sovittiin sidosryhmä- ja asukaskyselyn järjestämisestä tuleviin taajamametsähakkuisiin liittyen. Kysely järjestettiin yhteistyössä Vantaan seurakuntien ja Innofor Finlandin kanssa. Yhteyshenkilönä opinnäytetyössä toimii Innoforin toimitusjohtaja Erno Lehto.

Asolan seurakuntatalolla järjestettiin asukasilta, alueella tehtäviin hakkuisiin liittyen 20.3.2014. Asukasillan tavoitteena oli esitellä metsänhoidon suunnitelmia, keskustella aiheesta, vastata keskustelun aikana nousseisiin kysymyksiin ja mahdollisesti myös kerätä tietoa. Vantaan seurakuntien edustajien lisäksi paikalle saapui vain kaksi paikallista asukasta. Keskustelua hoitotöistä syntyi, mutta varsinaista tietojen keräämistä ei osallistujien niukkuuden takia pystynyt tekemään.

4.1 Kyselyn tavoitteet

Kyselyn pääasiallisena tavoitteena oli selvittää paikallisten asukkaiden ja sidosryhmien mielipiteitä sekä toiveita metsänhoitotöihin liittyen. Lisäksi pyrittiin selvittämään alueen virkistyskäyttöä sekä sen vaikutuksia metsänhoidolle. Lisätietoja toivottiin myös puuston harvennusvoimakkuudesta sekä pensaskerroksen raivauksen ja hoidon tarpeesta. Kyselyn loppuun lisättiin kaksi avointa kysymystä, joiden vastauksista pyrittiin saamaan vaapamuotoista yleistietoa alueesta ja sen käytöstä.

4.2 Kyselyn suunnittelu

Kyselyn suunnittelu alkoi 2013 joulukuussa. Suunnittelussa otettiin huomioon sekä opinnäytetyön että Kulomäen metsänhoitotöiden asettamat vaatimukset. Koska hoitosuunnitelma alueelle oli jo tehty ja toimenpiteet pääosin valittu, tuli kysymykset suunnata vastaamaan toimenpiteiden asettamia vaatimuksia. Kyselyn alkuun lisättiin lyhyt esittely alueelle suunnitelluista metsänhoitotöistä. Hoitotöiden esittelyllä pyrittiin jakamaan alustavaa tietoa tulevista töistä ja luomaan pohjustusta varsinaiseen kyselyyn.

Kyselystä pyrittiin tekemään mahdollisimman yksinkertainen ja helposti täytettävä. Lopulliseen kyselypohjaan päädyttiin monien eri mallien kautta. Haasteita kyselyn tekoon lisäsi kahden hyvin erilaisen vastausryhmän

huomioiminen samassa kyselyssä. Aluksi sidosryhmien ja asukkaiden kyselyt oli tarkoitus järjestää erikseen, mutta lopulta kyselyt päädyttiin yhdistämään yhdeksi ja samaksi kyselyksi. Tämä muutos teki kysymysten muotoilun joissain kohdissa haastavaksi, mutta toisaalta helpotti kyselyn levittämistä.

Kyselyn suunnittelun pohjana käytettiin kahta opinnäytetyökyselyä (Tolpanen 2010; Rinkinen, 2013) sekä Jyväskylän kaupungissa järjestettyä taajamametsäkyselyä. (Kysely asukkaille koskien taajamametsää, 2013) Kyselyistä valittiin sopivat kysymykset, jotka sitten muotoiltiin vastaamaan Kulomäen kyselyn tarpeita.

4.3 Vastaajien luokittelu

Vastaajat jaettiin kahteen eri ryhmään, sidosryhmät ja asukkaat. Asukkaiden ja sidosryhmien vastaukset jaettiin erilleen, koska asukkaiden ja sidosryhmien vastauksien painoarvot eivät ole suhteessa samat. Sidosryhmän vastaukset pitävät sisällään ryhmän jäsenten yhteisen mielipiteen. Tällöin yksi sidosryhmän vastaus voi olla esimerkiksi 20 yksittäisen henkilön vastauksen arvoinen.

Sidosryhmät jaettiin seitsemään eri ryhmään. Kuusi vaihtoehtoista oli määritelty valmiiksi ja viimeinen vaihtoehto oli vapaa. Valmiiksi luokitellut ryhmät olivat samat, joille lähetettiin saatekirjeet kyselyyn. Luokituksen tarkoituksena oli selvittää, millaiset sidosryhmät käyttävät metsää ja missä suhteessa.

Asukkaille lisättiin kyselyyn henkilötietoja selvittävä osuus. Näillä tiedoilla pyrittiin selvittämään vastaajien tasainen jakautuminen esimerkiksi ikäryhmien osalta.

4.4 Numeraaliset kysymykset

Numeraalisissa kysymyksissä annettiin valmiit vastausvaihtoehdot, joista vastaaja valitsi sopivimman. Tuloksissa huomioitiin keskimääräinen mielipide sekä vastauksien jakautuminen eri vastausvaihtoehtojen välille. Saadusta tiedoista voitiin selvittää ilmenneet ristiriitaisuudet eri kysymysten välillä. Vastaaminen kysymyksiin oli helppoa ja saadut tulokset olivat helposti käsiteltävissä.

4.5 Avoimet kysymykset

Avoimia eli sanallisia kysymyksiä kyselyyn valittiin kaksi. Ensimmäisellä kysymyksellä oli tavoitteena selvittää, millaisen metsän asukkaat ja sidosryhmät haluavat. Samaa tietoa kysyttiin myös numeraalisissa kysymyksissä, mutta tavoitteena oli saada kattavampaa tietoa aiheesta ja antaa vastaajille mahdollisuus kertoa mielipiteensä omin sanoin.

Toisella avoimella kysymyksellä pyrittiin saamaan yleistietoa. Tavoitteena oli saada vastaajat kertomaan toimijoille asioita, joita olisi heidän mielestään hyvä huomioida hakkuissa. Myöhemmin vastauksien läpikäynnin yhteydessä pystyttiin tärkeät asiat poimimaan listaksi ja käyttämään saatuja tietoja hyväksi metsänhoidon suunnittelussa.

4.6 Kyselyn järjestäminen

Kysely järjestettiin sähköisesti netissä Webropol-ohjelmalla. Tähän päädyttiin, koska tällöin vastaaminen oli helppoa ja kyselyn vastauksien saapumista oli helppo valvoa. Tarvittaessa oli mahdollisuus lähettää muistutusviestejä kyselyyn.

Sähköinen kysely oli myös helppo toteuttaa. Kysymysten muokkaus oli nopeaa ja saapuneet vastaukset olivat helppoja käsitellä. Webropol mahdollisti testivastausten automaattisen luomisen, jolloin kyselyn toimivuus pystyttiin varmistamaan jo ennen kyselyn varsinaista julkaisua.

Kyselyn levittäminen asukkaille tapahtui Vantaan seurakuntien nettisivuilla ja paikallisissa lehdissä julkaistuilla ilmoituksilla. 31:lle sidosryhmälle lähetettiin saatekirje suoraan kyselyyn. Saatekirjeitä lähetettiin seuraaville paikallisille sidosryhmille; Vantaan kaupunki, taloyhtiöt, asukasyhdistykset, liikuntajärjestöt, luonnonsuojelujärjestöt, paikalliset koulut ja päiväkodit. Saatekirjeiden lähetyksen yhteydessä kouluille ja päiväkodeille lisättiin toivomus, että kyselyä voi jakaa koululaisten ja päiväkotilasten vanhemmille. Kyselyllä oli vastausaikaa 17.2 - 2.3.2014 eli kaksi viikkoa.

5 KYSELYN TULOKSET

Vastauksia kyselyyn tuli yhteensä 67 kappaletta, joista hyväksyttäviä vastauksia asukkailta tuli 63 ja sidosryhmiltä neljä. Kun huomioidaan kyselyn levitystapa lehdissä, niin asukkaiden aktiivisuus kyselyyn oli hyvä. Sidosryhmien neljän vastauksen määrä oli pieni verrattuna kolmeenkymmeneenyhteen lähetettyyn saatekirjeeseen. Lisäksi ainoastaan urheiluseurat vastasivat kyselyyn. Tämä laskee huomattavasti sidosryhmien vastauksen arvoa, koska saatu tieto tulee vain yhdeltä sidosryhmältä ja ei näin ollen vastaa koko metsää käyttävien sidosryhmien mielipidettä. Olettaen, että myös muut sidosryhmät käyttävät metsää, vaikka vastaukset jäivät puuttumaan.

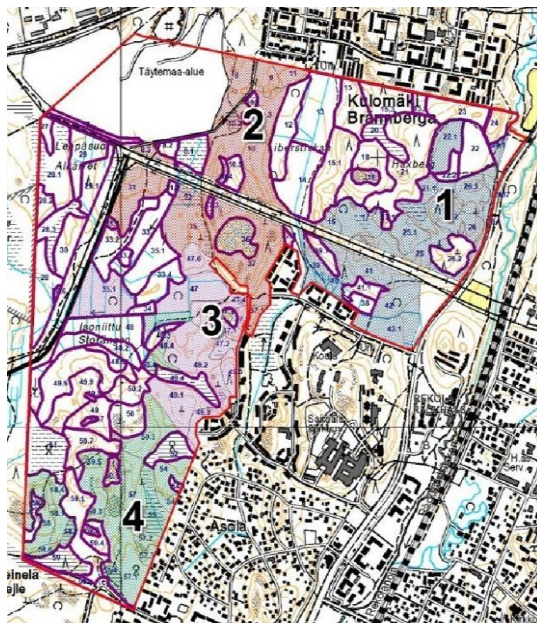
Kysymykset esitettiin asukkaille ja sidosryhmille samalla kyselyllä. Kahden erillisen kyselyn järjestämisestä harkittiin, mutta se koettiin liian monimutkaiseksi ja hankalaksi. Yhden kyselyn käyttö kuitenkin jätti kyselyyn pienen porsaanreiän, jolloin myös asukkaat pääsivät vastaamaan sidosryhmille tarkoitettuihin kysymyksiin. Kyselyssä annettiin selvät ohjeet vastaamiseen, mutta kaksi asukasta oli vastannut myös sidosryhmien kysymyksiin. Kahdesta sidosryhmän vastauksesta ei selvästi käynyt ilmi, onko vastaus sidosryhmän vastaus vai asukkaan vastaus, joka on vahingossa

vastannut myös sidosryhmän vastauksiin. Täten kaksi sidosryhmän vastausta siirrettiin asukkaiden vastauksiksi.

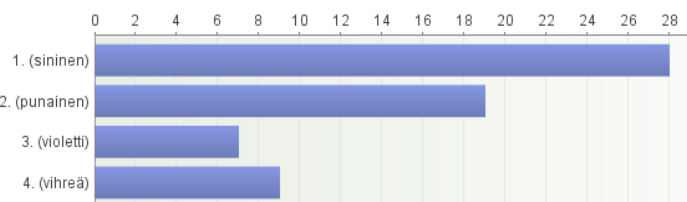
5.1 Asukkaiden vastaukset

Kysymyksissä 1. – 6. kysyttiin asukkaiden perustietoja. Keskimääräinen metsänkävittäjä on 31–50-vuotias. Yhtään alle 18 vuotiasta ei vastannut kyselyyn. Vastaukset jakautuivat miesten ja naisten välillä melko tasaisesti. Vastauksista 56 % tuli miehiltä ja 44 % naisilta. Vastajilta kysyttiin myös ammattiasemaa ja koulutusta. Vastaajien ammattiasemassa ja koulutuksessa ei ilmennyt isoja poikkeavuuksia. Henkilötietojen tarkempi jakautuminen on esitelty liitteessä 1. Asukkaiden perustiedot.

Kysymyksessä 7. tavoitteena oli selvittää, mikä neljästä metsän osasta koetaan tärkeimmäksi. Saaduista tiedoista voidaan päätellä alueiden käytön aktiivisuutta. Alueilla, joilla virkistyskäyttö on aktiivisinta, voidaan metsänkäsittelyn tapaa muuttaa virkistyskäyttöön sopivammaksi. Alue jaettiin karkeasti neljään osaan, sillä tarkempaan rajaukseen ei ollut tarvetta. (Aluekartan tekijä Tuomo Kangas)



Kuva 5. Kartta vuosittaisista hakattavista alueista



Kuva 6. Mikä alue koetaan tärkeimmäksi asukkaiden mielestä (n=63)

Alueen yksi koki tärkeimmäksi 44% vastaajista, 30% valitsi alueen kaksi, 15% valitsi alueen neljä ja 11% koki alueen kolme tärkeimmäksi.

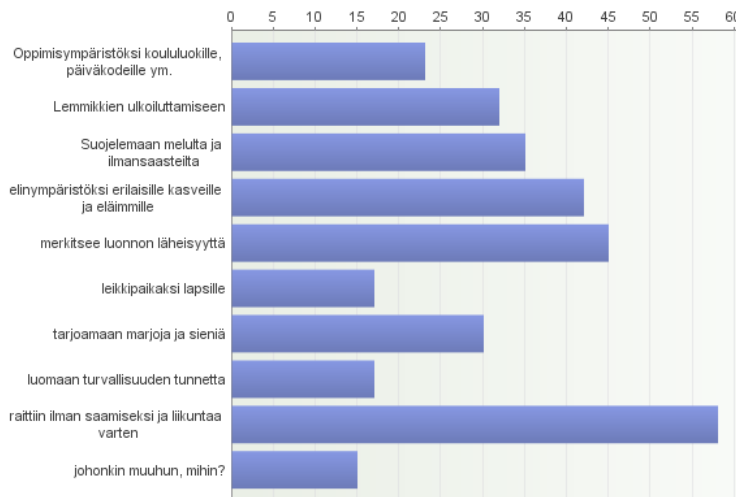
Kysymyksessä 8. tavoitteena oli selvittää miten usein metsää käytetään. Kesällä ja talvella tapahtuva käyttö selvitettiin erikseen.

Taulukko 1. Miten usein asukkaat käyttävät metsää (n=63)

	Päivittäin	2-3 kertaa viikossa	Kerran viikossa	Kuukausittain	Harvemmin	n=	Keskiarvo
Kesällä	12	21	12	14	4	63	2,63
Talvella	7	19	14	14	9	63	2,98
Yhteensä	19	40	26	28	13	126	2,81

Asukkaat käyttävät metsää kesäisin ja talvisin keskimäärin kerran viikossa. Kesäisin metsän käyttö on hieman talvea aktiivisempaa. Kesällä 19,1% vastaajista käyttää aluetta päivittäin, 33,3% 2-3 kertaa viikossa, 19,1% kerran viikossa, 22,2% kuukausittain ja 6,3% harvemmin. Talvella 11,1% käyttää aluetta päivittäin, 30,2% 2-3 kertaa viikossa, 22,2% kerran viikossa, 22,2% kuukausittain ja 14,3% harvemmin.

Kysymyksessä 9. tavoitteena oli selvittää mihin metsän toivotaan soveltuvan. Saaduista tuloksista voidaan päätellä alueen nykyistä käyttöä. Vastausvaihtoehtoja annettiin 10, joista viimeiseen sai vastata vapaamuotoisesti. Kysymyksessä annettiin vastaajien mahdollisuus valita useampi vastausvaihtoehto.

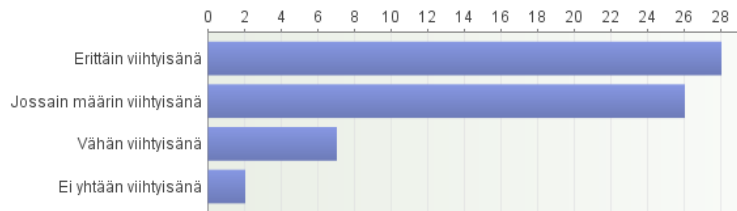


Kuva 7. Mihin asukkaat toivovat metsän soveltuvan (n=63)

Vastauksista nähdään, että liikunta, ulkoilu ja luontoarvot saivat eniten kannatusta. Viimeinen vastausvaihtoehto oli, johonkin muuhun, mihin?

Sanallisia vastauksia tuli useita. Seitsemässä vastauksessa mainittiin maastopyöräily. Myös hiihto, suunnistus, pelastuskoiraharjoittelu ja asuntorakentaminen nousivat esille vastauksissa.

Kysymyksessä 10. selvitettiin miten viihtyisänä asukkaat kokevat metsän tällä hetkellä. Vastausvaihtoehtoja kysymyksessä annettiin neljä, erittäin viihtyisänä, jossain määrin viihtyisänä, vähän viihtyisänä ja ei yhtään viihtyisänä.



Kuva 8. Miten viihtyisänä asukkaat kokevat metsän (n=63)

45%:n vastaajan mielestä metsä on erittäin viihtyisä, 41%:n jossain määrin viihtyisä, 11%:n vähän viihtyisä ja 3%:n mielestä ei yhtään viihtyisä.

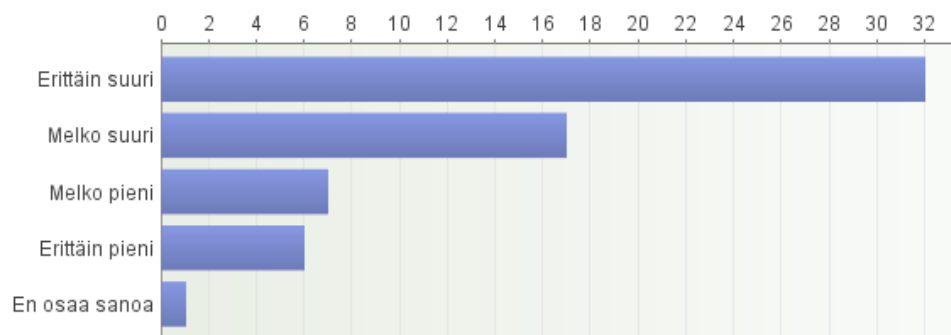
Kysymyksessä 11. pyrittiin selvittämään millaisena metsä koetaan tällä hetkellä. Kysymyksessä annettiin metsään tilaa kuvaavat vastakkaiset vaihtoehdot. Vastaajan tehtävän oli valita vaihtoehdoista (1-4) sopivin. Numerointi jaettiin sanallisiin luokkiin vastausten tulkinnan helpottamiseksi, esimerkiksi (synkkä valoisa) 1. Synkkä, 2. Melko synkkä, 3. Melko valoisa, 4. Valoisa

Taulukko 2. Millaisena asukkaat kokevat metsän (n=63)

	1	2	3	4		n=	Keskiarvo
Synkkä	7	23	26	7	Valoisa	63	2,52
Vaarallinen	2	9	27	25	Turvallinen	63	3,19
Tiheä	5	33	21	4	Avara	63	2,38
Vaikeakulkuinen	7	17	27	12	Helppokulkuinen	63	2,7
Epämiellyttävä	4	12	24	23	Viihtyisä	63	3,05
Epäsiisti	6	19	23	15	Siisti	63	2,75
Yhteensä	31	113	148	86		378	2,76

Metsä koettiin keskimäärin melko valoisana, melko turvallisena, melko tiheänä, melko helppokulkuisena, melko viihtyisänä ja melko siistinä.

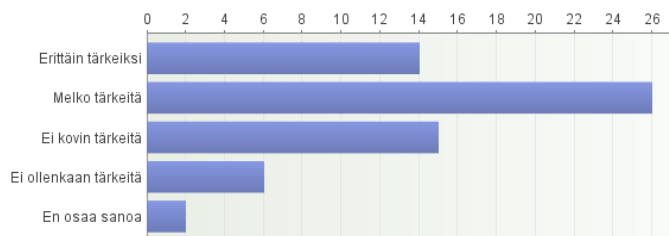
Kysymyksessä 12. selvitettiin ulkoilureittien merkitys käytölle. Vastausvaihtoehtoja annettiin yhteensä viisi: erittäin suuri, melko suuri, melko pieni, erittäin pieni ja en osaa sanoa.



Kuva 9. Miten tärkeiksi asukkaat kokevat ulkoilureitit (n=63)

Keskimäärin ulkoilureittien merkitys koettiin melko suureksi. 51% vastaajista koki ulkoilureittien merkityksen käytölle olevan erittäin suuri, 27% melko suuri, 11% melko pieni, 10% erittäin pieni ja 1% ei osannut sanoa mielipidettään.

Kysymyksessä 13. kysyttiin miten tärkeiksi taajamametsään tehtävät hoito- ja hakkuutyöt koetaan. Vastausvaihtoehtoja annettiin viisi, erittäin tärkeiksi, melko tärkeiksi, ei kovin tärkeiksi, ei ollenkaan tärkeiksi ja en osaa sanoa.



Kuva 10. Miten tärkeiksi Asukkaat kokevat hoito ja hakkuutyöt (n=63)

Keskimäärin hoito ja hakkuutyöt koettiin melko tärkeiksi. Erittäin tärkeiksi hoito ja hakkuutyöt koki 22% vastaajista, 41% melko tärkeiksi, 24% ei kovin tärkeiksi, 10% ei ollenkaan tärkeiksi ja 3% vastaajista ei osannut sanoa mielipidettään.

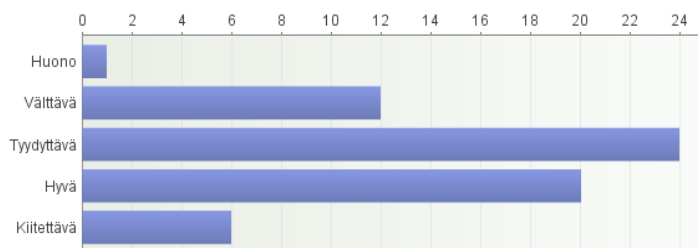
Kysymyksessä 14. pyrittiin selvittämään annettujen metsänhoitotoimenpiteiden soveltuvuutta alueelle. Kysymyksessä annettiin kuusi ehdotettua toimenpidettä. Vastausvaihtoehtoja oli neljä: erittäin hyvin, hyvin, huonosti ja erittäin huonosti.

Taulukko 3. Miten hyvin esitetyt toimenpiteet soveltuvat alueelle asukkaiden mielestä (n=63)

	Erittäin hyvin	Hyvin	Huonosti	Erittäin huonosti	n=	Keskiarvo
Metsiä ei hoideta (hakkuita ja raivauksia ei tehdä)	10	16	23	14	63	2,65
Metsienhoito harvennushakkuin (tiheää puustoa harvennetaan)	11	32	12	8	63	2,27
Puiden ja pensaiden poisto ulkoilureittien varsilta	9	27	18	9	63	2,43
Pensaskerroksen raivaus siten, että pensasryhmiä ja nuoria puuryhmiä jätetään metsään (ryhmittäinen raivaus)	12	30	14	7	63	2,25
Hakkuutähteet siivotaan pois ainakin ulkoilureittien varsilta	32	23	3	5	63	1,7
Lahoja ja kuolleita puita jätetään metsään	27	19	13	4	63	1,9
Yhteensä	101	147	83	47	378	2,2

Toimenpiteestä, metsiä ei hoideta (hakkuita ja raivauksia ei tehdä) koettiin keskimäärin, että toimenpide soveltuu huonosti alueelle. Loppuihin ehdotettuihin toimenpiteisiin, metsien hoito harvennushakkuin (tiheää puustoa harvennetaan), puiden ja pensaiden poisto ulkoilureittien varsilta, pensaskerroksen raivaus siten, että pensasryhmiä ja nuoria puuryhmiä jätetään metsään (ryhmittäinen raivaus), hakkuutähteet siivotaan pois ainakin ulkoilureittien varsilta ja lahoja ja kuolleita puita jätetään metsään, koettiin soveltuvan hyvin alueelle.

Kysymyksessä 15. kysyttiin vastaajalta metsän nykytilan arvosanaa. Vastausvaihtoehtoja annettiin viisi, huono, välttävä, tyydyttävä, hyvä ja kiitettävä.



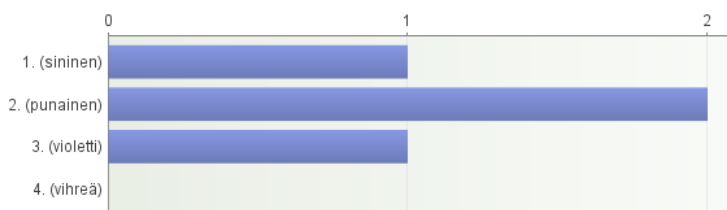
Kuva 11. Metsän nykytilan arvosana asukkaiden mielestä (n=63)

Keskimäärin metsän nykytila koettiin tyydyttäväksi. Asukkaista 1% vastasi, että metsän nykytilan arvosana on huono, 19%:n mielestä välttävä, 38%:n mielestä tyydyttävä, 32%:n mielestä hyvä ja 10%:n mielestä kiitettävä.

5.2 Sidosryhmien vastaukset

Sidosryhmien vastauksia tuli kyselyyn vain neljä. Kaikki vastaukset tulivat urheilujärjestöiltä ja tällöin saatuja tuloksia ei voida yleistää. Tämän vuoksi asukkaiden vastauksilla on paljon suurempi painoarvo verrattuna sidosryhmien vastauksiin.

Kysymyksessä 7. selvitettiin, mikä neljästä esitetyistä alueista koetaan tärkeimmäksi.



Kuva 12. Mitkä alueet sidosryhmät kokevat tärkeimmiksi (n=4)

Vastaajista 25% ilmoitti alueen yksi olevan tärkein, 50%:n mielestä alue kaksi ja 25%:n mielestä alue kolme oli tärkein. Alue neljä ei saanut yhtään kannatusta.

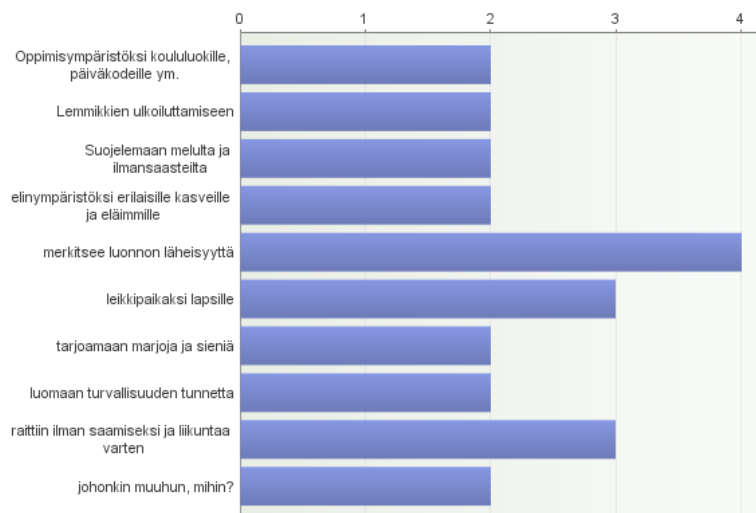
Kysymyksessä 8. tavoitteena oli selvittää, miten usein sidosryhmät käyttävät metsää. Kesän ja talven käyttö selvitettiin erikseen.

Taulukko 4. Miten usein sidosryhmät käyttävät metsää (n=4)

	Päivittäin	2-3 kertaa viikossa	Kerran viikossa	Kuukausittain	Harvemmin	n=	Keskiarvo
Kesällä	2	2	0	0	0	4	1,5
Talvelle	1	3	0	0	0	4	1,75
Yhteensä	3	5	0	0	0	8	1,63

Tuloksista huomataan, että sidosryhmät käyttävät metsää keskimäärin 2-3 kertaa viikossa. Kesällä käyttöä on hieman enemmän kuin talvella. Kesällä 50% vastaajista käyttää aluetta päivittäin ja 50% 2-3 kertaa viikossa. Talvella 25% käyttää aluetta päivittäin ja 50% 2-3 kertaa viikossa.

Kysymyksessä 9. selvitettiin mihin metsän toivotaan soveltuvan. Vastausvaihtoehtoja annettiin yhteensä 10, joista viimeiseen sain kirjoittaa vapaamuotoisen vastauksen. Kysymyksessä annettiin vastaajalle mahdollisuus valita useamman vaihtoehdon.

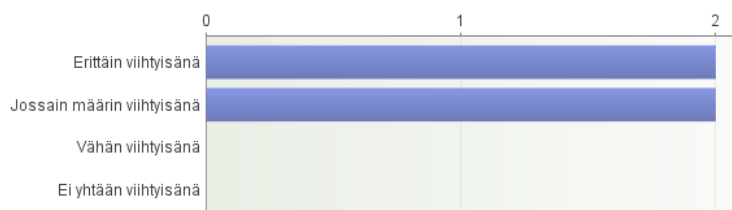


Kuva 13. Metsän toivotan soveltuvan sidosryhmien mielestä (n=4)

Kaikki vastausvaihtoehdot saivat kannatusta. Kaikkien neljän vastaajan mielestä metsän toivottiin soveltuvan antamaan luonnon läheisyyttä. Kolmen vastaaja mielestä metsän pitäisi soveltuva leikkipaikkasi lapsille sekä raittiin ilman saamiseen ja liikuntaan. Loput vastausvaihtoehdot saivat kukin kaksi vastausta.

Viimeiseen vaihtoehtoon tulivat vastaukset: edelleen metsäpeuran kohtaamiseksi, tarjoaa harrastusmahdollisuuksia.

Kysymyksessä 10. kysyttiin, miten viihtyisänä metsä koetaan tällä hetkellä. Vastausvaihtoehtoja kysymyksessä annettiin neljä: erittäin viihtyisänä, jossain määrin viihtyisänä, vähän viihtyisänä ja ei yhtään viihtyisänä.



Kuva 14. Miten viihtyisänä sidosryhmät kokevat metsän tällä hetkellä (n=4)

Tuloksista nähdään, että metsän viihtyisyys koetaan suurena. 50%:n vastaajan mielestä metsä on erittäin viihtyisänä ja 50%:n jossain määrin viih-

tyisänä. Vastausvaihtoehdot vähän viihtyisänä ja ei yhtään viihtyisänä, eivät saaneet kannatusta.

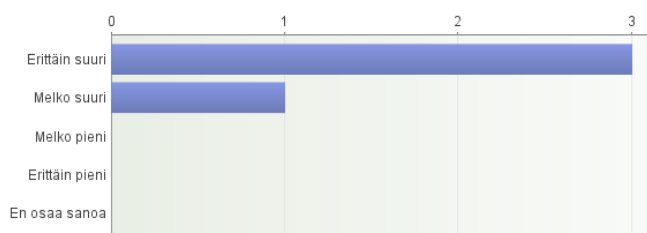
Kysymyksessä 11. selvitettiin millaisena metsä koetaan tällä hetkellä. Kysymyksessä annettiin metsään tilaa kuvaavat vastakkaiset vaihtoehdot. Vastajaan tehtävän oli valita vaihtoehdoista (1-4) sopivin.

Taulukko 5. Millaisena sidosryhmät kokevat metsän tällä hetkellä (n=4)

	1	2	3	4		n=	Keskiarvo
Synkkä	0	1	2	1	Valoisa	4	3
Vaarallinen	0	1	1	2	Turvallinen	4	3,25
Tiheä	0	1	2	1	Avara	4	3
Vaikeakulkuinen	0	1	1	2	Helppokulkuinen	4	3,25
Epämielittävä	1	1	0	2	Viihtyisä	4	2,75
Epäsiisti	1	1	2	0	Siisti	4	2,25
Yhteensä	2	6	8	8		24	2,92

Keskimäärin metsä koettiin melko valoisa, melko turvallisena, melko avarana, melko helppokulkuisena, melko viihtyisänä ja melko epäsiistinä.

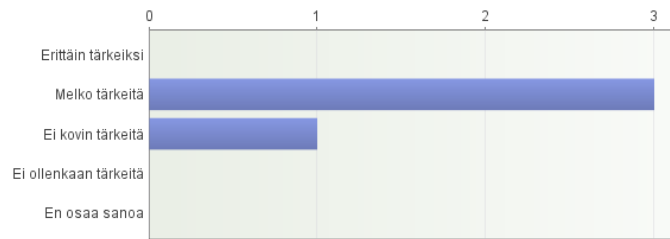
Kysymyksessä 12. kysyttiin ulkoilureittien merkitystä käytölle. Tuloksista pyrittiin selvittämään, miten runsasta ulkoilureittien käyttö alueella mahdollisesti on. Käytön määrästä riippuen, pyritään polkujen ja ulkoilureittien reunojen pensaikkojen raivaamaa puhdistaa niitä hakkuutähteistä.



Kuva 15. Ulkoilureittien merkitys käytölle on sidosryhmien mielestä (n=4)

Tuloksista nähdään, että ulkoilureittien merkitys käytölle on hyvin suuri. Keskimäärin ulkoilureittien merkitys koettiin erittäin suureksi. 75% vastaajista koki ulkoilureittien merkityksen käytölle olevan erittäin suuri ja 25% melko suuri. Vastausvaihtoehdot melko pieni, erittäin pieni ja ei osaa sanoa eivät saaneet kannatusta.

Kysymyksessä 13. tavoitteena oli selvittää, miten tärkeiksi hoito ja hakkuutyöt koetaan. Vastausvaihtoehtoja annettiin viisi, erittäin tärkeiksi, melko tärkeiksi, ei kovin tärkeiksi, ei ollenkaan tärkeiksi ja en osaa sanoa.



Kuva 16. Miten tärkeiksi sidosryhmät kokevat hoito- ja hakkuutyöt (n=4)

Keskimääräinen hoitotöiden ja hakkuutöiden tarpeellisuus koetaan melko tärkeiksi. Keskimäärin hoito- ja hakkuutyöt koettiin melko tärkeiksi. Erittäin tärkeiksi hoito ja hakkuutyöt koki 75% vastaajista ja 25% melko tärkeiksi. Vastausvaihtoehdot ei kovin tärkeiksi, ei ollenkaan tärkeiksi ja en osaa sanoa eivät saaneet kannatusta.

Kysymyksessä 14. selvitettiin annettujen metsänhoitotoimenpiteiden soveltuvuutta alueelle. Kysymyksessä annettiin kuusi ehdotettua toimenpidettä. Vastausvaihtoehtoja oli neljä: erittäin hyvin, hyvin, huonosti ja erittäin huonosti.

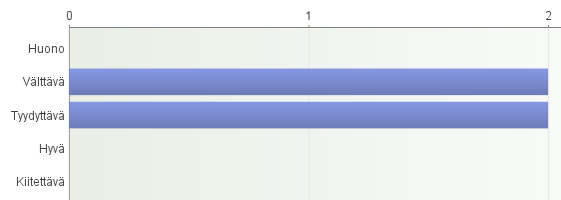
Taulukko 6. Millaisena ehdotetut toimenpiteet soveltuvat alueelle sidosryhmien mielestä (n=4)

	Erittäin hyvin	Hyvin	Huonosti	Erittäin huonosti	n=	Keskiarvo
Metsiä ei hoideta (hakkuita ja raivauksia ei tehdä)	0	0	3	1	4	3,25
Metsienhoito harvennushakkuin (tiheää puustoa harvennetaan)	1	2	1	0	4	2
Puiden ja pensaiden poisto ulkoilureittien varsilta	2	2	0	0	4	1,5
Pensaskerroksen raivaus siten, että pensasryhmiä ja nuoria puuryhmiä jätetään metsään (ryhmittäinen raivaus)	1	3	0	0	4	1,75
Hakkuutähteet siivotaan pois ainakin ulkoilureittien varsilta	4	0	0	0	4	1
Lahoja ja kuolleita puita jätetään metsään	0	3	1	0	4	2,25
Yhteensä	8	10	5	1	24	1,96

Toimenpiteestä, metsiä ei hoideta (hakkuita ja raivauksia ei tehdä) koettiin keskimäärin, että toimenpide soveltuu huonosti alueelle. Ehdotettuihin toimenpiteisiin, metsienhoito harvennushakkuin (tiheää puustoa harvenne-

taan), puiden ja pensaiden poisto ulkoilureittien varsilta, pensaskerroksen raivaus siten, että pensasryhmiä ja nuoria puuryhmiä jätetään metsään (ryhmittäinen raivaus) ja lahoja ja kuolleita puita jätetään metsään, koettiin soveltuvan hyvin alueelle. Ehdotettuun toimenpiteeseen, hakkuutähteet siivotaan pois ainakin ulkoilureittien varsilta, koettiin soveltuvan erittäin hyvin.

Kysymyksessä 15. kysyttiin vastaajalta metsän nykytilan arvosanaa. Vastausvaihtoehtoja annettiin viisi: huono, välttävä, tyydyttävä, hyvä ja kiitettävä.



Kuva 17. Metsän nykytilan arvosana sidosryhmien mielestä (n=4)

Sidosryhmistä 50% mielestä metsän nykytilan arvosana on välttävä ja 50% mielestä tyydyttävä. Vastausvaihtoehdot huono, hyvä ja kiitettävä eivät saaneet kannatusta.

5.3 Avoimet kysymykset

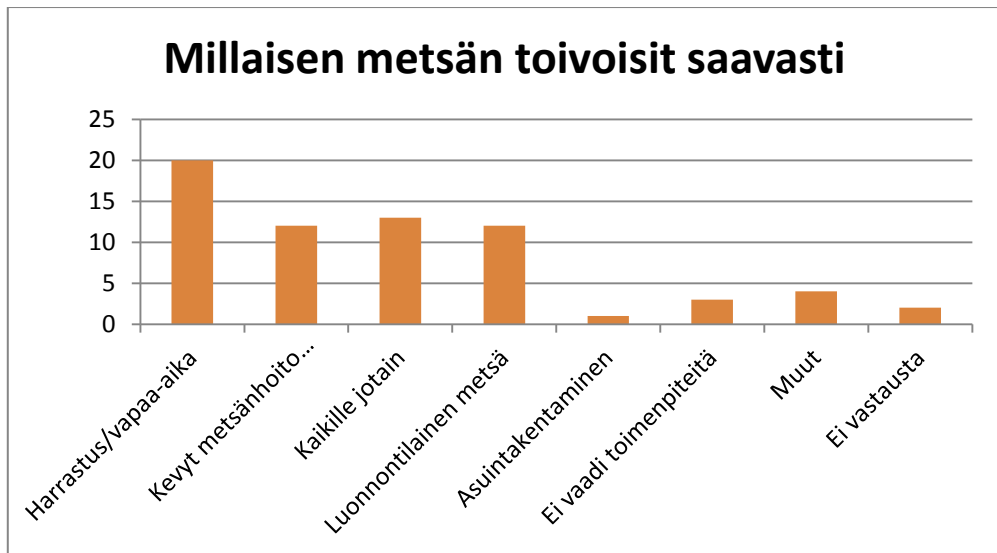
Kyselyyn valittiin kaksi avointa kysymystä, joiden vastaukset esitetään erikseen. Sidosryhmien ja asukkaiden vastaukset tullaan käsittelemään yhdessä, koska sidoryhmien vastaukset eivät sisällöllisesti merkittävästi eroa asukkaiden vastauksista.

Avoimien kysymysten vastaukset jaettiin niiden sisältämän tiedon perusteella ryhmiin. Vastausten jakautumista ryhmien kesken tarkkailtiin. Kumpaankin kysymykseen pyrittiin löytämään, myös mahdollisimman montaa vastausta jäljittelevä keskimääräinen vastaus.

Ryhmät valittiin niin, että vastausten jaosta saadaan mahdollisimman paljon kyselyn käyttökelpoista tietoa. Vastausten jakaminen ryhmiin oli varsin haastavaa. Jotkut kysymykset olisivat voineet sopia sisältönsä puolesta moneen eri vastausryhmään. Vastaus jaettiin ryhmään sen pääasiallisen sisällön perusteella.

16. Millaisen metsän toivot saavasi

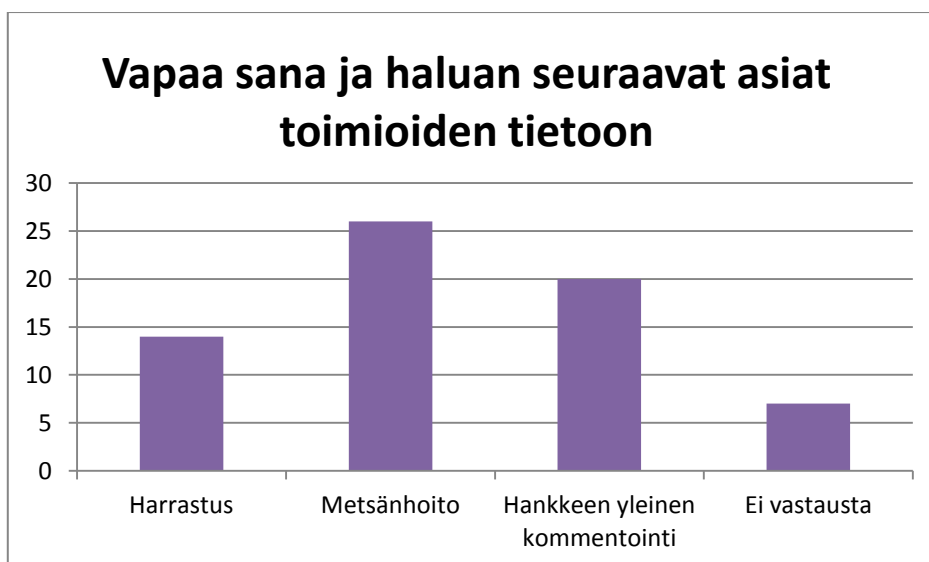
Kysymykseen 16. Millaisen metsän toivot saavasi, jaettiin kahdeksaan eri vastausryhmään. Kysymyksessä toivottiin sisällöltään monipuolisia ja metsähoitoa palvelevia toiveita.



Kuva 18. Millaisena metsän sidosryhmät haluaisivat saada (n=67)

Taulukossa esitetystä tiedosta huomataan, että metsältä toivotaan montaa eri asiaa. Neljä eniten saanutta ryhmää erottuu selvästi muista. Kaksikymmentä vastaajaa toivoi harrastus- ja vapaa ajanmahdollisuuksien huomioimista metsässä. Kevyt metsänhoito koettiin myös 12 vastaajan mielestä tärkeänä alueella. Luonnontilaista metsää toivoi 12 vastaajaa. 13 vastaajan mielestä metsässä pitäisi huomioida kaikkien käyttäjien toiveet eli kaikille jotain. Tiiviin asuinrakentamisen puolesta vastasi yksi vastaaja. Kolmen vastaajan mielestä alueelle ei ole tarpeellista tehdä mitään toimenpiteitä. Kaksi ei osannut sanoa mielipidettään

Kysymyksessä 17. pyrittiin saamaan yleistietoa maastotöiden tueksi. Tietoa kaivattiin etenkin yksittäisistä tärkeistä tiedoista, jotka haluttiin tuoda alueella toimijoiden tietoon. Vastaukset jaettiin karkeasti vain neljään ryhmään. Saatujen vastauksien tiedot vaihtelivat paljon, joten vastausten jako tarkasti moneen eri ryhmään ei ollut tuloksien tarkastelun kannalta oleellista.



Kuva 19. Vapaan sanan vastaukset (n=67)

14 vastausta käsitteli alueen harrastusmahdollisuuksista, 26 metsänhoitoa, yleisesti hanketta kommentoitiin 20 vastauksessa. Seitsemän vastaajaa ei osannut sanoa mielipidettään.

6 TULOSTEN TARKASTELO

Asukkaiden vastauksia tuli kyselyn levitystapaan nähden paljon. Sidosryhmien vastauksien määrä jäi vähäiseksi. Kaikki sidosryhmien vastaajat olivat liikuntajärjestöjä, joten muiden sidosryhmien mielipiteet jäivät huomioimatta. Tästä syystä asukkaiden vastauksien painoarvo kyselyssä on suurempi kuin sidosryhmien. Toisaalta pitää huomioida sidosryhmän vastaajan edustus. Yhden sidosryhmät vastaajan mielipide voi edustaa useamman henkilön mielipidettä, mutta toisaalta saatu tieto voidaan myös kyseenalaistaa. Tietoa siitä, miten hyvin sidosryhmää edustanut vastaaja oli tietoinen sidosryhmän yhteisestä mielipiteestä, ei kyselyssä selvitetty. Sidosryhmän vastaus voi jopa olla vain vastaajan oma mielipide, jolloin sidosryhmän yhteinen mielipide ei tule esille.

Olisi ollut toivottavaa, että useammat eri sidosryhmien tahot olisivat vastanneet kyselyyn. Syitä siihen, miksi moni sidosryhmä jätti vastaamatta kyselyyn, voi vain arvailla. Syitä voi olla monia. Oletettavasti yleisin syy on kiinnostuksen puute. Sidosryhmän alueen käyttö voi olla liian vähäistä, jotta kyselyyn vastaaminen olisi koettu tärkeäksi. Kysely voitiin kokea liian monimutkaiseksi ja aikaa vieväksi ja sen vaikutus hakkuisiin voitiin myös kyseenalaistaa. Mahdollisesti sidosryhmistä saattoi myös puuttua aktiivinen vastaaja.

Kyselystä saadut vastaukset ovat lähinnä suuntaa-antavia. Monesti kyselyyn vastaavat vain pieni osa metsänkäyttäjistä, eli aktiivinen ryhmä. Täl-

löin hiljaisen valtaväestön mielipide ei välttämättä tule näkyviin ja kyselystä saadut tiedot eivät edusta välttämättä koko metsänkäyttäjien yleistä mielipidettä. Aukkaiden perustiedoissa, sukupuolen, iän, koulutuksen tai ammattiaseman suhteen, ei löytynyt merkittäviä vääristymiä. Lähes kaikki vastaajaryhmät saivat tasaisesti kannatusta.

6.1 Numeraaliset kysymykset

Aukkaiden ja sidosryhmien numeraalisten kysymysten vastausten tarkastelu esitellään yhdessä, koska vastaukset eivät eronneet merkittävästi toisistaan. Alueet yksi ja kaksi eli Kulomäen eteläpuoleiset alueet koetaan tärkeimmiksi. Tästä voidaan päätellä näiden alueiden olevan myös virkistyskäyttöä ajatellen tärkeimpiä ja suotuisimpia alueita. Aluetta käytetään keskimäärin noin 2-3 kertaa viikossa. Alueen toivotaan soveltuvan monipuoliseen liikuntaan, kuten hiihtoon, suunnistukseen ja maastopyöräilyyn. Lisäksi luontoarvot koettiin alueella tärkeiksi. Ulkoilureitit koettiin alueilla hyvin tärkeiksi.

Numeraalisten kysymysten vastaukset tukevat vaihtelevasti Vantaan Kulomäen taajamametsiin suunniteltuja metsänhoitotoita. Osassa kysymysten vastauksissa huomataan, että hoitotoita olisi tärkeää tehdä alueelle. Tämä tulee esille eteenkin hakkuista käsittelevissä kysymyksissä, miten tärkeiksi koetaan taajamametsään tehtävät hoito- ja hakkuutyöt ja miten seuraavat metsänhoitotoimenpiteet soveltuvat alueelle.

Toisaalta löytyi myös kysymyksiä, joiden vastauksista voitiin päätellä, että metsänhoitotoihin ei varsinaisesti koeta olevan tarvetta, ainakaan vielä. Tämä asia tuli esille eteenkin metsän tilaa selvittävässä kysymyksissä. Miten viihtyisänä koette metsän tällä hetkellä sekä kysymyksessä metsä on tällä hetkellä. Vastauksista huomataan, että metsän nykytilaan ollaan melko tyytyväisiä. Metsän tila ei anna suoraan tukea harvennushakkuille. Kysymyksessä 15. minkä arvosanan antaisit metsän nykytilasta, keskimääräinen vastaus oli tyydyttävä, joten metsän tilaan ei olla kovin tyytyväisiä, mutta ei myös pettyneitä. Tämä tulos ei varsinaisesti tue hoitotöiden tekoa, mutta ei sitä myöskään kiellä.

6.2 Tulosten vertailu

Vertaan Kulomäen taajamametsän käytöstä tehtyä kyselyä Jyväskylässä järjestettyyn kyselyyn. Valitsen vertailuun olennaisimman kysymyksen eli kysymyksen, miten tärkeiksi koette taajamametsään tehdyt hoito- ja hakkuutyöt.

Jyväskylässä oli tavoitteena selvittää, kuinka asukkaat arvottavat lähimetsiä. Saatekirjeitä kyselyyn lähetettiin tuhanteen talouteen ja sähköisesti järjestettyyn kyselyyn vastauksia tuli 289 kappaletta. Kyselyyn valittiin neljä asuinalueita, joista saadut vastaukset pidettiin erillään. Jokaiselta

asuinalueelta valittiin 250 kotitaloutta sattumanvaraisesti, joille saatekirjeet lähetettiin. (Tolppanen, 2010)

Jyväskylän kyselyssä esitettiin väittämä: Asuinalueeni lähimetsien hoito on tärkeää. Täysin tai melko saamaa mieltä olivat 81,6% vastaajista. 9% vastaajista olivat täysin tai melko eri mieltä (Tolppanen 2010). Kulomäen kyselyssä esitettiin kysymys, miten tärkeiksi taajamametsään tehtävät hoito- ja hakkuutyöt koetaan. Vastaajista 63% kokivat hoito- ja hakkuutöiden olevan erittäin tai melko tärkeiksi ja 34%:n mielestä ei kovin tai ei ollenkaan tärkeiksi.

Molemmissa tuloksissa hakkuutyöt koetaan tärkeiksi. Kysymysten vastauksia ei voida suoraan verrata keskenään, koska kysymys asetelussa on eroa ja metsät voivat erota toisistaan. Tuloksista voidaan silti päätellä, että taajametsähakkuut koetaan usein tärkeiksi.

6.3 Avoimet kysymykset

Kysymyksen 16. vastauksista huomataan, että yhtä ainoaa toivetta metsälle ja metsänhoidolle ei ole. Eniten vastauksissa toivottiin harrastus- ja vapaa-ajan huomioimista hakkuista. Kevyen metsänhoidon ja luonnontilaisen metsän puolesta vastanneet menivät melko tasan. Monissa vastauksissa toivottiin vaihtelevaa metsää, jossa harrastus, luonnontilainen metsä sekä kevyt metsänhoito on yhdistetty. Ainoastaan yksi vastaaja kannatti alueelle asuinrakentamista.

Monet kysymyksen 17. vastauksista käsittelivät liikuntaa ja alueen ulkoilureittejä. Tiedot ulkoilureittien kunnosta sekä niiden riittävästä määrästä eivät varsinaisesti liity tietoihin, joita oli tarkoitus selvittää. Tarkoitus oli hakea enemmän metsään ja puuston kuntoon liittyvää tietoa. Mahdollisesti numeraalinen kysymys ulkoilureittien käytöstä sai aiheen siirtymään myös avoimiin kysymyksiin. Suunnitelma Elmon urheilupuiston ja uusien liikuntareittien rakentamisella alueelle oli varmasti myös vaikutusta. Toisaalta liikuntareittejä käsittelevistä tiedoista voidaan tehdä päätelmiä, että ulkoilureittien kunto on erittäin tärkeä huomioida myös hakkuissa. Metsänhoidolliset vastaukset eivät merkittävästi eroa kysymyksen 16. vastauksista. Metsänhoitoa tukevia sekä sen kieltäviä kommentteja tuli suunnitteen yhtä paljon.

6.4 Neljän vastauksen pohdinta

Sanallisten vastausten joukosta valitsin neljä mielenkiintoista vastausta, joiden taustoja ja mahdollisia päämääriä aion pohtia. Monet vastaukset olivat mielenkiintoisia, joten valinta ei ollut helppo. Pyrin valitsemaan metsänhoitoa erinäkökulmista kommentoivia vastauksia.

Älkää missään nimessä raivatko metsää kaljuksi!
Nainen, 31-50 vuotta

Vastauksesta huomataan, että taajamametsät ovat erittäin tärkeitä käyttäjilleen. Usein pelätään, että metsänhoito on voimakasta myös taajamametsissä, joten myös kevyiden harvennushakkuiden tekoa kammoksutaan. Epäonnistuneet hakkuut taajamametsissä jäävät pitkiksi ajoiksi asukkaiden mieleen. Avohakkuiden tekoa tulisi taajametsissä välttää, jotta luotto metsänhoitoon taajamametsissä säilyisi.

Ilmeisesti virkistyskäyttö ja luonto otetaan toiminnassa huomioon eikä pyritä pelkästään taloudelliseen tuottoon, ja se on hyvä.

Mies, 51-65 vuotta

Monesti taajamametsän hoidosta luullaan, että metsään tullaan hakemaan vain taloudellista hyötyä. Metsään jäävät kannot ja oksat koetaan usein merkeiksi metsästä saadusta taloudellisesta hyödystä. Taajamametsistä saatava taloudellinen tuotto jää usein hyvin vähäiseksi tai sitä ei tule ollenkaan. Metsänkäyttäjän voi olla hakkuiden jälkeen vaikeaa huomata virkistyskäytön huomioiminen metsänhoidossa.

Arvostan suuresti kyselyn järjestämistä. Toivottavasti siitä saadaan hyviä suunnittelun lähtökohtia.

Mies, 31-50 vuotta

Kyselyn järjestämisellä ja metsänhoidosta tiedottamisella on vaikutus asukkaiden asenteisiin. Kun metsään suunnitelluista hakkuista tiedotetaan etukäteen, pääsevät käyttäjät tällöin valmistautumaan jo tulevaan muutokseen. Kyselyn järjestämisellä saadaan myös käyttäjät osallistumaan oman metsän hoidon suunnitteluun. Tällä tavoin pystytään vähentämään pelkoa siitä, että koko alue hoidetaan samalla tavoin, vain suurinta mahdollista taloudellista tuottoa tavoitellen.

Toivoisin jos harvennukset suoritetaan, että jo olemassa olevia polkuja ei möyrittäisi metsäkoneella montuille. Harvennuksesta syntyvät oksat ym siivottaisiin pois poluilta.

Mies, 31-50 vuotta

Onnistunut taajamametsän hakkuu on monen eri tekijän summa. Hyvä korjuujälki risujen poisto sekä polkujen säilyminen ovat tärkeitä huomioida taajamametsähakkuissa. Raskailla koneilla ajettaessa polut menevät helposti huonoon kuntoon tai häviävät jopa kokonaan. Etenkin upottavilla maapohjilla ajettaessa polkujen ylityksiä pitäisi välttää. Työjälkeen vaikuttaa myös paljon eteenkin korjuukelit. Risujen ja hakkuutähteiden keräys parantaa huomattavasti lopputulosta, mutta tällöin työn kustannukset nousevat usein korkeiksi.

7 JOHTOPÄÄTÖKSET

Kyselystä saatujen vastauksien perusteella voidaan päätellä, että alueelle suunniteltu metsänhoito hyväksytään, mutta välitöntä kiirettä hoidolla ei ole. Monesti metsänkäyttäjät haluaisivat siirtää metsähoitotoita, koska tulevaa muutosta pelätään. Usein virkistyskäyttö siirtyy alueille, joissa on kuhunkin toimintaan parhaimmat olosuhteet. Metsän tilaan oltiin melko tyytyväisiä, joten on mahdollista, että virkistyskäyttö on siirtynyt metsän osiin, joissa metsä on avaraa, valoisaa ja helppokuluista. Tällöin voi olla siis mahdollista, että vastauksissa näkyvät niiden alueiden ominaisuudet, joita käytetään eniten ja joissa olosuhteet ovat virkistyskäyttöön suotuisat. Polkujen runsas käyttö voi osin myös selittää tyytyväisyyden metsän tilaan. Kuvioille, joissa puusto on tiheää, ei tarvitse välttämättä mennä, koska käyttäjät ohittavat paikat polkuja myöden. Jos hakkuita alueella tehdään, tulisi niiden olla kevyitä. Toisinpaikoin olisi suotavaa jättää pensaikkoja ja luonnontilaista metsää eläinten ja lintujen suojapaikoiksi. Vaihteleva metsä soveltuu myös moniin harrastusmuotoihin, kuten marjastukseen, sienestykseen ja liikuntaan.

7.1 Omat mielipiteet

Metsänhoitoa käsittelevissä vastauksissa oli eroja, mutta mielestäni saadut vastaukset tukevat alueelle suunniteltuja harvennushakkuita. Osa kuvioiden puustoista oli metsänhoidollisesti liian taajoja. Sopivan voimakkaista harvennushakkuista hyötyisivät kaikki. Tällöin jääville puille tulisi lisää elintilaa ja ne säilyisivät paremmin elinvoimaisina. Puista saataisiin myös tuloja, joilla pystyttäisiin kattamaan hoidosta syntyneitä kuluja. Lisäksi metsän monimuotoisuus ja virkistyskäyttö lisääntyisi. Mahdollisimman monia tyydyttävään lopputulokseen päästään, kun jätetään myös käsittelemättömiä kuvioita alueelle ja pyritään tekemään metsästä puustoltaan vaihteleva.

Mielestäni metsän jatkuvakasvatus sopii hyvin taajamametsän käsittelymuodoksi. Tällöin ei tarvitse tehdä asukkaiden pelkäämiä avohakkuita ja metsä säilyy peitteisenä ympäri kiertoajan. Lisäksi virkistyskäytön ja luonnon monimuotoisuuden huomioiminen on helpompaa.

LÄHTEET

- Harsela, P. 2007. Metsämaisemamme. Keuruu: Gravita
- Hamberg, L., Löfström, I. & Häkkinen, I. 2012. Taajamametsät suunniteltu ja hoito. Hämeenlinna: Metsäkustannus Oy
- Hyvän metsänhoidon suositukset, 2006. Metsätalouden kehittämiskeskus Tapio. Helsinki: Metsäkustannus Oy.
- Innofor, n.d. Palvelut. Viitattu 6.6.2014
<http://www.innofor.fi/palvelut>
- Innofor, n.d. Yhtiö. Viitattu 6.6.2014
<http://www.innofor.fi/yhtio>
- Jauhiainen, S. 2008. Puijon metsäalueen hoidon ja käytön vuorovaikutteinen suunnittelu. pdf-tiedosto. Viitattu 30.5.2014
https://www.kuopio.fi/c/document_library/get_file?uuid=73532eeb-d9ca-4bce-81b3-14424d3ae3ad&groupId=12141
- Keskuspuisto, n.d. Viitattu 25.5.2014
<http://www.hel.fi/hel2/keskuspuisto/fin/4luonto/>
- Kysely asukkaille koskien taajamametsää, 2013. Lappeenrannan kaupunki. Viitattu 25.5.2014
<http://www.lappeenranta.fi/loader.aspx?id=87ccd5c9-5da4-4682-aeae-e876a7ebdd7a>
- Lappeenrannan taajamametsien hoidossa alkaa uusi kymmenvuotisjakso. 2013. Lappeenrannan kaupunki. Viitattu 1.6.2014
<http://www.lappeenranta.fi/Suomeksi/Palvelut/Asukas--ja-aluetoiminta/Taajamametsa-kysely>
- Merkinnät ja määräykset, n.d. Vantaan kaupungin. Viitattu 1.6.2014
http://www.vantaa.fi/instancedata/prime_product_julkaisu/vantaa/embeds/vantaawwwstructure/30831_171207_4.pdf
- Metsälaki nro 1085/2013. 20.12.2013
- Pukkala, T., Lähde, E. & Laiho, O. 2011. Metsän jatkuva kasvatusta. Porvoo: Bookwell
- Rinkinen, V. P. 2013. Asukkaiden mielipiteitä Kouvolan kaupungin taajamametsien hoidosta. Kymenlaakson ammattikorkeakoulu. Metsätalouden koulutusohjelma

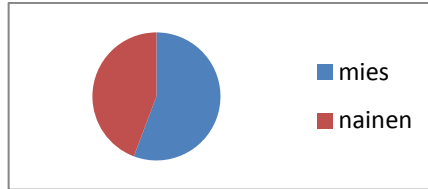
Silmät auki metsässä, 2010. Innofor. Viitattu 6.6.2014
http://www.innofor.fi/silmat_auki_metsassa

Tolppanen M. E. 2010. Elköö tehkö tietä meidän mehtään! Kysely lähimetsien arvosta. Jyväskylän kaupunki. Viitattu 30.5.2014
http://www.jyvaskyla.fi/instancedata/prime_product_julkaisu/jyvaskyla/embeds/jyvaskylawwwstructure/40342_lahimetsakysely.pdf

Asukkaiden perustiedot

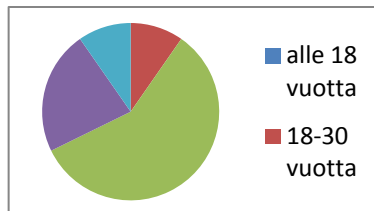
Sukupuoli

Mies	34	56 %
Nainen	27	44 %
Yhteensä	61	100 %



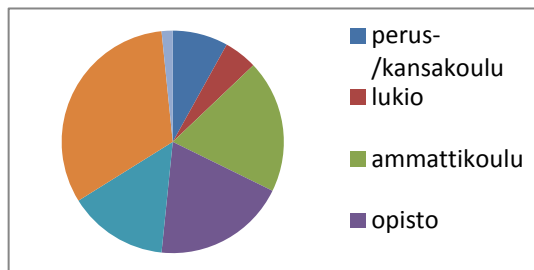
Ikä

Alle 18 vuotta	0	0 %
18 - 30 vuotta	6	9,5 %
31 - 50 vuotta	36	58 %
51 - 65 vuotta	14	23 %
Yli 65 vuotta	6	9,5 %
Yhteensä	62	100 %



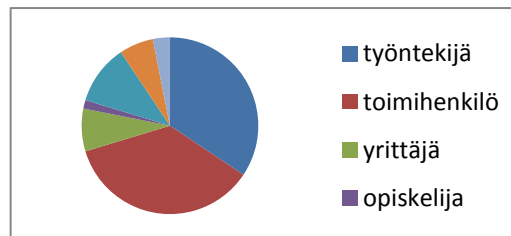
Koulutus

Alle 18 vuotta	0	0 %
18 - 30 vuotta	6	9,5 %
31 - 50 vuotta	36	58 %
51 - 65 vuotta	14	23 %
Yli 65 vuotta	6	9,5 %
Yhteensä	62	100 %



Ammattiasema

Perus-/kansakoulu	5	8 %
Lukio	3	5 %
Ammattikoulu	12	19 %
Opisto	12	19 %
Ammattikorkeakoulu	9	15 %
Korkeakoulu/yliopisto	20	32 %
Jokin muu	1	2 %
Yhteensä	62	100 %



Saatekirje

Kulomäen taajamametsien hakkuita koskeva tiedotus sekä kysely

Hei,

Olen Hämeen ammattikorkeakoulun metsätalouden opiskelija Evolta. Teen opinnäytetyönä kyselytutkimusta Kulomäen taajamametsään tehtävistä metsänhoitotoista. Hakkuiden suunnittelijana, valvojana ja kyselyn toimeksiantajana toimii Innofor Finland Oy.

Kyselyllä saaduilla tiedoilla pyritään ohjaamaan hakkuita sekä selvittämään pensaskerroksen hoidon erityistarpeita. Hanke on nelivuotinen.

Kyselyyn pääsen Innoforin nettisivuilla olevan linkin kautta osoitteessa <http://www.innofor.fi/vantaa>

Kyselyyn vastaamiseen menee aikaa noin 10 minuuttia. Yksittäisiä vastaajia ei kyselyssä selvitetä.

Vastausaikaa kyselyllä on 2.3 saakka, jonka jälkeen kysely sulkeutuu.

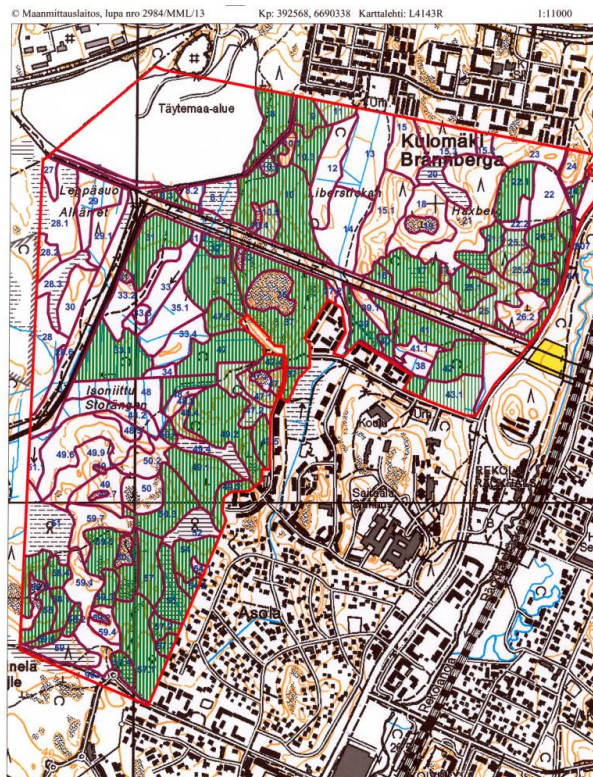
Kiitos vastauksistanne, terveisin Aki Ollila

Tiedote metsänhoidosta

Tiedote Kulomäen taajamametsien käsittelystä

Kulomäen taajamametsään tullaan tekemään metsänhoitotöitä. Työt tullaan aloittamaan alueella ensi kesänä. Toimenpiteillä pyritään kehittämään metsää elinvoimaisena, lajistoltaan monipuolisena sekä käyttäjilleen viihtyisänä. Hakkuiden suunnittelijana ja valvojana toimii Innofor Finland Oy, jolla on vuosien kokemus taajamametsien suunnittelusta ja hoidosta.

Vihreillä viivoilla merkityille alueille tullaan tekemään seuraavien neljän vuoden aikana metsänhoitotöitä. Työt tehdään ensiharvennuksina ja harvennushakkuina. Avohakkuuta alueelle ei tulla tekemään. Merkitsemättömille kuvioille ei ole tulossa toimenpiteitä. Alueella sijaitsevat tärkeät kasvi- ja eläinkohteet tullaan huomioimaan metsänkäsittelyssä.



Alueella tehtäviin hakkuisiin liittyen, Asolan seurakuntatalolla tullaan järjestämään asukasilta torstaina 20.3 kello 17.00. Kaikki halukkaat ovat tervetulleita kuulemaan lisää ja keskustelemaan hakkuisiin liittyen.

Hakkuut tullaan aloittamaan kesällä 2014 tarvittavilla pensaskerroksen raivauksilla. Pensaskerroksen hoitotyöt tullaan tekemään metsurityönä. Töitä jatketaan talvella harvennushakkuin, jotka tehdään koneellisesti eli metsäkoneella. Kantavalla maapohjalla voidaan harvennushakkuuta ajoittaa myös kesäajalle.

Harvennuksissa syntynyt kuitu- ja tukkipuut varastoidaan kevään ajaksi varastopaikoille. Puut siirretään kevään aikana jatkokäsittelyyn. Hakkuutähteitä (oksat ja latvat) pyritään keräämään pääasiassa polkujen ja ulkoi-
lureittien varsilta. Hakkuutähteet siirretään kevään aikana varastopaikoille.

Kyselyllä pyritään keräämään tietoa metsänhoitotöiden tueksi. Vastaamalla kyselyyn voit vaikuttaa alueella tehtäviin toimenpiteisiin. Jokainen vastaus on meille tärkeä.

Kyselyn kysymykset

1. Edustan *

- Yksittäistä vastaajaa esimerkiksi lähialueen asukas (siirry kohtaan 3)
- Edustan tahoa (vastaa kohtaan 2 ja siirry sen jälkeen kohtaan 7)

2. Edustan seuraavaa tahoa

- Taloyhtiö
- Asukasyhdistys
- Liikuntajärjestö
- Luonnonsuojelujärjestö
- Koulu
- Päiväkoti
- Jokin muu, mikä?

3. Sukupuoli

- Mies
- Nainen

4. Ikä

- Alle 18 vuotta
- 18-30 vuotta
- 31-50 vuotta
- 51-65 vuotta
- Yli 65 vuotta

5. Koulutus

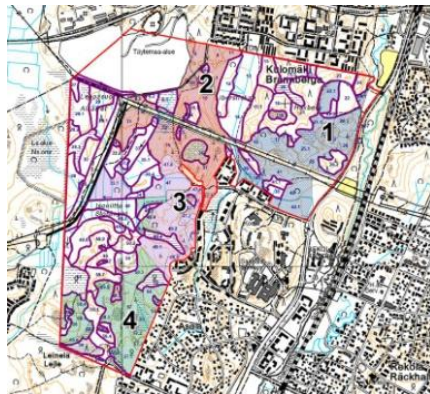
- Perus-/kansakoulu
- Lukio
- Ammattikoulu
- Opisto
- Ammattikorkeakoulu
- Korkeakoulu/yliopisto
- Jokin muu

6. Ammattiasema

- Työntekijä
- Toimihenkilö
- Yrittäjä
- Opiskelija
- Eläkeläinen
- Työtön
- Jokin muu

7. Minkä alueen koette tärkeäksi? Valitse alueen numero laatikkoon. Alueen numerot löytyvät kysymyksen alla olevasta kartasta. (1- 4) *

1. (sininen) ▾



8. Miten usein käytätte metsää *

	Päivittäin	2-3 kertaa viikossa	Kerran viikossa	Kuukausittain	Harvemmin
Kesällä	<input type="radio"/>	<input type="radio"/>	<input type="radio"/>	<input type="radio"/>	<input type="radio"/>
Talvelle	<input type="radio"/>	<input type="radio"/>	<input type="radio"/>	<input type="radio"/>	<input type="radio"/>

9. Metsän toivotaan soveltuvan *

Voit valita useamman vaihtoehdon

- Oppimisympäristöksi koululuokille, päiväkodeille ym.
- Lemmikkien ulkoiluttamiseen
- Suojelemaan melulta ja ilmansaasteilta
- Elinympäristöksi erilaisille kasveille ja eläimille
- Merkitsee luonnon läheisyyttä
- Leikkipaikaksi lapsille
- Tarjoamaan marjoja ja sieniä
- Luomaan turvallisuuden tunnetta
- Raittiin ilman saamiseksi ja liikuntaa varten
- Johonkin muuhun, mihin?

10. Miten viihtyisänä koette metsän tällä hetkellä *

- Erittäin viihtyisänä
- Jossain määrin viihtyisänä
- Vähän viihtyisänä
- Ei yhtään viihtyisänä

11. Metsä on tällä hetkellä *

	1	2	3	4	
Synkkä	<input type="radio"/>	<input type="radio"/>	<input type="radio"/>	<input type="radio"/>	Valoisa
Vaarallinen	<input type="radio"/>	<input type="radio"/>	<input type="radio"/>	<input type="radio"/>	Turvallinen
Tiheä	<input type="radio"/>	<input type="radio"/>	<input type="radio"/>	<input type="radio"/>	Avara
Vaikeakulkuinen	<input type="radio"/>	<input type="radio"/>	<input type="radio"/>	<input type="radio"/>	Helppokulkuinen
Epämielystävä	<input type="radio"/>	<input type="radio"/>	<input type="radio"/>	<input type="radio"/>	Viihtyisä
Epäsiisti	<input type="radio"/>	<input type="radio"/>	<input type="radio"/>	<input type="radio"/>	Siisti

12. Ulkoilureittien merkitys käytölle on *

- Erittäin suuri
- Melko suuri
- Melko pieni
- Erittäin pieni
- En osaa sanoa

13. Miten tärkeiksi koette taajamametsään tehtävät hoito- ja hakkuutyöt? *

- Erittäin tärkeiksi
- Melko tärkeitä
- Ei kovin tärkeitä
- Ei ollenkaan tärkeitä
- En osaa sanoa

14. Miten seuraavat metsänhoitotoimenpiteet soveltuvat mielestänne alueelle *

	Erittäin hyvin	Hyvin	Huonosti	Erittäin huonosti
Metsiä ei hoideta (hakkuita ja raivauksia ei tehdä)	<input type="radio"/>	<input type="radio"/>	<input type="radio"/>	<input type="radio"/>
Metsienhoito harvennushakkuin (tiheää puustoa harvennetaan)	<input type="radio"/>	<input type="radio"/>	<input type="radio"/>	<input type="radio"/>
Puiden ja pensaiden poisto ulkoilureittien varsilta	<input type="radio"/>	<input type="radio"/>	<input type="radio"/>	<input type="radio"/>
Pensaskerroksen raivaus siten, että pensasryhmiä ja nuoria puuryhmiä jätetään metsään (ryhmittäinen raivaus)	<input type="radio"/>	<input type="radio"/>	<input type="radio"/>	<input type="radio"/>
Hakkuutähteet siivotaan pois ainakin ulkoilureittien varsilta	<input type="radio"/>	<input type="radio"/>	<input type="radio"/>	<input type="radio"/>
Lahoja ja kuolleita puita jätetään metsään	<input type="radio"/>	<input type="radio"/>	<input type="radio"/>	<input type="radio"/>

15. Minkä arvosanan antaisit metsän nykyisestä tilasta? *

- Huono
- Välttävä
- Tyydyttävä
- Hyvä
- Kiitettävä

16. Millaisen metsän toivot saavasi? *

17. Vapaa sana ja haluan seuraavat asiat toimijoiden tietoon *

Avointen kysymysten vastaukset

Asukkaiden vastaukset

16. Millaisen metsän toivot saavasi?

- Metsä pitää jättää mahdollisimman luonnolliseksi. Minulle ja monelle muulle tärkeimpiä väyliä metsässä ovat ihmisten kävelemällä muodostamat polut, joita ei tarvitse mitenkään keinotekoisesti parantaa. Pääpolkujen poikki kaatuneet puut on hyvä poistaa tai katkaista polun kohdalta. Muuten hoitohakkuu on useilla alueilla tarpeetonta.
Nuorta, pusikkomaista metsää voi harventaa niin, että mahtuu kulkemaan.
- Kasvustoltaan ja eläimistöltään monipuolisen jossa liikkuminen on nautittavaa ympäri vuoden
- Vaihteleva.
Ennen näillä kyselyillä haluttiin konsensus ja hoidettiin KOKO metsä sitten samalla tavalla jonka katsottiin vastaavan konsensusta (ja tuotti paljon puuta).
Pikemmin pitää jättää jokaiselle jotakin. Polkuja koiran ja maastopyörän ulkoiluttajille. Kankaita marjastajille, puskia suunnistajille, eri ikäistä ja vaihtelevan tiheyksistä metsää.
- kohdassa 7 kaikki alueet ovat tärkeitä.
sellaisen missä voi kesät talvet harrastaa maastopyöräilyä, lumikenkäilyä ja suunnistusta iltarasteilla (sellainen se on nyt)
- yhteisen ulkoilualueen jossa ihmiset, eläimet ja kasvit viihtyvät
- Metsän, joka on luonnollinen eikä liikaa "rakennettu", mutta jossa pystyy liikkumaan monipuolisesti. Alueella on jo nyt hyvä polkuverkosto, toivottavasti se säilyy edelleen.
- Monipuoliseen ulkoiluun soveltuvan. Maastopyöräilyyn voisi rakentaa omia polkuja lisäten niille esim. erilaisia ajettavia esteitä (esim. Korson mtb-rata).
Tällöin kävelijät ja lemmikkien ulkoiluttajat saisivat kävellä rauhassa omia polkujaan.
- Monipuolisen moneen liikkumiseen soveltuva alue, ei liian "hoidettu"
- Metsän missä on hyvä ja mukava liikkua talvella kuin kesälläkin. Kävelen, juosten, pyöräillen ja muutenvaan.
- Viihtyisän ja monikäyttöisen, jossa olisi tilaa kaikille myös talvella. Viime talvina alueelle vedetyt ladut ovat haitanneet muuta virkistyskäyttöä.
- rauhallinen metsän jossa olisi ihanaa rentoutua raskaan työpäivän jälkeen. Toivoisin myös että metsässä menisi vain polkuja joita pitkin voisi kävellä ettei rakennettais teitä
- Luonnonmukaisen. Metsä on metsä oli se tiheä ja synkkä. Tehkää harvinnuksia mutta säilyttäkää monimuotoisuus. Leikin tässä metsässä koko nuoruutenimja haluan omille lapsille jättää vastaavan kasvualustan. Polkuja metsässä on ja ladut on mitä on. Jos haluaa puistomaisen ulkoilualueen on niitä ankkalampi ym vierumäen ladut ja pururadat. Muutenkin rakennettu tän metsän alueelle aivan liikaa. Kiitos että kysytte asiaa ihmisiltä, arvostan kovasti.
- Luonnontilaisen
- helpon liikkua
- Valoisa, mäntymetsän tyyppinen, jossa aluskasvillisuutta on vähän. Metsässä tulisi olla selkeät ja hyvin valaistut reitit, joita pitkin ulkoilijat ja lenkkeilijät voivat turvallisesti liikkua. Metsää tulisi hoitaa ja korjata pois epämääräisiä risukasoja. Kun reitit ovat selkeät, ei metsä ympärillä vahingoittu.
Koirien ulkoiluttajille tulisi ohjata omat reitit. Esim. talvella on erittäin epämiellyttävää lähteä hiihtämään Kulomäen kohdalta, koska yhdyspolku on täynnä koirien jätöksiä. Suksivoiteet hupe-nevat jo siinä vaiheessa suksien pohjasta ennen kuin pääsee edes ladulle.
- Sellaisen, joka näyttää metsältä (ei hakkuuaukealta), jossa on hyvä liikkua, virkistyä ja kerätä marjoja ja sieniä.
- Metsä kuuluu kaikille. Käyttäjien pitää kunnioittaa metsää ja muita käyttäjiä.
- Tiheä, suojaisa, luonnollinen
- Puiston ja tiivistä asuntorakentamista.
- Mahdollisimman luonnollisen, oikean metsän. Ei liian "puistomainen".
- Siistityn houkuttelevan metsän ulkoiluun.
- Metsän, ei klinistä "peltoa, jolla on muutama puu"
- Metsä joka saa olla "villi ja vapaa". Polkuja syntyy metsään itsestään, ei tarvitse niitä tekemällä tehdä. Tottakai joitain metsänhoitotoita on suotavaa tehdä mutta minusta suurempialaiset hakkuut olisi suotavaa jättää tekemättä. Metsä on myös eläinten koti.
- Taajamametsien hoitotoimet lienevät hankalia yhtälöitä. Yhtä aikaa omanakin intressinä ovat

kasvien ja eläimien viihtyminen (siksi voisi jättää osin niitä puita lahoamaan) sekä oma harrastusliikkuminen (pyörällä, juosten, lumikengillä ja suksilla) luonnossa. Varsinaisia ulkoilureittejä en kaipaa mikäli niillä tarkoitetaan leveitä hiekkatien tasoisia rakenteita. Liikkumisesta muotoutuvat polut ovat mieluisin harrastusalueita. Toki polustolla liikkumisen helpottaminen hakkujätteet siivoamalla (polkujen varrelta) on toivottavaa.

Harvennuksien jälkeenkin olisi virkistävää nähdä metsä, eikä avoin puisto, jossa harvakseltaan kasvaa puita.

- Metsää ei tarvitse 'hoitaa'. 'Hoidon' jäljiltä metsä on lähinnä raikattu. Traktorin jäljet ja maahan jätetyt risut ja kannon tyngät haittaavat sienestystä ja marjastusta. Eihän sienestäjä/suunnistaja/marjastaja kulje vain polkuja pitkin. Miksi metsän pitäisi olla avara? metsä on metsää ja siellä on puita sehän on selvä. Että risoo kun tällaisen 'avarretun' alueen läpi ei pääse ilman että katkasee jalkansa niihin maahan jätettyihin puihin. Polkujen päälle kaatuneita runkoja saa tietenkin sahata. Ainoa minkä voisin hyväksyä on jokin isonniitun niittyn ennallistaminen. Nyt se kasvaa kuusta.
- Luonnollisesti hoidetun, roskattoman metsän, jossa on polkuja ja levähdyspaikkoja.
- Metsä on nykyisellään jo hyvä. Jos harvennuksia tehdään, niin toivoisin niiden olevan mahdollisimman vähäisiä.
- Vähän siistityn siistitty versio nykyisestä.
- Mahdollisimman luonnontilaisen ja monimuotoisen. T. Biologi Pidän eläinten ruokintapaikoista alueella. Autonromut yms. ihmisten tuomat jätteet toivoisin poistettavaksi. Tarkastuskäyntejä asian tiimoilta kerran-pari vuoteen? Toivon että kulkuyhteys (=myös eläinten, eli metsävyöhykeyhteys) Tuusulan puolelle säilyy mahdollisimman laajana ja yhtenäisenä.
- Paikoin harvennetaan mutta jätetään myös ryteikköjä eläinten suoja- ja pesintäpaikoiksi.
- Valoisan, suht. helppokulkuisen (osa reiteistä ulkoilureittejä, osa luonnonmukaista metsää).
- Mahdollisen luonnonmukaisen.
- Toivon tukevaa ja kuivaa polkua Kulomäestä Peijakseen päivittäisiä työmatkoja varten kävellen tai pyörällä. Muutamia vaihtoehtoisia reittejä tällaista hyötyliikuntaa varten. Selkeät viitat isompien polkujen risteyskiin, jotta eksynyt löytäisi perille. Tärkeimmät polut voisi myös valaista. Koirille aitaus vapaana ulkoilua varten, muualla koirat ja jätökset kurissa. Vadelmapuskat ja muita hyötykasveja pitäisi jättää paikalleen tai lisätä. Maisematorni sopivan mäen päälle. Piknikkiä varten kalliolle pari pöytää ja penkit, viereen jotakin lapsille ja venyttelyyn sopivia telineitä. Muutamien kasvien ja eläinten tiedot voisi julkaista niiden esiintymispaikoilla. Toivon vuoden läpi kulkukelpoisia hyviä hyötyliikuntaväyliä luonnon keskelle. Samalla vihreän olohuoneen vapaa-aikaan kaikenikäisille.
- Toivoisin miellyttävää (tai mieltä ylentävää) ulkoilualueita omaan reippailuun ja koirankin ulkoilutukseen. Tällaiset pienet metsä/ulkoilualueet ovat tärkeitä kaupunkiympäristössä, sekä meille ihmisille että heidän karvaisille kavereilleen :). Toivon että tietynlainen luonnollisuus säilyy, ettei siivota liian siistiksi - kulkureitit ja pienemmät polut kulkukelpoisiksi niin että maisema pysyy mukavana :) ja tämä siis kaikille noilla 1-4 alueilla, jotta siellä on mukava mennä edestakaisin.
- Toivon saavani mahdollisimman luonnontilaisen ja monimuotoisen metsän, joka näyttää metsältä eikä hoidetulta puistolta. Alueella on paikoittain hienoa suhteellisen vanhaa ja monimuotoista metsää. Luonnontilaisia kallioalueitakin on todella runsaasti. Toivon, että nämä alueet säilytettäisiin mahdollisimman koskemattomana.
- Ajatuksella ja vaivaa säästämättä hoidetun.
- Ei koneilla myllätyn, sellaisen, jossa on liikkumista helpottavia polkuja, mutta jonka ekosysteemiin on muuten puututtu niin vähän kuin mahdollista. Täytyy tulla tunne siitä, että on keskellä luontoa, eikä heikolle hoidolle jääneen ja pusikoituneen puiston ytimessä. Vaikka näkymiä joissain paikoissa avattaisiinkin, luontotunteen täytyy säilyä. Pidän itse esimerkiksi Kuusijärveä kiertävästä polusta. Sen varrella on säilynyt paljon alkuperäistä - ainakin nyt, kun aiempien raskaiden hakkuiden jäljet ovat vihdoinkin alkaneet peittyä.
- Terveen, siistin, helppo ulkoilun kannalta ja raitisilmainen,
- Harrastan marjastamista, joten edellytykset mustikan, puolukan ja vadelman kasvulle on toiveeni. Ulkoilua varten harvempi ja siistimpi metsä. Ks. myös kohta 17
- Siistin metsän ulkoiluun, vapaata liikkumista, ei valmiita reittejä.
- Metsän, jossa säilyvät (tai jopa paranevat) metsäluonnon monimuotoisuus ja siellä nykyisinkin elävien eliölajien elinympäristöt.
- Mahdollisimman luonnonmukaisen, jossa on huomioitu metsän harrastus- ja virkistyskäyttö.
- Mahdollisimman luonnontilaisen.

Osallistava suunnittelu Vantaan Kulomäen alueelle

- Raikkaan ja turvallisen metsän.
- Hyvin liikuttavan metsän josta hakkuujätteet on kerätty pois.
- hyvä kulkuisn
- viihtyisän, helppo liikkua
- terveen ja asukkaille käyttökelpoisen.
- Metsän, jossa voi ulkoilla ja liikkua. Metsän, joka on hyvässä kunnossa.
- Metsän jossa on mahdollisuus liikkua. Kunnostetut ulkoilureitit sopisivat näille alueille (ei pelkästään alueelle 1) täydentämään voimalinjaa pitkin kulkevaa yksittäistä reittiä. Selkeät kulkutiet asuinalueilta (Kulomäki, Korso, Asola, Leinelä) näille alueille. Jos ELMOn liikuntapuisto sitten joskus viimein rakennetaan, niin nämä alueet liittyisivät luontevasti siihen.
- valoisa helppokulkuinen
- Ei liikaa harvennusta.
- Luontoelämyksiä tarjoavan, niin eläinten kuin kasvienkin muodossa. Synkät, umpeen kasvaneet alueet avarammiksi ja valoisaemmiksi niin etteivät varjosta talojen pihvoja. Ulkoiluun innostavan ja virikkeitä tarjoavan.
- Valoisan ja siistin
- Toivoisin, että metsän 1 alueesta ja ehkä 2 alueesta mahdollisuuksien mukaan tulisi mutkitteleva hiekkatietyyppinen ulkoilupaiikka myös lastenvaunujen ja pyörien kanssa liikkuville. Pururata ei anna tätä mahdollisuutta. Puustoa ja kasvillisuutta tulisi jättää mahdollisimman paljon. Sotkuinen risukko ja mädäntyneet/kaatuneet puunrungot voisi kaataa ja poistaa ainakin tien viereltä. Osittain metsä voisi olla luonnontilaisena polkuineen. Koirien ulkoiluttaminen tulisi myös olla sallittua ehdottomasti, koska noiden reittien kautta kuljetaan paljon esim. läpikulkua lemmikkien kanssa Kulomäestä Leinelään ja Asolaan. Metsässä on muutamilla paikoilla (kuten 1 alueen iso kallio) nuotiopaikka ja penkit. Tällaisia retkipaikkoja tulisi myös säästää/olla. Reitillä voisi olla myös kuntolupiste.
- Pidän luonnontilaisesta metsästä, jossa on polkuja. Vierastan puistomaisiksi pilattuja metsiä, jotka eivät enää ole metsiä. Risut ja hakkuujäljet on siivottava ja aluetta kunnostettava kevyesti, esim. Metsolansuo on kunnostettu erinomaisella tavalla, siellä on hyväkuntoisia teitä niille, jotka sellaisia haluavat ja kunnan metsää ja pieniä polkuja meille muille.
- Harvennettu, siisti, avara ja valoisa. Kuitenkin edelleen kunnan metsä, eli puita on jätetty tarpeeksi...
- kävellen kuljettavan metsän jossa on erilaisia luontokohteia. vaikka Korson "Arboretum", esikuvaa vois katsoa vaikka Haltilan luontopolusta tai Viikistä...
<http://fi.wikipedia.org/wiki/Arboretum>
- Kaupunkiympäristössä on tärkeää antaa tilaa kaikenlaisille eliöille, joiden elintila supistuu koko ajan. Metsään tulisi jättää riittävästi lahopuita, Suomen luonnonsuojeluliitto on julkaissut lukujakin mikä riittävä. Ei saisi muodostua saarekkeita, joilta eläimet eivät voi siirtyä mihinkään vaan jäävät eristyksiin. Sitten kun eläimet ja eliöt voivat hyvin, saa ihminenkin mennä sinne ulkoilemaan omille reiteilleen.
- Sellaisen metsän, jonka luonnonmukaisia polkuja ei "parannella" pilalle eli ei levennetä, ei päällystetä hiekalla tms. vaan annetaan polkureittien mutkitella sellaisenaan. Kivet ja puiden juuret ovat tärkeä osa metsäpolkujen viehätystä. Kaikkea ei tarvitse olla siloittelemassa "helppokulkuseksi"! Polkujen varsilta voisi kyllä tarvittaessa poistaa risukoita, jos niiden oksistoa joutuisi poluilla liiaksi väistelemään. ALUEEN 4 metsässä on parasta polkureittien korkeuserot: kivoja kallionyppylöitä ja metsäisiä rinteitä on siellä täällä. Sopivasti on myös sekä avarampaa että tiheämpää metsämaisemaa. Kyseinen metsä on erittäin tärkeä "henkireikä", jossa ulkoilen säännöllisesti juosten, kävellen ja sienestäen. Myös koirien ulkoiluttajat ja maastopyöräilijät liikkuvat siellä ahkerasti.
- Viihtyisän

17. Vapaa sana ja haluan seuraavat asiat toimijoiden tietoon

- Alue on yksi Vantaan parhaita maastopyöräilypaikkoja. Maastopyöräilijät eivät halua tehtyä, liian helppoja polkuja, vaan luonnollisia polkuja kivineen ja juurineen. Ainoastaan joissakin hyvin määrittä kohdissa voi harkita pientä hiekkatäyttöä.
Toki alueella jo olevat hoidetut ulkoilureititkin sinne mahtuvat ja niitä tietenkin kannattaa hoitaa.
- Kiitos että kysytte mielipidettä ennen kuin polunimuri (metsätyökone) saapuu paikalle ettei käy niinkuin Tuusulassa kolme viikkoa sitten.
- Koneilla myllättävät polut kannattaa miettiä hyvin ja jättää suunnistajille haastetta rastien löytämiseen.

Kohdan 7 alueista kaikki 1-4 ovat suunnistuskartan alueella, Ilolan puolella eniten käyttöä.

Karttaa tulee päivitettyä kerran vuodessa, jolloin alueella tulee liikuttua useammin.

Hyvä tietää hankkeesta, jotta tietää käydä päivittämässä ajallaan.

- jotta kohta 16 voisi toteutua nii POLUT pitää säilyttää ehjinä ettei niille mennä koneilla eikä kaadeta puita poluille vaan poluista pois päin. Täten toimittiin toissa kesänä Jokelassa Lepokallion maastossa jossa risukot kaadettiin POLUILTA POISPÄIN.
- toivottavasti hakkuut yms työt saadaan järjestettyä siten että alue säilyy kulkukelpoisena
- Arvostan suuresti kyselyn järjestämistä. Toivottavasti siitä saadaan hyviä suunnittelun lähtökohtia.
- Tähän en keksi mitään
- Toivoisin jos harvennukset suoritetaan, että jo olemassa olevia polkuja ei möyrittäisi metsäkoneella montuille. Harvennuksesta syntyvät oksat ym siivottaisiin pois poluilta.
- Alue muistuttaa välillä moottoriurheilukeskusta. Mopopoikien ja erityisesti tehokkaammilla crossipyörillä ajavien kaahailu tulisi saada kuriin. Alueen käyttö luvattomana kaatopaikkana myös häiritsee, eikä aleen laidalle kasattava lumi paranna yhtään roskatilannetta.
- Olen liikkunut kyseisessä metsässä nyt n.5vuoden ajan lähes päivittäin tai monia kertoja viikossa. Olen kiinnittänyt huomiota vuosien varrella että enään ei lekkeillessä tule niin vastaan luonnon eläimiä kuten peuroja, kettuja sekä hirviä. Varmasti myös sen vuoksi että metsässä on alkanut liikkumaan enemmän ihmisiä ovat ne karkoittaneet eläimiä. Mutta itse tykkään kyseisestä metsäalueesta kun siellä ei ole "ihmisen" käden jälkeä niin paljon. Tietenkinhän metsääkin pitää huoltaa mutta toivoisin että kunnostus töissä kunnioitettaisiin metsän nykyistä metsämaisyttä ettei tulisi esim. hiekka päällysteisiä teitä yms..
- Älkää muokatko mitään multimedia centteriä tosta metsästä. Niitä on itävantaalla jo ihan tarpeeksi.
- ei liikaa hakkuutöitä
- Kuten edellä
- Olisi erittäin hyvä, jos lenkkipolku / latu valaistaisiin.
- I love mtb, niin toivon että maastopyöräilijät voivat käyttää metsää.
- Nykyiset alueella olevat polut pitäisi jättää luonnontilaan edes hieman haastavampaa ulkoilua varten, ei pilata raivaamalla niitä auki "esteettömiksi".
- Metsiä on aivan liikaa pääkaupunkiseudulla. Tiivis ja kaupunkimainen ympäristö luo viihtyisyyttä. Hoitamattomat ja liian laajat metsäalueet eivät palvele lähiasukkaita. Puistot ovat viihtyisiä.
- Metsät ovat tärkeä osa ympäristöä, ne tekevät asuinalueista kodikkaammat ja mukavammat. Metsänhoito on tärkeää, mutta puita ei tarvitse hakata pois.
- Hienoa, että asiaa hoidetaan. Onnea hankkeeseen! Olkoon viisaus kanssanne :-)
- Älkää missään nimessä raivatko metsää kaljuksi!
- Joko eletään uudelleen sellaista maailmanaikaa, että herkillä pohjilla ysittäisten puiden harvennusta ja poiskuljetusta voitaisiin toteuttaa metsuri, saha ja hevonen menetelmällä? Varmaan isoisäni kunniaksi haikailemani sarkatakki, pokasaha ja Polle ovatkin menneitä maailmaa, niin viil-tosuojavaatteet, moottorisaha ja mönkijä/moottorikelkka ehkä.
- Jonkun pläntin voisitte varata pelastuskoiraharjoitteluun. Paikoista on huutava pula ja silti kun mummo eksyy kysellään koirakoiden perään. ..vaan missäpä harjoitella kun mihinkään ei saa mennä.
- Kiitos!
- Harvennushakkuut ovat vähäisinä ihan hyvää metsänhoitoa, mutta ulkoilu ja retkeily on kyseisessä maastossa jo nykyiselläänkin riittävän helppoa, eli mitään uusia ulkoilureittejä ei välttämättä tarvita. Polkuja risteille halki metsän ja linjojen alla kulkevat ulkoilureitit ovat hyvät (tosin harmilista, että ne on talvella varattu vain hiihtäjille).
- Toivottavasti metsäkoneet eivät möyri maastoa huonoon kuntoon!
- Ehkä ei kuulu tähän, mutta kun talvella alueelle tehdään latupohjat niin toivoisin että tehdään samalla pohja kävelijöille. Nyt tilanne on se että ulkoilumaastot menevät talveksi piloille, alueen valtaavat aggressiiviset trikoopellet. Hiihtäjät selvästi tarvitsisivat jonkun rentouttavan harrastuksen. Tämä talvi on ollut hyvä talvi. :)
- Mikaelintien pohjoispäästä menee luoteen suuntaan sähkölinjalle polkuyhteys jossa metsätraktori on käynyt tekemässä rumat jäljet. Sitä voisi hieman tuunata. Mitään hiekkatietä ei tarvitse kuitenkaan tehdä. Perinteinen kiemurteleva polku riittää.
- Mikaelintien eteläpäästä polkuyhteys Ilolan ja Leinelän suuntaan olisi paikallaan. Tosin siellä voi koiranulkoiluttajien toimesta saatu sellainen aikaankin - itse en ole useaan vuoteen kulkenut sitä kautta.
- Linnuston huomioitava, ei kaikkia pensaita pois, jotta esim satakielet viihtyvät siellä edelleen.
- Kulomäestä etelään oli Haxberg, (20 ja 20.1) peltoa vielä 1970-luvun loppuun. Pelto oli erittäin suosittu auringonotto- ja piknikpaikka lähiseudun asukkaille suojaisten asemansa ansiosta. sittemmin pellot annettiin kasvaa umpeen,koivua ja kuusta. haluaisin peltojen palauttamista niityiksi.

- Samaa mieltä on suuri joukko kulomäen asukkaista jotka muistavat 1970-luvun.
- Hiihdon ja juoksun harrastajat tarvitsevat toki myös tilaa metsässä, mutta muille liikkujille tulee jättää samalla vapaat reitit työmatkoja ja vapaata liikuskelua varten. Kunnollinen maastoon sopiva suunnitelma on tarpeellinen ja on oikein kysyä käyttäjiltä heidän toivomuksiaan ja ideoita!
- Kun valmistuu tai osia valmiina, ohjatut kävelyretket alueelle - voisitte esitellä mitä tehty ja mitä teette jatkossa? Lähiasukkaita luulisi kiinnostavan ja muita alueella reippailevia. Toki tämän voisi tehdä myös ennen aloitusta, samalla voisi käydä läpi miltä alue tulee näyttämään, kaikille pieni polkuopas käteen ja menoksi :) Tämä tosin pitäisi varmaan toteuttaa viikonloppuna jotta kaikki halukkaat kerkeisivät mukaan...
- Kaikki neljä numeroitua aluetta ovat mielestäni tärkeitä alueita. Valitsin numero kahden, koska vaihtoehtona ei ollut kuin valita yksi näistä neljästä.
Mielestäni alueella on jo hyvin reittejä polkujen muodossa ja sitä myös halkovat leveät hiekkatiet sähkölinjojen alla. Lisäreiteille ei mielestäni ole tarvetta.
- Tehkää niitä Elmoon luvattuja ulkoilureittejä. Talven latukuskit ajavat urat esimerkillisesti, mutta ulkoilureitistö on kesällä ihan mitä sattuu, valaisemattomia kinttupolkuja lähinnä. Iloissa on jo alettu tekemään kivoja kävelypolkuja asutuksen keskelle, mutta Kulomäen metsään ei ole tehty mitään. Alueella olisi hyvät edellytykset Vantaan keskuspuistoksi, mutta kevyen liikenteen reitistöä ei rakenna kukaan. Eikä polkuja tarvi asfaltoida, riittäisi että kaavaankin piirretyt yhdysväylät edes avattaisiin.
- Toivon, että alueen 1 hoitotoissa otetaan huomioon erityisesti keväisin paikalla virtaava puro ja sen varjoisa notkelma lähellä pyörätietä, ala-alueiden 26.3 ja suunnitelmaan kuulumattoman ala-alueen 22 rajalla. Alueella on myös laajoja valkovuokkokasvustoja, joita en toivoisi raskaalla metsänhoitokalustolla runnottavaksi. Tällaisia paikkoja on esimerkiksi Kulomäkeen johtavan kevyenliikenteenväylän oikealla puolella, ala-alueella 24.1. Onko ainakin osassa metsänhoitotöitä mahdollista käyttää hevosta? Jälki on vähemmän mylläävää, ja seurakunnille ja muille toimijoille siitä koituisi runsaasti positiivista huomiota. Uudenmaan alueella on hevosyrittäjiä, jotka ovat erikoistuneet metsänhoitotöihin.
Toivon myös ajantasaista tiedotusta siitä, millä alueilla kulloinkin töitä tehdään.
- Täyttömäen lähellä olevat vesimassat pitäisi saada poistettua, jotta myös siellä kulku olisi mahdollista.
- Osaa alueesta 2 vaivaa lumenkaatopaikalta tulevat sulamisvedet ympäri vuoden. Mielestäni tarvitaan kunnollinen ojitus sulamisvesien poistamiseksi, jotta puluilla pystyisi kävelemään Okesäaikaan ilman kumisaappaita.
- Metsä jäisi ulkoiluun, ei rakennuksia.
- Ilmeisesti virkistyskäyttö ja luonto otetaan toiminnassa huomioon eikä pyritä pelkästään taloudelliseen tuottoon, ja se on hyvä.
- Metsäalueen sijainti edellyttäisi harastus- ja virkistyskäytön asettamista etusijalle. Vantaa on erittäin vähämetsäinen naapuri Espooseen verrattuna. Esimerkiksi suunnistusharrastukseen soveltuvia metsiä on vantaalla erittäin vähän. Tämä metsäalue on tähän asti ollut harrastussuunnistajien käytössä. Hakkuiden jälkeen metsän arvo tähän käyttöön lienee mennyt.
- Seurakunnilla ei ole tämän metsän veroista temppeliä, jossa kohdata Luojansa. Esimerkiksi Espooseen verraten Vantaalla on erittäin vähän virkistysmetsiä. Metsän arvo luontokohteena on mitaamaton sijaintinsa takia.
Mikäli seurakunnat välttämättä haluavat metsästä tuottoa, tulisi korjuu tehdä hevos- ja metsurivoimin. Valtavat korjuukoneet tuhoavat virkistyskäyttölliset arvot.
- Olisi kiva jos lapset ja nuoret otettaisiin huomioon hankkeessa.
- saako kaatuneet puut polulta raivata
- toivottavasti metsäalueelle tehdään jotain
- voisiko hiihtoladun pohjan raivata Maauunintie loppupäästä sähkölinjalle ja nyt jo olevan auratul-le hiihtoladulle asti. Helpottaisi monia päästä hiihtämään ettei suksia tarvitse kantaa ylen määrin. Nyt me muutamat koetetaan pitää latua itse mutta se on vaarallista kun ei ole pohjaa siis väylää eikä pohjaa.
- Kiitos
- Kulomäestä linjoille johtavan kinttupolun ojan yli voisi samalla laittaa pienen sillan. Nyt sen yli on sateisilla keleillä vaikea hyppiä, vaikka joku lankku siellä onkin.
- Laulurastaantien kohdalla metsä on erityisen synkkä ja tiheä, kaipaa riittävän reilua harvennusta. Tällä saadaan omakotiasujien viihtyvyyttä parannettua helposti.
- Havemmaksi, isot puut pois
- Lisäystä kysymykseen 16: Toteuttaisin samalla alueelle esimerkiksi luontotaulut, koska lasten/nuorten luonto/kasvi/eläintietämys ei ole pahasta. Kun alueella löytyisi ns. retkeilytoimintoja niin se tukisi myös alueen muuta rakentamista (maakaatopaikan mahdolliset rakennustoimet / Elmo tms.) Korostaisin kuitenkin sitä, että alueesta tehtäisiin helpokulkuinen esim. pyöril-

- le/lastenvaunuille. Pururatoja on jo riittämiin. Pyytäisin, että rakennustoimista, vaiheista ja etenemisestä tiedotettaisiin kattavasti ja riittävästi alueen ihmisille.
- Viittaa kohtaan nro 16.
 - Hyvä että näitä kysellään, toivotaan että vastauksilla on jotakin vaikutustakin.
 - metsään voisi raivata polkujen verkoston liikkumista heloittamaan. polkujen koko vois vaihdella käveltävistä poluista aina isompiin talvella auki pidettäviin kulkuväyliin.
 - Työt alkavat siis kesällä, on kai otettu huomioon, että elämällä on herkkä lisääntymiskausi ja poikasia.
 - Myös ALUEEN 2 eteläosan korkea "kalliosaareke" (Valtimotien länsipäässä) on erittäin kaunis ja tärkeä metsäalue, jonka toivoisi säilyvän sellaisenaan virkistysalueena. Mutta ahdistuneena/vihaisena olen saanut seurata, kuinka nämä viimeisetkin kauniit lähimetsät kaavoitetaan asuin-alueiksi. "Rekolanmetsän virkistysalueen reittisuunnitelma" (C8, Iola,072200) ei yhtään lohduta eikä korvaa sitä, että juuri ne kauneimmat kallioiset lähimetsäalueet tuhoetaan. "Leinelä 2" (C10, C12, Asola) on tyrmistyttävä suunnitelma! Luulisi näiltä seuduilta löytyvän riittävästi asuinalueiden kaavoitukseen sitä risukkoista ja tylsää tasamaata, joka ei ole suosittua ulkoilualuetta. Kuusijärven metsät ovat liian kaukana lähimetsätarvetta tyydyttämään. Ja ihmisten luontoyhteys heikenee entisestään. Miksiköhän...?
 - Ei liian suuria hakkuita

Sidosryhmät

16. Millaisen metsän toivot saavasi?

- Sellaisen, jossa on runsas luonnollinen polkuverkosto.
- Monimuotoisen metsän. Monenlaiseseen liikkumiseen soveltuvia polkuja. Kosteikkoihin pitkospuita ja kevyitä siltoja ojien ylityksiin.
- Sellaisen että siellä voi edelleen käyttää samoja luontaisia polkuja mitkä ovat jo olemassa ja ettei puita kaadettaisi vaan vaaralliset konkelot ja reuna-alueiden pensaikat harvennetaisiin koska omakoti alueen kulku metsään helpottuisi jo olemassaoleville reiteille ja poluille ja samaa toivon muillekin lohkoille ja samaa toivovat paikalliset pyörily-seurat ja koirien omistajat, itsekin 30 vuotta käyttänyt kyseisiä alueita, valitettavasti leinelästä asumisen myötä katosi noin 10km:ä ristikkäisiä polkuja.
- Helppo kulkuisia polkuja, poluilla ei kaatuneita puita, alueelle kohdistuva suuri käyttäjäpaine otetaan huomioon polkujen kunnossa pidossa (alueella pahoja kuluneita kurakkoja)

17. Vapaa sana ja haluan seuraavat asiat toimijoiden tietoon

- Hakkuiden tekjiöiden tulisi siivota jälkensä, jotta metsän virkistyskäyttö olisi mahdollista. Oksat pitäisi joko hakettaa, viedä pois tai kasata, jotta kulku jalan olisi mahdollista.
- Kaikki numeroidut alueet ovat teärkeitä metsän moninaisuuden kannalta, eri alueilla erilaista kasvustoa.
- Kohta 16:ta
- Kohtaan 7: Näen koko alueen tärkeäksi maastopyöräilyn harrastajille. Alue sisältää hyvin erilaisia kohtia, virkistyskäyttöä haittaavat erityisesti kosteikot/kurakot. Ulkoilureitistöä/polkujen kunnossa pitoa pitäisi alueella kehittää vaikka yhteistyössä maastopyöräilijöiden kanssa :)