



# **Seuratietokannan ja Liikunnan järjestötietokannan aineistot ja tekninen toteutus**

**Kati Lehtonen, Samuli Oja ja Tuomas Kukko (toim.)**

Kati Lehtonen, johtava tutkija, Likes, Jyväskylän ammattikorkeakoulu  
Tuomas Kukko, tilastoasiantuntija, Jyväskylän ammattikorkeakoulun Likes  
Samuli Oja, tutkija, Likes, Jyväskylän ammattikorkeakoulu  
Marianne Turunen, tutkija, Likes, Jyväskylän ammattikorkeakoulu  
Matti Hakamäki, erikoissuunnittelija, Jyväskylän ammattikorkeakoulun Likes  
Henri Niemi, harjoittelija, Jyväskylän ammattikorkeakoulun Likes  
Harto Hakonen, tilastoasiantuntija, Jyväskylän ammattikorkeakoulun Likes  
ISBN 978-951-830-704-7 (PDF)  
Rahoitus: opetus- ja kulttuuriministeriö  
Kustantaja: Jyväskylän ammattikorkeakoulu  
© Tekijät ja Jyväskylän ammattikorkeakoulu 2023

## Sisällysluettelo

<b>1</b>	<b>Liikunnan kansalaistoiminnan tietopohja ja tiedolla johtaminen</b>	<b>3</b>
	<b>Lähteet</b>	<b>5</b>
<b>2</b>	<b>Liikunnan järjestötietokannan kokoaminen</b>	<b>7</b>
2.1	Liikuntajärjestöjen tasa-arvotiedot	7
2.2	Liikuntajärjestöjen yleisavustukset vuodesta 2001 alkaen	8
2.3	Täydentäviä tietoja liikuntajärjestöistä – järjestöiltä itseltään lainaten	11
	<b>Lähteet</b>	<b>12</b>
<b>3</b>	<b>Havaintoja liikunnan aluejärjestöjen tietopohjasta</b>	<b>13</b>
3.1	Pohjatietona aluejärjestöjen kotisivut	13
3.2	Hallinnon rajat ja kansalaistoiminnan rajoittamattomuus kohtaavat	14
3.3	Järjestöjen toiminta-alue-tieto Järjestötietokannassa	14
	<b>Lähteet</b>	<b>15</b>
<b>4</b>	<b>Seuratietokannan kokoaminen</b>	<b>17</b>
4.1	Lajiliittojen määrä ja aineisto	17
4.2	Seurojen Y-tunnusten koneellinen kerääminen	18
4.3	PRH:n hakujen perusteella tehdyt korjaukset	20
4.4	Tilastokeskuksen palkka-aineiston perusteella tehdyt korjaukset	20
	<b>Lähteet</b>	<b>21</b>
<b>5</b>	<b>Erillisten aineistokokonaisuuksien yhdistäminen Seuratietokantaan</b>	<b>23</b>
5.1	OKM:n seuratukitietojen yhdistäminen Seuratietokantaan	23
5.2	Teknisiä havaintoja jäsenmäärätietojen kokoamisesta Seuratietokantaan	24
5.3	PRH:n yhdistysrekisterin aineistojen yhdistäminen Seuratietokantaan	26
	<b>Lähteet</b>	<b>27</b>

# 1 Liikunnan kansalaistoiminnan tietopohja ja tiedolla johtaminen

Kati Lehtonen, johtava tutkija, Jyväskylän ammattikorkeakoulun Likes

Samuli Oja, tutkija, Jyväskylän ammattikorkeakoulun Likes

Tuomas Kukko, tilastoasiantuntija, Jyväskylään ammattikorkeakoulun Likes

Jyväskylän ammattikorkeakoulun Likes-tulosalue (myöhemmin Likes) käynnisti kesäkuussa 2022 vuoden mittaisen hankkeen *Liikunnan järjestötiedon kehittäminen*. Hanketta on rahoittanut opetus- ja kulttuuriministeriö (OKM). Tässä artikkelikokoelmassa kuvataan hankkeen osakokonaisuus, joka kohdistuu liikuntajärjestöjen tietokantoihin sekä tilasto- ja rekisteritiedon käyttömahdollisuuksien tarkasteluun liikunnan kansalaistoiminnan tietopohjan laajentamiseksi. Painopiste on tietokantojen teknisen toteutuksen kuvaamisessa.

Hankkeen ensimmäisessä vaiheessa Likes alkoi ylläpitää Huippu-urheiluinstituutti KIHUn (vuoteen 2022 asti Kilpa- ja huippu-urheilun tutkimus- ja kehittämiskeskus KIHU) perustamaa Seuratietokantaa kesällä 2022. Tietokantaan oli jo tuolloin koottu valtion yleisavustusta saavien lajiliittojen jäsenseurojen tiedot. Likesin toteuttamassa *Liikunnan järjestötiedon kehittäminen* -hankkeessa Seuratietokantaa on päivitetty ja täydennetty esimerkiksi seurojen palkkatyötiedoilla. Uutena tietokantana on perustettu Liikunnan järjestötietokanta, joka sisältää esimerkiksi valtakunnallisten ja alueellisten liikuntajärjestöjen avustustietoja sekä määrällistä tietoa järjestöjen henkilöstöstä. Järjestötietokannan kehitystyö lähti liikkeelle tarpeesta ajantasaistaa sukupuolten tasa-arvon toteutumien tilastointia liikuntajärjestöistä (ks. Lehtonen ym. 2022).

Valtion liikuntaneuvoston kokoaman raportin esipuheessa liikunnan kansalaistoiminnan tietopohjasta vuodelta 2013 todetaan, että liikunnan kansalaistoiminnan tietopohjan heikkous hankaloittaa alan systemaattista kehittämistä ja reagoimista yhteiskunnallisiin muutostekijöihin. (Syväsalmi, Harkimo, Tolonen & Paajanen 2013.) Ikuisuuskysymys on ollut myös urheilu- ja liikuntaseurojen lukumäärä. Osittain näidenkin havaintojen vuoksi liikunnan kansalaistoiminnan tietopohjan ja tiedonkeruiden systematisoinnista on kirjoitettu lukuisia raportteja ja artikkeleita erityisesti 2010-luvulla. Näkökulmat ovat vaihdelleet urheilu- ja liikuntaseuroissa harrastavien ja vapaaehtoistyön määrällisten tietojen kokoamisesta (Koski 2013; Lehtonen & Hakonen 2013) aihepiiriin liittyvän arviointikulttuurin kehittämisen tarkasteluihin (Pyykkönen, Laine & Lämsä 2016; kts. myös Ojajärvi, Valtonen & Pyykkönen 2013).

Ajanjaksoon erityisesti 2010-luvun alusta alkaen on liittynyt myös useita liikuntajärjestöjen toimintaan kohdistuneita sektoritutkimuksia (esim. Mäkinen 2012; Lehtonen 2014). Valtion liikuntaneuvoston roolin kohdistuminen entistä määrätietoisemmin liikuntapolitiikan arviointiin on nostanut esille tiedolla johtamisen merkityksen myös liikuntajärjestöjen toiminnassa (Lehtonen & Hakonen

2013). Sittemmin liikunnan kansalaistoimintaan liittyvän tietoaikaisen keräämisessä on tapahtunut kehittymistä, mutta yhä edelleen esimerkiksi vapaaehtoistoimintaan liittyvää tietoa on tarjolla vähän ja tiedonkeruut eivät ole toistuvia. Lasten ja nuorten seuraharrastamisen tietopohjaa kerrytetään hyvin esimerkiksi *Lasten ja nuorten liikuntakäyttäytyminen* -tutkimuksessa (UKK-instituutti 2023). Aikuisväestöä koskeva tieto liikunnan kansalaistoiminnassa mukana olemisesta on vähäistä. Säännöllisesti toteutettu *Kansallisen liikuntatutkimus* loppui 2010-luvun taitteessa ja sen jälkeen *Aikuisväestön liikunnan harrastaminen, vapaaehtoistyö ja osallistuminen* (Mäkinen 2018) on ainoa 2010-luvulla toteutettu aihepiiriä kokoava raporttikokonaisuus.

Tietopohjan systematisointia on kehitetty myös liikunnan valtionavustusjärjestelmän näkökulmasta. Valtakunnallisten ja alueellisten liikuntajärjestöjen valtionavustusjärjestelmän tueksi tarvittavasta tiedosta on tehty kyselyitä, ja tutkijat ovat osallistuneet tiedolla johtamisen kehittämiseen. Tietoja ja kehittämideoita on dokumentoitu esimerkiksi raporteissa *Liikuntajärjestöjen arvioinnin kehittäminen ja lajiliittokysely* (Mäkinen ym. 2015) ja *Liikuntajärjestöjen valtionavustusjärjestelmän kehittäminen ja tietopohjan vahvistaminen* (Lehtonen & Mäkinen 2015) sekä muistiossa *Kansanterveysjärjestöjen toiminnan laatu, laajuus ja yhteiskunnallinen vaikuttavuus sekä liikunnan asema järjestön toiminnassa* (Lehtonen & Mäkinen 2016).

Yksittäisten aihepiirien koosteja on tehty esimerkiksi lajiliittojen lisenssiaineistosta raportissa *Kilpailuluvasta toimijarekisteriksi – Lajiliittojen lisenssiselvitys* (Lämsä ym. 2017). Systemaattisinta tiedon keruuta onkin tehty sukupuolten tasa-arvon näkökulmasta. Erityisesti 2010-luvulla opetus- ja kulttuuriministeriön julkaisemat säännölliset katsaukset sukupuolten tasa-arvon toteutumisesta liikunnassa ja urheilussa ovat sisältäneet myös osiot esimerkiksi seuraharrastamisesta, lajiliittojen lisenssitiedoista ja miesten ja naisten osuudesta liikuntajärjestöjen päätöksenteossa (kts. esim. Lehtonen, Oja & Hakamäki 2022). Kuhunkin katsaukseen kerätty tietopohja on toki vaihdellut, mutta kulloiseenkin raporttiin on koottu saatavilla oleva aihepiiriä koskeva tieto mahdollisimman kattavasti.

Yhteistä kaikessa edellä mainitussa raporteissa ja tietopohjan kehittämissäyrkimyksissä on ollut se, että erityisesti valtion liikuntahallinto eli opetus- ja kulttuuriministeriön liikunnan vastuualue ja valtion liikuntaneuvosto ovat olleet liikuntajärjestöjä, ja niiden kattojärjestönä kulloisenakin ajanjaksona toiminutta organisaatiota aktiivisempia liikunnan kansalaistoiminnan tiedolla johtamisen kehittämisessä.

Artikkeleissa pohditaan myös käytettyjen tilasto- ja rekisteriaineistojen rajoitteita ja mahdollisuuksia sekä tietokantojen taustalla tehtyä kehitystyötä, kuvataan prosessin vaiheita, keskeisiä haasteita ja oivalluksia. Niin liikunnan kansalaistoiminnan tietopohjan kuin muidenkin alojen tiedonkeruiden systematisointi on prosessi, jossa syntyneitä tuotoksia kehitetään ja uudistetaan. Hankkeessa uudistettu Seuratietokanta ja perustettu Liikunnan järjestötietokanta ovat tuotoksia,

joiden avulla yleiskuva liikuntajärjestöistä on kokonaisuutena laajempi ja myös lukumäärätietoja on saatavilla entistä tarkemmin. Lisäksi avoimilla, maksuttomilla ja julkiseen dataan perustuvilla tietokannoilla voidaan palvella tiedon kaikkia käyttäjiä ja aihepiiristä kiinnostuneita aiempaa paremmin ja ajantasaisemmin.

## Lähteet

Koski, P. 2013. *Liikunta- ja urheiluseuroja koskeva tietopohja ja sen kehittäminen. Teoksessa Liikunnan kansalaistoiminnan tietopohja*. Valtion liikuntaneuvoston julkaisuja, 18–37.

Lehtonen, K. 2014. *Onks yhteistä todellisuutta? Liikuntajärjestöjen rakenneuudistus 2009–2012*. LIKESin raportteja 283.

Lehtonen, K. & Hakonen, H. 2013. *Liikunnan kansalaistoiminnan tietopohja. Liikunnan harrastaminen ja vapaaehtoistyö urheiluseuroissa*. LIKESin raportteja 274.

Lehtonen, K. & Mäkinen, J. 2015. *Liikuntajärjestöjen valtionavustusjärjestelmän kehittäminen ja tietopohjan vahvistaminen*. LIKESin raportteja 310.

Lehtonen, Kati & Mäkinen, Jarmo. 2016. *Kansanterveysjärjestöjen toiminnan laatu, laajuus ja yhteiskunnallinen vaikuttavuus sekä liikunnan asema järjestöjen toiminnassa*. Julkaisematon muistio Valtion liikuntaneuvostolle ja opetus- ja kulttuuriministeriölle. 13.5.2016.

Lehtonen, K., Oja, S. & Hakamäki, M. 2022. *Liikunnan ja urheilun tasa-arvo Suomessa 2021*. Opetus- ja kulttuuriministeriön julkaisuja 2022:5.

Lämsä, J., Lehtonen, K., Hakonen, H. & Pesonen, P. 2017. *Kilpailuluvasta toimijarekisteriksi. Lajiliittojen lisenssiselvitys*. LIKES-tutkimuskeskus & Kilpa- ja huippu-urheilun tutkimuskeskus KIHU. Yhteisjulkaisu.

Mäkinen, J. (toim). 2012. *Liikuntajärjestöjen toimialaselvitys*. Valtion liikuntaneuvoston julkaisuja 2012:6.

Mäkinen, J. (toim.) 2018. *Aikuisväestön liikunnan harrastaminen, vapaaehtoistyö ja osallistuminen 2018*. Kihun julkaisuja nro 67.

Mäkinen, J., Lämsä, J., Aarresola, O., Frantsi, J., Vihinen, T., Laine, K., Lehtonen, K. & Saari, A. 2015. *Liikuntajärjestöjen arvioinnin kehittäminen ja lajiliittokysely*. KIHUn raportteja 50. Jyväskylä: Kilpa- ja huippu-urheilun tutkimuskeskus KIHU.

Ojajärvi, S., Valtonen, S. & Pyykkönen, T. 2013. *Liikuntalaiva tietomerellä - navigointia politiikan ja julkisuuden tuulissa*. *Liikuntatieteellisen Seuran Impulssi* nro 27.

Pyykkönen, T., Lämsä, J. & Laine, K. 2016. Eurojen valvontaa ja liikkujien laskentaa – liikunnan arviointi voisi olla paljon muutakin. *Liikunta & Tiede* 4/2016, 65–70.

Syväsalmi, H., Harkimo, L., Tolonen, H. & Paajanen, M. 2013. Esipuhe. *Liikunnan kansalaistoiminnan tietopohja*. Valtion liikuntaneuvoston julkaisuja 6:2013.

UKK-instituutti. 2023. LIITU-tutkimuksen verkkosivut ja kuvailutiedot. [Lasten ja nuorten liikuntakäyttäytyminen Suomessa \(LIITU\) -tutkimus - UKK-instituutti \(ukkinstituutti.fi\)](#) Viitattu 28.4.2023.

## 2 Liikunnan järjestötietokannan kokoaminen

Tuomas Kukko, tilastoasiantuntija, Jyväskylän ammattikorkeakoulun Likes

Samuli Oja, tutkija, Jyväskylän ammattikorkeakoulun Likes

Liikuntaa edistävien valtakunnallisten ja alueellisten järjestöjen kenttä voidaan Suomessa luokitella neljään ryhmään: lajiliitot, liikunnan aluejärjestöt, liikunnan palvelujärjestöt ja muut liikuntaa edistävät järjestöt. Kenttä on monipuolinen ja laaja kattaus liikunnan edistäjiä: aktiivisesti toimivien, opetus- ja kulttuuriministeriön rahoittamien järjestöjen lukumäärä on vakiintunut viimeksi kuluneen kymmenen vuoden aikana noin 110–125 järjestöön (OKM 2023).

Lajiliittojen määrä on pysynyt 70–75 järjestössä ja liikunnan aluejärjestöjä on 15. Liikunnan palvelujärjestöjen kenttää sen sijaan on uudistettu voimakkaasti 2000-luvulla: nykymuotoinen Suomen Olympiakomitea perustettiin vuonna 2017. Siihen yhdistettiin vuosina 2013–2016 toiminut Valtakunnallinen liikunta- ja urheiluorganisaation Valo ry ja vuonna 1907 perustettu Olympiakomitea. Uusi järjestö piti nimensä Olympiakomiteana. Valo oli puolestaan 2010-luvun valtakunnallisten liikuntajärjestöjen muutosprosessin lopputulos. Vuonna 2012 Nuori Suomi ry, Suomen Kuntoliikuntaliitto Kunto ry ja vuosina 1993–2012 suomalaisen järjestötoiminnan palvelu- ja edunvalvontajärjestönä toiminut Suomen Liikunta ja Urheilu ry lakkautettiin ja niiden tilalle perustettiin Valo.

Vastaavasti Suomen Paralympiakomitean organisaatio uudistettiin vuonna 2020, kun usean vammaisurheilujärjestön fuusiona vuonna 2010 syntynyt Suomen Vammaisurheilu ja -liikunta VAU ry ja vammaishuippu-urheiluun keskittynyt Paralympiakomitea yhdistettiin. (Suomen Paralympiakomitea 2023). Näin liikunnan palvelujärjestöt ovat tiivistyneet kahdeksi suureksi organisaatioksi.

Muiden liikuntaa edistävien järjestöjen kenttä sisältää muutamia omia kohderyhmiään liikuttavia toimijoita, kuten Suomen Työväen Urheiluliitto TUL ry, Finlands Svenska Idrott rf, Suomen Latu ry, Suomen Uimaopetus- ja Hengenpelastusliitto ry sekä koululaisten ja opiskelijoiden liikuntajärjestöt. Lisäksi ”muut”-luokkaan kuuluu liikunnan sektorien eri ammattiryhmien järjestöjä ja muita tarkemmin rajattujen kohderyhmien edunvalvonnallisia organisaatioita. Koko liikuntaa edistävien valtakunnallisten ja alueellisten järjestöjen kirjo vuodesta 2001 alkaen on koottu Liikunnan järjestötietokantaan (2023), jonka sisältöä ja toteutusta tämä artikkeli kuvaa.

### 2.1 Liikuntajärjestöjen tasa-arvotiedot

Liikunnan ja kansanterveyden edistämissäatiö (Likes, nyk. Jyväskylän ammattikorkeakoulun Hyvinvointi-yksikön Likes-tulosalue) on seurannut valtakunnallisten ja alueellisten liikuntaa edistävien järjestöjen toteuttaman sukupuolten tasa-arvotyön kehitystä erityisesti 2010-luvun alusta lähtien.



Vuosittaista tilannetta seuraavista tutkimustiivistelmistä on nähty, kuinka liikuntajärjestöjen operatiivisten johtotehtävien ja järjestöjen hallitusten sukupuolijakauma on kehittynyt (ks. esim. Kortetmaa ym. 2022, Särkivuori ym. 2020; Oja ym. 2019). Seuranta-aineistosta on koottu laajoja katsauksia (Lehtonen ym. 2022) ja kansainvälistä tutkimusta, jossa on tarkasteltu pitemmän aikavälin muutoksia sukupuolten tasa-arvon toteutumisesta (Hakamäki ym. 2022).

Seurannan jatkuvuuden ja tiedon paremman saavutettavuuden turvaamiseksi liikuntajärjestöjen tasa-arvotiedot haluttiin koota yhteen ja jakaa avoimesti päättäjien, tutkijoiden sekä kaikkien kiinnostuneiden kansalaisten nähtäville. Tämä oli alkusysäys datavarastot kokoavan tietokannan rakentamiselle. Vuoden mittaisessa hankkeessa *Liikunnan järjestötiedon kehittäminen* tasa-arvotilastoihin yhdistettiin tuoreimmat sukupuolijakaumien lukemat sekä integroitiin niihin muita aineistoja valtakunnallisista ja alueellisista liikuntajärjestöistä. Tuloksena syntyi Liikunnan järjestötietokanta (2023), jossa tietosisällöt ovat interaktiivisen PowerBI-alustalle rakennetun käyttöliittymän ansiosta helposti saatavilla.

Liikuntajärjestöt raportoivat tasa-arvotietonsa opetus- ja kulttuuriministeriölle hakiessaan liikuntaa edistävien järjestöjen yleisavustusta (OKM 2023). Vuonna 2023 avustuksia myönnettiin noin 40 miljoonaa euroa. Hakemuslomakkeelle järjestöt kirjaavat muiden tietojen ohella hallitustensa sekä henkilöstönsä sukupuolijakaumat. Henkilöstöstä kirjataan erikseen kokoaikaiset sekä osa-aikaiset työntekijät. Nämä tiedot Likes saa seurantaa varten OKM:ltä koottuna taulukkolaskentamuotoon.

Tasa-arvotietoja täydennetään Liikunnan järjestötietokantaa ja tutkimusta varten hakemalla järjestöjen hallitusten puheenjohtajien ja operatiivisten johtajien sukupuolitiedot sekä operatiivisten johtajien nimekkeet järjestöjen kotisivuilta. Internet-hakuja käytetään myös täydentämään järjestöjen hakemuslomakkeiden puuttuvia tietoja. Tieto pyritään täydentämään ensisijaisesti järjestöjen omilta kotisivuilta – hankalissa tapauksissa tietoja on etsitty voimassa olevien versioiden lisäksi järjestöjen kotisivujen arkistoiduilta versioilta. Henkilöstön, hallitusten jäsenten, hallitusten puheenjohtajien ja operatiivisten johtajien tiedot on koottu Liikunnan järjestötietokantaan yleisavustettavilta järjestöiltä vuosilta 2018–2022.

## 2.2 Liikuntajärjestöjen yleisavustukset vuodesta 2001 alkaen

Liikuntaa edistävien järjestöjen yleisavustuksista on koottu tasa-arvotietojen ohella myös myönnettyjen yleisavustusten määrät. Dokumentit avustusten myönnoistä on saatavilla OKM:n verkkosivuilta vuodesta 2001 alkaen (OKM 2023). Avustusten myönnot poimittiin pdf-muotoisista dokumenteista koneellisesti lukien taulukkolaskentaan, järjestöjen vuosien varrella elänyt nimistön kirjoitusasu yhtenäistettiin ja aineistosta havaitut näppäilyvirheet korjattiin. Vuoden 2001 avustus muunnettiin markoista euroiksi vakiintuneella muunnoskurssilla (1 € = 5.94573 mk). Näin Liikunnan järjestötietokannan ensimmäiseen julkaisuun on koottu kokonaisuudessaan julkaisuhetkellä

23 vuoden mittainen aikasarja yleisavustuksia (Kuvio 1). Avustusten kokonaismäärä on kyseiseltä ajanjaksolta yhteensä valuuttamääräisesti lähes 840 miljoonan euron suuruinen.

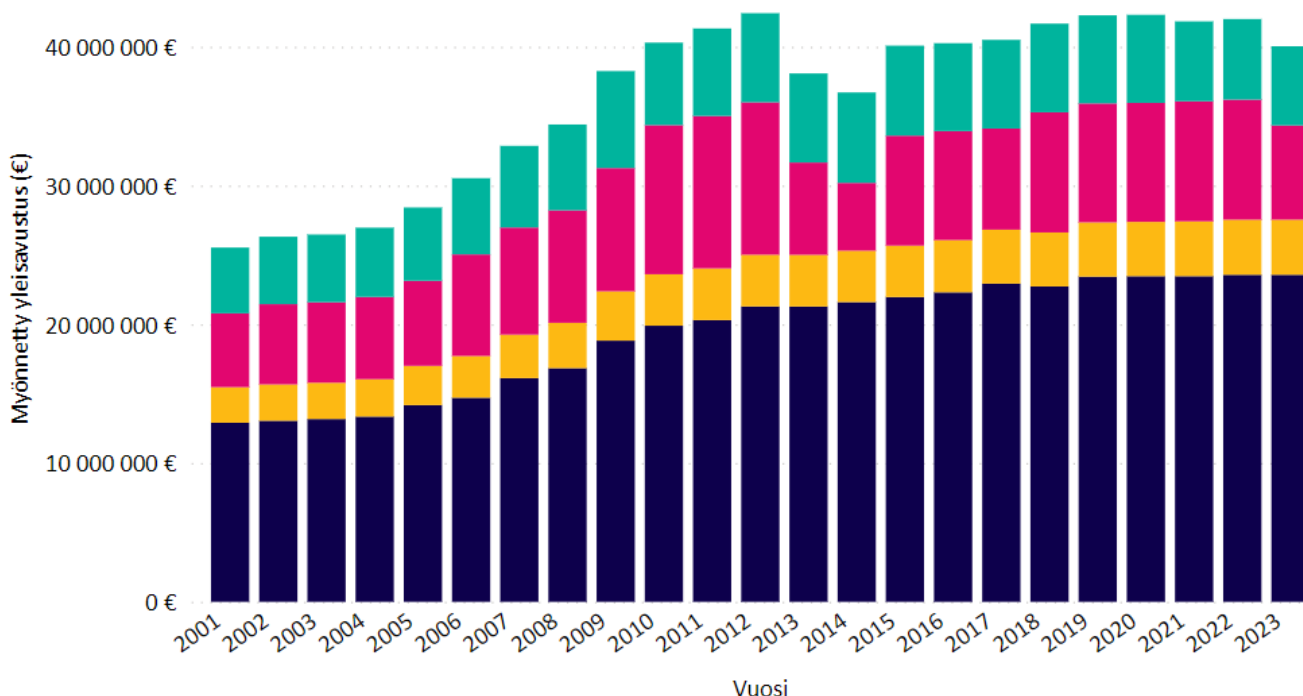
Myönnettyjen avustusten dokumentoinnista poimittiin myös liikuntaa edistävien järjestöjen luokittelu. Liikunnan järjestötietokannan järjestöjen luokittelu noudattaa OKM:n viime vuosina käyttämää nelijakoa, jossa myönnettyt avustukset on kategorisoitu neljälle järjestöryhmälle:

- 1) lajiliitot
- 2) liikunnan aluejärjestöt
- 3) liikunnan palvelujärjestöt
- 4) muille liikuntaa edistävät järjestöt.

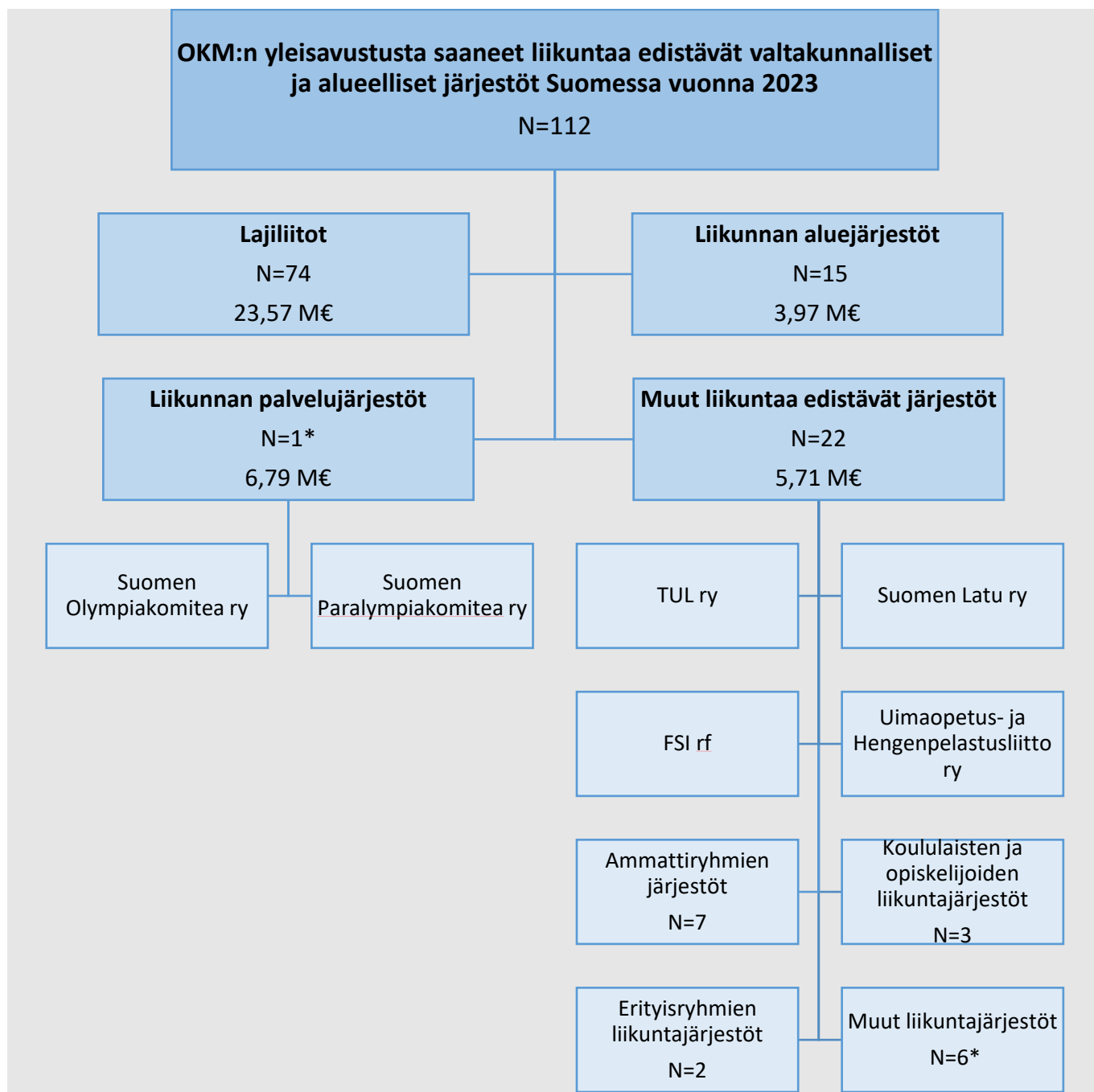
Järjestöjä on tietokannassa edelleen luokiteltu pienempiin kokonaisuuksiin rahavirtojen ja tasa-arvoaineistojen vertailujen helpottamiseksi. Luokitus sekä järjestöjen määrä luokittain on esitetty kuviossa 2. Kiinnostava tehtävä olisi myös lajiliittojen luokittelu alaluokkiin, mutta tämä jätettiin tehtäväksi tuleviin kehitysvaiheisiin.

Myönnetty yleisavustus (€)

**Luokitus** ● Lajiliitot ● Liikunnan aluejärjestöt ● Liikunnan palvelujärjestöt ● Muut järjestöt



Kuvio 1. Valtakunnallisten ja alueellisten liikuntaa edistävien järjestöjen yleisavustusten myönnetty summat vuosina 2001—2023.



Kuvio 2. OKM:n yleisavustusta vuodelle 2023 saaneiden valtakunnallisten ja alueellisten liikuntaa edistävien järjestöjen luokittelu Liikunnan järjestötietokannassa. Aikaisempina vuosina toimineet järjestöt on tietokannassa luokiteltu tämän luokituksen mukaisesti. \*Suomen Paralympiakomitea ry ja Suomen Monikulttuurinen Liikuntaliitto FIMU ry ovat olleet avustuksen piirissä vuodesta 2001 alkaen ja toimivat yhä aktiivisesti, mutta eivät hakeneet yleisavustusta vuodelle 2023.

## 2.3 Täydentäviä tietoja liikuntajärjestöistä – järjestöiltä itseltään lainaten

Liikunnan järjestötietokantaan on täydennetty vuodesta 2001 alkaen kaikista OKM:n yleisavustusta saaneesta järjestöstä tasa-arvo- ja avustusaineistojen lisäksi järjestöjen omat kuvaukset toiminnastaan ja/tai tarkoituksestaan. Järjestöjen kuvaukset on poimittu järjestöjen kotisivuilta, joiden linkit on myös sisällytetty järjestötietokantaan. Lakkautettujen tai toiseen järjestöön sulautettujen järjestöjen osalta on pyritty kotisivulinkin ja järjestön toiminnan tai tarkoituksen kuvauksen sijasta linkittämään lähteeseen, joka kertoo järjestön toiminnasta aikanaan sekä sulautumis- tai lakkauttamisprosessista. Liikunnan aluejärjestöjen toiminnan kuvauksia tutkittiin tässä yhteydessä hieman tarkemmin, ja aluejärjestöjen toiminta-alueista onkin koottu oma artikkelinsa tähän kokoelmaan (ks. artikkeli *Havaintoja liikunnan aluejärjestöjen tietopohjasta*).

Tyypillisesti järjestöjen kuvaukset on poimittu kotisivuilta etusivulta tai alasivulta, joka on nimetty järjestön nimen mukaisesti tai vaihtoehtoisesti ”info”, ”liitto”, ”tietoa meistä”, ”tietoa liitosta” tai vastaavalla tavalla. Järjestöjen kotisivujen rakenteet poikkeavat kuitenkin niin paljon toisistaan, että täysin systemaattinen sisällön valinnan prosessi ei ollut. Esimerkiksi Suomen Lumilautaliiton (2023) kotisivut olisivat systemaattisesti liiton alasivulta poimien tuottaneet kuvaukseksi:

*”Suomisnoukan virallinen koti – laskijoilta laskijoille.”* Tämän kuvauksen suppeuden vuoksi päädyttiin järjestötietokantaan poimimaan kuvaus liiton säännöistä, kohdasta 2§ *Liiton tarkoitus*. Liiton säännöistä poimittuna kuvaus oli laajempi, mutta samalla kenties lajiliittojen kentällä varsin geneerinen: *”Liiton tarkoituksena on edistää ja kehittää lumilautailua sekä toimia jäsenyhdistyksenä ja muiden lumilautailun toimijoiden valtakunnallisena liittona. Liiton toiminnan perustana ovat liikunnan eettiset arvot ja urheilun Reilun Pelin ihanteet ja tavoitteet. Toiminnan tavoitteena on laaja-alaisen yhdenvertaisen ja tasa-arvoisen, sekä vastuullisen liikuntakulttuurin edistäminen.”* (Suomen Lumilautaliitto 2020.)

Lievän epäsystemaattisuuden ohella järjestöjen kuvausten ja kotisivulinkkien aineistoon jäi joitakin puutteita, sillä kuuden järjestön kotisivua, tai edes luotettavaksi luokiteltua lähdeettä järjestön lakkauttamisesta, ei onnistuttu löytämään Liikunnan järjestötietokantaan. Nämä järjestöt olivat yhtä lukuun ottamatta saaneet avustuksia vuodesta 2001 alkaen, mutta olivat jääneet ilman avustusta useampana viime vuonna. Lajiliitoista ilman kotisivua järjestötietokannassa jäivät Suomen Avantouintiiliitto ry (ei myönnettyjä avustuksia), Suomen Nappulaliigaliitto ry (edellinen avustus myönnetty v. 2002) ja Suomen Saappaanheittoliitto ry (avustuksia yhtäjaksoisesti vv. 2001—2015). Muut järjestöt, joille kelvollista kotisivua ei löytynyt, olivat Suomen Koulukotien Urheiluyhdistys ry (avustuksia yhtäjaksoisesti vv. 2001—2015), Suomen Työpaikkaurheilu ry (avustuksia yhtäjaksoisesti vv. 2001—2015) sekä WAU ry (avustettu 2014—2019).

Yhdeksi Liikunnan järjestötietokannan kehittämisen jatkotavoitteiksi voisikin asettaa järjestöjen laadullisten kuvausten aineiston laajentaminen määrällisten aineistojen (sukupuolten tasa-arvo ja

valtionavustukset) tasolle. Lisäksi taloustietoja voisi laajentaa niin, että tietoaikseksessa huomioi-  
daan erityisavustukset ja muut julkiset avustukset.

## Lähteet

Hakamäki, M., Turpeinen, S., & Lehtonen, K. 2022. A Strategy to Promote Gender Equality: The Number and Status of Women in Leadership and Decision-making Positions in Finnish Sport. Teoksessa *The Routledge Handbook of Gender Politics in Sport and Physical Activity* (344-353). Routledge.

Kortetmaa, A., Lämsä, J., Vihinen, T. & Lehtonen, K. 2022. *Tasa-arvo valtakunnallisissa ja alueellisissa liikuntajärjestöissä 2020/2021/Gender equality in national and regional sport organizations 2020/2021. Tutkimustiivistelmä*. LIKES-tutkimuskeskus ja Kilpa- ja huippu-urheilun tutkimuskeskus KIHU.

Lehtonen, K., Oja, S., & Hakamäki, M. 2022. *Liikunnan ja urheilun tasa-arvo Suomessa 2021*. Opetus- ja kulttuuriministeriö.

[Liikunnan järjestötietokanta](#). 2023. Likes, Jyväskylän ammattikorkeakoulu.

Oja, S., Lämsä, J., Vihinen, T. & Lehtonen, K. 2019. *Tasa-arvo valtakunnallisissa ja alueellisissa liikuntajärjestöissä. Tutkimustiivistelmä*. LIKES-tutkimuskeskus ja Kilpa- ja huippu-urheilun tutkimuskeskus KIHU.

OKM. 2023. [Liikuntaa edistävien järjestöjen yleisavustus](#). Viitattu 4.4.2023.

Suomen Paralympiakomitea 2023. [Vammaisurheilun historiaa](#). Viitattu 10.5.2023.

Suomen Lumilautaliitto. 2020. [Suomen Lumilautaliitto ry:n säännöt](#). Viitattu 15.5.2023.

Suomen Lumilautaliitto. 2023. [Suomen Lumilautaliiton verkkosivut](#). Viitattu 15.5.2023.

Särkivuori, J., Lämsä, J., Vihinen, T. & Lehtonen, K. 2020. *Tasa-arvo valtakunnallisissa ja alueellisissa liikuntajärjestöissä 2019. Tutkimustiivistelmä*. Likes ja Kilpa- ja huippu-urheilun tutkimuskeskus KIHU.

### 3 Havaintoja liikunnan aluejärjestöjen tietopohjasta

Tuomas Kukko, tilastoasiantuntija, Jyväskylän ammattikorkeakoulun Likes  
Matti Hakamäki, erikoissuunnittelija, Jyväskylän ammattikorkeakoulun Likes

Aluejärjestöjä on yhteensä viisitoista, ja osa niistä toimii maakuntarajojen määrittämällä toiminta-alueilla ja osa ei. Aluejärjestöjen toiminta-alueista ei ole aiemmin koottu valtakunnan tasoista karttapohjaa yksittäisen kunnan tarkkuudella. Likesin *Liikunnan järjestötiedon kehittäminen* -hankkeessa koostettiin karttarajat. Kunnat niputettiin aluejärjestöjen alle niin hyvin kuin se saatavilla olevan tiedon pohjalta oli mahdollista. Osa kunnista kuuluu useamman aluejärjestön toiminta-alueeseen. Tässä artikkelissa esitellään liikunnan aluejärjestöjen toiminta-alueiden digitoitu karttapohja.

Opetus- ja kulttuuriministeriö rahoittaa aluejärjestöjen toimintaa vuosittain noin 4 miljoonan euron valtionavustuksella (OKM 2023). Liikunnan aluejärjestöt ovat vuonna 2021 perustaneet Suomen Liikunnan Alueet -yhdistyksen. Tiedotteen mukaan sen tehtävänä on koordinoida aluejärjestöjen yhteistä tekemistä sekä toimia yhteistyön kehittäjänä ja yhtenä tärkeimmistä teemoista on vaikuttaminen liikuntaan ja urheiluun liittyvään rahoitukseen.

#### 3.1 Pohjatietona aluejärjestöjen kotisivut

Liikunnan aluejärjestöillä on yhteinen valtakunnallinen kotisivu (Liikunnan aluejärjestöt 2022), jonka on sivuston tietojen perusteella koonnut Pohjanmaan Liikunta ja Urheilu (PLU). Sivustolle on koottu temaattisia kokonaisuuksia kohderyhmittäin valtakunnan tasolla. Lisäksi sivustolla listataan paikallisten järjestöjen tehtävät ja toimintatavat sekä luettelomaisesti linkit kunkin aluejärjestön kotisivuille. Aluejärjestöistä ei ole tarjolla toiminta-alueiden rajoja, vaan sivustolla esillä olevalle karttapohjalle on rajojen sijasta asetettu viitteellisesti sijoitetut numerokoodit, joita vastaavat aluejärjestöjen nimet, aluejärjestöjen toimistojen sijaintikunnat ja kotisivut. Alueiden kotisivuilta taas löytyy tieto toiminta-alueesta. Tieto voi olla kuntaluettelon, jonkinlaisen kartan tai muun sanallisen kuvauksen muodossa.

Toiminta-alueikseen yhden maakunnan ilmoittavat Etelä-Karjalan Liikunta ja Urheilu (EKLU), Etelä-Savon Liikunta (ESLi), Kainuun Liikunta (KL), Keski-Suomen Liikunta (KesLi), Kymenlaakson Liikunta (KymLi), Lapin Liikunta (LapLi), Pohjois-Karjalan Liikunta (POKALI) sekä Pohjois-Savon Liikunta (PSL). Pohjois-Pohjanmaan Liikunta ja Urheilu (PoPLi) ilmoittaa toimialueekseen niin ikään koko maakunnan, mutta sen sivustolla on julkaistu karttapohja, jossa Alavieska, Kalajoki, Ylivieska, Sievi, Nivala, Haapajärvi, Reisjärvi ja Pyhäjärvi on eri symboliikkaa käyttäen rajattu pois PoPLin ”päätoimialueesta”.

### 3.2 Hallinnon rajat ja kansalaistoiminnan rajoittamattomuus kohtaavat

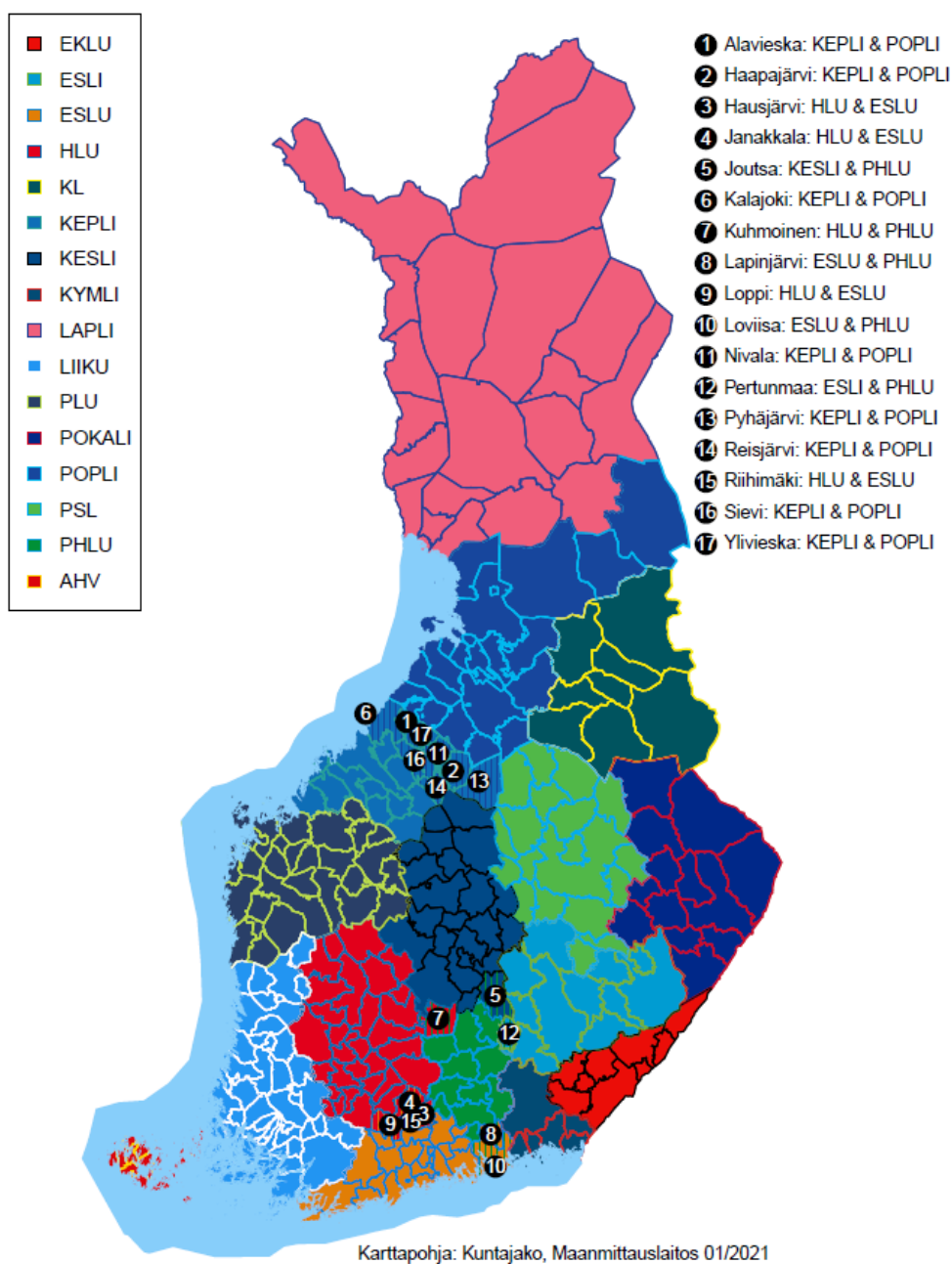
Vaikka useat liikunnan aluejärjestöistä ilmoittavat toiminta-alueeseen yhden maakunnan, tämä ei ole käytäntö kaikkialla. Etelä-Suomen Liikunta ja Urheilu (ESLU) raportoi toiminta-alueeseen 29 kunnan joukon, joka ulottuu Uudenmaan lisäksi pohjoisilta osiltaan myös Kanta-Hämeen maakuntaan. Sen sijaan Myrskylän kunta ei kuulu ESLU:n toiminta-alueeseen. Hämeen Liikunta ja Urheilu (HLU) toimii Pirkanmaalla ja Kanta-Hämeessä ja on julkaissut toiminta-alueestaan myös kuntakartan, joten Loppi, Janakkala, Hausjärvi ja Riihimäki kuuluvat sekä ESLU:n että HLU:n toiminta-alueille.

Lounais-Suomen Liikunta ja Urheilu (LiikU) toimii ”vanhan Turun ja Porin läänin alueilla” ja kattaa sekä Varsinais-Suomen että Satakunnan maakuntien alueet. LiikU:n jäseninä on myös seuroja, joiden vanhan läänin kuntia on kuntaliitosten myötä maakuntajaossa siirtynyt Pirkanmaan puolelle, mutta jotka urheilu- ja liikuntatoiminnassa suuntautuvat Varsinais-Suomeen tai Satakuntaan. Pohjanmaan Liikunta ja Urheilu (PLU) toimii sääntöjensä mukaan ”pääsääntöisesti Etelä-Pohjanmaan ja Pohjanmaan maakuntien alueella”. Kuntalistaa ei kotisivuilta löydy eikä jäsenseuroja löydy kaikista kunnista. Kaskinen, Korsnäs, Maalahti, Mustasaari ja Närpiö on tässä koosteessa luettu PLU:n alueeseen. Keski-Pohjanmaan Liikunta (Kepli) ulottuu oman maakuntansa lisäksi edellä lueteltuihin Pohjois-Pohjanmaan eteläisiin kuntiin. Päijät-Hämeen Liikunnan ja Urheilun (PHLU) sivustolla on kerrottu yhdistyksen toimivan neljän maakunnan alueella. Toiminta-alueelle kuuluvaksi on lueteltu kuntia Päijät-Hämeen lisäksi Keski-Suomesta (Joutsa), Etelä-Savosta (Pertunmaa), Uudeltamaalta (Loviisa, Myrskylä, Lapinjärvi) sekä Pirkanmaalta (Kuhmoinen) – eli kyse on nykyään jopa viiden maakunnan seuroja ja kuntia yhdistävästä kansalaistoimintaverkostosta.

### 3.3 Järjestöjen toiminta-alueetieto Järjestötietokannassa

Tämän artikkelin kartassa yksi on esitetty digitoidut karttarajat. Pohjakartta on Maanmittauslaitoksen (2021) kuntakartta. Toiminta-alueet on koostettu edellisissä kappaleissa kuvatulla tavalla, ja visualisoinnissa käytetyt värit on poimittu kunkin aluejärjestön tunnuksista ja/tai verkkosivujen ilmeestä. Kahden aluejärjestön kunnat, joita on 17, on raidoitettu niin, että pohjaväri on peritty toisesta toiminta-alueesta ja raidoituksen väri toisesta. Lisäksi Ahvenanmaan valtionviraston alueen kunnat on merkitty omalla värillään, vaikka liikunnan viisitoista aluejärjestöä eivät kata Ahvenanmaan kuntia. Karttapohja on saatavilla digitaalisessa muodossa Liikunnan järjestötietokannasta (Likes, Jamk 2023).

Joissain tapauksissa, muttei kaikissa, pystyttiin toimintatiedoista varmistamaan tiedon ajantasaisuus siltä osin, että kunnan seurat käyttävät useamman aluejärjestön palveluja. Tämän artikkelin karttapohjassa kuvattujen digitoitujen toiminta-alueiden ja todellisten, kulttuuristen toiminta-alueiden välillä voi olla epätarkkuuksia. Seurat toimivat toisinaan myös rekisteriin merkittyä kotikuntaansa laajemmalla alueella.



Kartta 1. Liikunnan aluejärjestöjen toiminta-alueiden kunnat. Raidoituksella ja numeroinnilla on merkitty ne kunnat, jotka aluejärjestöjen tietojen mukaan kuuluvat kahden aluejärjestön toiminta-alueeseen. Ahvenanmaan valtionviraston kunnat on merkitty karttaa punakeltaisella, vaikka niille ei ole aluejärjestöä liikunnanaluejärjestöt.fi-palvelussa.

## Lähteet

Liikunnan aluejärjestöt 2022. [Valtakunnallinen aluejärjestöjen kotisivu](#). Viitattu 9.11.2022.

Liikunnan järjestötietokanta. Likes, Jyväskylän ammattikorkeakoulu 2023.



Maanmittauslaitos 2021. Hallinnolliset aluejaot. Creative Commons Nimeä 4.0 -lisenssi. Aineisto haettu 01/2021.

Opetus- ja kulttuuriministeriö (OKM) 2022. [Liikuntaa edistävien järjestöjen yleisavustus, myönnettyt avustukset](#). Viitattu 9.11.2022.

## 4 Seuratietokannan kokoaminen

Tuomas Kukko, tilastoasiantuntija, Jyväskylän ammattikorkeakoulun Likes  
 Henri Niemi, harjoittelija, Jyväskylän ammattikorkeakoulun Likes  
 Harto Hakonen, tilastoasiantuntija, Jyväskylän ammattikorkeakoulun Likes  
 Marianne Turunen, tutkija, Jyväskylän ammattikorkeakoulun Likes  
 Matti Hakamäki, erikoissuunnittelija, Jyväskylän ammattikorkeakoulun Likes  
 Kati Lehtonen, johtava tutkija, Jyväskylän ammattikorkeakoulun Likes  
 Samuli Oja, tutkija, Jyväskylän ammattikorkeakoulun Likes

Tämä artikkeli kuvaa Seuratietokannan (2023) sisältöjä ja kokoamista vaiheineen ja haasteineen. Suomen urheilu- ja liikuntaseuratietojen kokoaminen Seuratietokantaa (2023) varten tehtiin iteratiivisella tavalla. OKM:n yleisavustushakemuksen (OKM 2023) liitteenä lajiliitot toimittavat listan jäsenseuroistaan. Listauksessa on OKM:n ohjeistuksen mukaan oltava kunkin jäsenseuran nimi, Y-tunnus sekä seuran jäsenmäärä.

Seuratietokantaa varten jäsenseuralistoista oli tavoitteena poimia tiedot yhteiseen taulukkoon, johon lisättäisiin lisäsarakeina liitetiedoston toimittanut lajiliitto ja lajiliiton Y-tunnus. Seurat ja lajiliitot yhdistävän avaintaulukon ohella tarkoitus oli poimia uniikki lista Y-tunnuksista.

Y-tunnusten listan perusteella suunniteltiin tietojen haut Patentti- ja rekisterihallituksen (PRH 2023) yhdistysrekisteriin sekä Tilastokeskuksen yritystilastoista (Tilastokeskus 2023). PRH:n aineistosta on saatavilla yhdistyksen virallinen nimi, toimialan tunnus, rekisteröintipäivämäärä sekä tietoja eri rekistereihin kuulumisista.

Tilastokeskuksen aineistossa lisätietoina PRH:na rajapinnalta saatavaan aineistoon verrattuna ovat liikevaihdon ja henkilöstömäärän suuruusluokka. Aineistosta on tehty urheiluseurojen palkkatyöhön liittyvää analyysia (Turunen ym. 2020). Kyseistä raporttia varten aineisto oli haettu oikeudellisen muodon ja toimialan mukaan. Nyt rajauksia ei suunniteltu tehtävän muuten kuin lajiliittojen toimittamien seuran jäsenyyksien mukaan. Molemmat ulkoisten aineistojen haut olivat näin ollen suunnitteluvaiheessa yksinkertaisia toimituksia: syötteenä olisi valmis lista Y-tunnuksia ja palautuksena tulisi aineisto siistissä muodossa.

### 4.1 Lajiliittojen määrä ja aineisto

Lajiliittojen valtionavustuskelpoisuuden ehtona (VN asetus 30.4.2015/550) on "vähintään 30 jäsenyhdistystä, joissa on yhteensä vähintään tuhat jäsentä tai harrastajaa". Tästä on kuitenkin poikkeuksia. Osa lajiliitoista ilmoitti vain aatteellisia yhdistyksiä (r.y.), kun taas osalla oli raportoitu jäsenseuroinaan yksityisen sektorin toimijoita (esim. toiminimiä ja osakeyhtiöitä). Osalla osakeyhtiöt olivat selvästi mukana urheilu- ja liikuntatoiminnassa ja siten miellettäviissä urheiluseuroiksi. Osa taas oli kilpailunjärjestäjiä tai urheilupaikkoja.

Lajiliittoja, jotka saivat avustusta vuodelle 2023, oli 73 kappaletta. Suomen Fitnessurheilu haki, mutta ei saanut avustusta. Seuraluettelot saatiin 72 lajiliitolta. Avustetuista lajiliitoista Suomen liitokiekkoliitolla on käytäntönä suora henkilöjäsenyys lajiliittoon, joten heiltä ei saatu seuraluetteloa. Luettelot olivat pääasiassa pdf-muotoon taitettuja taulukkolaskentadokumentteja. Lajiliittojen jäsenseurojen määrät vaihtelivat minimimäärästä (30 jäsenseuraa) lähes tuhanteen seuraan.

Dokumenttien taittuminen A4-koon pdf-dokumenteiksi ei ollut aineiston automatisoidun koonnin kannalta täysin optimaalista. Osalla lajiliitoista seurakohtaiset tiedot taittuivat useammalle sivulle, kun sarakkeita oli enemmän kuin pystysuuntaiselle arkille mahtui.

## 4.2 Seurojen Y-tunnusten koneellinen kerääminen

Ensimmäisessä vaiheessa lähdettiin hakemaan eri muotoisista ja sisältöisistä liitteistä Y-tunnuksia, joilla voitaisiin tehdä muiden tietojen haut PRH:n ja Tilastokeskuksen rekistereistä. Y-tunnusten poimintaa varten koodattiin R-kielinen algoritmi, joka aluksi poimi dokumentista luetusta tekstimassasta 9 merkin mittaiset merkkijonot. Merkkijonot eroteltiin toisistaan ensisijaisesti rivinvaihdon ja toissijaisesti sanavälin perusteella. Näin erotelluille 9-merkkisille merkkijonoille tehtiin kolme tarkistusta: olivatko 7 ensimmäistä merkkiä tulkittavissa numeroksi, oliko 8. merkki miinusmerkki (-) ja vielä: oliko 9. merkki numeerinen. Jos kaikki ehdot toteutuivat, kelpuutettiin ko. merkkijono Y-tunnusten luetteloon.

Algoritmi oli seuraava:

Input: raaka teksti pdf-tiedostosta.

Esivalmistelut:

\_ Erottele teksti merkkijonoiksi rivinvaihtojen perusteella

\_ Erottele teksti edelleen merkkijonoiksi sanavälien perusteella

\_ Poista tyhjät merkkijonot

\_ Laske merkkijonojen merkkien lukumäärät

\_ Poimi tasan 9 merkkiä pitkät merkkijonot

Y-tunnusten etsintä:

\_ Poimi merkkijonot, joiden 7 ensimmäistä merkkiä ovat numeroita

\_ Poimi merkkijonot, joiden 8. merkki on yhdysviiva (-)

\_ Poimi merkkijonot, joiden 9. merkki on numero

\_ Poimi merkkijonot, jotka toteuttavat kaikki 3 em. ehtoa

Output: merkkijonojen lista vektorimuodossa.

Algoritmin kokeiluvaiheessa löytyi joitakin ongelmia, jotka piti ratkaista erillismenettelyllä. Yhdellä lajiliitolla alkuperäinen liite lienee ollut kuvatiedosto, joten pdf:n sisältöä luettaessa ei löytynyt

tekstimuotoista sisältöä. Tiedot poimittiin tämän liiton osalta kuvanlukuohjelmistolla, jonka tulos vaati jonkin verran oikolukemista. Saman lajiliiton aineistossa kuvapohjaisen taulukon sarakkeet olivat jakaantuneet eri sivuille, ja mahdollisesti dokumentteja skannatessa yksi kolmesta Y-tunnuksesta sisältävästä sivusta oli jäänyt puuttumaan. Puuttuneella sivulla olisi ollut 50 seuran Y-tunnukset, jotka jouduttiin etsimään muilta sivuilta seuran nimitietojen perusteella verkossa toimivilta yhdistystietojen rajapinnoilta. Kahdella lajiliitolla ei ollut ilmoitettu lainkaan seurojen Y-tunnuksia. Niiden osalta tiedot poimittiin niin ikään seurojen nimitiedon perusteella. Toinen lajiliitosta ilmoitti jäsenikseen yli 300 seuraa, joten poiminta oli melko työläs. Lähes kaikille näiden kahden lajiliiton seuroille löytyi lopulta Y-tunnukset.

Kolmen edellä mainitun hyvin ongelmallisen listauksen lisäksi useammalla lajiliitolla oli aineistossaan joitakin puutteita: 1) puuttuva Y-tunnus (N=45 seuraa), Y-tunnuksen sekoittuminen muuhun tekstimassaan (N=8), Y-tunnus annettu väärässä muodossa (N=6) ja Y-tunnukset kohdalla merkintä keskeneräisestä rekisteröitymisprosessista (N=5). Näiden puutteiden korjaaminen onnistui vaihtelevalla menestyksellä (taulukko 1). Täydennysprosessissa puuttuvista Y-tunnuksista 28 kappaletta jäi täydentämättä. Annetuilla nimillä ei näissä tapauksissa löytynyt rekisteröityä yhdistystä.

Taulukko 1. Konelukuun kelvottomien Y-tunnusten virhetyypit.

Haaste Y-tunnuksessa	Liittoja	Seuroja	Korjattu	Korjaus %
Puuttuva Y-tunnus	14	45	17	38 %
Y-tunnus sekoittuu muuhun tekstiin	2	8	8	100 %
Väärä muoto	6	6	5	83 %
Prosessi kesken / ei ry.	4	5	0	0 %

Koneluvun tulosta piti stilisoida teknisen täydennyksen lisäksi myös sisällöllisin perustein. Yhdellä lajiliitolla oli listallaan liitosta eronneiden seurojen Y-tunnuksia (N=3). Ne poistettiin luettelosta manuaalisesti. Yksi lajiliitto oli ilmoittanut lepääviä seuroja (N=5), jotka myös poistettiin. Lisäksi lajiliittojensa jäsenlistoilta poistettiin yksi lajiliiton oma Y-tunnus, yksi Viroon rekisteröity seura sekä yksi "muu kansainvälinen yhteisö". Muita sisältöön perustuvia poistoja ei tehty alustavaa Y-tunnusluetteloa koostettaessa. Esimerkiksi kannattajajäsenet, alueelliset organisaatiot, tapahtumanjärjestäjäjäsenet sekä myös lajiliittojen jäsenseuroikseen ilmoittamat osakeyhtiöt kelpuutettiin tässä vaiheessa mukaan Y-tunnusten luetteloon, jolla edettiin seuraavaan vaiheeseen. Luettelossa oli tässä vaiheessa yhteensä 8247 uniikkia Y-tunnusta.

Lajiliittojen jäsenseuraluetteloihin kirjattujen seurojen nimiä käytettiin ainoastaan apuna viallisten ja puuttuvien Y-tunnusten hakemisessa. Muutoin seuran nimistöä ei ensimmäisessä vaiheessa kerätty, sillä oli tiedossa, että Y-tunnuksella saataisiin yhdistyksen virallisen nimen tietue hakemalla yhdistysrekisteristä (PRH 2023).

### 4.3 PRH:n hakujen perusteella tehdyt korjaukset

Patentti- ja rekisterihallituksen yhdistysrekisteriin on saatavilla käyttöoikeudet tietojen hakemiseen avoimelta rajapinnalta. Rajapinnan haut on rajoitettu tuhanteen yhdistykseen kerralla, mutta hakujen määrää ei ole rajoitettu. Näin ollen alustava Y-tunnusten luettelo oli haettavissa yhdeksällä perättäisellä korkeintaan tuhannen Y-tunnuksen luettelolla.

Kun alustavalla Y-tunnusten listalla aloitettiin haut avoimelta rajapinnalta, alkoi haku palauttaa aika ajoin virheilmoituksia. Virheilmoituksen mukaan annettua Y-tunnusta ei löytynyt rekisteristä. Yhteensä virheellisiä Y-tunnuksia paljastui lajiliittojen listoilta 12 kappaletta, jotka olivat 10 eri lajiliiton listoilla. Tyypillisesti virhe oli yhden merkin mittainen, mutta joidenkin Y-tunnusten kohdalla kaksi merkkiä oli väärässä järjestyksessä tai painallusvirhe näppäimistöllä viereiseen numeroon oli kahden merkin mittainen. Nämä virheet korjattiin hakemalla lajiliiton listan mukaisella nimellä yhdistykselle oikea Y-tunnus. Kaikki virhetyypit on luetteloitu taulukossa 2

Taulukko 2. Virheet koneluvussa läpi menneissä, oikeanmuotoisissa Y-tunnuksissa.

Y-tunnusten virheet	N
Painallusvirhe viereiseen numeroon näppäimistöllä	6
Viimeinen, viivan jälkeinen numero väärin	2
Ensimmäinen numero väärin	2
Kaksi numeroa väärässä järjestyksessä	2

### 4.4 Tilastokeskuksen palkka-aineiston perusteella tehdyt korjaukset

PRH:n haun perusteella tehty korjaus rinnastuu taulukossa 2 esitettyyn tekniseen virheluettelointiin, jossa Y-tunnuksista etsittiin virheitä, jotka estävät mekaaniset operaatiot. Sen sijaan sisällöllisiä virheitä alustavasta Y-tunnusten luettelosta paljastui tilattaessa Tilastokeskuksen palkka-aineistoja. Toimittamallamme Y-tunnusten luettelolla aineistoon löytyi vuoden 2021 rekisteristä yhteensä 4206 "urheiluseuran" tietoja. Nämä kaikki eivät olleet urheilu- tai liikuntaseuroja. Muutama selkeästi poikkeava havainto paljastui liikevaihto- ja henkilöstömäärän muuttujien tarkastelulla: kaksi seuraa oli ilmoitettu lajiliiton listalle kotikaupunkinsa Y-tunnuksella. Samoin suuren eteläsuomalaisen kaupan alan osakeyhtiön Y-tunnus oli kirjattu yhden lajiliiton jäsenseuran yhteyteen. Näiden havaintojen pohjalta aineistosta päädyttiin tarkastamaan kaikki yhteisöt, jotka olivat oikeudelliselta muodoltaan muita kuin aatteellisia yhdistyksiä (taulukko 3).

Tarkastelussa selvisi edelleen, että kolmessa tapauksessa osakeyhtiömuotoinen yhteisö oli ilmeisen vahingossa päätyneet seuraluetteloon. Syitä vahingossa listalle päätymiseen olivat sama nimi kuin seuralla sekä kahdessa tapauksessa samassa tilassa toimivan, samojen henkilöiden pyörittämien yhtiön ja seuran Y-tunnusten sekoittaminen. Loput osakeyhtiöt vaikuttivat olevan urheiluseuratoimintaan kuuluvia organisaatioita, joskin yhdessä tapauksessa yhteisö nimi ja Y-tunnus eivät

täsmänneet. Tässä tapauksessa Y-tunnus korjattiin vastaamaan toimintaa järjestävän yhtiön nimeä. Aineistosta löytynyt yhteisö, joka oli oikeudelliselta muodoltaan evankelisluterilainen kirkko, pidettiin mukana seuratiетokannassa, sillä kyseisen seurakunnan lajikerho vaikutti oikeellisesti osallistuvan lajiliiton toimintaan. Luonnolliset henkilöt (toiminimet, N=14) olivat tarkastelun perusteella myös tulkittavissa lajiliittonsa urheilutoimintaan osallistuviksi. Osuuskunta pidettiin mukana samoin perustein. Kolme säätiötä olivat kiinnostavia havaintoja aineistossa: yksi niistä oli lajiliittoon kuuluva järjestö sekä kaksi muuta mukana joukkuepalloilulajien toiminnassa. Aineistoon päätyneistä kommandiittiyhtiöistä toinen vaikutti olevan mukana urheilutoiminnassa, mutta toinen poistettiin ja korvattiin melkein saman nimisellä aatteellisella yhdistyksellä, joka osoittautui internethaun perusteella kyseisessä lajiliitossa aktiiviseksi seuraksi.

Taulukko 3. Y-tunnusluettelolla saatujen palkka- ja liikevaihtotietojen aineistojen oikeudelliset muodot sekä tarkastelujen perusteella urheiluseurojen listalta poistetut yksikkömäärät.

Oikeudellinen muoto	N	Poistettiin
Aatteellinen yhdistys	4056	0
Evankelis-luterilainen kirkko	1	0
Kommandiittiyhtiö	2	1
Kunta	2	2
Luonnollinen henkilö	14	0
Osakeyhtiö	121	4
Osuuskunta	1	0
Säätiö (säätiölain mukainen)	3	0

Yhteensä Seuratiетokannan (2023) aineistoon jäi teknisten ja sisällöllisten tarkastelujen jälkeen 8263 seuraa, joilla oli yhteensä 10497 jäsenyyttä 72 lajiliitossa. Seuroista 8116 oli aatteellisia yhdistyksiä, 1 evankelisluterilainen kirkko, 1 kommandiittiyhtiö, 1 muu yhdistys, 1 asunto-osakeyhtiö (joka vaikutti tarkastusten perusteella olevan palloilulajin alasarjajoukkueen taustaorganisaatio), 19 yksityistä elinkeinonharjoittajaa, 120 osakeyhtiötä, 1 osuuskunta ja 3 säätiölain mukaista säätiötä.

## Lähteet

OKM. 2023. Liikuntaa edistävien järjestöjen yleisavustus. Viitattu 28.3.2023. <https://okm.fi/-/liikuntaa-edistavien-jarjestojen-yleisavustus>

PRH. 2023. Yhdistysrekisteri. <https://www.prh.fi/fi/yhdistysrekisteri.html>

Seuratiетokanta. 2023. Likes, Jyväskylän ammattikorkeakoulu 2023. [www.seuratiетokanta.fi](http://www.seuratiетokanta.fi)

Tilastokeskus. 2023. Yritykset. <https://www.stat.fi/til/yri.html>

Turunen, M., Turpeinen, S., Inkinen, V., & Lehtonen, K. 2020. *Palkkatyö urheiluseuroissa. Urheiluseurat työnantajina 2013–2020*. Liikunnan ja kansanterveyden julkaisuja, 385.

Valtioneuvoston asetus liikunnan edistämisestä 30.4.2015/550.

## 5 Erillisten aineistokokonaisuuksien yhdistäminen Seuratietokantaan

Henri Niemi, harjoittelija, Jyväskylän ammattikorkeakoulun Likes

Harto Hakonen, tilastoasiantuntija, Jyväskylän ammattikorkeakoulun Likes

Tuomas Kukko, tilastoasiantuntija, Jyväskylän ammattikorkeakoulun Likes

Valtakunnallisesti kattavia rekisterimuotoisia tilastoaineistoja urheilu- ja liikuntaseuroista Suomessa on olemassa varsin rajallisesti. Tunnistettuja lähteitä seuratietoihin olivat Patentti- ja rekisterihallituksen Yhdistysrekisteri (PRH 2023) sekä Tilastokeskuksen yritystilasto (Tilastokeskus 2023). Seuratietokannassa (Likes, Jamk 2023a) yhdistetään näistä rekistereistä noudettuja aineistoja opetus- ja kulttuuriministeriön Liikuntaa edistävien järjestöjen yleisavustuksen (OKM 2023a) ja Seuratoiminnan kehittämistuen (OKM 2023b) yhteydessä kertyvään urheilu- ja liikuntaseurojen tietopohjaan. Tässä artikkelissa kuvataan seurojen jäsenmäärätiedon, yhdistysrekisteritiedon ja seuratukiaineiston yhdistämistä Seuratietokantaan. Aineistoja poimittaessa on ollut jatkuvasti tavoitteina löytää aineistoja, jotka ovat saatavilla mahdollisimman suurelta joukolta urheilu- ja liikuntaseuroja sekä varmistaa, että aineistoon on liitettävissä seurojen y-tunnukset, joilla aineistot kytkeytyvät toisiinsa Seuratietokannassa. Kaikkien aineistojen poiminnoissa on omat kompastuskivensä, joiden ylittämistä ja kiertämistä artikkelin on tarkoitus havainnollistaa.

### 5.1 OKM:n seuratukitietojen yhdistäminen Seuratietokantaan

Jyväskylän ammattikorkeakoulun Likes on toteuttanut Seuratoiminnan kehittämistuen (seuratuen) seuranta vuodesta 2012 alkaen. Seuranta varten (Likes, Jamk 2023b) seuratukea saaneiden ja hakaneiden seurojen tiedot ovat olleet tallennettuna taulukkolaskentamuotoon. Aineiston yhdistäminen Seuratietokantaan (Likes, Jamk 2023a) edellyttikin tässä vaiheessa vain Y-tunnusten lisäämistä seuratukiaineiston seuroille. Y-tunnusluettelon päivittämisen jälkeen seuratuen aineistot olivat välittömästi yhteensopivia muun seura-aineiston kanssa. Valtaosa (N=1 526) seuratukea saaneista seuroista löytyi lajiliittojen jäsenluetteloista, mutta seuratukea on vuodesta 2012 alkaen saanut yhteensä 133 seuraa, jotka eivät löytyneet minkään lajiliiton tuoreimmasta seuraluettelosta.

Seuratuen aineistojen tulkinnassa tulee olla monilajisten yleisseurojen tapauksessa huolellinen. Seuratoiminnan kehittämistuen myöntöjä voidaan teknisesti tarkastella Seuratietokannassa lajiliittoittain, vaikka tuen myöntö voi kohdistua mihin tahansa lajitoimintaan seurassa. Tietoja tuen kohdentumisesta eri lajiliittojen alaiseen toimintaan yleisseuroissa ei ole tässä vaiheessa tallennettu.



## 5.2 Teknisiä havaintoja jäsenmäärätietojen kokoamisesta Seuratietokantaan

Liikuntaa edistävien järjestöjen yleisavustuksen (OKM 2023a) yhteydessä urheilun lajiliitot toimittivat luettelon jäsenseuroistaan ja niiden jäsenistä. Kuten tämän kokoelman aiemmissa artikkeleissa kuvataan, lajiliitot toimittavat hakemuksensa ohessa seurojen nimet, Y-tunnukset ja jäsenmäärät taulukkolaskentamuodossa. Kuitenkin tieto käännetään arkistoitaessa .pdf-muotoon, joten lajiliittojen jäsenseurojen ja niiden jäsenten tietojen irrottaminen lomakkeilta edellytti Adobe Acrobat –sovelluksen käyttöä. Aineiston jakautuessa useammalle sivulle ja tyhjien solujen haitatessa rivien kohdentamista rivien välillä tarvittiin lisäksi runsaasti aineiston manuaalista käsittelyä. Tässä kappaleessa kuvataan tietojen siirron toteutuksen osalta vaiheet, joissa pdf-muotoiset jäsenseuralistat siirrettiin Exceliin Seuratietokannan kokoamista varten. Pääasiallisena työkaluna käytettiin Adobe Acrobat -sovellusta, jossa on ominaisuus juuri tätä varten. Pdf-tiedostoja oli yhteensä 73. Työ suoritettiin keväällä 2023.

Adobe Acrobat –ohjelmistolla pdf-muotoinen taulukko voidaan kääntää takaisin taulukkolaskentaohjelmistoon sopivaksi. Ohjelmisto tekee kuitenkin usein virheitä lukiessaan arvoja Excel-tiedostoon, varsinkin sivunvaihdot tuottavat sille ongelmia. Lisäksi se lisää Excel-tiedostoon aina tyhjiä sarakkeita varsinaisten sarakkeiden väliin. Tietojen siirron ensimmäisessä vaiheessa Pdf-tiedostojen lukeminen takaisin Exceliin vaikeutui, koska automaattisten sovellusten tekemät virheet kasaantuvat. Myös lajiliittojen erilaiset tietojen tallentamisen valinnat jäsenseuralistauksissa aiheuttivat aineiston käsittelyssä vaikeuksia.

Useimmat lajiliitot olivat tallentaneet tiedot seuroistaan sarakkeittain siten, että yhdellä rivillä oli yksi seura. Vähemmän käytännöllisiin ratkaisuihin kuuluivat luettelot ja värikoodit. Kumpaakaan näistä ei pysty lukemaan Exceliin pelkästään sovellusta käyttäen. Lisäksi oli esimerkiksi värjätty mustalla kirjasimella jäsenmäärät, jotka perustuivat pelipassitietoon, ja punaisella jäsenkyselyyn perustuvat jäsenmäärät. Näitä ei kuitenkaan katsottu tarpeelliseksi eritellä. Samoin seuramäärä oli saatettu ilmoittaa taulukon sijasta luettelona, jossa yhden seuran tiedot olivat muutamalla peräkkäisellä rivillä, joten kyseinen tiedosto täytyi kopioida käsin Exceliin.

Myös tietojen sekoittuminen viereisen sarakkeen tietoihin, jotka sisälsivät päivämääriä ja merkkijonoja, vaikeutti tallennusta. Näissä tilanteissa manuaalinen kopiointi oli ainoa vaihtoehto. Helpompia ongelmia PDF-tiedostoissa tai Adoben kääntämissä Exceleissä olivat systemaattiset virheet, joista pystyi tunnistamaan jonkin toistuvan kuvion.

Joskus Adobe tulkitsi yhteen soluun Excelissä liian paljon tietoa, esimerkiksi seuran nimen sekä Y-tunnuksen. Yleinen virhe oli myös sarakkeiden lipsahtaminen oikealle tai vasemmalle jossain kohtaa tiedostoa. Tällöin apuna käytettiin R-ohjelmistoa (R Core Team, 2022). Hyödyllisiä R-paketteja Excel-tiedostojen lukemiseen ja kirjoittamiseen olivat ainakin readxl ja writexl. Perusfunktiot selvisivät datamatriisien muokkaamisesta, mutta erityisen hyödyllinen funktio merkkijonojen käsittelemiseen oli `str_split_i()` ja sen variaatiot tidyverse-paketista.

Paitsi tallennusmuodoltaan, myös sisällöllisesti seurojen jäsenmäärätiedot vaihtelivat lajiliittojen välillä. Osa lajiliitoista ei tarkentanut, mihin lähteeseen seurojen jäsenmäärät perustuivat. Suurella osalla lajiliitoista on melko suurella todennäköisyydellä pääteltävissä, mitä sarakkeen "Jäsenmäärä" tieto todella tarkoittaa. Osa lajiliitoista oli nimennyt taulukon sarakkeet selkeästi, esim. "Lajin x jaoston jäsenmäärä" ja "Koko seuran jäsenmäärä". Myös taulukon oheen oli annettu jollain liitoilla selventäviä kuvauksia aineistosta. Tämänkaltaisten lajiliittojen osalta jäsenmäärien tallennus ja tarkastelu on luonnollisesti luotettavampaa kuin täysin ilman metatietoja tallennetun tiedon.

Erilaisia jäsentiedon lähteitä tunnistettiin ja tallennettiin seuraavasti: 1) lisenssimäärä; 2) lajin jäsenmäärä tai jaoksen jäsenmäärä; 3) seuran kokonaisjäsenmäärä tai seurakyselyn jäsenmäärä; 4) arvio jäsenmäärästä; 5) ei lainkaan jäsenmäärätietoa. Seuratietokannassa tietoja kohdellaan edellä luetellussa järjestyksessä: seuran jäsenmäärä poimitaan seuratietokantaan luotettavimmasta lähteestä alkaen. Toisaalta Seuratietokannan jäsenmäärää voi tarkastella lajiliitoittain, jolloin tieto periytyy valitun lajiliiton tiedostosta. Niiltä lajiliitoilta, jotka olivat kirjanneet jäsenmääriään ikä- ja sukupuoliluokittain, tallennettiin Seuratietokantaa varten 18 vuotta täyttäneiden sekä alle 18-vuotiaiden miesten ja naisten määrät.

Arviona urheilu- ja liikuntaseurojen jäsenmäärien poimintatyön jälkeen päättelemme, että tieto olisi helpompi ja luotettavampi koota sekä raportoida, mikäli ne olisivat saatavissa yhteismitallisessa taulukkolaskentamuodossa, jossa sarakkeet eivät jakaudu useammalle sivulle, sekä mikäli seurojen jäsenmäärätietojen sisältö sekä lähde olisivat kirjoitettu joko sarakkeen otsikkoon tai taulukon oheen. Lajiliittojen seuratiedot ovat koottavissa ja tallennettavissa muotoon, jossa seuran nimi, Y-tunnus ja jäsenmäärä ovat rinnakkain ja rivit kohdistettuna. Operaatio on kuitenkin Seuratietokannan ylläpidon ja säännöllisen päivittämisen kannalta tällä hetkellä työläs ja edellyttäisi jatkossa etukäteen yhteismitallistettua tiedonkeruuta.

### 5.3 PRH:n yhdistysrekisterin aineistojen yhdistäminen Seuratietokantaan

Patentti- ja rekisterihallituksen yhdistysrekisteristä (PRH 2023) poimittiin saatavilla tiedot urheiluja liikuntaseuroista lajiliittojen luetteloimien Y-tunnusten avulla. Nyt kuvattu tiedonhankintaproseduuri on toteutettu itsepalveluna YTJ:n rajapinnalta. YTJ-tietopalvelurajapinta on web-palvelu SOAP-rajapinta, jota käyttämällä voidaan hakea yrityksiin liittyviä tietoja välittämällä tunnistauminen ja tunnistautumistiedot jokaisella palvelupyynnöllä. Palvelun tietosisältö on sama kuin se, joka on saatavilla [www.ytj.fi](http://www.ytj.fi)-verkkopalvelusta.

Hakeminen suoritettiin rakentamalla C#-kielinen ohjelma Visual Studio-ohjelmointiympäristössä käyttämällä apuna yhdistysrekisteristä saatuja ”YTJ Palvelurajapintakuvaus”-dokumenttia ja tarvittavaa wsdl-tiedostoa, joka sisältää tarvittavat aliohjelmat hakujen suorittamiseen. Jotta saadaan kyseinen koodi käyttövalmiiksi, wsdl-tiedosto käännettiin C#-kielelle käyttämällä ”wsdl.exe”-ohjelmaa. Saatu C#-koodi linkitettiin Visual Studio-ohjelmistossa pääohjelmaan, jonka tarkoitus on suorittaa haut yritystunnuslistan mukaisesti yksitellen listaa läpikäyden. Jokaiseen hakuun lisätään asiakastunnus, tarkiste, aikaleima ja päiväkohtainen tiketti.

Päiväkohtainen tiketti saadaan vuorokauden ensimmäisellä haulilla, jonka ohjelma tallentaa automaattisesti tekstitiedostoon ja josta sitä voidaan käyttää sitä myös tulevilla hauilla. Yritystietojen saantiin käytettiin YritysHakuDTO-rakennetta, josta saatu data tallennetaan rivi kerrallaan tallennustiedostoon. Jokaisen yksittäisen haun yhteydessä tulee myös yrityksen rekisteritiedot, jotka saadaan tallennettua omaan tiedostoon käyttämällä YrityksenRekisteri-rakennetta.

YTJ-tietopalvelurajapinnasta saamalla haulilla saatiin ”yritystiedot”-nimellä nimikoidut tiedostot, joka sisältää y-tunnuksen, yritysnimen, yritysmuodon, kotipaikan, toimialan sekä statustiedon, josta selviää, onko seura vielä voimassa vai ei. Tämän ohella saatu ”seurojenrekisterit”-niminen tulostiedosto sisältää päivämäärät, milloin seura on perustettu ja liittynyt kaupparekisteriin, säätiörekisteriin, verohallinnon perustietoihin, ennakkoperintärekisteriin, arvonlisäverovelvollisuu-teen, työnantajarekisteriin sekä vakuutusmaksuverovelvollisten rekisteriin. Koska YTJ-hakuja ei pystytä suorittamaan kuin 1000 kerralla, saadut datat on yhdistetty suoraan Excelin sivulle saaduista tekstitiedostoista käyttämällä Microsoft Officen VBA-kielillä rakennettua koodia.

Lopputuloksena, edellä kuvattujen vaiheiden jälkeen, myös yhdistysrekisteristä saatiin taulukko-  
muotoisena seurojen rekisteritiedot Y-tunnuksineen.

## Lähteet

Liikuntalaki 2015. 390/10.4.2015

3 Easy Ways to Remove Empty Columns in R [Examples] 12.5.2023 <https://www.codingprof.com/3-easy-ways-to-remove-empty-columns-in-r/>.

OKM 2023a. [Liikuntaa edistävien järjestöjen yleisavustus](#). Viitattu 28.3.2023.

OKM 2023b. [Seuratoiminnan kehittämistuki](#). Vierailtu 28.3.2023.

PRH. 2023. Yhdistysrekisteri. <https://www.prh.fi/fi/yhdistysrekisteri.html>.

R Core Team 2022. R: A language and environment for statistical computing. R Foundation for Statistical Computing, Vienna, Austria. <https://www.R-project.org/>.

Seuratietokanta. 2023a. Likes, Jyväskylän ammattikorkeakoulu. [www.seuratietokanta.fi](http://www.seuratietokanta.fi)

Seuratuki-Virveli. 2023b. Seuratoiminnan kehittämistuen seuranta 2012–2022. Likes, Jyväskylän ammattikorkeakoulu. [www.jamk.fi/seuratuki](http://www.jamk.fi/seuratuki)

Tilastokeskus 2023. Yritykset. <https://www.stat.fi/til/yri.html>