

SAVONIA

ammattikorkeakoulu

OPINNÄYTETYÖ - YLEMPI AMMATTIKORKEAKOULUTUTKINTO
SOSIAALI-, TERVEYS- JA LIIKUNTA-ALA

TIEDÄTKÖ OLEVASI TÄRKEÄ OSA KAUPUNGIN HYTE-TYÖTÄ?

Kyselytutkimus Nivalan kaupunginhallitukselle, -valtuustolle ja näiden varajäsenille sekä kaupungin ja sen tytäryhtiöiden työntekijöille

TEKIJÄT Hanna-Kaisa Piirto

Anne Karimäki

Koulutusala Sosiaali-, terveys- ja liikunta-ala	
Tutkinto-ohjelma Hyvinvointikoordinaattorin tutkinto-ohjelma	
Työn tekijät Karimäki Anne ja Piirto Hanna-Kaisa	
Työn nimi Tiedätkö olevasi tärkeä osa kaupungin hyte-työtä? Kyselytutkimus Nivalan kaupunginhallitukselle, -valtuustolle ja näiden varajäsenille sekä kaupungin ja sen tytäryhtiöiden työntekijöille	
Päiväys	28.05.2023
Sivumäärä/Liitteet	52/57
Toimeksiantaja Nivalan kaupunki	
<p>Hyvinvoinnin ja terveyden edistämisen työ on tärkeä osa kuntien lakisääteistä perustehtävää. Tämän tehtävän onnistuneeseen toteutukseen vaaditaan monialaista ja -tahoista yhteistyötä kaikkien kuntatoimijoiden sekä sidosryhmien välillä. Kuntastrategia ja hyvinvointikertomus ovat tämän kuntien lakisääteisen perustehtävän tärkeät perustat. Avoin ja säännöllinen tiedottaminen sekä kuntaorganisaation eri toimijoiden osallistaminen hyvinvoinnin ja terveyden edistämisen työn eri vaiheissa tekee työstä sujuvampaa ja toimivampaa.</p> <p>Tutkimuksen tarkoituksena oli tutkia Nivalan kaupunginhallituksen, -valtuuston ja näiden varajäsenien sekä kaupungin ja sen tytäryhtiöiden työntekijöiden tietoa kaupungin hyvinvoinnin ja terveyden edistämisen työstä sekä sen jalkautumisesta vastaajien omaan työhön. Tutkimuksen tavoitteena oli laatia kyselypatteristo, jonka avulla tarkoitukseen pyrittiin selvittämään. Tutkimusaihe oli työelämälähtöinen ja liittyi tutkijoiden hyvinvointikoordinaattori yamk-tutkintoon johdattaen tutkijat hyvinvoinnin ja terveyden edistämisen työn kehittämistä tukevan aiheen pariin.</p> <p>Tutkimus toteutettiin määrällisenä kyselytutkimuksena ja kokonaistutkimuksena, jonka aineistoa analysoitiin määrällisin menetelmin. Kyselyä täydennettiin avoimilla kysymyksillä, joiden analysoinnissa hyödynnettiin laadullista aineistonanalyysiä. Tutkimusta ohjasivat seuraavat tutkimuskysymykset: Miten kaupungin hyvinvoinnin ja terveyden edistämisen työlle luodut suuntaviivat tavoittavat kaupungin eri organisaatiotasot? Miten kaupungin eri organisaatiotasojen osallisuus toteutuu kaupungin hyvinvoinnin ja terveyden edistämisen työssä? Miten kaupungin hyvinvoinnin ja terveyden edistämisen työn suunnitelmat jalkautuvat kaupungin eri organisaatiotasolle?</p> <p>Tutkimustuloksista kävi ilmi, että tutkitun perusjoukon keskuudessa tieto Nivalan kaupungin hyvinvoinnin ja terveyden edistämisen työstä oli vaihtelevaa. Tuloksissa ilmeni tiedon tarvetta kaupungin hyvinvoinnin ja terveyden edistämisen työn osalta molemmissa vastaajajoukoissa, painottuen kaupungin tai sen tytäryhtiöiden työntekijöiden vastaajajoukkoon. Tiedon tarve aihealueesta voi olla heikentävä tekijä hyvinvoinnin ja terveyden edistämisen työn jalkautumisessa, kuten myös osallisuuden toteutumisessa. Tutkimustulosten perusteella kaupungin hyvinvoinnin ja terveyden edistämisen työn tiedottamiseen voisi olla tarpeen sisällyttää kaupunki-strategian, laajan hyvinvointikertomuksen ja hyvinvoinnin edistämisen painopistealueiden läpikäyminen. Kaksisuuntainen ja tasapuolinen informaatio voi edistää tietoutta ja suunnitelmien jalkautumista sekä lisätä osallisuutta hyvinvoinnin ja terveyden edistämisen työssä. Jatkotutkimusehdotuksena tutkimuksesta nousikin esille tiedon jalkautumisen tutkiminen toiseen suuntaan eli tiedon, tarpeiden ja ideoiden kulkeutuminen työntekijäkentältä päätöksiä laativien tietoisuuteen kaupungin hyvinvoinnin ja terveyden edistämisen työssä. Tutkimuksella nähtiin olevan myös laajempaa merkitystä, koska aikaisempia vastaavanlaisia tutkimuksia varsinkaan kaupungin työntekijöiden osalta ei ole tehty. Ajatuksena kyselypatteriston luomisessa oli myös sen toimivuus laajemmin Suomen kunnissa hyvinvoinnin ja terveyden edistämisen työn kehittämiseksi.</p>	
Avainsanat hyvinvoinnin ja terveyden edistäminen, strategiatyö, tiedolla johtaminen, määrällinen tutkimus, kyselytutkimus	

Field of Study Social Services, Health and Sports	
Degree Programme Master's Degree Programme of Health and Welfare Coordinator	
Authors Karimäki Anne and Piirto Hanna-Kaisa	
Title of Thesis Do you know you are part of the city's well-being and health promotion work? A survey on work to promote well-being and health in the city of Nivala	
Date May 28, 2023	Pages/Appendices 52/57
Client Organisation City of Nivala	
<p>The work to promote well-being and health is an important part of the statutory basic task of municipalities. The successful implementation of this task requires multidisciplinary and multifaceted cooperation between all municipal actors and stakeholders. Open and regular communication and the participation of the different actors makes the work smoother and more efficient. The municipal strategy and the welfare report are the important foundations of this statutory basic task.</p> <p>The purpose of the thesis was to study the knowledge of the Nivala city's government, council, and their deputies, as well as the employees of the city and its subsidiaries, about the work to promote the well-being and health of the citizens in Nivala, as well as its transfer to the respondents' own work. A questionnaire survey was designed to achieve the objectives of the study. The topic of the study was working life oriented and strongly related to the content of the welfare coordinator's master's degree programme. The topic emerged from the researchers' interest to do a study, that would be useful for developing the city's work to promote well-being and health.</p> <p>The study was carried out as an overall quantitative survey and the survey responses were analyzed by using quantitative methods. The survey was supplemented with open-ended questions, which were analyzed using qualitative material analysis. The study was guided by the following research questions: How do the guidelines created for the city's work to promote well-being and health reach the different levels of the city's organization? How is the involvement of the city's different organizational levels realized in the city's work to promote well-being and health? How will the plans for the city's work to promote well-being and health be implemented at the different levels of the city's organization?</p> <p>The results of the study showed that the knowledge of the Nivala city's welfare and health promoting work varied among the studied population. The results of the study revealed a need for information about the city's well-being and health promotion work in the both respondents' group, however, being more evident in the group of employees of the city or its subsidiaries. Less knowledge of the subject area may be a weakening factor in implementing the well-being and health promotion work into practice, as well as in the realization of participation. Based on the study results, to increase the communication on the city's work to promote well-being and health, it could be necessary to include a review of strategic guidelines, such as the strategy of the city, the comprehensive welfare report, and the focus areas, in informing about the city's well-being and health promotion work. A two-way, equal, and regular exchange of information can be considered to promote awareness, the implementation of plans and broad participation in the promotion of well-being and health. The study brought up a further research proposal to study the knowledge of well-being and health promotion from the other direction, the transfer of information, needs and ideas from the employees' sector to those making decisions about the city's work to promote well-being and health. The study was also seen to have a wider significance, because no previous similar studies have been conducted, especially concerning the employees of the city. The implementation of the research can also be realized in other Finnish municipalities.</p>	
Keywords promoting well-being and health, strategy work, leading with knowledge, quantitative research, survey research	

SISÄLTÖ

1	JOHDANTO	6
2	KUNNAN HYVINVOINNIN JA TERVEYDEN EDISTÄMISEN TYÖ	7
2.1	Hyvinvointi ja terveys käsitteinä	7
2.2	Tiedolla johtaminen hyvinvoinnin ja terveyden edistämisen työssä	8
2.3	Hyvinvoinnin ja terveyden edistämisen työ ja sen rakenne.....	9
2.4	Hyvinvoinnin ja terveyden edistämisen lainsäädännöllinen perusta	10
2.5	Hyvinvoinnin ja terveyden edistämisen valtiosuuden lisäosa	11
2.6	Strategiatyö hyvinvoinnin ja terveyden edistämisen pohjana	12
2.7	Päätösten vaikutusten ennakoarviointi strategiatyön tukena	14
3	HYVINVOINNIN JA TERVEYDEN EDISTÄMISEN TYÖ NIVALAN KAUPUNGISSA.....	16
3.1	Kaupunkikonsernin esittely	16
3.2	Kaupungin hyvinvoinnin ja terveyden edistämisen työn rakenne	17
3.3	Kaupungin hyvinvoinnin ja terveyden edistämiseen liittyvät asiakirjat ja suuntaviivat.....	18
4	TUTKIMUKSEN TOTEUTUS	20
4.1	Tarkoitus, tavoite ja tutkimuskysymykset.....	20
4.2	Kyselypatteriston luominen	20
4.3	Aineistonkeruu.....	22
4.4	Aineiston analysointi	23
4.5	Eettisyys ja luotettavuus.....	24
5	TUTKIMUSTULOKSET	26
5.1	Tieto kaupungin hyvinvoinnin ja terveyden edistämisen työn suuntaviivoista	26
5.2	Osallisuuden toteutuminen kaupungin hyvinvoinnin ja terveyden edistämisen työssä	35
5.3	Kaupungin hyvinvoinnin ja terveyden edistämisen työn jalkautuminen	38
5.4	Avoimien kysymysten tulokset	40
6	JOHTOPÄÄTÖKSET	41
7	POHDINTA.....	43
7.1	Tutkimuksen luotettavuus.....	43
7.2	Palaute tutkimuksen pohjana toimineeseen teoreettiseen viitekehykseen	45
7.3	Jatkotutkimusehdotukset.....	46
	LÄHTEET	47
	LIITE 1: KYSELYPATTERISTO	53

LIITE 2: SAATEKIRJE	55
LIITE 3: TIETOSUOJASELOSTE	56
LIITE 4: ESIMERKKI AVOIMIEN KYSYMYSTEN VASTAUSTEN AINEISTOANALYYSISTÄ	57

KUVALUETTELO

Kuva 1. Sovellettu mittausmalli, jota hyödynnettiin tutkimuksen kyselyn rakentamisen tukena (Vehkalahti 2019, 20–26).....	21
Kuva 2. Kysymyksen ”Tiedän, mitä kaupungin hyvinvoinnin ja terveyden edistämisen työ on” vastaukset kuvaajina.	26
Kuva 3. Kysymyksen ”Tiedän, mitä viralliset kaupungin hyvinvoinnin ja terveyden edistämisen asiakirjat ovat” vastaukset kuvaajina.	27
Kuva 4. Kysymyksen ”Tiedän kaupunkistrategian” vastaukset kuvaajina.	28
Kuva 5. Kysymyksen ”Tiedän kaupunkistrategian” vastausten jakaumien poikkeamat molemmissa vastaajaryhmissä normaalijakaumaan nähden.	29
Kuva 6. Kysymyksen ”Tiedän kaupungin laajan hyvinvointikertomuksen” vastaukset kuvaajina	30
Kuva 7. Kysymyksen ”Tiedän kaupungin laajan hyvinvointikertomuksen” vastausten jakaumien poikkeamat molemmissa vastaajaryhmissä normaalijakaumaan nähden.	31
Kuva 8. Kysymyksen ”Tiedän, mitä kaupungin hyvinvoinnin edistämisen painopistealueet ovat” vastaukset kuvaajina.	32
Kuva 9. Kysymyksen ”Tiedän, mitä kaupungin hyvinvoinnin edistämisen painopistealueet ovat” vastausten jakaumien poikkeamat molemmissa vastaajaryhmissä normaalijakaumaan nähden.	33
Kuva 10. Kysymyksen ”Tiedän, mikä hyvinvoinnin ja terveyden edistämisen valtionosuuden lisäosa (hytekerroin) on” vastausten jakaumien poikkeamat molemmissa vastaajajoukoissa normaalijakaumaan nähden.	34
Kuva 11. Kysymyksen ”Tiedän, mitä päätösten vaikutusten ennakoarviointi (EVA) on” vastausten jakaumien poikkeamat molemmissa vastaajaryhmissä normaalijakaumaan nähden.	35
Kuva 12. Kysymyksen ”Olen osallistunut kaupunkistrategian laatimiseen” vastausten jakaumien poikkeamat molemmissa vastaajaryhmissä normaalijakaumaan nähden.	36
Kuva 13. Kysymyksen ”Olen tärkeä osa kaupungin hyvinvoinnin ja terveyden edistämisen työtä” vastaukset kuvaajina.	37
Kuva 14. Kysymyksen ”Tiedän, mistä saan tietoa kaupungin hyvinvoinnin ja terveyden edistämisen työstä” vastaukset kuvaajina.....	38
Kuva 15. Kysymyksen ”Kokonaisuudessaan kaupungin hyvinvoinnin ja terveyden edistämisen työn suunnitelmat jalkautuvat eri organisaatiotasolle” vastaukset kuvaajina.	39

1 JOHDANTO

Kunnissa tehdään hyvinvoinnin ja terveyden edistämisen työtä kuntalaisten hyväksi monitahoisella yhteistyöllä ja kaikilla kuntaorganisaation tasoilla on merkityksellinen rooli työn toteutuksessa. Tavoitteena on ylläpitää ja lisätä kuntalaisten hyvinvointia, terveyttä ja toimintakykyä sekä vahvistaa heidän osallisuuttaan. (Lyytikäinen, Koivisto, Savolainen & Rotko 2017, 4–8, 22–23.) Kunnan hyvinvoinnin ja terveyden edistämisen työn kokonaisuus on tärkeä osa kuntastrategiaa ja nivoutuu vahvasti osaksi kunnan toiminnan ja talouden suunnittelua (Terveyden ja hyvinvoinninlaitos 2022a). Kuntien hyvinvoinnin ja terveyden edistämisen työ tarvitsee toimiakseen poikkihallinnollista yhteistyötä strategian laatimisessa, joka on valitettavan usein johtopainotteista eikä henkilöstöä osallistavaa (Syväjärvi & Leinonen 2020, 52–53). Vaikka hyvinvoinnin ja terveyden edistämisen työn toteuttaminen nähtäisiin kaikkien yhteisenä tehtävänä, voi tiedonkulkuun ja suunnitelmien jalkautumiseen jäädä aukkoja, eikä tieto suunnitelmista tai tehdystä työstä tavoita kaikkia. Muutamassa tämän tutkimuksen vastauksista oli saman suuntaista pohdintaa hyvinvoinnin ja terveyden edistämisen työtä ohjaavaan kaupunkistrategiaan liittyen:

”Päätäjät laativat strategian työntekijöitä kuulematta. Strategia on käyty yleisellä tasolla läpi. En tiedä, miten oma työni liittyy strategiaan.”

Tutkimuksen aiheena oli tutkia työn tilaajan, eli Nivalan kaupungin palveluksessa olevien tietoa kaupungin hyvinvoinnin ja terveyden edistämisen työstä eri organisaatiotasolla. Tutkimuksen aihe oli työelämälähtöinen ja liittyi vahvasti tutkijoiden hyvinvointikoordinaattori yamk-tutkinnon sisältöön, sillä hyvinvointikoordinaattori on keskeisessä roolissa kuntien hyvinvoinnin ja terveyden edistämisen työn toimijana. Tutkimusaiheeseen tutkijat johdatti kiinnostus tehdä tutkimus, josta olisi hyötyä kaupungin hyvinvoinnin ja terveyden edistämisen työn kehittämisessä. Myös mielenkiinto tutkia kaupungin työntekijöiden näkökulmaa aiheesta kumpusi tutkijoista, sillä kaupungin työntekijät ovat oleellisessa roolissa kaupungin hyvinvoinnin ja terveyden edistämisen työn käytännön toteutumisessa. Päätäjien tärkeää roolia kaupungin hyvinvoinnin ja terveyden edistämisen työssä ei haluttu unohtaa. Tutkimuksen perusjoukkona toimikin Nivalan kaupunginhallitus, -valtuusto ja näiden varajäsenet sekä kaupungin ja sen tytäryhtiöiden työntekijät. Kiinnostusta tutkimukseen aiheineen ja tutkimusjoukkoineen lisäsi aikaisempien vastaavanlaisten tutkimusten puute varsinkin kaupungin työntekijöiden osalta.

Kyselytutkimus toteutettiin kahden tutkijan yhteistyönä. Tutkimusaineistonkeruu toteutettiin määrällisellä kyselytutkimuksella ja kokonaistutkimuksena, jonka aineistoa analysoitiin määrällisin menetelmin. Kyselytutkimusta täydennettiin avoimilla kysymyksillä, joiden analysoinnissa hyödynnettiin laadullista aineistonanalyysiä.

2 KUNNAN HYVINVOINNIN JA TERVEYDEN EDISTÄMISEN TYÖ

Kunnilla on tärkeä rooli kuntalaisten hyvinvoinnin ja terveyden edistämisen työssä, johon velvoittavia lakeja on useita. Näitä lakeja tarkastellaan kappaleessa 2.4 hyvinvoinnin ja terveyden edistämisen lainsäädännöllinen perusta. Lainsäädännön tavoitteiden mukainen ja hyvin toimiva hyvinvoinnin ja terveyden edistämisen työ vaatii kunnilta toimivia rakenteita ja poikkihallinnollisesti yhteistyössä laadittua strategiatyötä. Kuntastrategiassa hyvinvoinnin ja terveyden edistämisen työn tulisi olla selkeänä linjauksena ja huomioituna kaikessa toiminnassa. Strategiatyö hyvinvoinnin ja terveyden edistämisen työn osalta on usein johtokeskeistä, eikä henkilöstöä aidosti osallisteta strategioita laadittaessa. (Syväjärvi & Leinonen 2020, 52–53.)

2.1 Hyvinvointi ja terveys käsitteinä

Tämän tutkimuksen yksi keskeinen käsite eli hyvinvointi on haasteellinen määritellä yksiselitteisesti, sillä sitä voidaan lähestyä monesta eri näkökulmasta. Käsitettä käytetään monin eri tavoin erilaisissa asiayhteyksissä. Käsite hyvinvoinnista on myös ajassa muuttuva ja erilaisia hyvinvointimääritelmiä ja -teorioita on vuosikymmenten saatossa esitetty lukuisia. Osa teorioista yhdistää hyvinvoinnin ja terveyden käsitteitä ala- ja lähikäsitteineen erilaisiksi kokonaisuuksiksi, joskin viime aikoina hyvinvointi ja terveys käsitteinä ovat enemmän eriytyneet ja käsite hyvinvointi on saanut vahvemmin jalansijaa. Yksiselitteistä kansallista tai kansainvälistä tulkintaa hyvinvoinnin käsitteestä ei tutkimusten mukaan kuitenkaan ole. (Dodge, Daly, Huyton & Sanders 2012, 222–235; Juntunen & Ikola-Norrbäck 2017, 132–138; Hakamäki ym. 2022, 26–42; Niemi ym. 2017, 166–179.)

Tässä tutkimuksessa hyvinvointia on käsitelty Terveyden ja hyvinvoinnin laitoksen määritelmän pohjalta sen ajantasaisuuden ja kontekstiin sopivan moniulotteisuuden vuoksi. Terveyden ja hyvinvoinnin laitoksen mukaan hyvinvointi nähdään jakautuvan sekä yksilön että yhteisön hyvinvointiin. Hyvinvoinnin osatekijät jaotellaan terveydellisinä, materiaaliseen hyvinvointiin liittyvinä sekä koettuna hyvinvointina eli elämänlaatuna. Hyvinvointiin vaikuttavia tekijöitä näiden yläkäsitteiden alla on useita, kuten asuinolot, työllisyys, toimeentulo, onnellisuus, sosiaaliset suhteet, itsensä toteuttaminen, ihmissuhteet ja mielekäs tekeminen. (Terveyden ja hyvinvoinnin laitos 2022b.)

Tutkimuksen aiheen eli hyvinvoinnin ja terveyden edistämisen toisen keskeisen käsitteen terveyden yksiselitteinen määrittely on yhtä haastavaa kuin hyvinvoinninkin. Maailman terveysjärjestö, World Health Organization (2021) määritteli terveyden vuonna 1948 ”täydelliseksi fyysisen, psyykkisen ja sosiaalisen hyvinvoinnin tilaksi, eikä vain sairauden tai vamman puuttumiseksi”. Larsen (2021, 111–131) on tutkinut tuota määritelmää nykypäivän tiedon valossa ja näkee sen aikakautensa nähden rohkeana, jopa vallankumouksellisenä määritelmänä korostaen terveyden positiivisia puolia. Hänen mukaansa määritelmä oli aikansa poliittinen ja tieteellinen pyrkimys laajentaa terveystietoa ja -politiikkaa sekä siirtää niitä perinteisen biolääketieteellisen näkökulman ulkopuolelle. Aika on muuttunut ja sen mukana elintavat ja muut terveyteen vaikuttavat tekijät. Määritelmää on ollut tämän vuoksi myös tarve laajentaa ja päivittää vastaamaan nykykäsitteitä. (Larsen 2021, 111–131.)

Terveys käsitteenä on kestänyt aikaa kuitenkin hyvin, sillä se ei poissulje mahdollisuutta käsitellä asiaa nykyisen laajemman, enemmän kokonaisvaltaiseen koettuun terveyteen tai laajempaan hyvinvoinnin käsitteeseen yhdistyvän terveystieteen suuntaan. Tällaisena aikansa tietoon perustuvana,

useiden heikentävien tai kohentavien tekijöiden vaikutuspiirissä olevana käsitteenä terveyttä käsittelevät niin Blaxter (2010, luku 1), kuin Terveyden ja hyvinvoinnin laitoskin (2022c), jotka näkevät terveyteen vaikuttavina tekijöinä yksilölliset-, tilannesidonnaiset-, sosiaaliset-, kulttuurilliset- ja olosuhteisiin liittyvät asiat. Vastaavaan kokonaisvaltaisempaan näkökulmaan on pohjattu myös tämän tutkimuksen terveystieteellinen käsitelmä. Terveyden ja hyvinvoinnin laitos (2022d) on määritellyt tässä tutkimuksessa käytetyn hyvinvoinnin ja terveyden yhdistävän käsitteen eli hyvinvoinnin ja terveyden edistämisen toiminnaksi, jossa kohennetaan ja ylläpidetään ihmisten hyvinvointia, terveyttä, osallisuutta sekä työ- ja toimintakykyä. Monitieteisten ja -alaisten näkemysten hyödyntäminen hyvinvoinnista ja terveydestä on tässä tutkimuksessa ollut tarpeen selvitettyä laajasti kaupungin eri toimijoiden käsityksiä hyvinvoinnin ja terveyden edistämisen työstä.

2.2 Tiedolla johtaminen hyvinvoinnin ja terveyden edistämisen työssä

Tässä tutkimuksessa tiedolla johtamisen käsitettä tarkastellaan prosessina, jonka edetessä tietoa kerätään, jalostetaan, organisoidaan, jaetaan ja hyödynnetään. Lopputuloksena saadaan sekä yksilön että organisaation toimintaa ja päätöksentekoa parantavaa oikea-aikaista tietoa. Aikaansaadusta tiedosta oppimalla ja analysoimalla sitä prosessi alkaa alusta, tuottaakseen jälleen uutta tietoa käyttöön. (Helander, Ahonen, Houhala ja Jääskeläinen 2020, 25.) Tähän näkökulmaan pohjaten kyselytutkimuksella tuetaan Nivalan kaupungin hyvinvoinnin ja terveyden edistämisen työtä tuottamalla heille tietoa tiedolla johtamiseen. Tiedolla johtamisen on tutkimuksissa todettu edellyttävän pääsyä ja käyttöoikeutta tarkoituksenmukaiseen tietoon sen hyödyntämiseksi päätöksenteon tukena (Helander ym. 2020, 22–26; Laihonon & Ahlgrén-Holappa 2020, 46).

Tiedolla johtamiseen kuntatyössä voidaan katsoa veloitettavan jo kuntalain perusteella. Kuntalaissa (410/2015) 37§ määrittellään, että kuntastrategian, jossa on huomioitava hyvinvoinnin ja terveyden edistämisen työ, tulee perustua arvioon kunnan nykytilasta ja tulevista muutoksista. Arviot tarvitsevat pohjaksi tietoa, kuten pidemmän aikavälin seurantatietoa, jonka perusteella voidaan arvioida sen hetkistä tilannetta sekä tulevaa. Eri alojen tutkimuslaitokset, kuten esimerkiksi Terveyden ja hyvinvoinnin laitos, Ruokavirasto, Työterveyslaitos ja Suomen ympäristökeskus tuottavat tutkittua tietoa, jota kunnat voivat hyödyntää omassa toiminnassaan (Tulanen 2021). Kuntaa veloitetaan kuntalaissa (410/2015) 29§, 37§ ja 120a§ tuottamaan itse tietoja toiminnastaan ja taloudestaan, tiedottamaan palveluista ja hallinnosta sekä julkaisemaan asiakirjoja liittyen strategiaan, talousarvioon ja –suunnitelmaan. Tässä tutkimuksessa kyselyllä kerätyn tiedon voidaan nähdä tukevan tiedolla johtamista Nivalan kaupungissa. Lisäksi kyselytutkimuksen toivotaan havahduttavan kuntaorganisaation jäseniä hyvinvoinnin ja terveyden edistämisen työn laajuuteen sekä sen tärkeyteen edistäen näin kaupungin hyvinvoinnin ja terveyden edistämisen työn monialaista toteutumista.

Tutkimuksissa on todettu, että tiedon saatavuus on harvoin ongelma vaan ongelma on enemmänkin tiedon laadun varmistamisessa ja olennaisen tiedon poimimisessa kaikesta tietotulvasta. Näiden toteutumisen vaatii aikaa tiedon etsimiseen ja siihen perehtymiseen sekä taitoa erotella ja käsitellä tietoa tarvittavalla tavalla. Tätä varten organisaatioissa on oltava tiedon käyttöön kannustava toimintakulttuuri, sitä tukevat rakenteet sekä tarvittavat resurssit. (Sinervo & Jäntti 2020, 3–4; Helander

ym. 2020, 22–26.) Oikeanlaisella tiedon hyödyntämisellä voidaan saada aikaan parempia, perustelumpia päätöksiä, jotka tehostavat resurssien käyttöä prosessien eri vaiheissa ja palvelevat näin kuntalaisiakin paremmin (Helander ym. 2020, 22–26).

Tutkimustiedon käyttö voi saada kuntien päätöksenteoissa ja toimeenpanoissa erilaisia arvoja. Tietoa voidaan käyttää perusteluna päätöksissä, mutta välttämättä sitä ei enää hyödynnetä toteutuksessa. Tällöin tiedolla voidaan nähdä olevan näyttöarvoa. Jos tieto siirtyy päätöksenteosta toteutukseen, sillä on myös käyttöarvoa. Joskus tiedolla voi osoittautua olevan myös välinearvoa. Tällöin tieto voi välillisesti auttaa alkuperäisen tarkoituksensa lisäksi myös jonkin muun asian edistämässä. (Hupe & Hill 2016, Niirasen 2020, 71 mukaan.) Tiedolla johtamisen hyödyntämiseen kannustavat tiedon helppo saatavuus ja se, että tieto on ymmärrettävässä ja helposti käytettävässä muodossa. Näin syntyy vaivattomammin keskustelua aiheesta, mikä lisää näkökulmia ja syventää ymmärrystä. Tiedon käyttöä estäviksi asioiksi voivat muodostua tiedon tai sen esitystavan monitulkintaisuus tai tiedon tuottajaan tai esittelijään liittyvät tekijät, kuten erilaiset sitoumukset päätöksenteon ulkopuolelta. (Niiranen 2020, 70–72.)

Sujuvan tiedolla johtamisen toteutuminen vaatii kuntatyössä monialaista yhteistyötä ja toimivia rakenteita. Onnistuneeseen tiedon tuottamiseen ja sen käyttämiseen vaaditaan kaikkien kunnalle työskentelevien yhteistoimintaa tiedon tuottajista jalostajien ja välittäjien kautta sen käyttäjiin. Näiden kaikkien toimijoiden halukkuus tiedon jakamiseen on myös olennaisessa roolissa. Inhimillisillä tekijöillä onkin suuri vaikutus tiedolla johtamisen prosesseissa kuntatyössä. Ikä, kokemus, koulutus, puoluetausta ja sukupuoli voivat olla merkittäviä tekijöitä, mutta myös ihmisten persoonilla, asenteilla ja yksilön sekä organisaation käytänteillä on roolinsa tiedon jalostumisessa sekä siinä, miten tietoa käytetään päätöksenteoissa. (Sinervo & Jäntti 2020, 3–4; Helander ym. 2020, 22–26.)

2.3 Hyvinvoinnin ja terveyden edistämisen työ ja sen rakenne

Kunnissa tehdään hyvinvoinnin ja terveyden edistämisen työtä kuntalaisten hyväksi monitahoisella yhteistyöllä, jossa toimintaa on maakuntatasoisesti hyvinvointialueen kanssa sekä paikallisesti kuntatasolla (Lyytikäinen, Koivisto, Savolainen & Rotko 2017, 4–8, 22–23). Työtä tehdään myös valtakunnallisella tasolla, kuten Terveyden ja hyvinvoinnin laitoksen, Sosiaali- ja terveysministeriön sekä eduskunnan toimesta lainsäädännöllisen ohjauksen osalta. (Sosiaali- ja terveysministeriö 2021). Kuntien hyvinvoinnin ja terveyden edistämisen yhteistyö on laajentunut myös Euroopan unionin tasolle, josta esimerkkinä voi nostaa Maailman terveysjärjestön perustaman WHO European Healthy Cities -verkoston (World Health Organization 2023).

Yhteistyötahoina kunnille hyvinvoinnin ja terveyden edistämisen työssä toimivat sosiaali- ja terveyspalveluiden tuottajat, eri alojen yritykset, kolmannen ja neljännen sektorin toimijat sekä muut alueelliset ja paikalliset toimijat, kuten oppilaitokset ja seurakunnat. Erittäin tärkeää onnistuneelle hyvinvoinnin ja terveyden edistämisen työlle on yhteistyö kuntalaisten kanssa, mihin myös lainsäädäntö ohjaa. Kuntalaisten osallisuuden toteutuminen vaatii vuoropuhelun toteutumista päättäjien ja hallinnon kanssa. Hyvä väylä vuoropuhelulle ovat erilaiset kunnan neuvostot, joissa kuntalaiset ovat jäseninä. Kunnan sisällä kaikilla toimijatasoilla ja toimialoilla on merkityksellinen rooli hyvinvoinnin ja terveyden edistämisen tehtävän mahdollistumisessa ja toteutuksessa. Tavoitteena on ylläpitää ja

lisätä väestön hyvinvointia, terveyttä ja toimintakykyä, vahvistaa osallisuutta sekä ennaltaehkäistä sairauksia ja syrjäytymisriskiä. Näillä toimilla lisätään kuntalaisten elämänlaatua, hillitään sosiaali- ja terveydenhuollon menoja sekä vaikutetaan osaltaan työllisyyteen ja tuottavuuteen eli parannetaan kunnan elinvoimaa. (Lyytikäinen, Koivisto, Savolainen & Rotko 2017, 4–8, 22–23.)

Järjestöyhteistyön roolin kuntien hyvinvoinnin ja terveyden edistämisen työssä ennakoidaan tutkimuksissa vahvistuvan jatkossa entisestään. Syynä tähän nähdään erityisesti niiden tehokkaan ja välittömän asiakasyhteistyön kautta tuleva asiantuntijuus. Vahvan järjestöyhteistyön etuna nähdään olevan ennaltaehkäisevä palvelutarpeen välttäminen. (Lyytikäinen, Koivisto, Savolainen & Rotko 2017, 4–7, 22–23.)

Kuntaorganisaation sisällä hyvinvoinnin ja terveyden edistämisen työn kokonaisuus on tärkeä osa kuntastrategiaa ja nivoutuu vahvasti osaksi kaiken toiminnan ja talouden suunnittelua, koskien kaikkia toimialoja. Kunnanvaltuusto vastaa viime kädessä kunnan hyvinvoinnin ja terveyden edistämisen työn päätöksistä sekä siihen liittyvän johtamisen ja vastuiden jaosta eri toimialoilla ja asettaa toiminnalle velvoitteita. (Terveyden ja hyvinvoinninlaitos 2022a.) Johtamiskäytäntöjen, samoin kuin muidenkin rakenteellisten toimintakäytäntöjen merkitys on suuri poikkihallinnollisuuden vahvistamisessa, mikä puolestaan tukee yhteistyön vahvistumista. Hyvinvoinnin ja terveyden edistämisen työn kokonaisuuteen kunnassa kuuluvat olennaisena osana osaava henkilökunta ja kattava toimeenpano-organisaatio. (Lyytikäinen, Koivisto, Savolainen & Rotko 2017, 8.)

Johtoryhmä ja suuremmissa kunnissa usein myös erillinen hyvinvointiryhmä, koordinoi hyvinvoinnin ja terveyden edistämisen toimintaa. Nykyisin enenevässä määrin kunnissa on keskeisenä toimijana tässä työssä myös hyvinvointikoordinaattori. Toimintaa seurataan ja siitä raportoidaan valtuustolle kerran vuodessa. Kerran valtuustokaudessa laaditaan myös laaja hyvinvointikertomus. Hyvinvointikertomuksen ja kuntastrategian toisiaan täydentävä laadinta hyödyttää hyvinvoinnin ja terveyden edistämisen työn suunnittelussa, talouden hallinnassa sekä tavoitteiden seurannassa. Säännönmukainen suunnitelmallisuus hyvinvointityön kokonaisuuden hallinnassa esimerkiksi vuosikellon avulla, voi olla toimiva ratkaisu varmistamaan toiminnan oikea-aikaista rytmisyyttä. Erilaiset työryhmät ja neuvostot tuovat oleellisen panoksensa eri toimialojen hyvinvoinnin ja terveyden edistämisen työn toimintaan. Tarkastuslautakunta arvioi toiminnan ja talouden tavoitteiden toteutumista kunnassa myös hyvinvoinnin ja terveyden edistämisen osalta. (Terveyden ja hyvinvoinninlaitos 2022a.)

2.4 Hyvinvoinnin ja terveyden edistämisen lainsäädännöllinen perusta

Hakamäki ym. (2022, 26–43) tutkivat tuoreessa tutkimuksessa kunnan toimintaa ohjaavaa lainsäädäntöä ja hyvinvoinnin edistämisen käsitteen esiintymistä lainsäädännössä sekä kunta-asiakirjoissa. He löysivät 13 eri kunnan tehtäviin liittyvää lakia, joissa mainitaan hyvinvoinnin edistäminen. Terveys ja terveyden edistäminen esiintyivät käsitteinä näissä laeissa tätäkin useammin. Kuntalain lisäksi näitä kunnan toimintaa määrittäviä lakeja olivat vanhuspalvelulaki, laki kuntien kulttuuritoiminnasta, laki vapaasta sivistystyöstä, lastensuojelulaki, liikuntalaki, mielenterveyslaki, museolaki, oppilas- ja opiskelijahuoltolaki, perusopetuslaki, sosiaalihuoltolaki, terveydenhuoltolaki ja varhaiskasvatustilaki.

Näkökulma kunnan tehtävään hyvinvoinnin edistäjänä on lainsäätäjien näkökulmasta usein moniulotteinen ja sektorirajat ylittävä (Hakamäki ym. 2022, 26–43). Vaikka hyvinvoinnin ja terveyden edistämistä ei käsitteinä olisi kirjoitettu kaikkiin kunnan tehtäviä säätelevien lakien tavoitteisiin, on kuntalain (410/2015) 1 § ja 37 § yleisvelvoite kunnan asukkaiden hyvinvoinnin edistämisestä otettava huomioon monialaisesti kaikessa kunnan toiminnassa. Kuntia veloitetaan kuntalaissa myös ottamaan päätöksenteossa huomioon arvioidut väestöryhmäkohtaiset vaikutukset hyvinvointiin ja terveyteen. Päätösten vaikutusten ennakoarviointi osana kunnan strategiatyötä on yksi lakisääteisesti edellytetty toimintatapa osana kunnan hyvinvoinnin ja terveyden edistämisen työtä.

Lain sosiaali- ja terveydenhuollon järjestämisestä (612/2021) 6 § mukaan kunnalla on ensisijainen vastuu edistää kuntalaisten hyvinvointia ja terveyttä seuraamalla kuntalaisten elinoloja, hyvinvointia ja terveyttä. Kunnalta edellytetään lisäksi hyvinvoinnin ja terveyden edistämisen työn toteutuksessa eri toimialojen tekemää yhteistyötä, seurantaa sen toimivuudesta, nimetyn vastuutahon määrittelyä sekä säännöllistä raportointia niin valtuusto-, kuin hyvinvointialuetasollakin. Hyvinvointikertomukset ja -suunnitelmat tulee jatkossakin valmistella valtuustolle valtuustokausittain ja julkaista ne julkisen kanavan kautta. Kunnilta edellytetään toimivan hyvinvoinnin ja terveyden edistämisen kokonaisuuden rakentamiseksi yhteistyön tekemistä niin kunnan muiden julkisten toimijoiden, yksityisten yritysten, yhteisöjen, järjestöjen kuin hyvinvointialueenkin kanssa.

Kunnilta voidaan velvoittaa tehtäviä vain lakien perusteella ja on määritelty, että niiden tulee olla selkeästi säädettyjä. Suurelta osin kuntien asukkailleen tarjoamat palvelut ovat lakisääteisyuden velvoitetta täyttäviä, kuten koulutus- ja varhaiskasvatus-, kulttuuri-, nuoriso-, kirjasto- ja liikuntapalvelut, kaupunki- ja maankäyttösuunnittelu, vesi- ja jätehuolto sekä ympäristöpalvelut. Kunnat voivat halutessaan ottaa myös muita itsehallinnollisia tehtäviä liittyen esimerkiksi asumiseen, työllisyyteen tai talouteen. (Valtiovarainministeriö julkaisuaika tuntematon.)

Vuoden 2023 alusta sosiaali- ja terveydenhuollon sekä pelastustoimen palveluiden järjestämisvastuu siirtyi hyvinvointialueille. Hyvinvoinnin ja terveyden edistämisen velvoite kuitenkin säilyy edelleen kuntien tehtävänä niiltä osin, kun se kytkeytyy kuntien muihin edelläkin mainittuihin lakisääteisiin tehtäviin. Hallinnolliseen sosiaali- ja terveydenhuoltoalan muutokseen tehtiin pitkällistä valmistelutyötä, joka vaati myös lakiuudistuksia. Pitkäaikaisia kuntia koskeneita lakeja kumottiin uusien lakien voimaantulon myötä. Laki sosiaali- ja terveydenhuolto- ja pelastustoimea koskevan uudistuksen toimeenpanosta ja sitä koskevan lainsäädännön voimaantunon (616/2021) 2 § kumosi voimaan tullessaan vuodelta 1972 olleen kansanterveyslain, erikoissairaanhoidon lain (lukuun ottamatta sen kohtia 28 § ja 29 §), sosiaali- ja terveydenhuollon suunnittelusta ja valtionavustuksesta annetun lain sekä alueen pelastustoimen valtionavustuksesta annetun lain.

2.5 Hyvinvoinnin ja terveyden edistämisen valtionosuuden lisäosa

Kuntasektoria on valmisteltu sosiaali- ja terveysalan uudistukseen liittyvien muutosten suuntaan erityisesti viimeisen parin vuosikymmenen aikana, jolloin hyvinvointi käsitteenä on laajentunut aiemmasta terveyskeskeisyydestä kattamaan moniulotteisemmin hyvinvoinnin eri osa-alueet. Uuden käytännön edessä hyvinvoinnin ja terveyden edistämisen työn organisointia on pohdittu kunnissa uudel-

leen. Vaikuttavan toiminnan tavoitteita, käytäntöjä ja rakenteita sekä niihin sitoutumista ja resursseja on ollut tarvetta päivittää. Yhtenä vahvana kannustimena kunnille konkreettisen toiminnan uudistamiseen ja kehittämiseen on luotu hyvinvoinnin ja terveyden edistämisen valtionosuuden lisäosa eli hyte-kerroin. (Ikonen ym. 2018, 3–10; Juntunen & Ikola-Norrbacka 2021, 132–139.)

Hyte-kerroin on valtiolta kunnille maksettava taloudellinen kannustin aktiiviseen hyvinvoinnin ja terveyden edistämisen työhön. Tavoitteena hyte-kertoimen käyttöönotolla on tukea kuntien tärkeää työtä kuntalaisten hyvinvoinnin ja terveyden edistämässä ja hillitä sen tuloksellisuuden kautta sosiaali- ja terveystalouden kustannuksia. Se on luotu kohtelemaan kuntia tasapuolisesti riippumatta kunnan koosta tai väestörakenteesta. Hyte-kerroin päivittyy vuosittain ja palkitsee kuntia hyvin tehdystä hyvinvoinnin ja terveyden edistämisen työstä, sillä kertoimen kasvu tietää suurempaa rahallista tukea kunnalle. (Ikonen ym. 2018, 3–10; Juntunen & Ikola-Norrbacka 2021, 132–139.)

Hyte-kerroin lasketaan ajantasaisten, kunnan hyvinvoinnin ja terveyden edistämisen työn nykytilaa kuvaavien prosessi-indikaattoreiden sekä kunnan väestön hyvinvointia ja terveyttä kuvaavien tulosindikaattoreista saatujen laskukaavojen avulla. Prosessi-indikaattori tarkastelee peruskouluihin, liikuntaan ja kuntajohtoon liittyviä indikaattoritietoja. Tiedot prosessi-indikaattoriin tulevat Terveyden ja hyvinvoinninlaitoksen TEA-viisari tietokannoista. Tulosindikaattori tarkastelee väestön terveyttä ja hyvinvointia kuuden eri indikaattoritiedon kautta, joita ovat toimeentulotuki, työkyvyttömyyseläke, koettu terveys, kaatumishoitojaksot, ylipaino ja koulupudokkaat. Tulosindikaattorien tiedot saadaan kouluterveyskyselystä sekä Sotkanetin ja Terveyden ja hyvinvoinnin laitoksen omista tietokannoista. Indikaattorien lukumäärän runsaudella ja niiden muutosta mittaavalla tarkoituksella on haluttu motivoida kunnat panostamaan hyvinvoinnin ja terveyden edistämisen työhön aidosti ja laajasti, ei vain tiettyä indikaattoria silmällä pitäen. (Terveyden ja hyvinvoinnin laitos 2022e.)

2.6 Strategiatyö hyvinvoinnin ja terveyden edistämisen pohjana

Käsitettä strategia voi lähestyä monesta eri näkökulmasta ja käsitteelle on sen vuoksi monia eri määritelmiä. Tässä tutkimuksessa käsitettä strategia tarkastellaan kuntaliiton (2021) määritelmän mukaan, jossa kuntastrategia nähdään kunnassa tehtävinä laajoina, pidemmän aikavälin päätöksentekoina, jotka ohjaavat kunnan tulevaisuuden näkymiä ja toimintaa. Näin ollen strategia nähdään myös keinona päästä asetettuihin tavoitteisiin (Maury, Bärlund & Loukomies 2017, 12–151). Lisäksi kuntastrategian katsotaan käsittävän lopputulokseen johtavien keinojen lisäksi myös periaatteet siitä, miten halutaan toimia, mitä priorisoida sekä mitä toimintatapoja ja käytänteitä ei haluta noudattavan (Viitala & Jylhä 2019, 68–71).

Strategian toteutumiseksi tarvitaan päämäärä ja tarkemmat konkreettiset tavoitteet, osatavoitteet sekä johtamisen toimenpiteitä. Lopulta organisaation työntekijät, jokainen omien tehtäviensä kautta, toteuttavat strategian. (Viitala & Jylhä 2019, 68–71.) Tienari ja Harviainen (2020, 16) näkevät strategiatyön koko organisaation tiiviinä yhteistyönä, mikä on jatkuvaa kehittämistä. Käsitettä strategia varjostaa sen historia, joka voi hankaloittaa käsitteen hahmottamista ja luoda haasteita strategioiden toteuttamiseen. Ajatuksena on ollut, ettei strategiatyön kuulu avautua kaikille, vaan suunnitteli-

joiden ja toteuttajien väliin on jätetty liian suuri kuilu, jolloin suunnitelmat ja työn toteuttaminen eivät kohtaa. Sama haaste on usein edelleen näkyvässä strategiatyön käytänteissä. (Tienari & Harviainen 2020, 16; Laine & Vaara 2011, 29–42; Maury, Bärlund & Loukomies 2017, 11–38.)

Kuntastrategian laatimiseen, kunnan toiminnan ja talouden pitkän aikavälin tavoitteiden määrittämiseksi kuntia velvoittaa kuntalaki. Kuntalaki (410/2015) 37 § velvoittaa kunnat ajantasaiseen kuntastrategiaan, jossa tulee huomioida kunnan asukkaiden hyvinvoinnin edistäminen, palvelujen järjestäminen ja tuottaminen, kunnan tehtäviä koskevissa laeissa säädetyt palvelutavoitteet, omistajapolitiikka, henkilöstöpolitiikka, kunnan asukkaiden osallistumis- ja vaikuttamismahdollisuudet sekä elinympäristön ja alueen elinvoiman kehittäminen. Hyvinvoinnin ja terveyden edistämisen työn tulisi olla keskiössä kuntastrategiatyössä. Laadittavan kuntastrategian perustaksi tulisi arvioida kunnan nykytilanne ja mahdolliset tulevat toimintaympäristön muutokset vaikutuksineen, jotta laadittavat tavoitteet ja toimenpiteet kohdistuvat aidosti paikallisiin tarpeisiin. Vähintään kerran valtuustokauden aikana tarkistettavaksi veloitettua kuntastrategian toteutumista on myös arvioitava ja seurattava. (Syväjärvi & Leinonen 2020, 52.)

Strategian toteuttamiseksi tarvitaan strategista johtamista, mikä kuntien hyvinvointityön osalta tarkoittaa päätösten tekemistä pitkän aikavälin hyvinvointitavoitteista ja keinoista niihin pääsemiseksi sekä siitä, millaisin painoituksin hyvinvoinnin edistämiseksi edetään (Hakamäki ym. 2022, 28; Syväjärvi & Leinonen 2020, 52–64). Olennaista on tarkasti määritellyt tavoitteet, joiden laatimisen mahdollistaa tekijöiden yhteinen selkeä ymmärrys käsitteistä ja asiakokonaisuuksista. Ilman yhteneväistä ymmärrystä hyvinvointityöstä, sen tavoitteista ja keinoista niihin pääsemiseksi tuloksellisen hyvinvointityön tekeminen kunnassa on haastavaa, ellei jopa mahdotonta. Jo strategiaa laadittaessa huomionarvoista on, että se laaditaan organisaatiossa eteenpäin käytäntöön viestittäväksi ja toteutettavaksi. (Hakamäki ym. 2022, 28–30; Maury, Bärlund & Loukomies 2017, 31–38, 81–96, 251–258; Syväjärvi & Leinonen 2020, 60–63.)

Kuntien strategiatyön onnistumisen kannalta huolestuttavana voidaan pitää viime vuosina kerättyä tietoa hyvinvoinnin edistämisen työhön osallistuvien yhteisen käsityksen puuttumista tehtävästä (Syväjärvi & Leinonen 2020, 52–64). Myös kuntastrategioiden jalkauttamisessa arjen työhön on parannettavaa. Mauryn (Maury, Bärlund & Loukomies, 2017) tutkimuksessa saatiin selville, että Suomen kunnissa vain prosentti strategioista päätyy johtoryhmien tiedosta eteenpäin ja vain prosentti kunnan työntekijöistä tiesi oman kuntansa strategiset painopistealueet. Hätkähdyttävä löydös Mauryn tutkimuksessa oli, että johto-, esihenkilö- ja päättäjätason henkilöstöstä vain neljä prosenttia tunsi nämä strategiset painopistealueet. Saman suuntaisia tutkimustuloksia kuntien strategiatyöstä esittävät myös Syväjärvi ja Leinonen (2020) tuoden esille kritiikkiä kuntastrategioiden muodollisuudesta ja johtokeskeisyydestä. Tällä he viittaavat strategioiden luomiseen pienellä kokoonpanolla kuntajohdon toimesta kaavamaisesti, vain täyttämään lain velvoite ajattelematta käytännön tarpeita ja osallistamatta henkilöstöä. Sisältö voi unohtua, kun prosessi itsessään muodostuu tärkeämmäksi.

Tällaista strategiatyötä Jarzabkowski, Balogun ja Seidl (2007, 5–24) nimittävät tutkimuksessaan menettelylliseksi strategioinniksi, jossa strategiaa tehdään hierarkkisesti ja kaavamaisesti noudattamalla vanhoja tapoja. Päinvastaisena yhteishengen syntymistä ja yhteisen tavoitteen eteen työskentelemistä edistävänä lähestymistapana pidetään vuorovaikutteista strategiointia, jossa hyödynnetään

organisaation eri toimijoiden välistä vuorovaikutusta strategiatyössä. Strategiatyö nähdään tässä lähestymismallissa jatkuvana toimintana, mikä vaatii kaikkien strategiatyöhön osallistuvien jatkuvaa sitoutumista, kaikille organisaatiotasolle sekä sidosryhmiin ulotettuna. Strategia saadaan eläväksi ja käytäntöön toteuttamalla strategiatyötä vuorovaikutteisesti sekä monitahoisesti eri tasoilla niin toimijoiden, käytänteiden kuin toteutuksenkin osalta. Näin parantuu koko henkilökunnan sitoutuminen ja strategian jalkautuminen eri toimialoille, myös henkilökunnan omaan työhön. (Jarzabkowski ym. 2007, 5–24; Syväjärvi & Leinonen 2020, 52–64; Hujala ym. 2019, 592–598; Kekoni, Mönkkönen, Hujala, Laulainen, & Hirvonen 2019, luku 2; Kvarnström 2008, 191–203; Reeves 2018, 1–3; Sorsa 2011, 138–151.)

2.7 Päätösten vaikutusten ennakoarviointi strategiatyön tukena

Päätösten vaikutusten ennakoarvioinnilla (EVA) arvioidaan etukäteen, minkälaisia vaikutuksia päätöksillä on ihmisten elämään (Terveyden ja hyvinvoinnin laitos 2022f). Kuntaliitto on laatinut vuonna 2011 suosituksen päätösten vaikutusten ennakoarvioinnin toteuttamisesta kunnissa. Suosituksen tavoitteena on ollut vahvistaa ennakoivaa ja arvopohjaista otetta kuntien päätöksenteossa, lisätä avoimuutta ja läpinäkyvyyttä sekä toimia keskustelun herättäjänä ja vastuunoton lisääjänä luottamushenkilöiden joukossa. Ennakoarvioinnin tarkoituksena on edistää useampien päätösvaihtoehtojen tuomista mukaan päätösprosessiin, minkä odotetaan lisäävän laajempaa keskustelua aiheen ympärillä niin päätöksen tekijöiden kuin kuntalaistenkin osalta. (Sundqvist & Oulasvirta 2011, 5–11.) Päätösten vaikutusten ennakoarviointi on osittain lakisääteistä kuntalaisvaikutuksia, eli ihmisiin kohdistuvia vaikutuksia, sekä ympäristövaikutuksia arviotaessa (Kuntaliitto 2023). Laki sosiaali- ja terveydenhuollon järjestämisestä (612/2021) 6 § velvoittaa kuntia ottamaan päätöksenteossa huomioon ihmisten hyvinvointiin ja terveyteen vaikuttavat asiat väestöryhmittäin.

Kuntaliitto suosittelee kuntia arvioimaan ennalta tehtävien päätösten vaikutuksia eri näkökulmista kuten kuntalais-, ympäristö-, organisaatio- ja talousnäkökulmista (Sundqvist & Oulasvirta 2011, 4–32). Ihmisiin kohdistuvien vaikutusten arviointiin on luotu erilaisia tarkistuslistoja helpottamaan kunnissa tehtävää arviointityötä ja eri näkökulmien huomioon ottamista. Mikäli päätös kohdistuu lapsiin, voidaan hyödyntää lapsivaikutusten arviointiin tarkoitettua materiaalia arvioinnin tukena. Jos taas toimenpiteillä tai päätöksillä on vaikutusta ihmisten liikuntaan ja liikkumiseen tai mahdollisuuksiin harrastaa liikuntaa, käytetään liikunta- ja liikkumisvaikutusten arviointia. Muita ihmisiin kohdistuvien päätösten vaikutuksia arvioitavia ovat kieli-, sukupuoli-, terveys-, yhdenvertaisuus- ja eriarvoisuusvaikutukset sekä sosiaaliset vaikutukset. (Terveyden ja hyvinvoinnin laitos 2022g; Terveyden ja hyvinvoinnin laitos 2022f). Näiden lisäksi ihmisiin kohdistuvaa vaikutusten ennakoarviointia tulee huomioida myös osana muita ennakoarviointeja, joilla on vaikutuksia ihmisiin. Tällaisia ovat esimerkiksi ympäristö-, maaseutu- tai talousvaikutusten arviointi (Terveyden ja hyvinvoinninlaitos 2022f).

Kuntaliitto (2023) ja Terveyden ja hyvinvoinnin laitos (2022f) ovat laatineet materiaalia kuntien päätösten ennakoarvioinnin käyttöönoton tueksi. Suomen kunnissa on vielä parannettavaa päätösten vaikutusten ennakoarvioinnin käyttöönotossa. Terveyden ja hyvinvoinnin laitoksen kunnille suunnatusta TEA viisari -työvälineestä selviää, että vaikka päätösten ennakoarvioinnin käyttö Suomen kunnissa on yleistynyt viime vuosina, melko harva on päässyt hyvään tulokseen sen käyttöönoton osalta vuonna 2021. (Terveyden ja hyvinvoinnin laitos 2023a.)

Terveiden ja hyvinvoinnin laitoksen teettämä Rotkon ym. (2022, 1–6) tuore tutkimus tukee ajatusta päätösten ennakoarvioinnin käyttöönoton kehittämistarpeesta. Tutkimuksen mukaan ennakoarvioinnin käyttö kunnissa on hyvin jakaantunutta, sillä 110 kunnasta 37:ssä ei ollut käytössä mitään ennakoarvioinnin mallia. Yksi malli oli käytössä 20 vastanneista kunnista ja lopuilla oli käytössä kahdesta kuuteen mallia. Yleisimmin käytössä oli lapsivaikutusten arviointimalli ja seuraavaksi yleisimmin päätösten vaikutusten ennakoarviointi. Päätösten vaikutusten ennakoarvioinnin käyttö Suomessa on ollut kuitenkin kasvusuuntaista vuosina 2017–2021. (Terveiden ja hyvinvoinnin laitos 2023a.) Vaikutusten ennakoarviointi on indikaattorina hyte-kertoimen prosessi-indikaattorissa liikunta- osiossa, jossa indikaattoritietoa kuvataan liikunnan edistämisestä vastaavien viranhaltijoiden osallistumisella lautakuntapäätösten vaikutusten ennakoarviointiin (Ikonen ym. 2018, 42).

3 HYVINVOINNIN JA TERVEYDEN EDISTÄMISEN TYÖ NIVALAN KAUPUNGISSA

Tutkimuksen yhteistyökumppanina ja kyselytutkimuksen kohteena toiminut Nivalan kaupunki on Pohjois-Pohjanmaalainen maaseutukaupunki, jonka asukasluku oli 10 500 vuonna 2020. Väkiluvun kehitys kaupungissa on ollut laskusuuntainen nettomuuttoliikkeen vuoksi, vaikka syntyvyys on pysynyt toistaiseksi kuolleisuutta korkeampana (Nivalan kaupunki 2021a, 11). Kaupunki profiloitui itseään elinkeinoelämää tukevana ja yrittäjäystävällisenä kaupunkina, jossa maaseudun ja kaupunkiasumisen parhaat puolet nivoutuvat yhteen. Tähän ajatukseen kaupungissa liitetään turvallinen ja helppo arki, puhdas luonto, erinomaiset työllistymisen mahdollisuudet sekä hyvät liikenneyhteydet. Elinkeinoelämän rakenne Nivalan kaupungissa on palvelu- ja teollisuusvoittoinen, mutta maaseutukaupungin olemus näkyy alkutuotannon yli kymmenen prosentin osuutena. (Nivalan kaupunki julkaisuaika tuntematon a.)

3.1 Kaupunkikonsernin esittely

Nivalan kaupunginvaltuuston kokoonpanossa vuosien 2021–2025 valtuustokaudella on 35 valtuutettua ja kokoonpano on selkeästi keskustapuolue painotteinen, sillä valtuutetuista 20 on keskustapuolueesta. Loput valtuutetuista jakautuvat puolueittain niin, että perussuomalaisilla on valtuustossa kahdeksan, kokoomuksella kolme, sosiaalidemokraateilla kaksi ja vasemmistoliitolla sekä vihreillä yksi valtuutettu. (Nivalan kaupunki julkaisuaika tuntematon a.) Toimikaudella 2021–2023 Nivalan kaupunginhallituksen jäseniä varajäsenineen on 20 henkilöä, jotka on valittu kaupunginvaltuuston toimesta. Kaupunginhallituksen jäsenissä on näkyvillä saman suuntainen puoluejakauma kuin kaupunginvaltuuston kohdalla. (Nivalan kaupunki julkaisuaika tuntematon b.)

Nivalan kaupungin henkilöstöstrategian mukaan kaupungin henkilöstöasioista vastaa henkilöstöjaoisto, joka toimii kaupunginhallituksen alaisuudessa. Työntekijöitä Nivalan kaupungilla on vuoden 2023 alussa 335. Vuonna 2022 tapahtuneet organisaatiomuutokset ovat vaikuttaneet mittavasti kaupungin henkilöstömääriin. Henkilöstöstrategisina tavoitteina ovat ”johtaminen voimavarana” ja ”vies timme viisaasti”. (Nivalan kaupunki julkaisuaika tuntematon c.)

Nivalan kaupunki mainitsee kehittävänsä kaupunkia aktiivisesti yhdessä kaupunkikonsernin tytäryhtiöiden kanssa, joiden henkilöstö on myös yhtenä tämän tutkimuksen vastaajajoukkona. Tytäryhtiöihin kuuluvat Nivalan Kaukolämpö Oy, Kiinteistö Oy Nivalan Kesti, Nivalan Kuitu Oy, Kiinteistö Oy Nivalan Vuokrakodit, Nivalan Liikuntakeskus Oy, Nivalan Teollisuuskylä Oy sekä Nivalan Vesihuolto Oy. (Nivalan kaupunki julkaisuaika tuntematon a.) Kaupungin tytäryhtiöiden toiminta tukee osaltaan hyvinvoinnin ja terveyden edistämisen työtä Nivalassa. Tästä esimerkkinä voidaan nostaa Nivalan Kaukolämpö Oy, jonka tavoitteena on edistää kaupungin kehittymistä luomalla osaltaan vetovoimaisuutta kehittyvän kaupungin tarpeisiin (Nivalan Kaukolämpö Oy 2022). Yhtiön toiminnan voi näin katsoa toteuttavan hyvinvoinnin ja terveyden edistämisen työtä Kuntalain (410/2015) 37 § kunnille määräämän veloitteen mukaan, huomioiden kuntastrategian toteutusta elinympäristön ja alueen elinvoiman kehittämisen osalta. Nivalan Liikuntakeskus Oy puolestaan tarjoaa monipuolisia liikuntapalveluita eri tahojen kanssa yhteistyössä. Lisäksi se ylläpitää ja kehittää liikuntapaikkoja ja tukee urheiluseurojen ja erityisliikuntaa järjestävien järjestöjen toimintaa, tukien näin omalta osaltaan kau-

pungin hyvinvoinnin ja terveyden edistämisen työn toteutusta. (Nivalan Liikuntakeskus Oy julkaisuaika tuntematon.) Lisäksi kaupunki kuuluu osakkuusyhteisöön, joka omistaa Nivalan Työpajasäätiön (Nivalan kaupunki julkaisuaika tuntematon a), jonka tuottamana kaupungissa toimii nuorten työpajatoiminta sekä etsivän nuorisotyön ja pitkäaikaistyöttömien palvelut (Nivalan Työpajasäätiö sr 2023).

3.2 Kaupungin hyvinvoinnin ja terveyden edistämisen työn rakenne

Nivalan kaupungissa hyvinvoinnin ja terveyden edistämisen työ nähdään kaikkien yhteisenä asiana ja laajana toimintana pitäen sisällään niin julkiset palvelut, järjestöt, työpaikat sekä kuntalaisten elinpiirit ja valinnat. Nivalan kaupunkiorganisaatiossa hyvinvointi ja terveys nähdään kuuluvan niin koulutukseen, liikunta-, ruoka- ja kulttuuripalveluihin sekä kaavoitukseen, liikennejärjestelyyn että yhdyskuntasuunnitteluunkin. (Nivalan kaupunki julkaisuaika tuntematon c.)

Nivalan kaupungissa on ollut vuodesta 2017 lähtien hyvinvoinnin toimiala ja hyvinvointilautakunta sekä hyvinvointijohtajan virka. Hyvinvointikoordinaattorin toimi perustettiin kaupunkiin hieman tätä myöhemmin. Hyvinvoinnin toimialaan Nivalan kaupungissa kuuluvat kirjasto-, liikunta- ja kulttuuripalvelut, musiikkiopisto, kansalaisopisto, tanssiopisto, nuorisopalvelut, etsivä nuorisotyö, nuorten työpajatoiminta sekä hyvinvointipalvelut. Näistä kirjasto- ja kulttuuripalvelut, nuorisopalvelut sekä hyvinvointipalvelut toteutetaan kaupungin omana toimintana ja muut ostopalveluina. Hyvinvoinnin toimialan perustamisen yhteydessä sen alaisuuteen siirtyi jo aiemmin pitkään kaupungissa toiminut hyvinvoinnin ja terveyden edistämisen työryhmän toiminta. (Nivalan kaupunki 2021a, 6.) Hyvinvoinnin ja terveyden edistämisen työryhmän kokoonpanoon Nivalassa kuuluvat kaupungin johtoryhmän ja hyvinvointikoordinaattorin lisäksi päiväkodin ja varhaiskasvatuksen johtajat sekä Nivalan Liikuntakeskus Oy:n, kaupunginhallituksen, hyvinvointilautakunnan, Pohjois-Pohjanmaan hyvinvointialueen ja järjestöjen edustajat. Vakijäsenten lisäksi työryhmää voidaan tarvittaessa täydentää vierailevilla asiantuntijoilla ja muilla kutsuttavilla edustajilla. (Nivalan kaupunki julkaisuaika tuntematon d.)

Nivalassa hyvinvointikertomuksen valmistelusta ja hyvinvointisuunnitelmien painopistealueista vastaa hyvinvointilautakunta ja laajan hyvinvointikertomuksen sekä monialaisen yhteistyön toteutuksesta huolehtivat kaupungin hyvinvoinnin ja terveyden edistämisen työryhmä. Hyvinvointikertomuksen valmisteluun osallistuvat valmistelun eri vaiheissa useat eri työryhmät, kuten johtoryhmä, hyvinvoinnin ja terveyden edistämisen työryhmä sekä kaupunginhallitus ja -valtuusto. Hyvinvointikertomuksen kirjoittamisesta on Nivalan kaupungissa vastannut hyvinvointikoordinaattori. Vuonna 2020 Nivalassa osallistettiin myös kuntalaisia hyvinvointikertomuksen luonnoksen osalta. (Nivalan kaupunki 2021a, 5.)

Hyvinvointipalveluiden tehtäviin Nivalan kaupungissa lukeutuvat hyvinvointikertomuksen valmistelun lisäksi yhteistyö kaupungin ja kolmannen sektorin kanssa, ehkäisevä päihdetyö sekä järjestöjen ja kylien aktivointi. Hyvinvoinnin ja terveyden edistämisen työtä hyvinvointipalveluissa tehdään yhteistyössä oman toimialan lisäksi myös kaupungin sekä alueen muiden toimijoiden ja paikallisten yhdistysten kanssa. (Nivalan kaupunki julkaisuaika tuntematon e.) Kaupungissa on lautakuntia ja johtokuntia, joiden tehtävänä on oman tehtäväalueensa ohjanta ja valvonta. Näitä ovat hyvinvointilauta-

kunta, keskusvaalilautakunta, alueellinen maaseutulautakunta, opetuslautakunta, tarkastuslautakunta sekä tekninen lautakunta. Hyvinvointilautakunta kehittää ja johtaa hyvinvointitoimialaa ja on vastuussa palvelujen tuloksellisesta järjestämisestä sekä niiden seurannasta ja vaikuttavuuden arvioinnista. Myös palveluiden käyttäjien osallistaminen kehitystoimintaan kuuluu lautakunnan tehtäviin. Kaupungissa toimii myös vanhus- ja vammaisneuvosto sekä nuorisoneuvosto, jotka edustavat kyseisiä väestöryhmiä ja ajavat heidän etuaan. (Nivalan kaupunki julkaisuaika tuntematon f.)

3.3 Kaupungin hyvinvoinnin ja terveyden edistämiseen liittyvät asiakirjat ja suuntaviivat

Kaupunkistrategiassaan Nivalan kaupunkikonserni nostaa strategisista päämääristään ensimmäiseksi turvallisen arjen ja hyvinvoivat asukkaat. Tätä päämäärää tukevia toimia ovat toimiviin ja turvallisiin asuinympäristöihin, eri ikäisten vapaa-ajantoimintaan sekä yhteisöllisyyden tukemiseen panostaminen. Toisena päämääränä on tarjota työn ja yrittäjyyden edellytyksiä, minkä vuoksi kaupunki pyrkii mahdollistamaan yritysten toimintaedellytyksiä, edesauttamaan työn ja sen tekijöiden kohtaamista sekä määrittämään innovaatioita suosivana paikkakuntana. Kolmantena strategisena tavoitteena on kaupungin kestävä kehityksen tukeminen, mitä varten halutaan lujittaa mainetta työnantajana, vahvistaa kaupunkikonsernin kestävyttä ja vakautta sekä tuoda asukkaille lisäarvoa hyvällä hallinnolla ja siihen liittyvillä toimilla. (Nivalan kaupunki julkaisuaika tuntematon g.)

Kaupunkistrategiassa toimintakauden tavoitteissa on hyvinvoinnin ja terveyden edistämisen työn näkökulmasta huomioitu asioita monialaisesti eri toimialojen osuutta esiin nostaan. Tämän tutkimuksen näkökulmasta Nivalan kaupunkistrategian voi katsoa nimeävän konkreettisia toimia edistämään hyvinvointia aikaisemmin esitelty, Terveyden ja hyvinvoinnin laitoksen (2022b) laajan hyvinvointikäsityksen mukaan toimialakohtaisesti ja kohdennetusti. Esimerkkeinä näistä toimita ovat laadukkaiden ja turvallisten oppimisympäristöjen ja turvallisten kulkuväylien tarjoaminen (Nivalan kaupunki julkaisuaika tuntematon g), joiden voi katsoa kohdentuvan opetus- ja teknisen lautakunnan toimijoiden työhön osana hyvinvoinnin ja terveyden edistämisen työtä.

Nivalan laajassa hyvinvointikertomuksessa näkyy yhteys kaupunkistrategian kanssa tavoitteiden yhteen liittymisessä ja laajan hyvinvointikertomuksen toimiessa välineenä kaupunkistrategian toteuttamisessa (Nivalan kaupunki 2021a, 17). Hyvinvointitietojen perusteella laadittuja Nivalan kaupungin hyvinvointisuunnitelman painopistealueita yhdistävänä tekijänä on ajatus, että yksilön hyvinvointi on edellytys laajemmalle ja yhteisöllisemmälle hyvinvoinnille. Ensimmäiseksi painopistealueeksi hyvinvointisuunnitelmassa on nostettu lasten ja nuorten hyvinvoinnin ja sitä kautta perheiden hyvinvoinnin tukeminen. Toisena painopisteenä on asukkaiden toimintakyvyn ja terveyden ylläpidon edesauttaminen ja kolmantena osallisuuteen, päihteettömyyteen ja mielen hyvinvoinnin ylläpitoon myötävaikuttaminen. Hyvinvointisuunnitelmassa on taulukoitu painopistealueittain yksilöityjä tavoitteita konkreettisine toimenpiteineen niihin pääsemiseksi. Suunnitelmassa on myös määritelty toimenpiteiden toteuttamiseksi vastuutahot, aikataulut ja resurssit sekä arviointimittarit, joilla toteutumista seurataan. (Nivalan kaupunki 2021a, 18–30.) Toimenpiteiden toteutuksen osalta suunnitelmassa on veloitettu eri toimialoja, organisaatioita, kaupunkikonsernin tytäryhtiöitä sekä kolmannen sektorin edustajia ja muita yhteistyökumppaneita (Nivalan kaupunki 2021a, 18–30) mukailien kaupungin hyvinvointipalveluiden linjausta siitä, että hyvinvoinnin edistämisen toimet kuuluvat kaikille (Nivalan kaupunki julkaisuaika tuntematon e).

Terveyden ja hyvinvoinnin laitoksen TEA viisari- raportoinnin mukaan Nivalan kaupungissa hyödynnetään päätösten vaikutusten ennakoarviointia kaikessa kunnan toiminnassa ja sen käytöstä on laadittu kirjallinen toimintaohje (Terveyden ja hyvinvoinnin laitos 2023b). Tässä kaupungin toimintaohjeessa on listattu, mistä päätöksistä vaikutusten ennakoarviointi tehdään, mistä sitä ei tehdä ja kenen vastuulle sen tekeminen kuuluu. Arviointi ohjeistetaan tehtäväksi esimerkiksi merkittävästi kustannuksia muuttavissa päätöksissä ja hankkeissa. Sen tekemisen on määritelty olevan päätöksen valmistelijan tai esittelijän vastuulla ja arviointi on ohjeistettu yhdistettäväksi esityslistan liitteeksi. Esittelytekstiin tulisi lisätä maininta siitä, onko vaikutusten ennakoarviointia tehty sekä myös perustelu arvioinnin tekemättä jättämiselle, mikäli sitä ei ole tehty. Tämä ohjeistus päätösten vaikutusten ennakoarvioinnista on Nivalassa nimetty koskevan koko kaupunkikonsernia. (Nivalan kaupunki julkaisuaika tuntematon h.)

Nivalan kaupungissa on käytössä myös muita asiakirjoja, jotka kytkeytyvät vahvasti hyvinvoinnin ja terveyden edistämiseen. Näistä yksi laaja asiakirja on talousarvio, jossa yhteys hyvinvoinnin ja terveyden edistämisen työhön näkyy vahvasti monella tasolla ja taholla, eri toimialat ja tytäryhtiöt huomioiden (Nivalan kaupunki 2021b). Kulttuurisuunnitelmassa kaupunki on luonut suuntaviivat kulttuurin saavutettavuuden, osallisuuden ja palvelutyytyväisyyden kehittämiseksi ja sitä kautta kulttuurihyvinvoinnin parantamiselle (Nivalan kaupunki julkaisuaika tuntematon i). Kulttuurikasvatussuunnitelman tavoite on jalkauttaa samoja kulttuurihyvinvoinnin elementtejä erityisesti varhaiskasvatuksen ja koulujen arkeen lapsia ja nuoria ajatellen (Nivalan kaupunki julkaisuaika tuntematon j). Ehkäisevän päihdetyön suunnitelmassa on kuvattu kaupungin rakenteet ehkäisevän päihdetyön osalta (Nivalan kaupunki julkaisuaika tuntematon k). Kouluterveyskyselyn yhteenveto antaa kaupungille tärkeää tietoa hyvinvoinnin ja terveyden edistämisen toimien suunnittelua varten kouluikäisten osalta (Nivalan kaupunki 2021c). Kotouttamisohjelma taas tukee ja edistää maahanmuuttajien kotoutumista Nivalan kaupunkiin, tukien samalla osaltaan myös kaupunkistrategian yhtä kärkihanketta tuottaa kaupunkiin pitoa ja vetoa sekä tukea työtä ja yrittäjyyttä kaupungissa (Nivalan kaupunki 2022). Lisäksi kaupungissa on vanhus- ja vammaisneuvoston toimintaohjeet, joissa määritellään kaupungin ikäihmisten ja vammaisten, heidän omaistensa sekä järjestöjen parhaaksi toimivan neuvoston toimintaan liittyvät raamit (Nivalan kaupunki 2021d).

4 TUTKIMUKSEN TOTEUTUS

Kyselytutkimuksen suunnittelu aloitettiin yhteistyössä erään kaupunkiorganisaation kanssa syksyllä 2022. Kyselypatteristoa rakennettiin teoreettisen viitekehysten pohjalta. Ajatuksena kyselypatteriston luomisessa tutkijoilla oli sen soveltuvuus laajemmin Suomen kuntiin ja kaupunkeihin sekä sen toimivuus eri organisaatiotasolla. Jotta kyselypatteristo saatiin laajemmin sovellettavaksi, kysymyksiä muotoiltiin niin, että kyselyllä saataisiin selville kaupungin eri organisaatiotasojen tietoa hyvinvoinnin ja terveyden edistämisen työn perusteista.

Sosiaali- ja terveysalan uudistus vuoden 2023 alussa toi kyseisessä kaupunkiorganisaatioissa muutoksia kaupungin hyvinvoinnin ja terveyden edistämisen työhön, minkä seurauksena yhteistyö jouduttiin päättämään tutkijoista johtumattomista syistä. Yhteistyön päätyttyä tutkijat lähestyivät muita kaupunkiorganisaatioita tiedustellen mahdollisuuksia tutkimuksen toteuttamisesta heille. Tutkimuksen yhteistyö ja kyselyn toteuttaminen saatiin siirrettyä Nivalan kaupunkiin maaliskuussa 2023. Nivalan kaupungin kanssa kyselypatteristoa ja tutkittavaa joukkoa muokattiin heidän tarpeisiinsa sopivaksi, kuitenkin muuttamatta tutkimuksen tarkoitusta, tavoitetta tai tutkimuskysymyksiä.

4.1 Tarkoitus, tavoite ja tutkimuskysymykset

Tutkimuksen tarkoituksena oli tutkia Nivalan kaupunginhallituksen, -valtuuston ja näiden varajäsentien sekä kaupungin ja sen tytäryhtiöiden työntekijöiden tietoa kaupungin hyvinvoinnin ja terveyden edistämisen työstä sekä sen jalkautumisesta vastaajien omaan työhön. Tutkimuksen tavoitteena oli laatia kyselypatteristo, jonka avulla tutkimuksen tarkoitus pyrittiin selvittämään. Tutkimuksen tulosten toivottiin auttavan Nivalan kaupungin hyvinvoinnin ja terveyden edistämisen työn kehittämisessä.

Tutkimusta ohjasivat tutkimuskysymykset, joita olivat:

1. Miten kaupungin hyvinvoinnin ja terveyden edistämisen työlle luodut suuntaviivat tavoittavat kaupungin eri organisaatiotasot?
2. Miten kaupungin eri organisaatiotasojen osallisuus toteutuu kaupungin hyvinvoinnin ja terveyden edistämisen työssä?
3. Miten kaupungin hyvinvoinnin ja terveyden edistämisen työn suunnitelmat jalkautuvat kaupungin eri organisaatiotasolle?

4.2 Kyselypatteriston luominen

Tutkimuksen aineistonkeruumenetelmänä käytettiin kyselyä, jonka laatimisessa hyödynnettiin Vehkalahden (2019, 20–26) esittämää teoriaa ja sen mukaista mittausmallin käyttöä. Aluksi selvitettiin tutkimuksen kohteena olevan ilmiön teoreettinen viitekehys keskeisine ulottuvuuksineen, eli mitä tutkitaan ja mistä ilmiö koostuu. Tässä tutkimuksessa keskeisiksi ulottuvuuksiksi muodostuivat hyvinvoinnin ja terveyden edistämisen työ, kunnan hyvinvoinnin ja terveyden edistämisen strategia, tiedon jalkauttaminen vastaajille sekä tiedolla johtaminen. Jokaisesta ulottuvuudesta nousi esiin osioita, eli aiheita kysymyksiksi, joita tutkimuksessa tulisi selvittää. Näistä muodostui mittari, jolla mitattiin useita toisiinsa liittyviä asioita. Mittarin muodostamisessa apuna toimi Vehkalahden mittaus-

mallia soveltaen luotu tämän tutkimuksen mittausmalli (kuva 1.), johon hahmoteltiin aluksi tutkimuksen aiheita taulukkomuotoon, minkä jälkeen niitä jalostettiin kysymyksiksi. Mittausmallin tekemisellä ja hyödyntämisellä saatiin osoitettua teorian ja empirian yhteys tutkimuksessa ja se vahvisti tutkimuksen perustaksi muodostetun teoreettisen viitekehyksen olleen toimiva tutkimuksen kannalta (Kananen 2019, 38–39).

Hyvinvoinnin ja terveyden edistämistyö	Kunnan hyvinvoinnin ja terveyden edistämisen strategia	Hyvinvoinnin ja terveyden edistämisen jalkautuminen vastaajille	Tiedolla johtaminen
<ul style="list-style-type: none"> tiedän mitä hyvinvoinnin ja terveydenedistämistyö on kaupungissa oma työni vaikuttaa kaupunkilaisten hyvinvointia ja terveyttä edistävästi kaupungin vahvuudet kaupunkilaisten hyvinvoinnin ja terveyden edistämisessä kaupungin heikkoudet kaupunkilaisten hyvinvoinnin ja terveyden edistämisessä 	<ul style="list-style-type: none"> tunnen kaupungin kaupunkistrategian olen osallistunut kaupungin strategian tekoon koen, että minun tulisi osallistua hyte-strategian luomiseen tunnen kaupungin hyvinvointisuunnitelman tavoitteet minun tulisi osallistua hyvinvointisuunnitelman laatimiseen tiedän, mikä on hyte-kerroin omalla työlläni on merkitys hyte-kertoimeen kaupungissa hytetyöhön panostetaan kaupungissa tulisi mielestäni panostaa hyte työhön kaupungissa hyödynnetään eri toimialojen tietoja hyte-työn kehittämiseen tunnen alueellisen hyvinvointikertomuksen ja suunnitelman 	<ul style="list-style-type: none"> minulla on ideoita kaupungin hyte-työn kehittämiseen koen tarvitsevani lisää osaamista työssäni hyte-työn toteuttamiseksi koen tarvitsevani lisää resursseja työssäni hyte-työn toteuttamiseksi koen tarvitsevani lisää motivaatiota työhöni hytetyön näkökulman toteutumiseksi koen tarvitsevani lisää tietoa työssäni hyte-työn toteuttamiseksi teetkö hyte-työhön liittyvää yhteistyötä omissa työssäsi 	<ul style="list-style-type: none"> oma työni vaikuttaa tietoihin, joita kaupunki hyödyntää hyte-työssä tiedän, mitä indikaattoritietoja kaupungista on olemassa oma työni vaikuttaa kaupungista rakentuvaan indikaattoritietoon hyödynnän omissa työssäni kaupungista saatavilla olevia indikaattoritietoja hyödynnän työni tukena tutkimustietoa hyte:stä

Kuva 1. Sovellettu mittausmalli, jota hyödynnettiin tutkimuksen kyselyn rakentamisen tukena (Vehkalahti 2019, 20–26).

Kyselypatteriston kysymykset pyrittiin muodostamaan sisällöllisesti teoriaan pohjaten niin, että ne olisivat tilastollisesti analysoitavassa muodossa sekä ymmärrettäviä (Vehkalahti 2019, 20). Kysymysten ymmärrettävyyteen kiinnitettiin erityistä huomiota, jotta tutkijoiden tarkoittama ajatus kysymyksestä välittyisi oikein. Suunnitteluvaiheessa kysymyksiä muotoiltiin useaan kertaan ja kysymysten ymmärrettävyyttä sekä kyselypatteristoa saatekirjeineen testattiin hyvinvointikoordinaattori opiskelijakollegoilla opinnäytetyöseminaarissa sekä useita kertoja tutkijoiden henkilökohtaisista verkostoista valituilla, taustaltaan sopivilla henkilöillä. Testeistä saatua informaatiota hyödynnettiin kyselyn suunnittelussa ja toteutuksessa. Tilastollista analysoitavuutta huomioitiin järjestysasteikollista Likert-asteikkoa mukaillemalla sekä valitsemalla tilastolliseen analysointiin soveltuvat kyselyasetukset Webropol kysely- ja raportointityökalussa, jossa tutkimuksen kyselypatteristo luotiin. Tutkijat hyödynsivät Savonia ammattikorkeakoulun Webropol kysely- ja raportointityökalusta vastaavaa opettajaa kyselypatteriston teknisissä asetuksissa. Kyselypatteriston kysymysten asettelu ja vastausvaihtoehdot pyrittiin luomaan yhteneväisiksi, sillä vastausvaihtoehdoiltaan yhteneväisiin kysymyksiin vastaaminen on sujuvampaa ja kannustaa vastaajia vastaamaan kyselylomakkeen loppuun (Tietoarkisto julkaisu-aika tuntematon; Vehkalahti 2019; 17–50).

Kyselypatteristoon valittiin 26 suljettua kysymystä ja yhdeksän avointa kysymystä. Kyselypatteristoon päädyttiin asettamaan Likert-asteikolle tyypilliset, viisiportaiset vastausvaihtoehdot, joilla pyrittiin saamaan esiin vastaajien näkemys ilmiön nykytilasta sekä vastaajien kokema tarve muutokseen

tutkittavan ilmiön suhteen. Kyselyyn haluttiin myös avoimia kysymyksiä, jotka mahdollistivat vastaajille laajemman tiedonannon. Pääpaino pidettiin suljetuissa kysymyksissä, joiden vastaaminen määriteltiin pakolliseksi kattavamman aineiston saamiseksi. Suljettujen kysymysten painotuksen ajateltiin olevan mahdollisimman vaivaton vastaajille ja vähentävän näin vastaajakatoa. Ajatuksena kysymysten pakollisuudessa oli myös kyselyn aiheen yleisluontoisuus sekä kysymysten ja vastausvaihtoehtojen muotoilu niin, että jokaisen olisi mahdollista vastata kysymyksiin. Avoimissa kysymyksissä nähtiin tärkeäksi vastaamisen vapaaehtoisuus. Avoimiin kysymyksiin vastaamisen vapaaehtoisuuden ajateltiin vähentävän osaltaan vastaajakatoa sekä tuovan vastauksiin luotettavuutta. Kyselyyn päädyttiin asettamaan myös toiminto, jolla vastaaja ohjattiin kyselyn lähettämisen jälkeen Nivalan kaupungin verkkosivustolle, jossa kerrottiin kaupungin hyvinvoinnin ja terveyden edistämisen työstä.

4.3 Aineistonkeruu

Tutkimusaineistonkeruu toteutettiin kokonaistutkimuksena ja määrällisenä survey- eli kyselytutkimuksena, jota varten laadittiin teoreettiseen viitekehykseen pohjautuva kyselypatteristo (liite 1). Kokonaistutkimus nähtiin perusteltuna, sillä perusjoukko oli suhteellisen pieni, 470 henkilöä. Kaupungin työntekijöiden tutkiminen nähtiin mielenkiintoisena, sillä kaupungin työntekijät ovat oleellisessa roolissa kaupungin hyvinvoinnin ja terveyden edistämisen työn käytännön toteutumisessa. Toisaalta myös päättäjien tärkeä rooli kaupungin hyvinvoinnin ja terveyden edistämisen työssä nähtiin oleellisena. Tämän kokonaistutkimuksen perusjoukon muodostivat kaupunginhallituksen ja -valtuuston jäsenet ja näiden varajäsenet sekä kaupungin ja sen tytäryhtiöiden työntekijät.

Haluttaessa kyselystä yleistettävää tietoa, on kyselytutkimus todettu toimivaksi menetelmäksi (Kananen 2019, 75; Mäkelä 2022). Yleistettävyyden kannalta kyselytutkimuksen käyttö nähtiinkin tässä tutkimuksessa sopivaksi menetelmäksi aineistonkeruun osalta. Metodologisena tutkimusotteena käytettiin kvantitatiivista lähestymistapaa, koska tutkittava ilmiö oli tunnettu ja aihepiiriin oli olemassa teorioita sekä tutkimustuloksia, joita voitiin käyttää tutkimuksen perustana tutkimuskysymyksiin vastauksia etsittäessä (Kananen 2019, 37, 74–76).

Kysely lähetettiin vastaamisohjeet sisältävän saatekirjeen (liite 2) kanssa sähköpostitse 12.4.2023 kaikille Nivalan kaupunginhallituksen ja -valtuuston jäsenille ja näiden varajäsenille, 70 henkilölle, sekä kaupungin ja sen tytäryhtiöiden työntekijöille, joita oli 400. Kysely oli samansisältöinen kaikille vastaajille. Vastaukset lähetettyään vastaajalle avautui Nivalan kaupungin verkkosivu, minkä ajatuksena oli ohjata vastaajat kyselyn aihealueen tiedon pariin. Tutkimuksen toimeksiantajan puolelta yhteishenkilönä toimi Nivalan kaupungin hyvinvointikoordinaattori. Hän toimi myös kyselyn välittäjänä eteenpäin, jolloin tutkijat eivät käsitelleet vastaajien henkilötietoja, kuten nimiä ja sähköpostiosoitteita. Ainoastaan tutkijat taas käsitelivät kerättyä aineistoa, eikä toimeksiantaja näin ollen nähty kyselyn vastauksia. Tällä pyrittiin varmistamaan vastaajien anonymiteetin säilyminen. Vastausaikaa kyselyyn vastaamiseen annettiin kaksi viikkoa. Kysely oli auki 12.4.-26.4.2023 välisen ajan ja muistutusviesti kyselystä lähetettiin 19.4.2023. Kyselyn vastausaika valittiin niin, ettei ajanjaksolle osunut virallisia arkipyhiä tai vilkkaita lomakausia. Kysely lähetettiin viikonpäivistä keskiviikkona. Ajatuksena oli, että kyselyyn vastaamisen ajankohta sijoittuisi kolmelle viikolle ja vähentäisi näin ollen ihmisten loma-aikojen tai mahdollisten muiden poissaolojen vaikutusta kyselyyn osallistumiseen. Tällä pyrittiin vähentämään vastauskatoa.

4.4 Aineiston analysointi

Tutkimuksen aineistoa esikäsiteltiin tarkastelemalla sekä suljettujen että avoimien kysymysten vastauksia ja kirjaamalla ylös esiin nousseita huomioita. Suljettujen kysymysten vastauksia tarkasteltiin taulukkomuodossa tilastollisten tunnuslukujen kuten n-lukujen ja prosenttien kautta. Webropol kysely- ja raportointityökalulla luotiin aluksi peruseräraportit, joissa oli sekä avoimet että suljetut kysymykset vastauksineen jaoteltuina perusjoukon kahteen vastaajajoukkoon, eli kaupunginhallituksen ja -valtuuston jäseniin ja näiden varajäseniin sekä kaupungin ja sen tytäryhtiöiden työntekijöihin. Tutkimusaineistoa tarkasteltiin näiden vastaajaroolien kautta. Raporteista ajettiin Webropol kysely- ja raportointityökalun avulla myös kuvaajia, joita käytettiin tulosten analysoinnin graafisessa tarkastelussa. Tämänkaltaisella tarkastelulla katsotaan olevan tilastollisen analyysin prosessissa myös merkitystä (Heikkilä 2014, 139). Tutkimusaineistoa ryhmiteltiin tutkimuskysymyksittäin tutkimuksen tavoitteen ja tutkimuskysymyksiin vastaamisen hahmottamiseksi.

Mann-Whitneyn U-testiä käytettiin tutkimustulosten analysoinnissa, sillä se soveltuu tutkimuksessa käytettyjen järjestysasteikollisten havaintojen tarkasteluun silloin, kun vastaajamäärät ovat pieniä eikä parametrisen testaus näin ollen sovellu käytettäväksi. U-testissä verrataan kahden mitattavan joukon vastausten mediaaneja toisiinsa ja nolla hypoteesi U-testissä on näiden kahden muuttujan järjestyslukujen samankaltainen jakauma. U-testi tehtiin käyttäen Webropol- kysely ja raportointityökalua ja sen Professional statistics -analysointiohjelmaosiota. U-testin suorittamista varten aineistoa muokattiin niin, että ”en tiedä” vastausvaihtoehdot suljettiin keskiarvojen analysoinnin ulkopuolelle. Testauksessa käytettiin muuttujien arvoina vastausasteikon mukaisia järjestyslukuja, jotka soveltuvat U-testin käyttämiseen. Mitä pienempi merkittävyystaso U-testissä on, sitä todennäköisemmin kahden mitattavan kohteen vastausten jakaumat poikkeavat toisistaan. Kyselypatteriston kysymykset käytiin läpi tätä U-testiä hyödyntäen. Tuloksena saatiin eroteltua kuusi kysymystä, joissa U-testin perusteella oli tilastollisesti merkittävä eroavaisuus tutkimuksen kahden vastaajajoukon, eli kaupunginhallituksen, -valtuuston tai näiden varajäsenien vastauksia sekä kaupungin tai sen tytäryhtiöiden työntekijöiden välillä. Näissä kuudessa kysymyksessä vastausten vertailu nähtiin näin ollen mielekkäänä, sillä testin tuloksena saatu p-arvo oli alle 0,05. U-testissä p-arvo kuvastaa merkittävää eroavaisuutta tutkimuksen kahden mittauksen kohteen vastausten välillä ja p-arvon ollessa alle 0,05 nähdään eron olevan merkittävä, kun taas p-arvon ollessa yli 0,05 vastausten välinen eroavaisuus nähdään vähemmän merkittävänä. (Heikkilä 2014, 218–219; Nummenmaa 2021, 365–371.)

Mann-Whitneyn U-testin tuloksia tarkasteltiin Webropol kysely- ja raportointityökalusta saatujen erilaisten kuvaajien avulla, joista histogrammin ja normaalijakauman yhdistävä kuvaaja osoittautui havainnollistavaksi tulosten analysoinnissa. Siinä luokiteltu aineisto on kuvattu histogrammina, johon on lisätty kyseisen muuttujan keskiarvoa parametrinä käytävä normaalijakaumakäyrä. Tällä kahden kuvaajan yhdistämisellä saatiin kuvattua sitä, onko kyseisen muuttujan jakauma lähellä normaalijakaumaa ja ellei, niin miten muuttujan saamat arvot ovat jakautuneet siihen nähden. Normaalikäyrän huipukkuus ja vinous kertovat sen, miten kaukana muuttujan jakauma on normaalista, eikä niitä nähdä soveltuvana järjestysasteikolla mitatun aineiston analyysissä (Heikkilä 2014, 88–90, 159–161). Tämän tutkimuksen aineiston analysoinnissa normaalikäyrää tarkasteltiin visuaalisesti ilman

tarkkoja huipukkuuden tai vinouden tunnuslukuja. Graafisesta esityksestä voitiin todeta, että vasemalle vino, negatiivinen jakauma kuvastaa vastausten olleen vastausvaihtoehdoista positiivisempia, eli kyseisen muuttujan kohdalla vastaajien tieto kysytystä asiasta on ollut vahvempaa, ja sitä kautta kysymyksen vastaus on saanut suuremman arvon asteikossa vastattaessa. Oikealle vinon, positiivisen jakauman kohdalla tilanne on tulosten kannalta päinvastainen. Aineiston muiden kuin tilastollisesti merkittävää eroavaisuutta osoittaviksi todettujen suljettujen kysymysten vastausten analysoinnissa käytettiin yksittäisten suorien jakaumien tarkastelua vastaajamäärien, keskiarvojen ja prosenttilukujen osalta. Vastauksista poimittiin tutkimuksen kannalta merkittäviä kysymyksiä ja näistä oleellisimmiksi arvioituja jakaumia, joilla pyrittiin löytämään vastauksia tutkimuskysymyksiin.

Avoimien kysymysten vastauksia työstettiin teoriaohjaavan aineiston sisällönalanyllisin keinoin deduktiivisella päättelyllä (Tuomi & Sarajärvi 2018, 266–269). Sisällönanalyysin avulla voitiin luokitella ilmiö ja tulkita sitä aineistosta nousseiden piirteiden avulla. Havainnollistamaan tehtyä, sisällönanalyysin prosessista tuotoksineen tehtiin esimerkkikaavio (liite 4). Laadullisella sisällönanalyysillä ei ole tarkkoja teorioihin ja metodeihin liittyviä tutkimusfilosofisia suuntauksia, eikä näin ollen yhteeneviä sääntöjä sen toteutustavasta (Vuori julkaisuaika tuntematon). Avoimien kysymysten vastaukset ryhmiteltiin aluksi tutkimuskysymyksittäin. Vastausten sisältöä ryhmiteltiin myös muihin vastauksissa toistuneisiin kategorioihin. Ryhmittelyssä visuaalisena apukeinona käytettiin värejä aineiston koodaamiseen. Analyysissa annetuista alkuperäisistä vastauksista muodostettiin pelkistettyjä ilmauksia, jotka ryhmiteltiin alaluokkiin. Tämän jälkeen järjestettiin systemaattisen ryhmittelyn alaluokista yläluokkia ja niistä pääluokkia, joista lopuksi tehtiin yhdistävä luokka. (Tuomi & Sarajärvi 2018, 91–94.) Saatujen avoimien vastausten ryhmittely antoi suuntaa tutkimustulosten ymmärrettävyyteen sekä lisätietoa tutkittavasta ilmiöstä ja vastaajien yksilöllisestä kokemusmaailmasta laadullisella lisämenetelmällä. Avoimien kysymysten vastauksilla pyrittiin täydentämään suljettujen kysymysten antamaa näkemystä tutkimuskysymyksiin.

4.5 Eettisyys ja luotettavuus

Tutkimukseen osallistuminen ja kyselyyn vastaaminen oli vapaaehtoista, mikä mainittiin kyselyn saatekirjeessä (liite 2) sekä tietosuojaselosteessa (liite 3). Saatekirjeessä kerrottiin myös kyselyyn vastaamisen pitämistä suostumuksen ilmaisuna kyselyyn osallistumisesta. Tutkimusta tehtiin hyvän tutkimuskäytännön periaatteiden ja eettisten käytänteiden mukaisesti sekä EU:n yleinen tietosuojasetus (EU 679/2016), tietosuojalaki (1050/2018) ja tekijänoikeuslaki (404/1961) huomioiden. Tutkimuksen tilaajat toimivat asianmukaisesti yhteistyössä tutkijoiden kanssa koko tutkimusprosessin ajan, pyrkimättä vaikuttamaan tutkimukseen tai sen tuloksiin. Tekijöillä ei ollut esteellisiä määrittäviä suhteita tutkimuksessa käsiteltävään aiheeseen tai siihen liittyviin henkilöihin, joten tutkimus tehtiin objektiivisesti. Rahallisia tai muita sitoumuksia tutkimuksen tekemiseen tekijöiden, tutkimuskohteen tai tilaajan välillä ei ollut. Tekijät perehtyivät tutkimuksen aihepiiriin koko prosessin ajan ja panostivat siihen asianmukaisin, saatavissa olevin resurssein, turvaten myös omalta osaltaan itselleen parhaan mahdollisen oppimisprosessin. Parityönä toteutettuna molempien tutkijoiden vastuulla oli opinnäytetyön onnistunut ja tasapuolinen tekeminen sekä velvollisuus huolehtia prosessin eettisyydestä. Asianmukaista toimintaa tuki ohjaavien opettajien vastuu tutkimuseettisten periaatteiden noudattamisesta tutkimustyöprosessin aikana. Tutkijat tiedostivat koko tutkimusprosessin ajan, että

kirjallinen työ tarkistetaan plagiaatintunnistusjärjestelmässä sekä valmiin työn julkisen julkaisemisen. (Ammattikorkeakoulujen rehtorineuvosto 2020, 4–9.)

Tutkimus ei sisällä sellaisia elementtejä, että sen tekeminen olisi vaatinut eettistä ennakkoarviointia (Tutkimuseettinen neuvottelukunta 2019, 14–18). Tämä varmistettiin tutkimusprosessin alussa. Kyselyyn vastaajille tuotiin esiin kyselyn tarkoitus, sen valmistelijat sekä vastausten käyttötarkoitus läpinäkyvästi ja eettisesti saatekirjeessä sekä tietosuojaselosteessa. Tietosuojaseloste laadittiin kyselyn liitteeksi, vaikka tutkimuksessa ei syntynyt henkilötietorekistereitä ja vastaajia yksilöivinä tietoina kerättiin kyselyssä ainoastaan tieto siitä, missä roolissa vastaaja kyselyyn vastaa. Tietosuojaseloste laadittiin luotettavuutta lisäävänä tekijänä. Tietosuojaseloste laadittiin Savonia ammattikorkeakoulun tietosuojaseloste-pohjaa hyödyntäen. Tutkijat eivät käsitelleet tai saaneet tietoonsa sähköpostin jakelulistaa ja vastaukset kirjautuivat järjestelmään anonyymeinä, joten vastaajien henkilöllisyydet pysyivät salassa tutkijoilta. Kyselyn vastauksiin pääsy on ollut ainoastaan tutkijoilla. Nivalan kaupungin kanssa allekirjoitettiin asianmukaisesti opinnäytetyösopimus sekä tutkimuslupahakemus, jotka laadittiin Savonia ammattikorkeakoulun valmiita pohjia hyödyntäen.

5 TUTKIMUSTULOKSET

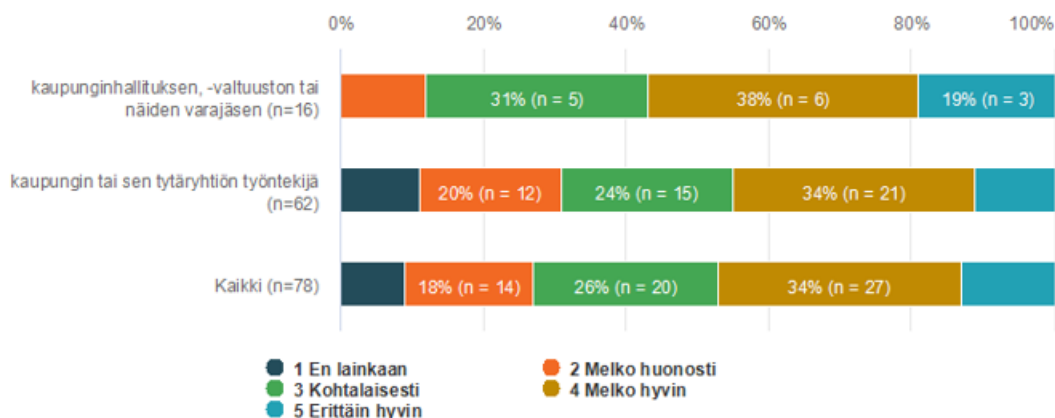
Kyselyitä lähetettiin 470 henkilölle ja vastauksia saatiin kaikkiaan 78. Kaupunginhallituksen, -valtuuston tai näiden varajäsenten vastauksia saatiin 16 kappaletta ja kaupungin tai sen tytäryhtiöiden työntekijöiden vastauksia saatiin 62 kappaletta. Kokonaisuudessaan vastausprosentti oli tässä kyselytutkimuksessa 17 prosenttia. Kyselyn vastausprosenttia käsitellään tarkemmin luvussa 6.1 tutkimuksen luotettavuus.

5.1 Tieto kaupungin hyvinvoinnin ja terveyden edistämisen työn suuntaviivoista

Vastanneista kaupungin tai sen tytäryhtiön työntekijöistä 34 prosenttia tietää melko hyvin, mitä kaupungin hyvinvoinnin ja terveyden edistämisen työ on. Muuten vastausten hajonta työntekijöiden osalta on suurta ja näin ollen tieto kaupungin hyvinvoinnin ja terveyden edistämisestä on vaihtelevaa. Kaupunginhallituksen, -valtuuston ja näiden varajäsenten vastaajajoukosta viisi tiesi kohtalaisesti, kuusi melko hyvin ja kolme erittäin hyvin, mitä kaupungin hyvinvoinnin ja terveyden edistämisen työ on. Kuva (kuva 2.) esittää kysymyksen vastaukset tarkemmin pinotulla palkkikuvaajalla ja taulukolla.

2. Tiedän, mitä kaupungin hyvinvoinnin ja terveyden edistämisen työ on

Vastaajien määrä: 78



	kaupunginhallituksen, -valtuuston tai näiden varajäsen (n=16)		kaupungin tai sen tytäryhtiön työntekijä (n=62)		Kaikki (n=78)		Yhteensä
	n	Prosentti	n	Prosentti	n	Prosentti	
1 En lainkaan	0	0,0%	7	11,3%	7	9,0%	14
2 Melko huonosti	2	12,5%	12	19,3%	14	18,0%	28
3 Kohtalaisesti	5	31,2%	15	24,2%	20	25,6%	40
4 Melko hyvin	6	37,5%	21	33,9%	27	34,6%	54
5 Erittäin hyvin	3	18,8%	7	11,3%	10	12,8%	20
Yhteensä	16		62		78		156

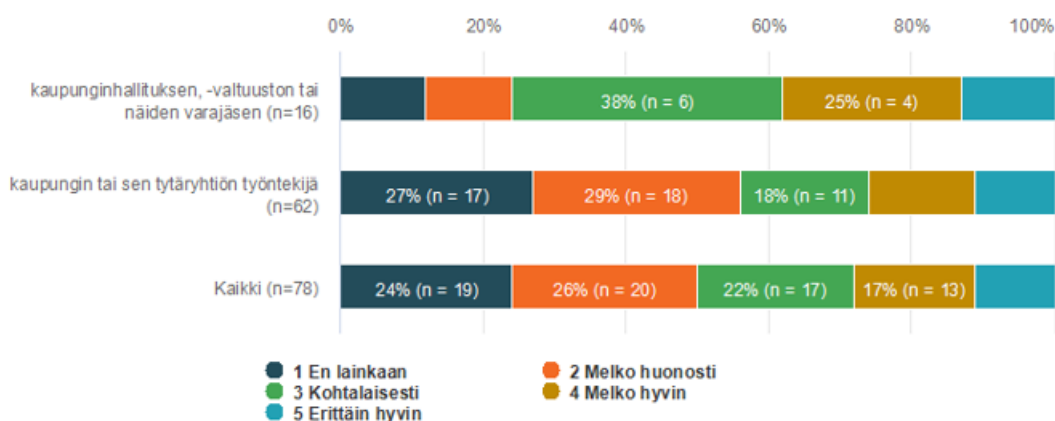
Kuva 2. Kysymyksen "Tiedän, mitä kaupungin hyvinvoinnin ja terveyden edistämisen työ on" vastaukset kuvaajina.

Kaupunginhallituksen, -valtuuston ja näiden varajäsenten vastaajajoukosta puolet, eli kahdeksan henkilöä, tarvitsee lisää tietoa kaupungin hyvinvoinnin ja terveyden edistämisen työstä kohtalaisesti. Kukaan heistä ei koe, että lisätiedon tarvetta aiheesta ei olisi lainkaan, samoin kuin kukaan ei myöskään koe tarvitsevansa sitä erittäin paljoa. Viisi vastaajaa kokee tarvitsevansa tietoa kaupungin hyvinvoinnin ja terveyden edistämisen työstä melko vähän ja kolme melko paljon. Kaupungin tai sen tytäryhtiön työntekijöistä 39 prosenttia tarvitsee tietoa kaupungin hyvinvoinnin ja terveyden edistämisen työstä kohtalaisesti. Heidän vastauksensa hajautuivat kaikkiin vastausvaihtoehtoihin, eli tiedon tarve kaupungin hyvinvoinnin ja terveyden edistämisen työstä on heillä vaihtelevaa.

Tieto virallisista kaupungin hyvinvoinnin ja terveyden edistämisen asiakirjoista on sekä kaupunginhallituksen ja -valtuuston jäsenten, että näiden varajäsenten, kuten myös kaupungin tai sen tytäryhtiöiden työntekijöiden keskuudessa vaihtelevaa. Kaupunginhallituksen, -valtuuston ja näiden varajäsenten vastaajajoukosta kuusi tietää kaupungin virallisista hyvinvoinnin ja terveyden edistämisen asiakirjoista kohtalaisesti ja neljä melko hyvin. Kaupungin ja sen tytäryhtiöiden työntekijöistä 27 prosenttia ei tiedä lainkaan ja 29 prosenttia tietää melko huonosti, mitä viralliset kaupungin hyvinvoinnin ja terveyden edistämisen asiakirjat ovat. Kuva (kuva 3.) esittää kysymyksen vastaukset tarkemmin pinotulla palkkikuvaajalla ja taulukolla.

11. Tiedän, mitä viralliset kaupungin hyvinvoinnin ja terveyden edistämisen asiakirjat ovat

Vastaajien määrä: 78



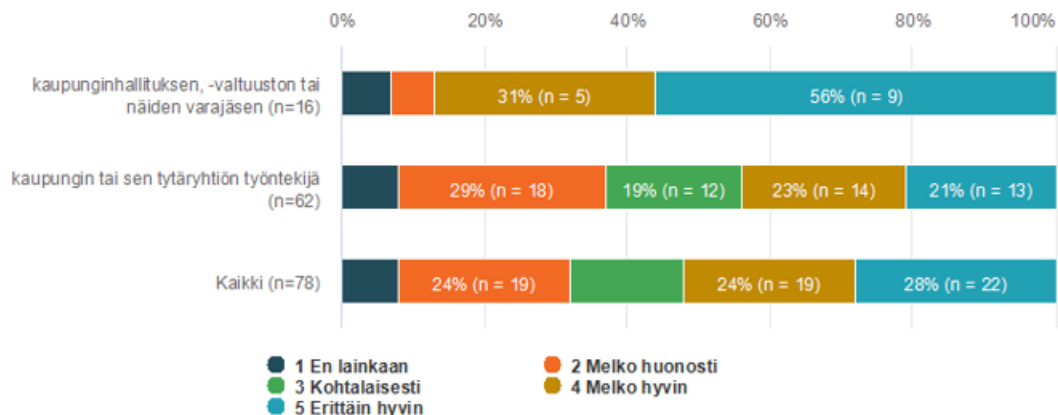
	kaupunginhallituksen, -valtuuston tai näiden varajäsen (n=16)		kaupungin tai sen tytäryhtiön työntekijä (n=62)		Kaikki (n=78)		Yhteensä
	n	Prosentti	n	Prosentti	n	Prosentti	
1 En lainkaan	2	12,5%	17	27,4%	19	24,4%	38
2 Melko huonosti	2	12,5%	18	29,0%	20	25,6%	40
3 Kohtalaisesti	6	37,5%	11	17,8%	17	21,8%	34
4 Melko hyvin	4	25,0%	9	14,5%	13	16,7%	26
5 Erittäin hyvin	2	12,5%	7	11,3%	9	11,5%	18
Yhteensä	16		62		78		156

Kuva 3. Kysymyksen "Tiedän, mitä viralliset kaupungin hyvinvoinnin ja terveyden edistämisen asiakirjat ovat" vastaukset kuvaajana.

Kaupunginhallituksen ja -valtuuston jäsenistä sekä näiden varajäsenistä viisi tietää kaupunkistrategian melko hyvin ja yhdeksän erittäin hyvin. Kaupungin ja sen tytäryhtiöiden työntekijöiden vastauksissa tiedosta kaupunkistrategiasta on suurempi hajonta. Kuva (kuva 4.) esittää kysymyksen vastaukset tarkemmin pinotulla palkkikuvaajalla ja taulukolla.

13. Tiedän kaupunkistrategian

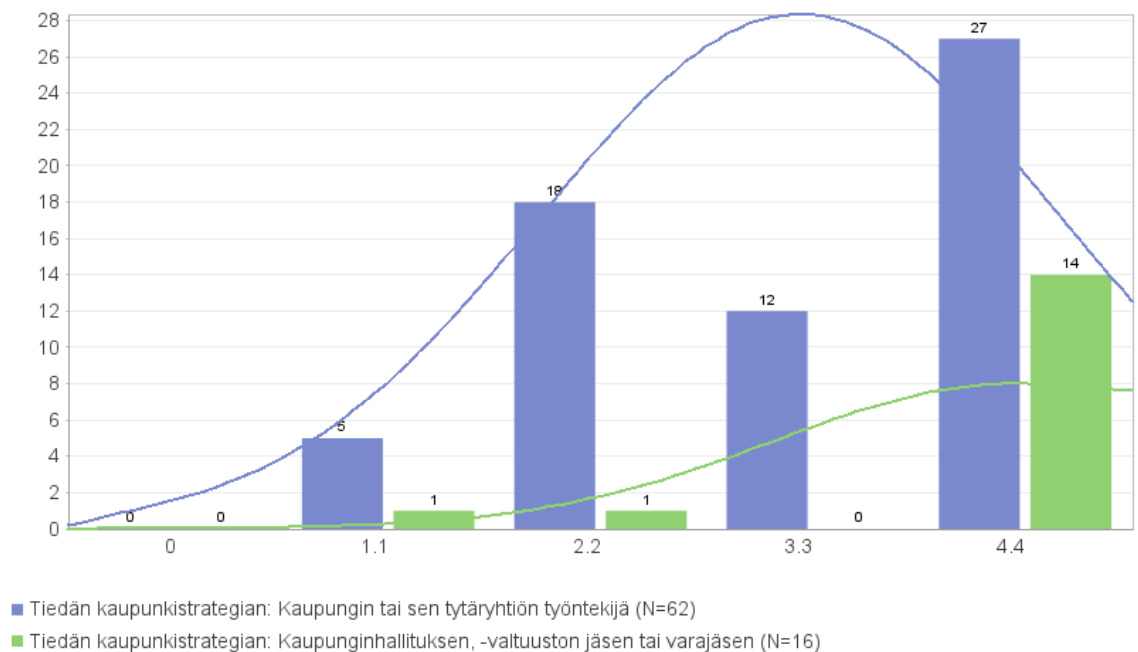
Vastaajien määrä: 78



	kaupunginhallituksen, - valtuuston tai näiden varajäsen (n=16)		kaupungin tai sen tytäryhtiön työntekijä (n=62)		Kaikki (n=78)		Yhteensä
	n	Prosentti	n	Prosentti	n	Prosentti	
1 En lainkaan	1	6,2%	5	8,1%	6	7,7%	12
2 Melko huonosti	1	6,3%	18	29,0%	19	24,3%	38
3 Kohtalaisesti	0	0,0%	12	19,3%	12	15,4%	24
4 Melko hyvin	5	31,2%	14	22,6%	19	24,4%	38
5 Erittäin hyvin	9	56,3%	13	21,0%	22	28,2%	44
Yhteensä	16		62		78		156

Kuva 4. Kysymyksen "Tiedän kaupunkistrategian" vastaukset kuvaajina.

Kaupunkistrategian tiedossa ilmeni vastaajaryhmien välillä tilastollisesti merkittävä ero ($p=0.003$) Mann-Whitneyn U-testillä. Kuva (kuva 5.) esittää kysymyksen vastausten jakaumat tarkemmin kuvaajassa, jossa näkyy vastausryhmien vastausten jakaumien poikkeaminen toisistaan ja suhteessa normaalijakaumaan. Kaupunginhallituksen, -valtuuston ja näiden varajäsenten vastaukset kuvautuvat vahvemmin vasemmalle vinona, negatiivisena jakaumana kuvastaen vastausten olleen positiivisempia, eli vastaajien tieto kysytystä asiasta on ollut vahvempaa, kun taas kaupungin ja sen tytäryhtiöiden työntekijöiden vastauksissa hajonta on suurempaa ja tieto aiheesta vaihtelevampaa.

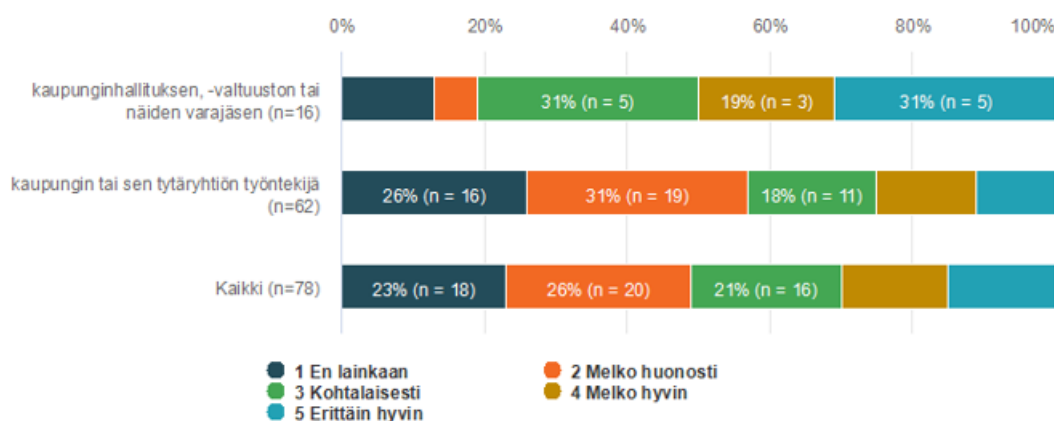


Kuva 5. Kysymyksen "Tiedän kaupunkistrategian" vastausten jakaumien poikkeamat molemmissa vastaajaryhmissä normaalijakaumaan nähden.

Kaupunginhallituksen ja -valtuuston jäsenistä sekä näiden varajäsenistä laajan hyvinvointikertomuksen tietää viisi henkilöä kohtalaisesti, kolme melko hyvin ja viisi erittäin hyvin. Kaupungin ja sen tytäryhtiöiden työntekijöiden vastauksissa on tämän tiedon osalta suurempaa hajontaa. Heistä 26 prosenttia ei tiedä lainkaan kaupungin laajaa hyvinvointikertomusta ja 31 prosenttia tietää siitä melko vähän. 18 prosenttia puolestaan tietää kaupungin laajan hyvinvointikertomuksen kohtalaisesti, 15 prosenttia melko hyvin ja 11 prosenttia erittäin hyvin. Kuva (kuva 6.) esittää kysymyksen vastaukset tarkemmin pinotulla palkkikuvaajalla ja taulukolla.

16. Tiedän kaupungin laajan hyvinvointikertomuksen

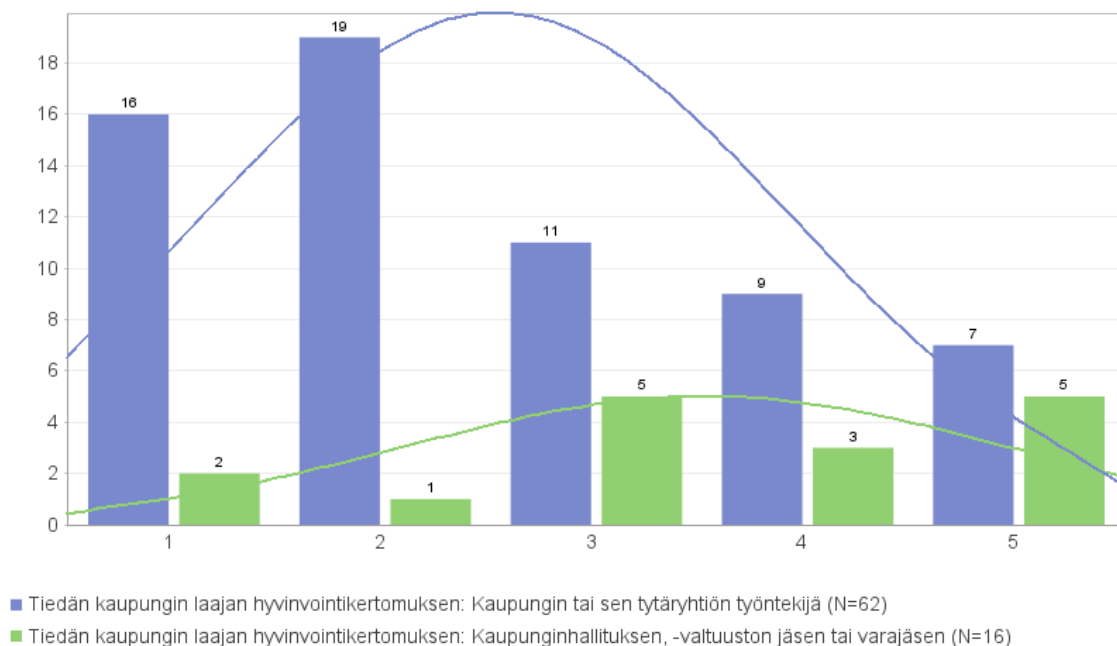
Vastaajien määrä: 78



	kaupunginhallituksen, - valtuuston tai näiden varajäsen (n=16)		kaupungin tai sen tytäryhtiön työntekijä (n=62)		Kaikki (n=78)		Yhteensä
	n	Prosentti	n	Prosentti	n	Prosentti	
1 En lainkaan	2	12,5%	16	25,8%	18	23,1%	36
2 Melko huonosti	1	6,3%	19	30,7%	20	25,6%	40
3 Kohtalaisesti	5	31,2%	11	17,7%	16	20,5%	32
4 Melko hyvin	3	18,7%	9	14,5%	12	15,4%	24
5 Erittäin hyvin	5	31,3%	7	11,3%	12	15,4%	24
Yhteensä	16		62		78		156

Kuva 6. Kysymyksen "Tiedän kaupungin laajan hyvinvointikertomuksen" vastaukset kuvaajina

Kaupungin laajan hyvinvointikertomuksen tiedossa ilmeni vastaajaryhmien välillä tilastollisesti merkittävä ero ($p= 0.014$) Mann-Whitneyn U-testillä. Kuva (kuva 7.) esittää kysymyksen vastausten jakaumat tarkemmin kuvaajassa. Kuvaajasta voi päätellä, että kaupungin ja sen tytäryhtiöiden työntekijöiden tiedon määrää osoittava käyrä kaupungin laajasta hyvinvointikertomuksesta on oikealle vino eli positiivinen. Tämä osoittaa heidän tietonsa kaupungin laajasta hyvinvointikertomuksesta olevan vähäisempää, kun taas kaupunginhallituksen, -valtuuston tai näiden varajäsenten tietoa kaupungin laajasta hyvinvointikertomuksesta kuvaava käyrä osoittaa heidän tietonsa aiheesta laajemmaksi.

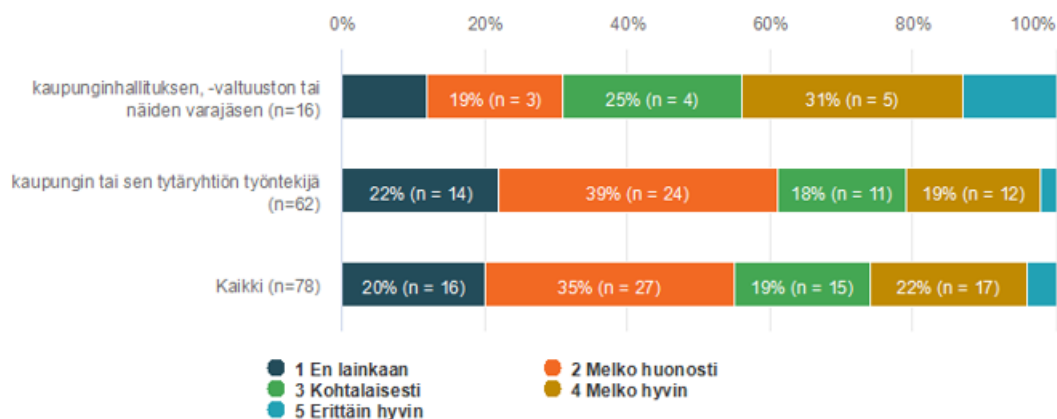


Kuva 7. Kysymyksen "Tiedän kaupungin laajan hyvinvointikertomuksen" vastausten jakaumien poikkeamat molemmissa vastaajaryhmissä normaalijakaumaan nähden.

Kaupungin hyvinvoinnin edistämisen painopistealueiden tiedossa ilmeni hajontaa kaupunginhallituksen ja -valtuuston jäsenten sekä näiden varajäsenten joukossa, kuitenkin niin, että neljä henkilöä tietää painopistealueet kohtalaisesti ja viisi henkilöä melko hyvin. Kaupungin ja sen tytäryhtiöiden työntekijöistä 23 prosenttia ei tiedä lainkaan ja 39 prosenttia tietää melko huonosti mitä kaupungin hyvinvoinnin edistämisen painopistealueet ovat. Kuva (kuva 8.) esittää kysymyksen vastaukset tarkemmin pinotulla palkkikuvaajalla ja taulukolla.

19. Tiedän, mitä kaupungin hyvinvoinnin edistämisen painopistealueet ovat

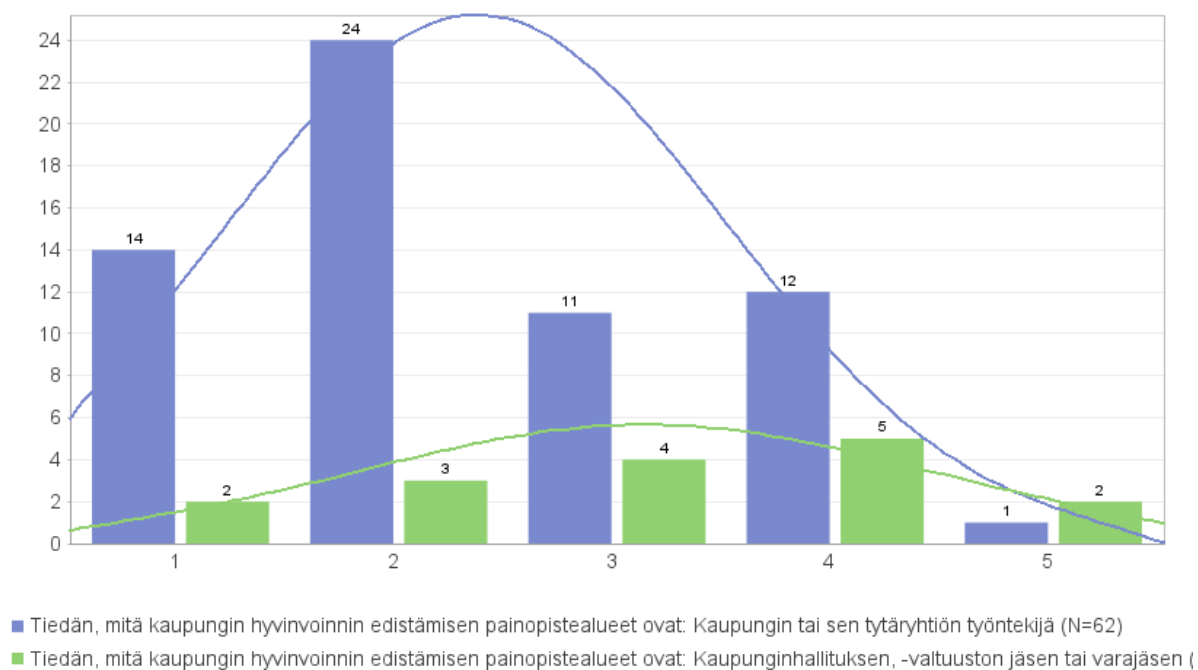
Vastaajien määrä: 78



	kaupunginhallituksen, -valtuuston tai näiden varajäsen (n=16)		kaupungin tai sen tytäryhtiön työntekijä (n=62)		Kaikki (n=78)		Yhteensä
	n	Prosentti	n	Prosentti	n	Prosentti	
1 En lainkaan	2	12,5%	14	22,6%	16	20,5%	32
2 Melko huonosti	3	18,7%	24	38,7%	27	34,6%	54
3 Kohtalaisesti	4	25,0%	11	17,7%	15	19,2%	30
4 Melko hyvin	5	31,3%	12	19,4%	17	21,8%	34
5 Erittäin hyvin	2	12,5%	1	1,6%	3	3,9%	6
Yhteensä	16		62		78		156

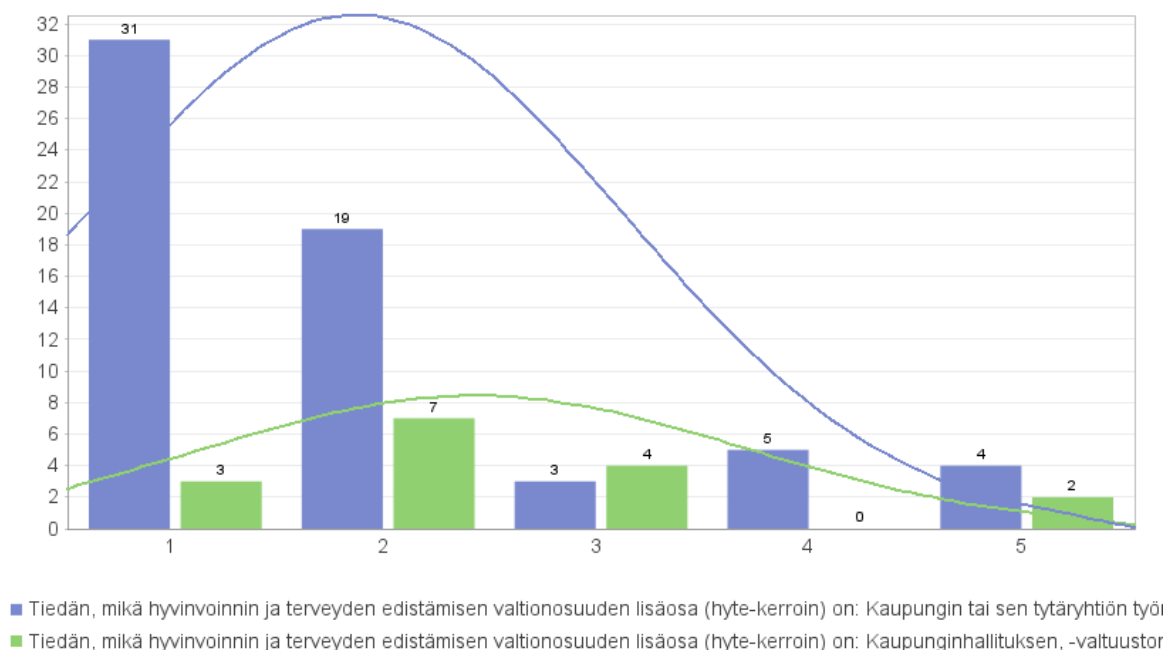
Kuva 8. Kysymyksen "Tiedän, mitä kaupungin hyvinvoinnin edistämisen painopistealueet ovat" vastaukset kuvaajina.

Kaupungin hyvinvoinnin edistämisen painopistealueiden tiedossa ilmeni vastaajaryhmien välillä tilastollisesti merkittävä ero ($p= 0.030$) Mann-Whitneyn U-testillä. Kuva (kuva 9.) esittää kysymyksen vastausten jakaumat tarkemmin kuvaajassa. Kuvaaja osoittaa, että kaupungin tai sen tytäryhtiöiden työntekijöiden tieto kaupungin hyvinvoinnin edistämisen painopistealueista on kokonaisuudessaan vähäisempää verrattuna kaupunginhallituksen, -valtuuston tai näiden varajäsenten tiedon määrään aiheesta.



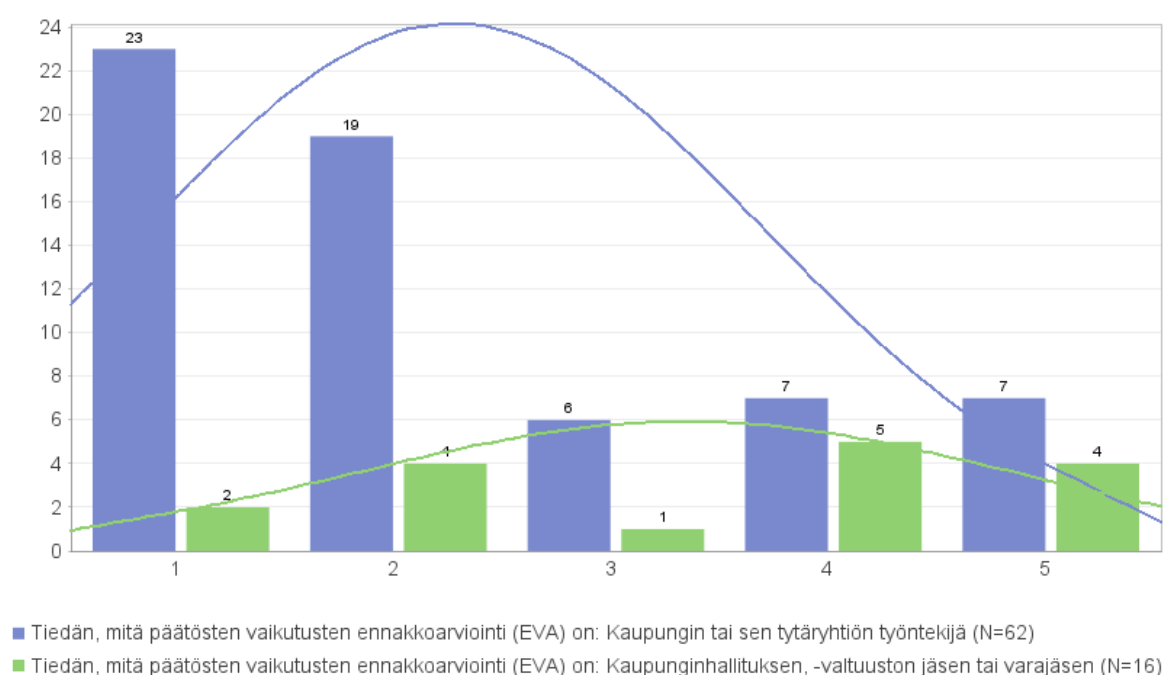
Kuva 9. Kysymyksen "Tiedän, mitä kaupungin hyvinvoinnin edistämisen painopistealueet ovat" vastausten jakaumien poikkeamat molemmissa vastaajaryhmissä normaalijakaumaan nähden.

Kaupunginhallituksen ja -valtuuston jäsenistä sekä näiden varajäsenistä hyvinvoinnin ja terveyden edistämisen valtiosuuden lisäosan eli hyte-kertoimen tiesi erittäin hyvin kaksi vastaajaa, kohtalaisesti neljä, melko huonosti seitsemän ja ei lainkaan kolme vastaajaa. Kaupungin tai sen tytäryhtiöiden työntekijöistä puolet ei tiennyt hyte-kertoimesta lainkaan, 31 prosenttia tiesi siitä melko huonosti ja viisi prosenttia kohtalaisesti. Hyte-kertoimen tiedossa ilmeni vastaajaryhmien välillä tilastollisesti merkittävä ero ($p= 0.033$) Mann-Whitneyn U-testillä. Kuva (kuva 10.) esittää kysymyksen vastausten jakaumat tarkemmin kuvaajassa. Kuvaaja osoittaa, että vastaukset kysymykseen hyvinvoinnin ja terveyden edistämisen valtiosuuden lisäosasta ovat molemmissa vastaajaryhmissä painottuneet enemmän vähäisempään tietoon aiheesta kuitenkin niin, että kaupungin tai sen tytäryhtiöiden työntekijöiden vastaajajoukon osalta tämä ilmiö on vahvempi.



Kuva 10. Kysymyksen "Tiedän, mikä hyvinvoinnin ja terveyden edistämisen valtiosuuden lisäosa (hyte-kertoimen) on" vastausten jakaumien poikkeamat molemmissa vastaajajoukoissa normaalijakaumaan nähden.

Kaupunginhallituksen ja -valtuuston jäsenistä sekä näiden varajäsenistä päätösten vaikutusten ennakkoarviointi (EVA) oli tiedossa erittäin hyvin neljällä ja melko hyvin viidellä vastaajalla. Toisaalta melko huonosti aiheesta tiesi neljä ja ei lainkaan kaksi vastaajaa. Kaupungin tai sen tytäryhtiöiden työntekijöistä 11 prosenttia tiesi erittäin hyvin, mikä päätösten vaikutusten ennakkoarviointi on ja 11 prosenttia tiesi asiasta melko hyvin. Toisaalta tässä vastaajajoukossa 37 prosenttia ei tiennyt aiheesta lainkaan ja 31 prosenttia tiesi siitä melko huonosti. Päätösten vaikutusten ennakkoarvioinnin tiedossa ilmeni vastaajaryhmien välillä tilastollisesti merkittävä ero ($p=0.012$) Mann-Whitneyn U-testillä. Kuva (11.) esittää kysymyksen vastausten jakaumat tarkemmin kuvaajassa, joka osoittaa tiedon päätösten vaikutusten ennakkoarvioinnista olevan vähäisempää kaupungin tai sen tytäryhtiöiden työntekijöiden keskuudessa kuin kaupunginhallituksen ja -valtuuston jäsenten sekä näiden varajäsenten osalta.



Kuva 11. Kysymyksen "Tiedän, mitä päätösten vaikutusten ennakkoarviointi (EVA) on" vastausten jakaumien poikkeamat molemmissa vastaajaryhmissä normaalijakaumaan nähden.

5.2 Osallisuuden toteutuminen kaupungin hyvinvoinnin ja terveyden edistämisen työssä

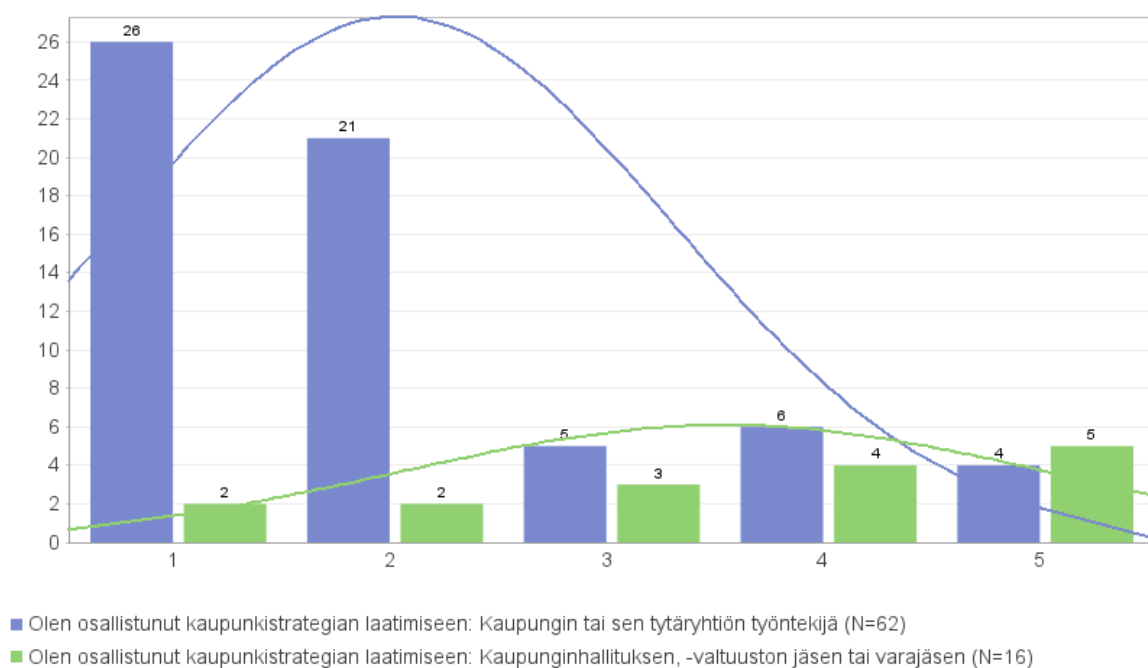
Kaupunginhallituksen ja -valtuuston jäsenistä sekä näiden varajäsenistä viisi henkilöä näkee osallistavansa kuntalaisia työssään melko vähän hyvinvoinnin ja terveyden edistämiseen. Kuitenkin kahdeksan tästä vastaajajoukosta näkee osallistavansa kuntalaisia kohtalaisesti ja kolme melko paljon. Kukaan heistä ei vastannut, että ei osallistaisi lainkaan omassa työssään kuntalaisia hyvinvoinnin ja terveyden edistämiseen. Kaupunginhallituksen, -valtuuston tai näiden varajäsenten osalta omalla työllä tarkoitettiin kyseisen roolin luottamustehtävää. Kaupungin ja sen tytäryhtiöiden työntekijöiden vastauksissa on hajontaa niin, että 18 prosenttia ei näe lainkaan osallistavansa omassa työssään kuntalaisia hyvinvoinnin ja terveyden edistämiseen ja 26 prosenttia kokee tekevänsä sitä melko vä-

hän. Kaupungin ja sen tytäryhtiöiden työntekijöistä kuitenkin 24 prosenttia näki osallistavansa kohtalaisesti, 29 prosenttia melko paljon ja kolme prosenttia erittäin paljon kuntalaisia omassa työssään hyvinvoinnin ja terveyden edistämiseen.

Kaupunginhallituksen ja -valtuuston jäsenien sekä näiden varajäsenien vastauksissa kaupunkistrategian laatimiseen osallistumisesta oli hajontaa. Heistä viisi vastaajaa oli osallistunut erittäin paljon kaupunkistrategian laatimiseen, neljä melko paljon ja kolme kohtalaisesti. Kaupungin tai sen tytäryhtiöiden työntekijöiden osalta 42 prosenttia vastasi, ettei ole osallistunut lainkaan kaupunkistrategian laatimiseen ja 34 prosenttia oli osallistunut siihen melko vähän. Tästä vastaajajoukosta kuusi prosenttia vastasi osallistuneensa paljon kaupunkistrategian tekemiseen.

Kaupunginhallituksen ja -valtuuston jäsenistä sekä näiden varajäsenistä neljä ei ole osallistunut lainkaan ja kuusi on osallistunut melko vähän kaupungin laajan hyvinvointikertomuksen laatimiseen. Samasta vastaajajoukosta neljä henkilöä on osallistunut kohtalaisesti ja kaksi melko paljon kaupungin laajan hyvinvointikertomuksen laatimiseen. Kaupungin ja sen tytäryhtiöiden työntekijöistä 48 prosenttia ei ole osallistunut lainkaan ja 32 prosenttia on osallistunut melko vähän kaupungin laajan hyvinvointikertomuksen laatimiseen.

Vastauksissa osallistumisesta kaupunkistrategian laatimiseen ilmeni vastaajaryhmien välillä tilastollisesti merkittävä ero ($p=0.000$) Mann-Whitneyn U-testillä. Kuva (12.) esittää kysymyksen vastausten jakaumat tarkemmin kuvaajassa. Kuvaajasta voi päätellä, että kaupungin tai sen tytäryhtiöiden työntekijöiden osallistumisesta kaupunkistrategian laatimiseen ovat painottuneet enemmän vähäisempään osallistumiseen. Kaupunginhallituksen ja -valtuuston jäsenien sekä näiden varajäsenien vastaukset puolestaan kertovat tämän vastaajajoukon olevan enemmän edustettuna kaupunkistrategian laatimisessa.

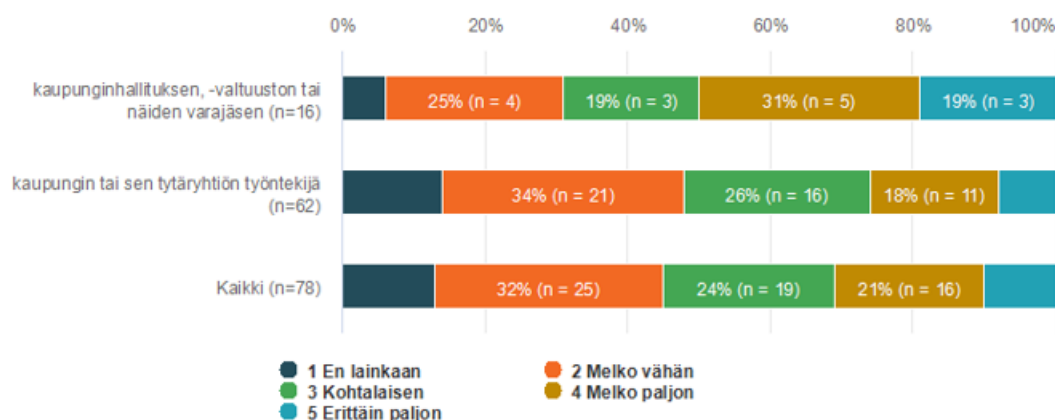


Kuva 12. Kysymyksen "Olen osallistunut kaupunkistrategian laatimiseen" vastausten jakaumien poikkeamat molemmissa vastaajaryhmissä normaalijakaumaan nähden.

Kaupunginhallituksen ja -valtuuston jäsenien sekä näiden varajäsenien vastauksissa on hajontaa siinä, kokevatko he itsensä tärkeänä osana kaupungin hyvinvoinnin ja terveyden edistämisen työtä. Yksi henkilö ei näe olevansa lainkaan tärkeä ja neljä henkilöä kokee olevansa melko vähän tärkeitä osia kaupungin hyvinvoinnin ja terveyden edistämisen työssä. Toisaalta kolme henkilöä näkee olevansa kohtalaisesti, viisi melko paljon ja kolme erittäin paljon tärkeitä osia kaupungin hyvinvoinnin ja terveyden edistämisen työssä. Myös kaupungin ja sen tytäryhtiöiden työntekijöiden osalta tämän kysymyksen vastauksissa oli hajontaa. Heistä 15 prosenttia näkee, etteivät ole lainkaan tärkeitä osia kaupungin hyvinvoinnin ja terveyden edistämisen työssä ja 34 prosenttia pitää itseään melko vähän tärkeänä osana tässä tehtävässä. Toisaalta 26 prosenttia näki olevan kohtalaisesti, 18 prosenttia melko paljon ja kahdeksan prosenttia erittäin paljon tärkeitä osia kaupungin hyvinvoinnin ja terveyden edistämisen työssä. Kuva (13.) esittää kysymyksen vastaukset tarkemmin pinotulla palkkikuvajalla ja taulukolla.

26. Olen tärkeä osa kaupungin hyvinvoinnin ja terveyden edistämisen työtä

Vastaajien määrä: 78



	kaupunginhallituksen, -valtuuston tai näiden varajäsen (n=16)		kaupungin tai sen tytäryhtiön työntekijä (n=62)		Kaikki (n=78)		Yhteensä
	n	Prosentti	n	Prosentti	n	Prosentti	
1 En lainkaan	1	6,3%	9	14,5%	10	12,8%	20
2 Melko vähän	4	25,0%	21	33,9%	25	32,0%	50
3 Kohtalaisen	3	18,7%	16	25,8%	19	24,4%	38
4 Melko paljon	5	31,2%	11	17,7%	16	20,5%	32
5 Erittäin paljon	3	18,8%	5	8,1%	8	10,3%	16
Yhteensä	16		62		78		156

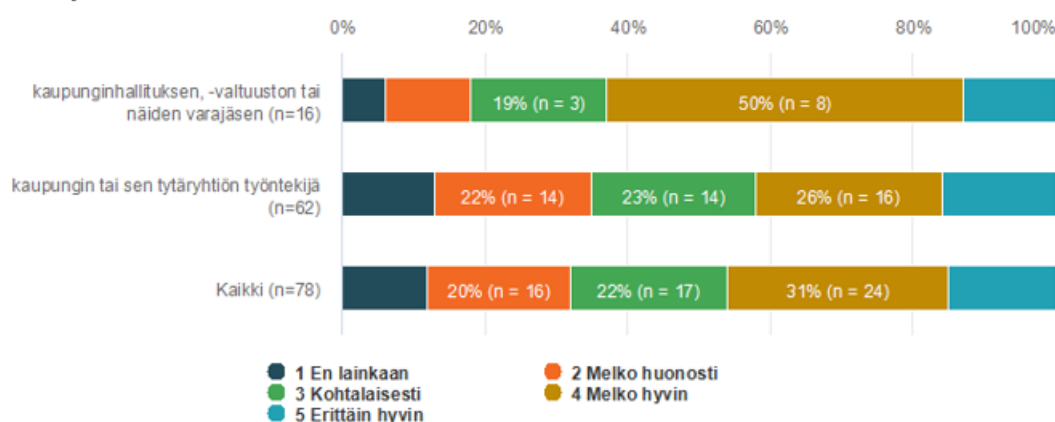
Kuva 13. Kysymyksen "Olen tärkeä osa kaupungin hyvinvoinnin ja terveyden edistämisen työtä" vastaukset kuvaajina.

5.3 Kaupungin hyvinvoinnin ja terveyden edistämisen työn jalkautuminen

Kaupunginhallituksen ja -valtuuston jäsenistä sekä näiden varajäsenistä puolet, eli kahdeksan henkilöä tietää, mistä saa tietoa kaupungin hyvinvoinnin ja terveyden edistämisen työstä. Kaupungin ja sen tytäryhtiöiden työntekijöiden vastauksissa on suurempi hajonta. Heistä 13 prosenttia ei tiedä lainkaan ja 23 prosenttia tietää melko huonosti, mistä saa tietoa kaupungin hyvinvoinnin ja terveyden edistämisen työstä. Toisaalta 23 prosenttia tietää kohtalaisesti, 26 prosenttia melko hyvin ja 16 erittäin hyvin asiasta. Kuva (14.) esittää kysymyksen vastaukset tarkemmin pinotulla palkkikuvajalla ja taulukolla.

4. Tiedän, mistä saan tietoa kaupungin hyvinvoinnin ja terveyden edistämisen työstä

Vastaaajien määrä: 78



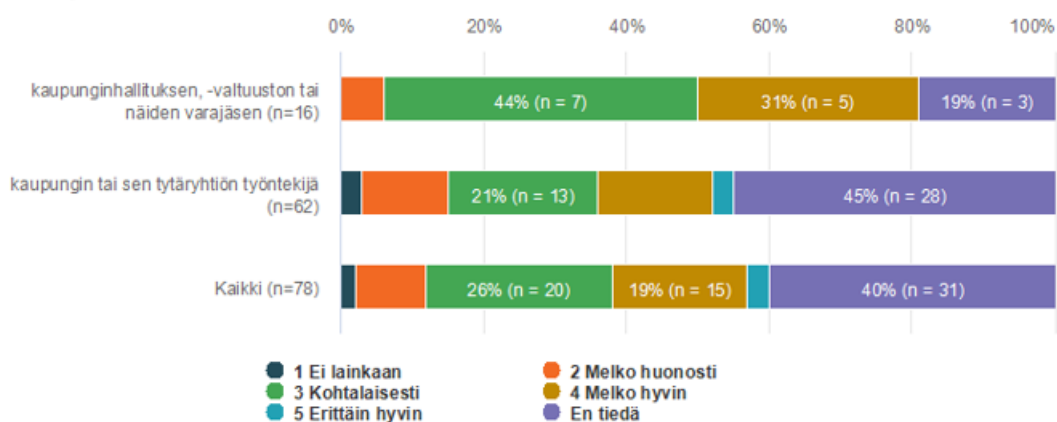
	kaupunginhallituksen, - valtuuston tai näiden varajäsen (n=16)		kaupungin tai sen tytäryhtiön työntekijä (n=62)		Kaikki (n=78)		Yhteensä
	n	Prosentti	n	Prosentti	n	Prosentti	
1 En lainkaan	1	6,3%	8	12,9%	9	11,5%	18
2 Melko huonosti	2	12,5%	14	22,6%	16	20,5%	32
3 Kohtalaisesti	3	18,7%	14	22,6%	17	21,8%	34
4 Melko hyvin	8	50,0%	16	25,8%	24	30,8%	48
5 Erittäin hyvin	2	12,5%	10	16,1%	12	15,4%	24
Yhteensä	16		62		78		156

Kuva 14. Kysymyksen "Tiedän, mistä saan tietoa kaupungin hyvinvoinnin ja terveyden edistämisen työstä" vastaukset kuvaajina.

Kaupunginhallituksen ja -valtuuston jäsenistä sekä näiden varajäsenistä seitsemän näkee kokonaisuudessaan kaupungin hyvinvoinnin ja terveyden edistämisen työn suunnitelmien jalkautuvan eri organisaatiotasolle kohtalaisesti ja viisi henkilöä näkee jalkautumisen tapahtuvan melko hyvin. Kaupungin ja sen tytäryhtiöiden työntekijöiden vastausten osalta hajonta on suurempaa, sillä kymmenen prosenttia vastasi kokonaisuudessaan kaupungin hyvinvoinnin ja terveyden edistämisen työn suunnitelmien jalkautuvan eri organisaatiotasolle melko huonosti, 21 prosenttia kohtalaisesti ja 16 prosenttia melko hyvin. Kuva (15.) esittää kysymyksen vastaukset tarkemmin pinotulla palkkikuvajalla ja taulukolla.

25. Kokonaisuudessaan kaupungin hyvinvoinnin ja terveyden edistämisen työn suunnitelmat jalkautuvat eri organisaatiotasolle

Vastaajien määrä: 78



	kaupunginhallituksen, - valtuuston tai näiden varajäsen (n=16)		kaupungin tai sen tytäryhtiön työntekijä (n=62)		Kaikki (n=78)		Yhteensä
	n	Prosentti	n	Prosentti	n	Prosentti	
1 Ei lainkaan	0	0,0%	2	3,2%	2	2,6%	4
2 Melko huonosti	1	6,3%	7	11,3%	8	10,3%	16
3 Kohtalaisesti	7	43,8%	13	21,0%	20	25,6%	40
4 Melko hyvin	5	31,2%	10	16,1%	15	19,2%	30
5 Erittäin hyvin	0	0,0%	2	3,2%	2	2,6%	4
En tiedä	3		28		31		62
Yhteensä	16		62		78		156

Kuva 15. Kysymyksen ”Kokonaisuudessaan kaupungin hyvinvoinnin ja terveyden edistämisen työn suunnitelmat jalkautuvat eri organisaatiotasolle” vastaukset kuvaajina.

5.4 Avoimien kysymysten tulokset

Avoimien kysymysten aineisto oli kaikkiaan ilmaisultaan rikas ja toi esille konkretian ja tasapuolisen osallisuuden tarpeen hyvinvoinnin ja terveyden edistämisen työssä. Huomioimisen arvoista oli vastaajien kokemukset hyvin toimivista hyvinvoinnin ja terveyden edistämisen työn suuntaviivoista ja kokonaisuuksista sekä hyvinvoinnin toimialan erinomaisesta työstä, minkä nähtiin täyttäneen tehtävänsä jopa odotettua paremmin. Vastauksista nousi kuitenkin myös esille, ettei kaupungin hyvinvoinnin ja terveyden edistämisen työ ole käsitteenä selkeä ja se koetaan mahdollisesti etäisenä.

”Ei ollut mitään käsitystä mihin tämä kysely liittyi ja outoja käsitteitä...”

Kaupungin hyvinvoinnin ja terveyden edistämisen työn tiedottamiseksi nousi esille koulutusten, avoimien luentosarjojen ja lyhyiden infotilaisuuksien järjestäminen. Aineistosta tuli esille myös toive koko kaupunkia koskevasta yhteistyöstä ja osallisuudesta hyvinvoinnin ja terveyden edistämisen työn parissa. Tässä avain olisi työn konkretiassa, osallisuudessa ja työn jalkautumisessa. Osallisuutta toivottiin lisättävän niin kuntalaisten, työntekijöiden kuin kolmannen sektorinkin osalta. Yhtenä ehdotuksena kuntalaisten osallisuuden lisäämiseksi mainittiin osallistava budjetointi, jonka toivottiin aktivoivan kuntalaisia oma-aloitteisuuteen.

Aineistosta nousi esille tasapuolisen, kaikkien saatavilla olevan informaation tarve, jonka tulisi olla kaksisuuntaista. Kaupunginhallituksen, -valtuuston ja näiden varajäsenien vastauksista nousi toive tietää laadittujen päätösten konkreettinen eteneminen, eli päätösten jalkautuminen konkreettisiksi toimiksi.

”Esim. välitilinpäätöksen yhteydessä olisi hyvä saada konkreettisten asioiden katsaus hallitukselle ja valtuustolle.”

Toisaalta työntekijöillä ilmeni tarve saada informaatiota tehdyistä päätöksistä ja siitä, kuinka niiden odotetaan konkreettisesti toteutuvan.

”Enemmän näkyvyyttä ja tietoisuutta millaisia suunnitelmia on ja tämä tulisi saattaa koko henkilöstön tietoisuuteen.”

Aineistosta nousi esille konkreettisia ehdotuksia hyvinvoinnin ja terveyden edistämisen työn toteuttamiseen kaupungissa. Näitä olivat ehdotukset erilaisista kampanjoista ja tapahtumista sekä ilmaiset uintikerrat ja museokäynnit. Ehdotuksena nousi esille myös eri-ikäisten kohtaamispaikkojen ja vanhusviriketoiminnan mahdollistaminen. Aineistossa usein esiintynyt teema tapahtumien ja tempausten osalta oli liikunta, joka nähtiin taloudellisena ja ennaltaehkäisevänä toimintana. Tapahtumien osalta esille nousi myös osallisuutta vahvistava toive yhteishengen kehittämisestä niin, että jokainen kokisi olevansa tervetullut ja tärkeitä.

”– Yhdessä olemme enemmän.”

6 JOHTOPÄÄTÖKSET

Tutkimuksen tarkoituksena oli tutkia Nivalan kaupunginhallituksen, -valtuuston ja näiden varajäsenten sekä kaupungin ja sen tytäryhtiöiden työntekijöiden tietoa kaupungin hyvinvoinnin ja terveyden edistämisen työstä sekä sen jalkautumisesta vastaajien omaan työhön. Tutkimustuloksista kävi ilmi, että kaupunginhallituksen, -valtuuston ja näiden varajäsenten sekä kaupungin ja sen tytäryhtiöiden työntekijöiden tieto hyvinvoinnin ja terveyden edistämisen työstä on Nivalassa vaihtelevaa. Tuloksissa ilmeni kuitenkin myös tiedon tarvetta hyvinvoinnin ja terveyden edistämisen työhön liittyvien asioiden osalta molemmissa vastaajajoukoissa, painottuen enemmän kaupungin tai sen tytäryhtiöiden työntekijöiden vastaajajoukkoon. Tuloksiin vastaajien työnkuvalla on ymmärrettävästi merkitystä, sillä toisissa työtehtävissä tieto aiheesta on oltava laajempaa kuin toisissa. Tätä työtehtäväkohtaisuutta tutkimuksessa ei eroteltu, eikä niiden vaikutusta vastauksiin voitu huomioida. Niukempi tieto aihealueesta voi olla heikentävä tekijä tehtyjen hyvinvoinnin ja terveyden edistämisen toimien jalkautumisessa, kuten myös osallisuuden toteutumisessa.

Nivalan kaupungin hyvinvoinnin ja terveyden edistämisen työstä tiedottamisen lisäämiselle eri organisaatioitasoille olisi tarvetta, sillä aiheen kokonaiskäsitys, tarkoitus, sisältö, vaikutukset ja vaikuttimet eivät olleet täysin tiedossa kaikilla kaupunkiorganisaation jäsenillä. Myös tiedon jakaminen siitä, mistä tietoa kaupungin hyvinvoinnin ja terveyden edistämisen työstä saa, olisi tarpeen. Hyvinvoinnin ja terveyden edistämisen aihepiiriin liittyvällä tiedotuksella voitaisiin lisätä tietoutta ja sitä kautta vahvistaa samalla kaupungin hyvinvointipalveluiden omaa tavoitetta siitä, että hyvinvoinnin ja terveyden edistäminen on kaikkien asia ja sitä halutaan tehtävän kaikkialla kaupunkiorganisaatiossa (Nivalan kaupunki julkaisuaika tuntematon e). Tiedotusta lisäämällä voisi myös parantaa tietoutta kaupungin hyvinvoinnin ja terveyden edistämisen työn suunnitelmien jalkautumisesta eri organisaatioitasoille, missä ilmeni puutteita tutkimuksen perusteella.

Tutkimustulosten perusteella tiedottamiseen kaupungin hyvinvoinnin ja terveyden edistämisen työstä voisi olla tarpeen sisällyttää strategisten suuntaviivojen kuten kaupunkistrategian, laajan hyvinvointikertomuksen ja hyvinvoinnin edistämisen painopistealueiden läpikäyminen. Näihin liittyvien asiakirjojen ja niiden laatimiseen liittyvien käytänteiden läpikäymisen tarve välittyi tutkimustuloksista etenkin kaupungin tai sen tytäryhtiöiden työntekijöiden osalta. Myös hyvinvoinnin ja terveyden edistämisen valtiosuuden lisäosa, eli hyte-kertoimen ja siihen liittyvien indikaattoreiden, samoin kuin päätösten vaikutusten ennakoarvioinninkin esittelyn voi katsoa tutkimustulosten perusteella olevan tarpeen Nivalan kaupunkiorganisaatiossa. Tieto ja osallistuminen liittyen päätösten vaikutusten ennakoarviointiin oli tutkimuksen mukaan vähäistä molemmissa vastaajaryhmissä, samoin kuin tieto ja oman työn merkityksen yhdistäminen liittyen hyte-kertoimeen. Erilaisten tiedottamisen toimien suunnitelmallisuus, esimerkiksi niiden kirjaaminen kaupungin hyvinvoinnin vuosikelloon, voi parantaa tiedottamisen järjestelmällisyyttä ja seurantaa.

Kaksisuuntaisen ja tasapuolisen informaation vaihdon voi katsoa edistävän tietoutta, suunnitelmien jalkauttamista ja yhteistä osallisuutta hyvinvoinnin ja terveyden edistämisen työn saralla lisäten tiedon näyttöarvon lisäksi myös sen käyttöarvoa. Toive kaksisuuntaisesta ja tasapuolisesta informaatiosta nousi esille myös tutkimuksen avoimien kysymysten vastauksissa. Vuorovaikutteista strategioin-

tia ja säännöllisiä hyvinvoinnin ja terveyden edistämisen työhön liittyviä katsauksia eri henkilöstöryhmien kesken voisi nähdä tutkimustulosten perusteella tarpeellisina järjestää. Aiheina näissä voisivat olla niin kaupungin strategiset linjaukset, suunnitellut konkreettiset toimet hyvinvoinnin ja terveyden edistämisen painopistealueiden toteuttamiseksi, kuin myös palaute toimien onnistumisesta tai mahdollisista haasteista. Myös kaupunkistrategian ja laajan hyvinvointikertomuksen laatimisen suunnitteluvaiheessa kaikkien Nivalan kaupungin organisaatiotasojen osallistaminen voisi olla tutkimustulosten valossa hyödyllistä. Kaikkien organisaatiotasojen osallistamisen voi nähdä lisäävän oman työn merkityksen havaitsemista osana kaupungin hyvinvoinnin ja terveyden edistämisen työn kokonaisuutta. Osallisuuden kokemuksen vahvistuminen voi lisätä sitoutumista hyvinvoinnin ja terveyden edistämisen työhön ja mahdollisesti parantaa aktiivisuutta aihealueeseen liittyvän tiedon hankintaan.

7 POHDINTA

Tutkimus prosessina oli mielenkiintoinen ja tarjosi tekijöilleen opettavia haasteita. Tutkimuksen aihealueeseen tutustuminen lisäsi tutkijoiden tietoa tukien hyvinvointikoordinaattori yamk-tutkintoon liittyvän osaamisen vahvistumista. Haasteensa tutkimuksen tekemiselle toivat tutkijoiden henkilökohtaisen elämän lisääntyneet vaatimukset sekä tutkimuksen toimeksiantajan vaihtuminen kesken tutkimustyön. Haasteista ja epävarmuustekijöistä huolimatta tutkimus saatiin onnistuneesti päätökseen ajallaan, mistä tutkijat voi kiittää omaa työteliäisyyttään sekä sujuvaa ja tehokasta yhteistyötä toimeksiantajan osalta. Tutkimus tehtiin kahden tutkijan yhteistyönä, mikä mahdollisti laajemman tutkimuksen tekemisen. Parityö toi myös laajempaa ja kattavampaa näkökulmaa tutkittavaan aihealueeseen sekä tutkimuksen toteutukseen. Parityön toteutuksen nähtiin myös lisäävän tutkimuksen luotettavuutta kahden henkilön huomattaessa ja huomioidessa eri asioita prosessin aikana. Tutkimusprosessia taaksepäin tarkasteltaessa konkreettisempien välitavoitteiden asettaminen, työn parempi aikatauluttaminen ja jakaminen ennalta olisi voinut tehdä työn etenemisestä sujuvampaa.

Tutkimuksessa onnistuttiin laatimaan teoreettinen viitekehys, joka palveli tutkimusta alusta loppuun. Perehtyminen tutkimukseen rajatusti valittuihin teorioihin ja aikaisempiin tutkimuksiin kannatti. Ilman sitä tutkijoiden tieto kuntien hyvinvoinnin ja terveyden edistämisen työstä olisi ollut suppeampaa ja kyselypatteriston sisältöä olisi ollut haastavaa laatia. Tutkimuksen voidaan katsoa onnistuneen kokoamaan olennaiset asiat aihepiiristä ja luomaan niistä teoriaohjautuvasti monipuolinen ja toimiva kyselypatteristo. Aihealue on kuitenkin laaja, joten valittujen teorioiden ja tutkimusten rajaus tehtiin sen hetkisten resurssien ja tietojen pohjalta.

Kyselypatteristolla onnistuttiin saamaan vastauksia tutkimuskysymyksiin, eikä tulosten analysointi nostanut tutkijoille esiin erityisiä puutteita kyselypatteriston kysymysten sisältöön liittyen. Yhtenä mahdollisena lisänä kysymyksiin tutkijoilla nousi kuitenkin esille kysymys vastaajien mielipiteestä heille mieluisasta ja toimivasta tiedottamisen kanavasta. Tämä olisi voinut olla hyvä konkreettinen lisätieto Nivalan kaupungille. Määrällisen kyselytutkimuksen tekeminen soveltui hyvin tähän tutkimukseen. Kuitenkin erityisesti kaupunginhallituksen, -valtuuston ja näiden varajäsenien vastaajajoukon matala vastausmäärä huomioiden on aiheellista pohtia, olisiko tutkimuksellisesti ollut hyödyllisempää käyttää tutkimusmenetelmänä esimerkiksi laadullista haastattelua aihealueeseen syventymiseksi. Olisiko toisella tutkimusmenetelmällä päästy mahdollisesti samankaltaisiin tuloksiin, vai olisiko saatu erilaista tietoa tutkimuksen aiheesta.

7.1 Tutkimuksen luotettavuus

Vehkalahti (2019, 44) pitää kyselytutkimusten tyypillisenä vastausprosenttina alle 50 prosenttia, mutta muistuttaa, että joskus kato voi olla jopa 90 prosenttia, jolloin kyselyn luotettavuus kärsii. Metsämuuronen (2011, 636) näkee Vehkalahden tavoin kyselytutkimusten haasteeksi suuren vastauskadon mahdollisuuden. Vastausprosentiksi tämän tutkimuksen kyselyssä muodostui 17 prosenttia, joka on melko alhainen ja voidaan katsoa tulosten luotettavuutta heikentävänä tekijänä. Matala vastausprosentti tuo tulosten tulkintaan epävarmuustekijöitä, koska ei tiedetä, kuinka hyvin kyselyyn vastanneet vastaavat koko perusjoukkoa. Näin ollen tutkimustulosten ulkoinen validiteetti, eli yleisettävyys jää tässä tutkimuksessa puutteelliseksi (Kananen 2019, 36). Tutkimuksen luotettavuutta,

eli sisäistä validiteettia pyrittiin kasvattamaan tutkimuksen pohjaamisella selkeään teoreettiseen viitekehukseen. Tutkimuksen reliabiliteetista, eli luotettavasta toistettavuudesta on huolehdittu tässä tutkimuksessa dokumentoimalla sen vaiheet tarkasti ja perustelemalla käytetyt ratkaisut. (Kananen 2011, 118–126.) Kyselypatteristo pyrittiin muodostamaan niin, että sitä voi luotettavasti ja toistettavasti käyttää uudestaan kyselyssä käytetyn perusjoukon tutkimiseen Suomen muissakin kunnissa tai kaupungeissa.

Muutamista kyselypatteriston kysymysten sanavalinnoista syntyi pohdintaa sanojen toimivuudesta ja ymmärrettävyydestä. Yksi esimerkki tällaisesta oli sana "laatia" kysymyksissä "olen osallistunut kaupunkistrategian laatimiseen" ja "olen osallistunut laajan hyvinvointikertomuksen laatimiseen". Tutkijat pohtivat sanan mahdollisesti suppeaksi jättävää ymmärrystä aihealueeseen nähden, sillä tutkijoilla oli laajempi näkemys "laatimiseen" osallistumisesta, kuin vain varsinaisten asiakirjojen laatimiseen osallistuminen. Vastaajien ymmärrys sanamuodosta ei käynyt ilmi vastauksista.

Syitä pieneen vastausprosenttiin ei ole mahdollista tai mielekäästä saada selville, mutta vaihtoehtoja tähän voi olla useita. Kyselyyn vastaamatta jättämiseen voi olla ollut syynä yleisestikin tiedossa oleva kiireinen työarki ja ajan puute. Saatekirjeellä pyrittiin lisäämään vastaajien motivaatiota kyselyyn vastaamiseen, esimerkiksi mielenkiintoa herättävän otsikoinnin "Tiedätkö olvasi tärkeä osa kaupungin hyvinvoinnin ja terveyden edistämisen työtä?" kautta sekä lähestyttävällä kirjoitustyyllillä. Kyselyyn vastaaminen on voinut myös inhimillisesti unohtua, mikä pyrittiin huomioimaan muistutusviestillä vastausajan puolivälissä. Tutkijat pohtivat toisen muistutusviestin tarpeellisuutta päätyen siihen, ettei toistamiseen lähetetyllä muistutusviestillä nähty olevan suurta painoarvoa vastausprosentin kasvattamisen näkökulmasta. Erilaiset kyselyt ovat hyvin yleistä ja vastausväsymys erilaisten kyselyiden määrään on voinut olla vaikuttamassa myös tämän kyselyn vastaamatta jättämiseen.

On tärkeää nostaa esille 78 kyselyyn vastannutta henkilöä, jotka saivat järjestettyä aikaa ja näkivät vaivaa vastatakseen ja osallistua kyselyyn. Jokainen vastaus oli tärkeä ja merkityksellinen, eikä tutkimus olisi onnistunut ilman vastaajien panostusta. Tutkijoita yllätti positiivisesti kyselyn avoimien vapaavalintaisten kysymysten vastausaktiivisuus. Avoimien kysymysten vastaukset toivat mielekäästä lisätietoa tutkimukseen ja niistä välittyi myös vastaajien tarve päästä osallistumaan ja kertomaan omia henkilökohtaisia mielipiteitä aihealueeseen liittyen.

Tämän tutkimuksen toteutuksen osalta ylimääräisen välilyönnin aiheuttama kyselylinkin toimimattomuus kyselyn ensimmäisessä lähetyksessä saattoi johtaa kyselyn vastaamatta jättämiseen joidenkin osalta, vaikka toimiva linkki lähetettiin tilalle hyvin nopeasti. Kyselylomakkeen suljettujen kysymysten vastausvaihtoehtojen kohdalla ensimmäisen vaihtoehdon "en lainkaan" valitseminen vaati liukukytken liikuttamista ja palauttamista alkuun vaihtoehdon valitsemiseksi. Tällä toiminnolla oli vaikutusta kyselyn luotettavuuteen. Avoimissa kysymyksissä muutama vastaaja mainitsi tästä haasteesta. Tämä Webropol kysely- ja raportointityökalun liukukytken ominaisuus oli tutkijoiden tiedossa ennen kyselyn lähettämistä ja ilmeisesti vastaavia haasteita on kyselytutkimuksissa ollut aikaisemminkin työkalusta Savoniassa vastaavan opettajan ymmärryksen mukaan. Asian huomioimista kyselyn saatekirjeessä harkittiin, päätyen kuitenkin luottamaan vastaajien kykyyn havaita vastaamisen toimintalogiikka pakollisissa suljetuissa kysymyksissä. Saaduista vastauksista voi havaita, että

suurin osa vastaajista olikin ymmärtänyt ohjelman toimintaperiaatteen oikein ilman erillistä ohjeistusta.

Avoimiin kysymyksiin tuli kaupungin hyvinvoinnin ja terveyden edistämisen työtä koskevien vastausten sijaan joitain vastauksia sisältäen vastaajien omaa työhyvinvointia, henkilöstöetuja, työkuormitusta, perehdytystä tai työkykyä ylläpitävää toimintaa koskevia asioita. Nämä vastaukset herättivät pohdintaa siitä, onko kyselyn ohjeistus ollut puutteellista vai oliko taustalla mahdollisesti vastaajien puutteellinen tieto aihealueesta. Kyselyn pohjustusta mietittiin jo tutkimuksen varhaisessa vaiheessa. Tuolloin todettiin, että liiallisella aihealueen avaamisella voisi olla kyselyn luotettavuutta heikentävä vaikutus. Kyselyn vastaukset lähetettyään vastaajalle aukesi Nivalan kaupungin hyvinvoinnin ja terveyden edistämisen työtä käsittelevät verkkosivut, joilta pystyi halutessaan lukemaan lisätietoa kaupungin hyvinvoinnin ja terveyden edistämisen työhön liittyen.

7.2 Palaute tutkimuksen pohjana toimineeseen teoreettiseen viitekehykseen

Tutkimuksen pohjaksi perehdytyt teoriat ja aiemmat tutkimukset loivat pohjan tutkimuksen toteutukselle. Niistä tutkimussuunnitelmavaiheessa luotu teoreettinen viitekehys osoittautui toimivaksi ja palveli tutkimuksen tekemistä. Tutkimustuloksista oli nähtävissä, että kaupunginhallituksen, -valtuuston ja näiden varajäsenien joukossa tieto kaupungin hyvinvoinnin ja terveyden edistämisen työstä kokonaisuudessaan oli vahvempaa kuin kaupungin tai sen tytäryhtiöiden työntekijöiden osalta. Tämä vahvistaa teoreettisen viitekehyksen antamaa kuvaa siitä, että kuntaorganisaatioissa tilanne voi olla sellainen, jossa hyvinvoinnin ja terveyden edistämiseen liittyvien strategioiden luominen painottuu päättäjien tehtäväksi. Kuten teorioissa, myös tässä tutkimuksessa johtopäätökseksi tuli, että organisaation eri toimijoiden väliseen vuorovaikutukseen panostaminen olisi yksi keino edistää yhteisen tavoitteen eteen työskentelemistä ja sen tuloksekkuutta.

Myös tietojohdantamisen näkökulmasta tutkimus tuki aikaisempien tutkimusten ja teorioiden antamaa kuvaa siitä, että olennaisen tiedon poimiminen tietotulvasta voi olla haastavaa ja oikeanlaisella asioiden tiedottamisella on tärkeä rooli. Tutkimuksessa kävi ilmi, että molemmissa vastaajaryhmissä oli tiedon tarvetta tutkitusta aihealueesta ja siitä, mistä tietoa aiheesta voisi saada. Hyvinvoinnin ja terveyden edistämisen käsitteiden laajuus kävi ilmi tutkimuksen teoriapohjasta ja tuli esille myös tutkimuksen avoimissa vastauksissa vastaajien ymmärryksenä siitä, mitä kaikkea hyvinvointi ja terveys käsitteinä voivat tuoda mieleen. Tämä tuki myös teorioiden välittämää kuvaa siitä, että näiden käsitteiden ymmärrys on aina myös henkilökohtainen ja kunkin yksilön omaan tilanteeseensa muokkautuva. Tuoreimpana ja ajankohtaisimpana aihealueena tutkimuksessa käsiteltiin hyvinvoinnin ja terveyden edistämisen valtiosuuden lisäosaa eli hyte-kerrointa. Vaikka aiheesta on vuoden 2023 vaihteessa tapahtuneeseen sosiaali- ja terveystalouden uudistukseen liittyen yleisestikin uutisoitu, ei tietoa asiasta ollut tutkimuksen mukaan vielä tavoittanut vastaajia.

7.3 Jatkotutkimusehdotukset

Jatkotutkimusehdotuksena tutkimuksen pohjalta nousi ajatus mahdollisuudesta tutkia jatkossa kaupungin hyvinvoinnin ja terveyden edistämisen työssä tiedon jalkautumista myös toiseen suuntaan eli tiedon, tarpeiden ja ideoiden kulkeutumista työntekijäkentältä päätöksiä laativien tietoisuuteen. Myös tutkimuksessa käytetyn kyselypatteriston reliabiliteetista olisi kiinnostavaa saada tietoa toisen kaupungin tai kunnan teettäessä vastaava kysely omassa kunnassa. Toisaalta olisi myös mielekästä saada tuloksia vastaavan tutkimuksen toteuttamisesta kuntalaisille tai muille kaupungin hyvinvoinnin ja terveyden edistämisen työn toimijoille, kuten kolmannelle sektorille. Näin saataisiin muodostettua laajempi kokonaiskuva koko kaupungin hyvinvoinnin ja terveyden edistämisen työn tilasta. Tutkittaessa jatkossa vastaavaa aihealuetta ja käytettäessä tutkimuksen kyselypatteristoa, olisi mielekästä lisätä kyselyyn enemmän vastaajien taustamuuttujia selventäviä kysymyksiä, kuten esimerkiksi vastaajan ammatti sekä työsuhteen kesto. Näin kyselyn vastauksista pystyisi tekemään tarkempaa analyysiä ja saamaan yksityiskohtaisempia tuloksia, joiden perusteella tutkimuksen kohteena oleva kunta voisi kohdentaa tarkemmin hyvinvoinnin ja terveyden edistämisen työn kehittämistä.

Kaikkiaan hyvinvoinnin ja terveyden edistämisen työ ja sen kehittäminen kunnissa on ajankohtainen. Vuoden 2023 alussa toteutunut sosiaali- ja terveystalouden uudistus toi mukanaan muutoksia korostaen tutkimuksen aihealueen ajankohtaisuutta ja tärkeyttä. Lisää tutkittavaa aiheeseen liittyen näin ollen riittää ja jokaiselle aihealueesta kiinnostuneelle tutkijalle löytyy varmasti tutkimus toteutettavaksi.

LÄHTEET

- Ammattikorkeakoulujen rehtorineuvosto 2020. Ammattikorkeakoulujen opinnäytetöiden eettiset suositukset. Päivitetty 9.1.2020. https://www.arene.fi/wp-content/uploads/Raportit/2020/AMMATTI-KORKEAKOULUJEN%20OPINN%C3%84YTET%C3%96IDEN%20EETTISET%20SUOSITUKSET%202020.pdf?_t=1578480382. Viitattu 6.1.2023.
- Blaxter, Mildred 2010. Health. Key Concepts. 2. painos. Cambridge: Polity Press. [https://books.google.fi/books?id=hflmDwAAQBAJ&pg=PT1&dq=Blaxter,+M.++\(2010\).+Health.+Cambridge:+Polity+Press&lr=&hl=fi&source=gbs_selected_pages&cad=2#v=onepage&q&f](https://books.google.fi/books?id=hflmDwAAQBAJ&pg=PT1&dq=Blaxter,+M.++(2010).+Health.+Cambridge:+Polity+Press&lr=&hl=fi&source=gbs_selected_pages&cad=2#v=onepage&q&f). Viitattu 11.12.2022.
- Dodge, Rachel, Daly, Annette, Huyton P. Jan & Sanders, Lalage 2012. The challenge of defining wellbeing. *International Journal of Wellbeing* 2(3), 222–235. doi:10.5502/ijw.v2i3.4. Viitattu 6.12.2022.
- EU (679/2016). Yleinen tietosuojasetus. <https://eur-lex.europa.eu/legal-content/FI/TXT/HTML/?uri=CELEX:32016R0679&from=FI>. Viitattu 4.5.2023.
- Hakamäki, Piia, Koivula, Riitta, Lounamaa, Anne, Nieminen, Ville, Rautiainen, Antti, Saarelainen, Tarja, Salenius, Maria & Tuulari, Saara 2022. Kunta hyvinvoinnin edistäjänä – Hyvinvoinnin moniulotteisuus lainsäädännössä ja kunta-asiakirjoissa. *Focus Localis* 3, 26–45. <https://journal.fi/focuslocalis/article/view/119632/72646>. Viitattu 6.11.2022.
- Heikkilä, Tarja 2014. Tilastollinen tutkimus. E-kirja. Helsinki: Edita Publishing Oy. Viitattu 5.5.2023.
- Helander, Nina, Ahonen, Olli, Houhala, Keijo & Jääskeläinen, Aki 2020. Tiedolla johtaminen julkisella sektorilla: käytännön tapauksia eri hallinnon aloilta. *Focus Localis* 48 (3), 22–42. <https://journal.fi/focuslocalis/issue/download/7896/1239#page=24>. Viitattu 27.12.2022.
- Hujala, Anneli, Taskinen, Helena, Oksman, Erja, Kuronen, Risto, Karttunen, Anna & Lammintakanen, Johanna 2019. Sote-ammattilaisten monialainen yhteistyö. Paljon palveluja tarvitsevat asiakkaat etusijalle. *Yhteiskuntapolitiikka*, 84 (5–6), 592–600. <https://urn.fi/URN:NBN:fi-fe2019112744444>. Viitattu 24.9.2022.
- Ikonen, Jonna, Saaristo Vesa, Hakamäki Pia, Saukko Niina, Wiss Kirsi & Ståhl Timo. 2018. Kuntien hyvinvoinnin ja terveyden edistämisen lisäosan laskenta. Terveyden ja hyvinvoinnin laitos. Työpäperi 36/2018. Verkkojulkaisu. <http://urn.fi/URN:ISBN:978-952-343-228-4>. Viitattu 5.12.2022.
- Jarzabkowski, Paula, Balogun, Julia & Seidl David 2007. Strategizing: The Challenges of a Practice Perspective. *Human Relations* 60, (1), 5–27. <https://doi.org/10.1177/0018726707075703>. Viitattu 20.11.2022.
- Juntunen, Saila & Ikola-Norrbacka, Rinna 2021. Kunta – hyvinvoinnin tekijä vai tukija? *Journal.fi. Focus Localis* 49 (3), 132–139. <https://journal.fi/focuslocalis/issue/view/7929/1269>. Viitattu 4.12.2022.
- Kananen Jorma 2011. Kvantti: Kvantitatiivisen opinnäytetyön kirjoittamisen käytännön opas. Jyväskylän ammattikorkeakoulun julkaisuja-sarja. Tampere: Juvenes Print.
- Kananen Jorma 2019. Opinnäytetyön ja pro gradun pikaopas. Avain opinnäytetyön ja pro gradun kirjoittamiseen. Jyväskylän ammattikorkeakoulun julkaisuja-sarja. Jyväskylä: PunaMusta Oy.
- Kekoni, Taru, Mönkkönen, Kaarina, Hujala, Anneli, Laulainen, Sanna & Hirvonen, Jukka 2019. Moniammatillisuus käsitteenä ja käytänteinä. Teoksessa Mönkkönen, Kaarina, Kekoni, Taru & Pehkonen, Aini (toim.). Moniammatillinen yhteistyö. Vaikuttava vuorovaikutus sosiaali- ja terveysalalla. Gaudeamus Oy, luku 2. <https://www.ellibslibrary.com/reader/9789523455665/preview>. Viitattu 1.10.2022

Kuntalaki 410/2015. <https://www.finlex.fi/fi/laki/ajantasa/2015/20150410>. Viitattu 24.11.2022.

Kuntaliitto 2021. Kuntastrategia. Verkkojulkaisu. Päivitetty 11.5.2021. <https://www.kuntaliitto.fi/kehittaminen-ja-digitalisaatio/johtaminen/kuntajohtaminen/kuntastrategia>. Viitattu 24.11.2022.

Kuntaliitto 2023. Päätösten vaikutusten ennakoarviointi. Päivitetty 1.1.2023. <https://www.kuntaliitto.fi/kehittaminen-ja-digitalisaatio/kuntajohtaminen/paatosten-vaikutusten-ennakoarviointi>. Viitattu 26.3.2023.

Kvarnström, Susanne 2008. Difficulties in collaboration: A critical incident study of interprofessional healthcare teamwork. *Journal of Interprofessional Care*, 22 (2), 191–203. DOI: 10.1080/13561820701760600. Viitattu 25.9.2022.

Laihonen, Harri & Ahlgrén-Holappa, Johanna 2020. Tieto päätöksenteossa –10 vuotta tietojohdantajulkisella sektorilla. *Focus Localis* 48 (3), 43–62. <https://journal.fi/focuslocalis/issue/download/7896/1239#page=24>. Viitattu 28.12.2022.

Laine, Pikka-Maaria & Vaara, Eero 2011. Strategia kuuluu henkilöstölle! Dialoginen näkökulma strategiatyöhön. Teoksessa Saku Mantere, Kimmo Suominen & Eero Vaara (toim.) *Toisinajattelua strategisesta johtamisesta*. Helsinki: WSOYpro Oy, 29–42.

Laki sosiaali- ja terveydenhuollon järjestämisestä 612/2021. <https://www.finlex.fi/fi/laki/alkup/2021/20210612#Pidm45053757433696>. Viitattu 27.12.2022.

Laki sosiaali- ja terveydenhuoltoa ja pelastustoimea koskevan uudistuksen toimeenpanosta ja sitä koskevan lainsäädännön voimaannpanosta 616/2021. <https://www.finlex.fi/fi/laki/alkup/2021/20210616>. Viitattu 27.12.2022.

Larsen, Lars Thorup 2021. Not merely the absence of disease: A genealogy of the WHO's positive health definition. *History of the Human Sciences*, 35 (1), 111–131. <https://journals-sagepub-com.ezproxy.savonia.fi/doi/full/10.1177/0952695121995355#body-ref-bibr72-0952695121995355-1>. Viitattu 11.12.2022.

Lyytikäinen, Merja, Koivisto, Juha, Savolainen, Nella & Rotko, Tuulia 2017. Hyvinvoinnin ja terveyden edistämisen keinoja. *Innokylän innovaatiokatsaus* 13/2017. Verkkojulkaisu. Terveyden ja hyvinvoinnin laitos. <http://urn.fi/URN:ISBN:978-952-302-840-1>. Viitattu 14.1.2023.

syväjärvi

Metsämuuronen, Jari 2011. Tutkimuksen tekemisen perusteet ihmistieteissä. Verkkokirja. Helsinki: International Methelp Oy. Viitattu 28.4.2023.

Mäkelä, Pentti 2022. Määrälliset tutkimusmenetelmät. Määrällisen tutkimusaineiston kerääminen. Opetusmateriaali. Menetelmäopinnot ja tutkimusviestintä. Savonia ammattikorkeakoulu.

Niemi, Petteri, Rautiainen, Antti, Kannasoja, Sirpa, Haapakoski, Kaisa, Pellinen, Jukka & Mäntysaari, Mikko. 2017. Hyvinvoinnin teorit hyvinvoinnin edistämässä ja poliittisessa päätöksenteossa. *Hallinnon tutkimus*, 36(3), 166–181. <http://rightsstatements.org/page/InC/1.0/?language=en>. Viitattu 6.12.2022.

Niiranen, Vuokko 2020. Tiedon käyttäminen kuntien päätöksenteossa ja kuntia koskevien päätösten toimeenpanossa. *Focus Localis* 48 (3), 63–74. <https://journal.fi/focuslocalis/issue/download/7896/1239#page=24>. Viitattu 28.12.2022.

Nivalan Kaukolämpö Oy 2022. <https://www.kauko.eu/>. Viitattu 25.3.2023.

Nivalan kaupunki julkaisuaika tuntematon c. Henkilöstöstrategia 2023–2025. <https://www.nivala.fi/index.php/kaupunki-ja-hallinto/talous-ja-strategia/strategia-saannot-ja-ohjeet>. Viitattu 26.3.2023.

Nivalan kaupunki julkaisuaika tuntematon e. Hyvinvointipalvelut. <https://www.nivala.fi/vapaa-aika/hyvinvointipalvelut>. Viitattu 25.3.2023.

Nivalan kaupunki julkaisuaika tuntematon d. Jaokset, toimikunnat ja työryhmät. <https://nivala.fi/kaupunki-ja-hallinto/paatoksenteko/jaokset-toimikunnat-ja-tyoryhmat#Hyte>. Viitattu 25.3.2023.

Nivalan kaupunki julkaisuaika tuntematon b. Kaupunginhallitus. Kaupunginhallitus | Nivalan kaupunki. Viitattu 25.3.2023.

Nivalan kaupunki julkaisuaika tuntematon g. Kaupunkikonsernin strategia 2022–2025. [https://www.nivala.fi/sites/default/files/tiedostot/Kaupunki%20ja%20hallinto/Talous%20ja%20strategia/Strategia%2C%20s%C3%A4%C3%A4nn%C3%B6t%20ja%20ohjeet/Kaupunkikonsernin%20strategia%202022-2025%20\(1\).pdf](https://www.nivala.fi/sites/default/files/tiedostot/Kaupunki%20ja%20hallinto/Talous%20ja%20strategia/Strategia%2C%20s%C3%A4%C3%A4nn%C3%B6t%20ja%20ohjeet/Kaupunkikonsernin%20strategia%202022-2025%20(1).pdf). Viitattu 27.3.2023.

Nivalan kaupunki julkaisuaika tuntematon j. Kulttuurikasvatussuunnitelma. <https://www.nivala.fi/sites/default/files/tiedostot/Vapaa-aika/Kulttuuripalvelut/Kulttuurisuunnitelma/Kulttuurikasvatussuunnitelma%202021-2024.pdf>. Viitattu 6.4.2023.

Nivalan kaupunki julkaisuaika tuntematon i. Kulttuurisuunnitelma. <https://www.nivala.fi/sites/default/files/tiedostot/Vapaa-aika/Kulttuuripalvelut/Kulttuurisuunnitelma/Nivalan%20kulttuurisuunnitelma%202021-2024.pdf>. Viitattu 6.4.2023.

Nivalan kaupunki julkaisuaika tuntematon f. Lautakunnat. <https://nivala.fi/index.php/kaupunki-ja-hallinto/paatoksenteko/lautakunnat>. Viitattu 27.3.2023.

Nivalan kaupunki julkaisuaika tuntematon k. Nivalan kaupungin ehkäisevän päihdetyön malli 2019–2021. <https://www.nivala.fi/sites/default/files/tiedostot/Vapaa-aika/Hyvinvointipalvelut/EPT%20suunnitelma%20VALMIS.pdf>. Viitattu 6.4.2023.

Nivalan kaupunki julkaisuaika tuntematon a. Tietoa Nivalasta. <https://www.nivala.fi/kaupunki-ja-hallinto/tietoa-nivalasta>. Viitattu 21.3.2023.

Nivalan kaupunki julkaisuaika tuntematon h. Toimintaohje ennakkovaikutusten arviointiin. <https://www.nivala.fi/sites/default/files/tiedostot/Kaupunki%20ja%20hallinto/Talous%20ja%20strategia/Strategia%2C%20s%C3%A4%C3%A4nn%C3%B6t%20ja%20ohjeet/EVA%20toimintaohje%20Nivala.pdf>. Viitattu 27.3.2023.

Nivalan kaupunki 2021c. Kouluterveyskyselyn yhteenveto 2021 Nivala. <https://www.nivala.fi/sites/default/files/tiedostot/Vapaa-aika/Hyvinvointipalvelut/Kouluterveyskysely%202021%20yhteenveto%20Nivala.pptx>. Viitattu 6.4.2023.

Nivalan kaupunki 2021a. Laaja hyvinvointikertomus 2021–2024. <https://nivala.fi/sites/default/files/tiedostot/Vapaa-aika/Hyvinvointipalvelut/Laaja%20hyvinvointikertomus%202021-2024.pdf>. Viitattu 21.3.2023.

Nivalan kaupunki 2021b. Talousarvio 2022. https://www.nivala.fi/sites/default/files/tiedostot/Kaupunki%20ja%20hallinto/Talous%20ja%20strategia/Talous-%20ja%20tilastotietoa/Talousarvio_2022.pdf. Viitattu 6.4.2023.

Nivalan kaupunki 2021d. Vanhus- ja vammaisneuvoston toimintaohje. <https://nivala.fi/sites/default/files/tiedostot/Kaupunki%20ja%20hallinto/Talous%20ja%20strategia/Strategia%2C%20s%C3%A4%C3%A4nn%C3%B6t%20ja%20ohjeet/Toimintaohje%202021.pdf>. Viitattu 6.4.2023.

Nivalan kaupunki 2022. Nivalan kaupungin kotouttamisohjelma 2022–2025. <https://nivala.fi/sites/default/files/tiedostot/Kaupunki%20ja%20hallinto/Talous%20ja%20strategia/Strategia%2C%20s%C3%A4%C3%A4nn%C3%B6t%20ja%20ohjeet/KOTOUTTAMISOHJELMA%202022-2025.pdf>. Viitattu 6.4. 2023.

Nivalan Liikuntakeskus Oy julkaisuaika tuntematon. <https://liikunta.nivala.fi/liikuntapalvelut/nivalan-liikuntakeskus-oy/>. Viitattu 25.3.2023.

Nivalan Työpajasäätiö sr 2023. <https://nivalantyyopaja.fi/tyopajasaatio/>. Viitattu 25.3.2023.

Nummenmaa, Lauri 2021. Tilastotieteen käsikirja. Helsinki: Tammi, 365–371.

Reeves, Scott, Xyrichis, Andreas & Zwarenstein, Merrick 2018. Teamwork, collaboration, coordination, and networking: Why we need to distinguish between different types of interprofessional practice, *Journal of Interprofessional Care*, 32 (1), 1-3, DOI:10.1080/13561820.2017.1400150. Viitattu 28.9.2022.

Rotko, Tuulia, Cresswell-Smith, Johanna, Kauppinen, Tapani, Kilpeläinen, Katri, Solin, Pia, Suvisaari, Jaana & Tamminen, Nina 2022. Mielenterveysstrategian ja mielenterveysvaikutusten ennakoarvioinnin nykytila Suomessa ja maailmalla. *Terveiden ja hyvinvoinnin laitos. Tutkimuksesta tiiviisti* 59/2022. https://www.julkari.fi/bitstream/handle/10024/145616/URN_ISBN_978-952-343-991-7.pdf?sequence=1. Viitattu 26.3.2023.

Sinervo, Lotta-Maria & Jäntti, Anni 2020. Tiedonkäyttö johtamisessa ja päätöksenteossa – kohti tiedollista kumppanuutta. *Focus Localis* 48 (3), 3–4. <https://journal.fi/focuslocalis/issue/download/7896/1239#page=24>. Viitattu 28.12.2022.

Sorsa, Virpi 2011. Kun strategia tuli kaupunkiin; kuntasektori strategiatyön areenana. Teoksessa Saku Mantere, Kimmo Suominen & Eero Vaara (toim.) *Toisinajattelua strategisesta johtamisesta*. Helsinki: WSOYpro Oy, 138–151.

Sosiaali- ja terveysministeriö 2023. Terveiden edistäminen kunnissa ja hyvinvointialueilla. <https://stm.fi/terveyden-edistaminen/kunnat>. Viitattu 23.5.2023.

Sundqvist, Salme & Oulasvirta, Leena (toim.) 2011. Vaikutusten ennakoarviointi kunnallisessa päätöksenteossa. *Verkkajulkaisu*. Helsinki: Suomen Kuntaliitto. <https://www.kuntaliitto.fi/julkaisu/2011/1418-vaikutusten-ennakoarviointi-kunnallisessa-paatoksenteossa>. Viitattu 31.11.2022.

Syväjärvi, Antti & Leinonen, Jaana 2020. Strategiatyöllä hyvinvointia? Strategiakäytäntöjen kehittäneisyys kuntien hyvinvoinnin ja terveyden edistämässä. *Hallinnon tutkimus* 39 (1), 52–66. <https://doi.org/10.37450/ht.98078>. Viitattu 26.11.2022.

Tekijänoikeuslaki (404/1961). Finlex. <https://www.finlex.fi/fi/laki/ajantasa/1961/19610404>. Viitattu 4.5.2023.

Terveiden ja hyvinvoinnin laitos 2022g. Ennakoarviointi ihmisiin kohdistuvista vaikutuksista. *Verkkokoulu*. <https://verkkokoulu.thl.fi/course/view.php?id=74>. Viitattu 6.11.2022.

Terveiden ja hyvinvoinnin laitos 2022e. Hyvinvoinnin ja terveyden edistämisen johtaminen. *HYTE-kerroin – kannustin kunnille*. Päivitetty 24.10.2022. <https://thl.fi/fi/web/hyvinvoinnin-ja-terveyden-edistamisen-johtaminen/hyvinvointijohtaminen/hyvinvointijohtaminen-kunnassa/hyte-kerroin-kannustin-kunnille>. Viitattu 5.12.2022.

Terveiden ja hyvinvoinnin laitos 2022a. Hyvinvoinnin ja terveyden edistämisen johtaminen. *Hyvinvointijohtaminen kunnassa*. Päivitetty 9.9.2022. <https://thl.fi/fi/web/hyvinvoinnin-ja-terveyden-edistamisen-johtaminen/hyvinvointijohtaminen/hyvinvointijohtaminen-kunnassa#Hyvinvoinnin%20ja%20terveyden%20edist%C3%A4minen%20on%20lakis%C3%A4%20teist%C3%A4>. Viitattu 15.1.2023.

Terveyden ja hyvinvoinnin laitos 2022c. Hyvinvointi- ja terveyserot. Eriarvoisuus. Keskeisiä käsitteitä. Päivitetty 4.5.2022. <https://thl.fi/fi/web/hyvinvointi-ja-terveyserot/eriarvoisuus/keskeisia-kasitteita>. Viitattu 11.12.2022.

Terveyden ja hyvinvoinnin laitos 2022b. Hyvinvointi ja terveyserot. Hyvinvointi. Päivitetty 4.5.2022. <https://thl.fi/fi/web/hyvinvointi-ja-terveyserot/eriarvoisuus/hyvinvointi>. Viitattu 6.12. 2022.

Terveyden ja hyvinvoinnin laitos 2022d. Keskeiset käsitteet. <https://thl.fi/fi/web/hyvinvointi-ja-terveyserot/eriarvoisuus/keskeisia-kasitteita>. Viitattu 24.5.2023.

Terveyden ja hyvinvoinnin laitos 2022f. Päätösten vaikutusten ennakoarviointi. Päivitetty 30.11.2022. <https://thl.fi/fi/web/hyvinvoinnin-ja-terveyden-edistamisen-johtaminen/hyvinvointijohtaminen/paatosten-vaikutusten-ennakoarviointi>. Viitattu 3.12.2022.

Terveyden ja hyvinvoinnin laitos 2023b. Päätösten ennakoarviointi käytössä: Nivala 2021. Päivitetty 25.1.2023. <https://teaviisari.fi/teaviisari/fi/tulokset?view=KES-JohB&y=2021&y=2019&y=2017&y=2015&y=2013&y=2011&r=KUNTA535&r=KOKOMAA&chartType=pointer&cmp=r>. Viitattu 26.3.2023.

Terveyden ja hyvinvoinnin laitos 2023a. TEAviisari. Päätösten ennakoarviointi käytössä. Päivitetty 25.1.2023. <https://teaviisari.fi/teaviisari/fi/tulokset?view=KES-JohB&y=2021&y=2019&y=2017&y=2015&y=2013&y=2011&r=KOKOMAA&chartType=pointer&cmp=r>. Viitattu 26.3.2023.

Tienari, Janne & Harviainen, J. Tuomas 2020. Strategia-opas kuntien päättäjille. Osallista ja hallitse. Alma Talent. [https://bisneskirjasto-almatalent-fi.ezproxy.savonia.fi/teos/GAIBBXETEB#kohta:1\(\(20\)Johdanto/piste:t5Z](https://bisneskirjasto-almatalent-fi.ezproxy.savonia.fi/teos/GAIBBXETEB#kohta:1((20)Johdanto/piste:t5Z). Viitattu 4.12.2022

Tietoarkisto julkaisuaika tuntematon. Kvantitatiivisen tutkimuksen verkkokäsikirja. Tampereen yliopisto. <https://www.fsd.tuni.fi/fi/palvelut/menetelmaopetus/kvanti/>. Viitattu 30.12.2022.

Tietosuoja laki (1050/2018). Finlex. <https://www.finlex.fi/fi/laki/ajantasa/2018/20181050>. Viitattu 4.5.2023.

Tulanet 2021. Toimivia kuntia tutkitulla tiedolla. Millaista tukea tutkimuslaitokset tarjoavat kunta-päättäjille? Päivitetty 25.11.2021. <http://tulanet.fi/2021/11/25/millaista-tukea-tutkimuslaitokset-tarjoavat-kuntapaattajille/>. Viitattu 28.12.2022.

Tuomi, Jouni & Sarajärvi, Anneli 2018. Laadullinen tutkimus ja sisällönanalyysi. Helsinki: Tammi, 91-94.

Tutkimuseettinen neuvottelukunta 2019. Ihmiseen kohdistuvan tutkimuksen eettiset periaatteet ja ihmistieteiden eettinen ennakoarviointi Suomessa. Tutkimuseettisen neuvottelukunnan julkaisu 3/2019. https://tenk.fi/sites/default/files/2021-01/Ihmistieteiden_eettisen_ennakoarviointin_ohje_2020.pdf. Viitattu 6.1.2023.

Valtiovarainministeriö julkaisuaika tuntematon. Kunta-asiat. Kuntien tehtävät ja toiminta. <https://vm.fi/kuntien-tehtavat-ja-toiminta>. Viitattu 26.12.2022.

Vehkalahti, Kimmo 2019. Kyselytutkimuksen mittarit ja menetelmät. Verkkojulkaisu. Helsingin yliopisto. DOI: 10.31885/9789515149817. Viitattu 30.12.2022.

Viitala, Riitta & Jylhä, Eila 2019. Johtaminen: Keskeiset käsitteet, teoriat ja trendit. Helsinki: Edita, 2019.

Vuori, Jaana julkaisuaika tuntematon. Laadullinen sisällönanalyysi. Tietoarkisto. Tampereen yliopisto. <https://www.fsd.tuni.fi/fi/palvelut/menetelmaopetus/kvali/analyysitavan-valinta-ja-yleiset-analyysitavat/laadullinen-sisallonanalyysi/>. Viitattu 3.5.2023.

World Health Organization 2021. Health promotion glossary of terms 2021. ISBN 978-92-4-003834-9 (electronic version). Viitattu 11.12.2022.

World Health Organization 2023. WHO European Healthy Cities Network. <https://www.who.int/europe/groups/who-european-healthy-cities-network>. Viitattu 23.5.2023.

LIITE 1: KYSELYPATTERISTO



Nivalan kaupungin hyvinvoinnin ja terveyden edistämisen työ

 Pakolliset kysymykset merkitty tähdeillä (*)

1. Olen *

Jos toimit useammassa roolissa, valitse "kaupunginhallituksen tai -valtuuston jäsen tai varajäsen".

- Kaupunginhallituksen, -valtuuston jäsen tai varajäsen
 Kaupungin tai sen tytäryhtiön työntekijä

Jos vastaat kyselyyn kaupunginhallituksen, -valtuuston tai näiden varajäsenten roolissa, kyselyssä "työllä" tullaan jatkossa tarkoittamaan kyseisessä roolissa tekemäsi luottamustehtäviä.

2. Tiedän, mitä kaupungin hyvinvoinnin ja terveyden edistämisen työ on *



3. Tarvitsen lisää tietoa kaupungin hyvinvoinnin ja terveyden edistämisen työstä *



Kirjoita tähän, minkälaista lisätietoa tarvitset kaupungin hyvinvoinnin ja terveyden edistämisen työstä

 Erittäin paljon

 En tiedä

Kirjoita tähän, mitä ideoita sinulla on kaupungin hyvinvoinnin ja terveyden edistämisen työhön

7. Omalla työlläni on kuntalaisten hyvinvointia ja terveyttä edistävä vaikutus *



8. Osallistan työssäni kuntalaisia hyvinvoinnin ja terveyden edistämiseen *



Kirjoita tähän, mitä ideoita sinulla on kuntalaisten osallistamiseen hyvinvoinnin ja terveyden edistämiseksi

9. Tarvitsen lisää tietoa hyvinvoinnin ja terveyden edistämisen työstä omaan työhöni liittyen *



Kirjoita tähän, minkälaista lisätietoa tarvitset hyvinvoinnin ja terveyden edistämisen työstä omaan työhösi liittyen

4. Tiedän, mistä saan tietoa kaupungin hyvinvoinnin ja terveyden edistämisen työstä *



Kirjoita tähän, mistä olet saanut tietoa kaupungin hyvinvoinnin ja terveyden edistämisen työstä

5. Kaupungissa panostetaan tällä hetkellä hyvinvoinnin ja terveyden edistämisen työhön *

- Ei lainkaan
 Melko vähän
 Kohtalaisesti
 Melko paljon
 Erittäin paljon

 En tiedä

6. Kaupungissa tulisi panostaa enemmän hyvinvoinnin ja terveyden edistämisen työhön *

- Ei lainkaan
 Melko vähän
 Kohtalaisesti
 Melko paljon

10. Tarvitsen lisää osaamista hyvinvoinnin ja terveyden edistämisen työn toteuttamiseksi omassa työssäni *



Kirjoita tähän, minkälaista osaamista hyvinvoinnin ja terveyden edistämisen työn toteuttamiseksi omassa työssäsi tarvitset

11. Tiedän, mitä viralliset kaupungin hyvinvoinnin ja terveyden edistämisen asiakirjat ovat *



12. Tiedän, mitä kaupungin hyvinvoinnin ja terveyden edistämiseen liittyvät indikaattorit ovat *



13. Tiedän kaupunkistrategian *



14. Olen osallistunut kaupunkistrategian laatimiseen *



15. Kaupunkistrategia laaditaan riittävällä kokoonpanolla *

- Ei lainkaan
 Melko huonosti
 Kohtalaisesti
 Melko hyvin
 Erittäin hyvin

En tiedä

Kirjoita tähän, miten kehittäisit kaupunkistrategian laatimista

16. Tiedän kaupungin laajan hyvinvointikertomuksen *



17. Olen osallistunut kaupungin laajan hyvinvointikertomuksen laatimiseen *



22. Omalla työlläni on vaikutusta kaupungin hyte-kertoimeen *

- Ei lainkaan
 Melko vähän
 Kohtalaisesti
 Melko paljon
 Erittäin paljon

En tiedä

23. Tiedän, mitä päätösten vaikutusten ennakoarviointi (EVA) on *



24. Olen osallistunut päätösten vaikutusten ennakoarvioinnin tekemiseen *



25. Kokonaisuudessaan kaupungin hyvinvoinnin ja terveyden edistämisen työn suunnitelmat jalkautuvat eri organisaatiotasolle *

- Ei lainkaan
 Melko huonosti
 Kohtalaisesti
 Melko hyvin
 Erittäin hyvin

En tiedä

26. Olen tärkeä osa kaupungin hyvinvoinnin ja terveyden edistämisen työtä *



18. Kaupungin laaja hyvinvointikertomus laaditaan riittävällä kokoonpanolla *

- Ei lainkaan
 Melko huonosti
 Kohtalaisesti
 Melko hyvin
 Erittäin hyvin

En tiedä

Kirjoita tähän, miten kehittäisit kaupungin laajan hyvinvointikertomuksen laatimista

19. Tiedän, mitä kaupungin hyvinvoinnin edistämisen painopistealueet ovat *



20. Kaupungin hyvinvoinnin edistämisen painopistealueet näkyvät kaupunkistrategiassa *

- Ei lainkaan
 Melko vähän
 Kohtalaisesti
 Melko paljon
 Erittäin paljon

En osaa sanoa

21. Tiedän, mikä hyvinvoinnin ja terveyden edistämisen valtionosuuden lisäosa (hyte-kerroin) on *



27. Kirjoita tähän, mitä haluaisit tuoda esille kyselyyn ja aiheeseen liittyen

LIITE 2: SAATEKIRJE

Tiedätkö olevasi tärkeä osa kaupungin hyvinvoinnin ja terveyden edistämisen työtä?

Hyvä vastaaja,

Opiskelemme Savoniassa hyvinvointikoordinaattori yamk-tutkintoa. Teemme kyselytutkimusta yhteistyössä Nivalan kaupungin kanssa opinnäytetyöhömme liittyen. Tarkoituksenamme on tutkia kaupunginhallituksen ja kaupunginvaltuuston jäsenten ja varajäsenten, sekä kaupungin ja sen tytäryhtiöiden työntekijöiden tietoa kaupungin hyvinvoinnin ja terveydenedistämisen työstä. Vastaamalla kyselyyn pääset vaikuttamaan ja osallistumaan hyvinvoinnin ja terveyden edistämisen työn kehittämiseen Nivalan kaupungissa.

Kysely lähetetään kaikille kaupunginhallituksen ja -valtuuston jäsenille, näiden varajäsenille, sekä kaupungin ja sen tytäryhtiöiden työntekijöille. Toimissasi useammassa roolissa, vastaa kyselyyn kaupunginhallituksen, -valtuuston jäsenen tai näiden varajäsenen roolissa. Jos vastaat kyselyyn kaupunginhallituksen, -valtuuston tai näiden varajäsenen roolissa, kyselyssä "omalla työllä" tullaan tarkoittamaan Nivalan kaupungissa kyseisessä roolissa tekemääsi luottamustehtävää.

Vastaaminen on vapaaehtoista ja vastaaminen kyselyyn tulkitaan suostumuksena tutkimukseen osallistumisesta. Saat laatimamme kyselyn kaupungin lähettämänä, jotta henkilöllisyytesi pysyy salassa meiltä. Kyselyssä ei kerätä mitään henkilötietoja, joista sinun henkilöllisyytesi voisi paljastua. Vastaukset tulevat ainoastaan meidän nähtäväksemme ja käsiteltäväksemme. Vastauksia säilytetään, kunnes tutkimusraportti on valmis. Tämän jälkeen vastaukset hävitetään poistamalla ne Webropol-kysely- ja raportointisovelluksesta.

Vastaamalla kyselyyn autat meitä tuottamaan valtakunnallisestikin uudenlaista tietoa, sillä vastaavaa kyselyä ei ole toteutettu aikaisemmin. Jokainen vastaus on meille tärkeä tutkimuksen onnistumiseksi, joten toivomme, että löydät ajan vastata kyselyyn rauhassa. Suurimpaan osaan kysymyksistä voit vastata asteikkovaihtoehdoilla. Joukossa on myös vapaasti vastattavia avoimia kysymyksiä.

Vastausaikaa kyselyyn on kaksi viikkoa, 26.4.2023 asti.

Vastaaminen kestää noin 15–30 minuuttia ja vastaamaan pääset alla olevan kyselylinkin kautta.

Kiitämme jo etukäteen käyttämästäsi ajasta ja vastauksistasi!

Ystävällisesti,

Hanna-Kaisa Piirto

hanna-kaisa.piiro@edu.savonia.fi

Anne Karimäki

anne.karimaki@edu.savonia.fi

Opinnäytetyön ohjaavina opettajina toimivat,

Pirjo Turunen

pirjo.turunen@savonia.fi

Jaana Hämäläinen

jaana.hamalainen@savonia.fi

LIITE 3: TIETOSUOJASELOSTE



OPINNÄYTETYÖHÖN LIITETTÄVÄ
TIETOSUOJASELOSTE
EU:n yleinen tietosuoja-asetus
13 ja 14 artiklat
Laatimispäivä: 18.2.2023

Tietoa tutkimukseen osallistuvalla

Olet osallistumassa Savonia-ammattikorkeakoulussa tehtävään opinnäytetyöhön liittyvään tutkimukseen. Tässä selosteessa kuvataan, miten henkilötietojasi käsitellään tutkimuksessa.

Tutkimukseen osallistuminen on vapaaehtoista. Sinuun ei kohdistu mitään negatiivista seuraamusta, jos et osallistu tutkimukseen tai jos keskeytät osallistumisesi tutkimukseen. Jos keskeytät osallistumisesi tutkimukseen, ennen keskeytystä kerättyä aineistoa voidaan kuitenkin käyttää tutkimuksessa. Tämän selosteen kohdassa 14 kerrotaan tarkemmin, mitä oikeuksia sinulla on ja miten voit vaikuttaa tietojesi käsittelyyn.

1. Tutkimuksen rekisterinpitäjä

Nimi: Anne Karimäki & Hanna-Kaisa Piirto
Sähköpostiosoite: anne.karimaki@edu.savonia.fi & hanna-kaisa.piirto@edu.savonia.fi

2. Kuvaus tutkimushankkeesta ja henkilötietojen käsittelyn tarkoitus

Opinnäytetyön tarkoituksena on tutkia Nivalan kaupunginhallituksen, -valtuuston ja näiden varajäsenten sekä kaupungin ja sen tytäryhtiöiden työntekijöiden tietoa kaupungin hyvinvoinnin ja terveyden edistämisen työstä, sekä sen jalkautumisesta vastaajien omaan työhön.

Kyselyssä kerätään vastaajia yksilöllinä tietoina ainoastaan tieto siitä, missä roolissa vastaaja vastaa. Tätä tietoa käytetään vastausten vertailuun tuloksia analysoidessa.

Tutkijat lähettävät tutkimuskyselyn linkin saatekirjeineen välitettäväksi organisaation sisällä eteenpäin vastaajille. Tutkijat eivät käsittele tai saa tietoonsa sähköpostin jakelulistaa, joten vastaajien henkilöllisyydet pysyvät salassa tutkijoilta. Kyselyn vastauksiin pääsy on ainoastaan tutkijoilla.

Kyselyssä saatavien tietojen käsittelyn perusteena on vastaajien suostumus kyselyssä kysytyjen tietojen käsittelyyn. Suostumus katsotaan annetuksi kyselyyn vastaamalla. Suostumusten eteen on kerrottu kyselyn saatekirjeessä. Tutkimuksesta saatua tietoa käytetään vain tämän tutkimuksen aineistona ja kyselyn vastaukset hävitetään tutkimuksen julkaisun jälkeen.

3. Tutkimuksen suorittajat

Tutkimuksen kuluessa tutkimuksesta saatua tietoa käsittelevät tutkimuksen tekijät Anne Karimäki ja Hanna-Kaisa Piirto.

4. Tutkimuksen nimi ja tutkimuksen kesto

SAVONIA-AMMATTIKORKEAKOULU TIETOSUOJAILMOITUS

13. Savonia-ammattikorkeakoulun tietosuojavastaavan yhteystiedot

Savonia-ammattikorkeakoulun tietosuojavastaava on hallinnon suunnittelija Mervi Hättinen. Häneen saa yhteyden sähköpostiosoitteesta tietosuojavastaava@savonia.fi

14. Mitä oikeuksia sinulla on ja oikeuksista poikkeaminen

Yhteishenkilö tutkittavan oikeuksiin liittyvissä asioissa on tämän ilmoituksen kohdassa 1 mainittu henkilö.

Suostumuksen peruuttaminen (tietosuoja-asetuksen 7 artikla)

Sinulla on oikeus peruuttaa antamasi suostumus, mikäli henkilötietojen käsittely perustuu suostumukseen. Suostumuksen peruuttaminen ei vaikuta suostumuksen perusteella ennen sen peruuttamista suoritettuihin käsittelyyn laimukaisuuteen.

Oikeus saada pääsy tietoihin (tietosuoja-asetuksen 15 artikla)

Sinulla on oikeus saada tieto siitä, käsitelläänkö henkilötietojasi tutkimuksessa ja mitä henkilötietojasi tutkimuksessa käsitellään. Voit myös halutessasi pyytää jäljennöksen käsiteltävistä henkilötiedoista.

Oikeus tietojen oikaisemiseen (tietosuoja-asetuksen 16 artikla)

Jos käsiteltävissä henkilötiedoissasi on epätarkkuuksia tai virheitä, sinulla on oikeus pyytää niiden oikaisua tai täydennystä.

Oikeus tietojen poistamiseen (tietosuoja-asetuksen 17 artikla)

Sinulla on oikeus vaatia henkilötietojesi poistamista seuraavissa tapauksissa:

- henkilötietoja ei enää tarvita niihin tarkoituksiin, joita varten ne kerättiin tai joita varten niitä muutoin käsiteltiin
- peruutat suostumuksen, johon käsittely on perustunut, eikä käsittelyyn ole muuta laillista perustetta
- vastustat käsittelyä (kuvaus vastustamisoikeudesta on alempana) eikä käsittelyyn ole olemassa perusteltua syytä
- henkilötietoja on käsitelty lainvastaisesti; tai
- henkilötiedot on poistettava unionin oikeuteen tai jäsenvaltion lainsäädäntöön perustuvan rekisterinpitäjän sovellettavan lakisääteisen velvoitteen noudattamiseksi.

Oikeutta tietojen poistamiseen ei kuitenkaan ole, jos tietojen poistaminen estää tai vaikeuttaa suuresti käsittelyn tarkoituksen toteutumista tieteellisessä tutkimuksessa.

Oikeus käsittelyn rajoittamiseen (tietosuoja-asetuksen 18 artikla)

Sinulla on oikeus henkilötietojesi käsittelyn rajoittamiseen, jos kyseessä on jokin seuraavista olosuhteista:

- kiistät henkilötietojen paikkansapitävyyden, jolloin käsittelyä rajoitetaan ajaksi, jonka kuluessa tutkija voi varmistaa niiden paikkansapitävyyden
- käsittely on lainvastainen ja vastustat henkilötietojen poistamista ja vaadit sen sijaan niiden käytön rajoittamista
- tutkija ei enää tarvitse kyseisiä henkilötietoja käsittelyn tarkoituksiin, mutta sinä tarvitset niitä oikeudellisen vaateen laatimiseksi, esittämiseksi tai puolustamiseksi

SAVONIA-AMMATTIKORKEAKOULU TIETOSUOJAILMOITUS

Tutkimuksen nimi: Kyselytutkimus Nivalan kaupungin hyvinvoinnin ja terveyden edistämisen työstä.

Tutkimustietojen käsittelyn kesto: Kyselyn tietojen käsittelyn kesto määräytyy kyselyn vastausten saamisesta ja raportin valmistumisesta. Niitä käsitellään, kunnes raportti on valmis julkaistavaksi.

5. Henkilötietojen käsittelyn oikeusperuste

Henkilötietoja käsitellään yleisen tietosuoja-asetuksen 6 artiklan 1 kohdan mukaisella perusteella.

Henkilötietojen käsittelyperusta tässä tutkimuksessa on

- tutkittavan suostumus
 tieteellinen tai historiallinen tutkimus tai tilastointi

6. Mitä henkilötietoja tutkimusaineisto sisältää

Tutkimusaineisto sisältää vastaajaa yksilöllivänä tietona vastaajan roolin.

7. Arkaluonteiset henkilötiedot

Tutkimuksessa ei käsitellä arkaluonteisia henkilötietoja.

8. Mistä lähteistä henkilötietoja kerätään

Kaikki tutkimuksessa käytettävät tiedot kerätään vastaajille lähetettävällä Webropol-ohjelmiston kautta tehtävällä kyselyllä.

9. Tietojen siirto tai luovuttaminen edelleen

Tutkimuksessa kerättyjä tietoja ei siirretä tai luovuteta edelleen.

10. Tietojen siirto tai luovuttaminen EU:n tai Euroopan talousalueen ulkopuolelle

Tutkimuksen tietoja ei missään tilanteessa siirretä tai käsitellä EU:n tai ETA:n ulkopuolelle.

11. Henkilötietojen suojauksen periaatteet

Tiedot ovat salassa pidettäviä.

Oppilaitoksen kautta käytössä oleva Webropol -tietojärjestelmässä käsiteltävät tiedot on suojattu oppilaitoksen puolesta:

- käyttäjätunnus salasana käytön rekisterointi
 muu, mikä: opiskelijoiden kaksivaiheinen tunnistautuminen

Muu tutkimusprosessiin liittyvä tietojen suojaus Webropol-ohjelman ja kaupungin omien tietosuojakäytäntöjen kautta.

12. Henkilötietojen käsittely tutkimuksen päättymisen jälkeen

- Tutkimusrekisteri hävitetään
 Tutkimusrekisteri arkistoidaan:
 ilman tunnistetietoja tunnistetiedoin

SAVONIA-AMMATTIKORKEAKOULU TIETOSUOJAILMOITUS

- d) olet vastustanut henkilötietojen käsittelyä (ks. tarkemmin alla) odottaessa sen todentamista, syrjäyttävätkö rekisterinpitäjän oikeudet perusteet rekisteröidyn perusteet.

Oikeus siirtää tiedot järjestelmästä toiseen (tietosuoja-asetuksen 20 artikla)

Sinulla on oikeus saada tutkijalle toimittamasi henkilötiedot jäsenllyssä, yleisesti käytetyssä ja koneellisesti luettavassa muodossa, ja oikeus siirtää kyseiset tiedot toiselle rekisterinpitäjälle, jos käsittelyn oikeusperuste on suostumus tai sopimus, ja käsittely suoritetaan automaattisesti.

Kun käytät oikeuttasi siirtää tiedot järjestelmästä toiseen, sinulla on oikeus saada henkilötiedot siirrettyä suoraan rekisterinpitäjältä toiselle, jos se on teknisesti mahdollista.

Vastustamisoikeus (tietosuoja-asetuksen 21 artikla)

Sinulla on oikeus vastustaa henkilötietojesi käsittelyä, jos käsittely perustuu yleiseen etuun tai oikeutettuun etuun. Tällöin tutkija ei voi käsitellä henkilötietoja, paitsi jos se voi osoittaa, että käsittelyyn on olemassa huomattavan tärkeä ja perusteltu syy, joka syrjäyttää rekisteröidyn edut, oikeudet ja vapaudet tai jos se on tarpeen oikeusvaateen laatimiseksi, esittämiseksi tai puolustamiseksi. Tutkija voi jatkaa henkilötietojesi käsittelyä myös silloin, kun sen on tarpeellista yleistä etua koskevan tehtävän suorittamiseksi.

Oikeuksista poikkeaminen

Tässä kohdassa kuvatuista oikeuksista saatetaan tietyissä yksittäistapauksissa poiketa tietosuoja-asetuksessa ja Suomen tietosuojalain säädettyjä perusteita siltä osin, kuin oikeudet estävät tieteellisen tai historiallisen tutkimustarkoituksen tai tilastollisen tarkoituksen saavuttamisen tai vaikeuttavat sitä suuresti. Tarvetta poiketa oikeuksista arvioidaan aina tapauskohtaisesti.

Valitusoikeus

Sinulla on oikeus tehdä valitus tietosuoja-valtuutetun toimistoon, mikäli katsot, että henkilötietojesi käsittelyssä on rikottu voimassa olevaa tietosuojalainsäädäntöä.

Yhteystiedot:

Tietosuoja-valtuutetun toimisto
Käyntiosoite: Ratapihantie 9, 6. krs, 00520 Helsinki
Postiosoite: PL 800, 00521 Helsinki
Vaihde: 029 56 66700
Faksi: 029 56 66735
Sähköposti: [tietosuoja\[at\]om.fi](mailto:tietosuoja[at]om.fi)

SAVONIA-AMMATTIKORKEAKOULU TIETOSUOJAILMOITUS

LIITE 4: ESIMERKKI AVOIMIEN KYSYMYSTEN VASTAUSTEN AINEISTOANALYYSISTÄ

Alkuperäinen ilmaus	Pelkistetty ilmaus	Alaluokat
"Itse tällä nimikkeellä en tiedä asiasta. Kyllähän kaupunki tekee paljon töitä, jotta täällä on hyvinvointia ja terveyttä edistäviä tekijöitä. Esim. uuden liikuntahallin teko edistää varmasti."	Termi ei ole tuttu. En tiedä asiasta. Kaupunki tekee paljon töitä. Tietoa tehdystä työstä. Hyvinvointia ja terveyttä edistäviä tekijöitä. Liikuntahalli.	Informaation tarve. Kaupungin tekemä hyvinvoinnin ja terveyden edistämisen työ. Liikunta hyvinvoinnin ja terveyden edistäjänä.
"Yhteishenkeä kohottavia tilaisuuksia, joissa kaikki kokevat itsensä tervetulleiksi ja tärkeiksi henkilöiksi yhteisössä."	Yhteishengen lisääminen. Tapahtumat. Jokainen on tärkeä. Kaikki yhteisössä ovat tervetulleita.	Yhteishenkeä kohottavat tapahtumat. Sosiaaliset tunteet.

Yläluokat	Pääloukat	Yhdistävä luokka
Tietoa hyvinvoinnin ja terveyden edistämisen työstä. Tietoa kaupungin tekemästä työstä. Kaupungin hyvinvoinnin ja terveyden edistämiseen vaikuttavat tekijät. Osallisuuden kokemus.	Tietoa kokonaisuudessaan kaupungin hyvinvoinnin ja terveyden edistämisen työstä. Tapahtumilla lisää yhteishenkeä, osallisuutta sekä hyvinvointia ja terveyttä.	Kaupungin hyvinvoinnin ja terveyden edistämisen työssä tarvitaan konkreettista, osallisuutta ja informaation läpinäkyvyyttä.