

Erasmus+ Blended Intensive Program -opis- kelijaliikkuvuuden prosessi LAB-ammattikor- keakoululle

Konstruktiiivinen tutkimus

LAB-ammattikorkeakoulu
Tradenomi (AMK), Liiketalous
2023
Emmi Kemppainen

Tiivistelmä

Tekijä(t) Emmi Kemppainen	Julkaisun laji Opinnäytetyö, AMK Sivumäärä 48 + 3	Valmistumisaika 2023
Työn nimi Erasmus+ Blended Intensive Program -opiskelijaliikkuvuuden prosessi LAB-ammattikorkeakoululle		
Tutkinto ja koulutusala Tradenomi (AMK), Liiketalous		
Toimeksiantajaorganisaatio (jos opinnäytetyöllä on toimeksiantaja) LUT-yliopisto		
Tiivistelmä <p>Opinnäytetyö laadittiin LAB-ammattikorkeakoululle. Konstruktivisen tutkimuksen lähtökohtana oli toistaiseksi rakentamaton Erasmus+ Blended Intensive Program -opiskelijaliikkuvuuden prosessi, joka oli epäselvä henkilöstön keskuudessa ja aiheutti opiskelijoiden eriarvoistumista. Prosessin omistaja sekä hänen esihenkilönsä kokivat prosessin kehittämisen tärkeäksi ja ajankohtaiseksi. Kehittämistyön tavoitteena oli tunnistaa ja mallintaa kyseinen prosessi LAB-ammattikorkeakoululle sekä antaa kehittämissuhteita liikkuvuusmuodon kokonaisuuden tehostamiseksi.</p> <p>Prosessin nykytila selvitettiin kyselyllä, joka kohdistettiin opiskelijoille, jotka olivat osallistuneet kyseiseen liikkuvuusmuotoon lukuvuonna 2022–2023. Kyselyn perusteella havaittiin kehittämistä vaativat osa-alueet. Näitä tunnistettuja osa-alueita kehitettiin benchmarkingin, haastattelun ja keskustelujen perusteella. Työn tuloksena rakennettiin prosessi, joka täyttää Erasmus+ -ohjelman vaatimukset sekä parantaa prosessin kehitettäväksi havaittuja osa-alueita. Rakennettu prosessi kuvattiin visuaalisesti prosessikaaviona. Lopuksi laadittiin lista kehittämissuhteista, jotka liittyvät kyseisen liikkuvuusmuodon laajempaan kokonaisuuteen, mutta ei rakennettavan prosessin sisälle.</p> <p>Työn tavoite oli laatia prosessi ja antaa kehittämissuhteita, mutta ei viedä niitä käytäntöön. Laaditun prosessin sekä annettujen kehittämissuhteiden avulla LAB-ammattikorkeakoulu voi jatkossa toteuttaa liikkuvuuden prosessia tehokkaasti, selkeästi ja opiskelijoiden yhdenvertaisuuden taaten.</p>		
Asiasanat opiskelijaliikkuvuus, lyhytliikkuvuus, monimuotoiliikkuvuus, Erasmus+, vaihto-opiskelu		

Abstract

Author(s) Emmi Kemppainen	Type of Publication Thesis, UAS	Published 2023
	Number of Pages 48 + 3	
Title of Publication The process of Erasmus+ Blended Intensive Program student mobility for LAB University of Applied Sciences		
Degree, Field of Study Bachelor's Degree in Business Administration (UAS)		
Organisation of the client (if the thesis work is commissioned by another party) LUT University		
Abstract <p>The purpose of this constructive study was to create a process for Erasmus+ Blended Intensive Program student mobility for LAB University of Applied Sciences. The process had not been created and the need was identified by the owner of the process and their superior, as the uncreated process caused confusion among staff, and inequality of the students. The objective of the study was to create an efficient and functioning process and to present development proposals regarding the mobility.</p> <p>The current state and the problems of the process were identified by a survey aimed at the students that participated the mobility during the academic year 2022-2023. The identified problems were developed by benchmarking, an interview, and discussions. As a result, the process was created and visually illustrated in a process chart. The process created meets the requirements set by the Erasmus+ program and enhances the parts identified as problems based on the survey. Lastly, development proposals were listed. The proposals are associated with the mobility, but do not belong in the process of the mobility.</p> <p>The objective of the study was to create the process and to give development proposals, but not to put them into practice. With the help of the created process and the development proposals LAB University of Applied Sciences can implement the process efficiently, clearly and by guaranteeing the equality of the students.</p>		
Keywords student mobility, short mobility, blended mobility, Erasmus+, exchange studies		

Sisällys

1	Johdanto.....	1
1.1	Tausta	1
1.2	Toimeksiantajan ja kehittämistehtävän esittely	2
1.3	Kehittämistyön tarve	3
1.4	Kehittämistyön tutkimusongelma, tavoite ja rajaus	4
1.5	Lähestymistapa ja käytettävät menetelmät	5
2	Tietoperusta.....	9
2.1	Erasmus+ Blended Intensive Program	9
2.2	Prosessien kuvaaminen ja kehittäminen.....	11
3	Kehittämistyön toteutus.....	14
3.1	Kehittämistyön prosessi.....	14
3.2	Webropol-kysely opiskelijoille	16
3.3	Benchmarking	17
3.4	Haastattelu	17
3.5	Prosessin laatiminen	18
4	Tulokset.....	19
4.1	Kyselyn tulokset ja prosessin lähtötilanne.....	19
4.2	Benchmarking	25
4.2.1	Metropolia Ammattikorkeakoulu.....	25
4.2.2	Diakonia-ammattikorkeakoulu.....	26
4.2.3	Torinon yliopisto	26
4.2.4	Loránd Eötvös-in yliopisto.....	27
4.2.5	Keskeiset huomiot	27
4.3	Haastattelu ja keskustelut.....	28
4.4	Kehittämistyön tuloksena laadittu prosessi	29
4.4.1	Opiskelija.....	29
4.4.2	Opettaja.....	32
4.4.3	Kansainväliset liikkuvuuspalvelut.....	33
4.5	Kehittämistyössä rakennettu prosessi	38
5	Kehittämisasiat LAB-ammattikorkeakoululle	44
6	Yhteenveto	46
6.1	Kehittämistyön yhteenveto ja pohdinta	46
6.2	Jatkotutkimusehdotukset	48
	Lähteet	49

Liite 1. Opiskelijoille lähetettävä kyselylomake

Liite 2. Kyselytutkimuksen tulokset

Liite 3. BIP-kurssien prosessin omistajan haastattelu

1 Johdanto

1.1 Tausta

Kansainvälisyyttä on aina pidetty osana korkeakoulutusta, mutta vasta pohjoismaisen Nordplus- ja eurooppalaisen Erasmus+ -ohjelmien perustaminen 1980-luvulla toivat kansainvälisyyttä vahvemmin osaksi korkeakoulujen arkea, ja 2000-luvulla kansainvälisyydestä on tullut kiinteä osa korkeakoulupolitiikkaa. (Nokkala 2014, 127.)

Korkeakoulutuksen kansainvälistymistä pidetään tärkeänä tekijänä myös Suomen hallituksessa; Pääministeri Sanna Marinin hallitus kirjasi vuonna 2019 hallitusohjelmaansa tavoitteen, että Suomi olisi kansainvälisesti houkutteleva maa tulla opiskelemaan, tutkimaan ja investoimaan. Jo tätä ennen samaan suuntaan oli pyritty laatimalla korkeakoulutuksen ja tutkimuksen kansainvälisyyden edistämisen linjaukset (2017–2025). Linjaukset ohjasivat korkeakouluja laatimaan omat kansainvälisen toiminnan tavoitteensa vuonna 2020. (Opetus- ja kulttuuriministeriö.)

Euroopassa korkeakoulutuksen kansainvälistä yhteistyötä ja liikkuvuutta tukee Euroopan Unionin Erasmus+ korkeakoulutukselle -ohjelma, jossa on käynnissä ohjelmakausi vuosille 2021–2027. Ohjelmalla pyritään lisäämään korkeakoulutuksen kansainvälisyyttä ja laatua tukemalla opiskelijoiden ja henkilöstön liikkuvuutta ohjelmaan osallistuvien korkeakoulujen välillä. Suomessa ohjelmaa koordinoi Opetushallitus. (Opetushallitus 2023a.)

Jokainen liikkuvuusjakso on prosessi, eli sarja jonkinlaisia tehtäviä tai päätöksiä, jonka tarkoitus on täyttää tarpeita; tässä tapauksessa esimerkiksi opiskelijan tarve kansainvälistyä. Jokaisen prosessin käynnistää aina jonkinlainen syöte (*input*), ja prosessilla on aina jonkinlainen *output*, eli tulos. Jotta prosessi toimii tehokkaasti, sitä täytyy kehittää jatkuvasti. Jokaisella prosessilla on hyvä olla omistaja, joka huolehtii sen toiminnasta ja jatkuvasta kehittämisestä. Prosessille luodaan tavoitteita siitä, mitä ja miten se saa aikaan sekä miten se kykenee joustamaan erilaisten tarpeiden mukaan. (Tuominen 2021a, 9, 11.)

Yksi keino toteuttaa organisaation strategiaa, saavuttaa asiakastytyväisyyttä, lisätä tehokkuutta ja luoda rajat ylittävää yhteistyötä on Martinsuon ja Blomqvistin (2010, 3) mukaan hahmottaa ja kehittää toimintaa prosesseina. Prosessiajattelu pyrkii usein tehostamaan toimintaa ja karsimaan arvoa tuottamattomat työvaiheet.

Prosessin kehittäminen aloitetaan kuvaamalla, eli mallintamalla, prosessi. Selkeä prosessin kuvaaminen auttaa hahmottamaan kokonaisuutta ja kehittämiskohteita sekä havaitsemaan riskikohtia. Prosessin kuvaamiseen on monia eri vaihtoehtoja ranskalaisista viivoista erilaisiin kuvaajiin ja kaavioihin. Jokaisella yrityksellä olisi hyvä olla oma tapa kuvata prosesseja,

jolloin henkilöstö oppii tulkitsemaan niitä, huomaavat niissä puutteita ja tuovat kehittämisehdotuksiaan esille. Näin henkilöstö myös sitoutuu yrityksen kehittämiseen. (Mustonen 2020.) Ojasalon, Moilasen ja Ritalahden (2014, 178) mukaan prosessikaavion avulla voidaan kuvata visuaalisesti prosessin eteneminen ja vaiheiden aikana mahdollisesti ilmenevät ongelmat sekä määrittää prosessiin osallisena olevien henkilöiden roolit.

1.2 Toimeksiantajan ja kehittämistehtävän esittely

Opinnäytetyö tehdään LUT-yliopiston (jäljempänä LUT) Kansainvälisten liikkuvuuspalveluiden toimeksiantona. LUTin Kansainväliset liikkuvuuspalvelut tuottavat palvelut myös LAB-ammattikorkeakoululle (jäljempänä LAB). LUT-yliopisto, eli Lappeenrannan-Lahden Teknillinen yliopisto, toimii nimensä mukaisesti Lappeenrannassa ja Lahdessa ja kouluttaa opiskelijoita tekniikan, kauppatieteiden ja yhteiskuntatieteiden aloilla. Lisäksi LUTilla on alueyksiköt Mikkelissä ja Kouvolassa. (LUT-yliopisto.) LAB on työelämän innovaatiokorkeakoulu, joka tarjoaa koulutusta viidellä eri alalla ja kolmella eri kampuksella; Lahdessa, Lappeenrannassa ja verkossa. (LAB-ammattikorkeakoulu. a.)

Kansainväliset liikkuvuuspalvelut toteuttaa LABin ja LUTin opiskelijoiden kansainvälisen liikkuvuuden hallinnollisen puolen sekä ohjaa opiskelijoita vaihtoprosessissa. (LAB-ammattikorkeakoulu. b.) Tiimi toimii jakautuneena Lahden ja Lappeenrannan kampuksilla ja työskentelee moninaisissa opiskelija- ja henkilöstöliikkuvuuteen liittyvissä tehtävissä. Opinnäytetyön tekijä on työsuhteessa kansainvälisiin liikkuvuuspalveluihin kehittämistyötä tehdesään. Seuraavassa alaluvussa aiheen valintaa perustelevat väitteet ovat työn tekijän työsuhteen aikana kerättyä tietoa.

Erasmus+ -ohjelman vuonna 2021 alkaneeseen ohjelmakauteen on tullut uutena liikkuvuusmuotona monimuotoiset intensiivikurssit, eli Erasmus+ Blended Intensive Program (jäljempänä BIP) -kurssit, joiden prosessiin tämä opinnäytetyö keskittyy. BIP-kurssi yhdistää virtuaalisen oppimisen ja fyysisen liikkuvuuden sekä vähintään kolmen eri maalaisen korkeakoulun opiskelijoita ja opettajia. Kurssiin sisältyy pakollinen tiimityöskentelyyn pohjautuva virtuaalinen osuus sekä 5–30 päivän mittainen fyysinen liikkuvuus järjestävään korkeakouluun. Kurssien sisällön tavoitteena on tuottaa lisäarvoa korkeakoulujen normaalissa tarjonnassa oleviin kursseihin. (Opetushallitus 2023b.)

LAB on toiminut BIP-kursseissa sekä lähettävänä että vastaanottavana korkeakouluna jo muutamia kertoja, mutta prosessia kursseille ei ole suunnitelmallisesti rakennettu. Opinnäytetyössä laaditaan LAB-ammattikorkeakoululle BIP-kurssien prosessi niille kursseille, jossa LAB toimii lähettävänä korkeakouluna.

1.3 Kehittämistyön tarve

Van Hees ja Montagnese (2020, 18) esittelevät tutkimustuloksen, jonka mukaan kaikki kansainvälinen liikkuvuus, riippumatta liikkuvuusjakson pituudesta, tuottavat positiivisia vaikutuksia esimerkiksi liikkujan työllistymiseen myöhemmin. Euroopan Komissio (2022, 5–7) näkee lyhyet liikkuvuudet tärkeänä ensimmäisenä askeleena kansainvälistymiseen sellaisten henkilöiden kohdalla, jotka arkailevat ulkomaille lähtöä. Osallistuminen lyhyeen liikkuvuuteen opintojen alussa nostaa pidempään opiskelijavaihtoon lähtemisen todennäköisyyttä myöhemmin. Lyhyet liikkuvuusjaksot mahdollistavat myös Erasmus+ -ohjelman tavoitteena olevan inklusion toteutumisen, kun henkilöt, joilla on muita vähemmän mahdollisuuksia kansainvälistymiseen, voivat osallistua lyhyelle liikkuvuusjaksolle todennäköisemmin kuin pitkälle vaihto-opiskelujaksolle.

Griggio (2018, 92) esittelee Padovan yliopiston kielikeskuksen tekemän eTandem-tutkimuksen, joka näkee virtuaalisen liikkuvuuden ensimmäiseksi askeleksi fyysisten liikkuvuuksien kehittämiseksi korkeakoulujen välille. Lisäksi virtuaalinen osuus valmistaa opiskelijoita psykologisesti, kulttuurisesti ja kielellisesti fyysiseen liikkuvuuteen. Porton yliopisto (2020, 21) toteaa, että monimuotoisessa liikkuvuudessa opiskelija saa molempien liikkuvuusmuotojen hyödyt, säästää rahaa ja saa opintoihinsa joustavuutta sekä uusia tapoja opiskella.

Gaebel, Zhang, Stoeber ja Morrisroe (2021, 24) näkevät virtuaalista osuutta ja fyysistä liikkuvuutta yhdistävien kurssien kasvattavan suosiotaan. Näiden kurssien avulla voidaan helpottaa lukuvuosien aikataulujen erojen tuomia hankaluuksia vaihtojaksoihin sekä yleisesti luoda opiskelijoille enemmän joustavuutta.

BIP-kurssien suosio tulee todennäköisesti kasvamaan jatkossa LABin opiskelijoiden keskuudessa, kun prosessi saadaan rakennettua opiskelijoita palvelevaksi ja kurssien tunnettuutta lisättyä tehokkaammalla markkinoinnilla. Lyhyt fyysinen jakso ulkomailla mahdollistaa monen sellaisen opiskelijan kansainvälistymisen, jolle pitkä vaihto-opiskelujakso ei ole mahdollinen, minkä takia kurssit todennäköisesti kasvattavat suosiotaan tulevaisuudessa. Nyt moni LABin opiskelija ei tiedä tällaisesta mahdollisuudesta, joten hakijamäärät liikkuvuusjaksoille ovat olleet vielä vähäisiä.

Näistä syistä on tärkeää, että BIP-liikkuvuusmuoto tehdään tutuksi opiskelijoille ja että prosessi on sujuva opiskelijan sekä taustalla toimivien opettajien ja kansainvälisten liikkuvuuspalveluiden henkilöstön kannalta. Prosessin suunnitelmallinen rakentaminen vähentää kaikkien työmäärää, varmistaa opiskelijoiden yhdenvertaisuuden ja prosessin sujuvan etenemisen alusta loppuun. Tämä on ollut yksi opinnäytetyön aiheen valinnan syy.

Koska BIP-kurssi on uusi liikkuvuusmuoto, ja maailma alkaa vasta hiljalleen palautua normaaliksi koronapandemian jäljiltä, on tämän liikkuvuusmuodon prosessi LABissa vielä rakentamatta niin, että se olisi selkeä ja tehokas. BIP-kurssille osallistumiseen ja osallistujien kurssille lähettämiseen sisältyy monia eri työvaiheita, joita ei ole aktiivisesti pysähdytty pohdintaan, tai rakentamaan selkeää toimintamallia, vaan jokainen kurssi on hoidettu hieman eri tavoin, eivätkä työvaiheet, työnjako tai toimintatavat ole olleet kenellekään selkeitä. BIP-kurssien markkinointi opiskelijoille on hyvin sekavaa, kurssit eivät ole helposti opiskelijoiden löydettävissä, eikä markkinoinnissa ole aina toteutunut opiskelijoiden yhdenvertaisuus.

Näiden opinnäytetyön kirjoittajan omien kokemusten pohjalta kansainvälisten liikkuvuuspalveluiden työntekijänä sekä BIP-kurssin opiskelijaosallistujana havaittiin tarve kehittää prosessia sujuvammaksi ja tehokkaammaksi kaikkien osapuolten näkökulmasta. Ajatus sai vahvaa tukea esihenkilöltä sekä BIP-prosessin omistajalta. He kokivat aiheen valinnan erittäin tärkeäksi ja hyödylliseksi LABille. Työn tuloksella tulee olemaan suoraan yhteys työelämään, se tulee helpottamaan opiskelijoiden lähettämistä BIP-kursseille merkittävästi.

Aihe on kiinnostava, ajankohtainen ja hyödyllinen myös laajemmin kuin vain LABissa, sillä liikkuvuusmuoto on uusi kaikille korkeakouluille Euroopassa, eikä sen prosessin luomiseen ole mahdollisesti ollut monessa muussakaan korkeakoulussa aikaa ja resursseja. Kuitenkin monet tutkimukset osoittavat, että monimuotoinen ja lyhytliikkuvuus on kasvattamassa suosiotaan ja antaa osallistujalleen molempien liikkuvuusmuotojen hyödyt sekä uudenlaista joustavuutta kansainvälistymiseen. Lyhyt fyysinen liikkuvuusjakso mahdollistaa monen sellaisen opiskelijan lähdön vaihtoon, jolle pidempi vaihto ei ole mahdollinen esimerkiksi perhetilanteen takia. Siksi on ajankohtaista panostaa tämän liikkuvuusmuodon prosessin kehittämiseen.

1.4 Kehittämistyön tutkimusongelma, tavoite ja rajaus

Kehittämistyön toimeksiantaja on LUTin Kansainväliset liikkuvuuspalvelut, joka tuottaa palvelut myös LABille. Työn tavoitteena on luoda LABille selkeä prosessi niille BIP-kursseille, jotka järjestetään partnerikorkeakouluissa ja joihin LAB lähettää opiskelijoita. Lisäksi tavoite on luoda selkeitä kehittämisohjeita, joiden avulla LAB voi kehittää ja tehostaa BIP-prosessiaan palvelemaan paremmin kaikkia siihen osallistuvia osapuolia. Prosessia ei toisistaan ole LABissa tietoisesti rakennettu, vaikka jonkin verran opiskelijoita on jo osallistunut kursseille. Tässä prosessissa ovat mukana opiskelijat, opettajat sekä Kansainvälisten liikkuvuuspalveluiden henkilöstöä.

Työssä mallinnetaan prosessi ja annetaan kehittämisideoita LABille, mutta tavoitteena ei ole viedä rakennettavaa prosessia käytäntöön kehittämistyön aikana. Tarkoitus on rakentaa käytännönläheiset ehdotukset, jotka ovat helposti vietävissä käytäntöön myöhemmin.

Tutkimusongelmana on siis ymmärtää BIP-kurssien kokonaisuus, selvittää sen nykytila LABissa ja kehittää selkeä prosessi, jota jatkossa voidaan toteuttaa, kun opiskelijoita lähetetään BIP-kursseille muihin korkeakouluihin. Tutkimuskysymyksinä ovat: ”Miten prosessin läpikäyneet opiskelijat kokevat prosessin nykytilan?” sekä ”Miten prosessia voidaan kehittää tehokkaammaksi?”

Opinnäytetyö keskittyy vain Erasmus+ Blended Intensive Program -lyhytliikkuvuuksiin, eikä siinä keskitytä mihinkään muihin liikkuvuusmuotoihin tai muunlaisiin intensiiviweekkoihin. Työssä ei myöskään keskitytä BIP-kursseihin, jotka järjestetään LABissa, sillä niiden prosessi poikkeaa niistä BIP-kursseista, joihin LAB lähettää osallistujia. Lisäksi BIP-kursseille voi lähteä myös LABin opettajia ja muuta henkilöstöä, mutta tässä työssä keskitytään ainoastaan opiskelijoiden liikkuvuuteen. Rajaus on tehty, sillä kaikkien BIP-kurssien muotojen sisällyttäminen yhteen kehittämistehtävään olisi ollut liian laaja kokonaisuus.

1.5 Lähestymistapa ja käytettävät menetelmät

Lähestymistapana työssä käytetään konstruktivistista tutkimusta, jonka tarkoituksena on tuottaa innovatiivinen konstruktio, jolla ratkaistaan tosielämän ongelma. Konstruktivisen tutkimuksen prosessiin sisältyy myös innovoidun konstruktion testaaminen, johon tämän kehittämistyön aikana ei kuitenkaan ehditty. (Lukka 2001.) Työn tarkoituksena on tuottaa niin selkeä konstruktio ja kehittämisideat, että niiden toimivuus voidaan testata myöhemmin, kun siihen on resursseja.

Ennen kuin voidaan lähteä kehittämään prosessia, on selvitettävä prosessin nykytila (Ojasalo ym. 2014, 28). Martinsuo ja Blomqvist (2010, 13–14) toteavat, että prosessin hahmotteleminen yhdessä prosessiin olennaisesti liittyvien henkilöiden kesken antaa tapahtumille ja työtehtäville todenmukaisia ja erilaisia näkökulmia, jolloin myös ongelmat hahmottuvat selkeämmin ja henkilöstö sitoutuu kehittämiseen ja tehtäviin muutoksiin paremmin.

Parhaiten prosessin nykytila selvitetään kysymällä henkilöiltä, jotka ovat olleet tekemisissä BIP-kurssien kanssa, eli osallistunut sellaiseen opiskelijana, toiminut opiskelijoita valinneena opettajana tai Kansainvälisissä liikkuvuuspalveluissa prosessin hallinnollisena koordinaattorina. Tästä syystä aineistonhankintamenetelmiä kehittämistyössä ovat kysely, keskustelut ja haastattelu. Lisäksi työssä voidaan hyödyntää kirjoittajan omia havaintoja opiskelijana BIP-kurssilta sekä työntekijänä liikkuvuuspalveluissa.

Kyselyn tavoitteena on tutkimuksissa saada luotettavasti koko perusjoukkoon yleistettäviä tuloksia, joita voidaan hyödyntää (Ojasalo ym. 2014, 122–123, 129, 134). Tässä työssä kyselyllä ei kuitenkaan välttämättä haeta määrällisiä ja yleistettäviä tuloksia, vaan kartoitetaan lähtötilannetta mahdollisimman laajasti ja haetaan kehittämisideoita osallistujien kokemusten perusteella laadullisella kyselyllä, eli avoimilla kysymyksillä. Jos kyselystä saadaan usein toistuvia vastauksia, voidaan olettaa, että tämä tulos on yleistettävissä koko perusjoukkoon, jolloin se on merkittävä löydös, mutta toisaalta myös yksittäisellä ajatuksella on kehittämistyössä merkitystä, jos se on hyvä oivallus tai hyvin vahva kokemus.

Kyselyssä voidaan kysyä avoimia kysymyksiä, joihin vastaaja kirjoittaa vastauksensa, tai strukturoituja kysymyksiä, joihin annetaan vastausvaihtoehdot, joista vastaaja valitsee parhaiten sopivan vaihtoehdon (Kananen 2015). Tampereen yliopiston mukaan kyselyissä kannattaa muodostaa kysymispatteristoja kysymyksistä, jotka keskittyvät samaan asiaan liittyviin tekijöihin. Myös luetteloita voidaan hyödyntää, kun kysytään yksittäisiä seikkoja samaan asiakokonaisuuteen liittyen.

BIP-kursseille lukuvuonna 2022–2023 osallistuneille LABin opiskelijoille laaditaan kysely, jossa kartoitetaan heidän kokemuksiaan ja ajatuksiaan siitä, miten prosessia tulisi nyky muodostaan kehittää, jotta se olisi tehokkaampi ja sujuvampi. Kyselyllä on tarkoitus selvittää, mitkä vaiheet prosessissa ovat olleet erityisen sekavia, työläitä tai hankalia sekä mitkä vaiheet ovat toimineet hyvin. Kyselyn lopussa osallistujat voivat antaa omat ajatuksensa siitä, mitä ja miten prosessissa voitaisiin tehdä jatkossa paremmin. Kyselyssä kysytään sekä strukturoituja että avoimia kysymyksiä. Kysymykset on teemoitettu koskemaan ensin prosessin nykytilaa ja sen jälkeen prosessin kehittämistä.

Toive on saada kyselyyn mahdollisimman monta vastausta, jotta saadaan laaja kuva lähtötilanteesta sekä mahdollisimman paljon kehitysideoita prosessin kehittämistä varten. Prosessia ei kannata lähteä kehittämään ennen lähtötilanteen kunnollista kartoittamista ja ongelman ymmärtämistä (Ojasalo ym. 2014, 28). Kyselyä avataan luvussa 3.2 ja sen tuloksia luvussa 4.1.

Havainnointi on yksi laadullisen tutkimusmenetelmän tutkimusaineiston keräämisen metodi. Havainnointia voidaan toteuttaa esimerkiksi osallistumalla tai tarkkailemalla ihmisten toimintaa. Osallistuva havainnointi on tehokas metodi saada tietoa vuorovaikutuksessa tutkitavan ilmiön kanssa ja sitä voi tehostaa kohdistuen havainnointia tiettyihin yksityiskohtiin sekä suunnittelemalla havainnointia etukäteen. (Vilkkä 2021.) Työssä toteutetaan osallistuvaa havainnointia sekä opiskelijaosallistujana BIP-kurssille että Kansainvälisten liikkuvuuspalveluiden työntekijänä.

Erasmus+ -ohjelmalla on erilaisia oppaita, joiden linjauksia täytyy noudattaa Erasmus+ -liikkuvuuksia toteutettaessa. Työssä suoritetaan dokumenttianalyysiä sekä BIP-kurssien toteuttamisoppaasta että yleisestä Erasmus+ korkeakoulutukselle -oppaasta. Dokumenttianalyysissä tutustutaan kaikenlaiseen aiheesta julkaisuun materiaaliin sen muodosta riippumatta. Aineistoa käydään läpi järjestelmällisesti ja luodaan kuvaus kehitettävästä asiasta. (Ojasalo ym. 2014, 136.) Dokumenttianalyysillä rakennetaan tietoperusta (luku 2) kehittämistyötä varten sekä rakennetaan ymmärrys siitä, mitkä ovat pakollisia toimenpiteitä BIP-liikkuvuuksissa. Tätä tietoperustaa käytetään kehittämistyön ohjenuorana.

Kansainvälisten liikkuvuuspalveluiden henkilöstön kanssa käydään työn lomassa jatkuvaa keskustelua ja ajatustenvaihtoa kehittämistyön edetessä, mutta ei järjestelmällisesti toteuteta yhteisöllisiä ideointimenetelmiä. Keskusteluilla pyritään rakentamaan selkeää kuvaa kokonaisuudesta, jotta kehittämistyössä osataan huomioida kaikki näkökulmat.

Kun lähtötilanne on kartoitettu kyselyllä, omilla havainnoilla ja keskusteluilla Kansainvälisten liikkuvuuspalveluiden henkilöstön kanssa, voidaan aloittaa kehittämistyö, jossa hyödynnetään eri menetelmillä saatuja ideoita.

Koska moni korkeakoulu Suomessa ja ulkomailla on julkaissut kirjoituksia ja ohjeistusta BIP-prosessista, käytetään yhtenä aineistonhankintamenetelmänä myös muiden suomalaisten ja eurooppalaisten korkeakoulujen julkisia lähteitä, eli benchmarkataan muiden korkeakoulujen BIP-prosesseja. Benchmarking on kehitystyökalu, jonka jatkuvan ja järjestelmällisen prosessin aikana tunnistetaan parhaita menetelmiä ja toimintatapoja ulkopuolisista esimerkeistä, eli opitaan muilta. Tunnistettuja parhaita esimerkkejä pyritään ymmärtämään ja soveltamaan oman organisaation kehittämiseksi. (Tuominen 2021b, 16.) Ojasalon ja muiden (2014, 186) mukaan benchmarking soveltuu parhaiten selkeästi rajattavien kokonaisuuksien kehittämiseen. BIP-prosessi on erittäin selkeästi rajattu kokonaisuus ja on myös selkeää, että vertailtavat kohteet ovat muita suomalaisia ja eurooppalaisia korkeakouluja.

Benchmarking-prosessi on usein neliportainen ja käynnistyy valitsemalla omasta organisaatiosta prosessi, jota halutaan kehittää sekä sama prosessi toisesta organisaatiosta, jossa se toteutetaan esimerkillisesti. Tämän jälkeen tutustutaan tarkoin sekä omaan että vertailtavan organisaation prosessiin ja tarkastellaan prosessin suorituskykyä ja sen taustalla vaikuttavia tekijöitä. Kolmannessa vaiheessa määritellään prosessien ja niiden suorituskykyjen erot sekä syyt, jotka selittävät havaitut erot. Tässä vaiheessa määritellään myös omat tavoitteet kehittymiselle. Viimeisessä vaiheessa kaikki opittu sovelletaan oman organisaation prosessiin ja kehitetään prosessia edelleen. (Tuominen 2021b, 7.) Benchmarkingia käsitellään luvussa 3.3 ja sen tuloksia luvussa 4.2.

Ensimmäisten prosessihahmotelmien jälkeen liikkuvuuspalveluista haastatellaan BIP-kurs-sien prosessin omistajaa, eli henkilöä, joka on myös eniten työskennellyt prosessin parissa. Ojasalon ja muiden (2014, 106) mukaan myös haastattelu on yksi käytetyimmistä tiedon-keruumenetelmissä niin tutkimuksissa kuin kehittämistöissäkin. Haastattelulla saa kyselyä tehokkaammin syvällistä tietoa ja mahdollisesti uutta näkökulmaa kehittämisen kohteeseen. Haastattelua käsitellään luvussa 3.4 ja sen tuloksia luvussa 4.3.

Työssä käsitellään erikseen opiskelijan, opettajan ja liikkuvuuspalveluiden näkökulma ja prosessi sekä selvitetään jokaiselle ryhmälle tarvittavat toimenpiteet Erasmus+ -oppaiden, kyselyjen ja keskustelujen pohjalta. Ensin käsitellään jokaisen osallistujaryhmän prosessi yksittäin laatiin loppuun yhteenveto kuviona. Lopuksi kaikki ryhmät kootaan yhteen ja laaditaan koko BIP-prosessista prosessikaavio, jonka tarkoitus on havainnollistaa koko prosessi alusta loppuun osoittaen selkeästi, kuka on aktiivisessa roolissa prosessin eri vaiheissa. Prosessikaavion avulla on myös helppo havainnoida prosessin kriittiset vaiheet, joissa mahdollisesti tulee ilmenemään ongelmia. (Ojasalo ym. 2014, 178.) Prosessikaavio laaditaan luvussa 4.5.

Prosessikaavion jälkeen poimitaan tunnistetut riskit ja pohditaan, miten niitä voidaan ehkäistä. Lopuksi laaditaan vielä listaus kehittämisideoista, joita työn aikana on syntynyt BIP-kurssien laajempaan kokonaisuuteen liittyen, ja esitellään vaihtoehtoiset toimenpiteet, joita ei otettu rakennettavaan prosessiin, mutta joiden käyttöönottoa suositellaan pohdittavan tulevaisuudessa.

2 Tietoperusta

2.1 Erasmus+ Blended Intensive Program

Euroopan Unionin Erasmus+ -ohjelma tähtää maailman avartamiseen koulutuksessa, nuorisosalalla ja urheilussa (Opetushallitus 2023c). Ohjelman sisällä toimii Erasmus+ korkeakoulutukselle, joka tähtää korkeakoulujen kansainvälisen yhteistyön ja korkeakoulujen välisen liikkuvuuden lisäämiseen. Tavoite on myös edistää koulutuksen laatua ja kansainvälistymistä. (Opetushallitus 2023a.) Ohjelmaan osallistuu 27 EU-maata sekä kuusi ohjelmaan assosioitunutta muuta eurooppalaista maata. Näitä 33 maata kutsutaan ohjelmamaiksi. Lisäksi ohjelmalla on lukuisia kumppanimaita muualta maailmasta. (Opetushallitus 2023d, 9.)

Suomalaiset korkeakoulut hakevat Opetushallitukselta Erasmus+ -rahoitusta, jota korkeakoulusta liikkuvuusjaksolle lähtevät opiskelijat, opettajat tai muu henkilöstö hakevat omalta korkeakoulultaan tukemaan liikkuvuusjaksoaan. Opiskelijan liikkuvuusjakso voi olla fyysistä tai monimuotoista opiskelua ulkomailla, harjoittelua ulkomailla, tai monimuotoinen intensiivikurssi. Opettajat voivat lähteä ulkomaille opettamaan tai kouluttautumaan, samoin muu henkilöstö voi lähteä kehittämään ammatillista osaamistaan ulkomaille tai kouluttamaan muita. (Opetushallitus 2023b.)

Erasmus+ Blended Intensive Program, eli BIP-kurssi, on monimuotoinen kurssi, joka sisältää pakollisina osina sekä virtuaalisen osuuden että fyysisen liikkuvuuden vastaanottavan korkeakoulun maassa. Näin varmistetaan se, että kokonaisuus on riittävän pitkä luomaan merkityksellisiä kokemuksia samoin kuin pidempi vaihtojakso. Virtuaalisen osuuden ajankohtaa ei ole määriteltä, eli se voi sijoittua fyysistä liikkuvuutta ennen, sen aikana, tai sen jälkeen. Virtuaalisia tapaamisia voi olla useita ja ne voivat sijoittua myös eri ajankohtiin fyysiseen liikkuvuuteen nähden. (Euroopan Komissio 2022, 9.)

Erasmus+ -ohjelma maksaa apurahaa BIP-kurssin osallistujille, pois lukien vastaanottajamaan osallistujat. Apurahaa maksetaan fyysisen liikkuvuuden ajalle ja apuraha määräytyy fyysisen liikkuvuusjakson pituuden mukaan. (Euroopan Komissio 2022, 10.) Minimipituus fyysiselle jaksolle on 5 vuorokautta ja maksimipituus 30 vuorokautta, jotta liikkuvuus voidaan katsoa BIP-kurssiksi. Fyysisiä liikkuvuusjaksoja voi olla vain yksi katkeamaton jakso. Virtuaalisen osuuden ja fyysisen jakson täytyy yhteensä olla laajuudeltaan vähintään 3 opintopistettä. (Opetushallitus 2023d, 81.)

Virtuaalisen osuuden tulisi täydentää opiskelijan opintoja sekä painottaa tiimityöskentelyä; fyysisen liikkuvuuden tulisi mahdollistaa merkityksellinen vuorovaikutus ja ryhmätyöskentely muiden liikkujien kanssa. Fyysisen liikkuvuuden ja virtuaalisen osuuden sisältöjen tulisi täydentää toisiaan. (Euroopan Komissio 2022, 9.) Kurssin sopivuuden opiskelijan opintoihin

varmistaa Learning Agreement (LA), joka laaditaan ennen kurssia. Opiskelija kirjaa BIP-kurssin LA:n, jonka jälkeen hänen oman korkeakoulunsa opettaja allekirjoituksellaan takaa, että kurssi tullaan hyväksilukemaan opiskelijan tutkintoon. Tämän jälkeen Learning Agreementin allekirjoittaa vielä korkeakoulu, jonne opiskelija lähtee suorittamaan kurssin fyysisen osuuden, ja näin takaa omalta osaltaan kurssin sisällön olevan sovitun lainen. (Opetushallitus 2023d, 65.)

Näiden kelpoisuusehtojen lisäksi Erasmus+ -ohjelma määrittelee BIP-kurssille seuraavat ehdot: kurssiin täytyy osallistua vähintään kolme ohjelmamaata, joista jokaisesta on osallistuttava vähintään yksi korkeakoulu. Lisäksi kurssille on osallistuttava vähintään 15 oppijaosallistujaa Erasmus+ -apurahalla, eli ulkomailta järjestävään korkeakouluun tulevia opiskelijoita tai henkilöstöä, joka osallistuu kurssiin oppijana. Oppijoita voi liikkua rajattomasti enemmänkin, lisäksi opiskelijoita ja henkilöstöä voi osallistua vastaanottavasta korkeakoulusta ilman apurahaa, mutta heitä ei lasketa mukaan oppijoiden minimimäärään. Maksimimäärää ei ole määritelty, mutta järjestämiseen annettava rahoitus ei kasva enää 20 oppijan jälkeen. Liikkujat eivät maksa kurseista osallistumismaksua, mutta pientä maksua voidaan periä vapaa-ajan ohjelmasta. (Opetushallitus 2023d, 81–83.)

Yhden osallistuvista korkeakouluista on toimittava koordinoivana, yhden vastaanottavana ja kolmannen, ja kaikkien muiden mahdollisesti osallistuvien korkeakoulujen, lähettävänä korkeakouluna. Koordinoiva ja vastaanottava korkeakoulu voivat myös olla yksi ja sama korkeakoulu. (Opetushallitus 2023d, 82.)

Koordinoivan korkeakoulun vastuulla on hakea Erasmus+ -rahoitusta kurssin järjestämiseksi koko verkostolle ja koordinoida kurssin järjestelyjä ja toteutusta. Jos koordinoiva korkeakoulu ei ole kurssin vastaanottava korkeakoulu, se voi toimia koordinoinnin lisäksi myös lähettävänä korkeakouluna. Vastaanottava korkeakoulu huolehtii BIP-kurssin järjestämisestä omissa tiloissaan, tai muissa tiloissa samassa maassa. Se myös toimii liikkujien Learning Agreementien allekirjoittajana. Lähettävät korkeakoulut lähettävät opiskelijoitaan ja/tai henkilöstöään BIP-kursseille osallistumaan tai opettamaan. Lähettävät korkeakoulut allekirjoittavat Learning Agreementit omalta osaltaan ennen vastaanottavan korkeakoulun allekirjoituksia. Lisäksi lähettävät korkeakoulut tekevät opiskelijoiden, ja mahdollisten liikkuvien henkilöstön jäsenten, kanssa apurahasopimukset ja maksavat apurahat liikkujilleen. Jokainen lähettävä korkeakoulu raportoi omat liikkujansa Erasmus+ -ohjelman raportointiohjelma Beneficiary Moduleen (BM) kurssin jälkeen. Koordinoiva korkeakoulu luo BM-järjestelmään kyseisen BIP-kurssin, johon muut korkeakoulut liittävät omat opiskelijansa. (Opetushallitus 2023d, 82, 84.)

Kun opiskelijoiden liikkuvuus on raportoitu BM-järjestelmään, opiskelija saa liikkuvuutensa päättyessä sähköpostiinsa kutsun vastata Erasmus+ Participant -raporttiin, joka on pakollinen osa kaikkia Erasmus+ -liikkuvuusjaksoja. Raportti on palautelomake, jonka avulla Euroopan Komissio saa tietoa liikkuvuuksien toteutuksista ja onnistumisista. (Opetushallitus 2023d, 75.) Raportointia käsitellään tarkemmin kansainvälisten liikkuvuuspalveluiden BIP-prosessia käsittelevässä kappaleessa 4.4.3.

Erasmus+ Blended Intensive Program on siis kansainvälisessä yhteistyössä toteutettava, virtuaalisen osuuden ja fyysisen liikkuvuuden yhdistävä monimuotoinen kurssi, joka painottaa tiimityöskentelyä ja pyrkii mahdollistamaan kansainvälistymisen myös niille, joille pitkä vaihtojakso ei ole mahdollinen.

2.2 Prosessien kuvaaminen ja kehittäminen

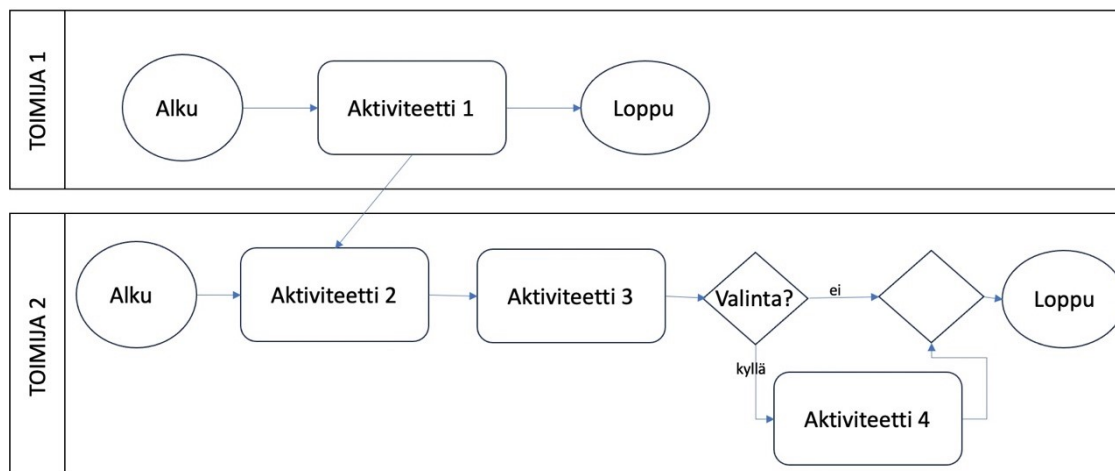
Prosessi on sarja aktiviteetteja ja päätöksiä, jolla on jonkinlainen lopputulos, joka tuottaa lisäarvoa. Prosessi on vakiintunut tapa toimia tietyn lopputuloksen saavuttamiseksi. Yrityksissä on kymmeniä erilaisia prosesseja. Esimerkiksi laskutusprosessi on vakiintunut toimintatapa, jonka lopputuloksena on asiakkaalle lähetettävä lasku. Prosessi vaatii käynnistykseen *inputin*, joka laskutusprosessiesimerkissä on asiakkaan tilaama tuote tai palvelu. Tästä käynnistyy laskutusprosessi, jonka *output*, eli tulos, on lasku. (Mustonen 2020; Tuominen 2021a, 9.)

Kun prosessia luodaan tai kehitetään ja sille on tunnistettu tarvittavat resurssit ja sidosryhmät, sille laaditaan tavoitteet. Tavoitteet ovat niitä tekijöitä, joita prosessilla halutaan saavuttaa. Tavoite täytyy olla selkeästi määriteltävissä ja mitattavissa, sen on oltava sidottu aikaan ja se on kyettävä nimeämään jonkun henkilön vastuulle. Sen on oltava resursseihin nähden realistinen ja tavoitteen on oltava hyödyllinen ja tavoittelemisen arvoinen. (Oksala 2021.)

Jos prosessi on liian hidas tai monimutkainen ja monivaiheinen, herkkä laatuvirheille ja häiriöille tai kustannustehoton, sitä on kehitettävä. Kehittämisen tuloksena voidaan esimerkiksi parantaa asiakastytyvyyttä, tuottavuutta tai nopeutta, kasvattaa kapasiteettia tai parantaa sopeutumiskykyä ja varmuutta. (Tuominen 2021a, 13.)

Jotta prosessia voidaan kehittää, se kannattaa ensin kuvata selkeästi, jolloin on helpompi havaita tarvittavat kehityskohteet. Prosessin kuvaamiseen on erilaisia tapoja, mutta kuvauksen on tavasta riippumatta oltava tarkka ja ennen kaikkea ymmärrettävä. Kuvaamisen tapa ja tarkkuus päätetään sen perusteella, kenelle kuvausta tehdään. Yrityksessä kannattaa pyrkiä prosessien jatkuvaan kehittämiseen, jossa prosessien kuvaaminen on tärkeä vaihe. Kuvauksesta työntekijät havaitsevat helpommin omien prosessiensa kehityskohteita ja

sitoutuvat tehokkaammin toiminnan kehittämiseen. (Mustonen 2020.) Kuviossa 1 esitellään yksinkertainen malli prosessin kuvaamisesta. Usein prosessi on esimerkkiä monimutkaisempi ja sisältää monia aktiviteetteihin vaikuttavia tekijöitä, mutta kuviossa pyritään havainnollistamaan prosessin kuvaamisen tekniikka mahdollisimman yksinkertaisesti.



Kuvio 1 Prosessin kuvaaminen, eli mallintaminen (mukaiillen Mäkinen & Honkanen 2022.)

Prosessin kuvaaminen aloitetaan tunnistamalla prosessin syötteet ja tuotokset, eli alku ja loppu, joita prosessikaaviossa kuvataan yleensä ympyröinä tai soikioina. Tämän jälkeen tunnistetaan ja kuvataan lisäarvoa tuottavat tehtävät (kuviossa aktiviteetit) ja niihin mahdollisesti kytkeytyvät tieto- ja materiaalivirrat. Lisäksi voidaan kuvata osatehtävät sekä resurssit, eli esimerkiksi tarvittavat ihmiset, järjestelmät ja materiaalit. (Martinsuo & Blomqvist 2010, 9–10.)

Kuvauksen tarkkuus riippuu prosessin kriittisyydestä ja sen sisältämästä epävarmuudesta. Kriittinen prosessi, joka täytyy aina suorittaa samalla tavalla, on syytä kuvata hyvin yksityiskohtaisesti, jolloin kuvaukseen sisältyy myös roolit, vastuut ja tehtävien keskinäinen riippuvuus. Yksityiskohtaisia kuvaustapoja on erilaisia, jonka lisäksi organisaatiot voivat muokata vakiintuneista malleista omia tapojaan. (Martinsuo & Blomqvist 2010, 9–10.)

Mustonen (2020) täydentää, että kuvausta laatiessa pohditaan prosessin kriittisiä pisteitä, mikä on osa prosessin riskienhallintaa. Prosessikuvaus on hyvä keino ehkäistä riskejä, sillä kuvaamalla prosessi selkeästi vaihe vaiheelta riskit on helppo tunnistaa.

Prosessissa on aina rooleja, joilla on tietyt työtehtävät prosessissa. Yksi henkilö voi toteuttaa prosessissa useampaakin roolia vuorotellen, samoin yhtä roolia voi hoitaa moni henkilö. Usein prosessi vaikuttaa myös toisiin prosesseihin, mikä on tärkeä tuoda esiin prosessikuvauksessa. Näin voidaan havainnoida esimerkiksi tiimien riippuvuuksia toisistaan. Näiden

tiimien olisi myös hyvä tuntee vähintään pääkohdat toistensa prosesseista, jotta ymmärtää oman toiminnan vaikutus toiseen prosessiin. (Oksala 2021.)

Ennen kuin prosessia lähdetään kehittämään, täytyy tarkasti rajata, millainen kehitysprojekti on, ja mitä prosessia se koskee. Yrityksen päämäärät tulisi huomioida rajausta tehdessä. Kehittämisen ensimmäinen vaihe rajauksen jälkeen on kartoittaa prosessin nykytila. Täysin uuden prosessin ollessa kyseessä selvitetään, miten odotettu lisäarvo on aiemmin tuotettu. Voidaan myös tutkia, miten samaa prosessia on muualla toteutettu. (Martinsuo & Blomqvist 2010, 6–7.)

Nykytilaa kartoitetaan keräämällä monin eri menetelmin erilaista tietoa, jonka avulla prosessin kulkua voidaan havainnollistaa. Kun nykytila on kartoitettu, sitä verrataan yrityksen ja prosessin päämääriin. Tuottaako prosessi haluttuja tuloksia ja millaisia puutteita siinä havaitaan? Puutteet tunnistamalla havaitaan prosessin kehityskohteet. Joskus havaitaan koko prosessin uudistamisen tarve, toisinaan riittää tietyn osa-alueen kehittäminen tai resurssien lisääminen tai uudelleen järjestely. Tämän jälkeen kuvataan tavoiteprosessi, eli haluttu prosessi, jolla saavutetaan toivotut lopputulokset. (Martinsuo & Blomqvist 2010, 7.)

Kun mallinnetaan, eli kuvataan, tavoiteprosessia, on hyvä varmistaa, että prosessista rakennetaan yksinkertainen ja toteuttamiskelpoinen. Prosessista on syytä jättää kaikki ylimääräiset ja arvoa tuottamattomat tehtävät, resurssit ja järjestelmät pois, mutta täytyy varmistaa, että laadituille tehtäville on riittävät resurssit. (Martinsuo & Blomqvist 2010, 13.)

Tavoiteprosessi testataan, ja sen toteutusta tarkkaillaan. Pilotoimisen jälkeen prosessiin tehdään vielä viimeisiä korjauksia ennen sen laajamittaista käyttöönottoa. Pilotoiminen antaa tärkeää tietoa siitä, ratkaiseeko kehitetty prosessi tunnistetut ongelmat ja tuottaako se todellista hyötyä. Kun kehitetty prosessi otetaan laajamittaisesti käyttöön, vanhat toimintatavat ja rutiinit korvataan uusilla, mikä usein vaatii henkilöstön kouluttamista uuteen prosessiin. Organisaation toimintamallin on tuettava uuden prosessin toteutusta ja muutoksista on viestittävä selkeästi ja yhdenmukaisesti. (Martinsuo & Blomqvist 2010, 7.)

Jokaista prosessia on johdettava jatkuvasti. Johtaminen ja seuranta auttaa havaitsemaan prosessin kehitystarpeet ajoissa, jolloin prosessiin voidaan tehdä pieniä muutoksia jatkuvasti, ja suurilta kehitystarpeilta voidaan välttyä. (Martinsuo & Blomqvist 2010, 7.)

3 Kehittämistyön toteutus

3.1 Kehittämistyön prosessi

Työn ensimmäisenä tutkimuskysymyksenä oli: ”Miten prosessin läpikäyneet opiskelijat kokevat prosessin nykytilan?”. Kehittämistyö aloitettiin kartoittamalla prosessin lähtötilannetta kyselyllä, jonka tavoitteena oli saada vastaus tutkimuskysymykseen, sekä kerätä ajatuksia siitä, millaisia kehittämisideoita opiskelijoilla on prosessille.

Kysely kohdistettiin kaikille LABin 33 opiskelijalle, jotka osallistuivat BIP-kurssille luvu-
vuonna 2022–2023, tästä on poisluettu kehittämissuunnitelman tekijä. Kehittämissuunnitelman tekijä ei vas-
tannut kyselyyn, sillä tutkimuksen tekijä ei saa vaikuttaa tutkittavaan ilmiöön, eli vääristää
tuloksia (Kananen 2015). Kaikki nämä opiskelijat toimivat tutkimuksen perusjoukkona, josta
ei suoritettu otantaa, sillä osallistuneita henkilöitä oli kohtuullinen määrä, eikä ollut toden-
näköistä, että he kaikki vastaavat kyselyyn. Kananen (2015, 204) määrittelee sata vastaa-
jaa kohtuulliseksi määräksi, josta ei tarvitse tehdä tilastollista otantaa.

Kyselyn reliabiliteettia voi heikentää se, ettei opiskelija ymmärrä kysymystä, tai ei vastaa
siihen rehellisesti. Reliabiliteettia pyrittiin vahvistamaan perustelukentällä jokaisen kvantita-
tiivisen kysymyksen jälkeen. Näiden avoimien kenttien perusteella saatiinkin viitteitä siitä,
ettei jokaista kysymystä ollut ymmärretty oikein. Kysely esitellään luvussa 3.2 ja sen tulok-
set luvussa 4.1. Kyselyn tulosten yhteyteen nostetaan myös havainnoiden prosessista saa-
tuja tietoja ja tuloksista nostetaan kehittämiskohteita prosessin rakentamisen pohjaksi.

Opinnäytetyön tekijä suoritti osallistavaa havainnointia osallistuessaan BIP-kurssille. Ennen
kurssille osallistumista oli jo tiedossa, että opinnäytetyö tulee koskemaan BIP-kursseja ta-
valla tai toisella, joten havainnointi oli tietoista ja suunnitelmallista koko prosessin ajan. Li-
säksi havainnointia on suoritettu koko työsuhteen ajan. Havainnointi myös kehitti ilmiön tun-
temusta, joka auttoi kyselyn laatimisessa; ilman osallistuvaa havainnointia ja ilmiön tunte-
musta kaikkia kysymyksiä ei välttämättä olisi ymmärretty kysyä.

Ensimmäisenä kehittämissuunnitelman vaiheena lähtötilanteen kartoittamisen jälkeen toteutettiin
benchmarkkausta sekä suomalaisilta että muilta eurooppalaisilta korkeakouluilta. Korkea-
koulujen julkisista lähteistä etsittiin tietoa siitä, miten BIP-kurssien prosessi toteutetaan sekä
millaista ohjeistusta ja tietoa opiskelijoille kurseista jaetaan. Näistä poimittiin parhaat ideat
mukaan kehittämissuunnitelmaan. Benchmarkingin prosessia esitellään luvussa 3.3 ja sen tuloksia
luvussa 4.2.

Lähtötilanteen kartoittamisen ja benchmarkingin jälkeen hahmoteltiin rakennettavaa pro-
sessia. Prosessia hahmotellessa käytettiin hyväksi myös dokumenttianalyyseillä prosessista

saatuja tietoja, joita esiteltiin luvussa 2. Näitä hahmotelmia testattiin haastattelemalla BIP-prosessin omistajaa Kansainvälisistä liikkuvuuspalveluista.

LABissa on toteutettu jo muutamia BIP-kursseja sekä lähettävänä että järjestävänä korkeakouluna. Kansainväliset liikkuvuuspalvelut on ollut keskeisessä roolissa kurssien toteuttamisessa molemmissa muodoissa. Tiimissä on nimetty BIP-prosessille omistaja, jonka tietoja ja ajatuksia haluttiin hyödyntää, joten häntä haastateltiin kehittämistyötä varten. Haastattelu toteutettiin muiden tiedonhankintamenetelmien antamien tietojen analysoinnin jälkeen, ja kun prosessia oli jo hieman hahmoteltu näiden tietojen pohjalta.

Haastattelun tuloksena saatiin tarkentavaa tietoa käytännöistä, joita oli toteutettu toteutuneiden kurssien kohdalla. Lisäksi selvitettiin ajatuksia prosessin kehittämisestä osittain samoilla kysymyksillä kuin opiskelijoiden kyselyssä. Haastattelun tulokset auttoivat sisäistämään aiempia toimintatapoja sekä jäsentelemään ajatuksia rakennettavasta prosessista. Vastauksista saatiin myös tukea jo hahmotelluille ajatuksille prosessista.

Haastattelun aikana vastaukset kirjattiin ylös pääkohdittain, sillä vain vastausten sisällöllä oli merkitystä; käytetyillä sanoilla tai muilla yksityiskohdilla ei ollut tässä tapauksessa merkitystä. Haastattelua ei äänitetty. Haastateltava oli tietoinen kehittämistyön sisällöstä ja tarkoituksesta sekä kehittämistyön vaiheesta haastattelun aikana. (Ojasalo ym. 2014, 107–108.) Työn tekijä oli valinnut haastattelun teemat, mutta haastattelun luotettavuuden lisäämiseksi haastateltavalle annettiin lopuksi mahdollisuus esittää ajatuksia tai kysymyksiä myös näiden teemojen ulkopuolelta. Lisäksi ylös kirjatusta ajatuksista varmistettiin, että ne oli ymmärretty oikein.

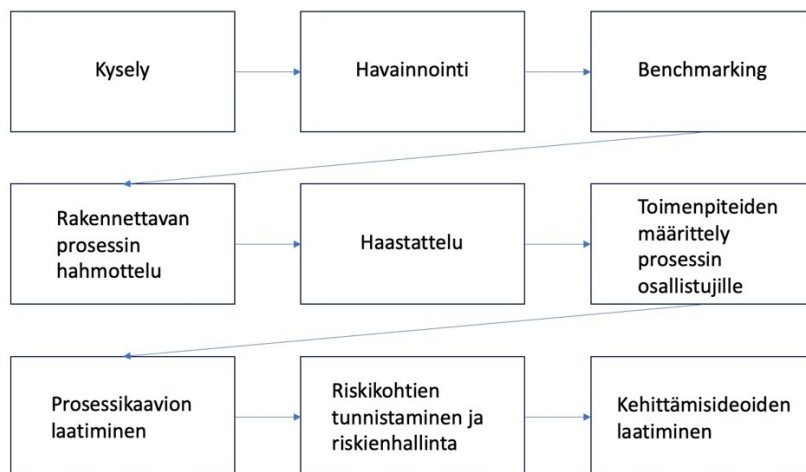
Haastattelu esitellään luvussa 3.4 ja sen tuloksia luvussa 4.3. Lisäksi kehittämistyön aikana käytiin jatkuvia keskusteluja Kansainvälisten liikkuvuuspalveluiden eri työntekijöiden kanssa mahdollisimman laajan ymmärryksen sekä eri näkökulmien saamiseksi.

Dokumenttianalyysin pohjalta tunnistettiin Erasmus+ -ohjelman näkökulmasta pakolliset toimenpiteet kullekin prosessin osallistujalle. Kyselyn tulosten pohjalta tunnistettiin tärkeimpiä prosessin kehittämiskohteita opiskelijoiden näkökulmasta. Haastattelu ja keskustelut Kansainvälisten liikkuvuuspalveluiden henkilöstön kanssa sekä benchmarking antoivat ajatuksia siitä, miten prosessi voitaisiin rakentaa toimivammaksi ja tehokkaaksi.

Kaikkien kehittämismenetelmien pohjalta laadittiin prosessin jokaiselle osallistujalle tarvittavat toimenpiteet ja koottiin ne lopuksi prosessikaavioon. Toimenpiteet ja kaavio esitellään luvuissa 4.4–4.5. Prosessista tunnistettiin sen riskikohdat ja pohdittiin, miten tunnistettuja riskejä voidaan ehkäistä. Lisäksi kehittämistyön aikana nousi esiin muita

kehittämisajatuksia, jotka eivät suoraan liity yksittäisen BIP-kurssin prosessiin, mutta liittyy BIP-kurssien laajempaan kokonaisuuteen LABissa. Nämä kehittämis ehdotukset esitellään luvussa 5.

Kehittämistyön prosessissa on siis ollut yhdeksän vaihetta. Vaiheet kuvataan yhteenvetona kuviossa 2.



Kuvio 2 Kehittämistyön prosessin vaiheet

3.2 Webropol-kysely opiskelijoille

Kehittämistyö aloitettiin lähtötilanteen kartoittamisella. Kesäkuun alussa 2023 laadittiin Webropol-kysely (liite 1), jonka havaintoyksikköinä olivat LABin lukuvuonna 2022–2023 BIP-kursseille osallistuneet 33 opiskelijaa, joista on pois luettu kehittämistyön tekijä. Kyselyn tavoitteena oli selvittää tämän perusjoukon kokemukset prosessista sekä ideoita prosessin kehittämiseksi. Koska perusjoukko oli näin kohtuullisen kokoinen, kysely voitiin kohdistaa heille kaikille, eikä perusjoukosta ollut tarvetta tehdä otantaa. (Ojasalo ym. 2014, 122–123.)

Kyselylomakkeen testaaminen ennen sen levittämistä vastattavaksi on välttämätöntä (Ojasalo ym. 2014, 133). Ennen kyselyn lähettämistä se testattiin kolmella henkilöllä, jotka tuntevat BIP-kurssien prosessia ja joista kaksi kuului kyselyn perusjoukkoon. Henkilöitä pyydettiin vastaamaan kyselyyn, jotta sen tekninen toimivuus voitiin varmistaa, sekä antamaan palautetta kysymysten muotoilusta ja ymmärrettävyydestä. Kommenttien pohjalta tehtiin pieniä muutoksia kyselyn ymmärrettävyyden parantamiseksi ennen sen lähettämistä vastattavaksi laajemmin.

Kansainvälisten liikkuvuuspalveluiden BIP-prosessin omistaja lähetti kyselykutsun koko perusjoukolle LAB Mobility-Online -järjestelmästä löytyviin sähköpostiosoitteisiin.

Sähköpostissa oli saateviesti, joka kertoi opinnäytetyön tekijän ja työn tavoitteen. Viestissä pyydettiin antamaan ajatuksia BIP-prosessista ja kiitettiin vastaamisesta etukäteen. 13 opiskelijaa vastasi kyselyyn annetussa viikon vastausajassa. Viikon vastausaika perustui siihen, että kysely ei ehtisi unohtumaan, mutta opiskelijalla olisi useampi päivä aikaa vastata kyselyyn. Vastaajien määrä vastasi työn tekijän ennakko-odotuksia vastaajamäärästä.

Kyselyssä oli sekä kvantitatiivisia että kvalitatiivisia kysymyksiä, joista kvantitatiivisilla, eli määrällisillä, kysymyksillä paneuduttiin enemmän opiskelijan kokemuksiin prosessista ja kvalitatiivisilla, eli laadullisilla, hänen ajatuksiinsa siitä, miten prosessi voitaisiin toteuttaa paremmin. Kvantitatiiviset kysymykset pyysivät opiskelijaa valitsemaan arvon nollan ja 10 väliltä hänen kokemuksiinsa perustuen, eli ne antoivat numeroihin pohjautuvia tuloksia. Kvalitatiiviset kysymykset olivat avoimia kysymyksiä, eli ne antoivat laadullisia vastauksia. Kvantitatiivisten kysymysten tulokset antavat usein pinnallista, mutta luotettavampaa tietoa, kun kvalitatiiviset kysymykset tuottavat syvällisempää, mutta heikommin yleistettävää tietoa. (Ojasalo ym. 2014, 121.)

Kyselyn tulosten pohjalta saatiin hyvä kuva prosessin nykytilasta LABissa. Kyselyn tulokset esitellään luvussa 4.1. Kyselyn tulosten yhteyteen tuodaan myös havainnoiden saatuja tuloksia.

3.3 Benchmarking

Benchmarkingin tavoitteena tässä kehittämistyössä oli löytää muiden suomalaisten ja eurooppalaisten korkeakoulujen verkkosivuilta tietoja siitä, miten BIP-prosessia toteutetaan eri korkeakouluissa. Laajimmin tietoja jakavat ja selkeimmin prosessiaan kuvaavat otettiin mukaan benchmarking-prosessiin. Benchmarkingia suoritettiin kesä-heinäkuussa 2023.

Benchmarkingin kohteeksi valikoituivat Metropolia Ammattikorkeakoulu, Diakonia-ammattikorkeakoulu, italialainen Torinon yliopisto sekä unkarilainen Loránd Eötvösön yliopisto. Nämä neljä jakavat laajasti tietoa BIP-prosessistaan julkisissa lähteissä ja soveltuivat siksi parhaiten benchmarkkaukseen. Benchmarkingin tulokset esitellään luvussa 4.2.

3.4 Haastattelu

BIP-prosessin omistajan haastattelu (liite 3) toteutettiin heinäkuun alussa 2023 teemahaastatteluna, eli puolistrukturoituna haastatteluna. Haastattelu toteutettiin lähtötilanteen kartoittamisen jälkeen, kun kehittämistyön tekijällä oli jo käsitys prosessin kokonaisuudesta, tarvittavista kehittämiskohteista sekä ajatus siitä, millainen rakennettava prosessi voisi olla. (Vilkkä 2021.)

Ennen haastattelua valittiin keskeiset teemat, jotka haastattelun aikana haluttiin käsitellä, mutta niiden järjestyksellä tai tarkalla sanamuodolla ei ollut haastattelussa merkitystä. (Vilkkä 2021.) Haastattelun tavoitteena oli laajentaa ymmärrystä prosessin lähtötilanteesta sekä testata jo hahmoteltuja ajatuksia rakennettavasta prosessista. Haastattelun tulokset esitellään luvussa 4.3.

3.5 Prosessin laatiminen

Dokumenttianalyysin ja kehittämismenetelmien myötä laadittiin prosessi ensin osallistujaryhmittäin, jonka jälkeen laadittiin visuaalinen prosessikaavio, johon koottiin jokaisen osallistujaryhmän toimenpiteet yhteiseksi prosessiksi. Prosessikaavio ei enää tuo prosessiin uutta tietoa, vaan kokoaa aiemmin esiteltyt vaiheet visuaalisesti havainnoitavaan muotoon.

Alaluvuissa 4.4.1–4.4.3 esitellään tarvittavat toimenpiteet osallistujaryhmittäin. Toimenpiteitä esitellessä pyritään myös perustelemaan, miksi kehittämistyössä päädyttiin esiteltyihin ratkaisuihin. Ratkaisujen pohjana on käytetty kaikkea aineistonhankintamenetelmillä saatuja tietoja. Alalukujen lopussa kunkin osallistujaryhmän toimenpiteet kootaan yhteenvetona kuvioksi.

Tavoite on, että jatkossa prosessi on samanlainen jokaisen BIP-kurssin kohdalla, eikä enää toimita eri tavoin eri kurssien kohdalla. Tavoitteena on myös mahdollisimman selkeä ja yksinkertainen prosessi, joka vaatii mahdollisimman vähän resursseja. Visuaalinen prosessikaavio esitellään luvussa 4.5.

4 Tulokset

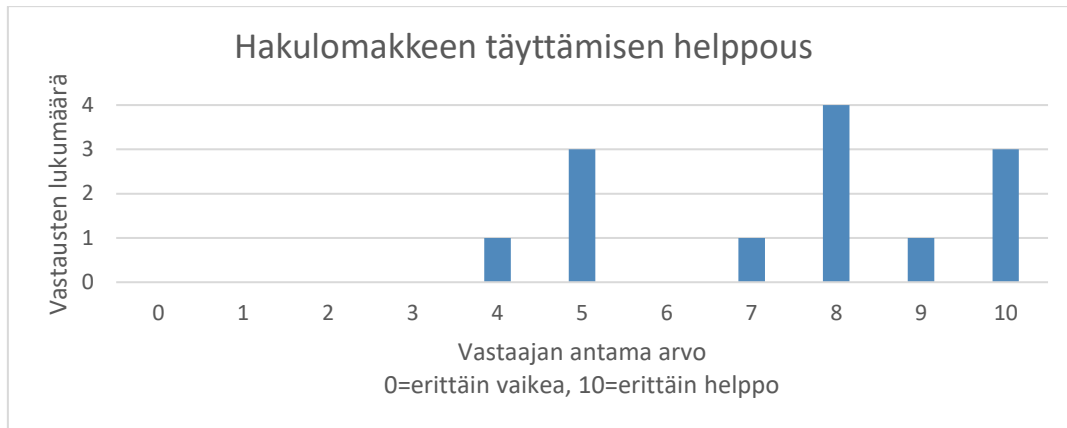
4.1 Kyselyn tulokset ja prosessin lähtötilanne

Tässä alaluvussa esitellään kyselyn määrällisten kysymysten tuloksia ja käydään läpi prosessin vaiheita ja lähtötilannetta niiden pohjalta. Prosessi on edennyt jokaisen kurssin kohdalla hieman eri tavoin, mutta jokaiseen on kuulunut tiettyjä samoja työvaiheita.

Jotta kyselyn tuloksista voidaan perustella väitteitä käyttämällä numeroita ja tilastollisia yhteyksiä, on tutkimusaineisto ryhmiteltävä taulukkomuotoon, eli havaintomatriisiin. Kyselylomakkeiden antamat tiedot tuodaan taulukkoon kukin lomake omalle vaakarivilleen palautusjärjestyksessä. Näin tuloksiin voidaan myös palata ja tarkastaa kirjatut tiedot lomakkeista myöhemmin. Havaintomatriisista voidaan tulkita kyselyn antamia tuloksia ja laskea erilaisia keskilukuja, hajontoja ja korrelaatioita. (Vilkkä 2021.)

Kyselyn määrälliset, eli kvantitatiiviset, kysymykset koottiin havaintomatriisiin (liite 2) ja niiden pohjalta havaittiin alla esitettäviä tuloksia. Jokaisen kvantitatiivisen kysymyksen jälkeen vastaajalla oli mahdollisuus perustella vastauksensa. Näitä perusteluja voidaan käyttää apuna tulosten arviointiin, sekä sen arviointiin, kuinka hyvin kysymyksen asettelussa onnistuttiin. Tässä alaluvussa arvioidaan kvantitatiivisista kysymyksistä saatuja tuloksia huomioiden myös niistä mahdollisesti annettuja perusteluja. Kvalitatiivisten kysymysten tuloksiin opiskelijoiden kehitysideoista paneudutaan myöhemmissä luvuissa, joissa esitellään erilaisia prosessin työvaiheita.

Kun opiskelija halusi lähteä BIP-kurssille, oli hänen täytettävä Kansainvälisten liikkuvuuspalveluiden laatima hakulomake, jonka perusteella opettajat valitsivat kurssille lähetettävät opiskelijat. Ensimmäisenä määrällisenä kysymyksenä kyselyssä selvitettiin, kuinka helppona opiskelijat pitivät tämän lomakkeen täyttämistä asteikolla 0–10. Vastaukset koottiin pylväskaavioon (kuvio 3), josta voidaan tulkita, että lomakkeen täyttämistä pidettiin enimmäkseen helppona tai erittäin helppona.



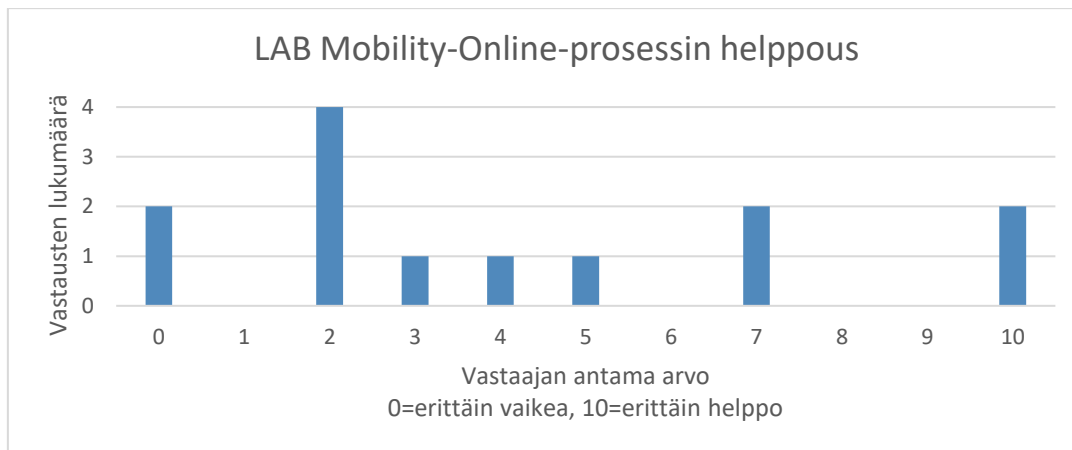
Kuvio 3 Hakulomakkeen täyttämisen helppous

Perusteluista kuitenkin selviää, että osalle kursseista ei ollut varsinaista hakua, vaan kiinnostuksesta pystyi ilmoittamaan opettajalle vapaamuotoisesti. Tästä nousi ensimmäinen kehityskohde BIP-prosessiin, opiskelijoiden yhdenvertaisuuden takaamiseksi jokaiselle kurssille olisi oltava samanlainen hakuprosessi, jolloin opiskelijoiden valinta kurssille olisi tasapuolista. Tähän paneudutaan tarkemmin luvussa 4.4.

Prosessin seuraavassa vaiheessa kaikki kursseille valitut opiskelijat tekivät ilmoituksen liikkuvuusjaksostaan sekä apurahahakemuksen LAB Mobility-Online -järjestelmässä. Järjestelmää avataan tarkemmin luvussa 4.4.3.

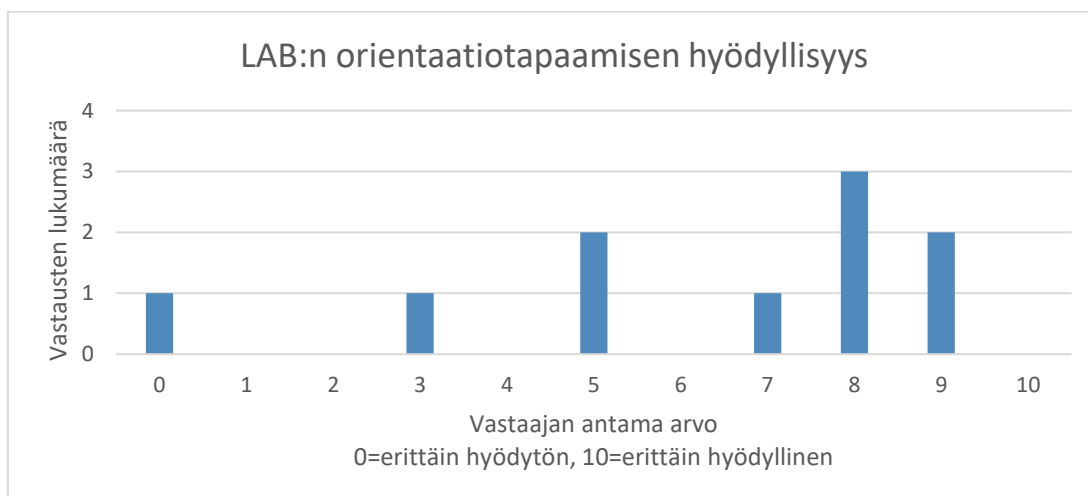
Tämän prosessin helppoutta selvitettiin seuraavalla kysymyksellä. Pylvästaulukosta (kuvio 4) voidaan havaita, että hajonta helppouden kokemuksesta on rajua ja vaihtelee nollan ja 10 välillä. Suurin osa vastaajista antaa helppoudesta arvosanan 5 tai alle, mikä kertoo prosessin hankaluudesta ja toimimattomuudesta.

Perusteluista nousee esiin sekä tekninen toimimattomuus että ohjeistuksen puutteellisuus. Myös havainnoiden saatiin samat tulokset sekä teknisestä hankaluudesta että ohjeistusten puutteellisuudesta. Tästä nousee työn toinen kehityskohde; järjestelmän toimivuuden varmistaminen niin pitkälle kuin mahdollista sekä ohjeistuksen tarkempi laatiminen opiskelijoille. Näihin paneudutaan tarkemmin luvussa 4.4.3.



Kuvio 4 LAB Mobility-Online-prosessin helppous

Ennen kurssin alkua Kansainväliset liikkuvuuspalvelut ja kurssiin liittyvät opettajat järjestivät kursseille lähteville lähtöorientaatiotapaamisen, jossa käytiin läpi apurahaan, opintopisteisiin ja kurssiin liittyviä käytännönasioita. Orientaatioon osallistuneita pyydettiin arvioimaan sen hyödyllisyyttä asteikolla 0–10. Kysymykseen vastasi vain 10 opiskelijaa, tulokset esitellään kuviossa 5. Myös kokemus orientaation hyödyllisyydestä näyttää jakautuneen rajusti nollan ja yhdeksän välille.



Kuvio 5 LAB:n orientaatiotapaamisen hyödyllisyys

Perusteluista kuitenkin selviää, että orientaatiota ei ole ennako-oletuksesta poiketen järjestetty jokaiselle kurssille lähteville, joten osa on ymmärtänyt kysymyksen koskevan ensimmäistä kurssin virtuaalista kansainvälistä tapaamista. Opiskelijat, jotka ovat perustelujen perusteella osallistuneet kysymyksen tarkoittamaan LABin orientaatiotapaamiseen, pitivät sitä hyödyllisenä, antaen enimmäkseen arvosanoja 8 ja 9. Perustelujen avulla tuloksia tulkiten voidaan havaita, että LABin järjestämä orientaatio on hyödyllinen opiskelijoille. Sama tulos saatiin myös havainnoiden, minkä takia orientaatiotapaaminen pitäisi

tasavertaisuuden takia järjestää ennen jokaista BIP-kurssia, toisin kuin nyt näyttää tapahtuneen. Tätä asiaa käsitellään tarkemmin luvussa 4.4.

Opiskelija saa Erasmus+ -apurahaa osallistuessaan BIP-kurssille. Seuraavassa kysymyksessä selvitettiin, kuinka hyvin opiskelija tiesi, minkä verran hän tulee saamaan apurahaa ja milloin se maksetaan. Tuloksista (kuvio 6) voidaan havaita, että apurahan suuruus ja maksupäivä olivat lähes jokaisella opiskelijalla tiedossa, eli tieto apurahoista on viestitty opiskelijoille melko selkeästi, eikä tässä ole suurta kehittämisen tarvetta. Apurahaan liittyviin toimenpiteisiin keskitytään tarkemmin luvussa 4.4.



Kuvio 6 Opiskelijan tieto apurahan maksamisesta

Kun opiskelija palaa kurssin jälkeen takaisin, hänellä on vielä prosessiin liittyviä pakollisia työvaiheita, jotka esitellään luvussa 4.4.1. Kyselyssä kartoitettiin sitä, kuinka hyvin nämä pakolliset toimenpiteet olivat opiskelijoilla tiedossa ennen kurssin päättymistä. 54 % opiskelijoista vastasi tienneensä, mitä pakollisia työvaiheita liikkuvuuden jälkeen oli.

Perusteluista käy kuitenkin ilmi, että lähes kenelläkään ei edelleenkään ole tiedossa, että opiskelijalla on pakollisia työvaiheita LAB Mobility-Onlinessa, jotka hänen on suoritettava, jotta hänen ei tarvitse maksaa samaansa apurahaa takaisin. Opiskelijat perustelivat vastauksiaan kurssiin liittyvillä kurssin jälkeisillä tehtävillä ja moni oli sitä mieltä, ettei kurssin jälkeen ole enää mitään pakollisia toimenpiteitä. Tämä johtuu siitä, että Kansainvälisissä liikkuvuuspalveluissa kukaan ei ole tarkastanut, ovatko opiskelijat tehneet työvaiheita, eikä ole muistuttanut opiskelijoita puuttuvista tehtävistä, eikä välttämättä edes tiedottanut kaikille opiskelijoille tällaisten tehtävien olemassaolosta. Myös havainnoiden huomattiin, ettei kukaan tällä hetkellä tarkasta toimenpiteiden suorittamista, eikä opiskelijoille lähde järjestelmästä automaattista muistutusviestiä paluutoimenpiteistä, minkä takia moni opiskelija ei tiedä tai muista kyseisiä toimenpiteitä.

Tästä nousi seuraava prosessin kehittämiskohta; opiskelijoiden täytyy olla tietoisia siitä, millaisia toimenpiteitä heillä on kurssin jälkeen. Toimenpiteet esitellään luvussa 4.4.1 ja luvussa 4.4.3 pohditaan sitä, miten opiskelijoita tehokkaimmin tiedotetaan vaadittavista toimenpiteistä.

Yksi kurssin jälkeisistä pakollisista työvaiheista on vastata Erasmus+ -ohjelman osallistujakyselyyn, johon opiskelija saa kutsun sähköpostilla liikkuvuusjakson jälkeen, kun Kansainväliset liikkuvuuspalvelut kirjaa opiskelijan liikkuvuusjakson Beneficiary Module (BM) -järjestelmään. Järjestelmää ja liikkuvuuksien kirjaamista käsitellään tarkemmin luvussa 4.4.3. Kirjaaminen ei ole aina tapahtunut liikkuvuusjakson aikana tai pian sen jälkeen, minkä takia kyselyssä haluttiin selvittää, oliko opiskelijoilla kokemus siitä, että kutsu kyselyyn vastaamiseen tuli kohtuullisessa ajassa kurssin päättymisen jälkeen.

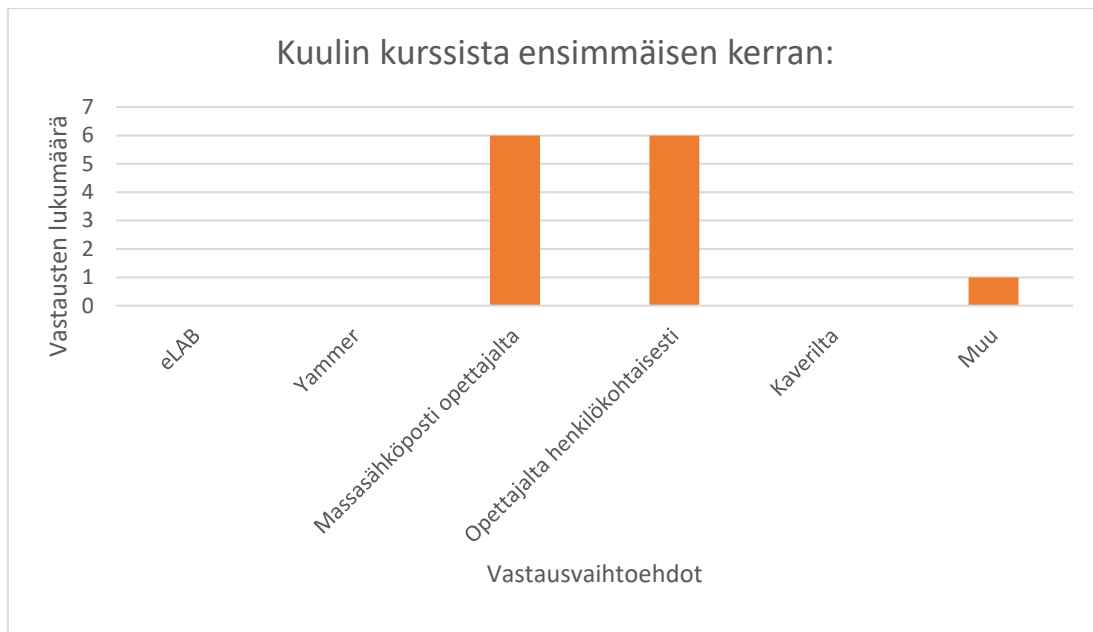
54 % opiskelijoista kokee saaneensa kutsun kohtuullisessa ajassa. Perusteluista kuitenkin käy ilmi, ettei suurin osa edes tiedä, mistä on kyse ja herää epäily siitä, onko vastauksen ”kyllä” antaneet todella tienneet, mistä raportista on kyse ja ovatko he saaneet siihen kutsun, vai sekoittavatko he raportin johonkin toiseen kyselyyn. Koska tämä raportti on yksi pakollisista kurssin jälkeisistä toimenpiteistä ja aiemmasta kysymyksestä kävi ilmi, ettei niitä tunneta kovin hyvin, herää tässä kohtaa epäily siitä, että tässä kysymyksessä raportti sekoitetaan johonkin toiseen kyselyyn, eikä tosiasiasa kukaan ole saanut kutsua vastata tähän raporttiin, eikä edes tiedä, mistä on kyse.

Seuraava kehittämiskohta, joka havaitaan tämän kysymyksen pohjalta, on liikkuvuuksien kirjaaminen BM-järjestelmään viimeistään pian liikkuvuuden jälkeen, jotta kutsu kyselyyn tulee opiskelijoille kohtuullisessa ajassa kurssin päättymisen jälkeen. Tätä käsitellään tarkemmin luvussa 4.4.3.

Koska BIP-kurssien markkinointi ei ole LABissa vakiintunut, eikä ole yhtä selkeää alustaa, josta opiskelijat voisivat selailla tulevia kursseja, kyselyssä haluttiin selvittää, mistä opiskelijat olivat saaneet tiedon kurssista, jolle he hakivat ja osallistuivat.

Tuloksista (kuviot 7) voidaan havaita, että opettajien tekemä markkinointi on ollut tehokkainta tavoittamaan opiskelijat; lähes kaikki ovat saaneet tiedon BIP-kurssista opettajalta joko massasähköpostilla tai henkilökohtaisesti. Vastauksen ”Muu” antanut täsmentää kurssin olleen pakollinen osa tutkintoaan ja saaneensa tiedon opettajalta.

Yammer on LABin käyttämä keskustelu- ja tiedotuskanava, jossa opiskelija voi liittyä yhteisöihin ja seurata syötettä; eLAB on LABin opiskelijoille suunnattu verkkosivusto, ”intra”, joka jakaa tietoa kaikkiin opintoihin liittyviin asioihin, myös vaihto-opiskeluun ja kansainvälistymiseen, liittyen.



Kuvio 7 Lähde, josta opiskelijat saivat tiedon kurssista

Kehittämistyössä pohditaan, mikä alusta olisi paras kurssien esittelemiseksi niin, että jokaisella opiskelijalla olisi yhtäläinen mahdollisuus löytää vaihtoehdot ja hakea osallistujaksi kursseille. Opettajien sähköpostimarkkinointi on heitä työllistävää, eikä opiskelijoita henkilökohtaisesti lähestyminen kohtelee opiskelijoita yhdenvertaisesti. Myös opiskelijoilta kysyttiin ajatuksia aiheeseen liittyen. Tähän paneudutaan tarkemmin luvussa 4.4.

Keskeiset huomiot

Kyselystä saadut tulokset vahvistivat havainnoiden saatuja tuloksia. Myös havainnoiden nousi esiin orientaatiotapaamisen hyödyllisyys, LAB Mobility-Online -järjestelmän ongelmat, markkinoinnin ja kurssin jälkeisten toimenpiteiden ohjeistusten puutteet sekä liikkuvuuskien raportoinnin hitaus, joka näyttäytyy opiskelijoille kutsun täyttää Erasmus+ -osallistujaraportin myöhäisenä saapumisena.

Kyselyn tarkoitus oli kartoittaa BIP-prosessin lähtötilannetta LABin opiskelijoiden kokemusten perusteella ja havaita tarvittavat kehityskohteet. Kyselyn pohjalta nousi esiin kuusi kehittämiskohdetta, jotka on huomioitava prosessia laadittaessa. Nämä keskeiset huomiot esitellään taulukossa 1.

1	Opiskelijoiden yhdenvertaisuuden varmistaminen prosessin kaikissa vaiheissa, esimerkiksi yhtäläinen hakuprosessi jokaiselle kurssille.
2	LAB Mobility-Onlinen toimivuuden varmistaminen ja riittävä ohjeistus opiskelijoille.

3	Orientaatiotapaaminen jokaiselle kurssille.
4	Kansainvälisten liikkuvuuspalveluiden toiminnan tehostaminen opiskelijoiden ohjaamisessa prosessin etenemisessä
5	Kansainvälisten liikkuvuuspalveluiden liikkuvuuksien kirjaaminen BM-järjestelmään nykyistä nopeammin.
6	Markkinoinnin on tavoitettava kaikki opiskelijat, henkilökohtaista markkinointia vain julkisen markkinoinnin lisänä.

Taulukko 1 Kyselyn tuloksista havaitut keskeisimmät kehittämiskohteet

4.2 Benchmarking

4.2.1 Metropolia Ammattikorkeakoulu

Metropolia Ammattikorkeakoulu on rakentanut selkeän prosessin BIP-kursseille sekä järjestävänä että lähettävänä korkeakouluna ja analysoinut, mikä heillä tällä hetkellä prosessissa toimii, ja mikä ei. Lähettävänä tahona heillä BIP-prosessissa aktiivisina toimijoina ovat tutkinnot [=koulutusohjelmat], jokaisen alan kansainvälisyysvastaava, Erasmus-koordinaattori, kansainvälistymispalvelut ja opiskelija. (Topi 2023.)

Metropoliassa tutkinto päättää, mille kurssille osallistutaan ja alan kansainvälisyysvastaava varmistaa rahoituksen saatavuuden Erasmus-koordinaattorilta. Opettajat ovat vastuussa prosessin kokonaisuudesta, mutta kansainvälistymispalvelut avustavat ja lopuksi Erasmus-koordinaattori kirjaa liikkuvuudet Beneficiary Module -järjestelmään. Heillä kuitenkin on vielä selkiytettävää työnjaossa, eikä yhteistyö ole vielä riittävän tiivistä. Opiskelijoiden ohjaus liikkuvuuteen on toistaiseksi ollut hyvin kurssikohtaista, eikä monistettavaa prosessia ole vielä luotu. (Topi 2023.) Valitettavasti opiskelijoille suunnattu informaatio ja markkinointi kansainvälistymiseen liittyen ei löydy julkisilta sivuilta, jotta sitä olisi voitu benchmarkata.

Myös LAB voisi rakentaa tiiviin yhteistyön yksiköiden ja Kansainvälisten liikkuvuuspalveluiden välille BIP-kursseihin liittyen. Kumpikaan ei voi yksin viedä prosessia läpi, joten tiivistä yhteistyötä tarvitaan myös LABissa. Hyvänä ratkaisuna nähdään, että opettajat valitsevat kurssit, joihin opiskelijoita voidaan lähettää ja että opettajilla on selkeä ja suuri rooli kurssin prosessissa. Kehittämistyössä rakennetaan selkeä yhteistyö ja toimintamalli yksiköiden ja Kansainvälisten liikkuvuuspalveluiden välille.

4.2.2 Diakonia-ammattikorkeakoulu

Diakonia-ammattikorkeakoulu (Diak) on todella panostanut BIP-kurssien markkinointiin ja opiskelijoiden helppoon osallistumiseen kursseille. Heillä on erittäin selkeästi kerrottu, mistä kursseista on kyse ja esitelty haettavissa olevat kurssit kuluvalle ja seuraavalle lukuvuodelle. Tämän jälkeen annetaan selkeät hakuohjeet, valintakriteerit sekä tarkat tiedot apurahasta ja sen hakemisesta. (Diakonia-ammattikorkeakoulu.)

Nämä LABin kannattaa ehdottomasti kaikki benchmarkata, sillä kaikki tämä tieto puuttuu tällä hetkellä LABin viestinnästä opiskelijoille. Tähän kehittämistyöhön benchmarkataan tapa esitellä kurssit opiskelijoille.

BIP-prosessi alkaa Diakissa suoraan hakemuksella Mobility-Onlinessa, jonka perusteella opiskelijat valitaan lähetettäväksi BIP-kursseille. Heiltä siis puuttuu LABin ensimmäinen hakemus, joka tehdään opettajille osallistujien valintaa varten. Muuten Diakin BIP-prosessi vaikuttaa melko samanlaiselta kuin LABin prosessi. (Diakonia-ammattikorkeakoulu.) Kehittämistyöhön päädyttiin benchmarkkaamaan tämä toimintatapa, joka poistaa opiskelijoilta toisen, osittain päällekkäisen, hakuvaiheen.

4.2.3 Torinon yliopisto

Torinon yliopistolla on lukuvuoden aikana kolme hakukierrosta BIP-kursseille. Yhdellä hakukierroksella voi hakea yliopiston digitaalisessa järjestelmässä tietynä ajankohtana järjestettävistä kursseista yhdelle. Verkkosivuilla on erittäin kattavasti tiedostoja opastamaan opiskelijoita prosessista. Jokainen haettavissa oleva kurssi esitellään laajasti ja hakuohjeet sekä Learning Agreementin laatimisen ohjeet ovat hyvin selkeät ja kattavat. (Torinon yliopisto 2023.) LAB voisi tutustua näihin ohjeistuksiin ja käyttää niitä esimerkkinä laatiessaan ohjeistuksia omille opiskelijoilleen.

LAB voisi benchmarkata ajatuksen hakukierroksista, jolloin pitkin vuotta ei käsiteltäisi yksittäisiä kursseja, vaan samalla kerralla käsittelyssä olisi useampi kurssi. Tämä kuitenkin vaatisi sen, että partnerit ilmoittaisivat haettavissa olevista kursseista niin hyvissä ajoin, että haku osuisi sopivasti LABin hakukierroksiin. Tämä vaatii tarkkaa pohdintaa ja suunnittelua, mutta pohdinnan myötä rakennettuna erilliset hakuajat voisivat selkiyttää Kansainvälisten liikkuvuuspalveluiden ja opettajien työtä BIP-kursseihin liittyen. Tässä työssä ei vielä ehdoteta tätä käytäntöä LABille, mutta sitä voisi jatkossa pohtia, helpottaako ja selkiyttääkö se Kansainvälisten liikkuvuuspalveluiden ja opettajien työskentelyä, vai onko helpompi jatkaa yksittäisillä hauilla.

4.2.4 Loránd Eötvös-in yliopisto

Loránd Eötvös-in yliopistolla hakuprosessi on samankaltainen kuin LABissa on ollut, eli hakemus kohdistetaan omalle alalle, mutta LABin prosessista poiketen kansainvälisyyskoordinaattorille, ei opettajille. Yleistä haku-aikaa ei ole, vaan jokaisella BIP-kurssilla on omat haku-aikansa. Benchmarkkauksen kohteena voisi olla toteutus kurssien markkinoinnista opiskelijoille. Verkkosivuilla on linkki Excel-taulukkoon, jossa esitellään jokaisen haettavissa olevan kurssin perustiedot. (Loránd Eötvös-in yliopisto 2023.)

Tapa esitellä kurssit Excel-taulukossa ei ole digitaalisesti edistynein tai visuaalisesti tyylikkään, mutta se on pienin resurssein toteutettava ja helposti päivitettävä listaus. Tästä voisi ottaa esimerkkiä myös LABille, jos kehittämistyössä laadittava toteutus koetaan liian rasakaksi.

4.2.5 Keskeiset huomiot

Benchmarkingin tuloksena löydettiin toimintamalleja, jotka haluttiin ottaa mukaan myös LABille rakennettavaan BIP-kurssien prosessiin, tai jotka haluttiin tuoda esiin myöhempää kehittämistä varten, vaikka toimintamallia ei nyt otettu käyttöön rakennettavassa prosessissa. Nämä toimintamallit esitellään taulukossa 2.

Toimintamalli	Korkeakoulu, josta benchmarkataan	Huomioita toimintatavan käyttöönottamisesta
Tiivis yhteistyö ja selkeä työnjako Kansainvälisten liikkuvuuspalveluiden sekä LABin yksiköiden välille.	Metropolia Ammattikorkeakoulu	Otetaan käyttöön rakennettavassa prosessissa
Koulutusohjelmat [=opettajat] valitsevat kurssit, joihin LABin opiskelijoita voidaan lähettää. Opettajilla selkeä ja suuri rooli prosessissa.	Metropolia Ammattikorkeakoulu	Otetaan käyttöön rakennettavassa prosessissa
Tapa, jolla kurseista ja kurssin prosessista viestitään opiskelijoille.	Diakonia-ammattikorkeakoulu	Otetaan käyttöön rakennettavassa prosessissa

Vain yksi hakemus suoraan Mobility-Onlineen, ei erillistä hakemusta opettajille.	Diakonia-ammattikorkeakoulu	Otetaan käyttöön rakennettavassa prosessissa
Erilliset hakukierrokset BIP-kursseille pitkien vaihtojen tapaan, jolloin yksittäisiä kursseja ei käsitellä pitkin vuotta, vaan Kansainvälisissä liikkuvuuspalveluissa useampi kurssi kulkisi samassa rytmissä. Helpottaisi käsittelijän työtä, kun opiskelijoita ei olisi niin paljon prosessin eri vaiheissa.	Torinon yliopisto	Ei ole yksinkertaista, sillä myös partnerikorkeakoulujen käytännöt vaikuttavat tähän. Voisi toimia hyvin tarkkaan harkittuna, tuodaan esiin myöhempää harkintaa ja kehittämistä varten, ei oteta käyttöön nyt rakennettavassa prosessissa.
BIP-kurssien listaus opiskelijoille linkkinä Excel-taulukon verkkosivuilta.	Loránd Eötvös-in yliopisto	Toimintamalli on yksinkertaisempi ja vähemmän työllistävä kuin kehittämistyöhön otettava Diakonia-ammattikorkeakoulun malli. Tämä toimintamalli tuodaan esiin vaihtoehtoisena, jos Diakin malli koetaan liian rasokkaaksi ylläpitää.

Taulukko 2 Benchmarkingin tuloksena löydetty hyvät toimintamallit

4.3 Haastattelu ja keskustelut

Haastattelusta nousi esiin samoja teemoja kuin kyselystä ja havainnoinnista. Myös haastattelussa orientaatiotapaaminen ennen lähtöä koettiin tärkeäksi ja nostettiin esiin idea siitä, että tällainen infotapaaminen olisi jo ennen, kun opiskelija tekee sitovan hakemuksensa. Hakuprosessista todettiin, että sen on oltava samanlainen jokaisen kurssin kohdalla, toisin kuin nyt on ollut.

Markkinoinnin tärkeys nostettiin esiin ja todettiin, ettei se tällä hetkellä ole riittävää, eikä opiskelijoiden yhdenvertaisuus toteudu markkinoinnissa. Parhaaksi kanavaksi toteuttaa markkinointia todettiin eLAB-sivusto sekä lyhyiden liikkuvuuksien esittely uusille

opiskelijoille orientaatioviikolla. Kurssien viemiseksi eLAB-sivustolle Diakonia-ammattikorkeakoulun tapa todettiin hyväksi niin visuaalisesti kuin käytännöllisistä syistäkin.

Kansainvälisten liikkuvuuspalveluiden henkilöstön kanssa käytiin myös keskusteluja koko kehittämistyön ajan. Keskusteluja käytiin työn lomassa eri työtehtäviä suorittavien työntekijöiden kanssa. Erityisesti keskusteluja käytiin BIP-kurssien prosessin omistajan kanssa, mutta myös LAB Mobility-Online -järjestelmän pääkäyttäjän kanssa vaihdettiin ajatuksia siitä, millainen prosessi voisi järjestelmän näkökulmasta olla. LABin pitkiä vaihto-opintoja käsittelevän henkilön kanssa peilattiin pitkien vaihtojen ja BIP-kurssien prosessien eroja ja yhtäläisyyksiä. Keskusteluilla laajennettiin kuvaa prosessin lähtötilanteesta sekä ajatuksista sen kehittämiseksi.

4.4 Kehittämistyön tuloksena laadittu prosessi

4.4.1 Opiskelija

Opiskelijan prosessi lähtee liikkeelle sopivan kurssin löytämisestä ja sille hakemisesta. Aiemmin BIP-kursseja ei ole LABissa markkinoitu opiskelijoille selkeästi tai yhdenmukaisesti, vaan opettajat ovat toteuttaneet markkinointia eri tavoin. Opiskelijoille suoritetun kyselyn tuloksista selvisi, että markkinointi ei kenenkään mielestä ollut riittävää tai selkeää, mutta yhtenäistä ajatusta ei löytynyt, missä ja miten markkinointia kannattaisi toteuttaa.

Kehittämistyössä päädyttiin siihen, että paras vaihtoehto opiskelijoiden yhdenmukaisuuden toteutumiseksi on tuoda kaikki tarjolla olevat kurssit näkyviin eLAB-verkkosivuille, joka on yleinen tiedotuskanava kaikkeen opintoihin liittyvään LABin opiskelijoille. Tähän päädyttiin, koska se nähdään yleisesti tunnettuna ja helposti lähestyttävänä kanavana, joka tavoittaa kaikki opiskelijat tasavertaisesti ja jolle on koottu kaikki opiskelijoille oleellinen opintoihin liittyvä tieto, mukaan lukien vaihto-opiskeluun liittyvä tieto. Tästä syystä sitä pidettiin loogisena kanavana myös BIP-kurssien ohjeistukselle ja markkinoinnille. Seuraavissa alaluvuissa 4.4.2 ja 4.4.3 esitellään tarkemmin, miten kurssit tuodaan opiskelijoiden nähtäville.

Opiskelija voi löytää kurssin myös jonkin eurooppalaisen korkeakoulun verkkosivuilta. Kun opiskelija haluaa osallistua tietylle kurssille, hän täyttää hakemuksen ennen ilmoitettua päivämäärää LAB Mobility-Online-järjestelmässä, johon jatkossa löytyy jatkossa linkki eLABista. Hakulomakkeella opiskelija valitsee listalta kurssin, johon hän hakee, tai valitsee listalta "other" ja kirjaa tarkat tiedot muualta löytämästään kurssista ja sen järjestäjästä. Ennen kurssille hakemista hän voi myös kysyä kurssista ja osallistumisesta lisätietoja eLABissa kurssin kohdalla mainitulta opettajalta, tai muun korkeakoulun sivuilta löytämästään kurssista omalta tutoropettajaltaan.

Jokainen kurssin osallistumisvaatimukset täyttävä opiskelija saa hakuajan päätyttyä tiedon hakemuksen hyväksytysti täyttämisestä ja kutsun osallistua infotapaamiseen, johon osallistuminen on välttämätöntä, jotta opiskelija voidaan valita kurssille. Infossa opiskelija saa tiedot prosessin vaiheista alusta loppuun, apurahasta, käytännön asioista sekä kurssista itsestään. Infon jälkeen opiskelija vahvistaa kiinnostuksensa osallistua kurssille vahvistamalla hakemuksensa LAB Mobility-Onlineissa. Tässä vaiheessa hakemuksen voi vielä perua lähettämällä asiasta sähköpostia Kansainvälisille liikkuvuuspalveluille, tai jättää hakemuksensa vahvistamatta; vahvistamisen jälkeen perumisen voi tehdä enää painavista syistä.

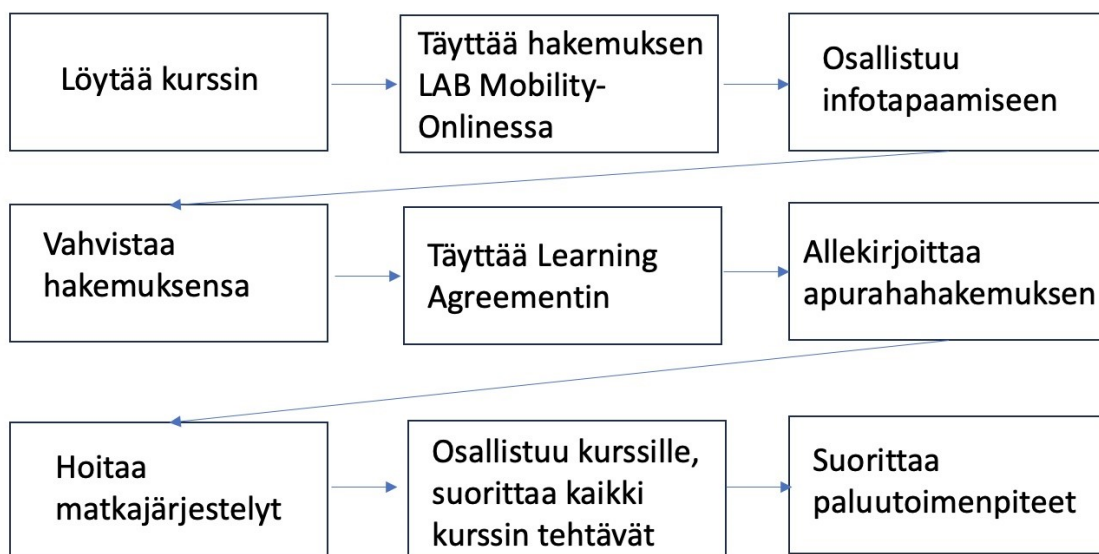
Tällaiseen ratkaisuun hakuprosessissa päädyttiin siksi, että ensimmäinen erillinen hakuprosessi haluttiin poistaa, jotta opiskelijoilla ei olisi kahta hyvin samankaltaista työvaihetta prosessin aikana. Osa opiskelijoista koki työlääksi ja ärsyttäväksi, että hakemus piti tehdä kahden kertaan. Pakollinen infotilaisuus ennen valintaa kurssille osallistujista päätettiin järjestää siksi, että kurssille sitovasti hakevilla on varmasti tarvittavat tiedot kurssin prosessista alusta loppuun, jotta he tietävät, mihin he sitoutuvat. Tällä todennäköisesti vältetään turhilta perumisilta prosessin myöhemmissä vaiheissa. Lisäksi kyselyn tuloksissa havaittiin, että järjestetty orientaatiotapaaminen oli koettu hyödylliseksi, joten myös rakennettavaan prosessiin haluttiin luoda tällainen tapaaminen.

Kun opiskelija saa tiedon, että hänet on valittu kurssille, hän jatkaa prosessiaan LAB Mobility-Online -järjestelmässä. Tässä vaiheessa hän täyttää kurssin tiedot Learning Agreementiin, eli opintosuunnitelmaan, allekirjoittaa sen sekä tekee apurahahakemuksen. Jos hän hakee lisäapurahaa esimerkiksi vihreään matkustamiseen perustuen, alaikäisten lasten takia tai fyysiseen tai henkiseen terveyteen liittyen, hänen on myös hankittava tarvittavat todistukset tukea varten ja näytettävä ne Kansainvälisille liikkuvuuspalveluille sovitulla tavalla. Vaihtoehtoina on ladata dokumentit LAB Mobility-Onlineen, lähettää ne sähköpostilla tai käydä näyttämässä arkaluontoisemmat dokumentit Kansainvälisten liikkuvuuspalveluiden toimistolla. Tämän jälkeen opiskelija vastaanottaa viestin myönnetystä apurahasta, sekä tiedon apurahan maksupäivästä. Tämä viesti ei vaadi opiskelijalta toimenpiteitä.

Opiskelija vastaanottaa kurssin järjestävältä korkeakoululta hyväksymiskirjeen ja infoviestin, jossa on käytännönohjeita saapumiseen ja kurssin suorittamiseen. Vasta tämän vahvistuksen jälkeen opiskelija aloittaa matkustus- ja majoitusjärjestelyt. Joissain tapauksissa järjestävä korkeakoulu järjestää majoituksen ja määrittelee opiskelijoille saapumisajan, joten on tärkeää odottaa tätä virallista hyväksyntää sekä ohjeistusta järjestävältä korkeakoululta ennen kuin hankkii matkalippuja tai majoitusta. Opiskelijan vastuulla on myös huolehtia tarvittavista vakuutuksista sekä matkustus- ja maahantuloasiakirjoista.

Tämän jälkeen alkaa itse kurssiin liittyvät toimenpiteet. Opiskelijan on suoritettava hyväksytysti mahdolliset ennakkotehtävät sekä osallistuttava kurssin virtuaalisiin tapaamisiin sekä fyysisen osuuden jokaiseen aktiviteettiin, ellei muuten ohjaavien opettajien kanssa sovi. Hänen on myös palautettava mahdolliset kurssin jälkeiset tehtävät aikataulussa ja hyväksytysti.

Kun opiskelija palaa kurssin jälkeen takaisin Suomeen, hänellä on vielä prosessiin liittyviä pakollisia työvaiheita LAB Mobility-Onlinessa. Hänen on ladattava järjestelmään todistus siitä, että hän on osallistunut kurssille. Tämä on joko järjestävästä korkeakoulusta saatava opintosuoritusote tai läsnäolon todistava asiakirja, esimerkiksi Letter of Attendance tai Letter of Confirmation. Kun opiskelija saa sähköpostiinsa kutsun vastata Erasmus+ -ohjelman osallistujaraporttiin, hänen on käytävä täyttämässä raportti EU-Survey-alustalla, jonka jälkeen hän vahvistaa täyttäneensä raportin LAB Mobility-Onlinessa. Näiden paluutoimenpiteiden laiminlyönti voi johtaa apurahan takaisinperintään, joten opiskelijan on huolehdittava niiden suorittamisesta. Opiskelijan prosessi esitetään yhteenvetona kuviossa 8.



Kuvio 8 Yhteenveto opiskelijan prosessista

Opiskelijan prosessia muutettiin kehittämistyön tuloksena niin, että ensimmäinen hakulomake poistettiin kokonaan. Aiemmin osalle kursseista toteutettu lähtöorientaatio muutettiin pakolliseksi infotilaisuudeksi kaikille kurssille hakeneille, jotka olivat kurssille hakukelpoisia. Opiskelijoille annetaan siis tarkkaa tietoa prosessista aiemmassa vaiheessa kuin aiemmin, jolloin opiskelija antaa sitovan hakemuksensa vasta sen jälkeen ja hänelle annetaan mahdollisuus perua hakemuksensa ennen sitovaa vaihetta.

Kurssien markkinointia opiskelijoille muutettiin niin, että kaikki kurssit tuodaan jatkossa näkyviin eLAB-sivustolle, jolloin jokaisella opiskelijalla on yhdenvertainen mahdollisuus hakea kursseille. Jatkossakin kursseja voidaan lisäksi markkinoida esimerkiksi sähköpostilla tai henkilökohtaisilla vinkkauksilla opettajilta opiskelijoille.

4.4.2 Opettaja

Jokaisessa LABin yksikössä tulisi jatkossa olla kansainvälisiin opintoihin perehtynyt vastuupettaja tai opettaja, jotka toteuttavat tässä työssä laadittua opettajan prosessia. LABin opettajat ovat aiemminkin suorittaneet samoja toimenpiteitä BIP-kursseihin liittyen kuin tässä kehittämistyössä heille laadittiin, mutta toistaiseksi selkeästi nimettyjä opettajia BIP-kursseihin liittyen ei ole ollut, vaikka osa opettajista on ollut kurssien kanssa enemmän tekemisissä kuin toiset.

Opettajan prosessi voi saada inputin kahdella eri tapaa. Partnerikorkeakoulu voi lähettää BIP-kurssin kutsun suoraan opettajalle, tai Kansainväliset liikkuvuuspalvelut välittää partnerilta saadun kutsun opettajalle tarkastettavaksi. Kuten Erasmus+ -ohjelman ohjeista aiemmin todettiin, kurssin sisällön on täydennettävä korkeakoulun omaa tarjontaa. Opettaja vertaa tarjottua kurssia LABin omaan kurssitarjontaan ja pohtii, onko kurssi soveltuva oman alansa opiskelijoille, ja tuoko kurssi lisäarvoa omaan kurssitarjontaan. Tarvittaessa hän konsultoi muita opettajia asiasta, sillä kurssi voi olla suunnattu myös useamman alan opiskelijoille, jolloin kurssin soveltuvuus on tarkastettava kaikilta näiltä aloilta.

Jos opettaja katsoo kurssin hyväksi oman alansa opiskelijoille, ja saa hyväksynnän mahdollisilta muilta aloilta, hän lähettää kutsun Kansainvälisille liikkuvuuspalveluille julkaistavaksi ja sitoutuu samalla kurssin vastuupettajaksi. Jos hän ei katso kurssia sopivaksi, sitä ei julkaista opiskelijoiden haettavaksi. Ennen kuin Kansainväliset liikkuvuuspalvelut julkaisevat kurssin haettavaksi, opettaja ja liikkuvuuspalvelut sopivat kurssin hakuajasta sekä toteutettavan infotapaamisen ajankohdasta.

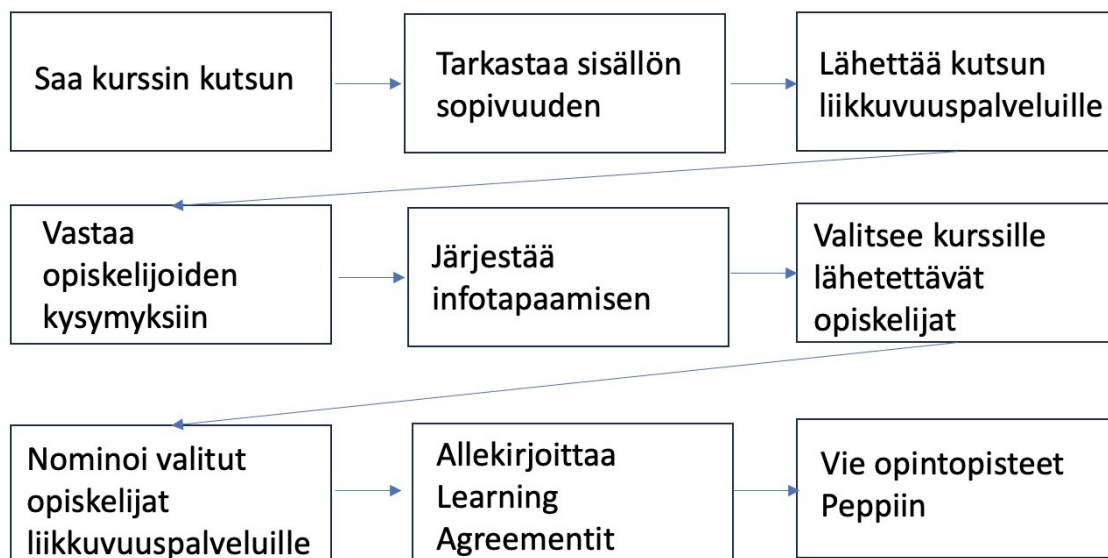
Opiskelijoille tarjotaan mahdollisuus kysyä nimetyltä opettajalta lisätietoja kurssista ja siihen osallistumisesta, joten opettajan prosessi jatkuu mahdollisiin tiedusteluihin vastaamalla. Opettaja voi myös halutessaan markkinoida kurssia opiskelijoille, joille hän pitää kurssin sisältöä erityisen hyödyllisenä. Kurssin hakuajan päätyttyä opettaja osallistuu opiskelijoille suunnattuun infotapaamiseen ja esittelee kurssin sisältöön ja opintopisteisiin liittyviä asioita ja opiskelijoilta vaadittavia toimenpiteitä.

Infotapaamisen jälkeen opettaja vastaanottaa Kansainvälisiltä liikkuvuuspalveluilta Excel-tilin niistä opiskelijoista, jotka ovat infotapaamisen jälkeen vahvistaneet hakemuksensa LAB Mobility-Onlinessa. Opettaja käy hakemukset läpi ja vertaa opiskelijoiden tietoja

kurssin osallistumisvaatimuksiin ja valitsee kurssille lähetettävät opiskelijat huomioiden kurssin sisällön, tavoitteet, opiskelijoiden opintomenestyksen sekä kurssille avoinna olevien paikkojen määrän. Tarvittaessa hän voi konsultoida opiskelijoiden tutoropettajia, jos hän on epävarma kurssin soveltuvuudesta opiskelijan opintoihin. Kun opettaja on valinnut opiskelijat, hän nominoi heidät Kansainvälisille liikkuvuuspalveluille. Nominointi on opiskelijaliikkuvuudessa käytetty termi, joka tarkoittaa vaihtoon lähetettävän opiskelijan tietojen lähettämistä vastaanottavalle korkeakoululle, mutta tässä tapauksessa nominointi tapahtuu ensin oman korkeakoulun sisällä.

Opettajan vastuulla on myös opiskelijan Learning Agreementin (LA) allekirjoitus. Kurssi on jo aiemmin todettu opiskelijan opintoihin sopivaksi, joten tässä kohtaa opettajan ei enää tarvitse tarkastaa muuta kuin se, että LA on oikein täytetty ja allekirjoittaa se digitaalisesti LAB Mobility-Online-järjestelmästä saamansa kutsulinkin kautta.

Kun opiskelija on suorittanut kurssin sekä sen jälkeiset pakolliset toimenpiteet, opettaja saa järjestelmästä viestin, että opiskelijan paluutoimenpiteet on hyväksytysti suoritettu ja opettaja voi viedä kurssin opintopisteet Peppi-järjestelmään. Opettaja kirjaa opiskelijalle suoritettujen kurssin sekä sen laajuuden mukaiset opintopisteet. Opettajan prosessi esitellään yhteenvetona kuviossa 9.



Kuvio 9 Yhteenveto opettajan prosessista

4.4.3 Kansainväliset liikkuvuuspalvelut

Kansainväliset liikkuvuuspalvelut hallinnoi kaikkea LUTin ja LABin kansainvälistä liikkuvuutta. Tiimi on vastuussa LAB Mobility-Online -järjestelmästä sekä Erasmus+ -vaihtojen rahoituksen hakemisesta Opetushallitukselta ja liikkuvuuksien raportoinnista Euroopan

Komissiolle. Myös BIP-kurssien prosessissa liikkuvuuspalvelut on hallinnollinen osallistuja. Tässä luvussa esiteltävät tiedot ovat kirjoittajan omaa työsuhteen aikana saavutettua tietoa, jonka oikeellisuus on tarkastettu muilta tiimin jäseniltä.

Kansainväliset liikkuvuuspalvelut käyttää liikkuvuuksien hallinnointiin itävaltalaisen ohjelmistoyrityksen SOP Hilmbauer & Maubergerin tarjoamaa Mobility-Online-järjestelmää (myöhemmin järjestelmä), josta on rakennettu LABille ja LUTille omat versionsa. Sama järjestelmä on käytössä monissa muissakin eurooppalaisissa korkeakouluissa, mutta jokaisella järjestelmällä on rakennettu hieman eri tavoin vastaamaan omia tarpeita.

Jokainen LABin kansainvälinen liikkuvuus tulee aina viedä järjestelmään. Jotta mikään liikkuvuusprosessi voidaan LABissa toteuttaa, on se ensin rakennettava järjestelmään hakulomakkeesta alkaen. Liikkuvuusprosessiin rakennetaan kaikki tarvittavat työvaiheet, jotka opiskelija suorittaa järjestelmässä. Näitä ei kuitenkaan tarvitse rakentaa jokaista yksittäistä BIP-kurssia varten uudelleen, vaan samaa kerran rakennettua prosessia voidaan käyttää jokaisen kurssin kohdalla, kun kurssin yksilölliset tiedot on viety järjestelmään. Tästä syystä prosessin rakentaminen järjestelmään ei sisälly yksittäisen BIP-kurssin prosessiin.

Jokaisen prosessin omistaja on vastuussa siitä, että järjestelmän pääkäyttäjällä on tarvittavat tiedot siitä, millaisia työvaiheita prosessi vaatii, jotta se voidaan rakentaa järjestelmään toimivaksi. Kun työvaiheet on rakennettu järjestelmään, prosessin omistajan vastuulla on laatia tai muokata järjestelmästä lähtevät automaattiviestit ja huolehtia, että oikeat dokumentit ovat opiskelijan saatavilla järjestelmässä. Näitä on muistettava myös päivittää niihin liittyvien tietojen muuttuessa. Mikäli prosessi vaatii muutoksia rakennettuihin työvaiheisiin, on prosessin omistajan vastuulla tiedottaa näistä muutostarpeista järjestelmän pääkäyttäjää.

Lukuvuonna 2022–2023 BIP-kurssien prosessia ei ollut LABissa suunnitelmallisesti rakennettu. Koska liikkuvuuksia silti oli jo ollut, oli prosessi rakennettu järjestelmään niiden tietojen mukaisesti, joita pääkäyttäjällä oli tiedossa. Järjestelmän prosessia olisi ollut tarpeen testata ja rakentaa suunnitelmallisemmin ennen sen avaamista opiskelijoille. Suunnitelmalisuuden puutteen takia opiskelijat kohtasivat prosessin aikana sekä teknisiä että käytännön ongelmia. Tämä oli yksi syy tämän kehittämistyön tekemiselle.

BIP-kurssien prosessilla on Kansainvälisissä liikkuvuuspalveluissa omistaja, mutta prosessin työvaiheet on jaettu kahden työntekijän kesken. Prosessin sisäinen työnjako on ollut toistaiseksi hieman epäselvä ja jatkossa työnjako prosessin vaiheissa pitäisi selkeästi jakaa, jottei ole epäselvyyttä siitä, kenen vastuulla mikäkin prosessin työvaihe on. Tässä työssä rakennettavassa prosessissa Kansainvälisiä liikkuvuuspalveluita käsitellään kuitenkin kokonaisuutena, eikä siinä oteta kantaa tiimin sisäisiin työnjakoihin prosessin kulussa.

BIP-kurssin prosessi alkaa Kansainvälisissä liikkuvuuspalveluissa niin, että tietyn alan kansainvälisistä opinnoista vastaava opettaja lähettää lyhytliikkuvuuksien sähköpostiin kutsun kurssiin, jonka hän on hyväksynyt oman alansa opiskelijoille haettavaksi ja antaa tiedon mahdollisten muiden alojen hyväksynnästä ja vastuuopettajista. Sama kutsu on voinut jo aiemmin kulkea liikkuvuuspalveluiden kautta opettajalle, mutta varsinainen prosessi alkaa vasta siitä, kun opettaja lähettää hyväksytyt kutsun liikkuvuuspalveluille.

Kun liikkuvuuspalvelut saa kutsun ensimmäistä kertaa joko partnerikorkeakoululta tai opettajalta, ensimmäinen tehtävä on tarkastaa, onko LABilla ja kurssin järjestävällä korkeakoululla voimassa Erasmus+ -opiskelijaliikkuvuussopimus. Voimassa oleva sopimus vaaditaan siihen, että opiskelijoita voidaan lähettää BIP-kurssille kyseiseen korkeakouluun Erasmus+ -rahoituksella. Jos sopimusta ei ole, eikä sitä voida tai haluta pikaisesti laatia, ei kurssia voida julkaista opiskelijoille haettavaksi. Kansainväliset liikkuvuuspalvelut myös huolehtii siitä, että liikkuvuuksiin myönnetty rahoitus riittää. Ennen kurssin avaamista haettavaksi on tarkistettava, onko rahoitusta vielä jäljellä sen verran, että se kattaa kurssille avoinna olevien paikkojen verran apurahoja.

Jos sopimus on voimassa ja rahoitus riittää, kurssin tiedot syötetään LAB Mobility-Onlinen BIP-kurssien hakulomakkeelle valittavaksi. Tämän jälkeen liikkuvuuspalvelut julkaisee kurssin tiedot opiskelijoiden nähtäville eLABin intensiiviviikot-sivulle. Sivulla on yleistä tietoa BIP-kursseista, jonka lukemalla opiskelija ymmärtää, mistä BIP-kursseista on kyse, ja minkä verran apurahaa hän voi kurssille saada. Kansainväliset liikkuvuuspalvelut huolehtii siitä, että tämä sivu on aina ajan tasalla. Sivulle tuodaan myös tämän kehittämistyön myötä linkki LAB Mobility-Onlinen hakulomakkeelle, jolla kursseille voi hakea sekä tieto siitä, miten uusi laadittu hakuprosessi etenee.

Etenkin kurssien esittelyyn opiskelijoille haettiin ideoita benchmarkkaamalla ja siihen saatiin hyviä ideoita Diakonia-ammattikorkeakoululta. Kurssit jaotellaan sivulle opintoaloittain, jolloin opiskelijoille on selkeää, mille kurssille hän voi hakea. Monialaiset ilmoitetaan omaan, mutta niiden tiedoissa mainitaan selkeästi, minkä alojen opiskelijat kurssille voi hakea. Alla (kuviot 10) esimerkki siitä, miten kurssit listataan eLAB-sivustolle opiskelijoiden nähtäville. Kurssin nimi toimii linkkinä kurssin järjestäjän lähteeseen, jossa kurssia avataan tarkemmin. Jos kurssille on tarkempia hakuohjeita kuin opintoala, mainitaan ne myös tässä ilmoituksessa opiskelijoille. Kurssille saatetaan esimerkiksi hakea opiskelijoita, jotka ovat opiskelleet alaa jo vähintään kaksi vuotta.

BIP-KURSSIT LIIKETALOUDEN OPISKELIJOILLE

Sustainability in Business, 3 ECTS

- Virtuaalitapaamiset: 18.9.2023 ja 26.9.2023
- Fyysinen liikkuvuus: 9.10.2023-13.10.2023 (lähtö su 8.10., paluu la 14.10.)
- Järjestävä korkeakoulu: Universitat Politècnica de València, Espanja
- Vastuopettaja LAB:ssa: Olli Opettaja, oli.opettaja@lab.fi
- Hakuaika kurssille: 7.8.2023-13.8.2023

Kuvio 10 Esimerkki kurssin ilmoituksesta eLAB-sivustolla

Kansainväliset liikkuvuuspalvelut huolehtii siitä, että eLABissa oleva listaus on ajan tasalla, eli sinne julkaistaan haettavat kurssit heti, kun ne opettajalta tulevat, ja poistetaan kurssit näkyvistä, kun hakuaika on päättynyt.

Hakuajan päättymisen jälkeen liikkuvuuspalvelut tarkastaa kurssille saapuneet hakemukset LAB Mobility-Online-järjestelmässä. Hakemukset hylätään opiskelijoilta, jotka eivät täytä kurssin kelpoisuusehtoja. Kaikille ehdot täyttävälle opiskelijoille lähetetään järjestelmästä viesti, että heidän hakemuksensa on hyväksytty ensimmäiseen vaiheeseen sekä kutsu pakolliseen infotapaamiseen.

Infotapaamisessa Kansainvälisten liikkuvuuspalveluiden edustaja esittelee opiskelijoille liikkuvuuden hallinnollisen prosessin, sen työvaiheet sekä tiedot apurahasta. Hän avaa selkeästi kaikki opiskelijoilta vaadittavat työvaiheet ennen kurssia, sen aikana ja sen jälkeen. Kyselyn tuloksista selvisi, etteivät nämä vaiheet olleet opiskelijoille riittävän selkeitä, joten selkeämpään tiedottamiseen panostetaan jatkossa.

Opiskelijoita myös muistutetaan infotapaamisessa, että kannattaa odottaa järjestävän korkeakoulun viestiä hyväksynnästä ja lisätiedoista ennen kuin alkaa tekemään matkajärjestelyjä. Tapaamisen päätteeksi opiskelijat saavat ohjeen käydä LAB Mobility-Onlinessa jatkamassa hakuprosessiaan vahvistamalla hakemuksensa sitovasti, jos he edelleen ovat kiinnostuneita osallistumaan kurssille.

Kun opiskelijat tämän jälkeen käyvät vahvistamassa hakemuksensa, liikkuvuuspalvelut lähettää nimilistan hakemuksen vahvistaneista opiskelijoista vastuopettajalle opiskelijoiden valintaa varten. Opiskelijoiden, jotka eivät vahvista osallistumistaan annettuun päivämäärään mennessä, hakemukset perutaan järjestelmässä, josta lähtee opiskelijalle automaattiviesti hylkäyksestä.

Kun opettaja, tai opettajat, ovat sovittuun päivämäärään mennessä nominoineet kurssille valitut opiskelijat liikkuvuuspalveluille, liikkuvuuspalvelut hyväksyy kyseisten opiskelijoiden hakemukset LAB Mobility-Online -järjestelmässä, josta lähtee opiskelijalle automaattiviesti hyväksymisestä sekä ohjeet laatia Learning Agreement sekä apurahahakemus järjestelmässä. Opiskelijoiden, joita opettaja ei hyväksy osallistujaksi kurssille, hakemukset hylätään ja järjestelmästä lähtee heille automaattiviesti hylkäyksestä.

Kansainväliset liikkuvuuspalvelut nominoi opiskelijat edelleen kurssin järjestävälle partnerikorkeakoululle, jotta he saavat tiedon siitä, keitä opiskelijoita kurssille osallistuu. Kun opiskelijat ovat laatineet järjestelmässä Learning Agreementin, liikkuvuuspalvelut välittää sen LAB Mobility-Online -järjestelmästä eteenpäin opettajalle allekirjoitettavaksi, jonka jälkeen se palautuu järjestelmään, josta liikkuvuuspalvelut välittää sen eteenpäin järjestävän korkeakoulun yhteyshenkilölle allekirjoitettavaksi. Liikkuvuuspalveluiden on tarvittaessa muistutettava allekirjoittamisesta, sillä allekirjoitettu LA on yksi apurahan ehdoista.

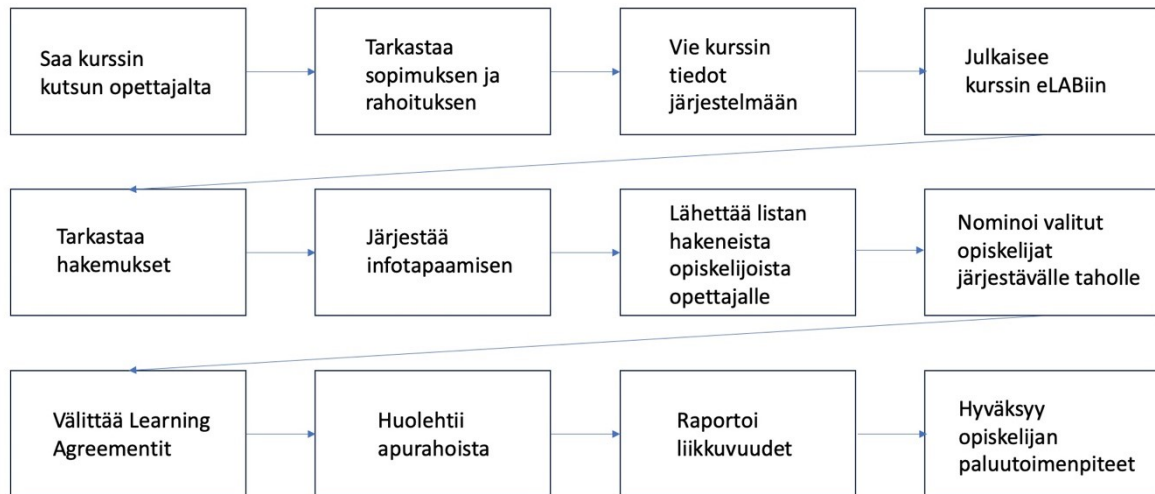
Kun opiskelija on allekirjoittanut apurahahakemuksen ja toimittanut mahdolliset vakuudet lisäapurahaa varten, liikkuvuuspalvelut laskee apurahan määrän ja lähettää sen maksuun ulkopuoliselle yritykselle, joka hoitaa LABin apurahojen maksun. Opiskelijan apurahahakemus hyväksytään LAB Mobility-Online -järjestelmässä, josta lähtee opiskelijalle automaattiviesti apurahan suuruudesta ja maksupäivästä.

Kuten aiemmin on mainittu, yksi oleellinen Kansainvälisten liikkuvuuspalveluiden tehtävä Erasmus+ -liikkuvuuksissa on niiden raportointi Euroopan Komissiolle Beneficiary Module (BM) -järjestelmässä. Kun liikkuvuus on varmistunut ja apuraha laskettu, voidaan liikkuvuus viedä järjestelmään. Liikkuvuudesta raportoidaan muun muassa liikkujan ja kurssin tiedot sekä maksettu apuraha. Liikkuvuuden päättyessä järjestelmästä lähtee automaattisesti opiskelijalle kutsu täyttää Erasmus+ -osallistujaraportti.

Kansainvälisten liikkuvuuspalveluiden pitäisi hallinnoida ja tarkkailla kesken olevia BIP-prosesseja. Opiskelijoita täytyy muistuttaa puuttuvista toimenpiteistä, jos he eivät näytä niitä omatoimisesti hoitavan. Myös opettajien tai partnerikoulujen puuttuvien Learning Agreementin allekirjoitusten perään joudutaan joskus kyselemään. Kun työntekijä huomaa opiskelijan suorittaneen kaikki liikkuvuutensa paluutoimenpiteet, hän tarkastaa ladatut dokumentit ja täytetyn raportin, jonka jälkeen hän voi merkata liikkuvuuden suljetuksi, josta lähtee opiskelijalle tieto hyväksytysti suoritetuista paluutoimenpiteistä sekä opettajalle viesti, että opiskelijan opintopisteet voi viedä Peppi-järjestelmään.

Jos opiskelija ei muistutuksista huolimatta hoida paluutoimiaan, tai ei ole suorittanut kurssia hyväksytysti, Kansainväliset liikkuvuuspalvelut perii häneltä ulkopuolisen yrityksen kautta

apurahan takaisin, eikä hänelle viedä opintopisteitä Peppi-järjestelmään. Kansainvälisten liikkuvuuspalveluiden prosessi esitellään yhteenvetona kuviossa 11.



Kuvio 11 Yhteenveto Kansainvälisten liikkuvuuspalveluiden prosessista

Kansainvälisten liikkuvuuspalveluiden osalta prosessiin tuotiin kehittämistyön myötä selkeät toimenpiteet ja järjestys ja luotiin selkeä yhteistyö opettajien kanssa. Uutena toimenpiteenä laadittiin kurssien listaus eLABiin ja poistettiin ensimmäisen hakulomakkeen laatiminen eri järjestelmään. Sen sijaan LAB Mobility-Online -prosessiin tuli tämän kehittämistyön myötä hieman lisää vaiheita, mutta se nähtiin järkevämmäksi ratkaisuksi kuin kaksi erillistä, eri järjestelmissä tehtävää, hakulomaketta. Ennen kaikkea se on opiskelijoille selkeämpi ja kevyempi ratkaisu, mutta sen nähdään olevan myös liikkuvuuspalveluille selkeämpää, että yhden hakemuslomakkeen laatiminen ja yhden hakemusprosessin hallinnointi riittää, vaikka se olisi monivaiheisempi kuin aiemmin.

4.5 Kehittämistyössä rakennettu prosessi

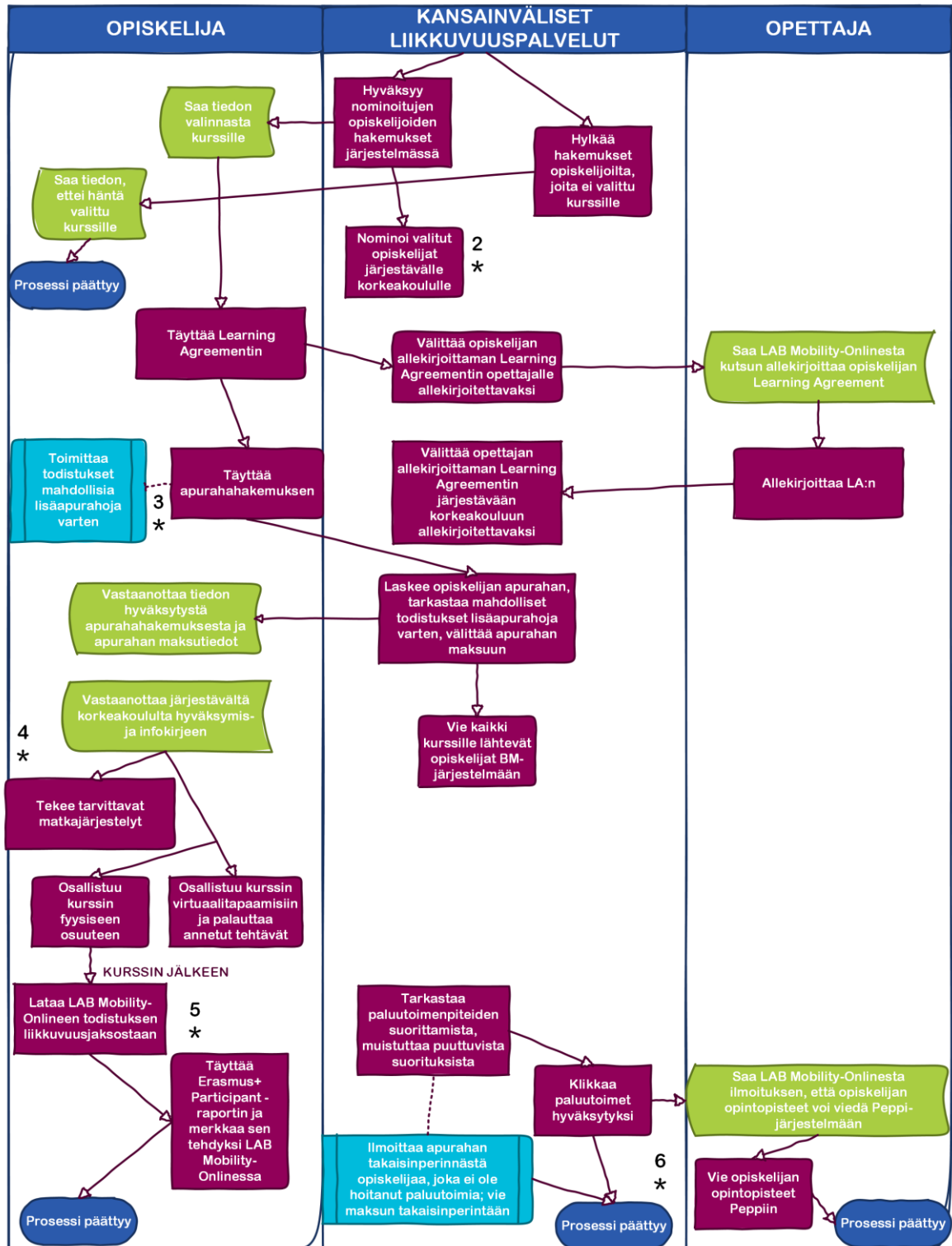
Tässä työssä rakennettiin tavoiteprosessi, joka nähtiin parhaaksi tavaksi toteuttaa BIP-prosessi LAB-ammattikorkeakoulussa. Tässä työssä ei oteta kantaa siihen, onko tehtävien suorittamiseen tällä hetkellä riittävät resurssit, vaan tarkoitus oli rakentaa paras mahdollinen prosessi. Prosessista pyrittiin kuitenkin rakentamaan mahdollisimman toteuttamiskelpoinen ja tehokas, eli resursseja pyrittiin käyttämään prosessissa mahdollisimman vähän ja tehokkaasti.

Prosessin tavoite on toteuttaa opiskelijan BIP-kurssille osallistumiseen vaadittavat toimenpiteet tehokkaasti ja mahdollisimman vaivattomasti. Tavoite on täyttää kaikki Erasmus+ -ohjelman vaatimat toimenpiteet ohjeistusten mukaisesti ja toteuttaa saumatonta yhteistyötä

opettajien ja Kansainvälisten liikkuvuuspalveluiden välillä. Prosessikaavion (kuviot 12–13) tavoite on avata prosessin kulku mahdollisimman selkeästi ja yksinkertaisesti.

Prosessikaaviossa jokainen prosessin aktiivinen toimija on asetettu omaan sarakkeeseensa ja nuolet kuvaavat prosessin etenemistä. Kaaviossa kuvataan visuaalisesti alaluissa 4.4.1–4.4.3 esitellyt vaaditut toimenpiteet jokaiselle prosessin osapuolelle, kaavioon ei enää tuoda uutta tietoa.

Siniset soikiot merkitsevät prosessin alku- ja päätöspisteitä ja viininpunaiset neliöt ovat pakollisia toimenpiteitä. Kärjellään seisovat keltaiset neliöt ovat valintatilanteita, joista prosessi voi edetä kahteen eri suuntaan tilanteen mukaan. Vaaleansiniset neliöt ovat toimenpiteitä, jotka eivät ole pakollisia, vaan koskevat vain osaa opiskelijoista, tai ovat vapaaehtoisia vaiheita. Vaaleanvihreät neliöt kuvaavat viestin vastaanottamista ja mustat numeroidut tähdet prosessin riskikohtia. Kaikki riskikohdat avataan prosessikaavion alla. Kaavion luettavuuden vuoksi se on jaettu kahdelle sivulle.



Kuvio 13 Tavoiteprosessin prosessikartta, loppuosa

Prosessista on tunnistettu kuusi riskikohtaa, joista joihinkin on yhdistetty useampi toimenpide. Ensimmäinen riskikohta on hakemuksen tekeminen LAB Mobility-Onlinessa. Riski toimenpiteessä on sen tekeminen liian myöhään. Opiskelijan prosessi ei lähde etenemään valitun kurssin kohdalla, jollei hän tee hakemusta annetussa määräajassa. Toinen riski on tekniset ongelmat järjestelmässä. Todistetut tekniset ongelmat eivät toki ole opiskelijan syy, jolloin hänen prosessiaan voidaan kyllä jatkaa, vaikka hakemusta ei saataisi määräajassa lähetettyä teknisten ongelmien takia. Tekniset ongelmat ovat kuitenkin riski prosessissa, joka kulkee lähes poikkeuksetta järjestelmässä tai sähköisten välineiden kautta. Näitä voidaan hallita mahdollisimman tehokkaalla tietojen päivittämisellä sekä tarvittavien muutosten tekemisellä järjestelmässä.

Toinen tunnistettu riskikohta prosessissa on nominointien lähettäminen järjestävään korkeakouluun ajallaan. Jos annetusta määräajasta myöhästyään, on mahdollista, että prosessi päättyy, eikä opiskelija pääse osallistumaan kurssille. Tämä on hakulomakkeen lähettämisen kanssa yhtä kriittinen vaihe opiskelijan kurssille osallistumisen kannalta. Tämän riskin hallinta on helppoa, sillä siihen vaikuttaa ainoastaan aikataulusta kiinni pitäminen.

Jotta opiskelija voi saada kurssille apurahaa, eikä joudu maksamaan sitä takaisin, on hänen huolehdittava apurahoihin liittyvistä toimenpiteistä. Jos hän täyttää apurahahakemuksen puutteellisesti, tai ei toimita hakemansa lisäapurahan vaatimia todisteita, ei hänelle voida maksaa apurahaa, tai ainakaan haettua lisäapurahaa. Jos hän ei suorita kurssia hyväksytysti tai hoida kurssin jälkeen vaadittavia toimenpiteitä, joutuu hän maksamaan saamansa apurahan takaisin. Oleellista myös on, että hän tekee matkajärjestelyt niin, että hän on oikeassa paikassa oikeaan aikaan, jotta hän voi osallistua kurssille (riskikohdat 3–5). Näitä riskejä voidaan parhaiten hallita niin, että opiskelijoita tiedotetaan riittävän ajoissa ja selkeästi, mitä hänen on tehtävä. Toimenpiteistä ja seurauksista on hyvä myös muistuttaa prosessin edetessä, jotta jokainen opiskelija ymmärtää, mitä häneltä vaaditaan ja mitä seurauksia laiminlyönnistä on.

Jos Kansainväliset liikkuvuuspalvelut ei tarkasta järjestelmästä opiskelijoiden paluutoimia ja merkkää niitä hyväksytyksi, tai opettaja ei reagoi samaansa viestiin, että paluutoimet on hyväksytyt, ei opiskelija saa opintopisteitään järjestelmään (riski 6). Opiskelijan kannalta on siis kriittistä, että sekä Kansainväliset liikkuvuuspalvelut että opettaja hoitavat heille kuuluvat toimenpiteet myös kurssin jälkeen.

Laaditusta prosessista tunnistetut riskit ehkäisykeinoineen on tuotu yhteenvetona taulukkoon 3. Taulukkoon on tuotu myös tieto siitä, kenen vastuulla riskikohdan toimenpide on.

Riskin numero prosessikaavi- ossa	Tunnistettu riski	Kenen vastuulla toimenpide on	Miten riskiä voidaan ehkäistä
1	Hakemuksen teke- minen	Opiskelija	Noudatetaan annettuja deadlineja
1	Tekniset ongelmat hakemuksen teke- misessä	Kansainväliset liik- kuvuuspalvelut	Huolehditaan, että pro- sessi toimii, viedään tie- toa teknisistä ongelmista järjestelmän tukipalve- luun.
2	Nominointien lähet- täminen	Kansainväliset liik- kuvuuspalvelut	Noudatetaan annettuja aikatauluja
3	Apurahahakemuk- sen täyttäminen, vaadittujen doku- menttien toimittami- nen	Opiskelija	Noudatetaan annettuja aikatauluja, toimitetaan vaaditut dokumentit
4	Matkajärjestelyjen tekeminen oikein	Opiskelija	Huolellisuus annettujen päivämäärien, aikataulu- jen ja sijaintien kanssa
5	Kurssin jälkeisten toimenpiteiden hoi- taminen oikein ja ajallaan	Opiskelija	Riittävä tiedotus opiskeli- jalle, opiskelijan huolelli- suus
6	Paluutoimenpiteiden tarkastaminen ja hy- väksyminen	Kansainväliset liik- kuvuuspalvelut	Selkeä työnjako ja sään- nölliset tarkastukset
6	Opintopisteiden vientä opiskelijalle	Opettaja	Reagoi saamaansa tie- toon, että pisteet saa viedä järjestelmään

Taulukko 3 Laaditusta prosessista tunnistetut riskit ja niiden ehkäisy

5 Kehittämisideat LAB-ammattikorkeakoululle

Kehittämistyön aikana nousi esiin ajatuksia, joita LAB-ammattikorkeakoulussa voitaisiin toteuttaa, jotta BIP-kurssien kokonaisuus toteutettaisiin tehokkaammin ja opiskelijoita paremmin palvellen. Osa kehittämisideoista tuotiin jo prosessin kulkuun, mutta tässä luvussa tuodaan esiin muita tekijöitä, jotka eivät suoraan liity prosessin kulkuun ja pakollisiin toimenpiteisiin. Osa näistä ajatuksista on noussut esiin jo aiemmissa luvuissa, mutta ne tuodaan yhteenvetona myös tähän lukuun.

Oleellisinta olisi luoda selkeä prosessin sisäinen työnjako BIP-prosessille Kansainvälisissä liikkuvuuspalveluissa. Tällä hetkellä prosessi on jaettu kahdelle eri työntekijälle, eikä prosessin kulku ja työnjako ainakaan vielä ole selkeää ja saumatonta. Selkeimpänä nähdään, että prosessi olisi yhden henkilön omistuksessa, tai sitten työnjaosta rakennettaisiin nykyistä selkeämpi, jotta prosessi olisi myös opiskelijoille mahdollisimman selkeä ja saumaton.

Aiemmin työssä perusteltiin, miksi BIP-kurssien tietoisuuden lisääminen ja opiskelijoiden lyhytliikkuvuus on tärkeää ja hyödyllistä. Siksi kurssien parempi markkinointi nähdään tärkeänä kehittämiskohteenä. Prosessin kulussa tuotiin esiin ajatus kurssien tuomisesta eLABiin opiskelijoiden nähtäville. Tämän lisäksi sivustolle voisi tuoda kursseilla olleiden opiskelijoiden kokemuksia, jotka voisivat innostaa ja rohkaista muita opiskelijoita osallistumaan kursseille. Kokemukset voisivat olla esimerkiksi tekstinä tai videoina. Jos rakennetussa prosessissa esitetty tapa tuoda kurssit eLABiin koetaan liian raskaaksi, voidaan toteuttaa Loránd Eötvös-in yliopistolta benchmarkattu tapa esitellä kurssit Excel-taulukossa.

Lyhytliikkuvuuksia olisi hyvä markkinoida jo aloittaville opiskelijoille opintojen alussa. Kansainväliset liikkuvuuspalvelut on usein käynyt esittäytymässä uusille opiskelijoille orientatioviiikon aikana. Jatkossa näissä esittäytymisissä voisi markkinoida erikseen lyhyitä vaihtoja, koska ne soveltuvat jo ensimmäisen vuoden opiskelijoille. Myös opettajat voisivat markkinoida hakuun tulleita kursseja sopiviksi katsomillaan kursseilla, joiden osallistujat ovat haettavien kurssien kohderyhmää. Näin myös pidetään tietoisuutta yllä lyhytliikkuvuuksista, vaikka juuri silloin kurssi ei sopsisikaan opiskelijoiden aikatauluihin.

Kansainvälisten liikkuvuuspalveluiden Instagram-kanavalla olisi hyvä tuoda näkyviin myös lyhytliikkuvuuksia aiempaa enemmän. Esimerkiksi kaksi kertaa vuodessa voisi toteuttaa tietoisuuskampanjan, jolla lisätään tietoisuutta lyhyistä liikkuvuuksista. On hyvä muistaa, että kanavalle tulee jokaisen lukukauden alkupuolella uusia seuraajia, kun uudet opiskelijat aloittavat opintonsa LABissa.

Opiskelijoiden yhdenvertainen kohtelu on ehdottoman tärkeää ja oli markkinoinnin suunnittelun pohjana kehittämistyössä. Oli tärkeää, että kurssit ovat jokaisen opiskelijan nähtävissä ja haettavissa. Opiskelijoiden yhdenvertaisuutta lisäisi myös se, että LABissa luotaisiin yhtenäiset valintakriteerit BIP-kursseille, samoin kuin pitkiin vaihtoihin on luotu. Haastattelun (liite 3) mukaan tällaisia ei vielä ole luotu. Nämä valintakriteerit tulisi olla myös opiskelijoiden nähtävissä eLAB-sivulla, joka käsittelee BIP-kursseja.

LABissa ei toistaiseksi ole käytössä erillisiä hakuaikoja tai -kierroksia lyhytliikkuvuuksille kuten pitkille vaihto-opinnoille on. Tätä voisi tarkkaan harkita ja testata sen toimivuutta. Tämän hyvänä puolena nähdään, että useampi opiskelija kulkisi prosessissa samassa tahdissa, mikä selkeyttäisi ennen kaikkea Kansainvälisten liikkuvuuspalvelujen työskentelyä. Tässä on kuitenkin hankaluutena kutsujen saamisen aikataulu sekä kansainvälisten partnerien käytännöt ja aikataulut, eikä tätä siksi tässä vaiheessa rakennettu prosessiin.

Rakennetun prosessin ja näiden kehittämissuositusten avulla BIP-prosessista saadaan LABissa tehokas ja opiskelijoita hyvin palveleva kokonaisuus, jossa myös opettajilla ja Kansainvälisillä liikkuvuuspalveluilla on omat, selkeät roolinsa. Kehittämissuosituksia voidaan tuoda käytäntöön myös vähitellen, kun kehittämiseen löytyy resursseja.

6 Yhteenveto

6.1 Kehittämistyön yhteenveto ja pohdinta

Kansainvälistymistä pidetään kiinteänä osana korkeakouluopintoja. Erasmus+ -ohjelma on tuonut uusimmalle ohjelmakaudelleen uuden liikkuvuusmuodon, joka mahdollistaa myös sellaisten opiskelijoiden kansainväliset opinnot, joille perinteinen vaihto-opiskelu lukukauden ajaksi ei ole mahdollinen. Erasmus+ Blended Intensive Program (BIP) -kurssi on monimuotoinen liikkuvuusmuoto, johon sisältyy sekä virtuaalinen että korkeintaan kuukauden mittainen fyysinen liikkuvuusjakso.

LAB-ammattikorkeakoulussa on toteutettu liikkuvuusmuotoa sekä lähettävänä että vastaanottavana korkeakouluna, mutta liikkuvuuden prosessia ei ollut suunnitelmallisesti laadittu. Tämä aiheutti epäselvyyttä henkilöstön toimintaan, ongelmia opiskelijoiden prosessissa sekä opiskelijoiden epätasa-arvoisuutta. Prosessin omistaja sekä hänen esihenkilönsä pitivät tärkeänä, että prosessi rakennetaan suunnitelmallisesti, jotta jatkossa sitä voidaan toteuttaa tehokkaasti ja opiskelijoiden yhdenvertaisuus taaten.

Kehittämistyön tavoitteena oli mallintaa Erasmus+ Blended Intensive Program -opiskelija-liikkuvuuden prosessi LAB-ammattikorkeakoululle. Ennen prosessin mallintamista tutustuttiin Erasmus+ -ohjelman oppaisiin, jotka esittelevät vaatimuksia prosessin etenemiselle ja toteuttamiselle. Oppaista tehtiin dokumenttianalyysiä ja analyysin pohjalta koottiin työn tietoperusta. Tietoperusta toimi kehittämistyön ohjenuorana. Lisäksi laadittiin tietoperusta prosesseista sekä niiden kuvaamisesta ja kehittämisestä.

Kehittämistyö aloitettiin nykytilan kartoituksella ja ongelmien tunnistamisella. Tämä toteutettiin kyselynä opiskelijoille, jotka olivat osallistuneet BIP-kurssille lukuvuonna 2022–2023. Kyselyn avulla saatiin vastaus tutkimuskysymykseen: ”Miten prosessin läpikäyneet opiskelijat kokevat prosessin nykytilan?”. Kyselyn pohjalta tunnistettiin kuusi ongelmakohtaa, joihin haluttiin löytää ratkaisu. Kehittämistyön tekijän osallistuva havainnointi tuki kyselystä saatuja tuloksia ja vahvisti tunnistetut ongelmakohtat, jotka nostettiin kehittämistyön kohteiksi.

Tämän jälkeen lähdettiin hakemaan vastausta toiseen tutkimuskysymykseen: ”Miten prosessia voidaan kehittää tehokkaammaksi?”. Tunnistettuihin ongelmiin haettiin ratkaisuja benchmarkkaamalla suomalaisia ja eurooppalaisia korkeakouluja, jotka jakoivat tietoa BIP-prosessistaan julkisilla verkkosivuilla. Benchmarkkauksen tuloksena otettiin toimenpiteitä rakennettavaan prosessiin sekä vaihtoehtoisiksi toimenpiteiksi kehittämisehdotuksiin, jos toimenpidettä ei päätetty ottaa rakennettavaan prosessiin.

Saatujen ideoiden pohjalta hahmoteltiin prosessia, jonka jälkeen haastateltiin prosessin omistajaa. Hänelle esitettiin tarkentavia kysymyksiä prosessin nykytilasta ja ongelmista hänen näkökulmastaan. Lisäksi hänelle esiteltiin hahmoteltuja ajatuksia rakennettavasta prosessista ja kysyttiin hänen näkemystään hahmotelmiin. Haastattelun tuloksena prosessi rakentui tarkemmaksi ja selkeämmäksi.

Koko kehittämistyön aikana käytiin jatkuvaa keskustelua Kansainvälisten liikkuvuuspalveluiden eri työtehtäviä suorittavien henkilöiden kanssa muun työn lomassa. Nämä keskustelut laajensivat näkemystä lähtötilasta ja halutusta lopputuloksesta.

Prosessi kirjoitettiin auki jokaisen prosessin osallistujan näkökulmasta alusta loppuun ja koottiin yhteenvetona kuvioksi. Tämän jälkeen kehittämistyön tuloksena jokaisen osallistujan prosessi tuotiin yhteiseen prosessikaavioon, joka kuvaa visuaalisesti ja selkeästi koko prosessin etenemisen alusta loppuun. Pelkän prosessikaavion lukemalla voi ymmärtää, miten prosessi etenee, ja kenen vastuulla mikäkin vaihe on. Prosessikaaviosta tunnistettiin myös potentiaaliset riskikohdat, jonka jälkeen pohdittiin, miten näitä riskejä voidaan ehkäistä.

Prosessin mallintamisen lisäksi tuloksena saatiin kehittämissuhteita, jotka eivät liity suoraan yhden BIP-kurssin prosessiin, mutta liittyvät kuitenkin vahvasti BIP-liikkuvuuden laajempaan kokonaisuuteen ja nähtiin siksi hyödylliseksi esitellä työssä. Rakennetun prosessin ja annettujen kehittämissuhteiden avulla LAB voi jatkossa toteuttaa BIP-prosessia tehokkaammin, selkeämmin sekä opiskelijoiden yhdenvertaisuuden taaten.

Kehittämistyön tuloksena rakennettu prosessi sekä esitellyt kehittämissuhteet vastaavat työn tavoitetta. Rakennettu prosessi on validi ja suoraan käytäntöön vietävissä oleva prosessi, ja annetut kehittämissuhteet ovat käytännönläheisiä ja helposti toteutettavia. Tämän tutkimuksen ja kehittämistyön pohjalta vastaava prosessi on hyvin yksinkertainen rakentaa myös muihin korkeakouluihin.

Kehittämistyön alussa toteutetun kyselyn reliabiliteettia heikensi se, ettei opiskelijat olleet tietoisia kaikista kysytyjen kysymysten kohteista, joten heidän vastauksensa näihin kysymyksiin väärästi tuloksia. Reliabiliteettia kuitenkin lisäsi se, että jokaisen kvantitatiivisen kysymyksen jälkeen oli vapaa kenttä, jossa pyydettiin perustelemaan tai selventämään annettua vastausta. Näiden kenttien perusteella virheelliset vastaukset voitiin tunnistaa ja jättää huomioimatta. Näiden kysymysten ja kenttien avulla myös saatiin arvokasta tietoa prosessin lähtötilanteesta, kun selvisi, että opiskelijat eivät edes tienneet kaikista asioista, jotka jokaisen prosessiin osallistujan pitäisi ehdottomasti tietää.

6.2 Jatkotutkimusehdotukset

Jatkotutkimuksena ja kehittämistyönä nähdään BIP-kurssien eri muodot. Yksi tutkimus- ja kehittämisasihe on BIP-kurssin toteuttaminen LABissa. Tämä on täysin erilainen prosessi kuin tässä kehittämistyössä rakennettu prosessi, ja vaatii siksi oman kehittämistyönsä. Lisäksi voidaan tutkia ja kehittää BIP-kurssien prosessia niissä tapauksissa, kun liikkuvuuteen osallistuu opettajia tai muuta henkilöstöä. Tällöin prosessiin osallistuu vain Kansainväliset liikkuvuuspalvelut ja liikkuvuuteen osallistuva henkilöstön jäsen, ja prosessi poikkeaa merkittävästi nyt rakennetusta prosessista.

Tällä hetkellä LABissa ei ole käytössä erillisiä hakuajoja BIP-kursseille. Yksi jatkotutkimuksen kohde voisi olla, miten BIP-kurssien hakuajoja jatkossa toteutetaan LABissa. Tätä voisi benchmarkata suomalaisista ja eurooppalaisista korkeakouluista sekä pohtia yhdessä prosessin omistajan kanssa, mikä olisi toimivin ratkaisu.

Lähteet

Diakonia-ammattikorkeakoulu. Blended Intensive Programmes abroad. Viitattu 24.6.2023. Saatavissa <https://www.diak.fi/en/studying/international/intensive-programmes/blended-intensive-programmes-in-abroad/>

Euroopan Komissio. Erasmus+ -ohjelman esittely. Viitattu 2.6.2023. Saatavissa <https://erasmus-plus.ec.europa.eu/fi/about-erasmus/what-is-erasmus>

Euroopan Komissio. 2022. Blended mobility implementation guide for Erasmus+ higher education mobility KA131. Viitattu 2.6.2023. Saatavissa <https://op.europa.eu/o/opportal-service/download-handler?identifier=8a4bbab0-540d-11ed-92ed-01aa75ed71a1&format=pdf&language=en&productionSystem=cellar&part=>

Gaebel, M., Zhang, T., Stoeber, H. & Morrisroe, A. 2021. Digitally enhanced learning and teaching in European higher education institutions. Viitattu 14.6.2023. Saatavissa <https://www.eua.eu/downloads/publications/digi-he%20survey%20report.pdf>

Griggio, L. 2018. Linking Virtual and Physical Mobility: A Success Story of a Multilingual and Multicultural Exchange. Sustainable Multilingualism, vol.12, no.1, 2018, 88–112. Viitattu 14.6.2023. Saatavissa <https://doi.org/10.2478/sm-2018-0004>

Kananen, J. 2015. Opinnäytetyön kirjoittajan opas – Näin kirjoitat opinnäytetyön tai pro gradun alusta loppuun. Jyväskylä: Jyväskylän ammattikorkeakoulu.

LAB-ammattikorkeakoulu. a. LAB-ammattikorkeakoulu. Viitattu 1.6.2023. Saatavissa <https://www.lab.fi/fi/info>

LAB-ammattikorkeakoulu. b. Vaihto-opiskelun yhteyshenkilöt. Viitattu 1.6.2023. Saatavissa <https://elab.lab.fi/fi/opintojen-suorittaminen/kansainvalistaminen-ja-opiskelijavaihto/vaihto-opiskelu/vaihto-opiskelun>

Loránd Eötvös-in yliopisto. 2023. Call for applications: Erasmus+ Scholarship for participation in Blended Intensive Programmes. Viitattu 24.6.2023. Saatavissa <https://www.elte.hu/en/outgoing-mobility/erasmus/call-for-application/bip?m=610>

Lukka, K. 2001. Konstruktiivinen tutkimusote. Viitattu 10.9.2023. Saatavissa <https://metodix.fi/2014/05/19/lukka-konstruktiivinen-tutkimusote/>

LUT-yliopisto. Utelioiden yliopisto. Viitattu 1.6.2023. Saatavissa <https://www.lut.fi/fi>

Martinsuo, M., Blomqvist, M. 2010. Prosessien mallintaminen osana toiminnan kehittämistä. Tampereen teknillinen yliopisto. Viitattu 29.6.2023. Saatavissa

https://trepo.tuni.fi/bitstream/handle/10024/128389/prosessien_mallintaminen.pdf?sequence=1

Mustonen, A. 2020. Miten ja miksi prosessit kannattaa kuvata? Viitattu 16.6.2023.

Saatavissa <https://teamlaamanen.fi/prosessien-kuvaaminen/>

Mäkinen, S., Honkanen, M. 2022. Prosessin kulun mallintaminen. Viitattu 10.9.2023.

Saatavissa <https://wiki.eduuni.fi/display/OPHPALV/Prosessin+kulun+mallintaminen>

Nokkala, T. 2014. Korkeakoulutuksen kansainvälinen ja eurooppalainen ulottuvuus.

Teoksessa Pekkola, E., Kivistö, J. & Kohtamäki, V. (toim.) Korkeakouluhallinto. Helsinki:

Gaudeamus, 126–155

Ojasalo, K., Moilanen, T., Ritalahti, J. 2014. Kehittämistyön menetelmät. Uudenlaista osaamista liiketoimintaan. Helsinki: Sanoma Pro Oy.

Oksanen, A. 2021. Prosessien kuvaaminen on prosessi. Viitattu 16.6.2023. Saatavissa

<https://teamlaamanen.fi/prosessien-kuvaaminenkin-on-prosessi/>

Opetus- ja kulttuuriministeriö. Korkeakoulutuksen ja tutkimuksen kansainvälisyyden

edistämisen linjaukset 2017–2025. Viitattu 14.6.2023. Saatavissa [https://okm.fi/kv-](https://okm.fi/kv-linjaukset)

[linjaukset](https://okm.fi/kv-linjaukset)

Opetushallitus. 2023a. Mikä on Erasmus+ -ohjelma korkeakoulutukselle 2021–2027.

Viitattu 31.5.2023. Saatavissa [https://www.oph.fi/kehittaminen-ja-](https://www.oph.fi/kehittaminen-ja-kansainvalisyys/erasmus-ohjelma-2021-2027/erasmus-korkeakoulutukselle)

[kansainvalisyys/erasmus-ohjelma-2021-2027/erasmus-korkeakoulutukselle](https://www.oph.fi/kehittaminen-ja-kansainvalisyys/erasmus-ohjelma-2021-2027/erasmus-korkeakoulutukselle)

Opetushallitus. 2023b. Korkeakoulutuksen eurooppalainen liikkuvuus 2021–2027 –

yleistietoa. Viitattu 31.5.2023. Saatavissa

[https://www.oph.fi/ohjelmat/korkeakoulutuksen-eurooppalainen-liikkuvuus-2021-2027-](https://www.oph.fi/ohjelmat/korkeakoulutuksen-eurooppalainen-liikkuvuus-2021-2027-yleistietoa)

[yleistietoa](https://www.oph.fi/ohjelmat/korkeakoulutuksen-eurooppalainen-liikkuvuus-2021-2027-yleistietoa)

Opetushallitus. 2023c. Erasmus+ -ohjelma 2021–2027. Viitattu 16.6.2023. Saatavissa

<https://www.oph.fi/kehittaminen-ja-kansainvalisyys/erasmus-ohjelma-2021-2027>

Opetushallitus. 2023d. Erasmus+ korkeakoulutukselle. Korkeakoulujen eurooppalainen ja

globaaliliikkuvuus. Opas korkeakouluille ja liikkuvuusconsortioille. 2022 sopimukset /

2021–2027 ohjelmakausi. Viitattu 16.6.2023. Saatavissa

<https://www.oph.fi/sites/default/files/documents/Opas%20korkeakouluille%202022%20eurooppalainen%20ja%20globaali%20liikkuvuus%2031.1.2023.pdf>

Porton yliopisto. 2020. Analysis of different types of virtual and blended mobility and their technical conditions & core scientific areas for VM/BM. Desk Research Report. Viitattu

14.6.2023. Saatavissa <https://www.hliti-project-eu.uvsq.fr/analysis-of-existing-types-of-mobility>

Tampereen yliopisto. Kyselylomakkeen laatiminen. Viitattu 23.9.2023. Saatavissa <https://www.fsd.tuni.fi/fi/palvelut/menetelmaopetus/kvanti/kyselylomake/laatiminen/>

Topi, T. 2023. ERASMUS+ BIP: Lyhytkestoiset monimuotoliikkuvuudet Metropoliaassa. Esitys. E+ -koordinaattoripäivät 23.3.2023. Viitattu 24.6.2023. Saatavissa https://www.oph.fi/sites/default/files/documents/Topi%20Erasmus%20BIP_Metropolia%20UAS_Erasmus-koordinaattoripäivät%2023.3.2023.pdf

Torinon yliopisto. 2023. UNITA Erasmus Blended Intensive Programme. Viitattu 24.6.2023. Saatavissa <https://en.unito.it/international-relations/unita-universitas-montium/unita-erasmus-blended-intensive>

Tuominen, K. 2021a. LEAN – Tehoa ja laatua prosessien ja virtauksen kehittämiseen. Turku: Oy Benchmarking Ltd.

Tuominen, K. 2021b. Kehityksen tie – Benchmarking Prosessiopas. Opi ja kehity kilpailijoita nopeammin. Turku: Oy Benchmarking Ltd.

Van Hees, V., & Montagnese, D. 2020. Making mobility programmes more inclusive for students with disabilities: Inclusive Mobility - Booklet of policy recommendations and good practices. Viitattu 14.6.2023. Saatavissa https://epfime.inclusivemobility.eu/docs/Website_Booklet_Inclusive_MobilityTAGS.pdf

Vilkka, H. 2021. Tutki ja kehitä. E-kirja. Jyväskylä: PS-kustannus.

Liite 1. Opiskelijoille lähetettävä kyselylomake

Erasmus+ Blended Intensive Program -intensiivikurssien osallistujakysely

Tämä kysely toteutetaan lukuvuonna 2022-2023 Erasmus+ -monimuotoisella lyhytliikkuvuuskurssilla olleille LABin opiskelijoille. Kysely on osa tradenomiopiskelija Emmi Kempaisen opinnäytetyötä, jonka tavoitteena on kehittää LABin Erasmus+ BIP-kurssien prosessia niin, että se olisi selkeämpi ja tehokkaampi kaikille osapuolille. Arvostan kovasti vaivannäköäsi tähän lyhyeen kyselyyn.

Aluksi kysytään kokemuksiasi prosessiin liittyen ja sen jälkeen ajatuksiasi siitä, miten prosessia voitaisiin kehittää paremmin palvelemaan opiskelijoita. Kehittämisehdotus-kentät eivät ole pakollisia, mutta arvostan jokaista pientäkin ajatusta, miten jatkossa voidaan toimia opiskelijoiden näkökulmasta paremmin. Kysely on täysin anonyymi, joten ethän arastele antaa kritiikkiä prosessia kohtaan, se auttaa minua hahmottamaan prosessin nykytilaa ja antaa minulle avaimia kehittää sitä paremmaksi!

Pyydän vastaamaan torstaihin 22.6. mennessä. Kiitos jo etukäteen ja aurinkoista kesää :)
-Emmi

1. Kuulin/sain tiedon kurssista ensimmäisen kerran *

- elabista
- Yammerista
- Opettajan lähettämällä massasähköpostilla
- Opettajan lähettämällä henkilökohtaisella sähköpostilla
- Henkilökohtaisesti opettajalta (puhelin, keskustelu zoomissa, Teamsissa, kampuksella tms)
- Kaverilta
- Muu, mikä?

2. Kiinnostuin ja päätin osallistua kurssille, koska... *

Muistele nyt prosessia sen jälkeen, kun päätit osallistua kurssille.

3. Ensimmäinen vaihe prosessissa oli hakemuslomake, jonka perusteella opettajat tekivät valinnan kurssille valittavista opiskelijoista. Kuinka työlääksi koit tämän hakemuslomakkeen täyttämisen? Valitse liukukytkimellä sopiva numero, 0=erittäin vaikea, 10=erittäin helppo *

4. Perustele halutessasi antamaasi numeroa hakulomakkeen täyttamisestä

5. Kun sait tiedon, että sinut on valittu kurssille, teit ilmoituksen liikkuvuudesta sekä apurahahakemuksen LAB Mobility-Onlinessa. Tämä prosessi oli moniosainen. Miten koit Mobility-Onlinen käytön ja toiminnan? Valitse liukukytkimellä sopiva numero, 0=erittäin hankalaa/toimimatonta, 10=erittäin sujuvaa *

6. Perustele halutessasi antamasi numero LAB Mobility-Onlinessa suorittamallesi prosessille

7. Kansainväliset liikkuvuuspalvelut sekä opettajat järjestivät orientaatiotapaamisen Teamsissa. Jos osallistuit tähän tapaamiseen kuinka hyödyllisenä pidit tapaamista? Valitse liukukytkimellä sopiva numero, 0=erittäin hyödytön, 10=erittäin hyödyllinen

8. Perustele halutessasi antamaasi numeroa orientaatiotapaamiselle

9. Minulle oli selvää, minkä verran saan apurahaa ja milloin se maksetaan. *

- Kyllä, molemmat oli minulle selvää
- Minulle oli selvää, kuinka paljon apurahaa saan, mutta en tiennyt, milloin se maksetaan
- Minulle oli selvää, milloin saan apurahaa, mutta en tiennyt summaa, jonka saan
- En tiennyt kumpaakaan etukäteen, asia selvisi vasta, kun raha oli tilillä

10. Avaa halutessasi ajatuksiasi apurahaan liittyen

11. Minulle oli selvää, mitä pakollisia työvaiheita minulla on kurssin jälkeen *

- Kyllä
- Ei

12. Ole hyvä ja perustele vastauksesi *

13. Sain kutsun täyttää Erasmus+ Participant Reportin kohtuullisessa ajassa kurssin jälkeen. *

- Kyllä
- Ei

14. Voit halutessasi perustella vastauksesi

Opinnäytetyön tavoite on rakentaa prosessista selkeä ja tehokas, jokaisen kurssille osallistuneen opiskelijan ajatukset ja ideat ovat tärkeitä ja tullaan huomioimaan prosessin kehittämässä. Kaikki loput kentät ovat vapaaehtoisia, mutta kiitän lämpimästi jokaisesta ajatuksesta ja ideasta. Arvostan vilttejäkin ideoita, joten sana on vapaa!

15. Miten koet Erasmus+ -lyhytliikkuvuuskurssien markkinoinnin tällä hetkellä? Mikä kanava olisi mielestäsi paras markkinoida kurseja niin, että opiskelijoiden olisi helppo ne löytää? Voit jakaa myös muita ajatuksia kurssien markkinointiin liittyen. On hyvä huomioida, että monet kurssit on suunnattu vain tiettyjen alojen opiskelijoille.

16. Mitä ajattelet kansainvälisten liikkuvuuspalveluiden toiminnasta ennen kurssia, sen aikana tai sen jälkeen? Kansainväliset liikkuvuuspalvelut ovat tällä hetkellä vastuussa LAB Mobility-Onlinesta, siihen liittyvästä ohjeistuksesta ja apurahoista. Kehitysehdotuksia toiminnalle?

17. Olit varmaankin tekemisissä vähintään yhden opettajan kanssa prosessin aikana. Miten koit hänen toimintansa (älä nimeä opettajaa), mitä olisit kaivannut enemmän?

18. Mikä prosessissa toimi sinusta hyvin tai erittäin hyvin?

19. Mikä sinusta toimi huonosti tai erittäin huonosti?

20. Mistä asioista sinulla oli eniten epätietoisuutta ja olisit kaivannut enemmän tietoa missä tahansa prosessin vaiheessa?

21. Vapaa sana BIP-kursseihin liittyen, kaikenlaiset ajatukset ovat tervetulleita!

Liite 2. Kyselytutkimuksen tulokset

Kyselytutkimuksen määrällisten kysymysten vastaukset koottuna vastausarvojen selitysten kanssa (Taulukko 1). Kysymykset on lyhennetty taulukon luettavuuden lisäämiseksi, alku-peräiset kysymykset ovat luettavissa liitteessä 1.

Kyselylomakkeen numero	Hakulomakkeen helppous, 0=erittäin vaikea, 10=erittäin helppo	Mobility-Online: ilmoitus liikkuvuudesta ja apurahahakemus, 0=erittäin vaikea, 10=erittäin helppo	Orientaatiotapaaminen ennen kurssin alkua LAB:n henkilöstön kanssa. 0=erittäin hyödytön, 10=erittäin hyödyllinen	Minulle oli selvää, minkä verran saan apurahaa ja milloin se maksetaan.	Minulle oli selvää, mitä pakollisia työvaiheita minulla on kurssin jälkeen	Sain kutsun täyttää Erasmus+ Participant Reportin kohtuullisessa ajassa kurssin jälkeen.
1	7	7	9	2	1	2
2	8	2	8	1	2	1
3	5	7		1	2	1
4	8	3	0	3	2	2
5	10	2		1	1	2
6	9	10	8	1	1	1
7	8	10	8	1	1	1
8	5	2	5	1	2	1
9	5	5	5	1	1	1
10	8	4	3	1	1	1
11	4	2	7	1	2	2
12	10	0		1	2	2
13	10	0	9	1	1	2
					1 = Kyllä	1 = Kyllä
					2 = Ei	2 = Ei
					1 = Kyllä, molemmat oli minulle selvää	
					2 = Minulle oli selvää, kuinka paljon apurahaa saan, mutta en tiennyt, milloin se maksetaan	
					3 = Minulle oli selvää, milloin saan apurahaa, mutta en tiennyt summaa, jonka saan	
					4 = En tiennyt kumpakaan etukäteen, asia selvisi vasta, kun raha oli tilillä	

Taulukko 4 Kyselyn määrälliset tulokset ja arvojen selitykset

Liite 3. Kansainvälisten liikkuvuuspalveluiden työntekijän haastattelu

Haastattelun kysymykset ja vastaukset on litteroitu pääkohdittain, eikä kaikkea keskustelua kysymysten välillä tai ennen ensimmäistä kysymystä ole tallennettu. Haastattelusta kirjattiin ylös ja litteroitiin vain oleelliset pääkohdat.

1. Opiskelijoiden kyselyn perusteella ennen kurssille lähtöä järjestetty orientaatiotapaaminen oli erittäin hyödyllinen. Osasta vastauksia sai kuitenkin kuvan, ettei jokaisen kurssin kohdalla sellaista ollut järjestetty. Pitääkö tämä paikkansa ja miten näet orientaatiotapaamisen tärkeyden ja ajankohdan?

Orientaatiota ei järjestetty jokaisen kurssin kohdalla, mutta sellainen olisi todella tärkeä järjestää kaikille lähtijöille. Voisiko olla hyvä ajatus järjestää se kaikille hakijoille ennen kuin lähtijät valitaan, jolloin kaikilla sitovasti hakevilla olisi varmasti kaikki tieto prosessista, jolloin he tietävät, mihin sitoutuvat?

2. Oliko hakuprosessi kaikille kursseille sama? Jälleen opiskelijoiden vastausten perusteella nousi epäily, ettei välttämättä ollut.

Hakuprosessi ei ollut kaikille kursseille samanlainen, osalla oli hakulomake, osan tarvitsi vain laittaa opettajalle sähköpostia kiinnostuksesta. Hakuprosessi voisi ehkä kyllä olla samanlainen kaikille kursseille.

3. Mitä olet mieltä, voisiko lyhyissä liikkuvuuksissa toimia samanlainen hakuprosessi kuin pitkissä vaihdoissa?

Ehkä, mutta pitäisikö opettajilla silloin olla pääsy Mobility-Onlineen?

4. Onko BIP-kursseille olemassa selkeät valintakriteerit, keitä opiskelijoita valitaan osallistujiksi?

Ei ainakaan ole kirjoitettu mihinkään. Jokaiselle kurssille on omat vaatimuksensa ja vielä ei ole ollut käsittääkseni kovin paljon enemmän hakijoita kuin on vapaita paikkoja. Voisi kuitenkin olla hyvä laatia yhteiset ja selkeät valintakriteerit opiskelijoiden nähtäville.

5. Mitä mieltä olet kurssien markkinoinnista opiskelijoille tällä hetkellä?

Ehdottomasti ei markkinoida tarpeeksi, eikä yhdenvertaisesti. Kurssit pitäisi olla kaikkien nähtävillä, eLAB olisi ehkä selkein ja paras kanava siihen, kun siellä on tiedot muistakin liikkuvuuksista opiskelijoille. Me voisimme myös käydä lyhyesti esittäytymässä uusille opiskelijoille ja samalla kun markkinoimme pitkiä vaihtoja, voisimme mainita myös lyhyistä vaihdoista. Niillehän voi lähteä jo ensimmäisenä vuonna, siksi olisi hyvä ajatus markkinoida niitä jo opintojaan aloittaville. Ja ohjata opiskelijat eLAB:n vaihto-opiskelu-sivuille.

6. Mitä olet mieltä tällaisesta tavasta julkaista kurssit opiskelijoille [Loránd Eötvösön yliopiston Excel], verrattuna tällaiseen [Diakin verkkosivuilla olevat]?

Excel varmasti helpompi ja kevyempi toteuttaa, mutta visuaalisesti tykkään paljon enemmän Diakin tyylistä. Mehän voisimme tehdä samoin. Laittaisi ensin kurssin Mobility-Onlineen hakulomakkeelle, niin sen jälkeen voisi julkaista kurssin tiedot eLAB:ssa ja laittaa suoran linkin hakulomakkeelle. Ja kun olisi linkki järjestäjän lähteeseen, jossa lisätietoja kurssista, niin aika vähäisiä tietoja tohon tarttisi laittaa.

7. Käytä lyhyesti läpi, mitkä ovat kansainvälisten liikkuvuuspalveluiden pakollisia toimenpiteitä BIP-kursseihin liittyen?

No ihan ensimmäisenä on rahoitushaku, se toki on yhteinen muiden liikkuvuuksien kanssa. Ja sitten seuraamme rahoituksen riittävyttä. Mobility-Online-prosessin rakentaminen ja toimivuudesta huolehtiminen, raportointi BM-järjestelmään, opiskelijoiden

nominointi järjestävään korkeakouluun, apurahojen laskeminen ja maksaminen sekä mahdollisten lisädokumenttien tarkastaminen, paluutoimenpiteiden tarkastaminen ja mahdollinen apurahan takaisinperintä. Nämä ainakin pakollisia työvaiheita meille. Lisäksi sitten se orientaatiotapaaminen voisi jatkossa olla tähän kiinteästi kuuluva, vaikka ei olekaan varsinaisesti pakollinen.

8. Olisiko sinulla mielessä vielä jotain muuta, miten prosessia voisi kehittää?

Mietin sellaista, että voisikohan lyhyistä vaihdoista saada samanlaisia raportteja [opiskelijoiden kokemuksia] kuin pitkistä vaihdoista? Saisikohan sen järjestelmään rakennettua niin, ettei menisi sekaisin pitkien vaihtojen raporttien kanssa?