

OPINNÄYTETYÖ

Jokainen lapsi on kulttuurin arvoinen

- Kotihoidon piirissä olevien lasten kulttuurihyvinvointitoiminnan kehittäminen Lahden kaupungissa

Henna Keihäs

Kulttuurituottaja YAMK

(60 op)

12/2023

TIIVISTELMÄ

Humanistinen ammattikorkeakoulu
Kulttuurituottaja YAMK -tutkinto

Tekijät: Henna Keihäs

Opinnäytetyön nimi: Jokainen lapsi on kulttuurin arvoinen – Kotihoidon piirissä olevien lasten kulttuurihyvinvointitoiminnan kehittäminen Lahden kaupungissa

Sivumäärä: 78 ja 8 liitesivua

Työn ohjaaja: Minna Hautio

Työn tilaaja: Lahden kaupungin kulttuuripalvelut

Lahden kaupungin kulttuuripalvelut tarjoaa paljon erilaisia kulttuuritapahtumia, esityksiä ja työpajoja pääasiassa kouluihin ja päiväkoteihin. Kehittämistyön tarkoitus oli 0–6 -vuotiaiden kotihoidossa olevien lasten kulttuurihyvinvointiin liittyvien toimenpiteiden kartoittaminen ja uusien toimintamallien luominen Lahden kaupunkiin.

Kehittämistyönä oli vertaisarvioinnin avulla arvioida seitsemää jo olemassa olevaa, lasten kulttuurihyvinvointia lisäävää toimintamallia saavutettavuuden, jatkuvuuden ja rahoituksen osalta. Työn tietoperusta rakennettiin eri toimintamalleihin tutustumalla laadullisen tapaustutkimuksen keinoin. Aineistonkeruumenetelminä käytettiin vertaisarviointia, asiantuntijahaastatteluja ja kyselytutkimusta.

Tutkimuskysymykseni ovat seuraavat: Millaisia toimintamalleja on käytössä muissa kaupungeissa ja miten ne lisäävät lasten kulttuurihyvinvointia kotihoidossa olevien lasten keskuudessa? Onko mahdollista luoda Lahden kaupungille oma lasten kulttuurihyvinvointia edistävä toimintamalli esimerkkejä ja kerättyä asiakaspalautetta hyödyntäen?

Tutkimusten tuottamaa aineistoa analysoitiin ja tulkittiin kvalitatiivisena tutkimuksena. Tulosten perusteella löydettiin keinot tavoittaa kohderyhmän lapset ja toimenpideehdotusmallit, jotka voivat olemassaolevien taloudellisten ja henkilöresurssien osalta toimia Lahden kaupungissa.

Tulosten perusteella lopputuotoksena syntyi kaksi eri toimintamalliehdotusta otettavaksi kokeiluun vuoden 2024 aikana Lahden kaupungin kulttuuripalveluille. Toinen malleista on Ensiaskel kulttuuriin -ikäluokkamalli ja toinen Talvikarnevaali-passi lähetemalli, hyödynnettäväksi Lahden Lasten Talvikarnevaaleille.

Asiasanat: kulttuuri, lastenkulttuuri, kulttuurihyvinvointi, kulttuurihyvinvointipalvelut, toimintamallit, kulttuuripalvelut, kulttuuriset oikeudet

ABSTRACT

Humak University of Applied Sciences
Cultural Management, Master's Degree

Author: Henna Keihäs

Title: Every child is worthy of culture - Increasing cultural well-being for children in home care in the City of Lahti

Number of Pages: 78 and 8 attachment pages

Supervisor: Minna Hautio

Commissioned by: Cultural services of Lahti

City of Lahti's cultural services offer a wide range of cultural events, performances and workshops to local schools and kindergartens. The aim of this study was to identify existing children's cultural well-being operation models in Finland and based on those models create two new models in the City of Lahti, to reach specifically children aged 0–6 in home care.

Objective of this thesis was to benchmark accessibility, continuity and funding of seven existing operating models that increase children's cultural well-being. The theoretical framework of the study was defined as a constructive study subject to case study. The methods used in this study were benchmarking, documentary analysis, expert interviews and customer survey. Qualitative content methods were used to analyse the data.

Research questions were: What kind of approaches are in use in other cities and how do they contribute to the cultural well-being of children in home care? Is it possible to create an operating model for the City of Lahti that promotes children's cultural well-being, by using existing examples and collected customer feedback?

The theory was analyzed and interpreted as a qualitative study. The results were used to identify ways to reach the target group of children in home care and to propose operating models that could work in the City of Lahti with the existing financial and human resources.

Based on the results two different operating model proposals was made to be tested during 2024. One of the models is the Ensiaskel kulttuuriin / First Step into Culture — age group model and the other is the Talvikarnevaali -passi / Winter Carnival Passport —referral model, to be used at the Lahti Winter Carnival for Children 2024.

Keywords: children culture, cultural well-being, cultural rights

SISÄLLYS

TIIVISTELMÄ

ABSTRACT

1	JOHDANTO.....	6
2	LAHTI - LAPSIYSTÄVÄLLINEN KAUPUNKI	9
	2.1 Lastenkulttuurikeskus Efekti.....	12
	2.2 Lahden Lasten Talvikarnevaalit	13
3	KULTTUURIHYVINVOINNIN MÄÄRITELMÄT	15
	3.1 Kulttuurihyvinvoinnin käsitteet.....	15
	3.2 Lasten kulttuurisia oikeuksia määrittävät lait ja sopimukset.....	19
4	KEHITTÄMISTYÖN TUTKIMUS- JA ANALYYSIMENETELMÄT	22
	4.1 Vertaisarviointi	23
	4.2 Dokumenttianalyysi	24
	4.3 Haastattelut	26
	4.4 Kysely	26
	4.5 Kehittämistyön tavoitteet ja rajaukset.....	27
5	TOIMINTAMALLIT KUMMILAPSISTA KAIKUKORTTIIN.....	29
	5.1 Kulttuurin kummilapset, Helsinki	29
	5.2 Vantaan kulttuurilapset -toiminta	33
	5.3 Taideneuvolatoiminta ja LAKU-lähete, Lastenkulttuurikeskus Verso, Etelä-Savo..	36
	5.4 Kulttuurin kutsuvieras -pilotti, Turku	39
	5.5 Harrastelähete (aik. Kulttuurilähete), Tampere	41
	5.6 Kaikukortti, valtakunnallinen malli	43

6	JOKAINEN LAPSI ON KULTTUURIN ARVOINEN -KYSELY	46
6.1	Mikä saisi käyttämään palveluita aktiivisemmin?	49
6.2	Miksi lasta ei vielä kulttuurin pariin?	52
7	YHTEENVETO JA TULOKSET	54
8	TOIMENPIDE-EHDOTUKSET.....	60
8.1	Ensiaskel kulttuuriin -malli (ikäluokkamalli).....	60
8.2	Talvikarnevaali-passi (lähetemalli).....	63
9	POHDINTA	67
	LÄHTEET	71

1 JOHDANTO

Useat kunnat ja kaupungit ovat valmistelleet ja tulevat valmistelemaan lähivuosina omia kulttuurihyvinvointisuunnitelmiaan ja niihin liittyviä erilaisia toimenpiteitä (Hämäläinen 2021). Näin tekee myös oma työnantajani Lahden kaupunki. Kulttuurihyvinvointisuunnitelman valmistelut ovat osa kaupungin strategiaa ja hyvinvointisuunnitelmaa vuosille 2022–2025. Vuonna 2022 julkaistussa Lahden kaupungin hyvinvointisuunnitelmassa asetetaan kulttuurihyvinvoinnin tavoitteeksi, että kulttuurin saavutettavuus ja tyytyväisyys kulttuuripalveluihin kasvaa vuoden 2019 tasosta siten, että kulttuurikäynnit museoissa, konserteissa, teatterissa ja muissa kulttuuripalveluissa lisääntyvät eri käyttäjäryhmissä. Sisältöjä monipuolistamalla ja kulttuuripalveluja viemällä suoraan asiakkaiden luokse, tai tuomalla asiakkaita kulttuuripalveluiden äärelle, saadaan uusia käyttäjäryhmiä. (Lahden kaupunki 2022.)

Työni tilaaja on Lahden kaupungin kulttuuripalvelut, jossa työskentelen kulttuurituottajana. Olen jo lähes seitsemän vuoden ajan ollut mukana koordinoimassa, kehittämässä ja suunnittelemassa kaupungin kulttuuripalveluita, erityisesti lastenkulttuurin näkökulmasta. Kulttuurihyvinvointi koskettaa luonnollisesti kaikkia ikäryhmiä kaupunkiorganisaatiossa, mutta koska pääpaino omassa työssäni kohdentuu vahvasti lastenkulttuuriin, olen valinnut sen myös opinnäytetyöni aiheeksi.

Takana on yhteiskunnallisesti monta raskasta vuotta, varsinkin lapsiperheiden näkökulmasta. Muun muassa Valtioneuvosto ja Terveysten ja hyvinvoinninlaitos ovat julkaisseet lukuisia eri raportteja koronavuosien vaikutuksista yhteiskunnan eri osa-alueille, myös lapsiperheiden arkeen. Näissä raporteissa korostuu perheiden taloudellinen ahdinko ja yksinäisyys korona-aikana. Lasten osallistuminen taideharrastuksiin on koronan seurauksesta vähentynyt erityisesti pienten lasten kohdalla (Kestilä, Jokela, Härmä & Rissanen 2023; Valtioneuvosto 2021). Asiat ovat palanneet normaalimmaksi nyt, kun koronan vuoksi ei enää rajoituksia ole, mutta jäljen se on jättänyt monenkin perheen arkeen. Lisäksi koronan jälkeen syttyi Euroopassa sota, joka aiheutti uudenlaista pelkoa ja taloudellista ahdinkoa perheisiin.

Oman opinnäytetyöni tarkoitus on kehittää Lahden kaupungin kulttuuripalveluiden tarjoamaa lastenkulttuuritoimintaa ja lisätä lasten kulttuurihyvinvointia Lahden kaupungissa uusien toimintamallien kautta. Kehittämistyöni kartoittaa erilaisia kulttuurihyvinvointityöhön liittyviä lastenkulttuurin toimintamalleja ja tarkastellee niiden toimivuutta siitä näkökulmasta, että voidaanko niitä hyödyntää Lahden kaupungin oman mallin luomisessa.

Taiteen ja kulttuurin hyvinvointivaikutuksiin liittyvien käsitteiden kirjo on moninainen. Kyseessä on jatkuvasti kehittyvä ala, jonka käsitteistö ei ole vielä täysin vakiintunut. Viime vuosina taiteesta ja kulttuurista hyvinvointia -toimintaa sekä terveyttä ja hyvinvointia edistävää taide- ja kulttuuritoimintaa on alettu yhä useammin kutsua kulttuurihyvinvoinniksi. Toiminnan perustana on ihmisten kulttuuristen oikeuksien toteutuminen. Jokaisella tulee olla yhdenvertaiset mahdollisuudet osallistua kulttuuri- ja taidetapahtumiin ja kehittää itseään ja yhteisöään taiteen ja kulttuurin keinoin. (Sosiaali- ja terveysministeriö 2019.) Lasten hyvinvointiin kiinnettiin huomiota erityisesti vuonna 2023 järjestettävällä Lasten oikeuksien viikolla, jonka teemana oli tänä vuonna lasten hyvinvointi. Viikkoa koordinoi Kansallinen lapsen oikeuksien viestintäverkosto, ja viikkoa on vietetty vuodesta 2001 lähtien (Lasten oikeudet 2023a; 2023b).

Lahden kaupungin kulttuuripalvelut ja sen hallinnoima Lastenkulttuurikeskus Efekti tarjoaa paljon erilaisia kulttuuripalveluita lapsille ja perusopetuksen alainen kulttuuriohjelma tavoittaa lähes kaikki Lahden kaupungin peruskouluikäiset lapset. Perusopetuksen kulttuuriohjelman tavoitteena on taata jokaiselle oppilaalle mahdollisuus tutustua omaan kaupunkiin ja sen kulttuuritarjontaan. Tämä edistää kulttuurin ja taiteen tasa-arvoista saavutettavuutta. (Lahden kaupunki 2023c.) Kulttuuriohjelman lisäksi Lahden kaupungin kulttuuripalvelut Lahdessa ja Lastenkulttuurikeskus Efekti Päijät-Hämeessä välittävät vuosittain satoja esityksiä ja työpajoja koulujen lisäksi myös päiväkoteihin. Lastenkulttuurikeskus Efekti tarjoaa kouluille ja päiväkodeille maksuttomia kulttuurivierailuja, joiden tehtävä on tukea koulujen taide- ja kulttuurikasvatusta (Lasten kulttuurikeskus Efekti 2023).

Kulttuuriohjelman ja muiden tarjolla olevien lasten kulttuuripalveluiden ulkopuolelle jäävät alle kouluikäiset lapset, jotka eivät ole kunnallisessa päivähoidossa. Lasten osallistuminen mihin tahansa kodin ulkopuoliseen toimintaan on riippuvainen vanhempien aktiivisuudesta ja osallistumisesta. Koska kulttuurihyvinvointi kuuluu kaikille, juuri näiden lasten voidaan nähdä hyötyvän kulttuurihyvinvoinnin tuomista eduista, yhtä lailla kuin lasten, jotka ovat varhaiskasvatuksen kautta säännöllisesti kosketuksissa kaupungin tarjoamiin kulttuurielämyksiin. Kehittämistyön tavoitteena on löytää ne katvealueet ja kohderyhmät, jotka jäävät usein huomioitta uusia toimintatapoja luotaessa. On helppoa tarjota uusia palveluja niille, jotka ovat jo valmiiksi palveluiden parissa, kuin löytää aidosti uusia innovaatioita, jotka kohdentuvat uusille käyttäjäryhmille.

Tutkimuksellinen kehittämistyöni on tapaustutkimus. Tavoitteisiin pääsemisessä käytän apuna vertaisarviointia eli benchmarkingia. Monissa eri kaupungeissa on jo otettu askelia eri toimintamallien muodossa ja kehittämistyön tarkoituksena onkin tutustua näiden toimintamallien käytäntöihin, rahoitusmalleihin, saavutettavuuteen ja jatkuvuuteen. On tärkeää ottaa mukaan tutkimi kohderyhmän näkökulma asiaan, eli niiden lapsiperheiden ääni, joille toimintamalleja on tarkoitus kehittää ja tarjota. Tapaustutkimukseni kohderyhmä on kotihoidossa olevat lapset ja heidän perheensä. Heille suunnattu strukturoitu kysely antoi asiakaslähtöisen pohjan tutkimukselle. Kyselyn ja vertaisarvioinnin tukena haastattelin eri kaupunkien lastenkulttuurin asiantuntijoita.

Tutkimusaineiston, haastattelujen ja kyselyn tuloksien pohjalta olen luonut oman ehdotukseni kahdesta erilaisesta lasten kulttuurihyvinvointia lisäävästä toimenpiteestä.

2 LAHTI - LAPSIYSTÄVÄLLINEN KAUPUNKI

Lahden kaupunki on Suomen yhdeksänneksi suurin kaupunki ja asukkaita oli syyskuun 2023 lopussa hieman yli 120 000 ja lapsiperheitä noin 11 000. Lahden kaupungin strategia ”Lahti tehty kestäväksi – Lahti 2030” nojaa vahvasti ympäristöarvoihin ja niiden kautta luotuu hyvinvointiin ja kasvuun. Tämä on luonnollinen suunta tulevaisuudessakin, koska Lahti toimi Euroopan Ympäristöpääkaupunkina vuonna 2021. Nimitys jaetaan vuosittain yhdelle kaupungille, joka toimii esimerkkinä ympäristötoiminnan edelläkävijänä muille kaupungeille sekä kehittää innovatiivisia ratkaisuja ympäristöhaasteisiin. (Lahden kaupunki 2023e; 2023f; Green Lahti 2023). Ympäristöarvojen lisäksi Lahti tunnetaan talviurheilukaupunkina. Urheiluun liittyviä suurtahtumia kaupungissa järjestetään vuosittain useita.

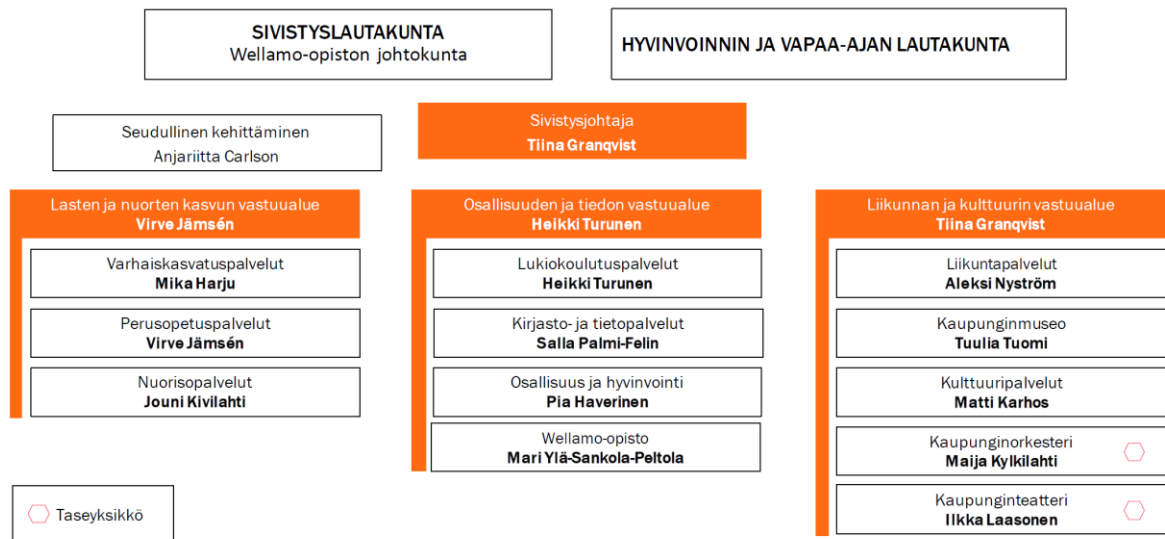
Lahden kaupungin strategiaan on kirjattu lasten ja nuorten terveellisten elintapojen, turvallisuuden ja osallisuuden kokemusten ja koetun hyvinvoinnin parantaminen (Lahden kaupunki 2023e). Lahti on osallistunut UNICEFin Lapsiystävällinen kunta -toimintaan kaikkiaan kahdeksan vuotta, aina vuoteen 2021 saakka. Nykyään lapsiystävällisen kunnan mallia jatketaan osana kaupungin omaa strategiatyötä. Lapsiystävällinen kunta -toiminnan myötä Lahdessa on opittu painottamaan hyvinvointia sekä ajattelemaan palveluiden kehittämistä lasten oikeuksien näkökulmasta. Kehittämistyössä otetaan huomioon laajasti lapsivaikutusten arviointi ja tunnistetaan haavoittuvassa asemassa olevien lasten tarpeet. (Lahden kaupunki 2023g.) Lahden kaupungilla on myös käytössä peruskouluissa käytetty kulttuuriohjelma, joka kattaa oppilaat ensimmäiseltä luokalta aina yhdeksännelle luokalle asti (Lahden kaupunki 2023c). Lisäksi käytössä on Lahden varhaiskasvatuksen liikunta- ja kulttuuriohjelma (Lahden kaupunki 2023h), joka tosin on sisällöltään melko suppea ja tiedoiltaan vajavainen.

Kaupungin ja kunnan rooli hyvinvointipalveluiden tarjoajana on muuttunut vuoden 2023 alusta, kun vastuu sosiaali- ja terveydenhuollon sekä pelastustoimen järjestämisestä siirtyi kunnilta ja kuntayhtymiltä 21 hyvinvointialueelle. Sote-uudistus on Suomen historian yksi merkittävimmistä hallinnollisista uudistuksista. Jatkossa kuntien vastuulla on kulttuuripalveluiden takaaminen, ja hyvinvointialueen vastuulle jäävät hyvinvointiin liittyvät palvelut. Kunta ja hyvinvointialue ovat tasavertaisia juridisia toimijoita, eivätkä toisilleen alisteisia. Kuntien ja hyvinvointialueiden yhteistyön toimivuus on erittäin tärkeää erityisesti palveluiden yhdyspinnoilla. (Sote-uudistus 2022a; 2022b.) Kulttuurihyvinvoinnin kannalta tämä asetelma tuo uusia sävyjä keskusteluun ja käytännön toteutukseen.

Lahden kaupungin alueella on useita lastenkulttuuria tarjoavia tahoja. Kolmannen sektorin toimijoita löytyy niin teatterin, nukketeatterin, sirkuksen kuin tanssin alalta. Lisäksi aktiivisia lastenkulttuurin toimijoita ovat kirjastot ja Lahden kohtaamispaikkaverkosto, johon kuuluvat Mannerheimin lastensuojeluliitto, Lahden ensi- ja turvakoti, Lahden seurakunnat ja kaupungin avoimen varhaiskasvatuksen yksiköt. Muun muassa Lahden pääkirjastolla järjestetään vuoden 2023 aikana yhteensä yli 160 erilaista lastentapahtumaa. Mukaan on laskettu isompien tapahtumien lisäksi jokainen satutuokio, lukulemmikki -tapaaminen sekä perhekerhot. (Nikkinen 2023.)

Lahden kaupunkiorganisaatiossa suurin lastenkulttuurin toimija on kehittämistyöni tilaaja, Lahden kaupungin kulttuuripalvelut. Kulttuuripalvelut toimii osana Lahden kaupungin sivistyksen palvelualueella, liikunnan ja kulttuurin vastuualueella (Lahden kaupunki 2023b). Kulttuuripalvelut tekee tiivistä yhteistyötä Lahden museoiden, kaupunginteatterin ja kaupunginorkesterin kanssa.

SIVISTYKSEN PALVELUALUE



Kuvio 1: Lahden kaupungin organisaatiokaavio, Sivistyksen palvelualue

Kulttuuripalveluissa työskentelee kulttuuriasianpääällikkö, kaksi kulttuurituottajaa sekä kaksi teknistä tuottajaa, jotka vastaavat kulttuuripalveluiden hallinnoimista teatteritiloista, Pikkuteatterista ja Vaahterasalista.

Vähäisistä henkilöresursseista huolimatta kulttuuripalvelut järjestää, koordinoi ja hallinnoi monia erilaisia kokonaisuuksia kaupungilla. Näistä mainittakoon Lahden Nuorisoteatteri, Lahden

Kesänäyttämö, pohjoismainen nuorten sinfoniaorkesteri Orkester Norden, Lahden Lasten Talvikarnevaalit sekä Lastenkulttuurikeskus Efekti. Näiden kokonaisuuksien lisäksi kulttuuripalvelut järjestää vuosittain erilaisia koko kaupungin tapahtumia, kuten kaupungin itsenäisyyspäivänjuhlan ja kansallisen veteraanipäivän. Kulttuuripalveluiden kautta koordinoidaan myös maksuttomia esityksiä alueen palvelukoteihin. Paikalliset kulttuurialan yhdistykset ja toimijat voivat saada vuosivastuuja ja projektiavustuksia kulttuuripalveluiden myöntämänä. Myös Pikkuteatteri ja Vaahterasali ovat varattavissa kulttuuripalveluiden kautta. (Lahden kaupungin kulttuuripalvelut 2023.)

Kulttuuripalveluiden toiminta perustuu kaupungin oman strategian lisäksi lakiin kuntien kulttuuritoiminnasta (Laki kuntien kulttuuritoiminnasta 166/2019). Myös kulttuurihyvinvointi on osa kyseistä lakia:

3§ Kunnan tehtävät

6) edistää kulttuuria ja taidetta osana asukkaiden hyvinvointia ja terveyttä, osallisuutta ja yhteisöllisyyttä sekä paikallista ja alueellista elinvoimaa (Laki kuntien kulttuuritoiminnasta 166/2019).

Kulttuurihyvinvointisuunnitelmaan liittyvät valmistelutyöt ovat osa kaupungin strategiaa ja yleistä hyvinvointisuunnitelmaa vuosille 2022–2025. Yhtenä valmistelujen toimeenpanijoista on kulttuuripalvelut. Oma kehittämistyöni on osa tätä valmistelutyötä. Hyvinvointisuunnitelmassa mainitaan muun muassa, että kulttuurihyvinvointia lisätään sisältöjä monipuolistamalla ja viemällä kulttuuripalveluja suoraan asiakkaiden luokse, tai tuomalla asiakkaita kulttuuripalveluiden äärelle. Tällaisia toimenpiteitä ovat muun muassa jalkautuminen palvelutaloihin, sairaaloihin, tuetun asumisen yksiköihin tai päiväkoteihin. (Lahden kaupunki 2022a.) Yhtenä yksittäisenä esimerkkinä palveluiden äärelle suunnatusta toiminnasta voidaan mainita Kirsi Karpisen työ Päijät-Hämeen keskussairaalan psykiatrisella osastolla. Karppinen on palkattu osastolle yhteisötaiteilijaksi. Hän on myös käsitellyt työtään osastolla opinnäytetyössään OLETKO SÄ SE TAITEILIJAJA? – Kuvataiteilija osana psykiatrisen osaston henkilökuntaa (Karppinen 2022). Kulttuuripalveluiden vuosittain järjestämät esiintyjävierailut alueen palvelukoteihin ja hoivalaitoksiin, on myös esimerkki jo tehdystä hyvinvointityöstä.

Kulttuuripalveluiden kaksi osa-aluetta ovat erityisen tärkeitä kehittämistyöni kohderyhmää ajatellen – Lastenkulttuurikeskus Efektin toiminta sekä vuosittain järjestettävä Lahden Lasten Talvikarnevaalit -lastenfestivaali.

2.1 Lastenkulttuurikeskus Efekti

Lastenkulttuurikeskus Efekti on vuonna 2009 perustettu Päijät-Hämeen alueen lastenkulttuurin keskus, joka järjestää kulttuuritarjontaa alueen päiväkodeihin ja kouluihin. Efektin rahoitus koostuu Opetus- ja kulttuuriministeriön vuosittaisesta avustuksesta sekä mukana olevien Päijät-Hämeen kuntien Lahden, Asikkalan, Hartolan, Heinolan, Hollolan, Kärkölän, Orimattilan, Padasjoen, Iitin ja Sysmän omarahoitusosuudesta. Vuosittainen budjetti on noin 180 000 euroa. Mukana olevien kuntien edustajat muodostavat Efektin johtoryhmän, joka kokoontuu 2–4 kertaa vuodessa. (Lastenkulttuurikeskus Efekti 2023.)

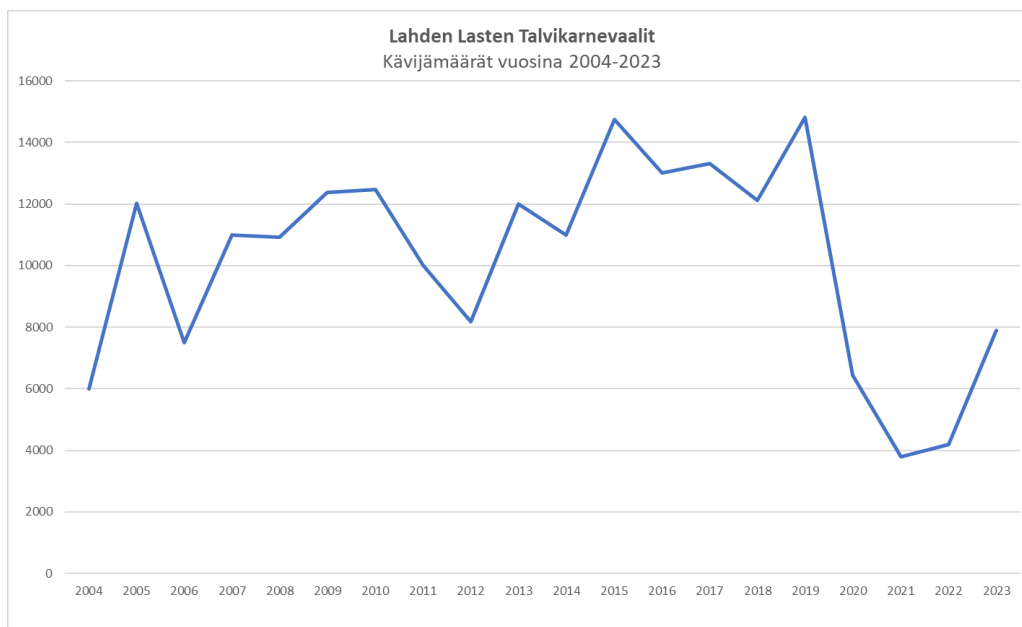
Lastenkulttuurikeskus Efekti kuuluu Suomen Lastenkulttuurikeskusten liittoon. Suomen lastenkulttuurikeskusten liitolla on tällä hetkellä 36 jäsentä, jotka tuottavat lastenkulttuuripalveluita monipuolisesti ja ammattimaisesti eri puolilla Suomea. (Suomen Lastenkulttuurikeskusten liitto 2023a.) Efekti osallistuu myös valtakunnalliseen Taidetestaajat -hankkeeseen, joka tarjoaa yläkouluikäisille nuorille taide-elämyksiä ja keinoja arvioida kokemustaan taiteen parissa. Vuosittain Efektin kautta järjestetään satoja eri esityksiä kouluihin ja päiväkodeihin. Lapsia tavoitetaan vuosittain n. 12 000–14 000. Vuosittain mukana on vaihteleva määrä (12–20) ammattitaiteilijoita ja taiteilijaryhmiä. Toiminta kattaa prosentuaalisesti suuren joukon koko Päijät-Hämeen koululaisista ja päiväkotilaisista. (Lahden kaupunki 2023d; Yleisradio 2013.)

Efekti järjestää joka kevät laajan esiintyjähaun, jonka avulla etsitään taiteilijoita toteuttamaan työpajoja, esityksiä, taiteilijäkäyntejä ja muita kulttuurivierailuja päijäthämäläisiin päiväkodeihin ja kouluihin. Esityksistä valikoidaan koko Päijät-Hämeen kattava esiintyjätarjotin, josta päiväkodit ja koulut voivat hakea esityksiä. Efekti pyrkii toiminnallaan edistämään luovien taitojen harjoittamista sekä varmistamaan lasten säännölliset kokemukset ja elämykset taiteesta ja kulttuurista. Vuonna 2022 Efekti osti taiteen alan osaaajilta 16 erilaista kulttuurivierailutoteutusta. Vierailukokonaisuuksia toteutettiin yhteensä 92 ja niihin osallistui lähes 9 000 lasta (Lastenkulttuurikeskus Efekti 2023). Lastenkulttuurikeskus Efektin alueen kunnilla on käytössä omat kulttuuriohjelmansa, joiden yhtenä osana ovat vierailut Sinfonia Lahden konsertteihin. Efektin kautta näihin esityksiin kutsutaan ja kuljetetaan kaikki Päijät-Hämeen 2- ja 6-luokkalaisten. Tällä hetkellä Efektin toiminta keskittyy pääsääntöisesti koulu- ja päiväkotiympäristöön. Säännöllisen toiminnan ulkopuolelle jäävät kotihoidossa, perhepäivähoidossa ja avoimen varhaiskasvatuksen piirissä olevat lapset.

Lahden kaupungin kulttuuripalveluilla on hyviä kokemuksia uusien toimivien toimintamallien kehittämisestä ja niiden käyttöönotosta juuri Efektin kautta. Lastenkulttuurikeskus Efektin kautta on tartuttu uusiin innovaatioihin ja se on toiminut useaan otteeseen suunnannäyttäjänä. Tästä esimerkkinä mainittakoon korona-ajan innovaatio Sirkus Efektos, jossa yhdeksän hengen taiteilijaryhmä kiersi Päijät-Hämeen koulujen ja päiväkotien pihilla esiintyen ulkona, kun koontumisrajoitusten vuoksi esiintyminen kouluilla ja päiväkodeissa muutoin oli mahdotonta. (Honkanen 2021.) Uusien toimintamallien näkökulmasta myös Efektin maakunnallisuus luo mahdollisia väyliä uusien toimintamallien kokeiluun, jos toiminnan halutaan kattavan koko Päijät-Soten hyvinvointialueen.

2.2 Lahden Lasten Talvikarnevaalit

Lahden kaupungin kulttuuripalveluiden järjestämä suurin vuosittainen tapahtuma on Lahden Lasten Talvikarnevaalit ja se järjestetään kerran vuodessa tammi-helmikuun vaihteessa. Talvikarnevaalit on yksi Suomen suurimmista ja vanhimmista lastenkulttuurifestivaaleista. Vuonna 2023 festivaali järjestettiin jo 40. kerran. Festivaali järjestettiin myös koronan aiheuttamina poikkeusvuosina erinäisin erikoisjärjestelyin. Parhaimpina vuosina yleisöä esityksiin ja työpa- joihin osallistuu jopa 12 000–15 000.



Kuvio 2: Lahden Lasten Talvikarnevaalien kävijämäärät vuosina 2004–2023

Oman sävynsä ja ominaispiirteensä festivaalille tuo sen talvinen ajankohta. Talvikarnevaalien teema ja ilme vaihtuvat vuosittain. Julisteilmeestä järjestetään vuosittain kuvituskilpailu ja tämän kautta syntyy pohja festivaalien markkinointimateriaaleihin. Vuoden 2024 teemana on Kirsi Kunnaksen 100-vuotisjuhlavuoden innoittamana ”Kummallinen talvi”. Kuvituksen on luonut erityistä tukea tarvitsevien henkilöiden taide- ja toimintakeskus Kaarisillassa opiskeleva Moona Honkanen. (Lahden Lasten Talvikarnevaalit 2023.)

Karnevaaleilla tehdään yhteistyötä laajasti sekä kaupungin omien toimijoiden, lastenkulttuurin ammattilaisten, että harrastajaryhmien kanssa. Kahden viikon festivaalit pitävät sisällään satoja eri konsertteja, esityksiä ja työpajoja ympäri Lahtea. Osa tapahtumista on maksullisia ja osaan on vapaa pääsy. Kulttuuripalvelujen omaa tuotantoa festivaaleilla ovat Lahden Nuorisoteatterin nuorempien ryhmän, eli 12–16-vuotiaiden, näytäntökausi, perinteinen vapaapäsyllinen avajaistapahtuma ja vuosittain vaihtuvat yksittäiset taiteelliset produktiot. Tapahtumista suurin on Lahden Lasten Talvikarnevaalien avajaistapahtuma, joka keräsi vuonna 2023 yleisöä noin 1200.

Uusina innovaatioina vuonna 2023 järjestettiin koko festivaaliajan elävä ympäristötaideteos ja leikkipuistokarnevaalit paikallisissa leikkipuistoissa. Näiden uusien sisältöjen avulla festivaalin saavutettavuutta pystyttiin parantamaan lisäämällä ilmaistapahtumien määrää ja viemällä taide sinne missä lapsiperheet ovat, eli kaupungin leikkipuistoihin ja kaupunkiympäristöön. (Lahden kaupunki 2023d.)

Talvikarnevaalien kohderyhmänä ovat kaikki päijäthämäläiset lapset ja heidän perheensä. Festivaali on tärkeässä roolissa uusien toimintamallien kehittämistyössä. Festivaali antaa oivan työskentelypinnan lastenkulttuurin saavutettavuuden lisäämiseen ja toiminnan kehittämiseen. Festivaali elää koko ajan muuttuvien tarpeiden mukaisesti ja toiminnan lisääminen tai monipuolistaminen on tärkeää jatkuvuuden ylläpitämiseksi.

3 KULTTUURIHYVINVOINNIN MÄÄRITELMÄT

Opetus- ja kulttuuriministeriön vuonna 2023 julkaistu raportti ”Kulttuurin ja liikunnan hyvinvointivaikutukset osaksi päätöksenteko- ja ohjausjärjestelmää” alkaa näin:

Kulttuurilla ja liikunnalla on tutkitusti merkittäviä fyysisiä, psyykkisiä ja sosiaalisia hyvinvointivaikutuksia. Tätä lähtökohtaa ei tarvitse selvittää. Kulttuuriin ja liikuntaan panostaminen lisää kansantalouden kasvupotentiaalia ja pienentää julkisia menoja. Tätäkään lähtökohtaa ei tarvitse selvittää. (Opetus- ja kulttuuriministeriö 2023.)

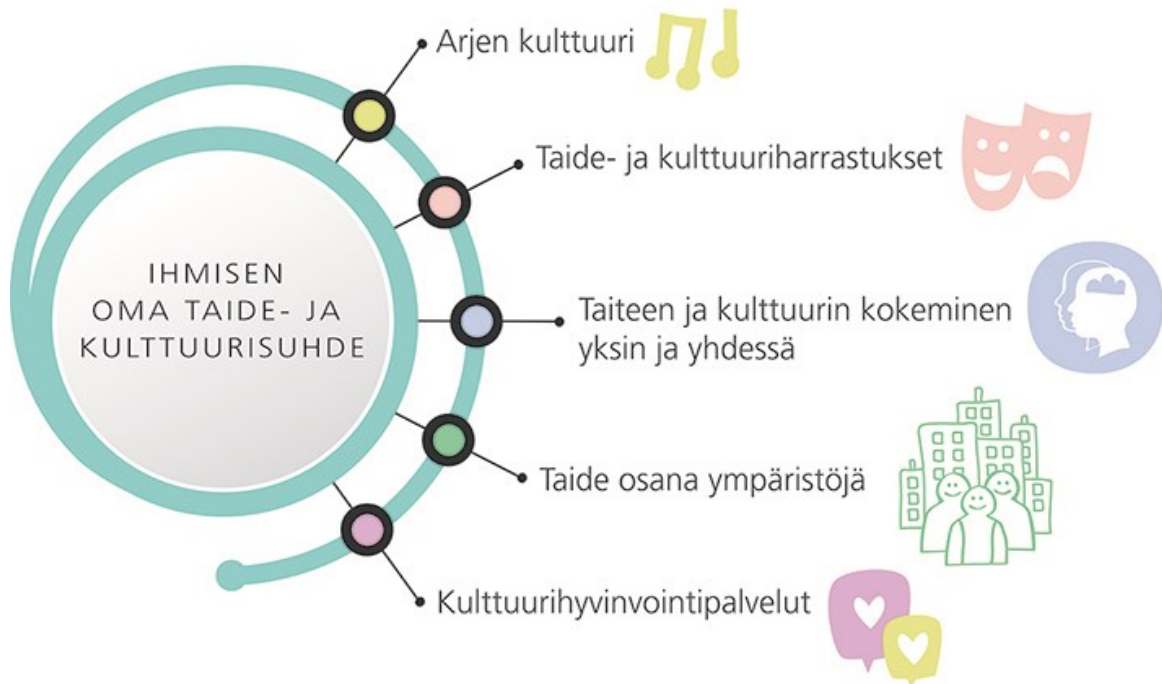
Tämä kuvaa kulttuurihyvinvoinnin keskustelun tilaa tällä hetkellä. Kyseinen raportti lähtee siitä oletuksesta, että tiedetään mistä kulttuurihyvinvoinnissa puhutaan ja mikä on merkityksellistä. Asiantuntijapiireissä termistö on tuttua, mutta asiakaskunnasta harva ajattelee kulttuuria hyvinvoinnin näkökulmasta, miettimättä asiaa tarkemmin. Jotta voidaan ymmärtää miksi lasten kulttuurihyvinvointiin liittyvät toimenpidemallit ovat tärkeitä ja merkityksellisiä, pitää ymmärtää mitä on kulttuurihyvinvointi ja mitkä sen vaikutukset ovat varsinkin pieniin lapsiin.

3.1 Kulttuurihyvinvoinnin käsitteet

Taiteen ja kulttuurin vaikutukset hyvinvointiin tunnustetaan yhä paremmin osana hyvinvoinnin ja terveyden edistämistä ja kokonaisvaltaista hyvää elämää. Tästä ilmiöstä on alettu viime vuosina käyttää käsitettä kulttuurihyvinvointi. **Kulttuurihyvinvointi** tarkoittaa ihmisen yksilöllistä tai yhteisöllisesti jaettua kokemusta siitä, että taide ja kulttuuri lisäävät hyvinvointia. Kulttuurin hyvinvointia tukevat vaikutukset ulottuvat läpi koko ihmisen elämänkaaren ja ilmenevät jokaisen henkilökohtaisessa taide- ja kulttuurisuhteessa. (Taikusydän 2023.)

Kulttuurihyvinvointia voidaan tarkastella monesta eri näkökulmasta. Tutkimukseni kohteena on lasten kulttuurihyvinvointi, mutta tietyt yleiset lainalaisuudet pätevät niin lapsiin kuin ikäihmisiin. Kulttuurihyvinvoinnin **psykologisia vasteita** eli vastineita ovat esimerkiksi parantunut tunteiden säätely, minäpystyvyyden vahvistuminen, selviytymiskeinojen kehittyminen ja resilienssin vahvistuminen sekä oppimismyönteisyyden lisääntyminen. **Fysiologisia vasteita** ovat esimerkiksi tehostunut immuunitoiminta, korkeampi sydän- ja verisuonireaktiivisuus ja matalampi stressihormonivaste. **Sosiaalisia vasteita** puolestaan ovat muun muassa yksinäisyyden ja eristyneisyyden väheneminen sekä sosiaalisen tuen lisääntyminen. **Käyttäytymiseen liittyviä** vasteita ovat liikunnan lisääntyminen, terveellisemmät elämäntavat ja erilaisten taitojen kehittyminen. (Fancourt & Finn 2019.)

Artikkelissa ”Moninäkökulmainen kulttuurihyvinvointi” kuvataan kulttuurihyvinvoinnin ulottuvuuksia eri näkökulmien kautta. Kulttuurihyvinvoinnin ulottuvuudet muodostavat toisiaan täydentäen kokonaisuuden, jonka perustana on ihmisen oma taide- ja kulttuurisuhde. Tämä pitää sisällään eri osa-alueita kuten arjen kulttuuri, taide- ja kulttuuriharrastukset, taiteen ja kulttuurin kokeminen eri tilaisuuksissa ja tiloissa sekä kulttuurihyvinvointipalvelut. (Lilja-Viherlampi & Rosenlöf 2019, 22–23.)



Kuvio 3: Kulttuurihyvinvoinnin ulottuvuuksia (Lilja-Viherlampi & Rosenlöf, 2019).

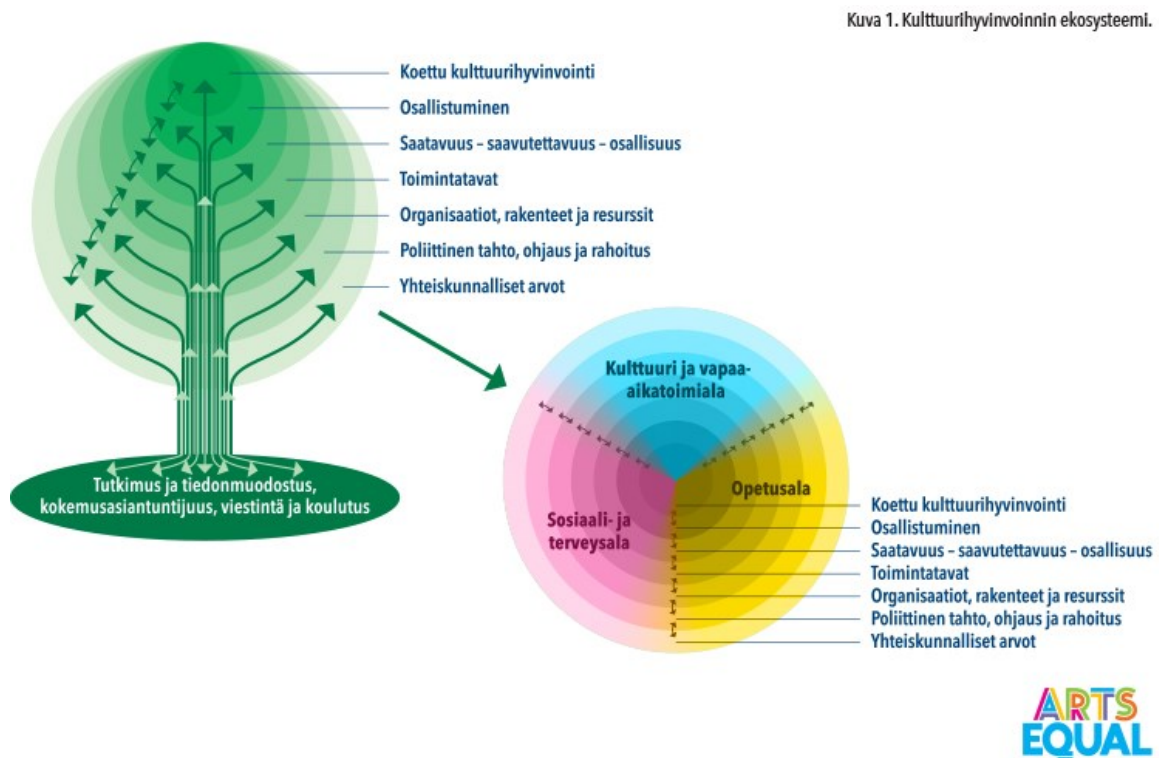
Kulttuurihyvinvointi on käsitteenä suhteellisen uusi ja vakiintui vasta 2010-luvulla (Houni, Turpeinen, Vuolasto 2020). Kulttuurihyvinvointi viittaa yksilöllisesti ja yhteisöllisesti jaettuun ymmärrykseen siitä, että kulttuuri ja taide lisäävät hyvinvointia ja ovat yhteydessä terveyteen. Käsite itsessään on laaja kattaen inhimillisen kokemusmaailman, tavat, tottumukset ja ihmisoikeuksiin liittyvät humanistiset ja kulttuuriset oikeudet. Vuonna 2020 julkaistussa Kulttuurihyvinvoinnin käsikirjassa todetaan, että Turun ammattikorkeakoulun tekemän määrittelyn mukaan kulttuurihyvinvointi tarkoittaa:

- 1) Yksilön kokemuksia taiteen ja kulttuurin yhteyksistä hänen omaansa tai toisten terveyteen ja hyvinvointiin.
- 2) Ilmiötä, jossa taiteella ja kulttuurilla on yhteyksiä terveyteen ja hyvinvointiin.

3) Alaa, joka tutkii, kehittää ja kouluttaa tähän liittyvää osaamista ja toimintatapoja. (Houni ym. 2020, 17.)

Taide ja kulttuuri luovat jo itsessään hyvinvointia ja mielekästä elämää, mutta niitä voidaan käyttää myös tavoitteellisesti edistämään hyvinvointia ja terveyttä. Tällöin puhutaan kulttuurihyvinvoinnista (Gynther, Tähti, Pekkanen 2018). Kulttuurihyvinvointi on vahvuuksien löytämistä ja uuden oppimista kulttuurin ja taiteen keinoin. Se on yhteyden luomista toisiin ihmisiin ja itseen sekä ihmisenä kohtaamista taiteen välityksellä. Kulttuurihyvinvointi on myös nähdyksi ja kuulluksi tulemistä taiteen ja kulttuurin kautta, sekä osa mielekästä arkea. (Taikusydän 2021.)

ArtEqualin esittämässä toimenpidesuosituksessa kuvataan, kuinka kulttuurihyvinvoinnin ekosysteemissä on kyse siitä, että kaikkien ihmisryhmien kokemusta kulttuurihyvinvoinnista voidaan vahvistaa investoimalla taide- ja kulttuuripalvelujen saatavuuteen, saavutettavuuteen ja osallistavuuteen kulttuurialalla sekä integroimalla näitä palveluja sosiaali- ja terveysalan ja opetusalan organisaatioiden toimintaan. (Koivisto & Lehtikoinen & Lilja-Viherlampi & Lapiro & Salanterä 2020.)



Kuvio 4: Kulttuurihyvinvoinnin ekosysteemi (Koivisto ym. 2020)

Kulttuurihyvinvointipalveluilla tarkoitetaan vakiintunutta ja testattua palvelua, jota taiteen, kulttuurin, sosiaali-, terveys ja kasvatustyön ammattilaiset kehittävät, toteuttavat ja mahdollistavat moniammatillisessa yhteistyössä. Kulttuurihyvinvointipalvelut ovat asiakas- ja tarvelähtöisiä, matalan kynnyksen räätälöitäviä palveluita, joilla on terveyttä ja hyvinvointia edistäviä tavoitteita. Palveluiden tavoitteena voi olla esimerkiksi lisätä toimintakykyä, elämänhallinnan tunnetta ja koettua terveyttä, ehkäistä yksinäisyyttä ja sosiaalista eriytymistä, lisätä osallisuutta ja oikeutta itseilmaisuun, parantaa työhyvinvointia tai tukea mielenterveyttä. (Lilja-Viherlampi & Rosenlöf 2019, 28.)

Kulttuurihyvinvointiala tarkoittaa toiminnan, kehittämisen, koulutuksen ja tutkimuksen kenttää, jossa rakennetaan ja sovelletaan eri taiteenalojen ja sosiaali-, terveys-, kasvatus-, ja hyvinvointialojen yhteistyöstä syntyviä sisältöjä ja menetelmiä sekä näihin liittyvää tietoa (Taikusydän 2023). Kulttuurihyvinvointitoiminnalla taas tarkoitetaan erityisesti asiakas- ja tarvelähtöistä toimintaa, jolla on julkilausuttuja terveyttä ja hyvinvointia edistäviä tavoitteita (Sosiaali- ja terveysministeriö 2019, 12).

Hyvinvointia tuottavat kulttuuripalvelut voidaan jakaa

- 1) terveyttä ja hyvinvointia edistäviin, kaikille saavutettavissa oleviin kulttuuripalveluihin
- 2) sairauksia ja pahoinvointia ennaltaehkäiseviin, kohdennettuihin ja räätälöityihin kulttuuripalveluihin
- 3) sosiaali- ja terveydenhuollon korjaaviin, hoitaviin ja kuntouttaviin kulttuuripalveluihin. (Laakso, Kuitu & Nissilä 2022, 15.)

Kulttuuripalveluiden saatavuudella tarkoitetaan sitä, paljonko ja minkälaisia kulttuuripalveluita esimerkiksi kunnassa on tarjolla. **Saavutettavuudella** tarkoitetaan puolestaan sitä, että kulttuuripalvelut ovat erilaisten ihmisten käytettävissä riippumatta käyttäjien ominaisuuksista. Saavutettavuuden näkökulmasta osallistumisen esteet ovat moninaisia. Ne voivat liittyä esimerkiksi aisteihin, viestintään, ymmärtämisen vaikeuteen, asenteisiin, fyysisiin, sukupuolisiin, sosiaalisiin tai taloudellisiin tekijöihin. Näitä voidaan pyrkiä tietoisesti mahdollistamaan tukemalla kulttuurin ja taiteen saavutettavuutta. Saavutettavuus tarkoittaa, että ihmisten yksilölliset ominaisuudet, tavat toimia ja mahdolliset osallistumisen esteet on huomioitu. (Houni, ym. 2020, 18; Laakso ym. 2022, 13.)

Kulttuuria kaikille -palvelu toimii valtakunnallisesti taiteen ja kulttuurin alalla. Sen tehtävänä on tarjota tietoa ja tukea kulttuuritoimijoille saavutettavuuden, moninaisuuden ja yhdenvertaisuuden kysymyksissä. Palvelun mukaan hyvä saavutettavuus muodostuu kokonaisuudesta, jonka osaset ovat tärkeitä. Saavutettavuuteen panostava kulttuuritoimija huomioi jatkuvasti moninaisuutta kaikessa strategisessa työssä ja suunnittelee toimintansa huolella. Tällöin viestintä tavoittaa erilaisia ihmisiä heille saavutettavilla tavoilla ja myös hinnoittelu on saavutettavaa. Toiminnan sijoittaminen esteettömiin tiloihin, yhdenvertainen asiakaspalvelu ja avoin asenne tekevät osallistumisesta miellyttävää. Tietoa ja elämyksiä tarjotaan asiakkaille eri aistien välityksellä. Ymmärtämisen esteitä poistetaan, kun tarjolla on kielivaihtoehtoja ja huomioidaan erilaisia oppimistyyplejä. (Kulttuuria kaikille 2023.)

Terveyden ja hyvinvoinninlaitoksen mukaan lapsen **osallisuudessa** on kyse siitä, miten hän voi olla mukana määrittämässä, toteuttamassa ja arvioimassa hänen etunsa turvaamiseksi tehtävää työtä. Mahdollisuus olla osallisena ja mukana asioiden käsittelyssä itselle merkittävissä yhteisöissä on ratkaisevaa ihmisen identiteetin kehittymisen kannalta. Kyse on yhdestä kasvun ja kehityksen perusedellytyksestä. Osallistumisen kautta opitaan olemaan ja elämään yhdessä. (Terveyden ja hyvinvoinnin laitos 2023.)

Opetushallitus määrittää lasten osallisuuden seuraavasti:

Lapsilla tulee olla mahdollisuus vaikuttaa omaan elämäänsä liittyviin asioihin sekä tulla ymmärretyksi ja hyväksytyksi omana itsenään. Lasten osallisuuden tukeminen vaatii tietoisia tekoja sekä henkilöstön ohjausta ja tukea. (Opetushallitus 2023.)

Lapsella on siis myös oikeus kulttuuriseen osallisuuteen. On tärkeää, että tarjottuja kulttuurihyvinvointipalveluja suunnitellaan lapsen ehdoin ja lapsille.

3.2 Lasten kulttuurisia oikeuksia määrittävät lait ja sopimukset

Lasten kulttuurisiin oikeuksiin liittyy paljon erilaisia lakeja, joiden pitäisi turvata lasten kulttuuriset oikeudet ja taata lastenkulttuurin saavutettavuus. Kulttuuripalveluiden toimintaa määrittää laki kuntien kulttuuritoiminnasta. Laki on kuitenkin saanut kritiikkiä osakseen, koska kyseinen laki velvoittaa vain edistämään, tarjoamaan ja luomaan mahdollisuuksia, eikä se aseta toimeenpanijalle juridista velvoitetta toimia (Rautiainen 2023, 10:38–11:44). Käytännössä tämä tarkoittaa sitä, että jokainen kunta voi tulkita lakia omalla tavallaan.

On myös olemassa toimintaa ohjaavia asiakirjoja, jotka määrittävät tarkemmin juuri lasten oikeuksia. Yksi tärkeimmistä sopimuksista on Yhdistyneiden Kansakuntien lasten oikeuksien

yleissopimus, jonka 31. artiklan mukaan määritetään myös lasten kulttuurisia oikeuksia osallistua.

1. Sopimusvaltiot tunnustavat lapsen oikeuden lepoon ja vapaa-aikaan, hänen ikänsä mukaiseen leikkimiseen ja virkistystoimintaan sekä vapaaseen osallistumiseen kulttuurielämään ja taiteisiin.
2. Sopimusvaltiot kunnioittavat ja edistävät lapsen oikeutta osallistua kaikkeen kulttuuri- ja taide-elämään ja kannustavat sopivien ja yhtäläisten mahdollisuuksien tarjoamista kulttuuri-, taide-, virkistys- ja vapaa-ajantoimintoihin. (Yhdistyneet Kansakunnat 1989.)

Tämä valtiota koskeva asiakirja velvoittaa myös kuntia ja muita toimijoita, joille valtio jakaa tehtäviään (Lasten oikeudet 2023c). Lapsen oikeuksien sopimus määrittää myös muun muassa Opetusministeriön työtä ja näin ollen lastenkulttuurin edistäminen on yksi opetus- ja kulttuuriministeriön toiminnan painopisteitä (Opetus- ja kulttuuriministeriö 2023).

Suomeen on valmisteltu myös kansallinen lapsistrategia, jonka pohjana on YK:n lapsen oikeuksien sopimus. Lapsistrategiaan on kirjattu lasten ja nuorten hyvinvoinnin ja oikeuksien toteutumisen nykytila sekä keskeiset tavoitteet ja toimenpiteet niiden edistämiseksi. (Sosiaali- ja terveysministeriö 2023.) Tähän pohjaten on myös Päijät-Hämeessä valmistunut ”Alueellinen lasten ja nuorten hyvinvointisuunnitelma vuosille 2022–2025”. Lasten ja nuorten hyvinvointisuunnitelma on lastensuojelulain mukainen asiakirja, jolla ohjataan lasten, nuorten ja perheiden hyvinvoinnin ja terveyden edistämiseksi tehtävää yhteistä työtä alueellamme. (Päijät-Hämeen liitto 2023.)

Kulttuurihyvinvointivaikutukset on noteerattu myös maailmalla. Maailman terveysjärjestön WHO:n raportin mukaan taiteilla voidaan mm. vaikuttaa terveyden sosiaalisiin tekijöihin, edistää lasten kehitystä, kannustaa terveyttä edistävää käyttäytymistä, ehkäistä sairastumista ja tukea hoivatyötä. Raportin tuloksissa on nostettu esiin, kuinka taide tukee lapsen kehitystä ja annettuja esimerkkejä on useita. (Fancourt & Finn 2019.) Raportissa mainitaan yhtenä esimerkkinä Suomen taide- ja kulttuurikasvatuksen observatorio, joka vahvistaa taide- ja kulttuurikasvatuksen tasa-arvoista saavutettavuutta, vaikuttavuutta sekä parantaa alan yhteiskunnallista asemaa ja arvostusta. Observatorion ensisijaisena painopisteenä on lasten ja nuorten taide- ja kulttuurikasvatus. Tavoitteena on myös elinikäisen oppimisen sekä eri ikä- ja kohderyhmille suunnatun taide- ja kulttuurikasvatuksen edistäminen. (Taideyliopisto 2023.)

WHO:n raportissa esitellään useita taiteen kliinisiä hyvinvointivaikutuksia: taidetoimintaan osallistuminen, elävä musiikki sekä teatteri- ja klovneriaesitykset ovat vähentäneet potilaiden

ahdistusta ja kipua sekä alentaneet verenpainetta. Syöpäpotilailla musiikin kuuntelu taidetoiminnan yhteydessä on vähentänyt hoitojen sivuvaikutuksia, kuten ruokahalun puutetta, hengenahdistusta ja pahoinvointia. Tanssi ja musiikin kuuntelu ovat auttaneet veren glukoositasojen kontrolloinnissa diabeetikoilla ja verenpaineen sekä sydämen sykkeen alentamisessa sydän- ja verisuonitauteja sairastavilla. (Aholainen, Jäntti, Tammela & Tanskanen 2021.)

Kaikista voimassa olevista sopimuksista, laeista ja raporteista huolimatta valitettavan usein lastenkulttuurin saavutettavuus ja lasten oikeudet kulttuuriin eivät toteudu. Ei riitä, että ne on kirjattu asiakirjoihin, vaan niitä on myös aktiivisesti vietävä eteenpäin ja lasten kulttuurisia etuja on aktiivisesti edistettävä.

Ihmisoikeudet ja perustuslaissa turvatut perusoikeudet eivät toteudu itsestään, vaan niitä on aktiivisesti toteutettava. Tämä koskee myös lastenkulttuuria ja lasten mahdollisuutta osallistua taiteiden tekemiseen. Tarvitaan oikeuksia toteuttavaa lainsäädäntöä ja voimavaroja, kuten henkilöstöä ja tiloja. Hyvä tahto ei vielä riitä, vaan sen lisäksi tarvitaan voimavaroja koskevia päätöksiä. Vaikka lähes kaikki pitävät lapsia ja kulttuuria tärkeinä, päätöksenteossa lastenkulttuuri joutuu monissa tilanteissa altavastajaksi ja väistymään muiden intressien tieltä. (Iivonen 2022.)

Etelä-Savon kulttuurihyvinvointisuunnitelmassa asia on nostettu esille näin:

Lapset ja nuoret ovat Suomessa eriarvoisessa asemassa taide- ja kulttuurikasvatuspalveluiden saajina. Mahdollisuus osallistua taideharrastuksiin ja päästä osalliseksi julkisesta kulttuuritarjonnasta on pitkälle sidoksissa perheen koulutus- ja tulotason. Lapsen kulttuurinen pääoma puolestaan vaikuttaa myös akateemiseen kyvykkyyteen ja koulutusvalintoihin. Sosioekonomiset ja kulttuuriset tekijät muodostavat hyväosaisuuden kehän, joka vahvistaa itse itseään. Huoltajat, joilla on myönteisiä kokemuksia taiteesta ja kulttuurista, haluavat antaa niitä myös lapsilleen. Näin sosiaaliset, aineelliset ja kulttuuriset voimavarat siirtyvät sukupolvelta toiselle. Käänteisesti perheen matala koulutus- ja tulotaso tuottaa kulttuurista eriytymistä ja pitää yllä huono-osaisuuden kehää. Kulttuurinen osallisuus – tai osattomuus – onkin pikemminkin peritty kuin yksilöllinen valinta. (Etelä-Savon maakuntaliitto 2018.)

4 KEHITTÄMISTYÖN TUTKIMUS- JA ANALYYSIMENETELMÄT

Tutkimuksellisen kehittämistyöni lähestymistapa on **laadullinen tapaustutkimus**, jonka lähtökohtana on tarve kehittää uusia toimintamalleja Lahden kaupungin kulttuuripalveluiden käyttöön, lasten kulttuurihyvinvointiin liittyen. Tapaustutkimuksen avulla on tarkoitus tuottaa uusia palveluita, jotka täydentävät tämänhetkisiä lapsille suunnattuja kulttuuripalveluita, eli eivät muuta jo olemassa olevia palveluita.

Tapaustutkimuksen tutkimusasetelma voidaan rakentaa yhden tai useamman tapauksen vaaraan. Kun tutkimuksen kohteeksi valitaan useampi tapaus, niitä analysoidaan usein vertaillen. Tällöin jo asetelmaa rakennettaessa kannattaa valita sellaisia kohteita, jotka eroavat toisistaan jonkin tutkimuksen kannalta oleellisen tekijän suhteen. Tapaustutkimuksessa pyritään saamaan mahdollisimman monipuolinen kuva tapauksesta tutustumalla siihen kokonaisvaltaisesti. Siksi tapaustutkimuksessa yhdistellään useita aineistoja kuten vaikkapa haastatteluja, havainnointia, tilastoja, tapauksesta kertovia asiakirjoja ja mediajuttuja sekä valokuvia. (Vuori 2023.)

Laadullisen tutkimuksen ominaispiirteitä ovat mm. kvalitatiivisen aineiston suosiminen, sitoutuminen lähelle menevään tarkasteluun, keskittyminen toimintaan, asianosaisten omien merkitysten ja tulkintojen korostaminen ja analyysivetoisuus. Laadullisessa tutkimuksessa on usein tavoitteena kokonaisvaltainen, holistisen ymmärryksen tuottaminen tutkimuksen kohteena olevasta ilmiöstä, jolloin tutkittavasta kohteesta esitetään tulkinta, joka johtaa kohteen uudelleentarkasteluun, joka taas syventää ymmärrystä ja johtaa tätä kautta uuteen tulkintaan. (Juhila 2023.)

Kehittämistyön luonteen mukaisesti käytössä oleva materiaali on pääasiallisesti laadullista aineistoa, johon kyselytutkimus tuo mukanaan määrällisen elementin. Omassa kehittämistyössäni sekä laadullisen, että määrällisen tiedon kerääminen ja käyttäminen on perusteltua juuri tiedonkeruun ja analysoinnin monimenetelmällisyyden varmistamiseksi. Laadullisia tietoja saadaan esimerkiksi haastatteleamalla, havainnoimalla, käyttämällä olemassa olevia dokumentteja tai sosiaalisen media tekstisisältöjä. Määrällisiä tietoja saadaan esimerkiksi kyselylomakkeella, suorittamalla mittauksia mittalaitteilla ja käyttämällä olemassa olevia tietokantoja. (Taanila 2019, 2.)

4.1 Vertaisarviointi

Aineistonkeruuni perustui jo käytössä oleviin toimenpiteisiin tutustumiseen ja niiden vertailuun. Vertaisarviointia on olemassa monenlaista ja sitä käytetään tutkimustyön lisäksi muu muassa yritysmaailmassa. Vertailuanalyysi eli benchmarking auttaa löytämään oman yrityksen vahvuudet, heikkoudet, uhat ja mahdollisuudet. Erilaisia menetelmää luonnehtivia laatusanoja ja alaluokkia on kymmeniä. Oma työni hyödyntää lähinnä parhaita käytänteitä omaksuvaa vertailuarviointia: identifioidaan toisten laadukkaita toimintatapoja ja sovelletaan niitä omaan organisaatioon tai toimintayksikköön. (Meltwater 2023.) Alueet, kaupungit ja organisaatiot ovat kaikki uniikkeja omissa toimintaympäristöissään, mutta yhtäläisyyksien löytäminen ja ideoiden vertailu onärkevin tapa hyvään lopputulokseen pääsemisessä. Vertailukehittäminen on tärkeässä roolissa kehittämistyössäni.

Käytin löytämäni American Society of Quality sivuston tarjoamaa vertaisarvioinnin mallia suunnitelllessani työni etenemistä (American Society for Quality 2023). Oma tulkintani tästä mallista on seuraavanlainen.

1. Omien lähtökohtien arviointi (**consideration**): On mietittävä oman opinnäytetyöni lähtökohdat ja tarpeet vertaisarviointiin. Mitä ja ketä lähdetään arvioimaan?
2. Suunnittelu (**plan**): Mietitään mitkä ovat oman työni kannalta tärkeimmät vertaisarvioinnin kohteet ja miksi.
3. Kerää tietoa (**collect**): Sovitaan haastattelut kohteisiin ja tutustutaan tarjolla oleviin materiaaleihin kohteista. On hyvä käyttää mahdollisimman monipuolisia tapoja tiedon keruuseen.
4. Analysoi (**analyze**): Vertaile saamiasi tietoja. Määritä eroavuudet ja syyt siihen. Analysoi omaa toimintaasi saamaasi tietoon pohjalta.
5. Ota käyttöön (**adapt**): Luo uusia käytänteitä ja kehitä keinoja niihin pääsemiseksi. Ota uudet käytänteet käyttöön ja tarkastele niiden toimivuutta.

Vertaisarviointia varten etsimäni toimintamallit löytyivät pääosin eri alueilla tehdyistä hyvinvointi – ja kulttuurihyvinvointisuunnitelmista. Näiden suunnitelmien lisäksi lastenkulttuurikentän yleisessä tiedossa on, että monessa kaupungissa ja kunnassa on jo käytössä hyväksi havaittuja toimenpiteitä lasten kulttuurihyvinvoinnin, tasa-arvoisuuden ja saavutettavuuden lisäämiseksi. Myös media on uutisoinut käyttöönotetuista toimintamalleista aika ajoin (Yleisradio

2023b, Yleisradio 2022). Kehittämistyön edetessä ja asiantuntijoita haastateltaessani löytyi lisää toimintamalleja tarkasteluun, joista valikoituvat mukaan nämä seitsemän eri toimintamallia.

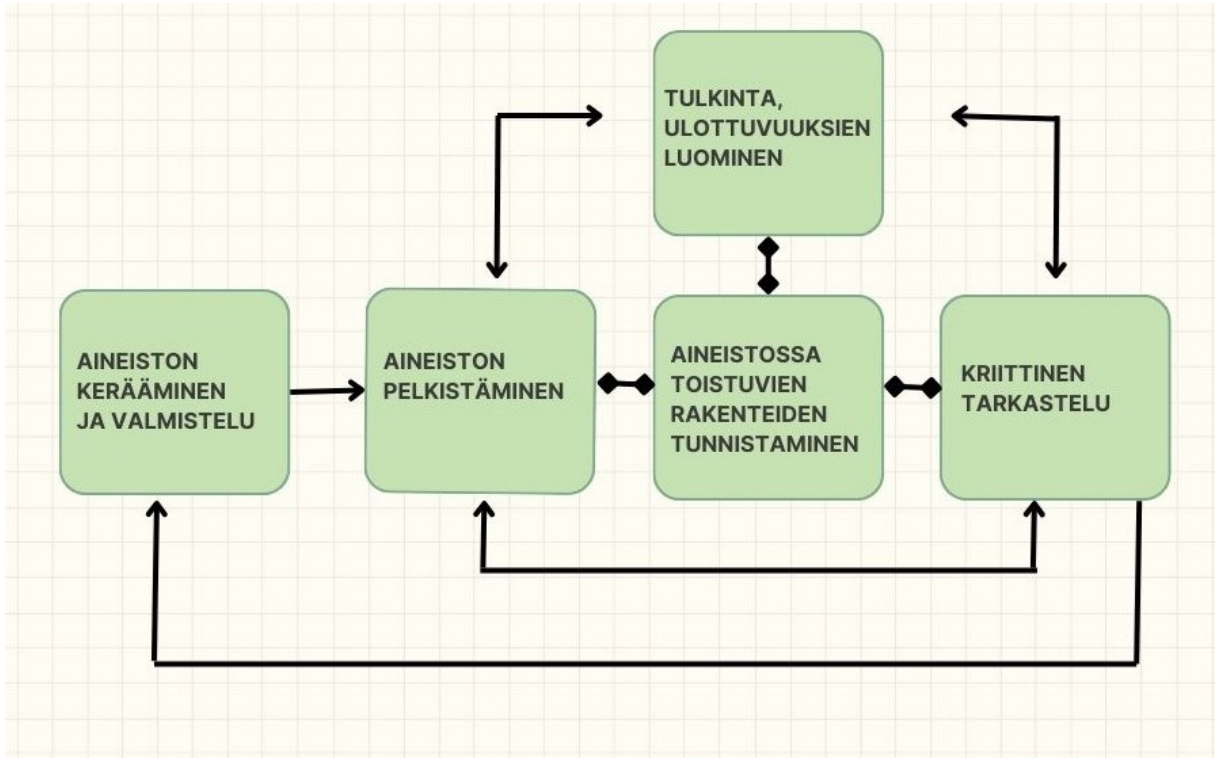
- Kulttuurin kummilapset (Helsinki)
- Vantaan kulttuurilapset (Vantaa)
- Taideneuvola (Varkaus)
- LAKU-lähete (Varkaus)
- Harrastelähete aik. Kulttuurilähete (Tampere)
- Kaikukortti (valtakunnallinen malli)
- Kulttuurin kutsuvieras -pilotti (Turku).

Tutkimukseen valikoituneet toimintamallit edustavat kahta erilaista kategoriaa. Ensimmäinen kattaa koko ikäluokan ja tavoittaa näin suuria määriä lapsia perheineen. Toinen kategoria tarjoaa kohdennettuja palveluita juuri niille, jotka terveydenhuoltoalan ammattilaisten mielestä hyötyvät tarjotuista palveluista eniten. On tärkeää tuoda nämä molemmat näkökulmat esiin, koska molempia toimintamalleja esiintyy lastenkulttuurin kentällä. Eri malleilla on eri saavutettavuuteen liittyvät tavoitteet.

4.2 Dokumenttianalyysi

Dokumenttianalyysin tarkoitus on menetelmä, jossa päätelmiä pyritään tekemään kirjalliseen muotoon saatetusta erityisesti verbaalisesta, symbolisesta tai kommunikatiivisesta aineistosta. Dokumentteja voivat olla esimerkiksi tekstiksi muutetut haastattelut, www.sivut, lehtiartikkelit, keskustelut, raportit ja muut kirjalliset materiaalit. Menetelmän tavoitteena on analysoida dokumentteja järjestelmällisesti ja luoda sanallinen ja selkeä kuvaus tutkittavasta ja kehitettävästä asiasta. Kerättyä aineistoa voidaan analysoida monin tavoin. Analyysin avulla aineistosta nousee esiin yhteisiä piirteitä, joita tiivistetään. Tämä tuo esiin samalla sekä aineiston näkyvän sisällön että piiloon jääneet viestit ja huomiot. Sisällönanalyysin avulla järjestelystä aineistosta päästään tekemään tulkintoja ja johtopäätöksiä. Tuloksia tulee tarkastella kriittisesti riippuen siitä, mitä varten tietoa on tuotettu. Dokumenttianalyysin heikkouksina saattaa olla se, että analyysi on kuvattu hyvin, mutta siitä tehtävät johtopäätökset jäävät tekemättä. Lisäksi dokumenttianalyysin prosessi on mekaaninen, jolloin vaarana on oleellisen tiedon häviäminen prosessin aikana. (Ojasalo, Moilanen & Ritalahti 2015, 136–139.)

Tutkimukseni aineisto koostuu kirjallisen materiaalin lisäksi verkkosivumateriaaleista, haastatteluista, haastateltavien jakamasta organisaatioiden sisäisestä materiaalista ja kyselyn tuloksista. Kuvassa esitelty laadullisen tutkimuksen yleinen malli kuvaa hyvin dokumenttianalyysin päävaiheita.



Kuvio 5: Laadullisen tutkimuksen malli. Ojala ym. (2015, kuva 4) pohjalta

Sisällön analyysi on tehty aineistolähtöisesti. Aineistolähtöinen sisältöanalyysi pitää sisällään kolme vaihetta. Ensin kerätty aineisto on pelkistetty, jotta se selkiytyy ja tiivistyy kompaktiin muotoon. Aineistosta on tunnistettu yhteiset nimittäjät. Tiivistämällä aineiston informatiivinen arvo kasvaa. Tämän jälkeen aineisto ryhmitellään, yhdistetään luokaksi ja nimetään. Abstrahointi tarkoittaa, että aineistosta erotetaan tutkimuksen kannalta olennainen tietoa, jonka perusteella muodostetaan teoreettinen käsitteistö. Kehittäjän on siis pyrittävä laatimaan eri havainnoista ja osatuloksista synteesejä, jotka kokoavat yhteen keskeiset tulokset ja antavat selkeästi pelkistetyn ja perustellut vastauksen asetettuihin kysymyksiin. (Ojasalo, ym.2015, 139–140, 144.)

4.3 Haastattelut

Tutkimistani toimintamalleista löytyi hyvin vähän kirjallista materiaalia, joten aineistonkeruussa käytettiin erilaisia asiantuntijahaastatteluja vertaisarvioinnin tukena. Haastattelu menetelmänä soveltui tarkoituksiin hyvin, sillä aihe on vähän tutkittu ja haastattelujen avulla saatiin kerätyksi asiantuntija näkökulmaa aiheeseen. Kehittämistyötäni varten haastattelin viittä eri alan asiantuntijaa Helsingin, Turun, Vantaan, Varkauden ja Tampereen kaupunkiorganisaatioista. Haastattelut suoritettiin Teamsin välityksellä videohaastatteluina syys- ja lokakuun 2023 aikana. Kaikki haastattelut tallennettiin. Haastateltavat löytyivät omien kontaktieni kautta lastenkulttuurin kentältä ja lähtivät mukaan haastatteluihin mielellään. Haastatteluiden pohjalta tekemäni toimintamallikuvaukset hyväksyttiin vielä haastateltavilla ennen työn valmistamista. Haastattelut olivat laadullisia puolistrukturoituja asiantuntijahaastatteluja.

Puolistrukturoidussa haastattelussa kysymykset on laadittu ennakkoon, mutta haastatteliija voi vaihdella kysymysten järjestystä haastattelun kulun mukaisesti. Myös kysymysten tarkat sanamuodot voivat vaihdella. Etukäteen laaditut mutta tilanteeseen soveltumattomat kysymykset voidaan jättää esittämättä ja vastaavasti voidaan kysyä haastattelun kuluessa mieleen tulevia kysymyksiä. (Ojasalo, ym. 2015, 108.)

Kaikissa haastatteluissa käytin viiden kysymyksen haastattelurunkoa, jotta voisin aidosti verrata näitä toimintamalleja toisiinsa. Mikä on toimenpiteen kohderyhmä, toimintamallin formaatti, rahoitus ja saavutettavuus (Liite 3.). Tarkastelun kohde oli asiantuntijoiden esittelemissä toimintamalleissa sekä valmiissa tuotoksessa ja siihen johtaneessa prosessissa. Lisäksi haastatteluni lähtökohta oli jokaisessa tapauksessa alle kouluikäiset, kotihoidossa olevat lapset ja toimintamallin mahdollinen toimivuus tämän kohderyhmän näkökulmasta. Haastattelujen aineiston analyysi tehtiin dokumenttianalyysin keinoin

4.4 Kysely

Pelkkien asiantuntijahaastatteluiden avulla ei uuden toimintamallin luominen tuntunut perustellulta. Oli saatava myös asiakasnäkökulmaa kulttuurin kuluttamiseen. Tähän luonnollisena menetelmänä valikoitui kyselyn tekeminen. Kysely on menetelmänä nopea ja tehokas ja tavoittaa yhtäaikaaisesti suuria määriä ihmisiä. Tutkimuksen aikana tein kyselyn, jonka havainnoin-

tiyksikkönä oli alle kouluikäisten, kodinhoidon piirissä olevat lapsien vanhemmat. Kysely liittyi tämän kohderyhmän kulttuurikäyttäytymiseen. Kysymyksenasettelua pohdin tarkoin niin, että vastauksista selviäisi kuinka moni vastaajista käyttää lasten kulttuuripalveluita lastensa kanssa ja mikä saisi heitä käyttämään palveluita aktiivisemmin. Lisäksi halusin selvittää, tavoitinko niitä vanhempia, jotka eivät vie lapsiaan lainkaan lastenkulttuurin pariin ja mikä saisi heidät palveluita käyttämään jatkossa. Kysymysten muotoilussa ja rajaamisessa sain apua Lahden ensi- ja turvakodin henkilökunnalta. Tavoite oli saada kyselystä helposti ja nopeasti vastattava, ei liian pitkä eikä liian tieteellisen oloinen. Kysely piti sisällään niin määrällisiä eli kvantitatiivisia (monivalintakysymykset) kuin laadullisiakin kvalitatiivisia (avoimet kysymykset) kysymyksiä. Vakiotulkinnan mukaan kvantitatiivisella menetelmällä saadaan pinnallista mutta luotettavaa tietoa ja kvalitatiivisilla menetelmillä syvällistä mutta huonosti yleistettävää tietoa (Ojasalo, ym. 2015, 121).

Käytössä oli kahden eri kysymyksen kohdalla Likertin asteikko liittyen kulttuuripalveluiden käytön aktiivisuuden lisäämiseen johtaviin syihin. Kysely toteutettiin Lahden kohtaamispaikkaverkoston kautta, johon kuuluvat muun muassa seuraavat tahot:

- Lahden ensi- ja turvakodin Perhetupa
- Mannerheimin lastensuojeluliiton (MLL) perhekerhot
- Lahden seurakunnan kerhotoiminta
- Lahden kaupungin avoin varhaiskasvatustoiminta

Kysely toteutettiin ajalla 10.-27.10.2023. Webropol-verkkokyselynä. Vastauksia saapui määräraikaan mennessä 70 kappaletta. Kysely lähetettiin suoraan asiakkaan sähköpostiin ja osa toimijoista välitti kysyä eteenpäin omien sosiaalisen median kanaviensa kautta.

4.5 Kehittämistyön tavoitteet ja rajaukset

Kulttuurihyvinvointi koskettaa luonnollisesti kaikkia ikäryhmiä kaupunkiorganisaatiossa. Pääpaino työssäni Lahden kaupungin kulttuuripalveluiden kulttuurituottajana kohdentuu vahvasti lastenkulttuuriin. Tästä syystä kehittämistyöni keskittyy lapsiin. Tavoite on kehittää käyttökelpoiset toimintamallit alle kouluikäisten, 0–6-vuotiaiden ja kotihoitoon piirissä olevien lasten kulttuurihyvinvoinnin ja saavutettavuuden lisäämiseksi. Ehdotettujen toimintamallien tulee olla sellaisia, joita Lahden kulttuuripalvelut voi realistisesti hyödyntää toiminnassaan. Terveysten ja hyvinvoinninlaitoksen artikkelissa Päivi Känkänen tiivistää osuvasti ajatuksen uusien toimintamallien löytämiseen liittyen.

Tutkitun tiedon avulla palveluita voidaan kehittää suunnitelmallisesti siten, että kulttuuri-, sosiaali- ja terveystalojen yhteistyörakenteita ja -mekanismeja pystytään vahvistamaan ja vastaavasti löytämään niitä tekijöitä, jotka ovat yhteistyön kehittämisen esteinä. Uudenlaisten kumppanuuksien solmiminen ja erilaisten toimintakäytäntöjen kohtaaminen haastaa myös toimintakulttuurin muutokseen: kohti sallivuu- tta, uteliaisuutta ja kokeilunhalua. (Terveyden ja hyvinvoinninlaitos 2022.)

Kehittämistyö on rajattu alle kouluikäisiin, kotihoidossa oleviin lapsiin. Tällä hetkellä Lahden kaupungin perusopetuksen kulttuuriohjelma tavoittaa kaikki Lahden kaupungin peruskouluikäiset lapset. Perusopetuksen kulttuuriohjelman tavoitteena on taata jokaiselle oppilaalle mahdollisuus tutustua omaan kaupunkiin ja sen kulttuuritarjontaan. Tämä edistää kulttuurin ja taiteen tasa-arvoista saavutettavuutta (Lahden kaupunki 2023c). Kulttuuriohjelman lisäksi Lastenkulttuurikeskus Efekti tarjoaa kouluille ja päiväkodeille maksuttomia kulttuurivierailuja, joiden tehtävä on tukea koulujen taide- ja kulttuurikasvatusta (Lastenkulttuurikeskus Efekti 2023). Tällä hetkellä nämä tarjotut säännölliset ja vuosittain toistuvat kulttuuripalvelut kattavat pääsääntöisesti koulu- ja päiväkotiympäristöt.

Varhaiskasvatusta voidaan järjestää päiväkodin lisäksi perhepäivähoidossa tai avoimena varhaiskasvatustoimintana kuten esimerkiksi kerho- ja leikkitoimintana (Opetushallitus 2023). Otan nämä lapset mukaan kohderyhmääni siitä syystä, että kulttuuripalvelut harvoin tarjoaa esityksiä tai muita palveluita tälle ryhmälle.

Tutkimuskysymyksiksi nämä muotoutuvat seuraavasti:

1. Millaisia toimintamalleja on käytössä muissa kaupungeissa ja miten ne lisäävät lasten kulttuurihyvinvointia kotihoidossa olevien lasten keskuudessa?
2. Onko mahdollista luoda Lahden kaupungille oma lasten kulttuurihyvinvointia edistävä toimintamalli esimerkkejä ja kerättyä asiakaspalautetta hyödyntäen?
 - Millaiset toimenpiteet saisivat perheet osallistumaan aktiivisemmin kulttuuripalveluihin?
 - Miten tavoitetaan ne perheet, jotka eivät käytä lainkaan kulttuuripalveluita ja mitä voimme heille tarjota?

5 TOIMINTAMALLIT KUMMILAPSISTA KAIKUKORTTIIN

Vertaisarvioinnissa otin tarkasteluun seitsemän eri toimintamallia. Kuvaillessani toimintaa yksityiskohtaisemmin, avaan myös sitä, miksi kyseinen toimintamalli on tarkasteluuni päätynyt. Aineistona näiden toimintamallien tutkimiseen on käytetty saatavilla olevia verkkosivuja, asiantuntijahaastatteluja ja haastateltavien tutkimustani varten minulle jakamaa materiaalia. Dokumenttianalyysin avulla materiaaleista on kerätty tarvittavat tiedot toimintamallien esittelyyn. Toimintamallimalleja on tällä hetkellä käytössä kahdenlaisia. Toinen malli koskee yleensä koko ikäluokkaa ja toinen on lähetetyyppinen, joka on kohdennettu tietylle ryhmälle ja ottaa huomioon perheiden yksilölliset tarpeet. Valitsin työhöni esimerkkejä molemmista malleista. Lisäksi toimintamallit voidaan jakaa paikallisiin, maakunnallisiin ja valtakunnallisiin malleihin.

5.1 Kulttuurin kummilapset, Helsinki

Ensimmäinen koko ikäluokkaa koskeva malli tutkimuksessani on Helsingin kaupungin Kulttuurin kummilapset -toiminta. Toiminta on ollut monen muun toimintamallin esikuvana. Haastattelin projektipäällikkö Ulla Lauriota toiminnasta, joka on saanut paljon näkyvyyttä mm. Yleisradion kautta (Yleisradio 2020; Yleisradio 2022). Laurio mainitsi myös, että toiminta on herättänyt laajaa kiinnostusta myös ulkomailla. Vastaavaa toimintaa ei ole näin laajassa mittakaavassa Suomen ulkopuolella hänen tietonsa mukaan tehty. Helsinki on siis näin ollen toiminnut monelle kaupungille suunnannäyttäjänä. (Laurio 2023.)

5.1.1 Taustatietoja ja toimintaperiaatteita

Helsingin Kulttuurin kummilapset -toiminta on syntynyt hyvin pitkällisen suunnittelun tuloksena. Ensimmäisenä voidaan mainita Helsingin kaupunginorkesterin kaksi erillistä hanketta, joista toinen käynnisti ensimmäisen kulttuurikummitoiminnan kokeilun jo vuonna 2000. Silloin otettiin mukaan jo ensimmäisellä kerralla kokonainen vuosiluokka lapsia. Kokeilu kesti yhteensä kuusi vuotta eli vauvasta aina kouluikään saakka. Hankkeita oli kaiken kaikkiaan Helsingin kaupunginorkesterilla kaksi, toinen vuosina 2000–2007 ja toinen 2012–2019. Laurion mukaan näiden toimivien hankkeiden myötä Helsingin kaupungin silloinen kulttuurijohtaja Tuula Haavisto toi vuonna 2018 ilmoille ajatuksen, että toimintaa pitäisi laajentaa. Näin ollen

vuonna 2019, kun kaupunginorkesterin kummitoiminnan seurantatutkimus toiminnasta valmistui, oltiin jo pitkällä suunnittelussa. Helsingin kaupunginorkesterin vuoden 2019 toimintakertomuksessa hankkeesta ja seurantatutkimuksesta kirjoitetaan näin:

Kaupunginorkesterin Kummilapsiprojektissa on mukana 3400 helsinkiläislasta, jotka ovat syntyneet vuonna 2012. Kummilapsille järjestettiin päätöskonsertti maaliskuussa; Olipa kerran Pekka ja susi -konserttiin (3 esitystä) osallistui yhteensä 2985 henkeä. Innolink toteutti Kummilapsiprojektin arviointikyselyn (719 vastannutta perhettä). Projektin suositteluindeksi oli 94 ja toiminnalle annettu yleisarvosana 4,9 / 5. (Helsingin kaupunginorkesteri 2019.)

Vuonna 2020 käynnistyi laajamittainen, koko kaupungin kattava, kummitoiminta, jossa jokaisella vuonna 2020 tai sen jälkeen syntyvällä helsinkiläisellä lapsella on kummina kulttuuri-toimija eli kulttuurikummi. Kummiuden kautta lapsi ja hänen perheensä saavat henkilökohtaisen kosketuksen taiteeseen ja kummius jatkuu siihen asti, kunnes lapsi aloittaa koulun. Mukana toiminnassa on kaiken kokoisia toimijoita. Lisäksi tarvittaessa käytetään ostopalveluna muidenkin toimijoiden palveluita. Mukana on lähes 30 taide- ja kulttuuritoimijaa pääkaupunkiseudulta. (Laurio 2023b.) Kummeina toimivat seuraavat tahot:

2020 ja 2027 MUSIIKKI Helsingin kaupunginorkesteri

2021 TEATTERI Helsingin Kaupunginteatteri, Suomen Kansallisteatteri, Svenska Teatern, Teatteri ILMI Ö., Q-teatteri ja Nukketeatteri Sampo

2022 ESITYSTAIDE, TANSSI, SIRKUS, VALOKUVA, RUOKAKULTTUURI
Tanssin talo, Cirko – uuden sirkuksen keskus, Teatterimuseo, Suomen valokuva-
taiteen museo, Tanssiteatteri Hurjaruuth, Hotelli- ja ravintolamuseo

2023 KULTTUURIPERINTÖ JA RAKENNETTU KAUPUNKIYMPÄRISTÖ
Helsingin kaupunginmuseo, Kansallismuseo, Designmuseo, Arkkitehtuurimuseo,
Suomen kulttuuriperintökasvatuksen seura, Tiedemuseo Liekki

2024 SANATAIDE JA LIIKUNTA Kirjasto ja Helsingin liikuntapalvelut

2025 KUVATAIDE Helsingin taidemuseo HAM, Amos Rex, Kansallisgalleria eli
Ateneum, Kiasma ja Sinebrychoffin taidemuseo

2026 OOPPERA JA BALETTI Suomen kansallisooppera ja -baletti

5.1.2 Käytännön toteutus

Kulttuurin kummilapset -toiminnan kautta järjestettävät kulttuuritapahtumat ovat ilmaisia ja ne tukevat lapsen kehitysvaihetta ja perheen hyvinvointia. Konsertit on räätälöity juuri kyseiselle ikäluokalle sopivaksi, eikä samassa konsertissa ole muuta yleisöä. Yksi toiminnan tärkeistä tavoitteista on myös lastenkulttuurin kentän ja sen ekosysteemin pedagogisen osaamisen kehittäminen. (Laurio 2023b.)

Kulttuurikummi määräytyy lapsen syntymävuoden mukaan. Kulttuurikummit kehittävät toimintaa yhdessä mukana olevien perheiden, äitiys- ja lastenneuvoloiden sekä varhaiskasvatuksen asiantuntijoiden kanssa. (Helsingin kaupunki 2023a.) Kulttuurin kummilapset -toiminta on tavoittanut tähän mennessä yhteensä 15 530 lasta ja luku muuttuu päivittäin (tilanne haastatteluhetkellä 29.9.2023). Muun muassa vuonna 2020 mukaan tulleista lapsista mukana on 72,3 % koko ikäluokasta, vuoden 2021 ikäluokasta 67,1 % ja vuoden 2022 ikäluokasta 62,3 %. Prosentit perustuvat rekisteröityneiden määrään suhteessa ikäluokan kokoon. Yksittäisiä tapahtumia vuosittain on noin 600 kappaletta. Rekisteröityneiden lasten kokonaismäärä kasvaa luonnollisesti vuosittain aina vuoteen 2026 saakka, jolloin toiminta vakiintuu, kun mukana ovat kaikki ikäluokat. (Laurio 2023a.) Toiminta työllistää yhden kokopäiväisen tuottajan ja projektipäällikön työajasta kuluu tällä hetkellä 30 % tähän toimintaan. Kun toiminta pyörii täydellä kapasiteetilla vuodesta 2026 eteenpäin, vaatii se vähintään 150 % työpanoksen. (Laurio 2023b.)

Kummilapsitoiminnasta on olemassa päiväkohtaista tietoa siitä, mistä kaupunginosista lapsia rekisteröityy mukaan ja kuinka paljon. Seuranta antaa hyvän kuvan siitä, että toiminta kattaa eri kaupunginosissa hyvin laajalla alueella helsinkiläisiä lapsiperheitä, mikä on tietenkin tavoitteena. (Laurio 2023b.) Neuvolat jakavat kutsun kaikille vastasyntyneiden vauvojen vanhemmille, minkä jälkeen vanhemmat voivat rekisteröidä lapsensa mukaan toimintaan. Neuvolayhteistyö tällä hetkellä toimii hyvin, mutta se on vaatinut paljon pohjatyötä, jo paljon ennen toiminnan alkamista. Neuvoloiden henkilökunnalle on järjestetty kummitoimijoiden toimesta VIP-illoja, joissa toimintaa on esitelty ja tietoisuutta lisätty. Projektipäällikkö ja hankkeen tuottaja osallistuvat neuvolahenkilökunnan kokouksiin useita kertoja vuodessa kohdatakseen kaikki neuvolan työntekijät. Laurion mukaan käytännön järjestelyiden toimivuuden taustalla on yksi yhteinen tavoite: Lapsiperheiden hyvinvoinnin edistäminen. Se on yhdistävänä tekijänä neuvolatoiminnan ja Kulttuurin kummilapset-toiminnan välillä. (Laurio 2023.)

Kulttuurin kummilapset -hanke on Helsingin kaupungin ja monien kulttuuritoimijoiden yhteinen toimintamalli. Toiminnan mahdollistaa tällä hetkellä Jane ja Aatos Erkon säätiön 900 000 euron avustus (Yleisradio 2020). Laurion mukaan Jane ja Aatos Erkon säätiön tukea jaetaan kummitoimijoille 15 € jokaista kohtaamista kohti. Kohtaaminen tässä kohden tarkoittaa lapsen osallistumista kulttuuritoimijan työpajaan, konserttiin tai vastaavaan toimintaan. Summa on lainattu suoraan Taidetestaajat hankkeelta vuodelta 2020, jossa yhden kohtaamisen hinta myös oli 15 € (Laurio 2023b). Nykyään käyntien hinnat Taidetestaajien osalta ovat nousseet jopa 16,50 € ja 22 € per kohtaaminen (Taidetestaajat 2023a) ja painetta summan nousuun on ilmassa myös kummitoiminnalla. Näillä kohtaamismäärillä raha riittää siis vuoden 2024 puoliväliin, jonka jälkeen on toimintaan löydyttävä tukea muualta. Selvitystyö on käynnissä uusien rahoitusmallien löytämiseksi. Tavoitteena on, että vuonna 2027 toiminta pyörii täysimääräisenä ja sen rahoitus tulee olemaan Helsingin kaupungin rahoittamaa toimintaa. (Laurio 2023b.)

Summana 15 € per kohtaaminen ei ole kovin suuri toimijoiden näkökulmasta, mutta toiminnan arvot ovat myös mitattavissa muutoin kuin rahallisena tulona. Laurio mainitsee kummilapsitoiminnan mukanaan tuoman kehittämistyön. Se on yksi tärkeimmistä toiminnan tavoitteista, eikä sitä voida liiaksi korostaa. Esimerkkinä tästä on muun muassa uusi arkkitehtuuri- ja design museo, joka hyödyntää kummilasten palautetta uuden museonsa kehittämisessä. Uusi museo kasvaa kummilastensa rinnalla. (Laurio 2023b.)

5.1.3 Haasteet ja tulevaisuuden näkymät

Toimintaa kehitetään koko ajan ja tulevaisuuden haasteina nähdään Helsingin demografian nopea muuttuminen. Vuoden 2035 ennuste on, että Helsingissä on muuta kuin Suomea äidinkielenään puhuvaa väestöä 25 % asukasluvusta. Prosentti on suuri ja tarkoittaa, että toiminnan on muututtava sen mukaiseksi. (Helsingin kaupunki 2021; Laurio 2023b.) Jatkossa moninaisuus ja saavutettavuus ovat vielä suuremmassa keskipisteessä kuin nyt. Tällä hetkellä rekisteröinnin yhteydessä kerätään tietoa perheissä puhutuista kielistä. Rekisteröityä voi kolmella kielellä (suomi, ruotsi, englanti) ja tämän lisäksi perustiedot ovat saatavilla jopa 16 eri kielellä. Luottamuksen rakentaminen muunkielisiin on hidasta ja vaatii resursseja. Varsinkin muunkieliset ei-eurooppalaiset lapsiperheet, joissa on paljon lapsia, on hankala tavoittaa. Jatkossa heitä pitäisi saada myös mukaan kehittämistyöhön suunnittelemaan toimintaan. (Laurio 2023b.)

Laurion mukaan myös ICT-toiminnot tuovat mukanaan haasteita ja työllistävät yllättävän paljon, nyt ja tulevaisuudessa. Järjestelmän käyttäjämäärät ovat suuria ja pienikin ongelma verkkosivuilla aiheuttaa paljon työtä työntekijöiden näkökulmasta. Kaiken kaikkiaan toiminta on ulkomaillakin noteerattu ja herättää kiinnostusta kansainvälisesti. Malmön kaupunki on ottamassa mallin omalla tavallaan käyttöön ja Yhdysvalloista on tulossa delegaatio Pohjois-Carolinan osavaltiosta tutustumaan toimintaan. (Laurio 2023b.)

5.2 Vantaan kulttuurilapset -toiminta

Toiminta Vantaan kulttuurilapset-hankkeen osalta käynnistyi syksyllä 2022. Tätä ennen oli käyty keskusteluja ja tiedusteluja Helsingin Kulttuurin kummilapset -mallista, joka toimii esikuvana Vantaan toimintamallille. Haastateltavanani Vantaalta oli hankkeen kulttuurituottaja Mirva Aalto Vantaan kulttuuripalveluista, joka toimii Vantaan kulttuurilapset-hankkeen kokopäiväisenä koordinaattorina. Vantaan malli on toinen koko ikäluokkaa koskevista esimerkeistä. Toiminnan myötä jokainen vantaalainen lapsi saa syntymälahjaksi kutsun maksuttomiin kulttuuritapahtumiin joka vuosi, kunnes lapsi aloittaa koulun. (Aalto 2023.)

5.2.1 Taustatietoja ja toimintaperiaatteita

Toiminta aloitettiin ”kick off” -tyyppisellä tapahtumalla, johon kutsuttiin Vantaan kulttuuritoimijoita laajalla otannalla mukaan. Tilaisuudessa kerrottiin alustavasti tulevasta uudesta toimintamallista ja kutsuttiin toimijoita myöhemmin järjestettäviin työpajoihin. Työpajoja järjestettiin yhteensä kaksi kappaletta ja niihin osallistui noin 20 toimijaa. Työpajoissa sovittiin yhteiset arvot ja pelisäännöt toiminnalle. (Aalto 2023). Kulttuurilapset -toiminnan kaupungin asettamat tavoitteet ovat seuraavat:

- Lasten ja perheiden hyvinvoinnin lisääminen kulttuurin keinoin
- Lasten ja perheiden kulttuurisen yhdenvertaisuuden edistäminen
- Taide- ja kulttuuritoimijoiden saavutettavuuden lisääminen, yleisösuhteen syventäminen ja yleisötyön keinojen kehittäminen
- Taide- ja kulttuuritoimijoiden varhaiskasvatuksen pedagogiikan vahvistaminen. (Aalto 2023.)

Näistä vahvana nostona mainittakoon mm. kulttuurisen yhdenvertaisuuden edistäminen, koska Vantaan kaupungissa on hyvin paljon eri kulttuuritaustasta olevia perheitä. Tilastokeskuksen tilastojen mukaan kunnittain tarkasteltuna vieraskielisten osuus väestöstä oli korkein juuri Vantaalla eli 25 % (Tilastokeskus 2023). Kaupungin omien verkkosivujen mukaan kaupungissa

puhutaan jo 120 eri kieltä (Vantaan kaupunki 2023a). Myös kulttuurilapset-toiminnasta on saatavilla tietoa yhteensä 12 eri kielellä (Vantaan kaupunki 2023b).

Aallon mukaan yhdenvertaisuus ja saavutettavuus ovat siis äärimmäisen tärkeitä painotuksia kulttuurilapset-toiminnassa. Mukaan valikoitujen esitysten pitää olla usein sanattomia, kielestä riippumattomia ja eri kulttuuritaustat huomioon ottavia. On siis ollut tärkeää, että toimijoiden kanssa on käyty keskusteluja etukäteen ja näistä asioista on puhuttu ja yhdessä sovittu. Vantaan kaupunki on järjestänyt erilaisia luentoja, työpajoja ja vastaavia kulttuurilapset-toimijoille. Työpajoilla on pyritty takaamaan esitysten ikäryhmäsoveltuvuutta ja saavutettavuutta. (Aalto 2023.)

5.2.2 Käytännön toteutus

Tällä hetkellä Vantaan kulttuurilapset-toiminta kattaa vain alle 1-vuotiaat lapset. Kyseessä on hankkeen ensimmäinen vuosi ja pikkuhiljaa lapsimäärää kasvatetaan niin, että vuoteen 2030 mennessä mukana ovat kaikki alle kouluikäiset lapset, eli noin 19 600 lasta. (Aalto 2023.) Toiminnan koordinointi ja lasten kutsuminen mukaan hoidetaan neuvolan kautta. Helsingin tapaan jokainen 2 kk -tarkastukseen saapuva lapsi saa paperisen kutsun lähteä mukaan toimintaan. Kutsussa kehoitetaan rekisteröitymään verkkosivulla ja tätä kautta saa oikeuden osallistua maksuttomasti kaikkiin kulttuurilapset -tapahtumiin. Ensimmäisenä vuonna ei rajoituksia osallistumisille ole, jokainen saa ilmoittautua niin moneen tapahtumaan mukaan kuin haluaa. Jatkossa, kun lapsia tulee lisää, Vantaa mahdollisesti siirtyy käyttämään Helsingin mallia, jossa jokainen lapsi saa osallistua kahteen tapahtumaan vuosittain. (Aalto 2023.)

Toiminnalla on yksi kokopäiväinen työntekijä, joka koordinoi toimintaa. Lopullinen vastuu päätöksistä ja budjetista on Vantaan lasten ja nuorten kulttuuripalveluiden päälliköllä. Ilmoittautuminen tapahtumiin hoidetaan kaupungin verkkokaupan kautta, tapahtumakalenteria ylläpidetään kaupungin sivustolla ja kaupungin viestintäpalvelut tarjoavat hankkeelle viestinnällistä tukea. Toisin kuin Helsingissä, Vantaalla toiminta on osa kaupungin kulttuuripalveluiden peruspalveluita, ja näin olleen rahoitus on myös osa normaalia toimintaa. Ulkopuolista rahaa hankkeeseen ei ole saatu. Vantaan kulttuurilapset -toiminnan rahoitus on 99 000 € vuonna 2023, josta 20 000 € on Opetus- ja kulttuuriministeriön rahoituksella ja 79 000 € Vantaan kaupungin budjetista, sisältäen yhden täysipäiväisen kulttuurituottajan palkan. (Aalto 2023.)

Vantaan kulttuurilapset ostaa esityksiä ostopalvelusopimuksilla, kuten Helsingissäkin tehdään. Ostetut esitykset ovat joissakin tapauksissa osa esityksen tarjoajan normaalia toimintaa, mutta

myös uusia tuotantoja valmistuu juuri tähän tarkoitukseen. Erillistä tuotantotukea ei makseta esityksen valmistamiseen tai tuottamiseen. Toistaiseksi tämä malli on toiminut hyvin ja toimijat ovat mukana innokkaasti ja motivoituneesti. (Aalto 2023.)

5.2.3 Haasteet ja tulevaisuuden näkymät

Hanke on lähtenyt käyntiin Aallon mukaan juuri sopivalla intensiteetillä. Syyskuuhun 2023 mennessä toimintaan mukaan on rekisteröitynyt 432 lasta (perhettä), mikä on noin 20 % koko 2 800 lapsen ikäluokasta. Vuoden loppuun mennessä toivottavasti määrä nousee niin, että ensimmäisen vuoden tavoite 30 % täyttyy. Pidemmällä tähtäimellä kokonaisprosentin toivotaan nousevan jopa 60 %, mutta näin suuria lukuja realistisesti voidaan odottaa vasta vuonna 2029. Prosentuaaliset saavutettavuusluvut ovat siis tällä hetkellä Helsinkiä pienemmät. Itse tapahtumien kävijämääristä kerätään tietoa mukana olevilta toimijoilta kaksi kertaa vuodessa. (Aalto 2023.)

Toiminnan kasvaessa vuosittain myös henkilöresurssien tarve kasvaa. Vaikka tapahtumailmoittautumiseen on käytössä verkkokauppa ja tapahtumakalenteri, on monet asiat silti hoidettava taustalla manuaalisesti, kuten ilmoittautumisten peruutukset ja muutokset. Yhteistyö neuvoloiden kanssa on ollut Aallon mukaan haasteellisempaa kuin odotettiin. Kutsuja ei neuvolan kautta ole jaettu oletettua määrää, vaan määrä on jäänyt paljon pienemmäksi. Myös osallistujilta on tullut palautetta, että he ovat kuulleet toiminnasta muualta kuin neuvolasta, esimerkiksi sosiaalisen median kautta. Tähän haasteeseen on yritetty vaikuttaa neuvolahenkilökunnan tiedottamisella eri väyliä pitkin, mutta selkeä kontakti puuttuu, eikä viesti tunnu kulkevan kaikille toivotulla tavalla. Myös muuta markkinointia on hankkeen osalta käytetty. (Aalto 2023.)

Saavutettavuutta on pyritty lisäämään mm. jalkautumalla avoimiin kohtaamispaikoihin, joita Vantaalla löytyy yli kymmenen kappaletta. Näiden jalkautumisten tarkoituksena on tavoittaa juuri niitä lapsiperheitä, joiden osallistuminen tämän tyyppiseen toimintaan on haasteellista. Suunnitelmissa on ollut perustaa niin sanottuja retkiryhmä, joiden tarkoituksena on lähteä oman tutun vauvaryhmän kanssa tapahtumiin. Muutamia onnistuneita kokeiluja retkiryhmien kanssa on onnistuttu toteuttamaan. Jalkautumistyö vaatii suurempia resursseja ja tuloksia nähdään hitaasti. Mutta tämä on väylä, jolla saavutettavuutta on pystytty lisäämään. Toinen iso asia saavutettavuuden kannalta on kulttuurilapset -toiminnan tapahtumien sijainti. Kirjasto on koettu todella tärkeäksi tapahtumapaikaksi, koska sinne on jokaisen helppo tulla matalalla kynnyksellä. Erillisiin kulttuurilaitoksiin tuleminen koetaan monesti työlääksi, vieraaksi ja hiukan

myös jännittäväksi. Kirjasto tarjoaa turvallisen paikan tutustua toimintaan, toteaa Aalto. (Aalto 2023.)

5.3 Taideneuvolatoiminta ja LAKU-lähete, Lastenkulttuurikeskus Verso, Etelä-Savo

Etelä-Savossa tehdystä kulttuurihyvinvointisuunnitelmasta nousi esiin kaksi toimenpidettä, joista toinen on koko ikäluokkaa kokeva toimintamalli eli Lastenkulttuurikeskus Verson Taideneuvolatyö ja toinen alueella käyttöön otettu LAKU-lähete. (Etelä-Savon maakuntaliitto 2018.) Lastenkulttuurikeskus Verso on Varkauden kaupungin alaisuudessa toimiva, kuntien muodostama verkostomuotoinen lastenkulttuurikeskus. Verkoston muodostavat Varkauden lisäksi Heinäveden, Hirvensalmen, Joroisten, Juvan, Leppävirran, Pertunmaan, Rantasalmen ja Sulkavan kunnat. (Lastenkulttuurikeskus Verso 2023a.) Lahden kulttuuripalveluiden hallinnoima Lastenkulttuurikeskus Efekti toimii myös monen kunnan alueella, joten toimintamalli on tästä näkökulmasta kiinnostava. Kyseessä on alueellinen ja ylimaakunnallinen toimintamalli.

Haastattelin Lastenkulttuurikeskus Verson johtavaa kulttuurituottajaa Terhi Siippaista kahteen eri toimintamalliin liittyen. Taideneuvolatoiminta alkoi vuonna 2018 hankkeena, joka pohjautui varhaisiän musiikkikasvattaja Niina Hiitolan tekemään kehittämistyöhön. Taideneuvolan alkutaipaleella vuosina 2018–2019 toimintaa kehitettiin koko Verson toiminta-alueelle, mutta käytännössä kaikissa kunnissa Taideneuvolatoiminta ei ollut mahdollista rahoituksen puutteen takia. (Siippainen 2023).

Varkauden neuvola ja Lastenkulttuurikeskus Verso tunnistivat yhteisiksi asiakkuuksiksi lapset ja lapsiperheet. Myös tavoitteet olivat yhteiset. Kipinä taideneuvolatyölle nousi neuvolatyön tarpeista ja haasteista, kuten varhaisen vuorovaikutuksen haasteista, perheiden verkostojen vähydestä ja perheiden yksinäisyydestä. Taideneuvolatyön tavoitteena oli perheiden tukeminen uudella tavalla sekä palveluiden kynnyksen madaltaminen. Keskiössä oli lapsi ja vuorovaikutus. Toimintaa toteutettiin moniammatillisesti ja yhdessä työskennellen. (Houni ym. 2020, s. 28; Siippainen 2023.)

Taideneuvolatoiminta

Kolmas koko ikäluokkaa koskeva malli on Taideneuvolatoiminta. Varkauden kaupungissa Taideneuvolatoimintaa järjestetään neuvolan kautta 6 kk ikäisille vauvoille. Kokoontumisia on

keskimäärin kerran kuussa, kerran jokaista perhettä kohti. Tapaamisten vetäjinä toimivat työparina neuvolan terveydenhoitaja ja taidekasvattaja. Kokoonnotukset järjestetään Perheentalolla Varkaudessa. (Siippainen 2023.) Perheentalon toiminnasta vastaa Lapsen Kengissä ry (Lapsen Kengissä ry. 2023). Rantasalmella, Joroisissa ja Leppävirralla toimintaan taas voivat osallistua kaikki alle kouluikäiset lapset. Kokoonotumiskertoja on syksyisin 5–6 kpl, kerran viikossa. Näissä tapaamisissa on läsnä taidekasvattaja ja perhetyöntekijä. (Siippainen 2023.)

Taideneuvolatoiminnan muoto ja säännöllisyys siis vaihtelee hiukan alueellisesti eri kuntien välillä. Tällä hetkellä toiminta jatkuu ainakin Varkauden, Rantasalmen, Joroisten ja Leppävirran alueella. Osassa jäsenkunnista toimintaa ei ole lainkaan. Huomioitavaa on myös se, että tietyissä pienemmissä kunnissa lähes kaikki lapset ovat varhaiskasvatuksen piirissä, eikä näin ollen tämäntyyppiselle lapsiperhetoiminnalle ole tarvetta. (Siippainen 2023.) Sama ilmiö näkyy myös Päijät-Hämeen Kärkölässä, jossa lähes kaikki kärköläläiset lapset ovat kunnallisen varhaiskasvatuksen piirissä (Larkio 2018).

Taideneuvolatoiminnan rahoitus tulee Lastenkulttuurikeskus Verson perusrahoituksen kautta. Verso saa toimintaansa rahoituksen kuntaosuuksien ja opetus- ja kulttuuriministeriön lastenkulttuurin yleisavustuksen kautta. (Lastenkulttuurikeskus Verso 2023a.) Siippaisen mukaan Lastenkulttuurikeskus Verson peruserärahat on kuulunut, jo heti keskuksen perustamisesta lähtien, järjestää toimintaa alle kouluikäisille, jotka eivät ole varhaiskasvatuksen piirissä. Näin olleen kulttuurikeskuksen normaalissa budjetissa on tälle toiminnalle varattuna joka vuosi rahaa. Tämän lisäksi kulttuurikeskus toteuttaa kulttuuritoimintaa kouluilla ja päiväkodeissa. Taideneuvolatoiminnan kehittämiseen saatiin alkuvuosina lisärahoitusta Etelä-Savon maakuntaliitolta, mutta toiminnan vakiinnuttua ei lisärahoitusta ole toimintaa haettu. (Siippainen 2023.)

Siippaisen mukaan laajempaa selvitystä toiminnan saavutettavuudesta ei ole tehty. Jossakin vaiheessa toiminnasta yritettiin kerätä palautetta kyselyn avulla, mutta vastauksia ei juurikaan saatu. Varkaudessa ryhmätapaamisiin osallistuu jokaisella tapaamiskerralla keskimäärin kolme vauvaa perheineen. Leppävirralla ja Joroisissa avoimessa Taideneuvolassa käy säännöllisesti noin 10 lasta vanhempineen. Siippainen myös mainitsi, että todennäköisemmin toimintaan osallistuvat juuri ne aktiivisimmat perheet, jotka ovat mukana myös monessa muussa toiminnassa. Eli tietoa siitä ei ole, että tavoittaako toiminta mm. yksinäisyydestä, syrjäytymisestä ja muista haasteista kärsiviä perheitä. Näiden perheiden tavoittamiseksi onkin alueella luotu LAKU-lähetä. (Siippainen 2023.)

LAKU-lähetä

Opetus- ja kulttuuriministeriön vuonna 2023 julkaistussa raportissa ”Kulttuurin ja liikunnan hyvinvointivaikutukset osaksi päätöksenteko- ja ohjausjärjestelmää” mainitaan yhtenä konkreettisenä toimenpide-ehdotuksena liikunta- ja kulttuurireseptin käyttöönotto.

Lääkärin tulee voida määrätä liikunta- ja kulttuuriresepti samalla tavalla kuin esimerkiksi fysikaalista hoitoa. Reseptin yhteyteen on liitettävä moniammatillinen aktivointituki ja neuvonta. Lääkärin määräämiin kulttuuri- ja liikuntapalveluihin tulee saada sairausvakuutuskorvaus muuttamalla lakia siten, kuin se on aiemmin ollut, jolloin myös terveystieteiden hoidosta saattoi rajoitetusti saada sairausvakuutuskorvausta. (Backman, Hyssälä, Kivelä, Norppa, Virta, & Vuolasto 2023.)

Tämän tyyppistä resepti- ja lähetemallia löytyy jo muutamassa kaupungissa. Tosin lähes kaikissa tapauksissa lähetteen saa yleensä neuvolasta eikä lääkäriltä. Ensimmäisenä lähetemallina tarkastelen LAKU-lähetettä, jossa esimerkiksi neuvoloiden tai koulujen terveydenhoitajat voivat antaa lapselle, nuorelle tai perheelle lähetteen, jolla ohjataan kulttuuripalveluiden pariin. Toiminta aloitettiin hankkeen muodossa jo vuonna 2017 ja silloin LAKU-lähetä tarjottiin yhdeksän kunnan käyttöön (Juurinen 2019). LAKU-lähetä-hankkeessa tehtiin vuosina 2018–2019 alueellisia kokeiluja eri toimintaympäristöissä ja selvitettiin, miten toimintaa voi rahoittaa jatkossa yhteistyössä eri toimijoiden ja kuntien eri sektoreiden kesken (Siippainen 2023a; 2023).

LAKU-lähetä-hankkeen tuloksena syntyi toimintamalli, jonka suunnittelussa hyödynnettiin taustatietoja Tampereen Kulttuurilähetteen (nyk. Harrastelähetä) ja Kaikukortin suunnitteluvaiheista. Ajan myötä lähetä muotoutui hankkeen paikallisia tarpeita palvelevaksi ja alueelle ominaiseksi. (Lastenkulttuurikeskus Verso 2023a.) Hankkeen ylimatekunnallisuus on kiinnostavaa oman tutkimustyöni kannalta.

LAKU-lähetä on ollut käytössä vuonna 2023 ainakin Varkauden kaupungissa ja Rantasalmen sekä Juvan kunnissa. Tiedossa tietoa ei ole, kuinka monta lähetettä on vuoden aikana annettu eteenpäin. Lähetteen voi käyttää niin avoimeen ja maksuttomaan toimintaan, kuin myös maksulliseen toimintaan. Lähetteen kohderyhmä on 0–18-vuotiaat lapset ja sen voi antaa joko neuvolan työntekijä tai koulun terveydenhoitaja. Varkaudessa lähetteellä ohjataan tällä hetkellä vain valmiiksi maksuttomaan toimintaan, kuten satutuokioille ja ilmaisiin tapahtumiin, joten se on lähinnä palveluohjauksen työkalu. Rantasalmella lähetteellä puolestaan ohjataan lapsia ja nuoria hyvinvointiperustein mihin tahansa harrastukseen. Tähän toimintaan kunnalla on käytössä perintöraha. (Siippainen 2023.)

LAKU-lähete on paperinen ja sen ulkonäkö on tehty hyvin leikkisäksi. Leikkisällä ilmeellä on pyritty lieventämään lähete-sanana lääketieteellistä sävyä. Lähete ei koskaan aiheuta kustannuksia perheelle. Maksajana on aina se kunta, joka lähetteen tarjoaa.

5.4 Kulttuurin kutsuvieras -pilotti, Turku

Turun malli on toinen esimerkki ns. lähetemallista. Muiden suurten kaupunkien tavoin, myös Turku on ottanut oman lasten kulttuurihyvinvoinnin edistämiseen suunnatun toimintamallin käyttöön. Turussa tarjotaan syyskuussa 2023 alkaneessa Kulttuurin kutsuvieras -pilottihankkeessa neuvolan perheohjauksen asiakasperheille maksutonta kulttuuritoimintaa, kuten vauvasirkusta, värikylypyjä ja museovierailuja (Yleisradio 2023b). Toimintamalli ei koske koko ikäluokkaa, vaan toimii enemmän lähetteen tavoin. Tosin lähete-sanana käyttöä Turussa vierastetaan, projektipäällikkö Heli Lempa toteaa. Lähete yleensä määrätään, joten on mielekkäämpää kutsua ihmisiä mukaan. Lähetteen saajia siis kutsutaan kutsuvieraiksi. (Lempa 2023.) Kulttuurin kutsuvieras -pilotti on osa Turun kaupungin kulttuurin kärkihanketta (Turun kaupunki 2023a).

Turku oli Euroopan kulttuuripääkaupunki vuonna 2011 ja yksi vuoden teemoista kulttuuripääkaupunkivuonna laaditussa hyvinvointisuunnitelmassa oli ”Kulttuuri tekee hyvää” (Turun kaupunki 2011a; 2011b). Tämän teeman mukaisesti kulttuurihyvinvointityötä on jatkettu aktiivisesti kaupungissa vuodesta 2011 lähtien. Kulttuuripääkaupunkivuonna Turussa oli jo käytössä kulttuurireseptit, joita Turun sosiaali- ja terveystoimen lääkärit jakoivat vuoden 2011 aikana terveyskeskuvastaanotoilla liki 5000 kappaletta Euroopan kulttuuripääkaupunkivuoden tapahtumiin. Kulttuurireseptien viesti oli, että aktiivisella kulttuuriosallistumisella varsinaisia lääke-reseptejä tarvitaan nykyistä vähemmän. (Turun kaupunki 2011b.)

Kulttuuriresepti -toiminta on pohjana Kulttuurin kutsuvieras -pilotin suunnittelulle. Vuonna 2020 silloinen kaupunginjohtaja ja nykyinen pormestari Minna Arve esitti toiveen, että lasten kulttuurilähete -suunnitelmat etenisivät. Samaan aikaan palkattiin kaupunkiin kulttuurihyvinvointikoordinaattori. Korona kuitenkin hidasti käytännön toiminnan aloittamista ja vasta vuonna 2023 saatiin suunnitelmat siihen pisteeseen, että toiminta voitiin aloittaa. Varhais-Suomen hyvinvointialue Varha on ollut vahvasti mukana pilotin alusta asti. (Lempa 2023.)

5.4.1 Käytännön toteutus

Käytännössä kutsuvierastoiminta tarkoittaa sitä, että neljä kaupungin perheohjaajaa, jotka käyvät perheissä kotikäynneillä, ovat ottaneet kutsut jaettavakseen ja kutsuvat asiakkaitaan kulttuurin pariin. Lempan mukaan perheohjaajat ovat todella sitoutuneita toimintaan ja heidän vastuullaan on kutsujen jakaminen, ilmoittautumisessa auttaminen, tarvittaessa perheen kanssa aktiviteettiin osallistuminen ja palautteen kerääminen. Perheohjaajat ovat ottaneet kutsun jakamisen ilolla vastaan ja ovat tyytyväisiä, että voivat työssään jakaa myös positiivista tekemistä lapsiperheiden arkeen (Lempa 2023).

Syitä kulttuurikutsun myöntämiseen voivat olla esimerkiksi perhearjen ilottomuus, yksinäisyys, vanhemman väsymys, lapsen ja vanhemman tai perheen vuorovaikutuksen haasteet. Kulttuurin kutsuvieras -toiminnan tavoitteena on tukea vanhemmuutta, vahvistaa vuorovaikutusta ja tuoda iloa joskus väsyttävään perhearkeen kulttuurin keinoin. Keskeistä toiminnassa on varhainen tuki ja ennaltaehkäisevä ote. (Turun kaupunki 2023b.)

Kutsulla pääsee tällä hetkellä osallistumaan maksutta Lastenkulttuurikeskus Seikkailupuiston maksullisille kursseille ja se toimii pääsylippuna koko perheelle Turun kaupungin museoihin ja Turun filharmonisen orkesterin konsertteihin. Varsinkin kurssit ovat kaupunkilaisten suosiossa ja kutsuvieraille onkin varattu kursseilta kiintiö, jotta paikkoja tarvittaessa löytyy. Kutsuvieraat ovat siis osa normaalia toimintaa ja pääsevät näin hyötymään myös osallistuvan ryhmän muiden lapsiperheiden tuomasta vertaistuesta. Myös omien kutsuvierasryhmien järjestämistä on mietitty, mutta toistaiseksi toiminta hoidetaan normaalien kurssien ja perheille suunnattujen toimintojen kautta. (Lempa 2023.)

Kulttuurin kutsuvieras -pilotin rahoitus tulee tällä hetkellä Turun kaupungin budjetista, kulttuurin kärkihankkeesta. Pilotin aloittaminen myöhästyi myös siitä syystä, että Turun kulttuuripalveluilla ei ollut normaalitoiminnan puitteissa varoja eikä henkilöresursseja. Toiminnan koordinoimista vastaa kärkihankeen rahoittamana projektipäällikkö, jonka työstä pieni osa menee tähän toimintaan. Toiminnan kuluja ovat käytetyistä kursseista ja konserttilipuista maksetut täysimääräiset korvaukset. Pilotti päättyy toukokuussa 2024, jonka jälkeen Lempan mukaan pitää miettiä kuinka toimintaa jatketaan ja kuka sitä rahoittaa. Varhan mukanaolo olisi tärkeää jatkon kannalta myös rahallisesti. Kokeilun jälkeen myös tiedetään tarkemmin, kuinka moni perhe palvelua on käyttänyt ja kuinka suurista kustannuksista todellisuudessa on kyse. (Lempa 2023.)

5.4.2 Haasteet ja tulevaisuuden näkymät

Toiminta aloitettiin ajatuksella, että se tulee pilotoinnin jälkeen jatkumaan ja rinnalle on suunnitteilla myös muita toimintamalleja. Muun muassa Helsingin kulttuurikummit -tyyppinen toimintamalli on ollut mietinnässä. Tarkoitus on kuitenkin jatkaa myös Kulttuurin kutsuvieras -toimintaa uusien toimintamallien rinnalla. Keväällä 2024 tehdään YAMK lopputyönä selvitys toiminnan toimivuudesta, käyttäjämääristä ja jatkokehittämisestä. Saatujen tulosten perusteella voidaan tehdä toiminnan jatkosuunnitelmia. Toiminta siirtyy kokeilun jälkeen kaupungin kulttuurihyvinvointikoordinaattorille hoidettavaksi. (Lempa 2023.)

Tulevaisuuden kannalta on myös tärkeää huomioida Varhan rooli. Jos toiminta tulee osaksi myös hyvinvointisektorin toimintaa, pitää sen myös jollakin tasolla olla monistettavissa muihinkin kuntiin ja kaupunkeihin Varsinais-Suomessa. On mietittävä kuinka pienet kunnat pystyvät toteuttamaan vastaavaa toimintaa. Myös Tampereen mallin mukaista harrastelähetettä, jossa sama lähete kattaa sekä kulttuuri- että liikuntapalvelut, on mietitty ja sen mahdollista toteuttamista on lähdetty selvittämään Turussa. (Lempa 2023.)

5.5 Harrastelähete (aik. Kulttuurilähete), Tampere

Tampereella on käytössä Harrastelähete, jonka ensimmäinen versio, Kulttuurilähete, on toiminut esimerkkinä monelle muulle vastaavalle mallille. Toimintamallin nimi muuttui vuonna 2019, kun toimintaan tuli mukaan liikuntapalvelut. Toimintamallista tutkimukseeni tietoa antoi koordinaattori Niina Niiniluoto, jonka vastuulla tällä hetkellä on lähetetoiminta Tampereen kaupungissa. Niiniluoto on myös kirjoittanut opinnäytetyönsä vuonna 2021 aiheesta, joten tiedot toimintamallista on kerätty näiden lähteiden pohjalta. (Niiniluoto 2021.)

Lähetteen taustalla on jo vuonna 2009 aloitettu yhteistyö Tampereen neuvoloiden kanssa. Idea kurssitoimintaan lähti siis neuvolapalveluiden puolelta, jossa huomattiin erityinen tarve tarjota yhteistä tekemistä pienten lasten isille ja heidän lapsilleen. Kehitettiin kurssitoimintaa, joka vahvistaisi isä-lapsisuhdetta ja tarjoaisi mielekästä yhteistä tekemistä. Tämä isä-lapsisirkustointi on vielä tänä päivänäkin kurssitarjonnassa mukana. (Tampereen kaupunki 2023.) Kurssit kävivät yhä suosittumiksi ja pikkuhiljaa kurssit muuttuivat maksullisiksi ja kaikille avoimiksi. Lähetemalli syntyi, kun tuli tarve tarjota näitä kursseja myös veloitusetta tietyille kohderyh-

mälle. Suosion myötä kurssitarjonta on vuosien mittaan laajentunut monipuoliseksi kurssitarjottimeksi pitäen sisällään isä-lapsitoiminnan lisäksi perhesirkusta ja vauvakylpyjä. Toiminta on siis keskittynyt hyvin vahvasti vauvoihin.

Harrastelähetteen voi saada tällä hetkellä vain neuvolan terveydenhoitajien kautta. Kriteerit, lähetteen saamiseksi on luotu yhdessä neuvoloiden terveydenhoitajien kanssa perheiden tarpeista nousseiden ajatusten pohjalta. Lähetteen saamisen kriteereitä ovat:

- varhaisen vuorovaikutuksen haasteet
- vanhemman yksinäisyys
- vauva-arjen ilottomuus
- vanhempien parisuhdeongelmat tai ero
- tarve isyyden/äitiyden/vanhemmuuden tukemiseen
- haasteet vauvan koordinaatiokyvyn kehittämisessä
- perheen taloudelliset haasteet. (Niiniluoto 2021.)

Lähetteen saaja voi ilmoittautua kursseille maksutta oman ilmoittautumiskanavan kautta. Koska kurssit ovat yleisesti hyvin suosittuja, on jokaiselle kurssille varattu oma kiintiö näin ollen myös läheteläisille.

Lähetetoimintaa rahoitetaan tällä hetkellä Tampereen kaupungin kulttuuripalveluiden budjetista. Pirkanmaan hyvinvointialue Pirha ei ole rahallisesti toiminnassa mukana. Toiminta työllistää osa-aikaisesti yhden työntekijän. Suurin osa toiminnan kuluista aiheutuu kurssien järjestämisestä. Kaikki kurssit ovat kaupungin järjestämiä, eikä toimintaa osteta muilta toimijoilta. Tässä toiminta poikkeaa muista lähetemalleista. Muualla läheteellä pääsee osallistumaan monenlaiseen kulttuuritoimintaan ja niin sanottuja lähetepaikkoja ostetaan eri toimijoilta, kuten teatterilta, orkesterilta ja museoilta. Tampereella lähete käy vain kaupungin järjestämille omille kursseille. Tämä aiheuttaa lisäkustannuksia ja -työtä, koska myös kurssin järjestelyt jäävät työntekijälle, ei vain läheteiden koordinointi. (Niiniluoto 2023.)

Kurssit ovat muille osallistujille maksullisia. Näillä osallistujamaksuilla katetaan myös läheteläisten osallistumiskulut. Erillistä seurantaä lähetetoiminnalle ei ole. Joka vuosi kaupungin terveydenhoitajille annetaan 300 kpl lähetettä jaettavaksi perheille. Jokaiselle kulttuuri- ja liikuntakurssille varataan aina pari paikkaa harrasteläheteellä tuleville. Kursseille voi ilmoittautua

neljä kertaa vuodessa ja vuonna 2024 ilmoittautumiset ovat tammikuussa, maaliskuussa, elokuussa ja syyskuussa. Tällä hetkellä tiedetään, että vuosittain käytetään noin 80 lähetettä, mutta tieto siitä puuttuu, kuinka monta lähetettä neuvoloista perheille annetaan ja kuinka moni niistä jää käyttämättä. Samoin puuttuu myös tieto syistä, miksi lähetteitä on perheille annettu. Tällaista seurantajärjestelmää ollaan kehittämässä kuitenkin tulevaisuudessa. (Niiniluoto 2021.)

Kulttuurikursseista kerätään palautetta asiakkailta puolivuositain. Palautteita kerätään erikseen maksavilta asiakkailta ja harrastelähetteellä ilmoittautuneilta. Vastausten perusteella molemmille osallistujaryhmille kulttuurikurssit ovat mukavaa ajanvietettä. Yleisessä palautteessa nousi esiin varmuus vauvan käsittelyyn sekä koettiin lähentymistä lapsen kanssa. Lähetteellä osallistuneet perheet kokivat lähentyneen lapsensa kanssa ja heille oli tärkeää, että he tapasivat muita perheitä. (Niiniluoto 2021.)

Kuten monen muunkin toimintamallin kohdalla, myös harrastelähetteellä on omat haasteensa. Henkilöresurssipula on aiheuttanut sen, ettei kehittämistyöhön ole aikaa. Työntekijällä on paljon muita työtehtäviä, joten resurssit riittävät toiminnan ylläpitämiseen, mutta ei toiminnan jatkokehittämiseen. Mietinnässä on ollut toiminnan ulkoistaminen osittain niin, että kurseja ostettaisiin ulkopuolisilta toimijoilta. Myös Pirhan rahallinen osallistuminen toimintaa on ollut jo pitkään keskustelussa, mutta asia ei ole edennyt käytännön tasolle. Lisärahoituksella toimintaa voitaisiin kehittää. (Niiniluoto 2023.)

5.6 Kaikukortti, valtakunnallinen malli

Tarkastelun seitsemäntenä mallina on valtakunnallisen Kaikukortti. Kaikukortti on lähetemallinen kortti, jonka tarkoitus on lisätä kulttuurihyvinvointia valtakunnallisella tasolla. Kortin avulla kunnat ja kaupungin voivat tarjota kulttuuri- ja liikuntapalveluita yhteisesti sovitun kriteeristön mukaisesti. Kaikukortin tavoitteena on parantaa taloudellisesti tiukassa tilanteessa olevien nuorten, aikuisten, perheiden ja ikäihmisten mahdollisuuksia osallistua kulttuurielämään ja harrastaa taiteen tekemistä. Kortin pääasiallinen käyttäjä on yli 16-vuotias, joka tiukassa rahatilanteen vuoksi ei voi hankkia pääsylippuja tai kurssipaikkoja. Kaikukorttia voi käyttää valtakunnallisesti eli tarjonta ei ole sidottu vain oman alueen toimintaan. (Kaikukortti 2023b.)

Kaikukortin kehittäminen käynnistyi Kulttuuripassin pilotointihankkeella 2014–2015, ja sitä on jatkokehitetty eri hankkein: Kulttuuripassin jatkohanke 2014–2018 sekä Kaikukortti kaikuu-hanke 2017–2020. Kaikukortti-toimintamalli on kehitetty yhdessä kulttuuri-, sote- ja hyte-alan

sekä valtakunnallisten köyhyysasiantuntijoiden ja kohderyhmän kanssa. Olennaista on se, että kulttuuri- ja hyvinvointiala ovat koordinoineet paikallista Kaikukortti-toimintaa yhdessä alusta saakka. Kaikukeskus koordinoi Kaikukortin kehittämistä valtakunnallisesti. Ensimmäiset mukana olleet kunnat olivat Espoo 2014 ja Kainuu 2015. Vuonna 2023 Kaikukorttia käytetään yli 60 kunnassa. (Kaikukortti 2023a.)

Päijät-Hämeessä on käyty keskusteluja kortin käyttöönnotosta ja erillinen Kaikukortti-työryhmä on kokoontunut useaan otteeseen keskustelemaan aiheesta. Kortin käytöstä on tehty valtuustoaloite maakuntavaltuustoon:

Yksimielinen näkemys oli, että Kaikukortin käyttöönnoton valmistelua on tarve jatkaa. Jatkovalmistelussa tehdään esitys Päijät-Hämeen Kaikukorttitoimintamallista kustannusvaikutuksineen. Jatkovalmistelussa suunnitellaan myös se, kuka vastaa alueellisesta koordinaatiosta ja miten korttia jaetaan. Jatkovalmistelu tehdään syksyn 2023 aikana yhteistyössä kuntien kanssa siten, että esitys on käytettävissä vuoden 2025 talousarviovalmistelun käynnistyessä. Valmistelussa hyödynnetään myös järjestöjen ja kehittäjäasiakkaiden asiantuntemusta. (Päijät-Hämeen hyvinvointialue 2023.)

Kaikukortin etuja ovat sen valtakunnallisuus ja järjestäytyneisyys. Palveluita on laajalti tarjolla, sekä kulttuurin, että liikunnan puolelta. Korttia koordinoidaan Kulttuuri kaikille -järjestön kautta mutta käytännön vastuu on luonnollisesti jätetty paikallisille toimijoille. Asiakkuuden rekisteröinnin hoitaa kortin antaja ja tilastointi hoidetaan toimijoiden raportoinnin kautta. (Kaikukortti 2023c.)

Kaikukortin rahoituspohja jää käytössä olevien verkkosivumateriaalien valossa epäselväksi. Kaikukortti on ainoa malli, johon tutustuminen on perustunut vain verkkosivuston tietoihin. Kortin toimintaperiaatteista on kertonut myös esihenkilöni, joka osallistuu Lahdessa Kaikukorttityöryhmän toimintaan. Kaikukortista aiheutuneet kulut jäävät Kaikukortti-kohteille itse maksettaviksi. Jokainen Kaikukortti -alue voi luoda tähän oman tapansa toimia rahoituksen suhteen. Verkkosivuilla sanotaan näin:

Kaikukortti-verkostossa on yli kolmesataa erilaista pientä ja suurta, yksityistä ja julkista kulttuuritoimijaa, jotka ovat mukana toiminnassa hyvän tahdon eleenä (Kaikukortti 2023e).

Kaikukortin käytöstä on olemassa tarkkoja lukumääriä ja seuranta. Esimerkiksi vuonna 2022 Kaikukortteja jaettiin 11 738 henkilölle, joista korttia käytti 4 394 henkilöä eli 37,4 % kortin saajista. Kaikukortin eri käyttöalueilta löytyy myös alueellista tilastoa kortin käytöstä. Yli 50

% käyttöasteeseen ylletään mm. Kauniaisissa, Rovaniemellä, Torniossa ja Kempeleellä (Kaikukortti 2023d). Kaikukortti on Turun kutsuvieraiden lisäksi ainut lähetemalli, josta on näinkin tarkkoja lukuja saatavilla.

Valtakunnallisuuden lisäksi Kaikukortti eroaa valitsemistani toimintamalleista siinä, ettei sitä ole suunnattu pelkästään lapsille. Myös taloudellinen näkökulma korostuu vahvasti. Muiden mallien kohdalla kohderyhmä pääpaino on ollut hyvinvointikeskeinen. Perheessä, jossa kulttuurielämyksiin on varaa, voi olla kuitenkin erilaisia ongelmia, joihin kulttuurihyvinvoinnin kautta voidaan vaikuttaa. Kortin jakoperusteista on hiukan eriävää mielipidettä. Päijät-Hämeen hyvinvointialueen vastauksessa aluevaltuustoaloitteeseen määritellään myös kortin saajan sosiaaliset perusteet.

Kaiku-kortilla mahdollistetaan taloudellisin ja sosiaalisin perustein kulttuuripalveluiden käyttö yksilöille, jotka voisivat hyötyä kulttuuripalveluista tavalla, joka mahdollistaa asiakkaalle omien valintojen tekemisen ja kulttuuripalveluiden käytön ilman erillistä byrokratiaa ja leimaavia käytäntöjä. (Päijät-Hämeen hyvinvointialue 2023.)

Kaikukortin haltija voi hankkia maksuttomia pääsylippuja myös alle 16-vuotiaille lapsilleen tai lapsenlapsilleen silloin, kun he menevät yhdessä samaan tapahtumaan (Kaikukortti 2023b). Tilastojen mukaan kortilla on myös lapsikäyttäjiä, mutta malli tuntuu olevan kuitenkin toimintaperiaatteiltaan hyvin toisenlainen kuin muut valitsemani toimintamallit.

6 JOKAINEN LAPSI ON KULTTUURIN ARVOINEN -KYSELY

Jokainen lapsi on kulttuurin arvoinen - kysely toteutettiin Lahden kaupungin alueella ajalla 10.-27.10.2023. Kyselyn kohderyhmänä olivat Lahden alueen 0–6-vuotiaat kotihoidossa olevat lapset ja heidän perheensä.

Kyselyyn vastasi yhteensä 70 henkilön joukko. Tämä ei otantana ole suuri, kun ottaa huomioon kotihoidossa olevien lasten määrän Lahdessa mutta tulokset antavat suuntaviivaa tutkittavaan aiheeseen. Henkilötietoja ei kerätty vaan jokainen vastasi kyselyyn täysin anonyymisti.

Vastauksia saatiin seuraavien eri tahojen kautta:

- Lahden ensi- ja turvakodin Perhetupa
- Mannerheimin lastensuojeluliiton perhekerhot
- Seurakunnan kerhot
- Lahden kaupungin avoin varhaiskasvatustoiminta

Kysymykset valmisteltiin kulttuuripalveluissa, jonka jälkeen niitä muokattiin yhteistyössä Lahden ensi- ja turvakodin henkilökunnan kanssa lopulliseen muotoonsa. Kyselyn kohderyhmää voitiin lähestyä ensi- ja turvakodin yhteyksien kautta. Samalla selvisi, että Lahden kaupungin alueella toimii aktiivinen Kohtaamispaikkaverkosto, jonka asiakunta on juuri kyselytutkimuksen kohderyhmää eli kotihoidossa olevia lapsia ja heidän perheitään.

Kyselyn tarkoitus oli selvittää mitä kulttuuripalveluita kohderyhmä Lahden kaupungilla käyttää ja mikä saisi heidät käyttämään palveluita vielä aktiivisemmin. Lisäksi kyselyn kautta tavoiteltiin niitä henkilöitä, jotka eivät vie lapsiaan kulttuurin pariin lainkaan. Kyselyn avulla selvitettiin syitä tähän ja keinoja heidän tavoittamiseen ja aktivoimiseen.

Kysely tavoitti 69 naista ja yhden miehen. Sukupuoleen liittyvät tulkinnat eivät ole relevantteja tässä kohtaa. Vastajat olivat keskimäärin 29–35-vuotiaita (40 %). Yli puolella (55 %) oli 1–2 lasta. Postinumeron perusteella tehty selvitys alueellisesta kattavuudesta toi ilmi, että kysely tavoitti Lahden alueella niin eteläisen, pohjoisen ja itäisen osan sekä keskusta-alueen. Määrällisesti eniten vastauksia tuli Asemantaustan (6), Mukkulan (6), Nikkilän ja Patomäen (6) alueilta. Seuraavaksi eniten vastauksia tuli Rakokiven (4), Möysän ja Kujalan (4) alueilta. Yksi vastaaja oli Hollolan puolelta ja yksi Orimattilasta.

Vastaajista 73 % kertoi itse harrastavansa kulttuuria, käyvänsä museoissa, kirjastoissa, teattereissa, elokuvissa ja erilaisilla keikoilla. Vastausten mukaan henkilöt, jotka itse harrastavat kulttuuria vievät 82 % todennäköisyydellä myös lapsensa kulttuurin pariin. Tämä seikka on huomioitu myös Etelä-Savon hyvinvointisuunnitelmassa.

Huoltajat, joilla on myönteisiä kokemuksia taiteesta ja kulttuurista, haluavat antaa niitä myös lapsilleen. Näin sosiaaliset, aineelliset ja kulttuuriset voimavarat siirtyvät sukupolvelta toiselle. (Etelä-Savon maakuntaliitto 2018.)

Avoimessa vastauskohdassa mainittiin syitä siihen miksi kulttuuria ei harrasteta. Nämä olivat mm. ajan ja rahan puute ja oma jaksaminen. Myös kiinnostuksen puute listattiin syyksi.

Kysyttäessä onko kulttuurihyvinvointi sinulle tuttu käsite, vain 34 % vastasi myöntävästi. Avointen vastauksien kautta kulttuurihyvinvointia kuvailtiin muun muassa mahdollisuutena kulttuurin nauttimiseen ja rentoutumiseen kulttuurin parissa. Vastauksia kertyi yhteensä 26 kappaletta.



Kuvio 6: Mitä kulttuurihyvinvointi sinulle tarkoittaa?

Tutkimuksen kannalta yksi merkittävimmistä kysymyksistä oli ”Harrastatko sinä tai joku muu lähipiiristäsi lastesi kanssa jotain kulttuuriin liittyvää? Käyttekö konserteissa, teatterissa, näytelyissä, taidekerhoissa, muskarissa, jne.?” Kysymyksen tarkoituksena oli selvittää kuinka moni

vie lastaan kulttuurin pariin ja mihin, ja toisaalta kuinka moni lapsi ei pääse lainkaan osalliseksi tarjotuista kulttuuripalveluista ja miksi. Vastaajista 77 % vastasi harrastavansa lapsensa kanssa jotain kulttuuriin liittyvää. Prosentti on melko suuri, mutta se pitää sisällään hyvin laajan skaalan erilaisia kulttuuripalveluita ja aktiviteetteja.



Kuvio 7: Kuinka usein käyt lastenkulttuuritapahtumissa tai vastaavissa lastesi kanssa

Vastaajista jopa 30 % sanoi käyttävänsä palveluita kerran viikossa ja 8 % vain kerran vuodessa. Nämä luvut selittyvät lisäkysymyksellä ”Millaisia lapsille suunnattuja kulttuuripalveluita käytät?” Jopa 74 % vastaajista sanoi käyvänsä lasten tapahtumissa (jotka voidaan järjestää vuosittain) ja 76 % vastaajista kävi muskarissa, mikä on jokaviikkoista toimintaa. Muissa palveluista mainittiin muun muassa lahtelainen paikallinen toimija, SUPER teatteri.



Kuvio 8: Millaisia lapsille suunnattuja kulttuuripalveluita käytät?

6.1 Mikä saisi käyttämään palveluita aktiivisemmin?

Kun tarkastellaan tarkemmin vastaajajoukkoa, joka vie lapsiaan kulttuurin pariin, heitä vastaajien joukosta oli 54. Positiivisena seikkana nousee esiin kulttuurin moninainen kuluttaminen. Lasten kanssa käydään muskareissa (76 %), lasten tapahtumissa (74 %) ja konserteissa (66 %).

Maksullisia palveluita käyttää 80 % vastaajista. Kyselyn ulkopuolelle jäivät kysymykset siitä, minkä verran vastaaja on valmis maksamaan lasten kulttuuripalveluista ja missä menee kipuraja maksullisuuden suhteen. Lahden kaupungin kulttuuripalveluissa pyritään tarjoamaan tapahtumia yleisölle ilmaiseksi ja mahdolliset pääsymaksujen hinnat on aina pyritty pitämään maltillisena, jotta jokaisella olisi yhtäläinen mahdollisuus hankkia pääsylippu kaupungin järjestämiin esityksiin ja tapahtumiin.

Tiedusteltaessa vastaajien näkemyksiä siitä, mikä saisi heidät käyttämään lasten kulttuuripalveluita aktiivisemmin, nousivat esiin seuraavat seikat. Vastauksissa on otettu huomioon sekä täysin samaa mieltä, että osittain samaa mieltä vastanneet. Kulttuuripalveluita käytetään, mutta jos rahaa olisi enemmän ja lipun hinnat olisivat edullisemmat, voitaisiin palveluja käyttää vielä aktiivisemmin. Myös tietoisuuden lisääminen esitysten soveltuvuudesta lapsille on tärkeää ja avoimissa vastauksissa nousikin esiin esitysten soveltuvuus erityisherkillä lapsille, taidenäyttelyiden soveltuvuus lapsille ja esitysten ajankohta. Esitysajat ovat välillä perheille haastavia,

päiväunien ja muiden arkirutiinien takia. Lisäksi mainittiin esitysten puutteelliset ikäsoveltu-
vuustiedot. Perheet eivät tiedä minkä ikäisille lapsille esitykset sopivat. Useammassa vastauk-
sessa pohdittiin, onko siis sopivaa viedä pieni vauva esitykseen mukaan, jotta isompi sisarus
voi osallistua.



Kuvio 9: Mikä saisi sinut osallistumaan kulttuuripalveluihin vielä aktiivisemmin?

Kyselystä myös nousee esille myös, että kulttuuria kotihoidossa oleville lapsille tarjoavat kau-
pungin lisäksi ennen kaikkea seurakunta (63 %) ja kohtaamispaikkaverkosto (59 %). Vasta kol-
mantena mainittiin Lahden kaupunki (50 %). Lahden kaupungin osalta ei vastauksissa eroteltu
onko kyseessä kulttuuripalveluiden vai muiden kaupungin tahojen järjestämät tapahtumat. Vas-
taajat ovat voineet käydä kaupunginteatterissa katsomassa lastenteatteria tai osallistuneet Tal-
vikarnevaalien esityksiin.



Kuvio 10: Minkä eri tahojen järjestämään lasten kulttuuritoimintaan olet osallistunut?

Lasten kulttuuripalveluja käyttää yleisimmin vastaaja itse, eli yksi vanhempi lapsensa kanssa. Tähän varmasti vaikuttaa se, että toiminta on usein järjestetty arkisin ja päivällä, jolloin perheen toinen vanhempi ei voi osallistua yhtä helposti toimintaan. Toivomus olikin, että tarjontaa olisi enemmän iltaisin ja viikonloppuisin. Tämä lisäisi perheen yhteisten kulttuurikokemuksien määrää.



Kuvio 11: Kuka perheestäsi tai lähipiiristäsi käy lapsesi kanssa kulttuuritapahtumissa?

6.2 Miksi lasta ei vielä kulttuurin pariin?

Oli positiivista huomata, että kysely tavoitti myös niitä vastaajia, jotka myönsivät, etteivät vie lapsiaan kulttuurin pariin. Tämä on toimintamallien kehittämisen kannalta se merkittävin kohderyhmä, jonka tavoittamiseen monet toimenpiteet on räätälöity ja osoitettu. Vastaajista 16 kuului tähän ryhmään. Vastauksissa oli hajontaa enemmän johtuen vastausten pienestä otannasta. Mitään laajoja yleistyksiä tämän otannan perusteella ei voida tehdä, mutta jonkinlaista suuntaa se antaa.

Muutama asia nousi esille kysyttäessä, mikä seikat estävät vastaajaa viemästä lastaan kulttuurin pariin. Tiedon puute näkyy vastauksissa selvimmin. Jopa 88 % vastanneista oli sitä mieltä, että tiedot tapahtumista eivät ole helposti saatavilla ja eikä esityspaikat tuttuja. Myöskään ei tiedetty mistä tietoa tapahtumista voisi löytää (76 %). Vantaalla tehty havainto siitä, että vieraat kulttuurilaitoksen ja tapahtumapaikat estävät osallistumisen, näyttää olevan myös Lahdessa aiheellinen.

”Tiedottaminen on heikkoa ja itsellä ei ole aikaa alkaa etsimään mistä tietoa saisi”

”Markkinointi osassa vähäistä, tieto kulkee puskaradioiden kautta”

Tiedostettu ongelma kaupungilla onkin se, ettei yhden luukun palvelua tapahtumien ilmoittamiseen ole.

Kysymyksen avoimissa vastauksissa tuotiin esille muun muassa uskonnolliset syyt, se ettei taaperoikäiselle ole tarpeeksi tarjontaa ja että esityksiä pienille on liian vähän ja ne myydään heti loppuun.

Huomioitavaa on se, että tämän kysymyksen osalta taloudelliset seikat eivät nousseet kovin korkealle. Eli kyse ei ole pelkästään rahasta, kun mietitään lapsen vientiä kulttuurin pariin. Rahan kanssa yhtä tärkeässä asemassa kyselyn vastauksissa oli seuran puute.



Kuvio 12: Miksi lasten kulttuuripalveluita ei käytetä?

Positiivisena seikkana voidaan huomioda myös, että lastenkulttuuri kiinnostaa tämän ryhmän vastaajia (87 %) ja suuri osa vastaajista (94 %) oli sitä mieltä, että lasten vieminen kulttuurin pariin on tarpeellista. Myöskään sosiaaliset paineet, kuten ystävien mielipiteet eivät vaikuta päätökseen kulttuurin kuluttamisesta (94 %).

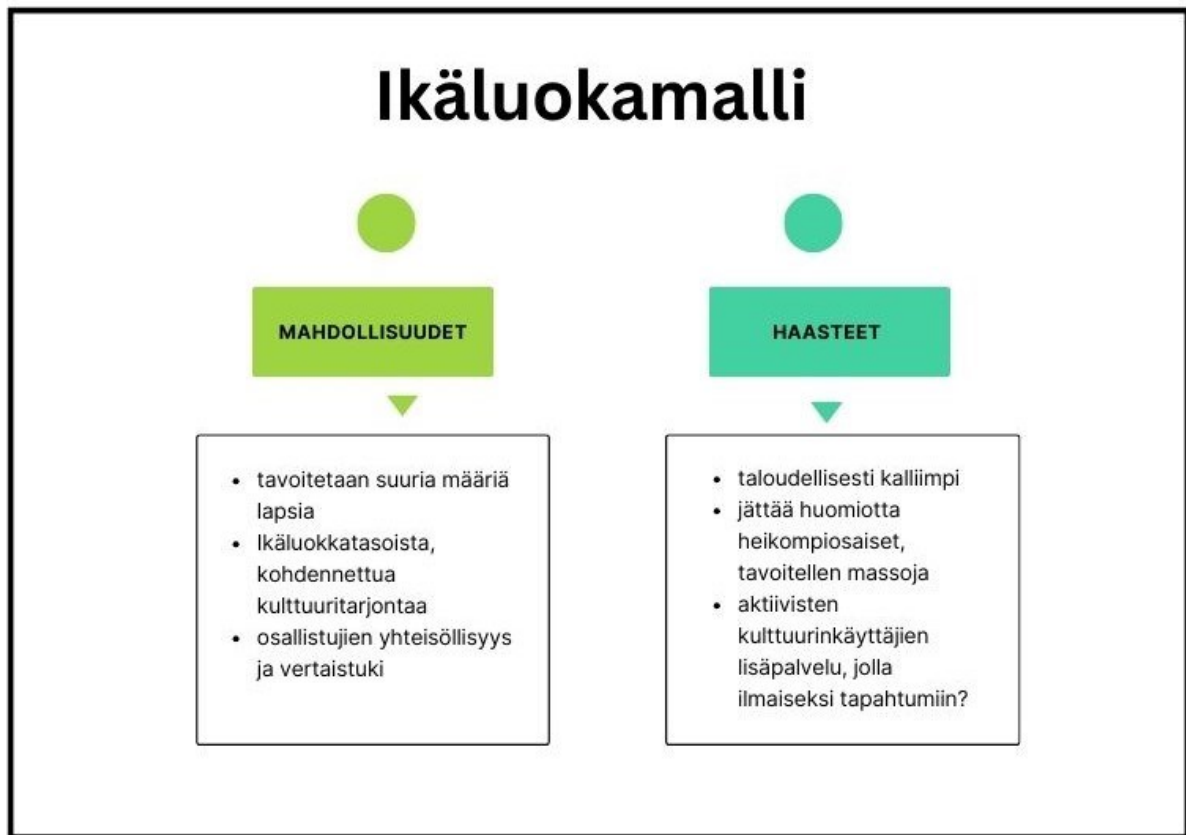
7 YHTEENVETO JA TULOKSET

Yhteenvetona käytössä olevista toimintamalleista voidaan todeta, että jokaisen mallin pohjana on kehittää kaupungin tai alueen kulttuurihyvinvointia, kulttuurihyvinvointipalveluita, saavutettavuutta sekä lasten kulttuurista osallistamista. Kaikukortissa kohderyhmä on hiukan laajempi, eikä koske vain lapsia ja lapsiperheitä. Voidaan todeta, että toimintamallien luominen, pilotointi ja toiminnan jatkumisen turvaaminen tulevaisuudessa on kulttuurihyvinvointitoimintaa parhaimmillaan. Eroavuuksia on nähtävillä eri osa-alueiden painottumisessa ja käytännön toteutuksessa.

Haastatteluissani tarkastelin toimintamalleja neljästä eri näkökulmasta: toiminnan rahoitus, käytännön toteutus, saavutettavuus ja jatkuvuus. Vertailemissani malleissa on havaittavissa kaksi erilaista toimintamallityyppiä – ikäluokka- ja lähetemalli. Molemmilla malleilla on oma roolinsa lasten kulttuurihyvinvoinnin kentällä. Ikäluokkamalli tavoittaa laajalla mittakaavalla kokonaisia ikäluokkia ja näin lisää saavutettavuutta ja yhdenvertaisuutta. Lähetemalli taas on kohdennetumpi ja räätälöidympi, joka ottaa huomioon lasten ja perheiden yksilöllisemmät tarpeet. Tarkastelussani oli kolme esimerkkiä ikäluokkamallista ja neljä lähetetyyppisestä mallista.

Ikäluokkamallissa tavoitellaan kokonaisia ikäluokkia ja näin ollen lisätään saavutettavuutta ja tasa-arvoisuutta. Malli mahdollista yhtäläiset mahdollisuudet jokaiselle lapselle osallistua tarjottuun, usein myös ikäluokalle räätälöityyn, kulttuuritarjontaan. Tavoitettavuusluvut esimerkiksi Helsingin Kulttuurin kummilapset -mallissa ovat melko suuria, jopa yli 70 % ikäluokasta on mukana toiminnassa. Toki tämä ei vielä yllä Taidetestaajat -toiminnan lukuihin, jossa tavoitettavuusluku on lähes 100 % koko ikäluokasta (Taidetestaajat 2023b). Ikäluokkamallilla onkin mahdollista tavoittaa isompia joukkoja lapsia ja heidän perheitään. Mallin positiivisina tuloksina voidaan pitää vertaistuen lisääntymistä, tasavertaisuuden ja yhteenkuuluvuuden tunteen kasvua. Voidaan kysyä, että tavoittaako malli lainkaan niitä lapsia, joiden perheissä on syrjäytymistä, yksinäisyyttä ja taloudellisia tai muita haasteita. Ikäluokkamallissakin joudutaan miettimään lisätoimenpiteitä saavutettavuuden lisäämiseksi. Esimerkkinä muun muassa Vantaa, jossa koordinaattorien toive olisi jalkautua avoimiin kohtaamispaikkoihin. Ikäluokkamallissa pitää löytää ne kaikki mahdolliset tiedonvälityskäytännöt, joilla kohderyhmä voidaan tavoittaa. Kaikkien tutustumieni mallien kohdalla päävastuu tiedon jakamisesta on neuvoloilla. Tämä ei ole ollut ongelmatonta, joten tiedotusväyliä voisi esimerkiksi miettiä myös muiden tahojen,

kuten lastensuojelun, kaupungin kohtaamispaikkaverkoston, seurakuntien ja yhdistyskentän kautta. Saataisiinko tavoitettavuusluvut näiden väylien kautta vielä suuremmiksi?

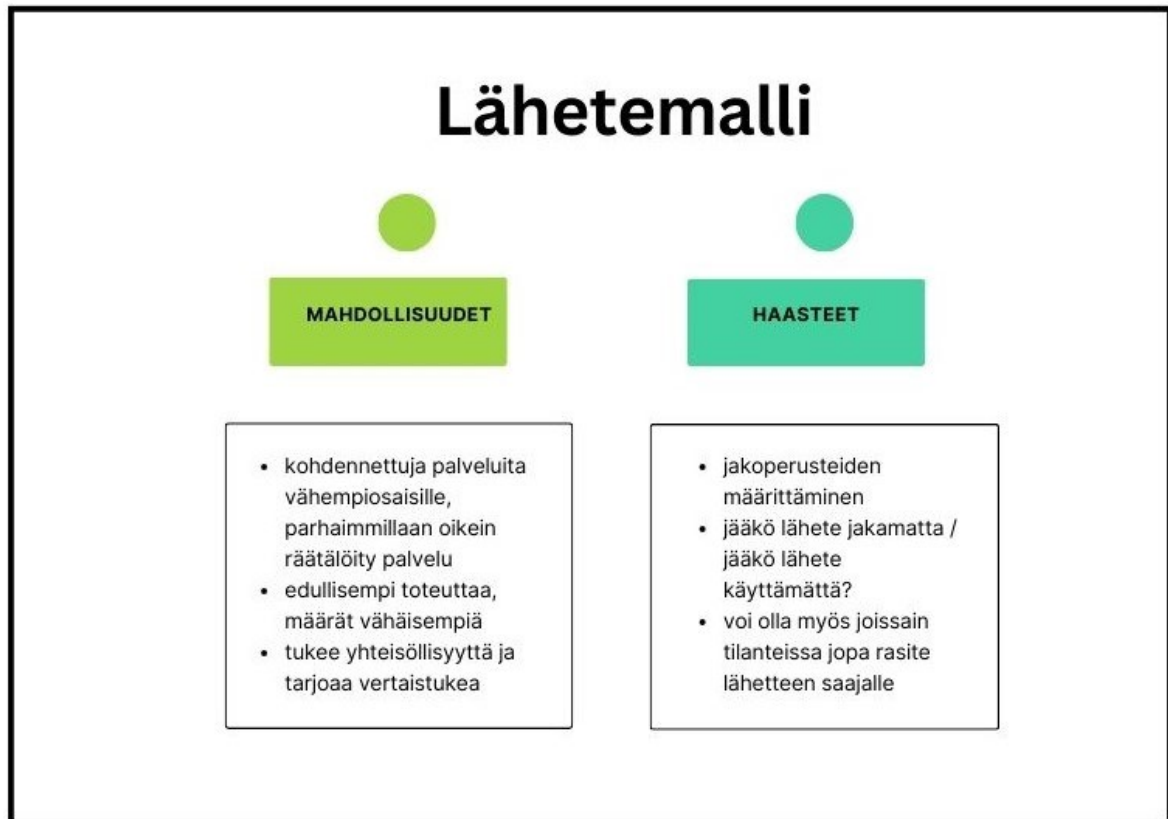


Kuvio 13: Ikäluokkamallin mahdollisuudet ja haasteet

Lähetemalli on toimintamalleista se räätälöidympi versio. Kulttuurihyvinvointia tarjotaan niille perheille ja lapsille, joiden nähdään siitä eniten hyötyvän. Pelkkä läheteiden jakaminen ei kuitenkaan takaa lapsen osallistumista toimintaan. Parhaimmillaan lähete voi olla kimmoke osallistua ja pahimmillaan se voi jäädä pöytälaatikkoon käyttämättömänä. Turun Kulttuurin kutsuvieras -pilotti on vienyt läheteen, tai heidän tapauksessaan kutsun, askeleen pidemmälle. Läheteitä jakavat neuvolan perheneuvojat, jotka tarvittaessa auttavat toimintaan ilmoittautumisessa ja lähtevät jopa mukaan kurseille ja museoon, jos siihen on tarvetta. Tämäntyyppinen hyvin personoitu toiminta saavuttaa vain hyvin tarkan joukon lapsia ja perheitä.

Läheteen käytön aktiivisuuteen vaikuttavat yhtä vahvasti läheteen jakajan, kuin sen saajankin aktiivisuus. Haastavaa on, jos läheteen jakaja unohtaa läheteen antaa tai jos läheteen saaja jättää sen käyttämättä. Kynnys läheteen käyttöön voi olla liian suuri, jos siihen latautuu liikaa

painolastia siitä, että käyttäjänä on vain hyvin tarkoin valikoitu joukko. Lähetteen ei tulisi olla ylimääräinen taakka perheelle niin, että se pitäisi käyttää, jos oma jaksaminen on heikkoa.



Kuvio 14: Lähetemallin mahdollisuudet ja haasteet

Saavutettavuuden ja kohderyhmän profiloinnin lisäksi huomion arvoista on, miten toimintaa on eri malleissa rahoitettu. Kulttuurihyvinvoinnin alalla ei ole vielä vakiintunutta rahoitusmallia (Houni ym. 2020, 220). Silmiinpistävää toimintamallien rahoituksessa on, että rahoitus tulee lähes aina kulttuuripalveluiden kautta, eikä hyvinvointipalvelut ole lainkaan maksajan roolissa. Tämä seikka näkyi sekä ikäluokka- että lähetemallissa. Joissakin tapauksissa on toiminnan alkuvaiheessa saatu lisärahoitusta ja Helsingin tapauksessa toiminnan käynnistyminen mahdollistui säätiörahoituksen kautta. Hyvinvointipalveluiden rooli malleissa on operatiivinen, ei taloudellinen.

Sosiaali- ja terveysministeriön raportissa sanotaan osuvasti, että nykyiset kulttuuripalveluiden varat eivät riitä kulttuurihyvinvointitoiminnan tarjoamiseen räätälöidysti ja kohdennetusti henkilöille, joiden kulttuuriset oikeudet eivät toteudu, ja jotka erityisesti voisivat hyötyä kulttuurin hyvinvointivaikutuksista. Kulttuuritoiminnan rahoittamiseen tarvitaan muitakin tahoja kuin esimerkiksi kunnan kulttuuritoimi, apurahoja hakevat taiteilijat tai kolmannen sektorin toimijat,

jotta tavoitetaan esimerkiksi huonokuntoiset kotona asuvat vanhukset. Lisäksi on välttämätöntä saada kulttuurihyvinvoinnin osaamista osaksi sosiaali- ja terveydenhuollon sekä hyvinvoinnin ja terveyden edistämisen ammattilaisten työtä. (Sosiaali- ja terveysministeriö 2019, 12.)

Rahoituksen rakenteeseen täytyy siis kiinnittää erityistä huomiota. Sen on muodostuttava monen eri tahon yhteistyönä, eikä se saa taloudellisten tai henkilöresurssien puolesta kuormittaa vain yhtä tahoa. Toimiva ja kattava neuvolayhteistyö on kaikkien tarkasteltujen mallien taustalla, mutta yhteistyön luominen ja hyvien suhteiden ylläpitäminen vie aikaa ja voimavaroja. Helsingin mallissa neuvolan henkilökuntaa on tavattava aktiivisesti ja heille on markkinoitava toimintaa ja henkilökunta on sitoutettava samojen arvojen ääreen. Turun malli on hyvä esimerkki siitä, että myös hyvinvointipalveluiden johtoporras on saatava toimintamallin puolesta puhujaksi tai muuten läheteet ja kutsut helposti jäävät hoitohenkilökunnan kiireiden keskellä jakamatta. Neuvolan lisäksi kannattaa miettiä muita mahdollisia väyliä läheteen jakamiseen.

Valitettavasti taloudellisten resurssien vähyys ja pienet henkilöstöresurssit estävät joidenkin mallien kehittymisen ja laajenemisen. Varsinkin Tampereen Harrasteläheteellä olisi potentiaalia laajentua ja uudistua, jos henkilöresursseja toiminnan pyörittämiseen olisi enemmän (Niiniluoto 2023). Kaupunkien kulttuuripalveluilla ei välttämättä ole henkilökuntaa pyörittämään toimintaa tarvittavalla intensiteetillä, vaan toimintaa pyöritetään muiden töiden ohessa.

Kaikki tarkastelemani mallit edesauttavat kulttuurihyvinvoinnin lisäämistä, mikä on hieno asia. Kukaan ei kiistä kulttuurihyvinvoinnin vaikutuksia, varsinkin lapsiperheiden arjessa, mutta valitettavan usein hieno ajatus jää byrokratian ja henkilöresurssien riittämättömyyden jalkoihin. Nämä toimintamallit ovat kuitenkin askel oikeaan suuntaan. Parhaimmillaan toimintaa on tarjolla monenlaista, kohdennettua ja laajoja yleisöjä syleileviä. Juurtuakseen toiminta tarvitsee rakenteisiin kiinnittymisen ja johdon tuen (Houni ym. 2020, 213).

Asiakaskysely tuotti arvokasta tietoa alueen kotihoidossa olevien lasten ja heidän vanhempiensa kulttuurikäyttäytymisestä. Tietoja voidaan hyödyntää yleisesti kulttuuripalveluissa tapahtumia järjestettäessä, joten kyselystä saatu hyöty on moninainen. Lisäksi yhteistyötaho Lahden kohtaamispaikkaverkosto on kiinnostunut kyselyn tuloksista ja oman toimintansa kehittämistä sen pohjalta. Kyselyn tekeminen oli välttämätöntä, jotta toimintamallin suunnitteluun saatiin myös asiakasnäkökulmaa.

Kyselyn tuloksina sain tietoa siitä, miten tavoitamme kotihoidossa olevat lapset ja heidän perheensä. Tärkeää tietoa saatiin siitä, mitä esteitä perheet kohtaavat normaalissa arjessaan liittyen

kulttuurin kuluttamiseen. Yhteenvetona voidaan nostaa esiin tiedon saatavuus ja sen merkitys. Suurin syy siihen, ettei lasten kulttuuripalveluita käytetä, on tiedon puute. Kaupungista puuttuu se ”yhden luukun palvelu”, josta voisi käydä katsomassa olemassa olevan lastenkulttuuritarjonnan helposti ja vaivattomasti. Lisäksi täsmennystä kaivattiin jaetun tiedon sisältöön. Esiintyjätahon olisi oltava tarkempi muun muassa sen suhteen, minkä ikäiselle lapselle esitys on suunnattu. On kerrottava täsmällisemmin, voiko esitykseen viedä viisivuotiaan lapsen lisäksi yksivuotiaan taaperon tai vastasyntyneen vauvan. Myös erityisherkkät lapset olisi huomioitava markkinoinnissa. Jos esitys soveltuu 3–5-vuotiaille, tarvitaan tarkennus siitä, onko esityksessä kovia ääniä ja valoja, jotka estävät erityisherkkien lasten osallistumisen.

Monella taholla on varmasti tulevaisuudessa paineita lipunhintojen korottamiseen. Tämä on ymmärrettävää toimijoiden näkökulmasta, mutta kuluttajien kohdalla korotukset varmasti vähentäisivät aktiivisuutta. Vastaajista moni käyttäisi lasten kulttuuripalveluita enemmän, jos lipun hinnat olisivat edullisempia tai heillä olisi enemmän rahaa käytettävissään kulttuuriin.

Mitä tapahtumapaikkojen saavutettavuuteen tulee, tapahtumakartta helpottaisi paikkojen löytymistä ja lisäisi tiedon määrää. Lahden Lasten Talvikarnevaaleilla on suuri määrä eri tapahtumapaikkoja, jotka voivat olla yleisölle vieraita. Vantaalla esimerkiksi päädyttiin järjestämään enemmän tapahtumia mm. kirjastossa. Ihmisten on helpompi lähteä jo valmiiksi tuttuun paikkaan tapahtumiin ja esityksiin kuin vieraaseen tilaan. Hienoa olisi myös, jos löytyisi yksi kattava sivusto, jolta löytyisi kaupungin kaikki lastenkulttuuritoiminta samasta paikasta. Tämän tyyppisen sivuston ylläpitäminen on melkein mahdoton tehtävä mille tahansa organisaatiolle, eikä kaupunkiorganisaatiokaan pysty tähän haasteeseen vastaamaan. Ratkaisuna voisi toimia Lastenkulttuurikeskus Efektin verkkosivut. Kyseinen sivusto eli phlastenkulttuuri.fi on tullut elinkaarensa päähän ja sitä ollaan uudistamassa lähivuosina. Ehkä tämän toiminnon voisi sivustolla ottaa käyttöön, jonka jälkeen tapahtumatietojen jakaminen kaupungissa helpottuisi lastenkulttuurin osalta. Tämä voisi olla mahdollista, jos päivityksiä voisivat tehdä eri toimijat itsenäisesti aina uuden tapahtuman osalta. Interaktiivinen sivusto palvelisi kaikkia, niin toimijoita markkinoinnissa kuin myös asiakkaita tiedonhaussa.

Lahden kaupungin kulttuuripalvelut on aina avoin uudelle lastenkulttuurihyvinvointia lisäävälle toiminnalle. Kulttuuripalveluilla on ollut useaan otteeseen tapana kehittää uusia innovaatioita ja jalkauttaa niitä kouluihin ja lastenkulttuurin kentälle. Kuten Sirkus Efektos -toiminta, jolla tuotiin poikkeusoloissa lastenkulttuuri lasten luokse ulkotiloihin. Toiminta tavoitti 6–9-

vuotiaita koululaisia kaikissa Päijät-Hämeen kunnissa. Esityspäiviä kertyi syksyn 2020 ja kevään 2021 aikana yhteensä yli 40. Yksi esityspäivä piti sisällään kolme eri esitystä.

Toisena esimerkkinä voidaan mainita Lahden kulttuuriohjelman esikoululaisten pilotointi Lahden Lasten Talvikarnevaalien yhteydessä tammikuussa 2023. Tällöin kehitettiin konsepti, jossa esikoululaiset pääsivät osallistumaan Lahden Nuorisoteatterin ja muiden talvikarnevaaliesiintyjien toteuttamiin esityksiin omalla lähikoululla. Kokeilulla tavoitettiin yhteensä 1169 lasta, joka kattaa lähes koko ikäluokan. Esitykset ja lasten bussikuljetukset kohteisiin koordinoitiin kulttuuripalveluiden kautta. Kulttuuripalveluissa toivotaan, että esikoululaisten kulttuuriohjelman laajennus toteutuu pysyvänä ratkaisuna jo vuoden 2024 Talvikarnevaaleilla.

On siis näyttöä siitä, että uudenlaisten toimintamallien implementointi kulttuuripalveluiden toimintaan on mahdollista. Toki henkilöstöresurssien vähyys on este laajempien ja pysyvien kokonaisuuksien koordinoinnissa. Ehdotan, että aikaisempien näyttöjen pohjalta kulttuuripalvelut voisi lähteä pilotoimaan uusia toimintamalleja omien resurssiensa puitteissa. Huomionarvoista on, että näiden toimenpide-ehdotuksieni rinnalla kulkee Kaikukortin käyttöönottoa valmisteleva työ kaupungilla.

8 TOIMENPIDE-EHDOTUKSET

8.1 Ensiaskel kulttuuriin -malli (ikäluokkamalli)

Lahden kaupungin perusopetuksen kulttuuriohjelman laajentaminen alle kouluikäisiin on yksi tapa toteuttaa ikäluokkamallia Lahdessa. Tällä hetkellä koulujen kulttuuriohjelma kattaa kaikki 1.–9.-luokkalaiset (Lahden kaupunki 2023c). Ohjelman laajennus esikouluikäisiin pilotoitiin Lahden Lasten Talvikarnevaaleilla helmikuussa 2023. Esikoulun lisäksi ohjelmaa voi laajentaa ehdotetun Ensiaskel kulttuuriin -mallin ensimmäisessä vaiheessa koskemaan 3–5-vuotiaita. Lahden varhaiskasvatuksesta saamani tietojen mukaan Lahdessa näistä ikäluokista vuonna 2022 jopa 91 % lapsista oli varhaiskasvatuksen piirissä (Ruusunen 2023a, 2023b). Tämän kulttuuriohjelman laajennuksen myötä päästäisiin paljon suurempiin saavutettavuuslukuihin kuin millään tutkimallani ikäluokkamallilla. Jos tähän lisätään vielä mahdollisuus kotihoitossa oleville lapsille osallistua vastaaviin kulttuuriohjelman esityksiin, päästään lähes 100 % kattavuuteen hyvin pienellä taloudellisella panostuksella. Vuoden 2023 osalta tilastot ovat vielä arvioita, mutta näyttää siltä, että lapsimäärät hiukan laskevat 2022 tasosta (Marola 2023). Omissa laskemissani käytän saamani vuoden 2022 lukuja. Ikäluokkamallin ideoinnissa olen saanut apua kulttuuripedagogi Susanna Kopolalta, joka koordinoi Lahden kaupungin perusopetuksen kulttuuriohjelmaa kouluille.

Taulukko 1: Lahden kaupungin 0–5-vuotiaiden lasten lukumäärät ikäluokittain ja lasten sijoittuminen kotihoitoon tai päivähoitoon

Lahti vuonna 2022		Päivähoidossa		% ikäluokasta	Kotihoidossa	% ikäluokasta
0-2 -vuotiaat	896	721	kunnallinen			
	1030	446	yksityinen			
	929	100	muu*			
	2855	1267		44 %	1588	56 %
3-5 -vuotiaat	920	1787	kunnallinen			
	1037	793	yksityinen			
	995	109	muut *			
	2952	2689		91 %	263	9 %
* kunnallinen kerhotoiminta ja kunnallinen perhepäivähoito						

Syksyllä 2023 Lastenkulttuurikeskus Efektin esiintyjähaun kautta hankittiin lahtelaisiin kouluihin ja päiväkoteihin yhteensä 46 esitystä, joista 31 kappaletta päiväkoteihin. Jos nämä Efektin kautta Lahteen tulevat esitykset suunnattaisiin pääosin päiväkoteihin ja erityisesti 3–5-vuotiaiden ryhmiin, olisi tämä kustannustehokas tapa kohdentaa jo olemassa olevia resursseja tietyille ikäryhmille. Kouluihin saadaan säännöllistä kulttuuritoimintaa kaupungin perusopetuksen kulttuuriohjelman kautta, joten Efektin esitystoiminnan kohdentaminen päiväkoteihin on perusteltua. Lahden kaupungin alueella on noin 30 kaupungin omaa päiväkotia. Esitystoiminnan keskittäminen näihin yksiköihin toimisi niin, että lähialueen yksityiset päiväkotiryhmät voisivat osallistua samoihin esityksiin. Näin lapset eivät olisi eriarvoisessa asemassa riippuen siitä, ovatko he kunnallisessa tai yksityisessä hoidossa.

Kotihoidossa näistä ikäluokista on vain 9 %. On tärkeää tavoittaa myös nämä lapset ja tarjota heille yhtäläinen mahdollisuus kulttuuritoimintaan. Päiväkotiesitysten lisäksi järjestetään siis Lahden kaupungin kulttuuripalveluiden hallinnoimalla Felix Krohn -salilla (kapasiteetti 500 paikkaa) maksuttomia esityksiä kaupungin kotihoidossa oleville 3–5-vuotiaille lapsille ja heidän perheilleen. Nämä esitykset markkinoidaan mm. Lahden kohtaamispaikkaverkoston kautta suoraan perheille ja niihin ilmoitaudutaan erikseen erillisen ilmoittautumisjärjestelmän kautta. Näihin esityksiin ovat tervetulleita myös perhepäivähoidon lapset. Nämä esitykset voidaan myös sijoittaa tarvittaessa Lahden Lasten Talvikarnevaalien ajankohtaan hyödyntäen festivaalin ohjelmistoa.

Kustannuspuolella esitystosten lisäksi kuluja syntyy myös henkilöstöresurssien kohdalla. Resursseja tarvitaan esitysten koordinoimiseen päiväkodeille ja yksityisten päiväkotien koordinoimiseen lähimpiin kunnallisiin päiväkoteihin. Lisäksi lisätyönä tulevat maksuttomien konserttien järjestäminen, paikkavarausten vastaanotto, markkinointi ja muut konsertteihin liittyvät käytännön järjestelyt.

Kun tämän ikäluokan kohdalla pilotti on mallinnettu toimivaksi, voidaan toimintaa laajentaa nuorempiin 0–2-vuotiaisiin lapsiin. Näistä lapsista 56 % on kotihoidossa, joten vapaapäsyllisten esitysten määrää tämän kohderyhmän kohdalla on lisättävä. Toisena vaihtoehtona on tehdä yhteistyötä esimerkiksi kaupunginorkesteri Sinfonia Lahden kanssa. Sibeliustalon kapasiteetti on 1200 paikkaa, joten muutaman taaperokonsertin järjestäminen tavoittaa jo suuren määrän

lapsia vanhempineen. Tämän nuoremman kohderyhmän kohdalla kutsun konserttiin voisi saada neuvolan kautta.

Koska esitystojen määrää Efektin kautta ei ilman lisärahoitusta voida lisätä, lisääntyisivät kulut. Laajennusosa Ensiaskel kulttuuriin -malliin toisi myös henkilöstöressurssien kannalta lisätöitä, kun maksuttomien konserttien määrä olisi suurempi. Kulut ovat kuitenkin kohtuulliset ajateltaessa, että näillä toimenpiteillä voidaan tarjota kulttuurielämyksiä Lahdessa aina vauvoista ”viskareihin” eli 5-vuotiaisiin asti, kotihoidossa olevia lapsia unohtamatta. Tämän mallin avulla voidaan ylittää melko suureen saavutettavuusprosenttiin kaupunkitasoisesti.

Ensiaskel kulttuuriin -tiivistetysti

1. Vaihe

1. Kohdennetaan Efektin kautta Lahteen sijoitettavat esitystot pääasiassa päiväkoteihin, 3–5-vuotiaiden lasten ryhmiin. Kaupungin päiväkoteihin sijoitettavat esitykset tarjotaan myös lähistön yksityisille päiväkodeille, jolloin tavoitetaan myös yksityisellä puolella hoidossa olevat lapset. Varhaiskasvatuksen esitystoiminnan kautta tavoitetaan Lahdessa 3–5-vuotiaiden ikäluokasta 91 % lapsia.

2. Esityksiä kunnallisiin päiväkoteihin ostetaan 30 kappaletta. Jokainen päiväkotikoti saa yhden esityksen. Päiväkodeilta poistuu mahdollisuus hakea esityksiä, ne koordinoidaan päiväkodeille suoraan. Näin lasten pääsy kulttuurin pariin ei riipu päiväkodin aktiivisuudesta hakea esityksiä.

3. Päiväkotiesitysten lisäksi järjestetään Lahden kaupungin kulttuuripalveluiden hallinnoimalla Felix Krohn -salilla, jonka kapasiteetti on 500 paikkaa, maksuttomia esityksiä kaupungin kotihoidossa oleville 3–5-vuotiaille lapsille. Esitykset markkinoidaan muun muassa Lahden kohtaamispaikkaverkoston kautta ja niihin ilmoitaudutaan erikseen ilmoittautumisjärjestelmän kautta. Näihin esityksiin ovat tervetulleita myös perhepäivähoitajat. Nämä esitykset voidaan tarvittaessa sijoittaa Lahden Lasten Talvikarnevaalien ajankohtaan.

4. Esitystarjonta sovitetaan kohdeyleisön mukaan ja tämä mainitaan erikseen Efektin esiintyjähakuprosessin yhteydessä. Lahden malli ei muuta maakunnallista mallia muilta osin kuin Lahden esitysten osalta.

5. Ensimmäinen vaihe ei tarvitse suurta rahallista panostusta, vain varojen kohdentamista toisin. Myös maksuttomat esitykset Felix Krohn salilla kuuluisivat Efektin ostoihin.

6. Henkilöstöresursseja tarvitaan esitysten koordinointiin päiväkodeille ja yksityisten päiväkotien koordinointiin lähimpiin kunnallisiin päiväkoteihin. Lisätyönä tulevat noin neljän maksuttoman konsertin järjestäminen, paikkavarausten vastaanotto, markkinointi ja muut käytännön järjestelyt konsertteihin liittyen.

2. Vaihe

1. Toinen vaihe käynnistyy, kun ensimmäinen on saatu pilotoitua ja toiminta kehitelty toimivaksi kokonaisuudeksi.
2. Toisessa vaiheessa toimenpide koskee 0–2-vuotiaita lapsia Lahden kaupungin alueella. Päiväkodit kattavat näistä ikäluokista 44 % ja näin ollen maksuttomien erillisten konserttien määrän täytyy olla suurempi. Tässä kohtaa maksuton konsertti voisi myös olla Sinfonia Lahden järjestämä konsertti taaperoille, jolloin yleisöä samaan tilaan mahtuu 1200 henkilöä kerrallaan. Kaksi tämäntyyppistä massakonserttia kattaisi suuren osan ikäluokasta. Konsertit järjestetään päiväsaikaan, jolloin juuri kotihoidossa oleva lapsi vanhempineen voivat siihen osallistua, perheen vanhempien lasten ollessa koulussa tai päivähoidossa samanaikaisesti.
3. Pienimpien lasten kohdalla kutsun konserttiin voisivat jakaa neuvolat. Neuvolayhteistyö tulisi vasta tässä vaiheessa mukaan toimintamallin toteuttamiseen.

8.2 Talvikarnevaali-passi (lähetemalli)

Kun halutaan aidosti tavoittaa ne perheet ja lapset, jotka eivät välttämättä kulttuurin pariin itsenäisesti etsiydy, on lähetemalli toimiva ratkaisu ja palvelee koko perhettä, ei vain lasta itseään. Siksi ehdotukseni tästä mallista on ”passi/etu” -tyyppinen ratkaisu, joka on linkitetty jo valmiiseen lastenkulttuuritarjontaan Lahden Lasten Talvikarnevaaleilla. Passin käyttö sijoittuu siis vain hyvin rajattuun kolmen viikon ajanjaksoon tammi-helmikuulle. Toimenpide on suhteellisen helppo pilotoida ja palautetta on helppo kerätä jälkikäteen, kun kokemukset ovat vielä tuoreessa muistissa. Tuloksia onnistumisista tai kehittämisideoista saadaan melko pikaisesti ja passin käyttöä voidaan kehittää palautteen kautta.

Tutkimukseni aikana toteutettu kysely antoi paljon eväitä uuden suunnitteluun. Esille nousseet ongelmat kuten esitysten ajankohtien muuttaminen ja ohjelmiston soveltuvuus erityisherille lapsille jne. ovat melko helposti ratkottavia ongelmia. Kyselyn vastauksissa nousi esiin vahvasti tiedon yksilöinnin lisäämisen tarve. Oli käytössä sitten mikä malli tahansa, erityistä huomiota on kiinnitettävä sen markkinoinnissa juuri oikealle kohderyhmälle.

7.2.1 Käytännön koordinointi ja toteutus

Lähetemallisen toiminnan kohdalla pitää määrittää tarkasti läheteitä jakavat ja vastaanottavat tahot. Kaikissa tutkimissani malleissa lähetteen tai kutsun välittävä taho oli neuvola. Neuvolaikäyntiin liittyy paljon pakollisia elementtejä, joiden lisäksi esimerkiksi Talvikarnevaali-passin jakaminen ei välttämättä ole mahdollista ja mielekästä lyhyen vastaanottokäynnin aikana. Voisiko lähetteen jakaa jonkin muu taho neuvolan sijaan?

Talvikarnevaali-passia voitaisiin jakaa esimerkiksi Päijät-Soten perheohjaajien ja esimerkiksi seurakunnan perhetyöohjaajien kautta. Perhetyöohjaajat tavoittavat paljon kotihoidossa olevia lapsia ja heidän perheitään perhekerhojen ja kotikäyntien kautta. Kerhoissa ohjaajat tutustuvat perheiden elämään ja taustoihin syvällisesti ja näin ollen passin kohdentaminen olisi helpompaa. On erityisen tärkeää myös miettiä, millä tavoin tavoitetaan ne lapset ja perheet, joita tämän tyyppinen kulttuurihyvinvointitoiminta ei kuormita liikaa. Kulttuurihyvinvointiin liittyvät toimenpiteet eivät saa luoda lisäpainetta perheisiin. Jos jaksaminen vanhemmilla on vähäistä, ei ilmainen käynti teatterissa välttämättä tuo piristystä arkeen. Perheohjaajamalli on käytössä Turussa ja se tuntuu toimivan juuri oikeanlaisena toimenpiteenä, koska ohjaajat tuntevat asiakkaansa ja näin olleen näkevät kokonaiskuvan ja osaavat arvioida kulttuurihyvinvoinnin vaikutusmahdollisuuden juuri kyseisen perheen kohdalla.

Lähetemallia voidaan käyttää myös ryhmäytymistä tukevana toimenpiteenä. Kulttuurielämyksen pariin on mukavampi mennä yhdessä. Jos Talvikarnevaali-passi tarjotaan esimerkiksi Lahden ensi- ja turvakodin vauvaperhetyön kautta toimiville ryhmille, voisi passin antaa ryhmän kaikille jäsenille. Näin voisi kulttuurin kokeminen yhdessä lisätä hyvinvointivaikutuksia. Ryhmän mukana on helpompi lähteä kulttuurin pariin. Passeja on jaossa vuosittain 50–100 ja yhdellä passilla pääsee koko perhe kolmeen eri esitykseen tai työpajaan veloitusetta Talvikarnevaalien aikana. Varaus tehdään yhden luukun periaatteella, eli Talvikarnevaaliorganisaatiossa on passista vastaava henkilö, joka ottaa varaukset vastaan, pitää kirjaa passin käytöstä ja tekee tarvittavat varaukset esityksiin passilaisen puolesta. Esityksiä ei tarvitse varata kaikkia kerralla. Toimijat laskuttavat kulttuuripalveluita festivaalin jälkeen käytetyistä passilaisista normaalihintaisen lipun hinnan.

7.2.2 Saavutettavuuden lisääminen festivaalin ohjelmatarjonnassa

Talvikarnevaali-passin kautta on festivaalien ohjelmatarjontaa lisättävä pienempien lasten suuntaan. Seurakunnan perhekerhoissa käy 0–3-vuotiaat lapset perheineen, ensi- ja turvakodin

toiminnassa ovat 0–2-vuotiaat lapset. Tulevina vuosina voisi toimijoiden suuntaan esittää pyynnön myös ihan pienimpien lasten huomioimiseen ja perheen yhteisten aktiviteettien lisäämiseen. Mahdollisia toimijoita voisi kutsua mukaan festivaaleille tämä näkökulma huomioiden. Tarjontaan voi lisätä vauvasirkusta, värikylyjä ja vastaavia tapahtumia. Kyselyn palautteissa tuli esille, että ihan pienten lasten esitykset ovat hyvin haluttuja ja ne myydään usein loppuun. Paikkoja ei yleensä riitä kaikille. Passilaisten kohdalla pitäisi varata pieni kiintiö jokaiseen esitykseen ja taata näin osallistumisen mahdollisuus. LAKU-lähetteellä Varkaudessa pääsee tällä hetkellä mukaan vain maksuttomiin palveluihin. Pelkän maksuttoman toiminnan tarjoaminen passilla ei mielestäni palvele tarkoitustaan. Passilla saatavat edut pitäisi olla sellaisia, että ne mahdollistavat myös taloudellisesti hankalassa tilanteessa olevan perheen osallistumisen maksulliseen toimintaan.

Myös saavutettavuutta tulee lisätä, huomioiden erityishervät lapset ja ne lapset, joilla on muita rajoittavia haasteita osallistumisen suhteen. Talvikarnevaalien ohjelmistosuunnittelussa on jo otettu askelia saavutettavampaan suuntaan. Vuoden 2024 ohjelmisto pitää sisällään jo eri toimijoiden näytöksiä erityisherkillä lapsille ja mahdollisen kuvatulkatun näyttelykierroksen taidemuseoon. Varsinkin erityisherkkien lasten vanhemmat kokevat haastavaksi tapahtumiin ja esityksiin tulemisen, kun tiedossa ei ole etukäteen onko esityksessä kovia ääniä, välkkyviä valoja jne.

Tällä hetkellä Talvikarnevaalien ohjelmistossa ei ole mukana varsinaista kurssitoimintaa. On työpajoja, joihin perheet voivat osallistua, mutta festivaalin tarjontaa voisi lisätä paikallisten toimijoiden järjestämistä kursseista, vaikka ne jatkuisivatkin pitkälle kevääseen festivaalien päättymisen jälkeenkin.

Haasteeksi osallistumiselle koettiin myös tiedon puute, esityspaikkojen hankalat sijainnit ja tieto siitä mihin esitykseen voi pienen lapsen kanssa osallistua. Talvikarnevaali-passiin liitetty informaatio olisi yksityiskohtaisempaa näiltä osin. Passilla voisi olla festivaaliorganisaation alla oma verkkosivu, johon nämä tiedot kerättäisiin. Liitteenä olisi myös kartta tapahtumapaikoista ja tarkemmat kuvaukset esityksistä juuri esitysten saavutettavuuden näkökulmasta.

Talvikarnevaali -passi tarjoaa iloa perheiden arkeen. Myöhemmin passilaisille voisi tarjota myös muita kulttuurielämyksiä. Usein kulttuuripalveluiden järjestämiin esityksiin on kutsuttu ilmaiseksi päiväkotiryhmiä ja perhepäivähoitajia. Passilaiset voisivat olla yksi tällainen ryhmä jatkossa.

Talvikarnevaali-passi tiivistetysti

1. Perheiden Talvikarnevaali-passi on lähetemallinen palvelu kotihoidossa oleville lapsille ja heidän perheilleen.
2. Passia jakavat Päijät-Soten perheohjaajat ja seurakuntien perhetyönohjaajat asiakaskunnalleen. Lisäksi voidaan tarjota passia Lahden ensi- ja turvakodin vauvaperhetyön ryhmille. Passia jaetaan noin 50–100 kappaletta pilottivaiheessa
3. Passin voi saada syksyn ja talven aikana ja sen käyttöaika on festivaaliviikot tammi-helmikuun vaihteessa. Passi pitää sisällään Lahden Lasten Talvikarnevaalien ohjelmatarjonnan ja sitä voi käyttää kolmessa eri esityksessä tai työpajassa.
5. Passin kautta tehtävät varaukset koordinoidaan yhden luukun periaatteella, jotta sen käyttö olisi mahdollisimman helppoa ja vaivatonta.
6. Talvikarnevaalitoimijat kirjaavat passin käyttäjämäärät ylös ja toimittavat määrät korttia koordinoivalle taholle festivaalien jälkeen.



Kuva 1: Talvikarnevaali -passin mallinnus

9 POHDINTA

Kehittämistyöni vastasi asettamiini tutkimuskysymyksiini kattavasti. Tämä kehittämistyöni on todentanut, että lasten kulttuurihyvinvointiin liittyvää työtä tehdään laajalti eri puolilla Suomea. On ollut mielenkiintoista tutustua lähemmin eri kaupunkien luomiin toimenpidemalleihin, niiden toteutuksiin ja tavoitteisiin. Saavutettavuuden osalta on selkeästi nähtävillä kaksi eri lähestymistapaa kulttuurihyvinvointiin, ikäluokkamalli ja lähetemalli, joilla molemmilla on omat tavoitteensa ja kohderyhmänsä. Uusia malleja suunniteltaessa onkin tehtävä selvä rajausta siitä, halutaanko tarjota räätälöityjä palveluita niille, jotka eivät palveluiden pariin muutoin pääse, vai halutaanko tavoittaa mahdollisimman suuria joukkoja lapsia ja heidän perheitään. Molemmat mallit lisäävät omalla tavallaan saavutettavuutta ja lasten kulttuurihyvinvointia mutta eri tavoin ja eri joukolle lapsia.

Toimintamalleihin tutustuminen on antanut hyvän pohjan omien toimenpide-ehdotusteni luomiseen. Työni tuloksena syntyi siis Lahden kaupungin kulttuuripalveluiden ikäluokkamalli **Ensiaskel kulttuuriin** ja lähetemalli **Talvikarnevaali-passi**. Lisärahoituksen puute ja henkilöresurssien vähyys suuntasi omien mallieni suunnittelun hyödyntämään jo olemassa olevia voimavaroja ja resursseja uusilla tavoin. Hyvin pienillä ja mutta merkittävillä muutoksilla voimme muokata omaa perustoimintaamme niin, että se saavuttaa myös kotihoidossa olevat lapset ja heidän perheensä. Selvityksen kautta havahduin tosiasiaan, että jopa 91 % Lahden 3–5 vuotiaista lapsista on varhaiskasvatuksen piirissä. Nuorempien 0–2-vuotiaiden kohdalla vastaava luku on 44 %. Näin ollen toimintamalliehdotuksen suuntaaminen suoraan varhaiskasvatuksen toimijoille lisää saavutettavuutta enemmän kuin mikään tutkimani toimintamalli tässä ikäryhmässä. On kuitenkin huomioitava, että näiden prosenttien ulkopuolelle jää vielä joukko kotihoidossa olevia lapsia. Kun tiedämme, kuinka paljon heitä on ja mistä heidät tavoitamme, voimme aidosti kohdentaa olemassa olevia resursseja myös heidän tavoittamiseksi.

Ensiaskel kulttuuriin hyödyntää jo olemassa olevaa perusopetuksen kulttuuriohjelmakonseptia. Kulttuuriohjelmaa on jo pilotoitu koskemaan esikouluikäisiä. Ensiaskel kulttuuriin lisäisi ohjelman piiriin ensimmäisessä vaiheessa 3–5-vuotiaat ja seuraavassa vaiheessa 0–2-vuotiaat. Ohjelman laajennuksen lisäksi rinnalle otettaisiin vapaapäsylliset esitykset kotihoidossa oleville lapsille ja heidän perheilleen. Nämä lapsiperheet tavoitamme mm. Lahden kohtaamispaikkaverkoston kautta.

Talvikarnevaali-passi on kohdennetumpi toimenpide-ehdotus juuri niille lapsille ja perheille, joilla on haasteita elämässä ja jotka tämäntyyppisestä edusta voisivat hyötyä erityisesti. Omassa ehdotuksessani päädyin tekemään toisin, enkä valinnut passin jakajaksi neuvolan terveydenhoitajia. Ymmärrän, että neuvolan resurssit tämän tyyppisten toimenpiteiden koordinointiin ovat pienet. Lisäksi aika perheen kanssa jää lyhyeksi jo pakollisten mittausten ja informaation jakamisen jälkeen. Passia jakaisivat sen sijaan Päijät-Soten perheohjaajat ja seurakuntien perhetyönohjaajat asiakaskunnalleen. Lisäksi voimme tarjota passia Lahden ensi- ja turvakodin vauvaperhetyön ryhmille. Nämä tahot tuntevat perheet ja niiden tarpeet. On myös äärimmäisen tärkeää tietää milloin passi lisää hyvinvointia ja milloin sen käyttö mahdollisesti kuormittaa perhettä lisää. Passilla pääsisi Lahden Lasten Talvikarnevaalien aikana tarjottuihin esityksiin ja työpajoihin maksutta. Ohjelmistoa festivaaleilla on paljon ja pienen kiintiön varaaminen esityksiin passilaisille olisi hyvin kustannustehokasta.

Kyselyn yksi hyödyllisimpänä tuloksena voidaan pitää kohtaamispaikkaverkoston löytymistä. Olemassa olevan verkoston kautta kohderyhmän tavoittaminen helpottuu. Tämä auttaa tulevaisuuden jatkokehitystyössä. Vaikka kyselyn vastaajajoukko ei ollut kovin suuri, on sen kautta nähtävissä väylä, joilla tavoitetaan kotihoidossa olevat lapset jatkossa. Lisäksi yhteistyö kohtaamispaikkaverkoston ja kulttuuripalveluiden välillä on jo alkanut yhteisten tapahtumien muodossa. Kulttuuripalvelut osallistui ensimmäistä kertaa kohtaamispaikkaverkoston järjestämän Lasten oikeuksien päivän tapahtuman järjestelyihin 20.11.2023. Tätä yhteistyötä tullaan jatkossa vahvistamaan ja lisäämään.

Omissa toimenpide-ehdotuksissani olen jättänyt sotepuolen yhteistyön hyvin pieneen rooliin. Myöhemmin toimintaa voi laajentaa ja lisätä yhteistyötahoja mukaan. Jo olemassa olevissa toimenpidemalleissa yhteistyö hyvinvointipuolen kanssa oli työlästä, eikä aina niin hedelmällistä. Hyvinvointipalveluiden mukanaolo oli jokaisessa tapauksessa lähinnä pelkästään operatiivinen, ei taloudellinen. Huomioitavaa on se, että oman kyselyni kohdalla Päijät-Soten neuvolapalveluiden asiakkaita ei saatu mukaan pitkittyneen tutkimuslupaprosessin takia. On ikävää, että kyselyn järjestäminen neuvolan asiakaskunnalle jäi tiukan aikataulun vuoksi tekemättä.

Rahoitus on myös luonnollisesti suuri tekijä toiminnan laajuuden määrittämisessä. Kulttuuripalveluiden talous, normaalin budjetin rajoissa, ei anna myöden uuden laajan toiminnan kehittämistä tai koordinoitua. Rahoitusta olisi tultava myös muualta, ja koska kyseessä on lapsiperheiden hyvinvointi, olisi luontevaa, että rahoitusta tulesi myös hyvinvointipuolelta. Näin ei

kuitenkaan ole yhdessäkään tutkimassani toimintamallissa. Helsingin Kulttuurin kummilapset-toiminta pyörii tällä hetkellä säätiön tuen turvin, Taideneuvolatoiminnassa nähdään, että kaikki kunnat eivät ole valmiit sitoutumaan tämän tyyppisen toiminnan rahoittamiseen, joten toiminta jää toteuttamatta. Olemassa olevien taloudellisten resurssien uudelleen organisointi ja keskittäminen voi olla väylä uusien toimintamallien kehittämiseen. Omat esimerkkini hyödyntävät jo olemassa olevia resursseja ja vain pienen lisäpanostuksen voimin voidaan toteuttaa jotain uutta ja saavuttavuutta suuresti lisäävää toimintaa.

Henkilöresurssinäkökulma on myös oman kehittämistyöni yksi kulmakivistä. Jokaisen tutustumani toimintamallin kohdalla törmäsin siihen, että toiminnan laajuus on juuri niin suurta tai pientä kuin ovat henkilöresurssitkin. Laajamittaisen toimintamallin pyörittäminen vaatii paljon työtä, ITC-osaamista, viestintää, markkinointia ja yhteistyöverkostojen luomista. Omat ehdotukseni vaativat kyllä työpanosta, mutta osittain puhutaan kuitenkin työstä, jota jo teemme.

Luonnollisesti suurimman hyödyn kehittämishankkeestani saa tilaajaorganisaatio, mutta näen mahdollisuuksia hyödyntää saatua tietoa myös laajemmin. Työni tuloksista tilaajan lisäksi hyötyy laajempi lastenkulttuurin kenttä. Tulevaisuudessa muutkin kaupungit ja lastenkulttuurikeskukset Suomessa tulevat miettimään uusien toimintamallien käyttöönottoa omassa toimintaympäristössään. Tästä syystä koen, että koko lastenkulttuurin kenttä tulee hyötymään tämän tyyppisestä kehittämistyöstä. Haastatteluja tehdessäni olen huomannut, että helposti uusien mallien käyttöönotto on vain yhden esimerkin varassa ja ilman asiakaspohjaista selvitystyötä. Laajempaa tutkimusta ei asiasta ole tehty aiemmin ja näin ollen on oltu mahdollisesti melko suppean tiedon varassa uusia innovaatioita kehitettäessä.

Uudet luodut toimintamallit myös antavat työkaluja taiteen tekemisen puolelle. Jos esimerkiksi Efektin kautta ostettavien esitysten kohdentaminen 3–5-vuotiaille toteutuu, tarkoittaa se myös sitä, että taiteilijoilla on mahdollisuus muokata toimintaansa sen mukaisesti. Vaikutukset ovat siis nähtävillä myös taiteilijakentällä ja kulttuuritoimijoiden toiminnassa. Uusilla innovaatioilla on myös usein työllistävä vaikutus ammattitaiteilijoihin ja kulttuurialan toimijoihin.

Jatkokehittäminen on tärkeää ja omien toimintamalliehdotusteni käyttöönotto ja käytännön koekuilu on kehittämistyön seuraava askel. Toimintamallien kehittämisen yhteydessä on jatkettava asiakaspalautteen keräämistä, jotta asiakaskontakti säilyy koko kehittämistyön ajan. Tie-

dämme, kuinka suuren joukon tavoitamme koulujen ja päiväkotien kautta. Tästä syystä kannattaa kohderyhmänä kehittämistyölle jatkossakin pitää kotihoidossa olevat lapset ja heidän perheensä. Tätä vuoropuhelua kannattaa pitää yllä ja suunnata kehitystyötä myös jatkossa enemmän tähän suuntaan. Jokaisella lapsella on oikeus hyvinvointiin, sillä jokainen lapsi on kulttuurin arvoinen.

LÄHTEET

- Aholainen, Mari & Jäntti, Saari & Tammela, Annika & Tanskanen, Jani. 2021 Miten taide vaikuttaa? Kulttuurisia näkökulmia hyvinvointiin ja terveyteen. Viitattu 3.10.2023. <https://www.laakarilehti.fi/tieteessa/katsausartikkeli/miten-taide-vaikuttaa-kulttuurisia-nakokulmia-hyvinvointiin-ja-terveyteen/?public=29e7a5eeae789608f35becb2cc8ef7a4>
- American Society for Quality 2023. What is benchmarking. Viitattu 19.11.2023. <https://asq.org/quality-resources/benchmarking>
- Backman, Jouni & Hyssälä, Liisa & Kivelä, Antti & Norppa, Laura & Virta, Sari & Vuolasto, Johanna 2023. Kulttuurin ja liikunnan hyvinvointivaikutukset osaksi päätöksenteko- ja ohjauksjärjestelmää. Opetus ja kulttuuriministeriö 2023b. s. 39. Viitattu 3.10.2023. https://julkaisut.valtioneuvosto.fi/bitstream/handle/10024/164740/OKM_2023_16.pdf?sequence=7
- Etelä-Savon maakuntaliitto 2018. Etelä-Savon kulttuurihyvinvointisuunnitelma 2019–2021. Viitattu 15.9.2023. https://www.esavo.fi/resources/public/Kehittaminen/kehittamistointiminta/Kulttuuri-ja-hyvinvointi/etela-savon_kulttuurihyvinvointisuunnitelma_2019-2021_netiversio.pdf
- Fancourt, Daisy & Finn, Saoirse 2019. What is the evidence on the role of the arts in improving health and well-being? Viitattu 19.11.2023. <https://www.artsandhealth.ie/wp-content/uploads/2020/11/WHO-Report-Arts-Health-2019.pdf>
- Green Lahti 2023. Mikä on Euroopan ympäristöpääkaupunki. Viitattu 18.11.2023. <https://greenlahti.fi/faktat>
- Gynther, Heli & Tähti, Taru & Pekkanen, Eveliina 2019. Yhdessä uuteen. Osallisuus, kulttuuri ja kulttuurihyvinvointi. Etelä-Savon maakunta. Viitattu 18.10.2023. <https://www.kuntaliitto.fi/sites/default/files/media/file/DIAT%20Osallisuus%2C%20kulttuuri%20ja%20kulttuurihyvinvointi%2022.5.2018.pdf>
- Helsingin kaupunki 2021. Vuonna 2035 yli neljännes helsinkiläisistä vieraskielisiä. Viitattu 1.10.2023. <https://ulkomaalaistaustaisethelsingissa.fi/fi/vaestoennuste>
- Helsingin kaupunki 2023a. Kulttuurin kummilapset. Viitattu 24.9.2023. <https://kummilapset.hel.fi/brochures/fi.pdf>
- Helsingin kaupunki 2023b. Kulttuurikummit. Viitattu 19.8.2023 <https://kummilapset.hel.fi/kummitoimijat/>
- Helsingin kaupunginorkesteri 2019. Toimintakertomus. Viitattu 1.10.2023. https://helsinginkaupunginorkesteri.fi/sites/default/files/2021-03/hko_toimintakertomus_2019_0.pdf
- Houni, Pia & Turpeinen, Isto & Vuolasto, Johanna 2020. Taidetta! Kulttuurihyvinvoinnin käsikirja. Helsinki. <https://innokyla.fi/sites/default/files/2021-04/Kulttuurihyvinvoinnin%20k%C3%A4sikirja.pdf>
- Honkanen, Anne 2021. Sirkus Efektos jatkaa esityksiään -kiertää esiintymässä ulkona kouluissa Lahdessa. Etelä-Suomen sanomat. Viitattu 1.9.2023. <https://www.ess.fi/paikalliset/4102858>
- Hämäläinen, Liisa 2021. Kulttuurihyvinvointi osana alueellisia hyvinvointikertomuksia sekä kulttuurihyvinvointisuunnitelmat Suomessa. Turun ammattikorkeakoulu. Viitattu 1.9.2023.

- <https://taikusydan.turkuamk.fi/yleinen/kulttuurihyvinvointi-kuuluu-alueelliseen-hyvinvointikertomukseen/>
- Iivonen, Esa 2022. Jokaisella lapsella on oikeus kulttuuriin ja taiteisiin. Viitattu 16.11.2023. <https://lastenkulttuuri.fi/jokaisella-lapsella-on-oikeus-kulttuuriin-ja-taiteisiin/>
- Juhila, Kirsi 2023. Laadullisen tutkimuksen ominaispiireet. Laadullisen tutkimuksen verkkokäsikirja. Tampere: Yhteiskuntatieteellinen tietoarkisto. Viitattu 18.11.2023. <https://www.fsd.tuni.fi/fi/palvelut/menetelmaopetus/kvali/tutkimusasetelma/tapaustutkimus/>
- Juurinen, Helinä 2019. LAKU-lähetehankkeen-loppuraportti. Lastenkulttuurikeskus Verso. Viitattu 9.10.2023. <https://www.versoverkko.fi/wp-content/uploads/2020/04/Loppuraportti-LAKU-1%C3%A4hete-2018-2019.pdf>
- Kaikukortti 2023a. Historia. Viitattu 19.10.2023 <https://kaikukortti.fi/lisatietoa/historia/>
- Kaikukortti 2023b. Voinko minä saada Kaikukortin? Viitattu 19.10.2023 <https://kaikukortti.fi/lisatietoa/historia/>
- Kaikukortti 2023c. Perehdytysmateriaali kortinjakajalle. Viitattu 6.11.2023 <https://kaikukortti.fi/kortinjakajille/perehdytysmateriaali-kortinjakajille/>
- Kaikukortti 2023d. Vuositulastot. Viitattu 18.11.2023. <https://kaikukortti.fi/lisatietoa/kaikukortin-tilastot/>
- Kaikukortti 2023e. Miksi mukaan Kaikukortti-kohteeksi? Viitattu 18.11.2023. <https://kaikukortti.fi/kaikukortti-kohteille/miksi-mukaan-kaikukortti-kohteeksi/>
- Karppinen, Kirsi 2022. Oletko sä se taiteilija? – Kuvataiteilija osana psykiatrisen osaston henkilökuntaa. Opinnäytetyö. Viitattu 18.11.2023. https://www.theseus.fi/bitstream/handle/10024/790298/Karppinen_Kirsi.pdf?sequence=2&isAllowed=y
- Kestilä, Laura & Jokela, Merita & Härmä, Vuokko & Rissanen, Pekka (toim.) 2021. Terveyden ja hyvinvoinninlaitos. Raportti 03 / 2021. COVID-19-epidemian vaikutukset hyvinvointiin, palvelujärjestelmään ja kansantalouteen. (s. 132–135). Viitattu 24.9.2023. https://www.julkari.fi/bitstream/handle/10024/142536/THL_Rap3_2021-Covid-seuranta%20kev%c3%a4t%202021_f_web.pdf?sequence=4&isAllowed=y
- Koivisto, T.-A. & Lehikoinen, K. & Lilja-Viherlampi, L.-M. & Lapio, P. & Salanterä, S. 2020. Taide ja kulttuuri sairaalassa ja terveystalouksissa. ArtsEqual Policy Brief 1/2020. Taideyliopisto. Viitattu 19.11.2023 https://sites.uniarts.fi/documents/14230/0/artsequal+-+toimintasuositus+-+2020+-+nro+1+%E2%80%93+2020+08+14_NETTI.pdf/e9eb7dd8-d0e7-2879-2816-b7cf56c9980f?t=1599650585009
- Kulttuuri kaikille 2023. Mitä on saavutettavuus. Viitattu 18.10.2023. https://www.kulttuuriaikakalle.fi/saavutettavuus_mita_on_saavutettavuus
- Laakso, Suvi & Kuitu, Pilvi & Nissilä, Pilvi 2022. Pirkanmaan alueellinen kulttuurihyvinvointisuunnitelma. Pirkanmaan liitto. Viitattu 19.11.2023 <https://www.pirha.fi/documents/d/guest/pirkanmaan-kulttuurihyvinvointisuunnitelma>
- Laki kuntien kulttuuritoiminnasta 166/2019. Viitattu 23.9.2023. <https://www.finlex.fi/fi/laki/alkup/2019/20190166>

- Lahden kaupunki 2022. Lahden kaupungin hyvinvointisuunnitelma vuosille 2022–2025. Viitattu 19.8.2023. <https://www.lahti.fi/tiedostot/lahden-kaupungin-hyvinvointisuunnitelma-2022-2025/>
- Lahden kaupunki 2023b. Organisaatiokaavio. Viitattu 13.9.2023. <https://www.lahti.fi/tiedostot/220725-2/>
- Lahden kaupunki 2023c. Kulttuuriohjelma. Viitattu 19.8.2023. <https://www.lahti.fi/kasvatus-ja-koulutus/perusopetus/opetussuunnitelma/kulttuuriohjelma/>
- Lahden kaupunki 2023d. Kulttuuripalveluiden omat tiedostot. Ei julkaistu
- Lahden kaupunki 2023e. Tilastot. Viitattu 15.11.2023. <https://www.lahti.fi/kaupunki-ja-paatosenteko/tietoja-lahdesta/tilastot/>
- Lahden kaupunki 2023f. Lahden kaupungin strategia 2030. Viitattu 18.11.2023. <https://www.lahti.fi/tiedostot/lahden-kaupungin-strategia-lahti-tehty-kestavaksi-2030/>
- Lahden kaupunki 2023g. Lasten ja nuorten osallisuus. Viitattu 18.11.2023. <https://www.lahti.fi/kasvatus-ja-koulutus/perusopetus/opetussuunnitelma/lasten-ja-nuorten-osallisuus/>
- Lahden kaupunki 2023h. Lahden varhaiskasvatuksen liikunta- ja kulttuuriohjelma. Viitattu 18.11.2023. <https://www.lahti.fi/tiedostot/varhaiskasvatuksen-liikunta-ja-kulttuuriohjelma/>
- Lahden kaupungin kulttuuripalvelut 2023. Viitattu 15.9.2023. <https://www.lahti.fi/vapaa-aika/kulttuuri/kulttuuripalvelut/>
- Lahden kaupungin kulttuuripalvelut 2023. Sähköiset ja paperiset arkistomateriaalit. Ei julkaistu
- Lastenkulttuurikeskus Efekti 2023. Toiminta ja tavoitteet. Viitattu 19.8.2023 <https://www.phlastenkulttuuri.fi/70-kulttuuriohjelmat-esittely/253-efektin-tavoitteet-ja-toiminta>
- Lastenkulttuurikeskus Verso 2023a. Viitattu 14.9.2023 www.versoverkko.fi – Lastenkulttuurikeskus Verso
- Lastenkulttuurikeskus Verso 2023b. Neuvolataiteilija 2020. Viitattu 15.9.2023. <https://www.versoverkko.fi/hankkeet/neuvolataiteilija-2020/>
- Lahden Lasten Talvikarnevaalit 2023. Viitattu 21.11.2023. <https://www.phlastenkulttuuri.fi/index.php/talvikarnevaalit>
- Lapsen Kengissä ry 2023. Perheentalo. Viitattu 15.9.2023. <https://ensijaturvakotienliitto.fi/lapsenkengissa/perheentalo/>
- Larkio, Saara 2018. Kärkölässä vähiten lapsi kotihoidossa koko maakunnassa: "Päivähoidon henkilökunta on pidettyä ja palvelu on helposti saatavilla". Etelä-Suomen Sanomat. Viitattu 15.9.2023. <https://www.ess.fi/paikalliset/158393>
- Lasten oikeudet 2023a. Lasten oikeuksien viikko. Viitattu 24.9.2023. <https://www.lapsenoikeudet.fi/kampanja/lapsenoikeuksienviikko/yleista/mika-lapsen-oikeuksien-viikko/>
- Lasten oikeudet 2023b. Lasten oikeuksien viestintäverkosto. Viitattu 24.9.2023. <https://www.lapsenoikeudet.fi/los-verkosto/>

- Lasten oikeudet 2023c. Lasten oikeuksien sopimus turvaa lasten ihmisoikeudet. Viitattu 24.9.2023. <https://www.lapsenoikeudet.fi/lapsen-oikeuksien-sopimus-turvaa-lasten-ihmis-oikeudet/>
- Laurio, Ulla 2023a. VS: Helsingin kulttuurikummit. Sähköposti: henna.keihas@lahti.fi. 13.9.2023.
- Lilja-Viherlampi, L. & Rosenlöf, A-M. 2019. Moninäkökulmainen kulttuurihyvinvointi. s. 21–22. Viitattu 14.10.2023. https://www.theseus.fi/bitstream/handle/10024/227439/Lilja_Viherlampi_et_al_Moninako_2019.pdf?sequence=1&isAllowed=y
- Marola, Jesse 2023. VS: Alle kouluikäisten lasten määrä. Sähköposti: henna.keihas@lahti.fi. 23.11.2023.
- Meltwater 2023. Mitä on benchmarking? Viitattu 18.11.2023 <https://www.meltwater.com/fi/blog/competitor-benchmarking-eli-vertailuanalyysi>
- Niiniluoto, Niina 2021. Tampereen kaupungin lastenkulttuurin kulttuurikurssit ja harrastelähete: alueellinen kohdentaminen alue- ja lapsiperhetiedon pohjalta. Opinnäytetyö. Viitattu 12.10.2023. <https://www.theseus.fi/handle/10024/512052>
- Nikkinen, Angelika 2023. VS: Lastentapahtumia kirjastolla? Sähköposti: henna.keihas@lahti.fi. 15.11.2023.
- Ojasalo, Katri & Moilanen, Teemu & Ritalahti, Jarmo 2015. Kehittämistyön menetelmät: uudenlaista osaamista liiketoimintaan. 3.–4. painos. Helsinki: Sanoma Pro Oy. Viitattu 28.11.2023.
- Opetushallitus 2023. Varhaiskasvatus. Viitattu 11.10.2023. <https://www.oph.fi/fi/koulutus-ja-tutkinnot/varhaiskasvatus>
- Opetus- ja kulttuuriministeriö 2023a. Lastenkulttuuri. Viitattu 24.9.2023. <https://okm.fi/lastenkulttuurin-edistaminen>
- Päijät-Hämeen liitto 2023. Alueellinen lasten ja nuorten hyvinvointisuunnitelma 2022–2025. Viitattu 16.11.2023. https://paijat-hame.fi/wp-content/uploads/2022/02/Alueellinen_lasten_ja_nuorten_hyvinvointisuunnitelma_2022_2025.pdf
- Päijät-Hämeen hyvinvointialue 2023. Esityslistat ja pöytäkirjat. Vastaus alueellista Kaiku-kortin käyttöönottoa koskevaan aluevaltuustoaloitteeseen. HA/2399/00.02.00.01/2023. Viitattu 17.11.2023. <https://paijat-sote.fi/yhtyma/esityslistat-ja-poytakirjat/?fbclid=IwAR2nX3cjWMBjpLmdOWUkIA-xJy6YVaB4dMufS9Gvt4YQrUVDMJfXDq9tjDg>
- Rautiainen, Pauli 2023. Saavutettavuus ja kulttuuriset oikeudet. Puheenvuoro Päijät-Hämeen liiton Kulttuurifoorumissa 7.9.2023. Viitattu 18.10.2023. <https://www.youtube.com/watch?v=8j28JHeemmk>
- Ruusunen, Suvi 2023a. VS: Tilastollista tietoa. Sähköposti: henna.keihas@lahti.fi. 23.11.2023.
- Ruusunen, Suvi 2023b. VL: Lukuja. Sähköposti: henna.keihas@lahti.fi. 23.11.2023.
- Siippainen, Terhi 2023a. VS: LAKU-lähetettä ym. Sähköposti: henna.keihas@lahti.fi. 14.9.2023.

- Sosiaali- ja terveysministeriö 2019. Kulttuuri ja taide hyvinvoinnin edistäjinä sosiaali- ja terveydenhuollossa, työelämässä ja koulutuksessa. Sivut 11–12. Viitattu 15.10.2023. https://julkaisut.valtioneuvosto.fi/bitstream/handle/10024/161547/Rap_34_2019_Kulttuuri%20ja%20taide%20hyvinvoinnin%20edistajina.pdf?sequence=1&isAllowed=y
- Sosiaali- ja terveysministeriö 2023. Lapsistrategia. Viitattu 16.11.2023. <https://stm.fi/lapsistrategia>
- Sote-uudistus 2022a. Mikä on sote-uudistus? Viitattu 17.11.2023. <https://soteuudistus.fi/uudistus-lyhyesti->
- Sote-uudistus 2022b. Kunnat. Viitattu 17.11.2023. <https://soteuudistus.fi/kunnat>
- Suomen Lastenkulttuurikeskusten liitto 2023a. Jäsenverkosto. Viitattu 2.9.2023. <https://lastenkulttuuri.fi/jasenet/lastenkulttuuritoimijat/>
- Suomen Lastenkulttuurikeskusten liitto 2022. Jokaisella lapsella on oikeus kulttuuriin ja taiteeseen. Viitattu 24.9.2023. <https://lastenkulttuuri.fi/jokaisella-lapsella-on-oikeus-kulttuuriin-ja-taiteisiin/>
- Taanila, Aki 2019. Määrällisen aineiston kerääminen. s. 2. Helsinki: Haaga-Helia ammattikorkeakoulu. Viitattu 18.11.2023. <http://myy.haaga-helia.fi/~taaak/t/suunnittelu.pdf>
- Taideyliopisto 2023. Suomen taide- ja kulttuurikasvatuksen observatorio. Viitattu 29.11.2023. <https://www.uniarts.fi/projektit/suomen-taide-ja-kulttuurikasvatuksen-observatorio/>
- Taikusydan 2021. Mitä on kulttuurihyvinvointi? Viitattu 18.10.2023 <https://taikusydan.turkuamk.fi/yleinen/kulttuurista-hyvinvointia-osallisuutta-ja-terveytta-hyvinvointialueiden-asukkaille-taikusydamen-ja-kulttuurihyvinvointipoolin-aluevaalitavoitteet-2022/>
- Taikusydan 2023. Taiteesta ja kulttuurista hyvinvointia. Viitattu 14.10.2023. <https://taikusydan.turkuamk.fi/info/taiteesta-hyvinvointia/>
- Taidetestaajat 2023a. Kustannusvastuut. Viitattu 8.10.2023. <https://taidetestaajat.fi/news/taidelaitosten-ohjelmahaku-lukuvuodelle-2023-2024>
- Taidetestaajat 2023b. Taidetestaajat -Taidetestauksesta pysyvä osa suomalaista peruskoulua. Viitattu 17.11.2023 <https://taidetestaajat.fi/news/taidetestauksesta-pysyva-osa-suomalaista-peruskoulua>
- Tampereen kaupunki 2023. Harrastelähete. Viitattu 12.10.2023 <https://www.tampere.fi/vapaa-aika-ja-harrastukset/harrastelahete>
- Terveyden ja hyvinvoinnin laitos 2023. Lapsen osallisuus. Viitattu 18.10.2023. <https://thl.fi/fi/web/lastensuojelun-kasikirja/tyoprosessi/lapsen-osallisuus>
- Terveyden ja hyvinvoinnin laitos 2022. Päivi Känkänen. Kulttuurihyvinvointi ja taidelahtoiset menetelmät. Viitattu 17.9.2023. <https://thl.fi/fi/web/lapset-nuoret-ja-perheet/kehittyvat-kaytannot/kulttuurihyvinvointi-ja-taidelahtoiset-menetelmat>
- Tilastokeskus 2023. Vieraskielisten määrä kasvoi lähes 38 000 henkilöllä. Viitattu 20.9.2023. <https://www.stat.fi/julkaisu/cl8lprraorrr20dut5a0tywm5>
- Turun kaupunki 2011a. Pysyvät jäljet. Viitattu 8.10.202. <https://www.turku.fi/turku-2011/py-syvat-jaljet>

- Turun kaupunki 2011b. Kulttuuri tekee hyvää Turku 2011 -hyvinvointiohjelma 2008–2012. s 14. Viitattu 8.10.2023. https://www.turku.fi/sites/default/files/atoms/files/turku_2011_-_hyvinvointiohjelma_fi_0.pdf
- Turun kaupunki 2023a. Kulttuurin kärkihanke. Viitattu 8.10.2023. <https://www.turku.fi/kulttuurin-karkihanke>
- Turun kaupunki 2023b. Kulttuuri kutsuvieras. Viitattu 8.10.2023. <https://www.turku.fi/kulttuurin-kutsuvieras>
- Valtioneuvosto 2021. Lapset, nuoret ja koronakriisi Lapsistrategian koronatyöryhmän arvio ja esitykset lapsen oikeuksien toteuttamiseksi. s. 99. Viitattu 24.9.2023. https://julkaisut.valtioneuvosto.fi/bitstream/handle/10024/162647/VN_2021_2.pdf?sequence=1&isAllowed=y
- Vantaan kaupunki 2023a. Kielet ja kansalaisuudet. Viitattu 20.9.2023. <https://www.vantaa.fi/fi/kaupunki-ja-paatoksenteko/tietoa-vantaasta/tilastot-ja-tutkimukset/vantaan-vaesto-20212022/kielet-ja-kansalaisuudet-2021>
- Vantaan kaupunki 2023b. Vantaan kulttuurilapset. Viitattu 20.9.2023. <https://www.vantaa.fi/fi/vapaa-aika-ja-hyvinvointi/kulttuuri-ja-taide/vantaan-kulttuurilapset>
- Vuori Jaana 2023. Tapaustutkimus. Laadullisen tutkimuksen verkkokäsikirja. Tampere: Yhteiskuntatieteellinen tietoarkisto. Viitattu 20.22.2023. <https://www.fsd.tuni.fi/fi/palvelut/menetelmaopetus/kvali/tutkimusasetelma/tapaustutkimus/>
- Yleisradio 2023b. Turussa pilotoidaan maksutonta kulttuuritoimintaa neuvoloiden perheohjauksen asiakasperheille. Viitattu 1.10.2023. <https://yle.fi/a/74-20049769>
- Yleisradio 2022. Nämä taaperot ovat teatterin kummilapsia. Viitattu 1.10.2023. <https://yle.fi/a/3-12621519>
- Yleisradio 2020. Helsinki iskee ilmaisella kulttuurilla lasten eriarvoistumista vastaan – tänä vuonna syntyneet saavat kulttuurikummiksi kaupunginorkesterin. Viitattu 1.10.2023. <https://yle.fi/a/3-11196950>
- Yleisradio 2013. Lastenkulttuurista löytyi toimiva malli kuntayhteistyöhön. Viitattu 1.9.2023. <https://yle.fi/a/3-6946921>
- Yhdistyneet Kansakunnat 1989. Lapsen oikeuksien sopimus. Viitattu 24.9.2023. <https://www.unicef.fi/tyomme/lapsen-oikeudet/lapsen-oikeuksien-sopimus/lapsen-oikeuksien-sopimuksen-koko-teksti/>

Haastattelut:

Autio, Mirva 2023. Vantaan kaupunki. Vantaan kulttuurilapset koordinaattori. Teams-haastattelu. 20.9.2023. Haastattelija: Henna Keihäs

Laurio, Ulla 2023b. Helsingin kaupunki. Erityissuunnittelija. Teams-haastattelu. 29.9.2023
Haastattelija: Henna Keihäs

Lempa, Heli 2023. Turun kaupunki. Kulttuurin kutsuvieras -pilotin projektipäällikkö. Teams-haastattelu. 29.9.2023. Haastattelija: Henna Keihäs

Niiniluoto, Niina 2023. Tampereen kaupunki. Teams- haastattelu 11.10.2023. Haastattelija: Henna Keihäs

Siippainen, Terhi 2023b. Varkauden kaupunki. Varkauden kulttuuripalveluiden johtava kulttuurituottaja. Teams-haastattelu. 14.9.2023. Haastattelija: Henna Keihäs

LIITTEET

1. Asiakaskyselyn saatekirje
2. Asiakaskysely
3. Asiantuntijahaastattelujen haastateltavat ja haastatteluiden kysymykset
4. Asiakashaastattelujen kysymykset

Liite 1: Asiakaskyselyn saatekirje

Tämä kysely on osa tutkimusta, jonka tarkoitus on kehittää Lahdessa toteutettavaa lastenkulttuurityötä kotihoidossa oleville lapsille ja heidän perheilleen. Tutkimus on osa Humanistisen ammattikorkeakoulun YAMK opinnäytetyötä.

Tutkimuksen kohderyhmänä ovat kotihoidon piirissä olevat 0–6-vuotiaat lapset ja heidän perheensä, joilla ei ole mahdollisuutta koulun tai varhaiskasvatuksen kautta tarjottuun kaupungin kulttuuritarjontaan. Lahden kaupungin kulttuuripalvelut ja Lastenkulttuurikeskus Efeki järjestävät vuosittain satoja esityksiä suoraan kouluille sekä päiväkodeille. Tämän kehittämistyön myötä pyrimme luomaan toimintamuotoja, jotka lisäävät kulttuuritarjontaa myös kotihoidossa oleville lapsille ja heidän perheilleen.

Kyselyssä käytetään termiä kulttuuripalvelut, joka pitää sisällään tässä yhteydessä esittävän taiteen kuten teatterin, musiikin, tanssin ja sirkuksen lisäksi myös erilaiset taideharrastukset, satutunnit, muskarit ja muun taidekerhotoiminnan. Kyselyssä mainitut lastenkulttuuritapahtumat tarkoittavat erilaisia esityksiä, konsertteja, satutunteja, taidekerhoja ja muita vastaavia tapahtumia, joita järjestävät eri tahot kaupungilla.

Mielipiteelläsi on merkitystä! Vastaathan siis pe 27.10.2023 mennessä, ja olet mukana kehittämässä Lahden kaupungin kulttuuripalveluiden tarjoamia palveluja lapsiperheille. Kyselyyn vastaaminen vie vain 5–10 minuuttia.

Kyselyn vastaukset käsitellään anonyymisti. Tulokset tulevat vain tämän tutkimuksen käyttöön, niitä käsittelee tutkimuksen tekijä Henna Keihäs ja tiedot hävitetään tutkimuksen päätyttyä. Tietoja ei luovuteta kolmansille osapuolille eikä markkinointikäyttöön. Itse tutkimus julkaistaan Theseus-tietokannassa osoitteessa www.theseus.fi sen valmistuttua.

Lisätiedot:

Lahden kaupungin kulttuuripalvelut

Henna Keihäs

kulttuurituottaja

p. 050 383 6551

henna.keihas@lahti.fi

Liite 2: Asiakaskysely

1. Olen ymmärtänyt, että nämä kysymykset ovat osa Lahden kaupungille tehtävää kehittämissuorityötä ja liittyvät Humanistisen ammattikorkeakoulun YAMK oppilastyöhön *

kyllä

2. Sukupuolesi *

- Mies
- Nainen
- Muu
- En halua vastata

3. Minkä ikäinen olet? *

- alle 15-vuotias
- 15–21-vuotias
- 22–28-vuotias
- 29–35-vuotias
- 36–42-vuotias
- yli 43-vuotias

4. Mikä on postinumerosi? (Kysymys liittyy palveluiden alueellisen tavoitavuuteen) *

5. Kuinka monta lasta sinulla on? *

- 1
- 2
- 3
- 4
- 5 tai enemmän

6. Kuinka monta 0–6-vuotiaista, alle kouluikäistä lasta sinulla on, jotka eivät ole hoidossa päiväkodissa.

- 0
- 1
- 2
- 3
- 4
- 5 tai enemmän

7. Jos joku lapsistasi osallistuu varhaiskasvatuksen järjestämään toimintaan, niin kerro mitä palveluja käytätte?

- Päiväkoti
- Perhepäivähoito
- Avoin varhaiskasvatustoiminta (kuten esimerkiksi kerho- ja leikkitoimintaan)
- Muu, mikä?
- Emme käytä mitään palveluja

8. Onko kulttuurihyvinvointi sinulle tuttu käsite? *

- kyllä
- Ei

9. Mitä kulttuurihyvinvointi sinulle tarkoittaa?

10. Käytätkö itse kulttuuripalveluita tai harrastatko jotain kulttuuriin liittyvää? *

- Kyllä
- Ei

11. Harrastatko sinä tai joku muu lähipiiristäsi lastesi kanssa jotain kulttuuriin liittyvää? Käytte konserteissa, teatterissa, näyttelyissä, taidekerhoissa, muskarissa, jne. *

- Kyllä
- Ei

12. Kuinka usein käyt lastenkulttuuritapahtumissa tai vastaavissa lastesi kanssa? (esitykset, festivaalit, taidekerhot, konsertit, taideharrastukset, jne.) *

- Kerran viikossa
- Useammin kuin kerran viikossa
- Kerran kuukaudessa
- Useammin kuin kerran kuukaudessa
- Kerran puolessa vuodessa
- Kerran vuodessa

13. Käytätkö maksullisia kulttuuripalveluita? *

- Kyllä
- Ei

14. Millaisia lapsille suunnattuja kulttuuripalveluita käytät? Voit valita useita vaihtoehtoja. *

- Lasten festivaalit
- Lasten tapahtumat
- Lasten konsertit
- Teatteriesitykset
- Kirjaston satutunnit
- Taidekerhot
- Muskarit
- Elokuvat
- Museot
- Muu, mikä?

15. Minkä eri tahojen järjestämään lasten kulttuuritoimintaan olet osallistunut? Voit valita useamman vaihtoehdon. *

- Lahden kaupungin järjestämä kulttuuritoiminta (Kaupunginteatteri, Sinfonia Lahti, Talvikarnevaalit, jne.)
- Kirjastojen järjestämä kulttuuritoiminta
- Seurakunnan järjestämä kulttuuritoiminta
- Kohtaamispaikkojen järjestämä kulttuuritoiminta (Mannerheimin lastensuojeluliitto, Lahden ensi- ja turvakoti, jne.)
- Musiikkilaitosten järjestämä muskaritoiminta (Lahden konservatorio, Musiikkimarakatti, jne.)
- Askartelu- ja kuvataidekerhotoiminta (Taito -taitokeskus tai vastaava)
- Muut tapahtumanjärjestäjät (esim. lasten konsertit kulttuuritaloilla)
- Joku muu toiminta, mikä?
- En osaa sanoa

16. Kuka perheestäsi tai lähipiiristäsi käy lapsesi kanssa lasten kulttuuritapahtumissa? Voit valita useamman vaihtoehdon. *

- Minä itse
- Lapsen toinen huoltaja
- Molemmat huoltaja yhdessä
- Lapseni isovanhemmat
- Lapseni sisarukset
- Joku muu, kuka

17. Jos vastasit, että et käytä lasten kulttuuripalveluita ikinä, tai käytät niitä harvoin, mikä tähän on syynä? *

Lastenkulttuuri ei kiinnosta minua

- Täysin eri mieltä
- Osittain eri mieltä
- Osittain samaa mieltä
- Täysin samaa mieltä
- En osaa sanoa

Mielestäni lapsen vieminen kulttuurin pariin ei ole tarpeellista

- Täysin eri mieltä
- Osittain eri mieltä
- Osittain samaa mieltä
- Täysin samaa mieltä
- En osaa sanoa

Esitystarjonta ei ole ollut kiinnostavaa

- Täysin eri mieltä
- Osittain eri mieltä
- Osittain samaa mieltä
- Täysin samaa mieltä
- En osaa sanoa

En tiedä, mihin menisin, esityspaikat ovat minulle vieraita

- Täysin eri mieltä
- Osittain eri mieltä
- Osittain samaa mieltä
- Täysin samaa mieltä
- En osaa sanoa

Kulkeminen esityspaikkoihin on hankalaa

- Täysin eri mieltä
- Osittain eri mieltä
- Osittain samaa mieltä
- Täysin samaa mieltä
- En osaa sanoa

Lippujen varaaminen on työlästä

- Täysin eri mieltä
- Osittain eri mieltä
- Osittain samaa mieltä
- Täysin samaa mieltä
- En osaa sanoa

Pelkään, osaako lapseni käyttäytyä oikein esitystilanteissa

- Täysin eri mieltä

- Osittain eri mieltä
- Osittain samaa mieltä
- Täysin samaa mieltä
- En osaa sanoa

En tiedä itse, miten esitystilanteissa käyttäydytään

- Täysin eri mieltä
- Osittain eri mieltä
- Osittain samaa mieltä
- Täysin samaa mieltä
- En osaa sanoa

En ole ollut tietoinen lapsiperheille suunnatuista kulttuuripalveluista

- Täysin eri mieltä
- Osittain eri mieltä
- Osittain samaa mieltä
- Täysin samaa mieltä
- En osaa sanoa

En tiedä, mistä etsisin lisätietoa tapahtumista

- Täysin eri mieltä
- Osittain eri mieltä
- Osittain samaa mieltä
- Täysin samaa mieltä
- En osaa sanoa

Minulle ei ole ketään, jonka kanssa menisin tapahtumiin ja esityksiin

- Täysin eri mieltä
- Osittain eri mieltä
- Osittain samaa mieltä
- Täysin samaa mieltä
- En osaa sanoa

Oma jaksaminen estää käymisen

- Täysin eri mieltä
- Osittain eri mieltä
- Osittain samaa mieltä
- Täysin samaa mieltä
- En osaa sanoa

Sosiaaliset paineet, kuten ystäväpiirin mielipiteet, estävät osallistumiseni

- Täysin eri mieltä
- Osittain eri mieltä
- Osittain samaa mieltä
- Täysin samaa mieltä
- En osaa sanoa

Taloudelliset syyt

- Täysin eri mieltä
- Osittain eri mieltä
- Osittain samaa mieltä
- Täysin samaa mieltä
- En osaa sanoa

18. Onko olemassa muita syitä, miksi et halua osallistua lasten kulttuuripalveluihin? Vapaa sana.

19. Mikä saisi sinut osallistumaan kulttuuripalveluihin vielä aktiivisemmin?

Jos lastenkulttuuritarjonta olisi mielenkiintoisempaa

- Täysin eri mieltä
- Osittain eri mieltä
- Osittain samaa mieltä
- Täysin samaa mieltä
- En osaa sanoa

Löytäisin helpommin tietoa esityksistä ja tapahtumista

- Täysin eri mieltä
- Osittain eri mieltä
- Osittain samaa mieltä
- Täysin samaa mieltä
- En osaa sanoa

Lippujen varaaminen olisi helpompaa

- Täysin eri mieltä
- Osittain eri mieltä
- Osittain samaa mieltä
- Täysin samaa mieltä
- En osaa sanoa

Lippujen hinnat olisi edullisemmat

- Täysin eri mieltä
- Osittain eri mieltä
- Osittain samaa mieltä
- Täysin samaa mieltä
- En osaa sanoa

Esityspaikat olisivat helpommin saavutettavia

- Täysin eri mieltä
- Osittain eri mieltä
- Osittain samaa mieltä
- Täysin samaa mieltä
- En osaa sanoa

Kulkeminen olisi helpompaa ja voisin käyttää julkista liikennettä

- Täysin eri mieltä
- Osittain eri mieltä
- Osittain samaa mieltä
- Täysin samaa mieltä
- En osaa sanoa

Minulla olisi seuraa, jonka kanssa voisin mennä esityksiin

- Täysin eri mieltä
- Osittain eri mieltä
- Osittain samaa mieltä
- Täysin samaa mieltä
- En osaa sanoa

Tietäisin paremmin, miten esitystilanteissa toimitaan, mm. missä on vessat, mihin jätän vaatteeni?

- Täysin eri mieltä
- Osittain eri mieltä

- Osittain samaa mieltä
- Täysin samaa mieltä
- En osaa sanoa

Olisin paremmin tietoinen, mihin esityksiin voisin osallistua pienen lapseni kanssa

- Täysin eri mieltä
- Osittain eri mieltä
- Osittain samaa mieltä
- Täysin samaa mieltä
- En osaa sanoa

Olisi enemmän tarjontaa iltaisin ja viikonloppuisin

- Täysin eri mieltä
- Osittain eri mieltä
- Osittain samaa mieltä
- Täysin samaa mieltä
- En osaa sanoa

Jos tietäisin, että lapset ovat kyseiseen esitykseen tervetulleita, eikä niiden siellä oleminen häiritse muita

- Täysin eri mieltä
- Osittain eri mieltä
- Osittain samaa mieltä
- Täysin samaa mieltä
- En osaa sanoa

Jaksaisin itse arjen haasteita paremmin

- Täysin eri mieltä
- Osittain eri mieltä
- Osittain samaa mieltä
- Täysin samaa mieltä
- En osaa sanoa

Minulla olisi enemmän rahaa käytettävissä kulttuuriin

- Täysin eri mieltä
- Osittain eri mieltä
- Osittain samaa mieltä
- Täysin samaa mieltä
- En osaa sanoa

20. Onko olemassa muita syitä, mikä saisi sinut osallistumaan aktiivisemmin lasten kulttuuripalveluihin? Vapaa sana.

21. Mitä kautta sait tietää tästä kyselystä? *

- Neuvolasta
- Mannerheimin lastensuojeluliitosta
- Seurakuntien kerhotoiminnan kautta
- Lahden ensi- ja turvakodin Perhetupasta
- Kaupungin avoimen varhaiskasvatustoiminnan kautta
- Muualta, mikä

22. Kiitos vastauksestasi! Ole hyvä ja vahvista vielä, että haluat lähettää vastauksesi tutkimukseen liittyen. *

- Kyllä, haluan lähettää vastaukseni.

Liite 3:**Puolistrukturisten asiantuntijahaastattelujen kysymykset (kaikille samat):**

1. Järjestäjätaho ja mukana olevat toimijat?

- Kenen idea?

- Kuka toiminnan takana?

- Sidosryhmät ja yhteistyökumppanit?

2. Taustaa.

- Miksi tähän on lähdetty ja mistä idea on syntynyt?

- Mitä taustatyötä on ennen idean käyttöönottoa tehty?

- Pohjaako malli johonkin jo olemassa olevaan?

3. Rahoitus.

- Miten rahoitus on hankittu ja mikä on kulurakenne?

4. Tavoitettavuus.

- Kuinka tavoitatte halutun kohderyhmän ja onko tavoitettavuusprosentti millainen?

5. Tulokset.

- Miten toimintamallin onnistumista mitataan?