

## **EN ODOTA MUUTA, VAI ODOTANKO?**

Perheiden odotukset Euran seurakunnan lapsi- ja perhetyötä kohtaan

Riikka Rantanen  
Opinnäytetyö, syksy 2014  
Diakonia- ammattikorkeakoulu  
Sosiaalialan koulutusohjelma  
Kristillisen lapsi- ja nuorisotyön  
suuntautumisvaihtoehto  
Sosionomi(AMK)-Kirkon  
varhaiskasvatuksenohjaaja sekä  
lastentarhanopettajan kelpoisuus

## TIIVISTELMÄ

Rantanen, Riikka. En odota muuta, vai odotanko? – Perheiden odotukset Euran seurakunnan lapsi- ja perhetyötä kohtaan. Syksy 2014, 64 s., 1 liite. Diakonia-ammattikorkeakoulu, Sosiaalialan koulutusohjelma, Kristillisen lapsi- ja nuorisotyön suuntautumisvaihtoehto, sosionomi (AMK) – Kirkon varhaiskasvatuksenohjaaja sekä lastentarhanopettajan kelpoisuus

Opinnäytetyön tavoitteena oli kartoittaa perheiden toiveita ja odotuksia Euran seurakunnan lapsi- ja perhetyön toimintaa kohtaan. Lisäksi pyydettiin arvioimaan toiminnan ulkoisia puitteita, toiminnan sisältöön liittyviä asioita sekä pyydettiin kehittämisehdotuksia.

Tutkimus oli sekä kvantitatiivinen että kvalitatiivinen tutkimus. Tutkimusaineisto koottiin survey-tyyppisellä kyselylomakkeella keväällä 2014 eri kirkkopiirien alueilla lapsi- ja perhetyön kerhotoimintaan osallistuvilta perheiltä. Kyselylomakkeessa oli sekä strukturoituja että avoimia kysymyksiä. Strukturoidut vastaukset analysoitiin käyttäen Excel-taulukko-ohjelmaa ja SPSS-tilasto-ohjelmaa. Avovastaukset ryhmiteltiin sisältöluokkiin ja niillä täydennettiin ja syvennettiin määrälliseen aineistoon perustuvaa analyysia. Vastausprosentti kyselyyn oli 60 %.

Tulokset osoittivat perheiden olevan tyytyväisiä toimintaan ja arvostavan tehtävää työtä. Kerhotoiminnan kautta seurakunnan perustehtävän nähtiin toteutuvan kiitettävästi. Perheet odottavat toiminnan olevan monipuolista. Suurimpana toiminnan sisältöön liittyvänä odotuksena oli ryhmässä toimiminen ja vähiten odotettiin hartaushetkiä. Arkipäivisin tapahtuva toiminta kiinnosti perheitä eniten. Tulokset olivat melko samanlaisia seurakunnan eri kirkkopiireissä.

Tuloksista saatiin ajankohtaista tietoa perheiden odotuksista. Tulosten kautta voidaan lapsi- ja perhetyön toimintaa kehittää entistä paremmin vastaamaan perheiden tarpeita ja odotuksia.

Asiasanat: kristillinen kasvatusta, varhaiskasvatusta, seurakunnan lapsi- ja perhetyö, odotukset, kvantitatiivinen ja kvalitatiivinen tutkimus

## **ABSTRACT**

Rantanen, Riikka. I don't expect anything else - or do I? Expectations of families towards Eura parish child and family work. Autumn 2014, 64 p., 1 appendix. Diaconia University of Applied Sciences. Degree programme in Social Services Option in Cristian child and Youth Work. Degree: Bachelor of Social Service.

The purpose of this study was to gather information for Eura parish child and family work about families expectations and wishes. Participants were asked to evaluate both conditions and content of activity. Families were also asked to give feedback in order to develop activity.

The study was conducted using both qualitative and quantitative research methods. The research material was collected with a structured questionnaire, which was supplemented with open questions. The survey was administered in different areas of Eura parish during spring 2014. The focus group was families who participate in child and family work. Results were analyzed using Excel and the SPSS- program. Open questions were analyzed by forming result groups by their subject. The response rate for this survey was 60 %.

The results showed that families are happy with the present activity and appreciate the work. The mission of the parish was perceived to come true commendably through activity. Families expected activity to be versatile. Most expected content was group working and devotions were least expected. Families were most interested in activity which would take place in the afternoon during workdays. Results were quite similar around different parts of the parish.

The results gave current information about families expectations. The results will help child and family work develop its activities to respond to the needs and expectations of families.

**Keywords:** Christian education, early childhood education, child and family work of the church, expectations, qualitative and quantitative research

## SISÄLLYS

1 JOHDANTO .....	5
2 KIRKON VARHAISKASVATUSTYÖ.....	6
2.1 Työn kehittyminen ja monimuotoisuus .....	6
2.2 Kirkon varhaiskasvatuspalvelujen käyttäjät ja arvostus.....	8
2.3 Aikaisemmin tutkittua .....	9
3 KIRKON VARHAISKASVATUKSEN LÄHTÖKOHDAT JA PERIAATTEET .....	12
3.1 Kristillinen varhaiskasvatus.....	12
3.2 Kaste- ja kasvatuskumppanuus.....	14
3.3 Lapsilähtöisyys ja perhelähtöinen työote .....	15
3.4 Työtä ohjaavat asiakirjat.....	16
4 EURA TOIMINTAYMPÄRISTÖNÄ .....	20
4.1 Euran kunta ja väestörakenne .....	20
4.2 Euran kunnan varhaiskasvatus sekä alueen toimijat .....	21
4.3 Euran seurakunta .....	22
4.4 Euran seurakunnan lapsi- ja perhetyö.....	22
5 TUTKIMUKSEN TOTEUTTAMINEN .....	26
5.1 Tutkimustehtävä .....	26
5.2 Tutkimusmenetelmät .....	27
5.3 Aineiston kerääminen ja analysointi .....	28
5.4 Tutkimuksen eettisyys ja luotettavuus .....	30
6 TUTKIMUKSEN TULOKSET .....	32
6.1 Vastaajien taustatiedot.....	32
6.2 Toiminnan kautta toteutuneet asiat.....	34
6.3 Odotukset toimintaa kohtaan.....	38
6.4 Toiminnalle annettuja arvosanoja ja palautetta .....	43
6.5 Kehittämisideoita.....	44
7 TULOSTEN ARVIOINTIA .....	46
8 POHDINTA .....	51
LÄHTEET .....	54
LIITTEET .....	59
LIITE 1: Saatekirje kyselyn vastaajaperheille.....	59
LIITE 2: Kyselylomake Euran seurakunnan lapsi- ja perhetyön toimintaan osallistuville perheille.....	60

## 1 JOHDANTO

Kirkon varhaiskasvatustyö elää haastavien yhteiskunnallisten ja kirkollisten muutosten keskellä. Varhaiskasvatuksen toimintaympäristö ja työ lasten ja perheiden parissa on monimuotoistunut ja laajentunut. Työtä tehdään arkipäivisin, arki-iltaisain, viikonloppuisin sekä verkossa tehtävän työn kautta. Opinnäytetyön ensimmäinen luku antaa tietoa työn synnystä, kehittymisestä, palveluiden käyttäjistä sekä kristillisen työn sisältöön liittyvistä ulottuvuuksista.

Kirkon työ lasten ja perheiden parissa on työalana merkittävänä. Varhaiskasvatustyön lähtökohtina on kristillinen kasvatusta ja kaste- ja kasvatuskumppanuudessa kulkeminen koko elinkaaren ajan. Kirkon varhaiskasvatustyössä näkyy lapsilähtöisyys ja ajattelussa painottuu perhelähtöinen työote. Opinnäytetyön teoriapohjana esiintyvät nämä käsitteet sekä työtä ohjaavat asiakirjat.

Opinnäytetyön tutkimusympäristönä on Euran seurakunnan lapsi- ja perhetyö. Päättarkoituksena on kartoittaa perheiden odotuksia ja toiveita seurakunnan lapsi- ja perhetyötä kohtaan. Lisäksi perheet arvioivat toiminnan ulkoisia puitteita ja sisältöjen toteutumista sekä antavat ideoita työn kehittämiseksi. Tavoitteena on saada ajankohtaista tietoa odotuksista, jotta työtä voidaan tulevaisuudessa kehittää tarpeita ja odotuksia vastaavaan suuntaan.

Opinnäytetyö on kvantitatiivinen ja kvalitatiivinen tutkimus. Tutkimusaineisto kerättiin strukturoidulla kyselylomakkeella, joka sisälsi myös avoimia kysymyksiä. Tutkimuskysely kohdistettiin Euran seurakunnan lapsi- ja perhetyön kerhotoiminnassa mukana olleille perheille. Opinnäytetyö kuvaa tehty tutkimusta, sen vaiheita ja tuloksia.

Opinnäytetyön tekijän suhde valittuun aiheeseen ja tutkimusympäristöön näkyy tässä työssä sillä opinnäytetyöntekijä työskentelee Euran seurakunnan lapsi- ja perhetyössä vastaavana lastenohjaajana. Opinnäytetyön tulokset on tarkoitus huomioida käytännön työssä ja esimiestyössä mahdollisimman nopeasti.

## **2 KIRKON VARHAISKASVATUSTYÖ**

Kirkon työssä lasten ja perheiden kanssa on ollut käytössä monia eri nimikkeitä kuten lapsityö, lapsi- ja perhetyö ja varhaiskasvatus. Työssä on ollut erilaisia painotuksia ja työ on muuttunut ajan kasvat- ja oppimiskäsitysten mukana. Kirkon ja seurakunnan perustehtävä on kuitenkin pysynyt samana (Ojell 2013 27, 17–20). Kirkon perustehtävinä ovat kasvatus, julistus, lähetys ja palvelu (Meidän kirkko 2015).

### **2.1 Työn kehittyminen ja monimuotoisuus**

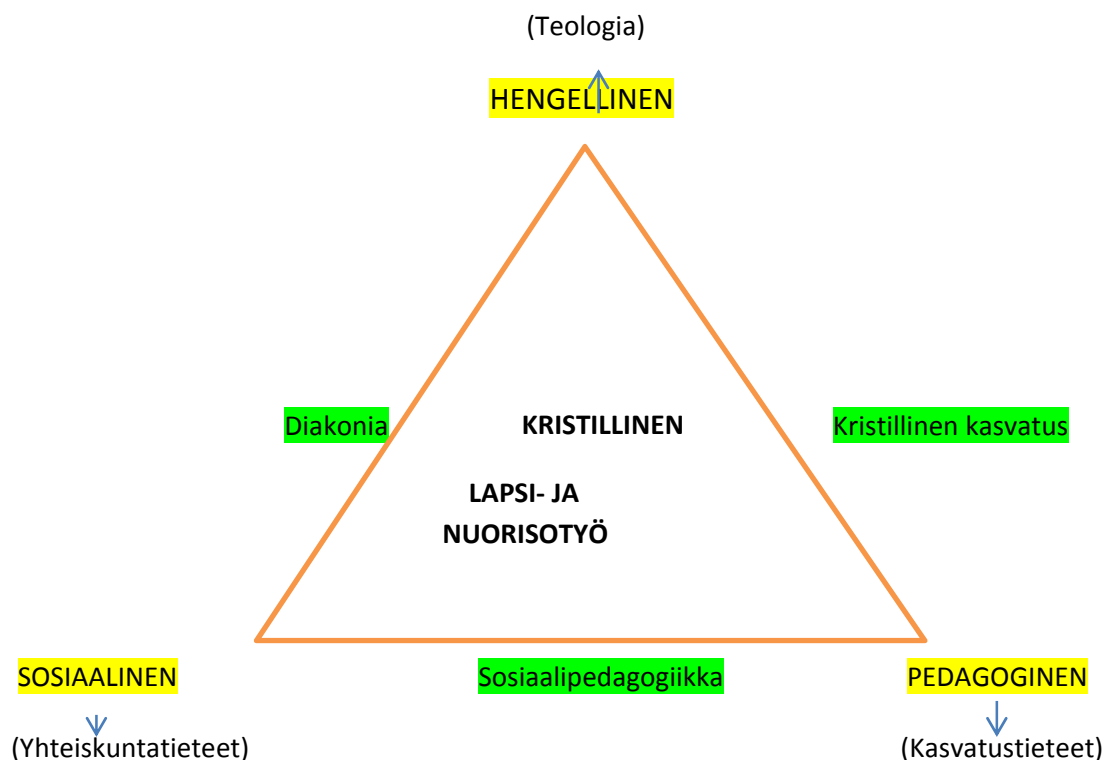
Kristillinen lapsi- ja nuorisotyö alkoi kehittyä 1700–1800 luvulla Euroopan yhteiskunnallisessa murroksessa. Suomen papiston 1700-luvulla aloittamat sunnuntaikoulut olivat kansanopetusta sekä sosiaalityötä. Pyhäkoulutyö lähti kasvuun 1800-luvun lopussa teollistumisen myötä isoissa kaupungeissa ja sen tehtävät olivat jo silloin hartaudellisia, missionaarisia, kasvatuksellisia ja diakonisia. (Launonen 2008, 222–224.) Pyhäkoulutyöllä on alusta asti ollut sosiaalinen tehtävä ohjata lapsia ja nuoria hyvään harrastukseen. Pyhäkoulu toimi myös alkeisopetuksena lukutaidon ja kristinuskon perusteisiin. Vuonna 1888 perustetun Suomen evankelis-luterilaisen Pyhäkouluyhdistyksen tehtäväksi tuli pyhäkoulutyön kehittäminen ja tukeminen. (Lindgren 1997, 141.)

Pyhäkoulutyö sai rinnalleen 1940- ja 50-luvuilla uuden työmuodon, seurakunnan päiväkerhon. Ensimmäinen seurakunnan leikkikoulu aloitti Turussa vuonna 1945, Tampereella vuonna 1950 ja Helsingissä vuonna 1952. Päiväkerhotyö kasvoi voimakkaasti 1960-luvulla. (Porkka 2008, 173.) Päiväkerhon perusajatuksen ajatellaan olevan edelleen sama kuin vuonna 1945. Päiväkerhot tukevat kodin kristillistä kasvatusta, toteuttavat kasteopetusta sekä diakonista tehtävää. (Saarinen 1997, 133.)

Päiväkerhojen toiminta vahvistui ja kehittyi vuoteen 1989 asti, jolloin lähes 75 % lapsista kävi seurakunnan päiväkerhoa. 1990-luvulla voimaan tullut päivähoitolain vaikutus näkyi päiväkerholaisten määrän vähenemisenä. Kerholaisten vähentyessä

alettiin perustaa uusia toimintamuotoja. Jo 1960-luvulla alkaneet äiti-lapsikerhot kehittyivät isätkin huomioiviksi perhekerhoiksi. Uusina kerhoina perustettiin musiikkikerhoja, ryhmiä 3-vuotiaille sekä 6-vuotiaiden esikouluryhmiä sekä retki- ja leiritoimintaa. Vuonna 1991 laajeni kehtoluokkatyö pikkulapsityöksi ja onnittelukorttien lisäksi pyrittiin tavoittamaan lapsia jo ennen pyhäkouluikää. Uudet työmuodot kasvoivat ja pyhäkoululaisten määrä väheni. Uutena työmuotona seurakuntiin tuli koululaisten iltapäiväkerhot 1. ja 2. luokan oppilaille. (Porkka 2008, 181 -184.) 1980-luvulla huomattiin myös seurakunnan ja yhteiskunnan varhaiskasvatuksen toimijoiden yhteistyön tärkeys sekä seurakunnan toimiminen päivähoiton uskontokasvatuksen tukena (Ojell 2013, 20).

Yhteiskunnallinen muutos ja kehitys ovat muuttaneet lapsi- perhe- ja nuorisotyön muotoja. Perinteiset työmuodot ovat osoittautuneet riittämättömäksi ja on tarvittu uudenlaisia lähestymistapoja, jotka ovat olleet luonteeltaan myös diakonisia. Kasvatus yksinään ei riitä vaan tarvitsee rinnalleen sekä sosiaalipedagogiikan että diakonisen ulottuvuuden. Nämä yhdessä muodostavat alla kuvatun kolmion, jossa työn erilaiset muodot ovat sen sisäpuolella ja työn kärkinä olevina käsitteinä ovat hengellinen, pedagoginen ja sosiaalinen, jotka ovat olleet näkyvissä työssä historian eri vaiheissa.



KUVIO 1. Kristillisen lapsi- ja nuorisotyön ulottuvuudet.

Kuvion 1 käsitteet viittaavat siihen, että nykytyön olemus on monialaista, monimenetelmällistä ja monen eri tieteenalan keinoin tutkittavissa sekä monissa yhteistyö verkostoissa toimimista. Näkemys kasvattavasta ja palvelevasta kirkosta on ohjannut työtä laaja-alaiseen sekä ihmisten tarpeista lähtevään työhön ja työmuotoihin. Ei ole olemassa vain yhtä totuutta vaan joskus korostuu hengellinen ulottuvuus, toisinaan pedagoginen tai sosiaalinen. (Launonen 2008, 221–233.)

Edellisen mallin pohjalta halutaan korostaa, ettei lasta tai nuorta saa nähdä ainoastaan työn kohteena vaan heidät tulee nähdä subjektina, kirkon täysivaltaisena jäsenenä iästä tai muista tekijöistä riippumatta. Näin kasvattavassa ja palvelevassa kirkossa oppilaasta tulee opettaja, kasvavasta kasvattaja, palveltavasta palvelija ja päinvastoin. Näin kirkon olemus toteutuu niin kuin Jeesus sitä kuvasi. (Launonen 2008, 234.)

Pyhäkoulun juurista lähtenyt varhaiskasvatuksen historia on elänyt suuren muutoksen. Toiminta on muuttunut pyhäkoulu- ja päiväkerhotoimesta laaja-alaisen lapsityön kautta seurakunnan varhaiskasvatukseksi. Kirkon varhaiskasvatus on organisoitua ja laaja-alaista lapsi - ja perhetyötä sisältäen nykymuodossaan hyvin monia erilaisia työmuotoja sekä toimintaympäristöjä. Kirkon varhaiskasvatus on keskeinen toimija yhteiskunnassamme ja sen rooli on merkittävä seurakuntien toiminnassa ja taloudessa (Ojell 2013, 30).

## **2.2 Kirkon varhaiskasvatuspalvelujen käyttäjät ja arvostus**

Kirkon nelivuotiskertomuksessa kirkon varhaiskasvatustyöksi määritellään kirkossa tehtävää kasvatustyön aluetta, joka toteutuu seurakunnissa alle kouluikäisten ja heidän perheidensä kanssa tehtävässä työssä (Haastettu kirkko 2008–2011, 140.) Kirkon nelivuotiskertomuksen mukaan evankelis-luterilaiseen kirkkoon kuului 77,2 % suomalaisista. Kirkkoon kuulumisen tärkeimpänä perusteena pidetään kirkon roolia yhteisön tukeen liittyvissä tehtävissä. Erittäin tärkeänä jäsenten keskuudessa pidetään myös kirkon työtä lasten ja nuorten parissa sekä roolia arvokasvatustajana (Haastettu kirkko 2012, 73,77–78).

Kirkon 2013 tilastot kertovat vahvasta kasvatustyöstä ja arvostuksesta työtä kohtaan. Seurakuntalaiset luottavat ja osallistuvat kasvatuksen säännölliseen ja viikoittain



kokoavaan toimintaan sekä erillistilaisuuksiin. Säännölliseen kokoavaan toimintaan kuuluu kirkon päiväkerhotoiminta, jossa vuotena 2013 oli yhteensä 3296 ryhmää ja jäsenenä ryhmissä oli 44311 lasta. Kirkon järjestämään perhekerhotoimintaan osallistui vuonna 2013 yhteensä 1,1 miljoonaa kävijää. Koululaisten aamu- ja iltapäiväkerhoryhmiä oli 459 ja toimintaan osallistui 10625 lasta. Pyhäkouluryhmiä oli yhteensä 1088 ja toimintaan osallistujia oli 20611 henkilöä (Kirkkohallitus 2013, i.a.).

Kirkon varhaiskasvatuspalvelujen käyttäjiä on paljon vaikkakin voidaan todeta kerhotoiminnan kävijämäärissä olevan myös laskua edellisiin vuosiin verrattuna. Edellisten toimintojen rinnalle on tullut kasvavana työnä lasten ja perheiden kohtaaminen ja tavoittaminen erillistilaisuuksien kautta. Erillistilaisuuksia järjestetään jo aiemmin mainittujen työmuotojen sisällä sekä yksittäisinä tapahtumina. Vuonna 2013 tilastoihin varhaiskasvatuksen kohdalle kirjattiin yhteensä 4923 erillistapahtumaa. Koko perheelle järjestettäviä tapahtumia oli 3133 ja vanhempainiltoja yhteensä 3492. Kaiken kaikkiaan lapsille ja nuorille järjestettyjen tilaisuuksien määrä lisääntyi kaikkiaan 7 %. Kirkon varhaiskasvatustyössä työntekijöiden käynnit päivähoidossa, päivähoidon mentorointi, retket ja leirit tuovat kirkon varhaiskasvatuspalvelun käyttäjiksi myös muita lapsia ja perheitä. Työmuotoina päivähoitoyhteydet ja mentorointi ovat kasvaneet vuoden 2013 tilaston mukaan edelliseen vuoteen 5,2 % (Kirkkohallitus 2013, i.a.)

Kirkon varhaiskasvatuksen laaja ja moninainen kenttä haastaa yhteistyöhön ja verkostoitumiseen eri toimijoiden välillä. Tämän avulla varmistetaan käyttäjien eli lasten ja perheiden paremman palvelemisen. Työn tekeminen verkossa ja sosiaalisen median kautta tavoittaa myös muita kuin toimintaan jo osallistuvia lapsia ja perheitä ja laajentaa näin osaltaan käyttäjien määrää (Ojell 2013, 24–25).

### **2.3 Aikaisemmin tutkittua**

Tämän tutkimuksen toimintaympäristöön Euran seurakunnan lapsi- ja perhetyöhön ei ole tehty aiemmin opinnäytetöitä. Euran seurakunnan päiväkerhotyössä on kuitenkin toteutettu kolmena vuonna perheiden palautekysely. Kysely on sisältänyt samansuuntaisia kysymyksiä kun opinnäytetyön tutkimuksessaanikin ja sitä voitaneen pitää jonkinlaisena mittarina arvioitaessa odotusten muutosta.

Seurakunnan varhaiskasvatukseen tai lapsi- ja perhetyöhön on kuitenkin seurakunnissa tehty aiemminkin samansuuntaisia tutkimuksia kun omani. Vuonna 2009 tehdyssä Jenni Kaarenojan ja Heli Rintalan opinnäytetyössä kartoitettiin Tikkurilan seurakunnan lapsi- ja perhetyön vanhempien odotuksia päivä-, perhe- ja pyhäkoulutyön näkökulmasta. Tavoitteena oli tutkia, miten tärkeäksi vanhemmat kokevat kristillisen varhaiskasvatuksen sekä minkälaista kiinnostusta on uusiin toimintamuotoihin. Tutkimus oli kvantitatiivinen ja siinä käytettiin kyselylomaketta, jonka lopussa oli mahdollisuus myös avoimen palautteen antamiseen. Tuloksena oli nähtävissä, että eri työmuotojen kautta nähtiin asioiden tärkeys erilaisena. Yhteensä 45 % vanhemmista piti kuitenkin kristillistä kasvatusta merkittävänä syynä toiminnan osallistumiseen. Tärkeimpänä asiana tuloksista nousi esiin odotus, että toiminta kehittää lapsen sosiaalisia taitoja ja moraalialia. (Kaarenoja & Rintala 2009, 2, 40–47.)

Kati Tähden vuonna 2011 tekemä opinnäytetyö Askolan seurakunnan lapsi- ja perhetyöhön on hyvin samantapainen kuin Kaarenojan & Rintalan tekemä opinnäytetyö. Tähden opinnäytetyössä oli tarkoituksena myös saada tietoa vanhempien odotuksista ja toiveista lapsi- ja perhetyön toimintaa kohtaan sekä mitata kiinnostusta mahdollisiin uusiin toimintamuotoihin. Tutkimuksen tuloksissa toimintaan osallistumisen suurimpina syinä olivat lapsen sosiaalisten taitojen kehittyminen, lapsen oma halu, mahdollisuus tutustua uusiin ihmisiin ja lapsen perustaitojen karttuminen. Vanhemmat olivat tyytyväisiä lapsityössä järjestettyihin perinteisiin toimintamuotoihin. (Tähti 2011, 2, 31–33.)

Minna Toivosen 2013 tekemä kvantitatiivinen opinnäytetyö Mikkelin seurakuntayhtymään oli päiväkerhotoimintaan suunnattu tutkimus odotuksista, toiveista ja tarpeista työn kehittämistä varten. Tutkimuksen tuloksena oli nähtävissä vanhempien arvostus työtä kohtaan. Tutkimus osoitti, että vanhemmat haluavat lapsensa oppivan ryhmässä sosiaalisia taitoja, toisten ihmisten kunnioittamista sekä sääntöjen ja ohjeiden noudattamista. Vanhemmat pitivät myös kristillistä kasvatusta tärkeänä. (Toivonen 2013, 2, 40–49.)

Anu Vihanninjoen 2014 tehty opinnäytetyö selvitti Äännekoskella asuvien alle kouluikäisten perheiden näkemystä onnistuneesta seurakunnan lapsi- ja perhetyöstä. Tutkimus oli kvantitatiivinen ja kvalitatiivinen tutkimus, jossa aineistoa kerättiin strukturoidulla kyselylomakkeella. Kyselylomakkeen pohjana hyödynnettiin Tähden

(2011) käyttämää lomaketta. Tuloksissa toimintaan osallistumisen syinä näkyivät lapsen oma halu toimintaan, lasten sosiaalisten taitojen kehittyminen ja toiminnan edullisuus. (Vihanninjoki 2014, 2, 49–51.)

Kaikissa edellä mainituissa tutkimuksissa on yhteisenä piirteenä kyselylomake, joissa on kysely samantapaisia asioita ja käytetty jossakin osin melko samanlaista kyselypohjaa. Tutkimukseen vastaajat ovat olleet kolmessa ensin mainitussa opinnäytetyössä seurakunnan toiminnassa mukana olevia perheitä. Vihanninjoen (2014) tutkimus eroaa aikaisemmin mainituista siitä, että tutkimukseen osallistujat olivat myös toiminnan ulkopuolella olevia perheitä, joiden kautta saatiin erilaista näkökulmaa tutkimukseen.

Edellä mainituissa tutkimuksissa on yhteistä ja tyypillistä, että kyselyyn vastaajat ovat yleisesti olleet perheen äitejä ja suurin osa on kuulunut evankelis-luterilaiseen kirkkoon. Tärkeimpänä odotuksena seurakunnan lapsi- ja perhetyöhön ei kuitenkaan nähty kristillistä kasvatusta vaan lapsen sosiaalisten taitojen kehittyminen. Lisäksi perheet odottavat toiminnan olevan monipuolista sisältäen erilaista lapsen taitoja kehittävää toimintaa. Yleisesti tuloksissa näkyi tyytyväisyys jo järjestettävään toimintaan ja työmuotoihin.

### **3 KIRKON VARHAISKASVATUKSEN LÄHTÖKOHDAT JA PERIAATTEET**

Kasvatus on kautta aikojen ollut muuttuva ilmiö samoin kuin yhteiskuntammekin. Kasvatus sanana on eri aikoina tarkoittanut erilaisia asioita liittyen ajan ilmiöihin ja kulttuuriin. (Karila, Alasuutari; Hännikäinen; Nummenmaa; Rasku-Puttonen 2006, 8.) Kirkko on alusta asti ollut kasvattava kirkko ja halunnut sukupolvesta toiseen olla mukana eri-ikäisten ihmisten elämässä (Lapsi on osallinen 2008, 9).

Kirkon työn lähtökohtana on raamattu, kristillinen ihmiskäsitys, kirkon oma arvopohja ja kristinuskon keskeisistä sisällöistä lähtevät tavoitteet. Kirkon varhaiskasvatuksen lähtökohtiin ja periaatteisiin sisältyvät kristillinen kasvatus ja kristillinen varhaiskasvatus, kaste- ja kasvatuskumppanuus, lapsilähtöisyys sekä perhelähtöinen työote sekä työtä ohjaavat asiakirjat, joista kerrotaan tässä luvussa.

#### **3.1 Kristillinen varhaiskasvatus**

Kirkkolaki 1993/1054 määrittää luvussa 4 yhdeksi seurakunnan perustehtäväksi kristillisen kasvatuksen. Seurakunnan tulee huolehtia kaikenikäisten seurakuntalaisten kristillisestä kasvatuksesta ja hengellisen elämän hoitamisesta. Kristilliseksi kasvatukseksi määritellään yleensä kirkon lapsi ja nuorisotyö. Räsänen (2008, 287–288) kirjoittaa, ettei kristilliselle kasvatukselle ole olemassa vain yhtä määritelmää, eikä ole vain yhtä tapaa sen toteuttamiseen. Kasvatuksesta tulee kristillistä, kun sen sisältö ja tavoite ovat kristilliset.

Kristillinen kasvatus nähdään yhtenä uskontokasvatuksen muotona. Pyrkimyksenä on tukea ihmisen kokonaisvaltaista kasvua toteuttamalla kristillistä kasvatusta pedagogisessa suhteessa kasvattajan ja kasvatettavan välillä. Tavoitteen saavuttamiseksi käyvät teologia ja kasvatustiede sekä hengellinen ja inhimillinen keskenään jatkuvaa dialogia. Mervi Muhosen (2005) lastenohjaaja opiskelijoille tehty tutkimus kuvaa kristillisen kasvatuksen hengellistä ja inhimillistä puolta kuuden ulottuvuuden kautta. Ulottuvuuksista opillinen, rituaalinen ja kokemuksellinen ilmentävät kristillisen kasvatuksen hengellistä puolta ja eettis-moraalinen, huolenpidollinen ja pedagoginen ulottuvuus inhimillistä puolta. Käytännössä rajan vetäminen hengellisen ja inhimillisen

välille ei ole mahdollista sillä ne muodostavat yhdessä erottamattoman kokonaisuuden. (Muhonen & Tirri 2008, 63, 77–82.)

Kristillisen varhaiskasvatuksen raamatullisena lähtökohtana pidetään kaste- ja lähetyskäskyä (Matt.28:18–20) ja lasten evankeliumia (Mark. 10: 13–16). Kristillisen ihmiskäsityksen mukaan jokainen lapsi, nuori ja aikuinen on ainutlaatuinen ja jokaisen ihmisen elämä on arvokas. Seurakunnan tehtävänä on pitää huolta kaikista kastetuista jäsenistään. Kirkon varhaiskasvatus ja kotien kristillisen kasvatuksen tukeminen ovatkin seurakunnan perustehtäviä. (Lapsi on osallinen 2008, 10–11.)

Kirkon varhaiskasvatuksen pohjana oleva kristillinen ihmiskäsitys näkee ihmisen psykofyysissoosiaalisen kokonaisuutena, jossa ihmisen ulottuvuudet ovat Jumalan luomia. Tämän pohjalta kirkon kristillisessä varhaiskasvatuksessa huomioidaan ihminen kokonaan ja tuetaan hänen elämäänsä ja kokonaisvaltaista kasvuaan. Kristillisen varhaiskasvatuksen keskiössä on lapsi ja hänen perheensä. (Ojell 2013, 20–21, 23.)

Ilkka Kantola (2004, 109) toteaa lapsityön teologian olevan kontekstuaalista, joka on sidottu tilanteeseen, tapahtumaan ja todellisuuteen. Kontekstuaalinen teologia tässä tarkoittaa myös sitä, että Jumalasta puhuttaessa käytämme kohderyhmän kieltä ja huomioimme heidän ajattelun ja tietämyksensä tasoa. Toimimme lapselle ominaisella ja mielekkäällä tavalla turvallisessa ympäristössä se antaa lapselle mahdollisuuden kohdata pyhiä asioita ja olla yhteydessä Jumalaan sekä hiljentyä (Lapsi on osallinen 2008, 26).

Kristillinen varhaiskasvatus on kokonaisuus sisältäen hoitoa, kasvatusta ja opetusta. Se toteutuu arkisena kerhomuotoisena toimintana, sisältöalueisiin painottuvana, sunnuntaisin jumalanpalvelukseen ja pyhäkouluun liittyvänä, loma-aikoihin painottuvana, perheitä tukevana toimintana sekä yhteistyöhön painottuvana työotteena. (Lapsi on osallinen 2008, 10.)

Kirkon varhaiskasvatus toteutuu kodeissa, seurakunnissa ja erilaisissa varhaiskasvatusympäristöissä. Seurakunnissa varhaiskasvatustyötä tekevät lastenohjaajat, lapsityönohjaajat, lapsi - ja perhetyön papit, kanttorit sekä vapaaehtoiset pyhäkoulunopettajat. (Lapsi on osallinen 2008, 17–18.)

### 3.2 Kaste- ja kasvatuskumppanuus

Kaste on yksi kirkon luovuttamattomista tehtävistä jossa ihmisestä tulee kristitty, kotiseurakunnan ja maailmanlaajuisen kirkon jäsen. Kaste antaa kristillisen identiteetin kasvulle ja sen vaikutus kulkee läpi koko elämän. Kastettuina lapsi ja aikuinen ovat tasa-arvoisia seurakunnassa. (Lapset seurakuntalaisina 2013, 12.) Kirkon kasvatuksen linjaus 2015 korostaa kasteen merkitystä, jossa saadun opetus- ja kasvatustehtävän mukaisesti seurakunta haluaa kulkea ja toimia yhdessä lapsen, vanhempien ja kummien kanssa ja tukena (Meidän kirkko 2015). Kumppanuus on sekä kaste- että kasvatuskumppanuutta.

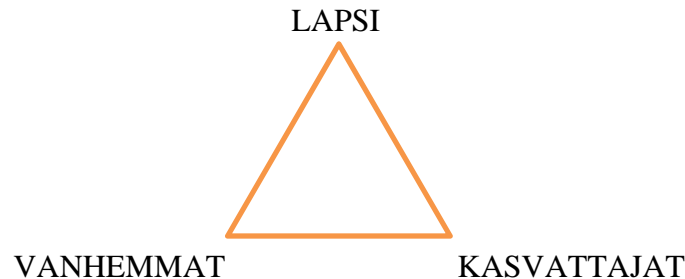
Käsitteenä kasvatuskumppanuus tarkoittaa vanhempien ja kasvattajan tietoista sitoutumista toimimaan yhdessä lapsen kasvun, kehityksen ja oppimisen prosessien tukena (Varhaiskasvatussuunnitelman perusteet 2005, 31).

Kasvatuskumppanuuden ydinajatuksena on ymmärtää jaettu, mutta yhteinen kasvatustehtävä, jossa yhdistyvät molempien osapuolten tietämys ja olennaiset lasta koskevat tiedot. Vanhemmilla on ensisijainen kasvatusoikeus ja - vastuu sekä oman lapsensa tuntemus. Kasvattajalla on käytössään koulutuksen tuoma ammattitaito, tieto ja osaaminen. Kasvattaja on vastuussa kasvatuksesta, joka tapahtuu päivähoidossa tai seurakunnan varhaiskasvatuksessa. Kasvatuskumppanuus sisältää jaetun kasvatustuon jossa toimitaan eri rooleissa ”omilla kentillä” tiiviissä yhteistyössä lapsen parhaaksi. Yhteistyön onnistumiseksi on tärkeää, että molemmat osapuolet tietävät roolinsa ja heidän välillään on keskinäinen luottamus. (Koivunen 2009, 151–153.)

Ammattilaisen ja vanhempien välinen vuorovaikutussuhde on lapsen kehityksen kannalta merkityksellinen. Hyvä vuorovaikutus toimii lapsen erilaisten kasvuympäristöjen yhdistävänä linkkinä auttaen jäsentämään eheää kasvuympäristön muodostamista. Hyvä vuorovaikutuksellinen suhde aukaisee sekä vanhemmalle että ammattilaiselle uusia näkökulmia ja tukee heitä kasvatustehtävässään. (Karila ym. 2006, 91.)

Lapsen, kasvattajan ja vanhemman vuorovaikutusta voidaan kuvata kolmiona, jossa kaikki edellä mainitut henkilöt liittyvät kiinteästi toisiinsa, eivätkä voi toimia yksinään. (Koivunen 2009, 156). Kuvio 2 kuvaa kaikkien vuorovaikutussuhteiden liittyvän ja

vaikuttavan jokaiseen osapuoleen, on sitten kyse lapsen ja työntekijän välisestä, vanhemman ja työntekijän välisestä tai lapsen ja vanhemman välisestä vuorovaikutuksesta. Kolmion tekijät kaikki tarvitsevat toisiaan toimiessaan kasvatuskumppanuudessa.



KUVIO 2: Vuorovaikutus kumppanuudessa

Kasvatuskumppanuuden toteutumisen periaatteita ovat molemminpuolinen luottamus, säännöllinen vuorovaikutus ja elämän todellisuuden jakaminen erilaisissa arjessa ja lapseen liittyvissä asioissa (Lapset seurakuntalaisina 2013, 24). Tiina Haapsalo (2013, 146–147) toteaa dialogin olevan avainasemassa kumppanuuden syntymiselle ja sen tunnuspiirteisiin kuuluvat lisäksi oikeudenmukaisuus, tasavertaisuus, vastavuoroisuus, keskinäinen kunnioitus, empatia, kuuntelu ja ymmärtäminen.

### 3.3 Lapsilähtöisyys ja perhelähtöinen työote

Kirkon varhaiskasvatustyön toiminnan perustaan kuuluu lapsilähtöisyys, mutta aikuisjohtoinen toiminta. Lapsilähtöisyys tarkoittaa, että lapsen tarpeet ja kiinnostuksen kohteet huomioidaan toiminnassa ja hänen omalle aktiivisuudelle ja luovuudelle annetaan tila ja mahdollisuus. Lapsella oikeuteen kuuluu saada olla oma itsensä, juuri sellainen tyttö tai poika kuin hän on. Lapsilähtöisyys on toimintaa lasta varten ja sillä pyritään lapsen hyvään. Aikuisjohtoisuus on vastuuta lapsesta ja huolehtimista toiminnan ja vuorovaikutuksen turvallisista rajoista. (Lapset seurakuntalaisina 2013, 9.) Lapsilähtöisyydessä työotteessa huomioidaan lapsen näkökulman huomioiminen sekä lapsen kanssa työskenneltäessä hänen omat lähtökohtansa, ikänsä ja kehitysvaiheensa (Järvinen; Lankinen; Taajamo; Veistilä; Virolainen 2012, 26–27).

Kirkon kasvatustyössä ja erityisesti varhaiskasvatuksessa on perhenäkökulma ollut tärkeä jo pitkään. Ihminen on aina lähtöisin jostain perheestä ja tuo mukanaan perhetilanteensa silloinkin kun siitä ei puhuta. Perhelähtöisen työtteen voidaan ajatella tarkoittavan ainakin kahta asiaa: perheen huomioidussa lähdetään perheen tarpeista ja perhe on läsnä myös yhden ihmisen kohtaamisessa. (Minäkö perhetyön tekijä 2009,28.) Perhelähtöisessä työskentelyssä huomioidaan myös perheiden ainutlaatuisuus ja erilaisuus sekä nähdään perhe oman tilanteensa ja arkensa asiantuntija (Järvinen ym. 2012, 23–25).

Kirkon erityispiirteitä perhetyössä on vahvistaa perheiden ja niiden jäsenten hengellistä elämää, kasvua ihmisenä, keskinäistä välittämistä ja kunnioitusta, jaksamista eri elämäntilanteissa sekä yhteyttä seurakuntaan (Minäkö perhetyön tekijä 2012, 7). Seurakuntien perhetyössä on tärkeää huomioida perheiden odotukset ja toiveet, jotka tulisi näkyä myös toiminnan suunnittelussa ja toteutuksessa (Lapset seurakuntalaisina 2013, 24).

### 3.4 Työtä ohjaavat asiakirjat

Kirkon kasvatusta ja varhaiskasvatustyötä ohjaavat erilaiset strategiat ja asiakirjat, jotka antavat suuntaviivoja ja linjauksia kirkon työhön. Työtä ohjaavia asiakirjoja on niin valtakunnallisia että paikallisiakin. Tässä luvussa esitellään tarkemmin kirkon varhaiskasvatustyötä tukevia ja linjaavia asiakirjoja.

**Varhaiskasvatussuunnitelman perusteet** on valtakunnallinen varhaiskasvatuksen ohjauksen väline. Suunnitelman tavoitteena on edistää varhaiskasvatuksen yhdenvertaista toteutumista koko maassa. Suunnitelma ohjaa sisällöllistä kehittämistä ja luo edellytyksiä laadun kehittämiseksi yhdenmukaistamalla toiminnan järjestämisen perusteita. Vasu ohjaa kaikkia toimintamuotoja yhteiskunnan järjestämässä ja valvomassa varhaiskasvatuksessa. Valtakunnallinen varhaiskasvatussuunnitelma Vasun pohjalta kunnissa aloitettiin kunnan omien varhaiskasvatussuunnitelmien tekeminen. Kuntien tehtävänä oli perusteiden pohjalta arvioida palvelujen toteutumista ja konkretisoida suunnitelmaansa sisällöt ja toimintatavat. (Varhaiskasvatussuunnitelman



perusteet 2005, 7–8.) Kirkon varhaiskasvatuksessa sitoudutaan myös Vasun mukaiseen varhaiskasvatusajatteluun (Lapset seurakuntalaisina 2013, 6).

Varhaiskasvatussuunnitelman mukaisesti lapselle ominaisia tapoja toimia ja ajatella ovat leikkiminen, liikkuminen, tutkiminen ja eri taiteen alueisiin liittyvä ilmaiseminen. Tämä huomioidaan toiminnan suunnittelussa ja toteutuksessa ja näiden kautta toteutuvat vasun sisällölliset orientaatiot ja lapsen oppiminen. (Varhaiskasvatussuunnitelman perusteet 2005, 20.)

Lapsen varhaiskasvatuksen sisällölliset orientaatiot kuuluvat matemaattinen, luonnontieteellinen, historiallis-yhteiskunnallinen, esteettinen, eettinen ja uskonnollis-katsomuksellinen orientaatio. Orientaatiot muodostavat kasvattajalle kehyksen siitä, millaisia kokemuksia, ympäristöjä ja tilanteita tulee etsiä, muokata ja tarjota toimintaa ja oppimista varten. Lapsille orientaatiot antavat mahdollisuuden sellaisten välineiden ja valmiuksien hankkimiseen, jonka avulla lapsi pystyy perehtymään, ymmärtämään ja kokemaan ympäröivän maailman ilmiöitä. (Varhaiskasvatussuunnitelman perusteet 2005, 26–27.)

**Meidän kirkko – Kasvamme yhdessä** on Kirkon kasvatustyön linjaus 2015, joka on laadittu kirkon päästrategian, Meidän kirkko- osallisuuden yhteisö pohjalta. Päästrategian pohjalta on laadittu kirkon eri tehtävien omat suuntaviivat ja asiakirjat, jotka ovat konkreettisempia sekä käytännön kysymyksiä ja kehittämishaasteita pohtivia. Tehdyt kehittämissasiakirjat ovat laadittu eri elämänkulun vaiheet huomioiden (Sakasti, i.a.). Strategioiden yhteisinä arvoina ovat Pyhän kunnioitus, vastuullisuus, oikeudenmukaisuus ja totuudellisuus. Arvot muistuttavat meitä näkemään Jumalan kuvan ihmisessä. Meidän tulee huolehtia lähimmäisistämme ja puolustaa heikkojen ja syrjäytyneiden oikeuksia sekä uskoa ja elää niin kuin opetamme.

Kasvamme yhdessä -strategia koostuu viidestä erilaisesta teemasta eli suuntaviivasta. Ensimmäinen suuntaviiva kuvaa kirkon kasvatuksen olemusta ja yhdessä kasvamista. Kasvatus on kokonaisvaltaisen kasvun tukemista ja mahdollistamista yhdessä tekemällä, olemalla ja ihmettelemällä. Toisena korostetaan kasteen merkitystä, jossa kaste on kutsuna kristittyinä kasvamiseen, kristillisen kasvatuksen ja kummiuden tukemiseen yhdessä seurakunnan ja muiden läheisten kanssa. Kolmas teema suuntaa tulevaisuuteen jossa me elämme kristittyinä, osallistumme, vaikutamme ja kasvamme rohkaisten elämään tässä ja nyt. Ihmisarvo, yhdenvertaisuus ja turvallisuus nousevat esiin

neljännen suuntaviivan kautta. Tehtävämme on turvata elämää ja huolehtia, että jokainen tulee kuulluksi ja nähdyksi. Viidennessä kohdassa näkyvät kasvun tukemisen keskeiset tehtävät koko elämänkaaren aikana sekä toimiminen yhteistyössä eri tahojen kanssa. (Meidän kirkko- esite, i.a.)

Ojell (2013, 17–18) toteaa kasvatuksen linjauksen sanoittavan tehtävänsä tämän ajan kieleen sopivalla tavalla. Linjauksessa puhutaan kasvun tukemisesta eikä niinkään kasvatuksesta ja opetuksesta. Kasvua tarkastellaan niin yksilön kun yhteisönkin näkökulmasta. Linjaus korostaa jokaiselle kasvurauha koskien niin fyysisistä, henkistä kuin hengellistäkin kasvua. Kasvua ei pidä kiirehtiä vaan kasvuun on annettava mahdollisuus oman aikataulun mukaisesti.

**Kirkon varhaiskasvatuksen kehittämissasiakirja (Vake)** on asiakirja, jonka tarkoituksena on toimia kirkon varhaiskasvatustyön linjavana tukena eri tason toimijoille sekä yhteistyö kumppaneille. Asiakirjaa varten Kirkon kasvatuksen ja nuorisotyön toimikunta asetti työhön Kirkon Varhaiskasvatuksen kehittämistyöryhmän, jonka tehtävänä oli linjata varhaiskasvatuksen kokonaisuutta ja kehittää sen sisältöjä. Valmistelun ja työskentelyn lähtökohtana olivat kirkon lapsi- ja nuorisotyön strategia sekä valtakunnallinen Varhaiskasvatussuunnitelman perusteet – asiakirja eli Vasu. Työn tuloksena syntyi vuonna 2008 Kirkon Varhaiskasvatuksen kehittämiskirja (Vake), jonka nimenä oli, Lapsi on osallinen. (Lapsi on osallinen 2008, 5.)

Asiakirja sisältönä on kaksi osaa: Kirkon varhaiskasvatuksen kehittämissuunnitelma sekä Kirkon varhaiskasvatuksen kehittämisen asiakirja. Asiakirjan ensimmäinen tiivistelmä osa on tarkoitettu vanhemmille, luottamushenkilöille sekä yhteistyökumppaneille ja se sisältää kirkon varhaiskasvatuksen lähtökohtia, nykytilannetta, haasteita, visioita ja kehittämissuunnitelmia. Toinen osa syventää ja laajentaa edellä mainittuja asioita ja tuo esiin eri toimintamuotoihin liittyviä kehittämishaasteita. Toinen osa on suunnattu seurakuntien työntekijöille sekä kouluttajille. Vake linjaa, mutta myös kutsuu paikallisseurakuntia keskusteluun, pohtimaan ja kehittämään omaa varhaiskasvatustyötään. Näiden lisäksi asiakirja haastoi seurakuntia oman paikallisen Vaken tekemiseen. (Lapsi on osallinen 2008, 5–10.)

Muuttuva aika ja sen tuomat haasteet toivat esiin asiakirjan päivittämistarpeen ja vuonna 2013 edellisen asiakirjan Lapsi on osallinen rinnalle tuli, Lapsen seurakuntalaisina – asiakirja (Lapset seurakuntalaisina 2013, 4, 26). Edellinen asiakirja kuvasi varhaiskasvatuksen toimintaa ja sen kehittämistä. Uusi asiakirja kuvaa muuttunutta toimintaympäristöä ja siinä tapahtuneita muutoksia sekä kirkon varhaiskasvatustyön laajempaa kokonaisuutta. (Ojell 2013, 20.) Lapset seurakuntalaisina asiakirjan kehittämisen näkökulmiin kuuluvat muun muassa kokoontuva toiminta, uudet innovaatiot, sosiaalinen media, verkostoissa toimiminen ja lapsivaikutusten arviointi (Lapset seurakuntalaisina 2013, 26–34).

## **4 EURA TOIMINTAYMPÄRISTÖNÄ**

Tutkimuskontekstina toimii Eura. Kuvailen tässä luvussa lyhyesti ensin Euran kuntaa ja sen jälkeen Euran kunnan varhaiskasvatuspalveluiden kokonaisuutta. Sen jälkeen kuvaan Euran seurakuntaa sekä seurakunnan lapsi- ja perhetyön työmuotoa, jonka toiminnan perheille opinnäytetyön tutkimuskysely suunnattiin.

### **4.1 Euran kunta ja väestörakenne**

Eteläisessä Satakunnassa sijaitseva Euran kunta on perustettu vuonna 1866. Euran kunta on laajentunut kuntaliitosten myötä, joista ensimmäinen oli vuonna 1970 Honkilahden ja Hinnerjoen kuntien liittyttyä Euraan. Toinen kuntaliitos tapahtui vuonna 2009 Kiukaisten kunnan liittyttyä Euran kuntaan. Kuntaliitosten myötä Eura kasvoi niin pinta-alaltaan kuin asukasluvultaan. Euran kunnan asukasluku vuodenvaihteessa 2013/2014 oli 12.368 henkilöä (Euran kunta, i.a.).

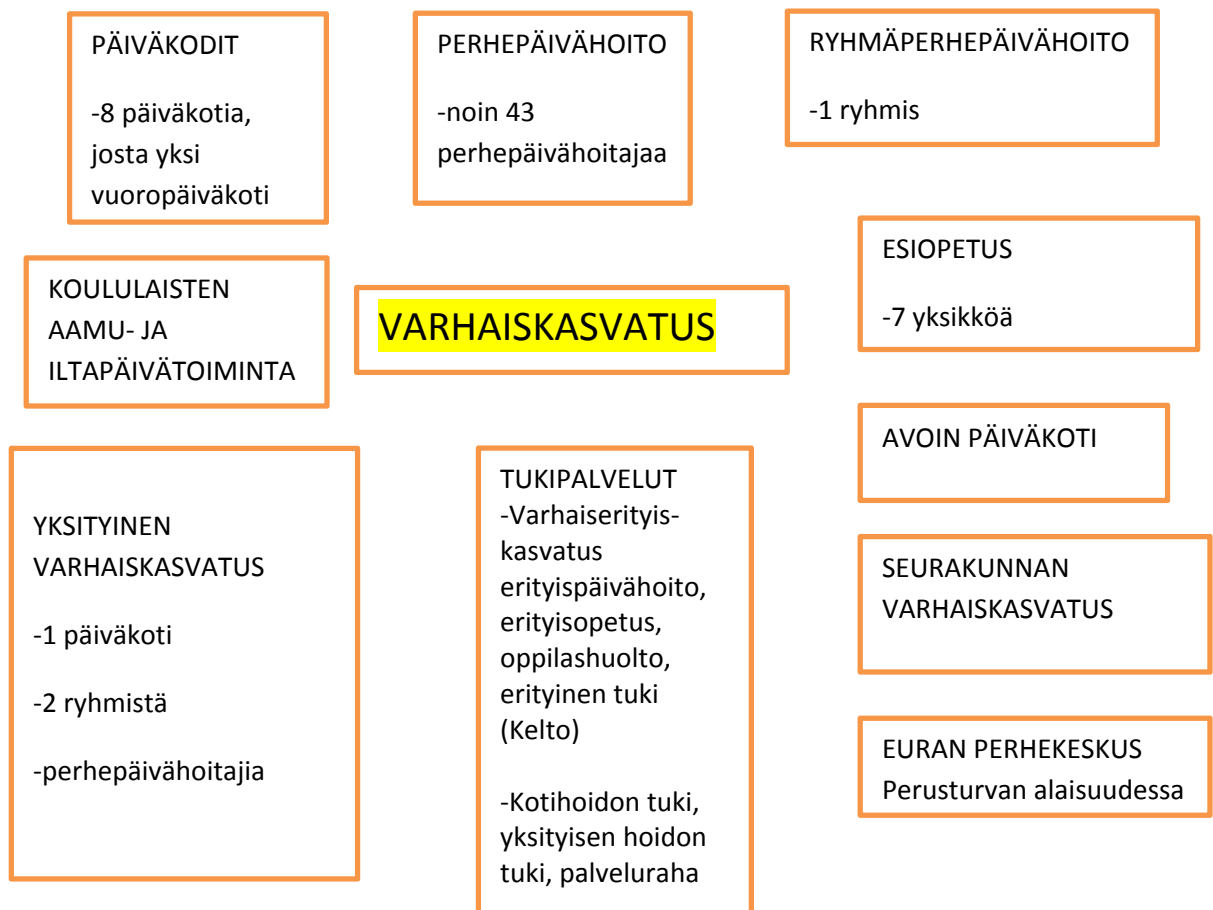
Euran kunta on työssäkäyntialueena vireä ja kuuluu Suomen teollistuneisimpiin kuntiin. Kunnassa on runsaasti elintarvike – sekä paperiteollisuutta. Euran kunnan strategiassa vuoden 2020 visiona on, että Eura on työtä ja toimeentuloa tarjoava, vetovoimainen Pyhäjärvisuudun keskus (Euran kunta, i.a.)

Vuoden 2013 tilastojen mukaan Euran kunnan väestörakenteessa oli 0-14-vuotiaita 16,5 %, 15-64-vuotiaita 59,2 % ja yli 65-vuotiaita 24,3 % väestöstä. Ruotsinkielisten osuus väestöstä on 0,1 % ja ulkomaalaisten osuus väestöstä on 1,9 %. Perheiden lukumäärä Euran kunnassa on 3451 joista lapsiperheitä on 1257. Lapsiperheissä on yhteensä 0-17-vuotiaita lapsia yhteensä 2416 lasta, joista 2056 lasta asuu kahden vanhemman perheessä ja 360 lasta perheessä, jossa on yksi vanhempi. Vuoden 2012 tilastoissa Euralaisen perheen keskikoko oli 3,91.(Tilastokeskus, i.a.)

## 4.2 Euran kunnan varhaiskasvatus sekä alueen toimijat

Euran kunnan varhaiskasvatuksen toiminta-ajatuksena on lapsen monipuolinen kasvatus, opetus ja hoito turvallisessa ja leikinomaisessa ympäristössä. Lapsen yksilöllistä kasvua ja kehitystä tuetaan suunnitelmallisesti ja tavoitteellisesti yhdessä vanhempien kanssa (Euran kunnan varhaiskasvatuspalvelun- esite, i.a.)

Euran kunnan varhaiskasvatuspalvelujen kokonaisuuteen kuuluvat lasten päivähoito, avoin päivähoito, erityisopetus, esiopetus, koululaisten aamu- ja iltapäiväkerhotoiminta, lasten kotihoidon tuki, yksityisen hoidon tuki sekä palveluraha. Kunnan lisäksi palveluja tuottavat yksityiset palveluntarjoajat, seurakunta sekä perusturvan ylläpitämä perhekeskus. Alla olevasta kuviosta näkyy Euran kunnan varhaiskasvatuksen toimijat ja tarjonta (Euran kunta, i.a.) Kuvion toimijat toimivat yhteistyössä toistensa kanssa.



KUVIO 3. Euran kunnan varhaiskasvatuspalvelujen kokonaisuus

### **4.3 Euran seurakunta**

Euran seurakunta on perustettu vuonna 1445 ja se kuuluu Rauman rovastikuntaan ja Turun arkkihiippakuntaan. Euran seurakuntarakenteessa on lähivuosien aikana tapahtunut muutoksia. Muutoksista ensimmäinen toteutui vuonna 2007, jolloin Euran, Honkilahden ja Hinnerjoen seurakuntayhtymä mallista luovuttiin ja tilalle perustettiin yksi seurakunta, Euran seurakunta. Toinen muutos tapahtui kuntaliitosten myötä vuonna 2009, jolloin Kiukaisten seurakunta liitettiin Euran seurakuntaan. Tällä hetkellä Euran seurakunnassa on viisi kirkkoa, joiden alueella on viisi kirkkopiiriä. Toimintaa järjestetään tasapuolisesti kaikkien kirkkopiirien alueilla (Euran seurakunta, i.a.). Seurakunnan kirkkopiirit ovat alueina erilaiset ja jokaisella on oma arvokas identiteetti sekä kulttuuri ja hengellinen perimä. Euran seurakunnan alueilla vaikuttaa myös eri herätysliikkeiden toiminta.

Euran seurakuntatyössä kohdataan joka päivä erilaisia ihmisiä, eri-ikäisiä ja erilaisissa elämäntilanteissa olevia. Jokainen on tärkeä ja seurakunta haluaa olla lähellä ihmistä elämän eri tilanteissa. Euran seurakunta toteuttaa kirkon perustehtäviä monipuolisesti eri työmuotojen kautta. Euran seurakunnan työmuotoja ovat: diakoniatyö, jumalanpalvelukset, lapsi- ja perhetyö, lähetystyö, lähetysten kirpputori, musiikkityö, nuorisotyö, rippikoulutyö sekä varhaisnuorisotyö. Seurakunnassa työskentelee noin 34 henkilöä. (Euran seurakunta, i.a.).

Euran seurakunnan jäsenmäärä 20.10.2014 on yhteensä 10 592 henkilöä. Seurakunnan jäsenistä 0-14-vuotiaita on yhteensä 1858 henkilöä, 15-64-vuotiaita 5917 henkilöä ja yli 65-vuotiaita 2817 henkilöä. Varhaiskasvatukseen ikäryhmiin (0-8 vuotta) kuuluvia jäseninä on yhteensä 1045, joista 0-vuotiaita 78, 1-vuotiaita 113, 2-vuotiaita 108, 3-vuotiaita 112, 4-vuotiaita 123, 5-vuotiaita 132, 6-vuotiaita 121, 7-vuotiaita 122 ja 8 vuotiaita 136 lasta. (Euran kirkkoherranvirasto, Henkilökohtainen tiedonanto 20.10.2014.)

### **4.4 Euran seurakunnan lapsi- ja perhetyö**

Euran seurakunnan työ lasten ja perheiden parissa on alkanut syksyllä vuonna 1968 päiväkerhotoimintana. Päiväkerhon perustamiseen syynä oli seurakuntalaisen kysymys

päiväkerhotoiminnan järjestämisestä Euraan sillä hän oli kuullut tällaista toimintaa järjestettävän Tampereella. Tulijoita oli heti paljon ja toimintaa järjestettiin arkipäivisin sekä lauantaisin. Toiminnassa ajatuksena oli, että arkisin kävi kerhoa Kauttuan alueen lapset ja lauantaisin Euran alueelta tulevat lapset. Seurakunnassa aloitettiin heti myös ruotsinkielinen päiväkerhotoiminta, joka jatkui vuoteen 1990 asti. Päiväkerholaisten määrä kasvoi ja heti 1970-luvun alussa toimintaa järjestettiin jo kahdessa eri toimipaikassa arkipäivisin. Toimintaa alettiin viedä myös eri kylien alueille eri ja lapsimäärät toiminnassa olivat isoja ja toiminta tavoitettavaa. (Aune Mikkola, Eila Lahtila, Oili Virtanen, henkilökohtainen tiedonanto 9.10.2014.) Päiväkerhotoimintaa järjestetään edelleen Euran eri alueilla ja on merkittävä osa koko seurakunnan varhaiskasvatustyötä.

Euran seurakunnan nykyisestä varhaiskasvatuksesta käytetään nimitystä lapsi- ja perhetyö. Lapsi- ja perhetyön toimintasuunnitelmaan on työmuodon päätavoitteeksi ja toiminta-ajatuksiksi kirjattu työn olevan

*Kristilliseen uskoon perustuvan elämän, kasvatuksen ja opetuksen välittäminen lapsille ja heidän perheilleen päiväkerhossa, pyhäkoulussa, perhekerhossa, koululaisten aamu- ja iltapäiväkerhossa, pikkulapsi- ja kehtoluokkatyössä järjestettävän toiminnan kautta koko seurakunnan alueella (Lapsi- ja perhetyön toimintasuunnitelma 2014).*

Euran seurakunnan lapsi- ja perhetyö järjestää säännöllistä viikoittaista kerhotoimintaa sekä erillistapahtumia, tilaisuuksia ja retkiä lapsille ja perheille. Säännölliseen viikkotoimintaan kuuluvat päiväkerhot 3-6-vuotiaille sekä perhekerhot viiden eri kirkkopiirin alueella. Koululaisten aamu- ja iltapäiväkerhotoimintaa järjestetään koulupäivisin 1. ja 2. luokan sekä erityisluokkien oppilaille. (Euran seurakunnan Vake 2011.) Vauvaperheille on järjestetty vauvakerhotoimintaa syksystä 2013 lähtien.

Pyhäkoulutyössä ei ole säännöllisesti kokoontuvaa pyhäkouluryhmää, mutta työmuodon kautta järjestetään erilaisia lapsille ja perheille suunnattuja tilaisuuksia kuten vauvakirkkoja, 4-vuotiaiden syntymäpäiviä, eskareiden kirkkoseikkailuja, Pikku Wäen virsi-iltoja, perhepäiviä, retkiä, lasten aamukirkkotoimintaa, lasten kauneimmat joululaulut, konsertti tai nukketheateriesitys, kesäkekkerit, lasten pääsiäisvaellus sekä perheiden jumalanpalveluksia. Lisäksi seurakunta muistaa pienimpiä 1-3-vuotiaita seurakuntalaisia kehtoluokkatyön onnittelekorteilla. Yhteistyön tekeminen

yhteiskunnallisen varhaiskasvatuksen ja kolmannen sektorin toimijoiden kanssa sekä moniammatillisiin työryhmiin osallistuminen kuuluu tärkeänä osana seurakunnan lapsi- ja perhetyön työn kokonaisuuteen. (Lapsi- ja perhetyön toimintasuunnitelma 2014.)

Euran seurakunnan lapsi- ja perhetyöhön osallistuu useita eri lapsia ja perheitä toimintamuotojen kautta. Alla oleva taulukko 1, antaa näkymän säännöllisen viikkotoiminnan kävijämääriin vuosina 2010–2013. (Euran seurakunnan lapsi- ja perhetyön toimintakertomukset 2010–2013.) Taulukossa päiväkerhon kohdalle on merkittynä kaikkien kerholaisten määrä kevät- ja syyskaudella. Perhekerhon luvut kuvaavat lapsi- ja aikuiskäyntien määrää toiminnassa. Koululaisten aamu- ja iltapäiväkerhoon luvuissa on merkittynä, kuinka monta eri lasta on vuoden aikana osallistunut aamupäivätoimintaan tai iltapäivätoimintaan.

TAULUKKO 1. Euran seurakunnan kerhotoiminnan kävijät vuosina 2010–2013

VUOSI	PÄIVÄKERHOJEN OSALLISTUJAT		PERHEKERHOJEN KÄYNNIT YHTEENSÄ		KOULULAISTEN AAMU- JA ILTAPÄIVÄKERHOTOIMINTA	
	Kevät	Syksy	Lapsia	Aikuisia	Aamupäivä	Iltapäivä
2010	138	142	1038	652	24	47
2011	138	126	917	624	20	34
2012	120	118	1051	551	21	43
2013	112	98	1031	625	20	30

Edellä olevien lasten ja perheiden toiminnan lisäksi seurakunnan lapsi- ja perhetyön eri tapahtumien ja tilaisuuksien kautta tavoitetaan suuri joukko lapsia ja perheitä vuosittain. Vuoden 2013 toimintakertomuksesta laskettuna näihin muihin tilaisuuksiin osallistui 3.748 henkilöä vuoden 2013 aikana. Lisäksi perheille järjestettiin kuusi perhemessua.

Euran seurakunnan lapsi- ja perhetyöhön on tehty oma strategia sekä Varhaiskasvatuksen kehittämissasiakirja vuonna 2010–2011. Strategian päätavoitteina ovat kristillinen kasvatus, lapsilähtöisyys, kokonaisvaltaista kasvua ja kehitystä tukeva toiminta, laadukas toiminta ja monipuolinen tarjonta, turvallisuus ja läsnäolo, perheiden kohtaaminen ja yhteistyö. Kehittämissasiakirjan sisältö kuvaa Euran seurakunnan lapsi- ja perhetyön nykytilannetta sekä tulevaisuuden kehittämissuunnitelmia. Molemmat asiakirjat ovat tarkoitettu lapsi- ja perhetyön ja työntekijöiden linjaavaksi tueksi sekä



perhdyttäjäksi niin uudelle henkilöstölle, opiskelijalle kuin luottamushenkilöillekin.  
(Euran seurakunnan Vake 2011.)

Euran seurakunnan lapsi- ja perhetyössä työskentelee kuusi lastenohjaajaa, vastaava lastenohjaaja ja lapsi- ja perhetyön pappi. Lapsi- ja perhetyön päätöksentekoon osallistuu luottamushenkilöistä koottu lapsi- ja perhetyön vastuuryhmä.

## **5 TUTKIMUKSEN TOTEUTTAMINEN**

Opinnäytetyön aihe ja tutkimusympäristö oli itselleni selvä jo pitkään. Toimin Euran seurakunnan lapsi- ja perhetyössä vastaavana lastenohjaajana ja halusin tehdä jotain, mikä jäisi työvälineeksi niin itselleni kuin lapsi- ja perhetyön tiimille. Opinnäytetyön aiheeksi valitsin seurakunnan lapsi- ja perhetyön toiminnassa olevien perheiden toiveiden ja odotusten tutkimisen.

Puhuin jo opintojen alkuvaiheessa esimieheni Euran seurakunnan kirkkoherran kanssa opinnäytetyöstäni ja sen aiheesta. Myönteinen suhtautuminen opinnäytetyön tekemiseen omaan seurakuntaani ja työhöni kannusti itseäni aloittamaan teoriapohjan kirjoittamista sekä kyselylomakkeen suunnittelemisen. Tutkimuslupa myönnettiin toukokuussa 2014. Tämän jälkeen tutkimuskysely jaettiin toiminnan kerhoissa ja ne palautettiin takaisin kerhojen kautta. Saadun aineiston pohjalta alkoi tutkimustulosten analysointi, johtopäätösten tekeminen sekä opinnäytetyön valmiiksi kirjoittaminen.

### **5.1 Tutkimustehtävä**

Seurakuntien jäsenmäärät ovat laskeneet ja kirkosta eroamiset lisääntyneet. Toisinaan seurakuntalaisten mielipiteissä näkyy ajatus siitä, ettei seurakunta tarjoa odotusten ja tarpeiden mukaista palvelua. Tutkimukseni päätarkoituksena oli 1) kartoittaa perheiden toiveita ja odotuksia Euran seurakunnan lapsi- ja perhetyön toimintaa kohtaan. Tutkimus tehtiin seurakuntamme kirkkopiirien alueilla, joissa järjestetään lapsi- ja perhetyön toimintaa. Tavoitteena oli, että tutkimukseen osallistuvilla perheillä on jonkinlainen kokemus seurakunnan lapsi- ja perhetyön toiminnasta.

Perheiden odotuksien ja toiveiden selvittämiseksi käytettiin erilaisia tutkimuskysymyksiä. Kysymysten tavoitteena oli 2) pyytää arvioimaan toiminnan ulkoisia puitteita ja käytännön toimintaan vaikuttavia asioita. Lisäksi tutkimus haki vastausta, 3) miten Euran seurakunnan kerhotoiminnassa toteutuu kirkon perustehtävä, 4) mitä perheet odottavat toiminnan sisällöltä, toiminnan järjestämisen tavoista ja toiminta-ajoilta sekä 5) mahdollisesti erilaisten kehittämisajatusten tuomisen.

Tutkimuksessa saatujen tulosten pohjalta voidaan Euran seurakunnan lapsi- ja perhetyön säännöllistä kerhotoimintaa sekä muuta toimintaa kehittää tulevaisuudessa perheiden tarpeita ja odotuksia vastaavalle tasolle. Tutkimus oli ajankohtainen sillä ikäluokkien pienentyessä saattaa lapsi- ja perhetyön käyttöön jäädä resurssia, joka voidaan tutkimustulosten myötä suunnatta vastaamaan perheiden tarpeita ja odotuksia. Esille tulleiden kehittämisehdotusten pohjalta voidaan työtä myös priorisoida ihan uudenlaiseenkin työhön. Tutkimuksessa saatu ajankohtainen tieto palvelee koko seurakuntaa ja sen eri alueilla toteutettavaa varhaiskasvatustyötä

## 5.2 Tutkimusmenetelmät

Tutkimuksen menetelmänä oli kvantitatiivinen eli määrällinen tutkimusmenetelmä ja kvalitatiivinen eli laadullinen menetelmä. Tutkimusaineisto koottiin survey-tyyppisellä kyselylomakkeella.

Kvantitatiivisessa tutkimusmenetelmässä kerätään yleistietoa ja se edellyttää ilmiön tuntemista ja teoriapohjaa. Tutkimusprosessi alkaa tutkimusongelmasta ja tutkimuskysymyksillä kerätään aineisto ongelman ratkaisemiseksi. Tiedonkeruun menetelmänä käytetään tutkimuslomaketta eli kyselylomaketta. (Kananen 2010,74.)

Kvantitatiiviseen tutkimukseen liittyvät keskeisesti myös aiemmat tutkimukset, käsitteiden määrittely ja hypoteesien esittäminen. Tutkimukseen määritellään tutkittavien perusjoukko johon tulosten tulee päteä ja tästä perusjoukosta saadaan otos. Saadun aineiston tulee soveltua määrälliseen eli numeeriseen mittaamiseen. Kvantitatiiviseen tutkimukseen kuuluu muuttujien tarkastelu sekä niiden muodostaminen taulukoiksi ja tilastollisesti käsiteltävään muotoon. (Hirsijärvi, Remes & Sajavaara 1997, 131.)

Kvalitatiivisessa eli laadullisessa tutkimusmenetelmässä pyritään kohteen tutkimiseen mahdollisimman kokonaisvaltaisesti. Menetelmän lähtökohtiin kuuluu todellisen elämän kuvaaminen ja aineisto kootaan luonnollisissa, todellisissa tilanteissa. Tiedonkeruun lähteenä suositaan ihmistä, mutta tietoa voidaan täydentää lomakkeiden avulla. Tutkimuksen kohderyhmä on tarkkaan valittu ja pyrkimyksenä on paljastaa odottamattomia asioita. (Hirsijärvi ym.1997, 152–155.)

Kvalitatiivinen tutkimus antaa mahdollisuuden ilmiön avaamiseen sisältäpäin ja hyödyntää kokemusperäistä tietoa ilmiön kontekstissa. Parhaimmillaan laadullinen tutkimus luo uusia hyödyllisiä käsitteitä, teoreettista selittämistä ja kontekstuaalista ymmärtämistä siihen, miksi jotain tapahtuu ja millaisissa olosuhteissa. (Munter & Siren-Tiusanen 1999, 179–181.)

Kvantitatiivisella ja kvalitatiivisella tutkimusmenetelmillä on erilaiset vahvuudet ja heikkoudet. Molemmat menetelmät ovat vaihtoehtoja, jotka eivät sulje pois toisiaan. Samassa tutkimuksessa voidaan käyttää molempia menetelmiä, jolloin kvantitatiivisen numeerisen mittaamisen tukena on kvalitatiivinen menetelmä, joka antaa tutkimukseen syvyyttä ja yksityiskohtaista tietoa. Vastavuoroisesti laadullista menetelmää tukee saatu numeerinen tieto. Menetelmät toimivat toistensa täydentäjinä antaen näkökulmia sekä mahdollisuuden saada tuloksia laajemmin. (Patton 1990, 14.) Opinnäytetyön kyselytutkimuslomakkeen avointen kysymykset tarkoituksena onkin toimia numeerisen tuloksen täydentäjinä.

### **5.3 Aineiston kerääminen ja analysointi**

Tiedonkeruu menetelmänä käytettiin strukturoitua kyselylomaketta. Tämä tarkoittaa sitä, että aineisto kerätään standardoidusti niin, että kaikilta vastaajilta kysytään kysymykset samalla tavalla. Kyselyyn vastaajat muodostavat otoksen tietystä perusjoukosta. Kyselytutkimuksen etuna on, että se voidaan lähettää monille ja sen avulla saadaan laaja tutkimusaineisto. Kyselymenetelmä on tehokas tapa ja aineistoa voidaan käsitellä, tallentaa ja analysoida helposti tietokoneen avulla. Kyselytutkimuksen haittoina voidaan ajatella olevan sen, ettei tiedetä vastaajan suhtautujista ja perehtymisen tasoa kysytyyn asiaan. Lisäksi on varauduttava vastaamattomuuteen eli siihen, ettei vastauksia saada tarpeeksi. (Hirsijärvi ym. 1997, 182–184.)

Kyselylomakkeen eli tutkimuksen mittarin suunnittelu on määrällisessä menetelmässä tärkein asia. Kyselylomakkeen suunnittelu vaatii tutkijalta tavoitteen tietämistä eli mihin asioihin kyselyn kautta haetaan vastausta. Tutkittavan asian tulee olla operationalisoitavissa eli muutettavissa mitattavaan muotoon, jolloin teoreettiselta tasolta siirrytään empiiriselle tasolle. Tulokinnassa toimitaan toisin päin ja palataan takaisin teorian tasoon. (Vilka 2005, 81–83.)

Tässä tutkimuksessa käytössä ollut lomaketta ei ole aikaisemmin julkaistu. Lomakkeen laadinnan apuna luin useita jo tehtyjä opinnäytetöitä ja vastaajien taustatietojen keräämiseen käytin pohjana joiltakin osin Tähdén (2011) tekemää kyselylomaketta. Tämän lisäksi lomakkeessa huomioitiin Euran seurakuntaan aiemmin tekemäni kehittämishankkeen palautekysymyksiä. Pääperiaatteena oli, että kyselylomake on selkeä ja vastaaminen käy helposti. Lisäksi huomioin, ettei kysely ole liian pitkä ja aikaa vievä vaan vastaaja jaksaa keskittyä sen kysymyksiin.

Tehty kyselylomake sisälsi rengastettavia vaihtoehtoja sekä avoimia kysymyksiä. Lomakkeen rengastettavat kysymykset olivat erilaisia väittämiä, johon vastaaja vastasi asteikolla 1-5 ympyröimällä omaa mielipidettään lähimpänä olevan numeron. Rengastettavien kysymysten täydentäjinä toimivat avoimet kysymykset, joiden avulla saatiin tutkimustiedoksi myös laadullista tietoa. Vilkka (2005, 86) sanoo avointen kysymysten tavoitteena olevan saada vastaajilta spontaaneja mielipiteitä ja siksi avoimia kysymyksiä ei juurikaan rajata. Kyselylomakkeessa oli avointen kysymysten jälkeen hyvin tilaa vastuksen kirjoittamiseen.

Tutkimusaineisto kerättiin 28.4–23.5.2014 välisenä aikana. Kyselylomakkeet jaettiin toimintapisteiden kautta ja ne palautettiin kerhotiloissa olevaan palautuslaatikkoon. Lomakkeen mukana oleva saatekirje kertoi vastaajalle kyselyn tarkoituksesta ja antoi ohjeita täyttämiseen. Saatekirjeessä mainittiin myös saatujen tietojen olevan luottamuksellisia. Lomakkeiden jako ja palautus sujui hyvin ja järjestetty tapa oli edullinen sekä toi pienen paineen palauttamiselle ohjaajien siitä muistuttaessa. Palautusajan lopulla muistutettiin uudelleen lomakkeen palautusajasta päiväkerholaisten reissuvihkotiedotteella sekä perhekerhotoiminnassa suullisesti.

Kyselylomakkeiden palauduttua alkoi niiden analysointi. Ensin kaikki saadut kyselylomakkeet numeroitiin ja vastaukset syötettiin Excel-ohjelmaan tulosten analysointia varten. Saatuja tuloksia vertailtiin keskiarvojen perusteella huomioiden eri seurakunta alueiden vastaukset, kaikkien kyselyyn vastanneiden keskiarvoon verrattuna. Oikean keskiarvotuloksen saamiseksi kyselylomakkeessa ollut vaihtoehto 5= en osaa sanoa, merkittiin taulukkoon numeroksi 3=jokseenkin samaa mieltä tai 3=jonkin verran toteutuu. Tulosten analysoinnin apuna käytettiin myös erilaisia kuvioita.

Kvantitatiivisten kysymysten analysoinnin jälkeen alkoi avointen kysymysten analysointi. Avointa palautetta tuli kaiken kaikkiaan melko paljon vaikka monessa

lomakkeessa ei ollut vastattu avoimiin kysymyksiin ollenkaan. Avoin palaute litteroitiin ja vastaaja koodattiin samalla numerolla kuin aiemminkin. Kokonaisuudessaan avointa palautetta kertyi yhteensä 8 sivua. Litteroitu aineisto luokiteltiin teemoittain ja avoimia vastuksia käytettiin suorina lainauksina tutkimustuloksissa.

Tarkemman analysoinnin saamiseksi tulokset vietiin vielä lisäksi SPSS- ohjelmaan, jossa varianssianalyysin avulla päästiin tekemään johtopäätöksiä, joita muuten ei olisi tullut huomatuksi. Varianssianalyysi on tilastotieteessä eräs keskeisistä analyysimenetelmistä, jossa johtopäätösten teko tapahtuu F-jakauman perusteella. (Metsämuuronen 2000, 68). Varianssianalyysia (ANOVA) käytetään silloin kun tutkitaan eroavatko kahden tai useamman ryhmän keskiarvot tilastollisesti merkitsevästi toisistaan. Opinnäytetyössä käytettiin yksisuuntaista varianssianalyysia, mikä on varianssianalyysin yksinkertaisin muoto. (KvantiMOTV, i.a.). Tuloksissa tilastollinen merkitsevyys tarkoittaa, ettei saatu tulos ole sattumaa. Saadut tulokset raportoidaan kolmella eri merkitsevyys (F) tasolla, jotka ovat melkein merkitsevä (\*), tilastollisesti merkitsevä (\*\*) ja tilastollisesti erittäin merkitsevä (\*\*\*). (Metsämuuronen 2000, 34.)

Analysoinnin jälkeen alkoi saatujen tutkimustulosten kirjoittaminen ja opinnäytetyön valmiiksi kirjoittaminen.

#### **5.4 Tutkimuksen eettisyys ja luotettavuus**

Sosiaalialan etiikkaopas (2012, 6) toteaa eettisyyden pyrkivän hyvään sekä oikean ja väärän erottamiseen. Tutkimuksessa eettisyyden lähtökohtiin kuuluvat ihmisten kunnioittaminen, tasa-arvoinen vuorovaikutus ja oikeudenmukaisuus. Eettisyys on kykyä pohtia ja kyseenalaistaa tarjolla olevaa tietoa ja käytäntöä. Rakentava kriittisyys antaa pohjaa kehittymiselle ja arvioinnille. Opinnäytetyön eettisyys tulee näkyviin tekijän suhtautumisesta tehtävään työhön, ongelmiin sekä henkilöihin, joiden kanssa tutkimusta tehdään. (Diakonia- ammattikorkeakoulu 2010, 11.)

Opinnäytetyössäni eettisyys näkyi yleisenä rehellisyyden periaatteina, jota sovellettiin aineiston kokoamisessa ja analysoinnissa sekä lähteiden käytössä. Eettisyys näkyi

pohtivana ja tutkivana asenteena tehtävää työtä kohtaan. Opinnäytetyön tekemiselle anottiin lupa ja sovitusta sisällöstä pidettiin kiinni.

Tutkimuskysely laadittiin vastaajaa arvostavalla asenteella ja niin, ettei vastaajan henkilöllisyyttä pysty tunnistamaan. Vastaajille annettiin riittävästi etukäteistietoa sekä selkeä toimintaohjeistus. Kyselyyn osallistuminen oli vapaaehtoista ja jokainen perhe ratkaisi asian itse. Vastaajille kerrottiin etukäteen saadun tiedon olevan luottamuksellista ja tulevan vain tutkimuksen käyttöön. Saatu aineisto hävitetään opinnäytetyön valmistuttua.

Tutkimuksen tavoitteena on välttää virheiden syntymistä, jotta tulosta voidaan pitää luotettavana ja pätevänä. Tutkimuksen reliabiliteetti voidaan arvioida huomioimalla mittaustuloksen toistettavuus ja samanlaisen tutkimustuloksen saaminen jonkun muun henkilön vastaavan tapaisesta tutkimuksesta. Tutkimuksen pätevyys eli validius tarkoittaa valitun tutkimusmenetelmän kykyä mitata sitä, mikä oli tarkoituksenakin. (Hirsijärvi ym.1997, 216.)

Opinnäytetyön tutkimuksen luotettavuuteen vaikuttaa saatujen vastusten määrä sillä kyselytutkimuksen ongelmana voi olla vastaamattomuus ja suuri vastaajakato jolloin saatua tulosta ei voida yleistää eikä pitää luotettavana. Luotettavuuteen vaikuttaa myös kyselylomakkeen toimivuus sillä vaikeaselkoinen lomake ja kysymykset vaikeuttavat vastaajan kykyä ymmärtää kysyttävää asiaa. Opinnäytetyön tekijän tarkkuus kaikissa tutkimusvaiheissa ja dokumentoinnissa lisää luotettavuutta.

Tämän opinnäytetyön kyselylomakkeessa olleen lapsen kokonaisvaltaisen kasvun tukemisen tuloksen luotettavuuteen vaikuttaa lomakkeesta poisjäänyt numerointi. Osa vastaajista oli tehnyt kohtaan numeroinnin itse, mutta osalta vastaajista kohta oli jäänyt tyhjäksi. Vastaajia kysymykseen oli vähemmän, mutta kuitenkin kaikkiaan saatiin 35 vastausta.

## 6 TUTKIMUKSEN TULOKSET

Seuraavassa luvussa esitellään kyselylomakkeista saatuja tuloksia. Tuloksia esitellään sekä kirjoitettuna tekstinä, kaaviona että vastaajien suoria lainauksia käyttäen.

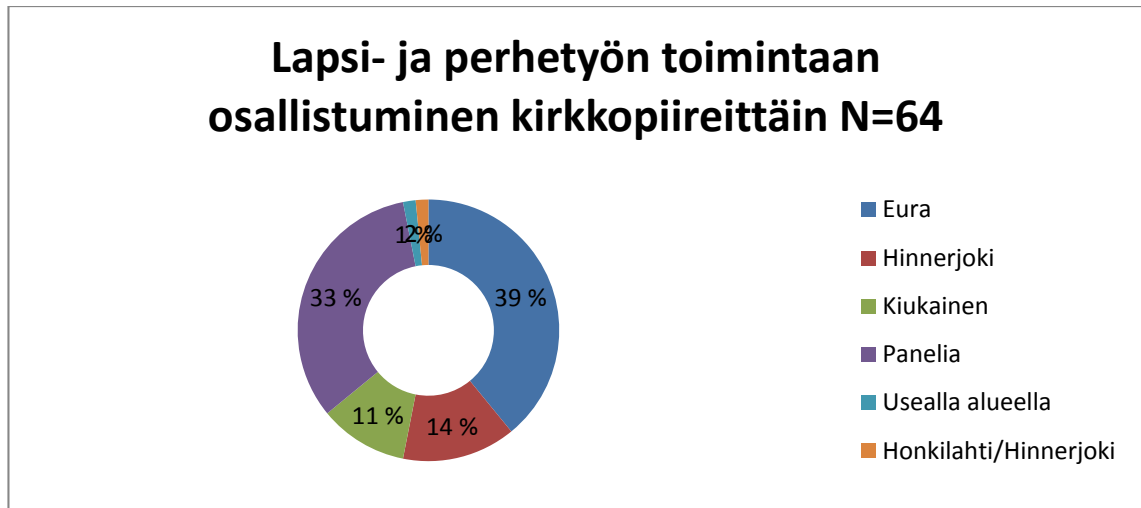
### 6.1 Vastaajien taustatiedot

Tutkimuskyselylomaketta jaettiin yhteensä 109 kappaletta eri kerhojen kautta. Kyselyyn vastaajat saattoivat osallistua moneen eri kerhotoimintaan ja perheeseen kuulua useita sisaruksia. Pääperiaatteena oli, että lomakkeita jaettiin yksi perhettä kohti ja eri toimintoihin osallistuminen kirjattiin samaan lomakkeeseen. Kyselylomakkeita palautettiin yhteensä 65 kappaletta ja vastaamisprosentti kyselyyn oli 60 %.

Kyselyn taustatiedot antoivat 64 henkilöä eli yksi lomake palautui ilman taustietoja. Kyselyyn vastaajista 55 henkilöä oli perheen äitejä sekä kaksi, jotka toimivat sijaisäitinä. Vastaajista isiä oli viisi ja kaksi perheistä ilmoitti täyttäneensä kyselyn yhdessä. Vastaajista kuului Evankelisluterilaiseen kirkkoon suurin osa eli 60 vastaajaa (94%) ja neljä (6%) vastaajaa vastasi, ettei kuulu mihinkään uskonnolliseen yhdyskuntaan.

Euran seurakunta on jaettu viiteen eri kirkkopiiriin ja vastaajista 39 % (N=25) osallistui toimintaan Eurassa, 14 % (N=9) Hinnerjoella, 11 % (N=7) Kiukaisissa ja (33%) (N=21) Paneliassa. Lisäksi yksi vastaaja osallistuu sekä Honkilahden että Hinnerjoen alueen toimintaan ja vastaajista yksi vastasi osallistuvansa toimintaan usealla eri alueella (Eura, Kiukainen ja Panelia). Pääsääntöisesti todetaan vastaajan osallistuvan toimintaan oman kirkkopiirinsä alueella. Kuviosta 5 nähdään seurakunnan lapsi- ja perhetyön kerhoihin osallistuminen kirkkopiireittäin.



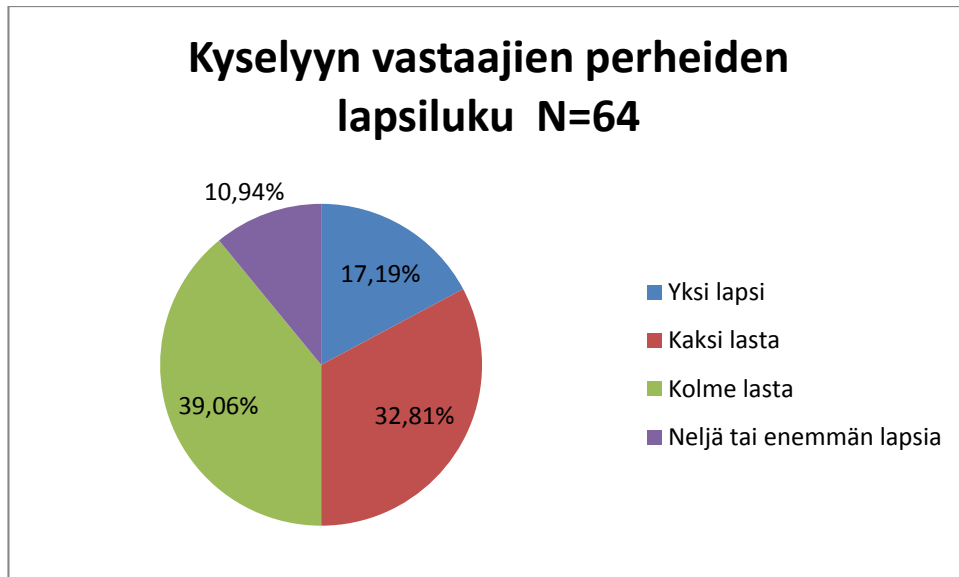


KUVIO 5. Lapsi- ja perhetyön toimintaan osallistuminen kirkkopiireittäin N=64.

Seurakunnan päiväkerhotoimintaan osallistui 56 % (N=36) kaikista vastaajista, perhekerhotoimintaan osallistui 11 % (N=7) ja vauvakerhoon 3 % (N=2). Lisäksi 30% (N=19) vastasi osallistuvansa kahteen tai useampaan kerhotoimintaan. Useampaan toimintaa osallistujista 19 % (N=12) osallistui päivä- ja perhekerhotoimintaan, 8 % (N=5) vauva- ja perhekerhotoimintaan, 2 % (N=2) päivä- perhe- sekä vauvakerhotoimintaan sekä 1 % (N=1) vastasi osallistuvansa päivä- ja perhekerhoon sekä viikoittaiseen jumalanpalvelukseen.

Toiminnassa enemmän kuin kolme vuotta mukana olleita perheitä (N=34) oli eniten, yhteensä 34,5 %. Perheistä 21,3 % (N=21) vastasi olleensa mukana toiminnassa 1-2-vuotta ja alle ½ vuotta mukana olleita perheitä oli 7,1 % (N=7). Lisäksi yksi vastaaja oli ollut toiminnassa mukana vain muutaman kerran.

Kyselyyn vastaajissa oli eniten perheitä, joissa lapsia oli kolme. Kuvioista 6 ilmenee, että, kolmilapsisia perheitä oli yhteensä 39 % (N= 25) kaikista vastaajista. Kaksi lapsisia perheitä oli vastaajista 32,8 % (N= 21), yksilapsisia 17,1 % (N=11) ja 10,9% (N=7) vastasi perheeseensä kuuluvan neljä lasta tai enemmän.



KUVIO 6. Kyselyyn vastaajien perheiden lapsiluku N=64

Kerhotoimintaan osallistuvista lapsista 40 % (N=39) tulee kotihoidosta, eikä käytä muita varhaiskasvatuspalveluja. Vastaajista 11 % (N=11) vastasi lapsen olevan myös perhepäivähoidossa. Ryhmäperhepäivähoitoa käytti vastaajista 8 % (N=8). Toimintaan tulijoista 2 % (N=2) on myös päiväkodissa ja 2 % (N=2) osallistuu avoimen päiväkodin toimintaan. Muita käytettäviä palveluita ei kyselyn kautta noussut.

## 6.2 Toiminnan kautta toteutuneet asiat

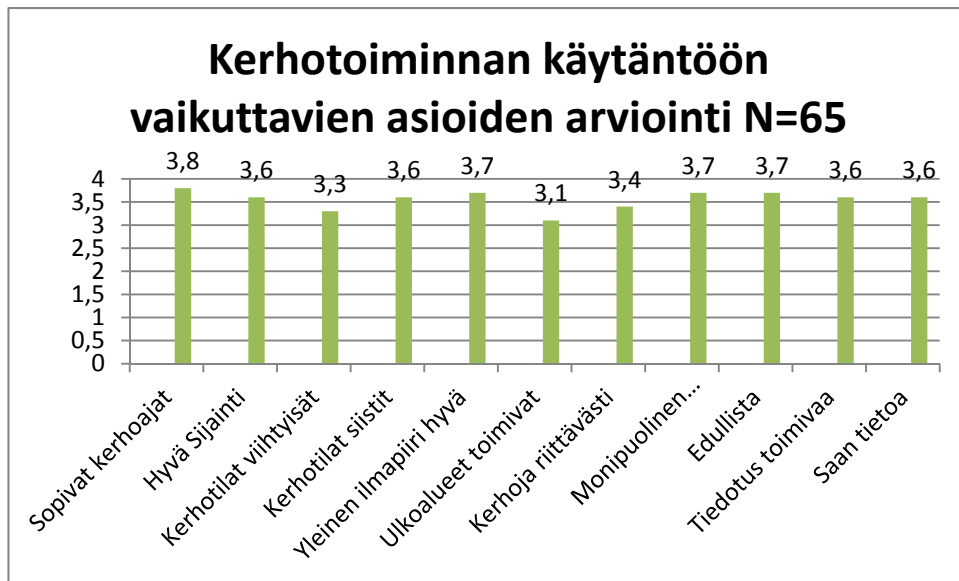
Toiminnan käyttäjät (N=65) arvioivat kerhon ulkoisia puitteita ja yleisiä käytännön toimintaan vaikuttavia asioita. Kuvio 7 keskiarvotulokset kertovat perheiden oleva suurelta osin tyytyväisiä toiminnan puitteisiin. Eniten tyytyväisiä oltiin sopiviin kerhoaikoihin (3,8). Yleinen ilmapiiri kerhotoiminnassa (3,7) koettiin olevan hyvä. Kerhojen ohjelma on monipuolista (3,7) ja toiminta nähdään edullisena (3,7). Kerhon sisäinen tiedotus (3,6) ja yleinen tiedon saanti (3,6) muista lapsi- ja perhetyön järjestämästä toiminnasta on toimivaa. Perheet olivat myös lähes täysin samaa mieltä siitä, että kerhotilat ovat siistit (3,6) ja kerhojen sijainti (3,6) on sopiva.

Jokseenkin samaa mieltä oltiin siitä, että kerhoja on riittävästi (3,4) ja kerhotilat ovat viihtyisät (3,3). Tulosta kerhojen riittävydestä tulee tarkastella sillä avointen palautteen kautta nousi esiin ryhmäkokoon ja rauhattomuuteen liittyvä palaute.

*Kerho (päiväkerho) on sujunut oikein mukavasti, ryhmäkoko ja yleinen hälinä ryhmässä ovat tänä vuonna häirinneet. (Vastaaja 62)*

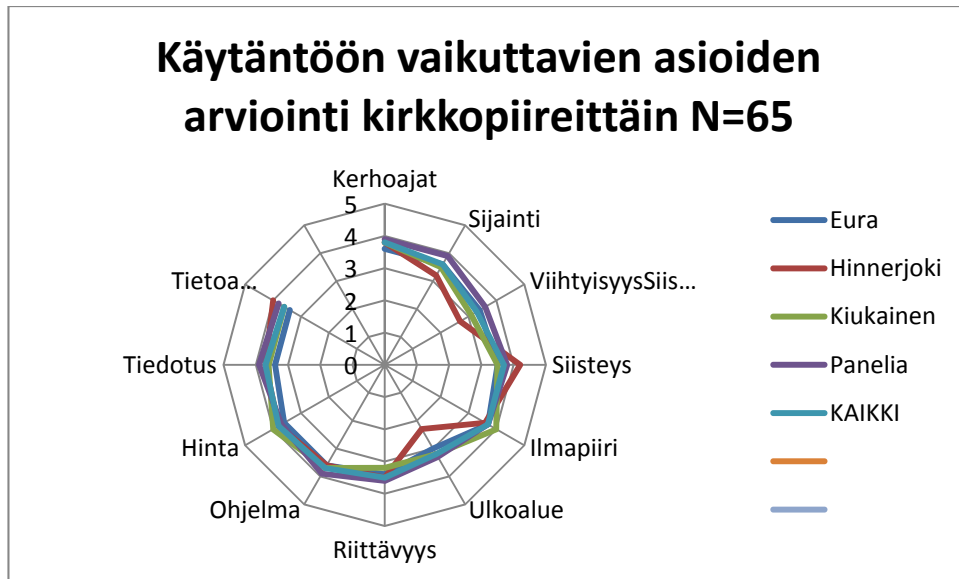
*Joskus perhekerhossa tuntuu rauhattomalta kun on paljon eri ikäisiä lapsia, mutta hankalaa olisi toisinkin kyllä järjestää kun perheissä on niin eri ikäisiä. (Vastaaja 11)*

Ulkoalueiden toimivuuteen (3,1) oltiin kaikkein vähiten tyytyväisiä. Tutkimustuloksen perusteella ulkoalueiden toimivuuteen tulee tulevaisuudessa kiinnittää huomioita kaikkien niiden kirkkopiirien alueilla ja kiinteistöissä, missä järjestetään lasten toimintaa.



KUVIO 7. Kerhotoiminnan käytäntöön vaikuttavien asioiden arviointi N=65.

Kuvio 8 tuo esiin eri kirkkopiirien vastauksia toiminnan ulkoisiin puitteisiin ja käytännön toimintaan liittyviin asioihin. Euran, Kiukaisten ja Panelian kirkkopiireissä annetut vastaukset ovat hyvin samanlaiset, mutta Hinnerjoen kirkkopiirissä annetut vastaukset poikkeavat muista.



KUVIO 8. Käytäntöön vaikuttavien asioiden arviointi kirkkopiireittäin N=65

Hinnerjoen kirkkopiirissä annetuissa tuloksissa on nähtävissä tyytymättömyyttä tilojen viihtyisyyteen ja sijaintiin. Samoin ulkoalueen toimivuuteen ei olla tyytyväisiä. Avointen vastausten kautta saatu palaute tuki numeerista arviota.

*Perhekerho ei ole tällä hetkellä kovin hyvässä paikassa Hinnerjoella kappelin lattia on kylmä ja kova. (Vastaaja 37)*

*Perhekerho samoihin tiloihin kuin päiväkerho. H:joen kappelissa ahdas leikkitila, kylmät lattiat sekä muutenkin kylmä ja vetoisa tila. Lisäksi ei mitään ulkoilualuetta johon voisi jäädä kerhon jälkeen. (Vastaaja 32)*

Ero Hinnerjoen kirkkopiirissä annettuihin vastauksiin on selitettävissä ja johtuu tapahtuneesta tila muutoksesta. Vuosikymmeniä käytössä ollut kerhotila myytiin ja toiminta siirrettiin Hinnerjoen koulun sekä Harjunummen kappelin tiloihin. Erityisesti perhekerhotoiminnan siirtämistä kappeliin vastustettiin ja tilaa ei koeta toimivaksi. Kriittisemmän palautteen antajina ovat perheet, jotka ovat osallistuneet toimintaan pidemmän aikaa sekä toimineet aktiivisina myydyissä tiloissa. Päiväkerhotilana toimiva koulun tila nähdään kuitenkin hyvänä paikkana päiväkerhotoiminnan järjestämiseen.

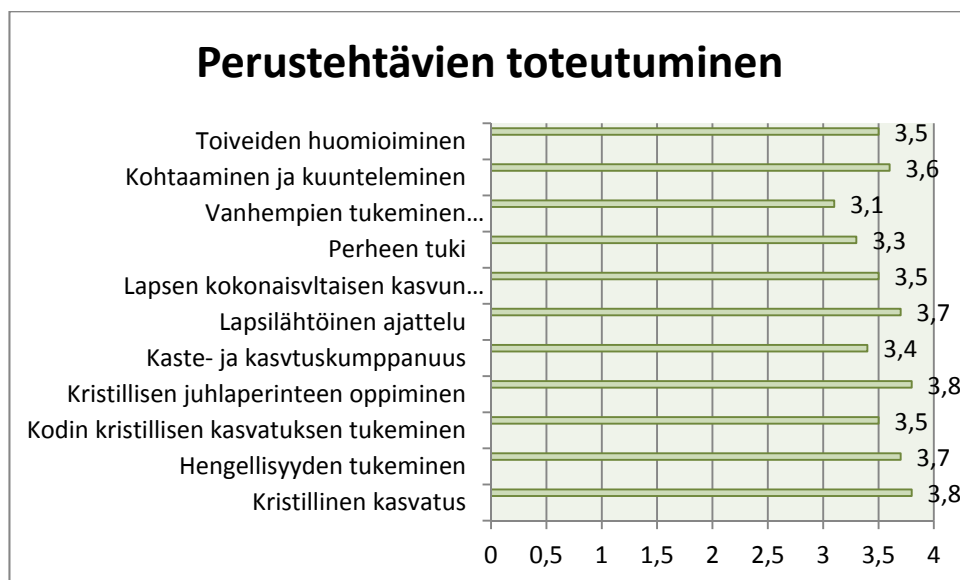
*Toivoisimme, että päiväkerho voisi jatkua syksylläkin Hinnerjoen vanhan koulun tiloissa. Piha on viihtyisä kun koululaisiakin siellä vilistää ja kerhotilat mieluisat. Lisäksi on kätevää erityisesti niille vanhemmille jotka vievät lapsiaan kouluun ja kerhoon, menee kaikki samalle pihalle yhdellä pysähdyksellä. Lisäksi tilat ovat kivassa paikassa koska sinne on kiva matka viedä lapset käveltenkin, varsinkin talvipakkasilla hyvä kun ei tarvitse autoa käynnistää pienen ajomatkan takia. Päiväkerhon ympäristö on myös turvallinen, koska se on lapsille suunniteltu, ei ole isoa tietä*

*vieressä vaan rauhallinen kaunis ympäristö, jossa luontoakin pääsee ihailemaan. (Vastaaja 37)*

Seurakunnan lapsi- ja perhekerhotoiminnan kautta toteutetaan kirkon varhaiskasvatustyön perustehtäviä ja niiden toteutumiseen toiminnan kautta pyydettiin arviointia. Arvioitavat asiat kuuluvat olennaisena osana Euran seurakunnan lapsi- ja perhetyön varhaiskasvatustehtävän sisältöön ja tavoitteisiin. Tulokset osoittivat perheiden (N=65) olevan tyytyväisiä ja monen asian toteutuvan täysin toiminnan kautta. Saadut tulokset olivat hyvin samanlaisia eikä eri kirkkopiirien ollut eroja. Myös annetun avoimen palautteen kautta välittyi tyytyväisyys.

*En osaa edes toivoa enempää (Vastaaja 50)*

*Läheinen suhde seurakuntaan on hyvä opettaa jo lapsena ja se on tärkeää elämässä. Kerhotoiminta antaa siihen hyvät lähtökohdat ja sitä on hyvä kerhon kautta toteuttaa. (Vastaaja 62)*



KUVIO 9. Kirkon varhaiskasvatuksen perustehtävien toteutuminen kerhotoiminnan kautta N=65

Yllä oleva kuvio 9 osoittaa, että parhaiten toiminnassa onnistuu ja toteutuu kristillinen kasvatusta (3,8) ja kristillisen juhlaperinteen oppiminen (3,8). Perheet osoittavat tyytyväisyyttä myös lapsilähtöiseen ajatteluun (3,7) toiminnassa, hengellisyyden tukemiseen (3,7) sekä kohtaamiseen ja kuunteluun (3,6). Toiminnan koetaan tukevan lapsen kokonaisvaltaista kasvua (3,5) sekä kodin kristillistä kasvatusta (3,5). Kaste- ja kasvatuskumppanuus (3,4) ja perheen tuki (3,3) koettiin toteutuvan hyvin samantapaisesti toiminnan kautta.

Perheet olivat vähiten tyytyväisiä vanhempien tukemiseen kasvatustehtävässä (3,1). Saatu tutkimustulos perheen kasvatustehtävän tukemiseen vaikuttaa siltä, että sitä on aiheellista pohtia työalan tiimissä. Avoin palaute viestii myös tiiviimmän keskustelun luomista kasvatustehtävän tukemiseksi. Toiminnassa pyydettiin kiinnittämään huomiota varhaiseen puuttumiseen ja yhteistyön tekemiseen kasvatuksen tukemiseksi. Toisaalta palautteissa nostettiin esiin myös seurakunnan tärkeä ja toteutunut rooli osana koko kunnan varhaiskasvatuksen kokonaisuutta sekä yhteistyökumppanina.

*Odotan, Lapsen kehityksen tukemista yhdessä perheen kanssa. (Vastaja 55)*

*Vaikkei kerhotoiminta olekaan kunnallista varhaiskasvatusta (lapsen kehityksen seuranta ei niin tarkkaa?), toivoisin saavani palautetta lapseni osaamisesta, kehityksestä ja käytöksestä. Kerhoaikana häntä kuitenkin "hoitaa" ulkopuoliset aikuiset, jotka näkevät lapseni eri silmin kuin me vanhemmat. (Vastaja 66)*

*Kerho on myös nykyisin tärkeässä osassa kunnan harjoittamassa varhaisen puuttumisen- periaatteessa. Lapsen erityistarpeet- ja ominaisuudet nähdään kerhossa ja viesti voi sieltä lähteä jo hyvin aikaisessa vaiheessa eteenpäin. (Vastaja 40)*

### **6.3 Odotukset toimintaa kohtaan**

Seurakunnan lapsi- ja perhetyö on sitoutunut Vasun mukaiseen ajatteluun ja toteuttaa sisällöllisesti Vasun eri orientaatiota kerhotoiminnassa. Tämän tutkimuksen mukaan perheet (N=65) odottavat kerhotoiminnan sisältävän monipuolisesta ja tasavertaisesti kokonaisvaltaista kasvua tukevaa toimintaa. Annetuissa palautteissa näkyi tyytyväisyys toiminnan sisältöön.

*En odota muuta. Kaikkea on mukavan tasapuolisesti. (Vastaja 4)*

*Olen tyytyväinen kerhotoimintaan nykyisessä muodossaan. (Vastaja 60)*



KUVIO 10. Odotukset toiminnan sisällöstä N=65

Kuvio 10 selvittää vastaajien odotuksia kerhotoiminnan sisältöön. Tärkeimpänä sisällöllisenä asiana odotetaan ryhmässä toimimista (3,9). Vanhemmat odottavat lapsen oppivan sosiaalisia taitoja ryhmätoiminnan kautta sekä lapsen saavan olla ikäistensä seurassa.

*Toivon/odotan, että lapseni saa kerhosta kavereita, saa leikkiä ikäistensä kanssa, oppii toiminaan ryhmässä ja oppii noudattamaan yhteisiä pelisääntöjä. (Vastaaja 42)*

*Toivon lapsen oppivan ryhmässä toimimista ja sosiaalisuutta. (Vastaaja 54)*

*Mukavia kerhopäiviä lapselleni, hetkiä jolloin hän saa onnistumisen kokemuksia, hyviä leikkejä kavereiden kanssa. (Vastaaja 42)*

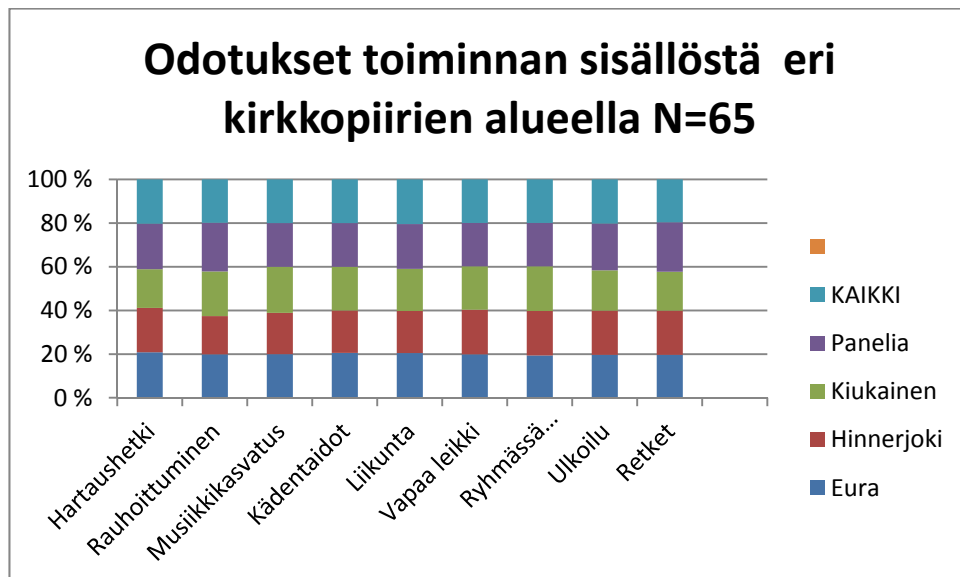
Perheet odottivat kerhotoiminnan sisältöön kuuluvan tärkeänä osana kädentaidot (3,8) sekä vapaan leikin (3,7). Palautteissa vanhemmat arvostivat korkealle uusia opittuja kädentaitoja, tehtyjä askarteluja kiiteltiin ja lapsen kerrottiin erityisesti pitävän askartelusta toiminnassa. Vapaan leikin merkitystä ja tärkeyttä korostettiin myös avoimen palautteen kautta.

*Ihanat askartelut & uudet kädentaidot. Tekee lapselle hyvää ja on paikka, jossa todella tykkää käydä. Kiitos hyvästä työstä! (Vastaaja 66)*

*Erityisen tärkeä vapaan leikin osuus kerhopäivässä (Vastaaja 34)*

Vastaajat olivat lähes täysin samaa mieltä siitä, että kerhotoiminnan sisältöön kuuluvat musiikkikasvatus (3,6), liikunta (3,5) ja ulkoilu (3,5). Erityisesti ulkoilua toivottiin avoimissa palautteissa lisäämään kerhotoiminnan sisältöön. Jokseenkin samaa mieltä oltiin siitä, että toiminnassa tulisi olla myös retkiä (3,3).

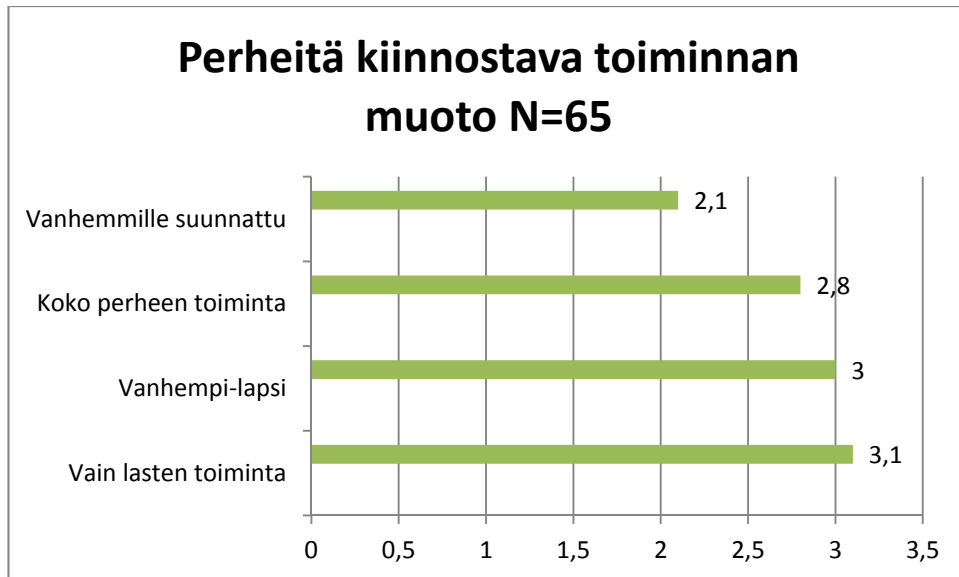
Perheiden odotuksissa kerhotoiminnan sisältöön kuuluivat vähiten hartaushetket (3,2). Mielenkiintoista on, että hartaus kuuluu seurakunnan toimintaan oleellisena osana ja sitä toteutetaan jokaisella kerhokerralla. Tulos on myös ristiriitainen seurakunnan kristillisen kasvatustavoitteen kanssa. Kuvio 11 osoittaa, että tulokset voidaan yleistää koko seurakunnan odotuksiksi sillä eri kirkkopiirien välillä erot ovat todella pieniä ja odotukset sekä toiveet toiminnan sisällön suhteen ovat hyvin samantapaisia.



KUVIO 11. Odotukset toiminnan sisällöstä eri kirkkopiirien alueella N=65

Seurakunnan lapsi- ja perhetyö järjestää säännöllisen viikkotoiminnan lisäksi muita tapahtumia ja tilaisuuksia lapsille ja perheille. Tutkimuksessa saatujen keskiarvojen (N=65) mukaan perheitä kiinnosti lähes saman verran vain lapsille suunnattu toiminta (3,1) ja vanhempi-lapsi toiminta (3,0). Melko paljon kiinnostusta herätti myös koko perheelle järjestettävä toiminta (2,8). Pelkästään vanhemmille suunnattu toiminta kiinnosti melko vähän (2,1). Tutkimus osoittaa, ettei seurakunnan lapsi- ja perhetyön kannata tulevaisuudessa suunnitella ja toteuttaa ainoastaan vanhemmille suunnattua toimintaa sillä sen järjestämiselle ei ole vahvaa tarvetta. Kuvio 12 esittää saatuja tuloksia. Tutkimustuloksissa ei löytynyt eroavaisuutta eri kirkkopiirien alueella.





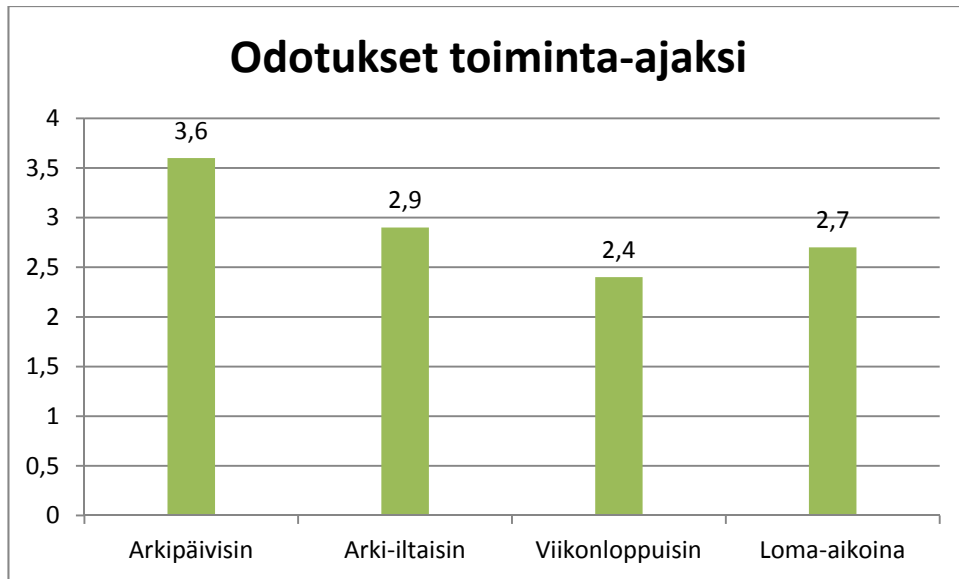
KUVIO 12. Perheitä kiinnostava toiminnan muoto N=65

Järjestettävän toiminnan ajaksi perheet (N=65) olivat täysin samaa mieltä siitä, että odottavat toimintaa järjestettävän eniten arkipäivisin. Tutkimuksen kautta on selvinnyt eniten lapsi- ja perhetyön toimintaan osallistuvista lapsista tulevan kotihoidosta, jolloin arkipäivisin järjestettävän toiminnan voidaan ajatella sopivan heille parhaiten. Jokseenkin samaa mieltä oltiin siitä, että seurakunnan lapsi- ja perhetyön tulisi järjestää toimintaa myös arki-iltaisain (2,9) ja loma-aikoina (2,8).

*Kesäaikaan kaipaisin myös puuhaa. (Vastaaja 9)*

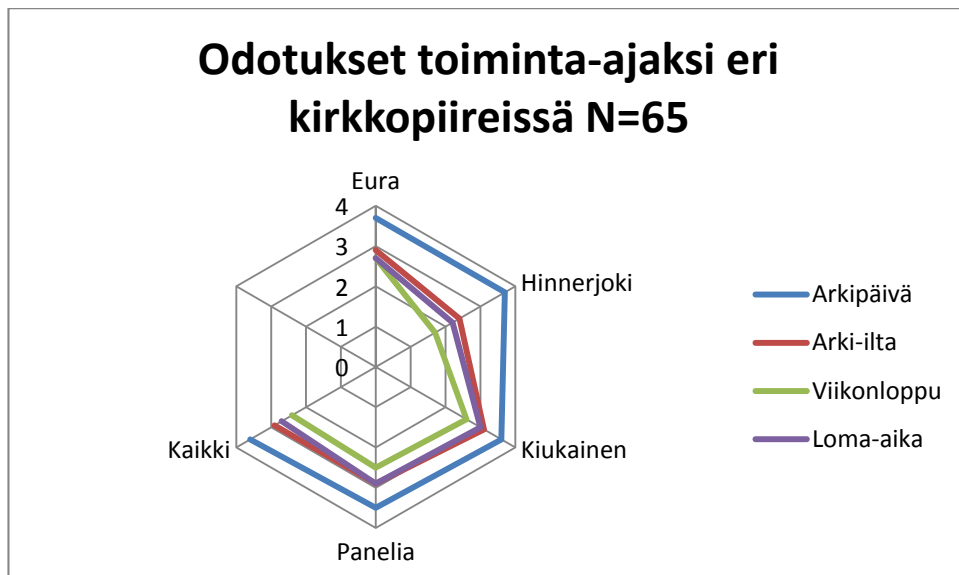
*Toivoisin kerhoikäisille enemmän toimintaa esim. koulun lomien yhteyteen. Alle kouluikäisten lasten perheitä ei ole kovin hyvin huomioitu loma-aikojen harrastustoiminnassa (Vastaaja 60)*

Viikonloppuisin järjestettävää toimintaa odotetaan vähiten (2,4). Ilmeisesti suurin osa perheistä haluaa viettää viikonloppuna perheen yhdessäolon aikaa ja rauhoittua viikon kiireistä. Toisaalta voidaan ajatella, että viikonlopun kiirettömämpi rytmi antaa hyvän mahdollisuuden osallistumiselle. Alla oleva kuvio 12 kuvaa perheiden toiminta aikojen odotuksia.



KUVIO 12. Odotukset toiminta-ajaksi N=65

Odotukset ja toiveet toiminta-ajaksi voidaan ajatella nousevan perheiden omasta elämäntilanteesta. Verrattaessa kaikkia saatuja tuloksia seurakunnan eri kirkkopiirien alueiden tuloksiin kuviossa 13, voidaan nähdä odotuksissa eroja. Hinnerjoen kirkkopiirin odotukset kohdistuvat pääasiassa arkipäivisin järjestettävään toimintaan, Arki-illan, viikonlopun ja loma-ajan toiminnan tarve ei ole niin suuri kuin muiden odotuksissa.



KUVIO 13. Odotukset toiminta-ajaksi eri kirkkopiireissä N=65

## 6.4 Toiminnalle annettuja arvosanoja ja palautetta

Perheet (N= 65) arvioivat arvosanoin toimintaa, johon osallistuvat. Arviointi annettiin asteikolla 1-5,(1= en ole lainkaan tyytyväinen ja 5= erittäin tyytyväinen). Tuloksissa saatiin arvosana päiväkerholle, perhekerholle ja vauvakerholle. Koululaisten aamu- ja iltapäivätoimintaan ei tullut arvosanaa sillä vastaajissa ei ollut toimintaan osallistujia ollenkaan. Antamalleen arvosanalle sai antaa myös perustelua.

Päiväkerhon kokonaisarvosanaksi (N=53) annettiin 4,6 josta voidaan päätellä vastaajien odotusten täyttyvän ja työmuodon toimintaa järjestettävän kiittävästi. Alueelliset arvosanat päiväkerholle olivat Eurassa 4,8, Hinnerjoella 4, Kiukaisissa 4,8 ja Paneliassa 4,6. Perusteluina annetuille arvosanoille oli avoimiin vastauksiin kirjattu seuraavia.

*Ohjaajat ovat loistavia. Lapsi innostunut. Hienoja askarteluja, joissa otettu huomioon juhlapyhät. Todella paljon ehtivät puuhaamaan kolmessa tunnissa. Ryhmä henki tuntuu olevan myös hyvä. (Vastaaja 20)*

*Kuulemani ja näkemäni perusteella päiväkerhontoiminta sujuu hyvin. Kaikki otetaan huomioon ja ohjaajat osaavat työnsä ammattitaitoisesta ja asiallisesti. Kolmeen tuntiin on mahdutettu riittävästi ohjelmaa, juuri sopivasti sen ikäisille. (Vastaaja 41)*

Perhekerho (N= 27) sai kokonaisarvosanaksi 4,2, joka on hyvä tulos. Perhekerhon alueittain saadut arvosanat olivat Eurassa 4,5, Hinnerjolla 4, Kiukaisissa 4,2 ja Paneliassa 3,7. Perhekerhon voidaan ajatella palvelevan kävijöitään hyvin ja kynnys osallistumiseen olevan kävijämääriin suhteutettuna matala. Seurakunnan perhetyön uusin työmuoto vauvakerho (N=9) sai arvosanaksi 4,7 ja kaikki arvosanat annettiin Euran alueella.

*Nykyään itse kaipaen hektiseen arkeen yksinkertaisesti kiireetöntä yhdessäoloa perhekerhon aikuisten kanssa ja lapsille yhteistä leikkimistä! (Vastaaja 4)*

*Kerhossa ei ole ollut mitään moittimista, sekä vanhempien että lasten tarpeet huomioitu hyvin. (Vastaaja 7)*

*Mahtava kerho jonne on aina mukava tulla. (Vastaaja 34)*

## 6.5 Kehittämisasiideoita

Vastaajaperheiden kehittämisajatuksina Euran seurakunnan lapsi- ja perhetyöhön tuotiin esiin tiloihin liittyviä puutteita tai korjaustarvetta sekä toivottiin kiinnitettävän huomiota ulkoalueiden toimivuuteen ja turvallisuuteen. Lisäksi tuotiin toiveina kerhotoiminnan jatkuminen eri kirkkopiirien alueilla tulevaisuudessa ja muistutettiin, ettei saa unohtaa syrjäkylillä järjestettävää toimintaa, sillä myös syrjäkylissä on lapsia. Annetuissa palautteissa tuotiin esiin monia kiitoksia sekä järjestettävään toimintaan että toiminnan ohjaajille.

Kehittämisajatuksina toivottiin lisää retkiä erilaisiin paikkoihin ja tutustumista alueen kirkkoihin. Kesäajan toiminnan järjestämisen mahdollisuutta kyseltiin ja ehdotettiin järjestettäväksi kesäisin perhekerhoja, leikkikenttätoimintaa ja lasten kesäkerhoja. Osa palautteista toi esiin kehitettäväksi uusia toiminnan muotoja, kuten äiti-tytär ja isä-poika päivien järjestämistä, erilaisia teemapäiviä ja -kerhoja sekä yhteistä toimintaa vanhusten kanssa.

Ulkoilua ja ulkona järjestettävää toimintaa kaivattiin ja sitä ehdotettiin järjestettäväksi lisää. Ulkoilua toivottiin olevan enemmän kerhoissa ja lisäksi toivottiin myös yksittäisiä tapahtumia ja retkiä luontoon.

Päiväkerhotoimintaan tuotiin kehittämissuosituksena, että vanhempainiltoja voitaisiin järjestää keväällä ja syksyllä. Kauden päätöstilaisuuksia kirkossa toivottiin järjestettävän välillä rennommassa ympäristössä. Vanhempainillan sisältöön toivottiin vanhempien esittelykierrosta sillä kaikki vanhemmat eivät tunne toisiaan. Vanhempainillan sisältöön toivottiin kuuluvan myös alkuhartauden. Lisäksi päiväkerhotoiminnassa toivottiin järjestettävän toimintaan ja lapsen kerhoon tutustumispäivä.

*Joskus vanhemmat saivat tulla seuraamaan kerhotoimintaa, se oli mukava päivä kun pääsimme katsomaan miten lapsemme kerhopäivä etenee vaihe vaiheelta. Sellainen olisi mukava olla uudestaan. Isovanhempien tutustumispäivä lapsen kerhotoimintaan oli myös tykätty lapsen ja isovanhempienkin mielestä. Lapsille erityisen mielisäpäivä on oman lelun päivä. Niitä voisi olla useamminkin. (Vastaaja 37)*

Päiväkerhotyöhön tuotiin kehittämissuosituksena kysymyksiä liittyen päiväkerholaisten 3-vuoden aloitusikäen. Kysymyksessä esitettiin, että keväällä 3 vuotta täyttävä voisi

aloittaa toiminnassa jo keväällä eikä nykyohjeiden mukaisesti vasta syksyllä. Palautteissa kysyttiin myös tarvetta järjestää päiväkerhotoimintaa 2-vuotiaille.

Perhekerhotyössä toivottiin järjestettävän esittelykierros kävijöiden kesken useammin ja erityisesti uusien osallistujien tullessa mukaan toimintaan. Perhekerhon ohjelman toivotaan ilmoitettavaksi myös seurakuntatiedoissa. Toiminnassa pyydettiin kiinnittämään huomiota ryhmädynamiikkaan.

*Perhekerhossa pitäisi kiinnittää huomiota siihen, että vanhemmat tutustuisivat enemmän uusiin ihmisiin. Nyt käy helposti niin että perheet lyöttäytyvät yhteen vanhojen tuttujen kanssa ja ne jotka eivät tunne ketään jäävät yksin. (Vastaaaja 33)*

## 7 TULOSTEN ARVIOINTIA

Luvun johtopäätöksissä käydään läpi saatuja päätuloksia ja esitellään myös varianssianalyysin kautta saatuja eroja, joilla on tilastollinen merkitsevyys. Saatuja tuloksien suhdetta tarkastellaan opinnäytetyön teoriapohjaan sekä Euran seurakunnan päiväkerhotyöhön vuosina 2010 ja 2011 tehtyyn palautekyselyyn.

Opinnäytetyön tarkoituksena oli kartoittaa perheiden odotuksia Euran seurakunnan lapsi- ja perhetyön toimintaa kohtaan. Saatujen tutkimustulosten ja toiminnalle annettujen arvosanojen perusteella voidaan todeta perheiden olevan yleisesti tyytyväisiä Euran seurakunnan lapsi- ja perhetyön kautta järjestettävään toimintaan. Kyselyn vastausprosenttina oli 60 % ja vastuksia saatiin eri työmuotojen kautta sekä eri kirkkopiirien alueelta, joten saatua tulosta ja näkökulmaa voidaan pitää kattavana. Toiminnassa mukana olevat arvostavat tehtävää työtä ja pitävät toimintaa monipuolisena ja laadukkaana. Saatuja tutkimustuloksia voidaan pitää luotettavina ja pätevinä sillä samanlaisiin tuloksiin on päästy myös aiempien töiden kautta.

Kyselyyn vastaajista suurin osa oli perheen äitejä ja vastaajista lähes kaikki kuuluivat evankelis-luterilaiseen kirkkoon, mikä on ollut tyypillistä muissakin aiemmin tehdyissä samantapaisissa tutkimuksissa. Varianssianalyysin avulla voitiin huomata kirkkoon kuulumattomien (N=4) ja kirkkoon kuuluvien vastauksissa eroja, jotka liittyivät kristilliseen kasvatukseen ja hartaushetkien toteutumisen odotuksissa pienempinä. Kirkkoon kuulumattomien vastaajien osuus koko perusjoukosta on kuitenkin niin pieni, ettei saatuja tuloksia voida pitää pätevinä.

Tilastokeskuksen mukaan vuonna 2013 keskimääräinen lapsiluku perheissä oli 1,84 ja luku on pysynyt vakaana lapsiperheiden määrän pienenemisestä huolimatta. (Tilastokeskus, i.a.) Mielenkiintoista on, että tässä tutkimuksessa vastaajaperheiden lapsiluku poikkeaa yleisestä keskiluvusta sillä vastaajista yli 50 % oli perheitä, joissa lapsiluku oli 3 tai enemmän. Nämä perheet olivat olleet pisimpään toiminnassa mukana ja suhtautuivat myös kaikista kriittisimmin järjestettävään toimintaan. Tästä voidaan päätellä näillä perheillä olevan myös eniten kokemusta ja näkemystä toiminnan kriittiseen arvioimiseen.

Kerhojen toiminta-aikoihin oltiin erittäin tyytyväisiä. Yleisesti toiminta nähtiin edullisena ja ilmapiiriltään hyvänä. Ulkoalueiden turvallisuus ja toimivuus koettiin toteutuvan muita asioita heikompana. Kerhoryhmien riittävyteen kannattaa kiinnittää huomiota ja lisätä ryhmiä seurakunnan resurssin näin salliessa. Varianssianalyyseissä tilastolliset merkitsevyydet näkyivät erityisesti monilapsisten perheiden ajattelussa ja suhtautumisessa tilojen siisteyteen ( $F= 3,389^*$ ) ja kerho-ohjelman monipuolisuuteen ( $F=2,693^*$ ).

Kirkon varhaiskasvatustyön lähtökohtia ja periaatteita mitattiin kysymällä niiden toteutumista toiminnan kautta. Johtopäätöksenä voidaan todeta kirkon perustehtäväksi kuuluvan kristillisen kasvatuksen toteutuvan Euran seurakunnan lapsi- ja perhetyössä. Toiminnan kautta tulee esiin kristilliset arvot ja toiminnassa toteutuu kristillisen kasvatuksen hengellinen ja inhimillinen puoli ja niihin liittyvät ulottuvuudet. Perheet arvioivat kristillisen kasvatuksen ja kristillisyyteen liittyvien asioiden toteutuvan toiminnan kautta kiitettävällä tasolla ja kokevat saavansa tukea myös kodin kristilliseen kasvatukseen toiminnan kautta.

Kerhotoimintaa nähtiin järjestettävän erittäin lapsilähtöisesti ja lapsen tarpeet huomioiden. Lasten kautta perheisiin tullut palaute kertoo, lasten viihtyvän toiminnassa, toiminnan tekemisen olevan mieluisaa ja ilmapiirin lasta arvostavaa ja hyvää. Toiminnan ja työn keskiöön ajatellaan lapsen lisäksi myös aina lapsen perhe ja heidän toiveensa. Perhelähtöinen työote tulee esiin perheiden kohtaamisessa ja kuuntelussa sekä toiveiden huomioinnin kautta.

Kirkko on antanut lupauksen kulkea seurakuntalaisten rinnalla kumppanina. Tämä kumppanuus alkaa kasteesta ja jatkuu koko elinkaaren ajan. Kaste- ja kasvatuskumppanuuden nähtiin toteutuvan melko paljon toiminnassa. Kumppanuus käsitteenä voidaan olettaa olleen tuttu vastaajalle, mutta kastekumppanuuden käsite vieraampi. Toisaalta voidaan ajatella kaste- ja kasvatuskumppanuuden, vanhempien kasvatustehtävän tukemisen sekä perheen tuen tarkoittavan ja merkitsevän hyvin samantapaisia asioita. Saatujen tulosten samansuuntaisuus ja keskiarvot tukevat edellä olevaa ajatusta. Kirkon kaste- ja kasvatuskumppanuus toteutuu useimmiten hyvin toiminnassa mukana olevien lasten ja perheiden kanssa. Erityisenä haasteena koko kirkolla on kumppanuuden toteutuminen niiden seurakuntalaisten kanssa, jotka eivät

osallistu seurakunnan toimintaan. Miten voimme tavoittaa, saada yhteyttä ja kasvaa kumppanuudessa myös heidän kanssaan?

Vanhempien tukeminen kasvatustehtävässä toteutuu perheiden mielestä vähiten, mutta kuitenkin jonkin verran toiminnan kautta. Tilastollisesti erittäin merkittävänä erona oli monilapsisien perheiden ajattelu toteutuneesta perheen tuesta ( $F=6,450^{***}$ ). Monilapsiset perheet kokivat saavansa tukea vähiten ja eniten tukea kasvatustehtävään kokivat saavansa vauvaperheet, joilla oli yksi lapsi. Tästä voidaan päätellä, että eri työmuodoissa, sisällöissä ja toiminnan toteutumisen malleissa on eroja. Vauvakerhon sisältöön kuuluu enemmän keskustelua kasvatuksesta, sosiaalista yhdessäoloa kuin käytännön tekemistä ja puuhaa. Monilapsisissa perheissä osallistuttiin eniten päiväkerhotoimintaan, jossa vanhempien kanssa ei olla ehkä niin tiiviissä keskusteluyhteydessä viikoittain. Tiiviimmän keskusteluyhteyden keinoja erityisesti päiväkerhotyössä on kehitettävä.

Tilastollinen merkitsevyys oli nähtävissä myös kotihoidosta tulevien ja päivähoitopalveluita käyttäjien ajattelussa. Ero oli merkittävä lapsilähtöisyydessä ( $F=5,298^*$ ), kasvatuskumppanuudessa ( $F= 3,895^*$ ) sekä erittäin merkittävä kotikasvatuksen tukemisessa ( $F= 7,942^{**}$ ). Päivähoidossa olevien lasten perheet näkivät näiden osa-alueiden toteutumisen vähäisempinä kuin kotihoidossa olevien lasten perheet. On tärkeää huomioida kaikkien vastaajaperheiden kokemusta ja näkemystä lapsi- ja perhetyön tiimissä ja pohtia keinoja parantaa vanhempien tukemista kasvatustehtävässä.

Kirkon varhaiskasvatus on sitoutunut Vasun mukaiseen ajatteluun ja toteuttaa kerhotoiminnan sisältöjä niin, että eri orientaatiot toteutuvat kerhotoiminnan kautta. Strategiset asiakirjat ja seurakuntien Vake:t linjaavat työn sisältöjä. Kirkon työn linjauksia ja asiakirjojen sisältöjä tuodaan esiin toiminnan kautta vanhempainilloissa ja muissa keskusteluissa. Euran seurakunnan strategit ja kehittämissasiakirjat ovat luettavissa myös lapsi- ja perhetyön kotisivuilta.

Perheet odottavat seurakunnan kerhotoiminnan sisältävän monipuolisesti kaikkia orientaatioita. Suurimpana toiveena kerhojen sisältöön on ryhmässä toimiminen ja sosiaalisten taitojen kehittyminen. Perheet odottavat toiminnan sisältöön kuuluvaksi kokonaisvaltaista kasvua ja kehitystä tukevaa toimintaa ja erityisesti kädentaitoja, vapaata leikkiä ja musiikkia. Saatua tulosta voidaan yleistää ja se on pätevä sillä aiemmissa



tutkimuksissa tulos on ollut sama. Tilastollisesti merkittävänä erona näkyi päivähoitopalveluissa olevien perheiden vähäisempi tarve vapaan leikin ( $F=3,895^*$ ) kuulumisesta kerhon sisältöön. Tämä saattaa selittyä sillä, että päivähoitoon sisältyy paljon leikkiä ja perheet odottavat kerhotoiminnan sisällöksi enemmän ohjattua toimintaa ja tekemistä.

Kerhotoiminnan sisältöön odotettiin vähiten hartaushetkiä. Tilastollisesti oli nähtävissä, että toiminnassa pidempään olleet kaipasivat hartautta selvästi enemmän kun toiminnassa alle ½ vuotta mukana olleet ( $F=3,315^*$ ). Tämä saattaa johtua siitä, että alle puolivuotta mukana olleista moni oli mukana ainoastaan vauvakerhossa ja kaipaavat enemmän sosiaalista yhdessä oloa ja kasvatuksen tukea kuin hartautta. Toisaalta voidaan huomioida, että perheet kokevat kristillisten asioiden toteutuvan kiitettävästi toiminnan kautta. Hartaushetkien tiedetään kuuluvan toiminnan sisältöön olennaisena osana ja hartautta ei ehkä siksi toivottu enää lisättäväksi eikä niiden merkitystä haluttu korostaa kyselyn kautta enempää. Aiempien tutkimusten kautta saatu sama tulos kertoo, että perheen suurimpana odotuksena ei ole hartaushetket vaikka se nähdään osana toimintaa.

Perheiden odotuksiin järjestettävän toiminnan malliksi kiinnostaa eniten vain lapsille järjestettävä toiminta, vanhempi-lapsi toiminta sekä melko paljon koko perheelle järjestettävä toiminta.. Vain vanhemmille suunnattu toiminta kiinnosti perheitä vähiten ja siihen osallistuminen saatetaan nähdä ongelmallisena sillä toiminnan ajaksi tarvitaan lapsille hoitojärjestelyjä tai muuta rinnakkaistoimintaa. Toisaalta seurakunnan toiminnan näkökulmasta juuri vanhemmille suunnattu toiminta voisi olla keinona vanhempien kasvatustehtävän tukemiseen. Vanhempien ryhmätoiminta voisi auttaa yleensä perheen jaksamista saadun vertaistuen avulla.

Euran seurakunnan kannattaa huomioida mahdollisten uusien toimintamallien suunnittelussa perheiden odotus hyvin samanlaisiin toimintamalleja kun jo olemassa olevat työmuodotkin. Tämä saattaa selittyä vastaajan tyytyväisyydestä ja kokemuksesta nykytoimintaan ja sillä, ettei välttämättä kaivata uutta toiminnan mallia.

Toiminta-aikana arkipäivä on suosituin, mikä on nähtävissä myös aiempien tutkimusten kautta. Voidaan olettaa, että monet toimintaan tulevat lapset ovat kotihoidossa ja vanhemmista toinen kotona jolloin toiminnaan osallistuminen sopii parhaiten arkipäivisin. Viikonloppuisin järjestettävä toiminta saa kannatusta vähiten, josta

voidaan päätellä perheiden viettävän aikaa yhdessä sekä halua rauhoittumiseen. Perheet odottavat kuitenkin toimintaa järjestettävän myös arki-iltaisain ja loma-aikoihin. Arki-illan toiminta mahdollistaisi koko perheen osallistumisen toimintaan, mutta myös työssäkäyvän perheen osallistumisen seurakunnan lapsi- ja perhetyön toimintaan. Saattaisi olla, että iltaisin järjestettävän koko perheen toiminnan kautta seurakunta voisi olla mukana tukemassa uudella tavalla perhettä ja vanhempia kasvatustehtävässä.

Toiminnan järjestäminen loma-aikoina kuuluu perheiden odotuksiin ja tarpeisiin. Pitkään kesälomaan kaivataan tekemistä sillä pienten alle kouluikäisten lasten kesätoimintaa järjestetään vähän Eurassa. Tutkimustulos antaa selkeän tarpeen ja toiveen. Realistisena näkökulmana on kuitenkin nostettava esiin seurakuntien kiristyvää talouden raami. Opinnäytetyö ei pysty vastaamaan kysymykseen, Pystytäänkö tarpeeseen tulevaisuudessa vastaamaan?

Tutkimustulokset voidaan yleistää koko Euran seurakuntaa koskeviksi odotuksiksi sillä eri kirkkopiirien saadut tulokset olivat hyvin samanlaisia. Saatuja tutkimustuloksia verrattaessa Euran seurakunnan lapsi- ja perhetyössä aiemmin tehtyyn päiväkerhon palautekyselyn tuloksiin voidaan todeta työn arvostuksen pysyneen samana. Aiemmin tehty palautekysely on tehty erilaisin mittarein, mutta saadut vastaukset ovat hyvin samantapaisia. Toiminta nähtiin aiemminkin lapsilähtöiseksi, ilmapiiriltään hyväksi ja kohtaaminen ja yhteistyön tekeminen oli toimivaa. Kristillisen kasvatuksen ja kristillisyyteen liittyvien asioiden käsittely nähdään toteutuvan nyt paremmin kuin aikaisemman palautteen tulosten mukaan. Aiemmat tulokset kertovat kerhotoiminnan sisällön odotusten suhteen samaa kun tämä tutkimuskin. Perheet odottivat aiemminkin sisältöön eniten kuuluvaksi ryhmässä toimimisen ja kädentaidot. Ulkoalueiden toimivuus on saanut aiemminkin kritiikkiä samoin kun tässä tutkimuksessa. (Euran seurakunnan Vake 2011.)

Loppujohtopäätöksenä voidaan todeta, että tämän tutkimuksen tarkoitus ja päätavoite toteutui. Euran seurakunnan lapsi- ja perhetyö sai ajankohtaista tietoa odotuksista ja konkreettisia ehdotuksia kehittämiseen. Saadut tulokset olivat pääasiassa erittäin hyviä ja tulevaisuudessa uutta toimintaa pyritään suuntamaan odotusten ja tarpeita vastaavaksi. Tuloksiin kaipasin kuitenkin itse lapsi- ja perhetyön vastaavan roolissa enemmän kriittisyyttä, sillä kriittisen ja rakentavan palautteen avulla työn ja toiminnan kehittäminen olisi helpompaa.

## 8 POHDINTA

Tehdyn tutkimuksen kautta saatiin ajankohtaista tietoa toiminnassa mukana olevilta perheiltä ja heidän odotuksistaan. Tutkimus osallisti ja antoi mahdollisuutta tuoda perheen äänen ja mielipiteen esille. Tärkeää on huomioida lähes kaikkien vastaajien kuuluminen evankelis-luterilaiseen kirkkoon ja sen näkyminen saaduissa tutkimustuloksissa. Jaetuista kyselyistä jäi 40 % palauttamatta ja vastaamattomuuden syytä ei saada selville, mutta sitä voidaan pohtia. Oliko kysely tehty ymmärrettäväksi vai vaikuttiko sen pituus vastaamattomuuteen? Voiko vastaamattomuus johtua välinpitämättömyydestä tai voidaanko näiden perheiden ajatella olevan tyytyväisiä toimintaan, eikä toiminnan kehittämiseen nähdä tarvetta? Oliko kyselyn järjestämisen ajankohta ja toteuttamisen tapa sopiva perheille? Ovatko nykyajan perheiden elämänrytmi niin kiireinen, ettei kyselyn vastaamiselle jäänyt aikaa?

Mikäli aloittaisin tätä prosessia uudelleen toteuttaisin sen samoja tutkimusmenetelmiä käyttäen sillä ne soveltuivat hyvin tämän tapaiseen tutkimukseen. Tekisin kyselyn hyvin samalla tavalla sillä saatu vastausprosentti oli 60 %. Käyttäisin kuitenkin enemmän aikaa kyselylomakkeen tekemiseen ja tarkistaisin lomakkeen toimivuutta koeryhmällä. Lisäisin kyselyyn myös erityisesti perheen arvoja ja hengellistä taustaa tutkivia kysymyksiä. Mieltäisin lisäksi, miten toiminnan ulkopuolella olevien perheiden ääni, mielipide ja odotukset saataisiin näkyviin ja kuuluviin sillä tässä tutkimuksessa ne jäävät näkymättömäksi. Keinona näiden perheiden tavoittamiseen voisi olla eri yhteistyötahojen hyödyntäminen sillä yhteistyökumppaneita Euran seurakunnan lapsi- ja perhetyöllä on koko kunnan alueella useita. Toiminnan ulkopuolella olevien kokemus luultavasti toisi tutkimukseen kriittistä ja rakentavaakin palautetta tarkasteltavaksi sekä erilaisia näkökulmia työn ja toiminnan kehittämiseen.

Toiminnan ulkopuolella olevien perheiden odotuksia voisi tutkia jatkossa. Jatkotutkimuksen aiheena olisi mielenkiintoista tutkia myös perheiden odotusten ja työntekijöiden ja luottamushenkilöiden näkemysten kohtaamista.

Kirkon perustehtävien voidaan todeta pysyneen samoina vaikka ympärillä oleva yhteiskunta, toimintaympäristöt, perhekäsitys ja toiminnan mallit ovat muuttuneet. Haasteellinen aika vaatii myös monialaista osaamista ja työn tekemiseen tarvitaan niin

hengellistä, pedagogista kuin kasvatuksellistakin ulottuvuutta. Kirkon työntekijän on tiedostettava toiminnan kehittämisen muina haasteena näkyvän tulevaisuuden rakennemuutokset seurakunnissa, talouden kiristyminen ja henkilöstöresurssin vähentäminen. Resurssien vähetessä on pyrittävä myös entistä aktiivisempaan yhteistyöhön muiden toimijoiden kanssa. Kirkon työn ja kirkon varhaiskasvatustyön on pysyttävä kehityksen ja muutosten mukana arvioimalla ja kehittämällä toimintaa sekä palveluja jäsentensä tarpeen ja odotusten mukaan.

Kristillisen varhaiskasvatustyön kehittyminen näkyy nykypäivänä eri työmuodissa. Euran seurakunnassa samoin kuin koko Suomen tilastoissa näkyy kokoavan toiminnan kävijämäärien lasku. Työ ei ole kuitenkaan vähentynyt vaan tilalle on tullut muita hyvin tavoitettavia toiminnan muotoja ja erillistilaisuuksia, joiden määrä on kasvanut runsaasti. Euran seurakunnan lapsi- ja perhetyö on vastannut haasteeseen, kehittänyt toimintaansa ja pysynyt työmuotona, joka kokoaa viikoittain paljon lapsia ja perheitä. Tulevaisuudessa tiiviimpi verkostoituminen alueen muiden toimijoiden kanssa on entistä tärkeämpää.

Euran seurakunnan lapsi- ja perhetyölle on saatu tämän tutkimuksen avulla tietoa perheiden odotuksista. Tulokset antavat pohjan mihin työtä suunnata ja toimintaa kehittää tulevaisuudessa. Saatujen tutkimustulosten pohjana oli tyytyväisyys ja vastaajat toivoivat osaksi hyvin samantapaista toimintaa kun jo olemassa olevakin. Tämä herättää toisaalta itseni pohtimaan tarvetta, tulevaisuuden työnäkyä ja työmuotoja sillä kiristyvän talouden raami voi asettaa tulevaisuudessa kehittämislle haasteen, jossa joudutaan valitsemaan ja linjaamaan tarkasti työn suuntaa. On varmasti tarpeen kehittää toimintaa saatujen tulosten perusteella, mutta tulee huomioida myös toiminnan ulkopuolella olevia lapsia ja perheitä ja sitä, miten kutsumme heitä toimintaan ja rakennamme tiiviimpää seurakuntayhteyttä myös heidän kanssaan?

Opinnäytetyön tekeminen oli haasteellinen ja raskas tehtävä, mutta myös antoi mahdollisuuden ammatilliseen kasvuun ja omien valmiuksien tutkimiseen. Koen saaneeni laaja-alaista tietoa ja ymmärrystä koko opintojeni sekä opinnäytetyön tekemisen aikana. Valmiudet sosionomin, lastentarhanopettajan ja kirkon varhaiskasvatuksenohjaajan työhön ja työkentällä toimimiseen ovat kasvaneet.

Omana tavoitteenani oli tehdä opinnäytetyö, joka ei jäisi pelkäksi paperiksi vaan sitä olisi mahdollista konkreettisesti hyödyntää työvälineenä. Tulosten jalkauttaminen ja

soveltaminen käytännössä kuuluu oleellisena osana omaan tavoitteeseeni. Opinnäytetyö valmistuu aikaan, jolloin Euran seurakunnan lapsi- ja perhetyössä tehdään toiminta- ja taloussuunnitelmaa vuodelle 2015 ja saatuja tutkimustuloksia hyödynnetään näissä suunnitelmissa. Lapsi- ja perhetyön on tarkoituksena aloittaa kokeiluna uutena toimintana vuonna 2015 arki-iltaisain järjestettävä perhekerhotoiminta ja lähteä mukaan yhtenä toimijana perhevalmennukseen. Tavoitteena näissä on perheen kasvatustehtävän tukeminen ja seurakuntayhteyden vahvistaminen. Vuoden 2015 budjettiin esitetään varattavaksi raha myös ulkoalueiden kunnostukseen niin, että vuosittain kunnostetaan ainakin yksi kerhotoiminnan ulkoalue turvalliseksi ja toimivaksi.

Opinnäytetyön lopuksi voidaan todeta, lapsuuden olevan vaihe, jota kirkon työssä arvostetaan. Ei siis ole merkityksetöntä miten me varhaiskasvatuksen kentällä toimimme ja minkälaiset edellytykset annamme lapsen kasvulle. Perheiden odotuksiin ja tarpeisiin tulee vastata sekä ajan tuomiin haasteisiin. Juuri edellä olevan ajatuksen vuoksi on tehty tämä opinnäytetyö. Lapset seurakuntalasina – asiakirja (2013, 32) toteaa,

*Se, mikä tänään on innovaatio, on jo huomenna käytäntö! Muutoksiin vastaaminen on kirkon varhaiskasvatuksen toteutumisen elinehto.*

## LÄHTEET

- Arki, arvot, elämä ja etiikka 2008. Sosiaalialan ammatilaisen eettiset ohjeet.  
 Sosiaalialan korkeakoulutettujen ammattijärjestö Talentia ry. Helsinki:  
 Ammattieettinen lautakunta.
- Diakonia- ammattikorkeakoulu 2010. Kohti tutkivaa ammattikäytäntöä 2010. Opas  
 Diakonia- ammattikorkeakoulun opinnäytetöitä varten. Diakonia-  
 ammattikorkeakoulun julkaisuja C. Katsauksia ja aineistoja 17. Diakonia-  
 ammattikorkeakoulu.
- Finlex.Kirkkolaki.Viitattu14.4.2014.[http://www.finlex.fi/fi/laki/ajantasa/1993/19931054  
 #L1P2](http://www.finlex.fi/fi/laki/ajantasa/1993/19931054#L1P2)
- Euran kunta. Kuntainfo. Viitattu 1.9.2014. <http://www.eura.fi/fi/eura-info/kuntalyhyesti.html>
- Euran kunta. Yleistietoa kunnasta. Viitattu 1.9.2014. <http://www.eura.fi/fi/eura-info/yleistietoa-kunnasta.html>
- Euran kunta. Kasvatus- ja opetuspalvelut. Viitattu 1.9.2014  
[http://www.eura.fi/fi/palvelut/opetus-ja-kas-atus/-arhaiskas-atus/yleista-----  
 -----.html](http://www.eura.fi/fi/palvelut/opetus-ja-kas-atus/-arhaiskas-atus/yleista-----.html)
- Euran kunta. Lasten päivähoito. Viitattu 13.10.2014.  
<http://www.eura.fi/fi/palvelut/opetus-ja-kas-atus/-arhaiskas-atus/lasten-pai-ahoito.html>
- Euran kunnan varhaiskasvatuspalveluiden esite. Varhaiskasvatuspalvelut 2014-2015.  
 Viitattu10.10.2014.<http://www.eura.fi/upload/varhaiskasvatus/varhaiskasvatuspalv--versio-30--7--2014.pdf>
- Euran seurakunta. Kirkkoherranvirasto. Henkilökohtainen tiedonanto 20.10.2014.
- Euran seurakunta. Lapsi- ja perhetyön toimintakertomukset vuosilta 2010–2013.
- Euran seurakunta. Lapsi- ja perhetyön toimintasuunnitelma 2014.

- Euran seurakunta. Euran seurakunnan varhaiskasvatuksen kehittämissasiakirja, Vake 2011.
- Haapsalo, Tiina 2013. Kasvatuskumppanuus. Teoksessa Seija Saarinen (toim.) Tää olis keskellä. Lapsi seurakunnan varhaiskasvatuksessa. Helsinki: Lasten keskus ja Kirjapaja Oy, 40–45.
- Hirsjärvi, Sirkka; Remes, Pirkko & Sajavaara, Paula 2007. Tutki ja kirjoita.13. osin uudistettu painos. Helsinki: Tammi.
- Järvinen, Ritva; Lankinen, Aila; Taajamo, Terhi; Veistilä; Minna; Virolainen, Arja 2012. Perheen parhaaksi. Perhetyön arkea. Porvoo: Bookwell Oy
- Kaarenoja, Jenni & Rintala, Heli 2009. Kirkon pitää tarjota kävijöilleen turvaa ja lämpöä- Vanhempien odotukset Tikkurilan seurakunnan lapsi- ja perhetyötä kohtaan. Diak Etelä, Järvenpää. Opinnäytetyö.
- Kangasmaa, Tiina; Petäjä, Heljä & Vuorelma, Päivi 2008. Vasun pedagogiikka. Teoksessa Tiina Kangasmaa; Heljä Petäjä & Päivi Vuorelma (toim.) Lapsenkaltainen. Uskonnollis-katsomuksellinen orientaatio varhaiskasvatuksessa. Helsinki: Lasten keskus.
- Kananen, Jorma 2010. Opinnäytetyön kirjoittamisen opas. Jyväskylä: Jyväskylän ammattikorkeakoulu.
- Kantola, Ilkka 2004. Lapsityön teologian edellytyksiä. Teoksessa Heinonen, Leena; Luodeslampi, Juha & Salmensaari, Leena 2004. Lapsityön käsikirja. Jyväskylä:Kirjapaja Oy, 105–117.
- Karila, Kirsti; Alasuutari, Maarit; Hännikäinen, Maritta; Nummenmaa, Anna Raija & Rasku-Puttonen, Helena (toim.) 2006. Kasvatusvuorovaikutus. Tampere: Vastapaino
- Kirkkohallitus. Varhaiskasvatus-, nuoriso- ja rippikoulutyö 2013.Viitattu 13.10.2014. [http://sakasti.ev1.fi/sakasti.nsf/0/375C4DFA0CBBB21EC225785E003F47E7/\\$FILE/Varhaiskasvatus\\_nuoriso\\_ja\\_rippikoulutyo\\_2013.pdf](http://sakasti.ev1.fi/sakasti.nsf/0/375C4DFA0CBBB21EC225785E003F47E7/$FILE/Varhaiskasvatus_nuoriso_ja_rippikoulutyo_2013.pdf)
- Kirkkohallitus.Varhaiskasvatus-, nuoriso- ja rippikoulutyö 2013. Tilastojen excel- taulukko.Viitattu13.10.2014.<http://sakasti.ev1.fi/sakasti.nsf/0/375C4DFA0>

CBBB21EC225785E003F47E7/\$FILE/Varhaisk\_ ja\_nuorisot\_koko\_kirkko\_2013.xlsx

Kirkon tutkimuskeskus 2012. Haastettu kirkko. Suomen evankelis-luterilainen kirkko vuosina 2008-2011. Kirkon tutkimuskeskuksen julkaisu 115. Porvoo: Bookwell OY.

Koivunen, Pirjo-Leena 2009. Hyvä päivähoito. Työkaluja toimivaan arkeen. Jyväskylä: PS-Kustannus

KvantiMOTV. Menetelmäopetus. Viitattu 21.10.2014.

<http://www.fsd.uta.fi/menetelmaopetus/variassi/anova.html>

Lapsi on osallinen 2008.Kirkon varhaiskasvatuksen kehittämissuunnitelma. Helsinki: Kirkon kasvatus ja nuorisotyö/ Kirkkohallitus.

Lapset seurakuntalaisina 2013. Suomen evankelis-luterilaisen kirkon julkaisuja 2013. Helsinki: Kirkkohallitus

Launonen, Pekka 2008. Kasvattava ja palveleva kirkko- Kristillinen lapsi- ja nuorisotyö murrosvaiheessa.Teoksessa Jouko Porkka (toim.) Johdatus kristilliseen kasvatukseen. Helsinki: Lasten keskus, 221–234.

Lindgren, Kaisa 1997. Pyhäkoulutyö. Teoksessa Liisa Lukkonen (toim.) Nollasta neljääntoista.Käsikirja seurakuntien lapsi- ja varhaisnuorisotyöhön. Helsinki: LK- kirjat/ Lasten keskus, 136–143.

Meidän kirkko- kasvamme yhdessä. Suomen evankelis-luterilaisen kirkon kasvatuksen linjaus 2015.

Metsämuuronen, Jari 2000. Tilastollisen kuvauksen perusteet. Metodologia- sarja 2. Helsinki. Painopaikka Viro.

Metsämuuronen, Jari 2000. Tilastollisen päättelyn perusteet. Metodologia- sarja 3.Helsinki. Painopaikka Viro.

Mikkola, Aune; Lahtila, Eila; Virtanen, Oili. Henkilökohtainen tiedonanto. Ryhmäkeskustelu 9.10.2014.



- Minäkö perhetyön tekijä? – suuntaviivoja perhelähtöisen työtteen vahvistamiseen seurakunnassa 2012. Suomen evankelis-luterilaisen kirkon kirkkohallituksen julkaisuja 2012:10. Helsinki: Kirkkohallitus.
- Muhonen, Mervi & Tirri, Kirsi 2008. Mitä on kristillinen kasvatus? Teoksessa Jouko Porkka (toim.) Johdatus kristilliseen kasvatukseen. Helsinki: Lasten keskus, 63 – 82.
- Munter, Hilikka & Siren- Tiusanen, Helena 1999. Osallistuva kvalitatiivinen lähestymistapa kolmea vuotta nuorempien lasten päivähoidon tukemisessa. Teoksessa toim. Isto Ruoppila, Eeva Hujala, Kirsti Karila, Jarmo Kinos, Pirkko Niiranen ja Mikko Ojala. Varhaiskasvatuksen tutkimusmenetelmiä. Jyväskylä: Kirjapaino Oy, 177–193.
- Patton, Michael Quinn 1990. Qualitative evaluation and research methods. 2nd ed. Newbury. California. United States of America.
- Petäjä, Helena 2008. Varhaiskasvatuksen uskontokasvatus. Teoksessa Jouko Porkka (toim.) Johdatus kristilliseen kasvatukseen. Helsinki: Lasten Keskus/LK-kirjat, 121–130.
- Porkka, Jouko 2008. Kirkon kasvatustoimikunta yhtenäiskulttuurista postmoderniin. Teoksessa Jouko Porkka (toim.) Johdatus kristilliseen kasvatukseen. Helsinki: Lasten keskus/ LK- kirjat, 153–220.
- Ojell, Raija 2013. Varhaiskasvatus seurakunnassa. Teoksessa Seija Saarinen (toim.) Tää olis keskellä. Lapsi seurakunnan varhaiskasvatuksessa. Helsinki: Lasten keskus ja Kirjapaino Oy, 17–31.
- Räsänen, Antti 2008. Kristillinen kasvatus ja teoria käytännössä. Teoksessa Jouko Porkka (toim.) Johdatus kristilliseen kasvatukseen. Helsinki: Lasten keskus/ LK- kirjat, 287–304.
- Saarinen, Seija 1997..Päiväkerho osana kirkon lapsityötä. Teoksessa Liisa Luukkonen (toim.) Nollasta neljääntoista. Käsikirja seurakuntien lapsi- ja varhaisnuorisotyöhön. Helsinki: LK- kirjat/ Lasten keskus, 130–134.
- Sakasti. evl.fi. i.a. Viitattu 31.8.2014.  
<http://sakasti.evl.fi/sakasti.nsf/sp?open&cid=Content49204B>

Sakasti.evl.fi. i.a. Viitattu 31.8.2014.

[http://sakasti.evl.fi/sakasti.nsf/0/494A1A4DD58D4D9CC2257976003D8743/\\$FILE/kasvatus\\_strategia.pdf](http://sakasti.evl.fi/sakasti.nsf/0/494A1A4DD58D4D9CC2257976003D8743/$FILE/kasvatus_strategia.pdf)

Tähti, Kati 2011. Yhdessä tekemisen hetkiä – vanhempien odotukset Askolan seurakunnan lapsi- ja perhetyöstä. Diakonia-ammattikorkeakoulu. Diak Etelä. Järvenpää. Sosiaalialan koulutusohjelma. Opinnäytetyö.

Varhaiskasvatussuunnitelman perusteet 2003. Stakes-oppaita 56. Helsinki: Stakes.

Tilastokeskus. Kuntien avainluvut. Eura. Viitattu 10.10.2014.

<http://www.stat.fi/tup/kunnat/kuntatiedot/050.html>

Tilastokeskus. Perhetaulukot. Viitattu 10.10.2014.

[http://193.166.171.75/database/StatFin/vrm/perh/perh\\_fi.asp](http://193.166.171.75/database/StatFin/vrm/perh/perh_fi.asp)

Tilastokeskus. Perheiden määrä vähenee. Viitattu 21.10.2014.

[http://www.stat.fi/til/perh/2013/perh\\_2013\\_2014-05-23\\_tie\\_001\\_fi.html](http://www.stat.fi/til/perh/2013/perh_2013_2014-05-23_tie_001_fi.html)

Toivonen, Minna 2013. Lapseni haluaa mennä kerhoon ja mielestäni se on paras mittari- Mikkelin seurakuntayhtymän päiväkerhotoiminta vanhempien arvioimana. Diakonia- ammattikorkeakoulu. Opinnäytetyö.

Vihanninjoki, Anu 2014. Äännekosken seurakunnan lapsi- ja perhetyö- Alle kouluikäisten lasten vanhempien odotukset, toiveet ja tarpeet sekä kehittämissideat seurakunnan lapsi- ja perhetyölle. Diakonia-ammattikorkeakoulu. Diak Itä, Pieksämäki. Opinnäytetyö.

Vilka, Hanna 2005. Tutki ja kehitä. Helsinki: Kustannusosakeyhtiö Tammi.

## LIITTEET

### LIITE 1: Saatekirje kyselyn vastaajaperheille

#### HYVÄ TOIMINNASSA OLEVA PERHE!

Kerhojen toimintakausi on taas pian päättymässä ja on palautteen aika.

Euran seurakunnan vastaavan lastenohjaajan työni lisäksi, olen Diakonia-ammattikorkeakoulun opiskelija ja opiskelen Sosionomi (AMK)- Kirkon varhaiskasvatuksenohjaajaksi. Teen nyt opinnäytetyötä Euran seurakunnan varhaiskasvatukseen.

Kädessäsi oleva saatekirje ja lomake pyytää sinua miettimään Euran seurakunnan lapsi- ja perhetyön toimintaa. Tällä kyselytutkimuksella on tarkoitus tuoda esiin perheiden toiveita ja odotuksia sekä kehittämisideoita toimintaamme kohtaan.

Toivon, että voisit antaa aikaasi kyselylomakkeen täyttämiseen ja näin mahdollistaa monipuolisen tiedon saaminen tutkimuksen käyttöön. Korostan vielä, että kaikki tieto on luottamuksellista. Vastaajien henkilökohtaiset tiedot eivät tule näkyviin, sillä kyselyyn vastataan nimettömänä.

**Tee näin:** vastaa kyselyyn ja palauta kysely toimipisteissä oleviin palautekyselyiden palautuslaatikkoon viimeistään 23.5. mennessä.

KIITOS VASTAUKSESTASI!

Terveisin, Riikka Rantanen

Riikka Rantanen  
Euran seurakunnan vastaava lastenohjaaja  
Diakonia- ammattikorkeakouluopiskelija

p. 050-5267736 tai 0447771571

[riikka.rantanen@evl.fi](mailto:riikka.rantanen@evl.fi)

## LIITE 2: Kyselylomake Euran seurakunnan lapsi- ja perhetyön toimintaan osallistuville perheille

**TAUSTATIEDOT** (rengasta oikea vaihtoehto tai vastaa viivalle)

### 1. Kuka vastaa kyselyyn ?

- 1 Äiti
- 2 Isä
- 3 muu huoltaja? \_\_\_\_\_

### 2. Mihin näistä kuulut?

- 1 Evankelisluterilaiseen kirkkoon
- 2 Ortodoksiseen kirkkoon
- 3 Muuhun uskonnolliseen yhdyskuntaan, mihin? \_\_\_\_\_
- 4 En kuulu mihinkään uskonnolliseen yhdyskuntaan

### 3. Millä seurakuntamme alueella pääasiassa osallistut toimintaan?

- 1 Eura
- 2 Hinnerjoki
- 3 Honkilahti
- 4 Kiukainen
- 5 Panelia

### 4. Mihin säännölliseen seurakunnan viikkotoimintaan perheenne osallistuu? (Rengasta kaikki toiminnot, johon perheenne osallistuu)

- 1 Päiväkerho
- 2 Perhekerho
- 3 vauvakerho
- 4 Koululaisten aamu- ja iltapäiväkerhotoiminta
- 5 muu toiminta, mikä? \_\_\_\_\_

### 5. Kuinka kauan olette olleet mukana toiminnassa?

- 1 muutaman kerran
- 2 alle ½ vuotta
- 3 1 – 2 vuotta
- 4 enemmän kuin 3 vuotta

### 6. Montako lasta perheessänne on?

- 1 Yksi
- 2 Kaksi
- 3 Kolme
- 4 Neljä tai enemmän

### 7. Kerhotoiminnan lisäksi lapseni on

- 1 Kotihoidossa
- 2 Perhepäivähoidossa
- 3 Ryhmäperhepäivähoitokodissa
- 4 Päiväkodissa
- 5 Avoimessa päiväkodissa
- 6 joku muu, mikä? \_\_\_\_\_

Seuraavissa kysymyksissä on esitetty joukko väittämiä. Rengastakaa väittämän tai kysymyksen kohdalla mielipidettänne parhaiten vastaava numero.

#### 8. MITEN SEURAAVAT VÄITTÄMÄT OVAT TOTEUTUNEET TOIMINNASSA

	täysin eri mieltä	jokseenkin eri mieltä	jokseenkin samaa mieltä	täysin samaa mieltä	en osaa sanoa
1 Kerhoajat ovat sopivat	1	2	3	4	5
2 Kerhotilan sijainti on hyvä	1	2	3	4	5
3 Kerhotilat ovat viihtyisät	1	2	3	4	5
4 Kerhotilat ovat siistit	1	2	3	4	5
5 Kerhon yleinen ilmapiiri on hyvä	1	2	3	4	5
6 Ulkoalueet ovat toimivat	1	2	3	4	5
7 Kerhoja on riittävästi	1	2	3	4	5
8 Kerhojen ohjelma on monipuolinen	1	2	3	4	5
9 Kerhotoiminta on edullista	1	2	3	4	5
10 Kerhotoiminnan tiedotus on toimivaa	1	2	3	4	5
11 Saan riittävästi tietoa järjestettävästä toiminnasta	1	2	3	4	5

#### 9. SEURAKUNNAN KERHOTOIMINNAN KAUTTA TOTEUTUVAT?

	ei lainkaan toteudu	ei juurikaan toteudu	jonkin verran toteutuu	toteutuu täysin	en osaa sanoa
1 Kristillinen kasvatus	1	2	3	4	5
2 Hengellisyyden tukeminen	1	2	3	4	5
3 Kodin kristillisen kasvatuksen tukeminen	1	2	3	4	5
4 Kristillisen juhlaperinteen oppiminen	1	2	3	4	5
5 Kaste- ja kasvatuskumppanuus	1	2	3	4	5
6 Lapsilähtöinen ajattelu	1	2	3	4	5
7 Lapsen kokonaisvaltaisen kasvun tukeminen					
8 Perheen tuki	1	2	3	4	5
9 Vanhempien tukeminen kasvatustehtävässä	1	2	3	4	5
10 Kohtaaminen ja kuunteleminen	1	2	3	4	5
11 Toiveiden huomioiminen	1	2	3	4	5



SEURAKUNTA JÄRJESTÄÄ SÄÄNNÖLLISEN VIIKKOTOIMINNAN LISÄKSI MUITA TILAISUUKSIA JA TAPAHTUMIA LAPSILLE JA PERHEILLE.

### 13. MINKÄLAINEN TOIMINTA KIINNOSTAISI PERHETTÄNNE?

	ei lainkaan	melko vähän	melko paljon	erittäin paljon	en osaa sanoa
1 Koko perheelle järjestettävä toiminta	1	2	3	4	5
2 Vanhempi- lapsi toiminta	1	2	3	4	5
3 Vanhemmille suunnattu toiminta	1	2	3	4	5
4 Vain lapsille suunnattu toiminta	1	2	3	4	5

### 14. MITÄ JA MINKÄLAISTA MUUTA TOIMINTAA TOIVOT?

---



---



---



---



---



---



---

### 15. ODOTAN JA TOIVON SEURAKUNNAN LAPSI- JA PERHETYÖN JÄRJESTÄVÄN TOIMINTAANSA?

	täysin eri mieltä	jokseenkin eri mieltä	jokseenkin samaa mieltä	täysin samaa mieltä	en osaa sanoa
1 Arkipäivisin	1	2	3	4	5
2 Arki-iltoisin	1	2	3	4	5
3 Viikonloppuisin	1	2	3	4	5
4 Loma-aikoina	1	2	3	4	5

### 16. ANNA ARVOSANA KÄYTTÄMÄLLESI KERHOTOIMINNALLE

(Arvosana 1-5, niin että 1=en ole lainkaan tyytyväinen ja 5 = olet erittäin tyytyväinen)

1 Päiväkerho \_\_\_\_\_

2 Perhekerho \_\_\_\_\_

3 vauvakerho \_\_\_\_\_

4 Koululaisten aamu- ja iltapäiväkerhotoiminta \_\_\_\_\_

