

JÄSENMETÄÄNOMISTAJIEN SUHTAUTUMINEN
METÄÄNHOITOTYHDISTYS KALAJOKILAAKSON
PALVELUIHIN JA JÄSENYYTEEN

Noora Hemmilä

Opinnäytetyö
Metsäalan koulutusohjelma
Metsätalousinsinööri AMK

2014

LAPIN AMMATTIKORKEAKOULU

Luonnonvara- ja ympäristöala

Metsätalouden koulutusohjelma

JÄSENMETSÄNOMISTAJIEN SUHTAUTUMINEN
METSÄNHOITUYHDISTYS KALAJOKILAAKSON
PALVELUIHIN JA JÄSENYYTEEN

2014

Metsänhoitoyhdistys Kalajokilaakso

Noora Hemmilä

Hyväksytty 2014

Luonnonvara- ja ympäristöala
Metsätalouden koulutusohjelma

Tekijä	Noora Hemmilä	Vuosi	2014
Toimeksiantaja Työn nimi	Metsänhoitoyhdistys Kalajokilaakso Jäsenmetsänomistajien suhtautuminen Metsänhoitoyhdistys Kalajokilaakson palveluihin ja jäsenyyteen		
Sivu- ja liitemäärä	58 + 8		

Opinnäytetyön taustalla on Metsänhoitoyhdistys Kalajokilaakson valtuuston vuosille 2013–2016 laatima strategia, jossa on päätös asiakastytyväisyyskyselyn tekemisestä. Toinen merkittävä tekijä kyselyn toteuttamiselle oli metsänhoitomaksun poistuminen joulukuussa 2013 metsänhoitoyhdistyslakiin kirjattujen muutoksien myötä. Tutkimuksen päätavoitteina oli selvittää jäsenmetsänomistajien asiakastytyväisyyttä palveluihin ja Metsänhoitoyhdistys Kalajokilaakson toimintaan sekä heidän suhtautumistaan yhdistyksen jäsenyyteen tulevan lakimuutoksen myötä.

Taustoitin työtäni kertomalla Suomen yksityismetsätaloudesta, yksityisistä metsänomistajista sekä heille tarjolla olevista metsäpalveluista. Lisäksi tutustuin asiakaspalveluun sekä asiakastytyväisyyteen ja sen muodostumiseen. Myös metsänhoitoyhdistyksiä tarkastellaan yleisellä ja tarkemmin Kalajokilaakson tasolla. Tarkastelun kohteena on myös laki metsänhoitoyhdistyksistä ennen lakimuutosta ja sen jälkeen.

Tutkimus suoritettiin kirjekyselynä Metsänhoitoyhdistys Kalajokilaakson jäsenmetsänomistajille. Suuren perusjoukon takia jäsenmetsänomistajista suoritettiin ositettu otanta, jolla kerättiin noin kymmenen prosenttia alueen jäsenmetsänomistajista. Kyselyitä lähetettiin talvella 2013 yhteensä 644 kappaletta. Kyselytutkimuksen vastausprosentti oli noin 32 prosenttia. Aineiston analysointiin käytettiin frekvenssien ja keskilukujen lisäksi ristiintaulukointia ja faktorianalyysiä.

Tutkimuksessa selvisi, että jäsenmetsänomistajat ovat kokonaisvaltaisesti tyytyväisiä Metsänhoitoyhdistys Kalajokilaakson toimintaan ja palveluihin. Positiivista oli myös se, että suurin osa jäsenmetsänomistajista aikoi jatkaa Metsänhoitoyhdistys Kalajokilaakson jäsenenä tulevaisuudessa. Metsänhoitoyhdistys Kalajokilaakson tulisi perehtyä erityisesti jäsenyyttä vielä harkitseviin, jotta heidät saadaan pidettyä jäseninä myös tulevaisuudessa. Tähän ryhmään kuului noin viidennes vastaajista.

Erilaiset metsänomistustavoitteet nousivat hyvin usein taustavaikuttajina tuloksiin taustatietoja useammin. Metsänomistustavoitteiden avulla metsänomistajille pystytään tarjoamaan todennäköisemmin heille sopivia palveluita. Toimihenkilöiden olisi siis hyvä selvittää metsänomistajien metsänomistustavoitteita palvellessaan metsänomistajia.

Avainsanat: asiakastytyväisyys, lakimuutos, metsänhoitoyhdistys

School of Forestry and Rural Industries
Forestry Programme

Author	Noora Hemmilä	Year	2014
Commissioned by	Forest Management Association of Kalajokilaakso		
Subject of thesis	Forest Management Association of Kalajokilaakso's Members' Stance Toward the Services and Membership		
Number of pages	58 + 8		

The background of the thesis is the strategy 2013 – 2016 made by the council of the Forest Management Association of Kalajokilaakso. Also amendments of the Forest Management Association Act that were made in December 2013 are also related to the theme of the thesis.

The primary aims of the study were to find out members' customer satisfaction with the services and operations of the Forest Management Association of Kalajokilaakso. Additionally, members' attitude to continue their membership after amendments of the law wanted were studied.

The first part of the frame of references handles private forestry in Finland and forestry services that are available to private forest owners. In addition customer services, customer satisfaction and the Forest Management Associations are generally discussed. The Forest Management Association of Kalajokilaakso and law of Forest Management Associations before and after the amendments are handled also in the framework.

The research was conducted by a questionnaire which was sent to the members of the Forest Management Association of Kalajokilaakso. Because of the large population a proportional stratified sampling was done. The questionnaire was sent to the 644 members in the winter 2013. The response rate of the questionnaire was approximately 32 per cent. In addition to frequencies and measures of central tendencies, the data was analyzed with cross-tabulation and factor analysis.

According to the research, members of the Forest Management Association of Kalajokilaakso are comprehensively satisfied with operations and services provided. It is also positive that the most of the members are going to continue their membership in the future. The Forest Management Association should perceive especially members who have not yet decided their stance to the membership.

Forest owners have different forest ownership aims. According to the research these aims influence more often the results than the forest owners' basic background information. Clerical workers should always try to find out customers' forest ownership aims in order to provide the best suitable services.

Key words: Forest Management Association, amendment of law, customer satisfaction

SISÄLTÖ

KUVIOLUETTELO	1
1 JOHDANTO	2
2 YKSITYISMETSÄNOMISTAJIEN METSÄPALVELUIDEN TUOTTAMINEN	4
2.1 YKSITYISMETSÄTALOUS.....	4
2.2 YKSITYINEN METSÄNOMISTAJA ASIAKKAANA.....	7
2.3 METSÄPALVELUT JA NIIDEN TARJONTA	9
2.4 ASIAKASTYYTYVÄISYYS	11
3 METSÄNHOITOYHDISTYKSET PALVELUIDEN TARJOAJANA	14
3.1 METSÄNHOITOYHDISTYKSET	14
3.2 METSÄNHOITOYHDISTYS KALAJOKILAAKSO	15
3.3 METSÄNHOITOYHDISTYSLAKI JA SEN MUUTTUMINEN	18
4 TUTKIMUKSEN TOTEUTUS	21
4.1 TUTKIMUSAINEISTO JA TUTKIMUSMENETELMÄ	21
4.2 TUTKIMUSAINEISTON ANALYSOINTI	22
5 TULOKSET JA NIIDEN TARKASTELU	24
5.1 VASTANNEIDEN TAUSTAT JA METSÄNOMISTUSTAVOITTEET	24
5.1.1 Taustatiedot	24
5.1.2 Metsänomistustavoitteet.....	27
5.2 PALVELUIDEN MERKITYS JA LAATU JÄSENMETSAÄNOMISTAJILLE	29
5.2.1 Palveluiden käyttö	29
5.2.2 Palveluiden merkitys jäsenmetsänomistajille	31
5.2.3 Palveluiden laatu.....	33
5.2.4 Palveluiden suosittelu.....	36
5.2.5 Toiminnan laatu.....	37
5.2.6 Viestintä- ja tiedonhankintakanavat	38
5.3 JÄSENMETSAÄNOMISTAJIEN SUHTAUTUMINEN JÄSENYYTEEN.....	40
5.3.1 Jäsenyyden suhteen päätöksen tehneet	40
5.3.2 Vielä jäsenyyttä pohtivat.....	42
5.4 METSAÄNOMISTAJIEN RYHMITTELY	44
5.4.1 Metsänomistajaryhmien tutkiminen	44
5.4.2 Metsänomistajaryhmät	45
5.5 KIRJALLINEN PALAUTE	46
5.6 TULOSTEN TARKASTELU	47
6 TUTKIMUKSEN LUOTETTAVUUS	50
7 POHDINTA	52
LÄHTEET	54
LIITTEET	58

KUVIOLUETTELO

Kuvio 1. Metsänomistuksen rakenteen kehitys 1990–2009	8
Kuvio 2. Metsänhoitoyhdistys Kalajokilaakson kartta	16
Kuvio 3. Vastanneiden jäsenmetsänomistajien koulutus	24
Kuvio 4. Vastanneiden jäsenmetsänomistajien ikärakenne	24
Kuvio 5. Vastanneiden jäsenmetsänomistajien ammattiasema	25
Kuvio 6. Vastanneiden jäsenmetsänomistajien metsälökoot	26
Kuvio 7. Vastanneiden toimialueen ulkopuolella asuvien etäisyys tilalle	27
Kuvio 8. Vastanneiden metsätilojen sijainti yhdistyksen alueella	27
Kuvio 9. Vastajien suhtautuminen eri metsänomistustavoitteisiin	28
Kuvio 10. Vastanneiden viime vuosina käyttämät yhdistyksen tarjoamat palvelut	30
Kuvio 11. Yhdistyksen palveluiden merkitys vastanneille jäsenille	32
Kuvio 12. Vastanneiden antamat arvosanat yhdistyksen palveluille	34
Kuvio 13. Palveluiden suosittelun todennäköisyys	36
Kuvio 14. Metsänhoitoyhdistyksen toiminnan laatu	37
Kuvio 15. Eri tiedotuskanavien ja tiedonhankintakeinojen merkitys vastaajille	39
Kuvio 16. Vastanneiden halukkuus jatkaa yhdistyksen jäsenenä	41
Kuvio 17. Vastanneiden syitä jäsenyyden pohdintaan tai eroamiseen	43

1 JOHDANTO

Asiakaskyselyn tekemistä tarjosi minulle Metsänhoitoyhdistys Kalajokilaakson toiminnanjohtaja, kun kyselin mahdollisia opinnäytetyöaiheita keväällä 2013. Olin tyytyväinen aiheeseen, sillä sain mahdollisuuden tehdä opinnäytetyön kotiseudulleni ja kyselytutkimuksen aihe oli hyvin ajankohtainen tulevan metsänhoitoyhdistys lain ja sen myötä tulevan tilannemuutoksen takia.

Metsänhoitoyhdistykset ovat toimineet metsänomistajien apuna ja palveluntarjoajina jo vuosikymmeniä (Viitala 2006, 16). Paikalliset metsänhoitoyhdistysten toimistot ovatkin usealle metsänomistajalle ensimmäinen paikka, johon otetaan yhteyttä, kun tarvitaan apua metsäasioissa tai erilaisia palveluita. Myös minulle on metsänhoitoyhdistys tullut tutuksi jo ennen opintoja ja se on ollut myös luonnollinen kohde hakea harjoittelupaikkoja opintojen aikana. Metsänomistajien paikallinen edunvalvonta metsäisissä asioissa (MTK 2014c) on myös yksi merkittävä piirre, joka erottaa metsänhoitoyhdistykset muista metsäalan toimijoista (MTK 2014e).

Koko metsäala elää tällä hetkellä murroksessa, sillä muun muassa uusi metsälaki astui voimaan tämän vuoden tammikuussa (MMM 2014b). Myös metsänhoitoyhdistyslakiin on tulossa muutoksia, jotka tuovat haasteita yhdistyksille. Suurin muutos näistä on varmasti metsänhoitomaksun poistuminen. Uusi laki tulee suurimmaksi osaksi voimaan vuonna 2015, mutta metsänhoitomaksun poistuminen laista on tapahtunut jo vuoden 2014 alussa. (MMM 2014a.) Metsänhoitomaksun lisäksi toinen merkittävä muutos lakiuudistuksessa on metsänhoitoyhdistysten liiketoimintarajoituksen poistaminen (MTK 2014b). Tämä muutos luo mahdollisuuksia ja haasteita, kun metsänhoitoyhdistyksille syntyy uudenlainen kilpailuasema muiden metsäpalveluyrittäjien ja metsätalouden toimijoiden joukossa.

Metsänhoitoyhdistyslain muuttamisesta on keskusteltu jo pidemmän aikaa, mikä näkyy esimerkiksi maaliskuussa 2012 julkaistussa MTK:n metsävaltuuskunnan puheenjohtajan Mikko Tirolan pohdinnassa (MTK 2012b). Vaikka muutos oli odotettavissa, on sen nopea aikataulu etenkin

jäsenmaksuasioissa yllättänyt monet toimijat. Metsänhoitoyhdistysten on pitänyt herätä toimimaan tämän uuden tilanteen myötä.

Kotiseudullani sijaitsevan Metsänhoitoyhdistys Kalajokilaakson valtuusto päätti tehdessään strategiaa vuosille 2013 – 2016, että yhdistyksessä suoritetaan kyseisellä kaudella asiakaskysely yhdistykseen kuuluville metsänomistajille (Rautakoski 2013). Asiakaskyselypäättökseen taustalla on oletettavasti ollut tieto tulevista muutoksista, joihin halutaan valmistautua kartoittamalla tämän hetkistä tilannetta. Vastaavanlaista asiakastytyväisyyskyselyä ei ole tehty aiemmin kyseisessä metsänhoitoyhdistyksessä, mutta esimerkiksi Pohjois-Karjalan metsänhoitoyhdistyksessä on tehty asiakastytyväisyyskysely opinnäytetyönä vuonna 2012 (de Gritz – Leppänen 2012, 2). Rovaniemen ammattikorkeakoulussa on myös metsänhoitoyhdistyksille asiakastytyväisyyttä selvittäviä opinnäytetöitä viime vuosina.

Kyselytutkimuksen tavoitteet muotoutuivat hyvin mietittäessä yhdessä yhdistyksen yhteyshenkilön ja toiminnanjohtajan kanssa. Tutkimusongelman sisältö muotoutui metsänhoitoyhdistyslain muuttumisen ja yhdistyksen toiminnan edellytyksen eli jäsenistön ympärille. Tutkimusongelmasta johdettiin seuraavat kaksi kysymystä, joihin tutkimuksessa haetaan vastausta:

1. Miten jäsenmetsänomistajat suhtautuvat Metsänhoitoyhdistys Kalajokilaakson nykyiseen toimintaan?
2. Miten metsänhoitoyhdistyslain muutos ja metsänhoitomaksun poistuminen vaikuttaa jäsenmetsänomistajien halukkuuteen pysyä Metsänhoitoyhdistys Kalajokilaakson jäsenenä?

Opinnäytetyön tavoitteena on selvittää jäsenmetsänomistajien tämänhetkistä tyytyväisyyttä Metsänhoitoyhdistys Kalajokilaakson toimintaan, palveluihin sekä markkinointi- ja ilmoituskanaviin. Jäsenmetsänomistajien suhtautumista lakimuutokseen ja halukkuuteen maksaa jäsenmaksua tulevaisuudessa haluttiin myös selvittää. Näiden tietojen avulla tavoitteena on pystyä kehittämään palveluja ja markkinointia oikeaan suuntaan tulevaisuutta ajatellen ja löytää ratkaisuja mahdollisiin epäkohtiin.

2 YKSITYISMETSÄNOMISTAJIEN METSÄPALVELUIDEN TUOTTAMINEN

2.1 Yksityismetsätalous

Yksityismetsätaloudella tarkoitetaan yksityisten henkilöiden omistamia metsämaita ja niissä tapahtuvaa metsätaloutta. Yksityismetsätaloutta voidaan tarkastella monista eri kulmista, kuten metsätaloutta yleensäkin: metsänomistajien määrä, metsätilojen määrä ja niiden koko, verollisten metsätulojen ja menojen sekä avustusten määrä. Myös puuston kasvua, poistumaa ja hakkuumääriä ja puuston ikärakennetta yksityismetsissä seurataan. Edellä mainittuja asioita tarkastellaan esimerkiksi Valtakunnan metsien inventoinneissa (Metla 2013).

Suomessa metsätalousmaata on yhteensä 26,2 miljoonaa hehtaaria, josta valtakunnan metsien 10. inventoinnin mukaan yksityiset metsänomistajat omistavat noin puolet (52 %) Suomen metsätalousmaasta (Metla 2013, 36) ja verohallinnon mukaan 62 prosenttia eli yksityiset metsänomistajat ovat merkittävässä asemassa puhuttaessa Suomen metsätaloudesta. Prosenttiosuudet ovat erilaisia, koska verohallinto käyttää lähteenä omia verotustietojaan ja määritelmiään. Metsätalousmaahan lasketaan sekä metsä- että kitumaat ja yksityisten omistajilla on metsämaata omistuksessa noin 12 700 tuhatta hehtaaria, mikä on yli puolet (n. 60 %) eli koko Suomen metsämaasta. (Metla 2013, 51–52.)

Pohjois-Pohjanmaalla yksityiset metsänomistajat omistavat metsätalousmaasta hieman enemmän verrattuna koko valtakunnan tasoon verrattuna (n. 61 %). Pinta-alana määrä on noin 1 891 tuhatta hehtaaria. Pelkän metsämaan osuus yksityisillä metsänomistajilla Pohjois-Pohjanmaan metsistä on noin 1 561 tuhatta hehtaaria eli noin 65 prosenttia kaikista alueen metsämaista. (Metla 2013, 51–52.)

Yksityisten metsänomistajien yli kahden hehtaarin tiloja tarkastellen, metsätilat ovat koko Suomessa keskimäärin kooltaan noin 30 hehtaaria (Metla 2014b). Metsätiloja on Suomessa noin 347 000 kappaletta (Metla 2013, 36). Pohjois-Pohjanmaalla vastaavasti keskimääräinen metsälöt ovat noin 35 hehtaaria ja yli kahden hehtaarin tiloja on noin 35 000 kappaletta (Metla 2014b).

Koko Suomen puuston kokonaistilavuudesta (n. 2 332 milj. m³), yksityisien metsänomistajien metsissä on 64 prosenttia (Metla 2013, 36) eli noin 1 421 miljoonaa kuutiometriä. Pohjois-Pohjanmaalla suhteet ovat lähellä koko maan lukuja, sillä puuston kokonaistilavuus yksityismetsissä on noin 65 prosenttia alueen koko puustosta. Määrällisesti tämä tarkoittaa noin 137 miljoonaa kuutiota puuta. (Metla 2013, 64).

Puumäärät kasvavat koko maassa: puuston kasvu on suurempaa kuin poistuma hakkuiden ja puuston kuoleamisen myötä. Koko Suomen mittapuulla yksityisissä metsissä puusto kasvaa vuodessa keskimäärin noin 72,41 miljoonaa kuutiota vuodessa. Määrä on koko Suomen puuston kasvuun verrattuna noin 73 prosenttia. Kun puuston kasvunmäärästä vähennetään poistuma ja puhutaan yksityismetsien puuston tuotannollisesta määrästä, joka on koko Suomen yksityismetsissä noin 72 miljoonaa kuutiota. (Metla 2013, 71.)

Pohjois-Pohjanmaalla yksityisten metsätalousmailla puuta kasvaa vuodessa noin 7,08 miljoonaa kuutiota, joka on koko alueen puuston kasvusta noin 72 prosenttia. Puuston tuotannollisia luvut Pohjois-Pohjanmaalla ovat noin 7,03 miljoonaa kuutiota, joka on 73 prosenttia koko alueen metsätalouden puuston tuotannosta. (Metla 2013, 71.)

Yksityismetsätalouden tuloja arvioidaan kantorahatulosten avulla, jotka määritetään vuoden aikana toteutuneiden hakkuiden määrien ja vallitsevien kantohintojen, sekä metsänomistajien saamiin puunmyyntitulosten avulla (Metla 2014a). Vuonna 2012 yksityiset metsänomistajat saivat bruttokantorahatuloja yhteensä noin 1,4 miljardia euroa. Bruttotuloista tulee vähentää puuntuotannolliset kulut (esim. uudistamistöistä syntyvät kulut), jotta hakkuista saadaan todellinen eli nettokantorahatulot selville. Nettokantorahatulot olivat vuonna 2012 noin 1,2 miljardia euroa. Pohjois-Pohjanmaalla metsänomistajien vastaavat tulot olivat noin 0,99 miljardia ja 0,66 miljardia euroa. (Metla 2013, 380, 376.)

Liiketuloksella tarkoitetaan metsätaloudellisten kaikkien tulojen ja menojen jälkeen olevaa rahasummaa (Metla 2013, 356). Kantorahatulosten lisäksi metsänomistaja voi saada esimerkiksi valtion tukea (Metsätalouden

kehittämiskeskus Tapio 2014). Menoja syntyy esimerkiksi palvelumaksuista ja polttoainekuluista. Yksityismetsänomistajien liike-tulos vuonna 2012 oli koko Suomessa yhteensä noin miljardi euroa. Pohjois-Pohjanmaalla liike-tulos oli taas noin 0,6 miljardia euroa. (Metla 2013, 380.)

Yksityismetsätalouden yksi merkittävä piirre on mahdollisuus valtion avustuksiin esimerkiksi taimikoidenhoito- ja metsäteidenkunnostuskulujen helpottamiseksi. Näin pyritään lisäämään metsätalouden kannattavuutta. Tukien ja avustuksien maksaminen perustuu Kemeraan eli kestävän metsätalouden rahoituslakiin. (Metsätalouden kehittämiskeskus Tapio 2014.) Tuet ovat veronalaista tuloa (MTK 2014e).

Vuonna 2012 Kemera-tukea maksettiin yksityisille metsänomistajille yhteensä noin 90,6 miljoonaa euroa, josta noin 13,7 miljoonaa oli suunnittelu- ja toteutusselvitystukea. Vuonna 2013 tukea myönnettiin vähemmän, noin 69,8 miljoonaa euroa. Suunnittelutukea kuitenkin käytettiin lähes saman verran kuin vuonna 2012: noin 13,6 miljoonaa euroa. Molempina vuosina eniten tukea on myönnetty nuorenmetsän hoitoon ja energiapuunkorjuuseen. (Metsäkeskus 2014.)

Metsäpolitiikka vaikuttaa myös yksityismetsätalouteen esimerkiksi kansallisen ja alueellisten metsäohjelmien (MMM 2013), sekä erilaisten lakien, tukien ja verotuksellisten keinojen kautta (MTK 2014d). Kansallisessa metsäohjelmassa määritetään tietyille aikajaksolle metsäpoliittiset tavoitteet, joita pidetään ohjenuorina päätöksenteossa (MMM 2013).

Eniten metsänomistajien arkeen vaikuttanee Kemera-tuen lisäksi Metsälaki (1996/1093), jonka avulla ohjataan metsähakkuita ja turvataan metsien kasvu esimerkiksi metsänuudistusrajojen avulla. Verotuksellisesti yksityismetsätaloudessa merkittävä piirre on metsävähennys. Metsävähennyksen avulla yksityinen metsänomistaja voi vähentää vuosittain metsästä saatavien pääomatuloja tiettyjen kriteerien mukaan. Metsävähennyksen suuruus muodostuu ostetun metsätilan hankintahinnasta. (Verohallinto 2010.)

2.2 Yksityinen metsänomistaja asiakkaana

Asiakas voi olla esimerkiksi yksittäinen henkilö, organisaatio tai toinen yritys. Yrityksille asiakkaat ovat tärkeitä, sillä heiltä yritykset saavat liiketoiminnalle tärkeitä tuloja (Jylhä – Viitala 2006, 83). Yksityismetsänomistajalla tarkoitetaan käsitteenä yksityisiä henkilöitä, kuolinpesiä ja erilaisia yhtymiä (Tilastokeskus 2011) ja yhteisöjä, joiden omistuksessa metsätalousmaat ovat aina kalenterivuoden ensimmäisenä päivänä (Laki metsänhoitoyhdistyksistä 1998/534, 2 §). Yksityisten henkilöiden lisäksi erilaisia metsäpalveluja voivat käyttää minun kokemukseni mukaan myös esimerkiksi seurakunnat, kunnat ja yhteismetsänomistajat.

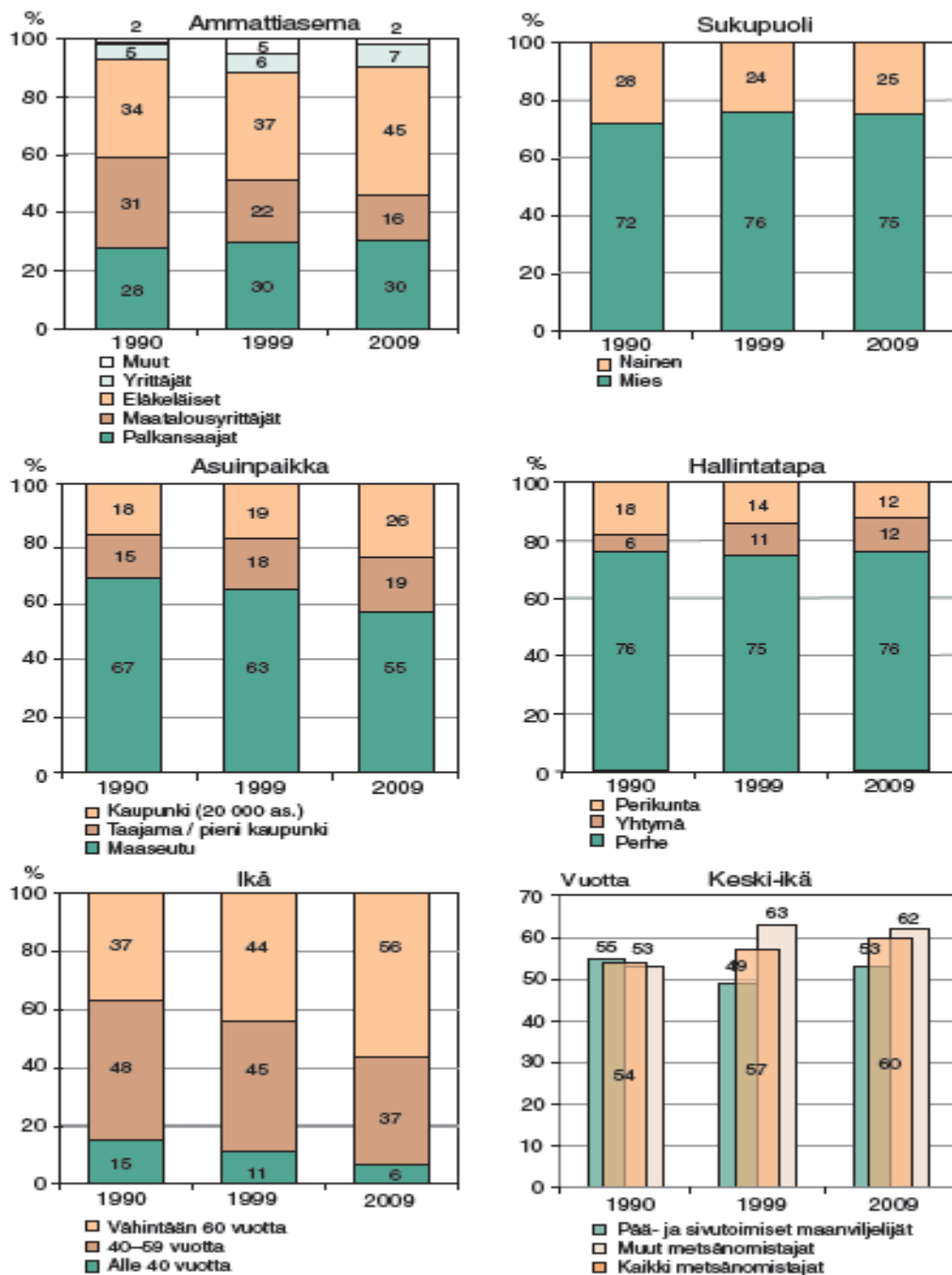
Suomessa yksityismetsänomistajista noin kolme neljästä on miehiä ja heidän keski-ikänsä vuonna 2009 oli 60 vuotta. Heistä noin puolet on peruskoulutukseltaan kansa- tai kansalaiskoulun käyneitä ja peruskoulu ja ylioppilastutkinnon suorittaneita on molempia noin neljäsosa. Ammatti- tai korkeakoulututkinto on taas kahdella kolmesta. Yksityisistä metsänomistaja vähemmistö asuu suurehkoissa kaupungeissa, sillä yli puolet asuu haja-asutus alueella ja viidennes taajamissa tai pienissä kaupungeissa. (Hänninen – Karppinen – Leppänen 2011, 22 – 26.) Niin sanottujen kaupunkimetsänomistajien määrä on kuitenkin kasvanut viime vuosina, kuten kuviosta 1 voidaan nähdä, ja trendi tulee todennäköisesti jatkumaan.

Yksityisistä metsänomistajista hieman vajaa puolet on eläkeläisiä eli he muodostavat suurimman metsänomistajaryhmän. Yksityismetsien pinta-alasta heidän hallinnassaan on hieman vajaa viidennes. Heidän tilansa ovat keskimäärin pieniä alle 20 hehtaarin tiloja. Omistusmuodoltaan tähän ryhmään kuuluu enemmän yhtymiä ja perikuntia verrattuna muihin metsänomistajaryhmiin. (Hänninen ym. 2011, 17.)

Eläkeläisten lisäksi toinen iso metsien omistajaryhmä ovat maa- ja metsätalousyrittäjät, joita on vajaa viidennes yksityismetsänomistajista. Yksityisistä metsistä heidän omistuksessaan on neljäsosa. Päätoimisia alkutuottajia heistä on kuitenkin vain joka kymmenes. Eläkeläisiin verrattuna heillä on useimmin isoja tiloja. Tähän omistajaryhmään kuuluvat metsänomistajat ovat muihin omistajaryhmiin verrattuna nuorempia. He myös

asuvat usein maalla ja ovat monitavoitteisempia kuin muut omistajaryhmät. (Hänninen ym. 2011,17.)

Metsänomistajien rakenne on viimevuosina ollut muutoksessa, mikä näkyy hyvin kuviosta 1: metsänomistajat kaupungistuvat ja ikääntyvät ja yhä useammin metsänomistajana on eläkeläinen.



Kuvio 1. Metsänomistuksen rakenteen kehitys 1990–2009 (Hänninen ym. 2011, 43)

Nämä kolme asiaa muodostavat syy-seuraus -suhteen, sillä ikääntyessään ja kuollessaan nykyiset metsänomistajat luovuttavat usein perinnön muodossa

metsätilansa lapsilleen tai muille perillisille, jotka asuvat vanhempiaan useammin kaupungeissa. Lähivuosina metsänomistajakunta siis ainakin vielä vanhenee iäkkäiden perillisten myötä. (Hänninen ym. 2011, 40.) Maa- ja metsätalousyrittäjien merkitys yksityismetsänomistajien piirissä tulee myös vähenemään, mikä näkyy myös kuviossa 1. Kaupungistumisen myötä etäisyydet metsänomistajien ja metsätilojen välillä kasvavat.

Näiden rakenteellisten muutosten lisäksi havaintojeni mukaan myös metsänomistajien arvojen erilaistuminen ja erilaiset muoti-ilmiöt tuovat haasteita metsäpalveluiden tarjoajille. Viimeaikoina esimerkiksi vihreät arvot ja luonnontuotteiden monipuolinen hyödyntäminen ovat nousseet muoti-ilmiön tavoin nousseet esille. Jo nyt monien metsänomistajien arvot ja tavoitteet poikkeavat niin kutsutuista perinteisistä metsänomistajista, joille metsällä on suuri taloudellinen merkitys. Metsänomistajina on yhä enemmän myös ihmisiä, jotka eivät ole palkkatyön myötä niin riippuvaisia metsätalouden tuloista (kuvio 1).

2.3 Metsäpalvelut ja niiden tarjonta

Palveluala on ollut kasvussa viimeisten vuosikymmenten aikana etenkin kehittyneissä valtioissa ja suurin osa ihmisistä työllistyy nykypäivänä palvelualalle (Antikainen ym. 2009, 15). Palvelujen merkitys koetaan kasvaneen myös kaikenlaisessa yritystoiminnassa (Grönroos 2007, VII). Palveluiden (esim. laskutus) katsotaan siis olevan osa myös tavallista kaupantekoa, jossa jokin tavara vaihtaa omistajaa (Grönroos 2007, 52).

Varsinainen palvelu määritellään usein aineettomaksi toimenpiteeksi tai tuotteeksi, josta asiakas maksaa korvauksen palveluntarjoajalle (Jylhä – Viitala 2006). Palveluille on ominaista, että ihmiset osallistuvat niiden tuottamiseen, niitä ei voi varastoida eikä niiden omistussuhde muutu (Ojutkangas 2013).

Palveluita voidaan ryhmitellä ja jaotella toisistaan eri tavoilla. Yleisin lienee jaottelu ydin-, lisä- ja tukipalveluihin. Ydinpalvelu on varsinainen palvelu (esim. metsän kasvatushakkuu), jonka vuoksi asiakas palveluntarjoajalle saapuu. Lisä- ja tukipalvelut liittyvät usein tiivistä ydinpalveluun.

Kasvatushakkuun yhteydessä hakattavan alueen rajaaminen on esimerkiksi lisäpalvelu. tukipalveluihin kuuluu esimerkiksi hakkuun jälkeen toimitettu hakkuuseloste. (Ojutkangas 2013.)

Nykyään palvelu kuvaillaan enemmän prosessimaiseksi tapahtumaksi, joka koostuu palveluntarjoajan ja asiakkaan välisestä useamman palvelun ketjusta. (Grönroos 2007, 53; Jylhä – Viitala 2006, 130.) Palveluketju voisi muodostua esimerkiksi puhelusta, tapaamisesta, varsinaisen palvelun sopimisesta ja sen laskuttamisesta. Hyvä palvelu koostuu siis useasta palveluyrityksen osa-alueista. (Ojutkangas 2013.)

Metsäalalla palveluketju voi alkaa mielestäni esimerkiksi asiakkaan tai toimihenkilön puhelinoitosta, joka mahdollisesti johtaa tapaamiseen toimistolla tai asiakkaan metsätilalla. Tapaamisen johdosta taas voi syntyä sopimus metsän uudistushakkuista ja uudistustoimenpiteistä, jotka asiakas ostaa ydinpalveluina yritykseltä.

Etenkin pitkien ja jatkuvasti kehittyvien palveluprosesseiden yhteydessä voidaan puhua asiakassuhteesta, jossa palveluiden myyjä ja asiakas ovat vuorovaikutuksessa toisiinsa. Tällaista toimintaa voidaan kutsua suhdemarkkinoinniksi, jonka tavoitteena on yhteistyö ja arvon tuottaminen asiakkaalle. (Grönroos 2007, 25 – 29.) Suhdemarkkinoinnissa yrityksen tulisi tuntea asiakkaansa ja asiakasryhmittymät mahdollisimman hyvin. Niin heille pystytään markkinoimaan ja tarjoamaan oikeanlaisia palveluita ja palvelukokonaisuuksia. Samalla voidaan kehittää palveluiden laatua etsiä kilpailukeinoja, joilla voidaan erottua kilpailijoiden joukosta. (Ojutkangas 2013.)

Suomessa metsäalan palveluita tarjoaa nykyään moni taho: paikalliset metsänhoitoyhdistykset ja OTSO Metsäpalvelut ovat monelle tuttuja metsäalan palveluorganisaatioita. (Metla 2014d.) Näiden tuttujen palveluita tarjoavien toimijoiden lisäksi eri puuta ostavat metsäyhtiöt (esim. UPM ja Stora Enso) ovat mielestäni myös kunnostautuneet viime vuosina metsäpalveluiden tarjoajina. Alalla on myös nykyään paljon yksityisiä metsäpalvelualan yrittäjiä (Metla 2014d) ja heidän merkityksensä mielestäni

kasvaa tulevaisuudessa alalla. Kilpailua alalla on, mutta mielestäni uusillekin erityisesti erikoistuneemmille metsäpalveluyrityksille on tilaa.

Metsänomistajien tarvitsemia metsäpalveluita on nähdäkseni nykyään tarjolla laajasti perinteiseen metsänkasvatukseen palvelut. Tällaisia perinteisiä metsäpalveluita ovat esimerkiksi metsän uudistamiseen liittyvät maanmuokkaus- ja viljelypalvelut, kasvatukseen liittyvät metsänparannustyöt ja hakkuut, sekä erilaiset neuvonta- ja asiantuntijapalvelut. Vasta tapahtunut metsälainmuutos (MMM 2014b) ja metsänomistajien erilaiset tavoitteet ja toiveet tuovat uudenlaisen tilanteen metsäpalveluiden tarjoajille. Tulevaisuudessa metsäpalveluyrityksien tulisi mielestäni tarjota monipuolisesti palveluita ja löytää ennakkoluulottomasti ratkaisuja erilaisiin metsänomistajien toiveisiin.

Metsäpalveluilla on mielestäni erityispiirteitä, jotka erottavat ne monesta muusta palvelualasta: metsänomistajien pitää hoitaa metsiään jatkuvasti ja pitkäjänteiseksi eli metsäpalveluiden tarve on jatkuvaa eikä se katoa mihinkään. Tämä luo hyvän mahdollisuuden metsäpalvelutoimijoille parhaimmillaan jopa elinikäiseen asiakassuhteen luomiseen. Toinen merkittävä ominaisuus pitkäjänteisyyteen liittyen on mielestäni se, että metsäpalveluiden vaikutus (esim. hakkuut) voi olla nähtävissä yksityismetsissä vuosia palvelutoiminnan jälkeen. Myös metsäpalveluihin liittyvä rahaliikenne on yleensä melko suurta. Usein olen huomannut myös sen, että metsänomistajilla voi liittyä suuriakin tunteet omistamiinsa metsiin ja niiden hoitoon.

2.4 Asiakastyytyväisyys

Asiakastyytyväisyys muodostuu monista eri asioista: asiakkaan odotuksista, asiakaspalvelijan toiminnasta, itse palvelusta, palveluprosessista, oheispalveluista, kuten laskutuksen toimimisesta, kokemuksista ja yrityksen mahdollisista kilpailijoista. (Peppers – Rogers 2004, 316.) Oleellista tyytyväisyyden tai tyytymättömyyden muodostumisessa on, miten asiakkaan kokemukset kohtaavat hänen odotuksiensa kanssa; mitä palveluita ja miten asiakas ne palveluprosessissa saa (Grönroos 2007, 73).

Odotukset voivat muodostua esimerkiksi yrityksen imagosta, nettisivujen selkeydestä mainonnasta, aikaisemmista omista tai muiden kokemuksista ja liiketilojen ulkonäöstä (Jylhä – Viitala 2006, 101). Näiden perusteella asiakas muodostaa jonkinlaisen mielikuvan siitä, minkä laatuista ja hintaisia palveluita hän arvelee saavansa. Asiakkaan ennakko-odotuksia voidaan tarkastella myös yrityksen puolelta asiakaslupauksien muodossa. Asiakaslupauksilla yritys voi esimerkiksi taata jonkun tason omalle toiminnalleen. (Ojutkangas 2013).

Asiakastyytyväisyyden yksi tärkeä ulottuvuus on miten asiakas palvelunsa saa (Grönroos 2007, 73). Mielestäni tätä ulottuvuutta selittävät hyvin seuraavat kysymykset:

- Kuinka helposti asiakas kokee saavansa yhteyden yritykseen?
- Miellyttävätkö yrityksen toimintamallit häntä?
- Onko yrityksellä tarjolla asiakkaan tarvitsemia palveluita?
- Onko yrityksen yhteyshenkilö ammattilainen ja tarpeeksi palveluhenkinen?
- Minkälainen varsinaisen pääpalvelun laatu on?

Metsäalan palveluita ajatellen mielestäni tässä kohdin yritysten ja organisaatioiden toimintamallit ja toimihenkilöiden ammattitaito ovat merkittävässä asemassa. Metsänhoidollisissa hakkuissa myös koneurakoitsijoilla on usein selvä vastuuasema pääpalvelun laadusta. Näiden osa-alueiden kehittäminen onkin mielestäni erityisen tärkeää, koska metsään liittyvään palvelutoimintaan liittyy hyvin usein isoja rahoja ja tunteita.

Yksi erittäin tärkeä osa asiakkaan kokemuksista ja asiakastyytyväisyydestä on asiakkaan kokema arvo, sillä myös tunteet ovat tärkeässä osassa liike- ja palvelutoiminnassa (Grönroos 2007, 155 – 156; Jylhä – Viitala 2006, 98). Etenkin pitkissä asiakassuhteissa arvon tunteella voi olla suuri merkitys asiakkaan tyytyväisyyteen (Grönroos 2007, 155), mikä on etenkin metsäalalla tärkeä huomio metsänhoidon pitkäjänteisyyden ja jatkuvuuden vuoksi. Asiakasarvoaan määriteltessä asiakas vertailee esimerkiksi panostuksiaan ja odotuksiaan saamiinsa palveluihin eli miten hän hyötyy palvelusta. Panostuksia ovat esimerkiksi palveluihin ja yritykseen sijoitettu

raha ja asiakassuhteen pituutta. (Grönroos 2007,155 – 156; Jylhä – Viitala 2006, 98 – 99). Asiakkaan tulisi siis tuntea itsensä arvokkaaksi ja tärkeäksi yritykselle.

Tärkeää asiakastyytyväisyyden saavuttamisen ja ylläpitämisen kannalta ovat myös varsinaisten palveluiden jälkitoiminnot. Näitä voivat olla esimerkiksi palvelulaadun ja – tyytyväisyyden kysely tai muiden palveluiden markkinointi. Myös mahdollisen reklamaation asiallinen vastaanotto ja käsittely voi olla ratkaiseva tekijä asiakkaan lopulliseen palvelutyytyväisyyteen. Onnistunut jälkipalvelu voi varmistaa asiakkaan uskollisuuden, ja että hän tulee asioimaan yrityksessä uudestaan. (Ojutkangas 2013.)

Asiakkaan koettua positiivinen palvelukokemus todennäköisyys käyttää palveluntarjoajan palveluja uudestaan ja parhaimmassa tapauksessa yrityksen ja palveluntarjoajan suosittelu tutuille kasvaa (Ojutkangas 2013). Tyytyväinen asiakas ei kuitenkaan välttämättä ole uskollinen yritykselle (Peppers – Rogers 2004, 315–316), vaan käyttää myös muiden tarjoajien palveluita. Tyytymätön asiakas usein kertoo huonoista kokemuksistaan herkemmin tutuillensa (Ojutkangas 2013), mikä on yrityksen kannalta huono asia.

3 METSÄNHOITOYHDISTYKSET PALVELUIDEN TARJOAJANA

3.1 Metsänhoitoyhdistykset

Metsänhoitoyhdistyksillä on pitkät perinteet, sillä niiden juuret ulottuvat 1800-luvun loppupuolelle. Silloin huolestuttiin Suomen metsien huonosta kunnosta ja myös yksityisten maanomistajien metsänhoitoa haluttiin ohjata oikeaan suuntaan. Samoihin aikoihin heräsi myös metsänomistajissa tarve yhteistoiminnalle puukaupoissa tapahtuneiden laiminlyöntien takia. Ensimmäinen metsänhoitoyhdistys perustettiin 1907 ja sen nimeksi tuli Suomen Metsänhoitoyhdistys Tapio. (Viitala 2006, 19 – 29.)

Alusta alkaen metsänhoitoyhdistyksien tehtävät ja palvelut on kohdennettu yksityisille metsänomistajille, sillä ovathan ne toimintapohjaltaan metsänomistajien omia etujärjestöjä (Metsänhoitoyhdistys 2013b.) Nykypäivän metsänhoitoyhdistyksiä edeltääkin pitkä polveileva historia, johon tulee lakimuutoksen (MMM 2014a) myötä uusi suunta.

Vuonna 2013 metsänhoitoyhdistyksiä oli Suomessa 96 kappaletta (MTK 2012a). Vuonna 2002 yhdistyksiä oli vielä 197 kappaletta (Metla 2014c) eli niiden määrä on vähentynyt ja vähenee koko ajan yhdistyksien yhdistyessä keskenään. Esimerkiksi neljä Savossa toimivaa yhdistystä yhdistyy ensi vuoden vaihteessa ja ne muodostavat yhdessä Metsänhoitoyhdistys Etelä-Savon (Metsänhoitoyhdistys 2014d).

Kuten johdannossa jo mainittiin, metsänhoitoyhdistykset toimivat paikallisina edunvalvojina toimialueensa metsänomistajille (MTK 2014c). Kaikki yhdistykset ovat nykyään alueellisten metsänomistajien liittojen jäseniä. Metsänomistajien liittoja on yhteensä seitsemän (MTK 2014a) ja ne toimivat metsänomistajien alueellisina edunvalvojina vaikuttamalla esimerkiksi suunnitteilla oleviin kaavoituksiin (Metsänhoitoyhdistys 2014f). Metsänomistajien liitot toimivat nykyisin yhdistyksien ja MTK:n eli Maa- ja metsätaloustuottajain Keskusliiton välillä. MTK toimii metsänomistajien edunvalvojana kansallisella ja kansainvälisellä tasolla. (Metsänhoitoyhdistys 2014e.)

Tämä edunvalvontajärjestelmä muuttuu kuitenkin pian, sillä metsänomistajien liittojen toiminta ajetaan alas ja niiden toiminta loppuu vuoteen 2015 mennessä. Tulevaisuudessa yhdistykset voivat liittyä halutessaan suoraan MTK:n jäseniksi, jolloin alueellinen edunvalvonta tulisi siis MTK:n puolelta. (MTK 2014c.) Tätä muutosta on suunniteltu jo lakimuutosten yhteydessä (MTK 2013) ja metsänhoitoyhdistys lakiin vuonna 2013 tehty sanamuutos metsänomistajien liittoutumista yhteisöiksi luo oman pohjan muutokselle. Tämä järjestöuudistus ja sen toimiminen käytännössä kuitenkin epäilyttää monia, minkä takia kaikki yhdistykset eivät ole vielä päättäneet MTK:n jäsenyydestä (Riikilä 2014, 3).

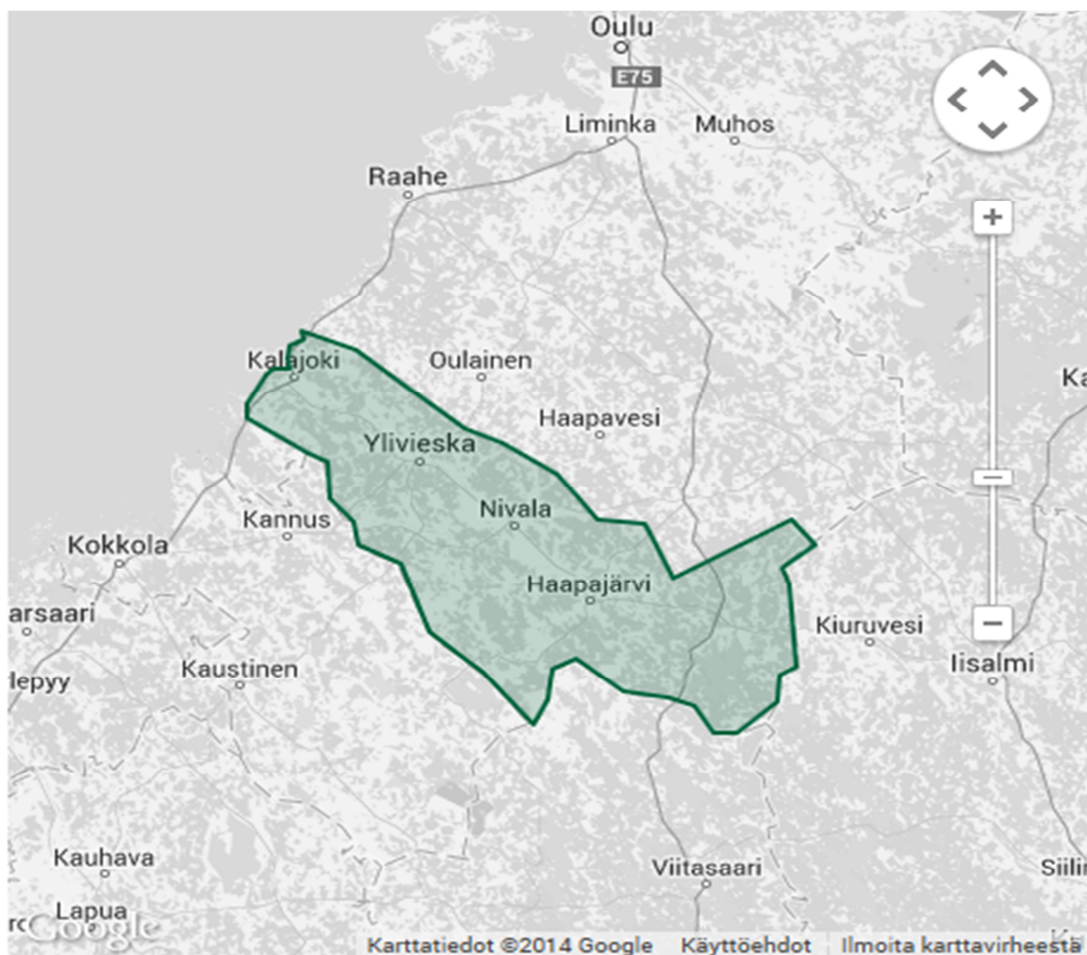
Metsänhoitoyhdistykset ovat merkittäviä palveluntarjoajia yksityismetsänomistajille edunvalvontatehtävänsä lisäksi (Metla 2014d). Metsänomistajat saavat käytännössä lähes kaikki tarvitsemansa metsiin liittyvät palvelut metsänhoitoyhdistyksiltä. Metsänhoitoyhdistykset tarjoavat neuvontaa ja palveluita esimerkiksi puukauppaan, metsänhoitoon ja parannuksiin ja tilakauppoihin. Yhdistyksillä on tarjolla myös oma netissä toimiva sähköinen metsäsuunnitelmapalvelu SilvaNetti ja ne järjestävät koulutuksia ja tapahtumia metsänomistajille. (Metsänhoitoyhdistys 2014b.)

3.2 Metsänhoitoyhdistys Kalajokilaakso

Metsänhoitoyhdistys Kalajokilaakso on perustettu vuonna 1993 (Metsänhoitoyhdistys Kalajokilaakso 2012). Yhdistys sijaitsee Oulun eteläpuolella ja se toimii yhteensä kahdeksan paikkakunnan alueella. Alueeseen kuuluvat Alavieskan, Sievin ja Reisjärven kunnat sekä Haapajärven, Kalajoen, Nivalan, Pyhäjärven ja Ylivieskan kaupungit (Metsänhoitoyhdistys 2013a). Metsänhoitoyhdistyksen sijainti ja alue on esitetty kuvion kaksi kartalla. Yhdistyksellä on toimistot seitsemällä paikkakunnalla. Ainoastaan Alavieskassa ei ole toimipistettä. Metsänhoitoyhdistyksessä työskentelee noin 30 toimihenkilöä ja metsuria. Sopimusurakoitsijoita on yhdistyksessä noin 40. (Metsänhoitoyhdistys Kalajokilaakso 2013.)

Yhdistyksen liikevaihto vuonna 2012 oli noin kuusi miljoonaa euroa (Metsänhoitoyhdistys Kalajokilaakso 2012). Metsänhoitoyhdistykseen kuuluu

jäsenmetsänomistajia, joiden tilapinta-ala on vähintään seitsemän hehtaaria, noin 6 600 kappaletta (Metsänhoitoyhdistys Kalajokilaakso 2013). Yhdistyksen valtuustossa on vaaleissa valitut 36 jäsentä, joista on valittu yhdeksän henkinen hallitus. Nykyinen valtuusto toimii kauden 2013 – 2016 ja hallitus kauden 2013 – 2014. (Metsänhoitoyhdistys 2014a.)



Kuvio 2. Metsänhoitoyhdistys Kalajokilaakson kartta (Metsänhoitoyhdistys 2013a)

Yhdistyksen alueella on noin 330 000 hehtaaria metsää. Eniten metsää on Pyhäjärvellä, jossa on noin 85 000 hehtaaria metsää sekä Kalajoella ja Haapajärvellä, joissa molemmissa on noin 45 000 hehtaaria metsiä. Metsänomistajia on eniten Pyhäjärvellä, Ylivieskassa ja Haapajärvellä. (Metsänhoitoyhdistys Kalajokilaakso 2013.)

Metsistä noin puolet on suometsiä eli turvemaita ja niistä on ojitettu noin kolme neljäsosaa. Alueen kangasmetsistä suurin osa, eli vähän yli puolet, on kuivahkoja kankaita. Tuoreita kankaita alueella on noin kolmasosa ja kuivia kankaita yksi kuudesosa. Viljavimpia lehtomaisia kankaita on vähiten, sillä niitä on yhdistyksen alueella vain noin viisi prosenttia. Metsien

kehitysluokkarakenne painottuu taimikoihin ja nuoriin metsiin, sillä taimikoita metsistä on vajaat yksi kolmasosa ja nuoria kasvatusmetsiä reilu kolmannes. Neljäsosa metsistä on varttuneita kasvatusmetsiä ja noin 10 prosenttia uudistuskypsiä metsiä. (Metsänhoitoyhdistys Kalajokilaakso 2013.)

Yksityisten metsissä yhdistyksen alueella puuta on yhteensä noin 31 miljoonaa kuutiometriä. Keskimäärin puuta on siis noin 95 kuutiometriä hehtaarilla. Eniten yhdistyksen alueella on mäntyä, sillä sitä on puustosta yli puolet. Kuusia alueen yksityismetsien puustosta on noin neljännes ja koivua viidennes. Jäljelle jääneet kaksi prosenttia ovat muita puulajeja. Yksityismetsien puuston määrä yhdistyksen vaikutusalueella kasvaa koko ajan, sillä vuotuisesta kasvusta (n. 1 100 000 m³) hakataan vuosittain noin 850 000 kuutiometriä puuta. Tästä hakuumäärästä reilu puolet on kuitupuuta, vajaat kaksi viidesosaa on tukkia ja noin viisi prosenttia energiapuuta. Jäljelle jäänyt viisi prosenttia on luonnollisesti hukkapuuta. (Metsänhoitoyhdistys Kalajokilaakso 2013.)

Hakkuista suurin osa on siis harvennushakkuita, sillä päätehakkuita on vuosittain vain reilu viidennes kaikista hakkuista. Päätehakkuukohteita uudistetaan eniten istuttamalla kuusta (800 – 1 000 ha) ja mäntyä (500 – 600 ha). Istuttamisen lisäksi metsiä uudistetaan männyn kylvöllä, jota tehdään noin 400 hehtaarille vuosittain, ja luontaisilla uudistamismenetelmillä, joilla metsiä uudistetaan 50 – 100 hehtaaria vuosittain. (Metsänhoitoyhdistys Kalajokilaakso 2013.)

Metsänhoidollisten hakkuiden lisäksi metsän kasvuun vaikuttavat myös parantavat metsänhoitotyöt, kuten taimikonhoito, kunnostusojitus ja -lannoitukset. Kalajokilaakson seudulla yksityismetsissä tehdään vuosittain melkein saman verran (n. 1 500 – 2 000 ha) taimikonhoitoa, nuorten metsien hakkuita ja kunnostusojituksia. Metsälannoitusten määrä vaihtelee eniten, sillä niiden määrä vaihtelee vuosittain noin 500 – 1 500 hehtaarin välillä. (Metsänhoitoyhdistys Kalajokilaakso 2013.)

Metsänhoitoyhdistyksellä on merkittävä asema alueen yksityismetsien hoidossa ja edellä mainittujen suorittavien töiden lisäksi yhdistys tarjoaa monia muita palveluita metsänomistajille (Metsänhoitoyhdistys Kalajokilaakso

2013). Yhdistys antaa tarvittaessa neuvoja ja toimii yksityisen metsänomistajan edunvalvojana. Myös metsäsuunnittelupalvelut ja tila-arvioinnit kuuluvat oleellisesti yhdistyksen toimintaan. Viime vuosina yhdistys on uutena asiana paneutunut lisääntyneiden tuulipuistohankkeiden myötä metsänomistajan neuvontaan ja avustanut maanvuokrasopimuksien teossa. (Metsänhoitoyhdistys 2014c.)

3.3 Metsänhoitoyhdistyslaki ja sen muuttuminen

Metsänhoitoyhdistyksistä ja niiden toiminnasta säädettiin vuonna 1950 ensimmäinen laki, joka oli voimassa noin 50 vuotta (Viitala 2006, 80, 82). Vuonna 1999 tuli voimaan uusi metsänhoitoyhdistyksiä koskeva laki (Laki metsänhoitoyhdistyksistä 1998/534; Viitala 2006, 398) ja se on ollut voimassa viime vuoteen asti.

Viime vuoden joulukuussa, 20.12.2013 säädettiin lakiin merkittäviä muutoksia, jotka on hyväksytty eduskunnassa ja tasavallan presidentti on vahvistanut. Lakiin tehdyt muutokset tulevat voimaan 1.1.2015 metsänhoitomaksua koskevaa muutosta lukuun ottamatta, sillä se osa laista astui voimaan jo tämän vuoden tammikuun ensimmäisenä päivänä (MMM 2014a), kuten johdannossa mainittiin. Metsänhoitoyhdistyksiin toimintaan vaikuttaa oleellisesti yhdistyslakia. (Laki metsänhoitoyhdistyksistä 1998/534.)

Tällä hetkellä voimassa oleva laki määrittelee pykälässä yksi metsänhoitoyhdistykset metsänomistajien muodostamaksi liittoutumaksi, jonka tavoitteena on edistää yksityismetsätaloutta ja sen kannattavuutta. Tähän lain ensimmäisen pykälän ensimmäiseen momenttiin on tehty muutoksia: metsänhoitoyhdistys määritellään tulevaisuudessa metsänomistajien yhteisöksi ja sen tehtäviin on kirjattu jäsenten edunvalvonta. Toinen merkittävä muutos on lisäys, joka mahdollistaa metsänhoitoyhdistysten liiketoiminnan harjoittamisen. (Laki metsänhoitoyhdistyksistä 1998/534.)

Ensi vuoden alusta yhdistyksessä tulee olla 300 jäsenmetsänomistajaa ja jäsenien omistamien metsien pinta-alan tulee olla vähintään 10 000 hehtaaria, jotta yhdistys voidaan rekisteröidä virallisesti. Käytännössä tämä tarkoittanee, että uusia yhdistyksiä voidaan perustaa tavallisen

rekisteröityneen yhdistyksen tavoin, kun nämä kriteerit täyttyvät. Pykälästä kolme on poistettu myös kohta, jossa on määritelty yhdistyksien toimialueellaan hoidettavista tehtävistä. Laista poistetaan myös viides pykälä, jossa määritellään tarkasti, että yhdistyksellä on tietty toimialue. (Laki metsänhoitoyhdistyksistä 1998/534.)

Laki ei siis enää määrittele, että yhdistykset toimivat jollakin tietyllä alueella. Tämä muutos vapauttaa osaltaan metsänhoitoyhdistysten toimintaa, sillä ne voivat esimerkiksi laajentaa toimintaa tarjoamalla palvelujaan esimerkiksi entisten naapurialueiden metsänhoitoyhdistyksien metsänomistajille. Toisaalta tästä muutoksesta syntyy uudenlainen kilpailutilanne myös yhdistysten välille, kun ne joutuvat kilpailemaan metsänomistajista, jotka voivat metsän sijaintipaikkakunnasta riippumatta valita yhdistyksen, jonka kanssa haluavat asioida. Metsänhoitoyhdistyksien päätösvalta on metsänomistajien vaaleissa valittu valtuusto, jonka toimikausi on yhteensä neljä vuotta (Laki metsänhoitoyhdistyksistä 2013/1090, 15 §).

Yksi merkittävä piirre metsänhoitoyhdistyksille on niiden jäsenistö ja siitä onkin säädetty tämän hetken laissa melko tarkasti. Tällä hetkellä lain kuudennen pykälän mukaan yhdistyksen jäseniä ovat automaattisesti kaikki metsänomistajat, joilla on metsiä tai metsiin hallintaoikeus yhdistyksen hallinnoimalla alueella. Jäsenyydestä voi kuitenkin kieltäytyä halutessaan kirjallisella eroanomuksella. Metsänhoitoyhdistyksen jäsenyyteen on samalla liitetty pakollinen metsänhoitomaksu, joka kerätään alueen metsänhoitoyhdistykselle. (Laki metsänhoitoyhdistyksistä 1998/534.)

Kuudenteen pykälään on tehty muutoksia: Jäseneksi voidaan hyväksyä niin yksittäiset metsänomistajat, yhteismetsien kaikki jäsenet tai yhteisomistuksessa olevan metsän kaikki omistajat. Automaattinen jäsenyys ja kohta pakollisesta jäsenyydestä metsän sijaintikunnassa vaikuttavaan yhdistykseen on poistettu. (Laki metsänhoitoyhdistyksestä 1998/534.) Muutoksien tultua voimaan metsänomistaja voi siis vapaasti liittyä haluamaansa yhdistykseen riippumatta metsien sijainnista.

Pykälän kuusi yksi suurimmista muutoksista on, ettei siinä enää mainita yhdistyksen jäsenyyteen liittyvää pakollista metsänhoitomaksua eli se

poistuu. Myös kaikki metsänhoitomaksuun liittyvät pykälät 8 – 14 kumoutuvat uuden lain tullessa voimaan. Pykälät kymmenen ja 14 §, jotka koskivat metsänhoitomaksusta vapautumisen kriteerejä ja metsänhoitoyhdistyksen vararahastoa kumoutuivat ja poistuivat laista jo tämän vuoden alussa 1.1.2014. (Laki metsänhoitoyhdistyksistä 1998/534.)

Monet muutkin pykälät tulevat poistumaan lakimuutoksien tullessa voimaan: Pykälät 16, 17, 18, 19, 21 ja 22 tulevat kumoutumaan lakimuutoksessa. Niissä määritellään yksittäisiä toimintatapoja esimerkiksi hallintoasioista ja hallituksen ja toimihenkilön vastuista. Näiden laista poistuvien pykälien määrittelemät säännöt ja muut yhdistyksen toimintaan liittyvät asiat kuuluvat yhdistyslain piiriin, koska niitä ei enää säännellä metsänhoitoyhdistyslaissa erikseen. (Laki metsänhoitoyhdistyksistä 1998/534.)

Metsänhoitoyhdistyslakiin on siis tehty monia muutoksia, jotka vaikuttanevat näkyvästi metsänhoitoyhdistysten toimintaan tulevaisuudessa. Merkittävimpiä muutoksia ovat mielestäni toimialueen ja liiketoiminnan rajoitusten sekä metsänhoitomaksun poistuminen. Metsänhoitoyhdistysten toiminta siis vapautuu ja sen toiminta tulee olemaan lähempänä tavallisten yhdistysten toimintaa, kun laista poistuu muutamia pikkutarkkoja säännöksiä esimerkiksi yhdistyksen hallinnon puolelta.

Metsänhoitoyhdistyksen toiminnan vapautuessa yhdistyksen paikallinen edunvalvontatehtävä kuitenkin säilyy, mikä on nähty osittain ristiriitaiseksi esimerkiksi puukaupankäyntimahdollisuuden kanssa. Jäsenyydestä ja sen jatkamisesta on tehty pieniä kyselyitä ja opinnäytetöitä. Esimerkiksi Maaseudun Tulevaisuuden teettämän metsätutka-kyselyn mukaan neljä viidestä pysyisi lakimuutoksesta huolimatta jäsenenä, jos jäsenmaksu ei muutu paljoa (MT 2014). Tämän mukaan siis suurin osa säilyisi yhdistyksen jäsenenä lakimuutoksesta huolimatta.

4 TUTKIMUKSEN TOTEUTUS

4.1 Tutkimusaineisto ja tutkimusmenetelmä

Tutkimus suoritettiin asiakaskyselyn avulla. Tutkimus on kvantitatiivinen kyselytutkimus, koska tarkoituksena on selvittää suurehkon perusjoukon, noin 6 500 jäsenmetsänomistajan, mielipiteitä metsäpalveluista ja heidän käyttäytymistä yhdistyksen asiakkaina. Kvantitatiivinen menetelmä sopii tällaiseen tutkimukseen, jossa tutkitaan suuren joukon ominaisuuksia ja mielipiteitä otokseen perustuen ja jossa käsitellään paljon lukuja ja tilastollista tietoa (Heikkilä 2008,16).

Sain Metsänhoitoyhdistys Kalajokilaakson toiminnanjohtajalta hänen tekemät raakaversiot kyselylomakkeesta ja saatekirjeestä. Tein kyselylomakkeeseen muutoksia parhaalla näkemälläni tavalla ja opettajien kommenttien avustamana. Lopulliset viimeistelyt tehtiin yhdessä Metsänhoitoyhdistyksen toiminnanjohtajan ja opinnäytetyöstä vastaavan metsäneuvojan kanssa. Kyselylomake on liitteenä (Liite 1).

Kyselyitä haluttiin lähettää vain osalle jäsenmetsänomistajista suuren perusjoukon takia, jotta työmäärä ei nousisi liian korkeaksi. Tavoitteena oli kerätä kyselyä varten noin kymmenen prosentille yhdistyksen jäsenmetsänomistajista. Tämä tavoitteen mukaan kysely lähetettäisiin noin 650 jäsenmetsänomistajalle. Otos päätettiin poimia suhteellisella ositetulla otannalla.

Tässä tapauksessa ositteet jaettiin tilojen pinta-alojen mukaan siksi, että joukkoon saataisiin kaikenkokoisia tiloja, koska usein tilakoko vaikuttaa ihmisten metsänhoitokäyttämiseen ja palveluiden käyttöön. Ositettua otantaa on hyvä käyttää tällaisessa tilanteessa, jossa perusjoukossa on jokin merkittävä ominaisuus, joka vaihtelee ja se halutaan jakaa tietynlaisiin luokkiin. Näin otantaan on helpompi saada mukaan mahdollisimman laajasti kyseinen ominaisuus (Heikkilä 2008, 39; Vilkkä 2007, 13 – 14), kuten metsätilan pinta-ala.

Ositteet ovat siis pinta-alapohjaisia ja niitä on neljä kappaletta. Ositteet mietittiin harkitusti ja ne haluttiin rajata järkevästi Metsänhoitoyhdistys

Kalajokilaakson alueellisen metsänomistajarakenteen kannalta: tilojen pinta-alat vaihtelevat ja ne painottuvat pieniin ja keskikokoisiin metsätiloihin, minkä takia ositteet eivät ole tasavälisiä. Ositteet muodostuivat seuraavanlaisiksi: 7 – 19 hehtaaria, 20 – 49 hehtaaria, 50 – 99 hehtaaria ja 100 – 500 hehtaaria.

Viimeisessä luokassa ovat käytännössä kaikki alueen suurimmat tilat, mutta yläraja määritettiin käytettävän hakukoneen takia. Eniten Metsänhoitoyhdistys Kalajokilaakson alueella on pieniä ja keskikokoisia tiloja: ensimmäisessä ositteessa on yhteensä noin 2 500 ja toisessa noin 2 700 tilaa. Kolmannessa ositteessa on noin 900 ja isoimpia tiloja on noin 300 kappaletta. Jokaisesta ositteesta poimittiin kymmenen prosenttia otantaan mukaan. Tärkein tavoite osituksilla on saada myös suurempia tiloja mukaan otantaan, koska niitä on vähiten yhdistyksen alueella.

Osoitetiedot kerättiin käsin metsänhoitoyhdistyksen asiakasrekisteristä, jossa metsänomistajat ovat aakkosjärjestyksessä. Ositteet saatiin esille rajaamalla tilan pinta-alan mukaan jäsenmetsänomistajat. Ensimmäinen ositteen osoitetietue arvottiin satunnaisesti ensimmäisen kymmenen osoitteen joukosta. Tämän jälkeen osoitetietueista otettiin systemaattisesti joka kymmenes. Näin jokaisesta pinta-alaositteesta saatiin kerättyä aina saman verran suhteessa koko perusjoukkoon, mikä tekee otannasta myös suhteellisen otannan (Heikkilä 2008, 39).

Tutkimuksen asiakaskysely lähetettiin kirjeitse lopulta yhteensä 644 jäsenmetsänomistajalle ja siihen vastasi yhteensä noin kolmasosa jäsenmetsänomistajista. Seitsemän vastauslomaketta hylättiin epäselvyyksien takia. Tutkimuksessa siis käytettiin yhteensä 206 jäsenmetsänomistajan palauttamaa lomaketta.

4.2 Tutkimusaineiston analysointi

Vastauslomakkeiden tiedot syötettiin SPSS -ohjelmaan, jolla tulokset analysoitiin. Kyselylomakkeiden tietoja tutkittiin keskilukujen lisäksi ristiintaulukoinnin, khiin neliö -testin ja faktorianalyysin avulla. Ristiintaulukoinnilla pyrittiin selvittämään erilaisten muuttujien yhteyksiä eli miten eri muuttujat vaikuttavat toisiinsa (Heikkilä 2008, 210; Vilka 2007, 129). Khiin neliön -testi toimi ristiintaulukoinnissa hyvänä apuna tutkittaessa

muuttujien välisiä riippuvuuksia ja ryhmien välisiä merkitsevyyseroja (Vilkkä 2007, 212 – 213).

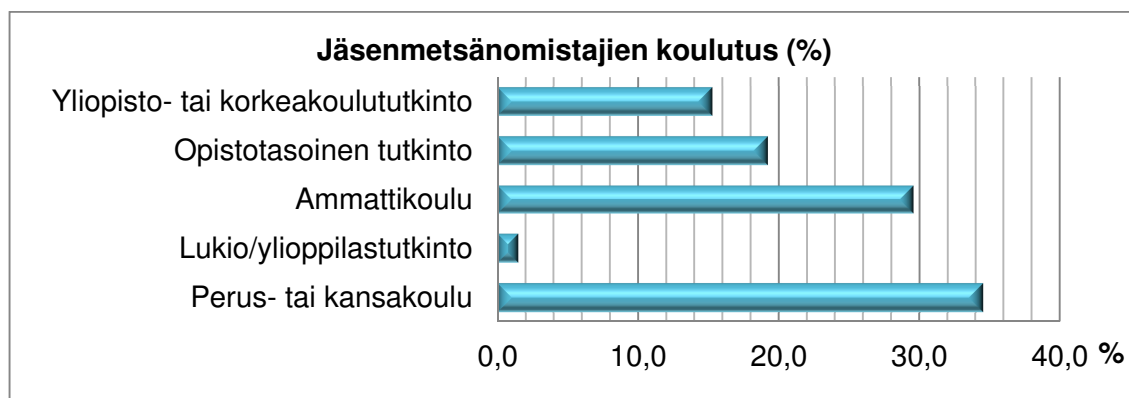
Mahdollisia eroja erilaisten metsänomistajien ja -ryhmien välillä haluttiin myös selvittää kyselytutkimuksessa segmentoimalla metsänomistajia faktorianalyysin avulla, jotta palveluita osattaisiin kohdentaa tulevaisuudessa paremmin tietynlaisille asiakkaille. Faktorianalyysin avulla etsitään siis ryhmittymiä, joiden vastaukset korreloivat eli ovat samankaltaisia (Vilkkä 2007, 248 – 249). Esimerkiksi markkinoinnin suunnittelussa on hyvä hyödyntää tietoa siitä, miten erilaiset taustat mahdollisesti vaikuttavat metsänomistajan käyttäytymiseen ja mielipiteisiin. Faktorianalyysin avulla siis päästään pintaa syvemmälle.

5 TULOKSET JA NIIDEN TARKASTELU

5.1 Vastanneiden taustat ja metsänomistustavoitteet

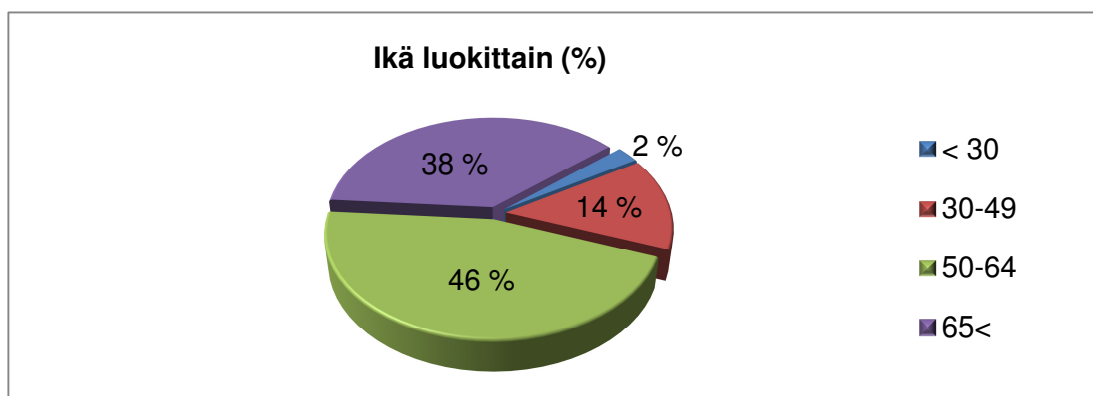
5.1.1 Taustatiedot

Kyselyyn vastanneista naisia oli viidennes eli suurin osa vastaajista oli miehiä, joita oli 79 prosenttia. Kuvioista 3, selviää, että suurin osa vastanneista, oli käynyt perus- tai kansakoulun. Tämän jälkeen oli eniten ammattikoulun ja opistotasaisen tutkinnon suorittaneita. Korkeakoulututkinto oli vain noin vajaalla viidenneksellä vastaajista.



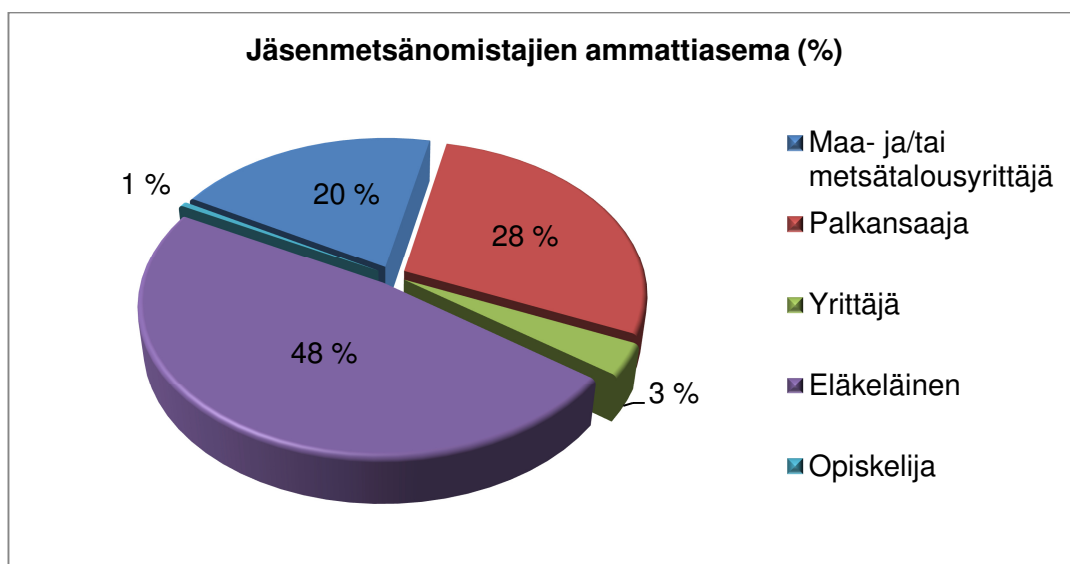
Kuvio 3. Vastanneiden jäsenmetsänomistajien koulutus (n = 203)

Yksityismetsänomistajien ikääntyminen (Ahlberg – Karppinen 2008, 23) näkyy myös tässä kyselytutkimuksessa: Kuvioista 4. nähdään, että vastaajista jopa yli neljä viidestä oli iältään 50 -vuotta tai sitä vanhempia. Tutkimukseen osallistuneiden keski-ikä oli 60 vuotta. Nuoria jäsenmetsänomistajia on todella vähän. Metsänomistajien iän mediaani ja moodi ovat molemmat 62 vuotta. Kyselyyn vastanneista vanhin oli 89-vuotias ja nuorin 21-vuotias.



Kuvio 4. Vastanneiden jäsenmetsänomistajien ikärakenne (n = 204)

Vastaajien ammattiasema heijastelee ikäluokkajakaumaa, sillä eniten ammattiasemaltaan on eläkeläisiä, kuten kuviosta 5. selviää. Maa- ja metsätalousyrittäjien osuus ei ole kovin merkittävä menneisiin vuosiin verrattuna. Palkansaajien osuus kertoo osaltaan omistajarakenteen muutoksesta (Karppinen – Ahlberg 2008, 18) ja siitä, että metsästä saatavilla tuloilla ei ole kovin suurta merkitystä.



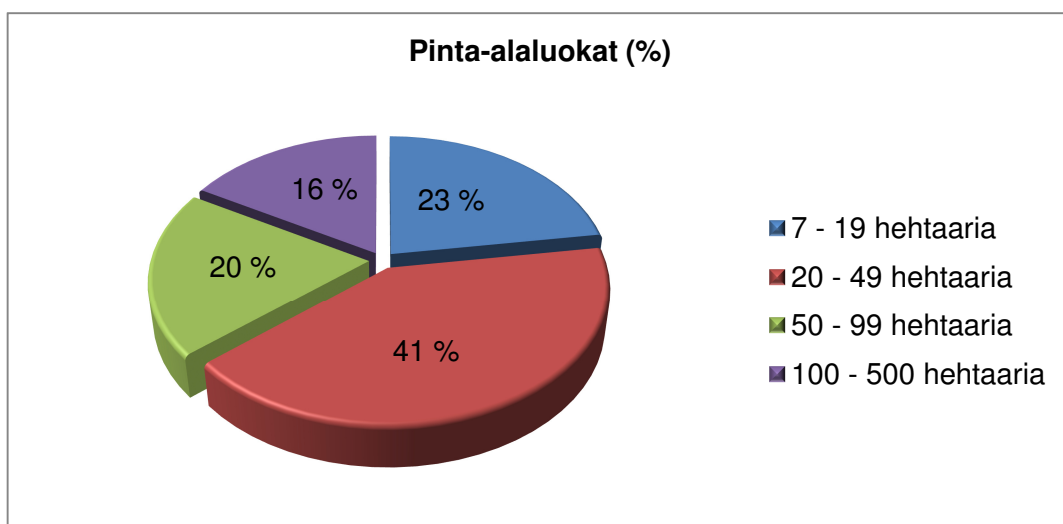
Kuvio 5. Vastanneiden jäsenmetsänomistajien ammattiasema (n = 205)

Metsänhoitoyhdistys Kalajokilaakson jäsenistö asui suurimmaksi osaksi maaseudulla ja taajamissa tai pienissä alle 20 000 asukkaan kaupungeissa (n = 204): vastanneista 63 prosenttia asui maaseudulla. Taajamassa tai pienessä alle 20 000 asukkaan kaupungissa taas asui hieman vajaa neljännes vastanneista. Varsinaisia kaupunkilaisia kyselyyn vastanneista oli vähemmistö, sillä vain seitsemän prosenttia asui 20 000 – 100 000 asukkaan kaupungissa ja kuusi prosenttia suurkaupungeissa, joissa asukkaita oli yli 100 000.

Metsätilat olivat pääosin yksin- tai aviopuolisoiden yhteisomistuksessa (n = 205). Yksinomistuksessa oli noin kaksi viidestä metsätilasta ja aviopuolisoiden omistamia tiloja oli noin kaksi viidestä. Yhtymiä oli kyselyn mukaan noin joka kymmenellä vastanneista ja perikuntia yhdeksän prosenttia. Näiden lisäksi esille nousi muita omistusmuotoja, joita olivat kaksi tilan hallintaoikeutta ja yksi seurakunta. Seurakunta ei ole yksityismetsänomistaja (Laki metsänhoitoyhdistyksistä 1998/534, 2 §), mutta

se käyttää Metsänhoitoyhdistys Kalajokilaakson palveluita ja maksaa jäsenmaksua.

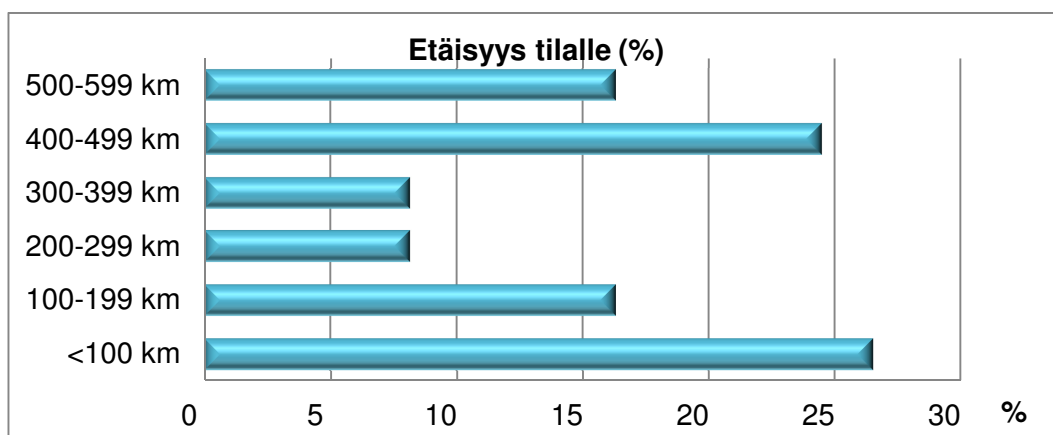
Kyselytutkimukseen vastanneiden tilat olivat enimmäkseen keskikokoisia, sillä eniten oli pinta-alaltaan 20 – 49 hehtaarin tiloja, mikä erottuu hyvin myös kuviossa 6. Tämän jälkeen tulivat pienet 7 – 19 hehtaarin tilat. Suurempien tilojen omistajat vastasivat kyselyyn keskikokoisiin ja pieniin tiloihin verraten paremmin, vaikka niiden prosentiosuudet jäivät tutkimustuloksissa pienemmiksi. Isoille tiloille lähetettiin kyselyitä 50 – 99 hehtaarin ryhmään noin 13 prosentille ja isoimmille tiloille noin viidelle prosentille kaikista lähetetyistä kyselyistä. Keskimääräinen tila oli kooltaan 52,5 hehtaaria, mediaanitila oli 34 hehtaaria ja mooditila oli tasan 30 hehtaaria. Suurin ilmoitettu tilapinta-ala oli 400 hehtaaria.



Kuvio 6. Vastanneiden jäsenmetsänomistajien metsälökoot (n = 199)

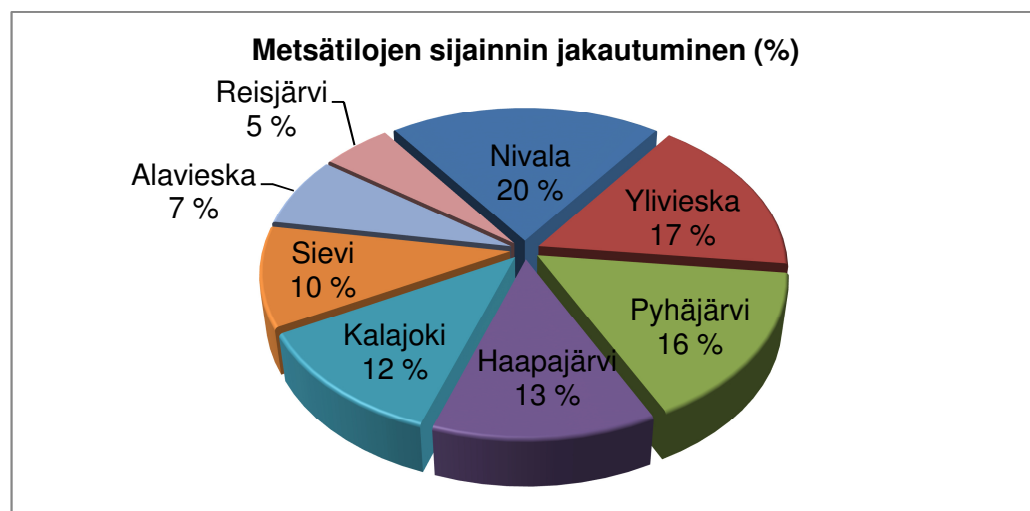
Kuviosta 7. nähdään, että suurin osa (kolme neljäsosaa) vastaajista asui Metsänhoitoyhdistys Kalajokilaakson toimialueella (n = 201). Viimeinen neljännes asui toimialueen ulkopuolella. Toimialueen ulkopuolella asuvista suurin osa asui kuitenkin noin tunnin ajomatkan päässä eli alle sadan kilometrin päässä metsätilastaan.

On toki huomattava, että metsänhoitoyhdistyksen toimialueen ulkopuolella asuvista metsänomistajista noin kaksi viidestä asui yli neljänsadan kilometrin etäisyydeltä tilastaan. Keskimäärin yhdistyksen ulkopuolella asuvilla metsänomistajilla oli tilalleen noin 274 kilometrin matka ja mediaani matka oli 250 kilometriä. Eniten kauempana asuvista oli 500 kilometrin päässä asuvia.



Kuvio 7. Vastanneista toimialueen ulkopuolella asuvien etäisyys tilalle (n = 49)

Kuviosta 8.nähdään, että suurin osa kyselyyn vastanneiden metsälöistä sijaitsivat Nivalassa ja Ylivieskassa. Vähiten metsätiloja vastaajilla oli Reisjärvellä ja Alavieskassa.



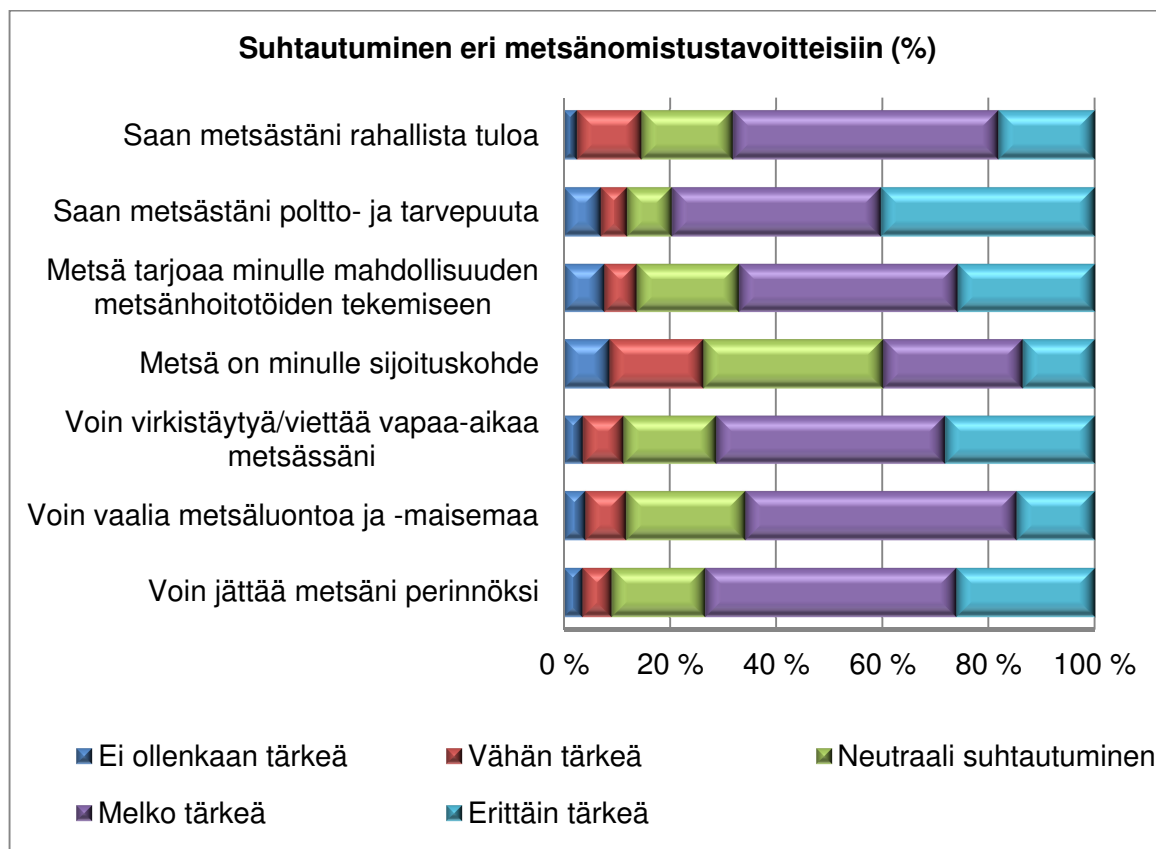
Kuvio 8. Vastanneiden metsätilojen sijainti yhdistyksen alueella (n = 204)

Kuvion 8. tiedot eivät tarkoita samalla kyselyn paikkakuntien metsäpinta-alojen jakautumista yhdistyksen alueella, sillä yhdellä metsänomistajalla on voinut olla kolmella eri paikkakunnalla metsiä, joiden pinta-alajakautumista ei kyselyssä kysytty.

5.1.2 Metsänomistustavoitteet

Kyselyssä kysyttiin taustatietojen lisäksi myös metsänomistajien suhtautumista erilaisiin metsänomistaja tavoitteisiin. Metsänomistustavoitteisiin liittyvät taustatiedot ovat tilastollisesti merkittäviä eli $p < 0,05$. Tulokset on esitelty kuviossa yhdeksän. Kaikkein tärkeimmäksi

kyselyyn vastanneet kokivat mahdollisuuden poltto- ja kotitarvepuun hankkimiseen omasta metsästä.



Kuvio 9. Vastaajien suhtautuminen eri metsänomistustavoitteisiin (n = 198)

Metsästä saatava kotitarvepuu oli yksi merkittävä metsien omistustavoite, sillä se oli melko tai erittäin tärkeää neljälle viidestä vastaajista. Erityisesti metsänhoitoyhdistyksen alueella maalla tai pienemmillä paikkakunnilla asuville miehille mahdollisuus kotitarvepuuhun oli tärkeää: yhteensä noin 83 prosentille miehistä se oli vähintään melko tärkeää. Naisista taas neljännes koki kotitarvepuun vähemmän tärkeäksi. Toisaalta naisistakin yli puolelle kotitarvepuu oli vähintään melko tärkeä metsän omistamisen kriteeri. Yleensä kotitarvepuu oli tärkeää yksin- tai avioparin omistuksessa olevalla metsätilalla.

Metsä yhtenä tulonlähteenä oli usealle tärkeää, kuten kuviosta 9. nähdään. Loogisesti usein näille vastaajille metsä oli myös sijoituskohde. Vastaajista erityisesti maa- ja metsätalouden yrittäjille metsästä saatavat tulot olivat tärkeitä, sillä hieman vajaa puolet koki tulot erittäin tärkeiksi ja viidennes melko tärkeäksi. Myös eläkeläisistä useat kokivat metsätulot tärkeiksi. Erityisesti yli sadan hehtaarin metsälön omistavat vastaajat kokivat yleensä

metsätulot muita tilakokoja tärkeämmiksi: neljälle viidestä metsästä saatavat tulot olivat vähintään melko tärkeitä. Toki myös keskikokoiset ja alle sadan hehtaarin tilallisistakin reilulle puolelle oli metsästä saatavat tulot vähintään melko tärkeitä.

Metsästä saatavien tulojen lisäksi näille metsänomistajille metsä on paljon muutakin, sillä heistä reilusti yli puolet piti myös metsäluonnon ja maiseman vaalimista sekä metsän virkistyskäyttömahdollisuuksia melko tai erittäin tärkeänä. Myös metsäomaisuuden jälkipolville perinnön muodossa jättäminen oli tärkeää monelle tuloja arvostavalle vastaajalle.

Mahdollisuus virkistäytyä ja vaalia metsäluontoa omissa metsissä sekä metsäperinnön antaminen jälkipolville koettiin myös vastausten perusteella tärkeäksi. Metsäluonnon vaaliminen oli melko tärkeää puolelle yli 50-vuotiaista. Nuorista, alle 30-vuotiaista, vastaajista kaksi kolmesta piti tätä piirrettä erittäin tärkeänä, mikä on ylivoimaisesti eniten verrattuna muihin ikäluokkiin. Metsäluonnon vaaliminen oli tärkeää myös niille, joille metsän jättäminen perinnöksi oli tärkeää.

5.2 Palveluiden merkitys ja laatu jäsenmetsänomistajille

5.2.1 Palveluiden käyttö

Kyselyssä kysyttiin jäsenmetsänomistajien palveluiden käyttöaktiivisuutta. Myös käytettyjä palveluita kysyttiin. Kaikki esitellyt taustamuuttujat ovat tilastollisesti merkittäviä eli khiin neliötestissä $p < 0,05$.

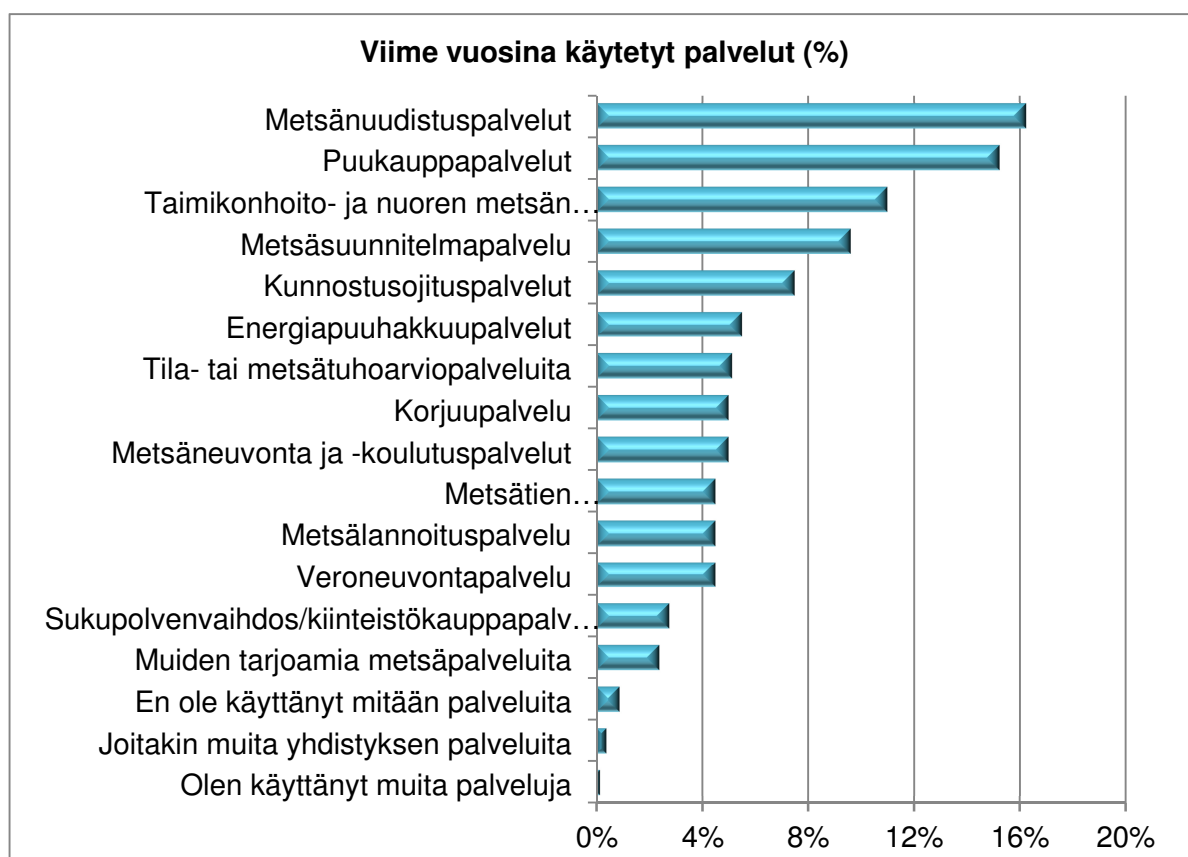
Suurin osa vastaajista (n. kolmasosa) käytti Metsänhoitoyhdistys Kalajokilaakson palveluita muutaman vuoden välein (n = 199). Kerran vuodessa tai useita kertoja vuodessa yhdistyksen palveluita käytti neljäsosa vastaajista. Harvemmin kuin muutaman vuoden välein palveluita käytti vajaa viidennes ja prosentti vastaajista ei käyttänyt metsänhoitoyhdistyksen palveluita ollenkaan.

Isot metsätilat käyttivät palveluita pieniä metsätilallisia useammin. 50 – 99 hehtaarin tiloista neljäsosa käyttää palveluita muutaman vuoden välein, toinen neljäsosa noin kerran vuodessa ja joka kolmas useamman kerran vuodessa. Yli sadan hehtaarin tiloista kolmasosa käyttää yhdistyksen

palveluita kerran vuodessa ja vajaa puolet useita kertoja vuodessa. Pienien 7 – 19 hehtaarin tilojen omistajista kaksi viidestä käyttää palveluita muutaman vuoden välein ja yksi viidestä noin kerran vuodessa.

Palveluita käyttivät erityisesti metsänomistajat, joille metsästä saatavat tulot ovat tärkeitä: melko tärkeänä tai todella tärkeänä tuloja pitävistä vastaajista noin puolet käytti yhdistyksen palveluita kerran tai usein vuoden aikana. Vastaavasti vähemmän tuloja tärkeänä pitävistä metsänomistajista vajaa vain viidennes käytti palveluita kerran vuodessa tai useammin. Sievissä tai Pyhäjärvellä asuvat jäsenmetsänomistajat käyttivät palveluita useammin kuin muilla paikkakunnilla.

Suurin osa vastaajista oli käyttänyt edellisten viiden vuoden aikana joitakin Metsänhoitoyhdistys Kalajokilaakson palveluita. Kuten kuviosta 10 nähdään, metsänuudistamis-, puukauppa- sekä taimikonhoito- ja nuorenmetsänhoitopalveluita ovat kyselyyn vastanneet jäsenmetsänomistajat käyttäneet eniten.



Kuvio 10. Vastanneiden viime vuosina käyttämät yhdistyksen tarjoamat palvelut (n = 203)

Vähiten vastanneet ovat käyttäneet metsäkiinteistöihin liittyviä palveluita sekä veroneuvonta- ja metsälannoituspalveluita. Osa vastaajista ei ollut käyttänyt palveluita ollenkaan tai he olivat käyttäneet muiden palvelutarjoajien palveluita.

Osa jäsenmetsänomistajista ilmoitti käyttävänsä muiden metsäpalvelutarjoajien palveluita (n = 23). Eniten (reilu kolmannes) muiden palvelutarjoajien palveluita käyttäneistä oli käyttänyt Metsäkeskuksen palveluita. Seuraavaksi eniten (reilu viidennes) oli käyttänyt Metsä Group:n ja Stora Enson palveluita. UPM:n, Metsäkomio Oy:n ja Innofor Finland Oy:n palveluita oli myös käytetty.

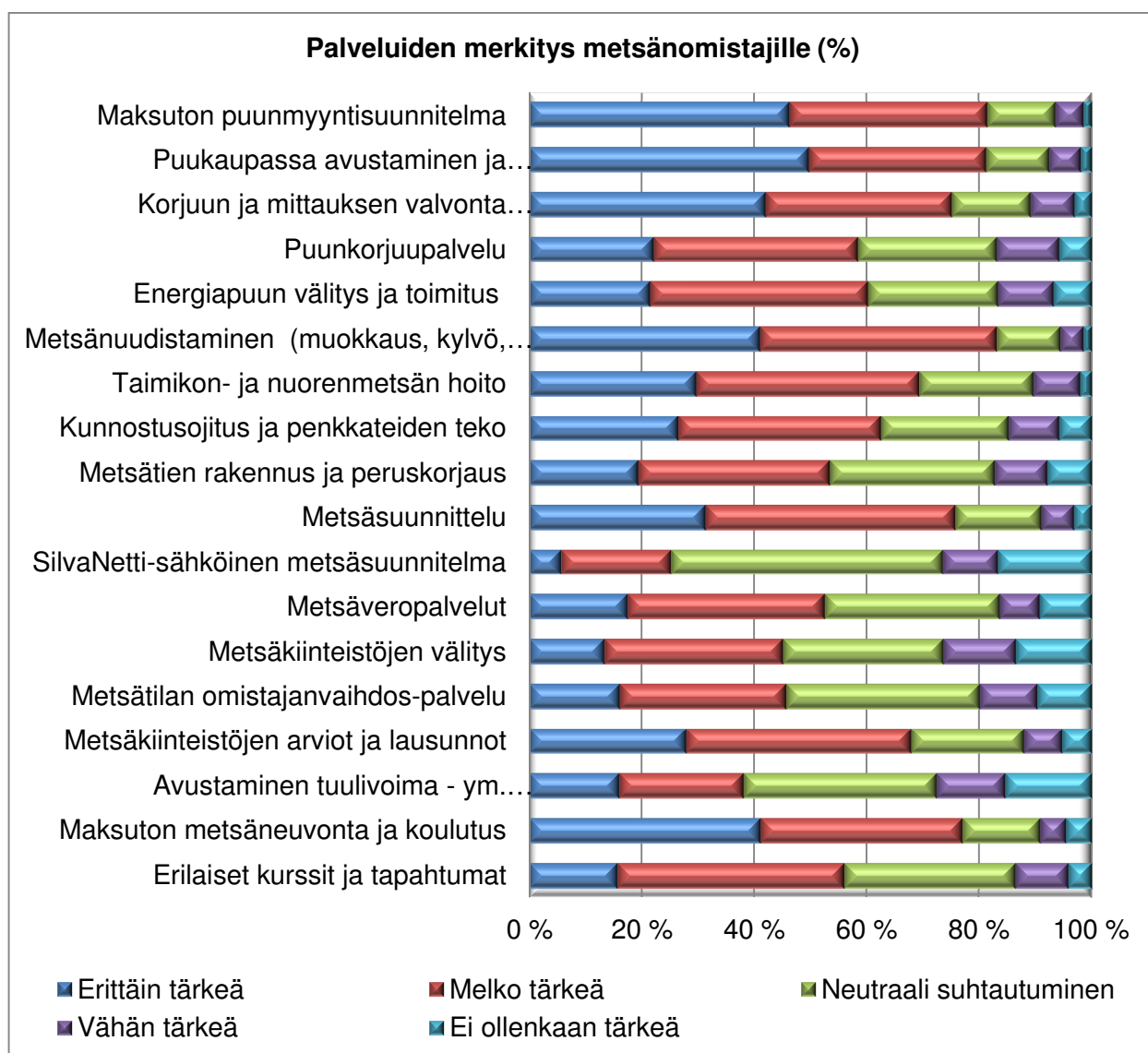
5.2.2 Palveluiden merkitys jäsenmetsänomistajille

Kyselyssä kysyttiin Metsänhoitoyhdistys Kalajokilaakson tarjoamien palveluiden merkitysevyyttä jäsenmetsänomistajille. Kaikki tässä luvussa esitetyt taustatiedot ovat tilastollisesti merkitseviä eli $p < 0,05$. Oheisessa kuviossa 11. on esitelty metsänhoitoyhdistyksen palvelut ja niiden tärkeyttä jäsenmetsänomistajille.

Merkittävämpiä palveluita vastaajille olivat metsänuudistuspalvelut, maksuton puunmyyntisuunnitelma ja korjuun valvonta, sekä maksuton metsäneuvonta ja – koulutus. Vähiten merkitystä metsänomistajille oli erilaisissa sopimuksissa avustaminen. Myös SilvaNetti –sähköinen nettisuunnitelma nousi esille vähäisen merkityksen vuoksi. Yksittäiselle metsätilalliselle usein kertaluontoiset tai ainakin melko vähän käytetyt metsätilan omistajanvaihdospalvelu ja metsäkiinteistöjen arviointi koettiin myös vähemmän merkityksellisiksi.

Maksuton puunmyyntisuunnitelma oli erityisen tärkeä pienille ja keskisuurille (A < 50 ha) metsätilallisille. Heistä lähes yhdeksälle kymmenestä maksuton puunmyyntisuunnitelma oli melko tai erittäin tärkeä. Isoimmassa metsälön pinta-alaluokassa taas noin puolet koki palvelun vähintään melko tärkeäksi. Kyseinen palvelu on erityisen tärkeää (n. yhdeksälle kymmenestä) niille jäsenille, jotka suhtautuvat rahalliseen tuloon neutraalisti. Negatiivisimmin puunmyyntisuunnitelmaan suhtautuivat ne, joille metsän rahallisella tulolla ei ole merkitystä. Palvelu oli metsämaiseman ja metsien virkistyskäytön

merkitsevyyden mukaan ääripäille tärkeää. Sekä ominaisuuksia tärkeinä pitävät että negatiivisesti asiaan suhteutuva kokevat puunmyyntisuunnitelman tärkeäksi.



Kuvio 11. Yhdistyksen palveluiden merkitys vastanneille jäsenille

Puukaupan avustaminen oli tärkeintä metsänomistajille, joille rahallinen tulo oli joko tärkeää tai he suhtautuivat siihen neutraalisti. Molemmissa ryhmissä puukaupassa avustamisen koki noin neljä viidestä vähintään melko tärkeäksi.

Myös korjuun valvonnan koki erityisesti rahallisen tulon tärkeänä pitävät metsänomistajat. Yhdistyksen toimialueen ulkopuolella asuvista alle sadan kilometrin ja kaukana yli 400 kilometrin päässä asuvista jäsenmetsänomistajat noin neljä viidestä koki korjuun valvontapalvelun melko

tärkeäksi tai erittäin tärkeäksi. Naiset kokivat kyseisen palvelun miehiä tärkeämmäksi.

Metsänuudistamispalvelut kokivat yhdistyksen toimialueella asuvat jäsenmetsänomistajat hieman tärkeämmiksi kuin toimialueen ulkopuolella asuvat. Uudistamispalvelut olivat tärkeitä metsänomistajille (neljälle viidestä), joille myös rahallinen tulo oli melko tai erittäin tärkeää. Tarvepuun vähemmän tärkeäksi kokevat metsien omistajat taas kokivat metsänuudistamispalvelut tärkeämmiksi kuin positiivisemmin tarvepuunhankintaan suhtautuvat jäsenmetsänomistajat.

Naiset kokivat metsäneuvonnan tärkeämmäksi kuin miehet. Kaikkein tärkeimmäksi palvelun kokivat metsänomistajat, jotka suhtautuivat rahalliseen tuloon neutraalisti. Tuloja tärkeänä pitävät pitivät taas palvelua hieman tärkeämpänä kuin metsänomistajat, joille tuloilla ei ollut merkitystä. Metsäluontoa ja -maisemaa tärkeänä pitävistä metsänomistajista yli neljä viidennestä koki metsäneuvonnan vähintään melko tärkeäksi, mikä oli metsäluontoon välinpitämättömämpiä enemmän.

SilvaNetti -sähköistä metsäsuunnitelmapalvelua pitivät perus- tai kansakoulunkäyneet vähiten tärkeänä. Korkeakoulun käyneet pitivät sähköistä metsäsuunnitelmaa heitä tärkeämpänä. Rahallista tuloa sekä metsäluontoa ja -maisemaa tärkeänä pitävät metsänomistajat kokivat myös tämän palvelun tärkeämpänä kuin metsänomistajat, joille mainituilla metsänomistustavoitteilla ei ollut merkitystä.

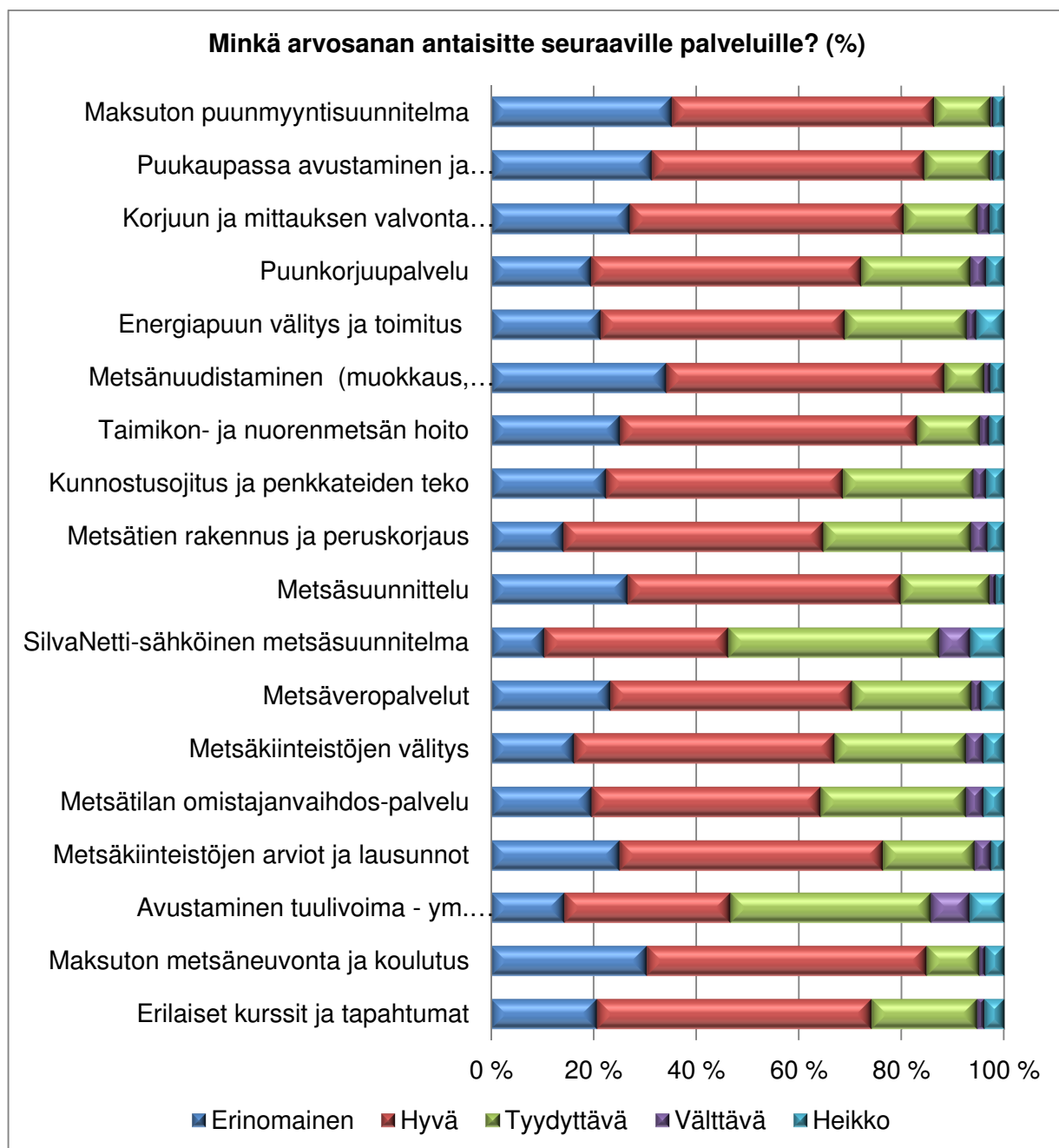
5.2.3 Palveluiden laatu

Kyselyssä kysyttiin myös palveluiden ja Metsänhoitoyhdistys Kalajokilaakson yleisarvosanoja. Tulokset on esitelty kuviossa 12. Kaikki luvussa esitetyt taustatulokset ovat tilastollisesti merkittäviä eli $p < 0,05$.

Kuten kuvioista 12 nähdään, parhaimmat arvostamat metsänomistajat ovat antaneen maksuttomalle neuvonnalle ja koulutukselle, metsänuudistamispalveluille ja puunmyyntisuunnitelmalle. Sopimuksissa avustaminen, SilvaNetti -sähköinen metsäsuunnitelma ja metsäntilan

omistajanvaihdospalvelu saivat selvästi heikoimmat. Muut palvelut saivat melko tasaisen hyvän arvioinnin jäsenmetsänomistajilta.

Yhdistyksen toimialueella asuvat kokivat maksuttoman metsäneuvonnan laadukkaammaksi kuin toimialueen ulkopuolella asuvat jäsenmetsänomistajat. Metsäneuvontaa pitivät laadukkaana useammin metsänomistajat, joille metsän virkistysarvot ja metsäluonto olivat tärkeitä.



Kuvio 12. Vastanneiden antamat arvosanat yhdistyksen palveluille

Maksuton puunmyyntisuunnitelma sai positiivisimman arvion ammattikoulun, opistotasaisen ja korkeakoulun käyneet jäsenmetsänomistajat. Heikoiten

palvelun arvottivat perus- tai kansakoulun käyneet. Metsäluontoa ja -maisemaa sekä metsäperinnön antamista tärkeänä pitävät metsänomistajat ovat antaneet muista poiketen myös heikkoja arvosanoja puunmyyntisuunnitelmalle.

Metsänhoitoyhdistys Kalajokilaakson alueella asuvat jäsenmetsänomistajat antoivat paremmat arvosanat metsän uudistamispalveluille kuin toiminta-alueen ulkopuolella asuvat jäsenmetsänomistajat. Metsärahatuloja melko tärkeinä pitävät tai niihin neutraalisti suhtautuvat myös antoivat parhaimmat arvosanat uudistamispalveluille. Palvelun arvioivat selkeästi heikoiten metsänomistajat, joille tuloilla ei ollut merkitystä. Myös kotitarvepuun hankintamahdollisuutta tärkeänä pitävät antoivat muista poiketen heikompia arvioita.

Metsätilan omistajanvaihdospalvelu sai Metsänhoitoyhdistys Kalajokilaakson alueella ja maaseudulla, taajamissa tai pienissä kaupungeissa asuvilta metsänomistajilta paremmat arvosanat kuin alueen ulkopuolella tai kaupungeissa asuvilta jäsenmetsänomistajilta. Pienten (7 – 19 ha) ja keskikokoisten (20 – 49 ha) metsätilojen omistajat ovat antaneet isompia tiloja parempia arvosanoja. Metsää sijoituskohteena, metsäluontoa sekä metsäperintöä tärkeänä pitävät metsänomistajat antoivat selvästi paremmat arvosanat omistajanvaihdospalvelulle kuin metsänomistajat, joille sijoittaminen, metsäluonto tai metsäperinnön jättäminen ei ollut tärkeää.

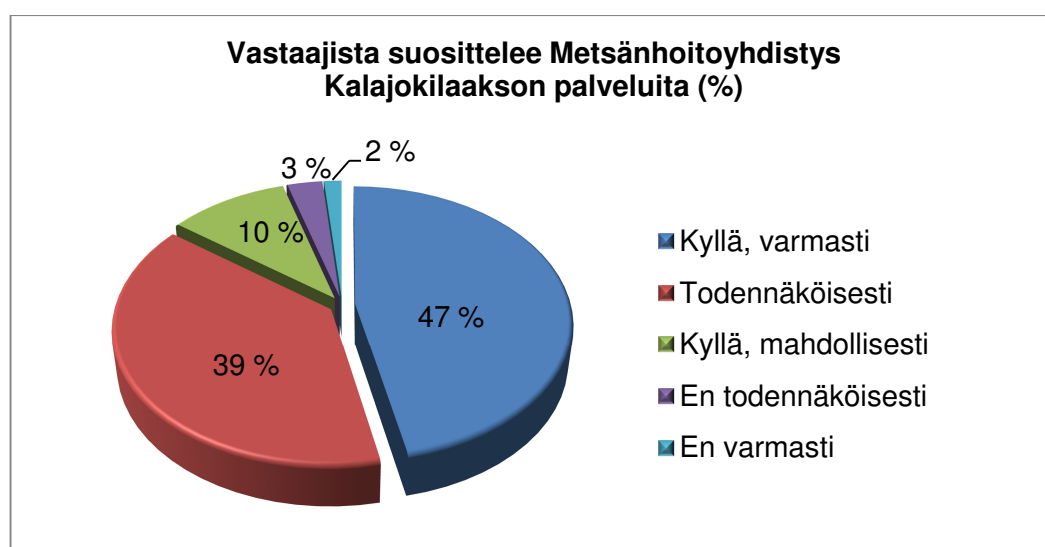
SilvaNetti sähköinen metsäsuunnitelmapalvelu sai heikoimmat arvioinnit eläkeläisiltä ja parhaimmat arvioinnit palkansaajilta. Metsäluontoa ja -maisemaa tärkeänä pitävät metsänomistajat ovat arvottaneet SilvaNetin paremmin kuin ne metsänomistajat, joille metsäluonto ei ole ollenkaan tärkeä.

Erilaisissa sopimuksissa avustaminen sai positiivisemmat arvosanat metsän perinnöksi jättämismahdollisuuden tärkeäksi kokevilta metsänomistajilta kuin niiltä vastanneilta, jotka eivät kokeneet perinnön jättömahdollisuutta tärkeäksi. Negatiivisen arvosanan takana oli usein yli 65-vuotiaat metsänomistajat. Heitä nuoremmat jäsenmetsänomistajat kokivat avustamispalvelut usein laadukkaammiksi.

5.2.4 Palveluiden suosittelu

Jäsenmetsänomistajien tyytyväisyyttä Metsänhoitoyhdistys Kalajokilaakson palvelu- ja toimintakokonaisuuteen selvitettiin kysymällä heiltä yhdistyksen palveluiden suosittelun todennäköisyyttä. Esitellyt taustatulokset ovat tilastollisesti merkittäviä eli $p < 0,05$.

Kuviossa 13. esitetään, miten todennäköisesti jäsenmetsänomistajat suosittelevat yhdistyksen palveluita eteenpäin muille metsänomistajille. Suurin osa Metsänhoitoyhdistys Kalajokilaakson jäsenmetsänomistajista aikovat suositella yhdistyksen palveluita tuttavilleen: Hieman vajaa puolet kertoo suosittelevansa palveluita varmasti. Lähes yhtä moni ilmoittaa suosittelevansa palveluita mahdollisesti tai todennäköisesti. Alavieskan alueella sijaitsevien metsälöiden omistajat aikovat suositella yhdistyksen palveluita muille hiukan heikommin kuin muilla paikkakunnilla.



Kuvio 13. Palveluiden suosittelun todennäköisyys (n = 197)

Useimmin palveluja aikoi suositella yksin tai aviopuolison kanssa metsiä omistavat: molemmissa tapauksissa melkein yhdeksän kymmenestä kertoi suosittelevansa yhdistyksen palveluita vähintään todennäköisesti. Varmimmin palveluita suosittelevat yhtymät, joista vajaa kolme neljännestä kertoi suosittelevansa palveluita varmasti.

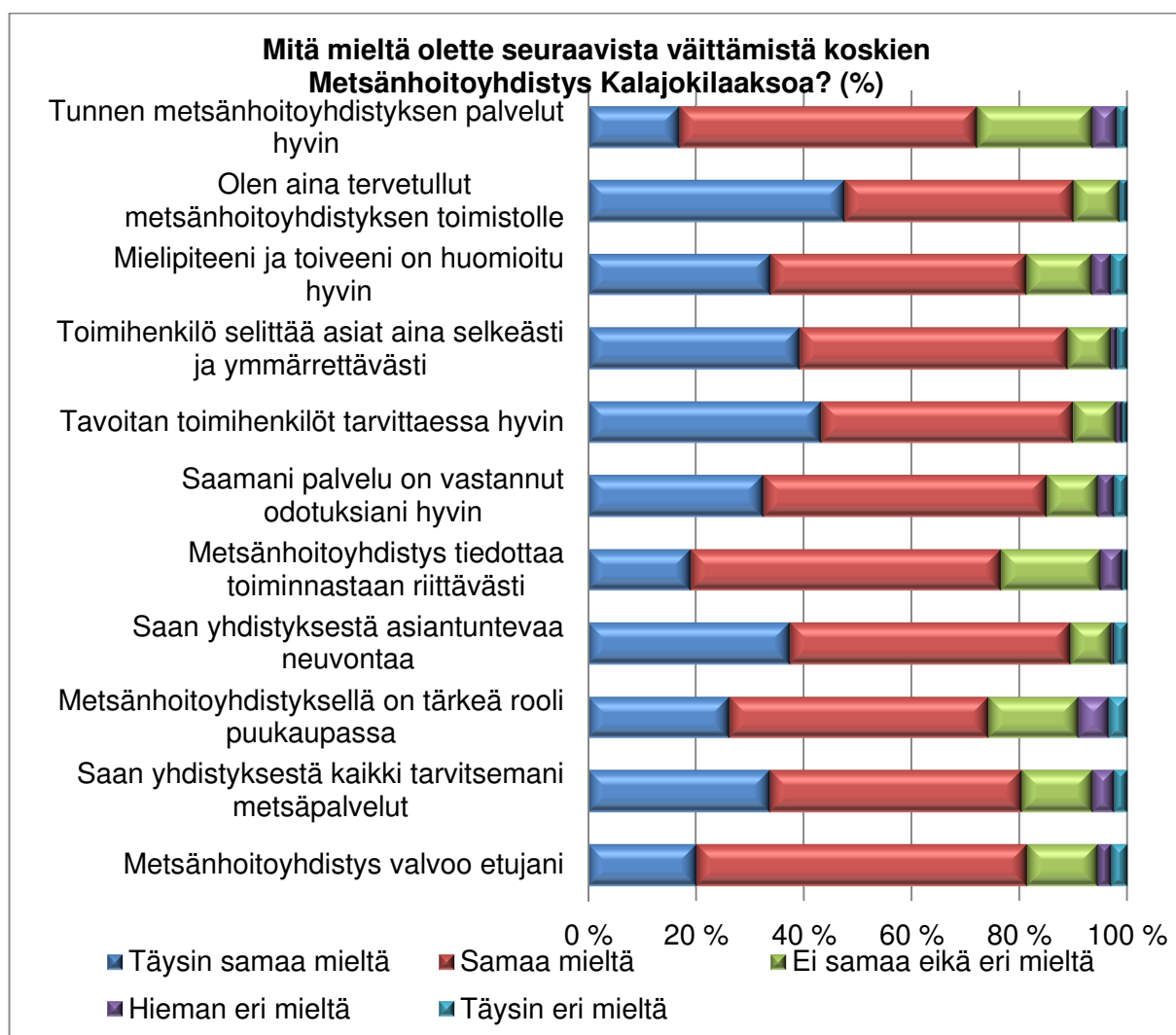
Suosittelijoille on yhteistä myös se, että heistä noin yhdeksän kymmenestä pitää metsästä saatavia tuloja neutraalina tai melko tärkeänä metsänomistustavoitteena. Myös metsäperinnön tärkeäksi kokevat

suosittelevat palveluja todennäköisemmin kuin metsänomistajat, joille perintö ei ole niin merkittävä metsänomistustavoite.

5.2.5 Toiminnan laatu

Metsänhoitoyhdistyksen toimintaa ja sen laatua tutkittiin erilaisten väittämien avulla. Väittämät ja niiden paikkaansa pitävyys metsänomistajien mielestä on esitelty kuvioissa 14. Kaikki esitellyt taustatiedot ovat tilastollisesti merkittäviä eli $p < 0,05$, jollei p-arvoa erikseen mainita.

Kyselyyn vastanneilta kysyttäessä erilaisten väittämien paikkaansa pitävyyttä he suhtautuivat niihin yleisesti hyvin positiivisesti. Metsänomistajat kokivat erityisesti olevansa aina tervetulleita yhdistyksen toimistolle. Metsänomistajat kokivat myös tavoittavansa toimihenkilöt hyvin ja saavansa heiltä asiantuntevaa neuvontaa.



Kuvio 14. Vastaajien arvio metsänhoitoyhdistyksen toiminnan laadusta (n = 199)

Heikoimmat tulokset saivat metsänhoitoyhdistyksen palveluiden tunteminen, yhdistyksen merkitys puukaupassa ja riittävästi tiedottaminen. Naiset kokivat miehiä useammin, että yhdistyksen tiedottaminen ei ole riittävä. Miehistä neljä viidestä oli vähintään samaa mieltä siitä, että yhdistys tiedottaa riittävästi. Naisista taas noin kaksi kolmannesta oli samaa mieltä tiedottamisesta.

Miesten ja naisten välillä saattaa olla pientä tilastollista merkitsevyyttä ($p=0,051$) siinä, tunsivatko he itsensä tervetulleiksi yhdistyksen toimistolle. Naisista viisi prosenttia ilmoitti olevansa täysin eri mieltä väittämästä, kun taas miehistä kukaan ei ollut eri mieltä väittämän kanssa. Naiset kokivat miehiä negatiivisemmin myös toimihenkilöiden neuvonnan selkeyden.

Tilastollisesti saattaa olla hieman merkitsevyyttä ($p=0,053$) myös metsänomistajan asuinpaikalla: metsänhoitoyhdistys Kalajokilaakson alueen ulkopuolella asuvat metsänomistajat kokevat tuntevansa yhdistyksen toiminnan heikommin kuin yhdistyksen alueella asuvat metsänomistajat. Yhdistyksen toimialueen ulkopuolella asuvat jäsenmetsänomistajat kokivat tavoittavansa yhdistyksen toimihenkilöt heikommin kuin toimialueella asuvat metsänomistajat.

Rahallista tuloa arvostavista ja tuloon neutraalisti suhtautuvista neljä viidestä oli vähintään samaa mieltä, metsänhoitoyhdistys valvoi heidän etujaan. Eri mieltä olivat erityisesti metsänomistajat, joille tuloilla ei ollut merkitystä. Rahallista tuloa tärkeänä pitävät kokivat yhdistyksen huomioivan heidän mielipiteensä paremmin kuin tuloja ei tärkeänä pitävät jäsenmetsänomistajista.

5.2.6 Viestintä- ja tiedonhankintakanavat

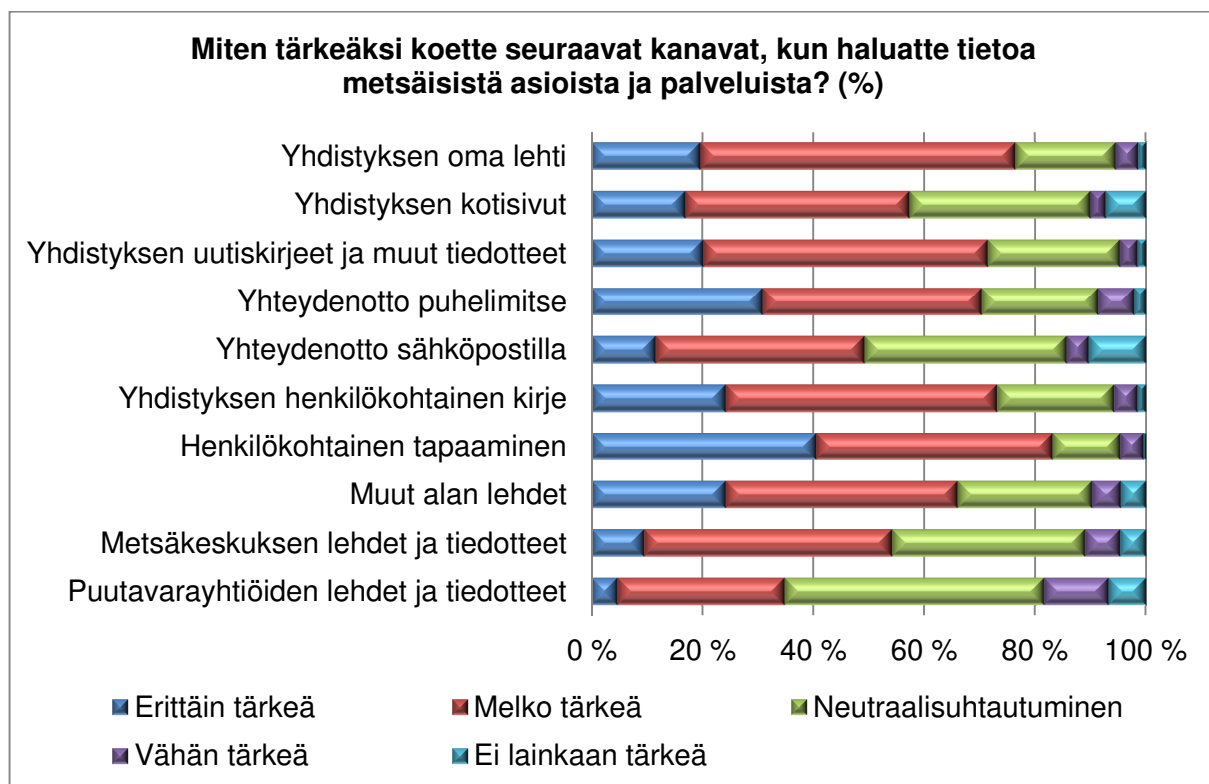
Kyselyssä kysyttiin myös erilaisten tiedonhankintatapojen tärkeyttä jäsenmetsänomistajille väittämien avulla. Myös tässä luvussa kaikki esitetyt taustatiedot ovat tilastollisesti merkittäviä eli $p < 0,05$.

Kuviosta 15 voidaan nähdä, että tärkeimmäksi tiedonhankinta- ja viestintämenetelmäksi vastaajat kokivat henkilökohtaisen tapaamisen toimihenkilön kanssa, yhdistyksen lehden tai henkilökohtaisen kirjeen.

Vähiten tärkeiksi koettiin puutavarayhtiöiden lehdet ja tiedotteet, yhdistyksen yhteydenotto sähköpostilla sekä Metsäkeskuksen lehdet ja tiedotteet.

Henkilökohtainen tapaaminen oli tasaisesti merkittävä kaikille vastaajille, mutta erityisesti metsäluontoa ja -maisemaa melko tai erittäin tärkeänä pitävät kokivat tapaamisen tärkeänä. Myös yhteydenotto puhelimitse oli erityisen tärkeää metsänomistajille, jotka kokivat metsäluonnon ja -maiseman vaalimisen tärkeäksi

Yhdistyksen oman lehden kokivat usein yksin tai aviopuolison kanssa metsää omistavat. Lehden kokivat tärkeimmäksi myös jäsenmetsänomistajat, joille rahallinen tulo on melko tärkeä metsänomistustavoite: heistä kahdelle kolmesta lehti oli melko tärkeä ja noin viidennekselle erittäin tärkeä. Tulon kannalta katsottuna muille yhdistyksen oma lehti oli melko tasaisesti yhtä tärkeä. Yhdistyksen oma lehti oli tärkeä myös niille, joille kotitarvepuun ja metsänhoitotöiden tekemisen mahdollisuus oli melko tai erittäin tärkeää: kaikissa tapauksissa lehti oli neljälle viidestä vähintään melko tärkeä tiedonhankintakeino. Metsäluonnon vaaliminen ja metsäperinnön jättäminen oli myös näille henkilöille tärkeää.



Kuvio 15. Eri tiedotuskanavien ja tiedonhankintakeinojen merkitys vastaajille (n = 187)

Henkilökohtainen kirje oli miehille hieman tärkeämpi tiedonhankintakeino kuin naisille. Rahalliseen tuloon neutraalisti suhtautuvat tai sen melko tärkeäksi kokevien metsänomistajat pitävät kirjettä muita tärkeämpänä. Negatiivisimmin henkilökohtaiseen kirjeeseen suhtautuvat taas metsänomistajat, joille metsäperinnön jättämisellä ei ole merkitystä.

Yhdistyksen tiedotteisiin suhtautuivat positiivisimmin rahallisiin tuloihin neutraalisti tai melko tärkeänä pitävä sekä metsään sijoittavat metsänomistajat. Myös metsästä kotitarvepuun, metsänhoitotöitä, metsäluonnon vaalimista ja metsän perinnöksi jättämistä tärkeänä pitävät suhtautuivat positiivisesti yhdistyksen tiedotteisiin. Negatiivisimmin tiedotteisiin suhtautuivat metsänomistajat, joille rahallisella tulolla ei ollut minkäänlaista merkitystä.

Yhdistyksen kotisivut olivat erityisen tärkeä viestintäkeino niille, joille rahallinen tulo oli melko tärkeää. Heistä yli neljä viidesosaa koki yhdistyksen kotisivut vähintään melko tärkeiksi. Vähiten yhdistyksen sivuilla oli merkitystä niille, joille ei rahallisella tulolla ollut yhtään merkitystä. Kotisivut ovat monelle metsänhoito töitä erittäin tai vähän tärkeiksi kokeville tärkeä tiedonhankintakeino.

Sähköpostia pitävät tärkeänä erityisesti korkeammin koulutetut eli opisto- tai korkeakoulututkinnon suorittaneet. Kaikkein negatiivisimmin sähköpostiin suhtautuvat metsänomistajat, jotka ovat käyneet perus- tai kansakoulun tai eivät pidä metsäluonnon vaalimista tärkeänä.

5.3 Jäsenmetsänomistajien suhtautuminen jäsenyyteen

5.3.1 Jäsenyyden suhteen päätöksen tehneet

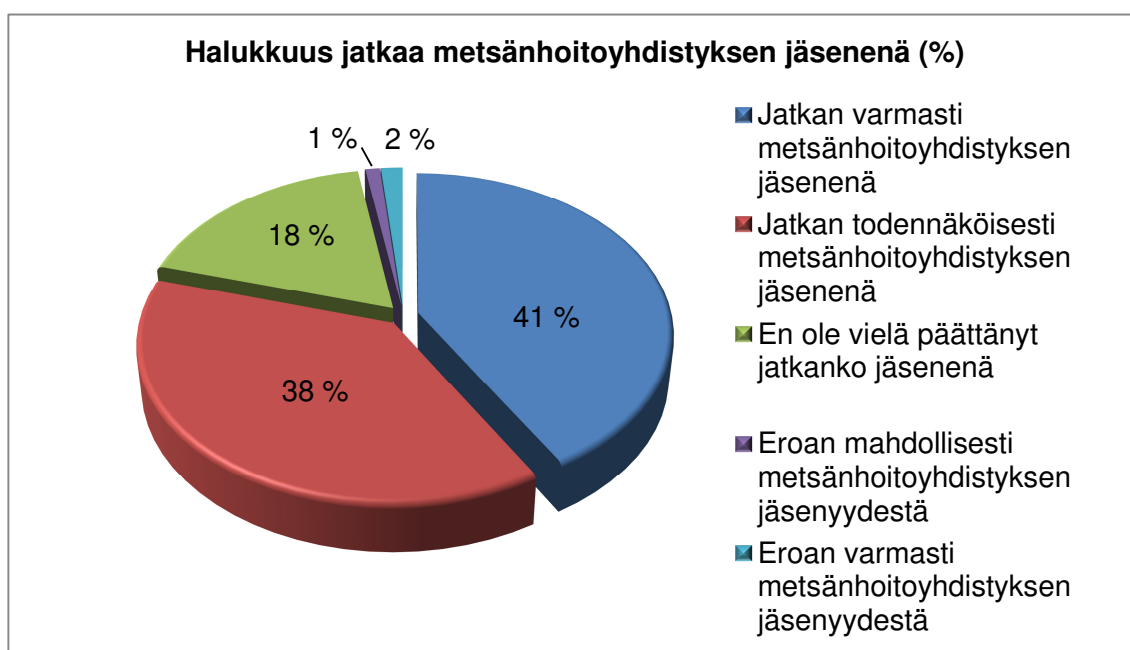
Tutkimuksessa kysyttiin jäsenmetsänomistajien suhtautumista jäsenyyteen lakimuutoksen tuoman uuden tilanteen vuoksi. Kaikki jäsenyyteen liittyvät taustatiedot ovat tilastollisesti merkitseviä eli $p < 0,05$.

Suurin osa kyselyyn vastanneista tiesi tulevasta lakimuutoksesta ja metsänhoitomaksun poistumisesta; vain noin viidennes ei ollut tietoinen asiasta (n = 204). Parhaiten tulevasta lakimuutoksesta olivat tietoisia

tilakooltaan isompien metsälöiden omistajat, joilla oli ammatillinen, opistotasoinen tai korkeakoulukoulutus. He kokivat metsästä saatavat tulot myös usein tärkeinä.

Kuviosta 16. nähdään, että kyselyyn vastanneista jäsenmetsänomistajista suurin osa on halukas jatkamaan jäsenenä joko varmasti tai todennäköisesti. Vain muutama prosentti vastaajista ilmoittaa eroavansa.

Varmasti jäsenyyttä jatkavista lähes kaikki Metsänhoitoyhdistys Kalajokilaakson tarjoamat metsäpalvelut olivat tärkeitä suurimmalle osalle. Heistä kaksi kolmesta myös ilmoitti suosittlevansa varmasti Metsänhoitoyhdistys Kalajokilaakson palveluita tutuillensa ja noin neljännes melko varmasti. Todennäköisesti jäsenenä jatkavilla vastaavat osuudet olivat kolmasosa ja noin puolet. Molemmissa jäsenyyttä jatkavissa ryhmissä vastaajista yli puolet kokivat metsästä saatavat tulot tärkeänä.



Kuvio 16. Vastanneiden halukkuus jatkaa yhdistyksen jäsenenä (n = 201)

Jäsenyydestä on tulosten perusteella irtautumassa todennäköisesti tai varmasti vain muutama prosentti jäsenistä. Taustalla oli usein negatiivisia palvelukokemuksia. Tämä näkyy esimerkiksi siinä, että vajaat 70 prosenttia metsänhoitoyhdistyksestä varmasti eroavista ei aikonut suositella yhdistyksen palveluita tutuillensa.

Suurin osa eroamisen kannalla olevista oli iältään yli 50-vuotiaita. Metsillä ei ole heille yhtä suurta merkitystä tulonlähteenä kuin positiivisemmin jäsenyyteen suhtautuvilla. Mahdollisesti eroavilla metsästä saatavat tulot olivat joko vähän tai ei ollenkaan tärkeitä. Varmasti eroavista kolmasosalle tuloilla ei ollut merkitystä. He eivät ole käyttäneet yhdistyksen palveluita juuri ollenkaan ja eivät koe yhdistyksen tarjoamia palveluita niin tärkeiksi kuin positiivisemmin jäsenyyteen suhtautuvat. He käyttävät muiden palvelutarjoajien metsäpalveluita useammin kuin jäsenyyttä todennäköisemmin jatkavat metsänomistajat.

Eroa suunnittelevien joukossa on myös mahdollisesti eroa suunnittelevia, jotka suhtautuvat positiivisemmin yhdistykseen ja sen toimintaan varmasti eroavien ryhmään verrattuna: He esimerkiksi kokevat muutamat yhdistyksen tarjoamat palvelut, kuten kunnostusojitukseen, metsäteihin ja taimikonhoitoon liittyvät palvelut, melko tärkeiksi, kun taas varmasti eroaville mitkään palveluista eivät ole tärkeitä. Mahdollisesti eroavat jäsenmetsänomistajat ovat myös antaneet joillekin palveluille hyviä arvosanoja, kun varmasti eroavat ovat antaneet samoille palveluille usein arvosanaksi heikko. Tällaisia palveluita ovat esimerkiksi maksuton puunmyyntisuunnitelma, metsänuudistamispalvelut, metsäsuunnittelu sekä neuvontapalvelu.

5.3.2 Vielä jäsenyyttä pohtivat

Vielä jäsenyyttä harkitseva ryhmä on metsänhoitoyhdistyksen kannalta merkittävä ryhmä. Siihen kuuluu noin viidennes kaikista tutkimukseen osallistuneista metsänomistajista. Myös tässä luvussa esitetyt taustatiedot ovat tilastollisesti merkittäviä eli $p < 0,05$.

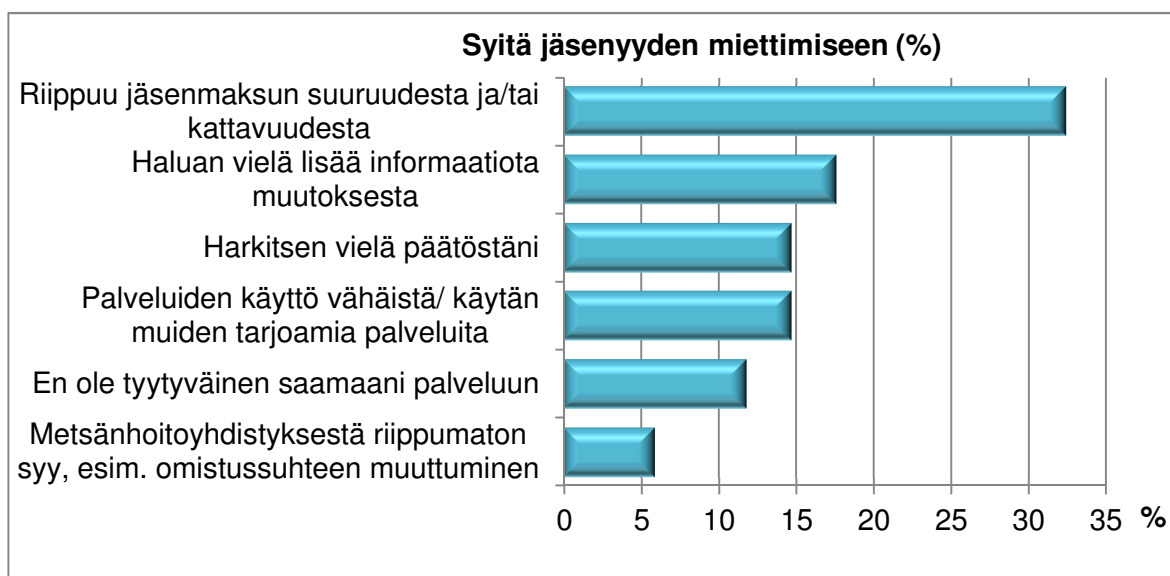
Vielä harkitsevat olivat suurimmaksi osaksi iältään 50 – 64 -vuotiaita. Kolmasosa ryhmästä oli tätä vanhempia. He eroavat yhdistyksestä eroa suunnittelevista esimerkiksi siten, että heistä yli puolet suosittelisi yhdistyksen palveluita tutuillensa. Harkitsijoille myös metsästä saatava rahallinen tulo on tärkeämpää kuin yhdistyksestä eroa suunnitteleville. Tämä ryhmä pitää useita yhdistyksen palveluita tärkeämpinä kuin eroa suunnittelevat metsänomistajat. Erityisesti maksuton puunmyyntisuunnitelma,

korjuun mittaus ja valvonta pystykaupassa ja metsänuudistamispalvelut koetaan tärkeiksi.

Harkitsijat eroavat myös niistä, jotka melko varmasti tai varmasti jatkavat jäsenyyttään metsänhoitoyhdistyksen parissa: he eivät suhtaudu yhdistykseen ihan yhtä positiivisesti ja he käyttävät yhdistyksen tarjoamia palveluita suhteessa vähemmän ja harvemmin kuin jäsenyyttään tulevaisuudessa todennäköisesti jatkavat metsänomistajat. He antoivat myös hieman heikommät arvosanat palveluille kuin jäsenyyden jatkamista suunnittelevat.

Harkitsijoiden ryhmässä tärkeimmiksi koettujen palvelujen arvosanat eivät ole yhtä hyviä kuin positiivisesti jäsenyyteen suhtautuvilla. Toki yli puolet harkitsijoista on antanut metsänuudistamispalveluille, ilmaiselle puunmyyntisuunnitelmalle ja korjuun ja mittauksen valvonnalle arvosanaksi hyvä. Erinomaisen arvosanan antoi keskimäärin noin joka kymmenes tähän ryhmään kuuluvista kyselyyn vastanneista. Hyvää heikomman arvosanan kaikille näille palveluille antoi noin kolmasosa.

Kuviossa 17. on esitelty jäsenmetsänomistajien itse esittämiä syitä jäsenyyden harkitsemiseen tai eroamissuunnitelmiin.



Kuvio 17. Vastanneiden syitä jäsenyyden pohdintaan tai eroamiseen (n = 34)

Toisessa kirjallisessa kysymyksessä eli lomakkeen kysymyskohdassa 21 tuli ilmi, että usein tyytymättömyyden ja jäsenyydestä eroamisen takana oli yhdistyksessä koettu negatiivinen palvelukokemus.

5.4 Metsänomistajien ryhmittely

5.4.1 Metsänomistajaryhmien tutkiminen

Kyselyyn vastanneista etsittiin erilaisia metsänomistajatyyppejä faktorianalyysin avulla. Analyysin tuloksena syntyi useampia taulukoita, mutta tulokinnan helpottamiseksi on käytetty rotatoituja faktorimatriiseja, joissa analyysi on ryhmitelty ja erotellut tulokset selviksi ryhmiksi. (Metsämuuronen 2006, 629.) Taulukoissa on korostettu väreillä merkitsevät yli 0,5 arvot tulkitsemisen helpottamiseksi. Merkitsemättömien lukujen määrää taulukossa on vähennetty jättämällä alle 0,3 arvot merkitsemättä. Analyysiin syötettiin kysymyslomakkeen kysymyskohtia, joissa vastausvaihtoehtoja oli viisi. Taulukoiden arvot on selitetty niin, että negatiiviset luvut kallistuvat kysymyksen kahteen ensimmäiseen vastausvaihtoehtoon ja positiiviset luvut kysymysvaihtoehtoihin neljä ja viisi. Tällöin keskimäinen vaihtoehto on kuvitteellinen nollakohta.

Taulukoiden lisäksi analyysi antaa Scree Plot -kuvaajan, jossa esitetään kuvaajan muodossa eri komponentit eli ryhmittymät ja niiden etäisyyksiä toisistaan. Mitä pidempi välimatka komponenteilla on, sitä paremmin ne erottuvat yhdeksi joukoksi muista vastaajista. (Pennanen 2014.) Esimerkiksi liitteen 3 kuviossa erottuu selkeästi kolme ensimmäistä komponenttia eli ryhmittymää.

Ensimmäisen faktorianalyysin avulla (Liite 3; Liite 4) pyrittiin etsimään metsänomistajaryhmittymiä metsänomistustavoitteiden. Toisen analyysin (Liite 5; Liite 6) avulla taas tarkasteltiin ryhmittymiä enemmän asiakastyytyväisyyden kautta ja kolmannessa viestintä- ja tiedonhankintakanavien kautta (Liite 7; Liite 8).

5.4.2 Metsänomistajaryhmät

Faktorianalyysien avulla metsänomistajista muotoutui kolme ryhmittymää melko selkeästi. Ryhmät nimettiin seuraavanlaisesti: aktiiviset ja itsenäiset metsänomistajat, pehmeämpien arvojen metsänomistajat ja metsäsijoittajat.

Aktiiviset ja itsenäiset metsänomistajat muodostavat ensimmäisessä analyysissä komponenttina numero yksi, joka erottuu sekä kuvaajassa (Liite 4) että taulukossa (Liite 3). Aktiivisille metsänomistajille tärkeitä palveluita ovat erityisesti metsän kasvattamiseen ja hoitamiseen liittyvät palvelut. Heille myös rahallisilla tuloilla on selvästi merkitystä. Näiden tietojen perusteella voidaan päätellä, että he pyrkivät hoitamaan metsiään tehokkaasti optimoidakseen sen kasvua ja saadakseen siitä mahdollisimman hyvin tuloja. He oletettavasti käyttävät metsänhoitoyhdistyksen palveluita usein aktiivisen metsänhoidon ja metsäpalvelutarpeiden vuoksi.

Toisessa analyysissä aktiivisten ja itsenäisten metsänomistajien ryhmä muotoutuu komponentissa kaksi, johon kuuluvat ovat antaneet erilaisille metsänhoito- ja kasvatustalustoille hyviä arvosanoja. Tämä sopii hyvin ensimmäisen analyysin ensimmäisen komponentin tietoihin. Itsenäisyyttä tällä ryhmällä kuvaa se, että esimerkiksi pehmeämpien arvojen metsänomistajaryhmään verrattuna he eivät pidä erilaisia neuvontapalveluita yhtä tärkeinä.

Myös kolmannesta analyysistä voidaan poimia aktiivisten metsänomistajien ryhmän piirteitä komponenteista kolme ja neljä, vaikka kolmas analyysi ei anna yhtä selkeästi erottuvia ryhmiä kuin kaksi ensimmäistä analyysiä. Yhdistävinä tekijöinä aikaisempiin analyysihin on rahallisen tulon merkitys ja palveluiden käyttäminen usein. Viimeisen analyysin mukaan usein yhdistyksen palveluita käyttävät metsänomistajat ottavat mieluiten suoraan yhteyttä yhdistykseen puhelimitse tai vieraillemalla yhdistyksellä.

Pehmeämpien arvojen metsänomistajaryhmän voi muodostaa ensimmäisen analyysin komponentista kaksi. Toisessa ja viimeisessä analyysissä ryhmä löytyy komponenteista yksi. Ensimmäisen analyysin tiedoista voidaan nähdä, että tämä ryhmä arvostaa metsäluontoa ja metsän virkistyskäyttömahdollisuuksia aktiivisia metsänomistajia enemmän. He eivät

ole myöskään yhtä itsenäisiä metsänomistajia, sillä erilaiset yhdistyksen tarjoamat neuvonta- ja edunvalvontapalvelut ovat heille tärkeitä.

Toisen analyysin komponentin yksi tiedoista nähdään, että pehmeämpien arvojen metsänomistajat suhtautuvat yhdistyksen toimintaan ja rooliin palvelujen tuottajana positiivisesti. Heistä kuitenkin moni suhtautuu yhdistyksen jäsenyyteen negatiivisesti. Palveluista erityisesti puukauppaan, neuvontaan ja edunvalvontaan liittyvät palvelut ovat saaneet hyviä arvosanoja, mikä viittaa tuloksien sopivan ensimmäisen analyysin merkitseviin palveluihin.

Pehmeämpien arvojen metsänomistajaryhmään voi liittää viimeisen analyysin ensimmäisen komponentin ominaisuuksia, jotka viittaavat ryhmää kiinnostavan omatoiminen metsänhoito. Tähän tietoon viitaten ryhmä käyttäisi tiedonhankintaan ja metsäalan seuraamiseen erilaisia lehtiä ja painettuja tiedotteita.

Kolmas erottuva ryhmittymä nimettiin metsäsijoittajiksi. Tämä ryhmittymä on erotettavissa ensimmäisen analyysin kolmannessa komponentissa ja viimeisen analyysin toisessa komponentissa. Näissä kahdessa analyysissä yhdistävinä tekijöinä ovat taustatiedot asuinpaikkatyypistä ja koulutuksesta: heillä on keskimäärin korkeampi koulutus ja he asuvat usein yhdistyksen toiminta-alueen ulkopuolella isommilla paikkakunnilla ja kaupungeissa. Metsäsijoittajat ovat keskimäärin nuorempaa metsänomistajakuntaa. Heille metsä on erityisesti sijoituskohte. Viestinnässä he suosivat sähköisiä palveluita, kuten sähköpostia ja yhdistyksen nettisivuja, muita metsänomistajia enemmän.

5.5 Kirjallinen palaute

Jäsenmetsänomistajat antoivat myös kirjallista palautetta Metsänhoitoyhdistys Kalajokilaakson toiminnasta ja omista kokemuksista. Palautteissa oli positiivisia ja negatiivisia kokemuksia. Myös kehitysehdotuksia oli muutamia.

Palautteissa keuhuttiin yleisesti toimintaa, joka oli muutaman palautteen mukaan myös kehittynyt vuosien aikana. Yhdistyksen puolueettomuudesta oli

hieman ristiriitaista palautetta, sillä palautteista löytyi sen suhteen sekä positiivista että negatiivista palautetta. Negatiiviset palautteet johtuivat hyvin usein metsänomistajien hyvin negatiivisista henkilökohtaisista palvelukokemuksista. Yksittäisiä kommentteja oli muun muassa palvelun ystävällisyydestä.

Kehitysideoissa oli kommentteja moniin asioihin. Tapahtumia toivottiin lisää ja niitä toivottiin järjestettävän myös viikonloppuisin, jotta palkansaajat pääsisivät osallistumaan niihin paremmin. Palveluita toivottiin markkinoitavan aktiivisemmin ja osa toivoi enemmän sähköistä viestintää. Nettiin toivottiin myös enemmän ohjeita metsänhoitoon.

5.6 Tulosten tarkastelu

Tutkimusongelmiin löytyi selkeät vastaukset tuloksista: tulosten perusteella voidaan todeta, että Metsänhoitoyhdistys Kalajokilaakson asiakkaat ovat yleisesti hyvin tyytyväisiä sen tarjoamiin palveluihin ja yhdistyksen toimintaan. Toki kehittämiskohteita löytyy, mutta yleisesti tilanne on hyvä. Tyytyväisyys näkyy myös siinä, että suurin osa tämän hetken jäsenistä aikoo jatkaa yhdistyksen jäsenenä ja vain muutamat aikovat erota kokonaan yhdistyksestä.

Tulokset metsäpalveluista olivat loogisesti kytköksissä toisiinsa: tärkeitä palveluita käytettiin eniten ja ne koettiin laadukkaimmiksi palveluiksi, mikä on hienoa. Harvoin tai kertaluontoisesti usein käytettävät palvelut (esim. sopimuksissa avustaminen ja metsänomistajanvaihdospalvelu) olivat vastaavasti koettu vähemmän tärkeiksi ja ne saivat myös huonommat arvosanat. Myös sähköinen metsäsuunnitelmapalvelu SilvaNetti oli usealle merkityksellinen ja sai huonommat arvosanat kuin monet muut palvelut.

Tähän todennäköisesti vaikuttaa palveluiden vähäinen käyttö ja tunnettavuus. Esimerkiksi tuulivoimalat ovat vielä melko uusi asia, vaikka niitä rakennetaan metsänhoitoyhdistys Kalajokilaakson alueelle entistä enemmän. Sähköinen metsäsuunnitelmapalvelu on ilmeisesti monelle tuntematon, sillä lomakkeissa oli paljon kysymysmerkkejä juuri tämän kysymyksen kohdalla. Osa syy tähän on todennäköisesti, että se on melko uusi palvelu. Oli kuitenkin nähtävissä, että palveluita käyttävät

metsänomistajat antoivat esimerkiksi nettisuunnitelmalle varsin hyviä arvosanoja.

Metsänhoitoyhdistyksen palveluiden tunteminen ja riittävä viestintä ovat erityisen tärkeitä asioita yhdistyksen toiminnan kannalta. Ne kuitenkin saivat heikoimmat tulokset yhdistystä koskevissa väitteissä. Metsänhoitoyhdistyksen toiminnan hyvin tuntemisessa ei ollut selkeitä eroja taustoissa, mutta toimialueen ulkopuolella asuvat pitäneet huomioida tämän asian suhteen muita metsänomistajia tarkemmin. Toiminnan tunnettavuutta pitäisi siis kehittää yleisesti kaikkia jäseniä ajatellen.

Metsänhoitoyhdistyksen jäsenyyden lopettavilla metsänomistajilla ei yhdistyksen toiminnan kannalta ole merkitystä. Suurin osa heistä ei ole käyttänyt tarjolla olevia palveluita ja he antoivat usein heikon arvioinnin niille.

Yhdistyksen tulisi kiinnittää huomiota erityisesti ryhmään, joka ei ole vielä tehnyt päätöstä jäsenyyden jatkamisesta. Heidän epäröinnin suurin syy on ilmeisesti se, etteivät he ole aivan tyytyväisiä yhdistyksen toimintaan ja he käyttävät palveluita harvemmin kuin aktiiviset metsänomistajat. Jäsenyyttä harkitsevan ryhmän liittäisin faktorianalyysin pehmeämpien arvojen metsänomistajaryhmään. Tähän viittaa esimerkiksi edunvalvontapalvelujen tärkeys ja metsänomistustavoitteet.

Metsänomistajilla on kyselyn tuloksien perusteella monipuoliset tavoitteet, sillä useille esimerkiksi rahallisen tulon lisäksi myös metsien niin kutsutut pehmeämmät ja virkistyselliset arvot koettiin tärkeiksi. Metsänomistustavoitteet nousivat tutkimuksen tuloksissa usein tilastollisesti merkitsevinä taustatekijöinä. Metsänomistustavoitteet näyttävät siis tämän tutkimuksen mukaan vaikuttavan usein muita taustatekijöitä vahvemmin metsänomistajien käyttäytymiseen.

Tuloja tärkeänä pitävät ovat kuitenkin aktiivisimpia jäsenmetsänomistajia ja he käyttävät eniten yhdistyksen palveluita. He myös hyödyntävät monipuolisesti yhdistyksen tiedotuskanavia. He ovat siis varma ja taloudellisesti yhdistyksen kannalta tärkeä jäsenryhmä. Yhdistyksen olisi kuitenkin tärkeää aktivoida muitakin metsänomistajia.

Etenkin viestinnässä yhdistyksen kannattaa hyödyntää faktorianalyysin metsänomistajaryhmiä. Faktorianalyysin pehmeämpien arvojen metsänomistajia ajatellen kannattaisi panostaa esimerkiksi viestinnässä yhdistyksen lehteen, tiedotteisiin ja henkilökohtaisiin kirjeisiin enemmän. Aktiiviset metsänomistajat ja metsäsijoittajat käyttivät heitä enemmän sähköisiä viestintä- ja tiedonhankintakeinoja.

6 TUTKIMUKSEN LUOTETTAVUUS

Kyselytutkimuksen vastausprosentti oli 33,1 %. Jos huomioidaan vain tutkimukseen hyväksytyt vastauslomakkeet, vastausprosentti oli 32 %, mikä on keskimääräinen tulos (Pennanen 2013) kirjekyselyissä. Olen itse erittäin tyytyväinen vastausprosenttiin, sillä noin 200 vastauksella on tilastotieteen kannalta riittävä (Pennanen 2013).

Vastausprosentti on yksi osa, jolla tutkimuksen reliabiliteettia voidaan arvioida. Reliabiliteetin avulla tarkastellaan tutkimuksen tarkkuutta ja satunnaisvirheiden mahdollisuutta. (Vilka 2007, 149–150). Reliabiliteettia arvioidessa tulisi kiinnittää huomioita myös mittausten ja tulosten tarkkuuteen. Virheitä voi syntyä esimerkiksi vastauksia luettaessa ja tulkittaessa sekä tilastointiohjelmaan tuloksia syötettäessä. (Heikkilä 2008, 30.) Tutkimustulosten koneelle syöttämävaiheessa oli paljon käsityötä, joten on hyvinkin mahdollista, että joukkoon on eksynyt virhelyönti tai vastaus on tulkittu väärin. Virheet pyrin kyllä minimoimaan työskentelemällä tarkasti ja tarkastamalla tuotoksia ajoittain.

Tutkimuksen reliabiliteettia tutkittaessa tulisi huomioida edellä mainittujen lisäksi tutkimukseen otoksen edustavuutta verrattuna koko tutkimuskohteeseen (Heikkilä 2008, 31). Tässä tapauksessa tulisi siis miettiä kuvaavatko tutkimukseen vastanneet jäsenmetsänomistajat tarpeeksi hyvin kaikkia Metsänhoitoyhdistys Kalajokilaakson jäseniä. Eri tilakoot ovat mielestäni kattavasti esillä. Etenkin isoilta tiloilta vastattiin hyvällä aktiivisuudella ja niistä saatiin tarpeeksi edustava otos tutkimukseen. Metsänomistajien, joiden metsätila sijaitsi Reisjärvellä, osuus jäi suhteellisen vähäiseksi, mikä hieman heikentää tutkimuksen edustavuutta.

Validiteetti on reliabiliteetin ohella toinen tutkimuksen luotettavuuden mitta. Validiteetilla tutkitaan tutkimuksen varsinaista sisältöä eli onko tutkimuksella pystytty selvittämään ja tutkimaan juuri niitä asioita, joita oli tarkoituskin tutkia. (Heikkilä 2008, 186; Vilka 2007, 150.) Kvantitatiivisesta kyselytutkimuksessa validiutta arvioidaan esimerkiksi kyselylomakkeesta: ovatko kysymykset ja vastausvaihtoehdot sellaisia, että niiden avulla pystytään selvittämään vastaus tutkimusongelmaan. Pyrin kyselylomaketta

suunniteltaessa pitämään mielessä tutkimusongelmaan liittyvät kaksi kysymystä, jotta validiteetti toteutuisi. Mielestäni lomake onnistui hyvin, joskin jälkikäteen mietittynä olisi jäsenmetsänomistajien tulevaisuuden odotuksia yhdistyksen toiminnasta voinut kysyä tarkemmin.

Tutkimuksen tulosten tueksi olisi ollut hyvä suorittaa katonanalyysi. Tällä keinolla voidaan tutkia esimerkiksi puhelimitse, ovatko tutkimuksen ulkopuolelle jääneet metsänomistajat samoilla linjoilla kuin tutkimukseen vastanneet metsänomistajat (Tilastokeskus 2009). Valitettavasti tälle analyysille ja tutkimuksen luotettavuutta parantavalle toimenpiteelle ei jäänyt aikaa.

7 POHDINTA

Tutkimuksen tekeminen on ollut pitkä prosessi. Sitä on ollut kuitenkin mukava tehdä, koska siihen on liittynyt useampi työvaihe: kyselylomakkeen suunnittelu, kyselyn postitus, lomakkeiden tietojen siirtäminen tietokantaan, tietojen analysointi sekä tietysti raportointi. Opin prosessin aikana monia asioita: kyselytutkimuksen työvaiheet, SPSS -ohjelman ja eri analyysimenetelmien käyttämistä. Oleellisesti myös tutkimustyö ja raportointi tulivat tutuksi. Opin myös tuntemaan paremmin yksityismetsätalouden ja yksityismetsänomistajien asenteet kotiseudullani.

Olin yllättynyt tutkimustulosten positiivisuudesta, vaikka tiesin Metsänhoitoyhdistys Kalajokilaaksolla olevan vankka asema kotiseudullani. Olin yllättynyt myös siitä, miten suuri vaikutus metsänomistajien tavoitteilla oli tuloksiin. Odotin, että tavallisilla taustatekijöillä olisi ollut enemmän merkitystä. Metsänomistajien tavoitteiden merkityksestä on puhuttu, mutta nyt ensimmäisen kerran näin niiden vaikutuksen itse.

Tutkimuksen avulla Metsänhoitoyhdistys Kalajokilaakso saa tilannetietoa jäsentensä mielipiteistä ja asenteesta jäsenyyteen. Tulosten avulla yhdistys osaa vastaisuudessa tarjota paremmin sopivia palveluita ja käyttää tehokkaammin erilaisia viestintäkeinoja tietynlaisille metsänomistajille ja heidän ryhmittymilleen.

Samalla Metsänhoitoyhdistys Kalajokilaakso saa keinoja, joilla he voivat reagoida metsänhoitoyhdistyslain muutokseen. Viimeaikoina on mielestäni ollut nähtävissä myös Kalajokilaakson alueella puutavarayhtiöiden ryhtiliike metsäpalveluiden saralla. Asetelma luo uudenlaisen kilpailutilanteen, johon yhdistyksen tulisi reagoida.

Toimintaa kehittäessä tulee huomioida erilaiset jäsenmetsänomistajaryhmittymät. Esimerkiksi on erityisen tärkeää huomioida jäsenyyttä harkitsevat metsänomistajien toiveet ja asiakastyytyväisyys, jotta heidät saadaan pidettyä jatkossakin Metsänhoitoyhdistys Kalajokilaakson jäsenenä. Metsänhoitoyhdistys Kalajokilaakson tulisi edunvalvontatehtävän takia huomioida kaikki metsänomistajaryhmittymät mahdollisimman hyvin.

Näiden pohdintojen ja tulosten valossa muodostuivat seuraavat johtopäätökset:

1. Metsänhoitoyhdistys Kalajokilaakson toiminnan ja palveluiden markkinointiviestintää tulee kehittää
2. Metsänhoitoyhdistys Kalajokilaakson toimihenkilöiden tulisi pyrkiä selvittämään mahdollisimman hyvin metsänomistajien suhtautuminen metsänomistamiseen ja heidän metsänomistustavoitteensa
3. Metsänhoitoyhdistys Kalajokilaakson pitäisi huomioida toiminnassaan paremmin pienemmät metsänomistajaryhmittymät, kuten naiset, toimialueen ulkopuolella asuvat sekä pehmeämpien arvojen metsänomistajaryhmittymät

Uusia tutkimusaiheita ei varsinaisesti tutkimuksen aikana syntynyt. Asiakaskuntaa ja sen tyytyväisyyttä kannattaa mielestäni tutkia kuitenkin tietyn ajan välein, jotta toimintaa voidaan jatkuvasti kehittää. Seuraava yhtä laajan tutkimuksen ajankohta voisi olla esimerkiksi kymmenen vuoden kuluttua, tai kun metsänomistajarakenteessa alkaa selvemmin näkyä muutoksia.

LÄHTEET

- Ahlberg, M. – Karppinen, H. 2008. Metsänomistajakunnan rakenne 2020: Yleiseen väestömuutokseen perustuvat ennustemallit – Teoksessa Metsätieteen aikakauskirja 1/2008, 17 – 32. Metlan julkaisuja.
- Antikainen, M. – Halonen, M. – Kaikkonen, J. – Kettunen, J. Myllyoja, J. – Ryyänen, T. – Vähä, P. 2009. Palvelut muokkaavat kaikkia toimialoja. Palvelutoiminnan toimialakohtaiset tiekartat. Osoitteessa <http://www.vtt.fi/inf/pdf/tiedotteet/2009/T2508.pdf>. 15.9.2014.
- De Gritz, N. – Leppänen, H. 2012. Metsänomistajien tietämyksen ja tyytyväisyyden selvitys Metsänhoitoyhdistys Pohjois-Karjalassa. Opinnäytetyö. Pohjois-Karjalan ammattikorkeakoulu. Metsätalouden koulutusohjelma.
- Grönroos, C. 2007. Service Management and Marketing. Customer Management in Service Competition. Third Edition. Chichester: John Wiley & Sons Ltd.
- Heikkilä, T. 2008. Tilastollinen tutkimus. Helsinki: Edita Prima Oy.
- Hänninen, H. – Karppinen, H. – Leppänen J. 2011. Suomalainen metsänomistaja 2010. Osoitteessa <http://www.metla.fi/julkaisut/workingpapers/2011/mwp208.htm>. 22.10.2014.
- Jylhä, E. – Viitala, R. 2006. Liiketoimintaosaaminen. Menestyvän yritystoiminnan perusta. Helsinki: Edita Prima Oy.
- Laki metsänhoitoyhdistyksistä 1998/534. Edilex. Osoitteessa <http://ez.lapinamk.fi:2128/lainsaadanto/19980534?offset=1&perpage=20&phrase=laki+mets%C3%A4nhoitoyhdistyksist%C3%A4&sort=relevance&searchKey=266745>. 21.11.2014.
- Metla 2013. Metsätalastollinen vuosikirja 2013. Osoitteessa <http://www.metla.fi/julkaisut/metsatilastollinenenvsk/tilastovsk-sisalto.htm>. 2.10.2014.
- 2014a. Kantorahatulot. Osoitteessa <http://www.metla.fi/metinfo/tilasto/laatu/kantoraha.htm>. 11.11.2014.
- 2014b. Metsämaan omistus. Osoitteessa http://www.metla.fi/metinfo/mo/metsamaan_omistus.htm. 13.10.2014.
- 2014c. Metsänhoito- ja metsänparannustyöt. Osoitteessa <http://www.metla.fi/metinfo/tilasto/laatu/mhmp.htm>. 26.9.2014.

- 2014d. Palveluntarjoajat. Osoitteessa
<http://www.metla.fi/metinfo/metsanhoitopalvelut/palveluntarjoajat.htm>. 20.11.2014.

- Metsäkeskus 2014. Kemera-tuen käyttö. Osoitteessa
http://www.metsakeskus.fi/kemera-tuen-kaytto#.VDu0LPI_sRo.
13.10.2014.

- Metsämuuronen, J. 2006. Tutkimuksen tekemisen perusteet ihmistieteissä. 3. painos. Helsinki: International Metlehp Ky.

- Metsänhoitoyhdistys 2013a. Metsänhoitoyhdistys Kalajokilaakso. Osoitteessa
<http://www.mhy.fi/kalajokilaakso>. 3.2.2014.

- 2013b. Tietoa metsänhoitoyhdistyksistä. Osoitteessa
<http://www.mhy.fi/metsanhoitoyhdistykset/tietoa-metsanhoitoyhdistyksista>. 3.2.2014.

- 2014a. Metsänhoitoyhdistys Kalajokilaakso. Hallinto. Osoitteessa
<http://www.mhy.fi/kalajokilaakso/hallinto>. 18.9.2014.

- 2014b. Metsänhoitoyhdistys Kalajokilaakso. Muut palvelut Osoitteessa
<http://www.mhy.fi/muut-palvelut>. 22.9.2014.

- 2014c. Metsänhoitoyhdistys Kalajokilaakso. Tuulipuistot. Osoitteessa
<http://www.mhy.fi/kalajokilaakso/tuulipuistot>. 15.11.2014.

- 2014d. Mhy Haukivuori, Itä-Savo, Järvi-Savo ja Metsä-Savo yhdistyvät Mhy Etelä-Savoksi. Osoitteessa
<http://www.mhy.fi/metsa-savo/uutinen/mhy-haukivuori-ita-savo-jarvi-savo-ja-metsa-savo-yhdistyvat-mhy-etela-savoksi>. 26.9.2014.

- 2014e. Metsänomistajien edunvalvonta. Osoitteessa
<http://www.mhy.fi/metsanomistaminen/metsanomistajien-edunvalvonta>. 29.9.2014.

- 2014f. Metsänomistajien liitot. Osoitteessa
<http://www.mhy.fi/metsanhoitoyhdistykset/metsanomistajien-liitot/>. 29.9.2014.

- Metsänhoitoyhdistys Kalajokilaakso 2012. Vuoden 2012 toimintakertomus.

- 2013. Kalajokilaakson yksityismetsät. Tietoja yhdistyksen tilanteesta vuonna 2013.

- Metsätalouden kehittämiskeskus Tapio 2014. Valtion tuet yksityismetsätaloudelle. Osoitteessa
<http://www.tapio.fi/valtioni-kemera-tuet>. 18.11.2014

- MMM 2013. Metsäpolitiikan kulmakivet kansallisessa metsäohjelmassa. Osoitteessa

<http://www.mmm.fi/fi/index/etusivu/metsat/kmo.html>.
18.11.2014.

- 2014a. Uusi laki metsänhoitoyhdistyksistä voimaan vuoden 2014 alusta. Osoitteessa http://www.mmm.fi/fi/index/etusivu/metsat/hankkeet_tyoryhmat/metsanhoitoyhdistyslaki.html. 12.1.2014.
- 2014b. Uusi metsälaki voimaan vuoden 2014 alusta. Osoitteessa http://www.mmm.fi/fi/index/etusivu/metsat/hankkeet_tyoryhmat/Metsalaki.html. 12.01.2014.
- MT 2014. Harva metsänomistaja jättämässä metsänhoitoyhdistystä. Osoitteessa <http://www.maaseuduntulevaisuus.fi/metsa/harva-metsanomistaja-jattamassa-metsanhoitoyhdistysta-1.70939>. 11.11.2014.
- MTK 2012a. Metsänhoitoyhdistysten valtuustovaalien äänestys alkaa. Osoitteessa http://www.mtk.fi/ajankohtaista/tiedotteet/tiedotteet_2012/elokuu/fi_FI/mhy_vaalit_alkaa/. 26.9.2014.
- 2012b. Mitä tapahtuu metsänhoitoyhdistyslaille?. Osoitteessa http://www.mtk.fi/ajankohtaista/uutiset/uutiset_2012/fi_FI/mhylaki_1/. 12.1.2014.
- 2013. Metsäjohtaja Hakkarainen Oulussa: Metsänomistajien edunvalvonta tehostuu ja tiivistyy. Osoitteessa http://www.mtk.fi/ajankohtaista/tiedotteet/tiedotteet_2013/toukokuu/fi_FI/metsanomistajien_edunvalvonta_tehostuu_ja_tiivistyy/. 29.9.2014.
- 2014a. Liitot ja yhdistykset. Osoitteessa http://www.mtk.fi/liitot/fi_FI/liitot/. 29.9.2014.
- 2014b. Metsänhoitoyhdistyslaki. Osoitteessa http://www.mtk.fi/metsa/metsapolitiikka/Kotimaan_metsapolitiikka/fi_FI/metsanhoitoyhdistyslaki/. 12.1.2014.
- 2014c. Metsänomistajan edunvalvonta. Osoitteessa http://www.mtk.fi/metsa/metsapolitiikka/metsanomistajan_edunvalvonta/fi_FI/metsanomistajan_edunvalvonta/. 27.8.2014.
- 2014d. Metsäpolitiikka. Osoitteessa http://www.mtk.fi/metsa/metsapolitiikka/fi_FI/Metsapolitiikka/. 18.11.2014.
- 2014e. Metsäverotus. Osoitteessa http://www.mtk.fi/reppu/metsataloudenverotus/fi_FI/metsaverotus/. 13.10.2014.

- 2014e. Tirola Metsä-Savon iltamissa: Edunvalvonta erottaa mhy:t kilpailijoista metsäpalvelumarkkinoilla. Osoitteessa http://www.mtk.fi/ajankohtaista/uutiset/uutiset_2014/fi_FI/tirola_metsa_savon_iltamissa/. 27.8.2014.
- Ojutkangas, A. 2013. Organisaation taloushallinto ja markkinointi. Luennot. Rovaniemen ammattikorkeakoulu. Kevät 2013.
- Pennanen, P. 2013. Lehtori. Rovaniemen ammattikorkeakoulu. Henkilökohtainen opinnäytetyön ohjaus. 30.10.2013.
- 2014. Lehtori. Lapin ammattikorkeakoulu. Henkilökohtainen opinnäytetyön ohjaus. 27.10.2014.
- Peppers, D. – Rogers, M. 2004. Managing customer relationships. New York: John Wiley & Sons.
- Rautakoski, J. 2013. Toiminnanjohtaja. Metsänhoitoyhdistys Kalajokilaakso. Haastattelu opinnäytetyötä varten. 8.2013.
- Riikilä, M. 2014. Yhdistyksissä yhä poru MTK-jäsenyydestä. Metsälehti 18/2014, 3.
- Suomen Metsäkeskus 2011. Pohjois-Pohjanmaan metsäohjelma 2012 – 2015. Osoitteessa http://www.metsakeskus.fi/fi_FI/c/document_library/get_file?uuid=f8e8b825-c47b-4f17-8964-c00c5589e006&groupId=10156. 3.2.2014.
- Tilastokeskus 2009. Monta menetelmää, monenlaisia vastauksia. Osoitteessa http://www.stat.fi/artikkelit/2009/art_2009-06-08_004.html?s=0. 18.11.2014.
- 2011. 3. Yksityismetsätalous. Osoitteessa http://www.stat.fi/til/mmtal/2011/mmtal_2011_2013-04-11_kat_003_fi.html. 3.2.2014.
- Verohallinto 2010. Metsävähennys. Osoitteessa http://www.vero.fi/fi-FI/Yritys_ ja_yhteisoasiakkaat/Maatalousyrittaja_ ja_metsanomistaja/Metsavahennys. 18.11.2014.
- Viitala, R. 2006. Metsänhoitoyhdistysten 100 vuotta. Miljoonan ihmisen metsäpalvelijaksi. Helsinki: Tietosanoma Oy.
- Vilka, H. 2007. Tutki ja mittaa. Määrällisen tutkimuksen perusteet. Helsinki: Kustannusosakeyhtiö Tammi.

LIITTEET

Tutkimuksen saatekirje	Liite 1
Tutkimuksen kyselylomake	Liite 2
Ensimmäisen faktorianalyysin taulukko	Liite 3
Ensimmäisen faktorianalyysin kuvio	Liite 4
Toisen faktorianalyysin taulukko	Liite 5
Toisen faktorianalyysin kuvio	Liite 6
Kolmannen faktorianalyysin taulukko	Liite 7
Kolmannen faktorianalyysin kuvio	Liite 8

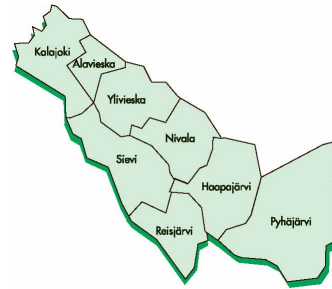


Rovaniemen
ammattikorkeakoulu
University of Applied Sciences
LUC

LIITE 1



Metsänomistajat
KALAJOKILAAKSO



Arvoisa metsänomistaja

Metsänhoitoyhdistykset toimivat koko maassa ja tuottavat alueensa metsänomistajille palveluja, neuvontaa ja edunvalvontaa. Yhdistykset ovat jäsenyyden kautta metsänomistajien omistamia ja hallitsemia.

Metsänhoitoyhdistys Kalajokilaakso haluaa oheisen kyselyn avulla selvittää jäsentensä mielipiteitä toimintansa laadusta sekä toiminnan kehittämisestä jatkossa. Kysely on myös Rovaniemen ammattikorkeakoulun opinnäytetyö. Vastaamalla tähän kyselyyn autatte omaa metsänhoitoyhdistystänne kehittämään toimintaansa metsänomistajien tavoitteiden mukaisesti sekä edistätte opinnäytetyön valmistumista.

Yhteystietonne on saatu Metsänhoitoyhdistys Kalajokilaakson jäsenrekisteristä ja vastauksenne käsitellään täysin luottamuksellisesti ja nimettömänä.

Vastaamalla kyselyyn ja palauttamalla arvontalipukkeen, osallistutte arvontaan, jossa palkintona on 100 euron lahjakortti sekä 2 kpl metsäisiä saunasettejä. Täyttäkää ja irrottakaa kirjeen alaosassa oleva arvontalipuke ja palauttakaa se samassa kuoressa. Kyselylomaketta ja arvontalipuketta ei yhdistetä missään vaiheessa - ne pysyvät aina erillään.

Pyydämme Teitä vastaamaan kyselyyn ja postittamaan vastauslomakkeen **torstaihin 5.12.2013 mennessä** oheisessa palautuskuoressa. Postimaksun maksaa vastaanottaja. Arvonnan voittajille ilmoitetaan henkilökohtaisesti.

Vastaamme mielellämme tutkimusta koskeviin kysymyksiinne.

Vastauksistanne kiittäen

Noora Hemmilä
metsätalousinsinööriopiskelija
Rovaniemen ammattikorkeakoulu
Puh. 044 2624220

Juha Rautakoski
toiminnanjohtaja
Metsänhoitoyhdistys Kalajokilaakso
Puh. 0400 383233

Arvontalipuke:

Nimi: _____

Osoite: _____

Puh: _____ Sähköposti: _____ @ _____



Metsänomistajat
KALAJOKILAAKSO

KYSELYLOMAKE

Ympyröikää mielestänne oikea vaihtoehto tai kirjoittakaa vastauksenne viivalle.

Taustatiedot:

1. Sukupuolenne

1. Nainen
2. Mies

2. Syntymävuotenne _____

3. Koulutuksenne

1. Perus- tai kansakoulu
2. Lukio/ylioppilastutkinto
3. Ammattikoulu
4. Opistotasoinen tutkinto
5. Yliopisto- tai korkeakoulututkinto

4. Ammattiasemanne

1. Maa- ja/tai metsätalousyrittäjä
2. Palkansaaja
3. Yrittäjä
4. Eläkeläinen
5. Opiskelija
6. Jokin muu, mikä? _____

5. Asuinpaikkanne

1. Asun Metsänhoitoyhdistys Kalajokilaakson alueella
2. Asun Metsänhoitoyhdistys Kalajokilaakson toimialueen ulkopuolella, etäisyys metsätilalle n. _____ km

6. Asutteko

1. Maaseudulla
2. Taajamassa tai alle 20 000 asukkaan kaupungissa
3. Kaupungissa, 20 000 – 100 000 asukasta
4. Kaupungissa, yli 100 000 asukasta

7. Metsätilanne pinta-ala n. _____ hehtaaria (Metsänhoitoyhdistys Kalajokilaakson alueella)

8. Metsänne sijaintikunta/kunnat

9. Metsätilanne omistussuhde

1. Yksinomistus
2. Aviopuolisoiden yhteisomistus
3. Yhtymä
4. Perikunta
5. Jokin muu, mikä _____

LIITE 2

Varsinaiset tutkimuskysymykset:

10. Kuinka suuri merkitys Teille on eri metsänomistustavoitteilla?

	Erittäin tärkeä	Melko tärkeä	Neutraali suhtautuminen	Vähän tärkeä	Ei ollenkaan tärkeä
Saan metsästäni rahallista tuloa	5	4	3	2	1
Saan metsästäni poltto- ja tarvepuuta	5	4	3	2	1
Voin virkistäytyä/ viettää vapaa-aikaa metsässäni (esim. retkeily, marjastus, metsästys)	5	4	3	2	1
Metsä minulle tarjoaa mahdollisuuden metsänhoitotöiden tekemiseen	5	4	3	2	1
Metsä on minulle sijoituskohde	5	4	3	2	1
Voin vaalia metsäluontoa ja -maisemaa	5	4	3	2	1
Voin jättää metsäni perinnöksi	5	4	3	2	1

11. Mitä Metsänhoitoyhdistys Kalajokilaakson tarjoamia palveluja olette käyttäneet viimeisen 5 vuoden aikana? Voitte ympyröidä useamman vaihtoehdon.

1. Puukauppa
2. Metsänuudistaminen (maanmuokkaus, kylvö, istutus, taimet ym.)
3. Taimikonhoito, nuorenmetsänkunnostus
4. Energiapuuhakkuu
5. Metsätien rakentaminen tai perusparantaminen
6. Metsälannoitus
7. Kunnostusojitus
8. Korjuupalvelu
9. Veroneuvonta
10. Tila-arviot / metsätuhoarviot
11. Metsätilan sukupolvenvaihdos- ja kiinteistökauppapalvelu
12. Metsäsuunnitelma
13. Metsäneuvonta ja koulutus
14. Jotain muuta, mitä? _____
15. En mitään
16. Olen käyttänyt muiden tarjoamia metsäpalveluita, kenen? _____

12. Kuinka usein olette käyttäneet Metsänhoitoyhdistys Kalajokilaakson palveluja?

Useita kertoja
vuodessa

Noin kerran
vuodessa

Muutaman
vuoden välein

Harvemmin

En lainkaan

LIITE 2

5

4

3

2

1

13. Kuinka tärkeiksi Te koette seuraavat Metsänhoitoyhdistys Kalajokilaakson tarjoamat palvelut?

	Erittäin tärkeä	Melko tärkeä	Neutraali suhtautuminen	Vähän tärkeä	Ei ollenkaan tärkeä
Maksuton puunmyyntisuunnitelma	5	4	3	2	1
Puukaupassa avustaminen ja edunvalvonta	5	4	3	2	1
Korjuun ja mittauksen valvonta pystykaupassa	5	4	3	2	1
Puunkorjuupalvelu	5	4	3	2	1
Energiapuun välitys ja toimitus (rangat, hakkuutähteet, kannot ym.)	5	4	3	2	1
Metsänuudistaminen (muokkaus, kylvö, istutus, taimet)	5	4	3	2	1
Taimikon- ja nuorenmetsän hoito	5	4	3	2	1
Kunnostusojitus ja penkkateiden teko	5	4	3	2	1
Metsätien rakennus ja peruskorjaus	5	4	3	2	1
Metsäsuunnittelu	5	4	3	2	1
SilvaNetti-sähköinen metsäsuunnitelma	5	4	3	2	1
Metsäveropalvelut	5	4	3	2	1
Metsäkiinteistöjen välitys	5	4	3	2	1
Metsätilan omistajanvaihdospalvelu	5	4	3	2	1
Metsäkiinteistöjen arviot ja lausunnot	5	4	3	2	1
Avustaminen tuulivoima - ym. sopimuksissa, kaavoituksessa jne.	5	4	3	2	1
Maksuton metsäneuvonta ja koulutus	5	4	3	2	1
Erilaiset kurssit ja tapahtumat	5	4	3	2	1

LIITE 2

14. Minkä arvosanan Te antaisitte seuraaville Metsänhoitoyhdistys Kalajokilaakson tarjoamille palveluille?

	Erinomainen	Hyvä	Tyydyttävä	Välttävä	Heikko
Maksuton puunmyyntisuunnitelma	5	4	3	2	1
Puukaupassa avustaminen ja edunvalvonta	5	4	3	2	1
Korjuun ja mittauksen valvonta pystykaupassa	5	4	3	2	1
Puunkorjuupalvelu	5	4	3	2	1
Energiapuun välitys ja toimitus (rangat, hakkuutähteet, kannot ym.)	5	4	3	2	1
Metsänuudistaminen (muokkaus, kylvö, istutus, taimet)	5	4	3	2	1
Taimikon- ja nuorenmetsän hoito	5	4	3	2	1
Kunnostusojitus ja penkkateiden teko	5	4	3	2	1
Metsätien rakennus ja peruskorjaus	5	4	3	2	1
Metsäsuunnittelu	5	4	3	2	1
SilvaNetti-sähköinen metsäsuunnitelma	5	4	3	2	1
Metsäveropalvelut	5	4	3	2	1
Metsäkiinteistöjen välitys	5	4	3	2	1
Metsätilan omistajanvaihdospalvelu	5	4	3	2	1
Metsäkiinteistöjen arviot ja lausunnot	5	4	3	2	1
Avustaminen tuulivoima - ym. sopimuksissa, kaavoituksessa jne.	5	4	3	2	1
Maksuton metsäneuvonta ja koulutus	5	4	3	2	1
Erilaiset kurssit ja tapahtumat	5	4	3	2	1

15. Voitteko kokemuksenne perusteella suositella Metsänhoitoyhdistys Kalajokilaakson palveluita muille metsänomistajille?

Kyllä, varmasti	Kyllä, todennäköisesti	Kyllä, mahdollisesti	En todennäköisesti	En varmasti
5	4	3	2	1

LIITE 2

16. Miten tärkeäksi koette seuraavat kanavat, kun haluatte tietoa metsällisistä asioista ja palveluista?

	Erittäin tärkeä	Melko tärkeä	Neutraali suhtautuminen	Vähän tärkeä	Ei lainkaan tärkeä
Yhdistyksen oma lehti (<i>Metsänomistaja/Metsäviesti</i>)	5	4	3	2	1
Yhdistyksen kotisivut (<i>www.mhy.fi/kalajokilaakso</i>)	5	4	3	2	1
Yhdistyksen uutiskirjeet ja muut tiedotteet	5	4	3	2	1
Yhdistyksen henkilökohtainen kirje	5	4	3	2	1
Yhdistyksen yhdeydenotto sähköpostilla	5	4	3	2	1
Yhteydenotto puhelimitse	5	4	3	2	1
Henkilökohtainen tapaaminen	5	4	3	2	1
Muut alan lehdet (<i>Metsälehti, Maaseudun tulevaisuus ym</i>)	5	4	3	2	1
Metsäkeskuksen lehdet ja tiedotteet	5	4	3	2	1
Puutavarayhtiöiden lehdet ja tiedotteet	5	4	3	2	1

17. Mitä mieltä olette seuraavista väittämistä koskien Metsänhoitoyhdistys Kalajokilaaksoa?

	Täysin samaa mieltä	Samaa mieltä	Ei samaa eikä eri mieltä	Hieman eri mieltä	Täysin eri mieltä
Tunnen metsänhoitoyhdistyksen toiminnan ja palvelut hyvin	5	4	3	2	1
Metsänhoitoyhdistys valvoo etujani	5	4	3	2	1
Saan yhdistyksestä kaikki tarvitsemani metsäpalvelut	5	4	3	2	1
Metsänhoitoyhdistyksellä on tärkeä rooli puukaupassa	5	4	3	2	1
Saan yhdistyksestä asiantuntevaa neuvontaa	5	4	3	2	1
Metsänhoitoyhdistys tiedottaa toiminnastaan riittävästi	5	4	3	2	1
Saamani palvelu on vastannut odotuksiani hyvin	5	4	3	2	1
Tavoitan toimihenkilöt tarvittaessa hyvin	5	4	3	2	1
Toimihenkilö selittää asiat aina selkeästi ja ymmärrettävästi	5	4	3	2	1

LIITE 2

Mielipiteeni ja toiveeni on huomioitu hyvin	5	4	3	2	1
Olen aina tervetullut metsänhoitoyhdistyksen toimistolle	5	4	3	2	1

Vuonna 2015 metsänhoitoyhdistyslaki muuttuu. Samalla metsänhoitomaksu muuttuu normaaliksi jäsenmaksuksi, jonka suuruuden metsänhoitoyhdistyksen valtuusto vuosittain päättää. Metsänhoitoyhdistyksen toiminta ja palvelut jäsenmetsänomistajille kuitenkin säilyvät, samoin tutut toimihenkilöt ja toimipisteet. Miten uusi tilanne vaikuttaa omaan suhtautumiseenne metsänhoitoyhdistyksen jäsenyyteen?

18. Tiesittekö tulevasta lakimuutoksesta?

1. Kyllä tiesin
2. En tiennyt

19. Miten uusi tilanne vaikuttaa Teidän suhtautumiseenne metsänhoitoyhdistyksen jäsenyyteen?

1. Jatkan varmasti metsänhoitoyhdistyksen jäsenenä
2. Jatkan todennäköisesti metsänhoitoyhdistyksen jäsenenä
3. En ole vielä päättänyt jatkanko jäsenenä
4. Eroan mahdollisesti metsänhoitoyhdistyksen jäsenyydestä
5. Eroan varmasti metsänhoitoyhdistyksen jäsenyydestä

20. Jos vastasitte edellisen kysymyksen kohtiin 3-5, voisitteko kertoa valinnan syystä tarkemmin?

21. Tähän voitte kirjoittaa yleistä palautetta ja kehittämisehdotuksia liittyen Metsänhoitoyhdistys Kalajokilaakson toimintaan.

Kiitoksia vastauksistanne!

LIITE 3

Faktoriansalyysi: Ryhmittelyä metsänomistustavoitteiden, taustatietojen ja palveluiden tärkeyden mukaan

Rotated Component Matrix^a

	Component			
	1	2	3	4
Koulutus			,545	
Ammattiasema				
Asuinpaikkatyyppi			,659	
Luokiteltu tilan pinta-ala				,627
Ikäluokka		-,464	-,376	,407
Luokiteltu etäisyys metsätilalle			,737	
Metsätilan omistussuhde				,349
Jatkatteko metsänhoitoyhdistyksen jäsenenä			-,525	
Käytän Metsänhoitoyhdistys Kalajokilaakson palveluita				,598
Maksuton puunmyyntisuunnitelma		,784		
Puukaupassa avustaminen ja edunvalvonta		,804		
Korjuun ja mittauksen valvonta pystykaupassa		,698		
Puunkorjuupalvelu	,356	,624		,413
Energiapuun välitys ja toimitus	,745			
Metsänuudistaminen		,433		,521
Taimikon ja nuoren metsän hoito		,388		,307
Kunnostusojitus ja penkkateiden teko	,636			
Metsätien rakennus ja peruskorjaus	,778			
Metsäsuunnittelu	,867			
SilvaNetti- sähköinen metsäsuunnitelma	,741			
Metsäveropalvelut	,736			
Metsäkiinteistöjen välitys	,820			
Metsätilan omistajanvaihdospalvelu	,740			-,309
Metsäkiinteistöjen arviot ja lausunnot	,589			
Avustaminen tuulivoima- ym. sopimuksissa	,458	,565		
Maksuton metsäneuvonta ja koulutus	,476	,487	-,365	,346
Erilaiset kurssit ja tapahtumat		,535	-,545	
Saan metsästäni rahallista tuloa	,530			
Saan metsästäni poltto- ja tarvepuuta			-,674	

LIITE 3

Voin virkistäytyä/viettää vapaa-aikaa metsässäni	-,494	,518		-,333
Metsä tarjoaa minulle mahdollisuuden metsänhoitotöiden tekemiseen			-,668	
Metsä on minulle sijoituskohde	,418		,588	
Voin vaalia metsäluontoa ja -maisemaa		,554		
Voin jättää metsäni perinnöksi		,416		
Extraction Method: Principal Component Analysis. Rotation Method: Varimax with Kaiser Normalization. ^a				
a. Rotation converged in 6 iterations.				

LIITE 4

Faktoriansalyysi: Ryhmittelyä metsänomistustavoitteiden, taustatietojen ja palveluiden tärkeyden mukaan



LIITE 5

Faktorianalyysi: Ryhmittelyä asiakastyytyväisyyden ja taustatietojen perusteella

Rotated Component Matrix^a

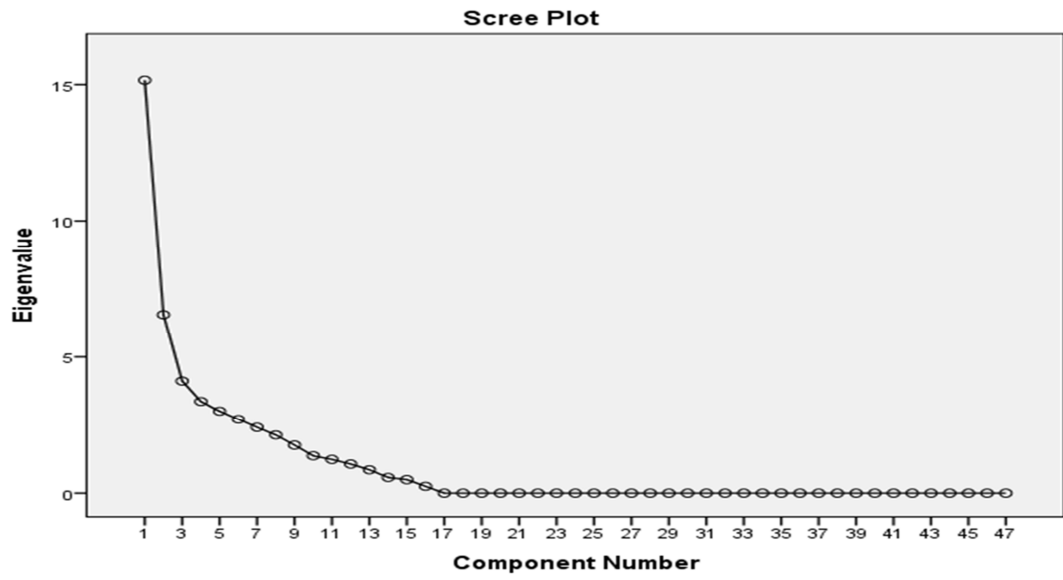
	Component			
	1	2	3	4
Koulutus			-,555	
Ammattiasema			,765	
Asuinpaikkatyyppi			-,382	-,662
Luokiteltu tilan pinta-ala				-,535
Ikäluokka			,409	
Luokiteltu etäisyys metsätilalle			-,621	-,413
Metsätilan omistussuhde		,453		-,386
Käytän Metsänhoitoyhdistys Kalajokilaakson palveluita	,542	,300		
Mielipiteeni ja toiveeni on huomioitu hyvin	,804	,303		
Olen aina tervetullut metsänhoitoyhdistyksen toimistolle	,814			
Saan metsästäni rahallista tuloa		,403		,423
Saan metsästäni poltto- ja tarvepuuta	-,360			
Voin virkistäytyä/viettää vapaa-aikaa metsässäni				,440
Metsä tarjoaa minulle mahdollisuuden metsänhoitotöiden tekemiseen			,348	
Metsä on minulle sijoituskohde	,376		-,507	
Voin vaalia metsäluontoa ja -maisemaa			,788	
Voin jättää metsäni perinnöksi			,630	
Saan yhdistyksestä asiantuntevaa neuvontaa	,863			
Metsänhoitoyhdistys tiedottaa toiminnastaan riittävästi	,822			
Saamani palvelu on vastannut odotuksiani hyvin	,787	,340		
Tavoitan toimihenkilöt tarvittaessa hyvin	,848			
Toimihenkilö selittää asiat aina selkeästi ja ymmärrettävästi	,848			
Tunnen metsänhoitoyhdistyksen toiminnan ja palvelut hyvin	,757			
Metsänhoitoyhdistys valvoo etujani	,797			
Saan yhdistyksestä kaikki tarvitsemani metsäpalvelut	,762			,366
Metsänhoitoyhdistyksellä on tärkeä rooli puukaupassa	,533			

LIITE 5

Jatkateko metsänhoitoyhdistyksen jäsenenä	-,609			
Voitteko kokemuksenne perusteella suositella Metsänhoitoyhdistys Kalajokilaakson palveluita muille metsänomistajille	,756	,331		
Maksuton puunmyyntisuunnitelma	,671			
Puukaupassa avustaminen ja edunvalvonta	,695		,354	
Korjuun ja mittauksen valvonta pystykaupassa	,855			
Puunkorjuupalvelu	,347	,818		
Energiapuun välitys ja toimitus		,846		
Metsänuudistaminen	,395	,329		,672
Taimikon- ja nuorenmetsän hoito				,774
Kunnostusojitus ja penkkateiden teko		,815		
Metsätien rakennus ja peruskorjaus		,923		
Metsäsuunnittelu	,491	,634		
SilvaNetti-sähköinen metsäsuunnitelma		,788		
Metsäveropalvelut		,811		
Metsäkiinteistöjen välitys		,883		
Metsätilan omistajanvaihdospalvelu		,908		
Metsäkiinteistöjen arviot ja lausunnot	,355	,743		
Avustaminen tuulivoima- ym. sopimuksissa		,713		
Maksuton metsäneuvonta ja koulutus	,759	,321		
Erilaiset kurssit ja tapahtumat	,465	,642	,419	
Extraction Method: Principal Component Analysis. Rotation Method: Varimax with Kaiser Normalization. ^a				
a. Rotation converged in 5 iterations.				

LIITE 6

Faktorianalyysi: Ryhmittelyä asiakastytyvyyden ja taustatietojen perusteella



LIITE 7

Faktoriansalyysi: Ryhmittelyä viestinnän ja taustatietojen perusteella

Rotated Component Matrix^a

	Component			
	1	2	3	4
Koulutus		,623		
Ammattiasema		-,420	,506	
Asuinpaikkatyyppi		,577		
Luokiteltu tilan pinta-ala				,495
Saan metsästäni rahallista tuloa			,617	
Saan metsästäni poltto- ja tarvepuuta	,478	-,400		-,336
Voin virkistäytyä/viettää vapaa-aikaa metsässäni				-,529
Metsä tarjoaa minulle mahdollisuuden metsänhoitotöiden tekemiseen		-,566		
Metsä on minulle sijoituskohde		,749	,308	
Voin vaalia metsäluontoa ja -maisemaa	,651			
Voin jättää metsäni perinnöksi			,322	-,321
Käytän Metsänhoitoyhdistys Kalajokilaakson palveluita				,659
Ikäluokka	-,300	-,596		
Luokiteltu etäisyys metsätilalle		,686		
Yhdistyksen oma lehti	,661			
Yhdistyksen kotisivut		,399	,572	
Yhdistyksen uutiskirjeet ja muut tiedotteet			,800	
Yhdistyksen henkilökohtainen kirje			,761	
Yhdistyksen yhteydenotto sähköpostilla		,407	,642	
Yhteydenotto puhelimitse				,783
Henkilökohtainen tapaaminen			,336	,732
Muut alan lehdet	,834			
Metsäkeskuksen lehdet ja tiedotteet	,894			
Puutavarayhtiöiden lehdet ja tiedotteet	,805			

Extraction Method: Principal Component Analysis.

Rotation Method: Varimax with Kaiser Normalization.

a. Rotation converged in 7 iterations.

LIITE 8

Faktoriansalyysi: Ryhmittelyä viestinnän ja taustatietojen perusteella

