



HUMANISTINEN
AMMATTIKORKEAKOULU

OPINNÄYTETYÖ

”Yhdessä enemmän”

Verkostot Invalidiliiton aluetoiminnassa

Eevi Salminen

Kansalaistoiminnan ja nuorisotyön koulutusohjelma (210 op)

11 / 2014

HUMANISTINEN AMMATTIKORKEAKOULU

Koulutusohjelman nimi

TIIVISTELMÄ

Työn tekijä Eevi Salminen	Sivumäärä 46 ja 8 liitesivua
Työn nimi ”Yhdessä enemmän” Verkostot Invalidiliiton aluetoiminnassa	
Ohjaava opettaja Tarja Nyman	
Työn tilaaja ja/tai työelämäohjaaja Invalidiliitto ry, Mirva Kiiveri	
Tiivistelmä <p>Opinnäytetyöni tarkoituksena oli määritellä, tutkia ja kehittää Invalidiliiton toiminnallisia verkostoja alueilla. Opinnäytetyö tehtiin tilaustyönä Invalidiliitolle. Tarve tälle opinnäytetyölle lähti selkeästi organisaatiosta. Invalidiliiton uudessa aluetoiminnan mallissa, joka tuli voimaan vuoden 2013 ja 2014 vaihteessa, kuvataan selkeästi toiminnallisten verkostojen lisäämistä. Verkostojen tavoitteena on saada yksittäisten jäsenten ääni kuuluviin entistäkin paremmin.</p> <p>Tutkimus toteutettiin laadullisena tutkimuksena. Opinnäytetyössä on toimintatutkimuksellisia piirteitä, sillä tutkimus etenee sykleissä: suunnittelu, toiminta, havainnointi ja reflektointi. Opinnäytetyössä aineistonkeruumenetelminä käytettiin työpajatyöskentelyä, sähköpostikyselyä, webropol -kyselyä, teemahaastattelua sekä puhelinhaastattelua. Työssä tarkastellaan lähemmin Invalidiliiton pitkäaikaista Itä-Suomen naisverkostoa sekä juuri toimintansa aloittanutta Kaakkois-Suomen naisverkostoa. Havainnoin, että tärkeitä menestystekijöitä Invalidiliiton verkostoissa alueilla ovat tarpeellisuus ja ajankohtaisuus, tiedotus ja yhteydenpito, yhteinen päämäärä, resurssit sekä osallisuuden liittyvät asiat.</p> <p>Verkostomainen työskentely on eri aloilla nykypäivää, joten työtä voidaan hyödyntää hyvin eri organisaatioiden toimintaan. Parhaiten työtä voi mielestäni soveltaa järjestöjen käyttöön. Järjestökentällä eletään muutoksen aikaa ja verkostomainen toiminta voidaan nähdä mahdollisuutena järjestökentän uudistumiselle.</p>	
Asiasanat Järjestötoiminta, verkostot, sosiaaliset verkostot	

HUMAK UNIVERSITY OF APPLIED SCIENCES

Name of the Degree Programme

ABSTRACT

Author Eevi Salminen	Number of Pages 46 and 8
Title "More together" – Networks in the regional activity of the Finnish association of People with Physical Disabilities.	
Supervisor Tarja Nyman	
Subscriber and/or Mentor The Finnish association of people with Physical Disabilities, Mirva Kiiveri	
Abstract <p>The aim of this thesis was to define, research and develop the regional activity networks of The Finnish Association of People with Physical Disabilities (FPD). This thesis was ordered by the FPD. The need for this thesis came clearly from the organization. In the FPD's new regional activity model, which came into operation at the turn of 2013 and 2014, the increasing of the functional networks is described clearly. The target of these networks is to get the voice of individual members heard even better.</p> <p>This research was executed as a qualitative research. This thesis contains features of an activity analysis, because this research progresses in cycles: planning, action, observation and reflection. The data of the thesis was collected from a workshop, an e-mail questionnaire, a webropol questionnaire, a theme interview and a telephone interview. The thesis examines in more detail the FPD's long-term network of women from Eastern Finland and also the network of women from South-Eastern Finland that just started their operation. I observed that the key success factors in the FPD's regional networks are necessity and timeliness, informing and communication, mutual aim, resources and issues concerning participation.</p> <p>Network-based working is very common in different fields these days, so the work can be well utilized in various organizations. In my opinion this thesis can be best applied to non-governmental organizations. The field of non-governmental organizations is going through a time of change and network-based operation can be seen as a possibility to reform this field.</p>	
Keywords Organisational activity, networks, social networks	

SISÄLLYS

1 JOHDANTO	5
1.1 Opinnäytetyön tausta ja tarkoitus	5
1.2 Verkostomainen toiminta	6
1.3 Invalidiliitto taustaorganisaationa	8
2 KEHITTÄVÄN TUTKIMUSPROSESSIN ETENEMINEN	8
2.1 Laadullinen tutkimus	9
2.2 Toimintatutkimuksellisuus	9
3 PROSESSIN AINEISTONKERUU JA MENETELMÄT	12
3.1 Alkukartoitus järjestöyön suunnittelijoille	12
3.2 Naisverkoston tutkimiseen käytetyt menetelmät	13
3.3 Teemahaastattelut	14
3.4 Työpajatyöskentely	15
4 VERKOSTOMAINEN TOIMINTA INVALIDILIITON ALUETOIMINNASSA	17
4.1 Verkostomaisen toiminnan asemoituminen	18
4.2 Aatteellisuus, vertaisuus ja vapaaehtoisuus verkostoissa	20
4.3 Verkostomaisen toiminnan määrittelyn haasteellisuus	22
4.4 Lähialueen paikallisyhdistysten välinen yhteistyö	24
5 NAISTYÖTÄ INVALIDILIITON VERKOSTOISSA	24
5.1 Prosessikuvaus Itä-Suomen naisverkostosta	25
5.2 Kaakkois-Suomen naisverkosto	28
5.3 Vertaistuki vahvana voimana verkostossa	29
6 MENESTYSTEKIJÄT MÄÄRITTELEMÄSSÄ VERKOSTON LUONNETTA	30
6.1 Verkoston tarpeellisuus ja ajankohtaisuus	32
6.2 Toiminnan yhteinen päämäärä	33
6.3 Tiedotus ja yhteydenpito	33
6.4 Osallisuus	35
6.5 Resurssit mahdollistamassa toimintaa	37
6.6 Verkoston menestystekijät arvioinnin ja kehittämisen välineinä	39
7 LOPPUPOHDINNAT	41
LÄHTEET	43
LIITTEET	47

1 JOHDANTO

Tässä Invalidiliiton tilaamassa opinnäytetyössä tutkitaan, määritellään, havainnoidaan ja kehitetään Invalidiliiton verkostomaista toimintaa alueilla. Tavoite on avata ja pohtia yhdessä verkostomaista työskentelyä Invalidiliiton aluetoiminnassa, dokumentoida hiljaista tietoa ylös ja tätä kautta lisätä verkostomaisen toiminnan tunnettavuutta Invalidiliiton aluetoiminnassa. Invalidiliitto on jaettu kahdeksaan alueeseen, joiden toimintaa suunnittelevat järjestötyön suunnittelijat. Opinnäytetyöni tavoitteena on antaa välineitä toimijoille toteuttaa verkostojen luomisen ja ylläpitämisen näkökulmasta toimintaa entistä paremmin. Opinnäytetyöni asettuu Invalidiliiton alueelliseen toimintaan, jossa tutkimuksen aiheena ovat verkostot.

Kappaleessa kaksi selvennän tutkimuksen luonnetta sekä sen etenemistä, jonka jälkeen kappaleessa kolme kuvaan menetelmiä, joita olen käyttänyt tutkimuksen edetessä. Neljännessä kappaleessa avaan ymmärrystä verkostomaisesta toiminnasta sekä Invalidiliiton alueellisista verkostoista. Naisverkostot ovat olleet vahvasti tässä opinnäytetyössä mukana, joten naisverkostojen kuvaus ja havainnointi tapahtuu kappaleessa viisi. Kappaleessa kuusi tulen kuvaamaan havaitsemiani verkoston menestystekijöitä, joita on noussut esille tutkimusprosessin aikana. Kappaleessa kuusi kerron menestystekijöistä verkostojen arvioinnin ja kehittämisen välineinä. Työn päättää kappaleen seitsemän loppupohdinnat.

1.1 Opinnäytetyön tausta ja tarkoitus

Seuraavaksi tulen kuvaamaan minkä vuoksi tämä opinnäytetyö tehdään ja mihin tällä tutkimuksella pyritään.

Invalidiliiton uusi aluetoiminnan malli muuttui vuosien 2013 ja 2014 vaihteessa ja yhtenä toimintatapana näyttäytyy verkostomaisen työskentelyn lisääminen toiminnallisten verkostojen kautta. Uusi aluetoiminnan malli ohjaa työskentelyä alueilla selkeästi toiminnallisten verkostojen muodostamiseen ja niiden ylläpitä-

miseen. Aluetoiminnan mallin tavoitteena on verkostomaisen työn kautta saada uusia ihmisiä mukaan toimintaan sekä saada yksittäisten jäsenten toiveet kuuluisiksi. (Invalidiliiton aluetoiminta –toimintaa jäsenistön parhaaksi.) Tarve organisaation puolelta opinnäytetyölleni lähti selkeästi juuri tämän aluetoiminnan mallin pohjalta. Tilaajan puolelta opinnäytetyötäni ohjaa vastaava järjestötyön suunnittelija Mirva Kiiveri. Tutkimus etenee prosessina, jonka aihepiiriä lähestyn seuraavien kysymysten pohjalta. Kysymykset ovat muotoutuneet prosessin edetessä.

- 1.Mitä verkostomainen toiminta Invalidiliiton aluetoiminnassa voi tarkoittaa?
- 2.Mitä hyviä käytänteitä Invalidiliitolla on verkostoista? Miten niitä voidaan käyttää hyväksi uusissa tai vanhoissa verkostoissa?
- 3.Mitkä ovat kehittämistyössä huomioon otettavia verkostomaisen toiminnan menestystekijöitä?

Kappaleessa neljä vastaan tutkimuskysymykseen yksi, jolloin kuvaan havaintojani verkostomaisesta toiminnasta ja määrittelen ymmärrykseni verkostomaisesta toiminnasta Invalidiliiton alueellisessa toiminnassa. Naisverkostoja ja niiden hyviä käytänteitä kuvaan kappaleessa viisi, jolloin käsittelen tutkimuskysymystä kaksi. Tutkimuskysymykseen kolme vastaan kappaleessa kuusi esitellessäni havaitsemani toimivan verkoston menestystekijät Invalidiliiton alueellisissa verkostoissa.

1.2 Verkostomainen toiminta

Tässä opinnäytetyössä verkostomaisella toiminnalla tarkoitetaan toimintaa, joka on alueellista yli yhdistysrajojen muodostunutta vapaasti organisoitua aatteellista toimintaa. Toimintaa voi olla käynnistämässä työntekijä tai vapaaehtoinen, mutta verkosto koostuu pääsääntöisesti vapaaehtoisista. Tässä työssä puhutaan toiminnallisista verkostoista, jossa toiminta ja toiminnallisuus ovat keskiössä.

Sosiaalinen pääoma ja sosiaaliset verkostot ovat käsitteinä tärkeitä tämän opinnäytetyön kannalta. Kaunismaan (2000, 121) mukaan sosiaalisen pääoma on sosiaaliin rakanteiden käytössä oleva suhteellisen pitkäkestoinen voimavara, joka muodostuu kolmesta komponentista: sosiaalisista verkostoista, toimijoiden keskinäisestä luottamuksesta sekä vastavuoroisuuden normeista. Sosiaalista pääomaa käsitellessä puhutaan usein sosiaalisista verkostoista (ks. Kaj Immonen, 2000). Sosiaalinen pääoma nousee usein muiden sosiaalisten aktiviteettien kautta (Kaunismaa 2000, 125). Sosiaalisen pääoman kartuttamiseen tarvitaan konkreettisia toimija, joita voivat olla esimerkiksi sosiaaliset verkostot. Parhaiten sosiaalista pääomaa katsotaan syntyvän monipuolisen kansalaistoiminnan ja ihmisten omaehtoisen aktiivisuuden kautta (Harju 2010, 69). Sosiaaliset verkostot ovat ihmisten välisiä verkostoja (Järvensivu, Nykänen & Rajala 2010, 11). Tässä opinnäytetyössä puhutaan ihmisten välille muodostuneista verkostoista eli sosiaalisista verkostoista.

Erilaiset verkostot ovat rakentamassa ymmärrystä verkostojen luonteesta. Esiymmärryksen lisäämiseksi nostan esille joitain erilaisia verkoston tyyppisiä eri toimintaympäristöistä. Kari Tuominen (2013, 9) kuvaa verkostoja liiketoiminnan näkökulmasta. Hän jakaa verkostot perusliiketoimintaverkkoihin, uudistamisverkkoihin ja uuden luomisen verkkoihin. Kun puhutaan liiketoiminnan verkostoista, raha puhuu helposti puolestaan. Tässä työssä haluan korostaa verkostojen merkitystä ihmisille, jolloin ihmisten hyvinvointi on mittarina rahan ja tuotannon sijaan. Siltala ja Kolehmainen (2011, 8) kirjoittavat puolestaan hallintaverkostoista, jotka ovat julkisen, puolijulkisen ja yksityisten muodostamia verkostoja. Hallintaverkostoissa valmistellaan sekä tehdään päätöksiä ja toteutetaan tietyn julkisen politiikkalohkon toimia (Siltala & Kolehmainen 2011, 8). Sosiaalipalveluissa puhutaan paljon moniammatillisen yhteistyön ja verkostoiden tärkeydestä. Lastensuojelun puolella pyritään turvaamaan lapsille ja nuorille paras mahdollinen hyöty ja hyvinvointi yhteistyön voimin. Jenni Huhtala (2014, 9) on tutkinut opinnäytetyössään läheisverkostoja ja ammattilaisverkostoja lapsiperheiden tuen näkökulmasta.

1.3 Invalidiliitto taustaorganisaationa

Invalidiliitto ry perustettiin Helsingissä 16.1.1938. Invalidiliitossa on noin 32 000 henkilöjäsentä 157 jäsenyhdistyksessä. Jäsenyhdistyksistä 140 on paikallisia ja 14 diagnoosipohjaisia. Lisäksi liittoon kuuluu kolme valtakunnallista fyysisesti vammaisten ihmisten muodostamaa yhdistystä. (Invalidiliitto 2014.) Invalidiliitto edistää ja kehittää fyysisesti vammaisten ja toimintakyvyltään erilaisten henkilöiden mahdollisuuksia osallistua, liikkua ja elää täysipainoista elämää, seuraavien arvojen mukaisesti: ihmisarvo, luotettavuus, rohkeus, avoimuus ja uudistuminen. (Invalidiliitto-konsernin strategia 2015-2020.) Työn lähtökohdat ovat Invalidiliiton säännöt ja Yhdistyneiden Kansakuntien vammaisten henkilöiden oikeuksia koskeva yleissopimus. Invalidiliitto tukee järjestötoimintaa, tarjoaa tietoa, vertaistukea ja koulutusta sekä tuottaa monipuolisia asumisen ja kuntoutuksen palveluja. (Invalidiliitto 2014.)

Invalidiliitolla on viisi järjestötyön suunnittelija, jotka vastaavat omien alueiden toiminnasta. Aluetoiminta on jaettu kahdeksaan suomenkieliseen alueeseen, joissa kolmessa on myös ruotsinkielistä toimintaa. Aluetoiminnan tarkoituksena on yhdistystoiminnan vahvistaminen, yhdistystoimijoiden tietotaidon kehittäminen sekä yhteistyö mahdollisuuksien parantaminen. Päämäärä aluetoiminnassa on fyysisesti vammaisten ihmisten toimiva arki sekä hyvinvointi asuinpaikasta riippumatta. (Invalidiliitto 2014.) Uudessa aluetoiminnan mallissa sanotaan että, verkoston voi käynnistää järjestötyön suunnittelija tai yhdistys (Invalidiliiton aluetoiminta –toimintaa jäsenistön parhaaksi, 2014). Tavoitteena on, että opinnäytetyö edistää työntekijöitä muodostamaan toiminnallisia verkostoja, olemaan verkostojen perustajien tukena sekä pitämään vanhoja verkostoja yllä.

2 KEHITTÄVÄN TUTKIMUSPROSESSIN ETENEMINEN

Tämä opinnäytetyö on laadullinen tutkimus, jossa on toimintatutkimuksellisia piirteitä.

2.1 Laadullinen tutkimus

Kvalitatiivisessa eli laadullisessa tutkimuksessa on lähtökohtana todellisen elämän kuvaaminen. Todellisuutta ei voi rikkoa osiin, vaan laadullisessa tutkimuksessa pyritään tutkimaan kohdetta mahdollisimman kokonaisvaltaisesti. Tapahumat muovaavat kaiken aikaa toinen toisiaan. Laadullisessa tutkimuksessa on tyypillistä, että tutkimussuunnitelma muotoutuu tutkimuksen edetessä joustavasti ja olosuhteiden mukaisesti. (Hirsjärvi, Remes, Sajavaara 2009, 161, 164.) Tämä tutkimussuunnitelman muotoutuminen näkyi vahvasti tässä työssä, tutkimuksen edetessä menetelmät muuttuivat ja uusia aineistonkeruumenetelmiä otettiin käyttöön.

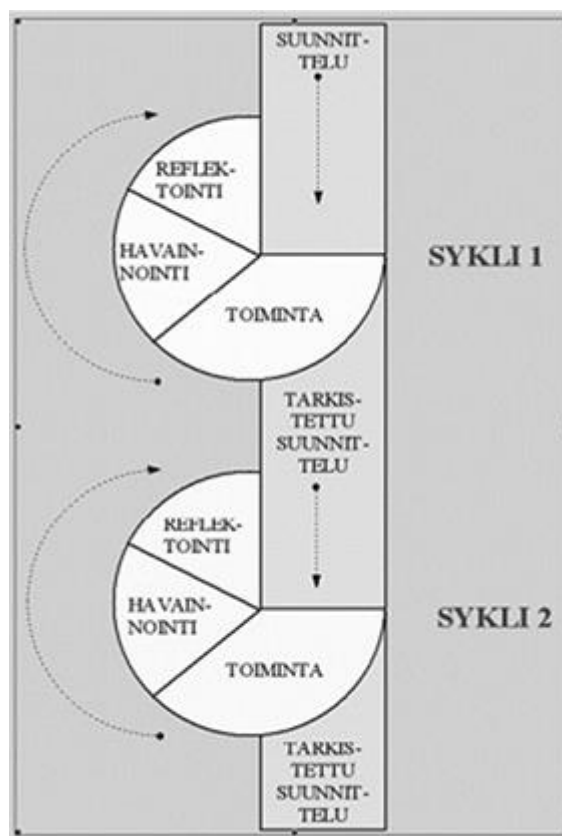
Laadullisessa analyysissä aineistoa tarkastellaan kokonaisuutena (Alasuutari 2011, 38). Tässä opinnäytetyössä käytän laadullisen tutkimuksen menetelmiä. Laadullisen tutkimuksen lajeja on lukuisia. Opinnäytetyössäni on toimintatutkimuksen ja tapaustutkimuksen piirteitä. Tapaustutkimus tuottaa syvempää ymmärrystä kohteesta ja se on myös erinomainen menetelmä nostamaan pieniä tärkeitä asioita esille, joita voidaan tutkia myöhemmässä vaiheessa tutkimusta lisää (Anttila 2007, 119). Tarkoituksesta riippuen tutkittava kohde voi olla kokonaisvaltaisempi tai sitten voidaan kuvata jotakin osa-aluetta (mt., 119). Tässä tutkimuksessa tapaustutkimusta käytetään kuvaamaan kahta Invalidiliiton verkostoa, Itä-Suomen naisverkostoa sekä Kaakkois-Suomen naisverkostoa.

2.2 Toimintatutkimuksellisuus

Opinnäytetyössäni on toimintatutkimukseen vahvasti viittaavia piirteitä. Anttila (2007, 135) kuvaa toimintatutkimusta prosessina, joka tähtää toiminnan kehittämiseen. Toimintatutkimuksessa samanaikaisesti toteutetaan sekä tutkimus että käytännön tilanteen tai tutkittavan ilmiön tavoitteena oleva muutos. Parhaiten toimintatutkimus sopii organisaatioiden toiminnan kehittämiseen. Yleisenä

mallina toimintatutkimuksessa on, että se etenee spiraalimaisesti; suunnittelu, toiminta, havainnointi ja reflektointi, kierroksissa eli sykleissä. (Anttila 2008.) Vaikka tässä opinnäytetyössä tavoitteena ei ollut tutkittavan ilmiön muutos, spiraalimaisuus toteutuu prosessissa.

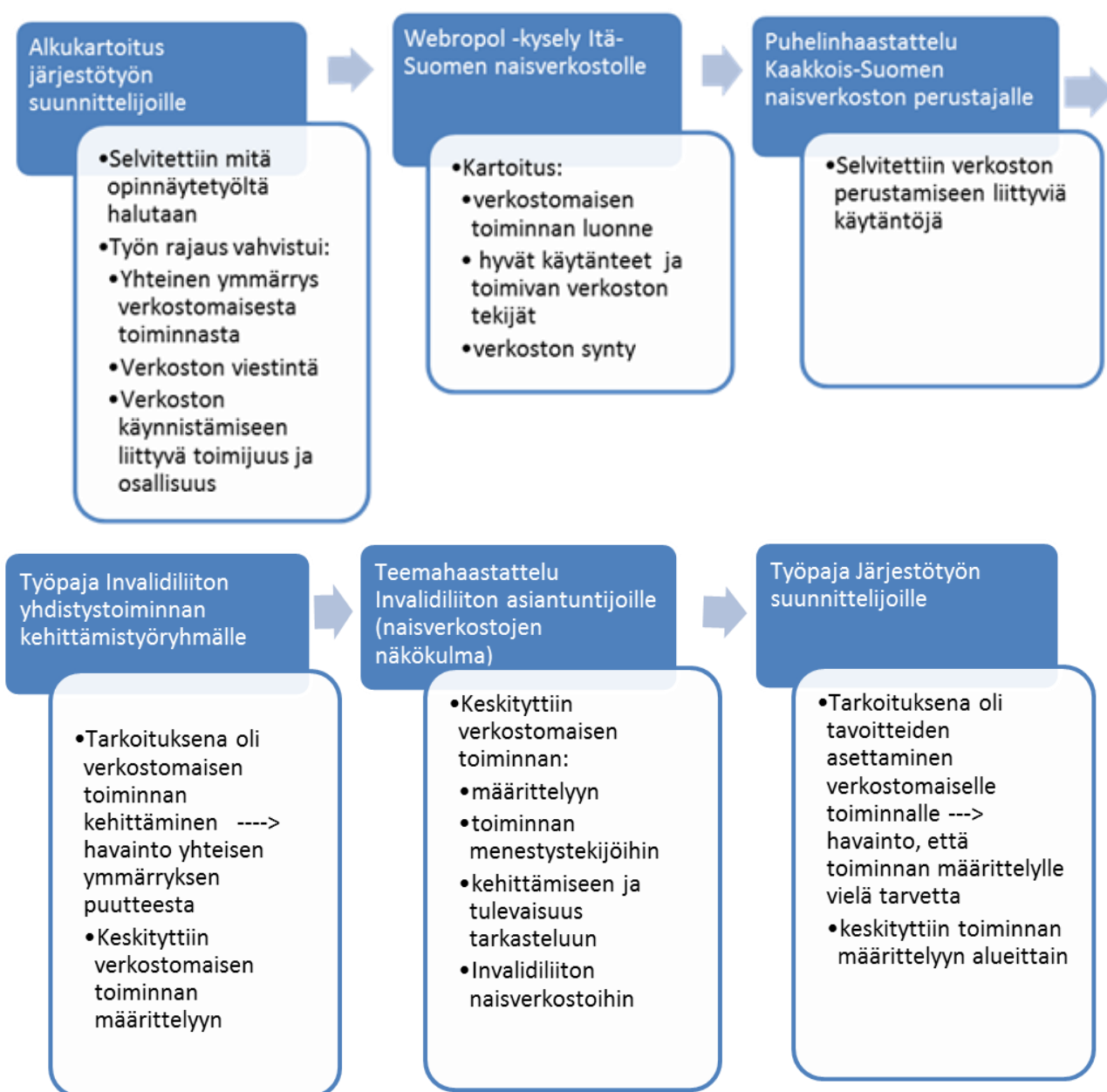
Kuviossa yksi voimme havainnoida syklit ja eri toimintatutkimuksen vaiheet. Opinnäytetyössäni toimintatutkimuksellisuus näkyy lähes koko ajan. Tutkimusprosessi etenee vaiheittain, siten että tietoperusta rakentuu työn edetessä. Aluksi suunnittelin, mitä tulen tekemään seuraavaksi ja miksi, sekä mikä menetelmä tukisi parhaiten juuri seuraavaa vaihetta. Sen jälkeen toteutin valitsemani tutkimusmateriaalin keruun, jonka jälkeen analysoin ja havainnoin materiaalia. Pohdin valintoja tehdessäni, mitä tietoa olin saanut kerättyä ja mitä tietoa vielä tarvitsen. Joka toiminnon jälkeen pohdin tarkasti seuraavaa suunnitelmaa. Toimintatutkimuksellisuus toi haasteita, mutta mahdollisti työssä etenemisen niin, että eteen tulevat asiat oli mahdollista huomioida. Työn etenemisestä ja käytettävistä menetelmistä keskustelimme ja päätimme yhdessä työn tilaajan kanssa.



KUVIO 1. Toimintatutkimuksen kuvaus. Virtuaali Ammattikorkeakoulu 2014. Toimintatutkimuksen syklit (Linturi 2003).

Opinnäytetyöni eteni prosessina. Opinnäytetyön suunnitteluvaiheessa tein järjestöyön suunnittelijoille sähköpostikyselyn, jonka avulla loin pohjan tutkimukselle. Tämän jälkeen lähdin tutkimaan Itä-Suomen naisverkostoa webropol –kyselyn avulla. Kun esiyymmärrys oli naisverkostosta saatu, tutustuin Kaakkois-Suomen perusteilla olevaan naisverkostoon, jolloin toteutin muun muassa puhelinhaastattelun verkoston perustajalle. Tämän jälkeen pidin Yhdistystoiminnan kehittämistyöryhmälle työpajan. Yhdistystoiminnan kehittämistyöryhmä on Inva-

lidiliiton Liittohallituksen nimeämä työryhmä, joka tuo jäsenistön näkemyksiä yhdistystoiminnan kehittämiseen. Sitten toteutin teemahaastattelut naisille, jotka toimivat asiantuntijoina Invalidiliiton verkostomaisesta toiminnasta naistyön näkökulmasta. Tämän jälkeen toteutin järjestötyön suunnittelijoille työpajan, jossa työstettiin eteenpäin yhdistystoiminnan kehittämistyöryhmälle pidettävän työpajan tuotoksia. Järjestötyön suunnittelijoita on Invalidiliitossa viisi. Kuviossa 2 kuvaan kuinka heti tutkimuksen alkuvaiheissa huomasin verkostomaisen työskentelyn määrittelemisen tarpeen. Päätin, että verkostomaisen työskentelyn kehittämisen ja tavoitteiden asettelun sijaan keskityn toiminnan määrittelemiseen. Tämä ajatus vahvistui koko tutkimuksen aikana.



KUVIO 2. Tutkimusprosessin eteneminen

Aineisto kasvoi koko äsken esitetyn prosessin ajan menetelmien myötä ja kaikki saamani aineisto kulki koko prosessin ajan mukana ja oli luomassa lopullista tulosta, verkostojen menestystekijöitä. Aineistonkeruumenetelmiä kuvaan seuraavassa kappaleessa tarkemmin.

3 PROSESSIN AINEISTONKERUU JA MENETELMÄT

Opinnäytetyön aloitusvaiheessa olin miettinyt joitain menetelmiä, joita voisin käyttää tämän opinnäytetyön tekemiseen. Joitain tiedonkeruumenetelmiä tuli matkalla lisää sekä sisältö menetelmien käyttöön vahvistui koko ajan vaihe vaiheelta.

3.1 Alkukartoitus järjestötyön suunnittelijoille

Prosessin suunnittelu alkoi järjestötyön suunnittelijoille lähetetystä sähköpostikyselystä. Opinnäytetyötä tehdään vahvasti organisaation tarpeisiin, jolloin on ennen kaikkea ehdottoman tärkeää tietää organisaation toiveita ja tarpeita työlle. Aluksi halusin selvittää millainen tieto Invalidiliiton työntekijöille olisi hyödyllistä verkostomaisesta toiminnasta ja mitä he odottavat opinnäytetyöltäni. Valitsin menetelmäksi sähköpostikyselyn, koska halusin saada Invalidiliiton viideltä järjestötyön suunnittelijalta vastaukset tiettyihin kysymyksiin melko nopealla aikataululla. Vastauksia sain yhteensä kolme. Kysymykset, joihin pyysin järjestötyön suunnittelijoilta vastauksia:

1. Minkälainen tieto teitä järjestötyön suunnittelijoita hyödyttäisi verkostomaisen toiminnan kehittämisessä? Mieti asiaa esimerkiksi verkostojen käynnistämisen ja ylläpitämisen näkökulmasta.
2. Minkälaisia odotuksia teillä on opinnäytetyötäni kohtaan?
3. Vapaita ideoita, ajatuksia ja mietteitä, joista saattaisi olla hyötyä työlleni tai mitä muuten vain tulee mieleen?

3.2 Naisverkoston tutkimiseen käytetyt menetelmät

Koska haluttiin selvittää ja saada lisätietoa Invalidiliiton verkostoista lähestyin kahta Invalidiliiton verkostoa, Itä-Suomen naisverkostoa ja Kaakkois-Suomen naisverkostoa. Itä-Suomen naisverkosto valikoitui muiden verkostojen joukosta tilaajan ehdotuksesta, sillä verkosto on toiminut Invalidiliitossa pitkään aktiivisena. Haluttiin saada esimerkkejä hyvin toimivasta verkostosta. Kaakkois-Suomen naisverkoston mukaan ottaminen tapahtui tutkimusprosessin alussa, jolloin sain kuulla tilaajalta, että Kaakkois-Suomeen on perustumassa uusi verkosto.

Itä-Suomen naisverkostolta tutkimusaineistoa kerättiin kyselylomakkeella webropol -kyselyä apuna käyttäen (kts. Liite 1). Valitsin kyselylomakkeen aineiston keruumenetelmäksi, koska se oli ajankäytöllisesti perusteltu vaihtoehto tutkimusprosessin vaiheessa. Halusin saada useamman naisen mielipiteen ja kyselylomake mahdollisti sen. Etuna kyselytutkimuksessa pidetään sitä, että sen avulla voidaan saada laaja tutkimusaineisto (Hirsjärvi ym. 2009, 195). Menetelmänä se on tehokas, sillä se säästää tutkijan aikaa. Kyselytutkimuksessa nähdään myös heikkouksia ja yhtenä merkittävänä heikkoutena nähdään aineiston pinnallisuus. (mt., 195.) Kyselyllä oli tarkoitus saada vaikutelma verkostosta, johon kyselytutkimus sopi hyvin. Ilman muita tutkimuksessa käytettyjä menetelmiä aineisto olisi jäänyt kuitenkin todella pieneksi. Webropol –kyselyn lähetin Itä-Suomen yhdistysten naisvastaaville ja/tai verkoston suunnitteluryhmän jäsenille kesäkuussa 2014. Kyselyn lähetin 13 naisella ja vastauksia sain neljä. Kyselyn avulla oli tarkoitus selvittää perusasioita liittyen Invalidiliiton verkostoon ja saada kokemuksia verkostosta ja sitä kautta konkreettisuutta opin- näytetyöhön, jolloin verkostojen ilmiöitä olisi helpompi ymmärtää. Vaikka vastausten määrä ei ollut suuri, voidaan vastauksia havainnoida ja käyttää osana laadullista aineistoa. Kysely koostui lähes kokonaan avoimista kysymyksistä.

Verkoston käynnistämisen näkökulmasta oli hyvä asia, että sain osaksi tutkimusta toisen esimerkkiverkoston Kaakkois-Suomen naisverkoston, joka oli käynnistämisvaiheessa. Oli mahdollisuus seurata verkoston perustamista ja saada siihen liittyviä käytänteitä selville. Alueella oli verkoston suunnittelupäivä 30.8.2014, jonne osallistui yhdeksän alueen naista. Materiaalina päivästä sain

käyttöön yhteenvedon. Lisäksi haastattelin Kaakkois-Suomen naisverkoston perustajaa (haastateltava 1) suunnittelupäivän jälkeen. Haastattelun toteutin puhelinhaastatteluna (kts. liite 2.) Halusin selvittää muun muassa miten haastateltavan innostus verkoston perustamisesta syntyi, mitä kaikkea on jo ehtinyt tekemään verkoston hyväksi, mitä haasteita on tullut vastaan ja mikä on ollut Invalidiliiton rooli ja mikä se hänen mielestään voisi olla. (kts. 5. ja 3.)

3.3 Teemahaastattelut

Asiantuntijahaastatteluihin valitsin Invalidiliiton sisältä kaksi naista, jotka ovat olleet mukana verkostomaisessa toiminnassa Invalidiliitossa ja joita tilaaja ehdotti haastateltaviksi (kts. Liite 2.). Anttilan (2006, 198) mukaan asiantuntijahaastatteluiksi kuvataan erikoistapaus, jossa haastateltavat ovat erityisesti valittuja tutkittavaa ilmiötä silmällä pitäen. Halusin, että haastateltavat tuntevat Invalidiliiton ja sen toimintamallit ja näin pystyvät toimimaan Invalidiliiton verkostojen asiantuntijoina. Haastattelu painottui naisverkostojen näkökulmaan, joten tämän tutkimusprosessin näkökulmasta oli luontevaa valita haastateltavat, joilla oli kokemusta naisverkostoista. Haastateltavina olivat Invalidiliiton työntekijä (haastateltava 2) sekä aktiivinen vapaaehtoinen (haastateltava 3). Molemmat naiset ovat olleet aktiivisesti naistyöryhmässä mukana sekä heillä on näkemystä naisverkostoista Invalidiliitossa. Invalidiliiton naistyöryhmä on työryhmä, joka ajaa fyysisesti vammaisten naisten etuja ja herättää keskustelua aiheeseen liittyen. Haastattelun päätin toteuttaa teemahaastatteluna haastatellen kahta naista yhtä aikaa.

Teemahaastattelu on yksi yleisemmin käytetyistä tutkimushaastattelun muodoista. Teemahaastattelussa tutkimusongelmasta poimitaan teemoja, joita käsitellään vapaassa järjestyksessä haastattelussa. (Vilkkä 2005, 101.) Halusin toteuttaa parihaastattelun, koska ajattelin, että yhdessä vapaamuotoisempi haastattelu saattaisi antaa parempaa aineistoa. Yhdessä työskentely usein innostaa ja nostaa ajatuksia mieleen paremmin. Yksilöhaastattelu soveltuu paremmin henkilökohtaisten kokemusten tutkimiseen, mutta parihaastattelu kävi tähän haastatteluun hyvin, koska tutkittavana ilmiönä oli organisaation rakenteeseen liittyviä asioita (vrt. Vilkkä 2005, 101).

3.4 Työpajatyöskentely

Tutkimuksessa käytin menetelmänä työpajatyöskentelyä. Yhdistystoiminnan kehittämistyöryhmälle toteutin työpajan 12.9.2014 ja järjestötyön suunnittelijoille 7.10.2014. Seuraavaksi tulen kuvaamaan työpajatyöskentelyä. (kts. liite 3., 4. ja 5.)

Yhdistystoiminnan kehittämistyöryhmään kuuluu Invalidiliiton työntekijöitä, jäseniä kentältä sekä asiantuntijaedustaja. Yhdistystoiminnan kehittämistyöryhmälle pidettävä työpaja oli perusteltu valinta, koska työryhmän konkreettinen tehtävä on kehittäminen ja siksi on ehdottoman tärkeää saada heidän ajatuksiaan esille verkostomaisesta työskentelystä Invalidiliiton aluetoiminnasta. Yhdistyksien jäsenistön kanta oli myös tärkeä saada kuuluviin tässä vaiheessa tutkimusprosessia. Invalidiliiton yhdistystoiminnan kehittämistyöryhmän tarkoituksena on kehittää Invalidiliiton alue- ja yhdistystoimintaa liiton strategian ja jäsenyhdistysten tarpeiden mukaisesti sekä tukea liiton jäsenyhdistysten toiminnan kehittämistä toimintaympäristön muutokset huomioiden (Invalidiliitto 2014).

Osallistuva havainnointi voi olla joka aktiivista tai passiivista. Tutkija voi esimerkiksi järjestää ryhmien toimintaa tietyllä tavalla. (Anttila 2006,190.) Työpajatyöskentelyssä havainnointi oli aktiivista, sillä minä tutkijana vaikutin läsnäolollani tutkittavaan ilmiöön. Työpajatyöskentely oli yksi konkreettinen toimintatapa kehittää verkostomaista työskentelyä Invalidiliitossa. Työpajan tarkoituksena oli myös pohjustus tulevaan järjestötyön suunnittelijoille pidettävään työpajaan.

Tilaaajan kanssa päätimme liittää pari kysymystä ennen kokousta lähetettävään asialistaan, jotta osallistujat pohtivat jo ennen työpajaa teemoja joita tulimme käsittelemään. Tarkoitus oli saada työryhmän jäsenet omakohtaisten kokemusten kautta miettimään verkostoja. Kysymykset toimivat herättelynä työpajatyöskentelyyn. Kysymykset olivat:

Minkälaisissa verkostoissa olet mukana?

Mitä mahdollisuuksia näet verkostomaisessa työskentelyssä?

Tässä työpajassa käytin hyväksi SWOT –analyysi eli nelikenttäanalyysi menetelmää, joka on yleinen kehittämistyössä käytetty menetelmä. Analyysin nimi juontaa juurensa englanninkielisistä sanoista Strengths, Weaknesses, Opportunities ja Threats. (Anttila 2007, 141-142.) Valitsin menetelmän, koska halusin saada tietooni osallistujien näkemyksen verkostomaisen työskentelyn heikkouksista ja vahvuuksista sekä uhista ja mahdollisuuksista. SWOT –analyysi on hyvin yleinen menetelmä ja se sopi todella hyvin tämän aiheen käsittelyyn. Nelikenttäanalyysi saattaa helposti jäädä puolitiehen, jos vahvuuksien, heikkouksien, mahdollisuuksien ja uhkien jälkeen ei tehdä johtopäätöksiä (Anttila 2007, 142). Tilaajan kanssa koimme erittäin tärkeäksi, että nelikenttäanalyysin työstöä jatketaan. (kts. liite 4. ja 5.)

Tutkimusprosessin edetessä työpajatyöskentelylle tuli jatkoa. Järjestötyön suunnittelijat ovat tärkeässä roolissa verkostojen toiminnalle, jonka vuoksi myös järjestötyön suunnittelijoille toteutettiin työpaja. Järjestötyön suunnittelijat olivat mukana jo kehittämistyöryhmälle järjestetyssä työpajassa, ja nyt tämä erikseen heille suunnattu työpaja jatkoi samaisen asian työstöä, eli puhuttiin verkostomaisesta toiminnasta Invalidiliitossa. Työpajaan osallistui viisi järjestötyön suunnittelijaa sekä Invalidiliiton koulutussuunnittelija. Työpajan alussa mietittiin verkostoja oman alueen näkökulmasta. Järjestötyön suunnittelijoiden työpajassa lähdettiin jatkotyöstämään SWOT –analyysiä verkostomaisesta toiminnasta, joka oltiin toteutettu yhdistystoiminnan kehittämistyöryhmän työpajassa. Mietittiin miten SWOT –analyysissä nousseet heikkoudet voitaisiin muuttaa vahvuudeksi sekä miten uhat voitaisiin muuttaa mahdollisuuksiksi. Mielestäni tämä sisältö oli työpajaan ehdottoman tärkeä ja olisi ollut harmi jättää SWOT –analyysi puolitiehen. Halusin, että tässä työpajassa jokainen järjestötyön suunnittelija pohtii verkostomaista toimintaa oman alueen näkökulmasta. Muille yhdistystoiminnan kehittämistyöryhmän jäsenille lähetin koosteen koko työryhmän SWOT -analyysistä ja toivoin heitä myös miettimään heikkouksien muuttamista vahvuudeksi ja uhkien mahdollisuuksiksi.

4 VERKOSTOMAINEN TOIMINTA INVALIDILIITON ALUETOIMINNASSA

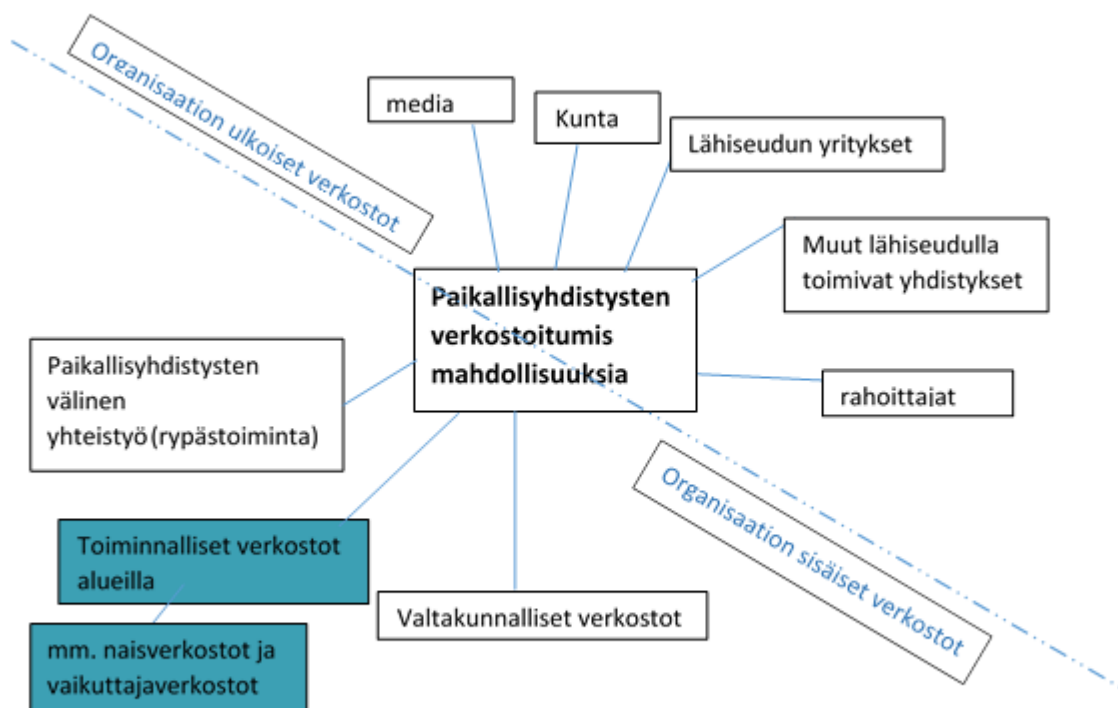
Invalidiliiton aluetoiminnan malli on ohjaamassa Invalidiliiton toimintaa, joten nostan tämän työn näkökulmasta tärkeitä asioita esille uudesta aluetoiminnan mallista.

Yhteiskunnan- ja toimintaympäristön muutokset vaikuttavat Invalidiliiton toimintaan, mutta tämän lisäksi alueelliseen toimintaan vaikuttaa ennen kaikkea Invalidiliiton sisäinen muutostrendi; jäsenmäärän lasku ja jäsenten ikääntyminen. Valtakunnallisia yhdistyksiä liittyy hiljalleen mukaan Invalidiliittoon, mutta samanaikaisesti on havaittavissa, että jäsenyhdistysten määrä vähenee. Liiton on jatkossakin huolehdittava sen keskeisen voimavaran eli jäsenyhdistysten toimintaedellytyksistä ja tässä tavoitteessa on aluetyöllä keskeinen rooli. Aluetoiminnan keskeisiä tavoitteita ovat yhdistystoiminnan vahvistaminen liiton perustehtävän mukaisesti, yhdistystoimijoiden tietotaidon lisääminen sekä kohtaamisten ja yhteistyön mahdollisuuksien lisääminen. Tavoitteisiin pääsemiseksi tarvitaan ohjausta, neuvontaa, koulutusta, tukikäyntejä yhdistyksissä, yhteisten tilaisuuksien/tapahtumien järjestämistä, yhteistyötä ja tiedon vaihtoa muiden alueen järjestöjen ja toimijoiden kanssa, verkostojen luomista ja niiden toiminnan mahdollistamista sekä taloudellista tukea yhdistyksille ja verkostoille. (mt.,1-2.) Tämän työn näkökulmasta seuraava osio uudesta aluetoiminnan mallista on ensisijaisen tärkeä, puhutaan toiminnallisista verkostoista. Alueiden toiminnan lisäämiseksi ja vahvistamiseksi muodostetaan toiminnallisia verkostoja.

Toiminnan kautta voidaan saada uusia ihmisiä mukaan sekä yksittäisten jäsenten toiveet kuulluiksi. Verkostot pidetään avoimina ja varmistetaan, että niihin saadaan yhteys eri viestintäkanavien kautta ja ne myös tiedottavat toiminnastaan avoimesti. Verkostot voivat olla luonteeltaan pysyviä tai tapauskohtaisia. Tapauskohtainen verkosto on nimensä mukaan spontaani eli se rakennetaan jotakin tiettyä tapahtumaa tai tilannetta varten, mikä mahdollistaa nopean reagoinnin esimerkiksi yhteiskunnallisiin muutoksiin. Verkoston voi käynnistää joko järjestötyön suunnittelija tai yhdistys. Tavoitteena on, että jokaisesta yhdistyksestä olisi mukana jäseniä alueen toiminnallisissa verkostoissa. (mt., 4.)

4.1 Verkostomaisen toiminnan asemoituminen

Kuviossa 3. esittelen Invalidiliiton alueellisten verkostojen asettumista organisaation ulkoisten- ja sisäisten verkostojen kautta oman näkemykseni valossa.



KUVIO 3. Toiminnallisten verkostojen asettuminen Invalidiliitossa

Paikallisyhdistysten toimintaa on vahvistamassa oman paikkansa ja tehtävänsä hahmottaminen suhteessa lähiympäristöön sekä oman toimintansa nivoutuminen ympäristön organisaatioiden toimintaan (Jurvansuu 2002, 151). Voidaan siis todeta, että verkostoituminen omalla lähialueella edistää yhdistyksen toimintaa. Organisaation ulkoista verkostoitumista voi olla esimerkiksi kuvassa esille tuomani verkostoituminen muun muassa lähialueen yritysten, kunnan tai median kanssa. Helakorven (2014, 3) mukaan alueellinen verkostoituminen voi tarkoittaa esimerkiksi seutukunnan tai isommankin alueen yhteistyötä, jossa mukana on erilaisia tahoja, kuten elinkeinoelämä, ammatilliset oppilaitokset ja yliopistot. Invalidiliitossa alueellisilla toiminnallisilla verkostoilla tarkoitetaan Invali-

diliiton sisällä tapahtuvaa toimintaa alueilla verkoston luonteen omaisesti. Tässä työssä puhun organisaation sisällä tapahtuvasta verkostoitumisesta ja tarkemmin toiminnallisista verkostoista alueilla, joita Invalidiliiton alueilla on esimerkiksi naisverkostot ja vaikuttajaverkostot, näiden verkostojen asettuminen on kuvattu äsken esitetystä kuviosta (KUVIO 3).

Suomen sosiaali ja terveys ry:n (2014) mukaan verkostot voidaan jakaa niiden tehtävän mukaan esimerkiksi tiedonjakamisverkostoihin, vaikuttajaverkostoihin, palvelutuottajaverkostoihin tai kehittäjäverkostoihin. Alla olevassa kaaviossa kuvaan esimerkkejä verkostoista, joita esiintyy järjestökentällä ja joiden verkostomaisia piirteitä olen myös havainnut Invalidiliiton verkostoissa alueilla.

TAULUKKO 1. Esimerkkejä verkostomaisen toiminnan muodoista järjestökentällä

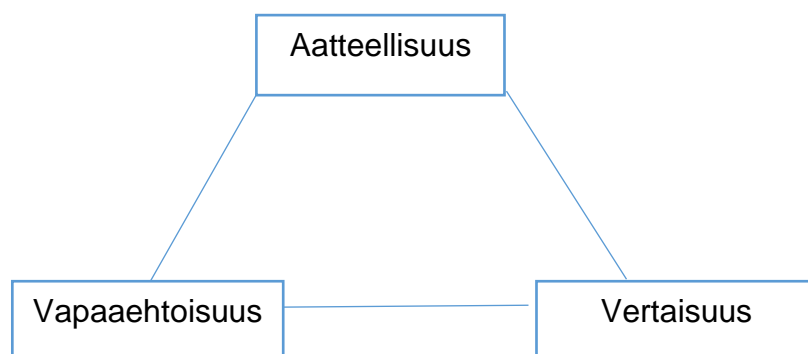
Verkosto	Verkoston luonne	Verkoston tavoite ja tehtävä	Verkoston toimijat
Tiedonjakamisverkosto / Viestintäverkostot (ks. Silvennoinen 2008, 24-25)	Tapahtuu esimerkiksi sähköpostin ja sosiaalisen media avulla	Tiedon, vihjeiden, kannustusten ja arvioiden jakamista	Kaikille avoin tai suljettu verkosto
Kehittämisyhteisö (Suominen ym. 2007, 2-3)	Kehittämistyötä, jossa vuorovaikutus keskiössä	Oppiminen ja kehittäminen ovat verkoston keskiössä, etsitään omaan toimintaan vertailunkohtaa ja nostetta	Organisaatiot ja yksilöt, osallistujilla erilaiset näkemykset ja kokemukset maailmasta
Vertaistukiverkosto (ks. Laimio & Karnell 2014)	Vastavuoroisuus ja keskinäinen apu	Tavoitteena on voimaantuminen. Verkostossa tapahtuu kokemuksellisen ja käytännöllisen tiedon jakamista. Toimitaan yhteisen asianpuolesta, jossa vertaistuellisuus keskiössä. esim. Naisverkostot Invalidiliitossa	Yksilöt, jotka ovat samanlaisessa elämäntilanteessa
Teemaverkostot (ks. SOSTE)	Mitä vain yhdessä toimimista	Teemaan liittyviä ajankohtaisia aiheita, keskustelua ja yhteistyötä	Organisaatiot ja yksilöt, teemasta kiinnostuneet toimijat
Paikallisyhdistysten välinen yhteistyö (Invalidiliitossa rypästoiminta)	Kokoaa yhteen lähiseudun yhdistyksen	mm. tiedon- ja voimavarojen jakaminen	Lähiseudun paikallisyhdistykset

Kimmo Suominen (2004) kuvaa Pro gradu -tutkielmassaan, verkostomaisen yhteistyön jäljillä, yhtä verkostomaisen toiminnan muotoa, kehittämisverkostoa. Kehittämisverkostot ovat useamman organisaation muodostamia verkostoja, joiden tarkoitus on kehittää jotain tiettyä toimintansa osa-aluetta. Julkaisusta ”Voimaa verkostosta!” (Suominen, Aaltonen, Ikävalko, Hämäläinen, Mantere 2014) saa hyvän kuvan kehittämisverkostoista.

Järjestötyön suunnittelijoiden työpajassa kävi ilmi, että tiedonjakamisverkostoja on olemassa. Tiedonjakamisverkostoja kaivattiin lisää. Vaikuttajaverkostot ovat useimmiten tiedonjakamisverkostoja. Teemaverkostot ja vertaistukiverkostot eroavat siinä, että vertaistukiverkostossa on voimakkaammin vertaistuellinen vaikutus kuin teemaverkostoissa. Teemaverkostoja ja vertaistukiverkostoja voivat olla Invalidiliitolla muun muassa nuorisoverkosto, naisverkosto ja liikunta-verkosto. Invalidiliiton lähialueiden paikallisyhdistysten välistä yhteistyötä kuva- taan Invalidiliitossa rypästoiminnaksi (kts. 4.4).

4.2 Aatteellisuus, vertaisuus ja vapaaehtoisuus verkostoissa

Tutkiessani aihetta olen huomannut, että aatteellisuus, vertaisuus ja vapaaeh- toisuus toimivat verkostojen kantavina voimina ja ovat ohjaamassa toimintaa.



KUVIO 4. Invalidiliiton verkostojen taustatekijät ja kantavat voimat

Yksi yhdistystoiminnan tärkeä tunnusmerkki on aatteellisuus, jonka pohjalta toutetaan yhdistyksen toiminta-ajatusta (Loimu 2010, 23; Rosengren & Törrönen 2008,7). Loimun (2010, 23-24) mukaan aatteellisuus ymmärretään tässä yhteydessä laajasti, mutta nykykäytännön mukaan se voi olla esimerkiksi jonkin aatesuunnan edistämistä tai vastustamista, jonkin ryhmän etujen valvontaa, hyväntekeväisyyttä, palveluiden tuottamista sekä yhdessäolomahdollisuuksien tarjoamista. Invalidiliitto on aatteellinen yhdistys, joten myös sen alla toimivat verkostot kantavat aatteellisuutta. Aatteellisuus näkyy vahvasti Invalidiliiton toiminnassa, jossa ajetaan fyysisesti vammaisten ihmisten etuja.

Toiminnalliset verkostot alueilla ovat Invalidiliitossa vapaaehtoisia varten ja verkostot ovat lisäämässä toimintakenttiä vapaaehtoisille. Heikkala (2007, 11) kuvaa vapaaehtoisia toimijoita yhdistystoiminnan selkärangaksi. Vapaaehtoistyö on monella tavalla palkitsevaa, mutta periaatteena on että työstä ei makseta palkkaa (Rosengren & Törrönen 2008, 7). Vapaaehtoisten kiinnittyminen toimintaan vaihtelee. Lihavainen (2007, 23) kuvaa, että kiinnittymisen syitä voivat olla esimerkiksi: uudet ystävät, vastapaino työlle, halu auttaa ja oppia, kiinnostus asiaa kohtaan (Harju 2003, 42). Vapaaehtoiset ovat todella tärkeässä asemassa verkostojen luomisen ja ylläpitämisen näkökulmasta. Ilman vapaaehtoisia verkostoja ei olisi, mutta toisaalta ilman heitä ei niitä tarvittaisikaan.

Vertaisuus kuvaa käsitteenä vertaisen tiedon tai osaaminen perustumista oma-kohtaiseen kokemukseen esimerkiksi sairastumisesta tai vammautumisesta. Vertaistoiminnassa on kyse kokemustiedon jakamisesta. Vertaistoimintaa voidaan toteuttaa monella eri tavalla: ryhmissä, kasvokkain, puhelimitse ja verkossa. Kuulluksi ja ymmärretyksi tuleminen ovat syitä osallistua vertaistoimintaan. Vertaistoiminta on myös vapaaehtoistoimintaa, mutta motiivit toimintaan osallistumiseen ovat osittain erilaiset. Vapaaehtoistoimintaan usein osallistutaan auttamisen halusta. Vertaistoiminnassa osallistumisen motiivit ovat enemmän sisäisiä. Voi olla, että vertaistukiryhmä on ainut paikka missä kaikenlaisien tunteiden ja ajatusten ilmaisu on sallittua. (Laimio & Karnell 2010, 9-20.) Toiminnallisissa verkostoissa näyttäytyy vertaistuki tärkeänä elementtinä, ja se on Invalidiliitossa yksi toimintatapa vertaistuelle. (kts 5.4).

4.3 Verkostomaisen toiminnan määrittelyn haasteellisuus

Tutkiessani verkostojen luonnetta ja verkostomaisen toiminnan ymmärrystä Invalidiliiton sisällä verkostojen määrittelemisen vaikeus vahvistui mielessäni. Haastateltava 2 kertoi haastattelussaan, että kentällä jäsenistön keskuudessa, on havaittavissa selkeästi epätietoisuutta siitä, mitä rypästoiminta ja verkostot tarkoittavat. On tärkeää, että ymmärrämme mitä verkostomainen toiminta Invalidiliitossa tarkoittaa, sillä tätä kautta uskon, että myös tietoisuus jäsenistössä asiasta lisääntyy. Yhdistystoiminnan kehittämistyöryhmälle pitämässäni työpajassa huomasin, että eri ihmiset lähtevät liikkeelle eri näkökulmasta, kun puhutaan verkostoista ja aletaan määrittää millaisissa verkostoissa ollaan mukana ja miten verkostomainen toiminta ymmärretään. Ryhmätehtävissä toiset alkoivat aluksi pohtia omia henkilökohtaisia verkostojaan ja toiset lähtivät miettimään heti verkostoja yhdistystoiminnassa. Tämä asia on hyvä ottaa huomioon aina verkostoja tutkiessa ja määritellessä. Jos puhutaan vain yleisesti verkostoista, käsitykset ovat jokaisen henkilökohtaisia, jolloin saatetaan puhua aivan erilaisista asioista. Kun puhutaan Invalidiliiton alueellisista verkostoista, puhutaan toiminnasta, joka tapahtuu alueiden sisällä, yleensä jonkun tietyn teeman, toiminnan ja/tai asian ympärillä. Toiminnallisilla verkostoilla viitataan juuri toimintaan eli toiminnallisuuteen verkostojen sisällä. Työpajassa puhuttiin myös määrittelemisen tarpeellisuudesta ja tarpeettomuudesta.

Ryhmätehtävissä nousi esille jäsenistön mahdollinen pelko verkosto -sanasta. On hyvä tunnistaa, mitä tarkoitetaan verkostoilla ja Invalidiliiton alueellisilla verkostoilla, jolloin kaikki puhumme samaa kieltä, mutta samalla on tärkeää jättää vapaus jokaisen ideoida ja luoda omanlaisia verkostoja. Verkostot on hyvä määrittää arkikielellä, jolloin se ei herätä pelkoa ja ahdistusta jäsenistössä. Voidaan puhua yhdessä suunnitellusta toiminnasta, jonkun tärkeän asian ympärille alueilla.

On olemassa virallisia ja epävirallisia verkostoja, joita ei aina ole niin helppo erottaa toisistaan, kuitenkin joitain erityispiirteitä on helposti huomattavissa. Verkostoille, jotka ovat virallisuonteisia, on yleistä tietynlainen pysyvyys ja säännönmukaisuus (Silvennoinen 2008, 10-11). Näillä verkostoilla on suhteelliset vakiintuneet toimintatavat sekä mallit ja verkostot vaikuttavat jäsenten, että

ulkopuolisten toimintaan (mt., 10-11). Invalidiliiton verkostoissa vahvuudeksi koetaan vapaamuotoisuus. Ei haluta säilyttää verkostoja vain verkoston takia. Jos asia jonka ympärille verkosto on muodostunut, ei ole enää ajankohtainen voidaan verkosto lakkauttaa ja ehkä jossain vaiheessa taas herättää henkiin. Epäviralliset verkostot toimivat epävirallisesti, sekä niihin pääsy on yleensä epämuodollista (mt., 10-11).

”Loppujen lopuksi aika tärkeitä nää epäviralliset verkostot kaiken alkamiseksi.” (Haastateltava 3)

Invalidiliiton alueelliset verkostot toimivat suuren organisaation alaisena, mutta niiden luonne on vaihteleva. Verkostoissa saattaa olla suunnitteluryhmä, joka kokoontuu säännöllisesti. Suunnitteluryhmässä kuitenkin kaikki voivat olla tasa-arvoisessa asemassa. Tämä viittaa säännönmukaisuuteen ja pysyvyyteen, jotka ovat piirteitä virallisuonteisista verkostoista (vrt. Silvennoinen 2008, 10-12). Invalidiliiton alueellisissa verkostoissa ei siis ole yhtä oikeaa tapaa toimia. Tärkeää on, että verkosto saa yhdessä päättää mikä on heille parhain tapa toimia. Mahdollista on esimerkiksi suunnitteluryhmän perustaminen tai sitten verkosto voi toimia vapaamuotoisemmin ilman selkeää toimintamallia. Yhdistystoiminnan kehittämistyöryhmän työpajassa nähtiin vahvuutena jäsenistön mahdollisuus liittyä helposti verkostoon ja toisaalta jäädä siitä pois.

Kaikkein salakavalinta on, jos liika koordinointi ja rakenteet jäykistävät ja ahdistavat toimijoita, ja kehittämisestä katoaa into ja ilo. Tässä ollaankin veitsen terällä: liika väljyys ja organisoimattomuus tekevät toiminnasta sekavaa, heikentävät resursseista saatavaa hyötyä ja lisäävät epäjohdonmukaisuutta –liika kontrolli, ohjaus ja rakenteet taas jäykistävät, rajoittavat ja lisäävät välillisiä kustannuksia. (Siltanen&Kolehmainen 2011, 34.)

Verkostomainen toiminta luo organisaatioon riittävän joustavuuden ja nopeuden, samoin kuin mahdollisuuden tiedon jatkuvaan integrointiin, uuden luomiseen ja innovaatioiden synnyttämiseen (Laento, Ståhle 2000, 21).

4.4 Lähialueen paikallisyhdistysten välinen yhteistyö

Lähialueen paikallisyhdistysten välistä yhteistyötä kutsutaan rypästoiminnaksi Invalidiliitossa. Tämä yhteistyö tavoittaa alueellisesti vain osan alueen yhdistyksistä. Yhteistyötä määrittelee maantieteellisyys eli yhteistyötä tehdään lähellä sijaitsevien yhdistysten kanssa. Verkostomaisen toiminnan ja rypästoiminnan raja on häilyvä, mutta lähilyhdistysten välinen yhteistyö perustuu vahvasti maantieteellisyyteen. On esimerkiksi helpompaa ja kannattavampaa järjestää jokin koulutus yhdessä kuin erikseen.

Invalidiliiton Kaakkois-Suomen alueella on pitkät perinteet rypästoiminnasta. Alueella on kolme seudullista rypästä, jotka ovat Etelä-Karjalan rypäs, Kymen rypäs ja Päijät-Hämeen rypäs. Rypästoiminnan ytimessä on ryppäiden itse suunnittelemat ja toteuttamat tapahtumat. Ryppäät toimivat omaehtoisesti tapahtumien lisäksi. (Invalidiliitto 2014.)

Haastateltava 1 antaa haastattelussaan yhden esimerkin rypästoiminnasta. Nokian seudulla toimii lähilyhdistysten naisten yhteistyö. Nokia kutsuu kerran vuodessa lähilyhdistysten naisia koolle muun muassa Vammalasta, Ikaalisista ja Tampereelta järjestäen naisille suunnatun tapahtuman. Pääkaupunkiseutu on lähtenyt mallintamaan Nokian seudulla tapahtunutta rypästoimintaa vuoden 2010 jälkeen. Pääkaupunkiseudun rypästapahtumissa on ollut mukana Helsinki, Vantaa, Espoo ja nyt vuoden 2014 elokuussa mukaan on myös tullut Hämeenlinna, haastateltava kuvailee.

5 NAISTYÖTÄ INVALIDILIITON VERKOSTOISSA

”Kun naiset voi hyvin, perhe voi hyvin ja yhteiskunta voi hyvin.”
(Haastateltava 3)

Olen saanut tutkimuksessani kosketuspintaa Invalidiliiton verkostoihin naisverkostojen kautta. Kuvaamalla verkostojen perustamista ja niiden toimintaa toivon helpottavani jatkossa Invalidiliitossa tehtävää työtä verkostojen parissa. Esihtelen Invalidiliiton naistyöryhmän, jotta on helpompi ymmärtää verkostojen toimintaa. Tämän jälkeen kuvaan Itä-Suomen naisverkostoa sekä Kaakkois-Suomen naisverkostoa.

Invalidiliiton naistyöryhmä on perustettu 1994. Työryhmän tehtävänä on innostaa naisia toimimaan yhdessä sekä herättää keskustelua vammaisten naisten asemasta. Työryhmällä on paljon tehtävää, se toimii muun muassa erityisasiantuntijana vammaisia naisia koskevissa kysymyksissä, kartoittaa liikuntavammaisten naisten asemaa, suunnittelee ja toteuttaa vammaisia naisia koskevia tilaisuuksia, julkaisee vammaisia naisia koskevaa materiaalia, verkostoituu vammaisjärjestöjen naisten ja naisjärjestöjen kanssa, seuraa OlenNainen -toimintaohjelman toteutumista. (Invalidiliitto 2014.)

5.1 Prosessikuvaus Itä-Suomen naisverkostosta

Webropol kyselyssä, jonka tein Itä-Suomen verkoston naisille, verkostoon liittymisen syiksi naiset kuvasivat mukavien ihmisten sekä liiton naistyöryhmän vaikutusta. Vahvasti nousi esille halu saada naisille yhteistä toimintaa sekä kehittää sitä. Tässä Itä-Suomen naisverkoston esittelyssä käytän webropol -kyselyn lisäksi materiaalina asiantuntijahaastatteluita, joissa haastattelin Invalidiliiton työntekijää (haastateltava 2) sekä Invalidiliiton aktiivista vapaaehtoista (haastateltava 3).

”Kaikella tavalla virkistävää toimintaa. Hyviä keskusteluja, monenlaisia kokemuksia.” (webropol)

”Ja kyl mä uskon et Itä-Suomen verkoston syntymiseen vaikutti tosi paljon se, et ne järjesti niinku kivoja tapaamisia. Naiset halus tulla sinne, ne oli viikonlopun juttuja jossain Siilijärvellä. Ja se lisäänty ja lisäänty ja lisäänty se määrä, et se ei ollu pelkästään sitä asiaa vaan se oli paljon tota sitä ihanaa hauskaa naisten yhdessäoloa. Ja siitä tuli niinku aivan mammuttitapahtumat, et siellä oli joka kerta toista sataa ihmistä ku siel oli puhumassa(puhuja). Toista sataa

naista, joka oli niinku hirveen paljon enemmän ku muualla.” (Haastateltava 3)

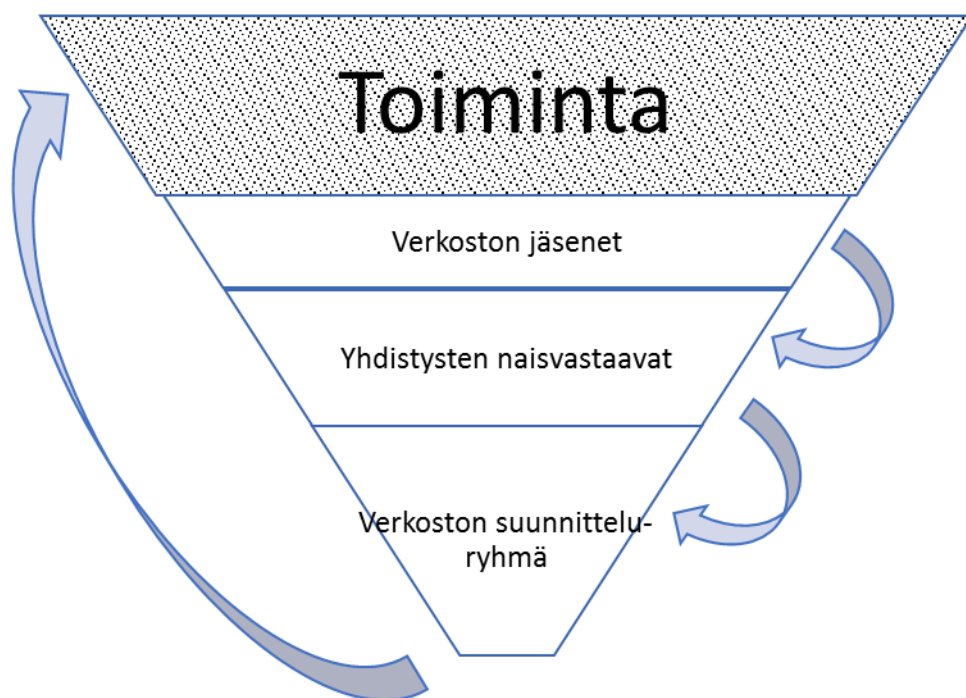
Haastateltava 2 kuvaa seuraavalla tavalla Itä-Suomen naisverkoston syntyä. Aktiivinen vapaaehtoinen keksi idean, että jokainen yhdistys, jota kiinnostaa, voisi pyrkiä nimittämään naisvastaavan omaan yhdistykseensä. Henkilön, joka rupeaisi tekemään naisia kiinnostavaa työtä. Naisvastaavia ruvettiin haalimaan ja he alkoivat tapailla keskenään ja tätä kautta Itä-Suomi keksi itse verkostoitumisen. Tällöin syntyi Savo-Karjalan naisverkosto, joka muuttui myöhemmin Itä-Suomen naisverkostoksi. Naisvastaavat ilmoittivat, että he ovat luoneet Akkain Akatemian. Akkain Akatemia on Itä-Suomen naisten luoma tapahtuma, joka järjestetään säännöllisestä. Naisvastaavien tehtävänä on koordinoida yhdistyksen naistyötä. Alla kuvaan verkoston syntyä. (Haastateltava 2.)



KUVIO 5. Itä-Suomen naisverkoston synnyn prosessikuvaus

”Toimiminen kivojen ihmisten kanssa, että saataisiin jotain naisille suunnattua virkistys toimintaa. Sellainen on ollut ”AKKAIN AKATEMIA”, joka toinen vuosi”. (webropol)

Haluan kuvata Itä-Suomen naisverkoston mallin tiedonkulkuun ja toiminnan suunnitteluun verkostossa. Naisverkostossa toiminta halutaan suunnitella niin, että kaikki halukkaat saavat olla mukana suunnittelussa. Yhdistysten naisvastaavat ovat kentällä kuulolla ja välittävät oman yhdistyksensä ajatuksia verkoston suunnitteluryhmään. Osa naisvastaavista itse ovat myös suunnitteluryhmän jäseniä, jolloin viestin kulku vahvistuu. Alla olevassa kuviossa kuvataan toiminnan suunnittelua (KUVIO 6). Tieto kulkeutuu jäsenistöltä yhdistysten naisvastaaville, joilta se menee eteenpäin Itä-Suomen naisverkoston suunnitteluryhmälle. Suunnitteluryhmä suunnittelee verkoston jäsenistön mieleistä toimintaa.



KUVIO 6. Itä-Suomen naisverkoston tiedonkulku ja toiminnan suunnittelu

Itä-Suomen naisverkoston syntyä ja sen toimintamallia voi hyvin mallintaa muille alueille. Asiantuntijahaastateltavat ovat mallintamisen kannalla ja uskovat, että myös vastaavuutta voisi mallintaa. Haastateltava 2 kertoo haastattelussa, että Etelä-Suomessa on vuonna 2015 naisten tapahtuma. Haastateltava toteaa, että tapahtuman jälkeen katsotaan syntykö siitä Itä-Suomen ja Kaakkois-Suomen kaltainen naisverkosto.

”Mä en usko sellasiin väkisin väännettyihin, vaan sellasiin tarpeesta syntyviin(verkostoihin)”(Haastateltava 2)

5.2 Kaakkois-Suomen naisverkosto

Kaakkois-Suomen naisverkoston toiminta on alkanut syksyllä 2014. Ensimmäinen naisten verkostotapaaminen järjestettiin Kaakkois-Suomessa 30.9.2014. Tapaamiseen osallistui yhdeksän naista. Tein verkoston perustajalle (haastateltava 1) puhelinhaastattelun, jonka pohjalta kuvaan seuraavaksi Kaakkois-Suomen naisverkoston syntyä. (kts. liite. 2.)

Haastateltava oli muuttanut Varsinais-Suomesta Kaakkois-Suomeen ja ollut yhdistyksensä jäsenenä vasta puolitoista vuotta. Hän tunsi ainoastaan oman yhdistyksensä toimijoita, joten ehdottoman tärkeää oli apu ja tuki verkoston perustamisessa, jota hän sai paljon muilta naisilta. Haastateltava on aikaisemmin pitänyt suljettua vertaistukiryhmää Kouvolassa. Keväällä 2014 naisten tapahtumassa Jyväskylässä hän tapasi muiden naisverkostojen jäseniä, ja tällöin ajatus verkoston perustamisesta heräsi. Pohjois-Karjalan koulutuspäivillä Siilinjärvellä, jossa haastateltava oli pitämässä päivän koulutusta, tapahtui varsinainen ”herätys” verkoston perustamiseen. Hän huomasi Pohjois-Karjalan toiminnan olevan todella hyvää ja ajatus verkostosta Kaakkois-Suomessa tuntui hyvin mahdolliselta. Haastateltava teki päätöksen Kaakkois-Suomen naisverkoston perustamisesta ja ilmoitti asiasta Invalidiliiton naistyöryhmän sihteerille. Kesällä 2014 haastateltava tapasi oman alueensa järjestötyön suunnittelijan. Haastateltava sai järjestötyön suunnittelijalta luvan verkoston perustamiseen ja ryhtyi hommiin. Haastateltava teki talousarvion verkoston ensimmäisestä tapaamisesta. Järjestötyön suunnittelijan hyväksytyä talousarvion hän laitoi kaikkien alueen yhdistysten puheenjohtajille sähköpostilla kutsun verkoston ensimmäiseen tapaamiseen, joka pidettiin 30.9.2014.

Verkoston perustaja (haastateltava 1) kertoo naisten kanssa pidetyn tapaamisen olleen onnistunut ja ryhmän olleen todella hyvä. Tapaamisessa oli tullut todella paljon ideoita, jotka kaikki kirjattiin ylös. He olivat yhdessä päättäneet, että verkostolla ei ole puheenjohtajaa. Haastateltava itse toimii ”käsikassana” ja esimerkiksi kaikki hänen kokoamat tiedotteet kiertävät ennen julkaisua sähköpostiringin kautta. Verkoston nimeksi naiset päättivät yhdessä Voima Veerat. Tällä hetkellä verkoston tulevaisuus näyttää valoisaalta.

”Tälläkin porukalla(30.9.2014 tapaamiseen osallistujat) me järjestetään se yks isompi tapahtuma, mutta että mulla on semmonen olo, että tätä(verkosto) on odotettu ja tämmöstä tarvitaan. Ja tota mä vaan luulen et se vaatii, vaatii varmaan joissakin yhdistyksissä käynnin, se vaatii tota että siihen ite uskoo ja että siitä asiasta puhuu kaikki, myös nää aluetyöntekijät (järjestötyön suunnittelijat) ja valtuutetut.” (haastateltava 1)

5.3 Vertaistuki vahvana voimana verkostossa

Itä-Suomen naisvastaaville lähetetyssä webropol -kyselyssä vastanneet löysivät paljon hyötyjä/merkityksiä verkostosta naistyön näkökulmasta tarkasteltuna. Niin kuin aikaisemmin jo totesin, yhteinen toiminta nousi esille, nyt myös yhdessäolo, mukavat keskustelut ja kokemukset oli helposti tulkittavissa vastauksista. Vertaistuki vammaisena naisena olemiseen oli merkittävä asiana nouseva käsite. Voidaan ehdottomasti todeta, että verkosto on tarpeellinen ja merkityksellinen osallistujille. Tärkeäksi on koettu myös, että on tavoitettu useampi yhdistys toimimaan ja eri yhdistysten naiset ovat tulleet tutuiksi keskenään. Yhteenkuuluvuuden tunne, suuri ilonaihe, naisten asioiden tärkeys ovat asioita, jotka kuvaavat naisverkostossa toimimisen merkitystä.

Kun Itä-Suomen naisverkostolta kysyttiin verkoston merkityksestä tärkeydestä, yksiselitteisesti vertaistuen tärkeys oli selkeästi havaittavissa vastauksista useimmissa.

”On pystytty saamaan vertaistukea vammaisena naisena olemisesta. Ukkojen mukana ollessa ei niistä voi niin vapaasti kertoa, mitä on naisen osa vammaisena.”(webropol)

6 MENESTYSTEKIJÄT MÄÄRITTELEMÄSSÄ VERKOSTON LUONNETTA

- ”useita eri toimijoita, joilla yhteinen päämäärä”
- ”toteuttaa yhdessä toimintaa”
- ”taloudellisuus”
- ”yhteiset tarpeet(verkosto syntyy tarpeeseen)”
- ”tieto leviää laajemmalle yhtä aikaa, samanlaisena”
- ”arvioidaan yhdessä toimintaa”
- ”mahdollistaa toiminnan yli rajojen”
- ”mahdollistaa uudet mielenkiintoiset kontaktit”
- ”uudet ideat”
- ”passiivista <>aktiivista toimintaa(välillä tauolla, silti helppo aloittaa uudestaan)”

Yllä olen kuvannut sitaatein ajatuksia, joita Invalidiliiton yhdistystoiminnan kehittämistyöryhmän työpajassa jäsenistölle tuli mieleen verkostomaisesta toiminnasta Invalidiliitossa. Sitaatit kuvaavat sitä kuinka verkostoa määritellessä nousevat verkoston toimivuuden kannalta oleelliset asiat esille. Tutkimusprosessin aikana olen pyrkinyt määrittelemään Invalidiliiton toiminnallisia verkostoja alueilla. Prosessin edetessä olen tullut siihen tulokseen, että verkoston menestystekijöiden kautta pystymme määrittelemään verkostojen luonnetta. Tässä luvussa esittelen Invalidiliiton toiminnallisten verkostojen menestystekijöitä, jotka olen havainnoinut tärkeiksi tutkimusprosessin eri vaiheissa. Tarkastelen asioita Invalidiliiton aluetoiminnan näkökulmasta, joista nämä havainnot ovat nousseet esille.

Kerättyäni kaiken materiaalin, pohdin mitkä olivat ne teemat, jotka nousivat kaikista selviten esille. Päädyin jaotteluun: tarpeellisuus ja ajankohtaisuus, osallisuus, yhteinen päämäärä, tiedotus ja yhteydenpito, ja resurssit. Tein mallin havainnoimaan paremmin Invalidiliiton verkostoja. Toivon, että malli on auttamassa Invalidiliiton toiminnallisten verkostojen kehittämisessä alueilla. Kun kehitetään verkostoja, jokainen kohta esittämässäni kuviossa tulisi ottaa huomioon. Mallissa kuvaan verkostojen tavoitteen, joka on lisätä toimijuuden ja osallisuus-

den mahdollisuuksia. Kuviossa kuvaan myös verkostojen taustalla olevan ajatukset, joka näyttäytyy kolmiona, tämä sisältää vapaaehtoisuuden, aatteellisuuden ja vertaisuuden. Havaintojen pohjalta nämä ovat verkostojen taustalla olevat kantavat voimat. Ulkokehällä kuvaan verkostojen toimivuuden kannalta tärkeitä elementtejä, joita ovat ajankohtaisuus ja tarpeellisuus, osallisuus, toiminnan yhteinen päämäärä, tiedotus ja yhteydenpito sekä resurssit.



KUVIO 7. Menestystekijät Invalidiliiton toiminnallisissa verkostoissa alueilla

6.1 Verkoston tarpeellisuus ja ajankohtaisuus

Kun aloitin tämän opinnäytetyön tekemisen, oli ensimmäinen vaihe järjestötyön suunnittelijoiden ajatusten kerääminen. Yhdestä tekstistä nousi esille havainto verkostoväsymyksestä, joka pohjaa siitä, kun ei ole selkeää kuvaa siitä, minkälaisessa toiminnassa verkostosta on hyötyä. Kun pääsin eteenpäin tutkimuksessa, Itä-Suomen naisverkoston webropol –kyselyssä nousi esille tärkeänä asiana ajankohtaiset aiheet verkostossa. Havaintojen pohjalta ajankohtaiset aiheet kuvaavat juuri verkostojen tarvetta. Yhdistystoiminnan kehittämistyöryhmässä vahvasti keskustelunaiheeksi nousi verkoston perustaminen, joka pohjautuu aina aidolle tarpeelle. Verkosto tulisi perustaa aina tarpeeseen, ei sen vuoksi, koska verkostomaisuus on tämän päivän tuote, eikä sen vuoksi, koska se on Invalidiliiton tavoite. Pohtiessani verkostoväsymyksen ja verkostojen tarpeen yhteyttä ymmärsin, että jos verkostolle on todella tarvetta ja verkoston jäsen kokee verkoston itselleen hyödylliseksi, verkostoväsymystä ei pitäisi syntyä. Invalidiliitto ei myöskään halua verkostoja verkostojen vuoksi, vaan verkostot nähdään väylänä laajemmalle osallisuudelle. Toteuttamassani teema-haastattelussa verkoston tarpeellisuus nousi jälleen esille vahvasti. Naisten mielestä verkostoja tulee perustaa ehdottomasti ainoastaan aitoon tarpeeseen. Myös Kaakkois-Suomen naisverkoston perustaja puhui verkoston tarpeellisuudesta. Haastateltava 2 kuvaa, että järjestötyön suunnittelijat voivat olla luomassa verkostoa, kun havainto verkoston tarpeellisuudesta on tehty kentällä.

Viimeisessä vaiheessa tutkimustani, jossa pidin järjestötyön suunnittelijoille työpajan myös verkoston tarve oli esillä paljon. Havaintojen perusteella voidaan siis ehdottomasti todeta, että verkosto tulisi perustaa ainoastaan aitoon tarpeeseen. Kun verkosto on jo olemassa, olisi verkostossa hyvä miettiä aika ajoin onko verkostolle tarvetta vai onko verkoston ajankohtaisuus mennyt jo ohi. Jos verkoston tarve on mennyt ohi, voidaan verkosto lakkauttaa tai pitää hiljaisena siihen asti kunnes uusi tarve verkostolle tulee ajankohtaiseksi. Jos verkostoja ilman aitoa tarvetta pidetään yllä, verkostoväsymystä on vaikea väistää.

6.2 Toiminnan yhteinen päämäärä

Kun verkosto perustetaan tarpeeseen, on sillä luonnostaan jokin päämäärä mihin pyritään. Vaikka päämäärä tuntuu selkeältä, on se kuitenkin hyvä käydä verkoston kesken lävitse. Itä-Suomen naisille lähetetyssä webropol -kyselyä tulkitessani havaitsin päämäärän tarpeellisuuden. Yhdeksi tärkeäksi asiaksi verkoston toimivuuden kannalta eräs nainen kirjasi: ”Yhteinen näkemys päämäärästä, mihin pyritään”.

On tärkeää, että verkoston toimijat itse määrittelevät verkoston tavoitteet, tällöin myös verkoston toiminnan sitoutumiselle luodaan vahvempi pohja. Verkoston tavoitteet ovat määrittymässä suhteessa toimijoiden odotukseen ja ulkoiseen ympäristöön. Lopullinen sanavalta tavoitteiden määrittelemisessä täytyy olla verkoston jäsenillä. Yhteiset tavoitteet ovat luomassa pohjan tulevalle toiminnalle. (Järvensivu, Nykänen & Rajala 2010, 31-35.)

6.3 Tiedotus ja yhteydenpito

Tiedonkulku ja sen tärkeys verkostossa nähdään itsestäänselvyytenä. Vuorovaikutustaidot ovat yhteistyön perusta verkostoissa toimimiselle, sillä vuorovaikutus perustuu viestintään, joka mahdollistaa yhteistyön muiden toimijoiden kanssa (Silvennoinen 2008, 41). Verkostossa tieto liikkuu suullisesti ja sanattomasti, sähköisesti ja paperilla (Järvensivu ym. 2010, 45). Kun verkoston toimijat tuntevat toisensa hyvin, on tiedonsiirto ja yhteistyö verkostossa helpompaa (Soste 2014). Verkoston rakenne näyttäytyy eri toimijoiden välillä erilaisena. Toisia voi turhauttaa päällekkäiset ryhmät ja foorumit, kun taas verkoston laidalla voi tuntua siltä, ettei riittäviä mahdollisuuksia toimimiseen ole. Verkoston ytimessä olevat toimijat voivat kuvitella, että kaikki ovat yhtä tietoisia kuin he itse verkoston asioista, jolloin viestinnän tärkeys voi unohtua ja tämä vahvistaa ulkokehällä olevien vieraantumista verkostosta. (Siltala & Kolehmainen 2011, 9.)

Jo heti alkukartoituksessa järjestötyön suunnittelijoille viestintä nousi esille, tarkemmin verkoston sisäinen viestintä. Viestintä ja tiedotus puhuttivat yhdistys-

toiminnan kehittämistyöryhmän jäseniä. Järjestötyön suunnittelijat kokivat tiedonkulun verkoston sisällä heikkoutena tällä hetkellä. Jäsenistön edustajat näkivät uhkana tiedon vääristymisen matkan varrella.

Viestintä on verkoston toiminnan kannalta yksi tärkeimmistä asioista, tämän myös Itä-Suomen naisverkoston jäsenet ovat huomanneet. Naisilta kysyttiin verkoston toimivuuden kannalta tärkeimpiä asioita, jolloin viestintä nousi esille, yhteydenpito nähtiin tärkeänä. Kaakkois-Suomen naisverkoston perustaja (haastateltava 1) näki verkoston perustamisen haasteena tiedottamisen. Miten saada alueen naisiin yhteys, ja heille tieto verkoston perustamiseen liittyvästä tapaamisesta? Haastateltava kuvailee, että aikaa kuluvan yhteystietojen etsimiseen ja usein internetistä kalastetut tiedot olivat vanhentuneita. Hän kertoi, että puheenjohtajiin oli vaikea saada yhteyttä, sillä sähköposteja ei ollut Invalidiliiton internetsivuille päivitetty aina. Lopulta osallistujamäärä näytti niin vähäiseltä, että hän soitti kymmenen yhdistyksen puheenjohtajalle. Muutama puheenjohtaja jäi tavoittamatta. Näin jälkikäteen viisaana, haastateltava pohti, että tässä olisi voinut pyytää apua jo heti alkuvaiheessa Kaakkois-Suomen alueen järjestötyön suunnittelijalta, jolta olisi löytynyt päivitettyt yhteystiedot Tiedote verkoston perustamisesta naisten tapaamisen jälkeen lähti järjestötyön suunnittelijan kautta suoraa yhdistyksille. Mietimme myös yhdessä olisiko parempi, että yleiset tiedotteet tulisivat Invalidiliiton kautta eivätkä olisi sidottuina henkilöön tai yhdistykseen. Toisaalta Invalidiliiton kautta organisoitu tiedotus saattaa tehdä verkostosta aika virallisuonteisen. Nämä ovat valintoja, joita verkoston täytyy tehdä yhdessä järjestötyön suunnittelijan kanssa. Haastateltava 2 ja haastateltava 3 kokevat, että naiselta naisille tuleva viestintä olisi paras vaihtoehto.

Järjestötyön suunnittelijoiden työpajassa tiedotus nousi esille nuorten verkostojen kohdalla. Työntekijöitä mietitytti heidän roolinsa suhteessa Nuorisoyhteistyö Seittiin sekä Invalidiliiton nuorisotyöryhmä Intoon. Nuorisoyhteistyö Seitin kautta vammaiset ja pitkäaikaissairaavat nuoret voivat toteuttaa toimintaa sekä osallistua nuorille suunnattuun toimintaan (Seitti 2014). Nuorisotyöryhmä (INTO) edistää Invalidiliiton omaa nuorisotoimintaa. Nähtiin, että yhteistyössä olisi panostettava tiedottamiseen, jotta voidaan tehdä kunnolla yhteistyötä. On tärkeää, että kaikin puolin tieto kulkee Inton, Seitin sekä järjestötyön suunnittelijoiden välillä, koska

he ovat yhdessä toteuttamassa nuorten toimintaa, jolloin on tärkeää tehdä yhteistyötä ja yhdistää voimavaroja.

Tutkimusprosessin edetessä olen huomannut, että nyt eletään haasteellista aikaa verkostojen näkökulmasta. Kun jäsenistö koostuu suurilta osin ikäihmisistä, liikkuminen on hankalaa, ja kaikki jäsenet eivät käytä tietotekniikkaa. Yhdistystoiminnan kehittämistyöryhmän työpaja työskentelyssä (täydentynyt sähköpostilla) nähtiin välimatkat heikkoutena, matkustamisen etäisyydet ovat rankkoja varsinkin pyörätuolia käyttävälle ja toisaalta fyysinen yhteys vaatii paljon resursseja.

6.4 Osallisuus

Vaikka osallisuus on muodoltaan erilainen kuin muut valitsemani menestystekijät halusin sen nostaa esille, sillä osallisuuden kokemus on todella tärkeä asia verkoston toimivuuden kannalta. Osallisuus on kiinnittämässä merkityksellisiksi elementeiksi luottamuksen ja sitoutumisen verkoston toiminnan kannalta.

Osallisuus on monitasoinen tuntemisen, kuulumisen ja tekemisen kokonaisuus, jossa on keskiössä luottamus ja sitoutuminen (Särkelä-Kukko & Rouvinen-Wilenius 2014, 9). Osallisuudessa on kyse kuulumisesta johonkin, sillä se kuvaa yksilön mukanaoloa yhteisöllisesti tärkeässä prosessissa tai kiinnittymisestä yhteisöön (Jelli Järjestötietopalvelu 2014). Osallisuus on kuulumisen tunnetta yhteisöön ja yhteiskuntaan. Elämönhallintataidot, identiteetti ja voimaantuminen ovat muodostamassa osallisuutta. (Särkelä-Kukko & Rouvinen-Wilenius 2014, 9.) Omien mielipiteiden avoimen ilmaisun, asioiden edistäminen ja muutoksen synnyttäminen ovat osa osallisuutta (Heranen & Mäntysalo-Lamppu 2011, 34). Osallisuus voidaan määritellä myös syrjäytymisen vastavoimana (Särkelä-Kukko & Rouvinen-Wilenius 2014, 9; Jelli Järjestötietopalvelu 2014).

Sosiaalista pääomaan kuvaan tässä verkoston luottamuksen ja vastavuoroisuuden näkökulmasta. Avoimuuden tärkeys verkostossa on tullut monessa eri tutkimuksen vaiheessa esille. Itä-Suomen naisverkoston kyselyssä kuvailtiin verkoston tärkeitä edellytyksiä, jolloin kaikkien mielipiteen kuuleminen, hullut

ideat ja ryhmähenki nousi esille. Havainnoin asiaa siitä näkökulmasta, että luottamuksen vallitessa ihmisten välillä, on mahdollista avoimuus hulluimpienkin ideoiden esittämiseen ja yhdessä innovoimiseen. Verkostomaisessa toiminnassa luottamuksen rooli korostuu, sillä taustalla ei ole vahvaa hierarkiaa vaan kaikilla jäsenillä on suuri vapaus toimia (Suominen, Aaltonen, Ikävalko, Hämäläinen, Mantere 2007, 28). Avoimuuden tärkeys nostettiin myös yhdistystoiminnan kehittämistyöryhmän työpajassa toteutetussa Swot –analyysissä verkostojen vahvuudeksi. Mielestäni luottamuksen vallitessa on siis mahdollista toimia verkostossa avoimesti.

Tämän tutkimuksen edetessä olen kiinnittänyt huomiota erityisesti Timo Järvensivun ajatuksiin verkostoista. Hän nostaa luottamuksen ja sitoutumisen tärkeiksi tekijöiksi verkostoissa (Järvensivu, 2013). Järvensivu, Nykänen ja Rajala ovat tehneet verkostojohtamisen oppaan, jonka taustalla on Muutosvoimaa vanhus työn osaamiseen –hanke. Oppaassa kuvataan hyvin verkostojen luonnetta erilaisista näkökulmista. Hankkeessa kehitettiin Espoon ja Vantaan vanhustenpalveluita. Vaikka meidän töissämme on erilaisista verkostoista kyse, mielestäni työn näkökulmat sopivat hyvin jaettavaksi myös tähän minun tutkimukseeni. (vrt. Järvensivu ym. 2010.)

Kun ihmisten välillä vallitsee sosiaalinen side, on heidän luotettava toistensa vilpittömyyteen ja vastavuoroisuuteen, tällöin he ovat valmiita sitoutumaan yhteistoimintaan. Sitouttavasta sosiaalisesta pääomasta puhutaan tällaisissa tilanteissa, kun kyse on luottamukseen perustuvasta vahvojen siteiden muodostumisesta. (Ruuskanen 2000, 97-98.) Pelkkä luottamus ja sosiaalinen side toisiin verkoston jäseniin ei riitä sitoutumaan toimintaan, sillä sitoutuminen edellyttää, että jokainen toimija hyväksyy verkoston tavoitteet omalla kohdallaan, omista lähtökohdista sekä intresseistä käsin (Siltala & Kolehmainen 2011, 23). Sitoutuminen, luottamus ja hullujen ideoiden kautta innovaatioon, tällöin ollaan aika lähellä verkoston ymmärrystä.

6.5 Resurssit mahdollistamassa toimintaa

Yksi tärkeä tekijä verkostojen kannalta ovat resurssit, tässä kuvaan resursseja inhimillisten ja fyysisten resurssien kautta. Kuvaan myös vastuunjako verkoston sisällä.

Inhimillisellä pääomalla kuvataan sitoutunutta jäsenistöä ja heidän toimintaan mukanaan tuomaa pääomaa. Tässä kohdassa inhimillisellä pääomalla tarkoitetaan tietoja, taitoja, asennoitumista ja motivaatiota. (ks., Jurvansuu 2007, 27-35.) Varsinkin inhimillisen pääoman näkökulmasta näen vapaaehtoistoiminnan korvaamattomana. Suurella joukolla vapaaehtoisia voidaan saada aikaan todella paljon.

”Verkoston niin kun tähtäin on just siinä, että pystytään niin paljon enemmän vaikuttamaan, kun me saadaan saman asian tai saman henkisten ihmisten ryhmät yhteen.” (Haastateltava 3)

”Yhteistyön tiivistämistä, vaikutuksen voimistamista.” (Haastateltava 3)

”Yhdessä enemmän.”(Haastateltava 2)

Keskeistä on sopia toimijoiden roolit ja vastuut verkostossa. Verkostoissa on rajattomasti erilaisia rooleja. On tärkeää, että osa ottaa verkoston sisältötavoitteeseen liittyvistä tehtävistä vastuuta ja yhtä tärkeää on, että osa taas ottaa vastuun verkoston toimivuuden kannalta oleellisista tehtävistä muun muassa verkoston kehittämistyöstä (Järvensivu ym. 2010, 40). Itä-Suomen naisverkostossa työnjako tapahtui helposti ja luontevasti. Yksi kyselyyn vastanneista kuvaa:

Ryhmämme muodostui ihan itsestään. Yksi otti kirjoitus, ja talouslaskelmat hoitaakseen. Yksi alkoi ideoimaan nimeä tapahtumalle. Yksi mietti luennoitsijaa aiheen löydyttyä. ” (webropol)

Järjestötyön suunnittelijoiden työpajassa nousi keskustelun aiheeksi vastuunjako verkostossa sekä toimijoiden vähyys. Haastatteluissa nousi esille seuraavia asioita:

”Ja samahan siinä on yleensä tommosessa verkostoitumisessa, että ku löydetään joku tällöinen henkilö, joka innostunut asiaan, niin siinä käy niin usein köpelösti ku ruvetaan sit tyrkyttämään kaikki mahdolliset hommat just sille ihmiselle ja se kyllästyy alta aikayksikön. Pitäis niinku pystyy pitää, et sillä ois se työrauha sillä omalla sarallaan, ni se lentäis silloin se ajatus eteenpäin. Ja toiminta ois varmaan niin paljo intensiivisempää.” (Haastateltava 3)

Siinä on kaks vaaraa just, että uupuu tai siten jos on tietyn tyyppinen ni kerääkin sen kaiken vallan itselleen - - ni sen takii mun mielestä on niinku delegoiminen, et jokaisella ois sitä mielekästä tekemistä. (Haastateltava 2)

Mielestäni inhimillisellä pääomalla tässä kohtaa kuvataan myös työntekijöiden tuomaa panosta verkostoihin ja siksi käsittelen työntekijöiden roolia verkostoissa. Yhdistystoiminnan kehittämistyöryhmän jäsenet näkivät järjestötyön suunnittelijoilla olevan monenlaisia rooleja alueellisissa verkostoissa: tiedottaja, koordinoija, tsemppaaja, aktivoija ja taloudesta vastaava. Järjestötyön suunnittelijoiden työpajassa työntekijät kuvasivat heidän rooliaan verkostoissa muun muassa mahdollistajina, koordinoijina, osallistujina ja kannustajina. He kuvailivat, että rooli voi vaihdella hyvinkin paljon riippuen verkostosta.

Järjestötyön suunnittelijat voivat olla luomassa innovatiivisia tapahtumia, joiden kautta verkostojen synty mahdollistuu.

”Ja mun mielestä esimerkiksi se Itä-Suomen (nais)verkosto ni se synty aika voimakkaasti senki takia että jostain syystä siellä pidettiin niinku kaks vammaisten naisten lomaa hyvin lyhyessä ajassa. Siel lomalla ne niinku tutustu toisiinsa ekana. Et jotenki se alustan luominen on ehkä se kaikkein tärkein ja sit jää vähän niinku nähtäväks et mitä sieltä syntyy.” (Haastateltava 2)

Työntekijät voisivat siis entistä tehokkaammin olla luomassa tutustumisen ja verkostoitumisen paikkoja.

”Mä niinku nimenomaan näkisin järjestötyön suunnittelijoiden roolin hirveen voimakkaasti semmosena kanssakulkijana ja tukijana” (Haastateltava 2)

Työntekijöiden havainnot kentältä ovat tärkeässä roolissa toiminnan kehittämisen näkökulmasta. Järjestötyön suunnittelijoiden työpajassa nousi selkeästi

esille työntekijöiden havaitsemia tarpeita kentältä muun muassa työikäisten verkostot noin 30-50 vuotiaille ja vaikuttajaverkostot. Kun havainto on aito voi järjestötyön suunnittelija käynnistää verkoston ja innostaa toimijoita siihen mukaan.

Fyysisellä pääomalla tarkoitetaan organisaation omaisuutta. Kansalaistoiminnassa ei pyritä voittoon vaan taloudelliset resurssit muutetaan muunlaiseen muotoon. (Jurvansuu 2007, 27.) Invalidiliiton rooli nousee esille puhuttaessa fyysisestä pääomasta tarkastellessa Invalidiliiton verkostoja. Puhutaan fyysisistä resursseista eli kuinka paljon verkostot saavat rahoitusta Invalidiliitolta. Koko opinnäytetyön ajan Invalidiliiton rooli alueellisten verkostojen toteutuksessa on ollut yksi tärkeä näkökulma. Tiedossa oli, että rahoitus on yksi tärkeä Invalidiliiton tehtävä, jolla se pystyy mahdollistamaan verkostojen toiminnan. Tämä oletus myös näyttäytyi toteen tutkimuksen jokaisessa vaiheessa.

”Tietysti Liitollahan on aika suuri rooli siinä(verkostoissa), koska Liitto pystyy käyttämään taas niinku rahaa siihen tukemiseenkin, että se voi esimerkiksi tiedottaa siitä enemmän ja sitten se voi esimerkiksi tuoda esille hyviä käytäntöjä verkostoissa lehden ja muiden kautta. Ja Liitto myöskin tuntee pitkällä aikavälillä aika paljon väkeä, niin voi vaikka kysyä neuvoo sieltä, et suosittaleeko ketään tähän meidän verkostoon.” (Haastateltava 3)

6.6 Verkoston menestystekijät arvioinnin ja kehittämisen välineinä

Tämän opinnäytetyön tuloksena esittelin Invalidiliiton toiminnallisten verkostojen menestystekijöitä alueilla. Toivon, että näitä menestystekijöitä käytettäisiin hyväksi verkostojen toiminnan arvioinnissa sekä kehittämisessä. Alle olen luonut taulukon, jossa kysymysten avulla annan vinkkejä verkoston perustamiseen sekä verkostojen arvioimiseen ja kehittämiseen.

TAULUKKO 2. Verkoston menestystekijät kehittämisen ja arvioimisen työkaluina verkoston perustamisen ja ylläpitämisen näkökulmasta

Verkoston menestystekijät	Verkoston perustaminen	Verkoston ylläpitäminen
Ajankohtaisuus ja tarpeellisuus	Onko perustettavalle verkostolle tarvetta? Millaiselle verkostolle olisi tarvetta?	Onko verkosto edelleen ajankohtainen? Jos verkoston ajankohtaisuus on ajanut ohitse, pitäisikö verkosto lopettaa/pistää jäähyille?
Osallisuus	Onko verkostossa avoin ilmapiiri, joka mahdollistaa kaikille osallisuuden kokemukset? Onko annettu tarpeeksi aikaa ja mahdollisuuksia verkoston jäsenille tutustua toisiinsa ja luoda yhdessä verkostolle omat toimintatavat?	Vallitseeko verkoston sisällä avoin ilmapiiri, luottamus, sitoutuminen ja vastavuoroisuus? Onko kaikilla mahdollisuus ilmaista omat mielipiteensä verkostossa halutessaan? Mitä osallistumisen mahdollisuuksia verkostossa on?
Tiedotus ja yhteydenpito	Mitä kautta viestitään, kenelle viestitään, miksi viestitään ja milloin on hyvä ajankohta viestinnälle? Järjestetäänkö kasvokkain tapahtuvaa yhteydenpitoa?	Onko viestintä ja tiedotus saavuttanut kaikki verkoston jäsenet? Onko viestintäkanavat olleet sellaisia, että niiden kautta verkoston jäsenet saadaan kiinni? Onko selvää kuka viestii, mitä ja kenelle?
Yhteinen päämäärä	Mihin verkostolla pyritään? Miksi verkostoa ollaan perustamassa ja mitä sillä tavoitellaan? Onko päämäärä yhdessä päätetty ja kaikkien verkoston jäsenten tiedossa?	Onko verkoston jäsenillä tiedossa verkoston päämäärä? Ovatko verkoston jäsenet yhteisen päämäärän takana? Onko syytä tarkentaa päämäärää tai tehdä suurempia muutoksia?
Resurssit	Kuka vastaa mistäkin verkoston toiminta-alueesta? Onko haettu taloudellista apua Invalidiliitolta?	Onko vastuunjako selkeä? Onko saatu ja onko haettu taloudellista apua Invalidiliitolta?

7 LOPPUPOHDINNAT

Opinnäytetyöni oli haastava, mutta myös mielenkiintoinen erityisesti sen ajan-kohtaisuuden vuoksi. Haasteelliseksi tutkimuksen teki mielestäni sen rakenne, eli prosessiluonteisuus, verkostomaisen toiminnan määrittelyn haasteellisuus sekä määrittelyn kyseenalaistaminen. Opinnäytetyöni on tärkeä, koska järjestökentällä eletään omasta mielestäni mielenkiintoista murroksen aikaa. Vapaaehtoistyön luonne muuttuu koko ajan, ei haluta välttämättä sitoutua säännölliseen viikoittaiseen toimintaan kovin pitkäksi aikaa. Verkostomainen toiminta voi mielestäni olla osa järjestökentällä tapahtuvaa uudistusta.

Verkostomainen työskentelytapa on tässä verkottuvassa yhteiskunnassa myös järjestöjen keskeinen työkalu (Soste 2014). Resurssit ovat usein järjestökentällä rajallisia ja verkostoituminen voi olla väylä voimavarojen kasvattamiseen, ennen muuta henkisten voimavarojen kasvattamiseen (Harju 2012, 86). Koska resurssit ovat siis rajallisia järjestökentällä ja yhdistyksillä on paljon tehtävää, rajalliset resurssit kannattaa yhdistää. Jotta verkostoitumista paikallisyhdistysten välillä tapahtuu, liittojen tulisi pitää entistä paremmin yhteyttä paikallistason toimijoihin, jotta ovat ajan tasalla ruohonjuuritason toiminnasta. Tämä mahdollistaa sen, että paikallisyhdistysten toimijoita voidaan verkottaa tarkoituksenmukaisesti. (Jurvansuu 2002, 156.) Liittotaso toimii paikallisyhdistysten toiminnan mahdollistajana. Havaintoni tutkimuksen aikana ovat vahvistaneet liittotason ja paikallistason yhteyden tärkeyttä. Tämä on verkostojen perustamisen lähtökohtana tärkeä asia; hyvä yhteydenpito paikallistason toimijoihin. Vuorovaikutussuhteet ja kumppanuudet, yhdessä oppiminen ja jaettu osaaminen ovat tärkeitä edellytyksiä toimivalle järjestölle ja mahdollisia verkostojen avulla (Soste 2014).

Tässä tutkimuksessa on onnistuttu omalla tavalla kuvaamaan verkostomaisen toiminnan luonnetta Invalidiliiton toiminnallisissa verkostoissa alueilla. Luomaani Itä-Suomen naisverkoston synnyn prosessikuvausta voi hyödyntää esimerkiksi verkostojen markkinoinnissa. Mielestäni erityisen herkullista on, että nyt on mahdollisuus kuvata ja markkinoida verkostoja jäsenistölle, siitä näkökulmasta, jossa nostetaan jäsenistön oma työ ja sen tuottama tulos ”valokeilaan”. Tässä

tarkoitan Itä-Suomen naisverkostoa ja sen suurta suosiota, jonka naiset ovat omalla työllään saaneet aikaan. Uskon, että esille nostamani verkoston menestystekijöiden avulla Invalidiliiton työntekijät ja kaikki verkostojen toiminnassa mukana olevat pystyvät ymmärtämään, arvioimaan ja kehittämään jatkossa verkostoja. Uskon, että esille nostamani verkostojen menestystekijät ovat jaettavissa myös eri toiminta ympäristöihin etenkin järjestökentällä.

Järjestöjen elinvoimaisuuden säilyttämiseksi on tehtävä uudistuksia. Koska järjestöjen käytänteet ovat suurelta osin perin vuosikymmenien takaa, ne eivät innosta 2000-luvun ihmisiä (Harju 2012, 89). Tutkimustani tehdessäni olen havainnoinut kuinka kriittistä aikaa Invalidiliitossa eletään. Invalidiliiton jäsentutkimus vahvistaa, että sisäinen muutostrendi jäsenistössä on laskeva ja vanhentuva (Invalidiliitto 2013, 1). Näen verkostomaisen toiminnan jatkon valoisana ja uskon, että toimintatapa on huomattavasti helpompi tulevaisuudessa, kun esimerkiksi tietotekniikan käyttö yleistyy jäsenistön keskuudessa. Uskon, että verkostoilla on mahdollisuus olla luomassa uusia innostavia osallisuuden ja toimijuuden paikkoja kaikenikäisille jäsenille myös nuoremmallekin sukupolvelle.

LÄHTEET

- Alasuutari, Pertti 2011. Laadullinen tutkimus 2.0. neljäs uudistettu painos. Tampere: Vastapaino.
- Anttila, Pirkko 2008. Onko opinnäytetyöstä kehittämistyöksi? Mistä opinnäytetyön metodologiset ratkaisut? Viitattu: 14.5.2014.
<http://www.chydenius.fi/pdf/anttilan-kalvot>
- Anttila, Pirkko 2006. Tutkiva toiminta ja ilmaisu, teos, tekeminen. 2.painos. Hamina: Hakatiimi Oy.
- Anttila, Prkko 2007. Realistinen evaluaatio ja tuloksellinen kehittäminen. Hamina: Akatiimi Oy.
- Harju, Aaro 2010. Yhteisellä asialla. Kansalaistoiminta ja sen haasteet. 2. painos. Vantaa: Kansanvalistusseura.
- Harju, Aaro 2012. Järjestöjen kehittäminen. 3.painos. Sivistysliitto Kansalaisfoorumi SKAF ry.
- Heikkala, Juha 2007. Yhdistystoiminta muutoksessa. Teoksessa Lea Lihavainen (toim.) Vaikuttava yhdistys. 2. painos. Vantaa: Opintotoiminnan Keskusliitto, 11-15
- Helakorpi, Seppo 2014. Verkostot ja muuttuva asiantuntijuus. Viitattu 20.10.2014. <http://share.hamk.fi/aokk/seppoh/ak-maailma/kever.pdf>
- Heranen, Jatta & Mantysalo-Lamppu, Sinikka 2011. Suomen lasten parlamentti osal-lisuuden mahdollistajana. Teoksessa Pia Lundbom & Jatta Herranen (toim.) So-siaainen vavistaminen kokemuksina ja käytänteinä. Humanistinen Ammattikor-keakoulu. Viitattu 12.11.2014.
<http://www.humak.fi/sites/default/files/liitteet/humak-sos-vahvistaminen-verkko.pdf>
- Hirsjärvi, Remes, Sajavaara 2009. Tutki ja kirjoita. 15. uudistettu painos. Helsinki: Tammi.
- Huhtala, Jenni 2014. Ammattilaisverkosto ja läheisverkosto perheiden tukena. Kumppanuuskohtaamisen kehittäminen. Sosiaalialan ylempi AMK -tutkinto. Opinnäytetyö. Viitattu 8.9.2014.

http://www.theseus.fi/bitstream/handle/10024/78581/Huhtala_Jenni.pdf?sequence=1

Immonen, Kaj 2000. Sosiaalinen pääoma ja luottamus. Jyväskylä : SoPhi.

Invalidiliitto ry. Viitattu 6.6.2014. <http://www.invalidiliitto.fi/portal/fi/invalidiliitto/>

Invalidiliitto ry:n jäsentutkimus 26.11.2013.

Invalidiliitto 2014. Invalidiliiton aluetoiminta –toimintaa jäsenistön parhaaksi.

Invalidiliitto 2014. Naistyöryhmä. Viitattu 11.10.2014.

<http://www.invalidiliitto.fi/portal/fi/toiminta/jarjestotoiminta/tyoryhmat/naistyoryhma/>

Invalidiliitto ry. Invalidiliitto-konsernin strategia 2015-2020.

Jelli Järjestötietopalvelu. Osallisuus-sanastoa. Viitattu 14.11.2014.

<http://www.jelli.fi/osallisuus/osallisuusaineistoa/osallisuus-sanasto/>

Jurvansuu, Sari 2002. Paikallisyhdistysten menestystekijät. Tutkimus kansalais-toiminnan hyvistä käytännöistä. Humanistinen Ammattikorkeakoulu.

Järvensivu, Timo 2013. Verkostotyön hyödyt ja käytänteet. Kuntien ja järjestöjen välinen yhteistyö pääkaupunkiseudulla –seminaari 4.11.2013.

Järvensivu, Timo & Nykänen, Katri & Rajala, Rika 2010. Verkostojohtamisen opas: Verkostotyöskentely sosiaali- ja terveysalalla. Muutosvoimaa vanhuksen osaamiseen –hankkeen julkaisu. Viitattu: 1.9.2014/

<http://verkostojohtaminen.fi/wp-content/uploads/2010/12/Verkostojohtamisen-opas-versio-1-0-30-12-2010.pdf>

Kaunistmaa, Pekka 2000. Yhdistyselämä ja sosiaalinen pääoma. Teoksessa Kaj Immonen (toim.) Sosiaalinen pääoma ja luottamus. Jyväskylä : SoPhi, 119-143.

Laento, Kari & Stähle, Pirjo 2000. Strateginen kumppanuus – avainuudistuskykyyn ja ylivoimaan. Porvoo: WSOY

- Laimio, Anne & Karnell, Sonja 2010. Vertaistoiminta – kokemuksellista vuorovaikutusta. Teoksessa Tanja Laatikainen (toim.) Vertaistoiminta kannattaa. Kouvola: Asumispalvelusäätiö ASPA. Viitattu: 20.10.2014.
http://www.thl.fi/documents/470564/817072/Oheismateriaali_Vertaistoiminta+kannattaa+koulutusaineisto.pdf/3e98c7df-0282-4271-b45f-55eeca580f4e
- Lihavainen, Lea 2007. Jäsenistön voimavara. Teoksessa Lea Lihavainen (toim.) Vaikuttava yhdistys. 2. painos. Vantaa: Opintotoiminnan Keskusliitto, 16-24.
- Loimu, Kari 2010. Yhdistystoiminnan käsikirja. 4., uudistettu painos. Helsinki: WSOYpro Oy.
- Nuorisoyhteistyö Seitti. Viitattu 17.11.2014. <http://seittiweb.org/mita-seitti-on/>
- Rosengren, Pirjo & Törrönen, Anneliina 2008. Yhdistystoiminnan avaimet. Vantaa: Kansan Sivistys Liitto KSL ry.
- Ruuskanen, Petri 2000. Luottamus verkostotalouden laidalla. Teoksessa Kaj Immonen (toim.) Sosiaalinen pääoma ja luottamus. Jyväskylä: SoPhi
- Siltala, Kirsi & Kolehmainen, Jari 2011. INTOA innovaatiotyöhön! Kirja analyttisen verkostotyön tueksi. Tampereen yliopisto.
- Silvennoinen, Markku 2008. Löydä aarteesi -verkostoidu! Helsinki: Tammi.
- Suomen sosiaali ja terveys ry (Soste) 2014. Verkostotyön käsikirja. Viitattu 12.11.2014. <http://www.soste.fi/elinvoimaiset-jarjestot/verkostot/verkostotyon-kasikirja.html>
- Soste 2014. Verkostot. Viitattu 14.11.2014. <http://www.soste.fi/elinvoimaiset-jarjestot/verkostot.html>
- Suominen, Kimmo 2004. Verkostomaisen yhteistyön jäljillä. Diskurssianalyttinen tutkimus organisaatioiden välisestä kehittämisverkostosta. Helsingin yliopisto. Pro gradu –tutkielma. Viitattu: 8.9.2014.
http://www.strada.tkk.fi/documents/verkostomaisen_yhteistyon_jaljilla.pdf
- Suominen, Kimmo & Aaltonen, Petri & Ikävalko, Heini & Hämäläinen, Virpi & Mante-re, Saku 2014. Voimaa verkostosta! Verkostomaisen kehittämisen käsikirja. Helsinki. Viitattu: 8.9.2014.
http://www.tuottavuustyoy.fi/files/52/voimaa_verkostosta.pdf

Särkelä-Kukko, Mona & Rouvinen-Wilenius, Päivi 2014. Mitä on osallisuus? Teok-sessa Arja Jämsen ja Anne Pyykkönen (toim.) Osallisuuden jäljillä. Saarijärvi: Pohjois-Karjalan Sosiaaliturvayhdistys ry.
<http://www.jelli.fi/lataukset/2014/05/oSallisuuden-j%C3%A4ljill%C3%A4-verkkoversio-pakattuna-16052014.pdf>

Tuominen, Kari 2013. Verkostoitumalla kasvua, kehittymistä ja kannattavuutta. Oy Benchmarking Ltd.

Vilka, Hanna 2005. Tutki ja Kehitä. 1. -2. painos. Helsinki: Kustannusosakeyh-tiö Tammi.

Virtuaali Ammattikorkeakoulu 2014. Toimintatutkimus. Kuva Toimintatutkimuk-sen syklit(Linturi 2003). Viitattu 18.5.2014.
<http://www2.amk.fi/digma.fi/www.amk.fi/opintojaksot/0709019/1193463890749/1193464158778/1194360111832/1194360447229.html>

LIITTEET

LIITE 1. Itä-Suomen naisverkoston webropol –kysely

Itä-Suomen naisverkoston jäsenten näkökulmia verkostomaiseen työskentelyyn

Tämän kyselyn tarkoituksena on antaa pohjatietoa opinnäytetyölle, joka tutkii, havainnoi ja kehittää verkostomaista työskentelyä Invalidiliitossa. Itä-Suomen naisverkosto on yksi Invalidiliiton pitkäaikainen verkosto ja sen vuoksi se on valikoitunut Invalidiliitolle tehtävään opinnäytetyöhön tapaus esimerkiksi. Invalidiliiton aluetoiminta uudistui vuoden vaihteessa(2013 --> 2014) ja nyt yhtenä osana toiminnassa esiintyy verkostomaisen työskentelyn lisääminen toiminnallisten verkostojen kautta. Tässä siis hiukan pohjustusta opinnäytetyölle, jonka osana tämä kysely toimii. Haluamme saada teidän toimijoiden näkökulmia näkyville. Kysely toteutetaan nimettömänä ja tiedot ovat luottamuksellisia. Toivomme teidän kaikkien vastaavan kyselyyn.

Taustatiedot

Valitse sopivin vaihtoehto

1. Mikä on asemasi Itä-Suomen naisverkostossa?

- Yhdistyksen naisvastaava
 - Alueen naistyön suunnittelutyöryhmän jäsen
 - Osallistuja
 - Jokin muu, Mikä?
-

2. Kuinka kauan olet ollut verkoston jäsen?

- 1-2 vuotta
- 2-5 vuotta
- 5-10 vuotta

verkoston käynnistämisestä lähtien

Vastaa seuraavaan kysymykseen vapaamuotoisesti

3. Mikä sai sinut liittymään Itä-Suomen naisverkostoon?

Itä-Suomen naisverkoston jäsenten näkökulmia verkostomaiseen työskentelyyn

Tarinat verkoston perustamisesta ja sen toiminnasta

*Kirjoita pienimuotoinen kuvaileva tarina, pituudeltaan noin sivun mittainen.
Mikäli et keksi niin paljon kirjoitettavaa, lyhyempikin tarina riittää hyvin.*

4. Miten Itä-Suomen naisverkosto ja Akkain akatemia syntyi? Miten verkosto on vuosien varrella toiminut? Kuvaile omin ajatuksin ja tuntein, niin iloja kuin surujakin matkan varrelta.

Itä-Suomen naisverkoston jäsenten näkökulmia verkostomaiseen työskentelyyn

Verkostomainen toiminta

Vastaa seuraaviin avoimiin kysymyksiin vapaamuotoisesti muutamalla lauseella

5. Mitä hyötyä/merkitystä on verkostomaisesta työskentelystä Itä-Suomen alueella ollut naistyön näkökulmasta?

6. Kokemuksiesi pohjalta, kuvaa viisi tärkeintä asiaa, jotka ovat avainasemassa toimivassa verkostossa. Mieti asiaa Itä-Suomen naisverkoston pohjalta.

7. Mitä toimiminen Itä-Suomen naisverkostossa sinulle merkitsee?

LIITE 2. Teemahaastatteluiden rungot

Puhelinhaastattelu

Kaakkois-Suomen naisverkosto

Verkoston perustajan teemahaastattelu 1.9.2014

1. Innostus naisverkoston perustamisesta

- Mikä sai sinut innostumaan verkoston perustamisesta?
- Keneen otit aluksi yhteyttä tai kuka otti sinuun yhteyttä?
- Miten kaikki sai alkunsa?

2. Verkoston alkutaival

- Mitä lähdit tekemään ihan aluksi?
- Mitä kaikkea on ehtinyt tapahtua?
- Suunnittelupäivän anti?
- Mikä on ollut haastavaa?
- Mitä olisi pitänyt ottaa paremmin huomioon?

3. Tukiverkko verkoston perustamisen aikana

- Muut toimijat, Liiton tuki(taloudellinen hlö resurssit) ?

4. Verkoston tulevaisuus

- Mitä vaaditaan, että verkostosta tulee toimiva?

Asiantuntijahaastattelu

22.9 klo 14-16

Paikka: HIY toimisto

Haastateltavat: Invalidiliiton työntekijä (haastateltava 2) ja aktiivinen vapaaehtoinen (haastateltava 3)

Asiantuntijahaastattelu toteutetaan teemahaastatteluna. Alla on kahdeksan teemaa, joita käsittelemme haastateltavien kanssa vapaamuotoisesti. Kohtien alle olen kirjannut apukysymyksiä, joita käytän tarvittaessa hyväksi.

1. Tausta: Molemmat kertovat lyhyesti oman taustansa, Invalidiliiton näkökulma.

-Miten kiinnittyy Invalidiliiton alueellisiin verkostoihin?

2. Invalidiliiton alueelliset verkostot

-Miten ymmärrät/määrittelet Invalidiliiton alueelliset verkostot?

- Työntekijöiden ymmärrys vs. jäsenten ymmärrys
- Markkinointi jäsenistölle
- Miksi verkostoja on? Mitä lisäarvoa Invalidiliitto saa verkostojen avulla?
- Millaisia erilaisia muotoja ja verkostoja on olemassa?

3. Mitä verkosto antaa ja merkitsee

- Invalidiliitto, jäsenet/osallistujat, yhdistykset
- Mitä hyötyjä voisi olla jäsenille?

4. Verkoston käynnistämisessä huomioon otettavia asioita

- Yhteinen päämäärä
- Tiedotus, rahoitus, liiton rooli jne
- Miksi kiinnitytään verkostoon ja mikä saattaa estää sen?
- Olisiko hyvä luoda yhteisiä käytänteitä, ehkä jokin toimintamalli? Vai onko vapaamuotoisuus hyvä asia?

5. Mitkä ovat verkoston ylläpitämisen näkökulmasta tärkeimpiä asioita?

- Tiedotus, rahoitus, liiton rooli jne??
- Kuinka tärkeänä koette verkoston sisällä luottamuksen ja sitoutumisen?

6. Miten verkoston viestintä tulisi järjestää?

7. Kohdatut haasteet verkostoissa

- Voisiko verkostomainen työskentely olla väylä järjestötyön uudistumiselle?
- Onko Itä-Suomen naisverkosto verkosto?

8. Verkostojen tulevaisuus

- Mitä voisi tehdä paremmin?

LIITE 3. Invalidiliiton yhdistystoiminnan kehittämistyöryhmön työpajan runko

Yhdistystoiminnan kehittämistyöryhmä 12.9.2014

Työpaja verkostomaisesta työskentelystä

-Mirva Kiiveri kertoo verkostomaisesta työskentelystä Invalidiliiton aluetoiminnassa (aluetoiminnan malli 2014)

-Minä esittäydyn ja kerron tekeillä olevasta opinnäytetyöstä. Samalla avaan työpajan sisältöä. Tapahtuu ryhmiin jako. (kolme ryhmää, Liiton työntekijät omana ryhmänä)

Mirva ja Eevi 10 min

Työpajan sisältö:

1. Millaisissa verkostoissa olet mukana? Keskustelua ryhmissä etukäteen lähetetyn kysymyksen pohjalta. **n.5min**

-Purku ja keskustelua **n. 5min**

2. Miten ymmärrät verkostomaisen toiminnan? Keskustelua ryhmissä. **n. 5min**

-Purku ja keskustelua **n. 5 min**

3. Verkostomaisen työskentelyn Swot –analyysi (vahvuudet-heikkoudet ja uhat-mahdollisuudet) **n. 20min**

-purku ja keskustelua **n. 15min**

-Uhkakuvista mahdollisuuksiin? Ajankäytön ja tarpeen mukaan ryhmissä voitaisiin vielä miettiä miten uhat voitaisiin nähdä mahdollisuuksina tai sitten voidaan yhdessä miettiä tätä kohtaa.

Tarvikkeet: 1. ja 2. kohtaan paperit, joissa kysymykset kirjattuina valmiiksi. Kyniä.

3. kohtaan Fläppitaulun paperia ja tusseja.

LIITE 4. Järjestötyön suunnittelijoiden työpajan runko

Lähetin noin viikkoa ennen työpajaa alla oleva viestin järjestötyön suunnittelijoille. Työpajassa kysymykset yksi ja kaksi käsiteltiin niin, että kukin kertoi vuoritel-
len oman alueen/alueiden viestin. Kysymys kolme käsiteltiin vapaana keskusteluna.

Hei,

Toivoisin, että mietit jo etukäteen verkostomaisen toiminnan näkökulmasta oman alueesi toimintaa. Tärkeää on, että saat tästä omaan työskentelyyn tukea jatkoa ajatellen.

Toiminnallisia verkostoja muodostetaan alueille toiminnan lisäämiseksi ja vahvistamiseksi.

→uusia ihmisiä mukaan

→yksittäisen jäsenen toiveet kuulluiksi

Tavoitteena on, että alueen toiminnallisissa verkostoissa olisi mukana jokaisesta yhdistyksestä jäseniä. (Invalidiliiton aluetoiminta – toimintaa jäsenistön parhaaksi 2013.)

1. Millä tavalla perustelet verkostomaisen toiminnan omalla alueella? Millaista verkostomaista toimintaa alueellasi on ja miksi? Mikä on oma roolisi verkostomaisessa toiminnassa omalla alueellasi?
2. Millaiselle toiminnalle alueellasi on havaintojesi perusteella tarvetta? Mikä on sellainen verkostomainen muoto, jonka käynnistäminen voisi olla ajankohtainen?
3. Alla on SWOT –analyysit joita teimme Yhdistystoiminnan kehittämistyöryhmässä 12.9, mieti seuraavia kysymyksiä jo tehdyn analyysin pohjalta. (Kts. LIITE 5.)

Mitkä ovat alueellasi sellaisia heikkouksia ja uhkia, joita sinun tulisi huomioida omassa työssäsi? Miten heikkouksia voisi kääntää vahvuuksiksi ja taas uhkia mahdollisuuksiksi? Valitse muutamia tärkeimpiä kohtia, joihin itse voisit omassa työssäsi kiinnittää huomiota. Mieti myös millä tavalla voisit työssäsi kiinnittää näihin asioihin huomiota?

Koulutussuunnittelija tarkastelee asiaa yleisesti aluetoiminnan näkökulmasta.

Käsitlemme näitä asioita tiistaina 7.10. Toivon, että kirjaatte asioita ylös. Tulen keräämään työstämämme ajatuksia palaverin päätteeksi.

Kiitos jo etukäteen yhteistyöstä ☺

LIITE 5. Swot –analyysi

Jäsenten ajatuksia:

<p><u>Vahvuudet:</u></p> <ul style="list-style-type: none"> -Osaavia-, innostuneita-, ja uudistyskykyisiä henkilöitä -Tehokasta, idearikasta ja nopeaa -Avoimuus -Vertaistuki -Vaikuttamistoiminta -Voi osallistua paljon ihmisiä -Saadaan monia ideoita -Eri ikäisiä ihmisiä → uusia näkökantoja -Some -Tietotekniikka tehostaa ja helpottaa, säästää aikaa 	<p><u>Heikkoudet:</u></p> <ul style="list-style-type: none"> -Välimatkat -Tietotekniikan osaaminen? (tämä sukupolvi) -Henkilökemiat -Resurssit (henkilö-talous) -Turhauttavaa ja hidasta -Vetäjän suuri vastuu -Yhteisen linjan löytyminen -Asiat ymmärretään eritavalla -Some -Tietotekniikka
<p><u>Mahdollisuudet:</u></p> <ul style="list-style-type: none"> -Tavoite saavutettu → tultu näkyväksi -Laajentuminen → verkoston sisällä -Vetovastuun jakaminen -Tietous jakautuu laajemmalle → lisää ihmisiä mukaan -Uusia toimintatapoja → Vanhojen tapojen murtaminen -Ideoiden jakaminen -Yhdistystoiminnan uudistaminen/ uudelleen arviointi -Some 	<p><u>Uhat:</u></p> <ul style="list-style-type: none"> -Resurssien vähyys -Tavoite ei enää ajankohtainen -Henkilökemiat -Tieto voi vääristyä -Tavoitettavuus -Turhauttavuus → hidasta → ihmiset jää pois -Klikkiytyminen -Maantieteellisesti kaukana -Vanhat hyvät tavat jäävät pois (esim. kerhot)

Työntekijöiden ajatuksia:

<p><u>Vahvuudet:</u></p> <ul style="list-style-type: none"> -Resurssien järkevä käyttö → enemmän toimijoita -Yhteiseen päämäärään sitoutuminen -Lisää toimijoita -Helpompi tulla ja lähteä, vapaamuotoisuus -Osallistaminen -Kaikkien kukkien kukkiminen -Pysyvä ja spontaani -Uudistumiskyky -Vetäjä/vetäjät 	<p><u>Heikkoudet:</u></p> <ul style="list-style-type: none"> -Helppo tulla ja lähteä -Ei selkeää organisaatiota, kukaan ei päättä, kukaan ei ota vastuuta -Sitoutuminen (jos ei oma intressi) -Sekavuus -Tiedon kulku verkoston sisällä -Fyysinen yhteys vaatii paljon resursseja -Eriasteinen resursointi -Aika ajaa ohi -Ei arvioida
<p><u>Mahdollisuudet:</u></p> <ul style="list-style-type: none"> -Innostuneet ihmiset -Uudet toimintamuodot Eri tavoin mahdollisuus kiinnittyä 	<p><u>Uhat:</u></p> <ul style="list-style-type: none"> -Vapaamatkustajat ydintyöskentelylle -Säännöttömyys → (toimintatavat) -Polkee paikallaan -Liian erilaiset päämäärät