



**SAVONIA**

OPINNÄYTETYÖ - AMMATTIKORKEAKOULUTUTKINTO  
SOSIAALI-, TERVEYS- JA LIIKUNTA-ALA

# REFLEKTIIVISEN TYÖOTTEEN HYÖDYNTÄMINEN - MLL:N LAPSIPERHEIDEN RYHMÄNOHJAAJAKOULUTUKSEN KÄYNEIDEN KOKEMUKSIA

TEKIJÄT: Sini Hyvärinen  
Hilma Koikkalainen

Koulutusala Sosiaali-, terveys- ja liikunta-ala	
Koulutusohjelma Hoitotyön koulutusohjelma	
Työn tekijä(t) Sini Hyvärinen ja Hilma Koikkalainen	
Työn nimi Reflektiivisen työtteen hyödyntäminen - MLL:n lapsiperheiden ryhmänohjaajakoulutuksen käyneiden kokemuksia	
Päiväys	5.11.2014
Sivumäärä/Liitteet	45/4
Ohjaaja(t) Helena Pennanen	
Toimeksiantaja/Yhteistyökumppani(t) Mannerheimin Lastensuojeluliiton Järvi-Suomen piiri ry	
<p><b>Tiivistelmä</b></p> <p>Opinnäytetyön tarkoituksena oli kuvata Mannerheimin Lastensuojeluliiton (MLL) Järvi-Suomen piirin alueen Vahvuutta vanhemmuuteen -perheryhmien ohjaajakoulutuksen käyneiden kokemuksia koulutuksen vaikutuksista sekä oppien sovellettavuudesta heidän työssään lapsiperheiden parissa. Koulutus on osa MLL:n valtakunnallista Vahvuutta vanhemmuuteen -hanketta (toteuttamisaika 2010–2014). Opinnäytetyön tavoitteena oli tuottaa tietoa reflektiivisen työtteen käytöstä ja sovellettavuudesta. MLL voi hyödyntää tutkimustuloksia lapsien ja perheiden parissa työskentelevien ammattitaidon ja siihen liittyvien koulutusten kehittämisessä.</p> <p>Vahvuutta vanhemmuuteen -perheryhmien yhtenä keskeisenä tavoitteena on vahvistaa vanhempien reflektiivistä kykyä. Reflektiivinen kyky tarkoittaa kykyä huomioida käyttäytymisen takana vaikuttavat tunteet, ajatukset ja kokemukset. Perheryhmätoiminnalla pyritään myös vahvistamaan tasavertaista vanhemmuutta, tukemaan vanhempien keskinäistä suhdetta lapsen syntymän aikaansaamassa elämänmuutoksessa ja lisäämään koko perheen kokemaan hyvinvointia.</p> <p>Tutkimuksen lähestymistapa oli kuvaileva määrällinen tutkimus. Sitä varten muodostettiin reflektiivistä työtettä ja sen kehittymistä kuvaava mittari, joka koostui 35 väittämästä. Aineisto kerättiin internetkyselyllä, joka lähetettiin 76 henkilölle. Heistä 43 vastasi, jolloin vastausprosentiksi muodostui 57. Kohdejoukko oli toimeksiantajan rajaama.</p> <p>Kyselyssä kysyttiin myös muutamia taustatietoja, joita käytettiin kuvaamaan lopullista otosjoukkoa. Mittarin sisältämistä väittämistä muodostui kokonaisuuksia, joiden avulla vastattiin tutkimuskysymyksiin. Osa tutkimusaineistosta käsiteltiin Microsoft Excel -taulukkolaskentaohjelmalla ja tulokset esitetään graafisin kuvioin. Saatua tuloksia verrataan ohjaajakoulutuksen tavoitteisiin ja taustateoriaan.</p> <p>Tulosten mukaan koulutus on vaikuttanut reflektiiviseen työtteeseen laajasti. Koulutuksen koetaan vaikuttaneen muun muassa havainnointitaitoihin sekä kykyyn sanoittaa, erottaa, ymmärtää ja arvostaa tunteita erilaisissa työtilanteissa. Reflektiivinen työote ilmenee vastaajien mukaan heidän työssään kommunikaatiotaitojen ja asiakassuhdeosaamisen paranemisena. He pystyvät myös työskentelemään erilaisissa vuorovaikutustilanteissa mukautuvammin sekä soveltamaan työtettä monipuolisesti.</p> <p>Jatkossa kysely voitaisiin tehdä samalla mittarilla jollekin toiselle MLL:n piirille. Tällöin olisi mahdollista tutkia samaisen koulutuksen vaikuttavuutta muissakin MLL:n piireissä. Kyselyn voisi tehdä myös myöhemmin uudelleen samalle kohdejoukolle ja tutkia reflektiivisen kyvyn kehittymistä, sillä koulutuksessa on annettu valmiuksia kehittää reflektiivistä ajattelua ja työtettä edelleen.</p>	
Avainsanat Reflektiivinen kyky, mentalisaatio, Vahvuutta vanhemmuuteen -perheryhmä, varhainen vuorovaikutus, perhetyö	

Field of Study Social Services, Health and Sports			
Degree Programme Degree Programme of Nursing			
Author(s) Sini Hyvärinen and Hilma Koikkalainen			
Title of Thesis Using reflection as a tool at work – experiences from the course for group counselors arranged by the Mannerheim League for Child Welfare			
Date	5.11.2014	Pages/Appendices	45/4
Supervisor(s) Helena Pennanen			
Client Organisation /Partners Mannerheim League for Child Welfare Lakeland District			
<p><b>Abstract</b></p> <p>The purpose of this thesis was to describe the experiences from the counselor training of Families first -program on its influence and applicability in the work of the participants with children and their families. The training was provided by the Lakeland regional office of Mannerheim League for Child Welfare. The training is a part of the national Families first -project of Mannerheim League for Child Welfare (duration 2010–2014). The aim of this thesis was to produce information of the use and applicability of reflective approach. Mannerheim League for Child Welfare can use these research results to further develop their educational programs and expertise of people working with children and their families.</p> <p>One of the essential aims of Families first -family group is to support parents' reflective function. Reflective function is the ability to recognize feelings, thoughts and experiences behind one's behavior. Familygroup's intention is also to support equal parenting and marital relationship in the middle of change that child's birth brings about and to increase wellbeing of the whole family.</p> <p>This study was carried out as a descriptive quantitative survey. An indicator assessment for reflective function, consisting of 35 claims, was developed for this survey. The study was conducted as an internet survey, which was sent to 76 persons and 43 of them answered. Thus, the response rate was 57 %. The study population was defined by the subscriber of the study.</p> <p>Background information gathered from the participants was used to describe the study population. The survey comprised of suites of claims that were used to answer the study questions. Microsoft Excel -program was used to manage a part of the data, which is presented in a graphical form. The results from this survey are compared to the objectives of the counselor training of the Families first -program and to the theoretical background of this subject area.</p> <p>The results of this study indicate that the counselor training has influenced the use of reflective approach extensively. According to the participants, the use of reflective approach manifests itself as improved communications skills and client relationship skills. The participants feel they are able to work in more versatile way in interaction with their clients and can adapt their approach diversely.</p> <p>In the future it would be interesting to perform the same survey to other regional offices to compare the effectiveness of the training between offices. It would also be interesting to do the same survey again to the same study population. This would allow for the assessment of the further development of the reflective approach.</p>			
<p><b>Keywords</b></p> <p>Reflective function, mentalization, Families first -family group, early attachment, family work</p>			

## SISÄLTÖ

1	JOHDANTO .....	6
2	VAHVUUTTA VANHEMMUUTEEN -PERHERYHMÄTOIMINTA VANHEMMUUDEN TUKIMUOTONA .	9
3	VANHEMMUUS VAUVAPERHEESSÄ .....	11
3.1	Vanhemmuuden haasteet .....	11
3.2	Varhainen vuorovaikutus .....	12
4	MENTALISAATIOTEORIA JA REFLEKTIIVINEN KYKY .....	15
4.1	Reflektiivinen kyky vanhemman työkaluna .....	15
4.2	Reflektiivinen kyky ammattilaisen työkaluna .....	16
5	VAHVUUTTA VANHEMMUUTEEN -PERHERYHMÄN OHJAAJAKOULUTUS .....	18
6	TUTKIMUKSEN TARKOITUS, TAVOITTEET JA TUTKIMUSKYSYMYKSET .....	19
7	TUTKIMUKSEN TOTEUTUS .....	20
7.1	Tiedonhakuprosessi.....	20
7.2	Tutkimuksen menetelmälliset lähtökohdat .....	20
7.3	Operationalisointi .....	21
7.4	Kohderyhmä ja aineiston keruu.....	21
7.5	Aineiston käsittely ja analysointi.....	23
8	TUTKIMUSTULOKSET .....	24
8.1	Vastaajien taustatiedot.....	24
8.2	Vahvuutta vanhemmuuteen -koulutuksen saaneiden kokemukset koulutuksen vaikutuksista kykyyn arvioida vuorovaikutustilanteita .....	25
8.3	Reflektiivisen työskentelytavan merkitys tunteiden ja kokemusten ymmärtämisessä, hyväksymisessä ja arvostamisessa sekä omien tunteiden erottamisessa muiden tunteista .....	25
8.4	Vahvuutta vanhemmuuteen -koulutuksen saaneiden kokemukset reflektiivisen työskentelytavan vaikutuksista heidän vuorovaikutusosaamiseensa .....	27
8.5	Reflektiivisen työskentelytavan käyttö erilaisissa työskentelytilanteissa .....	29
9	POHDINTA.....	31
9.1	Tulosten tarkastelua.....	31
9.1.1	Ohjaajakoulutuksen käyneiden kokemuksia koulutuksen vaikutuksesta heidän reflektiiviseen työöteeseensa .....	31
9.1.2	Reflektiivisen työtteen ilmeneminen ohjaajakoulutuksen käyneiden työssä .....	33
9.2	Tutkimuksen luotettavuus .....	35
9.3	Tutkimuksen eettisyys.....	37

9.4 Opinnäytetyöprosessi ja oma ammatillinen kehittyminen .....	38
9.5 Jatkokehittämisaiheet.....	39
LÄHTEET .....	40
LIITE 1: MUUTTUJALUETTELO.....	46
LIITE 2: SAATEVIESTI .....	47
LIITE 3: KYSELY .....	49
LIITE 4: TIEDOTEVIESTI MLL:N KUMPPANUUSKUNNILLE .....	53

## 1 JOHDANTO

Opinnäytetyömme aihe on reflektiivisen työtteen hyödyntäminen lapsiperhetyössä. Opinnäytetyömme tarkoituksena oli kyselytutkimuksen avulla kuvata Mannerheimin Lastensuojeluliiton, MLL:n, Järvi-Suomen piirin perheryhmien ohjaajakoulutuksen käyneiden kokemuksia koulutuksen vaikutuksista sekä oppien sovellettavuudesta heidän työssään lapsiperheiden parissa. Tavoitteena oli tuottaa tietoa reflektiivisen työtteen käytöstä ja sovellettavuudesta lapsiperhetyössä. MLL voi hyödyntää tutkimustuloksia lapsien ja perheiden parissa työskentelevien ammattitaidon ja siihen liittyvien koulutusten kehittämisessä. Tutkimus palveli myös omaa ammatillista kasvuamme lasten ja nuorten hoitotyössä sekä kättilötyössä.

Tutkimuksen tilaaja ja yhteistyökumppanimme oli valtakunnallisen järjestön MLL:n Järvi-Suomen piiri. MLL:n toiminnan tavoitteena on edistää lasten, nuorten ja lapsiperheiden hyvinvointia (Mannerheimin Lastensuojeluliitto). MLL on kehittänyt Vahvuutta vanhemmuuteen -perheryhmätoimintaa osana valtakunnallista Vahvuutta vanhemmuuteen -hanketta (toteuttamisaika 2010–2014). Perheryhmätoiminta perustuu ajatukseen siitä, että reflektiivistä kykyä voi harjoittaa ja kehittää niin vanhemmat kuin nekin, jotka kohtaavat lapsiperheitä työssään. (Pajulo ja Pyykkönen 2011, 71; MLL:n Järvi-Suomen piirin koulutusesite 2013.) Vahvuutta vanhemmuuteen -ryhmien ohjaajille järjestetään koulutus, josta he saavat muun muassa valmiudet toimia lapsiperheryhmien ohjaajana sekä välineitä kehittää ja soveltaa reflektiivistä työtettä myös muussa perheiden parissa tehtävässä työssä. (MLL:n Järvi-Suomen piirin koulutusesite 2013.)

Vahvuutta vanhemmuuteen -perheryhmien yhtenä keskeisenä tavoitteena on vahvistaa vanhempien reflektiivistä kykyä. Toiminnalla pyritään myös vahvistamaan tasavertaista vanhemmuutta, tukemaan vanhempien keskinäistä suhdetta ensimmäisen lapsen syntymän aikaansaamassa elämänmuutoksessa ja lisäämään koko perheen kokemaa hyvinvointia. (Pajulo ja Pyykkönen 2011, 87; MLL:n Järvi-Suomen piirin koulutusesite 2013.)

Vuoden 2013 loppuun mennessä Vahvuutta vanhemmuuteen -perheryhmien ohjaajakoulutuksen oli koko maassa käynyt 332 lapsi- ja perhetyön ammattilaista sosiaali- ja terveystieteiden alalta (Sourander 2014-04-10). Tutkimusotoksemme käsitti koko MLL:n Järvi-Suomen piirin, joka on yksi Vahvuutta vanhemmuuteen -hankkeen viidestä vastuupiiristä sekä samalla suurin niistä (Väätäinen 2014-04-11). Järvi-Suomen piiri käsittää Etelä-Savon, Keski-Suomen, Pohjois-Karjalan ja Pohjois-Savon alueet. Alueella oli 76 potentiaalista kyselyyn vastaajaa eli reilu viidennes koko maan koulutetuista. Saimme kyselyyn 43 vastausta eli vastausprosentti oli 57. Tutkimusotoksemme (n=43) kattaa siis noin 13 prosenttia koko maan vuoden 2013 loppuun mennessä koulutetuista.

Reflektiivisyys, eli omien ja toisten tunteiden huomioon ottaminen sekä eläytymiskyky ovat osa vuorovaikutusta (Fonagy, Steele, Steele, Moran ja Higgitt 1991, 203; Kalland ja Pajulo 2008, 165). Hoitajalla on oltava hyvät vuorovaikutustaidot ja taitojen perustana on tieto (Sairaanhoitajaliitto 2014; Opetusministeriö 2006, 64–67). Aihe on oleellinen, sillä vuorovaikutus on osa hoitotyötä. Onnistunut hoitotyö on hoitamista, joka edellyttää läsnäoloa, ei vain ajassa ja paikassa kohtaamista. Läsnäolo

mahdollistaa sanattomasti ilmaistavien asioiden aistimisen, ymmärtämisen, potilaan tunteiden, tunteiden ja esimerkiksi kivun aistimisen. (Haho 2006, 146.) Sairaanhoidajan eettiset ohjeet kuvaavat hoitajan ja potilaan suhdetta lähimmäisten suhteeksi, joka onnistuakseen vaatii hoitajalta kuuntelun taitoa ja kykyä eläytyä potilaan tilanteeseen (Sairaanhoidajaliitto 2014). Reflektiivinen kyky on paljon muutakin kuin menetelmä tai menettelytapa; kyse on koko ajattelu- ja työtavan muutoksesta. Reflektiivisen työotteen omaksuminen vaikuttaa laajasti ammattitaitoon ja se on laajasti sovellettavissa eri ammattialoille, varsinkin lapsiperheiden kanssa tehtävään työhön. (Pajulo ja Pyykkönen 2011, 93.)

Reflektiivisellä työotteella asiakkaan ohjaamisessa tarkoitetaan kykyä huomioida asiakkaan tunteet, ajatukset ja kokemukset käyttäytymisen taustalla sekä kykyä erottaa omat tunteet asiakkaan tunteista. (Kalland 2006, 389.) Tällöin pystytään myös ymmärtämään väärinymmärrykset, niin vanhempien, kuin vanhempien sekä perheiden parissa työskentelevien ammattilaistenkin välillä (MLL:n Järvi-Suomen piirin seminaariesitys 2013; Pajulo ja Pyykkönen 2011, 87.) Reflektiivinen kyky ja työskentelytapa tukevat asiakassuhteen luottamuksellista ilmapiiriä, jonka muodostamisessa avainasemassa ovat ammattilaisen omat vuorovaikutustaidot (Hyytinen 2008, 94).

Aiheemme ajankohtaisuutta ilmentää myös se, että viime vuosina aiheesta on julkaistu paljon erilaisia julkaisuja, kuten artikkeleita (mm. Larmo 2010; Fonagy, Bateman ja Luyten 2011) ja teoksia (mm. Pajulo ja Pyykkönen 2011; Midgley ja Vrouva 2012) niin suomeksi kuin englanniksikin. Lisäksi aiheesta on tekeillä tai juuri valmistunut useita eri tutkimusmenetelmillä tehtyjä opinnäytteitä; sosiaalialalta yksi Vahvuutta vanhemmuuteen -perheryhmiin osallistuneiden perheiden näkökulmasta ja toinen ryhmänohjaajien kokemuksista sekä terveydenhoitotyön koulutusohjelmasta käsitellen perheryhmien kehittämistä ohjaajien näkökulmasta. Täydensimme aiheen käsittelyä tekemällä opinnäytetyön hoitotyön näkökulmasta käsittelemällä asiaa ryhmänohjaajien kokemusten kautta.

Aiheemme on huomionarvoinen myös siksi, että se käsittelee kenties jopa maailmanlaajuisesti uniikkia tapaa käyttää reflektiivistä työotetta. Reflektiivistä työotetta on yleisesti käytetty muun muassa päihde- ja mielenterveysongelmaisten ihmisten ja perheiden auttamisessa. Esimerkkinä tästä on Ensi- ja turvakotien liiton Pidä kiinni -hoitojärjestelmä, jonka tavoitteena on muun muassa tukea äidin päihhteettömyyttä ja vanhemmuuteen kasvua sekä vahvistaa lapsen ja vanhempien välistä vuorovaikutusta reflektiivisen työskentelyn keinoin. (Hyytinen, Andersson ja Kuorelahti 2008, 11–14.) Reflektiivistä työotetta on hyödynnetty myös rajatilapersonallisuushäiriön hoidossa (Bateman ja Fonagy 2010). Allen, Fonagy ja Bateman (2008, 1–2) toteavatkin, että reflektiivisyys on ydinkäsite kaikessa mielenterveystyössä. MLL on kuitenkin soveltanut työtavan ennaltaehkäisevään käyttöön.

Sosiaali- ja terveysministeriön, STM:n (2012, 17) mukaan sosiaali- ja terveydenhuollon peruspalvelut eivät toimi riittävän hyvin kaikissa kunnissa. Sosiaali- ja terveydenhuollon keskinäisessä sekä palvelujen välisessä yhteistyössä ja työnjaossa olisi parannettavaa. Hyvinvointia edistävään ja ongelmia ehkäisevään sektorirajat ylittävään toimintaan on panostettava sekä lisättävä palvelujen kustannusvaikuttavuutta. Yhtenä keinona tähän on järjestö-, seurakunta- ja myös yksityisen sektorin kumppanuuksien vahvistaminen. STM:n KASTE 2012–2015 -kehittämisohjelmassa linjataan toimenpideta-

voitteeksi muun muassa sen, että lasten, nuorten ja lapsiperheiden palvelukokonaisuuksia kehitetään ja otetaan käyttöön toimintamalleja, jotka tukevat perheitä, vanhemmuutta sekä lasten ja nuorten kanssa työskenteleviä aikuisia sekä että ehkäiseviä ja varhaisen tuen palveluja vahvistetaan. (STM 2012, 17, 22–23.) MLL:n Vahvuutta vanhemmuuteen -hanke vastaa omalta osaltaan näihin kehittämistavoitteisiin kunta- ja sektorirajat ylittävällä yhteistyöllä sekä ohjaamalla voimavaroja ennaltaehkäisyyn tukemalla perheitä ja vanhemmuutta.



## 2 VAHVUUTTA VANHEMMUUTEEN -PERHERYHMÄTOIMINTA VANHEMMUUDEN TUKIMUOTONA

Vahvuutta vanhemmuuteen -perheryhmätoiminta on kehitetty Vahvuutta vanhemmuuteen -hanketta varten. Hankkeen tarkoituksena on ollut kehittää suomalaisen lapsiperheiden palvelujärjestelmään soveltuva ja perheiden psykososiaalista tukea vahvistava perheryhmämalli sekä kouluttaa kuntien työntekijöitä vanhempien ja heidän vauvojensa perheryhmien ohjaajiksi. Hankkeen taustalla on tutkittu tietoa ja ajatus terveyden edistämiseksi reflektiivisen kyvyn vahvistumisen kautta (Pajulo ja Pyykkönen 2011, 87). Valviran (2014, 9) valtakunnallinen lastensuojelun henkilöstöselvitys nostaaakin esille, että pienissä kunnissa, joissa ennaltaehkäisevä lastensuojelutyö on toimivaa, pystytään haastavia tilanteita huomaamaan ennen kuin tarvitaan todellista lastensuojelua. Tällaista ennaltaehkäisevää työtä pidetään kustannustehokkaana ja eettisenä, koska puututaan asioihin ennen kuin ne tuottavat kustannuksia tai kärsimystä (Törrönen 2012, 10).

Käytetty perheryhmätoimintamalli on kehitetty Yale Child Study Centerin (CT, USA) Parents First -mallin pohjalta. Sen keskeiset taustateoriat ja käsitteet ovat kiintymyssuhde- ja mentalisaatioteoria sekä reflektiivinen kyky. Kiintymyssuhdeteorialla käsitteellistetään ihmisen taipumusta muodostaa voimakkaita tunnesiteitä toisiin ihmisiin (Sinkkonen 2004, 1866). Mentalisaatioteoria taas on teoria reflektiivisen kyvyn taustalla (Larmo 2010, 616). Perheryhmätoiminta perustuu ajatukseen siitä, että reflektiivistä kykyä voi harjoitella ja kehittää niin vanhemmat kuin nekin, jotka kohtaavat lapsiperheitä työssään. (MLL:n Järvi-Suomen piirin koulutuskeskus 2013; Pajulo ja Pyykkönen 2011, 87.) Vahvuutta vanhemmuuteen -perheryhmät perustuvat vapaaehtoisuuteen. Vapaaehtoisuus tukee toiminnan eettisyyttä (Kalland 2012, 53).

Vahvuutta vanhemmuuteen -perheryhmä on tarkoitettu ensimmäisen lapsensa saaneille vauvaperheille. Ryhmään osallistuvat molemmat vanhemmat ja vauva. Perheryhmään on tarkoitus päästä vauvan ollessa muutaman kuukauden ikäinen. Sopiva ryhmäkoko on noin 5–7 perhettä ja ne rekrytoidaan neuvolan perhevalmennuksen kautta. Suomessa 99 prosenttia perheistä käyttävät neuvolapalveluita. Tämä tarkoittaa sitä, että perheet on mahdollista tavoittaa kattavasti. (Kalland 2012, 50–53; MLL:n Järvi-Suomen piirin koulutuskeskus 2013.)

Ryhmässä keskitytään yhdessä miettimään vuorovaikutustilanteita arjessa sekä millaisia ajatuksia ja tunteita ne ovat voineet herättää vauvassa ja vanhemmissa. Tavoitteena on, että äidin ja isän reflektiivinen kyky, eli kyky nähdä perheenjäsenten näkyvän käyttäytymisen taakse, vahvistuu. Sitä kautta he voivat paremmin ymmärtää toistensa tarpeita, kokemuksia ja tunteita. Tavoitteena on myös vahvistaa tasavertaista vanhemmuutta, tukea vanhempien keskinäistä suhdetta ensimmäisen lapsen syntymän aikaansaamassa elämänmuutoksessa ja lisätä koko perheen subjektiivisesti kokemaa hyvinvointia. Myös oman toiminnan vaikutuksia vauvaan ja muihin perheenjäseniin pyritään ymmärtämään. (MLL:n Järvi-Suomen piirin koulutuskeskus 2013; Pajulo ja Pyykkönen 2011, 87.) Reflektiivisyyden tukemisen päätavoitteina on auttaa vanhempaa ajattelemaan vauvan kokemuksia ja tunteita sekä ajattelemaan vanhemmuuteen kasvamiseen liittyviä tuntemuksia ja auttaa vanhempaa ymmärtämään tunteiden dynamiikkaa. (Slade 2004, 190.)

Perheryhmissä perheet saavat myös vertaistukea (MLL:n Järvi-Suomen piirin koulutusseite 2013). Vertaistuella tarkoitetaan toiselta samanlaisessa elämäntilanteessa olevalta saatua sosiaalista tukea. Se ei korvaa ammattilaisen antamaa tukea, kun sitä tarvitaan, mutta toisaalta on myös sanottu, ettei mikään ammattilaisen antama tuki voi korvata vertaistukea. Vertaistuella on suuri merkitys vanhemmuuden vahvistajana ja perheiden arjen selviytymiskeinojen, käytännön tuen ja avun sekä elämänhallinnan edistämässä. (STM 2005, 16.)

Ryhmämuotoisessa toiminnassa vanhemmat voivat jakaa tietämättömyyden ja epävarmuuden tunteensa, mikä on hyvä alusta lähteä etsimään yhdessä ratkaisuja tilanteisiin. Ryhmänvetäjä antaa neuvoja ja ohjaa eteenpäin antaen kuitenkin tilaa vanhempien omille päätelmille ja ratkaisuille. (Kalland 2012, 53.) Tällöin vanhemmat kokevat itse olevansa ratkaisujen tekijöitä.

Vastuun antaminen vanhemmille ongelmien määräyksestä ja mahdollisten ratkaisujen etsimisestä on osa voimaannuttavaa ohjaus- ja työskentelytapaa. Voimaantumisen ajatellaan lähtevän yksilöstä ja se vaatii motivaatiota. Motivaation lisäksi se vaatii uskon omaan kykyyn vaikuttaa omiin asioihinsa. Uskomus tähän kykyyn syntyy suurelta osin sosiaalisissa tilanteissa. Toiset ihmiset ja sosiaaliset tilanteet vaikuttavat siis voimaantumisen prosessiin. Voimaantuminen on näin ollen mielen sisäinen prosessi, jonka avulla ihminen kokee pystyvänsä auttamaan itse itseään. Se antaa myös ihmiselle omanarvontunnon. (Siitonen 1999, 117–118.)

Vaikka yksilöllisesti annettu tuki on tutkitusti toimivaa, on ryhmämuotoisen tuen vahvuus kustannustehokkuudessa ja vertaistuessa. Vanhemmat kokevat ryhmämuotoisen toiminnan mielekkääksi, koska he kokevat saavansa uusia ystäviä ryhmien kautta. Kalland (2012, 50) nostaa tekstissään esille myös sen, että ryhmämuotoinen työskentely perheiden parissa vähentää kalliiden asiantuntijapalveluiden käyttöä. Ryhmätyöskentelyyn on luontevaa ottaa mukaan ne vanhemmat, joilla ei ole ilmennyt riskitekijöitä. Tällainen lähestymistapa madaltaa kynnystä osallistua ryhmään ja näin riskissä olevat vanhemmat löydetään ajoissa. Ajatuksena on siis, että mitään erityisiä ongelmien mukaan teemoitettuja ryhmiä ei olisi, vaan ryhmät olisivat avoimia ja helposti lähestyttäviä.

Kalland (2012, 51) tuo esiin tekstissään tutkimuksen, jossa tarkasteltiin ryhmämuotoisen tuen etuja. Tutkimuksessa todetaan, että mitä varhaisemmassa vaiheessa tukea annetaan, sitä selvempiä ovat sen tuomat edut. Paras tulos saadaan tämän tutkimuksen mukaan aikaiseksi, kun lapset ovat alle puolivuotiaita. Tutkimus huomioi myös sen, että ryhmien teho heikkenee, jos tapaamiskertoja on enemmän kuin 16. Tästä voidaan päätellä, että parhaiten toimivat suljetut, ajoissa tarjotut lyhytkestoiset ryhmät. Tapaamiskertojen rajoittaminen ei myöskään tee vanhemmista riippuvaisia ryhmän tukeen, vaan alusta asti oletetaan vastuun olevan vanhemmilla.

### 3 VANHEMMUUS VAUVAPERHEESSÄ

Vanhemmuus syntyy lapsen myötä. Vauvaperheessä vanhemmuus on osittain biologista vanhemmuutta, johon liittyy tyypillisiä toimintamalleja. Vanhemmuus voidaan ymmärtää biologisena sukupuoleen liittyvänä ilmiönä, joka pitää sisällään kaksi roolia, isyyden ja äitiyden. Vanhemmuus voidaan myös nähdä juridisena vanhemmuutena, jolloin aikuinen nähdään lain edessä vanhempana. Tässä opinnäytetyössä tarkastelemme vanhemmuutta sosiaalisena ja psykologisena ilmiönä. Tällöin vanhemmuus ymmärretään kokemukseksi kasvatusvastuusta. (Viljamaa 2003, 11–12; Hallituksen esitykset 2008.) Rajausta on perusteltavissa sillä, että MLL:n perheryhmätoiminta on avoin kaikille perheille katsomatta esimerkiksi juridiseen asemaan (MLL:n Järvi-Suomen piirin koulutusseite 2013).

Vanhemmuutta voidaan ajatella Levinsonin vaiheteorian näkökulmasta. Se jakaa ihmisen elämän siirtymävaiheisiin ja niiden kehitystehtäviin. Siirtymä ei ole aina kriisi, mutta ainakin haaste, johon liittyy pohdintaa ja elämän arviointia. Vanhemmuutta pidetään tämän teorian mukaan olennaisena siirtymisenä, jonka aikana ihmisen käsitys itsestään ja ympäröivästä maailmasta muuttuu. Vanhemmuuden siirtymän kehitystehtävistä tärkeimpänä voidaan pitää äitiyden ja isyyden integrointia omaan persoonaan. Tämä tarkoittaa myös oman lapsuudenroolin hylkäämistä. Vanhemmuuden kehitystehtäviin kuuluu lisäksi parisuhteen muovaaminen siten, että lapsella on tilaa siinä, sekä oman paikan hakeminen yhteiskunnassa. Usein vanhemmat kokevatkin halua kuulua samanhenkiseen sosiaaliseen yhteisöön. (Viljamaa 2003, 12–14.) Voidaan ajatella, että Vahvuutta vanhemmuuteen -ryhmien tavoitteet tukevat vanhemmuuden siirtymävaiheen kehitystehtävistä suoriutumista (MLL:n Järvi-Suomen piirin koulutusseite 2013).

Vanhemmuuden siirtymällä ei tarkoiteta vain lapsen syntymän aikaa, vaan myös syntymää seuraavia 1,5–3 vuotta (Viljamaa 2003, 13). Tässä työssä tarkoitamme vauvaperheillä kuitenkin vain perheitä, joissa on alle 1-vuotias lapsi. Rajauksen perusteena on se, että MLL:n Vahvuutta vanhemmuuteen -ryhmät on suunnattu lähinnä perheille, joiden lapsi on ryhmän toiminnan aikana alle vuoden ikäinen (MLL:n Järvi-Suomen piirin koulutusseite 2013; vrt. Pajulo ja Pyykkönen 2011, 87).

Vanhemmuuden ydintehtävä alkaa raskausajasta. Vanhemmuuden ydintehtävänä on tavoittaa lapsi yksilönä ja pitää häneen henkinen yhteys. Tämän tehtävän läpiviemisessä oleellista on myönteinen uteliaisuus lapsen tuntemuksia kohtaan. Tämän avulla mielikuvat lapsesta muotoutuvat positiiviseksi ja silloin myös vuorovaikutussuhde muotoutuu positiiviseksi. (Kalland 2013, 39–40.)

#### 3.1 Vanhemmuuden haasteet

Vauva- ja pikkulapsiperheen elämään liittyy haasteita, kuten edellä mainittu siirtymävaiheen haaste. Vanhemmuus koetaan haasteelliseksi muuttuvassa yhteiskunnassa, sillä aiemmin opitut mallit vanhemmuudesta eivät enää välttämättä toimi nyky-yhteiskunnassa. Myös perheen ja työn yhteensovittaminen koetaan haasteelliseksi. (Viljamaa 2003, 9.) Tämä pikkulapsiperheajan haasteellisuus näkyy Heinon (2007, 4) lastensuojelun asiakkaita koskevassa raportissa, jossa todetaan, että asiakaslapsista suurin osa on vauvoja ja joka kolmas asiakaslapsi tarkasteltavista kunnissa vuonna 2006 oli

alle 3-vuotias. Perhe voidaan kuitenkin nähdä turvallisena ja yhteisöllisenä, varsinkin, jos perhe liittää yksilöt sukuun tai muuhun yhteisöön. Perhe-elämä voi olla vastapaino esimerkiksi työelämän asettamille vaatimuksille. (Törrönen 2012, 172.)

Väestöliiton tutkimuksen mukaan lapsen syntymän koetaan vaikeuttavan parisuhteen hoitamista ja parisuhteen rasituessa vanhemmuuden toteuttamisesta tulee haastavaa. Lisäksi koetaan, että parisuhdetta rasittaa ajankäyttö ja arkisten askareiden jakaminen. (Paajanen 2005, 52–53.) Tasavertaisen vanhemmuuden ja parisuhteen tukeminen on oleellista, sillä hyvä parisuhde on kuitenkin perheen voimavara ja perusta (Viljamaa 2003, 39). Vahvuutta vanhemmuuteen -ryhmien tavoitteena onkin vahvistaa tasavertaista vanhemmuutta ja tukea parisuhdetta muutoksen keskellä (MLL:n Järvi-Suomen piirin koulutusesite 2013; vrt. Pajulo ja Pyykkönen 2011, 86–87).

Törrönen (2012, 166) on tutkinut perheiden arkista hyvinvointia, sen kokemista ja rakentumista. Koettua hyvinvointia lähestyttiin siltä kannalta, miten vanhemmat kokivat hyvinvoinnin ja onnellisuuden arjessa. Hyvinvointiin vaikuttavina tekijöinä tutkimuksessa nostettiin esille ja tarkasteltiin toimeentuloa, asumista, terveyttä, työnjaon mallia, elämänasennetta, sukupolvisuhteita ja perhearvoja. Tarkastelusta käy ilmi, että sekä hyvinvointi että pahoinvointi kasaantuvat.

Perheiden kokema epäluottamus sosiaaliseen yhteisöön voi näkyä myös epäluottamuksena yhteiskunnallisiin instituutioihin. Tämä epäluottamus näkyy koetussa hyvinvoinnissa. Luottamuspula näkyy perheen arjessa esimerkiksi haluttomuutena hakea apua lähisukulaisilta tai neuvolasta. (Törrönen 2012, 168.) Vahvuutta vanhemmuuteen -ryhmien tavoitteena onkin tarjota vertaistukea sekä yhteisöllisyyttä vanhemmuuteen ja vaikuttaa sitä kautta perheen kokemaan hyvinvointiin. Ryhmien tavoitteena on myös ehkäistä syrjäytymistä. (MLL:n Järvi-Suomen piirin koulutusesite 2013; vrt. Pajulo ja Pyykkönen 2011, 86–87).

### 3.2 Varhainen vuorovaikutus

Varhaisella vuorovaikutuksella tarkoitetaan vuorovaikutusta, jossa vanhempi ja vauva vaikuttavat toisiinsa. Varhainen vuorovaikutus kehittää vanhemman ja vauvan kiintymyssuhdetta. (Mäntymaa ja Tamminen 1999, 2447; Fonagy ym. 2011, 11.) Äidillä ja vastasyntyneellä on biologisia, sisäsyntyisiä reaktioita toistensa reaktioihin. Tämä ärsyke-reaktioavastavuorottelu saa aikaan käyttäytymiskaavan, joka saa aikaan kiintymyssuhteen. (Maccoby 1980, 78–79; Viljamaa 2003, 11.) Vauvalla on luontainen tarve suuntautua toista ihmistä kohden ja läheisyys on vauvalle välttämätöntä (Sinkkonen 2004, 1867). Kiintymysjärjestelmä on osa aivojen rakennetta ja hoiva- sekä kiintymyskokemukset muovaavat näitä rakenteita (Siegel 2001, 69).

Kiintymyssuhdeteoraa on kehittänyt brittiläinen psykiatri ja psykoanalyttikko John Bowlby. Teorian pohjalla on havainnot eläinten leimautumisesta. Kiintymyssuhdeteoraa yrittää selvittää ihmisen taipumusta tunnesiteiden muodostamiseen ja selittää miksi erokokemukset ja menetykset aiheuttavat niin paljon negatiivisia tunteita. Tutkimukset ovat vahvistaneet kiintymyssuhdeteorian oletusta siitä, että varhaisilla kiintymyssuhteilla on kauaskantoisia vaikutuksia ihmisen elämään. (Sinkkonen 2004,

1866–1867; Kalland 2012, 48.) Kiintymyssuhdeteoriassa ajatellaan, että sen lisäksi, että lapsella on taipumus hakeutua ja pysytellä lähellä hoitavaa aikuista hänellä on siihen myös kykyjä. Esimerkiksi hymyilyn ja itkemisen avulla lapsi houkuttelee hoitajan huolehtimaan itsestään. (Hautamäki 2001, 21–22; Fonagy ym. 2011, 7–8.)

Vauvan elämän ensimmäisiä saavutuksia ovat vuorokausi- ja ruokailurytmi sekä kokemus siitä, että hänen tarpeisiinsa vastataan. Vanhemman on kyettävä huomioimaan ja säätelemään lapsen biologisia ja sosiaalisia tarpeita. Näiden saavuttaminen on riippuvainen vanhemman herkkyydestä ja reflektiivisyydestä. Ongelmat tässä vanhemman ja lapsen vuorovaikutussuhteessa alkavat usein jo ennen lapsen syntymää. Tämä huomio tukee ajatusta varhaisesta puuttumisesta. (Slade 2004, 189–190.)

Vanhemman tehtävänä on luoda vauvalle kokemus merkityksellisyydestä; tätä kautta vauva oppii tuntemaan itsensä ja kokemaan sisäistä hallintaa ja järjestystä vanhemman tukemana (Slade 2004, 190). Onkin loogista ajatella, että vanhemmuuden taidoilla ei ole merkitystä, jos vanhempi ei pysty ymmärtämään lapsensa tunteita. Kaiken kaikkiaan varhainen vuorovaikutus, joka kehittyy hoitavan aikuisen reflektiivisen kyvyn tukemana ja kehittää lapsen omaa tunteiden säätelyä ja reflektiivistä kykyä, on tärkeää. Vain sen kautta voi lapsi saada normaalin ja eheän kokemuksen itsestään (Fonagy ym. 2011, 7). Käyttäkseen reflektiivistä kykyä lapsen on opittava kognitiivisia taitoja, kuten tunteiden syy-seuraussuhteiden ymmärtäminen ja kyky havaita muiden sekä itsensä sanattomia viestejä (Fonagy, Gergely ja Target 2007, 289).

Vauvalle hoitava aikuinen on kanssatoimija tilanteissa, joissa lapsi ei vielä pärjää yksin. Aikuinen tulkitsee ja sanoittaa tilanteita ja tunteita lapselle, joka ei vielä kykene niitä hallitsemaan tai sanoittamaan. (Maccoby 1980, 79; Hautamäki 2001, 24.) Vanhemmilta vaaditaan siis lapsen sisäisen maailman tulkintakykyä. Tehtävä muuttuu helpommaksi lapsen oppiessa puhumaan. Tunnetilojen ymmärtäminen edellyttää niiden jakamista. Jotta voisimme tulkita toisten tunteita, ajatuksia ja tekoja, on ne ensin jaettava. (Fonagy ym. 2011, 23, 26.) Tunteiden jakaminen taas ei ole mahdollista, jos niitä ei osata säädellä. Vauvoilla tunteiden säätelymekanismit ovat kehittymättömät eli vauva tarvitsee vanhemman apua tunteiden säätelyyn, jakamiseen ja ymmärtämiseen. Kun vanhempi ymmärtää vauvan tunteita, voi hän ymmärtää myös vauvan tarpeita ja vastata niihin. Tunteet pyörivätkin kehää vuorovaikutuksen kanssa eli tunteet ohjaavat vuorovaikutusta ja ovat myös vuorovaikutuksen tulosta. Voidaan ajatella, että tämä vuorovaikutus- ja tunnekokemuksista seuraava kiintymyssuhde vaikuttaa kehittyvien aivojen toimintaan ja rakenteeseen ja voi siten johtaa myös pysyviin toimintamalleihin. (Mäntymaa, Luoma, Puura ja Tamminen 2003, 461–462.)

Vanhempi tukee ja tulkitsee vauvan tunneilmaisua sanoittamisen lisäksi myös eleillä ja ilmeillä. Vanhempi hymyilee, kun vauva hymyilee ja näyttää surulliselta, kun vauva itkee. Tämä peilaava suhtautuminen vauvan käytökseen on reflektiivisen kyvyn näkymistä käyttäytymisen tasolla. Varhaisen vuorovaikutuksen ja ihmissuhteiden tarkoitus on tukea vauvan kykyä ymmärtää omaa ja toisten mieltä. (Pajulo 2004, 2544.) Jos vanhemman osa varhaisessa vuorovaikutuksessa on tulkitseminen ja reagointi, lapsen osa on lähettää riittäviä viestejä ja reagoida vanhemman toimiin (Viljamaa 2003, 12). On ajateltu, että turvallinen kiintymyssuhde on optimaalisin kasvuympäristö lapselle. Turvaton

kiintymyssuhde ei välttämättä altista psyykkisille häiriöille. Jäsentymätön ja ennalta-arvaamaton kiintymyssuhde sen sijaan altistaa psyykkisille häiriöille. Kaikista tuhoisinta lapsen psyykelle ja kehitymiselle on, jos kiintymyssuhdetta ei ole lainkaan. (Mäntymaa ym. 2003, 461–462.)

Lapsen saaman huolenpidon ja syrjäytymisen välillä on olemassa yhteys. Voidaan ajatella, että vanhemman reflektiivinen kyky on välittävä tekijä syrjäytymisen periytymisessä. (Kalland 2012, 48.) Toisin sanoen vanhemman reflektiivinen kyky ja lapsen saama huolenpito vaikuttavat syrjäytymisiin. Kalland (2012, 48) kirjoittaa artikkelissaan amerikkalaisesta tutkimuksesta, jossa oli löydetty vahva yhteys kaltoinkohtelun ja heikon mielenterveyden välillä. Artikkelissa nostetaan esille myös suomalainen tutkimus, jossa on näytetty toteen, että vahvin psykososiaalinen tekijä sydän- ja verisuonisairauksien takana on äidin ja lapsen tunnesiteen laatu ja lapsen saaman tuen ja kannustuksen määrä.

## 4 MENTALISAATIOTEORIA JA REFLEKTIIVINEN KYKY

Mentalisaatioteorian olettamuksia on, että jokaisella on aktiivinen mieli, joka pyrkii ymmärtämään toista ihmistä ja tapahtuvaa vuorovaikutusta. Tämä on inhimillinen perusominaisuus. Mentalisaatio voi tapahtua alitajuisesti tai aktiivisesti työskennellen. Reflektiivinen kyky on käytännössä toimivaa mentalisaatiota. (Kalland 2006, 377; Pajulo ja Pyykkönen 2011, 71.) Aluksi mentalisaatio vaatii tietoista yritystä, mutta muuttuu myöhemmin automaattiseksi ja tiedostamattomaksi (Fonagy ym. 2011, 22).

Jotta voisi antaa merkityksiä kokemuksille, pitää ymmärtää, että omat ja muiden teot kumpuavat mielentiloista. Mentalisaatio ja reflektiivinen ajattelu vaativat mielikuvitusta ja luovaa ajattelua, sillä emme koskaan voi todella tietää toisen ihmisen tuntemuksia, toiveita tai ajatuksia tekojen takana. Joudumme kuvittelemaan mitä toisen mielessä on. (Fonagy ym. 2007, 288.)

Kirjallisuudessa käsitteitä ”mentalisaatio” ja ”reflektiivisyys” näkee käytettävän sekavasti ja jopa toistensa synonyymeina. Esimerkiksi Mäkelän, Pajulon ja Souranderin (2010, 1016) artikkelissa mentalisaatiokyky tarkoittaa samaa kuin reflektiivinen kyky. Myös Larmo (2010, 616) käyttää artikkelissaan termiä ”mentalisaatiokyky” reflektiivisen kyvyn synonyymina. Tässä opinnäytetyössä reflektiivinen kyky tarkoittaa mentalisaation käytännön ilmentymää.

Reflektiivinen kyky on välttämätön, jotta voisi ymmärtää toista ihmistä. Tarkemmin sanottuna reflektiivisellä kyvyllä tarkoitetaan kykyä havaita ja ymmärtää tunteita toiminnan takana. Reflektiivinen kyky pitää sisällään myös kyvyn pohtia ja säädellä tunnetiloja. (Fonagy ym. 1991, 202; Kalland ja Pajulo 2008, 165.) Reflektiivinen kyky on siis myös itsereflektiota. Ymmärtääkseen toista on ensin ymmärrettävä itseään. (Kalland 2006, 378.) Reflektiivinen kyky aktiivisena toimintana sisältää epäilyn omasta kyvystä ymmärtää toisen mieltä. Tämä epäily myös mahdollistaa reflektointikyvyn kehittymisen. (Kalland 2013, 44.)

Kyseessä on kyky, joka vaihtelee yksilöstä toiseen. Reflektiivinen kyky lähtee kehittymään varhaisessa vuorovaikutuksessa toiseen ihmiseen. Reflektiivistä kykyä voi kuitenkin kehittää myöhemminkin. (Kalland ja Pajulo 2008, 165–166.) Reflektiivistä kykyä voi mitata haastattelulla ja arviointimenetelmillä, joita on kehitetty tutkimuskäyttöön. Reflektiivistä kykyä arvioidaan skaalalla, joka ulottuu negatiivisesta kyvystä aina harvinaisen korkeaan kykyyn. Tasoja on kaikkiaan yhdeksän. Vasta taso viisi, joka sanallisena tarkoittaa normaalia reflektiivistä kykyä, voidaan määritellä varsinaiseksi reflektiivisyydeksi. Tämä taso kuvaa parhaiten normaaliväestöä. Kyseisellä tasolla pyritään yhdistämään tunteet ja käyttäytyminen loogisesti. (Pajulo ja Pyykkönen 2011, 79–83.)

### 4.1 Reflektiivinen kyky vanhemman työkaluna

Vanhemman reflektiivinen kyky on pohjana vuorovaikutuksesta syntyvälle kiintymyssuhteelle, joka taas on pohjana lapsen kehittyvälle reflektiiviselle kyvyllä. Reflektiivisesti lapsensa näkevä vanhempi näkee lapsen tuntevana olentona, jolla on omat tarkoituseränsä ja pyrkimyksensä. Näin ajatelles-

saan ja toimiessaan vanhempi pystyy havainnoimaan, eläytymään ja vastaamaan lapsen tarpeisiin ja tunteisiin. Tällöin lapsi kokee tulevansa kuulluksi ja ymmärretyksi. (Pajulo 2004, 2544; Larmo 2010, 616–617.) Reflektiivisesti toimiva vanhempi pyrkii tulkitsemaan lapsensa tunnetiloja ja ymmärtää, että toisen tunteiden tulkinta sisältää omien tunteiden tulkintaa. Hän myös kykenee ymmärtämään tunteita toiminnan takana. Reflektiivisesti ajatteleva vanhempi ymmärtää, että hänen omat tunteensa vaikuttavat lapsen tunteisiin ja päinvastoin. Reflektiivinen vanhempi ei siis esimerkiksi lähde mukaan hätäntyneen lapsen hätään, vaan kiinnittää huomionsa lapsen tunteeseen ja jakaa sen. (Kalland 2006, 381–383; Pajulo ja Pyykkönen 2011, 87–88.)

Reflektiivisessä ajattelussa ei pyritä yhteen lopulliseen vastaukseen, vaan hyväksytään jatkuva muutos. Kalland (2012, 53) kuvaakin artikkelissaan, että reflektiivinen ajattelutapa lisää henkistä joustavuutta, mikä auttaa toipumaan rasittavista ja stressaavista tilanteista. Perheiden arkisissa tilanteissa ja kasvatustyössä voidaan olettaa olevan paljon henkisesti rasittavia ja stressaavia tilanteita.

#### 4.2 Reflektiivinen kyky ammattilaisen työkaluna

Vuorovaikutustaidot rakentuvat reflektiivisen kyvyn varaan. Hyvän asiakassuhteen takana on luottamuksen ilmapiiri, työntekijän koulutuksen kautta hankkima asiantuntemus ja persoonalliset ominaisuudet. Hyvän asiakassuhteen luominen on työntekijän vastuulla, jolloin hänen vuorovaikutustaitonsa nousevat merkittävään asemaan. (Hyytinen 2008, 94.) Hyvän vuorovaikutuksen reflektiivisiä elementtejä ovat esimerkiksi positiivinen uteliaisuus, joka ilmenee muun muassa siten, että asioihin pyritään keskustelussa löytämään useampi kuin yksi näkökulma. Reflektiivistä kykyä vuorovaikutuksessa ilmentää myös vastausten yhdessä etsiminen ja kyky huomioida tunteet keskustelussa sekä tuoda ne sanoina mukaan keskusteluun. Sanojen lisäksi vuorovaikutuksessa otetaan huomioon myös omat ja vastapuolen sanattomat viestit, kuten eleet. (Kalland 2006, 382; Pajulo ja Pyykkönen 2011, 87–88.) Reflektiivisesti työskentelevä työntekijä luo pohtivan ilmapiirin, jossa tilanteita ja tunteita voi tarkastella uudessa valossa. Päämääränä ei ole ratkaisut, vaan syy-seuraus -suhteiden löytäminen. Reflektiivisyyttä tukevan työskentelyn ydin on autettavan kyvyssä itse tulkita itseään. (Slade 2004, 191.)

Asiakkaan reflektiivisyyden tukeminen edellyttää ammattilaiselta reflektiivisyyttä. Onnistuessaan asiakkaan ja ammattilaisen suhde on siis vuorovaikutussuhde, jossa asiakas saa tukea toimintansa tutkimiseen ja muuttamiseen reflektion keinoin. Kehittymistä tarvitaan siis asiakkaalta sekä ammattilaiselta. Ammattilaisen kehittyminen asiakkaan kuuntelemisessa edellyttää muun muassa luovaa otetta, avoimien kysymysten kysymistä ja aitoa dialogia. (Hyytinen 2008, 96–97.)

Reflektiivinen työote merkitsee myös sitä, että on asiakkaan käytettävissä ja antaa arvoa toisen kokemuksille ja tunteille sekä pitää niitä merkityksellisinä. Tällöin on oltava henkisesti riittävän lähellä asiakasta. On kuitenkin pidettävä riittävä etäisyys, jotta tunteiden vastaanottaminen ei esty eikä käy liian raskaaksi työntekijälle. (Kalland 2006, 389.) On siis osattava säädellä omia tunteita ja tunteiden vastaanottoa.



MLL:n Järvi-Suomen piirin koulutusosasto (2013) kuvaa reflektiivistä työtettä kiinnostukseksi vanhempien ja lasten tunteita kohtaan. Reflektiivisesti työskentelevä ammattilainen keskittyy asiakkaan ajatuksiin ja tunteisiin sekä tunnistaa omat tunteensa ja ajatuksensa. Reflektiivisesti työskentelevä ei tiedä toisen puolesta, vaan on valmis ohjaamaan vastausten etsintään. (MLL:n Järvi-Suomen piirin koulutusosasto 2013; Pajulo ja Pyykkönen 2011, 87–88.) Reflektiivisesti työskentelevä pyrkii ylläpitämään ja suojaamaan vuorovaikutusta. Tällöin on mahdollista minimoida omien estävien tunteiden ja ajatusten vaikutusta. (MLL:n Järvi-Suomen piirin seminaariesitys 2013.)

Myös arvostava ja kunnioittava suhtautuminen vanhempia kohtaan kertoo reflektiivisestä työtoteesta (Kalland 2006, 389). Arvostus ilmenee esimerkiksi silloin, kun yhdessä etsitään vastauksia haasteisiin ja kysymyksiin. Tällöin arvostavasti suhtautuva työntekijä ottaa vanhemman mukaan pohdintaan oman lapsen ja perheen asiantuntijana, jonka näkemystä ja kokemusta työntekijä kunnioittaa. (Vahvuutta vanhemmuuteen perheryhmän ohjaajan opas 2012, 29.)

Kun tuntee oman mielensä, on oma persoona ja minä vahvempi. Tämä on sovellettavissa niin yksilölliseen kuin ammatilliseenkin kasvuun. Työntekijän tunneosaaminen ja oman persoonan vahvuus ovat erityisen tärkeitä esimerkiksi haastavissa asiakastilanteissa, jotka tuovat omat tunteet esiin. (Kuorelahti 2008, 147.)

## 5 VAHVUUTTA VANHEMMUUTEEN -PERHERYHMÄN OHJAAJAKOULUTUS

MLL järjestää Vahvuutta vanhemmuuteen -perheryhmän ohjaajakoulutusta maanlaajuisesti. Koulutuksen tarkoituksena on lisäkouluttaa kuntien työntekijöitä, jotka työskentelevät lapsiperheiden parissa. Koulutuksen tavoitteena on vahvistaa työntekijöiden reflektiivistä kykyä ja ryhmänohjaustaitoja. Perheryhmien ohjaajakoulutukseen voi hakea kunnan lapsi- ja perhetyön ammattilainen, jolla on sosiaali-, terveys- tai kasvatustieteiden yliopisto- tai ammattikorkeakoulutasoinen koulutus. (MLL:n Järvi-Suomen piirin koulutuseseite 2013.)

Ennen ryhmänohjaajakoulutuksen alkua, opiskelijat täyttävät sähköisen itsearviointikyselyn sekä saavat ennakkotehtävän, jonka tarkoituksena on käynnistää kehitettyyn toimintamalliin liittyvää teoreettista ajattelua. Ryhmänohjaajakoulutus sisältää tietoa mentalisaatioteoriasta ja reflektiivisestä kyvystä sekä reflektiivisen työtteen soveltamista käytäntöön ja perheryhmien ohjaamiseen. Ohjaajat saavat koulutuksesta välineitä kehittää ja soveltaa reflektiivistä työtettä myös muussa lapsiperheiden parissa tehtävässä työssä sekä mahdollisuuden syventää omaa ajatteluaan. (MLL:n Järvi-Suomen piirin koulutuseseite 2013.)

Koulutuskokonaisuudessa suoritetaan ensimmäisenä perusjakso, joka koostuu neljästä opintopäivästä sekä välitehtävistä. Perusjakson jälkeen koulutukseen osallistuvat käynnistävät perheryhmän ja ohjaavat sitä 12 kertaa. Perheryhmä on tarkoitettu ensimmäisen lapsensa saaneille, pienten vauvojen vanhemmille sekä heidän vauvoilleen. Perheryhmän ohjauksen aikana osallistutaan myös kolmeen viiden tunnin mittaiseen syventävään koulutuspäivään, joissa käsitellään perheryhmien kuulumisia, ohjaajien kokemuksia ryhmätapaamisten teemoista ja ajatuksia tulevista teemoista. Niissä pohditaan myös reflektiiviseen kykyyn ja ryhmän kanssa työskentelyyn liittyvän teoretian syventämistä. Lisäksi opiskelijat täyttävät päiväkirjaa kustakin perheryhmäkerrasta. Koulutuksen aikana opiskelijat perehtyvät myös erikseen jaettavaan koulutusmateriaaliin, kuten koulutuksen teoriataustaan liittyviin artikkeleihin ja Vahvuutta vanhemmuuteen -perheryhmänohjaajan oppaaseen. (MLL:n Järvi-Suomen piirin koulutuseseite 2013.) Koulutuskokonaisuuden jälkeen ohjaajille tarjotaan mahdollisuus osallistua vapaaehtoisille jatkokoulutuspäiville ja ohjaajatapaamisiin, joissa muun muassa käsitellään ohjaajien kokemuksia lapsiperheryhmien vetämisestä ja ohjaajat pääsevät syventämään tietoaan ja taitojaan. (Väätäinen 2014-04-11.)

## 6 TUTKIMUKSEN TARKOITUS, TAVOITTEET JA TUTKIMUSKYSYMYKSET

Opinnäytetyömme tarkoituksena oli kuvata MLL:n Vahvuutta vanhemmuuteen -perheryhmien ohjaajakoulutuksen käyneiden kokemuksia koulutuksen vaikutuksista sekä oppien sovellettavuudesta heidän omaan työhönsä. Opinnäytetyön tavoitteena oli tuottaa tietoa reflektiivisen työtteen käytöstä ja sovellettavuudesta lapsiperhetyössä. Tätä tietoa toimeksiantaja voi hyödyntää lapsien ja perheiden parissa työskentelevien ammattitaidon ja siihen liittyvien koulutusten kehittämisessä.

Tutkimuskysymyksemme, joihin haimme vastauksia, olivat:

1. Miten Vahvuutta vanhemmuuteen -ohjaajakoulutuksen käyneet kokivat koulutuksen vaikuttaneen heidän reflektiiviseen työtteeseensä?
2. Miten reflektiivinen työote ilmenee ohjaajakoulutuksen käyneiden mukaan heidän työssään?

## 7 TUTKIMUKSEN TOTEUTUS

### 7.1 Tiedonhakuprosessi

Käytimme tiedonhakuun kirjastojen yhteistietokantaa Melindaa, Savonian Aapeli-kirjastotietokantaa, Itä-Suomen yliopiston kirjaston kokoelmatietokantaa Joskua sekä terveystieteellistä viitetietokantaa Medic:ä. Suomenkielisinä hakusanoina käytimme muun muassa sanoja ”mentalisaatio”, ”reflektiivinen kyky”, ”varhainen vuorovaikutus”, ”vanhemmuus” ja ”perheiden tukeminen”, ja englanninkielisinä hakusanoina ”mentalization”, ”reflective function” ja ”parenthood”. Osaa näistä hakusanoista käytimme sanapareina samassa haussa. Teimme tiedonhakua myös nimillä, jotka ovat keskeisiä mentalisaatioon ja reflektiiviseen kykyyn liittyvässä kirjallisuudessa ja jotka ovat tehneet paljon julkaisuja aiheeseen liittyen (esimerkiksi Mirjam Kalland ja Peter Fonagy).

Lisäksi saimme toimeksiantajan yhdyshenkilöltä sekä opinnäytetyömme ohjaavalta opettajalta, joka on suorittanut erään Vahvuutta vanhemmuuteen -hankkeeseen liittyvän koulutuksen, useita lähde-ehdotuksia sekä aiheeseen liittyvää materiaalia, kuten ulkomaalaisia artikkeleja, joita emme olisi muualta saaneet käyttöömmee. Haimme teoriatietoa lisää koko opinnäytetyöprosessin aikana ja näin löysimme tuoreita julkaisuja, kuten vuonna 2014 ilmestyneitä aiheeseen liittyviä opinnäytetöitä.

### 7.2 Tutkimuksen menetelmälliset lähtökohdat

Tutkimuksemme lähestymistapa on kuvaileva määrällinen tutkimus ja menetelmänä käytimme ei-satunnaistettua kyselytutkimusta, jonka toteutimme puolistrukturoituna internetkyselynä. Määrällisessä tutkimuksessa tietoa tarkastellaan numeerisesti sekä tulkitaan ja selitetään olennainen numerotieto sanallisesti (Vilkka 2007, 14). Kyseinen lähestymistapa sopii tilanteeseemme, sillä halusimme yleistettävää tietoa laajasta kohderyhmästä. Tämän lähestymistavan keskeinen merkitys tutkimuksemme oli ensisijaisesti olemassa olevan tiedon vahvistaminen, ei niinkään uuden tiedon löytäminen tai teorian kehittäminen (Kankkunen ja Vehviläinen-Julkunen 2009, 41, 49). Kuvaileva tutkimus sopii tutkimukseemme, sillä kuvailemme mielipiteitä. Kuvauksen avulla lukija voi itse muodostaa oman näkemyksensä tutkitusta asiasta.

Tutkimusvälineiden valinta edellytti huolellista etukäteispaneutumista ja sen selvittämistä onko aikaisempia käyttökelpoisia välineitä olemassa. Vaikka hoitotieteellisen tutkimuksen yhtenä ongelmana ovatkin aina tiettyä tutkimusta varten laaditut välineet, joiden pitkäjänteinen testaus ja kehittäminen on voinut jäädä kesken (Eriksson, Leino-Kilpi ja Vehviläinen-Julkunen 2008, 299), päädyimme itse kehittämään tutkimusvälineeksemme käyttötarkoitukseemme soveltuvan kyselyn. Kysely sopii tiedonhankintakeinoksi sellaisissa asioissa, joista voi saada tietoa ainoastaan henkilöltä itseltään (Järvinen ja Järvinen 2004, 154) esimerkiksi mielipiteiden ja kokemusten muodossa sekä kun tutkittavia on paljon ja he ovat hajallaan (Vilkka 2007, 28).

Määrällisessä tutkimuksessa korostuu muun muassa kirjallisuuskatsauksen kattavuus mittausvälineen perustana sekä mittausvälineen rakentaminen ja sen esitestaaminen (Kankkunen ja Vehviläinen-Julkunen 2009, 41, 49). Muodostimme kyselyn opinnäytetyöprosessiin osallistuvien opettajien-

me ja työn toimeksiantajan yhteyshenkilön ohjauksessa perustaen kyselyn ominaisuudet ja sisällön luotettavaan lähdetietoon sekä aiempien aiheesta tehtyjen tutkimusten tuloksiin. Esitestasimme mitausvälinettä viidellä henkilöllä. Yhdellä heistä on varhaiskasvatuksen yliopistotutkinto ja hän työskentelee lastentarhanopettajana, toinen on koulutukseltaan kuntoutuksen ohjaaja ja hänen ammattiinsa kuuluu oleellisesti asiakas- ja vuorovaikutusosaaminen ja kolmas on kättilöopiskelija, joka oli juuri suorittanut opintoihinsa kuuluvan varhaista vuorovaikutusta käsittelevän opintojakson. Lisäksi kyselyä esitesti opinnäytetyömme ohjaava opettaja, Savonia-ammattikorkeakoulun lasten ja nuorten hoitotyön lehtori sekä MLL:n yhteyshenkilö, kehittämistoiminnan koordinaattori, joka työskentelee tiiviisti Vahvuutta vanhemmuuteen -hankkeen parissa. Esitestauksen perusteella kyselyä muokattiin hieman sisällöltään sekä visuaaliselta ilmeeltään.

### 7.3 Operationalisointi

Kyselyn väittämät koostuivat asioista, joita MLL on asettanut koulutuksensa tavoitteiksi sekä kirjallisuuden perustuvista reflektion ilmenemismuodoista, jotka operationalisoimme, eli työstimme ymmärrettävään ja mitattavaan muotoon. Kyselyn väittämiä rakentaessa oli siis mietittävä kuinka teoreettiset käsitteet muokataan sellaiselle kielelle, että kyselyyn vastaajat sen ymmärtävät ja että kysely tutkisi nimenomaan teoriassa esitettyä asiaa. Operationalisoidessa siis etsitään empiirisiä vastineita teoreettisille käsitteille. (Vehkalahti 2008, 18.) Operationalisoinnilla on siten selvä yhteys kyselyn onnistumiseen eli sen käytettävyyteen, luotettavuuteen ja analysointiin.

Ensin hahmottelimme teoriaan perustuen ja tutkimuskysymystemme mukaisesti muuttujia, joista reflektiivinen työote koostuu sekä sen käytännön ilmenemismuotoja. Muuttujalla tarkoitetaan asiaa, josta halutaan tietoa määrällisen tutkimuksen avulla (Vilka 2007, 14). Nämä muuttujat muutettiin lopuksi väittämien muotoon. Väittämät olivat mittarissa satunnaisessa järjestyksessä, koska ajatelimme, että väittämien aihealueittain oleva järjestys olisi voinut vaikuttaa vastauksiin. Hahmottelimme muuttujista eli väittämistä neljä teemaa, jotka koostuivat kahdesta neljään toisiinsa liittyvästä muuttujaryhmästä. Muodostimme nämä teemat vastaamaan tutkimuskysymyksiämme siten, että kaksi kokonaisuudesta kuvaa koulutuksen käyneiden kokemuksia koulutuksen vaikutuksesta heidän reflektiiviseen työotteeseensa ja kaksi kuvaa reflektiivisen työotteen ilmenemistä koulutuksen käyneiden työssä. (Liite 1.)

### 7.4 Kohderyhmä ja aineiston keruu

Tutkimusotoksemme käsitti kaikki MLL:n Järvi-Suomen piirin alueella Vahvuutta vanhemmuuteen -perheryhmän ohjaajakoulutuksen saaneet, jotka olivat suorittaneet koulutuksen perusjakson vuosina 2010–2013 sekä ryhmän ohjauksen ja syventävät koulutuspäivät 11.6.2014 mennessä. Heitä oli yhteensä 76 henkilöä. MLL:n Järvi-Suomen piiri on yksi Vahvuutta vanhemmuuteen -hankkeen viidestä vastuupiiristä ja samalla suurin niistä. Otos ei siis ollut satunnaisotos. Joukko koostui lapsiperhetyön ammattilaisista, jotka työskentelevät pohjoissavolaisissa ja -karjalaisissa, eteläsavolaisissa sekä keski-suomalaisissa kunnissa. Edustettuina olevia ammattiryhmiä ovat muun muassa sairaanhoitajat,

terveydenhoitajat, kätilöt, perhetyöntekijät, perheohjaajat sekä varhaiskasvatuksen ammattilaiset, kuten lastentarhanopettajat (Väätäinen 2013-12-04).

Vuoden 2013 loppuun mennessä Vahvuutta vanhemmuuteen -perheryhmien ohjaajakoulutuksen oli koko maassa käynyt 332 ammattilaista sosiaali- ja terveysalalta (Sourander 2014-04-10). Tutkimusotoksemme oli reilu viidennes koko maan koulutetuista ja kyselyn vastausprosentti oli 57 (n=43), joten lopullinen otoskokomme käsittää siis noin 13 prosenttia koko maan siihen mennessä koulutetuista.

Sähköisen kyselyn etuja olivat nopeus, joustavuus, taloudellisuus, helppous ja ekologisuus. Haasteina oli riittävän vastausprosentin saaminen, tekninen toimintavarmuus sekä tietoturvallisuus. (Heikkilä, Hupli ja Leino-Kilpi 2008, 101.) Vastausprosenttiin vaikutimme potentiaalisia vastaajia motivoimalla. Meillä molemmilla oli jo entuudestaan käyttökokemusta kysely- ja analyysityökalu Webropolista, jota käytimme opinnäytetyönkin kyselyyn. Tällä oli vaikutusta tekniseen toimintavarmuuteen.

Kun otosjoukon jäsenet saivat sähköpostiinsa henkilökohtaisen vastauslinkin salatun internetyhteyden kautta, viestissä oli mukana saateviesti (liite 2). Se kertoi vastaajalle mistä tutkimuksessa on kysymys, kuka tutkimusta tekee, miten vastaajat on valittu ja mihin tutkimustuloksia tullaan käyttämään. Lisäksi viestistä kävi ilmi vastaamiseen arviolta kuluva aika, tutkimuksen valmistumisajankohdasta, valmistuneen tutkimuksen säilytyspaikka, tutkimuksesta vastaavien ja tiedottavien henkilöiden yhteystiedot sekä tieto siitä, että vastaajan anonymisuus on turvattu. Hyvin laadittu saateviesti voi herättää vastaajan kiinnostuksen ja vaikuttaa siten vastausten määrään sekä luotettavuuteen. (Vilka 2007, 87–88; Vehkalahti 2008, 47–48.)

Kysely (liite 3) oli anonymi ja sisälsi muutamia taustatietoja, joista suurimpaan osaan oli suljetut vastausvaihtoehdot. Valmiit vastausvaihtoehdot selkeyttävät mittauksia ja helpottavat tietojenkäsittelyä. Itse mittaristo koostui 35 väittämästä, joihin vastattiin neliportaisella Likertin asteikolla. Kyseessä on järjestysasteikko, mutta järjestysasteikolle soveltuvia tilastollisia menetelmiä on vähän. Tästä syystä Likertin asteikolla tehdään tilastollista analyysia käytännössä kuin kyseessä olisi väliasteikko. Tämän vuoksi on tärkeää, että käytettävä asteikko muodostaa selvän ja yksilotteisen jatkumon jostakin ääripäästä toiseen. Vaikka Likertin asteikon rakenteeseen kuuluu, että keskimäinen vaihtoehto on neutraali, esimerkiksi ”ei samaa eikä eri mieltä”, päädyimme jättämään sen vaihtoehdon pois mittaristamme. Neutraali vaihtoehto ei nimittäin välttämättä ole tarpeen, mikäli voidaan olettaa vastaajien ottavan kantaa asiaan. (Vehkalahti 2008, 25, 35–36.) Oletimme, että kysyessämme kaikkien vastaajien käymän koulutuksen vaikutuksista, aihe on vastaajille sen verran tuttu ja henkilökohtainen, että jokaisella on mielipide asiasta.

Kyselylomake suunniteltiin sopivan mittaiseksi, sillä luotettavuus ja vastausten taso voi kärsiä, mikäli kysely on liian pitkä ja vaativa. Hoitotyöntekijä ei myöskään voi välttämättä irrottautua työstään yhtäjaksoisesti kovin pitkäksi aikaa. (Kankkunen ja Vehviläinen-Julkunen 2009, 88, 93.) Suunnittelimme kyselyn sellaiseksi, että vastaamiseen kuluisi enintään kymmenen minuuttia. Esitestaaajillamme sekä kyselyyn vastaajilla kului vastaamiseen keskimäärin 5-10 minuuttia.

Vastausprosenttia nosti merkittävästi muistutusviestien lähettäminen kohdejoukolle sekä kyselyn aukioloajan pidentäminen. MLL:n yhteyshenkilö lähetti pyynnöstämme kaksi muistutusviestiä, ensimmäisen 5.6.2014 kyselyn oltua avoinna kolmen viikon ajan ja toisen 13.6.2014. Ensimmäisen viestin jälkeen vastausprosentti nousi 16 prosentista 30 prosenttiin ja toisen viestin jälkeen 51 prosenttiin. Tässä vaiheessa päätimme yhdessä MLL:n yhteyshenkilön kanssa jatkaa kyselyn aukioloaikaa reilulla kolmella viikolla kesäkuun 20. päivästä heinäkuun 13. päivään saakka. Päätökseemme vaikutti suuresti se, että oletimme aiheellisesti osan kohdejoukosta olevan kesälomalla ja siksi jättäneen vastaamatta kyselyyn. Vastausajan pidennyksellä saimme muutaman vastauksen lisää ja vastausprosentti nousi lopulliseen 57 prosenttiin (n=43).

## 7.5 Aineiston käsittely ja analysointi

Tutkimuskysymyksiin sopiva analyysimenetelmä pyrittiin ennakoimaan jo tutkimuksen suunnittelu- vaiheessa. Mutta käytännössä tuloksiin soveltuva analyysimenetelmä löytyi kokeilemalla, kuten Vilkkakin (2007, 119) kirjoittaa tutkimusmenetelmäkirjassaan usein käyvän. Kun aineisto oli koottu, tutustuimme tuloksiin silmäilemällä. Tutustuimme myös erikseen pelkkiin vastaajien taustatietoihin, mikä auttoi meitä muodostamaan vastaajajoukosta yleiskuvan. Kyselyimme taustamuuttujina eli vastaajien ominaispiirteinä olivat muun muassa vastaajien koulutus, kokemus lapsiperhetyöstä ja tämänhetkinen työtehtävä. Tämä aineiston perusteellinen esikäsittely loi pohjan varsinaisille analyysille. Samalla virheet, kuten kaksi puuttuvaa avointa vastausta työkokemusvuosien kohdalla sekä yksi puuttuva vastaus kysyttäessä koulutusta, olivat löydettävissä ja tiedostettavissa heti alkuun, sillä myöhemmin ne olisivat voineet aiheuttaa enemmän vaikeuksia ja väärinkäsityksiä. (Vehkalahti 2008, 51–52.)

Tarkastelimme itse vastauksia ja pohdimme miten ne vastasivat teoriapohjaa ja ryhmänohjaajakoulutuksen sisältöä. Siirsimme Webropol-ohjelmasta vastauksia Microsoft Excel 2010 - taulukkolaskentaohjelmaan, jossa laskimme tunnuslukuja eli keskiarvoja, mediaania, minimiä ja maksimia. Lisäksi käsitelimme Excelillä parhaiten tutkimuskysymyksiin vastaavat väittämät ja teimme niistä selventäviä graafisia kuvioita Excelliin muodostamiemme havaintomatriisien avulla. Työkokemusvuosia kuvasimme tasavälisiin frekvensseihin perustuvalla pylväsdiagrammilla. Emme tutki- neet muuttujien välisiä riippuvuuksia, vaikka sitä alkuun suunnittelimme, sillä otoskokomme ei ollut siihen riittävä eikä riippuvuuksien etsiminen olisi loppujen lopuksi vastannut tutkimuskysymyk- siimme. Lisäksi korrelaatiokertoimet voisivat olla harhaanjohtavia, koska lähes kaikki vastaukset oli- vat samansuuntaisia. Analyysi kirjoitettiin muuttujaluettelon mukaisesti samoja teemoja mukailien ja otsikoita käyttäen.

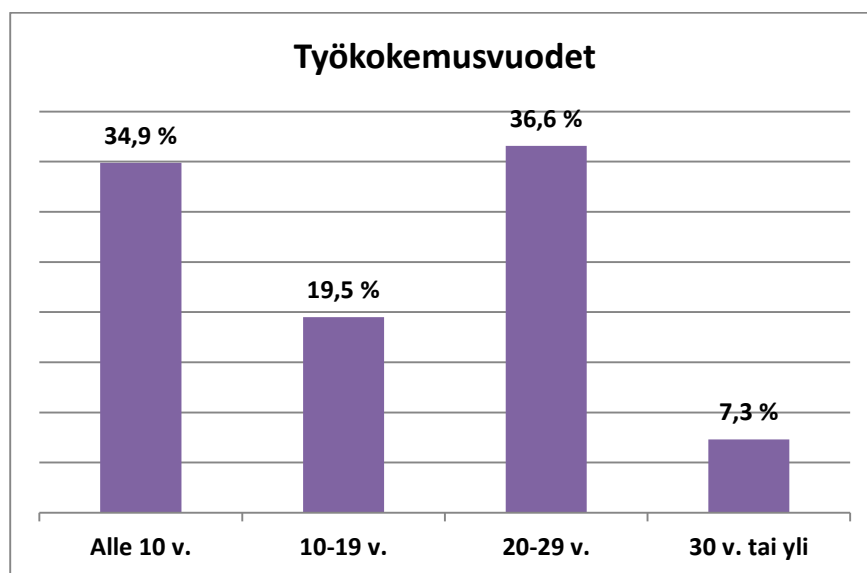
## 8 TUTKIMUSTULOKSET

### 8.1 Vastaajien taustatiedot

Suurin osa (61 %) vastaajista oli koulutukseltaan terveydenhoitajia. Toiseksi suurin yksittäinen ryhmä oli sosionomeja (14 %). Joukossa oli myös muutama varhaiskasvatuksen yliopistotutkinnon suorittanut (7 % vastaajista) ja yksi muun sosiaalialan korkeakoulututkinnon suorittanut. ”Muu, mikä?”-vaihtoehdon oli valinnut seitsemän vastaajaa. Heistä kolme kertoi olevansa koulutukseltaan lastenhoitaja ja kahdella heistä oli lisäksi psykiatrinen erikoisammattitutkinto. Joukossa oli myös yksi psykologin, varhaiserityiskasvattajan sekä kiertävän erityislastentarhanopettajan koulutuksen saanut.

Vastaajista suurin osa (56 %) työskenteli terveydenhoitajina. 23 prosenttia kertoi työskentelevänsä perhetyöntekijänä tai -ohjaajana. Yksi vastaajista työskenteli varhaiskasvattajana ja loput olivat valinneet ”Muu, mikä?”-vaihtoehdon. Kaksi heistä työskenteli sosiaaliohjaajana ja loput yksittäiset erityislastentarhanopettajana, kiertävänä erityislastentarhanopettajana, varhaiskasvatuksen ohjaajana, palvelupäällikkönä, perhe- ja vapaaehtoistoiminnan koordinaattorina sekä psykologina.

Vastaajajoukon keskimääräinen työkokemusaika lapsiperheiden kanssa tehtävästä työstä oli 16 vuotta. Vastaukset sijoittuivat kahden ja 38 vuoden välille. Vastausten mediaani oli 15 vuotta. Suurimmalla osalla oli kertynyt työkokemusta 20–29 vuotta (kuvio 1). Saimme kyseiseen kysymykseen 41 vastausta kahden jäätyä puuttumaan kyselyn virheellisten asetusten vuoksi.



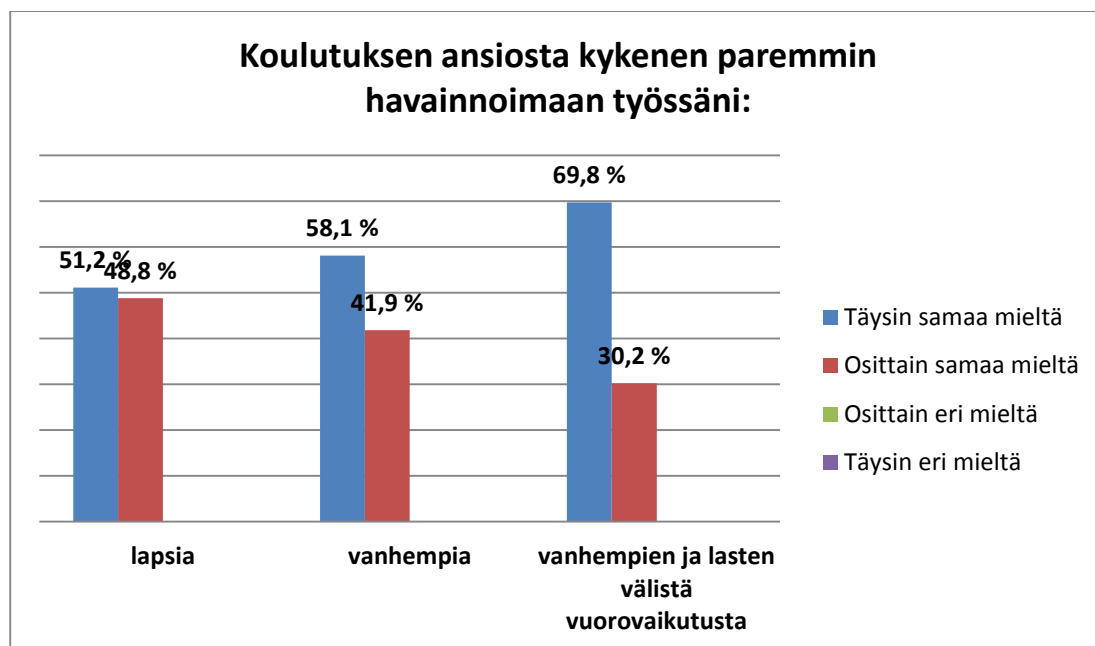
KUVIO 1. Vastaajien työkokemusaika (vuosina) (n=41).

Noin kolmasosa (33 %) vastaajista kertoi suorittaneensa muita aiheeseen liittyneitä koulutuksia ja/tai kursseja. Viisi heistä oli suorittanut Varhainen vuorovaikutus -koulutuksen. Lisäksi oli suoritettu muun muassa Motivoiva haastattelu -kurssi, Vahvuutta vanhemmuuteen -kouluttajakoulutus sekä taaperoryhmän ohjaajakoulutus, erilaisia perhetyön opintoja, kognitiivisen psykoterapiaotteen koulutus ja reflektiivinen työote -koulutus.



## 8.2 Vahvuutta vanhemmuuteen -koulutuksen saaneiden kokemukset koulutuksen vaikutuksista kykyyn arvioida vuorovaikutustilanteita

**Havainnointi.** Kaikki vastaajat kokivat koulutuksen edistäneen heidän kykyään havainnoida niin lapsia, vanhempia kuin heidän välistä vuorovaikutustaankin. Hieman yli puolet oli täysin samaa mieltä siitä, että koulutuksen ansiosta he kykenevät havainnoimaan lapsia paremmin työssään. Vanhempien havainnoinnin osalta täysin samaa mieltä oli 58 prosenttia vastaajista sekä vanhempien ja lasten välisen vuorovaikutuksen osalta 70 prosenttia. (Kuvio 2.)

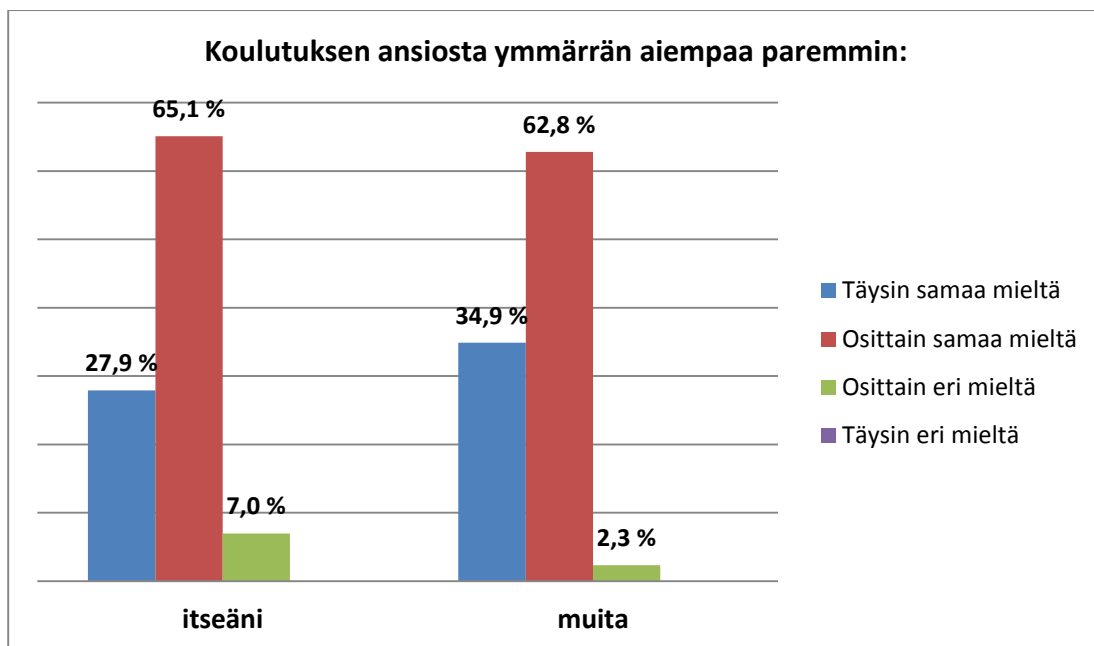


KUVIO 2. Vahvuutta vanhemmuuteen -koulutuksen vaikutukset lasten, vanhempien ja heidän välisen vuorovaikutuksen havainnointiin (n=43).

**Taustalla vaikuttavat tekijät.** Kaikki vastaajat olivat täysin (58 %) tai osittain (42 %) samaa mieltä siitä, että koulutuksella on ollut vaikutusta siihen, että heidän on helpompi arvioida vuorovaikutustilanteiden taustalla vaikuttavia tekijöitä ja asioita. Vastaajista yli puolet (54 %) oli täysin samaa mieltä siitä, että he huomaavat nykyään muiden sanattomia viestejä. 42 prosenttia oli osittain samaa mieltä ja loput osittain eri mieltä. Kolmasosa vastaajista oli täysin samaa mieltä siitä, että he tiedostavat omia sanattomia viestejään nykyään paremmin. 61 prosenttia oli osittain samaa mieltä ja loput (7 %) osittain eri mieltä.

## 8.3 Reflektiivisen työskentelytavan merkitys tunteiden ja kokemusten ymmärtämisessä, hyväksymisessä ja arvostamisessa sekä omien tunteiden erottamisessa muiden tunteista

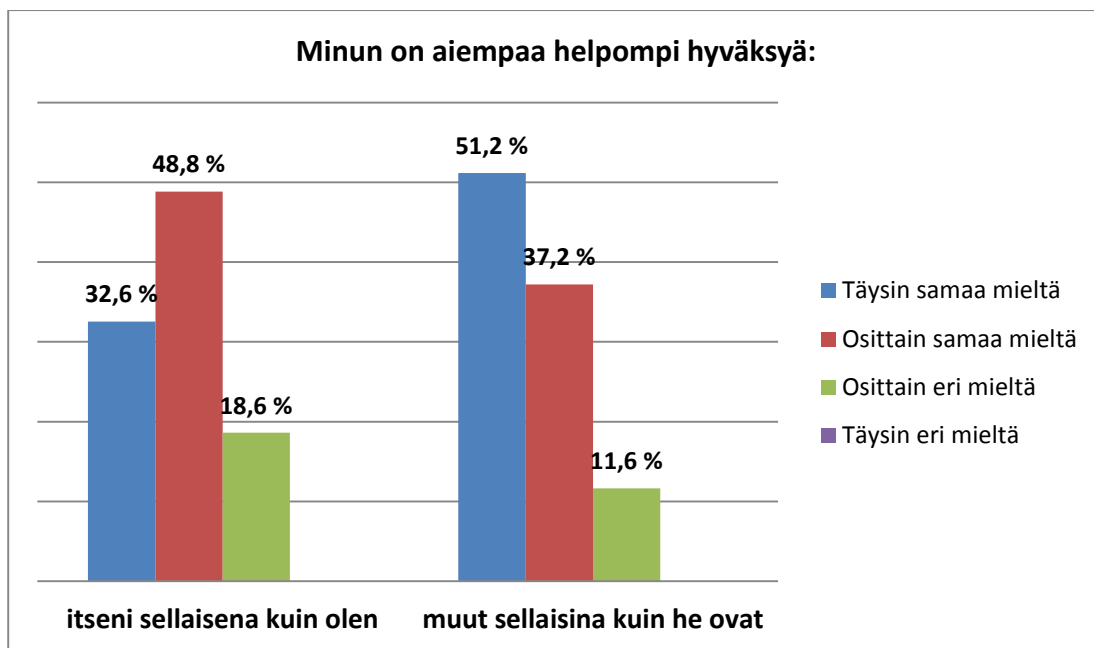
**Kiinnostus ja sanoittaminen.** Suurin osa vastaajista (86 %) oli täysin samaa mieltä siitä, että koulutuksella on ollut positiivinen vaikutus kiinnostukseen toisten ajatuksista ja tunteista. Yli puolet (54 %) oli täysin samaa mieltä siitä, että koulutuksen ansiosta he kykenevät aiempaa paremmin sanoittamaan työssään havainnoimiaan tunteita. 42 prosenttia oli asiasta osittain samaa mieltä ja loput osittain eri mieltä.



KUVIO 3. Vahvuutta vanhemmuuteen -koulutuksen vaikutukset itsensä ja muiden ymmärtämiseen (n=43).

**Ymmärtäminen.** Kuviossa 3 on esitelty vastaukset väittämiin, joissa kysyttiin koulutuksen vaikutuksesta itsensä sekä muiden ymmärtämiseen. 93 prosenttia oli täysin tai osittain samaa mieltä siitä, että koulutuksen ansiosta he ymmärtävät itseään aiempaa paremmin. Suurin osa (98 %) oli täysin tai osittain samaa mieltä siitä, että koulutuksen ansiosta he ymmärtävät muita aiempaa paremmin. Noin kaksi kolmasosaa (65 %) vastaajista oli täysin samaa mieltä ja kolmannes osittain samaa mieltä siitä, että koulutuksella on ollut vaikutusta siihen, että he hyväksyvät, etteivät voi aina ymmärtää toisia.

**Tunteiden erottaminen ja hyväksyminen.** Selvä enemmistö (95 %) oli täysin tai osittain samaa mieltä siitä, että koulutus on vaikuttanut siihen, että he osaavat aiempaa paremmin erottaa omat tunteensa toisten tunteista. Kuviossa 4 on esitelty vastaukset väittämiin, joissa kysyttiin itsensä ja muiden hyväksymisestä. Vastaajista 81 prosenttia koki, että koulutus on vahvistanut heidän taitojaan itsensä hyväksymisessä. Vielä useampi (88 %) koki, että koulutus on vahvistanut heidän taitojaan muiden hyväksymisessä.



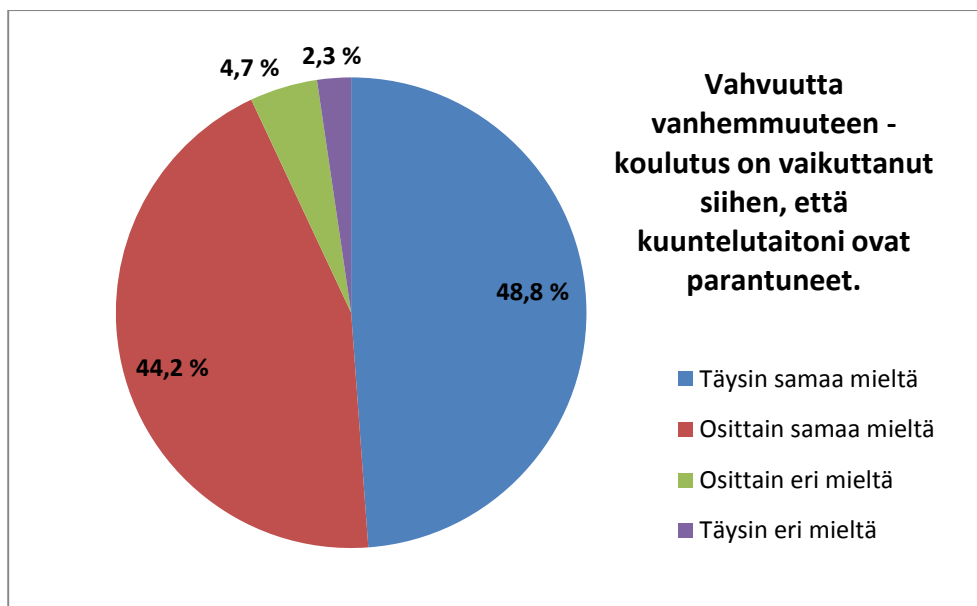
KUVIO 4. Vahvuutta vanhemmuuteen -koulutuksen vaikutukset itsensä ja muiden hyväksymiseen (n=43).

**Arvostaminen.** Noin kolme neljäsosaa (74 %) vastaajista oli täysin samaa mieltä siitä, että koulutus on vaikuttanut siihen, että he osaavat arvostaa toisten kokemuksia ja tunteita aiempaa vahvemmin. Viidennes (21 %) oli osittain samaa mieltä ja loput osittain eri mieltä.

#### 8.4 Vahvuutta vanhemmuuteen -koulutuksen saaneiden kokemukset reflektiivisen työskentelytavan vaikutuksista heidän vuorovaikutusosaamiseensa

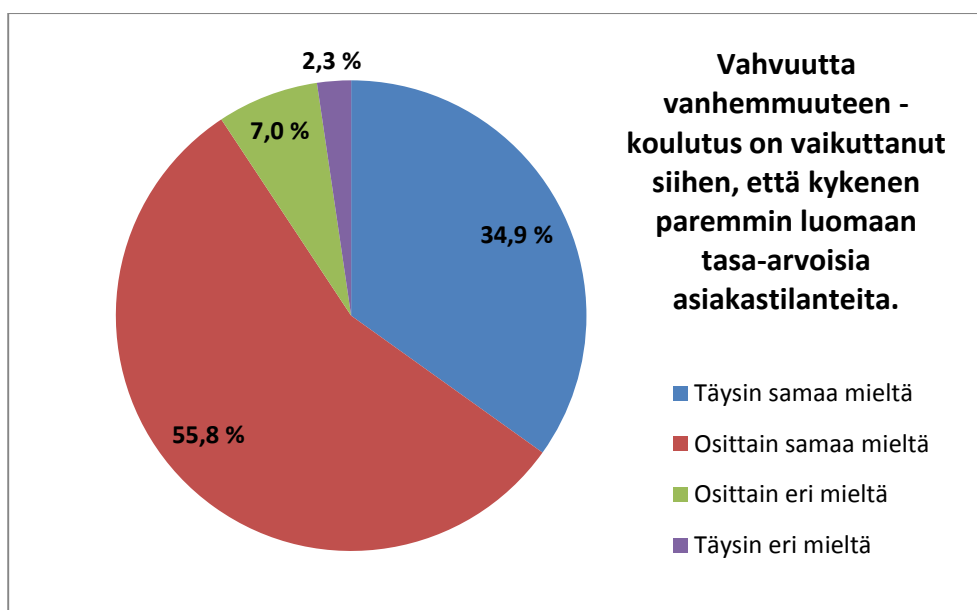
Yli puolet (54 %) vastaajista oli täysin samaa mieltä siitä, että heidän vuorovaikutusosaamisensa on nykyään vahvempaa. 42 prosenttia oli asiasta osittain samaa mieltä ja loput osittain eri mieltä.

**Kommunikaatio.** Suurin osa vastaajista oli täysin tai osittain samaa mieltä siitä, että koulutus on vaikuttanut heidän kuuntelutaitojensa paranemiseen (kuvio 5). Lähes kaksi kolmasosaa (63 %) oli täysin samaa mieltä siitä, että nykyään he puhuvat työssään rohkeammin perheenjäsenten kokemuksista ja tunteista. Kolmannes oli asiasta osittain samaa mieltä ja loput osittain eri mieltä. 35 prosenttia kertoi olevansa täysin samaa mieltä ja 61 prosenttia osittain samaa mieltä siitä, että koulutus on parantanut heidän kykyään ylläpitää dialogisuutta.



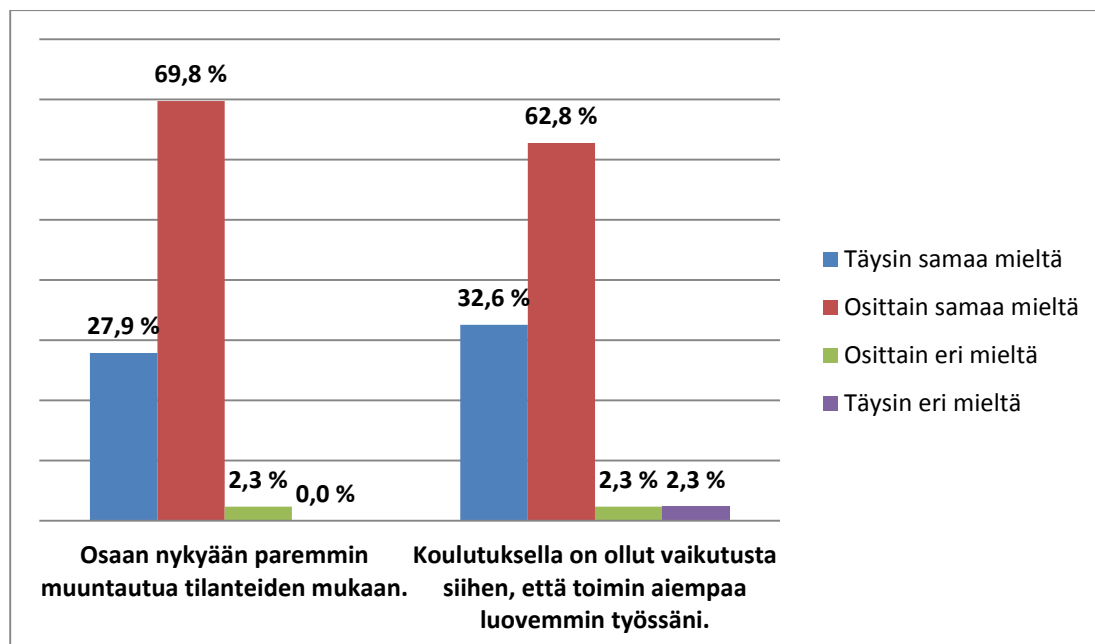
KUVIO 5. Vahvuutta vanhemmuuteen -koulutuksen vaikutus kuuntelutaitojen paranemiseen (n=43).

**Asiakassuhdeosaaminen.** 40 prosenttia oli täysin samaa mieltä ja 58 prosenttia osittain samaa mieltä siitä, että koulutus on vaikuttanut heidän asiakassuhteidensa syventymiseen. 58 prosenttia vastaajista oli täysin samaa mieltä ja 35 prosenttia osittain samaa mieltä siitä, että he käyttävät työssään nykyään aiempaa enemmän avoimia kysymyksiä. Loput seitsemän prosenttia olivat osittain eri mieltä. Yli puolet (56 %) vastaajista oli täysin samaa mieltä siitä, että nykyään he ovat entistä paremmin osanneet ohjata ja rohkaista asiakkaita itsenäiseen vastausten etsintään. 40 prosenttia oli tästä osittain samaa mieltä ja loput osittain eri mieltä. 91 prosenttia vastaajista oli täysin tai osittain samaa mieltä siitä, että koulutus on vaikuttanut positiivisesti heidän kykyynsä luoda tasa-arvoisia asiakastilanteita (kuvio 6).



KUVIO 6. Vahvuutta vanhemmuuteen -koulutuksen vaikutus kykyyn luoda tasa-arvoisia asiakastilanteita (n=43).

**Mukautuva työskentely.** Lähes kaikki (98 %) olivat täysin tai osittain samaa mieltä siitä, että koulutuksella on ollut vaikutusta siihen, että he etsivät erilaisia näkökulmia asioihin. Suurin osa (98 %) vastaajista oli täysin tai osittain samaa mieltä myös siitä, että he osaavat nykyään muuntautua paremmin tilanteiden mukaan. 95 prosenttia koki, että koulutuksella on ollut vaikutusta siihen, että he toimivat aiempaa luovemmin työssään. (Kuvio 7.)

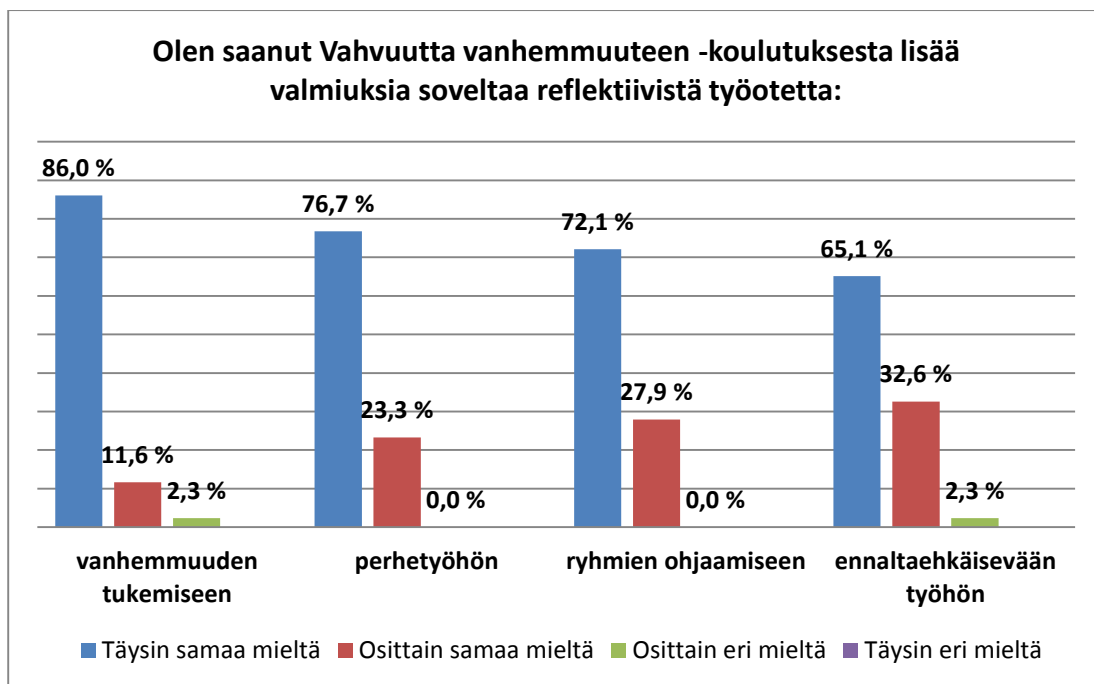


KUVIO 7. Vahvuutta vanhemmuuteen -koulutuksen vaikutukset tilanteiden mukaan muuntautumiseen ja luovuuteen (n=43).

## 8.5 Reflektiivisen työskentelytavan käyttö erilaisissa työskentelytilanteissa

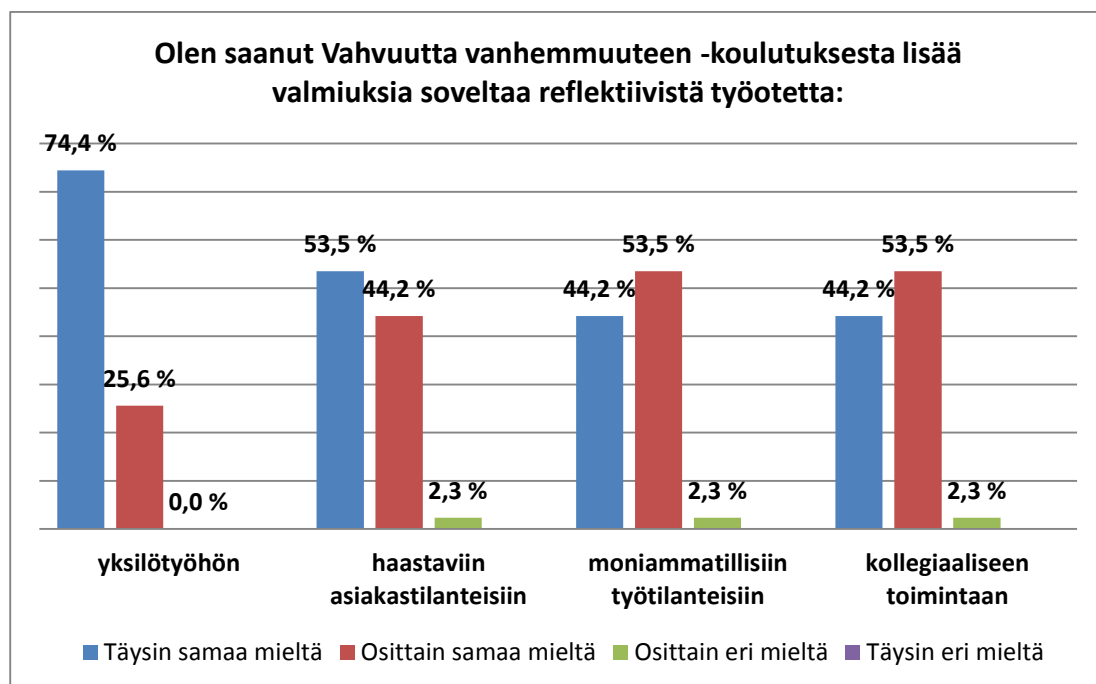
”Täysin eri mieltä”-vastauksia esitettiin tilanteisiin, joissa reflektiivistä työtettä on mahdollista käyttää, ei tullut yhtään. Osittain eri mieltä olivat vain yksittäiset vastaajat viidessä osiossa kahdeksasta.

**Koulutuksen ydintavoitteiden mukainen käyttö.** Eniten soveltamisen lisävalmiuksia koettiin saadun vanhemmuuden tukemiseen, perhetyöhön, yksilötyöhön, ryhmien ohjaamiseen sekä ennaltaehkäisevään työhön. Näistä neljä ovat Vahvuutta vanhemmuuteen -perheryhmän ohjaajakoulutuksen ydinsisältöjä (kuvio 8).



KUVIO 8. Vahvuutta vanhemmuuteen -koulutuksen vaikutukset reflektiivisen työtteen soveltamisvalmiuksiin koulutuksen ydinsisältöjen osalta (n=43).

**Soveltava käyttö.** Halusimme myös selvittää miten laajasti koulutuksen käyneet ovat pystyneet käyttämään reflektiivistä työtettä myös muunlaisissa työtilanteissa. Vastaajat kokivat saaneensa lisää valmiuksia soveltaa työtettä myös koulutuksen ydinsisältöjen ulkopuolisiin tilanteisiin, joskaan ei aivan niin vahvasti kuin koulutuksen ydinsisältöihin (kuvio 9).



KUVIO 9. Vahvuutta vanhemmuuteen -koulutuksen vaikutukset reflektiivisen työtteen soveltamisvalmiuksiin muiden kuin koulutuksen ydinsisältöjen osalta (n=43).

## 9 POHDINTA

### 9.1 Tulosten tarkastelua

Kyselyssä vastaajia ohjeistettiin kuvaamaan kokemuksiaan vain MLL:n Vahvuutta vanhemmuuteen - perheryhmän ohjaajakoulutukseen liittyen. Myös tässä analyysissä puhumme koulutuksesta tarkoittaen vain kyseistä koulutusta.

Kysely koostui 35 väittämstä. Useat niistä muodostettiin tarkoituksella siten, että ne olivat toisiaan täydentäviä ja/tai eri sanoin ilmaistuja, mutta samaa tarkoittavia väittämiä. Tällä oli tarkoitus lisätä kyselyn luotettavuutta. Väittämäparit ja toisiaan täydentävät väittämät toimivat hyvin, sillä niiden vastaukset olivat samankaltaisia. Väittämien asettelu oli onnistunutta myös siksi, että vastaukset olivat yhdenmukaisia taustateorian ja koulutuksen tavoitteiden kanssa.

Vastaajilla oli keskimäärin paljon työkokemusta lapsiperheiden kanssa tehtävästä työstä, joten voimme olettaa heillä olevan teorian tiedon lisäksi hallussaan myös kokemusperäistä tietoa. Kokemusperäisen tiedon ja teorian tiedon yhdistäminen on todennäköisesti eduksi reflektiivisen kyvyn ja työskentelytyylin omaksumisessa. Vastaajista noin kolmannes oli suorittanut myös muita reflektiiviseen työöteeseen liittyviä koulutuksia ja/tai kursseja, osa jopa useita. Tästä voi päätellä, että vastaajajoukosta löytyy paljon kiinnostusta itsensä ammatilliseen kehittämiseen. Voidaan myös ajatella, että reflektiivisyys on taito, jota voi kehittää jatkuvasti.

#### 9.1.1 Ohjaajakoulutuksen käyneiden kokemuksia koulutuksen vaikutuksesta heidän reflektiiviseen työöteeseensa

Muodostimme kaksi tutkimuskysymystä, jotka täydensivät toisiaan. Jaoimme reflektiivisen työöteen ilmenemisen konkreettisessa työssä ja ajatustyössä ilmenemiseen. Ensimmäisellä tutkimuskysymyksellä selvitimme nimenomaan reflektiivisen työöteen ilmenemistä vastaajien ajatustyössä.

Tutkimustuloksista näkee, että huomiointi- ja havainnointikykyä voi aina parantaa, vaikka pohjalla olisi jo paljon koulutusta ja kokemusta. Kohderyhmämme ammatillista ydinosaamista on juuri vanhempien ja lasten vuorovaikutuksen havainnointi, jonka vastaajat kokivat edelleen parantuneen koulutuksen myötä. Vuorovaikutuksen tarkkailu onkin koulutuksen tärkeitä teemoja (MLL:n koulutusesite 2013). Koulutuksen koettiin paremmin tukeneen kykyä havainnoida perheenjäsenten vuorovaikutustilanteita kuin pelkästään vanhempia tai lapsia. Mielestämme vuorovaikutustilanteiden ja sanattomien viestien aktiivinen havainnoiminen on välttämätöntä, jotta niitä kykenee tulkitsemaan eli sanoittamaan. Tulkitseminen taas on edellytys ymmärtämiselle.

Kaikki vastaajat kokivat, että koulutuksen ansiosta heidän on helpompi arvioida tilanteiden taustalla vaikuttavia tekijöitä ja asioita. Reflektiivisesti ajatteleva ymmärtää, että toiminnan takana on ajatuksia, tunteita ja tilanteita (Kalland 2006, 382). Voimme siis päätellä, että koulutus on kohentanut vastaajien reflektiivistä ajattelutapaa ja siten myös heidän reflektiivistä työötetään. Reflektiivistä kykyä vuorovaikutuksessa ilmentää kyky huomioida tunteet, ja tunteiden huomioonottaminen vuorovaiku-

tustilanteessa ei onnistu ilman sanattomien viestien huomioimista (Kalland 2006, 389). Vastaajat kokivat huomaavansa koulutuksen ansiosta hieman paremmin muiden sanattomia viestejä kuin tiedostavansa omia sanattomia viestejään.

Selvä enemmistö vastaajista oli täysin samaa mieltä siitä, että koulutuksella on ollut vaikutusta siihen, että he ovat kiinnostuneita toisten ajatuksista ja tunteista. Reflektiivinen ajattelutapa ei voi onnistua, mikäli ajatuksista ja tunteista ei ole kiinnostunut (Pajulo ja Pyykkönen 2011, 87). MLL:n koulutusesite (2013) kuvaakin reflektiivistä työtettä kiinnostukseksi vanhempien ajatuksia ja tunteita kohtaan. Suurin osa vastaajista koki myös, että kykeni koulutuksen ansiosta sanoittamaan työssään havainnoimiaan tunteita. Tunteiden erottamisen lisäksi on myös oleellista osata sanoittaa tunteita, mikä on osa reflektiivistä toimintaa (Maccoby 1980, 79). Tulosten perusteella vastaajat ovat saaneet koulutuksesta hyviä perusedellytyksiä toimia reflektiivisesti.

Vastaajien mielestä oli helpompi ymmärtää muita kuin itseään. Kallandin (2006, 378) mukaan reflektiivinen kyky pitää sisällään itsereflektion, eli on ensin ymmärrettävä itseään, jotta voisi ymmärtää muita. On myös sanottu, että reflektiivinen kyky on välttämätön, jotta voisi ymmärtää toista ihmistä (Fonagy ym. 1991, 203). Lähes kaikki vastaajat kokivat, että koulutuksen vaikutuksesta he pystyivät hyväksymään sen, etteivät aina pysty ymmärtämään toisia. Aktiivinen reflektiivinen työskentely pitää sisällään epäilyn siitä, pystyykö ymmärtämään toista. Tämä epäily on alusta, jolla reflektiivisen ajattelun kehittyminen tapahtuu (Kalland 2013, 44.) Se, että näin moni hyväksyy, ettei voi aina ymmärtää toisia, kertoo siitä, että he osaavat epäillä omaa käsitystään toisista. Tällöin he todennäköisesti suhtautuvat vuorovaikutustilanteisiin avoimesti ja aktiivisesti, eli he työskentelevät reflektiivistä kykyänsä hyväksikäyttäen.

Valtaosa vastaajista koki, että pystyy aiempaa paremmin erottamaan omat tunteet toisten tunteista. Se on oleellinen osa reflektiivistä ajattelutapaa ja työtettä (Kalland 2006, 389). Vastaajat kokivat helpommaksi hyväksyä muut kuin itsensä. Sen, että muiden hyväksyminen koettiin vahvemmasi kuin itsensä hyväksyminen, voi osittain selittää se, ettei koulutuksen koettu olleen tarkoituskaan vaikuttaa itsensä hyväksymisen helppouteen.

Noin kolme neljäsosaa oli täysin samaa mieltä siitä, että koulutus on vaikuttanut heidän osaamisensa arvostaa toisten kokemuksia ja tuntemuksia aiempaa vahvemmin, mikä onkin koulutuksen yksi keskeisimmistä tavoitteista (MLL:n koulutusesite 2013). Kallandin (2006, 389) mukaan reflektiivinen työskentely merkitsee sitä, että arvostaa ja pitää merkityksellisenä toisen kokemuksia ja tunteita. Mielestämme kiinnostus, ymmärtäminen ja sen hyväksyminen, ettei aina voi ymmärtää, ovat hyvä pohja arvostamiselle.

Vastaajat kokivat koulutuksen siis vaikuttaneen heidän reflektiiviseen työotteeseensa laajasti. Koulutuksen koettiin vaikuttaneen muun muassa havainnointitaitoihin sekä kykyyn sanoittaa, erottaa, ymmärtää ja arvostaa tunteita erilaisissa työtilanteissa.



### 9.1.2 Reflektiivisen työotteen ilmeneminen ohjaajakoulutuksen käyneiden työssä

Toisessa tutkimuskysymyksessämme selvitimme miten reflektiivinen työote ilmenee konkretian tasolla koulutuksen käyneiden työssä. Joidenkin ilmenemismuotojen kohdalla oli hieman hankala määrittää mikä on konkreettista työntekoa ja mikä ajatustyötä. Esimerkiksi muuttuuko ajatustyö konkreettiseksi työkseen siinä vaiheessa, kun ajatuksista puhuu esimerkiksi kollegan kanssa? Tai sisältääkö konkreettinen työ aina tiedostettua reflektiivistä työskentelyä?

Valtaosa vastaajista kertoi olevansa täysin tai osittain samaa mieltä siitä, että koulutus on parantanut heidän kykyään ylläpitää dialogisuutta. Suurin osa vastaajista oli täysin tai osittain samaa mieltä myös siitä, että koulutus on vaikuttanut heidän kuuntelutaitojen kehittymiseen. Väittämät koulutuksen vaikutuksesta kuuntelutaitojen parantumiseen ja dialogisuuden ylläpitämiseen keskusteluissa olivat toisiaan täydentäviä ja tukevia väittämiä. Dialogisessa vuorovaikutuksessa pyritään tutkimaan tilanteita yhdessä ja siksi on tärkeää ottaa asiakas mukaan keskusteluun osoittamalla kuuntelevansa. Dialogi-sanan suomenkielinen vastine onkin kuunteleva keskustelu. (THL 2014.) Hyytisen (2008, 96) mukaan reflektiivinen kyky voi kehittyä vain dialogisessa vuorovaikutussuhteessa. Tuloksista voidaan siis päätellä, että kurssi on onnistunut tukemaan reflektiivisen työotteen valmiuksia. Myös Ekman (2013, 5, 24) on päässyt samansuuntaisiin tuloksiin opinnäytetyön tutkimuksessaan. Hän tutki kvalitatiivisesti koulutuksen käyneiden terveydenhoitajien kokemuksia reflektiivisen työtavan käytöstä yksilötyössä neuvolassa. Tuloksissa esitetään, että reflektiivinen työskentelytapa oli parantanut terveydenhoitajien kuuntelutaitoja, jolloin kuunteleminen tuntui tarkoituksenmukaisemmalta ja helpommalta.

Selkeä enemmistö vastaajista koki, että nykyään he puhuvat rohkeammin perheenjäsenten kokemuksista ja tunteista. Perheryhmä toiminta pyrkiikin keskittymään juuri perheenjäsenten tunteisiin, niiden ilmenemiseen, tulkintaan ja sanoittamiseen (MLL:n Järvi-Suomen piirin koulutusseite 2013). Puhumalla perheenjäsenten tunteista ja kokemuksista työntekijät ilmaisevat käytännössä kiinnostuksensa tunteista sekä kykynsä tunnistaa ja tulkita niitä.

Suurin osa oli samaa tai lähes samaa mieltä siitä, että koulutuksen ansiosta heidän vuorovaikutusosaamisensa on vahvempaa. Hyvän asiakassuhteen luomisessa työntekijän vuorovaikutustaidot nousevat merkittävään asemaan (Hyytinen 2008, 94). Reflektiivisesti työskentelevä on valmis auttamaan ja ohjaamaan vastausten etsimisessä, hän ei tiedä toisten puolesta (MLL:n Järvi-Suomen piirin koulutusseite 2013). Tämä ilmenee esimerkiksi siten, että vanhempi otetaan keskustelussa mukaan oman perheensä ja tilanteensa asiantuntijana, kunnioitetaan vanhemman kykyä määrittellä haaste sekä löytää itse mahdollisia vastauksia ja ratkaisuja. Valtaosa vastaajista koki, että pystyi entistä paremmin ohjaamaan ja rohkaisemaan asiakkaita itsenäiseen vastausten etsintään. Todennäköisesti vahvistuneet vuorovaikutustaidot ja uusien näkökulmien etsiminen asioihin ovat edesauttaneet sitä. Kankaanpään (2014, 28) opinnäytetyössä, jossa tutkittiin Vahvuutta vanhemmuuteen -ryhmän toimintaa Lapinlahden kunnassa, mukaan ryhmänohjaajien mielestä oli helpottavaa huomata, ettei aina tarvitse olla antamassa valmista vastausta. Myös Ekmanin (2013, 24) tutkimuksessa oli

päästy samaan päätelmään siitä, että reflektiivisesti työskennellen oli helpompi tukea vanhempia itsenäiseen ja vastuuntuntoiseen tilanteiden ratkaisuun.

Suurin osa vastaajista oli samaa tai lähes samaa mieltä siitä, että koulutuksella oli ollut vaikutusta siihen, että heidän asiakassuhteensa ovat syventyneet. Asiakassuhdeosaamisen parantumisesta kertoi myös se, että enemmistö vastaajista koki koulutuksen ansiosta kykenevänsä paremmin luomaan tasa-arvoisia asiakastilanteita.

Suurin osa vastaajista koki koulutuksen ansiosta työskentelevänsä aiempaa luovemmin, ja lähes kaikki vastaajat kokivat nykyään osaavansa paremmin muuntautua tilanteiden mukaan. Valtaosa vastaajista koki, että koulutuksella oli ollut vaikutusta siihen, että he etsivät erilaisia näkökulmia asioihin. Hyytinen (2008, 97) kirjoittaakin, että reflektiivisyyden tukeminen ja siinä kehittyminen vaatii luovaa otetta. Tällöin katsotaan asioita rohkeasti uusista näkökulmista. Reflektiivisesti työskennellessä tilanteita ja tunteita pyritään tarkastelemaan uudessa valossa ja uusista näkökulmista (Slade 2004, 191). Erilaisten näkökulmien etsiminen on merkki positiivisesta uteliaisuudesta (Kalland 2006, 382). Mielestämme muuntautumiskyvyn paraneminen kertoo reflektiivisen työtteen aktiivisesta käytöstä. Tällöin ammattilainen reagoi aktiivisesti omalla olemuksellaan ja käytöksellään vuorovaikutustilanteeseen. Muuntautumiskyky on osa luovaa työskentelyä. Tällainen työskentely ja vuorovaikutussuhteen vaaliminen vaatii todennäköisesti muuntautumiskykyä ja luovia ratkaisuja.

Väittämissä esitetyistä käyttömahdollisuuksista neljä (vanhemmuuden tukeminen, perhetyö, ryhmien ohjaaminen ja ennaltaehkäisevä työ) kahdeksasta liittyy ohjaajakoulutuksen ydintavoitteisiin. Näihin käyttötilanteisiin vastaajat kokivat saaneensa hyvin lisävalmiuksia. Myös Haaparannan (2014, 28) opinnäytetyön tutkimuksessa Satakunnan alueen Vahvuutta vanhemmuuteen -perheryhmien ohjaajien kokemuksista ryhmän toteutumisen, koulutuksen ja yhteistyön suhteen suurin osa tutkimusotoksesta koki koulutuksen valmistaneen hyvin varsinkin perheryhmien ohjaamiseen. Kankaanpään (2014, 28) sai tutkimuksessaan samansuuntaisia tuloksia, sillä toinen haastatelluista ryhmänohjaajista oli sitä mieltä, että hän ja toinen ryhmänohjaaja saivat paljon mallia ja oppia myös päivätyöhön.

Vastausten perusteella näyttää siltä että, vastaajat kokivat saaneensa koulutuksesta lisävalmiuksia soveltaa reflektiivistä työtettä myös kollegiaaliseen toimintaan, moniammatillisiin työtilanteisiin, haastaviin asiakastilanteisiin ja yksilötyöhön. Koulutuksen tavoitteena onkin ollut antaa valmiuksia kehittää ja soveltaa reflektiivistä työtettä laajasti. (MLL:n Järvi-Suomen piirin koulutusesite 2013). Tämä kävi ilmi myös Haaparannan (2014, 28) tutkimuksessa, jossa useimmat vastaajista kokivat pystyneensä hyödyntämään koulutuksen antamia tietoja ja taitoja muissakin työtehtävissään. Ekmanin (2013, 28) tutkimuksessa ryhmänohjaajakoulutuksen saaneet kokivat, että koulutus auttoi heitä myös yksilötyössä.

Reflektiivinen työote ilmeni siis vastaajien mukaan heidän työssään kommunikaatiotaitojen ja asiakassuhdeosaamisen paranemisena. He pystyivät myös työskentelemään erilaisissa vuorovaikutustilanteissa mukautuvammin sekä soveltamaan työtettä monipuolisesti.

## 9.2 Tutkimuksen luotettavuus

Mittauksen luotettavuutta voi määrällisessä tutkimuksessa arvioida tarkastelemalla validiteettia ja reliabiliteettia (Kankkunen ja Vehviläinen-Julkunen 2013, 189). Validiteetti kertoo mitattiinko sitä, mitä pitikin ja reliabiliteetti kertoo miten tarkasti ja luotettavasti mitattiin. Validiteetti on mittauksen luotettavuuden ensisijainen peruste, sillä jos mitataan väärää asiaa, reliabiliteetilla ei ole mitään merkitystä. (Vehkalahti 2008, 40–41.)

Käytännössä tutkimuksen validiteetti on sitä, että teoreettiset käsitteet on pystytty operationalisoimaan muuttujiksi luotettavasti. Onnistuneen operationalisoinnin ansiosta pystyimme vastaamaan asettamiimme tutkimuskysymyksiin luotettavasti. Vaikka tutkimuksessa onkin suositeltavaa käyttää olemassa olevia, testattuja ja standardoituja mittareita, päädyimme sellaisen puuttuessa kehittämään mittarin itse. Kiinnitimme huomiota huolelliseen etukäteissuunnitteluun sekä esitestaukseen, joka on erityisen tärkeää, kun kehitetään uusi, kyseistä tutkimusta varten kehitetty mittari (Kankkunen ja Vehviläinen-Julkunen 2013, 189–191). Esitestauksemme, joita oli viisi, vastasivat melko hyvin varsinaista kokonaisotosta, sillä heillä kaikilla on työkokemusta lapsien ja perheiden parissa tehtävästä työstä hoito- tai sosiaaalialalla.

Teimme tutkimuksen toimeksiantajan kanssa tiivistä yhteistyötä alusta saakka, jotta kehittämämme mittari selvittäisi juuri sitä mitä he haluavat tietää. Koska onnistunut operationalisointi edellyttää riittävän kattavaa teoriataustaan perehtymistä (Kankkunen ja Vehviläinen-Julkunen 2013, 190), perehdyimme tarkasti aiheeseen ja pyrimme sisäistämään mentalisaatioteorian sekä reflektiivisen kyvyn ja työotteen merkityksen lapsiperhetyössä mahdollisimman hyvin. Käyttämämme lähteet olivat luotettavia ja pääosin tuoreita. Lähteitä oli paljon ja kattavasti koko aihealueeseen liittyen. Mittarin muuttujille löytyy perustelut opinnäytetyön teoriaosuudesta (vrt. Kankkunen ja Vehviläinen-Julkunen 2013, 191). Tämä kaikki sai aikaan käsitteiden onnistuneen operationalisoinnin ja mittarin validiuden.

Tutkimuksen ulkoisella validiteetilla tarkoitetaan sitä, kuinka hyvin saadut tulokset on mahdollista yleistää tutkimuksen ulkopuoliseen perusjoukkoon (Kankkunen ja Vehviläinen-Julkunen 2013, 189). Kokonaisotoksemme käsitti siis MLL:n Järvi-Suomen piirin, joka on yksi Vahvuutta vanhemmuuteen -hankkeen viidestä vastuupiiristä sekä samalla suurin niistä (Väätäinen 2014-04-11). Alueella oli 76 potentiaalista kyselyyn vastaajaa, joista 43 vastasi, joten vastausprosentiksi muodostui 57. Lopullinen otoskoko edustaa perusjoukkoa kattavasti sekä tutkimuksen tarkoitusta riittävästi, mikä tukee tulosten yleistettävyyttä (Kankkunen ja Vehviläinen-Julkunen 2013, 189). Tutkimusmenetelmäkirjallisuudessa (mm. Heikkilä 2010, 45) mainitaan, että kohderyhmän ollessa suppea ja tarkastellessa tuloksia kokonaistasolla, otoskoon tulisi olla vähintään sata. Katsomme kuitenkin, että tässä tilanteessa otoskoko oli riittävä luotettavaan analysointiin. Lisäksi tutkimustuloksiamme tukee se, että kolmessa muussakin vuosina 2013–2014 Vahvuutta vanhemmuuteen -perheryhmiin liittyvissä tutkimuksissa (Ekman 2013; Haaparanta 2014; Kankaanpää 2014) on saatu samansuuntaisia tuloksia.

Yhden luotettavuuskriteerin tutkimuksessamme muodostaa vastausprosentti, johon vaikutimme etukäiteistiedotuksen, sähköpostien saateviestien, muistutusviestien ja kyselyn aukioloajan pidentämisen avulla. Kysely ajoittui kesäloma-ajalle, mikä vaikeutti kohdehenkilöiden tavoittamista. Tämän vuoksi päädyimme yhdessä toimeksiantajan edustajan kanssa pidentämään vastausaikaa noin kolmella viikolla, mikä olikin hyvä ratkaisu, sillä saimme siten muutaman vastaajan lisää.

Reliabiliteetti arvioi tulosten pysyvyyttä ja toistettavuutta. Tutkimuksen on kyettävä antamaan ei-sattumanvaraisia tuloksia (Kankkunen ja Vehviläinen-Julkunen 2013, 189). Tähän vaikutimme esimerkiksi kysymällä samaa asiaa useamman erilaisen kysymyksen avulla. Pyrimme lisäksi välttämään kyselylomakkeen kaikenlaiset virheet, kuten epätarkoituksenmukaiset väittämät, tekniset virheet sekä kirjoitusvirheet (Vilkkä 2007, 150). Tutkimuksen laatua heikentää hieman se, että vastaajien taustatiedoista puuttui muutama vastaus. Ohjelma, jolla rakensimme kyselymme, jätti virheellisten asetusten vuoksi mahdollisuuden siirtyä kyselyssä eteenpäin vastaamatta, vaikka tätä juuri halusimme välttää.

Pystyimme muodostamaan vastaajajoukosta riittävän kattavan kuvan muutamia kysymyksiä käyttäen. Taustatietoja kartoittava kysymysasettelu oli sikäli onnistunut, että pystyimme hyödyntämään lähes kaikkia saamiamme vastauksia, emme siis keränneet arvotonta tietoa. Ainoastaan kysymäämme koulutuksen aloittamisvuotta emme käyttäneet analysoinnissa. Itse mittari, eli muodostamamme väittämät, sisälsi vain yhden epätarkoituksenmukaisen väittämän, jota emme analysoinnissa pystyneet hyödyntämään. Kyseisessä väittämässä kysyttiin koulutuksen vaikutuksesta työn merkityksellisyyteen. Huomasimme analyysin edetessä, että väittämä ei vastannut tutkimuskysymyksiimme eikä ollut yhtenevä taustateorian kanssa, joten jätimme sen pois analyysistä.

Otokseen sisältyneet potentiaaliset vastaajat ovat vastanneet aiemminkin muuttuneita taitojaan koskevaan kyselyyn koulutukseen kuuluvan itsearviointikyselyn muodossa (Väätäinen 2013-12-04). Tällä voi olla luotettavuutta lisäävä vaikutus; henkilöt ovat jo tottuneet arvioimaan itseään ja omaa työskentelyään, mikä voi helpottaa itsearviointia. Huolehdimme kuitenkin, ettei kyselymme ollut liian samanlainen itsearviointikyselyn kanssa, jotteivät vastaajat turhaudu. Lisäksi se auttoi saamaan uudenlaista tietoa. Luotettavuus on voinut kärsiä myös silloin, jos vastaajat ovat kokeneet, että heillä on velvollisuus arvioida taitojensa parantuneen työnantajan kustantaman koulutuksen ansiosta. Tällöin voi ilmetä ns. Hawthornen efekti, joka tarkoittaa sitä, että tutkittava muuttaa käyttäytymistään, kun tietää olevansa tutkimuskohteena (Kankkunen ja Vehviläinen-Julkunen 2013, 196).

Kyselylinkit lähetettiin sähköpostitse potentiaalisille vastaajille MLL:n yhteyshenkilön kautta, mikä tuki vastaajien täyttä anonymiutta. Emme myöskään osallistuneet vastaajajoukon rajaamiseen tai valintaan. Se myös lisäsi objektiivisuuttamme tulosten analysointivaiheessa. Tutkimuksen laatua voi kuitenkin heikentää se, että kyselylinkki oli kaikille sama eli ei henkilökohtainen. Teoriassa siis kuka tahansa olisi voinut vastata kyselymme. Saimme kuitenkin realistisen määrän vastauksia lopullisen otoskoon lukumäärään verrattuna.

Emme aikataulullisten ongelmien vuoksi päässeet osallistumaan toukokuussa Kuopion jatkokoulutuspäiville, vaikka niin suunnittelimme. Tällä olisi voinut olla positiivinen vaikutus vastausprosenttiin, sillä Heikkilä kollegoineen (2008) kertoo tutkimusraportissaan Cookin, Heathin ja Thompsonin (2000) todenneen, että henkilökohtainen kontakti tutkittaviin ennen sähköistä kyselyä parantaa vastausprosenttia. Tosin se olisi voinut vaikuttaa objektiivisuuteemme tulosten analysointivaiheessa.

### 9.3 Tutkimuksen eettisyys

Eettisyys tutkimustyössä on kaiken tieteellisen toiminnan ydin (Kankkunen ja Vehviläinen-Julkunen 2013, 211). Tutkimuskysymystemme ja tutkimuksen tarkoituksen ensisijaisena perusteluna oli toimeksiantajan tarve tutkimukselle. Oma ammatillinen kehittymisemme oli toissijaista. Meillä oli myös ”aitoa halua palvella hoitamisen asiaa”, niin kuin Eriksson kollegoineen (2008, 301) kuvailevat etiikan sisäistä tarkoitusta tiede-etiikkaan liittyvässä tutkimusartikkelissaan. Emme myöskään tavoitelleet henkilökohtaisia tai taloudellisia etuja, vaan intressimme olivat yhteisen hyvän tavoittelussa, niin kuin hoitotieteellisessä tutkimuksessa kuuluu ollakin (Eriksson ym. 2008, 301).

Hankimme Tutkimuseettisen neuvottelukunnan (2012, 6), hyvän tieteellisen käytännön mukaisesti tarvittavat tutkimusluvut MLL:ltä sekä selvitimme, että tutkimuksen kohdejoukkona olevien henkilöiden työnantajilta eli MLL:n kumppanuuskunnilta emme tarvitse erillisiä tutkimuslupia, sillä kuntien ja MLL:n tekemät yhteistyösopimukset kattoivat luvan myös tämän kaltaisiin tutkimuksiin. Välitämme MLL:n yhteyshenkilön kautta kyseisille kunnille kuitenkin tiedoteviestin (liite 4) tutkimuksesta.

Kiinnitimme erityishuomiota tutkittavien kohteluun, vapaaehtoisuuteen ja anonyymiuteen sekä tutkittaville annettavaan sopivaan informaatioon (Eriksson ym. 2008, 299). Tutkittavan on tiedettävä täysin, mikä on tutkimuksen luonne, hänellä tulee olla mahdollisuus esittää lisäkysymyksiä sekä hänen tulee olla tietoinen aineiston säilyttämisestä ja tulosten julkaisemisesta (Kankkunen ja Vehviläinen-Julkunen 2013, 219). Varmistimme nämä seikat Vahvuutta vanhemmuuteen -syventävien koulutuspäivien yhteydessä tapahtuneella etukäteisinformoinnilla ja kyselylinkin saateviestillä.

Noudatimme rehellisyyttä, yleistä huolellisuutta ja tarkkuutta koko prosessin ajan. Tutkimuksesamme sovellettiin tieteellisen tutkimuksen kriteerien mukaisia sekä eettisiä tiedonhankinta-, tutkimus- ja arviointimenetelmiä. Annoimme opinnäytetyömme arvioitavaksi useassa vaiheessa opinnäytetyöprosessia esimerkiksi erilaisissa prosessiin kuuluvissa työpajoissa ja seminaareissa. Myös toimeksiantajan edustaja arvioi työtämme pari kertaa prosessin aikana. Näin toteutimme tieteellisen tiedon luonteeseen kuuluvaa avoimuutta ja vastuullista viestintää prosessin aikana sekä tutkimuksen tuloksia julkaistessamme. (Tutkimuseettinen neuvottelukunta 2012, 6.) Tutkimustulosanalyysimme on kattava ja koko aineiston käsittävä (Eriksson ym. 2008, 300).

Koska muun tutkimusaihetta käsittelevän kirjallisuuden käyttö kertoo tutkijan etiikasta (Eriksson ym. 2008, 299), käytimme lähdeaineistonaamme vain luotettavia, mahdollisimman uusia ja aiheeseen soveltuvia tuotoksia, joihin viittasimme asianmukaisella tavalla. Vaikka saimme toimeksiantajan yhdyshenkilöltä ja ohjaavalta opettajalta lähde-ehdotuksia ja aiheeseen liittyvää materiaalia, valitsimme

kyseisistä lähteistä vain ne, jotka itse koimme parhaiksi. Lisäksi etsimme lisää lähdekirjallisuutta eri tiedonhakuohjelmilla Savonia-ammattikorkeakoulun informaation avulla. Näin ollen käyttämämme lähteet eivät ole puolueellisia, vaikka osa niistä onkin peräisin toimeksiantajalta ja opinnäytetyötä ohjaavalta opettajalta.

Huolehdimme kaikkien osapuolten kesken asiaankuuluvista ohjaus- ja hankkeistamissopimuksista, joissa sovittiin kunkin osapuolen oikeuksista, vastuista ja velvollisuuksista sekä aineistojen säilyttämisestä ja käyttöoikeuksia koskevista kysymyksistä. Kustansimme itse tutkimuksestamme meille syntyvät pienet kulut, kuten matka- sekä monistus- ja tulostuskulut. Näin ollen Tutkimuseettisen neuvottelukunnan (2012, 6) mainitsemia rahoituslähteitä ja tutkimuksen suorittamisen kannalta muita merkityksellisiä sidonnaisuuksia, jotka pitäisi ilmoittaa asianosaisille ja tutkimukseen osallistuville sekä raportoida tutkimuksen tuloksia julkaistaessa, ei ole. Suunnittelimme ja toteutimme tutkimuksemme sekä raportoimme siinä syntyneet tietoaineistot Savonia-ammattikorkeakoulun vaatimusten ja ohjeiden edellyttämällä tavalla.

#### 9.4 Opinnäytetyöprosessi ja oma ammatillinen kehittyminen

Opinnäytetyö on prosessina ollut haastava ja sillä on ollut laajat tavoitteet. Jos ajattelee opinnäytetyötä kypsyyskokeena, olemme selvinneet hyvin, sillä työn tekeminen ei ole ollut ylivoimaista ja lopputulos on hyvä. Hyväksymme työmme puutteet, onhan kyseessä ensimmäinen tutkimuksellinen työmme. Opinnäytetyö on tehnyt selväksi sen, että pystymme molemmat itsenäiseen työskentelyyn suhteessa opettajiin, työn toimeksiantajaan sekä toisiimme, kuitenkin sopien yhdessä tavoitteet ja peilaten säännöllisesti työn kehittymistä ja antaen aktiivisesti palautetta.

Verratessa opittuja asioita sairaanhoitajan ja kättilön ammatillisiin kompetensseihin, voimme todeta opinnäytetyöprosessin lisänneen ammattitaitoaamme. Savonian määrittelemiin kättilön ja sairaanhoitajan ammatillisiin kompetensseihin reflektiivisen työtöteen hahmottaminen teorian kautta on antanut meille lisävalmiuksia

- terveyden edistämiseen: reflektiivinen työskentelytapa soveltuu voimavaralähtöiseen ohjaamiseen ja ennaltaehkäisevään työskentelyyn.
- asiakkaan tukemiseen ja aktivointiin ottaa vastuuta omasta terveydestään: reflektiivinen työskentelytapa arvostaa asiakkaan kykyä pohtia omaa tilannettaan ja esittää ratkaisuja siihen.
- toimia asiakaslähtöisesti vuorovaikutustilanteissa: kuunteleva ja vuorovaikutusta varjeleva työskentelytapa, johon reflektiivinen työote tähtää, on asiakaslähtöinen.
- potilaan huomioon ottamisessa tunteineen ja ajatuksineen: reflektiivinen työote ottaa huomioon tekojen ja ratkaisujen taustalla olevat tunteet ja ajatukset.
- asiakkaan psyykkisen turvallisuuden huomioon ottamisessa: reflektiivisesti työskenneltäessä pidetään toisen mieli mielessä, jolloin toisen psyykkinen tila ja sen turvallisuus nousevat keskiöön.
- tehdä työtä eettisesti: on eettistä huomioida toisten tunteet ja ajatukset.

Olemme saaneet lisävalmiuksia myös tasavertaisten asiakastilanteiden muodostamiseen ja hallintaan. (Savonian opetussuunnitelmat 2011a; Savonian opetussuunnitelmat 2011b.) Vuorovaikutuksen varjelu, reflektiivisyyden tukeminen on osa perhekeskeistä ja yksilölähtöistä työtä. Vuorovaikutustilanteiden havainnointi ja tukeminen on oleellista hoitajan työssä. Tämä mahdollistaa potilaiden ja perheiden huomioimisen ja hoitamisen kokonaisuutena. Yhteenvetona voimme todeta, että ymmärtämällä reflektiivistä työskentelytapaa on mahdollista toteuttaa hoitajan ammattia paremmin.

Friman (2004, 12–13) on päätenyt väitöskirjassaan ymmärtämään asiantuntijuuden ammattikorkeakoulutuksen tavoitteena. Työssään hän pyrkii kuvaamaan asiantuntijuuden ilmiönä, jota ei voi rajata koulutusohjelmien tai työelämän vaatimusten mukaan. Asiantuntijuuden tulisi olla hyve ja tapaa työskennellä. Ammattikorkeakoulusta valmistutaan asiantuntijatehtäviin, joissa toimiakseen on kyettävä kehittämään omaa osaamistaan muuttuvan tiedon mukana, jotta toimiminen ammatissa olisi näyttöön perustuvaa. Tällöin asiantuntijuus olisi muutakin kuin osaamista ja se vastaisi hyvin opintojakson tavoitteita, joissa tiedon käyttökyky on oleellisessa roolissa (Savonian opetussuunnitelmat 2011c). Näihin seikkoihin peilaten voimme todeta asiantuntijuutemme kasvaneen opinnäytetyötä tehdessämme.

Käytännön työelämässä olemme huomanneet erityisen oleelliseksi tiedon jakamisen ja välittämisen. Opinnäytetyö on meille muun muassa näyte kyvystä hankkia, käsitellä ja jakaa tietoa kirjallisessa muodossa. Tiedon käsittelytaito ja kriittinen ajattelutapa ovat pohjana hoitotyön päätöksenteolle (Opetusministeriö 2006, 65). Tiedon käytäntöön soveltaminen on tietenkin oleellista, koska pyrkimyksemme on ollut olla työelämä- eli tilaajalähtöisiä. Operationalisoimalla ohjaajakoulutuksen taustalla olevaa teoriaa saimme kyselystä toimivan ja käyttäjäystävällisen ja opinnäytetyön tuloksia ja analyysiä käsittelevistä osista lukijaystävällisiä. Tiedon hankkiminen oli tilaajalähtöistä, sillä hankkimamme tiedon avulla vastasimme tilaajan määrittelemiin tutkimuskysymyksiin.

## 9.5 Jatkokehittämisaiheet

Jatkokehittämisaiheena olisi mielenkiintoista tehdä sama kysely samalla mittarilla jollekin toiselle MLL:n piirille. Mittari kävisi tähän, sillä koulutus on eri piireissä rakennettu saman kaavan mukaan ja se on sisällöltään hyvin samantyyppinen kaikissa MLL:n piireissä. Kyselyn voisi tehdä myös uudelleen samalle kohdejoukolle, sillä koulutuksessa on annettu valmiuksia kehittää reflektiivistä ajattelua ja työotetta edelleen. Tuloksista olisi nähtävissä ovatko taidot kehittyneet koulutuksen ansiosta edelleen vielä vuosienkin jälkeen. Lisäksi tutkimustuloksia ja teoriataustaa voi toinen tämän opinnäytetyön tekijöistä käyttää hyödyksi kättilön opintoihin kuuluvassa kehittämistyössään.

## LÄHTEET

ALLEN, John G., FONAGY, Peter ja BATEMAN, Anthony W. 2008. *Mentalizing in Clinical Practice*. Arlington: American Psychiatric Publishing.

BATEMAN, Anthony ja FONAGY, Peter 2010. Mentalization based treatment for borderline personality disorder. *World Psychiatry [digilehti]* 9, 11–15. [Viitattu 2014-04-24.] Saatavissa: <http://www.ncbi.nlm.nih.gov/pmc/articles/PMC2816926/>

COOK, C., HEATH, F. ja THOMPSON, RL. 2000. A meta-analysis of response rates in Web- or Internet-based surveys. *Educational and Psychological Measurement* 60, 821–836.

EKMAN, Petra 2013. Den reflektiva rådgivningsverksamheten: Föräldraskapet Främst -programmet på mödra- och barnrådgivningen. Arcada – Nylands svenska yrkeshögskola. YlempiAmk Terveiden edistäminen. Opinnäytetyö. [Viitattu 2014-10-17.] Saatavissa: <https://www.theseus.fi/bitstream/handle/10024/57672/Mastersarbete.pdf?sequence=1>

ERIKSSON, Katie, LEINO-KILPI, Helena ja VEHVILÄINEN-JULKUNEN, Katri 2008. Hoitotiede ja tiedetiikka. *Hoitotiede* 20, 295–303.

FONAGY, Peter, BATEMAN, Anthony W. ja LUYTEN, Patrik 2011. Introduction and Overview. Julkaisussa: FONAGY, Peter ja BATEMAN, Anthony W. (toim.) *Handbook of Mentalizing in Mental Health Practice*. Washington DC: American Psychiatric Publishing, 3–43.

FONAGY, Peter, GERGELY, George ja TARGET, Mary 2007. The parent-infant dyad and the construction of the subjective self. *Journal of Child Psychology and Psychiatry* 4, 288–328. [Viitattu 2014-15-10.] Saatavissa: [http://lhc.ucsd.edu/MCA/Mail/xmcamail.2010\\_01.dir/pdfnJWcajceXy.pdf](http://lhc.ucsd.edu/MCA/Mail/xmcamail.2010_01.dir/pdfnJWcajceXy.pdf)

FONAGY, Peter, STEELE, Miriam, STEELE, Howard, MORAN, George S. ja HIGGITT, Anna C. 1991. The Capacity for Understanding Mental States: The Reflective Self in Parent and Child and Its Significance for Security of Attachment. *Infant Mental Health Journal [digilehti]* 3, 201–218. [Viitattu 2014-03-20.] Saatavissa: <http://mentalizacion.com.ar/images/notas/The%20capacity%20for%20understandig%20mental%20states.pdf>

FRIMAN, Mervi 2004. Ammatillisen asiantuntijan etiikka ammattikorkeakoulutuksessa. Jyväskylän yliopisto. Kasvatustieteiden tiedekunta. Väitöskirja. [Viitattu 2014-10-05.] Saatavissa: <https://jyx.jyu.fi/dspace/bitstream/handle/123456789/13349/9513917231.pdf?sequence=1>

HAAPARANTA, Outi 2014. Vahvuutta vanhemmuuteen perheryhmien kehittäminen ohjaajien näkökulmasta Satakunnassa. Satakunnan ammattikorkeakoulu. Terveystyön koulutusohjelma. Opinnäytetyö. [Viitattu 2014-10-13.] Saatavissa:



[https://publications.theseus.fi/bitstream/handle/10024/73092/Haaparanta\\_Outi.PDF.pdf?sequence=1](https://publications.theseus.fi/bitstream/handle/10024/73092/Haaparanta_Outi.PDF.pdf?sequence=1)

HAHO, Annu 2006. Hoitamisen olemus. Hoitotyön historiasta, teoriasta ja tulkinnasta hoitamista kuvaaviin teoreettisiin väittämiin. Oulun yliopisto. Lääketieteellinen tiedekunta, hoitotieteen ja terveyshallinnon laitos ja humanistinen tiedekunta, historian laitos. Väitöskirja. [Viitattu 2014-09-16.] Saatavissa: <http://herkules.oulu.fi/isbn9514282590/isbn9514282590.pdf>

HALLITUKSEN ESITYKSET 2008. Hallituksen esitys Eduskunnalle laiksi rekisteröidystä parisuhteesta annetun lain 9 §:n muuttamisesta. Finlex. [Viitattu 2014-04-08.] Saatavissa: <http://www.finlex.fi/fi/esitykset/he/2008/20080198>

HAUTAMÄKI, Airi 2001. Kiintymyssuhdeteoria - teoria yksilön kiin(nit)tymisestä tärkeisiin toisiin ihmisiin, kiintymyssuhteen katkoksista ja merkityksestä kehitykselle. Julkaisussa: SINKKONEN, Jari ja KALLAND, Mirjam 2001. Varhaiset ihmissuhteet ja niiden häiriintyminen. Vantaa: WSOY, 13–59.

HEIKKILÄ, Asta, HUPLI, Maija ja LEINO-KILPI, Helena 2008. Verkkokysely tutkimusaineiston keruumenetelmänä. Hoitotiede 20, 101–110.

HEIKKILÄ, Tarja 2010. Tilastollinen tutkimus. 7.–8. painos. Helsinki: Edita Prima Oy.

HEINO, Tarja 2007. Keitä ovat uudet lastensuojelun asiakkaat? : Tutkimus lapsista ja perheistä tilastolukujen takana [verkkajulkaisu]. Stakesin työpapereita 30/2007. [Viitattu 2014-03-21.] Saatavissa: <http://urn.fi/URN:NBN:fi-fe201204193807>

HYYTINEN, Riitta 2008. Hyvän asiakassuhteen merkitys. Julkaisussa: ANDERSSON, Maarit, HYYTINEN, Riitta ja KUORELAHTI, Marianne (toim.) Vauvan parhaaksi. Kuntoutuminen päihteistä odotus- ja vauva-aikana. Pidä kiinni-hoitojärjestelmä. Ensi- ja turvakotien liiton julkaisu 38. Helsinki: Ensi- ja turvakotien liitto ry, 89–102.

HYYTINEN, Riitta, ANDERSSON, Maarit ja KUORELAHTI, Marianne 2008. Johdanto. Julkaisussa: ANDERSSON, Maarit, HYYTINEN, Riitta ja KUORELAHTI, Marianne (toim.) Vauvan parhaaksi. Kuntoutuminen päihteistä odotus- ja vauva-aikana. Pidä kiinni -hoitojärjestelmä. Ensi- ja turvakotien liiton julkaisu 38. Helsinki: Ensi- ja turvakotien liitto, 11–17.

JÄRVINEN, Pertti ja JÄRVINEN, Annikki 2004. Tutkimustyön metodeista. Tampere: Opinpajan kirja.

KALLAND, Mirjam 2006. Mentalisaatio, reflektivinen kyky ja psykoanalyysi Peter Fonagyn ajattelussa. Julkaisussa: MÄLKKÖNEN, Kristiina, SAMMALLAHTI, Pirkko, SARANEVA Kristina ja SITOLAHTI, Terttu (toim.) Psykoanalyysin isät ja äidit. Teoreettisia näkökulmia. Helsinki: Therapie-säätiö, 377–395.

KALLAND, Mirjam 2012. The importance of social support and reflective functioning for parenthood. Julkaisussa: KEKKONEN, Marjatta, MONTONEN, Mia ja VIITALA, Riitta (toim.) Family centre in the Nordic countries – meeting point for children and families. Finland: Oy Fram Ab, 48–54.

KALLAND, Mirjam 2013. Mentalisaation ja reflektiivisen kyvyn vahvistuminen vanhemmuudessa. Julkaisussa: MELLEMIUS, Nina ja REMSU, Niina (toim.) Vuorovaikutus kuvassa. Videoavusteisen ohjauksen eettisyys ja käytäntö. Turenki: Mannerheimin Lastensuojeluliiton Lasten ja Nuorten Kuntoutussäätiö, 39–50.

KALLAND, Mirjam ja PAJULO, Marjukka 2008. Äidin reflektiivinen kyky ja sen vaikutus päihde-ensikotien hoidon tulokseen. Julkaisussa: ANDERSON, Maarit, HYYTINEN, Riitta ja KUORELAHTI, Marianne (toim.) Vauvan parhaaksi. Kuntoutuminen päihteistä odotus- ja vauva-aikana. Pidä kiinni-hoitojärjestelmä. Ensi- ja turvakotien liiton julkaisu 38. Helsinki: Ensi- ja turvakotien liitto ry, 158–179.

KANKAANPÄÄ, Minna 2014. "Miltä se näyttää lapsesta tuntuva" : ryhmän vetäjien kokemuksia Vahvuutta vanhemmuuteen -ryhmästä. Savonia-ammattikorkeakoulu. Sosiaalialan koulutusohjelma. Opinnäytetyö. [Viitattu 2014-10-13.] Saatavissa:

[https://www.theseus.fi/bitstream/handle/10024/79909/Kankaanpaa\\_Minna.pdf?sequence=1](https://www.theseus.fi/bitstream/handle/10024/79909/Kankaanpaa_Minna.pdf?sequence=1)

KANKKUNEN, Päivi ja VEHVILÄINEN-JULKUNEN, Katri 2009. Tutkimus hoitotieteessä. Helsinki: WSOYpro Oy.

KANKKUNEN, Päivi ja VEHVILÄINEN-JULKUNEN, Katri 2013. Tutkimus hoitotieteessä. 3. uudistettu painos. Helsinki: Sanoma Pro Oy.

KUORELAHTI, Marianne 2008. Kirjoittaminen ammatillisen kasvun tukena. Julkaisussa: ANDERSSON, Maarit, HYYTINEN, Riitta ja KUORELAHTI, Marianne (toim.) Vauvan parhaaksi. Kuntoutuminen päihteistä odotus- ja vauva-aikana. Pidä kiinni-hoitojärjestelmä. Ensi- ja turvakotien liiton julkaisu 38. Helsinki: Ensi- ja turvakotien liitto ry, 140–155.

LARMO, Anneli 2010. Mentalisaatio - kyky pitää mieli mielessä. Duodecim [digilehti] 126, 616–22. [Viitattu 2014-03-23.] Saatavissa: <http://www.terveysportti.fi/xmedia/duo/duo98674.pdf>

MACCOBY, Eleanor E. 1980. Social Development, Psychological Growth and the Parent-Child Relationship. New York: Harcourt Brace Jovanovich.

MANNERHEIMIN LASTENSUOJELULIITTO. MLL edistää lapsiperheiden hyvinvointia [verkkojulkaisu]. [Viitattu 2014-03-13.] Saatavissa: <http://www.mll.fi/mll/>

MIDGLEY, Nick ja VROUVA, Ionna (toim.) 2012. Minding the child: mentalization-based interventions with children, young people and their families. London: Routledge.

MLL:N JÄRVI-SUOMEN PIIRIN KOULUTUSESITE 2013. Vahvuutta vanhemmuuteen 2010–2014 [paperituloste]. [Viitattu 2014-04-11.] Sijainti: Kuopio: MLL:n Järvi-Suomen piirin Kuopion Vapaaehtoiskeskus.

MLL:N JÄRVI-SUOMEN PIIRIN SEMINAARIESITYS 2013. MLL\_Vv\_seminaari\_Kuopio\_281113 [pdf-tiedosto]. [Viitattu 2014-03-22.]. Saatavissa: <http://jarvi-suomenpiiri.mll.fi/tapahtumakalenteri/tapahtumien-materiaalit/>

MÄKELÄ, Sofia, PAJULO, Marjukka ja SOURANDER, Andre 2010. Raskausajan psyykinen oireilu ja lapsen kehitys. Duodecim [digilehti] 126, 1013–9. [Viitattu 2014-04-08.] Saatavissa: <http://www.terveysportti.fi/xmedia/duo/duo98783.pdf>

MÄNTYMAA, Mirjami ja TAMMINEN, Tuula 1999. Varhainen vuorovaikutus ja lapsen psyykinen kehitys. Duodecim [digilehti] 115, 2447–53. [Viitattu 2014-09-18.] Saatavissa: <http://www.terveysportti.fi/xmedia/duo/duo91150.pdf>

MÄNTYMAA, Mirjami, LUOMA, Ilona, PUURA, Kaija ja TAMMINEN, Tuula 2003. Tunteet, varhainen vuorovaikutus ja aivojen toiminnallinen kehitys. Duodecim [digilehti] 119, 459–65. [Viitattu 2014-04-08.] Saatavissa: <http://www.terveysportti.fi/xmedia/duo/duo93467.pdf>

OPETUSMINISTERIÖ 2006. Ammattikorkeakoulusta terveydenhuoltoon. Koulutuksesta valmistuvien ammatillinen osaaminen, kekskeiset opinnot ja vähimmäisopinnot [verkkojulkaisu]. Opetusministeriö. [Viitattu 2014-03-22.] Saatavissa: <http://www.minedu.fi/export/sites/default/OPM/Julkaisut/2006/liitteet/tr24.pdf?lang=fi>

PAAJANEN, Pirjo 2005. Eri teitä vanhemmuuteen. Kaksikymppisenä ja kolmekymppisenä lapsen saaneiden näkemyksiä perheellistymisestä ja vanhemmuudesta. Perhebarometri 2005 [verkkojulkaisu]. Väestöliitto. [Viitattu 2014-03-23.] Saatavissa: <http://vaestoliitto-fi-bin.directo.fi/@Bin/579447dc7796ae1f0897113ea87cd021/1395689538/application/pdf/237274/Perhebarometri%202005.pdf>

PAJULO, Marjukka 2004. Vauvan tunnetila ja sen säätely. Äidin reflektiivinen kyky ja sen merkitys turvallisessa kiintymyssuhteessa. Duodecim [digilehti] 120, 2543–9. [Viitattu 2014-03-22.] Saatavissa: <http://www.terveysportti.fi/xmedia/duo/duo94604.pdf>

PAJULO, Marjukka ja PYYKKÖNEN, Nina 2011. Mentalisaatiokyky varhaisessa vanhemmuudessa. Julkaisussa: SINKKONEN, Jari ja KALLAND, Mirjam (toim.) Varhaislapsuuden tunnesiteet ja niiden suojeleminen. Helsinki: WSOYpro Oy, 71–94.

SAIRAANHOITAJALIITTO 2014. Sairaanhoidajan eettiset ohjeet [verkkojulkaisu]. Sairaanhoidajaliitto. [Viitattu 2014-03-22.] Saatavissa:

[http://www.sairaanhoitajaliitto.fi/sairaanhoitajan\\_ty\\_o\\_ja\\_hoitotyön/sairaanhoitajan\\_ty\\_o/sairaanhoitajan\\_eettiset\\_ohjeet/](http://www.sairaanhoitajaliitto.fi/sairaanhoitajan_ty_o_ja_hoitotyön/sairaanhoitajan_ty_o/sairaanhoitajan_eettiset_ohjeet/)

SAVONIAN OPETUSSUUNNITELMAT 2011a. Sairaanhoitajan ammatilliset kompetenssit [verkkajulkaisu]. [Viitattu 2014-10-29.] Saatavissa:

[http://webd.savonia.fi/nettiops/sairaanhoitaja\\_kompetenssit\\_TH11S\\_THA11S.pdf](http://webd.savonia.fi/nettiops/sairaanhoitaja_kompetenssit_TH11S_THA11S.pdf)

SAVONIAN OPETUSSUUNNITELMAT 2011b. Kätilön ja sairaanhoitajan ammatilliset kompetenssit [verkkajulkaisu]. [Viitattu 2014-10-29.] Saatavissa:

[http://webd.savonia.fi/nettiops/Sairaanhoitajan\\_ja\\_katilon\\_ammattilliset\\_kompetenssit\\_TK11S.pdf](http://webd.savonia.fi/nettiops/Sairaanhoitajan_ja_katilon_ammattilliset_kompetenssit_TK11S.pdf)

SAVONIAN OPETUSSUUNNITELMAT 2011c. Opintojaksokuvaus [verkkajulkaisu]. [Viitattu 2014-10-05.] Saatavissa:

<http://portal.savonia.fi/amk/fi/opiskelijalle/opetussuunnitelmat?yks=KS&krtid=378&tab=6&krtid2=5414>

SIEGEL, Daniel J. 2001. Toward an interpersonal neurobiology of the developing mind: attachment relationships, "mindsight" and neural integration. *Infant Mental Health Journal* 22, 67–94.

SIITONEN, Juha 1999. Voimaantumisteorian perusteiden hahmottelua. Oulun yliopisto. Kasvatustieteiden tiedekunta. Väitöskirja. [Viitattu 2014-09-01.] Saatavissa:

<http://herkules oulu.fi/isbn951425340X/isbn951425340X.pdf>

SINKKONEN, Jari 2004. Kiintymyssuhdeteoria – tutkimuslöydöksistä käytännön sovelluksiin. *Duodecim [digilehti]* 120, 1866–73. [Viitattu 2014-03-22.] Saatavissa:

<http://www.terveyskirjasto.fi/xmedia/duo/duo94437.pdf>

SLADE, Arietta 2004. Perinataalisen mielenterveystyön avainasia: vauvan pitäminen äidin mielessä. *Psykoterapia* 23, 185–193.

SOURANDER, Johanna 2014-04-10. Ohjaajien määrä [sähköpostiviesti]. Vastaanottaja Eila-Mari Väätäinen. [Tulostettu 2014-04-11.]

STM 2005. PERHE-hanke. Perhepalvelujen kumppanuusohjelma [verkkajulkaisu]. Sosiaali- ja terveysministeriön monisteita 2005:4. [Viitattu 2014-03-24.] Saatavissa:

[http://www.stm.fi/c/document\\_library/get\\_file?folderId=28707&name=DLFE-3823.pdf&title=Perhe\\_hanke\\_\\_Perhepalvelujen\\_kumppanuusohjelma\\_fi.pdf](http://www.stm.fi/c/document_library/get_file?folderId=28707&name=DLFE-3823.pdf&title=Perhe_hanke__Perhepalvelujen_kumppanuusohjelma_fi.pdf)

STM 2012. Sosiaali- ja terveydenhuollon kansallinen kehittämisohjelma KASTE 2012–2015 [verkkajulkaisu]. Sosiaali- ja terveysministeriön julkaisuja 2012:1. [Viitattu 2014-04-11.] Saatavissa:

[http://www.stm.fi/c/document\\_library/get\\_file?folderId=5197397&name=DLFE-18303.pdf](http://www.stm.fi/c/document_library/get_file?folderId=5197397&name=DLFE-18303.pdf)

THL 2014. Dialogisuuden muodostaminen ammattilaisen ja perheen välillä [verkkajulkaisu]. [Viitattu 2014-10-12.] Saatavissa: [http://www.thl.fi/fi\\_FI/web/kasvunkumppanit-fi/tyon/periaatteet/dialogisuus\\_ammattilaisen\\_ja\\_perheen\\_valilla](http://www.thl.fi/fi_FI/web/kasvunkumppanit-fi/tyon/periaatteet/dialogisuus_ammattilaisen_ja_perheen_valilla)

TUTKIMUSEETTINEN NEUVOTTELUKUNTA 2012. Hyvä tieteellinen käytäntö ja sen loukkausepäilyjen käsitteleminen Suomessa [verkkajulkaisu]. Tutkimuseettisen neuvottelukunnan ohje 2012. [Viitattu 2014-04-01.] Saatavissa: [http://www.tenk.fi/sites/tenk.fi/files/HTK\\_ohje\\_verkkoversio040413.pdf.pdf#overlay-context=fi/ohjeet-ja-julkaisut](http://www.tenk.fi/sites/tenk.fi/files/HTK_ohje_verkkoversio040413.pdf.pdf#overlay-context=fi/ohjeet-ja-julkaisut)

TÖRRÖNEN, Marita 2012. Onni on joka päivä: lapsiperheen arki ja hyvinvointi. Helsinki: Gaudeamus Helsinki University Press.

VALVIRA 2014. Valtakunnallinen lastensuojelun henkilöstöselvitys [verkkajulkaisu]. Selvityksiä 1:2014. [Viitattu 2014-10-14.] Saatavissa: [http://www.valvira.fi/files/selvitykset/Lastensuojelun\\_henkilostonselvitys.pdf](http://www.valvira.fi/files/selvitykset/Lastensuojelun_henkilostonselvitys.pdf)

VAHVUUTTA VANHEMMUUTEEN PERHERYHMÄN OHJAAJAN OPAS 2012. Luonnosversio 3. Mannerheimin Lastensuojeluliitto.

VEHKALAHTI, Kimmo 2008. Kyselytutkimuksen mittarit ja menetelmät. Helsinki: Kustannusosakeyhtiö Tammi.

VILJAMAA, Marja-Leena 2003. Neuvola tänään ja huomenna. Vanhemmuuden tukeminen, perhekeskeisyys ja vertaistuki [verkkajulkaisu]. Jyväskylän yliopisto. Kasvatustieteiden tiedekunta. Pro gradu -tutkielma. [Viitattu 2014-03-21.] Saatavissa: <https://jyx.jyu.fi/dspace/bitstream/handle/123456789/13356/9513914275.pdf?sequence=1>

VILKKA, Hanna 2007. Tutki ja mittaa: määrällisen tutkimuksen perusteet. Helsinki: Kustannusosakeyhtiö Tammi.

VÄÄTÄINEN, Eila-Mari 2013-12-04. Kehittämistoiminnan koordinaattori. [Suunnittelupalaveri.] Kuopio: MLL:n Järvi-Suomen piirin Kuopion Vapaaehtoiskeskus.

VÄÄTÄINEN, Eila-Mari 2014-04-11. Kehittämistoiminnan koordinaattori. [Haastattelu.] Kuopio: MLL:n Järvi-Suomen piirin Kuopion Vapaaehtoiskeskus.

## LIITE 1: MUUTTUJALUETTELO

Tutkimuskysymys 1	Miten ohjaajakoulutuksen käyneet kokivat koulutuksen vaikuttaneen heidän reflektiiviseen työtteeseensä?					
Teema	Ymmärtäminen ja hyväksyntä				Havainnointi	
Muuttujaryhmä	Kiinnostus ja sanoittaminen	Ymmärtäminen	Tunteiden erottaminen ja hyväksyntä	Arvostaminen	Havainnointi	Taustalla vaikuttavat tekijät
Väittämä(t) *	7 a, 8 f	7 c, 8 e, 8 d	7 b, 7 f, 7 g	7 d	8 a, 8 b, 8 c	7 e, 9 c, 9 d
Teoriaosan sivunumero(t)	2, 17, 32, 33	7, 9	7, 32	17, 32	16, 31	7, 15, 31

Tutkimuskysymys 2	Miten reflektiivinen työote ilmenee ohjaajakoulutuksen käyneiden mukaan heidän työssään?				
Teema	Vuorovaikutus			Soveltaminen	
Muuttujaryhmä	Kommunikaatio	Asiakassuhdeosaaminen	Mukautuva työskentely	Koulutuksen ydintavoitteiden mukainen käyttö	Soveltava käyttö
Väittämä(t) *	9 g, 10 c, 10 d	9 a, 9 b, 9 f, 10 a, 10 b	9 e, 10 e, 10 f	11 a, 11 c, 11 d, 11 h	11 b, 11 e, 11 f, 11 g
Teoriaosan sivunumero(t)	34	7, 16	15, 16, 34	7, 18	7, 18, 34

\* Kyselyn vastaajille lähetetyssä versiossa, joka on liitteenä 3, ei ole näkyvissä kirjaimia.

## LIITE 2: SAATEVIESTI

**Hei Vahvuutta vanhemmuuteen -perheryhmän ohjaajakoulutuksen käynyt!**

Kartoitamme teidän MLL:n Järvi-Suomen piirin alueella työskentelevien Vahvuutta vanhemmuuteen - ohjaajakoulutuksen käyneiden mielipiteitä koulutuksen vaikutuksista reflektiivisen työotteenne kehittämiseen. Tutkimuksen tavoitteena on tuottaa tietoa reflektiivisen työotteen käytöstä ja sovelletavuudesta lapsiperhetyössä.

Kartoitus tapahtuu nimettömällä kyselytutkimuksella, jonka tuloksia hyödynnämme opinnäytetyösämme. Vastaajia ei yksilöidä aineistosta eikä yksittäistä vastaajaa pystytä tunnistamaan raporteissa. Vastaaminen vie aikaa noin 5–10 minuuttia. Vastaaminen on vapaaehtoista ja toivomme mahdollisimman monen vastaavan. **Kyselyyn pääsee vastaamaan 20.6. klo 23.59 saakka** alla olevasta salatun internetyhteyden kautta tulevasta linkistä.

Linkki kyselyyn:

<https://www.webpolsurveys.com/S/57FC39266DB4C9FE.par>

*Mikäli linkki ei avaudu suoraan tästä, kopioi se ja liitä internetselaimen osoiteriville.*

MLL voi käyttää tutkimuksen tuottamaa tietoa koulutustensa kehittämisessä. Olet mahdollisesti saanut alustavaa tietoa tutkimuksesta jo Vahvuutta vanhemmuuteen -jatkokoulutuspäivässä.

Vastaamme tarvittaessa mielellämme kysymyksiin ja kerromme tutkimuksestamme lisää. Alla yhteystietomme. Tutkimuksen suunniteltu valmistumisaika on joulukuussa 2014, jonka jälkeen se on julkinen asiakirja ja löytyy internetistä Theseus-tietokannasta.

**Ystävällisin yhteistyöterveisin,**

sairaanhoidajaopiskelija Sini Hyvärinen &  
kättilöopiskelija Hilma Koikkalainen  
Savonia-amk, Kuopio



Tiedon välitti,

Eila-Mari Väätäinen  
Kehittämistoiminnan koordinaattori

Mannerheimin Lastensuojeluliiton Järvi-Suomen piiri ry  
Kuopion Vapaaehtoiskeskus  
Kauppakatu 67, 70110 Kuopio



## LIITE 3: KYSELY

**1. Koulutuksesi \***

- sairaanhoitaja
- terveydenhoitaja
- kättilö
- sosionomi
- muu sosiaalialan korkeakoulututkinto
- varhaiskasvatuksen yliopistotutkinto
- muu,  
mikä?

Seuraava --&gt;



MANNERHEIMIN  
LASTENSUOJELULIITON  
Järvi-Suomen piiri

**2. Tämänhetkinen ammattinimikkeesi/työtehtäväsi \***

- sairaanhoitaja
- terveydenhoitaja
- kättilö
- perhetyöntekijä/perheohjaaja
- varhaiskasvattaja
- muu,  
mikä?

**3. Työkokemus lapsiperheiden kanssa tehtävästä työstä (täysinä vuosina)**


&lt;- Edellinen

Seuraava --&gt;



MANNERHEIMIN  
LASTENSUOJELULIITON  
Järvi-Suomen piiri

#### 4. Vahvuutta vanhemmuuteen -perheryhmän ohjaajakoulutuksen aloittamisvuosi \*

- 2010  
 2011  
 2012  
 2013  
 2014

#### 5. Oletko suorittanut muita aiheeseen liittyviä koulutuksia tai kursseja? \*

- kyllä  
 en

#### 6. Jos kyllä, niin millaisen/millaisia?



MANNERHEIMIN  
 LASTENSUOJELULIITON  
 Järvi-Suomen piiri

### Seuraavaksi on väittämiä liittyen MLL:n Vahvuutta vanhemmuuteen - lapsiperheryhmän ohjaajakoulutukseen. Valitse kokemuksiasi parhaiten kuvaava vaihtoehto.

#### 7. Koulutuksella on ollut seuraavia vaikutuksia: \*

	Täysin samaa mieltä	Osittain samaa mieltä	Osittain eri mieltä	Täysin eri mieltä
Olen kiinnostunut toisten ajatuksista ja tunteista.	<input checked="" type="radio"/>	<input type="radio"/>	<input type="radio"/>	<input type="radio"/>
Osaan aiempaa paremmin erottaa tunteeni toisten tunteista.	<input checked="" type="radio"/>	<input type="radio"/>	<input type="radio"/>	<input type="radio"/>
Hyväksyn, etten voi aina ymmärtää toisia.	<input checked="" type="radio"/>	<input type="radio"/>	<input type="radio"/>	<input type="radio"/>
Arvostan toisten omakohtaisia kokemuksia ja tuntemuksia aiempaa vahvemmin.	<input checked="" type="radio"/>	<input type="radio"/>	<input type="radio"/>	<input type="radio"/>
Minun on helpompi arvioida tilanteiden taustalla vaikuttavia tekijöitä ja asioita.	<input checked="" type="radio"/>	<input type="radio"/>	<input type="radio"/>	<input type="radio"/>
Minun on aiempaa helpompi hyväksyä <b>itseni</b> sellaisena kuin olen.	<input checked="" type="radio"/>	<input type="radio"/>	<input type="radio"/>	<input type="radio"/>
Minun on aiempaa helpompi hyväksyä <b>muut</b> sellaisina kuin he ovat.	<input checked="" type="radio"/>	<input type="radio"/>	<input type="radio"/>	<input type="radio"/>



MANNERHEIMIN  
 LASTENSUOJELULIITON  
 Järvi-Suomen piiri

## 8. Koulutuksen ansiosta... \*

	Täysin samaa mieltä	Osittain samaa mieltä	Osittain eri mieltä	Täysin eri mieltä
...kykyneen paremmin havainnoimaan työssäni <b>vanhempia</b> .	<input checked="" type="radio"/>	<input type="radio"/>	<input type="radio"/>	<input type="radio"/>
...kykyneen paremmin havainnoimaan työssäni <b>lapsia</b> .	<input checked="" type="radio"/>	<input type="radio"/>	<input type="radio"/>	<input type="radio"/>
...kykyneen paremmin havainnoimaan <b>vanhempien ja lasten välistä vuorovaikutusta</b> .	<input checked="" type="radio"/>	<input type="radio"/>	<input type="radio"/>	<input type="radio"/>
...ymmärrän <b>itseäni</b> aiempaa paremmin.	<input checked="" type="radio"/>	<input type="radio"/>	<input type="radio"/>	<input type="radio"/>
...ymmärrän <b> muita</b> aiempaa paremmin.	<input checked="" type="radio"/>	<input type="radio"/>	<input type="radio"/>	<input type="radio"/>
...pystyn aiempaa paremmin sanoittamaan työssäni havainnoimiani tunteita.	<input checked="" type="radio"/>	<input type="radio"/>	<input type="radio"/>	<input type="radio"/>

[<-- Edellinen](#) [Seuraava -->](#)



## 9. Nykyään... \*

	Täysin samaa mieltä	Osittain samaa mieltä	Osittain eri mieltä	Täysin eri mieltä
...vuorovaikutusosaamiseni on vahvempaa.	<input checked="" type="radio"/>	<input type="radio"/>	<input type="radio"/>	<input type="radio"/>
...olen entistä paremmin osannut ohjata ja rohkaista asiakkaita itsenäiseen vastausten etsintään.	<input checked="" type="radio"/>	<input type="radio"/>	<input type="radio"/>	<input type="radio"/>
...tiedostan omia sanattomia viestejäni paremmin.	<input checked="" type="radio"/>	<input type="radio"/>	<input type="radio"/>	<input type="radio"/>
...huomaan nykyään paremmin myös muiden sanattomia viestejä.	<input checked="" type="radio"/>	<input type="radio"/>	<input type="radio"/>	<input type="radio"/>
...osaan paremmin muuntautua tilanteiden mukaan.	<input checked="" type="radio"/>	<input type="radio"/>	<input type="radio"/>	<input type="radio"/>
...käytän aiempaa enemmän avoimia kysymyksiä työssäni.	<input checked="" type="radio"/>	<input type="radio"/>	<input type="radio"/>	<input type="radio"/>
...puhun rohkeammin työssäni perheenjäsenten kokemuksista ja tunteista.	<input checked="" type="radio"/>	<input type="radio"/>	<input type="radio"/>	<input type="radio"/>

[<-- Edellinen](#) [Seuraava -->](#)



### 10. Koulutuksella on ollut seuraavia vaikutuksia: \*

	Täysin samaa mieltä	Osittain samaa mieltä	Osittain eri mieltä	Täysin eri mieltä
Asiakassuhteeni ovat syventyneet.	<input checked="" type="radio"/>	<input type="radio"/>	<input type="radio"/>	<input type="radio"/>
Kykenen paremmin luomaan tasa-arvoisia asiakastilanteita.	<input checked="" type="radio"/>	<input type="radio"/>	<input type="radio"/>	<input type="radio"/>
Pystyn paremmin ylläpitämään dialogisuutta keskusteluissa.	<input checked="" type="radio"/>	<input type="radio"/>	<input type="radio"/>	<input type="radio"/>
Kuuntelutaitoni ovat parantuneet.	<input checked="" type="radio"/>	<input type="radio"/>	<input type="radio"/>	<input type="radio"/>
Etsin erilaisia näkökulmia asioihin.	<input checked="" type="radio"/>	<input type="radio"/>	<input type="radio"/>	<input type="radio"/>
Toimin aiempaa luovemmin työssäni.	<input checked="" type="radio"/>	<input type="radio"/>	<input type="radio"/>	<input type="radio"/>
Työni on tuntunut merkityksellisemmältä.	<input checked="" type="radio"/>	<input type="radio"/>	<input type="radio"/>	<input type="radio"/>

[<-- Edellinen](#) [Seuraava -->](#)



MÄNNERHEIMIN  
LASTENSUOJELULIITON  
Järvi-Suomen piiri

### 11. Olen saanut koulutuksesta lisää valmiuksia soveltaa reflektiivistä työtötta: \*

	Täysin samaa mieltä	Osittain samaa mieltä	Osittain eri mieltä	Täysin eri mieltä
• ryhmien ohjaamiseen	<input type="radio"/>	<input type="radio"/>	<input type="radio"/>	<input type="radio"/>
• yksilötyöhön	<input type="radio"/>	<input type="radio"/>	<input type="radio"/>	<input type="radio"/>
• perhetyöhön	<input type="radio"/>	<input type="radio"/>	<input type="radio"/>	<input type="radio"/>
• ennaltaehkäisevään työhön	<input type="radio"/>	<input type="radio"/>	<input type="radio"/>	<input type="radio"/>
• kollegiaaliseen toimintaan	<input type="radio"/>	<input type="radio"/>	<input type="radio"/>	<input type="radio"/>
• moniammatillisiin työtilanteisiin	<input type="radio"/>	<input type="radio"/>	<input type="radio"/>	<input type="radio"/>
• haastaviin asiakastilanteisiin	<input type="radio"/>	<input type="radio"/>	<input type="radio"/>	<input type="radio"/>
• vanhemmuuden tukemiseen	<input type="radio"/>	<input type="radio"/>	<input type="radio"/>	<input type="radio"/>

[<-- Edellinen](#) [Lähetä](#)



MÄNNERHEIMIN  
LASTENSUOJELULIITON  
Järvi-Suomen piiri

## LIITE 4: TIEDOTEVIESTI MLL:N KUMPPANUUSKUNNILLE

**Hei MLL:n Järvi-Suomen piirin kumppanuuskunnan yhteyshenkilö!**

Kartoitamme MLL:n Järvi-Suomen piirin alueen kuntien Vahvuutta vanhemmuuteen -perheryhmien ohjaajakoulutuksen käyneiden työntekijöiden mielipiteitä koulutuksen vaikutuksista heidän reflektiivisen työotteensa kehittymiseen. Kartoitus on MLL:n toimeksianto ja tapahtuu touko-kesäkuussa vapaaehtoisella nimettömällä verkkokyselytutkimuksella, jonka tuloksia hyödynnämme opinnäytetyösämme. Tutkimuksen tavoitteena on tuottaa tietoa reflektiivisen työotteen käytöstä ja sovellettavuudesta lapsiperhetyössä. Tätä tietoa MLL voi käyttää koulutustensa kehittämisessä. Olemme saaneet MLL:ltä tutkimusluvan tutkimuksellemme ja tekemänne yhteistyösopimus MLL:n kanssa kattaa tämän tyyppiset tutkimukset.

Vastaamme tarvittaessa mielellämme kysymyksiin ja kerromme tutkimuksestamme lisää. Alla yhteystietomme. Tutkimuksen suunniteltu valmistumisaika on joulukuussa 2014, jonka jälkeen se on julkinen asiakirja ja löytyy internetistä Theseus-tietokannasta.

Opinnäytetyötämme ohjaavat:

MLL:n Järvi-Suomen piirin kehittämistoiminnan koordinaattori Eila-Mari Väätäinen & Savonia-amk:n lehtori Helena Pennanen

**Ystävällisin yhteistyöterveisin,**

sairaanhoitajaopiskelija Sini Hyvärinen &  
kättilöopiskelija Hilma Koikkalainen  
Savonia-amk, Kuopio

