

TAMPEREEN AMMATTIKORKEAKOULU
Environmental Engineering

Tutkintotyö

Lotta Saari

ELÄINSUOJIEN YMPÄRISTÖLUVAT – ESIMERKKINÄ HÄMEENKYRÖN
KUNTA

Työn ohjaaja
Työn teettäjä
Tampere 2006

Lehtori Eeva-Liisa Viskari
Hämeenkyrön kunta, valvojana vs. ympäristösihteeri Liisa Poussa

Saari Lotta	Eläinsuojien ympäristöluvut – esimerkkinä Hämeenkyrön kunta
Tutkintotyö	33 sivua + 25 liitesivua
Työn ohjaaja	Lehtori Eeva-Liisa Viskari
Työn teettäjä	Hämeenkyrön kunta, valvojana vs. ympäristösihteeri Liisa Poussa
Toukokuu 2006	
Hakusanat	ympäristölupa, ympäristönsuojelulaki, eläinsuoja, IPPC-direktiivi

TIIVISTELMÄ

Lainsäädäntöä voidaan pitää yhtenä tärkeimmistä vaikuttajista ympäristönsuojelun tavoitteiden saavuttamisessa. Suomen uusi ympäristönsuojelulaki astui voimaan maaliskuussa 2000. Tähän lakiin liittyy oleellisena osana sen tärkein elementti, ympäristölupa. Lainsäädännön uudistuksen taustalla oli monia tekijöitä, kuten paineet sen ajanmukaistamiseen sekä yhtenäistämiseen sekä EY-lainsäädännön asettamat vaatimukset. Tärkeimpänä tekijänä oli kuitenkin tavoite luoda entistä paremmat edellytykset ympäristöhaittojen kokonaisvaltaiselle tarkastelulle sekä ympäristön parempi suoja ja pilaantumisen torjunta.

Toimijat, joiden on haettava ympäristölupaa toiminnalleen, on lueteltu ympäristönsuojelulakiin kiinteästi liittyvässä ympäristönsuojeluasetuksessa. Tähän joukkoon kuuluvat mm. metsä-, metalli- ja kemianteollisuus, energiantuotanto, eläinsuojat ja kalankasvatus.

Ympäristöluvan hakuprosessi on monivaiheinen ja vaativa, erityisesti pientoimijoille, kuten eläinsuojien omistajille. Hämeenkyrön kunnassa eläintilallisten luvanhakua on haluttu helpottaa kokoamalla tietopaketti ympäristöluvasta. Kyseisen opaskirjasein luominen oli lopputyöni tärkein päämäärä.

Halusin työssäni tuoda esiin myös eläintilallisten näkökulman aiheeseen, joten sisällytin työhöni lyhyehkön kyselytutkimuksen, jolla oli tarkoitus selvittää tilanomistajien ajatuksia ja ennako-odotuksia ympäristöluvasta sekä mitä haittoja tai etuisuuksia he uskoisivat ympäristöluvasta olevan toiminnalleen. Kysely toimitettiin kaikkiaan 27 tilalliselle, jotka tulisivat läpikäymään ympäristöluvituksen harkinnan, ja kaikkiaan 18 täytettyä lomaketta saatiin tutkimusaineistoksi.

Tämä työ jakautuu kolmeen osaan. Ensimmäisessä osassa esitellään uuden ympäristönsuojelulainsäädännön pääkohdat ja tavoitteet. Toisena osana työssäni käyn läpi kyselytutkimuksen tuloksia. Kolmas ja tärkein osio on eläinsuojien ympäristöluvan hakijalle tekemäni ohjekirja, joka löytyy kokonaisuudessaan tämän työn liitteestä kaksi.

Saari Lotta Environmental permits of livestock shelters – case Hämeenkyrö
Final Thesis 33 pages + 25 pages appendices
Thesis Supervisor Senior Lecturer Eeva-Liisa Viskari
Commissioned by Municipality of Hämeenkyrö. Supervisor deputy Environmental
Secretary Liisa Poussa
May 2006
Keywords environmental permit, Environmental Protection Act, livestock shelter,
IPPC-directive

ABSTRACT

Legislation can be regarded as one of the most influential factors in meeting the objects in environmental protection. The new Environmental Protection Act took effect in Finland in March 2000. The most important element of the law is the environmental permit. There were many factors behind the renewal of the legislation, such as pressures to up to date and unify it and meeting the requirements of European Community legislation. The most important factor, though, was to create better conditions for all-inclusive consideration of environmental hazards, and more efficient protection of environment and averting its damaging.

Those operators who are obliged to apply for an environmental permit are listed in the Environmental Protection Decree, associated with the Environmental Protection Act. For instance wood processing, metal- and chemical industries, energy production, livestock shelters and fish farms are part of this list.

The process of applying for an environmental permit is demanding and has many phases, especially for small-size operators such as livestock shelter owners. In the municipality of Hämeenkyrö, there was an aim to facilitate this work of farmers by assembling a guide book related to environmental permits. Creating this guide book in question, was the most important goal of my final thesis project.

I desired to express the viewpoints of the livestock farmers, too, and therefore I included a short questionnaire survey part to my thesis. With the survey, I wanted to clarify the reflections and expectations of the farmers regarded to the environmental permit and which drawbacks or advantages they believed and environmental permit might bring to their operation. The questionnaire was delivered to 27 farmers, who might be obliged to apply for the permit, and altogether 18 filled questionnaires were returned to be used as research material.

This thesis is divided into three parts. In the first part, the main points and objects of the new legislation are presented. In the second part I go through the results of the questionnaire survey. The third, and most important part, is the guide book on environmental permits that I prepared for livestock farmers, that can be found in its entirety in the appendix 2 of this thesis.

ALKUSANAT

Tämä tutkintotyö on tehty Tampereen ammattikorkeakoulun Environmental Engineering –koulutusohjelmassa. Kiitän kaikkia henkilöitä, joilta olen saanut apua ja tukea kirjoitusprosessiini. Erityisesti haluan kiittää Hämeenkyrön kunnan vs. ympäristösihteeri Liisa Poussaa, joka tarjosi minulle tätä työtä ja on ollut apuna sen valmistumisessa. Kiitokset myös Hämeenkyrön kunnan maaseutuasiamies Kalevi Korhoselle, jolta sain tietoja Hämeenkyrön maataloudesta, sekä lopputyöhöni liittyvään kyselyyn vastanneille tilallisille Hämeenkyrössä.

Tampere, huhtikuussa 2006.

Lotta Saari

KÄYTETYT LYHENTEET

BAT	= Best available technique, paras käytettävissä oleva tekniikka
BREFs	= BAT Reference Documents (ns. parhaan tekniikan asiakirja)
EY	= Euroopan yhteisö
HE	= Hallituksen esitys eduskunnalle
IPPC	= EU Directive on Integrated Pollution Prevention and Control 61/96/ETY, EY:n direktiivi ympäristön pilaantumisen ehkäisemisen ja vähentämisen yhtenäistämiseksi
VL	= Vesilaki
YSA	= Ympäristönsuojeluasetus 18.2.2000/169
YSL	= Ympäristönsuojelulaki 4.2.2000/86

SISÄLLYSLUETTELO

TIIVISTELMÄ

ABSTRACT

ALKUSANAT

KÄYTETYT LYHENTEET

SISÄLLYSLUETTELO	6
1. JOHDANTO	7
2. YMPÄRISTÖNSUOJELULAINSÄÄDÄNTÖ SUOMESSA	8
3. LAINSÄÄDÄNNÖN UUDISTUS	9
3.1. Taustaa	9
3.2. Uudistuksen tavoitteet	10
3.2.1. EU:n ympäristönsuojelulainsäädäntö ja IPPC-direktiivi	11
3.3. Ympäristönsuojelulaki ja -asetus	14
3.3.1. Ympäristölupa	16
4. KYSELY TILALLISILLE YMPÄRISTÖLUPAAN LIITTYVISTÄ ASENTEISTA...	17
4.1. Kyselyn toteutus	17
4.2. Tutkimuksen tulokset	18
4.2.1. Taustatiedot	18
4.2.2. Kyselyn vastausten koonti	18
4.2.3. Tulosten analysointi ja arviointi toteutuksen onnistumisesta	25
5. OPASKIRJA ELÄINSUOJAN YMPÄRISTÖLUVAN HAKIJALLE	27
5.1. Taustaa	27
5.2. Opaskirjan merkitys	29
6. JOHTOPÄÄTÖKSET	30
LÄHDELUETTELO	32

LIITTEET

1. Kyselylomake tilallisille
2. Opaskirja ympäristöluvan hakijalle

1. JOHDANTO

Ympäristönsuojelun tavoitteena on saavuttaa sekä ylläpitää ympäristön hyvä tila sekä edistää ekologisesti kestävästä kehityksestä. Erityisesti haittojen ennaltaehkäisy on tärkeässä asemassa. Keinoja tähän ovat lainsäädäntö, taloudellinen ohjaus, erilaiset vapaaehtoiset ohjauskeinot sekä ympäristötietoisuuden kokonaisvaltainen lisääminen niin teollisten toimijoiden kuin kansalaistenkin keskuudessa.

Vuonna 2000 uusi ympäristönsuojelulainsäädäntö toi Suomen lakikenttään uudistetun hallintokeinon; ympäristöluvan, jolla niin maan, veden kuin ilmankin pilaamista säädelään yhtenevästi. Tämä ympäristölupa koskee lukuisia eri toimijoita, yhtenä näistä eläinsuojien omistajat.

Lopputyöni toimeksianto lähti liikkeelle Hämeenkyrön kunnan ympäristösihteerin yhteydenotosta ja tiedosta, että Hämeenkyrössä eläinsuojien ympäristöluvitusprosessia ollaan laittamassa liikkeelle. Kyse oli useammasta kymmenestä tilasta, joiden lupavelvollisuus oli tarkoitus tutkia, ja siten varmistaa, että kunnan eläintilat toimivat lainsäädännön mukaisesti. Tähän luvitussumaan toivottiin sujuvuuden varmistavaa ratkaisua, ja niinpä ehdotettiin ohjeistuksen laatimista luvanhakijoille.

Tämän lopputyöni tärkeimpänä osana on sen liitteestä 2 löytyvä opaskirja eläinsuojan ympäristöluvan hakijalle. Opaskirja tulee jaettavaksi jokaiselle hämeenkyröläiselle eläintilalliselle, joka nyt tai tulevaisuudessa joutuu hakemaan eläinsuojalleen ympäristöluvan. Halusin sisällyttää lopputyöhöni myös lyhyehkön kyselytutkimusosion, sillä mieltäni askarrutti, millä tavalla eläintilalliset itse suhtautuvat ympäristölupaan, ja halusin tuoda myös heidän näkemyksensä esille.

Työn alkupuolella käydään läpi Suomen ympäristönsuojelulainsäädäntöä ja sen muutoksia lähihistoriassa sekä siihen liittyviä tekijöitä. Lyhyt katsanto tehdään myös Euroopan Unionin ympäristönsuojelulainsäädäntöön ja erityisesti siihen vaikuttaneeseen IPPC-direktiiviin.

2. YMPÄRISTÖNSUOJELULAINSÄÄDÄNTÖ SUOMESSA

Lainsäädäntö on yksi keskeisimmistä vaikuttajista ympäristönsuojelun tavoitteiden saavuttamisessa. Suomessa alan kansallinen lainsäädäntö on jo varsin kattava, mutta sitä kehitetään jatkuvasti vastaamaan yhteiskunnan muutoksia ja tarpeita sekä EY-lainsäädännön vaatimuksia. /13/

Itsenäinen ympäristöhallinto on vielä varsin nuorta Suomessa. Se muodostuu ympäristöministeriöstä ja sen alaisuudessa toimivista alueellisista ympäristökeskuksista ja ympäristölupavirastoista sekä Suomen ympäristökeskuksesta. Maa- ja metsätalousministeriö ohjaa alueellisia ympäristökeskuksia sekä Suomen ympäristökeskusta vesivarojen käyttöön ja hoitoon liittyvissä asioissa. /14/

Suomen ympäristönkäytön ohjausjärjestelmä perustuu pääasiassa hallinnollis-oikeudelliseen ohjaukseen, jossa keskeisimpiä ohjauskeinoja ovat ennakkovalvonta sekä yleiset normit, kuten määräykset ja ohjeet. Erityisesti ennakkovalvonnalla on tällä hetkellä Suomen ohjausjärjestelmässä keskeinen merkitys, vaikkakin viime aikoina on ollut keskustelua yleisnormiohjauksen aseman vahvistamisesta säätämällä kaikille toimijoille samat vähimmäisvaatimukset, joiden noudattamista jälkivalvonnan keinoin valvotaan. Tätä voitaisiin soveltaa esimerkiksi laitoksiin, joiden päästöt ja ympäristövaikutukset ovat hyvin samankaltaisia. /2, 8/

Ennakkovalvonnassa pääperiaatteena on se, että viranomaisen hyväksyy etukäteen toiminnan harjoittamisen ja toimintojen sijoittumisen ympäristölliset vaikutukset. Ennakkovalvonta voidaan karkeasti jaotellen jakaa kahteen päätyyppiin: lupiin ja ilmoituksiin. Lähtökohtaisesti luvan ja ilmoituksen ero on siinä, että pääsääntöisesti lupaa edellyttävää toimintaa ei voida aloittaa ennen kuin lupa-asia on lainvoimaisesti ratkaistu, kun taas ilmoituksenvarainen toiminta voidaan aloittaa ilmoituksen tekemisen jälkeen. Yksi tärkeimmistä hallinnollisista ohjauskeinoista on ympäristölupa. /8/

Pilaantumista on Suomessa jo pitkään säännelty erilaisilla hallinnollisilla lupajärjestelmillä, jotka ovat kuitenkin merkittävästi kehittyneet viimeisten 40 vuoden aikana /12/.

3. LAINSÄÄDÄNNÖN UUDISTUS

3.1. Taustaa

Ennen nykyisen ympäristönsuojelulain säätämistä Suomessa ei ollut yhtenäistä ympäristönsuojelulakia, toisin kuin useissa muissa Euroopan unionin jäsenvaltioissa, vaan voimassa oli sektorikohtainen ympäristölupajärjestelmä, jossa ihmisen toiminnan vaikutuksia ympäristön eri elementteihin, veteen, ilmaan ja maaperään, säänneltiin erikseen. Ensimmäiset suunnitelmat ympäristönsuojelulain lupajärjestelmien yhtenäistämistä tehtiin jo 1970-luvulla. Kuitenkin ensimmäinen konkreettinen ilmentymä yhtenäistämistavoitteille oli vuonna 1991 säädetty ympäristölupamenettelylaki (735/1991), jolla yhdistettiin neljän keskeisen sektorilain (ilmansuojelulaki, jätelaki, terveydensuojelulaki ja naapuruussuhdelaki) edellyttämän luvan käsittely. Sisällöllistä yhdistämistä ei vielä tuolloin kuitenkaan tehty, sillä esimerkiksi lupatarpeesta ja lupaharkinnasta säädettiin yhä erikseen näissä sektorilaeissa, osin päällekkäisesti ja osin toisistaan poikkeavasti. /2, 10/

Vesien suojeleminen ennakoivalvontajärjestelmällä oli sekä lainsäädännöllisesti että hallinnollisesti ympäristölupamenettelystä erillinen. Sillä säänneltiin vesivarojen taloudellista hyötykäyttöä ja suojeleminen sekä säädettiin vesiä koskevasta päätöksentekomenettelystä. /9/

Sektorikohtaisessa ympäristönsuojelun ennakoivalvontajärjestelmässä oli monia puutteita. Yksi pahimmista ongelmista oli luvantarvesäännösten hajanaisuus ja epäyhtenäisyys, joka teki järjestelmästä sekavan ja vaikeasti hallittavan. Eri säännöksissä velvollisuus hakea lupa tai tehdä ilmoitus ilmaistiin eri tavoin, mikä aiheutti usein tulkinta- ja soveltamisongelmia ja pahimmillaan jopa epäyhtenäisen hallintokäytännön. /9/

Ongelmia luvan hakijoille aiheuttivat asiointi useiden viranomaisten kanssa ja lupakäsittelyjen pitkittyminen. Koska järjestelmässä noudatettiin lupakonkurrenssin periaatetta eli luvat eivät olleet toisiinsa nähden korvaavuussuhteessa, toiminnanharjoittaja joutui pääsääntöisesti hakemaan kaikki luvat, joiden kynnyks ylittyi. Toiminnan aloittamisen edellytyksenä oli kaikkien vaadittujen lupien lainvoimaisuus, joten ymmärrettävästi laitosten käyttöönotoissa oli huomattavia viivästyksiä. Eri viranomaisten myöntämät luvat saattoivat olla myös lupamääräyksiltään ristiriitaisia. /2/

Sektorikohtaisuus ympäristönsuojelussa mahdollisti periaatteessa myös ongelmien siirtämisen ympäristöelementistä toiseen. Joskus sektorikohtainen sääntely antoi toiminnanharjoittajalle valinnan varaa sen suhteen, mihin ympäristöelementtiin hän ohjaa tai painottaa toimintansa rasiutusta, minkä seurauksena saattoi olla taloudellisesti kannattavampaa ohjata jätteet siihen ympäristöelementtiin, joka ei olisikaan ollut ympäristön kannalta kokonaisuutena paras vaihtoehto. /9/

Puutteistaan huolimatta entinen ympäristönsuojelu- ja vesilainsäädäntö sekä niihin perustuva päätöksentekojärjestelmä toimivat kohtalaisen hyvin ja toivat tuloksia pilaantumisen torjunnassa. /2/

3.2. Uudistuksen tavoitteet

Uusi ympäristönsuojelulaki astui voimaan 1.3.2000. Uudistuksen tavoitteena oli pääasiassa lainsäädännön ajanmukaistaminen ja selkeyttäminen sekä ympäristön pilaamista aiheuttavaa toimintaa koskevan lupajärjestelmän yhtenäistäminen. Kaikki päästöjä koskevat luvat haluttiin yhdistää yhdeksi ympäristöluvaksi, jossa ympäristön eri osiin kohdistuvat pilaantumisvaikutukset otettaisiin tasaveroisesti huomioon. Uudistuksella koottiin yhteen hajallaan eri laeissa olevat säännökset mm. ympäristönsuojelun yleisistä periaatteista ja velvollisuuksista, lupaviranomaisista ja lupamenettelystä, korvauksista, valvonnasta ja muutoksenhausta. /4, 9/

Ympäristönsuojelulainsäädännön yhtenäistämisen taustalla oli tavoite luoda aiempaa paremmat edellytykset ympäristöhaittojen kokonaisvaltaiselle tarkastelulle. Näin aiemmin vesilaissa säänneltyjen vesien pilaamisasioiden käsittely yhdistyi entisen ympäristölupamenettelylain mukaisten ilman ja maaperän pilaamisasioiden sekä meluntorjunnan kanssa. Samalla luvanhakukynnykset ja luvan myöntämisen edellytykset yhtenäistettiin. /2, 9/

Vaikka keskeisenä ajatuksena ympäristönsuojelulain uudistuksen taustalla oli ympäristön parempi suoja ja pilaantumisen torjunta sekä mahdollisimman kustannustehokkaiden ympäristönsuojelutoimien käyttöönotto, ei tarkoituksena kuitenkaan ollut muuttaa ympäristönsuojeluvaatimuksia, kuten päästöjen sallittuja enimmäismääriä tai haitallisten aineiden enimmäispitoisuuksia, vaan nämä vaatimukset perustuisivat edelleen pääosin lakia alemman asteisiin säädöksiin sekä tapauskohtaiseen lupaharkintaan. Tarkoitus ei myöskään ollut lisätä luvanvaraisten toimintojen määrää, vaan lupa myös vaadittaisiin pääsääntöisesti samoilta toiminnoilta kuin ennenkin. /3, 9/

Toiminnanharjoittajan asemaa haluttiin parantaa yksinkertaistamalla lupajärjestelmää ja vähentämällä lupien määrää, mikä myös lyhensi lupahakemusten käsittelyaikoja. Samalla kansalaisten ja yhteisöjen osallistumis- ja vaikuttamismahdollisuuksia ympäristöä koskevaan päätöksentekoon haluttiin laajentaa, kuten myös haitankärsijöiden muutoksenhakuoikeutta, helpottamalla oikeuksia ja velvollisuuksia koskevan tiedon saamista. /4, 9/

3.2.1. EY:n ympäristönsuojelulainsäädäntö ja IPPC-direktiivi

Ympäristönsuojelulain uudistumista edellytti kansallisten syiden lisäksi myös Suomen vuonna 1995 alkanut jäsenyys Euroopan unionissa ja siitä johtuvat velvoitteet yhdenmukaistaa lainsäädäntöä. /9/

Euroopan yhteisöt, etenkin Euroopan talousyhteisö, on jo liki 30 vuoden ajan antanut ympäristöä koskevia säädöksiä; näistä suurin osa, noin 90 %, on direktiivejä, jotka edellyttävät jäsenvaltioilta kansallisia täytäntöönpanotoimia.

Tämä ympäristönsäätely on ollut luonteeltaan minimiharmonisoivaa, eli yhteisötasolla on asetettu vain vähimmäisvaatimukset ympäristön suojelemiseksi, mutta lainsäädäntö ei siis estä jäsenvaltioita toteuttamasta tiukempaa ympäristönsuojelua. /9/

Hajanaisuus on ollut lupajärjestelmien keskeinen piirre monissa Euroopan maissa; järjestelmät ovat koostuneet useista erilaisista ja rinnakkaisista luvista. Vielä 1990-luvun alkupuolella Euroopan unionin jäsenvaltioiden ympäristönsuojelun sääntelyjärjestelmissä oli myös suuria rakenteellisia eroja. Eräissä maissa, kuten Tanskassa, Iso-Britanniassa, Irlannissa ja Ranskassa, lupajärjestelmä oli yhtenäistetty, kun taas toisissa maissa lupaharkinta oli edelleen sektori- tai ympäristöelementtikohtaista, esimerkiksi Saksassa ja Espanjassa. Eroavaisuuksien pelättiin aiheuttavan haitallisia kilpailun vääristymiä, joten sääntelyjärjestelmien harmonisoimiseksi ja teollisuuden ympäristöhaittojen vähentämiseksi komissio antoi syyskuussa 1993 direktiiviehdotuksen ympäristön pilaantumisen ehkäisemisen ja vähentämisen yhtenäistämiseksi (Integrated Pollution Prevention and Control, IPPC), jonka ministerineuvosto hyväksyi 24. syyskuuta 1996 (direktiivi 96/61/EY). Suomessa silloinen lainsäädännön rakenne ei vastannut IPPC-direktiivin tavoitetta, mikä asetti vaatimuksen ympäristölainsäädännön uudistamiseen. /2, 3, 12/

IPPC-direktiivin lähtökohtana on ympäristön pilaantumista aiheuttavan toiminnan ja sen vaikutusten sääntely kokonaisuutena, tekemättä perinteistä jakoa ilmaan, veteen ja maahan, ja samalla ympäristöongelmien siirtymisen ehkäisy yhdestä ympäristön osasta toiseen. Tähän tavoitteeseen pyritään edellyttämällä jäsenvaltioilta yhtenäistä päästölupajärjestelmää ja asettamalla tälle sääntelyjärjestelmälle tietyt minimivaatimukset. Tästä johtuen jäsenvaltioilta edellytetään käytännössä yhteen lupaan perustuvan lupajärjestelmän käyttöönottoa. Direktiivin liitteessä I luetellaan laitokset, joiden osalta jäsenvaltioiden on taattava, että lupamenettely ja lupamääräykset täyttävät direktiivin vaatimukset. /2, 9, 11/

Yksi IPPC-direktiivin peruspilareista on, että päästöjen rajoittamisen on perustuttava koko ympäristön kannalta parhaaseen käytettävissä olevaan

tekniikkaan (best available techniques, BAT). Parhaan käyttökelpoisen tekniikan määrittellään direktiivin 2 artiklan 11 kohdassa tarkoittavan:

” tietyn toiminnan ja siinä käytettävien tapojen tehokkainta ja edistyneintä astetta, jolla voidaan osoittaa olevan sellaiset tekniset ja käytännölliset ominaisuudet, jotka soveltuvat periaatteessa käytännön pohjaksi raja-arvoille, joiden tarkoitus on estää, ja milloin se ei ole mahdollista, vähentää yleisesti päästöjä ja vaikutuksia koko ympäristöön.” /2/

Parhaan käyttökelpoisen tekniikan vaatimuksen alaisia raja-arvoja asetettaessa on kuitenkin otettava huomioon laitoksen tekniset ominaisuudet, maantieteellinen sijainti sekä paikalliset ympäristöolosuhteet (9 artiklan 4 kohta), mikä saattaa tilanteesta riippuen johtaa keskivertoa tiukempiin tai löyhempiin lupamääräyksiin /2/.

Direktiivissä on määrätty, että jäsenvaltioiden on huolehdittava, että lupaviranomaiset seuraavat parhaan käyttökelpoisen tekniikan kehittymistä. Tätä tarkoitusta varten on luotu niin sanottuja BAT Reference Documents –nimisiä asiakirjoja (BREFs). Näissä asiakirjoissa annetaan laitostyyppikohtaisia viitteitä, mitä päästötasoa ja millaisia puhdistustapoja ja –tekniikoita voidaan pitää parhaan käyttökelpoisen tekniikan vaatimusten mukaisina kullakin teollisuudenalalla. BREF-asiakirjoja laativat Euroopan IPPC-toimisto ja sen koordinoimat tekniset työryhmät, joissa ovat edustettuina jäsenvaltioiden virkamiehet, ympäristönsuojelujärjestöt sekä teollisuuden etujärjestöt ja osa kunkin alan suurimmista yrityksistä. /2, 5, 11/

3.3. Ympäristönsuojelulaki ja -asetus

Uusi ympäristönsuojelulaki (YSL 4.2.2000/86) siihen liittyvine ympäristönsuojeluasetuksineen (YSA 18.2.2000/169), on maaperän, veden ja ilman pilaantumisen torjunnan yleislaki. Sen tavoitteena on laissa määritellysti (YSL 1 §):

1. ehkäistä ympäristön pilaantumista sekä poistaa ja vähentää pilaantumista aiheuttavia vahinkoja;
2. turvata terveellinen ja viihtyisä sekä luonnontaloudellisesti kestävä ja monimuotoinen ympäristö;
3. ehkäistä jätteiden syntyä ja haitallisia vaikutuksia;
4. tehostaa ympäristöä pilaavan toiminnan vaikutusten arviointia ja huomioon ottamista kokonaisuutena;
5. parantaa kansalaisten mahdollisuuksia vaikuttaa ympäristöä koskevaan päätöksentekoon;
6. edistää luonnonvarojen kestäväää käyttöä; sekä
7. torjua ilmastonmuutosta ja tukea muuten kestäväää kehitystä. /7/

Perusrakenteena uudistetussa lainsäädännössä on pilaamisasioiden kokonaisvaltainen lupajärjestelmä ja siihen liittyvä ympäristölupa, jonka laki edellyttää haettavaksi pilaantumisen vaaraa aiheuttavalle toiminnalle. Lain muita ohjauskeinoja ovat yleisnormit, kuten erilaiset asetukset ja määräykset, ilmoitusmenettely sekä jälkivalvonta hallintopakkomenettelyineen. Laki sisältää myös säännökset korvauksista, pilaantuneen maaperän ja pohjaveden puhdistamisesta ja muutoksenhausta. /2/

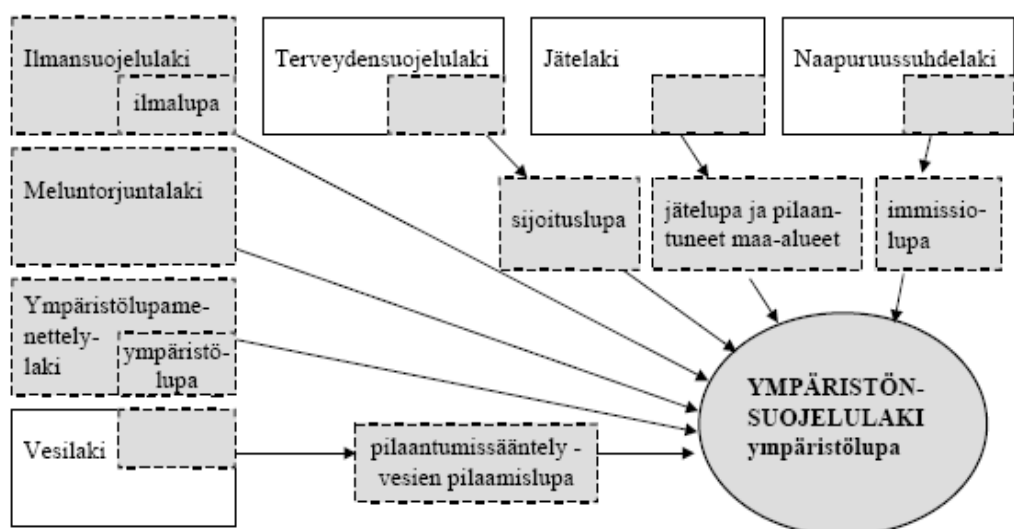
Lakia sovelletaan toimintaan, josta aiheutuu ympäristön pilaantumista tai sen vaaraa, toimintaan, jossa syntyy jätettä, sekä jätteen hyödyntämiseen tai käsittelyyn. YSL 3 § mukaan pilaantumisella tarkoitetaan:

”sellaista ihmisen toiminnasta johtuvaa aineen, energian, melun, tärinän, säteilyn, valon, lämmön tai hajun päästämistä tai jättämistä ympäristöön, jonka seurauksena aiheutuu terveyshaittaa, haittaa luonnolle ja sen

toiminnoille, luonnonvarojen käyttämisen estymistä tai melkoista vaikeutumista, ympäristön yleisen viihtyisyyden tai erityisten kulttuuriarvojen vähentymistä, ympäristön yleiseen virkistyskäyttöön soveltuvuuden vähentymistä, vahinkoa tai haittaa omaisuudelle taikka sen käytölle, tai muu näihin rinnastettava yleisen tai yksityisen edun loukkaus.”/7

YSL ei kuitenkaan koske ympäristön fyysistä muuttamista tai rakenteellista pilaamista eikä myöskään maankäyttöä ja luonnonsuojelua, joista on säädetty erikseen /13/.

YSL:n voimaan astuessa kumottiin ilmansuojelu-, meluntorjunta- ja ympäristölupamenettelylait. Vesilakiin (VL) tuli huomattavia muutoksia, jotka johtuivat pääasiassa vesioikeuksien lakkauttamisesta ja ympäristölupavirastojen perustamisesta sekä vesien pilaamissäännösten siirtämisestä ympäristönsuojelulakiin. Nykyisellään VL on vesitalousasioiden yleislaki, jota sovelletaan yleiseen vesistöön rakentamiseen, vesivoiman hyväksikäyttöön, kulkuväyliin, uittoon, ojitukseen, vesistön järjestelyyn ja säännöstelyyn sekä pohja- ja pintavedenottoon. Jätelain, terveydensuojelulain ja naapurussuhdelain lupajärjestelmät taas siirrettiin YSL:n piiriin yhtenäisen ympäristöluvan alle. /2, 3/ Muutokset on kuvattu seuraavassa kuviossa. (kuvio 1)



Kuvio 1. Keskeiset muutokset ympäristönsuojelulainsäädännössä. /10/

Myös lupaviranomaisorganisaatioissa tapahtui muutoksia YSL:n voimaanastumisen myötä. Vesioikeudet lakkautettiin, ja pääosa niiden tehtävistä vesilain mukaisissa vesitalousasioissa siirrettiin uusille ympäristölupavirastoille, jotka ratkaisevat myös laajavaikutteisia ja merkittäviä ympäristövaikutteita aiheuttavien toimintojen ympäristölupiin liittyvät lupaharkinnat. Keskikokoiset ja paikallisesti merkittävät luvanvaraiset toiminnot käsitellään alueellisissa ympäristökeskuksissa, joita on kaikkiaan 13 kappaletta, ja pienimmät toiminnot kuntien ympäristönsuojeluviranomaisissa. /3/

3.3.1. Ympäristölupa

Ympäristölliset ohjauskeinot on jaoteltu ennako- ja jälkivalvonnallisiin keinoihin. Luvat ja ilmoitukset ovat ennakkovalvonnallisia keinoja, ja jälkivalvonta käsittää toiminnassa olevien laitosten lainmukaisuuden varmistamisen mm. tarkastuskäynnein ja hallituspakkokeinoin. /2/

Lupien ja ilmoitusten avulla viranomaiset ennalta arvioivat, täyttääkö toiminta ympäristölainsäädännön ja alemmanasteisten normien asettamat vaatimukset, sekä asettavat toiminnalle lupamääräyksiin rajoituksia ja velvoitteita vaatimusten täyttämiseksi ja noudattamiseksi. Lupaa voidaan pitää siis yksilöllisenä valvontainstrumenttina, jossa määrätään lupaa hakeneelle toiminnanharjoittajalle tapauskohtaisesti arvioiden hyväksyttävät rajat ja toimintatavat ympäristön käytön tai ympäristöön kohdistuvan rasituksen aiheuttamiselle. /8/

YSL:n nojalla tietyt toiminnot tarvitsevat ympäristöluvan. Luvanvaraisuuden pääperuste on ympäristönsuojeluasetuksen (YSA 1 § 1 momentti) mukainen laitosluettelo, jossa on lueteltu ne laitokset, joiden toiminta edellyttää ympäristölupaa. Tällaisia toimintoja ovat mm. metsä-, metalli- ja kemianteollisuus, energiantuotanto, kaivostoiminta, elintarvikkeiden valmistus, eläinsuojat ja kalankasvatus. /6/

4. KYSELY ELÄINTILALLISILLE YMPÄRISTÖLUPAAN LIITTYVISTÄ ASEENTEISTA

4.1. Kyselyn toteutus

Osana lopputyötäni tein pienimuotoisen kyselytutkimuksen niille hämeenkyröläisille eläntilallisille, jotka mahdollisesti joutuisivat hakemaan ympäristölupaa eläinsuojalleen. Kyselyn tarkoituksena oli selvittää tilanomistajien asenteita ja mielipiteitä ympäristöluvasta ennen kuin luvitussharkinta on tehty ja selviää, ketkä ovat velvollisia hakemaan lupaa ja ketkä eivät. Halusin myös kartoittaa, miten hyvin tilalliset ovat mahdollisesta lupavelvollisuudestaan tietoisia ja mitä haittaa tai hyötyä he uskovat ympäristöluvasta olevan tilansa toiminnalle.

Kyselyyn vastaaminen tapahtui 21. marraskuuta 2005 Hämeenkyrön kunnanvirastolla järjestetyssä tiedotustilaisuudessa ympäristöluvista. Niille tilallisille, joita ympäristöluvan haku mahdollisesti koski, mutta jotka eivät päässeet osallistumaan tilaisuuteen, kysely lähetettiin erikseen postitse. Vastaaminen oli vapaaehtoista ja tapahtui nimettömänä.

Kyselylomake oli kaksisivuinen ja se löytyy tämän opinnäytetyön liitteestä numero 1. Ensimmäisellä sivulla oli vastaajalle saatekirje, josta ilmeni kyselyn tarkoitus ja teettäjät. Toisella sivulla oli varsinainen kysely, joka koostui kaikkiaan kahdeksasta kysymyksestä. Kaksi ensimmäistä kysymystä kartoittivat taustatietoja, eli vastaajan iän ja sen, kuinka monta eläinpaikkaa hänen tilallaan on. Seuraavat kuusi kysymystä liittyivät varsinaisesti ympäristölupiin. Ensiksi kysyttiin, miten tuttu ympäristölupa käsitteenä on vastaajalle. Seuraavaksi tiedusteltiin, onko vastaaja jo ennen tilaisuuteen kutsua ollut tietoinen mahdollisesta lupavelvollisuudestaan ja mikäli on, mistä hän on saanut tietoa ympäristöluvista. Tämän jälkeen kysyttiin vastaajan mielipide erikseen sekä siitä, mitä hyötyä että siitä, mitä haittaa ympäristöluvasta voisi olla hänen toiminnalleen ja miksi. Viimeisenä kysyttiin vastaajan kiinnostusta kunnan tarjoamaan apuun luvanhakuprosessissa.

Halusin pitää kyselylomakkeen mahdollisimman lyhyenä ja yksinkertaisena, jotta vastausprosentti olisi mahdollisimman suuri. Toisaalta kyselyn vastaamiseen oli myös rajattu määrä aikaa, joten laajempaa pohdintaa vaativia kysymyksiä ei olisi ollut edes mahdollista esittää.

Kyselyä laadittaessa oli myös pidettävä mielessä, että kaikki vastaajat eivät välttämättä joutuisi hakemaan ympäristölupaa lupatarpeen harkinnan jälkeen, joten kysymykset oli muotoiltava niin, että tämä tulisi vastaajalle selväksi.

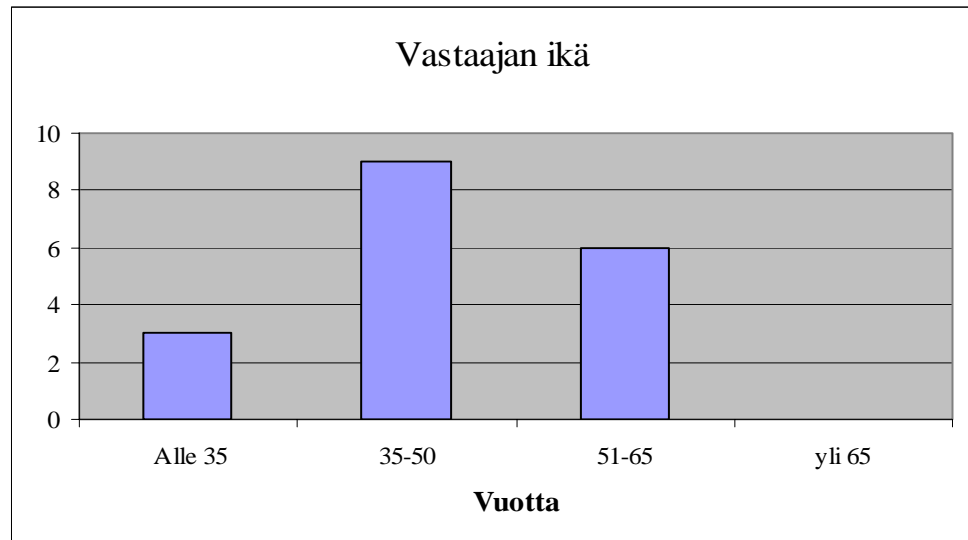
4.2 Tutkimuksen tulokset

4.2.1. Taustatiedot

Kysely toimitettiin kaikkiaan 27 tilalliselle, ja täytettyjä lomakkeita palautui 18. Kyselyn vastausprosentti oli siis 67 %. Vastausprosentti on suhteellisen alhainen, mutta sitä voidaan pitää hyvänä, sillä marraskuun tiedotustilaisuudessa oli edustettuna vain 15 tilaa, joten loput 12 tilanomistajaa saivat lomakkeen postitse ja vastaaminen edellytti lomakkeen postittamista tai toimittamista henkilökohtaisesti takaisin kunnan ympäristösihteerille, minkä moni on saattanut kokea tarpeettomana vaivana. Tiedotustilaisuudessa kyselyyn vastasi 14 tilanomistajaa, ja jälkikäteen lomakkeen palautti 4 tilallista.

4.2.2. Kyselyn vastausten koonti

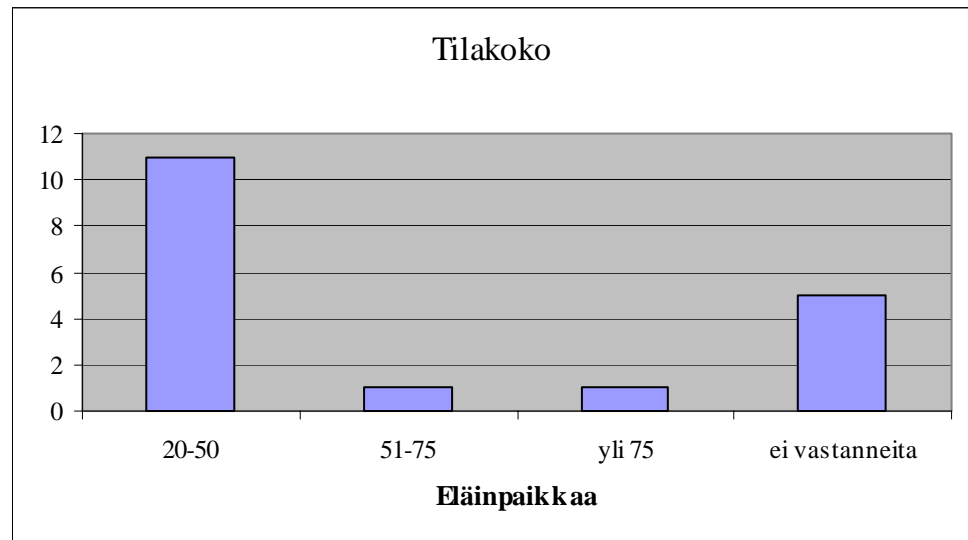
Ensimmäisellä taustakysymyksellä halusin kartoittaa vastaajien ikäjakauman, voidakseni myöhemmin analysoida, olisiko vastaajan iällä yhteys vastauksista heijastuvaan suhtautumistapaan. Suurin osa vastaajista, 50 %, kuului ikäluokkaan 35–50 vuotta. Kolmasosa vastaajista oli iältään 51–65-vuotiaita ja loput 17 % vastaajista oli alle 35-vuotiaita. Yli 65-vuotiaita vastaajia ei ollut mukana lainkaan.



Kuvio 2. Vastaajien ikäjakauma.

Toisella taustakysymyksellä halusin selvittää vastaajien tilakoot nimenomaan eläinpaikkamäärän suhteen. Tällä tiedolla on merkitystä esimerkiksi tarkasteltaessa, miten hyvin tilalliset tuntevat ympäristöluvan ja tietävät mahdollisesta hakuvelvollisuudestaan, sillä usein isommilla tiloilla nämä asiat tulevat nopeammin eteen. Ympäristönsuojelulainsäädännössä tietynlaisena rajapyykkinä pidetään 75 eläintä, lypsylehmien ollessa kyseessä, minkä rajan ylittyessä puhutaan isosta tilasta, jonka ympäristöluvituksen hoitaa alueellinen ympäristökeskus. Tätä pienempien tilojen ollessa kyseessä luvituksesta on vastuussa kunnan ympäristönsuojeluviranomainen. (YSA 1 §:n 1 mom 1 kohta) /7/

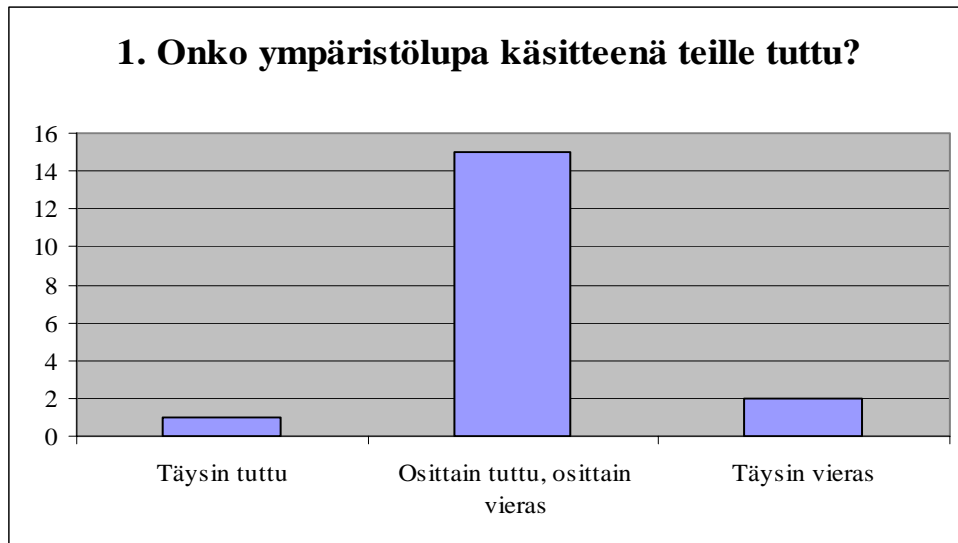
Kyselyyn vastanneista suurin osa, 61 %, mainitsi tilansa lukeutuvan pienimpään tilakokokategoriaan eli 20–50-eläinpaikkaiseen. Kahteen muuhun kategoriaan, 51–75 eläinpaikkaa ja yli 75 eläinpaikkaa, lukeutui molempiin vain yksi tila.



Kuvio 3. Vastaajien tilakoko eläinpaikkamäärän suhteen.

Mielenkiintoinen seikka on, että viisi vastaajista, lähes kolmasosa, ei ilmoittanut tilakokoa. Yhtenä selityksenä tälle voi olla, että käsite eläinpaikka voi olla hivenen häilyväinen tilallisille. Monilla tiloilla eläinpaikkamäärä vaihtelee sen mukaan, minkä ikäisiä eläimiä eläinsuojassa kulloinkin pidetään. Esimerkiksi yhden emolehmän vaatimaan karsinatilaa voi paikoittaa useamman alle 6-kuukautisen vasikan, jolloin eläinpaikkamäärä ymmärrettävästi nousee. Ympäristönsuojelulainsäädäntö kuitenkin pohjautuu nimenomaan eläinpaikkamäärän käsitteeseen, sillä hetkellinen eläinmäärä ei ole ratkaiseva ympäristölupaharkinnassa sen voidessa vaihdella hyvin paljon yhdenkin vuoden aikana. /7/

Varsinaisen kyselyn ensimmäisellä kysymyksellä halusin selvittää, miten tuttu ympäristölupa oli käsitteenä vastaajien keskuudessa. Seuraavasta kuviosta ilmenee, kuinka kysymykseen vastattiin.



Kuvio 4. Kysymyksen 1 vastausjakauma.

Vastaajista suurin osa ilmoitti ympäristöluvan olevan käsitteenä osittain tuttu, osittain vieras. Yksi vastaaja ilmoitti käsitteen olevan täysin tuttu, ja kaksi vastaajaan kertoi sen olevan heille täysin vieras. Tämä tulos oli varsin odotettu, sillä erilaiset luvat ovat kuuluneet eläintilallisten ja maanviljelijöiden toimintaan jo pitkän aikaa, ja nykyisessä muodossaan ympäristölupa ja siitä sääätävä ympäristönsuojelulainsäädäntö tulivat voimaan jo kuusi vuotta sitten, vuonna 2000. Koska vastausjakauma oli yhteen vaihtoehtoon painottunut, en havainnut jakauman vaihtelua eri ikäluokissa.

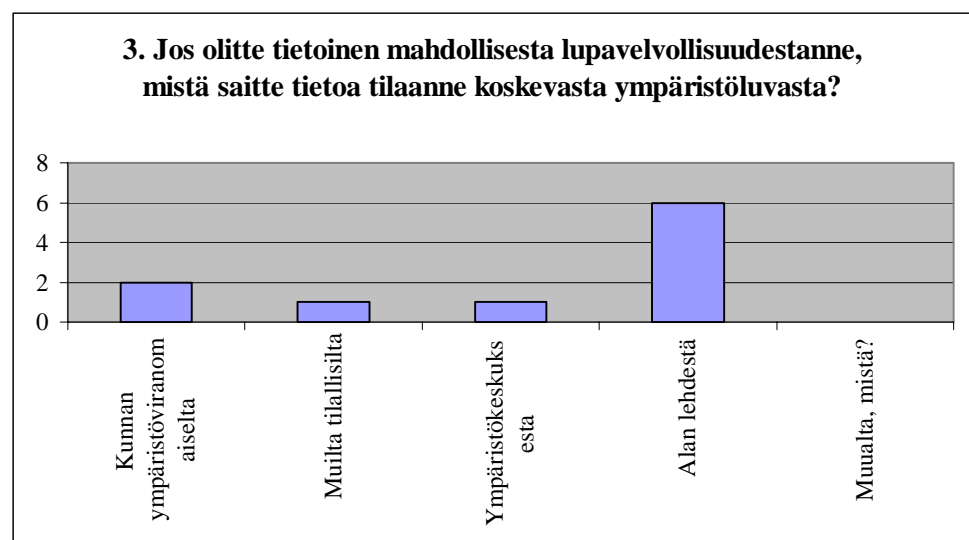
Toisella kysymyksellä tiedustelin, oliko vastaaja tietoinen mahdollisesta lupavelvollisuudestaan jo ennen kutsua ympäristölupiin liittyvään tiedotustilaisuuteen.

Vastaukset jakautuivat liki puoliksi, kahdeksan vastaajaa vastasi kyllä ja kymmenen vastaajaa ei. Kysymyksen 1 tuloksiin verratessa, tätä tulosta voisi pitää jokseenkin odottamattomana, sillä vaikka suurin osa vastaajista kertoi tuntevansa ympäristöluvan käsitteenä osittain, kuitenkin yli puolet vastaajista ei ollut tietoisia, että he olivat itse mahdollisesti lupavelvollisia. Tämän taustalla saattaa olla se seikka, että ympäristönsuojeluasetuksen ympäristölupiin liittyvässä luettelossa, jossa selvitetään eläinpaikkamääräiset rajat luvanhakuvelvollisuudelle, on lypsylehmien lupakynnykseksi mainittu 30 yksilöä /6/. Tämä antaa ymmärtää,

että esimerkiksi 27 lypsylehmän tila ei siis tarvitse ympäristölupaa missään tapauksessa. Näin ei kuitenkaan ole, vaan lopullisissa laskelmissa kaikki tilan tuotantoeläimet otetaan huomioon omine kertoimineen, ja joissain tapauksissa ympäristölupaa saatetaan edellyttää jo pienemmälläkin eläinmäärällä, mikäli tila sijaitsee esimerkiksi tärkeällä pohjavesialueella tai toiminnasta aiheutuu naapuruussuhdelaisissa tarkoitettua kohtuutonta räsytystä. Tämä on saattanut johtaa monia eläintilallisia aluksi harhaan luvanhakuvelvollisuuden suhteen.

Myöskään kysymyksessä 2 ei ollut havaittavissa suuria eroja ikäryhmien suhteen. Sen kuitenkin havaitsin, että molemmat yli 50 eläinpaikan tilat olivat tietoisia mahdollisesta lupavelvollisuudestaan, sillä odotetustikin sen kokoisilla tiloilla lupavelvollisuus on väistämätön luparajan ylittyessä selvästi.

Kysymys 3 oli jatkokysymys kakkoskysymykselle. Siinä kysyttiin, mistä lähteestä vastaaja oli saanut tietoa ympäristöluvasta. Vastausvaihtoehdot olivat: kunnan ympäristöviranomaiselta, muilta tilallisilta, ympäristökeskuksesta, alan lehdestä tai muualta, mistä?.



Kuvio 5. Kysymyksen 3 vastausjakauma.

Kaikkiaan kysymykseen vastasi yhteensä 10 vastaajaa. Suurin osa heistä, kuusi vastaajaa, ilmoitti tietolähteekseen alan lehden. Kaksi vastaajaa oli saanut tietoja

kunnan ympäristöviranomaiselta, yksi muilta tilallisilta ja yksi ympäristökeskuksesta.

Kysymys 4 tiedusteli, mitä hyötyä vastaajan mielestä ympäristöluvasta voisi olla tilansa toiminnalle ja miksi. Kaikkiaan seitsemän vastaajaa vastasi jonkun hyötynäkökohdan. Näistä kolme mainitsi ympäristövastuun vastuksessaan:

”On hyvä tarkastaa tilan mahdolliset puutteet ympäristöä rasittavien toimien korjaamiseksi.”

”Ympäristövaikutusten tehostaminen.”

”Vastuu ympäristöstä.”

Kolme vastaajaa toi esille imago- ja markkinointinäkökohdan.

”Helppo markkinoida kun ympäristöasiat kunnossa.”

”Luomutilalla tämä asia on jo ollut tapetilla aiemminkin, eli imagon kannalta hyvä.”

”Kun asiat on paperilla ei tarvitse selitellä.”

Yhdessä vastauspaperissa mainittiin hyötynä myös maatalouden ympäristötuet, ja yksi vastaaja mainitsi yleisemmin hyötynäkökohtana asioiden olevan ympäristöluvan myötä kunnossa.

Viisi vastaajaa vastasi kysymykseen ”ei mitään”, kaksi vastaajaa ”en tiedä” ja neljä vastaajaa ei vastannut kysymykseen lainkaan. Mikäli oletetaan, että tyhjät vastaukset ja ”en tiedä” -vastaukset kertovat siitä, että vastaaja ei usko ympäristöluvasta olevan mitään hyötyä, tällä kannalla oli yhteensä siis 11 vastaajaa.

Kysymyksellä 5 halusin tiedustella, mitä haittaa vastaaja uskoo ympäristöluvasta olevan toiminnalleen ja miksi. Kaikkiaan yhdeksän vastaajaa mainitsi jonkin haittatekijän.

Suurimmaksi haittatekijäksi vastauksista ilmeni rahanmeno, jonka mainitsi kuusi vastaajaa. Tämä on ymmärrettävää, sillä luvan hinta tilalliselle on keskimäärin 1000 euroa, mikä saattaa kuulostaa tarkoituksettoman suurelta, eritoten jos luvasta ei koe mitenkään hyötyvänsä, vaan pitää sitä byrokraattisena pakkona.

Muuta selvää haittaa aiheuttavaa tekijää ei vastauksista noussut esiin, mutta mainittuja seikkoja olivat:

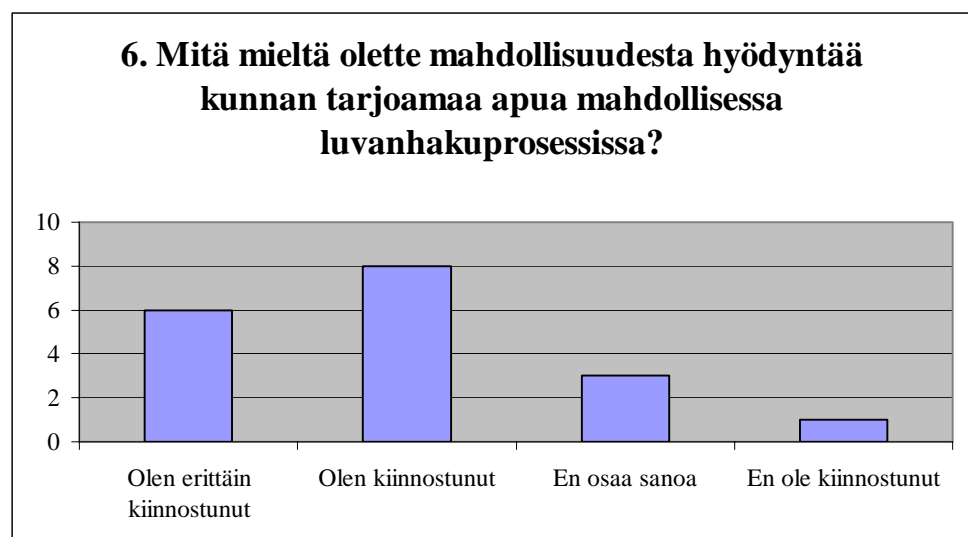
”Naapurit kiusaavat.”

”Ylimääräistä mieliharmia ja byrokratiaa.”

”Karja myydään kokonaan pois.”

Neljä vastaajaa vastasi kysymykseen ”ei mitään”. Tämän lisäksi kysymykseen jätti vastaamatta viisi vastaajaa. Tästä voidaan päätellä, että 9 vastaajaa, kaikkiaan puolet, ei löytänyt mitään haittaa, mitä ympäristölupa saattaisi aiheuttaa.

Viimeisenä kysymyksenä tiedusteltiin, mitä mieltä vastaaja on mahdollisuudesta hyödyntää kunnan tarjoamaa apua mahdollisessa luvanhakuprosessissa. Kysymystä ei ollut tarkemmin selitetty lomakkeessa, mutta sillä haluttiin tiedustella vastaajien halukkuutta saada avustusta ja neuvoja muun muassa hakulomakkeen täyttöön esimerkiksi ohjekirjan ja neuvontapalvelun muodossa.



Kuvio 6. Kysymyksen 6 vastausjakauma.

Suurin osa vastaajista, 78 %, oli joko kiinnostunut (kahdeksan vastaajaa) tai erittäin kiinnostunut (kuusi vastaajaa) saamaan apua luvanhakuprosessiin. Kolme vastaajaa ei osannut sanoa, ja yksi vastaaja ei ollut kiinnostunut palvelusta. En havainnut eroavaisuuksia jakaumissa ikäryhmien välillä.

4.2.3. Tulosten analysointi ja arviointi toteutuksen onnistumisesta

Koska kyseessä oli hyvin suppea kysely, vastausten analysoinnissa ei voida vetää laajoja johtopäätöksiä. Tuloksia voidaan kuitenkin pitää viitteellisinä arvioina eläintilallisten suhdetta ympäristölupaan arvioitaessa.

Ympäristölupa oli odotetustikin eläintilallisille suhteellisen tuttu. Suurin osa tunsi käsitteen osittain. Uskoisin, että ympäristöluvasta on ollut monia kirjoituksia alan lehdissä, eritoten juuri uudistetun luvan astuttua voimaan vuosituhannen vaihteen jälkeen. Syy, miksi moni tilallinen ei ehkä kuitenkaan ole paneutunut asiaan voi olla, että he eivät ole ajatelleet asian koskevan heitä, sillä luvanhaun rajamäärät eivät heidän tilallaan ylity. Tästä kertoo myös se, että yli puolet vastaajista ei ollut tietoinen mahdollisesta lupavelvollisuudestaan. Usein myös tämän kaltaiset hakuprosessit lykkääntyvät herkästi, mikäli asiaa ei viranomaisten taholta viedä eteenpäin ja patisteta luvanhakuun. Hämeenkyrössä asiaan on paneuduttu vuoden 2006 alusta alkaen, joten luvituksen harkinta tehdään joka tilan suhteen.

Sanoisin vastausten kaiken kaikkiaan olleen positiivisempia kuin odotin. Uskoin, että monikaan vastaaja ei löytäisi ympäristöluvasta hyötyä. Monista vastauksista oli kuitenkin luettavissa, että ympäristöluvan tarpeellisuus ja teho ympäristösuojelussa myönnetään, ja siitä uskottiin olevan hyötyä paitsi ympäristölle myös tilan toiminnalle ja imagolle.

Suurimpana haittapuolena vastaajat pitivät odotetusti ympäristöluvan kallista hintaa. 1 000 euroa ymmärrettävästikin kuulostaa kovalta hinnalta. Sen vuoksi on tärkeä selittää, mistä hinta koostuu, eli ympäristölupaviranomaisen työpanoksesta sekä muun muassa kuulutuksia varten tehtävistä lehti-ilmoituksista. Tämän olen maininnut myös ohjekirjassa.

Olisi ollut mielenkiintoista tehdä kyselystä laajempi, esimerkiksi ulottaa se kaikille eläintiloille Hämeenkyrössä. Vuonna 2005 nautaeläintiloja oli Hämeenkyrössä 110 /1/, joista suurin osa siis toiminnaltaan sen verran pieniä, etteivät ne tarvitse ympäristölupaa, eivätkä siten myöskään osallistuneet aiheeseen liittyvään infotilaisuuteen, jossa kysely tehtiin. Näiltä tilallisilta olisi kuitenkin voinut kysyä ympäristölupaa koskevia mielipiteitä ja ajatuksia ja esimerkiksi sitä, vaikuttavatko luparajat heidän halukkuuteensa laajentaa tilansa toimintaa. Tietysti kysymyksiä olisi siinä tapauksessa tarvinnut muokata siitä, mitä ne olivat teettämässäni kyselyssä.

Koska luvanhakuprosessi osittain viivästy, ei minulla ollut mahdollisuutta enää viedä kyselyä pidemmälle. Tätä kirjoitettaessa Hämeenkyrön kunnan ympäristöviranomaisen parhaillaan arvioi, ketkä tilalliset ovat lupavelvollisia. Olisi kuitenkin mielenkiintoista tehdä uusi kysely luvitetuille tilallisille luvanhakuprosessin jälkeen. Siinä vaiheessa voisi tarkastella, ovatko vastaajien ympäristölupaan liittyvät ennako-odotukset vaihtuneet luvanhakuprosessin aikana, ja miten tilalliset kokevat ympäristöluvan vaikuttaneen toimintaansa, jos mitenkään.

5. OPASKIRJA ELÄINSUOJAN YMPÄRISTÖLUVAN HAKIJALLE

5.1. Taustaa

Lopputyöni keskeisenä päämääränä oli valmistaa opaskirja sellaisille eläintilallisille, jotka joutuisivat nyt tai tulevaisuudessa hakemaan ympäristöluvan eläinsuojalleen. Opaskirja on suunnattu hämeenkyröläisille tilallisille, mutta toki siinä oleva asia suurelta osin koskee eläintilallisia muuallakin. Opaskirja löytyy tämän tutkintotyön liitteestä numero 2.

Tällaiselle opaskirjalle oli selkeä tilaus. Nyt kun Hämeenkyrössä on alettu purkaa eläinsuojien ympäristölupasumaa, on selvää, että samat kysymykset ovat monien tilallisten mielessä, ja ympäristölupaviranomaisen työtaakka niihin erikseen vastatessa olisi muodostunut kohtuuttoman suureksi. Kun ympäristölupaan liittyvät perusasiat käsitellään täten tiiviissä paketissa, luvanhakijat toivottavasti löytävät vastaukset kysymyksiinsä suoraan opaskirjasta.

Tarkoituksenani oli tehdä opaskirjasta mahdollisimman selkeä ja helppolukuinen sekä tiivis, mutta kuitenkin tarpeeksi kattava vastaamaan luvanhakijan yleisimpiin mieltä askarruttaviin kysymyksiin, niin että tietoa ei tarvitsisi lähteä metsästäämään erikseen muualta.

Opaskirjan alkuun sisällytin lyhyen, lainsäädäntöä käsittelevän osion. Tämän koin tarpeelliseksi, sillä vaikka syvälliseen lainsäädännölliseen perusteluun ei tässä tapauksessa ollut mahdollisuutta, oli ympäristöluvan taustalla olevia tekijöitä ja perusteluja hyvä hieman selventää lukijalle. Halusin erityisesti tähdentää syitä siihen, että ympäristöluvasta on tullut Suomessa tärkeä hallinnollinen keino ympäristönsuojelussa ja ettei se ole pelkkä byrokraattinen pakote ja rahanmeno tilallisille.

Opaskirjassa selvensin tarkasti, kuka on velvollinen hakemaan ympäristöluvan toiminnalleen. Esimerkiksi eläinsuojien tapauksissa tämä linjaus ei ole erityisen selkeä, vaan monien seikkojen yhteissumma lopulta määrää, onko lupa haettava vai ei.

Ympäristöluvan haku on prosessina suhteellisen pitkä ja monivaiheinen, ja kuluttaa sekä hakijan että lupaviranomaisen voimavaroja. Siispä prosessin eri vaiheet oli hyvä käydä opaskirjassa läpi sekä kokonaiskaaviona että jokainen yksityiskohtaisemmin tärkeimpiä kohtia painottaen. Eri vaiheisiin liittyy myös monia tärkeitä luvanhakijan huomioitavia seikkoja, kuten aikarajat kuulutuksissa ja muutoksenhaussa, joista on hyvä muistuttaa.

Ehkä kuitenkin tärkein osio opaskirjassa on sen lopussa oleva ympäristöluvan hakulomakkeen täytön tarkempi ohjeistus. Hakulomakkeen huolellinen täyttö on oleellinen asia hakuprosessin sujuvuuden kannalta, jottei viranomaisen tarvitsisi pyytää lisäselvityksiä puutteellisten tietojen vuoksi. Hakulomakkeen täyttäminen on haasteellinen tehtävä moninaisten ja usein hankalasti muotoiltujen kysymysten vuoksi. Lisäksi lomakkeen liitteeksi on laitettava erilaisia selvityksiä muun muassa toiminnan vaikutuksista ympäristöön, jätteistä, liikennejärjestelyistä sekä parhaan käyttökelpoisen tekniikan soveltamisesta. On ymmärrettävää, että luvanhakija joutuu paneutumaan kysymyksiin syvällisesti, joten on hyvä mainita, mitä osa-alueita kannattaa painottaa ja mitä voi jättää vähemmälle tarkastelulle.

Ohjekirjan lopussa on oma lähdeluettelonsa, joka on osittain sama kuin tämän lopputyöni lähteistö. Lähteisiin ei suoranaisesti kuitenkaan viitata opaskirjan tekstissä, sillä koin sen tekevän kirjasta raskaasti luettavan käyttäjälleen. Pääosin opaskirjan tietolähteenä on käytetty ympäristönsuojelulakia ja -asetusta sekä Suomen ympäristökeskuksen internetsivuilta löytyvää ympäristölupiin liittyvää ohjeistusta. Hämeenkyrön kunnan ympäristösihteeri oli apunani lupahakemuksen täyttöön liittyvän ohjeistuksen laadinnassa, sillä hän osana kunnan ympäristölupaviranomaista tuntee asian hyvin. Maaseutuasiamies taas antoi opaskirjasta löytyvät tiedot Hämeenkyrön maataloudesta. Lähdeluettelo on opaskirjassa mainittu myös niitä tilallisia ajatellen, jotka ovat kiinnostuneita etsimään lisätietoa aiheesta.

Ohjekirjasta löytyvät myös Hämeenkyrön kunnan ympäristösihteerin sekä Pirkanmaan ympäristökeskuksen yhteystiedot sen varalta, että tilallisille herää kysymyksiä.

5.2. Opaskirjan merkitys

Ohjekirjan laatiminen ympäristöluvan hakemista varten oli haastava, mutta mielenkiintoinen projekti. Vaikeinta oli päättää, mitä asioita ohjekirjaan sisällytettäisiin ja mitä jätettäisiin pois. Kirjasesta oli tehtävä tarpeeksi suppea, jotta sen lukemisesta ei muodostuisi luvanhakijalle suurempaa urakkaa kuin itse hakupaperien täytöstä. Ympäristönsuojelulainsäädäntöä oli kirjassa tietenkin jonkin verran selitettävä, jotta hakijalle selviäisi muun muassa, mitkä tahot ovat velvollisia hakemaan ympäristölupaa ja miksi, mutta kovin syvälliseen lainsäädännön läpikäyntiin ei ollut mahdollisuutta. Myös työn teettäjä toivoi kompaktaa tietopakettia, joka olisi helppo antaa hakijan avuksi.

Uskoisin, että opaskirjasta on paljon hyötyä luvanhakijoille. Kuten kyselyn tulokset vahvistivat, monille eläntilallisille ympäristölupa ja siihen liittyvä lainsäädäntö eivät ole kovin tuttuja aiheita. Suurin osa opaskirjan tiedoista olisi toki löydettävissä internetistä, lakikirjoista ja erinäisistä lainsäädännöstä kirjoitetuista teoksista. Lainsäädäntöön laajemmalti perehtyminen on kuitenkin haastava tehtävä, sillä lakiteksti on usein monimutkaista ja asiaa on paljon. Siksi luvanhakijan on hyvä saada tiivistetty ja selkeäkielinen tietopaketti lainsäädännön tärkeimmistä kohdista, jolloin ylimääräiseltä tiedonhankinnalta ja siihen liittyvältä ajanhukalta vältytään.

Eräs mielenkiintoinen tutkimuksen kohde jatkossa voisi olla se, miten hyödylliseksi tai hyödyttömäksi opaskirjaa apunaan käyttäneet tilalliset kokevat sen ympäristöluvanhakuprosessissaan. Erityisesti olisi mielestäni kiintoisaa nähdä, miten täydellisiä lupahakemuksia ohjeistuksen avulla laaditut ovat, ja onko viranomaisen tehtävä vähemmän lisäselvityspyyntöjä kuin normaalisti, kun hakemuksen sisältö on tarkasti ohjeistettu. Olisi myös hyvä saada palautetta kirjan sisällöstä, jotta sitä pystyttäisiin tarvittaessa parantamaan tulevien käyttäjien eduksi.

6. JOHTOPÄÄTÖKSET

Uudistetulla ympäristönsuojelulainsäädännöllä pyritään luomaan entistäkin parempi pohja ympäristönsuojelutoimille ja jatkamaan hallinnollis-oikeudellisen ohjauksen vahvoja perinteitä Suomessa. Viime aikoina käyty keskustelu ohjauksen painopisteen siirtämisestä ennakkovalvonnasta yleisnormiohjaukseen on mielestäni aiheellinen; mikäli kaikilla saman toimialan laitoksilla olisi samat vähimmäisvaatimukset ja rajoitukset, joiden noudattamista valvottaisiin jälkivalvonnan keinoin, kevenisi viranomaistaakka luvitusprosessien vähenemisen myötä. Pohdittava tietenkin on, miten tehokkaasti yleisnormiohjauksen toteuttamista voidaan valvoa ja säästäisikö se mainittavasti resursseja. Kuten talousoikeuden professori Ekroos tutkielmassaan valtion ympäristölupahallinnon kehittämisestä esittää, suoran normiohjauksen hyödyntäminen olisi mahdollista erityisesti sellaisissa toiminnoissa, joita on lukumääräisesti paljon, joiden ympäristönsuojelulliset vaatimukset ovat standardoitavissa ja joiden osalta lupamenettelystä ei juuri koidu lisäarvoa ympäristönsuojelun kannalta, vaan pelkkä informatiivinen ilmoituskin on viranomaiskontrollin kannalta riittävä. Suoran normiohjauksen olisi kuitenkin myös edellytettävä sellaisen ilmoitusmenettelyn käyttöä, joka mahdollistaisi tarvittaessa myös määräysten antamisen. Myös valvontaa olisi kehitettävä kustannustehokkaammaksi. /8/

Osana Euroopan Unionia Suomen on ymmärrettävästi pohjattava lainsäädäntönsä yhteisön asettamille vaatimuksille. Jäsenyys tulee myös tulevaisuudessa uskoakseni tuomaan uudistuspaineita maatalouden teknistymisen ja rakenteellisen murroksen sekä uusien EU-jäsenmaiden myötä. Vaikka lainsäädännölliset muutokset ovat hitaita, ympäristönsuojelun kentällä muuttuneisiin tilanteisiin olisi reagoitava nopeasti, joten joustavuus on oleellinen asia ympäristölliseen ohjaukseen liittyviä lakipykäläiä laadittaessa.

On täysin ymmärrettävää, että ympäristölupa saattaa tuntua hakijastaan kohtuuttomalta rasitteelta, sekä hintansa että hakuprosessin vaatiman työpanoksen vuoksi. Nähdäkseni ympäristölupiin liittyvän kyselyni vastaukset kuitenkin antavat olettaa, että eläintilalliset ovat kohtuullisen myönteisiä luvanhaun suhteen ja haluavat edesauttaa toimillaan ympäristönsuojelun tavoitteiden toteutumista.

Lisää tietoa kuitenkin kaivataan niin lainsäädännön syistä kuin seurauksistakin. Kun taustalla vaikuttavat tekijät ovat selvillä, myös hyväksyntä on helpompi saavuttaa.

Mielestäni kirjoittamaani opaskirjaa voidaan pitää Hämeenkyrön kunnan kädenojennuksena tilallisille, sillä tietääkseni tällaista opaskirjaa ei ole ainakaan laajempaan levitykseen aiemmin laadittu. Sellaisen valmistamisen toimeksianto osoittaa, että kunta haluaa huolehtia omistaan ja että luvanhaun sujuvuuteen halutaan panostaa. Nähdäkseni samanlaisesta opaskirjasta olisi hyötyä myös muissa kunnissa ja muillekin toimijoille kuin eläntilallisille. Isommilla teollisilla toimijoilla on toki yleensä palkatut asiantuntijat laatimassa lupahakemukset, mutta erityisesti pientoimijoille, kuten eläntilallisille, teurastamoille tai pienemmille polttonesteiden jakeluasemille, luvanhakuprosessi on vaativa ja aikaavievä, joten sen helpottamiseksi keskeisten tietojen olisi hyvä löytyä yhdestä kattavasta lähteestä.

LÄHDELUETTELO

Painetut lähteet

1. HÄMEENKYRÖN KUNNAN MAASEUTUPALVELUT. Maaseutuasiamies Kalevi Korhonen. Tilastotietoja Hämeenkyrön maataloudesta (moniste). Helmikuu 2006.
2. KUUSINIEMI, KARI (Toim.). *Uusi ympäristönsuojelulainsäädäntö*. Helsinki: Oy Edita Ab, 2001. ISBN 951-37-3129-4.
3. LINDSTRÖM, MARIANNE; SAHIVIRTA, ELISE; SAARINEN, KRISTIINA: *Miten ympäristönsuojelulaki muuttaa lupapäätöksiä?* Suomen ympäristökeskus. Helsinki: Oy Edita Ab, 2000. ISBN 952-11-0742-1.
4. MUTALAHTI, VESA (Toim.). *Ympäristönsuojelulaki perusteluineen*. Lakikokoelma. Helsinki: Oy Edita Ab, 2000. ISBN 951-37-3157-X.
5. PUUMALA, MAARIT; GRÖNROOS, JUHA (Toim.): *Kotieläintalouden ympäristökuormituksen vähentäminen. Toimenpiteiden kustannukset ja toimivuus*. Suomen ympäristökeskus. Helsinki: Edita Prima Oy, 2004. ISBN 952-11-1753-2.
6. YMPÄRISTÖNSUOJELUASETUS. YSA 18.2.2000/169. Saatavissa myös osoitteesta: <http://www.finlex.fi/fi/laki/ajantasa/2000/20000086>
7. YMPÄRISTÖNSUOJELULAKI. YSL 4.2.2000/86. Saatavissa myös osoitteesta: <http://www.finlex.fi/fi/laki/smur/2000/20000169>

Sähköiset lähteet

8. EKROOS, ARI. Valtion ympäristölupahallinnon kehittäminen. [verkkoasiakirja]. Julkaistu 31.03.2005. [viitattu 28.03.2006]. Saatavissa osoitteesta: <http://www.ymparisto.fi/download.asp?contentid=33329&lan=sv>

9. Hallituksen esitys Eduskunnalle ympäristönsuojelu- ja vesilainsäädännön uudistamiseksi HE84/1999 vp. [verkkoasiakirja]. [viitattu 27.03.2006]. Saatavissa osoitteesta: <http://www.finlex.fi/fi/esitykset/he/1999/19990084>

10. OLLIKKA, KIMMO: Yhtenäinen ympäristölupa. Tehokkaampaa päästöjen kontrollointia? Pro gradu –tutkielma. Helsingin yliopisto, taloustieteen laitos. Elokuu 2003. [viitattu 19.04.2006] Saatavissa osoitteesta: <http://honeybee.helsinki.fi/MMTAL/ye/Tutkimus/Gollikka.pdf>

11. RUONALA, SEPPO. Paras käytettävissä oleva tekniikka tekee tuloaan. [verkkodokumentti]. *Ympäristö + tekniikka*, 4/2001. [viitattu 28.03.2006] Saatavissa osoitteesta: <http://www.energiälehti.fi/ymparistotekniikka/yt0401/bat.htm>

12. SIMILÄ, JUKKA; HILDEN, MIKAEL: Yhdenretty ympäristölupa – ympäristönsuojelulakiuudistuksen vaikutukset. *Ympäristöjuridiikka*, 1/2003. s. 4-26. [viitattu 18.04.2006]. Saatavissa osoitteesta: http://honeybee.helsinki.fi/~pmaatola/YE2/tehtavat/Simila_Hilden_2003_Yhdenretty_ymparistolupa.pdf

13. SUOMEN YMPÄRISTÖKESKUS. Ympäristölupa. [verkkodokumentti]. [viitattu 14.03.2006]. Saatavissa osoitteesta: <http://www.ymparisto.fi/default.asp?node=300&lan=fi>

14. WIKIPEDIA. Ympäristöhallinnon määritelmä. Internetin tietosanakirja. [viitattu 19.04.2006]. Saatavissa osoitteesta: <http://fi.wikipedia.org/wiki/Ymp%C3%A4rist%C3%B6hallinto>

KYSELY TILANOMISTAJILLE YMPÄRISTÖLUPAAN LIITTYEN

Tämä kysely on tarkoitettu niille eläntilan omistajille, joiden on mahdollisesti haettava ympäristölupa toiminnalleen. Kyselyyn vastaaminen tapahtuu Hämeenkyrön kunnantalolla järjestettävässä eläntilojen lupatarpeeseen liittyvässä tiedotustilaisuudessa 21. marraskuuta 2005.

Kyselyyn vastaaminen on täysin vapaaehtoista, mutta toivottavaa, sillä vastauksia tullaan käyttämään avuksi ympäristöluvan hakuun liittyvien palvelujen suunnittelussa. Vastaukset kootaan myös Lotta Saaren, Tampereen ammattikorkeakoulun ympäristötekniikan –linja, valmistuvaan tutkintotyöhön.

Vastaaajan taustatiedot: (rastita oikea vaihtoehto)

Ikä: ___ alle 35 ___ 35-50 ___ 51-65 ___ yli 65 vuotta

Tilakoko: ___ 20-50 ___ 51-75 ___ yli 75 eläinpaikkaa

1. Onko ympäristölupa käsitteenä teille tuttu? (Rastita sopivin vaihtoehto)

- Täysin tuttu
 Osittain tuttu, osittain vieras
 Täysin vieras

2. Olitteko tietoinen mahdollisesta lupavelvollisuudestanne, jo ennen kutsua tähän tilaisuuteen?

- Kyllä ___ En

3. Jos olitte tietoinen mahdollisesta lupavelvollisuudestanne, mistä saitte tietoa tilaanne koskevasta ympäristöluvasta. (Rastita oikea(t) vaihtoehto/vaihtoehdot)

- Kunnan ympäristöviranomaiselta
 Muilta tilallisilta
 Ympäristökeskuksesta
 Alan lehdestä
 Muualta, mistä? _____

4. Mitä hyötyä ympäristöluvasta voisi olla toiminnallenne? Miksi?

5. Mitä haittaa ympäristöluvasta voisi olla toiminnallenne? Miksi?

6. Mitä mieltä olette mahdollisuudesta hyödyntää kunnan tarjoamaa apua mahdollisessa luvanhakuprosessissa?

- Olen erittäin kiinnostunut
 Olen kiinnostunut
 En osaa sanoa
 En ole kiinnostunut

KIITOS VASTAUKSISTANNE!

HÄMEENKYRÖN KUNTA
Ympäristöpalvelut

11.04.2006

ELÄINSUOJIENTEN YMPÄRISTÖLUVAT

- Opas hakijalle -



SISÄLLYS

1. Lukijalle	3
2. Käytetyt lyhenteet	3
3. Eläintilat Hämeenkyrössä	4
4. Mikä on ympäristölupa?	4
5. Kenen pitää hakea ympäristölupaa?	5
5.1 Eläinsuojien ympäristöluvut	6
6. Luvanhakuprosessi	8
6.1 Lupamenettely	8
6.2 Lupahakemus	10
6.3 Lausunnot, muistutukset ja mielipiteet	11
6.4 Lupaharkinta	11
6.5 Lupapäätös ja päätöksen julkipano	12
6.6 Muutoksenhaku	12
6.7 Lupamaksu	13
6.8 Luvan voimassaolo ja jälkivalvonta	14
7. Lupahakemuksen täytön tarkempi ohjeistus	15
8. Yhteystietoja	21
9. Lähteet	21

LIITTEET

1. Eläinyksikkökertoimet ympäristölupaan
2. Pohjavesialueet Hämeenkyrössä

1. LUKIJALLE

Ympäristö ja sen eri osat kuten maaperä, vesi ja ilma ovat yhteistä omaisuuttamme ja niiden hyvinvointi yhteisellä vastuullamme. Tämän vuoksi monin lainsäädännöllisin keinoin pyritään varmistamaan ympäristön säilyminen elinvoimaisena ja puhtaana. Ympäristölupa on yksi tällaisista hallinnollisista keinoista.

Viime vuosina koko Suomessa on ollut nähtävissä suuntaus pienempien eläintilojen toiminnan lopettamiseen ja suurempien tilojen laajenemiseen. Mikäli tämä suunta jatkuu tulevaisuudessakin, ympäristöluvan haku on yhä useamman maatalan edessä. Ympäristöluvan tarvitsevat sellaiset maatilat, joiden toiminnan laajuus ylittää lainsäädännössä määritellyt luparajat. Ympäristönsuojelulaki vaatii myös toiminnan laajennuksen tai olennaisen muuttamisen yhteydessä uuden lupaharkinnan, myös sellaisille tiloille, joille lupa on jo aiemmin myönnetty.

Tämä ohjekirja on laadittu helpottamaan eläinsuojan ympäristöluvan hakuprosessia. Se sisältää yleistietoa ympäristöluvasta ja siitä, kuka on velvollinen sitä hakemaan. Myös itse hakuprosessin eri vaiheet käydään läpi. Ohjekirjan loppuosaan on koottu tarkempi ohjeistus siitä, miten lupahakemus on tehtävä, mitä asioita siitä on käytävä ilmi ja mitä selvityksiä hakemukseen on liitettävä.

Kirjan on laatinut Tampereen ammattikorkeakoulun opiskelija Lotta Saari osana tutkintotyötään, yhteistyössä Hämeenkyrön kunnan vs. ympäristösihteeri Liisa Poussan kanssa. Asiantuntija-apua on antanut myös Hämeenkyrön kunnan maaseutuasiamies Kalevi Korhonen.

Tampere, huhtikuussa 2006

Lotta Saari

2. KÄYTETYT LYHENTEET

KHO Korkein hallinto-oikeus
NaapL Naapurussuhdelaki
VaHaO Vaasan hallinto-oikeus
VL Vesilaki
YSL Ympäristönsuojelulaki
YSA Ympäristönsuojeluasetus

3. ELÄINTILAT HÄMEENKYRÖSSÄ

Vuonna 2005 Hämeenkyrössä oli 301 maatilaa. Näistä tiloista lähes puolet, 46 prosenttia, on tuotantosuunnaltaan keskittynyt viljanviljelyyn. Toiseksi suurimpana tuotanto-alana on lypsykarjatalous, johon on keskittynyt 30 prosenttia tiloista. (Tilasto vuodelta 2004)

Hämeenkyrön kotieläintilojen määrässä on viime vuosina ollut nähtävissä selvä laskeva suunta: vuonna 2000 nautaeläintiloja oli Hämeenkyrössä 162, kun vuonna 2005 tiloja oli enää 110. Sama muutos on nähtävissä myös muita eläimiä pitävissä tiloissa, esimerkiksi sikatilojen määrä on samaisessa viidessä vuodessa pienentynyt seitsemästä neljään. Varsinaisissa eläinmäärissä ei kuitenkaan ole nähtävissä yhtä dramaattista laskua. Vuonna 2000 nautaeläimiä oli tiloilla 5 239 kpl, eli keskimäärin 32 tilaa kohti, kun taas vuonna 2005 nautaeläimiä oli 4 522 kpl, eli 41 tilaa kohti. Tämä viittaisi siihen, että tilojen määrä on laskussa, mutta tilakoot ovat kasvamassa.

Samasta suuntauksesta todistaa myös muutos maatalousmaan käytössä. Vuonna 2000 keskimääräinen viljakasvien viljelyyn käytetty peltopinta-ala oli 15 hehtaaria tilaa kohti, kun vuonna 2004 tilan keskimääräinen peltopinta-ala oli 18 hehtaaria. Yhteensä kaiken maatalousmaan pinta-ala on samaisessa neljässä vuodessa noussut 9 601 hehtaarista 9784 hehtaariin, mutta vuonna 2004 kyseiset maat omistavia tiloja oli enää 308 kpl, kun vuonna 2000 niitä oli vielä 347 kpl.

Vuoden 2006 alussa Hämeenkyrössä on viisi maatilaa, joille on myönnetty ympäristönsuojelulain mukainen ympäristöluva. Näistä neljä lupaa on myöntänyt kunnan ympäristönsuojeluviranomainen ja yhden Pirkanmaan ympäristökeskus. Lisäksi yksi tila oli velvoitettu hakemaan lupaa vuoden 2005 loppuun mennessä. Alkuvuodesta 2006 käsitellään 27 eläintilan luvanvaraisuutta.

4. MIKÄ ON YMPÄRISTÖLUPA?

Vuonna 2000 voimaan astuneen ympäristönsuojelulain mukaan ympäristön pilaantumista tai sen vaaraa aiheuttavaan toimintaan on oltava lupa. Tällaisia toimintoja ovat esimerkiksi metsä-, metalli- ja kemianteollisuus, energiantuotanto, kaivostoiminta, elintarvikkeiden valmistus, eläinsuojat ja kalankasvatus. Luvan avulla viranomaiset arvioivat ennalta sitä, täyttääkö toiminta eri ympäristölakien ja alemman asteisten normien asettamat vaatimukset, sekä asettavat toiminnalle lupamääräyksin rajoituksia vaatimusten täyttämiseksi tai noudattamiseksi.

Lupa on yksilöllinen valvontainstrumentti, jossa annetaan määräyksiä toiminnan laajuudesta, päästöistä ja niiden vähentämisestä. Luvan myöntämisen edellytyksenä on muun muassa, että toiminnasta ei saa aiheutua terveystahaitta tai merkittävää ympäristön pilaantumista tai sen vaaraa.

Keskeisimmät ympäristölupiin liittyvät säädökset ovat ympäristönsuojelulaki (YSL, 86/2000) ja ympäristönsuojeluasetus (YSA, 169/2000), jotka määrittelevät pilaantumisen vaaraa aiheuttavat toiminnot, joille on haettava ympäristölupa.



Ympäristönsuojelulaki on pilaantumisen torjunnan yleislaki, joka sisältää säännökset maaperän, ilman ja vesiensuojelusta. Sen tavoite on (YSL 1 §):

1. ehkäistä ympäristön pilaantumista sekä poistaa ja vähentää pilaantumista aiheuttavia vahinkoja;
2. turvata terveellinen ja viihtyisä sekä luonnontaloudellisesti kestävä ja monimuotoinen ympäristö;
3. ehkäistä jätteiden syntyä ja haitallisia vaikutuksia;
4. tehostaa ympäristöä pilaavan toiminnan vaikutusten arviointia ja huomioon ottamista kokonaisuutena;
5. parantaa kansalaisten mahdollisuuksia vaikuttaa ympäristöä koskevaan päätöksentekoon;
6. edistää luonnonvarojen kestäväää käyttöä;
7. torjua ilmastonmuutosta ja tukea muuten kestäväää kehitystä.

5. KENEN PITÄÄ HAKEA YMPÄRISTÖLUPAA?

Siitä, kuka on velvoitettu hakemaan ympäristölupaa, säädetään ympäristönsuojelulaissa ja -asetuksessa. Luvanvaraisuuden pääperuste on ympäristönsuojeluasetuksen (YSA 1 § 1 momentti) mukainen luettelo, jossa on lueteltu sellaiset toiminnot, joiden toiminta edellyttää ympäristölupaa. Näiden toiminnanharjoittajien osalta luvan tarve on suhteellisen selvä: *luettelossa tarkoitettuun toimintaan tarvitaan lupa.*

Joissain tilanteissa lupavelvollisuus on kuitenkin sidottu laitoksen kapasiteettiin tai kokoon, tai toimintaa ei sellaisenaan mainita laitosluettelossa, vaan se on sijoitettuna laajempaan hankeryhmään. Tällaisissa tapauksissa luvanvaraisuus on hivenen tulkinnanvaraisempaa.

Ympäristönsuojelulaissa on säädetty (YSL 28 § 2 momentti), että ympäristölupa edellytetään myös mm.:

1. toimintaan, josta saattaa aiheutua vesistön pilaantumista, eikä kyse ole vesilain VL 1 luvun 19 §:ssä tarkoitetusta toiminnasta,
2. jätevesien johtamiseen, josta saattaa aiheutua VL 1 luvun 2 §:ssä tarkoitetun uoman tai altaan pilaamista,
3. toimintaan, josta saattaa aiheutua naapurussuhdelain 17 § 1 momentissa tarkoitettua kohtuutonta rasitusta.

5.1 ELÄINSUOJIEŒ YMPÄRISTÖLUVAT

Eläinsuojat on mainittu YSA:n laitosluettelossa (YSA 1 § 1 momentti 11 a kohta) luvanhakuvuvelloisina tietyin rajoituksin. Eläinsuojan luvanvaraisuus koskee eläintenpitoa tuotantorakennuksessa. Myös emolehmien pitoa varten tarvittavaa sääsuojaa pidetään lain mukaan eläinsuojana. Eläinsuojien luvanvaraisuudesta on ympäristönsuojeluasetuksessa säädetty seuraavan taulukon mukaan (taulukko 1).

Taulukko 1. Eläinsuojan lupavelloisuuden ja ympäristökeskukselle toimitettavan hakemuksen eläinrajamäärät.

Eläinsuoja tarvitsee ympäristönsuojelulain mukaisen ympäristöluvan, jos se on tarkoitettu vähintään (YSA 1 §:n 1 mom 1 kohta)	Lupahakemus toimitetaan alueelliselle ympäristökeskukselle, jos eläinsuoja on tarkoitettu vähintään (YSA 6 §:n 1 mom 1 kohta)
<ul style="list-style-type: none"> • 30 lypsylehmälle • 80 lihanaudalle • 60 täysikasvuiselle emakolle • 210 lihasialle • 60 hevoselle tai ponille • 160 uuhelle tai vuohelle • 2 700 munituskanalle • 10 000 broilerille • muu eläinsuoja, joka tuotannoltaan tai ympäristövaikutuksiltaan vastaa 210 lihasialle tarkoitettua eläinsuojaa • 250 siitosnaarasminkin tai –hillerin turkistarha • 50 siitosnaarasketun tai –supin turkistarha • 50 muun siitosnaaraseläimen turkistarha • muu turkistarha, joka lannantuotannoltaan tai ympäristövaikutuksiltaan vastaa 250 siitosnaarasminkille tarkoitettua turkistarhaa 	<ul style="list-style-type: none"> • 75 lypsylehmälle • 200 lihanaudalle • 250 täysikasvuiselle emakolle • 1 000 lihasialle • 30 000 munituskanalle • 50 000 broilerille • muu eläinsuoja, joka tuotannoltaan tai ympäristövaikutuksiltaan vastaa 1 000 lihasialle tarkoitettua eläinsuojaa • 2 000 siitosnaarasminkin tai –hillerin turkistarha • 600 siitosnaarasketun tai –supin turkistarha • 800 muun siitosnaaraseläimen turkistarha • muu turkistarha, joka lannantuotannoltaan tai ympäristövaikutuksiltaan vastaa 2 000 siitosnaarasminkille tarkoitettua turkistarhaa

Eläinsuojien luvanvaraisuuden rajana on laitoksen *tuotantokapasiteetti* eli monelleko eläimelle siinä on paikat, joten tosiasiallisella tai hetkellisellä eläinten määrällä ei ole merkitystä.

Eläinsuojien luvanvaraisuuden raja YSA:ssa perustuu lähinnä lannan fosforimäärään ja sen aiheuttamiin haitallisiin vesistövaikutuksiin. Eri eläinten lannat tuottavat erilaisia fosforimääriä, joten liitteessä 1 on esitetty eläinyksikkökertoimet, jotka on laskettu nykyisin käytössä olevilla keskimääräisillä ruokintatavoilla ja rehuilla, kun lihasialle annetaan kertoimeksi yksi. Yhdellä tilalla saattaa olla useita eri eläinlajeja ja sellaisia määriä, ettei minkään eläinlajin määrä yksinään ylitä lupakynnystä, mutta kotieläinsuojalle on haettava ympäristölupa, jos tilan *kaikkien* tuotantoeläinten yksikkömäärä laskettuna liitteen 1 kertoimilla ylittää 210. Esimerkiksi jos maitotila kasvattaa itse kaiken nuorkarjan, lupakynnys ylittyy jo noin 24-25 lypsylehmästä. Fosforin lisäksi myös lannan sisältämän tyypin ympäristövaikutukset on otettava huomioon, koska varsinkin sianlannan tyyppiyhdisteet aiheuttavat hajuongelmia.

Ympäristölupaa voidaan eläinsuojien yhteydessä edellyttää jo pienemmälläkin eläinmäärällä, jos siitä aiheutuu naapuruussuhdelaisissa (NaapL 17 § 1 mom.) tarkoitettua kohtuutonta rasitusta, esimerkiksi liian läheisen sijaintinsa vuoksi, tai jos eläinsuoja sijaitsee tärkeällä pohjavesialueella (I ja II luokan pohjavesialueet). Hämeenkyrön pohjavesialueet on merkitty liitteeseen 2.

Edellä taulukossa 1 mainituilla toiminnoilla tarkoitetaan ympäristölupaa käsiteltäessä *toimintakokonaisuutta*, joka muodostuu pääasiallisesta toiminnasta sekä samalle toiminta-alueelle sijoitetuista, sitä palvelevista toiminnoista (esimerkiksi vihanneskuorimo tai kotiteurastamo), jos ne muodostavat teknisesti ja tuotannollisesti kokonaisuuden. Eläinsuojien lupaharkinnassa otetaan huomioon eläinten tuottaman lannan varastointi sekä rehun valmistus ja varastointi eläinsuojan yhteydessä, kuten myös käytettävissä oleva peltopinta-ala lannan levitykseen.

Uudelle toiminnalle, kuten myös toiminnan olennaiselle muutokselle, joka ylittää lupakynnyksen, tarvitaan aina lupa. Mikäli on kyse toiminnan muutoksesta, hakemuksesta on käytävä ilmi, millaisia ympäristövaikutuksia muutoksella mahdollisesti on.

Jos on epäselvyyttä siitä, tarvitaanko lupa, on suositeltavaa ottaa yhteys alueelliseen ympäristökeskukseen tai kunnan ympäristönsuojeluviranomaiseen (ks. yhteystiedot s. 20)



Luvanvaraisuudesta riippumatta kotieläntilan ympäristönsuojelulta edellytetään maataloudesta peräisin olevien nitraattien vesistöihin pääsyn rajoittamista valtioneuvoston asetuksessa (931/2000) säädetysti. Sen mukaan kotieläntilalla pitää olla niin suuri, asianmukainen ja tiivis lantala, että siihen voidaan varastoida 12 kk:n aikana kertynyt lanta. Laiduntaminen voi vähentää varastointitilan tarvetta, kuitenkin niin, että aina minimissään 8 kk:n aikana kertyneen lannan on mahdollista lantalaan.

Myös peltoviljelyä on säädelty asetuksessa. Lantaa voi levittää enintään määrän, jossa tulee kokonaistyyppiä enintään 170 kg/ha/vuosi ja eri kasvilajien lannoituksessa on annettu tyyppien käytön enimmäismäärät. Asetuksessa säädetään myös lannan patterivarastoinnista ja lannan levitysajoista. Maatalouden ympäristötukijärjestelmässä lantaan ja ravinteiden käyttöön liittyvät ehdot ovat pääsääntöisesti nitraattiasetusta tiukempia.

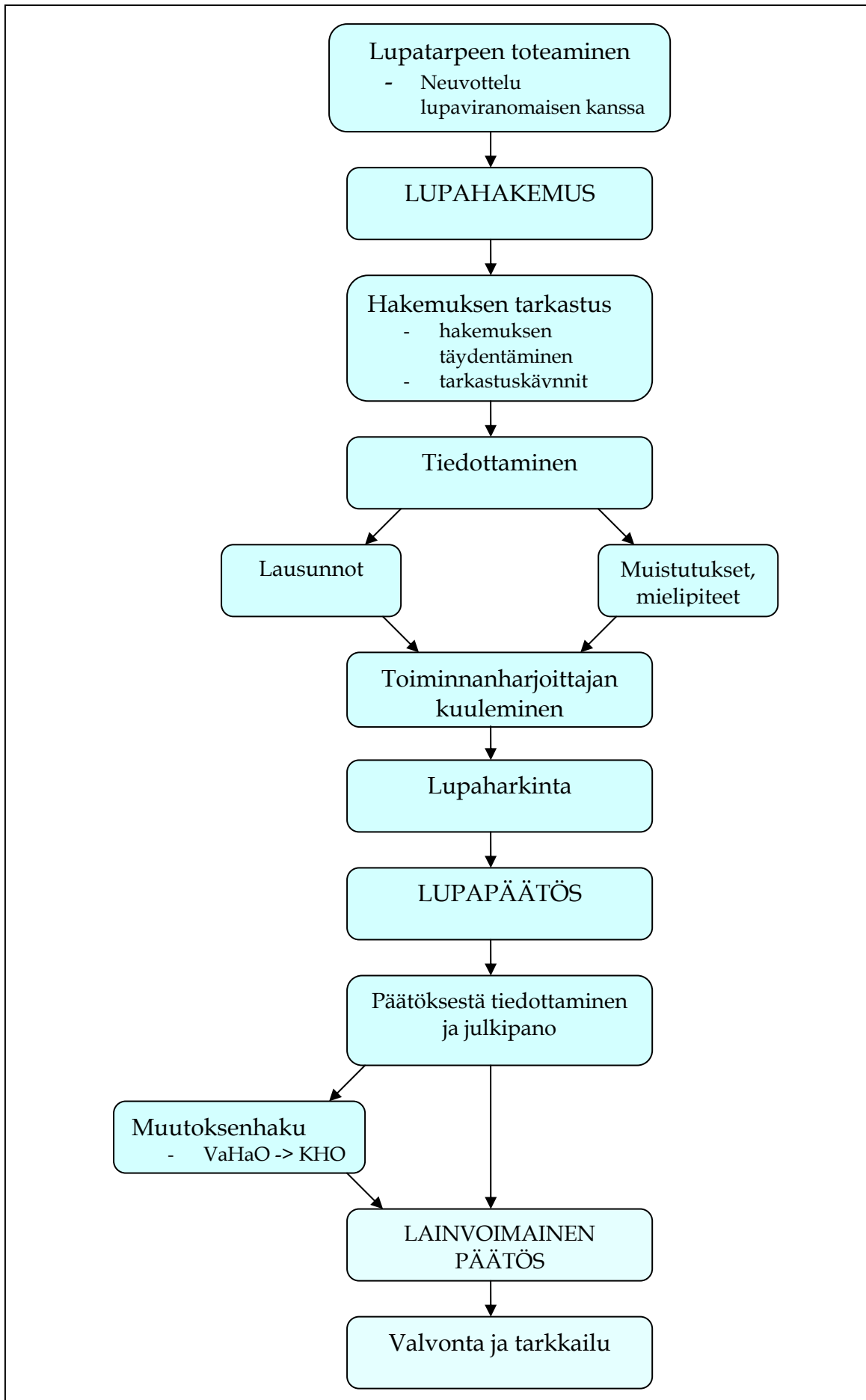
6. LUVANHAKUPROSESSI

6.1 LUPAMENETTELY

Nykyisen ympäristönsuojelulainsäädännön lupamenettelyä koskevat säännökset perustuvat pääpiirteittäin aiemman ympäristölupamenettelylain säännöksiin. Lupamenettely on pyritty kehittämään mahdollisimman kustannustehokkaaksi ja tarkoituksenmukaiseksi. Lupaviranomaisen on käsiteltävä lupa-asia joutuisasti, mutta hakemuksen käsittelylle ei ole asetettu määräaikoja. Käsittelyaika on pitkälti riippuvainen lupa-asian monimutkaisuudesta ja siitä kuinka huolellisesti hakemus on laadittu. Hakemuksen myöhempi täydentäminen esimerkiksi puuttuvien liitteiden osalta lisää käsittelyaikaa lupaviranomaisesta riippumattomasta syystä.

Lupahakemusta käsitellessään viranomaisen on noudatettava viranomaisille säädettyä salassapitovelvollisuutta.

Seuraavassa kaaviossa (1) on esitetty luvanhakuprosessi vaiheineen. Eri vaiheisiin keskitytään tarkemmin seuraavissa luvuissa.



6.2 LUPAHAKEMUS

Ympäristölupa-asia pannaan vireille luvan hakijan laatimalla tai konsultilla laadituttamalla hakemuksella ja siihen liitetyillä selvityksillä. Hakemuksen laatijalla tulee olla riittävä asiantuntemus. Yleensä toiminnanharjoittaja itse tuntee toiminnan ja sen vaikutukset siinä määrin, että kykenee itse laatimaan hakemuksen. Joissain tilanteissa ulkopuolisen asiantuntemuksen käyttö on kuitenkin tarpeen.

Lupahakemuksen sisällöstä on säädetty ympäristönsuojeluasetuksen 8 - 15 §:ssä. Hakemus tehdään kirjallisesti ympäristöhallinnon lomakkeella 6022. Hakemuslomakkeen voi suoraan tulostaa Suomen ympäristökeskuksen internet-sivuilta, joilta löytyy myös ohjeistusta hakemuksen täyttöön. (ks. www.ymparisto.fi/luvat → Ympäristölupa → Miten ympäristölupa haetaan – ohjeet ja lomakkeet → Eläinsuojien ympäristölupahakemuslomake). Hakemuslomakkeen saa myös kunnan ympäristösihteeriltä tai Pirkanmaan ympäristökeskuksesta.

Ympäristölupahakemuslomake sisältää lukuisia kysymyksiä eläinsuojan toimintakokonaisuudesta. Vaikka kaikki kysymykset eivät suoraan liity itse luvitukseen, näilläkin kysymyksillä on merkitystä kokonaiskäsityksen luomisessa ja sen arvioimisessa, onko toiminta muutoin olemassa olevien säännösten mukaista.

Hakemus voidaan tehdä myös vapaamuotoisesti. Näin toimittaessa on varmistettava, että hakemuksessa on selostettu toiminta ja sen vaikutukset riittävässä laajuudessa YSA 9-13 §:n edellyttämällä tavalla. Tarvitavat tiedot ja selvitykset riippuvat toiminnan laajuudesta ja vaikutuksista. Vapaamuotoisen hakemuksen ollessa kyseessä on toivottavaa, että asiat esitetään samassa järjestyksessä kuin lomakkeessa.

Ympäristölupahakemus liitteineen tehdään *kolmena kappaleena*. Lupaviranomainen voi myös pyytää lisäkappaleita hakemuksesta ja sen liitteistä, mikäli se on tarpeen asian kuuluttamisen tai lausuntojen pyytämisen vuoksi.

Mikäli on kyse uudesta toiminnasta ja jos toiminta halutaan aloittaa ennen lupapäätöksen lainvoimaiseksi tulemistä, on hakemuksessa esitettävä tätä koskeva pyyntö perusteluineen.

Hyvin ja huolellisesti laadittu hakemus jouduttaa lupa-asian käsittelyä ja voi vähentää valituksia päätöksestä. Mikäli hakemuksessa esitetyt selvitykset eivät ole riittäviä, lupaviranomainen voi pyytää hakijaa täydentämään hakemustaan, mikä ymmärrettävästi hidastaa asian käsittelyä, joten suositeltavaa on pyrkiä mahdollisimman täydellisen hakemuksen jättämiseen.

Suomen ympäristökeskuksen internet-sivuilta löytyy mallihakemus, jota voidaan käyttää viitteellisenä apuna kotieläinsuojan lupahakemusta laadittaessa. (ks. www.ymparisto.fi/luvat → Ympäristölupa → Miten ympäristölupa haetaan – ohjeet ja lomakkeet → Eläinsuojien lupaohje (pdf)).

Kaikki kolme kappaletta lupahakemuksia liitteineen toimitetaan toimivaltaiselle lupaviranomaiselle postitse, henkilökohtaisesti tai lähetin välityksellä. Lupaviranomaisena toimii kunnan ympäristönsuojeluviranomainen, paitsi tapauksissa

(ks. taulukko 1 s. 6), joissa hakemus jätetään alueelliselle ympäristökeskukselle. Mikäli hakemus toimitetaan eri viranomaiselle kuin jolle sen käsittely kuuluu, viranomaisen huolehtii hakemuksen siirtämisestä.

6.3 LAUSUNNOT, MUISTUTUKSET JA MIELIPITEET

Kun asiakirjat ovat riittävät ja mahdolliset lisäselvitykset on saatu, lupa-asia tulee vireille ja siitä tiedotetaan kuuluttamalla. Kuulutus on nähtävillä kunnan ja asiaa käsittelevän viranomaisen ilmoitustaululla vähintään 30 päivän ajan. Kuulutuksen julkaisemisesta ilmoitetaan toiminnan vaikutusalueella yleisesti leviävässä sanomalehdessä ja se lähetetään myös hankkeen vaikutuspiirin maa- ja vesialueiden omistajille.

Lupaviranomainen pyytää erikseen määritellyiltä viranomaistahoilta lausunnot hakemuksesta. Asianosaiset, eli käytännössä naapurikiinteistöjen omistajat ja muut lähialueella asuvat taikka alueita omistavat tai hallitsevat henkilöt, voivat tehdä muistutuksia lupa-asian johdosta. Muut kuin asianosaiset voivat esittää mielipiteitä. Muistutukset ja mielipiteet on aina esitettävä kirjallisesti, ja ne tulevat kaikki myös luvanhakijan tietoon, jolloin hänellä on mahdollisuus esittää niihin vastineensa.

Lupa-asia voidaan ratkaista, vaikka lausuntoja, muistutuksia tai mielipiteitä ei olisi esitetty.

6.4 LUPAHARKINTA

Lupaharkinta aloitetaan, kun asiasta on saatu riittävästi tietoa ja siitä on tiedotettu sekä mahdolliset lausunnot, muistutukset ja mielipiteet on esitetty. Ratkaisu tehdään sen perusteella, mitä asiaan sovellettavassa lainsäädännössä on esitetty. *Lupa myönnetään, mikäli luvan edellytykset ovat olemassa.* Muussa tapauksessa lupa evätään.

YSL 42 §:n 1 momentin mukaan ympäristöluvan myöntäminen edellyttää, ottaen huomioon lupamääräykset ja laitoksen sijaintipaikka, ettei toiminnasta aiheudu yksinään tai yhdessä muiden toimintojen kanssa:

1. terveyshaittaa
2. merkittävää muuta ympäristön pilaantumista tai sen vaaraa
3. maaperän, pohjaveden tai meren pilaantumista
4. erityisten luonnonolosuhteiden huonontumista taikka vedenhankinnan tai yleiseltä kannalta tärkeän muun käyttömahdollisuuden vaarantumista toiminnan vaikutusalueella

5. naapuruussuhdelain immissiokieltosäännöksessä (17 §:n 1 momentti) tarkoitettua kohtuutonta rasisusta.

Toimintaa ei myöskään saa sijoittaa asemakaavan vastaisesti (YSL 42 §:n 1 - 2 momentti)

6.5 LUPAPÄÄTÖS JA PÄÄTÖKSEN JULKIPANO

Ympäristölupa merkitsee, että toiminnanharjoittaja saa luvassa määritellyin tavoin ja rajoituksin käyttää tai muuttaa ympäristöä, mikä ilman laillista lupaa olisi kiellettyä. Tämä tarkoittaa sitä, että lupamääräysten mukaan toimiessaan toiminnanharjoittajaa ei voida asettaa pakkokeino- tai rangaistustoimenpiteiden alaiseksi. Luvan tuoma oikeustila ei kuitenkaan siinä mielessä ole pysyvä, etteikö sitä voitaisi viranomaisen päätöksellä (esimerkiksi naapurin vireillepanon johdosta) muuttaa, jos lupa perustuu esimerkiksi väriin tietoihin tai olettamuksiin. Muuttamisen on kuitenkin aina perustuttava lainsäädäntöön.

Kun lakisääteiset velvoitteet on lupamenettelyn myötä tarkistettu täytyviksi, toiminnan ympäristövastuullisuus ja hyväksyttävyyys paranevat ja on julkisesti tiedossa, että tila toimii yhteiskuntavastuullisesti.

Lupapäätöksen kertoelmaosassa on selostus lupahakemuksesta, sen käsittelystä sekä annetuista lausunnoista, tehdyistä muistutuksista ja esitetyistä mielipiteistä. Päätöksen ratkaisuosassa osoitetaan luvan myöntämisedellytysten olemassaolo ja päätöksen perustelut (YSL 52 §). Lupaan liitetään mukaan lupamääräyksiä, joilla toiminnanharjoittaja veloitetaan toimimaan lainsäädännön vaatimusten mukaisesti pilaantumisen ehkäisemiseksi

Lupapäätöksen julkipano tapahtuu lupaviranomaisen ilmoitustaululle asetettavassa kuulutuksessa mainittuna päivänä. Päätöksen katsotaan tulleen asianosaisten tietoon samana päivänä, jolloin myös valitusaika alkaa kulua. Lupapäätös toimitetaan aina luvanhakijalle. Ellei päätöksestä valiteta, lupapäätös saa lainvoiman 30 päivän kuluttua antamispäivästä.

6.6 MUUTOKSENHAKU

Lupapäätökseen tyytymätön voi hakea siihen muutosta valittamalla Vaasan hallinto-oikeuteen (VaHaO). Valitus toimitetaan luvan käsitteelle ja päätöksen antaneelle viranomaiselle, joka toimittaa valituksen eteenpäin.

Valituksen saa tehdä:

1. se, jonka oikeutta tai etua asia saattaa koskea
2. rekisteröity yhdistys tai säätiö, jonka tarkoituksena on ympäristön-, terveyden- tai luonnonsuojelun taikka asuin ympäristön viihtyvyyden edistäminen ja jonka toiminta-alueella ympäristövaikutukset ilmenevät
3. toiminnan sijaintikunta ja muu kunta, jonka alueella toiminnan ympäristövaikutukset ilmenevät
4. alueellinen ympäristökeskus sekä toiminnan sijaintikunnan ja vaikutusalueen kunnan ympäristönsuojeluviranomainen
5. muu asiassa yleistä etua valvova viranomainen.

Valituksen käsittely alkaa yleensä siten, että valituksesta tiedotetaan niille henkilöille ja viranomaisille, joita asia koskee. Nämä saavat antaa valituksesta vastineen. Valitus, siitä annetut vastineet ja kaikki asiaa käsiteltäessä kertyneet asiakirjat toimitetaan Vaasan hallinto-oikeudelle. Hallinto-oikeus antaa asiasta käsittelyn jälkeen päätöksen.

VaHaO:n päätökseen tyytymätön voi valittaa asiasta edelleen Korkeimpaan hallinto-oikeuteen (KHO). KHO:n antama päätös on lopullinen, eli siihen ei voi enää hakea muutosta.

Lupapäätöksen yhteydessä on ohjeet siitä, miten valitusta tehtäessä on meneteltävä. Päätöksessä mainittua valitusaikaa, joka on yleensä 30 päivää, on ehdottomasti noudatettava.

6.7 LUPAMAKSU

Ympäristöluvan käsittelystä ympäristönsuojeluviranomaisessa peritään YSL 105 §:n mukainen *käsittelymaksu*. Maksu perustuu luvan käsittelyn aiheuttamiin kuluihin viranomaisen keskimääräisen työmäärän mukaan laskettuna. Mikäli kunnan ympäristönsuojeluviranomainen toimii lupaviranomaisena, maksun perusteet on määrätty kunnan ympäristölautakunnan hyväksymässä taksassa. Jos taas lupahakemus käsitellään alueellisessa ympäristökeskuksessa, maksun suuruus määritellään ympäristöministeriön asetuksessa.

Kunnan ympäristönsuojeluviranomaisen taksa

Hämeenkyrön kunnan ympäristönsuojeluviranomaisen käsittelemän eläinsuojaa koskevan ympäristöluvan käsittelymaksu on 1 000 euroa.

Mikäli lupa-asian käsittelyn vaatima työmäärä on merkittävästi keskimääräistä vähäisempi, esimerkiksi hakemus liitteineen on laadittu huolellisesti ja mahdollisimman täydelliseksi, voidaan käsittelymaksu määrätä 30 prosenttia pienemmäksi. Samainen alennus maksuun voidaan myöntää, mikäli tilalla toteutetaan maatalouden ympäristötukijärjestelmään liittyviä vapaa-ehtoisia vesien-suojelutoimenpiteitä. Maksun tulee kuitenkin olla suuruudeltaan vähintään 70 prosenttia alkuperäisestä taksasta.

Maksuun sisältyvät hakemuksen ja päätöksen tiedottamisesta aiheutuvat kulut.

Maksu on suoritettava 14 vuorokauden kuluessa siitä, kun asiaa koskeva päätös on saanut lainvoiman.

Alueellisen ympäristökeskuksen taksa

Ympäristöministeriön asettama taksa alueellisessa ympäristökeskuksessa käsitellylle ympäristölupahakemukselle on eläinsuojien osalta 1 200 tai 1 800 euroa, riippuen toiminnan laajuudesta. Maksu peritään 35 prosenttia asetuksen mukaista maksua alempana, jos asian käsittelyn vaatima työmäärä on normaalia pienempi, ja 35 prosenttia korkeampana, jos työmäärä on keskimääräistä suurempi.

6.8 LUVAN VOIMASSAOLO JA JÄLKIVALVONTA

Ympäristölupa voidaan myöntää asian laadun mukaan joko toistaiseksi tai määräajaksi, riippuen toiminnan luonteesta, vaikutusalueen ominaisuuksista ja muista asiaan vaikuttavista seikoista. Pääsääntöisesti ympäristöluvat ovat voimassa toistaiseksi. Toistaiseksi voimassa oleva lupa ei kuitenkaan ole pysyvä tai muuttumaton, vaan siinä määrätään, mihin mennessä toimijan on tehtävä hakemus lupamääräysten tarkistamiseksi.

Ympäristölupa voidaan myöntää myös määräaikaisena, jolloin lupa raukeaa pääsääntöisesti määräajan päättymisen jälkeen. Tällöin vaaditaan kokonaan uusi lupahakemus, mikäli toimintaa halutaan jatkaa luvan voimassaolon päättymisen jälkeen.

NaapL:ssa säädetään, että ympäristöluvan saanutta toimintaa ei voida määrätä poistettavaksi naapuruussuhdelain nojalla nostettavan kanteen nojalla. Lupa antaa täten suojan joitakin naapurin mahdollisesti esittämiä vaatimuksia vastaan. Naapuri saattaa silti olla oikeutettu ympäristövahinkolain mukaiseen haitankorvaukseen, mikäli lain asettamat ehdot tälle täyttyvät.

Ympäristöluvan tarvitsevaa toimintaa valvotaan koko toiminnan elinkaaren ajan. Ympäristöluvassa edellytetään, että mikäli laitoksella tapahtuu toimintahäiriöitä, joista saattaa olla haittaa ympäristölle, laitos on velvoitettu ilmoittamaan valvontaviranomaiselle välittömästi. Laitoksilla suoritetaan myös määräaikaistarkastuksia, jotta varmistetaan, että laitos toimii lupamääräysten mukaisesti.

7. HAKULOMAKKEEN TÄYTÖN TARKEMPI OHJEISTUS

Hakemuksen tunnistetiedot

Viranomaisen täyttää kohdan ja merkitsee hakemuksen vireilletulopäivän.

Luvan hakijan ja laitoksen tiedot

1. Toiminta, jolle lupaa haetaan

Selvitetään, onko kysymyksessä uusi tai olemassa oleva toiminta, toiminnan muutos vai lupamääräysten tarkistaminen. Suunniteltu aloitusajankohta on merkittävä vain, mikäli on kyseessä uusi toiminta tai toiminnan laajennus. Jos haetaan määräaikaista lupaa, esitetään toiminnan kesto ja lopettamisajankohta.

2. Hakijan yhteystiedot

Lomakkeeseen täytetään luvanhakijan tiedot niiltä osin kuin kysytään. Mikäli yhteyshenkilön nimi ja yhteystiedot ovat samat kuin hakijan, voidaan kohtaan kirjoittaa ”sama kuin yllä”. Liike- ja yhteisötunnuksen on maatilalle myöntänyt verottaja.

3. Eläinsuojan yhteystiedot

Laitoksen nimi, yhteystiedot, toimiala ja sijaintipaikka sekä yhteyshenkilön nimi ja yhteystiedot merkitään, mikäli ne poikkeavat hakijan yhteystiedoista. Muutoin kohtiin voidaan kirjoittaa ”sama kuin hakija”. Toimialatunnusta ei tarvitse maatilalla ollessa kyseessä merkitä.

Merkitään joko työntekijämäärä tai henkilötyövuodet.

4. Tiedot kiinteistöistä, niiden haltijoista ja omistajista

Merkitään tilan nimi ja RN:o (rakennusnumero), kylä, kunta ja kiinteistörekisteritunnus. Mikäli kiinteistön omistaja(t) tai kiinteistön haltija(t), ovat sama kuin luvanhakija, voidaan kohtiin kirjoittaa ”sama kuin hakija”. Tarkemmat tiedot voi halutessaan esittää liitteessä.

5. Yleiskuvaus toiminnasta sekä yleisölle tarkoitettu tiivistelmä lupahakemuksessa esitetyistä tiedoista

Esitetään lyhyt ja käytännönläheinen kuvaus toiminnasta, jota hakemus koskee. Kuvauksen tulisi sisältää vähintään seuraavat tiedot:

- mitä hakemus koskee, toiminnan laajuus, eläinmäärät
- toiminnan sijainti
- toiminnan taustat (esimerkiksi aikaisemmat luvat ja toiminnan muutoksen ollessa kyseessä lähtötilanne)
- olennaiset päästöt ja niiden vaikutusalue
- ympäristöolosuhteet, vesistöt, pohjavesialueet
- syntyvät jätteet ja niiden käsittely
- liikenne

Lisäksi esitetään yleisölle tarkoitettu tiivistelmä lupahakemuksessa esitetyistä tiedoista. Lupaviranomainen voi käyttää yleisölle tarkoitettua tiivistelmää esimerkiksi kuulutuksen liitteenä. *Yleiskuvaus ja tiivistelmä on hyvä laatia vasta, kun varsinainen hakulomake on täytetty.*

6. Toiminnan nykyiset luvat, ilmoitukset, lausunnot ym.

Merkitään toiminnan voimassa olevat viranomaispäätökset. Myös antopäivämäärä sekä toimiviranomainen merkitään. Kopiot kyseisistä luvista liitetään hakemukseen.

Laitoksen toiminta

7. Tiedot eläinsuojan toiminnasta ja tuotannosta

Merkitään eläinsuojan eläinpaikkamäärät lajeittain.

Mikäli tilalla on sopimus luonnonmukaisesta tuotannosta tai siihen siirtymisestä, merkitään kohta rastilla. Mikäli tila on liittynyt ympäristötukijärjestelmään, merkitään myös sopimuskausi.

Jos tilalla on muita eläinsuojaan liittyviä toimintoja, kuten kotiteurastamo, juustola tai vihanneskuorimo, lisätään selostus tästä toiminnasta liitteeksi. (Huom. liite 9)

8. Lannan käsittely ja varastointi

Täytetään kysytyt tiedot lannan käsittelyyn ja varastointiin liittyen.

Mikäli lietelannan käsittelyä varten ollaan tekemässä uudistuksia tai laajennuksia, täytetään kohdassa 8.2 myös tiedot rakennettavien säiliöiden kohdalta. Samoin, mikäli kuivikelannan ja virtsan käsittelyyn suunnitellaan uudistuksia, merkitään tiedot myös rakennettavien varastojen osalta.

Jos lantaa käsitellään muulla tavalla (kohta 8.5), esimerkiksi lannan myynti, separointi tai ilmastus, tarkempi selostus tästä esitetään numeroidussa liitteessä.

9. Laidunnus ja jaloittelutarhat

Ensimmäiseen kohtaan (9.1) luetellaan ne eläinlajit määrineen, joita laidunnetaan. Jos kaikki lajit laiduntavat, voidaan kohtaan kirjoittaa ”kaikkia”.

Selostukset tarhaan tulevan lannan siirtämisestä ja varastoinnista sekä virtsan ja sadevesien kokoamisesta voi esittää numeroidussa liitteissä.

Hakemukseen liitettävään asemapiirrokseen (huom. liite 2) tulee merkitä laidunnus- ja jaloittelutarhojen sijainnit.

10. Maitohuoneen ja eläinsuojan muiden pesu- ja wc-vesien johtaminen

Merkitään jätevesien kokonaismäärä vuodessa, maitohuoneen jätevedet ja eläinsuojan muut pesuedet jaettuna erikseen.

Käytössä oleva menetelmä merkitään siten, että kuhunkin säiliöön vuodessa johdettu määrä merkitään sen kohdalle. Esimerkiksi, jos maitohuoneen jätevesistä 100 m³ johdetaan vuosittain virtsa/lietesäiliöön, merkitään tämä luku taulukkoon, ei siis rastia tai muuta merkintää. Jos on kyse umpisäiliöstä tai sakokaivoista, merkitään perään myös säiliön koko tilavuus/ sakokaivojen lukumäärä.

Tarkempi maitohuoneen yms. jätevesien käsittelysuunnitelma esitetään liitteessä (huom. liite 6).

11. Säilörehun varastointi

Merkitän käytetyt säilörehun varastointimenetelmät ja määrä, paljonko sitä vuosittain valmistetaan. Myös puristenesteen käsittely kunkin menetelmän kohdalla merkitään (umpikaivo, virtsa- tai lietesäiliö, muu). Mikäli on kyseessä umpikaivo, sen tilavuus tulee merkitä.

Tarkemman selvityksen talteenotetun puristenesteen käytöstä voi esittää liitteessä.

12. Lannan, virtsan, puristenesteen ym. levitys pelloille tai muu käyttö.

Merkitään kysytyt tiedot levitykseen käytettävissä olevasta pelto-alasta. Jäljennökset vuokra- ja levityssopimuksista lisätään liitteeksi (huom. liite 8).

Levitysajankohdat voidaan merkitä esimerkiksi:
viikot 16 - 20, 31 - 32, 39 - 40.
% lantamäärästä 50, 25, 25

13. Polttoaine- ja öljysäiliöt

Mikäli tilalla on oma polttoainesäiliö, merkitään sen tilavuus ja varustukset. Jos säiliöitä on useampia, merkitään yhteistilavuus.

Kohtaan "lisätietoja" voidaan esittää tarkentava kuvaus esimerkiksi polttoainesäiliön sijainnista ja kunnosta. Sijainti tulee merkitä myös liitteeksi laitettavaan asemapiirrokseen (huom. liite 2).

14. Muiden käytettävien aineiden ja kemikaalien kulutus sekä varastointi

Esitetään numeroidussa liitteessä tiedot muista käytettävistä aineista ja kemikaaleista, vuotuisista kulutusmääristä ja käyttökohteista, sekä varastoinnista. Tällaisia kemikaaleja ovat esimerkiksi torjunta-aineet, maitohuoneen pesuaineet, moottoriöljyt jne. Varastointipaikan sijainti voidaan joko merkitä erilliseen karttapiirrokseen tai selittää sanallisesti. Myös arvio kyseisten aineiden ympäristöön tai vesistöön joutumisen mahdollisuudesta on hyvä esittää.

15. Tiedot toiminnan sijaintipaikasta, ympäristöolosuhteista, asutuksesta ja kaavoitustilanteesta

Luetellaan pohjavesialueelle sijoittuvat toiminnot ja laajuus (esimerkiksi lannanlevitysalueena 3 ha peltolohko, joka sijaitsee pohjavesialueella.)

Liitteeksi laitetaan luettelo vaikutusalueella sijaitsevista naapureista, kiinteistörekisterinumeroineen ja yhteystietoineen (huom. liite 5).

Kohtaan "kaavoitustilanne" selitetään minkälainen kaava sijaintipaikalla on, tai jos kaavaa ei ole kohtaan kirjoitetaan "ei kaavaa".

Muut lähialueen huomioitavat kohteet luetaan (esimerkiksi kylätaajamat, uimarannat, koulut tms.) ja niiden etäisyys toiminnan sijaintipaikasta esitetään.

16. Arvio toiminnan eri vaikutuksista ympäristöön

Esitetään liitteessä selvitys tai arvio toiminnan eri vaikutuksista ympäristöön. Ympäristövaikutukset esitetään kokonaisvaltaisesti sekä ilmaan, veteen ja maaperään kohdistuvien vaikutusten että melun ja hajun suhteen. Selvityksessä tulisi käsitellä ainakin seuraavia asioita:

- vaikutukset yleiseen viihtyvyyteen ja ihmisten terveyteen
- vaikutukset luontoon sekä rakennettuun ympäristöön (esimerkiksi Natura 2000 alueet)

- vaikutukset vesistöön ja sen käyttöön (esim. vesien laatu, kalasto, vesieliöt, kalastus)
- ilmaan joutuvien päästöjen vaikutukset
- vaikutukset maaperään
- vaikutukset pohjaveteen
- melun ja hajun vaikutukset.

17. Arvio toimintaan liittyvistä riskeistä, onnettomuuksien estämiseksi suunnitelluista toimista sekä toimista häiriötilanteissa

Esitetään arvio toimintaan liittyvistä ympäristöriskeistä sekä miten onnettomuuksiin on varauduttu ja miten mahdollisissa häiriötilanteissa toimitaan. Arvioidaan, missä määrin mahdollisesta onnettomuudesta tai häiriöstä johtuvia vahinkoja ympäristölle voidaan estää tai vähentää sekä esitetään toimenpiteiden arvioidut kustannukset.

18. Tiedot syntyvistä jätteistä, määristä ja käsittelystä

Kuvaus toiminnasta syntyvistä jätteistä sekä niiden ominaisuuksista ja määristä, jätteiden keräämisestä ja kuljetuksesta sekä siitä, mihin jätteet toimitetaan hyödynnettäviksi tai käsiteltäviksi. Jäteöljyjen osalta olisi hyvä mainita myös säilytyspaikka.

19. Arvio parhaan käyttökelpoisen tekniikan soveltamisesta

Esitetään arvio parhaan käyttökelpoisen tekniikan (Best Available Technique, BAT) soveltamisesta tilalla. Parhaalla käyttökelpoisella tekniikalla tarkoitetaan mahdollisimman tehokkaita ja kehittyneitä, teknisesti ja taloudellisesti toteuttamiskelpoisia tuotanto- ja puhdistusmenetelmiä, suunnittelu- ja käyttötapoja, joilla voidaan ehkäistä toiminnan aiheuttama ympäristön pilaantuminen tai tehokkaimmin vähentää sitä.

Parhaista käyttökelpoisista tekniikoista saa tietoa myös ns. BREF (BAT Reference Documents) vertailuasiakirjoista, joissa esitellään EY:n jäsenmaiden välistä tietojenvaihtoa BAT:iin liittyen.

20. Tiedot maatilán vedenhankinnasta

Ilmoitetaan, mistä raakavesi otetaan (oma pinta- tai pohjaveden ottamo ja ottopaikka, kunnallinen tai muu vesijohtoverkko). Tarpeen mukaan vedenottolupa ja sopimus yleiseen tai toiseen viemäriin liittymisestä liitetään hakemuksen liitteiksi. Arvioidaan vedenkulutus ja selostus mahdollisista varavesilähteistä.

21. Tiedot liikenteestä ja liikennejärjestelyistä

Kuvataan laitoksen toiminnasta aiheutuvan liikenteen määrä eri toimintojen mukaan ja pääkulkureitit sekä liikenteen ajoittuminen ja vaihtelu.

Liitteet

22. Hakemukseen on liitettävä

Hakemukseen on liitettävä karttoja tai piirroksia antamaan yleiskuva alueesta ja toiminnoista. Kaikki hakemuksen liitteet tulee numeroida, ja niihin on hakemuksessa viitattava numerollaan.

Sijaintikartan koon tulee olla 1:10 000 tai 1:20 000, ja siitä tulee ilmetä eläinsuojan paikka sekä lantaloiden ja ruokintapaikkojen sijainti. Sijaintikartaksi soveltuu hyvin peruskarttakopio, johon kyseiset toiminnot on merkitty sekä alueen rajat piirretty. Peruskarttoja löytyy mm. kirjastosta, internetistä ja kaupoissa myytävistä karttakirjoista.

Tarkempi asemapiirros, josta ilmenee eläinsuojien ja niihin liittyvien lantavarastojen, jaloittelalueiden, kaivojen sekä jäteveden käsittelylaitteiden, kuten myös muiden ympäristön kannalta tärkeiden prosessien ja päästökohtien sijainti.

Eläinsuojasta esitetään 1:100 pohjapiirros sekä mahdolliset leikkauskuvat. Mikäli kyseessä on vanha eläinsuoja, pohjapiirroksen saanti voi olla hankalaa. Tällöin riittää suuntaa antava, mutta huolella laadittu piirustus.

Hakemuksen mukana jätettävät liitteet on lueteltu hakemuslomakkeen viimeisellä sivulla. Niiden lisäksi voidaan hakemukseen liittää tarpeellisilta osin myös muita lupaharkinnassa tarvittavia tai lupaharkinnan kannalta olennaisia tietoja.

23. Allekirjoitukset

Hakemuksen tekijän on allekirjoitettava hakemus ennen sen lähettämistä lupaviranomaiselle.

8. YHTEYSTIETOJA

Hämeenkyrön kunta
Ympäristöpalvelut/ympäristösihteeri
p. (03) 286 4111 (keskus)

Pirkanmaan ympäristökeskus
Rautatiekatu 21 B, 33101 Tampere
p. (03) 242 0111 (keskus)

9. LÄHTEET

Hämeenkyrön kunnan maaseutupalvelut. Maaseutuasiamies. Tilastotietoja Hämeenkyrön maataloudesta.

Hämeenkyrön kunnan ympäristöpalvelut. Ympäristösihteeri. Tietoja ympäristölupaprosessista.

Kuusiniemi, K. (toim.): *Uusi ympäristönsuojelulainsäädäntö*. Helsinki: Oy Edita Ab, 2001. ISBN 951-37-3129-4.

Lindström, M.; Sahivirta, E.; Saarinen, K.: *Miten ympäristönsuojelulaki muuttaa lupapäätöksiä?* Suomen ympäristökeskus. Helsinki: Oy Edita Ab, 2000. ISBN 952-11-0742-1. Saatavissa myös verkkojulkaisuna osoitteesta: www.miljo.fi/download.asp?contentid=22036&lan=fi

Mutalahti, V. (toim.): *Ympäristönsuojelulaki perusteluineen*. Lakikokoelma 2000. Oy Edita Ab. Helsinki, 2000. ISBN 951-37-3157-X.

Peltonen, T.; Suoheimo, P.; Huimala, U.; Pennanen, J.; Sahivirta, E.: *Vapaaehtoiset ympäristöjärjestelmät ja ympäristölupaprosessi EU-jäsenvaltioissa*. Suomen ympäristökeskus. Helsinki: Edita Prima Oy, 2004. ISBN 952-11-1628-5.

Suomen Ympäristökeskus. Ympäristölupa. Saatavissa osoitteesta: www.ymparisto.fi/luvat → Ympäristölupa. (14.03.2006)

Ympäristöministeriön kirje. Kotieläinsuojia koskeva ympäristölupa. YM4/401/2002. 18.3.2002. Saatavissa osoitteesta www.ymparisto.fi/luvat → Ympäristölupa → Miten ympäristölupa haetaan – ohjeet ja lomakeet → Eläinsuojien lupaohje (pdf).

LIITTEET

LIITE 1. Eläinyksikkökertoimet ympäristölupaan

Taulukko. Eläinyksikkökertoimet ympäristölupatarkoituksiin

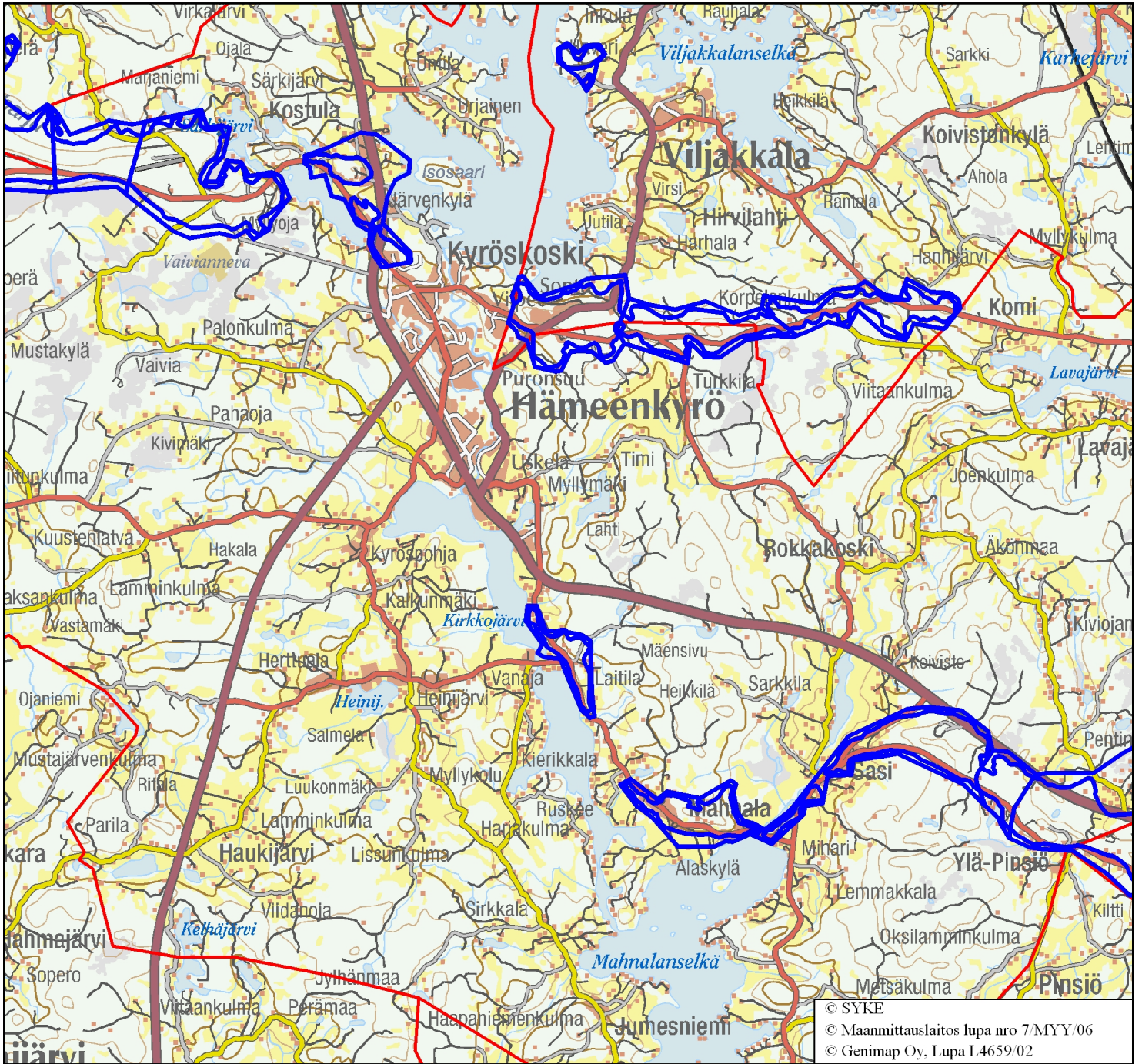
Eläinlaji	Fosforia kg/vuosi	Eläinyksikkökerroin
lypsylehmä	17	6,8
emolehmä	8,5	3,4
sonni > 2 v	8,5	3,4
vasikka < 6 kk*	1,5	0,6
vasikka 6-12 kk	4	1,6
hieho 12-24 kk	5	2
sonni 12-24 kk	6	2,4
hevonen > 2 v	12	4,8
poni > 2 v, hevonen 1-2 v	7	2,8
pienponi > 2 v, poni 1-2 v, hevonen < 1 v	5	2
muu poni	2,5	1
uuhi karitsoineen	2,5	1
kuttu kileineen	2,5	1
emakko porsaineen	8,5	3,4
lihasika**, siitossika, karju	2,5	1
joutilas emakko ydinsikalassa	2,5	1
vieroitettu porsas** 5-11 vk, jos tilalla ei emakoita	1	0,4
kana, broileriemo	0,2	0,08
broileri**, kananuorikko**	0,05	0,02
muu siipikarjaemo	0,2	0,08
kukko, muu lihasiipikarja**	0,1	0,04
strutsi	2,5	1
villisika	6	2,4
siitosnaarasminkki ja -hilleri	1	0,4
siitosnaaraskettu ja -supi	3	1,2

* = lukemat kaksinkertaiset, jos kyseessä vasikoiden välikasvattamo

** = eläinpaikkaa kohden

Hämeenkyrön pohjavesialueet

LIITE 2



Mittakaava 1:120000

Koordinaattijärjestelmä: KKJ-yk

Nurkkapisteen koordinaatit: 6786191:3249717 - 6895991:3348537

