

# **UNESCO Global Geopark -alueiden palvelukartoitus**

**Lauhanvuori-Hämeen kangas, Saimaa ja Salpausselkä**

LAB-ammattikorkeakoulu

Restonomi (AMK)

2024

Enni Saarinen

## Tiivistelmä

Tekijä	Julkaisun laji	Valmistumisaika
Enni Saarinen	Opinnäytetyö, AMK	2024
	Sivumäärä	
	38 + 4	
Työn nimi		
<b>UNESCO Global Geopark -alueiden palvelukartoitus</b>		
Lauhanvuori-Hämeen kangas, Saimaa ja Salpausselkä		
Tutkinto ja koulutusala		
Restonomi (AMK), matkailu- ja tapahtumaliiketalous		
Toimeksiantajaorganisaatio		
Hanke Taide, teknologia ja kestävä matkailu -innovaatioalusta		
Tiivistelmä		
<p>Opinnäytetyö tehtiin toimeksiantona hankkeelle Taide, teknologia ja kestävä matkailu -innovaatioalusta. Työn tarkoituksena oli selvittää, mitä palveluja kolme UNESCO Global Geopark -aluetta, Lauhanvuori-Hämeen kangas, Saimaa ja Salpausselkä, tarjoavat tällä hetkellä. Lisäksi selvitettiin, millaisille palveluille alueilla on tarvetta tulevaisuudessa etenkin taiteen, teknologian ja kestävä matkailun osa-alueilla.</p> <p>Teoria käsittelee kestävä luontomatkailua ja sen haasteita sekä matkailupalveluja. Teoriaosuudessa kerrotaan, mitä Geoparkit ovat, millaisia ovat kolme hankkeessa mukana olevaa UNESCO Global Geopark -aluetta ja mitä tarkoittaa Geopark-kumppanuus. Tutkimus toteutettiin kvalitatiivisena, eli laadullisena tutkimuksena. Menetelminä tutkimuksessa olivat Geopark-alueiden verkkosivujen havainnointi sekä toiminnanjohtajien haastattelut. Havainnointiaineisto luokiteltiin ja haastatteluista saadulle aineistolle tehtiin laadullinen sisällönanalyysi.</p> <p>Geopark-alueita yhdistävä tehtävä edistää kestävä kehitystä sekä vaalia alueiden ainutlaatuisia geologiaa, luontoa ja kulttuuria. Tutkimuksen tulokset osoittavat, että jokainen Geopark-alue on kuitenkin omanlaisensa. Kaikilla Geopark-alueilla on matkailun peruspalveluja eli majoitus-, ravitsemus- sekä ohjelmapalveluja. Aktiivimatkalu palveluille, erityisesti pyöräilypalveluille, koetaan olevan lisääntyvää tarvetta. Myös koulutus- sekä ruokamatkailua halutaan kehittää.</p> <p>Tulosten perusteella Geopark-alueiden saavutettavuutta, geokohteiden sisältöjen kertomista ja matkailijoiden tietoisuutta oman toiminnan vaikutuksista luontoon pitäisi lisätä. Havainnollistamiseen halutaan käyttää entistä enemmän taidetta ja teknologiaa. Osa Geoparkeista käyttää jo teknologian keinoja, kuten lisättyä todellisuutta, informaation tuottamiseen. Taidetta käytetään muun muassa retkeilyreittien opasteissa.</p>		
Asiasanat		
luontomatkailu, kestävyys, Geopark, matkailupalvelut, taide, teknologia		

## Abstract

Author	Type of Publication	Published
Enni Saarinen	Thesis, UAS	2024
	Number of Pages	
	38 + 4	
Title of Publication		
<b>Service mapping of UNESCO Global Geoparks</b>		
Lauhanvuori-Hämeen kangas, Saimaa and Salpausselkä		
Degree, Field of Study		
Hospitality Management, Tourism and Event Management (UAS)		
Organisation of the client		
Art, technology and sustainable tourism innovation platform project		
Abstract		
<p>The thesis was commissioned for the Art, technology and sustainable tourism innovation platform project. The purpose of the work was to find out what services the three UNESCO Global Geoparks in Finland, Lauhanvuori-Hämeen kangas, Saimaa and Salpausselkä, currently offer. A Geopark is an area of unique geological sites. In addition, it was determined what kind of services the regions need in the future, focusing in the areas of art, technology and sustainable tourism.</p> <p>The theory deals with sustainable nature tourism and its challenges, as well as tourism services. The theoretical part also explains what Geoparks are, what the Geopark partnership means and what kind of areas these three UNESCO Global Geoparks are. The study was carried out as a qualitative study. The methods used in the research were the observation of the websites of the Geopark areas and the interviews of the managers. The observation material was categorized and a qualitative content analysis was performed on the material obtained from the interviews.</p> <p>Geoparks are united by the task of promoting sustainable development and nurturing the regions' unique geology, nature and culture. The results of the study show that each Geopark area is, however, unique. All Geopark areas have basic tourism services, i.e. accommodation, food and beverage and recreation. There is an increasing need for active tourism services, especially cycling services. There is also a desire to develop educational and food tourism.</p> <p>Based on the results, the accessibility of Geopark areas, information on the contents of geosites and tourists' awareness of the effects of their own activities on nature should be increased. Art and technology are in higher demand for illustrative purposes. Some Geoparks already use technological means, such as augmented reality, to produce information but these kind of services are needed more.</p>		
Keywords		
nature tourism, sustainability, Geopark, tourism service, art, technology		

## Sisällys

1	Johdanto.....	1
1.1	Lähtökohdat ja toimeksiantaja .....	1
1.2	Tietopohja .....	2
1.3	Tavoite ja tutkimuskysymykset .....	2
2	Kestävä luontomatkailu.....	4
2.1	Luontomatkailu .....	4
2.2	Kestävä matkailu .....	5
2.3	Haasteet luontomatkailussa.....	7
3	Matkailupalvelut.....	9
3.1	Matkailualan palvelut .....	9
3.2	Matkailutuote .....	10
3.3	Matkailupalvelujen kestävä kehitys.....	10
4	Geopark ja UNESCO Global Geopark .....	13
4.1	Geoparkin määritelmä .....	13
4.2	Geopark-kumppanuus .....	14
4.3	Lauhanvuori-Hämeen kangas Geopark .....	15
4.4	Saimaa Geopark .....	16
4.5	Salpausselkä Geopark .....	18
5	Geopark-alueiden palvelujen nykytilakartoitus .....	20
5.1	Menetelmän kuvaus .....	20
5.2	Havainnointi ja aineiston luokittelu.....	21
5.3	Haastattelut ja aineiston analysointi.....	26
5.4	Geoparkien nykyiset matkailupalvelut ja palvelutarve .....	30
6	Yhteenveto ja pohdinta .....	33
	Lähteet .....	36

Liite 1. Haastattelukysymykset

Liite 2. Infograafi Lauhanvuori-Hämeen kangas Geopark -alueen palveluista

Liite 3. Infograafi Saimaa Geopark -alueen palveluista

Liite 4. Infograafi Salpausselkä Geopark -alueen palveluista

# 1 Johdanto

## 1.1 Lähtökohdat ja toimeksiantaja

Luontomatkailu on kasvattanut suosiotaan paljon viime vuosina. Varsinkin koronapandemia lisäsi ihmisten kiinnostusta ulkoilmaharrastuksiin. Ulkona turvavälien pitäminen on helpompaa ja luonnon on koettu tarjoavan erityisiä hyvinvointivaikutuksia. Pandemia aiheutti myös laajoja rajoituksia liikkumiseen. Tämä johti siihen, että matkailu kotimaassa lisääntyi ja vierailut lähellä olevissa ja helposti saavutettavissa luontokohteissa yleistyivät.

Käyntimäärät kansallispuistoissa ovat lähes kaksinkertaistuneet vuodesta 2010 vuoteen 2023. Tämä selviää Metsähallituksen tekemästä selvityksestä kansallispuistojen käyntimääristä. Vuonna 2021 käynnit olivat huipussaan, mutta sittemmin kehitys on hieman tasaantunut. Käyntimäärien kehityksen tasaantuminen on ollut hyväksi, sillä nopeasti kasvava suosio luontokohteissa saattaa johtaa siihen, ettei kohteiden palveluvarustus kohtaa kävijämääriä ja suojeltu luonto kuluu. (Metsähallitus.)

Toimeksiantajana tässä opinnäytetyössä on hanke Taide, teknologia ja kestävä matkailu - innovaatioalusta. Hankkeen toteutusaika on 1.5.2024-31.3.2027. Hankkeessa ovat mukana kolme korkeakoulua. Satakunnan ammattikorkeakoulu (SAMK) toimii hankkeessa pääkoordinaattorina ja Tampereen korkeakouluyhteisö (TUNI) sekä LAB-ammattikorkeakoulu ovat osatoteuttajia. Korkeakoulut tekevät hankkeessa yhteistyötä kolmen UNESCO Global Geopark -alueen kanssa. Nämä ovat Lauhanvuori-Hämeenkaan, Saimaan sekä Salpausselän Geopark-alueet.

Hankkeen tavoitteena on tuottaa pitkäaikainen innovaatioalusta, joka perustuu kuvataiteen osaamiseen. Se toimii monialaisesti yhdistäen kuvataiteen, teknologian sekä kestävä matkailun. Toimenpiteinä hankkeessa ovat koulutus ja pilotoitavat työpajat Geopark-alueilla. Hankkeen avulla voidaan hahmottaa Geopark-alueiden merkitystä kuvataiteen keinoin. Hanke vahvistaa kykyä toimia monialaisissa työryhmissä sekä matkailullisia valmiuksia sekä kulttuuriympäristöjen kestävä kehitystä. (LAB University of Applied Sciences.)

Tämän opinnäytetyön aihe on Geopark-alueet ja niiden matkailupalvelut sekä kestävä luontomatkailu. Opinnäytetyön tutkimus kohdistuu kolmeen UNESCO Global Geopark -alueeseen, jotka ovat mukana toimeksiantajana olevassa hankkeessa. Tutkimuksessa selvitetään, mitä palveluja Geopark-alueilla on tällä hetkellä ja millaisille palveluille alueilla koetaan olevan tarvetta tulevaisuudessa. Erityisesti hankkeen kannalta kiinnostavaa on se, miten taide, teknologia ja kestävä matkailu näkyvät alueiden palveluissa.

Aihe on ajankohtainen ja kiinnostava luontomatkailun suosion kasvaessa entisestään. Matkailijat ovat tietoisempia vastuullisuudesta ja haluavat suosia kestäviä matkailupalveluja. Näin ollen kestävään matkailuun ja alueiden tarjoamiin matkailupalveluihin täytyy kiinnittää entistä enemmän huomiota ja palveluja tulee kehittää kestävämmiksi. Varsinkin luontomatkailu voi pahimmillaan tuhota luontoa ja luonnonvaroja, joten luontomatkailussa on erityisen tärkeää pohtia sen kestävyyttä.

## 1.2 Tietopohja

Työn teoreettisessa osuudessa käsitellään kahta pääaihetta, luontomatkailua ja matkailupalveluja. Teoriaosuuden ensimmäisessä pääluvussa selvitetään, mitä tarkoitetaan käsitteellä luontomatkailu, miten luontomatkailu näyttäytyy Suomessa ja minkälaisia haasteita luontomatkailuun liittyy. Luontomatkailun ohessa pohditaan, mitä on kestävä matkailu ja miten luontomatkailu voi olla kestävää.

Toisessa pääluvussa perehdytään matkailupalveluihin. Työssä kerrotaan, mitä ovat matkailupalvelut ja miten niitä voidaan luokitella eri kategorioihin. Matkailutuote on useimmiten palvelu, ja yleensä matkustajan matka koostuu useamman palveluntuottajan palveluista. Tämä vaatii matkailualueilta ja niiden yrityksiltä yhteistyötä. Matkailualan yritysten täytyy ottaa toiminnassaan kestävä kehitys huomioon. Sitä varten on globaali toimintaohjelma, Agenda 2030, joka ohjaa maailman kaikkien maiden työtä kohti kestävämpää maailmaa (Kestävä kehitys).

Kolmannessa pääluvussa kerrotaan mitä ovat Geoparkit ja miten ne voivat saada UNESCO Global Geopark -statuksen. Luvussa avataan minkälaisia ovat Lauhanvuori-Hämeenkan gas, Saimaa sekä Salpausselkä Geopark-alueet ja miten ne ovat syntyneet. Jokaisella alueella on omat erityispiirteensä ja niitä tuodaan esille tässä luvussa. Lisäksi kerrotaan, minkälaista yhteistyötä Geopark-alueet tekevät paikallisten yrittäjien kanssa ja mitä on Geopark-kumppanuus.

## 1.3 Tavoite ja tutkimuskysymykset

Tavoitteena tässä opinnäytetyössä on selvittää, mitä palveluja kolme hankkeessa mukana olevaa Geopark-aluetta tarjoavat tällä hetkellä keväällä 2024. Samalla selvitetään, mitä palveluja Geopark-alueilla mahdollisesti pitäisi olla jo olevien lisäksi. Tutkimuskysymys on, mitä matkailupalveluja Geopark-alueilla on tällä hetkellä. Täydentävänä tutkimuskysymyksenä on, millaisille palveluille Geopark-alueilla koetaan olevan tarvetta.

Opinnäytetyössä tehdään laadullinen tutkimus. Tutkimusmenetelminä tutkimuksessa ovat havainnointi ja haastattelu. Tutkimuksessa havainnoidaan kolmen hankkeessa mukana

olevan Geopark-alueen verkkosivuilta tämänhetkisiä palveluja ja saatu aineisto luokitellaan. Lisäksi haastatellaan kolmen Geoparkin toiminnanjohtajia ja haastatteluaineistosta tehdään laadullinen sisällönanalyysi. Tämä palvelujen nykytilakartoitus ja palvelutarpeiden selvittäminen tuottaa tärkeää materiaalia hankkeelle, ja sitä voidaan hyödyntää hankkeen edetessä.

Tutkimusta on rajattu niin, että siinä tutkitaan ainoastaan niitä palveluja, joiden tuottajat ovat nimettyjä Geoparkien yhteistyökumppaneita. Tämä rajausta mahdollistaa sen, ettei aineisto kasva liian suureksi. Geopark-alueet ovat suuria ja sijoittuvat useampien kuntien alueelle, joten palveluja on kaiken kaikkiaan paljon tarjolla. Tässä tutkimuksessa halutaan tutkia vain niitä palveluja, jotka toimivat yhteistyössä Geoparkien kanssa ja luovat yhteisen palveluverkoston.

Tutkimusta on rajattu myös niin, että asiaa tarkastellaan asiakkaan näkökulmasta. Verkkosivuja havainnoidessa sivuilta etsitään tietoa, kuten asiakas etsisi haluamaansa tietoa. Kun tutkimus tehdään kuluttajan näkökulmasta, saadaan samalla selville, kuinka helppo Geoparkien verkkosivut on löytää, mitä informaatiota niissä on tarjolla sekä löytyvätkö tarjolla olevat palvelut helposti.

## 2 Kestävä luontomatkailu

### 2.1 Luontomatkailu

Tilastokeskus määrittelee, että *matkailu on toimintaa, jossa ihmiset matkustavat tavanomaisen elinpiirinsä ulkopuolella olevaan paikkaan ja oleskelevat siellä yhtäjaksoisesti korkeintaan yhden vuoden ajan (12 kuukautta) vapaa-ajanvieton, liikematkan tai muussa tarkoituksessa*. Matkailulle on erilaisia määritelmiä ja esimerkiksi tässä ei määritellä matkan etäisyyttä tavanomaisesta elinpiiristä tai vähimmäiskestoja matkalle. (Tilastokeskus.)

Luontomatkailu on yksinkertaisesti sanottuna matkailua, joka tapahtuu luonnonympäristössä. Käsitteeseen sisältyvät luonto, matkailuyrittäjä, matkailutuotteet, julkiset toimijat sekä itse matkailija. Luontomatkailussa luonto on sekä resurssi että merkittävä toimintaympäristö. Käsite matkailu toteutuu luontomatkailusta puhuttaessa, kun luontoelämys tapahtuu tavanomaisen elinpiirin ulkopuolella. (Hemmi 2005a, 333–334.) Luontomatkailuun liittyy paljon eri ulottuvuuksia, ja luontomatkailua voivat olla eko-, metsä-, erä-, metsästys- ja kalastus-, suo-, vesistö- sekä vaellusmatkailu (Verhelä 2016, 38–39). Myös mökkeily voidaan mieltää luontomatkailuksi.

Hemmin (2005a, 335) mukaan luontomatkailu tarjoaa matkailijalle elämyksiä. Elämykset voivat olla omatoimisia tai valmiiksi tuotteistettuja palveluja. Matkailuelämys tarjoaa matkailijalle ikimuistoisen kokemuksen, jollaista hän ei normaalissa arjessa pääse kokemaan. Monet elämykset, kuten moottorikelkkasafarit, kuitenkin kuormittavat luontoa, ja luonnossa tapahtuvia elämyspalveluja pitäisi kehittää ekologisemmiksi.

Luontomatkailu on yksi Suomen vahvimista matkailuvalteista. Suomen puhdas luonto ja suomalaisten läheinen luontosuhde ovat vahvuuksia, jotka kannattaa tuotteistaa matkailukäyttöön. Visit Finlandin vuonna 2018 tekemän kohderyhmätutkimuksen mukaan on kolme pääsegmenttiä, joille luonto on tärkein syy matkustaa Suomeen. Nämä segmentit ovat aktiiviset seikkailijat, luonnon ihmeiden metsästäjät sekä luontonautiskelijat. Luontoaktiiviteista suosituimpia ovat vaellus, pyöräily, melonta, kalastus, ratsastus sekä villieläintenkatseilu. (Visit Finland b.)

Luontomatkailu perustuu pitkälti luonnon vetovoimaisuuteen ja Suomen sijainti maapallolla on jo itsessään syy maan vetovoimaan. Erityisen sijainnista tekee muun muassa napapiiri. Vuodenaikojen vaihtelu vaikuttaa Suomen luonnon monipuolisuuteen ja tekee siitä houkuttelevan matkakohteen. (Hemmi 2005b, 11.) Myös Vuoristo ja Vesterinen (2009, 22) sanovat, että globaalinen sijainti napapiirillä kasvattaa Suomen matkailuvetovoimaa. Suomen matkailukehitykseen ovat vaikuttaneet vuodenaajat, kaamos, yötön yö, ilmasto- ja sääolot



sekä kasvillisuus. Esimerkiksi keskiyön aurinko ja revontulet ovat kiehtovia kokemuksia, jotka houkuttelevat matkailijoita ja lisäävät matkailueksotiikkaa.

Usein matkailija haluaa kohdata kohdemaassa paikallista elämää ja kulttuuria. Suomessa luonto on osa suomalaisten elämäntapaa ja se kiinnostaa ulkomaalaisia matkailijoita. Luontomatkat on luonteva tapa päästä kokemaan jotain paikallista. Luonnon rauha on tärkeä valtti, mutta samalla palveluiden ja luonnon pitää olla helposti saavutettavissa. Luontomatkoille yhdistyvät usein ruoka, kulttuuri sekä vastuullisuus. (Visit Finland b.)

## 2.2 Kestävä matkailu

Kestävyys ja vastuullisuus käsitteinä kulkevat usein käsikädessä, mutta ne eivät kuitenkaan ole synonyymejä. Kun kestävyydellä mitataan ihmisen toiminnan hyötyjä ja haittoja pitkällä aikavälillä, vastuullisuus ohjaa arvioimaan tuota toimintaa. Vastuullisuudella tarkoitetaan vastuun kantamista. Vastuullisilla teoilla voidaan edistää kestävä kehitystä. (Lehtonen 2023.)

Kestävyys on yhdistelmä ekologisia, taloudellisia sekä yhteiskunnallisia ulottuvuuksia (kuviokuva 1). Kaikkien näiden kolmen ulottuvuuden täytyy olla tasapainossa, jotta voidaan tavoitella kestävä kehitys matkailussa. Kestävyys onkin kaikkien näiden ulottuvuuksien näkökulmasta suotuisaa, turvallista ja vakaata. (Lehtonen 2023.) Ekologisesta näkökulmasta ihmisten tarpeet ja taloudellinen toiminta täytyy sopeuttaa luonnon kantokykyyn. Luonnolle ei saa aiheuttaa kohtuutonta kuormitusta eikä luonnonvaroja kuluttaa enempää kuin luonnon uusiutumiskyky kestää. Taloudellinen kestävyys varmistaa, että talouskehitys on oikeudenmukaista ja tehokasta. Sosiokulttuurisesti kestävyudessa otetaan huomioon paikallisväestö ja sen olosuhteet sekä kulttuuri. (Verhelä 2016, 145–147.)



Kuvio 1. Kestävän matkailun kolme ulottuvuutta (mukailtu Verhelä 2016, 145)

Visit Finlandin mukaan *kestävä matkailu on matkailua, joka huomioi nykyiset ja tulevat taloudelliset, sosiokulttuuriset ja ympäristölliset vaikutukset siten, että matkailijoiden, matkailuyritysten, matkailukohteiden, ympäristön ja paikallisväestön tarpeet on huomioitu nyt ja tulevaisuudessa* (Visit Finland c). Kestävä matkailu on siis matkailukehitys, joka ottaa huomioon matkailijan, elinkeinon sekä paikallisten tarpeet ja samalla edesauttaa, että tulevilla sukupolvilla on samat mahdollisuudet. Kestävä matkailu ei ole pelkästään kilpailukykyelementti, sillä toisinaan liiketoiminnallisen tuloksen kustannuksella täytyy tehdä ympäristölle kestäviä ratkaisuja.

Visit Finland on vuonna 2019 päivittänyt kansalliset kestävän matkailun periaatteet. Näitä periaatteita on kymmenen ja ne toimivat kestävän toiminnan ohjenuorana kaikille matkailualan toimijoille. Periaatteet ovat seuraavat:

- Teemme reilua yhteistyötä.
- Huolehdimme luonnosta.
- Kunnioitamme kulttuuriperintöä.
- Edistämme hyvinvointia, ihmisoikeuksia ja tasa-arvoa.
- Suosimme paikallista.

- Panostamme turvallisuuteen ja laatuun.
- Huomioimme ilmastovaikutukset.
- Viestimme avoimesti.
- Kehitämme jatkuvasti yritystoimintaamme.
- Sitoudumme kestävän matkailun periaatteisiin. (Visit Finland a.)

Kestävä matkailu ei kuitenkaan käsitteenä ole täysin ongelmaton. Matkailu muun muassa sisältää olennaisesti liikkumista paikasta toiseen, mikä on haastavaa ympäristöllisistä syistä. Peetersin (2017) mukaan suurin osa matkailun tuottamista hiilidioksidipäästöistä syntyy juuri matkustaessa. Tämä kiihdyttää ilmastonmuutosta ja vaikuttaa globaaliin ympäristönmuutokseen. Ilmastonmuutoksen näkökulmasta käsite kestävä matkailu on melko mahdoton, koska matkailu tuottaa lähes poikkeuksetta kasvihuonekaasupäästöjä. (Tervo-Kankare 2017, 239.)

Jotta luontomatkailu voi olla kestävä, täytyy biodiversiteetin ja luonnon kantokyvyn säilyä. Kestävä luontomatkailu ei kuitenkaan tarkoita sitä, että matkailua luontoon tarvitsisi vähentää tai jopa kokonaan lopettaa. Sen sijaan sen tavoitteena on tunnistaa luontomatkailun kielteiset vaikutukset ja toteuttaa matkailua tavalla, joka kunnioittaa luontoa ja ympäristöä. (Hemmi 2005a, 41.)

### 2.3 Haasteet luontomatkailussa

Luontomatkailu ei ole täysin ongelmaton. Luontomatkailulla, kuten kaikella matkailulla, on vaikutuksia matkan kohteena olevaan ympäristöön. Kaikki vaikutukset eivät ole positiivisia. Osa vaikutuksista voi olla paikallisia ja osa voi ulottua kauas kohteen ulkopuolelle, kuten matkailuliikenteestä aiheutuvat päästöt. Myös vaikutusten kestolla on eroja. Jotkut vaikutukset ovat tilapäisiä, kun taas toiset pysyviä. (Hemmi 2005a, 41.)

Cooper (2021, 96) kertoo, että matkailun ja ympäristön välinen suhde määräytyy kyseisen luonnonvaran kantokyvyn mukaan. Toisin sanoen, jos vierailijakapasiteetti ylittyy, ympäristö stressaantuu. Tätä kutsutaan liikaturismiksi. On kuitenkin vaikea määrittää, mikä on kunkin kohteen kantokyky ja milloin ympäristö stressaantuu. Eri ryhmät, kuten suunnittelijat, asukkaat ja matkailijat, voivat kokea eri tavalla ympäristön kantokyvyn rajan.

Matkailu vaikuttaa laaja-alaisesti ympäristöön, kuten kasvillisuuteen, ilmastoon ja ekosysteemeihin. Luontomatkailijat aiheuttavat esimerkiksi maaston kulumista, joka johtaa eroosioon tai kasvillisuuden häviämiseen. Tämä taas johtaa muutoksiin eläinkunnassa. Muita vaikutuksia ovat muun muassa roskaaminen, melusaaste, vesien pilaantuminen sekä

maisemavauriot. Erityisen paljon luontomatkailun negatiiviset vaikutukset näkyvät suojelekohteissa ja herkästi haavoittuvilla alueilla. (Hemmi 2005a, 42.)

Luonnolla on oma kulutuskestävyytensä eli tallauksen sietokyky ja eri kasvupaikkatyypit kestävät kulutusta eri tavoin. Esimerkiksi suokasvillisuus on niin herkkää, että jo muutaman ihmisen kulkiessa samaa reittiä se vaurioituu. Maaston kulumiseen voidaan vaikuttaa esimerkiksi kulutusta suojaavilla rakenteilla ja hyvällä maaston käytön suunnittelulla. (Hemmi 2005a, 54–46.) On tärkeää, että luontomatkailijat pysyvät merkityillä reiteillä, jotta herkkä suojeltu luonto ei vaurioidu.

Ruuhkautuminen on haaste luontomatkailulle. Luonnosta saatavat hyvinvointivaikutukset sekä uudenlaiset luontoaktiviteetit ovat lisänneet luontoharrastusten suosiota. Lisäksi COVID-19-pandemia sai aikaan suuria ryntäyksiä eri luontokohteisiin. Nämä ovat aiheuttaneet sen, että luontokohteet ovat voineet paikoittain ruuhkautua. Tämä näkyy muun muassa siinä, että tulipaikoille ja näköalapaikoille joudutaan jonottamaan sekä että jäte- ja polttopuuhuolto ei toimi riittävällä tasolla.

Ruuhkautuminen ei pelkästään aiheuta luonnolle negatiivisia vaikutuksia vaan myös matkailijoiden sekä paikallisväestön tyytyväisyys vähenee. Luonto on kohde, jossa matkailija haluaa rauhoittua, mutta alueen ruuhkautuessa tämä on jopa mahdotonta. Luonnon tarkkailu voi olla syy luontomatkailuun. Jos alueella on paljon muita ihmisiä ja heistä syntyvää melua, voivat ne haitata luonnon tarkkailua. Tämän takia luontoelämys voi jäädä vaja-vaiseksi. Ruuhkautumisen kokeminen ei välttämättä aina vaadi suuria ihmisjoukkoja. Varsinkin luonnossa jo muutama äänekkäämpi henkilö voi synnyttää kokemuksen ruuhkautumisesta. (Jokimäki 2023, 450–461.)

### 3 Matkailupalvelut

#### 3.1 Matkailualan palvelut

Vuonna 2016 matkailuala on tuottanut lähes 10 % maailman bruttokansantuotteesta (Pesonen 2017, 125). Matkailualan palveluilla on siis merkittävä rooli maailman taloudessa. Suomessa matkailun osuus bruttokansantuotteesta vuonna 2019 oli 2,7 %. Korona ja sen aiheuttamat rajoitukset aiheuttivat rajun laskun ja vuonna 2020 matkailun osuus oli enää 1,4 %. (Työ- ja elinkeinoministeriö.) Rajoitusten poistuttua matkailua on voitu taas lisätä ja kehittää. Tavoitteena on päästä takaisin pandemiaa edeltäviin lukuihin ja niiden yli.

Matkailuliiketoiminta koostuu monista eri toimialoista. Tyypillisimpiä matkailutoimialoja ovat majoituspalvelut, ravitsemis- ja ohjelmapalvelut sekä matkanjärjestäjät -toiminta. Ohjelmapalveluihin sisältyvät hui- ja virkistyspalvelut sekä urheilu-, kulttuuri- ja viihdetoiminta. Tilastokeskuksen vuoden 2008 toimialaluokituksen mukaan nämä kolme tyypillisintä matkailutoimialaa muodostavat matkailun ydinklusterin. Tilastokeskuksen teettämästä kuvioista 2 selviää, kuinka paljon matkailun ydinklusterin yrityksiä oli Suomessa vuonna 2022, mikä niiden liikevaihto oli ja kuinka paljon yritykset työllistivät. (Kaiholan 2024.)



Kuvio 2. Matkailun ydinklusteri Suomessa vuonna 2022 (Kaiholan 2024)

Matkailun laajaan klusteriin ydinklusterin lisäksi kuuluvat vuokraus ja leasing sekä henkilöliikenne. Matkailuala ei kuitenkaan tuota työtä pelkästään tyypillisille matkailupalvelualoille,

vaan sillä on vaikutuksia esimerkiksi siivous-, kiinteistöhuolto-, jätehuolto-, kaupan-, rakentamis- sekä asiantuntijapalvelualueille (Kaihola 2024). Koska matkailuun liittyy suoraan tai välillisesti niin monia erilaisia palveluja ja eri yritysten toimintaa, on yhteistyö matkailualalla välttämätöntä. Matkailukohteiden yritysten ja muiden toimijoiden pitäisi tehdä yhteistyötä, jotta kohde olisi vetovoimainen. Siksi on erittäin tärkeää, että matkailukohdetta kehitettäisiin kokonaisuutena. (Komppula & Boxberg 2005, 12.)

### 3.2 Matkailutuote

Matkailutuote on useimmiten palvelu. Tämä tarkoittaa sitä, että matkailutuote on aineeton ja se yleensä tuotetaan samalla kun sitä kulutetaan. Matkailututkimuksessa matkailutuote on määritelty pakettina, joka koostuu kohteen vetovoimatekijöistä, kohteen palveluista, saavutettavuudesta, mielikuvista sekä hinnasta. Koska matkailutuote on asiakkaan subjektiivinen kokemus, on sen laadun mittaaminen haastavaa. (Komppula & Boxberg 2005, 11.)

Koska asiakkaalle matka on kokonaisuus, moni asia ja palveluntarjoaja vaikuttavat siihen, onko matka onnistunut. Matkaan kuuluvia tärkeimpiä elementtejä ovat kuljetus, majoitus, ruokailut sekä ohjelmat. Nämä kaikki yhdessä muodostavat kokonaismatkailutuotteen. Matkailija mieltää koko matkan yhtenä kokonaisuutena, kokonaismatkailutuotteena, johon sisältyvät kaikki toiminnot matkan suunnittelusta siihen, että matkailija palaa takaisin kotiin. (Komppula & Boxberg 2005, 11–12.)

Matkailijalle on tärkeää, että kokonaismatkailutuote on onnistunut. Komppulan ja Boxbergin (2005, 12) mukaan koko matka saattaa mennä pilalle, jos matkalla tapahtuu yksikin ikävä kokemus. Esimerkiksi jos hotellissa saa todella huonoa palvelua, saattaa matkailija mieltää koko matkan epäonnistuneeksi, vaikka muut matkan osat olisivat olleet kunnossa. Tämä vaikuttaa siihen, ettei kyseinen matkailija enää palaa samaan kohteeseen. Yksi huono matkailupalvelujen tuottaja saa aikaan sen, että koko kohde on negatiivinen kokemus. Kaikki kokemukset eivät kuitenkaan ole matkailupalvelujen tuottajien käsissä, vaan negatiivisen kokemuksen voi tehdä esimerkiksi huono sää. Jos koko lomaviikon kohteessa sataa vettä, voi matkailija mieltää kohteen huonoksi.

### 3.3 Matkailupalvelujen kestävä kehitys

YK:n pääsihteeri António Guterres on sanonut, että koska matkailu on yksi maailmantalouden suurimmista sektoreista, sillä on suuri valta yhdistää kulttuureja, luoda uusia mahdollisuuksia sekä edistää kestävä kehitystä (UN Tourism). Vastuullinen toimintatapa on matkailuyrityksille entistä tärkeämpi tapa toimia. Kestävien valintojen tulee näkyä toiminnassa, jotta yritys voi olla kilpailukykyinen ja sen liiketoiminta jatkuvaa. (Visit Finland d.)

Tutkimusten mukaan asiakastyytyväisyys ja koettu laatutaso ovat korkeampia, jos yritys toimii vastuullisesti. Energian säästäminen luonnollisesti myös tuo merkittäviä kustannussäästöjä. Tapoja, joilla matkailuyritys voi osoittaa kestävyttä palveluissaan, ovat muun muassa jätehuolto, energiatehokkuus sekä paikallisten työllistäminen ja paikallisten tuotteiden käyttö. (Visit Finland d.)

Vuonna 2015 YK:ssa on sovittu globaali kestävän kehityksen toimintaohjelma, Agenda 2030. Ohjelma sisältää 17 kestävän kehityksen tavoitetta, jotka ovat kaikille maille samat. Nämä tavoitteet maiden tulisi saavuttaa vuoteen 2030 mennessä ja maiden hallituksilla on vastuu siitä, että nämä tavoitteet saavutetaan. Agenda 2030 on merkittävä, koska sen tavoitteet ovat kaikille samat ja se korostaa tavoitteiden riippuvuutta toisistaan. Toisin sanoen kestävyttä pitää tarkastella yhdessä ympäristöllisistä, sosiaalisista sekä taloudellisista näkökulmista. (Kestävä kehitys.)

Myös matkailualan tulee sitoutua näihin tavoitteisiin. Maailman matkailujärjestö UN Tourism on johtava kansainvälinen matkailualan järjestö, jossa on jäsenenä 159 maata. Järjestö ajaa kestävyttä eteenpäin ja sen tavoitteena on turvata luonnonympäristö sekä edistää taloudellista kehitystä. UN Tourism tarjoaa tukea matkailualan toimijoille, jotta ne pystyvät edistämään vastuullista matkailua ja ympäristön kestävyttä, sekä saavuttamaan Agenda 2030 -tavoitteet (kuviot 3). (UN Tourism.)



Kuvio 3. Agenda 2030 -tavoitteet (Un Tourism)

Matkailualalla voidaan edistää kaikkia Agenda 2030 -tavoitteita joko suoraan tai välillisesti. Erityisesti matkailulla voidaan vaikuttaa taloudelliseen kasvuun, vastuulliseen kulutukseen ja tuotantoon sekä elämään maalla sekä vedessä. (UN Tourism.) Yksi tärkeä ulottuvuus kestävässä matkailussa on yhdenvertainen, kaikille suunnattu matkailu. Matkailupalvelujen tulisi palvella kaikkia kuluttajaryhmiä tasa-arvoisesti, jotta kaikilla olisi mahdollisuus kokea monipuolisesti matkailuelämyksiä. Olisi tärkeää, että matkailuyritykset kehittäisivät ja tarjoaisivat palveluja mahdollisimman monelle kohderyhmälle. Yhdenvertaiset matkailupalvelut ovat myös kilpailuetu yrityksille. (Visit Finland d.)



## 4 Geopark ja UNESCO Global Geopark

### 4.1 Geoparkin määritelmä

Geoparkit ovat yksittäisiä ja yhtenäisiä maantieteellisiä alueita, joilla sijaitsee merkittäviä geologisia kohteita. Osa alueiden kohteista voi olla myös kulttuurisesti tai historiallisesti merkittäviä. Geoparkien pääasiallinen tarkoitus on edistää kestävästä luontomatkailusta ja matkailupalveluja. Tavoitteena Geopark-alueilla on edistää kestävästä kehityksestä mukaisesti elinkeinotoimintaa, vahvistaa paikallidentiteettiä sekä vaalia alueen luonto- ja kulttuuriarvoja. Erityisen tärkeää on, että alueita hoidetaan suojelun, koulutuksen ja kestävästä kehityksestä arvojen mukaisesti. (UNESCO.)

Koska Geopark-alueet ovat pinta-alaltaan laajoja, ne sisältävät paljon. Alueilla voi olla kansallispuistoja, retkeily- ja virkistysalueita sekä yksittäisiä reittejä ja kohteita. Geoparkit ensisijaisesti tuottavat tietoa alueiden eri kohteista ja tuovat esille paikallisia palveluja. Tässä Geopark-kumppanuus on keskeisessä roolissa. (Retkipaikka.)

Geopark-alueet voivat hakea UNESCO Global Geopark -statusta. Tämä status on YK:n kasvatus-, tiede- ja kulttuurijärjestö UNESCO:n myöntämä nimike Geopark-alueille, jotka ovat kansainvälisesti merkittäviä. Statuksen saaneet kohteet arvioidaan uudelleen aina neljän vuoden välein ja jos laadittua kehittämissuunnitelmaa ei ole noudatettu, voi myönnetyn statuksen menettää. Tällä tavoin varmistetaan, että toiminnan laatu pysyy korkeana. (UNESCO.)

Vuonna 2024 UNESCO Global Geopark -statuksen saaneita alueita on maailmanlaajuisesti 48 maassa yhteensä 213. Suomessa näistä on viisi aluetta; Salpausselän, Saimaan, Rokuan sekä Lauhanvuori-Hämeenkanneen Geopark-alueet sekä uusimpana maaliskuussa 2024 statuksen saanut Kraatterijärvi. (UNESCO.) Kartasta voi nähdä, miten Geoparkit sijoittuvat Suomen maaperälle (kuviokuva 4). Kartta ei ole päivitetty versio, joten siinä Kraatterijärvi ei ole vielä saanut UNESCO Global Geopark -statusta.



Kuvio 4. Suomen Geopark-alueet (Retkipaikka)

## 4.2 Geopark-kumppanuus

Tärkeä osa Geoparkien toimintaa on tehdä yhteistyötä alueiden yritysten kanssa, ja tästä yhteistyöstä käytetään nimitystä Geopark-kumppanuus. Yritysten ei tarvitse olla vain matkailualan toimijoita, vaan kumppaneiksi kelpaavat myös yritykset, jotka tuottavat paikallisia tuotteita. Tällaisia yrityksiä ovat muun muassa leipomot, panimot ja yritykset, jotka valmistavat matkamuuistoja. Kumppanitoiminnalla on tarkoitus edistää alueen yritysten näkyvyyttä, tukea liiketoiminnan kehitystä sekä luoda verkostoja. Jäsenille järjestetään koulutuksia ja tapahtumia. (Visit Lahti.)

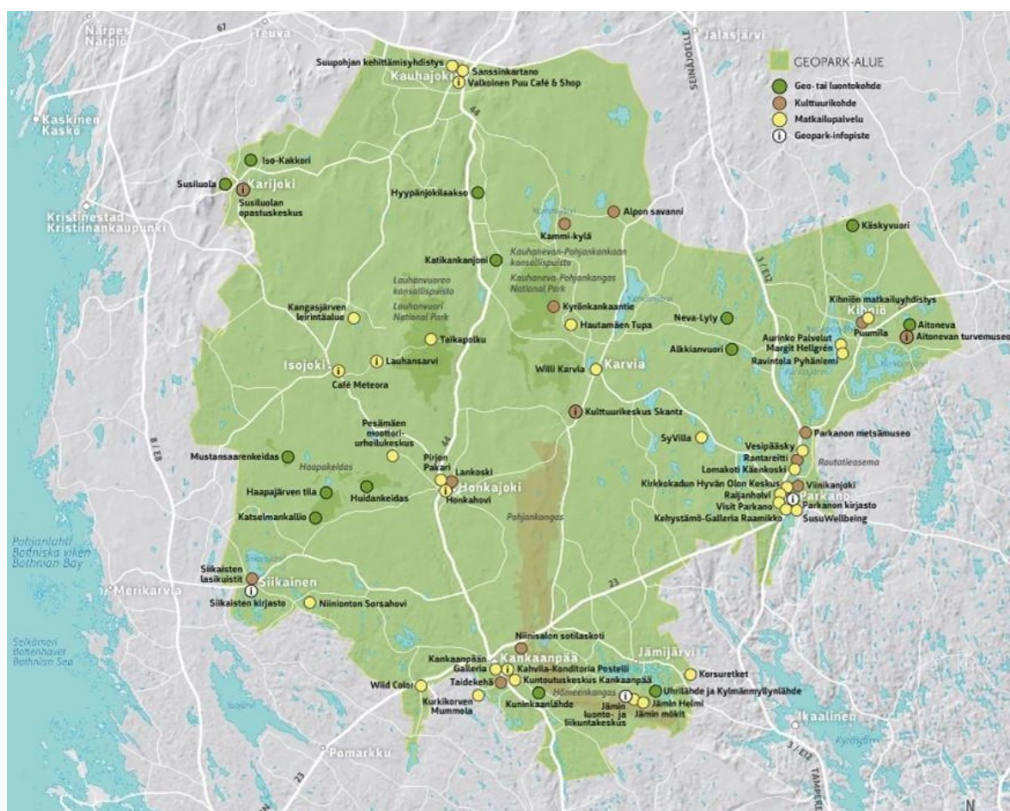
Yritykset voivat hakea Geopark-kumppanuutta ja jäsenet saavat käyttöönsä virallisen Geopark Partner -logon. Yhdessä Geoparkin kanssa kumppanit muodostavat alueellisen kestävän matkailun verkoston. (Saimaa Geopark Finland.) Lauhanvuori-Hämeen kangas Geoparkilla ei tällä hetkellä ole Geopark Partner -logoa kumppaneille. Sen sijaan kumppanit voivat käyttää Geoparkin omaa logoa. Riippuen Geoparkista, jäsenyys voi olla maksutonta, kuten Salpausselän ja Saimaan tapauksessa, tai maksullista, kuten Lauhanvuori-Hämeen kankaalla. (Lauhanvuori-Hämeen kangas Geopark Finland.)

Geoparkeilla voi olla erilaisia vaatimuksia kumppaneiltaan. Salpausselkä Geopark vaatii, että yhteistyökumppaniksi hyväksyttävä yritys sitoutuu kestävän matkailun periaatteisiin ja osoittaa sen. Yrityksellä pitää esimerkiksi jo olla tai olla haussa jokin Sustainable Travel

Finland -ohjelmaan hyväksytyistä sertifikaateista tai muu yleisesti tunnettu laatusertifikaatti. (Visit Lahti.) Saimaan sekä Lauhanvuori-Hämeenkaan Geoparkit vaativat kumppaneillaan vastuullisuutta sekä yhteisiä arvoja, mutta sitä ei tarvitse osoittaa erikseen.

### 4.3 Lauhanvuori-Hämeen kangas Geopark

Lauhanvuori-Hämeen kangas Geopark sijaitsee Suomenselän eteläosassa yhteensä yhdeksän kunnan, Isojoki, Jämijärvi, Kankaanpää, Karijoki, Karvia, Kauhajoki, Kihniö, Parkano ja Siikainen, alueilla ja kolmen maakunnan raja-alueilla (kuvio 5). Geopark yhdistää nämä kaikki yhdeksi yhtenäiseksi luontomatkailualueeksi. Lauhanvuori-Hämeen kangas Geopark on saanut UNESCO Global Geopark -statuksensa vuonna 2020. (Lauhanvuori-Hämeen kangas Geopark Finland.)



Kuvio 5. Lauhanvuori-Hämeen kangas UNESCO Global Geopark (Visit Suupohja)

Lauhanvuori-Hämeen kangas Geopark -alueella on noin 1900 miljoonaa vuotta sitten kohonnut muinainen vuoristo, joka aikojen saatossa on kulunut pois. Vuoristosta on jäljellä Geopark-alueen kallioperä, Satakunnan hiekkakivi sekä sedimenttikivet. Alueella on useita

kivisiä jäännösvuoria, joista esimerkkeinä Alkkianvuori, Susivuori sekä Käskyvuori. Alueen suurin jäännösvuori on Lauhanvuori. (Lauhanvuori-Hämeen kangas Geopark Finland.)

Lauhanvuori-Hämeen kangas Geoparkin verkkosivujen mukaan aluetta määrittävät pääosin suot. Alueella on 4000 suota ja koko Geoparkin pinta-alasta kolmannes on soiden peittämää. Yksi syy alueen soistumiseen on se, että se on yksi Suomen nopeimmin kohoavista alueista. Maan pinta Geopark-alueella on 10000 vuoden aikana noussut jopa 200 metriä meren pinnan yläpuolelle. Loivapiirteisessä maastossa Selkämereltä tulevat sateet jäävät ylävään maahan talteen ja maasto soistuu. Jääkauden jäljiltä alueella on paljon maalajeja, kuten savimoreenia, jotka pidättävät hyvin vettä.

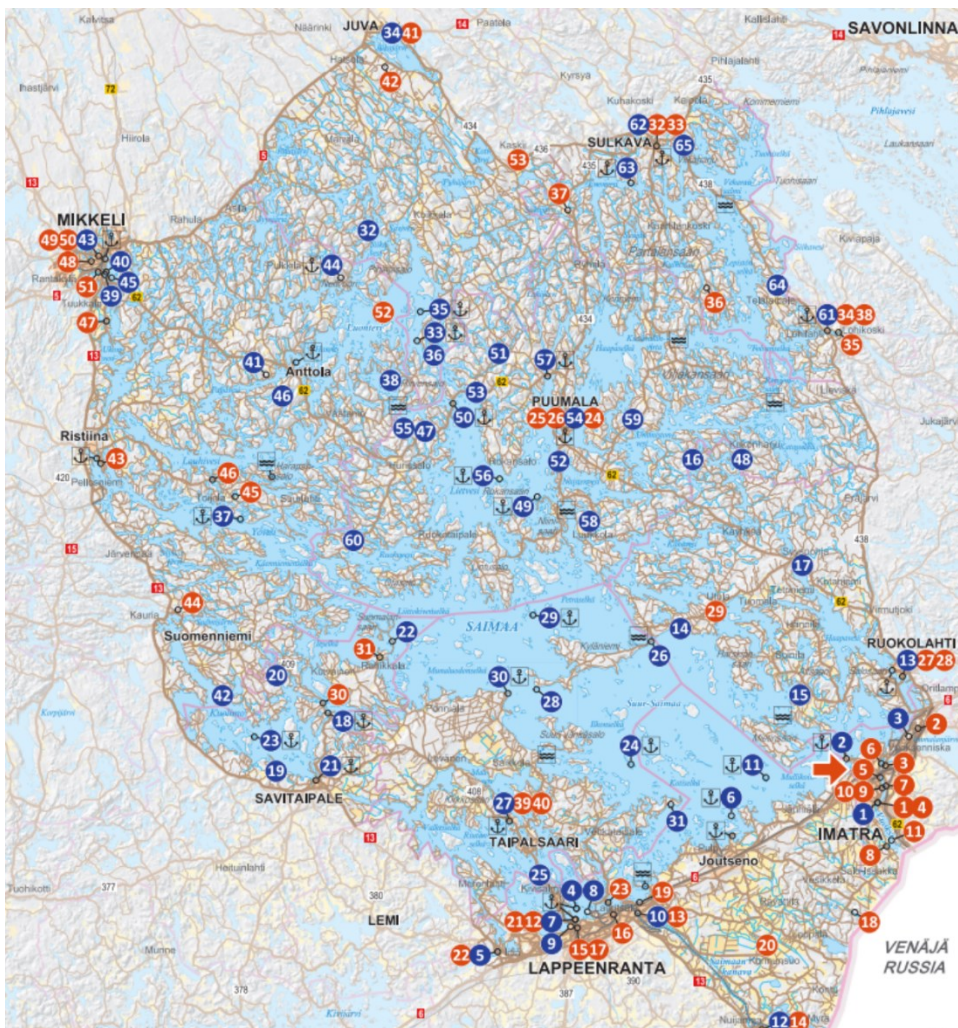
Kehittyäkseen suot tarvitsevat sopivat ilmasto-olosuhteet sekä vettä. Geopark-alueella on tähän mainiot olosuhteet ja alueen suot ovat hyvin monipuolisia. Kun alueella yhdistyvät sekä eteläisen että pohjoisen ilmastojen piirteet, sinne on muodostunut lähes kaikkia suoyhdistymätyyppejä, joita Suomessa tavataan. Näistä edustavimpia ovat kohosuot eli keidas-suot, kuten Kauhanneva ja Huidankeidas. (Lauhanvuori-Hämeen kangas Geopark Finland.)

Soiden lisäksi Lauhanvuori-Hämeen kangas Geoparkissa on monia muita geokohteita. Lauhanvuorella voi esimerkiksi tutustua Kivijataan, joka on 800 metriä pitkä ja 100 metriä leveä pirunpelto. Kauhannevan-Pohjankankaan kansallispuistossa sen sijaan sijaitsee Katikan-kanjoni, joka on noin 20 metriä syvä ja jopa 200 metriä leveä uomasto. Alueen kulttuuriin ja taiteeseen voi tutustua Annen kahvilassa Karviolla sekä useissa alueen kotiseutumuseoissa. (Lauhanvuori-Hämeen kangas Geopark Finland.)

#### 4.4 Saimaa Geopark

Saimaa Geopark sijaitsee eteläisellä Saimaalla. Geopark on laaja ja se sijaitsee yhdeksän kunnan alueella; Imatra, Juva, Lappeenranta, Mikkeli, Puumala, Ruokolahti, Savitaipale, Sulkava ja Taipalsaari (kuvio 6). Saimaa Geopark on saanut UNESCO Global Geopark -statuksen keväällä 2021. Geoparkilla on Visit Finlandin Sustainable Travel Finland -merkki, jonka se on saanut joulukuussa 2023. Imatran Kulttuuritalo Virrassa sijaitsee Saimaa Geoparkin opastuskeskus, ja siellä tarjotaan paljon tietoa alueen geologiasta ja kehityshistoriasta. (Saimaa Geopark Finland.)





Kuvio 6. Saimaa UNESCO Global Geopark (Saimaa Geopark Finland)

Saimaa Geopark kertoo siitä, kuinka Saimaan sokkeloinen vesistö ja sitä ympäröivä järvi-luonto on syntynyt ja kehittynyt. Saimaan maisema on saanut alkunsa jo 1900 miljoonaa vuotta sitten muinaismeren pohjalla. Alue on muokkautunut ajan saatossa ja esimerkiksi muinainen vuoristo on nykyisin vain hiekkaa Saimaan rannoilla. Viimeisimmän jääkauden muodostamat reunamuodostumat, Salpausselät, halkovat Saimaata. Noin 5700 vuotta sitten Saimaan vesien tulviessa Salpausselän reunamuodostelma murtui ja Vuoksi, virtaamaltaan Suomen suurin joki, syntyi. (Saimaa Geopark Finland.)

Jääkauden seurauksena Saimaalle jäi eläinlajeja, joita tavataan vain tällä alueella. Näitä paikallisia eläimiä ovat saimaannorppa, saimaanjärvilohi sekä saimaannieriä. Ihmiset saapuivat Saimaalle yli 10000 vuotta sitten ja niiltä ajoilta on jäänyt muistoksi kymmeniä kalliomaalauksia. Kalliomaalauksia löytyy Astuvansalmen kalliuseinämästä Mikkelistä. Maalattuja kuvia on noin 80 ja ne ovat 4–9 metriä Saimaan nykyisen vedenpinnan yläpuolella.

Kalliomaalauksia on myös esimerkiksi Syrjäsalpella ja Kolmiköytisienvuorella. (Saimaa Geopark Finland.)

Yhteensä Saimaa Geopark -alueella on 65 geokohdetta ja 53 kulttuurikohdetta. Geokohdetta ovat esimerkiksi Saimaan kanava, valtava siirtolohkare Kummakivi Ruokolahdella sekä Pursialan hiidenkirnu Mikkelissä. Saimaa sijaitsee Suomen itärajalla ja tämä on väritänyt alueen historiaa ja kulttuuria. Toisen maailmansodan aikaan Suomeen rakennettiin 1200 km pitkä Salpalinja. Saimaan rannoilla ja saarissa on edelleen nähtävissä Salpalinjan puolustusvarustuksia. (Saimaa Geopark Finland.)

#### 4.5 Salpausselkä Geopark

Salpausselkä Geopark sijaitsee Päijät-Hämeessä ja sijoittuu kuuden kunnan, Asikkalan, Heinolan, Hollolan, Lahden, Padasjoen ja Sysmän, alueelle (kuvio 7). Salpausselkä Geopark on saanut UNESCO Global Geopark -statuksen huhtikuussa 2022. Lisäksi Salpausselkä Geopark oli ensimmäinen suomalainen Geopark, joka sai Visit Finlandin Sustainable Travel Finland -yrityksmerkin. (Visit Lahti.)



Kuvio 7. Salpausselkä UNESCO Global Geopark (Visit Lahti)

Tätä Geopark-aluetta hallitsevat Salpausselät, jotka ovat Suomen tunnetuin geologinen kokonaisuus. Salpausselkien reunamuodostumat ovat pääosin muodostuneet viimeisimmän jääkauden aikana. Jäätiköiden sulamisvesivirrat ovat lajitelleet ja kerrostaneet soraa ja hiekkaa. Ensimmäinen ja toinen Salpausselkä kulkevat läpi eteläisen Suomen, mutta Lahden seudulla ne ovat mahtavimmillaan. (Visit Lahti.)

Salpausselkien reunamuodostumien lisäksi viimeisin jääkausi muovasi alueelle lukuisia harjuja ja suppia. Kalliikohteet ovat muotoutuneet nykyisenlaisiksi mannerjäätikön ja sen sulamisveden avulla. Kalliot ovat kokeneet useammat jääkaudet, sillä ne ovat syntyneet jo 1600–1900 miljoonaa vuotta sitten. (Visit Lahti.)

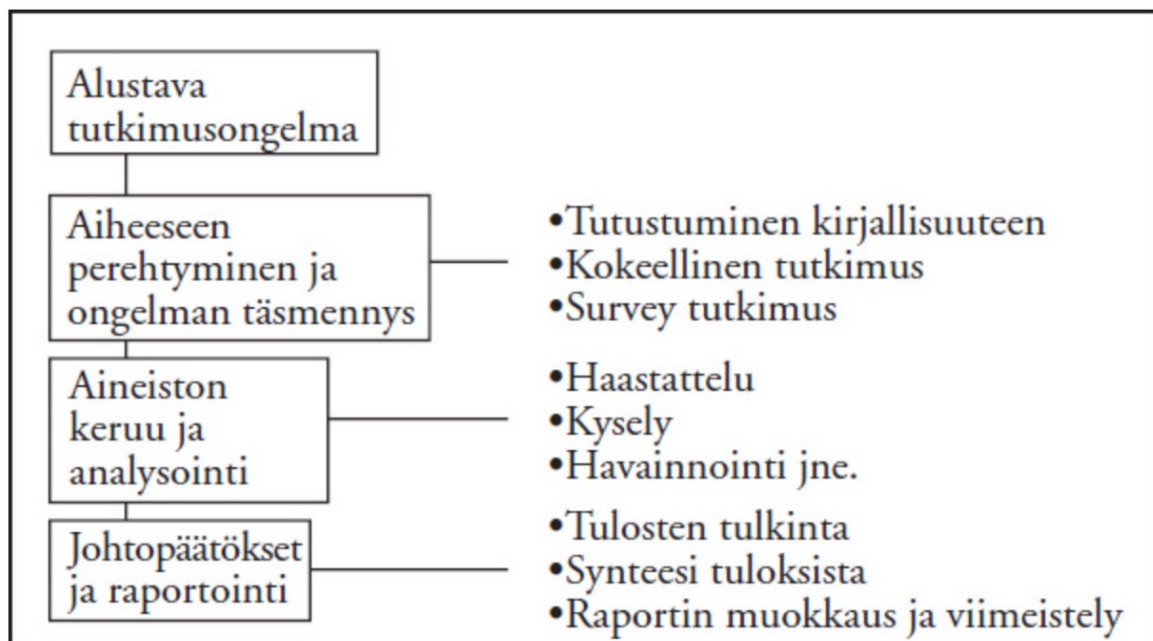
Salpausselkä Geopark -alueella on satoja järviä. Järvi-Suomi alkaa ensimmäisestä Salpausselästä, sillä Salpausselät nimensä mukaisesti salpaavat vedet. Alueella sijaitsee muun muassa Suomen toiseksi suurin järvi, Päijänne. Kaikki vesi ei kuitenkaan ole näkyvissä. Salpausselät ja harjujen sora- ja hiekkakerrokset ovat suodattaneet alueelle valtavat pohjavesivarannot. Suomalaisista noin neljäsosa juo Salpausselän alueen vettä. Pääkaupunkiseudulle pohjavesi kulkee pitkin 120 km pitkää Päijänne-tunnelia, joka on toiseksi pisin tunneli koko maailmassa. (Visit Lahti.)

Salpausselkä Geopark -alueella on yhteensä 32 geologista kohdetta. Mielenkiintoisia kohteita alueella ovat muun muassa Padasjoen harjusaari Kelvenne, Kammiovuori Sysmässä sekä Tiirismaalla sijaitseva Pirunpesä. Eteläisen Päijänteeseen poikki kulkee kapea Pulkkilanharju, joka on äänestetty Suomen kauneimmaksi maisemareitiksi vuonna 2014. Yksi erityinen kohde on Salpausselällä sijaitseva Lahden Urheilukeskus, joka tarjoaa monille urheilulajeille ja -kilpailuille sopivat maastot ja puitteet. (Visit Lahti.)

## 5 Geopark-alueiden palvelujen nykytilakartoitus

### 5.1 Menetelmän kuvaus

Empiiriseen tutkimukseen sisältyy monia eri vaiheita. Näitä ovat muun muassa aiheeseen perehtyminen, aineiston keruu ja analysointi sekä johtopäätökset ja raportointi (kuvio 8). Tavoitteena tässä tutkimuksessa oli selvittää, mitä palveluja kolme Suomessa sijaitsevaa UNESCO Global Geopark -aluetta tarjoavat tällä hetkellä. Lisäksi tavoitteena oli saada selville, millaisille palveluille näillä Geopark-alueilla koetaan olevan tarvetta. Aiheeseen oli perehdytty tutustumalla, mitä tarkoittavat käsitteet kestävä luontomatkailu ja matkailupalvelut sekä tutustumalla Geopark-alueiden syntyyn.



Kuvio 8. Tutkimuksen vaiheet (Hirsjärvi & Hurme 2022)

Tämä tutkimus tehtiin kvalitatiivisena eli laadullisena tutkimuksena. Ensimmäisenä tutkimusmenetelmänä käytettiin Geopark-alueiden omien verkkosivujen havainnointia. Tutkimuksellinen havainnointi on systemaattista tarkkailua, jossa rajataan tarkasti se, mitä havainnoidaan. Tässä tapauksessa tutkimus rajoittui Geopark-sivustojen esittelemiin matkailupalveluihin. Tutkimus tehtiin kuluttajan näkökulmasta, joten samalla oli tarkoitus selvittää, onko asiakkaan helppo löytää tarvitsemansa tieto alueiden omilta verkkosivuilta.

Rajauksena tutkimuksessa oli havainnoida vain Geopark-alueiden virallisia yhteistyökumppaneita ja heidän tarjoamiaan palveluja. Jokaisen alueen verkkosivuilla on osio, jossa



kerrotaan yhteistyökumppaneista, joten tutkimus rajautui näihin verkkosivuilla oleviin yrityksiin. Havainnointi tehtiin huhtikuussa 2024, joten tutkimuksessa ovat mukana ne palvelut, jotka olivat Geopark-alueiden verkkosivuilla tutkimusajankohtana.

Vuonna 2018 tehdyssä tutkimuksessa noin 80 % 15–79-vuotiaista suomalaisista on kertonut hakevansa yrityksestä tietoa yrityksen omilta verkkosivuilta (Taloustutkimus). Koska tämän opinnäytetyön tutkimus tehtiin kuluttajan näkökulmasta, oli verkkosivujen havainnointi sopiva menetelmä. Suuri osa kuluttajista hakee tietoa Internetistä, joten tutkijan oli oltava kuin kuluttaja ja etsiä aineisto verkkosivuilta. Saatu aineisto luokiteltiin matkailun ydinklusterin mukaan majoitus-, ravitsemus- sekä ohjelma- ja matkanjärjestäjien palveluihin (Kaiholta 2024).

Toisena aineiston hankintamenetelmä oli puolistrukturoitu haastattelu eli niin sanottu teemahaastattelu. Teemahaastattelussa haastattelukysymykset ovat etukäteen muotoiltu, mutta kysymysten järjestystä ja sanamuotoa voi muuttaa haastattelun edetessä. Haastattelussa kysymyksiin voi vastata omin sanoin eikä vastauksia ole sidottu tiettyihin vastausvaihtoehtoihin. (Hirsjärvi & Hurme 2022.) Teemahaastattelu osoittautui sopivaksi tähän tutkimukseen, sillä kaikilta haastateltavilta haluttiin vastauksia samoihin teemoihin, mutta kuitenkin annettiin haastateltaville vapaus vastata omin sanoin keskustellen haastattelijan kanssa.

Haastatteluja oli kolme ja ne tehtiin Geopark-alueiden toiminnanjohtajille yksilöhaastatteluina. Haastateltavia lähestyttiin sähköpostitse ja kaikkien kanssa sovittiin haastatteluaika viikolle 16. Haastattelut tehtiin etäyhteydellä Teamsissa ja ne tallennettiin. Tallenteista aineisto litteroitiin tekstimuotoon. (Hirsjärvi & Hurme 2022). Saatujen haastatteluaineistojen pohjalta tehtiin laadullinen sisällönanalyysi.

Kun sekä havainnoinnista että haastatteluista saatu aineisto oli analysoitu, tehtiin jokaisesta Geopark-alueesta ja niiden palvelutarjonnasta ja -tarpeista infograafi. Infograafi on visuaalinen ja helppolukuinen esitys alueiden palveluista. Näin hanketoimijoiden on helppo käyttää kerättyä ja tutkittua tietoa hyväkseen hankkeen edetessä.

## 5.2 Havainnointi ja aineiston luokittelu

Kun Geopark-alueiden matkailupalvelujen havainnointia alettiin tehdä, piti ensimmäisenä löytää tarvittavat verkkosivut. On yleistä etsiä tietoa ja yrityksiä Googlen avulla ja niin tehtiin tässäkin tutkimuksessa. Google-haun kautta jokaista Geoparkia haettiin yksitellen. Lauhanvuori-Hämeen kangas Geopark löytyi helposti ja heti ensimmäinen hakutuloksena vei Geoparkin omille sivuille. Samoin kävi Saimaa Geoparkin hakutuloksen kanssa.

Salpausselkä Geoparkin verkkosivuja etsiessä Googlen ensimmäiseksi hakutulokseksi tuli Visit Lahti -sivusto. Hakutuloksia tarkastellessa ei löytynyt ollenkaan omaa verkkosivua kyseiselle Geoparkille. Tästä oli tehtävä päätelmä, että Salpausselkä Geoparkilla ei ole omia erillisiä verkkosivuja, vaan he toimivat Visit Lahden kanssa samalla sivustolla. Visit Lahti -verkkosivuilla on oma osio Salpausselkä Geoparkille ja siellä on kaikki saatavilla oleva tieto tästä kyseisestä Geoparkista.

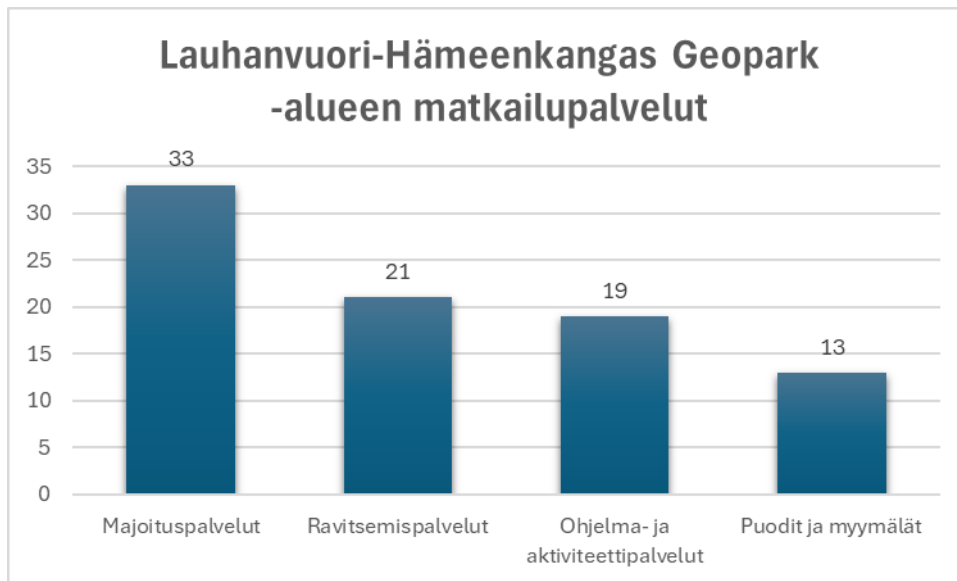
Havainnointiaineisto oli tarkoitus alun perin luokitella vain kolmeen kategoriaan, majoitus-, ravitsemis- ja ohjelmapalveluihin. Geopark-alueilla on kuitenkin myös muita palveluja, kuten puoteja ja myymälöitä, jotka myyvät paikallisia tuotteita. Puodit ovat tärkeä osa Geoparkien kumppanitoimintaa tuoden esille paikallista osaamista, joten puodit ja myymälät otettiin mukaan aineistoon.

Jokaisen Geopark-alueen luokitelluista matkailupalveluista tehtiin pylväskaavio. Kaaviosta selviää, kuinka moni yritys tarjoaa kyseisen kategorian palveluja alueella. Nämä kaaviot nopeuttavat hankkeen toimijoita pääsemään kiinni siihen, mitä matkailupalveluja Geopark-alueilla tällä hetkellä on.

### **Lauhanvuori-Hämeen kangas Geopark -alueen palvelut**

Geopark-verkkosivujen havainnointi aloitettiin Lauhanvuori-Hämeen kangas Geoparkista, jolla on omat verkkosivut. Verkkosivuilla on jaoteltu eri palvelut omiin kategorioihin tarkasti. Kategorioita ovat kahvilat ja ravintolat, majoitus, elämyspalvelut, Geopark Rangerit eli koulutetut oppaat, puodit ja myymälät, pyöräily-ystävälliset palvelut, ryhmille soveltuvat palvelut sekä kaikki palvelut.

Verkkosivujen kaikki palvelut -osiosta selviää, että Lauhanvuori-Hämeen kangas Geoparkilla on yhteistyökumppaniyrityksiä yhteensä 55. Näistä ravitsemispalveluja tarjoaa 21 yritystä ja majoituspalveluja 33 yritystä. Elämykset on jaettu kahteen osaan, hyvinvointiin sekä opas- ja ohjelmapalveluihin. Näitä palveluja tarjoaa yhteensä 19 yritystä, joista hyvinvointipalveluja tarjoaa 10 kohdetta ja ohjelmapalveluja 15 kohdetta. Alueella on 13 erilaista puutiikkia tai tilamyymälää, joissa myydään paikallisia tuotteita (kuvio 9).



Kuvio 9. Lauhanvuori-Hämeen kangas Geopark -alueen matkailupalvelut

Pyöräily-ystävällisiksi palveluiksi on nimetty 11 kohdetta. Ryhmäpalvelut on jaettu ruokapalveluihin ryhmille, joita on 12 kohdetta, sekä ohjelmapalveluihin ryhmille, joita on 25 kohdetta. Lauhanvuori-Hämeen kangas Geopark -alueella toimii niin kutsuttuja Geopark Rangereita ja heitä on yhteensä 15. Geopark Rangerit ovat koulutettua oppaita, jotka opastavat vierailijaryhmät sisälle Geoparkin tarinaan ja alueen erityispiirteisiin. Heillä on erityisosaaamista muun muassa luonnon hyvinvointivaikutuksista, kulttuurihistoriasta sekä alueen elinkeinoelämästä.

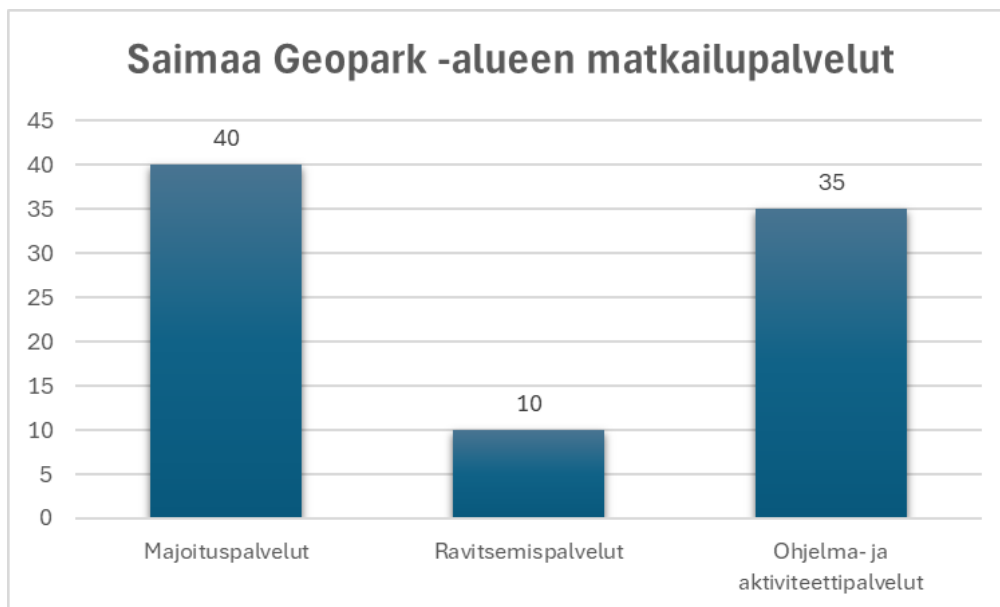
Verkkosivuilla kumppaniyritykset esitellään yksityiskohtaisesti. Samalla kerrotaan, mitä Geopark-reittejä ja käyntikohteita yrityksen lähistöllä on. Asiakkaan näkökulmasta tämä on informatiivista ja selkeää. Asiakkaan on helppo suunnitella omaa matkaansa ja yhdistellä alueen eri palveluja ja kohteita. Lauhanvuori-Hämeen kankaan verkkosivuilla on myös verkkokauppa, josta asiakas voi ostaa kumppaniyritysten palveluja ja tuotteita.

Lauhanvuori-Hämeen kangas UNESCO Global Geoparkin verkkosivut ovat erittäin kattavat ja selkeät. Sivulla kerrotaan Geoparkin syntytarina ja sen geologinen merkittävyys ja esitellään alueen kunnat, reitit ja kohteet. Lisäksi verkkosivuilla on ajankohtaiset kirjoitukset alueesta sekä listaus alueen tapahtumista. Kaiken kaikkiaan Geoparkin verkkosivut ovat hyvin laaditut ja asiakas löytää kaiken tarvitsemansa informaation sieltä helposti.

### Saimaa Geopark -alueen matkailupalvelut

Saimaa Geoparkilla on omat verkkosivut. Lauhanvuori-Hämeenkanan verkkosivujen tapaan palvelut on kategorisoitu. Sivujen Viihdy Saimaalla -osiossa on erikseen jaoteltu majoitus-, ravintola-, aktiviteetti- sekä elämyspalvelut. Sivuilta on helppo löytää haluamansa palvelut, kun ne on luokiteltu valmiiksi.

Majoituspalveluja Saimaa Geopark -kumppaneista tarjoaa 40 yritystä. Ravitsemispalveluja on kymmenellä yrityksellä. Aktiviteetteja tarjoaa 23 ja elämyksiä 19 yritystä. Jos aktiviteetteja ja elämyksiä tarjoavat yritykset yhdistetään ohjelma- ja aktiviteettipalveluiksi, niin näitä palveluja tarjoaa yhteensä 35 yritystä (kuviokuva 10).



Kuvio 10. Saimaa Geopark -alueen matkailupalvelut

Saimaa Geopark -verkkosivut ovat helpot käyttää ja sieltä löytyvät tarvittavat Geopark-kumppanit helposti. Monet alueen yrityksistä tarjoavat useampaa palvelua, kuten majoitusta ja ravitsemusta, joten ne ovat monen kategorian alla. Saimaan sivuilla putiikkeja ei ole erikseen kategorisoitu, mutta osa ravitsemuspalveluista myy myös paikallisia tuotteita. Yhteensä Geopark-kumppaneita verkkosivujen mukaan on arviolta noin 70.

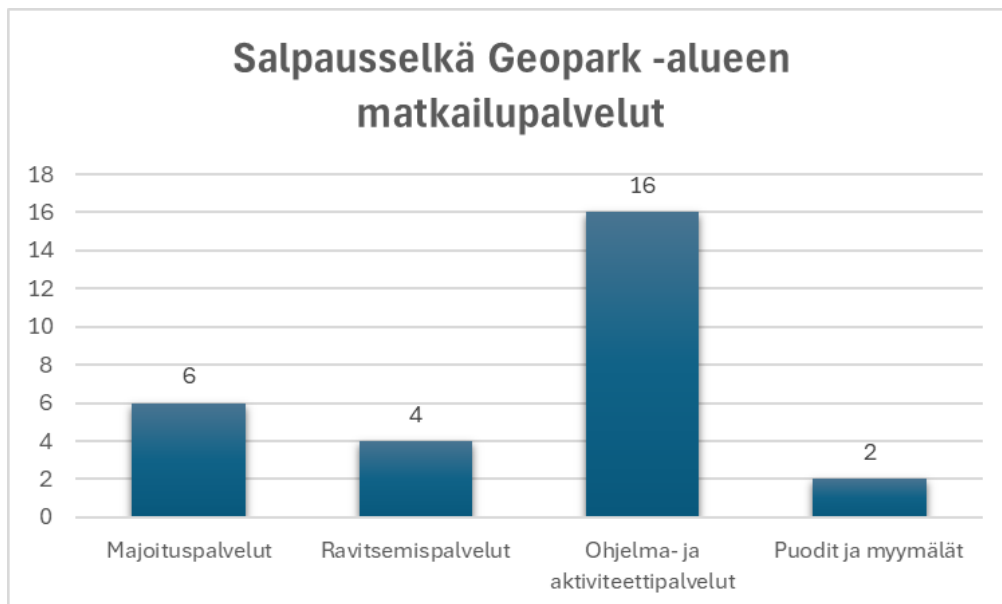
Saimaan verkkosivut ovat erittäin informatiiviset. Sivuilta on palvelujen ja geokohteiden lisäksi lapsille suunnattua oppimateriaalia, tietoa eri hankkeista sekä paljon tietoa alueen historiasta ja geologiasta. Sivuilta selviää, että alueella on otettu teknologia uudella tavalla

käyttöön. Asiakas voi verkkosivuilla tehdä virtuaalisen luontomatkan, ja tutustua virtuaalisesti Lappeenrannan geokohteisiin.

### Salpausselkä Geopark -alueen matkailupalvelut

Viimeiseksi havainnoitiin Salpausselkä UNESCO Global Geoparkin verkkosivut. Salpausselkä Geoparkilla ei ole omia verkkosivuja, vaan he hyödyntävät samaa verkkosivua Visit Lahden kanssa. Visit Lahti -sivustolla on oma osio Salpausselkä Geoparkille, jonka alla on kohta Geopark-kumppanuus. Sivulla kerrotaan hieman, mitä Geopark-kumppanuus tarjoaa yrityksille sekä hakuohjeet Geopark-kumppaniksi. Lopuksi sivulla esitellään Salpausselkä Geopark -kumppaniyritykset. Yrityksiä ei ole kategorisoitu ollenkaan, vaan ne on lueteltu peräkkäin.

Kumppaniyrityksiä kaiken kaikkiaan Salpausselkä Geoparkilla verkkosivujen mukaan on 20. Ohjelma- ja aktiviteettipalvelut ovat selvästi suurin kategoria (kuvio 11), ja näitä palveluja tarjoaa 16 yritystä. Mukana on erilaisia opas- ja retkipalveluja, välinevuokrausta sekä elämyksiä. Selvästi vähemmän tarjolla on majoitusta ja ravintoloita. Majoitusta on tarjolla kuudessa ja ravitsemuspalveluja neljässä yrityksessä. Lisäksi on kaksi yritystä, jotka tarjoavat lähellä tuotettuja tuotteita, kuten hunajaa ja vihanneksia.



Kuvio 11. Salpausselkä Geopark -alueen matkailupalvelut

Havainnointia tehdessä herätti ihmetystä, miksi Salpausselkä Geoparkilla ei ole omia verkkosivuja. Nyt verkkosivujen tutkiminen on hankalaa ja epäselvää. Sivulla helposti eksyy

Lahden tarjoamiin palveluihin ja asiakkaalle voi jäädä epäselväksi, mitkä palvelut tekevät yhteistyötä Salpausselkä Geoparkin kanssa ja mitkä eivät. Alueen verkkosivuilla kuitenkin on hyvin kattavasti tietoa Salpausselkä Geoparkista, sen historiasta ja geologisesta merkittävydestä.

Koska kumppaniyrityksiä ei ole valmiiksi kategorioitu, täytyy asiakkaan nähdä hieman enemmän vaivaa selvittäessään, minkälaisesta palvelusta on kyse. Jokainen yritys on esitelty vain muutamalla sanalla ja halutessaan tutustua palveluun enemmän sivusto ohjaa suoraan yrityksen omille verkkosivuille. Salpausselkä Geopark -kumppaneita on melko vähän verrattuna toisiin tutkimuksessa mukana olleisiin Geoparkeihin. Tämä sai pohtimaan, onko kaikkia yhteistyökumppaneita esitelty sivuilla.

### 5.3 Haastattelut ja aineiston analysointi

Tutkimus eteni verkkosivujen havainnoinnin jälkeen haastatteluihin. Tarkoitus oli haastatella kaikkien hankkeessa mukana olevien Geopark-alueiden toiminnanjohtajia. Haastatteluissa oli tavoitteena selvittää, mitä palveluja Geopark-alueet tarjoavat tällä hetkellä ja millaisille palveluille alueilla koetaan olevan tarvetta tulevaisuudessa. Haastatteluissa tarkasteltiin, miten hankkeen kolme osa-aluetta, taide, teknologia sekä kestävä matkailu, näkyvät Geopark-alueiden palveluissa ja onko näiden osa-alueiden palveluille tarvetta.

Geopark-alueiden toiminnanjohtajia lähestyttiin sähköpostitse ja jokainen suostui haastatteluun. Kaikkia kolmen Geopark-alueen toiminnanjohtajia haastateltiin huhtikuussa 2024. Haastattelut tehtiin Teamsin kautta etäyhteydellä yksilöhaastatteluina. Jokaiselle haastateltavalle esitettiin samat etukäteen suunnitellut kysymykset ja haastattelut etenivät suurimmaksi osaksi suunnitelman mukaan. Kysymykset oli toimitettu haastateltaville etukäteen, mikä helpotti haastateltavien ennakoivaltautumista haastatteluun. Osa haastateltavista oli tutustunut kysymyksiin etukäteen hyvin, osa hieman huonommin.

Puolistrukturoitu haastattelu oli sopiva tutkimusmenetelmä tässä opinnäytetyössä, sillä tarkoitus oli saada vastaukset ennalta suunniteltuihin kysymyksiin, mutta kuitenkin antaa haastattelulle vapauden kulkea omalla painollaan. Aiempaan havainnointiin perustuen tiedettiin jokaisen Geopark-alueen olevan omanlaisensa, joten haastattelujen edetessä keskustelu ja kysymykset saattoivat tarkentua siihen nimenomaiseen Geopark-alueeseen. Jokaisesta haastattelusta kuitenkin haluttiin saada vastauksia tiettyihin samoihin teemoihin, joten siksi tutkimukseen valittiin puolistrukturoitu temahaastattelu. Haastattelukysymykset ovat liitteessä 1.

Haastateltavien suostumuksesta haastattelut tallennettiin videomuotoon, jotta aineisto saatiin talteen. Tallentaminen auttoi siinä, että haastattelussa haastattelijä pystyi keskittymään

keskusteluun ja kuuntelemiseen, eikä huomio kiinnittynyt vain muistiinpanojen kirjaamiseen. Teams-sovellus tallentaessaan haastattelun videoksi samalla litteroi puheen tekstiksi, joten haastatteluista jäi sekä video- että tekstitalenteet. Kaikki tekstit tarkistettiin vielä videolta virheiden varalta ja litteroitiin uudestaan.

Jokainen haastattelu tuotti paljon lisää tietoa tutkimusaiheesta. Kun kaikki haastattelut oli tehty ja aineisto litteroitu, aineisto analysoitiin. Tässä tutkimuksessa käytettiin laadullista sisällönanalyysia. Ensin aineistosta tehtiin oma tiedosto, jossa kaikkien haastattelujen vastaukset kerättiin kunkin kysymyksen alle ja jokaisen haastateltavan vastaukset merkittiin omalla värillä. Tämä helpotti vastausten teemoittelua, joka oli sisällönanalyysin seuraava vaihe.

Teemoittelussa aineisto pilkotaan erilaisten aihepiirien mukaan. Näin voidaan vertailla, mitä tietyistä teemoista on sanottu haastatteluissa. Ideana teemoittelussa on se, että aineistosta etsitään näkemyksiä, jotka kuvaavat tiettyjä teemoja. (Tuomi & Sarajärvi 2018.) Tässä tutkimuksessa teemoja olivat matkailupalvelut, taide, teknologia, kestävä matkailu, palvelujen tarve sekä Geopark-kumppanuus. Näiden teemojen kautta haastatteluaineistoa jäsenneltiin. Näin tekemällä saatiin kattava kuva siitä, mitä palveluja alueilla on ja millaisille palveluille on tarvetta. Lisäksi voitiin havaita, mitä yhtäläisyyksiä ja eroavaisuuksia eri alueilla on.

### **Haastattelujen tulokset**

Haastattelujen avulla saatiin näkemys siitä, mitä palveluja Geopark-alueilla on tällä hetkellä ja millaisille palveluille niissä koetaan olevan tarvetta. Erityisesti hankkeen näkökulmasta kiinnostus oli taiteen, teknologian ja kestävä matkailun näkymisessä palveluissa. Kuten havainnoinnissa, myös haastatteluissa keskityttiin Geopark-alueiden virallisiin yhteistyökumppaneihin.

Jokaisella Geopark-alueella on matkailun ydinklusterin palveluja eli majoitus-, ravitsemus- ja ohjelmapalveluja. Tämä selvisi jo verkkosivuja havainnoidessa. Haastattelut vahvistivat havainnoinnilla tehtyjä johtopäätöksiä. Koska matkailun peruspalvelut oli jo selvitetty, tässä haastattelujen sisällönanalyysissa keskityttiin enemmän teemoihin taide, teknologia ja kestävä matkailu. Taulukosta 1 selviää, mitä palveluja yleisesti Geopark-alueilla on jo olemassa ja millaisille koetaan olevan tarvetta.

Olemassa olevia matkailupalveluja alueilla	Taide, teknologia ja kestävä matkailu alueilla nyt	Palvelujen ja tuotteiden tarve alueilla
Majoitus	Taidenäyttelyt	Koulutusmatkailu
Ravitseminen	Luontopolun opasteet taiteen keinoin	Teemareitit
Opaspalvelut	AR - lisätty todellisuus	Saavutettavuuden parantaminen
Välinevuokraus	Opastetut reitit	Virtuaalipalvelut + AR
Putiikit	Kävijälaskurit	Ihmisten tietoisuuden lisääminen
Koulutuspalvelut	Outdoor active -alusta	Erytymajoitus, esim. luksustelttailu
Aktiviteetit	Virtuaalimatkat	Välinevuokrausta lisää
Kalastus	Puhelinsovellukset	Paremmat merkityt reitit
Opaskoulutukset	Älyseinä	Palvelutason nosto
	Maaston kulumisen lasermittaus	Maaston kulumisen mittaus
		Pyöräily-ystävälliset palvelut
		Ruokamatkailun tuotteistus
		Esteettömät palvelut
		Geokohteiden havainnollistaminen
		Vesistömatkailu
		Fyysinen kartta

Taulukko 1. Geopark-alueiden palvelut ja palvelutarve

Jokaisella alueella koetaan, että Geopark-kumppaneiden merkitys alueille on merkittävä. Geopark-alueen ja sen kumppaneiden muodostama verkosto on ehdoton tuki Geopark-toiminnalle. Verkosto tuo näkyvyyttä sekä kumppaniyrityksille että Geopark-alueelle ja sen arvokkuudelle ja kohteille. Lisäksi kumppaneiden avulla pystytään seuraamaan, minkälaisia palveluja kävijät käyttävät ja mahdollisesti kaipaavat.

Geopark-kumppanuudessa tiivistyy se, kuinka tärkeää matkailupalveluiden on tehdä yhteistyötä. Yhdessä toimimalla samassa verkostossa Geoparkin toimijat voivat parantaa matkailijan kokemusta ja alueen vetovoimaisuutta. Geoparkien yhteistyö ei rajoitu pelkästään kumppaniyrityksiin, vaan alueilla tehdään yhteistyötä laajasti muidenkin paikallisten yritysten, toimijoiden ja yhdistysten kanssa. Tärkeää yhteistyö on esimerkiksi alueiden Visit-organisaatioiden kanssa.

Geopark-alueilla pitäisi entistä enemmän parantaa herkkiä luontokohteita suojaavia rakenteita. Ihmisten tietoisuutta omista vaikutuksista luontoon ja sen hyvinvointiin pitäisi lisätä. Nykyään on yleistä, että luontokohteissa roskataan tai poiketaan pois merkityiltä reiteiltä ja tämä vaikuttaa luonnon kestävyYTEEN. Informaatiota ja valistuksellisuutta pitäisi lisätä alueilla. (Hermansson 2024.)



Pyöräily on lisääntynyt kaikilla alueilla viime aikoina paljon. Osa alueista on jo reagoinut kysyntään. Saimaalla on kehitetty saaristoliikennettä sekä lisätty pyörälauttoja ja Lauhanvuori-Hämeen kangas on lanseerannut Two billion year tours -reitistön pyöräilijöille. Pyöräilypalveluja pitäisi kuitenkin entisestään kehittää, ja alueille tarvitaan opastettuja pyöräreittejä sekä välinevuokrauspalveluja. Muidenkin lajien välinevuokrausta pitäisi lisätä, sillä aktiveettimatka- ja palvelujen kysyntä kasvaa jatkuvasti.

Jo nyt Geopark-alueilla näkyy taide, teknologia ja kestävä matkailu, mutta näille on edelleen tarvetta. Varsinkin Salpausselkä Geoparkilla kestävä matkailu on erityisessä asemassa, sillä he vaativat kaikilta kumppaniyrityksiltään sitoutumista kestävän matkailun periaatteisiin ja sen osoittamista. Voisi ajatella, että toisetkin Geoparkit voisivat ottaa käyttöönsä tiukemman linjan kestävyudessa kumppanien hyväksymisessä, sillä kestävä kehitys on yksi Geoparkien ydintavoitteista.

Taidetta alueilla on muun muassa taidenäyttelyjen ja luonto-opasteiden muodossa. Lauhanvuori-Hämeen kankaan toiminnanjohtaja kertoi heidän Geoparkin tehneen paljon yhteistyötä Kankaanpään taidekoulun kanssa. Yhteistyössä on esimerkiksi syntynyt eräälle alueen luontopolulle opastus taiteen keinoin. Nämä taideteokset houkuttelevat kävijöitä kokemaan ja tuntemaan luontoa eri aistein. Samalla kävijä oppii tuntemaan aluetta ja sen luontoa. (Hermansson 2024.) Tätä ideaa voisi kehittää ja laajentaa myös muille Geopark-alueille.

Taidetta voisi olla erilaisten tapahtumien merkeissä. Saimaa Geoparkin toiminnanjohtaja kertoi kiinnostuksesta elokuvafestivaaleja kohtaan. Tapahtumassa elokuvanäytöksiä järjestettäisiin geokohteissa (Ikävalko 2024). Lisäksi taidetta ja luontoa yhdessä voidaan käyttää hyvinvoinnin edistämiseksi niin että matkailija itse pääsee toteuttamaan taidetta luonnossa.

Useammalla Geopark-alueella koetaan, että koulutusmatkailulle on kiinnostusta ja tarvetta. Tähän tarpeeseen on jo jossain määrin vastattu, mutta sitä pitäisi lisätä. Koulutusmatkailu on haastattelujen perusteella selkeästi uusi nouseva trendi Geopark-alueilla. Ruokamatkailua pitäisi myös kehittää ja ruokamatkailun tuotteistamiselle koetaan olevan tarvetta.

Teknologia näkyy vahvasti jo kaikilla Geopark-alueilla. Esimerkiksi karttapalveluja on saatavilla digitaalisesti ja jokaisella Geoparkilla on Outdooractive-luontomatkailualusta käytössä. Alustalta matkailijat löytävät kaikki alueiden palvelut ja reitit. Lisäksi alueilla on kävijälaskureita, joissa hyödynnetään teknologiaa.

Virtuaalimatkat ja AR, eli lisätty todellisuus, herättävät kiinnostusta Geopark-alueilla. Virtuaalimatkailun avulla geokohteita voidaan tehdä helpommin saavutettaviksi ja lisätä niiden tunnettuutta. Tavoitteena olisi lisätä tietoutta Geopark-alueista, geokohteista ja niiden

synnystä teknologian avulla. Teknologian ja taiteen avulla voitaisiin välittää ihmisille tietoa Geoparkien arvoista sekä tehdä informaatiota ja tarinaa näkyväksi. Liikkuvalla kuvalla voitaisiin tehdä kohteita jo verkkosivuilla tutuiksi, jotta ihminen tietää minne on menossa, kun lähtee vierailemaan geokohteessa.

Vaikka teknologialle on kysyntää, halutaan panostaa lisäksi perusasioihin. Salpausselän alueella koetaan tarvetta perinteiselle fyysiselle kartalle. Kartassa voisi hyödyntää taiteen keinoja ja se voisi olla myös digitaalisesti saatavilla. (Komulainen 2024.) Yksi luontomatka- luvun tärkeistä ominaisuuksista on se, että matkailija pääsee irrottautumaan mobiililaitteista. Siksi olisi hyvin perusteltua panostaa asioihin, joilla matkailija voi helpommin keskittyä vain nauttimaan luonnosta ja sen hyvinvointivaikutuksista.

Yleisesti kaikilla alueilla odotetaan mielenkiinnolla hankkeen Taide, teknologia ja kestävä matkailu -innovaatioalusta alkamista. Geoparkeissa koetaan olevan hienoa, että toimintaa kehitetään uusista näkökulmista. Kuten Lauhanvuori-Hämeenkanalta todetaan, niin taide, teknologia ja kestävä matkailu ovat herkullinen kombinaatio ja tällaisella lähestymis- tavalla saadaan varmasti mielenkiintoisia innovaatioita aikaan (Hermansson 2024).

#### 5.4 Geoparkien nykyiset matkailupalvelut ja palvelutarve

Sekä verkkosivujen havainnointi että haastattelut osoittivat, että jokainen Geopark-alue on hyvin omanlaisensa. Vaikka Geoparkeja yhdistää yhteinen tehtävä edistää kestävää kehi- tystä ja vaalia alueiden ainutlaatuista geologiaa, luontoa ja kulttuuria, ovat nämä alueet kes- kenään hyvin erilaisia. Tämän vuoksi alueiden palvelut poikkeavat toisistaan. Eroavaisuuks- siin vaikuttavat, millainen geologinen historia siellä on, miten alueet sijaitsevat maakun- nissa, onko alueella isoja kaupunkeja sekä millaisia kohteita ja organisaatioita alueella on.

Geopark-alueiden tehtävä on kertoa geologisesta ja kulttuurisesta historiasta ja tätä pitäisi pystyä välittämään yleisölle paremmin. Yhteinen tavoite alueilla on ihmisten tietoisuuden lisääminen Geoparkeja kohtaan ja siten kohteiden vetovoiman parantaminen. Ihmisten tie- toisuutta pitäisi lisätä myös siinä, miten heidän oma toimintansa vaikuttaa luonnon tilaan ja miten he voisivat kunnioittaa luontoa enemmän. Nykyään Geopark-alueilla ja muutenkin luonnossa on ongelmana, että matkailijat eivät ymmärrä oman toimintansa vaikutuksia ja esimerkiksi roskaaminen on lisääntynyt.

#### **Lauhanvuori-Hämeenkanas Geopark -alueen matkailupalvelut**

Lauhanvuori-Hämeenkanas Geopark -alueella on yhteistyökumppaneita reilu 80 kappa- letta. Geoparkin toiminnanjohtaja kuvailee haastattelussa, että he ovat pienimuotoinen alue, jolla on pieniä yrityksiä. Heiltä puuttuu niin sanottu matkailuveturi. Hänen mukaansa

alue palvelee pieniä ryhmiä ja yksittäisiä matkailijoita, sillä alueella ei ole esimerkiksi isompia hotelleja. (Hermansson 2024.) Infograafi (liite 2) kiteyttää Lauhanvuori-Hämeenkanas Geopark -alueen palvelut.

Geopark-alueelta haetaan paljon matkailijan peruspalveluja, ja näitä palveluja on hyvin tarjolla pienemmille ryhmille. Alueella koetaan, että tarvetta olisi majoituspalveluille, jotka palvelisivat isompiakin ryhmiä. Ruokamatkailua pitäisi paremmin tuottaa. Alueelle toivottaisiin teemareittejä, jotka yhdistäisivät eri kohteita ja palveluja. Näillä teemareiteillä voisi yhdistyä esimerkiksi ruoka, luonto ja aktiviteetti. Nämä reitit kokoaisivat yhteen kokonaisuuksia, jotta matkailijan on helppo tutustua alueeseen monipuolisesti.

Yksi erityisesti suosiota kasvattanut asia on pyöräilymatkailu. Alueella on vastattu pyöräilyn kasvaneeseen kysyntään, ja lanseerattu Two billion year tours -reitistö. Lisäksi alueella on kartoitettu pyöräily-ystävällisiä palveluja ja niillä on oma osionsa Geoparkin omilla verkkosivuilla.

Hermansson (2024) kertoo, että teknologiaa on Lauhanvuori-Hämeenkanalla pyritty hyödyntämään Geopark-alueen kehittämisen alusta asti. Esimerkiksi Honkajoen oppimiskeskuksessa ja Jämin matkailukeskuksessa on AR Sandbox, jossa hiekkakasaan heijastetaan korkeuskäyrät ja hiekasta voi muovata esimerkiksi vuoria ja järviä. Taidetta ja kulttuuria on tarjolla muun muassa Karviassa Kulttuurikeskus Skantzissa. Siellä on esimerkiksi konsertteja, kesäteatteria ja stand up -komiikkaa.

### **Saimaa Geopark -alueen matkailupalvelut**

Saimaa Geopark-alueella on yhteistyökumppaneita noin 80. Palveluissa on paljon eri vaihtoehtoja matkailun peruspalveluihin. Lisäksi esimerkiksi koulutuspalveluja, kuten erilaisia kursseja ja luentoja, on tarjolla. Saimaa Geoparkin palvelutarjonnasta on tehty infograafi (liite 3).

Taidetta tuodaan alueella esille näyttelyjen ja kulttuurihankkeiden kautta. Taiteella on historiallisestikin tärkeä merkitys alueella, sillä alueella on useita kalliomaalauksia. Astuvansalmessa, jossa on yksi Pohjoismaiden suurimmista kalliomaalauskohteista, on hyödynnetty AR-teknologiaa. Tämän teknologian avulla voi matkata kivikaudelle ja saada lisää tietoa kyseisistä kalliomaalauksista.

Saimaa Geopark -alueella on otettu jo virtuaalitekniologiaa käyttöön ja esimerkiksi Lappeenrannan geokohteisiin voi alueen verkkosivuilta tehdä virtuaalimatkan. Alueen toiminnanjohtajan mukaan alueella on paljon halua kehittää teknologian käyttöä ja palvelujen saavutettavuutta halutaan parantaa erilaisilla virtuaalipalveluilla. Nyt alueella on käytössä älyseiniä ja puhelinsovelluksia, joilla voidaan jakaa informaatiota kävijöille.

Saimaa Geoparkin toiminnanjohtaja kertoi, että Saimaan alue on valittu European Region of Gastronomy 2024 -juhlavuosialueeksi, joten alueen ruokakulttuuria halutaan nostaa vahvasti esiin. Alue on liittynyt hiljattain GEOfood-brändiin, jossa myös Lauhanvuori-Hämeenkanigas Geopark on mukana. (Ikävalko 2024.)

### **Salpausselkä Geopark -alueen matkailupalvelut**

Verkkosivuja havainnoimalla selvisi, että Geoparkilla on 20 yhteistyökumppania. Haastattelussa kuitenkin tarkentui, että kumppaneita on tällä hetkellä oikeasti 24. Näiden neljän uuden kumppanin liittyttyä majoitusta tarjoaa seitsemän, ravitsemusta viisi ja ohjelmalveluja 20 yritystä. Tästä voitiin tehdä päätelmä, että verkkosivujen paikkansapitävyyteen ei voi täysin luottaa, sillä ei ole tiedossa, kuinka ajan tasalla sivujen päivitykset ovat. Infograafi (liite 4) tiivistää Salpausselkä Geoparkin palvelut helppolukuisiksi, visuaaliseksi esitykseksi.

Salpausselkä Geopark-alueetta määrittävät kaksi Salpausselkää. Lisäksi alueella on yksi suuri kaupunki, Lahti. Lahdessa on esimerkiksi paljon tapahtumia, jotka vaikuttavat Geoparkin toimintaan, sillä tapahtumat ovat Geoparkin alueella. Ja kuten Salpausselkä Geoparkin toiminnanjohtaja mainitsee, niin monet tapahtumat sijoittuvat Lahteen juuri siksi, että Geopark tarjoaa niille sopivan ympäristön. Esimerkkeinä tästä Salpausselän kisat sekä Ironman-kilpailut.

Salpausselän kumppanitoiminta eroaa muista Geoparkeista siinä, että Salpausselällä vaaditaan kumppaneilta sitoutumista kestävän kehityksen periaatteisiin sekä sen osoittamista. Hakuprosessi Salpausselkä Geopark -kumppaniksi on vaativampi ja pitkäkestoisempi. Tästä syystä Salpausselän alueella kumppaneita on vähemmän kuin toisilla Geoparkeilla. Vuonna 2023 Salpausselkä UNESCO Global Geopark on julkaissut Kestävän matkailun kehittämissuunnitelman. Kehittämissuunnitelma toteutetaan vuosina 2023–2030 ja se toimii Geoparkin ja sen kumppaneiden yhteisenä työkaluna.

Salpausselkä Geoparkin palvelutarjonta painottuu ohjelma- ja opaspalveluihin. Vaikka Lahti on suuri kaupunki, niin majoituspalveluja on rajoitetusti saatavilla. Varsinkin viime vuosina suurien tapahtumien yleistyessä Lahdessa majoituspalveluille on ollut erityisesti tarvetta. Geoparkin näkökulmasta alueella olisi kysyntää erityisesti erikoismajoitukselle, kuten luksustelttailulle. Tällä tavoin matkailija pääsisi lähelle luontoa ja kokisi erityisen elämyksen. Vesistömatkailua voisi myös kehittää, jotta ihmiset, joilla ei ole omaa venettä pääsisivät vesille. (Komulainen 2024.)

## 6 Yhteenveto ja pohdinta

Tässä opinnäytetyössä oli tavoitteena selvittää, mitä matkailupalveluja kolmella Suomessa sijaitsevalla UNESCO Global Geopark -alueella, Lauhanvuori-Hämeen kangas, Saimaa sekä Salpausselkä, on keväällä 2024. Tämänhetkisen palvelutarjonnan lisäksi selvitettiin, millaisille palveluille alueilla mahdollisesti olisi tarvetta tulevaisuudessa. Toimeksiantajana opinnäytetyössä oli hanke Taide, teknologia ja kestävä matkailu -innovaatioalusta.

Tutkimuskysymys tässä opinnäytetyössä oli, mitä matkailupalveluja kolmella hankkeessa mukana olevalla Geopark-alueella on tällä hetkellä. Täydentävä tutkimuskysymys oli, millaisille palveluille Geopark-alueilla koetaan olevan tarvetta. Tavoitteena oli, että tämä palvelujen nykytilakartoitus ja palvelutarpeiden selvittäminen tuottaa tärkeää materiaalia hankkeelle, ja hanketoimijat voivat hyödyntää sitä hankkeen edetessä.

Teoreettisessa osiossa käsiteltiin kestävästä luontomatkailusta sekä matkailupalvelujen käsitteitä. Työssä avattiin käsitettä kestävyys sekä kerrottiin luontomatkailusta ja minkälaisia haasteita siinä on, matkailupalveluista ja matkailutuotteesta. Lisäksi kerrottiin kestävästä kehityksen globaalista toimintaohjelmasta, Agenda 2030:sta. Teoriassa avattiin sitä, mitä ovat Geoparkit, millaisia nämä kolme hankkeessa mukana olevaa Geopark-aluetta ovat ja mitä tarkoittaa Geopark-kumppanuus.

Opinnäytetyössä tehtiin kvalitatiivinen eli laadullinen tutkimus. Tutkimusmenetelminä tutkimuksessa olivat Geopark-alueiden omien verkkosivujen havainnointi sekä alueiden toiminnanjohtajien haastattelut. Havainnoinnista saadut aineistot luokiteltiin matkailupalvelujen ydinklusterin mukaan majoitus-, ravitsemis- ja ohjelmapalveluihin. Haastatteluaineistoista tehtiin laadullinen sisällönanalyysi.

Havainnoinnin ja haastattelujen avulla selvisi, että jokainen Geopark on omanlaisensa. Kaikkia yhdistää tavoite edistää alueiden kestävästä kehitystä ja lisätä tietoisuutta geologiasta, luonnosta ja kulttuurista, mutta jokaisella Geoparkilla on oma luonteensa. Erilaisuuteen vaikuttavat esimerkiksi se, millainen geologinen historia alueella on tai sijaintiseeko alueella suuria kaupunkeja.

Kumppanitoiminta on Geoparkeille ehdottoman tärkeää. Yhdessä kumppaniyritysten kanssa Geoparkit muodostavat verkoston, joka tukee Geopark-alueiden toimintaa. Verkosto ja yhteistyö tuovat näkyvyyttä niin kumppaniyrityksille kuin Geoparkeille ja parantavat alueiden vetovoimaa. Geoparkit järjestävät yhteistyökumppaneilleen tapahtumia, koulutuksia sekä opintomatkoja, jotka vahvistavat yhteisöllisyyttä ja auttavat edistämään kestävästä matkailusta alueella.

Geokohteiden ja reittien suojaavia rakenteita pitäisi parantaa, jotta luonto ei vahingoittuisi matkailusta. Matkailijoiden tietoisuutta luonnon kohteiden herkkyydestä pitäisi lisätä, jotta he eivät esimerkiksi poikkeaisi merkityltä polulta suojelualueella. Geopark-alueiden sisällä yhteistä ilmettä voisi yhtenäistää, jotta matkailijat näkisivät Geoparkit enemmän kokonaisuutena kuin yksittäisinä geologisina matkakohteina.

Osalla Geoparkeista on jo käytössään teknologisia keinoja tuottaa informaatiota, mutta tätä halutaan yleisesti alueilla lisätä. Esimerkiksi geokohteiden tutuksi tekeminen AR-tekniologiaa hyödyntämällä kiinnostaa. Taidetta halutaan lisätä esimerkiksi luontopolkujen yhteyteen. Taidetta voisi käyttää Geoparkin sisältöjen ja tarinoiden kertomiseen ja havainnollistamiseen. Taiteen ja teknologian toivotaan olevan välineitä Geoparkin arvojen siirtämisessä kävijöille.

Kaikilla Geopark-alueilla on matkailun peruspalveluja, eli majoitus-, ravitsemis- ja ohjelmapalveluja. Ruokamatkailua pitäisi tuottaa paremmin, ja koulutusmatkailua kehittää. Haastattelujen perusteella aktiveettimatkailu on selvästi kasvussa. Varsinkin pyöräily on kasvattanut kiinnostusta ja tähän alueilla on jo vastattu kehittämällä pyöräilyreittejä ja -palveluja. Muidenkin aktiveettilajien palveluja pitäisi kehittää ja esimerkiksi välinevuokrausta kaivataan alueilla lisää. Lisäksi esteettömät palvelut pitäisi ottaa paremmin huomioon ja kehittää niitä. Esteettömille palveluille on kysyntää ja tarvetta.

Tutkimuksen luotettavuuteen vaikuttaa se, kuinka laadukas tutkimus on ollut. Laadukkuutta kuvaavat muun muassa, että haastattelujen tallenteet ovat laadukkaat ja että aineistot on litteroitu nopeasti haastattelujen jälkeen. (Hirsjärvi & Hurme 2022.) Tässä tutkimuksessa laadukkuuden vaatimukset täyttyivät. Tutkimuksessa onnistuttiin haastattelemaan kaikkia etukäteen suunniteltuja haastateltavia, haastattelutallenteet olivat laadukkaat ja litterointi tehtiin heti haastattelujen jälkeen sekä jokainen haastattelu litteroitiin samalla tavalla.

Tutkimuksessa on perehdytty aiheen teoriaan ja aineistoihin perusteellisesti. Tutkimuksessa saatiin vastauksia alussa asetettuihin tutkimuskysymyksiin. Käytetyt tutkimusmenetelmät tukivat tutkimusongelman ratkaisemisessa, ja puolistrukturoituun haastatteluun valitut kysymykset antoivat vastauksia haluttuihin asioihin. Jos saman tutkimuksen tekisi uudestaan, voisi verkkosivujen havainnoinnissa kiinnittää jo huomiota siihen, onko alueilla palveluja taiteen, teknologian ja kestävän matkailun osa-alueilta. Tämä olisi hyödyllistä hankkeen näkökulmasta.

Opinnäytetyön tavoite saavutettiin ja työssä saatiin selville, mitä matkailupalveluja kolmella hankkeessa mukana olevalla UNESCO Global Geoparkilla on tällä hetkellä ja millaisille palveluille alueilla koetaan olevan tarvetta. Hanke Taide, teknologia ja kestävä matkailu -innovaatioalusta pystyy hyödyntämään tutkimuksessa saatuja tietoja omassa toiminnassaan.

Tämä opinnäytetyö tulee toimeksiantajan käyttöön. Tutkimustuloksia ei voida yleistää koskemaan kaikkia Geopark-alueita, sillä tutkimuksessa haastateltiin vain kolmen Geoparkin toiminnanjohtajia.

Koska jokainen Geopark on omanlaisensa, kaikki innovaatiot eivät välttämättä sovellu jokaiselle alueelle. Hanketoimijoiden on hyvä pohtia, kannattaako joitain innovaatioita suunnitella vain tiettyä Geoparkia varten sen Geoparkin erityisluonteet huomioiden. Osa innovaatioista voi olla monistettavissa kaikille alueille.

Tämä opinnäytetyöprosessi oli kokonaisuutena mielenkiintoinen ja lisäsi paljon tietoutta luontomatkailusta, matkailupalveluista sekä Geoparkeista. Opinnäytetyötä tehdessä havaittiin, että Geopark käsitteenä ei ole kovinkaan tuttu ihmisille. Keskusteltaessa opinnäytetyöprojektista ystävien ja tuttavien kanssa harva tuntui tietävän, mikä on Geopark ja käsite sekoittui monen mielessä geokätköilyyn. Jatkotutkimusta voisi tehdä Geoparkien yleisestä tunnettuudesta ja siitä, miten sitä voisi parantaa.

## Lähteet

- Cooper, C. 2021. Essentials of tourism. Third edition. London: SAGE Publications Ltd.
- Hemmi, J. 2005a. Matkailu, ympäristö, luonto osa 1. Jyväskylä: Gummerus Kirjapaino Oy.
- Hemmi, J. 2005b. Matkailu, ympäristö, luonto osa 2. Jyväskylä: Gummerus Kirjapaino Oy.
- Hermansson, T. 2024. Toiminnanjohtaja. Lauhanvuori-Hämeen kangas Geopark. Haastattelu 16.4.2024.
- Hirsjärvi, S. & Hurme, H. 2022. Tutkimushaastattelu – Teemahaastattelun teoria ja käytäntö. Gaudeamus Oy.
- Honkanen, A. 2017. Sesonkivaihtelut. Teoksessa Edelheim, J. & Ilola, H. Matkailututkimuksen avainkäsitteet. Turenki: Hansaprint Oy, 115-119.
- Ikävalko, M. 2024. Puistonjohtaja. Saimaa Geopark. Haastattelu 17.4.2024.
- Jokimäki, J. 2023. Luontokohteiden ruuhkautumisen ehkäisy suunnittelulla. Teoksessa Veijola, S. Matkailunkestävä Suomi? Vastuullinen suunnittelu kulttuuri- ja luontoympäristöissä. Turenki: Hansaprint Oy, 449-479.
- Kaiholan, O. 2024. Matkailuala kohti uudistuvaa kasvua. Toimialaraportti 2024. Työ- ja elinkeinoministeriö. Viitattu 24.4.2024. Saatavissa [https://julkaisut.valtioneuvosto.fi/bitstream/handle/10024/165557/TEM\\_2024\\_1\\_T.pdf?sequence=1&isAllowed=y](https://julkaisut.valtioneuvosto.fi/bitstream/handle/10024/165557/TEM_2024_1_T.pdf?sequence=1&isAllowed=y)
- Kestävä kehitys. Kestävän kehityksen globaali toimintaohjelma Agenda 2030. Viitattu 24.4.2024. Saatavissa <https://kestavakehitys.fi/agenda-2030>
- Komppula, R. & Boxberg, M. 2005. Matkailuyrityksen tuotekehitys. Helsinki: Edita Prima Oy
- Komulainen, K. 2024. Toiminnanjohtaja. Salpausselkä Geopark. Haastattelu 17.4.2024.
- LAB University of Applied Sciences. Taide, teknologia ja kestävä matkailu -innovaatioalusta. Viitattu 19.3.2024. Saatavissa <https://lab.fi/fi/projekti/taide-teknologia-ja-kestava-matkailu-innovaatioalusta>
- Lauhanvuori-Hämeen kangas Geopark Finland. Viitattu 4.4.2025. Saatavissa <https://lhgeopark.fi/>
- Lehtonen, T. 2023. Kestävyys ja vastuullisuus – hengästyttävän laajat näkymät. Viitattu 28.3.2024. Saatavissa <https://blogs.uwasa.fi/ajatusyhteys/2023/01/18/kestavyys-ja-vastuullisuus-%E2%80%92-hengastyttavan-laajat-nakymat/>



- Metsähallitus. Käyntimäärien kehitys. Viitattu 2.4.2024. Saatavissa <https://www.metsa.fi/vapaa-aika-luonnossa/kayntimaarat/kayntimaarien-kehitys/>
- Retkipaikka. Geoparkit. Viitattu 3.4.2024. Saatavissa <https://retkipaikka.fi/geoparkit/>
- Saimaa Geopark Finland. Viitattu 3.4.2024. Saatavissa <https://saimaageopark.fi/>
- Taloustutkimus. 2018. Verkkosivujen merkitys tiedonhakuprosessissa. Viitattu 19.3.2024. Saatavissa: <https://www.taloustutkimus.fi/ajankohtaista/uutisia/verkkosivujen-merkitys-tiedonhakuprosessissa.html>
- Tervo-Kankare, K. 2017. Kestävä matkailu. Teoksessa Edelheim, J. & Ilola, H. (toim.) Matkailututkimuksen avainkäsitteet. Turenki: Hansaprint Oy, 235-240.
- Tilastokeskus. Käsitteet. Viitattu 9.4.2024. Saatavissa <https://www.stat.fi/meta/kas/mat-kailu.html>
- Tuomi, J. & Sarajärvi, A. 2018. Laadullinen tutkimus ja sisällönanalyysi. Kustannusosakeyhtiö Tammi.
- Työ- ja elinkeinoministeriö. Matkailun talousvaikutukset. Viitattu 9.4.2024. Saatavissa <https://tem.fi/matkailu-lukuina>
- Unesco. 2024. UNESCO Global Geoparks. Viitattu 19.3.2024. Saatavissa <https://www.unesco.org/en/igpp/geoparks/about>
- Un Tourism. Tourism 4 SDGs. Viitattu 24.4.2024. Saatavissa <https://www.unwto.org/tourism4sdgs>
- Verhelä, P. 2016. Matkailun perusteet. Kuopio: Kuopion Liikekirjapaino Oy.
- Visit Finland a. Kestävän matkailun periaatteet. Viitattu 4.4.2024. Saatavissa <https://www.visitfinland.fi/liiketoiminnan-kehittaminen/vastuullinen-matkailu/kestavan-matkailun-periaatteet>
- Visit Finland b. Luontomatkailu. Viitattu 4.4.2024. Saatavissa <https://www.visitfinland.fi/liiketoiminnan-kehittaminen/tuotekehitysteemat/luontomatkailu>
- Visit Finland c. Vastuullinen matkailu. Viitattu 4.4.2024. Saatavissa <https://www.visitfinland.fi/liiketoiminnan-kehittaminen/vastuullinen-matkailu>
- Visit Finland d. Kestävyys matkailuvaltina. Viitattu 24.4.2024. Saatavissa <https://www.visitfinland.fi/liiketoiminnan-kehittaminen/vastuullinen-matkailu>

Visit Lahti. Salpausselkä Geopark. Viitattu 28.3.2024. Saatavissa <https://visitlahti.fi/etusivu/salpausselkageopark/>

Visit Suupohja. Lauhanvuori-Hämeen kangas UNESCO Global Geopark. Viitattu 26.4.2024. Saatavissa <https://visitsuupohja.fi/kohteet/lauhanvuori-hameenkangas-unesco-global-geopark/>

Vuoristo, K-V. & Vesterinen, N. 2009. Lumen ja suven maa. Suomen matkailumaantiede. Helsinki: WSOYpro Oy.

## Liite 1. Haastattelukysymykset

### Puolistrukturoitu haastattelu kolmelle Geopark-toiminnanjohtajalle

- Mitä palveluja teidän Geopark-alueellanne on tällä hetkellä?
- Miten taide, teknologia ja kestävä matkailu näkyvät palveluissa teidän Geopark-alueellanne?
- Millä keinoilla seurataan alueen palvelujen käyttäjiä ja heidän palvelutarpeitaan?
- Minkälaisia palveluja kävijät hakevat alueelta tällä hetkellä?
- Minkälaisille palveluille alueella koetaan yleisesti olevan tarvetta tulevaisuudessa?
- Minkälaisille taiteen, teknologian ja kestävä matkailun palveluille alueella koetaan olevan tarvetta tulevaisuudessa?
- Kuinka monta yhteistyökumppania Geopark-alueella on tällä hetkellä?
- Mikä merkitys Geopark-kumppanuudella on alueelle sinun mielestäsi?
- Mikä tekee tästä teidän Geopark-alueestanne erityisen?
- Vapaa sana ja terveisiä hanketoimijoille.

# Lauhanvuori-Hämeen kangas UNESCO Global Geopark

## Sijainti

- Suomenselän eteläosa
- Kolmen maakunnan raja-alue
- Yhdeksän kuntaa: Isojoki, Jämijärvi, Kankaanpää, Karijoki, Karvia, Kauhajoki, Kihniö, Parkano ja Siikainen



## Erityistä alueella

- Kolmannes alueesta soiden peittämää
- 4000 suota
- Jäännösvuoret
- Paljon pienimuotoisia kohteita

## Nykyiset peruspalvelut

Majoituspalvelut: 33  
Ravitsemispalvelut: 21  
Ohjelma- ja aktiviteettipalvelut: 19  
Geopark-kumppaneita reilu 80 kpl

## Koettu palvelutarve

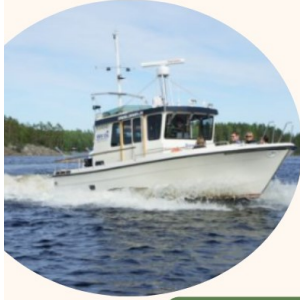
- Enemmän palveluja isommille ryhmille
- Lisää pyöräily-ystävällisiä kohteita ja palveluja
- Teemareitit
- Koulutusmatkailu
- Valistuksellisuus (kestävä luontomatkailu)



## Lisähuomioita

- Pienimuotoinen alue, jossa pieniä yrityksiä
- Teknologiaa käytössä, esim. AR Sandbox
- Kankaanpää taidekaupunki

Lauhanvuori -  
Hämeen kangas  
**Geopark**  
FINLAND



# Saimaa UNESCO Global Geopark

## Sijainti

- Eteläinen Saimaa
- Yhdeksän kuntaa: Imatra, Juva, Lappeenranta, Mikkeli, Puumala, Ruokolahti, Savitaipale, Sulkava ja Taipalsaari



## Erityistä alueella

- Saimaan sokkeloinen vesistö, saaristolaisuus
- Vuoksi
- Saimaannorppa
- Kalliomaalaukset
- Sijainti itärajalla

## Nykyiset palvelut

Majoituspalvelut: 40  
Ravitsemispalvelut: 10  
Ohjelma- ja aktiviteettipalvelut: 35  
Geopark-kumppaneita noin 80 kpl



## Koettu palvelutarve

- Palveluiden saavutettavuuden parantaminen esimerkiksi teknologian avulla
- Aktiviteettimatkailu
- Koulutusmatkailu

## Lisähuomioita

- European Region of Gastronomy 2024
- National Geographic 2023: Saimaa 30 maailman mielenkiintoisimman matkakohteen joukossa
- Teknologiaa hyödynnetty jo paljon

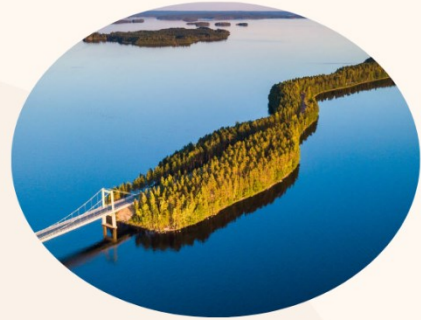




# Salpausselkä UNESCO Global Geopark

## Sijainti

- Päijät-Häme
- Ensimmäiseltä Salpausselältä eteläiselle Päijänteelle
- Kuusi kuntaa: Lahti, Hollola, Asikkala, Heinola, Sysmä, Padasjoki



## Erityistä alueella

- Salpausselät ja harjut
- Satoja järviä
- Valtavat pohjavesivarannot
- Suuri kaupunki ja sen tapahtumat
- Luontokohteet palveluiden lähellä

## Nykyiset palvelut

Majoituspalvelut: 7  
Ravitsemispalvelut: 5  
Ohjelma- ja aktiviteettipalvelut: 20  
Geopark-kumppaneita 24 kpl



## Koettu palvelutarve

- Fyysinen kartta
- Majoituspalveluita (erityisesti erikoismajoitusta)
- AR eli lisätty todellisuus
- Kokonaisuuden luominen
- Geoparkin tarinoiden havainnollistaminen

## Lisähuomioita

Geopark-kumppaneilta vaaditaan kestävän kehityksen periaatteisiin sitoutuminen ja sen osoittaminen.

