

RAVIKOULUJEN PERUSTAMISEN KUSTANNUKSET

Ammattikorkeakoulututkinnon opinnäytetyö

Maaseutuelinkeinot, Mustiala

Kevät 2024

Jenny Suomela

Koulutuksen nimi Maaseutuelinkeinojen koulutusohjelma

Tekijä: Jenny Suomela

Työn nimi: Ravikoulujen eri muodot ja niiden perustamisen kustannukset

Ohjaajan nimi: Terhi Thuneberg

Tiivistelmä

Vuosi 2024

Opinnäytetyöni tarkoituksena on avata Suomen Hippos ry:n hyväksymien ravikoulujen toimintamalleja ja kustannusrakenteita, jotka ovat osoittautuneet tehokkaiksi ja joita voisi hyödyntää uusia ravikouluja perustettaessa. Toimeksiantajana toimi Suomen Hippos ry, aiheen ideoijana ja ohjaajana toimi Hippoksen nuoriso- ja harrastuskoordinaattori Johanna Pökkä. Aihe valikoitui opiskelijan omasta kiinnostuksesta ja Suomen Hippos ry:n tarjoamasta mielenkiintoisesta aiheesta. Opinnäytetyö on suunnattu ensisijaisesti raviurheilun parissa toimiville tai siitä kiinnostuneille ihmisille.

Tutkimukseni tavoitteena oli analysoida Ruotsin ja Suomen ravikoulumalleja keskittyen erityisesti kattojärjestön tuen tarpeeseen, yritysmuodon valintaan, yhteistyötoimintaan raviratojen kanssa, ravikoulujen toiminnan suuntautumiseen ja tarjontaan, kulurakenteeseen sekä asiakkaiden maksutapoihin ja löytämistapoihin. Käytin tutkimuksessani kyselytutkimusta, johon vastasi kolme Suomen ravikoulua.

Tutkimustulosten perusteella havaittiin, että ravikoulut ovat riippuvaisia ulkopuolisesta tuesta, ja yhteistyö raviratojen kanssa on tiivistä. Yleisin yritysmuoto ravikouluille oli osakeyhtiö. Toiminnan suuntautuminen lapsille ja aikuisille sekä monipuolinen kurssitarjonta nousivat esille vastauksissa. Ravikoulujen kulurakenne vaihteli merkittävästi ja asiakkaiden tavoittamisessa sosiaalinen media oli keskeinen kanava.

Opinnäytetyö antaa viitteellisiä lukuja uuden ravikoulun perustamiskustannuksista ja ideoita toiminnan kehittämiseen mm. Ruotsin mallin mukaan. Tutkimustulokset voivat auttaa uusia ravikouluja suunniteltaessa ja toteutettaessa, sekä antavat arvokasta tietoa siitä, miten ravikoulutoimintaa voidaan kehittää ja laajentaa tulevaisuudessa.

Avainsanat: Ravikoulu, ravirata, raviurheilu

Sivut: 26 sivua ja liitteitä 5 sivua.

Name of Degree Programme in Agricultural and Rural Industries Abstract
Author Jenny Suomela Year 2024
Subject Different forms of harness trotting schools and their establishment costs
Supervisors Terhi Thuneberg

The purpose of my thesis is to elucidate the operational models and cost structures of trotting schools approved by Suomen Hippos ry, which have proven to be effective and could be utilized in the establishment of new trotting schools. The commissioner of the project was Suomen Hippos ry, with the youth and hobby coordinator Johanna Pökkä acting as the ideator and supervisor of the topic. The topic was chosen based on the student's personal interest and the interesting subject offered by Hippos ry. The thesis is primarily aimed at people involved in or interested in trotting sports.

The objective of my research was to analyze the models of trotting schools in Sweden and Finland, with a particular focus on the need for support from the umbrella organization, the choice of business form, collaboration with racetracks, the orientation and offerings of the trotting schools, cost structure, as well as customer payment methods and ways of finding the schools. I used a survey in my research, which was answered by three trotting schools in Finland.

Based on the research results, it was found that trotting schools are dependent on external support and have close cooperation with racetracks. The most common business form for trotting schools was a limited liability company. The responses highlighted the focus on children and adults and the diverse course offerings. The cost structure of the trotting schools varied significantly, and social media was a key channel for reaching customers.

My thesis provides indicative figures for the establishment costs of a new trotting school and ideas for developing operations, including according to the Swedish model. The research results can assist in planning and implementing new trotting schools and provide valuable information on how trotting school operations can be developed and expanded in the future.

Keywords: Trotting school, racetrack, trotting sports

Pages: 26 pages and appendices 5 pages

Sisällysluettelo

Sisällysluettelo	3
1. Johdanto	1
2. Suomen Hippos ry	2
3. Raviurheilun nuorisotoiminta Suomessa	2
4. Ravikoulut Ruotsissa.....	3
4.1. Ruotsin ravikoulun rahoitus	4
5. Tutkimuksen tavoitteet ja toteutus	6
6. Tutkimustulokset ja niiden analysointi	7
6.1. Ravikoulun yritysmuodon valinta ja toiminnan suuntaus.....	7
6.2. Ravikoulujen kulurakenne	8
6.3. Suomen Hippoksen hyväksymät ravikoulut.....	14
7. Kehitysideat ja mallinnus.....	18
8. Pohdinta.....	21
Lähteet	23

Kuvat, taulukot ja kaavat

Kuva 1: Ruotsin malli.	5
Kuva 2. Yritysmuoto.....	7
Kuva 3. Hevosen säännölliset kustannukset eri pitämisen muodoilla	8
Kuva 4. Ravikoulujen tavat hankkia eläimet käyttöönsä.	11
Kuva 5. Ravikoulujen työntekijöiden määrä.....	11
Kuva 6. Markkinointiin käytetyt työtunnit kuukaudessa.....	12
Kuva 7. Asiakkaiden maksutavat	13
Kuva 8. Uusien asiakkaiden tavoittaminen.....	14
Kuva 9 Esimerkki Ruotsin ravikoulujen nettisivuista	19
Kuva 10 Skellefteån ravikoulun alkuvalikko.....	20
Kuva 11. Suomalaisen ravikoulun mallinnus.	20

Liitteet

Liite 1.	Saatekirje
Liite 2.	Kyselylomake

1. Johdanto

Opinnäytetyön toimeksiantajana toimii Suomen Hippos ry, jonka hankkeeseen opinnäytetyö pohjautuu. Työn tarkoituksena on avata Suomen Hippos ry:n hyväksymien ravikoulujen toimintamalleja, jotka ovat osoittautuneet tehokkaiksi ja joita voisi hyödyntää uusia ravikouluja perustettaessa. Suomen Hippos ry pyrkii siihen, että heidän hyväksymiä poni- ja ravikouluja olisi jokaisella maakuntaradalla vuoteen 2026 mennessä.

Ruotsissa ensimmäisen ravikoulun toiminta alkoi jo vuonna 1992 ja tällä hetkellä heillä on noin 30 toimivaa ravikoulua ympäri maan. Heidän tavoitteenaan on tarjota jokaiselle jotakin iästä ja taustasta riippumatta. (Travsport, n.d.-b) Toistaiseksi ravikoulut ovat harvinaisempia Suomessa, Hippos ry:n alaisia ravikouluja toimii Suomessa yhdeksän. Ravikoulun toimintaperiaate on sama kuin ratsastuskouluilla, mutta ratsastamisen sijaan harjoitellaankin hevosilla ajoa. Ravikoulujen tarkoitus on lisätä raviurheilun tunnettavuutta, sekä luoda lajista kiinnostuneille matalan kynnyksen paikka tutustua lajiin ja hevoseen syvemmin. (Siponen, 2024)

Ravikoulut tarjoavat asiakkaille ammattitaidolla runsaasti erilaisia elämyspaketteja, sekä kursseja, joissa opetellaan hevosen käsittelyä, ajoa ja jokapäiväistä hoitoa. (Suomen Hippos ry, n.d.-a) Ravikouluille on Hippoksen asettamia laatukriteereitä, kuten turvallisuus, vastuullisuus ja ammattitaito toiminnassa. (Suomen Hippos ry, 2023-g)

Ravikouluihin liittyen on tehty opinnäytetöitä, muun muassa on tutkittu miten ravikoulujen toimintaa voisi kehittää, miten raviurheiluun saataisiin uusia harrastajia ja miten toimintaa voisi markkinoida paremmin. (Tähtinen, 2024) Fanni Tähtinen on tehnyt opinnäytetyön Teivon ravikoulun tunnettuudesta ja markkinoinnista keväällä 2024. Tässä työssä käsitellään myös Ylöjärvellä sijaitsevan Teivon ravirata Oy:n alaista toimintaa. Fanni Tähtisen työ sivuaa tätä työtä.

2. Suomen Hippos ry

Työn toimeksiantaja Suomen Hippos ry on hevoskasvatuksen ja raviurheilun suurin keskusjärjestö Suomessa. Yhdistys on perustettu vuonna 1929, ja siitä lähtien se on toiminut aktiivisesti alan kehittämisen ja edunvalvontatyön parissa. Suomen Hippos ry:llä on vahva rooli suomalaisen raviurheilun ja hevoskasvatuksen kehittämisessä, ja se pyrkii tukemaan lajin harrastajia, ammattilaisia ja sidosryhmiä monin eri tavoin. (Suomen Hippos ry, n.d.-e)

Suomen Hippos ry:n toimintaan kuuluu muun muassa raviratojen ja hevoskasvattajien tukeminen, ravikilpailuiden järjestäminen, hevosten terveyden ja hyvinvoinnin edistäminen sekä hevosalan ammattilaisten koulutuksen tukeminen. Yhdistys myös vastaa ravikilpailuiden sääntelystä ja valvonnasta Suomessa. Lisäksi Suomen Hippos ry toimii yhteistyössä muiden hevosalan organisaatioiden kanssa niin kansallisella kuin kansainväliselläkin tasolla. Yhteistyön kautta pyritään edistämään hevosurheilua ja hevosalan kehitystä laajemmin. (Suomen Hippos ry, n.d.-d)

Hippos ry:n toimintaan kuuluu myös vahvasti viestintä ja tiedotustoiminta, jossa pyritään välittämään tietoa ja innostusta hevosurheilua kohtaan niin harrastajille kuin ulkopuoliselle yleisöllekin. Yhdistys järjestää erilaisia tapahtumia ja kampanjoita, jotka tukevat hevosurheilun tunnettuutta ja harrastamista. Suomen Hippos ry on merkittävä toimija suomalaisessa hevosurheilussa ja hevosalalla yleisesti. Sen tavoitteena on edistää lajin kehitystä, tukea harrastajia ja ammattilaisia sekä edistää hevosten hyvinvointia ja terveyttä. (Suomen Hippos ry, 2020-i)

3. Raviurheilun nuorisotoiminta Suomessa

Poniravit ja ponilähdöt ovat tärkeä osa raviurheilun nuorisotoimintaa. Tavallisten ravien yhteydessä järjestetään poniravilähtöjä, joissa ohjastajina toimii lapset ja nuoret aikuiset. Lähtöjä voi myös olla ainoastaan poneille järjestetyissä poniraveissa. (Suomen Hippos ry, n.d.-d) Suomessa ajettiin ponilähtöjä vuoden 2023 aikana 726, joista 188 järjestettiin B-kategorian poneille ja 538 A-kategorian. Vuoteen 2022 verrattuna lähtöjä ajettiin viisikymmentä lähtöä enemmän. Ponilisenssin omaavia kuskeja oli 354 ja raveissa kilpaili 375 ohjastajaa. Yhteensä poniravitapahtumia järjestettiin ympäri Suomen 32. (Suomen Hippos ry, 2024-f)

Raviurheilun nuorisotyöllä on merkittävä rooli suomalaisten raviratojen kehittämisessä ja tulevaisuuden turvaamisessa monin eri tavoin. Se tarjoaa useita hyötyjä niin raviratojen toiminnalle kuin nuorille itselleen. Raviratojen yhteydessä toimivien ravikoulujen toiminta on, sekä hyvä lisä raviratojen monipuoliseen toimintaan, että toimii lajin mukaisena nuorisotoimintana. (Suomen Hippos ry, n.d.-a)

Vuoden 2023 lopussa nuorisotoiminnan jäsenmäärä oli Suomessa 469, joka on 10 % enemmän kuin edellisvuonna. (Suomen Hippos ry, 2024-f). Poniraviurheilu tarjoaa lapsille ja nuorille mahdollisuuden oppia hevosurheilun perusteita, kuten kilpailemista ja hevosten hoitoa, samalla kun se edistää vastuullisuutta, itseluottamusta ja ryhmätyötaitoja. Se on myös loistava tapa aloittaa hevosurheilun harrastaminen ja luoda vahvoja siteitä hevosiin ja hevosurheiluyhteisöön. (Suomen Hippos Ry, n.d.-c) Nuorisotyöllä raviradoilla voidaan kasvattaa ja kouluttaa tulevaisuuden hevosalan ammattilaisia, kuten valmentajia, ohjastajia ja hevosenhoitajia. Nuorten innostus ja sitoutuminen hevosurheiluun voivat luoda vankan pohjan alalla menestymiselle ja ammatilliselle kehittymiselle. Samalla nuorisotyö luo yhteisöllisyyttä ja perinteen välittämistä raviradoilla, säilyttäen ja vaalien suomalaista ravikulttuuria. (Suomen Hippos Ry, n.d.-c)

Lisäksi nuorisotyö edistää yhteistyötä eri sidosryhmien välillä, kuten koulujen, paikallisyhteisöjen ja muiden hevosalan toimijoiden kanssa, luoden mahdollisuuksia erilaisten tapahtumien järjestämiseen. Näin ollen raviradan ja yhteistyökumppaneiden välinen kumppanuus saa uusia mahdollisuuksia, vahvistaen positiivista ilmapiiriä ja liikesuhteita.

4. Ravikoulut Ruotsissa

Ruotsissa raviurheilun tulevaisuus on poniraviurheilussa ja ravikouluissa. (Travsport, n.d.-e). Vuosittain Ruotsissa ajetaan n. 1200 ponilähtöä ja aktiiviharrastajia on n. 800. (Travsport,n.d.-h). Ruotsissa on nykyään liki 1000 lisensoitua ponikuskia sekä n. 3000 eri-ikäistä raviurheilusta kiinnostunutta oppilasta maan 33 eri ravikoulussa. Lisäksi useat ihmiset ovat olleet jollain tavalla yhteydessä ravikouluun, ihmiset ovat voineet tilata ravikouluista toimintaa esimerkiksi lastenjuhliin tai yritystilaisuuksiin. (Travsport, n.d.-f). Ravikouluilla on Svensk Travsportin laadunvarmistus ja kaikkien ravikoulujen tarjoamat kurssit kulkevat samoilla yhtenäisillä nimillä. (Travskola, n.d.-b).

Ruotsissa ravikouluissa halutaan tarjota jokaiselle jotakin, taustaan tai ikään katsomatta. Polku aukeaa ravikouluun hakeutumisella ja voit edetä raviammattilaiseksi kursseja tai tutkintoja suorittamalla. (Travsport, n.d.-g). Kuvassa 1 on konkreettisesti kuvattu polun muodostumista, kun Ruotsissa hakeutuu ravikouluun ja aloittaa harrastamisen. (Hippolis, 2012.)

Ruotsissa ravikouluissa käyvät aktiivisesti myös aikuiset, Solvallon ravikoulussa aikuistenkurssit täyttyvät nopeasti. Alkeiskursseja järjestetään vähintään kolme kertaa vuodessa ja kurssit myydään loppuun. (Viarsporten, n.d.-a) Monet ravikoulut tarjoavat myös kursseja erityistarpeisiin soveltuvilla kärryillä, joilla voi ajaa turvallisesti hevosta tai ponia. (Travskola, n.d.-a)

Ravikouluihin ollaan sitoutuneita ja ihmiset saavat sieltä pitkäaikaisen harrastuksen laajan kurssitarjonnan vuoksi. Aloittelijat aloittavat Solvallon ravikoulussa aina ponilla harjoittelun, opetellen käytännön perusteita varusteista ja valjastamisesta. Aiemman kokemuksen myötä voi päästä etenemään edistyneempien ryhmään. Kursseja on monia, mutta he ovat saaneet oppilaat sitoutettua toimintaansa. Kursseilla käy ihmisiä, jotka ovat käyneet jo kahdeksan vuotta ja vielä vain jatkavat. Heidän on jatkuvasti tuotettava uusia erilaisia kursseja. (Viarsporten, n.d.-b)

4.1. Ruotsin ravikoulun rahoitus

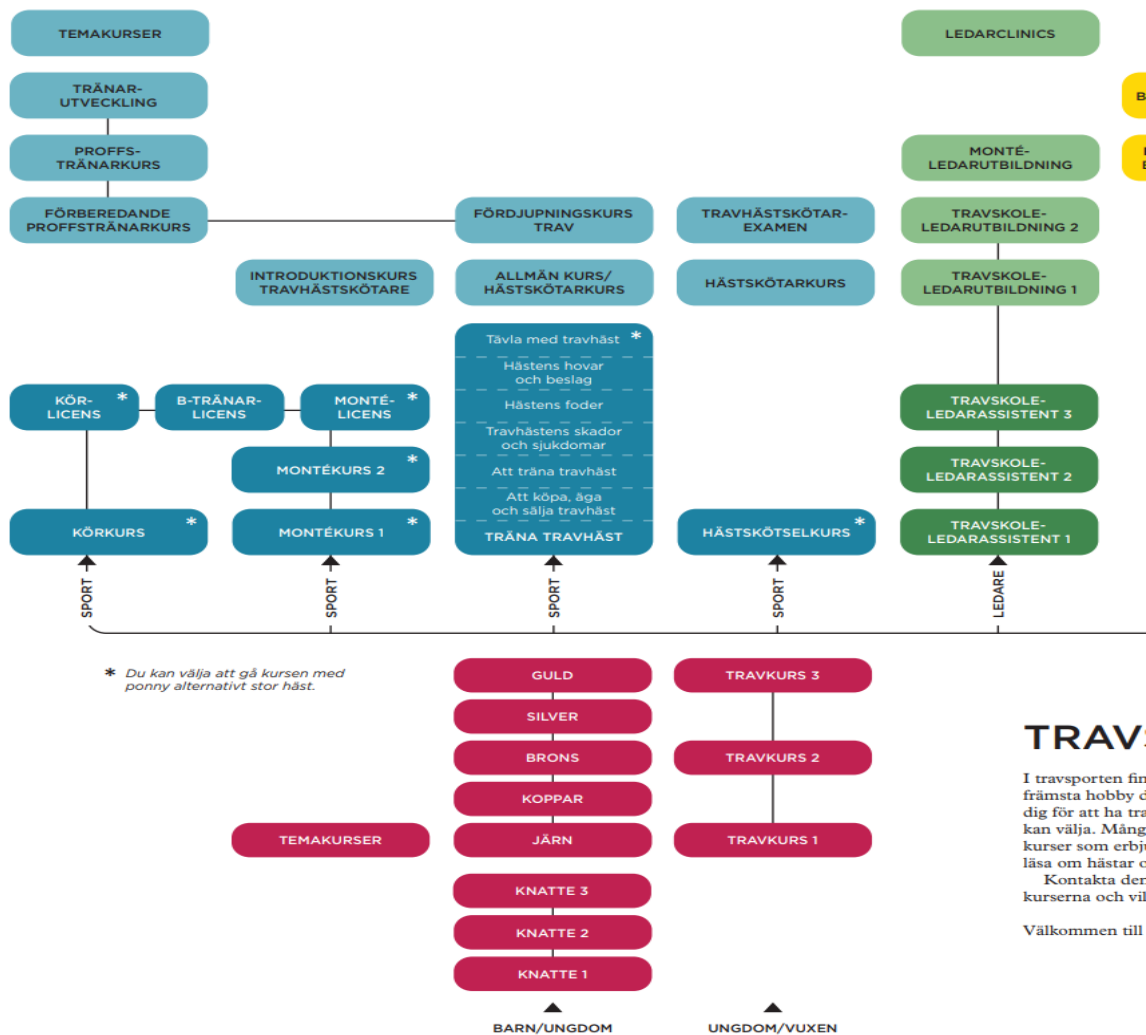
Åby:n raviradan ravikoulun johtaja Sanna Langmarker (henkilökohtainen tiedonanto, 2024) kertoi, että ravikoulujen perustaminen Ruotsissa vaatii huolellista suunnittelua ja yhteistyötä kattojärjestö Svensk Travsportin kanssa. Ruotsin kaikki ravikoulut ovat järjestön alaisia, kuten Suomessakin on Suomen Hippos ry:n hyväksymiä ravikouluja. Travsport Svensk haluaa ravikoulujen olevan matalan kynnyksen harrastuspaikkoja ja kannustaa raviratoja tarjoamaan monenlaista toimintaa ihmisille. Näin ollen ravikoulun perustamisessa on otettava huomioon paitsi tarvittavat resurssit, kuten hevoset, henkilöstö ja varusteet, myös tiivis yhteistyö raviurheilun kattojärjestön kanssa.

Ravikoulun toiminnan rahoittamiseen vaikuttaa, toimiiko ravikoulu Svensk Travsportin mallin mukaisesti ja noudattaa heidän ohjeistuksiaan ja laatuvaatimuksiaan. Tällöin ravikoulu voi saada avustusta Svensk Travsportilta. Kattojärjestö tarjoaa ravikouluille apua myös verkkosivujen ja muun markkinoinnin kanssa. Saadun tuen suuruus riippuu osittain kurssien määrästä ja osallistujien lukumäärästä. Lisäksi joistakin kursseista voi saada avustusta myös Hevosurheilun kansanopistolta (Hästsportens folkhögskola). Tuen saamisen ehdot voivat

rajoittaa muiden rahoituslähteiden hakemista. Svensk Travsportin avustuksen ja kurssiosallistujien tuottojen yhdistelmä ei kata kaikkia ravikoulun kustannuksia, joten ravirata maksaa omista varoistaan ylimenevät kulut.

Ravikoulujen toiminta Ruotsissa vaihtelee suuresti, mutta taloudellisesti kurssitoiminta on usein haastavaa. Kunkin kurssikerran vaatimat järjestelyt voivat olla aikaa vieviä, mikä tekee toiminnasta kalliimpaa. Tämän vuoksi monet ravikoulut pyrkivät ansaitsemaan enemmän yksittäisistä tapahtumista, kuten yritystapahtumista ja tandem -ajeluista kilpailupäivinä, jotka voivat tarjota paremman taloudellisen tuoton.

Kuva 1: Ruotsin malli. Harrastajan polku ravikouluun ja harrastuksen aloittaminen. Kuvassa havainnollistetaan Ruotsin mallia, miten harrastaja hakeutuu ravikouluun ja aloittaa harrastamisen. (Travsport, n.d.-g)



5. Tutkimuksen tavoitteet ja toteutus

Opinnäytetyön tavoitteena on tutkia Hippos ry:n hyväksymien ravikoulujen perustamiskustannuksia ja ravikoulujen eri toimintamuotoja. Tarkoituksena on suullisen haastattelun ja kyselylomakkeen avulla tuottaa tietoa, jota Hippos ry ja yksityishenkilöt voisivat hyödyntää harkittaessa uuden ravikoulun perustamista. Aihe valikoitui tähän opinnäytetyöhön opiskelijan oman kiinnostuksen ja Hippos ry:n tarjoaman mielenkiintoisen aiheen pohjalta. Opinnäytetyö on suunnattu ensisijaisesti raviurheilun parissa toimiville tai siitä kiinnostuneille ihmisille. Opinnäytetyön suunnittelu alkoi yhteistyötahojen kanssa 12.10.2023.

Varsinainen tiedonkeruu aloitettiin 3.1.2024, jolloin ravikouluja lähestyttiin sähköpostiviestillä esitellen tutkimuksen tarkoitukset ja tiedustelemalla kiinnostusta osallistumaan tutkimukseen puhelinhaastatteluin. Tämä puhelimitse toteutettava tutkimussuunta muuttui yhteisymmärryksessä toimeksiantajan kanssa kyselylomakkeeksi paremman vastausprosentin saavuttamiseksi.

Saatekirje (Liite 1) lähetettiin 3.4.2024 sähköpostitse kaikille Suomen Hippos ry:n alaisille ravikouluille. Saatekirje sisälsi linkin kyselylomakkeeseen, jonka avulla kerättiin tietoa ravikoulujen toiminnasta, kustannuksista ja yhteistyöstä eri tahojen kanssa. Ravikouluilla oli vastausaika kyselyyn 3.4.-8.4.2024. Toteutin kyselylomakkeen verkkolomakkeena (Liite 2). Verkkokyselyt ovat vastaajaystävällinen tiedonkeruumenetelmä ja niiden tuottamat vastaukset on helppo käsitellä automaattisesti, mikä minimoi inhimillisten virheiden mahdollisuuksia. (Miettinen & Vehkalahti, 2013, s. 84)

Tutkimuksen kyselylomakkeen (Liite 2) kysymykset aseteltiin loogiseen järjestykseen, jotta kysymyksiin olisi helppo vastata. Kyselylomakkeen kysymysten muodostaminen oli merkittävä osa tutkimusprosessia. Kysymyksistä haluttiin selkeitä, kattavia ja tutkimuksen tavoitteita tukevia. Kysymyksiä testattiin ennen varsinaista kyselyä useammalla alan asiantuntijalla, jotta tutkimuskysymykset tuottaisivat mahdollisimman selkeät vastaukset tutkimusta ajatellen. Tämä auttoi tekemään tarvittavia muutoksia ja rajaamaan kysymyksiä kohdennetusti.

Valitsin kvantitatiivisen tutkimusmenetelmän työhöni. Tämän menetelmäsuunnan valikoitumiseen vaikutti tutkimuksen tavoitteet, aineiston luonne ja halutut tulokset. Kyselylomakkeessa käytin (Liite 2) avoimia sekä suljettuja vastausvaihtoehtoja, jotta ne tuottaisivat yksityiskohta ja tutkimusta tukevia vastauksia. Kvalitatiivisen menetelmäsuunnan

valinta tarjosi joustavan ja monipuolisen lähestymistavan aineiston analysointiin. Kyselyn vastausten analysointi muodosti merkittävän osan opinnäytetyön aineistosta ja tuloksista.

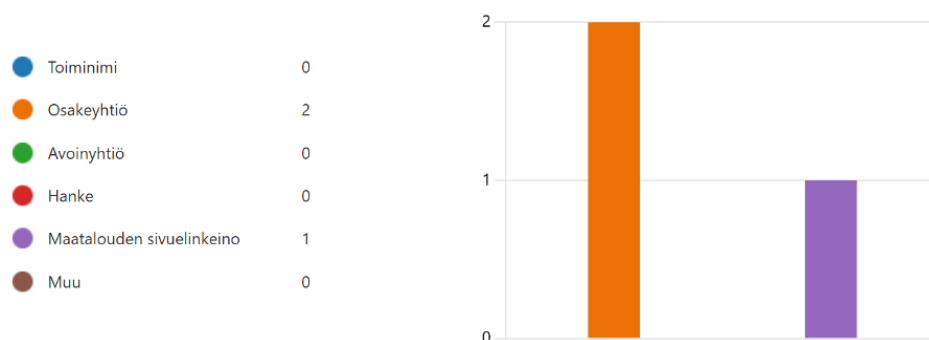
6. Tutkimustulokset ja niiden analysointi

Kyselytutkimukseen (Liite 2) vastasi yhdeksästä ravikoulusta kolme, vastausprosentti oli 33 %. Tutkimuslomakkeessa oli yhteensä 17 kysymystä. Avoimet kysymysvaihtoehdot antoivat vastaajalle mahdollisuuden ilmaista kokemuksensa ja mielipiteensä vapaasti omin sanoin. Suljetut kysymykset sisälsivät monivalintavaihtoehtoja, joista vastaajan oli helppo valita itselleen sopivin vaihtoehto. Tutkimukseen vastasi kolme ravikoulua, joten tuloksia ei käsitellä prosentein pienen otoskoon vuoksi. Ensimmäisessä kolmessa kysymyksessä kartoitettiin vastaajien taustatietoja, ne kuitenkin on jätetty tutkimustulosten analysoinnissa pois anonymiteetin säilyttämiseksi.

6.1. Ravikoulun yritysmuodon valinta ja toiminnan suuntaus

Neljännessä kysymyksessä kartoitettiin ravikoulujen yritysmuotoa (Kuva 2). Kyselyyn vastanneista ravikouluista kaksi toimi osakeyhtiönä ja yksi maatalouden sivuelinkeinona. Tästä voidaan päätellä, että osakeyhtiö on suosituin yritysmuoto vastanneiden ravikoulujen keskuudessa. Osakeyhtiö on yleisin yhtiömuoto Suomessa, 43 % yrityksistä on osakeyhtiömuotoisia. (Prh, 2024).

Kuva 2. Yritysmuoto



Avoimessa kysymyksessä on kysytty, miksi juuri tämä tietty yritysmuoto valikoitui teille. Tähän kysymykseen vastasi kaksi kolmesta tutkimukseen osallistuneesta. Toisessa vastauksessa on tuotu esiin osakeyhtiön olevan heille selvä asia, koska ravikoulu toimii osakeyhtiönä toimivan raviradan alaisena. Maatalouden sivuelinkeinona toimiva ravikoulu on

vastannut yritysmuodon olevan luonnollinen jatkumo tuotantosuunnan muuttuessa maidontuotannosta ravikouluksi. Kaikki kyselyyn osallistuneet vastasivat, ettei yritysmuoto ole muuttunut toiminnan aikana.

Kaikki vastanneet ravikoulut kokivat yhteistyön olevan tiivistä raviratojen kanssa. Tästä voidaan päätellä, että yhteistyö raviratojen kanssa on onnistunutta. Vastaajat eivät myöskään halunneet tai kokeneet tarpeelliseksi antaa raviradoille palautetta tai kehitysehdotuksia yhteistyön parantamiseksi avoimen kysymyksen kautta.

Kaikki tutkimukseen osallistuneet ravikoulut vastaavat kyselylomakkeessa toiminnan suuntautuvan lapsille sekä aikuisille. Tämä edesauttaa saavuttamaan laajempia asiakasmääriä ja ravikoulut voivat järjestää kohdennettuja kursseja esimerkiksi aikuisille ja lapsille, jotka haluavat aloittaa raviharrastuksen eri taitotasosta. Ruotsissa tarjotaan myös harrastepolkuja lapsille ja aikuisille aloittelijoista kokeneempiin (Kuva 1), joten Suomessa tavoitellaan samaa mallia tarjota harrastusmahdollisuus kaikille iästä ja taitotasosta riippumatta. Eroavaisuus Suomessa on, että kaikki ravikoulut tarjoavat itse määrittelemiään ja nimeämiään kursseja, yhteneväisyyttä ei ole ravikoulujen välillä. Ruotsissa tarjotaan suunnitelmallisesti kaikissa ravikouluissa samansisältöisiä ja nimisiä kursseja paikasta riippumatta.

6.2. Ravikoulujen kulurakenne

Ravikoulujen kulurakenne on moninainen. Kuluja syntyy mm. työntekijöiden palkoista, hevosten ja ponien ylläpitokustannuksista, mahdollisista vakuutuksista ja varustehankinnoista. Ylläpitokustannukset voivat vaihdella merkittävästi riippuen onko kyseessä poni vai hevonen, myös alue, eläimen tarpeet ja valittu hoitopaikka vaikuttavat kustannusten syntymiseen. Huolellinen budjetointi ja odottamattomiin kuluihin varautuminen on tärkeää. Hevosen ylläpitokustannukset voivat olla vuodessa n. 6000–20 000 e tai enemmän. (Talliputiikki, 2024) Suomen hevosenomistajien keskusliitto ry on laatinut suuntaa antavia laskelmia ravihevosen ylläpitokustannuksista, joita myös ravikoulua perustettaessa tulee ottaa huomioon (Kuva 3). (Shkl, 2022)

Kuva 3. Hevosen säännölliset kustannukset eri pitämisen muodoilla. (Hippolis, 2012, s.24)



Hevosen säännölliset kustannukset eri pitämisen muodoilla

Ammattivalmentajalla

- valmennusmaksu 700-1 100 e/kk
 - sis. täysihoidon, valmennuksen, peruskengityksen
- satunnaiset eläinlääkärinkulut (n. 500-1 000 e/vuosi, vaihtelee)
- loisseurantanäytteet ja/tai madotukset (noin 4 kertaa vuodessa, noin 20 e kerta), rokotukset (1-2 krt/vuodessa, noin 60-80 e /krt), raspaukset (kaksi kertaa vuodessa, noin 60-90 e/krt tai voi sis. valmennusmaksuun)
- vakuutus (noin 200 eurosta ylöspäin, riippuen laajuudesta ja turvasta)
- kilpailukustannukset (ennakkomaksut, kuljetus, ajopalkkio).

Täysihoitotallissa

- tallivuokra (pääkaupunkiseudulla ja kasvukeskuksissa noin 400-600 e, muuten vaihdellen noin 300-500 e)
- vitamiinit ja lisärehut
- kengitys (noin 6 viikon välein, noin 60-100 e/krt)
- loisseurantanäytteet ja/tai madotukset (noin 4 kertaa vuodessa, noin 20 e kerta), rokotukset (1-2 krt/vuodessa, noin 60-80 e kerta), raspaukset (kaksi kertaa vuodessa, noin 60-90 e kerta)
- vakuutus (noin 200 eurosta ylöspäin, riippuen laajuudesta ja turvasta)
- satunnaiset eläinlääkärinkulut (n. 500-1 000 e/vuosi, vaihtelee)
- varusteet ja niiden huolto (n. 200-400 e/vuosi, alkuhankintakulut sis. kärryt n. 4 000 e)
- kilpailukustannukset (ennakkomaksut, kuljetus, ajopalkkio).

Omassa tallissa

- rehut, kuivikkeet, sähkö, vesi, lantahuolto n. 150-200 e /kk
- kengitys (noin 6 viikon välein, noin 60-100 e/krt)
- satunnaiset eläinlääkärinkulut (n. 500-1 000 e/vuosi, vaihtelee)
- loisseurantanäytteet ja/tai madotukset (noin 4 kertaa vuodessa, noin 20 e kerta), rokotukset (1-2 krt/vuodessa, noin 60-80 e kerta), raspaukset (kaksi kertaa vuodessa, noin 60-90e kerta)
- vakuutus (noin 200 eurosta ylöspäin, riippuen laajuudesta ja turvasta)
- varusteet ja niiden huolto (n. 200-400 e/vuosi, alkuhankintakulut sis. kärryt n. 4000 e)
- kilpailukustannukset (ennakkomaksut, kuljetus, ajopalkkio).

Hevosurheilu-lehden haastattelun perusteella keskimäärin Suomen ravikouluissa on 7 ponia tai hevosta, eniten on poneja ja hevosia on poniravikoululla, jonka käytössä on yhteensä noin 20 ponia ja hevosta. (Siponen, 2024) Ruotsin suurimman raviradan ravikoululla on yhteensä 34 kurssihevosta tai ponia. (Viarsporten, n.d.-c).

Ravikouluun hankittavan hevosen tai ponin hankintahinta voi vaihdella tuhannesta eurosta kymmeniin tuhansiin euroihin. Lisäksi kustannuksia tulee mahdollisesta eläinlääkärin tekemästä ostotarkastuksesta, jonka hinta on 200 eurosta ylöspäin riippuen tarkastuksen laajuudesta. Matkakustannuksiin vaikuttaa löytyykö ostettava hevonen Suomesta vai ulkomailta ja tarvitaanko kuljetusyhtiöiden palveluita. Rekisteröinnistä ja omistajanvaihdoksesta syntyy myös kuluja hevosen ostohinnan päälle. (Hippolis, 2012)

Tutkimukseen osallistuneiden ravikoulujen vastauksista ilmenee, että ravikouluihin hankittujen hevosten ja ponien hankintahinta on laaja, tuhannesta eurosta yli kymmeneen tuhanteen euroon. Yksi vastaajista kertoo hevosten hankintaan menneen 1000-2000 e, toinen 2000-5000 e ja kolmas on käyttänyt eläinten hankintaan yli 10 000 e. Tutkimuksen tulos on siis linjassa Hippoliksien arvioon raviponin tai hevosen hankintahinnasta (Kuva 3).

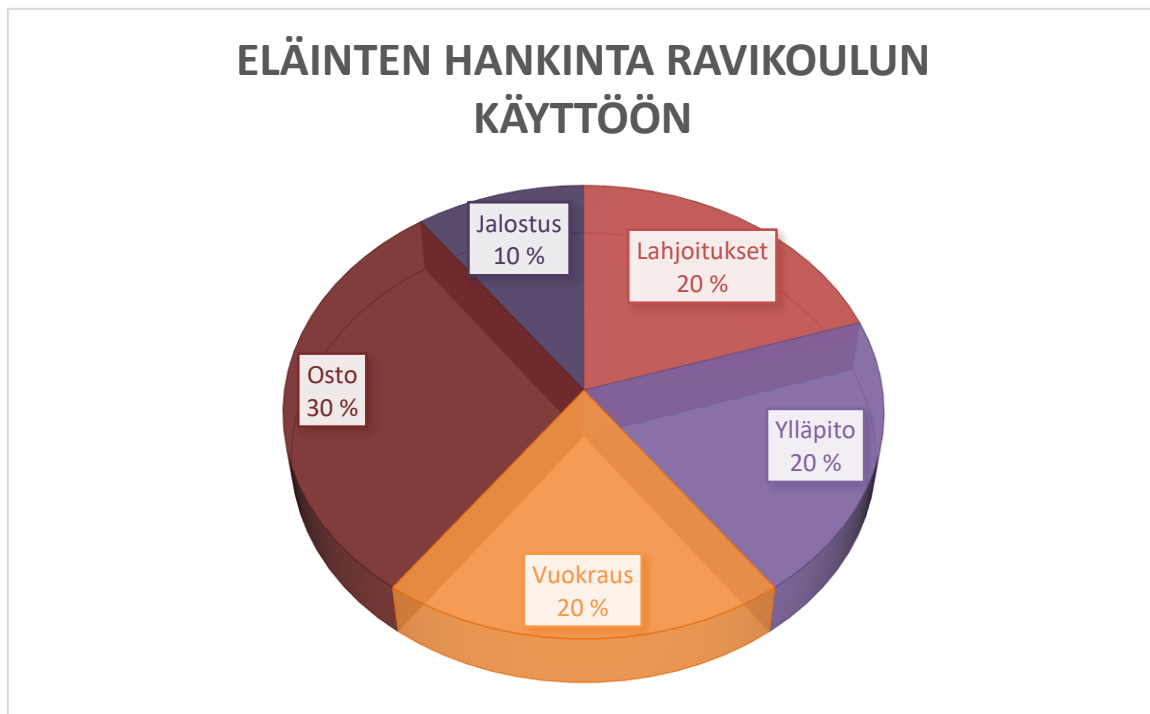
Tutkimukseen osallistuneiden ravikoulujen vastauksesta ilmenee myös, että eläimiä hankitaan ravikouluihin monin eri tavoin (Kuva 4). Suurin osa hevosista tai poneista on kuitenkin ostettu ravikoululle. Lisäksi ravikoulut ovat saaneet vuokrauksen kautta eläimiä käyttöönsä, valitettavasti ei ole tietoa paljonko tämä tekee esimerkiksi vuodessa kustannuksiin ja onko kannattavampaa ostaa kuin vuokrata.

Ylläpidon ja lahjoitusten kautta hankitut eläimet ovat kannattavia, koska monen tuhannen euron hankintoja ei tarvitse tehdä. Ylläpitosopimuksen päättyessä eläin palautuu omistajalleen, tämä on riskittömämpi vaihtoehto ravikoulua perustettaessa. Lahjoituksien saaminen voi olla hankalaa ja hevosia tai poneja pääsääntöisesti ravikouluihin tarvitaan kuitenkin useampia.

Tutkimukseen osallistuneiden ravikoulujen pienin prosenttiosuus muodostuu jalostuksen kautta hankituista eläimistä (Kuva 4). Jalostus vaatii pitkäjänteisyyttä ja vuosia kestävästä kasvatusprosessista. Riskinä on, ettei poni tai hevonen ole luonteeltaan ravikouluun sopiva tai ei nuorena ole vielä turvallinen harrastuskäyttöön esimerkiksi pienille lapsille.

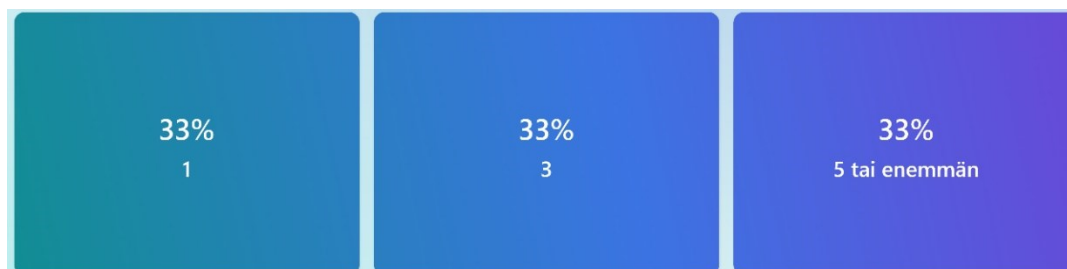
Hippolis on arvioinut aloituskuluiksi varusteiden osalta noin 4000e (Kuva 3). Tutkimukseen vastanneiden ravikoulujen varustekustannukset olivat 1000-8000e. Käytetyn rahasumman keskiarvo on siis 4500 e. Rahasummaan voi vaikuttaa esimerkiksi monetko kärryt täytyy ostaa, saadaanko varusteita lahjoituksena tai tuleeko ponin mukana ylläpidon yhteydessä tarvittavat ajovälineet ja tarvikkeet.

Kuva 4. Ravikoulujen tavat hankkia eläimet käyttöönsä.



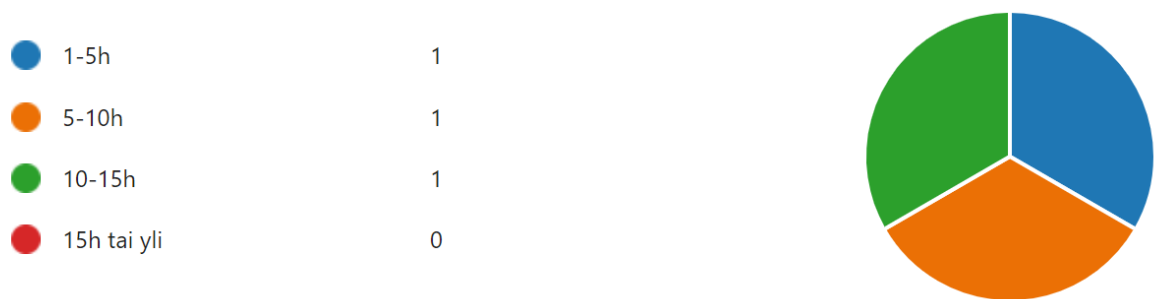
Ravikoulun työntekijämäärä riippuu suuresti toiminnan laajuudesta, hevosten määrästä, tarjottavista kursseista ja taloudellisista resursseista. Tasapainon löytäminen riittävän henkilökunnan ja taloudellisten rajoitteiden välillä on avainasemassa toimivan ja turvallisen ravikoulun ylläpitämisessä. Suuremmilla ravikouluilla, joissa on useita kursseja ja paljon osallistujia, tarvitaan enemmän henkilökuntaa huolehtimaan sekä opetuksesta että hevosten hoidosta. Pienemmillä ravikouluilla voi riittää pienempi henkilökunta, joskin heillä saattaa olla monipuolisempia rooleja ravikoulun toiminnassa. Kyselylomakkeen (Liite 2.) vastanneiden ravikoulujen määrät jakautuivat tasaisesti siten, että kukin vastanneista ilmoitti eri työntekijämäärän. Henkilökuntaa ravikouluissa on yhdestä henkilöstä yli viiteen (Kuva 5). Tämä osoittaa, että ravikoulujen henkilökuntamäärissä on merkittävää vaihtelua.

Kuva 5. Ravikoulujen työntekijöiden määrä.



Markkinointiin käytetty aika riippuu ravikoulun resursseista ja täten heijastuu suoraan ravikoulun strategiaan valintoihin ja resursseihin. Vähäinen markkinointiaika voi olla riittävä vakiintuneille ravikouluille, joilla on jo vakaa asiakaskunta. Toisaalta aktiivisempi markkinointi voi olla välttämätöntä uusille tai kasvaville ravikouluille, jotka pyrkivät laajentamaan asiakaskuntaansa ja lisäämään näkyvyyttään. Markkinointiin käytettyjen resurssien määrä vaihtelee suuresti ravikoulujen välillä (Kuva 6), mikä heijastaa niiden erilaisia tarpeita ja resursseja. Ravikoulut hyödyntävät digitaalista markkinointia, kuten sosiaalista mediaa ja verkkosivustoja. Tämä voi olla kustannustehokasta ja tavoittaa laajemmin yleisön verrattuna perinteisiin markkinointimenetelmiin.

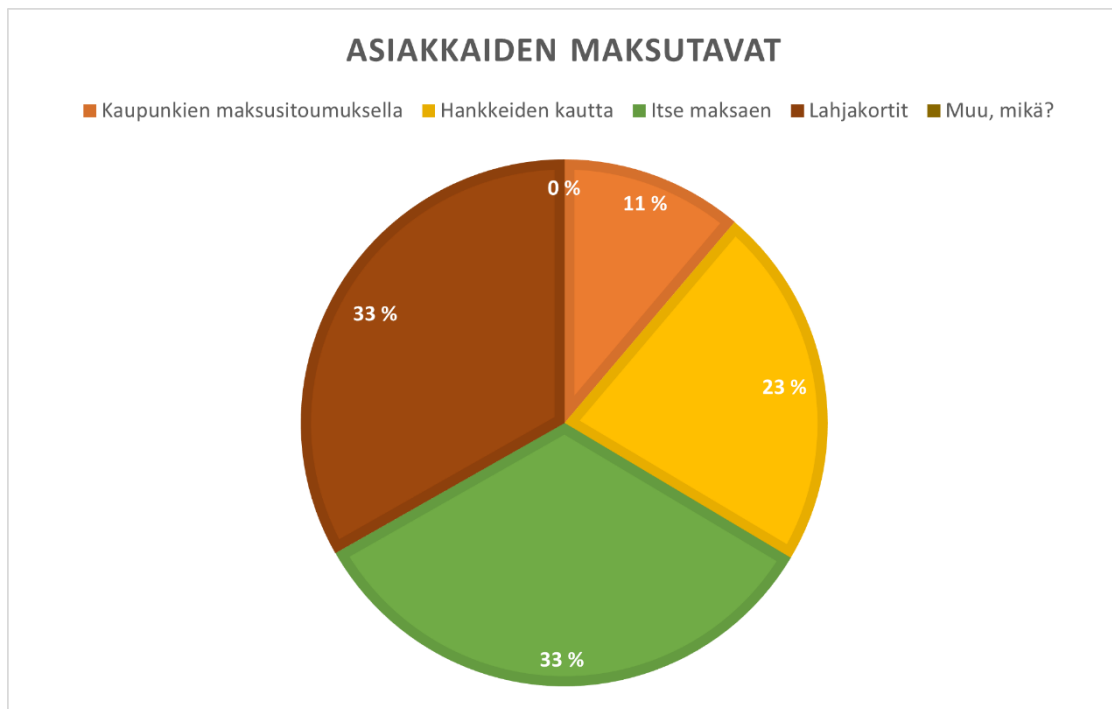
Kuva 6. Markkinointiin käytetyt työtunnit kuukaudessa.



Kaupunkien maksusitoumukset edustavat pienintä osaa maksutavoista (Kuva 7). Tämä voi tarkoittaa, että ravikoulut saavat jonkin verran tukea kunnallisilta tahoilta, esimerkiksi sosiaalitoimen tai koulutoimen kautta, jolloin asiakkaat, kuten lapset ja nuoret, voivat osallistua toimintaan ilman henkilökohtaista maksua. Tämä maksutapa voi edistää ravikoulun saavutettavuutta ja yhteiskunnallista vastuullisuutta.

Hankkeiden kautta maksaminen on hieman yleisempää. Tämä voi viitata erilaisiin projekteihin tai ohjelmiin, jotka tarjoavat rahoitusta ravikoulutoimintaan. Esimerkkejä tällaisista hankkeista voivat olla nuorisoprojektit, kuntoutusohjelmat tai hevosurheilun kehittämishankkeet. Itse maksavien asiakkaiden ja lahjakorttien suuri osuus voi tuoda taloudellista vakautta ravikoululle, sillä ne tarjoavat suoraa tuloa ilman riippuvuutta ulkopuolisista rahoituslähteistä. Ravikoulun asiakkaiden maksutavat jakautuvat monipuolisesti, mikä heijastaa erilaisten asiakkaiden tarpeita ja taloudellisia mahdollisuuksia.

Kuva 7. Asiakkaiden maksutavat



Asiakkaiden löytämistapojen jakautuminen antaa tärkeää tietoa siitä, miten tehokkaasti eri markkinointikanavat toimivat ravikoulujen asiakashankinnassa. (Kuva 8) Kyselytutkimuksen (Liite 2) vastausten perusteella sosiaalinen media on ylivoimaisesti tärkein kanava tavoittaa uusia asiakkaita, mikä korostaa digitaalisen markkinoinnin merkitystä. Ravikoulujen tulisi investoida sosiaalisen median strategioihin, sisältömarkkinointiin ja yhteisön rakentamiseen. Tämä sisältää säännöllisen sisällön julkaisemisen, seuraajien kanssa vuorovaikuttamisen ja kohdennettujen mainosten käytön.

Tapahtumat ja suositukset ovat myös merkittäviä asiakashankintakanavia. Tämä korostaa henkilökohtaisen kontaktin ja suositusten voimaa asiakkaiden keskuudessa. Ravikoulujen kannattaa jatkaa osallistumista paikallisiin tapahtumiin ja messuihin, sekä kannustaa nykyisiä asiakkaita suosittelemaan ravikoulun palveluja myös tuttavilleen. Perinteiset mainokset voivat tavoittaa sellaisia asiakkaita, jotka eivät ole aktiivisia sosiaalisessa mediassa ja ne voivat täydentää digitaalista markkinointia. Ravikoulujen vastauksien (Kuva 8) mukaan markkinointikampanjat ja mainokset tavoittavat uusia asiakkaita, vaikka suhteessa vähän. Ravikoulujen tulisi hyödyntää näitä kaikkia kanavia tasapainoisesti ja tehokkaasti, jotta ne voivat maksimoida asiakashankintansa ja kasvattaa toimintaansa kestäväällä tavalla.

Kuva 8. Uusien asiakkaiden tavoittaminen



6.3. Suomen Hippoksen hyväksymät ravikoulut

Suomessa on yhdeksän Suomen Hippos ry:n hyväksymää ravikoulua. (Suomen Hippos, n.d.-b). Viimeisin ravikoulu on perustettu Mikkeliin huhtikuussa 2024, ensimmäinen on perustettu vuonna 2001 Turkuun. Lajikuvan eteen tehdään tärkeää työtä ravikouluissa, opetellaan hevosten ja ponien käsittelyä, ajoa, ryhmätaitoja ja toiminta mahdollistaa harrastuksen myös niille, joille ei omaan hevoseen tai poniin ole mahdollisuutta. (Siponen, 2024)

Ravikoulut opettavat tulevia ammattilaisia ja mahdollistavat kilpailemisen aloittamisen esimerkiksi ravikerhon poneilla. (Siponen, 2024) Ravikoulut tukevat matkaa aloittelevasta harrastajasta kilpailijaksi ja tavoittelevat matalaa kynnystä raviharrastuksen aloittamiseen tarjoten turvallisen ympäristön harjoitteluun ja ammattitaitoista ohjausta. (Suomen Hippos ry, n.d.-b)

Suomen Hippos ry:n hyväksyy ja valvoo Suomessa toimivia ravikouluja. Hippoksen hyväksymällä toiminnalla tuotetaan asiakkaille turvallista ja laadukasta opetusta. Suomen Hippoksella on laatustandardit, joiden mukaan se hyväksyy ravikouluja alaisuuteensa. (Suomen Hippos ry, 2023-h). Ennen Hippoksen hyväksynnän saamista ravikoulut

tarkastetaan. Ravikouluun tehdään neuvontakäynti ja täytetään Hyvä Talli-tallitarkastuslomake sekä oma tallitarkastuslomakkeen toinen osa. Tämän jälkeen neuvontakäynti tullaan tekemään joka kolmas vuosi. Omavalvontaa ravikoulun vetäjä tekee vuosittain. (Suomen hippos ry, 2023-h)

Helsinki – Vermon ravikoulu

Vermon raviradan alaisuudessa toimiva ravikoulu, joka on perustettu vuonna 2022. Toiminnan yritysmuoto on osakeyhtiö. Vermon Ravikoulu on Suomen Hippos ry:n hyväksymä ravikoulu, mikä takaa laadukkaan ja turvallisen opetuksen. Sijaintinsa ansiosta se tavoittaa hyvin ihmisiä ja on osa Suomen suurinta ravirataa, joka tunnetaan merkittävistä ravitapahtumistaan.

Vermon Ravikoulu on portti raviurheilun maailmaan tarjoten monipuolisia kursseja ja kerhoja hevosista kiinnostuneille. Kurssivalikoima kattaa kaikentasoiset oppijat alkeista aina edistyneempiin ravi- ja poniohjastajiin asti. Lisäksi tarjolla on yksityistunteja, joissa voi keskittyä henkilökohtaisemmin oman osaamistason kehittämiseen. Vermon ravikoulu työllistää vakituisesti yli 5 työntekijää ja ravikoulussa toimii 13 hevosta tai ponia. (Vermon ravikoulu, n.d.-b)

Ravikoulun kurssiaikataulut löytyvät helposti Hopoti-varausjärjestelmästä, ja kurssikalenteri päivittyy säännöllisesti tarjoten vaihtuvaa ja innostavaa sisältöä harrastajille.

Varausjärjestelmästä löytyy tällä hetkellä monipuolisesti erilaisia kursseja, kuten Hevoshieronta tutuksi -kurssi, Eläinkuljetuslupakurssi, Irtokenkäkurssi sekä Poniajolupakurssi. Palvelutarjontaan kuuluu myös erilaiset elämyspalvelut, kuten vauhdikas Amazing Horse Race ja ponisynttärät. Lisäksi sivuilla tarjotaan lahjakortilla ostettavaksi yksityisajo- ja montetunteja sekä ravikerhokäyntejä. (Vermon ravikoulu, n.d.-a)

Kouvolan poniravikoulu

Kouvolan Poniravikoulu on merkittävä toimija hevosharrastuksen edistämisessä Kouvolan alueella. Sen tarjoama kurssimuotoinen opetus mahdollistaa hevosurheilun pariin tutustumisen ja osaamisen kehittämisen kaikenikäisille ja -taitoisille oppijoille.

Toiminnan perusta on vapaaehtoistyö, joka osoittaa paikallisyhteisön sitoutumisen ja halun tukea hevosurheilun tulevaisuutta alueella. Opetusponit ja tarvittavat varusteet saadaan lainaksi lähialueen ponien omistajilta, mikä luo yhteisöllisen ilmapiirin ja resurssien

tehokkaan hyödyntämisen. Pop up -tyylinen toiminta tuo joustavuutta ja dynaamisuutta poniravikoulun tarjontaan, mahdollistaen erilaisten tapahtumien järjestämisen ja harrastajien osallistumisen oman aikataulunsa mukaan. Tämä lähestymistapa on osoittautunut tehokkaaksi tavaksi edistää hevosurheilun tunnettuutta ja saada uusia harrastajia mukaan toimintaan.

Kouvolan Poniravikoulun avoimuus ja monipuolisuus ovat olleet keskeisiä tekijöitä sen menestyksessä. Sen tarjoamat mahdollisuudet oppia ja kehittyä hevosurheilun parissa ovat tehneet siitä suosittua kohteena kaikenikäisille ja -tasoisille hevosharrastajille alueella. Kouvolan poniravikoulu on ollut monelle nykypäivänä kilpailevalle poniraviurheilijalle ponnahduslautana. (Kouvolan ravirata, n.d.)

Poniravikoulu Köyliö

Köyliön Poniravikoulu toimii Susanne Vuoren omistamalla maatilalla Satakunnassa. Poniravikoulun aktiivinen toiminta alkoi vuonna 2014. Vuoren poniravikoulu on houkuttellut lajin pariin lukuisia uusia harrastajia vuosien varrella. Susannella oli jo entuudestaan hevosia ja poneja, ja maatalouden tuotantosuunnan loputtua ravikoulu oli luonteva uusi yritysmuoto. Yksityinen talliyrittäjyys tarjoaa mielenkiintoisen näkökulman hevosalalle, joka on perinteisesti ollut osa suomalaista maaseutuelämää. Käytössä olevat ponit ovat Susannen omia poneja, ja jalostuksella tuntiponit myös lisääntyvät käyttöön.

Kesäisin järjestettävät poniajolupaleirit ovat erityisen suosittuja, ja niiden kautta uusia ohjastajia liittyy vuosittain kymmenittäin lajin pariin. Lisäksi Susanne mahdollistaa monien nuorten harrastuksen omilla kilpaponeillaan Länsi-Suomessa. Köyliön Poniravikoulun toiminnalle on ominaista vahva käytännönläheisyys. Asiakkaita käy niin ajo- kuin ratsastustunneillakin. Ravikoulu työllistää kesäisin leireillä useamman työntekijän, mutta muuten Susanne pyörittää toimintaa itsenäisesti. Poniravikoulu tekee yhteistyötä Kokemäen raviradan ja Sataravit Oy:n kanssa.

HEPSIS Team

Suomen ensimmäinen poniravikoulu, Metsämäen raviponikoulu, perustettiin vuonna 2001. Toimittuaan muutaman vuoden se sai uuden nimen, HEPSIS Team. Kyseessä on yksityisen yrittäjän perustama poniravikerho, jonka sijaintina on Ruskon Vahto. Kerhon toiminta on suunniteltu pienimuotoiseksi, mikä mahdollistaa yksilöllisen lähestymistavan oppilaisiin. HEPSIS Team korostaa lasten hevostaitojen oppimista, yhteisöllisyyttä ja tiimityön

kehittämistä. Maret Ehrlund, kerhon perustaja, järjestää vuosittain Vahdolla ja Metsämäen raviradalla erilaisia leirejä ja tapahtumia yhdessä eri yhteistyökumppaneiden kanssa. Toiminta on ollut tiivistä yhdessä Metsämäen raviradan kanssa. (HEPSIS TEAM, n.d.d-b)

HEPSIS Teamilla on ravikoulun käytössä 6 ponia, joista yksi on Varsinais-Suomen liigaponi. Poni on ostettu ravikoulun käyttöön kimpapponina 2015, kimpassa on noin 40 jäsentä. Liigaponin tarkoituksena on yksinkertaistaa lajiin mukaan pääsy pienellä summalla. (HEPSIS TEAM, n.d.-a)

Seinäjoen poniravikoulu

Seinäjoen Poniravikoulu toimii Hevosjalostusliiton alaisuudessa Seinäjoen raviradan alueella. Tallin tarjoamat palvelut keskittyvät pääasiassa lapsiin ja tallin tarjoama toiminta on muokattavissa myös erityistä tukea tarvitseville henkilöille. Poneja ravikoululla on käytössä 6. (Rantala, 2023)

Teivon Ravikoulu

Tampereen ravirata on yksi Suomen suurimmista ja tunnetuimmista raviradoista. Se järjestää vuosittain useita merkittäviä ravitapahtumia, kuten Kriterium-ajon ja Tammer-ajon, ja se on suosittu kohde niin paikallisten kuin ulkopaikkakuntalaistenkin hevosurheilun harrastajien keskuudessa. 2021 perustettu Teivon ravikoulu on puolestaan yksi Suomen arvostetuimmista ravikouluista. Ravikoulu toimii Teivon Ravirata Oy:n alaisena radan tallialueella ja tarjoaa monipuolista opetusta lapsille ja aikuisille. Ravikoulu työllistää kolme vakituista työntekijää.

Kurssitarjonta kattaa kaikki osaamistasot aina alkeiskursseista kilpailemaan tähtääviin kursseihin. Lisäksi ravikoulussa on mahdollisuus osallistua yksityistunneille sekä ajamalla kärryillä että ratsastaen montea. Ravikoulu järjestää myös elämysajoja erilaisiin juhlatilaisuuksiin, kuten polttareihin ja syntymäpäiville. Säännöllisesti ravikoulu järjestää myös kursseja raviammattilaisten kanssa. Ratsastusmaastoja tarjotaan viikonloppuisin niille, jotka haluavat nauttia rennosta ratsastuksesta. Lapset voivat osallistua erilaisiin kerhoihin, poniajokursseihin ja leireihin, ja ravikoulu järjestää myös erilaisia ponipäiviä ja ponisynttäreitä lapsille. (Teivon ravikeskus, n.d.)

Muita Suomen Hippos ry:n alla toimivia ravikouluja ovat Kuopion Sorsasalon ravikoulu, Poniravikoulu Poni-Ilola Konnevedellä ja Loviisan ravikoulu.

7. Kehitysideat ja mallinnus

Ruotsin ja Suomen ravikoulumalleissa kummassakin korostuu kattojärjestön tuen tarve. Ruotsissa toimii useita kymmeniä ravikouluja, jotka eivät pääsääntöisesti kuitenkaan tee tuottoa ja ovat osittain riippuvaisia ulkopuolisista tuista. Silti ruotsalaiset ovat saaneet kasvatettua ravikoulujen määriä systemaattisesti ja haluavat panostaa nuoriin ja uusiin harrastajiin lajin parissa, vaikka se vaatisi raviradoilta tai kattojärjestöltä rahallista tukea.

Suomen Hippos ry ei tue tällä hetkellä ravikoulujen toimintaa rahallisesti Svensk Travsportin tapaan. Tulevaisuudessa ravikoulut voisivat hyötyä kannustinrahasta, joka olisi saavutettavissa tietyin Suomen Hippos ry:n laatimin laatukriteerein. Rahan saamiseen voisi vaikuttaa Ruotsin mallin mukaan laadulliset kriteerit, kuten tietyn kurssin järjestäminen ja siihen määritetyn riittävän osallistujamäärän saaminen. Tämä voisi olla kannustin ravikouluille ja lisätä myös markkinointi-intoa. Hippos on viimeisen vuoden aikana pyrkinyt

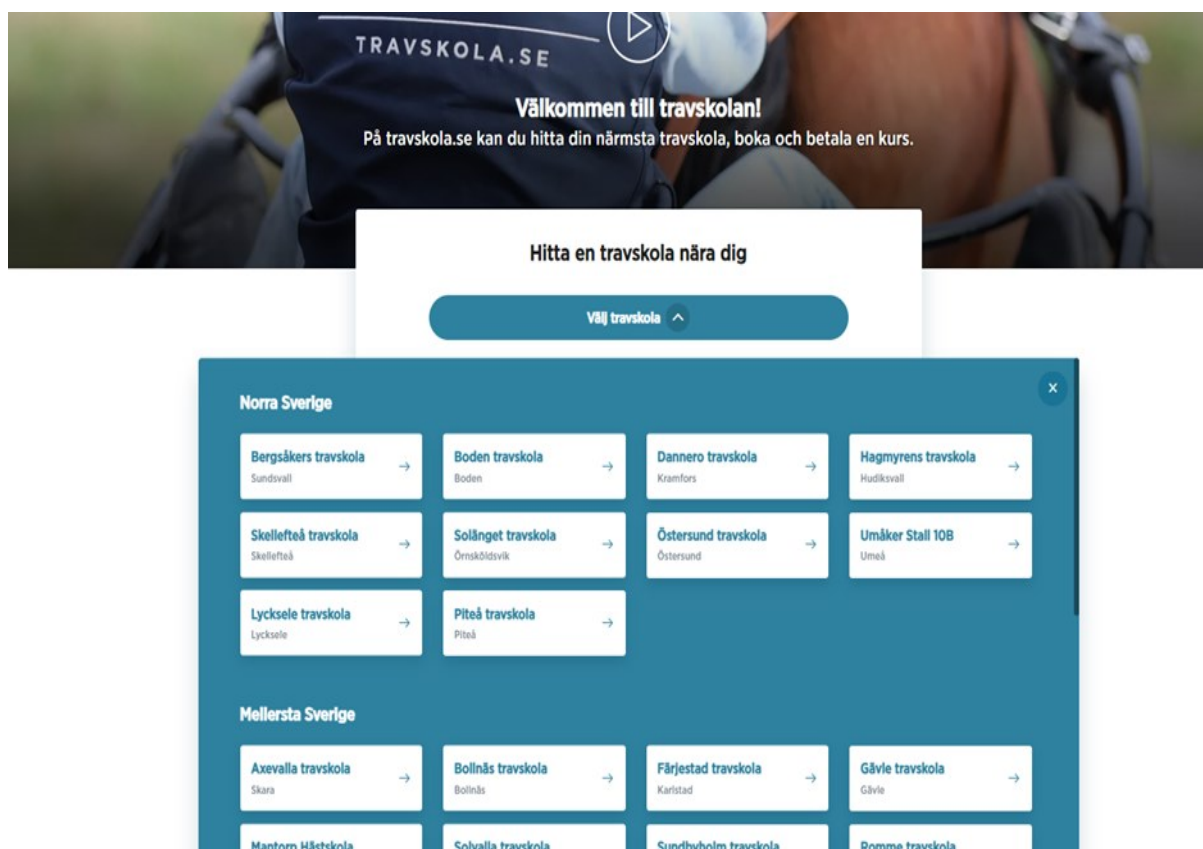
aktivoimaan raviratoja lisäämään ravikoulujen määrää Suomessa, asettaen tavoitteeksi aktiivisen ravikoulun jokaiselle maakuntaradalle lähivuosien aikana. Teivossa ravikoulu on osoittautunut kannattavaksi, mikä herättää kysymyksen: voisiko Ruotsin mallista poiketen ravikoulujen perustaminen perustua ennemminkin liiketoimintaan kuin rahalliseen tuen saamiseen. Tämä näkökulma haastaa menestyksekkään Ruotsin mallin käsityksen tukien tarpeellisuudesta ja kannustaa pohtimaan ravikoulujen taloudellista itsenäisyyttä ja kestävyyttä pitkällä aikavälillä.

Vaikka ravikoulutoiminta voikin olla taloudellisesti kannattavaa, laadun varmistaminen ja ylläpitäminen vaatii resursseja. Tässä tapauksessa ajatus laatukriteereistä ja niihin liittyvistä seikoista nousee esiin. Voisiko näitä kriteerejä tarkastella uudelleen, jos rahoitusmalli muuttuisi niin, että jakamisessa olisi enemmän joustavuutta. Tämä ajatus herättää pohdintaa siitä, kuinka laatukriteerit voisivat toimia sekä kannustimena että tukena ravikouluille, varmistaen laadukkaan ja turvallisen oppimisympäristön.

Lisäksi on syytä pohtia, miten nykyinen valtiontukimalli vaikuttaa ravikoulujen perustamiseen ja toimintaan pitkällä aikavälillä. Olisiko mahdollista kehittää joustavampia ja kohdennettumia tukimuotoja, jotka huomioisivat ravikoulujen erityistarpeet ja paikalliset olosuhteet? Tämä voisi tarkoittaa esimerkiksi erityisrahoitusta koulutukseen, ympäristöön tai monipuolisempiin oppimiskäytäntöihin, jotka edistäisivät ravikoulujen kehitystä ja houkuttelisivat uusia harrastajia lajin pariin.

Suomen ravikoulujen toimintaa voisi yhtenäistää entisestään. Ruotsissa tarjotaan yhtenäiset nettisivut ravikouluille. Sivut ovat selkeät ja samansisältöiset. Ruotsin ravikoulujen nettisivuilla tiedot ovat helposti saatavilla yhdestä paikasta (Kuva 9). Ravikoulut ovat käyttäneet markkinoinnissa toimintaansa kuvaavia kuvia (Kuva 10). Suomen ravikoulut on koottu Suomen Hippos ry:n sivuille, mutta ravikoulujen kotisivujen sisällöt eivät ole yhtenäisiä. Ruotsin ravikouluissa tarjotaan samoja kursseja samoilla nimillä kaikissa ravikouluissa. Suomessa kurssisisällön tuottaminen on vapaampaa ja kursseilla eriäviä nimiä. Yhteneväisyys loisi laadukkaan mielikuvan ja yksinkertaisemman väylän löytää palvelujen piiriin.

Kuva 9 Esimerkki Ruotsin ravikoulujen nettisivuista



Kuva 10 Skellefteån ravikoulun alkuvalikko



Börja på travskola

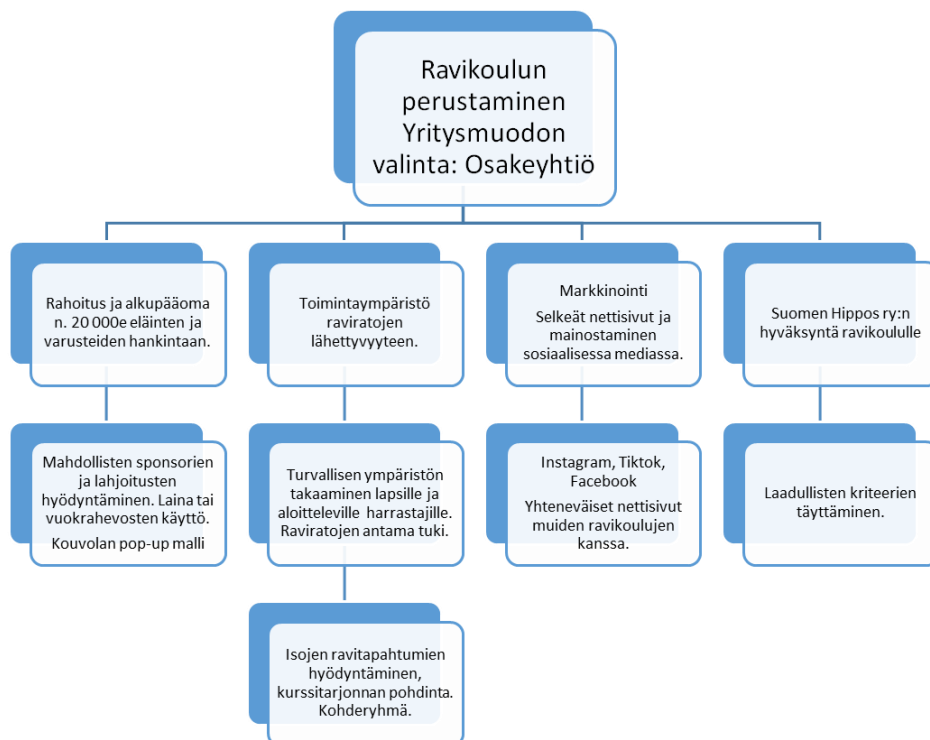
ALLA KURSER

BARN- OCH UNGDOMSKURSER

UNGDOM- OCH VUXENKURSER

Suomessa on menty parempaan suuntaan, mutta miten ravikoulujen määrää voisi kasvattaa myös täällä kaikille maakuntaradoille vuoteen 2026 mennessä. Se vaatii systemaattista yhteistyötä ravikoulujen ja Suomen Hippos ry:n tiivistä tukea. Ravikoulun vetäjien ja työntekijöiden on yritettävä maksimoida hyöty isoista ravipäivistä ja järjestää erilaisia tempauksia ja tapahtumia Ruotsin tapaan. Tämä myös vaatii aikaa ja resursseja työntekijöiltä.

Kuva 11. Suomalaisen ravikoulun mallinnus.



8. Pohdinta

Opinnäytetyössä taustatietoa on kerätty haastattelemalla ravikoulun vastuuhenkilöitä ja käyttämällä lähdemateriaaleja. Valitettavasti on todettava, että kyselylomakkeella toteutettu tutkimus kohtasi haasteita, jotka vaikuttivat tulosten kattavuuteen ja luotettavuuteen. Osa ravikouluista ei vastannut yhteydenottoihin, mikä johti siihen, ettei työn tulokset jäivät vajaksi. Osaan avoimista kysymyksistä ei kaikki tutkimukseen osallistujista vastanneet, vaan jättivät kohtia tyhjiksi.

Tutkimus oli alun perin suunniteltu toteuttaa puhelimitse, mutta monet kouluista eivät vastanneet yhteydenottoihini. Tutkimus päätettiin toteuttaa verkkokyselynä, koska yhteydenottoihin vastaamattomuus aiheutti haasteita tietojen keräämisessä ja vaikutti tulosten edustavuuteen. Osa kouluista ilmoitti kiireestä ja ajanpuutteesta, mikä vaikeutti heidän osallistumistaan tutkimukseen. Lähestyin tämän syyn takia ravikouluja myös sähköpostin kautta kyselylinkillä, mutta tähän vastasi kolme ravikoulua. Tutkimukseeni en valitettavasti tavoittanut kaikkia yhdeksää Suomen Hippos ry:n alaista ravikoulua, tämä rajoitti merkittävästi mahdollisuuksiamme tehdä luotettavia johtopäätöksiä ja suosituksia. Lähetin myös muistutusviestin ravikouluille vastausajan puitteissa.

Vastausinnokkuuteen on voinut vaikuttaa tutkimuksen arka aihe, jossa selvitetään ravikoulujen kustannusrakennetta ja toimintamallia. Suurin osa ravikouluista toimii yrittäjinä ja voivat täten haluta pitää liikesalaisuutena kustannuksiin liittyviä tietoja. Vastausprosenttia olisi voinut nostaa täysi anonymiteetti niin ettei tiettyä ravikoulua vastauksista voisi tunnistaa tai taustatietoja olisi kysytty. Jos tutkimus toistettaisiin, lyhentäisin kyselylomaketta entisestään ja jättäisin avoimet kysymykset pois, tämä säästäisi kiireisten ihmisten aikaa, kun saisi vaan raksittaa haluamansa vastaus lomakkeelta.

Lähetin saatekirjeen kaikille tutkittaville ravikouluille, jossa kerroin Suomen Hippos ry:lle tuottamastani tutkimuksesta ja siihen osallistumisesta, tämän uskoin luovan luotettavuutta vastata kyselyyni. Mahdollisten hyötyjen korostaminen, kuten tutkimustulosten käytettävyys koulun kehittämisessä, ajattelin lisäävän motivaatiota vastaamiseen. Kyselyaikataulun määrittelin viikkoon, jolloin ajattelin ihmisten ehtivän vastata kyselyyni. Totesin ravikoulujen yhteyshenkilöiden olevan kiireisiä, joten vastausaikaa olisi voinut antaa enemmän. Tutkimus osoitti, että ravikoulujen vastausprosentin parantaminen edellyttää ymmärrystä heidän arjestaan ja haasteistaan. Parantamalla kyselyn relevanssia ja helppoutta sekä tarjoamalla selkeitä kannustimia olisi voitu todennäköisesti saavuttaa korkeampi vastausprosentti ja saada kattavampaa tietoa ravikoulujen toiminnasta.

Haasteen opinnäytetyön tiedonkeruuseen teki se, ettei ravikoulujen perustamisesta tai kustannusrakenteista löydy minkäänlaista yleistä tietoa. Opinnäytetyön toteutuksessa havaittiin, että Suomen ravikouluntoiminta on vielä suhteellisen pienimuotoista verrattuna esimerkiksi Ruotsiin, missä vastaava toiminta on laajempaa ja vakiintuneempaa. Tämä pienimuotoisuus vaikeutti valmiin tiedon löytämistä ja aiheeseen syventymistä. Lisäksi kohderyhmä haastateltaviin oli melko rajallinen, mikä saattoi vaikuttaa saatavan aineiston monipuolisuuteen ja laajuuteen.

Tämä opinnäytetyö tarjosi arvokkaan oppimiskokemuksen ja mahdollisuuden arvioida tutkimusprosessia, vaikka tulokset eivät olleet odotusten mukaisia. On tärkeää tunnistaa nämä haasteet ja pohtia, miten voi parantaa tulevia tutkimuksia ja projektien suunnittelua vastaavien ongelmien välttämiseksi. Jatkossa aihetta tutkittaessa voisi tutkimuksen kohdentaa täysin Ruotsiin ja toteuttaa heidän ravikouluilleen vastaava kyselytutkimus.

Lähteet

HEPSIS Team. (n.d.-a). *Hopoti*. Haettu 20.4.2024 osoitteesta:

<https://hopoti.com/fi-fi/stable/HEPSISTeam>

HEPSIS Team. (n.d.-b). *Ravikoulu*. Haettu 16.3.2024 osoitteesta: <https://www.hepsis.com/>

Hippolis. (2012). *Matkalla hevosen omistajaksi*. (kuva) Haettu 17.4.2024 osoitteesta:

<https://www.slideshare.net/secret/LAVY04wdCSuV6x>

Kouvolan ravirata. (n.d.). *Ravinuoret*. Haettu 28.3.2024 osoitteesta:

[Ravinuoret - Kouvolan Ravirata](#)

Loviisan Ravikoulu. (n.d.). *Hopoti*. Haettu 6.5.2024 osoitteesta: [Hopoti - Loviisan Ravikoulu](#)

Mikkelin ravirata. (2024). *Poniravikoulu ja ravikoulu starttaavat keväällä Mikkelissä*. Haettu 14.4.2024 osoitteesta :

[Poniravikoulu ja ravikoulu starttaavat keväällä Mikkelissä, tule tutustumaan toimintaan ti 2.4.2024! \(mikkelinravirata.fi\)](#)

Prh. (2024). *Kaupparekisteri, yritysten lukumäärät kaupparekisterissä*. Haettu 26.5.2024 osoitteesta <https://www.prh.fi/fi/kaupparekisteri/yritystenlkm/lkm.html>

Rantala, N (2023). *Seinäjoen Poniravikoulun toiminta ja markkinointi*. [opinnäytetyö, Humanistinen ammattikorkeakoulu]. Haettu 23.2.2024 osoitteesta: [Rantala_Nea.pdf \(theseus.fi\)](#)

Shkl. (2022). *Ravihevosen omistamisen kustannuksia*. Haettu 22.4.2024 osoitteesta:

[Ravihevosen omistamisen kustannuksia – SHKL](#)

Siponen. (2024). *Ravikoulut opettavat ja kasvattavat*. Haettu 2.5.2024 osoitteesta:

<https://www.hevosurheilu.fi/lisaa/nuoret/ravikoulut-opettajat-ja-kasvattavat>.

Suomen Hippos ry. (n.d.-a). *Nuorisotoiminta*. Haettu 14.5.2024 osoitteesta:

<https://www.hippos.fi/raviurheilu/nuorisotoiminta/>.

Suomen Hippos ry. (n.d.-b). *Nuorisotoiminta: Raviurheilun ohjattu harrastustoiminta*. Haettu

20.3.2024 osoitteesta: [Raviurheilun ohjattu harrastustoiminta - Hippos](#)

Suomen Hippos ry. (n.d.-c). *Poniraviurheilu*. Haettu 20.3.2024 osoitteesta:

[Poniraviurheilu - Hippos](#)

Suomen Hippos ry. (n.d.-d). *Raviurheilu, raviurheilu lajina*. Haettu 21.5.2024 osoitteesta:

<https://www.hippos.fi/raviurheilu/raviurheilu-lajina/>.

Suomen Hippos ry. (n.d.-e). *Raviurheilun historia Suomessa*. Haettu 16.4.2024 osoitteesta:

[Raviurheilun historia Suomessa - Hippos](#)

Suomen Hippos ry. (2024-f). *Vuosikertomus 2023*. Haettu 10.5.2024 osoitteesta:

https://www.hippos.fi/uploads/sites/1/2024/05/b83cc9a9suomen_hippos_vuosikertomus_2023_.pdf

Suomen Hippos ry. (2023-g). *Sorsasalon ravikerho on yhdeksäs Hippoksen hyväksymä ravikoulu*. Haettu 12.4.2024 osoitteesta:

[Sorsasalon Ravikerho on yhdeksäs Hippoksen hyväksymä ravikoulu - Hippos](#)

Suomen Hippos ry. (2023-h). *Ravikoulukriteerit*. Haettu 3.5.2024 osoitteesta:

[84379b82-ravikoulukriteerit-2023-1.pdf \(hippos.fi\)](#)

Suomen Hippos ry. (2020-i). *Raviurheilun ja hevoskasvatuksen strategia vuosille 2021-2024 valmistui*. Haettu 3.5.2024 osoitteesta: [Raviurheilun ja hevoskasvatuksen strategia vuosille](#)

[2021-2024 valmistui - "Yhteistyön merkitys tulee kasvamaan" - Hippos](#)

Suomen Hippos ry. (2018-j). *Suomen Hippos ry*. Haettu 9.4.2024 osoitteesta:

http://www.hippos.fi/suomen_hippos_ry/suomen_hippos_r

Suomen poniraviyhdistys ry. (n.d.). *Tutustu lajiin kokeilemalla*. Haettu 20.2.2024 osoitteesta:

[Tutustu lajiin kokeilemalla | Suomen poniraviyhdistys ry | Finlands ponnytravförbund rf](#)

Talliputiikki. (2024). *Mitä hevosen ylläpito maksaa vuonna 2024*. Haettu 6.5.2024 osoitteesta: talliputiikki.fi/en/blogs/uutiset/mita-hevosen-yllapito-maksaa-vuonna-2024

Travskola. (n.d.-a). *Frågor och svar*. Haettu 23.4.2024 osoitteesta: <https://www.travskola.se/vad-ar-travskolan/fragor-och-svar/>

Travskola. (n.d.-b). *Om travskolan*. Haettu 1.5.2024 osoitteesta: <https://www.travskola.se/vad-ar-travskolan/om-travskolan/>

Travsport. (n.d.-c). *Om Ponnytrav*. Haettu 23.4.2024 osoitteesta: <https://www.travsport.se/tavling/ponnytrav/om-ponnytrav/>

Travsport. (n.d.-d). *Travskolor*. Haettu 6.5.2024 osoitteesta: <https://www.travsport.se/utbildning/travsportens-utbildningar/vara-travskolor/>

Travsport. (n.d.-e). *Travsportens aktiva*. Haettu 15.4.2024 osoitteesta: <https://www.travsport.se/svensk-travsport/travsporten-i-sverige/travsportens-aktiva/>

Travsport. (n.d.-f). *Travsportens aktiva*. Haettu 20.5.2024 osoitteesta: <https://www.travsport.se/svensk-travsport/travsporten-i-sverige/travsportens-aktiva/>

Travsport. (n.d.-g). *Travsportens utbildningar*. (kuva) Haettu 28.4.2024 osoitteesta: <https://www.travsport.se/siteassets/relateradedokument/utbildning/illustrationutbildning.pdf?4>

Travsport. (n.d.-h). *Om Ponnytrav*. Haettu 23.4.2024 osoitteesta: <https://www.travsport.se/tavling/ponnytrav/om-ponnytrav/>

Tähtinen, F. (2024). *Teivon ravikoulun tunnetuus*. [opinnäytetyö, Hämeen ammattikorkeakoulu]. Haettu 20.4.2024 osoitteesta: [Teivon Ravikoulun tunnetuus - Theseus](#)

Vernon ravikoulu. (n.d.-a). *Hopoti*. Haettu 23.4.2024 osoitteesta: <https://hopoti.com/fi-fi/stable/VernonRavikoulu/booking?view=today&sid=404&day=2024-0508&cal=589>

Vernon ravikoulu. (n.d.-b). *Vernon ravikoulu – kavionkopsetta*. Haettu 9.4.2024 osoitteesta <https://www.vernonravikoulu.fi>

Vermo. (n.d.). *Koe hevosen ja ponin vauhti*. Haettu 2.4.2024 osoitteesta:

[Koe hevosen ja ponin vauhti | Vermo](#)

Viarsporten. (n.d.-a). *Emilia Hiltula Solvalla Travskola*. Haettu 2.4.2024 osoitteesta:

[Emilia Hiltula, Solvallen ravikoulu \(viarsporten.se\)](#)

Viarsporten. (n.d.-b). *Emilia Hiltula Solvalla Travskola*. Haettu 2.4.2024 osoitteesta:

[Emilia Hiltula, Solvallen ravikoulu \(viarsporten.se\)](#)

Viarsporten. (n.d.-c). *Emilia Hiltula Solvalla Travskola*. Haettu 2.4.2024 osoitteesta:

[Emilia Hiltula, Solvallen ravikoulu \(viarsporten.se\)](#)

Liite 1. Saatekirje

Arvoisa vastaaja,

Olen Jenny Suomela, agrologiopiskelija ~~Hamk Mustialasta~~. Teen opinnäytetyötäni Suomen Hippos ry:n toimeksiantona ravikoulujen perustamisen kustannusselvityksestä. Tavoitteenani on luoda selvitys raviradoille ravikoulujen perustamisesta, jotta voimme edistää raviurheilun tulevaisuutta Suomessa. Työni koostuu jo olemassa olevien ravikoulujen esittelyistä.

Toivon sinua osallistumaan kyselyyni ja täyttämään alla olevan kyselylomakkeen, jonka vastaukset auttavat minua keräämään tietoa ja ymmärtämään paremmin ravikoulujen perustamisen kustannusrakennetta sekä toimintatapoja. Kaikki kerätty tieto käsitellään luottamuksellisesti ja käytetään tutkimustarkoituksiin.

Vastaukset avataan ravikoulujen esittelyissä ja julkaistaan keväällä 2024 ~~Hamk Mustialan~~ opinnäytetyönä. Vastausaika on 3.4.-8.4.2024.

Linkki kyselyyn:

<https://forms.office.com/Pages/ResponsePage.aspx?id=wq8fptD880yHTZEc-11tFA7bfB8vHENNm5-TeW3K- NUMTUyMVZNTU1DSIY0RTBMQUVNS1M5RExPWC4u>

Kiitän jo etukäteen arvokkaasta panoksestasi tämän tutkimuksen onnistumiseksi.

Ystävällisin terveisin,

Jenny Suomela
puh. 0404150270
jenny.suomela@student.hamk.fi
~~Hamk Mustiala~~

Ohjaava opettaja
Terhi ~~Thuneberg~~
~~Hamk Mustiala~~
Sähköposti: ~~etunimi.sukunimi~~@hamk.fi

Liite 2. Kyselylomake



Ravikoulujen perustamisen taloudellinen arviointi

Ravikoulujen perustamisen kustannusselvitys Suomen Hippos ry:n toimeksiantona

Opinnäytetyö, Jenny Suomela HAMK Mustiala (AMK), agrologi

Aloita nyt

Ravikoulujen perustamisen taloudellinen arviointi

Opinnäytetyö, Jenny Suomela HAMK Mustiala (AMK), agrologi

* Pakollinen

1. Vastaajan nimi *

Kirjoita vastaus

2. Ravikoulun nimi *

Kirjoita vastaus

3. Milloin ravikoulu on perustettu?

Kirjoita vastaus

4. 1. Mikä on toiminnan yritysmuoto ?

☐ Toiminimi

☐ Osakeyhtiö

☐ Avoinyhtiö

☐ Hankke

☐ Maatalouden sivuelinkeino

☐ Muu

5. Miksi tämä tietty yritysmuoto valikoitui teille?

Kirjoita vastaus

6. Minkä kaikkien tekijöiden huomioonottaminen oli keskeistä ravikoulun perustamisessa?

Kirjoita vastaus

7. Onko yritysmuoto muuttunut toiminnan aikana ja miten?

Kirjoita vastaus

8. Teettekö yhteistyötä raviradan kanssa?

- ☐ Yhteistyö raviradan kanssa on tiivistä
- ☐ Yhteistyö on vähäistä
- ☐ Yhteistyötä raviradan kanssa ei ole juuri lainkaan
- ☐ Muu

9. Haluaisitko antaa palautetta tai ehdotuksia raviradalle yhteistyön kehittämiseksi tai parantamiseksi?

Kirjoita vastaus

10. Millaisia palveluja ravikoulu tarjoaa asiakkaille?

- ☐ Toiminta on suunnattu lapsille
- ☐ Toiminta on suunnattu aikuisille
- ☐ Toiminta soveltuu lapsille, sekä aikuisille

11. Miten ravikoulu on hankkinut toimintaansa käytettävät hevoset ja ponit?

- ☐ Ravikoulu on ostanut eläimet käyttöönsä
- ☐ Ravikoulu on vuokrannut eläimet käyttöönsä
- ☐ Ravikoulu on ottanut ylläpitoon eläimiä käyttöä varten.
- ☐ Ravikoulu on saanut lahjoitusten avulla eläimet käyttöön
- ☐ Muu

12. Kuinka monta työntekijää ravikoulu työllistää

- ☐ 1
- ☐ 2
- ☐ 3
- ☐ 4
- ☐ 5 tai enemmän

13. Hinta-arvio hevosten ja varusteiden hankinnasta

	1000-2000€	2000-5000€	5000-8000	8000-10 000 €	yli 10 000 €
Hevoset	<input type="radio"/>	<input type="radio"/>	<input type="radio"/>	<input type="radio"/>	<input type="radio"/>
Varusteet	<input type="radio"/>	<input type="radio"/>	<input type="radio"/>	<input type="radio"/>	<input type="radio"/>

14. Kuinka paljon resursseja, erityisesti työtunteja, käytätte keskimäärin kuukaudessa markkinointiin?

- ☐ 1-5h
- ☐ 5-10h
- ☐ 10-15h
- ☐ 15h tai yli

15. Millä tavoin asiakkaat yleensä suorittavat maksunsa käynneistään ?

- ☐ kaupunkien maksusitoumuksella
- ☐ hankkeiden kautta
- ☐ itse maksaen
- ☐ lahjakortit
- ☐ muu mikä?

16. Kuinka asiakkaanne yleensä löytävät tiensä palveluidenne äärelle?

- ☐ Tapahtumien tai messujen kautta
- ☐ Sosiaalisen median kanavien kautta
- ☐ Suositusten perusteella
- ☐ Mainosten tai markkinointikampanjoiden näkemisen seurauksena
- ☐ muu mikä?

17. Onko teillä yhteistyökumppaneita ja millaisia panostuksia he ovat antaneet toimintaanne?

Kirjoita vastaus