

## **Hur aktiverar man Österbottniska skogsägare att utföra mer plantskogsröjningar**

En enkätundersökning om hur man kunde öka arealen av  
utförda plantskogsröjningar

Hugo Lervik

Examensarbete för Skogsbruksingenjör (YH)-examen

Utbildning inom Bioekonomi

Raseborg 2024

## EXAMENSARBETE

Författare: Hugo Lervik

Utbildning och ort: Bioekonomi, Raseborg

Inriktning: Skogsbruksingenjör (YH)

Handledare: Johnny Sved

Titel: Hur Aktiverar Man Österbottniska Skogsägare Att Utföra Mer Plantskogsröjningar

---

Datum: 1.2.2024    Sidantal: 18

Bilagor: 1

---

### Abstrakt

Plantskogsvården är en väldigt viktig del av skogens omloppstid och bestämmer det framtida beståndet. Utebliven plantskogsvård resulterar i ett sämre plantbestånd vilket i sin tur ger en sämre lönsamhet för skogsägarna. Plantskogsvården är en långtidsinvestering och kan därför kännas omotiverande att göra. Behovet för plantskogsvården ökar i dagsläget alltmer och det finns behov av att öka arealen på plantskogsröjningar.

I och med detta vill jag undersöka vad som kunde göras för att öka mängden plantskogsröjningar som i dagens läge blir utförda. Vad är det som gör att skogsägare inte utför plantskogsröjningar?

Examensarbetet utfördes i form av en enkätundersökning som skickades till 800 slumpmässigt valda skogsägare i Österbotten. Av dessa besvarade 92 personer undersökningen. Från enkätundersökningen framkom bland annat att 89 % av de personer som svarade utför plantskogsröjningar i sina skogar och majoriteten utför plantskogsröjningarna själva.

Den vanligaste orsaken till att plantskogsvården inte utförs är att skogsägarna inte har tid. Andra orsaker som framkom var brist på tillgänglig arbetskraft samt att de önskar att skogen på sikt ska bli till naturskydd. 44 % av de som svarade är intresserade av att lära sig mer om plantskogsröjningar vilket visar att det finns ett klart intresse för att lära sig mera om ämnet samt ett behov av att erbjuda skolningar i olika former.

---

Språk: svenska

Nyckelord: plantskogsvård, Metka, skogsägare

## OPINNÄYTETYÖ

Tekijä: Hugo Lervik

Koulutus ja paikkakunta: Biotalous, Raasepori

Suuntautumisvaihtoehto: Metsätalousinsinööri (AMK)

Ohjaaja: Johnny Sved

Nimike: Miten Pohjanmaan Metsänomistajia Aktivoidaan Toteuttamaan Lisää Taimikon Perkausta

---

Päivämäärä: 1.2.2024

Sivumäärä: 18

Liitteet: 1

---

### Tiivistelmä

Taimikonhoito on erittäin tärkeä osa metsän kiertoaikaa ja se määrittää tulevan puuston. Taimikonhoidon laiminlyönti johtaa huonompaan taimikantaan, mikä puolestaan heikentää metsänomistajien kannattavuutta. Taimikonhoito on pitkäaikainen investointi ja voi siksi tuntua epämotivoivalta. Taimikonhoidon tarve on tällä hetkellä kasvussa ja taimikonhoidon pinta-alaa on tarpeen lisätä.

Tätä silmällä pitäen haluan tutkia mitä voitaisiin tehdä nykyisen taimikonhoidon määrän lisäämiseksi. Mikä saa metsänomistajat jättämän taimikonhoidon tekemättä?

Opinnäytetyö toteutettiin kyselytutkimuksena, joka lähetettiin 800 satunnaisesti valitulle metsänomistajalle Pohjanmaalta. Heistä 92 vastasi kyselyyn. Kyselyssä selvisi muun muassa, että 89 % vastaajista hoitaa taimikoita metsissään ja valtaosa tekee taimikonhoidon itse.

Yleisin syy siihen, miksi taimikonhoitoa ei tehdä, on että metsänomistajilla ei ole aikaa. Muita esiin tulleita syitä olivat työvoiman puute ja että metsästä halutaan tehdä luonnonsuojelualue pitkällä aikavälillä. 44 % vastaajista ovat kiinnostuneita oppimaan lisää taimikonhoidosta, mikä osoittaa, että kiinnostus oppia lisää aiheesta ja tarve tarjota koulutusta eri muodoissa on selvä.

---

Kieli: ruotsi

Avainsanat: taimikonhoito, Metka, metsänomistaja

## **BACHELOR'S THESIS**

Author: Hugo Lervik

Degree Programme: Bioeconomy, Raseborg

Specialisation: Forestry

Supervisor: Johnny Sved

Title: How to Activate Ostrobothnian Forest Owners to Carry Out More Young Stand Management

---

Date: 1.2.2024

Number of pages: 18

Appendices: 1

---

### **Abstract**

Young stand management is a very important part of the forest rotation period and determines the future stand. Failure to carry out young stand management results in a poorer stand, which in turn leads to lower profitability for forest owners. Young stand management is a long-term investment and can therefore feel unmotivating. The need for young stand management is currently increasing and there is a need to increase the area of young stand management.

With this in mind, I wanted to investigate what could be done to increase the area of young stand managements currently carried out. What makes forest owners not carry out young stand management?

The thesis was conducted in the form of a survey sent to 800 randomly selected forest owners in Ostrobothnia. 92 of these responded to the survey. The survey revealed among other things that 89% of the respondents do young stand management and a majority perform it themselves.

The most common reason not to perform young stand management is that forest owners do not have time. Other reasons were lack of available labor and that they want their forest to eventually become a nature reserve. 44 % of the respondents were interested in learning more about young stand management. This showed that there was a clear interest in learning more about the subject and a need to offer education in various forms.

---

Language: Swedish

Key words: young stand management, Metka, forest owners

## Innehållsförteckning

1	Inledning .....	1
2	Syfte .....	1
3	Plantskogsvård.....	2
3.1	Plantskogsvårdens tillvägagångssätt .....	2
3.1.1	Slyröjning .....	2
3.1.2	Plantskogsrojning .....	2
3.2	Plantskogsvårdens fördelar .....	3
3.3	Ekonomiska fördelar .....	3
3.4	Statistik över skogsvård .....	4
4	PEFC & FSC.....	5
5	Statliga stöd .....	5
5.1	Metka .....	6
5.1.1	Stöd för vård av plantbestånd och ungsog.....	7
6	Metod .....	8
6.1	Undersökningsmetod .....	8
6.2	Val av respondenter .....	8
6.3	Undersökningsmaterial .....	9
7	Resultat och analys.....	10
7.1	Resultat.....	10
7.1.1	Allmän information om de svarande.....	10
7.1.2	Plantskogsrojningar hos de svarande.....	13
7.1.3	Metka.....	15
7.1.4	Intresse för att öka kunskapen och arealen plantskogsrojningar .....	15
8	Diskussion .....	17
9	Källförteckning.....	19

## 1 Inledning

Plantskogsvård främjar skogens tillväxt och ekonomi under skogens omloppstid. En oskött plantskog kan leda till dålig tillväxt av plantbeståndet vilket i slutändan resulterar i en sämre ekonomisk lönsamhet. Problemet är att det är frågan om en långtidsinvestering och ger ingen inkomst på många år framöver. Plantskogsvård är enbart en utgift vid utförandet och kan därför kännas omotiverande.

Sly och plantskogsröjningar är en väldigt viktig del av skogens omloppstid. Ifall dessa skogsvårdsåtgärder inte utförs eller utförs i ett försenat stadiet kommer det att påverka det växande trädbeståndets hela omloppstid.

Enligt Luke (2023) investerades 191 miljoner euro till skogsvårdsarbeten år 2022. Slyröjning, plantbeståndsvård samt istandsättning av ungskogsarealen minskade med 13 procent från året innan. Den totala arealen uppgick 2022 till 148 000 hektar.

Utförandet av sly och plantskogsröjningar lämnas i dagsläget alltmer utförda. Röjningsbehovet ökar medan arealerna som blir utförda minskar. I och med detta vill jag med denna undersökning ta reda på hur man ökar intresset och får skogsägare att utföra mer plantskogsvård.

## 2 Syfte

Syftet med enkätundersökningen är att hitta ett sätt att motivera skogsägare i Österbotten att i större utsträckning vårda sin plantskog och sköta om skogen. Mitt mål är att komma fram till orsakerna till den uteblivna skötseln. Är det exempelvis fråga om teoretiska eller praktiska okunskaper som ligger bakom den uteblivna skogsvården eller är det frågan om ekonomiska orsaker?

Vad kunde man eventuellt göra för att öka intresset för skogsvården? Önskas teoretiska kurser för att öka kunskapen och poängen med plantskogsvården eller är det mera den praktiska eller ekonomiska delen som skogsägarna behöver?

## **3 Plantskogsvård**

### **3.1 Plantskogsvårdens tillvägagångssätt**

Målet med plantskogsvården är att främja tillväxten hos de träd som ska utgöra det framtida beståndet. I ett plantbestånd uppstår det konkurrens mellan träden om ljus, vatten, utrymme och näring. På en förnyelseyta kommer det snabbväxande lövträd som inte alltid är så värdefulla och dessa konkurrerar lätt ut det önskade plantbeståndet om inte skogsvården utförs i tid. (Rantala, 2015)

Plantskogsvården är väldigt viktig för hela omloppstiden. Den har en inverkan på både beståndets tillväxt och på den ekonomiska lönsamheten för skogsägaren. Det är i plantskogsvården som det bestäms vilka träd det framtida beståndet skall bestå av. Detta har i hög grad en betydande inverkan för den framtida inkomsten och produktionen av virke. (Rantala, 2015)

Slyröjning blir normalt aktuell 4 – 8 år efter plantering och plantskogsröjningen 10 – 15 år efter plantering. Ifall plantskogsvården har blivit försummad kan det löna sig att utföra vård av ungskog. (MetsäGroup, u.å.)

#### **3.1.1 Slyröjning**

Slyröjningen utförs för att säkerställa att barrträdsplantornas tillväxt inte lider av lövträdens beskuggnings- och rotkonkurrens. Utförandet av slyröjningen är beroende av boniteten samt slyets höjd och täthet. Vid slyröjningen avlägsnas sly och träd som konkurrerar med huvudträdslaget. Lövträd skall inte avlägsnas i onödan om de inte konkurrerar med huvudbeståndet eftersom dessa är viktiga för mångfalden. (Rekommendationer för skogsvård u.å.)

#### **3.1.2 Plantskogsröjning**

Likåldriga plantbestånd vars medelhöjd överstiger 1,3 meter men vars diameter är under 8 cm på brösthöjd, kallas äldre plantbestånd. Röjningen utförs för att reglera beståndets

täthet samt trädslagsförhållanden beroende på egna målsättningar. (Rekommendationer för skogsvård u.å.)

Vid plantskogsröjning lämnas endast de bästa träden för att säkerställa deras tillväxt. Träd av sämre kvalitet avlägsnas för att förbättra plantbeståndets kvalitet. Detta medför även att plantbeståndets motståndskraft mot exempelvis snö, älg, insekts- och svampskador ökar. (Rekommendationer för skogsvård u.å.)

### **3.2 Plantskogsvårdens fördelar**

Som det tidigare framkommit har plantskogsvården en stor inverkan under hela omloppstiden. Detta gäller även mångfalden i skogen, därför har man börjat använda sig mer av blandskogar än tidigare. Redan vid slyröjningen gör man val av trädbeståndet för att behålla mångfalden med blandskog. Ifall man vid plantskogsvården tar bort alla lövträd blir det svårt att i ett senare skede få in lövträden i beståndet. Om man strävar efter ett barrträdsdominerat bestånd blir det kvarlämnat ett lövinslag på cirka tio procent för att öka naturens mångfald samt få ett mer varierande landskap. (MetsäGroup u.å.)

Blandbestånden som bildas i samband med plantskogsvården kan även minska skogsskaderisker som klimatförändringen kan medföra. Blandbestånden har en högre motståndskraft mot skogsskador jämfört med rena bestånd. Plantskogsvården bidrar även till en minskad risk för snö- och vindskador i och med att det gynnar plantbeståndets diametertillväxt. Genom att med plantskogsvård förhindra övertäta bestånd minskar även risken för skadeinsekter samt växtsjukdomar. I tallplanteringar minskar även risken för hjortdjursskador eftersom det konstaterats att älgen gärna äter undertryckta tallplantor. (Rekommendationer för skogsvård u.å.)

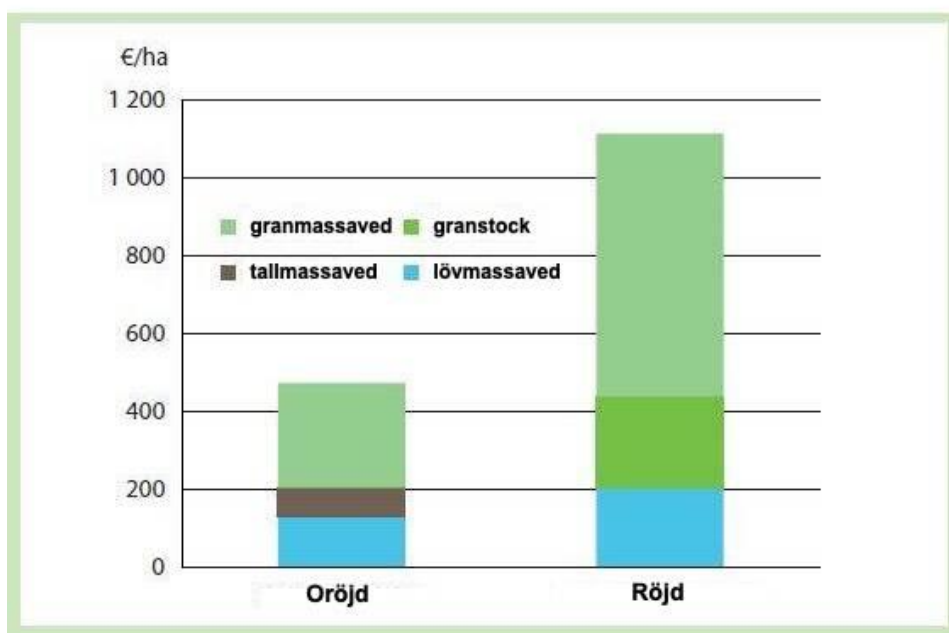
### **3.3 Ekonomiska fördelar**

Genom att utföra röjningar bidrar man till en snabbare diametertillväxt, kortare omloppstid samt en högre stockandel. Röjningen är med andra ord en investering för framtiden. Redan vid första gallringen ser man en klar skillnad mellan röjda och oröjda gallringsinkomster. En röjd skog har grövre och större mängder virke redan vid första gallringen. Lämnar



skogsvården ogjord ökar samtidigt risken för eventuella skador och avverkningsinkomsterna försenas. (Rekommendationer för skogsvård u.å.)

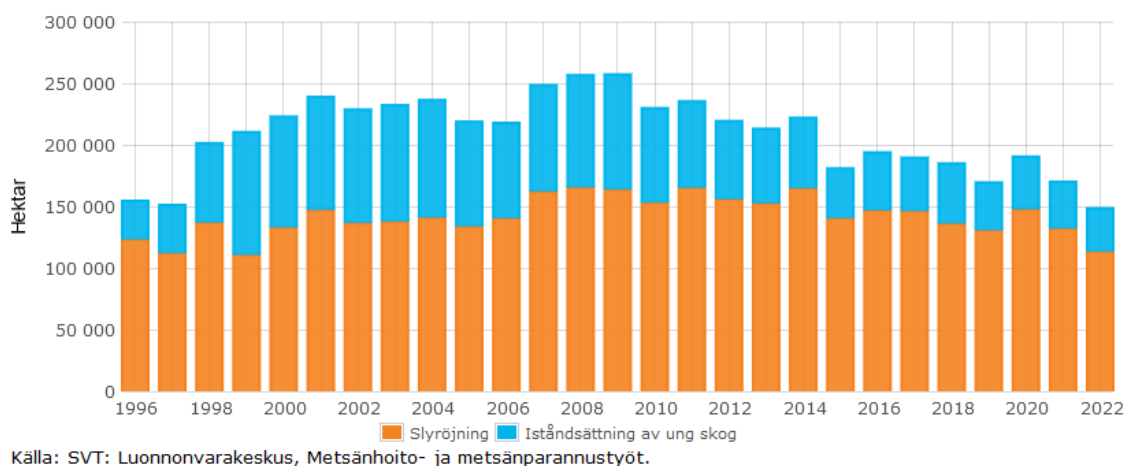
Ifall röjningar inte utförs i tid är det lätthänt att glasbjörken tar över i en barrplantskog, detta leder till att hela planteringsinvesteringen har blivit bortkastade pengar. (Rekommendationer för skogsvård u.å.)



*Figur 1. Röjningens inverkan på intäkterna från första gallringen i ett odlat granbestånd (Rekommendationer för skogsvård u.å.)*

### 3.4 Statistik över skogsvård

2022 uppgick arealen för slyröjning och plantbeståndsvård till 113 000 hektar och istandsättning av ungskog till 35 000 hektar. Detta är en minskning på 13 procent från året innan. Denna statistik inkluderar arbeten i statens skogar, privata skogar samt skogar i bolagsägo. Denna statistik inkluderar inte arbeten i privatskogar som på egen hand blir utförda. (Luke Naturresursinstitutet. 2023)



Figur 2. Statistik över utförd slyröjning och istandsättning av ung skog (Luke Naturresursinstitutet. 2023)

## 4 PEFC & FSC

PEFC är ett internationellt skogscertifieringssystem. Dess funktion är att främja ekologiskt, ekonomiskt och socialt hållbart skogsbruk i hela världen. Den totala arealen skogar i världen som är PEFC certifierade uppgår till cirka 280 miljoner hektar. Detta utgör ungefär tio procent av världens skogar. (PEFC u.å.)

I Finland är ungefär 90 procent av landets skogar PEFC certifierade och cirka tio procent FSC certifierade. Målet med certifieringarna är att öka efterfrågan av finska träbaserade produkter på den internationella marknaden. Med certifieringen tillkommer även en hel del kriterier, dessa kriterier övervakas årligen av en utomstående part. Markägare samt skogsbrukets aktörer som tillhör PEFC certifieringen förbinder sig att följa dessa kriterier. (Finlands skogscentral u.å.)

Även PEFC sätter krav på att plantskogsvården utförs. I PEFC certifieringen finns ett krav på att åtminstone 60% av det årliga plantskogsvårds behovet inom området för den regionala gruppcertifieringen skall vara utfört. (PEFC u.å.)

## 5 Statliga stöd

Skogsägare kan ansöka om statliga stöd för skogsvårdsarbeten, skogsvägar samt skogsnaturvård. Målet är att uppmuntra och aktivera skogsägare till hållbar och god skogsvård. Genom incitamentsystemet främjas åtgärder som inte ger några

privatekonomiska fördelar på flera årtionden men på lång sikt påverkar skogarnas tillväxt och användning. Incitamentssystemet strävar till att stärka vattenvården, dämpa klimatförändringen samt anpassa skogarna för klimatförändringen. Med incitamentsystemet finansieras även åtgärder för att främja naturvården av ekonomiskogar och uppmuntra till att bevara och återställa värdefulla naturobjekt i skogarna. (Jord- och skogsbruksministeriet u.å.)

För 2024 har det i statsbudgeten reserverats 38,4 miljoner euro för tryggheten av en hållbar virkesproduktion och 11 miljoner euro till främjandet för vården av skogsnaturen. (Jord- och skogsbruksministeriet u.å.)

## 5.1 Metka

Metka är skogsbrukets nya stödsystem från och med 2024. Det ersatte det tidigare Kemera stödet. Metka stödet understöder i huvuddrag samma saker som det tidigare Kemera stödet, det vill säga aktiv vård av privatskogar i rätt tid, upprätthållande av vägnätet för skogsbruket samt naturvården. (Finlands Skogscentral 2023)

Målet med de statliga stöden är att uppmuntra privata skogsägare att öka skogarnas biologiska mångfald, öka tillväxten i skogarna, stävjar klimatförändringen, främja vattenvården för skogsbruket samt upprätthålla vägnätet för skogsbruket. (Finlands skogscentral 2023)

De olika arbeten som enligt Finlands skogscentral (2023) stöds med Metka är följande:

- Vård av plantbestånd och ungskog, hopsamling av klenträd
- Upprättande av en plan för vård av torvmarksskog
- Vitaliseringsgödsling
- Vattenvårdsåtgärder och byggande av vägar på dikesrenar i torvmarksskog
- Vägnätet för skogsbruket
- Hyggesbränning
- Miljöstöd, vård av skogsnaturen

### 5.1.1 Stöd för vård av plantbestånd och ungskog

En ändring från Kemera är att stöd för vård av plantbestånd och ungskog nu söks i efterhand. När arbetet är utfört söks stödet enbart med anmälan om verkställande, ingen finansieringsansökan behövs på förhand. (Finlands skogscentral 2023)

Med det tidigare Kemera systemet har skogsägaren först gjort en finansieringsansökan till Skogscentralen innan arbetet inletts. När arbetet var utfört gjordes en anmälan om verkställande och stödet betalades ut enligt verkställandet. Ett ombud eller en aktör kunde även lämna in ansökningarna för en skogsägars ställe. (Finlands Skogscentral 2023)

Stöd för vård av plantbestånd och ungskogs kan sökas för röjning, slyröjning, gallring av ungskog, gallring av lågskärm och avverkning av skärmträd förutsatt att de övriga Metka kraven uppfylls. Förutom detta kan man även få stöd för hopsamling av klenträäd vid skötselarbeten. Klenträäd syftar på träd med en liten diameter. Vid hopsamling av klenträäd måste det i södra och mellersta Finland samlas ihop minst 35 fastkubikmeter klenvirke per hektar och i norra Finland minst 25 fastkubikmeter klenvirke per hektar. (Finlands Skogscentral u.å.)

Vård av plantbestånd och ungskogens stöd är 200 euro per hektar och vid hopsamling av klenvirke fås ett förhöjt stöd på 300 euro per hektar. Objektet måste vara minst ett hektar stort men får bestå av flera figurer. Det spelar ingen roll vem som utfört arbetet, det kan göras självständigt eller anlitas av ett proffs. Ett villkor för stödet är att det skall utföras på ett sätt så att det inte förekommer behov av att utföra samma slags arbete på samma objekt de kommande fem åren. (Finlands skogscentral u.å.)

Det går att ansöka om stöd för vård av plantbestånd och ungskog på ett arbetsobjekt med röjningsbehov om det gått minst fem år sedan föregående stödutbetalning. Detta gäller också stöd som erhållits med Kemera medel. På så vis kan stöd fås på samma arbetsobjekt förutsatt att det gått minst fem år sedan föregående stöd betalades ut. Syftet med detta är att man först skall kunna få stöd för tidig vård av plantbeståndet och i ett senare skede även söka stöd för plantskogsrojning. Stödet finns till för att motivera och uppmuntra skogsägare att utföra vård av plantskog i rätt tid och säkerställa en bra förstagallringsskog. (Finlands Skogscentral 2023)

## 6 Metod

I detta kapitel redogörs hur denna undersökning förberetts och genomförts. Det framkommer datainsamlingsmetod, val av metod, val av respondenter samt undersökningens genomförande.

### 6.1 Undersökningsmetod

Denna undersökning genomfördes som en enkätundersökning. Enkätundersökningen gjordes i Microsoft forms i form av ett frågeformulär som blev utskickat åt de slumpmässigt utvalda personerna i Metsä Group Vasa distrikts register.

Redan vid planerandet av examensarbetet stod det klart att jag skulle göra en enkätundersökning. Eftersom det är ett bra sätt att analysera större mängder data på. Jag ville ha cirka 100 svar för att försöka förstå hur skogsägare utför sina röjningar eller varför de eventuellt lämnar dem ogjorda för att kunna fastställa vad som kan göras för att öka arealen som årligen blir utförd.

Eftersom den sista frågan gav möjligheten till fri formulering om hur man eventuellt kunde öka arealen plantskog som årligen blir röjd ville jag begränsa antalet utskick för att inte få en för stor mängd svar.

### 6.2 Val av respondenter

För undersökningen filtrerades följande skogsägare bort:

- De som inte har e-postadress i systemet
- De som har marknadsföringsförbud per e-post
- E-postadressdubletter
- Kommuner, städer och församlingar
- De som har finska som språk (eftersom undersökningen är svenskspråkig)
- De som har e-postadresser metsagroup.com

Efter detta valdes 800 personer ut slumpmässigt.

### 6.3 Undersökningsmaterial

Enkätundersökningen bestod av totalt 22 frågor, beroende på svaren som valdes när man svarade på enkäten fick man delvis olika frågor.

För att kunna delta i enkätundersökningen behövde man först bekanta sig med och godkänna Metsä Forests dataskyddsbeskrivning. Ifall man svarade "Nej, jag godkänner inte" avslutades undersökningen utan att man hade möjlighet att delta.

Frågorna två till tio bestod av allmän information om skogsägarna, ägandeförhållande, ålder, areal med mera. Detta gjordes för att få en allmän bild av vem som deltagit i undersökningen och eventuellt kontrollera ifall plantskogsröjningarna och skogsägares åsikter skiljer sig mellan olika grupper.

Ifall man på fråga tio "Utför ni plantskogsröjningar i er skog?" svarade "ja" kom man till frågorna 11 – 15, dessa frågor gick ut på att kartlägga hur skogsägare utför deras plantskogsröjningar.

Om man svarade "nej" på fråga tio hoppade man i stället till fråga 16 "Varför utförs inte plantskogsröjningar i din skog?". Fråga 16 hoppades över ifall man svarat "ja" på fråga tio.

Efter att man besvarat frågorna om hur man utför plantskogsröjningar eller varför man inte utför plantskogsröjningar kom man vidare till sista sektionen, "intressekontroll". Frågorna 17 till 22 bestod av frågor om kunskapen kring det statliga stödet Metka, inställningen till Metka, ifall man var intresserad av att utöka sin kunskap kring plantskogsröjningar och i så fall på vilket sätt. Fråga 22 var slutligen en frivillig fråga där man fritt fick formulera vad man kunde göra för att öka arealen plantskogs som blir röjd i dagens läge.

Enkätundersökningen blev utskickad till de 800 slumpmässigt utvalda personerna tisdag 9.4.2024 med deadline 21.4.2024. Av okänd orsak nådde e-posten slutligen enbart 609 av de utvalda 800 personerna. Detta kan möjligen bero på blockeringar, felaktiga e-postadresser eller liknande. Redan efter någon timme från utskicket hade det kommit in

flera svar. Jag beslöt därför för att inte undersöka varför e-posten inte nådde alla och inte heller skicka ut den åt ytterligare personer.

## **7 Resultat och analys**

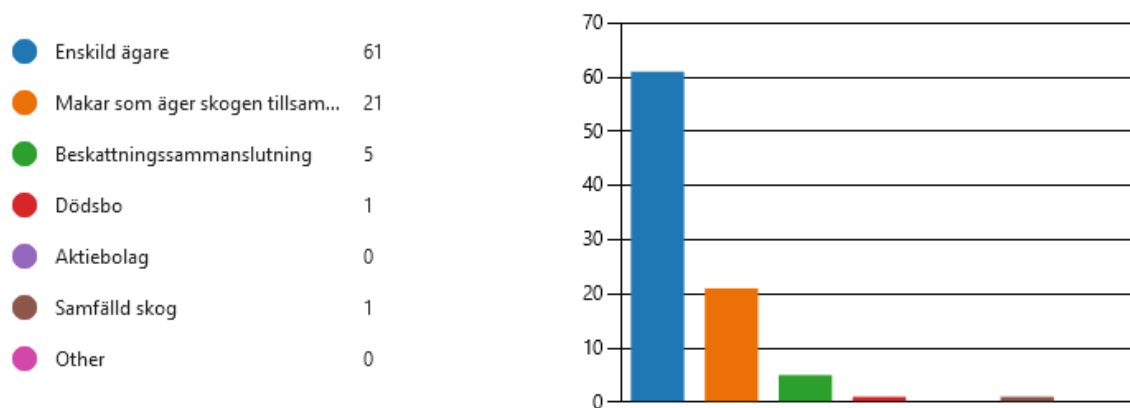
Enkätundersökningen stängde 21.4.2024, det hade då kommit in 92 svar med en svarstid på 5 minuter och 55 sekunder i medeltal. Detta ansåg jag var tillräckligt för att få en uppfattning om vad skogsägare i Österbotten anser om plantskogröjningar, hur de utförs, ifall det finns intresse och i så fall på vilket vis de skulle vara intresserade av att öka deras kunskap om plantskogröjningar.

### **7.1 Resultat**

Av de 92 personer som svarade på enkätundersökningen var det 3 personer som inte godkände Metsä Forests dataskyddsbeskrivning. Dessa personer deltog alltså inte i enkätundersökningen. Resterande 89 personer fullföljde undersökningen som resultatet baseras på.

#### **7.1.1 Allmän information om respondenterna**

En klar majoritet av respondenterna ägde skogen som enskild ägare, på andra plats kom makar som äger skogen tillsammans, på tredje plats beskattningssammanslutning, enbart en person av alla respondenter ägde skogen i form av dödsbo och som samfällad skog. Ingen av de svarande ägde skogen i ett aktiebolag. (Figur 3)



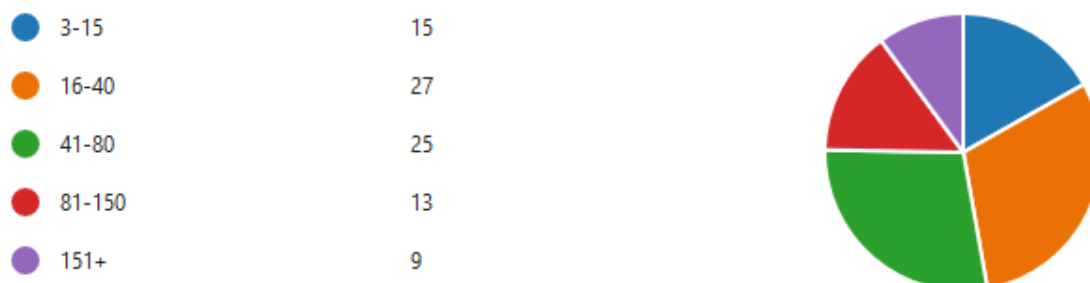
**Figur 3. Ägandeförhållande.**

Bland de som svarade på enkätundersökningen var till största delen över 65år, näst mest var 51–65 år och enbart tre personer var i åldern 18 – 35. (figur 4)



**Figur 4. Åldersfördelning på respondenterna.**

Det fanns en bra spridning på skogsinnehavet hos respondenterna. De flesta respondenterna ägde 16–40 hektar och 41–80 hektar skog men det fanns även flera som ägde 3-15, 81-150 och över 151 hektar bland respondenterna. (Figur 5)



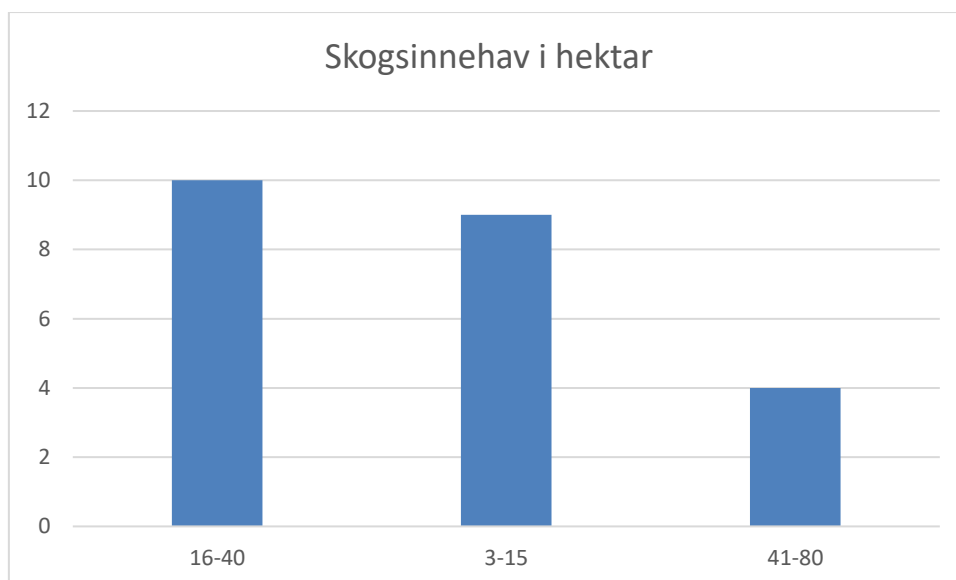
**Figur 5. Fördelning på skogsägarnas areal.**

Det fanns en klar majoritet hos respondenterna om vad skogen i huvudsak används till. 71 personer svarade att de i huvudsak använder skogen som ekonomiskog, 10 personer till vedhuggning, fem personer meddelade att de inte sköter skogen mycket, 2 personer för



rekreation och enbart en person för naturvård. Trots att en klar majoritet i huvudsak använder skogen som ekonomiskog var det enbart 2 personer som svarade att skogen är deras huvudsakliga inkomst. 64 personer meddelade att det är en biinkomst medan 23 personer ansåg att skogen inte gav betydande inkomster. De som svarade att skogen är deras huvudsakliga inkomst hade båda ett skogsinnehav på över 151 hektar.

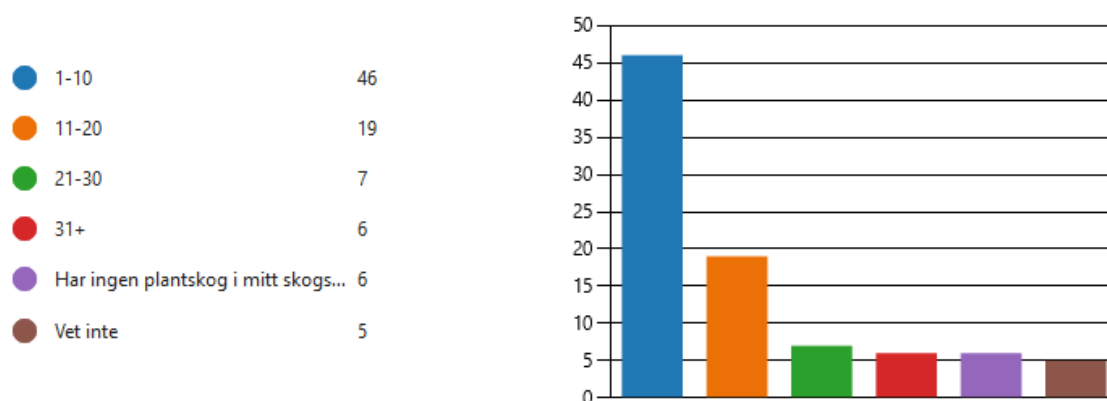
Jag plockade ut de 23 personer som svarade att skogen inte gav betydande inkomster i en Excel fil för att jämföra deras skogsinnehav, de flesta som svarade nej hade 16–40 eller 3 – 15 hektar skog, några av respondenterna hade 41 – 80 hektar (Figur 6). Trots att skogen inte gav betydande inkomster använde en majoritet på 14 personer ändå skogen som ekonomiskog, 6 personer använde skogen i huvudsak för vedhuggning, 2 för rekreation och en för naturvård.



**Figur 6. Skogsinnehav hos de respondenter som svarade att skogen inte ger betydande inkomster.**

57 respondenter sköter skogen aktivt, 27 tämligen aktivt och 5 personer meddelade att de inte sköter skogen aktivt.

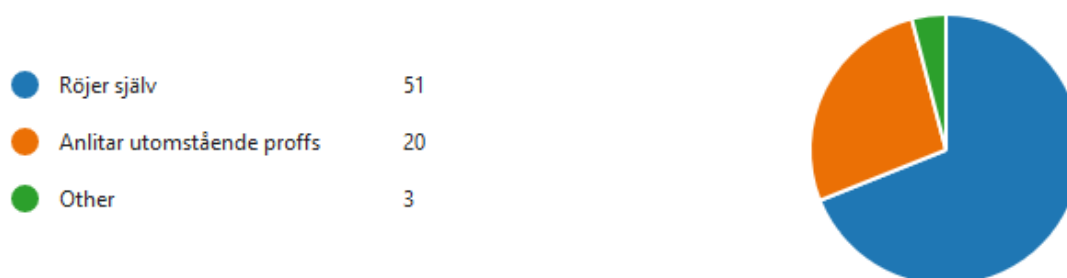
Största delen av respondenterna ägde 1–10 hektar plantskog, en stor del 11–20 hektar och resten var jämnt fördelat (figur 7). De flesta svarade även att det utförts plantskogsröjningar i deras skog 2023-2024 eller 2020-2022. Tretton personer svarade att det senast utförts plantskogsröjningar 2015 – 2019 och sju personer meddelade att det utfördes tidigare än 2015.



Figur 7. Hur många hektar plantskog äger ni?

### 7.1.2 Plantskogsröjningar hos de svarande

Bland respondenterna utför en klar majoritet på 74 personer plantskogsröjnings i sina skogar, enbart 9 personer svarade att de inte utför plantskogsröjningar. Av de respondenter som utför plantskogsröjningar har 40 personer utfört dem i tid enligt en skogsbruksplan eller åtgärdsförslag i MinSkog (öppna skogsdatan), 25 personer meddelade att de inte utfört plantskogsröjningen i tid och 9 personer kunde inte säga. Den största delen av de som utför plantskogsröjningar i sina skogar väljer att röja själva, 51 personer svarade att de röjer själva medan 20 personer svarade att de anlitar utomstående proffs för att utföra plantskogsröjningen. 3 personer valde att svara fritt på frågan varav en skrev att de anlitar sin far för att utföra röjningen och de övriga två att de delvis anlitar utomstående proffs för att utförs röjningarna men röjer även själva om de har tid (Figur 8).



Figur 8. Hur utförs plantskogsröjningarna i er skog?

De som svarade att de utför röjningarna själva eller svarade fritt formulerat på övrigt frågades om de kunde tänka sig att anlita utomstående att utföra plantskogsröjningar. Svaren var väldigt blandade, 28 personer svarade "ja" och 26 personer svarade "nej". De 26 personer som svarade "nej" de kunde inte tänka sig anlita utomstående att utföra plantskogsröjningarna blev även tillfrågade varför de inte kunde tänka sig det.

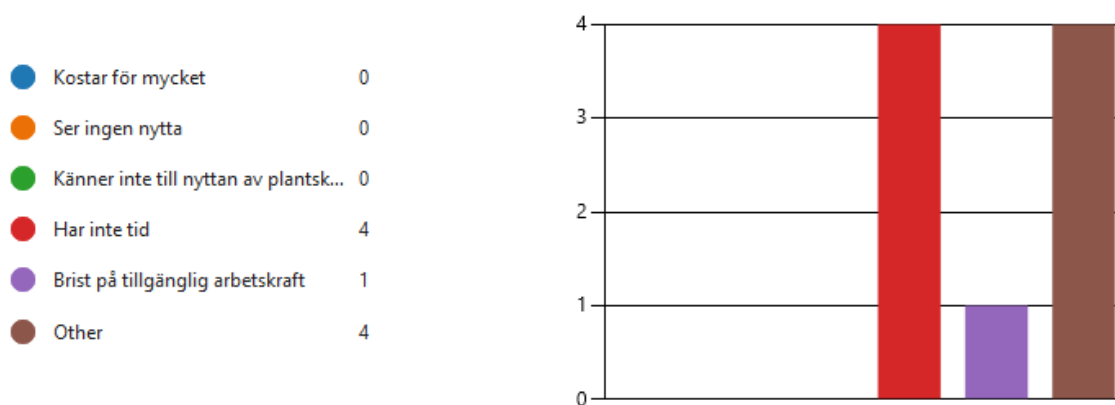
Det vanligaste svaret var då att de helt enkelt vill utföra den själva. Enbart 4 personer svarade att det var för dyrt, en person att de inte litar på att arbetet blir väl utfört och en person skrev att det är hens rekreation (Figur 9). Av de som svarade att de utför plantskogsröjningarna självständigt frågades även om de anser sig ha tillräcklig kunskap för att utföra plantskogsröjningarna självständigt. En klar majoritet på 51 personer svarade ja, 3 personer tyckte att deras kunskap inte var tillräcklig för att utföra plantskogsröjningarna självständigt.

De 3 respondenter som svarade att de utför sina plantskogsröjningar självständigt men att de inte anser sig ha tillräcklig kunskap för att utföra plantskogsröjningar självständigt. De svarande även att de skulle vara intresserade av att lära sig mera om plantskogsröjningar. Detta visar att det finns ett intresse för att utföra plantskogsröjningar själva och även lära sig att utföra plantskogsröjningar om man inte vet hur man ska göra från tidigare.



**Figur 9. Varför kunde ni inte tänka er anlita utomstående att utföra plantskogsvård?**

9 respondenter svarade tidigare att de inte utför plantskogsröjningar i sina skogar. De som svarade att de inte utför plantskogsröjningar i sina skogar hoppade över frågorna om hur de utförs och fick i stället en fråga om varför de inte utför plantskogsröjningar i sina skogar. 4 respondenter sade sig inte ha tid, medan 4 personer valde att fritt formulera en förklaring. Där framkom det bland annat att man önskar att skogen på sikt blir naturskyddsområde och man avser att inte kalhugga skogen igen. En av respondenterna svarade även att plantskogsröjningarna inte utförs på grund av brist på tillgänglig arbetskraft (figur 10). Ingen svarade att plantskogsröjningarna kostar för mycket eller att de inte känner till nyttan av plantskogsröjningar.



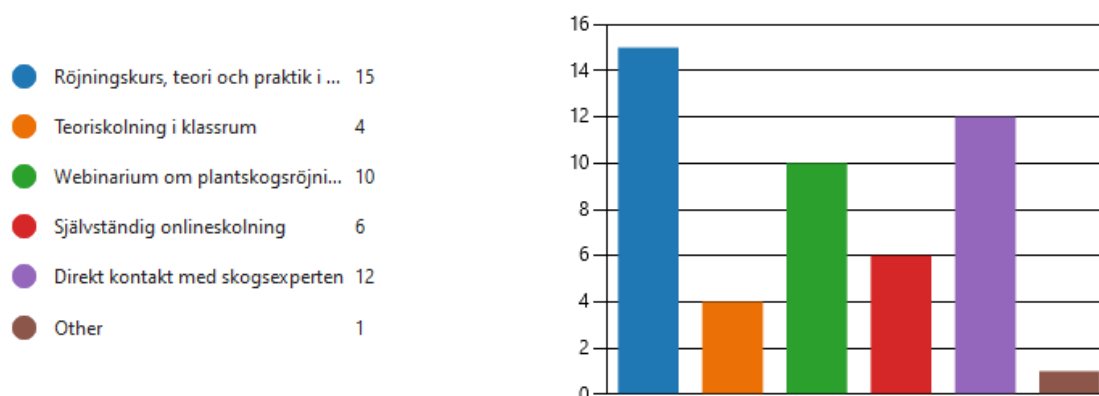
**Figur 10. Varför utförs inte plantskogsröjningar i din skog?**

### 7.1.3 Metka

Av de respondenter som svarade på undersökningen kände 70 personer till Metka (tidigare Kemera) medan 13 personer inte gjorde det. En klar majoritet på 65 respondenter ansåg att det är nödvändigt med statligt stöd för att utföra plantskogsröjningar medan 6 personer svarade nej och 12 personer kunde inte säga. Majoriteten av respondenterna, 48 personer, klarar av att ansöka om Metka stödet självständigt medan 37 personer skulle behöva hjälp vid ansökning av Metka stödet.

### 7.1.4 Intresse för att öka kunskapen och arealen plantskogsröjningar

Av de som svarade på undersökningen och hade plantskog i sitt innehav skulle 37 personer vara intresserade av att lära sig mer om plantskogsröjningar medan 46 personer inte var intresserade. Det betyder att ungefär 44% av de som svarade skulle vara intresserade att lära sig mer om plantskogsröjningar. Det är enligt mig en stor andel som visar intresse för att öka sin kunskap i ämnet. På frågan om vad de skulle vara intresserade av att lära sig mer om var en röjningskurs, teori och praktik i terräng det vanligaste svaret. Följda av direkt kontakt med skogsexpert och webinarium om plantskogsröjningar och dess inverkan (figur 11). På denna fråga var det möjligt att välja flera alternativ och det faktum att många valde flera alternativ visar att det finns intresse bland de Österbottniska skogsägarna att lära sig mera om plantskogsröjningar.



**Figur 11. På vilket vis skulle ni vara intresserade av att lära er mer om plantskogsröjningar, möjlighet till att välja flera svar.**

Sista frågan var ej obligatorisk och där var det möjligt att fritt formulera vad skogsägarna anser man kunde göra för att öka arealen plantskogar som i dagsläget blir röjda. 45 respondenter valde att svara på frågan och det absolut vanligaste svaret var att öka kunskapen hos skogsägare och berätta om nyttan med plantskogsröjningar. Exempel på några av de vanligare svaren som framkom var:

- mera bidrag för att minska kostnaderna / högre stöd
- aktiv kontakt och uppsökande från skogsbolag / skogsvårdsföreningar
- informera skogsägare om den ekonomiska utvecklingen av beståndet och fastighetens värde
- aktiv marknadsföring över nyttan med röjningar
- med olika kampanjer

Många anser att bidraget är bra men att det borde vara högre. Det framkom även att det borde marknadsföras och informeras om nyttan med plantskogsröjningar för skogsägare, speciellt för sådana som inte känner till området speciellt bra. Många önskar även en aktivare kontakt mellan skogsexpert och skogsägare samt att skogsbolag eller skogsvårdsföreningar mer aktivt skulle marknadsföra och kontakta personer med skogsvårdsförslag.

## 8 Diskussion

Utgående från de svar som presenteras i resultatdelen i arbetet kan man dra en slutsats om att det finns en vilja bland de Österbottniska skogsägarna att lära sig mera om plantskogsvården. Att 37 av 83 respondenter svarat att de skulle vara intresserade av att öka sin kunskap om plantskogsröjningar visar att det klart finns ett intresse för att lära sig om mer om plantskogsröjningar bland de österbottniska skogsägarna samt att det finns ett behov av att ordna skolningar och kurser för dem.

Av de fritt formulerade kommentarerna om vad man kunde göra för att öka arealen plantskogar som blir röjda i dagens läge framkommer önskan om ökad information, aktivare kontakt från skogsbolagens eller skogsvårdsföreningarnas sida samt högre statligt stöd för att bättre kompensera röjningsutgifter vilket på kort sikt skulle fungera som en morot.

Ungefär 84% respondenter svarade att de känner till Metka stödet. Det är bra att så många känner till det statliga stödet som finns att sökas i samband med plantskogsröjningar. Att 16% inte känner till Metka visar dock att det även finns ett behov av att upplysa skogsägare om Metka för att eventuellt motivera dem som inte är lika insatta i att utföra plantskogsröjningar.

Metka verkar enligt denna undersökning uppfylla sin funktion eftersom det dels i öppna kommentarerna framkommit att stödet i sig självt är bra. Vid förfrågan ifall skogsägarna anser att det är nödvändigt med statligt stöd för att utföra plantskogsröjningar svarade 65 respondenter jakande, enbart 6 personer nekande och 12 personer att de inte kan säga.

De två populäraste svarsalternativen på frågan om hur skogsägarna skulle vara intresserade av att lära sig mer om plantskogsröjningar var "Röjningskurs, teori och praktik i terräng" och "direkt kontakt med skogsexpert". Detta visar att de flesta gärna vill ut i terrängen och lära sig om detta ämne i praktiken. Det tredje vanligaste svaret var "webbinarium om plantskogsröjningarna och dess inverkan". Detta är en sak som inte är svår att utföra i praktiken och ett lätt sätt att eventuellt börja marknadsföra plantskogsröjningar för de Österbottniska skogsägarna.

Eftersom enbart 9 respondenter svarade att de inte utför plantskogsröjningar i sina skogar är det svårt att dra en slutsats om varför skogsägare inte gör det. Att 88 % svarade att de

utför plantskogsröjningar syns enligt mig inte i de Österbottniska skogarna. Kan detta bero på att de personer som inte är intresserade av skogen valde att inte besvara enkätundersökningen medan de personer som har ett större intresse av sin skog tog sig tiden att besvara enkäten?

## 9 Källförteckning

Finland Skogscentral. (2023) *Stöden för skogsbruket ändras nästa år* (Hämtat 15.4.2024.)

<https://www.metsakeskus.fi/sv/aktuellt/stoden-for-skogsbruket-andras-nasta-ar>

Finlands skogscentral. (u.å.) *Plantskogsvård* (Hämtat 31.1.2024.)

<https://www.metsakeskus.fi/sv/aga-och-anvanda-skog/skogsvard-och-avverkningar/plantskogsvard>

Finlands skogscentral. (u.å.) *Skogscertifiering* (Hämtat 25.3.2024.)

<https://www.metsakeskus.fi/sv/aga-och-anvanda-skog/rattigheter-och-skyldigheter/skogscertifiering>

Finlands Skogscentral. (u.å.) *Stöd för vård av plantbestånd och ungskog* (Hämtat 15.4.2024)

<https://www.metsakeskus.fi/sv/tjanster/stod-for-var-d-av-plantbestand-och-ungskog>

Jord- och skogsbruksministeriet. (u.å.) *Stöd till skogsbruket* (Hämtat 27.4.2024)

<https://mmm.fi/sv/skogar/skogsbruk/skogsbrukets-stodsystem>

Kmy (2022) *Arbetslagsspecifika PEFC-Krav, plantskogsvård* (Hämtat 1.2.2024.)

<https://kestavametsa.fi/wp-content/uploads/2023/04/Plantskogsvard-toteuttaja.pdf>

Luke Naturresursinstitutet. (2023) *Skogsvårds- och skogsförbättringsarbeten 2022.*

(Hämtat 31.1.2024.) <https://www.luke.fi/sv/statistik/skogsvards-och-skogsforbattringsarbeten/skogsvards-och-skogsforbattringsarbeten-2022>

MetsäGroup (u.å.), *Plantskogsvård* Hämtat (1.2.2024.)

<https://www.metsagroup.com/sv/virkesanskaffning/virkeshandels-och-skogsvardstjanster/begar-anbud-pa-skogsvard/plantskogsvard-ar-en-lonsam-investering-i-hallbar-skogsvard/>

PEFC. (u.å.) *Plantskogsvård* (Hämtat 25.3.2024.) <https://pefc.koulutus.fi/sv/lar-dig-om-skogscertifieringens-krav/utforande-av-skogs-och-naturvard/plantskogsvard>

PEFC. (u.å.) *Vad är PEFC?* (Hämtat 2.2.2024.) <https://pefc.fi/svenska>



Rantala, J (2015). Plantskogsvård. I: *Skogsbrukets handbok* (s.115 – 124) (red.) S.Rantala.

Rekommendation för skogsvård (u.å.) *Röjning* (Hämtat 2.2.2024.)  
<https://metsanhoidonsuositukset.fi/sv/atgarder/rojning>

Rekommendationer för skogsvård (u.å.) *Slyröjning* (Hämtat 2.2.2024.)  
<https://metsanhoidonsuositukset.fi/sv/atgarder/slyrojning/utforande>

Bilaga 1 – Frågeformulär till skogsägarna

# Plantskogsröjningar

Detta är en undersökning till mitt slutarbete för att få information om hur mycket plantskogsröjningar som blir utförda, kartlägga skogsägares kunskap om plantskogsröjningar samt hur man kunde öka arealen som årligen blir röjd.

\* Required

## Grundinformation

Alla svar är anonyma och inga personuppgifter samlas in

1. För att kunna delta i undersökningen ber vi er att godkänna Metsä Forests dataskyddsbeskrivning.

Bekanta er med dataskyddsbeskrivningen här :

<https://www.metsagroup.com/globalassets/metsa-group/documents/policies/privacy-statement-metsa-forest-sv-6-2022.pdf> \*

- ☐ Ja, jag godkänner att data som samlas in hanteras enligt dataskyddsbeskrivningen
- ☐ Nej, jag godkänner inte (undersökningen avslutas)

## 2. Ägandeförhållande \*

- ☐ Enskild ägare
- ☐ Makar som äger skogen tillsammans
- ☐ Beskattningssammanslutning
- ☐ Dödsbo
- ☐ Aktiebolag
- ☐ Samfällid skog
- ☐ Other

## 3. Ålder \*

- ☐ 18-35
- ☐ 36-50
- ☐ 51-65
- ☐ 65+

4. Hur många hektar skog äger ni? \*

- ☐ 3-15
- ☐ 16-40
- ☐ 41-80
- ☐ 81-150
- ☐ 151+

5. Vad används skogen till i huvudsak? \*

- ☐ Ekonomiskog
- ☐ Naturvård
- ☐ Rekreation
- ☐ Vedhuggning
- ☐ Sköter inte mycket
- ☐ Other

6. Ger skogen betydande inkomster till dig? \*

☐ Ja, huvudsaklig inkomst

☐ Biinkomst

☐ Nej

7. Sköter ni er skog aktivt? \*

☐ Ja

☐ Nej

☐ Delvis

8. Hur många hektar plantskog äger ni?

Plantskog syftar på ett plantbestånd vars medeldiameter på brösthöjd är under 8cm eller övre höjd för tall och gran under 7 meter och för björken under 9 meter. \*

- ☐ 1-10
- ☐ 11-20
- ☐ 21-30
- ☐ 31+
- ☐ Har ingen plantskog i mitt skogsinnehav
- ☐ Vet inte

9. När har det senast utförts plantskogsröjningar i din skog? \*

- ☐ 2023 - 2024
- ☐ 2020-2022
- ☐ 2015-2019
- ☐ Äldre

10. Utför ni plantskogsröjningar i er skog? \*

☐ Ja

☐ Nej

## Hur utförs röjningarna

11. Har plantskogsröjningarna blivit utförda i tid enligt en skogsbruksplan eller åtgärdsförslag från [MinSkog.fi](https://www.minskog.fi) (öppna skogsdatan)? \*

- ☐ Ja
- ☐ Nej
- ☐ Vet inte

12. Hur utförs plantskogsröjningarna? \*

- ☐ Röjer själv
- ☐ Anlitar utomstående proffs
- ☐ Other

13. Kunde ni tänka er anlita en utomstående att utföra plantskogsröjningar? \*

- ☐ Nej
- ☐ Ja



14. Varför inte? \*

- ☐ Vill utföra det själv
- ☐ Litar inte på att arbetet blir väl utfört
- ☐ För dyrt
- ☐ Other

15. Anser ni att er kunskap är tillräcklig för att utföra plantskogsröjningar självständigt? \*

- ☐ Nej
- ☐ Ja

Plantskogsröjningarna har inte utförst i min skog eftersom..

16. Varför utförs inte plantskogsröjningar i din skog? \*

- ☐ Kostar för mycket
- ☐ Ser ingen nytta
- ☐ Känner inte till nyttan av plantskogsröjning
- ☐ Har inte tid
- ☐ Brist på tillgänglig arbetskraft
- ☐ Other

## Intressekontroll

17. Känner ni till det statliga stödet Metka som går att ansökas om i samband med plantskogsröjningar? (tidigare Kemera) \*

☐ Ja

☐ Nej

18. Anser ni att det är nödvändigt med ett statligt stöd för att utföra plantskogsröjningar? \*

☐ Ja

☐ Nej

☐ Kan inte säga

19. Behöver eller skulle ni behöva hjälp med att ansöka om Metka stödet på utförda plantskogsröjningar? \*

☐ Ja

☐ Nej

20. Skulle ni vara intresserad av att lära er mer om plantskogsröjningar? \*

☐ Ja

☐ Nej

21. Vad skulle ni vara intresserade av? (välj en eller flera) \*

☐ Röjningskurs, teori och praktik i terräng

☐ Teoriskolning i klassrum

☐ Webinarium om plantskogsröjningar och dess inverkan

☐ Självständig onlineskolning

☐ Direkt kontakt med skogsexperten

☐ Other

22. Vad kunde man göra för att öka arealen plantskogar som blir röjd i dagens läge?